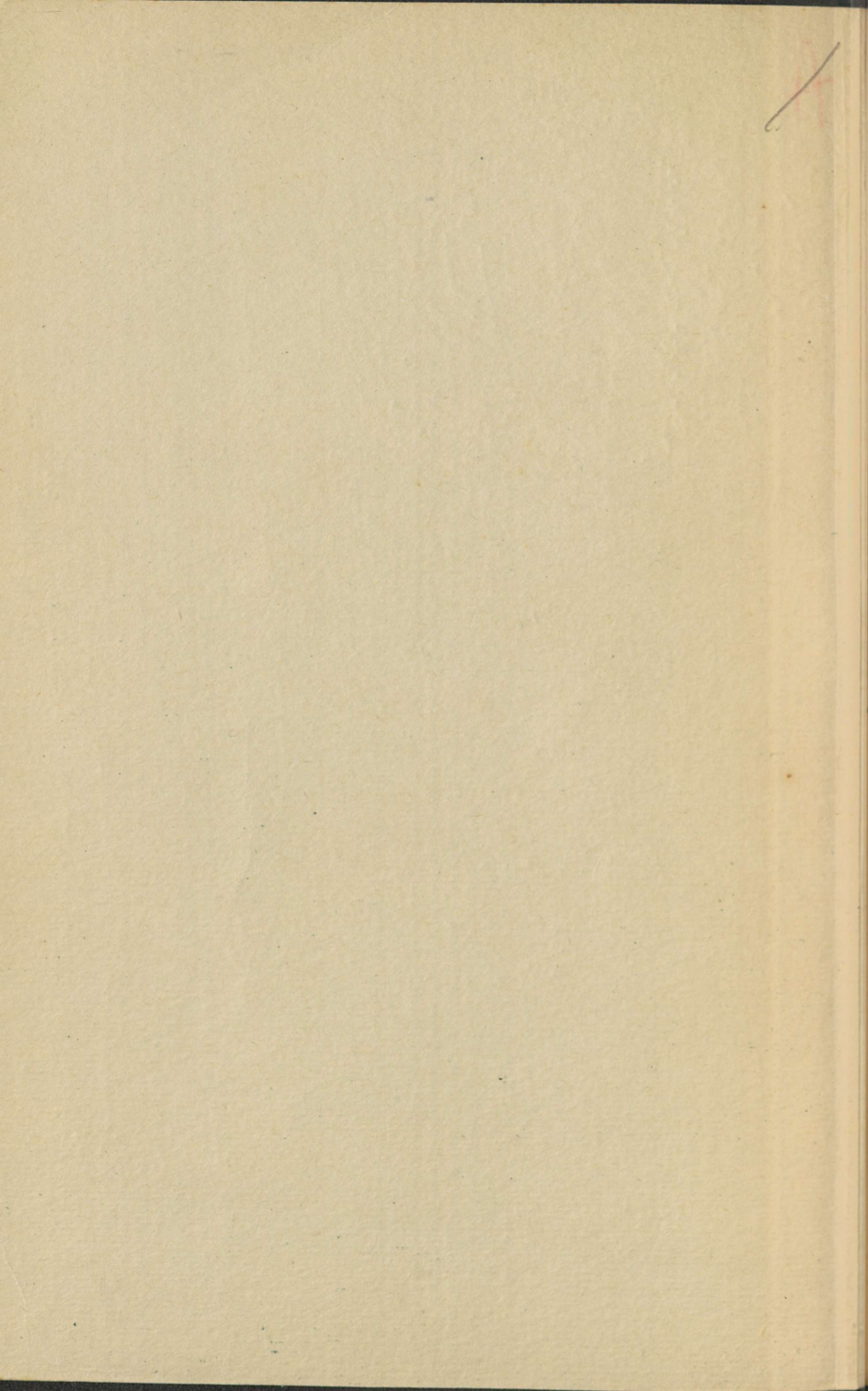




**EESTI NSV  
LOODUSLIKE  
ROHUMAADE  
TÜÜBID**



A - 89284

EESTI NSV PÕLLUMAJANDUSE MINISTEERIUM

---

# EESTI NSV LOODUSLIKE ROHU- MAADE TÜÜBID

Autorid:

põllumajandusteaduste kandidaadid

R. Toomre ja A. Lillema,

bioloogiateaduste kandidaadid

S. Talts ja L. Laasimer

---

EESTI RIIKLIK KIRJASTUS

TALLINN 1957

Brošuur on trükitud  
Eesti NSV Põllumajanduse Ministeriumi tellimisel.

## 1. Sissejuhatuseks

Arvestades looduslike rohumaade suurt osatähtsust põllumajandusliku maa kogupindalas Eesti NSV-s, on rohumaade saakide tõstmine ja nende kui senini vähetootlike põllumajanduskõlvikute edukam kasutamine esmajärgulise tähtsusega tegureid partei ja valitsuse poolt põllumajandusliku tootmise taseme tõstmise osas püstitatud ülesannete lahendamisel.

Looduslike rohumaade näol esinevate tootmisreservide paremaks kasutamiseks käesoleval ajal, samuti aga nende reservide õigeks arvestamiseks põllumajanduse arendamise perspektiivplaanide koostamisel on vajalik rohumaade mitmekülgne tundmaõppimine koos nende inventeerimisega.

Eesti NSV territooriumi taimkate on võrdlemisi hästi läbi uuritud. Uks ulatuslikum töö sel alal on prof. T. Lippmaa poolt alustatud ja Eesti NSV Teaduste Akadeemia Zooloogia ja Botaanika Instituudi töötajate poolt lõpetatud Eesti NSV geobotaaniline kaart. Geobotaaniliste uurimistöde käigus on liigitatud ka looduslikke rohumaaid, kuid see rohumaade tüüpide süsteem ei rahulda põllumajanduse alal töötajaid, sest rohumaade liigitamisel ei arvestatud vajalikult põllumajanduslikust tootmisest tulenevaid nõudeid.

Rohumaade liigitamisega on vabariigis viimastel aastatel tegelnud nii teadusliku uurimise asutused kui ka maa-parandustöid projekteerivad asutused, kuid iga rohumaade uurimisega tegelev asutus on nende tööde tegemisel lähtunud esmajoones oma tööprofiilist tulenevatest seisukohtadest. Mullastiku uurimisel ja majanditele vastavate suuremõduliste mullastiku kaartide koostamisel kirjeldati küll rohumaade mullastikku, kuid pöörati vähe tähelepanu taimkatte iseloomustamisele, ja nende materjalide põhjal oli raske otsustada, kuidas antud rohumaad

ala kasutada kõige otstarbekohasemalt nii käesoleval ajal kui ka perspektiivis. Teiselt poolt kirjeldati geobotaanilistel uurimistel küll taimkatte praegust seisundit, kuid samas kohas pöörati mullastikule ja selle omadustele vähe tähelepanu. Kuna rohumaade senisel inventeerimisel ja uurimistel puudusid kooskõlastatud, põllumajanduse arendamise seisukohti vajalikult arvestavad alused, siis oli saadud uurimismaterjali käsutamine põllumajandusliku tootmise organiseerimisel seotud mõningate raskustega.

Eesti Maaviljeluse ja Maaparanduse Teadusliku Uurimise Instituudil, kes tegeles vabariigi mullastiku uurimise kõrval ka põllumajanduskõlvikute ratsionaalse kasutamise küsimustega, tekkis eriti terav vajadus sellise rohumaade liigituse järele, milles oleksid leidnud teravamalt kajastamist rohumaade need omadused, mida on vaja arvestada antud rajooni või majandi territooriumi ratsionaalse kasutamise organiseerimisel. Kuna maafondi otstarbekohasel kasutamisel tuleb esmajoones võtta arvesse antud maade mullastikku ja selle omadusi, siis tuleks rohumaade liigitamisel lähtuda samadest elementidest.

Lähtudes sellelt seisukohalt töötati Eesti Maaviljeluse ja Maaparanduse Teadusliku Uurimise Instituudi poolt vabariigi maafondide uurimise käigus välja rohumaade vastavad tüübid, mida täiendati ja täpsustati hiljem koostöös Eesti NSV Teaduste Akadeemia Botaanika ja Zooloogia Instituudiga. Rohumaade tüpoloogia raamkava arutati korraldvalt vabariigi vastavate rohumaade uurimisega tegelevate asutuste töötajatega.

Käesolevas teoses tutvustataksegi seda väljatöötatud tüpoloogiat. Aine käsitlemisele asumisel on aga vaja selgitada ja täpsustada mõningaid mõisteid.

Eesti NSV rohumaade liigitamisel kasutatakse mõistet **rohumaad** üldmõistena ja siia kuuluvad nii looduslikud, parandatud looduslikud kui ka kultuurrohumaad. **Looduslike rohumaade** hulka kuuluvaks arvatakse need rohumaad, kus on säilinud antud taimekasvu tingimustele vastav looduslik rohukamar ja kus inimese tegevus piirdub peamiselt vaid rohumaad saagi kasutamisega. **Parandatud looduslikeks rohumaadeks** nimetatakse neid rohumaad, kus inimese tegevus ei piirdu ainult kasutamisega, vaid see on suunatud ka loodusliku rohukamara ümberkujundamisele (väetamisega, kasutamiseviiside parandamisega), kuid seejuures säilib kamaras enamik varem siin esine-

nud taimeliikidest. **Kultuurrohumaadel** on inimene rajanud uue, nn. kultuurkamara.

Vastavalt nende kasutamiseviisile jagunevad rohumaad **niitudeks** (heinamaad) ja **karjamaadeks**. Niitudel kasutatakse saaki kas pidevalt niiteliselt või on niiteline kasutamine ülekaalus, karjamaid kasutatakse aga peamiselt karjatamise teel.

Antud rohumaad ühte või teise tüüpi arvestamisel ei saa avaldada otsustavat mõju kasutamiseviisil, kuna liigitamisel on võetud esmajoones aluseks mullastik ja selle veerežiim. Viimastele, eriti aga mullastikule, ei avalda rohumaad kasutamiseviis sellist mõju, et see põhjustaks tüübi muutumise. Kasutamiseviisi mõjul muutub esmajoones rohukamara koostis ja see muutus on seda suurem, mida suurem on inimese tegevuse mõju rohumaal. Vastavalt sellele on rohukamara koostises kõige suuremaid erinevusi kultuurrohumaadel nende niitelisel kasutamisel ja karjatamisel. Looduslike rohumaade puhul on need vahed tunduvalt väiksemad ja nende suurus sõltub eelkõige rohumaad mullastikust ja selle veerežiimist. Mineraalmuldadel paiknevatel looduslikel rohumaadel kujunevad erinevate kasutamiseviiside puhul vahed rohukamara koostises väiksemaks kui soomuldadel.

Rohumaade liigitamisel, s. o. rohumaade tüüpide määritlemisel, on lähtunud, nagu seda juba eespool on märgitud, esmajoones mullastikust ja viimase veerežiimist kui rohumaade omadusi kõige rohkem mõjutavatest faktoritest, paiknevusest pinnavormil (asendist reljeefi suhtes) ning neis tingimustes väljakujunenud taimkattest. Vastavalt sellele on Eesti NSV rohumaad jaotatud 5 rühma, kusjuures jaotuse aluseks on **muldade rühmad** — mineraal-, soostunud mineraal-, soo- ja alluviaalmullad. Edasi jaotatakse rohumaad tüüpideks ja erimiteks (11 tüüpi, 6 erimit) vastavalt mullastikule, selle veerežiimile, asendile reljeefi suhtes ning siin väljakujunenud taimkattele. Nii rohumaade tüüpidel kui ka erimitel võib jälgida mitmesuguste taimekoosluste esinemist.

Eesti NSV rohumaade jagunemine rohumaad **rühmadeks**, **tüüpideks** ja **erimiteks**<sup>1</sup> kujuneb seega järgmisel viisil:

<sup>1</sup> Kuna teose ulatuses neist tüpoloogilistest jaotustest tuleb juttu korduvalt, siis on need esile tõstetud vastavate siin näidatud trüki-kirjadega. *Toim.*

- I. **Aru-rohumaad**, mis jagunevad 3 tüübiks:
  1. Loo-arud; see tüüp omakorda jaguneb kaheks erimiks —
    - a) *kuiivadeks* ja
    - b) *niisketeks loo-arudeks*.
  2. Nõmme-arud.
  3. Päriss-arud; ka sellel tüübil on kaks erimit —
    - a) *künka*- ja
    - b) *lausk-arud*.
- II. **Soostunud (veelahkme) rohumaad**, 2 tüübiga:
  4. Nõrgalt soostunud rohumaad.
  5. Tugevasti soostunud rohumaad.
- III. **Soo-rohumaad**, 2 tüübiga:
  6. Madalsoo-rohumaad.
  7. Siirdesoo-rohumaad.
- IV. **Lammi-rohumaad**, 2 tüübiga:
  8. Aasad, 2 tüüpi erimiga —
    - a) *nõo*- ja
    - b) *lammi-aasad*.
  9. Luhad (jõe- ja järve-).
- V. **Ranniku- (mereranna-) rohumaad**, 2 tüübiga:
  10. Ranniku-luhad.
  11. Roostikud.

Rohumaade iga tüüpi või erimit iseloomustab tema mul-  
lastik, selle veerežiim, asetus reljeefi suhtes ning vasta-  
valt sellele kujunenud taimkate. Taimkatte iseloo-  
mustamiseks märgitakse juht-taimed, s. o. valitse-  
vad puud ja põõsad ning iseloomulikud taimekooslused  
(vt. tabel lk. 38). Juht-taimeliikide loetelust aga ei piisa,  
et määrata kindlaks rohumaade potentsiaalseid tootmis-  
reserve ning nende ökonoomsemaid kasutamisi. Sel-  
leks märgitakse rohumaatüüpi (või erimi) taimkatte kir-  
jelduses lisaks juht-taimeliikidele peamise osa saagist  
moodustavate rohttaimede loetelu ning need rohumaade  
viljeluse seisukohalt kasulikud taimed, mis rohukamaras  
antud tingimuste juures on alla surutud ega avalda mär-  
kimisväärset mõju ei saagi kujunemisele ega kajastu ka  
juhtliikide iseloomustuses, kuid mis kasvutingimuste  
muutmisel (veeolude reguleerimisel, väetamisel, kasutus-  
viiside parandamisel) võivad kujuneda kas valitsevaks  
või siis peamist saagiosa moodustavateks heintaimedeks.

Loetletud andmed rohumaa tüübi kohta on küllaldased selleks, et määrata kindlaks rohumaa saagi tõstmise peamised võtted, samuti aga ka see, millises põllumajanduslike kõlvikute rühmas neid maid on otstarbekohasem kasutada.

## 2. Rohumaade tüüpide mullastik

Rohumaade taimkatte kujunemine antud territooriumil sõltub esmajoones mullastikust ja selle omadustest. Vastavalt sellele on kujunenud mineraal-, soostunud mineraal-, soo- ja alluviaalmuldadel erinevad rohumaa tüübid, **rühmad**, tüübid ja *erimid*.

I. **Aru-rohumaad** on välja kujunenud mineraalmuldadel. Kuna mineraaluldade omadused Põhja-Eesti siluri-alal ja Lõuna-Eesti devonialal on põhiliselt erinevad, siis kajastuvad need erinevused ka rohumaa antud tüübi taimestikis. Põhja-Eesti aru-rohumaade taimestikis kajastub karbonaatse keskkonna mõju, mis avaldub rohkearvulises lubjalembeste rohttaimede, nimelt mägitarna (*Carex montana*)<sup>1</sup>, lubika (*Sesleria coerulea*), humal-lutserni (*Medicago lupulina*), angerpisti (*Filipendula hexapetala*) jt. esinemises, samuti esineb siin massilisemalt valget ristikut (*Trifolium repens*). Lõuna-Eesti karbonaativaeses keskkonnas iseloomustab aru-rohumaad muldade happelise reaktsiooniga leppivate taimede, nagu hariliku kasteheina (*Agrostis tenuis*), maarjaheina (*Anthoxanthum odoratum*) ja jussheina (*Nardus stricta*) sagedane rohke esinemine.

Märkimisväärselt erinevad aru-rohumaad Põhja- ja Lõuna-Eestis oma territoriaalselt asetusest pinnavormide suhtes. Põhja-Eestis haaravad aru-rohumaad lainjaid pinnavorme sageli tervikuna ja moodustavad suuremaid ühtseid massiive, Lõuna-Eestis aga paiknevad nad reljeefilt kõrgemate pinnavormide soodeks ülemineku aladel kitsamate vöötidenä või hajutatult ega moodusta tavaliselt suuremaid massiive. Vastavalt oma asetusele pinnavormidel on Põhja-Eestis aru-rohumaade niiskusolud rohkem vahelduvad. Nii esineb sageli samal massiivil kuivi,

<sup>1</sup> Taimeliikide ja koosluste nimetuste korduval mainimisel käesoleva töö tekstis nende ladinakeelseid nimetusi ei korrata. Ladinakeelsete nimetuste autorite nimelühendused on antud aineregistris lk. 44. Toim.

parasniiskeid ja niiskeid arusid. Lõuna-Eestis aga on arurohumaade niiskusolud enamasti rahuldavad ja kuivi arusid esineb vaid piiratult küngastel.

*Kuivi loo-arusid* esineb Põhja-Eesti paekalda lähedases piirkonnas, samuti laiguti Lääne-Eestis ja saartel õhukestel huumus-karbonaat- ning tüüpilistel kamar-karbonaatmuldadel. Kuivadel loo-arudel asetseb paas tavaliselt 10—20 sm sügavusel. Mullad on neil aladel huumusrikkad (5—15% huumust) ja teralise struktuuriga. Lõimise osas valitseb siin peenliivakas, kohati tolmjas kerge liivsavi. Muldade taimetoiteainete sisaldus, eriti paekalda piirkonnas, on suur. Nii ulatub liikuva fosforhapendi ( $P_2O_5$ ) sisaldus 100 g mullas kohati 100—400 mg-ni. Kuivad loo-arud kannatavad pidevalt niiskusepuuduse all, sest huumuskihile järgnev praguline paas juhib sademete veed kiiresti sügavatesse kihtidesse. Kuna paas ise on minimaalse veemahutavuse võimega, siis sõltub taimede veega varustamine ainult huumuskihi veovarust. Sellest tulenevalt on taimed kuivadel loo-arudel veega vajalikult varustatud lühemat aega ainult varakevadel ja sügisel, suuremate sademete puhul ka suvel.

*Niisked loo-arud* asetsevad piiratud ulatuses peamiselt paekalda lähemas ümbruses, aladel, kus üldiselt tasasel paepõhja reljeefil on kujunenud lamedad liudjad nõod. Paelõhed on siin ummistunud ja sademete veed püsivad pikemat aega, moodustades ajutiselt liigniiske keskkonna. Sademetevaestel perioodidel on niisked loo-arud täiesti kuivad ja taimestik kannatab niiskuse puuduse all. Nagu kuivadel loo-arudel, nii asetseb ka siin muldade huumuskiht enamasti vahetult pael. Õhukeste gleistunud huumus-karbonaatmuldade huumuskihi tusedus on tavaliselt 15—25 sm, struktuur on erakordselt püsiv, teraline, huumusesisaldus kõigub 10% piirides, tõustes üksikjuhtudel kuni 30%-ni.

*Nõmme-arusid* esineb sagedamini ranniku piirkonnas ja kohati saartel, Peipsi-äärsetel aladel ning Kagu-Eestis liivastel mulla lähtekivimitel kujunenud vähehuumuslikel kamar-leetmuldadel. Muldade veemahutavus, tingitud lõimisest (sõre liiv), on äärmiselt väike, mistõttu neis valitseb pidevalt niiskusepuudus. Toiteainetevaesus ja üldiselt pidev niiskusepuudus mullas põhjustavad neil aladel liikidevaese ja kidura rohttaimkatte.

*Künka-arusid* esineb mineraalmuldadel pindalalt piiratud suurusega küngastel, seljandikel või lamedatel ümbruse reljeefist kõrgematel aladel. Põhja-Eestis paiknevad künka-arud tavaliselt tüüpilistel õhukestel kamar-karbonaatmuldadel, olles pinnal sageli kaetud rohkete raudkividega. Õhukesele huumuskihile järgneva koreda, tugevasti rähkse moreeni tõttu on muldade veemahutavus piiratud, mistõttu taimestik neil aladel kannatab enamasti niiskusepuuduse all. Muldade huumus- ja lubjarikkus põhjustavad liikiderikka rohukamara kujunemise, kuid niiskusepuuduse tõttu jääb kamar tavaliselt hõredaks ja taimede kasv kiduraks. Kesk-Eestis paiknevad künka-arud harva ka õhematel leostunud kamar-karbonaatmulla erimitel. Niiskuse tingimused on siin üldiselt soodsamad kui õhukestel kamar-karbonaatmuldadel paiknevatel künka-arudel ja see väljendub rohukamara tihedamas seisus. Lõuna-Eesti künka-arude mullad on enamasti nõrgalt leetunud. Nende muldade huumuse- ja lubjasisaldus on tunduvalt väiksem kui silurialal paiknevatel künka-arude muldadel, millest tulenevalt on taimkate liikidevaesem. Huumuskihile tavaliselt järgneva kruusaka liivsavi, saviliiva või liiva tõttu on Lõuna-Eesti künka-arude muldade veevarud piiratud ja rohttaimede kasv kidur.

*Lausk-arud* paiknevad Põhja-Eestis, lamedatel, sageli lainjatel, suuremaid massiive moodustavatel kõrgendikel, Kesk-Eestis voorjatel kõrgendikel ja Lõuna-Eestis reljeefilt kõrgemate pinnavormide soodeks ülemineku aladel kitsamate vöötidena või hajutatult. Põhja-Eestis asetsevad lausk-arud enamasti moreenil, Loode-Eestis ja saartel aga sageli ka settelistel niisketel peenliivadel ja savidel. Valitsevateks muldadeks on siin keskmise sügavusega tüüpilised ja leostunud kamar-karbonaatmullad, mis on sageli nõrgalt gleistunud. Kesk-Eestis valitsevad lausk-arudel leostunud ja leetunud kamar-karbonaatmullad ning Lõuna-Eestis nõrgalt leetunud kamar-leetmullad. Kuna Põhja-Eestis lausk-arude mullastik rohkem varieerub kui Kesk- ja Lõuna-Eestis, siis esineb siin ka suuremat kõikumist antud rohumaade tüübi erimi niiskuse režiimis. Üldiselt on lausk-arud parasniisked, kuid sageli esineb ka niiskemaid või kuivemaid lausk-arusid. Antud lausk-aru massiivis vahelduvad kuivemad ja niiskemad alad sagedamini Põhja-Eestis. Lausk-arude muldade huumuskihi tüsedus on Põhja-Eestis tavaliselt piiratud, kõiku-



1. Nõrgalt niiske lausk-aru Lõuna-Eestis. L. Laasimeri foto.

des 12—20 sm piirides; Kesk- ja Lõuna-Eestis on lausk-arude muldade humuskiht märgatavalt түседam. Eriti tuleb seda märkida Kesk-Eesti lausk-arude muldade kohta, kus humuskihi түседus sageli ulatub 30 sm piiridesse. Lausk-arud on Põhja- ja Kesk-Eestis sageli kaetud keskmiselt kuni rohkesti raudkividega. Lausk-arude üldiselt soodne niiskusrežiim ja küllaldaselt tüse humuskiht on liikiderohke taimkatte kujunemise eeldusi.

II. **Soostunud (veelahkme) rohumaad** on kujunenud niiskemate mineraalmuldade aladel ja mineraalmuldade soomuldadeks ülemineku aladel. Neid iseloomustab ajutine või alatine liigniiskus. Nõrgalt soostunud rohumaad paiknevad reljeefil soodest kõrgematel aladel, piirnedes mineraalmuldadega, tugevasti soostunud rohumaad aga reljeefi madalamatel aladel, piirnedes tavaliselt soomuldadega.

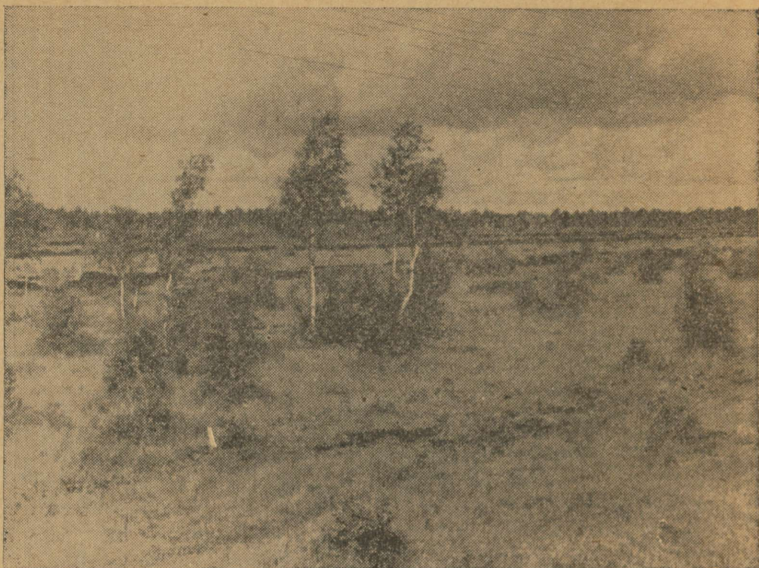
Nõrgalt soostunud rohumaad on üldiselt ajuti liigniisked. Nendele muldadele on iseloomulik gleistumine, kuna turvastumine avaldub siin nõrgalt. Nõrgalt soostunud rohumaad asetsevad mitmesugustel gleimuldade karbonaatsetel, leostunud ja leetunud erimitel. Muldade humuskihid on kas mineraalsed või orgaanilis-



2. Nõrgalt soostunud rohuma' Põhja-Eestis. R. Kase foto.

mineraalsed, nende tusedus kõigub tavaliselt 15—30 sm piirides. Huumuskihile järgneb kas rähkne liivsavi (Põhja-Eestis), saviliiv, peenliiv või savi. Põhja- ja Lääne-Eestis esineb rohkesti nõrgalt soostunud rohumaad peenliivadel ja saviliivadel. Põhja- ja Kesk-Eestis esineb nõrgalt soostunud rohumaadel kohati keskmiselt kuni rohkesti raudkive. Samade alade nõrgalt soostunud rohumaade mullad on lubjarikkad, millest tulenevalt on taimkate siin liikiderikkam kui Lõuna-Eesti lubjavaestel lähtekivimitel kujunenud nõrgalt soostunud rohumaadel.

Tugevasti soostunud rohumaadele on iseloomulik nende alatine liigniiskus. Muldade gleistumine ja turvastumine avaldub siin tugevalt. Valitsevateks mullaerimiteks on siin kõdu-kamar-gleimullad ja turvastunud kamar-gleimullad. Lõuna-Eestis esinevad aga tugevasti soostunud rohumaad ka kamar- ja turvastunud gleileetmuldadel. Muldade huumuskihid on kas orgaanilis-mineraalsed või organogeensed, nende tusedus ei ületa tavaliselt 30 sm. Taimkatte kujunemisel on määravaks teguriks alatine liigniiskus, samuti aga ka muldade lähtekivimite karbonaatsus.



3. Madalsoo-rohumaa Põhja-Eestis. J. Eichfeldi foto.

III. **Soo-rohumaad** paiknevad madal- ja siirdesoodel. Madalsoo-rohumaad Põhja-Eestis ja saartel iseloomustab õhuke turbakiht, mille tusedus tavaliselt kõigub 40—150 sm piirides, enamikul juhtudel ei ulatu aga turbakihi tusedus üle 80 sm. Kesk- ja Lõuna-Eesti madalsoo-rohumaade turbakihi tusedus on tunduvalt suurem, ületades enamasti ühe meetri ja ulatudes sageli 4 ja enam meetrini. Madalsoo-rohumaadel on turvas tavaliselt keskmiselt lagunened ja nõrgalt happelise reaktsiooniga; Põhja- ja Kesk-Eesti madalsoo-muldades muutub reaktsioon sügavamal neturaalseks või nõrgalt leeliseseks. Põhja-Eestis on madalsoo-mullad üldiselt lubjarikkad. Lubjavaeseid madalsoo-muldi esineb kohati liivaste lähtekiivimitega aladel mere ja Peipsi ranniku piirkondades.

Siirdesoo-rohumaad, mis paiknevad tavaliselt kitsa vöödina madalsoo üleminekul rabaks, sarnanevad oma mullastikult madalsoo-rohumaa muldadele, kuid turba lagunemisaste on siin madalam ja reaktsioon happelisem kui madalsoodes. Soo-rohumaad kannatavad alati liigniiskuse all.

IV. **Lammi-rohumaad** on kujunenud peamiselt jõgede ja väiksemal määral järvede üleujutuse piirkondades. Lammi-rohumaadele analoogilisi rohumaid on kujunenud piiratud ulatuses Lõuna-Eestis kõrgendikevahelistes nõgudes deluviaalsete vete üleujutuse aladel.

*Lammi-aasad* on tüüpilisemalt välja kujunenud jõgede ja ojade käärukses kaldaäärsetel, reljeefilt veidi kõrgematel aladel, kus üleujutusi esineb aastate lõikes harva ja nad on lühiajalised. Lammi-aasade peamiseks levikualadeks on jõgede keskjooksu piirkonnad. Valitsevaiks mullaerimiteks on siin teralised kamar-alluviaalmullad, peamiselt tolmjatel liivsavidel. Aasu esineb samuti mitmesugustel lammi kamar-gleimuldadel. Üldiselt soodne veerežiim ja head mulla füüsikalised omadused soodustavad liikiderikka ja lopsaka taimkatte kujunemist.

*Nõo-aasad* asetsevad kohati Lõuna-Eesti künklike ja voorestatud reljeefiga piirkondades deluviaalsete vete pealeuhteala nõgudes gleistunud ja kamar-glei-deluviaalmuldadel. Nõo-aasad on tavaliselt niisked, esinevad ajutised lühemaajalised liigniiskuse (üleujutuse) perioodid.

*Jõeluhad* paiknevad enamuses suuremate jõgede alamjooksu piirkondades, samuti ka väiksemate jõgede lamedatel, reljeefilt suhteliselt madalamatel kallastel. Luhtadel esineb perioodiliselt pikemaajalisi üleujutusi. Luhad on mitmesuguses astmes soostunud ja nad asetsevad turvastunud alluviaalmuldadel ja ibejatel lammi-madalsoo-muldadel. Jõeluhad kannatavad üldiselt alati liigniiskuse all, kuid perioodilised üleujutused ja viimastega kaasnevad setted soodustavad antud tingimustega kohanenud rohttaimede kasvu. Viimaste kasv sõltub suurel määral üleujutuse ulatusest ja kestusest. *Järveluhad*, paiknedes järvede lamedatel üleujutatavatel kalda-aladel, sarnanevad oma muldadelt jõeluhadega.

V. **Ranniku- (mereranna-) rohumaad** paiknevad peamiselt mandri looderannikul, Saaremaa lõunaosa lahekäärudes ja väiksemate saarte (laidude) rannikutel perioodiliselt merevee tõusude poolt üleujutatavatel maa-aladel.

*Ranniku-luhad* on perioodiliselt lühemat aega üleujutatavad, enamikus alati liigniisked. Nende muldade huumuskiht on tavaliselt õhuke, sageli mudajas ja merkarbikete lisanditega, kuuludes soolakuliste kamar-gleimuldade hulka.

Roostikud on kujunenud peamiselt kinnikasvavates lahtedes, turvastunud ja mudajatel muldadel, mis on alati vee all.

### 3. Rohumaade tüüpide taimkate

Looduslikud rohumaad on Eesti NSV tingimustes suures enamuses tekkelt sekundaarsed, s. t. nad on enamasti tekkinud metsade raiumise tagajärjel ja püsivad sellises olekus inimese pideva vahelesegamise (võsa hävitamise, niitmise, karjatamise) tõttu.

Primäärsete rohumaade hulka kuuluvad meil rannikuluhad, roostikud, osalt lammi-rohumaad ja veekogude soostumisest tekkinud õõtssood. Seetõttu aru-rohumaad, soostunud rohumaad ja osalt soo- ja lammi-rohumaad, kui puudub järjekindel niitmine (või ka intensiivne karjatamine), taasmetsastuvad või võsastuvad, arenedes vastavalt mullastikule kas soometsadeks või mitmesugust tüüpi arumetsadeks (enamasti kuuse-segatsadeks).

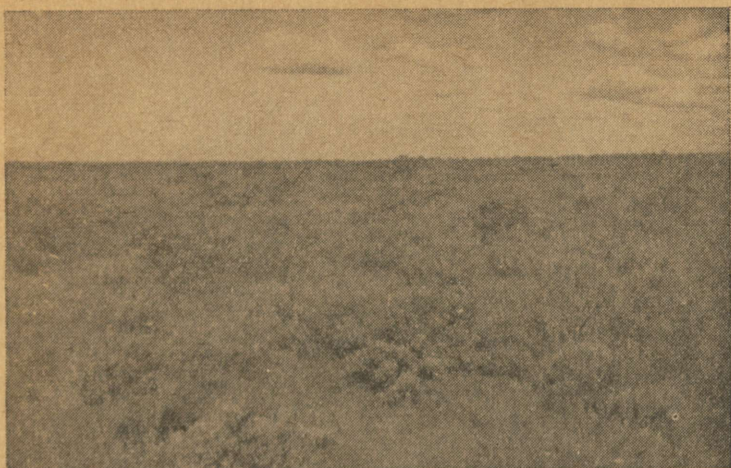
Eesti NSV territooriumil levinud looduslike rohumaade taimkate, olles tihedas seoses mullastikuga ja veerežiimiga, väljendab rohumaade tüüpide erinevusi ja võimaldab neid iseloomustada.

Kuivad loo-arud (I<sub>1a</sub>) on tekkinud enamasti loomännikute hävitamise tagajärjel, välja arvatud mõnel pool saarte rannikualad, mis suhteliselt hiljem on merest tõusnud. Tüüpiliste kuivade loo-arude taimkatte moodustavad järgnevalt kirjeldatud taimekooslused.

Nõmme-liivatee — hobumadara (*Thymus serpyllum* — *Galium verum*) koosluses<sup>1</sup>, mis on levinud aladel, kus sageli paljandub aluspõhja paas, esinevad peale nõmme-liivatee ja hobumadara saatjatena harilik kukehari (*Sedum acre*), lootimut (*Phleum phleoides*), kuld-kann (*Helianthemum nummularium*), ümarlehine kellukas (*Campanula rotundifolia*), lubikas, lamba-aruhein (*Festuca ovina*) jt. Liblikõielistest esinevad koldrohi (*Anthyllis vulneraria*), humal-lutsern ja teised.

Ulatuslikel pindaladel on levinud arukaera — lamba-aruheina (*Avena pratensis* — *Festuca ovina*)

<sup>1</sup> Taimekoosluste eestikeelsed nimetused on antud sõrendatult. Toim.



4. Niiske loo-aruu pöösasmaranaga Põhja-Eestis. H. Lillema foto.

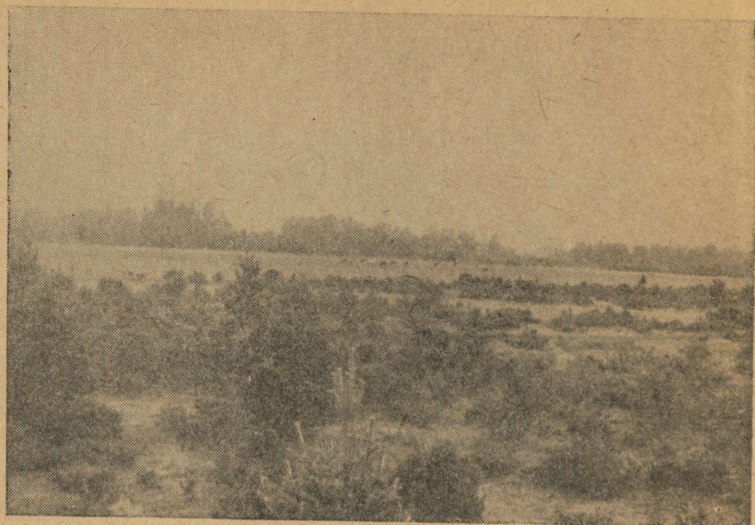
kooslus, mille rohurindes on ülekaalus koosluse juhtliigid. Siin esineb ka eelmises koosluses loetletud taime-  
liike, millele lisanduvad pehme madar (*Galium mollugo*),  
süstlehine teeleht (*Plantago lanceolata*), põld-ristirohi  
(*Senecio integrifolius*), angerpist, hõbemaran (*Potentilla*  
*argentea*), varretu ohakas (*Cirsium acaule*), vene tarn  
(*Carex ruthenica*), muulukas (*Fragaria viridis*), vesihaljas  
tarn (*Carex diversicolor*), keskmine teeleht (*Plantago*  
*media*), liblikõielistest valge ristik, aas-hundihammus  
(*Astragalus Danicus*) jt.

Koldrohu (*Anthyllis vulneraria*) koosluse esi-  
nemisel on ülekaal taimkattes juhtliigil, kusjuures on esi-  
datud ka osa eespoolnimetatud liikidest.

Loo-arude pöösasrindes esineb sagedamini madala kas-  
vuga, sageli lammaste poolt näritud kadakat (*Juniperus*  
*communis*) ja saartel ka kibuvitsa liike (*Rosa sp.*) jt. Vahel  
on loo-arud enam-vähem lagedad.

Loo-arude samblarindes on sagedased kserofiilsed lii-  
gid, nagu looehmik (*Abietinella abietina*), loo-jõhvsa-  
mmal (*Ditrichum flexicaule*), loo-keerdsammal (*Tortella*  
*tortuosa*) jt., samblikest eriti *Cladonia* ja *Cetraria* liigid.

Kuivade loo-arude taimkate on üldiselt madal ja kidur.  
Vastavalt sellele on nende saagikus väike, 2—4 ts ha-lt.



5. Kuiv loo-aru Põhja-Eestis. H. Lillema foto.

Kuna aga loo-arude rohukamaras sageli esineb ohtralt liblikõielisi, siis on rohu söödaväärtus üldiselt kõrge. Kohtadel, kus karjatamine on intensiivsem, kohanevad taimeliigid teatud määral pidevale tallamisele, moodustades käabusjaid kasvuvorme. Põuastel suvedel võib taimkate vegetatsiooniperioodi keskel (juuli- ja augustikuus) enam-vähem täielikult kuivada.

*Niiskete loo-arude* (I<sub>1b</sub>) taimkatte koostises esinevad üldiselt eelmistest niiskuselemesemad, nõudlikumad taimekooslused. Põõsasmarana — lubika (*Potentilla fruticosa* — *Sesleria coerulea*) koosluses moodustab põõsasmاران kohati madala, enam-vähem tiheda põõsaskatte (põõsasmarana lood). Rohurindes omab tähtsust lubikas, saatjatena esineb vesihaljast tarna, põõsasmarana põõsastes aasnelki (*Dianthus superbus*), lamba-aruheina, arukaera, koldrohtu, nõmme-liiva- teed, roomavat jooksjarohtu (*Oñonis repens*), nõiaham- mast (*Lotus corniculatus*) jt.

Lubika — vesihalja tarna (*Sesleria coerulea* — *Carex diversicolor*) koosluses esinevad taimkatte liigilises koostises peale juhtliikide veel lamba-aruhein,

arukaer, hirsstarn (*Carex panicea*), kortslehe liigid (*Alchemilla* sp.), raudrohi (*Achillea millefolium*), süstlehtine teeleht jt. Liblikõielistest humal-lutsern, valge ristik jt.

Saagikus on niisketel loo-arudel samuti madal nagu kuivadel loo-arudel, 1—5 ts piires ha-lt, kusjuures heina peamassi moodustavad rohttaimed-juhtliigid ja teised siin esinevad kõrrelised ja tarnad.

Kuivad nõmme-arud ( $I_2$ ) on tekkinud liivastest männimetsadest kas raiumise või tulekahju tagajärjel (mõnikord ka primaarselt, luidete taimkattega kinnistumise ühe järguna). Nõmme-arudel on levinud jussheina — lamba-aruheina — nõmmetarna (*Nardus stricta* — *Festuca ovina* — *Carex ericetorum*) kooslus. Rohurindes esinevad peale juhtlike vahel põldmünt (*Mentha arvensis*), väike oblikas (*Rumex acetosella*), nõmme-liivatee jt., kusjuures liblikõielised tavaliselt puuduvad. Kohati on taimkate hõre ning esineb peamiselt liivikutele iseloomulikke taimeliike.

Puu- ja põõsasarindes on esindatud peamiselt mänd (*Pinus silvestris*) ja sageli kanarbik (*Calluna vulgaris*).

Nõmme-arude saagikus on väike, 2—3 ts ha-lt, kusjuures heina peamassi moodustavad juhtliigid. Nõmme-arude intensiivsemal karjatamisel rohukamar puruneb täiesti ja liiv vallandub.

Päris-arudele ( $I_3$ ) on iseloomulikud enamasti liigirikkad, sageli vahelduva koostisega rohukamarad. Tekkinud on nad salu- või kuuse-segametsade puurinde täieliku või osalise hävitamise teel, mistõttu nad viimasel juhul esinevad nn. puisniitadena.

Künka-arude ( $I_{3a}$ ) taimkatte rohurinne sarnaneb teataval määral kuivade loo-arude omale, sest ka siin on sageli iseloomulik hõre, pidurdatud kasvuga, kuid seejuures küllalt liigirikas rohukamar. Erinevalt loo-arudest on künka-arud enamasti kaetud hõredama või tihedama puu- ja põõsasarindega. Künka-arusid kasutatakse enamasti looduslike karjamaadena, mistõttu nende rohukamaras esineb apofüütseid liike, nagu metsik põldtimut (*Phleum pratense*), valge ristik, metsik punane ristik (*Trifolium pratense*), ka hirsstarn jt. Intensiivsel karjatamisel taimkate käebustub, suureneb lamba-aruheina, kassikäpa (*Antennaria dioica*), valge ristiku jt. katteväärtus.

Sagedamini esineb arukaera — mägitarna (*Avena pratensis* — *Carex montana*) ja mägiristik — angerpisti (*Trifolium montanum* — *Filipendula hexapetala*) kooslusi. Taimkattes on peale domineerivate juhtliikide saatjatena levinud lubikas, lamba-aruhein, punane aruhein (*Festuca rubra*), aasnurmikas (*Poa pratensis*), metsik põldtimut, hirsstarn, pung-kirburohi (*Polygonum viviparum*), raudrohi, süstlehine teeleht, kassikäpp, karvane hunditubakas (*Hieracium pilosella*) jt. Liblikõielistest kasvavad mägiristik, humal-lutsern, valge ristik, metsik punane ristik, aas-seahernes (*Lathyrus pratensis*) jt. Mägitarna esineb enamasti laikudena.

Lõuna-Eesti künka-arudel on levinud hariliku kasteheina — jussheina (*Agrostis tenuis* — *Nardus stricta*) kooslus, mille rohukamaras juhtliikidele lisanduvad kortslehe liigid, maarjahein, värihein (*Briza media*), raudrohi jt.; liblikõielisi on suhteliselt vähe.

Puu- ja põõsastades esinevad künka-arudel tamm (*Quercus robur*) (puudub Lõuna-Eesti künka-arudel), arukask (*Betula verrucosa*), mänd, sarapuu (*Corylus avellana*), kadakas jt.

Samblarinne on hõre, nimetada võiks looehmikut.

Saagikus on kuivaadel künka-arudel väike, 3—6 ts ha-lt, vaatamata sellele, et rohukamaras esineb küllaldaselt väärtuslikke heintaimede liike. Saak koosneb peamiselt kõrrelistest, liblikõieliste osatähtsus heinamassis on minimaalne.

Kuigi kamara koostises esineb rohkesti väärtuslikke kõrrelisi ja silurialal ka liblikõielisi, ei ole siin võimalik rakendada lihtsamaid pealtparandamise võtteid, sest kamarat moodustavate heintaimede liikide kasvu pidurdab niiskusepuudus mulla ülemistes kihtides.

Intensiivse karjatamise tulemusena suureneb lamba-aruheina, karvase hunditubaka, kassikäpa, raudrohu jt. osatähtsus, kusjuures taimkate muutub kідuramaks.

*Lausk-arud* (I<sub>3b</sub>) on aru-rohumaade hulgas kõige liigirikkamad. Nad esinevad sägeli puisniitude kujul, millisel juhul neis leidub veel mõningal määral metsataimi puude ja põõsaste varjul, näiteks ussilakk (*Paris quadrifolia*), harilik kuutõverohi (*Polygonatum officinale*), magus hundihammast (*Astragalus glycyphyllos*), aed-hiirehernes

(*Vicia sepium*) jt. Suurem osa lausk-arusid leiab kasutamist niitudena.

Sagedamini esineb arukaera — madala mustjuure — hariliku härghaina (*Avena pratensis* — *Scorzonera humilis* — *Melampyrum nemorosum*) kooslus, mille rohurindes juhtliikidele kaasnevad metsik põldtimut, maarjahein, kastekaer (*Sieglingia decumbens*), lubikas, aasnurmikas, lamba-aruhein, punane aruhein, harilik aruhein (*Festuca pratensis*) jt. kõrrelised; kirbutarn (*Carex pulicaris*), hirsstarn, jõhvstarn (*Carex capillaris*), mikronõgudes kollane tarn (*Carex flava*) jt. tarnad; liblikõielistest aas-seahernes, harilik hiirehernes (*Vicia Cracca*), valge ristik, metsik punane ristik, harveini humal-lutsern jt. Rohunditest tuleb märkida arujumikat (*Centaurea jacea*), pung-kirburohtu, kortslehe liike, kellukate liike (*Campanula* sp.), kullerkuppu (*Trollius europaeus*), keskmist teelehte, aaslina (*Linum catharticum*), kandilist naistepuõna (*Hypericum maculatum*), villohakat (*Cirsium heterophyllum*), värvmadarat (*Galium boreale*), pehmet madarat, aas-kurereha (*Geranium pratense*) jt.

Väetamata lausk-arude rohukamaras esineb väärtuslikumaid kõrrelisi, nagu punane aruhein, aasnurmikas, metsik põldtimut, harilik aruhein jt. ning ka liblikõielisi tavaliselt allasurutuna või kääbusvormidena, nii et nad ei võta saagi moodustamisest märkimisväärselt osa. Saagis omavad tähtsust ainult mõned väiksema väärtusega kõrrelised, eriti arukaer, lubikas jt., kusjuures ülekaalus on rohunid, sageli peamiselt madal mustjuur.

Inimese tegevuse suurenemisel (karjatamine) ilmuvad valge ristik, metsik punane ristik, värihein, kerahein (*Dactylis glomerata*) jt. ja suureneb nende osatähtsus. Rohurindes väheneb aga madala mustjuure, lubika jt. osatähtsus.

Lubika — pääsusilma (*Sesleria coerulea* — *Primula farinosa*) kooslust esineb lausk-arudel sagedamini Kesk-, Põhja- ja Lääne-Eestis. Rohurindes omavad määravat tähtsust lubikas ja temaga kaasnevad hirsstarn, kortslehe liigid, aaslina jt. Rohukamar on võrreldes eelmise kooslusega suhteliselt liigivaesem, samuti on liblikõieliste esinemissagedus väiksem.

See kooslus omab kasvukohatingimuste suhtes laia amplituudi. Optimaalsed on ta arenemistingimused soos-

tunud aladel ja madalsoos; harvemini esineb seda kooslust ka nõrgalt gleistunud kamar-karbonaatmuldadel.

Kasutamistrežiimi intensiivistumisel (ülekaalus karjamine) toimub lausk-arudel taimkatte muutumine luha-kastevarre — punase aruheina (*Deschampsia caespitosa* — *Festuca rubra*) koosluse suunas. Luha-kastevars ei moodusta tavaliselt siin veel mättaid, vaid teda esineb üksikute puhmastena punase aruheina, lubika jt. kõrreliste kamara hulgas. Rohukattes suureneb ka hirsstarna ja väriheina osatähtsus, kuna rohundiliikide katteväärtus väheneb.

Kirjeldatud koosluste esinemise puhul koosneb lausk-arude saak peamiselt lubikast, hirsstarnast ja luha-kastevarrest, millele lisandub rohkemal või vähemal määral rohundeid.

Lõuna-Eesti lausk-arudel on sagedasemaks maarjaheina (*Anthoxanthum odoratum*) kooslus, milles domineerib maarjahein ja millele kaasnevad sagedamini hirsstarn, värihein, kahkjastarn (*Carex pallescens*) jt. Liblikõielistest esinevad sagedamini harilik hiirehernes ja aas-seahernes. Allasurututena esinevad sagedamini punane aruhein ja valge ristik. Saagi moodustavad peamiselt maarjahein, hirsstarn ja rohundid.

Lausk-arude puurindes esinevad sagedamini arukask, toomingas (*Padus racemosa*), tamm (puudub Lõuna-Eestis), kuusk (*Picea excelsa*), valge lepp (*Alnus incana*), harvemini saar (*Fraxinus excelsior*), pärn (*Tilia cordata*) jt. Põõsastest esinevad harilik lodjapuu (*Viburnum opulus*), paakspuu (*Rhamnus frangula*) jt.

Samblarinne on hõre või puudub hoopis. Siin esinevad niidukäharik (*Rhytidiadelphus squarrosus*), niidu-ehmik (*Thuidium Philiberti*), tüve-ehmik (*Thuidium recognitum*) jt.

Lausk-arude saagi suurus on suurel määral sõltuv puuja põõsaste katteväärtusest. Tavaliselt saadakse 6—12 ts kuivheina ha-lt.

**Soostunud (veelakme) rohumaade (II) kamarates suureneb võrreldes lausk-arudega lubika ja tarnade osatähtsus, tunduvalt piiratum on esinevate rohundiliikide arv ja nende katteväärtus. Liblikõielistest heintaimedest esinevad sagedamini aas-seahernes ja harilik hiirehernes, teised liigid tavaliselt harva (lokaalselt). Puu- ja põõsaste rinne on hõredam ja liigivaesem.**

Nõrgalt soostunud rohumaadel (II<sub>4</sub>) on Põhja- ja Kesk-Eestis sagedamini esinevaks lubika — hirsstarna — pääsusilm (*Sesleria coerulea* — *Carex panicea* — *Primula farinosa*) kooslus. Lubika ja hirsstarna omavaheline suhe heinas sõltub esmajoones niiskusoludest. Sagedamini kaasnevad nendega lamba-aruhein ja luha-kastevars. Tarnadest esinevad kollane tarn, kahkjas tarn, vesihaljas tarn, kohati ka ääristarn (*Carex Hostiana*), rohunditest pääsusilm, ojamõõl (*Geum rivale*), harilik kellukas (*Campanula patula*), kibe tulikas (*Ranunculus acer*), tedremaran (*Potentilla erecta*), käbihein (*Brunella vulgaris*), mõru vahulill (*Polygala amarella*), angervaks (*Filipendula ulmaria*) jt. Liblikõielistest esineb kohati sagedamini aas-seahernest ja harilikku hiirehernest, harvemini metsikut punast ristikut. Punane aruhein ja teised üksikult esinevad väärtuslikumad kõrsheinad on tavaliselt allasurutud olekus ega võta märkimisväärselt osa saagi kujundamisest. Heinasaak koosneb peamiselt lubikast ja tarnadest. Sellised liigid, nagu ojamõõl, käbihein, kibe tulikas ja angervaks, viitavad inimese suurenenud tegevuse mõjule.

Lõuna-Eestis esineb nõrgalt soostunud rohumaadel sagedamini hirsstarna — hariliku tarna (*Carex panicea* — *Carex Goodenowii*) kooslust. Nimetatud kooslus asendab eelmist kooslust ka Põhja-Eestis kasvukoha kuivemaks muutumisel, samuti inimese intensiivsema mõju tulemusena. Suuremat osatähtsust omavad apofüütsed liigid (rohumaade umbrohud), nagu ojamõõl, tulikad (*Ranunculus* sp.), käokann (*Lychnis flos cuculi*), raudrohi jt. Rohurinde moodustavad peamiselt hirsstarn ja talatud kohtadel harilik tarn. Nendega kaasnevad pääsusilm, hapuoblikas (*Rumex Acetosa*), aaslina, tedremaran jt.

Glei-kamar-leetmuldadel esineb Lõuna-Eestis kohati piiratud ulatuses jussheina — hariliku karusambla (*Nardus stricta* — *Polytrichum commune*) kooslus. Nimetatud kooslusega rohumaade kamar on liikidevaene ja madala saagiga (2—3 ts heina hektarilt).

Apofüütseima kooslusena on levinud soostunud aladel luha-kastevarre — punase aruheina kooslus, kus inimese tegevus väljendub kõige tugevamini. Rohurindes omavad siin määravat tähtsust juhtliigid, kusjuures luha-kastevars sagedamini moodustab juba veidi suuremaid mättaid. Pideval karjatamisel võib luha-

kastevars kujuneda valitsevaks, kusjuures rohurinne koosneb peamiselt luha-kastevarre mätastest. Selles koosluses esineb veel rida liike eelmisest kooslusest, nagu hirsstarn, kollane tarn, kahkjastarn, värihein jt.

Samblarindes, mis kohati on juba enam-vähem pidev, esinevad harilik tüvik (*Fissidens adianthoides*), tüviksammal (*Climacium dendroides*), tähtsambla liigid (*Mnium* sp.), sirbikud (*Drepanocladus* sp.) jt.

Puurindes esinevad sagedamini arukask ja sookask (*Betula pubescens*), haab (*Populus tremula*), valge lepp, kuusk, harvemini mänd. Põõsarindes on sagedased paju-liigid (*Salix* sp.), paakspuu ja kadakas.

Nõrgalt soostunud rohumaade saak kõigub tavaliselt 6—15 ts piirides ha-lt. Saagi suurus sõltub esmajoones liigniiskuse perioodide kestusest ja põõsarinde tihedusest.

Tugevasti soostunud rohumaadel (II<sub>5</sub>) on rohukamaras valitsevateks liikideks tarnad; liblikõielised puuduvad enamasti peaaegu täielikult, samuti on väikē ka rohundite osatähtsus. Soodsamate kasvutingimuste puhul (Põhja-Eesti silurialal) esinevad lubika — raudtarna (*Sesleria coerulea* — *Carex Davalliana*) ja hirsstarna — hariliku tarna — kollase tarna (*Carex panicea* — *Carex Goodenowii* — *Carex flava*) kooslus. Viimast kooslust on laialdasemalt Lõuna-Eestis. Rohurindes on valitsevateks liikideks mõlemas koosluses vastavad juhtliigid (neist lubikas kohati); rohunditest esinevad sagedamini angervaks, soo-ohakas (*Cirsium palustre*), sookannike (*Viola palustris*), peetri-piibeleht (*Succisa pratensis*), ädal-lill (*Parnassia palustris*) jt. Liblikõielistest esineb harva soo-seahernes (*Lathyrus palustris*).

Halvemate tingimuste juures esinevad tavaliselt ääristarna (*Carex Hostiana*) ja ümartarna (*Carex diandra*) kooslused, sageli kombineerituna eelmiste kooslustega.

Rohukamarad on sageli hõredad, karjatamise korral tugevasti mätlükud, kusjuures mättaid moodustavad peamiselt raudtarn ja sinihelmikas (*Molinia coerulea*), viimane eriti kuivenduse puhul.

Samblarinne on enamasti pidev. Siin esinevad peamiselt sirbikud, täht-kuldsammal (*Campylium stellatum*), soovildik (*Aulacomnium palustre*), tüviksammal, teravtipp (*Acrocladium cuspidatum*) jt.

Puu- ja põõsarindes on esindatud peamiselt sookask,

kuusk, pajuliigid, sanglepp (*Alnus glutinosa*) ja paakspuu.

Tugevasti soostunud rohumaade saak kõigub tavaliselt 5—10 ts piirides ha-li, kusjuures saak koosneb peamiselt tarnadest. Saak, samuti saagi väärtus on suurem neil aladel, kus kamaras on ülekaalus kõrgtarnad, nagu äristarn, ümartarn (*Carex diandra*) jt.

**Soo-rohumaade** (III) taimkate sarnaneb soostunud rohumaade omale. Madalsoo-rohumaadel (III<sub>6</sub>) esinevad sagedamini lubika — pääsusilma, hirsstarna — hariliku tarna — kollase tarna, raudtarna — kahekojase tarna (*Carex Davalliana* — *Carex dioica*) ja ümartarna kooslused, sageli kombineerituna. Lõuna-Eestis leidub laialdaselt püstkastiku (*Calamagrostis neglecta*) kooslust. Märjematel soo-aladel on levinud niitja tarna (*Carex lasiocarpa*), pudeltarna (*Carex inflata*) ja alpi jäneslille (*Trichophorum alpinum*) kooslused. Eesti NSV põhja- ja lääneosas (kaasa arvatud saared) on levinud pruuni sepsika (*Schoenus ferrugineus*) kooslus.

Siirdesoo-rohumaadel (III<sub>7</sub>) esinevad peamiselt niitja tarna—mudatarna (*Carex lasiocarpa* — *Carex limosa*), mudatarna — valge nokkhein (*Carex limosa* — *Rhynchospora alba*) ja pruuni sepsika ning alpi jäneslille kooslused.

Rohukamarad on üldiselt hõredamad, sageli mätlükud. Mättaid moodustavad siin peamiselt raudtarn, mätastarn (*Carex caespitosa*) ja eristarn (*Carex paradoxa*). Väikesi rohumättaid moodustab sooladel ka pruun sepsikas.

Sagedamini esinevatest rohunditest tuleb märkida soopihla (*Comarum palustre*), soo-piimputke (*Peucedanum palustre*), ubalehte (*Menyanthes trifoliata*), varsakapja (*Caltha palustris*), soo-kuuskjalga (*Pedicularis palustris*), soo-tähtheina (*Stellaria palustris*), villpea liike (*Eriophorum* sp.) jt. Eelmistele liikidele lisanduvad ka rabaelemendid, nagu ümarlehine huulhein (*Drosera rotundifolia*), pikalehine huulhein (*Drosera anglica*), jõhvikas (*Oxycoccus quadripetalus*), küüvits (*Andromeda polifolia*) jt. Liblikõielised liigid puuduvad peaaegu täielikult. Samblärinne on pidev ja sageli õige tüse. Siin esinevad niiskuse astme suurenemise järjekorras soovildik, soosammal

(*Paludella squarrosa*), täht-kuldsammal. Turbasammaldest esinevad vastavalt soo toiteainete sisaldusele Warnstorfi turbasammal (*Sphagnum Warnstorffii*) (toiteaineterikkas keskkonnas), allikasoo-turbasammal (*Sphagnum teres*), keerd-turbasammal (*Sphagnum contortum*), punakas turbasammal (*Sphagnum magellanicum*) (toiteainetevaeses keskkonnas) jt.

Madalsoo-rohumaade puu- ja põõsasarindes esinevad sookask, mänd, kividrad kuused ja pajuliigid. Lääne-Eestis annab neile kohati ilmet porss (*Myrica gale*). Siirdesoo-rohumaade puurindes on valitsevaks liigiks mänd, põõsasarindes pajuliigid ja madal kask (*Betula humilis*), Lääne-Eestis samuti ka porss.

Madalsoo-rohumaade saak kõigub 5—8 ts piires ha-lt, siirdesool 3—5 ts ha-lt. Saak koosneb peaaegu eranditult tarnadest ja Lääne-Eestis ka pruunist sepskast.

**Lammi-rohumaade** (IV) kamarate koostises esineb võrreldes teiste rohumaade rühmade tüüpidega märksa ulatuslikumalt kõikumisi. Samal rohumaa tüübil leidub liikiderohkete koosluste kõrval, sageli territooriumi väikese ulatusega aladel, ka liikidevaeseid kooslusi. Suur osatähtsus on ka apofüütsetel liikidel.

*Nõo-aasadel* (IV<sub>8a</sub>) esineb rööbiti mineraalmuldadele iseloomulike taimeliikidega ka niisket keskkonda iseloomustavaid liike. Kõige tavalisem on hariliku aruheina — luha-kastevarre + mitmesuguste rohundite kooslus. Kamaras on rohkearvuliselt kõrreliste, liblikõieliste, tarnade ja mitmesuguste rohundite liike. Kõrrelistest leidub lisaks juhtliikidele sagedamini punast aruheina, aas-rebasesaba (*Alopecurus pratensis*) jt. Liblikõielistest on sagedasemad harilik hiirehernes, aas-seahernes, valge ristik, pruun ristik (*Trifolium spadiceum*) ja metsik punane ristik. Tarnadest esineb hirsstarna, karvast tarna (*Carex hirta*), jänestarna (*Carex leporina*) jt. Rohunditest on sagedasemad kortsolehe liigid, ojamõõl, aas-kurereha, teelehe liigid (*Plantago* sp.), võililled (*Taraxacum* sp.), köömen (*Carum carvi*) jt.

Nõo-aasad on tavaliselt lagedad. Puurinne puudub, samuti on samblarinne enamasti väga hõre või puudub täielikult. Rohukasv on üldiselt lopsakas, kusjuures heinasaagid kõiguvad 10—25 ts piirides ha-lt. Saak koosneb peamiselt kõrrelistest, rohunditest ja tarnadest, vahel leidub saagi koostises märkimisväärselt liblikõielisi.

*Lammi-aasad* (IV<sub>8b</sub>) sarnanevad oma taimkattelt teatud määral nõo-aasadele. Sagedamini esineb hariliku aruheina—aas-rebasesaba (*Festuca pratensis* — *Alopecurus pratensis*) + mitmesuguste rohundite kooslus. Liigilises koostises võib märgata tugevaid varieerumisi vastavalt inimese tegevuse mõjule. Rööbiti äsjanimetatud kooslusega esineb sageli, kuid kitsamate vöötidena või väiksemate laikudena mäta-starna — luha-kastevarre (*Carex caespitosa* — *Deschampsia caespitosa*) + mitmesuguste rohundite kooslus. Luha-kastevars esineb kas üksikute puhmastena või moodustab väiksemaid või suuremaid mättaid. Kohati on rohukamaras suur ülekaal rohunditel, nagu näit. kortslehe liigid, ojamõõl, hanijalg (*Potentilla Anserina*) jt.

Ülalkäsitletud nõo- ja ka lammi-aasad näitavad rohke- mal või vähemal määral inimtegevuse mõju. Väiksema mõjutuse aladel esineb lammi-aasadel soo-risti-rohu—hariliku varemerohu (*Senecio paludoso-* — *Symphytum officinale*) kooslus.

Lammi-aasadel on rohukasv üldiselt lopsakas ja nad kuuluvad meie saagirikkamate looduslike rohumaade hulka, andes ha-lt tavaliselt 10—30 ts kuivheina. Heina- saak koosneb peamiselt kõrrelistest, rohunditest ja tarnadest, kohati esineb saagis rohkesti ka harilikku hiire- hernerest. Väetamisel suureneb saagis otsustavalt liblikõie- liste ja kõrreliste osatähtsus.

Jõeluhtade (IV<sub>9</sub>) heinkamarat iseloomustavad kõrgekasvuliste kõrreliste ja tarnade kooslused. Jõekalda lähemas piirkonnas esineb sageli paelrohu—lünk- tarna (*Phalaris arundinacea* — *Carex disticha*) koos- lus. Rohukatte moodustab peamiselt paelrohi, mil- lega seltsib lünk-tarn, vahel aga ka luhatarn. Luha- tarna (*Carex elata*) kooslused on laialdaselt levinud jõgede keskjooksu luhtadel. Sageli koos- neb jõeluhtade kamar peaaegu ainult tähendatud liiki- dest.

Laialdase levikuga kitsal vöödil jõgede kaldail või koolmetes on ka saleda tarna (*Carex gracilis*) kooslus, milles esinevad ka eespooltähendatud liigid. Lisaks nendele esinevad luhtadel üksikult pikalehine mai- lane (*Veronica longifolia*), palderjan (*Valeriana offi-* — *cialis*) jt.

Aladel, kus üleujutuse mõjutused ei ole väga ulatuslikud, on levinud mätastarna—luha-kastevarre kooslus. Neil aladel, kus üleujutuse kestus on pikk ja põhjaveeseis eriti kõrge, esineb niitjastarna—mudastarna kooslus, tähistades üleminekut madal- ja siirdesoodel.

Luhtade rohukamarate tihedus on väga kõikuv. Tiheidate kamarate kõrval esineb võrdlemisi hõredaid kamaraid. Kamaratele on iseloomulik liigivaesus, sageli nad koosnevad peamiselt ainult juhtliikidest. Samuti nagu kamarate tiheduses on suuri kõikumisi, nõnda kõiguvad ka saagid suurtes piirides (5—30 ts ha-lt). Tavaliselt on kõrgemasaagilised suuremate jõgede luhad, kus üleujutused on ulatuslikumad.

Uldiselt on luhad lagedad, kuid kohati esineb üksikult paju- ja sanglepapõõsaid.

**Ranniku-rohumaad** (V) sarnanevad oma mullastiku omadustelt teatud määral jõeluhtadele, kuid erinevad neist põhjalikult oma taimkatte poolest.

Ranniku-luhtadel (V<sub>10</sub>) on laialdasemalt levinud tuderloa — rand-õisluha (*Juncus Gerardi* — *Triglochin maritima*) ja valge kasteheina — pilliroo (*Agrostis stolonifera* — *Phragmites communis*) kooslused. Seejuures on iseloomulik, et kooslused esinevad siin kitsamate või laiemate vöötidenä rööbiti rannikule. Ranniku-luhtade rohukamarad on võrreldes jõeluhtadega rohundiliikide poolest rikkamad. Juhttaimed kõrval esinevad sagedamini rand-teeleht (*Plantago maritima*), soomus-als (*Eleocharis uniglumis*), rand-ema juur (*Gentiana uliginosa*), rannikas (*Glaux maritima*), punane aruhein, randristik (*Trifolium fragiferum*) jt.

Piiratud ulatuses esineb kohati mustja rebase saba—punase aruheina (*Alopecurus ventricosus* — *Festuca rubra*) kooslus, milles omab peamist osatähtsust mustjas rebase saba.

Ranniku-luhtade saak oleneb suurel määral kasutusviisist. Karjatamise tulemusena kamar kas hõreneb tugevasti või koguni hävib. Heinasaak ranniku-luhtadel kõigub tavaliselt 6—20 ts piirides ha-lt.

Roostike (V<sub>11</sub>) taimkate koosneb peamiselt pilliroost (*Phragmites communis*), mis sageli moodustab peaaegu puhtaid kooslusi. Kohati seltsivad pilliroole kõrkjad (*Scirpus*); tavalisem on pilliroo — ka-

reda kōrkja (*Phragmites communis* — *Scirpus Tabernaemontani*) kooslus; sageli esineb ka randkōrkjat (*Scirpus maritimus*).

#### 4. Rohumaade saakide tõstmine

Põllumajandussaaduste toodangu kiireks suurendamiseks on looduslike rohumaade saakide tõstmine suure tähtsusega. Et rohumaade parandamise majanduslik efektiivsus oleneb suuresti õigesti valitud parandamisviisist, siis tuleb enne rohumaade parandamisele asumist selgitada, milline parandusviis antud tingimustes on kõige otstarbekohasem. Rohumaade pealtparandamisel kasutatakse kultuurkamara kujundamiseks ära olemasolev rohukamar kas täielikult või siis osaliselt. Uut rohukamarat on võimalik pealtparandamise teel sageli kiiremini kujundada kui põhjaliku parandamise teel ning esimene nõuab tunduvalt vähem materiaalseid kulutusi ja tööjõudu. Põhjalikul parandamisel saadakse küll tavaliselt kõrgema saagilised kultuur-rohukamarad, kuid selle parandusviisi ulatuslikku rakendamist pidurdab tööjõu ja vajalike heinaseemnete nappus.

Rohumaade parandamisviisi valiku määravad antud rohumaatüübi mullastiku omadused ja niiskuse tingimused ning vastavalt viimastele kujunenud rohukamara botaaniline koosseis, samuti mõjutab seda senine kasutusviis.

Rohumaade parandamiseks ja nende senisest edukamaks kasutamiseks on väga tähtis kasutusviise kohandada heintaimede bioloogilistele omadustele. Vegetatsiooniperioodi kestel on eriti oluline heintaimede maapealsete osade esimeseks, samuti ka sügisel viimaseks kärpimiseks (niitmine või karjatamine) õige aja valik. Rohumaade kasutamisel tuleb hoolitseda selle eest, et heintaimede maapealseid osi ei kärbitaks liigselt sügisel sel perioodil, millal toimub peamine toiteainete varude talletamine juurtesse ja võrsetesse talvitumiseks ning järgnevak kasvuperioodiks. Samuti peab maapealsete osade korduvate kärpimiste vahele jääma vähemalt selline vaheaeg, et heintaimed suudaksid kärbitud maapealsete osade taaskasvatamiseks kulutatud toiteainete varud nende maapealsete osade abil enne uut kärpimist assimileerimise protsessis taastada. Heintaimede nende bioloogiliste oma-

duste arvestamisele tuginevadki kopliviisiline karjatamine ja rohumaade niitelisel kasutamisel õigete niiteaegade valik. Nende agrotehniliste võtete õige rakendamine on olulisi eeldusi rohumaadelt kõrgete saakide saamiseks.

Pealtparandamise võtetest on otsustava tähtsusega väetamine. Sellega soodustatakse toiteainete suhtes nõudlikumate väärtuslike heintaimede arenemist ja kasvu, mis senini neile mittevastavate toitetingimuste tõttu esinesid rohukamaras kääbusvormidena ega võtnud märkimisväärselt osa saagi kujunemisest. Toitetingimuste parandamisega luuakse väärtuslikele heintaimedele soodsamad kasvutingimused, võrreldes teiste senini rohukamaras valitsenud rohttaimede liikidega, sest väärtuslikud heintaimed on suutelised kiiremini omastama väetistena antud toiteaineid. Väetamise tulemusel kujunevad senini alarindes üksikult esinenud väärtuslikud heintaimed mõne aasta kestel kamaras valitsevaiks ja suruvad senini valitsenud taimeliigid kas tagaplaanile või tõrjuvad need kamarast hoopis välja; seega muudab väetamine antud kohas varem esinenud rohttaimede kooslust täielikult.

**Aru-rohumaadest** on parandatavad vaid *p ä r i s - a r u d*. *Kuivad loo-arud* ja *n õ m m e - a r u d* ei ole praktiliselt parandatavad, sest siin kasvuperioodil esinev peaaegu pidev niiskusepuudus ei võimalda pääseda mõjule ka teistel, parandamisega kaasneva il kasvufaktoréil. Kuivadel loo-arudel, kus kamar on tavaliselt liigirikkam ja sisaldab rohkesti väärtuslikke heintaimi, saab piiratud ulatuses tõsta saaki kopliviisilise karjatamisega. Väetamine siin tavaliselt märkimisväärsed tulemusi ei anna, sest loo-arude mullad on niigi suhteliselt toiteaineterikkad, heintaimed ei saa neid varusid ainult vajalikult kasutada niiskusepuudusel.

*Niisked loo-arud* ei ole parandatavad oma omapärase ja väga raskesti reguleeritava veerežiimi tõttu. Siin vahelduvad pikemat aega kestvad liigniiskuse perioodid lühemaajaliste niiskusepuuduse perioodidega. Sellistes tingimustes ei saa parandusvõtted avaldada pidevat mõju. Niiskete loo-arude põhjalikul kuivendamisel kujunevad neist kuivad loo-arud, mis aga samuti ei ole parandatavad.

*P ä r i s - a r u d e s t* on valdavas osas pealtparandatavad *l a u s k - a r u d*. Kuna need paiknevad sügavamatel, suhteliselt viljakamatel ja enam-vähem soodsa niiskus-

režiimiga mullaerimitel, siis on siin rohukamara koosseisu ja saagikuse kujunemise põhitegureiks valgustusaste ja toiteainete kättesaadavus. Laastamisega, s. o. valgustusastme parandamisega ja väetamisega luuakse siin soodsad tingimused rohukamaras tavaliselt allasurutud kujul (kääbusvormidena) keskmiselt kuni rohkesti esinevate väärtuslike heintaimede kasvuks; selle tagajärjel toimub rohhtaimede koosluste muutumine ja rohumaa kujuneb kõrgesaagiliseks. Lausk-arudel on pealtparandamine enamatel juhtudel majanduslikult kõige rohkem õigustatud parandusviis.

*Künka-arud*, asetsedes reljeefilt kõrgematel moreenaladel, kannatavad enamasti niiskusepuuduse all. Kuna niiskustingimuste parandamine künka-arudel on praktiliselt väga raskesti teostatav, siis saab siin saake tõsta selliste heintaimede kamarasse toomisega, mis on võimelised suure osa oma veetarbest katma mulla sügavate kihtide veevarude arvel. Sellisteks taimedeks on lutsernid (*Medicago* sp.) ja esparsett (*Onobrychis viciaefolia*), kuid need liigid kasvavad hästi vaid karbonaatsetel muldadel. Silurialal esinevate künka-arude saakide tõstmiseks on seega vaja viia kamarasse lutserne, eriti nende juurevõrselisi vorme. Arvestades silurialal paiknevate künka-arude muldade suurt rähasisaldust ning raudkivide rohkest, on soovitatav rohukamara muutmiseks vajalike heinaseemnete külviks muld ette valmistada pealtharimise teel. Pealtharimisega luuakse vajalikud tingimused täiendavaks heinaseemnete külviks, samal ajal aga säilib enamik varem kamara moodustanud heintaimedest.

Devoniala moreenküngastel paiknevate künka-arude parandamine on raskemini läbiviidav, kuna senini puuduvad põllumajanduse praktika käsutuses heintaimed, mis suudaksid põhilise osa oma veevajadusest katta mulla sügavamate kihtide veevarude arvel ja lepiksid karbonaadivaestel lähtekivimitel kujunenud muldadega.

Nõrgalt soostunud rohumaaadest on suur osa pealtparandatavad. Rohukamarad on siin enamasti liigirikkad ja neis esineb vajalikult väärtuslikke heintaimi. Nõrgalt soostunud rohumaaadel on peamisteks parandusvõteteks vähem ulatuslik veeolude reguleerimine, laastamine ja väetamine. Liblikõielistest heintaimedest vaeste rohukamarate, esmajoones lubika — hirss-tarna — pääsusilma koosluse puhul osutub vajalikuks

täiendavalt külvata liblikõieliste heintaimede, esmajoones ristikutte seemneid. Selle võtte kasutamine võimaldab kiiresti kujundada kõrgesaagilisi rohukamaraid seal, kus kamaras on vajalikult kõrrelisi heintaimi, kuid vähe liblikõielisi.

Juhul kui pealtparandatavate rohumaade kamarates esineb hajusalt (vähe kuni keskmiselt) luha-kastevart, tuleb vältida nende rohumaade karjatamist. Karjatamise mõjul hakkavad üksikult esinevad luha-kastevarre puhmikud kiiresti laienema, moodustavad peatselt suuremad luha-kastevarre mättad ning luha-kastevars võib kujuneda rohukamaras valitsevaks.

Rohumaadel, mille kamaras esineb rohkesti luha-kastevart, tuleb pealtparandamise asemel eelistada põhjalikku parandamist — üleskülmist, sest luha-kastevarre väärtus heintaimena on madal, kasvutingimuste paranemisel aga ta võib levida kergesti senisest veelgi ulatuslikumalt ning muutuda kamaras valitsevaks.

Tugevasti soostunud ja soo-rohumaid on võimalik parandada vaid põhjaliku paranduse, s. o. kuivendamise, vana kamara täieliku hävitamise ja uue rohukamara rajamise teel. Olemasolevad rohukamarad on liigivaesed ja koosnevad peamiselt kõrgtarnadest ning siin puuduvad kamaras väärtuslikud heintaimed, mis kasvutingimuste parandamisel võiksid kujuneda valitsevaks ja muuta otsustavalt olemasolevaid rohttaimede kooslusi. Tugevasti soostunud ja soo-rohumaade parandamise efektiivsus sõltub veeolude reguleerimise võimalustest ja turba lagunemisastmest ning olemasolev taimestik omab siin rohumaade parandamise seisukohast tähtsust vaid niivõrd, kuivõrd ta iseloomustab soomuldade toiteainetesisaldust ja kättesaadavust taimedele. Turba lagunemisastme tõusuga suureneb tavaliselt ka taimedele kergemini kättesaadavate lämmastikuühendite sisaldus ja kuna hästilagunenud turvasmullad on Eesti NSV-s enamasti lubjarikkad, siis on siin olemas vajalikud eeldused saagirikaste kultuurkamarate kujundamiseks.

**Lammi-rohumaadest** on kergesti parandatavad a a s a d. Liigirohked ja väärtuslikke heintaimi sisaldavad rohukamarad võimaldavad edukalt rakendada pealtparandusvõtteid. Ajutisi liigniiskuse perioode saab lühendada vähemulatuslike töödega veeolude reguleerimiseks. Suhteliselt viljakad mullad ja soodne niiskusrežiim on eeldu-

seks kõrgete rohusaakide saamiseks aasadel. Kui parandatakse taimede toitumistingimusi pealtvæetamisega, siis kujuneb siinsetes tingimustes kergesti kultuurkamar, mis koosneb peamiselt väärtuslikest kõrreliste ja liblikõieliste heintaimede liikidest. Samal ajal säilib rohukamara liikiderohkus, mis suurendab nii rohu kui ka heina söödavust.

Jõeluhad ja **ranniku-(mereranna)-rohumaad** ei ole valdavas enamuses parandatavad, kuna siinsed perioodilised pikemaajalised üleujutused on määravaks faktoriks nii kamara botaanilise koosseisu kui ka saagi kujunemisel. Kasvutingimusi saab siin osaliselt parandada üleujutuste alandamise kiirendamisega vastava kraavide süsteemi abil. Sellega soodustatakse luhtade rohukamarate väärtuslikumate komponentide kasvu, millega kaasneb nii saagi kui ka selle söödaväärtuse tõus.

### 5. Rohumaade osatähtsus kõlvikute ratsionaalsel kasutamisel

Kõrge produktiivsusega sotsialistliku suurmaapidamise arendamisel tuleb pöörata erilist tähelepanu maafondi ratsionaalsele kasutamisele. Maafondi ratsionaalsel kasutamisel seisab peamine ülesanne selles, et saada antud tootmistingimustes pinnaühikult maksimaalne kogus põllumajandussaadusi võimalikult väiksema inimtööjõu kulu- tusega. Selle ülesande edukaks lahendamiseks on vaja paljudes kohtades revideerida põllumajanduskõlvikute senist kasutamist ja hoolitseda, et antud territooriumil asuvate kõlvikute kasutusviis vastaks võimalikult rohkem iga maa-ala mullastikule ja teistele looduslikele tingimustele ning oleks kooskõlas antud majandi tootmistasemega ja tootmisülesandega.

Rohumaade üksikute rühmade ja tüüpide osatähtsus on vabariigi mitmesugustes territooriumi osades väga erinev. Kõige ulatuslikumalt on levinud **soostunud** (veelahkme) ja **soo-rohumaad**. Need tüüpide rühmad moodustavad rohkem kui  $\frac{3}{5}$  vabariigi rohumaade kogupindalast. Seejuures on soostunud ja soo-rohumaade paiknemine ja osatähtsus Põhja- ja Lõuna-Eestis põhiliselt erinev. Põhja-, samuti ka Lääne-Eestis on valitsevaks rohumaade rühmaks soostunud rohumaad. Kesk- ja Lõuna-Eestis aga soo-rohumaad. Nii näiteks on Põhja-Eesti 9 rajoonis

Põhja-Eestis  
(9 rajooni keskmine)

Lõuna-Eestis

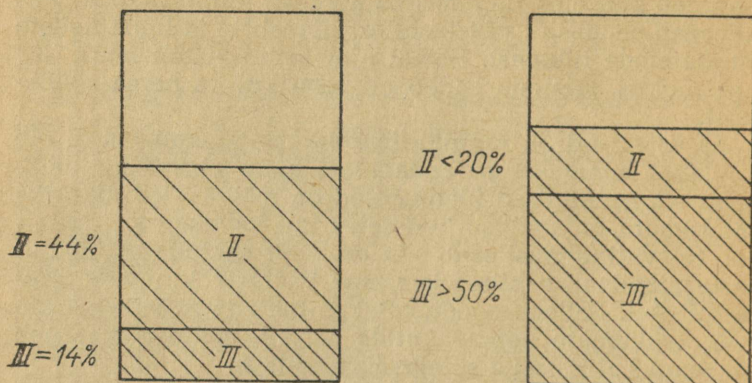


Diagramm 1. Rohumaade kogupindala jagunemine.

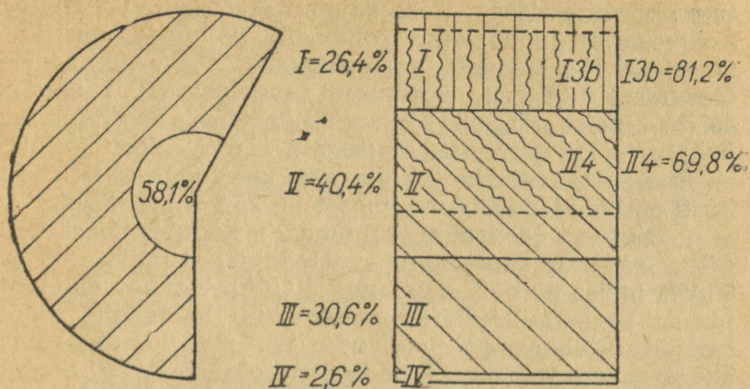
(Harju, Keila, Rapla, Kose, Tapa, Loksa, Rakvere, Kiviõli ja Jõhvi) soostunud (veelahkme) rohumaaid ligikaudu 44%, soo-rohumaaid aga 14% nende rajoonide rohumaade kogupindalast. Lõuna-Eesti rajoonides aga on soostunud (veelahkme) rohumaade pindala tavaliselt alla 20% rohumaade kogupindalast, soo-rohumaade osatähtsus aga üle 50%.

Soostunud (veelahkme) ja soo-rohumaadele järgnevad pindalaliselt osatähtsusest **aru-rohumaad**. Viimased paiknevad peamiselt Põhja- ja Kesk-Eestis ning saartel, kus nad moodustavad kuni  $\frac{1}{3}$  rohumaade kogupindalast, Lõuna-Eestis on seevastu aru-rohumaade osatähtsus väga väike.

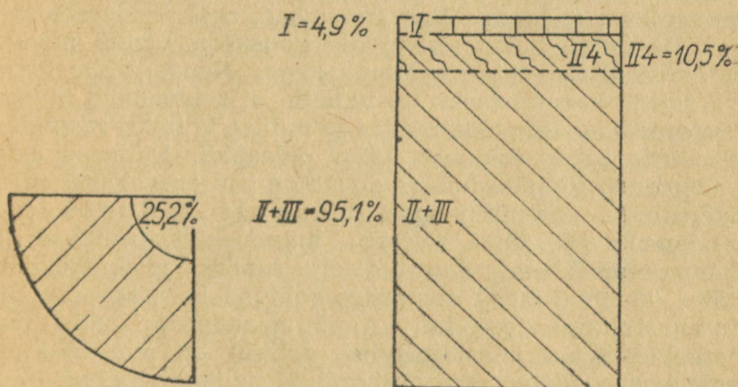
Küllalt suure osatähtsusega rohumaade rühmaks on ka **lammi-rohumaad**. Nende osatähtsus eri rajoonides ja üksikutes kolhoosides ning sovhoosides kõigub veelgi suuremas ulatuses kui teistel eespoolmainitud rohumaade tüüpidel. Lammi-rohumaade osatähtsus on suur neis rajoonides, mida läbivad suuremad jõed, näiteks Lihula, Pärnu, Tartu jt. rajoonid.

Põhja- ja Lõuna-Eesti rohumaade struktuuri põhilist erinevust võiks hästi iseloomustada ühelt poolt näiteks Kose rajooni A. Ždanovi nimelise ja teiselt poolt näiteks Võru

Kase raj. Ždanovi-nim kolhoosis



Võru raj. Kingissepa-nim kolhoosis



Tingmärgid:



Diagramm 2. Rohumaade osatähtsus ja struktuur.

rajooni V. Kingissepa nimelise kolhoosi rohumaade struktuuri kõrvutamiseks. Kose rajooni A. Ždanovi nimelises kolhoosis on looduslikke rohumaad põllumajanduslikust maast 58,1%, nendest aru-rohumaad 26,4% (viimastest lausk-arusid 81,2%), soostunud (veelahkme) rohumaad 40,4% (neist nõrgalt soostunud 69,8%), soo-rohumaad 30,6% ja lammirohumaad (aasad) 2,6%. Võru rajooni V. Kingissepa nimelises kolhoosis, kus looduslikke rohumaad põllumajanduslikust maast on 25,2%, moodustavad aru-rohumaad looduslike rohumaade kogupindalast vaid 4,9%, soo- ja soostunud (veelahkme) rohumaad aga 95,1% (neist nõrgalt soostunud 10,5%). Nendes majandites on iseloomulikult lahkuminev nii looduslike rohumaade osatähtsus põllumajandusliku maa kogupindalast kui ka rohumaade struktuuri ja nad iseloomustavad eredalt rohumaade tüüpide osatähtsuse suurt erinevust Põhja- ja Lõuna-Eestis.

Kõlvikute ratsionaalse kasutamise protsessis on Eesti NSV-s põllumaade saakide tõstmise kõrval peamiseks reserviks just looduslikud rohumaad, sest nende senised madalad saagid ei ole kaugeltki kooskõlas nende maade potentsiaalsete tootmisvõimalustega. Nende võimaluste paremaks kasutamiseks on vajalik, et rohumaade inventeerimisel arvestataks, kuidas ja millise kõlviku raamides kasutada antud rohumaad tüüpi edaspidi. Mitmesuguste rohumaade tüüpide hulgas on kõige suurema kasutamisevõimaluste amplituudiga nõrgalt soostunud rohumaad. Oma reljeefi, huumuskihi tuseduse ja huumusesisalduse ning üldiselt soodsa niiskusrežiimi tõttu on need maad enamuses sobivad kasutamiseks nii kultuurrohumaadena kui ka põllumaadena. Nende otsustarbekohasema kasutamiseviisi valikul on siin määrav rohumaade asetuse territooriumil ja majandi tootmisülesannetest tulenev vajadus ühe või teise põllumajandusliku kõlviku (põllumaa, kultuurniit, kultuurkarjamaa) järele. Nõrgalt soostunud rohumaad on põhiline reserv põllumaade laiendamiseks, eriti Põhja- ja Lääne-Eestis.

*Lausk-arud* sobivad rohkem kultuurrohumaade, eriti kultuurkarjamaade rajamiseks. Üldiselt õhukesed mullad ja sagedane rohke raudkivide esinemine nii pinnal kui ka mullas piiravad lausk-arude ulatuslikumat kasutamist põllumaadena.

Tugevasti soostunud ja **soo-rohumaad** on peamisi kultuurniitude rajamise reserve. Siin esinevad turvastunud ja turvasmullad oma rohke lämmastikusisalduse ning suhteliselt suure veemahutavusega on eriti sobivad mitmeaastaste heintaimede kasvatamiseks. Kultuurkarjamaade ulatuslikumat rajamist raskendavad siinsed niiskusolud, kuna isegi pärast korralikku kuivendamist võib suuremate sademete puhul esineda ajutisi liigniiskuse perioode, millal kamarad ei ole sõtkumiskindlad. Kuigi tugevasti soostunud ja soo-rohumaade mullastikuolud on hästi sobivad rea põllukultuuride, eriti rühvel- ja haljasöödakultuuride kasvatamiseks, ei osutu enamail juhtudel nende maade ulatuslik kasutamine põllumaana otstarbekohaseks; nimelt tekib sademeterohkematel sügistel kamardumata turvasmuldadel tõsiseid raskusi saagi koristamisega, sest maa ei kanna koristusmasinaid. Pealegi tuleb soomaade kasutamisel põllumaana teha suuri kulusi sellise teedevõrgu rajamiseks, mis kindlustaks normaalse läbipääsu transpordivahenditele ja põllutõõmasinatele kogu aasta kestel. Kultuurniitudena kasutamisel võivad vajalikud teed olla vähem kapitaalsed, kuna põhilise osa transpordist saab üle kanda talvekuudele, millal maa on külmunud.

**Aasa-rohumaad** on võimalik kasutada mitmekesiselt. Sügavad ja üldiselt hea aeratsiooniga ning soodsa niiskusrežiimiga mullad sobivad hästi enamiku põllumajanduskultuuride kasvatamiseks. Millise põllumajandusliku kõlvikuna aasa-rohumaad edaspidi kasutada, oleneb sellest, kas ja millisel määral antud rohumaad ujutatakse üle suurvee ajal ning milline on üleujutuse kestus. Korrapäraselt üleujutatavaid aasa-rohumaad ei ole soovitatav võtta kasutusele põllumaana, sest üleujutuse puhul võib küntud maal esineda tugevat mulla ärauhumist üleujutusveega. Mitteüleujutatavad või siis harva lühiajaliselt üleujutatavad aasad on sobivad põllumaadeks, eriti aga köögiviljade kasvatamiseks. Aasadele rajatud kultuurrohumaad on tavaliselt kõrge saagiga ja pikaajalise kestusega.

**Jõe-, järve- ja ranniku (mereranna)-luhtasid**, kui perioodiliselt pikema aja kestel üleujutatavaid maa-alasid on võimalik kasutada vaid loodusliku rohumaana. Mullastikuoludest ja niiskusrežiimist tingituna on luhtasid otstarbekam kasutada peamiselt ainult niitu-

dena. Karjatamise tulemusel alaneb siin tavaliselt saak, kuna luhtade rohukamarad on vähese sõtkumiskindlusega.

*Künka-arude* põllumajanduslikud kasutamisevõimalused on piiratud ja neid saab kasutada samuti vaid rohumaana. Niisuguseid silurialal asuvaid künka-arusid, mis oma pindalalt ei ole liiga väikesed ja millel ei esine liiga rohkesti raudkive, saab edukalt kasutada pikemaajalise kestusega lutserniväljade rajamiseks. Pindalalt väiksemaid karbonaatsete muldadega ja devonialal paiknevaid künka-arusid on kõige otstarbekohasem kasutada loodusliku karjamaana neil juhtudel, kui territooriumi üldine kasutamiseviis seda võimaldab, vastasel korral aga tuleb nad metsastada.

*Nõmme-arude* kasutamine põllumajandusliku maana ei tule kõne alla, sest vegetatsiooniperioodil valitsev pidev niiskusepuudus ja toiteainetevaesus mullad ei võimalda üldse vähegi väärtuslikumate heintaimede kasvu. Metsastamisel suureneb nende maade tootlikkus tunduvalt.

*Roostike* kasutamine niitudena (sööda tootmiseks) ei ole agrotehniliselt ja majanduslikult õigustatud. Roostikelt saadava sööda omahind kujuneb kõrgeks, sest koristada saab siinsetes tingimustes vaid käsitsi ja nende tööde mehhaniseerimiseks on vähe väljavaateid ka tulevikus. Pealegi saab roostikke kasutada sööda tootmiseks vaid perioodiliselt, üle ühe aasta. Roostiku aastast aastasse niitmine kasvufaasis, kui pilliroog on kõlblik söödaks, toob kaasa ulatusliku saagilanguse järgnevail aastail ning võib põhjustada taimestiku hävimise. Sellega aga, kui roostikku kasutatakse tehniliseks otstarbeks, s. o. perioodil, millal taimed oma kasvu juba on lõpetanud, luuakse pilliroole normaalsed kasvutingimused; sellise kasutamiseviisi juures roostikud annavad iga aasta väärtuslikku toormaterjali ehitustööstusele.

\* \*

\*

Rohumaade liigitamise peamine eesmärk on kergendada kolhoosidel ja sovhoosidel rohumaade inventeerimist nende potentsiaalsete tootmisreservide väljaselgitamiseks, mis seni looduslike rohumaade näol leidsid puudulikku kasutamist. Arvestades kolhooside ja sovhooside maa-fondi suurust ja looduslike rohumaade osatähtsust selles,

on maade ratsionaalseks kasutamiseks hädavajalik looduslikud rohumaad inventeerida. Seejuures ei piisa suurmajandi tootmise õigeks organiseerimiseks sellest, et teame, kui palju on üht või teist tüüpi rohumaid, milline on nende rohukamarate seis ja saagikus ning kuidas nad paiknevad territooriumil, vaid on vaja teada, millisel määral ning millisel kujul neid saab kasutada majandi kogu maafondi ratsionaalse kasutamise organiseerimisel. Kuna käesolev rohumaade liigitamine püüab neid ülesandeid võimaluse piirides täita, siis peaks see hõlbustama looduslike rohumaade inventeerimist ja maafondi ratsionaalse kasutamise organiseerimist.

## Eesti NSV rohumaade tüübid ja

## nende põllumajanduslik karakteristika

Tabel

Rohumaade rühmad	Rohumaade tüübid ja erimid	Veerežiim	Mullastik	Levik	puud ja põõsad	Juhtliigid			
						rohttaimed	Saagikust/ha (kuivheinas)	Saakide tõstmise peamised võtted	Millise põllumajandusliku kõlvikuna on otsustabekohane kasutada
1	2	3	4	5	6	7	8	9	10
Aru-rohumaad (A)	1. Loo-arud a) <i>kuivad loo-arud</i>	Väga kuivad	Õhukesed huumuskarbonaat- (ja kamar-karbonaat-) mullad pael ja pae- kruusal	Põhja- ja Loode- Eestis ning saar- tel	Kadakas, sarapuu	1. <i>Thymus serpyllum</i> — <i>Galium verum</i> kooslus 2. <i>Avena pratensis</i> — <i>Festuca ovina</i> kooslus 3. <i>Anthyllis vulneraria</i> kooslus	2—4	Ei ole parandatavad, saake saab tõsta piiratud ulatuses, kui rakendada paremaid kasutusviise	Loodusliku karjamaana
	b) <i>niisked loo-arud</i>	Liigniis- ked, ajuti ka kuivad	Õhukesed gleistu- nud huumuskarbo- naatmullad pael	Põhja-Eestis (Harku, Keila, Paldiski piir- konnas)	Põõsas- maran, kadakas	1. <i>Potentilla fruticosa</i> — <i>Sesleria coerulea</i> kooslus 2. <i>Sesleria coerulea</i> — <i>Carex diversicolor</i> kooslus	1—5	Ei ole parandatavad	Eraldada põllumajandus-liku maa hulgest või kasutada loodusliku kar- jamaana
	2. Nõmme- arud	Kuivad	Vähehumuslikud kamar-leetmullad	Peamiselt mere- ranniku ja Peip- si-äärses piirkon- nas karbonaadi- vaestel liivadel	Mänd, kanarbik	1. <i>Nardus stricta</i> — <i>Festuca ovina</i> — <i>Carex ericeto- rum</i> kooslus	2—3	Ei ole parandatavad	Eraldada põllumajandus-liku maa hulgest met- sastamiseks
	3. Päril- arud a) <i>künka- arud</i>	Kuivad	Õhukesed tüüpilised kamar-karbonaat- mullad ja nõrgalt leetunud kamar- leetmullad	Põhja-Eesti silurialal ja Lõu- na-Eesti devoni- alal moreenkün- gastel	Tamm, arukask, sarapuu, mänd, kadakas	1. <i>Avena pratensis</i> — <i>Carex montana</i> kooslus 2. <i>Trifolium montanum</i> — <i>Filipendula hexapetala</i> kooslus 3. <i>Agrostis tenuis</i> — <i>Nardus stricta</i> kooslus	3—6	Silurialal parandata- vad: pealtharimine koos uue rohukama- ra kujundamisega; devonialal ei ole parandatavad	Silurialal lutserni kasva- tamiseks, devonialal loo- dusliku karjamaana või eraldada põllumajandus-liku maa hulgest met- sastamiseks
b) <i>lausk- arud</i>	Kuivad, nõrgalt niisked, paras- niisked, niisked	Nõrgalt gleistunud kamar-karbonaat- mullad ning nõrgalt leetunud ja gleistu- nud kamar-leet- mullad	Peamiselt Põhja- ja Kesk-Eestis, piiratult Lõuna- Eestis	Arukask, kuusk, toomingas, valge lepp	1. <i>Avena pratensis</i> — <i>Scor- zonera humilis</i> — <i>Melam- pyrum nemorosum</i> koos- lus 2. <i>Sesleria coerulea</i> — <i>Pri- mula farinosa</i> kooslus 3. <i>Deschampsia caespitosa</i> — <i>Festuca rubra</i> kooslus 4. <i>Anthoxanthum odoratum</i> kooslus	6—12	Pealtparandatavad: laastamine, väetami- ne ja paremate kasu- tamisviiside raken- damine	Kultuurkarjamaana, kul- tuurniiduna, Põhja- ja Kesk-Eestis väiksemas ulatuses põllumaa laiend- damiseks	

1	2	3	4	5	6
Soostunud (veelahkne) rohumaad (II)	4. Nõrgalt soostunud rohumaad	Ajuti liigniisked	Kamar-gleimullad ning glei-kamar-leetmullad mitmesugustel lähtekivimitel	Suuremal määral Põhja-, Lääne- ja Kesk-Eestis, väiksemal määral Lõuna-Eestis	Kased, haab, valge lepp, kuusk, mänd
	5. Tugevasti soostunud rohumaad	Alati liigniisked	Kõdu- ja turvastunud kamar-glei- ja glei-leetmullad mitmesugustel lähtekivimitel	Suuremal määral Põhja-, Lääne-, Kesk-Eestis, väiksemal määral Lõuna-Eestis	Sookask, kuusk, pajud, sanglepp, paakspuu
Soo-rohumaad (III)	6. Madalsoo-rohumaad	Alati liigniisked	Madalsoo-turvasmullad	Kogu Eestis	Sookask, kuusk, pajud, Lääne-Eestis porss
	7. Siirdesoo-rohumaad	Alati liigniisked	Siirdesoo-turvasmullad	Kogu Eestis	Mänd, sookask, madal kask, Lääne-Eestis porss

7	8	9	10
1. <i>Sesleria coerulea</i> — <i>Carex panicea</i> — <i>Primula farinosa</i> kooslus 2. <i>Carex panicea</i> — <i>Carex Goodenowii</i> kooslus 3. <i>Nardus stricta</i> — <i>Polytrichum commune</i> kooslus 4. <i>Deschampsia caespitosa</i> — <i>Festuca rubra</i> kooslus	6—15	Pealtparandatavad: laastamine, veeolude reguleerimine, väetamine; sageli on vajalik täiendav heinaseemnete külv; paremate kasutusviiside rakendamine	Kultuurkarjamaana, kultuurniiduna, Põhja-, Lääne- ja Kesk-Eestis põllumaa laiendamiseks
1. <i>Sesleria coerulea</i> — <i>Carex Davalliana</i> kooslus 2. <i>Carex panicea</i> — <i>Carex Goodenowii</i> — <i>Carex flava</i> kooslus 3. <i>Carex Hostiana</i> kooslus 4. <i>Carex diandra</i> kooslus	5—10	Põhjalik parandus: kuivendamine, vana kamara hävitamine ja uue rajamine	Kultuurniiduna, kultuurkarjamaana, väikesemas ulatuses põllumaa laiendamiseks
1. <i>Sesleria coerulea</i> — <i>Primula farinosa</i> kooslus 2. <i>Carex panicea</i> — <i>Carex Goodenowii</i> — <i>Carex flava</i> kooslus 3. <i>Carex Davalliana</i> — <i>Carex dioica</i> kooslus 4. <i>Carex lasiocarpa</i> kooslus 5. <i>Carex inflata</i> kooslus 6. <i>Calamagrostis neglecta</i> kooslus 7. <i>Carex diandra</i> kooslus 8. <i>Schoenus ferrugineus</i> kooslus 9. <i>Trichophorum alpinum</i> kooslus	5—9	Põhjalik parandus: kuivendamine, vana kamara hävitamine ja uue rajamine	Kultuurniiduna, väikesemas ulatuses kultuurkarjamaana, kohati põllumaa laiendamiseks
1. <i>Carex lasiocarpa</i> — <i>Carex limosa</i> kooslus 2. <i>Carex limosa</i> — <i>Rhynchospora alba</i> kooslus 3. <i>Schoenus ferrugineus</i> kooslus 4. <i>Trichophorum alpinum</i> kooslus	3—5	Põhjalik parandus: kuivendamine, vana kamara hävitamine ja uue rajamine	Kultuurniiduna

1	2	3	4	5	6
Lammi-rohumaad (IV)	8. Aasad a) nõo- aasad	Ajuti liigniisked või lühiajaliselt üleujutatavad	Gleistunud ja kamar-glei-deluviaalmullad	Peamiselt Lõuna-Eestis	Lagedad
	b) lammi- aasad	Lühiajaliselt üleujutatavad või ajuti liigniisked	Teralised kamar-aluviaalmullad ja lammi kamar-gleimullad	Kogu Eestis peamiselt jõgede keskjooksu piirkondades	Lagedad
	9. Luhad (jõe- ja järve-)	Pikemaajaliselt üleujutatavad	Turvastunud alluviaal- ja ibejad lammi-madalsoomullad	Kogu Eestis, peamiselt jõgede alamjooksu piirkondades	Pajud, sanglepp
Ranniku-(mereranna)-rohumaad (V)	10. Rannikuluhad	Üleujutatavad	Õhukesed mereäär-sed (soolakulised) kamar-gleimullad	Läänerannikul ja saartel	Lagedad
	11. Roostikud	Alati vee all	Turvastunud ibejad ranniku mudamullad	Läänerannikul ja saartel	Lagedad

7	8	9	10
<i>Festuca pratensis</i> — <i>Deschampsia caespitosa</i> + mitmesuguste rohundite kooslus	10–25	Pealtparandatavad: veeolude reguleerimine, väetamine; kohati on vajalik täiendav heinaseemnete külv	Kultuurniiduna, kultuurkarjamaana
1. <i>Festuca pratensis</i> — <i>Alopecurus pratensis</i> + mitmesuguste rohundite kooslus 2. <i>Carex caespitosa</i> — <i>Deschampsia caespitosa</i> + mitmesuguste rohundite kooslus 3. <i>Senecio paludosus</i> — <i>Symphytum officinale</i> kooslus	10–30	Pealtparandatavad: väetamine ja parimate kasutusviiside rakendamine	Kultuurkarjamaana, kultuurniiduna, kohati väiksemas ulatuses põllumaa laiendamiseks
1. <i>Phalaris arundinacea</i> — <i>Carex disticha</i> kooslus 2. <i>Carex elata</i> kooslus 3. <i>Carex gracilis</i> kooslus 4. <i>Carex caespitosa</i> — <i>Deschampsia caespitosa</i> kooslus 5. <i>Carex lasiocarpa</i> — <i>Carex limosa</i> kooslus	Suuremate jõgede luhad 10–30, väiksemate 5–20	Osaliselt parandatavad — peamiselt veeolude reguleerimisega	Loodusliku või kohati parandatud loodusliku niiduna
1. <i>Juncus Gerardi</i> — <i>Triglochin martima</i> kooslus 2. <i>Agrostis stolonifera</i> — <i>Phragmites communis</i> kooslus 3. <i>Alopecurus ventricosus</i> — <i>Festuca rubra</i> kooslus	6–20	Valdavas enamuses ei ole parandatavad	Loodusliku niiduna
1. <i>Phragmites communis</i> kooslus 2. <i>Phragmites communis</i> — <i>Scirpus Tabernaemontani</i> kooslus	25–75	Ei ole parandatavad	Loodusliku roostikuna

## AINEREGISTER

### A. Oskussõnad

- | A   | D   |
|---|---|
| <p>aasad (IV<sub>8</sub>) 6, 30, 34, 35, 42<br/>                     (= aasa-rohumaad)<br/> <i>Iammii-aasad</i> (IV<sub>8n</sub>) 6, 13, 25, 42<br/> <i>nõo-aasad</i> (IV<sub>8a</sub>) 6, 13, 24, 25, 42</p> <p>aeratsioon (mulla) 35</p> <p>ajutine liigniiskus 8, 10, 30, 35, 40, 42</p> <p>alatine liigniiskus 10, 11</p> <p>allasurutud taimeliigid vt. kääbusvormid</p> <p>alluviaalmullad 5<br/>                     (muldade rühm)<br/>                     teraliseid kamar-a. 13, 42<br/>                     turvastunud a. 13, 42</p> <p>apofüütne (= inimese mõjuga soodustatav) taimekooslus, liik 17, 21, 24</p> <p>vrđ. inimese tegevuse mõju; rohumaade umbrohud</p> <p>arumetsad 14</p> <p>aru-rohumaad (I) 6, 7, 14, 18, 28, 32, 34, 38</p> <p>asend (asetus) reljeefi suhtes, rohumaad 5, 6, 7<br/>                     (= paiknevus pinnavormil)</p> | <p>deluviaalmullad 42<br/>                     gleistunud d. 13, 42<br/>                     kamar-glei-d. 13, 42</p> <p>deluviaalsed veed<br/>                     d. v. pealeuhteala 13<br/>                     d. v. üleujutuse alad 13</p> <p>devoniala (Lõuna-Eestis) 7, 29, 36, 39</p> <p>d. moreenkünkad 29, 38</p>               |
|   | E   |
|   | <p><i>erimid</i>, rohumaade 5, 6</p>  |
|   | F   |
|   | <p>fosforhapend<br/>                     liikuva f. sisaldus mullas 8</p> <p>füüsikalised omadused, mulla 13</p>  |
|   | G   |
| <p style="text-align: center;">B</p> <p>bioloogilised omadused (iseärasused), heintaimede 27</p>  | <p>geobotaaniline<br/>                     g. kaart 3<br/>                     g. uurimistööd 3, 4</p> <p>glei- vt. ka gleistumine, gleistunud kamar-g-deluviaalmullad 13, 42</p> <p>g.-kamar-leetmullad 11, 21, 40</p> <p>g.-leetmullad 40<br/>                     kamar-g.-l. 11<br/>                     turvastunud g.-l. 11, 40</p> |

gleimullad 10, 11  
g. karbonaatsed, leostunud ja  
leetunud erimid 10  
kamar-g. 40, 42  
kõdu-k.-g. 11, 40  
lammi k.-g. 42  
turvastunud k.-g. 11, 40

gleistumine 10, 11  
gleistunud  
g. deluviaalmullad 13, 42  
g. huumus-karbonaاتمullad  
õhukesed g. h.-k. 8  
g. kamar-karbonaاتمullad  
nõrgalt g. k.-k. 9

## H

happeline (muld, turvas)  
h. reaktsioon, mulla 7  
h. r-ga leppivad taimed 7  
heinamaad vt. niidud  
heinaseeme 27, 29  
täiendav h. külv 41, 43  
heintaimed  
h. bioloogilised omadused 27  
h. kärpimine  
õige aja valik h. k-ks 27  
huumusesisaldus (mulla) 8, 9, 34  
huumus-karbonaاتمullad 8  
gleistunud h.-k. 8  
õhukesed h.-k. 8, 38  
huumuskiht (mulla) 9, 10, 34  
h. tusedus 34  
mineraalne h. 10  
orgaanilis-mineraalne h. 10, 11  
organogeenne h. 11  
õhuke h. 9  
huumusrikas (muld) 8

## I

ibejas  
i. lammi-madalsoo-mullad 13, 42  
i. ranniku-mudamullad 42  
inimese tegevuse mõju (rohuka-  
mara tüübi kujunemisele) 4, 14,  
19, 21, 25  
vrd. apofüütsed kooslused, a.  
liigid  
intensiivne karjatamine 16, 17, 18

## J

juht-taime(liigi)d, taimkatte 6, 39  
(vrd. taimekooslused)

jõeluhad (IV<sub>9</sub>) 13, 25, 26, 31,  
35, 42  
järveluhad (IV<sub>9</sub>) 13, 35, 42  
(vt. ka luhad)

## K

Kagu-Eesti 8  
kamar  
(= rohukamar)  
kultuurk. 5, 27, 30, 31  
k.-alluviaalmullad  
teralised k.-a. 13, 42  
k.-glei-deluviaalmullad 13, 42  
k.-glei-leetmullad 11  
k.-gleimullad 40  
kõdu-k.-g. 11, 40  
lammi k.-g. 13, 42  
soolakulised k.-g. 13, 42  
turvastunud k.-g. 11, 40  
k.-karbonaاتمullad 9  
leetunud k.-k. 9  
leostunud k.-k. 9  
õhem l. k.-k. 9  
keskmise sügavusega l. k.-k. 9  
nõrgalt gleistunud k.-k. 9  
tüüpilised k.-k. 8, 9  
õhukesed t. k.-k. 9  
k.-leetmullad 11  
glei-k.-l. 11, 21, 40  
nõrgalt leetunud k.-l. 9, 38  
vähehuumuslik k.-l. 8  
k. sõtkumiskindlus 36  
uue k. rajamine 30, 39, 41  
vana k. hävitamine 30, 41  
karbonaadi vaene keskkond 7  
karbonaاتمullad  
huumus-k. 8  
õhukesed h.-k. 8, 38  
kamar-k. (vt.) 9  
karbonaatne  
k. erimid  
gleimuldade k. e. 10  
k. keskkond 7  
k. mullad 29, 36  
karjamaa 5  
kultuurk. 34, 35, 39, 41, 43  
looduslik k. 17, 36, 39  
karjatamine 5, 14, 16, 19, 20, 21,  
22, 26, 36  
intensiivne k. 16, 17, 18  
kasutamisrežiim 20  
kasutamisviis 5, 27, 39, 41  
k-de parandamine, rohumaa 4, 6

kasvufaktorid 28  
 (= kasvutingimused)  
 kasvutingimuste muutmine 6  
 Kesk-Eesti 9, 10, 11, 12, 19, 21, 31,  
 32, 38, 39, 40, 41  
 keskmiselt lagunenud turvas 12  
 keskmise sügavusega leostunud  
 kamar-karbonaatmullad 9  
 k. s. tüüpilised k.-k. 9  
 kinnikasvavad lahed 14  
 kohanemine tallamisele 16  
 kooslus vt. taimekooslus  
 kopliviisiline karjatamine 28  
 kruusakas liivsavi, savilliiv, liiv 9  
 kserofiilsed liigid 15  
*kuivad loo-arud* (I<sub>1n</sub>) 6, 8,  
 14, 16, 17, 28, 38  
 kuivendus 22, 30, 35, 41  
 kultuurkamar 5, 27, 30, 31  
 kultuurkarjamaa, kultuurniit 34, 35,  
 39, 41, 43  
 kultuurrohumaad 4, 5, 34  
 kuuse-segametsad 14  
 kõdu-kamar-gleimullad 11  
 kõdumullad 40  
 kõlvikud, põllumajanduslikud  
 k-te ratsionaalne kasutamine 31,  
 34  
 kärpimine, heintaimede (õige aja  
 valik) 27  
 kääbusvormid, rohttaimede 16, 17,  
 28, 29  
 (= allasurutud taimevormid)  
*künka-arud* (I<sub>3n</sub>) 6, 9, 17, 29,  
 36, 38

## L

laastamine (valgustusastme paran-  
 damine) 29, 39  
 lagunenud turvas  
 keskmiselt l. t. 12  
 lahed, kinnikasvavad 14  
 lahekäärud, Saaremaa lõunaosa 13  
 lainjad pinnavormid 7  
 laiud (väikesed saared) 13  
 lamedad liudjad nõod paepõhja  
 reljeefil 8  
*lammi-aasad* (IV<sub>8b</sub>), 6, 13, 25,  
 42  
 lammi kamar-gleimullad 13, 42  
 lammi-madalsoomullad  
 ibejad l. m. 13, 42

*lammi-rohumaad* (IV) 6, 13, 14, 24,  
 30, 32, 34, 42  
*lauskarud* (I<sub>3b</sub>) 6, 9, 10, 18,  
 28, 34, 38  
 leetmullad  
 glei-l. 40  
 kamar-g.-l. 11  
 = glei-kamar-leetmullad 11,  
 21, 38  
 turvastunud g.-l. 11, 40  
 kamar-l. 11  
 glei-k.-l. 11, 21, 40  
 nõrgalt leetunud k.-l. 9, 38  
 vähehuumuslik k.-l. 8  
 leetunud  
 gleimulla l. erimid 10  
 nõrgalt l. mullad 9  
 l. kamar-karbonaatmuld 9  
 l. kamar-leetmuld  
 nõrgalt l. k.-l. 9, 38  
 leostunud 9, 10  
 gleimulla l. erimid 10  
 l. kamar-karbonaatmuld 9  
 keskmise sügavusega l.  
 k.-k. 9  
 õhem l. k.-k. 9  
 liigniiskus 10, 13, 28  
 (vrd. üleujutus)  
 ajutine l. 8, 10, 30, 35, 40, 42  
 alatine l. 10, 11  
 liikuv fosforhapend  
 l. f. sisaldus mullas 8  
 liiv 17  
 kruusakas l. 9  
 sõre l. 8  
 liivased mulla lähtekivimid 8  
 l. männimetsad 17  
 liivikud 17  
 liivsavi 8  
 kruusakas l. 9  
 rähkne l. 11  
 peenliivakas kerge l. 8  
 tolmjas l. 8  
*loo-arud* (I<sub>1</sub>) 6, 15, 28, 38  
*kuivad l.-a.* (I<sub>1n</sub>) 6, 8, 14, 16,  
 17, 28, 38  
*niisked l.-a.* (I) 6, 8, 15, 16,  
 28, 38  
 Loode-Eesti 9, 38  
 looduslik karjamaa 17, 36, 39  
 looduslik niit 43  
 looduslik rohukamar 4  
 l. r. ümberkujundamine 4

looduslikud rohumaad 3, 4, 5, 14, 34, 35  
 (vt. ka rohumaad)  
 parandatud l. r. 4  
 l. r. liigitus 3, 4, 5, 36, 37  
 l. r. tüübid (vt.) 3, 4, 5, 6, 7, 31, 34, 38  
 looduslik roostik 43  
 loomännikud 14  
 lubjalembesed rohttaimed 7  
 lubjarikas muld 11, 12, 30  
 lubjasisaldus, muldade 9  
 lubjavaene madalloomuld 12  
 l u h a d (IV<sub>9</sub>) 6, 13, 42  
 jõe-l. 13, 25, 26, 31, 35, 42  
 järve-l. 13, 35, 42  
 luited  
 l. kinnistumine taimkattega 17  
 lutserniväljad 36  
 lõimis (mulla) 8  
 Lõuna-Eesti (devoniala) 7, 9, 10, 12, 13, 18, 20, 21, 22, 23, 31, 32, 34, 38, 40, 42  
 lähtekivim, mulla, 40  
 karbonaatne m. l. 11  
 liivane m. l. 8  
 lämmastikuühendite sisaldus mul-  
 las 30, 35  
 Lääne-Eesti 8, 11, 19, 23, 24, 31, 34, 40, 41  
 läänerannik 42

## M

maafond (vrd. territoorium; põllu-  
 majanduskõlvikud)  
 m. otstarbekohane, ratsionaalne  
 kasutamine 4, 31, 37  
 m. uurimine 4  
 maaparandustöid projekteerivad  
 asutused 3  
 madalsood 20  
 madalloomullad 40  
 madalsoo-turvasmullad 40  
 ibejad lammi-m. 13, 42  
 lubjarikkad m. 12  
 lubjavaesed m. 12  
 m a d a l s o o - r o h u m a a d (III<sub>6</sub>)  
 6, 12, 23, 24, 40  
 mererand vt. rannik  
 mereranna-rohumaad (V) vt. ranni-  
 ku-rohumaad  
 merevee tõusude poolt üleujutata-  
 vad alad 13

metsastamine 36, 39  
 vrd. taasmetsastumine 14  
 metsataimed 18  
 mikronõod 19  
 mineraalmullad 5, 7, 9, 10  
 soostunud m. 5  
 mineraalne huumuskiht 10  
 moreen  
 kore, tugevasti rähkne m. 9  
 moreenalad 29  
 moreenkünkad, devoniala 29, 38  
 mudajad mullad 14  
 mudajas huumuskiht 13  
 mudamullad, ibejad ranniku 42  
 muld  
 m. aeratsioon 35  
 m. füüsikalised omadused 13  
 m. happesus 7  
 (m. h. reaktsioon)  
 m. huumusesisaldus 8, 9, 34  
 m. huumuskiht vt.  
 m. lõimis 8  
 m. rühmad 5  
 m. struktuur 8  
 m. veemahutavus 8, 35  
 m. viljakus 30  
 m. ärauhutamine üleujutusveega 35  
 mullastik 4, 5, 6, 7, 14, 38  
 m. kaartide koostamine 3  
 m. omadused 4  
 m. uurimine 3, 4  
 m. veerežiim 5, 6, 13, 14, 28, 38  
 männimetsad, männikud  
 liivased m. 17  
 loomännikud 14  
 mättad 22, 23  
 luha-kastevarre m. 30

## N

niidud (heinamaad) 5, 35, 36  
 kultuurn. 34, 35, 39, 41, 43  
 looduslik n. 43  
 niisked loo-arud (I<sub>1b</sub>) 6, 8, 15, 16, 28, 38  
 niiskuselembesemad (liigid, taime-  
 kooslused) 16  
 niiskus(e)olud, rohumaade 7  
 (kuiv, parasniiske, niiske, ajuti  
 liigniiske)  
 niiskusepuudus 8, 18, 28, 29, 36  
 niiskusrežiim 9, 28, 30, 34, 35  
 (= niiskustingimused) 29

niiteagade valik 28  
niiteline kasutamine 5  
niitmine 14  
nõ m m e - a r u d (I<sub>2</sub>) 6, 8, 17, 29, 36  
38  
nõ o - a a s a d (IV<sub>8n</sub>) 6, 13, 24, 25,  
42  
nõod  
lamedad liudjad n. paepõhja rel-  
jeefil 8  
mikron. 19  
nõrgalt gleistunud kamar-karbo-  
naatmullad 20, 38  
nõrgalt gleistunud kamar-leetmul-  
lad 38  
nõrgalt happeline reaktsioon  
(turba) 12  
nõrgalt leetunud kamar-leetmullad  
9, 38  
nõrgalt soostunud rohu-  
maad (II<sub>4</sub>) 6, 10, 21, 29, 34,  
40

## O

orgaanilis-mineraalne huumuskiht  
10, 11  
organogeenne huumuskiht 11

## P

paas 8, 14, 38  
praguline p. (aluspõhjana) 8  
paekallas 8  
p. lähedane piirkond 8  
p. lähem ümbrus 8  
paekruus 38  
paelõhed 8  
vrd. praguline paas aluspõhjana  
paiknevus pinnavormil (rohumaad)  
5, 7  
(= asend reljeefi suhtes)  
parandamine (rohumaad) 28, 39, 43  
parandatud looduslik rohumaad 4  
parasniiske 8, 9  
pealeuhteala, deluviaalsete vete 13  
pealtharimine 29, 39  
pealtparandamine, rohumaade 18,  
27, 28, 29, 30, 39, 41, 43  
pealtväetamine 31  
(vrd. ka väetamine)  
peenliiv 8, 11  
p-akas kerge liivsavi 8

Peipsi rannik 12  
Peipsi-äärsed alad 8  
pinnavormid 7  
lainjad p. 7  
praguline paas (aluspõhjana) 8  
vrd. paelõhed  
primaarsed looduslikud rohumaad  
14, 17  
puisniidud 17, 18  
puu- ja põõsasinne 22 jm.  
Põhja-Eesti (siluriala) 7, 9, 11, 12,  
19, 21, 22, 31, 32, 34, 38, 39,  
40, 41  
põhjalik parandamine 27, 30, 41  
põhjaveeseis 26  
põllukultuurid 35  
põllumaa 34, 35, 39, 41, 43  
põllumajanduse arendamise pers-  
pektiivplaanid 3  
põllumajanduslik kõlvik 3, 7, 34, 39  
(= p. maa; vrd. maafond, ter-  
ritoorium)  
p. k. ratsionaalne kasutamine 4,  
31, 37  
põllumajandusliku tootmise orga-  
niseerimine 4  
põõsasinne 15, 22  
p ä r i s - a r u d (I<sub>3</sub>) 6, 17, 28, 38  
k ü n k a - a r u d 6, 9, 17, 29,  
36, 38  
l a u s k - a r u d 6, 9, 10, 18, 28,  
34, 38

## R

raba 12, 23  
rannik (= mererand) 8, 12  
lääner. 42  
Peipsi r. 12, 38  
r a n n i k u - l u h a d (V<sub>10</sub>) 6, 13, 14,  
26, 35, 42  
ranniku-mudamullad, ibejad 42  
ranniku-rohumaad (V) 6, 13, 26, 31,  
42 (= mereranna-rohumaad)  
ranniku-luhad (V<sub>10</sub>) vt.  
r o o s t i k u d (V<sub>11</sub>) vt.  
ratsionaalne kasutamine (põlluma-  
janduslike kõlvikute, maafon-  
di) 4, 31, 37  
raudkivid 9, 10, 11, 29, 34, 36  
reaktsioon (mulla, turba) 12  
happeline r. 7  
nõrgalt happeline r. 12

neutraalne r. 12  
 nõrgalt leelisene r. 12  
 reljeef 14  
 voorestatud r. (Lõuna-Eestis) 13  
 reserv  
 rohumaad tootmisreservina 3  
 režiim  
 niiskusr. 9, 28, 30, 34, 35  
 veer. (mullastiku) 5, 6, 13, 14,  
 28, 38  
 rinded, taimkatte  
 puu- ja põõsasar. 22 jm.  
 rohur. 17 jm.  
 samblar. 15 jm.  
 rohttaimed  
 lubjalembesed r. 7  
 rohttaimkate  
 liikidevaene, kidur r. 8  
 rohukamar 4, 17  
 (vrd. kamar)  
 kultuur-r. 5, 27, 30, 31  
 looduslik r. 4  
 r. koostis 5  
 r. sõtkumiskindlus 36  
 r. tihe seis 9  
 uue r. rajamine 30, 39, 41  
 vana r. hävitamine 30, 41  
 rohumaad 4, 32, 33, 34  
 kultuur-r. 4, 5, 34  
 looduslikud r. 4, 5  
 parandatud l. r. 4  
 ranniku r. jne. (vt.)  
 r. asend reljeefi suhtes 5, 6, 7  
 r. erimid 5, 6, 38  
 r. inventeerimine 3, 4, 34, 36, 37  
 r. kasutamiskiivide parandamine  
 4, 6  
 r. liigitus 3, 4, 5, 36, 37  
 (= r. jaotus)  
 r. mullastiku kirjeldamine 3  
 r. parandamine 27, 39, 41, 43  
 r. potentsiaalsed tootmisvõimalu-  
 sed 34, 36  
 r. rühmad 5, 31, 38  
 r. saagid 3, 27  
 r. struktuur 34  
 r. tootmisreservina 3  
 r. tüpologia 4  
 r. tüübid 3, 4, 5, 6, 7, 31, 34, 38  
 r. t. mullastik 7  
 r. t. taimkate 14  
 r. umbrohud 21  
 (vrd. apofüütsed liigid)  
 r. uurimine 4

rohundid 19, 20  
 rohurinne, taimkatte 17 jm.  
 rohu söödaväärtus 16  
 roostikud (V<sub>11</sub>) 6, 14, 26, 36, 42,  
 43  
 r. kasutamine 36  
 rähk 29  
 rähkne  
 r. liivsavi 11  
 r. moreen 9  
 rühmad, muldade 5  
**rühmad** (rohumaade) 5, 31, 38

## S

saared (Lääne-Eestis) 8, 9, 12, 23,  
 32, 38, 42  
 Saaremaa lõunaosa lahekäärud 13  
 saarte rannikualad 14  
 samblarinne 15, 18, 20, 22 jm.  
 savi 11  
 saviliiv 9, 11  
 kruusakas s. 9  
 segametsad 17  
 kuuse-s. 17  
 salu-s. 17  
 sekundaarsed looduslikud rohu-  
 maad 14  
 setted (üleujutuste) 13  
 setteline niiske peenliiv ja savi 9  
 siirdesood  
 s.-rohumaad (III<sub>7</sub>) 6, 12, 23,  
 24, 40  
 s.-turvasmullad 40  
 siluriala (Põhja-Eesti) 7, 9, 18, 29,  
 36, 39  
 soo  
 sooks ülemineku ala 9  
 soolakulised kamar-gleimullad 13,  
 42  
 soometsad 14  
 soomullad 5, 10  
 soo-rohumaad (III) 6, 12, 14, 23,  
 30, 31, 32, 34, 35, 40  
 madalsoo-r. (III<sub>6</sub>) 6, 12, 23,  
 24, 40  
 siirdesoo-r. (III<sub>7</sub>) 6, 12, 23,  
 24, 40  
 soostunud alad 20  
 soostunud mineraalmullad 5  
 soostunud rohumaad (II) 6, 10, 11,  
 14, 20, 31, 32, 34, 40  
 (= veelahkme r.)

nõrgalt s. r. (II<sub>4</sub>) 6, 10, 21, 29,  
34, 40  
tugevasti s. r. (II<sub>5</sub>) 6, 11, 22,  
30, 35, 40  
struktuur (mulla)  
teraline s. 8  
suurvesi  
üleujutamine s. ajal 35  
sõre liiv 8  
sõtkumiskindlus, kamara 35, 36  
söödaväärtus, rohu 16

## T

taasmetsastumine 14  
vrd. metsastamine  
taimekooslus 5, 14  
apofüütne t. 17, 21, 24  
taimeliikide allasurutud vormid vt.  
kääbusvormid  
taimetoiteained  
muldade t. sisaldus 8, 24, 30, 36  
taimkate 5, 6, 14  
Eesti NSV territooriumi t. 3  
luidete kinnistumine t-ga 17  
t. iseloomustamine 3, 6  
t. juht-taimeliidid 6, 39  
t. kuivamine 16  
t. praegune seisund 4  
t. rohurinne 17 jm.  
tallamine  
vrd. sõtkumine  
taimede kohanemine t-le 16  
talvitumine 27  
teedevõrgu rajamine 35  
teraline  
mulla t. struktuur 8  
t. kamar-alluviaalmuld 13, 42  
territoorium  
(vrd. ka maafond, põllumajandus-  
kõlvikud)  
t. ratsionaalne kasutamine 4  
tihe seis, rohukamara 9  
toiteained (= taimetoiteained)  
t. varude talletamine 27  
t. sisaldus mullas 8, 24, 30, 36  
tolmjas liivsavi 8, 13  
tootmisreserv  
rohumaad t-na 3, 6  
tugevasti soostunud ro-  
humaad (II<sub>5</sub>) 6, 11, 22, 30,  
35, 40  
turba happesus 7

turbakiht 12  
t. tüsedus 12  
turba lagunemisaste 12, 30  
turvas  
keskmiselt lagunenud t. 12  
turvasmuld 35  
hästilagunenud t. 30  
madalsoo-t. 40  
siirdeso-t. 40  
turvastumine 10, 11  
turvastunud  
t. alluviaalmuld 13, 42  
t. glei-leetmullad 11  
t. kamar-gleimullad 11  
t. mullad 35, 40  
t. ibejad ranniku mudamullad 42  
täiendav heinaseemnete külv 41, 43  
tüübid, rohumaade 3, 4, 5,  
6, 7, 31, 34, 38  
tüüpilised kamar-karbonaatmullad  
8, 9  
õhukesed t. k-k. 9  
keskmise sügavusega t. k-k. 9

## U

umbrohud, rohumaade 21  
(vrd. apofüütsed liigid)  
uue rohukamara rajamine 30, 39, 41

## V

valgustusaste 29  
v. parandamine (laastamine) 29  
vana kamara hävitamine 30, 41  
veelahkme rohumaad vt. soostu-  
nur.  
veemahutavus, mulla 8, 35  
veeolude reguleerimine 29, 30, 41,  
43  
veeeriim, mulla 5, 6, 13, 14, 28, 38  
vegetatsiooniperiood 27  
voorestatud reljeef (Lõuna-Eestis)  
13  
võsa hävitamine 14  
võsastumine 14  
väetamine, rohumaad 4, 6, 19, 28,  
29, 39, 41, 43  
vrd. pealtväetamine  
vähehuumuslik kamar-leetmuld 8,  
38

Õ

- õhukesed humus-karbonaatmullad  
8, 38  
õ. gleistunud h.-k. 8, 38  
õhukesed kamar-gleimullad 42  
õhukesed kamar-karbonaatmullad  
38  
õ. tüüpilised k.-k. 9, 38  
õige aja valik heintaimede kärpi-  
miseks 27  
õõtssood 14

Ä

ärahtumine  
mulla ä. üleujutusveega 35

Ü

ülesküdmine (kamara) 30  
üleujutused 13, 26, 35, 42  
(vrd. liigniiskus)  
deluviaalsete vete ü. ala 13  
ü. merevee tõusudega 13  
ü. suurvee ajal 35

B. Eesti- ja ladinakeelsed taimenimed

(ja taimekoosluste nimed)

A

- aas-hundihammas 15  
aas-kurereha 19, 24  
aaslina 19, 21  
aasnelk 16  
aasnurmikas 18, 19  
aas-rebasesaba 24  
hariliku aruheina — a.-r. + mit-  
mesuguste rohundite kooslus  
25, 43  
aas-seahernes 18, 19, 20, 21, 24  
aed-hiirehernes 18  
allikasoo-turbasammal 24  
alpi jäneslill  
a. j. kooslus 23, 41  
alsid  
soomus-a. 26  
angerpist 7, 15  
mägiristiku — a. kooslus 18, 39  
angervaks  
aruheinad  
harilik a. 19  
h. a. kooslused 24, 25, 43  
lamba-a. 14, 16, 17, 18, 19, 21  
l.-a. kooslused 14, 17, 39  
punane a. 18, 19, 20, 21, 24, 26  
p. a. kooslused 20, 21, 26, 39,  
41, 43  
arujumikas 19  
arukaer 16, 17, 19  
(= arukaerik)  
a. — lamba-aruheina kooslus  
14, 39

*Astragalus Danicus* Retz.  
*Geranium pratense* L.  
*Linum catharticum* L.  
*Dianthus superbus* L.  
*Poa pratensis* L.  
*Alopecurus pratensis* L.

*Lathyrus pratensis* L.  
*Vicia sepium* L.  
*Sphagnum teres* (Schimp.) Ångstr.  
*Trichophorum alpinum* (L.) Pers.

*Eleocharis* R. Br.  
*E. uniglumis* (Link) Schult.  
*Filipendula hexapetala* Gilib.

*Filipendula ulmaria* (L.) Maxim.  
*Festuca* L.  
*F. pratensis* Huds.

*F. ovina* L.

*F. rubra* L.

*Centaurea jacea* L.  
*Avena pratensis* L.

TARTU ÜLIKOOLI 51

RAAMATUKOGU

a. — madala mustjuure — hari-  
liku härgheina kooslus 19, 39  
a. — mägitarna kooslus 18, 39  
arukask 18, 20, 22, 38

*Betula verrucosa* Ehrh.

## E

ehmikud (samblarindes)  
vt. ka looe.  
niidu-e. 20  
tüve-e. 20  
emajuured  
rand-e. 26  
eristarn 23  
esparsett 29

*Thuidium*

*T. Philiberti* Limgr.  
*T. recognitum* (Hedw.) Lindb.  
*Gentiana* L.  
*G. uliginosa* Willd.  
*Carex paradoxa* Willd.  
*Onobrychis viciaefolia* Scop.

## H

haab 22, 40  
(= harilik h.)  
hanijalg 25  
(maranate perek.)  
hapublikas 21  
harilik ...  
h. aruhein 19  
h. a. — aas-rebasesaba + mit-  
mesuguste rohundite kooslus  
25, 43  
h. a. — luha-kastevarre + mit-  
mes. rohundite kooslus 24, 43  
(h.) haab vt. haab  
h. hiirehernes 19, 20, 21, 24, 25  
(= hiirehernes)  
h. härghein  
arukaera — madala mustjuure  
— h. h. kooslus 19, 39  
(h.) jõhvikas vt. jõhvikas  
(h.) kadakas vt. kadakas  
h. karusammal  
jussheina — h. k. kooslus 21, 41  
h. kastehein 7  
h. k. — jussheina kooslus 18,  
39  
h. kellukas 21  
(h.) koldrohi vt. koldrohi  
(h.) kortsleht vt. kortslehed  
h. kukehari 14  
(h.) kuusk vt. kuusk  
h. kuutõverohi 18  
(h.) käbihein vt. käbihein  
h. lodjapuu 20  
(h.) mänd vt. mänd

*Populus tremula* L.

*Potentilla anserina* L.

*Rumex Acetosa* L.

*Festuca pratensis* Huds.

*Vicia Cracca* L.

*Melampyrum nemorosum* L.

*Polytrichum commune* L.

*Agrostis tenuis* Sibth.

*Campanula patula* L.

*Sedum acre* L.

*Polygonatum officinale* All.

*Viburnum opulus* L.

(h.) nõiahammas vt. nõiahammas  
 (h.) palderjan vt. palderjan  
 (h.) pärn vt. pärn  
 (h.) raudrohi vt. raudrohi  
 (h.) saar vt. saar  
 (h.) tamm vt. tamm  
 h. tarn 21  
   hirsstarna — h. t. kooslus 21,  
   41  
   hirsstarna — h. t. — kollase  
   tarna kooslus 22, 23, 41  
 h. tüvik (samblarindes) 22  
 h. varemerohi  
   soo-ristirohu — h. v. kooslus  
   25, 43  
 (h.) värihein vt. värihein  
 hiirehersed  
   aed-h. 18  
   harilik h. 19, 20, 21, 24, 25  
   (= hiirehernes)  
 hirsstarn 17, 18, 19, 20, 21, 22, 24  
   h. — hariliku tarna kooslus 21, 41  
   h. — hariliku tarna — kollase  
   tarna kooslus 22, 23, 41  
   lubika — h. — pääsusilma koos-  
   lus 21, 29, 41  
 hobumadar 14  
   nõmme-liivatee — h. kooslus 14,  
   39  
 humal-lutsern 7, 14, 17, 18, 19  
 hundihambad  
   aas-h. 15  
   magus h. 18  
 hunditubakad  
   karvane h. 18  
 huulheinad  
   pikalehine h. 23  
   ümarlehine h. 23  
 hõbemaran 15  
 härgheinad  
   harilik h.  
   h. h. kooslusi 19, 39

*Carex Goodenowii* Gay

*Fissidens adianthoides* (L.) Hedw.  
*Symphytum officinale* L.

*Vicia* L.  
*V. sepium* L.  
*V. Cracca* L.

*Carex panicea* L.

*Galium verum* L.

*Medicago lupulina* L.  
*Astragalus* L.  
*A. Danicus* Retz.  
*A. glycyphyllus* L.  
*Hieracium* L.  
*H. Pilosella* L. (coll.)  
*Drosera* L.  
*D. anglica* Huds.  
*D. rotundifolia* L.  
*Potentilla argentea* L.  
*Melampyrum* L.  
*M. nemorosum* L.

## J

jooksjarohud  
   roomav j. 16  
 jumikad  
   aruj. 19  
 jusshein 7  
   hariliku kasteheina — j. kooslus  
   18, 39  
   j. — hariliku karusambla kooslus  
   21, 41

*Ononis*  
*O. repens* L.  
*Centaurea* L.  
*C. jacea* L.  
*Nardus stricta* L.

j. — lamba-aruheina — nõmmetarna kooslus 17, 39  
 jõhvikas 23  
 (= harilik j.)  
 jõhvsamblad  
 loo-j. 15  
 jõhv tarn 19  
 jänestarn  
 alpi j.  
 a. j. kooslusi 23, 41  
 muru-j.  
 m.-j. kooslusi  
 jänestarn 24

kadakas 15, 18, 22, 38  
 (= harilik k.)  
 kaerad  
 aruk. 16, 17, 19  
 a. kooslusi 14, 18, 19, 39  
 kahekojane tarn  
 raudtarna — k. t. kooslus 23, 41  
 kahkjas tarn 20, 21, 22  
 kanarbik 17, 38  
 kandiline naistepuna  
 kannikesed  
 soo-k. 22  
 kare kõrkjas  
 pilliroo — k. k. kooslus 26, 43  
 karusamblad  
 harilik k.  
 h. k. kooslusi 21, 41  
 karvane hunditubakas 18  
 karvane tarn 24  
 kased 40  
 aruk. 18, 20, 22, 38  
 madal k. 24, 40  
 sook. 22, 24, 40  
 kassikäpp 17, 18  
 kasteheinad  
 harilik k. 7  
 h. k. kooslusi 18, 39  
 valge k.  
 v. k. kooslusi 26, 43  
 kastekaer 19  
 kastevarred  
 luha-k. 20, 21, 22, 25, 30  
 l.-k. kooslusi 20, 21, 24, 25, 26,  
 39, 41, 43  
 kastikud  
 püstik.  
 p. kooslusi 23, 41

*Oxycoccus quadripetalus* Gilib.

*Ditrichum*

*D. flexicaule* (Schleich.) Hampe  
*Carex capillaris* L.  
*Trichophorum* Pers.  
*T. alpinum* (L.) Pers.

*T. caespitosum* (L.) Hartm.

*Carex leporina* L.

## K

*Juniperus communis* L.

*Avena*

*A. pratensis* L.

*Carex dioica* L.

*Carex pallescens* L.

*Calluna vulgaris* (L.) Salisb.

*Hypericum maculatum* Crantz

*Viola* L.

*V. palustris* L.

*Scirpus Tabernaemontani* K. Gmel.

*Polytrichum* Hedw.

*P. commune* L.

*Hieracium Pilosella* L. (coll.)

*Carex hirta* L.

*Betula* L.

*B. verrucosa* Ehrh.

*B. humilis* Schrank.

*B. pubescens* Ehrh.

*Antennaria dioica* (L.) Gaertn.

*Agrostis* L.

*A. tenuis* Sibth.

*A. stolonifera* L.

*Sieglingia decumbens* (L.) Bernh.

*Deschampsia* P. B.

*D. caespitosa* (L.) PB.

*Calamagrostis* Adans

*C. neglecta* (Ehrh.) PB.

keerdsamblad  
 loo-k. 15  
 keerd-turbasammal 24  
 kellukad  
 k-te liigid 19  
 harilik k. 21  
 ümarlehein k. 14  
 kerahein 19  
 keskmine teeleht 15, 19  
 kibe tulikas 21  
 kibuvitsad  
 k. liike 15  
 kirburohud  
 pung-k. 18, 19  
 kirbutarn 19  
 koldrohi 14, 16  
 (= harilik k.)  
 k. kooslus 15, 38  
 kollane tarn 19, 21, 22  
 hirsstarna — hariliku tarna —  
 k. t. kooslus 22, 23, 41  
 kortslehed  
 (harilik) k.  
 k. liigid 17, 18, 19, 24, 25  
 kukeharjad  
 harilik k. 14  
 kuldkänn 14  
 kuldsamblad  
 täht-k. 22, 23  
 kullerkupp 19  
 kurerehad  
 aas-k. 19, 24  
 kuusk 20, 22, 23, 24, 38, 40  
 (= harilik k.)  
 kuuskjalad  
 soo-k. 23  
 kuutöverohud  
 harilik k. 18  
 kõrgekasvulised kõrrelised 25  
 k. tarnad 25  
 (= kõrgtarnad 23, 30)  
 kõrkjad 26  
 kare k.  
 k. k. kooslusi 26, 43  
 randk. 27  
 kõrrelised 17 jt.  
 kõrgekasvulised k. 25  
 käbihein 21  
 (= harilik k.)  
 käharikud (samblarindes)  
 niiduk. 20  
 käokann 21  
 köömen 24  
 küüvits 23

*Tortella* Limpr.  
*T. tortuosa* (Turn.) Limpr.  
*Sphagnum contortum* Schultz  
*Campanula* L.  
*Campanula* sp.  
*C. patula* L.  
*C. rotundifolia* L.  
*Dactylis glomerata* L.  
*Plantago media* L.  
*Ranunculus acer* L.  
*Rosa* L.  
*Rosa* sp.  
*Polygonum* L.  
*P. viviparum* L.  
*Carex pulicaris* L.  
*Anthyllis vulneraria* L.

*Carex flava* L.

*Alchemilla* L.  
*Alchemilla vulgaris* L. coll.  
*Alchemilla* sp.  
*Sedum* L.  
*S. acre* L.  
*Helianthemum nummularium* (L.)  
*Campyllum* (Sull.) Mitt. [Mill.]  
*C. stellatum* (Hedw.) Lang. et  
*Trollius europaeus* L. [C. Jens  
*Geranium* L.  
*G. pratense* L.  
*Picea excelsa* (Lam.) Link

*Pedicularis* L.  
*P. palustris* L.  
*Polygonatum* (Tourn.) Adans.  
*P. officinale* All.

*Scirpus* L.  
*S. Tabernaemontani* K. Gmel.

*S. maritimus* L.  
*Gramineae* Juss.

*Brunella vulgaris* L.

*Rhytidadelphus* (Kindb.) Warnst.  
*R. squarrosus* (L.) Warnst.  
*Lychnis flos cuculi* L.  
*Carum carvi* L.  
*Andromeda polifolia* L.

## L

lamba-aruhein 14, 16, 17, 18, 19, 21  
 arukaera — l.-a. kooslus 14, 39  
 jussheina — l.-a. — nõmmetarna  
 kooslus 17, 39

## lepad

sangl. 23, 26, 40, 42  
 valge l. 20, 22, 38

liblikõtelised 16 jm.

## liivateed

nõmme-l. 14, 16, 17  
 n.-l. kooslusi 14, 39

## linad

aaslina 19, 21

## load

tuderluga  
 t. kooslusi 26, 43

## lodjapuud

harilik l. 20

looehmik (samblarindes) 15, 18

loo-jõhvsammal 15

loo-keerdsammal 15

lootimut 14

lubikas 7, 14, 16, 18, 19, 20, 21

l. — hirsstarna — pääsusilma  
 kooslus 21, 29, 41

l. — pääsusilma kooslus 19, 23,  
 39, 41

l. — raudtarna kooslus 22, 41

l. — vesihalja tarna kooslus 16,  
 39

põõsasmarana — l. kooslus 16,  
 39

luha-kastevars 20, 21, 22, 25, 30

l.-k. — punase aruheina kooslus  
 20, 28, 39, 41

hariliku aruheina — l.-k. + mit-  
 mes. rohundite kooslus 24, 41

mätastarna — l.-k. + mitmes.  
 rohundite kooslus 25, 26, 43

## luhatarn 25

l. kooslus 25, 43

## lutsernid 29, 39

humal-l. 7, 14, 17, 18, 19

l.-de juurevõrselised vormid 29

## tünktarn 25

paelrohu — l. kooslus 25, 43

*Festuca ovina* L.

*Alnus* Gaertn.

*A. glutinosa* (L.) Gaertn.

*A. incana* (L.) Moench

*Papilionaceae* L.

*Thymus* L.

*T. serpyllum* L.

*Linum* L.

*L. catharticum* L.

*Juncus* L.

*J. Gerardi* Loisel.

*Viburnum* L.

*V. opulus* L.

*Abietinella abietina* (Brid.) C. Müll.

*Ditrichum flexicaule* (Schleich.)

Hampe

*Tortella tortuosa* (Turn.) Limpr.

*Phleum phleoides* (L.) Simk.

*Sesleria coerulea* (L.) Ard.

*Deschampsia caespitosa* (L.) PB.

*Carex elata* All.

*Medicago* L.

*M. lupulina* L.

*Carex disticha* Huds.

## M

maarjahein 7, 18, 19, 20

m. kooslus 20, 39

*Anthoxanthum odoratum* L.

madal kask 24, 40  
 madal mustjuur 19  
   arukaera — m. m. — hariliku  
   härghaina kooslus 19, 39  
 madarad  
   hobum. 14  
   h. kooslusi 14, 39  
   pehme m. 15, 19  
   värvm. 19  
 magus hundihammast 18  
 mailased  
   pikalehine m. 25  
 maranad  
   hanijalg 25  
   hõbem. 15  
   põõsasm. 15, 16, 38  
   p. kooslusi 16, 39  
   tedrem. 21  
 metsik punane ristik 17, 18, 19,  
   21, 24  
   (= aasristik)  
 metsik põldtimut 17, 18, 19  
 mudatarn  
   m. — valge nokkheina kooslus  
   23, 41  
   niitja tarna — m. kooslus 23, 26,  
   41, 43  
 mustjas rebasesaba 26  
   m. r. — punase aruheina kooslus  
   26, 43  
 mustjuured  
   madal m. 19  
   m. m. kooslusi 19, 39  
 muulukas 15  
 mõru vahulill 21  
 mõõlad  
   ojam. 21, 24, 25  
 mägiristik 18  
   m. — angerpisti kooslus 18, 39  
 mägitarn 7, 18  
   arukaera — m. kooslus 18, 39  
 mänd 17, 18, 22, 24, 38, 40  
   (= harilik m.)  
 mätastarn 23  
   m. — luha-kastevarre + mitmes.  
   rohundite kooslus 25, 26, 43  
 mündid  
   põldm. 17  
  
 naistepunad  
   kandiline n. 19  
 nelgid  
   aasn. 16

*Betula humilis* Schrank.  
*Scorzonera humilis* L.  
  
*Galium* L.  
*G. verum* L.  
  
*G. mollugo* L.  
*G. boreale* L.  
*Astragalus glycyphyllus* L.  
*Veronica* L.  
*V. longifolia* L.  
*Potentilla* L.  
*P. Anserina* L.  
*P. argentea* L.  
*P. fruticosa* L.  
  
*P. erecta* (L.) Raeusch.  
*Trifolium pratense* L.  
  
*Phleum pratense* L.  
*Carex limosa* L.  
  
*Alopecurus ventricosus* Pers.  
  
*Scorzonera* L.  
*S. humilis* L.  
  
*Fragaria viridis* Duch.  
*Polygala amarella* Crantz.  
*Geum* L.  
*G. rivale* L.  
*Trifolium montanum* L.  
  
*Carex montana* L.  
  
*Pinus silvestris* L.  
  
*Carex caespitosa* L.  
  
*Mentha* L.  
*M. arvensis* L.  
  
 N  
  
*Hypericum* L.  
*H. maculatum* Crantz  
*Dianthus* L.  
*D. superbus* L.

niidu-ehmik (samblarindes) 20  
 niidukäharik (samblarindes) 20  
 niitjas tarn  
   n. t. kooslus 23, 41  
   n. t. — mudatarna kooslus 23,  
   26, 41, 43  
 nokkheinad  
   valge n.  
     v. n. kooslusi 23, 41  
 nurmenukud  
   pääsusilm 21  
     p. kooslusi 19, 21, 23, 29, 39, 41  
 nurmikad  
   aasn. 18, 19  
 nõiahammas 16  
   (= harilik n.)  
 nõmme-liivatee 14, 16, 17  
   n.-l. — hobumadara kooslus  
   14, 39  
 nõmmetarni  
   jussheina — lamba-aruheina —  
   n. kooslus 17, 39

oblikad  
   hapuo. 21  
   väike o. 17  
 ohakad  
   soo-o. 22  
   varretu o. 15  
   villo. 19  
 ojamõõl 21, 24, 25

paakspuu 20, 22, 23, 40  
   (türnpuude perek.)  
 paelrohi 25  
   (= harilik p.)  
   p. — lünktarna kooslus 25, 43  
 pajud 40, 42  
   pajuliigid 22, 23, 24, 26  
 palderjan 25  
   (= harilik p.)  
 peetri-piibeleht 22  
 pehme madar 15, 19  
 piimputked  
   soo-p. 23  
 pikalehine huulhein 23  
 pikalehine mailane 25

*Thuidium Philiberti* Limpr.  
*Rhytidiadelphus squarrosus* (L.)  
 Warnst.  
*Carex lasiocarpa* Ehrh.

*Rhynchospora* Vahl.  
*R. alba* (L.) Vahl.

*Primula* L.  
*P. farinosa* L.

*Poa* L.  
*P. pratensis* L.  
*Lotus corniculatus* L.

*Thymus serpyllum* L.

*Carex ericetorum* Poll.

## O

*Rumex* L.  
*R. Acetosa* L.  
*R. acetosella* L.  
*Cirsium* L.  
*C. palustre* (L.) Scop.  
*C. acaule* (L.) Web.  
*C. heterophyllum* (L.) Hill  
*Geum rivale* L.

## P

*Rhamnus frangula* L.  
*Phalaris arundinacea* L.  
*Salix* L.  
*Salix* sp.  
*Valeriana officinalis* L.  
*Succisa pratensis* Moench  
*Galium mollugo* L.  
*Peucedanum* L.  
*P. palustre* (L.) Moench  
*Drosera anglica* Huds.  
*Veronica longifolia* L.

pilliroog 26, 36  
 p. puhtad kooslused 26, 43  
 p. — kareda kõrkja kooslus 26, 43  
 p. toormaterjalina ehitustööstu-  
 sele 36  
 porss 24, 40  
 pruun ristik 24  
 pruun sepsikas 23, 24  
 p. s. kooslus 23, 41  
 pudeltarn  
 p. kooslus 23, 41  
 punakas turbasammal 24  
 punane aruhein 18, 19, 20, 21, 24,  
 26  
 luha-kastevarre — p. a. kooslus  
 20, 21, 39, 41  
 mustja rebasesaba — p. a. koos-  
 lus 26, 43  
 punane ristik  
 metsik p. r. 17, 18, 19, 21, 24  
 (= aasristik)  
 pung-kirburohi 18, 19  
 põldmünt 17  
 põld-ristirohi 15  
 põldtimut  
 metsik p. 17, 18, 19  
 põõsasmaran 15, 16, 38  
 p. lood 16  
 p. — lubika kooslus 16, 39  
 pärn 20  
 (= harilik p.)  
 pääsusilm 21  
 (nurmenukkude perek.)  
 lubika — hirsstarna — p. koos-  
 lus 21, 29, 41  
 lubika — p. kooslus 19, 23, 39, 41  
 püstkastik  
 p. kooslus 23, 41

*Phragmites communis* Trin.

*Myrica gale* L.  
*Trifolium spadicum* L.  
*Schoenus ferrugineus* L.

*Carex inflata* Huds.

*Sphagnum magellanicum* Brid.  
*Festuca rubra* L.

*Trifolium pratense* L.

*Polygonum viviparum* L.  
*Mentha arvensis* L.  
*Senecio integrifolius* (L.) Clairv.  
*Phleum pratense* L.

*Potentilla fruticosa* L.

*Tilia cordata* Mill.

*Primula farinosa* L.

*Calamagrostis neglecta* (Ehrh.) PB.

## R

rabatarn vt. raudtarn  
 rand-emajuur 26  
 randkõrkjas 27  
 randristik 26  
 rand-teeleht 26  
 rand-õisluht  
 tuderloa — r.-õ. kooslus 26, 43  
 rannikas 26  
 raudrohi 17, 18, 21  
 (= harilik r.)  
 raudtarn 22, 23  
 (= rabatarn)

*Gentiana uliginosa* Willd.  
*Scirpus maritimus* L.  
*Trifolium fragiferum* L.  
*Plantago maritima* L.  
*Triglochin maritima* L.

*Glaux maritima* L.  
*Achillea millefolium* L.

*Carex Davalliana* Sm.

lubika — r. kooslus 22, 41  
 r. — kahekojase tarna kooslus  
 23, 41  
 rebasesabad  
 aas-r. 24  
 a.-r. kooslusi 25, 41  
 mustjas r. 26  
 m. r. kooslusi 26, 43  
 ristikud 30  
 metsik punane r. 17, 18, 19, 21, 24  
 (= aasr.)  
 mägir. 18  
 m. kooslusi 18, 39  
 pruun r. 24  
 punane r., metsik 17, 18, 19, 21, 24  
 (= aasr.)  
 randr. 26  
 valge r. 7, 15, 17, 18, 19, 20, 24  
 ristirohud  
 põld-r. 15  
 soo-r.  
 s.-r. kooslusi 25, 43  
 roomav jooksjarohi 16

saar 20  
 (= harilik s.)  
 sale tarn  
 s. t. kooslus 25, 43  
 samblikud 15  
 sanglepp 23, 26, 40, 42  
 sarapuu 18, 38  
 seaherned  
 aas-s. 18, 19, 20, 21, 24  
 soo-s. 22  
 sepsikad  
 pruun s. 23, 24  
 p. s. kooslusi 23, 41  
 sinihelmikas 22  
 sirbikud (samblarindes) 22  
 sookannike 22  
 sookask 22, 24, 40  
 soo-kuuskjalg 23  
 soomus-als 26  
 soo-ohakas 22  
 soopihl 23  
 soo-piimputk 23  
 soo-ristirohi  
 s.-r. — hariliku varemerohu koos-  
 lus 25, 43  
 soosammal 23  
 soo-seahernes 22

*Alopecurus* L.  
*A. pratensis* L.  
  
*A. ventricosus* Pers.  
  
*Trifolium* L.  
*T. pratense* L.  
  
*T. montanum* L.  
  
*T. spadiceum* L.  
*T. pratense* L.  
  
*T. fragiferum* L.  
*T. repens* L.  
*Senecio* L.  
*S. integrifolius* (L.) Clairv.  
*S. paludosus* L.  
  
*Ononis repens* L.

## S

*Fraxinus excelsior* L.  
  
*Carex gracilis* Curt.  
  
*Lichenes* (*Cladonia*, *Cetraria* jt.)  
*Alnus glutinosa* (L.) Gaertn.  
*Corylus avellana* L.  
*Lathyrus* L.  
*L. pratensis* L.  
*L. palustris* L.  
*Schoenus* L.  
*S. ferrugineus* L.  
  
*Molinia coerulea* (L.) Moench  
*Drepanocladus* Roth  
*Viola palustris* L.  
*Betula pubescens* Ehrh.  
*Pedicularis palustris* L.  
*Eleocharis uniglumis* (Link)  
 Schult.  
*Cirsium palustre* (L.) Scop.  
*Comarum palustre* L.  
*Peucedanum palustre* (L.) Moench  
*Senecio paludosus* L.  
  
*Paludella squarrosa* (Hedw.) Brid.  
*Lathyrus palustris* L.

soo-tähthein 23  
soovildik (samblarindes) 22, 23  
suurtarnad (= kõrgtarnad) 23, 30  
süstlehine teeleht 15, 17, 18

*Stellaria palustris* Retz.  
*Aulacomnium palustre* (Web. et  
Mohr) Schwaegr.

*Plantago lanceolata* L.

## T

tamm 18, 20, 38  
(= harilik t.)  
tarnad 17, 20, 21, 22  
  erist. 23  
  harilik t. 21  
    h. t. kooslusi 21, 22, 23, 41  
  hirsst. 17, 18, 19, 20, 21, 22, 24  
    h. kooslusi 21, 22, 23, 29, 41  
  jõhv. 19  
  jänest. 24  
  kahekojane t.  
    k. t. kooslusi 23, 41  
  kahkj. t. 20, 21, 22  
  karvane t. 24  
  kirbut. 19  
  kollane t. 19, 21, 22  
    k. t. kooslusi 22, 23, 41  
  kõrgtarnad 23, 25, 30  
    (= kõrgekasvulised tarnad,  
    suurtarnad)  
  luhat. 25  
    l. kooslus 25, 43  
  lünkt. 25  
    l. kooslusi 25, 43  
  mudat.  
    m. kooslusi 23, 26, 41, 43  
  mäg. 7, 18  
    m. kooslusi 18, 39  
  mätast. 23  
    m. kooslusi 25, 26, 43  
  niitjas t.  
    n. t. kooslusi 23, 26, 41, 43  
  nõmmet.  
    n. kooslusi 17, 39  
  pudelt.  
    p. kooslus 23, 41  
  rabat. vt. raudt.  
  raudt. 22, 23  
    r. kooslusi 22, 23, 41  
  sale t.  
    s. t. kooslus 25, 43  
  suurtarnad vt. kõrgtarnad  
  vene t. 15  
  vesihaljas t. 15, 16, 21  
    v. t. kooslusi 16, 39

*Quercus robur* L.

*Carex* L.

*C. paradoxa* Willd.

*C. Goodenowii* Gay

*C. panicea* L.

*C. capillaris* L.

*C. leporina* L.

*C. dioica* L.

*C. pallescens* L.

*C. hirta* L.

*C. pulicaris* L.

*C. flava* L.

*C. elata* All.

*C. disticha* Huds.

*C. limosa* L.

*C. montana* L.

*C. caespitosa* L.

*C. lasiocarpa* Ehrh.

*C. ericetorum* Poll.

*C. inflata* Huds.

*C. Davalliana* Sm.

*C. gracilis* Curt.

*C. ruthenica* Krecz.

*C. diversicolor* Crantz.

äärist. 21, 23  
   ä. kooslus 22, 41  
 ümart. 23  
   ü. kooslus 22, 23, 41  
 tedreman 21  
 teeled  
   t. liigid 24  
     keskmine t. 15, 19  
     rand-t. 26  
     süstlehine t. 15, 17, 18  
 teravtipp (samblarindes) 22  
 timutid  
   loot. 14  
     (= arut.)  
     metsik põldt. 17, 18, 19  
 toomingas 20, 38  
   (= harilik t.)  
 tuderluga  
   t. — rand-õisluha kooslus 26, 43  
 tulikad  
   tulikaliiigid 21  
   kibe t. 21  
 turbasamblad  
   allikasoo-t. 24  
   keerd-t. 24  
   punakas t. 24  
   Warnstorfi t. 24  
 tähtheinad  
   soo-t. 23  
 täht-kuldsammal 22, 23  
  
 tähtsamblad  
   t. liigid 22  
 türnpuud  
   paakspuu 20, 22, 23, 40  
 tüve-ehmik (samblarindes) 20  
  
 tüviksammal 22  
  
 tüvikud (samblarindes)  
   harilik t. 22

ubaleht 23  
 ussilakk 18

vahulilled  
   mõru v. 21  
   valge kastehein  
   v. k. — pilliroo kooslus 26, 43

*C. Hostiana* DC.

*C. diandra* Schrank

*Potentilla erecta* (L.) Raeusch.

*Plantago* L.

*Plantago* sp.

*P. media* L.

*P. maritima* L.

*P. lanceolata* L.

*Acrocladium cuspidatum* (L.) Lindb.

*Phleum* L.

*P. phleoides* (L.) Simk.

*P. pratense* L.

*Padus racemosa* (Lam.) Gilib.

*Juncus Gerardi* Loisel.

*Ranunculus* L.

*Ranunculus* sp.

*R. acer* L.

*Sphagnum* L.

*S. teres* (Schimp.) Ångstr.

*S. contortum* Schultz

*S. magellanicum* Brid.

*S. Warnstorfi* Russ.

*Stellaria* L.

*S. palustris* L.

*Campylium stellatum* (Hedw.) Lang.  
et C. Jens.

*Mnium* L.

*Mnium* sp.

*Rhamnus* L.

*R. frangula* L.

*Thuidium recognitum* (Hedw.)  
Lindb.

*Climacium dendroides* (L.) Web. et  
Mohr

*Fissidens* Hedw.

*F. adianthoides* (L.) Hedw.

## U

*Menyanthes trifoliata* L.

*Paris quadrifolia* L.

## V

*Polygala* L.

*P. amarella* Crantz.

*Agrostis stolonifera* L.

valge lepp 20, 22, 38, 40  
 valge nokkhein  
   mudatarina — v. n. kooslus 23, 41  
 valge ristik 7, 15, 17, 18, 19, 20, 24  
 varemerohud  
   harilik v.  
   h. v. kooslusi 25, 43  
 Warnstorfi turbasammal 24  
 varretu ohakas  
 varsakabi 23  
 vene tarn 15  
 vesihaljas tarn 15, 16, 21  
   lubika — v. t. kooslus 16, 39  
 villohakas 19  
 villpead  
   v. liigid 23  
 vöililled  
   v. liigid 24  
 väike oblikas 17  
 värihein 18, 19, 20, 22  
   (= harilik v.)  
 värvmadar 19

*Alnus incana* (L.) Moench  
*Rhynchospora alba* (L.) Vahl.

*Trifolium repens* L.  
*Symphytum* L.  
*S. officinale* L.

*Sphagnum Warnstorffii* Russ.  
*Cirsium acaule* (L.) Web.  
*Caltha palustris* L.  
*Carex ruthenica* Krecz.  
*Carex diversicolor* Crantz.

*Cirsium heterophyllum* (L.) Hill  
*Eriophorum* L.  
*Eriophorum* sp.  
*Taraxacum* L.  
*Taraxacum* sp.  
*Rumex acetosella* L.  
*Briza media* L.

*Galium boreale* L.

Õ

õisluhad  
 rand-õ.  
   r.-õ. kooslusi 26, 43

*Triglochin* L.  
*T. maritima* L.

A

ädal-lill 22  
 ääristarn 21, 23  
   ä. kooslus 22, 41

*Parnassia palustris* L.  
*Carex Hostiana* DC.

U

ümarlehine huulhein 23  
 ümarlehine kellukas 14  
 ümartarn 23  
   ü. kooslus 22, 23, 41

*Drosera rotundifolia* L.  
*Campanula rotundifolia* L.  
*Carex diandra* Schrank

## SISUKORD

1. Sissejuhatuseks . . . . .	3
2. Rohumaade tüüpide mullastik . . . . .	7
3. Rohumaade tüüpide taimkate . . . . .	14
4. Rohumaade saakide tõstmine . . . . .	27
5. Rohumaade osatähtsus kõlvikute ratsionaalsel kasutamisel Tabel: Eesti NSV rohumaade tüübid ja nende põllu- majanduslik karakteristika . . . . .	31 38
Aineregister:	
A. Oskussõnad . . . . .	44
B. Eesti- ja ladinakeelsed taimenimed (ja taimekoosluste nimed) . . . . .	51

Министерство сельского хозяйства  
Эстонской ССР

ТИПЫ ЕСТЕСТВЕННЫХ ЛУГОВ  
ЭСТОНСКОЙ ССР

На эстонском языке

Эстонское Государственное Издательство  
Таллин, Пярнуское шоссе, 10

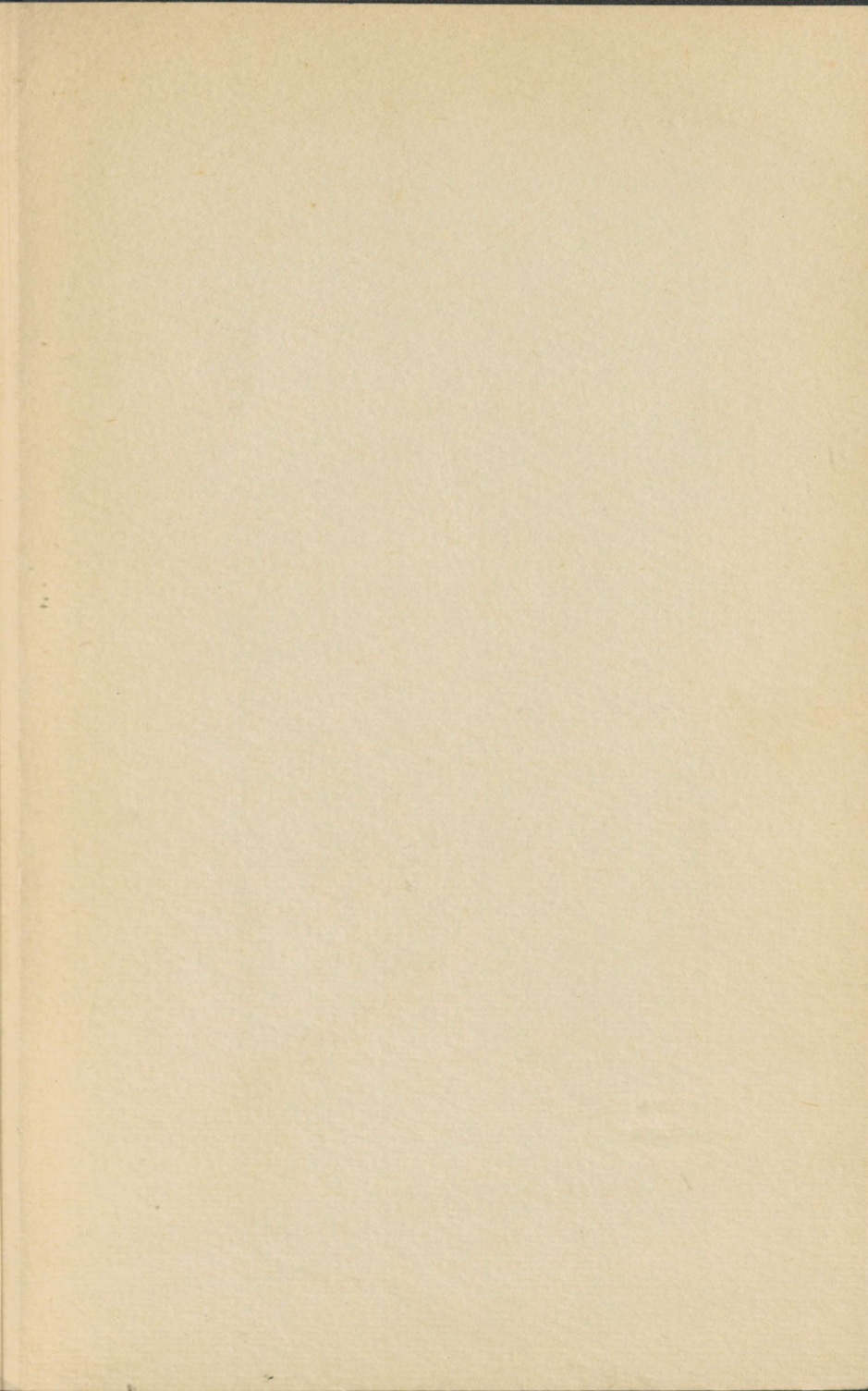
Toimetaja H. Sarv

Tehniline toimetaja A. Sepp

Korrektorid H. Viljamaa ja L. Laur

Ladumisele antud 24. VI 1957. Trükkimisele antud 12. X 1957. Paber 54×84, 1/16. Trükipoognaid 4. Formaadile 60×92 kohaldatud trükipoognaid 3,28. Arvutuspoognaid 3,75. Trükiarv 4000. MB-07188. Tellimise nr. 1071. Trükikoda «Punane Täht», Tallinn, Pikk t. 54/58.

Tasuta



Tasuta

A-89284

TÜ RAAMATUKOGU



1 0300 00717065 9