

NÄITUS

# Vanane Tallinn

9F



ВЫСТАВКА «СТАРЫЙ ТАЛЛИН»

TALLINNA LINNAMUUSEUM

---

NÄITUS

*«Vana Tallinn»*

TALLINN 1960

Kaane kujundanud  
E. Tali

Fotod lk. 4, 5, 7, 8, 9, 10, 11, 17, 25, 30, 31,  
35, 37, 41, R. Maran

Fotod lk. 13, 15, 27, 39

Tallinna Linnamuuseumi fotokogust.

TARTU ÜLIKOOLI  
RAAMATUKOGU

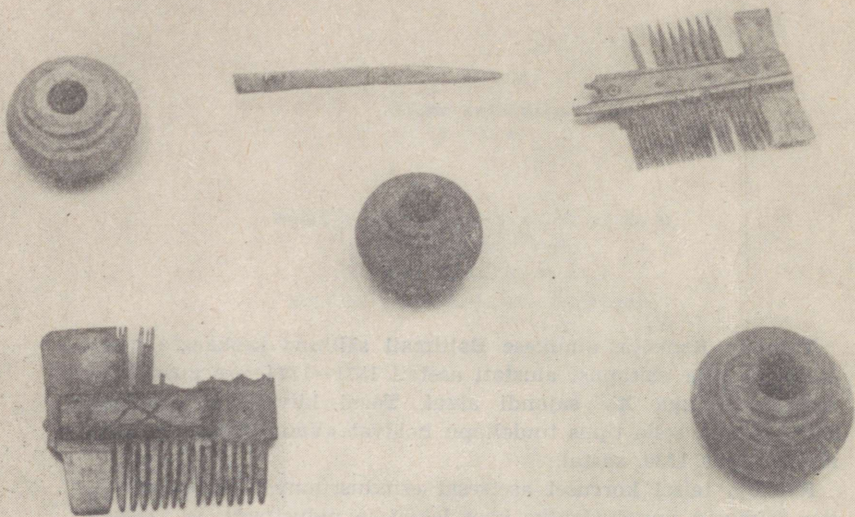
Tallinna Raekoja, ainukese Baltimail säilinud keskaegse gooti stiilis raekoja ehitamist alustati aastail 1371—1374, praeguse kaju omandas ta aga XV sajandi algul. Torni kiivri kaju pärineb 1627. aastast, selle tipus tuulelippu hoidvat «Vana Toomast» mainitakse juba 1530. aastal.

Raekoja teisel korrusel asetsesid esindusruumid: kodanikesaal, kus toimusid linnakodanike koosolekud ja pidustused, ja raesaal, kus pidas koosolekuid linna kõrgeim võimuorgan — raad ehk magistraat. Praegu asub neis ruumides Tallinna Linna TSN Täitevkomitee. Raekoja esimesel korrusel oli lahtine kaarestik, kaubasaal ja selle kõrval piinakamber. Kahes viimases ruumis on nüüd avatud Tallinna Linnamuuseumi ekspositsioon «Vana Tallinn», mis tutvustab külastajaile Tallinna ajalugu kõige vanematest aegadest kuni XVII sajandi lõpuni.

Muistse Eesti Rävåla maakonna alal leiame pideva asustuse jälgi alates I aastatuhande teisest poolest e. m. a. Iru linnusel, mida vaheaegadega kasutati X—XI sajandini m. a. j. Selle elanike põhiliseks elatusalaks oli karja- ja viljakasvatus, kuid arenenud oli juba ka käsitöö ning kaubeldi naabritega. Arheoloogilised leiud — töö- ja tarbeesemed ning ehted Tallinna ümbrusest Sahalt, Kurnalt ja Nõmmelt annavad ettekujutuse tolle ajastu elust. Iru linnuse rekonstruktsioon-makett aga näitab kujukalt toleaegsete kindlustatud asulate iseloomulikke jooni.

Iru linnust on nimetatud Tallinna eelkäijaks, sest ta oli tähtsaks sõjaliseks ja arenema hakkava kaubanduse keskuseks Põhja-Eestis enne Tallinna kujunemist, pärast seda kaotas aga tähtsuse.

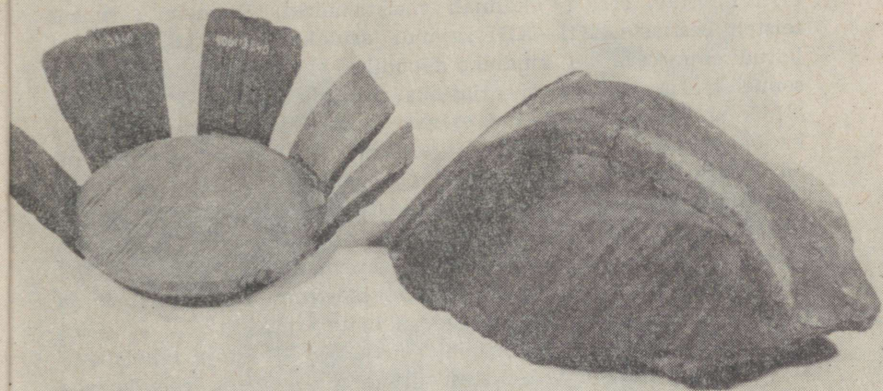
Arvatavasti hiljemalt X—XI sajandil tekkis praegusele Toompeale ja selle ümbrusesse asula. Varjuline sadamapaik lahes ja järsuseinaline ligipääsmatu kõrgendik selle lähedal olid suurepärased eeldused asula kujunemiseks selles Ida ja Lääne vaheliste kaubateede sõlmpunktis. Muuseumis on eksponeeritud huvi-



tavad näited IX—XII sajandist pärinevaist araabia-bütsantsi ja anglo-saksi müntidest, mida on leitud Tallinna kõige lähemast ümbrusest ja mis annavad tunnistust elavast kaubavahetusest lähemate ja kaugemate maadega siinsetel randadel. XII sajandist alates tundsid lähemad ja kaugemad naabrid Tallinna kui sadamakohta, teedesõlme, kaubanduse ja käsitöö keskust.

Kõige vanem kirjalik teade Tallinna kohta leidub 1154. a., koostatud kuulsa Sitsiilia geograafi, araablase Abu Abdallah Muhammad Idrisi teoses «Maid mööda rännates vaevleja rõõm», kus ta räägib Koluvanist (Tallinna nimetus ka slaavi ürikuis) kui väikesest, aga tugevasti kindlustatud karjakasvatajate ja käsitöölise linnast. Idrisi koostatud maailmakaardil, millest näitusel on toodud fotoväljavõte, on näidatud ka Eestimaa (Astlanda) ja Tallinna (Koluvani) asukoht.

1952.—1953. a. arheoloogilised kaevamised kinnitasid linnuse ja asula olemasolu Toompeal ning selle jalamil juba XI—XII sajandil. Muuseumis on eksponeeritud valik Toompealt ja Raekoja platsilt kaevamisel leitud esemeid: noad, värtna kedrad, peenelt töödeldud luukammid, pronksist linikunõel, hoburaudsõlg, õngekonks, valamisvorm, puunõel, niidipool, nahast noatuped ja jalatsid, luisud jm. esemed, mis kõnelevad arenenud käsitööst. Siin näeme koredast savist nõude kilde, kasetohust ja puust treitud ning ka laudadest kokkupandud nõude osi. Üks puunõu osa on



Arheoloogilisi leide Toompealt ja Raekoja platsilt XI—XIV sajandist.

Археологические находки XI—XIV веков, обнаруженные на Тоомпеа и на Ратушной площади.

eriti huvitav, sest ta kannab meistrimärki. Esemete sarnasus teistelt eestlaste XII—XIII sajandi asulakohtadelt ja kalmetest leitud esemetega on kindlaks tõendiks, et Tallinna kohal asetsunud linnuse ja asula rajajaiks ning elanikeks olid eestlased.

Mõned kaevamistel leitud esemed annavad tunnistust elavast kaubavahetusest Ida ja Läänega. Väike rauast lukk on slaavi päritoluga, merevaigust helmed on toodud siia lõunapoolsetel randadelt, väike varagooti stiilis luust nikerdatud kujuke ja pitsatijäljend on lääne päritoluga.

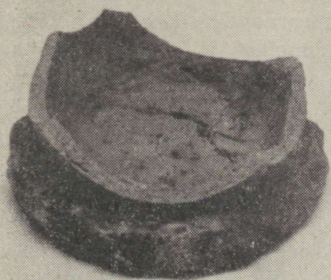
Fotodel näeme ka Tallinna kõige vanemast perioodist, XI—XII sajandist pärinevat kaevu ja kuivendussüsteemi, mis leiti Raekoja platsilt ja mis koos teiste leidudega näitab, et siin pidi juba tol ajal olema linna keskus turuplatsi näol. Iga külastaja tähelepanu köidab kasevaiadest ja -okstest dreanaži fragment, mis kaevamistel välja võeti ja konserveeriti.

1219. a. tõi pöörde Tallinna arengusse. XIII sajandi alguses, lääne feodaalvallutajate «ittatungi» käigus toimus sel aastal taanlaste vallutusretk Tallinna alla, millest jutustavad vallutajatega kaasaskäinud preestri Läti Henriku kroonika leheküljed. Aastakümneid kestnud visa võitluse järel alistusid päriselanikud feodaalvallutajate võimule ja siitpeale hakkas kogu maal, samuti ka Tallinnas, majanduslik jõukus ja võim saksa ülemkihi kätte koonduma.

Pärast laastavaid sõdu hakkas linn uuesti käsitöö ja kaubanduse keskusena arenema. Siia rändas sisse saksa kaupmehi ja käsitöölisi, kes haarasid enda kätte paremad ja tulutoovamad alad, maalt linna tulnud eestlased aga suruti järjest ikka raskeimatele ja halvematele tööaladele.

Vitriinis näeme fotokoopiaid Tallinna Linnaarhiivis säilinud ladinakeelsest Lüübeki linnaõiguse raamatust 1257. aastast. Selle kehtestasid Tallinna kohalikud võimumehed Taani kuninga loal hiljemalt 1248. a. ja ta kindlustas neile kõik eelised ning hüved. Seadustik kehtis Tallinna all- ehk pärislinnas ja reguleeris kodanike eluavaldusi ning suhteid põhiliselt 600 aasta vältel. Fotokoopiaid teistest XIII sajandi ürikutest näitavad Tallinna elu mitmesuguseid külgi ja nähtusi sel ajal. Näiteks ladinakeelne ürik 1237. aastast, milles Modena piiskop Villem tühistab kirikule kinnisvarade kinkimise keelu. See on vanim säilinud originaalürik, mis on välja antud Tallinnas. Siin on ka Taani kuninga Erik Klippingi kiri Tallinna karjamaade piiride kinnitamise kohta 1265. a.

1343. aasta Jüriöö. Täis mehisust ja võitlusvalmidust seisab meie ees muistne sõdur, seljas lihtne linane särk, vööltapper ja mõök, käes piik ja kilp, valmis viimse veretilgani võitlema oma



Arheoloogilisi leide Toompealt XV—XVI sajandist.  
Археологические находки X—XVI веков, обнаруженные на  
Тоомпеа.



*Eesti sõdur 1343. a. Rekonstruktsioon.*

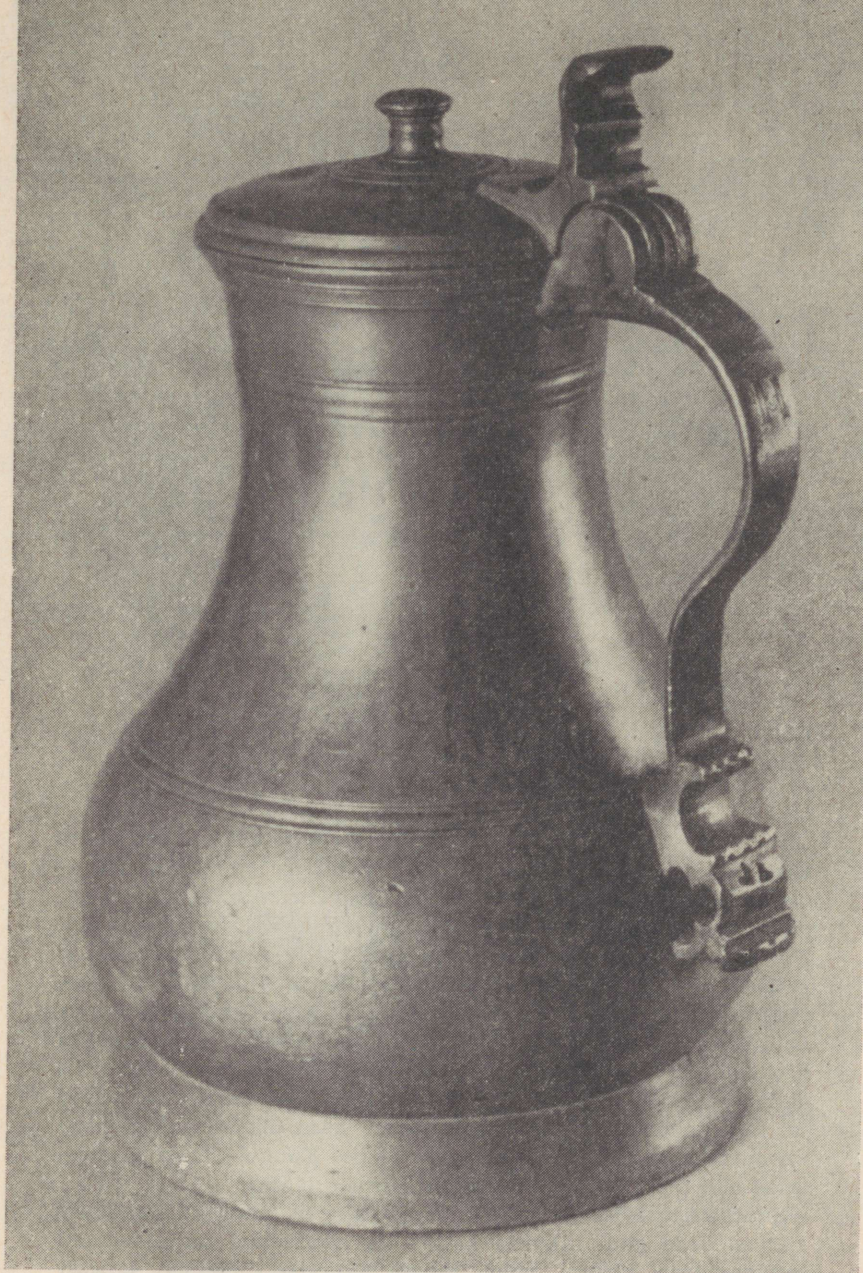
*Эстонский воин 1343 г. Реконструкция.*

sed. Vitriinis on eksponeeritud käsitööriistu, nagu puurid, noad ja metallitöötlemise riistad — avardaja ning servatangid. Eriti väärtuslik on kogu keskaegseid lukussepatooteid — keeruliselt ja kaunilt töödeldud lukud ja võtmed. Pildid seintel kujutavad XV—XVII sajandi käsitöölisi töötamas oma töökodades.

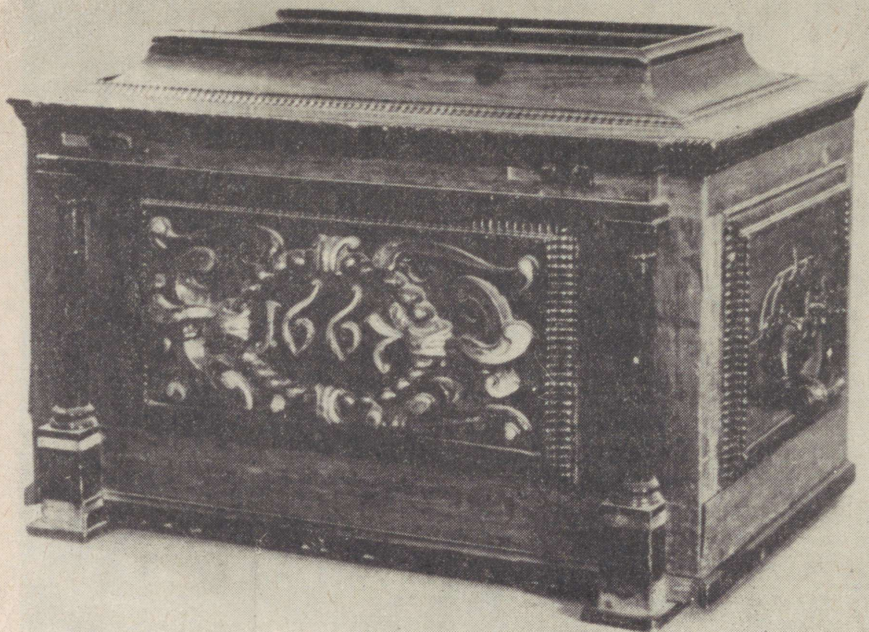
Tallinna käsitöömeistrite toodetest näeme tinanõusid — taldrikuid, peekreid ja kannusid. Tinavalajate amet oli üks lugupeetavamaid ja sajandite vältel Tallinnas töötanud tinavalajatest on teada 138 meistrit.

maa ja rahva vabastamiseks võõraste kurnajate ikke alt. Eestlaste malev suundus Tallinna alla, võõrvõimu peamise tugipunkti vastu. Jõuliselt näitab E. Okas oma maalil lahingut Harju värava ees, mis vaenlase sõjatehnilise ülekaalu tõttu, vaatamata eestlaste kangelaslikule vaprusel, lõppes viimaste kaotustega. Jüriöö ülestõus suruti veriselt maha. Siin näeme vallutajate läikivat raudrüüd, piike, mõõku, viskemasinate kivist kuule. On mõistetav, et puudulikult relvastatud eestlaste rahvavägi ei suutnud võidelda sellise raudmeeste hästi relvastatud ja väljaõpetatud sõjaväe vastu.

XIV—XVI sajandil iseloomustab Tallinna elu käsitöö ja kaubanduse hoogne areng. Tallinna märkmeteraamatus aastaist 1333—1374 säilinud andmete põhjal teame, et XIV sajandil tegutsesid linlased juba vähemalt 55 erialal. Kõrvuti selliste käsitöölisega, nagu kullassepad, hõbesepad, koosnerid, rätsepad, kingsepad, tinavalajad, vasesepad, mõõgasepad jt., töötasid siin ka lihttöölised, kandjad, sillutajad, veevedajad, kärumehed, kalurid, kivimurrutöölised ja tei-



*Rae tinakann, XVI saj. Tallinna meistri Paul Kopesi töö.  
Оловянный кувшин магистрата, XVI в. Работа таллинского  
мастера Павла Копеса.*



Fütsepate tsunfti varalaegas 1667. a.  
Ларец цеха портных 1667 г.

Keskajale oli iseloomulik, et jõukamad linnaelanikud, esijoones käsitöölised ja kaupmehed, kuulusid mingisse organisatsiooni — vennaskonda või gildi. Käsitöölised koondusid kutsealade järgi tsunftidesse ehk ametitesse, mis omakorda moodustasid gildid. Tunfti eesmärgiks oli võitlus oma liikmete majanduslike huvide eest. Arvatavasti said juba XIII sajandil alguse Kanuti ja Oleviste gild, kes etendasid teatavat osa linna majanduslikus ja ka poliitilises elus. Kanuti gildi koondusid peenemad, eeskätt saksa käsitöölised koosnevad tsunftid, kuna Oleviste gildi liikmeteks olid peamiselt eestlastest ja skandinaavia päritoluga käsitöölised ja väikekaupmehed, kuid saksa soost käsitöölised pealekäimisel ühendati Oleviste gild XVII sajandi lõpul Kanuti gildiga ja eestlased olid seetõttu sunnitud gildist eemale jääma.

Suurkaupmeestel oli omaette organisatsioon, mida kutsuti Suurgildiks. Selle gildi liikmete kätte olid koondunud mitmesugused eesõigused ja kõrgem võim linnas. Suurgildi liikmete hulgast koostes kõrgem võimuorgan — raad oma liikmed.



*Vasest korjanduskarp 1665. a.*

*Медная копилка 1665 года.*

Toompeal ja selle eeslinnas (Tõnismäel ja Kassisabas) tegutsevad käsitöölised olid koondunud Maarja- ehk Toomgildi.

XIV—XVI sajandini asutatud tsunftide kohta annab ülevaate vastav tabel. Eksponeeritud on gildide ja tsunftide pitsatid vastavate ametiembleemidega, tsunftivanemate võimu sümboliseerivad kunstipäraselt treitud ja nikerdatud valitsuskepid ja rida tsunfti laekaid, milledes hoiti tsunfti vara ja dokumente. Need olid varustatud 2—3 lukuga, kusjuures iga luku võti oli eri laekahoidja valduses. Laegast sai avada ainult siis, kui kõik laekahoidjad koos olid.

Käsitöö õppimine nõudis keskajal pikka aega. Algul töötas nooruk 4—7 aastat õpipoisina, siis sellina ja rändsellina. Selle järel võis ta lõpuks meistrikutse saamiseks meistritöö sooritada. Sellina oli noormees kohustatud rändama võõrastel maadel ja töötama ning õppima võõraste meistrite juures. Selleks anti talle kaasa sellipass, mis oli mõnikord üsna kunstipäraselt kirjutatud ja pitseritega varustatud, nagu näeme ekspositsioonis.

Vitriinides seisavad inglisiinast peekrid ja karikad, mis on kaunistatud graveeritud ornamentide ja tsunfti embleemiga, inglisiinast taldrikud, hinnalised itaalia ja hollandi fajanssnõud, Tallinna köitekojas valmistatud luksuslikus köites raamat ja muid tarbeesemeid, mis iseloomustavad jõukate linnakodanike-käsitöömeistrite ja kaupmeeste elu-olu.

Laiadel lihtrahvahulkadel, kes olid peamiselt eesti rahvusest, ei olnud mingeid õigusi. Neile ei võimaldatud tegelda parematel tööaladel ja neid ei võetud ka tsunftidesse. Nad töötasid sulastena, majateenijatena, lihttöölisena ja teistel raskematel ning mustematel tööaladel, et teenida igapäevast kasinat leiba. Nende elu-olu iseloomustavad lihtsad puust ja savist tarbeesemed, mil-liseid tarvitas ka maarahvas.

Juba 1284. a. paiku oli Tallinn astunud Hansa kaubalinnade liitu, mis ühendas Põhja-Saksa ja Baltimeremaade tähtsamaid linnu. Liidu eesmärgiks oli kindlustada liitu kuuluvate linnade kaupmeestele monopolne, eesõigustatud seisund väga tulutoovas Lääne-Euroopa ja Venemaa vahelises kaubanduses. Kaardil võime jälgida selle liidu linnade ja eriti Tallinna tihedaid sidemeid kaugete maadega nii idas kui läänes. Tallinna kaudu veeti Lääne-Euroopasse Venemaalt karusnahku, nahka, rasva, vaha, mett, kalu, tõrva, lina, kanepit ja teisi tooraineid, Eestist ka vilja, raidkive, jm., kuna vastupidises suunas liikusid kalev, heeringad, veinid, vürtsid, metallid, relvad jm., eriti suurel hulgal sool. Vahekasud soolakaubandusest olid nii suured, et linn öeldi olevat «ehitatud soolale». Vitriinis näeme mitmesuguste Tallinnaga elavas kauba-



*Pingi küljetugi Mustpeade vennaskonnast XV saj.*  
*Спинка скамьи Братства Черноголовых, XV в.*

vahetuses olevate linnade Lüübeki, Riia, Gdanski, Viiburi, Hamburgi jt. pitsateid.

XIV—XVII saj. vermiti Tallinnas oma münte. Need väikesed madalaproovilised hõbemündid kannavad Tallinna «väikest» vappi — risti, nimetust «Revalia» ja aastaarvu, valitseja vappi või nimetähti, kelle valitsuse ajal raha on vermitud. Siinsamas kõrval on fotokoopia Tallinna suurkaupmehe Helmich Ficke ornamentidega kaunistatud nahkköites võlaraamatust.

Kaupmeeste organisatsioonina tegutses Tallinnas Suurgildi kõrval veel 1399. a. alates teada olev Mustpeade Vennaskond, kuhu kuulusid vallalised kaupmehed ja ajutiselt Tallinnas viibivad võõrad kaupmehed, kes sooritasid pikki kaubareise teistesse maadesse ja linnadesse. Nime sai organisatsioon oma kaitsepühakult Püha Mauritiusest, kelle embleemi — musta neegripead — kannavad vennaskonnale kuulunud maja fassaad ja esemed. Puust nikerdatud pingileenil näeme kaht meest hoidmas vappi Püha Mauritiuse peaga, nende all lohet tapva Püha Jüri kujutist — kõik maalitud röömsates, elavates värvides. Mustpeade Vennaskonna lipkonna turniiriodakujulise varrega väike lipp, valmistatud sametist, rohkete siid- ja kardtikanditega, kannab samuti mustpeade embleemi, ladinakeelset pealkirja «Kas surra või võita» ja aastaarvu 1661. Mustpeade Vennaskonna rikkalikest kogudest on eksponeeritud veel suur tinast õllenõu Tallinna «väikese» vapiga, hirvejalakujuline pokaali alus, trumm ja litograafia, mis kujutab vennaskonna hoonet Pikal tänaval.

Tallinn oli merekaubanduse linn. Tema reidil ja sadamas käisid paljude maade laevad, mis tõid siia ja viisid siit mitmesuguseid kaupu. Nendest sihvakatest, kõrgete mastidega ja nikerdistega kaunistatud laevadest annavad ettekujutuse kaks peenelt väljatöötatud laevamudelit.

Tallinna kui keskaegse linna arhitektuurile on iseloomulik paekivist ringmüür ja tornid, mille ehitamist alustati juba XIII sajandil ja mida täiendati pidevalt kuni XVI sajandini. Esialgsete puuhoonete asemele ehitati hiljem paekivist majad, mis XIV sajandi lõpuks olid valdavas enamuses. Linna arengust XIV—XVI sajandil annab ettekujutuse kaart, kus on märgitud linna ümbritsev kindlustuste võõnd, kirikud, kloostrid ja linna teised tähtsamad ühiskondlikud hooned, samuti linna veejuhe avalike kaevudega, mida ehitati alates XIV sajandist. Kitsaste tänavate äärde olid tihedalt surutud linna suurnike uhked majad ja käsitöölise ning väikekaupmeeste väiksemate elamute rägastik, mis algul oli grupeeritud tänavate kaupa vastavalt käsitöö- ja kutsealadele. Näitusel on eksponeeritud ka XVII sajandist pärineva kaardi koopia



XVII sajandi kaubalaeva mudel.  
Модель товарного судна XVII в.

ja XVII sajandil Baltimaid külastanud reisiija Oleariuse ja Tile-  
sius von Tilenau (Meriani) joonistatud Tallinna vaated.

Linna elanikkonna põhiliste sotsiaalsete kihtide vahel käis lak-  
kamatu ja halastamatu klassivõitlus. Sakslastest kaupmehed ja  
käsitöölised olid huvitatud odava tööjõu juurdevoolust maalt ja  
monopoolsest seisundist vilja väljaveo alal, see aga riivas tera-  
valt feodaalide majanduslikke huve. Linna valitseva suurkaup-

meeskonna, käsitöölise ning väikekaupmeeste vahel olid vastuolud linna valitsemises, maksude ja koormiste jaotamises ning kauba turustamises. Katoliiklik kirik võitles võimu pärast nii hariduse, majanduse kui ka poliitilisel alal. Lihtrahvahulgad, kellel üldse puudusid õigused ja kes ägasid ränga ekspluateerimise all, võitlesid feodaalide, kaupmeeste, käsitöölise ja valitseva kiriku vastu — kogu feodaalse ekspluateerimissüsteemi vastu.

Nendes tingimustes pääses Tallinnas XVI sajandi algul valla reformatsiooniliikumine, mis oli suunatud katoliku kiriku vastu. Selle usulisse vormi rüütatud liikumise peamiseks põhjuseks olid aga sotsiaalsed vastuolud eri rahvakihtide vahel. Tallinnas astus katoliku kiriku vastu ja rõhutatud rahvahulkade õiguste eest välja rändav käsitööliline kasuksepp Melchior Hoffmann, kelle portreed näeme ekspositsioonis.

Tallinnas said teatavaks ka ülestõusnud Saksa talurahva nõudmised, nn. «12 artiklit», mis sisaldasid pärisorjuse, feodaalse sõltuvuse, ränkade maksude jm. koormiste kaotamise nõuet. Artiklite Tallinna Linnaarhiivis säilinud tekstist, millest ekspositsioonis on esitatud väljavõte, levitati tõlkeid ka eesti talupoegade hulgas. See on esimeseks teada olevaks Tallinnas levinud dokumendiks, milles kutsutakse valitseva võimu vastu välja astuma. Väga huvitav on dokument, milles Tallinna raad keelab igasuguse ässitustöö linna kauplema tulnud talupoegade hulgas ja relvade kandmise tänavail.

Reformatsiooni üheks nõudeks oli kiriku muutmine rahvakeelseks. Tallinna eesti koguduse pastor J. Koell tõlkis eesti keelde katekismuse, mis trükiti 1535. a. Wittenbergis. Kuna sakslastest linnavalitsejad kartsid selle emakeelse raamatu levikust eestlaste tugevnemist klassivõitluseks, keelas Tallinna raad raamatu levitamise ja trükk hävitati. Selle esimese eestikeelse raamatu säilinud fragmentidest on esitatud reproduktsioone.

XVI sajandil laienedes Venemaa kaubanduslikud sidemed Lääne-Euroopaga. Vene laevad hakkasid sagedamini liikuma Balti merel. Need olid võrdlemisi lihtsa ehitusega mahukad purjekad, lodjad, nagu on näha vanaaegsel gravüüril. Välja on pandud ka vene münte, mis levisid Eesti alal ja mis paistsid silma hõbedasisalduse püsivuse poolest, s.t. olid püsiva väärtusega rahad.

Liivimaa võimud takistasid igati vaenlaste otsest kaubandust Lääne-Euroopa riikidega ja arendasid teravat Vene-vastast poliitikat. See viis Vene-Liivi sõja puhkemisele 1558. a. Muuseumis on eksponeeritud sõdivate poolte relvi. Siin on ilus idamaise ornamentidega saabel ja piike. Relvastatud linnakodanik värvilises sõjarüüs on varustatud kiivri, rinnapantseri, lühikese mõõga ja



Linnakodanik — rahvaväelane, XVI saj.  
Ополченец гарожанин, XVI век.

piigiga. Käsitöömeistrite relvastust täiendab algul amb, siis arkebuus ja hiljem musket. Väikest kahurit mannekeeni kõrval kasutati saluteerimiseks ja signaliseerimiseks. Vanas slaavi kirjas kirjutatud ürikult, mille koopia leidub vitriinis, näeme, et Ivan IV on korduvalt kutsunud Tallinna üles alistuma, lubades muuta linna tähtsaks Vene sadamaks. Tallinn, minnes koos Harju- ja Järvamaaga 1561. a. Rootsi võimu alla, ei võtnud aga neid ettepanekuid vastu, mistõttu Vene sõjaväed piirasid Tallinna mitu korda. Sõjaolukord ja korduvad piiramised põhjustasid Tallinna kaubanduse tunduvalt soikumist.

Rootsi valitsuse algust ja lõppu Eestis tähistavad suured laastavad näljahädad ja katkutaudid. Sellele vaatamata vedas Rootsi valitsus suurel hulgal vilja Tallinna sadama kaudu Rootsi. Mälestuseks 1602. a. maad laastanud näljast ja taudist raius Tallinna kiviraidor Arnold Paseer kiviplaadile teksti, milles meenutab järeltulevatele põlvedele möödunud koledusi. Samale tahvlile juurdetehtud puuraamistusel on jäädvustatud 1695.—1697. a. suure näljaaja mälestus, mida kroonib surma sümboliseeriv luukere. Mälestusmärk asus varem Uue seegi ehk Rootsi-Mihkli kirikus end. Rüütli, nüüd Rataskaevu tänaval.

Meeleoluka pildi keskaegsest linnast annab kunstnik Pehovi poolt muuseumile kingitud makett. Kõrgete viilkatustega majad seisavad reas, portaalide ees etikukivid, katusevillu all rippumas vintsid kauba ülestõstmiseks. Kidur puu majade vahel ja kaev keset tänavat. Saame pilgu heita ka elamu sisemusse, kus näeme kaupmehe korterit, sepa töököda ja eluruume.

Samas on eksponeeritud ka mööblit XVII sajandist — treitid jalgadega laud, punutud põhjaga ja nikerdatud seljatoega toolid, mis on valmistatud Tallinna mööbelseppade poolt ja kuulusid oma ajal Mustpeade Vennaskonnale.

Keskaja jõukad linnakodanikud uhkeldasid toredate riiete ja kallihinnaliste ehetega, milledest näeme joonistusi kunstnik N. Meilt. Raad andis korduvalt rangeid eeskirju ja keeldusid, et piirata ülemäärast toretsemist ja teha kindlat vahet erinevate seisuste ning kihtide vahel. Mis oli lubatud aadlile, seda ei tohtinud kanda linnakodanik, ja viimastegi hulgas tehti vahet. Näiteks võisid Suurgildi liikmete naiste tanuehted kaaluda kuni 2 loodi (ca 25 g), teiste gildide liikmete naiste tanuehted aga 1,5 loodi (ca 20 g). 1691. a. keelati teenijatüdrukutel pikkade jakkide, kroogitud pitside, peapaelte, kallimate rõivastusesemete jm. kandmine.

Keskaegses Tallinnas oli kõrgemaks võimuks raad. Algul raad vaheldus igal aastal, koosnedes umbes 12 korraga ametis olevast liikmest, nende eesotsas 2 pürjermeistrit. Umbes XV sajandi kesk-

paiku muutus rae koosseis enamvähem püsivaks — sellest ajast peale koosnes ta 14 raehärrast ja 4 pürjermeistrist. Viimastele lisandus XVI sajandil veel sündik. Raad, kellele allus rida linnaametnikke ja mitmesuguseid linna valitsusorganeid, lahendas kõiki küsimusi, pidades koosolekuid peamiselt raesaalis. Sealt on pärit kaks Clawes Sittowi nikerdatud tammepuust ja omal ajal polükroomset, nüüd aga mustaks värvitud pingiootsa, mida kaunistavad stseenid piiblliloost ning figuurid — arvatavasti Kristus Veronica rätil ja Ristija Johannes, mida laiemalt tuntakse «Kuu-lutaja» ja «Vaikija» nime all. Samas olevad mustadele tahvlitele kullaga kirjutatud tekstid XVII sajandist, mis rippusid ka raekojas, manitsesid raeliikmeid õiglusele ja erapoolelusele oma otsustes.

Raad toimis kriminaalasjus ka kõrgeima kohtuorganina, tsiviil-asjus oli võimalik edasi kaevata Lüübeki raele, hiljem Rootsi õuekohtule Stokholmis. Üks Raekoja ruume, mis nüüd on näituse-saal, oli siis piinakambriks. Kohtuliku piinamise otstarbel võeti see ruum kasutusele arvatavasti XV sajandi alguses ja oli tarvi-tusel kuni 1801. aastani, millal piinamine ametlikult ära kaotati. Ehtsate tunnistajatena sellest ajast on säilinud 2 rõngast ruumi laes, muu sisustus aga on hävinud. Nüüd on külastajaile vaata-miseks välja pandud endise kivipingi asemel Lüübeki muuseu-mis säilinud umbes XV sajandist pärineva piinapingi koopia ühes okasvõlliga («siilliga»). Lüübeki päritoluga on ka teiste piinamis-riistade koopiad, nagu jala- ja käeraud, põdlakruvi, käe- või jalakruvi ehk nn. «hispaania saabas». Kuna Tallinnas kehtis põhi-joontes Lüübeki linnaõigus, siis aitavad need esemed usutavalt Tallinna piinakambri taastada.

Huvitavaimaks eksponaadiks selles rühmas on katlemata 1525. aastast pärineva Tallinna timuka mõõga koopia. Selle terale on graveeritud alamsaksakeelne tekst: «Jumala arm ja truudus on igal hommikul uus; kui ma mõõga üles tõstan, siis avitan patuse igavesse ellu.»

Pildid seintel kujutavad keskajal tavalisi piinamis- ja karista-misstseene Bambergi kriminaalkoodeksi illustratsioonide järgi. Raekoja platsil, vana Vaekoja nurga juures seisis häbipost ehk kaak, mida näeme joonisel. Sinna pandi kurjategija kogu linna-rahvale vaatamiseks ja siin viidi täide ka kergemaid kohtuotsu-seid. Originaalina on eksponeeritud omal ajal häbiposti otsas seis-nud puust nikerdatud inimfiguuri pea ja hobuse kujutusega plakat, mis riputati kaela hobusevarastele.

Surmaotsuseid viidi täide väljaspool linnamüüre. Selleks kohaks oli Võllamägi, mis asus praeguse Kingissepa tänava ääres. Seda

nn. Suure linna völlast, kuhu sai üles puua 7 varast korraga, näeme 1560. aastast pärineval mustpeade epitaafil. Ka Toompea administratiivpiirkonnal oli oma völlas, mis asus Pärnu maantee ääres, veidi kaugemal linna sarase territooriumil.

Ruumi keskel asub Niguliste kiriku makett. See üks Tallinna vanemaid kirikuid (esmakordselt mainitud 1316. a., kuid ehitatud juba XIII sajandi algul) oli väga huvitav oma rikkalike keskaegsete kunstivaradega. Praegu teostatakse ulatuslikke restaureerimistöid, et taastada kirik endisel kujul. Fotol näeme üht huvitavat Niguliste kiriku aaret — kuulsat Surmatantsu. Samas kõrval on Tallinna kõrgeima kirikutorni — Oleviste torni puitosa konstruktsiooni mudel. See torn ehitati uuesti üles pärast kiriku põlemist 1820. a. Hästi läbimõeldud konstruktsiooniga on saavutatud kõikumise suhtes täielik stabiilsus.

Vitriinidesse on paigutatud vanemaid näidiseid eesti kirjakeelset: lehekülg Tallinna Pühavaimu kiriku õpetaja Jürgen Mülleri jutluse tekstist, lehekülg dominiiklasest munga palveraamatust, Tallinna vanimas trükikojas (asutatud 1633. a.) trükitud laulu-leht ja piibli esimene eestikeelne trükk (1739. a.).

Muuseumi ekspositsioonis on leidnud koha ka Vana Toomas — linna kaitsva valvsuse sümbol. 1530. aastast alates seisis ta Rae-koja torni tipus kuni Suure Isamaasõja ajal sealt torni põlemisel alla kukkus ja muuseumi paigutati. Torni restaureerimisel 1952. a. paigutati selle otsa uus Toomas, vana täpne koopia, kusjuures lipp märgiti aastaarvuga 1952.

Põhjasõja ja Eestimaa Vene impeeriumiga ühendamisega 1710. a. algas Tallinna ajaloos uus epohh. Seda uut ajajärku — Tallinna ajalugu Põhjasõjast kuni tänapäevani — tutvustab Tallinna Linnamuuseumi ekspositsioon Pikk t. 70.

ТАЛЛИНСКИЙ ГОРОДСКОЙ МУЗЕЙ

---

ВЫСТАВКА

*«Старый Таллин»*

ТАЛЛИН, 1960

Строительство таллинской ратуши — единственной уцелевшей в Прибалтике средневековой ратуши готического стиля — было начато в 1371—1374 годах и в общих чертах завершено в начале XV века. С этого времени здание почти без изменений сохранилось до наших дней. Возведение верхней части башни со шпилем относится к 1627 году, а фигура воина на шпилье башни, — так называемый «Старый Тоомас», держащий в руке флюгер, — впервые упоминается по архивным данным, еще в 1530 году.

На втором этаже ратуши находились парадные помещения: бюргерский зал, в котором проводились собрания и торжества горожан, и магистратский зал, где заседали представители верховной власти города — магистрат. В настоящее время в этих помещениях находится Таллинский городской исполнительный комитет Совета депутатов трудящихся.

В первом этаже ратуши находилась открытая аркада, торговый зал и расположенная рядом с ним камера пыток. В последних двух помещениях теперь открыта экспозиция Таллинского городского музея «Старый Таллин», знакомящая посетителей с историей Таллина, начиная с древнейших времен и кончая XVII веком.

\*

На территории древнеэстонской земли Рявала мы находим следы постоянного поселения, которые относятся ко второй половине 1-го тысячелетия до н. э.; таким поселением было городище Иру. С некоторыми перерывами оно служило местом поселения вплоть до X—XI веков н. э. Главным источником существования населения этого городища являлись скотоводство и земледелие, но, кроме того, уже были развиты ремёсла и велась торговля с соседями.

Орудия труда и предметы домашнего обихода, а также различные украшения, найденные при археологических раскопках в окрестностях Саха, Курна и Нымме, дают представление о жизни той эпохи. Макет, воспроизводящий городище Иру наглядно показывает характерные черты укрепленных поселений того времени.

Городище Иру называют предшественником Таллина; и действительно, до возникновения Таллина оно являлось одним из важнейших военных и торговых центров северной Эстонии, однако потом, с основанием Таллина, городище утратило свое значение.

В X—XI веках на каменном холме Тоомпеа (Вышгород) и вокруг него выросло поселение. Этому благоприятствовали природные условия места: хорошо укрытая гавань бухты, где пересекались торговые морские пути, соединявшие Восток и Запад, и возвышающийся недалеко от бухты неприступный каменный холм с крутыми склонами.

Экспонированные в музее интересные образцы арабско-византийских и англосакских монет X—XI веков, найденные в ближайших окрестностях Таллина, подтверждают, что на здешних берегах велся оживленный обмен товарами с ближними и дальними странами.

Начиная с XII века, Таллин как гавань, узел торговых дорог и центр торговли и ремесел был хорошо известен не только близким, но и далеким соседям.

Так, первое письменное упоминание о Таллине содержится в географическом трактате «Развлечение того, кто пламенно жаждет» написанном в 1154 году знаменитым сицилийским географом, арабом Абу-Абдаллах Мухамад Идриси. В этом труде Идриси говорит о Колувани (в славянских источниках — Кольвань) как о маленьком, но сильно укрепленном городе скотоводов и ремесленников.

На выставке экспонируется фотокопия с одной части карты мира, составленной Идриси; на этой карте показано местоположение Эстонии (Астланды), а также Таллина (Колувани).

Археологические раскопки, проведенные в 1952 и 1953 годах, подтвердили, что городище и поселение на холме Тоомпеа и у его подножия, существовали уже в XI—XII веках. В музее экспонирована коллекция предметов, найденных при раскопках на Тоомпеа и на Ратушной площади; среди этих находок имеются ножи, пряслица, костяные гребни тонкой работы, бронзовая булавка для скрепления головного покрывала, подковообразная пряжка, рыболовный крючок, литейная форма,



*Barokktööbel - Mustpeade vennaskonnast, XVII saj.*  
*Мебель в стиле барокко Братства Черноголовых, XVII век.*

деревянная иголка, катушка для намотки ниток, кожаные ножны и обувь, оселки и другие предметы, которые свидетельствуют о том, что в древнем Таллине были развиты ремёсла. На стендах мы видим черепки сосудов из грубозернистой глины, части сосудов, сделанных из бересты и выточенных из дерева, а также сосудов, сколоченных из досок. Особый интерес представляет одна часть сосуда, на которой сохранился знак мастера. Сходство этих предметов с теми, которые были найдены в других местах при раскопках эстонских поселений и могильников XII—XIII веков, является верным доказательством того, что основателями и коренными жителями городища и поселения, находившихся на том месте, где сейчас расположен Таллин, были эстонцы.

Некоторые из предметов, найденных при раскопках, указывают на то, что эстонцы вели оживленный обмен товарами как с Востоком, так и с Западом. Небольшой железный замок — славянское изделие — и янтарные бусы попали на эстонскую землю с южных берегов, а маленькая, выточенная из кости фигурка в стиле ранней тоттики и печатка имеют западное происхождение.

На фотографиях мы видим относящиеся к самому раннему периоду истории Таллина, к XI—XII векам, колодец и осушительную систему, которые были обнаружены при раскопках на Ратушной площади и вместе с другими находками свидетельствующие о том, что уже тогда на этом месте был центр города рыночная площадь. Внимание каждого посетителя привлекает фрагмент дренажа из березовых свай и сучьев, который при раскопках был вынут из грунта и законсервирован.

Начиная с 1219 года, в развитии Таллина произошли коренные изменения. В этом году датчане, стремясь подобно другим западным феодалам — захватчикам, начавшим в первые годы XIII века свой «натиск на Восток», подчинить себе новые земли и народы, совершили набег на Таллин, описанный на страницах «Хроники Ливонии» Генриха Латышского, священнослужителя и единомышленника захватчиков.

После нескольких десятилетий упорного вооруженного сопротивления иноземным захватчикам местное население страны подпало под жестокий гнет завоевателей — феодалов, и с этого времени вся экономическая мощь и политическая власть в стране, а также, конечно, и в Таллине, стали сосредотачиваться в руках немецкой феодальной верхушки.

Время опустошительных войн миновало, и Таллин снова стал развиваться как центр ремёсел и торговли. В город при-



Laulühter Tallinna raekoja saalist, XVI saj.

Подсвечник из зала Таллинской ратуши, XVI век.

езжали немецкие крупцы и ремесленники, которые селились в нем и захватывали себе лучшие и наиболее доходные работы и профессии, а переселявшихся из деревни в город эстонцев, отесняли на тяжелые и малооплачиваемые работы.

На витрине мы видим фотокопию сохранившейся в Таллинском городском архиве книги Любекского городского права на латинском языке, относящейся к 1257 году.

Еще в 1247 году с разрешения датского короля это городское право было введено в Таллине правящей верхушкой захватчиков и обеспечивало ей все привилегии и руководящее положение в экономической жизни города.

Городское право действовало на всей территории города Таллина на протяжении 600 лет, определяя в основном все внутреннее устройство городской жизни и взаимоотношения горожан. Фотокопии с других исторических документов XIII века показывают различные стороны и события жизни Таллина.

К таким документам относится, например, датированная 1237 годом грамота на латинском языке — самый древний из известных нам исторических документов о Таллине. В ней моденский епископ Виллем отменяет запрещение дарить церкви недвижимое имущество. Экспонировано также письмо датского короля Эрика Клиппинга об установлении границ пастбищ города Таллина, датированное 1265 годом.

1343 год. Восстание в Юрьеву ночь. Исполненный мужества, готовый до последней капли крови бороться за освобождение своей земли и своего народа от ига иноземных захватчиков, стоит перед нами древний воин в простой льняной рубахе, с топором и мечом на поясе, держа в руках копьё и щит. Отряды эстонцев двинулись на Таллин — на главный оплот иноземной власти в стране. Современный эстонский художник Э. ОКАС с большой выразительностью изображает на своем полотне памятную битву под Таллином, перед Харьюскими воротами, закончившуюся, несмотря на героическую храбрость эстонцев, их поражением, так как неприятель имел военно-технический перевес. Восстание было подавлено огнем и мечом и потоплено в крови.

Среди экспонатов мы видим блестящие латы захватчиков, их копьё, мечи, каменные ядра метательных снарядов. Вполне понятно, что плохо вооруженное народное ополчение эстонцев не смогло одолеть закованных в броню рыцарей, хорошо вооруженное и обученное войско.

В XIV—XVI веках жизнь Таллина характеризуется стремительным развитием ремёсел и торговли. Данные, сохранившиеся в Таллинской памятной книге за 1333—1374 годы, говорят о том, что в XIV веке горожане занимались уже более чем 55 видами ремёсел. Наряду с такими ремесленниками, как золотых и серебряных дел мастера, скорняки, портные, сапожники, мастера оловянного литья, медники, оружейники и др., в памятной книге указаны и такие профессии, как чернорабочие, носильщики, мостильщики, водовозы, возчики, рыбаки, каменотесы и т. д. В витрине экспонированы инструменты, которыми пользовались ремесленники: сверла, ножи, инструменты для обработки металла — расширитель для выделывания оловянной посуды, клещи для выпиливания.

Особенную ценность представляет коллекция средневековых слесарных изделий — замысловатые замки и ключи тонкой выработки. Картины на стенах изображают ремесленников XV—XVII веков за работой в своих мастерских.

На выставке представлена оловянная посуда, изготовленная таллинскими мастерами-ремесленниками: тарелки, кубки, кружки. Профессия мастера оловянного литья была одной из наиболее уважаемых; нам известны имена 138 мастеров оловянного литья, работавших в Таллине на протяжении столетий.

Характерным для средневековья было то, что все бюргеры, в первую очередь ремесленники и купцы, принадлежали в какой-нибудь организации — к братству или к гильдии. Ремесленники объединялись соответственно профессии в цехи, которые, в свою очередь, объединялись в гильдии. Целью цеха была борьба за экономические интересы своих членов. По-видимому, еще в XIII веке были основаны гильдии Канутская и Олайская, игравшие в экономической и политической жизни города известную роль. В Канутскую гильдию входили так называемые благородные цехи, состоявшие в основном из ремесленников-немцев тогда как членами Олайской гильдии были главным образом ремесленники-эстонцы и мелкие торговцы. Но под давлением немецких ремесленников Олайская гильдия в конце XVII века была объединена с Канутской гильдией, и эстонцы были оттуда вытеснены.

Купцы имели свою сословную организацию, которая носила название Большой гильдии. Члены этой гильдии пользовались различными привилегиями, в их руках была сосредоточена высшая власть в городе. Из членов большой гильдии верховный орган городского управления — магистрат кооптировал своих членов.





*Pinkide otsad Tallinna rae-  
koja saalist, XV saj.  
Спинки скамей XV века,  
которые находились в за-  
ле Таллинской ратуши.*

Ремесленники на Тоомпеа и в слободах Тынисмяе и Кассисаба были объединены в гильдию св. Марии, или Домскую.

О цехах, которые были основаны с XIV по XVII век, дает представление соответствующая таблица. На выставке экспонированы печати гильдий и цехов с соответствующими эмблемами ремесла, а также искусно выточенные жезлы с резьбой, символизирующие власть цеховых старшин, и ряд цеховых ларцов, в которых хранилось имущество и документы цеха.

Каждый ларец имел 2—3 замка, а ключи от них находились у разных казначеев. Ларец можно было открыть лишь тогда, когда на месте были все казначеи.

Обучение ремеслу в средневековье длилось очень долго. Сперва подросток должен был от 4 до 7 лет работать учеником, затем — подмастерьем и странствующим подмастерьем, и только тогда он мог, наконец, представить в цех образец своей работы, чтобы получить звание мастера. Будучи подмастерьем юноша должен был постранствовать по чужим землям и, работая у иноземных мастеров, совершенствовать свое ремесло. Странствующий подмастерье имел при себе особое свидетельство, которое иногда бывало очень художественно оформлено и снабжено печатями, как мы и видим это в экспозиции.

На витринах выставлены оловянные бокалы и кубки, украшенные орнаментами и цеховыми эмблемами чеканной работы, оловянные тарелки, ценная итальянская и голландская фаянсовая утварь, книга в роскошном переплете работы таллинской переплетной мастерской и другие предметы обихода, характеризующие быт состоятельных горожан — ремесленных мастеров и купцов.

Основная масса жителей Таллина, которую составляли, главным образом эстонцы, не имела никаких прав. Этой части городского населения было запрещено заниматься так называемыми благородными ремеслами, ее представителей не принимали в цехи — они работали чернорабочими, слугами, работниками, т.е. исполняли разные тяжелые и грязные работы, чтобы добыть себе скудный кусок хлеба. Быт этих слоев городского населения характеризуют незатейливые деревянные и глиняные предметы домашнего обихода, такие же, какие употреблялись и крестьянами.

Еще примерно в 1284 году Таллин вошел в Ганзейский союз торговых городов, объединявший наиболее значительные города Северной Германии и Прибалтики. Целью Ганзейского союза было обеспечить купцам, входившим в союз городов, монополию и привилегию в очень прибыльной торговле между Запад-

ной Европой и Россией. На соответствующей карте показано, какие тесные связи имели города Ганзейского союза, и в частности Таллин, с далекими странами как на Востоке, так и на Западе. Через Таллин переправляли в Западную Европу такие русские товары, как пушнину, кожи, сало, воск, мед, рыбу, деготь, коноплю и другое сырье, а также вывозившееся из Эстонии зерно, тесаный камень и пр. С запада через Таллин ввозили сукно, сельдь, вина, пряности, металл, оружие, и др. и в особенно большом количестве соль. Барыши, получаемые от перепродажи соли, были настолько велики, что о Таллине шла молва, будто он «построен на соли». На витрине мы видим печати разных городов: Любека, Риги, Гданска, Выборга, Гамбурга и других, с которыми Таллин вел оживленный обмен товарами.

В XIV—XVII веках Таллин чеканил свои монеты. Эти небольшие низкопробные серебряные монеты имеют изображение так называемого малого герба города Таллина в виде креста, надпись *Revalia* и год чеканки; на некоторых из них изображен герб или инициалы правителя, во время правления которого монеты были отчеканены. Тут же рядом выставлена фотокопия долговой книги в кожаном переплете с ориаментом, принадлежавшей крупному таллинскому купцу Гельмиху Фике.

Кроме Большой гильдии, в Таллине существовала еще одна сословная организация купцов — Братство черноголовых, упомянутая впервые в 1399 году. В эту организацию входили неженатые купцы и те иноземные купцы, которые, совершая длинные путешествия по торговым делам в другие страны и города, временно останавливались в Таллине. Название организации происходит от имени ее покровителя — мавра св. Маврикия; эмблема этого святого — черная голова мавра изображена на фасаде дома и на всех предметах, принадлежавших этому братству. На резной деревянной спинке скамьи мы видим две мужские фигуры, держащие в руках герб с изображением головы св. Маврикия, ниже изображен св. Георгий, убивающий дракона, — все это написано красками в живых, веселых тонах. На выставке представлено одно из знамен Братства черноголовых — небольшое бархатное знамя на древке в виде турнирного копья, богато расшитое шелком и золотом; на знамени также имеется эмблема черноголовых, девиз «Победить или умереть» и год 1661.

Из обширных коллекций Братства черноголовых на выставке экспонированы еще такие предметы, как большая оловянная пивная кружка, украшенная малым таллинским гербом, ножка

бокала, имеющая форму оленьей ноги, барабан и литография, на которой изображено здание братства на улице Пикк.

Таллин был городом морской торговли. На его рейде и в порту побывало много кораблей разных стран, привозивших в Таллин и увозивших оттуда различные товары. Об этих строительных кораблях с высокими мачтами и резными украшениями дают представление две модели тонкой работы.

Характерный облик Таллину как средневековому городу придали такие сооружения из плитняка, как городская стена и башни. Строительство их было начато еще в XIII веке, и они непрерывно достраивались и укреплялись вплоть до XVI века.

Вначале Таллин состоял из деревянных зданий, но впоследствии город стал застраиваться домами из плитняка, а к концу XIV века большинство зданий были уже каменные. Представление о развитии города дает карта, на которой отмечены городские укрепления, церкви, монастыри и другие наиболее значительные общественные здания, а также сеть городского водоснабжения с общественными колодцами, которые в Таллине начали строить с XIV века. Узкие улицы были застроены тесно прижатými друг другу величественными домами знатных горожан и множеством домов поменьше, принадлежавших ремесленникам и мелким торговцам и расположенных таким образом, что целые улицы были заселены людьми, занимавшимися одним и тем же ремеслом или имевшими одинаковую профессию. На выставке экспонированы также копия составленной в XVII веке карты города и виды Таллина, запечатленные на бумаге путешественником Олеариусом, побывавшем в Прибалтике в XVII веке, и Тилезиусом фон Тиленау (Мерианом).

Между основными социальными слоями горожан шла непрерывная и беспощадная классовая борьба. Купцы и ремесленники-немцы были заинтересованы в постоянном притоке дешевой рабочей силы из деревень и в монополии на вывоз зерна, — все это остро затрагивало экономические интересы феодалов. Правящая городская олигархия — крупные купцы, с одной стороны, и ремесленники и мелкие торговцы, с другой, враждовали между собой из-за управления городом, распределения налогов и повинностей и торговых интересов. Католическая церковь также боролась за власть, стремясь захватить в свои руки не только просвещение, но и распространить свое влияние на экономическую и политическую жизнь. Жестоко эксплуатируемые массы простого народа, вообще не имевшие никаких прав, боролись против феодалов, купцов, ремесленников и



Piinakambri vaade Tallinna raekojas.  
Камера пыток в здании Ратуши.

господствующей церкви, против всей системы феодальной эксплуатации.

В этих условиях в Таллине в начале XVI века стало распространяться движение реформации, которое было направлено против католической церкви. Однако главными причинами этого движения, хотя оно и было обличено в религиозную форму, являлись социальные противоречия между отдельными слоями общества.

В Таллине отстаивал права угнетенных народных масс и выступал против католической церкви странствующий ремесленник скорняк Мельхиор Гофман, портрет которого мы видим на экспозиции.

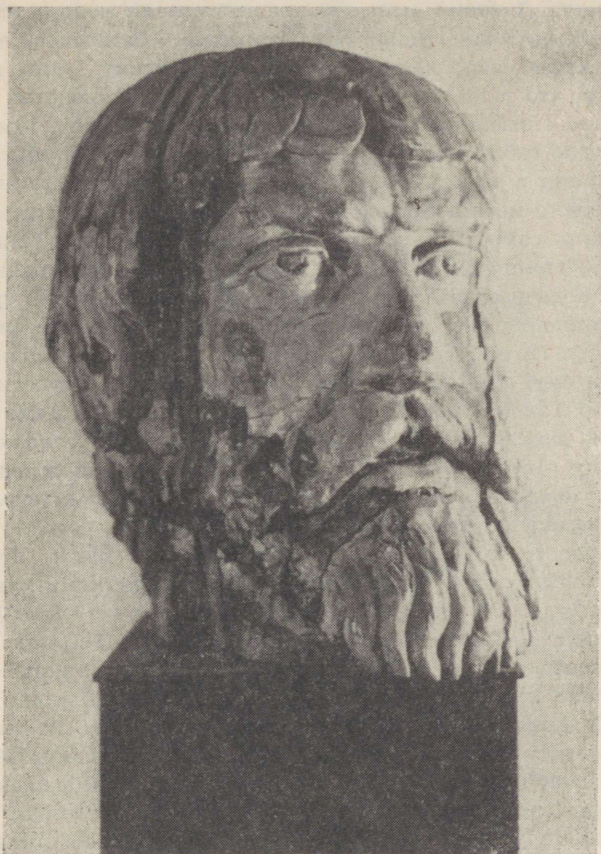
Стало известным в Таллине также заявление восставших немецких крестьян, так называемые «12 статей», которые содержали требование уничтожить феодальную зависимость, отменить тяжелые налоги, крепостное право и пр. Текст этих статей был переведен на эстонский язык и распространялся среди эстонских крестьян. На экспозиции представлена выдержка из этого текста, сохранившегося в Таллинском городском архиве.

Это — первый известный нам в истории Таллина документ, призывающий к выступлению против господствующей власти.

Большой интерес представляет другой документ, в котором таллинский магистрат запрещает всякое подстрекательство крестьян, приезжающих в город торговать, а также запрещает ношение оружия на улицах города.

Одним из требований реформации было то, чтобы богослужение в церкви совершалось на народном языке. И вот в 1535 году появился напечатанный в Виттенберге эстонский перевод катехизиса, сделанный в Таллине пастором эстонского грихода И. Кэлем. Однако таллинский магистрат, боясь, как бы эта книга, напечатанная на родном языке, не вдохновила эстонцев на классовую борьбу, запретил распространение катехизиса, и издание было уничтожено. На выставке представлены репродукции с сохранившихся фрагментов этого первого эстонского печатного издания.

В XVI веке торговые связи России с Западной Европой расширились. Русские корабли стали чаще ходить по Балтийскому морю. Это были вместительные парусные суда сравнительно простой конструкции, как мы видим на старинной гравюре. На витрине экспонированы также русские монеты, попадавшие на территорию Эстонии и отличавшиеся всегда одина-



*Figuuri pea Raekoja platsil asunud kaagilt. Elert Thiele töö umbes 1665. a.*

*Голова фигуры позорного столба, находившегося на Ратушной площади (примерно 1665 г.). Работа ЭлERTA Тиле.*

ковым содержанием в них серебра, т. е. это были деньги устойчивой ценности.

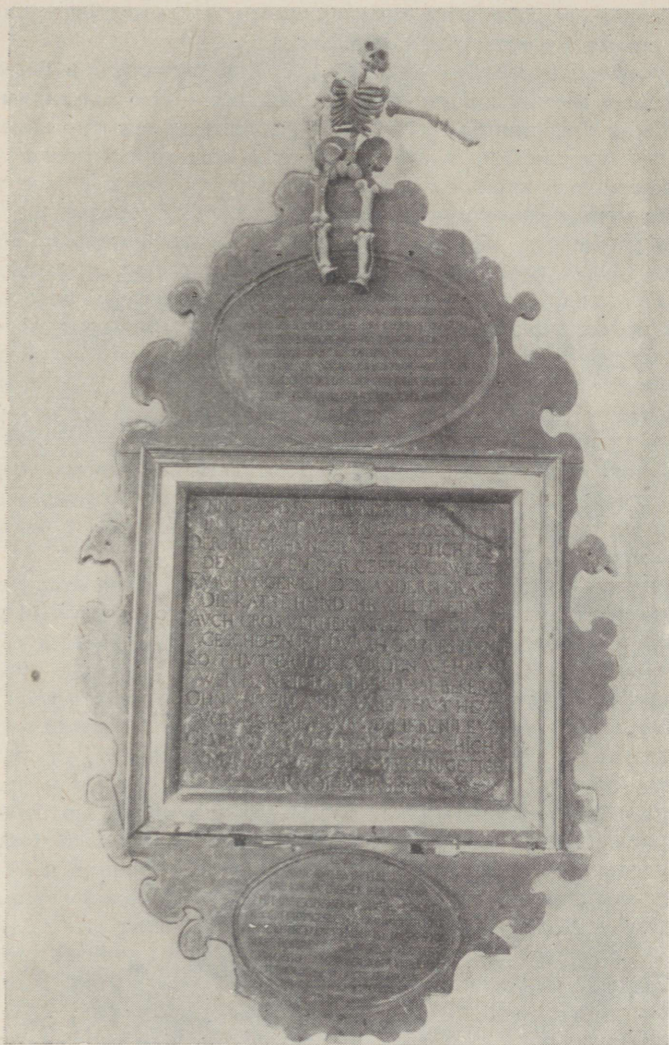
Власти Ливонии всячески препятствовали непосредственной торговле русских купцов с государствами Западной Европы и в известной мере вели антирусскую политику. Это привело к тому, что в 1558 году вспыхнула русско-ливонская война. В музее экспонировано оружие воевавших сторон. Мы видим красивую саблю с восточным орнаментом и копьё. Ополченец-горожанин в красочной военной одежде, в шлеме, в панцире, с коротким мечом и копьём. Вооружение ремесленных мастеров дополнял самострел, позже аркебуз или мушкет. Маленькую пушку, стоящую рядом с манекеном, употребляли для салютов и подачи сигналов. На витрине выставлена копия грамоты, написанной древнеславянской вязью; как явствует из этой грамоты, Иван IV неоднократно призывал город Таллин покориться ему, обещая превратить город в важный русский порт. Однако Таллин, подпав в 1561 году вместе с землями Харью и Ярва под власть Швеции, не принял этих предложений, и поэтому русские войска несколько раз осаждали город. Военное положение и неоднократная осада обусловили значительное сокращение торговли Таллина.

Начало и конец шведского владычества были отмечены большим голодом и опустошительными эпидемиями чумы. Несмотря на это, шведское правительство вывозило через Таллинский порт в Швецию большие партии зерна. В память о свирепствовавшем в 1602 году голоде и эпидемии таллинский камергер Арнольд Пасер высек каменную плиту, чтобы она рассказала будущим поколениям об ужасах, пережитых их предками.

Впоследствии к плите в память о большом голоде 1695—1697 годов было сделано деревянное обрамление с изображением на вершине памятника человеческого скелета-символа смерти. Прежде памятник находился в церкви Новой богадельни (шведская церковь св. Михаила) на бывшей улице Рюютли, ныне Ратаскаеву.

Впечатляющую картину средневекового города воспроизводит макет, подаренный музеем художником Пеховым. Ровный ряд домов с высокими фронтонами, порталы с каменными выступами по бокам, на фронтоне балки с лебедкой для подъема товаров. Чахлое деревце между домами и колодец посередине улицы. Можем заглянуть и внутрь дома — там мы увидим купеческую квартиру, кузницу и жилые помещения.

Гут же экспонирована мебель XVII века: стол с точеными ножками, стулья с плетеным сидением и резными спинками,



1602. a. suure näljahäda mälestusmärk Rootsi-Mihkli kirikust. Arnold Paseeri töö.

Памятник о большом голоде в 1602 году, находившийся в шведской церкви Св. Михаила. Работа Арнольда Пасера.

сделанные таллинскими мебельщиками и принадлежавшие в свое время Братству черноголовых.

Зажиточные средневековые бюргеры наряжались в богатые сджды и носили драгоценные украшения — это мы видим на рисунках художницы Н. Мей. Магистрат неоднократно издавал строгие предписания и запреты, чтобы ограничить чрезмерное роскошество в нарядах, а также установить определенное различие между сословиями и слоями населения города. То, что было разрешено дворянам, не смели носить бюргеры. Но и между бюргерами делались различия. Например, драгоценности на чепцах у жен членов Большой гильдии могли весить до двух лотов (около 25 г), а драгоценности на чепцах у жен членов других гильдий могли весить 1,5 лота (около 20 г). В 1691 году вышел запрет, согласно которому служанкам не разрешалось носить длинных кофт, кружевных оборок, лент в волосах, дорогой одежды.

Верховной властью в средневековом Таллине был магистрат. Вначале состав магистрата менялся каждый год, одновременно были на службе в среднем 12 ратманов во главе с 2 бюргермейстерами.

Примерно в середине XV века состав магистрата стал более или менее постоянным: с этого времени в него входило 14 ратманов и 4 бюргермейстера. Магистрат, который имел в своем подчинении целый ряд городских служащих и разные органы городского управления, решал все вопросы, устраивая свои собрания главным образом в магистратском зале. В музее экспонированы две резные дубовые спинки от скамей, стоявших в зале магистрата. На этих спинках работы Клауса Зиттова, которые в свое время были полихроматические, но теперь выкрашены в черный цвет, изображены сцены из библии и фигуры: по-видимому, Христос на платке Вероники и Иоанн Креститель, более широко известные, однако, под названиями «Слушающий» и «Молчание». Тут же выставлены относящиеся к XVII столетию тексты, написанные золотом на черных досках; в XVII веке они висели в ратуше и призывали членов магистрата к справедливости и беспристрастию в решениях.

Магистрат являлся также верховным органом судебной власти в криминальных вопросах. По гражданским вопросам можно было апеллировать в магистрат Любека или, позже, в придворный суд в Стокгольме. Одно из помещений ратуши, служащее в настоящее время выставочным залом, было камерой пыток. Для такого назначения это помещение стало использоваться, по-видимому, в начале XV века и слу-



*Vana Toomas, Raekoja torni tuulelipp. 1530. a.*  
*Старый Тоомас, флюгер с башни Ратуши, 1530 г.*

жило местом истязания обвиняемых при допросе вплоть до 1801 года, когда пытки были официально отменены. Из подлинных свидетельств того времени в помещении сохранилось два кольца в потолке, все остальные предметы погибли. Теперь в этом помещении вместо прежней каменной скамьи выставлена для обозрения копия осхранившейся в Люкбекском музее пыточной скамьи примерно XV века вместе с колесом, снабженным шипами (ёж). Копии других орудий пыток, таких, как ножные и ручные кандалы, винты для зажима пальцев и ступни, так называемый «испанский сапог», также сделаны и копии с экспонатов Любекского музея. Поскольку в Таллине в общих чертах действовало любекское городское право высшим апелляционным судом для обжалования решений Таллинского суда был суд в Любеке, то копии с экспонатов Любекского музея помогают с полной достоверностью восстановить таллинскую камеру пыток.

Наиболее интересным экспонатом в этой группе, несомненно, является копия относящегося к 1525 году меча таллинского городского палача. На лезвии меча выгравирован текст на нижненемецком языке, гласящий: «Милость и верность божья возобновляются каждое утро; поднимая меч, я помогаю грешнику обрести вечную жизнь».

Картины на стенах изображают обычные для средневековья сцены пыток и наказания по иллюстрациям уголовного кодекса Бамберга.

На Ратушной площади, у угла старой важни, стоял позорный стлób, как показано на рисунке. К этому столбу ставились преступники на позор перед всеми горожанами; у этого столба приводили в исполнение также легкие судебные приговоры. Оригинальными экспонатами на выставке являются вырезанная из дерева голова человеческой фигуры, стоявшей в свое время на верхушке позорного столба, и плакат с изображением лошади, вешавшийся на шею конокрадам.

Смертные приговоры приводили в исполнение за стенами города. Таким местом служила гора Вылламяги (Висельная гора), находившаяся в районе теперешней горы Тьнисмяги, около улицы Кингисепа. Так называемую Большую виселицу, на которой можно было повесить сразу 7 воров, мы видим на эпитафии черноголовых, относящейся к 1560 году.

Та часть города, которая находилась на Вышгороде, также имела собственную виселицу, стоявшую у Пярнуского шоссе, на краю территории города.

Посреди выставочного зала находится макет церкви Нигулисте. Эта церковь, одна из старейших таллинских церквей (впервые упоминается в 1316 году, но построена еще в начале XIII века), представляла большой интерес благодаря своим богатым сокровищам средневекового искусства. В настоящее время ведутся обширные работы по реставрации церкви в прежнем виде. На фотографии мы видим одно из наиболее интересных произведений искусства, принадлежавших церкви Нигулисте, — знаменитую картину «Пляска смерти».

Тут же рядом стоит модель конструкции деревянной части башни Олевисте — самой высокой церковной башни в Таллине. Эта башня была снова восстановлена после большого пожара в 1820 году. Благодаря хорошо продуманной конструкции-башня совсем не подвержена раскачиванию.

На витринах выставлены старейшие образцы эстонских печатных изданий: страница из текста проповеди пастора церкви св. Духа Юргена Мёллера, страница из молитвенника монаха-доминиканца, песенный листок, напечатанный в старейшей таллинской типографии (основ. в 1633 году), и первое издание библии на эстонском языке (1739 г.).

В экспозиции музея нашел себе место и Старый Тоомас — символ бдительного стража, охраняющего город. Начиная с 1530 года он находился на шпигеле башни ратуши, пока во время Великой Отечественной войны при пожаре башни он оттуда свалился и был помещен в музей. Когда в 1952 году башню реставрировали, на её вершину был поставлен новый Тоомас, точная копия старого и только флаг в его руке поместили 1952-м годом.

Со времени Северной войны и присоединения Эстляндии к Российской империи в 1710 году в истории Таллина началась новая эпоха.

С этой новой эпохи, с историей Таллина, начиная с Северной войны и до наших дней, нас знакомит экспозиция Таллинского городского музея по улице Пикк, 70.

---

Выставка  
«СТАРЫЙ ТАЛЛИН»  
На эстонском и русском языках

\*

Toimetaja G. Troska  
Tehniline toimetaja A. Sepp

Ladumisele antud 22. III 1960. Trükkimisele  
antud 6. VII 1960. Paber 54×84, 1/16. Trüki-  
poognaid 2,75. Arvutuspoognaid 2,36. Trüki-  
arv 10 000. MB-05562. Tellimise nr. 3728.  
Trükikoda «Kommunist», Tallinn, Pikk tn. 2.

Hind rbl. 1.50

Rbl. 1.50

1961. a. — 15 kop.

A

25457

TÜ RAAMATUKOGU



1 0300 00962971 0