

## ORNITOLOOGILISI MÄRKMEID KEVADISELT EKSKURSIONILT KOIVA JÕELE.

ORNITHOLOGICAL OBSERVATIONS MADE DURING AN EXCURSION TO  
THE RIVER KOIVA IN SPRING 1936

M. K o b i n.

Loodusuurijate Seltsi zooloogiasektsioon korraldas 21. mail s. a. ühepäevase ekskursiooni 11 osavõtjaga Koiva jõele, marsruudiga raudteel Tartu Lannametsa, Lannametsa rdtj. jalgsi läbi Korkuna küla Veski oja kaudu Koiva jõele, sealt piki Koiva ja Mustjõe lammorgu siirduti Taheva mõisa kaudu Taheva raudteejaama, kust Tartu tagasi sõideti (marsruudi pikkus seega umbes 16 km). Ekskursioonil toimetati ornitoloogilisi, entomoloogilisi ja hüdrobioloogilisi vaatlusi. Siinkohal puudutatakse vaid esimesi.

Kuna läbitud ala kuulub kultuur- ja loodusmaastiku piirialasse, võis siin kohata nii kultuur- kui ka loodusmaastikule omaseid linnuliike, näit. *Ciconia c. ciconia* (L.) ja *Ciconia nigra* (L.). Algab ju siit ulatuslik metsavöö, läbitud Koiva ning Mustjõe ürgorgudest, mis

jätkub üle piiri Lättigi. Põhja ja loode poolt ulatub siia Karula kuplistik Lõuna-Eesti kultuurimaistuga, mis kulgeb kitsa ribana piki raudteed kagu poole, laienedes Mustjõe ürgoruga seoses olevaks laialdasemaks kultuurialaks. Teisalt avaldavad ka võrdlemisi suured jõed, Koiva ja Mustjõgi, oma mõju linnustikule — esinevad suurte jõgedega seotud vormid, näit. *Milvus m. migrans* (Bodd.).



A. Laasi foto.

84. joon. Ekskursandid Koiva ääres Mustjõe suudmel.

Aluseks võttes läbitud ala maastikulisi erinevusi, võib ta jaotada järgmisiks osadeks:

1. Rahutu reljeefiga liivaste põldude, niitude ning väikeste saludega Karula kuppelmaastiku jätk, mis lõpeb Veski oja ääres asuva Ala-Veskiga. Teisalt kuuluvad siia ka Taheva mõisa park, Taheva asunduse aiad ja põllud, ning metsa serval või sees leiduvad hajali üksikõued (Parnika) või väikesed hajakülad (Taitsi).

Märgitud on siin järgmisi linnuliike: *Coloelus m. monedula* (L.) [31 isendit lennus Laaguste talu ligidal metsatukal], *Oriolus o. oriolus* (L.), *Sturnus v. vulgaris* (L.), *Fringilla c. coelebs* (L.), *Passer d. domesticus* (L.), *Emberiza c. citrinella* (L.), *Alauda a. arvensis* (L.), *Motacilla f. flava* (L.), *Parus m. maior* (L.), *Parus c. caeruleus* (L.), *Lanius c. collurio* (L.), *Muscicapa s. striata* (Pall.), *Phylloscopus t. trochilus* (L.), *Sylvia b. borin* (Badd.), *Sylvia c. communis* (Lath.), *Sylvia c. curruca* (L.), *Turdus pilaris* (L.), *Turdus p. philomelus* (Brehm.), *Oenanthe o. oenanthe* (Gm.), *Saxicola r. rubetra* (L.), *Phoenicurus p. phoenicurus* (L.), *Hirundo r. rustica* (L.), *Picus v. viridis* (L.), *Dryobates m. maior* (L.), *Cuculus c. canorus* (L.), *Ciconia c. ciconia* (L.).

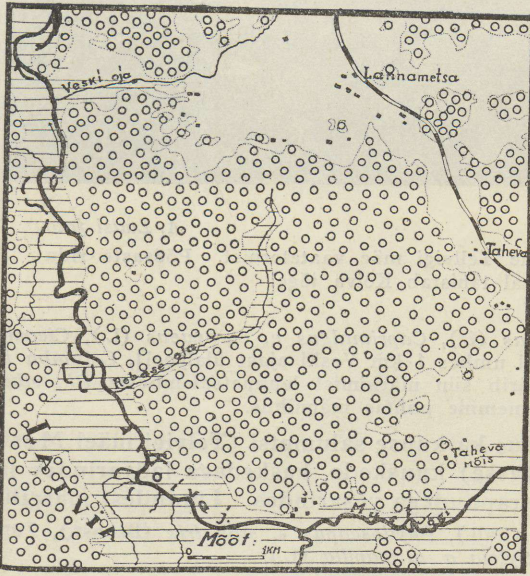
2. Raiesmikkudes, mis on peamiselt kaetud kanarbiku ja põdrasamblikuga või kuni 4 m kõrguse võrdlemisi tiheda männi-kase segavõsaga, kuuldi:

*Fringilla c. coelebs* (L.), *Emberiza c. citrinella* (L.), *Anthus t. trivialis* (L.), *Lanius c. collurio* (L.), *Sylvia c. communis* (Lath.), *Turdus pilaris* (L.), *Jynx t. torquilla* (L.), *Coracias g. garrulus* (L.) [leiti üks hoosulg].

Loodusmaastiku, mis võtab enda alla läbitud ala keskosa, võib jaotada järgmisteks biotoopideks:

1. Koiva jõe kaldapaljandid ning korduvate üleujutuste tõttu tekkinud liivaneemed, kus peaaegu midagi ei kasva ja kus lahtine liiv tuule mõjul liigub.

Nähti: *Riparia r. riparia* (L.) *Tringa hypoleucos* (L.) [esineb märksal arvul ka Mustjõe kallastel], *Charadrius dubius caronicus* (Gm.) [leitud muna-koored, vaadeldud 1 paari].



85. joon. Ekskursioonil läbitud ala kaart. Kultuurmaistu — valge. Loodusmaastikust niit — rõhtjoonitult, mets — sõõridega.

annab puisniidulise ilme siin üksikult kasvavad vanad suured tammed mõnede üksikute pärnadega. (Suurem osa tamme-puisniitudest on Koiva jõe Läti-poolsel kaldal, väiksem osa kuulub Eestile.) Orulammil on Parnika ja Veskiuja vahelisel alal rohkesti soote.

Lindudest märgiti: *Coloeus m. monedula* (L.), *Riparia r. riparia* (L.), *Motacilla f. flava* (L.), *Saxicola r. rubetra* (L.), *Falco subbuteo* (L.), *Milvus m. migrans* (Bodd.) [tiirles Rebasa oja suudme kohal — märgati ja määrati hr. N. O. Mikelsaare poolt], *Ciconia c. ciconia* (L.), *Crex crex* (L.).

4. Mustjõe ürgorg sarnaneb üldiselt Koiva ürgoruga, kuid tema niidud on niiskemad ja siin puuduvad ka suured tammed, mis on asendatud paju-lepa põõsastega.

Lindudest esines: *Motacilla a. alba* (L.), *Motacilla f. flava* (L.), *Emberiza*

2. Veskiuja, Koiva ja ka Mustjõe kaldavõsastikud, mis koosnevad peamiselt pajudest, leppadest ning toomingaist ja kus suure puuna esineb hõbepaju, omavad võrdlemisi rikast linnustikku:

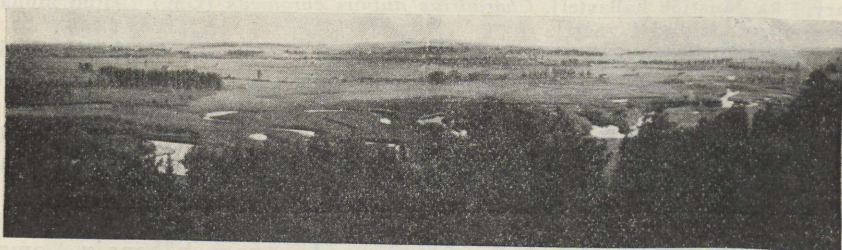
*Emberiza c. citrinella* (L.), *Fringilla c. coelebs* (L.), *Muscicapa h. hypoleuca* (Pall.), *Muscicapa s. striata* (Pall.), *Phylloscopus t. trochilus* (L.), *Sylvia c. communis* (Lath.), *Turdus pilaris* (L.), *Luscinia luscinia* (L.), *Luscinia svecica cyaneula* (Wolf.), [umbes 1 km kaugusel Veski oja suudmest vasemal jõekaldal 1 laulev isend], *Saxicola r. rubetra* (L.).

3. Koiva ürgoru lammi kuivad uhtlamm-niidud, millele

*c. citrinella* (L.), *Luscinia luscinia* (L.), *Crex crex* (L.), *Numenius a. arquata* (L.), *Vanellus vanellus* (L.), *Anas p. platyryncha* (L.) [leiti munakoor].

5. Laialdased alad võtab enda alla Koiva ja Mustjõe veergudel kasvav kuiv nõmme-männimets. Siin on valitsejaks peaaegu eranditult määnd. Võsarinde moodustavad hall lepp, haab, pärn ja kohati kadakad, rohurinde — kanarbik, pohl ja põdrasamblikud. Siin leidusid:

*Fringilla c. coelebs* (L.), *Muscicapa s. striata* (Pall.), *Phylloscopus t. trochilus* (L.), *Phylloscopus s. sibilatrix* (Bechst.), *Turdus pilaris* (L.), *Oriolus o.*



A. Laasi foto.

86. joon. Vaade Mustjõe Tellvigi mäe vaatetornist. Põõsaste rida paremal tähistab Koiva jõge.

*oriolus* (L.), *Cuculus c. canorus* (L.), *Caprimulgus e. europaeus* (L.), *Ciconia nigra* (L.) [lendas metsa kohal umbes 1 km Veski ojast ülalpool], *Columba p. palumbus* (L.). Iseäranis väärib siin märkimist lehtmetsalembeste *Ph. sibilatrix*'i ja *Oriolus oriolus*'e esinemine puhtas männikus.

6. Väikesel arvul leidus ka kuuse salumetsi (Telvigi mäel Mustjõe suubumise kohal Koivasse) kuuskede, kaskedega ladvarindes ja haabadega, pihlakatega, sarapuudega võsarinde. Lindudest märgiti:

*Muscicapa h. hypoleuca* (Pall.), *Phylloscopus s. sibilatrix* (Bechst.), *Turdus p. philomelos* (Brehm.), *Sylvia a. atricapilla* (L.).

Seega on läbitud alalt märgitud 44 linnuliiki.

#### Summary.

On May 21, 1936, an excursion was made by the zoological section of the Society of Naturalists to the river Koiva on the Estonian and Latvian border. In the area passed through besides other birds the occurrence of *Milvus m. migrans* (Bodd.), *Ciconia nigra* (L.) and *Luscinia svecica cyanecula* (Wolff.) was noticed.