

III rahvusvaheline teadusline lepra-konverents

Strasbourg'is 28—31 juulil 1923 a.

Prof. Dr. S. Talvik-Tartu.

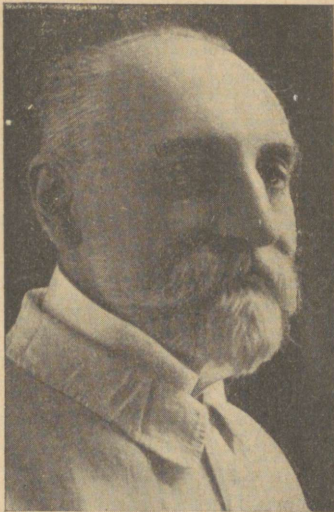
(S. Talvik: La III-me conférence internationale scientifique de la lèpre).

Louis Pasteur'i 100-a. sünnipäeva hülgava egiidi all peeti see ära prantsuse vana ja nüüd jällegi uue rajamaa ilusas päälinnas, kuhu seks kokku olid tulnud 34 riigi esitajad, õpetatud leproloogid, kõigest 5 maailma jagudest. Puuduvatest olid Soome, Portugali, Tsheho-Slovakia ja t. valitsused saatnud tervitusi, vabandades ennast. Koosolekute kohaks oli suurepäraline, saksa ajal ehitatud, ülikooli hügieeni-instituut, seisev nüüd prof. Borrel'i juhatusel. Roux üle-elu suuruse pildiga ehitud foajeest juhatus päälkiri kongressi büroosel, kus konverentsi pääsekretär prof. Marchoux, lihtne, sümpaatlik õpetlane, ja tema abilised Dr. Blum ja Dr. Fatou kibedasti ametis olid. Suures kursisaalis ja kõrvalolevates ruumes olid aset leidnud mõningad eksponaatide-kogud lepra ja osalt ka tuberkuloosi aladelt, eestkätt Helveetsiast, Rootsimaalt ja mujalt, kuna suurem osa lepra-eksponaate — prantsuse koloniidest, Norrast, Jaapanist ja mujalt, nende hulgas ka Riia leprosooriumi ilus preparaatide ja tabelite-kogu — aset leidnud olid vastasolevas, vaid juubelipäeviks valmis saanud „Musée Pasteur'i“ ilusates, avarates, valgetes ruumes.

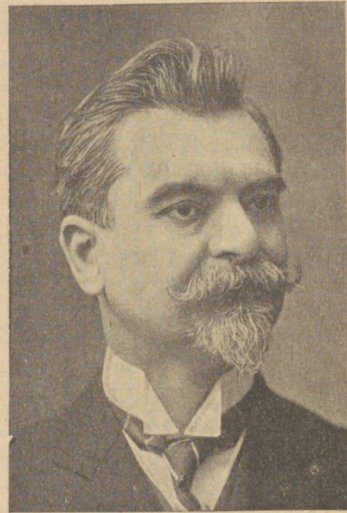
Konverentsi avas 28. VII. kell 9 h. selle president prof. Jeanselme lühikese ülevaatega eelmise kahe leprakonverentsi (Berlinis 1897 a. Rud. Virchow'i ja Bergen'is a. 1909 Armaner Hanseni juhatusel) saavutustest, mille pääle konverentsi aupresident, prantsuse tervishoiu ja hoolekande minister senator Dr. Strauss oma valitsuse nimel tervitas väljamaade esitajaid ja rõhutas, et kuigi lepra endisega võrreldes tugevasti on kahanenud, seda enam pingutada tuleb jõudu, kahekordselt, et temast täitsa võitu saada ja seda juba enam-vähem lähedas tulevikus. Konverentsi aupresiidiumi määrati: Ehlers — Daani, Leonard Rogers — Suur-Britannia, Stanziale — Italia, Rabello — Brasilia, Mitsuda — Japan, Campenhout — Belgia-Kongo ja Lie — Norra.

I. Järgnes pikk rida ametlikke aruandeid lepra üle üksikutes riikides 1909 a. saadik kuni senini, mida avas M. Bonnet teadaandega, et Prantsusemaa tähtsamal leprapesas, Mere-Alpides, praegu veel 40 leprahaiget mitmesugustest vormidest loetakse. Teisena Euroopa senise suurema lepra-maa — Norra — esitaja P. Lie teatas, et senise võitlusviisi — leprahaigete fakultatiiv-obligatoorilise isoleerimise — järjekindla jätkamise juures ka haigete arv on kahanenud järjekindlalt, 394 päält (1908 a.) 140 pääle käesoleval aastal, ja et a. 1922 esimest korda mitte ühtegi uut leprajuhust Norras enam registreeritud ei ole. See on suurepäraline tagajärg, kui meelde tuletame, et sääl a. 1856, kui mainitud võitlus algas, 2833 registreeritud leprahaiget loeti, kuna tööpoolest nende arv veel suurem pidi olema. — Rootsi esitaja Reenstjerna andmetel on sääl leprahaigete arv 89 päält (1907 a.) 37 pääle alla langenud, kes pea kõik Hälsingland'is ja Dalarnes (Kesk-Rootsis) asuvad. — Läti esitajana Shirons andis ülevaate lepra käigust Lätimaal keskajast tänapäevani ja

teatas, et leprahaigete arv Lätis, mis a. 1900 veel 976-ni ulatanud, nüüd, ametliku arvustiku põhjal, 223 pääle alla olla langenud. — Eesti esitajana nende ridade kirjutaja vähem roosiliselt hindas seisukorda Eestis, kus ametlike andmete ja tema enese poolt kogutud teadete järel a. 1920 oli olemas leprahaiged: mandril 253, neist interneeritud leprosooriumides 131 (=51,7%) ja Saaremaal 63, neist interneeritud 42 (=66,6%). Kuna aga ametlike teadaannete järele viimastel aastatel jällegi rida uusi leprahaiged on registreeritud¹⁾, siis võiks haigete üldarv maximum 350-ni ulatada, mille hulgas ka rohkesti n. n. „formes frustes“ ja latentsi-stadiumis seisvaid, seega haiguse edasiandmise mõttes tegelikult kaunis hädaohuta isikuid leidub. Kuna 1903 a. leprahaigete üldarv Eestis 554-ni ulatas, siis on siingi kahanemine vähemalt $\frac{1}{3}$



Prof. Dr. M. E. J e a n s e l m e — Paris.
III leprakonverentsi juhataja.



Prof. Dr. E. M a r c h o u x — Paris.
III leprakonverentsi pääsekretäär.

võrra kindlasti olemas. Oma kõne lõpul tuletas ref. meelde, et esimene leprosoorium Eestis a. 1230 ümber rajati Tallinnas p r a n t s u s e lazariistide-ordeni poolt.

Aruandjatest, kes pärast Balti rajariikide esitajaid sõna võtsid, oleksid nimetada: Suur-Britannia esitaja S. P. J a m e s, kelle teate järel Inglismaal ainult 24 leprahaiget ametlikult on registreeritud, kõik ilma erandita väljast poolt sisserännanud. — Nõukogude-Venemaa esitaja I w a n o w Moskvast hää-tujulikult seletas, et kuna endised tähtsamad lepra-maad, Eesti ja Läti, Vene

1) Vastavaid ametlike arvused (49 uut leprahaiget a. 1921 ja 37 — a. 1922) ma konverentsil ette ei toonud, kuna arvatavasti nende hulgas, kohalike ja oskonkaarstide teadmata, vististi nii mõnigi juba varemalt registreeritud leprahaige leidub, seega uute haigeksjäämist arv tõepoolest väiksem tohiks olla, kui ülal tähendud.

Nõukogude-vabariigist lahku on lõõnud, siis sellega saavutatud olla tähelepanuväärt lepra kahanemine Venemaal, kus veel Kaukaasias ja Siberis leiduda lepra-pesi.—Daani esitaja Ehlers Kopenhaagenist deklareeris, et tema isamaa leprast nüüd täitsa vaba on, pääleselle kui Antillide saarestik äramüüdnud ja Island ennast poliitiliselt iseseisvaks teinud; viimaseski on leprahaigete arv sedavõrd kahanenud, et juba lähemate aastate jooksul haiguse täielist kustumist sääl oodata võib. Sedasama arvas oma isamaa kohta ütelda võivat Bulgaa-ria esitaja Beron.—Jaapanist kuulsime Mitsuda poolt, et sääl leprahaigete proportsioon, mis a. 1906 oli 0,5⁰/₀₀, nüüd langenud on-0,28⁰/₀₀ pääle, kuna Primelles'e järele Kuuba saarel veel 0,5 haiget iga 1000 elaniku pääle tulla.

II. Lepra tekitaja ja selle iseloomu kohta kõneles päälõunasel istangul konv. pääsekretär E. Marchoux. Tema järele jagunevad happekindlad pisilased kahte liiki: 1) tuberkel-batsillid, kelle nekrotiseeriv mõju väljakutsub organismi enesekaitse-reaktsioone (hiiglarakud, epitoloiidid, polynukleäärid) ja 2) lepra-batsillid, kes end lautavad ja siginevad rakkude sisemuses, kõrvale surudes rakkude tuuma ja tursutades portoplasmata. Inimlepra eksperimentele ei allu, küll aga rottide-lepra, mille uurimine selle tõttu on olnud viljakam; see on inimese lepra sarnane omi sümptomide, patogeenesi, patoloogilise anatoomia, käigu ja isegi lõpu-astmete poolest; lahkuminek on selles, et roti-lepra idud korralt laiali on puistatud rakkudes, kuna inim-lepra idud kuhjuvad sääl hunikutena; esimesed hukuvad juba kuivamisel ja 60⁰ soojuses. See idude vähene vastupidavus tingib viimaste infektsiooni võimalust ainult otsekoheise kontakti teel; infektsioon ilmub kõige esiteks nahaalustes näärmetes, niisamuti kui inim-lepra juures. Ühel harukordsel juhtumisel on autoril korda läinud inim-leprat 5 roti pääle (6 hulgast) üle kanda ja ta järeltab sellest ka ümberpöördud infektsiooni-võimalust. Ta arvab, et bac. lepr. murius ja humanus esitavad ühe ja sama pisilaste-tõu eriliikisid.

Järgmise kõnelejana A. Paldrok (Tartu) kriipsutas alla, et leprapisilaste terakesed sisaldavad nukleiin-hapet ja nende kate nukleide ja nukleo-proteiide. Teises kõnes (järgmisel istangul) esitas autor oma vaatekohta leprapisilase morfoloogia suhtes, liigitades teda hypomycetide hulka ja temast leiduvaid terakesi iseloomustades kui alg-idukesi, millest siginevad uued. Oma vastuväiteks Marchoux arvas lepra-pisilast lähenevat seenekestele, aga ei saanud nõus olla Paldrocki seletusega terakeste asjus.

Lepra - pisilaste kultuuride ja inokulatsiooni küsimustesse puutuvad referaate algas Iwanow (Moskva), esitades omi ja Kedrowski uuemaid uurimisi. Autoril on korda läinud saavutada tuberkuloide ahvil, pritsides sellele intraperitoneaal inimlepramuhu emulsiooni, kuna Kedrowski sedasama saavutanud oma eri-kultuure sisse viies. Tal on nimelt korda läinud kultiveeri 2 liiki leprabakteeriaid, millest ühed on diphteroiidid, teised aktinomüceeti taolised niidikised ja mingi nõrgendatud alaliik esimestest. Nad on ülekantavad ahvidele, kodujänestele ja produtseerivad lepra-granuloome.—Ka Reenstjerna (Stockholm) toetas Kedrowski väiteid oma kordaläinud lepra-inokulatsiooni läbi ahvile.—Stanziale (Neapel) on inimlepra materjaali ülekandes ahvi silma-eelkambrisse ja saavutanud viimases lokaal-leproomi, kuid ei üldinfektsiooni. Ta on saavutanud ülekandmist ka ühe looma silmast teisele ja on viimase silma eelkambrist võetud materjaalist saanud jälle Hanseni batsillide-kultuuri. — L ä b i r ä ä k i m i s t e järele tunnistas konverents tarvi-

likuks jätkata inokulatsiooni- ja kultuuri-katseid, et võimaldada lähemat seisukoha võtmist selles küsimuses.

III. Lepra patoloogia aladelt oli esitatud pikk rida kõnesid, millest ainult mõnda nimetan. M. Hirschberg (Riia) kõneles luude-leprast röntgenoloogiliste piltide alusel, millest näha, et lepra tuberosa annab siin hüperplastilisi, põletikulisi muudatusi, analoogiliselt luuesele ja tbc.-le, kuna l. anaesthetica on iseloomustatud luude dekaltsifikatsiooni protsesside läbi, samuti ka n. n. l. mixta; võib olla, et siin mitmesuguste leprabatsillide liikidega tegemist on? Jeanselme ei ole kunagi näinud eksostoose õõsluude diafüüsidel ei ka lamedatel püäludel leprahaigete juures, kes mitte ühtlasi ka luest ei oleks põdenud. — Elavaid läbirääkimisi tekitas Darier (Paris) kõne lepra-tuberkulooside üle: muhukesed nahal, mis on hüpo- resp. anesteetilised, vähem läbi paistvad, kui luupuse-muhukesed, katselooma ei tuberkuliseeri ja milledes päälegi leitakse happekindlaid batsille. Illustratsiooniks demonstreerisid Pautrier (Strasbourg) ja tema assistent Boëz neegert selge kliinilise tuberkuloos-lepraga, kus aga leprabatsille ei leitud. Sel puhul teatas Hirschberg, et analoogilist juhust juba 20 a. eest Brutzer Riias on kirjeldanud. Palju kõneldi ka seroloogilistest reaktsioonidest lepra juures. Kuna Milián (Paris) leprahaigetel pea ikka positiivset WaR. leidnud, mis antilueetilise arstimise pääle vaatamata positiivseks püsinud, esitas Paul Blum (Paris) Jeanselme kliinikus 10 lepraseerumiga ettevõetud katsete tagajärgi: WaR. oli 9 juhusel (10 seast) negatiivne; sagedamini positiivne oli Hecht'i reaktsioon, kõikumisi näitas Jacobstali oma; ka Eixner'i reaktsioon ei olnud mitte ikka positiivne. — Põhjalikus referaadis käsitas Marchoux lepra-infektsiooni käiku ja arenemist. Leprabatsill asub erandita mononukleäärises (mitte polünukleäärises); muutusi niikui neid tbc.-batsillid omas kandjas esile kutsuvad (hiiglarakud), siin ei tunta, ka Hanseni „globi“ ei ole mitte alaline nähtus, ennem juba rasvade degeneratsioon Virchow'i järele. Muutused nahal on petlikud, nad ei ole mitte ikka kokkukõlas sügava infektsiooniga. Lepra võib kaua püsida latendina, võib evolutsioneerida ja, sagedasti küllalt, ka spontaanselt paraneda; kõik, mis organismi resistentsi kahandab, soodsustab lepra laialilagunemist. Latentne lepra ei ole mitte ikka näärmetes pesitsev; idud võivad pesitseda ka nahas, nina-limanahas jne.

Lepra üle neurooloogiselt seisukohalt kõneles Monrad-Krohn (Kristiania), kes närvi-leprat iseloomustas kui polüneuriiti; keskergukava lesiooni tunnused on haruldased ja vähe märgatavad; domineerivad kaugelt perifeeriliste lesioonide omad. Marchoux järele on anestesiad tingitud leprabatsillide siginemisest nahas, närvi-papillide naabruses. Jeanselme tähendas, et tema üksi ja koos P. Marie'ga on publitseerinud seljaaju-skleroosi juhuseid lepra põhjal, ja nimelt autohtoonselt tekkinuid tagumistes juurtes, mitte perifeeriliste erkude degeneratsioonist olenevaid sekundäärseid. Kuid need juhused on haruldased ja ei näita ennast mitte medullaarsete sündroomide läbi. — Moroguillem (Fontilles, Hispaania) kõneles nina-limanaha albumino-reaktsioonist lepra juures, niikui analoogilise r. tuberkuloosi juures esitanud Roger ja Levy-Valensi; olles negatiivne tõendama see r. haiguse mitte-olemasolu, kuna positiivne resultaat arsti juhutama peab veel teisi diagnostilisi abinõusid ära kasutama. Seesama autor kõneles ka varajastest kliinilistest leprasümptomidest, millest kõige sagedamad on närvilised; neile järgnevad nahasümptomid, kuna nina-

ilma uurimisel alles kolmanda järgu tähendus on. — Hutson (Barbadosi saared) rõhutas, et kliinilist diagnoosi ammu enne bakterioloogilist võib panna; viimane — eriti Hanseni batsillide leid ninalimas ja koedes — on juba hili-diagnoos. — N. P. Lie (Bergen) tähendas, et eriti lepra-plekkide uurimist tuleb toimetada suure püsivusega ja et lõpuks ikkagi batsille leitakse, kui mitte keskel, siis vähemalt äärtel. — Mitsuda (Tokio) on uurinud leprahaigete verd ja leidnud lümfotsütoosi 47% l. nervosa, 45% l. maculosa ja ainult 25% lepra tuberoosa juhustel. Ka on ta kindlaks teinud lümfotsütoosi kahanemist, kui l. maculosa hakkab arenema l. tuberoosa sihis. Lümfotsütoosi pääle vaatab autor kui lepra resistentsi pääle batsillide vastu. Sellevastu rõhutasid Jean-selme ja Marchoux, et vereliblede vormelil siin suuremat tähtsust ei ole, kuna see Bourret'i järele suuri kõikumisi näitab. — Mitsuda on katseid teinud ka intradermo-reaktsiooniga, milleks tarvitab lepramühkudest valmistatud emulsiooni.

IV. **Lepra ravitsemise** kohta käivate kõnede pikka rida juhutas sisse Bennet (Nizza) teadaandega ol. Chaulmoogra ja ol. Eucalypti kombinatsioonist lepra ravitsemises, (50:100 eucalypti essenti ol. olivarum'is), kõige-parem naha alla — maximum 3,0 iga 2 päeva tagant: mõju olnud tähelepan-dav infiltratsioonide, erüteemide ja pigmentatsioonide paranemise suhtes. Üle-vaatliku kriitilise kogureferaadiga esines Gougerot (Paris) oma enese katsete ja tähelepanekute põhjal: 1) helioterapia mõjunud hästi lepra-ultseratsioonide kinnikasvamise kiirendamise ja ka üldseisukorra parandamise suhtes; 2) leproo-midest saavutatud batsillirikkad steriliseeritud vaktsiinid, niihästi auto- kui hetro-vaktsiinid, on annud paremaid resultaate kui leprolin ja on see ravitsus-viis üleüldse üks mõjuvamatest lepra juures, iseäranis (vaktsiini saavutamiseks) kombinatsioonist ettevõetud leproomide väljalõikamise resp.-kraapimisega, kui kohaliku meetodiga; 3) keemioterapia ol. Chaulmoogra'ga ei ole erilisi tagajärgi annud; 4) Pomaret'i poolt soovitatud eparsono on annud häid kliinilisi resultaate, isegi 2 terveksaamist kliinilises mõttes; doseerimine tuleb kokku-kõlastada erksa järelvalve põhjal haige sensibilibiteediga selle arsenobenzen'i vastu; isegi saavutades nähtavate kliiniliste muutuste kadu tuleb jätkata paljude aastate kestes „cures de consolidation“ arsenobenzeniga, valvates hai-gete üle kliiniliselt ja seroloogiliselt. — Pomaret (Paris) teatab resultaati-dest, mis tema eparsoniga saavutatud 132 haige juures. Injektsioonid kutsu-vad välja lepramuudatuste piirkonnas elava reaktiivse hüperemia ja palavikud, millele järgneb leproomide sulamine, ultseratsioonide kinnikasvamine, ninast väljavoolu ärajäämine ja Bordet-WaR negatiivseks muutumine. Autori ar-vates mõjub arseni-moleküll tema rohus kuidagimoodi elektiiivselt Hanseni batsilli pääle ja ühtlasi mobiliseeritakse organismi enesekaitse reaktsioonid; viimast eriti tõendab palavik ühes järgneva leproomide tagasiminekuuga ja seroloogiline efekt — nii Bordet-WaR kui ka Klinger-Hirschfeldi reaktsioonide negatiivseks muutumine: — Rogers (British-India) rõhutas paremusi, mida injektsioonid kalamaksa-õli (l'huile de foie de morue) j. t., natroni-sooladega, isegi intravenös antud, pakuvad, senise kaunis tülgestava per os sissevõtmisega võrreldes. Need preparaadid õhutavad lipaaside produktsiooni kehas, mis jälle omalt poolt sulatavalt mõjuvad leprabatsillide vahapantseri pääle ja nii immuniseerivad batsillide suhtes organismi. — Paldrock (Tartu) demonstreeris oma söehappe-lume applikatsiooni lepra mükudele, mis pidada viimaste resorptsiooni ja isegi haigete üldseisukorra paranemist välja kutsuma. Järgnevatel läbirääkimistel

konstateeriti, et seda meetodi juba kümnekonna aasta eest on tarvitatud British-Indias; kliiniline paranemine on täitsa usutav, vaevalt aga autori väited ravitsusmeetodi spetsiifilise üldmõju suhtes. Siin on ikkagi eestkätt lokaalse mõjuga tegemist, kombineeritud mitte-spetsiifilise üldmõjuga. Robineau (Kamerun) kõigist katsutud ainetest arvab parandavat mõju olevat eparseno'l l. tuberosa ja leprolüsinil l. maculosa juures. — Rabello tõendab, et rasvahapete etiül-eeterid kõige mõjuvamad vahendid on, eriti varajases haigusestaadiumis. — De Kayser (Hollandi koloniid) soovitab katseid teha radiumiga kui ka Paldrocki söehappe-lumega. — Kokkuvõttes tähendab Jea nselme, et kõik need füüsikaalsed vahendid mõjuvad ikka ainult pinnaliselt, kosmeetiliselt, mitte suutes takistada lepra evolutsiooni kogukehas. Ei jaga tema ka entusiasmi, eriti Ameerika kolleegide oma, Hollmani ja Deani poolt (Havaii) ol. Chaulmoogra eeteriga ravitsemise vastu, mida tema autoriteet täpsete eeskirjade kohaselt ja nende käest saadud preparaadiga järele on proovinud — ilma mingi paranemise tagajärjeta. — Arseni-medikatsioon 606 ja 914-ga on täitsa ilma mõjuta lepra kliiniliste muudatuste pääle. Enam lootustandev on medikatsioon amino-arseno-fenooli (eparseno'ga), mida järjekindlalt ja pikema aja jooksul tuleb järelekatsetada, enne kui tema kohta lõpuotsust anda tohib.

V ja VI istang olid pühendatud lepra **profülaktika** ja **seaduseand-lusele**. Nende kõned ja läbirääkimiste alusel formuleeris konverentsi poolt määratud erikomissooni (Jeanselme, Marchoux, Lie, Rabello) järgmised **konverentsi resolutsioonid**, mis väheste redaktsiooniliste muudatustega viimase üldkoosoleku poolt, täienduse na elmise 2 leprakonverentsi resolutsiooni-dele, järgmisel kujul vastu võeti:

1° Les prescriptions législatives concernant la lutte contre la lèpre doivent différer suivant les pays, auxquels elles s'appliquent; mais, dans tous les cas, il faut interdire l'entrée des lépreux étrangers;

2° Dans les pays où la lèpre est peu répandue, l'isolement dans un hôpital ou à domicile, si celui-ci y est possible, est recommandé tel qu'il est pratiqué en Norvège;

3° Dans les foyers d'endémie lépreuse, l'isolement est nécessaire;

a) Cet isolement doit-être humanitaire et laisser le lépreux à proximité de sa famille, si cette mesure est compatible avec un traitement efficace;

b) S'il s'agit d'indigents, de nomades ou de vagabonds et, d'une façon générale, de personnes qui ne peuvent être isolées à domicile, l'isolement sera pratiqué et le traitement le plus efficace sera appliqué dans un hôpital, un sanatorium ou une colonie agricole suivant les cas et les pays;

c) Il est recommandable de séparer de leurs parents les enfants de lépreux dès leur naissance et de les maintenir en observation;

4° Les membres de la famille du lépreux doivent être soumis à des examens périodiques;

5° Il faut faire savoir aux populations que la lèpre est une maladie contagieuse;

6° Il y a intérêt à interdire aux lépreux les métiers qui les exposent à propager les germes de leur infection. Mais, en ce cas, la société a le devoir de considérer que cette interdiction lui impose l'obligation d'assister le malade et les personnes dont il est le soutien.

Lõpuks esitas pääsekretär Marchoux konverentsile rea soovivaldusi (voeux), mis ka konverentsi poolt vastu võeti järgmisel kujul:

1^o Que des recherches cliniques, histologiques et bactériologiques soient poursuivies pour élucider la nature de la lèpre tuberculoïde;

2^o Que soient continuées les études relatives à la corrélation qui existe entre la lèpre humaine et la lèpre murine;

3^o Que la recherche d'un remède spécifique de la lèpre soit activement poursuivie;

4^o Que la Société des Nations se charge de reprendre la publication du périodique „Lepra“ (Archives Internationales de la Lèpre);

5^o Que la Société des Nations constitue un bureau international d'informations et de renseignements sur la lèpre;

6^o Que la Société des Nations se préoccupe d'établir la statistique des cas de lèpre existant dans le monde.

Selle pääle lõpetas juhataja konverentsi, tänades osavõtjaid püsiva töö eest, niisamuti ka konverentsi bürood. Konverentsi nimel avaldasid tänu juhatajatele ja büroole H. P. Lie ja S. P. James.

*

Kongressi esimesel päeval oli prantsuse valitsuse poolt antud bankett konverentsi liikmetele, minister Dr. Strauss'i eesistumisel. Järgmisel päeval (pühapäev) oli korraldatud ühine väljasõit autodel Vogesidesse. Erilist huvi pakkus muidugi suurepäraline rahvusvaheline tervishoiu näitus Vakeni saarel, oma suure hulga paviljonidega ja lugematuteksponaatidega, ülesellerikkad kogud Musée Pasteur'is, ülikooli lastekliinikus ja ühes linna algkoolis. Ametlik kataloog eksponaatidele sisaldab ise 242 lhk. Seda rõõmustavam, et selles ülikülluses Eesti osakond mitte tähelepanematuna ei kadunud: kogud (tabelid, kaardid, fotogrammid jne.), hästi väljavalitud ja maitsekalt ülesseatud omaette kaunis avaras ruumis, drapeeritud Eesti lippudega, pakkusid kaunis ülevaatliku pildi meie sanitaar-oludest, mille pooldest meie suuremategi rajariikide, Poola ja Rumeenia, kõrval mitte ei tarvitse häbeneda.