

58
V 616

Autorilt

TARTU
TAIMKATE

G. VILBERG

Äratrükk „Tartumaast“
Tartu 1925

ARH

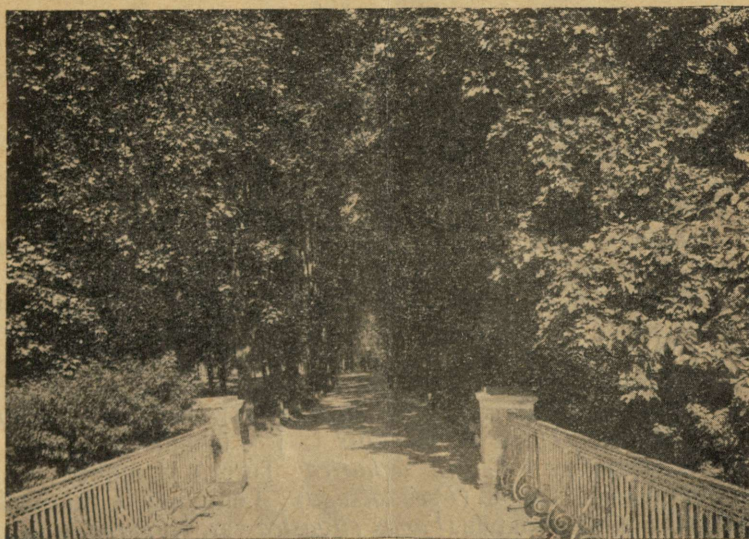
„Postimehe“ trükk, Tartus 1925.

25338444

TARTU ÜLIKOOLI
RAAMATUKOGU

ARHIIVKOGU

Taimkate. Linna taimestu ei saa vabalt areneda, eriti just puud ja põõsad, sest et inimene siin oma tegevusega alati segavat mõju avaldab looduslikes kogumikes. Linnas võib seepärast taimkond kosuda ainult neis paigus, mis inimene on võtnud oma kaitse alla.



Tundmatu foto.

202. joon. Suur puiestee Toomil,
Baer'i ausambalt tähetorni juurde. Esikohal Ingli- ehk Parrot'i sild.

Tartu on üldse taimerohke linn. Kustki kõrgemalt, näiteks Toomimäelt või mõnest kirikutornist vaadates kaovad linna majad kohati puude lehestikku. Kesklinnas moodustavad lehestiku puiestikud ja suuremad parkaiad, linna serval puiesteed, vähemad puuviljaaiad ning idaserval surnuaiad.

Puiestikud ja pargid. Linnasüdamas asetuvad puiestikena Toomimägi (202. joon.) ja Kassitoom ning Neitsi puiestik Emajõe kaldal, mille lähedal ka ülikooli Botaanika-aed. Linna servadel on Tähtvere,

Ropka ja Raadi park. Kõigis neis on valitsevaiks puiks lehtpuud, enamasti need, mis võivad kasvada vabalt kodumaa metsadeski. Enamikus on vahtraid, siis pärni, saari, jalakaid, hobukastaneid, kaski; nende hulgas mõni remmelgas, hõbehaab, tamm, pihlakas, toomingas, väga harva ka sanglepp. Okaspuudest esineb kõige rohkem kuuski, siis mände, mõni seeder, ilukuusk ja euroopa ning siberi lehtmänd (*Larix europaea* DC., *L. sibirica* Led.). Nende suuremate ja jämedamate puude all kasvavad alapuistuna kohati punased leedripuud (*Sambucus racemosa* L.), sirelid, läätspuud (*Caragana* Lam.), sajakoorsed (*Euonymus* L.), kuna puiesteede servil jalutusteede ääres leidub põõsarana samu põõsaid, vahel ka põõsas- ja pihl-enelaid, ubapõõsaid (*Cytisus* L.) või sõstraliike.

Lillesõõrides (klumpides) mõne ausamba, mälestusmärgi või avarama välja ümbruses leidub enamasti välismaisi taimi. Ääreilustustena on neis enamasti kollakate lehtedega neitsiärtised (*Pyrethrum* Gaertn.), peenardel aga lobeeliad (enamasti *Lobelia erinus* L.), päsmaslilled (*Ageratum mexicanum* L.), begooniad (enamasti *Begonia semperflorens* Link et Otto), keskel vesihallide lehtedega meri-viltlill (*Cineraria maritima* L.), lõvilõuad (*Antirrhinum majus* L.) või õisrood (enamasti *Canna indica* L.) Lillesõõride taimestik on üldse mitmekesine, olenedes täiesti aedniku maitsest ja oskusest. Valdavamalt esinevad siin üheaastased taimed.

Nagu tähendatud, on puieistik ja parkides valdavas omamaised puud. Ainult Raadi mõisa pargis, iseäranis idapoolses osas, lossi ümbruses, esineb hulk välismaisi puud ja põõsaid, mis nähtavasti kohanenud meie kliimale ning arenevad võrdlemisi hästi. Okaspuude hulgas leiduvad peale omamaiste mitmed liigid välismaisi kuuski (*Picea alba* Link, *P. pungens* Engelm., *P. Engelmannii* Engelm.), ilukuuski (*Abies sibirica* Led., *A. pectinata* DC., *A. Nordmanniana* Link, *A. concolor* Lindl. et Gord., *A. balsamea* Mill.), mände (*Pinus montana* Mill., *P. Cembra* L., *P. strobus* L.), kadakaid (*Juniperus sabina* L.), elupuid (*Thuja occidentalis* L. jt.), lehtmände (*Larix sibirica* Led., *L. europaea* DC., *L. dahurica* Turcz.) ja mõned tsuugad (*Tsuga*) ning pseudotsuugad (*Pseudotsuga*). Lehtpuudest vääriavad eriliselt tähelepanu puna-pöökpuu (*Fagus sylvatica* var. *purpurea* Ait.), poopuu (*Sorbus scandica* L. — lossist edelas), mitmed viirpuu-liigid (*Crataegus*), mahoonia (*Mahonia aquifolium* Nutt.) ja hõbepuud (*Élaeagnus* Tourn.); põõsaist nimetame enelaid, tuhkpuid, lumimarju (*Symphoricarpus racemosus* Michx.), jasmiiine (*Philadelphus* L.) koer-õispuid (*Viburnum* L.), sajakoorseid, roose, mis esinevad siin ja seal enamasti põõsaspuhmadena. Üldse on Raadi park kõige rohkem korraldatud, kus leidub astang-peenraid, lillesõõre, mida mitmekesistavad puude rühmitused.

Ka Ropka park on oma lõunapoolses osas varemalt huvitavat taimestikku esitanud, kuid praegu on see peaaegu täiesti hävinud.

Botanika-aias on üldine puude kogumik samane, mis parkides, kuid peale selle on siin palju taimi, mis pärit umbes samase kliimaga välismailt. Tähelepanv on siin vahtra-, kase-, pärna-, kuslapuu-liikide rohkus, samuti ka aamuri korgipuu (*Phellodendron*

amurense Rupr.), mandshuuria pähklipuud (*Juglans mandschurica* Max.), pöökpuud, suur okaspaju (*Hippophaës rhamnoides* L.), pooppuu ning aias kasvavad sõnajalad.

Roht- ja heintaimed on puiestikes väga mitmesugused, olenedes enamasti maapinna reljeefist ja kasvutingimustest. Suurte puudega varjatud kohtadel leidub sagedamini pideval sammalkattel (enamasti *Plagiochila asplenioides* M. et N.) tükeldaselt ainult muru- ja arunurmikat (*Poa annua* L., *P. pratensis* L.), harva linnukapsast (*Lampsana communis* L.), kortslehte üksikute teelehtede, putkeliste ja huulõieliste seas. Kallakuil on taimestik palju rikkam, eriti seal, kus puid harvemalt. Peale muru- ja arunurmika leidub siin veel salunurmikat (*Poa nemoralis* L.), orasheina (*Triticum repens* L.), keraheina (*Dactylis glomerata* L.), päris aruheina (*Festuca elatior* L.); roht-taimedest on kõige sagedamini näha väikeseõiest lemmaltsa (*Impatiens parviflora* DC.), mis Botaanika-aiast välja pagenud ja nüüd igal pool umbrohuna varjukail kohtadel kasvab; siis veel mets-harakputke (*Anthriscus silvestris* Hoffm.), naati (*Aegopodium podagraria* L.), koerputke (*Aethusa cynapium* L.), maa-jalga (*Glechoma hederacea* L.), valget iminõgest (*Lamium album* L.), veiste südamerohu (*Leonurus cardiaca* L.), verehurmarohu (*Chelidonium majus* L.), koerapöörirohtu (*Hyoscyamus niger* L.), kõrve- ja raudnõgest (*Urtica dioica* L., *U. urens* L.), hiirekõrva (*Capsella bursa pastoris* L.), valget ja punast pusurohtu (*Melandryum album* Garcke, *M. rubrum* Garcke), võilille (*Taraxacum taraxacum* Karst.) ja veel mõndi varjutaimi. Neid on kohati pidevalt, tiheda ühinguna, kohati tõusevad ainult üksikud varred või kõrred mustalt maapinnalt. Puhtkogumikena puutuvad kõige sagedamini silma mets-harakputk, väikeseõiene lemmalts, vahest ka kõrvenõges. Mõnel niiskemal, aga päikesepaistelisel nölval esineb haisev kress (*Lepidium ruderale* L.) puju ja musta maavitsaga (*Solanum nigrum* L.).

Park-aiad. Paaegu samase taimestiku-koosseisuga on ka suuremad park-aiad Toomimäe, Aia, Tiigi ja Riia tän. ümbruses. Varemalt on need aiad olnud veel laiema ulatusega ja neis on pütitud möödunud aastasaja 80. ja 90-dail aastail teha mitmesuguseid akklimatisatsioonikatseid välismaa puudega, eriti A. v. Oettingeni aias, Tiigi tän., mis praegu jagatud mitmesse ossa. Praegu võib üksikuis aedades leida huvitavaid puid, milledest olgu nimetatud: ameerika lehtmänd (*Larix americana* Mchx.), kirjulehine saar (*Fraxinus excelsior* L. f. *variegata*) Pepleri tän., paaegu kaitsepolitsei vastas; kaanada tsuuga (*Tsuga canadensis* Carr.) Pepleri tän. ja Aia tän. nurgal aias; suur hall pähklipuu (*Juglans cinerea* L.) Pepleri tän. seminari kõrval nr. 15. maja ees; Saksa Käsitöölise Seltsi aias: pooppuu, puna-pöökpuu, rippuv hobukastan (*Aesculus hippocastanum* L. f. *pendula*), aamuri korgipuu; kollane hobukastan (*Aesculus lutea* Wagh.) Veski tän. nr. 37. maja ees; robiinia (*Robinia pseudacacia* L.) Riia tän. nr. 119. maja õues, võrdlemisi suur eksemplar; samas ka püramiidpappel; Tiigi tän. nr. 15. (Oettingeni aias) leidub nüüd võrdlemisi vähe suuremaid puid, — võiks nime-

tada ainult aamuri korgipuud ja musta mändi (*Pinus nigra* Arnold). Seedreid ja ilukuuski, lehtmände esineb võrdlemisi sagedasti. Üldse pakuvad Tartu park-aiad hulga huvitavat materjali välismaade puude akklimatisatsioonist.

Puiesteed on võrdlemisi vanad ja pikad. Pikema neist, Tähe tänavalt Ropka parki, moodustavad vahtrad, pärnad, jalakad ja üksikud paplid; samasuguse koosseisuga on ka puiestee Riia teel ja linna ning Raadi pargi vahel. Kesklinnas on puiesteede puudena



E. Witoff'i foto.

203. joon. Pajude puiestee
Tähtvere mõisast Emajõe.

kõige sagedamini kohatavad paplid (enamasti *Populus suaveolens* Fisch, *P. candicans* Ait., *P. balsamifera* L.), milledega asendatud kuivanud puud (Riia tän.) või mis moodustavad kogu puiestee (Kesk tän.) Kastani tänava puiesteel esineb valdavana hobukastan. Tähtvere Pajude- (Õhkamis-) puiestee (203. joon.) ja puiestee Ropka pargi ning Emajõe vahel on enamasti pajudest (sagedasti *Salix fragilis* L.).

Oma jagu huvi pakub ka Tähtvere luhal ja Annemõisa lähedal asuvate metsatukade taimestik, sest et neis esinevad mitmed huvitavad taimed: sannikas (*Swertia perennis* L.), paskhein (*Serratula tinctoria* L.), preisi kareputk (*Laserpitium Prutenicum* L.) jt.

Põõsastarades, mis piiravad tihti majade- esist tänavapoolselt küljelt, tarvitatakse loomulikult põõsaid, tihti piiratult ja kärbitult. Väga sageli on põõsastaradeks sireleid, enelaid, lääts-

puid, viirpuid, jasmiiine, lumimarju, kuslapuid (*Lonicera*), vahel ka kitsetürni (*Lycium halimifolium* L.), elupuid, ubapõõsaid, sõsraid, roose ja isegi pihlakaid, kohati aga ka kuuski. Metsikult kasvab põõsastarades sagedasti võsudena vahtraid ja saari, vahel sekka mõni pärn ja kask, kui lähedal esineb neist vanemaid puid. Ka majaesised ilupuud on tihti põõsad, kuna avaramail esiseil, õuedes kerkivad kõrgemad puud, suuremalt osalt omamaised, andes tänavale puiestee ilme.

Üksikuist haruldasemaist taimist, peale eelnimetatute, võib veel tähelepanu juhtida järgmistele: pooppuu Toomimäel, tähetornist põhja poole, võrdlemisi suur puu; sealsamas lähedal kirjulehine jalakaliik; ornäsi kask (*Betula verrucosa* f. *dalecarlica* L.) on Aleksandri tän. nr. 44. maja ees ja sama maja seinä ääres leidub väheldane lõhnav kusalpuu (*Lonicera caprifolium* L.); edasi kohtame Lastekliiniku seinal Veski tän. müüri-viinapuud (*Vitis amurensis* Rupr.) ja mõned puhmad põõsamaranat (*Potentilla fruticosa* L.) Ropka pargi lõunapoolses osas (serva jalgteest kümme-kond sammu põhja poole) ning Raadi pargis ja Botaanika-aias kummaski ühe põõsa. Metsikult esineb Eestis see relikt-taim suuremal hulgal peaaesjalikult Keila kihelkonnas.

Surnuaiad. Suurem osa surnuaial leiduvaist puist on oma-maised, peaaegu samad mis parkides. Põõsais on suurem mitmekesisus, kuid peaaesjalikult kasvavad haudade ümber põõsasenelad, sirelid ja mõned teised põõsastarana tarvitavad liigid, harva ka elupuud. Ilutaimede liikide rohkus on tähelepanuväärne, kuna siin kasvab hulk istutatud ja külvatud üheaastasi taimi, mis meie kliimalistes oludes vaevalt jõuavad täiesti valmida; osalt on taimed suveks isegi pottides haudadele toodud, et neid külma tulekuga viia koju, soemasse keskkonda. Mitmeaastasist on palju välismaised, sattunud siia istutuse teel, olles tihti Botaanika-aias asukaist (*Physochlainia*, mõned *Sedum*'i liigid jt.). Suurem osa neist taimist on samad, milledega paljud linna kodanikud ilustavad tavaliselt oma kodu ümbrust (päevakübarad, lobeeliad, floksid, lii iad, päevaliiliad, sinised käokingad, meri-viltlilled, südalahised kivirikud, võhumõõgad, astrid, lehtliiliad) või jälle elukorterit (begooniad, pelargooniumid, krüsanteemid, hortensiad, alpi kannikesed). Mõnda hauda kaunistab luude-rohi ehk eefe (*Hedera helix* L.) pottides. Tihti kohtame ka istutatuna sõnajalga ja eeskätt laane-sõnajalga (*Onoclea struthiopteris* Hoffm.), siis sapp-sõnajalga (*Athyrium filix femina* Rth.), harva ka maarja-sõnajalga (*Aspidium filix mas* Sw.). Metsikult esinevad silmapaistvalt väikese-õiesed lemmaltsad, harilikud pujud, reinvarred (*Tanacetum vulgare* L.), naadid, sealõua-rohud (*Scrophularia nodosa* L.), piibelehed, kuutõve-rohud, maasikad, kurekellad (*Aquilegia vulgaris* L.), piimjuured (*Tragopogon pratensis* L.), kirikakrad (*Bellis prennis* Tourn.).

Puu- ja keeduvilja-aiad. Puuvilja-aiad asuvad rohkem linna servadel, kus nende asutamiseks rohkem avarust. Linnasüdames leidub neid rohkem ainult Toomimäe ümbruses. Suuremalt osalt kasvatatakse puuvilja-aedades harilikumaid viljapuid: õunapuid, ploome, pirne, kirsse, kreeke, harva mureleid; marjapõõsast kohtame rohkem tikerbere (karusmarju), sõstraid (enamasti punaseid ja musti), vaar-marju ja vahest ilupõõsaina ka sireleid, mõndi enelaliike, jasmiiine, leedripuid, harva ka koer-õispuu liike. Kohati on puude ja põõsaste vahel keeduvilja-ppeenrad mitmesuguste tavaliste keeduviljadega, mõnes aias sekka ka suuremad peenrad lilli (enamasti kannikeseliike, astreid, krüsanteeme, kirikakraid). Viimseil aastail on suurenenud ka tubaka-ppeenarde arv.

Umbrohuna võib puu- ja keeduvilja-aedades tähele panna osalt samu, mis levinud puiestikes ja park-aedades. Nimetada võiks neist aedohakat (*Sonchus oleraceus* L.), naate, raudnõgeseid, linnukapsaid, verevat emanõgest (*Lamium purpureum* L.), väikese-õiest lemmaltsa, harilikku ristirohtu (*Senecio vulgaris* L.), roomavat tulikat, oblikaid, hiirekõrvu, võililli ja heintaimedest peaaegu igal pool murunurmikat.

Iluaiad, lillesõõrid ja -peenrad. Kodu ilustuseks leidub niihästi kesklinnas kui ka linna servades lillesõõre ja -peenraid ning isegi iluaedu. Viimastes esineb peaaegu erandina sireleid, jasmiine, enelaid, leedripuid, harva mõni ilukuusk, kukerkuuški (*Cornus Tourn.*), sajakoorseid puid, lumimarju või kuslapuid. Lillesõõridel ja -peenardel on mungalilli (*Tropaeolum majus* L.), saialilli (*Calendula* L.), peulilli (*Tagetes* L.), kirikakraid, päevakübaraid (*Rudbeckia laciniata* L., *R. hirta* L.), astreid, jorjeneid (*Dahlia* Cav.), kõokingi (enamasti *Aconitum napellus* L.), tokkroose (*Althaea* L.), rõngaslilli (*Lavatera* L.), õisube (*Phaseolus multiflorus* Willd.), magunaid (enamasti *Papaver somniferum* L., *P. orientale* L.), võhumõõku, liliaid (enamasti *Lilium martagon* L.), püvililli (*Fritillaria* L.), reseedasid, levkoisid, pojenge, päevaliiliaid (*Hemerocallis* L.), paelrohke (*Phalaris* L.), funkiaid, lillherneid (*Lathyrus odoratus* L.) ja veel teisi, millede seemneid juhtumisi õstetud lillekauplusest. Lehtlaid põimivad väga tihti mets-viinapuud (*Parthenocissus quinquefolius* Planchon), harvemini lillhersed, õisoad, kassitapud, harvemini tobiväädid (*Aristolochia* L.). Vara kevadel leidub aedades õige sagedasti sinililiaid (*Scilla* L.), lumikellukeksi (*Galanthus* L.) ja märtskellukeksi (*Leucojum* L.), vahest ka tulpe ja hüatsinte. Üldse oleneb taimede rohkus ja mitmekesisus iluaedades omaniku maitsest, osalt ka jõukusest. Peasjalikult esinevad ikka kultuurtaimed, kuna omamaised kenamad metsalilled (näit. piibelehed, sinililled, nurmenukud) on jäänud kõrvale.

T ä n a v a d. Kesklinnas, kõige käidavamail tänavail, kus liikimine suur ja puhastamine korralikum, ei ole taimedel võimalik juurduda. Siin võib leida ainult mõne üksiku kivi vahel kidura murunurmika steriilse varre. Linnasüdamest kaugemal, põiktänavail, on taimede esinemine sagedam. Murunurmikat võib siin kohata tänavakivide vahel ja kõnniteede ääres õige tihti. Majaseinte ääres ja servadel, mis eraldavad hobuseteed jalgteest, seltsib talle lamav kesakann (*Sagina procumbens* L.), sagedasti linnurohi (*Polygonum aviculare* L.), harvemini ka ubinhein, siis veel harilik ristirohi, võilill, väike oblikas, hiirekõrv ning kohati aedade ääres harilik kadakkaer, kesalill, verehurmarohi ja harva veel mõni teine taim. Agulites, iseäranis Karlova osas, kus tänavad veel prügitamata ja nende puhastamine enamasti puudub, läheneb taimestik täiesti külatänavale. Üldine tänava-ala on kattunud murusa heintaimede vaibaga, mille hulgas kõige rohkem murunurmikat või kohati, kus niiskem, luhakastevart (*Aira caespitosa* L.), kraavide läheduses ka orasheina. Teel rööbaste vahel kasvavad suur teeleht, roomav tulikas, harilik käbihein, valge ristikkein, linnurohi, võilill, kõrvenõges, hanijalg (*Potentilla anserina* L.), kortsteleht, sügisene seanupp (*Leontodon*

auctumnalis L.). Kraavides ja kraavikaldail, samuti ka aedade ääres leidub sagedasti lähedal-olevate keedu- ja puuvilja-aedade pagenuid, mille hulgast silmapaistvamad on päris unilauk (*Sisymbrium officinale* Scop.), harilik ristirohi, harilik puju (*Artemisia vulgaris* L.), vilt-takjas (*Lappa tomentosa* Lam.), tuliohakas (*Cirsium lanceolatum* Scop.), päris piimohakas (*Sonchus oleraceus* L.), raudnõges, põld-nälghein (*Spergula arvensis* L.), kurekael (*Erodium cicutarium* L'Hérit.) ja raudtee läheduses harva ka keskmine maran (*Potentilla intermedia* L.), mis vast viimseil aastail meile enamasti raudteega sisse talutud. Kohati on ka läbisõitnud vankritelt mahavarisenud üksik kultuurtaime seeme (oder, kaer, põld-ristikhein, timut) siin juurdunud. Niiskeilt, poriseilt tänavailt võime leida isegi vee-äärseid taimi, nagu ruskmeid, vesioblikaid, kirburohtu.

Vee kogud. Loomulik, et Emajõgi, voolates läbi linna, toob oma jagu mitmekesisust selle taimestikku. Osa kalda-äärset, mis sadamasilla kohal või palgiparvede all, on taimevaene. Võrdlemisi sügav vesi ja palgiparvede liikumine takistavad siin taimede juurdumist ja kasvu. Mujal, eriti kivi- ning endise puusilla vahel ja Tähtvere luha kohal, kus kaldas soppe ja käärusid, milledes vesi voolab aeglasemalt või koguni seisab, leidub tihedaid suuri partheina (*Glyceria aquatica* Wahlb.) kogumikke, mille keskel kuuskheinu (*Hippuris vulgaris* L.), päist vesikuuse (*Myriophyllum spicatum* L.), harilikku konnarohtu (*Alisma plantago* L.), üksikuid kõõluslehti (*Sagittaria sagittifolia* L.), jõetakjaid ja vesiläätsi. Kohati levib vesikatku (*Helodea canadensis* R. et Mx.) suuremal hulgal (vrld. lhk. 50), millele järgnevad sügavamal vees penikeeled (näit. *Potamogeton natans* L., *P. perfoliatus* L., *P. pectinatus* L. jt.). Kohtadel, kus vesi alanenud, kasvab tihedalt muru- ja aasuurmikad, valget kasteheina (*Agrostis alba* L.), hanijalga, vesikerssi (*Nasturtium amphibium* R. Br.), vesikirburohtu (*Polygonum amphibium* L.), kärn- ja vesioblikat (*Rumex crispus* L., *R. aquaticus* L.), kohati isegi merioblikat (*Rumex maritimus* L.). Mõnes kohas esineb jõe kaldal siin ka konna- ja alpi luda (*Juncus bufonius* L., *J. alpinus* Vill.) ja roomavat tulikat. Kindlustatud jõekallastel ja tammidel kasvab pujusid, kõrve- ja raudnõgeseid, võililli, hiirekõrvu, madaraid, suuri teelehti jt.

Omapärase taimeühingu moodustab Meltsiveski (204. joon.) tiik. Et tiik saab oma vee veerikkaist allikaist, siis peatub vesi paisuga moodustatud tiigis pikemat aega ja voolab siis kitsa kraavi kaudu Emajõkke. Seisvas vees kasvab Tallinna tänava äärse allika ümbruses suuremal määral suurt partheina, tarnu, longus ja kolmisruset (*Bidens cernuus* L., *B. tripartitus* L.), allikmailast (*Veronica beccabunga* L.), vesioblikat, särjesilmi (*Batrachium*) jt. hüdrofüüte. Kaugemal on suvel kogu tiigi pind kaetud kuuskheintega, mis moodustavad peaaegu puhta kogumiku (vt. 204. joon.), kus tähendatud taimemetsas esinevad üksikud vesikuused, penikeeled, vesitähed, lemlid, vetikate kiht, milles kõige rohkem spirogüüre ja kladofore. Tiigi kaldal kasvab harilikke kõrrelisi, sagedasti parkheina (*Lycopus europaeus* L.), pujusid. Ida poolt raamib tiiki pajude vöö.

Botaanika-aias tiik on võrdlemisi taimevaene, mis oleneb nähtavasti vee omadusist, — isegi katsed veetaimi suuremas mitmekesisuses sinna kodustada ei ole õnnestunud. Siin on suuremal määral vetikaid, kaldail parkheinu, lemmaltsu, roomavaid metsvitsu (*Lysimachia nummularia* L.) ja hulk taimi, milledest suurem osa omaised, mõned aga pagenud Botaanika-aiast.

Tähelepanu väärib ka Raadi järvik. Osalt kasvavad siin samad taimed, mis Emajõeski: vesikatk on siingi üksikute kogumikena, jõetakjaid madalamais kohtades; siit leiame võhumõoku (*Iris pseudacorus* L.), särjesilmi. Kaldal taimestu on mitmekesisem; peale Meltsiveski tiigi kaldal kasvavate taimede leidub siin veel roogheinu (*Graphophorum arundinaceum* Aschs.), ussililli (*Lysimachia thyrsiflora* L.), münte, mürktulikaid (*Ranunculus sceleratus* L.), tarnu jt.



E. Wiloff'i foto

204. joon. Meltsiveski tiik *Hippuris vulgaris*'e assotsiatsiooniga.

Ropka tiik on võrdlemisi väike, kaetud tiheda lemlekorraga. Kuid tema kaldail kasvavad kevadel muu seas kanakoolmed (*Ficaria verna* Huds.) ja lähedal päris lõokannused (*Corydalis solida* Sm.).

Eraldi võib nimetada ka madalaid vee-auke luhal Emajõe pahemal kaldal Luha tänava lähedal. Neis areneb hulk seisuvee taimi. Suur parthein, konnaosi (*Equisetum heleocharis* Ehrh.) ja ubaleht on siin tihedate ühingutena, konnarohi, mürk (*Cicuta virosa* L.), vesi- ja mõru kirburohi, ussilill harilikud, piirdunud lemmelde korraga. Aukude läheduses luhal on hulgi mõrusid ja aas-jüirililli (*Cardamine amara* L., *C. pratensis* L.), varsakapju ja teisi niiskusetaimi.

Samasuguse taimestikuga on hulk vähemaidki veekogusid (kraavid, augud, tiigid) mitmel pool puuvilja-aedades, pakkudes väga vähe erilist huvi.

Haruldaste taimede seast võiks nimetada veel vesisulge (*Hottonia palustris* L.) Ropka pargi lõunapoolsemas kraavis. Siin on tihedalt ka seakapsaid (*Cirsium oleraceum* Scop.).

Raudtee. Ihesuguse taimetüügu moodustavad raudtee taimed. Otse raudtee-tammil pole taimedel võimalik täielikult areneda, sest inimene hävitab nad siin juba varakult, kuna ka kasvutingimused pole liivasel ja kruusasel raudtee-tammil kuigi soodsad. Kuid raudtee servadel ja jaama tagavara-teedel, kus puhastamine pole nii hoolikas, ja prahihunnikuil esineb hulk taimi lähedamailt taimekogumikelt (kesalill, raudrohi), kuid ka neid, mille asukohta ei saa kuidagi leida lähemast ümbrusest. Just viimased sunnivad eraldama raudteed teistest taimeühinguist eriühinguks, sest siin on kõige rohkem tähele panna sissetalutud taimi. Osa taimi, mis siin leida, on toodud tingimata kauge-malt liivaga, kruusaga, millega täidetud raudteed, — nimetame neist siin valget ja kollast mesikat (*Melilotus albus* Desr., *M. officinalis* Desr.), kassi-ristikheina (*Trifolium arvense* L.), humal-lutserni (*Medicago lupulina* L.), kortslehte (*Alchemilla vulgaris* L.), põldpuju (*Artemisia campestris* L.), valget pusurohtu (*Melandryum album* Garcke). Teised on sattunud raudteele kaubaveo mõjul, varisedes maha laadimisel, vagunite korraldamisel; nagu rukis, oder, kaer, kurehernes, nisu, lina, põld-ristikhein; umbrohud: rukki-kastehein (*Apera spica venti* P. B.), lusted (*Bromus* L.), raiheinad (*Lolium* L.), harilik tuder (*Camelina sativa* Crntz) jne. Sesse rühma kuuluvad ka niisugused taimed, mis Eestis võrdlemisi haruldased ja esinevad vahest ainult samul asupaigul; neist on leida Tartu jaamas päris hirss (*Panicum miliaceum* L.!), lakkhirss (*P. crus galli* L.!), roheline kukeleib (*Setaria viridis* P. B.!), vesihaljas kukeleib (*S. glauca* P. B.!) ja ka väike käokannus (*Linaria minor* Desf.); viimane on juba levinud peaaegu kogu raudteeliinidel Eestis.

Harilikumaist raudtee taimedest võib jaama ümbruses leida pihkast ja harilikku ristirohtu (*Senecio viscosus* L., *S. vulgaris* L.), peenelehist ja karvast unilauku (*Sisymbrium sophia* L., S. Loeseli L.!), haisvat kressi (*Lepidium rudemale* L.), harilikku kadakkaera, orasheina, lapikut nurmikak (*Poa compressa* L.) ja veel 20—30 harilikumat liiki.

Prügi hunnikud. Suured prügi hunnikud Oa ja Marja tänava otsas on samuti omapärase taimestikuga. Siia on veetud prügi kogu linnast. Prügi hulgas leidub üks või teine seeme, mis siin hakkab kasvama. Tihedate maltsade (enamasti harilik ja odalehine malts — *Atriplex patulum* L., *A. hastatum* L.) ja hanimaltsade, kõrvenõgeste ja teiste prügitaimede kogumikes leidub siin üksikuid kultuurtaimi (rukis, oder, kaer, kartul, isegi tomat), kuna laiema ulatusega on raiheinad, lusted,

1) Märgiga ! tähendatud taimed leidsin minu seas Tartu jaamast kauba-aida lähedusest 15. X. 24. ja leiduvad minu herbariumis.

kassinaerid (enamasti *M. rotundifolia* L.), mitmed ohakad ja umbrohud, mis leida igalt põllult või aiast. Isegi mõni haruldasem taim esineb siin; näit. lakkhirs (*Panicum crus galli* L.) ja nadahein (*Atropis distans* Gris). Sama rikkaliku taimestikuga on prüghunnikud mujalgi linnas ja selle läheduses.

Toataimed. Olgu lõpuks tähelepanu juhitud ka toataimedele ehk niinim. toalilledele, mis esinevad enamasti akendel või nende läheduses laudadel, lillekorvides jne. ja silma paistavad tänavail liikujatele. Suurem ülekaal näib olevat mitmesuguseil begoonialükkidel, siis pelargooniumidel (enamasti *Pelargonium inquinans* Ait.), fuksiatel, juudihabemeil, valge-õiesel kellukal, vähest ka luuderohul ehk eefeul ja mürdil (*Myrtus communis* L.). Need on enamasti väikestes korterites valdavad. Suuremais korterites paistavad akna läheduses kummi-puu (*Ficus elastica* Roxb.), filodender (*Monstera deliciosa* Liebm.), mitmed kaktuselised (enamasti tiibkaktused — *Phyllocactus*, hagukaktused — *Rhipsalis*, opuntsiad — *Opuntia*, näsakaktused — *Mammillaria*, siilkaktused *Echinocactus*, harva ka sammaskaktused *Cereus*), aaloed, kriinumid, isegi agaavid, asparid (*Asparagus* L.), sõnajalad (en. *Adiantum*'i liigid), vahel ka araukaariad (*Araucaria excelsa* R. Br.), hiina-roosid (*Hibiscus chinensis* L.), kallad (*Calla* L.), mitmed pälmid (enamasti *Trachycarpus* Wendl., *Kentia* Blume, *Chamaedorea* Willd., *Phoenix* L. jt.). Kohati ilmuvad akendele ka lilled, mis seotud aasta-aegadeka: kevadel hüatsindid, piibelehed, alpi kannikesed, hortensiad (*Hydrangea hortensia* DC.), sügisel — astrid, krüsanteemid jt. Süvel ilustatakse rõdusid, aknakarniise enamasti mungalilledega (*Tropaeolum* L.), petuuniatega (*Petunia* Juss.) jne., kuna lehtlail ning trepi-äärseil põimuvad mets-viinapuud, õisoad ja lillhersed.

Fenoloogilised nähted. Iga taim vajab pärast talvepuhkust teatava hulga soojust, et võiks alata uus vegetatsiooniperiood. Kas taimed varemini või hiljemini tärkavad, punguvad, lehistuvad või õitsma puhkevad, oleneb varasest või hilisest kevadest. Linnas majade vahel on soojus kevadel suurem kui lagedal väljal või metsas, kus lumi seisab kauemini; sellepärast leidub Tartus üksikuil lõunapoolseil kallakuil juba siis üksikuid lehti ja isegi sel ajal, kui mujal veel lund leida; mõned taimed, nagu verehurmarohi, maajalg jne., tulevad välja koguni lume alt rohelisena või kollakana, kui neid on kaitsnud külma eest paksem lumekord.

Uuemate fenoloogiliste vaatluste puudumisel on meil Tartu kohta kasutatavad ainult vanemad andmed, aastaist 1869—1875, mil ülikooli Botaanika-aias toimetati vaatlusi ligi 70 puuliigi ja 30 rohttaime, enamasti puhmikute kohta. Nimetatud andmete võrdlemine Dr. K. Frisch'i poolt 1923. a. kogutud fenoloogiliste andmetega Tartu ümbrusest näitab, et fenoloogilised tingimused on Tartu ümbruses aastate jooksul jäänud peajoontes samadeks. Ülalnimetatud andmeist selgub, et puudest ja põõsast on täies õies aprilli lõpus: sanglepp, sarapuu, haab; mai esimesel poolel: jalakas, lehtmänd, vaher; teisel poolel: kask, saar, tikerberid, sõstrad, toomingas, kirsi- ja piraipuu; juuni alupoolel: tamm, õunapuu, mänd, läätspuu, sirelid, kastan, pihlakas,

kibuvits, türnpuu; lõpu poolal: koer-õispuu, jasmiin. Kõige hiljemini hakkab õitsma pärn, umbes keset juulit.

Ka osa rohttaimi hakkab õitsma aprillis. Keskmiselt ilmuvad õied aprilli keskel: sinilillel ja siniliilial, tihti ka maajalal; lõpul: paiselehel, kuldtähel; mai esimesel poolal: võilillel, nurmenukul ja mitmel teisel. Sooja suurenedes muutub õite puhkemine sagedamaks, mis kestab kuni sügiseni.

Vegetatsiooniperioodi lõpunähteid ilmutavad teravamal kujul puud. Üksikud lehed hakkavad langema juba augusti lõpul: pärnal, jalakal, pirnill, õunapuul, kasel; septembri alul: vahtral, kastanil, saarel, tammel; septembri lõpul: toomingal, haaval, kirsil jne. Lõplik lehitustumine sünnib palju hiljemalt, olenedes sügise soojusest. Ülemaloodud andmete järele on see suuremal osal puul oktoobri lõpul, isegi novembri alul (kask, vaher, kastan). Nii oli ka 1924. a. sügisel, mil suuremad öökülmad puudusid, pehme sügis pikemat aega kestis, novembri alul veel suuremal hulgal lehti õunapuudel, pirnidel, kirssidel, sirelidel, leedripuudel, pärnadel, kastanitel, kaskedel; üksikud lehed saartel, vahtratel, paplitel. Samuti võis mõnel puhmikul õisi tähele panna veel oktoobris ja novembris.

A

77575

i25338444