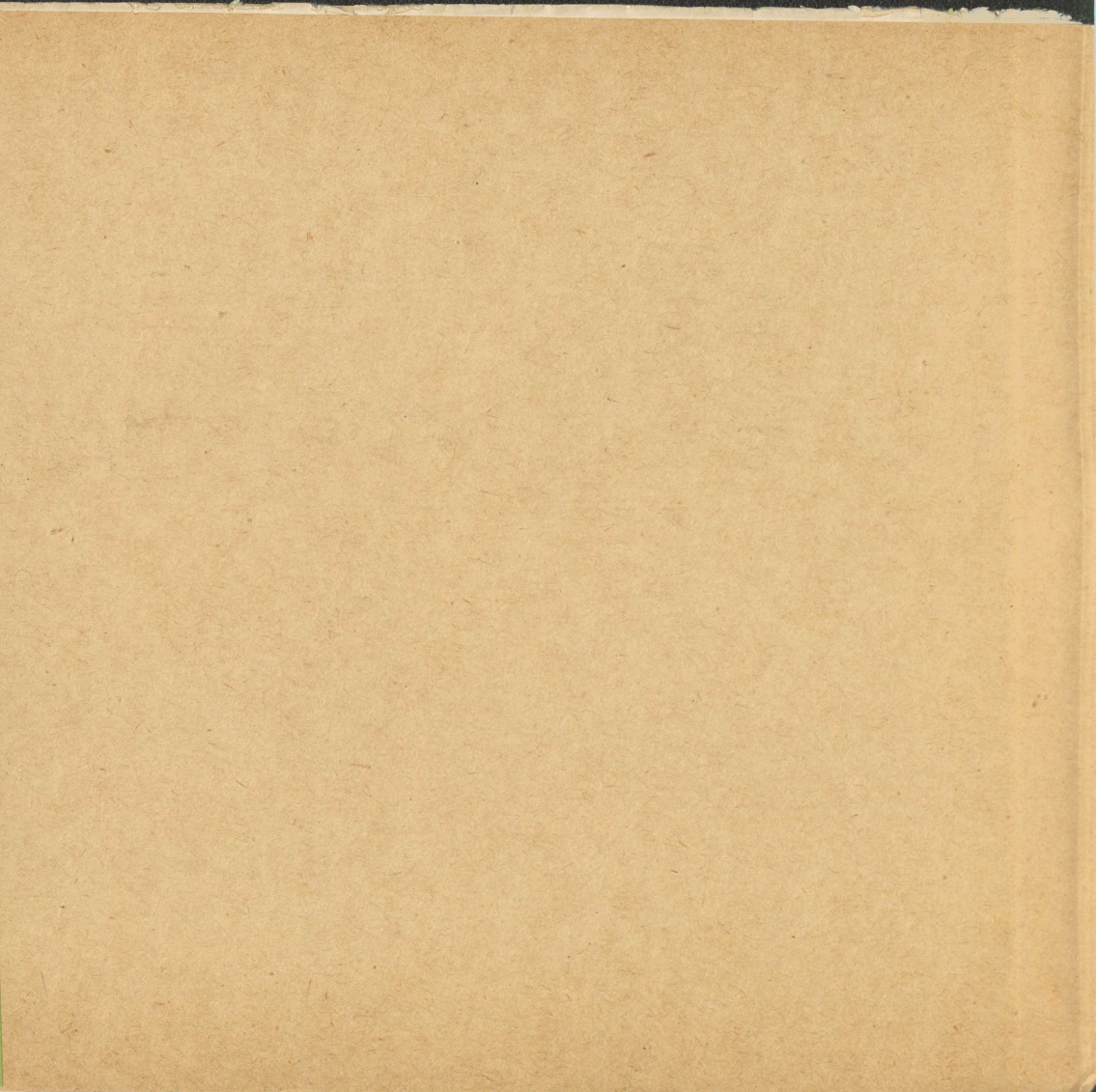
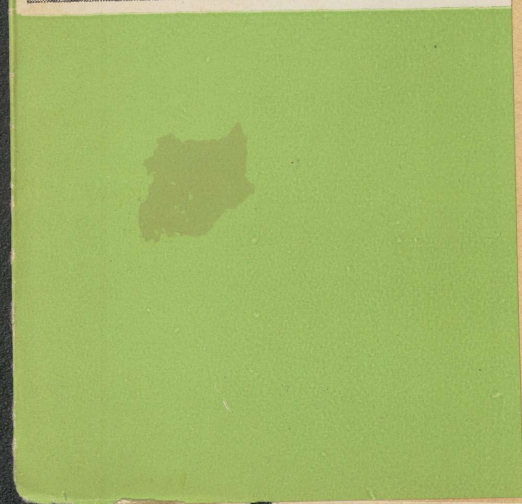


**EESTI
PÕLLUMAJANDUS**

Tänapäeval



A-26875

**EESTI
PÕLLUMAJANDUS**

Tänapäeval

TALLINN 1965

EESTI NSV PÕLLUMAJANDUSE MINISTEERIUMI
TEADUSLIK-TEHNILISE INFORMATSIOONI BÜROO

TARTU ÜLIKOOLI
RAAMATUKOGU

*Kui siit pilvepiirilt alla vaatan üle
õitsva Eestimaa...*





Sotsialistliku revolutsiooni võidu tulemusena taaskehtestati 1940. aastal Eestis nõukogude võim. See sündmus sai ajalooliseks pöördepunktiks eesti töötava talurahva elus. Ta vabanes jäädavalt eksploateerimisest, kriisitontidest ja murest homse päeva pärast. Eesti talupoja ettekerkisid suurejoonelised sotsialismi ja kommunismi ehitamise perspektiivid, mis löid avarad tingimused põllumajanduse arendamiseks. Maa natsionaliseerimise ja maareformi

tulemusena likvideeriti eraomandus maale ning maa kui põllumajandusliku tootmise põhivahend muutus üldrahvalikuks omandiks. Töötavad talupojad muutusid maa tõelisteks ja täisõiguslikeks peremeesteks. Maa hakkas kandma vilja nende jaoks, kes teda harisid. Maa natsionaliseerimine pani aluse ka Nõukogude Eesti põllumajanduse sotsialistlikule rekonstrueerimisele. Juba 1940.—1941. a. moodustati esimesed sotsialistlikud põllumajandusettevõtted — kolhoosid ja sovhoosid.

Hoogsa sotsialistliku ülesehitustöö katkestas 1941. aastal fašistliku Saksamaa ootamatu kallaletung meie maale, mille tagajärjel Eesti NSV territoorium sattus ajutiselt okupantide võimu alla. Fašistid tekitasid vabariigi põllumajandusele tohutut kahju. Maa kurnati välja, tuhanded hektarid võsastusid ja muutusid söödiks, vähenes loomade arv. Pärast sõda oli veiseid 44% võrra vähem, lehma 54%, sigu 56%, lambaid 37%, kodulinde 88% ja hobuseid 19% võrra vähem kui 1940. aastal. Külvipind vähenes enam kui 40%

ning teravilja ja kartuli kogusaak ligi poole võrra. Kolme okupatsiooniaastaga kaotas eesti põllumajandus rohkem kui poole oma tootmisvõimsusest. Kohe pärast Eesti NSV territooriumi vabastamist algas fašistide poolt laostatud põllumajanduse kiire taastamine. Tänu nõukogude võimule suudeti lühikese ajaga likvideerida sõjahaaavad ning panna põllumajanduse arendamisele kindel alus. Tööstuses oli sel ajal juba valdavaks muutunud sotsialistlik sektor, kuid põllumajanduses oli endiselt põhiliseks tootmisvormiks individuaalne väike- ja kesktootmine. Sotsialismi edasine ülesehitamine vabariigis ei saanud tugineda väikestele individuaalmajapidamistele. Tekkis vajadus Nõukogude Eesti põllumajanduse sotsialistlikuks ümberkorraldamiseks.

Põllumajanduse kollektiviseerimine algas Eesti NSV-s 1947. aastal ning see viidi põhiliselt lõpule 1950. aastaks. Kollektiviseerimine oli revolutsiooniline pööre eesti külas, mis viis talupidajate laiad hulgad üksikmajapidamise teelt sotsialistlikule ühismajapidamisele. Selle tulemusena kadus vastuolu sotsialistliku suurtööstuse ja eraomandusliku väiketalupidamise vahel ning loodi tingimused kõrge tootlikkusega põllumajanduse arendamiseks.

Kolhoosides ja sovhoosides avanes võimalus kasutada suurel hulgal mitmesuguseid põllumajandusmasinaid:



Masinate abil saab põhu hõlpsamini kuhja.



*Rikkaliku viljasaagi koristavad
kombainid.*

traktoreid, kombaine, ekskavaatoreid, samuti elektrienergiat. See kõik lubab järjekindlalt laiendada tootmisprotsesside mehhaniseerimist ja tõsta tööviljakust. Sotsialistlikud suurmajandid on suutelised organiseerima põllumajandusliku maa ratsionaalset kasutamist, rakendama eesrindlikke agrotehnilisi võtteid, läbi viima ulatuslikult maaparandustöid ning kasutama rohkesti väetisi ja sordiseemet, mis kindlustavad põldude viljakuse ja karja produktiivsuse tõusu.

Praegu on Eestis 469 kolhoosi, 175 sovhoosi ja 14 muud põllumajanduslikku ettevõtet (peamiselt katsejaamad ja õppe-katsemajandid), kelle valduses on 97,5% vabariigi põllumajanduslikust maast. Ülejäänud osa (2,5%) põllumajanduslikust maast on kolhoosnikute ning tööliste ja teenistujate kasutuses aiamaana. Kolhooside keskmiseks suuruseks on 2162 hektarit põllumajanduslikku maad ja 909 hektarit põllumaad ning sovhooside keskmiseks

suuruseks vastavalt 3700 hektarit põllumajanduslikku maad ja 1771 hektarit põllumaad.

Põllumajanduse sotsialistliku rekonstrueerimisega tekkis vajadus luua kolhoosidele ja sovhoosidele suurtootmise nõuetele vastav materaal-tehniline baas. Tuli ehitada avarad tootmis-hooned, soetada kaasaegne masina-traktoripark, viia läbi ulatuslikud maaparandustööd ja valmistada ette põllumajanduslikku tootmist hästi tundeve kaader.

Sotsialistliku põllumajanduse areng vabariigis on vahetult seotud laialdase mehhaniseerimise ja elektrifitseerimisega. Kui kodanlikus Eestis oli 1939. aastal 15-hobujõulises arvestuses 1446 traktorit ja 3 väikese võimsusega kombaini, siis nüüd harib vabariigi

põlde üle 15 000 traktori ja iseliikuva šassii. Veoautod puudusid kodanliku Eesti põllumajanduses peaaegu täielikult. Praegu on aga vabariigi kolhoosidel ja sovhoosidel 7000 veoautot, nii et igal majandil on keskmiselt 10—11 veoautot. Teraviljakombainide arv vabariigis ulatub ligemale 2300-ni, millele lisandub 1200 silokombaini ning suure ulatuses muud moodsat põllumajandustehnikat.

Tänu sellisele võimsale tehnilisele progressile on praegu põhilised tööd Nõukogude Eesti põllumajanduses mehhaniseeritud. Nii tehakse traktori- ja masinajõul maaharimis- ja külvitöödest 100%, rühvelkultuuride vahelt-harimisest 95%, heina koristamisest 60—65%, silokultuuride koristamisest 95%, kartuli koristamisest 90%, teravilja koristamisest 95%, teravilja puhastamisest ja sorteerimisest 92—95% jne.

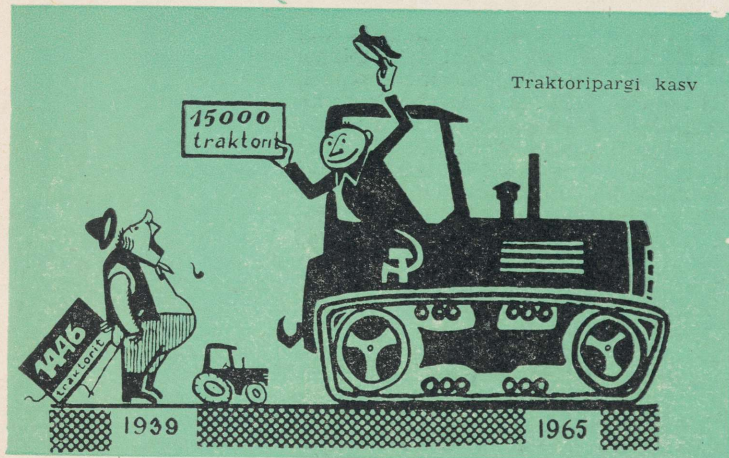
Koos mehhaniseerimisega on kaasas käinud põllumajanduslike tootmis-protsesside ulatuslik elektrifitseerimine. Kodanlikus Eestis ei pühendatud põllumajanduse elektrifitseerimisele peaaegu mingit tähelepanu, kui-võrd see oli seotud suurte kapitaal-mahutustega. Põllumajanduse elektrifitseerimiseks rajatud kõrgepingeliinide pikkus oli sel ajal kõigest 830 km, alajaamade arv 50 ja põllumajanduses kasutatavate elektrimootorite arv 230. Nõukogude korra ajal toimunud põllumajanduse järjekindla

elektrifitseerimise tulemusena oli 1964. aastal kõrgepingeliinide pikkus 9300 km, madalpingeliinide pikkus 22 000 km ja alajaamade arv 3000. Praegu kasutavad elektrienergiat kõik vabariigi kolhoosid ja sovhoosid, kusjuures 1964. aastal töötas igas majandis keskmiselt 60 elektrimootorit võimsusega 260 kilovatti. 1964. aastal kasutasid vabariigi kolhoosid ja sovhoosid keskmiselt ühe külvipinnahektari kohta 151 kilovatt-tundi elektrienergiat 2,4 kilovatt-tunni vastu 1940. aastal.

Põllumajanduse ulatuslik elektrifitseerimine on võimaldanud laialdaselt mehhaniseerida töömahukaid protsesse loomakasvatustes. Kui kodanliku Eesti talumajapidamistes tehti kõik laudatööd maotöölise kätevaevaga, siis Eesti NSV kolhoosides ja sovhoosides oli 1964. aastal vesivarustus veiselautades mehhaniseeritud 65% ja sigalates 60% ulatuses loomakohtade arvust ning lüpsitööd ligemale 80% ulatuses.

Koos vabariigi põllumajanduse tehnilise varustatuse kasvuga on toimunud suured kvalitatiivsed muudatused ka tehnika täiuslikkuse osas. Põllumajandus on hakanud üha rohkem saama hüdraulilise süsteemiga traktoreid, moodsaid kombaine, suure masinate komplektiga šassitraktoreid ja muid ajakohaseid masinaid ja seadmeid, mis võimaldavad põllumajanduslikke töid teha progressiivse tehnoloogia alusel



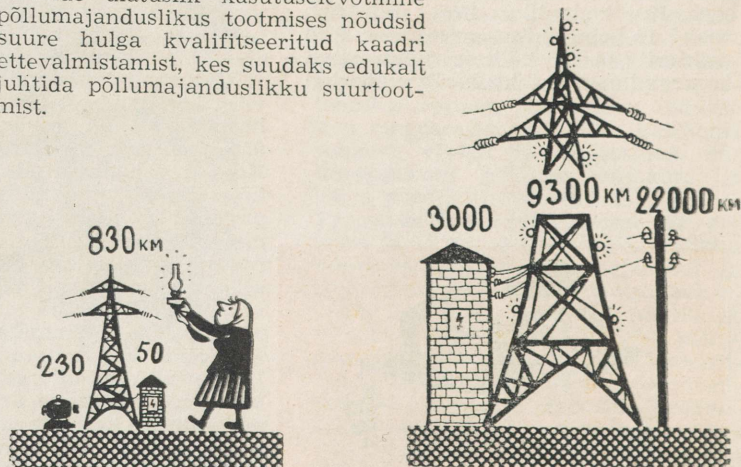


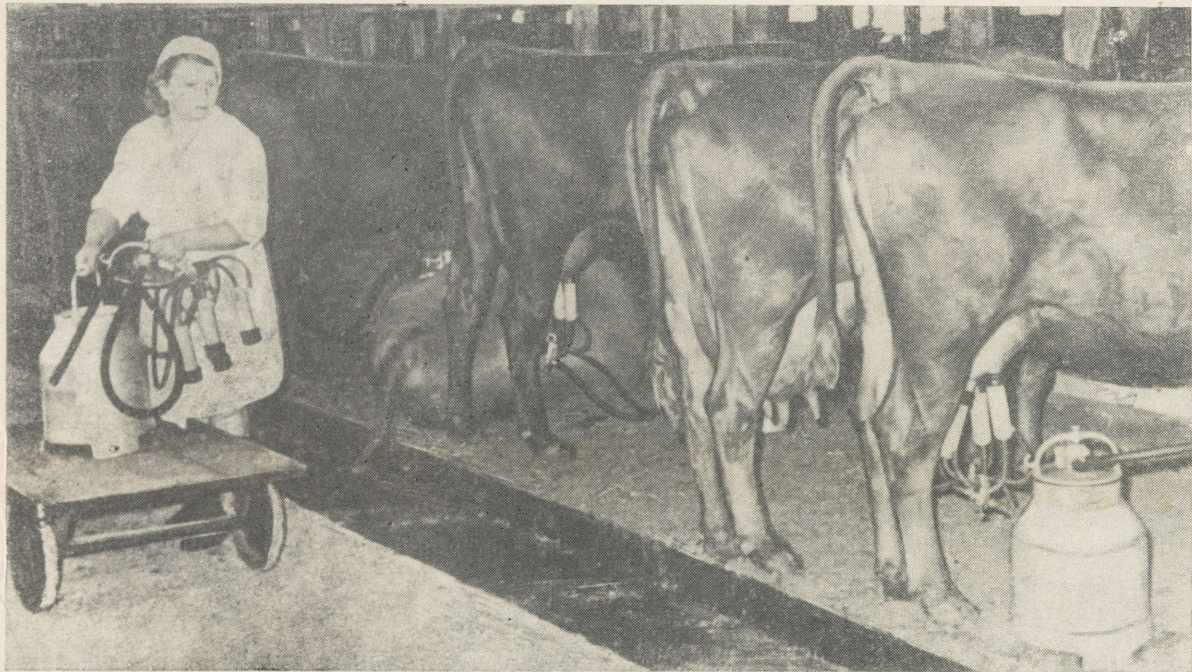
ning tõsta seeläbi tööviljakust ja alandada saaduste omahinda. Sotsialistlikule suurtootmisele üleminek nõudis ka uusi ajakohaseid tootmishooneid, kus on võimalik rakendada kõige eesrindlikumaid tööorganiseerimise vorme ja tootmistehnoloogiat. Seetõttu on Nõukogude Eestis pühendatud suurt tähelepanu kaasaegsete põllumajanduslike tootmishoonete, elumajade ja kultuuriasutuste ehitamisele. Kuigi 25 aastat pole

eriti pikk aeg, on selle aja jooksul vabariigi maastikupildis toimunud kõigile märgatavad muutused. On ehitatud ja rekonstrueeritud veiselautu 280 000 loomakohaga, sigalaid 700 000 seale, lambalautu 28 000 lambale, lindlaid 1,6 miljonile linnule ning arvukalt uusi mugavaid elamuid, kolhoosi- ja sovhoosiklubisid, lasteasutusi, sööklaid, kauplusi ning muid kultuuri- ja elukondlikke hooneid.

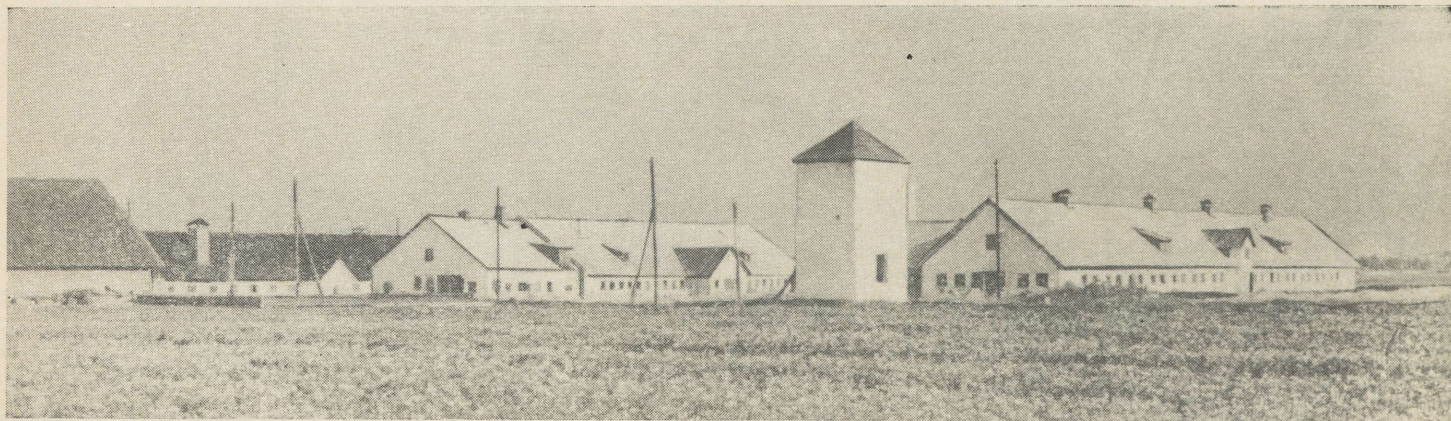
Sotsialistliku põllumajandussüsteemi rakendamine Nõukogude Eestis, põllumajanduse varustamine kaasaegse tehnikaga, teaduse saavutuste ja progressiivsete tootmise organiseerimise vormide ulatuslik kasutuselevõtmine põllumajanduslikus tootmises nõudsid suure hulga kvalifitseeritud kaadri ettevalmistamist, kes suudaks edukalt juhtida põllumajanduslikku suurtootmist.

Põllumajanduse elektrifitseerimine enne (1939. a.) ja nüüd (1964. a.)





Vabariigi parim lüpsja Linda Saar.



V. I. Lenini nimelise sovhoosi karjafarm.

Kuigi kodanliku diktatuuri perioodil räägiti palju Eesti «kõrgest kultuuritasemest», jäi see ainult tühipaljaks jutuks. Kodanliku Eesti statistika andmetel ei lõpetanud ligi pooled maalastest isegi kohustuslikku kuueklassilist algkooli, peamiselt majanduslike raskuste tõttu. Veelgi raskem oli pääseda põllumajanduslikesse kesk- ja

kõrgematesse õppeasutustesse, sest suure õppemaksu tõttu võisid seal õppida ainult jõukate vanemate lapsed. Kõige selle tagajärjel lõpetas kogu kodanliku perioodi jooksul Tartu Ülikooli põllumajanduse teaduskonna ainult 595 agronoomi, metsateadlast ja veterinaararsti ning kolmeaastase

õppeajaga põllumajanduskeskkooli 780 inimest.

Nõukogude Eestis on loodud kõigile töötajale avarad võimalused põllumajandusliku erihariduse omandamiseks. Kõrgema haridusega põllumajanduse spetsialistide ettevalmistamine toimub Eesti Põllumajanduse Akadeemias, mille statsionaarses ja mitte-

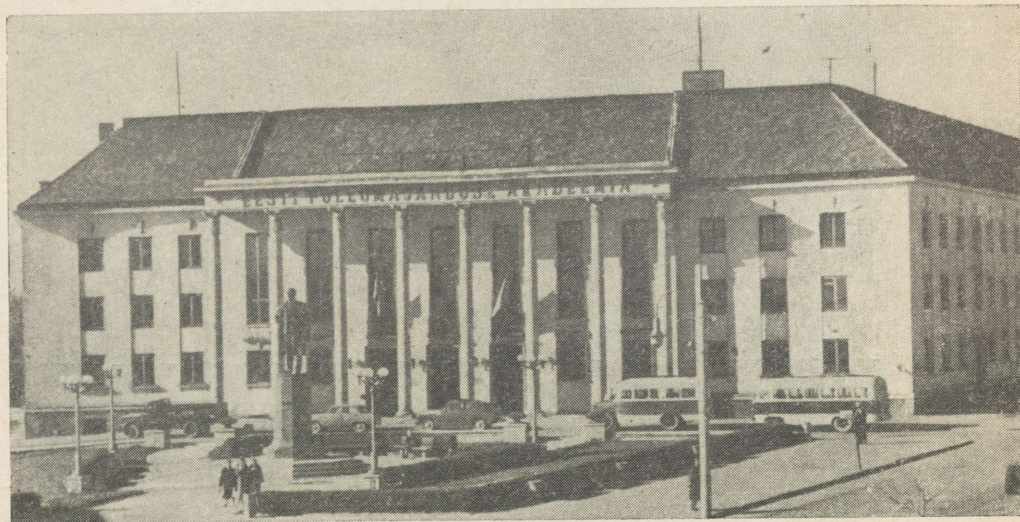
statsionaarses osakonnas õpib 12 põllumajanduse erialal 2900 üliõpilast. Vabariigi 11 põllumajandustehnikumis valmistatakse ette keskharidusega agronoomide, zootehnikuid, maaparanduse ja põllumajanduse mehhanisaatoreid ja teisi spetsialiste kokku 15 erialal. Seejuures on õppimine kõigis põllumajanduslikes õppeasutustes tasuta ning õpilastele makstakse veel stipendiumi 20—50 rubla kuus. Peale selle võivad kõik õpilased kasutada ühiselamut koos kommunaalteenustega, nende käsutusse on antud raamatukogud, laboratooriumid, õppekabinetid jne.

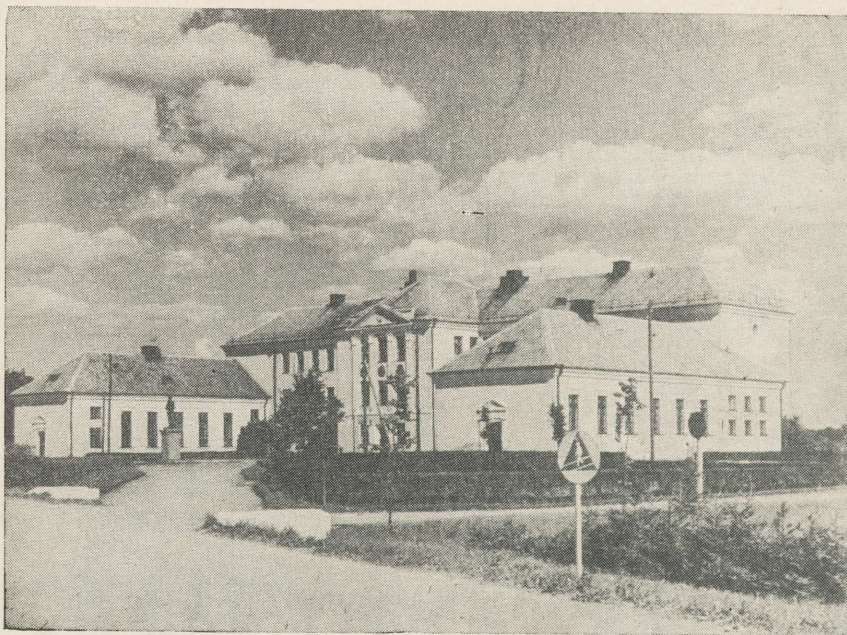
Rakendatud abinõude tulemusena valmistati aastatel 1945—1964 vabariigi põllumajanduslikes õppeasutustes ette

4441 kõrgema ja 8890 keskharidusega agronoomi, zootehnikut, põllumajanduse mehhaniseerimise inseneri, veterinaartöötajat ning teisi spetsialiste mitmesuguste põllumajanduse tootmisarude jaoks. Praegu töötab igas Nõukogude Eesti kolhoosis keskmiselt 6 ja sovhoosis 13 põllumajanduse spetsialisti, mis tagab sotsialistliku

põllumajanduse kvalifitseeritud juhtimise kaasaja teaduse tasemel. Lisaks kes- ja kõrgema haridusega põllumajanduse spetsialistidele valmistati maakutsekoolides ja kursustel ette üle 30 000 traktoristi, kombaineri, autojuhi ja muude erialade põllumajanduse mehhanisaatori, kes oskavad tootlikult kasutada moodsat põllu-

*Siin valmistatakse kaadrit
vabariigi põllumajandusele.*





Väimela Sovhoos-technikumi õppehoone.

majandustehnikat ning rakendada põllumajanduskultuuride kasvatamisel uusimat tehnoloogiat.

Sotsialistliku põllumajandussüsteemi üheks iseloomustavaks jooneks on tema tihe side teadusega ning teaduse parimate saavutuste laialdane rakendamine põllumajanduslikus tootmises. Kodanlikus Eestis ei olnud riik huvitatud teaduse arendamisest. Kogu põllumajandusalane teaduslik uurimistöo oli jäetud Tartu Ülikooli põllumajandusteaduskonna, paari põllumajandusliku seltsi poolt ülalpeetava katsejaama ning üksikute teadlaste entusiastide õlgadele. Loomulikult mõjus vähene abi ja hoolitsus riigi poolt pidurdavalt teaduse arengule. Mitmed väärtuslikud uurimistulemused jäid kodanliku põllumajanduse vastuolude tõttu tootmisse rakendamata.

Nõukogude Eestis on põllumajandusalane teaduslik uurimistöo rajatud uutele ja märksa laiematele alustele. Nõukogude riik on teaduse arendamisega seotud kulutused võtnud täielikult enda kanda, kusjuures põllumajanduslikuks uurimistöoks eraldatakse igal aastal mitukümmend korda enam materiaalseid vahendeid kui kodanlikus Eestis. See on mõjunud viljakalt teaduse arengule. Teaduslik uurimistöo on muutunud intensiivsemaks, tunduvalt on laienenud uuritavate probleemide ring ning suurenenud teaduslike töötajate arv. Põllumajandusalane teaduslik uuri-



Maanoore unistus kodanlikus Eestis.

mistöö on põhiliselt koondatud kahte kompleksesse uurimisasutusse — Eesti Maaviljeluse ja Maaparanduse Teadusliku Uurimise Instituuti ning Eesti Loomakasvatuse ja Veterinaaria Teadusliku Uurimise Instituuti. Need instituudid on varustatud kaasaegsete uurimislaboratooriumide ning laialdase katsejaamade ja -baaside võrguga kogu Eesti NSV territooriumil.

Peale selle on teaduslike uurimisinstiitute kasutusse antud 14 suurt riiklikku majandit ligi 70 000-hektarise maafondiga. Nendes majandites toimub teadusliku uurimistöö tulemuste kontrollimine tootmistingimustes ning sordiseemnete ja väärtusliku tõumaterjali kasvatamine vabariigi kolhooside ja sovhooside jaoks. Peale nimetatud uurimisasutuste tehakse laialdast põllumajandusalast teaduslikku uurimistööd ka Eesti Põllumajanduse Akadeemias, Eesti NSV Teaduste Akadeemia Eksperimentaalbioloogia Instituudis, Majanduse Instituudis ja terves reas näidismajandites. Kokku tegeleb vabariigis põllumajandusalase teadusliku uurimistööga 370 teaduslikku töötajat ja kõrgema õppeasutuse õppejõudu, kelledest 168 omavad teaduste kandidaadi või doktori teadusliku vabariigi teadlaste uurimistööd on leidnud laialdast rakendamist põllumajanduslikus tootmises mitte üksnes Eesti NSV-s, vaid ka teistes vennasvabariikides ja välismaal. Nimetagem siinkohal vaid uusi suuresaagilisi teravilja-, kartuli- ja teiste põllumajanduskultuuride sorte, väärtuslikke veise- ja seatõugusid, põllumajanduslike loomade jõudluspärilikkuse hindamise meetodeid, muldade väetistarbe määramise viise, happeliste muldade lupjamise ning suuresaagiliste kultuurrohumaade rajamise, väetamise ja kasutamise teaduslikke aluseid ning mitmeid teisi



Tulevane spetsialist peab hästi tundma masinaid.

uurimistöö tulemusi, mis on tõhusalt kaasa aidanud põllumajanduse tootmistaseme tõstmisele.

Tänu teaduse saavutuste ja progressiivse tootmistehnoloogia ulatuslikule rakendamisele, tehnika rikkalikule kasutamisele, põllumajanduse varustamisele kvalifitseeritud kaadriga ning toetudes kõige eesrindlikumaile majandi organiseerimise vormidele — kolhoosidele ja sovhoosidele — on põllumajanduslik tootmine vabariigis nõukogude võimu aastatel kiiresti suurenenud. Seda aitab kõige paremini mõista tutvumine vabariigi põllumajanduse tootmisharude praeguse arengutasemega.

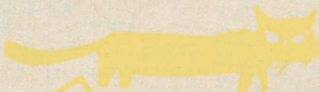


Eesti NSV põllumajanduse peamiseks tootmisharuks on loomakasvatuse. Kolhoosid ja sovhoosid saavad loomakasvatusest 70—80% oma rahalistest sissetulekutest. Loomakasvatuse alal on eesti talurahval pikaajalised kogemused ning selle arendamist soodustavad ka looduslikud tingimused, nagu heina- ja karjamaade rohkus, pikk karjatamisperiood ja muud tegurid. Vastavalt looduslikele ja majanduslikele tingimustele on vabariigi kolhoosides ja sovhoosides välja arendatud kaks põhilist loomakasvatust — piima- ja liha tootmise suunaga tõu- veisekasvatuse ning peekoni tootmise suunaga seakasvatuse. Lisaks nendele arendatakse veel kõrvalharudena linnu-, lamba- ja karusloomakasvatust. 100 veise kohta peetakse keskmiselt

56 lehma, 92 siga, 32 lammast ja 457 kodulindu. Kodanliku ajaga võrreldes on märksa suurenenud sigade ja kodulindude ning mõnevõrra vähenenud lammaste osatähtsus. See näitab ühelt poolt loomakasvatuse suunda mitmekülgsele ja teiselt poolt tootmise intensiivsuse tõusu. Väärivad märkimist, et sigade osatähtsus loomakasvatuse struktuuris on Nõukogude Eestis märksa suurem kui Soomes ja Rootsis.

Eesti NSV loomakasvatuse praegust arengutaset iseloomustavad kõige paremini arvud tähtsamate loomakasvatustussaaduste tootmise alalt.

Tabel 1

Põhiliste loomakasvatustussaaduste kogutoodang tuhandetes tonnides

	1940. a.	1964. a.	Suurenem. %-des võrreldes 1940. a.
	781,6	837,0	7,1
	72,1	97,1	34,7
	133,6	216,6	62,1

Nagu toodud andmetest nähtub, annavad kõik loomakasvatustussaadused praegu märksa rohkem toodangut, kui oli seda suuteline andma väga palju raskest tööst nõudnud üksiktalumajapidamiste loomakasvatuse. Need edusammud on seda hinnatavamad, et praegu töötab Eesti NSV põllumajanduses ligi 3 korda vähem inimesi kui 1940. aastal, sest tööstuse kiire arenemise tõttu on palju inimesi siirdunud maalt tööle linnadesse.

Veelgi reljeefsema pildi vabariigi loomakasvatuse tasemest saame, kui kõrvutame loomakasvatuse arendamisel saavutatud tulemusi Eesti NSV



naabruses asuvate kapitalistlike maade — Rootsi ja Soome — vastavate näitajatega. Teatavasti paistavad need maad juba ajalooliselt silma oma kõrge põllumajandusliku tootmis-taseme poolest.

Liha toodeti iga elaniku kohta 1962. aastal Rootsis 58 kg, Soomes 39 kg ja Eesti NSV-s 78 kg. Piima toodeti Rootsis 536 kg, Soomes 809 kg ja Eesti

NSV-s 667 kg. Seega, kui hinnata loomakasvatussaaduste tootmise taset iga elaniku kohta, on Nõukogude Eesti liha tootmisel tunduvalt ületanud Soome ja Rootsi taseme. Maha oleme jäänud Soomest piima tootmisel, kuna seal arendatakse loomakasvatusharudest peamiselt ainult piimakarja-kasvatust.

Loomakasvatussaaduste tootmise suu-

rendamine on saanud võimalikuks loomade arvu ja produktiivsuse kiire kasvu alusel. Ehkki fašistlikud okupandid tekitasid vabariigi loomakasvatusele tohutut kahju, mille tõttu lehmade, sigade ja kodulindude arv vähenes rohkem kui poole võrra, peetakse praegu vabariigis veiseid ligi 4%, sigu 56% ja linde 67% enam kui sõjaajal, 1940. aastal. Põllumajandus-

*Eesti punane kari kultuur-
koplis.*

*Vändra Katsejaama eesti
mustakirju kari.*



liku maa 100 hektari kohta oli 1964. aasta algul vabariigi kõigi kategooriate majandites keskmiselt 28 veist, neist 16 lehma. Sigu peeti 100 hektari põllumaa kohta 59 ning kodulinde 100 hektari külvipinna kohta ligi 760. Tunduvalt on suurenenud ka loomade produktiivsus. Võrreldes 1940. aasta keskmisega (1976 kg piima lehma kohta) toodeti 1964. aastal Eesti NSV

kõigi kategooriate majandites piima lehma kohta keskmiselt 2732 kg ehk 756 kg võrra rohkem. Eesrindlikes kolhoosides ja sovhoosides on aga piimakarja produktiivsus veelgi kõrgem. Nii lüpsiti 1964. aastal Paide rajooni «Estonia» kolhoosis iga lehma kohta 4135 kg ning toodeti 100 hektari põllumajandusliku maa kohta 703,6 tsentnerit piima. Tooma Katsebaasis oli keskmiselt

ne piimatoodang lehma kohta 4213 kg, Vändra Veisekasvatuse Katsejaamas 4116 kg, Pirta Aiandussovhoosis 4215 kg ning Kurtna Linnukasvatuse Katsejaamas 5008 kilogrammi. Üldse toodeti 23 riiklikus majandis ja 13 kolhoosis 100 hektari põllumajandusliku maa kohta üle 500 tsentneri piima, kusjuures lehma piimatoodang moodustas 3500—4500 kilogrammi.



TARTU ÜLIKOOLI
RAAMATUKOGU

Silmapaistvat edu on saavutatud ka sealiha tootmisel. 1964. aastal tootsid vabariigi kolhoosid 100 hektari põllumaa kohta keskmiselt 36 tsentnerit ja sovhoosid vastavalt 59 tsentnerit sealiha. Rohkem kui kolmandik vabariigi kolhoosidest toodab üle 45 tsentneri sealiha 100 hektari põllumaa kohta.

Sovhoosides on tase veelgi kõrgem — ligemale 27 protsenti vabariigi sovhoosidest tootis üle 100 tsentneri sealiha 100 hektari põllumaa kohta. Eesrindlikes kolhoosides ja sovhoosides on need näitajad veelgi paremad. V. I. Lenini nimelises näidissovhoosis ja J. Gagarini nimelises Näidissovhoos-tehnikumis saadakse 250—275 tsentnerit sealiha 100 hektari põllumaa kohta.

Kuid karja produktiivsus ei ole kasvanud üksnes põhilistes tootmisharudes, vaid ka linnukasvatuses ja lambakasvatuses.

Linnukasvatuse on vabariigis kontsentreeritud põhiliselt suurtesse hästi mehhaniseeritud linnuvabrikutesse ning spetsialiseeritud linnukasvatuse sovhoosidesse ja kolhoosidesse. Tallinna külje all on valminud esimene linnuvabrik, mis toodab aastas ligikaudu 10 miljonit muna ning pärast lõplikku väljaehitamist 30 miljonit muna aastas. Praegu ehitatakse veelgi suurema võimsusega linnuvabrikuid, kus kasvatatakse broilereid väärtusliku linnuliha saamiseks.

Võrreldes 1940. aastaga tõusis 1964. aastal kanade produktiivsus 51,8% võrra, kusjuures munatoodang ühe kana kohta oli vabariigi kolhoosides ja sovhoosides keskmiselt 167 muna. Eesrindlikes linnukasvatuse majandites, nagu Keila, Sakala ja Roela sovhoosis ning Jõgeva rajooni «Kungla» kolhoosis, toodeti 100 hektari teravilja külvipinna kohta üle miljoni muna. Seejuures Kurtna Linnukasvatuse Katsejaamas, Kingissepa rajooni «Kalevi» ja Valjala kolhoosis, Rakvere rajooni Kabala ja Aaspere kolhoosis ning Rapla rajooni «Tasuja» kolhoosis oli keskmine munatoodang kana kohta 211—236 muna.

Ka villatoodang lamba kohta kasvab, võrreldes 1940. aastaga, ligi 40% võrra ja moodustas 1964. aastal keskmiselt 2,5 kilogrammi lamba kohta.

Loomade produktiivsuse tõusule on tõhusalt kaasa aidanud sihikindel tõuaretustöö. Seepärast domineerib Eesti NSV loomakasvatuses kõrgete tõumadustega kari.

Veistest on Lõuna-, Lääne- ja Kesk-Eestis levinud eesti punane kari ning Põhja- ja Edela-Eestis eesti mustakirju kari. Riiklikku tõuraamatusse võetud lehmade keskmine piimatoodang oli 1962. aastal eesti punasel karjal 3365 kilogrammi, keskmise rasvasisaldusega 4,1 protsenti, ning eesti mustakirjul karjal 3727 kilogrammi piima, keskmise rasvasisaldusega 3,92 protsenti.

Seatõugudest aretatakse Põhja-, Kesk- ja Lõuna-Eestis eesti suurt valget tõugu ning Edela- ja Lääne-Eestis — eesti peekonitõugu sigu. Kuivõrd väärtuslik on sigade tõumaterjal, seda näitavad Eesti Loomakasvatuse ja Veterinaaria Teadusliku Uurimise Instituudi Kehtna Seakasvatuse Kontroll-Katsejaama andmed, kus söötmisskatsetes kulub ühe kilogrammi juurdekasvuks eesti suurt valget tõugu sigadel keskmiselt 3,98 söötühikut ja eesti peekonitõugu sigadel — 3,87 söötühikut. Parematel pesakondadel oli aga söödaväärindus suurt valget tõugu sigadel 3,4—3,5 söötühikut ning eesti peekonitõul 3,1—3,15 söötühikut. Lindudest kasvatatakse peamiselt kanu, vähemal määral ka parte, kalkuneid ja hanesid.

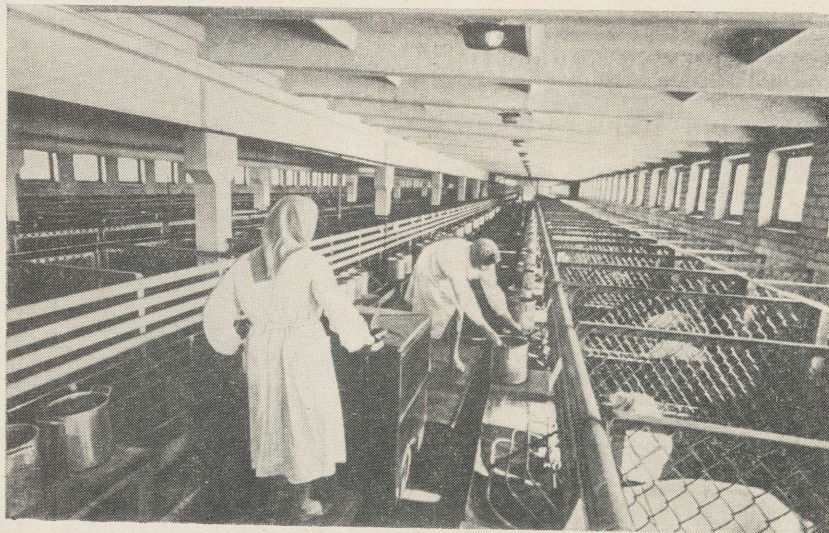
Lambakasvatuse on vabariigis küll suhteliselt väikese osatähtsusega, kuid rahvamajanduse seisukohalt on selle mõõdukas arendamine vajalik. Lambatõugudest kasvatatakse peamiselt poolpeenvillalist eesti tumedapealist lammast ning vähemal määral ka eesti valgepealist lammast.

Nõukogude võimu aastatel on vabariigis pööratud suurt tähelepanu karusloomakasvatusele. See eesmärk on praegu 16 suurel karusloomakasvatuse farmil, mis toodavad aastas üle 170 000 karusnaha. Varematal aastatel kasvatati peamiselt hõbe- ja sinirebaseid. Viimasel ajal on aga valdavaks kuju-

nenud maailmaturul enam nõutavate naaritsate kasvatamine. Häid tulemusi põllumajandusloomade tõuomaduste parandamisel on andnud karja jõudluskontrolli tunduv laiendamine ja kunstliku seemenduse ulatuslik kasutuselevõtmine. Kui 1940. aastal oli karjakontrolliga hõlmatud kõigest 16,3% lehmadest, siis 1963. aastal oli kolhoosides ja sovhoosides jõudluskontrolli all 91,5% lehmadest. Peale veisekasvatuse on nõukogude võimu aastatel süstemaatiline jõudluskontroll sisse seatud ka sea- ja linnukasvatustes. Väärtuslike tõuomaduste kiireks levitamiseks loomakasvatustes on vabariigis tööle rakendatud 8 kunstliku seemenduse jaama, mis seemendasid 1964. aastal kolhoosides, sovhoosides ja teistes riiklikes majandites 76,6 protsenti lehmadest. Kuna põllumajandusloomade tõukvaliteet on kõrge, siis on Nõukogude Eestis aretatavad tõuveised, -sead, -hobused ja -linnud leidnud hindamist ka vennasvabariikides ja välismaal. Viimase kümne aasta jooksul on müüdüd elusloomadena väljapoole vaba-

riiki üle 100 000 veise, ligi 50 000 siga ning suurel hulgal tõuhobuseid ja -linde. Tõuloomade tootmiseks on välja kujunenud tihe tõuloomakasvatuse majandite võrk. Praegu kasvatab neid iga neljas majand. Loomakasvatuse mitmekülgne ja intensiivne väljaarendamine vastavalt looduslikele ja majanduslikele tingimustele on võimaldanud pidevalt parandada vabariigi elanikkonna varustamist põhiliste loomakasvatussaadustega ning tagada tooraine vastavatele tööstusettevõtetele. Eesti NSV kolhoosid, sovhoosid ja teised riiklikud majandid müüsid 1964. aastal riigile piima 4,2 korda, liha 8,9 korda ning mune isegi 16,3 korda rohkem kui 1950. aastal, kusjuures sotsialistlik sektor annab põhilise osa elanikkonnale müüdavatest toiduainetest. Loomakasvatuse kui peamise tootmis- haru edusammud on toetunud pidevalt arenevale taimekasvatusele. Viimase peamiseks ülesandeks ongi varustada loomakasvatust küllaldases koguses odava söödaga ning vabariigi elanikkonda ja tööstust toiduteravilja, söögi-





*Kehtna Seakasvatuse Kontroll-
Katsejaama sigala.*

ja tööstuskartuli, köögivilja, lina ja puuviljaga.

Nõukogude Eesti maafondi struktuuri iseloomustavad järgmised näitajad: põllumajanduslik maa — 45,8 protsenti, mets, võsa ja raiesmikud — 33,2 protsenti ning sood, veekogud ja muud maad — 21 protsenti. Seega paistab vabariik silma soode, soostunud maade ja võsastike suure osatähtsuse poo-

lest, kusjuures osa soodest (madal-sood) on võimalik pärast maaparan-

dust kasutada põllumajanduses. Põllumajanduslikust maast moodustab põllumaa ligikaudu 44 protsenti, heinamaa 30 protsenti ja karjamaa üle 22 protsenti. Aiad ja muud põllumajanduslikud kõlvikud hõlmavad 4 protsenti põllumajanduslikust maast. Vabariigi põllumajandusele on iseloo-

mulik põllumaa suhteliselt väike (44%) ja rohumaade küllaltki suur (52%) osatähtsus maafondis. Ka vabariigi piirides ei ole põllumajanduslike kõlvikute omavaheline suhe ühetaoline. Põhja- ja Lääne-Eestis moodustab põllumaa 25—39% ning rohumaad 60—75% põllumajanduslikust maast. Seevastu Kesk-, Lõuna- ja Kagu-Eestis on põllumaa osatähtsus tunduvalt suurem (55—65%) ja rohumaade erikaal väiksem (34—44%). Nendel erinevustel on oluline tähtsus põllumajandusliku tootmise organiseerimisel vabariigi erinevates piirkondades.

Vastavalt maafondi iseärasustele on vabariigis pühendatud suurt tähelepanu kohalikele tootmistingimustele vastava tugeva söödabaasi loomisele. Söödabaasi väljaarendamine on Nõukogude Eesti kolhoosides ja sovhoosides toimunud põhiliselt kolmes suunas:

- 1) liigniiskete maade kuivendamise, suurtootmise nõuetele vastavate põllumassiivide kujundamise ja looduslike,



madalasaagiliste põllumajanduslike kõlvikute kultuurseisundisse viimisega;

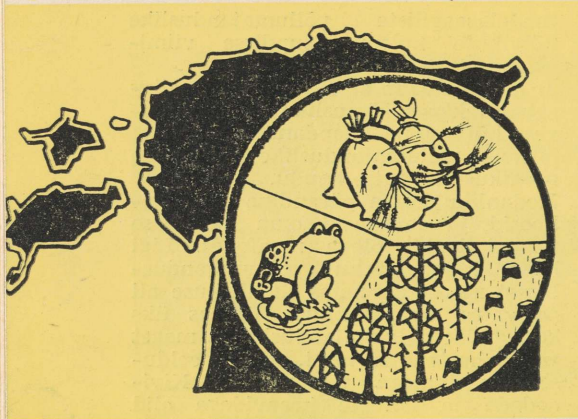
2) külvipindade struktuuris intensiivsete ja kõrgeväärtuslike põllukultuuride külvipinna laiendamiseks ning

3) kõigi põllumajanduslike kultuuride saagikuse tõstmise kaudu.

Kodanliku korra püüandina said kolhoosid ja sovhoosid oma kasutusse üsnagi laokil oleva maafondi. Ligi kaks kolmandikku põllumajanduslikust maast kannatas liigniiskuse all ja vajab maaparandust. Umbes üks kolmandik põllumajanduslikust maast tuli puhastada kividest, et luua eeldused masinatega töötamiseks. Kiviaedade ja lahtiste kraavidega olid põllumassiivid tükeldatud keskmiselt 2–3 hektari, Põhja- ja Lääne-Eestis aga isegi alla ühe hektari suurusteks põllutükkideks, mis samuti takistasid traktorite ja masinate kasutamist.

Kuigi kodanlikul perioodil räägiti palju maaparandusest, jäi see siiski ainult jutuks, sest suurte magistraal-

Siin kasvab eesti peekon.



Eesti NSV maafondi struktuur: 1) põllumajanduslik maa 45,6%, 2) mets, võsa ja raiesmikumid 33,2%, 3) sood, veekogud jm. maad 21,0%.

kraavide kaevamiseks, jõgede süvendamiseks ja drenažisüsteemide ehitamiseks puudusid masinad ja raha. Kogu maaparandustehnika koosnes sel ajal ainult neljast üheksakolisest ekskavaatorist, kuna traktori jõul töötavad buldooseriid, skreeperid, greiderid, kraaviadrad ja teised maaparanduseks vajalikud masinad puudusid täielikult.

Nõukogude võimu aastate jooksul teh-

tud laiaulatuslikest maaparandustöödest vabariigis võiks ja tuleks kirjutada palju. Kuid olgu siinkohal ainult märgitud, et 1964. aastal töötas põllumajanduslikel maaparandustöödel 580 ekskavaatorit, neist üheksakoliselt 340 ja mitmekopaliselt 240, võimsaid roomiktraktoreid 1156, neist buldooseriitega 550, juurijate-kogujatega 290, võsaloikajatega 43, ning suurel hulgal muud maaparandustehnikat. Ainuüksi ekskavaatorid asendasid 1964. aastal maaparanduses umbes 21 000 inimese kätetöö.

Ajavahemikul 1946.—1963. a. kuivendati Eesti NSV-s 273 900 hektarit liigniiskuse all kannatavaid maid, mis mitmekümnekordselt ületab kogu kodanliku Eesti aegse maaparandustööde mahu. Viimastel aastatel on maaparandustöödel suurenenud eriti drenaažkuivenduse osatähtsus, mille tulemusena on praegu vabariigis drenaažiga kuivendatud 123 000 hektarit põllumajanduslikke kõlvikuid.

Tänu ulatuslikele maaparandustöödele on vabariigi kolhoosides ja sovhoosides madalasaagilistest looduslikest heina- ja karjamaadest üles haritud kultuurrohumaadeks 145 500 hektarit, sealhulgas kultuurniitudeks 102 800 hektarit, mis 2,5-kordselt ületab kodanlikus Eestis olnud kultuurheinamaa pindala. Tunduvalt on laiendatud ka kultuurkarjamaa kui kõige odavama loomade suvise söödaallika pindala, mis moodustab praegu 92 700

hektarit ehk keskmiselt 0,4 hektarit lehma kohta. See ületab kodanliku Eesti kultuurkarjamaa pinna 1939. aastal ligikaudu 4,5-kordselt.

Loomakasvatussaaduste tootmise suurendamisel ja tootmiskulude alandamisel etendab otsustavat osa maa ratsionaalne kasutamine ja taimekasvatuse organiseerimine selliselt, et tootaka põllult küllaldases koguses odavaid söötasid. Selle nõude täitmiseks on vabariigi kolhoosides ja sovhoosides tehtud olulisi muudatusi külvipindade struktuuris. Märgatavalt on suurenenud intensiivsete söödakultuuride (mais, söödajuurviljad jt.) osatähtsus külvipinnas. Võrdluseks märgime, et kodanlikus Eestis oli 1939. aastal söödakultuuride osatähtsus külvipinnast kõigest 25,6%, Eesti NSV kolhoosides ja sovhoosides 1964. aastal aga 44,9%.

Teraviljakultuuridest on laiendatud eriti odra kui saagirikkama sööda-



teravilja külvipinda, mis moodustas 1964. aastal 36,8 protsenti teraviljade külvipinnast. Teistest teraviljadest kasvatatakse veel rukist 29%, tali- ja suvinisu 8%, kaera 13% ning sega- ja kaunvilju samuti 13% teraviljade külvipinnast.

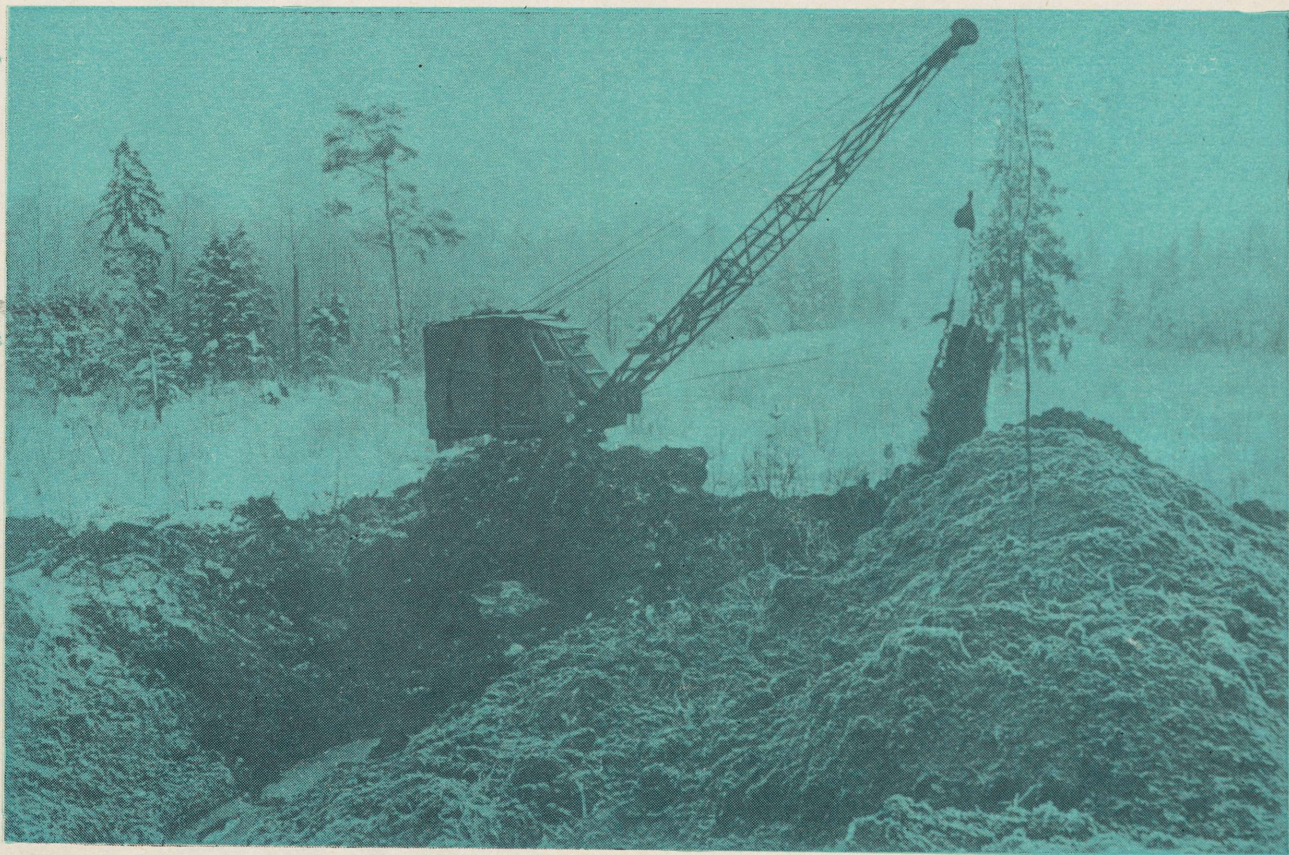
Söödakultuuridest on vabariigis suurima osatähtsusega põldhein, peamiselt ristik, mida kasvatatakse koos kõrrelistega, harilikult timutiga. Nõukogude võimu aastatel on vabariigi põhjapoolses osas (kaasa arvatud Lääne-Eesti saared) hakatud ulatuslikult kasvatama ka lutserni, mis õhukestel kuivadel rähkmuldadel, kus teised põllukultuurid peaaegu ei õnnestu, annab häid saake.

Uuteks kultuurideks vabariigis on silokultuurid, sest kodanlikus Eestis peale väheste erandite silosööta peaaegu üldse ei kasutatud. Tähtsamaks silokultuuriks on mais, mille all 1964. aastal oli 6,1 protsenti külvipinnast. Maisi kõrval kasvatatakse silo valmistamiseks ka valget mesikat, suvirapsi, segatist, kultuurheina ja teisi silokultuure.

Uueks suurepäraseks söödakultuuriks on ka Nõukogude Eesti teadlaste poolt aretatud söödakaalikas «Kuusiku», mida 1964. aastal kasvatati 13 400 hektaril. Suure valgusisalduse (100—120 g seeduvat proteiini juurikate söötühikus) tõttu on ta väga heaks talviseks piimakarjasöödaks. Söödakaalika «Kuusiku» laialdast levikut on soo-

*Eestis valmistatud
drenaažiekska-
vaator töös.*





dustanud tema vähenõudlikkus mul-
lastiku ja ilmastikutingimuste suhtes,
mille tõttu ta annab kõrgeid saake
isegi ebasoodsatel aastatel. Vaata-
mata põuasele suvele saadi 1964. a.
vabariigis keskmiselt 413 tsentnerit
söödakaalika juurikaid ja ligi 100
tsentnerit pealseid hektarilt, mis
söödaväärtuselt võrdub 5300 söötühikule
ja 600 kg seeduvalle proteiinile.
Paremates majandites on aga sööda-
kaalikas «Kuusiku» andnud isegi
14 000—15 000 söötühikut ja 1,5—1,6
tonni seeduvat proteiini hektarilt.
Ka kartuli ja köögiviljade külvipind
on Nõukogude Eestis 1940. aastaga
võrreldes märksa laienenud ning
nende kogutoodang rohkem kui veerandi
võrra suurenenud. Köögivilja ja
varajase kartuli tootmine on põhiliselt
kontsentreeritud Tallinna ja suurte
tööstuskeskuste (põlevkivibassein)
ümbrusse, kus selleks otstarbeks
on välja kujundatud suured spetsialiseeritud
avamaa ja katmikala köögiviljakasvatuse
majandid, mis on va-

Maaparandustööd ei vaibu ka talvel.

rustatud kaasaegse masinatehnikaga
köögiljakasvatuse tööprotsesside
mehhaniseerimiseks. Tehnilistest kul-
tuuridest kasvatatakse Eestis ainult
lina, mille tootmine on koondatud
Kagu-, Lõuna- ja Edela-Eestisse, kus
on linakasvatuseks soodne mullastik.
Selles piirkonnas asuvad ka toorlinavabrikud
lina töötlemiseks.

Iga aastaga laieneb vabariigis ka
viljapuu- ja marjaaedade pindala ning
1964. aastal ulatus see kolhoosides ja
sovhoosides 12 200 hektarile. Tähtsamateks
viljapuudeks on õunapuud ning vähemal
määral ka kirsi-, ploomi- ja pirnipuud.
Seejuures on Eesti NSV-s toodetud õunad
kõikjal hinnatud kõrgeväärtuslike
dessertõuntena. Marjakultuuridest on
levinud musta ja punase sõstra ning
karusmarja, maasika ja vaarika kasvatamine.

Paralleelselt külvipindade struktuuri
ümberkorraldamisega on Eesti NSV
kolhoosides ja sovhoosides tehtud tõsist
tööd mullaharimise parandamise, umbrohtude
ning taimehaiguste ja -kahjurite tõrje,
sordiseemnete kasutamise ja eriti väetamise
parandamise alal.

Selleks, et väetisi õigesti ja ratsionaalselt
kasutada, on vabariigis loodud agrokeemia
kesklaboratoorium, mis on varustatud
kaasaegsete aparatuuride ja seadmetega
muldade agrokeemiliseks uurimiseks.
Agrokeemia kesklaboratoorium võtab
kolhoosidest ja sovhoosidest

muldaproovid, analüüsib need laboratooriumis ja koostab analüüsi
andmete alusel majanditele väetis-
tarbekaardid, kuhu on märgitud tähtsamate
toitainete sisaldus mullas, mulla reaktisioon
ning väetiste tarve vastavalt mullaerimile,
kasvatatavale kultuurile ja planeeritud saagile.
Ulatusliku töö tulemusena on praegu analüüsitud
kõigi majandite mullad ning kolhoosid ja
sovhoosid varustatud väetistarbekaartidega.
Seega on väetiste kasutamine Nõukogude
Eestis rajatud teaduslikele alustele, nii et iga
majand teab, kuidas ja kui palju kasutada
väetisi igal põllul ja iga kultuuri puhul,
et saavutada ettenähtud saagikuse tase.

Koos sellega on pidevalt suurenenud ka
väetiste kasutamine. Kodanlikus Eestis
kasutati 1939. aastal põllumajandusliku
maa iga hektari kohta keskmiselt 31 kg
mineraalväetisi, sellest lämmastikväetisi
3 kg, kaaliväetisi 4 kg ja fosforväetisi
24 kg. Nõukogude Eesti kolhoosides ja
sovhoosides anti 1964. aastal igale
põllumajandusliku maa hektarile 217 kg
mineraalväetisi, sellest 54 kg lämmastikväetisi,
56 kg kaaliväetisi, 106 kg fosforväetisi
ning 1 kg mikroväetisi.

Järjekindlalt on suurendatud ka orgaaniliste
väetiste koguseid, sest Eesti NSV huumusvaestel
ja happelistel muldadel saadakse ainult
orgaaniliste ja mineraalväetiste kooskasutamisel
püsivalt kõrgeid põllukultuu-



Väetusturvas
aitab tõsta põl-
lukultuuride
saake.

ride saake. 1964. aastal andsid vabariigi kolhoosid ja sovhoosid põllumaa iga hektari kohta keskmiselt 7,5 tonni orgaanilisi väetisi. Orgaaniliste väetiste koguste suurendamiseks kasutatakse rohkesti alus- ja väetisturvast, mida toodetakse mehhaniseeritult selleks otstarbeks ettevalmistatud turbarabadest.

Suurt tähelepanu on Nõukogude Eestis pühendatud happeliste muldade lupjamisele, sest ligi 40 protsenti põllumuldadest olid keskmiselt või tugevasti happelised. Sellistel muldadel on aga põllumajanduslike kultuuride saagid tavaliselt 25—40% võrra madalamad. Muldade lupjamiseks kasutatakse Balti Soojuselektriijaamast vabanevat tolm põlevkivituhka, mis peale muldade happesuse neutraliseerimiseks vajalikku kaltsiumoksiidi (CaO) sisaldab ka 1,3—2,0% kaaliumoksiidi (K₂O) ning terve rea taimede kasvuks vajalikke mikroelemente. Viimase kümne aasta jooksul on vabariigis lubjatud 135 000 hektarit happelisi muldi, mille tõttu põllumajanduslike kultuuride saak on tunduvalt suurenenud.

Kodanliku Eesti statistika andmetel kaotasid talupidajad igal aastal veerandi kuni kolmandiku saagist umbrohtude, taimahaiguste ja kahjurite hävitustöö tõttu, sest nende tõrjeks ei olnud kodanlik riik ega talupidajad suutelised rakendama efektiivseid tõrjevahendeid. Nõukogude Eestis on tai-

Meie aretajate uhkus — hübriidkaalikas.



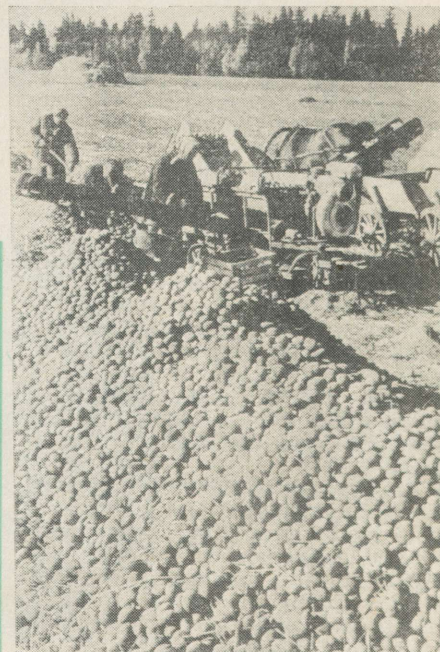
mekahjustajate hävitustöö ärahoidmiseks kasutusele võetud ulatuslikud abinõud, mis on tunduvalt kaasa aidanud saagikuse tõstmisele. Märgime siinkohal vaid seda, et 1964. aastal puhiti kogu külviseeme mürgkemikaalidega ning töödeldi herbitsiididega umbrohutõrjeks 54% suviteraviljade, 95% maisi ja 73% lina külvipinnast.

Suurt tähtsust põllukultuuride saakide tõstmisel etendab ka hea sordiseemne kasutamine. Eesti NSV-s on aretatud suur hulk kõrgesaagilisi teravilja-, kartuli- ja teiste põllumajanduslike kultuuride sorte ning organiseeritud

riiklike seemnekasvatustajandite kaudu nende paljundamine ja vabariigi kolhooside ja sovhooside pidev varustamine väärtusliku sordiseemnega. Selle tagajärjel külvati 1964. aastal 99% teravilja- ja lina ning 94% kartulipõldudest sordiseemnega.

Tänu ulatuslikule maaparandusele, külvipindade struktuuri ümberkorraldamisele, väetiste rohkemale ja ratsionaalsemale andmisele ning agrotehnika õigele kasutamisele saadakse vabariigi põldudel praegu märksa kõrgemaid saake kui kodanlikus Eestis. Sellest annavad tunnistust järgmised andmed.

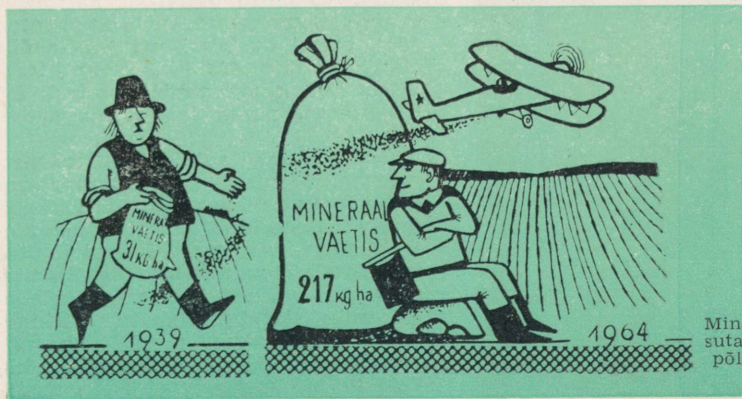
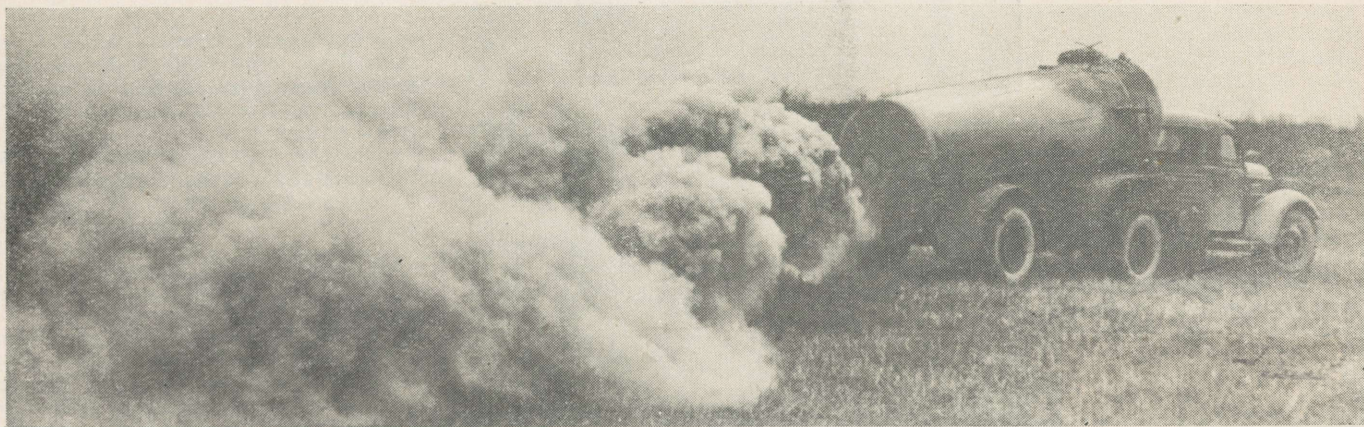
Käsil on kartuli sorteerimine.



Tabel 2

Tähtsamate põllukultuuride keskmine hektarisaak tsentnerites

	1940. a.	1964. a.
Tera- ja kaunvili	11,5	16,4
Kartul	147,0	168,0
Köögivili	96,0	185,0
Mais siloks	—	246,0
Söödajuurvili	150,0	397,0
Linakiud	2,6	2,6



Mineraalväetiste kasutamine keskmiselt põllumaa hektarile

Põlevkivituhk aitab tõsta saagikust happelistel muldadel.

Eesrindlikes majandites on aga põllukultuuride saagid veelgi paremad. Teravilja saagikuselt kuulus 1964. aastal esikoht Harju rajooni I. V. Mitsurini nimelisele kolhoosile, kus saadi keskmiseks saagiks 37,2 tsentnerit hektarilt. Tublisti üle 30 tsentneri teravilja hektarilt saadi veel V. I. Lenini nimelises nädissovhoosis, Olust-

*Kehtna sovhoosi
keskus.*



vere Sovhoostehnikumis, Paide rajooni «Uue Tee» ja «9. Mai» kolhoosis ning teistes majandites. Kokku 30 majandit said 1964. aastal teravilja üle 25 tsentneri hektarilt.

Parimateks kartulikasvatajateks olid 1964. aastal J. Gagarini nimeline Nädissovhoos-tehnikum (305 ts/ha-lt), Olustvere Sovhoostehnikum (264 ts/ha-lt), Ülenurme sovhoos (262 ts/ha-lt) jt. Ligi 10% vabariigi majanditest sai 1964. aastal üle 200 tsentneri kartuleid hektarilt.

Kokkuvõtteks võib öelda, et maaviljeluse arendamiseks rakendatud abinõud on võimaldanud luua kiiresti arenevale loomakasvatusele küllaldase söödabaasi ning rahuldada elanikkonna vajaduse teravilja, kartuli ja teiste taimekasvatussaaduste osas. 1964. aastal toodeti Eesti NSV-s ühe elaniku kohta 428 kilogrammi teravilja, 1148 kilogrammi kartuleid, 667 kilogrammi piima ja 78 kilogrammi liha.

Põllumajanduse sotsialistlik rekonstrueerimine ning põllumajandussaaduste tootmise suurendamine löid eeldused kolhooside ja sovhooside majandusliku võimsuse kasvuks ning maatöötajate materiaalse heaolu tõuks. See väljendub eelkõige kolhooside rahaliste sissetulekute järjekindlas suurenemises ning sovhooside rentaabluuse tõusus. Kolhooside rahaliste tulude suurenemist iseloomustavad järgmised näitajad.

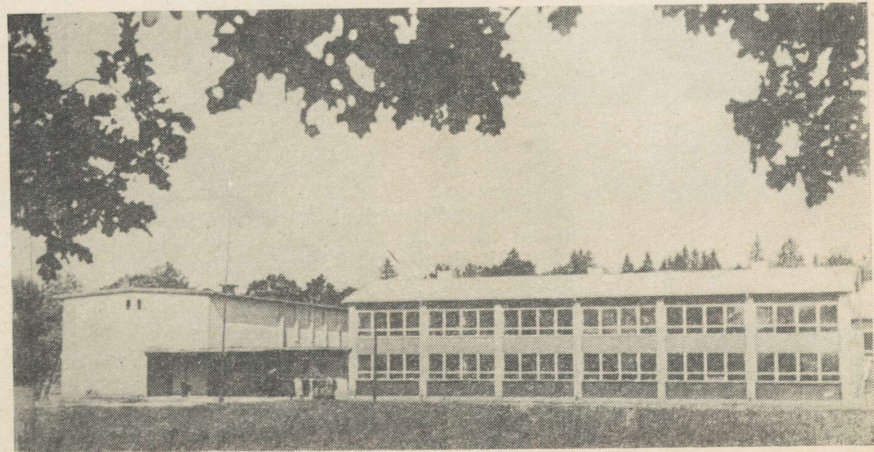
Tabel 3

Kolhooside rahalised tulud

	1950. a.	1964. a.
1. Saadud kokku rahalist tulu (milj. rubla)	22,7	125,0
2. Rahaline tulu keskmiselt ühe tööst osavõtnud kolhoosniku kohta (rbl.)	158,0	1597,0

Ka enamused vabariigi sovhooside töötavad rentaabliit ja annavad pidevalt kasumit. 1964. majandusaasta lõpetasid Nõukogude Eesti riiklikud majandid 4,5 miljoni rubla suuruse kasumiga, millest üleplaaniline kasum moodustas 3,4 miljonit rubla. Koos kolhooside ja sovhooside majandusliku jõukuse kasvuga on tugevne-

Selle koolimaja ehitas lastele Paide rajooni «Estonia» kolhoos.



nud nende tootmisbaas ja suurenenud ka nende vahendid laiendatud taastootmiseks. Nii suurenesid ajavahemikul 1950.—1964. a. kolhooside ja sovhooside põhifondid 7,3 korda. Kõige täielikumalt avalduvad sotsialistliku agraarkorra eelised, kui vaadelda tööviljakust. Töö ratsionaalsema organiseerimise, tööprotsesside ulatliku mehhaniseerimise ja progressiivsete töömeetodite rakendamisega kolhoosides ja sovhoosides on olnud võimalik nii ühe tööajauhiku kui ka ühe töötaja kohta toota tunduvalt rohkem



Töötajate elamu Saku sovhoosis...

põllumajandussaadusi kui varem. 1964. aastal tootis iga põllumajandustöötaja piima keskmiselt 2,9 korda, liha 3,7 korda, mune 4,5 korda, teravilja 2,3 korda, kartulit 3,3 korda ja köögivilja 13,2 korda enam kui üksikmajandite tingimustes 1940. aastal. Keskmiselt kasvas tööviljakus põllumajanduses 1940. aastaga võrreldes 3,5 korda. Seejuures pole veel arvesse võetud, et

tööpäev on põllumajandustöötajatel sotsialistliku suurtootmise tingimustes palju lühem (keskmiselt 7 tundi) kui see oli talumajandites.

Seoses kolhooside organisatsioonilise ja majandusliku tugevnemisega on märgatavalt tõusnud kolhoosnike tööaktiivsus, tugevnenud töödistsipliin ning suurenenud kolhoosnikele makstav töötasu. See väljendub eelkõige nende tulude suurenemises, mis kolhoosnikud saavad ühismajandist. Kui 1953. aastal oli keskmine töötasu vabariigi kolhoosides 57 kopikat päevas, siis 1964. aastal moodustas see juba 2 rubla ja 89 kopikat.

Inimtööpäeva keskmine taasu vabariigi kolhoosides

2 Rbl. 89 Kop.



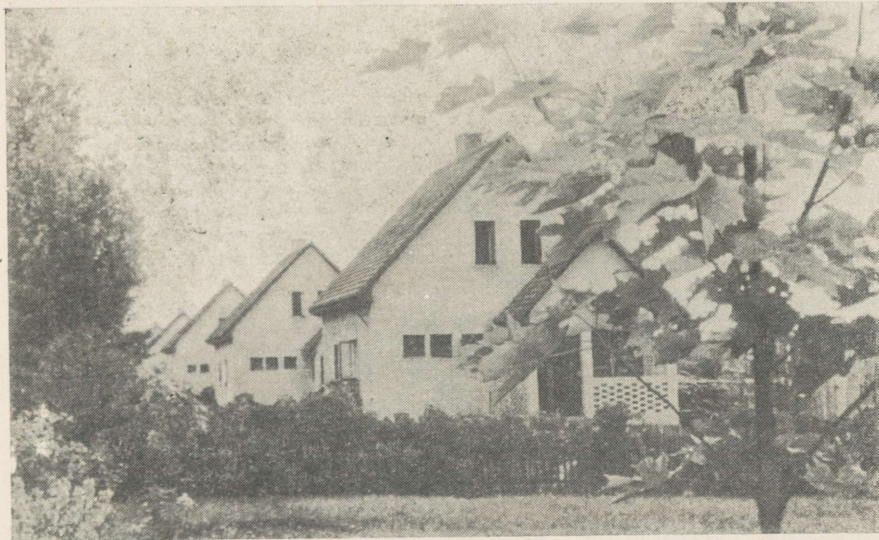
1953



1964

Kodanlikus Eestis oli maal ainsaks «sotsiaalkindlustuseks» valla vaestemaja. Tänapäevases külas võib aga iga inimene muretult vaadata vanaduspäevadele vastu. 1965. aastal hakkas kehtima uus kolhoosnikute pensioniseadus, mille põhjal saab praegu vabariigis riiklikku pensiooni ligikaudu 43 000 kolhoosnikut. Kõige selle tõttu elavad Nõukogude Eesti maatöötajad nüüd märksa pare-

mini ja kultuursemalt kui kodanlikus Eestis. Seda tõendab kas või seegi asjaolu, et praegu tarbib iga kolhoosipere tunduvalt rohkem toiduaineid kui talupere kodanliku diktatuuri aastail. Veelgi enam on kasvanud tööstuskaupade tarbimine. Ainuüksi 1964. aastal müüdi tarbijate kooperatiivide kaupluste kaudu maainimestele 8700 televiisorit, 12 500 raadioaparaati, 3200 mootorratast ja motorollerit, 6700



22,7

125,0

Kolhooside rahalised tulud (milj. rbl.).

pesupesemismasinat, 1866 külmutuskappi ning suurel hulgal muid tööstuskaupu.

Põhjalikult on muutunud ka maaelanikkonna sotsiaalne koosseis. Nüüd pole enam taluperemehe, kes külvasid ja lõikasid ainult oma maalappidel. Nõukogude võim tõi eesti külla uue elu ja kujundas sajad tuhanded endised kehvikud ja keskmikud, sulased, teenijad ja popsid teadlikeks kommunistmehitajateks, kes on sidunud oma saatuse jäädavalt sotsialistliku suurmajapidamisega.

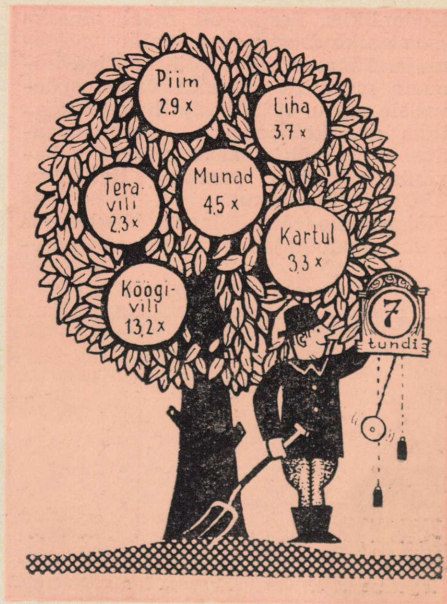
... ja A. Sommerlingi nimelises sovhoosis.



Sotsialistlik põllumajandussüsteem äratas töötava talupoja loomingulised jõud. Kerkisid esile sajad ja tuhanded tööeesrindlased, kes on lühikese ajaga näidanud, mida võib saavutada, kui nendele kuulub maa ning kui neid abistab nõukogude võim, nõukogude teadus ja tehnika. Silmapaistvate tulemuste eest põllumajanduse arendamisel on 27-le vabariigi põllumajandustöötajale omistatud kõrgeim tunnustus — sotsialistliku töö kangelase nimetus ning 2183 kolhoosnikut ja sovhoositöötajat on autasustatud NSV Liidu ordenite ja medalitega.

Nii elab ja töötab eesti põllumees. Kaksikümmend viis aastat on lühike ajavahemik rahvaste ja riikide ajaloos. Ent 25 viimast aastat eesti talurahva elus on olnud suurim ja jõulisim aeg, on kõige võidurikkam aeg, sest see on olnud nõukogude võimu kehtimise aeg. Nõukogude võimu aastail vabariigi põllumajanduses saavutatud tulemused kõnelevad sellest, et tee, millele meie rahvas 25 aastat tagasi asus, on õige tee.

Nurgake kolhoosi sööklast.



Tööviljakuse kasv võrreldes 1940. aastaga.



*Kolhoosnikute
puhkekodu
Narva-Jõesuus.*



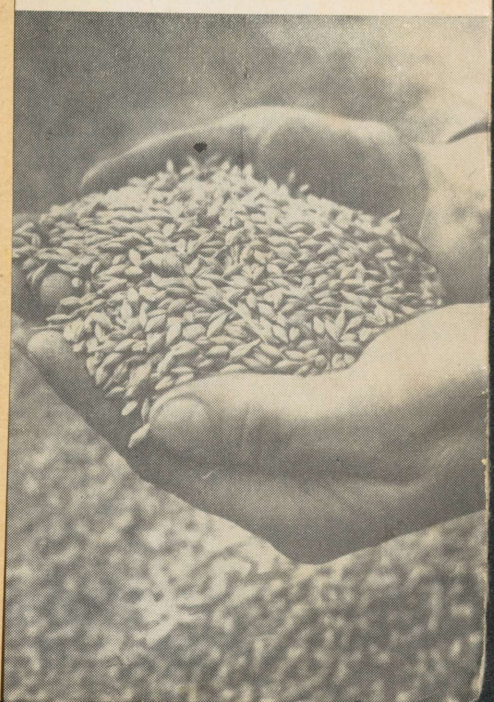
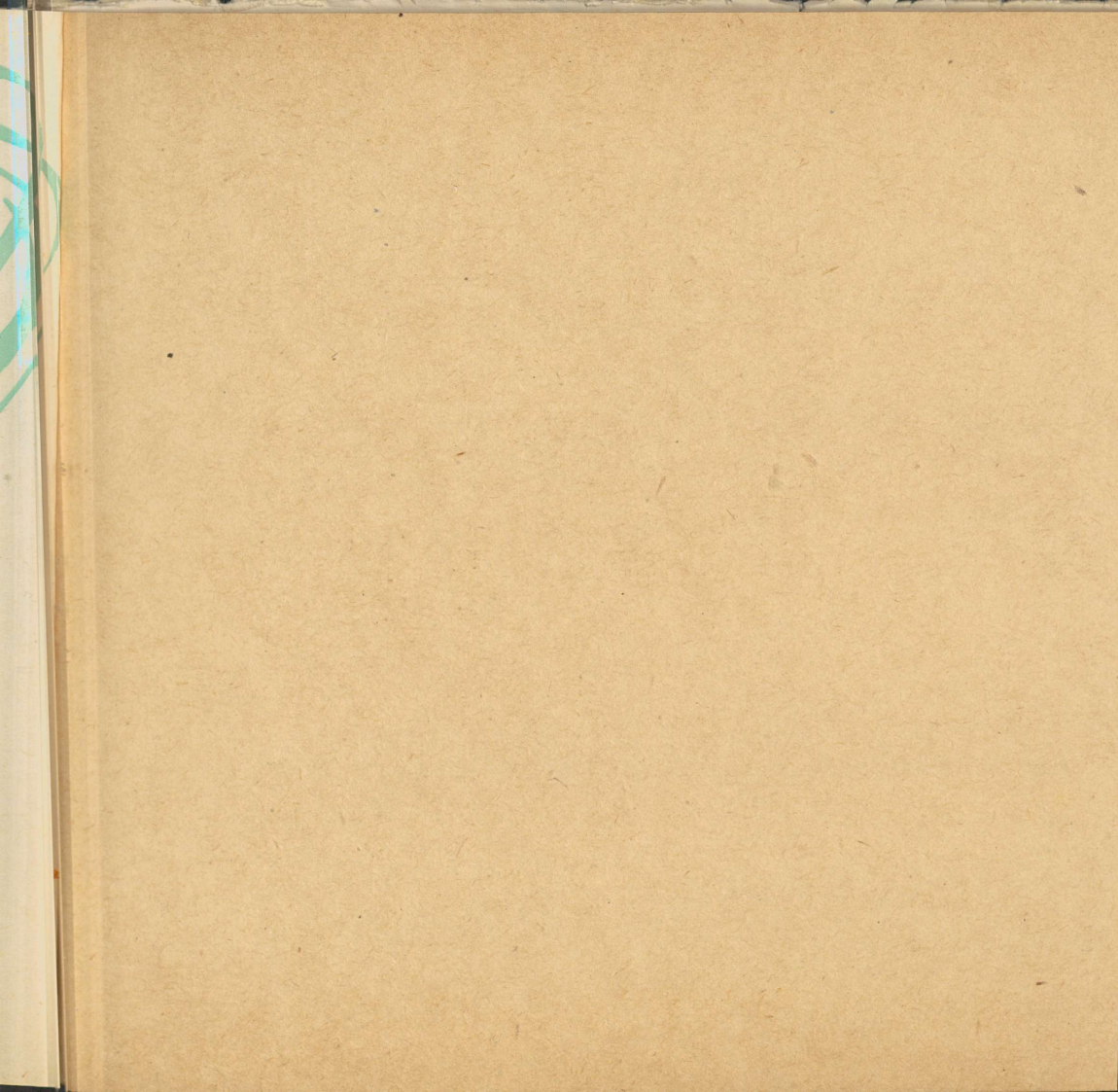
Küigel koos noored pärast päevatööd.

Современное сельское хозяйство Эстонской ССР
На эстонском языке
БЮРО НАУЧНО-ТЕХНИЧЕСКОЙ ИНФОРМАЦИИ МИНИСТЕРСТВА СЕЛЬСКОГО ХОЗЯЙСТВА ЭСТОНСКОЙ ССР
Таллин, ул. Лай, 39

Toimetaja E. Pakosta
Tehniline toimetaja A. Tõnisson
Korrektor E. Sallo
Kunstiliselt kujundanud G. Pant

Ladumisele antud 12. VI 1965. Trükkimisele antud 10. VII 1965. Trükipoognaid 2,25. Arvestuspoognaid 2,60. Trükiarv 5000.
MB-07246. Tellimise nr. 1821. Trükikoda «Ühiselu», Tallinn, Pikk tn. 40/42.

Tasuta



TASUTA

A

26875

