



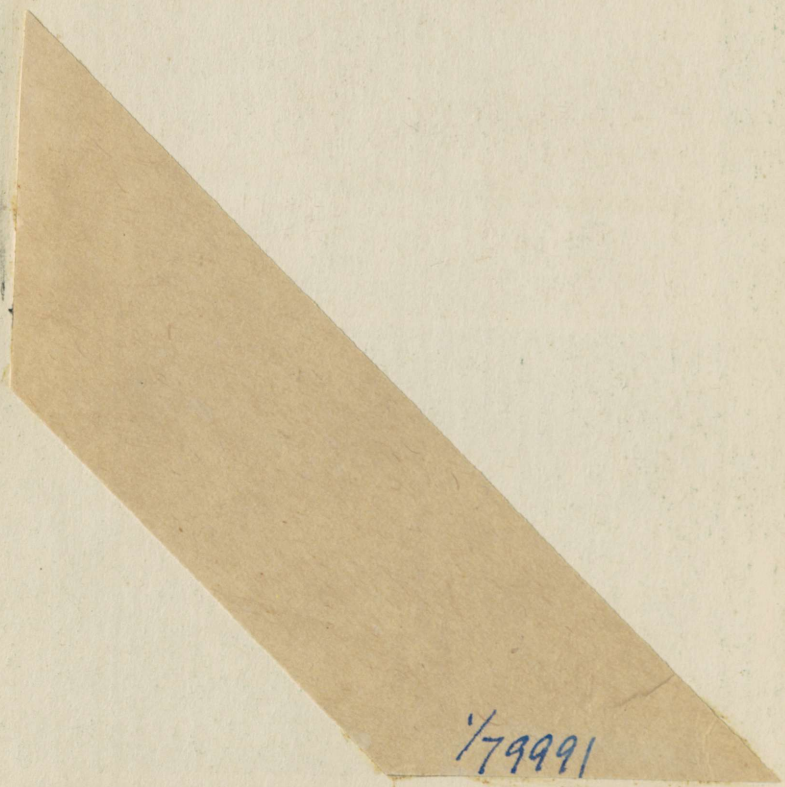
УЧАСТНИК ВСЕСОЮЗНОЙ  
СЕЛЬСКОХОЗЯЙСТВЕННОЙ  
ВЫСТАВКИ  
ПО ЭСТОНСКОЙ ССР



С О В Х О З  
„В И Й З У“

ARH

Исаков, П., Мете, И.



179991

VIII  
A-2813 I

УЧАСТНИК ВСЕСОЮЗНОЙ СЕЛЬСКОХОЗЯЙСТВЕННОЙ  
ВЫСТАВКИ ПО ЭСТОНСКОЙ ССР

Suppliksemplar

СОВХОЗ  
„ВИЙЗУ“

АЯНПАРКО



ЭСТОНСКОЕ ГОСУДАРСТВЕННОЕ ИЗДАТЕЛЬСТВО

ТАЛЛИН 1954

Брошюра написана  
П. Исаковым и И. Метсом.

Tartu Riikliku Ülikooli  
Raamatukogu  
79991

ARHIIVKOGU

## ПРЕДИСЛОВИЕ

Коллектив работников совхоза «Вийзу», восстановив разрушенное фашистскими оккупантами хозяйство, добился в дальнейшем значительных успехов в развитии полеводства и животноводства. Эти успехи явились результатом неуклонной и упорной борьбы всего коллектива за выполнение задач, поставленных Коммунистической партией и Советским правительством перед совхозами.

Благодаря огромной помощи Советского правительства сельскохозяйственными машинами, концентрированными кормами, минеральными удобрениями, работники совхоза «Вийзу» вели систематическую работу по увеличению поголовья скота и повышению его продуктивности, одновременно с этим укрепляя кормовую базу для обеспечения растущего животноводства высококачественными грубыми и сочными кормами.

В 1953 году совхоз получил на 100 га пашни, лугов и пастбищ по 1140 центнеров молока, т. е. в два раза больше, чем в 1946 году, производство мяса (в живом весе, на 100 га сельхозугодий) увеличилось за этот же период в 14 раз.

Особенно резко возросло производство свинины. В 1953 году на 100 га пашни получено по 157 центнеров свинины, т. е. в 130 раз больше, чем в 1946 году.

Средний урожай многолетних трав за последние пять лет составлял по 45—50 центнеров с гектара, кормовых корнеплодов в 1953 году получено по 769 центнеров с каждого гектара, или в 4 раза больше, чем в 1945 году, а урожай яровых зерновых повысился с 16 центнеров до 25—30 центнеров с гектара. Значительно расширилась площадь под культурами зеленого конвейера.

Широко используя научные достижения и передовой опыт, коллектив совхоза неуклонно совершенствует качество стада крупного рогатого скота.

В совхозе создано дойное стадо, наиболее высокий среднегодовой удой которого составлял 5115 кг молока на корову.

На 1 января 1953 года стадо коров составляло 142 головы. Сдача молока государству в 1953 году по сравнению с 1945 годом увеличилась почти в 5,5 раза.

В совхозе выращено много ценных коров эстонской черно-пестрой породы с удоями свыше 5000—7000 кг молока. Наивысший удой (за 300 дней лактации) рекордистки стада — коровы «Браве» № 336 — составлял 9249 кг при жирности в 3,81%.

Совхоз в течение ряда лет по надою молока занимает одно из первых мест среди совхозов Министерства совхозов Эстонской ССР, его успехи дали ему почетное право быть участником Всесоюзной сельскохозяйственной выставки 1954 года. Участниками выставки являются также 26 передовиков животноводства и полеводства совхоза.

За высокие показатели в труде 8 работников совхоза награждены орденами и медалями; из них в 1951 году за высокие достижения в животноводстве награждены орденом Ленина директор тов. Метс И. Ю., бригадир дойного стада тов. Делло Л. и скотник-пастух тов. Леметти П. П.

Выполняя директивы XIX съезда и постановление сентябрьского Пленума ЦК КПСС «О мерах дальнейшего развития сельского хозяйства СССР», коллектив совхоза самоотверженно борется за увеличение поголовья скота и повышение его продуктивности, за создание изобилия продуктов питания в нашей стране.

Опыт совхоза «Вийзу» показывает, что, используя все резервы социалистического производства в деле увеличения поголовья скота, повышения его продуктивности и организации кормовой базы, можно добиться больших успехов.

Цель этой брошюры — познакомить работников сельского хозяйства с опытом работы совхоза «Вийзу» Эстонской ССР.

## Организация совхоза

Совхоз «Вийзу» расположен в километре от станции Водья (узкоколейная железная дорога) Пайдеского района Эстонской ССР. Совхоз был организован в 1941 году, на базе отделения совхоза «Ярве».

До Великой Октябрьской социалистической революции земли, на которых раскинулось сейчас хозяйство совхоза, были во владении одного из немецких помещиков, а в период буржуазной диктатуры в Эстонии (1920—1940 гг.) сдавались в аренду. Арендатор, заинтересованный исключительно в личной наживе, не делал никаких капитальных вложений в хозяйство. Строительства новых производственных и жилищно-бытовых помещений не проводилось, не велось также никаких мелиоративных работ на землях хозяйства.

За годы фашистской оккупации совхоз был совершенно разрушен и с конца 1944 года — после освобождения района — по существу создавался заново.

Из стада совхоза сохранилась небольшая часть истощенных и больных туберкулезом коров.

Земли совхоза были сильно истощены и запущены, заросли сорными травами. Благодаря помощи партии и правительства, коллектив «Вийзу» активно взялся за восстановление хозяйства, и к концу 1948 года в совхозе уже имелось 180 голов крупного рогатого скота, в том числе 80 коров; кроме того было уже 85 свиней и 40 рабочих лошадей.

Совхоз расположен в районе с достаточным количеством осадков; почвы совхоза бедны перегноем и требуют постоянного внесения органических удобрений.

Совхоз имеет крупный рогатый скот эстонской чернопестрой породы. Являясь племенным хозяйством, он ведет значительную работу по улучшению породного состава стада и ежегодно продает высокоценный племенной молодняк совхозам и колхозам Эстонской ССР, а также колхозам и совхозам братских республик.

Наряду с племенным животноводством совхоз развивает и другие отрасли хозяйства: птицеводство, садоводство, овощеводство, семеноводство зерновых культур и многолетних трав (клевера и злаковых трав).

### За высокую урожайность

Главной задачей растениеводства совхоза «Вийзу» является обеспечение животноводства кормами.

В совхозе «Вийзу» развитие растениеводства теснейшим образом связано с ростом поголовья скота и повышением его продуктивности. «Как можно больше хороших кормов для скота» — девиз полеводческой бригады.

Земельный фонд совхоза «Вийзу» невелик: на 1 января 1954 года общая земельная площадь составляла всего 1115 га, в том числе пашни 238 га, лугов 143 га, пастбищ 168 га и заболоченных земель, покрытых мелколесьем и кустарником, 481 га. Таким образом, сельскохозяйственные угодья (пашня, луга, пастбища) в совхозе составляют лишь 549 га, т. е. меньше 50% от общей площади.

Государственные плановые задания и необходимость обеспечить животноводство кормами требовали быстрейшего внедрения травопольной системы земледелия.

В 1948 году в совхозе введено 2 травопольных севооборота: одиннадцатипольный полевой на площади 182 га и девятипольный кормовой на площади 87 га.

Исходя из потребности хозяйства в большом количестве высококачественного сена, под многолетние травы в севооборотах отводится 134 га, что составляет 49,8% от общей земельной площади, включенной в севообороты.

Структуру посевных площадей в принятых севооборотах (полевом и кормовом) характеризуют нижеследующие данные:

Таблица 1.

## Структура посевных площадей во введенных севооборотах

№ п/п.	Наименование культур	Севообороты		Всего в севооборотах (га)	В процентах к общей площади
		полевой (га)	кормовой (га)		
1	Многолетние травы на сено и выпас . . . . .	66	68	134	49,8
2	Пропашные (картофель и кормовые корнеплоды) . . . . .	33,5	9,5	43	16,1
3	Однолетние травы на сено и зеленый корм . . . . .	16,5	9,5	26	9,8
4	Зерновые (озимые и яровые) . . . . .	66	—	66	24,3
Всего:		182	87	269	100

Вышеприведенные данные ясно говорят о том, что основной задачей полеводства совхоза является организация прочной кормовой базы, обеспечивающей животноводство необходимыми кормами. В принятых севооборотах 75,7% пашни занято кормовыми культурами и только 24,3% зерновыми.

В 1952 году общая земельная площадь совхоза увеличилась за счет государственного фонда, в связи с чем увеличилась и посевная площадь, но структура посевных площадей осталась прежней, т. е. направленной на обеспечение растущего животноводства высококачественными кормами.

Естественные луга и пастбища в совхозе «Вийзу» малопродуктивны, дают всего лишь по 6—8 ц/га плохого сена или же 25—35 ц/га зеленой массы. Поэтому коллектив совхоза особое внимание уделяет посевам многолетних трав, урожай которых составляет по 45—50 центнеров высококачественного сена или же по 180—200 центнеров зеленой массы с гектара.

Ежегодно путем коренного улучшения (осушения, раскорчевки, вспашки и посева трав) часть естественных малопродуктивных лугов и пастбищ совхоз превращает в высокоурожайные угодья.

В течение 1945—1954 гг., за счет фонда расширения и укрепления хозяйства, путем коренных улучшений в совхозе освоено 150 га, т. е. почти 50% естественных лугов и пастбищ.

Творчески осваивая травопольную систему земледелия, коллектив совхоза неуклонно повышает плодородие почвы и урожайность всех культур.

Общая посевная площадь с 182 га в 1945 году увеличилась в 1953 году до 381 га. Особенно резко увеличилась площадь под многолетними травами, которая в 1945 году составляла 50 га, а в 1953 году — 191 га, в том числе на сено 111 га и на семена 20 га.

Одновременно с расширением посевных площадей повышалась и урожайность основных сельскохозяйственных культур.

Рост посевных площадей и урожайности за период 1945—1953 гг. показан в таблице 2.

Таблица 2.

Рост посевных площадей и урожайности основных культур за 1945—1953 гг.

№ п/п.	Наименование культур	1945 г.		1953 г.	
		Посевная площадь в га	Урожайность в ц/га	Посевная площадь в га	Урожайность в ц/га
1	Зерновые (всего)	64	17,2	76	21
	из них:				
	яровые зерновые	27	16,4	51	23,2
2	Картофель . . . . .	28	102	30	182
3	Кормовые корнеплоды .	9	189	11	769
4	Многолетние травы на сено	45	33	111	41

В 1952 году урожай картофеля со всей посевной площади составлял по 220 ц/га, а урожай сена многолетних трав в отдельные годы составлял более 50 ц с гектара.

Правильное применение травопольной системы земледелия, и прежде всего широкое применение травосеяния,

дало возможность повысить урожайность яровых зерновых на 41%, а картофеля в 1,8 раза. Урожайность ячменя в 1951 году составляла со всей посевной площади 34 центнера с каждого гектара. Валовой урожай важнейшей для совхоза культуры — многолетних трав — повысился по сравнению с 1945 г. более чем в 3 раза, а валовой урожай кормовых корнеплодов почти в пять раз.

Такого резкого повышения урожайности не знали и не могли знать ни помещичьи, ни кулацкие хозяйства буржуазной Эстонии.

Только условия социалистического хозяйства, широкое использование достижений советской агробиологической науки и опыта передовиков могли обеспечить успехи коллектива совхоза «Вийзу».

### Система удобрений

Система удобрений в травопольных севооборотах, на бедных по природным качествам почвах «Вийзу», построена на внесении большого количества органических удобрений — навоза и торфонавозных компостов, обогащенных фосфоритной мукой.

За основу принято положение советской агрономической науки — питать растения, а не удобрять почву. Поэтому, наряду с внесением основных удобрений, в совхозе «Вийзу» уделяют много внимания вопросам подкормки растений, применяют органо-минеральные гранулированные удобрения.

Навоз и торфонавозный компост ежегодно вносится под пропашные культуры (картофель, кормовые корнеплоды и овощные культуры) до 60 т/га. В совхозе ежегодно добывается и используется в скотных дворах много подстилочного торфа, это дает возможность удобрять навозом не только озимые, пропашные и овощные культуры, но и культурные луга и пастбища. Накоплению и хранению навоза уделяется большое внимание. Навоз из скотных дворов вывозится ежедневно прямо на поля и укладывается там в большие плотные штабеля. Тут же к навозу добавляется фосфоритная мука, из расчета на каждую тонну навоза по 15—20 кг.

На полях площадки, предназначенные под навоз, перед началом его укладки всегда устилаются слоем торфа (25—

30 сантиметров), уложенные штабели навоза с боков и сверху также покрываются толстым слоем торфа или, в крайнем случае, землей.

Штабели навоза периодически поливаются навозной жижей.

Под кормовые корнеплоды и овощные культуры навоз вносится под зябь или ранней весной (60 т/га), под картофель — весной перед посадкой (60 т/га). В совхозе в среднем на каждый гектар пашни вносится не менее чем по 14 тонн навоза. Минеральных удобрений в среднем на каждый гектар пашни вносится по 5,4 центнера.

Система удобрений в совхозе строится по следующей схеме.

Таблица 3.

Схема внесения удобрений

№ п/п	Наименование культур	Местные органические удобрения	Минеральные удобрения	Примечания
1	Пар	навоз 40 т/га	Суперфосфат 2 ц/га, калийная соль 1 ц/га	
2	Озимые	—	Аммиачная селитра 1 ц/га	в виде подкормки
3	Яровые зерновые	—	Суперфосфат 2,5 ц/га, калийная соль 1 ц/га	
4	Картофель	навоз 60 т/га	Суперфосфат 3 ц/га, калийная соль 2 ц/га	
5	Кормовые корнеплоды	навоз 60 т/га	Суперфосфат 4 ц/га, калийная соль 3 ц/га, аммиачная селитра 2 ц/га	в виде подкормки
6	Силосные	—	Суперфосфат 2,5 ц/га, калийная соль 1 ц/га	
7	Многолетние травы	—	Суперфосфат 2,5 ц/га, калийная соль 1 ц/га	в виде подкормки
8	Многолетние травы на семена	—	Суперфосфат 3 ц/га, калийная соль 2 ц/га, аммиачная селитра 1 ц/га	злаковым травам в подкормку
9	Многолетние травы культурных пастбищ	навоз 10 т/га через каждые 4—5 лет	Суперфосфат 2,5 ц/га, калийная соль 1,5 ц/га, аммиачная селитра 1—1,5 ц/га	в подкормку

## Агротехника основных сельскохозяйственных культур

Основой агротехники всех сельскохозяйственных культур в совхозе является система зяблевой обработки почвы.

Обработку почвы здесь начинают с лущения стерни сразу же после уборки урожая.

Подъем зяби на всей пахотной площади производится плугами с предплужниками.

В Пайдеском районе часто в мае и в начале июня выпадает мало осадков. Поэтому полеводы совхоза всегда стремятся заборонить зябь ранней весной в кратчайшие сроки, используя для этого все тракторы и рабочих лошадей.

Сберегая влагу, полеводы, как правило, не производят весенней перепашки под зерновые культуры, а ограничиваются 1—2-кратной культивацией на глубину 7—8 сантиметров и последующим предпосевным боронованием.

Посев всегда производится в лучшие агротехнические сроки, сортовыми семенами I класса. Перед посевом все семена зерновых протравливаются. Сев зерновых производится узкорядным и перекрестным способами.

Работники полеводства знают, что главным условием плодородия почвы является прочная мелко-комковатая структура, создаваемая посевом многолетних трав. Поэтому в совхозе «Вийзу» на агротехнику многолетних трав обращают особое внимание.

В принятых в совхозе севооборотах многолетние травы подсеваются под озимые и яровые зерновые культуры.

Под озимые ежегодно вносится по 40 т/га навоза, а также минеральные удобрения — суперфосфат (2 ц/га) и калийная соль (1 ц/га), чтобы не только получить хороший урожай озимых, но и создать высокий агрофон для многолетних трав.

Высокий агрофон для многолетних трав при подсевах их в яровые создается внесением не менее 60 т/га навоза под предшественники зерновых — кормовые корнеплоды и картофель, а также внесением минеральных удобрений под покровные культуры.

Создание высокого агрофона для многолетних трав в первый год их жизни (в год посева) является решающим условием получения высокого урожая сена, это

со всей очевидностью доказано многолетней практикой совхоза «Вийзу».

Лущение стерни, глубокая зяблевая вспашка плугами с предплужниками, а также правильная предпосевная обработка почвы обеспечивают очищение от сорняков не только покровной культуры, но и многолетних трав. Сеют всегда высококачественными семенами клевера и тимофеевки, выращенными в своем хозяйстве, хорошо приспособленными к местным условиям, что также имеет большое значение для получения высоких и устойчивых урожаев.

В совхозе выращивают местные одноукосные зимостойкие высокоурожайные сорта клевера и тимофеевки. Тимофеевка выведена Йыгеваской государственной селекционной станцией (сорт — «Йыгева № 54»).

Высокая норма высева семенами первого класса — клевера 18 кг/га и тимофеевки 6 кг/га — всегда дает нормальную густоту травостоя, что вместе с хорошей заправкой почвы органическими удобрениями и ранневесенней подкормкой минеральными удобрениями в виде суперфосфата (2—2,5 ц/га) и калийной соли (1—1,5 ц/га) ежегодно обеспечивает урожай сена многолетних трав в среднем по 45—50 ц/га со всей посевной площади.

При посеве многолетних трав в озимые тимофеевку подсевают с осени, а клевер — ранней весной разбросными конными сеялками, посев под яровые производится одновременно с покровной культурой тракторной зерно-травяной сеялкой СЗТ-47.

Благодаря применению правильной зяблевой обработки почвы, посевы многолетних трав обычно в прополке не нуждаются, но появляющиеся иногда одиночные сорняки своевременно удаляются.

К уборке многолетних трав приступают в начале их цветения, сушку сена всегда производят на вешалах (ределях-шатрах), высухшее сено немедленно завозят в сарай. Такой способ уборки обеспечивает получение высококачественного сена многолетних трав в любую погоду.

Площадь под кормовыми корнеплодами в совхозе с каждым годом расширяется.

Корнеплоды в полевом севообороте идут по яровым

зерновым, обработка почвы под корнеплоды начинается немедленно после уборки яровых, с лущения стерни.

Осенью под зябь или ранней весной вносится навоз в количестве 60 тонн на гектар.

Вместе с навозом вносится 50% предназначенных под корнеплоды минеральных удобрений — суперфосфата и калийной соли.

Ранней весной зябь боронуют и культивируют. Под культивацию в виде гранул вносится оставшая часть (50%) суперфосфата и калийной соли. Чтобы полностью использовать весеннюю влажность почвы, посев корнеплодов производят рано — одновременно с ранними зерновыми. Сеют корнеплоды конными сеялками, с междурядьями в 65 сантиметров.

При появлении сорняков междурядья обрабатываются культиватором КУТС-2,8 на тяге трактора У-2. Всходы корнеплодов при появлении первой пары настоящих листьев прореживаются с оставлением расстояний между растениями в 20—22 сантиметра.

Дальнейший уход заключается в мотыжении рядков, внесении подкормки в виде аммиачной селитры (2—2,5 ц/га) и в посадке новых растений вместо выпавших всходов с тем, чтобы на каждый гектар приходилось не менее 75 тыс. растений.

В качестве подкормки применяется и дает хороший результат навозная жижа.

### Кормовая база

Тов. Н. С. Хрущев в своем докладе на сентябрьском Пленуме ЦК КПСС указал, что для обеспечения потребностей населения в продуктах животноводства необходимо иметь в стране на каждые 100 га пашни, лугов и пастбищ:

крупного рогатого скота . . . . .	20 голов
в том числе коров . . . . .	10 „
мяса в убойном весе . . . . .	27 центнеров
надоя молока . . . . .	260 „
средний удой на одну корову . . . . .	2500—2600 кг

В совхозе «Вийзу», как высокоинтенсивном хозяйстве, эти показатели уже значительно превышены. Так, на

1 января 1954 г. в совхозе на 100 га пашни, лугов и пастбищ имелось:

крупного рогатого скота . . . . .	65,3	головы
в том числе коров . . . . .	26,4	„
мяса (в живом весе) . . . . .	124	центнеров
молока . . . . .	1140	„
надоено на фуражную корову в среднем за год (1951 —1953 гг.) . . . . .	4816	кг.

Кроме указанного поголовья в совхозе имелось на 1 января 1954 года:

лошадей . . . . .	62	головы
свиней . . . . .	358	голов
птицы . . . . .	550	„

В задачу коллектива совхоза входило организовать прочную кормовую базу с тем, чтобы бесперебойно снабжать качественными и дешевыми кормами растущее высокопродуктивное животноводство как в зимний период (который в условиях Эстонской ССР длится до 210—220 дней), так и в летний.

Производительность естественных сенокосов в совхозе «Вийзу» очень низкая — 6—8 ц/га, сбор сена с естественных сенокосов существенного значения в обеспечении скота не имеет, так как он составляет всего лишь 7—8% от общего количества заготавливаемых на зиму грубых кормов.

Обеспечение поголовья скота грубыми и сочными кормами достигается не только путем расширения посевных площадей под кормовыми культурами, но и одновременным повышением их урожайности. Из-за небольшой площади посева зерновых культур своими концентрированными кормами скот обеспечивается не более чем на 25%.

Недостаток в концентратах компенсируется за счет плановой покупки жмыха, комбикорма и отрубей.

Учитывая огромное значение сочных кормов в зимний стойловый период, коллектив совхоза «Вийзу» ежегодно расширяет площадь под силосные культуры; в 1945 году под силосными культурами было занято 8,5 га, а в 1953 году — 36 га, при среднем урожае зеленой массы в 189 центнеров с га.

Для закладки силоса в совхозе имеются силосная башня на 350 т и, кроме того, силосные ямы на 180 т. Материалом для силоса служат вико-овсяная смесь, кормовая капуста, подсолнечник, а также ботва кормовых корнеплодов и отходы овощей.

Выполняя указание сентябрьского Пленума ЦК КПСС о создании прочной кормовой базы, совхоз в текущем году посеял на силос кукурузу и подсолнечник.

При заготовке силоса зеленая масса обязательно измельчается силосорезкой.

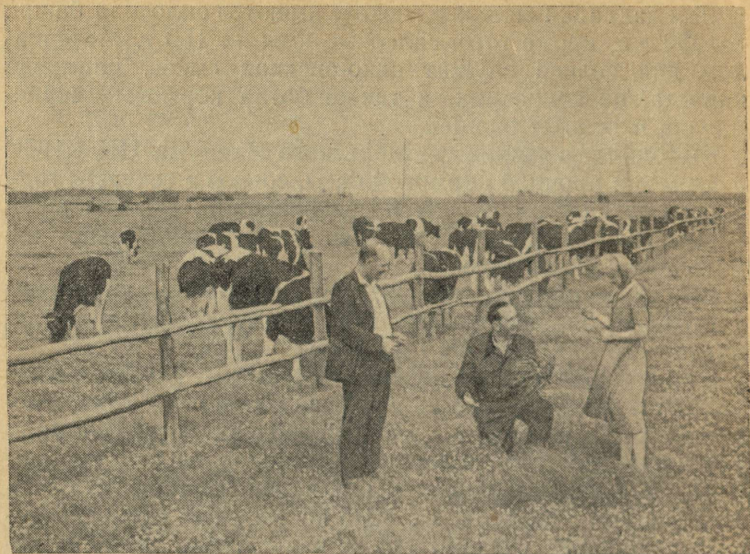
В совхозе широко применяется силосование кормового картофеля, благодаря чему отпадает необходимость закладки его для хранения в бурты.

Ставя перед собой задачу снижения себестоимости молока и мяса, коллектив совхоза подсчитал, что наиболее дешевым кормом в летний период является пастбищная трава, поэтому полеводы и животноводы уделяют много внимания организации и использованию культурных пастбищ. За период с 1945 по 1953 год путем коренного улучшения создано 115 га культурных пастбищ, которые для использования разбиты на загоны по 2,4—3 га.

Имеющиеся в совхозе естественные пастбища представляют собой заболоченные, покрытые кустарником участки, которые непригодны к использованию без коренного улучшения; в кормовом балансе значения они не имеют.

Для пастьбы скота используются только культурные пастбища, за которыми, для повышения их производительности, введена определенная система ухода. Ежегодно осенью на  $\frac{1}{5}$  часть всей площади культурных пастбищ вносится по 10 тонн на га перепревшего навоза, обогащенного фосфоритной мукой. Ранней весной на каждый гектар пастбища вносится минеральное удобрение: по 2 центнера суперфосфата, по 1 центнеру калийной соли и 1 центнеру аммиачной селитры.

Культурные пастбища прежде всего используются для дойного стада, к пастьбе обычно приступают в период между 25 мая и 1 июня, в зависимости от развития травостоя. Каждым загонем пользуются 2—3 дня в зависимости от травостоя и размеров загона; после дойного стада на этот же загон выпускают на 1—2 дня молодняк крупного рогатого скота старших возрастов и последними — лошадей.



*Директор совхоза т. Метс (слева), ст. зоотехник т. Антон (в центре) и практикантка т. Мюллер определяют травостой на культурном пастбище.*

После пастбы на каждом загоне проводятся следующие мероприятия по уходу за травостоем. Оставшаяся (несъеденная животными) трава скашивается и убирается, образовавшиеся во время пастбы кочки срезаются, затем вносится подкормка в виде аммиачной селитры.

Приблизительно через 40—45 дней трава отрастает, и загон вторично поступает под пастбу. После этого опять проводятся те же мероприятия, как и после первого стравливания.

В течение пастбищного периода все загоны стравливаются в среднем по три раза. Урожай зеленой массы с культурных пастбищ в течение лета доходит до 20 тонн с гектара, что обеспечивает получение суточных удоев по 18—20 килограммов молока при минимальной подкормке концентратами.

Культурные пастбища являются главным звеном летней кормовой базы, однако они не могут обеспечить скот зе-

ленным кормом в полном объеме на весь летний период. Обычно культурных пастбищ бывает достаточно, без подкормки зеленой массой, до середины июля.

Для того, чтобы обеспечить скот зеленой массой в полном объеме в течение всего летнего периода, в полях кормового севооборота закладывается зеленый конвейер.

Посев кормовых культур зеленого конвейера производится с учетом сроков использования трав с культурных пастбищ и отавы многолетних трав.

Правильный расчет площадей, отводимых под зеленый конвейер, и учет сроков посева кормовых культур дает возможность коллективу совхоза обеспечить скот зелеными кормами в количестве 60—80 кг в сутки на каждую голову в течение всего пастбищного периода.

В качестве культур зеленого конвейера используются озимая рожь, вико-овсяная смесь и кормовая капуста, а с 1954 года — также суданская трава.

Озимая рожь на зеленую подкормку сеется осенью в обычные сроки (во второй половине августа) и используется ранней весной в допастбищный период и в первые дни пастбищного периода, когда трава на культурном пастбище еще недостаточно отросла. Скармливание озимой ржи на подкормку начинается с 15 мая и продолжается до 4 июня. С 5 июня травостой на культурных пастбищах бывает достаточно хорошим, и зеленой подкормки не требуется до середины июля. Для покрытия недостатка в зеленой массе в период от середины июля до конца августа высевают в разные сроки вико-овсяную смесь.

Посев вико-овсяной смеси производят начиная со второй половины апреля до конца июня участками в 1,5—2 га через каждые 5—7 дней. Зеленую массу с этих посевов обычно полностью используют к сентябрю месяцу, и тогда скот переходит на отаву многолетних трав. Отава многолетних трав используется весь сентябрь.

Во время перехода к зимнему стойловому периоду в сентябре и октябре скармливается последняя культура зеленого конвейера — кормовая капуста, которая весной высаживается на поля рассадой с некоторыми промежутками во времени с тем, чтобы до глубокой осени иметь свежую зеленую подкормку.

Укрепление кормовой базы является заслугой всего коллектива полеводов, возглавляемого главным агрономом тов. Тори Э. Э. и его непосредственным помощни-

ком — бригадиром полеводческой бригады тов. Матт Я. Г. Тт. Тори и Матт за получение высоких урожаев кормовых культур утверждены участниками Всесоюзной сельскохозяйственной выставки.

### За повышение продуктивности животноводства

Совхоз «Вийзу» является племенным совхозом крупного рогатого скота эстонской черно-пестрой породы. Одновременно с разведением крупного рогатого скота совхоз ведет значительную работу по свиноводству, птицеводству, а также коневодству.

Дружный коллектив работников животноводства, воодушевленный стремлением выполнить задачи, поставленные партией и правительством перед совхозами, добился в своей работе значительных успехов.

Из года в год поголовье всех видов скота и птицы в совхозе неуклонно возрастает, что подтверждается данными, приведенными в таблице 4.

Таблица 4.

Рост поголовья скота и птицы

Виды животных	Количество голов на начало года							
	1946 г.	1947 г.	1948 г.	1949 г.	1950 г.	1951 г.	1952 г.	1953 г.
Крупного рогатого скота (всего)	110	131	149	180	211	266	328	374
в том числе								
коров	60	70	84	80	94	111	120	142
Свиней	5	30	39	85	99	127	260	288
Лошадей	21	19	36	40	42	48	52	60
Птицы	—	—	—	133	265	300	450	500

Из приведенной таблицы видно, что в течение 8 лет (1945—1953 гг.) поголовье крупного рогатого скота возросло почти в 3,5 раза, коров — в 2,3 раза, а поголовье свиней увеличилось в 57 раз.

Основой крупного социалистического хозяйства является государственный план, и потому все свои силы коллектив совхоза направляет на выполнение государственных плановых заданий. Для совхоза стало законом ежегод-

ное выполнение и перевыполнение установленных планов, как по росту поголовья скота, так и по его продуктивности.

В качестве примера в таблице 5 приводим результаты выполнения плана выходного поголовья на 1 января 1953 года.

Таблица 5.

Выполнение плана выходного поголовья скота и птицы на начало 1953 года

№№ п/п.	Виды животных	Г о л о в	
		план	фактическое выполнение
1	Крупного рогатого скота всего	372	374
	в том числе коров	130	142
2	Свиней — всего	280	288
	в том числе основных свиноматок	20	20
3	Лошадей	56	60
4	Птицы	500	500

Широко используя достижения мичуринской агробиологической науки и опыт передовиков братских республик и, прежде всего, опыт животноводов передовых совхозов «Караваяево», «Лесные поляны» и других, коллектив совхоза «Вийзу», одновременно с ростом поголовья скота, ежегодно добивался повышения его продуктивности.

В 1945 году надой молока на одну фуражную корову составлял 2737 кг, а в 1951 году — 5115 кг. За этот же период жирность молока повысилась с 3,5% до 3,8%.

Валовая продукция мяса в 1953 году возросла по сравнению с 1945 годом в 89 раз, а именно — с 7,72 ц до 684 ц, причем план сдачи мяса государству в 1953 году выполнен на 60% свининой и мясом птицы.

Особенно быстро развивалось животноводство в совхозе после исторического постановления Совета Министров СССР и ЦК ВКП(б) о трехлетнем плане развития общественного колхозного и совхозного продуктивного животноводства (1949—1951 гг.). Постановление было встречено коллективом совхоза с большим подъемом.

Взятое на себя социалистическое обязательство — реализовать трехлетний план в два года — работники совхоза выполнили с честью.

К концу 1950 года трехлетний план развития животноводства по поголовью крупного рогатого скота был выполнен на 108%, в том числе по коровам — на 105,7%, план поголовья свиней — на 115,8%, сдачи молока государству — на 110,2%, сдачи мяса — на 131,7%, сдачи яиц — на 166%. План расширения посевных площадей под кормовыми культурами был выполнен на 110%. В результате развернувшегося между доярками социалистического соревнования, установленный совхозу на 1951 год план надоя молока на фуражную корову (5000 кг) был выполнен на 102,3% — надоено по 5115 кг при среднем проценте жира 3,81.

Доярка М. П. Шкиперова надоила от каждой из 10 закрепленных за ней коров по 5558 кг молока, получив по 218,3 кг молочного жира, а от коровы-рекордистки по кличке «Браве» № 366 надоила 9883 кг при средней жирности в 3,83%. С честью выполнила свои обязательства и доярка тов. А. Вийрес, надоив от каждой из одиннадцати закрепленных за нею коров по 5523 кг молока и получив по 203,8 кг молочного жира. Примеру этих передовиков следовали доярки тт. Л. Ааза, М. Соометс и другие.

Одновременно с ростом поголовья скота и повышением его продуктивности резко увеличился выход продукции животноводства на единицу площади сельскохозяйственных угодий (на 100 га пашни, лугов и пастбищ), что является характерным для экономики интенсивного социалистического производства.

Таблица 6.

Сравнительные показатели совхоза по производству животноводческой продукции за 1946, 1950 и 1953 гг.

Наименование показателей	Показатели		
	1946 г.	1950 г.	1953 г.
Получено на 100 га пашни, лугов и пастбищ:			
молока — ц	573,0	982,0	1140,0
мяса всех видов (в живом весе) ц	9,0	56,1	124,0
Получено на 100 га пашни:			
свинины (в живом весе) ц	1,2	55,1	157,0
яиц (тысяча штук)	—	5,1	18,2

Приведенные в таблице данные говорят о том, что производство животноводческой продукции на единицу сельскохозяйственных угодий резко увеличилось за годы первой послевоенной пятилетки. Данные указывают также на то, что коллектив совхоза не остановился на достигнутом, а в последующие три года (1951—1953) добился нового роста интенсивности производства всех видов животноводческой продукции, особенно производства свинины (в 2,8 раза) и яиц (в 3,5 раза).

Значительный рост поголовья скота и его продуктивности за 1945—1953 гг., досрочное выполнение трехлетнего плана развития животноводства, рост интенсивности хозяйства — все это характеризует совхоз «Вийзу» как предприятие последовательно социалистического типа, развивающееся на основе экономического закона расширенного воспроизводства. Этого не могло быть ни в помещичьих, ни в кулацких, а тем более в мелких индивидуальных хозяйствах в период буржуазной диктатуры в Эстонии.

### Племенная работа

Племенная работа в животноводстве ведется в соответствии с основным положением передовой мичуринской биологии, которое заключается в том, что организм и условия его жизни, т. е. условия внешней среды, находятся в неразрывной связи — диалектическом единстве, что «... в создании наследственных свойств обязательно участвовали те же условия внешней среды, которые требуются для проявления этих свойств в потомстве». (Т. Д. Лысенко, «Агробиология», стр. 263, изд. 3-е).

Улучшая из года в год условия кормления и содержания скота, производя тщательный отбор животных на племя, оценивая их не только по высоким удоям, но и по жирности молока, хорошему телосложению и состоянию здоровья, работники животноводства добились значительного улучшения стада.

В 1947 году был составлен план селекционно-племенной работы совхоза, в котором были определены задачи и разработаны пути дальнейшего совершенствования стада.

Эти задачи следующие:

1. Повысить молочность и жирномолочность стада.
2. Повысить живой вес дойного стада.
3. Улучшить телосложение и повысить жизнеспособность животных.

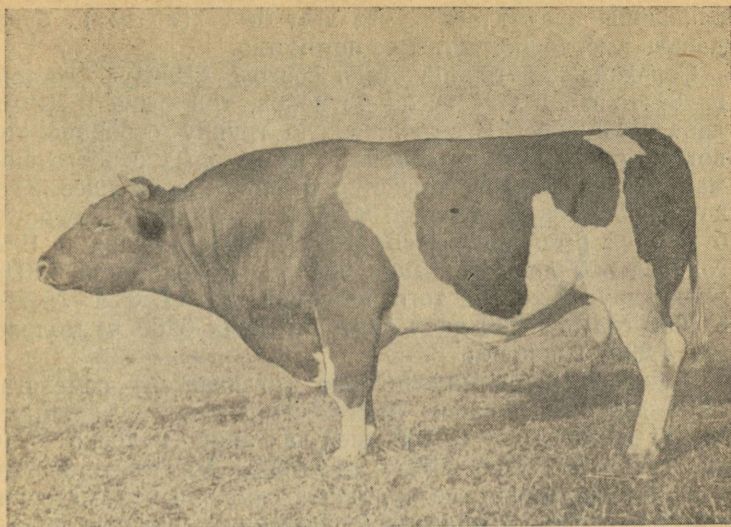
В соответствии с поставленными задачами и производится отбор животных на племя, подбор родительских пар и направленное воспитание их потомства. Зоотехник-селекционер т. Лаурима, работающая в совхозе с 1950 года, вместе с рабочими животноводства, руководствуясь опытом племенной работы совхоза «Караваево», тщательно изучали продуктивные качества животных, улучшая кормление и содержание скота, строго и вдумчиво оценивали племенных животных. На племя оставлялись прежде всего коровы с хорошим состоянием здоровья, крепкого телосложения, с высокой молочной продуктивностью и жирностью молока. Одновременно обращали внимание и на устойчивость высоких удоев в течение лактации, так как такие коровы дают наибольшие пожизненные удои. При отборе бычков на ремонт также следили за тем, чтобы матери их отличались не только высокими, но и устойчивыми удоями и обладали способностью передавать эти качества своим потомкам.

Лучших коров-рекордисток выделяли в особую селекционную группу, тщательно проверяя их по потомству. Коровы с высокой продуктивностью, способные передавать свои качества потомству, представляют исключительную ценность для улучшения породы.

Проверка коров-рекордисток по их способностям передавать свою продуктивность потомству имеет в племенном деле большое значение, так как не все рекордистки обладают этой способностью в одинаковой степени.

С особенной строгостью проводился отбор на племя быков.

Прежде всего в стаде совхоза оставляли быков от лучших коров-рекордисток как по молочной продуктивности, так и по жирности молока. Во избежание близкородственного разведения, в соответствии с селекционным планом, приобретали быков и в других хозяйствах.



*Бык «Кайм» № ГПК 4669. Живой вес 1045 кг, возраст 8 лет. Удой матери во второй лактации 4820 кг, жирность молока 5,15%.*

Однако не каждый бык может давать хорошее потомство. Поэтому быков-производителей, так же как и коров, тщательно проверяли по их способности передавать потомству высокую продуктивность своих матерей.

Наиболее ценным быком в совхозе в настоящее время является бык «Кайм» № ГПК 4669, которым пользуются для повышения жирномолочности, так как его мать во второй лактации имела жирность молока 5,15%, при удое в 4820 кг. Этот бык (живой вес 1045 кг, возраст — 8 лет) имеет хорошее телосложение и обладает способностью передавать свойства жирномолочности своим потомкам.

Забываясь о дальнейшем повышении продуктивности стада, животноводы совхоза оставили на племя молодого быка по кличке «Кым» — сына «Кайма» (№ ГПК 4669) и коровы-рекордистки «Браве» № 336 (№ ГПК ЭСНФ 27 965), наивысший удой которой за 300 дней лактации составлял 9249 кг молока, при жирности 3,81%. Есть все

основания предполагать, что этот бык («Кым») будет давать высокопродуктивное потомство.

Селекционная группа стада совхоза «Вийзу» состоит из 64 голов, в том числе 40 коров, три быка и 21 голова молодняка. В селекционную группу отобраны животные от 10 лучших семейств, из которых особого внимания заслуживает семейство «Браве», состоящее из 8 коров и 5 голов молодняка. К числу коров этого семейства относится рекордистка «Браве» № 336, давшая в 1951 году за 300 дней лактации 9249 кг молока, при 3,81% жира; другая корова того же семейства «Браве» № 268 в 1950 году за 300 дней лактации дала 6280 кг молока, при 4,29% жирности.

Высокой жирномолочностью отличается семейство «Аманды». От коровы этого семейства — «Аманды» № 371 в 1953 году за 300 дней лактации надоено 6710 килограммов молока жирностью 4,2%. Другие семейства, давшие коров-рекордисток, также служили тем материалом, из которого создавалось племенное стадо совхоза.

Следует отметить, что в племенной работе совхоза не пользуются близкородственным разведением.

По данным бонитировки 1953 года все поголовье крупного рогатого скота совхоза принадлежит к эстонской черно-пестрой породе, причем чистопородное поголовье составляет 84,2%.

В племенные книги записаны все коровы и 4 быка-производителя, в том числе в государственную племенную книгу — 75 коров и 2 быка и в районную племенную книгу — 15 коров.

Из 4 быков 3 оценены классом элита-рекорд.

Коровы по классности распределяются следующим образом:

элита-рекорд	— 58 голов
элита	— 29 „
I класса	— 34 „
II класса	— 15 „
вне класса	— 7 „
нераспределенных по классам	— 1 „

В таблице 7 приведен породный состав крупного рогатого скота по половым и возрастным группам (данные бонитировки 1953 года).

Таблица 7.

## Породный состав крупного рогатого скота на 1/IX-53г.

№ по пор.	Виды скота по половым и возрастным группам	Чистопородных	Помеси	Всего	З а п и с а н о		
					в гос. племенную книгу	в районную племенную книгу	в совхозную племенную книгу
1	Быки-производители	4	—	4	2	—	4
2	Бычки в возрасте одного года и старше	25	5	30	—	—	—
3	Коровы	120	20	140	75	15	140
4	Нетели	34	7	41	—	—	—
5	Телки одного года и старше	46	2	48	—	—	—
6	Бычки до одного года	47	5	52	—	—	—
7	Телки до одного года	40	7	47	—	—	—
Всего породного скота всех возрастов		316	46	362	79	15	144

Из данных бонитировки видно, что 86,4% дойного стада оценивается высшими классами — элита-рекорд, элита и I классом.

Коллектив совхоза, руководствуясь правилом — никогда не успокаиваться на достигнутом, ставит перед собой задачу: в ближайшем будущем добиться того, чтобы все коровы и быки совхозного стада были только класса элита-рекорд. Наряду с повышением молочной продуктивности, животноводы стремятся повысить процент жирности молока, не забывая при этом об увеличении живого веса и создании животных крепкой конституции. Уже в 1951 году в стаде совхоза имелось 52 коровы с удоем, за 300 дней лактации, свыше 5000 кг молока, при среднем проценте жира 3,8%.

Значительно повысился живой вес крупного рогатого скота. Так, средний живой вес коров всех возрастов со-

ставляет 559 кг, среди них имеется 11 первотелок с живым весом свыше 575 кг.

В списке лучших коров числится 32 головы с удоем за 300 дней лактации от 4100 до 9249 кг молока, при жирности от 3,5 до 4,4 %.

Список лучших рекордисток приводим в таблице 8.

Коровы-рекордистки

Таблица 8.

№№ п/п	Кличка	№№ по ГПК	Инвен- тарный №	Живой вес (кг)	Удой за 300 дней		
					лак- тации по счету	молока в (кг)	% жира
1	Браве	ЭСНФ 27965	336	688	III	9249	3,81
2	Тийна	„ 28283	300	569	II	7614	3,71
3	Пийми	„ 27665	311	578	II	6521	3,96
4	Аманда	„ 25225	245	608	IX	6441	3,45
5	Браве	„ 24855	268	677	VI	6280	4,29
6	Толли	„ 27951	10	604	V	6214	3,58
7	Пийга	„ 27653	299	641	IV	6199	3,8
8	Пийга	„ 25233	244	596	VII	6171	3,92
9	Пийга	ЭСНФМ 25244	319	592	II	6020	3,89



Корова «Браве» № 336, племенной № ЭСНФ 27965.  
Удой за 300 дней 3-ей лактации 9249 кг, жирность молока 3,81%.  
Живой вес 688 кг.

В результате правильно поставленной племенной работы с каждым годом увеличивается число первотелок с высокой продуктивностью. По данным бонитировки, удой 27 первотелок за 300 дней лактации составлял в среднем 4542 кг, лучшие же из них дали еще более высокие удои, что видно из таблицы 9.

Т а б л и ц а 9.

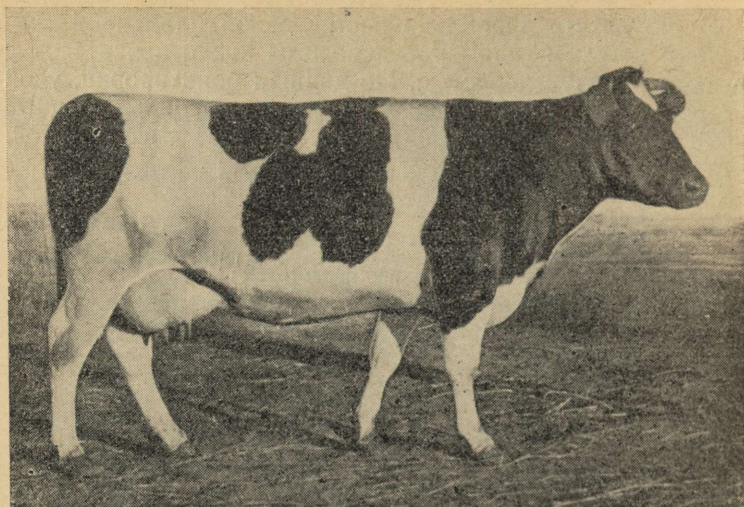
Удой лучших первотелок

№№ п/п.	Кличка	№№ по ГПК	Инвентарный №	Живой вес (кг)	Удой за 300 дней лактации	% жира
1	Ванда	ЭСНФ 28293	385	639	5478	4,02
2	Улли	„ 28253	356	590	5411	4,11
3	Мальве	„ 28275	373	580	5009	3,72
4	Браве	„ 28245	357	615	4881	3,8
5	Мальве	„ 28275	373	582	4534	4,0
6	Браве	„ 28271	370	568	4518	3,81
7	Хеке	„ 28287	372	633	4432	3,83
8	Аманда	„ 28273	371	611	4105	4,4
9	Пийга	„ 28213	382	656	3548	4,53

Все эти данные говорят о больших резервах в дальнейшей племенной работе, направленной на повышение живого веса, молочной продуктивности скота и жирности молока.

Вся проделанная работа служит залогом того, что коллектив совхоза, совершенствуя стадо, добьется в ближайшие годы в племенном деле еще больших успехов.

Одновременно с улучшением своего стада совхоз продает племенной молодняк крупного рогатого скота колхозам и совхозам. Только за последние три года (1951—1953) продано более 100 голов высококачественного племенного молодняка, в основном классной оценки: элита-рекорд и элита.



Корова «Ванда» № 385, племенной № ЭСНФ 28293.  
Удой за 300 дней 1-ой лактации 5478 кг, жирность молока  
4,02%, живой вес 639 кг.



Доярки-напарницы А. Ильвес (слева) и М. Шкиперова  
с коровой «Амандой» № 371, племенной № ЭСНФ 28273.  
Удой за 300 дней 1-ой лактации этой коровы 4105 кг,  
жирность молока 4,4%, живой вес ее 611 кг.

## Зимнее стойловое содержание

Животноводы совхоза «Вийзу» хорошо знают, что улучшение стада находится в прямой зависимости от правильного кормления, ухода и содержания скота. Знают, что правильным кормлением можно повысить не только удои, но и жирность молока, а также ускорить развитие животных и улучшить их породные качества. Для них ясно, что одним отбором и подбором, хотя бы и самых хороших по своим показателям родительских пар, без улучшения условий содержания и кормления изменить качество породы невозможно. Изучая на трехлетних агрозоотехнических курсах методы работы передовиков животноводства и осваивая теоретические основы, они убедились, что кормление и соответствующий уход оказывает решающее влияние на улучшение породы. Кроме того, правильное кормление скота имеет огромное значение также и в деле снижения себестоимости продукции животноводства: каждый дополнительный килограмм корма должен окупить себя повышением удоя, а если повышения удоя не произошло, значит, корм израсходован бесполезно и себестоимость молока повысилась.

В совхозе «Вийзу» стремятся к получению равномерных удоев в течение всего года. Снижение удоев чаще всего наблюдалось при переходе от летнего пастбищного содержания к зимнему — стойловому, а поэтому особое внимание уделялось организации правильного перехода к зимнему стойловому периоду.

Зимний стойловый период начинался обычно в последних числах сентября или в начале октября, причем перевод крупного рогатого скота на стойловое содержание производился постепенно. Первые дни коровы загонялись в скотный двор только на ночь, при этом в подкормку им давался грубый корм. Затем время пребывания на скотном дворе удлинялось, первая и четвертая дойка проводились на скотном дворе, в кормовой рацион вводились грубые и сочные корма (кормовая капуста) и несколько увеличивалось количество концентратов.

Такой постепенный переход от пастбищного содержания к зимнему стойловому, давал возможность избежать снижения удоев, часто наблюдавшегося у коров при перемене режима. Начиная с 1953 года в совхозе перешли на стойлово-пастбищное содержание скота, в связи с чем

переход от летнего содержания скота к зимнему потерял свою остроту и не вызывает необходимости принимать какие-либо особые меры.

Работники животноводства совхоза ставят перед собой задачу — умелым кормлением добиться высоких удоев не только от отдельных рекордисток, но и от всего стада в целом, поэтому строго соблюдаются правила индивидуального кормления каждой коровы. Кормовые рационы составляются для каждой коровы в отдельности, с учетом ее продуктивности, живого веса и возраста. Доярки строго следят за поедаемостью корма; для того, чтобы повысить аппетит, учитывают вкусы каждой коровы, стараются разнообразить состав кормового рациона.

Особенно ответственным считается кормление в период запуска, в период сухостоя и в первые дни после отела.

Сухостойный период коров, как правило, продолжается не менее 60 дней, а для наиболее высокоудойных коров и 70 дней.

Запуск производят с учетом индивидуальных особенностей каждой коровы в отдельности. Некоторые коровы запускаются легко и быстро, это обычно коровы, которые к запуску приходят с небольшими суточными удоями в 6—7 кг. Кормовой рацион таких коров резко изменяют, исключают из него сочные корма и концентраты, переводят их на одно сено и воду.

Одновременно с сокращением кормовой дачи уменьшается также и количество доек, вместо 4 раз доят 3 раза, затем 2 раза, а затем переходят на однократную дойку, наконец доят через день и в порядке контроля через два дня.

Значительно труднее запускаются коровы, которые приходят к запуску с удоями 15—20 кг. Таким коровам заранее начинают снижать кормовую дачу и постепенно переводят их на одно сено и воду, перемежают время и кратность доек, а если это не помогает, то прибегают к крайней мере — временно сокращают дачу воды. Запуск таких коров всегда продолжается 15—20 дней, вместо обычных 7—8 дней.

После запуска, имея в виду подготовку к новой лактации, более высокой, чем предыдущая, постепенно начинают увеличивать количество концентратов и сочных кормов, назначая сухостойным коровам рацион коров с суточным удоем в 15—17 килограммов.

Такой рацион для стельных коров в сухостойный период устанавливается с тем, чтобы они к моменту отела были бы выше средней или, по крайней мере, средней упитанности.

Приблизительно за 10 дней до отела кормление концентратами и сочными кормами прекращают и дают только вволю сена хорошего качества и воду. После отела, во избежание заgrubения вымени, коров держат на сене и воде до 10 дней, и только после того, когда вымя придет в нормальное состояние, начинают постепенно (в течение 15—20 дней) увеличивать кормовую дачу, вводя в нее концентраты и сочные корма.

Кормовая дача в этот период лактации составляется с расчетом на повышение удоя, причем прибавку корма дают до тех пор, пока коровы отвечают на это повышением удоя.

Животноводы совхоза ставят перед собой задачу: приблизить условия зимнего кормления коров к летнему за счет больших дач сочных кормов, что физиологически является научно-обоснованным, а экономически наиболее выгодным, так как дает возможность получать высокие удои круглый год при небольших затратах концентратов.

Однако следует отметить, что крупный рогатый скот совхоза «Вийзу», при полном обеспечении высококачественными грубыми кормами, сочных кормов получает еще недостаточно.

В 1953 году на каждую фуражную корову приходилось по 88,6 ц сочных кормов (силоса 34 ц и кормовых корнеплодов по 54,6 ц), что в среднем в сутки за стойловый период составляет по 40 кг на корову.

Такое количество сочных кормов для высокопродуктивного молочного стада явно недостаточно; коллектив совхоза добивается того, чтобы обеспечить дойное стадо на стойловый период 1954/55 гг. высококачественным силосом по 60 ц, а всего сочными кормами по 120 ц на каждую корову.

К выполнению этой задачи, поставленной сентябрьским Пленумом ЦК КПСС, коллектив совхоза уже приступил, посеяв на силос кукурузу и подсолнечник; расширена площадь посева и под другими культурами (суданской травой, корнеплодами, кормовой капустой и т. д.).

Кормление коров в совхозе проводят в точно установ-

ленное время, так как хорошо знают, что даже небольшое запоздание с кормлением вызывает беспокойство животных, а значит, снижение удоя.

В стойловый период кормят животных три раза в сутки.

Водопой в скотном дворе с 1949 года производится из автопоилок, что, по наблюдениям доярок, повысило удои на 10—15%.

Такое повышение удоя благодаря применению автопоилок вполне понятно, так как при этом коровы пьют часто и вволю и всегда чистую свежую воду. Поение из автопоилок имеет также большое санитарно-профилактическое значение, предупреждает распространение заразных болезней.

Чистка коров производится щетками два раза в сутки, отдельные сильно загрязненные места подмываются теплой водой, а раз в неделю для всех коров устраивается общая мойка теплой водой и проводится также тщательная уборка помещения.

Содержать коров в чистоте помогает обилие сухого подстилочного торфа, который заготавливается в своем хозяйстве (из расчета по 10—16 м<sup>3</sup> в год на каждую голову крупного рогатого скота). Ежедневная прогулка скота в зимний стойловый период является в совхозе обязательным правилом, прогулка может быть отменена только по особому разрешению директора, что бывает в исключительных случаях (вьюга, сильный мороз).

Наряду с кормлением животноводы совхоза «Вийзу» придают огромное значение правильной дойке и уходу за выменем коровы. Они знают, что молоко не только у коровы «на языке», но и в руках доярки. Знают, что даже при хорошем кормлении, но при плохом уходе за выменем и при неправильной дойке много молока от коровы не получишь.

Правильная дойка и уход за выменем, в сочетании с обильным кормлением, по справедливости считаются главными средствами повышения продуктивности и породных свойств стада. Используя богатый опыт караваевцев, доярки совхоза «Вийзу» Мария Шкиперова, Лейда Ааза и др. стремятся путем правильной дойки и массажа развить вымя, сделать его мягким, эластичным, с большим запасом емкости, так как известно, что именно в таком вымени происходит усиленное молокообразование.

Как правило, коров в совхозе доят по 4 раза в день, а отдельных коров (новотельных), в зависимости от удоя и состояния вымени, по 5—6 раз.

Опаздывать с дойкой или начинать ее раньше установленного времени считается серьезным нарушением распорядка дня.

При двусменной работе, введенной с 1951 года, первая дойка начинается в 3 часа 30 минут, вторая в 9 часов 30 минут, третья в 15 часов 30 минут, а четвертая в 21 час 30 минут.

Перед началом дойки стойла приводятся в порядок. Затем доярки тщательно моют руки и насухо вытирают их полотенцем, одевают чистые халаты и приступают к доению, которое начинается с массажа вымени.

Бригадир животноводческой бригады тов. Дело строго следит за тем, чтобы вымя у коров выдаивалось начисто, так как хорошо знает, что неполное выдаивание ведет к заболеваниям вымени, не говоря уже о том, что последние капли молока являются наиболее ценными по содержанию жира. Доярки принимают все меры к тому, чтобы не допускать заболевания вымени. К концу дойки применяют вторичный массаж, после которого производят окончательное додаивание, и только когда убедятся в том, что вымя выдоено начисто, переходят к следующей по порядку корове. Особенно строго доярки следят за состоянием вымени коров-рекордисток, у которых оно всегда переполнено молоком и, из-за усиленного притока крови, легко подвергается простудным заболеваниям. Поэтому очень важно, чтобы вымя коровы, и особенно вымя рекордисток, лежало бы не на холодном полу, а на мягкой сухой подстилке, для этого в совхозе используется подстилочный торф. Благодаря хорошему уходу выбраковка коров по заболеваниям вымени в совхозе «Вийзу» является исключением.

Во время дойки соблюдается полная тишина. Нельзя кричать и громко разговаривать — это может вызвать беспокойство коров, и они поэтому могут задержать отдачу молока.

Механическая дойка, введенная в совхозе в 1952 году, значительно облегчила труд доярок, повысила производительность труда, дала возможность больше обращать внимания на уход за выменем, в особенности — на массаж и полноту выдаивания.

## Летнее содержание скота

Период летнего пастбищного содержания скота наступает обычно между 20 мая и 1 июня, когда дойное стадо начинают выпускать на культурные пастбища, а молодых переводят на круглосуточную пастьбу.

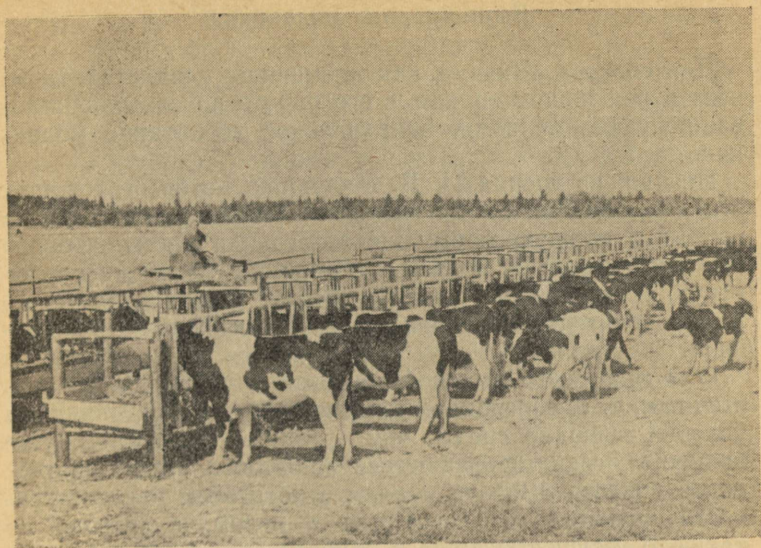
Зеленая подкормка с полей зеленого конвейера дается в первые дни пастбищного периода, а затем в середине июля. Подкормка дойному стаду дается с таким расчетом, чтобы каждая корова (при этом принимается во внимание количество травы, поедаемой на пастбище) получила бы в сутки от 60 до 80 кг зеленой массы.

До 1951 года в течение всего летнего периода весь скот независимо от погоды круглосуточно находился на пастбище, под открытым небом. Начиная с 1951 г. в ранневесенние холодные ночи, в летний полуденный зной и непогоду коров стали держать на скотном дворе, что способствовало лучшему использованию зеленого конвейера и повысило продуктивность дойного стада.

В 1952 году в центре пастбища установили стойла, оборудованные кормушки для дачи зеленого корма и концентратов и корыта для водопоя.

Стойла расположили в два ряда, по 50 мест в каждом ряду, с широким кормовым проходом, позволяющим проезд на телеге и автомашине, что очень удобно, так как дает возможность подавать в кормушки зеленую массу непосредственно с телеги или машины.

В 1953 году вступил в строй новый скотный двор, построенный среди культурных пастбищ. В связи с этим отпала необходимость в лагерном содержании, и в совхозе перешли на стойлово-пастбищное содержание дойного стада. Дойка, поение, кормление зеленой массой с посевов зеленого конвейера и концентратами проводятся на скотном дворе, а пастьба — на пастбищах во время предусмотренных распорядком дня прогулок, после первой и четвертой дойки. Чтобы полностью использовать пастбищную траву, продолжительность прогулки увеличена с 4 до 6 часов. Перегон стада со скотных дворов на пастбище и обратно не представляет затруднений, так как скотные дворы расположены в центре культурных пастбищ.



*Подкормка молодняка зеленым кормом.*

На пастбища проведен водопровод, и скот во время прогулок всегда обеспечен свежей водой.

При таком, т. е. стойлово-пастбищном, летнем содержании коровы совхозного стада обеспечены наилучшим уходом, так как скотные дворы оборудованы доильными агрегатами, автопоилками и подвесными дорогами, животные не подвержены влиянию непогоды, а на пастбищах рационально использованы все виды трав, в том числе и низовые (мятлики, клевер белый), которые можно полностью использовать только путем пастбы.

Зеленые корма являются не только наиболее ценными в деле повышения продуктивности скота, но и наиболее дешевыми. Расчеты показали, что кормовая единица зеленой массы стоит 18 копеек, сена — 27 копеек и концентратов — 55—60 копеек.

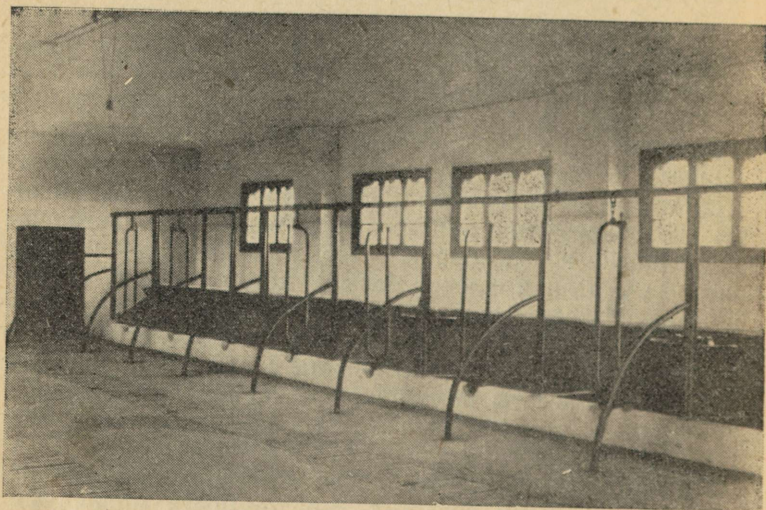
В июне, июле и августе, когда скот полностью обеспечивается зелеными кормами, себестоимость молока бывает ниже среднегодовой на 27%.

## Выращивание молодняка

Для совхоза «Вийзу», как племенного хозяйства, главным и решающим звеном в его работе по совершенствованию стада является направленное воспитание молодняка.

Исходя из учения И. В. Мичурина, который говорит, что «при вмешательстве человека является возможным вынудить каждую форму животного или растения более быстро изменяться, причем в сторону, желательную человеку», животноводы совхоза «Вийзу» уделяют особенно много внимания направленному воспитанию молодняка.

Они знают, что молодой организм является более пластичным, т. е. способным легче изменяться под влиянием условий внешней среды, чем организм взрослого, уже полностью сформировавшегося животного. Для животноводов совхоза «Вийзу» ясно, что носителем наследственности является весь организм в целом, а отнюдь не какие-то несуществующие в природе «гены», выдуманные буржуазными учеными. Для них ясно также, что изменения, возникшие в организме под влиянием внешней



*Внутренний вид родильного отделения.*

среды — условий кормления и содержания, — передаются по наследству от родителей своим потомкам.

Забота о будущем поколении начинается в совхозе с подбора здоровых, крепких, проверенных по продуктивности родительских пар — коров и быков. Большое значение в совхозе придают подготовке коров и быков к случке, так как сила и жизнеспособность половых клеток, обеспечивающих процесс оплодотворения, зависит от условий содержания и кормления быков-производителей и коров. Поэтому коровы и быки к моменту случки получают обильные рационы.

Кормление телят в совхозе организовано так, что с раннего возраста их приучают поедать возможно большее количество грубых и сочных кормов, что обеспечивает получение высоких суточных привесов и не вызывает излишнего ожирения.

Новорожденному теленку через 1½—2 часа после рождения выпаивают молозиво вволю (примерно 1,5—2 литра в одну пойку).

Первые три дня теленка поят по 6 раз в день, выпаивая в сутки 6—8 кг молозива, в зависимости от живого веса теленка, аппетита и состояния его здоровья. В дальнейшем телят поят по четыре раза в день всегда чистым, свежим и теплым (+37°C) молоком. До 30-дневного возраста телята получают до 8 кг цельного молока в сутки, с 31-дневного возраста начинают вводить снятое молоко, первые дни давая по 0,5 кг, а с 38-дневного возраста сокращают дачу цельного молока при одновременном постепенном увеличении снятого молока. На 70-й день цельное молоко совершенно исключается из рациона. Дачу снятого молока прекращают к 6-месячному возрасту.

Хорошее витаминное сено начинают давать с пятидневного возраста. К концентратам начинают приучать с двухнедельного возраста, давая по 100 граммов в сутки киселя из просеянной овсяной муки. Кормовые корнеплоды начинают давать с трехнедельного возраста, к хорошему силосу приучают с трехмесячного возраста.

В совхозе пользуются следующей схемой кормления телят, которая является ориентировочной и изменяется в зависимости от индивидуальных свойств телят.

## Схема кормления телят

Возраст в неделях	Суточная дача в килограммах					
	цельное молоко	обрат	концентраты	сено	кормовые корнеплоды	силос
1	6,5					
2	7		ВВОЛЮ	ВВОЛЮ		
3	8		"	"	ВВОЛЮ	
4	8		"	"	"	
5	8	2	"	"	"	
6	7	4	0,2	"	"	
7	6	5	0,3	"	"	
8	5	6	0,7	"	"	
9	3	8	0,6	0,8	0,5	
10	2	9	1,0	0,8	0,5	
11		11	1,2	0,9	0,8	
12		11	1,3	1,0	0,8	
13		11	1,4	1,0	1,0	В ВОЛЮ
14		10	1,4	1,2	1,2	"
15		9	1,5	1,4	1,4	"
16		9	1,7	1,6	1,5	"
17		9	1,6	2,0	1,8	"
18		8	1,6	2,4	2,0	"
19		8	1,7	2,7	2,0	"
20		7	1,8	3,0	2,4	"
21		7	1,8	3,2	2,7	"
22		6	1,8	3,4	3,0	"
23		6	1,8	3,6	3,4	"
24		6	1,8	3,8	3,7	"
25		4	1,9	4,0	4,0	2
26		4	2,0	4,2	4,2	2,2
27		3	2,0	4,4	4,3	2,3
28		2	2,1	4,5	4,3	2,4

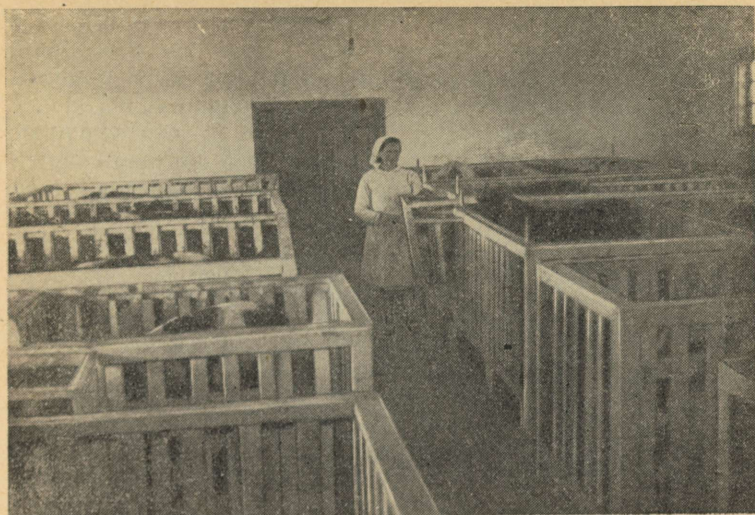
Всего в среднем на одного теленка до 7-месячного возраста скармливается:

1. Цельного молока 435 кг
2. Снятого молока 1140 "
3. Концентратов 200 "
4. Кормовых корнеплодов 200 "

Телятам от высокоудойных коров, составляющих селекционную группу, как цельного молока, так и обрата выпаивается больше, а именно:

цельного молока 600—700 кг и  
обрата 1500—1660 кг.

Телятам, которые не имеют племенной ценности,



*Внутренний вид телятника. Телятница Иванова кормит телят.*

выпаивают цельного молока в среднем по 250 кг и обрат по 300 кг.

Чтобы вырастить крепкий и здоровый молодняк, наряду с правильным кормлением необходимо обеспечить и хороший уход.

В стойловый период телят размещают в типовом телятнике, где они до трехмесячного возраста содержатся в индивидуальных клетках, а затем — в групповых. В течение зимнего периода телятницы строго следят за тем, чтобы в телятнике был всегда сухой и чистый воздух, чтобы было достаточно сухой и чистой подстилки и не было сквозняков. В зимний период телят ежедневно выпускают на несколько часов на прогулку, а с наступлением устойчивых теплых дней переводят в летние лагеря.

Используя передовой опыт караваевцев, коллектив совхоза «Вийзу» добился успехов и в деле выращивания молодняка.

Среднесуточные привесы телят, в возрасте до одного года, в среднем за ряд лет (1950—1953) составляют 700—850 г, многие бычки в возрасте 6—12 месяцев имеют среднесуточные привесы 920 г.

Особенно хорошие привесы в совхозе дают телята в пастбищный период. Так, например, молодняк в возрасте от 6 до 12 месяцев в пастбищный период имел привесы в 923 г, а в зимний стойловый период только — в 738 г.

Обильное кормление и хороший уход обеспечивают быстрый рост и развитие молодняка. Это подтверждается данными бонитировки, приведенными в нижеследующей таблице.

Таблица 11

Средний живой вес одной головы молодняка  
(по данным бонитировки 1953 года)

Возраст	Средний живой вес (кг)	
	телок	бычков
при рождении . . . . .	38	39
6 месяцев . . . . .	174	178
1 год . . . . .	283	298
1½ года . . . . .	401	443

Нетели в возрасте двух лет в среднем весят 503 кг.

Таковы средние показатели по совхозу в целом, отдельные телятницы добиваются еще лучших результатов. Так, многие телята, выращенные телятницей Анной Ивановой, имели привесы по 900—1000 граммов в сутки.

Например, теленок «Юно» № 18 к девятимесячному возрасту достиг живого веса — 296 кг, имея в среднем за сутки привесы по 1092 грамма.

К случке телки допускаются, когда они достигнут живого веса 400 килограммов, т. е. в возрасте 18—20 месяцев; к этому времени телки уже вполне подготовлены к плодonoшению.

### Животноводческие постройки

Для размещения скота в совхозе имеются три скотных двора на 230 голов и два телятника на 160 голов. Есть также конюшня на 26 голов, 3 свинарника на 10 свиноматок и на 200 откормочных свиней, птичник на 300 голов. Кроме того имеются временные приспособленные помещения: конюшня на 20 конематок и свинарник на 60 откормочных свиней. В 1954 году будут построены и сданы в эксплуатацию свинарник на 300 голов, птичник на 700 кур и цыплятник на 1200 цыплят.



*Типовой коровник на 100 голов и силосная башня.*

### Организация труда

Правильная организация труда в социалистическом сельском хозяйстве является основным условием повышения урожайности, увеличения поголовья скота и роста его продуктивности.

Она устраняет обезличку, обеспечивает ответственность работников за порученное им дело, за повышение урожайности сельскохозяйственных культур и продуктивности животных, за целесообразное использование техники, за экономию средств и снижение себестоимости продукции. В основе социалистической организации труда лежит сознательная дисциплина. В. И. Ленин указывал, что дисциплина «... есть гвоздь всего хозяйственного строительства социализма...»<sup>1</sup>

В совхозе «Вийзу» для обслуживания дойного стада введена двусменная работа, имеющая большие преимущества перед применявшейся ранее односменной. Каждые 100 коров обслуживает бригада, состоящая из 16

<sup>1</sup> В. И. Ленин, Соч., т. 30, стр. 470.

человек: бригадира, его помощника, 10 доярок и 4 скотников.

Дойка механизирована.

Распорядок дня в зимний стойловый период установлен следующий:

#### Первая смена

1. Подготовка к дойке	3.00— 3.30
2. Первая дойка	3.30— 5.30
3. Кормление	5.30— 6.30
4. Чистка коров и уборка навоза	6.30— 8.00
5. Перерыв	8.00— 9.00
6. Подготовка к дойке	9.00— 9.30
7. Вторая дойка	9.30—11.00
8. Кормление	11.00—12.00

#### Вторая смена

1. Прогулка, заправка мест, уборка навоза, подготовка к дойке	14.00—15.30
2. Третья дойка	15.30—17.00
3. Чистка	17.00—18.00
4. Перерыв	18.00—20.00
5. Кормление	20.00—21.00
6. Подготовка к дойке	21.00—21.30
7. Четвертая дойка	21.30—22.30

Распорядок дня на летний период 1953 года был установлен с учетом стойлового содержания:

#### Первая смена

1. Первая дойка и дача концентратов	3.30— 5.30
2. Чистка	5.30— 6.00
3. Прогулка и раздача зеленого корма	6.00— 9.30
4. Вторая дойка	9.30—11.30
5. Раздача зеленого корма	11.30—13.30
6. Перерыв	13.30—15.30

#### Вторая смена

1. Третья дойка и дача концентратов	15.30—17.30
2. Прогулка и раздача зеленого корма	17.30—21.00

3. Четвертая дойка	21.00—22.30
4. Раздача зеленого корма	22.30—23.30
5. Ночной отдых	23.30— 3.30

Преимущества двусменной работы сказались очень скоро. Работа на скотном дворе стала проходить более организованно, без излишней спешки и суеты, но главное преимущество двусменной работы заключается в том, что теперь доярки имеют возможность уделять больше времени для культурного отдыха, пополнения своих специальных знаний и расширения политического кругозора.

Это новое прогрессивное мероприятие повысило производительность труда и приблизило труд доярок к труду промышленных рабочих. Кроме того двусменная работа безусловно помогла повысить продуктивность дойного стада.

### Передовики совхоза

Сентябрьский Пленум ЦК КПСС потребовал «покончить с недооценкой дела сельскохозяйственной пропаганды и внедрения в производство достижений науки и передового опыта и обеспечить, чтобы широкое внедрение передового опыта стало неотъемлемой частью руководства сельским хозяйством».<sup>1</sup>

Руководители совхоза «Вийзу» в своей работе опираются на достижения передовиков и новаторов, хорошо понимая, что недооценка передового опыта неизбежно приведет хозяйство к отставанию.

По результатам работы за 1952 и 1953 годы почетного права участвовать во Всесоюзной сельскохозяйственной выставке добились 26 работников совхоза «Вийзу». Среди них тов. Шкиперова М. П., которая работает дояркой сравнительно недавно (4 года). Благодаря упорному труду и любви к своему делу она быстро освоила технику раздоя и ухода за высокопродуктивными коровами.

Учеба на трехлетних агрозоотехнических курсах, чтение специальной литературы, которая в большом выборе

<sup>1</sup> О мерах дальнейшего развития сельского хозяйства СССР. Постановление Пленума ЦК КПСС, Госполитиздат, 1953, стр. 53.



*Передовая доярка т. Шкиперова М. П.*

имеется в агрозоотехническом кабинете совхоза, помогли тов. Шкиперовой приобрести зоотехнические знания.

Тов. Шкиперова применяет строго индивидуальное кормление, изучает вкусы каждой коровы в отдельности, при составлении рационов подбирает соответствующие корма, применяет тщательный массаж вымени как в начале, так и в конце дойки. Доит коров быстро и энергично, короткими, но крепкими, сильными зажимами, соблюдая определенный ритм. Сначала доит два передних, затем два задних соска.

Дойку она начинает всегда с одной и той же коровы и переходит к другим коровам в определенном порядке, зная, что коровы привыкают к точному сроку дойки и нарушение этого срока вызывает у них беспокойство и приводит к снижению удоев; перед дойкой тщательно подмывает вымя теплой водой и насухо вытирает чистым полотенцем. Во время дойки никаких окриков, а также лишних разговоров не допускает. В группе своих коров

тов. Шкиперова обратила особое внимание на корову по кличке «Браве» № 336, определив, что ее можно сделать рекордистой стада.

Наивысшая продуктивность матери этой коровы была 5673 кг, а наивысшая продуктивность матери отца составляла 5740 кг. По «теории» буржуазных ученых вейсманистов-морганистов выходило бы, что дочь этих родителей — «Браве» № 336 может давать удои в этих же пределах, т. е. 5600—5700 кг. Но тов. Шкиперова, опираясь на положения советской биологической науки, решила добиться от «Браве» № 336 не меньше 8500—9000 кг молока. Эту корову она начала готовить к раздою задолго до отела. Точно установив время отела, она своевременно (за 60 дней до отела) запустила ее. После запуска, по указанию старшего зоотехника, применяла для нее такой же кормовой рацион, как для коров с удоем в 20 килограммов, а за 10 дней до отела перевела ее на одно сено.

Корова «Браве» № 336 отелилась 1 января, вступив в третью по счету лактацию. К раздою тов. Шкиперова приступила через 10 дней после отела, составив рацион с прибавкой в 2—3 кормовых единицы по сравнению с потребностью по фактическому удою. Когда в результате этой прибавки корова увеличила удои, тов. Шкиперова снова добавила корма. Строго следя за состоянием здоровья коровы, одновременно с прибавкой корма производя тщательный массаж вымени, она добилась наивысших удоев в марте месяце (на третий месяц после отела), когда за 31 день надоила 1376 кг молока, в среднем по 44,4 кг в сутки.

Наивысший суточный удои коровы «Браве» № 336 составлял 49,5 кг. Смелые расчеты тов. Шкиперовой вполне оправдались — за 300 дней лактации «Браве» № 336 дала 9249 кг молока, при средней жирности 3,81%. О ходе лактации коровы «Браве» № 336 дает представление выписка из журнала удоев. (См. таблицу 12.)

Упорно изучая зоотехническую литературу, всегда внимательно относясь к разъяснениям старшего зоотехника, тов. Шкиперова за короткий срок овладела необходимыми для доярки теоретическими знаниями, приобрела практические навыки и, любовно относясь к своему делу, добилась за время своей работы в совхозе удои в среднем на корову от закрепленной за ней группы по 5078 кг молока. Тов. Шкиперова не останавливается на достиг-

нутом, она стремится добиться еще более высоких показателей.

Таблица 12

Удой рекордистки «Браве» № 336 по месяцам

Месяцы	Удой (в кг)
Январь . . . . .	938
февраль . . . . .	1195
март . . . . .	1376
апрель . . . . .	1126
май . . . . .	1027
июнь . . . . .	946
июль . . . . .	857
август . . . . .	783
сентябрь . . . . .	581
октябрь . . . . .	420
	<hr/>
	всего: 9249

В коллективе совхоза имеется 8 передовиков, которые за высокие показатели, достигнутые в животноводстве и растениеводстве, награждены орденами и медалями. Среди них Павел Петрович Леметти, бессменно работающий с 1946 года скотником-пастухом дойного стада совхоза «Вийзу».

В 1949 году от 80 закрепленных за тов. Леметти коров было получено в среднем по 4696 кг молока и по 187 кг молочного жира на одну корову, за что он был награжден орденом Трудового Красного Знамени.

Тов. Леметти — первый помощник бригадира и доярок. За все семь лет работы не было еще случая, чтобы он запоздал с доставкой кормов на скотный двор. Чистку скотного двора производит во время раздачи кормов, чтобы лишний раз не беспокоить животных.

Тов. Леметти всегда хорошо знает дневную норму кормов, назначенную стаду, и точно, по весу, своевременно доставляет корма на скотный двор. Лишних кормов на скотный двор он не завозит, зная, что свежий корм скот поедает с большим аппетитом, чем залежалый; строго следит за качеством кормов; зимой, выбирая из буртов



• Скотник П. П. Леметти.

картофель и корнеплоды, всегда их тщательно укрывает, также тщательно укрывает и силос.

В летний период в обязанности скотников-пастухов входит пастьба скота, обеспечение стада водой и зеленой подкормкой. Пастьба в совхозе производится на культурных пастбищах. Здесь скотнику-пастуху приходится строго следить за порядком стравливания пастбища, чтобы трава не вытаптывалась напрасно, чтобы скот своевременно переходил на следующий загон.

Кажущаяся на первый взгляд простой и несложной работа скотника-пастуха имеет большое значение в деле повышения продуктивности животных.

За 1951 год от каждой из 82 коров, закрепленных за тов. Леметти, было надоено в среднем по 5058 кг молока и получено по 193 кг молочного жира, за что он был награжден орденом Ленина.



*Делло Л. Х. — бригадир дойного стада.*

Бригадир животноводческой фермы — это мастер производства, внедряющий в производство достижения науки и передового опыта.

Л. Делло, работающая бригадиром дойного стада центральной усадьбы, зоотехнически грамотный человек. В своей практической работе она опирается на передовую советскую агротехническую науку.

Индивидуальное кормление, тщательный уход за выменем, запуск коров за 60 дней до отела — все это является для членов бригады незыблемыми правилами, от которых не допускается никаких отступлений.

Особенное внимание тов. Делло уделяет кормлению и содержанию коров рекордисток, составляющих племенное ядро стада.

При введении двусменной работы тов. Делло сумела подобрать доярок-напарниц и организовать их труд так, что с первых же дней новый для бригады порядок работы не вызвал никаких затруднений.

Доярки бригады тов. Делло всегда своевременно знают о результатах своей работы. Данные о количестве молока, надоенного каждой дояркой, ежедневно заносятся на доску показателей с указанием процента выполнения установленного плана, что для соревнующихся между собой доярок имеет большое значение.

Тов. Делло неуклонно повышает свою деловую квалификацию.

Будучи отличницей учебы, она в 1953 году успешно окончила трехлетние агрозоотехнические курсы и получила звание мастера I разряда по крупному рогатому скоту.

В 1951 году тов. Делло добилась от каждой из 82 закрепленных за ее бригадой коров в среднем по 5058 кг молока и по 193 кг молочного жира, за что была награждена орденом Ленина.

В том же году высокие показатели в ее бригаде добились следующие доярки:

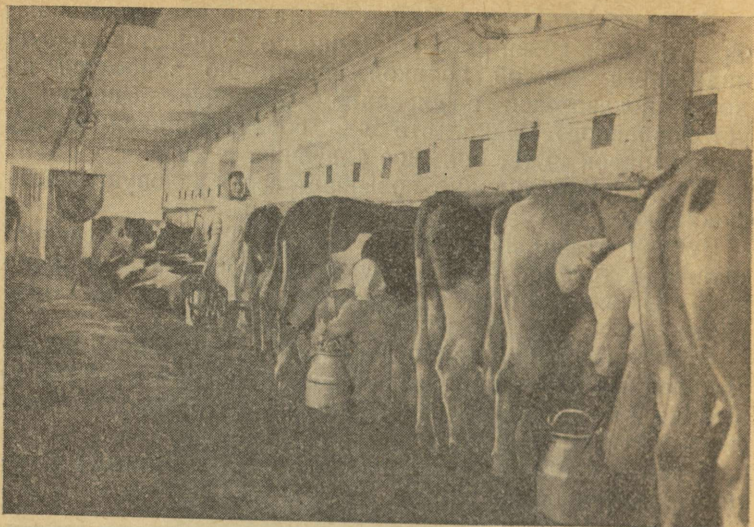
Фамилия	Надоено молока на одну фуражную корову (кг)	Закреплено коров
1. Шкиперова М. . . . .	5568	10
2. Вийрес А. . . . .	5523	11
3. Соометс М. . . . .	5246	9
4. Ааза Л. . . . .	5162	9
5. Федосеева К. . . . .	4980	9

Опыт работы совхоза «Вийзу» говорит о том, что передовики животноводства, простые советские люди, ломая старые нормы, отбрасывая буржуазные предельческие теории, на основе передовой советской агробиологической науки могут добиваться успехов, неслыханных в условиях капиталистической Эстонии.

### Механизация работ в животноводстве

В животноводстве механизированы следующие трудоемкие процессы:

1. Доение
2. Водопой (автопоение)
3. Размол зерна
4. Дробление жмыха



*Механическая дойка.*

5. Изготовление сеной муки
6. Заготовка силоса
7. Дробление торфа
8. Вывозка навоза (подвесной дорогой)

Механизация дала значительную экономию и, главное, облегчила труд работников животноводства.

Так, например, до введения механизации на такие три вида работ, как водопой, размол зерна и дробление жмыха, ежедневно затрачивалось 5 человекодней, а после введения механизации — только 1,5 человекодня.

В совхозе имеется своя электростанция с генератором в 15 киловатт, которая дает освещение, энергию для подачи воды, дробления жмыха, размола зерна, размельчения подстилочного торфа, резки силосной массы, соломы и выкачивания навозной жижи из жижесборника.

В 1953 году к совхозу подведена линия высокого напряжения, что дало возможность более широко использовать электроэнергию для механизации производственных процессов. На электроэнергию переведены пилорама, станки в ремонтной мастерской, а также молотба и ряд других работ.

## Сочетание отдельных отраслей и рентабельность хозяйства

Наряду с развитием основной отрасли хозяйства — разведением племенного крупного рогатого скота — в совхозе развиваются дополнительные отрасли — свиноводство, птицеводство, пчеловодство, производство сортовых семян зерновых и многолетних трав, а также овощеводство и садоводство.

Такое разностороннее развитие хозяйства дает возможность целесообразно и более равномерно в течение года использовать рабочую силу. Так, например, наибольшее напряжение с рабочей силой совхоз испытывает в период заготовки сена, уборки корнеплодов и картофеля, а наименьшее напряжение — ранней весной. Чтобы рационально использовать рабочую силу и довести до минимума число временных, сезонных рабочих, совхоз начал развивать овощеводство и садоводство, что способствовало созданию постоянных кадров рабочих.

Разностороннее развитие хозяйства дает возможность лучше использовать отходы одной отрасли хозяйства в другой (солому, отходы овощеводства в животноводстве).

Правильное, хорошо продуманное сочетание главной отрасли хозяйства с дополнительными способствует снижению себестоимости продукции и повышению общей рентабельности хозяйства.

Себестоимость продукции является конечным показателем, который отражает качественный уровень производственной деятельности хозяйства. Тов. Г. М. Маленков указал, что себестоимость — это «основной показатель, характеризующий качество всей работы предприятия».<sup>1</sup>

В совхозе «Вийзу» в результате мероприятий, направленных на повышение урожайности полей и продуктивности животноводства, при одновременной экономии затрат и повышении уровня механизации, себестоимость целого ряда основных видов продукции за последние годы значительно снизилась.

Себестоимость зерна яровых культур снизилась в 1953 году по сравнению с 1948 годом на 16%, сена мно-

<sup>1</sup> Г. М. Маленков. О задачах партийных организаций в области промышленности и транспорта. Госполитиздат, 1941 г., стр. 1.

голетних трав — на 15,8%. Особенно резко снизилась себестоимость кормовых корнеплодов, а именно: с 15 руб. до 8 руб. 88 коп. за центнер, т. е. на 42%.

Себестоимость молока за 1952 и 1953 гг. (в среднем) снизилась по сравнению с 1948 годом на 15,5%, а себестоимость свинины — на 14,9%.

В снижении себестоимости продуктов полеводства большое значение имели общее повышение культуры земледелия в совхозе, лучшая обработка почвы, накопление большого количества местных органических удобрений (навоза, компоста, торфа), применение местных улучшенных сортов семян сельскохозяйственных культур и механизация труда.

В снижении себестоимости молока большое значение имели удешевление производства кормовых корнеплодов и сена многолетних трав, широкое использование культурных пастбищ и зеленого конвейера, дающих наиболее дешевые корма.

Механизация трудоемких процессов (водоснабжение, дойка, подготовка кормов и т. д.) также оказала большое влияние на снижение себестоимости молока.

Из мероприятий организационного порядка большое значение имело ежемесячное обсуждение на производственных совещаниях результатов работы отдельных отраслей хозяйства на основе анализа бухгалтерских отчетов.

На производственных совещаниях обсуждаются показатели по выполнению установленных плановых заданий, по снижению себестоимости продукции (расход концентратов на производство килограмма молока, килограмма свинины и т. д.). Кроме того, при составлении кормовых рационов, агротехнических планов, а также при использовании тягловой силы всегда учитывается возможность снижения себестоимости продукции.

Резервы снижения себестоимости продукции в совхозе полностью еще не исчерпаны.

Дальнейшее снижение себестоимости молока, например, должно идти за счет повышения уровня механизации в производстве кормов, за счет расширения площадей под культурными пастбищами и, конечно, за счет общего повышения урожайности всех кормовых культур, а также за счет внедрения в производство кукурузы (на силос), суданской травы, эспарцета и люцерны.

Все это значительно удешевит кормление как в зимний, так и в летний период, а корма в совхозе «Вийзу» составляют очень большую долю в стоимости молока, а именно: 52% от всех затрат на его производство.

Значительного снижения себестоимости продукции можно добиться также и уменьшением накладных расходов как общепроизводственных, так и общесовхозных, которые в совхозе «Вийзу» по молоку составляют 18% от всей суммы затрат на его производство.

Снижение себестоимости продукции безусловно скажется на повышении рентабельности хозяйства.

Понятие о рентабельности в социалистическом сельском хозяйстве резко отличается от того же понятия в условиях помещичьих и кулацких хозяйств.

В капиталистических условиях рентабельность — это результат жестокой эксплуатации батраков, когда полученная прибыль идет в личное пользование помещиков и кулаков.

В условиях социалистического хозяйства рентабельность — это обеспечение расширенного социалистического воспроизводства.

Совхоз «Вийзу» является рентабельным хозяйством, в нем, как на предприятиях последовательно социалистического типа, рентабельность находит свое практическое выражение в превышении денежного дохода над затратами по производству продукции, т. е. над ее фактической себестоимостью.

Для достижения рентабельности коллектив совхоза в течение ряда лет, на основе использования имеющейся в совхозе техники, проделал большую работу по повышению производительности труда, улучшал использование земли, развивал подсобные отрасли хозяйства и соблюдал строгую экономию в расходовании государственных средств.

В 1946 году прибыль совхоза составляла 56,8 тыс. рублей, а за последние три года (1951—1953) в среднем — по 103,1 тыс. рублей ежегодно, т. е. увеличилась в 1,7 раза.

Для дальнейшего повышения рентабельности совхозу необходимо наряду с главной отраслью хозяйства шире развивать подсобные отрасли — свиноводство, птицеводство, пчеловодство, овощеводство и садоводство; улуч-

шать организацию труда, постоянно заботиться о повышении квалификации кадров, смелее и шире внедрять в производство достижения науки и передового опыта.

## Культура и быт

Для культурного обслуживания работников совхоза в 1953 году введен в эксплуатацию совхозный клуб. В клубе есть зрительный зал на 200 мест, аппаратное помещение для киноустановки, библиотека, читальный зал на 50 мест, комната для игр. В библиотеке имеется 3000 книг художественной литературы и 800 книг и брошюр специальной, сельскохозяйственной и технической литературы.

В клубе часто ставят концерты и спектакли дома культуры республики. Выступают и Государственная филармония Эстонской ССР, Тартуский драматический театр, а также совхозные кружки самодеятельности.

Регулярно, три раза в месяц, демонстрируются кинофильмы.

Свой политический уровень работники совхоза повышают в кружке по изучению истории КПСС. Кружком руководит парторг совхоза. В зимний период занятия проводятся регулярно, по 2 часа в неделю.

Кроме того, в совхоз приезжают районные работники, выступающие с лекциями и беседами о международном и внутреннем положении нашей Родины.

В совхозе большое значение придается повышению квалификации работников. В 1950 году впервые было организовано обучение работников совхоза на трехлетних агрозоотехнических курсах.

В 1953 году, успешно закончив эти курсы, 20 полеводов и животноводов получили звание «мастера сельского хозяйства I разряда».

Среди них передовая доярка тов. Вийрес А., выдвинутая, как отличница учебы, на должность бригадира дойного стада; работники полеводства товарищи Майман А., Хусма Э. и др. являются тем активом, на который опирается в своей работе руководство совхоза.

Занятия проводятся в светлом, просторном, теплом, хорошо оборудованном помещении, здесь есть и экран для показа учебно-производственных кинофильмов и диа-

позитивов. В 1951 году в совхозе организован агрозоотехнический кабинет, где проводится учеба и пропагандируются достижения науки и передового опыта.

В агрозоотехническом кабинете имеются наглядные пособия — модели, муляжи, гербарий, коллекции семян, таблицы, диаграммы и фотоснимки, отображающие достижения и методы работы передовиков совхозного производства. Актив агрозоотехнического кабинета организует экскурсии в научно-исследовательские учреждения и передовые совхозы и колхозы.

Совхоз ежегодно принимает участие в районных сельскохозяйственных выставках, распространяет среди окрестных колхозов методы ведения крупного социалистического хозяйства. За участие в выставках совхоз имеет целый ряд наград.

Для обучения детей работников совхоза в 1,5 километрах от совхоза имеется неполная средняя школа.

В 1953 году сданы в эксплуатацию хорошо оборудованный магазин и баня. В магазине работники совхоза могут приобрести все необходимое, начиная с продуктов питания и кончая радиоприемниками, велосипедами и другими промышленными товарами. В 1954 году в совхозе открываются детские ясли и фельдшерский пункт, что, конечно, еще больше улучшит бытовые условия работников совхоза.

### Помощь колхозам

Указание И. В. Сталина на то, что «...совхозы с их новой техникой, с их помощью окружающим крестьянам, с их невиданным хозяйственным размахом явились той ведущей силой, которая облегчила поворот крестьянских масс и двинула их на путь коллективизации»<sup>1</sup>, полностью подтвердилось на практике коллективизации единых крестьянских хозяйств Эстонской ССР.

Коллектив совхоза «Вийзу» оказывал окрестным колхозам повседневную помощь в их организационно-хозяйственном укреплении. Специалисты совхоза — старший агроном и старший зоотехник помогали правлениям колхозов составлять годовые производственные планы, ана-

<sup>1</sup> И. В. Сталин, Соч., т. 12, стр. 281.

лизировать годовые отчеты, проводить в колхозах агрозоотехническую учебу.

Старший ветврач оказывал ветеринарную помощь, зоотехник помогал наладить правильный зоотехнический учет и обслуживание скота, агроном помогал в организации постоянных полеводческих бригад.

Совхоз оказывает колхозам и материальную помощь, давая во временное пользование свои сельскохозяйственные машины (сеялки, жатки и т. д.), предоставляет колхозам свою зерносушилку, в соответствии с утвержденными планами снабжает колхозы чистосортными семенами зерновых, многолетних трав, семенным картофелем и племенным скотом.

### Социалистическое соревнование

Без хорошо организованного социалистического соревнования коллектив совхоза не смог бы добиться успеха в своей работе.

По определению И. В. Сталина, социалистическое соревнование «... есть коммунистический метод строительства социализма на основе максимальной активности миллионов масс трудящихся».<sup>1</sup>

Организацией социалистического соревнования в совхозе «Вийзу» руководит рабочий комитет профсоюза, принимающий активное участие в производственной и общественной жизни коллектива.

В результате активной массово-разъяснительной работы рабочего комитета среди членов профсоюза социалистическим соревнованием в совхозе охвачена вся масса рабочих и специалистов, бригада соревнуется с бригадой, соревнуются между собой доярки, телятницы, полеводы. Коллектив совхоза в целом в течение ряда лет соревнуется с соседним передовым совхозом «Удева».

Результаты соревнования между бригадами, между отдельными работниками бригад проверяются в конце каждого месяца и обсуждаются на производственных совещаниях. Имена победителей соревнования заносятся на Доску почета.

<sup>1</sup> И. В. Сталин, Соч., т. 12, стр. 109.

Огромное значение социалистического соревнования состоит в том, что оно произвело резкий переворот во взглядах людей на труд, превратив его, как говорил И. В. Сталин, «...из зазорного и тяжелого бремени, каким он считался раньше, в дело чести, в дело славы, в дело доблести и героизма. Ничего подобного нет и не может быть в капиталистических странах».<sup>1</sup>

Такой переворот во взглядах коллектива совхоза «Вийзу» бесспорно является основой успехов его работы.

### К новым успехам

Успехи совхоза «Вийзу» несомненны. Достаточно указать на то, что валовая продукция молока возросла с 1390 ц в 1945 году до 6258 ц в 1953 году, т. е. увеличилась в 4,5 раза; производство мяса увеличилось с 7,7 ц до 684 ц, т. е. в 82 раза; производство зерна увеличилось почти в 2 раза.

В результате повышения урожайности полей и продуктивности животноводства, а также в результате механизации трудоемких процессов в животноводстве и полеводстве, резко повысилась производительность труда.

За период 1945—1953 гг. валовой выход молока на одного среднегодового рабочего с 27 ц увеличился до 53,4 ц, т. е. почти в 2 раза, а выход мяса с 0,15 ц до 5,8 ц, т. е. в 38 раз.

Такое повышение производительности труда оказалось возможным только в условиях крупного социалистического хозяйства, оснащенного высокой техникой, и на основе широко развернутого социалистического соревнования.

Ни кулацкие, ни помещичьи хозяйства, а тем более мелкие индивидуальные хозяйства в период буржуазной диктатуры в Эстонии такой производительности труда не знали и не могли знать в силу своей частнособственнической природы.

Однако коллектив совхоза далек от того, чтобы успокаиваться на достигнутом. Укрепляя кормовую базу, улуч-

<sup>1</sup> И. В. Сталин, Соч., т. 12, стр. 315.

шая и углубляя племенную работу, совершенствуя методы раздоя коров, коллектив совхоза ставит перед собой задачу — в ближайшие годы добиться от каждой коровы не менее 5500 килограммов молока, при одновременном увеличении поголовья крупного рогатого скота. Разовьется также свиноводство. Уже в 1953 году значительно увеличилось общее поголовье свиней, количество основных свиноматок увеличилось в два раза.

Сдача государству молока в 1955 году возрастет до 8100 центнеров, против 4718 центнеров в 1950 году, а сдача свинины уже в 1954 году достигнет 435 центнеров.

Общая земельная площадь в 1953 году увеличилась на 532 га, что безусловно снизит себестоимость продукции и повысит рентабельность хозяйства.

Расширяются мелиоративные работы, увеличивается площадь под лугами и пастбищами.

Широкое внедрение научных достижений и передового опыта в полеводство — применение гранулированных органо-минеральных и бактериальных удобрений, перекрестного и узкорядного сева зерновых, углубление пахотного слоя, внедрение новых кормовых культур, кукурузы на силос, эспарцета, люцерны, суданской травы, и другие мероприятия повысят урожайность и укрепят кормовую базу.

В своем постановлении сентябрьский Пленум ЦК КПСС поставил задачу — обеспечить дальнейшее увеличение товарности и снижение себестоимости продукции в совхозах, на основе развития многоотраслевого хозяйства, улучшения организации производства, внедрения комплексной механизации всех наиболее трудоемких работ, повышения урожайности сельскохозяйственных культур и продуктивности животноводства. Работники совхоза «Вийзу» с воодушевлением восприняли это историческое постановление, они взяли на себя обязательство резко увеличить производство сельскохозяйственной продукции и тем самым внести свой вклад в общенародное дело строительства коммунизма.

## СОДЕРЖАНИЕ

Предисловие . . . . .	3
Организация совхоза . . . . .	5
За высокую урожайность . . . . .	6
Система удобрений . . . . .	9
Агротехника основных сельскохозяйственных культур . . . . .	11
Кормовая база . . . . .	13
За повышение продуктивности животноводства . . . . .	18
Племенная работа . . . . .	21
Зимнее стойловое содержание . . . . .	29
Летнее содержание скота . . . . .	34
Выращивание молодняка . . . . .	36
Животноводческие постройки . . . . .	40
Организация труда . . . . .	41
Передовики совхоза . . . . .	43
Механизация работ в животноводстве . . . . .	49
Сочетание отдельных отраслей и рентабельность хозяйства . . . . .	51
Культура и быт . . . . .	54
Помощь колхозам . . . . .	55
Социалистическое соревнование . . . . .	56
К новым успехам . . . . .	57

Редактор В. Артеменко.

Технический редактор  
М. Аардма.

Корректоры  
В. Туй и В. Курессон.

Сдано в набор 2 VII 1954 г.  
Подписано к печати 24 VII 1954.  
Тираж 5 000. Формат бумаги  
54×84, 1/16. Печатных листов 3,75.  
По формату 60×92 печатных  
листов 3,08. Учетно-издатель-  
ских листов 2,89. МВ-14512.  
Типография «Юхисэлу», Таллин,  
улица Пикк, 40/42. Заказ № 2256.

Цена 75 коп.



75 коп.

УШ  
A-2813<sub>I</sub>

TÜ RAAMATUKOGU



1 0300 01228298 6