

17935  
Dap...  
EESTI NSV RAHANDUSMINISTEERIUMI MAKSUDE VALITSUS

**KOHALIKUD  
MAKSUD**

*RR*

„PEDAGOOGILINE KIRJANDUS“ • TALLINN • 1948

DUPLEK

EESTI NSV  
RAHANDUSMINISTEERIUMI MAKSUDE VALITSUS

# KOHALIKUD MAKSUD

*NSVL Ülemnõukogu Presiidiumi  
10. aprilli 1942. a. seadlus „Kohalike maksude  
ja lõivude kohta“*

*RK*  
„PEDAGOOGILINE KIRJANDUS“  
TALLINN 1948



13831  
A- 17135

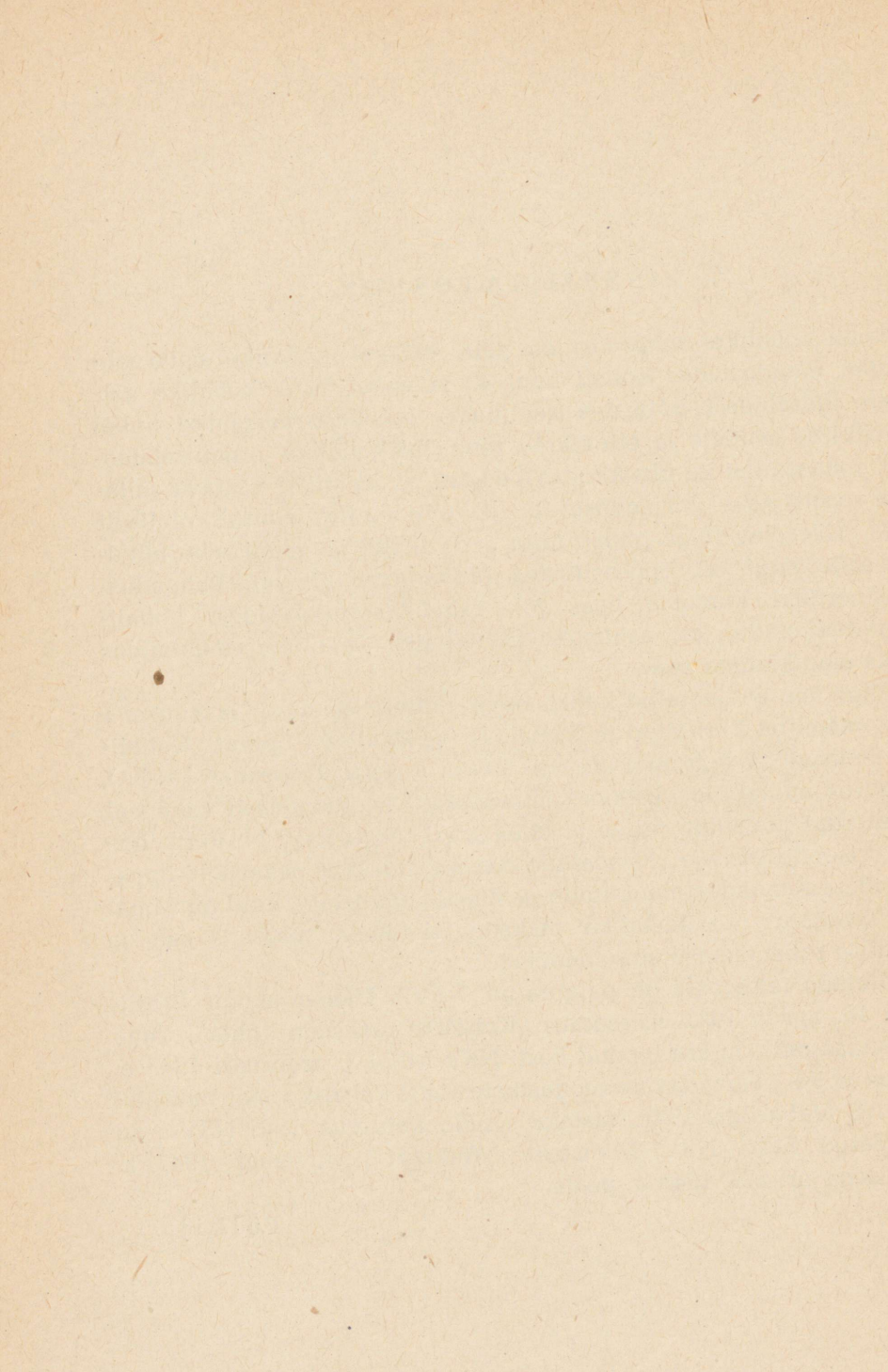
## SISSEJUHATUSEKS.

Kuna kohalikel maksudel on suur erikaal kohalike eelarvete tuludes, moodustades kohati kuni 40 ja enam %/0 kohalike eelarvete üldtuludest, hõlmates sealjuures laialdast maksnike hulka nii riiklike asutiste ja ettevõtete ning ühiskondlike organisatsioonide, asutiste kui ka üksikkodanike seas, andis siiani vastava sellealase eestikeelse kirjanduse täielik puudumine ennast oluliselt tunda. Käesolev tõlge püüab täita seda lünka ja rahuldada nõudmist selle järgi nii õppeasutistes (Rahandustehnikum, Rahandusministeeriumi kursuste baas jt.), rahandusosakondades, kohalikes täitevkomiteedes, asutistes, ettevõtetes ja organisatsioonides kui ka elanikkonna seas.

Tõlge ise on jaotatud kolme ossa, millest esimese ja suurima koostamisel on kasutatud peamiselt D. V. Danilov'i õpikut „Kohalikud maksud“ (Д. В. Данилов «Местные налоги и сборы» Госфиниздат 1946 г.), kusjuures on tehtud vastavad muudatused ja täiendused vahepeal kehtestatud novellide piires ja täiendatud teksti Eesti NSV-s kehtivate erisoodustustega. Kõnealune osa on mõeldud peamiselt õppevahendina Rahandustehnikumile ja finantskursustele, kuid on samal ajal kasutatav ka kohalike maksude seadluse tõlgendamise ja praktilise rakendamise abivahendina.

Tõlketöö teise ossa on paigutatud NSVL Ülemnõukogu Presiidiumi 10. aprilli 1942. a. seadlus „Kohalike maksude kohta“, kuna kolmandas osas on ära toodud Eesti NSV MN-i 3. veebruari 1947. a. määrus nr. 74 „Täiendavate soodustuste kohta kohalike maksude alal Eesti NS Vabariigis 1947. aastaks“, mille kehtivus Eesti NSV-s on pikendatud Eesti NSV Ministrite Nõukogu 1. novembri 1947. a. määrusega nr. 831 1948 a. peale.

Tõlkija.



## I o s a.

### I. ULDJUHISED.

#### **Kohalike maksude tähtsus ja nende osa kohalikes eelarveis.**

Kohalikud maksud on Nõukogude riigi ühtse maksusüsteemi koostisosa. Laekumised nendest maksudest kantakse kohalikesse eelarveisse, mille tuludes nad etendavad olulist osa. Eriti suur erikaal on kohalikel maksudel linnade ja alevite eelarveis. Üksikute linnade eelarveis moodustavad kohalike maksude laekumised 40 ja enam protsenti tulude kogumahust.

Kohalikel maksudel on samuti suur poliitiline tähtsus, kuna nad hõlmavad suurt maksnike hulka valdavas enamikus just tööliste ja teenistujate seast. Üksnes hoonetemaksuga ja maarendisega maksustati NSV Liidus 1944. aastal ligi 2 miljonit kodanikku. Nende kõrval esineb kohalike maksude maksnikena kogukas arv nõukogude asutisi ja ettevõtteid ning ühiskondlikke organisatsioone.

Kohalike maksude poliitilist tähtsust määrab ka suur soodustuste ulatus, mis antakse nende maksude alal nii ettevõtetele, asutistele ja organisatsioonidele kui ka elanikkonnale.

Kõik see määrab tõsist tähelepanu, mida rahandusorganid peavad osutama kohalike maksude alal.

Kaasaegse kohalike maksude süsteemi algus loodi Rahvakomisaride Nõukogu 10. detsembri 1921. a. dekreediga „Kohalike maksude kohta“. Edaspidi põhines nende võtmise kord määrusel kohalike finantside kohta, mis anti välja 1926. a. Sõjaperioodil vaadati seadusandlus kohalike maksude kohta uuesti läbi. Alates 1. jaanuarist 1942. a. kehtib NSVL Ülemnõukogu Presiidiumi seadlus 10. aprillist 1942. a. „Kohalike maksude kohta“, mille alusel võetakse neid makse ka käesoleval ajal.

## Kohalike maksude kehtiv süsteem.

10. aprilli 1942. a. seadlus tõi rea muudatusi varem kehtinud kohalike maksude võtmise korda. Varem kehtinud süsteem ei olnud tarvilikult tsentraliseeritud, sisaldas üleliigset, käesoleval ajal mitte-nõutavat määrade diferentsiooni (näiteks maarendise alal 80 erimäära) ning oli üldse äärmiselt raskepärane ja keerukas. Süsteemi raskepärusus tulenes nõudest, et igal aastal kohalikud nõukogud võtaksid vastu otsuse kohalike maksude läbiviimiseks ja avaldaksid oma otsused trükis. Ülearune detsentralisatsioon kohalike maksude võtmise korras viis suurtele erinevustele soodustuste osas üksikutes liiduvabariikides. Kõik see tõi endaga kaasa üleliigseid kulusid, samuti maksuaparaadi ülekoormatuse ja tekitas suuri raskusi finantsorganite töös.

10. aprilli 1942. a. seadlus lihtsustas tunduvalt kohalike maksude võtmise süsteemi, täpsustas rahandusorganite kui ka maksukohuslaste õigusi ja kohustusi ja kergendas sellega tunduvalt finantsorganite tööd. Seadlusega on sisse seatud ühtne kohalike maksude loetelu ja määratud kindlaks nende võtmise ühtlane kord kogu NSV Liidu territooriumil. Vastavalt seadlusele linnade töörahva saadikute nõukogud, alevites ja maakohtades aga rajooni nõukogud teostavad oma rahandusosakondade kaudu hoonetemaksu, maarendise, loomapidajailt ja transpordivahendite valdajailt võetavate maksude ja turumaksu võtmist.

Uhes sellega jätab seadlus vabariiklikele ja kohalikele organeile laiad õigused soodustuste kindlaksmääramisel mainitud maksude võtmisel. Liidu- ja autonoomsete vabariikide ülemnõukogudele, vabariikide ministrite nõukogudele, töörahva saadikute nõukogudele ja nende täitevkomiteedele on antud õigus alandada kohalike maksude määrasid ja kindlaks määrata soodustusi nende maksude alal nii tervetele maksustatavate objektide kategooriatele ja maksukohuslaste gruppidele kui ka üksikisikutele, samuti üldse mitte sisse seada vabariigi, krai, oblasti, rajooni või linna territooriumil maksu transpordivahendite valdajailt ja loomapidajailt.

Vabariiklikele ja kohalikele organeile niivõrd laiade õiguste andmine kohalike maksude läbiviimisel on tingitud maksustamisobjektide iseloomust, mis valdavas enamikus kuuluvad kas koha-

liku majanduse objektide hulka või hallatakse ühel või teisel määral kohalike organite poolt (elamufond, linnamaad, kolhoositurud jms.). Kohalike maksude läbiviimise õigeks organiseerimiseks peavad kohalikud organid täiuslikult teadma üksikute administratiivüksuste majapidamist ja omama vastavas korras seatud kohalike varade arvestust.

Iseärasused maksukohuslaste ja maksuobjektide koosseisus tingisid muuseas kohalike maksude ja lõivude laekumiste üleandmist terves ulatuses vastavasse kohalikesse linna, alevi, küla eelarveisse (välja arvatud väike osa, mis läheb kolhoositurgude valitsemise, eksploatatsiooni ja heakorra vajaduseks).

Kohalikud maksud tuleb igal pool läbi viia 10. aprilli 1942. a. seadluse alusel. Iga-aastast kohalike tööraha saadikute nõukogude otsuse vastuvõtmist ja avaldamist kohalike maksude läbiviimiseks nende territooriumil pole vaja. Otsuseid nende maksude kohta võtavad tööraha saadikute nõukogud ja nende täitevkomiteed vastu ainult neil juhtudel, kui on tarvis alandada maksumäärasid või anda seadluses ettenähtud õiguse alusel täiendavaid soodustusi või antud territooriumil üldse mitte sisse seada maksu transpordivahendite valdajailt ja loomapidajailt.

## II. UKSIKUTE KOHALIKE MAKSUDE STRUKTUUR.

### Hoonetemaks.

Põhijuhised. Kohalike maksude süsteemi kehtivuse esimesil aastail oli kindlaks määratud kaks iseseisvat hoonetemaksu: hoonetemaks linnades, millega maksustati kõiki linna piirides asetsevaid ehitisi, ja maks väljaspool linna piire asetsevate vabrikute-tehaste, kaupluste, tööstuste ja suvilate ruumidelt. Praegu on need mõlemad maksud ühendatud üheks „hoonetemaksuks“. Ent see vahe, mis oli varem maksustatavate objektide suhtes linnades ja maa-kohtades, on jäänud tähelepandaval määral püsima ka käesoleval ajal.

Seadluse kohaselt maksustatakse hoonetemaksuga elamud, vabrikute-tehaste hooned, laod, kaupluseruumid, teatrid ja igasugused

muud ehitised (ühes neid teenindavate kõrvalehitistega), olenemata sellest, kas nad asuvad linnades või maakohtades. Kuid maksustamisest vabastatud hoonete loetelus on ette nähtud rida soodustusi põllumajapidamisega seotud ehitistele. Vastavalt seadlusele vabastatakse maksust peaaegu kõik sovhooside, kolhooside, kolhoositalude, samuti üksiktalunike ja muude põllumajandusmaksuga maksustamisele kuuluvate mitte-kolhoosiliikmete ehitised. Seega maakohtades ei kuulu enamik ehitisi praegu maksustamisele. Linnades kuuluvad reeglilikohaselt maksustamisele kõik elu- ja mitte-eluhooned, sealhulgas kohalike tööraha saadikute nõukogude elumajad, mis seadluse kehtestamiseni ei kuulunud maksustamisele\*). Seoses sellega on hoonetemaks peaaesjalikult linnamaks.

Nagu juba maksunimetuse näitab, on maksustamise objektiks hooned (resp. ehitised). Kui hoonet ei ole või see on ehitamise perioodis, ei saa juttu olla hoonetemaksu võtmisest. Maksustamise küsimus kerkib esile ainult hoone ülesehitamise või eksploatatsiooni andmise momendist arvates. Vastavalt seadlusele kuuluvad uued ehitised maksustamisele arvates järgmisest kuust vastpüstitatud ehitise kas või osalisele kasutamisele võtmisest ja vabrikute-tehaste vastpüstitatud hooned alates järgmisest kuust pärast ettevõtte (või ehitise mahutatud ettevõtte osa) võtmist tööstuslikku eksploatatsiooni.

Näiteks tööline või teenistuja ehitas endale maja ja asus sellesse maikuus. Hoonetemaks nimetatud töölisel või teenistujal kuulub tasumisele arvates juunikuust. Sellejuures esialgu arvutatakse välja aasta maksusumma. Oletame, et hoone tulekindlustuse hinne on 24 000 rubla, maksu määr 1%, sellega aasta maksusumma 240 rubla. Seoses sellega, et vastpüstitatud ehitise võeti kasutamisele arvates maikuust, alaneb aasta maksusumma vastavalt kuude arvule, mille eest maks kuulub sissenõudmisele. Antud näites, kus tööline või teenistuja asus vastpüstitatud hoone kasutamisele alates maikuust,

moodustub jooksva aasta maksusumma 140 rubla  $\left(\frac{240 \times 7}{12}\right)$ .

\*) Eesti NSV-s on 1947. ja 1948. a. hoonetemaksust ja maarendisest vabastatud kohalike nõukogude varade hulka kuuluvad hooned ja nende hoonete juures olevad maad (ENSV MN 3. veebr. 1947. a. määrus nr. 79, ENSV Teataja 1947, 6, 50 ja ENSV MN-1 1. novembri 1947. a. määrus nr. 831, ENSV Teataja 1947, 32, 267).

Samal viisil arvutatakse maks vastpüstitatud vabrikute-tehaste ehitistelt, ainult selle vahega, et moment, millisest algab maksuvõtmine, määratakse kindlaks mitte vastpüstitatud ehitise kasutamise faktiga, vaid ettevõtte (või ettevõtte osa) tööstuslikku eksploatatsiooni astumisega. Ei tule aga segada tööstusliku eksploatatsiooni proovi-väljalaske seisuga. Ainult proovi-väljalaske seisukorras olevad ettevõtted, kel ei ole veel produktsiooni väljalaskeplaani programmilisi ülesandeid, ei kuulu maksustamisele.

Edaspidi võetakse maksu igal aastal, kuni ehitise on olemas. Ehitiste hävinemise, lammutamise või täieliku purunemise korral lõpetatakse maksu võtmine arvates kuust, mil ehitise hävis, lammutati või purunes. Seejuures ülemäära sissevõetud summad tagastatakse maksukohuslasele.

Näiteks töölise või teenistuja ehitise hävis tulekahjus 25. mail. Seoses sellega tuleb maksu võtmine lõpetada arvates maikuust. Tules hävinenud ehitise aasta maksusumma on arvutatud 240-rublaselises summas ja nelja kuu (jaanuar—aprill) eest tuleb maksta ainult 80 rubla. Ülejäänud summa peab kustutatama. Kui tulekahju momendiks oli maks juba täielikult tasutud kogu aasta eest, tagastatakse ülearu tasutud summa (antud juhul 160 rbl.) maksukohuslasele.

Samas korras arvutatakse maks ümber maksustatud ehitise üleandmisel aasta keskel maksust vabstatud ettevõtetele, asutistele, organisatsioonidele või kodanikele, samuti ka maksukohuslasel õiguse tekkimisel maksusoodustuse saamiseks.

Näiteks ehitise valdaja kutsuti juulikuus Nõukogude armeesse ja on arvatud väeossa reakoosseisu sõjaväelasena. Kui temale kuuluvast ehitises ruume üürile ei anta, kuulub ta maksust vabastamisele, arvates kuust, mil ta sai õiguse soodustusele, antud juhul arvates juulikuust.

Maksu arvutamise aluseks on ehitise väärtus. Ettevõtted, asutised ja organisatsioonid tasuvad maksu ehitiste resp. hoonete algväärtusest (arvestamata amortiseeritud osa), vastavalt raamatupidamise arvestusele jooksva aasta 1-ks jaanuariks, kuna üksikkodanikel arvatakse maks hoone hindelt, mille järgi möödunud aastal arvutati kindlustusmaksed.

Ettevõtete, asutiste ja organisatsioonide maksustamisel tuleb silmas pidada, et maksustatakse ainult sõna otseses tähenduses

mõeldud ehitisi (ettevõtete raamatupidamistes arvestatakse neid eriti peetaval „ehitiste arvel“). Maapealseid ja maa-aluseid seadmeid hinde hulka ei arvata ega maksustata.

Maksumäärad on kindlaks määratud järgmiselt (protsentuaalses vahekorras ehitise väärtusest): riiklike, kooperatiivsete ja ühiskondlike ettevõtete, asutiste ja organisatsioonide elamufondi ehitistelt 0,5, ülejäänud ehitistelt — 1%.

0,5% määraga ehitiste väärtuselt maksustatakse nii asutiste, ettevõtete ja organisatsioonide elumajad, samuti ka neid maju teenindavad ehitised nagu: puukuurid, pesuköögid, laudad jms. Kui osa elumajast kasutatakse elukorteriks, teist osa aga kontori-, kauplusevõi tööstusruumiks, arvutatakse maks proportsionaalselt vastavalt pinna tegelikule kasutamisele: elukorteri osalt — 0,5% ja muult osalt 1%-se maksumäära järgi.

Näiteks asutise elumajas, mille üldpindala on 5000 m<sup>2</sup>, on elukorteri all 4000 m<sup>2</sup> ja kaupluseruumide all ülejäänud osa. Maja hinne on 200 000 rubla. Määra kohaselt, mis on kindlaks määratud ettevõtete, asutiste ja organisatsioonide elamufondi ehitistele (0,5%) arvutatakse maks 160 000-rublaliselt väärtuselt  $\left( \frac{200\,000 \times 4000}{5000} \right)$  ja määra järgi, mis on kindlaks määratud muudele ehitistele (1%), maja ülejäänud osalt, väljudes selle mõttelisest väärtusest s. t. antud juhul rbl. 40 000-lt. Seega maksusumma nimetatud majalt on rbl. 1200 (800+400).

Maksukohuslasteks on reeglikohaselt ehitiste omanikud (aga mitte tegelikud kasutajad, nagu see kehtis varem). Riiklike, kooperatiivsete ja ühiskondlike ettevõtete, asutiste ja organisatsioonide elamufondi ehitistelt maksu tasumise kohustus on seadlusega pandud majavalitsustele, kui aga neid ei ole, — ettevõtetele, asutistele ja organisatsioonidele, kellele kuuluvad ehitised.

**Maksusoodustused.** Maksusoodustused on seadlusega kindlaks määratud üksikute ehitiste liikide täieliku vabastamise näol.

Nagu juba tähendati, vabastatakse maksust põllumajapidamisega seotud ehitised. Sovhoosid, hobusekasvatused ja muud põllumajandusliku peategevusalaga riiklikud ettevõtted vabastatakse maksu tasumisest kõigilt neile kuuluvailt ehitistelt, mis asetsevad neile kinnistatud maa-aladel, kaasa arvatud ka sovhoosidele kuuluvad

elumajad, välja arvatud ehitised, mis on antud rendile teistele organisatsioonidele (näiteks tarbijate kooperatiivile). Maksust vabastatakse kõik kolhooside ehitised, mis asetsevad kolhoosile tasuta ja tähtajata, s. o. põliseks kasutamiseks kinnistatud maal; kolhoositalude isiklikku omandusse kuuluvad ehitised, samuti üksiktalunike ja muude põllumajandusmaksuga maksustamisele kuuluvate mitte-kolhoosiliikmete ehitised.

Soodustus maksu alal on seadlusega ette nähtud ka raudteede, sadamate ja laevanduste ehitistele. Soodustus antakse juhul, kui raudteele, sadamale või laevandusele kuuluv ehitis asetseb maaladel, mis on antud nende maade kohta käiva määrustiku alusel raudtee- või veetranspordile (s. t. teiste sõnadega asuvad „võõrandatud piirkonnas“) ja kasutatakse vahetult raudtee, sadama või laevanduse poolt transpordi eksploatatsiooni vajadusteks. Raudteede, sadamate ja laevanduste elumajadele see soodustus ei laiene.

Analoogiline soodustus on seadlusega kindlaks määratud NSVL MN-i juures asuvale Tsviilõhulaevastiku Peavalitsusele. Nimetatud valitsusele kuuluvad ehitised (välja arvatud elumajad), mis asetsevad lennusadamate ja lennuväljade territooriumil või nendega vahetult piirnevail maalidel, mil on Tsviilõhulaevastiku teenindamisel eritähendus, vabastatakse täielikult maksustamisest.

Teiste isemajandavate ettevõtete hulgas kasutavad soodustust kulla- ja plaatinatööstuse ettevõtted, haruldaste metallide ja inglistina tootmise ja töötlemise ettevõtted, kusjuures maksust vabastatakse mitte üksnes ettevõtete ehitised (välja arvatud elamud), vaid ka nende ettevõtete väärismetallide otsijaile ja nende perekonnaliikmeile kuuluvad ehitised.

Eriline soodustus on ette nähtud uusehitistele. Uusehitistööde territooriumil püstitatavad ehitised, mis teenindavad ainult uute hoonete ja ehitiste ülesehitamist, vabastatakse maksust nende hoonete ja ehitiste eksploatatsiooni üleandmiseni.

Maksust vabastatakse ehitised, mida vahetult kasutavad Osoviahimi asutised ja Punase Risti ning Punase Poolkuu ühingud.

Samuti vabastatakse maksustamisest riiklikul või kohalikul eelarvel olevate asutiste ehitised ja ametiühingute poolt ülalpeetavate asutiste ehitised, välja arvatud elumajad ja isemajandavate organisatsioonide ehitised (või nende osad).

Eelarvelistele asutistele kindlaksmääratud soodustus kuulub eriti Relvastatud Jõudude Ministeeriumi ja Siseministeeriumi eelarvel olevatele asutistele. Peale selle on nimetatud ministeeriumidele seadlusega ette nähtud veel täiendav soodustus ja nimelt: ehitiste, mida vahetult kasutatakse Relvastatud Jõudude ja Siseministeeriumi väeasade juhtiva koosseisu ühiselamutena, maksust vabastamine.

Üksikkodanike hulgast antakse soodustusi peale väärismetallide otsijate ja nende perekonnaliikmete veel rea-, seersandi- ja vanemate koosseisu kuuluvaile sõjaväelastele, pensionäridele ja nende perekonnaliikmeile alljärgnevail tingimustel:

a) ehitised, mis kuuluvad rea-, seersandi- ja vanemate koosseisu sõjaväelastele ja nende perekondadele, vabastatakse maksust neil juhtudel, kui neis ehitistes ei anta ruume üürile (üksikud korterid, toad või toa osad). Isamaasõja rinnetel hukkunud või teadmata kadunud nimetatud koosseisu sõjaväelaste perekondadele kehtib tähendatud soodustus 1947. a. lõpuni;

b) ehitisi omavad pensionärid ja nende perekonnaliikmed saavad soodustust sel juhul, kui nad ei oma mingeid muid tuluallikaid peale pensioni, sissetulekuid ehitistest ja abipõllumajapidamisest, kui pensionär ise elab temale (või tema perekonnaliikmeile) kuuluvas ehitises, kusjuures temaga ei ela koos töövõimelisi perekonnaliikmeid peale koduperenaise ja õpilaste.

Seega, kui pensionäril või tema perekonnaliikmeil on tulusid ehitistest, põllumajapidamisest (näiteks, kui neil on aed, lehm ja väikesi kariloomi), siis see ei või aluseks olla neile kindlaksmääratud maksusoodustuse ärajätmiseks. Vastavalt 10. aprilli 1942. a. seadlusele jäävad perekonnaliikmed maksusoodustustest ilma sel juhul, kui neil on peale pensioni, tulude ehitistest ja abipõllumajapidamisest mingeid muid tuluallikaid (näiteks töötasud palgalisest tööst, tulud käsitööndusest) või nad ei vasta teistele eeltoodud tingimustele.

Loeteldud soodustuste kõrval on seadlusega ette nähtud soodustus, mis puudutab kohalike töörahva saadikute nõukogude ehitisi, millest need, mis on antud pikaajaliste rendilepingute alusel kasutamiseks ettevõtetele, asutistele, organisatsioonidele ja üksikkodanikele, vabastatakse täielikult maksust. Tuleb silmas pidada, et soodustus hõlmab ainult ehitisi, mis on antud rendile oma terves

koosseisus. Mitteiluruume kohalike nõukogude elumajades, mis on antud majavalitsuste poolt rendile, ehitise maksustamishindest maha ei arvata, vaid maksustatakse üldises korras.

Peale selle vabastatakse NSVL RKN-i 21. juuni 1945. a. määrusega nr. 1466 „Punaarmee kindralite ja ohvitseride korteriolude parandamisest“, alates 1945. a., hoonetemaksust kindralid, admiralid ja vanemad ohvitserid, kes on teeninud Punaarmees mitte vähem kui 25 aastat ja kes on ehitanud elumajad mainitud määruse kohaselt. Samast aastast vabastatakse maksu tasumisest NSV Liidu Teaduste Akadeemia tegevliikmed, kellele on antud nende jaoks ehitatud isiklikud suvilad Moskva ja Leningradi lähedale NSVL RKN-i 14. okt. 1945. a. määruse nr. 2688 kohaselt.

Lõpuks on seadlusega ette nähtud veel soodustus välisriikide diplomaatlikele ja konsulaaresindustele. Maksust vabastatakse diplomaatlike ja konsulaaresinduste kasutamisel olevad ehitised vastastikkuse alusel. See seadlusega kindlaksmääratud soodustuste loetelu on täiendatud veel NSV Liidu Ülemnõukogu Presiidiumi 8. detsembri 1947. a. seadlusega, mille järgi vabastatakse hoonetemaksust ehitised (peale elumajade), mis asuvad gaasijuhtmete kaardistatud teesihtidel ja teenindavad gaasijuhtmeid (komprensaarsed, gaasi jaotavad, gaasi reguleerivad, avariijaamad jms.).

Selline on seadlusega kindlaksmääratud soodustuste loetelu. Saksa okupatsiooni alt vabastatud rajoonides on valitsuse erimäärusega ajutiseks sätitud täiendav soodustus: maksust vabastatakse 1944. — 1947. a. ehitatud või taastatud elumajade individuaalehitajad.

Kohalikel tööraha saadikute nõukogudel ja nende täitevkomiteedel on õigus oma äranägemise järgi anda täiendavaid soodustusi hoonetemaksu alal, nii teatud maksustatavate ehitiste liikidele kui ka üksikisikutele või maksukohuslaste gruppidele.

Eesti NSV-s on Ministrite Nõukogu määrusega 3. veebruarist 1947. a. nr. 79 antud rida täiendavaid soodustusi hoonetemaksu ja maarendise alal. Nii on vabastatud täielikult mainitud maksudest:

a) kohalike nõukogude varade hulka kuuluvad hooned (kaasa arvatud elamufond) ja nende hoonete juures olevad maad;

b) I ja II grupi Isamaasõja invaliididele kuuluvad hooned ja nende juures olevad maad eeldusel, et invaliid ise selles hoones elab, sõltumata invaliidi perekonna koosseisust või tuluallikaist;

c) Isamaasõja rinnetel toitja kaotanud perekonnaliikmeile kuuluvad hooned eeldusel, et nad ise elavad selles hoones. Selle soodustuse saajate hulka loetakse Isamaasõjas langenute alaealised lapsed, töövõimetud vanemad ja töövõimetud naised, viimased eeldusel, et nad ei ole abiellunud uuesti;

d) Eesti NSV Ülemnõukogu Presiidiumile ja Eesti NSV Ministrite Nõukogu Asjadevalitsusele kuuluvad elumajad ja nende juures asuvad maad.

Peale eelnimetatud soodustuste on antud Eesti NSV-s veel erisoodustus individuaalelamute ehitajaile. Uuelt ehitatud individuaalelamud ja nende juures olevad maad vabastatakse hoonetemaksust ja maarendisest kolme aasta jooksul, arvates hoone ekspuaterimisele võtmisest. Krunte, millel toimub individuaalelamute ehitamine, ei maksustata maarendisega täitevkomitee poolt nende hoonestamiseks määratud tähtaja jooksul.

Maksu arvutamise ja võtmise kord. Ettevõtetele, asutistele ja organisatsioonidele kuuluvailt ehitistelt arvutatakse hoonetemaks maksukohuslaste eneste poolt, üksikkodanike ehitistelt aga rajooni (linna) rahandusosakondade maksuinspektorite poolt.

Vastavalt seadlusele on ettevõtted, asutised, organisatsioonid ja majavalitsused kohustatud igal aastal hiljemalt 1. veebruariks esitama rajooni (linna) rahandusosakondadele arvutused neil jooksval aastal tasumisele kuuluvate maksusummade kohta eraldi iga valduse järgi. Vastpüstitatud ja aasta keskel ekspuaterimisele antud ehitiste kohta esitatakse maksuarvutused sel kuul, mil need hooned anti ekspuaterimisele.

Maa (linna) rahandusosakondade maksuinspektorid on kohustatud kontrollima esitatud arvutusi ja tarviduse korral tegema vajalikke parandusi. Seejuures on maksuinspektorid õigustatud nõudma maksukohuslastelt täiendavate materjalide esitamist, samuti võrdlema esitatud arvutusi vastavate raamatupidamis-raamatutega, pläänidega ja muude dokumentaalsete andmetega.

Kindlaksmääratud tähtjaks maksuarvutuste mitteesitamise, täiendavalt nõutud andmete mitteesitamise ja ebaõigete andmete esitamise eest karistatakse ettevõtete, asutiste ja organisatsioonide pea- (vanemaid) raamatupidajaid ja elamutevalitsejaid rajooni

(linna) rahandusosakonna juhataja sellekohaste otsustega rahatrahviga igal üksikul juhul kuni 100 rublani. Süüdlased teadlikult ebaõigete andmete esitamises võetakse vastutusele kriminaalkorras.

Ettevõtted, asutised, organisatsioonid ja majavalitsused tasuvad maksu igal aastal võrdsetes osades neljal tähtajal: 15. veebruaril, 15. mail, 15. augustil ja 15. novembril, üksikkodanikud samuti võrdsetes osades, kuid kolmel tähtajal: 20. märtsil, 20. aprillil ja 20. mail.

Ettevõtted, asutised, organisatsioonid ja majavalitsused on kohustatud nende poolt koostatud arvutuste alusel tasuma neil tasuda olevad maksed täpselt kindlaksmääratud tähtaegadel, ootamata rahandusorganitelt meeldetuletuste saamist. Üksikkodanikele on maksuinspektorid kohustatud hiljemalt 1. märtsiks kätte andma maksuteated tasumisele kuuluvate maksusummade ja maksutähtaegade äranäitamisega.

Õigeaegselt maksustamata ehitistelt võetakse maksu mitte rohkem kui ühe eelneva aasta eest.

Ebaõieti teostatud maksustamiste uuesti läbivaatamine on lubatud mitte rohkem kui ühe eelneva aasta eest.

### Maarendis.

Põhijuhised. Maarendisel on eriline koht kohalike maksude süsteemis; oma sisult on see tasu maa kasutamise eest. Maarendist võetakse hoonestatud ja hoonestamata maadelt, mis on antud ettevõtetele, asutistele, organisatsioonidele ja üksikuile kodanikele tähtajata kasutamiseks ja hoonestusõiguse lepingute alusel. Rendi võtmine nendelt maadelt on keelatud.

Selliste maade hulka kuuluvad eriti maad, mis on antud ettevõtetele nende põhikirjade või määruste alusel, organisatsioonidele ja üksikkodanikele omandiõiguse alusel kuuluvaid ehitisi teenidavad maad jne.

Nagu hoonetemaks nii ka maarendis on peamiselt linnamaks. Maakohtades ei kuulu suurem osa maakasutajaid maksustamisele maarendisega.

Uldreeglina algab maarendise võtmine uuel antud maatükkidelt järgmisest kuust, arvates nende andmisest, vaatamata sellele, kas maatükki tegelikult kasutatakse või mitte. Erand sellest reeglist on

lubatud ainult uutele riiklikele tööstusettevõtetele. Nimetatud tööstusettevõtete ehitiste alla antud maatükke maksustatakse maarendisega alates järgmisest kuust pärast ettevõtte tööstuslikku eksploatatsiooni võtmist, s. o. sellest ajast, mil vastpüstitatud vabrikute-tehaste ehitised maksustatakse hoonetemaksuga. Kui osa ettevõttest on enne ehitustööde täielikku lõpetamist võetud tööstuslikku eksploatatsiooni, võetakse maarendist ainult selle territooriumi osa eest, mis on eksplateeritava ettevõtte osa all.

Maksuobjektiks on maatüki pindala ruutmeetrites, kuna ka maarendise maksumäärad on seadlusega kindlaks määratud ühe ruutmeetri kohta.

Maarendise võtmiseks jaotatakse asulad kuude klassi, sõltuvalt asulate administratiivsest tähtsusest, elanike arvust, kaubanduse ja tööstuse arengust ning muudest majanduslikest tingimustest. Asulate klassidesse jaotamist teostavad liiduvabariikide ministrite nõukogud vabariikide rahandusministeeriumide esitiste kohaselt.

Maarendise maksumäärad, ruutmeetrilt kopikates vastavalt asulate klassile, on kindlaks määratud järgmises suuruses: I klass — 18 kop., II klass — 15 kop., III klass — 12 kop., IV klass — 9 kop., V klass — 6 kop. ja VI klass — 4 kop.

Nende maksumäärade järgi arvutatakse maarendis kõigilt maa kasutajailt ja maadelt, vaatamata nende kasutamise viisile. Erand on lubatud seadlusega riiklikele mäetööstuslikele ja kaevandusettevõtetele (näiteks kivisöe, põlevkivi ja õlitööstuste ettevõtetele). Maatükkidest, mis on antud nimetatud ettevõtetele mäekaevanduste eksplateerimisega seotud vajadusteks, alandatakse ülaltoodud üldiselt kindlaksmääratud maksumäärade järgi arvutatud maarendise summat 85% võrra.

Maarendise maksukohuslasteks hoonestatud maadelt on reeglilikohaselt samad ettevõtted, asutised, organisatsioonid ja üksikkodanikud, kes maksavad hoonetemaksu neile maadele püstitatud ehitistelt. Hoonestamata maadelt on kohustatud maarendist tasuma ettevõtted, asutised, organisatsioonid ja üksikkodanikud, kellele maatükk on antud.

Soodustused maarendise alal. Soodustused maarendises hoonestatud maadele ühtivad täielikult soodustustega hoonetemaksu alal. Vastavalt seadlusele maad, mis teenindavad hoo-

netemaksust vabastatud ehitisi, kasutavad sama soodustust maarendise alal. Seega, kui ehitis on vabastatud hoonetemaksust, siis õueaiamaatükk, millele on püstitatud ehitis, peab täielikult olema vabastatud maarendisest, vaatamata tema kasutamiseviisile, arvates siia hulka ka osa, mis on aia- ja juurvilja all. Näiteks rea-, seersandi- või vanemate koosseisu sõjaväelane, kel on õigus soodustusele hoonetemaksu alal, vabastatakse maarendise tasumisest õueaiamaatükilt, millel asub temale kuuluv ehitis.

Ulatuslikumad soodustused on seadlusega ette nähtud kolhoosidele. Neil vabastatakse maarendisest mitte üksnes hooneid teenindavad maad, vaid üldse kõik, nii hoonestatud kui ka hoonestamata neile tasuta ja tähtajata s. o. põliseks kasutamiseks kinnistatud maad. Täpselt samuti on lahendatud küsimus soodustuste alal maadele, mis on kolhoositalude ja põllumajandusmaksuga maksustatavate üksiktalupidajate või muude mitte-kolhoosiliikmete kasutamisel; ka need maad vabastatakse täielikult maarendisest.

Täielikult vabastatakse ka maad, mis on Relvastatud Jõudude Ministeeriumi ja Siseministeeriumi väeosade kasutamisel, samuti ka maad, mis on riigikaitsetööstuse ettevõtete polügoonide all.

Natuke teisiti lahendatakse soodustuste küsimus sovhoosidele, hobusekasvatustele ja teistele põllumajandusliku peategevusalaga riiklikele ettevõtetele. Reeglikohaselt vabastatakse nad maarendise tasumisest neile kinnistatud hoonestatud ja hoonestamata maadelt samuti, nagu nad on vabastatud ka hoonetemaksu tasumisest. Kuid, nagu ülal näidatud, kuuluvad nad hoonetemaksu alla teistele organisatsioonidele rendile antud ehitiste suhtes. Neil juhtudel on nad kohustatud tasuma maarendist rendile antud ehitisi teenindavalt maadelt.

Samas olukorras on kulla- ja plaatinatööstuse ettevõtted, haruldaste metallide ja inglistina tootmise ja töötlemise ettevõtted, Osoaviahimi asutised, Punase Risti ja Punase Poolkuu seltsid. Kui neil on maksustamisele kuuluvaid ehitisi (näiteks elumaju), siis neid ehitisi teenindavatelt maadelt on nad kohustatud tasuma maarendist. Nimetatud ettevõtete ja asutiste kasutamisel olevad ülejäänud maad vabastatakse täielikult maarendisest.

Eriti tuleb ära märkida soodustust maadele, mis nende maade kohta käiva määrustiku alusel on antud transpordile. Nagu ülal

tähendatud, vabastatakse hoonetemaksust raudteede, sadamate ja laevanduste ehitised, mis asetsevad raudtee- ja veetranspordile antud maal; analoogiline soodustus on seadlusega ette nähtud Tsiviilõhulaevastiku Peavalitsuse ehitistele. Maarendisest vabastatakse aga mitte üksnes raudtee-, vee- ja õhustranspordi, vaid ka kõik muud transpordile kuuluvad maad (maanteetransport, Põhja mere-tee). See soodustus ei laiene aga maadele, mis teenindavad hoonetemaksuga maksustatavaid ehitisi. Kui, oletame, raudteel on „võõrandatud võondis“ elumaja, siis sellelt hoonelt tuleb tasuda hoonetemaksu ja seda hoonet teenindavalt maalt maarendist.

Peale nimetatud soodustuste on seadlusega ette nähtud rida eriliisi soodustusi hoonestamata maadele. Maarendisest vabastatakse:

a) kõik põllumajandusliku tähtsusega maad, mis maaorganite ja linnanõukogude poolt on antud ettevõtetele, asutistele, organisatsioonidele ja üksikuile kodanikele eriti põllumajanduslikuks kasutamiseks, samuti heinaniiduks ja loomade karjatamiseks antud maad;

b) kõik hoonestamata metsaalad, mis kuuluvad ühtse riikliku metsafondi koosseisu, sealhulgas kohaliku tähtsusega hoonestamata metsaalad;

c) laialtlevinud ja maakj mittesisaldavate maapõuevarade leiukohtade ning karjäärade hoonestamata maatükid, mis on antud ehitusmaterjalide tootmiseks ja töötlemiseks;

d) turbatöötlemiseks ja võtmiseks eraldatud hoonestamata maatükid;

e) ühiskondlikus kasutuses olevate aedade, parkide, lastemurude, kehakultuuri spordistaadionide, samuti kalmistute all olevad hoonestamata maad.

See seadlusega kindlaksmääratud soodustuste loetelu on täiendatud veel NSV Liidu Ülemnõukogu 8. detsembri 1947. a. seadlusega, mille järgi vabastatakse maarendisest maad (võõrandatud maariba), mis on antud gaasitootmise tööstuse ettevõtetele (peale maade, mis teenindavad ehitisi, mis maksustatakse hoonetemaksuga) gaasijuhtmete kaardistatud teesihtide alla.

Maarendise arvutamise ja võtmise kord. Maarendis arvutatakse ja tasutakse samas korras, samade reeglite kohaselt ja samadel tähtaegadel nagu hoonetemaks. Sellega arvutatakse

maarendis ettevõttele, asutistelt ja organisatsioonidelt maksukohuslaste endi poolt, üksikuilt kodanikelt aga rajooni (linna) rahandusosakondade maksuinspektorite poolt. Arvutus tehakse iga erivalduse järgi antud maatüki piiridesse kuuluvalt pindalalt, kaasa arvatud kuristikkude ja tiikide all olev pindala. Kui maatükk koosneb mitme isiku käes eraldi kasutusel olevast osadest, siis igalt selliselt osalt arvutatakse maarendis eraldi. Nende isikute ühises kasutuses oleva maatüki (näiteks õue) pindala jaotatakse nende vahel proportsionaalselt vastavalt nende lahusvalduses olevate ehitiste pindaladele. Näiteks ühe õueaiamaatüki piirides on kaks maja, millest üks kuulub kodanik Kasele, teine kod. Mere'le. Esimese maja pindala on 150 m<sup>2</sup>, teise 100 m<sup>2</sup>. Õue pindalaga 500 m<sup>2</sup> — on mõlema ühiskasutamisel.

Kodanik Kaselt arvutatakse maarendis 450-ruutmeetriliselt pindalalt  $\left(150 + \frac{500 \times 150}{150 + 100}\right)$ , kodanik Merelt aga 300-ruutmeetriliselt pindalalt  $\left(100 + \frac{500 \times 100}{150 + 100}\right)$ .

Maarendise ja hoonetemaksu tasumiseks esitatakse üksikuile kodanikele ühine maksuteade.

### Maks transpordivahendite valdajailt.

Transpordivahendite valdajailt võetav maks asendab kuni 1. oktoobrini 1924. a. kehtinud nelja iseseisvat maksu: maksu hobustelt, maksu iseliikuvailt sõidukeilt, jahtlaevadelt ja mootorpaatidelt, maksu veotöõnduselt ja maksu ülevedamise töõnduselt.

Kuni 1930. a. lõpuni maksustati nii üksikuile kodanikele kui ka ettevõttele, asutistele ja organisatsioonidele kuuluvaid transpordivahendeid. Praegu võetakse maksu ainult kodanikelt, kel on transpordivahendeid linnades, töõlisasulais ja kuurortides.

Maksuobjektideks on autod, mootorrattad, jalgrattad, jahtlaevad, paadid, jullad, praamid, sõidu- ja töõhobused, samuti veotöõnduses kasutatavad hobused ja teised loomad. Isikud, kes omandasid auto, mootorratta, mootorpaadi või hobuse aasta teisel poolel, tasuvad maksu pooles suuruses. Hobuseid, kes ei ole veel jõõdnud normaalsesse töõikka ja keda tegelikult ei kasutata sõõitudel või koorma-veol, ei maksustata.

sesse tööikka ja keda tegelikult ei kasutata sõitudel või koorma-  
veol, ei maksustata.

Maksu võetakse järgmistes aastamäärades:

Maksustamisobjekti nimetus	Liiduvabariikide pealinnades, ja kraide (obl.) keskustes, Liiduv. MN-i poolt kindlaksmääratud loetelu järgi	Muudes kraides (oblastite) keskustes	Muudes linnades, suvituskohtades ja kuurortides	Töölisasulais
1. Autod ja mootorpaadid igalt hobusejõult	25 rbl.	20 rbl.	15 rbl.	10 rbl.
2. Mootorrattad igalt hobusejõult	15 "	10 "	7 "	5 "
3. Jalgrattad	15 "	10 "	7 "	5 "
4. Paadid ja jullad:				
a) mida kasutatakse inimeste veoks töödusena	50 "	40 "	30 "	20 "
b) muil juhtudel	15 "	10 "	7 "	5 "
5. Praamid, veopaadid ja jahtlaevad	100 "	75 "	50 "	25 "
6. Hobused	250 "	200 "	150 "	100 "
7. Veotöökasutuses kasutatavad loomad (peale hobuste)	100 "	75 "	50 "	25 "

Maksust vabastatakse kulla- ja plaatinatööstuse väärismetallide otsijad, haruldaste metallide ja inglistina tootmise ning töötlemise ettevõtete väärismetallide otsijad, kodanikud, kelle hobused ja muud loomad on võetud arvele nende majapidamiste maksustamisel põllumajandusmaksuga.

Peale selle vabastatakse maksust välisriikide diplomaatlikud esindused, samuti konsulaaresindajad vastastikkuse tingimusel, välisriikide kodanikud — välismaiste autoühingute liikmed, kes on sõitnud NSV Liitu rahvusvahelise autoliikluse konventsiooni korras — nende NSV Liidu piirides viibimise kestel, kuid mitte üle 12 kuu. Viimane soodustus laieneb ainult nende riikide kodanikele, kus vastav soodustus on antud Nõukogude kodanikele.

Üldreeglina võetakse maksu numbrimärkide väljaandmisel transpordivahenditele. Erand sellest üldreeglist on lubatud ainult autode ja mootorrataste suhtes, kuna nende arvelevõtmist ja numbrimärkide väljaandmist neile teostavad Riikliku Autoinspekt-

siooni organid mitte igal aastal, vaid ainult auto ja mootorratta arvelevõtmisel või valdaja elukoha vahetusel. Seoses sellega peavad rajooni (linna) rahandusosakonnad maksukohuslaste ja maksuobjektide arvelevõtmisel riiklike ja kohalike maksude alal võtma arvele ka kodanikke, kel on autosid ja mootorrattaid. Arvelevõtmise andmeid tuleb võrrelda Riikliku Autoinspeksiooni vastavate andmetega autode ja mootorrattaste valdajate arvelevõtmise täielikkuse kindlakstegemiseks.

Maksu tasumiseks saadetakse autode ja mootorrattaste valdajatele maksuteated.

### Maks loomapidajailt.

Loomapidajailt võetakse maksu nende loomade eest, keda ei maksustata transpordivahendite valdajailt võetava maksuga, mis pärast seda võib lugeda viimase täienduseks.

Kuni 1930. a. lõpuni maksustati loomapidajailt võetava maksuga nii üksikkodanikke kui ka ettevõtteid, asutisi ja organisatsioone. Käesoleval ajal maksustatakse ainult kodanikke, kel on loomi linnades, tööstus-, suvitusasulais ja kuurortides.

Maksuobjektiks on produktiivsed loomad: lehmad ja samuti üle kahe aasta vanused lehmik-mullikad, üle 2<sup>1</sup>/<sub>2</sub> aasta vanused tööloomad (välja arvatud hobused), keda ei kasutata veotööstuses nagu härjad ja põhjapõdrad ning lõpuks üle 3 aasta vanused kaamelid, muulad, pühvelhärjad ja eeslid.

Maksu loomapidajailt võetakse järgmistes suurustes aastas:

Maksuobjektide nimetus	Liiduvabariikide pealinnades ja kraide (oblastite) keskustes Liiduvabariikide MN-e poolt määratud nimekirjade järgi	Muudes kraides (oblastite) keskustes	Muudes linnades, suvituskohtades ja kuurortides	Töölisasulais
1. Suured sarvloomad ja kaamelid . . . .	50 rbl.	40 rbl.	30 rbl.	20 rbl.
2. Eeslid, muulad, põhjapõdrad . . . .	25 „	20 „	15 „	10 „

Seega ei kuulu hobused arvestamisele loomapidajailt võetava maksu-objektide arvelevõtmisel. Hobuste valdajaid maksustatakse ainult transpordivahendite maksuga. Tuleb aga silmas pidada, et ka teisi veoloomi võetakse arvele loomapidajate maksuga maksustamisel ainult sel juhul, kui neid loomi ei kasutata veotööstuses; vastasel korral maksustatakse nende omanikke transpordivahendite valdajailt võetava maksuga.

Kodanikke, kelle loomad võeti arvele põllumajandusmaksuga maksustamisel, loomapidajailt võetava maksuga ei maksustata.

Maksu võetakse loomade registreerimisel.

Eestis on Eesti NSV MN-i 3. veebr. 1947. a. määrusega nr. 79 „Täiendavate soodustuste kohta kohalike maksude alal Eesti NSV Vabariigis 1947. aastaks“ loomapidajatelt võetavast maksust vabastatud:

- a) Isamaasõja I ja II grupi invaliidid;
- b) Isamaasõjas toitja kaotanud perekonnaliikmed;
- c) pensionärid, kel ei ole muid tuluallikaid peale pensioni ja abimajapidamise.

Mainitud määruse kehtivus on pikendatud 1948. a. peale Eesti NSV MN-i 1. novembri 1947. a. määrusega nr. 831 (ENSV Teataja 1947, 32, 267).

### **Turumaks.**

Turumaksu võtmine oli ette nähtud kolhooside kaubanduse edendamise perioodil NSVL KTK ja RKN-i määrusega (20. maist 1932. a.) „Kolhooside, kolhoosnikute ja töötavate üksiktalunike kaubanduse teostamise korrast ja maksu vähendamisest põllumajandussaadustega kauplemisel“.

Selle määrusega muudeti ära kõik varem olnud nii vabariiklikud kui ka kohalikud maksud kolhooside, kolhoosnikute ja töötavate üksiktalunike kaubanduselt ja lubati ainult ühtse turumaksu võtmine „turgude puhtuses hoidmise ja turgude koristamise kulude võtmise otstarbel“.

Selliselt sai turumaks sel ajal rangelt sihikindla määrangu: kõik laekunud summad pidi suunatama täielikult turgude heakorrale kultuurse nõukogude kaubanduse tingimuste loomiseks. Aja jooksul hakati ühekordse maksu laekumisi kulutama ka teistele kolhoositur-

gude valitsemise ja ekspluateerimise tarvidustele. Edaspidi seoses pideva kolhoosikaubanduse kasvuga ja ühekordse maksu määrade tõstmisega kasvas selle finantsiline tähendus suurelt ja sellest sai üks tõsisemaid kohalike eelarvete tuluallikaid. Käesoleval ajal läheb 30 % ühekordse maksu laekumisest kolhoosi turgude valitsemise, ekspluateerimise ja heakorra tarvidusteks, kuna ülejäänud 70 % pööratakse vastavate kohalike nõukogude sotsiaal-kultuursete ja teiste ürituste finantseerimisele<sup>1</sup>.

Turumaksu võetakse kohalikel (kolhooside) turgudel. Jaamalähedastel ja sadamate turgudel on keelatud võtta turumaksu kolhoosidelt, kolhoosnikuilt, üksiktalunikelt ja muudelt kodanikelt, kes müüvad oma põllumajapidamissaadusi. Turumaksu võtmine mainitud turgudel on lubatud ainult käsitöõndusega tegelevailt ja oma käsitöõndussaadusi müüvailt käsitöõlistelt ja oma isiklikke asju müüvailt kodanikelt.

Jaamalähedasteks turgudeks loetakse sellised turud, mis on organiseeritud Teedeministeeriumi kohalike organite poolt selleks eraldatud maa-aladele ja asetsevad raudteejaamade perroonidest mitte üle 50 meetri kauguses<sup>2</sup>.

Peamisteks turumaksu maksjateks on kolhoosid, kolhoosnikud, üksiktalupidajad ja muud kodanikud, kes müüvad kolhoositurgudel oma põllumajandussaadusi.

Maksuga maksustatakse ka käsitöõlisi, kes müüvad seaduslikul alusel oma töõnduse saadusi, käsitöõlisi, kes tegelevad lubatud käsitöõndusega turgude maa-alal, kodanikke, kes müüvad turgudel oma isiklikke asju (kodanike isiklike asjade müügikord määratakse kindlaks NSVL Kaubandusministeeriumi poolt).

Kolhoosidelt ja kodanikelt, kes kasutavad turgudel neile eriti määratud kohti või ruume lepingute või kokkulepete alusel turgude direktoritega, ühekordset maksu ei võeta.

Tuleb silmas pidada, et kolhoositurgudel põllumajandussaaduste müümisel käest, maast, kandelaudadelt, korvidest, kärudelt, laudadelt jms. võetakse ühekordset maksu 1 — 2 või 3 rubla suuruses müügipäeva eest (olenevalt sellest, milline neist määradest on säti- tud antud rajooni või linna jaoks), sõltumatult produktide turule

<sup>1</sup> NSVL Ülemnõukogu Presiidiumi 15. jaanuari 1948. a. seadlus.

<sup>2</sup> NSV Liidu Rahandusministeeriumi kiri 14. juulist 1947. a. nr. 25—55.

Ühekordset maksu võetakse Eesti NSV-s iga kauplemise päeva eest järgmises suuruses:

	Tallinnas, Tartu ja Pärnu linnas	Narva, Rakvere, Haapsalu, Paide, Viljandi, Kuressaare, Valga, Võru ja Kohtla-Järve linnas	Ülejäänud kohtades
a) müümisel autolt . . . . .	15	15	15
b) müümisel koormalt . . . . .	15	15	15
c) kauplemisel kandeloomadelt . . . . .	5	5	5
d) suurte kariloomade müümisel, igalt pealt . . . . .	15	15	15
e) väikeste kariloomade müümisel, igalt pealt . . . . .	5	5	5
f) müümisel käest, maast, korvidest, laudadelt, kandelaualt, käsivankritelt jne. . . . .	3	2	1
g) käsitöenduslikust tegevusest . . . . .	3	2	2

(Eesti NSV Ministrite Nõukogu määrus 19. jaanuarist 1948. a. nr. 34 „Turumaksu määrade kindlaksmääramise kohta Eesti NSV-s“).

toimetamisest, s. o. ka neil juhtudel, kui need produktid toimetati turuni koormal, kandeloomadelt jms. Maksumäära 15 rbl. müügi-päeva eest kohaldatakse ainult neil juhtudel, kui kohaleveetud produktid müüakse koormalt, millel nad kohale toimetati. Samas korras võetakse ühekordset maksu tapetud loomade liha müügil.

Turumaksu võetakse eriliste maksunõudjate (kogujate) poolt, kes kuuluvad turgude valitsuste koosseisu, alluvad turgude direktoritele ja töötavad nende vahetu juhtimise ning kontrolli all.

Kaubandusosakonnad peavad varustama turgude direktoreid turumaksu kviitungitega ja pidama nende kviitungite täpset arvestust, valvama turumaksu võtmise õigsuse järgi ja teostama turgude finantstegevuse perioodilisi revisjone. Turgude direktorid on kohustatud pidama ranget arvestust kviitungite sissetuleku ja väljamineku kohta, iga päev võtma vastu maksukogujailt laekunud rahasummad, pidama nende summade arvestust ja hiljemalt järgneval päeval andma need üle pangale.

1948. aastast peale kehtib turumaksu kviitungite ühtne vorm kogu NSV Liidus. Nende kviitungite valmistamine toimub tsentraliseeritud korras.

Finantsorganid peavad vähemalt üks kord kvartaalis kontrollima turumaksu võtmise õigsust kõigil kohalikel turgudel.

### **III. TÖÖ ORGANISATSIOON KOHALIKE MAKSUDE ALAL.**

#### **Hoonetemaks ja maarendis.**

Kohaliku maksustamise süsteemi lihtsustamine, rahandusorganite ja maksnike õiguste ja kohuste täppis piiritelu kergendavad tunduvalt kohalike maksude läbiviimist. Rahandusorganid peavad kasutama seda oma töö õigemaks ja täpsemaks organiseerimiseks. See puudutab eriti hoonetemaksu ja maarendist, mis oma finantsilise tähtsuse ja maksnike hulga poolest on esimesel kohal kohalike maksude seas.

#### **Hoonetemaks ja maarendis ettevõttele, asutistelt ja organisatsioonidelt.**

Nagu eespool märgitud, on hoonetemaksu ja maarendise arvutamine ettevõttele, asutistelt ja organisatsioonidele pandud seadusega maksnikele endile. See kergendab tunduvalt rahandusorganite tööd, kuid suurendab samal ajal nende vastutust töö õige organiseerimise eest. Rahandusorganid peavad võtma arvele kõik ettevõtted, asutised ja organisatsioonid, kes on hoonetemaksu ja maarendise maksukohuslased, instrueerima nende töötajaid nende maksude arvutamise reeglitest, süstemaatiliselt kontrollima nende arvutusi ja jälgima maksude õigeaegset eelarvesse ülekandmist. Ettevõtete, asutiste ja organisatsioonide arvutuste kontrollimine on seadlusega pandud maksuinspektoritele, kes kannavad vastutust töö mittetäitmise kui ka seaduse rikkumiste korral. Seadlusega on kindlaks määratud kindel tähtaeg (1. veebruar), milleks ettevõtted, asutised ja organisatsioonid on kohustatud esitama rahandusorganeile hoonetemaksu ja maarendise arvutused. Rahandusorganitel on õigus trahvida ettevõtete, asutiste ja organisatsi-

oonide pea- (vanemaid) raamatupidajaid arvutuste mitteõigeaegse esitamise ja ebaõigete andmete esitamise eest. Tahtlikult ebaõigete andmete esitamise eest võetakse süüdlased kriminaalvastutusele.

Et kindlustada arvutuste õigeaegset esitamist ja nende õiget koostamist, peavad maksuinspektorid hoolikalt instrueerima ettevõtete, asutiste ja organisatsioonide töötajaid, kellele on pandud arvutuste teostamine, tutvustama neid arvutuslehtede vormiga (vt. lk. 32) ja selle täitmise korraga. Rahandusorganid on kohustatud varustama organisatsioone arvutuslehtedega ja hoiatama nende organisatsioonide juhatajaid, samuti ka pea- või vanemaid raamatupidajaid vastutuse eest arvutuste mitteõigeaegse esitamise, arvutuslehtedes esitatud andmete mittetäielikkuse või ebaõigsuse eest.

Ettevõtete ja organisatsioonide töötajate instrueerimisel tuleb eriti pöörata nende tähelepanu maksude arvutamise korrale neil juhtudel, kui osa majast on eluruumide all, osa aga kontori, kaupluse või tööstusruumide all, samuti ka neil juhtudel, kui osa ehitist (näiteks eelarvelistel asutistel) vabastatakse maksust, osa aga maksustatakse.

Seejuures tuleb aga selgitada, et organisatsioonid, kes on vabastatud hoonetemaksust ja maarendisest, peavad kas esitama nende valduses olevate maksukohuslaste objektide (näiteks elumajad) kohta arvutuslehed või teatama maksuinspektoreile, et nad on vabastatud maksust ja et neil ei ole maksualuseid objekte.

Arvutuslehtede õigeaegse esitamise kontrolliks peavad maksuinspektorid kasutama nende juures olevaid majavalduste arvestusraamatuid (vt. lk. 34—35), kus loendatakse kõik maksujaoskonna piirkonnas olevad majavaldused ja hoonestamata maatükid. Maksuarvutuste saamise järgi tehakse arvestusraamatu lahtris „Märkused“ märkmed nende esitamise aja kohta. Arvutuste esitamise aja (1. veebruar) möödumisel on maksuinspektor kohustatud viivitamata võtma tarvitusele abinõud nende kättesaamiseks hilinejailt ettevõtteil, asutistelt ja organisatsioonelt.

Uhes sellega peab maksuinspektor koostama arvutust mitte esitanud ettevõtete, asutiste ja organisatsioonide pea- (vanemate) raamatupidajate nimekirja ja esitama selle nimekirja linna või rajooni rahandusosakonna juhatajale trahvi määramiseks.

Kõik esitatud arvutused tuleb kontrollida kohapeal. Enne seda

peab maksuinspektor kontrollima kabinetlikult maksumäärade rakendamist, teostama arvutuste aritmeetilist kontrolli, võrdlema neid eelneva aasta arvutustega.

Arvutuste kohapealsel kontrollil ettevõtteis, asutistes ja organisatsioonides peab maksuinspektor dokumentide järgi kindlaks tegema, kas kõik maksustamisele kuuluvad ehitised on arvutusesse võetud, kas on õieti näidatud maksustamisele kuuluvate ehitiste hinne, ettevõtte kasutuses oleva maatüki pindala suurus ja kas sellega seoses on õieti välja arvutatud hoonetemaksu ja maarendise maksud. Kui jooksva aasta arvutuses on mingisuguseid lahku minekuid eelneva aasta arvutusest, tuleb selgitada selle põhjused.

Selle sihiga on maksuinspektor kohustatud läbi vaatama dokumendid (kaardid, raamatu või nimekirja) ehitiste arvelevõtmise kohta ja kontrollima nende järgi arvutuses näidatud andmete täielikkust ja õigsust nii ehitiste hulga ja liikide ning eriti nende hindede väärtuse osas.

Tuleb meeles pidada, et vastavalt 10. aprilli 1942. a. seadlusele ei arvestada maapealseid ja maa-aluseid seadmeid hoonetemaksu arvutamisel hoonete väärtuse hulka. Sellepärast peavad hoonetemaksuga maksustamisele kuuluma hooned ja ehitised selle sõna otseses mõttes.

Varemail aastail, kui vabrikute-tehaste seadmed arvestati ettevõtete arvetes ühise artikli all hoonetega, arvati reas kohtades maksu arvutamisel vabrikute-tehaste ettevõttele maksustamisel automaatselt kaasa seadmete väärtus. Selle tagajärjel sattusid maksustatavate objektide hulka mõnikord ka sellised seadmed nagu näiteks kõnniteed, sillutised, raudteevõrgud, telegraafijuhtmed, vee- ja aurujuhtmed, kanalisatsiooni seadmed, gaasivõrk ja teised maapealsed ja maa-alused seadmed, mil ei ole midagi ühist ehitistega selle sõna otseses tähenduses.

Praegusel ajal on töönduslike ettevõtete arvetes seadmed eraldatud eri artiklisse ja näidatakse eraldi hoonetest. Töönduslike ettevõtete arvestuste kontrollimisel tuleb maksu arvutamiseks arvestada ainult nende objektide väärtus, mis ettevõtete arvetes on kantud „hoonete“ hulka, samuti ka ettevõttele kuuluvate elumajade ja teiste kultuur-olustikuliste ehitiste väärtus, mis tavaliselt samuti eraldatakse eri artiklisse ja näidatakse eraldi töönduslike iseloomuga hooneist.

Kontrollimise käigus peab maksuinspektor võrdlema ettevõtete poolt esitatud arvutusel näidatud andmeid ettevõtte esmase arvestamise andmetega ja lahkuminekute korral konkreetselt kindlaks tegema, millised hooned on jäetud arvutusest välja, millistelt on maks valesti arvutatud ja millised ebatäpsused esinevad hoonete hinde andmeis jne.

Kui hooned on püstitatud möödunud aasta jooksul, tuleb kindlaks teha nende ekspluatatsiooni andmise aeg ja kontrollida, kas nad on möödunud aastal vastava perioodi eest maksustatud.

Peale esmase arvestamise dokumentide läbivaatamist ja nende võrdlemist esitatud arvutusega tuleb kindlaks teha ettevõtte hoonete üldhinne (üldväärtus) ja võrrelda seda raamatupidamise kvartaalide käivete aruannete andmetega möödunud aasta kõikide kvartaalide eest kui ka jooksva aasta möödunud kvartaalide eest. Peale selle tuleb üldise hoonete hindeväärtuse andmeid kontrollida ettevõtte bilansi aktivas möödunud aasta ja käesoleva aasta 1. jaanuari sissekannetega. Seejuures tuleb silmas pidada, et hoonetemaks arvutatakse hoone esialgse hinde (maha arvamata amortisatsiooni osa) alusel, mis on näidatud esmase arvelevõtmise dokumentidel ja kvartaalide käivete aruannetes, kuna bilansi aktivas on näidatud hinne peale amortisatsiooni osa mahaarvamist. Sellepärast hoonete hindeväärtuse kindlakstegemisel tuleb bilansi aktivas märgitud hinesummale lisada juurde nende kulutuste summa, mis on näidatud bilansi kokkuvõttes.

Säärane ettevõtete kontrollimise kord kindlustab maksustatavate hoonete arvelevõtmise täielikkust ja nende hinde õiget kindlaksmääramist. Kui jooksva aasta arvutuses ei ole mingisuguseid muudatusi ehitiste koosseisus ja hines võrreldes möödunud aastaga, võib osaliselt lihtsustada tööd ning piirduda arvutuse võrdlemisega möödunud aasta kõikide kvartaalide aruannetega ja möödunud kui ka käesoleva aasta 1. jaanuari bilansikannetega. Lahkuminekute puudumisel võib lugeda arvutust õigeks. Kuid seda arvutuste kontrollimise lihtsustatud korda võib kasutada näidatud juhtudel ainult neil tingimustel, kui möödunud aasta arvutus oli detailselt kontrollitud esmase arvelevõtmise andmetega.

Maarendise alal on vajalik kontrollida plaanide ja teiste dokumentide alusel krundi suurust, mis on ettevõtte, asutise või orga-

nisatsioonide kasutuses. 10. aprilli 1942. a. seadluse ilmunisega muutus kruntide pindala kindlaksmääramise töö tunduvalt lihtsamaks, kuna maarendise määrad on ühesuurused nii hoonestatud kui ka hoonestamata maade kohta. Seoses sellega on maarendise arvutamiseks küllaldane teada krundi üldpinna suurust, eraldamata hoonestatud osa hoonestamatust.

Selline on üldjoontes ettevõtete, asutiste ja organisatsioonide arvutuste kontrolli kord. Pisut keerulisem on arvutuste kontroll neil juhtudel, kui maksustatakse ainult osa hoonet. Näiteks eelarveliste asutiste puhul maksustatakse ainult hooned või hoone osad, mida kasutatakse elumajadeks või mis on isemajandavate organisatsioonide kasutusel; hooned ise või nende osad, mida kasutatakse eelarveliste asutiste endi poolt, vabastatakse maksust.

Mainitud juhtudel tuleb teha kindlaks, mis osa maksust langeb ehitise maksustatavale osale ja kui suur summa maarendisest langeb seda ehitist teenindavale maale. Sealjuures on hoonetemaksu ja maarendise maksusummade jaotamise aluseks ehitise maksustatava osa ja maksuvaba osa antud hoone erinevalt kasutatavate ruumide pindade suhe. Järelikult on eelarveliste asutiste arvutuste kontrollimise juures vaja kindlaks teha mitte üksnes ehitise üldhinne ja maatüki suurus, vaid ka ehitise üldine kasulik pind ja eraldi eluruumidena või isemajandava organisatsiooni poolt kasutatavate ruumide pind. Ehitise üldine pind tehakse kindlaks plaani või ehitise inventariseerimisdokumentide alusel. Eluruumidena või isemajandava organisatsiooni poolt kasutatavate ruumide pinna suurus tehakse kindlaks üürnike isiklike arvete, üürilepingute jne. alusel.

Maksusumma arvutatakse järgmises korras. Oletame, näiteks, et eelarvelisele asutisele kuuluva ehitise esialgne hinne on 800 000 rubla, ehitise üldine kasulik pind 4000 m<sup>2</sup>, sellest 1000 m<sup>2</sup> on antud rendile isemajandavale organisatsioonile, kuna ülejäänud 3000 m<sup>2</sup> kasutab eelarveline asutis ise.

Maksu arvutamiseks ehitise maksustatavalt osalt tehakse kindlaks esiteks ehitise kasuliku pinna ühe ruutmeetri hindeväärtus ehitise üldhinne (800 000) jagamise teel ehitise kasuliku pinna ruutmeetrite koguarvuga (4000). Jagamisel saadakse kasuliku pinna

ühe ruutmeetri hindeväärtus — 200 rubla  $\left(\frac{800000}{4000}\right)$  — sellest võime kergesti tuletada ehitise selle osa pinna hindeväärtuse, mis oli antud rendile isemajandavale organisatsioonile  $(200 \times 1000) = 200\,000$  rbl. Sellest lähtudes arvutatakse maks ehitise maksustatava osa pealt 1% suuruses selle ehitise osa hindeväärtusest  $\left(\frac{200000 \times 1}{100}\right) = 2000$  rbl.

Samas korras arvutatakse sel juhul ka maarendis maapinnalt, mis teenindab ehitise maksustatavat osa. Oletame, et ehitise all olev maapinna suurus on  $1100\text{ m}^2$ , millega ehitise kasuliku pinna ühele ruutmeetrile langeb  $0,275\left(\frac{1100}{4000}\right)$  ruutmeetril hoonestatud maad, aga rendileantud kogu  $1000\text{ m}^2$  kohta —  $275\text{ m}^2$ .

Kui õuema (hoov on eelavelise ettevõtte ja rentija ühiskasutamisel, siis selle pindala jaotatakse nende vahel proportsionaalselt nende kasutuses olevale ehitise kasulikule pinnale. Kui näiteks hoonestamata ühiskasutuses oleva krundi pindala moodustab  $3000\text{ m}^2$ , siis langeb rentijale  $750\text{ m}^2$ , kokku aga hoonestatud (s. t. hoonealune) ja hoonestamata (hoov) krundiosa arvel langeb temale maapinda  $1025\text{ m}^2$  ( $275 + 750$ ). Sellelt pindalalt arvutataksegi maarendis vastava määra kohaselt, mis on ette nähtud antud linnale või asulale.

Hoonetemaksu ja maarendist võib neil juhtudel arvutada ka teisiti ja nimelt: esiteks koostatakse hoonetemaksu ja maarendise tavaline arvutus kogu valduse kohta, siis tehakse kindlaks rendile antud kasuliku pinna ja kogu ehitise kasuliku pinna vaheline protsendiline suhe (käesolevas näites rendile antud pind moodustab 25% üldpinnast; edasi, lähtudes sellest protsendist, tehakse kindlaks hoonetemaksu ja maarendise osa, mis langeb ehitise maksustatavale osale.

Toodud näites on ehitise üldhinne —  $800\,000$  rubla, hoonetemaksu summa selle hinde järgi on  $8000$  rbl. Tasumisele kuulub ehitise maksustatava osa pealt (25%) —  $2000$  rbl. Sel teel saadakse sama tulemus, mis esimeselgi arvutamise viisil.

Kontrollimise lõpetamisel koostatakse arvutuse pöördel akt. Aktis peavad olema täpselt kirjeldatud kõik avastatud ebatäpsu-

sed ja vead. Näiteks: „arvutusest välja jäänud need ja need ehitised“, „ei ole arvutatud maksu selle ja selle eksploatatsiooni võetud ehitise pealt eelmise ja jooksva aasta eest“, „ebaõieti ehitise hindeväärtuse hulka arvutatud sellised ja sellised seadeldised“ jne. Akti resolutiivosas märgitakse, kui suur summa hoonetemaksu ja maarendist arvutatakse juurde või kustutatakse, kusjuures maksusummade suurenemisel märgitakse ära ka tasumistähtjad.

Kui kontroll ei toonud mingisuguseid muudatusi või täiendusi arvutuses esitatud andmeisse, märgitakse akti, et arvutus on koostatud õieti. Arvutuslehes toodud hoonetemaksu ja maarendise maksusummad jäävad sel juhul muutmatuks ega tehta mingisuguseid maksude juurdearvamisi ega kustutusi.

Akti ärakiri antakse ettevõttele, asutisele või organisatsioonile, kuna kontrollitud arvutus antakse üle rahandusosakonna maksuala raamatupidamisesse isikliku arve avamiseks. Arvutuse kontrollimise aja kohta tehakse majavalduste arvestusraamatu „märkuste“ lahtris vastav märg.

Iga hoonetemaksu ja maarendist maksva ettevõtte, asutise ja organisatsiooni jaoks seab maksuinspektor sisse eri toimiku, millesse ömmeldakse arvutused koos nende pöördel tehtud aktidega kontrolli tulemuste kohta, antud ettevõtte, asutise ja organisatsiooniga peetav hoonetemaksu ja maarendise alane kirjavahetus, ja muud vastavad materjalid. Toimikule antakse maksniku isikliku arve number maksualase raamatupidamise järgi.

Leheküljel 32—33 toome hoonetemaksu ja maarendise arvutuse täitmise ja esitatud arvutuse kohapealse kontrollimise kohta koostatava akti näite.

### **Hoonetemaks ja maarendis üksikkodanikelt (elanikkonnalt).**

Elanikkonnalt hoonetemaksu ja maarendise õigeks arvutamiseks ja töötajatele soodustuste andmise täielikkuse kindlustamiseks on maksuinspektor kohustatud täpselt kindlaks tegema: hoone omaniku, hoone väärtuse kindlustushinde alusel, krundi pindala (arvates sisse pindalad, mida kasutatakse juurvilja-, puuvilja-, marjaedade ja heinamaade all), maksukohuslase õiguse soodustus-



## A K T

Pöördel näidatud hoonetemaksu ja maarendise arvutuse kohapealsel kontrollimisel teostatud „ 12. „ veebruaril 194 a. Tallinna maa (linna) rahandusosakonna maksuinspektori K. Jõgi poolt, tehti kindlaks Arvutusest on välja jäänud ekspeditsioonihoone hindeväärtusega 15 000 maksumääraga 1%.

Kontrolli tulemusena:

juurde arvutatud: hoonetemaksu	160. —	maksutähtaeg	28. veebruar 40 rbl.
maarendist		maksutähtaeg	15. mai 40 rbl.
vähendatud: hoonetemaksu		maksutähtaeg	15. august 40 rbl.
maarendist		maksutähtaeg	15. nov. 40 rbl.

*Maksuinspektor K. Jõgi*

*Pea- (van.) raamatupidaja P. Tiit*

tele, mis on ette nähtud kas seadlusega, antud liiduvabariigi seadusandlusega või kohaliku täitevkomitee otsustega.

Linnades on elanikkonnalt hoonetemaksu ja maarendise võtmise põhidokumendiks majavalduste arvestusraamatud.

Kehtivate eeskirjade kohaselt toimub hoonetemaksu ja maarendise arvutamine üksikkodanike majavaldustelt tähendatud raamatuis.

Majavalduste arvestusraamatud seatakse sisse kolmeks aastaks, kusjuures nende koostamisel võetakse aluseks eelmiste aastate inventariraamat, kommunaalosakonna ja teiste kohalike organite materjalid (sealhulgas kommunaalosakondade andmed maa-

Nr.	Tänav, põiktänav, platsi jne. nimetus, kus asub maja (nurgamajade puhul näidata, missugune tänav-põiktänav seda piirab)	Maja number	Organisatsiooni nimetus, kellele kuulub majavaldus, või majavaldaja perekonnanees- ja isanimi	Maksu arvestuskaardi vorm. nr. 1 saamise	Maksu arvestuskaardi vorm nr. 1 kohapealse kontrolli	Maksustamise periood
				kuupäev		
259	Aia tän.	72	Soo, Jaan Karli p.	15. dets. 1945	20. dets. 1945	1945. a. Muudatused
				10. dets. 1946	24. dets. 1946	1946. a. Muudatused
						194... a. Muudatused
260	Sama	74	Artell „Koit“ tööstus	16. dets. 1945	20. dets. 1945	1945. a. Muudatused.
				12. dets. 1946	24. dets. 1946	1946. a. Muudatused
						194... a. Muudatused
261	Sama	76	Mõtus, Jüri Mihkli p.	10. dets. 1945	20. dets. 1945	1945. a. Muudatused
				15. dets. 1946	24. dets. 1946	1946. a. Muudatused
						194... a. Muudatused

# arvestusraamat

Alused hoonete- ja maa- rendise maksust vabas- tamiseks (rea- või seer- sandi koosseisu sõjaväe- lase perekond, pensionär jne.) või muudatus mak- sustamises	Arvutatud kodanike majavaldustelt						Märkusi
	Hoonetemaksu			Maarendist			
	Ehitiste tulekind- lustushinne	SUMMA		Pindala ruutmeet- rites	SUMMA		
		Rbl.	kop.		Rbl.	kop.	
—	24 000	240	—	1500	90	—	
15. juunist 1946. a. pu- naväelase perek. rea- koosseisus	—	100	—	—	37	50	Kustutatud hoonetemaksu 140 rbl., maa- rendist 52. rbl. 50 kop.
Reakoosseisu punaväela- se perekond	24 000	Vaba § 5 p. j alusel	—	1500	Vaba § 19 p. l alusel	—	
Alates 10. aprillist üüri- takse välja korter	—	160	—	—	60	—	
—	—	—	—	—	—	—	Arvutus saadud 20. jaanuaril
—	—	—	—	—	—	—	Kontrollitud 7. veebr.
—	—	—	—	—	—	—	Arvutus saadud 15. jaanuaril
—	—	—	—	—	—	—	Kontrollitud 12. veebr.
—	15 000	150	—	1200	72	—	—
Pensionär	15 000	Vaba § 5 p. k alusel	—	1200	Vaba § 19 p. l alusel	—	—
15. juunist võttis reg. tunnistuse käsitöön- dusele	—	75	—	—	36	—	—
—	—	—	—	—	—	—	—

valduste pindala suuruste kohta); kindlustusinspektuuri andmed hoonete (resp. ehitiste) hindeväärtuste kohta ja lõpuks materjalid, mis eriti kogutakse maksuinspektorite poolt tänavate ja kvartaalide läbikäimise teel.

Igal aastal enne maksunduslikku arvelevõtmist võrreldakse majavalduste arvestusraamatute sissekandeid ülaltähendatud materjalidega ning kontrollitakse kohapeal. Maksuinspektorid peavad rangelt täitma NSVL Rahanduse RK juhendi nõudeid majavalduste arvestusraamatute sisseseadmise ja iga-aastase kontrollimise kohta, sest ainult arvestusraamatute õige pidamise puhul on kindlustatud maksukohuslaste arvelevõtmise täielikkus ja maksude õige arvutamine.

Esitame inventariraamatu vormi ja selle täitmise näite (vt. lk. 34/35).

Nagu esitatud näitest näha, on majavalduste arvestusraamatutes olemas kõik põhialused, mis on vajalikud hoonetemaksu ja maarendise arvutamiseks iga üksiku majavalduse järgi, ja nimelt: hoone asukoht, majavaldaja perekonna-, ees- ja isanimi, hoone kindlustushinne, ehitist teenindava maatüki pindala suurus. Kuid selle töö õigeks läbiviimiseks ei piisa loeteldud andmeist. Maksude arvutamisel on maksuinspektor kohustatud ka kindlaks tegema, kes kodanikest on õigustatud saama soodustusi ja kindlustama, et need kodanikud saaksid neile seadusega määratud soodustusi, ootamata neilt vastavaid avaldusi. Selleks on tarvis kasutada maksundusliku arvelevõtmise kaarte. (Vt. lk. 39 ja 43.)

Peab silmas pidama, et kõigis linnades toimub igal aastal 1. jaanuarist kuni 25. veebruarini maksnike ja maksuobjektide arvelevõtmine riigi- ja kohalike maksude alal.

Arvelevõtmisel täidavad majavalitsejad ja majavaldajad nõnda nimetatud maksundusliku arvelevõtmise kaardid ja esitavad need kohalikule linna- või rajooni rahandusosakonnale. Kaartide tiitel-lehtedel näidatakse eramajavalduste osas: majavalduse asukoht, majavaldaja perekonna-, ees- ja isanimi, hoone tulekindlustuse hinne ja maatüki pindala suurus, s. o. samad andmed, mis esinevad majavalduste arvestusraamatutes. Maksuinspektorid peavad võrdlema neid andmeid ja igasuguste lahkuminekute juhtudel selgitama lahkuminekute põhjused. Eriti kui majavaldaja poolt näida-

tud hoone kindlustushinne ja maatüki pindala suurus erineb majavalduste arvestusraamatute andmetest, peab neid andmeid kontrollima kindlustusinspektuuri ja kommunaalorganite materjalide järgi.

Eriti tähtis on asjaolu, et kaardi teise ossa, mis täidetakse maksuinspektori poolt, kantakse andmed nende isikute kohta, kellel on õigus maksusoodustuse saamiseks ja maksuinspektorite poolt kaartide kontrollimise tulemuste kohta koostatavates aktides märgitakse, kas hoonevaldaja vastab kõigile tingimustele, mis on seadluse kohaselt nõutavad soodustuse saamiseks. See võimaldab maksuinspektoreile teha kindlaks maksundusliku arvelevõtmise kaartide ja nende kontrollimise aktide põhjal, kes hoonete valdajaist on õigustatud saama soodustusi maksude alal. Erilist tähelepanu tuleb osutada soodustust saavate sõjaväelaste perekonnaliikmete ja Isamaasõja invaliidide väljaselgitamisele.

Sõjaväelaste ja nende perekonnaliikmete õiguse kindlakstegevamiseks soodustuse saamiseks peab teadma sõjaväelaste sõjaväelist nimetust (aukraadi), kuna hoonetemaksu ja maarendise alal antakse soodustust ainult rea-, seersandi- ja vanemate koosseisu kuuluvatele sõjaväelastele ja nende perekonnaliikmeile — tingimusel, kui nad neile kuuluvas ehitises ruume välja ei üüri.

Kõik vajalikud andmed esinevad maksundusliku arvelevõtmise kaartidel.

Isamaasõja invaliidide ja teiste kodanike suhtes, kes saavad pensioni, samuti nende perekonnaliikmete suhtes tuleb meeles pidada, et hoonetemaksu ja maarendise alal antakse neile soodustus ainult juhul, kui neil ei ole mingisuguseid muid tulusid peale pensioni, sissetulekute hoonetest ja põllumajapidamisest ja kui pensionär ise elab temale (või tema perekonnaliikmeile) kuuluvas ehitises, eeldusel, et perekonnas ei ole töövõimelisi, peale koduse perenaise ja õpilaste. Kõik need olukorrad fikseeritakse maksundusliku arvelevõtmise kaartides.

Esitame kaks näidet kaartide ja nende kontrollimise aktide täitmise kohta (vt. lk. 39 ja 43).

Hoonetemaksust ja maarendisest vabastamise aluste kohta teeb maksuinspektor vastavad märkmed majavalduste arvestusraamatus.

Maakohtades toimub hoonetemaksu ja maarendise maksnike ja

maksuobjektide arvelevõtmine nimekirjade vorm nr. 3-p koostamise teel üheaegselt põllumajandusliku arvelevõtmisega. Selliselt saadud arvelevõtmise andmed kontrollitakse hiljem järgneva arvelevõtmisega 1. jaanuari seisuga. Nimekirja vorm nr. 3-p kantakse kõik töölised, teenistujad, käsitöölised ja teised põllumajapidamisi mitteomavad kodanikud. Samades nimekirjades arvutatakse hoonetemaksu ja maarendise maksusummad.

Esitame näite nimekirja vorm nr. 3-p koostamise kohta (vt. lk. 47).

Peale maksu arvutamist üksikute kodanike majavaldustelt kirjutab maksuinspektor välja maksuteated ja annab need edasi maksuala raamatupidamisele isiklike arvete avamiseks.

Maksuinspektor peab pöörama erilist tähelepanu maksuteadete täpsele nõuetekohasele täitmisele ja nende õigeaegsele kätteandmisele maksnikele (mitte hiljem kui 1. märtsiks).

On tingimata vajalik, et maksuteates oleks märgitud hoone kindlustushinne ja maatüki pinna suurus, mille alusel maks arvutati.

Arvutatud maksusummade muutumisel aasta kestel on maksuinspektor kohustatud tegema vastavad parandused, teatades sellest maksnikele uue maksuteatega ja maksuala raamatupidamisele vastavate sissekannete tegemiseks isiklikus arves ja maksusummade kokkuvõtete raamatus.

Soodustuste alusel hoonetemaksust ja maarendisest vabastatud kodanikele saadetakse vastavad teadaanded (vorm nr. 21 kohaselt).

Esitame näited maksuteadete ja maksust vabastamise teadaande koostamise kohta. (vt. lk. 48 ja 49).

Hoonetemaksu ja maarendise maksukohuslaste-üksikkodanike kohta eritoimikuid sisse ei seata. Neisse maksnikesse puutuvad dokumendid hoitakse vastavasisulistest üldkaustades, kusjuures üksikkodanikesse puutuvaile dokumentidele antakse majavalduse arvestusraamatus vastavale majavaldusele omistatud number.

Kaart vastu võetud 10. dets. 1946 a.  
Maksuinspektor *Karl Jõgi*  
Majavalitsuse nr., organisatsiooni nimetus

Majavaldaja perekonna-, ees- ja isanimi  
*Soo, Jaan Karli p.*  
Ehituse hinne rbl. 24 000  
Maatüki pindala ruutmeetrites 15 000

Linn (alevik) *Tallinn-Nõmme*  
Tänav *Aia* majanumber 72  
Majavalitsuse (majavaldaja)  
aadress, kui majavalitsus (ma-  
javaldaja ei asu samas majas

## K A A R T

### majas elunevate kodanike maksude arvestamiseks 1947. aastaks.

1. Kaardi pealkiri ja esimene osa täidetakse majavalitsejate ja majavaldajate poolt, kes on vastutavad kaardile kantud andmete täielikkuse ja õigsuse eest.

2. Kaardile kantakse andmed seisuga 1-ks jaanuariks.

3. Kaardile kantakse majas elunevad kodanikud (mehed ja naised), vanusele vaatamata, kes omavad iseseisvaid tuluallikaid nagu: käsitöölised (rätsepad, kingsepad, plekissepad jt.), sealhulgas töölised, teenistujad ja koopereerunud käsitöölised, kes tegelevad põõndusega palgatööst või artellis töötamisest ülejääval vabal ajal; voorimehed; transportartellide liikmed, kes ei ole ühiskonnistanud veoloomi. ettevõtete ja artellide kodustöötajad; arstid ja teised erapraktikaga tegutsevad isikud; ehitiste valdajad; korteripidajad, kes tube tervelt või osade viisi edasi üürivad; töölised, teenistujad ja teised kodanikud, kes omasid möödunud aastal põllumajanduslikke kultuure, juurvilja-aeda, puuvilja-marjaaeda ja heinamaad õueaiamaal.

Peale selle kantakse kaardile samuti kodused perenaised, ülalpeetavad, pensionärid, invaliidid ja teised kodanikud, kes ei oma iseseisvaid tuluallikaid, mehed üle 20-ne kuni 50 eluaastani, naised üle 20-ne kuni 45 eluaastani.

4. Kaardile ei kanta:

- töölisi ja teenistujaid (peale kodustöötajate), kirjanikke ja kunstitöölisi, kopereerunud käsitöölisi, kes töötavad artellide ühistöökodades, kui need isikud ei oma mingeid teisi tulusid peale töötasude töökoha järgi ettevõteteis, asutis ja organisatsioonides;
- kesk- ja kõrgemate õppeasutiste õpilasi;
- oma põllumajapidamise asukohas elavaid kolhoosnikuid ja nende perekonna-liikmeid.

5. Mitteõigeaegsete või mittetäielike andmete esitamise või ebaõigete andmete esitamise eest trahvitakse majavalitsejaid ja majavaldajaid rahaträhviga kuni 100 rublani.

6. Kõikide kaardi täitmisel üleskerkivate küsimuste puhul tuleb pöörduda maksuinspektori poole.

ESIMENE OSA

Täidetakse majavalitsuse või majavaldaja poolt

Järjekorra nr.	Korteri nr.	Perekonna-, ees- ja isanimi (täielikult, lühenda- mata)	Sünniaeg (passi järgi)	Kas omab lapsi, kui palju (kui lapsed elavad vanematest lahus, näidata laste olemasolu kinditavad dokumendid)	Missuguseid tuluallikaid omab: käsitööstus (kingsepa, rätsepa, veo jm., selle hulgas töödudused palgatööst vabal ajal), arsti erapraktika, kodus töötamine; korteri ja tubade üürile andmine; töö- ja produktiivne kari (loendada mis- sugune kari, mitu pead); kas jooksval aastal omas külvi, juurviljaaeda, puuvilja-marja- aeda jms. õueaia maatükil. Kui iseseisvaid tulusid ei oma, siis kelle ülalpidamisel on	Kes perekonnaliikmeid (isa, poeg, vend jt.) on Punaarmees ja tema sõjaväeline auaste
1	2	3	4	5	6	7
1.	1.	Soo, Jaan Karli p.	1893	Poeg sõja- väeteenis- tuses	Omab lehma. Kartulikülvi all oli 200 m <sup>2</sup>  Puuvilja all 800 m <sup>2</sup> (6 õunapuud) Peale selle töötab raa- matupidajana haridus- osakonnas	Poeg Nikola Jaani p. So reamees
2.	1.	Soo, Leida Pauli t.	1899			

Majavalitseja (majavaldaja) J. Soo

9. det. 1946. a.

TEINE OSA		KOLMAS OSA	
Täidetakse maksuinspektori poolt kaardi kontrollimisel		Maksuinspektori märkus maksustamise või maksust vabastamise kohta	
Andmed isikute kohta, kel on õigus maksu- soodustuste saamisele (näiteks: reakoosseisu sõjaväelase naine; I või II invaliidsuse grupi invaliid; pensionär, kes ei oma täiendavaid töötasusid jne.)	Dokumendi nimetus, nr. ja kuupäev, mis kin- nitab õigust maksusoodustuste saamiseks (näi- teks: (pensioni tõend, väeosa tõend, õiendis ATEK-ilt invaliidsuse kohta jne.)	Andmed kodustöötajate kohta: a) artelli (ettevõtte) nimetus; b) kas töötab ainult artellile (ettevõttele) või ka üksikuile kodanikele; c) kas omab erilist seadeldist ja nimelt missu- gust, kas kasutab tööduses oma materjali	
8	9	10	
Reakoosseisu sõjaväelase vanemad	Sõjaväeosa väli- post 44673 tõend 10. dets. 1946. a. nr. 46		Tulumaksuga
			11
			12
			Isiklik arve nr. 69
			ei kuulu vanuse tõttu
			ei kuulu
			ei kuulu vanuse tõttu

Maksuinspektor K. Jõgi

Majavalitseja (majavaldaja) J. Soo

24. dets. 1946. a.

A K T

Tallinna linna Nõmme raj. T/k.

Rahandusosakonna maksuinspektor

K. Jõgi

kontrollides kohapeal kaardi täitmise õigsus  
ja täielikkust, tegin kindlaks, et kaart on koostatud õieti. Täiendavalt ei ole  
avastatud elanikke ega tuluobjekte.

Majaomanik J. Soo ei üüri välja ruume temale kuuluvas majas. Peale  
J. Soo elab majas veel vaid ta naine L. Soo. Enne mobiliseerimist sõjaväkke  
elas samas nende poeg N. Soo. Seepärast J. Soo, reakoosseisu sõjaväelase isa,  
kes ei üüri välja temale kuuluvas majas ruume, on õigustatud saama soodus-  
tust hoonetemaksu ja maarendise osas NSVL Ülemnõukogu Presiidiumi 10.  
aprilli 1942. a. seadluse „Kohalike maksude kohta“ § 5 p. J. ja § 19 p. l korras.

Maksuinspektor K. Jõgi

Majavalitseja (majavaldaja) J. Soo

24. dets. 1947. a.

Kaart vastu võetud 15. detsembril 1946. a.  
Maksuinspektor K. Jõgi  
Majavalitsuse nr., organisatsiooni nimetus

Majavaldaja perekonna-, ees- ja isanimi  
Mõtus, Jüri Mihkli p.  
Ehituse hinne rbl. 15 000  
Maatüki pindala ruutmeetrites 1200

Linn (alevik)  
Tallinn-Nõmme raj.

Tänav Aia  
majanumber 76

Majavalitsuse (majavaldaja)  
aadress kui majavalitsus  
(majavaldaja) ei asu samas

majas .....

## K A A R T

### majas elunevate kodanike maksude arvestamiseks 1947. aastaks.

1. Kaardi pealkiri ja esimene osa täidetakse majavalitsejate ja majavaldajate poolt, kes on vastutavad kaardile kantud andmete täelikkuse ja õigsuse eest.

2. Kaardile kantakse andmed seisuga 1-ks jaanuariks.

3. Kaardile kantakse majas elunevad kodanikud (mehed ja naised), vanusele vaatamata, kes omavad iseseisvaid tuluallikaid nagu: käsitöölised (rätsepad, kingsepad, plekissepad jt.), sealhulgas töölised, teenistujad ja koopereerunud käsitöölised, kes tegelevad töödusega palgatööst või artellis töötamisest ülejääval vabal ajal; voorimehed; transportartellide liikmed, kes ei ole ühiskonnistanud veoloomi; ettevõtete ja artellide kodustöötajad; arstid ja teised erapraktikaga tegutsevad isikud; ehitiste valdajad; korteripidajad, kes tube tervelt või osade viisi edasi üürivad; töölised, teenistujad ja teised kodanikud, kes omasid möödunud aastal põllumajanduslikke kultuure, juurvilja-aeda, puuvilja-marjaaeda ja heinamaad õueaiamaal.

Peale selle kantakse kaardile samuti kodused perenaised, ülalpeetavad, pensionärid, invaliidid ja teised kodanikud, kes ei oma iseseisvaid tuluallikaid, mehed üle 20-ne kuni 50 eluaastani, naised üle 20-ne kuni 45 eluaastani.

4. Kaardile ei kanta:

a) töölisi ja teenistujaid (peale kodustöötajate), kirjanikke ja kunstitöölisi, koopereerunud käsitöölisi, kes töötavad artellide ühistöökodades, kui need isikud ei oma mingeid teisi tulusid peale töötasude töökoha järgi ettevõteteis, asutis ja organisatsioones;

b) kesk- ja kõrgemate õppeasutiste õpilasi;

c) oma põllumajapidamise asukohas elavaid kolhoosnikuid ja nende perekonna-liikmeid.

5. Mitteõigeaegsete või mittetäielike andmete esitamise või ebaõigete andmete esitamise eest trahvitakse majavalitsejaid ja majavaldajaid rahatrahviga kuni 100 rublani.

6. Kõikide kaardi täitmisel üleskerkivate küsimuste puhul tuleb pöörduda maksuinspektori poole.

ESIMENE OSA.

Täidetakse majavalitsuse või majavaldaja poolt

Järjekorra nr.	Korteri nr.	Perekonna-, ees- ja isanimi (täielikult, lühenda- mata)	Sünniaeg (passi järgi)	Kas omab lapsi, kui palju (kui lapsed elavad vanematest lahus, näidata laste olemasolu kin- nitavad dokumendid)	Missuguseid tuluallikaid omab: käsitööstus (kingsepa, rätsepa, veo jm., selle hulgas töön- dused palgatööst vabal ajal), arsti eraprakti- ka, kodus töötamine; korteri ja tubade üürile andmine; töö- ja produktiivne kari (loendada missugune kari, mitu pead); kas jooksval aas- tal omab külvi, juurviljaaeda, puuvilja-marja- aeda jms. õuealumaatükki. Kui iseseisvaid tu- lusid ei oma, siis kelle ülalpidamisel on	Kes perekonnaliikmeid (isa, poeg, vend jt. on Punaarmees ja tema sõjaväeline auaste
1	2	3	4	5	6	7
1.	1	Mõtus, Jüri Mihkli p.	1882	ei	Üürib välja korteri, omab lehma; kasvatab kartuleid 200 m <sup>2</sup> ja omab puuviljaaeda 700 m <sup>2</sup> (5 õunapuud)	ei
2.	1	Mõttus, Mari Jaani t.	1887	ei	Kodune perenaine, on Jüri Mõtuse ülalpida- misel	ei
3.	2	Kass, Anna Tuudori t.	1907	omab 2 last, kes elavad tema juures	„Trikotaaž“ artelli „Koit“ kuduja, kodus- töötaja	mees Kass, Voldemar Tõnu p. seersant

Majavalitseja (majavaldaja) J. Mõtus

9. dets. 1946. a.

TEINE OSA

Täidetakse maksuinspektori poolt kaardi kontrollimisel

KOLMAS OSA

Maksuinspektori märkus maksustamise või maksust vabastamise kohta

Andmed isikute kohta kel on õigus maksusoodustuste saamisele (näiteks: reakoosseisu sõjaväelase naine. I või II invaliiduse grupi invaliid; pensionär, kes ei oma täiendavaid töötasusid jne.)	Dokumendi nimetus, nr. ja kuupäev, mis kinditab õigust maksusoodustuste saamiseks (näiteks: pensioni tõend, väeosa tõend, õiendist ATEK-ilt invaliiduse kohta jne.)	Andmed kodustöötajate kohta: a) artelli (ettevõtte) nimetus; b) kas töötab ainult artellile (ettevõttele) või ka üksikule kodanikele; c) kas omab erilist seadeldist ja nimelt missugust, kas kasutab töönduses oma materjali	Tulumaksuga	Maksuga vallalistelt, üksikutelt ja vähelastelistelt NSV Liidu kodanikest
8	9	10	11	12
Tööinvaliid II gr. pensionär	Pensionitunnistus Tall. Sots.-kindl. osak. 25. XII 1944. a., nr. 725		isiklik arve nr. 76	ei kuulu vanuse tõttu
—	—	—	ei kuulu	ei kuulu vanuse tõttu
seersandi koosseisu sõjaväelase naine	Sõjaväeosa välipost nr. 26784 tõend 3. dets. 1946	Töötab artellile „Koit“ Aia t. 74 trikootaamasinal, eratöid ei tee. Tulum. seadl. § 20	isiklik arve nr. 153	Valve instr. § 10 p. v alusel

Maksuinspektor K. Jõgi

Majavalitseja (majavaldaja) J. Mõtus

24. dets. 1946. a.

# A K T

Tallinna linna Nõmme raj. T/k

Rahandusosakonna maksuinspektor

Karl Jõgi kontrollides kohapeal kaardi täitmise õigsust ja täielikkust, tegin kindlaks, et kaart on koostatud õieti, täiendavalt ei ole avastatud ei maksuobjekte ega elanikke.

Majaomanik J. Mõtus ja tema naine M. Mõtus ei oma mingisuguseid mui-  
tuluallikaid peale J. Mõtus'e pensiooni, tulude majast ja õueaiamaast. J. Mõ-  
tus elab ise omas majas. Perekonnas ei ole töövõimelisi perekonnaliikmeid.  
Seepärast majaomanik J. Mõtus kui NSVL Ülemnõukogu 10. apr. 1942. a.  
seadluse „Kohalike maksude kohta“ § 5 pkt. K vastav kodanik on õigustatud  
saama soodustust hoonetemkasu ja maa rendise osas.

Maksuinspektor K. Jõgi

Majavalitseja (majavaldaja) J. Mõtus

24. dets. 1946. a.

Põllumajapidamist mitteomavate tööliste ja teenistujate, käsitööliste ja teiste kodanike

N I M E K I R I

Järk. nr.	Nr. valla majapidamiste raamatus		3	4	5	6	7	8	9	10	Maarendis			Hoonete-maks			17	18
	1	2									Käesoleva aasta maks	Elmise aasta võlg	Kokku	Käesoleva aasta maks	Elmise aasta võlg	Kokku		
1.	176	Paju, Kusta Tiidu p.	Perekonnapea, tema ja nende perekonnaliikmete perekonna-, ees- ja isanimi, kel on iseseisvaid tulusid mittepalgalisest tööst (käsitööst jne.) Elukoht	Töökoht ja töonduse (või tuluaallika) nimetus	Kas perekonnas on rea- ja seersandikoosseisu kuuluvaid sõjaväelasi	Maatüki suurus ruutmeeetrites	Kas on ruume välja üüritud	Hoonete tulekindlustuse hinne	Märkus nimekirja kontrollimise tagajärgedest seitsuga 1. I. 194... a.	Majaperemehe allkiri näidatud andmete kinnitamiseks	Käesoleva aasta maks	Elmise aasta võlg	Kokku	Käesoleva aasta maks	Elmise aasta võlg	Kokku	Märkus tulumaksuga maksustamisest või maksust vabastamise kohta	Märkus määratud maarendise ja hoonetemaksu muutmisest pärast maksuteate kättesaamist (täiendavad soodustused, määratud maksu vähendamise kaebuse puhul jne.)
2.		Paju, Tiit Jüri p.		Kolhoosi „Edasi“ arveametnik	ei	1500	ja	1500	alates 1. jaan. 1947. et üüri väljatuume	K. Paju	60.—	—	60.—	15.—	—	15.—	isikl arve 75	

Maksuteade nr. 245

hoonetemaksu ja maarendise kohta 1946. a. eest

Kodanik Mõtus, Jüri Mihkli p.  
perekonna-, ees- ja isanimi

Elukoht Aia tn. 76-1

Tallinna-Nõmme raj.

maa (linna) rahandusosakond kohustab

Teid tasuma

Maksu nimetus	JOOKSVA AASTA EEST			Eelmise aasta maksuvõlga	Viivist kuni 1946. a.	
	Üldse	Kuulub tasumisele maksu tähtaegadel				
		20 III	20 IV			20 V
Hoonete maksu . . . . .	150 rbl.	50	50	50		
Maarendist . . . . .	72 „	24	24	24		

Mittetähtaegsel tasumisel nõutakse viivist 0,20% suuruses igalt möödalanud päeval

Lõikejoon

A L L K I R I

Maksuteate nr. 245 hoonetemaksu ja maarendise kohta 1946. aastaks  
olen kätte saanud 28. veebr. 1946. a.

J. Mõtus  
Allkiri

## Maksuarvutus

H O O N E T E M A K S		M A A R E N D I S	
Ehitiste tule-kindlustushinne	Maksumäär 0/0-des hinde summast	Maatüki pindala (ruutmeetrites)	Maksumäär ruutmeetrit (kop.)
1500 rbl.	1 0/0	1200	6 kop.

Vanem maksuinspektor *O. Tamm*

Maksuinspektor *K. Jõgi*

Kaebused hoonetemaksu ja maarendise ebaõige arvutamise kohta esitatakse maa (linna) rahandusosakonna juhatajale ühe kuu kestel käesoleva teate saamisest arvates.

Kaebuse esitamine ei peata maksu sissenõudmist.

Linn (asula) ..... *Tallinna linna Nõmme rajoon*

Tänav (põiktänav) ..... *Aia* ..... majanumber *72* korterinumber *1*

Kod. .... *Jaan Karli p. Soo*  
perekonnanimi, nimi, isanimi

### Teadaanne

*Tall. Nõmme raj.* ..... (linna) Rahandusosakond teatab Teile, et NSVL Ülemnõukogu Presiidiumi seadluse ..... *10. aprillist* ..... 194<sup>2</sup> a. ....

„Kohalike maksude kohta“ § 5 ja 19 ..... põhjal Teie olete vabastatud  
 hoonetemaksu ja maarendise ..... tasumisest 194<sup>7</sup> a.

Maa (linna) Rahandusosakonna juhataja *K. Peek*

P. K. .... Maksusektori juhataja *V. Noor*

„ 20. a ..... *veebr.* ..... 194<sup>7</sup> a.

## Maks transpordivahendite valdajailt ja loomapidajailt.

Üldreegli järgi võetakse maksu transpordivahendite valdajailt transpordivahendite numbrimärkide väljaandmisel, maksu loomapidajailt aga — loomade registreerimisel. Selliselt lasub maksude võtmine neil organeil, kes teostavad numbrimärkide väljaandmist ja loomade registreerimist. Kuid see ei tähenda veel, et rahandusorganid võivad sellest tööst eemal seista. Rahandusorganid peavad olema maksude võtmise organisaatoriks ja võtma tarvitusele kõik hädavajalikud abinõud määratud summade eelarvesse laekumise kindlustamiseks.

Kõigepealt, kuna Riikliku Autoinspeksiooni organid ei registreeri igal aastal autosid ja mootorrattaid ega anna neile numbrimärke välja, vaid teevad seda ainult arvelevõtmise ajal või valdaja elukoha muutmise puhul, peavad rahandusorganid ise vahetult autosid ja mootorrattaid arvele võtma, kontrollima selle arvelevõtmise täielikkust Riikliku Autoinspeksiooni andmete kaudu, arvutama välja maksusumma ja välja saatma maksukohuslastele maksuteated.

Enne numbrimärkide väljaandmist teistele transpordivahenditele ja enne loomade registreerimist on vaja kohaliku ajalehe kaudu või teisel teel teha kodanikele teatavaks numbrimärkide väljaandmise ja loomade registreerimise kord, maksumäärad ja maksu tasumise kord.

Maksukohuslased on kohustatud enne numbrimärkide välja võtmist ja loomade registreerimist tasuma pangaasutisesse vastava ettenähtud maksusumma. Organid, kes annavad numbrimärke välja ja registreerivad loomi, annavad välja numbrimärgi või registreerivad loomamaksu tasumist lõendava pangaasutise kviitungi esitamisel, tehes seejuures sellekohase märkuse kviitungile.

Maksude tasumise kergendamiseks elanikkonnale suure hulga maksnikega linnades tuleb avada panga abikassad numbrimärkide väljaandmise ja loomade registreerimise kohtades selle töö läbiviimise ajaks.

Isikute, kes on välja võtnud numbrimärgid või on registreerinud oma loomad, nimekirjade ära kirjad esitatakse kohalikule rajooni

(maa) linna rahandusosakonnale, kes temal olevatel andmetel kontrollib maksukohuslaste maksustamise täielikkust ja maksuvõtmise õigsust.

### Turumaks.

Nagu juba eespool tähendatud, lasub turumaksu võtmise organiseerimine ja igapäevane kontroll maksunõudjate töö üle kaubandusosakondadel ja turgude direktoritel. Kuid ka rahandusorganid kannavad täielikku vastutust turumaksu läbiviimise õige organiseerimise ja seadluse täpse täitmise eest. See seletub sellega, et 85% ühekordse maksu laekumistest kantakse kohalike eelarvete tuludesse. Käesoleval ajal, ühenduses turumaksu finantsilise tähtsuse kasvamisega, peavad rahandusorganid veelgi enam suurendama kontrolli maksu võtmise üle ning sisse seadma süstemaatilise järelevalve turgude direktsiooni ja maksunõudjate töö üle.

Turumaksu võtmise õigsuse kontrollimisel peab tähelepanu pööratama mitte üksnes sissenõutud summale, vaid ka kontrollitama, kas hõlmatakse kõiki kodanikke, kes on kohustatud maksu tasuma, kas kõigil maksuvõtmise juhtudel antakse vastu kviitungid, kas vastab kviitungil märgitud summa sissenõutud maksu suurusele, kas ei kasutata kviitungeid teiskordselt ja kas ei esine maksu võtmisel mingisuguseid muid rikkumisi või kuritarvitusi.

Selle kõrval on vaja kontrollida kviitungitega varustamise ja nende arvelevõtmise organiseerimist, laekunud summade vastuvõtmise korda maksunõudjate käest, nende summade arvestamist ja pankka ülekandmist. Teiste sõnadega — tuleb kindlaks teha, kas on kindlustatud kogutud summade õigeaegne ja täielik laekumine eelarvesse.

Turgude mitterahuldava töö puhul turumaksu võtmise alal peavad rahandusorganid võtma tarvitusele abinõud turumaksu laekumise olukorra parandamiseks ja tarbe korral esitama küsimuse kohalikule täitevkomiteele otsustamiseks. Mingisuguste rikkumiste või moonutamiste avastamisel tuleb üles tõsta küsimus süüdlaste rangele vastutusele võtmiseks.

Ükski seaduse rikkumine turumaksu alal ei tohi jääda karistamata. Selleks on vajalik, et rajoonide (linnade) rahandusorganid

ning esimeses järjekorras maksuinspektorid igakvartaalsete revideerimiste kõrval jälgiksid süstemaatiliselt maksunõudjate tööd ja selleks ulatuslikult tõmbaksid kaasa ühiskonda.

#### IV. MAKSNIKE VASTUTUS JA KOHALIKE MAKSUDE EBAÕIGE VÕTMISE PEALE ESITATUD KAEBUSTE LÄBIVAATAMISE KORD.

Kohalike maksude määratud tähtaegadeks tasumata jätmisel võetakse ettevõtetelt, asutistelt ja organisatsioonidelt viivist 0,1% iga viivitatud päeva eest. Seejuures kohaldavad rahandusorganid maksmatiste ja viiviste sissenõudmisel sundvahendeid vaidlematus korras, s. t. ilma asja kohtusse andmata. Sundsissenõudmine teostatakse üldreeglina summade ülekandmise teel eelarvesse maksuvõlglasel krediiditasutises olevalt arvelt.

Määratud tähtaegadeks kohalikud maksud maksmata jätnud kodanikelt võetakse viivist 0,2% iga viivitatud päeva eest.

Kohalike maksude tasumise tähtaja möödumisel kirjutatakse üles maksuvõlglase vara ja maksmatise asi antakse rahva-kohtusse, kelle otsusel teostatakse maksuvõlglase vara äravõtmine maksmatise katmiseks vajalikus ulatuses. Maksude mitte-tasumise juhtumite kordumistel võetakse maksuvõlglased kriminaalvastutusele.

Kohalike maksude ebaõige võtmise peale esitatud kaebused esitatakse rajooni (linna) rahandusosakonnale kuu aja jooksul, arvates maksuteate kättesaamisest või maksu nõudmisest.

Rajooni (linna) rahandusosakonna juhataja on kohustatud kaebuse otsustama ja sellest kaebajale teatama kirja teel 20 päeva (sõjaväelaste kaebuste puhul aga — hiljemalt 7 päeva) jooksul, arvates kaebuse saamise päevast.

Kaebused vaadatakse läbi tingimata rajooni (linna) rahandusosakonna juhataja poolt isiklikult.

Kaebuse läbivaatamise juurde kutsutakse kaebuse esitanud maksnik või ettevõtte, asutise või organisatsiooni esindaja.

Nende mitteilmumisel võib kaebust läbi vaadata nende juures olemata.

Rajooni (linna) rahandusosakonna juhataja otsustele võib kaevata kuu aja jooksul, arvates selle otsusest maksnikule teatamise päevast, rajoonilise jaotusega linnades (näit. Tallinn) — linna rahandusosakonna juhatajale, rajoonilise jaotuseta linnades aga liiduvabariigi rahandusministeeriumile.

Liiduvabariigi rahandusministeerium või vastavail juhtumel linna rahandusosakond on kohustatud läbi vaatama esitatud kaebuse hiljemalt kuu (sõjaväelaste kaebuste puhul aga 15 päeva) jooksul, arvates kaebuse saamisest ja teatama oma otsusest kirjalikult kaebajale ja vastavale rajooni (linna) rahandusosakonnale.

Kaebuse esitamine ei peata maksu tasumist, kuid rahandusorgan on õigustatud peatama maksu sissenõudmist kuni otsuse tegemiseni.

Täielik või osaline maksu tasumine ei või olla maksniku kaebuse läbivaatamisest keeldumise põhjuseks.

## II osa.

# NSVL ULEMNÕUKOGU PRESIDIUMI SEADLUS KOHALIKE MAKSUDE JA LÕIVUDE KOHTA.

### 1. peatük k.

#### Uldeeskirjad.

§ 1. Käesoleva seadluse alusel teostavad linnade töörahva saadikute nõukogud, asulates ja maakohtades aga — rajoonide<sup>1</sup> töötava rahva saadikute nõukogud järgmiste kohalike maksude võtmist:

- a) hoonetemaks,
- b) maarendis,
- c) maks transpordivahendite valdajailt,
- d) maks loomapidajailt,
- e) turumaks kolhoositurgudel.

§ 2. Liidu- ja autonoomsete vabariikide ülemnõukogudel, vabariikide rahvakomissaride nõukogudel, töörahva saadikute nõukogudel ja nende täitevkomiteedel on õigus vähendada kohalike maksude määrasid ja määrata soodustusi nii üksikuile maksustatavate objektide kategooriaile ja maksukohuslaste gruppidele kui ka üksikuile maksukohuslastele, samuti üldse mitte kehtestada maksu transpordivahendite valdajailt ja maksu loomapidajailt vabariigi, krai, oblasti, rajooni või linna territooriumil.

§ 3. Kohalikust maksust laekuvad summad lähevad linnanõukogude territooriumil vastavasse linnaeelarvetesse (rajoonilise jaotusega linnades rajooni või linna eelarvesse), asulate ja külanõu-

<sup>1</sup> Eesti NSV-s maakondade TS nõukogud.

kogude territooriumil vastavaisse asulate ja külade eelarvetesse.

Uhekordse maksu laekumisest läheb 30%<sup>1</sup> kolhoositurgude valitsemise, eksploatatsiooni ja nende heakorra vajadusteks.

## 2. peatük k.

### Hoonetemaks.

§ 4. Hoonetemaksuga maksustatakse elamud, vabrikute ja tehaste hooned, laod, kaupluseruumid, teatrid ja igasugused muud ehitised (ühes neid teenindavate kõrvalehitistega), mis kuuluvad ettevõttele, asutistele ja organisatsioonidele ning üksikuile kodanikele.

§ 5. Maksust vabastatakse:

a) ehitised, mida vahetult kasutatakse sõjaväeosade poolt ja Töolis-Talupoegade Punaarmee, Sõja-Merelaevastiku ja SaRK-i väeosade juhtiva koosseisu ühiselamutena;

b) ehitised, mida vahetult kasutavad Osoaviahimi, Rahvusvahelise Revolutsioonivõitlejate Abistamise Organisatsiooni („MOPR“) asutised ja Punase Risti ning Punase Poolkuu ühingud;

c) raudteede, sadamate ja laevanduste ehitised (välja arvatud elamud), mis asetsevad maa-aladel, mis nende maa-alade kohta käiva määrustiku alusel on antud raudteele ja veetranspordile, kui raudteed, sadamad ja laevandused vahetult kasutavad neid ehitisi transpordi eksploatatsiooni vajadusteks;

d) NSV Liidu Rahvakomissaride Nõukogu juures asuva Tsiviil-Õhulaevastiku Peavalitsuse ehitised (välja arvatud elamud), mis asetsevad lennusadamate ja lennuväljade territooriumil ning nendega vahetult piirnevail mail ja on eriliselt määratud Tsiviil-Õhulaevastiku vajaduste teenindamiseks;

e) riiklikul või kohalikul eelarvel olevate asutiste ehitised ja ametiühingute poolt ülalpeetavate asutiste ehitised, välja arvatud elamud ja isemajandavate organisatsioonide ruumid;

f) kulla- ja plaatinatööstuse ettevõtete, inglüstina ja teiste haruldaste metallide kaevandamise ning töötlemise ettevõtete ehitised (välja arvatud elamud), samuti ehitised, mis kuuluvad nende

<sup>1</sup> NSVL Ulemnõukogu Presiidiumi 15. jaanuari 1948. a. seadluse alusel.

ettevõtete väärismetallide otsijaile ja nendega koos elavaile perekonnaliikmeile;

g) uusehitiste territooriumil püstitatud ehitised, mis teenindavad ainult uute hoonete ja ehitiste ülesehitamist — kuni nende hoonete ja ehitiste eksploatatsiooni andmiseni;

h) sovhooside, hobusekasvatuste ja muude põllumajandusliku peategevusalaga riiklike ettevõtete ehitised, mis asetsevad neile ettevõtetele kinnistatud mail, välja arvatud teistele organisatsioonidele üürile antud ehitised;

i) kõik kolhooside ehitised, mis asetsevad kolhoosidele tasuta ja tähtajata, s. o. põliseks kasutamiseks kinnistatud maadel, kolhoositalude isiklikku omandisse kuuluvad ehitised ja samuti üksik-  
talunike ja muude põllumajandusmaksuga maksustamisele kuuluvate mitte kolhoosiliikmete ehitised;

j) reameeste ja noorema juhtiva koosseisu sõjaväelastele ja nende perekondadele kuuluvad ehitised, kui neis ei üürita välja ruume;

k) ehitised, mis kuuluvad pensionärelle või nende perekonnaliikmeile, kellel ei ole mingeid tuluallikaid peale pensioni, ehitiste ja abipõllumajandi õueaiamaal, kui pensionär ise elab selles ehitises ja perekonnas ei ole temaga koos elavaid töövõimelisi perekonnaliikmeid peale koduperenaise ja õppijate;

l) kohalike töötava rahva saadikute nõukogude ehitised, mis pikaajaliste rendilepingute alusel on antud ettevõtete, asutiste ja organisatsioonide ning üksikute kodanike kasutamisele;

m) ehitised, mida kasutavad välisriikide diplomaatlikud esindused NSV Liidu Valitsuse juures, kui ka hooned, mida kasutavad konsulaaresindused, — vastastikkuse tingimisel.

n) ehitised (peale elumajade), mis asuvad gaasijuhtmete kaardistatud teesihtidel ja teenindavad gaasijuhtmeid (kompressoorsed, gaasi jaotavad, gaasi reguleerivad, avariijaamad jms.)<sup>1</sup>.

§ 6. Vastpüstitatud ehitised maksustatakse alates kuust, mis järgneb püstitatud ehitise kas või osagi kasutamisele võtmisele.

Vabrikute-tehaste vastpüstitatud ehitised maksustatakse alates järgmisest kuust pärast ettevõtte (või ehitisse majutatud ettevõtte osa) võtmist tööstuslikku eksploatatsiooni.

<sup>1</sup> NSV Liidu Ülemnõukogu Presiidiumi seadlus 8. detsembrist 1947. a.

§ 7. Ehitiste hävimise, lammutamise või täieliku purunemise korral, samuti ehitiste üleandmisel aasta keskel hoonetemaksust vabastatud ettevõtetele, asutistele, organisatsioonidele ja kodanikele lõpetatakse maksu võtmine alates kuust, mil hoone hävis, lammutati, purunes või anti üle, ja ülemäära võetud summad tagastatakse maksnikule.

§ 8. Maksu võetakse järgmistes määrades:

a) riiklike, kooperatiivsete ja ühiskondlike ettevõtete, asutiste ja organisatsioonide elamufondi ehitistelt — 0,5% suuruses ehitiste väärtusest;

b) kõigilt muilt ehitistelt — 1% suuruses ehitiste väärtusest.

§ 9. Maks tasutakse:

a) riiklike, kooperatiivsete ja ühiskondlike ettevõtete, asutiste ja organisatsioonide elamufondi ehitistelt — majavalitsuste poolt, kui aga neid ei ole — nende ettevõtete, asutiste ja organisatsioonide poolt, kellele kuuluvad need ehitised;

b) muudelt ehitistelt — nende ettevõtete, asutiste, organisatsioonide ja üksikute kodanike poolt, kellele kuuluvad maksustatavad hooned.

§ 10. Õigeaegselt maksuga maksustamata ehitised kuuluvad maksustamisele mitte rohkem kui ühe eelneva aasta eest.

Ebaõieti toimetatud maksustamise uuesti läbivaatamine on samuti lubatud mitte rohkem kui ühe eelneva aasta eest.

§ 11. Maks ettevõtete, asutiste ja organisatsioonide ehitistelt arvutatakse vahetult ettevõtete, asutiste, organisatsioonide ja majavalitsuste poolt, kes esinevad maksukohuslastena.

Maksu arvutamine toimub ehitiste alghinnete alusel (amortiseeritud osa mahaarvamisetä) ettevõtete, asutiste ja organisatsioonide raamatupidamise andmeil jooksva aasta 1. jaanuari seisuga, hinde puudumisel aga — maksuorganite poolt määratava väärtuse järgi.

Maksu arvutamisel ei arvata hinde hulka maapealseid ja maa-aluseid seadmeid.

§ 12. Ettevõtted, asutised, organisatsioonid ja majavalitsused esitavad hiljemalt iga aasta 1. veebruariks rajoonide (linnade) rahandusosakondadele neil jooksva aastal tasuda olevate maksusummade arvutuse iga valduse kohta eraldi.

Vastpüstitatud, aasta keskel ekspluatatsiooni antavate ehitiste kohta esitatakse maksuarvutus sel kuul, mil need hooned anti ekspluatatsiooni.

§ 13. Rajoonide (linnade) rahandusosakondade maksuinspektorid on kohustatud kontrollima ettevõtete, asutiste, organisatsioonide ja majavalitsuste poolt esitatud maksuarvutusi.

Maksuinspektoritel on õigus nõuda maksukohuslastelt maksuarvutuse kontrollimiseks täiendavate andmete esitamist, samuti võrrelda esitatud arvutusi vastavate raamatupidamisraamatutega, plaanidega ja muude dokumentaalsete andmetega.

§ 14. Seatud tähtjaks (§ 12.) maksuarvutuste mitteesitamise eest, arvutuste kohta täiendavate andmete mitteesitamise ja ebaõigete andmete esitamise eest karistatakse ettevõtete, asutiste ja organisatsioonide pea- (vanemaid) raamatupidajaid ja elamute valitsejaid trahviga kuni 100 rubla.

Teadlikult ebaõigete andmete esitamine toob kaasa vastutuse kriminaalkorras.

Trahvide määramine ja kohtuasjade algatamine kriminaalvastutusele võtmiseks pannakse rajoonide (linnade) rahandusosakondade juhatajaile.

§ 15. Ettevõtted, asutised, organisatsioonid ja majavalitsused tasuvad maksu võrdsetes osades neljal tähtjal:

15. veebruaril, 15. mail, 15. augustil ja 15. novembril.

§ 16. Üksikute kodanike ehitistelt arvutatakse maks rajoonide (linnade) rahandusosakondade maksuinspektorite poolt.

Maksu arvutamine toimub selle hinde alusel, mille järgi eelmise aastal arvutati kindlustusmaksud, kindlustushinde puudumisel aga — maksuorganite poolt määratud väärtuse järgi.

§ 17. Arvutatud maksusummade kohta annab rajooni (linna) rahandusosakonna maksuinspektor maksukohuslastele maksuteated hiljemalt 1. märtsiks.

Maks tasutakse võrdsetes osades kolmel tähtjal:

20. märtsil, 20. aprillil ja 20. mail.

### 3. peatük.

#### Maarendis.

§ 18. Maarendist võetakse hoonestatud ja hoonestamata maadelt, mis on antud ettevõttele, asutistele, organisatsioonidele ja üksikuile kodanikele tähtajata kasutamiseks ja hoonestusõiguse lepingute alusel.

Rendi võtmine nendelt maadelt on keelatud.

§ 19. Maarendisest vabastatakse:

a) kõik kolhoosidele tasuta ja tähtajata, s. o. põliseks kasutamiseks kinnistatud maad; kolhoositalude ja samuti üksiktalunike ja teiste põllumajandusmaksuga maksustamisele kuuluvate mittekolhoosiliikmete majapidamiste isiklikus kasutuses olevad maad;

b) sovhoosidele, hobustekasvatustele ja teistele põllumajandusliku peategevusalaga riiklikele ettevõttele kinnistatud maad, välja arvatud maad, mis teenindavad hoonetemaksuga maksustatavaid ehitisi;

c) kõik põllumajandusliku tähtsusega maad, mis maaorganite ja linnanõukogude poolt on antud ettevõttele, asutistele, organisatsioonidele ja üksikuile kodanikele eriti põllumajanduslikuks kasutamiseks, samuti heinaniiduks ja loomade karjatamiseks antud maad;

d) kõik ühtse riikliku metsafondi koosseisu kuuluvad hoonestamata metsaalad, sealhulgas kohaliku tähtsusega hoonestamata metsaalad;

e) kulla- ja plaatinatööstuse ettevõtete, inglissima ja teiste haruldaste metallide kaevandamise ja töötlemisega tegutsevaile ettevõttele eraldatud maad, välja arvatud maad, mis teenindavad hoonetemaksuga maksustatavaid ehitisi;

f) üldlevinud ja maaki mittesisaldavate maapõuevarade lademetete ja kaevanduste ning karjääride hoonestamata maa-alad, mis on eraldatud ehitusmaterjalide tootmiseks ja töötlemiseks;

g) turbatöötlemiseks ja tootmiseks eraldatud hoonestamata maa-alad;

h) ühiskondlikus kasutuses olevate aedade, parkide, laste-

murude, kehakultuuri, spordi-staadionide ja samuti kalmistute all olevad hoonestamata maad;

i) Töolis-Talupoegade Punaarmee, Sõja-Merelaevastiku ja SaRK-i väeosade kasutamisel olevad maad, samuti riigikaitsetööstuse ettevõtete polügoonide all olevad maad;

j) transpordi kasutusse antud maad nende maade kohta käiva määruse alusel, välja arvatud maatükid, mis teenindavad hoonetemaksuga maksustatavaid ehitisi;

k) Osoviahimi, Rahvusvahelise Revolutsioonivõitlejate Abistamise Organisatsiooni («MOIIP») ja Punase Risti või Punase Poolkuu ühingute kasutuses olevad maad, välja arvatud maad, mis teenindavad hoonetemaksuga maksustatavaid ehitisi;

l) maad, mis teenindavad hoonetemaksust vabastatud ehitisi.

m) maad (võõrandatud maariba), mis antud gaasitootmise tööstuse ettevõtetele gaasijuhtmete kaardistatud teesihtide alla peale maade, mis teenindavad hoonetemaksuga maksustatavaid ehitisi<sup>1</sup>.

§ 20. Ettevõtetele, asutistele, organisatsioonidele ja üksikuile kodanikele kasutamiseks antavad maad maksustatakse maarendisega alates järgmisest kuust pärast maatüki väljaandmist, kuigi neid maid nende poolt tegelikult ei kasutatud.

Uute riiklike tööstusettevõtete ehituse alla antud maatükid maksustatakse maarendisega alates järgmisest kuust pärast ettevõtte tööstuslikku eksploatatsiooni võtmist.

Kui osa ettevõttest on enne ehitustöö täielikku lõpetamist võetud tööstuslikku eksploatatsiooni, võetakse maarendist selle territooriumi osa eest, mis on ettevõtte eksplateeritava osa all.

§ 21. Maarendise võtmiseks jaotatakse kõik asulad kuude klassi, sõltuvalt asulate administratiivsest tähtsusest, elanike arvust, kaubanduse ja tööstuse arengust ning muudest majanduslikest tingimustest.

Asulate klassidesse jaotamist teostavad liiduvabariikide rahvakomissaride nõukogud nende vabariikide rahanduse rahvakomissariatide esitiste kohaselt.

§ 22. Maarendise määrad ruutmeetritl kopikates, vastavalt asulate klassidele, määratakse kindlaks järgmises suuruses:

<sup>1</sup> NSV Liidu Ülemnõukogu Presiidiumi seadlus 8. detsembrist 1947. a.

I klass — 18 kop., II klass — 15 kop., III klass — 12 kop., IV klass — 9 kop., V klass — 6 kop. ja VI klass — 4 kop.

§ 23. Maatükkide pinnalt, mis on antud riiklikele mäe- ja mäetöenduslikele ettevõtetele mäekaevanduste eksploateerimisega seotud vajadusteks, alandatakse § 22 järgi arvutatavat maarendise maksusummat 85% võrra.

§ 24. Maarendis arvutatakse iga üksiku maatüki kogu pindalalt, mis kuulub antud maatüki piiridesse, kaasa arvatud kuristikkuide, tiikide jms. all olev pindala.

§ 25. Kui maatükk koosneb mitme isiku käes eraldi kasutusel olevaist osadest, arvutatakse maarendis igalt selliselt osalt eraldi. Nende isikute ühises kasutuses oleva maatüki (näiteks õue) pindala jaotatakse nende vahel proportsionaalselt lahus-valduses olevate ehitiste pindalale.

§ 26. Maarendis tasutakse:

a) riiklike, kooperatiivsete ja ühiskondlike ettevõtete, asutiste ja organisatsioonide elamufondi ehitiste all olevatelt maadelt — majavalitsuste, kui aga neid ei ole — ettevõtete, asutiste ja organisatsioonide poolt, kellele need ehitised kuuluvad;

b) ülejäänud maadelt — ettevõtete, asutiste, organisatsioonide ja üksikute kodanike poolt, kellele maatükk on antud.

§ 27. Maarendis arvutatakse ja tasutakse samas korras, samade reeglite järgi ja samadel tähtaegadel nagu hoonetemaksiki.

#### 4. p e a t ü k k.

##### **Maks transpordivahendite valdajaile.**

§ 28. Maksuga maksustatakse kodanikke, kel on linnades, töölisasulais, suvitus- ja kuurortasulais:

a) autosid, mootorrattaid, jalgrattaid, jahtlaevu, paate, jullasid, praame;

b) sõidu- ja tööhobuseid, samuti hobuseid ja teisi veotöõnduses kasutatavaid loomi.

§ 29. Maksust vabastatakse:

a) kulla- ja plaatinatöõstuse väärismetallide-otsijad, inglüstina ja teiste haruldaste metallide tootmise ning töötlemise ettevõtete väärismetallide-otsijad;

b) kodanikud, kelle hobused ja muud loomad on võetud arvele nende majapidamiste maksustamisel põllumajandusmaksuga;

c) NSV Liidu valitsuste juures asuvad välisriikide diplomaatlikud esindused, samuti konsulaar-esindajad — vastastikkuse tingimusel;

d) välisriikide kodanikud — välismaiste autoühingute liikmed, kes on sõitnud NSV Liitu rahvusvahelise autoliikluse konventsiooni korras (LSKK 1926. a., nr. 23, art. 152 ja 153) — nende NSV Liidu piirides viibimise aja kestel, kuid mitte üle 12 kuu, kusjuures see soodustus kehtib ainult nende riikide kodanike kohta, kus vastav soodustus on antud nõukogude kodanikele.

§ 30. Maksu võetakse järgmises suuruses aastas:

Maksustamisobjekti nimetus	Liiduvabariikide pealinnades ja kraide (oblastite) keskustes liiduvabar. RKN poolt kindlaksmääratud loetelu järgi	Muudes kraide (oblastite) keskustes	Muudes linnades, suvitus- ja kuurortasulais	Töölisasulais
1. Autod ja mootorpaadid igalt hobusejõult . . . . .	25 rbl.	20 rbl.	15 rbl.	10 rbl.
2. Mootorrattad igalt hobusejõult . . . . .	15 "	10 "	7 "	5 "
3. Jalgrattad . . . . .	15 "	10 "	7 "	5 "
4. Paadid ja jullad:				
a) mida kasutatakse inimeste veoks töödusena . . . . .	50 "	40 "	30 "	20 "
b) muil juhtudel . . . . .	15 "	10 "	7 "	5 "
5. Praamid, veopaadid ja jahtlaevad . . . . .	100 "	75 "	50 "	25 "
6. Hobused . . . . .	250 "	200 "	150 "	100 "
7. Veotöõnduses kasutatavad loomad (peale hobuste) . . . . .	100 "	75 "	50 "	25 "

Märkus: Käesoleva paragrahvi punktides 1, 2 ja 6 näidatud transpordivahenditelt, mis on omandatud teisel poolaastal, võetakse maksu pooles suuruses.

§ 31. Maksu võetakse transpordivahenditele numbrimärgi välja andmisel.

## 5. peatükk.

### Maks loomadepidajailt.

§ 32. Maksuga kuuluvad maksustamisele kodanikud, kel on linnades, töölisasulais, suvitus- ja kuurortasulais:

a) produktiivseid kariloomi: lehmi, samuti üle 2 aasta vanuseid mullikaid;

b) tööloomi (peale hobuste), keda ei kasutata veotööstuses: üle 2<sup>1</sup>/<sub>2</sub> aasta vanuseid pulle, härgi ja põtru, üle 3 aasta vanuseid kaameleid, muulasid, pühvleid ja eesleid.

§ 33. Maksu võetakse järgmises suuruses aastas:

Maksustamisobjekti nimetus	Liiduvabariikide pealinnades ja kraide (oblastite) keskustes liiduvabar. RKN poolt kindlaksmääratud loetelu järgi	Muudes kraides (oblastites) keskustes	Muudes linnades, suvitus- ja raviaulais	Töölisasulais
1. Suured sarvloomad ja kaamelid . . .	50 rbl.	40 rbl.	30 rbl.	20 rbl.
2. Eeslid, muulad ja põdrad . . . . .	25 „	20 „	15 „	10 „

§ 34. Maksu võetakse loomade registreerimisel.

## 6. peatükk.

### Turumaks.

§ 35. Turumaksu võetakse kohalikel (kolhoosi-) turgudel:

a) kolhoosidelt, kolhoosnikuult, üksiktalunikelt ja muudelt kodanikelt, kes müüvad oma põllumajapidamise saadusi;

b) käsitööstelt, kes müüvad oma tööstuse tooteid, mille müümine turgudel on käsitööstele seadusega lubatud;

c) käsitööstelt, kes tegelevad lubatud tööstusega turgude territooriumel;

d) kodanikelt, kes müüvad oma isiklikke asju.

Kodanike poolt isiklike asjade müümise korra määrab NSV Liidu Kaubanduse Rahvakomissariaat.

§ 36. Kolhoosidelt ja kodanikelt, kes kasutavad turgudel neile eriti eraldatud kohti või ruume turgude direktoritega sõlmitud lepingute kohaselt — turumaksu ei võeta.

§ 37. On keelatud võtta mistahes makse, sealhulgas ka turumaksu kolhoosidelt ja kodanikelt oma põllumajapidamiste saaduste müügi eest laudadelt, lettidelt ja käest raudteejaamade ja sadamate juures asuvail turgudel.

§ 38. Turumaksu võetakse iga kauplemispäeva eest järgmises suuruses: \*)

- a) müügil autodelt ja koormalt . . . . . 15 rbl.
- b) müügil koormakandeloomadelt . . . . . 5 rbl.
- c) müügil käest, maast, kandelaudadelt, korvidest, käsivankritelt, laudadelt jms. . . . . 1—2—3 rbl.
- d) suurte loomade müügil igalt pealt . . . . . 15 rbl.
- e) väikeste loomade müügil igalt pealt . . . . . 5 rbl.
- f) käsitööndusega tegelemise eest . . . . . 1—2—3 rbl.

§ 39. Turumaksu võtmist teostavad maksunõudjad, kes kuuluvad turgude valitsuse koosseisu ja alluvad turgude direktoreile.

§ 40. Turgude direktorid, kelle vahetul juhtumilt töötavad turumaksu nõudjad, on kohustatud:

- a) pidama valju arvestust kviitungite sissetuleku ja väljamineku kohta;
- b) iga päev vastu võtma maksunõudjailt kogutud maksusummad ja pidama nende summade arvestust;
- c) üle andma laekunud summad hiljemalt järgmisel päeval pangaasutistesse.

§ 41. Sisekaubanduse osakonnad on kohustatud:

- a) varustama turgude direktoreid turumaksu kviitungitega ja pidama kviitungite täpset arvestust;
- b) valvama turumaksu võtmise õigsuse järele;
- c) teostama turgude rahandusliku tegevuse perioodilisi dokumentaalseid revisjone.

\* NSVL Ülemnõukogu Pres. seadl. 15. jaanuarist 1948. a. ettenähtud muudatuste alusel.

§ 42. Rahandusorganid on kohustatud mitte harvemini kui üks kord kvartaalis kontrollima turumaksu võtmise õigsust kõigil kohalikel (kolhoosi-) turgudel.

## 7. peatükk.

### Maksniku vastutus ja kohalikkude maksude ebaõige võtmise kohta esitatud kaebuste läbivaatamise kord.

§ 43. Kohalike maksude määratud tähtaegadel mittetasumisel võetakse ettevõttele, asutistelt ja organisatsioonidelt viivist 0,1% suuruses iga viivituspäeva eest ja mittemaksjate suhtes võetakse tarvitusele maksude sissenõudmiseks seatud sundsissenõudmise abinõud.

Kodanike suhtes, kes on kohalikud maksud jätnud määratud tähtajaks tasumata, rakendatakse järgmised sissenõudmisabinõud:

a) makse tähtaja mööda laskmisel võetakse viivist 0,2% suuruses iga viivituspäeva eest;

b) maksu tasumise tähtaja möödumisel kirjutatakse maksuvõlgniku vara üles ja maksu tasumatajätmise asi antakse rahvakohutusse, kelle otsusel toimub vara äravõtmine mittemaksjalt maksuvõla katmiseks vajalikus koguses;

c) korduvalt maksu mittetasumise juhtudel võetakse maksuvõlgnikud kriminaalvastutusele.

§ 44. Kaebused kohalike maksude ebaõige võtmise peale esitatakse rajooni (linna) rahandusosakonnale kuu aja jooksul, arvates maksuteate kätteandmise või maksu tasumisnõude esitamise päevast.

Rajooni (linna) rahandusosakonna juhataja on kohustatud hiljemalt 20 päeva jooksul kaebuse saamisest (punaarmeeelaste kaebuste suhtes aga hiljemalt 7 päeva jooksul kaebuse saamisest) selle läbi vaatama, tegema oma otsuse ja selle kirjalikult teatama maksukohuslasele.

Maksukohuslaste kaebused kohalike maksude ebaõige võtmise peale on rajooni (linna) rahandusosakonna juhataja kohustatud isiklikult läbi vaatama.

Kaebuse läbivaatuse juurde kutsutakse selle esitanud maksukohuslane või kaebuse esitanud ettevõtte, asutise või organisatsiooni esindaja. Tema mitteilumisel võib kaebust läbi vaadata tema juuresolekuta.

§ 45. Rajooni (linna) rahandusosakonna juhataja otsuse peale võib kaevata hiljemalt kuu aja jooksul, arvates maksukohuslasele selle otsuse kuulutamise päevast, liiduvabariigis, kus ei ole jaotust oblasteisse — rahanduse rahvakomissariaadile, autonoomse vabariigi rahanduse rahvakomissariaadile, oblasti (krai) rahandusosakonnale.

Liidu- või autonoomse vabariigi rahanduse rahvakomissariaat ja oblasti (krai) rahandusosakond on kohustatud talle saabunud kaebuse läbi vaatama hiljemalt kuu aja jooksul, arvates kaebuse saamise päevast (punaarmeeleste kaebuste suhtes aga hiljemalt 15 päeva jooksul kaebuse saamise päevast) ja oma otsuse kirjalikult teatama kaebuse esitanud maksukohuslasele ja vastavale rajooni (linna) rahandusosakonnale.

§ 46. Kaebuse esitamine ei peata maksu tasumist, kuid kaebust läbivaataval rahandusorganil on õigus peatada maksu sissenõudmist kuni kaebuse lahendamiseni.

Maksu täielik või osaline tasumine ei või olla maksukohuslase kaebuse läbivaatamisest keeldumise aluseks.

§ 47. Käesolev seadlus jõustub 1. jaanuarist 1942. a

§ 48. Teha NSV Liidu Rahvakomissaride Nõukogule ja liiduvabariikide rahvakomissaride nõukogudele ülesandeks viia sisse NSV Liidu ja liiduvabariikide seadusandlusesse käesolevast seadlusest tulenevad muudatused.

M. KALININ

NSVL Ülemnõukogu Presiidiumi esimees

A. GORKIN

NSVL Ülemnõukogu Presiidiumi sekretär

Moskva, Kreml, 10. aprillil 1942. a.

III osa.

**EESTI NSV MINISTRITE NÕUKOGU  
M Ä Ä R U S**

**täiendavate soodustuste kohta kohalike maksude alal  
Eesti NS Vabariigis 1947. aastaks.**

NSV Liidu Ülemnõukogu Presiidiumi 10. aprilli 1942. a. seadluse „Kohalike maksude kohta” § 2 alusel Eesti NSV Ministrite Nõukogu m ä ä r a b:

1. Määrata kindlaks järgmised täiendavad soodustused kohalike maksude alal Eesti NSV-s 1947. aastaks:

A. Hoonetemaksu ja maarendise alal:

a) vabastada hoonetemaksust ja maarendisest hooned ja nende hoonete juures olevad maad, mis on arvatud kohalike nõukogude varade hulka (sealhulgas kommunaalelamufond);

b) vabastada hoonetemaksust ja maarendisest hooned ja nende hoonete juures olevad maad, mis kuuluvad Isamaasõja I ja II grupi invaliididele, kui invaliid ise elab selles hoones, olenemata perekonna koosseisust ja tuluallikaist;

c) vabastada hoonetemaksust ja maarendisest hooned ja nende hoonete juures olevad maad, mis kuuluvad perekonnaliikmeile, kes on kaotanud toitja Isamaasõja rinnetel, kui nad ise elavad neis hoonetes;

d) vabastada hoonetemaksust ja maarendisest elumajad ja nende elumajade juures olevad maad, mis kuuluvad Eesti NSV Ministrite Nõukogu ja Ülemnõukogu Presiidiumi Asjadevalitsusele;

e) vabastada hoonetemaksust ja maarendisest uuel ehitatud individuaalelamud ja nende juures olevad maad kolme aasta jooksul, arvates elamu ekspluateerimisele võtmisest; peale selle vabas-

tatakse individuaalelamute ehituse all olevad maad maarendisest täitevkomitee poolt nende hoonestamiseks määratud tähtaja jook- sul.

B. Loomapidajatelt võetava maksu alal:

a) vabastada loomapidajatelt võetavast maksust Isamaasõja I ja II grupi invaliidid, samuti ka perekonnaliikmed, kes on kao- tanud toitja Isamaasõja rinnetel;

b) vabastada loomapidajatelt võetavast maksust pensionärid, kes ei oma muid tuluallikaid peale pensioni ja abimajapidamise õueajamaal.

2. Lugeda kehtetuks Eesti NSV Rahvakomissaride Nõukogu 11. veebruari 1946 määruse nr. 96 „Eesti NS Vabariigis kohalike maksude võtmise kohta“ punkt 2 (ENSV Teataja 1946, 15, 123).

3. Eesti NSV Rahandusministeeriumil anda juhised linnade ja maakonna rahandusosakondadele käesoleva määruse rakenda- miseks.

Eesti NSV Ministrite Nõukogu

aseesimees N. PUUSEPP

Eesti NSV Ministrite Nõukogu

asjadevalitseja A. VEIDERPASS

## SISUKORD

	Lk.
Sissejuhatuseks . . . . .	3
I osa (õppevahend)	
I. Uldjuhised . . . . .	5
(kohalike maksude tähtsus ja nende osa kohalikes eelarveis; kohalike maksude kehtiv süsteem)	
I. Uksikute kohalike maksude struktuur . . . . .	7
Hoonetemaks . . . . .	7
Maarendis . . . . .	15
Maks transpordivahendite valdajailt . . . . .	19
Maks loomapidajailt . . . . .	21
Turumaks . . . . .	22
III. Töö organisatsioon kohalike maksude alal . . . . .	25
Hoonetemaks ja maarendis ettevõttele, asutistelt ja organisat- sioonidelt . . . . .	25
Hoonetemaks ja maarendis üksikkodanikelt . . . . .	31
Maks transpordivahendite valdajailt ja loomapidajailt . . . . .	50
Turumaks . . . . .	51
IV. Maksnike vastutus ja kohalike maksude ebaõige võtmise peale esi- tatud kaebuste läbivaatamise kord . . . . .	52

## II osa

(NSVL Ülemnõukogu Presiidiumi 10. aprilli 1942. a. seadlus  
„Kohalike maksude kohta“)

I peatükk	Uldeeskirjad . . . . .	54
II	„ Hoonetemaks . . . . .	55
III	„ Maarendis . . . . .	59
IV	„ Maks transpordivahendite valdajailt . . . . .	61
V	„ Maks loomapidajailt . . . . .	63
VI	„ Turumaks . . . . .	63
VII	„ Maksnike vastutus ja kohalike maksude võtmise kohta esitatud kaebuste läbivaatamise kord . . . . .	65

## III osa

Eesti NSV Ministrite Nõukogu 3. veebr. 1947. a. määrus nr. 74 „Täiendavate soodustuste kohta kohalike maksude alal Eesti NSV-s 1947. aastaks“ . . . . .	67
---	----

Tõlkinud A. Aksel.

Vastutav toimetaja M. Lausmaa.

Keeleline toimetaja M. Tedre.

Ladumisele antud 11. XI 1947. Trükkimisele antud 23. III 1948. Trükiarv 3200.  
Paber 61×86,  $\frac{1}{16}$ . Trükipoognaid 4,5. Arvestuspoognaid 4,9. Trükitähti trüki-  
poognas 43 600. MB-02849. Trükikoda „Uhiselu“, Tallinn, Pikk tän. 40/42.  
Tellimise nr. 2134.

На эстонском языке.  
Местные налоги и сборы.

Rbl. 4.—

A-17135

TÜ RAAMATUKOGU  
  
1 0300 00456923 4