

ИНСТИТУТ ЭКОНОМИКИ АН ЭСТОНСКОЙ ССР
ЭСТОНСКОЕ ГЕОГРАФИЧЕСКОЕ ОБЩЕСТВО

НАУЧНОЕ СОВЕЩАНИЕ

географов и экономистов Прибалтики
по вопросам перспективного размещения
производительных сил и
использования природных ресурсов
в Западном крупном экономическом районе

2, 21 - 28 сент.

Резюме докладов

Таллин

1963

232062

Институт экономики АН Эстонской ССР
Эстонское географическое общество

НАУЧНОЕ СОВЕЩАНИЕ

географов и экономистов Прибалтики
по вопросам перспективного размещения
производительных сил и использования
природных ресурсов в Западном крупном
экономическом районе

Таллин, 25-30 ноября 1963 г.

РЕЗЮМЕ ДОКЛАДОВ

Таллин, 1963

Tartu Riikliku Ülikooli
Raamatukogu
232062

ARHIIVKOGU

ЭКОНОМИКО-ГЕОГРАФИЧЕСКОЕ РАЙОНИРОВАНИЕ
РЕСПУБЛИК ЗАПАДНОГО РАЙОНА СССР /В СВЯЗИ
С ПЕРСПЕКТИВНЫМ ПЛАНИРОВАНИЕМ РАЗВИТИЯ
И РАЗМЕЩЕНИЯ ПРОИЗВОДИТЕЛЬНЫХ СИЛ/

А.К о л о т и е в с к и й

Единство отраслевого и территориального планирования народного хозяйства - одно из важнейших условий рационального использования природных, материальных и трудовых ресурсов. Это единство должно иметь место не только в масштабе всей страны, но и в пределах крупных экономических районов и союзных республик.

Для повышения уровня планирования развития и размещения производительных сил необходимо научно обоснованное экономико-географическое районирование Западного района СССР, проведенное на основе единых принципов и методов.

В Прибалтийских союзных республиках уже накоплен значительный опыт в области внутриреспубликанского экономико-географического районирования /в Эстонской ССР - работы В.Тармисто, С.Ныммик, А.Марксоо и др.; в Латвийской ССР - работы А.Колотиевского, В.Пуриня, Э.Вейса и др.; в Литовской ССР - работы С.Тарвидас, М.Гудоните, В.Вразаускас и др./ . У некоторых из этих авторов имеются различные точки

зрения на внутриреспубликанское экономико-географическое районирование. /Примеры/.

Автором сделана попытка обобщить накопленный опыт по экономико-географическому районированию союзных республик Западного района СССР. Вместе с тем, на основе разработанной автором единой системы показателей /с использованием новых материалов ЦСУ всех трех республик/ и единой методики структурно-типологических исследований составлена карта типов экономико-географических районов Прибалтийских республик, которая будет демонстрироваться при чтении доклада.

ПЕРСПЕКТИВЫ РАЗВИТИЯ И РАЗМЕЩЕНИЯ ПРОМЫШЛЕННОСТИ ЭСТОНСКОЙ ССР

Э. К у л л ь

В условиях социалистического строя промышленность Эстонской ССР за послевоенные годы достигла громадных успехов. В 1962 году объем валовой продукции промышленности республики превысил уровень 1940 года в 13,9 раза и уровень 1945 года - в 18,9 раза. Особенно быстрыми темпами развивались такие отрасли тяжелой промышленности, как производство электроэнергии и теплоэнергии /рост с 1945 по 1962 г. в 44,3 раза/, машиностроение и металлообработка /рост в 33,9 раза/

Темпы роста промышленного производства в республике значительно опережали общесоюзные. Так, если среднегодовой темп прироста валовой продукции промышленности СССР за период с 1940 по 1960 год составлял 8,7%, то по Эстонской ССР - 13%.

По ряду отраслей промышленности /сланцевая, электроэнергетика, электротехническая и др./ Эстонская ССР приобрела общесоюзное значение.

По уровню индустриального развития Эстонская ССР к 1960 году значительно превысила средний уровень СССР. Выпуск валовой продукции промышленности на душу населения в 1960 году составлял /в процентах/: по СССР 100, по Западному крупному экономическому району - 105, по Эстонской ССР - 130, по Латвийской ССР - 133 и по Литовской ССР - 73.

По своим природным ресурсам и в силу создавшегося довольно напряженного баланса рабочей силы Эстонская ССР для дальнейшего форсированного развития особых преимуществ не имеет. Однако она не должна отставать также и от общесоюзного уровня индустриального развития, поскольку создание материально-технической базы коммунизма в нашей стране требует наличия развитой промышленности в каждой союзной республике и более или менее одинакового уровня промышленного развития.

При определении темпов развития промышленности Эстонской ССР на генеральную перспективу мы исходили в основном из этих критериев.

При определении оптимальных темпов и пропорций развития отдельных отраслей промышленности мы исходили в основном из возможных трудовых, природных и сырьевых ресурсов, потребности и других фак-

торов производства с учетом рационального разделения труда по Западному крупному экономическому району и СССР в целом.

Исходя из указанных принципов, мы рекомендуем в дальнейшем промышленность республики развивать со среднегодовым темпом прироста валовой продукции примерно в 7-8%. Это позволит сохранить уровень индустриального развития республики по показателю валовой продукции на душу населения примерно равным с общесоюзным и уровнем Западного крупного экономического района СССР.

Решающую роль в создании материально-технической базы коммунизма в нашей стране играют три отрасли промышленности: электроэнергетика, машиностроение и химическая промышленность. Поэтому в нашей республике эти отрасли рекомендуется развивать особенно быстрыми темпами. При этом для форсированного развития электроэнергетики Эстонская ССР располагает относительно дешевым местным топливом в виде сланца и сырьем для сланцехимической промышленности.

Свыше 90% прироста валовой продукции должно быть получено за счет роста производительности труда. Для этого среднегодовой темп прироста производительности труда должен составлять не

ниже 7%. Обеспечение такого роста производительности труда требует решения проблемы комплексной механизации производства и значительной автоматизации основных производственных процессов. Для этого необходимо уже сейчас приступить к разработке планов технического развития и комплексной механизации всех промышленных предприятий.

Построение коммунистического общества требует и более равномерного размещения производительных сил промышленности.

В Эстонской ССР в этом деле имеются существенные недостатки. В северной части Эстонии в 1960 году было размещено по валовой продукции 63%, а по численности промышленно-производственного персонала - 70% промышленного производства республики. При этом в г.Таллине было размещено 40% промышленности республики.

Неравномерное размещение обусловлено частично наследием прошлого, а также расположением в северо-восточной части республики полезных ископаемых /сланец, фосфориты/. При размещении новых промышленных предприятий были также допущены некоторые ошибки.

Вопросы наиболее равномерного размещения промышленности республики могут быть разрешены

в основном за счет строительства новых предприятий. Внесение коренных изменений в существующую сеть заводов и фабрик республики путем их ликвидации в перегруженных центрах /Таллин/ и перемещения в более благоприятные эконом-географические условия экономически себя не оправдывает /за исключением отдельных случаев, когда имеющиеся производственные здания изнашивались и на старом месте отсутствуют территориальные или другие возможности для расширения и реконструкции завода/.

90% намечаемых к строительству новых промышленных предприятий рекомендуется разместить вне гор.Таллина, в основном в южном и юго-восточном направлении, где слабо развиты производительные силы промышленности и имеются не-полностью занятые трудовые ресурсы.

В результате таких сдвигов в размещении промышленных новостроек будет достигнуто некоторое улучшение в размещении производства.

В Эстонской ССР выкристаллизовывается три промышленных микрорайона: а/ северо-западный с культурно-промышленным и научно-техническим центром в г.Таллине, б/ северо-восточный с основным центром в г.Кохтла-Ярве и подсобным

- в г.Нарве и в/ юго-восточный с соответствующим центром в г.Тарту.

В северо-западном промышленном микрорайоне размещена преобладающая часть машиностроения и рыбной промышленности, в северо-восточной - полностью сланцедобывающая и сланцеперерабатывающая и основная часть электроэнергетики и хлопчатобумажной промышленности, в юго-восточной части - преобладающая часть приоборостроения и кожевенно-обувной промышленности.

РАЗВИТИЕ И РАЗМЕЩЕНИЕ СЕЛЬСКОГО ХОЗЯЙСТВА ЭСТОНСКОЙ ССР

Э.В и н т

Основной отраслью сельского хозяйства Эстонской ССР является выращивание племенного крупного рогатого скота молочно-мясного направления и свиноводство беконного направления, наряду с этим развивается и птицеводство, овцеводство, пушное звероводство и пчеловодство. Из товарных отраслей растениеводства развивается выращивание льна, картофеля, овощей, а также плодоводство.

В совхозах и колхозах Эстонской ССР за последние годы происходил процесс специализации, который выражался в определенном развитии пригородного хозяйства, в более интенсивном развитии молочного скотоводства и свиноводства, а также в концентрации в ряде совхозов и колхозов птицеводства, овощеводства и других отраслей.

Для выполнения заданий по быстрому созданию изобилия продуктов сельского хозяйства, повышению производительности труда и эффективности использования средств производства, будет углубляться специализация сельского хозяйства Эстонской ССР в ближайшее время по следующим основным принципам.

В целях постоянного увеличения производства продукции сельского хозяйства всем совхозам и колхозам необходимо перейти на интенсивное использование земли. При увеличении производства животноводческой продукции и специализации хозяйств особое внимание следует уделять внедрению интенсивной системы земледелия в соответствии с конкретными природными и экономическими условиями, расширению посевной площади высокоурожайных и наиболее эффективных в экономическом отношении культур, повышению урожайности всех культур с внедрением правильных агротехнических мероприятий и организацией труда, повышению качества культурных площадей /осушение дренажом, известкование кислых почв/ и расширению культурной площади за счет приведения в культурное состояние естественных малопродуктивных сельскохозяйственных угодий.

Во всех совхозах и колхозах основной отраслью производства должно быть высокопродуктивное молочное скотоводство. Одновременно с увеличением количества коров необходимо повысить их продуктивность. В хозяйствах, расположенных вблизи городов и промышленных центров, необходимо специализироваться на интенсивном

молочном скотоводстве с относительно более высоким удельным весом коров в стаде. Учитывая конкретные природные условия следует признать целесообразным увеличение более быстрыми темпами в республике производства мяса крупного рогатого скота, особенно в тех районах и хозяйствах, где имеются более благоприятные условия для организации соответствующей кормовой базы. В хозяйствах с высокоразвитым племенным молочным скотоводством, выращивающих племенной скот для нужд других хозяйств, нецелесообразно развивать другие отрасли животноводства.

Исходя из задач производства, а также с точки зрения получения денежных ресурсов, в ближайшее время необходимо развивать свиноводство в большинстве колхозов и совхозов. В пригородных хозяйствах, специализирующихся на производстве цельного молока, а также на развитии птицеводства или овощеводства, не следовало бы заниматься свиноводством.

Для снабжения более крупных центров яйцами и мясом птицы следовало бы организовать производство их в одной или нескольких крупных птицефермах, находящихся вблизи каждого центра. На настоящем этапе число кур в этих фермах

должно соответствовать более-менее количеству населения центра, а в дальнейшем на душу населения следовало бы держать не менее двух кур. Эти хозяйства следует снабжать концентратами из государственного фонда на равных условиях с птицефабриками. Из других хозяйств необходимо развивать птицеводство только там, где имеются большие площади пашни для выращивания зерновых в более значительных размерах. В хозяйствах, занимающихся птицеводством, не следует заниматься свиноводством.

Овцеводство необходимо развивать в совхозах и колхозах, имеющих соответствующие условия.

Лен необходимо выращивать в хозяйствах, где имеются для этого благоприятные почвенные условия и в первую очередь вблизи заводов по переработке льна. В тех хозяйствах, где развивается льноводство, не следовало бы заниматься овощеводством.

Выращивание картофеля необходимо развивать в дальнейшем в направлении производства столового картофеля, а наряду с этим и для промышленных целей. Исходя из этого в дальнейшем следует концентрировать посевы товарного картофеля вблизи центров и соответствующей

промышленности, подбирая под эту культуру лучшие участки.

Для снабжения городского населения ранними овощами необходимо организовать вблизи каждого города, в зависимости от его размера, одно или несколько хозяйств, занимающихся выращиванием ранних овощей с площадью теплиц и парников не менее 1-2 м² на каждого жителя города. Овощи открытого грунта необходимо выращивать в крупных размерах в хозяйствах, расположенных вблизи больших городов, а также овощных консервных заводов и имеющих благоприятные почвенные условия для их выращивания.

Садоводство в более крупных размерах необходимо развивать в тех хозяйствах, которые имеют для этого соответствующие почвенные условия и которые лучше обеспечены рабочей силой. Пчеловодство необходимо развивать во всех хозяйствах.

Природные и экономические условия каждого хозяйства, с одной стороны, и плановые задания и производственные ресурсы народного хозяйства - с другой, определяют различные системы и типы хозяйств. Для каждого хозяйства необходимо предусмотреть определенную специализацию и исходя из этого организовать производство и заготовку сельскохозяйственной продукции.

О ФУНКЦИЯХ И ВЕЛИЧИНЕ ГОРОДОВ СССР

В. Д а в и д о в и ч

Величина /численность населения/ каждого города и поселка зависит от его народнохозяйственного профиля — состава, характера и размеров его функций: промышленности, транспорта, организационно-хозяйственных и культурно-политических функций. Почти все города и значительная часть поселков полифункциональны, т.е. выполняют одновременно ряд функций. Поэтому рекомендуем применять типологию городов по тем или иным сочетаниям ведущих функций /табл. I/.

В таблице I показано распределение всех городов СССР величиной более чем по 50 тыс. жителей /1959 г./ по 19 различным сочетаниям функций.

Для количественного анализа роли тех или иных функций в развитии города важно изучать распределение его занятого населения по отраслям труда. Итоги Всесоюзной переписи населения 1959 г. показывают, что отдельные города в этом отношении весьма разнообразны. Характерна структура населения /по отраслям труда/ г. Магнитогорска — с преобладанием кадров промышленности и значительным количеством строителей. В Петропавловске

Таблица № I

Типология городов по сочетаниям ведущих функций

Характер промышленности и транспорта	Число городов				Итого городов
	Столиц СССР	Краевых, областных центров, столиц АССР	Курортов	Остальных городов	
Морские порты	2	14	2	10	28
Речные порты	2	41	-	27	70
Железнодорожные узлы	5	35	-	33	73
Пункты на проходной или тушиковой ж.д. линии	5	19	2	44	70
Морские и речные порты	-	3	-	1	4
Центры добывающей промышленности, а также - и добывающей и обрабатывающей / с жел.дор. транспортом /	1	6	-	57	64
Итого городов	15	118	4	172	309

/Казахская ССР/ хотя и преобладают работники промышленности, удельный вес работников транспорта значительно выше, чем во многих других промышленно-транспортных и административно-культурных центрах. В столицах СССР /Москве, Киеве, Минске, Риге, Таллине, Вильнюсе и др./ второе место после кадров промышленности занимают работники управления, науки и просвещения. Резко отличается структура населения г.Нукуса - административно-культурного и /в меньшей мере/ промышленного центра. Своеобразна структура населения города-курорта Кисловодска. В Целинограде удельный вес кадров транспорта выше, чем кадров промышленности и административно-культурных учреждений. Резко преобладают работники транспорта в железнодорожном узле - г.Иловайске.

На основе изучения вопроса о градообразующем значении промышленности, транспорта, административно-культурных и других функций городов и путем анализа данных Всесоюзной переписи населения 1959 г. - можно следующим образом охарактеризовать зависимость величины городов от тех или иных сочетаний их народнохозяйственных функций:

а/ Все столицы союзных республик, обычно сочетающие свою административно-культурную роль с развитием крупной обрабатывающей промышленности и транспортных узлов, - крупные города, причем большинство столиц - крупнейшие города, т.е. с населением более чем по 400 тыс. жителей.

б/ Среди крупнейших городов чаще всего встречаются центры обрабатывающей промышленности с железнодорожным и водным транспортом /речные и морские порты/, которые одновременно играют большую культурно-политическую роль: столиц АССР, областных или краевых центров. Реже встречаются областные центры с обрабатывающей промышленностью и железнодорожными узлами, но без водного транспорта /Харьков, Свердловск, Челябинск, Воронеж, Львов/.

в/ Среди крупных городов величиной по 200-400 тыс. жит. преобладают центры обрабатывающей промышленности с железнодорожным и речным транспортом, немало центров с сочетанием обрабатывающей и добывающей промышленности /Кривой Рог, Новокузнецк, Нижний Тагил, Караганда, Прокопьевск, Кемерово, Грозный и др./ . Почти все города этой величины - областные центры. Среди них отсутствуют города, распо-

ложенные на проходной или тупиковой железнодорожной линии.

г/ Среди крупных городов по 100-200 тыс. жит. преобладают центры обрабатывающей промышленности - железнодорожные узлы /без водного транспорта/, являющиеся в большинстве также и областными центрами. Среди городов такой величины встречаются уже /и довольно часто/ расположенные на проходной или тупиковой железнодорожной линии, но продолжают отсутствовать города без железнодорожного транспорта.

д/ В составе средних городов по 50-100 тыс. жителей преобладают города, расположенные на проходной или тупиковой железнодорожной линии. Встречаются уже и города без железнодорожного транспорта /Якутск, Петропавловск-Камчатский, Магадан/.

е/ На базе предприятий добывающей промышленности /при незначительном развитии обрабатывающей и при небольшом административно-культурном значении населенных пунктов /развиваются главным образом поселки, малые и средние города.

ж/ Центры обрабатывающей промышленности, не получившие большого транспортного и адми-

нистративно-культурного значения, - обычно малые и средние города и поселки.

з/ Центры, выполняющие главным образом административно-культурные функции, - преимущественно малые города.

и/ Почти все курорты /за исключением городов комбинированного профиля, сочетающих функции курортов с большим административно-культурным и промышленно-транспортным развитием/ - малые или средние города и поселки.

Функции, масштабы и темпы развития тех или иных городов определяются, в конечном счете, потребностями развития народного хозяйства и культуры всей страны в связи с экономико-географическим положением города, местными физико-географическими условиями и ранее исторически сложившимся размещением производства, транспорта и населения.

Вопрос об "оптимальных величинах" городов необходимо решать дифференцированно - в зависимости от характера и размеров выполняемых ими функций и от соответствующего образа жизни их населения. При перспективном планировании развития сети городов и в работах по районной планировке предлагаем исходить из

системы широких интервалов приемлемых значений величин городов /табл.2/.

Таблица № 2

Рекомендуемые величины городов

Типы городов по характеру функций и условиям развития /новые города, старые города той или иной величины/	Рекомендуемые интервалы величин городов тыс.жит.	
1. Новые промышленные и промышленно-транспортные города	Желательно от 30 до 150	Допустимо от 10 до 300
2. Существующие и новые промышленные и промышленно-транспортные города-спутники	Желательно от 20 до 60	Допустимо от 6 до 100
3. Новые курорты и дачные городки	Желательно не более 12-15	Допустимо до 20
4. Города - местные центры обслуживания сельского хозяйства и населения окружающих районов	Желательно не менее 5-6	Допустимо не менее 3
Существующие крупные города со сложными сочетаниями адм.-культ. и промышленно-транспортных функций, с выгодным экономико-географическим положением, достигающие величины	5. 100-200 тыс. ж.	Допустимо до 300-400
	6. 200-400 "	Допустимо до 400-600
	7. 400-800 "	Не допускать перерастания в "города-миллионеры"
	8. Киев, Горький, Ташкент, Харьков, Новосибирск, Куйбышев, Свердловск	Ограничить рост величиной порядка 1,2-1,4 млн.жит.
	9. Москва и Ленинград	Осуществить стабилизацию численности населения этих городов в их современных границах при одновременном ограниченном росте окружающих городских агломераций

К ПРОБЛЕМЕ ОПТИМАЛЬНОЙ ВЕЛИЧИНЫ ГОРОДОВ
(В СВЯЗИ С ГЕОГРАФИЕЙ ГОРОДОВ СОВЕТСКИХ
ПРИБАЛТИЙСКИХ РЕСПУБЛИК)

Б. Х о р е в

В докладе критически рассматривается "теория оптимального города" (примерно на 50-250 тыс. жителей). Украинский архитектор О. Малышенко прав, когда он пишет, что целесообразность определения "оптимальных" размеров городов для искусственно подобранных сочетаний промышленности и природных условий является сомнительной. В то же время совершенно необходимо определять оптимальные величины для конкретных городов, которые будут расти в соответствии с перспективным планом развития народного хозяйства.

Такое понимание проблемы оптимального города, высказанное архитектором, открывает двери для широкого экономико-географического подхода к этому вопросу, который является, на наш взгляд, методологически правильным. Для определения оптимальных величин наших городов необходим анализ следующих основных факторов (в их совокупности):

а) характер народнохозяйственных функций города (промышленность, транспорт, административные, культурные, "оздоровительные" и др. функции);

б) специализация и характер сочетаний предприятий;

в) экономико-географическое положение и природные условия;

г) исторические и экономико-географические особенности района;

д) место города в системе городского расселения в данном ареале и характер развития самого города;

е) требования перспективного плана развития народного хозяйства;

ж) требования экономики городского хозяйства;

з) санитарно-гигиенические требования.

В каждом конкретном случае теория и практика градостроительства должны исходить из названных факторов и требований.

Конкретизируем эти положения.

Вот, например, определение оптимальной величины городов, данное в фундамента-

ной, выдающейся по своему значению монографии проф. В. Г. Давидовича "Расселение в промышленных узлах: "... наиболее целесообразные размеры - 50-200 тыс., допустимые - от 10 до 400 тыс. человек (исходя прежде всего из требований экономики городского хозяйства". Возвращая против универсальности или придания абсолютного значения этим величинам в отношении всех городов, можно вполне допустить, что они действительно наиболее подходят для городов с промышленной градообразующей базой, в особенности для городского расселения в промышленных узлах, для "групп" городских поселений (по большей части) промышленного характера, изучение которых составляет основу научных выводов проф. В. Г. Давидовича. Но ведь по состоянию на 15 января 1959 г., по подсчетам самого проф. В. Г. Давидовича, из 1694 городов СССР в группы (агломерации) входило 770 городов, а из 2922 поселков городского типа - соответственно 1023 поселка. Большая часть городских поселений СССР (2823 из 4616 по тем же подсчетам) - это отдельно расположенные населенные пункты. Среди них осо-

бенно много городов непромышленных, в частности административных пунктов, организующих центров окружающих низовых сельскохозяйственных или лесохозяйственных районов. А среди таких административных пунктов большинство - малые города и поселки. По подсчетам С.А.Ковалева, по состоянию на 1 апреля 1960 г. малые города и поселки (менее 25 тыс. жителей) составляли около 4/5 общего количества городов и поселков - районных центров СССР, а более половины таких поселений (1082 из 2000) имели менее 10 тыс. жителей. В советских Прибалтийских республиках из 179 городов, 145 имели (по переписи 1959 г.) менее 10 тыс. жителей, а 61 город, т.е. более 1/3, - даже менее 3 тыс. жителей.

Легко признать все эти города не соответствующими требованиям оптимальности. Но так ли это? Учитывает ли подобное утверждение местные условия и способствует ли оно разрешению проблем развития сети мелких городов? И надо ли с точки зрения народнохозяйственной целесообразности и различных местных условий "поднимать" все непромышленные города, функционирующие как местные административные, хозяйствен-

ные и культурные центры, до величины 50 тыс. жителей, а во многих случаях и до 10 тыс.? Есть-ли смысл искусственно насаждать во многих таких пунктах промышленность, не имея для этого подходящих условий (по транспорту, энерго- и водоснабжению и т.п.), но стремясь во что бы то ни стало достичь "оптимальной", а, лучше сказать, "идеальной" величины, или же и дальше развивать многие такие пункты в качестве местных культурных и экономических центров, разработав четкую "иерархию" таких центров, благоустраивая их, содействуя расцвету окружающих районов, определив их конкретные оптимальные величины, исходя из реальных условий, стабилизируя численность их населения на определенном обоснованном уровне?

С этой точки зрения неправ и О. Малышенко, когда он замечает, что "теория оптимального города" подтверждает целесообразность развития малых городов до размера "оптимальных", т.е. до 50 тыс. Вместе с тем это отнюдь не означает отрицания нами действительной необходимости размещения промышленности во многих малых и средних городах, имеющих удобное эконо-

мико-географическое положение в другие подходящие условия, особенно в городах-спутниках, расположенных в "группах" городских поселений, развитие которых способствует ограничению чрезмерного роста больших городов.

Если и нужна наметка лимитирующих размеров величин для совокупности городов какого-либо района и страны, то она должна исходить прежде всего из функциональной классификации городов, а затем уже из требований экономики городского хозяйства. Разве нужно обязательно проектировать курортный город на 20-50 тыс. жителей, а не на 5000 тыс. или даже меньше, как того чаще всего требуют реальные условия? С другой стороны, многие наши столичные и крупные "комплексные" города, наиболее важные областные и республиканские центры, отличающиеся наибольшим разнообразием, широтой и масштабностью своих народнохозяйственных и "надстроечных" функций, могут обрести свои оптимальные величины и на более высоком уровне, чем, скажем, 250 тыс. или даже 0,5 млн. жителей (опыт-таки в зависимости от местных условий, требований перспективных планов и других вышеперечисленных фак-

торов). Таковы, например, города Киев (оптимальная величина около 1,5 миллиона жителей), Минск (около 1 млн.), Ульяновск (350 тыс.), Новосибирск (1,2 млн.), Горький (1,2 млн.), Рига и другие.

Характеризуются примерные "параметры" оптимальных величин для городов различных функциональных типов (столичные и крупные "комплексные" города, равносторонние и специализированные промышленные города, непромышленные города - организующие центры с.-х. районов, курортные, научно-экспериментальные и др. центры).

С этих позиций рассматриваются некоторые вопросы географии городов Советских Прибалтийских республик.

О НЕКОТОРЫХ ПРОБЛЕМАХ РЕОРГАНИЗАЦИИ РАССЕ-
ЛЕНИЯ В ЗАПАДНОМ КРУПНОМ ЭКОНОМИЧЕСКОМ
РАЙОНЕ

В.Т а р м и с т о

Для экономической территориальной организации народного хозяйства в Прибалтийских республиках, где производство сильно распылено, одной из важнейших проблем в перспективе является территориальная концентрация производства.

Территориальная концентрация производства неразрывно связана с территориальной концентрацией рабочей силы и вытекающей из этого территориальной концентрации расселения. Проблема территориальной концентрации расселения и особенно сельских населенных пунктов наиболее остра в Эстонской и Латвийской республиках, где численность сельских населенных пунктов очень большая - в Эстонской ССР 117220 и Латвийской ССР 118445. В Литовской ССР сельские населенные пункты менее распылены. Их насчитывается всего 25143. В РСФСР имеется всего 294054 сельских населенных пункта, т.е. лишь немного больше, чем в Прибалтийских республиках.

В связи с территориальной концентрацией производства и расселения необходимо создать и

для населения экономичные и гигиенические условия быта, труда и отдыха.

Исходя из вышеизложенного, возникает вопрос об оптимальной величине городского поселения. Именно, в будущем нужно создавать такие города и поселки, где эффективность капитальных вложений была бы максимальной, учитывая в то же время необходимость в рациональном развитии и размещении производства и соблюдения требований градостроительства, а также задачи всестороннего бытового обслуживания населения и создания необходимых гигиенических условий жизни.

В Эстонии, Латвии и Литве, где преобладают мелкие городские поселения, при решении вопросов градостроительства нельзя в ближайшее десятилетие брать за основу полностью те критерии, которые себя оправдывают исходя из средних всесоюзных показателей.

Учитывая вышеизложенное, следует в будущем исходя из условий Западного крупного экономического района считать мелкими городами города с численностью населения в 5000-10000 человек и средними - с населением в 10000-50000 человек. При этом в отдаленном будущем среди городов среднего размера должны быть преимущественно города с численностью жителей не менее 20000

человек.

За то, что в перспективе количество городов средней величины будет все больше расти, говорит хотя бы то обстоятельство, что лишь в Эстонской ССР количество городов средней величины увеличится с имеющихся в настоящее время 7 до двух раз, в том числе количество городов с населением более 20000 человек и менее 50000 - на три города.

Исходя из необходимости концентрировать в дальнейшем промышленное производство в основном в средних и крупных городах, было бы целесообразно концентрировать капитальные вложения как в промышленность, так и городское строительство в относительно небольшом количестве городов, /в ЭССР в 10-12 городах/. Большинство этих городов должно иметь, кроме промышленных, еще и административные функции и достаточно большой хинтерланд. Такие города должны размещаться на территории республики по возможности более равномерно и иметь определенное место в территориальном разделении труда данной республики. Они должны стать точкой опоры для мелкого городского поселения и для создаваемой в будущем новой сети крупных сельских населенных пунктов.

В связи с усложнением промышленного производства и значительным ростом оптимального размера промышленных предприятий /что будет иметь место и в Западном крупном экономическом районе/ промышленные предприятия будут размещаться не отдельно, а группами. Поэтому в будущем следует иметь в виду также и групповое развитие и размещение городского поселения.

Во избежание перегрузки городов промышленностью и населением следует ограничить развитие промышленности в таких больших городах, как Рига, Таллин, Вильнюс и Каунас.

В будущем в Прибалтийских республиках уменьшится число сельскохозяйственных предприятий в 2-3 раза. Например, в Эстонской ССР целесообразно создать вместо имеющихся в настоящее время 750 колхозов и совхозов не более 350 крупных сельскохозяйственных предприятий.

Одновременно с концентрацией в будущем сельскохозяйственного производства в небольшом количестве предприятий следует переселить население из хуторов в центры и подсобные поселки сельскохозяйственных предприятий. Число последних в Эстонской ССР будет достигать 700-800. В Литовской ССР этот процесс значительно проще, чем в Латвийской и Эстонской ССР потому что в Литве количество

сельских населенных пунктов в 4,2-4,7 раза меньше, чем в Эстонской и Латвийской ССР.

В общих чертах величиной вновь создаваемых сельских населенных пунктов, исходя из особенностей Западного крупного экономического района, могло бы быть 1000-2000 жителей /в исключительных случаях менее 1000 жителей/.

Большая часть мелких городов и поселков Прибалтийских республик не имеет перспектив развития как из-за своего географического положения, так и в силу других предпосылок. Часть таких городских поселений целесообразно использовать как центры или подсобные центры создаваемых в будущем крупных сельскохозяйственных предприятий, что значительно увеличило бы численность населения последних. С точки зрения развития и строительства мелких породских поселений это имеет очень большое значение.

В итоге вся сеть населенных пунктов в Западном крупном экономическом районе в будущем должна намного уменьшиться. Вместо имеющих в настоящее время свыше 260 тыс. населенных пунктов в будущем, вероятно, потребуется не больше 7-8 тыс. населенных пунктов, в том числе в Эстонской ССР 1800-2000 населенных пунктов.

Таким образом, общее число населенных пунктов уменьшится в среднем в 30-40 раз, а в Эстонской и Латвийской ССР в 50-60 раз. В будущем сеть населенных пунктов после реорганизации будет состоять в основном из следующих пунктов: городских поселений, центров и подсобных поселков будущих крупных сельскохозяйственных предприятий; поселков при отдельно расположенных промышленных предприятиях /шахты, карьеры, переработка леса и т.д./; отдельно расположенных населенных пунктов при учреждениях просвещения, культуры и здравоохранения, при курортах, домах отдыха, туристских базах, учреждениях по охране природы, научно-исследовательских учреждениях и базах и т.д.

Реорганизацию сети населенных пунктов городского и сельского типа следует проводить одновременно и комплексно. При этом необходимо исходить из потребностей развития и размещения как промышленности, так и сельского хозяйства, а также из регионального баланса рабочей силы. Отсюда в свою очередь вытекают ответственные задачи для учреждений по районной планировке.

ВОПРОСЫ РАЗМЕЩЕНИЯ ЭКОНОМИКО-КУЛЬТУРНЫХ ЦЕНТРОВ ЛИТОВСКОЙ ССР

К.Ш е ш е л ь г и с

Развитие промышленности, с одной стороны, и приостановление роста крупных и больших городов, с другой, вызывает необходимость развития существующих малых и средних городов. Размещение промышленности и тем самым определение роста отдельных малых и средних городов обуславливают следующие факторы:

а/ благоприятные условия для организации промышленного производства /наличие местного сырья, потребителей готовой продукции, транспортных средств, воды для технических нужд предприятий, рабочей силы и т.п./;

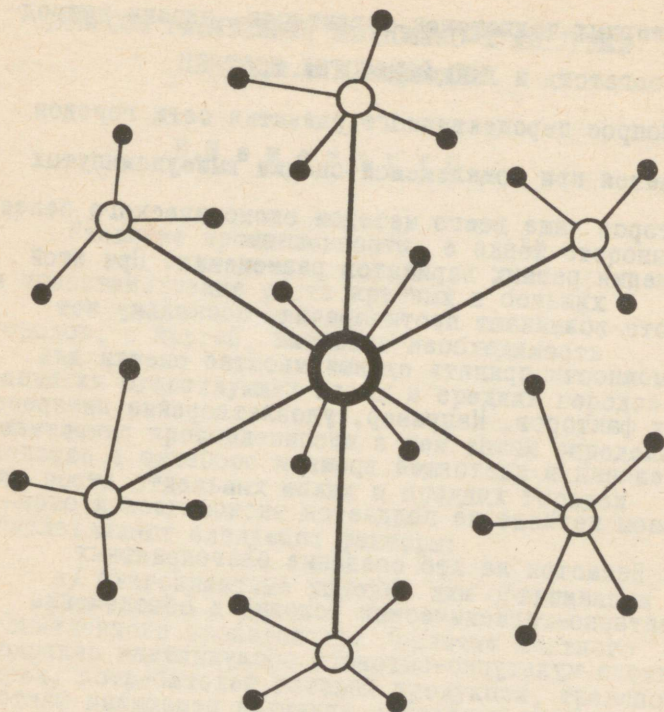
б/ возможность организации всестороннего обслуживания сельских и городских жителей, а также создание благоприятных условий для администрации и организации сельского хозяйства;

в/ местные природные условия /санитарно-гигиенические качества местности, возможность организации кратковременного отдыха населения, возможность территориального развития города до определенной величины без дорогостоящих

инженерных подготовок территории, охрана природных богатств и ландшафта и т.п./.

Вопрос перспективного развития сети городов решается при комплексной оценке вышеупомянутых факторов чаще всего методом экономического сопоставления разных вариантов размещения. При этой работе возникают противоречия, поскольку нет возможности принять единый масштаб оценки для всех факторов. Например, удовлетворение интересов населения в настоящее время и особенно в перспективном периоде не поддается экономической оценке. Несмотря на это создание благоприятных санитарно-гигиенических условий и обеспечение полного культурно-бытового обслуживания сельского и городского населения являются решающими факторами при установлении сети развиваемых городов.

Анализ малых и средних городов Литвы показал, что большинство из них имеет почти одинаковые условия для размещения предприятий обрабатывающей промышленности. В этих условиях при решении вопроса расселения и архитектурно-пространственной организации территорий особо важным является удовлетворение интересов населения, в частности их культурно-бытового обслуживания в перспективном и переходном периоде. Для этого,



○₁

○₂

●₃

Рис. I. Схема градации населенных мест
1-экономико-культурные центры;
2-райцентры; 3-сельские поселки

имея в виду исторически сложившуюся сеть городов, целесообразно при составлении схем районной планировки принять за планировочную единицу определенную территорию, охватывающую несколько административных районов /регион/. Экономической основой региона был бы территориальный комплекс промышленных предприятий и сельскохозяйственное производство. Социальная основа региона - полное культурно-бытовое обслуживание населения. Принимая за основу трехступенчатую систему обслуживания /повседневную - периодическую - эпизодическую/, необходима дифференциация поселений по признакам обслуживания и тем самым по числу жителей и их народнохозяйственным функциям /рис. I/. В этой схеме региональные центры исполняют функции промышленного и экономико-культурного центра определенной территории.

При составлении схем районной планировки экономического района необходимо установить границы регионов и величину региональных центров. Сравнение разных вариантов размещения региональных административно-экономических районов Литвы показало что:

а/ территорию региона в основном определяет досягаемость регионального центра

число жителей в регионе;

б/ на территории Литвы целесообразно создать десять региональных центров;

в/ число жителей в региональном центре определяют требования производства /создание оптимального комплекса промпредприятий/ и обслуживание жителей; число населения в региональном центре целесообразно принять от 50 до 100 тыс. жителей.

ВОПРОСЫ КОНЦЕНТРАЦИИ ЛЕСОПИЛЕНИЯ И РАЗВИТИЯ
ПРОИЗВОДСТВА ДРЕВЕСНЫХ ПЛИТ В ЗАПАДНОМ КРУП-
НОМ ЭКОНОМИЧЕСКОМ РАЙОНЕ СССР

В.Т у м ш е в и ц

В настоящее время лесопиление сосредоточено на большом количестве предприятий, подавляющее большинство из которых мелкие и имеют низкий технический уровень. Средняя себестоимость обработки 1 м³ пиломатериалов даже по 17 наиболее крупным предприятиям Западного экономического района в 1962 г. составляла 4,63 руб. В соответствии с данными института "Гипролеспром", себестоимость обработки 1 м³ пиломатериалов на современном двухрамном лесопильном заводе должна составить 2,67 - 2,89 руб.

В ближайшем будущем необходимо обеспечить выполнение серьезных мероприятий по концентрации и повышению технического уровня лесопиления; после этого должны прекратить существование все мелкие лесопильные предприятия, и производство пиломатериалов должно быть сосредоточено на более или менее крупных предприятиях индустриального типа.

В связи с тем, что намечается прекратить дальние перевозки круглого леса, концентрацию

лесопиления следует осуществлять с таким расчетом, чтобы мощности по производству пиломатериалов обеспечивали переработку местного сырья /пиловочника/.

Потребность в пиломатериалах, особенно по Литовской ССР и Калининградской области, значительно превышает возможный объем их производства. В этой связи в Западный экономический район необходимо будет завести довольно большое количество пиломатериалов и заготовок.

Расчеты показывают, что экономически более целесообразным будет сосредоточить основную часть /85-90%/ производства пиломатериалов на 20-22 деревообрабатывающих комбинатах Западного экономического района, в т.ч. в Латвийской ССР на 8, в Литовской ССР - на 6, в Эстонской ССР - на 6 и в Калининградской области - на 1 предприятия. Необходимые средства для строительства новых и реконструкции ряда существующих предприятий составят 11,5 млн.руб. В результате концентрации лесопиления и повышения технического уровня производства, значительно снизится стоимость обработки и на 1 м³ пиломатериалов в среднем составит 3,2 - 3,3 руб. /фактически в 1960 году 5,3 руб./.

Транспортные расходы в среднем на I куб.м пиломатериалов возрастут на 50-55 коп. Таким образом, экономия на I куб.м пиломатериалов в среднем по Западному экономическому району составит I,5 руб. Необходимые капитальные вложения окупятся в течение 3,6 лет.

Концентрация лесопиления и деревообработки позволит обеспечить комплексное использование древесины и даст возможность широко развить производство древесно-стружечных и древесно-волоконистых плит, заменяющих пиломатериалы и фанеру.

Производство древесно-стружечных плит целесообразно сосредоточить на первом этапе реорганизации на десяти предприятиях, а древесно-волоконистых плит - на 7 предприятиях Западного экономического района, на втором этапе - соответственно на 15 и 10 предприятиях. Необходимые капитальные вложения для организации производства древесно-стружечных плит составят около 30 млн.руб., а древесно-волоконистых плит - 27 млн.руб.

В соответствии с данными института "Гипродревпром", применение I куб.м древесно-стружечных плит по сравнению с заменяющими их пило-

материалами позволяет экономить около 90 руб., а с учетом транспортных расходов по перевозке пиломатериалов на расстояние 1400 км - 94,6 руб. Если обеспечить производство древесно-стружечных плит в объеме необходимой потребности Западного экономического района, то перспективная экономия составит примерно 6,0 млн.руб.

Применение каждого куб.м жестких древесно-волокнистых плит вместо заменяющих их пиломатериалов даст возможность сэкономить примерно 153 руб., а с учетом расходов на транспорт пиломатериалов - 160 руб. При условии производства древесно-волокнистых плит в объеме, обеспечивающем потребность, перспективная экономия может составить около 3,7 млн.руб.

Все указанные мероприятия позволят обеспечить комплексное использование древесины, повысить производительность труда и снизить себестоимость продукции, что будет способствовать решению грандиозных задач по дальнейшему развитию народного хозяйства, выдвинутых XXII съездом КПСС и ноябрьским /1962 г./ Пленумом ЦК КПСС.

ДАЛЬНЕЙШАЯ СПЕЦИАЛИЗАЦИЯ СЕЛЬСКОГО ХОЗЯЙСТВА ЛАТВИЙСКОЙ ССР И НЕКОТОРЫЕ ВОПРОСЫ РАЗВИТИЯ И РАЗМЕЩЕНИЯ ПРОМЫШЛЕННОСТИ РЕСПУБЛИКИ ПО ПЕРЕРАБОТКЕ СЕЛЬСКОХОЗЯЙСТВЕННОГО СЫРЬЯ

Г. Б е р к л а в

Более углубленная и устойчивая специализация сельского хозяйства Латвийской ССР решительным образом влияет на дальнейшее развитие и размещение промышленности, перерабатывающей сельскохозяйственное сырье.

Находясь в тесной зависимости от специализации сельского хозяйства, промышленность, перерабатывающая сельскохозяйственное сырье, в свою очередь оказывает глубокое воздействие на специализацию сельского хозяйства.

Это значит, что при специализации сельского хозяйства республики необходимо учитывать нужды промышленности, перерабатывающей сельскохозяйственное сырье, в отношении обеспечения сырьем и организации рациональной и устойчивой сырьевой базы.

Требование, выдвинутое в Программе КПСС, достигать наибольшей экономии затрат общественного труда при рациональном размещении промышленности и более углубленной и устойчивой

специализации сельского хозяйства можно выполнить лишь устанавливая правильные пропорции и экономические и производственные связи с промышленностью, перерабатывающей сельскохозяйственное сырье, и ее сырьевой базой.

Следовательно, проблемы дальнейшего развития и размещения сельского хозяйства и промышленности, перерабатывающей ее продукцию, надо решать в комплексе.

В результате дальнейшего углубления специализации сельского хозяйства Латвийской ССР значительно увеличится объем сельскохозяйственной продукции. Увеличение объема сельскохозяйственной продукции приведет скорее к реорганизации сети предприятий, чем к увеличению количества предприятий, перерабатывающих сельхозпродукты. В отдельных случаях количество предприятий может даже сократиться.

Интересы полного использования производственных мощностей промышленности, перерабатывающей сельскохозяйственное сырье, и другие причины требуют: во-первых, чтобы мясная и молочная промышленность получала бы сырье равномерно в течение года; во-вторых, чтобы плодоовощеконсервные заводы республики получали бы

местное сырье с мая до ноября. Эта задача осуществима, если при специализации сельского хозяйства вместо пассивного приспособления к природным условиям последние будут учитываться.

При создании пригородных сельскохозяйственных зон необходимо учитывать интересы промышленности как заказчика сельхозпродуктов.

Специализация ряда совхозов и колхозов на выращивание сырья для плодоовощеконсервной промышленности благоприятствовала бы повышению качества готовой продукции, расширению ассортимента, снижению себестоимости продукции.

Рациональное размещение промышленности и сельского хозяйства требует, чтобы проводились определенные рубежи не только между сырьевыми зонами отдельных предприятий Совета народного хозяйства Латвийской ССР, но также между предприятиями Совета народного хозяйства и межколхозными предприятиями, перерабатывающими сельхозпродукты.

Специализация сельского хозяйства республики не исключает, а, наоборот, способствует дальнейшему развитию экономических и производственных связей между отдельными колхозами и

совхозами, между сельским хозяйством и промышленностью, перерабатывающей его продукцию, между отдельными районами, а также между городом и деревней. Далее, расширяются связи с промышленностью по переработке сельскохозяйственного сырья Латвийской ССР и предприятиями других Советских республик и социалистических государств.

Специализация сельского хозяйства республики оправдывает себя, если наряду с увеличением объема продукции повышается также качество сельскохозяйственных продуктов. Улучшением качества сырья можно существенно повлиять на величину сырьевых зон отдельных предприятий и на размещение молочной промышленности.

В результате специализации и рационального размещения сельского хозяйства Латвийской ССР еще более окрепнут производственные связи с промышленностью, перерабатывающей сельскохозяйственное сырье, и ее сырьевой базой. Эти связи явятся первой ступенью на пути создания аграрно-промышленных объединений и ликвидации существенных различий между городом и деревней.

МЕЖРАЙОННЫЕ ЭКОНОМИЧЕСКИЕ СВЯЗИ ЛАТВИЙСКОЙ ССР И ИХ ЗНАЧЕНИЕ В ХОЗЯЙСТВЕННОМ РАЗВИТИИ РЕСПУБЛИКИ

В. П у р и н

Хозяйственное и культурное развитие Латвии базируется не на принципах национальной ограниченности эгоизма и изоляции, как это было при господстве буржуазии, а на принципах сближения с братскими советскими республиками, взаимопомощи и дружбы. В теоретическом отношении это соответствует объективным законам развития социалистического общества, природе социалистических отношений. Это обусловлено экономически, т.к. в небольшой республике при отсутствии местной обеспеченности металлом и высококалорийным топливом иной путь приводил бы к расточительству общественного труда, материальных средств и к снижению темпов воспроизводства. В политическом отношении укрепление тесных хозяйственных связей является материальной основой сплочения советских народов в интересах защиты достигнутых революционных завоеваний и дальнейшего развития по пути к коммунизму.

Опираясь на индустриальное могущество советской державы, на помощь других республик сырьем, топливом, оборудованием, используя передовой опыт производства братских республик, латышский

народ создал социалистическую промышленность на передовой технической базе, преобразовал сельское хозяйство на социалистических основах, реконструировал транспорт.

Экономическая структура Латвийской ССР образовалась под воздействием народного хозяйства всего СССР, с учетом местных естественных и экономических предпосылок, правильного территориального разделения общественного труда и рациональных экономических связей с другими районами страны.

Важнейшее звено многоотраслевого хозяйственного комплекса Латвийской ССР - специализированное машиностроение и приборостроение. Прежде всего эти отрасли определяют место республики в общественном разделении труда. Советская Латвия отправляет в другие экономические районы нашей страны и в зарубежные государства новые виды продукции - секции электровагонов для железных дорог, трамвайные вагоны, передвижные электростанции, электрооборудование, гидротурбины, телефонные центры и аппараты, радиоприемники и радиолы, электрические стиральные машины, гидрометеорологические, электроизмерительные и контрольно-регулирующие приборы, электролампы и т.п. Советская Латвия вносит свой вклад в обеспечение населения медицинскими препа-

ратами, бумагой, мебелью, тканями, трикотажными изделиями, обувью, маслом, мясом, рыбопродуктами.

Будучи промышленно развитой республикой, Латвийская ССР потребляет много сырья и топлива. Эти статьи составляют большую часть ввозимых грузов. Ввиду этого объем ввоза в весовом выражении в несколько раз превышает объем вывоза /вывозятся преимущественно готовые изделия/. Республика получает много промышленного оборудования, станков, экскаваторов, бульдозеров, тракторов, автомашин, троллейбусов и т.п. Обмен с другими районами — органическая составная часть хозяйственной жизни республики.

Большая часть хозяйственных связей Латвии осуществляется с экономическими районами Центра и Северо-Запада РСФСР и Украинской ССР. Тесные связи установились с Эстонской и Литовской ССР, с Белорусской ССР, а также с экономическими районами Урала. Яркими проявлениями дружбы советских народов являются высоковольтные линии электропередач из Эстонии и Литвы, газопровод из Дашавы, помощь братских народов в сооружении ударных строек семилетки — Даугавпилсского завода синтетического волокна и Плявиньской гидроэлектростанции.

Темпы хозяйственного развития Латвийской

ССР в перспективе зависят от степени участия ее в межрайонном разделении труда. Объем ее товарообмена с другими районами, удельный вес продукции, обмениваемой на основе разделения труда, - важный показатель уровня экономического развития республики.

Изучение экономических связей между республиками и районами, определение путей их совершенствования, разработка перспективных наметок по межрайонным связям - одна из важнейших задач экономгеографов.

ОСНОВНЫЕ НАПРАВЛЕНИЯ РАЗВИТИЯ И РАЗМЕЩЕНИЯ
МАШИНОСТРОЕНИЯ И МЕТАЛЛООБРАБОТКИ ЭСТОНСКОЙ
ССР

Э.Куллер и Э.Пурью

Создание материально-технической базы в нашей стране требует наличия развитого машиностроения в каждой союзной республике. Поэтому при определении перспективных темпов развития машиностроения мы исходили из необходимости выравнивания машиностроительного производства до общесоюзного. Если в 1960 году выпуск валовой продукции машиностроения и металлообработки на душу населения в Эстонской ССР значительно отставал от общесоюзного, то в будущем этот показатель намечается подтянуть почти до общесоюзного уровня. Для этого выпуск валовой продукции машиностроения и металлообработки Эстонской ССР рекомендуется по сравнению с 1960 годом в дальнейшем увеличить.

Наиболее быстрыми темпами в Эстонской ССР целесообразно развивать неметаллоемкие отрасли машиностроения, такие, как радиоэлектронная, приборостроительная и электротехническая промышленность.

из других отраслей машиностроения необходи-

мо быстро развивать также общее машиностроение. Его развитие обусловлено необходимостью создания в республике заводов технологической оснастки и нестандартного инструмента.

Для развития машиностроения и металлообработки целесообразно максимально использовать возможности расширения и реконструкции существующих заводов, а также повышение коэффициента сменности.

При определении номенклатуры выпускаемой продукции мы исходили из необходимости: а/ сохранения и закрепления за предприятиями уже освоенного и хорошо налаженного производства продукции /электромоторы, кабельные изделия, электроизмерительные, радиоизмерительные и другие приборы и т.д./; б/ изъятия из программы заводов продукции, не соответствующей их профилю /чугунные радиаторы, отопительные котлы, механические прессы и др./; в/ предусматривать в качестве новых видов продукции в первую очередь те изделия, которые имеют некоторую родственность или представляют собой изделия, дополняющие выпускаемый комплекс продукции.

Производительность труда в машиностроении и металлообработке эстонской ССР должна ежегодно

возрасти не менее 8%.

Основным фактором роста производительности труда должна стать комплексная механизация и автоматизация производства.

Машиностроение и металлообработка в настоящее время размещены в республике крайне неравномерно.

83% машиностроения и металлообработки /по количеству работающих/ в 1960 году было размещено в северной части Эстонии /в Таллинском микрорайоне/ и только 17% - в южной и юго-восточной части республики /в Тартуском микрорайоне/.

89% машиностроения было сосредоточено в двух городах - в Таллине /75%/ и в Тарту /14%/.

Исходя из необходимости более равномерного размещения и обеспечения более полной занятости населения южной и юго-восточной Эстонии, почти все новые заводы и их филиалы намечается разместить вне г.Таллина, в основном в Тартуском машиностроительном микрорайоне.

В результате некоторых сдвигов в южном направлении удельный вес Тартуского микрорайона возрастет, а удельный вес Таллинского микрорайона соответственно снизится.

ПЕРСПЕКТИВЫ РАЗВИТИЯ СЛАНЦЕХИМИЧЕСКОЙ ПРОМЫШЛЕННОСТИ ЭСТОНСКОЙ ССР

Д. К у з н е ц о в

Переработка сланца в Эстонской ССР до последнего времени осуществлялась без должного учета его специфических свойств. Промышленные агрегаты термического разложения сланца: туннельные печи, шахтные генераторы и камерные печи, — созданные по типу соответствующих печей, предназначенных для переработки углей, позволяют использовать потенциальное тепло сланцевых залежей в недрах примерно на 8-12%. Себестоимость сланцевой смолы промышленных агрегатов и газа камерных печей оказывается почти в 10 раз выше издержек на добычу нефти и природного газа, что отрицательно сказывается на экономике сланцепереработки.

В 1962 г. на сланцехимическом комбинате "Кивибли" сооружена установка для полукоксования сланцевой мелочи с твердым теплоносителем. В настоящее время на ней ведутся пусковые работы. С освоением нового процесса на установках с твердым теплоносителем можно получить сланцевое масло с себестоимостью в 3 раза выше затрат на добычу нефти. Раз-

рыв между себестоимостью сланцевого газа и природного газа также значительно уменьшается.

Ввод в эксплуатацию установки с твердым теплоносителем определит в ближайшей перспективе тип головного агрегата переработки сланца.

В свете исторических решений Майского /1958 г./ Пленума ЦК КПСС, XXI и XXII съездов партии, определивших ускоренные темпы развития химической промышленности, сланцевые смола и газ могут стать в Эстонской ССР сырьем для важнейшей отрасли промышленности — органического синтеза разнообразных химических продуктов, необходимых как хозяйству Северо-Западного района, так и СССР в целом.

Переработка смолы и газа установок с твердым теплоносителем с целью получения сопоставимого комплекса химических и топливных продуктов, по ориентировочным расчетам, оказывается в перспективных условиях примерно на уровне переработки нефти, каменного угля, природного газа и другого химического сырья.

ЛЕСА ЭСТОНСКОЙ ССР И ИХ ИСПОЛЬЗОВАНИЕ

М.М а р г у с

Площадь лесного фонда Эстонской ССР занимает 1902000 га, из которой лесом покрыто 1349000 га /к 1961 г./.

По данным плана развития лесного хозяйства Эстонской ССР из всех лесов - сосняков 46%, березняков 28%, ельников 20%, насаждений других пород 6% /по площади/. По типам лесорастительных условий леса республики распределяются следующим образом: лесов в черничниках - 24%, в брусничниках - 15%, в кисличниках - 10%, в хвоцо-осоковом типе - 9% и в верещатниках - 6%, в разных других типах - 36%. Из этого явствует, что подавляющее большинство лесов растет на неплодородных почвах.

Общий запас лесов лесного фонда Эстонской ССР составляет 137 млн.м³, в том числе спелых и перестойных древостоев 30 млн.м³ /к 1961 году/. Средний запас эксплуатационного фонда 215 м³ на га. По возрастной структуре молодняков - 49%, а спелых и перестойных насаж-

дений - 16% (по площади). Такое соотношение возрастных групп лесонасаждений показывает сверхмерную рубку леса в прошлом.

Средний прирост эстонских лесов на 1 га 2,5 м³ (по данным гослесфонда).

Планомерное ведение лесного хозяйства в эстонских лесах было начато с первой половины прошлого века.

Очень много сделано во время советской власти, особенно с 1947 года, когда были организованы лесхозы. В последние годы лесных культур закладывается до 6000 га в год, проводятся рубки ухода за лесом на площади более 17000 га, а ежегодный план лесоосушительных работ достигает 20000 га.

Несмотря на то, что интенсивность лесного хозяйства относительно высока по сравнению с другими союзными республиками, прирост лесов на 1 га отстает еще от соответствующего показателя стран Средней Европы и Скандинавии с развитым лесным хозяйством.

Из эстонских лесов в ведении лесхозов находится 67%, колхозам принадлежит 19%, совхозам и другим организациям - 14%. К совладению, ведение

хозяйства в колховных и совхозных лесах не на таком высоком уровне, как в лесах, находящихся в ведении лесхозов. Поэтому в последнее время массивы совхозных и некоторых колховных лесов, также непригодных для сельскохозяйственных земель передают гослесфонду.

В Эстонской ССР по состоянию на 1 июля 1963 г. насчитывалось 20 лесхозов, 160 лесничеств и около 1500 лесных обходов.

Лесоиспользование в гослесфонде Эстонской ССР с 1961 г. находилось в пределах расчетной лесосеки.

Расчетная лесосека по данным 1962 г. следующая:

главное пользование	1111 тыс. м ³
промежуточное -"-	391 " "
санитарные рубки	259 " "
восстановительные рубки	70 " "

Фактическое использование по данным 1962 г. было следующее:

главное пользование	1055 тыс. м ³
промежуточное -"-	411 " "
санитарные рубки	337 " "
восстановительные рубки	71 " "

В Эстонской ССР деревообрабатывающая и целлюлозная промышленность была сильно развита уже до первой мировой войны. Эстонская ССР и сегодня, например, по производству бумаги на душу населения занимает первое в СССР место. Поэтому лесоматериалы приходится привозить из других районов СССР.

Самая ответственная задача лесного хозяйства Эстонской ССР - обеспечить рациональное лесопользование (с полным использованием лесорубочных и деревообрабатывающих отходов), повысить продуктивность лесов в течение 20-30 лет в 1,5 раза и лучше использовать полезные свойства лесонасаждений. В этом деле очень важная роль принадлежит лесной научно-исследовательской организации республики.

ВОПРОСЫ РАЗВИТИЯ И РАЗМЕЩЕНИЯ ЛЕГКОЙ ПРОМЫШЛЕННОСТИ ЭСТОНСКОЙ ССР

Л. Р и т с о

Несмотря на ограниченность местной сырьевой базы, развитие легкой промышленности Эстонской ССР в послевоенные годы происходило быстрыми темпами, что обеспечило ей видное место в промышленности республики. По данным 1960 года, легкая промышленность среди других отраслей промышленности республики занимала второе место по удельному весу валовой продукции /26,8%/ и первое место по удельному весу численности рабочих /27,7%/.

Легкая промышленность республики занимает видное место и в общесоюзном масштабе. В расчете на душу населения Эстонская ССР занимает первое место среди других республик по выпуску хлопчатобумажных и льняных тканей, второе место по выпуску шерстяных тканей, кожаной обуви и верхнего трикотажа и четвертое - по выпуску бельевого трикотажа. При этом выпуск важнейших видов изделий на душу населения уже достиг или даже превысил научнообоснованные перспективные нормы потребления. Последнее обстоятельство является

одним из существенных факторов определения темпов развития различных отраслей легкой промышленности республики.

Наряду с этим важнейшими факторами дальнейшего развития легкой промышленности является наличие сырьевой базы и топливно-энергетических ресурсов, общесоюзная потребность или потребность экономического района в изделиях легкой промышленности, наличие свободных ресурсов рабочей силы и роль легкой промышленности республики в развитии Западного крупного экономического района.

Исходя из указанных факторов, в Эстонской ССР целесообразно более быстрыми темпами, чем до сих пор, развивать производство бельевого и хлопчатобумажного и шерстяного верхнего трикотажа и швейно- меховых изделий, а также организовать выпуск тканых синтетических и нетканых льняных и шерстяных тканей, выпуск искусственного меха и пластмассовых изделий широкого потребления.

Дальнейшее развитие легкой промышленности республики тесно связано с вопросами ее размещения. В настоящее время легкая промышленность размещена крайне неравномерно. По данным 1960

года, на северную часть республики приходилось 63% валовой продукции всей легкой промышленности. По удельному весу численности работников доля этих районов еще выше - 71,7%. Крайне слабо развита легкая промышленность в средней и юго-восточной Эстонии. При этом в этих географических районах имеются свободные ресурсы женской рабочей силы. Их привлечение в легкую промышленность, однако, связано с большими трудностями, так как они распылены по мелким населенным пунктам.

В целях дальнейшего улучшения размещения легкой промышленности при создании новых и реконструкции существующих производственных мощностей нужно иметь в виду необходимость концентрации производства и устранения излишних и встречных перевозок сырья, материалов, топлива и готовой продукции, наличие достаточных водных ресурсов и свободной рабочей силы, а также производственный профиль и расположение существующих предприятий.

Учитывая вышеизложенное, наши основные рекомендации сводятся к следующему:

по выпуску хлопчатобумажных тканей - при необходимости расширения производственных мощ-

ностей осуществить это на комбинате "Кренгольмская мануфактура";

по выпуску шерстяных тканей - производство тонкосуконных и камвольных тканей и производство нетканых тканей сконцентрировать на фабрике им. 1.Декабря;

по выпуску льняных тканей - провести расширение производственных мощностей на Пярнуской льнопрядильной и ткацкой фабрике;

построить новый комбинат по выпуску шелковых тканей в гор.Нарва;

построить новую фабрику по выпуску верхнего трикотажа в сланцевом бассейне;

обработку кожи и шкур сконцентрировать в гор.Тарту;

новые швейно- меховые фабрики построить в сланцевом бассейне и в гор.Тарту;

организовать крупные специализированные швейные фабрики в городах Таллин, Тарту, Кивиולי, Валга и Силламяе с соответствующими цехами в городах Кейла, Ахтме, Тапа, Кохтла-Ярве, Пыльтсамаа, Ингева, Тюри, Вильянди и в некоторых других мелких населенных пунктах.

В результате этого удельный вес северной Эстонии по численности занятых в легкой промышленности

сти работников снизится с 71,7% в 1960 году до 64,6% в будущем, а удельный вес средней Эстонии соответственно повысится с 5,8% до 7,6%, Юго-восточной Эстонии с 11% до 13,6% и западной Эстонии с 12% до 14,2%.

ОПТИМАЛЬНОЕ ПЛАНИРОВАНИЕ КОНЦЕНТРАЦИИ И
РАЗМЕЩЕНИЯ МОЛОЧНОЙ ПРОМЫШЛЕННОСТИ
ЭСТОНИИ

И.К а г а н о в и ч, А.М е р е с с о о

В перспективе в Эстонской ССР намечается многократно увеличить валовое производство и переработку молока. В связи с этим в республике возникает необходимость развития и расширения производственно-технической базы молочной промышленности с точки зрения расчета, чтобы ее мощность возросла в среднем в 2-2,5 раза, а по отдельным отраслям, где производственная база слаба, - в 4-5 раз.

Столь крупное наращивание мощностей невозможно осуществить путем расширения и реконструкции существующих предприятий. Сеть молочной промышленности в настоящее время крайне раздроблена. Она включает более 400 производственных пунктов /цехов и сепараторных отделений/, большинство из которых построено в довоенные годы, часть даже в прошлом столетии, и сильно изношено.

В Институте экономики АН Эстонской ССР разработан план концентрации и полного обновления сети

предприятий молочной промышленности республики.

Были рассмотрены факторы, определяющие оптимальный размер предприятий, и разработана экономико-математическая модель концентрации и размещения производства.

Математическая задача оптимального размещения предприятий молочной промышленности формулируется следующим образом.

Имеется:

m пунктов производства молока и n возможных пунктов строительства заводов по его переработке.

Неизвестные:

x_{ij} - суточный объем перевозки молока из пункта i в пункт j ($i = 1, 2, \dots, m$; $j = 1, 2, \dots, n$);

y_j - суточная мощность завода в пункте j , соответствующая поступлению молока;

k - число пунктов j , для которых $y_j > 0$ ($1 \leq k \leq n$).

Даны величины:

α_i - объем заготовок молока в пунктах i ;

$A = \sum_i \alpha_i$ - общее количество молока, заготавливаемого в районе;

b_j - предельная мощность молокоперерабатывающего предприятия в j -ом пункте, причем

$$A < \sum_j b_j ;$$

$p_j(y_j)$ - приведенные затраты на тонну молока при использовании j -го технологического способа, связанные с мощностью предприятия $y_j > 0$ зависимостью

$$p_j(y_j) = \alpha_j + \frac{\beta}{y_j}$$

где α_j ($j = 1, 2, \dots, n$) и β - константы.

Ограничения переменных:

$$x_{ij} \geq 0, \quad i = 1, 2, \dots, m; \quad j = 1, 2, \dots, n$$

$$b_j > y_j \geq 0$$

$$\sum_j x_{ij} = a_i$$

$$\sum_i x_{ij} = y_j$$

$$p_j(y_j) = \begin{cases} \alpha_j + \frac{\beta}{y_j} & , \text{ если } y_j > 0 \\ 0 & , \text{ если } y_j = 0 \end{cases}$$

Задача заключается в том, чтобы установить, в каких пунктах /предприятиях/ и в каком масштабе следует сосредоточить переработку молока, чтобы сумма затрат на транспорт молока и на производство молочных продуктов были бы минимальными при заданных ограничениях. Следовательно, должен быть определен план (x_{ij}) , при котором достигает минимума функционал

$$F = \sum_{i=1}^m \sum_{j=1}^n (c_{ij} + \alpha_j) x_{ij} + \beta k$$

В Институте экономики АН Эстонской ССР в связи с постановкой задачи размещения молокоперерабатывающих заводов в Эстонии была разработана т.н. система отсева - приближенный метод решения задач этого типа. Метод предполагает последовательный просмотр оптимальных планов линейных задач при $k = n$, $k = n - 1$, $k = n - 2$ и т.д. технологических способах ($1 \leq k \leq n$). При каждом значении k функционал линейной задачи подсчитывается не более чем для двух-трех сочетаний k способов из n .

Такие пробы обнаруживают один худший, на данной итерации, способ, который и отбрасывается. Отбор способов для проверки на отсев происходит на основании плана предыдущей итерации. Процесс отсева продолжается в этом порядке до тех пор, пока не будет обнаружен минимум функционала или пока ограничения интенсивности способов не сделают дальнейшее сокращение их числа невозможным. Реализация метода на ЭВМ позволяет контролировать отдаленные последствия каждого акта отсева и вносить, в необходимых случаях, коррективы в план.

Система отсева была применена в задаче о размещении молокоперерабатывающих заводов на о-ве

Сааремаа, а затем на материковой части Эстонии. Эти задачи решены в Институте экономики и Институте кибернетики АН Эстонской ССР.

Оптимальный план концентрации и размещения предприятий молочной промышленности определен в двух вариантах, различающихся предельной мощностью заводов: 200 т и 100 т молока в смену. Из расчетов следует, что в Эстонской ССР в перспективе наиболее эффективно строительство крупных молокоперерабатывающих предприятий - маслодельно-консервных и маслодельно-сыродельных заводов - в большинстве мощностью в 200 т молока в смену. Потребность в капитальных вложениях при этом на 24%, а эксплуатационные расходы, включая транспортные, на 13,5% ниже, чем по варианту со 100-тонными заводами. Экономия текущих расходов в сравнении с базисным уровнем составит 2,2 млн. руб. в год на существующий объем переработки молока.

Срок окупаемости капитальных затрат на строительство предприятий - немногим более двух лет.

При мощности заводов до 200 т перерабатываемого за смену молока в будущем потребуется иметь 18 сыродельно-маслодельных и маслодельно-консервных предприятий на материковой части рес-

пуолики и 3 завода на островах. Кроме того в республике должно быть 5 гормолзаводов в городах Таллин, тарту, Нарва, Кохтла-Ярве и Пярну.

Обновление сети предусматривается провести постепенно.

В первую очередь намечено строительство 7-8 новых заводов. На первом этапе будут сооружаться заводы мощностью 100 т молока в смену с расчетом на их расширение в дальнейшем до мощности 200 т., в дальнейшем имеется в виду строить 200-тонные заводы. Очередность строительства предприятий определена путем анализа существующей производственной базы и сравнения ее с перспективным поступлением сырья.

По семилетнему плану в Эстонии предусмотрено строительство трех маслодельно-консервных заводов - в Вильянди, Пылва и Кингисеппе. В следующие период рекомендуется форсировать увеличение мощности сыродельной и цельномолочной промышленности и соответственно построить сыродельные заводы в Выру, Пярну и Абья и цельномолочные заводы в Нарва и Кохтла-Ярве. Новые маслодельно-консервные заводы вледовало

бы построить в Ярва-Яани и Йыгева.

В более далеком будущем сыродельные заводы необходимо будет построить в Пыльтсамаа и Тярва. В остальных районах целесообразно сохранить маслодельное направление, и в намеченных оптимальным планом размещения пунктах следует предусмотреть строительство маслодельно-консервных заводов.

О ТЕРРИТОРИАЛЬНОЙ КОНЦЕНТРАЦИИ ПРОМЫШЛЕННОСТИ В ЭСТОНСКОЙ ССР

В.Т а р м и с т о

С быстрым ростом производства его экономичная территориальная организация все более усложняется в связи с образованием сложных производственных комплексов. Поэтому необходимо исследовать и всесторонне изучать особенности территориального размещения производительных сил и особенно промышленности, а также обуславливающих их факторов как в настоящее время, так и в ближайшем и отдаленном будущем.

Одним из факторов, от которых зависят эффективность капитальных вложений в промышленность и экономические показатели промышленного производства, является территориальная концентрация промышленности. Ее целесообразная организация дает большой экономический эффект. С другой стороны, чрезмерная концентрация промышленности в небольшом количестве пунктов тормозит производство и в итоге может поглотить весь предполагаемый народнохозяйственный эффект.

В Прибалтийских республиках такого рода примерами являются Таллин и Рига, где сконцент-

рировано соответственно свыше 1/3 и 2/3 валовой продукции промышленности Эстонской и Латвийской ССР. Несмотря на кажущуюся дешевизну создание или расширение ненужных для этих городов промышленных предприятий в итоге будет неэкономичным в связи с удорожанием строительства транспорта, дорог, виадуков, подземных переходов, канализации и других объектов. Экономический эффект, получаемый при чрезмерной концентрации промышленности в определенных районах или городах, далеко не всегда покрывает убытки, обусловленные экономическим отставанием других районов или пунктов. Фактически это означает развитие одних районов /городов/ за счет других.

В Эстонской ССР 80% промышленности сконцентрировано в четырех крупных /более 10000 промышленных рабочих/ и девяти средних /500-1000 промышленных рабочих/ промышленных центрах. Около 20% промышленности разбросано по 45 мелким городам и поселкам и по сотням сельских населенных пунктов.

В четырех промышленных центрах с численностью промышленных рабочих более 10000 человек в каждом, размещается 63% всех промышленных рабочих Эстонской ССР, в том числе в Таллине

417. В Латвийской ССР в двух промышленных центрах с более чем 10000 промышленных рабочих размещается около 60% всего количества промышленных рабочих республики. Таким образом, в большей части крупных городов Эстонской ССР наблюдается меньшая концентрация промышленности, чем в Латвийской ССР.

За период 1936-1960 гг. в Эстонской ССР быстрыми темпами увеличилось число центров /в 9 раз/ с численностью промышленных рабочих в 500-1000 человек; число центров с количеством промышленных рабочих свыше 10000 человек увеличилось с одного до четырех. В Латвийской ССР за этот же период число центров с количеством рабочих свыше 10000 человек увеличилось лишь с одного до двух. Рост количества центров средней величины в Латвийской ССР также не превышает соответствующего темпа роста центров средней величины в Эстонской ССР. Таким образом, процесс концентрации промышленности в Эстонской ССР территориально значительно равномернее, чем в Латвийской ССР. Создание в республике трех новых крупных промышленных центров следует считать положительным явлением. Отрицательным является то, что за период

производственных пунктов. В республике насчитывается только около 1000 сельских населенных пунктов с численностью жителей более 25 человек. Почти во всех этих населенных пунктах имеются промышленно-производственные пункты. Всего в сельских населенных пунктах размещается 7-8% промышленных рабочих республики, причем примерно в 600 сельских населенных пунктах работает в каждом в среднем менее 10 промышленных рабочих. Существенным является еще и то, что в городских поселениях и в более крупных сельских населенных пунктах имеется много отдельно размещающихся производственных пунктов одного и того же промышленного предприятия /отделений, цехов и подчиненных им производственных пунктов/. В более крупных городах число таких пунктов достигает нескольких десятков. Всего в республике насчитывается около 5000 территориально отдельно размещенных промышленно-производственных пунктов.

Таким образом, в Эстонской ССР размещение промышленности характеризуется, с одной стороны, относительно большой территориальной концентрацией и, с другой стороны, децентрализацией и распылением по многочисленным производст-

1936-1960 гг. число центров с численностью промышленных рабочих 100-200 человек увеличилось более чем в два раза /с девяти до девятнадцати/. В Латвийской ССР в упомянутой группе рост численности городского населения был незначительным. Рост мелких городских поселений с преимущественным сосредоточением мелкой промышленности служит доказательством распыления капитальных вложений и, следовательно, нерационального размещения промышленности.

Поскольку часть промышленности размещается, кроме городских поселений, еще и в сельской местности, то при исследовании территориальной концентрации промышленности следует определить и число сельских населенных пунктов в их делении по группам размеров. В Эстонской ССР для сельского расселения характерна его крайняя разбросанность. На 100 км² приходится в Эстонской ССР 260 сельских населенных пунктов, в Латвийской ССР - 186, в Литовской ССР - 38 и в РСФСР - 1,3. В сельских населенных пунктах с количеством жителей в 10 человек проживает в Эстонской ССР около 75% сельского населения. В сельских населенных пунктах с численностью жителей менее 25 человек размещается очень мало промышленно-

венным пунктам. Последнее обстоятельство как в настоящее время, так и при перспективном размещении промышленности будет служить серьезным препятствием для рационального использования имеющейся производственной базы и местной рабочей силы, а также при целесообразном строительстве населенных пунктов.

ВОПРОСЫ СЕЛЬСКОХОЗЯЙСТВЕННОГО РАЙОНИРОВАНИЯ ЛАТВИЙСКОЙ ССР

Я. Я н к е в и ц

Сельскохозяйственное районирование охватывает две неразрывно связанные проблемы: размещение и специализацию сельского хозяйства. Товарищ Н.С.Хрущев в письме в Президиум ЦК КПСС /1963 г./ указал на огромное значение специализации сельского хозяйства Прибалтийских республик в увеличении производства животноводческой продукции и лучшего использования земли.

Все принципы специализации и размещения мы подразделяем на две группы: природные и экономико-исторические.

Естественную базу специализации и размещения создают природные факторы: почва, климат и рельеф. Почвенный покров Латвии образует пеструю мозаику. По данным К.Бривкална хорошо окультуренные и дерново-карбонатные почвы составляют только 27%, дерново-подзолистые - 51,2%, типично-подзолистые - 8%, болотные почвы - 31,5%.

Климатические различия небольшие. Сумма активных температур колеблется от 1700° на севере Курземе и Центрально-Видземской возвышенности до

2100⁰ и более на юге и юго-востоке Латвии.

Рельеф Латвии чередуется возвышенностями и низменностями. Равнины и полого-волнистые равнины занимают 53% территории республики, а сильно расчлененный холмистый рельеф - 47%. В зависимости от рельефа находится пахотоспособность земель, размещение сельскохозяйственных угодий, величина контуров полей, условия и способы мелиорации сельскохозяйственных угодий, возможности использования сельскохозяйственной техники, эрозионные процессы, способы обработки почв, сроки посева и уборки.

Основные экономические принципы специализации и размещения сельского хозяйства следующие:

1. Государственный "заказ" на производство определенного вида товарной продукции сельского хозяйства.

2. Специализация и размещение происходит в соответствии с законом планомерного, пропорционального развития народного хозяйства.

3. Размещение промышленности, перерабатывающей сельскохозяйственное сырье, и городского населения и их влияние на сельскохозяйственное производство. В 1962 году численность городского населения составила 59%. Пригородное сельское

хозяйство должно обеспечить городское население малотранспортабельными продуктами: овощами, свежим молоком, картофелем и т.д. В связи с этим вокруг Риги, Лиенаи, Даугавпилса, Елгавы, Вентспилса, Резекне и Екабпилса создается специализированное пригородное сельское хозяйство. Большинство предприятий, перерабатывающих сельскохозяйственное сырье, использует для получения готового продукта только часть производимого сельскохозяйственного сырья /из тонны картофеля получается примерно 120-240 кг крахмала, из тонны сахарной свеклы - 1,5 ц сахара/, а большую часть составляют отходы. Поэтому свеклосахарные, крахмалопаточные, спиртоводочные, консервные и др. заводы размещаются в зоне производства сырья, а на отходах организуется откорм скота.

4. Трудовые ресурсы и их трудовые навыки, традиции в производстве определенного вида сельскохозяйственной продукции.

5. Особенности транспортно-географического положения. В Латвии сеть транспортных путей довольно густая: на 1 км² имеется 0,4 км автодорог и на 1000 км² - 48,1 км железнодорожных линий. По мере развития производительных сил транспортные связи совершенствуются и значение

транспортного принципа ослабляется.

6. Уровень вооруженности сельскохозяйственного труда и переход на всеобщую механизацию и постепенную интенсификацию сельскохозяйственного производства.

Основные критерии специализации и размещения:

1. Структура товарной и валовой продукции.

2. Структура денежных доходов.

3. Распределение затрат человекоднев между отраслями.

4. Структура сельскохозяйственных угодий и посевов.

5. Выход продукции на единицу площади и 100 га сельскохозяйственных угодий.

6. Себестоимость основных видов продукции.

Основные единицы изучения: колхозы и совхозы.

Главные таксономические единицы районирования: сельскохозяйственный район, подрайон и микрорайон.

В соответствии с изложенной точкой зрения мы выделяем на территории Латвии девять сельскохозяйственных районов:

1. Земгальский сельскохозяйственный район /общая площадь - 520064 га/ - основное направление специализации: интенсивное зерноводство, мясное и беконное свиноводство, интенсивное молочное

животноводство и свекловодство.

2. Южно-Курземский сельскохозяйственный район /общая площадь - 572999 га/ - основные направления специализации: интенсивное молочное животноводство, мясное и беконное свиноводство, зерноводство в сочетании со свекловодством, садоводством и овощеводством.

3. Северо-Курземский сельскохозяйственный район /общая площадь - 774266 га/ основное направление специализации: картофелеводство, молочное животноводство, мясное и беконное свиноводство.

4. Западно-Видземский сельскохозяйственный район /общая площадь - 756805 га/ - основное направление специализации: интенсивное молочное животноводство, мясное и беконное свиноводство в правильном сочетании с картофелеводством.

5. Восточно-Видземский сельскохозяйственный район /общая площадь - 963321 га/ - основное направление специализации: молочное животноводство, племенное скотоводство, мясное и беконное свиноводство в правильном сочетании с овцеводством и льноводством.

6. Северо-Латгальский сельскохозяйственный район /общая площадь - 549831 га/ - основное направление специализации: льноводство, молочное животноводство, мясное и беконное свиноводство, картофелеводство в

сочетании с овощеводством.

7. Южно-Латгальский сельскохозяйственный район /общая площадь 746849 га/, основное направление специализации: льноводство, молочное животноводство, мясное и беконное свиноводство в правильном сочетании с птицеводством, овощеводством и картофелеводством.

8. Екабпилский сельскохозяйственный район /общая площадь - 379378 га/ - основное направление специализации: интенсивное молочное животноводство, свекловодство, мясное и беконное свиноводство в правильном сочетании с овцеводством и овощеводством.

9. Рижский пригородный сельскохозяйственный район /общая площадь - 883954 га/ - основное направление специализации: интенсивное молочное животноводство, овощеводство открытого и закрытого грунта, картофелеводство и птицеводство в правильном сочетании с мясным и беконным свиноводством.

ВЛИЯНИЕ ГЕОГРАФИЧЕСКОЙ СРЕДЫ НА РАЗМЕЩЕНИЕ
И СПЕЦИАЛИЗАЦИЮ СЕЛЬСКОГО ХОЗЯЙСТВА
ЛИТОВСКОЙ ССР

С.Т а р в и д а с

Из всех компонентов географической среды Литовской ССР наибольшее влияние на размещение и специализацию сельскохозяйственного производства оказывает климат и почвенный покров. Почвенные и климатические условия республики особенно благоприятствуют развитию животноводства. Вегетационный период, который связывается с переходом среднесуточных температур через $+ 5^{\circ}$, в Литве довольно продолжительный и в некоторых районах превышает 200 дней в году. Средняя продолжительность стойлового содержания скота составляет 193-202 дня, а средняя продолжительность пастбищного периода - 163-172 дня.

Тепловые условия вегетационного периода можно характеризовать суммой среднесуточных температур. Так, например, для Вильнюса за двадцатилетний период получено среднее число в 2693° . Суммы же температур для дней со среднесуточной температурой выше 10° равны 2221° . Интересно отметить, что эти суммы непостоянны и из года в год меняются. Так, за упомянутый период

наименьшие суммы для дней с температурой выше 5° составляли 2003° , а для дней с температурой выше 10° - 1911° . Наибольшие суммы соответственно составляли 3140° и 2852° .

Каждое растение для своего полного развития должно накопить определенную сумму эффективных температур. Так, например, сумма эффективных температур для картофеля составляет $1000-2000^{\circ}$, для льна - 1400° , для ячменя - 1500° , для яровой пшеницы - 1600° , для сахарной свеклы и подсолнуха - 2200° , для кукурузы от 2000 до 4000° , для винограда от 2500 до 3000° . Как мы видим из вышеупомянутых данных, целый ряд культур в условиях Литовской ССР располагает тепловым оптимумом. Такие культуры, как виноград и кукуруза обычно в условиях Литвы не могут созревать. Однако в отдельные теплые годы для созревания винограда тепловых ресурсов может хватать. Кукуруза и подсолнечник в Литве с успехом могут культивироваться без дозревания и служить как силосные культуры.

Условия влажности климата Литвы особенно благоприятно действуют на произрастание многолетних и однолетних трав, корне-клубнеплодов и силосных культур. По той же причине климат Литвы следует считать благоприятным для произ-

растания сахарной свеклы. Особенно благоприятным является климат республики для культивирования льна, требующего немного тепла, дождей и перемежающейся облачности.

Повышенное количество осенних и летних осадков требует проведения уборки урожая в очень сжатые сроки и применения искусственной сушки сена и зерновых.

В целом климат Литвы при соблюдении агротехнических мероприятий может обеспечивать хорошие и устойчивые урожаи.

Из вышесказанного можно сделать вывод, что природные условия Литвы способствовали тому, что основной отраслью сельского хозяйства республики стало интенсивное животноводство в сочетании с развитием технических культур /лен, сахарная свекла/, посевами зерна, картофеля, кукурузы.

Для размещения агропроизводства наибольшее влияние оказывает почвенный покров республики.

Дерново-подзолистые песчаные почвы наиболее широко распространены в восточной, особенно в юго-восточной части республики. В связи с этим в структуре посевных площадей зерновые культуры /рожь, ячмень, гречиха, яровая пшеница, горох/

и картофель имеют более высокий, а кормовые культуры, особенно многолетние травы, более низкий удельный вес, чем в других районах республики.

В Среднелитовской низменности находятся наиболее плодородные почвы республики. Здесь преобладают дерново-глеевые и дерново-карбонатные почвы. На этих почвах выращиваются высокие и устойчивые урожаи всех сельскохозяйственных культур. Среди зерновых культур повышенную роль играет озимая пшеница, а посевы сахарной свеклы и льна имеют почти одинаковый удельный вес в общей структуре посевов. По производству зерна, молока и мяса в расчете на 100 га сельскохозяйственных угодий колхозы этого района занимают в республике ведущее положение. В связи с этим они получают и больше денежных доходов на 100 га сельхозугодий, чем колхозы других районов.

В Западной Литве преобладают дерново-подзолистые, подзолисто-болотные и аллювиальные почвы. Большая часть этих почв требует известкования и осушения. Структура посевных площадей Западной Литвы имеет некоторое сходство с Центральной Литвой. В западных районах республики вместо

озимой больше сеют яровую пшеницу, а лен является главной технической культурой. Западная Литва - животноводческо-льноводческий район. В этом районе особо выделяется приморская территория, которая отличается более высоким уровнем молочного животноводства, чему способствует наличие богатых естественных лугов и пастбищ.

ЭКОНОМИЧЕСКАЯ ЭФФЕКТИВНОСТЬ КОНЦЕНТРАЦИИ
СЕЛЬСКОХОЗЯЙСТВЕННОГО ПРОИЗВОДСТВА
ЭСТОНСКОЙ ССР

Х. Э л е н у р м

Анализ хозяйственной деятельности совхозов и колхозов Эстонской ССР показывает высокую экономическую эффективность концентрации производства. Специализация хозяйств требует, чтобы крупные хозяйства не раздробляли свои силы на производство всех возможных продуктов сельского хозяйства, а концентрировали их производство путем образования такой структуры производства, которая давала бы возможность производить отдельные виды продукции в больших размерах, соответствующих требованиям крупного производства и достигать наиболее высокого экономического эффекта. Углубление специализации на производство молока и мяса в соответствии с конкретными условиями даст возможность значительно повысить рентабельность хозяйств.

Молочное животноводство является основной отраслью производства во всех совхозах и колхозах. Свиноводством занимались в 1961 г. все колхозы и 92% совхозов и других государственных хозяйств, птицеводством соответственно - 88% и

44%, овцеводством - 88% и 16%, льноводством - 60% и 19%.

В среднем поголовье крупного рогатого скота на колхоз составило 360 голов, в т.ч. 200 коров и в совхозах соответственно - 860 и 385 голов.

В среднем на колхоз число свиней составило 420, в совхозах занимающихся свиноводством - 1490 голов. По совхозным данным в группе совхозов с количеством свиней свыше 1500 голов по сравнению с группой совхозов с количеством свиней ниже 500 голов, себестоимость свинины оказалась на 6% ниже, а производительность труда на 20% выше. При этом свиньи находились в 2-3 и больше местах. С размещением откормочных свиней в соответствующие крупные механизированные свинарники экономический эффект еще больше повысится. По данным хронометража при одинаковом кругло-суточном привесе на производство центнера свинины на ферме с 400 свиньями потребовалось в 2 раза больше затрат труда, чем на ферме с 1200 свиньями. В хозяйствах следовало бы концентрировать свиноводство в 1-2 производственные единицы.

Количество кур на один колхоз, занимающийся птицеводством, составляло 1020 голов и в совхозах - 5045 голов. В специализированных совхозах коли-

чество кур составляет 10-25 тысяч голов, кроме того здесь выращивают бройлеров, количество которых также достигает 10-20 тысяч голов. По данным хронометража затраты рабочего времени на небольших фермах /300-600 кур/ в 2-3 раза больше, чем на крупных фермах /25-35000 кур/. Минимальным размером фермы следует считать такую ферму, где при существующем уровне механизации была бы полностью использована рабочая сила хотя бы одного работника /количество кур 4000-6000/.

В среднем количество овец составило в совхозах, занимающихся овцеводством, 360 голов и в колхозах - 80 голов. По данным совхозов в группе совхозов с количеством овец свыше 300, затраты труда в среднем составляют половину соответствующих затрат в группе совхозов с количеством овец менее 100 голов на хозяйство. По данным колхозов эффективность овцеводства при более крупных размерах овцефермы также повышается. Минимальным размером овцеводческой фермы является хозяйство с количеством овец, где при существующем уровне механизации была бы полностью использована рабочая сила хотя бы одного работника /количество овец 200-300 голов/.

Посевная площадь льна в колхозах, занимающихся льноводством, в среднем на колхоз составляла 17 гектаров, в совхозах 53 гектара. Посевная площадь льна между хозяйствами сильно различается. В группе колхозов с посевной площадью льна свыше 50 гектаров, урожайность семян была в 1,9 раза и урожайность волокна на 52% выше, а затраты труда на 57% и себестоимость льна на 56% ниже, чем в группе колхозов, где посевная площадь льна не превышала 10 гектаров. При определении минимальной площади льна необходимо исходить из рациональной эксплуатации льноуборочных машин. Исходя из этого минимальной посевной площадью льна является 35-45 га.

В настоящее время большинство колхозов занимается выращиванием овощей, но площади под овощами очень незначительны. Вокруг города Таллина и сланцевого бассейна специализированные хозяйства выращивают овощи в крупных масштабах. Концентрация выращивания овощей, а также их отдельных видов по хозяйствам и концентрация выращивания овощей в отдельных бригадах, дает большой экономический эффект как с точки зрения использования техники, так и с точки зрения организации труда. Концентрация овощеводства

открытого грунта необходима в размерах, способствующих использованию машинной техники. При этом необходимо выращивать в хозяйстве только несколько видов овощей, концентрируя их выращивание также внутри хозяйства.

В колхозах и совхозах необходимо выделять одну или две ведущих отрасли и дополнительные отрасли. Правильная специализация предполагает, что дополнительные отрасли должны иметь также соответствующие размеры, позволяющие вести производство на достаточно высоком техническом уровне, обеспечивающем эффективность отрасли.

О СЕЛЬСКОХОЗЯЙСТВЕННОМ МИКРОРАЙОНИРОВАНИИ
ТЕРРИТОРИИ КОЛХОЗНО-СОВХОЗНЫХ ПРОИЗВОДСТВЕН-
НЫХ УПРАВЛЕНИЙ /НА ПРИМЕРЕ ВАЛМИЕРСКОГО
КОЛХОЗНО-СОВХОЗНОГО УПРАВЛЕНИЯ ЛАТВИЙСКОЙ ССР

М.Ц и е л е н

В период развернутого строительства коммунизма руководящим принципом в определении размещения и специализации сельского хозяйства является рациональное использование местных природных и экономических условий с целью производства максимального количества продукции при минимальных затратах труда и средств производства. На основе этого главного принципа надо определить специализацию сельского хозяйства не только по зонам и районам, но и по типам хозяйств в пределах каждого производственно-территориального колхозно-совхозного управления.

Для определения перспективных типов специализации хозяйств необходимо: а/ изучить их природные и экономические условия, существующее размещение культур и отраслей, территориальную дифференциацию интенсивности, экономической эффективности и специализации и дать оценку рациональности использования земли. На основе этих материалов произвести микрорайонирование территории и б/ окончательное

определение перспективного размещения и специализации отраслей и установление перспективных рациональных типов сельскохозяйственных предприятий необходимо основывать на технико-экономических вычислениях.

Очень важным специфическим методом для территориального анализа природных условий и экономических показателей сельскохозяйственных предприятий является метод картографирования, которому на кафедре экономической географии ЛГУ им. П. Стучки уделяется особое внимание.

С 1960 г. при участии А. Колотиевского, З. Дзениса и автора доклада в республике развернуты работы по экономическому картированию сельских районов, а затем территорий производственных колхозно-совхозных управлений. В докладе, на примере Валмиерского колхозно-совхозного производственно-территориального управления, будет раскрыто основное содержание 120 карт и картосхем, которые объединяются нами в следующие группы: а/ карты природных условий и угодий; б/ карты экономических предпосылок размещения сельского хозяйства; в/ карты размещения, интенсивности и рентабельности отдельных культур и отраслей и г/ карты структуры специализации.

На основе, главным образом, картографического материала нами выделены в пределах Валмиерского производственно-территориального управления следующие сельскохозяйственные микрорайоны:

1. Юго-восточный микрорайон, где имеется большой удельный вес пашни, хорошая обеспеченность транспортной сетью, самая большая стоимость основных средств на каждые 100 га. В полеводстве сравнительно большой удельный вес занимают овощи и технические культуры, в связи с этим товарность полеводства выше среднего. Животноводство выделяется наибольшим количеством голов крупного рогатого скота на 100 га сельскохозяйственных угодий. Сельское хозяйство имеет здесь наиболее интенсивный характер с признаками пригородного хозяйства.

2. Северо-восточный микрорайон выделяется повышенным удельным весом сенокосов и пастбищ; здесь же много залежных земель и наименьшая стоимость основных фондов на 100 га сельскохозяйственных угодий. В полеводстве большое место занимает выращивание технических культур /льна/, а в животноводстве в дополнение к молочно-мясной специализации развивается овцеводство.

3. Западный микрорайон отличается наиболее

односторонним выражением животноводческого направления, наибольшим числом продуктивных условных единиц скота на 100 га сельскохозяйственных угодий. В полеводстве этого микрорайона повышен удельный вес кормовых культур и картофеля, при чем товарность последнего выше, чем в других микрорайонах. Технические культуры здесь не выращиваются, понижен удельный вес зерновых и себестоимость их наивысшая в пределах производственного управления.

4. Центральный микрорайон занимает по интенсивности и специализации промежуточное положение между западным и юго-восточным микрорайоном. Этот микрорайон выделяется развитыми картофелеводством и свиноводством.

В связи с общереспубликанскими задачами в развитии сельского хозяйства по обеспечению населения продуктами питания и в связи с развитием промышленности Валмиерской группы городов нами даются некоторые конструктивные предложения по дальнейшей специализации колхозов и совхозов Валмиерского производственно-территориального управления.

ГРУППИРОВКА СЕЛЬСКОХОЗЯЙСТВЕННЫХ ПРЕДПРИЯТИЙ
ТАРТУСКОГО РАЙОНА ЭСТОНСКОЙ ССР НА ОСНОВАНИИ
ПОЧВЕННО-ПРИРОДНЫХ УСЛОВИЙ

А.К о н г о, Л.Р е й н т а м

Производство сельскохозяйственных продуктов как в растениеводстве, так и животноводстве в значительной мере зависит от конкретных природных условий территории. Знания о сочетаниях географических комплексов необходимы для целесообразного планирования территории, при размещении и специализации сельскохозяйственного производства, при внедрении севооборотов, при выборе наиболее урожайных культур и т.д.

При районировании территории для сельскохозяйственных целей принимается за основу весь комплекс природных условий, причем прежде всего учитываются условия, в наибольшей степени влияющие на производство. Такими условиями являются строение поверхности /рельеф, четвертичные отложения/ и почва как основное средство производства и зеркало всего природного комплекса.

На основании важнейших природных условий, в частности почвенного покрова, проведены районирование Тартуского района и группировка сельскохозяйственных предприятий на 6 групп. В пределах групп

выделены подгруппы. Для каждой группы и подгруппы дана характеристика природных условий производства.

ЛАНДШАФТНОЕ РАЙОНИРОВАНИЕ ВЫРУСКОГО
РАЙОНА ЭСТОНСКОЙ ССР ДЛЯ ЦЕЛЕЙ СЕЛЬ-
СКОГО ХОЗЯЙСТВА

В. Л е п а с е п п

Ландшафтное районирование территории позволяет дать правильную оценку основному народному богатству - земле в целом, т.е. по совокупности всех важнейших агропроизводственных природных показателей, и на этой основе определить наиболее рациональные виды ее использования и выяснить мероприятия по повышению ее продуктивности.

В сообщении излагается схема, методические принципы и агропроизводственная интерпретация ландшафтного районирования земельного фонда Вырусского района. Анализ выполнен на основе материалов комплексного исследования и детального картирования земель колхозов и совхозов, проведенного с 1956 по 1962 год в основном работниками почвенного отдела Института "Эст-сельхозпроект" по методике и под руководством автора.

Природные условия Вырусского района отличаются большим разнообразием и контрастностью, что связано со сложностью палеогеографического развития территории.

Главными показателями, определяющими агро-производственный облик земель сельскохозяйственного пользования района, как и вообще, являются: устройство поверхности /рельеф/, состав и свойства почвообразующих пород и характер почвенно-растительного покрова. При этом ведущими факторами ландшафтной дифференциации на всех ступенях районирования являются геолого-геоморфологические условия, как наиболее существенные и наиболее устойчивые. Они оказывают самое большое влияние как на характер почвенно-растительных условий, так и на структуру, уровень интенсивности и результативные показатели сельскохозяйственного производства.

По схеме районирования Эстонской ССР Вырусский район входит в состав ландшафтного округа Южной Эстонии, располагаясь в пределах пяти ландшафтных районов: возвышенности Хаанья, низины Выру-Пиуза, возвышенности Карула, низины Валга и реки Вяйке-Эмайыги, плато Юго-Восточной Эстонии.

При дальнейшей детализации схемы районирования, т.е. выделении ландшафтных подрайонов и микрорайонов, отбор критериев выявления единиц в каждом отдельном районе производится индивидуально, с учетом особенностей данного региона. Так в районах

с холмистым рельефом критериями являются морфогенетический тип и степень расчлененности рельефа, а на низинных и равнинных районах - обычно состав почвообразующих пород и условия дренажа /водного режима/ и т.д.

Ландшафтные микрорайоны, как наименьшие региональные единицы, представляющие определенное территориальное сочетание типологических единиц детального картирования, являются самыми важными делениями территории в условиях административного района. Но так как количество микрорайонов слишком большое и многие из них совершенно аналогичны, возникает потребность в типизации их. Микрорайоны, рассматриваемые на типологической основе, объединяются в типы **местностей**. Только на основании последних можно с достаточной точностью дифференцировать необходимые агротехнические, гидромелиоративные и организационные мероприятия между хозяйствами и даже между бригадами одного хозяйства.

Агропроизводственная интерпретация и оценка ландшафтных единиц даются по структуре угодий, их потребности в мелиорации и характеру агротехнических мероприятий.

О СТРУКТУРНЫХ ИЗМЕНЕНИЯХ ПРОМЫШЛЕННОСТИ В КРУПНЫХ И СРЕДНИХ ГОРОДАХ ЭСТОНСКОЙ ССР

Х. П а а л ь б е р г

В настоящем сообщении рассматриваются вопросы изменения структуры промышленности в связи с ее развитием в 14 больших и средних городах Эстонской ССР. В каждом из этих городов /если Пайде и Тюри считать единым городом-двойником/ численность населения превышает 10000 человек или же достигнет этих пределов в ближайшем будущем /Тапа и Хаапсалу/. При выявлении основных направлений развития городов автор базировался на проведенном в Институте экономики АН Эстонской ССР исследовании о перспективном развитии и размещении производства в Эстонской ССР.

В ближайшей перспективе сравнительно наиболее быстро будут развиваться города северной части Эстонской ССР /Нарва, Тапа, Тюри, Раквере и др./. Развитие этих городов в значительной степени связано с использованием местных природных ресурсов /сланец, фосфориты, строительные материалы и т.д./. Из городов южной и западной части Эстонии развитие получают в основном Тарту, и в меньшей мере также Выру

и Валга.

В отдаленной перспективе рост валовой продукции промышленности будет происходить быстрее, чем средний рост валовой продукции главным образом в городах Южной и Западной Эстонии /Хаапсалу, Валга, Вильянди и др./, которые в промышленном отношении до сих пор были развиты слабо. Из промышленно развитых городов наибольший рост валовой продукции наблюдается в Кохтла-Ярве, а наименьший - в Пайде. Поскольку широкое промышленное развитие самого Таллина не считается целесообразным, то значительное развитие получают его спутники - населенные пункты Кейла, Арукюла, Кехра и Маарду.

В связи с быстрым развитием промышленности в городах нашей республики существенно изменится промышленная структура городов. Это имеет особое значение с точки зрения промышленной специализации городов и формирования рационального производственного комплекса. Если в настоящее время по валовой продукции в десяти из 14 наиболее крупных городов республики первое место /70%/ занимает пищевая промышленность /в том числе в Таллине и Тарту/, в трех городах - легкая промышленность и только в

одном - Кохтла-Ярве - тяжелая промышленность /добыча сланца/, то уже в ближайшем будущем обстановка существенно изменится. В пяти городах /примерно 35%/ первое место займет машиностроение /в том числе и в Таллине/, в одном городе /Кохтла-Ярве/ - химическая промышленность и в одном /Нарва/ - производство электроэнергии. Таким образом, уже в ближайшее время 50% городов Эстонской ССР превратится в центры тяжелой промышленности. Пищевая промышленность еще останется на первом месте в шести городах /примерно 40%/, а легкая промышленность в одном городе /в Вильянди/.

Эта тенденция будет наблюдаться и в отдаленной перспективе, т.е. еще более возрастет удельный вес машиностроения и снизится удельный вес пищевой промышленности. Машиностроение будет занимать ведущее место уже в десяти городах /примерно 70%/, а химическая промышленность останется ведущей в Кохтла-Ярве. Пищевая промышленность останется на первом месте только в двух городах /Раквере и Кингисеппе/, а легкая промышленность - в одном /в Нарве/.

Однако эти изменения еще не означают, что

города Эстонской ССР будут развиваться односторонне. В большей части городов сформируется 2-3 ведущих отрасли промышленности, определяющих промышленный комплекс города. Такими отраслями промышленности в Вильянди будет машиностроение и легкая промышленность, в Раквере - пищевая промышленность, машиностроение и легкая промышленность, в Пярну - машиностроение, пищевая промышленность и легкая промышленность и т.д. Только в некоторых отдельных городах будет преобладать удельный вес какой-либо одной отрасли промышленности. Так, например, Тапа почти полностью превратится в город металлообрабатывающей промышленности, а Кингисепп - в город рыбной промышленности /в обоих этих городах удельный вес названных отраслей промышленности будет составлять свыше 90% валовой продукции промышленности города/. Машиностроение будет давать $\frac{2}{3}$ валовой продукции промышленности еще в Хаапсалу, Пайде и Тярви, а химическая промышленность - свыше $\frac{3}{4}$ валовой промышленной продукции города Кохтла-Ярве.

Вместе с изменением структуры промышленности городов изменится и потребность в рабочей силе в различных отраслях промышлен-

ности города. Особенно значительный рост потребности в рабочей силе предусматривается в машиностроении. Сравнительно большой рост предусмотрен в Тарту, Тапа, Нарве, Хаапсалу, Вильянди и Пярну. В Нарве значительно возрастет потребность в рабочей силе также и в производстве электроэнергии. В некоторой мере возрастет потребность в рабочей силе в промышленности стройматериалов в Валга и в сланцевом бассейне, тогда как в лесной, деревообрабатывающей и бумажной промышленности, а также в легкой и в сланцедобывающей промышленности она снизится. В связи с этим в будущем необходимо серьезное внимание уделять подготовке квалифицированных кадров, переквалификации рабочей силы и переброске квалифицированных кадров в связи с уменьшением потребности в них в одних городах и ее увеличением в других.

Изучение изменений в структуре промышленности городов имеет большое значение, так как позволяет отразить формирование производственного комплекса города и специализацию его промышленности, а также помогает выявить роль города в территориальном разделении труда.

ПРОБЛЕМЫ РАЗВИТИЯ МЕЛКИХ ГОРОДСКИХ
ПОСЕЛЕНИЙ ЭСТОНСКОЙ ССР

Р. Э р л и х

Из городских поселений в настоящее время большое значение как в нашей республике, так и по всему Западному крупному экономическому району имеют экономически неспециализированные мелкие городские поселения. Из 33 городов и 25 поселков городского типа Эстонской ССР в 11 городах и 23 поселках городского типа /составляющих 58% всего количества городских поселений/ численность населения /по данным 1962 г./ менее 3 тысяч, и в них проживает лишь 8,7% всего городского населения республики.

Значительному росту удельного веса мелких городских поселений способствовало отсутствие определенных норм при создании городов и поселков городского типа. Переименование мелких городских поселений в города или поселки городского типа не зависит непосредственно от численности населения и градообразующих факторов. Различия в наименовании и в темпе развития обусловлены временем создания поселка. Мелкие города получили свои права в период

буржуазной Эстонии, поселки городского типа созданы после восстановления советского строя.

Возникает проблема, насколько создание многочисленных мелких городских поселений в республике является оправданным и каковы перспективы развития мелких городов и поселков городского типа.

Значительная часть мелких городов создана на основе реформы 1938 года, когда права города были предоставлены большинству поселков, население которых составляли кустари и сельскохозяйственные рабочие, а также поселкам с численностью населения менее 1000 человек. Рабочие поселки с довольно большим количеством населения остались в составе волостей. Средний размер созданных в 1938 г. 14 городов /по данным 1936 г./ составил 1686 жителей. Эти города развивались медленно. К 1962 году из упомянутых городов лишь в пяти численность населения превысила 3000 человек. В настоящее время эти города развиваются как промышленные центры или города-спутники. В некоторых мелких городах также сложились благоприятные условия для развития.

В остальных городах, где отсутствуют факторы, оказывающие благоприятное влияние на их развитие, рост идет медленно, наблюдает-

ся или небольшой прирост населения или даже уменьшение его численности. За 1936-1962 годы численность населения в этих городах увеличилась лишь на 21%, тогда как за этот же период общая численность населения городов республики увеличилась в два раза.

Поселки городского типа в Эстонской ССР также имеют большие различия. Наряду с поселками городского типа с количеством населения в 2000-3000 человек и имеющих перспективы развития, права поселков городского типа получили и более мелкие поселки. Поэтому примерно в 50% поселков численность населения составляет менее 1500 человек и средним размером поселка городского типа в республике /по данным 1962 года/ является 1880 человек.

Примерно половину поселков городского типа составляют промышленные поселки, возникшие на базе промышленных предприятий, в основном в Северной Эстонии. Из мелких городских поселений промышленные поселки развиваются наиболее интенсивно. За период 1934-1959 гг. численность населения в них увеличилась более чем в четыре раза. В 1959-1962 гг. темп роста численности населения в них был также значительно выше, чем

в среднем по городским поселениям республики, и составлял 6,8%.

Гораздо более неравномерно развивались остальные поселки городского типа. В целом численность населения здесь увеличивалась быстрее, чем в мелких городах, но в период советской власти их развитие в основном протекало одинаково с мелкими городами.

Проведенное в 1950 г. в Эстонской ССР новое административное деление привело к излишней территориальной раздробленности республики и вызвало временную активизацию ряда мелких городских поселений. Углубилось развитие мелких городских поселений с непроизводственными функциями, т.к. до половины мелких городских поселений получило административные функции.

Выполняя административно-экономические функции как жизнеспособные развивалось лишь два мелких городских поселения. Значительная часть утративших административные функции и других мелких городов и поселков городского типа /которые составляют 45% числа мелких городских поселений республики/ не имеет благоприятных градообразующих факторов. В настоящее время в них наблюдается тенденция к уменьшению населения.

По средним данным за 1959-1962 гг. численность населения уменьшилась в 6 мелких городских поселениях до 5%, в 4-х мелких городских поселениях - на 5-9% и в 3-х мелких городских поселениях - на 9-14%. Кроме того, в 1963 г. в связи с утратой функции районных центров в мелких городских поселениях освободилось от работы в среднем по 150-200 человек, за счет чего уменьшилась и численность населения.

Поскольку рассмотренные выше поселения как по своему географическому положению, так и по другим условиям не имеют в настоящее время перспектив развития, их целесообразно использовать в качестве центров вновь создаваемых крупных сельскохозяйственных предприятий.

Учитывая основные задачи развития народного хозяйства, направление развития сети поселков, а также основные перспективные факторы, влияющие на развитие мелких городских поселений, можно разделить мелкие городские поселения на:

I. Мелкие городские поселения со специализированными функциями, развивающиеся на основе важнейших градобразующих факторов.

а/ промышленные поселки

б/ промышленно-транспортные поселки

в/ поселки с административно-хозяйственными функциями.

г/ поселки с курортными и лечебными функциями.

2. Мелкие городские поселения, имеющие многочисленные функции и развивающиеся на основе новых /связанных главным образом с развитием сельского хозяйства/ градообразующих факторов.

а/ поселки районного значения, организующие сельскохозяйственное производство и обслуживающие его и население;

б/ поселки местного значения, организующие сельскохозяйственное производство, экономические и культурные центры с промышленностью республиканского значения, базирующейся на сельскохозяйственном сырье;:

в/ поселки с промышленностью, обслуживающей местное сельское хозяйство, экономические, культурные и организующие сельскохозяйственное производство центры.

ПРОБЛЕМА ПОГРАНИЧНЫХ ГОРОДОВ

С. Н. М. М. И. К.

Для создания материально-технической базы коммунизма Коммунистической Партией Советского Союза поставлено требование использования всех резервов, могущих служить увеличению производительности общественного труда.

Начата напряженная работа по составлению перспективного плана развития народного хозяйства Союза ССР. Осуществление этого плана связано с громадными капиталовложениями. Это обязывает тщательно взвесить все возможности сбережения общественного труда на местах.

Территориальное планирование развития народного хозяйства республик и экономических районов должно вестись и ведется исходя из задач, стоящих перед ними в рамках географического разделения труда в Советском Союзе в целом. Естественно, что при этом возникают вопросы, решение которых возможно только при тесном сотрудничестве смежных республик и крупных экономических районов. Одной из таких проблем является проблема развития пограничных городов Эстонской ССР и Латвийской ССР

/Валга и Балка/ и Эстонской ССР с РСФСР /Нарва и Ивангород/. И та и другая пара городов представляет собою по существу единый город, только искусственно разделенный на две части административно-политическими рубежами. При этом каждая часть одного города носит различное название.

Проведенные к настоящему времени исследования показывают, что особенности исторического развития обусловили разный характер внутренних связей в этих городах. Валга Эстонской ССР и Балка Латвийской ССР были отделены друг от друга еще в буржуазный период развития этих республик. Национальные противоречия привели к тому, что экономических связей между обоими городами практически почти не было. Этим обстоятельством объясняется, что каждый из городов-близнецов развил свою целостную систему городских учреждений. Города эти продолжали развиваться обособленно друг от друга и после установления советской власти. Отсутствие координации привело к параллелизму во многих областях городской жизни, ничем не оправываемому в советских условиях. Примером может служить параллелизм в специализации промышленности, в экономических связях, а также в торгово-распределительной сфере и пр.

Взаимоотношения между городами Нарва и Ивангород сложились существенно иначе, чем между городами Валга и Валка. За все время до восстановления советской власти в Эстонии Ивангород был пригородом Нарвы. С проведением границы между РСФСР и Эстонской ССР по реке Нарве Ивангород стал самостоятельным городом Ленинградской области. Во время Второй мировой войны город Нарва очень сильно пострадал. К настоящему времени промышленное сердце Нарвы — Кренгольмская мануфактура полностью восстановлена. Благодаря этому быстро застраивается и самый город Нарва. Крупнейшей новостройкой Нарвы в советское время является Прибалтийская ГРЭС.

Параллельно Нарве Ивангород также центр текстильной промышленности: восстановлена бывшая Нарвская льняная фабрика. Здесь и построена Нарвская ГЭС. Ивангород как самостоятельный город существует не долго. Поэтому функциональная структура его пока развита только односторонне. В частности, в нем отсутствуют некоторые характерные городам учреждения: например, город обслуживается до сих пор Нарвским рынком, городским транспортом ведает Нарвская автобаза и т.д. С другой стороны, четверть занятых в промышленных

предприятиях Нарвы рабочих проживают в Ивангороде. Таким образом, Ивангород, как раньше, так и сейчас является жилищным пригородом Нарвы. Все это говорит о том, что между этими городами сложились тесные экономические и бытовые связи.

Искусственное разделение бывшего единого города на две части не способствует развитию этих частей. Так, например, налицо некоторые затруднения с застройкой территории. Сказывается и диспропорция в области снабжения, благодаря разнице в ранге этих городов: Нарва город республиканского, а Ивангород районного подчинения.

Из сказанного вытекает, что в интересах успешного развития этих городов-близнецов необходимо согласовать перспективы их развития в первом случае между Эстонской ССР и Латвийской ССР, во втором - между Эстонской ССР и РСФСР. Этим были бы заложены предпосылки для наибольшей экономии государственных средств и общественного труда, а также созданы для населения этих городов-близнецов наиболее благоприятные условия жизни.

ОПЫТ ГЕОГРАФИЧЕСКОГО ИЗУЧЕНИЯ РАЙОННО-
ГОРОДСКИХ ВЗАИМОСВЯЗЕЙ ДЛЯ ЦЕЛЕЙ РАЙОННОЙ
ПЛАНИРОВКИ И ВНУТРИРЕСПУБЛИКАНСКОГО ЭКОНОМИКО-
ГЕОГРАФИЧЕСКОГО РАЙОНИРОВАНИЯ /НА ПРИМЕРЕ
ЛАТВИЙСКОЙ ССР/

З. Дзенис, А. Колотиевский

Разработка схем районных планировок и решение проблемы внутриреспубликанского экономико-географического районирования настоятельно требуют географического изучения районно-городских взаимосвязей /связей между городом и его окружением/.

В экономико-географической литературе проблема районно-городских взаимосвязей слабо освещена, до сих пор не разработана и методика их изучения.

В докладе мы осветим некоторые вопросы методики исследований районно-городских взаимосвязей Латвийской ССР, проведенных нами в 1962 г. с участием преподавателей Я. Алксниса, В. Лаздынь, младшего научного сотрудника Р. Звейниекса и 20 студентов, специализирующихся по экономической географии. Общих теоретических вопросов рассматриваемой проблемы мы не касаемся, так как они изложены в специальной работе.

Главная трудность в изучении районно-городских взаимосвязей состоит в том, что нет обобщаю-

щих статистических материалов. Поэтому в целях выявления отдельных видов связей города с его окружением нами были разработаны специальные анкеты для сбора необходимых материалов по предприятиям и учреждениям города. Особое внимание мы уделили изучению внутривеспубликанских связей малых городов. Экономические связи учитывались в стоимостном выражении и в натуральных показателях, а неэкономические - главным образом по количеству населения, вовлеченного в тот или иной вид связи /например, медицинское обслуживание и пр./.

В качестве примера приводим анкету по медико-оздоровительным связям города.

№	№	Наименование медико-оздоровительных учреждений	Имя-фамилия/код	Всего обслужено	В т.ч. обслужено			Жителей района	Жителей др. районов	Жителей союзных респ.
					Жителей админ. района	Жителей т.ч. пригородн. насел. пунктов	Жителей респ. экон. геогр. района			
1		Больница								
2		Поликлиника								
3									

х/с указанием количества обслуженного населения по каждому пункту.

На основе собранных материалов составлены картосхемы районно-городских взаимосвязей по 9 группам городов республики. Следующий этап нашей работы - обобщение этих материалов в республиканском масштабе.

При составлении картосхем районно-городских взаимосвязей пришлось преодолевать трудности методического характера. Дело в том, что методы картирования элементарных связей городов с их окружением более или менее разработаны и освещены в нашей литературе, а методы картирования связей систем городских поселений являются неподнятой "целиной".

Для изображения на карте связей системы городских поселений, как показал наш опыт, требуется прежде всего сильная их генерализация. Генерализация проводилась нами в двух направлениях: во-первых, количественные показатели объектов взаимосвязей группировались и суммировались по их родственным признакам. Полученные суммарные данные картировались следующим образом:

а/ Общая сумма изображается масштабным квадратом, который делится по горизонтали на полосы пропорционально удельному весу соответствующих ареалов, раскрашенных определенным цветом. В свои

очередь эти полосы разделяются по вертикали пропорционально удельному весу групп отдельных видов связей и обозначаются определенной штриховкой.

б/ Общая сумма показывается кругом, который делится на секторы пропорционально удельному весу соответствующих ареалов распространения связей и раскрашивается определенным цветом. Пункты с которыми имеются связи, отмечаются соответственно меньшими кругами, подразделяемые на секторы с различной штриховкой пропорционально отдельным группам видов связей. Направление связей показывается стрелкой. Дуга окружности и стрелка изображаются одним цветом.

в/ Структура ввоза и вывоза по ареалам показывается в виде полукругов с выделением в них соответствующих секторов разного цвета.

г/ Величиной круга изображается общий показатель отдельного ареала по данному виду связей, а штриховкой - его удельный вес в общей сумме.

Такая генерализация дает возможность картографически изобразить различные виды связей системы или подсистемы городских поселений и тем самым позволяет при сравнительном анализе точнее определить пространственную сферу влияния отдельных городов и их место в территориаль-

ном разделении общественного труда, что необходимо учитывать при составлении схем районных планировок. Кроме того, картирование районно-городских взаимосвязей может быть использовано для научного обоснования внутреспубликанского экономико-географического районирования.

ОБ ИЗМЕНЕНИИ ТИПОВ СЕЛЬСКИХ ПОСЕЛЕНИЙ
В ЭСТОНСКОЙ ССР

К. Л а а с

В настоящее время в Эстонской ССР не имеется юридической классификации сельских населенных мест. Они рассматриваются как негородские населенные места. Но в связи с районной планировкой возникает потребность рассматривать существующие сельские населенные места дифференциально.

Сельское расселение в Эстонской ССР отличается по некоторым причинам от расселения других республик, в том числе северо-западного района СССР. Оно имеет только некоторые общие черты с расселением Латвийской ССР. В связи с этим при перестройке сельского расселения нельзя исходить только из общесоюзных критериев. Надо учитывать своеобразие и историческое развитие сельских поселений.

У нас не имеется до сих пор функциональной и генетической классификации сельского расселения буржуазной Эстонии. Населенные места были разделены только по размещению дворов и конфигурации поселений /К.Пярна, Э.Кант/. Некоторые опыты в этом направлении сделаны только во время немецкой оккупации в 1943 г. Но сельские населен-

ные места различались друг от друга по времени возникновения, функции и внешнему облику. Из них можно выделить местечки /alevik/ которые возникли как центры прихода, рабочие поселения при промышленных предприятиях и шахтах, поселения при железнодорожных станциях, рыбацкие поселения, дачные места и другие. Сельскохозяйственные сельские поселения разделялись на хутора-однодворки и село /сеть хуторов/. Последние разделились в зависимости от времени возникновения на старые села /были расселены перед буржуазной земельной реформой/ и новые - выселки /asundus/. Отдельным типом было поселение при государственных имениях.

В условиях советской власти началась перестройка сельского расселения. Этот процесс имел место соответственно социально-экономическим изменениям в нашей деревне. Первым новым элементом в расселении было основание совхозных поселений в центрах и отделениях совхозов. Новые населенные места возникли в связи с деятельностью МТС. Некоторое число новых населенных мест возникло при новых промышленных предприятиях в деревне /главным образом на базе реконструкции ремесленных мастерских, и в последнее время на территориях некоторых МТС/. Некоторые поселения возникли при

сельскохозяйственных опытных и учебных хозяйствах и станциях /Кехтна, Саку/.

Новую экономическую базу для развития сельских населенных мест дала коллективизация. Многие населенные места стали центрами колхозов и бригад колхоза и начинали расти. В будущих центральных и бригадных поселениях колхозов сперва строили только производственные здания, но в последнее время строятся и жилые дома и общественные здания. Из примеров центральных колхозных поселений можно назвать центры колхоза им. Э. Вильде в Паюсти и колхоза "Каардивяэлане" в Аравете. Построение колхозных поселений было более интенсивным в Центральной и Северной Эстонии. Совсем мало их в Западной Эстонии и на островах.

В дальнейшей перспективе надо считать подходящими следующие типы поселений:

а/ агро-индустриальные поселения; б/ центральные поселения сельскохозяйственных предприятий; в/ вспомогательные поселения сельскохозяйственных предприятий; г/ лечебные места и поселения отдыха; д/ поселения особого типа /связанные с опытными предприятиями и заповедниками/.

ЭКОНОМИЧЕСКИЕ ОСНОВЫ СТРОИТЕЛЬСТВА СОВХОЗ- НЫХ И КОЛХОЗНЫХ ПОСЕЛКОВ В ЭСТОНСКОЙ ССР

Х. М а й д е

Сельское население Эстонской ССР рас-
средоточено на территории хозяйств по многим
населенным пунктам, что обусловлено бывшей ху-
торской системой, а также типом расселения.
Особенно рассредоточенно живут колхозники. Лишь
в 15% колхозов население сосредоточено в основ-
ном в 5 населенных пунктах, в 36% колхозов на-
селение сосредоточено в 6-10 пунктах, в 41%
колхозов - в 11-20 пунктах и в 8% колхозов -
в 31-50 пунктах. Фактически эти населенные пунк-
ты в свою очередь также более или менее рассре-
доточены. Такое положение затрудняет организа-
цию производства и труда в сельском хозяйстве,
увеличивает производственные затраты и не поз-
воляет создать сельскому населению одинаковых с
городским населением бытовых условий.

Экономические основы строительства сель-
ских поселков определяются перспективными разме-
рами и размещением сельскохозяйственных предприя-
тий, а также численностью населения. Исходя из

результатов исследования, проведенного Институтом экономики АН ЭССР о перспективном оптимальном размере сельскохозяйственных предприятий и их подразделений, в перспективе в Эстонской ССР целесообразно будет образовать хозяйства с общей площадью в 4500-9000 га, в том числе 3000-6500 га сельхозугодий. Такие хозяйства состоят в среднем из 4-5 производственных единиц, с общей площадью в 900-1800 га, в том числе 600-1300 га сельхозугодий. Сравнительно более крупные хозяйства сложатся в Центральной и Южной Эстонии и менее крупные в Юго-Восточной Эстонии.

Исходя из потребности совхозов и колхозов в рабочей силе, числа несовершеннолетних и престарелых членов семей, а также удельного веса обслуживающей группы населения в перспективе на 100 га сельхозугодий будет приходиться в среднем 21 человек. Таким образом на одно хозяйство будет приходиться 650-1400 жителей и на производственную единицу в среднем 125-275 жителей.

При решении вопроса о количестве и размерах поселков в хозяйствах необходимо считаться

со следующими факторами:

1/ Стоимость строительства поселков и уровень ежегодных затрат /затраты по амортизации, текущему ремонту и страхованию/ в зависимости от размеров поселков.

2/ Размер затрат на поездки работников из поселка в центры производственных единиц и фермы.

3/ Возможные расстояния между местом жительства работников животноводства и фермами.

Стоимость строительства поселков будет меньше при строительстве более крупных сельских поселков. Из соответствующих калькуляций выяснилось, что стоимость строительства поселков на одного жителя уменьшится при увеличении поселка с 400 жителей до 2000 жителей с 1940 руб. до 1830 руб. Исходя из числа жителей в хозяйствах и одного поселка в хозяйстве, число жителей в поселке составит 650-1400 человек, а стоимость строительства поселков в расчете на одного жителя 1854-1910 руб., в среднем 1872 руб.

Однако при одном поселке во многих хозяйствах расстояния между поселком и фермами будут чрезмерно большими. В хозяйствах с сельхозгодия-

ми в 3000-4000 га расстояния между поселком и фермами обычно не превышают 4-5 км, в хозяйствах с сельхозугодиями в 5000-7000 га расстояние от крайних ферм составит в Центральной и Западной Эстонии 9-10 км, в среднем 5-6 км. В Юго-Восточной Эстонии и в пригородной зоне крайним расстоянием ферм будет 6-7 км, в среднем 3,5-4,0 км. По мнению практиков, расстояние между местом жительства работников животноводства и фермами не должно превышать 3-4 км. Поэтому во многих хозяйствах с размером сельхозугодий в 5000-7000 га возникает вопрос о создании наряду с центральным подсобного поселка. Это обуславливается еще и тем, что в перспективе в условиях комплексной механизации в животноводстве будет занято 50% всех работников сельского хозяйства.

При создании в хозяйствах размером в 5000-7000 га вместо одного поселка двух, т.е. центрального и подсобного, стоимость строительства поселков на одно хозяйство увеличится на 42-64 тыс.руб., или на 2%, а в расчете на одного жителя - на 40-44 руб. Аналогично увеличатся текущие расходы поселков. Затраты по амортизации, текущему ремонту и страхованию при двух

поселках будут в год на 1,7-2,5 тыс. руб., или на 2% больше.

Бытовые условия жителей в подсобных поселках отличаются от их условий в центральных поселках тем, что в подсобных поселках нет клуба, мастерских бытового обслуживания, медпункта, аптеки, спортивной площадки. Для удовлетворения этих нужд жители подсобного поселка должны ездить в расположенный за 5-7 км. центральный поселок. В то же время отпадают ежедневные поездки на работу из центрального поселка в производственные центры, что необходимо при одном поселке.

При суммировании текущих расходов (т.е. годовых затрат по амортизации, текущему ремонту и страхованию, которые при двух поселках увеличиваются, а также затрат по поездкам работников из поселка в центры производственных единиц и фермы, которые при двух поселках уменьшаются) выясняется, что сумма затрат как при одном, так и при двух поселках будет одинаковой. Таким образом, в той мере, как при двух поселках по сравнению с одним уменьшаются затраты, связанные с поселками, увеличатся затраты по поездкам работни-

ков из поселка в производственные центры. Так как увеличение стоимости строительства поселков при двух поселках по сравнению с одним будет сравнительно небольшим, а текущие расходы будут равными, то на основе экономических расчетов варианты как с одним, так и с двумя поселками являются оправданными. В каждом конкретном хозяйстве количество поселков определяется в основном расстояниями, которые можно допускать между местом жительства работников животноводства и фермами при данных дорожных условиях, специализации ферм и т.д.

Следовательно, в хозяйствах размером в 3000-4000 га сельхозугодий является обоснованным создание одного поселка, а в хозяйствах размером в 5000-7000 га - 1-2 поселков. В первых размер поселка будет 650-850 жителей, в других при одном поселке 1050-1500 жителей, при двух поселках размером центрального поселка будет 800-1100 жителей, а подсобного - 250-400 жителей. При этом в центральном поселке в большинстве случаев будут сосредоточены жители, работающие в 3-х производственных единицах и в отраслях, расположенных при центральном поселке,

а в подсобном поселке - жители, работающие
в двух производственных единицах.

ПУТИ РАЗВИТИЯ ПОСЕЛКОВ
/НА ПРИМЕРЕ ВОЛГО-ВЯТСКОГО РАЙОНА/

Л. Т р у б е

Среди экономических районов Европейской части СССР Волго-Вятский район выделяется наиболее высоким удельным весом поселков, которые составляют в нем $2/3$ общего числа городских поселений /на 1 января 1963 г. 112 из 169 всех городских поселений/. Это характеризует его как интенсивно развивающийся промышленный район.

Вместе с городами поселки Волго-Вятского района определяют его промышленное лицо, причем в некоторых отраслях промышленности они являются главными центрами. Так, один из ведущих в промышленности района комплекс лесной, деревообрабатывающей, лесохимической и целлюлозно-бумажной промышленности сосредоточен главным образом в поселках /почти в половине из них/, среди которых есть такие известные центры, как Правдинск /с большим целлюлозно-бумажным комбинатом/, Вахтан, Сява /центры лесохимии союзного значения/.

В дореволюционном прошлом современные поселки Волго-Вятского района выделялись как центры кустарных промыслов /дерево- и металлообрабатывающих

и кожевнно- мехового/, особенно в Нижегородской и Вятской губерниях, которые по развитию промыслов занимали одно из первых мест в России, сосредотачивая примерно 7% всех ее кустарей и образуя целые кустарные районы, вроде знаменитого Павловского района металлообработки /Ваца, Сосновское, Тумботино/. Ряд поселков, тогда еще сел, являлся центрами фабрично-заводского производства, в особенности металлургии и железодельного производства.

В советское время происходит развитие как старых поселков, ряд которых превратился в промышленные центры союзного значения, так и совершенно новых поселков, возникших в послеоктябрьский период и составляющих в настоящее время более 1/3 всех поселков Волго-Вятского района.

Развитие новых поселков в большинстве случаев было связано с развитием и новых отраслей промышленности - целлюлозно-бумажной /Правдинск/, лесохимической /Вахтан, Сява/, фосфоритной /Рудничный/, торфяной /Гидроторф, Каринторф и другие - всего около десятка/, гидроэнергетической /Заволжье/. По всем этим отраслям поселки заняли

ведущее положение.

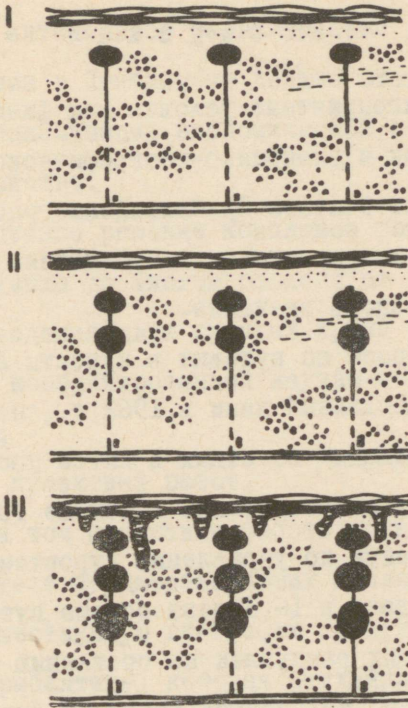
Анализ развития поселков Волго-Вятского района показывает, что поселки, в отличие от городов, в большинстве являются более специализированными промышленными центрами, с более узким экономическим профилем. Их промышленная роль определяется, как правило, одним-двумя предприятиями, тогда как города "обросли" отраслями промышленности.

В этом направлении - в направлении "обрастания" смежными и сопутствующими отраслями промышленности основных производств, развитых в поселках, выявляются главные перспективы их экономического развития. В частности, возникновение новых производств в поселках с лесной промышленностью связано с развитием многогранного комплекса деревообрабатывающих производств со всесторонним использованием отходов /"без остатка"/. Благоприятные условия в районе имеются для дальнейшего развития лесохимической промышленности, которая до последнего времени сосредоточивалась лишь в одной Горьковской области.

Перспективно в Волго-Вятском районе намечается промышленное развитие поселков-спутников,

которые в районе составляют более 1/3 от всех поселков /особенно ими выделяется город Горький, в окружении которого находится два десятка поселков/. Решение вопросов специализации и внутрирайонного кооперирования промышленности, кустовое размещение смежных производств, как наиболее рациональное, все это создает благоприятные условия для развития поселков-спутников, а на их базе для образования новых городов-спутников.

Пути развития многих поселков Волго-Вятского района находятся в неразрывной связи с путями развития его городов, как единого комплекса экономических центров.



АКТУАЛЬНЫЕ ВОПРОСЫ ИССЛЕДОВАТЕЛЬСКИХ И
ПРОЕКТНЫХ РАБОТ В ДЕЛЕ РАЗВИТИЯ МЕСТ ОТДЫХА
В ПРИБАЛТИКЕ

В.С т а у с к а с

Очень благоприятные условия как физико-географического, так и экономико-географического характера позволяют считать Прибалтийские республики потенциальными курортными республиками, базой отдыха всесоюзного значения.

Анализ спроса на путевки в курорты Литовской ССР, проведенный нами в 1962 г., показал, что 86,5% пожеланий на отдых в Литве поступает от жителей других республик. В том же году литовским Советом по управлению курортами профсоюза было выдано в 16,3 раза больше путевок населению других республик по сравнению с количеством путевок, полученных жителями Литвы на отдых в других районах СССР. Особенно популярно морское побережье /78% пожеланий от местного населения и 68% - от москвичей/. Контингент неорганизованных отдыхающих в Паланге /подсчитанный из-за отсутствия официальных статистических данных по потреблению хлебных изделий/ в летнее время бывает в 7-10 раз больше, чем организованных. Напомним также известный масштаб

нагрузки Юрмалы.

Полагаем, что в системе экономического сотрудничества республик СССР и стран социалистического лагеря интенсивное развитие сети учреждений отдыха и туризма в Прибалтике должно стать важным разделом специализации экономической структуры местного хозяйства.

Успешное решение комплекса вопросов развития мест отдыха во многом зависит от объема и качества проведения двух крупных групп работ:

а/ координированной научно-исследовательской работы;

б/ проектных работ,

При том проектные работы должны основываться на синтезе предшествовавших исследований.

Существующую географию курортов и мест отдыха в Прибалтике, которая стихийно образовалась в условиях капиталистического общества, нельзя признать оптимальной /как с точки зрения излишней концентрации отдыхающих в немногих пунктах, так и в нерациональном использовании имеющихся ресурсов ландшафтов, пригодных для отдыха/.

В число вопросов исследовательского характера, подлежащих решению, входят, на наш взгляд, такие важные вопросы, как:

а/ статистические исследования и анализ существующих явлений, связанных с "географией отдыха" в летний сезон в Прибалтике;

б/ определение научно-обоснованного объема развития учреждений отдыха;

в/ определение принципов размещения мест отдыха на территории;

г/ выявление оптимальных территорий для освоения под зоны отдыха и выбор лучших мест для создания новых курортов;

д/ установление ведущего профиля будущего курорта;

ж/ определение наиболее удобной и экономической системы обслуживания отдыхающих;

з/ определение наиболее рациональной архитектурно-планировочной структуры как всей зоны отдыха в целом, так и отдельного центра отдыха, и т.п.

Как видно, эти вопросы подлежат вниманию очень разнообразного состава научных специалистов /экономгеографов, медиков-курортологов и гигиенистов, климатологов, ландшафтоведов и геоморфологов морских берегов, экономистов, архитекторов-градостроителей и др./

К сожалению, в научных сферах Прибалтики

этот круг вопросов до сих пор мало затронут

Исходя из всесоюзного значения курортных зон Прибалтики /в т.ч. - побережья моря/, представляется целесообразным провести исследования в масштабе всего Западного крупного экономического района СССР, не останавливаясь у административных границ республики. Видимо, приближается время, когда будет составляться единый проект районной планировки всей Прибалтики, в т.ч. - проект развития и размещения мест отдыха.

В силу специфики функции места отдыха природные условия, ландшафт здесь выступает не как фон, а как активный градообразующий фактор. Повидимому, объективная ценность ландшафта должна стать решающим фактором при выборе места для нового центра отдыха. Поэтому становится очень актуальным создание единой удобной методики классификации ландшафта, исследования местного климата и микроклимата, морфологии морских берегов и т.п. Конечно, не исключается, что такие исследования могут показать и относительно меньшую ценность уже известных курортных районов по сравнению с соседними, еще мало освоенными /например, сравнение Рижского взморья с Видземским взморьем или Нерингой в Литве/.

В частности, как исследовательская, так и проектная работа такого рода немислима без использования первичного материала, предоставляемого станциям Гидрометеорологической службы. К сожалению, в изданиях УГМС мы не всегда находим наиболее существенные для курортного дела показатели.

Причины скрываются в следующем:

а/ программа метеостанций сети УГМС, работающих в курортных районах, не учитывает, потребностей, исходящих из специфики таких районов;

б/ в том случае, когда необходимые наблюдения проводятся, они не всегда обрабатываются в необходимой степени детализации и не всегда помещаются в справочниках. Принятая система показателей вообще мало отвечает потребностям курортного дела; после того, как появились электронно-вычислительные машины, мы вправе ожидать обработки и предоставления также комплексных показателей /ЭЭТ, графики структуры климата в погодах, условия купания и т.д./;

в/ сеть метеостанций в курортных районах недостаточно густа и очень неравномерна. Это часто исключает возможность интерполяции климатических данных.

Широкие и глубокие исследования разных специалистов помогут более рациональному использованию природных ресурсов при конкретном проектировании и строительстве мест отдыха. Но резервы более правильного использования курортных факторов скрываются и в процессе градостроительного проектирования.

На наш взгляд, планировочная структура новой приморской курортной системы должна учесть три главных момента:

а/ неизбежную необходимость обеспечения учреждениями отдыха больших масс отдыхающих;

б/ бережное использование и сохранение основных природных ресурсов /периметр морского берега, натуральный лес/;

в/ создание удобной возможности будущего роста курорта без ущерба природе.

Представляем вниманию принципы новой курортной системы - "системы перпендикулярных курортов", разработанной в секторе градостроительства Института Строительства и архитектуры Литовской ССР /Рис. I/. Система основана на постепенном освоении более отдаленных от берега территорий под учреждения отдыха, выстроенные на оси, перпендикулярной к морскому берегу. Такая система создает возмож-

ность интенсивного использования периметра берега, сохраняя при этом интервалы нетронутой природы между курортами на практически неограниченное время. Транзитную, параллельную к морю дорогу следует заранее провести на более значительном расстоянии от берега. Система применима на участках берега, в которых в перспективе ожидается большой рост количества отдыхающих, в т.ч. в районе Клайпеда-Швентои в Литве.

РАЗВИТИЕ КУРОРТОВ НА БАЛТИЙСКОМ ПОБЕРЕЖЬЕ ЛИТОВСКОЙ ССР

О. М и л ю н е н е

Программа КПСС предусматривает увеличение продолжительности оплачиваемых отпусков рабочим и служащим до трех недель, а затем и до месяца. Постепенно система оплачиваемых отпусков будет распространяться на колхозников. С увеличением продолжительности отпусков, улучшением благосостояния населения будет расти число желающих отдыхать в курортах. Для удовлетворения этой потребности намечается значительно расширить курорты - строить дома отдыха, санатории, туристские базы, которыми трудящиеся смогут пользоваться на льготных условиях.

Для строительства новых курортов необходимо найти такие местности, которые имеют благоприятные климатические условия, красивый ландшафт, минеральные источники и др. Всем этим обладает Балтийское побережье Литовской ССР.

Побережье отличается удобными для купания берегами с медленным нарастанием глубины моря, широкими пляжами, сложенными из мелкозернистого песка, дюнами, ограждающими население от резких

ветров, прекрасным ландшафтом, в котором сочетается море, дюны и сосновые рощи, благоприятным нежарким климатом, повышенной солнечной радиацией, озоном и иодом насыщенным воздухом, а также неплохими путями сообщения. Здесь обнаружены также минеральные источники. Все это создает благоприятные условия для организации в Приморском районе Литовской ССР курортов всесоюзного значения.

В настоящее время на Балтийском побережье Литовской ССР действуют 3 курорта: курорт всесоюзного значения Паланга, курорт Неринга и детский курорт Гируляй. В 1960 году в этих курортах отдыхали около 90,0 тыс. человек, из которых 90% отдыхали в Паланге.

Курортная база недостаточно развита и уже в настоящее время не в состоянии удовлетворить запросы отдыхающих. В перспективе Приморье должно стать сплошь курортной полосой.

Отличные условия для создания курорта всесоюзного значения имеет редкой красоты уголок природы коса Куршю Нерия. Это узкая /от 400 м до 4 км ширины/ песчаная полоса, которую с обеих сторон ополаскивают воды с одной стороны залив Куршю Мариос, с другой -

Балтийское море. На западном берегу косы простирается прекрасный пляж, шириной 15-30 м, переходящий в защитные дюны. За этими дюнами расположены сосновые рощи, а за ними открывается самая большая гордость Нерии - высокие дюны, которым как по величине, так и по красоте нету равных во всей Европе. Известный путешественник и исследователь природы Вильгельм Гумбольдт, посетивший Куршю Нерия в начале прошлого столетия, сказал "Куршю Нерия такая своеобразная, что ее необходимо увидеть, также как Италию или Испанию, если душа хочет прекрасных зрелищ".

Куршю Нерия отличается не только сказочной красотой природы, но и подходящим для климатического лечения воздухом. Весной, летом и осенью число солнечных дней здесь более велико, чем в других районах республики. По сравнению с Палангой в Куршю Нерия бывает на 9% больше солнечных дней. Здесь обнаружены также минеральные воды, которые будут использованы для лечения.

Куршю Нерия имеет также благоприятные условия для развития многих видов спорта /в особенности водного и плавания/, а также туризма.

Таким образом, Куршю Нерия имеет все условия для того, чтобы здесь мог возникнуть крупный курорт всесоюзного значения. Между тем, в настоящее

время из-за узости базы Куршю Нерия может принимать только незначительное число отдыхающих. Так, в 1960 г., в курортах Куршю Нерия отдыхали только 6 тыс. человек/ 75% в Ниде и 25% в Иодкранте/.

Удобные условия для развития курортов имеет и остальное побережье Литовской ССР. Самым крупным его курортом является Паланга. Здесь плотность населения уже достигла нормативных границ, поэтому дальнейший рост курорта в количественном отношении считается нецелесообразным, так как ухудшились бы условия отдыха. В перспективе Паланга должна расти в качественном отношении путем строительства новых благоустроенных домов отдыха, санаториев, гостиниц, пансионатов с тем, чтобы отдыхающим не приходилось бы нанимать помещения у частных собственников. Палангу необходимо и дальше специализировать в качестве лечебного курорта круглогодочного действия. В нем должно значительно вырасти число организованных отдыхающих. Ограничивая расширение территории Паланги и личное строительство, общее число отдыхающих должно расти незначительно. Чтобы лучше использовать эту часть побережья, здесь следовало бы создать кроме Паланга и Гируляй, еще 2-3 курорта.

Для успешного действия курортов большое значение имеет своевременное обеспечение отдыхающих в достаточном количестве овощами, фруктами, ягодами, молоком и другими мало транспортабельными продуктами. Колхозы и совхозы Клайпедской пригородной зоны еще не в достаточной мере обеспечивают курорты этими продуктами. Так, в 1960 году Клайпедская пригородная зона вырастила овощей в 7,3 раза меньше, чем требовалось по нормам питания. Такое же положение с обеспечением фруктами и ягодами. Доставка этих продуктов из других районов республики или союзных республик значительно удорожает эти продукты и ухудшает их качество. Поэтому одним из важнейших условий успешного развития курортов на Балтийском побережье Литовской ССР является развитие Клайпедского пригородного хозяйства.

Создавая курорты всесоюзного значения в Куршю Нерия и на всем побережье Балтийского моря, необходимо также расширить сеть путей сообщения.

ВОЗМОЖНОСТИ РАЗВИТИЯ КУРОРТНО-ДАЧНОГО ХОЗЯЙСТВА В ЗОНЕ ВОСТОЧНОЙ ЛИТВЫ

В. Б р а з а у с к а с

Восточная Литва - наиболее отдаленная от Балтийского моря часть республики, отличающаяся от других районов Литовской ССР некоторыми физико-географическими особенностями: более континентальным климатом, большим скоплением озер /на территории района насчитывается около 2500 озер или более двух третей общего их числа в республике/, значительно большей лесистостью с преобладанием сосновых боров.

Комплекс погод с обилием озер с широкой сетью рек, повсеместным распространением сосновых боров имеет большое бальнеологическое значение и в различных частях Восточной Литвы способствует развитию курортно-дачного хозяйства, водного спорта и туризма. Благодаря этим свойствам природы Восточная Литва, главным образом прижелезнодорожная /Даугавпилс - Вильнюс - Гродно/ зона, является одним из крупнейших районов массового отдыха и лечения трудящихся в республике.

На территории Восточной Литвы выделяется

десять очагов /автор/, где развивается или следовало бы развивать курортное и дачное хозяйства.

Друскининкай - всесоюзного значения бальнеологический и климатический курорт /с 1953 г. работает круглый год/, расположен на террасах правобережья р.Немунас /железнодорожное и автобусное сообщение/. Благоприятные климатические условия, обилие минеральных вод, огромные запасы лечебной торфяной грязи, прекрасная природа способствуют лечению в курорте различных расстройств сердца - кровеносных сосудов, заболеваний пищеварительного тракта, ревматических, нервных и многих других болезней. Дальнейшее развитие курорта Друскининкай предусмотрено генеральным планом, согласно которому Друскининкай в недалеком будущем станет крупнейшим курортным городом Литвы, широко известным в Советском Союзе и имеющим немалое международное значение.

Окружение гор.Вильнюса. Важнейшим дачным центром гор.Вильнюса является Валакампй, который в ближайшем будущем значительно расширится, станет сплошным зеленым массивом с пляжами у р.Нерис и вновь построенными виллами. Местами массового отдыха горожан становятся Маркучай и Бельмонтас, Вяркй и окрестности Зеленых озер, Тупатишкес и Павильнис, где согласно генеральному плану реконструкции и развития

гор. Вильнюса намечено строительство домов дачного типа. В более отдаленных от Вильнюса окрестностях Наменчине /сосновые боры, окрестные озера, р. Нерис; автобусное сообщение/, Тракая среди озер Тракайской группы в прекрасной природной среде, окрестности городов Лентварис и Вевис /сосновые боры, озера; железнодорожное и автобусное сообщение/.

Варена /сосновые боры, вблизи р. Меркис; железнодорожное и автобусное сообщение/ имеет все условия стать важной лечебницей и дачной местностью. Свежий воздух, насыщенный сосновым ароматом, благоприятствует лечению туберкулезных заболеваний.

Молетай /р. Сесартис, многочисленные озера Молетайской группы, леса; автобусное сообщение/.

Швенчионеляй /р. Жеймена, окрестные озера, сосновые боры; железнодорожный узел/.

Пабраде /р. Жеймена, сосновые боры; железнодорожное сообщение/.

Игналина /озера, сосновые боры; железнодорожное сообщение/.

Дукштас /озера, сосновые боры, железнодорожное сообщение/.

Аникщай /р. Швентойи, сосновый бор, живописные окрестности; узкоколейное железнодорожное и автобусное сообщение/.

Зарасай /многочисленные озера, сосновые леса; автобусное сообщение/.

За исключением Друскининкай, а также Тракай, Неменчине, Аникщай, Зарасай и отчасти Игналина, путь развития которых уже определен или определяется, целесообразно еще уточнить и предоставить такое направление развития: курортно-дачное - городам Варена, Неменчине и Молетай, туристско-спортивно-курортное г.Тракай; дачно-курортно-спортивное г.Зарасай; туристско-курортное г.Аникщай; дачно-курортное г.Игналина и дачное городам - Пабраде, Швенчионеляй, Вевис и Лентварис.

В Восточной Литве есть немало более мелких пунктов, которые летом также массово притягивают дачников, главным образом из Северо-Западного и Центрального районов РСФСР. Поэтому с учетом природных условий дачное хозяйство целесообразно организовать в Меркине /у слияния р.Меркис с Нямунасом; сосновые боры/ Варенского района, в Дубингяй /к югу от г.Молетай, в красивой окрестности на берегу большого озера Дубингяй/, в лабанорас /озеро, сосновые боры/ и Калтаненай /в окружении лесов и озер, у р.Жеймена/ Швенчионского района; в Палуше /на песчаном берегу оз.Лушяй, в окружении сосновых лесов/ и Линкме-

нис /в красивой окрестности, усеянной множеством озер/ Игналинского района, а также в Салакас /на берегу большого оз.Луодис, среди сосновых лесов/ Зарасайского района. Все эти местности имеют хорошее автобусное сообщение.

Претворение в жизнь этих проектов потребовало бы больших денежных средств, но этим были бы созданы необходимые условия отдыха нуждающимся людям.

КЛИМАТИЧЕСКАЯ ХАРАКТЕРИСТИКА ТЕРРИТОРИИ
ЭСТОНСКОЙ ССР ПРИМЕНИТЕЛЬНО К ОРГАНИЗАЦИИ
КУРОРТНОГО ДЕЛА

А.Р а й к

При характеристике климата Эстонии применительно к курортному делу как для оценки возможностей применения климатотерапии на существующих курортах, так и с точки зрения выбора места для организации новых лечебных местностей будут отражены следующие моменты:

Общеклиматический режим территории республики целесообразно характеризовать через режим погод как естественных метеорологических комплексов. В летний период особое значение имеет повторяемость солнечных и устойчивость неблагоприятных для климатолечения погод. Критерием солнечности погоды используется суточная продолжительность солнечного сияния, которая хорошо отражает приток солнечной радиации на поверхность земли и тем самым характеризует радиационные ресурсы гелиотерапии /по данным Тарту коэффициент корреляции между суточной продолжительностью солнечного сияния и суточными суммами суммарной радиации с апреля по сентябрь в среднем 0.92/.

Изменчивость режима погод характеризуется через переходы классов погод, а также через междусуточную

изменчивость температуры воздуха.

Термические условия пребывания на свежем воздухе для нормально одетого человека целесообразно характеризовать через эффективно-эквивалентные температуры нормальной шкалы, карты полуденного распределения которых составлены для всех месяцев теплого полугодия.

Термические условия воздушных и солнечных ванн характеризуются через повторяемость ежедневных значений соответственно эффективно-эквивалентным температурам основной шкалы /отражают теплоощущение раддетого человека/ и радиационно-эффективно-эквивалентные температуры по градациям, указанным в классификациях воздушных и солнечных ванн.

С целью характеристики особенностей условий применения климатотерапевтических процедур дается оценка микроклиматического режима важнейших курортных районов /при том и потенциальных/ и возможностей их улучшения /воздействием на скорость ветра в приземном слое воздуха, созданием аэрозоляриев/.

Для оценки возможностей применения купаний как лечебного фактора важно изучить водоемы, особенно их термический режим.

При оценке климатического режима зимнего периода, кроме термических условий пребывания на

свежем воздухе, надо учитывать и повторяемость солнечных погод, а также возможности заниматься зимними видами спорта /мощность и устойчивость снежного покрова/.

ОГЛАВЛЕНИЕ

А. Колотиевский	- Экономико-географическое районирование республик Западного района СССР /в связи с перспективным планированием развития и размещения производительных сил /.....	2
Э. Кулль	- Перспективы развития и размещения промышленности Эстонской ССР	4
Э. Винт	- Развитие и размещение сельского хозяйства Эстонской ССР	10
В. Давидович	- О функциях и величине городов СССР	15
Б. Хорев	- К проблеме оптимальной величины городов /в связи с географией городов советских Прибалтийских республик/	22
В. Тармисто	- О некоторых проблемах реорганизации расселения в Западном крупном экономическом районе	29
К. Шешельгис	- Вопросы размещения экономико-культурных центров Литовской ССР	35

В.Тумшевиц	- Вопросы концентрации лесопиления и развития производства древесных плит в Западном крупном экономическом районе СССР	40
Г.Берклав	- Дальнейшая специализация сельского хозяйства Латвийской ССР и некоторые вопросы развития и размещения промышленности республики по переработке сельскохозяйственного сырья	44
В.Пурин	- Межрайонные экономические связи Латвийской ССР и их значение в хозяйственном развитии республики	48
Э.Кулль Е.Пурью	- Основные направления развития и размещения машиностроения и металлообработки Эстонской ССР	52
Д.Кузнецов	- Перспективы развития сланцехимической промышленности Эстонской ССР	55
М.Маргус	- Леса Эстонской ССР и их использование	57
А.Ритсо	- Вопросы развития и размещения легкой	

промышленности Эстонской
ССР 61

- И.Каганович
А.Мерессо - Оптимальное планирование
концентрации и размещения
молочной промышленности
Эстонии 66
- В.Тармисто - Территориальная концент-
рация промышленности в
Эстонской ССР..... 73
- Я.Янкевиц - Вопросы сельскохозяйст-
венного районирования
Латвийской ССР 79
- С.Тарвидас - Влияние географической
среды на размещение и
специализацию сельского
хозяйства Литовской ССР.... 85
- Х.Эленурм - Экономическая эффектив-
ность концентрации сель-
скохозяйственного 90
производства Эстонской
ССР
- М.Циелен - О сельскохозяйственном
микрорайонировании
территории колхозно-
совхозных производст-
венных управлений /на
примере Волмиерского
колхозно-совхозного
управления Латвийской
ССР /..... 95

- А.Конго
Л.Рейнтам
- В.Мепасепп**
- Х.Паальберг
- Р.Эрлих
- С.Ныммик
- Э.Дзенис
А.Колотиевский
- К.Лаас
- Группировка сельскохозяйственных предприятий Тартуского района Эстонской ССР на основании почвенно-природных условий 99
 - Ландшафтное районирование Вырусского района Эстонской ССР для целей сельского хозяйства I01
 - О структурных изменениях промышленности в крупных и средних городах Эстонской ССР I04
 - Проблемы развития мелких городских поселений Эстонской ССР I09
 - Проблема пограничных городов I15
 - Опыт географического изучения районно-городских взаимосвязей для целей районной планировки и внутриреспубликанского экономико-географического районирования /на примере Латвийской ССР/ I19
 - Об изменении типов сельских поселений в Эстонской ССР I24

Х. Майде	- Экономические основы строительства совхозных и колхозных поселков в Эстонской ССР.....	127
А. Труое	- Пути развития поселков /на примере Волго-Вятского района/	134
В. Стаускас	- Актуальные вопросы исследовательских и проектных работ в деле развития мест отдыха в Прибалтике	139
О. Милюнене	- Развитие курортов на Балтийском побережье Литовской ССР	146
В. Брагаускас	- Возможности развития курортно-дачного хозяйства в зоне Восточной Литвы	151
А. Райк	- Климатическая характеристика территории Эстонской ССР применительно к организации курортного дела	156

Tasuta
Бесплатно

A VII
1A-3219

232 062

TÜ RAAMATUKOGU



1 0300 00359749 1