

Est. A - 5820

TARTU ÜLIKOOI KUNSTIAJALOO KABINETI VÄLJAANDED
PUBLICATIONS DU CABINET D'HISTOIRE DE L'ART DE L'UNIVERSITÉ DE TARTU

V

JAKOB OCH MAGNUS GABRIEL DE LA
GARDIE SOM BYGGHERRAR
I ESTLAND

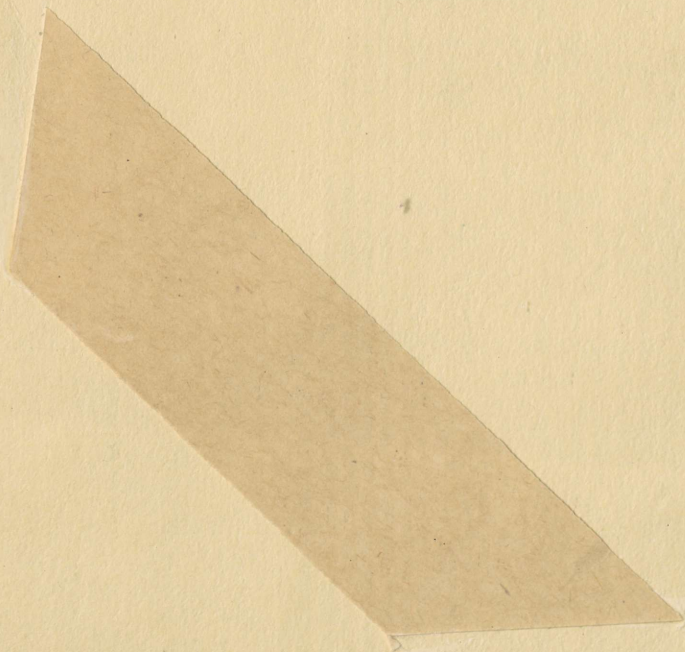
AV

STEN KARLING

MIT ZUSAMMENFASSUNGEN IN ESTNISCHER UND
DEUTSCHER SPRACHE

TARTU 1938

Est. A-5820



S. XII 37

TARTU ÜLIKOOI KUNSTIAJALOO KABINETI VÄLJAANDED
PUBLICATIONS DU CABINET D'HISTOIRE DE L'ART DE L'UNIVERSITÉ DE TARTU

V

JAKOB OCH MAGNUS GABRIEL DE LA
GARDIE SOM BYGGHERRAR
I ESTLAND

AV

STEN KARLING

MIT ZUSAMMENFASSUNGEN IN ESTNISCHER UND
DEUTSCHER SPRACHE

TARTU 1938

Särtryck ur Svio-Estonica, Årsbok utgiven av Svensk-estniska samfundet vid
Tartu universitet.

Est. A

**Tartu Riikliku Ülikooli
Raamatukogu**

19943

Jakob De la Gardie och Estland.

Näst Karl den XII torde Jakob De la Gardie vara den svenska gestalt, som mest sysselsatt den estniska folkfantasiën. Många äro berättelserna om Laisk Jaak, Late Jakob, som han kallas¹. Orsaken till att han etsat sig så djupt in i det estniska folkets medvetande torde väl vara hans och hans faders militära bedrifter, vilkas resultat ju blev, att landet äntligen fick lugn efter årtionden av krig och förödande härjningståg. Men även i annat avseende är Jakob De la Gardie intimt förknippad med Estland. Han var ej blött verksam i landet som militär och ämbetsman — han hade även tillbringat sin ungdom där och han blev med tiden herre till oerhörda besittningar såväl i norra, västra som södra delarna av landet. Praktisk och ekonomisk lade han dem till grund för merkantil verksamhet, främst en omfattande spannmålshandel². Men han igångsatte även industriella företag (på Dagö, estn. Hiiumaa) och han utnyttjade i hög grad det utmärkta byggnadsmaterial, landet erbjöd i sin kalksten.

Jakob De la Gardie hade ett betydande byggnadsintresse — han är en av de första svenska stormän, som börja bygga stadspalats och herrgårdar av en kvalitet och med en lyx, som icke stod Syd- och Mellaneuropas efter. Den största omsorgen nedlade han på sitt storartade palats i Stockholm, Makalös, samt sina

¹ Jmfr. M. J. Eisen, En svensk kung i estniskt folkminne. *Svio-Estonica* 1935, Tartu 1935, s. 8.

² B. Boëthius, Jakob De la Gardie. *Svenskt biografiskt lexikon*, Stockholm 1931.

slott Jakobsdal (Ulriksdal) och Ekholmen i Uppland, men även de estniska egendomarna spelade en roll i hans byggnadsplaner. Fältherren, som han vanligen kallas i tidens handlingar, uppträder här tidigt som byggherre. Hans företag i Estland äro vid sidan av den svenska statens länge nästan rent fortifikatoriska verksamhet den första svenska insatsen i Estlands arkitekturhistoria.

Namnet De la Gardie påträffa vi för första gången i Estlands konsthistoria i samband med den präktiga gravvård, som år 1589 började resas över Pontus De la Gardie i Tallinns domkyrka. Sarkofagen med tillhörande epitafium är Estlands främsta renässansmonument, ett arbete av holländaren Arent Passer, som via Danzig kort förut anlönt till staden. Det är Estlands motsvarighet till Villem Boys Wasagrav i Uppsala domkyrka, med vilken det uppvisar flera överensstämmelser. Jakob De la Gardie var för ung för att kunna omhänderha uppförandet — vården tillkom delvis på tillskyndan av Johan III och under ledning av Pontus De la Gardies vapenbroder Johan De la Blanque — men den torde i alla händelser ha förmedlat hans första bekanskap med den nya dekorativa konsten.

Kolga och Kiiu.

Släkten De la Gardies stamgods i Estland är Kolga (Kolk, c:a sex mil öster om Tallinn), ej långt från kusten. Detta gods, som en gång tillhört cistercienserna i Roma på Gotland, hade Pontus De la Gardie år 1581 fått i förläning som belöning för sin kanske största militära bragd, Narvas erövring³. Ett inventarium från år 1586 beskriver den välförsedda och välbyggda gården, som upptog en rad olika hus grupperade kring gårdsplanen: fatebur, borgstuga med farstuga, bagarstuga, kammare över porten, källaren och brygghuset, kornboden och visthuset, havreboden, fägården och stallet. På gården fanns även ett stort stenhus, som likväl vid denna tid redan torde ha legat i ruiner⁴. 1602 brändes Kolga av polackerna. Hur gården tedde sig i början av 1600-talet

³ Kogas medeltida historia har behandlats utförligt av G. Lindström i Anteckningar om Gotlands medeltid, Stockholm 1892, s. 219—42. Jmfr. även H. Pirang, Das baltische Herrenhaus II, Riga 1928, s. 58, samt P. Johansen, Die Estlandsliste des Liber census Daniae, Kopenhagen-Reval 1933, s. 368.

⁴ LUB (= Lunds universitetsbibliotek) De la Gardieska arkivet. Topografica, Est- och Livland 16.

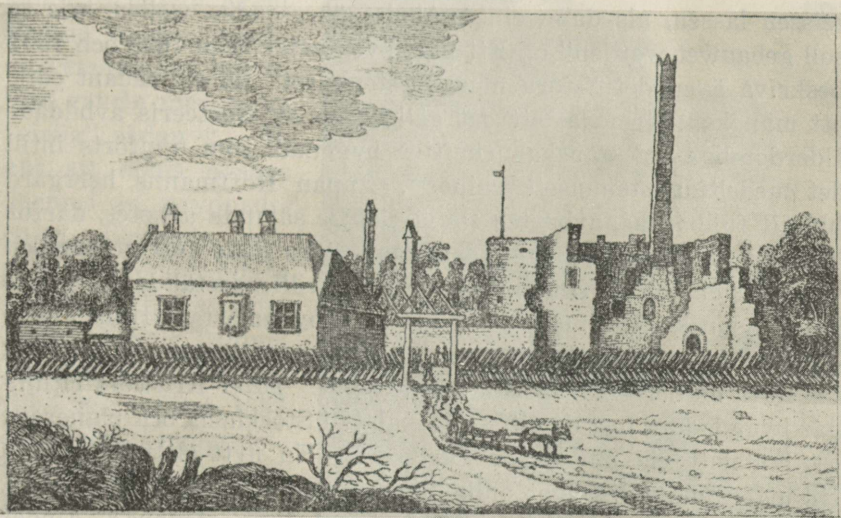


Fig. 1. Kolga år 1615. (Efter Goeteeris).

visar oss en gravyr i Goeteeris' bekanta resebeskrivning (fig. 1)⁵. Den holländska ambassaden reste härförbi år 1615, då spåren av krigets härjningar ännu voro mycket påtagliga. Intill ruinen med dess höga skorsten hade redan en del oansenliga bonings- och uthus vuxit upp. Gården omgavs av ett palissadliknande staket av en typ, som ännu kan studeras på Gotland.

År 1626 beslöt Jakob De la Gardie att bygga ett nytt stenhus på Kolga. Det kontrakt han för detta ändamål tecknade med "Zacharias der Meurer" är bevarat. Enligt detta skulle murmästaren, vars namn var Zacharias Hoffmann, enligt uppvisad ritning uppföra ett hus mot en ersättning av 260 riksdaler jämte åtskilliga naturaprodukter. Hoffmann uppbar under den närmaste tiden lönen i småposter allt efter arbetets fortgång⁶. Det förefaller emellertid, som om byggnaden ej fullbordades, ty i ett memorial tio år senare befäller greven sin förvaltare att träffa avtal med muraren Hans Langen "dass er den gelegten grundt und Mauern zu Kolka abnehme, wann solches geschehen und darumb

⁵ En holländsk beskicknings resor i Ryssland, Finland och Sverige 1615—1616, översatta och utgivna av Sune Hildebrand, Stockholm 1917, s. 15.

⁶ LUB, De la Gardieska arkivet. Släktarkivet 6. Jmfr. Karling, Narva, Tartu 1936, s. 157.

reissen lassen, als dann einen Abriss übersenden wollen, wie es soll gebauwet werden" ⁷. Ett par inventarier från 1633 och 1641 beskriva även det "stora murade stenhuset" på ett sådant sätt, att man kan förmoda, att det gäller den av Goeteeris avbildade ålderdomliga och ganska primitiva byggnad, som uppförts intill det medeltida stenhusets ruiner ⁸. Innan Hoffmanns herrgård hunnit fullbordas, avbryter De la Gardie sålunda arbetet, därför att han ändrat sina byggnadsplaner. Han hade fått större och vidare vyer och Hoffmanns anläggning tillfredsställde ej längre hans anspråk. Utan tvivel var det hans byggmästare Hans Jakob Kristler från Strassburg, som givit honom en annan uppfattning om huru en herremansbostad borde se ut. Efter Kristlers ritningar byggde han just då sitt stora palats i Stockholm och planerade ett lantslott vid nuvarande Ulriksdal. En nytt slott kom även till utförande vid Kolga; enligt traditionen stod det färdigt 1642. 1667 beskrives det som ett stort tvåvånings stenhus ⁹. Under senare hälften av 1700-talet ersattes det av det nuvarande ståtliga slottet i klassicistisk stil. Påtagliga vittnesbörd om den de la Gardieska byggnadsperioden äro numera endast ett par vattenrännor i form av livfulla drakar. De erinra om de samtida drakarna på Tallinns rådhus och äro troligen liksom de utförda av kopparsmeden Daniel Pöppel.

Hoffmann, vars byggnad vid Kolga såsmåningom ratades av De la Gardie, var under 1620-, 30- och början av 40-talen den ledande murmästaren i Tallinn. Även om han icke kunde konkurrera med Kristler, så var han dock en betydande man — därom vittnar ej minst den forna svenska domkyrkan, numera tyska kyrkan i Narva. Jakob De la Gardie gav honom även andra uppdrag än det nyss nämnda. På hans bekostnad reparerade Hoffmann sålunda domkyrkan i Tallinn, och när greven år 1631 ville ombygga sitt hus i denna stad, gav han mästern Zacharias ledningen. Han hade år 1625 inköpt ett gammalt hus vid Viru tånäva nära stadsporten och hade tydligen kort därefter avtalat med Hoffmann, att denne skulle anordna en stor sal mot gatan samt några

⁷ LUB, De la Gard. ark. Topografica. Livland 1. Daterat 19. 3. 1636.

⁸ LUB, De la Gard. ark. Top. Est- och Livland 16. Ett par av rummen voro dock anordnade så, att det grevliga herrskapet skulle kunna bo här, ja, icke ens en viss lyx saknades. Sålunda hade den stora salen dörrar med grevens vapen i inäkt arbete och förgyllda beslag.

⁹ RA, Rydboholmsaml. 62.

kammare därtill. Arent Passer skulle samtidigt ersätta den medeltida gaveln med en ny "sirlig" sådan¹⁰. Av allt att döma avsågs därmed en prydnads-gavel liknande den, som Passer tidigare uppfört vid Schwartzhäupterhaus i Tallinn. Arbetet kom emellertid i gång först 1637 och bedrevs under detta och följande år med Hoffmann som marmästare och Greiger Graff som timmerman. Byggnaden reparerades därvid helt och hållet¹¹. Ett inventarium från De la Gardies tid beskriver huset som ett moderniserat borgarhus med gaveln mot gatan, 'beischläge'



Fig. 2. Kiiu torn.

vid trappan och en stor hall med angränsande kök i bottenvåningen. En trappa upp låg den av greven inredda stora salen. Byggnaden pryddes bl. a. av en portal¹². Huset är numera helt och hållet ombyggt. Några fragment av den skulpturala dekoren ha inmurats i den nuvarande fasaden.

Även sin egendom Kiiu (Kida) ej långt från Kolga lät greven iståndsätta.gården, som han erhöll 1614, var en anläggning av

¹⁰ Jakob De la Gardies husbrev dat. 9. 5. 1625 i TLA (= Tallinns stadsarkiv), A. a. 35 b. I en instruktion för Johan Beer, dat. 29. 6. 1631 redogör han för sitt byggnadsprogram. (Bibliothek der Estländischen Literärischen Gesellschaft, Tallinn. De la Gardie-papper).

¹¹ LUB, De la Gard. ark. Top. Livland 1. Greiger Graff är bl. a. mästaren till spiran på rådhusornet i Tallinn.

¹² LUB, Brevern-De la Gardieska saml.



Fig. 3. Kunda omkring år 1640. (Efter Olearius).

delvis annan typ än Kolga — bostadshuset och uthuset voro av trä och lågo vid en av träpalissader omgiven gård. Ett fast, tornliknande stenhus tjänstgjorde som tillflyktsort i ofredstider. Tornet hade emellertid råkat i förfall under krigen, och De la Gardie brydde sig ej om att iståndsätta den omoderna anläggningen. I varje fall beskrives stenhuset i 1632 och 1650 års inventarier som "nästan öde". Det runda tornet bestod av tre våningar med ett rum i varje våning, varav de två nedre voro välvda. Sålunda ter det sig än i dag (fig. 2)¹³. Hur det tedde sig i början av 1800-talet, visar en akvarell av E. Körber¹⁴. Möjligen uppfördes tornet redan på 1300-talet. Gården omtalas första gången 1418, men egenöden förekommer i handlingarna redan i slutet av 1200-talet.

Kiiu var mer än Kolga en typisk baltisk herrgårdsanläggning. Att den ålderdomliga typen ägde livskraft ännu under 1640-talet, därom vittnar Olearius' pittoreska vy av Kunda, en egendom i de

¹³ LUB, De la Gard. ark. Top. Liv- och Estland 17.

¹⁴ Stadsbiblioteket, Riga. Brotzes saml. X, fol. 32. Upplysningar om dess tillstånd i slutet av 1800-talet lämnar Lindström i a. a. s. 226. Historiska data: Johansen a. a. s. 434.

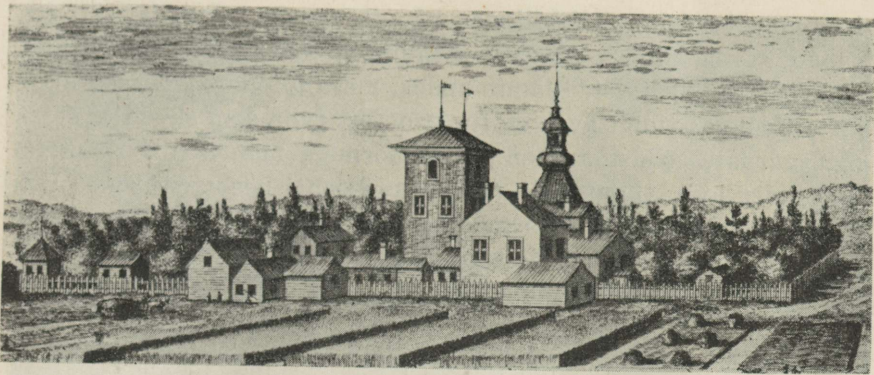


Fig. 4. Aspenäs i Uppland. (Efter *Svecia antiqua*).

nämnda gårdarnas nära grannskap, och kartbilder från 1600-talets senare hälft visa att en liknande bebyggelse ännu på den tiden var allmänt förekommande (fig. 3) ¹⁵. Dessa primitiva herrgårdar försvunno i Sverige snabbare och tidigare än i Estland, men de hade även där hemortsrätt. Bekant är ju fransmannen Charles Ogiers beskrivning av Jakob De la Gardies lantställe utanför Stockholm (det senare Jakobsdal) år 1635: "ett hus, som ej är bättre än de stugor enklare köpmän och hantverkare uppföra åt sig i Paris omnejd." ¹⁶ Äldre planer av mindre herrgårdsanläggningar i Sverige visa en med Kiiu överenstämmande träbebyggelse, ofta i samband med ett fast, murat torn. De undersökningar, som vidtagits på området, synas tala för att denna herrgårdsanläggning var av medeltida ursprung och föregångare till den i modern mening mera ståndsmässiga och representativa bebyggelse, som efter det 30-åriga krigets slut blev den gängse. En sådan anläggning var bl. a. Beenhammar i Uppland, liksom Kiiu utrustad med ett kraftigt torn ¹⁷. Sveciagravyren av Aspenäs

¹⁵ A. Olearius, *Oft beehrte Beschreibung der Newen Orientalischen Reise*, Schleswig 1647, s. 67. Jmfr. även H. Pirang, a. a. I, Riga 1926, s. 37.

¹⁶ Från Sveriges storhetstid. Franske legationssekreteraren Charles Ogiers dagbok under ambassaden i Sverige 1634—1635, utgiven av Sigurd Hallberg. Stockholm 1914, s. 91.

¹⁷ Utförligt ha gårdsanläggningar av denna typ behandlats av E. Lundberg i Beenhammar, *Svenska kulturbilder* V, Stockholm 1931, s. 225 ff. Tornen ha av samme förf. behandlats i Herremannens bostad, Stockholm 1935, s. 166 ff. Jmfr. även N. P. Tidmark, "Kastalerna" eller tornborgarna på ön Gotland, Visby 1936.

i samma landskap åskådliggör på ett ganska påtagligt sätt ett sådant gårdscomplex. De fasta stentornen, kastalerna, ha i Sverige anor sedan 1100-talet. Jämta andra, mera allmänt politiska uppgifter hade de tidigt även en funktion att fylla som skydd åt stormansgårdar. Äldst är den runda formen, men den fyrkantiga uppträder även tidigt både på Gotland och i norra Sverige. Ett ännu stående medeltida bostadstorn finna vi på Rydboholm i Uppland. Ehuru det är förändrat, ger det oss dock en uppfattning om den ursprungliga anläggningens art. Bebyggelsen av Kiiu visar, att sådana kastaler även skyddade stormansgårdarna i Estland på de platser, där man ej haft möjlighet att bygga fasta borgar. Ruinerna av ett ensamt, ganska mäktigt torn finna vi i Edise (Etz) i Virumaa; andra sådana äro Järve och Vao i samma landskap.

På samma sätt som Kiiu voro de flesta av Jakob De la Gardies egendomar på Ösel (Saaremaa) och Muhu (Mohn) bebyggda — de voro, enligt vad inventarierna förtälja, låga timmerbyggnader under torvtak, stundom med lämningar av ett stentorn invid gårdstomten¹⁸.

Jakob De la Gardie och Haapsalu.

Ett större intresse än dessa lantegendomar ägnade Jakob De la Gardie emellertid Haapsalu (Hapsal), som han genom köp år 1625 förvärvat. Det blev centrum för hans besittningar i västra Estland och på öarna Ösel, Muhu, Dagö och Ormsö. Haapsalus väldiga borgcomplex hade grundlagts i slutet av 1260-talet av biskop Hermann von Buxhövdén. Den ännu stående enskeppiga slottskyrkans interiör vittnar om den ursprungliga anläggningens ungotiska formspråk. Det yttre har till stora delar fått sin prägel av den ombyggnad templet i mitten av 1400-talet undergick. För övrigt ligger borgen sedan mer än 200 år i ruiner (fig. 5).

När slottet kom i De la Gardies ägo, var det ganska förfallet. Det hade lidit åtskilligt under den stora ofred, som följde efter ordensstatens sönderfallande. Det hade varit i svensk, rysk, dansk

¹⁸ Inventarier öfver Mohn, Masick, Neuenhoff, Holmhoff, Læwell, Karis 1646 samt delvis 1647 och 1650 i LUB, De la Gard. ark. Top. Livland 26.

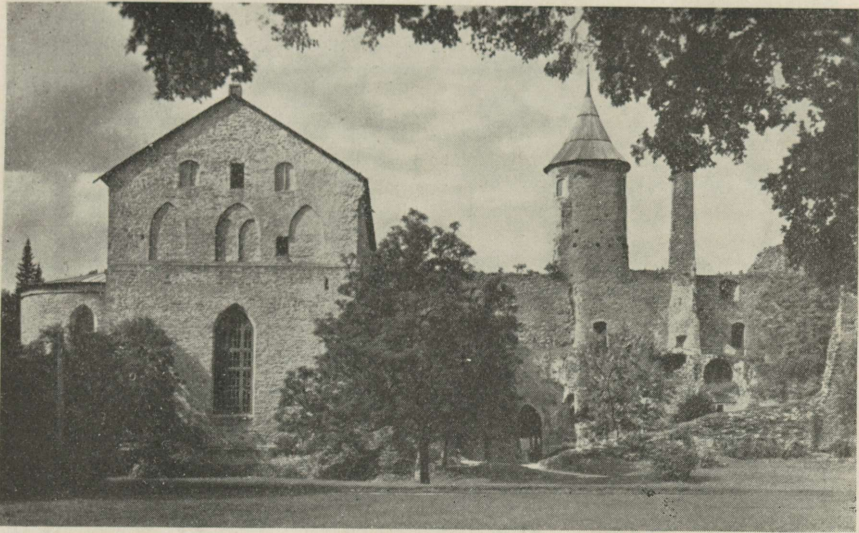


Fig. 5. Haapsalu slott från öster.

och ånyo rysk ägo, innan det definitivt kom i svenska händer. Den yttre ringmuren hade förstärkts av svenska fortifikatörer, men själva slottsbyggnaden synes i stort sett ha lämnats sådan den var. De la Gardie gjorde omedelbart upp planer på att modernisera borgen och sände dit Arent Passer, som ej blott var en skicklig bildhuggare utan även en kunnig fästningsingenjör. Den äldsta kända planen av borgen, daterad 1626, är sålunda utan tvivel utförd av Passer¹⁹ (fig. 6). Hans bomärke och en sirligt tecknad figur med mejslar och måttstock i handen synes bevisa den saken. Dokumentariskt belagt är Passers uppehåll i Haapsalu år 1628²⁰. Detta år engagerade De la Gardie en stenhuggare i Haapsalu vid namn Joachim Winter med uppdrag att utföra arbeten för grevens behov i Haapsalu och vid byggena i Sverige²¹.

På grund av grevens nu påbörjade stora byggnadsföretag i Sverige synas arbetena i Haapsalu ha bedrivits i rätt liten omfattning och huvudsakligen koncentrerats på reparationer. Sålunda iständsattes kyrkan år 1634, varvid bl. a. det medeltida altar-

¹⁹ RA, Kartsamlingen.

²⁰ TLA, B f 35.

²¹ LUB, De la Gard. ark. Top. Livland 9. Hans mästerven var Jost Jostson, en annan gesäll hette Jacob Hanson.

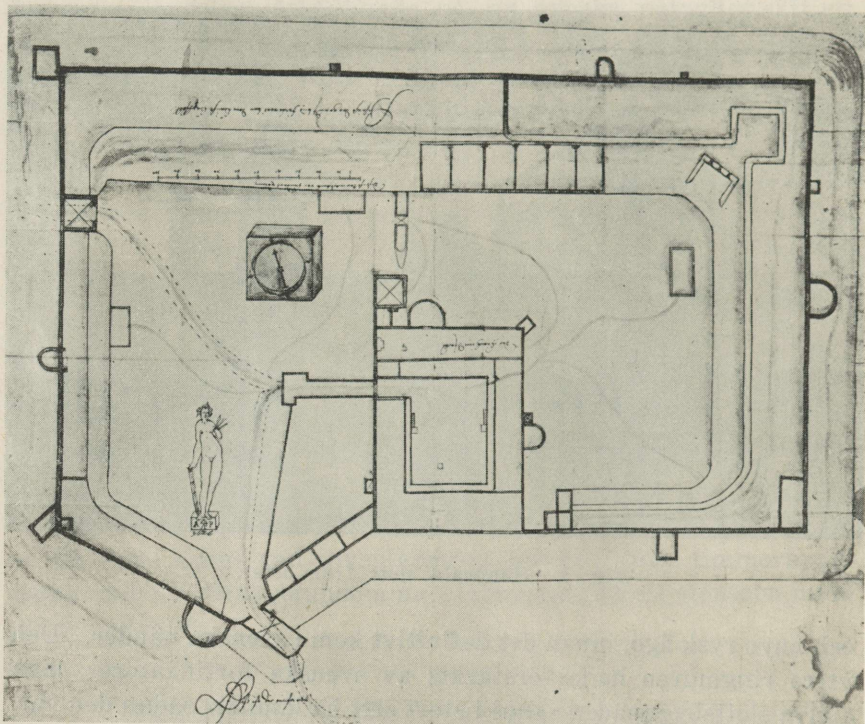


Fig. 6. Haapsalu. Plan av slottet och ringmuren 1626 (RA).

skåpet restaurerades. Först på 1640-talet börjar en mera genomgripande byggnadsverksamhet. Till en början ifrågasätter greven en grundlig ombyggnad, vilken skulle verkställas efter de anvisningar hans byggmästare Hans Jakob Kristler skulle göra på platsen. Kristlers ankomst till Haapsalu annonserades sålunda 1640²². Härav blev emellertid intet. I stället vidtog under 1640-

²² 1629 upptages på byggnadsstaten snickaren Henrik Koten, Josef Michel Timmerman, murmästaren Hans Lång, Otto Meyer genannt, jämte gesäller samt Joachim Bilthugger (De la Gard. ark. Top. Livland 9.) Redogörelse ang. slottskyrkans rep. 1634 i Bibl. der estländ. litt. Gesellschaft. De la Gardiepaper. Akt. 17, konvolut IV. I febr. 1640 skrev De la Gardie från Nyköping till Haapsalu, sedan han befallt att byggnadsmaterial skulle anskaffas, bl. a: "wollen auch zu sehen, dass wir Meister Hansen den Baumeister (= Kristler) in Frühling aff ein 14 Tage oder 3 Wochen hinüber senden, der darüber Verordnung tun möge, wie alles zum bekvemsten angefangen und gemacht werden solle, wollen auch so viele Bargelder dazu verordnet als von nöten sein will." (TUB = Tartu univ. bibl., De la Gardie-ark. M 285).



Fig. 7. Apostlar från den forna predikstolen i Haapsalu slottskyrka.

talet en ganska omfattande reparation av det förfallna slottet. En förteckning över vad som utförts mellan åren 1641 och 1647 omtalar, att flera av de förnämsta rummen som konungssalen, långa salen och matsalen iståndsatts. Kyrkan hade underkastats förbättringar och dess förfallna gavlar återuppmurats. Bland övriga arbeten må nämnas en lusthusbyggnad i trädgården och iordningsställande av ringmurens försvarsanalter. Snickaren Heinrich Koten hade gjort en läktare och nya bänkar i kyrkan 1649²³. Enligt inventarier från 1648 och 1652 — det sistnämnda uppgjort med anledning av grevens frånfälle — var dock slottets tillstånd icke särdeles glänsande²⁴. Endast en del gemak hade, som vi sett, moderniserats, liksom kyrkan och trädgården. I sin helhet hade reparationen icke hunnit utföras, ty stora partier av anläggningen buro förfallets prägel. Det skulle bli sonen Magnus Gabriel De la Gardie förbehållet att taga upp faderns planer.

²³ LUB, De la Gard. ark. Top. Livland 1, 9. Murarbetet 1645—49 utfördes av Nicolaus och Hans murmästare. Trädgårdsmästare var Urban Blesell.

²⁴ LUB, De la Gard. ark. Top. Est- och Livland 5, 9.

Joachim Winter.

Från Jakob De la Gardies tid återstår i våra dagar endast föga. En rad ganska grovt skurna apostlar synas stamma från den predikstol, som troligen förfärdigades av Heinrich Koten i samband med år 1634 års reparation av slottskyrkan (fig. 7). Den hade bekostats av "gamla fru Adri Kopf". Samma år är dopfunten, som står i det tornliknande baptisteriet på kyrkans sydsida, daterad. Den är utförd av Joachim Winter²⁵ (fig. 8). Arbeten av denne påträffa vi på andra håll i staden och dess grannskap. Trots att de ej äro tillkomna på beställning av De la Gardie, kunna de dock bidra att skärpa vår bild av grevens insats i konsthistorien. De talrika arbeten Winter utförde för fältherrens räkning ha nämligen till största delen gått förlorade.

Winter arbetade företrädesvis för grevens byggnader i Sverige. Dessa byggnadsföretag i Stockholm med omnejd, som från och med 1630-talets början bedrevos med största intensitet, voro utan tvivel orsaken till att verksamheten vid den estländska borgen fördes så lamt. År 1630 hade De la Gardie anställt Kristler för att bygga sitt stora palats i Stockholm. Innan ännu detta bygge stod färdigt, började han efter samme arkitekts ritningar uppföra ett slott vid Jakobsdal. Av grevens korrespondens framgår, att han i stor utsträckning för dessa sina byggnadsföretag begagnade sig av material från Estland. Ej blott kalk och sten utan även färdig-huggna arkitekturdetaljer fördes till byggnadsplatserna i Sverige. Joachim Winter var härvid livligt sysselsatt. En stor del av stenhuggeriarbetet för Makalös utfördes sålunda i Winters verkstad i Haapsalu. Ja, han är den förste stenhuggare, som De la Gardie engagerar (1628). Troget arbetar han i grevens tjänst för att efter dennes frånfälle tjäna sonen till sin död år 1664. De uppgifter Winter fick av Jakob De la Gardie voro både av enklare och mera krävande art. Endast företagets stora omfattning gjorde, att greven med tiden måste anställa en hel skara av stenhuggare: Marcus Hebbel, Hendrik Damer, Hans Kriessen, Hans Friedrich von Meissen, Diedrich Blum, Albrecht Dreyer, Lorenz von Reval, Friedrich König von Breslau m. fl.²⁶ Men De la Gar-

²⁵ Möjligen är dopfunten överförd från stadskyrkan, där en liknande dopfont av sten med tillhörande trälock omtalas år 1693 (ERKA = Estlands centralarkiv, Tartu, EKA 5169).

²⁶ Jmfr härom Karling, När Makalös byggdes, *S. Eriks årsbok* 1931, s. 102 ff.

dies korrespondens med förvaltarna i Haapsalu visar, hur viktigt både det material och det arbete Winter levererade var, ja besök av Winter i Stockholm äro vid flera tillfällen på tal²⁷. År 1633 rapporterar förvaltaren Engelbert von Mengden att Winter "hat schöne Werckstücke in grosser Menge gemacht" samt att han vill hugga färdig en del av sakerna i Stockholm. Stora mängder sten av olika slag föres till Stockholm varje år under den följande tiden. 1637 hade Winter utfört 200 stora lister till tornen upptill samt "capitäl och postament efter byggmästarens memorial". Då



Fig. 8. Dopfunten i Haapsalu slotts-kyrka, utförd 1634 av Joachim Winter.

och då klickar det med transportererna, vilket ger greven anledning att beklaga sig: arbetet har försenats "dadurch unser Gebew, welches nicht ein geringes kostet, auf ein gantzes Jahr am baw gehindert und wir zurückgesetzt worden, zumittelst den baumeister samt allen handwerkern auf grossen Lohn und sollt dies gantze Jahr über vergeblich halten müssen, was nun solches uns für Schaden bringt, lassen wir euch selbsten darüber erkennen". Här finna vi förklaringen till varför arbetet vid Makalös ett helt år, 1638, låg nere! På hösten 1639 var stenen till Makalös' gallerier under arbete i Haapsalu²⁸.

Även den yttre utsmyckningen av Jakobsdals slott utfördes till

²⁷ Enl. skrivelse från E. von Mengden till J. De la Gardie i mars 1633, ville Winter hellre hugga en del saker färdiga i Stockholm, för att de icke skulle skadas under transporten. Enl. skriv. fr. ds. till ds. 21. 1. 1635 skulle Winter nästa vår resa till Stockholm. Hans gesäll Jost skulle stanna i Haapsalu. (TUB, De la Gard. ark. M.).

²⁸ RA, Jakob De la Gardies papper I.

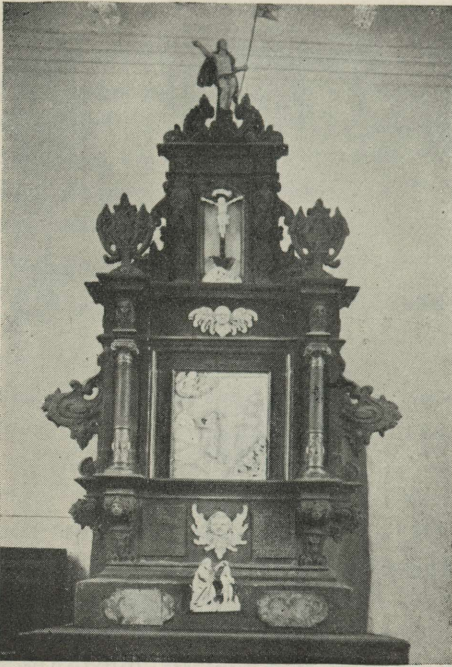


Fig. 9. Altarprydnaden i Haapsalu stadskyrka. Utförd 1630 av Joachim Winter.

stora delar av Winter. På sommaren 1639 hade han sålunda huggit en stor gavel samt två små dylika för detta slotts räkning och ytterligare en stor gavel var påbörjad. Även två spisar för samma byggnad omtalas²⁹. De stolta gavlar, som komma tillsynes på bilderna av det gamla Jakobsdal, ha alltså huggits av Winter efter Kristlers ritningar. Jakobsdal, eller som det snart kom att kallas, Ulriksdal, är helt och hållet ombyggt, men en portal mot sjösidan vittnar ännu om den De la Gardieska tidens smak. Den nisch, som kröner portalen, är försedd med voluter utförda i en stil, som förråder Winters hand.

I flera fall torde Winters egen formkänsla fått taga sig uttryck i de här nämnda uppgifterna. Han var nämligen en icke obetydande konstnär. Om hans stil vittnar i viss mån den nämnda dopfunten, men ännu klarare besked lämna några större arbeten av hans hand. Det främsta av dessa är altaret i Haapsalus stadskyrka, stiftat av Hans Balhorn med maka år 1630 (fig. 9). Det är en kraftfull och frodig formvärld vi möta här, redan på väg att lämna renässansens klara uppbyggnad till fördel för en mera barock, rent plastisk behandling. Utgångspunkten är en dekorativ skulptur av närmast Vredeman de Vries' riktning. Detta framgår än tydligare av de balusterformer, som smycka predikstolen i Pühalepa kyrka på Dagö, även den ett arbete i sten från år 1636. Samma motiv möter oss i ett epitafium i Nuckö kyrka från år 1630.

²⁹ TUB, De la Gard. ark. H, s. 723.

Man torde ha anledning att beklaga att byggnadsverksamheten i Haapsalu under Jakob De la Gardies tid ej gav mera påtagliga resultat. Det hade varit intressant att se Winter inför en större uppgift och än mer fantasieggande att tänka sig en genomförd ombyggnad av den gamla borgen efter Kristlers ritningar. Makalös med dess överflödande plastiska utsmyckning, dess gallerier, dess torn och altanförsedda tak ger oss en fångslande föreställning om hans fantasifulla, rika, sydtyiska renässanstil. Visst är emellertid att det förslag till ombyggnad, som Magnus Gabriel De la Gardie i nästa decennium lät utarbета, i mycket anknöt just till den byggnadsstil Kristler representerade. Även den arkitekt han anlidade, Matthias Holl, var uppvuxen i den sydtyiska renässansens byggnadstraditioner.

D a g ö.

Vad Jakob De la Gardies byggnadsverksamhet på Dagö beträffar, äro vi dåligt underrättade. Det synes, som om hans intressen här till största delen voro av merkantil beskaffenhet. Bland kyrkornas och kapellens välgörare förekommer aldrig grevens namn, men det är icke omöjligt, att han stod bakom flera av de stiftelser och åtgärder, som hans underlydande fingö hedern av. Särskilt har man anledning att förmoda hans medverkan vid uppförandet av kyrkan i Reigi (Röcks), som byggdes 1630 och samtidigt försågs med läktare, altare, predikstol samt fyra klockor. Kyrkan ersattes 1690 av en ny centralkyrka, liksom den äldre av trä. Numera är även den försvunnen. Att De la Gardie bedrev byggnadsverksamhet på ön framgår därav, att byggmästaren Frans Stimer 1643 och följande år var verksam här för hans räkning. Det är första gången vi höra denne från Elbing stammande byggmästare omtalas, som sedan skulle spela en betydande roll i Magnus Gabriel De la Gardies tjänst³⁰. Vi återkomma därtill i det följande.

*

³⁰ ERKA, EKA 5165, Kyrkböcker 587. Ang. Stimer se Karling, Matthias Holl från Augsburg, Göteborg 1932, s. 13 ff. Om hans verksamhet för Jakob de la Gardie uppgifter i LUB, De la Gardies släktarkiv 5. — En Crispin Stymer var 1631 byggmästare i Elbing (A. Oxenstiernas skrifter o. brevväxl. I, 6. s. 268).

Magnus Gabriel De la Gardie och Estland.

Som statsman har Magnus Gabriel De la Gardie blivit olika bedömd — ifråga om hans verksamhet som mecenat har alltid rått full enighet. Som sådan är han en av de allra störste i Sverige. Han överträffade sin fader som byggherre ej blott i omfånget av sina byggnadsföretag utan även ifråga om sina intentioner. De palatsanläggningar han drömde om att skapa och till vissa delar även realiserade kunna uppta konkurrensen med italienska och franska byggnadsvärk av samma art. Hans verksamhet på detta område tillhör även Estlands konsthistoria. Redan under faderns livstid erhöi Magnus Gabriel De la Gardie stora förlänningar på Ösel och efter Jakob De la Gardies död tillföll flera av dennes besittningar honom — ej blott de på Ösel utan även Haapsalu med tillhörande området. Genom hans byggnadsföretag slutas Estland direkt samman med konstutvecklingen i Sverige — det är ej längre ett gebiet med egna konstnärliga krafter och speciella arbetsuppgifter. De la Gardie låter de yppersta förmågor, som den tiden stodo honom tillbuds, göra upp planer för anläggningar för såväl de estniska som svenska besittningarna. Konstnärerna äro verk samma både i Estland och Sverige, de estniska slotten planeras med ej mindre glans än de svenska. De palats han tänkte bygga i Kuressaare (Arensburg) och i Haapsalu skulle ha blivit några av Nordens mest pompösa. Vid studiet av planerna därtill har man anledning att beklaga, att De la Gardies verksamhet i Estland allför tidigt stäcktes.

Magnus Gabriel De la Gardie föddes i Tallinn år 1622 och döptes i Olaikyrkan. År 1648 erhöi han Arensburgs grevskap i förlänning av drottning Kristina och när han 1649 som livländsk generalguvernör for till Riga, fick han närmare anledning att intressera sig för sina baltiska gods³¹. Senare besökte greven Estland två gånger. Det första besöket år 1653 var av kortvarig natur men fyllt av byggnadsplaner. När han andra gången vistades här, var det krig med Ryssland och han hade som generalguvernör och överbefälhavare för krigsmakten åtskilligt annat att tänka på än sina privata angelägenheter. Men 1657

³¹ Sin första besittning på Ösel, Magnushof, erhöi Magnus Gabriel De la Gardie redan 1646 (G. Wittrock, Magnus Gabriel De la Gardie, *Svenskt biografiskt lexikon*, Stockholm 1931).

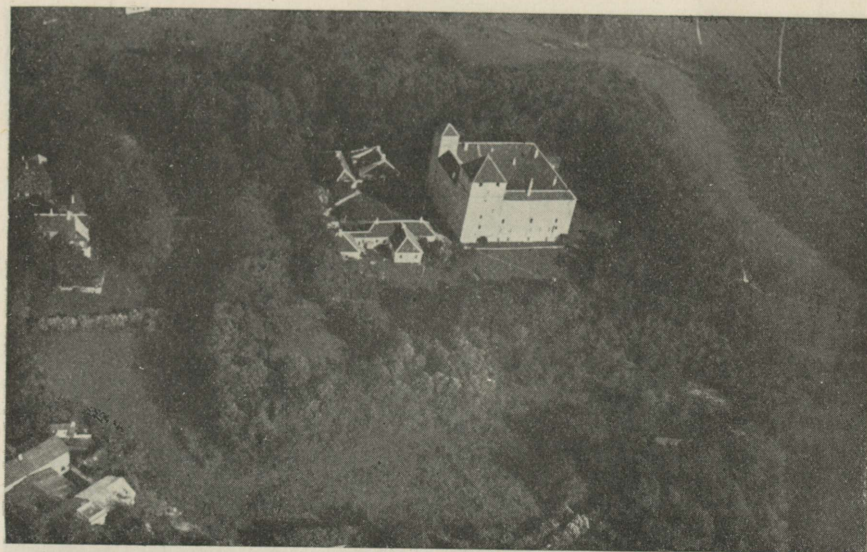


Fig. 10. Borgen i Kuressaare (Arensburg) från luften. Märk bastionerna och vallgraven!

och 1658 uppehöll sig greven mycket i Haapsalu och ägnade därvid sina byggnadsplaner ett livligt intresse. Efter hemkomsten till Sverige förlorade Estland visserligen något i aktualitet, men det som definitivt hindrade De la Gardie från att här göra en betydande insats var hans med tiden allt sämre ekonomi. Trots detta bevarar han i det sista omtanke om sina estniska besittningar, vilket bl. a. tar sig uttryck i intresse för kyrkorna.

Kuressaare (Arensburg).

Kuressaare var en av den unge ädlingens första besittningar och ett av sina tidigaste stora byggnadsprojekt lät han utarbeta för detta slott. Omedelbart efter donationen gjorde han sig underrättad om den gamla borgens tillstånd. De upplysningar han fick torde ej heller ha verkat hämmande på hans lust att bygga nytt. Den gamla biskopsborgen, som uppförts under 1300-talets senare hälft, var rätt förfallen (fig. 10), när svenskarna övertog den av danskarna år 1645. Murverket var visserligen solitt, men inredningen var illa medfaren. Ståthållaren Johan Utter skildrade tillståndet i mörka färger och framkastade t. o. m. förslaget,

att slottet borde rivas ned eller helt och hållet ombyggas. Dessa synpunkter delades av generalkvartermästaren Johan von Rodenburg, som 1649 inspekterade slottet. Han anlade givetvis fortifikatoriska synpunkter och resultatet av granskningen blev, att han avrådde från att överhuvudtaget mera arbeta på slottet. Befästningarna voro föråldrade och hamnen dålig. Han framlade i stället det projektet, att man skulle grunda en alldeles ny stad på Sörveots d. v. s på Ösels sydvästra spets, intill den fyrbåk, som befann sig på platsen. Det läget var ur handelssynpunkt mycket fördelaktigt³². Förslaget gillades av Utter "eftersom hela detta slottet dock måste kullrivas och byggas ånyo". Ett inventarium från 1648 och en serie planer i Krigsarkivet, Stockholm, låta oss få en föreställning om Kuressaares slottsanläggning³³ (fig. 11—13). Den bildade en ganska målerisk ensemble, där olika tider bidragit med sina element. Grundstommen utgjordes av biskoparnas fasta kvaderborg, byggd som en sluten kub kring en trång borggård. Vid tidpunkten i fråga voro emellertid rummen i ett ganska förfallet skick. Runt om den medeltida vallgraven och den yttre ringmuren hade mot 1500-talets slut en mera modern befästning kommit till stånd — en bastionerad fyrhörning skyddad av en djup vattengrav. På vallarna kvar-

³² TUB, De la Gard. ark. J. Utter till De la Gardie 20. 10. 1648, 22. 6. 1649. Ett förslag till denna anläggning på Sörveots ("Swalferort") finnes i KA (= Krigsarkivet, Stockholm).

³³ TUB, De la Gard. ark. J. Daterat 17. 9. 1648. — En kartskiss från c:a 1640 av Johannes Meyer i Det Konglige Bibliotek i Köpenhamn (foto i KA) är den äldsta av oss kända planen. Den är emellertid föga pregnant. Bättre uppfattning av situationen ge ett par planer av G. von Schwengeln (KA, Arensburg 1 och 2,). Den ena av dem är gjord medan fästningen ännu var i danska händer 1641 och icke tillförlitlig i alla detaljer, den andra är daterad 1645 och ger en mer korrekt bild av anläggningen. En intressant perspektivbild av anläggningen ger ritning nr 4 i samma arkiv. Endast vallarna äro här idealiserade och en monumental port upptagen i mittaxeln. Så när som på dessa förslag till förbättringar ger ritningen en riktig bild av anläggningen. Exakta planer äro nr 18 a och nr 3, den senare utförd omkring 1650 av Johannis van den Burch. För 1600-talets senare hälft flyter materialet rikare, återgivande olika förslag till befästningsverkens förstärkande, förslag som i stort sett aldrig blevo realiserade. Den gamla bastionerade fyrhörningen har bevarats ända till våra dagar i så gott som orubbat skick. En intressant sektion av den gamla borgen utfördes 1681 av Paul von Essen (nr 11). Nr 12 är ett förslag till moderniserad fortifikation av Erik Dahlberg.

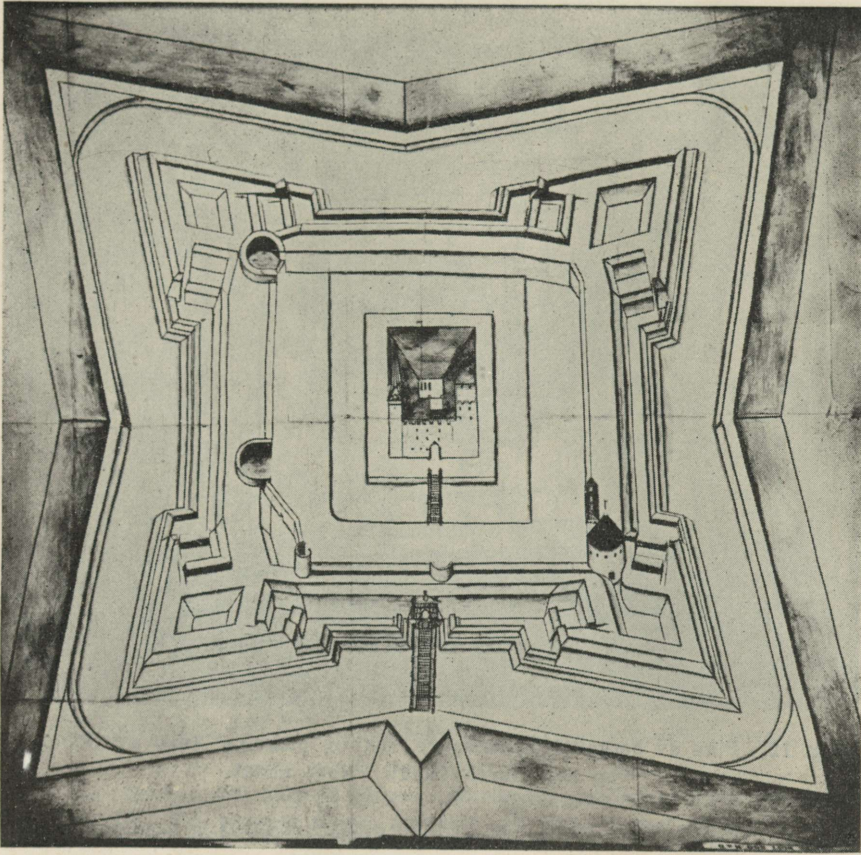


Fig. 11. Kuressaare. Perspektivisk plan av borgen och dess befästningar. Omkring 1650 (KA). Lägg märke till ringmuren och dess torn bakom bastionerna! Bron och den ståtliga portalen hade ej motsvarighet i verkligheten. Norr nedåt.

stod ännu den medeltida ringmuren med sina rundtorn. I söder nådde bastionsmurarna havet, norr om borgen låg det lilla, torftigt bebyggda samhället³⁴. En välvd gång förde genom den nordvästra bastionen ut ur fästningen.

Med sina präktiga murverk och välvda salar hade borgen varit ett starkt fäste och en präktig ståndsboning under medel-

³⁴ Stadsrättigheter erhöi samhället 1563 av hertig Magnus av Holstein. Strax efter det staden kommit i svensk ägo härjades den svårt av en eldsvåda (E. Blumfeldt i "Saaremaa", Tartu 1934, s. 817).

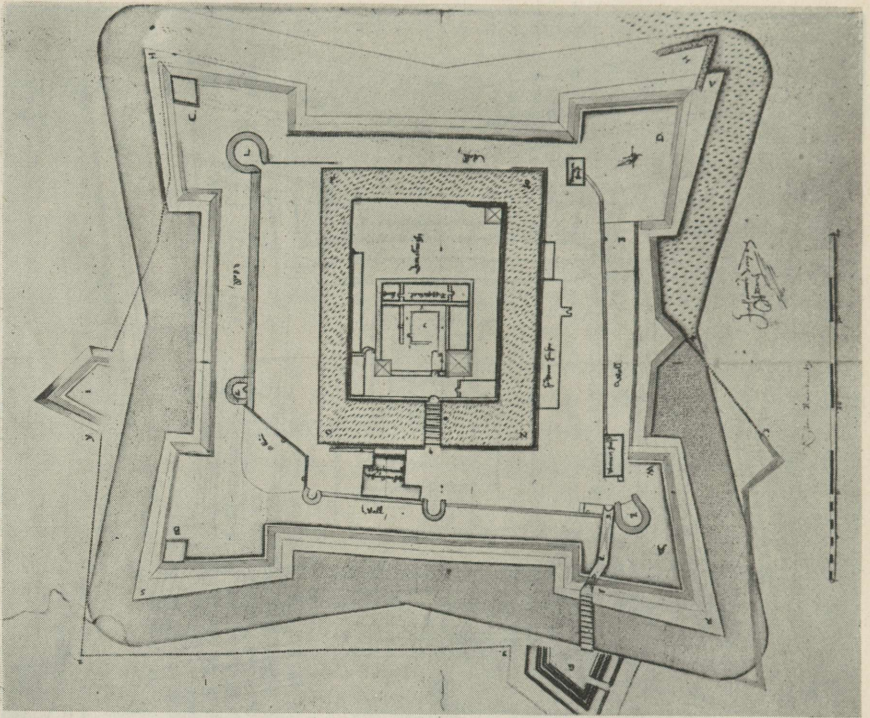


Fig. 12. Plan av borgen i Kuressaare, utförd omkring 1650 av Johannis van den Burch (KA). Norr nedåt.

tiden. Rundlarna och bastionerna hade gjort den till en viktig fästning även under 1500-talet, men nu — i mitten av 1600-talet — när en ny befästningskonst, en ny arkitektur och en ny bostadskultur började göra sig gällande, var anläggningen föråldrad.

Under det år De la Gardie vistades i Riga, innan han på sensommaren 1650 for hem för att bevista drottningens kröning, ägnade han sig med stort intresse ej endast åt sitt residens, slottet i Riga, utan även åt sina egendomar på Ösel. Han sände byggmästaren Franz Stimer, vilken, som vi erinra oss, varit i hans faders tjänst, och nu ledde arbetena i Riga, på en inspektionsresa till Ösel med särskild instruktion att undersöka nybyggnadsmöjligheterna. Arkitekten fann Kuressaare mycket förfallet och ansåg det i sitt dåvarande tillstånd obeboeligt³⁵. Han impo-

³⁵ RA, Skrivelse till M. G. De la Gardie från F. Stimer dat. Riga 18. 8. 1650.

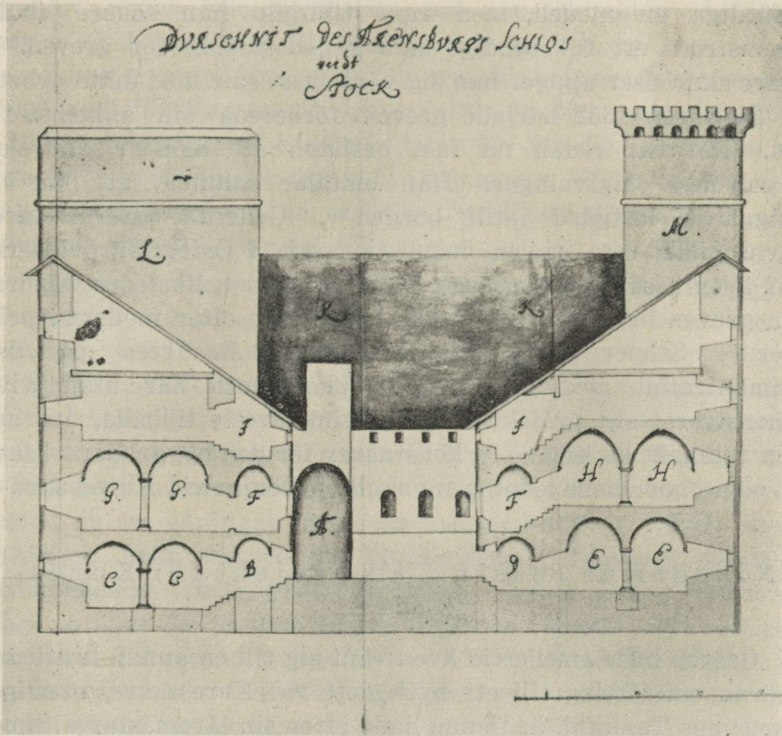


Fig. 13. Sektion mot norr av borgen i Kuressaare, utförd av Paul von Essen 1681 (KA). Till vänster tornet Styrvolt, till höger tornet Långe Herman.

nerådes dock av det fasta och goda murverket och ansåg det ej omöjligt att förvandla den medeltida borgen ”zu einem zierlichen, bequemen und lustigen Schloss”. Han ger den medeltida byggmästaren ett gott betyg, när han säger att murarna uppförts — ”gerad und winkelicht auf gutem Fundament, albereits besser stehet, alls es heutiges Tages immer gebauwet werden möcht. Sondern es seindt auch treffliche gewelbte Keller, Küche, Back- und Brauhaus ordentlich drinnen angeleget und rundt um folgendes Geschoss mit gewölbten Gemächern mit Pfeilern wie alhie zu Riga... und ist alles gut, fest und stark noch erhalten”. Att Stimers omdöme var mer berättigat än Utters och Rodenburgs, därom övertygar oss den medeltida borgen än i dag. Stimer erbjöd sig nu att utarbete en ordentlig plan över slottet och därvid ange de förbättringar han avsåg. Han ämnade även

förfärdiga en modell, med vars tillhjälp han senare skulle demonstrera ett fullständigt ombyggnadsförslag för greven. I senare skrivelser uppger han sig vara sysselsatt med detta arbete.

På våren 1652 började greven förbereda sin ankomst till Ösel. Han var redan nu fast besluten att modernisera slottet och dess omgivningar. Han omtalar sålunda, att han vill anlägga en lustgård intill borgen³⁶. Generalkvartermästaren Wärschiöld, som på en inspektionsresa i Östersjöprovinserna 1652 även besökte Kuressaare, hade, synes det, likaledes uppdrag från greven beträffande platsens befästade efter moderna principer³⁷. Stimer hade nämligen efter sin resa på Ösel sammanträffat med greven i Stockholm och där utan tvivel demonstrerat sitt projekt. Innan Stimer reste tillbaka, fick han även fullmakt att engagera konstnärer för den byggnadsverksamhet, som under hans ledning nu skulle påbörjas vid Kuressaare³⁸.

Nikodemus Tessin d. ä:s projekt för Kuressaare.

Greven hade emellertid även vänt sig till en annan kraft med begäran om förslag till ett nytt slott vid Kuressaare, nämligen Nikodemus Tessin d. ä. Denne hade efter sin läromästares Simon De la Vallée frånfälle 1642 varit en av de ledande arkitekterna i Sverige. År 1651 hade han fått ett kungligt stipendium för att fullkomna sina färdigheter genom studier i Italien, Frankrike och Holland. De la Gardie, som tidigt trätt i förbindelse med arkitekten, gav honom vid avfärden uppdrag för sina tyska besittningar vid Wismar och rekommendationer för den fortsatta resan³⁹. Kontakten mellan Tessin och hans uppdragsgivare torde ej ha

³⁶ RA. De la Gardies koncept. Redan 30. 4. 1650 träffade han kontrakt med trädgårdsmäst. Hartvig Liliental om en trädgård på Ösel. Den 19. 3. 1652 förberedde han sin ankomst till Ösel tillsammans med Franz Stimer. Den 26. 10. 1652 skriver han till greve von Thurn, att han ämnar anlägga en skön lustgård vid Arensburgs slott och ber om upplysningar, så att han kan skicka en trädgårdsmästare dit.

³⁷ L. W. Munthe, K. Fortifikationens historia II, Stockholm 1906, s. 230.

³⁸ RA, Stimer till De la Gardie, Stockholm 29. 5. 1653. Stimer hade slutit kontrakt med bildhuggaren mästare Marcus (Hebel). Jmfr Karling, a. a. s. 15.

³⁹ Karling, a. a. s. 12.

upphört under utlandsvistelsen, och när arkitekten på försommaren 1653 återvände till Sverige som en helt ny konstnär fick han genast nya uppdrag av den byggnadsintresserade stormannen. Uppdraget för Kuressaare synes Tessin ha fått under uppehållet i Italien. Projektets karaktär talar för att det utarbetats där. I varje fall var det färdigt redan sommaren 1653. Vi lära känna hans förslag genom en utförlig "explikation" på tyska. Ritningarna däremot har det icke lyckats oss att påträffa ⁴⁰.

Kompositionen omfattar både slottets och stadens bebyggelse. Ringa hänsyn har tagits till den äldre anläggningen — endast vallgravarna och bastionerna ha utgjort de fasta punkterna, för övrigt har arkitekten, som ej besökt platsen, haft *carte blanche*. Själva slottet gav Tessin formen av två breda längor förbundna med varandra av något smalare flyglar. Intill denna fyrkant gränsade en av tvenne flyglar omgiven förgård. Huvudbyggnaden bestod av tre våningar jämte en mezzaninvåning överst. Sockelvåningen hade rusticerade blindarkader. Därövan följde en genomgående jonisk pilasterordning. "Über diesen folget das Dack so über die breiten heuser forne und hinten oben mit einer erhöheten Platten in mitten gelassen wird, damit die Dächer fein gleich kommen." Det förefaller som om huvudflyglarnas tak i mitten skulle accentueras med en upphöjd altan, möjligen avsågs någon säteritaksliknande konstruktion. Eventuellt tänkte sig arkitekten en lösning liknande den han flera år senare praktiserade vid Drottningholm, vars mittparti i fasadbehandling och disposition uppvisar vissa likheter med Kuressaareprojektet.

Till den främre gården förde en brygga över den inre vallgraven. Infarten markerades av två obelisker, alternativt av statyer. Genom huvudfasaden förde en välvd portik in på palatsets gård. Mot denna öppnade sig i den bakre flygeln triumfbågslikt tre valv, som förde in i en portik. Dess valv buros av 8 kolonner och på ömse sidor stodo statyer i nischer. Genom denna portik kom man till ett ovalt förgemak, varifrån de bakre huvudtrapporna utgingo. Denna flygel innehöll festrummen och trappan här hade därför förlänats en särskild monu-

⁴⁰ "Kurtzer Unterricht. Aff Ihre Hochgräfl. Excell. Gebew zu Arendtsburgh, Aff Ösel belegen". En del av denna beskrivning förvaras i RA, Livonica 15, en annan i RA, Magnus Gab. De la Gardies godshandl. Samtliga godsen. Strödda handl.

mental prägel. Mittaxelns perspektiv fortsattes ytterligare via en öppen pelargång över vallgraven, en anordning som "zum Spazieren sich schicken wird". Den bakre flygeln innehöll, som nämndes, praktrummen, dels den stora festsalen, dels det angränsande kapellet. Det sistnämndas interiör antydes med anmärkningen "zu beiden Enden mit zwene Colonnen untersetztet". Båda dessa rum gingo ända upp mot taket. Utåt accentuerades denna flygel med en kupol över trapphuset. Slottets sockelvåning var reserverad för nyttiga ändamål — här fanns kök med tillhörande utrymmen samt en omfattande badavdelning, bl. a. ett badrum med nedsänkt bassäng i mitten.

Genom främre flygelns huvudtrappor kom man till slottets bostadsvåning en trappa upp. I mitten var matsalen förlagd jämte ett galleri — på ena sidan låg grevens rumssvit — förkammare, audienskammare, stora kabinetten, lilla kabinetten eller skrivkammaren, sovrummet, studiekammaren och garderob. På andra sidan låg grevinnans rumssvit, som i stort sett direkt korresponderade med grevens. Man måste föreställa sig, att sviterna å ömse sidor även sträckte sig in i slottets sidolängor fram till festvåningen. Det övriga utrymmet i denna våning upptogs av gästrum m. m. Vid grevinnans svit förde en trappa ned i badavdelningen. Den tredje våningen disponerades på samma sätt som den andra, så när som på den bortre flygeln, vars praktrum ju sträckte sig även genom denna våning. En större sal förlades över matsalen.

Beskrivningen övergår därefter till att skildra byggnaderna utanför den inre vallgraven, "welche gebew nach gegebene oder vorbeschriebene Mass und grösse des Platzes aufgerissen seindt". Tillfartsvägen norrifrån förde in genom den yttre vällen och över den yttre graven, som var kantad av ett bröstvärn och en trädrad. Sedan svängde vägen in genom den inre vällen. Utanför den inre graven samt på vallarna ordnades kaserner, kommandantskvarter, bollhus, badhus, stall, stallmästarboställe, ståthållarbostad m. m. Hörnbyggnaderna voro särskilt arkitektoniskt framträdande. På bastionerna moderniserades de gamla runda torn, som redan funnos här.

I förslaget ingick även en stadsplan. Huvudgatorna skulle sålunda planteras med alléer. På lämpliga platser skulle kyrka, församlingslokal, rådhus, kommandantshus, tyghus, hospital m. m. uppföras.

Beskrivningen ger oss en ganska god uppfattning av ett storslaget byggnadsföretag, som betecknar något helt nytt i Baltikums konsthistoria och som även i Sverige vid denna tid hade få föregångare. Det har ett särskilt intresse därför, att det är det första projekt av denna art, som Tessin utformade på grundval av sina utländska läroår. Hans "explikation" är ett värtaligt vittnesbörd om den nyorientering av hans konstnärliga inställning, som ägt rum sedan utfärden. Hans förslag färgas helt och hållet av de tendenser, som präglade palatskulturen i Italien och delvis även i Frankrike. Det är ett slags idealprojekt Tessin här framställt, endast delvis hämmad av de förutsättningar han måste foga sig efter — de äldre befästningsanläggningarna. I Tessins övriga verk strax efter hemkomsten — hans ombyggnad av Borgholms renässansslott, hans arbeten för Carl Gustav Wrangel vid Skokloster och vid dennes palats i Stockholm — låta oss icke på samma sätt komma hans konst och de idéer, som buro desamma, in på livet, till stor del därför att arkitekten här måste rätta sig efter redan givna förhållanden och delvis även av hans kollega Jean De la Vallée gjorda dispositioner.

Det byggnadsideal, som tar sig uttryck i "explikationen", är som nämnts framför allt italienskt. Ett brev av Tessins hand från Rom riktat till Axel Oxenstierna 1652 vittnar också tydligt om de starka intryck Roms byggnadskonst gjort på honom, ej minst palatsen med deras trädgårdar⁴¹. Brevet visar också, att arkitekten från Rom är verksam för svenska herrars räkning, vilket ytterligare talar för att Kuressaareprojektet utformats

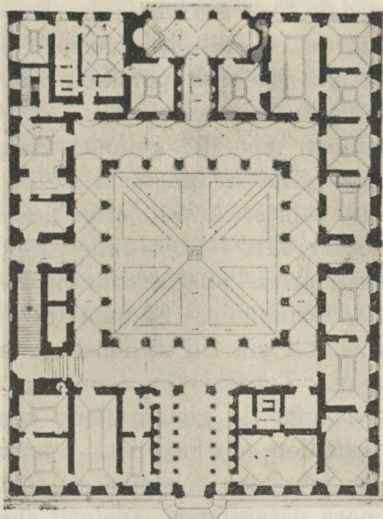


Fig. 14. Palazzo Farnese, Rom.
Plan av bottenvåningen. (Efter
Brinckmann).

⁴¹ RA, A. Oxenstiernas brevsaml. Dat. Rom 5. 2. 1652. Brevet även omnämnt av R. Josephson, Tessin, Stockholm 1930, s. 23.

redan före återkomsten. Kuressaareslottet, sådant Tessin tänkte sig det, överensstämde med de romerska genom sin karrékomposition och sina portiker med deras kolonner och nischer (jmf. Palazzo Farnese), (fig. 14). Italiensk är även den axiala anordningen med det genomgående perspektivet och den öppna arkaden. Det är närmast efter Palladios principer han byggt upp sitt palats, särskilt efter den mer storslagna form Palladios arkitektur fått i Rom under 1600-talet. De väldiga trapphusen och fasadernas pilasterordning överensstämma även med dessa byggnadsprinciper. Samma ursprung har rumsdispositionen, som ansluter sig till italiensk genom Palladio och Serlio bekant tradition. Typiskt för denna är att i en särskild del av byggnaden förlägga de genom flera våningar gående stora praktrummen, festsalen och kapellet. I anordningen av sviterna på ömse sidor om matsalen och med ett förmedlande galleri synes han däremot mera påtagligt ha anslutit sig till fransk sed⁴². Även den stadsbyggnadskonst, som antydes i projektet, har italienska anor.

Det är intressant att jämföra projektet med ett förslag till stadsplan med tillhörande slottsanläggning i Gävle av samme arkitekt från år 1646⁴³. Här gör stadsplanen ett alltigenom primitivt, renässansmässigt intryck genom sin schematiska, rutmässiga indelning. Slottet har inplacerats i ena hörnet utan allt kompositionellt samband med den övriga anläggningen. En trädgård har med samma brist på organisk samordning lagts intill palatsets sida. Genom sin H-formade plan ansluter sig slottet till den franska anläggningstyp, som införts av Tessins lärare Simon De la Vallée. Det organiska och enhetliga, som tar sig uttryck i beskrivningen av Kuressaare, felas helt och hållet. Skillnaden mellan de båda projekten belyser klart, vad Tessins utlandsresa och särskilt hans italienska studier betydde för honom och arkitektens nyorientering i Sverige.

Detta Tessins, så vitt det är oss bekant, tidigaste stora, italienskt färgade byggnadsförslag är emellertid inte det första av Italiens moderna arkitektur inspirerade projektet i Sverige.

⁴² Jmf. härom bl. a. Lundberg, Herremannens bostad s. 53 ff.

⁴³ KA. Jmf. Karling, Trädgårdskonstens historia i Sverige, Stockholm 1931, s. 245 ff och Ds, Nikodemus Tessin d. ä. och Simon De la Vallée, *Rig* 1930, s. 182.

Även Tessins kollega Jean De la Vallée, som hemkom från en resa liknande Tessins redan 1650, hade startat med en stor, i flera avseenden Italiainspirerad komposition — förslag till ombyggnad av Stockholms slott och dess omgivning⁴⁴. Men — och härom vittnar det Oxenstiernska palatset än i dag — det var mera senrenässansens Rom än barockens, som här tog sig uttryck. Den pompösare men samtidigt strängare och mera storlinjiga barocken föres till seger i Sverige icke av den till temperamentet halvt franske De la Vallée utan av Tessin d. ä. Kuressaare är ett första uttryck för detta byggnadsideal, som inom kort fick ett varaktigt monument i Kalmar domkyrka.

På profanbyggnadskonstens område skulle det dröja, innan Tessin fick tala en så ren italienska. Det franska blev mer och mer på modet vid stadspalats och lantslott med tillhörande trädgårdsanläggningar. Vi återfinna emellertid ofta motiv från Kuressaareprojektet i Tessins œuvre — fasadbehandlingen som nämnts vid Drottningholm, dessutom vid Bååtska och Flemingska palatsen i Stockholm m. fl., badrummet i Eriksberg, portiken vid Skokloster. Att motiven fängslat Tessin, det visar dessutom klart nog en rad idealprojekt till stora slottsanläggningar av hans hand, och när han år 1663 fick ersätta De la Vallée som slottsarkitekt i Stockholm, skapar han om det De la Valléeska förslaget i en strängare och monumentalare romersk anda, som i mångt och mycket för Kuressaareprojektet i tankarna⁴⁵. Men realiserat blev ett sådant storslaget romerskt palats, som De la Gardie och Tessin tänkte sig på Ösel, först med Nikodemus Tessin d. y:s kungliga slott. Här möter oss, om än i anseelig förstoring och rikare formvariation, en byggnad av just den typen. I planläggning, rumsdisposition, portiker, praktsalor och gallerier är Kuressaareprojektet en direkt föregångare till den yngre Tessins mästerverk.

⁴⁴ S. Karling, Axel Oxenstiernas palats i Stockholm, *S. Eriks årsbok* 1933, s. 60 ff.

⁴⁵ Intressanta palatskompositioner av Tessin d. ä. äro Tessinska saml. 1540, 1541 och 1543, Nationalmuseum, Stockholm. Tessins förslag till Stockholms slotts ombyggnad behandlat bl. a. av R. Josephson, Jean De la Vallées slottsförslag, *S. Eriks årsbok* 1923 s. 127 ff, samt av T. O:son Nordberg, Stockholms gamla slott, *Rig* 1924, s. 86 ff.

Franz Stimers byggnadsförslag för Kuressaare.

Sådant slottet i Kuressaare projekterades av Tessin var det emellertid alltför omfattande för att kunna realiseras⁴⁶. Greven torde, om inte förr så när han lärt känna förhållandena på ort och ställe, ha insett detta. Det är i stället Stimers efter undersökningar på platsen gjorda ombyggnadsförslag, som han beslutar att verkställa. Helt gav han dock ej upp Tessins storslagna komposition. Han befallde sålunda att husen vid vallarna skulle utföras efter dennes ritningar och — åtminstone en tid — hoppades han kunna realisera något av Tessins stadsanläggning⁴⁷.

Stimers projekt hade en helt annan karaktär än Tessins. En karaktäristik därav ger ett memorial av greven, när han fattat sitt beslut⁴⁸. Eftersom han beslutat "slottet och staden Arensburg att låta bygga och befästiga" ger han anvisningar för arbetets bedrivande. De skulle utföras efter av Stimer utarbetade ritningar. Dessa avsågo en ombyggnad i det inre av den medeltida borgen, varvid korridorerna runt borggården skulle avlägsnas troligen för att göra gårdsplatsen rymligare. På denna skulle en fontän placeras. Fasaderna skulle försees med pilastrar och ornament. I de fyra hörnen skulle slottet få torn "som karnaper" och taken försees med altaner. Fyra runda torn "med artiga huvar" skulle uppföras — tydligen en ombyggnad av de medeltida rundtornen, och fyra mindre skulle resas på vallarnas långsidor. En förborg begränsades bl. a. av ett porthus av huggen sten, flankerat av två paviljonger. Portalen skulle ägnas särskild uppmärksamhet. Vallgraven skulle fogas med huggen sten. Slottets inre skulle helt och hållet moderniseras. Spisarna skulle göras efter det "nya maneret" och prydas med tavlor. Slottskyrkan skulle få nya inventarier och den stora

⁴⁶ Enligt en uppgift i RA, M. G. De la Gardies egenhänd. anteckn. rör. bygg. företag, där greven 1652 eller 1653 uppräknar sina byggnadsföretag, beräknades Arensburg jämte Ekolsund kosta mest näml. 20 enheter, av vilka t. ex. Drottningholm, Vänngarn och Läckö slott endast fordrade 4 vardera. Höjentorp skulle betinga 12, Ekholmen med kyrkan 10, Sohneburg 4, Haapsalu 8 och en byggnad på Muhu 3.

⁴⁷ RA, M. G. De la Gardies egenh. anteckn. rör. bygg. företag. "Hvad på Ösel efter hand byggas skall": "Husen vid vallarna på norra, östra och västra sidan byggas efter Nicodemi dessein".

⁴⁸ I samma mem., som nämnes i föreg. anm.

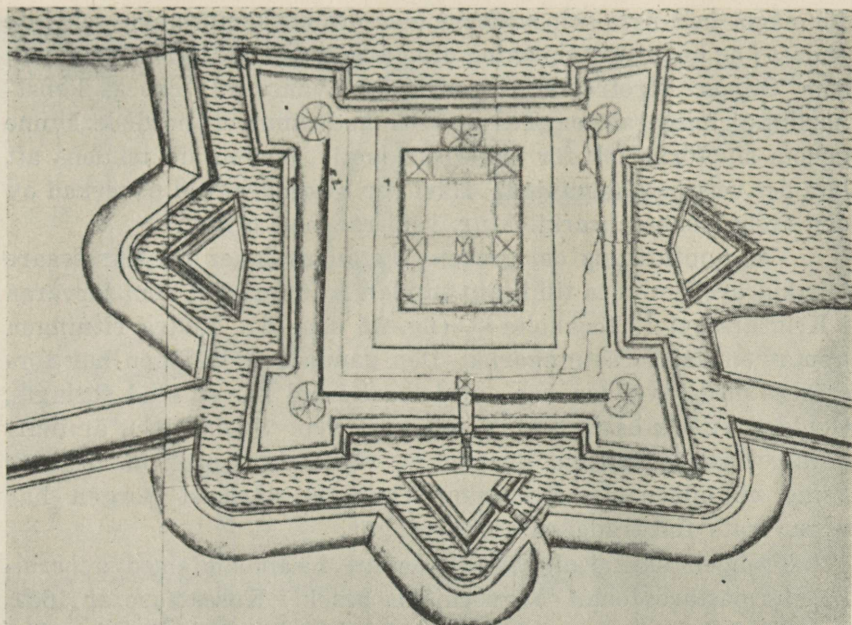


Fig. 15. Borgen i Kuressaare. Parti av plan över borgen och staden från år 1652 (KA). Norr nedåt. Fortifikationen i tusch, byggnaderna skisserade i blyerts av M. G. De la Gardie.

salen, d. v. s. kapitelsalen, skulle välvas med bräder. De medeltida pelarna och valven voro sålunda dömda att försvinna. Även i de övriga rummen skulle de gotiska valven ersättas av moderna paneltak av trä. Intill slottet skulle en trädgård anläggas med välvda alleer och boskéer. Här skulle två lusthusliknande paviljonger, ett badhus och ett laboratorium, uppföras. Av den nya stadens byggnader skulle rådhuset först och främst byggas.

Grevens memorial ansluter sig som vi se, i flera avseenden till Tessins ombyggnadsprojekt — de allmänna linjerna äro gemensamma med det. Det innebär emellertid i motsats därtill, att greven istället för att låta bygga ett helt nytt slott beslutat modernisera det gamla efter de riktlinjer Stimer angivit. Det inre blev nödtorftigt moderniserat, det yttre fick en helt ny dräkt. Genom sina fyra hörntorn och höga altanförsedda takpaviljonger förländes slottet en livlig, pittoresk silhuettverkan. Fönsterrader skulle brytas upp i de tjocka kvadernurarna, som dessutom i stuck eller med målning skulle iklädas en dräkt av klassicistiskt snitt. I stället

för något helt nytt och modernt blev det en kompromiss och inte endast i en kvantitativ mening utan även i en kvalitativ: den smak, som Stimer företrädde, var icke så avancerad, icke så konstnärligt diciplinerad som Tessins. Den hade ännu ett nordiskt kynne genom sin förkärlek för måleriska motiv, genom sin tendens att låta det vertikala dominera. Häri var byggmästaren påverkad av den tyska renässansarkitektur, varifrån han utgått.

Vår uppfattning om grevens byggnadsplaner på Kuressaare blir klarare, om vi ta till hjälp en plan från år 1652, som förvaras i Krigsarkivet i Stockholm ⁴⁹, (fig. 15 och 16). Själva ritningen upptar endast befästningarna. Den gamla fyrhörningen har förstärkts med raveliner, och omedelbart intill har en stad förlagts, skyddad av sex bastioner av holländsk typ. Stadsplanen är markerad. Dess fyrkantiga kvarter av växlande storlek ha ordnats kring en öppen plas i centrum. Området närmast borgen har reserverats för trädgårdsanläggningar.

Troligen har ritningen tillkommit i samband med generalkvartermästare Johan Wärnschiölds besök i Kuressaare år 1652. I varje fall torde denne ha varit rådgivande vid befästningsförslagets uppgörande. Det kan nämnas att Wärnschiöld konstruerat liknande försvarsanläggningar bestående av en polygon invid en bastionbefäst stad t. ex. ett förslag för Vänersborg år 1656 ⁵⁰. Men å andra sidan är det tydligt, att ritningen tillkommit i samråd med platsens herre, De la Gardie. Det fria området närmast slottet hade ju reserverats för den trädgårdsanläggning greven ville ha där. Det är dessutom sällan man bland tidens fortifikationsförslag finner en komposition av en sådan fasthet och enhet som här. Förklaringen till denna starka konstnärliga hållning torde vara den, att planen även återspeglar Tessins projekt i avseende på stadsanläggningens förhållande till borgen. Härför talar ej blott Tessins karaktäristik därav i hans beskrivning utan även stadens utpräglade italienska karaktär. Den centraliserande månghörning, som här kommit till användning, är kännetecknande för italienska teoretiska stadsplanlösningar under senrenässansen alltsedan motivet introducerats av Filarete i "Sforzinda" ⁵¹. 1659

⁴⁹ KA, Arensburg nr 5. "Grundriss der Befestigung und Stadt Arensburg 1652".

⁵⁰ Munthe, a. a. pl. 61.

⁵¹ Jmfr. b. a. A. E. Brinckmann, Platz und Monument als künstlerisches Formproblem, 3. Aufl. Berlin 1923, s. 41 ff.

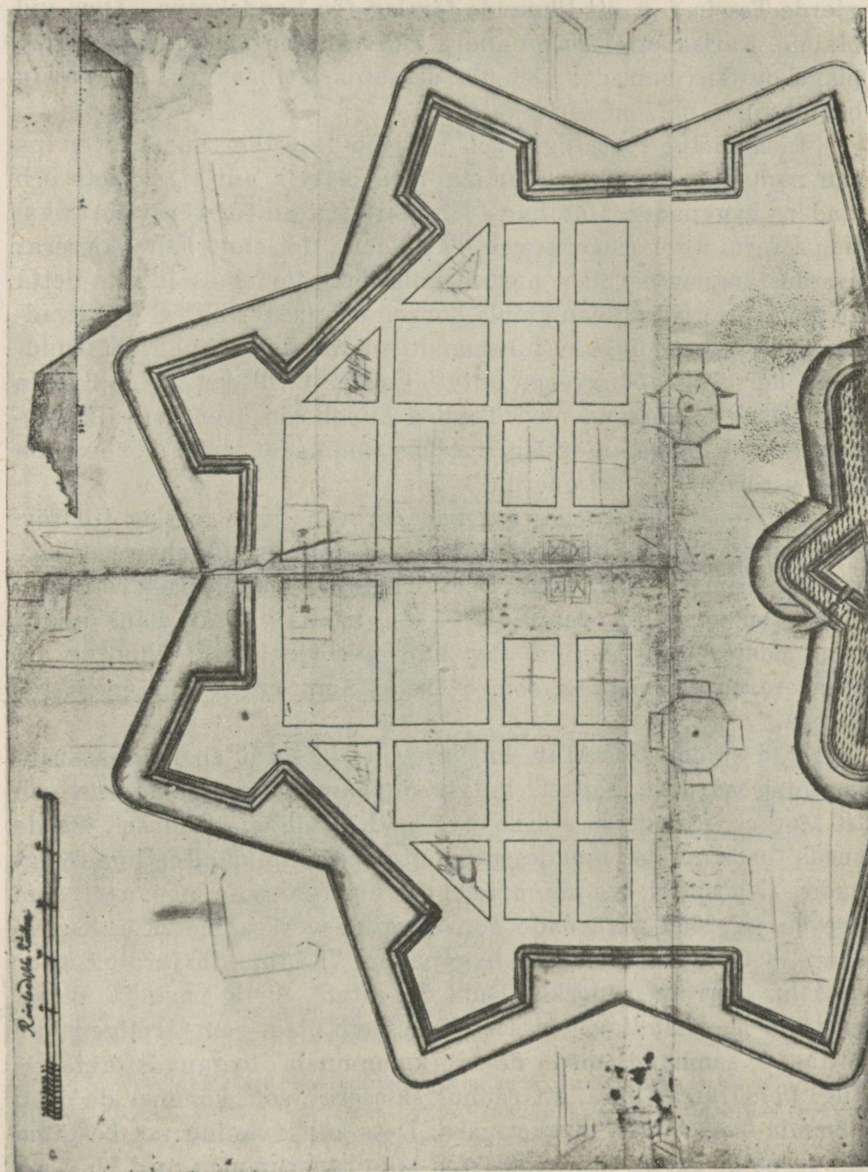


Fig. 16. Kuressaare. Förslag till befästning och stadsplan 1652. Hör samman med föregående fig. Byggnader, trädplantering, hornverk och bastioner skisserade av M. G. De la Gardie.

gjorde Tessin f. ö. ett liknande förslag för Landskrona. Även vid Malmö, Karlskrona och på andra håll var han verksam på stadsplanekonstens område. Det bör dessutom erinras om, att Tessin börjat sin bana som fortifikatör⁵².

Inom detta fästnings- och stadsplanesystem har greven på den nämnda planen egenhändigt med blyerts antytt slottets och stadens byggnader. Han har även markerat en förstärkt fortifikation i form av hornverk och raveliner. Det slott han skisserar överensstämmer närmast med Tessins intentioner — liksom detta är det frigjort från den gamla borgen och består av en stor kvadrat med främre flyglar, inramande en förgård. Även det rundtorn eller den kupol greven antytt i söder intill den bakre flygeln kan sättas i samband med Tessins kupolkrön över bakre trapphuset. Med Stimers förslag överensstämma däremot hörntornen liksom tornen på bastionerna.

Skissen torde således innebära grevens eget förslag till förändring av Tessins projekt. Intressant nog ansluter han sig därvid till Stimers tankegång. Det tornrika och måleriska var grevens egen smak vid denna tid — det känna vi från hans andra byggnadsföretag. Därför gav han även Stimer i uppdrag att realisera en anläggning, som överensstämde med hans egen stilkänsla.

Vad staden beträffar, har greven skisserat en trädgårdsanläggning närmast slottet, antytt de nämnda paviljongerna och till torget förlagt en större byggnad, troligen rådhuset. På de sneda tomterna har han dessutom utplacerat olika offentliga byggnader — hospital, tyghus m. m. I det ovan citerade memorial, som greven år 1653 utfärdade för byggnadsverksamheten i Kuresaare, heter det om stadens byggnader: "Rådhus förfärdiga efter dessein. Torn med klocka. Runt om altan. Sirlig portal". Bland grevens egenhändiga skisser finnes ett blad, som troligen kan sättas i samband med dessa kommunala byggnadsföretag⁵³ (fig. 17). Här är bl. a. ett rådhus skisserat, som kommer de ovan nämnda önskemålen mycket nära. Dess källarvåning var bestämd till corps de garde, en trappa upp lågo rådsrummen med bl. a. en stor sal för "die Landgericht" på ena sidan mittkorridoren. En fritrappa förde upp till portalen, fasaden smyckades av grevens

⁵² M u n t h e, a. a. VI, 1, s. 482 ff.

⁵³ R A, M. G. De la Gardies bygg. konc.

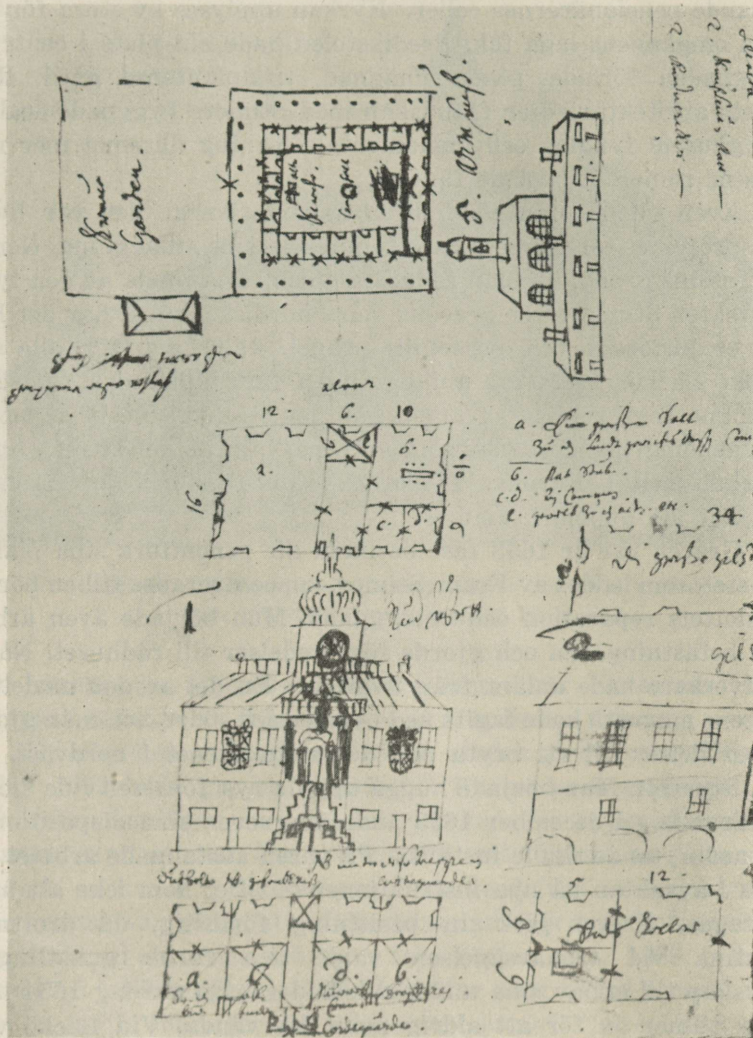


Fig. 17. Idéskisser till kommunalbyggnader i Kuressaare av M. G. De la Gardie (RA). Nedtill rådhuset, ovan fattighus med tillhörande kyrka. Till höger gilleshuset.

och hans gemåls vapentavlor och ovan det altanförsedda taket reste sig det klocksmäckade tornet. Ett gilleshus med stadskällare i bottenvåningen är likaså antytt på ritningen. Slutligen finna vi här även ett fattighus av ganska intressant konstruktion. Mittpartiet upptages av en hög kyrksal, som omges av låga längor, inne-

hållande pensionärernas celler. Kyrkan upplyses av stora fönster ovan omgångens låga tak. Predikstolen hade sin plats i centrum. Byggnaden förlades på en inhägnad, trädplanterad gård. Rådhusets arkitektur röjer frändskap med Stimers byggnadsideal — fattighusets fyndiga och monumentala lösning däremot mer med Tessins romerskt skolade fantasi.

Även i den form, vari De la Gardie fixerat det, var byggnadsprojektet för Kuressaare en imponerande anläggning. Genom att Tessins grandiosa plan reducerats och omarbetats av den tyske arkitekten Stimer efter grevens mera nordiska smak, har det hela fått en pittoresk och personlig prägel, välbekant för alla som besökt Läckö. Trots att anläggningen fått vidkännas retuscher i gammaldags romantisk anda, bär den dock vittnesbörd om de nya genomgripande ideer, som voro på väg att genomsyra byggnadskulturen i Europa. I Nordens konsthistoria är förslaget förtjänt att uppmärksammas.

Greven var år 1653 fast besluten att genomföra sina planer. Arbetet, som leddes av Franz Stimer, koncentrerades till en början på slottets reparation och ombyggnad. Man började även arbeta med befästningarna och gjorde förberedelser till rådhuset. Några hantverkare hade anlät från Sverige. En del av den medeltida borgens murverk hade tagits ned i väster och söder, och man gjorde förberedelser till att bryta ned det stora tornet i nordväst, det s. k. Styrvolt. Man började hugga upp de nya fönstren i de tjocka murarna ⁵⁴. I december 1653 ändrade greven sina dispositioner, allt nedbrytande skulle inställas. På våren avstannade arbetet alldeles i avvaktan på nya instruktioner ⁵⁵. Det kom icke att återupptagas. Greven gick sin besittning förlustig, då drottning Kristina vid tronavsägelsen valde den forna gunstlingens grevskap till ett av sina underhållsländer. En vårdag 1654 lämnade Stimer ön för att aldrig mera återvända. Vid Läckö vän-

⁵⁴ RA, Brev till M. G. De la Gardie från Stimer, Arensburg 11. 10. 1653.

⁵⁵ RA, M. G. De la Gardies konc. 23. 12. 1653; Brev fr. Stimer, dat. Arensburg 11. 2. och 18. 2. 1654. Räkenskaper för Arensburg med underlydande gods 1650—57 i KA. För år 1653 upptagas byggmästaren Frans "Timmer" och stenhuggaren från Haapsalu Jacob Hansson. 1653 arbetade här 400 man. 1654 arbetade 100 man på att riva slottsmurarna "efter H. G. Nådes befallning". — Med anledning av grevens besök sommaren 1653 kläddes gemaken i det gamla slottet under ledning av en 'Monsieur De la Rieve'. (Odat. memorial rör. bygg. arb. i RA, Livonica 261.)



Fig. 18. Rådhuset i Kuressaare. Takryttaren i sin här avbildade form från 1800-talets mitt, numera rivet.

tade honom nya uppgifter. I våra dagar bär Kuressaare borg knappast något spår från den De la Gardieska tiden.

Ej heller den stolta drömmen om staden gick i verkställighet. Redan 1652 hade greven skrivit till Kuressaares magistrat, att han beslutat anlägga en kalk- och tegelugn för byggnadsändamål i staden, samt att han ämnade uppföra ett våghus, en rådhuskällare och en kvarn. Rådhusbygget skulle drivas av magistraten, men greven var villig att ställa byggnadsfolk till förfogande⁵⁶. I en odaterad skrivelse, möjligen från början av år 1653, befallde greven att rådhusbygget skulle inställas men något senare, i ett brev i april 1653, att det skulle fortsättas⁵⁷. Även här torde emellertid byggnadsarbetet ha avstannat, sedan De la Gardie förlorat sitt grevskap. Av en inskription på portalen att döma fullbordades rådhuset först 1670⁵⁸.

⁵⁶ M. K ö r b e r, Oesel einst und jetzt, I, Arensburg 1887, s. 26.

⁵⁷ Odat. mem. i RA, Livonica 261; M. G. De la Gardies godshandl. Skrivelser fr. städer i Livland. Arensburg 23. 4. 1653.

⁵⁸ Rådhuset har icke placerats i enlighet med den föreslagna stadsplanen. Troligen kan grevens växlande inställning till rådhusbygget förklaras så, att det först beslutats, men att han, sedan han stiftat bekantskap



Fig. 19. Portalen till rådhuset i Kuressaare.

den portal, som smyckar entrén till Läckö slottskyrka (fig. 19 och 20). Den uppsattes år 1659 efter Stimers ritning⁵⁹. Frändskapen mellan de två diskreta volutprydda bågarna, den ena på Ösel, den andra fjärran därifrån på slottet ytterst ute på Källandsö, är ofrånkomlig och är i dag det enda, som vittnar om det konstnärliga och personliga sambandet mellan två av Magnus Gabriel De la Gardies väldigaste byggnadsföretag.

med det nya stadsplaneförslaget, låtit inställa bygget. Sedan de stora planerna skrinlagts, har bygget åter upptagits. Byggnaden bär spår av att ej ha blivit utförd under grevens auspiciers eller av de hantverkare, som tillhörde hans stab. I sparsamhetens och förenklings tecken färdigställdes byggnaden långsamt, sedan Kuressaare efter grevens tid åter sunkit ned till en avskild landsortsidyll.

⁵⁹ RA, Brev fr. Stimer till M. G. De la Gardie, dat. Läckö 13. juli 1659, vari rapporteras att en stenportal uppförts, som skall krönas av en "muschel" att sätta Salvator i. Den var till största delen färdig.

Mitt emot rådhuset i Kuressaare ligger det lilla våghuset och vänder en pryddlig gavel mot torget. Gavelns trappsteg äro försedda med små voluter i huggsten; överst har en liten mussla anbragts jämte årtalet 1663 (fig. 21). Förr pryddes den även av en vindflöjel med inskriptionen 16AR54. Även om denna byggnad fullbordades först efter den De la Gardieska epoken, så torde den dock vara att anse som ett uttryck för grevens kommunala byggnadsprogram.

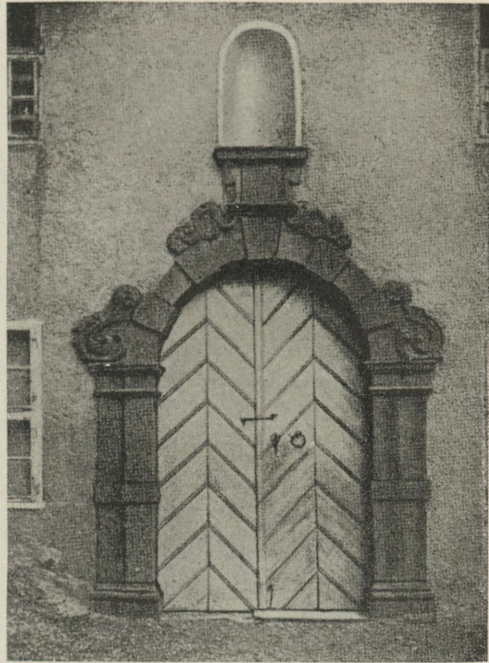


Fig. 20. Portalen till Läckö slottskyrka, 1659.

Godsen på Ösel.

Innan De la Gardie koncentrerade sin uppmärksamhet på Kuressaare, undersökte han samtliga sina gårdar på Ösel ur byggnadssynpunkt. Enligt ett av hans memorial ville han även bygga vid 'Sonnenburg' d. v. s. Sohneburg (Maasilinn) samt på Mohn (Muhu) ⁶⁰. Under sin inspektionsresa 1650 besökte Stimer de mindre gårdarna inom grevskapet och meddelade greven sina intryck. Närmast Kuressaare låg ej långt norr om staden godset Magnushof (Elme), vilket De la Gardie fått i förläning redan 1646. Liksom de övriga gårdarna var den anspråkslöst bebyggd med trähus. Ruiner av ett stenhus fanns dock på platsen. Byggmästaren ansåg, att gården ej minst för namnets skull borde ståndsmissigt bebyggas. Kergel (Kärla) prisade han som en mycket lustig ort. Här fanns tillgång till jakt och fiske, här fanns

⁶⁰ RA, M. G. De la Gardies egenhänd. anteckn. rör. bygg. företag.



Fig. 21. F. d. våghuset i Kuressaare.

”schönen, lustigen quellenden Wassern m. m.”, varför han i hög grad anbefaller, att gården bleve väl bebyggd. På färden mot öster nådde Stimer så Maasilinn. Av den medeltida borgen fanns då ännu ansenliga rester, vars mått närmare anges⁶¹. Ett hus kunde visserligen med relativt ringa kostnad uppföras på det gamlas grund, men trakten var föga tilltalande. Desto mer rekommenderade byggmästaren Holmhof (Saare möis) ett stycke

längre söder ut. Det var den bästa och lustigaste orten i hela landet, här fanns fiske, jakt och en vacker skog, som skulle passa bra till djurgård. Även här låg ett gammalt odugligt stenhus — det var därför nödvändigt att uppföra ett nytt. Vid intet av dessa ställen kom emellertid av ovan angivna skäl någon byggnadsverksamhet till stånd. Den korta tid De la Gardie var herre på ön gjorde, att han ej heller satte några spår efter sig i kyrkorna, vilka han annars alltid gynnade. Vid Antseküla, sydväst om Kuressaare, hade han dock byggnadsplaner att döma av en skrivelse från Stimer⁶². Troligen hunno ej heller de realiseras.

Magnus Gabriel De la Gardie och Haapsalu.

De la Gardies andra huvudbesittning i Estland var Haapsalu, som tillföll honom efter faderns död år 1652. Under sitt besök i Estland 1653 vistades han här och beslöt då att fullfölja

⁶¹ I sitt ovan citerade brev skriver Stimer bl. a. . . ”von welchem Hause das Fundament mit dreien gewelbten Kellern noch bestendig gut verhanden”. Det var 152 fot i längden och 28 fot i bredden.

⁶² RA, Stimer till De la Gardie, Arensburg 11. 2. 1654.

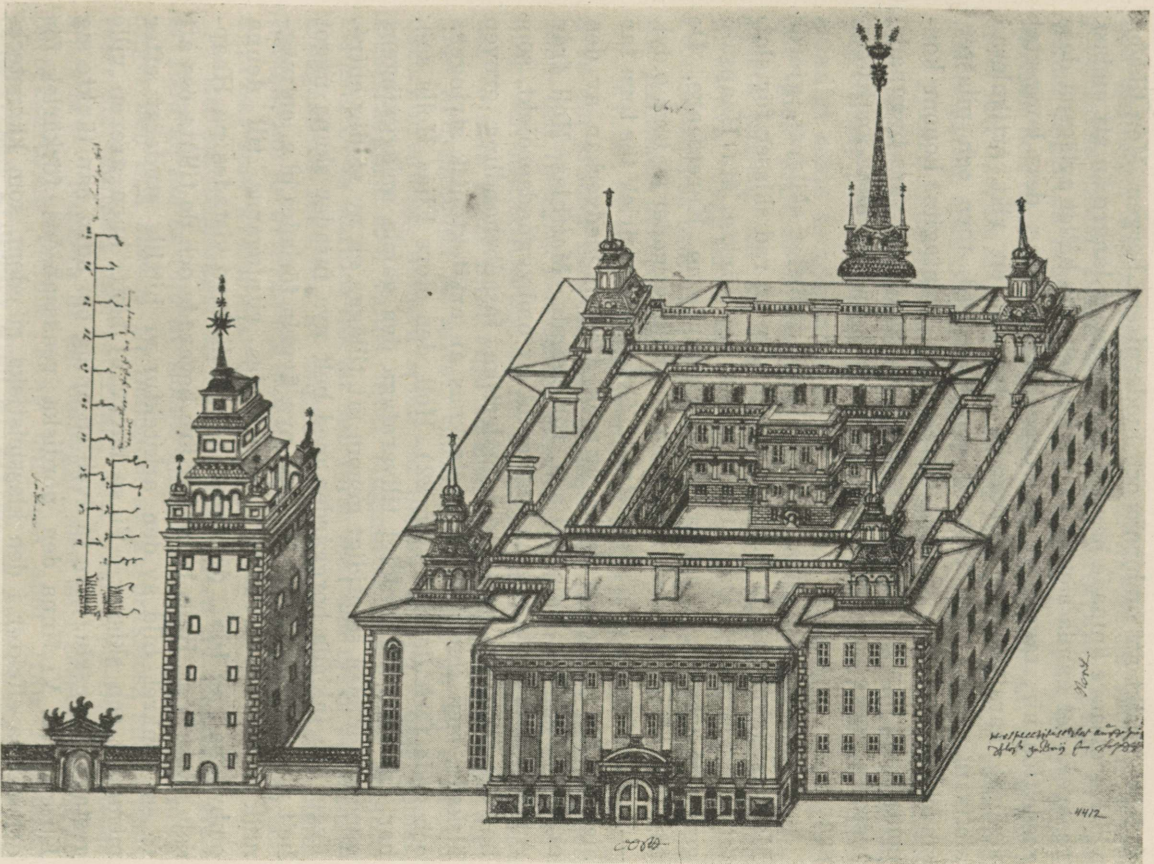


Fig. 22. Ombyggnadsförslag för slottet i Haapsalu av Matthias Holl. Ritning från 1665 av Andreas Bretzel. (Nationalmuseum, Stockholm).

faderns avsikt att ombygga och modernisera borgen. Men liksom vid Kuressaare ämnade han till en början gå längre än att endast renovera det gamla slottet. Han ville helt och hållet avlägsna dess medeltida air, taga bort alla oregelbundenheter, dess borgartat stränga karaktär och förvandla det till en rikt artikulerad slottsanläggning med förborg och borggård, torn och pilastersmyckade fasader. Sedan Kuressaare fräntagits honom koncentrerade han sin uppmärksamhet på Haapsalu, vars byggnadshistoria under hans egid blev längre och mer givande än Kuressaares.

Såsom vi i ett annat sammanhang utförligt skildrat, gjorde Magnus Gabriel De la Gardie år 1653 upp en rad skisser för slottets ombyggnad⁶³. De vittna om, att han tänkte låta Haapsalu genomgå samma radikala förändringar som Kuressaare. De åsyfta samtliga att med olika medel — tillbyggnader av torn o.dyl. — göra anläggningen symmetrisk. Grevens förkärlek för torn tar sig här ånyo mycket starka uttryck. Genom medverkan av den arkitekt han här hade till sitt förfogande, Matthias Holl från Augsburg, utkristalliseras emellertid ett ombyggnadsprojekt, som har den tornrika prakt, den måleriska fasadbehandling greven älskade, men som även kännetecknas av arkitektonisk stringens och goda förhållanden (fig. 22). Holl, den store Elias Holls son, har förstått att smidigt tillvarataga den gamla anläggningens murmassor men samtidigt genom att tillägga en ny väldig entréflygel och inkläda borggården med helt nya fasader skapa något helt nytt och enhetligt. Till den nya flygeln förlades bl.a. en magnifik riddarsal. Definitivt utformades ritningarna till denna ombyggnad år 1657, då greven och Holl ånyo vistades på Haapsalu. Kopior av Holls ritningar äro bevarade och de tillåta oss att få en konkret bild av den arkitektur vi hittills studerat efter memorial och skisser. Vi se härav ej blott, huru greven ville gestalta Haapsalu, utan få även en aning om huru han tänkte sig Kuressaare. Vi finna den nordiska renässansens förkärlek för dekorativa effekter i den klassicistiska rikedom, som kännetecknade det sista skedet av dess utveckling. Men det är klara linjer

⁶³ Karling, Matthias Holl a. a. s. 43 ff. Beträffande slottets byggnadshistoria under M. G. De la Gardie och Holls projekt hänvisa vi till den utförliga skildring, som där lämnas. Jmfr. även min artikel "Magnus Gabriel De la Gardie och Matthias Holl" i *Tidskrift för Konstvetenskap* 1934, s. 122 ff.

och ordning i kompositionen och detta liksom de väldiga fasadpilastrarna vittnar redan om en ny tids formvilja. Mycket litet av denna originella övergångsarkitektur har blivit bevarat till eftervärlden och därför äro Holls ritningar för Haapsalu av särskilt stort intresse. De låta oss även få ett fast grepp om en egenartad och begåvad arkitektpersonlighet.

Tyvärre hade greven icke tillräckliga resurser att genomföra sina och sina byggmästares intentioner. Längst nådde han i Läckö, där Stimer till en början efter Holls projekt, senare mera självständigt sökte åstadkomma något liknande Haapsalu. Men även här gick arbetet i kompromissens, sparsamhetens och surrogatets tecken, och av den festivitas och pompösa prakt, som föresvävat byggherre och konstnärer, anar man endast något i tornspirornas ordnade led och det program, som ligger till grund för gemakens dekorerings.

Mycket av det Hollska projektet realiserades ej i Haapsalu, även om arbetet bedrevs med ganska stor intensitet ännu under 1660- och 70-talen. Det bestod emellertid till största delen i inredning och modernisering av de byggnadspartier, som redan funnos — man synes först vilja ha dessa i ordning, innan man började nybyggnaden på allvar. Slottskyrkan fick nu en praktfull barockinredning, numera spolierad liksom borgen i dess helhet. Den trädgård, som fanns intill ringmuren redan före Magnus Gabriel De la Gardies tid, lät han förse med den tyska renässans-trädgårdens rekvisita av båggångar, lusthus m.m. Den gamla trädgården är bevarad till största delen av sitt forna omfång och uppvisar spår av dammar och boskéer.

Ett par teckningar av Samuel Waxelberg av Haapsalu från år 1683 ge oss en bild av slottet med dess ringmur⁶⁴. Därintill ligger den lilla staden. Ur mängden av anspråkslösa små trähus reser sig rådhuset med säteritak. Det tillkom på De la Gardies initiativ⁶⁵. Numera är det ombyggt, men en i fasaden inmurad barockkartusch vittnar ännu om dess anor från 1600-talet. Stadskyrkan gynnades även av greven — den försågs sålunda 1655 genom hans försorg med en ny orgel och erhöll en präktig mässingskrona som gåva⁶⁶.

⁶⁴ KA, Hapsal. Härtill hör även en plan över stad och borg jämte sektion av den senare.

⁶⁵ RA, H. Herzog till M. G. De la Gardie, Hapsal 22. 7. 1673.

⁶⁶ ERKA, Kyrkböcker, Haapsalu 2.

Bland de konstnärer, som voro sysselsatta för De la Gardies räkning i Haapsalu, märkes i främsta rummet Matthias Holl. Han vistades i två omgångar här 1653—54 och 1657—58. Han var även verksam vid Läckö och Varnhem, vars av honom ritade torn mycket liknar den spira han tänkte sig på det runda tornet i Haapsalu. Senare byggde han Höjentorp i Västergötland. Sina sista år tillbragte han på Ulriksdal som anläggare av grottor och vattenkonster.

Till efterträdare i Haapsalu fick han omsider för en kortare tid Andreas Bretzel från Stettin. Det är han som år 1665 kopierade Holls ståtliga ritningsserie för det estniska slottet. Något senare voro murmästarna Jürgen Grabbins och Jakob Matthiesen verksamma här — den förstnämnde var av lettisk börd⁶⁷. Senare, redan efter grevens tid arbetade byggmästaren Caspar Rose på slottet och reparerade bl. a. kyrkans tak och torn efter den eldsvåda, som år 1688 härjade komplexet⁶⁸.

Som stenhuggare var Joachim Winter länge verksam. Det var i allmänhet inga större och påkostande uppgifter, som numera avfodrades honom. Hans gesäll och efterträdare Jakob Hansson torde även knappast ha varit mer än en hantverkare. Bland stadens borgerskap funnos under större delen av 1600-talet duktiga snickare och bildhuggare, vilka troligen även användes av de båda grevarna De la Gardie. Bland dem må nämnas Marten Mattias Schweitzer, död vid 89 års ålder 1676, samt Berend Martens, som år 1664 gifte sig med Winters dotter Margareta⁶⁹. Denne synes vara identisk med den Berendt Gnau eller Genau, som från 1671 fortsätter Markus Hebels arbete på de snidade trächeminéerna på Skokloster⁷⁰. I varje fall omtalas en Berendt

⁶⁷ Grabbin vigdes i Haapsalu 1. 8. 1668. (ERKA, Kyrkböcker, Haapsalu 2).

⁶⁸ ERKA, Kyrkböcker, Haapsalu 2 samt EKA 5169. Rose eller Rösse, som han själv skriver sitt namn, stammade från Würtz vid Meissen. Han anklagades 1692 för tvegifte (RA, Livonica II, 14, Skriv. till Kungl. M. från A. J. De la Gardie 16. 4. 1692). Eldsvådan skadade icke kyrkans inre.

⁶⁹ ERKA, Kyrkböcker, Haapsalu 1 och 2 samt ERüA, E III / IV 43.

⁷⁰ H. R a b é n, Träskulptur och snickarkonst i Uppsverige under renässans och barock, Stockholm 1934, s. 153.

Gnau som snickare på Haapsalu slott år 1670⁷¹. Den duktige stadssnickaren torde ha fått efterträda den bildhuggare, som ett par år tidigare anlät från Sverige för att arbeta på slottet i grevens tjänst. Han kallas Christian i 1665 års räkenskaper och var identisk med Christian Ackermann⁷². Hauptmannen på slottet var emellertid inte belåten med hans arbetsintensitet, och därför synes han efter kort tid ha lämnat De la Gardies tjänst⁷³. Vi påträffa honom i stället kort därefter i Tallinn, där han år 1675 blev borgare⁷⁴. Här var han verksam ännu i början av 1700-talet. Av de talrika arbeten av hans hand, som vi känna, är det lätt att bilda sig en uppfattning om hans stil. Till dess kännetecken hör bl. a. en sober figurskulptur i en klassicistisk barock. I denna har han lämnat den germanska barockens träplastik och i stället anslutit sig till en mer romanskt färgad, högbarock uppfattning. Undersådana omständigheter är det lätt att finna spåren av hans hand i Haapsalu. Av den ståtliga utsmyckning De la Gardie lät slottskyrkan komma till del, återstår i våra dagar endast ett par stora träfigurer, Petrus och Paulus. De ha tillhört kyrkans forna altare och flankera det nuvarande. De förete stor likhet med andra apostlagestalter, som vi veta vara



Fig. 23. St. Petrus. Träskulptur i Haapsalu slottskyrka.

⁷¹ Kammararkivet, Stockholm, Handl. rör. Sveriges balt. provinser 171. Kvittens på lön 20. 6. 1670 av bildhuggaren i Haapsalu "Berent Bilthauer sonsten genannt Gnau".

⁷² RA, Godshandl. Hapsal. Möjligen är han identisk med den mästare Christian, som år 1660 arbetade i grevens palats i Stockholm (A. Hahr, Konst och konstnärer vid Magnus Gabriel De la Gardies hof, Uppsala 1905, s. 67). Han nämnes här i samband med gipsarbeten, med vilka även Heinrich Lichtenberg var sysselsatt.

⁷³ RA, H. Hertzog till M. G. De la Gardie 20. 6. 1670, Bildhuggaren promenerade mer än arbetade och hade därför blivit avskedad.

⁷⁴ Das Revaler Bürgerbuch II, herausgegeben. von Georg Adelheim, Tallinn 1933.

av Ackermanns hand t. ex. de i Tallinns domkyrka. Ackermann slutade sina dagar i Hannover. Han var född i Königsberg och hade, innan han kom att utföra sin mannagärning i Estland, varit verksam i Riga, Danzig och Stockholm ⁷⁵.

Ormsö.

Även Ormsö ingick i de De la Gardieska domänerna. Något slott kom dock aldrig här till utförande under Magnus Gabriels tid. Öns största herrgård, Magnushof, var på den tiden endast bebyggd med enkla trähus. Men en trädgård anlades av De la Gardie på ön, och den finns ännu i behåll ⁷⁶. Den muromgivna stora fyrkanten har ingen arkitektonisk förbindelse med den senare uppförda stenbyggnaden, som sedan frihetskrigets dagar ligger i ruiner. Gamla boskéer, fiskdammar och kvartersindelning vittna om trädgårdens ålder och de traditioner den hortikulturellt intresserade greven vårdade. Ormsö kyrka erhöll sin nuvarande altarprydnad som gåva av greven. Den smyckas med Magnus Gabriel De la Gardies och hans makas vapensköldar och synes ha skänkts till kyrkan strax innan greven år 1675 pantsatte sina besittningar vid Haapsalu. Det rikt skulpterade altaret inför ett högtravande formspråk i den anspråkslösa landskyrkan. En skulpterad korsfästelsegrupp omgiven av en krans flankeras av ett par kraftiga kolonner. På sidorna stå Moses och Johannes döparen i dramatiskt upprörd pose. Härovan följer en målning med Kristi gravläggning omgiven av änglar med pinoredskapen. Överst tronar den uppståndne. Helhetsbilden gör ett gynnsamt dekorativt intryck, men enskildheterna äro grovt utformade.

Altaret har från Sverige kommit till Ormsö och uppställdes troligen år 1690, vilket årtal jämte bokstäverna F. B. N. äro målade på altarets baksida. Altaret måste emellertid ha varit utfört redan dessförinnan allenast av den anledningen, att Magnus Gabriel De la Gardie och hans maka då redan voro döda. Altarprydnader, som stå Ormsös mycket nära, påträffa vi i ganska stort antal i De la Gardies grevskap i Västergötland och angränsande trakter. Tillverkningen av kyrkoinventarierna stod under

⁷⁵ TLA, Bf 35.

⁷⁶ RA. Hertzog till M. G. De la Gardie 2. 4. 1664.

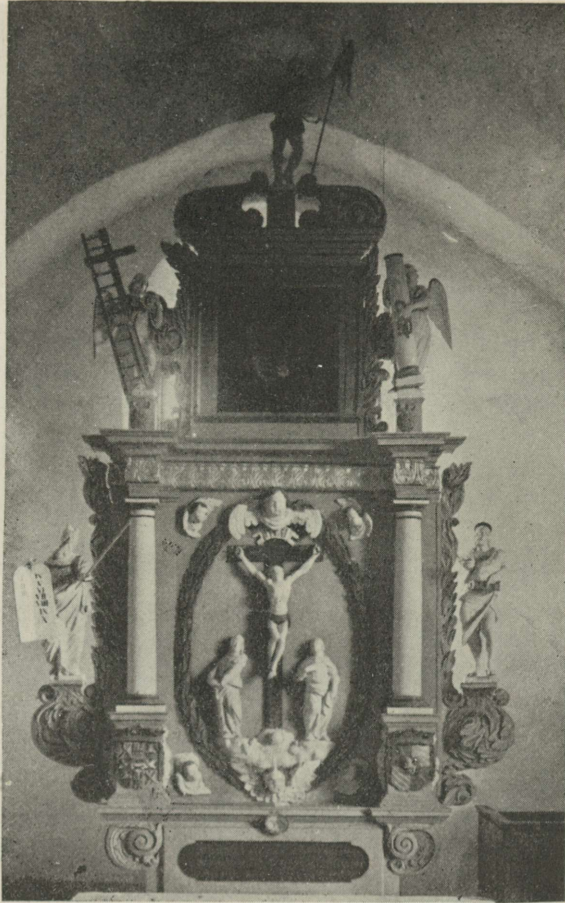


Fig. 24. Altarprydnaden i Ormsö kyrka.

grevens tid här till största delen under ledning av bildhuggaren Georg Baselaque, som år 1665 anställdes i De la Gardies tjänst. Närmast synes han ha kommit från Hamburg ⁷⁷. Han arbetade just i den stil, som Ormsöaltaret företräder — akantusblad, kolonner och figurer med retoriska gester och antikiserande drapering. Kvalitativt sett stå hans bekanta verk på samma nivå som vårt altare, och det finns därför skäl att attribuera Ormsöaltaret till honom eller hans verkstad. En liknande pjäs i Västergötland är bl. a. altaret i Gösslunda (utförd i slutet av 1660-talet),

⁷⁷ H a h r, a. a. s. 70.

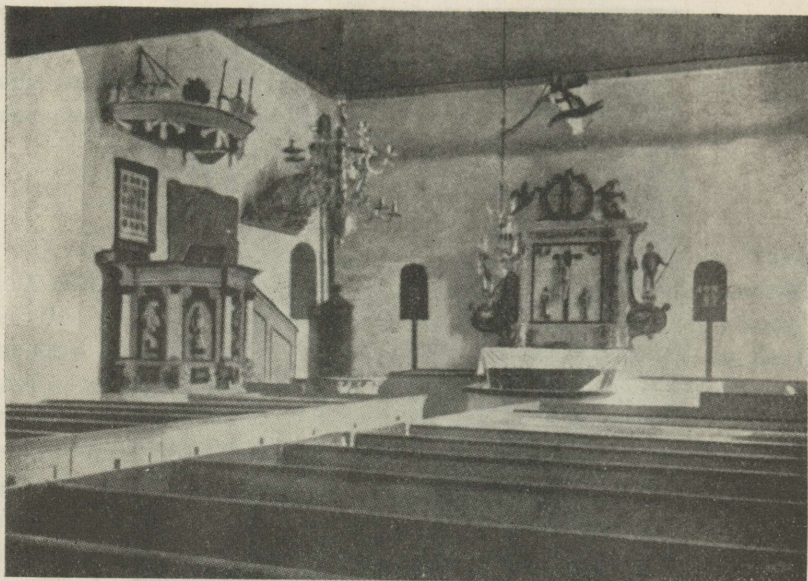


Fig. 25. Interiör av Gösslunda kyrka, Västergötland. (Efter Sveriges kyrkor.

där vi återfinna alla elementen från Ormsö (fig. 25). Typen levde kvar i Västergötland till in på 1700-talet. Ett sent exempel är altarpriydnaden i Råda kyrka, utförd 1698 av Baselaques lärjunge Olof Tholin⁷⁸. Inte blott Ormsöaltarets komposition med den skulpterade Golgataframställningen i centrum, akantusdekorationen m. m. är överensstämmande med Baselaques art utan även de kraftfullt skurna figurerna med deras summariska men effektfulla behandling.

Audru kyrka.

Som ersättning för Kuressaares grevskap erhöll De la Gardie omsider Pärnu grevskap. Här uppgjorde han emellertid aldrig några slottsprojekt utan synes ha inskränkt sig till att tänka på en eller annan kyrka. Sålunda förordnade han år 1677 att kyrkan i Audru strax norr om Pärnu skulle uppmuras efter givna mått. Murmästare var den redan i samband med Haapsalu

⁷⁸ Sveriges kyrkor, Västergötland I, Stockholm 1913—22, s. 119, 196.

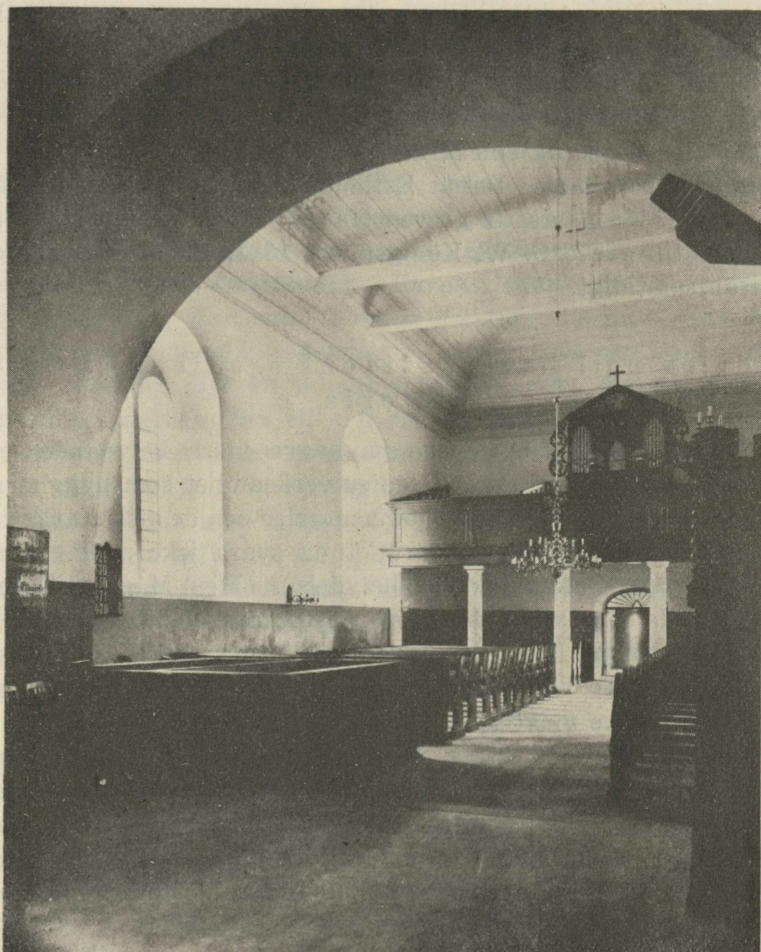


Fig. 26. Interiör av Audru kyrka.

nämnde letten Grabbins samt Jacob Greisson⁷⁹. Den träkyrka, som uppförts här år 1636 av grevinnan Magdalena von Thurn, var förfallen och ersattes nu av ett stentempel. Det står ännu kvar och har med undantag av det något ombyggda tornet sin enkla men karaktärsfulla 1600-talsprägel i behåll⁸⁰. Långhuset

⁷⁹ RA, M. G. De la Gardies saml. Serie G. Pernau och Hapsals kopiebok. 16. 7. 1677.

⁸⁰ Die Evangelisch-Lutherischen Gemeinden in Russland II, S. Petersburg 1911, s. 316, "Pärnumaa", Tartu 1930, s. 279 och R. Holst, Audru Püha Risti kirik 250 a. Tartu 1886.

täckes av ett spegelvalv av trä ovan en kraftig gesims. Kortaket har fått en nästan kupolliknande form. Ljuset faller rikligt in genom de blyinfattade, parvis ställda rundbågiga fönstren och skapar en blond interiör, vilkens ortodoxa stränghet mildras av predikstolens barocka snickarkonst och de rika profilerna på en väldig herrskapsbänk. Det är Estlands enda, i sin helhet barocka kyrkorum. 1668 pantsatte greven Haapsalu och Pärnu. Haapsalu försålde till greve O. W. Königsmark 1681, Pärnu reducerades ungefär samtidigt.

Adelns roll i svensktidens estniska konst- historia.

Man kan i dag icke peka på några mera betydande spår i Estland av familjen De la Gardies verksamhet som byggherrar och konstbefrämjare. De kyrkoinventarier och de ofta starkt förändrade byggnader vi ovan lärt känna svara icke på långt när mot planernas omfattning och betydelse. Men Magnus Gabriel De la Gardie och hans faders roll i Estlands konsthistoria är för den skull ej ringa. De voro länge de enda herremän, som byggde och prydde efter västerländska principer, och deras egendomar blevo därför icke oviktiga konstcentra i landet. Det må erinras om Joachim Winters insats som stenhuggare i Haapsalu med omnejd, om byggnadsverksamheten i Kuressaare på 1650-talet och konstlivet i Haapsalu på 1650- och 60-talen. Förglömmas bör ej heller, att en av de främsta bildhuggarna i Estland under 1600-talet, Christian Ackermann, inkom i landet genom Magnus Gabriel De la Gardies försorg.

Först under 1600-talets senare hälft finna vi en tendens hos adeln i landet att följa De la Gardie i spåren som byggherrar. Efter 1600-talets mitt blir det även allt vanligare att stifta altaren och predikstolar till kyrkorna. En herrgårdsbebyggelse av barock karaktär med allt vad den innebär av artistisk kultur och ordning med corps de logis, flyglar, trädgårdsanläggningar och alléer kom dock aldrig till stånd. Den karolinska herrgårdskultur, som spelar en så framträdande roll i Sveriges konsthistoria, saknas här till största delen — av det lilla som kom till stånd ha långa ofredstider utplånat det mesta. Endast ett stort antal präktiga kyrkoinventarier vittna om det konstliv, som även här florerade, och om herremännens estetiska ambition. Men endast

de anbragta vapentavlorna och inskrifterna skilja dessa verk från det, som borgerskapet åstadkom i städerna. Och de konstnärer, som utförde dem, voro ur städernas hantverksskretsar framgångna män, som icke alls voro knutna till godsägarnas hov.

Adelns insats i Estlands konsthistoria under renässans och barock är därför ringa. Ej heller borgerskapet bröt nya vägar utan höll sig till gamla traditioner. Det som i våra dagar mer än något annat hugfäster minnet av 1600-talet i Estland är Narvas stadsbild och fortifikation, Pärnus stadsport och corps de garde, Tallinns bastioner. I deras mäktiga disciplinerade murmassor och stränga klassicistiska formgivning har den svenska tiden i Estland fått ett monumentalt uttryck. Så är det icke individen, adelsmannen eller borgaren, icke städernas patricierförsamlingar och gillan utan staten, riksintresset, som mer än något annat präglar barockens konst i Estland och ger den dess karaktär. Sedda mot bakgrunden av Magnus Gabriel De la Gardies bländande luftslott, där allt tillrättalagts för den enskilda personlighetens förhärlikande och bekvämlighet, göra städernas kärva profiler ett än mäktigare intryck.

REFERAAT.

Jakob ja Magnus Gabriel De la Gardie ehitusevõtetest Eestis.

Kuulus väejuht Jakob De la Gardie (1583—1652) ja tema poeg, veel rohkem tuntud Magnus Gabriel De la Gardie (1622—1686), kes ehitusevõtete üritajatena mängivad suurt osa rootsi kunstiajaloo, omasid Eestis suuri maa-alasid. 17. sajandil on nemad ainukesed aadlikud, kes siin silmapaistvaid hooneid ehitada kavatsesid. Vanema De la Gardie huvi oli igatahes koondatud rohkem suurtele lossiehitustele, mida ta Rootsis lasi teostada Strassburgi meistri Hans Jakob Kristleri poolt. Kuid ta ehitas ka Põhja-Eestis omale kuulavas Kolga mõisas ja alustas restaureerimis- ja moderniseerimistöid Haapsalu linnuses, mille ta oli omandanud a. 1625. Kolga, mis keskajal kuulus Roma kloostri munkadele (Ojamaal), oli kingitud Pontus De la Gardie'le a. 1581. 17. sajandi algul oli see vana hoone väga lagunenu seiskorras (pilt 1). Jakob De la Gardie ülesandel ehitas Tallinna

ehitusmeister Zacharias Hoffmann (kes hiljem teotses Narvas) siin uue maja. Enne veel, kui see hoone valmis, muudeti aga plaane. Nüüd ehitati kahekordne moodne mõisahoon. 18. sajandi lõpul püstitati sellele kohale uus, ilus loss. Krahvi tähtsaim maaomandus Eestis oli aga Haapsalu, kus tööd kestsid kauemat aega. Tal oli kavatsus Iasta Kristleril linnus täiesti ümber ehitada, kuid ta pidi piirduma võrdlemisi tähtsusetute töödega. A. 1626 mõttis Tallinna skulptor Arent Passer linnuse kavatise (pilt 6.) ja a. 1628 rakendati siin tööle skulptor Joachim Winter. Viimase peamiseks ülesandeks oli aga dekoratiivsete kiviskulptuuride valmistamine krahvi ehitiste jaoks Rootsisis. Peale Jakob De la Gardie surma töötas Winter Magnus Gabrieli ülesandel kuni oma surmani a. 1664. Tema tööd on: kivist altar Haapsalu linnakirikus (1630), kantsel Pühalepa kirikus Hiiumaal (1636) ja ristimisnõu Haapsalu lossikirikus (1634; pildid 8 ja 9).

Magnus Gabriel De la Gardie, kes a. 1648 sai kuninganna Kristiinalt Kuressaare krahvkonna, lasi valmistada vana linnuse ja a. 1563 asutatud linnakese suurepärase ümberehituse projektid (pildid 10—21). Väga huvitav on projekt, mille krahvi ülesandel töötas välja Nikodemus Tessin Vanem oma Itaalias viibimise ajal, umbes a. 1652. Joonised on nähtavasti läinud kaduma, kuid on säilinud põhjalik selgituskiri plaanide juurde, mis meil võimaldab tutvuda arhitekti kavatsustega. Ta tahtis ehitada täiesti uue lossi itaalia ehitiste vaimus: pilastritega liigendatud nelinurga õue ümber, portikuste ja arkaadidega, monumentaalsete trepikodadega, peosaali ja kabeliga ühes tiivas, ning suurte tubadadega krahvi ja ta abikaasa jaoks teistes. Ka lossi lähemat ümbrust kavatseti sümmeetriliselt ümber kujundada ja kindlustus ära parandada. Lossiga ühtlase terviku moodustas reeglipärase, polügonaalse plaaniga linnakavatis. See itaalia ehituskunsti põhimõtete järgi järjekindlalt teostatud kompositsioon omab suurt tähtsust rootsi-balti kunstiajaloos.

Kuid Tessini kavand oli liig ulatuslik selleks, et teda oleks olnud võimalik teostada. See moodustas aluse ühe hilisema kavandi jaoks, mille valmistas ehitusmeister Franz Stimer Elbingist; viimane oli juba varem teotsenud Jakob De la Gardie ülesandel. Vana linnus säilitati, kuid kujundati seest ja väljast ümber. Kõrged katused altaanidega ja nurgatornid annavad lossile elava silueti. Stimeri ümberehituse kavandi arhitektuur on rohkem saksa- kui itaaliapärase.

Kuid ka need projektid jäid teostamata, kuna De la Gardie a. 1654 krahvkonna kuningannale tagasi andma pidi. Krahvi poolt kavatsetud ehitistest linnas teostati pikapeale ainult rae-koda ja vaekoda, mõlemad lihtsustatud kujul. Raekoja portaal tunnistab Stimeri kaastööd; viimane oli vahepeal asunud Kuresaarest Läckösse Lääne-Rootsis, et seal De la Gardie ülesandel edasi töötada.

Haapsalus tahtis De la Gardie lossi täiesti ümber ehitada; ümberehituse projekti oli valmistanud Matthias Holl Augsburgist, kuulsa Elias Holl'i poeg (pilt 22). (Lähemalt selle üle leidub minu raamatus *Matthias Holl från Augsburg, Göteborg 1932*). Kuid ka nüüd teostati võrdlemisi vähe ja sellegi vähese on hävitanud tulekahi ja ajahammas. Ainult lossikirikus on ilusast baroksest sisustusest säilinud mõned puuskulptuurid, teostatud umbes a. 1665 Christian Ackermann'i poolt (pilt 23). Mälestusena De la Gardie'st ja tema abikaasast on säilinud Vormsi kiriku altarikaunistus (pilt 24). See on Georg Baselaque'i töö, kes teotses Rootsis De la Gardie ülesandel. Vastutasuna Kuresaare eest sai De la Gardie Pärnu krahvkonna. Siin lasi ta a. 1677 ehitada Audru kivist kiriku, mis meie päevini on säilinud (pilt 26). Ehitusmeister oli lätlane Jürgen Grabbins.

ZUSAMMENFASSUNG.

Die Tätigkeit von Jakob und Magnus Gabriel De la Gardie als Bauherren in Estland.

Jakob De la Gardie (1583—1652) der berühmte Feldherr, und sein Sohn, der noch bekanntere Magnus Gabriel De la Gardie (1622—1686), die in der schwedischen Kunstgeschichte eine grosse Rolle als Bauherren spielen, hatten grosse Besitztümer in Estland. Im 17. Jahrhundert sind sie die einzigen Adeligen, die hier bedeutendere Bauten planten. Der ältere De la Gardie konzentrierte allerdings sein Interesse auf die stattlichen Paläste, die er in Schweden nach den Plänen von Hans Jakob Kristler aus Strassburg aufführen liess, aber er baute auch bei seinem Hof Kolga (Kolk) in Nordestland und begann die alte Burg zu Haapsalu (Hapsal), die er 1625 erworben hatte, zu restaurieren und

modernisieren. Er besass auch ein Haus in Tallinn, das er umbauen liess. Kolga, das im Mittelalter den Mönchen von Roma auf Gotand gehörte, wurde Pontus De la Gardie im Jahre 1581 geschenkt. Die altertümliche Anlage war im Anfang des 17. Jahrhunderts sehr verfallen (Fig. 1). Jakob De la Gardie liess hier den Baumeister Zacharias Hoffmann von Tallinn, später in Narva tätig, ein neues Haus bauen. Noch ehe die Anlage fertig war, wurden aber die Pläne geändert. Das zweistöckige moderne Herrenhaus, das nun gebaut wurde, musste am Ende des 18. Jahrhunderts einem neuen stattlichen Schloss Platz machen. Der Hauptbesitz des Grafen in Estland war aber Haapsalu, wo dauernd gearbeitet wurde. Er hatte die Absicht, die Burg durch Kristler ganz umbauen zu lassen, musste sich aber mit anspruchsloseren Arbeiten begnügen. 1626 hatte der Bildhauer und Baumeister Arent Passer in Tallinn die Burganlage aufgemessen (Fig. 6). 1628 wurde der Bildhauer Joachim Winter hier angestellt. Seine vornehmste Aufgabe bestand aber darin, dekorative Steinskulpturen für die schwedischen Bauten des Grafen fertigzustellen. Nach dem Tode Jakob De la Gardie arbeitete Winter für Magnus Gabriel bis zu seinem Tode 1664. Arbeiten von ihm sind der steinerne Altaraufsatz in der Stadtkirche zu Haapsalu (1630), die Kanzel in der Kirche zu Pühalepa auf Hiiumaa (Dagö) (1636) und ein Taufstein in der Schlosskirche zu Haapsalu (1634) (Fig. 9 u. 8).

Magnus Gabriel De la Gardie, der im Jahre 1648 von Königin Kristina die Grafschaft Kuressaare (Arensburg) erhalten hatte, liess für die alte Bischofsburg und das 1563 gegründete Städtchen grossartige Bauprojekte ausarbeiten (Fig. 10—21). Von grossem Interesse ist der Bauvorschlag, den Nikodemus Tessin d. Ä. um 1652 während seines Studienaufenthaltes in Italien für den Grafen ausarbeiten liess. Die Risse scheinen verschwunden zu sein, aber eine ausführliche Erklärung zu den Plänen gibt uns die Möglichkeit, die Intentionen des Architekten kennen zu lernen. Er wollte ein ganz neues Schloss nach italienischer Art bauen: ein pilastergegliedertes Viereck rings um einen Hof, mit Portiken und Arkaden, monumentalen Treppenhäusern, mit Festsaal und Kapelle in einem Flügel, und grosse Zimmerfluchten für den Grafen und seine Gemahlin in den übrigen. Die nächste Umgebung sollte symmetrisch gestaltet, und die Befestigung verbessert werden. Eine neue Stadt in regelmässiger, polygonaler

Form wurde mit dem Schloss zusammenkomponiert. Diese, nach italienischen Prinzipien konsequent durchgeführte Komposition ist in der schwedisch-baltischen Kunstgeschichte von grosser Bedeutung.

Tessins Projekt war aber zu umfassend, um verwirklicht werden zu können. Es wurde einem anderen Vorschlag zu Grunde gelegt, der von dem Baumeister Franz Stimer aus Elbing, der schon für Jakob De la Gardie tätig gewesen war, ausgearbeitet wurde. Die alte Burg wurde beibehalten, nach innen und aussen aber neu gestaltet. Hohe Dächer, oben mit Altanen abgeschlossen, und Ecktürme gaben dem Schlosse eine belebte Silhouette. Die Architektur, die wir in Stimers Umbauprojekt kennen lernen, ist mehr deutsch als italienisch.

Auch diese Baupläne wurden aber nicht verwirklicht, weil De la Gardie 1654 die Grafschaft der Königin abtreten musste. Von den Bauten in der Stadt, die von dem Grafen projektiert wurden, kamen nur das Rathaus und die Wage, beide in vereinfachter Form, allmählich zur Ausführung. Das Rathausportal zeugt von Stimers Mitwirkung, der inzwischen von Kuressaare nach Läckö in Westschweden übersiedelt hatte, um dort für De la Gardie weiter zu arbeiten.

In Haapsalu wollte De la Gardie das Schloss nach einem Projekt vollständig umbauen, das von Matthias Holl aus Augsburg, einem Sohn des grossen Elias Holl, ausgearbeitet worden war (Fig. 22). Ausführlicheres hierüber in meinem Buch *Matthias Holl från Augsburg*, Göteborg 1932. Auch jetzt wurde aber verhältnismässig wenig ausgeführt, und Feuerbrunst und Verfall haben dieses wenige zerstört. Nur ein Paar Holzskulpturen in der Schlosskirche, von Christian Ackermann um 1665 ausgeführt, sind von der stattlichen barocken Ausstattung übrig geblieben (Fig. 20). In der Kirche auf Wormsi (Ormsö, Worms) zeugt noch der Altarschmuck von De la Gardie und seiner Gattin (Fig. 24). Er ist eine Arbeit von Georg Baselaque, der in Schweden für De la Gardie tätig war. Als Ersatz für Kuressaare erhielt De la Gardie die Grafschaft Pärnu (Pernau). Hier liess er 1677 in Audru (Audern) eine steinerne Kirche bauen, die noch heute steht (Fig. 26). Baumeister war der Lette Jürgen Grabbins.

Est.

A-5820₅

19943

TARTU ÜLIKOOLI KUNSTIAJALOO KABINETI VÄLJAANDED

PUBLICATIONS DU CABINET D'HISTOIRE DE L'ART DE L'UNIVERSITÉ DE TARTU

- I. Sten Karling. Die Marienkapelle an der Olaikirche in Tallinn und ihr Bildwerk, 1937.
- II. Armin Tuulse. Zur Baugeschichte der Tallinner Burg, 1937.
- III. Sten Karling. Zur Baugeschichte der Domkirche zu Tallinn, 1938.
- IV. Voldemar Vaga. Une oeuvre présumée de l'école de Claus Berg en Estonie, 1938.
- V. Sten Karling. Jakob och Magnus Gabriel De la Gardie som byggherrar i Estland. (Mit Zusammenfassungen in estnischer und deutscher Sprache) 1938.