

TARTU ÜLIKOOL  
Pärnu kolledž  
Sotsiaaltöö korralduse osakond

Kaija Kikkas

**LÄHISUHTEVÄGIVALLA LEVIK NOORTE  
SEAS JA SELLEGA TEGELEMINE  
TARTUMAAL**

Lõputöö

Juhendaja: Kandela Õun, MA

Pärnu 2024

Soovitan suunata kaitsmisele

(allkirjastatud digitaalselt)

Kandela Õun

Kaitsmisele lubatud

TÜ Pärnu kolledži programmijuht

(allkirjastatud digitaalselt)

Monika Kumm

Olen koostanud töö iseseisvalt. Kõik töö koostamisel kasutatud teiste autorite tööd, põhimõttelised seisukohad, kirjandusallikatest ja mujalt pärinevad andmed on viidatud.

(allkirjastatud digitaalselt)

Kaija Kikkas

## SISUKORD

Sissejuhatus .....	4
1. Ülevaade lähisuhtevägivalla olemusest ja selle mõjudest.....	6
1.1. Lähisuhtevägivalla mõiste ja tüübid.....	6
1.2. Lähisuhtevägivalla kogemuse seos noorte vaimse- ja füüsilise tervisega ning sotsiaalsete suhete ja tulevikuväljavaadetega.....	10
1.3. Lähisuhtevägivalla ohvrite aitamise võimalused ja takistused .....	12
2. Uuring lähisuhtevägivalla levikust Tartumaa noorte seas.....	16
2.1. Lähisuhtevägivalda kogenud noorte abistamiseks mõeldud teenused Tartumaal .....	16
2.2. Uurimismeetodi ja valimi tutvustus .....	17
2.3. Uuringu tulemused ja analüüs .....	21
2.3.1. Lähisuhtevägivalla levik Tartumaa noorte seas .....	21
2.3.2. Ohvrite aitamist takistavad tegurid .....	24
2.3.3. Noorte ohvrite aitamise võimalused.....	27
2.4. Arutelu, järeldused ja ettepanekud .....	30
Kokkuvõte .....	34
Viidatud allikad.....	35
Lisad.....	40
Lisa 1. Noorte seas läbiviidav ankeetküsitlus .....	41
Lisa 2. Tartu linna ja Tartumaa lastekaitsespetsialistide seas läbiviidav küsimustik ..	46
Lisa 3. Poolstruktureeritud ekspertintervjuu kava .....	50
Lisa 4. Vägivallale viitavate tunnuste esinemissagedus noorte seas.....	52
Lisa 5. Noorte kohtinguvägivalla ohvrite aitamist takistavad tegurid Tartumaa lastekaitsespetsialistide hinnangul .....	53
Summary .....	54

## SISSEJUHATUS

Lähisuhtevägivalda on pikka aega peetud tabu teemaks ning levinud on arvamus, et tegemist on pere siseprobleemiga, millesse ei soovita sekkuda. Viimastel aastatel on aga hakatud nimetatud teemaga avalikult tegelema. Varasemalt on kasutatud mõisteid perevägivald või lähisuhtevägivald, kuid uuema mõistena on hakatud kasutama lähisuhtevägivalla alla kuuluvat mõistet „kohtinguvägivald“, mis tähistab pigem noorte käimissuhtes esinevat vägivalda. Kohtinguvägivald on laialdaselt levinud probleem noorte lähisuhetes ning nüüdseks on läbi viidud ka mitmeid uuringuid lähisuhtevägivalla teemadel.

2015. aastal läbiviidud üle-eestilise uuringu tulemustes toodi välja, et lähisuhtevägivalla juhtumite eripäraks on nende suur varieeruvus ja varjatus või peidetus, ning sageli ei soovi ohver teha koostööd politsei- ega ohvriabi töötajatega (Pettai & Proos, 2015, lk 15).

Norra ja Rootsi 15–23-aastaste noorte naiste seas läbi viidud uuring paljastas, et noorte intiimsuhtes avaldub vägivald mitmel viisil. Näiteks kontrolli, alandamise, hirmutamise, seksuaalse sunni, salatsemise ja vastupanu kaudu. Sotsiaalmeedial oli keskne roll noorte ohvriks langemisel. Uuringus selgus ka, et väga oluline on vaadata kogu konteksti, mõistmaks suhtes toimuvat vägivalladünaamikat. Olulise konteksti aspektina on rõhutatud noorte vanust, kuna sellest tulenevalt võivad olla mõjutatud nende ootused suhtele ning kogenumatus võib mõjutada nende arusaama tervest suhtest. See võib omakorda aidata kaasa väärkohtlemisest mitte rääkimisele. (Øverlien *et al.*, 2020, lk 811–812)

Rebase (2017, lk 23) uuringust selgub et partneripoolset vägivalda on kogunud küsitletud 12. klassis õppivatest tüdrukutest 60% ja poistest 51%, mis näitab, et lähisuhtevägivald on ka noorte seas laialdaselt levinud. 16–17-aastaste noorte puhul on tegemist vanuserühmaga, mil on juba potentsiaalselt tekkinud lähisuhted. Vaatamata kõrgele lähisuhtevägivalla levimusele jäävad noored sageli nii öelda varjatud rühmaks

lähisuhtevägivalla teenuste osas. Olenemata sellest, et juba varajases teisme-eas võivad noortel olla väga aktiivsed intiimsuhted, ei peeta neid sageli veel küllaldaselt tõsisteks, et osata või saada pakkuda neile sobivaid lähisuhtevägivalla ohvritele mõeldud teenuseid. (SafeLives, 2021, lk 7) Noorsootöö seaduse (2010, § 3) kohaselt käsitletakse noorena seitsme kuni kahekümne kuue aastast isikut. Käesolevas töös huvitub autor enim 16–19-aastastest noortest, kellel on juba potentsiaalselt lähisuhte kogemused.

Seega on käesoleva lõputöö uurimisprobleemiks, et noorte seas leviv kohtinguvägivald sarnaneb dünaamikalt täiskasvanute lähisuhtevägivallale, kuid ohvrite aitamiseks väljatöötatud teenused ei ole suunatud noortele, kuna neid ei peeta paarisuhtevägivalla ohvrite aitamise teenuste sihtrühmaks.

Lõputöö eesmärk on teha ettepanekuid Tartumaal sihtrühmaga töötavatele spetsialistidele noorte seas leviva lähisuhtevägivalla tõkestamiseks analüüsides noorte ohvrite aitamise peamisi takistusi ning võimalusi.

Uurimisküsimused:

- Millised võimalused on noori vägivaldsest paarisuhtest välja aidata?
- Millised on peamised takistused noorte vägivaldsest suhtest välja aitamisel?

Töö koosneb kahest osast. Esimeses osas antakse teoreetiline ülevaade lähisuhtevägivalla tüüpidest, mõjust noorte vaimsele- ja füüsilisele tervisele, lähisuhtevägivalla kogemuse mõjust noorte sotsiaalsetele suhetele ja tulevikuväljavaadetele ning olemasolevatest aitamise võimalustest ja peamistest takistustest. Selleks kasutatakse nii eesti kui ka muukeelset erialakirjandust ja teadusartikleid. Lisaks kasutatakse ametlikke õigusakte. Allikate leidmiseks kasutatakse peamiselt elektroonilisi andmebaase.

Töö teises osas antakse ülevaade uurimismetoodikast, valimi moodustamisest ning uuringu läbiviimisest Tartumaal elavate noorte ning Tartumaa lastekaitse spetsialistide seas. Lisaks kirjeldatakse poolstruktureeritud ekspertintervjuude läbiviimist sihtrühmaga töötavate spetsialistide seas ning antakse ülevaade saadud tulemustest. Tehakse järeldused ning tulemustest lähtuvalt ettepanekud Tartumaal sihtrühmaga töötavatele spetsialistidele noorte seas leviva lähisuhtevägivalla tõkestamiseks.

# 1. ÜLEVAADE LÄHISUHTEVÄGIVALLA OLEMUSEST JA SELLE MÕJUDEST

## 1.1. Lähisuhtevägivalla mõiste ja tüübid

Lähisuhtevägivalda on läbi aegade defineeritud erinevalt, mistõttu on keeruline leida ühtset definitsiooni ja antud peatüki eesmärk ongi lahti mõtestada lähisuhtevägivalla mõiste ning anda ülevaade selle erinevatest vormidest. Teooriale tuginedes võib lähisuhtevägivalda vaadelda erinevatest tasanditest, lähtuvalt nii inimese sisemistest kui välistest mõjuteguritest. Mõned teooriad otsivad vägivaldse käitumise põhjuseid inimesest endast, tema patoloogiast või isiksuse eripärast, kuid teised teooriad otsivad põhjuseid ka väljaspoolt inimest ennast, ning arvavad, et mõjutajad võivad olla muuhulgas näiteks ühiskonna sotsiaalses struktuuris ja kultuuris. (Soo, 2016, lk 82)

Üks populaarsemaid lähisuhtevägivalla käsitlustes kasutatavaid teooriaid on A. Bandura algatatud sotsiaalse õppimise teooria, mille kohaselt õpivad lapsed vägivaldset käitumist neile olulistelt täiskasvanutelt ning jälgendavad seda. Kui kogetud vägivaldset käitumist toetavad ka ühiskondlikud hoiakud, siis negatiivsed käitumismustrid kinnistuvad ning võimenduvad. (Soo, 2016, lk 82)

Lähisuhtevägivalla käsitlustes kasutatakse sageli ka feministlikku teooriat, mille korral on probleemiks patriarhaalne ühiskonna vaade ja soorollid, kus mehed asetatakse naiste suhtes võimupositsioonile. Patriarhaalne ühiskond soosib meeste võimu naiste üle, ning naiste allumist meestele, see aga võib viia meeste poolse vägivallani naiste suhtes. (Di Napoli *et al.*, 2019, lk 4)

Eestis kasutatakse mõisteid perevägivald, lähisuhtevägivald ja paarisuhtevägivald sageli sünonüümidena, mille alla kuulub igasugune vaimne, füüsiline, seksuaalne ja majanduslik vägivald, mis pannakse toime endiste või praeguste lähisuhte partnerite või

sugulaste vahel sõltumata sellest kas ohver ja toimepanija elavad samades ruumides või mitte (Kaugia, 2020, lk 189). Lähisuhtevägivalda defineeritakse, kui käitumist lähisuhtes, mis põhjustab partnerile füüsilist, vaimset või seksuaalset kahju, hõlmates sealhulgas füüsilist agressiooni, psühholoogilist mõjutamist ja kontrollivat käitumist. See määratlus hõlmab nii praeguste kui ka endiste abikaasade ja partnerite vägivalda. (Breiding *et al.*, 2015, lk 11 )

Eraldi mõiste on kohtinguvägivald, mis on lähisuhtevägivalla alaliik ning tähistab igasugust füüsilist, vaimset või seksuaalset vägivalla akti või sellega ähvardamist, mis leiab aset praeguste või endiste mitte koos elavate intiimsuhte partnerite vahel. Noorte kohtinguvägivald sarnaneb täiskasvanute lähisuhtevägivallale, kuna seal avalduvad sarnased käitumismustrid. (Linno *et al.*, 2014, lk 5) Kohtinguvägivalla puhul on välja toodud mõned peamised isolatsiooni- ja kontrolli strateegiad:

- ärritumine ja käitumise muutmise nõudmine, kui partner suhtleb vastassoos esindajaga;
- halvaks panu väljendamine ja vihastamine, kui partner läheb või tahab minna sõpradega välja;
- partneri sõnavabaduse piiramine, mida võib suhte kohta rääkida ja mida mitte;
- sotsiaalmeedia kontode ja liikumistrajektoride kontrollimine tehnoloogia abil (erinevad jälgimisseadmed ja rakendused);
- ähvardamine hirmutamise ja kontrolli eesmärgil;
- oma tahte peale surumine;
- suhte lõpetamise või enese vigastamisega ähvardamine;
- partneri häbistamine;
- partneri ignoreerimine või ükskõikne käitumine. (De Sousa *et al.*, 2023, lk 911–915)

Lähisuhtevägivald liigitatakse vormi järgi neljaks: füüsiline vägivald, seksuaalne vägivald, jälitamine ja vaimne/psühholoogiline vägivald (Breiding *et al.*, 2015, lk 11). Toimumise kontekstist ja iseloomust lähtuvalt liigitatakse see aga ekspressiivseks ja instrumentaalseks vägivallaks.

Situatsioonilise ehk ekspressiivse vägivalla aktid pannakse toime konfliktisituatsioonis spontaanselt. Tegemist on vihapurske või provokatsiooni ajal toime pandud aktiga, mille

põhjuseks võib olla näiteks puudulik konflikti lahendamise oskus. Ekspressiivsed vägivalla aktid hõlmavad vaidlusi, kaklusi ja armukadedusest või armukolmnurkade tekkest põhjustatud akte. Vaidlused on enim levinud käivitavaks sündmuseks ekspressiivse vägivalla juhtumite puhul. (Army & Vellani, 2021, lk 3) Vastupidiselt ekspressiivsele vägivallale on instrumentaalne vägivald sihilik ja ette kavatsetud käitumisviis, mille eesmärgiks on mingi isikliku eesmärgi saavutamine. Ohvri kahjustamine ei ole selle vormi puhul eesmärk, pigem on agressioon juhuslik. (Rai *et al.*, 2017, lk 8512)

Esimene agressiooni esinemise vorm on füüsiline vägivald, mida käsitletakse kui tahtliku füüsilise jõu kasutamist teise inimese suhtes, põhjustades kannatanule valu ja/või vigastusi. Avaldub erinevate füüsiliste rünnakutena, nagu näiteks löömine, peksmine, tõukamine, lohistamine, kägistamine, põletamine jne. (Burelomova *et al.*, 2018, lk 135) Tegemist on enamasti kõige lihtsamini tuvastatava vägivalla liigiga nähtavate füüsiliste vigastuste tõttu, kuid uuringu tulemusel selgus, et vägivaldse vastupanu osutamise korral võib patrullpolitseinikel olla raskusi ohvri tuvastamisega (Kirotaja, 2023, lk 37).

Teine avaldumise vorm on vaimne vägivald, mis kujutab endast verbaalset või mitteverbaalset käitumisviisi, mille käigus kahjustatakse teist inimest vaimselt või emotsionaalselt. Eesmärgiks võib olla ka kontrolli saavutamine teise inimese üle. Vaimse vägivalla juurde kuulub ka jälitamine, mis kujutab endast soovimatut tähelepanu ja kontakti otsimist, mille tulemusel tekib teises inimeses hirm enda või lähedaste turvalisuse pärast. (Breiding *et al.*, 2015, lk 14–15)

Vaimne vägivald võib avalduda:

- partneri alandamisena;
- partneri jälitamise või pideva käikude kontrollimise kaudu, kas jälitusseadmete abil või mõnel muul viisil;
- liikumisvabaduse piiramisena;
- lähedaste ja sõpradega suhtluse piiramise, võõrandamise, keelamise või isoleerimisena;
- hariduse omandamise või tööl käimise piiramisena;
- pideva ohvri süüdistamise või põhjendamatute nõudmistena;

- domineerimise või ähvardamisena;
- emotsionaalse distantsina. (Raagmets, 2022, lk 25–28)

Vaimse vägivalla ohvri enesehinnang on manipulatsiooni ja hirmutamisega viidud sedavõrd madalale tasemele, et ta ei julge ega oska sageli abi otsida. Ümbritsevatel võib olla keeruline näha, et tegemist on ebaterve suhtega, kuna pealtnäha paistab kõik korras olevat. Vaimse vägivalla tõendamine on keeruline, kuna puuduvad füüsilised vigastused. (Alver, 2017, lk 29)

Kolmanda vormina esineb seksuaalvägivald, mis on määratletud, kui igasugune soovimatu seksuaalvahekord, vahekorda astumise katse või muu isiku vastu suunatud seksuaalse alatooniga tegu, mille puhul kasutatakse sundi, sõltumata suhtest ohvriga ning toimepaneku kohast. Seksuaalvägivald ei tähenda ainult vägistamist, vaid võib esineda väga erinevates füüsilistes või mittefüüsilistes vormides. (Krug *et al.*, 2002, lk 149) Näiteks füüsilisel kujul seksuaalse ahistamisena (näiteks mitte soovitud puudutused, nilbed pilgud või žestid) või verbaalsel kujul (seksuaalse alatooniga kommentaarid või solvangud). Igal juhul iseloomustab igasugust seksuaalset vägivalda vastastikuse vaba tahte ja nõusoleku puudumine. (Espino *et al.*, 2022, lk 2)

Eraldi vormina käsitletakse mõnikord majanduslikku vägivalda, mida võib määratleda, mistahes teona, mis põhjustab isikule majanduslikku kahju. Majandusliku vägivalla toimepanijad piiravad ohvri võimalusi omandada, kasutada ja säilitada majanduslikke ressursse. Majanduslik vägivald hõlmab ka hariduse omandamise ja töölkäimise piiramist või keelamist. Majanduslik vägivald võib jätkuda ka pärast paarisuhte lõppemist, näiteks elatisraha mittemaksmise näol. (European Institute for Gender Equality, 2017, lk 46)

Uurimise tulemusel on selgunud, et kõik eelpool esitatud vägivalla vormid võivad esineda nii ühekaupa, kui erinevate kombinatsioonidena. Samuti on leitud, et pidev ja terviklik teadlikkuse tõstmine suhtedünaamikat mõjutavates küsimustes on äärmiselt vajalik, et muuta stereotüüpe ja vääraid uskumusi. (Espino *et al.*, 2022, lk 10–12)

Antud peatükis on esitatud lähisuhtevägivalla liigitus kõige levinumal viisil. Nagu eelpool öeldud võivad kõik kirjeldatud liigid esineda nii üksikuna, kui ka erinevate

kombinatsioonidena. Esitatud on ka lähisuhtevägivalla teemades sagedast kasutust leidnud sotsiaalse õppimise teooria ning feministlik teooria.

## **1.2. Lähisuhtevägivalla kogemuse seos noorte vaimse- ja füüsilise tervisega ning sotsiaalsete suhete ja tulevikuväljavaadetega**

Nooruki eas tekivad esimesed romantilised suhted, mis arendavad ühtlasi noori suhete alal ning võivad olla nende elus määrava tähtsusega (Connolly *et al.*, 2014, lk 7). Uurimise tulemusel on selgunud, et kõik noorte suhted ei ole ilusad ja head, vaid võivad olla ka vägivaldse loomuga (Arqimandriti *et al.*, 2018, lk 71–72). Noorte seas leviva kohtinguvägivalla paremaks mõistmiseks viidi Ameerika Ühendriikides läbi laiaulatuslik uuring, mille käigus leiti, et 69% küsitletutest on langenud lähisuhtevägivalla ohvriks vanuses 12–18-eluaastat ning ohvriks langemise levinuim vanus on 15–18-eluaastat (Taylor & Mumford, 2016, lk 973).

On oluline, et noored õpiksid, kuidas luua ja säilitada terveid suhteid, kuna lähisuhtevägivalla kogemusel võivad olla väga tõsised pika- ja lühiajalised mõjud tervisele ning suureneb risk korduvale ohvriks langemisele või vägivalla toimepanemisele (Breiding *et al.*, 2015, lk 99).

Clarke jt (2020, lk 360) leidsid läbiviidud uuringu tulemusel, et lähisuhtevägivalla ohvrite vaimne tervis on halvem, kui nendel, kes ei ole vägivalda kogenud. Ohvrid tunnevad end õnnetumana, üksikuna ning neil on madal enesehinnang. Samuti tunnevad nad end suurema tõenäosusega vihasena ning neil puudub positiivne tulevikunägemus. Neil on täheldatud kehvemaid toitumis- ja liikumisharjumusi, minapilt võib olla muutunud ning neil võib olla negatiivne arusaam oma kehakaalust, mis võib viia omakorda toitumishäireteni. (Clarke *et al.*, 2020, lk 360)

Vaimse tervise poolelt on enim esindatud tagajärgedeks depressioon, ärevus, unehäired või posttraumaatiline stressihäire. Oluliselt tõuseb suitsiidirisk. Samuti võib kohtinguvägivalla kogemuse tulemusel kasvada ainete kuritarvitamise, kuritegeliku käitumise ja kaitsmata seksuaalvahekordade risk. (Martínez-Dorado *et al.*, 2020, lk 3) Kuid vaimse tervise halvenemise tagajärgedeks võivad olla ka suurenenud ettevaatlikkus

ja pidev kõrgendatud tähelepanelikkus ümbritseva suhtes. Võidakse tunda ka emotsionaalset endassetõmbumist ning tuimust. (Karakurt *et al.*, 2014, lk 698)

Lähisuhtevägivalla mõjud füüsilisele tervisele on sageli seotud füüsilise vägivalla tagajärgedega. Hispaanias läbi viidud uuringus leiti, et sagedasemad vigastused on marrastused, muljumised või verevalumid. Püsivad füüsilised vigastused esinesid 6,4% juhtudest ja koosnesid vägivalla tagajärjel tekkinud armidest. (Regueira-Diequez *et al.*, 2015, lk 123) Vägivalla tulemusel võivad tekkida ka erinevad kroonilised või progresseeruvad füüsilise tervise probleemid, näiteks seletamatu valu, väsimus, lihas- ja luuvalu, südameveresoonkonna haigused, diabeet ning hingamisteede ja seedetrakti haigused (Martínez-Dorado *et al.*, 2020, lk 3).

Teismeliste kohtinguvägivald on tõsine probleem, mis hõlmab kõiki lähisuhtevägivalla liike, ning see võib lisaks vaimse- ja füüsilise tervise probleemidele põhjustada ka düsfunktsionaalsete sotsiaalsete mustrite arengut. Uuringute käigus on leitud oluline seos lähisuhtevägivalla aktsepteerimise ja toimepanemise vahel. Pervägivalda kogenud noorukitel kujunevad tõenäolisemalt vägivald aktsepteerivad hoiakud, probleemid viha juhtimisega ning depressioon, mis aja jooksul suurendab vägivalla toimepanemise riski oma partneri või eakaaslaste suhtes. Lähisuhtevägivalda kogenud noortel kujunevad tõenäolisemalt välja ka vaenulikumad hoiakud ja maailmavaated, mis lõpuks viivad agressiivse käitumiseni. On leitud, et lähisuhtevägivalla kogemus põhjustab vaimse tervise halvenemist mis omakorda võib olla nii vägivalla toimepanemise riskitegur kui ka tagajärg. (Temple *et al.*, 2016, lk 198)

2020. aastal Loode-Inglismaa koolinoorte seas läbi viidud uuringust selgus, et lastest ja noortest, kes on kogenud lähisuhtevägivalda, saavad tõenäolisemalt kiusajad, küberkiusajad või kiusatavad, ning neil on ka suurem risk langeda hilisemas elus lähisuhtevägivalla ohvriks. Välja on toodud ka üksinduse tunne, madal enesehinnang ja tulevikunägemuse puudumine. Neil on suurem tõenäosus ravimi-, narko- või alkoholi tarvitamisele, ning nad suitsetavad või hakkavad suurema tõenäosusega suitsetama. Ohvritel puudub tõenäoliselt usaldusväärne täiskasvanu, kellega oma muredest rääkida ning neil on madalam teadlikkus tervishoiuteenuste kättesaadavuse osas ning rasestumisvastastest vahenditest. On täheldatud ka kehvemat füüsilist ja vaimset tervist. (Clarke *et al.*, 2020, lk 360–364)

Lähisuhtevägivalla kogemusel võivad olla väga tõsised lühi- või pikaajalised tagajärjed ohvri vaimsele ja/või füüsilisele tervisele ning sotsiaalsetele suhetele ja tulevikuväljavaadetele, mis näitab kui tõsise probleemiga on lähisuhtevägivalla näol tegemist. Tõkestamise ja ennetamise vajadus ei ole siinkohal oluline ainuüksi indiviidi põhiselt, see on oluline ühiskonna tasandil, kuna nimetatud tagajärjed tingivad aina kasvava vajaduse sotsiaal- ja tervishoiuteenuste järele.

### **1.3. Lähisuhtevägivalla ohvrite aitamise võimalused ja takistused**

Lähisuhtevägivalla ohvrite aitamist võivad mõjutada erinevad tegurid. Leola (2023, lk 30) läbi viidud uuringus selgus, et üheks Põhja prefektuuris uuritud korduvate juhtumite ohvrite aitamist takistavaks teguriks on abi mitte otsimine ning pakutavast abist keeldumine. Ühiskonnas on levinud ka vägivalda soosivaid hoiakuid. Spetsialistide ja uuringus osalenud noorte hinnangul tuleks pöörata rohkem tähelepanu stereotüüpsete ja vägivalda soosivate hoiakute muutmisele. (Hillep & Pärnamets, 2020, lk 98)

Praktikute sõnul tekitavad sellised väljendid nagu „perevägivald“ ja „intiimsuhted“ teatud eelarvamusi selle kohta, milline lähisuhtevägivald võib välja näha, mis omakorda mõjutab ohvrite tuvastamist ning pakutavat abi. Need eelarvamused ei pruugi olla kooskõlas noorte kogetud väärkohtlemise situatsioonidega suhtes. Näiteks ei pea teismelise väärkohtlemiseks paarisuhtes ohver ja vägivallatseja alati ühe katuse all elama. Sageli elab ohver igapäevaselt siiski oma vanemate või hooldajaga koos. Samuti ei pruugi noored tõlgendada suhet intiimsuhtena, mis omakorda võib takistada pakutava abi vastuvõtmist. Ka spetsialistide arvamused intiimsuhte osas võivad olla varieeruvad, millest tulenevalt võib teismelise suhtes esinev väärkohtlemine jääda tuvastamata, ning õige abi pakkumata. (The Children's Society, 2020, lk 2)

Vägivallatsejad kontrollivad ohvreid ning ohvril on kogemus või vägivallatseja poolt pähe pandud hirm selle kohta, et vägivallatseja tahtele mitte allumine toob kaasa mingi karistuse või vägivalla, ning see hirm takistab ohvreid abi otsimast (Kass, 2014, lk 30). On välja toodud ka asjaolu, et olenemata sellest, et juba 13–15-aastastel võivad olla väga aktiivsed intiimsuhted, ei peeta neid sageli küllaldaselt tõsisteks, et klassifitseerida noori

lähisuhtevägivalla tõkestamise teenuste sihtrühma kuuluvateks. Sellest tulenevalt ei pruugita osata või saada pakkuda noortele sobivaid teenuseid. (SafeLives, 2021, lk 7)

Ohvrite aitamist takistavateks asjaoludeks abistajate vaatest tulenevalt võivad olla:

- samaaegselt esinevate probleemide kõrge tase;
- ohvri soovimatus tegeleda vaimse tervise probleemidega;
- stabiilsete ja usaldusväärsete tugisüsteemide puudumine;
- integreeritud ravivõimaluste puudumine ohvritele kelle pole raskekujulist psüühikahäiret;
- ohvritega töötavate spetsialistide vähene koolitustase lähisuhtevägivalla teemadel;
- puuduvad kindlad juhised, protseduurid kuidas lähisuhtevägivalla juhtumitega tegeleda;
- vaimse tervise teenused on ebastabiilsed, teenuste järjepidevus on vähene ja ohvriga tegelevad spetsialistid vahetuvad palju;
- kompleksprobleemiga klientide ligipääs teenustele on piiratud (Van Deirse *et al.*, 2019, lk 285–290).

Rootsis viidi 17–23-aastaste noorte lähisuhtevägivalla ohvrite seas läbi uuring, milles selgus, et väga olulist rolli aitamise võimalikkuse juures mängivad sotsiaalse võrgustiku reaktsioonid vägivallale. Võtmeisikuteks, kelle reaktsioonidel on kandev roll, on mõlema partneri vanemad (eriti emad), koolid ja sõbrad. Küsitletute vastustest selgus, et vägivaldsest suhtest aitas väljuda nende vanemate reaktsioon, kes võtsid kindlalt ohvrit toetava positsiooni ja andsid kindlad reeglid edasiseks toimimiseks, ning sealjuures hoiakuga, et vägivald ei ole aktsepteeritav. Vastupidise efekti andis aga vanemate reaktsioon, kes küll väga tugevalt taunisid vägivaldset käitumist, kuid langesid sealjuures ka ohvrit süüdistavasse rolli. Selle tulemuseks oli vägivaldse suhte jätkumine. Samuti jätkus vägivaldne suhe olukorras, kus agressori vanem ei suutnud ennast agressoriga kehtestada olenemata sellest, et agressor nendel juhtudel oli alaealine. See mõjus ohvrile tegevusetusena. (Korkmaz & Överlien, 2019, lk 376–381)

Inglismaal ja Walesis läbi viidud uuringu tulemusel selgus, et kehtiv seadusandlus on enamalt jaolt üles ehitatud sellele, et kaitsta alaealisi perevägivalla korral, kus toimepanijaks on üks lapsevanematest või hooldajatest, kuid mitte juhtudeks, kus

toimepanijaks on intiimsuhtepartner (The Children's Society, 2020, lk 3). Seadusandluse poolelt Eestis võiks välja tuua kaks punkti, mis võiksid aidata tõkestada kohtinguvägivalla jätkumist noorte paarisuhtes:

- Perekonnaseaduse (2009) § 126 lg 1 mis ütleb: „Isikuhooldusõigus hõlmab õigust nõuda lapse väljaandmist igahelt, kes last vastu tema vanema tahtmist õigusvastaselt enda juures hoiab.“
- Perekonnaseaduse (2009) § 126, lg 2 mis ütleb: „Isikuhooldusõigus hõlmab ka õigust määrata need kolmandad isikud, kellega laps võib suhelda. Vanema otsus on siduv kolmanda isiku suhtes, kellel vanem on keelanud lapsega suhelda.“

Lähtuvalt juhtumist võib takistava või soodustava seaduse punktina välja tuua Perekonnaseaduse (2009) § 121 mis ütleb: „Kui alaealise teovõimet on laiendatud, ei kehti vanema hooldusõigus nende toimingute puhul, mida alaealine võib teha iseseisvalt.“

Eestis on loodud mitmeid ohvrite abistamiseks mõeldud teenuseid, näiteks Tasuta Lasteabi telefon 116111, mis vastab 24/7. Lasteabi liinile saab laps või noor pöörduda iseseisvalt ja soovi korral anonüümselt. Tugiliini töötajad nõustavad, juhendavad, jagavad infot ning aitavad abivajavat või hädaohus olevat last. Lasteabi poole saab pöörduda ka veebi teel. (Servet, 2021)

Alaealiste seksuaalvägivalla ohvritele loodud Lastemaja teenusel hindab sealne personal lapse olukorda ning abivajadust, viib läbi vajalikud toimingud ning korraldab lapsele ja/või vanematele vajaliku abi ning psühholoogilise toe (Korbe, 2023). Ohvriabi teenust on õigus saada kuriteo või vägivalla ohvriks langenud isikul. Ohvriabi põhiteenused on psühhosotsiaalne kriisiabi, Naiste tugikeskuse teenuse tagamine, seksuaalvägivalla kriisiabi, inimkaubanduse ohvrite tugi, taastava õiguse teenuse pakkumine, vägivallast loobumise tugiteenus toimepanijale ning traumast taastumist toetav psühholoogiline abi. (Ohvriabi seadus, 2023, § 15)

Turvakodu teenus on kohaliku omavalitsuse korraldatav teenus, mille eesmärgiks on tagada turvaline ajutine majutus, esmane materiaalne ja psühholoogiline abi toimetuleku taastamise toetamiseks. Turvakodu teenusele saab laps pöörduda kas koos vanemaga või iseseisvalt. Sõltuvalt abivajaja vanusest tagatakse talle ka hooldamine ja arendamine. (Sotsiaalhoolekande seadus, 2015, § 33) Naiste Tugikeskuse teenuse eesmärk on aidata

kaasa lähisuhtevägivalla ohvri pääsemisele vägivaldsest suhtest. Naiste Tugikeskuse töötaja hindab ohvri olukorda, organiseerib vajadusel psühholoogilise- ja/või juriidilise abi ning ajutise turvalise majutuse naisele ja tema lastele. Naiste Tugikeskus ei saa pakkuda ajutist turvalist majutust alaealisele üksinda. (Ohvriabi seadus, 2023, § 21) Noorte nõustamiskeskused pakuvad tasuta tervishoiu- ja nõustamisteenust kõikidele kuni 26-aastastele noortele seksuaalvägivalla või seksuaalsusega seonduvate küsimuste korral (Lõhmus *et al.*, 2023, lk 21).

Lähisuhtevägivalla probleem on Eestis aktuaalne. Seda soodustavad suhteliselt suur alkoholitarvitamine elanikkonna seas, küllaltki patriarhaalsed hoiakud ühiskonnas, salliv suhtumine vägivalda ja stereotüüpsed hoiakud naise rolli kohta perekonnas. Eestis ei ole eraldi perevägivalla seadust, mis võimaldaks tõhusamalt tegeleda ohvrite aitamisega. Uuringud näitavad, et riikides, kus on vastu võetud nimetatud seadus, on ohvrite aitamine muutunud tõhusamaks, vähenenud on lähisuhtevägivallaga seotud tapmiste arv ning paranenud on ohvritest teavitamine. Perevägivallaseadust rakendavates riikides pööratakse suurt tähelepanu lähisuhtevägivallaga kokkupuutuvate organisatsioonide kaasamisele ja koolitamisele lähisuhtevägivalla äratundmise ja õigesti toimimise õpetamisele. Kuna Eestis ei ole vastu võetud perevägivallaseadust, siis on efektiivse aitamise võimalused piiratud ning keeruline on panna agressorit kuriteo eest vastutama. (Pettai *et al.*, 2015, lk 159–160)

Eestis on loodud mitmeid ohvrit abistavaid teenuseid, erinevate tugiliinide, tugikeskuste, turvakodude ja varjupaikade näol. Eesti seadusandluses on paragrahve, mis peaksid võimaldama lähisuhtevägivalla ohvri aitamist, kuid puudub eraldi perevägivalla seadus, mis on selle vastu võtnud riikides andnud häid tulemusi. Samuti on spetsialistid välja toonud kitsaskohti, mis tänasel päeval takistavad tõhusa abi pakkumist.

## **2. UURING LÄHISUHTEVÄGIVALLA LEVIKUST TARTUMAA NOORTE SEAS**

### **2.1. Lähisuhtevägivalda kogunud noorte abistamiseks mõeldud teenused Tartumaal**

Tartumaa koosneb Tartu linnast ning seitsmest selle ümbruses paiknevast vallast (Tartu vald, Luunja vald, Kastre vald, Nõo vald, Kambja vald, Elva vald ja Peipsiääre vald). Tartumaa on pindalalt 3349 km<sup>2</sup> suurune (Tartumaa Omavalitsuste Liit, s. a.-a). Statistikaameti 2023. aasta andmete kohaselt on seal 162 390 elanikku (Statistikaamet, 2023a). Tartu linnas on üheksa gümnaasiumit pluss üks erivajadustega laste kool, mis pakub gümnaasiumiharidust (ARNO, s. a.). Lisaks on Tartumaal seitse gümnaasiumit ning neli kutsekooli (Tartumaa Omavalitsuste Liit, s. a.-b, s. a.-c).

Hetkel ei ole leitav statistika kohtinguvägivalda levimuse kohta Tartumaal, kuid on läbi viidud uuring näiteks Pärnumaal, mille tulemusel selgus, et vägivalda on kogunud tüdrukutest 60% ja poistest 51% (Rebane, 2017, lk 23). 2022. aastal viidi ühes Eesti maakonnas (maakond täpsustamata) läbi uuring, milles selgus, et 15–20-aastastest noortest oli kohtinguvägivalda kogunud 59% (Aasa, 2022, lk 14).

Ohvrite aitamiseks on Tartumaal kättesaadavad mitmed teenused, mis on kas üle-eestilised või lokaalsed ehk ainult Tartu linna või maakonna elanikele mõeldud teenused. Kättesaadav on üle-eestiline Lasteabi telefon numbril 116 111, kuhu saavad 24/7 pöörduda nii lapsed, noored, kui täiskasvanud (Lasteabi, s. a.-a.). Lasteabiteenus on suunatud lastele, noortele ja täiskasvanutele abi- ja nõu saamiseks või hädaohus olevast lapsest teatamiseks (Lasteabi, s. a.-b.). Seksuaalvägivalda ohvrite aitamiseks on loodud Lastemaja teenus. Lastemajad asuvad Tallinnas, Tartus, Pärnus ja Jõhvis, kuid teenus on kättesaadav kõikidele abivajavatele lastele üle Eesti. Teenusele sisenemine toimub kas erinevate ohvriga töötavate spetsialistide kaudu või pöördub laps ise või tema

vanem/eestkostja. (Lapsesõbralik menetlus, *s. a.*) Lisaks on Ohvriabi teenus, mille piirkonnakeskused asuvad kõigis suuremates linnades, ning kuhu saab pöörduda nii alaealine, kui ka täiskasvanud abivajaja (Sotsiaalkindlustusamet, *s. a.*).

Kohaliku omavalitsuse pakutava teenusena on kättesaadav Tartu Laste Turvakodu teenus, mis pakub ajutist turvalist majutust ning tuge hätta sattunud, hooletusse jäetud või abivajavale lapsele või ka lapsele koos vanemaga (Tartu Laste Turvakodu, *s. a.*). Tartus on vabaihendusena loodud ka Tartu Naiste Tugi- ja Teabekeskus, mis pakub ajutist turvalist majutust ning erinevaid nõustamise- ja tugiteenuseid lähisuhtevägivalla ohvritele. Naiste Tugikeskus ei saa pakkuda ajutist turvalist majutust alaealisele üksinda. (Ohvriabi seadus, 2023, § 21) Tartu Laste Tugikeskus pakub tasuta psühholoogilist tuge Tartu linna lastele ja nende vanematele, kuid väljaspool Tartut elavate klientide puhul osutatakse teenust vaid elukohajärgse kohaliku omavalitsuse finantseeringu korral (Tartu Laste Tugikeskus, *s. a.*). Tartus on loodud kaks Noorte Nõustamiskeskust, mis pakuvad tasuta nõustamist kõikidele kuni 26-aastastele nii ravikindlustatud kui ka ravikindlustamata noortele (Eesti Seksuaaltervise Liit, *s. a.*).

Eelnevale tuginedes võib öelda, et Tartus ja Tartumaal on noorte aitamiseks kättesaadaval erinevad nii üle-eestilised, kui ka kohaliku omavalitsuse pakutavad teenused. Kohalike omavalitsuste pakutavatest teenustest tuleneb aga ka üks aitamist takistav asjaolu, nimelt teenuse seotus sissekirjutusega, näiteks kui tegemist on Tartu linna kodanikule pakutava teenusega, siis võib teise omavalitsuse sissekirjutusega noorele see teenus kättesaamatuks jääda. Linnas on pakutavaid teenuseid rohkem kui maakonnas ning kindlasti mõjutab aitamise võimalusi eelpool nimetatust tulenevalt lisaks emotsionaalsetele takistustele ka elukoht.

## **2.2. Uurimismeetodi ja valimi tutvustus**

Aastakümneid on vägivalda analüüsitud ohvrite või vägivallatsete intervjuude, vaatluse või vägivallastatistika abil kasutades enamasti kas kvalitatiivseid või kvantitatiivseid analüüsimeetodeid. Alates sajandivahetusest on hakatud üha rohkem kasutama kombineeritud meetodit (Nassauer & Legewie, 2020, lk 135). Kombineeritud meetoditel kasutatud uuringute väärtust analüüsides on leitud, et kombineeritud meetodite kasutamine ühendab teiste meetodite tugevused ning vähendab nõrkusi. Lisaks toodi

välja, et kombineeritud meetodi kasutamine annab laiaulatuslikuma vaate ja sügavuse võrreldes ainult kvalitatiivse või kvantitatiivse meetodi kasutamisega. (McKim, 2017, lk 202–203)

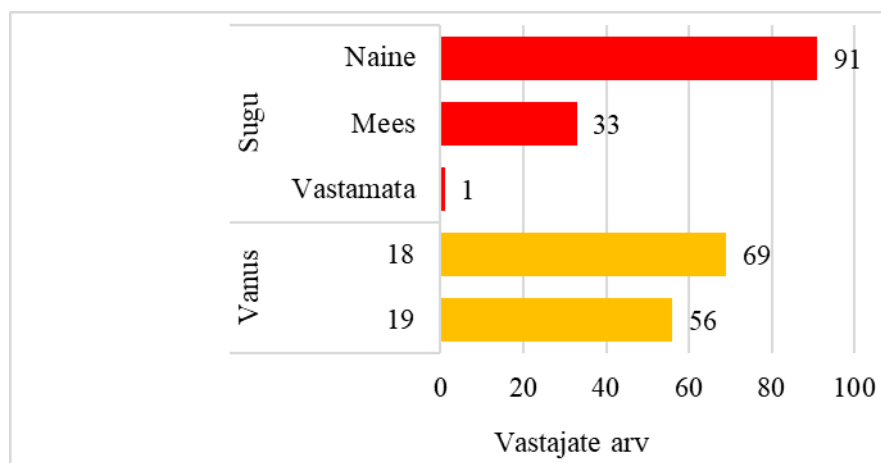
Eelnevale tuginedes otsustati kasutada andmete kogumiseks kombineeritud meetodit selleks, et saada võimalikult mitmekülgset infot uurimisprobleemi kohta. Uurides nii võimaliku ohvri, kui ka spetsialisti vaadet ohvrite aitamise võimaluste ja vajaduste kohta, loodeti saada infot kitsaskohtadest, mis vajaksid ümberkorraldust või täielikku uuendamist.

Antud lõputöö sihtrühmaks valiti 18–19-aastased noored, kelle seas viidi läbi ankeetküsitlus, et uurida nende lähisuhete kogemuste kohta. 18–19-aastaste noorte puhul on tegemist ettekavatsetud valimiga. Ettekavatsetud valim on mittejuhuslik valim, mis hõlmab sihtrühma liikmeid, kes vastavad teatud kriteeriumitele, näiteks ligipääsetavus, geograafilised andmed või osalemisvalmidus (Etikan *et al.*, 2016, lk 2). Nimetatud sihtrühm on valitud seetõttu, et neil on eeldatavasti juba kogemused lähisuhetega ning ka mõningane suutlikkus suhete analüüsimiseks. Olulisel kohal oli ka ligipääsetavus. Alaealiste ohvrite küsitlemiseks ei pruugi saada vajalikku luba eetikakomiteelt või lapsevanematelt.

Andmete kogumise viisiks valiti ankeetküsitlus, kuna see võimaldab koguda andmeid suurelt hulgalt uuritavatelt, ning seejärel neid analüüsida statistika meetoditega (Õunapuu, 2014, lk 160). Küsimustiku koostamisel (vt lisa 1) lähtuti antud töö teooriast, püstitatud probleemist ning uurimisküsimustest. Ankeetküsitlus koostati Tartu Ülikooli *LimeSurvey* keskkonnas ning see oli vastamiseks avatud 05.03.2024–02.04.2024. Noorte seas läbi viidud ankeetküsitlusega koguti andmeid noorte lähisuhtevägivalla kogemuse kohta. Andmete kogumiseks jagas töö autor küsitlust enda isiklikul TikToki kontol #fyp märgisega, mis peaks viima ankeedi automaatselt väga suure hulga TikToki kasutajate seinale, lisaks jagati ankeetküsitlust isiklikul Facebook`i lehel ning tutvusringkonnas uuringu sihtrühma kuuluvate noortega paludes seda täita ja edasi levitada. Küsitluse linki jagati ka mõnes Facebook`i grupis (näiteks Abivajajate grupis). Töö autor palus küsitlust jagada ka Tartu Ülikooli üliõpilaste sotsiaalmeedia gruppides, samuti pöördus autor korduvalt personaalselt e-kirja teel kõikide Tartu linna ja maakonna gümnaasiumi- ja kutseharidust pakkuvate koolide poole, palvega viia läbi ankeetküsitlus täiskasvanud

õppijate seas, vastutasuks pakuti autori poolt võimalust rääkida vastajatele lähisuhtevägivalla varajastest märkidest ning abi saamise võimalustest. Antud pöördumistele vastas kaks kutsekooli eitavalt, üks ei andnud vastust ning Tartu Kunstikool võimaldas õpilaste seas läbi viia küsitluse. Kuueteistkümnest gümnaasiumiharidust pakkuvast koolist vastas korduvale päringule kaheksa. Nõo Reaalgümnaasium võimaldas küsimustiku läbiviimist kõikide lõpuklasside seas koolis kohapeal, ülejäänud vastused olid eitavad, kuid nõustusti jagama küsimustiku linki täiskasvanud õpilaste seas, et soovijad saaksid endale sobival ajal ja soovil vastata.

Statistikaameti 2023. aasta andmete kohaselt elab Tartumaal 3442 noort vanuses 18–19- eluaastat (Statistikaamet, 2023b). Usaldusväärsete küsitlustulemuste saamiseks oleks MaCorr Research (n.d.) valimi kalkulaatori andmetel olnud vaja saada vastused 346 noorelt eeldusel, et usaldusnivoo on 95% ning usaldusvahemik on 5%. Tegelikult saadi vastused 152 noorelt, kellest kriteeriumitele vastavaid oli 125 (vt joonis 1), mistõttu kujunes usaldusvahemiku näitajaks 8,6% (MaCorr Research, n.d.). Kriteeriumitele mittevastavad kirjed jäeti analüüsist välja. Valimi sihtrühma sobivuse esimeseks eelduseks oli elukoht Tartumaal ning teiseks vanusevahemik 18–19- eluaastat. Kõik valimisse jäetud noored elavad Tartumaal. Vanuseline jagunemine oli enam-vähem pooleks, natukene rohkem oli 18-aastaseid vastanuid, ning soolises võrdluses on olnud enamasti vastajateks naised (vt joonis 1).



**Joonis 1.** Noorte seas läbi viidud küsimustiku valim (n=125)

Teiseks viidi Tartumaa lastekaitsespetsialistide seas läbi ankeetküsitlus, saamaks teavet selle kohta, kas neil on olnud kokkupuuteid noortega, kes on sattunud vägivaldsesse

suhtesse. Küsimustiku (vt lisa 2) koostamisel lähtuti töö teooriast, püstitatud probleemist ning uurimisküsimustest. Ankeetküsitlus koostati Tartu Ülikooli *LimeSurvey* keskkonnas ning see oli vastamiseks avatud 05.03.2024–02.04.2024. Omavalitsuse kodulehtede andmetele tuginedes on Tartumaal 28 lastekaitsepspetsialisti, kellest vähemalt 26-lt sooviti saada vastus ankeetküsitlusele, et tulemus oleks MaCorr Research kalkulaatori andmetel usaldusväärne. Tegelikult saadi vastused kaheksalt lastekaitsepspetsialistilt (ühelt e-kirja teel), kellest neli töötavad Tartu linnas ning neli Tartumaal. Seetõttu kujunes usaldusvahemiku näitajaks 29,8% (MaCorr Research, n.d.). Tegemist oli ettekavatsetud valimiga, mis oli antud töö eesmärgist lähtuv. Uuriija on valinud Tartumaa lastekaitsepspetsialistid, kuna ka uuritav sihtrühm asub geograafiliselt samas piirkonnas. Vastuste saamiseks pöördui korduvalt personaalselt e-kirja teel kõikide Tartu linna ja Tartumaa lastekaitsepspetsialistide poole, palvega vastata ankeetküsitlusele ning rõhutades nende kogemuse olulisust.

Kolmandaks viidi läbi poolstruktureeritud ekspertintervjuud sihtrühmaga töötavate spetsialistide seas (vt tabel 1).

**Tabel 1.** Ekspertintervjuu valim

Kood	Eksperti amet	Koht	Aeg	Kestvus
E1	Naiste Tugi- ja Teabekeskuse jurist, endine lastekaitsepspetsialist (8 aastat)	Zoom	20.03.2024	38 minutit
E2	Naiste Tugi- ja Teabekeskuse sotsiaalnõustaja	Zoom	20.03.2024	15 minutit
E3	Kliiniline psühholoog ja kliiniline lapsepsühholoog	Nõustamisruum	14.03.2024	39 minutit
E4	Pereterapeut, Lasteabi 116 111 nõustaja ning sotsiaalpedagoog	Zoom	17.03.2024	34 minutit

Andmete kogumise meetodiks valiti intervjuu, kuna see võimaldas uurimisega jõuda varjatud teemadesse ning käsitleda ka tundlikumaid teemasid, mis oleksid jäänud küsimustikke või vaatlusi kasutades kättesaamatuks (Õunapuu, 2014, lk 170). Poolstruktureeritud ekspertintervjuu küsimused valmistati eelnevalt ette, kuid intervjuueeriija võis küsimusi vajadusel ümber sõnastada või juurde lisada juhul kui intervjuu käigus lisandus teemasid, mida kava koostamisel polnud sinna lisatud (Õunapuu, 2014, lk 171–172). Intervjuu kava (vt lisa 3) koostamisel lähtus autor uurimisküsimustest ja lõputöö eesmärgist. Ekspertintervjuud viidi läbi nelja spetsialistiga

(vt tabel 1), kes puutuvad oma töös kokku nii alaealiste, kui ka täisealiste noorte lähisuhtevägivalla ohvritega. Intervjueeritud eksperdid on andnud nõusoleku ka enda nime avalikustamiseks, kuid autor pidas paremaks seda siiski mitte teha ning piirdus ametikohtade avalikustamisega, mis näitab autori hinnangul ekspertide pädevust antud teemal. Ekspertid valiti ohvritega töötavatest organisatsioonidest ning kontakteeruti personaalselt telefoni teel. Intervjueeritavatele tutvustati intervjuu eesmärki, läbiviimise korda, paluti suuliselt luba vestluste salvestamiseks ning andmete avaldamiseks.

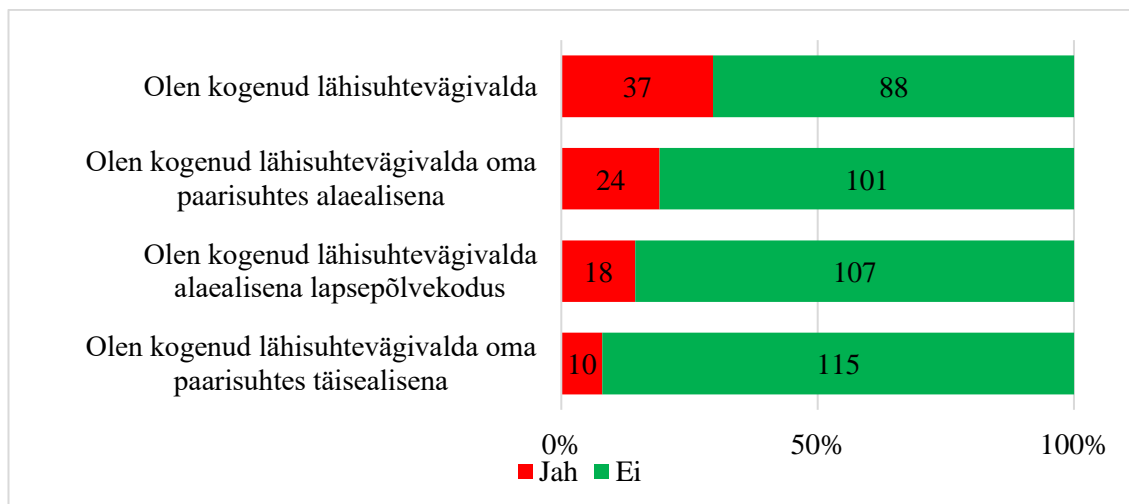
Ankeetküsitluste tulemuste analüüsis kasutati kirjeldavat analüüsi, mis võimaldab kirjeldada nähtuste esinemissagedust ning saada seeläbi ülevaade hetkeolukorrast (Õunapuu, 2014, lk 184). Tulemuste esitlemisel kasutatakse nii tulp- kui ka virnlint diagramme, kus arvuliste väärtustena tuuakse vastajate arv ning teljel protsent. Poolstruktureeritud ekspertintervjuude tulemuste puhul kasutati teemaanalüüsi, mis võimaldab paindlikku lähenemist, ning mida saab vastavalt uuringule kohandada (Nowell *et al.*, 2017, lk 2). Teemad tulid nii eelnevast kirjandusest kui ka analüüsi käigus tekkinud taipamistest.

Uurimistulemuste andmeid analüüsiti, võrreldi teoorias esitatuga ning tehti tulemustest lähtuvalt järeldused ning ettepanekud.

## **2.3. Uuringu tulemused ja analüüs**

### **2.3.1. Lähisuhtevägivalla levik Tartumaa noorte seas**

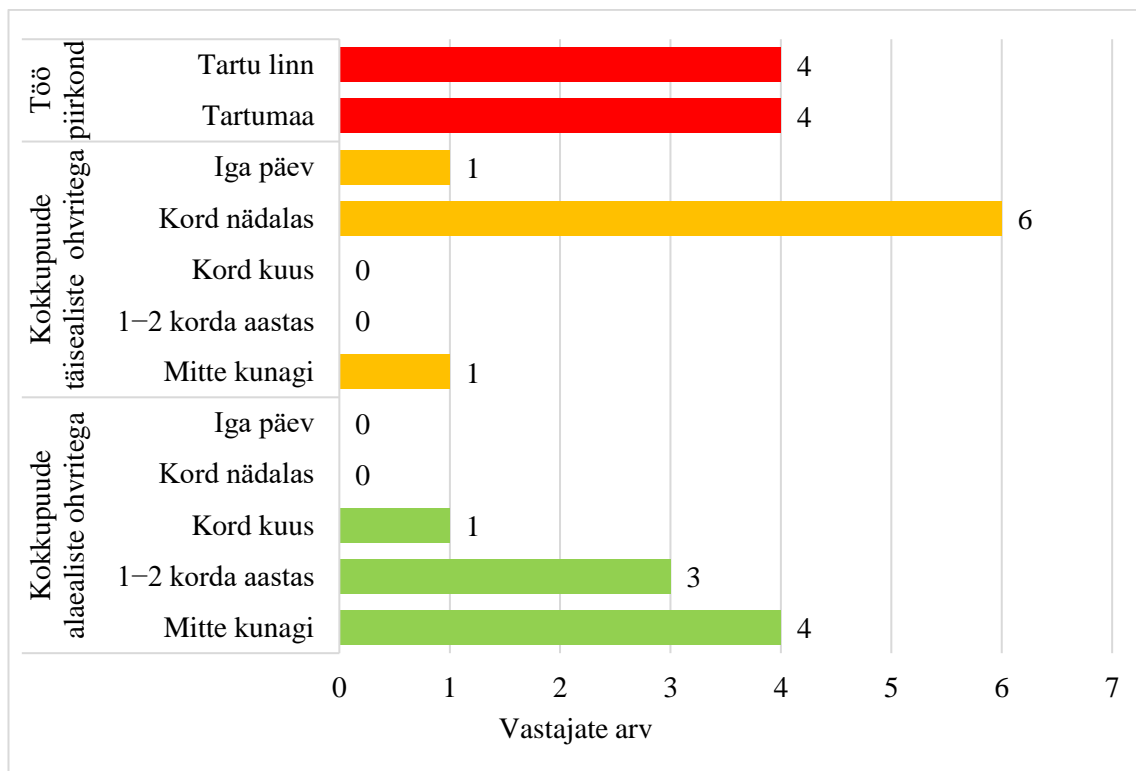
Noorte seas läbi viidud uuringus, esitati 25 antud töö teooriaosast tulenevat vägivallale viitavat käitumisviisi (vt lisa 1) ning paluti vastajatel hinnata kui sageli nende partner on nendega väite kohaselt käitunud või käitub praegu (vt lisa 4). Vastustest nähtub, et enim kogevad noored vaimsele vägivallale omaseid käitumisi nagu solvamine (57%), süütunde tekitamine (53%), manipuleerimine (47%), pahatahtlik kritiseerimine (38%) ning ohvri sundimine tegema midagi vastu tahtmist (34%). Vähemal määral, kuid siiski kogetakse ka väga tõsiseid ähvardusi nagu enese (25%) või partneri vigastamine või tapmine (10%). Tulemuste analüüsis selgus, et vägivalla vormid võivad esineda nii ühekaupa, kui üksteisega kombineerununa. Samuti küsiti noortelt kas ning millisel eluetapil nad on kogunud vägivalda (vt joonis 2).



**Joonis 2.** Lähisuhtevägivalda kogemus (n=125) noorte hinnangul

Üsna sarnaste osakaaludena on kinnitatud lähisuhtevägivalda kogemust lapsepõlvkodus ning paarisuhtes alaealisena, ning vähemal määral täisealisena paarisuhtes. Suuremalt joonistub välja nende vastajate hulk, kes ütlevad, et ei ole kogenud lähisuhtevägivalda – seda ütleb 70% vastanutest. Kuna „ei ole kogenud lähisuhtevägivalda“ variandi puhul oli tegemist keerulise küsimusega, siis kontrolliti vastuse tulemusi andmete filtreerimise teel. Analüüsi käigus selgus, et küsitletutest 5% (n=6) on kogenud lähisuhtevägivalda nii alaealisena lapsepõlvkodus, kui ka alaealisena paarisuhtes ning 2% (n=3) ütlesid, et on kogenud vägivalda nii alaealisena lapsepõlvkodus, alaealisena paarisuhtes, kui ka täisealisena paarisuhtes. Uuringu tulemusel selgus, et reaalselt ei olnud mitte ühtegi etteantud vägivaldsetest käitumislaididest partneri poolt kogunud vaid 27% noortest.

Tartumaa lastekaitsespetsialistide seas läbi viidud küsitluse tulemused (vt joonis 3) näitavad, et iga päev puutub täisealiste ohvritega kokku üks, kord nädalas kuus ning mitte kunagi üks vastanutest. Alaealiste kohtinguvägivalda ohvritega puutub kokku kord kuus üks, 1–2 korda aastas kolm ning mitte kunagi neli vastanut. Alaealiste kohtinguvägivalda ohvritega vanuses 11–13-elu aastat ei ole kokku puutunud ükski vastanutest, ning enim puututakse kokku alaealiste ohvritega vanuses 14–15 ja 16–17, kinnitavad lastekaitsespetsialistid.



**Joonis 3.** Tartumaa lastekaitsespetsialistide (n=8) kokku puuted lähisuhtevägivalla ohvritega

Noorte seas läbi viidud uuringust ei ole kahjuks võimalik eristada millises vanuserühmas on noorte kohtinguvägivald kõige aktiivsem, kuid intervjuueeritud eksperdid on ühel arvamusel, et pigem on lähisuhtevägivalla alla kuuluv kohtinguvägivald kõige aktiivsem teisme-eas.

Ta jääb selline 16–17-eluaastat, aga ikkagi tuleb juurde selliseid 13-aastaseid. Ja need, kes alustavad hästi varakult, neil on sageli...kui ma praegu mõtlen enda juhtumite peale, siis neil kõigil on olnud all lapsepõlve mingi seksuaalse väärkohtlemise kogemus. Ehk siis need kellel on varasem mingi kogemus olnud, neil on siis ka suurem oht sattuda kohtinguvägivalla ohvriks. Nad kipuvad ka varem alustama igasuguseid paarisuhteid. (E4)

Kliinilise psühholoogi E3 hinnang kattub ülejäänud kolme eksperdi hinnanguga, ning ka tema toob välja, et lisaks teisme-eale võib see esineda ka nooremates vanuserühmades.

Kohtinguvägivald, selle termini otseses tähenduses, seda me saame rääkida teismelistest aga ka eelteismelistest arengufaasidest, noorukite puhul juba. Aga

märke sellele, et lapsel või noorukil on dominantne või ka teiste suhtes agressiivne mõtteviis võib mõnikord juba päris noortel lastel tajuda. (E3)

Vägivaldse käitumise juurpõhjuseid arvatakse peamiselt perekonnas ning kasvukeskkonnas (E1–E4). Ekspert E2 sõnab „Vägivaldne käitumine on õpitud käitumine ja see tuleb ikkagi esmajoones perekonnast. Aga kindlasti väga palju mängib rolli lapse kasvukeskkond, ükskõik kus ta kasvab.“ Samas tõdetakse ka vägivalda soosivate hoiakute ja soorollide mõju.

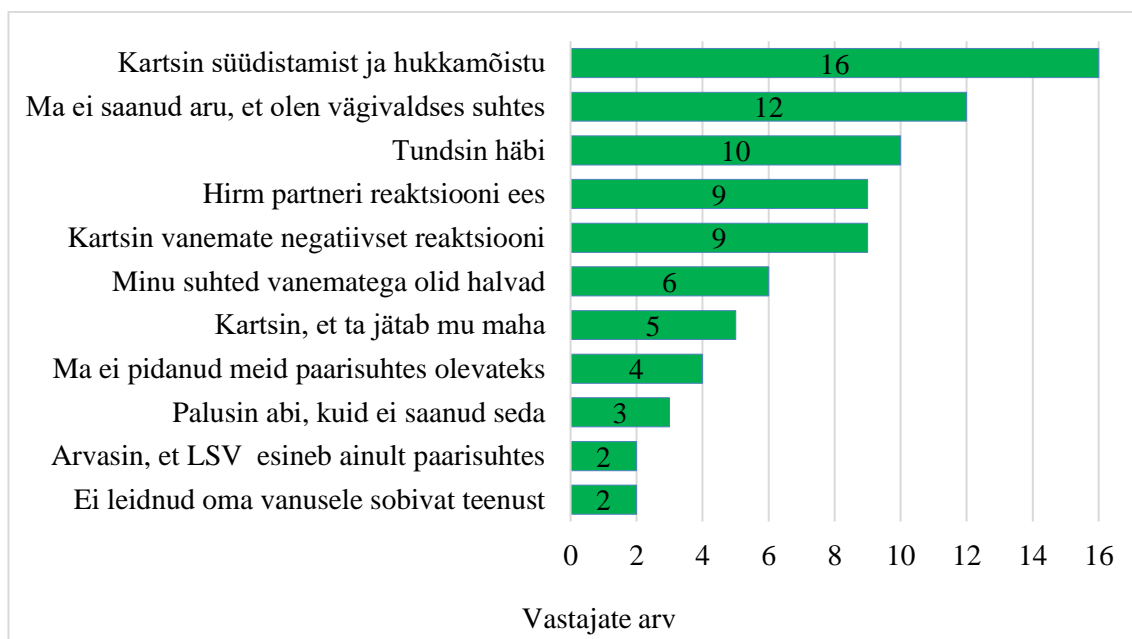
See ei ole niivõrd minu arvamus, vaid see tulenes igasugustest uuringutest ja asjadest, et soorollid on päris suur allikas. Et sellised tänapäevaks küll iganenud soorollidega inimeste mõtted on nendega ikkagi väga palju seotud. Naisi nähakse lihtsalt kodus istuvate kodu eest hoolitsejatena ja siis naine kui omand...et see selline vaade ei taha väga hästi kaduda. (E1)

Antud peatükist nähtub, et lähisuhtevägivald on aktiivseim teisme-eas ning oluline roll vägivaldse käitumise tekke juures on nii kasvukeskkonnal, kui ka vägivalda soosivatel hoiakutel.

### **2.3.2. Ohvrite aitamist takistavad tegurid**

Ohvrite aitamist takistavate tegurite uurimisel võeti aluseks teooria osas esitatud võimalikud põhjused ning küsiti nii noortelt endilt, Tartumaa lastekaitsespetsialistidelt, kui ka ekspertidelt nende kogemuse kohta (vt lisa 1, 2 ja 3). Noorte seas läbiviidud uuringu tulemusi analüüsidest võeti valikusse vaid need vastanud, kes ise kinnitasid et on kogenud lähisuhtevägivalda (LSV) oma paarisuhtes (n=37) (vt joonis 4).

Vastustest nähtub, et enim kardetakse süüdistusi ja hukkamõistu, ning sellele järgneb ohvri enda tõdemus, et ta ei saanud aru, et on vägivaldses suhtes. See tõdemus kinnitab joonisel 2 nähtud tulemust, kus suur osa noortest ütles, et nad ei ole kogenud lähisuhtevägivalda, kuid andmete filtreerimisel nähtus, et tegelikkuses oli mitte kogenuid vaid veidi üle neljandiku.



**Joonis 4.** Ohvrite aitamist takistavad tegurid kohtinguvägivalda kogunud noorte hinnangul. (n = 37)

Kolm ohvrit kinnitab, et palusid abi, kuid ei saanud seda. Kõik kolm kannatanut, kes jäid otsimisest olenemata abita, pöördusid mitmesse erinevasse kohta, kuid sellest hoolimata abi ei saanud (vt tabel 2). Ühe kannatanu puhul on näha, et ta on pöördunud abi saamiseks sõbra/sõbranna või vanemate poole, kuid siiski mitte kordagi ühegi ametliku institutsiooni poole. Siinkohal tuleb märkida, et sõpradele/sõbrannadele paraku ei saa panna vastutust abita jäämise osas ning ka vanematel ei pruugi olla vajalikke oskusi abistamiseks. Küll aga on ülejäänud kaks kannatanut pöördunud lisaks ka ametlike institutsioonide poole, kus enam ei saa vastutust pisendada.

**Tabel 2.** Abita jäänud kannatanud

Pöördumise koht	Kannatanu 1	Kannatanu 2	Kannatanu 3
Sõber/ sõbranna	Mõned korrad	Mõned korrad	Mitmeid kordi
Vanemad	Üks kord	Mitte kunagi	Üks kord
Psühholoog	Mitte kunagi	Mõned korrad	Mitte kunagi
Politsei	Mõned korrad	Üks kord	Mitte kunagi
Ohvriabi	Mitte kunagi	Üks kord	Mitte kunagi
Lasteabi 116 111	Mitte kunagi	Üks kord	Mitte kunagi
Laste turvakodu	Mitte kunagi	Mitte kunagi	Mitte kunagi
Naiste tugikeskus	Mitte kunagi	Mitte kunagi	Mitte kunagi
Laste tugikeskus	Mitte kunagi	Mitte kunagi	Mitte kunagi
Noorte nõustamiskeskus	Üks kord	Üks kord	Mitte kunagi

Tartumaa lastekaitespetsialistide seas läbi viidud uuringus selgus, et suurem osa vastanud ametnikest puutuvad kokku ohvri soovimatusena pakutavat abi vastu võtta, soovimatusena tegeleda vaimse tervise probleemidega, stabiilse ja usaldusväärse toe puudumisega, ohvri ja vanema konfliktsete suhetega, integreeritud ravivõimaluste puudumisega, ohvri hirmuga, et vägivallatseja jätab ta maha, ohvri hirmuga vägivallatseja ees ning vanemate, kooli või sõprade ohvrit süüdistava reaktsiooniga. Kõige sagedamini esinev probleem on lastekaitespetsialistide hinnangul vaimse tervise teenuste ebastabiilsus. (vt lisa 5)

Intervjuude tulemusel võib öelda, et eksperdid näevad ühiselt peamise takistusena vanemate ja noorte konfliktseid suhteid. Kinnitades, et eriti keeruline on aidata alaealisi ohvreid, kui puudub suhe vanematega. Sellisel juhul valitakse sageli nii öelda kahest halvast variant, mis tundub parem.

Me ei tee 17-aastasega mitte midagi, kui ta tunneb selle noore juures ennast turvalisemalt sellel hetkel, kui vanemate juures. Võib-olla talle tundub, et see inimene mõistab teda, sest nad on väga head manipulaatorid. Et siin on see koht, kus laps peaks tundma ennast oma vanematega turvaliselt, ja siis me saame rääkida, me saame midagi ära teha. Kui ta ei tunne ennast oma vanematega turvaliselt ja hästi, siis me ei saa mitte midagi ära teha, et see on tegelikult see kõige suurem puudujääk. (E1)

Samal ajal toovad intervjuueeritavad välja ka asjaolu, et teisme-eas, enne täiskasvanuks saamist, on paar-kolm aastat kus noore aju tekivad aju arengust tingituna n-ö lühised, mistõttu nad teevad sageli halbu otsuseid ja samal ajal võivad jääda süsteemi mõttes halli alasse, kus nad ei ole veel täiskasvanud, kuid pole enam ka lapsed, mistõttu nad võivad jääda abita (E1, E4).

Ja tegelikult kui ma praegu mõtlen selle peale, et ega meil ametnikud ei suuda ka hästi ära otsustada, et kust maalt on laps ja kust maalt enam ei ole. Et kui osad lastekaitespetsialistid käsitlevad 17-aastast kui täiskasvanut...mis see siis on...kus see piir läheb? (E4)

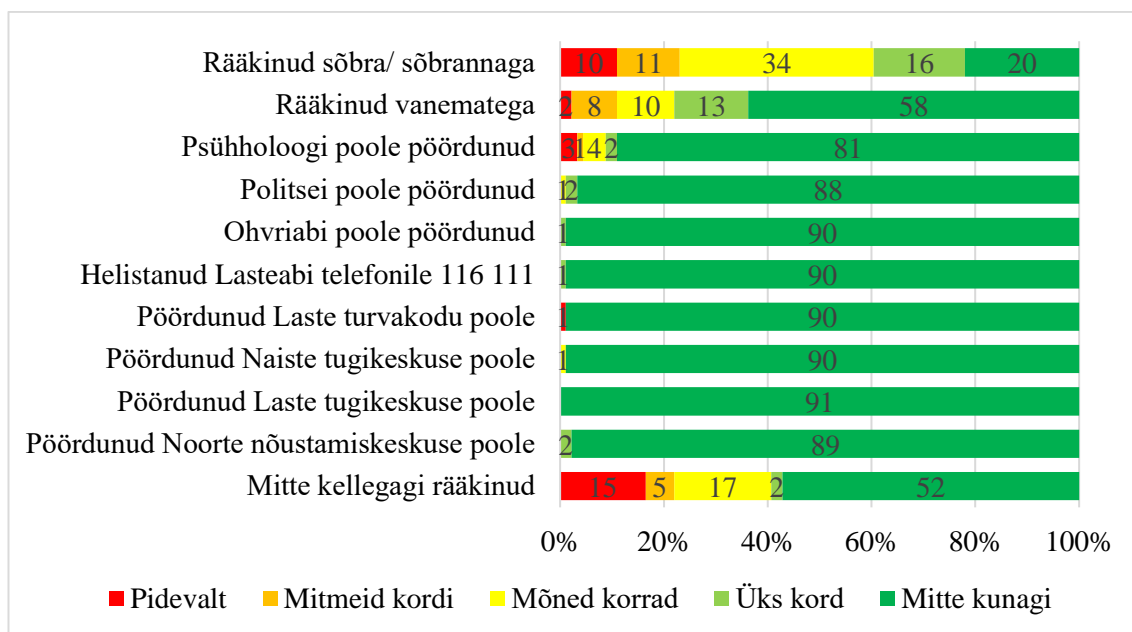
Noortele mõeldud teenuseid juba toime pandud kuritegude ja traumaga tegelemiseks hinnatakse päris heaks, kuid puudu on esmase sekkumise ja kohtinguvägivalla äratundmise pool. Noored pääsevad süsteemi abi juurde alles siis, kui nad on eelnevalt saanud juba väga karme kogemusi. (E3) Samuti tuuakse välja, et spetsialistide spetsialiseerumine kindlale vanusegrupile on asi, mida võiks arendada, kuna tehnikad erinevate vanusegruppidega kontakti saamiseks ja töötamiseks võivad olla erinevad (E4). Olenemata teenuste olemasolust võivad siiski noortes segadust tekitada ja seetõttu abi otsimist takistada teenuse nimetused, mis ütlevad, et on mõeldud kas lastele või täiskasvanutele. (E2, E4) Ekspert E2 ütleb „16-aastane vaevalt et niimoodi ütleb, et ma olen naine, ja lapseks ilmselgelt ei pea...et sellest east ka väljas.“

Lasteabi telefoni nõustajana on ekspert E4 kokku puutunud ka noorte ohvrite sisemiste takistustega, kus nad on leidnud helistades esimese inimese keda nad usaldavad ja kellele julgevad rääkida, kuid nõustajal on seadusest tulenev teavitamiskohustus hädaohus olevast alaealisest. Nõustaja selgitab ohvrile teavitamise vajadust, kuid noorele mõjub see mõnikord siiski reetmisena ning nad kaovad n-ö pildilt. (E4) Samuti võib seadusest tulenevaks takistuseks osutuda eestkostja või lapsevanema nõusolek alaealisele teenuse osutamisel. Mõnikord ei anta nõusolekut näiteks noorele nõustamisteenuse osutamiseks või jäädakse oma seisukohtades väga jäigaks, ning see noor, kes ise võib-olla tahaks abi, jääb siiski oma mures üksi. (E2)

### **2.3.3. Noorte ohvrite aitamise võimalused**

Noorte seas läbi viidud küsitlustes uuriti kuhu noored on abi saamiseks pöördunud ning kui sageli (vt lisa 1). Tulemuste analüüsist (vt joonis 5) jäeti välja 34 vastanut, kes etteantud kriteeriumite alusel (vt lisa 1) ei ole kogunud lähisuhtevägivallale omaseid käitumisi oma partneri poolt.

Tulemustest on näha, et enamikel juhtudest (78%) otsitakse abi sõpradelt/ sõbrannadelt, 36% ohvritest on rääkinud juhtunust vanematele ning ametlikesse kohtadesse pöördujate protsent on kaduvväike. Samasisulise avatud küsimuse vastuses toovad ohvrid samuti välja, et on enim abi ja tuge saanud sõpradelt, mõningate juhtumite puhul ka vanematelt või psühholoogilt, kuid nenditakse ka, et politsei ei ole neid nende pöördumisel uskunud.



**Joonis 5.** Ohvrite (n=91) pöördumised abi saamiseks

Noortelt (n=125) uuriti ka nende hinnangut noorte informeerituse osas lähisuhtevägivalla teemadel, ning teadmisi abi saamise võimalustest (vt lisa 1). Vastanutest 43% arvas, et vajaks rohkem informeerimist, üsna suur protsent (38%) hindab teadmisi pigem heaks ning paar vastanut arvab, et teadmised on halvad. Pakutava abi võimalusi hindavad ligi pooled pigem piisavaks, neljandik noortest arvas, et vajaks parendamist, ning neli vastajat ütles, et aitamise võimalused on ebapiisavad.

Avatud küsimusele, mida võiks teha tõhusamaks abistamiseks (vt lisa 1), tegid noored enim ettepanekuid sellel suunal, et vaja on õpilastele koolis sel teemal rohkem rääkida. Lisaks arvati, et ohvritele võiks olla rohkem varjatumaid kontakti võtmise võimalusi, kuna helistamise võimalused on sageli piiratud. Noored tõid välja ka asjaolu, et abi saamise protsess on sageli nii keeruline ja hirmutav, et pigem otsustatakse halvas suhtes edasi kannatada, kui abi otsida, leiti et seda peaks lihtsustama. Tähelepanu pöörati ka tõsiasjale, et Eestis on keskendunud väga palju ohvri abistamisele, kuid vaja oleks teha rohkem tööd ka toimepanijaga.

Tartumaa lastekaitsespetsialistidelt küsiti uuringus milliseid tegevusi nad on teinud ohvri toetamiseks ning, kui sageli (vt lisa 2). Tulemustest nähtub, et pidevalt toetab ohvri ja vanema suhtlust neli spetsialisti. Kolm ütlesid, et teevad pidevalt koostööd politseiga. Vähemal määral tehakse koostööd teiste ohvrite aitamiseks loodud organisatsioonidega.

Üks vastanud lastekaitsespetsialistidest ütleb, et on mõned korrad aidanud taotleda ohvri laiendatud eestkostet. Neli spetsialisti on juhendanud ohvri vanemaid pidevalt või mitmeid kordi rakendama seadusest tulenevaid õigusi alaealise suhtluse piiramiseks vägivallatsejaga.

Alaealiste kohtinguvägivalla ohvrite aitamiseks kehtestatud seadusandlust peab pigem piisavaks üks vastanud spetsialistidest, neli arvab, et see vajaks täiendamist ning üks vastanu ütles, et ei oska öelda. Seaduse rakendamist hindab pigem heaks kolm spetsialisti ja sama paljud vastajad arvavad, et saaks paremini. Avatud küsimusele, mida vajaksid spetsialistid tõhusamaks abistamiseks (vt lisa 2), arvati samuti nagu noorte seas läbi viidud küsitluses, et noorte teadlikkust lähisuhtevägivalla teemadel ning abi otsimise võimaluste osas peaks tõstma läbi noorte koolitamise riikliku õppekava raames. Samuti leiti, et riiklik ennetustöö vajaks tõhustamist. Lastekaitsespetsialistide hinnangul peaks ka vaimse tervise teenuste kättesaadavus noortele ja peredele olema parem. Samuti tunnevad spetsialistid puudust tõhusamast koostööst tervishoiu valdkonnaga.

Ekspertintervjuude tulemustest on näha, et ohvri abistamisel on kandev roll turvalistel täiskasvanutel ohvri ümber. Kui seda ei ole vanema või hooldaja näol, siis oleks hea, kui ohvri oleks võimalus leida selline isik väljaspool kodukeskkonda, et ta üldse hakkaks julgema oma olukorrast rääkida.

Ma arvan, et iga inimene, olgu ta mis iganes vanuses, kui ta on tajunud seda, et on täiskasvanud, kes on püüdnud aidata või kes on olnud empaatilised või kes on võtnud vaevaks olla kohal...et siis ei ole võimatu aidata. Aga inimese jaoks peab olema vähemalt üks turvaline, üks usaldusväärne inimene maailmamuna peal, üks mudel mis on turvalise suhte tunnustega. (E3)

Kui ohver on julgenud pöörduda, siis seda muret ei tohiks pisendada (E1, E3). Ohver peaks saama kogemuse, et ta on ära kuulatud ning mõistetud, et maailm on turvaline koht kus olla. Samuti on oluline roll eeldamisel. Sageli eeldatakse, et küll toimepanijale on räägitud kuidas on kohane käituda, kuid see ei pruugi nii olla. „Me eeldame, et küllap ta teab....a kust ma tean, et ta teab? Me ju kõik teame, et lapsed ei sünni sotsiaalsete oskustega, nad kujundavad need keskkonnas, kus nad elavad.“ (E3) Kui toimepanija on

pärit düsfunktsionaalsest peremudelist, siis ei pruugi ta teada, kuidas on sobiv käituda. Ehk siis ühe aitamise võimalusena nähakse funktsionaalse suhte mudeldamist. (E3)

Ekspertide hinnangul on teadmiste arendamine lähisuhtevägivalla teemadel väga oluline ja peamine mida peaks tegema, et aitamine oleks tõhusam. Koolitama peaks nii noori endid, kui ka ohvritega töötavaid spetsialiste. Ekspert E4 hinnangul võiks tõepoolest abi olla ka sellest, kui luua rohkem selgust selles, millised teenused ja kellele on mõeldud.

Teadmiste arendamine ja võib-olla just ka see, et oleks siis ka selgus et kellele mingid teenused on, et võib-olla tõesti see, et kui me kasutame sõna „laps“ või „naine“...et võiks olla seal siis ka „teismeline“, et see on midagi konkreetset. (E4)

Perekonnaseadus annab võimaluse noorte füüsiliseks eraldamiseks vägivaldsest, kuid ekspert E1 hinnangul ei pruugi nende rakendamine olla alati hea ega tõhus lahendus, kuna see ei anna sisulist tulemust ning on oma olemuselt samuti vägivaldne käitumine (E1).

Politsei poolt kellegi füüsiliselt vägisi kuhugi ära viimine lõpuks ei tööta. Ja ma ei pea seda õigeks, sest see on see jällegi, mis ütleb, et aga kui politsei võib, miks me kodus ei või? Me võime kodus lapsele pekka anda, sest isegi politsei viib vägisi ära. Et see on selline libedale teele minek. (E1)

Ekspertid peavad aitamise juures oluliseks ka võrgustikutööd ning kõigi ühine praktika ütleb, et alaealiste juhtumite puhul teevad nad enim koostööd lastekaitsega.

## **2.4. Arutelu, järeldused ja ettepanekud**

Uurimistöo probleemina püstitas autor väite, et noorte seas leviv kohtinguvägivald sarnaneb dünaamikalt täiskasvanute lähisuhtevägivallale, kuid ohvrite aitamiseks välja töötatud teenused ei ole suunatud noortele, kuna neid ei peeta paarisuhtevägivalla ohvrite aitamise teenuste sihtrühmaks. Läbiviidud uuringu tulemused näitavad, et noorte seas leviv kohtinguvägivald sarnaneb dünaamikalt täiskasvanute lähisuhtevägivallale ning ohvrite aitamiseks välja töötatud teenused on mõeldud ka noortele, kuid noored ei pruugi saada aru, et need on mõeldud teiste hulgas ka neile.

Praktikud tõdevad, et väljendid nagu „perevägivald“ ja „intiimsuhted“ võivad tekitada teatud eelarvamusi selle kohta, milline lähisuhtevägivald võib välja näha ning see omakorda võib takistada ohvrite tuvastamist (The Children`s Society, 2020, lk 2). Läbiviidud uuringute tulemused kinnitasid, et lähisuhtevägivalla äratundmine võib olla keeruline nii noortele endile, kui ka spetsialistidele, ning see võib abi andmist takistada. Teooria osas leiti ka et, alaealiste intiimsuhteid ei peeta sageli küllaldaselt tõsisteks, et neid klassifitseeritaks teenuste sihtrühma kuuluvateks (SafeLives, 2021, lk 7). Sama kinnitasid uurimistulemused, lisades et kahjuks pääsevad noored süsteemi abi juurde alles siis, kui on saanud juba väga traumaatilised kogemused.

A. Bandura algatatud sotsiaalse õppimise teooria, kohaselt õpivad lapsed vägivaldset käitumist neile olulistelt täiskasvanutelt, ning jäljendavad seda (Soo, 2016, lk 82). Antud teooriat kinnitavad ka ekspertide seas läbi viidud intervjuude tulemused. Lähisuhtevägivalla uurimisel kasutatakse sageli ka feministlikku teooriat, mille kohaselt asetatakse mehed naiste suhtes võimupositsioonile (Di Napoli *et al.*, 2019, lk 4). Uuringute tulemused toetavad ka seda vaadet kinnitades, et vägivalda soosivatel hoiakutel on oluline roll vägivaldse käitumise avaldumise juures. Feministlike ja/või ohvrit süüdistavate hoiakute olemasolule ja muutmise vajadusele on viidanud oma uurimuses ka Hillep ja Pärnamets (2020, lk 98).

On leitud, et vägivaldsest perekonnast pärit noortel on suurenenud risk korduva ohvriks langemisele (Breiding *et al.*, 2015, lk 99). Noorte seas läbi viidud uuringu tulemused kinnitavad seda mõneti korduvalt ohvriks langenute näol ning sama tendentsi võib näha ka intervjuude tulemustest. Ühendriikides läbiviidud uuringu tulemused näitavad, et ohvriks langemise levinuim vanus on 15–18-eluastat (Taylor & Mumford, 2016, lk 973). Ka käesoleva uuringu tulemused kinnitavad kohtinguvägivalla ohvriks langemise levinuima vanusena samalaadset vanusevahemikku.

Rootsis läbi viidud uuringutulemused ütlesid, on oluline roll noorte aitamise võimalikkuse juures on sotsiaalse võrgustiku reaktsioonil vägivallale. Aitamine on võimalik siis, kui reaktsioon on süüdistute vaba (Korkmaz & Överlien, 2019, lk 376–381). Mõningates uuringutes on leitud, et abi otsimist võib takistada turvalise täiskasvanu puudumine (Clarke *et al.*, 2020, lk 360–364). Sama kinnitasid ka läbiviidud uuringute tulemused, mis kinnitavad, et võtmeteguriks aitamise võimalikkuse juures on

vanemate ja noore suhe ning olulist rolli mängib võrgustiku reaktsioon vägivallale. Kui see on ohvrit süüdistav, siis on see aitamist takistav tegur, kui aga süüdistustevaba, siis toetav tegur. Autori hinnangul kinnitavad vanemate ja noorte suhte olulisust noored ise vähemal määral, kuna ei pruugita suuta vanusest tulenevalt veel näha suhte olulisust antud teemaga seoses. Küll aga näevad seda peamise tegurina lastekaitse spetsialistid ja intervjuueeritud eksperdid.

Aitamist takistava tegurina spetsialisti vaatest võib esineda ka vaimse tervise teenuste ebastabiilsus (Van Deirse *et al.*, 2019, lk 285–290). Ning on tõdetud ka, et lähisuhtevägivalla kogemusel võivad olla tõsised tagajärjed ohvri vaimsele tervisele (Clarke *et al.*, 2020, lk 360). Sama kinnitavad ka lastekaitse spetsialistide seas läbi viidud uuringu tulemused, kus spetsialistid tunnevad puudust vaimse tervise teenuste stabiilsuse järele.

Teooria osas on näha, et ohvrite aitamiseks on Eestis loodud erinevaid teenuseid (Servet, 2021; Korbe, 2023; Ohvriabi seadus, 2023, §15 ja §21; Sotsiaalhoolekande seadus, 2015, §33; Lõhmus *et al.*, 2023, lk 21), mis on mõeldud nii lastele, noortele, kui täiskasvanutele, kuid noorte seas läbi viidud küsitluses selgus, et enim pöörduakse abi saamiseks siiski sõprade või vanemate poole. Ka lastekaitse spetsialistide seas läbi viidud uuringus on näha, et enim tegeletakse noore ja vanema suhte toetamisega. Ekspertide hinnangul on noortele ohvritele mõeldud teenused küllaldaselt head selles osas mis puudutab juba toime pandud kuritegude tagajärgedega tegelemist, kuid puudulik on ennetustöö.

Teoorias on esitatud kaks perekonnaseaduse paragrahvi, mis peaksid andma võimaluse noorte füüsiliseks eraldamiseks vägivallatsejast (Perekonnaseadus 2009 § 126 lg 1 ja lg 2). Uuringu tulemusel selgus, et antud seadusepunktide rakendamine ei pruugi olla tõhus ning võib anda isegi valesignaali, kuid tõdeti ka, et mõningatel juhtudel on juhendatud lapsevanemaid neid kasutama. Mõnel pool maailmas on vastu võetud perevägivalla seadus, mis on andnud häid tulemusi (Pettai *et al.*, 2015, lk 159–160).

Ekspersedid on ühisel arvamusel, et noorte aitamise võti taandub noore ja vanemate suhtele. Oluline on ka mitte alahinnata noore kogemust ning seda mitte pisendada.

Eelnevale tuginedes teeb autor järgnevad ettepanekud Tartumaal sihtrühmaga töötavatele spetsialistidele:

- Kooli kutsuda riikliku õppekava raames rääkima lähisuhtevägivalla teemaga töötavaid spetsialiste, näiteks inimeseõpetuse tundi.
- Kooli kutsuda lähisuhtevägivalla ohvritega töötavaid organisatsioone (näiteks Tartu Naiste Ttugi- ja Teabekeskus) koolitama noortega töötavaid spetsialiste (õpetajaid, sotsiaalpedagooge jne.) vägivalda ära tundma ning abi pakkuma.
- Kooli kutsuda vanemate õhtu raames rääkima lähisuhtevägivalla ohvritega töötavaid organisatsioone (näiteks Tartu Naiste Tugi- ja Teabekeskus, Tartu Seksuaaltervise Kliinik OÜ) koolitamaks noorukite vanemaid vägivalda ära tundma, ning õigesti abistama ning ka reageerima, kuna nende reaktsioonidel ja suhtel on kandev roll.

Nii noored, kui eksperdid näevad peamise vajadusena erinevate osapoolte koolitamist lähisuhtevägivalla teemadel. Eelnevast tulenevalt on oluline vajadus ka vanemlike oskuste toetamisel, et ära hoida olukordi, kus noor valib vägivaldse partneri liig jäikade või mitte toetavate vanemate asemel, pidades seda turvalisemaks.

## KOKKUVÕTE

Käesoleva lõputöö uurimisprobleem tuleneb asjaolust, et vaatamata juba varases teismeeas alguse saavatele lähisuhetele, mis võivad dünaamikalt olla vägivaldsed, jäävad noored siiski sageli varjatud sihtrühmaks ohvritele mõeldud teenuste osas. Teooria osas nähtub, et oluline roll vägivaldsuse kujunemisel on kasvukeskkonnal ning vägivalda soosivatel hoiakutel. Samuti näitavad uuringute tulemused, et olulist rolli aitamise võimalikkuse juures mängivad võrgustiku reaktsioonid.

Antud lõputöös uuriti lähisuhtevägivalla levikut noorte seas Tartumaal ning analüüsiti nende aitamise võimalusi ja takistusi. Enim keskenduti vanuserühmale 16–19-eluastat. Kohtinguvägivalla näol võib tegemist olla küllaltki varjatud probleemiga eriti alaealiste puhul. Uuringu tulemustest nähtub, et vägivalla äratundmise võimekus võib olla küllatki madal nii noorte endi kui ka spetsialistide seas.

Aitamise peamise takistusena ja samal ajal ka peamise võimalusena nähakse vanemate ja ohvrite suhet. Puuduva või konfliktse suhte puhul on aitamine väga keeruline, kuna ohver valib kahest halvast tema hinnangul parema variandi, milleks on sageli vägivaldne partner. Samal ajal on hea ja toetav suhe vanemate ja ohvri vahel peamine ressurss, mida on vaja tõhusaks aitamiseks. Eestis on loodud ka erinevaid teenuseid ohvrite abistamiseks, kuid süsteemi mõttes võivad mõned aastad ennem täisealiseks saamist jääda noored siiski abi saamisel nii öelda halli alasse, kuna nad ei ole veel täiskasvanud, kuid enam mitte ka lapsed. Eksperdid töid välja, et oluline on noorte kogemusi mitte pisendada.

Uuringu tulemustest nähtub, et noortele loodud teenused on Eestis küll olemas, kuid abi juurde pääsetakse sageli alles siis, kui on saadud juba väga traumaatilised kogemused. Arendamist vajaksid kõigi osapoolte hinnangul nii noorte, lapsevanemate, kui ka ohvritega kokkupuutuvate spetsialistide teadmised ning spetsialiseerumine kindla vanuserühmaga töötamiseks. Kuid võtmeteguriks on siiski ohvri ja vanemate suhe.

## VIIDATUD ALLIKAD

- Aasa, K. (2022). *Noorte kohtinguvägivalla levimus: soolised erinevused* [Magistritöö, Tartu Ülikool, Haridusteaduste instituut]. DSpace. <http://hdl.handle.net/10062/83565>
- Alver, G. (2017). *Lähisuhtevägivalla ennetamise ja tõkestamise võimalustest Eestis* [Magistritöö, Tartu Ülikool, Õigusteaduskond]. DSpace. <http://hdl.handle.net/10062/57105>
- Army, C., & Vellani, K. (2021). Violent Crime Typology and Continuum. *CrimRxiv*. <https://doi.org/10.21428/cb6ab371.71ec923d>
- ARNO. (s. a.). *Koolid*. <https://arno.tartu.ee/koolid/>
- Arqimandriti, M., Lena, O., Uka, A., & Kapllanaj, M. (2018). *Intimate partner violence in adolescence in Albania, adolescence in Albania*. Albanian Women Empowerment Network. <https://awenetwork.org/eng/publikime/studime/intimate-partner-violence-in-adolescence-in-albania-a-research-study-2>
- Breiding, M. J., Basile, K. C., Smith, S. G., Black, M. C., & Mahendra, R. (2015). *Intimate partner violence surveillance: uniform definitions and recommended data elements. Version 2.0*. National Center for Injury Prevention and Control, Centers for Disease Control and Prevention. <https://stacks.cdc.gov/view/cdc/31292>
- Burelomova, A. S., Gulina, M. A., & Tikhomandritskaya, O. A. (2018). Intimate Partner Violence: An Overview of the Existing Theories, Conceptual Frameworks, and Definitions. *Psychology in Russia: State of the Art*, 11(3), 128–144. <https://doi.org/10.11621/PIR.2018.0309>
- Clarke, A., Olive, P., Akooji, N., & Whittaker, K. (2020). Violence exposure and young people's vulnerability, mental and physical health. *International Journal of Public Health*, 65(3), 357–366. <https://doi.org/10.1007/s00038-020-01340-3>
- Connolly, J., McIsaac, C., Shulman, S., Wincentak, K., Joly, L., Heifetz, M., & Bravo, V. (2014). Development of romantic relationships in adolescence and emerging

- adulthood, adulthood: Implications for community mental health. *Canadian Journal of Community Mental Health*, 33(1), 7–19. <https://doi.org/10.7870/cjcmh-2014-002>
- De Sousa, D., Paradis, A., Fernet, M., Couture, S., & Fortin, A. (2023). “I felt imprisoned”: A qualitative exploration of controlling behaviors in adolescent and emerging adult dating relationships. *Journal of Adolescence*, 95(5), 907–921. <https://doi.org/10.1002/jad.12163>
- Di Napoli, I., Procentese, F., Carnevale, S., Esposito, C., & Arcidiacono, C. (2019). Ending Intimate Partner Violence (IPV) and Locating Men at Stake: An Ecological Approach. *International Journal of Environmental Research and Public Health*, 16(9), Article 1652. <https://doi.org/10.3390/ijerph16091652>
- Eesti Seksuaaltervise Liit. (s. a.). *Noorte nõustamiskeskused*. <https://seksuaaltervis.ee/noorte-noustamiskeskused#tartu>
- Espino, E., Ortega-Rivera, J., Ojeda, M., Sanchez-Jiménez, V., & Del Rey, R. (2022). Violence among adolescents: A study of overlapping of bullying, cyberbullying, sexual harassment, dating violence and cyberdating violence. *Child Abuse ja Neglect*, 134, Article 105921. <https://doi.org/10.1016/j.chiabu.2022.105921>
- Etikan, I., Musa, S. A., & Alkassim, R. S. (2016). Comparison of Convenience Sampling and Purposive Sampling. *American Journal of Theoretical and Applied Statistics*, 5(1), 1–4. <https://doi.org/10.11648/j.ajtas.20160501.11>
- European Institute for Gender Equality. (2017). *Glossary of definitions of rape, femicide and intimate partner violence*. <https://doi.org/10.2839/918972>
- Hillep, P., & Pärnamets, R. (2020). *Laste ja noorte seksuaalse väärkohtlemise hoiakute ja kogemuste uuring*. Eesti Uuringukeskus OÜ, Norstat Eesti AS. <https://www.kriminaalpoliitika.ee/et/uuringute-andmestikud/laste-ja-noorte-seksuaalse-vaarkohtlemise-hoiakute-ja-kogemuste-uuring-2020>
- Karakurt, G., Smith, D., & Whiting, J. (2014). Impact of Intimate Partner Violence on Women’s Mental Health. *Journal of Family Violence*, 29, 693–702. <https://doi.org/10.1007/s10896-014-9633-2>
- Kass, V. (2014). *Perevägivald ohvrite kogemused abi otsimisel Eestis* [Bakalaureusetöö, Tartu Ülikool, Ühiskonnateaduste instituut]. DSpace. <http://hdl.handle.net/10062/43516>

- Kaugia, S. (2020). Kuidas suhtuvad Eesti elanikud ja kohtunikud lähisuhtevägivalda. *Riigikogu Toimetised*, (42), 189–200. <https://rito.riigikogu.ee/eelmised-numbrid/nr-42/kuidas-suhtuvad-est-elanikud-ja-kohtunikud-lahisuhtevagivalda/>
- Kirotaja, A. (2023). *Lähisuhtevägivalda ohvri äratundmisega seotud probleemid patrullpolitseinikel* [Lõputöö, Sisekaitseakadeemia, Politsei- ja piirivalvekolledž]. Digiriidul. <https://digiriidul.sisekaitse.ee/discover>
- Korbe, M. (2023, 20.detsember). Lastemaja seksuaalselt väärkoheldud ja kahjustava seksuaalkäitumisega laste abistajana. *Sotsiaaltöö*. <https://www.tai.ee/et/sotsiaaltoolastemaja-seksuaalselt-vaarkoheldud-ja-kahjustava-seksuaalkaitumisega-laste-abistajana>
- Korkmaz, S., & Överlien, C. (2019). Responses to youth intimate partner violence: the meaning of youth-specific factors and interconnections with resilience. *Journal of Youth Studies*, 23(3), 371–387. <https://doi.org/10.1080/13676261.2019.1610557>
- Krug, E. G., Dahlberg, L. L., Mercy, J. A., Zwi, A. B., & Lozano, R. (2002). *World report on violence and health*. World Health Organization. <https://www.who.int/publications/i/item/9241545615>
- Lasteabi. (s.a.-a.). *Lasteabi 116 111*. <https://www.lasteabi.ee/et/lasteabi-116111>
- Lasteabi. (s.a.-b.). *Millal lasteabisse pöörduda?*. <https://www.lasteabi.ee/et/millal-lasteabisse-poorduda>
- Lapsesõbralik menetlus. (s. a.) *Lastemaja*. <https://lapsesobralikmenetlus.just.ee/et/spetsialistile-toetavad-teenused/lastemaja>
- Leola, A. (2023). *Lähisuhtevägivalda korduvate juhtumite analüüs Põhja prefektuuris* [Lõputöö, Sisekaitseakadeemia, Politsei- ja piirivalvekolledž]. Digiriidul. <https://digiriidul.sisekaitse.ee/handle/123456789/3047>
- Linno, M., Soo, K., Puolokainen, T., Themás, A., & Themás, E. (2014). *Noortele suunatud lähisuhtevägivalda ennetavate tõendus- või teadmispõhiste programmide võrdlev uuring*. Tartu Ülikooli sotsiaalteaduslike rakendusuuringute keskus RAKE. <https://www.siseministerium.ee/media/308/download>
- Lõhmus, L., Tamson, M., Pertel, T., Abel-Ollo, K., & Rüütel, K. (2023). *Eesti noorte seksuaaltervis: teadmised, hoiakud ja käitumine*. Tervise Arengu Instituut.

- <https://tai.ee/et/valjaanded/eesti-noorte-seksuaalervis-teadmised-hoiakud-ja-kaitumine-2021>
- MaCorr Research. (n.d.). *Sample size calculator*. <https://www.macorr.com/sample-size-calculator.htm>
- Martínez-Dorado, A., Privado, J., Useche, S., Velasco, L., García-Dauder, D., & Alfaro, E. (2020). Perception of Dating Violence in Teenage Couples: A Cross Validation Study in Spain and Colombia. *International Journal of Environmental Research and Public Health*, 17(18), Article 6769. <https://doi.org/10.3390/ijerph17186769>
- McKim, C. A. (2017). The Value of Mixed Methods Research: A Mixed Methods Study. *Journal of Mixed Methods Research*, 11(2), 202–222. <https://doi.org/10.1177/1558689815607096>
- Nassauer, A., & Legewie, N. M. (2020). Methodologische Entwicklungen in der Gewaltforschung. Videodatenanalyse, Mixed Methods und Big Data [Vägivallauuringute metoodilised arengud: videoandmete analüüs, segameetodid ja mahukad andmed]. *Osterreichische Zeitschrift für Soziologie*, 45(Suppl 1), 135–156. <https://doi.org/10.1007/s11614-020-00412-1>
- Noorsootöö seadus. (2010). *Riigi Teataja I*, 44, 262; *Riigi Teataja I*, 16.06.2020, 10. <https://www.riigiteataja.ee/akt/NTS>
- Nowell, L. S., Norris, J. M., & Moules, N. J. (2017). Thematic Analysis: Striving to Meet the Trustworthiness Criteria. *International Journal of Qualitative Methods*, 16, 1–13. <https://doi.org/10.1177/1609406917733847>
- Ohvriabi seadus. (2023). *Riigi Teataja I*, 06.01.2023, 1. <https://www.riigiteataja.ee/akt/OAS>
- Øverlien, C., Hellevik, P. M., Kormaz, S. (2020). Young Women's Experiences of Intimate Partner Violence – Narratives of Control, Terror, and Resistance. *Journal of Family Violence*, 35, 803–814. <https://doi.org/10.1007/s10896-019-00120>
- Perekonnaseadus. (2009). *Riigi Teataja I*, 60, 395; *Riigi Teataja I*, 06.07.2023, 7. <https://www.riigiteataja.ee/akt/PKS>
- Pettai, I., Kaugia, S., & Narits, R. (2015). Pervägivald nõuab jõulisemat juriidilist sekkumist. *Riigikogu Toimetised*, (31), 155–167. <https://rito.riigikogu.ee/eelmised-numbrid/nr-31/perevagivald-nouab-joulisemat-juriidilist-sekkumist/>

- Pettai, I., & Proos, I. (2015). *Lähisuhtevägivald Eesti politsei pilgu läbi. Üle-eestilise ekspertküsitlese tulemused*. Eesti Avatud Ühiskonna Instituut. [https://www.sm.ee/sites/default/files/content-editors/eesmargid\\_ja\\_tegevused/Norra\\_toetused/Koduse\\_ja\\_soopohise\\_vagivall\\_a\\_vahendamise\\_programm/aruanne\\_politseitootajate\\_kusitus.pdf](https://www.sm.ee/sites/default/files/content-editors/eesmargid_ja_tegevused/Norra_toetused/Koduse_ja_soopohise_vagivall_a_vahendamise_programm/aruanne_politseitootajate_kusitus.pdf)
- Raagmets, K. (2022). *Vaimse ja füüsilise vägivalda koosesinemine lähisuhtes* [Lõputöö, Sisekaitseakadeemia, Politsei- ja piirivalvekolledž]. Digiriidul. <https://digiriidul.sisekaitse.ee/handle/123456789/2907>
- Rai, T. S., Valdesolo, P., & Graham, J. (2017). Dehumanization increases instrumental violence, but not moral violence. *PNAS*, *114*(32), 8511–8516. <https://doi.org/10.1073/pnas.1705238114>
- Rebane, A. (2017). *Kohtinguvägivald: levimus ja probleemid (Pärnu näitel)* [Lõputöö, Sisekaitseakadeemia, Politsei- ja piirivalvekolledž]. Digiriidul. <https://digiriidul.sisekaitse.ee/handle/123456789/1472>
- Regueira-Diequez, A., Perez-Rivas, N., Munoz-Barús, J. I., Vazquez-Portomene, F., & Rodríguez-Calvo, M. S. (2015). Intimate partner violence against women in Spain: A medico-legal and criminological study. *Journal of Forensic and Legal Medicine*, *34*, 119–126. <https://doi.org/10.1016/j.jflm.2015.05.012>
- SafeLives. (2021). *Violence Against Women and Girls Strategy Response*. <https://safelives.org.uk/VAWG-strategy-response>
- Servet, K. (2021, 11. mai). *Lasteabitelefoni eile, täna ja homme*. Sotsiaaltöö. <https://www.tai.ee/et/sotsiaaltoolasteabitelefoni-eile-tana-ja-homme>
- Soo, K. (2016). Eesti meeste vägivald kooselupartneri vastu. *Ariadne Lõng*, (1), 81–94. [https://ariadnelong.ee/wp-content/uploads/2021/04/K.Soo\\_Eesti-meeste-vagivall-kooselupartneri-vastu.pdf](https://ariadnelong.ee/wp-content/uploads/2021/04/K.Soo_Eesti-meeste-vagivall-kooselupartneri-vastu.pdf)
- Sotsiaalhoolekande seadus. (2015). *Riigi Teataja I*, 30.12.2015, 5; *Riigi Teataja I*, 14.12.2023, 3. <https://www.riigiteataja.ee/akt/SHS>
- Sotsiaalkindlustusamet. (s. a.). *Ohvriabi*. <https://sotsiaalkindlustusamet.ee/ohvriabi>
- Statistikaamet. (2023a, 16. mai). *RV0222U: Rahvastik soo, rahvuse ja maakonna järgi, I. jaanuar* [andmebaas]. [https://andmed.stat.ee/et/stat/rahvastik\\_\\_rahvastikunaitajad-ja-koosseis\\_\\_rahvaarv-ja-rahvastiku-koosseis/RV0222U/table/tableViewLayout2](https://andmed.stat.ee/et/stat/rahvastik__rahvastikunaitajad-ja-koosseis__rahvaarv-ja-rahvastiku-koosseis/RV0222U/table/tableViewLayout2)

- Statistikaamet. (2023b, 7. juuni). *RV0240: Rahvastik soo, vanuse ja 2017. aasta haldusreformi järgse elukoha järgi, 1. jaanuar* [andmebaas]. [https://andmed.stat.ee/et/stat/rahvastik\\_\\_rahvastikunaitajad-ja-koosseis\\_\\_rahvaarv-ja-rahvastiku-koosseis/RV0240](https://andmed.stat.ee/et/stat/rahvastik__rahvastikunaitajad-ja-koosseis__rahvaarv-ja-rahvastiku-koosseis/RV0240)
- Tartu Laste Tugikeskus. (s. a.). *Meist*. <https://www.tugikeskus.org.ee/kodu/info>
- Tartu Laste Turvakodu. (s. a.). *Avaleht*. <http://turvakodu.ee/et/avaleht/>
- Tartumaa Omavalitsuste Liit. (s. a.-a). *Avaleht*. <https://www.tartumaa.ee/et>
- Tartumaa Omavalitsuste Liit. (s. a.-b). *Kutsekoolid*. <https://www.tartumaa.ee/haridus/maakonna-haridusasutused/kutsekoolid>
- Tartumaa Omavalitsuste Liit. (s. a.-c). *Üldhariduskoolid*. <https://www.tartumaa.ee/haridus/maakonna-haridusasutused/uldhariduskoolid>
- Taylor, B. G., & Mumford, E. A. (2016). A National Descriptive Portrait of Adolescent Relationship Abuse: Results From the National Survey on Teen Relationships and Intimate Violence. *Journal of Interpersonal Violence, 31*(6), 963–988. <https://doi.org/10.1177/0886260514564070>
- Temple, J. R., Choi, J. H., Elmquist, J. Hecht, M., Miller-Day, M., Stuart, G. L., Brem, M., & Wolford- Clevenger, C. (2016). Psychological abuse, mental health, and acceptance of dating violence among adolescents. *Journal of Adolescent Health, 59*(2), 197–202. <https://doi.org/10.1016/j.jadohealth.2016.03.034>
- The Children’s Society. (2020). *Missing the mark. Why young people experiencing teenage relationship abuse are being left without the support that they need*. <https://www.childrensociety.org.uk/information/professionals/resources/missing-the-mark>
- Van Deirse, T., Wilson, A. B., Macy, R. J., & Cuddeback, G. S. (2019). Intimate Partner Violence and Women with Severe Mental Illnesses: Needs and Challenges from the Perspectives of Behavioral Health and Domestic Violence Service Providers. *The Journal of Behavioral Health Services and Research, 46*(2), 283–293. <https://doi.org/10.1007/s11414-018-9624-9>
- Õunapuu, L. (2014). *Kvalitatiivne ja kvantitatiivne uurimisviis sotsiaalteaduses*. Tartu Ülikool. DSpace. <http://hdl.handle.net/10062/36419>

## **Lisa 1. Noorte seas läbiviidud ankeetküsitlus**

Käesolev küsimustik on koostatud, uurimaks noorte kogemusi lähisuhtevägivallaga.

Lähisuhtevägivallana käsitletakse antud uuringus igasugust vaimset, füüsilist, seksuaalset ja majanduslikku vägivalda või sellega ähvardamist, mis pannakse toime endiste või praeguste lähisuhte partnerite või sugulaste vahel sõltumata sellest kas ohver ja toimepanija elavad samades ruumides või mitte.

Küsimustiku vastajateks on valitud 18-aastased ja vanemad noored. Läbiviidava uuringu eesmärk on koguda infot noorte lähisuhtevägivalla kogemuse kohta. Ankeedis on 14 küsimust ning vastamine võtab aega *ca* 5–10 minutit.

Ette tänades.

Kaija Kikkas, Tartu Ülikooli Pärnu kolledži tudeng Sotsiaaltöö ja rehabilitatsioonikorralduse erialal

### **Märgi sobiv vastusevariant.**

#### **1. Sugu:**

- Naine
- Mees
- Muu

#### **2. Sinu vanus:**

#### **3. Sinu elukoht:** (Küsimus esitatud tulenevalt lõputöö teema sihtpiirkonnast)

- Harjumaa
- Hiiumaa
- Ida- Virumaa
- Jõgevamaa
- Järvamaa
- Läänemaa
- Lääne- Virumaa
- Põlvamaa
- Pärnumaa
- Raplamaa
- Saaremaa
- Tartumaa

- Valgamaa
- Viljandimaa
- Võrumaa

**4. Märgi sobiv variant/variandid. Kas:** (Rebane, 2017, lk 23)

- Sa oled suhtes
- Sa oled olnud suhtes
- Sa oled käinud kohtamas
- Sa oled käinud kohtamas, kuid ei tekkinud suhet
- Ei ole ühtegi eelpool nimetatud

**5. Kui sageli Sinu partner (kui olete endiselt koos) või endine partner on:** (De Sousa *et al.*, 2023, lk 911–915; Burelomova *et al.*, 2018, lk 135; Raagmets, 2022, lk 25–28; Espino *et al.*, 2022, lk 2; European Institute for Gender Equality, 2023, lk 46)

	PIDEVALT	MITMEID KORDI	MÕNED KORRAD	ÜKS KORD	MITTE KUNAGI
Sind tõuganud					
Sind sikutanud või raputanud tekitades Sulle valu või vigastusi					
Sind löönud					
Sind kägistanud					
Sind juustest tirinud					
Sind tahte vastaselt kinni hoidnud					
Sind solvanud					
Kritiseerinud Sind pahatahtlikult					
Sind alandanud					
Kontrollinud Sinu riietust ja meiki					
Kontrollinud Sinu asukohta ja tegemisi (piiranud liikumiset)					
Takistanud Sul sõpradega kokkusaamist					
Tekitanud Sinus süütunnet					
Manipuleerinud Sinuga					
Tekitanud Sinus hirmu					
Sundinud Sind tegema midagi vastu Sinu tahtmist					
Sundinud sind seksuaalsele tegevusele vastu Sinu tahtmist					
Puudutanud Sind vastu Sinu tahtmist ebameeldivalt					
Teinud ebameeldivaid seksuaalse alatooniga vihjeid, nalju, märkuseid					

Saatnud endast siivutuid pilte vastu Sinu tahtmist					
Teinud Sulle kingitusi, mille viidates on hiljem sundinud Sind tegema midagi vastu Sinu tahtmist					
Rikkunud Sinu suhteid perekonna ja/ või sõpradega					
Ähvardanud Sind vigastada või tappa					
Ähvardanud ennast vigastada või tappa					
Ähvardanud Sind maha jätta, kui Sa ei käitu tema ootustele vastavalt					

**Kui vastasid kõigile eelpool nimetatud tunnustele „mitte kunagi”, suunduge küsimuse juurde number 9.**

**6. Kas Sa oled püüdnud otsida abi/rääkinud kellegagi oma partneri (kui olete endiselt suhtes) või endise partneri ebameeldivast käitumisest?** (Servet, 2021; Korbe, 2023; Ohvriabi seadus, 2023, § 15 ja § 21; Sotsiaalhoolekande seadus, 2015, § 33; Sotsiaalhoolekande seadus, 2015, § 33; Lõhmus *et al.*, 2023, lk 21)

	PIDEVALT	MITMEID KORDI	MÕNED KORRAD	ÜKS KORD	MITTE KUNAGI
Rääkinud sõbra/ sõbrannaga					
Rääkinud vanematega					
Psühholoogi poole pöördunud					
Politsei poole pöördunud					
Ohvriabi poole pöördunud					
Helistanud Lasteabi telefonile numbril 116 111					
Pöördunud Laste turvakodu poole					
Pöördunud Naiste tugikeskuse poole					
Pöördunud Laste tugikeskuse poole					
Pöördunud Noorte nõustamiskeskuse poole					
Mitte kellegagi (vastus „sageli”, kui pole rääkinud kellegagi)					

**7. Juhul, kui said abi, siis palun kirjuta pikemalt milles see seisnes.**

.....

.....

.....

.....

.....  
.....  
.....  
.....  
.....  
.....  
.....  
.....  
.....  
.....

**8. Kui Sa ei pöördunud abi saamiseks kellegi poole, siis selle põhjuseks oli... (märgi kõik sobivad variandid).** (The Children’s Society, 2020, lk 2; Kass, 2014, lk 30; Korkmaz & Överlien, 2019, lk 376–381; SafeLives, 2021, lk 7)

- Ma ei saanud aru, et olen vägivaldses suhtes
- Ma ei pidanud / ei pea meid paarisuhtes olevateks
- Arvasin, et lähisuhtevägivald võib olla ainult paarisuhtes olevate inimeste vahel
- Kartsin/kardan, mida ta minuga teeb, kui saab teada, et olen kellelegi rääkinud / abi otsinud
- Tundsin/tunnen häbi
- Kartsin/kardan, et ta jätab mu maha
- Minu suhted vanematega olid/on halvad
- Kartsin/kardan vanemate negatiivset reaktsiooni
- Kartsin/kardan süüdistamist ja hukkamõistu
- Palusin abi, kuid ei saanud seda
- Ei leidnud teenust mis oleks sobiv minu vanusele

**9. Millised on olnud Sinu isiklikud kokkupuuted lähisuhtevägivallaga?** (Linno *et al.*, 2014, lk 5; Taylor & Mumford, 2016, lk 973)

- Olen kogunud lähisuhtevägivalda alaealisena lapsepõlvkodus
- Olen kogunud lähisuhtevägivalda oma paarisuhtes alaealisena
- Olen kogunud lähisuhtevägivalda oma paarisuhtes täisealisena
- Ei ole kogunud lähisuhtevägivalda

**10. Tead Sa kedagi noortest, kes on vägivaldses suhtes?** (Linno *et al.*, 2014, lk 5; Rebane, 2017, lk 23)

- Jah
- Ei

**11. Kui vastasid eelmisele küsimusele „JAH“, siis kas Sa oled püüdnud neid aidata? Kuidas?** (Servet, 2021; Korbe, 2023; Ohvriabi seadus, 2023, § 15 ja § 21; Sotsiaalhoolekande seadus, 2015, § 33; Lõhmus *et al.*, 2023, lk 21)

- Jah (palun täpsusta).....
- Ei
- Olen mõelnud selle peale

Ei oska kuidagi aidata

**12. Kui hea on Sinu hinnangul noorte informeeritus lähisuhtevägivallast ja abi otsimise/saamise võimalustest?**

Hea

Pigem hea

Vajaks rohkem informeerimist

Halb

Ei oska öelda

**13. Pakutava abi võimalused on minu hinnangul: (The Children's Society, 2020, lk 2)**

Piisavad

Pigem piisavad

Vajaksid parendamist

Ebapiisavad

Ei oska öelda

**14. Palun kirjuta siia ettepanekuid tõhusamaks abistamiseks (kui on)**

## **Lisa 2. Tartu linna ja Tartumaa lastekaitsespetsialistide seas läbiviidud küsimustik**

Käesolev küsimustik on koostatud saamaks infot Tartu linna ja Tartumaa lastekaitsespetsialistide kogemuste kohta töös alaealiste lähisuhtevägivalla ohvritega.

**Lähisuhtevägivallana** käsitletakse antud uuringus igasugust vaimset, füüsilist, seksuaalset ja majanduslikku vägivalda või sellega ähvardamist, mis pannakse toime endiste või praeguste lähisuhte partnerite või sugulaste vahel sõltumata sellest kas ohver ja toimepanija elavad samades ruumides või mitte.

**Kohtinguvägivallana** käsitletakse antud uuringus, lähisuhtevägivalla alaliiki, mis tähistab igasugust füüsilist, vaimset või seksuaalset vägivalla akti või sellega ähvardamist, mis leiab aset praeguste või endiste mitte koos elavate intiimsuhte partnerite vahel.

Ankeetküsitluses on 10 küsimust ning vastamine võtab aega orienteeruvalt 5–10 minutit.

Ette tänades.

Kaija Kikkas

Tartu Ülikooli Pärnu kolledži

Sotsiaaltöö ja rehabilitatsioonikorralduse tudeng

### **Märgi ära sobiv vastusevariant.**

#### **1. Teie töö piirkond** (Küsimus tulenevalt lõputöö määratletud piirkonnast)

Tartu linn

Tartumaa

#### **2. Teie ametikoht asutuses**

#### **3. Kui sageli puutute oma töös kokku lähisuhtevägivalla ohvritega?** (Rebane, 2017, lk 23)

Iga päev

Kord nädalas

Kord kuus

1–2 korda aastas

Mitte kunagi

**4. Kui sageli puutute oma töös kokku alaealiste kohtinguvägivalla ohvritega?**  
(Rebane, 2017, lk 23)

- Iga päev  
 Kord nädalas  
 Kord kuus  
 1–2 korda aastas  
 Mitte kunagi

**5. Olen kokku puutunud alaealiste kohtinguvägivalla ohvritega vanuses:** (Taylor & Mumford, 2016, lk 973)

- 11–13  
 13–15  
 16–17  
 Mitte ükski valikutest

**6. Alaealise ohvri aitamisel olen kokku puutunud järgmiste takistustega:** (Hillep & Pärnamets, 2020, lk 98; The Children’s Society, 2020, lk 2; Kass, 2014, lk 30; Van Deinse *et al.*, 2019, lk 285–290; Korkmaz & Överlien, 2019, lk 376–381; Pettai & Proos, 2015, lk 15)

	<b>PIDEVALT</b>	<b>MITMEID KORDI</b>	<b>MÕNED KORRAD</b>	<b>ÜKS KORD</b>	<b>MITTE KUNAGI</b>
Ohver ei saa aru, et on vägivaldses suhtes					
Võrgustikupartnerid ei defineeri mitte kooselavaid inimesi intiimsuhtepartneritena					
Spetsialistide erinevad arusaamad läisuhtevägivallast					
Vägivalda soosivad ja/ või stereotüüpsed hoiakud võrgustikus					
Ohver keeldub pakutavast abist					
Ohvril esineb samaaegselt mitu erinevat probleemi (näiteks vägivaldne suhe + isksusehäire)					
Ohvril soovimatus tegeleda vaimse tervise probleemidega					
Stabiilse ja usaldusväärse toe puudumine					
Konfliktised suhted vanematega					

Integreeritud ravivõimaluste puudumine ohvritele kelle pole raskekujulist psüühikahäiret					
Ohvritega töötavate spetsialistide vähene koolitustase lähisuhtevägivalla teemadel					
Puuduvad kindlad juhised, protseduurid kuidas lähisuhtevägivalla juhtumitega tegeleda					
Vaimse tervise teenuste ebastabiilsus					
Kompleksprobleemiga klientide piiratud ligipääs teenustele					
Vanemate, kooli ja/või sõprade ohvrit süüdistav reaktsioon					
Ohvri hirm, et vägivallatseja jätab ta maha					
Ohvri hirm vägivallatseja suhtes					

**7. Töös alaealiste kohtinguvägivalla ohvritega olen kasutanud järgmiseid meetodeid:** (Korkmaz & Överlien, 2019, lk 376–381; Perekonnaseadus, 2009, § 121, § 126 lg 1, lg 2; Servet, 2021; Korbe, 2023; Ohvriabi seadus, 2023, § 15 ja § 21; Sotsiaalhoolekande seadus, 2015, § 33; Lõhmus *et al.*, 2023, lk 21 )

	<b>PIDEVALT</b>	<b>MITMEID KORDI</b>	<b>MÕNED KORRAD</b>	<b>ÜKS KORD</b>	<b>MITTE KUNAGI</b>
Toetanud ohvri ja vanemate suhtlust					
Juhendanud lapsevanemaid rakendama seadusest tulenevaid õigusi alaealise suhtluse piiramiseks vägivallatsejaga					
Aidanud ohvriil taotleda laiendatud eestkostet					
Teinud koostööd Lastemajaga					
Teinud koostööd Lasteabi telefoni nõustajatega					
Teinud koostööd Ohvriabiga					
Teinud koostööd Tartu Laste turvakoduga					
Teinud koostööd Tartu Naiste tugikeskusega					

Teinud koostööd Noorte nõustamiskeskusega					
Teinud koostööd politseiga/ noorsoopolitseiga					

**8. Kui piisav on hetkel Eestis kehtiv seadusandlus Teie hinnangul alaealise kohtinguvägivalla ohvri tõhusaks aitamiseks?** (Perekonnaseadus, 2009, § 121, § 126 lg 1, lg 2; Pettai *et al.*, 2015, lk 159–160)

- Väga piisav
- Pigem piisav
- Vajaks täiendamist
- Ei ole piisav
- Ei oska öelda

**9. Kui hästi õnnestub Teie hinnangul hetkel kehtiva seadusandluse rakendamine Eestis?** (Perekonnaseadus, 2009, § 121, § 126 lg 1, lg 2; Pettai *et al.*, 2015, lk 159–160)

- Väga hästi
- Pigem hästi
- Saaks paremini
- Ei õnnestu
- Ei oska öelda

**10. Mida Teie spetsialistina vajaksite, et saaksite kohtinguvägivalla ohvreid tõhusamalt aidata?** (Pettai *et al.*, 2015, lk 159–160)

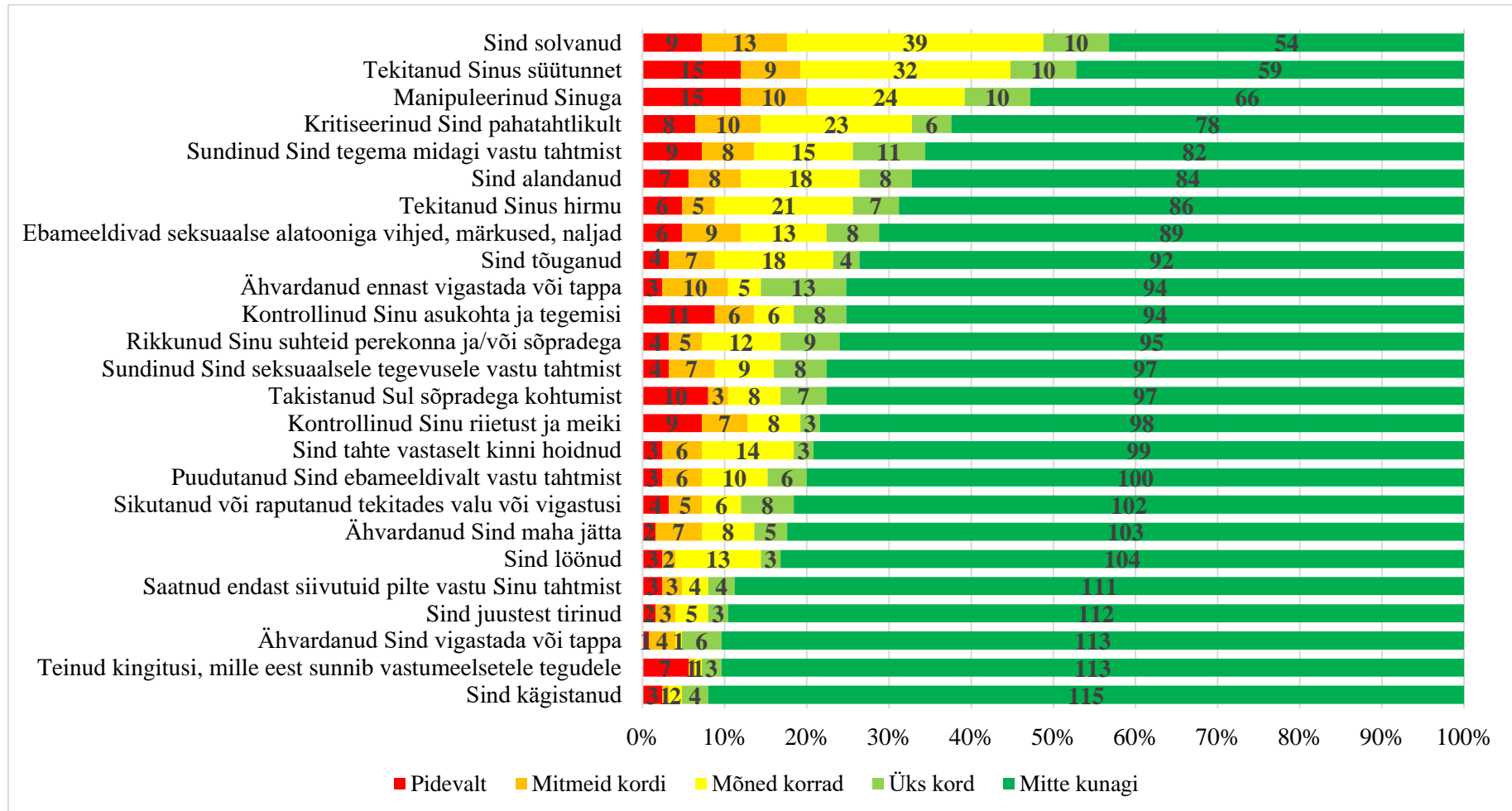
### **Lisa 3. Poolstruktureeritud ekspertintervjuu kava**

Tänan, et leidsite aega kohtumiseks ning minu küsimustele vastamiseks. Läbiviidava intervjuu eesmärgiks on saada informatsiooni Teie kogemuste kohta kokkupuutel alaealiste lähisuhtevägivalla ohvritega. Intervjuu viiakse läbi poolstruktureeritud kujul. Olen ette valmistanud kuus küsimust ning intervjuu käigus võib välja kasvada täiendavaid küsimusi.

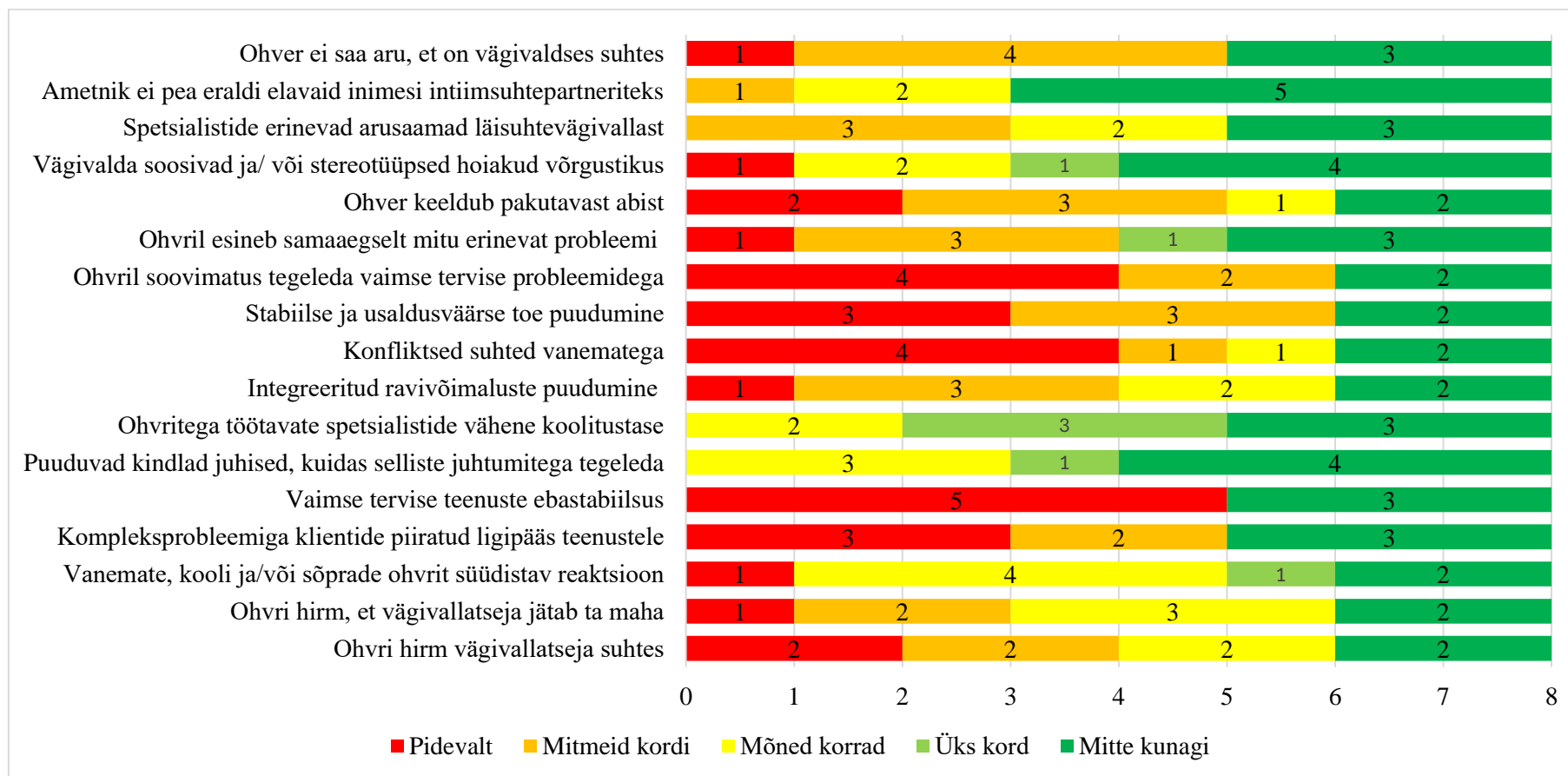
- 1. Palun kirjeldage millises rollis Te puutute kokku / olete kokku puutunud lähisuhtevägivalla ohvritega?** (Sissejuhatav küsimus saamaks teada, kas intervjuueeritav omab reaalselt kokkupuudet lõputöö sihtrühmaga).
- 2. Kus Teie arvates peituvad vägivaldse käitumise juurpõhjused?** (Soo, 2016, lk 82; Di Napoli *et al.*, 2019, lk 4; Breiding *et al.*, 2015, lk 99)
- 3. Millised on olnud Teie kokkupuuted alaealiste kohtinguvägivalla ohvritega ning mil moel olete saanud neid aidata?** (Perekonnaseadus, 2009, § 121, § 126 lg 1, lg 2; Servet, 2021; Korbe, 2023; Ohvriabi seadus, 2023, § 15 ja § 21; Sotsiaalhoolekande seadus, 2015, § 33; Lõhmus *et al.*, 2023, lk 21)
- 4. Millises vanuse rühmas on Teie hinnangul kohtinguvägivald enim levinud?** (Taylor & Mumford, 2016, lk 973)
- 5. Kas Te olete noorte kohtinguvägivalla juhtumite puhul teinud koostööd ka teiste organisatsioonidega või kaasanud protsessi mõnd muud võrgustikupartnerit? Kui jah, siis kellega ja millist koostööd olete teinud?** (Servet, 2021; Korbe, 2023; Ohvriabi seadus, 2023, § 15 ja § 21; Sotsiaalhoolekande seadus, 2015, § 33; Lõhmus *et al.*, 2023, lk 21)
- 6. Kas olete olnud vastupidi ise võrgustiku poolt kaasatud abistamise protsessi? Kui jah, siis kelle poolt?** (Servet, 2021; Korbe, 2023; Ohvriabi seadus, 2023, § 15 ja § 21; Sotsiaalhoolekande seadus, 2015, § 33; Lõhmus *et al.*, 2023, lk 21)
- 7. Tooge palun mõni positiivne näide, kus abistamine toimis hästi.** (Laiendatud küsimus täiendavate aitamise võimaluste leidmiseks)

- 8. Tooge palun mõni negatiivne näide, kus ohvri abistamisel oleks pidanud midagi teisiti tegema.** (Laiendatud küsimus ette tulevate takistuste välja selgitamiseks)
- 9. Milliste takistustega olete silmitsi seisnud töös alaealiste kohtinguvägivalla ohvritega?** (Leola, 2023, lk 30; Hillep & Pärnamets, 2020, lk 98; The Children's Society, 2020, lk 2, 3; Kass, 2014, lk 30; Van Deinse *et al.*, 2019, lk 285–290; Korkmaz & Överlien, 2019, lk 376–381)
- 10. Millised on Teie kogemuse põhjal enimlevinud põhjused, miks noori on keeruline lähisuhtevägivallast välja aidata?** (Van Deinse *et al.*, 2019, lk 285–290; Korkmaz & Överlien, 2019, lk 376–381; The Children's Society, 2020, lk 2; Kass, 2014, lk 30; Hillep & Pärnamets, 2020, lk 98)
- 11. Milliste võrgustikust tulenevate takistustega olete kokku puutunud?** (Van Deinse *et al.*, 2019, lk 285–290; Korkmaz & Överlien, 2019, lk 376–381; The Children's Society, 2020, lk 2)
- 12. Mõningates teadustöodes on leitud, et ohvrite abistamiseks pakutavad teenused on suunatud kas lastele või täiskasvanutele, kuid puuduvad teenused teismelistele ohvritele. Kuidas Teie spetsialistina olukorda hindate?** (SafeLives, 2021, lk 7)
- 13. Mida saaks või peaks muutma/pararendama/arendama, et aitamine oleks tõhusam?** (Korkmaz & Överlien, 2019, lk 376–381; Pettai *et al.*, 2015, lk 159–160)
- 14. Palun lisage täpsustavat infot, mis tundub oluline, kuid mida intervjuu käigus ei käsitletud.**

#### Lisa 4. Vägivallale viitavate tunnuste esinemissagedus noorte seas



**Lisa 5. Noorte kohtinguvägivalla ohvrite aitamist takistavad tegurid Tartumaa lastekaitse spetsialistide hinnangul**



## **SUMMARY**

### **THE PREVALENCE OF INTIMATE PARTNER VIOLENCE AMONG YOUNG PEOPLE IN TARTUMAA AND THE POSSIBILITIES AND OBSTACLES TO HELP THEM**

Kaija Kikkas

This thesis examined the prevalence of intimate partner violence among young people in Tartumaa and analysed the possibilities and obstacles to help them. The main focus was on the 16-19 age group. The research problem of this thesis is that the dynamics of intimate partner violence among young people are similar to those of intimate partner violence among adults, but the services developed to help victims are not targeted at young people, as they are not considered to be the target group for services to help victims of intimate partner violence.

The aim of the thesis is to make suggestions for professionals working with the target group in Tartumaa to prevent intimate partner violence among young people by analysing the main obstacles and opportunities for helping young victims. The research questions were: What are the possibilities to help young people out of violent relationships and what are the main obstacles to help. This is an important issue because young people start intimate relationships in their teens, but because of their age they may remain a hidden target group in the system, as their relationships are not yet considered serious enough to be able to provide them with the services they need.

The study used a mixed method approach. Firstly a questionnaire survey was conducted among youth protection professionals in Tartumaa and child protection professionals in Tartumaa. Secondly, four expert interviews were conducted with professionals working with the target group. The sample of young people consisted of 18-19 year olds from Tartumaa, who were asked to provide answers about their experiences of relationships as

minors or in early adulthood. The data from the questionnaires were analysed using statistical methods and the results of the expert interviews were analysed using thematic analysis.

The survey revealed that intimate partner violence is a common problem among young people in Tartumaa. In terms of age, the most active period of intimate partner violence is estimated to be 16-18 years. This can be a rather hidden problem, especially for minors.

The relationship between parents and victims is seen as the main barrier to help and, at the same time, the main opportunity. In the case of an absent or conflicting relationship, helping is very difficult, as the victim chooses the better of what he or she perceives to be two bad options, often the violent partner. At the same time, a good and supportive relationship between the parents and the victim is a key resource for effective help. In Estonia, there are also various services in place to help victims, but in terms of the system, a few years before they reach adulthood, young people may still remain in a grey area, so to speak, when it comes to getting help, as they are not yet adults, but no longer children.

The results of the study show that services for young people do exist in Estonia, but that they often access help only after they have already had very traumatic experiences. All parties consider that the knowledge and specialisation of professionals working with young people, parents and victims needs to be developed. However, the relationship between the victim and the parents is a key factor.

## **Lihtlitsents lõputöö reprodutseerimiseks ja üldsusele kättesaadavaks tegemiseks**

Mina, Kaija Kikkas,

1. annan Tartu Ülikoolile tasuta loa (lihtlitsentsi) minu loodud teose Lähisuhtevägivalla levik noorte seas ja sellega tegelemine Tartumaal, mille juhendaja on Kandela Õun, reprodutseerimiseks eesmärgiga seda säilitada, sealhulgas lisada digitaalarhiivi DSpace kuni autoriõiguse kehtivuse lõppemiseni.
2. Annan Tartu Ülikoolile loa teha punktis 1 nimetatud teos üldsusele kättesaadavaks Tartu Ülikooli veebikeskkonna, sealhulgas digitaalarhiivi DSpace kaudu Creative Commons'i litsentsiga CC BY NC ND 4.0, mis lubab autorile viidates teost reprodutseerida, levitada ja üldsusele suunata ning keelab luua tuletatud teost ja kasutada teost ärieesmärgil, kuni autoriõiguse kehtivuse lõppemiseni.
3. Olen teadlik, et punktides 1 ja 2 nimetatud õigused jäävad alles ka autorile.
4. Kinnitan, et lihtlitsentsi andmisega ei riku ma teiste isikute intellektuaalomandi ega isikuandmete kaitse õigusaktidest tulenevaid õigusi.

Kaija Kikkas

**17.05.2024**