



K. N. N. Ü. käsitöö osakonnas
koetud spordi komplekt.

ARM PT-430

ARHIIVKOGU

430-16

TÜ Raamatukogu

PT

[1930]



Uute Girl Reserve liikmete vastuvõtmise aktus.



K. N. N. Ü. juhatajate kogu:

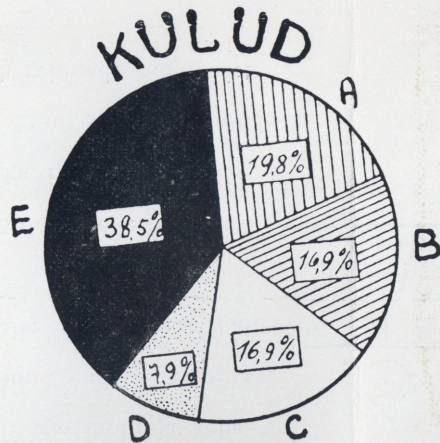
- Pr. A. Aule, juhataja.
„ E. Loosberg, juhataja abi ja haridustoimk. juhataja.
„ E. Ungern-Sternberg, juhataja abi.
„ M. Grosberg, laekahoidja ja rahandustoimk. juh.
„ S. Krutikova, kirjatoimetaja.
„ M. Barchova, liikmetoimkonna juhataja.
„ H. Nottbeck, usulise kasv. toimkonna juhataja.
„ L. Kallas-Poska, kehakasvat. toimk. juhataja.
„ A. Pachel, majanduse ja kafeteeria toimk. juhataja.
„ E. Knüpffer, kohakuulamise toimk. juhataja.
„ H. Saarepera, klubliidu juhataja ja kirjat. abi.
„ E. Õunapuu, käsitöö toimk. juhataja.
Prl. A. Herman, tütarlaste töö toimk. juhataja.
Pr. V. Tofer, rahandustoimk. liige.
„ M. van der Kemp, kafeteeria toimk. liige.
„ V. Čelnokova, tütarlaste töö toimk. liige.
Prl. A. Grigorjeva, tütarlaste töö toimk. liige.

Rahandustoimkond:

- | | |
|------------------|------------------------|
| Pr. M. Grosberg, | prl. A. Kurvits, |
| „ V. Tofer, | pr. A. Aule, |
| „ M. Normak, | „ I. Ollik, |
| „ L. Kukk, | „ E. Õunapuu, |
| „ A. Tannebaum, | „ E. Ungern-Sternberg, |
| prl. H. Maurits, | „ S. Krutikova. |
| „ H. Tamm, | |



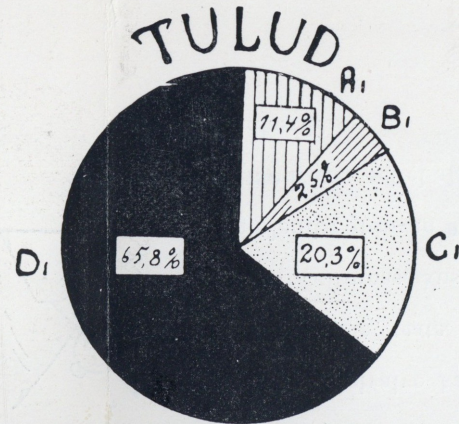
Miss Diehl Eestist lahkumisel Tallinna sadamas



Ühingu eelarve 1930. a. peale.

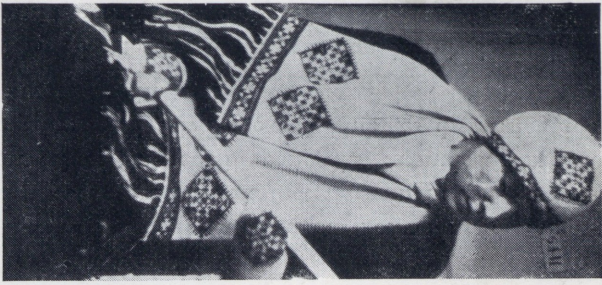
A. Valitsemine . . .	Kr.	9.735.—
B. Haridusosak. . .	"	8.292.—
C. Klubiosak. . .	"	8.286.—
D. Tervishoid . . .	"	3.801.—
E. Kafeteeria . . .	"	18.870.—
<u>Kokku</u>		<u>Kr. 48.984.—</u>

A ₁ . Ameerika toetus	Kr.	5.620.—
B ₁ . Valits. ja min. t.	"	1.250.—
C ₁ . Korjandus . . .	"	10.000.—
D ₁ . Muu tegevus . . .	"	32.114.—
<u>Kokku</u>		<u>Kr. 48.984.—</u>



„Rahvusvaheline sõprus.“

K. N. N. Ü. käsiloõ osakonnas koetud sporti komplekti.



ARHIIVKOGU 430-16
 TÜ Raamatukogu
 PT
 ARH PT-430
 [1930]



Uule Girel Reserve liikmele vastuõlmise aktus.

K. N. N. Ü. juhatajate kogun:



- Pr. A. Aule, juhataja.
 „ E. Loosberg, juhataja abi ja haridusloimk. juhataja.
 „ E. Ungern-Sternberg, juhataja abi.
 „ M. Grobberg, laekahoidja ja rahandusloimk. juh.
 „ S. Krutikova, kirjatoimetaja.
 „ M. Barchova, liikmetoimkonnana juhataja.
 „ H. Nottbeck, usulise kasv. toimkonnana juhataja.
 „ L. Kallas-Poska, kehakasvat. toimk. juhataja.
 „ A. Pachel, maanduse ja kafeteeria toimk. juhataja.
 „ E. Knüpffer, kohakuulamise toimk. juhataja.
 „ H. Sarepera, klubiidu juhataja ja kirjat. abi.
 „ E. Onapuu, käsiloõ toimk. juhataja.
 Pr. A. Herman, tütarlaste töö toimk. juhataja.
 Pr. V. Tofer, rahandusloimk. liige.
 „ M. van der Kemp, kafeteeria toimk. liige.
 „ V. Celnokova, tütarlaste töö toimk. liige.
 Pr. A. Grigorjeva, tütarlaste töö toimk. liige.
 Pr. M. Grosberg,
 „ V. Tofer,
 „ M. Normak,
 „ L. Kukk,
 „ A. Tannebaum,
 „ H. Maurits,
 „ H. Tamm,
 Pr. A. Kurvits,
 „ A. Aule,
 „ I. Oihk,
 „ E. Onapuu,
 „ E. Ungern-Sternberg,
 „ S. Krutikova,
 „ H. Tamm,
 Pr. M. Grosberg,

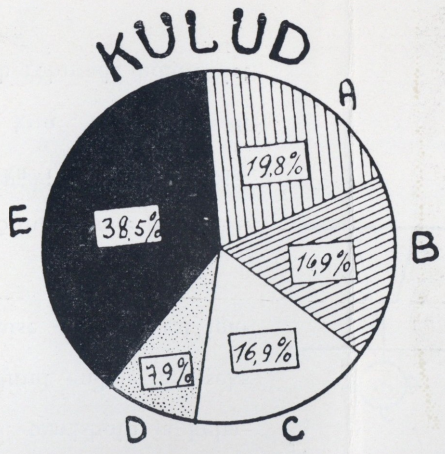
Rahandusloimkond:

- Pr. A. Aule, juhataja.
 „ E. Loosberg, juhataja abi ja haridusloimk. juhataja.
 „ E. Ungern-Sternberg, juhataja abi.
 „ M. Grobberg, laekahoidja ja rahandusloimk. juh.
 „ S. Krutikova, kirjatoimetaja.
 „ M. Barchova, liikmetoimkonnana juhataja.
 „ H. Nottbeck, usulise kasv. toimkonnana juhataja.
 „ L. Kallas-Poska, kehakasvat. toimk. juhataja.
 „ A. Pachel, maanduse ja kafeteeria toimk. juhataja.
 „ E. Knüpffer, kohakuulamise toimk. juhataja.
 „ H. Sarepera, klubiidu juhataja ja kirjat. abi.
 „ E. Onapuu, käsiloõ toimk. juhataja.
 Pr. A. Herman, tütarlaste töö toimk. juhataja.
 Pr. V. Tofer, rahandusloimk. liige.
 „ M. van der Kemp, kafeteeria toimk. liige.
 „ V. Celnokova, tütarlaste töö toimk. liige.
 Pr. A. Grigorjeva, tütarlaste töö toimk. liige.

Tallinna Eesti Kirj.-Üh. trükkkoda, Pikk 2. 1930.

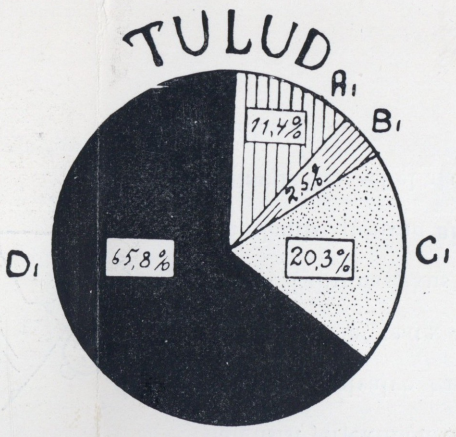


Miss Diehl Eestist lahkumisel Tallinna sadamas



Ühingu eelarve 1930. a. peale.

A. Valitsemine	Kr. 9.735.—
B. Haridusosak.	8.292.—
C. Klubiosak.	8.286.—
D. Tervishoid	3.801.—
E. Kafeteeria	18.870.—
Kokku	Kr. 48.984.—
A1. Ameerika toetus	Kr. 5.620.—
B1. Valits. ja min. t.	1.250.—
C1. Korjandus	10.000.—
D1. Muu tegevus	32.114.—
Kokku	Kr. 48.984.—



„Rahvusvaheline sõprus.“

Mida soovite Teie teada Kristliku noorte naisühingu tööst?

Kas Teie teate, et ühingu sihiks on kristliku iseloomu arendamine ja noorsoo kasvatamine?

K. N. N. Ü.-s leiab lahke vastuvõtu iga naine vanuse, rahvuse, hariduse ja usutunnistuse peale vaatamata. Temas käib päevas umbes 350 inimest.

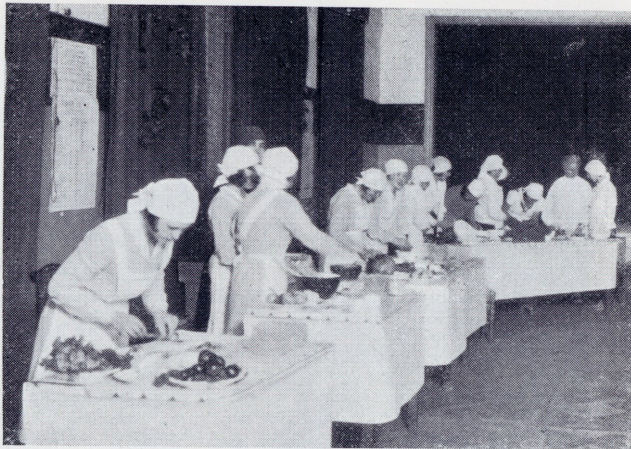
Kas Teie teate, et ühing töötab Tallinnas juba 9 aastat? Ta avab oma ukseid iga nädal 363 naisametnikule, 87 äriteenijale, 72 tööta naisele, 211 koduses töös naisele, 58 käsitöölisele, 75 õpetaja kutsega naisele, 46 täienduskursustel neiule ja 600 kooliealisele tütarlapsele. Kõik nad tulevad ühingusse, et leida vaimlist ergutust igapäevasele monotoonsele elule (kontoris, äris, töökodades jne.).

Kas Teie teate, et kooliealsed tütarlapsed (Girl Reservid ja Girl Guidid) on koondunud klubidesse, et arendada kristlikku iseloomu, isetegevust ja olla valmis aitama?

Kas usute, et töö noorte heaks on töö kodumaa tuleviku heaks?

Kas Teie teate, et ühingu suvikonverentsid võimaldavad noortele mõtete vahetust tähtsamais usu- ja eluküsimusis? Konverentsil põnevaks saanud küsimused arendatakse edasi talve jooksul klubides diskussioonide ja loengute kaudu.

Kas Teie teate, et ühingus on kaunis kogu häid raamatuid noortele lugemiseks?



Demonstratsioon „Vitamiinrikaste toitlute päev“.

Tallinna kodanikud!

Noorsugu on meie tulevik. Hool tema eest loob jäädavaid väärtusi.

Kristliku noorte naisühingu ülim siht on noorsoo kasvatus kristlikul alusel, — toetades seda ideelist tööd kindlustate Eesti tuleviku.

1950. tegevusaastaks vajame seltskondlist toetust 10.000 krooni.

Kas teate, et igal suvel 60—70 ühingu liiget harrastavad aiatööd maalapikestel, mis antud kasutada selleks linnavalitsuse poolt?

Kas Teie tunnete ühingu haridusosakonna tegevust? Seal töötavad järjekindlalt: 2 arsti, vilunud lasteaednik, aiatöö instruktor, kutseõig. käsitöö õpetaja, 2 majapidamise õpetajat, kiir- ja masinkirja õpetaja, usuõpetaja, ingliskeele õpetaja.

Kas teate, et 46 neidu on lõpetanud lastekasvatajate kursused, omandades hea ettevalmistuse kasvataja kutsele?

Kas olete kuulnud avalikkudest demonstratsioonidest, nagu: „Aja ja jõu kokkuvõtte kodumajapidamises ajakohaste abinõude kasutamise läbi“; „Maitsekas kodu sisustamine ja kaunistamine“; „Käsitikandus riiete ja m. esemete kaunistusena“; „Vitamiinküllased toidud ja nende valmistamisviisid“?

Kas Teie teate, et P.-Ameerika kristlikud noorte naisühingud võimaldasid aastase õppetipendiumi ühisiirikides Tallinna ühingu üldsekretäriks?

Üleilmlise K. N. N. Ü. toetusel 3 eesti ühingute liiget võtsid osa möödunud aastal Saksamaal kolmenäd. kursusest sotsiaalsete ja tööstusliste küsimuste uurimiseks.

Kas Teie teate, et ühing püüab muretseda tööd oma töötajate liikmetele? Kohakuulamine on tasuta koha-pakkujale ja kohaotsijale.

Kas olete lõunatanud ühingu kafeteerias? Maitsev, terve toit, kiire teenimine, kodune õhkkond.

Kas teate, et ühing võimaldab oma suvikodus odavat ja kosutavat suvipuhkust liikmetele ja võõrastele?

Kas teate, et K. N. N. Ü. tervishoiu ja keha-
kasvatuse osakond on seadnud endale eriliseks
ülesandeks kanda hoolt naise tervise eest iga-
kõlgselt?

Ta ei korralda ainult võimlustunde ja sporti,

vaid ka iga aasta „tervis-
hoiu kuu“, mille kestel
püüab rõhutada hoidumist



Naised, võimlema!

haigusist järjekindla treeningu, korralikkude harju-
tuste ja järelvalve kaudu.

Kas Teie teate, et K. N. N. Ü. on ainus
asutus Tallinnas, kus nais-
võimlemist juhivad **ainult**
naised, kes sellel alal eri-
teadlased?



Kas teate, et K. N. N. Ü. tervishoiu ja keha- kasvatuse osakond on seadnud endale eriliseks ülesandeks kanda hoolt naise tervise eest igakülgset?

Ta ei korralda ainult võimlustunde ja sporti,

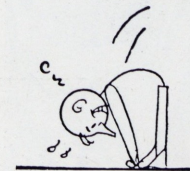
vaid ka iga aasta „tervishoiu kuu“, mille kestel püüab rõhutada hoidumist



Naised, võimlema!

haigusist järjekindla treeningu, korralikkude harjutuste ja järelvalve kaudu.

Kas Teie teate, et K. N. N. Ü. on ainus asutus Tallinnas, kus naisvõimlemist juhivad **ainult naised**, kes sellel alal eriteadlased?



Mida soovite Teie teada Kristliku noorte naisühingu tööst?

Kas Teie teate, et ühingu sihiks on kristliku iseloomu arendamine ja noorsoo kasvatamine?

K. N. N. Ü.-s leiab lahke vastuvõtu iga naine vanuse, rahvuse, hariduse ja usutunnistuse peale vaatamata. Temas käib päevas umbes 350 inimest.

Kas Teie teate, et ühing töötab Tallinnas juba 9 aastat? Ta avab oma uksed iga nädal 363 naisametnikule, 87 äriteenijale, 72 tööta naisele, 211 koduses töös naisele, 58 käsitöölisele, 75 õpetaja kutsega naisele, 46 täienduskursustel neiuks ja 600 kooliealisele tütarlapsele. Kõik nad tulevad ühingusse, et leida vaimlist ergutust igapäevasele monotoonsele elule (kontoris, äris, töökodades jne.).

Kas Teie teate, et kooliealised tütarlapsed (Girl Reservid ja Girl Guidid) on koondunud klubidesse, et arendada kristlikku iseloomu, isetegevust ja olla valmis aitama?

Kas usute, et töö noorte heaks on töö kodumaa tuleviku heaks?

Kas Teie teate, et ühingu suvikonverentsid võimaldavad noortele mõtete vahetust tähtsamais usu- ja eluküsimusis? Konverentsil põnevaks saanud küsimused arendatakse edasi talve jooksul klubides diskussioonide ja loengute kaudu.

Kas Teie teate, et ühingus on kaunis kogu häid raamatuid noortele lugemiseks?



Demonstratsioon „Vitamiinrikaste toitlute päev“.

Tallinna kodanikud!

Noorsugu on meie tulevik. Hool tema eest loob jäädavaid väärtusi.

Kristliku noorte naisühingu ülim siht on noorsoo kasvatus kristlikul alusel, — toetades seda ideelist tööd kindlustate Eesti tuleviku.

1930. tegevusaastaks vajame seltskondlist toetust 10.000 krooni.

Kas teate, et igal suvel 60—70 ühingu liiget harrastavad aiatööd maalapikestel, mis antud kasutada selleks linnavalitsuse poolt?

Kas Teie tunnete ühingu haridusosakonna tegevust? Seal töötavad järjekindlalt: 2 arsti, vilunud lasteadnik, aiatöö instruktor, kutseõig. käsitöö õpetaja, 2 majapidamise õpetajat, kiir- ja masinkirja õpetaja, usuõpetaja, ingliskeele õpetaja.

Kas teate, et 46 neidu on lõpetanud lastekasvatajate kursused, omandades hea ettevalmistuse kasvataja kutsele?

Kas olete kuulnud avalikkudest demonstratsioonidest, nagu: „Aja ja jõu kokkuhoid kodumajapidamises ajakohaste abinõude kasutamise läbi“; „Maitsekas kodu sisustamine ja kaunistamine“; „Käsitikandus riiete ja m. esemete kaunistusena“; „Vitamiinküllased toidud ja nende valmistamisviisid“?

Kas Teie teate, et P.-Ameerika kristlikud noorte naisühingud võimaldasid aastase õppetipendiumi ühisriikides Tallinna ühingu üldsekretärile?

Üleilmlise K. N. N. Ü. toetusel 3 eesti ühingute liiget võtsid osa möödunud aastal Saksamaal kolmenäd. kursusest sotsiaalsete ja tööstusliste küsimuste uurimiseks.

Kas Teie teate, et ühing püüab muretseda tööd oma tööta liikmetele? Kohakuulamine on tasuta kohapakujale ja kohaotsijale.

Kas olete lõunatanud ühingu kafeteerias? Maitsev, terve toit, kiire teenimine, kodune õhkkond.

Kas teate, et ühing võimaldab oma suvikodus odavat ja kosutavat suvipuhkust liikmetele ja võõrastele?



**KRISTLIK NOORTE
NAISÜHING**

**LAI T. 5
TALLINN**

Girl Reserve seadused:

Girl Reserve'ina tahan ma:

olla viisakas kombeis,
alati lahke ja valmis aitama,
truu sõpruses,
tõsine ettevõtteis,
ikka ustav,
võita ennast,
agaralt ammutada tarkust,
avada silmad ilule,
tõtt alati austada ja
armastada Jumalat.

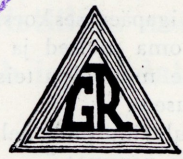
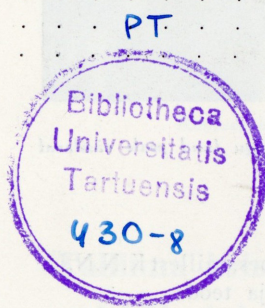


Tallina

Kr. 9.979.—	XXXXXX
Kr. 5.320.—	XXXXXX
755.—	X
2.855.—	XXXX
16.800.—	XXXXXXXXXXXXXXXXXXXX
764.—	X
10.000.—	XXXXXXXXXXXXXXXXXXXX
Kr. 44.453.—	

Kristliku noorte naisü

XXXXXXXXXXXXXXXXXXXX
 X
 XXXX
 XXXX
 XXXX
 XXXX



ARHIIVKOGU

T U L U D :

1. Valitsemise osakond
2. Haridusosakond
3. Klubosakond
4. Kehal. kasvat. osakond
5. Cafeteria
6. Majapidamine
7. Loodetav seltskondl. toetus

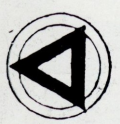
„Ja Jeesus kasvas tarkuses
 ja pikkuses ja armus Jumala
 ja inimeste juures.“

Luuka 2, 52.

Girl Reserve seadused:

Girl Reserve'ina tahan ma:

- olla viisakas kombeis,
- alati lahke ja valmis aitama,
- truu sõpruses,
- tõsine ettevõtteis,
- ikka ustav,
- võita ennast,
- agaralt ammutada tarkust,
- avada silmad ilule,
- tõtt alati austada ja
- armastada Jumalat.



**KRISTLIK NOORTE
 NAISÜHING**
 LAI T. 5
 TALLINN

Kr. 11,053.—	XXXXXX
4,931.—	XXXXXX
8,062.—	XXXXXX
2,855.—	XXXXXX
16,788.—	XXXXXXXXXXXXXXXXXXXX
764.—	X

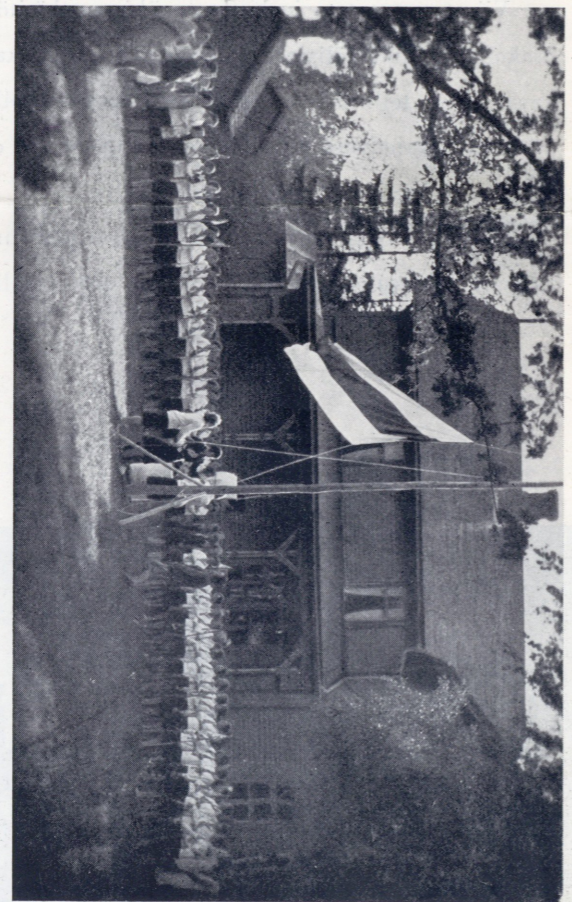
K U L D :

K. N. N. Ü. juhatajate kogu:

- Pr. A. Aule — juhataja,
- „ M. Grosberg — juhataja abi.
- „ E. Ungern-Sternberg — juh. abi ja käsitöö tmk. juh.
- „ S. Krutikov — kirjatoimetaja.
- prl. H. Tamm — laekahoidja ja rahand. tmk. juh.
- pr. M. Barchov — liikmete tmk. juh.
- „ L. Kallas-Poska — kehal. kasv. tmk. juh.
- „ A. Pachel — majand. ja Cafeteria tmk. juh.
- „ M. Bellen — sotsiaaltmk. juh.
- „ O. Zirkel — täiskasv. klubide tmk. juh.
- „ H. Pilar — usul. kasvatuse tmk. juh.
- prl. A. Herman — tütarlaste töö tmk. juh.
- „ E. Haller — kohakuulamise tmk. juh.
- pr. E. Knüpffer — haridustoimk. liige.
- „ H. Saarepera — klubliidu juhataja.
- „ V. Tofer.
- „ V. Čelnokova.
- „ E. Õunapuu.
- „ N. Michelson.

Rahanduse toimkond:

- | | |
|--------------------------|-------------------|
| Pr. H. Tamm, | pr. A. Tannebaum, |
| pr. E. Ungern-Sternberg, | prl. A. Kurvits, |
| „ A. Aule, | pr. H. Tõnisson, |
| „ Th. Uibopuu, | prl. M. Lampe, |
| „ M. Normak, | „ E. Krüger. |
| „ S. Krutikova, | |



Liputõstmine G. R. konverentsil.

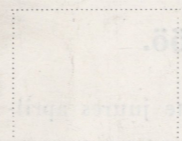
Noorsugu on meie tulevik, K. N. N. Ü. ülim püüd on hoolitseda noorte eest. Toetades seda ideelist tööd aitate kaasa tuleviku ülesehitamisel.

Tallinna kodanikud!

Kr. 9,979.—	XXXXXX
3,320.—	XXXXXX
735.—	XXXXXX
2,855.—	XXXXXXXXXXXXXXXXXXXX
16,800.—	XXXXXX
764.—	X
10,000.—	XXXXXXXXXXXXXXXXXXXX

Kristliku noorte naisühingu 1931. a. eelarve:

- 1. Valitsemise osakond
- 2. Haridusosakond
- 3. Klubosakond
- 4. Kehal. kasv. osakond
- 5. Cafeteria
- 6. Majapidamine



**KRISTLIK NOORTE
NAISÜHING
LAI T. 5
TALLINN**



ARHIIVKOGU

„Ja Jeesus kasvas tarkuses ja pikkuses ja armus Jumala ja inimeste juures.“

Luuka 2, 52.

Girl Reserve seadused:

Girl Reserve'ina tahan ma:

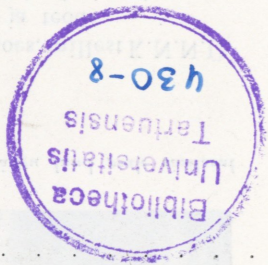
- olla viisakas kombeis,
- alati lahke ja valmis aitama,
- truu sõpruses,
- tõsine ettevõtteis,
- ikka ustav,
- võita ennast,
- agaralt ammutada tarkust,
- avada silmad ilule,
- tõtt alati austada ja armastada Jumalat.

olla viisakas komba, alati lahke ja valmis aitama, truu sõprus, tõsine ettevõtmine, ikka ustav, võita ennast, agaralt ammutada tarkust, avada silmad ilule, tött alati austada ja armastada Jumalat.

Girl Reserve seadused:
 Girl Reserve'ina tahan ma:

„Ja Jeesus kasvab tarkuses ja pikuses ja armus Jumala ja inimeste juures.“
 Luuka 2, 52.

ARHIIVKOGU



TULUD:

1. Valitsemise osakond	XXXXXXXXXXXX	Kr. 9.979.—
2. Haridusosakond	XXXX	3.320.—
3. Klubosakond	X	735.—
4. Kehal. kasvat. osakond	XXX	2.855.—
5. Cafeteria	XXXXXXXXXXXXXXXXXXXX	16.800.—
6. Majapidamine	X	764.—
7. Loodetav seltskondl. toetus	XXXXXXXXXXXX	10.000.—
		<hr/> Kr. 44.453.— <hr/>

Kristliku noorte naisühingu 1931. a. eelarve:

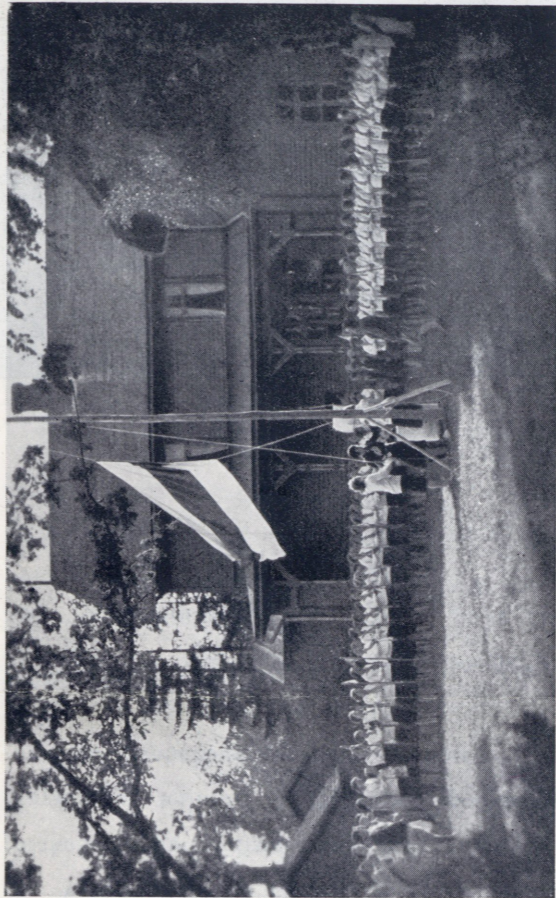
1. Valitsemise osakond	XXXXXXXXXXXX	Kr. 11.053.—
2. Haridusosakond	XXXXXX	4.951.—
3. Klubosakond	XXXXXXXXXX	8.062.—
4. Kehal. kasv. osakond	XXX	2.855.—
5. Cafeteria	XXXXXXXXXXXXXXXXXXXX	16.788.—
6. Majapidamine	X	764.—
		<hr/> Kr. 44.453.— <hr/>

Tallinna kodanikud!

Noorsugu on meie tulevik. K. N. N. Ü. ülim püüd on hoolitseda noorte eest. Toetades seda ideelist tööd aitate kaasa tuleviku ülesehitamisel.

Ühing palub 1931. aastaks seltskondlikku toetust 10.000 krooni.

**KRISTLIK NOORTE
 NAISÜHING
 LAI T. 5
 TALLINN**



Lipufõstmine G. R. konnentsil.

K. N. N. Ü. juhatajate kogu:

- Pr. A. Aule — juhataja.
- „ M. Grosberg — juhataja abi.
- „ E. Ungern-Sternberg — juh. abi ja käsitöö tmk. juh.
- „ S. Krutikov — kirjatoimetaja.
- prl. H. Tamm — laekahoidja ja rahand. tmk. juh.
- pr. M. Barhov — liikmete tmk. juh.
- „ L. Kallas-Poska — kehal. kasv. tmk. juh.
- „ A. Pachel — majand. ja Cafeteria tmk. juh.
- „ M. Belen — sotsiaaltmk. juh.
- „ O. Zirkel — täiskasv. klubide tmk. juh.
- „ H. Pilar — usul. kasvatus tmk. juh.
- prl. A. Herman — tütarlaste töö tmk. juh.
- „ E. Haller — kohakunulamise tmk. juh.
- pr. E. Knüpffer — haridusloime. liige.
- „ H. Saarepera — klubide juhataja.
- „ V. Tofer.
- „ V. Celnokova.
- „ E. Ounapuu.
- „ N. Michelson.

Rahanduse toimikond:

- prl. H. Tamm,
- pr. A. Tannebaum,
- prl. E. Ungern-Sternberg,
- prl. A. Kurvits,
- pr. H. Tomisson,
- „ A. Aule,
- „ Th. Uibopuu,
- „ M. Normak,
- „ E. Krüger.
- „ S. Krutikova,



Naisamelniku puhkus-võimlemise ja mängu tund peale väsitavat päevatööd.

Kuldsed niidid igapäevases koes, millest K.N.N.Ü. noorliige sõlmib oma mõtted ja teod:

„Sinu esimene mõte olgu teistele ja teine enesele (G. G. seadused).“

„Mina olen tuleviku jõud, sellepärast tahan otsida ja anda kõige paremat.“

„Tahan elule julgesti vastu astuda — igapäevaseis katsumisis koolis, kodus, töö ja mängu juures.“

„Tahan olla sõbraks kõigile ja näidata üles Jeesuse armastust igas vähemaski asjas.“

Tütarlapsed on abiks üksteisele oma parema „mina“ leidmisel. Sealjuures langeb neile osaks sügav rõõm, mida annab koostöö ja eluväärtuste nõudmine.



Täiskasvanute klubidesse

koonduvad naised mitmesugustelt tegevusaladelt, kellel kõigil on ühine püüd — areneda vaimliselt, intellektuaalselt ja füüsiliselt. Klubides käsitatakse naiste elu- ja tööprobleeme kutse-, haridus-, korteri-, tervisküsimusi, õpitakse majapidamist ja püütakse viia kristlikkuse mõtet igapäevasesse ellu.

Seega püüab ühing anda võimalusi naistele varustada end elu vastu ja kasvada tegevateks, loova jõuga kodanikeks oma ühiskonnale.



Lõbus mängutund peale klubi koosolekut Balti puuvilla vabrikus juures.

Ühingu sotsiaaltöö.

Ühing algas klubitööd vabrikute juures aprillis 1930. Korraldades rühmatööd tütarlastele tahab ühing olla abiks koolile, võimaldades lastele kasulikult veeta vaba aega ja õpetades neile isetegevust. Täiskasvanud naistööliselised koonduvad rühmadesse, kus õpitakse käsitööd, võimeldakse ja leitakse vaimu ergutust ja mitmesugust meelelahutust igapäevasele monotoonsele tööle.



Klubiliikmed täiendamas teadmisi majapidamises.



Kogu käsitöö osak. koetud ja rahvusl. kirjadega kaunistatud sportesemeid.

Käsitöö.

Viimaste aastate jooksul on ühingu käsitööosakond saanud välismaa ühingute kaasabil kasvaval arvul tellimisi käsitsi koetud sportesemeile.

Rahvusvahelistel korraldustel, näitustel jne. on need tööd äratanud suurt huvi.

Elustades vana rahvuskunsti võiksime osakonna tegevuse asjatundlikul arendamisel anda alalist tööd ja teenistust paljudele naistele.



Konverentsi diskusiooni rühm rannal.

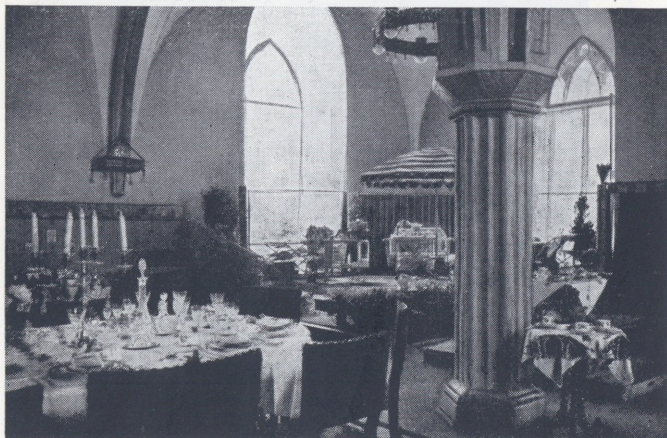
Tallinna kristlikku noorte naisühingut külastab iga nädal 2275 inimest.

Neist on:

Tegevaid liikmeid	276
Täiskasv. klubide liikmeid . . . (20 kl.)	419
Noorliikmeid, G. R. ja G. G. . . . (39 kl.)	686
Kursustest osavõtjaid	178
Lastekasvatavate kooli õp.	17
Lasteaias	49
Cafeterias lõunatajaid	650

Ühingu suviseist korraldusist suvikodus Udrias võttis osa:

Noorte konverentsist 14.—21. VI	83 õp., 17 juhti
Suvikoolist 26. VI — 1. VII	30 osav., 5 juhti
Täiskasv. konverents. 2.—9. VII	54 „ 17 „
Meie aiatööst linnas	33 „ 1 „



Näitus „Kaunis kodu ja kaetud laud“ Börsisaalis mais 1930. a.



Naisametniku puhkus-võimlemise ja mängu tund peale väsitavat päevalööd.



Lõbus mängutund peale klubi koosolekut Balti puuvilla vabrikus juures.



Kogu käsitöö osak. koetud ja rahvusl. kirjadega kaunistatud sportesemeid.



Konverentsi diskusiooni rühm rannal.

Kuldsed niidid igapäevases koes, millest K.N.N.Ü. noorliige sõlmib oma mõtted ja teod:

„Sinu esimene mõte olgu teistele ja teine enesele (G. G. seadused).“

„Mina olen tuleviku jõud, sellepärast tahan otsida ja anda kõige paremat.“

„Tahan elule julgesti vastu astuda — igapäevaseis katsumisis koolis, kodus, töö ja mängu juures.“

„Tahan olla sõbraks kõigile ja näidata üles Jeesuse armastust igas vähemaski asjas.“

Tütarlapsed on abiks üksteisele oma parema „mina“ leidmisel. Sealjuures langeb neile osaks sügav rõõm, mida annab koostöö ja eluväärtuste nõudmine.

Ühingu sotsiaaltöö.

Ühing algas klubitööd vabrikute juures aprillis 1930. Korraldades rühmatööd tütarlastele tahab ühing olla abiks koolile, võimaldades lastele kasulikult veeta vaba aega ja õpetades neile isetegevust. Täiskasvanud naistöölised koonduvad rühmadesse, kus õpitakse käsitööd, võimeldakse ja leitakse vaimu ergutust ja mitmesugust meelelahutust igapäevasele monotoonsele tööle.



Klubiliikmed täiendamas teadmisi majapidamises.

Käsitöö.

Viimaste aastate jooksul on ühingu käsitööosakond saanud välismaa ühingute kaasabil kasvaval arvul tellimisi käsitsi koetud sportesemeile.

Rahvusvahelistel korraldustel, näitustel jne. on need tööd äratanud suurt huvi.

Elustades vana rahvuskunsti võiksime osakonna tegevuse asjatundlikul arendamisel anda alalist tööd ja teenistust paljudele naistele.



Näitus „Kaunis kodu ja kaetud laud“ Börsisaalis mais 1930. a.

Tallinna kristlikku noorte naisühingut külastab iga nädal 2275 inimest.

Neist on:

Tegevaid liikmeid	276
Täiskasv. klubide liikmeid (20 kl.)	419
Noorliikmeid, G. R. ja G. G. (39 kl.)	686
Kursustest osavõtjaid	178
Lastekasvatatajate kooli õp.	17
Lasteaia	49
Cafeterias lõunatajaid	650

Ühingu suviseist korraldusist suvikodus Udrias võttis osa:

Noorte konverentsist 14.—21. VI	83 õp., 17 juhti
Suvikoolist 26. VI — 1. VII	30 osav., 5 juhti
Täiskasv. konverents. 2.—9. VII	54 „ 17 „
Meie aiatööst linnas	33 „ 1 „



Täiskasvanute klubidesse

koonduvad naised mitmesugustelt tegevusaladelt, kellel kõigil on ühine püü — areneda vaimliselt, intellektuaalselt ja füüsiliselt. Klubides käsitatakse naiste elu- ja tööprobleeme kutse-, haridus-, korteri-, tervisküsimusi, õpitakse majapidamist ja püütakse viia kristlikkuse mõtet igapäevasesse ellu.

Seega püüab ühing anda võimalusi naistele varustada end elu vastu ja kasvada tegevateks, loova jõuga kodanikeks oma ühiskonnale.

ARM PT -430



TRÜKITÖÖ.

KRISTLIK NOORTE NAISÜHING

HARJU 48. TEL. 437-76.

V. a.

ARHIIVKOGU

PT

TÜ Raamatukogu

430-20

Ärge väsi­ge andmast meie kodumaa
jü­lesehitamiseks!

TALLINN

[1936]



Noored võtavad osa KNNÜ suvipäivist.

KNNÜ RAHANDUSTOIMKOND.

Rita Pielbaum — juhataja,
Aline Aule,
Franziska Luther,

Elvine Liibman,

Elfriede Kodres,
Ida Rõivas,
Amalia Ruus,
Hilda Matfeld.

Linda Kalm,
Anna Kurvits,
Ellinor Kindel,

TULUD.

1936. A. EELARVE.

KULUD.

Valitsem. ja majapidam.	6.610.—	32,46%
Haridus-, tervishoid ja kohavahetalitusbüroo	4.190.—	20,58%
Klubosakond	503.70	2,47%
Tööstusosakond	1.643.—	8,06%
	12.946.70	

Valitsem. ja majapidam.	7.896.50	38,77%
Haridus-, tervishoid, kohavahetalitusbüroo	4.117.50	20,21%
Klubosakond	5.483.—	26,92%
Tööstusosakond	2.870.—	14,10%
	20.367.—	

KNNÜ juhatus pöördub palvega ühiskonna poole toetada lahkesti eelmiste aastate eeskujul ühingu haridus-kasvatuslikku tööd Kr. 7.420.30, s. o. 36,43% eelarvest.

Teie vastutulelikkusele lootes

Austusega

I. OLLIK,
KNNÜ juhataja.

Tall. Eesti Kirjast.-Ühis. trükikoda, Pikk t. 2. 1936.

ARM PT -430

IGA NÄDAL VÕTAB KNNÜ TEGE-
VUSEST OSA:

Täiskasvanud liikmeid	788
Noorliikmeid	425
Üldhariduslikkudest ja tervis- hoidl. kursustest	242
	<hr/>
	1455 inimest.



Rühm perenaisi täiendamas omi teadmisi majapidamises.

KNNÜ leiutab uusi teid naiste ja tütarlaste
töölade paremaks ettevalmistamiseks.

Käesolevast poolaastast alates KNNÜ korral-
dab lühiajalisi majateenijate ettevalmistamise-
kursusi, mille kavas on: käitumine, lauakat-
mine, riietumine, maja korrashoid ja muud
kohustused.

KNNÜ RAHANDUSTOIMKOND.

Rita Pielbaum — juhataja,
Aline Aule,
Franziska Luther,

Elvine Liibman,

Elfriede Kodres,
Ida Rõivas,
Amalia Ruus,
Hilda Matfeld.

Linda Kalm,
Anna Kurvits,
Ellinor Kindel,

TULUD.	1936. A. EELARVE.	KULUD.	
Valitsem. ja majapidam.	6.610.— 32,46%	Valitsem. ja majapidam.	7.896.50 38,77%
Haridus-, tervishoid ja kohavahetalitusbüroo	4.190.— 20,58%	Haridus-, tervishoid, kohavahetalitusbüroo	4.117.50 20,21%
Klubosakond	503.70 2,47%	Klubosakond	5.485.— 26,92%
Tööstusosakond	1.643.— 8,06%	Tööstusosakond	2.870.— 14,10%
	<u>12.946.70</u>		<u>20.367.—</u>

KNNÜ juhatus pöördub palvega ühiskonna poole toetada lahkesti eelmiste aastate eeskujul ühingu haridus-kasvatuslikku tööd Kr. 7.420.30, s. o. 36,43% eelarvest.

Teie vastutulelikkusele lootes

Austusega

I. OLLIK,
KNNÜ juhataja.

Tall. Eesti Kirjast.-Ühis. trükkikoda, Pikk t.2. 1936.

KNNÜ leiutab uusi teid naiste ja tütarlaste tööalade paremaks ettevalmistamiseks.

Käesolevast poolaastast alates KNNÜ korraldab lühiajalisi majateenijate ettevalmistamise-kursusi, mille kavas on: käitumine, lauakäitmine, riietumine, maja korrashoid ja muud kohustused.

ARA PT-430



TRÜKITÖÖ.

KRISTLIK NOORTE
NAISÜHING

HARJU 48. TEL. 437-76.

V. a.

ARHIIVKOGU

PT

TÜ Raamatukogu

430-20

[1936]

TALLINN

Ärge väsi-ge andmast meie kodumaa
jülesehitamiseks!



Noored võtavad osa KNNÜ suvipäivist.



Rühm perenaisi täiendamas omi teadmisi majapidamises.

IGA NÄDAL VÕTAB KNNÜ TEGE-

VUDEST OSA:

Täiskasvanud liikmeid	788
Noorliikmeid	425
Üldharidusliikmest ja tervis- hoidl. kursustest	242
	<u>1455</u> inimest.



Rühm lapsi Balti Puuvillavabriku osakonnas.

KNNÜ-S TEGUTSEVAD RÜHMAD:

„Tähekesed“, (lapsed 8—12 a.)

Kooliõpilasrühmad (12—18 a.)

Algkooli lõpetanud tütarlapsed.

Täiskasvanute endaarendamise rühmad

Mandoliinide orkester,

Üldhariduslikud kursused:

majapidamine,

käsitöö,

masinakiri,

kiirkiri,

majateenijate ettevalm. kursus.

Võimlemiskursused.

KOHAVAHE TALITUS- JA TEADETE
BÜROO.

KNNÜ TEGUTSEB:

Tallinnas, Harju 48,
Balti Puuvillavabr. osak.: Sitsi 16,
Kopli osakond: Vene Balti 18.
Suvel — Kannukal, Viru rannas.



Üks KNNÜ kolmest suvimajast Kannukal, Viru rannas.

KNNÜ Liidu suvikodu Kannukal kasutas 1935. a. suvel 434 isikut, liikmeid ja mitteliikmeid.



Mandoliinide orkester.

KNNÜ EESMÄRK ON:

kasvatada tuleviku naisi, kes on teadlikud sellest, et „Mina olen tuleviku jõud“.

Kasvatada tütarlast tugevaks ühiskonna liikmeks.

KNNÜ noor õpib tundma Jumalat oma igapäevases elus.

KNNÜ noor õpib oma tervist hoidma ja tema eest hoolitsema.

KNNÜ noor tahab omada liikuva mõistuse, mis päev-päevalt kasvades elust paremini aru saaks ja teaks, kuidas elu kõige paremini elada.

Rühmadele on nõuandjaks täiskasvanud juhid.

Tütarlaste algatus ja täiskasvanute juhatus on KNNÜ noorte liikumise juhtiv põhimõte.



Rühm lapsi Balti Puuvillavabriku osakonnas.

KNNÜ TEGUTSEB:

Tallinnas, Harju 48,
 Balti Puuvillavabr. osak.: Sitsi 16,
 Kopli osakond: Vene Balti 18.
 Suvel — Kannukal, Viru rannas.



Mandoliinide orkester.

KNNÜ-S TEGUTSEVAD RÜHMAD:

„Tähekesed“, (lapsed 8—12 a.)
 Kooliõpilasrühmad (12—18 a.)
 Algkooli lõpetanud tütarlapsed.

Täiskasvanute endaarendamise rühmad

Mandoliinide orkester,

Üldhariduslikud kursused:

majapidamine,
 käsitöö,
 masinakiri,
 kiirkiri,
 majateenijate ettevalm. kursus.

Võimlemiskursused.

KOHAVAHAETALITUS- JA TĒADETE
 BÜROO.



Üks KNNÜ kolmest suvimajast Kannukal, Viru rannas.

KNNÜ Liidu suvikodu Kannukal kasutas 1935. a. suvel 434 isikut, liikmeid ja mitteliikmeid.

KNNÜ EESMÄRK ON:

kasvatada tuleviku naise, kes on teadlikud sellest, et „Mina olen tuleviku jõud“.

Kasvatada tütarlast tugevaks ühiskonna liikmeks.

KNNÜ noor õpib tundma Jumalat oma igapäevases elus.

KNNÜ noor õpib oma tervist hoidma ja tema eest hoolitsema.

KNNÜ noor tahab omada liikuva mõistuse, mis päev-päevalt kasvades elust paremini aru saaks ja teaks, kuidas elu kõige paremini elada.

Rühmadele on nõuandjaiks täiskasvanud juhid.

Tütarlaste algatus ja täiskasvanute juhatus on KNNÜ noorte liikumise juhtiv põhimõte.



Rühm lapsi Balti Puuvillavabriku osakonnas.

KNNÜ TEGUTSEB:

Tallinnas, Harju 48,

Balti Puuvillavabr. osak.: Sitsi 16,

Kopli osakond: Vene Balti 18.

Suvel — Kannukal, Viru rannas.



Mandoliinide orkester.

ARH PT-430

TRÜKITÖÖ.



KRISTLIK NOORTE NAISÜHING

PIKK 67. TEL. 437-76.

V. a.

PT



Ärge väsige annetamast meie noorte
arendamiseks!

ARHIIVKOGU

TALLINN

[1937]



Noored KNNÜ suvikodus Kannukal.

Tallinna KNNÜ
pöördub Teie
poole annetuste
saamiseks veeb-
ruarikuu teisel
poolel.

KNNÜ RAHANDUSTOIMKOND:

Pr. E. Käärrik — juhataja,
Pr. R. Pielbaum,
Pr. A. Ruus,
Pr. L. Kalm,

Pr. A. Aule,
Pr. I. Rõivas,
Pr. Schiffer,
Prl. E. Kindel,
Prl. H. Matfeld.

Pr. F. Luther,
Pr. E. Kodres,
Pr. Viederfeldt,
Prl. E. Liibman,

TULUD.

1937. A. EELARVE.

KULUD.

Üldadministr. majapidamine . . .	Kr.	2.745.—	16,69 ⁰ / ₀
Haridus- ja tervish., kohakuul. büroo . „		2.403.—	14,61 ⁰ / ₀
Klubi- ja tööstusosak. „		4.586.40	27,7 ⁰ / ₀
		Kr. 9.734.40	

Üldadministr. majap. konver. treening .	Kr.	6.402.—	38,92 ⁰ / ₀
Haridus- ja tervish., kohakuul. . . . „		2.209.20	13,44 ⁰ / ₀
Klubi- ja tööstusosak. „		7.835.50	47,64 ⁰ / ₀
		Kr. 16.446.70	

Tallinna KNNÜ juhatus pöördub palvega ühiskonna poole toetada lahkesti eelmiste aastate eeskujul ühingu hariduskasvatustlikku tööd Kr. 6.712.30, s. o. 41⁰/₀ eelarvest.

Teie vastutulelikkusele lootes

Austusega

I. OLLIK,
KNNÜ juhataja.

1936. tegevusaastal oli ühingus 1734
korraldust ja koosolekut 26.214 osavõtjaga.



Laste mängutund Balti Puuvillavabriku osakonnas.

KNNÜ paneb erilist rõhku oma tegevusele
tööstusrajonides.

KNNÜ jätkab perenaiste abide organiseeri-
mis- ja vabaharidustööd. Töövõimaluste han-
kimine. Töövõimaluste hankimine noortele
KNNÜ kohakuulamisbüroo kaudu areneb järje-
kindlalt.

KNNÜ RAHANDUSTOIMKOND:

Pr. E. Käärik — juhataja,
Pr. R. Pielbaum,
Pr. A. Ruus,
Pr. L. Kalm,

Pr. A. Aule,
Pr. I. Rõivas,
Pr. Schiffer,
Pr. E. Kindel,
Pr. H. Matfeld.

Pr. F. Luther,
Pr. E. Kodres,
Pr. Viederfeldt,
Pr. E. Liibman,

TULUD.

Üldadministr. maja-
pidamine . . . Kr. 2.745.— 16,69⁰/₀
Haridus- ja tervish.,
kohakuul. büroo . . . 2.405.— 14,61⁰/₀
Klubi- ja tööstusosak. „ 4.586.40 27,7⁰/₀
Kr. 9.734.40

1937. A. EELARVE.

Üldadministr. majap.
konver. treening . Kr. 6.402.— 38,92⁰/₀
Haridus- ja tervish.,
kohakuul. „ 2.209.20 13,44⁰/₀
Klubi- ja tööstusosak. „ 7.835.50 47,64⁰/₀
Kr. 16.446.70

KULUD.

Tallinna KNNÜ juhatus pöördub palvega ühiskonna poole toetada lahkesti eelmiste aastate eeskujul ühingu hariduskasvatustööd Kr. 6.712.30, s. o. 41⁰/₀ eelarvest. Teie vastutulelikkusele lootes

Austusega

I. OLLIK,
KNNÜ juhataja.

Tall. Eesti Kirjast.-Ühis. trükikoda, Pikk t. 2. 1937.

KNNÜ paneb erilist rõhku oma tegevusele tööstusrajoonides.

KNNÜ jätkab perenaiste abide organiseerimise- ja vabariidustööd. Töövõimaluste hankimine. Töövõimaluste hankimine noortele KNNÜ kohakuulamisbüroo kaudu areneb järjekindlalt.

AAH PT-430

TRÜKITÖÖ.



KRISTLIK NOORTE NAISÜHING

PIKK 67. TEL. 437-76.

V. a.

PT

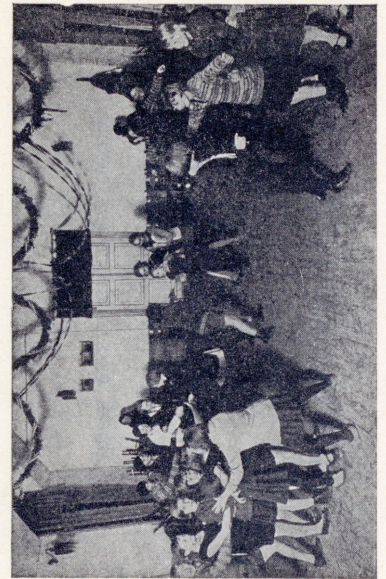


ARHIIVKOGU

TALLINN

Ärge väsi annetamast meie noorte arendamiseks!

[1937]



Laste mängutund Balti Puuvillavabriku osakonnas.



Noored KNNÜ suvikodus Kannukal.

Tallinna KNNÜ pöördub Teie poole annetuste saamiseks veebruarikuu teisel poolel.

1936. tegevusaastal oli ühingus 1734 korraldust ja koosolekut 26.214 osavõtjaga.



Osavõtjaid KNNÜ keedukursusest.

KNNÜ TEGEVUSALAD:

Noorte rühmad:

Tähekesed (1—12 a. vanuses)

Noorliikmed (12—18 a. vanuses)

Algkoõli lõpetanud tütarlapsed.

Täisealiste endaarendamise rühmad (klubid):

Osakonnad tööstusrajoonides.

Üldhariduslikud kursused ja loengud.

Tervishoiutöö.

Kohakuulamis- ja teadetebüroo.

TALLINNA KNNÜ TEGUTSEB:

Pikk 67,

Balti Puuvillavabr. osak. Sitsi 16,

Kopli osak. Bekkeri 2-b.

Suvel Kannukal, Viru rannas.



KNNÜ noorliikmed ühingu XV aastapäeva aktusel.



Tegelasi KNNÜ rahvusvahelisel näitusel korraldatud turistide kodu asutamiseks.

KNNÜ NOORLIKME TÖÖTUS:

Ma püüan teha kõik, mis minu võimuses, et armastada Jumalat, isamaad ja kodu, aidata teisi ja olla truud ja tõsine KNNÜ noorliige.

KNNÜ siht on ühiskonna teenimine.

KNNÜ püüab kasvatada noortes kohusetunnet kodumaa ja kaasinimeste vastu ja arendada neis kristlikku meelsust ja tugevat iseloomu.



Osavõtjaid KNNÜ keedukursusest.

TALLINNA KNNÜ TEGUTSEB:

Pikk 67,
Balti Puuvillavabr. osak. Sitsi 16,
Kopli osak. Bekkeri 2-b.
Suvel Kannukal, Viru rannas.



Tegelasi KNNÜ rahvusvahelisel näitusel korraldatud turistide kodu asutamiseks.

KNNÜ TEGEVUSALAD:

Noorte rühmad:

Tähekesed (1—12 a. vanuses)
Noorliikmed (12—18 a. vanuses)
Algkoöli lõpetanud tütarlapsed.

Täisealiste endaarendamise rühmad (klubid):

Osakonnad tööstusrajoonides.
Üldhariduslikud kursused ja loengud.
Tervishoiutöö.
Kõhakuulamis- ja teadetebüroo.



KNNÜ noorliikmed ühingu XV aastapäeva aktusel.

KNNÜ NOORLIIKME TÖÖTUS:

Ma püüan teha kõik, mis minu võimuses, et armastada Jumalat, isamaad ja kodu, aidata teisi ja olla truu ja tõsine KNNÜ noorliige.

KNNÜ siht on ühiskonna teenimine.

KNNÜ püüab kasvatada noortes kohusetunnet kodumaa ja kaasinimeste vastu ja arendada neis kristlikku meelsust ja tugevat iseloomu.



Osavõtjaid KNNÜ keedukursusest.

Таллинна каннү тегутсеб:

TALLINNA KNNÜ TEGUTSEB:

Pikk 67,

Balti Puuvillavabr. osak. Sitsi 16,

Kopli osak. Bekkeri 2-b.

Suvel Kannukal, Viru rannas.



Tegelasi KNNÜ rahvusvahelisel näitusel korraldatud turistide kodu asutamiseks.

AAH PT-430

TRÜKITÖÖ.



V. a.

KNNÜ pakub mulle võimalusi vaim-
liseks süvenemiseks, iseseisvaks mõt-
lemiseks, tegutsemiseks ja ühiskonna
teenimiseks.



ARHIIVKOGU

TALLINN

[1938]



„Suvirõõmu“ toimetamas KNNÜ suvilaagris.

TALLINNA K. N. N. Ü. RAHANDUSTOIMKOND:

Pr. E. Käärik — juhataja,
Pr. A. Aule,
Pr. F. Luther,
Pr. L. Mäemat,

Pr. R. Pielbaum,
Pr. A. Ruus,
Pr. H. Scheel,
Pr. L. Vachmann,

Prl. E. Kindel,
Prl. E. Liibman,
Prl. H. Matfeld.

TULUD.

1938. A. EELARVE.

KULUD.

Üldadministr. ja
majapidamine . Kr. 1.984.— 11,09⁰/₀
Haridus - tervish.,
kohakuul. büroo „ 1.953.— 10,92⁰/₀
Klubi- ja tööstusos. „ 7.502.30 41,95⁰/₀

Üldadministr. majap.
konver. treening . Kr. 5.511.— 30,86⁰/₀
Haridus-tervish., ko-
hakuul. büroo . . „ 1.923.— 10,71⁰/₀
Klubi- ja tööstusosak. „ 10.452.— 58,43⁰/₀

Tallinna KNNÜ juhatus pöördub palvega ühiskonna poole toetada lahkesti eelmiste aastate eeskujul ühingu haridus-kasvatustööd Kr. 6.446.70, s. o. 36,04⁰/₀.

Teie vastutulelikkusele lootes

täieliku lugupidamisega

I. OLLIK,

Tallinna KNNÜ juhataja.

TALLINNA K. N. N. Ü. RAHANDUSTOIMKOND:

Pr. E. Käärrik — juhataja,
Pr. A. Aule,
Pr. F. Luther,
Pr. L. Mäemat,

Pr. R. Pielbaum,
Pr. A. Ruus,
Pr. H. Scheel,
Pr. L. Vachmann,

Pr. E. Kindel,
Pr. E. Liibman,
Pr. H. Matfeld.

TULUD.

1938. A. EELARVE.

KULUD.

Üldadministr. ja
majapidamine . Kr. 1.984.— 11,09%
Haridus - tervish.,
kohakuul. büroo „ 1.953.— 10,92%
Klubi- ja tööstusos. „ 7.502.30 41,95%

Üldadministr. majap.
konver. treening . Kr. 5.511.— 30,86%
Haridus-tervish., ko-
hakuul. büroo . . „ 1.923.— 10,71%
Klubi- ja tööstusosak. „ 10.452.— 58,43%

Tallinna KNNÜ juhatus pöördub palvega ühiskonna poole toetada lahkesti eel-
miste aastate eeskujul ühingu haridus-kasvatustlikku tööd Kr. 6.446.70, s. o. 36,04%.

Teie vastutulelikkusele lootes

täieliku lugupidamisega

I. OLLIK,

Tallinna KNNÜ juhataja.

Tallinna Eesti Kirjastus-Ühisuse trükikoda Pikk 2. 1938.

AAR PT-430

TRÜKITÖÖ.



V. a.



ARHIIVKOGU

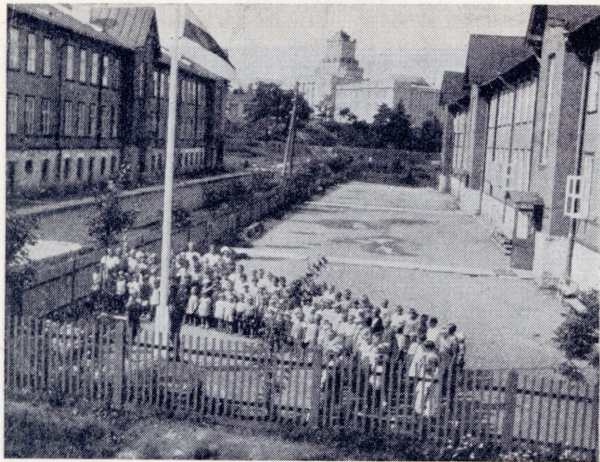
KNNÜ pakub mulle võimalusi vaim-
liseks süvenemiseks, iseseisvaks mõt-
lemiseks, tegutsemiseks ja ühiskonna
teenimiseks.

TALLINN

[1938]



„Suvirõõmu“ toimetamas KNNÜ suvilaagris.



Lipuheiskamine Kopli mängumurul-suvilaagris.

KNNÜ paneb erilist rõhku oma
tegevusele tööstusrajoonides.

1937. a. töötas KNNÜ juhtimisel
Kopli mängumuru-suvilaager 150
lapsega.



Riiete korraldamine Kopli mängumurul-suvilaagris.

TALLINNA K. N. N. Ü. RAHANDUSTOIMKOND:

Pr. E. Käärrik — juhataja,
Pr. A. Aule,
Pr. F. Luther,
Pr. L. Mäemat,

Pr. R. Pielbaum,
Pr. A. Ruus,
Pr. H. Scheel,
Pr. L. Vachmann,

Pr. E. Kindel,
Pr. E. Liibman,
Pr. H. Matfeld.

TULUD.

1938. A. EELARVE.

KULUD.

Üldadministr. ja
majapidamine . Kr. 1.984.— 11,09%
Haridus - tervish.,
kohakuul. büroo „ 1.953.— 10,92%
Klubi- ja tööstusos. „ 7.502.30 41,95%

Üldadministr. majap.
konver. treening . Kr. 5.511.— 30,86%
Haridus-tervish., ko-
hakuul. büroo . . „ 1.923.— 10,71%
Klubi- ja tööstusosak. „ 10.452.— 58,43%

Tallinna KNNÜ juhatus pöördub palvega ühiskonna poole toetada lahkesti eel-
miste aastate eeskujul ühingu haridus-kasvatustööd Kr. 6.446.70, s. o. 36,04%.
Teie vastutulelikkusele lootes

täieliku lugupidamisega

I. OLLIK,

Tallinna KNNÜ juhataja.

Tallinna Eesti Kirjastus-Ühisuse trükikoda Pikk 2. 1938.

AAH PT-430

TRÜKITÖÖ.



KNNÜ pakub mulle võimalusi vaim-
liseks süvenemiseks, iseseisvaks mõt-
lemiseks, tegutsemiseks ja ühiskonna
teenimiseks.

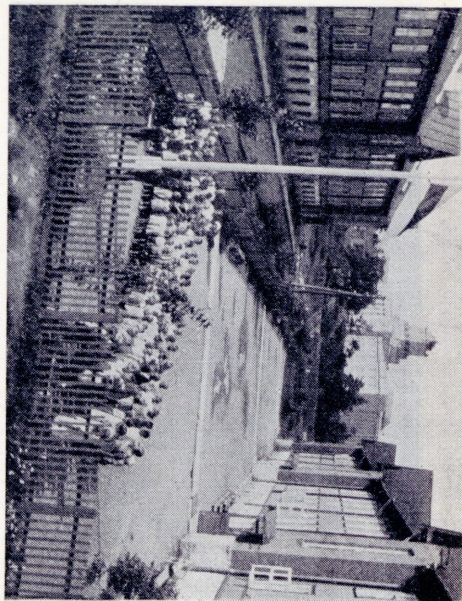
V. a.



ARHIIVKOGU

TALLINN

[1938]



Liipuhiskamine Kopli mängumurul-suvilaagris.

KNNÜ paneb erilist rõhku oma
tegevusele tööstusrajoonides.
1937. a. töötas KNNÜ juhtimisel
Kopli mängumuru-suvilaager 150
lapsega.



Riiete korraldamine Kopli mängumurul-suvilaagris.



„Suvirõõmu“ toimetamas KNNÜ suvilaagris.

KNNÜ TEENIB ÜHISKONDA

koondades noori, korraldades üldhariduslikke ja võimlemiskursusi, täienduskursusi algkooli lõpetanuile, pakkudes arenemisvõimalusi ja meelelahutust töötavatele naistele ja aidates leida tööd ja teenistust.

1937. tegevusaastal oli ühingus 1957 korraldust ja koosolekut 28345 osavõtjaga.



Noorliikmete töötuse andmise aktus Balti Puuvillavabriku
KNNÜ-s.

TALLINNA KNNÜ TÖÖTAB:

Keskühingus, Pikk 67,
Balti Puuvillavabriku juures, Sitsi 16,
Koplis, Vene-Balti 96—4

JÄRGMISTEL ALADEL:

noorte organiseerimine,
endaarendamine täisealiste klubides,
vabaharidustöö,
tervishoiutöö,
õpetlike näituste korraldamine,
suvilaager,
suvikonverentsid,
kohakuulamis- ja teadetebüroo
ühes sotsiaalnõuandega.

Osavõtt tegevusest on võimaldatud niihästi
liikmeile kui ka mitteliikmeile.



Keedukursuslasi.



Noored hoolekandetööl.



Majateenijate töörihm.



Keedukursuslasi.



Noored hoolekandetööl.



Majateenijate tööruhm.

KNNÜ TEENIB ÜHISKONDA

koondades noori, korraldades üldhariduslikke ja võimlemiskursusi, täienduskursusi algkooli lõpetanuile, pakkudes arenemisvõimalusi ja meelelahutust töötavatele naistele ja aidates leida tööd ja teenistust.

1937. tegevusaastal oli ühingus 1957 korraldust ja koosolekut 28345 osavõtjaga.



Noorliikmete töötuse andmise aktus Balti Puuvillavabriku KNNÜ-s.

TALLINNA KNNÜ TÖÖTAB:

Keskühingus, Pikk 67,
Balti Puuvillavabriku juures, Sitsi 16,
Koplis, Vene-Balti 96—4

JÄRGMISTEL ALADEL:

noorte organiseerimine,
endaarendamine täisealiste klubides,
vabaharidustöö,
tervishoiutöö,
õpetlike näituste korraldamine,
suvilaager,
suvikonverentsid,
kohakuulamis- ja teadetebüroo
ühes sotsiaalnõuandega.

Osavõtt tegevusest on võimaldatud niihästi liikmeile kui ka mitteliikmeile.

ARH PT-430

TRÜKITÖÖ.



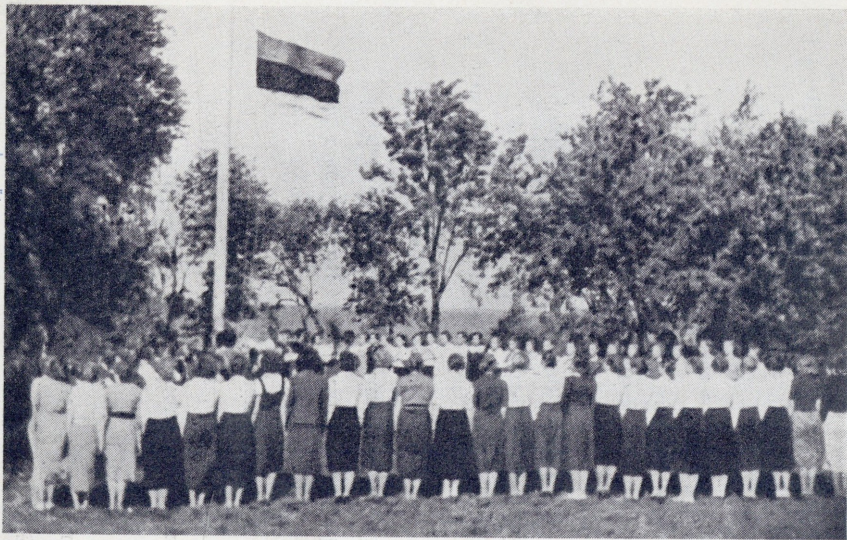
V. a.



ARHIIVKOGU

TALLINN

[1939]



Lipuheiskamine KNNÜ noorliikmete — Valvetaaride — konverentsil Kannukal.

TALLINNA K. N. N. Ü. RAHANDUSTOIMKOND:

Proua E. Käärrik — juhataja,
 „ A. Aule,
 „ F. Luther,
 „ R. Pielbaum.

proua A. Ruus
 „ H. Scheel,
 „ L. Vachmann,

preili E. Kindel,
 „ E. Liibmann,
 „ H. Tamm.

TULUD.

1939. A. EELARVE.

KULUD.

Üldadministr. ja majap.	Kr. 1.680.—	6,5 ⁰ / ₀
Haridus- ja tervish. .	„ 1.169.—	4,53 ⁰ / ₀
Kohakuul. ja teadeteb.	„ 735.—	2,85 ⁰ / ₀
Klubi- ja tööstusosak.	„ 9.992.—	38,75 ⁰ / ₀
Turist.- ja peatuskodu	„ 4.500.—	17,5 ⁰ / ₀
Korjandus	„ 7.700.—	29,87 ⁰ / ₀
	<u>Kr. 25.776.—</u>	

Üldadministr., majap., konverents., treening	Kr. 7.599.80	29,48 ⁰ / ₀
Haridus- ja tervish. .	„ 1.013.50	3,93 ⁰ / ₀
Kohakuul. ja teadeteb.	„ 734.20	2,85 ⁰ / ₀
Klubi- ja tööstusosak.	„ 12.178.50	47,25 ⁰ / ₀
Turist.- ja peatuskodu	„ 4.250.—	16,49 ⁰ / ₀
	<u>Kr. 25.776.—</u>	

Tallinna KNNÜ juhatus pöördub palvega ühiskonna poole lahkesti toetada ühingu haridus-kasvatuslikku tööd Kr. 7.700.— s. o. 29,87⁰/₀ eelarvest.

Teie vastutulelikkusele lootes

Suurima lugupidamisega

E. KIRSIPUU,
 Tallinna KNNÜ juhataja

E. KÄÄRIK,
 Tallinna KNNÜ laekahoidja.

TALLINNA K. N. N. Ü. RAHANDUSTOIMKOND:

Proua E. Käärik — juhataja,
 „ A. Aule,
 „ F. Luther,
 „ R. Pielbaum.

proua A. Ruus
 „ H. Scheel,
 „ L. Vachmann,

preili E. Kindel,
 „ E. Liibmann,
 „ H. Tamm.

TULUD.

1939. A. EELARVE.

KULUD.

Üldadministr. ja majap.	Kr. 1.680.—	6,50%
Haridus- ja tervish.	„ 1.169.—	4,530%
Kohakuul. ja teadeteb.	„ 735.—	2,850%
Klubi- ja tööstusosak.	„ 9.992.—	38,750%
Turist.- ja peatuskodu	„ 4.500.—	17,50%
Korjandus	„ 7.700.—	29,870%
	Kr. 25.776.—	

Üldadministr., majap., konverents., treening	Kr. 7.599.80	29,480%
Haridus- ja tervish.	„ 1.013.50	3,930%
Kohakuul. ja teadeteb.	„ 734.20	2,850%
Klubi- ja tööstusosak.	„ 12.178.50	47,250%
Turist.- ja peatuskodu	„ 4.250.—	16,490%
	Kr. 25.776.—	

Tallinna KNNÜ juhatus pöördub palvega ühiskonna poole lahkesti toetada ühingu haridus-kasvatustööd Kr. 7.700.— s. o. 29,87% eelarvest.

Teie vastutulelikkusele lootes

Suurima lugupidamisega

E. KIRSIPUU,
 Tallinna KNNÜ juhataja

E. KÄÄRIK,
 Tallinna KNNÜ laekahoidja.

Tall. E. Kirj.-Üh. tr. Pikk 2. 1939

ARH PT-430

TRÜKITÖÖ.



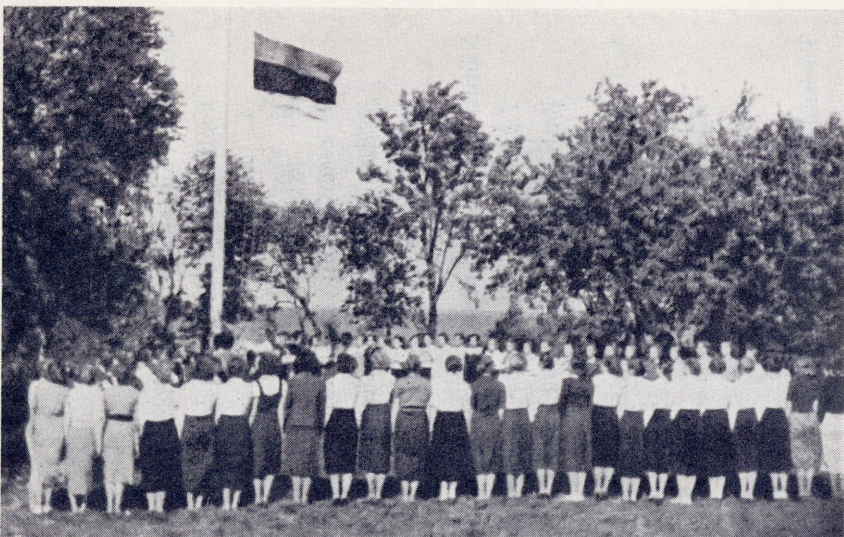
V. a.



ARHIIVKOGU

TALLINN

[1939]



Lipuheiskamine KNNÜ noorliikmete — Valvetaride — konverentsil Kannukal.



Vene diskussioonirühm Valvetaride konverentsil.

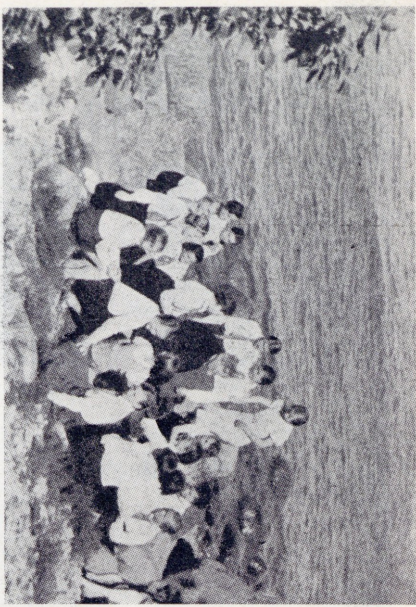


Töötava Naise Päev.



Võimlemistund konverentsil Kannukal.

Vene diskussioonirühm Valvetaride konverentsil.



TALLINNA K. N. N. Ü. RAHANDUSTOIMKOND:

Proua E. Käärik — juhataja, proua A. Ruus preili E. Kindel,
 „ A. Aule, „ H. Scheel, „ E. Liibmann,
 „ F. Luther, „ L. Vachmann, „ H. Tamm.
 „ R. Pielbaum,

TULUD.	1939. A. EELARVE.	KULUD.
Üldadministr. ja majap.	Kr. 1.680.— 6,5%	Üldadministr., majap.,
Haridus- ja tervish.	„ 1.169.— 4,53%	konverents., treening
Kohakuul. ja teadeteb.	„ 735.— 2,85%	Kr. 7.599.80 29,48%
Klubi- ja tööstusosak.	„ 9.992.— 38,75%	Haridus- ja tervish.
Turist- ja peatuskodu	„ 4.500.— 17,5%	„ 1.013.50 3,93%
Korjandus	„ 7.700.— 29,87%	Kohakuul. ja teadeteb.
		„ 734.20 2,85%
		Klubi- ja tööstusosak.
		„ 12.178.50 47,25%
		Turist- ja peatuskodu
		„ 4.250.— 16,49%
	Kr. 25.776.—	
		Kr. 25.776.—

Tallinna KNNÜ juhatus pöördub palvega ühiskonna poole lahkesti toetada ühingu haridus-kasvatustööd Kr. 7.700.— s. o. 29,87% eelarvest.

Teie vastutulelikkusele lootes

Suurima lugupidamisega E. KIRSIPUU,
 Tallinna KNNÜ juhataja
 E. KÄÄRIK,
 Tallinna KNNÜ laekahoidja.

Tall. E. Kirj.-Uh. tr. Pikk 2. 1939

Töötava Naiste Päev.



ARH PT-430

TRÜKITÖÖ.



V. a.

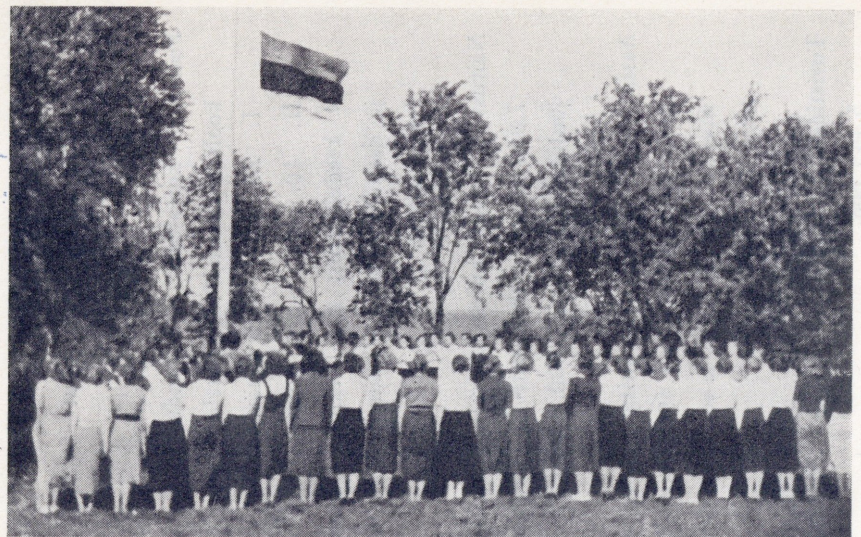
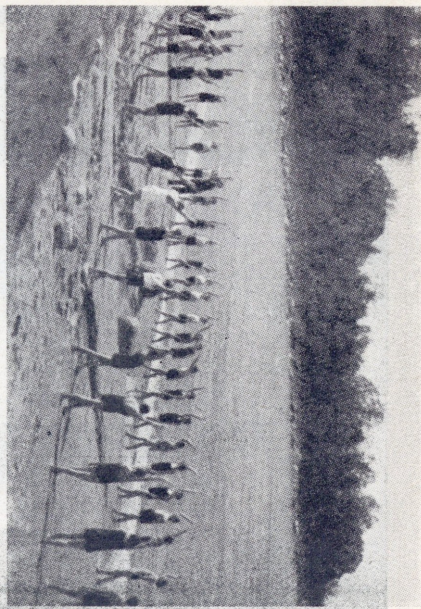


ARHIIVKOGU

TALLINN

[1939]

Võimlemistund konverentsil Kannukal.



Lipuheiskamine KNNÜ noorliikmete — Valvetaride — konverentsil Kannukal.

KNNÜ TEENIB ÜHSIKONDA TEGUTSEDES JÄRGMISTEL ALADEL:

töö noortega,
endaarendamine täiskasvanute klubides,
vabaharidustöö,
tervishoiutöö,
õpetlike näituste korraldamine,
kohakuulamis- ja teadetebüroo
ühes sotsiaalnõuandega,
suvilaager,
suvikonverentsid.

TALLINNA KNNÜ TÖÖKESKUSED:

Keskühing, Pikk 67,
KNNÜ Balti Puuvillavabriku osakond,
Sitsi 16,
KNNÜ Kopli osakond, Vene-Balti 96—4,
KNNÜ peatuskodu, Rüütli 4—6.

Osavõtt KNNÜ tegevusest on võimaldatud niihästi liikmeile kui võõrastele.



Kodunduskursuslased majapidamise tunnis.

1938. tegevusaastal oli Tallinna KNNÜ-s 2.545 korraldust ja koosolekut 34.515 osavõtjaga.

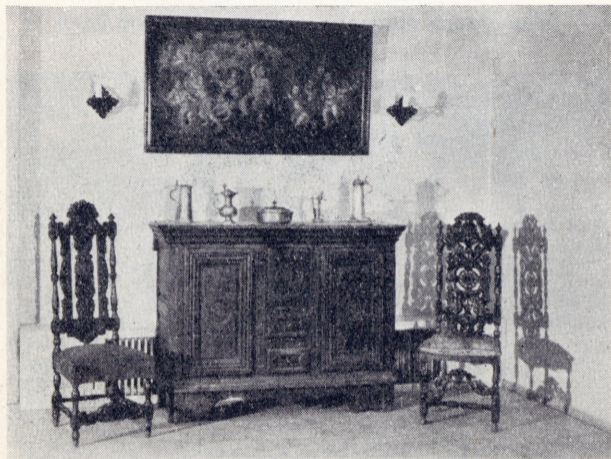
Pealeselle korraldati 2 kodunduskursust algkooli lõpetanud tütarlastele:

- I. 20. jaan. — 21. märtsini,
 - II. 10. okt. — 1. detsembrini,
- 4 keedukursust à 40 tundi, 1 õmblus- ja käsitöökursus à 60 tundi ja 2 võimlemiskursust.

Näitust „Idamaa kunst ja vaibad“ külastas 7.850 isikut, tarbekunsti- ja kodukäsitöö jõululaata külastas 7.000 isikut.

Aasta jooksul registreeriti ühingu kohakuulamise- ja teadetebüroos 1.499 isikut. Tööd võimaldati 188 juhul ja sotsiaalnõuannet anti 85 korral.

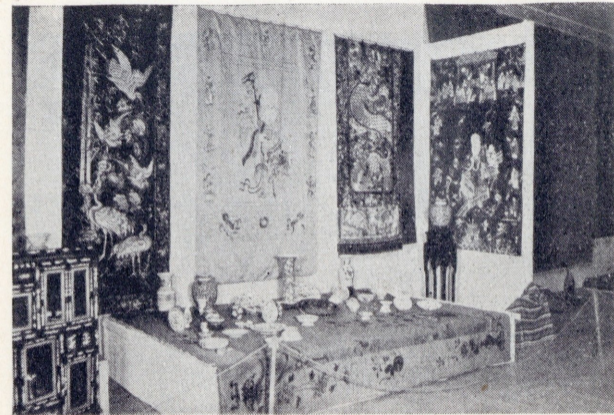
Turistide- ja peatuskodus viibis 1.730 isikut 3.443 ööd.



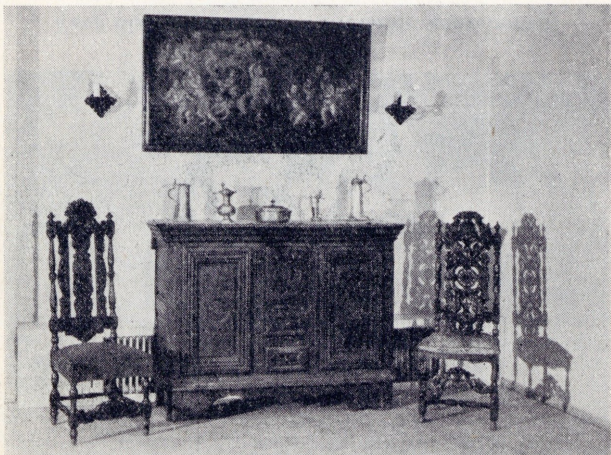
„Näitus“ 4 sajandit mööblikunsti (XVI—XIX).



Tarbekunsti ja kodukäsitöö jõululaat.



Näitus „Idamaa kunst ja vaibad“.



„Näitus“ 4 sajandit mööblikunsti (XVI—XIX).



Tarbekunsti ja kodukäsitöö jõululaat.



Näitus „Idamaa kunst ja vaibad“.

KNNÜ TEENIB ÜHSIKONDA TEGUTSEDES JÄRGMISTEL ALADEL:

töö noortega,
endaarendamine täiskasvanute klubides,
vabaharidustöö,
tervishoiutöö,
õpetlike näituste korraldamine,
kohakuulamis- ja teadetebüroo
ühes sotsiaalnõuandega,
suvilaager,
suvikonverentsid.

TALLINNA KNNÜ TÖÖKESKUSED:

Keskühing, Pikk 67,
KNNÜ Balti Puuvillavabriku osakond,
Sitsi 16,
KNNÜ Kopli osakond, Vene-Balti 96—4,
KNNÜ peatuskodu, Rüütli 4—6.

Osavõtt KNNÜ tegevusest on võimaldatud niihästi liikmeile kui võõrastele.



Kodunduskursused majapidamise tunnisis.

1938. tegevusaastal oli Tallinna KNNÜ-s 2.545 korraldust ja koosolekut 34.515 osavõtjaga.

Pealeselle korraldati 2 kodunduskursust algkooli lõpetanud tütarlastele:

- I. 20. jaan. — 21. märtsini,
 - II. 10. okt. — 1. detsembrini,
- 4 keedukursust à 40 tundi, 1 õmblus- ja käsitöökursus à 60 tundi ja 2 võimlemiskursust.

Näitust „Idamaa kunst ja vaibad“ külastas 7.850 isikut, tarbekunsti- ja kodukäsitöö jõululaata külastas 7.000 isikut.

Aasta jooksul registreeriti ühingu kohakuulamise- ja teadetebüroos 1.499 isikut. Tööd võimaldati 188 juhul ja sotsiaalnõuannet anti 85 korral.

Turistide- ja peatuskodus viibis 1.730 isikut 3.443 ööd.

ARH PT-430

TRÜKITÖÖ.



V. a.

PT

TÜ Raamatukogu

430-28

ARHIIVKOGU

TALLINN

[1990]



KNNÜ noorliikmed õpivad esmaabi.

TALLINNA KNNÜ RAHANDUSTOIMKOND:

proua E. Käärik — toimkonna juhataja

ja korjanduse üldjuht,

„ A. Aule,

„ J. Põdra,

proua A. Ruus,

prl. E. Kindel,

„ E. Liibmann,

„ H. Tamm.

Ühingu 1940. a. eelarve on koostatud Kr. **27.074.70.**

Tallinna KNNÜ pöördub palvega seltskonna poole lahkesti toetada ühingu haridus-kasvatuslikku tööd Kr. **7000.—**, s. o. 25,85% eelarvest.

Teie vastutulelikkusele lootes

suurima lugupidamisega

TALLINNA KNNÜ JUHATAJATE KOGU.



Mängutund Sitsi tän. harus

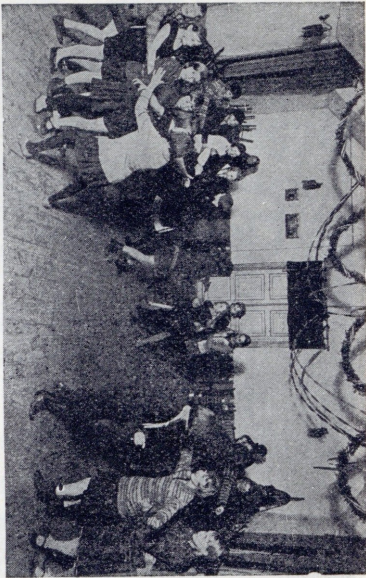


Noored kaaskodanikke abistamas.



Koduabiliste klubi.

Mängutund Sitsi tän. harus



TALLINNA KNNÜ RAHANDUSTOIMKOND:

proua E. Käärik — toimkonna juhataja	proua A. Ruus,
ja korjanduse üldjuht,	prl. E. Kindel,
„ A. Aule,	„ E. Liibmann,
„ J. Pödra,	„ H. Tamm.

Ühingu 1940. a. eelarve on koostatud Kr. **27.074.70.**

Tallinna KNNÜ pöördub palvega seltskonna poole lahkesti toetada ühingu haridus-kasvatuslikku tööd Kr. **7000.—**, s. o. 25,85% eelarvest.

Teie vastutulelikkusele lootes

suurima lugupidamisega

TALLINNA KNNÜ JUHATAJATE KOGU.

Tall. Eesti Kirj.-Uh. trüükik., Pikk 2. 1940.

ARH PT-430

TRÜKITÖÖ.



V. a.

PT
TÜ Raamatukogu

430-28

ARHIIVKOGU

TALLINN

[1940]

Noored kaaskodanikke abistamas.



Koduhiliste Klubi.



KNNÜ noorliikmed õpivad esmaabi.



KNNÜ TÖÖALAD :

töö noortega,

kodunduskursused algkooli lõpetanud tütarlastele,

täiskasvanute klubitöö enesearendamise ja omaalgatuse põhimõtteil,

tervishoiutöö ühes suvepuhkuse võimaldamisega suvilaagrites,

üldharidustöö ühes loengute ja kursuste korraldamisega,

õpetlikud näitused,

suvikonverentsid noortele ja täiskasvanutele,

töö tööstuskeskustes,

sotsiaalnõuandla,

kohakuulamis- ja teadetebüroo.



Kodunduskursuslased majapidamise tunnis.

1939. tegevusaastal oli Tallinna KNNÜ-s
2744 korraldust ja koosolekut
40.702 osavõtjaga.

Pealeselle korraldati kodunduskursus algkooli
lõpetanud tütarlastele 172 õppetunniga,
4 keedukursust à 40 tundi,
rahvatantsu- ja võimlemiskursused ja
Kodanliku Õhukaitse kursus.

Kohakuulamisbüroos registreeriti aasta jooksul
1103 töötsijat, nendest alaealisi 212, ja
976 tööandjat — kokku **2079** isikut.

Turistide- ja peatuskodus peatus **2736** isikut
6214 ööd.

Kunstihoones korraldatud kodutöö ja tarbe-
kunsti näitust-jõululaata külastas 8000
isikut.



Noorte juhid kursusel.

TALLINNA KNNÜ TÖÖKESKUSED :

Keskühing, Pikk 67,

KNNÜ haru Sitsi 16 (Balti Puuvillavabriku juures),

KNNÜ Kopli haru, Vene-Balti 96—4,

KNNÜ Lasnamäe haru, Lasnamäe algkool,

KNNÜ peatuskodu, Rüütli 4—6.



Kohakuulamisbüroo ja sotsiaal nõuandla.



Noorte juhid kursusel.

TALLINNA KNNÜ TÖÖKESKUSED:

Keskühing, Pikk 67,
 KNNÜ haru Sitsi 16 (Balti Puuvillavabriku juures),
 KNNÜ Kopli haru, Vene-Balti 96—4,
 KNNÜ Lasnamäe haru, Lasnamäe algkool,
 KNNÜ peatuskodu, Rüütli 4—6.



Kohakuulamisbüroo ja sotsiaalnõuandla.

KNNÜ TÖÖALAD:



töö noortega,
 kodunduskursused algkooli lõpetanud tütarlastele,
 täiskasvanute klubitöö enesearendamise ja omaalgatuse põhimõtteil,
 tervishoiutöö ühes suvepuhkuse võimaldamisega suvilaagrites,
 üldharidustöö ühes loengute ja kursuste korraldamisega,
 õpetlikud näitused,
 suvikonverentsid noortele ja täiskasvanutele,
 töö tööstuskeskustes,
 sotsiaalnõuandla,
 kohakuulamis- ja teadetebüroo.



Kodunduskursuslased majapidamise tunnis.

1939. tegevusaastal oli Tallinna KNNÜ-s **2744** korraldust ja koosolekut **40.702** osavõtjaga.

Pealeselle korraldati kodunduskursus algkooli lõpetanud tütarlastele 172 õppetunniga, 4 keedukursust à 40 tundi, rahvatantsu- ja võimlemiskursused ja Kodanliku Õhukaitse kursus.

Kohakuulamisbüroos registreeriti aasta jooksul 1103 töötisijat, nendest alaealisi 212, ja 976 tööandjat — kokku **2079** isikut.

Turistide- ja peatuskodus peatus **2736** isikut **6214** ööd.

Kunstihoones korraldatud kodutöö ja tarbekunsti näitust-jõululaata külastas 8000 isikut.