

E. V. TARTU ÜLIKOOLI KÄITISMAJANDUSTEADUSE INSTITUUDI
PANGA- JA KINDLUSTUSMAJANDUSLIKE PUBLIKATSIOONIDE SEERIA

Toimetaja — Herausgeber
prof. *mag.* KARL INNO

INSTITUT FÜR BETRIEBSWIRTSCHAFTSLEHRE AN DER UNIVERSITÄT TARTU
Serie der bank- und versicherungswirtschaftlichen Veröffentlichungen

Nr. 1

PANGANDAMISÜHISTU OLEMUS, LIIGID JA TÜÜBID

KARL INNO
mag. rer. oec.

Referat:

Wesen, Arten und Typen der
Bankgenossenschaft

AKADEEMILINE ÜHISTEGEVUSE SELTS

TARTU 1940

E. V. TARTU ÜLIKOOLI KÄITISMAJANDUSTEADUSE INSTITUUDI
PANGA- JA KINDLUSTUSMAJANDUSLIKE PUBLIKATSIOONIDE SEERIA

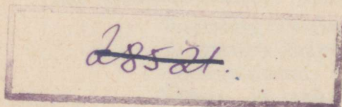
Toimetaja — Herausgeber
prof. *mag.* KARL INNO

INSTITUT FÜR BETRIEBSWIRTSCHAFTSLEHRE AN DER UNIVERSITÄT TARTU
Serie der bank- und versicherungswirtschaftlichen Veröffentlichungen

=====
Nr. 1
=====

PANGANDAMISÜHISTU OLEMUS, LIIGID JA TÜÜBID

KARL INNO
mag. rer. oec.



Referat:

Wesen, Arten und Typen der
Bankgenossenschaft

AKADEEMILINE ÜHISTEGEVUSE SELTS

TARTU 1940

Keeleline korrektor: T. Melso.

2.



A-12020

Äratrükk koguteosest „Eesti Krediidiühistud“
Abzug aus dem Sammelwerke „Eesti Krediidiühistud“

E. K.-Ü. „Postimehe“ trükk, Tartus 1940

PANGANDAMISÜHISTU OLEMUS, LIIGID JA TÜÜBID.

K. Inno.

SISUKORD.

1. Eelmärkeid	4
2. Pangandamisühistu olemus	4
Panga olemus	4
Pangandamisühistu olemus	6
Pangandamisühistu siirdeastmeist	9
3. Pangandamisühistute liike ja tüüpe	11
31. Pangandamisühistute üldine liigitus	11
Pangandamisühistute liigitus lähtudes ühistust	11
Pangandamisühistute liigitus lähtudes pangast	13
32. Krediidühistute põhitüüpide lühike arengulooline ülevaade	14
Hüpoteegiühistud	14
Eesmärgisäästeühistud	15
Säästuühistud	15
Säästu- ja laenuühistud	15
Kapitalimahutus-ühistud	16
Lühikrediidühistute tekkimine	16
VKÜ-te tüüp	18
Schulze-Delitzschi rahvapank	19
Raiffeiseni külapank	20
Raiffeiseni süsteemi muundamised	22
Luzzati rahvapank	23
Offenbachi tüüp	23
Credit Union	23
Majapank	24
Kokkuvõte	24
33. Krediidühistute tüüpide areng Eestis	25
Üldiselt	25
Hüpoteegiühistud	25
VKÜ-d	25
Balti LSK tüüp	26
LSÜ tüüp	28
Vene KÜ tüüp	31
Säästu- ja laenuühistu tüüp	32
1920. a. „ühistegeline laenuasutus (ühispank)“	33
1932. a. lühikrediidühistute reform	35
Majapank	36
Kokkuvõte	36
Lühendid	37
Referaat	38

1. Eelmärkmeid.

Majanduselu arenemine on toimunud ulatusliku tööjaotuse tekkimise suunas majandajate vahel. Selle tagajärjel liigestus kodumajand aja vältel majuseks ja tootmiskäitiseks käsitöös, kaubandus ning põllumajanduses. Mida enam aega möödus, seda enam suurenes tööjaotus, luues uusi tootmiskäitisi hüviste tootmisteel, kuni nende saabumiseni majusesse (tööstus, jaekaubandus, import- ja eksportkaubandus, kindlustus jm. alad). See tööjaotuse toime ei ole veel tänapäevalgi lõppenud. Teiste tootmiskäitiste hulgas tekkisid ja arenesid ka pangad, mis aegamööda kujunesid, täienesid ja liigestusid tööjaotuse toimel väga paljudesse eritüübesse ja -liigesse. Assüüria ja Babüloonia pangataolisist arendeist, mis kõrvalfunktsioonina teostasid pangandamist peamiselt makseliiklusena, osalt aga sooritasid ka krediiditehinguid, on arenenud üle keskaegsete makseliikluspankade (*campsores, branchiere*), siirdepankade ja *montes*, mis teostasid ikka enam ja enam krediiditehinguid makseliiklustehingute kõrval, merkantilismiaegsesse pankadesse (kambist, siirdepank, laenupank, säästukassa, kameralistlik tähepank), mis pöörsid juba erilist tähelepanu krediiditehingute väljaarendamisele. XVIII saj., eriti aga XIX saj. töid kaasa juba arenemistendentsid, mis põhjalikult muutsid pangandamise organisatsiooni ja ülesandeid. Möödunud sajand on moodsate pankade tekkimise ja muhenemise ajajärk; selle vältel ühes kõrg-kapitalismi saabumisega pangandamise kui majandusharu tähtsus kasvas määratult ja tõi kaasa selle iseseisvumise kaubandusest; ühes sellega tekkisid ja arenesid õigupoolest kõik võimalikud pangatüübid ja -liigid (tähepank, krediidipank, hoieusepank, finantspank, spekulatsioonipank, hüpoteegipank, aktsiapank, erapankur, säästukassa jt.). Möödunud sajandi tähtsust pangandamise kui erilise majandusharu kujunemisel tõstab eriti esile peale muu pankade tuginemine nüüd juba krediiditehingutele ja seetõttu makseliikluse tagaplaanile asetumine. Seega XIX saj. on ka pankade arenemises revolutsiooni- ja täielikuks muundumise ajajärguks. Asjaolu, et möödunud sajandi muutused algasid juba varem, eriti aga XVIII saj., ei muuda XIX saj. revolutsioonilist tähtsust pangandamise arenguloos. Selles pangandamise revolutsioonis kujunesid ka pangandamisühistud, kuigi nende tekkimise algus ulatub XVIII sajandisse. Pangandamisühistute käsitus ongi käesoleva artikli ülesandeks.

2. Pangandamisühistu olemus.

Panga olemus. Panga mõiste sõltub pangandamise mõistest, sest ta on sellest tuletatud. Pangandamise mõiste¹⁾ on omakorda tihedas seoses kapitali mõistega ja seisneb kutselises kaubandamises raha- ja väärtpaberkapitaliga. Pangandamine on seega kaubandamine²⁾ kapitaliga, kusjuures lähemale kapitalist tema abstraktses mõttes ja bilansipärases käsituses (leiab äramärgimise bilansi passivas). Kapital sellisena on lihtsalt konkreetsete hüviste (leiavad äramärgimise bilansi aktivas) abstraktselt haaramine, nende rahaline väärtus ehk neis peituv ostujõud. Ta erineb konkreetseist hüviseist selles, et need muudavad järjest

¹⁾ Vrd. K. Inno, Pangatehnika, I köide, Tartu 1938, lk. 9 jj.

²⁾ „Kaubandamine“ tuletub sõnast „kaup“ ja tähendab üldiselt sama mis „kauplemine“, olles vaid tuletuselt täpsem.

oma vormi (masin ja toormaterjal läheb üle valmistatud tootesse, toode kui tarbimishüvi muutub tarbimisel tööenergiaks jms.), kuna kapital kui niisugune (konkreetsete hüviste rahaline väärtus) püsib sõltumata tema konkreetse vormi muundumisest, kuivõrd konkreetsed hüvised ei hävi vastuväärtuseta (näit. kahjutule, rikkemise jm. toimel). Kapitali ideaalseks konkreetseks vormiks on raha, väärtpaber ja iga muu nõudmine (laen, võlg) rahasummale, kuivõrd nende nominaalväärtus ei erine nende ostujõust vääringu muudatuste tagajärjel. Raha on seepärast kõige ideaalsemaks kapitali konkreetseks vormiks, sest sellisena on kapitali valdajal selle kasutamise eesmärgi ja viiside valikuks tänapäeval kõige avaramad ja ulatuslikumad võimalused. Iga teise konkreetse vormi juures on kapitali kasutamise võimalused võrdlemisi piiratud ja kahjudeta teostatavad sageli ainult teatud aja vältel ja teatud suunas (näit. kapital autodesse mahutatult on kahjudeta kättesaadav harilikult autode kui kauba tavalises müügikäigus, mitte aga nende vahetamisega saabaste, suhkruga jms. vastu) raha vormi muundamisega. Sellest tingituna toimub kapitali nõudmine ja pakkumine tänapäeval ikka raha või sellele lähedase väärtpaberi vormis. Ja kapitaliga kaubandamist (kapitali nõudmise ja pakkumise tasakaalustamist) raha ning väärtpaberi vormis nimetamegi pangandamiseks, kui see toimub kutseliselt.

Kuigi pangandamine on kutseline kaubandamine jaeviisi või hulgi raha- ja väärtpaberkapitaliga, ei evi ta siiski täielikku ühiklikkust ning homogeensust, vaid see tuleb toime väga mitmesuguses vormis ja väga mitmepalgeliselt. Seepärast osutub vajalikuks lühidalt puudutada pangandamise sisu, neid vorme ja viise, milliste kaudu ta sooritub tegelikus elus. — Kaubandamine kapitaliga toimub kõigepealt kapitali siirmisega võlgniku kasutada. Seda kapitaliga kaubandamise võtet nimetatakse krediidiks. Krediiditehingud ongi tänapäeval pangandamise tähtsamaks ja olulisemaks sooritusvormiks. Nende iseloomustavaks jooneks on kapitali andmine tänapäeval avaliselt raha vormis võlgniku kasutada ja kasutada lühemaks või pikemaks aja k.s. Krediiditehinguga müüakse kapitalikasutisi kui immateriaalseid hüviseid. Nende kogus seisneb kapitalisumma ja aja korrutises, ja nende väärtus — selle korrutise korrutamises kapitalikasutise hinnaga, milleks on kasvikumäär. Seega kapitalikasutiste väärtuseks, nende müügisummaks on kasvikuud. — Krediiditehingute kõrval on pangandamise teiseks väljendusvormiks kaubandamine pangaorganisatsiooni teenusjõudlustega, mida pank võib pakkuda oma erilise asjatundlikkuse tõttu raha, väärtpaberi ja üldse kapitalide liiklemise, vahendamise, säilitamise jms. alal. Selliseiks teenusjõudlusiks on: a) komisjonitehingud väärtpaberite, sortide, deviiside jm. ostumüügi vahendamise alal, b) makseliiklustehingud (inkasso, siirded, krediidikirjad jm.) kapitalide ning maksete siirmise alal ruumis, c) haldus- ja säilitustehingud raha, peamiselt väärtpaberite alal. — Kolmandaks pangandamise väljendusvormiks on kaubandamine raha ja väärtpaberitega nende konkreetse vormis ostu ja müügi teel (efektiivspekulatsioon, sordi ost-müük jms.) omal arvel.

Mainitud kolm pangandamise avaldumisvormi annavad ülevaate pangandamise sisust ja, kuivõrd neid teostatakse kutseliselt, võivad olla üksikult või koos majanduskäitise objektiks ning eesmärgipäraseks ülesandeks. Majanduskäitist aga, mis kutseliselt tegutseb pangandamise alal, nimetamegi pangaks. Pank on seega käitise, mis kaubandab raha- ja väärtpaberkapitaliga. Sellisena panka defineerides tõstame esile tema tegutsemisobjekti, mille tagajärjel evivad hoopis kõrvalist tähtsust käitise suurus, tema õigusvorm, finantseerimise allikad jm. probleemid. Viimased ei saa olla takistuseks selle või teise käitise pangaks tunnustamisele või mittetunnustamisele, sest vastasel korral kannaksime panga objektiivsesse ja loogilisse mõistesse subjektiivseid kaalutlusi.

Panga olemuse selgitus tegutsemisala ja -objekti järgi ei loo aga täit ettekujutust panga funktsioonist tööajutuslikus majanduses. Selle mõistmiseks on vajalik selgitada panga seos teiste majanduskäitistega ja käitistega üldse. — Käitise põhifunktsiooniks on selle eesmärgipärane tegutsemine majanduses: kaupluses — kauplemine, vabrikus — tööstustegevus, kindlustuskäitises — kindlustustegevus jne. Põhifunktsiooni kõrval esinevad igas käitises kõrvalfunktsioonid, millede ülesandeks on põhifunktsiooni häirimatult teostamise eest hoolitsemine. Siia kuuluvad personaali-, finants-, asivara- jms. haldus. Neist on silmapaistvam finantshalduse funktsioon, mis hoolitseb käitise vajaliku kapitaliga varustamise eest, korraldab kapitali liiklemist, maksete sooritamist, haldab kassavarusid jms. Kui algul finantshalduse põhiprobleemiks oli kassavarude säilitamine ja makseliikluse korraldamine, siis käitiste suurenemise ja võrkpatali vajaduse kasvamisega muutus üha tähtsamaks finantshalduse

probleemiks finantseerimine ja seega krediiditehingute sooritamine. Mida tähtsaks kujunes aga käitiste finantshalduse funktsioon, seda olulisemaks osutus kutse- lise finantshalduse organiseerija probleem, keda ei tarvitsenud enam individuaalselt taga otsida. Neiks kutselisiks finantshalduse teostajaiks tööjaotuslikus majanduses ongi pangad. Viimaste põhifunktsiooniks on seega sama finantshaldus, mis on teiste käitiste kõrvalfunktsiooniks. Sellest tingituna pankade põhifunktsiooni kandja — käive kuulub oma iseloomult finantsilisse sfääri, mispärast see erineb oluliselt kaubandus-, tööstus- jt. käitiste käibest. Pankadel puudub selle tagajärjel otsene ühendus teiste käitiste käibega; küll aga on pankade toogid teiste käitiste finantsiliseks kuludeks, mis leiavad arvestamist nende tulemusbilansi mittekäibelises järgus³⁾. Pangad kui finantshalduse kutselised teostajad evivad tihedat seost finantshalduse funktsiooni kaudu kõigi teiste käitistega. Kui põllumajandus-, tööstus- ja kaubandus- käitised moodustavad majanduse põhiorganisatsiooni, siis seda täiendab ja hooldab majanduse teise järgu organisatsioon — finantshalduse organisatsioon, mille sõlm- punktideks ja keskusteks on pangad. Seejuures üldises finantshalduse organisatsioonis ei ole kõigi sõlm punktide ja keskuste ülesanded ühesugused, vaid nende tegevuse iseloom ja ülesanded sõltuvad nendega seotud käitiste iseloomust, tegevusest ja vajadusist nende finantshalduse teostamisel. Seetõttu on igal pangatüübil ja -liigil oma kindel koht ja ülesanne üldises finantshalduse organisatsioonis.

Pangandamisühistu olemus. Pangandamisühistu ehk pankühistu mõiste erineb panga mõistest ainult selle organiseerimise viisis, mitte aga objektis ja sisus. Pangandamisühistu jääb pangaks ega erine oma majandusülesandes ega oma tööjaotuslikus põhifunktsioonis milleski aktsiapangast, riigipangast, erapankurist jms. Ta tegutseb pangandamise alal nagu iga teine pank. Pangatehingute käitismajanduslikud sooritamise põhimõtted ja tehnika ei erine milleski teiste pankade omast. Sest ei ole üldse olemas eriomadustega ühistulisi krediite, ühistulist makseliiklust jms., küll on aga olemas teisiti organiseeritud pankade tavalised krediiditehingud, makseliiklus jms. Pangandamisühistu on seega ainult ühistuna organiseeritud pank. Tema lähem iseloomustus teeb vajalikuks ühistu olemuse lähema kirjeldamise, et selgitada ühistust tingitud organiseerimisviisi omapärasusi⁴⁾.

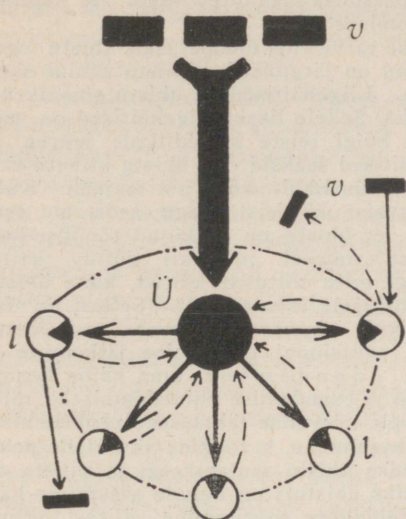
Ühistu on kõigepealt majanduskäitis, mispärast ta erineb täiesti kultuurilisest, heategevuslikest jms. käitistest. Oma struktuurilt on ühistu liidumajand, seega majand, mis on asutatud liigekäitiste poolt moodustatud liiduna. Sellisena ühistu on liigekäitiste (mitte liikmete kui isikute) ühine organ, mis tekib liigekäitisilt mingi funktsiooni või tegevussektori (näit. talundist piima võiks töötlemise ja müügi) siirmisega liidule, et seda seejuures väliselt iseseisva majanduskäitisena teostada. Kui ühine organ teostab ühistu liigekäitistelt ülevõetud funktsiooni nende huves ja jätkuna. Selle tagajärjel tekib ühistu ja liigekäitiste vahel otsene liiklus, kusjuures ühistut ja liigekäitisi ühendavaks lüliks on ühistu käive. Selle üks ots on alati otseses ühenduses liigekäitistega ja kujundab nn. ühistu sisemise liiklussfääri. Ühistu käibe teine ots on aga seoses võõraste käitistega (jooniseil — v) selleks, et võimaldada ühistul kui liigekäitiste ühisel organil funktsioneerida liigekäitiste jätkuna; see osa ühistu tegevusest kuulub ühistu välimisse liiklussfääri. Ühistu välimise liiklussfääri võivad moodustada nii ühistu nõutamis- kui ka minemistegevus; esimesel juhtumil on meil tegemist nõutamis- ehk ostuühistutega (1. joonis), teisel juhtumil aga minemi- ehk müügiühistutega (2. joo-

3) Vrd. K. Inno, Bilansianalüüs, Tartu 1935, lk. 103.

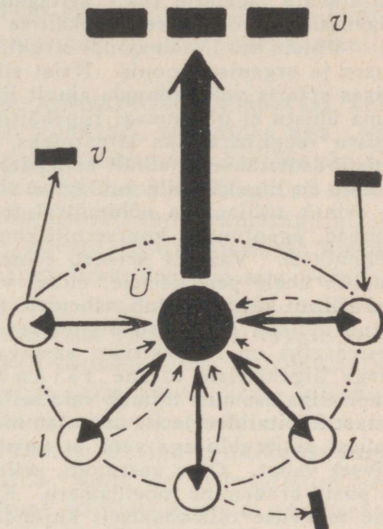
4) Vrd. ka K. I(nno), Ühistu, Eesti Entsüklopeedia, 8. k., Tartu 1937, v. 1387 jj.

nis), sest esimesel juhtumil ühistu tegutseb liigekäitiste nõutamistegevuse ühise organina, teisel juhtumil aga nende minetamistegevuse ühise organina. Nõutamis- ja minemiühistud on ühistu põhitüübid, milliseile on taandatavad kõik ühistute liigid ja tüübid.

Joonised 1 ja 2 pildistavad kujukalt ühistu eelkirjeldatud struktuuri ja võimaldavad neid eritleda täiesti selgesti kõigist teisist käitistüübist ja -liigest⁵⁾. Need joonised kujutavad liigekäitiste (*l*) ühe teatud, neile kõigile ühise funktsiooni ehk tegevussektori (näit. või valmistamise ja müügi, finantshalduse, toiduvahendite nõutamise, varanduste kindlustamise jms.)



1. joonis. Nõutamisühistu tüüp.



2. joonis. Minemiühistu tüüp.

teostamise siirmist (sektorid eraldatakse liigekäitiseist ja ühendatakse ühistuks — joonistel) nende ühisele organile — ühistule (*ü*). Liigekäitised evivad ühistuga kõigepealt käibelist ühendust (nooljoon) ühistu käibe kaudu ja lisaks sellele ka kapitaliga ühistust osamist (katkendjoon). Kuid neid ühendusi evivad ühistud otseselt ka mitmesuguste võõraste käitistega (*v*), sest ühistu haarab liigekäitiseist harilikult võrdlemisi piiratud funktsiooni. Seetõttu liigekäitis võib evida ühendusi mitme ühistuga ühel ning samal ajal. Ühistu käibe suund ühenduses võõraste käitistega on aga alati vastupidine ühenduse suunale liigekäitistega.

Ühistu kui liidumajandi struktuurist tuletuvad ka ühistu tekkimise põhjused. Need ei seisne milleski muus kui neis majanduslikes paremusis, mida võimaldab liigekäitise teatud funktsiooni teostamine ühistus küllalt suure tegevusmahuga, võrreldes selle teostamisega liigekäitises väikese ja võrdlemisi puuduliku tegevusmahuga. Ühistu tekkimise peapõhjuseks on seega kulude probleem ja nimelt tegevusmahu suurenemisest tingitud ühikukulude depressioon, mis võimaldab ühistul saavutada liigekäitises vastava funktsiooni teostamisest madalamat toote või jõudluse omakulu. See käibeühiku (toote või jõudluse) madalam omakulu tuleb aga otseselt kasuks liigekäitisele selle otseühenduse kaudu, mis neil on ühistuga viimase käibe kaudu. Selle tagajärjeks on, et nõutamisühistu juhtumil liigekäitisele ühistu kaudu nõutatavate toodete ja jõudluste omakulu tuleb odavam ja liigekäitisel võimaldub seetõttu suurem

5) Ühistu võrdlus a/s-iga ja a/s-i joonis — vt. K. I(nno), Ühistu etc., v. 1388.

ülejäak; minemiühistu juhtumil suurem tegevusmaht võimaldab minetatavate toodete ja jõudluste minetamist odavamate kuludega ja lisaks sellele isegi paremate müügihindade saavutamist, mis mõjutavad liigekäitise ülejäaki suurendavalt. Sest nõutamise soodustamine ühistu kaudu tuleb liigekäitisele kasuks sisemise liiklussfääri arvestushindade alandamise kaudu (kaasa arvatud ostudividendid), minetamise soodustamine — sisemise liiklussfääri arvestushindade kõrgendamisega (kaasa arvatud müügidividendid). Nõutamise soodustamine ei tarvitse aga alati tuua kaasa arvestushindade alandamist ja seega otsest liigekäitise ülejäagi suurenemist, vaid see võib olla kompenseeritud parema kvaliteediga toodete ja jõudluste saavutamisega jms. Krediidühistuis sama nähtus võib avalduda näit. liigekäitisele kapitali saavutamise võimaluse loomises üldse või kapitali saavutamise võimaluse loomises odavamalt esitatavate tagamite (näit. asitagamite asemel personaaltagamite) vastu või kapitali saavutamise võimaluse liigekäitise lähedale toomises jms.

Ühistu kui liidumajandi struktuuriist järeldub terve rida omapärasusi ühistu tegevuses ja organisatsioonis. Neist silmapaistvamad on järgmised. Ühistu liiklus sisemises sfääris võib toimuda ainult liigekäitistega. Liigekäitised on ühistu omanikeks, kuna ühistu ei ole kunagi liigekäitiste omanikuks. Sellele lisaks liigekäitised on veel ühistu reeglipäraseiks klientideks, mis puudub kõigi teiste käitislükide juures, ja ühistu asutatakse ju ainult sellepärast, et liigekäitised saaksid olla ühistu klientideks. Ühistu on liigekäitisele kuulumise tõttu neist majanduslikult sõltuv majand. Kuid ta erineb tööjaotuse põhimõttel tekkinud sõltuvaist käitistest, nagu seda on osakonnad, agentuurid, kontserniliikmed jt., selles, et ühistu on tekkinud tööühenduse põhimõttel. Väliselt seisneb erinevus selles, et esimesel juhtumil sõltuv käitis kuulub ühele peakäitisele, millel võib olla isegi mitu sõltuvat käitist, kuna ühistu kui sõltuv käitis kuulub vähemalt mitmele peakäitisele samaaegselt. Sellest on tingitud üldiselt ka ühistu organiseerimine õiguslikult iseseisva käitise. — Ühistu eesmärgiks on liigekäitiste vastava ülevõetud funktsiooni teostamise jätkamine ja seega liigekäitiste otsene täiendamine ja edendamine oma käibe kaudu. Kapitaliga osamine toimub vaid selle täiendamise ja edendamise võimaldamiseks, mis pärast kapitalidividendi saavutamise osutub hoopis kõrvalise tähtsusega probleemiks. Sellest ei järeldu aga veel, et ühistu ei taotle kasumit, s. t. tookide ja kulude positiivset vahet. Otse vastupidi, selle saavutamiseks ühistu asutataksegi ja selleta on ta püsiv arenemine mõeldamatu. Kasumi allikaiks ühistuis on kulude säästmine käitise tegevuse ratsionaalselt kujundamisega ja tehingute sooritamine välises liiklussfääris võimalikult soodsalt ühistule. Saavutatav kasum sageli ei leia avaldamist ühistu aruandes, vaid suunatakse liigekäitistesse käibelise ühenduse kaudu sisemises liiklussfääris lihtsa arvestushindade korrigeerimisega liigekäitisele soodsamaks. Selline kasumi suunamine liigekäitisesse toimub proportsionaalselt liigekäitise osamisega ühistu käibest, sest selle kasumi allikaks on ühistu tegevusmahu suurusest tingitud kulude depressioon. Nii tekkinud kasumi jaotamine kapitalidividendina, kui kapitaliga ühistust osamine ei ole võrdne liigekäitise osamisega ühistu käibest, on eeltoodu põhjal ühistu kui liidumajandi struktuuriist täielik ignoreerimine.

Kokku võttes eeltoodut võime defineerida: ühistu on liidumajand, mis taotleb liigekäitiste teatud funktsiooni või funktsioonide edendamist ja täiendamist oma käibe kaudu.

Ühistu tekkimine ja asutamine liigekäitiste poolt on võimalik väga paljude samal ajal terves reas liigekäitise esinevate funktsioonide või tegevussektorite alal. Neid võib organiseerida ülesannete alal, mis kuuluvad nii liigekäitiste põhifunktsiooni (majandus-, tarbijas-, müügi-, piima-, kartulijt. ühistud) kui ka kõrval- ehk haldusfunktsioonide valdkonda (raamatupidamis-, kindlustus-, masina-, töölooma- jt. ühistud). Käitiste haldusfunktsioonest paistab silma ja huvitab meid siin eriti finantshaldus. Liigekäitiste finantshaldusest on võimalik terve rea ülesannete (kapitaliga varustamine, makseliikluse korraldamine, kapitali mahutamine jms.) organiseerimine ühistuna. Ja pangandamisühistu ongi liigekäitiste poolt liidumajandina organiseeritud pank,

mis taotleb liigekäitiste finantshalduse edendamist ja täiendamist oma käibe kaudu. — Nagu juba varem nägime, on käitiste finantshaldus panga kui käitise tegutsemisobjektiks. Pangandamisühistu tegutsemisobjekt on sama, ainult finantshalduse teostamine ei kujune siin iseseisva kutse tegutsemisalaks, vaid jääb samade käitiste mõjusfääri. Tekkiv käitis — pank — ei ole aga iseseisev, vaid osutub liidumajandina organiseerimise tõttu liigekäitistest sõltuvaks käitiseks. Tema kontrahentideks ja klientideks sisemises liiklussfääris saavad olla ainult ühistu liigekäitised ise. Liikluses nendega on pangandamisühistu eesmärgiks ainult nende finantshalduse edendamine ja täiendamine ja vahendiks — ühistu käive (kaubandamine raha- ja väärtpaberkapitaliga varem kirjeldatud viisil).

Pangandamisühistu nimetus on uus ja esmakordne, mis pärast selle tähenduses on seni rakendatud teissuguseid nimetusi, esijoones aga „krediidiühistu“, „rahvapanga“ ja „ühistupanga“ (*Genossenschaftsbank, Co-operative Bank* ⁶⁾) nimetusi. Neist nimetusist tuleb krediidiühistu all mõista aga ainult seda liiki pangandamisühistuid, mis sooritavad liikmetega ainult või ülekaalukalt krediiditehinguid ja nende kõrval ainult muuseas makseliikluse- jt. tehinguid. „Rahvapanga“ nimetust rakendatakse aga *Schulze-Delitzschi* tüüpi lühikrediidiühistute kohta, mis oma iseloomult sarnlevad universaalpangaga. Ainult „ühistupanga“ nimetus võrkeelis vastab üldiselt pangandamisühistu sisule, kuigi tuletuselt täpsem oleks „pankühistu“. Meil on aga kujunenud „ühistupanga“ nimetus selle rahvapärase väljendi „ühispank“ kaudu krediidiühistu selle tüübi nimetuseks, mis evib rahvapanga ja seega ühtlasi universaalpanga iseloomu. Sellisele „ühistupanga“ sisu kujunemisele pani aluse 1920. a. seadus; seda on süvendanud veel 1932. a. KAS, mis varub „ühispanga“ nimetuse esijoones meie universaalpanga iseloomu evivale lühikrediidiühistu ärilisele tüübile. Nimetus „ühispank“ (sõna-sõnalt võttes: *Gemeinschaftsbank*) ise ei ole sobiv ja tähistab pigem kollektivistlikku panka kui ühistuna organiseeritud panka. Seepärast on täpsem ja terminoloogiliselt ning keeleliselt korrektsem kasutada nimetust „ühistupank“.

Pangandamisühistu siirdeastmeist. Ühenduses pangandamisühistu olemuse selgitamisega ei saa jätta tähelepanu juhtimata siirdeastmeile, mis ei evi puhtal kujul pangandamisühistu iseloomu ja sellest tingituna võivad mitte kuuluda nende hulka. Siirdeastmed esinevad nii panga kui ka ühistu mõistest lähtudes. Esimest liiki siirdeastmete hulka kuuluvad need, mis osas tehinguis ja tegevuses sarnlevad pangaga ning on organiseeritud ühistuna. Meil on siin tegemist nimelt kindlustusühistutega, mis arendavad ka liikmete säästetegevust ja sooritavad nendega krediiditehinguid, nagu pensioni-, toetus-, abistamis-, laenu- ja säästu- ja abistamis- jt. kassad. Neil pangataolisil arendeil on õieti kahesugused funktsioonid: esijoones liikmete kindlustamine haiguse, invaliidsuse, vanuse, õnnetusjuhtumite jt. vastu ning teises järjekorras säästmine ja lõpuks veel juhuslik laenutamine liikmeile. Kuigi sellised kassad kannavad mitmesuguseid nimetusi, nende

⁶⁾ *N. Barou* (Co-operative Banking, London 1932, lk. 76) rakendab ühistupanga nimetust siiski hoopis erinevas mõttes, nimelt teise astme ühistupanga kohta, mis on organiseeritud krediidi-, tarbijas- jt. ühistute ning töölisorganisatsioonide krediidiühistuna või isegi keskühistuna.

hulgas sageli laenu-hoiukassa (keeleliselt oleks õigem: laenu-säästukassa) nimetust, on meil siin tegemist peamiselt abistamis- ja säästukassadega või abistamis-, säästu- ja laenukassadega. Viimaseis asutatakse põhimõtteliselt kolm fondi: 1. säästufond, mille moodustamiseks maksavad liikmed teatud protsendi (näit. 6%) oma töötasust; 2. lisafond, mille moodustamiseks maksab tööandja-ettevõtteomanik teatud, mõnikord töövõtja ettevõtte teenistuses olemise aja järgi astendatud protsendi (näit. 3% — 2 a. teenistuses; 4% — 4 a. teenistuses, 6% — 6 ja enam aastat teenistuses) liikme töötasu suuruselt; 3. abistamisfond, mille moodustamiseks läheb näit. teatud osa lisafondi makstavaist summadest jms. Liikme lahkumisel makstakse talle tagasi tema osa säästufondist ühes kasvikutega, kuna lisafondist makstakse lahkujale ainult teatud, töövõtja ettevõtte teenistuses olemise aja järgi astendatud protsent (näit. 2 a. järel lahkujale — 50%, 3 a. järel lahk. — 60%, 5 a. j. lahk. — 80%, 6 a. j. lahk. — 100%) liikme nimele kogunenud osast lisafondis. Kassa abistamiskapitali kasutatakse liikmeile haiguse korral täiesti või osaliselt tasuta arstiabi andmiseks jms. Lisaks sellele võib kassa anda liikmeile erilise vajaduse korral laenu ja võtta neilt vastu ka vabatahtlike hoivuseid. Selline abistamis-, säästu- ja laenukassa kannab elukindlustusühistu iseloomu, kuigi küllalt tähtsaks osutub viimaseski säästmise funktsioon, mille järgi seda võiks ühistuna organiseerimisel hõlmata ka pangandamisühistute sarja. Sellise panga ja kindlustuskäitise siirdeastme hõlmamise pangandamisühistu sarja otsustab aga eitavalt harilikult nende mitte kuulumine ühistute kui niisuguste sarja, sest ettevõtte poolt lisafondi ja isegi abistamisfondi moodustamisega nad omandavad suurel määral üldkasuliku käitise iseloomu. Kui aga need fondid moodustatakse liikmete endi poolt, siis otsustab nende kuulumise pangandamisühistute sarja vaid see, kas ühistus domineerib elukindlustus- või pangandamisfunktsioon⁷⁾.

Ka ühistu olemusest on tingitud terve rida pangandamisühistu siirdeastmeid. Kõigepealt kuuluvad siia juba mainitud abistamis-, säästu- ja laenukassad, mis võivad olla organiseeritud isegi ühistuna, kuid ei osutu siiski selleks, kui nende lisa- ja abistamisfond moodustatakse töövõtjale kuuluvaist summadest. Selle toetusega nad evivad suurel määral üldkasuliku käitise iseloomu, kuid ei kuulu siiski puhtal kujul nende hulka, sest säästufond ja vabatahtlikud hoivused ning ajuti esinevad laenud moodustavad kassa tegevussfääri selle osa, mis on organiseeritud juba puhtal kujul ühistuna. Abistamis-, säästu- ja laenukassad, mis asuvad aga ettevõtte juures ja ei ole organiseeritud iseseisvalt, kuuluvad veel enam üldkasulike käitiste liiki, kuna sageli nende haldamine on ettevõtte käes ning kassa fondide ülejäägid harilikult kuuluvad täiesti ettevõttele, mitte aga kassa säästufondi omanikele.

Pangandamisühistuid on võimalik organiseerida iseseisvuseta osakondadena ühingute jt. koondiste juurde. Kui need nn. pangaosakonnad on asutatud organisatsiooni enda finantshalduse teostamise pärast (näit. ostuühistute keskühistu pangaosakonnad), siis on meil tegemist ainult lihtsa osakonnaga, mitte ühistuga. Kui aga selline pangaosakond asutatakse mingi

7) Pangandamisühistute sarja kuulub seetõttu Hoiu-, Laenu- ja Abiandmise-kassa „Ühisabi“, sest selles puudub kindlustusalasse kuuluv lisafond, ja kindlustusalasse kuuluv abistamisfond on liikmeile fakultatiivne ning moodustatakse liikmete sisse-makseist 2% suuruses nende palgast.

ühingu või organisatsiooni liikmeskonna käitiste finantshalduse teostamiseks, siis on meil tegemist sisult pangandamisühistuga⁸⁾. Kui aga sellise pangaosakonna ülesandeks on peale liikmeskonna käitiste finantshalduse teostamise ka organisatsiooni enda finantshalduse teostamine, siis selline pangaosakond on seda vähem pangandamisühistu, mida suuremat tähtsust evib pangaosakonna ülesandeis organisatsiooni enda töökoorem. Seepärast harilikult majandusliikude organisatsioonide (näit. keskühistute jt.) juurde asutatud pangaosakonnad ei kuulu pangandamisühistute sarja, kuna mittemajandusliikude ühingute juurde asutatavad jälle kuuluvad nende hulka. Igatahes pangaosakondade pangandamisühistuks tunnustamine ei sõltu osakonna haldamisest ja juhtimisorganite valimise korraldamisest: see võib ka ühistu juhtumil kuuluda organisatsiooni enda üldkoosolekule. Pangaosakonna ühistuks tunnustamise eelduseks on aga ikka liiklemine kas laenutamise või hoiustamise poolel ainult organisatsiooni liikmetega, mitte aga isikutega väljastpoolt organisatsiooni. Samuti ei saa tunnustada pangandamisühistuks pank, mis asutatakse näit. töölisorganisatsioonide poolt tööliste jaoks üldse, seega ka nende tööliste jaoks, kes ei ole asutavate organisatsioonide liikmeks.

3. Pangandamisühistute liike ja tüüpe.

31. Pangandamisühistute üldine liigitus.

Pangandamisühistute liigitus lähtudes ühistust. Pangandamisühistute liigid ja tüübid tuletuvad nende kuulumisest nii ühistute kui ka pankade sarja. Seepärast on meil tegemist pangandamisühistute liikide ja tüüpidega, mis lähtuvad ühistu liigitamisest, ja nendega, mis lähtuvad panga liigitamisest.

Pangandamisühistud jagunevad, lähtudes ühistust, kõigepealt pangandamis-nõutamisühistuks ja pangandamis-minemiühistuks. P a n g a n d a m i s - n õ u t a m i s ü h i s t u d (vt. 1. joonist) varustavad liigekäitisi mitmesuguste pangandamisjõudlustega (krediidi-, makseliiklus-, komisjoni-, säilitus-, haldus- jt. tehingud), kusjuures väärtusliikumine sel alal toimub võõraist käitistist (turult) läbi pangandamisühistu liigekäitisesse, kuna vastuväärtus (komisjonitasu, kasvikuud, provisjonid, portod jms.) liigub vastupidises suunas. See liik pangandamisühistuid on võrdlemisi liigiküllane. Siia kuulub kõigepealt pangandamisühistu kõige levinum liik — kapitalikasutise-nõutamisühistud ehk lihtsalt laenusühistud; neid võib ka laena ja ühistuiks nimetada, sest nende sisemine liiklus sfäär hõlmab nende liikmeid kui laenajaid. Laenusühistud jagunevad omakorda lühilaenus- ja pikklaenusühistuks selle järgi, kas nad laenutavad kapitali lühikese või pika tähtajaga. — Pikklaenusühistu alal esineb palju vähem tüüpe. Neist paistavad silma peamiselt ainult hüpoteegiühistud ja ehitussäästeühistud. Esimesed annavad liikmeile laenu kinnisvarade pantimisel ja nõutavad selleks kapitali pantkirjade vastu krediiditurult. Ehitussäästeühistud põhinevad liikmete kollektiivsel säästmisel ja seovad sellega laenutamise elamute ehitamiseks

8) Siia kuuluvad muuseas St. Antoni-gildi laenukassa ja Suur-gildi pangakontor.

ning omandamiseks. Kuigi ehitussäästeühistus liikmed võtavad osa ka kapitali nõutamisest, ühinevad nad siiski sellega ikkagi ainult laenamise pärast.

Pangandamis-nõutamisühistute sarja kuuluvad veel siirdeühistud (siirdevõrgukeskused), säilistuühistud (väärtpaberite säilistu ülalpidamiseks), inkassoühistud (harilikult pankade poolt loodud), arveldusühistud (pankade arvelduskodad jt.⁹⁾), väärtpaberite hulgiostuühistud (näit. *British Trust Association*¹⁰⁾) jt., milliseid leiame eriti Saksamaal, kuid ka mujal.

Pangandamis-minemiühistu ülesandeks on liigekäitiste finantshalduse jõudluste võimalikult soodsalt minetamine. Seetõttu toimub neis (vt. 2. joonist) väärtusliikumine liigekäitistest läbi pangandamisühistu võõraisse käitistesse (turule), kuna vastuväärtused (kasvikud jt.) liiguvad vastupidises suunas. Pangandamis-minemiühistud evivad väga vähe allliike. Peaaegu ainsa rühma moodustavad kapitalikasutise-minemiühistud ehk lihtsalt hoiuseühistud, millede ülesandeks on liigekäitiste vaba kapitali võimalikult soodus mahutamine. Neid ühistuid võime nimetada ka hoiustajaühistuks, sest nende sisemine liiklussfäär haarab liikmeid kui hoiustajaid. Hoiuseühistute levik on laenusühistutega võrreldes väga tagasihoidlik. See on ka arusaadav, kui silmas pidada, et hoiustajad väga harva tungivad esile aktiivsete panga asutajatena. — Hoiuseühistute peamiseks levikualaks on Inglismaa ja USA. Nende tüüpidega on tuntud esijoones säästuühistud (*Mutual Savings Banks*) ja kapitalimahutusühistud (*Investment Trusts*¹¹⁾), viimased eriti nende arengu algul. Kui esimesed kuuluvad laenajate asemel säästjale, õieti hoiustajaile (liikmeks on hoiuseomanikud), siis viimased organiseerivad liigekäitiste kui hoiustajate kapitalide mahutamist väärtpabereisse. Hoiuseühistute sarja kuuluvad aga veel nn. säästu- ja laenuühistud, mis tõstavad esikohale säästmise sellega, et teevad selle pidevalt kohustuslikuks kõigile liikmeile (sundhoiused). Igatahes need evivad juba hoiuse- ja laenusühistute siirdeastme iseloomu, kuuludes siiski esimeste hulka.

Siinkohal ei saa jätta mainimata seda, et pangandamis-minemiühistu võib esineda veel efektimüügiühistuna. — Pangandamis-nõutamis- ja pangandamis-minemiühistute puhastüüpide vahel esineb siirdeastmeid. Kõigepealt esineb neid laenus- ja hoiuseühistute suhtes. Siia kuuluvad juba mainitud säästu- ja laenuühistud, kus esikohal oleva hoiusetehingu kõrval liikmed on ka laenajaiks. Vastupidise siirdeüübi moodustavad laenu- ja säästuühistud (vrd. eriti USA *Credit Union*'i tüüp), lühieesmärgisäästeühistud ja ehitussäästeühistud, kus liikmed-laenajad on samaaegselt või ka erineval ajal hoiustajaiks. Kuid ka harilikes lühilaenusühistuis esineb ülekaalukalt liikmete-laenajate kõrval liikmeid-hoiustajaid, kuigi nende osatähtsus on üldiselt väike. — Omamoodi siirdeüübi ainult pangandamis-nõutamisühistu piires moodustavad universaalpanga tüüpi ühistu- ja rahvapangad, mis on põhiliselt laenusühistud, kuid samaaegselt tegut-

9) Ka Tallinnas Eesti Panga juures töötav arvelduskoda osutub nüüd, pärast selle struktuuri reformi, sisult arveldusühistuks.

10) Vrd. R. Liefmann, *Beteiligungs- und Finanzierungsgesellschaften*, V trükk, Jena 1931, lk. 179.

11) Vrd. H. Becker, *Investment Trusts*, M. Palyi ja P. Quittner, *Handwörterbuch des Bankwesens*, Berlin 1933, lk. 286 jj.

sevad küllalt silmapaistval määral makseliikluse, säilitus-, komisjoni-, kaubandamis- jt. tehingute alal.

Pangandamisühistute liigitus lähtudes pangast. Lähtudes pangast võime eritleda kõigepealt universaalpangandamisühistu, mis vastab universaalpanga tüübile, ja eripangandamisühistu, mis vastab eripanga tüübile. Universaalpangandamisühistu ehk universaalpankühistu on pank, mis sooritab kõiki pangatehinguid peale pangatähe- ja pantkirja-tehingute. Universaalpanga tüübi all-liigeks on saksa süsteemi krediidipank ja inglise süsteemi hoiusepank; need erinevad selles, et hoiusepanga tüüp väldib peamiselt spekulatiivsete finantstehingute sooritamist. Universaalpankühistud kuuluvad peamiselt hoiusepanga tüüpi. Siia kuuluvad üldiselt *Schulze-Delitzschi* rahvapangad, vastastikku krediidiühistud (VKÜ), meie „ühispangad“ kui lühikrediidiühistu ärilise tüübi esindajad jt.

Eripangandamisühistud ehk eripankühistud on piiratud oma tegevuses kas ühele või vähesele tehinguliigele või jälle kitsale klientuurile, sageli ühele kutsele. Esimesel juhtumil tekivad krediidiühistud, laenusühistud, hoiuseühistud, säästühistud, siirdeühistud, hüpoteegiühistud, deviisiarvelduskäitised, efekti-tähtajakaubanduse likvidatsioonikassad, säästühistud jt. Neist osutuvad tähtsaimaks krediidiühistud¹²⁾. Viimased on pangandamisühistud, mis tuginevad ainult või ülekaalukalt krediiditehingute sooritamisele. Nad jagunevad omakorda ühelt poolt pikk- (hüpoteegiühistud, ehitussäästeühistud, ka kapitalimahutusühistud) ja lühikrediidiühistuks¹²⁾ (lühilaenusühistud jt.) ja teiselt poolt laenus- (pangandamis-nõutamisühistud) ja hoiuseühistuks (pangandamis-minemiühistud). Kui lühi- ja pikkrediidiühistud, eriti laenusühistutena, arenevad üldiselt omaette, luues segatüüpe väga harva, siis laenus- ja hoiuseühistud moodustavad palju sagedamini segatüüpe, kus laenajate kõrval on liikmeiks ka hoiustajad suuremal või väiksemal arvul. Selliseid laenusühistuid, mis on samal ajal osaliselt või isegi täies ulatuses hoiuseühistuks (näit. säästu- ja laenusühistu), ongi õigem nimetada krediidiühistuks, kuna nad sisemises liiklusfääris sooritavad liikmetega nii aktiiv- kui ka passiivkrediiditehinguid. Sellised lühikrediidiühistud, mis on küll esijoones lühilaenusühistud, evivad — sõltudes tüüpidest — väga mitmesuguseid nimetusi: rahvapank, laenupank, laenuühistu, laenusühistu, laenukassa, külapanak, laenu- ja säästühistu, vastastikku krediidiühistu, laenu- ja säästukassa, ühistupank jt. Nende kõrval rakendatakse meil veel rahvapäraseid nimetusi: laenu-hoiuühisus, ühispank, ühistegeline laenuasutus, laenu-hoiukassa ja hoiu-laenukassa. — Teine eripangandamisühistute tekkimise alus — tegevuse piiramine klientuurist lähtudes — loob maja- ja kontsernpankad, külapanagad, majaomanike, ametnike jt. lühikrediidiühistud, linna majaomanike hüpoteegipangad jt. Viimane eripangandamisühistute liigi moodustamise alus on väga tähtis sotsioloogilisest seisukohast, sest liigekäitiste kui klientuuri kuulumine teatud kutsesse põhjustab pangandamisühistute rühmitamise põllumeeste, käsitöölise, tööliste, majaomanike, amet-

12) Tegelikus elus nimetatakse tavaliselt lühikrediidiühistuid, ka siis, kui nad on puhtal kujul lühilaenusühistud, lihtsalt krediidiühistuks. Ka käesolevas teoses on arvestatud selle harjumusega ja rakendatakse „krediidiühistut“ lühikrediidiühistute tähenduses, kuivõrd see ei tekita segadust.

nike jt. kutsete kaupa. Selle reaalseks aluseks on tegelik pangandamisühistute rühmituminegi ideoloogiliselt ühtlaste seisukohtade järgi ja ühinemine vastavate ideoloogiliste üldiste keskustega. Seejuures ei tarvitse iga kutse evida oma ideoloogilist keskust, vaid üksikute kutsete vahel, eriti kui mõned neist evivad vähe ühistuid, on täiesti võimalik koostöö. Üksikühistuis tekib aga ideoloogiline põnevus, kui liikmeskond ei evi kutselist ühtlust (sagedane nähtus universaalse liikmeskonnaga ühistuis raskeil aegadel), ja võitlused ühistu ideoloogia määramise pärast, kui ühistu liikmeskond pole juba lülitatud välja aktiivsest kaasatötamisest pangandamisühistus ja ühistu pole veel omandanud direktori-ideoloogiat ühes ülekaaluka mitteleikmetega liikluse arendamisega¹³). — Sotsioloogiliselt võime liigitada eripankühistuid järgmistesse rühmadesse: 1. põllumeeste, 2. käsitöölise ja jaekaupmeeste, 3. majaomanike, 4. töösturite, kaupmeeste, pankade jt. suurtevõtjate, 5. ametnike, 6. tööliste pangandamisühistud. Neist on kõige enam arenenud põllumeeste krediidiühistud, mille kõrval Saksamaal tungivad esile käsitöölise ja jaekaupmeeste krediidiühistud, USA-s aga tööliste krediidiühistud. Ülejäänud rühmad on arenenud tagasihoidlikumalt, kusjuures ühistuina väga harva käsitletakse suuretevõtjate pangandamisühistuid (maja- ja kontsernpannad¹⁴), efektiivtähajakaubanduse likvidatsioonikassad, koondsäilituskäitised, arvelduspannad jt.).

32. Krediidiühistute põhitüüpide lühike arengulooline ülevaade.

Hüpoteegiühistud. Tavaliseks kujunenud vaateks ja seisukohaks on, et pangandamisühistute areng algab lühikrediidiühistute arenguga; viimaste arengut dateeritakse aga *Schulze-Delitzschi* üritustest sel alal 1850.—1852. a. piires. Ühtlasi peetakse moodsate ühistute pioneeriks mõned aastad varem (1844. a.) tegevust alustanud Rochdale'i ausate pioneeride elatusvahendihk tarbijasühistut. Need on kõikjal tuntud töigad, mis ei ole siiski kuigi täpsed. Jättes täiesti puudutamata varajasemad, aastasadu vanad ühistud (näit. juustuühistud Inglismaal ja Šveitsis jms.) ning pangandamisühistud¹⁵) (hispaania *compania gallega*, portugali *sociedade familiar*, itaalia *monti nummari*, india *nidhis* ja *akharas* jts.), milliseid sageli peetakse tänapäeva ühistute liiga primitiivseiks eelkäijaks, leidub siiski terve rida ühistuid, eriti pangandamisühistuid, mis on kaugelt vanemad Rochdale'i tööliste tarbijasühistust ja *Schulze* esimesest lühikrediidiühistust. Nimelt võib seniseil andmeil pidada arengulooliselt esimesiks pangandamisühistuks Saksamaal maiskondade na (*Landschaft*) asutatud hüpoteegiühistuid. Esimene neist asutati *Büiring*'u õhutusel 29. VIII 1769. a. nimega „*Schlesischer Landschaftlicher Kreditverein*“¹⁶). Kuigi esimeste maiskondade liikmesus oli piiratud ainult aadlike maaomanikega ja oli neile kõigile kogu provintsi rajoonis sunduslik (seega ka laenu mittevõtjale), olid nad siiski põhiolemuselt ühistud. Saksa maiskonnad levisid hiljem naabermaisse, eriti ida ja kirde suunas — Poolasse (1825), endisele Kuramaale

13) Sotsioloogiliste probleemide kohta vt. lähemalt K. Inno, Ühistu sotsioloogiline käsitus, Ühistu II, Tartu 1939.

14) Siia kuulub meil A/S „Keskkassa“.

15) H. W. Wolff, Narodnoje banki, Moskva 1915, lk. 26.

16) H. Faber, Co-operation in Danish Agriculture, uus trükk, London-New York-Toronto 1931, lk. 11.

(1830), endisele Liivimaale (1802) ja Eestimaale (1802), Venemaale (1864), Taani (1851), Soome jm.

Eesmärgisäästeühistud. Aastaid hiljem tekib teine hästi arenenud pikk-krediidiühistu tüüp — ehitussäästeühistu (*Building Society, Building and Loan Association*). Esimene neist asutati 1781. a. Birminghamis Inglismaal¹⁷). Ehitussäästeühistud on levinud eriti Inglismaal ja USA-s (alates 1831. a.); siit nad on levinud muusse riigesse, kusjuures eriti intensiivseks kujunes see pärast Maailmasõda. Ehitussäästeühistuid leiame Saksamaal (esimene 1868; tegelik levik siiski alles peale Maailmasõda), Uus-Meremaal (1840), Austraalias (1847), Lõuna-Aafrikas (1880), Austrias (1930), Šveitsis (1930), Böömi- ja Määremaal, Rumeenias, Poolas, Ungaris, Bulgaarias jt. — Ehitussäästeühistu kuulub eesmärgisäästeühistute sarja, mis põhinevad kollektiivsel säästmisel ja selle vahendi rakendamiseга soodustavad teatud kindla eesmärgiga krediiditehingute sooritamist. Nad kombineerivad krediiditehingu säästmisega nii, et krediiditehingu sooritamine, eriti selle lõpetamine mahamaksimisega toimuks kindla kavapärasusega. Kui ehitussäästeühistu eesmärgiks on pikk-krediidi võimaldamine elamute ehitamiseks või omandamiseks, siis lühieesmärgisäästeühistute eesmärgiks on lühikrediiditehingute sooritamine mööbli, töökojaseadiste, autode, mootorrataste jms. nõutamiseks. Lühieesmärgi-säästeühistud on alles kujunemisel. Esimene neist — *Allgemeine Mobilar-Zwecksparkasse e. G. m. b. H.* alustas tegevust Aachenis 20. XI 1930. a.¹⁸).

Säästuühistud. Pikk-krediidiühistute arengulooliselt esikohale asumine on täiesti mõisteta, sest käitiste, esijoones agraarkäitiste omakapitali puudulikkus kinnisvarade nõutamisel andis end peagi massiliselt tunda. Sel ajal aga jätkus üldiselt veel käsitöölise, kaupmehe ja isegi põllumehe omakapitalist vähe mehhaniseeritud väikeste käitiste käibevara finantseerimiseks. Seevastu kannatasid juba kapitalipuuduse all selle aja tähtsamad suurkäitised — mõisad. Suurkaupmehed ja töösturid said seevastu laenu tähtsamasse keskustesse tekkivaist aktsiapankadest. Neis oludes on arusaadav lühikrediidiühistute tekkimise nihkumine XIX saj. keskpaika. Nende asemel järgnesid pikk-krediidiühistuile kapitalirikkais mais säästuühistud (*Mutual Savings Banks*). Esimene neist asutati Šotimaal 1810. a.¹⁹). Säästuühistud on levinud peamiselt Inglismaal ja USA-s. Neid iseloomustab põhikapitali puudumine; ühistu omanikeks-liikmeiks on hoiustajad; hoieuseilt ei makseta kasvikuud, vaid kogu ülejääk jaotatakse hoiustajate vahel proportsionaalselt hoiustega kui hoieusekasvik²⁰). Hoised mahutatakse peamiselt laenudesse.

Säästu- ja laenuühistud. Säästuühistutega sarnlevad teatud määral säästu- ja laenuühistud. Seda tüüpi iseloomustab liikmete kohustuslik säästmine sel teel, et nad tavaliselt iga kuu teatud summa

17) C. R. Fay, *Co-operation at Home and Abroad*, II k., 1908—1938, London 1939, lk. 205; vrd. ka W. Koch, *Zwecksparen und Zwecksparenunternehmen*, Berlin 1935, lk. 36 jj. ja 98 jj.

18) W. Koch, *op. cit.*, lk. 85.

19) W. H. Steiner, *Savings Banks*, *Encyclopaedia of the Social Sciences*, toimetajad E. R. A. Seligman ja A. Johnson, 13. k., New York 1937, lk. 553.

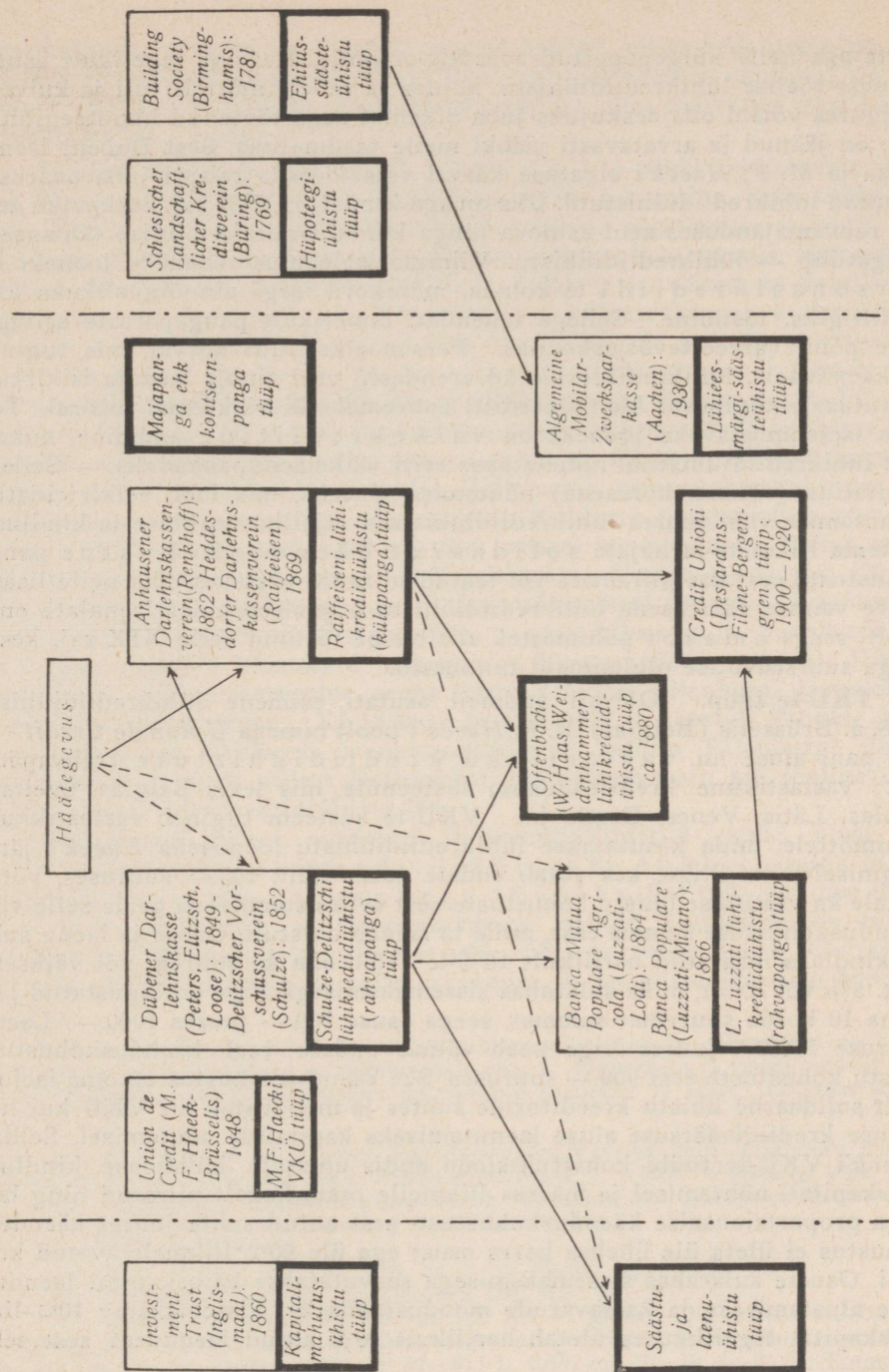
20) Vrd. H. G. Moulton, *The Financial Organization of Society*, 3. trükk, Chicago-Illinois 1931, lk. 303.

(ametnike ja tööliste juures teatud protsendi kuutasust) maksavad oma nn. sundhoiuse-kontosse; sundhoiuste väljavõtmine enne selle kasvamist teatud summani ei ole harilikult lubatud; osuskapital puudub; ülejääk jaotatakse hoiuste vahel kui hoiusekasvik; liikmeile antakse lühikrediite, võõrastele ei laenutata; liikmeskond on piiratud harilikult kitsale sotsiaalsele rühmale naabruse põhimõttel jms. See hoiuseühistu tüüp on levinud eriti kindlapalgaliste ametnike, teenijate ja tööliste ringkonnis. Säästu- ja laenuühistu tüübi tekkimise kohta puuduvad kahjaks andmed; siiski võib oletada, et nad tekkisid XIX saj. keskel *Schulze* lühikrediidiühistu leviku mõjul. Organisatsioonilt ilmneb nende tegevuses ka *Raiffeiseni* süsteemi tunnuseid, kuigi nende tekkimine pidi toimuma enne *Raiffeiseni* süsteemi väljakujunemist. Säästu- ja laenuühistuid leidub Saksamaal, Austrias, Itaalias, Venes, Eestis jm.

Kapitalimahutusühistud. Hoiuseühistute omapäraseks tüübiks on inglise kapitalimahutusühistu, tuntud kui *Investment Trust*. See on asutatud ühistuna, et võimaldada väikekapitalistidel suurema toogi saavutamist oma kapitalilt selle organiseeritud mahutamise eriti välisväärt-pabereisse ²¹⁾. Osanike kapitalid paigutatakse siin *Investment Trust*'i, mis organiseerib nende mahutamist väärt-pabereisse ja viimaste säilitamist ning haldamist; saavutatud ülejääk kuulub jaotamisele kapitaliandjate kui liikmete vahel kasvikutaoiselt. Esimene *Investment Trust* asutati arvatavasti Inglismaal 1860. a.; siit nad levisid eriti USA-sse. Peagi hakati kasutama ühistu asemel teissuguseid organiseerimisviise; seda tehti eriti suuremate *Investment Trust*'ide juures. Tänapäeval rakendatakse nende poolt ühistu struktuuri harva.

Lühikrediidiühistute tekkimine. XVIII saj., eriti XIX saj. esimese poole majanduselu areng põhjustas üha suureneva käibevara finantseerimise vajaduse enamvähem lühivärtelise kapitaliga. See lühivärtelise kapitali puudus tungis teravalt esile kõigepealt väikeettevõtjaskonnas — käsitöölise, jaekaupmeeste ja talupoegade hulgas, kellel ei olnud võimalik kasutada tol ajal tähtsamasse linnadesse tekkinud kaubandus- ja tööstuspanku ning pangamaju, sest nad asusid neist kaugel, olid neile kui laenajad tundmata ja, mis on õieti kõige olulisem, neil puudusid suurpankadele esitamiseks küllalt kindlad ja vastuvõetavad asitagamid. Nende kõrval ei saa jätta rõhutamata ka väikeettevõtjaskonna poolt taoteldava kapitali väiksust, mis tekitab pankadele suhteliselt rohkem kulu kui suured krediidid. Need probleemid põhjustasid sel ajal kui ka hiljem kutseliste pankurite poolt väikeettevõtjaskonna krediidistamise vältimise. Selle tagajärjel aina teravnes väikeettevõtjaskonnas lühivärtelise kapitali puudus ja selle surve all hõljus probleemi lahendus õhus tiinena, oodates otstarbekat lahendust. Seda tõendavad ka väga paljud katsed XIX saj. keskpaiga saabumisel mainitud probleemi lahendada heategevuse põhimõttel, mis harilikult äpardusid enam või vähem. Tavalise arusaamise järgi lahendasid väikeettevõtjaskonna krediidistamise probleemi sel otsingute ajastul *Schulze* ja *Raiffeisen*, mis aga pole õige. Need suurmehed taipasid vaid neist sõltumata saanud lahenduse määratud tähtsust ja hakkasid neid erilise andumuse ja energiaga propageerima. Selles seisneb nende oluline ja väga tähtis teene rahvamajandusele,

21) Vrd. R. Liefmann, op. cit., lk. 167 jj.; ja ka H. G. Moulton, op. cit., lk. 239.



3. joonis. Krediitühistuste põhitüüpide ülevaade.

Ex bibl. univ. Tart.

mitte aga neile külgepoogitud avastaja-oreoolis. Kes aga tegelikult asutas esimese tõelise lühikrediidiühistu, kuidas ta sellele mõttele tuli ja kuivõrd seejuures võisid olla eeskujuks juba pikemat aega töötanud hüpoteegiühistud, on jäänud ja arvatavasti jääbki meile teadmatuks. Sest Dübeni laenukassa ja *M. F. Haeck*'i algatuse kõrval võis töötada teisigi juba unarusse vajunud lühikrediidiühistuid. Üks on aga kindel, et XIX saj. keskpaiku tekkis rahvamajanduses seni esineva lünga kõrvaldamiseks olulise tähtsusega pangatüüp — lühikrediidiühistu. Viimase iseloomustavaimaks jooneks on personaalkrediidi esikohale, mõnikord isegi ainuõiguslikuks krediidiliigiks, tõstmine. Sellega lahendati õnnelikult pangaparaste asitagamaite põud väikeettevõtjaskonnas. Personaalkrediidi kõrval, mis tugineb ka käendusele, lühikrediidiühistud arendasid veel ainult laenaja isiklikule vastutusele tuginevat blankokrediiti suuremal või väiksemal määral. Teiseks iseloomustavaks jooneks on väikekrediitide andmine, mispärast lühikrediidiühistuid nimetatakse eriti väikelaenupankadeks. — Selleks kapitalide (võlana, hoiusena) nõutamise aluseks, mis loob eelkirjeldatud laenutamise viisi juures lühikrediidiühistule vajaliku usalduse ja kindluse, on tema liikmete-laenajate solidaarne käenduskohustus pangakohustuste eest kas piiramata või teatud piiratud ulatuses. Kui neile lisada suure vaimse väärtusena lühikrediidiühistu organiseerimist laenajate endi poolt, seega omaabi põhimõttel, siis oleme tõstnud esile XIX saj. keskpaiga suursaavutise olulisimaid tunnuseid.

VKÜ-te tüüp. Olevail andmeil asutati esimene lühikrediidiühistu 1848. a. Brüsselis (Belgias) *M. F. Haeck*'i poolt nimega *Union de Credit* ²²⁾. See pani aluse nn. vastastikku krediidiühistute (rahvapärastelt: vastastikune krediitühisus) süsteemile, mis levis Belgias, Šveitsis, Poolas, Lätis, Venes, Eestis jm. VKÜ-te süsteem tugineb vastastikkuse põhimõttele, mida kasutatakse lühikrediidiühistu loomiseks *Haeck*'i järgi järgmiselt ²³⁾: liige, kes võtab endale osuse näit. 100.— suuruses, võtab endale ka vastutuse ühistu kohustuste eest selles summas ja peale selle veel käenduskohustuse summa eest, mille ta laenab ühistult. Osuse ja laenu suhe on kindlaks määratud harilikult 10%-le (võib olla ka suurem või väiksem, näit. 5% või 20%), mille sularahas sissemaksimisega liige on õigustatud laenama 10 korda suuremat summat, seega osuse 100.— juures 1000.—. Laenu suuruse 1000.— juures liige peab võtma endale veel käenduskohustuse ühistu kohustuste eest 900.— suuruses. See käenduskohustus on oma iseloomult solidaarne ühistu kreditoride suhtes ja moodustab nii VKÜ kui niisuguse krediidiväarsuse aluse laenutamiseks kapitalide nõutamisel. Selline *Haeck*'i VKÜ-te tüüpi konstruktsioon andis ühistule küllaldase kindluse võorkapitali nõutamisel ja määras liikmeile otstarbekalt piiratud ning laenuga proportsionaalse käenduskohustuse, sest antud suhte juures käenduskohustus ei ületa üle üheksa korra osust ega üle 90% liikmele avatud krediiti. Osuste sularahas sissemaksimisega saavutatakse käibekapital laenutamise alustamiseks ja kassavarude moodustamiseks. Sissemaksstav 10%-line osuskapital tegelikkuses ületab harilikult 10% antud laenudest, sest selle

²²⁾ D. S. Tucker, *The Evolution of People's Banks*, New York 1922, lk. 17; E. Grünfeld, *Das Genossenschaftswesen, volkswirtschaftlich und soziologisch betrachtet*, Halberstadt 1928, lk. 151.

²³⁾ H. W. Wolff, *op. cit.*, lk. 273 jj.

sissemaksmise aluseks on liikmele avatud krediit, mitte selle poolt kasutatud krediit, mis võib isegi esimesest tunduvalt väiksemaks osutada. VKÜ-d levisid eriti kaubandus- ja tööstusringkondades, olles määratud eriti väikeettevõtjaskonna jaoks.

Schulze-Delitzschi rahvapank. Alles VKÜ-te tüübi tekkimisele järgneb *Schulze-Delitzschi* lühikrediidiühistu tüübi tekkimine. Selle tüübi esimese lühikrediidiühistu asutamine ega asutamise algatamine ei kuulu aga *Hermann Schulze*'le ja toimus isegi enne viimase heategevuse iseloomuga üritusi. Seetõttu on põhjendamata ka *L. Lölli*²⁴⁾ jt. väited, et *Schulze* on kopeerinud ja laenanud lühikrediidiühistu põhistruktuuri kullatööliselt *Bisk'i*lt, kes propageeris Berliinis haigekassauhistuid ja kelle propaganda-koosolekuid *Schulze* olevat pidevalt külastanud 1848/49. aastal. Nimelt osutub olevail andmeil esimeseks lühikrediidiühistuks Saksamaal 2. IV 1849 *Peters'i, Elitzsch'i, L. Loose* jt. poolt asutatud *Dübener Darlehnskasse* Bitterfeldi maakonnas, mis alustas oma tegevust 21. IV 1849. a.²⁵⁾ Alles aasta hiljem (10. V 1850) asutas *Schulze Delitzschis* laenutuskassauhingu, mis alustas tegevust juuni algul 1850. a.²⁶⁾ Kuid see pangataoline arend ei evinud ühistu struktuuri, vaid oli täiel määral heategevuslik ühing, milliseid sel ajal asutati Saksamaal võrdlemisi palju. Umbes samal ajal (30. IX 1850) tekkis selle naabrusse juba ühistu põhimõttel asutatud *Eilenburger Darlehnskassenverein*, mille algatajaks ja asutajaks olid *A. Bernhardi* sen. ja *E. Bürmann*²⁷⁾. Viimaseid julgustas ja õhutas selle asutamisele Dübeni laenukassa edukas arenemine, seega mitte *Schulze*. Eilenburgi laenukassauhistu alustas tegevust 1. XI 1850. a. Ja alles 1852. a. teostati *Schulze* poolt heategevuslikud *Delitzschi* laenukassauhingu reform Eilenburgi ühistu põhimõtteil ja loodi sellest *Delitzscher Vorschussverein* kui tõeline omaabile tuginev lühikrediidiühistu²⁸⁾.

Kirjeldatud Saksa esimesed lühikrediidiühistud panid aluse nn. *Schulze-Delitzschi* lühikrediidiühistute tüübile, mida hiljem tavaliselt nimetatakse rahvapangatüübiks. See tüüp sai oma nime-tuse selle levitamise ja propageerimise endale eluülesandeks teinud *Schulze*'lt, kes sõnastas ja kujundas selle tüübi organiseerimise põhimõtted, et luua teatud traditsioone selle arenemise ja massilise levimise õnnestumiseks.

Schulze-Delitzschi lühikrediidiühistu süsteemi alused ja põhimõtted on haaratavad peamiselt järgmisesse seisukohtadesse²⁹⁾: 1. tingimusita ja range omaabi põhi-mõtte jälgimine, täielik loobumine kolmandate toetusist ja abist, juhtimise kuulu-

24) L. Löll, Die bäuerlichen Darlehnskassen-Vereine nach Raiffeisen und die gewerblichen Creditvereine nach *Schulze-Delitzsch*, 2. trükk, Würzburg 1889, lk. 1.

25) O. Ruhmer, Entstehungsgeschichte des deutschen Genossenschaftswesens, R. Schloesseri kaastoimel, Hamburg 1937, lk. 204, 205.

26) Ibid., lk. 152, 154.

27) Ibid., lk. 198, 201, 203; vrd. ka H. W. Wolff, op. cit., lk. 73.

28) O. Ruhmer, op. cit., lk. 159, 160, 164, 165.

29) Vrd. E. Grünfeld, op. cit., lk. 202 jj.; F. Müller, Die geschichtliche Entwicklung des landwirtschaftlichen Genossenschaftswesens in Deutschland von 1848/49 bis zur Gegenwart, Leipzig 1901, lk. 61—81; L. Löll, op. cit., lk. 5—9; V. Totomianz, Einführung in das Genossenschaftswesen, Halberstadt 1925, lk. 79 jj.; S. V. Borodajevski, Istorija kooperativnago kredita, 1. trükk, Praga 1923, lk. 23; M. I. Tugan-Baranovski, Sotsialnõja osnovõ kooperatsii. 3. täiendatud trükk, Moskva 1919, lk. 393 jj.

mine ainult liikmeile; asjalik majanduslikkude huvide taotlemine, usundilisist ja moraalitsevaist normidest vaba suhtumine krediidiühistu ülesandesse ja eesmärki; 2. käitisliku integralismi (ostu-, müügivahenduse, masinate ülalpidamise jms.) vältimine ja krediidiühistu tegevuse piiramine puhtpangatehingule; 3. detsentralisatsiooni pooldamine krediidiühistute majandusliku ja vaimse teise astme organisatsiooni kujundamisel; 4. lokalisatsiooni põhimõtte asendamise avara rajooni, kutselise integralismi ja suure liikmete arvuga; 5. tugeva omakapitali moodustamine küllaldase osuskapitali ja tugeva varukapitali kaudu; mõõdukalt suured osused; ühel liikmel võimalus mitme osuse omandamiseks; osuseilt makstakse dividendi piiramata ulatuses; liikmeilt võetakse vastuvõtmisel sisseastemaksmeid varukapitali täiendamiseks; ülejääkidest moodustatakse tugevad varukapitalid; varukapital jaotatakse ühistu likvideerimisel liikmete vahel; omakapitali taoteldav suurus on 50% võõrkapitalist; 6. liikmeilt nõutakse põhimõtteliselt piiramatu käenduskohustust, kuigi vastuvõetav on hiljem ka piiratud käenduskohustus; piiramatu käenduskohustuse juhtumil ei ole lubatud keskühistute asutamine; 7. ühistu juhatus eriharidusega ja tasuline; samuti tasulised teised organid; juhatusele ja ametnikele tantjeemi ja gratifikatsioonide maksmine ülejäägist; 8. laenutamine ka mitteliikmeile, eriti rahvapankade hilisemas arengus; 9. eelistatakse lühikrediite (eriti 3—9 k., siiski kuni 2 a.); krediitide pikendamist ei pooldata ja nende tagasimaksmist nõutakse korraga; krediitvormidest rakendatakse liikmeskonna koostise pärast võlakohustus-, kontokorrent- ja vekslikrediite.

Nagu eeltoodust järgneb, tugineb *Schulze-D.* süsteem individualismile ja rõhutab käitismajanduslikke nõudeid (p. 2, 4, 5, 7 jt.) võrdlemisi oluliselt. Teiselt poolt sisaldub *Schulze-D.* süsteemis põhimõtteid, mis võivad ohustada ühistu sotsioloogilist terviklikkust ja sellega lõpuks ka majanduslikku struktuuri. Nimelt liikmete kutseline integralism, tasuline juhatus ja laenutamine mitteliikmeile soodustavad direktori-ideoloogia³⁰⁾ kujunemist. Direktori-ideoloogia kehtimapäas ühes osuste alusel piiramatult jaotatava dividendiga hõlbustab ja soodustab krediidiühistute aktsioneerimist, mis esinebki suuremal või väiksemal määral *Schulze-D.* rahvapanga tüübi juures.

Schulze-Delitzschi lühikrediidiühistu tüüp on levinud väga mitmesuguste nimetuste all (laenuühistu, rahvapank, laenu- ja säästuühistu, ühingu-pank, krediidiühistu, keskseisusepank, käsitööpank jt.). Ta on mõjutanud eriti *Raiffeiseni* süsteemi kujunemist ja põhjustanud *L. Luzzati* süsteemi ning säästu- ja laenuühistu tüübi tekkimise. *Schulze-D.* süsteemi ühistud on levinud peamiselt linnalistesse asulatesse, kuid ka maale. Neid leiame terves reas riikides puhtalt või modifitseeritult ja oludega kohandatult³¹⁾: Bulgaarias, Leedus, Böömi- ja Määrimaal (1859), Austrias (1850), Slovakkias (1856), Poolas, Rumeenias, Ungaris (1851), Lätis, Saksamaal, Belgias (1864 — *L. d'Andrimont*), Jugoslaavias, Prantsusmaal, Šveitsis (1869), Itaalias (*Viganò*), Hollandis jm.

Raiffeiseni külapank. Kolmanda lühikrediidiühistute süsteemi kujundas *F. W. Raiffeisen*, kes samuti jõudis oma tüübini alles *Schulze* ja oma hõimlaste *W. Renkhoffi* vahemõjutuste kaudu^{31-a)}. Sest *Raiffeiseni* alustas oma tegevust heategevusliku pangataolise arendi loomisega Heddeshorsfordis

30) Vrd. selle olemuse kohta K. Inno, Ühistu sotsioloogiline käsitlus etc., lk. 21.

31) Vrd. Report on Systems of Agricultural Credit and Insurance, esitanud M. L. Tardy, Geneva 1938; S. V. Borodajevski, op. cit.; D. S. Tucker, op. cit.; H. W. Wolff, op. cit.

31-a) Vrd. F. Müller, op. cit., lk. 28, 29; M. Fassbender, F. W. Raiffeisen in seinem Leben, Denken und Wirken im Zusammenhange mit der Gesamtentwicklung des neuzeitlichen Genossenschaftswesens in Deutschland, Berlin 1902, lk. 171, 177, 180, 183, 186, 190—193.

(*bei Neuwied*) 1854. a. *Schulze* otsesel mõjul ja *W. Renkhoffi* aktiivse tegevuse tulemusena asutatakse *Raiffeiseni* kaastoimel 1862. a. Anhausenis, Rengsdorffis, Engersis jm. laenukassauhistud, mis on juba täiesti ühistu struktuuriga. 1864. a. kujundatakse *Schulze* põhimõttele vastavaks ka Heddesdorfi ühing. Kuid alles 1869. a. *Heddesdorfer Darlehnskassenverein* reformitakse vahepeal väljakujunenud *Raiffeiseni* põhimõtete alusel sel teel, et viimastest luuakse neli lokaliseeritud lühikrediidiühistut: Heddesdorff'i, Biber'i, Altwied'i ja Feldkirchen'i laenukassauhistud. — *Raiffeiseni* lühikrediidiühistu tüüpi nimetatakse sageli tema harilikuma tegevusmiljöö tõttu külapangatüübiks. See tüüp on levinud mitmesuguste nimetustega: laenukassauhistu, külapank, säästu- ja laenukassauhistu, krediidiühistu, *Raiffeiseni*-kassa, *Kampeličky* (tšehhi autori *Kampeliki* auks, kes juba 1856. a. soovitas samasuguste ühistute loomist tulemusteta) jt.

Raiffeiseni lühikrediidiühistu tüübi markantsemaiks joonteks on 32): 1. tugev kristlik-karitatiivne ning altruistliku motiivi ja ülesande esikohale tõstmine lühikrediidiühistute otseste majandusliikude ülesannete kõrval; ühistud evivad küllalt tähtsat moraalset ja eetilist kasvatusülesannet; kord loodud lühikrediidiühistu kirjeldatud missioon ei või seepärast veel lõppeda nende likvideerimisele sattumisega, vaid peab jätkuma ka tulevaste põlvete hulgas; selle ülesande teostamiseks peab iga ühistu looma liikmete vahel üldise (ka likvideerimisel) jagamatu fondi, nn. „asutamisfondi“ (*Stiftungsfond*), mis selle ühistu likvideerimisel on uue ühistu tekkimise eoks; toetuste vastuvõtmine kolmandalt, eriti riigiabi kasutamine; 2. käitseliku integralismi soodustamine ja edendamine, et muuta lühikrediidiühistuid maaühiskonna keskseks kujukaks; 3. range režiimi ja tsentralisatsiooni rõhutamine; all-liitude eitamine; keskühistute tähtsuse hindamine eri paikade erinevuste tasendajana; 4. lokalisatsiooni põhimõtte eriline rõhutamine piiratud tegevusrajooniga ja kutsega (kutseliku integralismi vastane); 5. omakapitali tugevuse taotlemine peamiselt tugeva varukapitali ja asutamisfondi kaudu; osused puuduvad või esinevad ainult nimeliselt; ühel liikmel ei või olla üle ühe osuse; dividendid maksmine puudub või esinemas ei või ületada hoiusekasviku määra; ülejääk määratakse võimalikult kõik „asutamisfondi“ või varukapitali; sisseastemaksmed puuduvad; varukapitali jaotamine liikmete vahel on ühistu likvideerimisel keelatud: see tuleb määrata mingiks üldkasulikuks otstarbeks, eriti uute lühikrediidiühistute asutamiseks; 6. liikmeilt nõutakse piiramata käenduskohtust; 7. ühistu juhtimine toimub tasuta ja aametilisel; tasu vaid ametnikele; 8. laenutamine ainult liikmeile; 9. laenutatakse pikemavältelisel (6 k. kuni 10 a.); laen ei või muutuda siiski hüpotekaarkrediidiks; laenu tagasimaksmine ositi; laenu pikendamise võimalik; laenu tootlik eesmärk väga tähtis; võitlus eriti võsurikrediidi vastu; krediidivormidest peamiselt võlakohustuskrediidi rakendamine.

Raiffeiseni lühikrediidiühistu tüüp ühes selle mitmesuguste modifikatsioonide ja rakendamiskoha oludega kohandamisega on võtnud palju suurema leviku kui *Schulze-D.* tüüp ja on tunginud peaaegu kõigisse Euroopa riikidesse ja isegi teiste maailmajagude maisse. Neid leiame 33): Prantsusmaal (*Durand* — 1885), Belgias (*Mellaerts* — 1892), Soomes (*H. Gebhard* — 1903), Šveitsis (*Traber* — 1900), Rumeenias (1885), Jugoslaavias, Bulgaarias (1896), Hispaanias (1902), Böömi- ja Määrimaal, Ungaris (*A. Károlyi* — 1886), Portugalis, Austrias, Hollandis (1896), Poolas, Ing-

32) Vrd. V. Totomianz, op. cit., lk. 81 jj.; F. Müller, op. cit., lk. 61—81; L. Löll, op. cit., lk. 7, 8; S. V. Borodajevski, op. cit., lk. 23; A. N. Antšoferov, Kurs koöperatsii, Paris 1930, lk. 49 jj.; E. Grünfeld, op. cit., lk. 237.

33) Vrd. S. V. Borodajevski, op. cit.; W. Krebs, Spar- und Darlehnskassen-Vereine, Internationales Handwörterbuch des Genossenschaftswesens, välja andnud V. Totomianz, Berlin 1928; C. R. Fay, op. cit.; Report on Systems etc.; E. Grünfeld, op. cit.; H. W. Wolff, op. cit.

lismaal, Iiris (*H. Plunkett* — 1895), Briti-Indias, Jaapanis, Ladina-Ameerikas, Argentiinas, Brasiilias, Rootsis, Kanadas, Luksemburgis jm.

Raiffeiseni süsteemi muundamisest. *Schulze-D.* ja *Raiffeiseni* lühikrediidiühistu tüüpe levimisel paljudesse maadesse muundati väiksemal või suuremal määral, et neid kohaldada uue asukoha oludele ja tingimustele. Need muundamised tabasid siiski palju rohkem *Raiffeiseni* süsteemi kui *Schulze-D.* süsteemi. Selle põhjuseks oli peamiselt *Raiffeiseni* süsteemi sotsioloogiline kolmikalus — majanduslik, kristlik-karitatiivne ja altruistlik motiiv, kuna *Schulze-D.* süsteem tugines vaid puhtmajanduslikele taotlusile³⁴). Sellest tingituna on võimalik *Raiffeiseni* süsteemi edasiarendamine juba kolmes erinevas suunas sellega, et esikohale tõstatatakse esimene või teine või kolmas motiiv. Nii tekivad puhtmajanduslikult orienteeritud *Raiffeiseni* lühikrediidiühistud, mis eitavad enamvähem kategooriliselt kristlik-karitatiivset ja altruistlikku motiivi ning sellele vastavalt kohandavad ka ühistu organiseerimise aluseid (vrd. Offenbachi süsteem). Kuna needki lühikrediidiühistud tegutsevad sotsiaalselt ühtlases keskkonnas, nimelt põllumajanduses, siis nad evivad üldiselt agraarset ideoloogiat. Muidugi on võimalikud ka teissuguse ideoloogiaga ühistud, kui nad vaid evivad teissugust keskkonda (vrd. *Credit Union*'i tüüp). Selle siiski asjaliku orientatsiooni kõrval võib pääseda mõjule kristlik-karitatiivne motiiv, mis paneb erilist rõhku ühistu moraalsele ja kasvatuslikule mõjule ning religioosse tunde arendamisele. Selle motiivi rõhutamise on põhjastanud eriti katolitsismi sisselülitamise lühikrediidiühistu ideoloogiasse ja on nii loonud katoliikliku lühikrediidiühistute liikumise mitmes riigis, näit. Itaalias (*Cerutti* — 1892), Šveitsis, Belgias, Saksamaal, Prantsusmaal jm. — *Raiffeiseni* süsteemi kolmas sotsioloogiline alus — altruistlik motiiv — on õieti pärit *Raiffeiseni* esimesest üritusest — heategevuslikust krediidiühingust ja avaldus peamiselt põllumeeste abistamises võitluses võsurite vastu. Tähtsaks ja oluliseks muutus see motiiv alles seoses riigiabi põhimõtte lülitamisega lühikrediidiühistute levitamisse (vrd. vene KÜ tüüp). Riigiabi osutus selles suhtes kasulikuks kas finantseerimisega, ühistute levitamise propageerimisega või isegi uute ühistute asutamisega, neile maksusoodustuste andmisega jm. teel. Riigiabi põhimõtte tunnustamise vastu on võideldud väga palju, eriti aga *Schulze* ja tema järglaste poolt, kuid tegelikkuses esineb vähe riike, kus riik ei ole abistanud ühel või teisel teel lühikrediidiühistuid, eriti aga põllumeeste omi. Kuid ka *Schulze-D.* ühistud ei ole jäänud riigi abita, eriti kui nad töötavad põllumajanduses.

Käsiteldud sotsioloogilised modifikatsioonid on olulisimad. Nende kõrval võivad mõjutada ühistute ideoloogilist ilmet veel teised motiivid, nagu rahvuslik emantsipatsioon Baltimail enne nende riikide iseseisvumist. Kuid suurem osa sotsioloogilisi motiive pole suutnud mõjutada iseseisvate lühikrediidiühistute tüüpide kujunemist. Alles *Raiffeiseni* tüübi seostamine *Schulze-D.* või *L. Luzzati* tüübiga on põhjastanud uute iseseisvate tüüpide arenemise, nagu on seda Offenbachi ja *Credit Union*'i tüübid. Veel vähem on põhjastanud üksikud organisatoorsed muudatused (näit. piiratud käenduskohustuse rakendamine, asutamistfondist loobumine,

34) H. W. Wolff, op. cit., lk. 140.

Schulze-D. süsteemis jagamatu varukapitali loomine jms.) põhiliselt uute tüüpide tekkimist, kuigi nad teatud määral on tasandanud üksikute tüüpide erinevusi. Eriti on võetud ette organisatoorseid muudatusi *Raiffeiseni* tüübi juures selle kohaldamisel uue asukoha oludele, sest see evib palju enam ebaratsionaalseid tingimusi (osuste puudumine, asutamisfond, tasuta juhtimine, käitislik integralism, liialdatud tsentralisatsioon jt.) kui *Schulze-D.* tüüp.

Luzzati rahvapank. *Schulze-Delitzschi* lühikrediidiühistu tüübi kohaldamisel Itaalia oludele kujundas *L. Luzzati* uue lühikrediidiühistu tüübi, mis erineb eelmisest peamiselt järgmises³⁵⁾:

1. osused on väiksemad ja nende sissemaksmise vâlde on lühendatud 10-le kuule; varukapitalile omistatakse omakapitalide moodustamisel suurem tähtsus; see võib ületada osuskapitali; 2. juhtimine toimub tasuta ja auametiliselt; kõrgem haldusvõim kuulub 7—150-liikmelisele nõukogule, kes valib 3—5-liikmelise juhatuse sündikute nimega; krediitide avamine kuulub erilisele diskontokomiteele, mis koosneb 15—40 liikmest; mõnes pangas esineb veel riisikokomitee, mille ülesandeks on laenu risko selgitamine ja kontrollimine; igasuguste laharvamuste, tülide, rahulolematuse jms. lahendamine kuulub 3-liikmelisele vahekohtule, kelle otsused on lõplikud; 4. terves reas pankades antakse „laenu ausõna vastu“ kas madala kasviku eest või üldse tasuta.

L. Luzzati lühikrediidiühistu ehk rahvapanga tüüp kujunes *L. Luzzati* üritusist Itaalias 1864.—1866. a. Tema poolt 1864. a. Lodis asutatud „*Banca Mutua Popolare Agricola*“ põhines heategevusel. Alles 1866. a. Milaanos asutatud rahvapank „*Banca Popolare*“ evis ühistu struktuuri ja oli *L. Luzzati* tüübi aluseks. *L. Luzzati* rahvapanga tüüp kandus Itaaliast veel Prantsusmaale ja *A. Desjardins*'i kaudu Kanadasse, kus ta edasises arengus sai aluseks *Credit Union*'i tüübile.

Offenbachi tüüp. *Raiffeiseni* lühikrediidiühistu tüübi vabastamisega kristlik-kasvatuslikust ja altruistlikust motiivist ning puhtmajandusliku motiivi esikohale tõstmisega ühenduses *Schulze-Delitzschi* tüübi mõjutusega kujundasid *W. Haas* ja *Weidenhammer* koos *Schulze* otseste kaastöötamisega 1880. aasta paiku nn. *Offenbachi* lühikrediidiühistu tüübi, mis erineb *Raiffeiseni* tüübist järgmises³⁶⁾:

1. esikohale tõstetakse puhtmajanduslikud ülesanded ja asutakse täielikult omaabi põhimõttele; „asutamisfondi“ tähtsus ja väärtus loetakse praktiliselt tühi-seks; 2. välditakse käitislikku integralismi; 3. tunnustatakse detsentralisatsiooni-põhimõtet; 4. osused on sunduslikud ja mõõduka suurusega; nende sissemaksmine toimub pikema aja vältel; tunnustatakse mõõdukat dividendimaksmist liikmeile osuste alusel; 5. liikmete piiratud käenduskoostust peetakse lubatavaks.

Nende põhimõtte-muudatustega saavutas *Offenbachi* lühikrediidiühistu harukordse leviku Saksamaal ja ületas peagi puhta *Raiffeiseni* tüübi leviku. Kuigi puuduvad täpsed andmed, võib küll julgesti väita, et eespool käsiteldud *Raiffeiseni* tüübi areng väljapoole Saksamaad on toimunud samuti peamiselt *Offenbachi* tüübi kaudu.

Credit Union. *Raiffeiseni* ja *Luzzati* lühikrediidiühistu tüüpide kombineerimise tulemuseks on USA *Credit Unioni* tüüp³⁷⁾. Selle tekkimist

35) H. W. Wolff, op. cit., lk. 201 jj.; V. Totomianz, op. cit., lk. 86 jj.; D. S. Tucker, op. cit., lk. 212 jj.

36) Vrd. A. N. Antsõferov, op. cit., lk. 54; E. Grünfeld, op. cit., lk. 250 jj.; F. Müller, op. cit., lk. 200, 204, 207, 208, 253.

37) R. F. Bergengren, Cuna Emerges, 3. trükk, Madison-Wisconsin 1938, lk. 11 jj.

valmistas ette *A. Desjardins*, kes asutas *Luzzati* tüüpi rahvapanga Kanadas Quebec'i provintsis Levis'i linnas nimega *La Caisse Populaire de Levis*. Alles 1909. a. viis ta rahvapanga tüübi USA-sse, asutades Manchesteris (New Hampshire) panga „*Caisse Populaire de Saint Marie*“. USA-s jätkas *A. Desjardins*'i tööd rahvapanga kohandamisel kohalikkude oludega ja nende levitamisel *E. A. Filene*. 1912. a. tutvus Euroopas lühikrediidiühistutega *J. S. Hill*, kelle kogemused leidsid samuti rakendamist. Neile lisanen veel *Credit Unioni* tüübi tulisem eestvõitleja *R. F. Bergengren*. 1910.—1920. aastate, õieti juba 1900. a. alustatud katsetuste tulemusena kujunes tänapäeval USA-s väga laialt levinud *Credit Unioni*'i tüüp.

Credit Unioni tüüp evib järgmisi põhijooni³⁸⁾: 1. majanduslike eesmärkide esikohale tõstmine, kuigi teatud eetilise värvinguga; ühistu ülesannet võib hõlmata kolmikloosungisse: säästmine, krediit, kasvatus raha õieti kasutama õppimiseks; tuginevamine täielikult omaabi põhimõttele; 2. käitslik integralism puudub; 3. lokalisatsiooni põhimõtte tugev rõhutamine liikmeskonnalt naabruse nõudmisega; liikmeks võivad olla ainult samasse piiratud sotsiaalsesse rühma kuuluvad isikud; 4. pearõhku ei ole pandud tugevale omakapitalile, vaid säästmisele, mille edendamist peetakse ühistu eetiliseks ülesandeks, mis pealegi võimaldab vajaliku käibekapitali saavutamist; seepärast on iga liikme moraalseks kohustuseks maksta igal nädalal ühistusse 25 senti iga omandatud osuse kohta; lisaks neile reeglipäraseile säästudele võetakse vastu liikmeilt ka harilikke hoivuseid; kogutud säästukapitalid mahutatakse samasse rajooni; 5. iga liige võib omandada ühe või rohkem osuseid, mis on mõõdukalt väikesed (harilikult 5—10 \$) ja mis võidakse ositi sisse maksta; liikmeile makstakse osuste alusel madalat, võimalikult alla 6% dividendi; 6. liikmete käenduskohustus puudub; 7. juhtimine ühistu asutamise ajajärgus tasuta ja auameti-line; hiljem võimalik tasumaksimine; 8. *Credit Unioni*'i olulisimaks ülesandeks on laenutamine ainult liikmeile ja võitlemine võsurikrediidi vastu; samuti võitlemine jaotimisekaubanduse vastu, et seda asendada sularahasmaksimisega; oluline laenu-tamise eesmärk on ka liikmete muutmine sesooniostjaiks (ostjaiks, kes võivad osta õigel ajal, õigelt turult ja õiges koguses); laenud on lühivärtelised ja kavapärase tagasimaksimisega.

Kirjeldataud *Credit Unioni*'i tüüp säästmise aukohale tõstmisega sarnleb säästu- ja laenuühistu tüübiga ning osutub lühilaenuühistu siirdeastmeks hoivuseühistute sarja; ta ei kuulu veel viimaste sarja, kuna tema põhiliseks eesmärgiks on siiski aktiivkrediiditehing. Säästmisele vähemalt moraalselt suure tähelepanu pöörmisega ja selle teostamist rõhutades sesooniostude ja sularahaostude pärast, ta teatud määral sarnleb lühieesmärgi-säästeühis-tutega. Arvestades neid asjaolusid, võiks nimetada *Credit Unioni*'i tüüpi laenu- ja säästuühistu tüübiks. — *Credit Union* on levinud USA-s eriti ametnike ja tööliste ringkondades.

Majapank. Omaette lühikrediidiühistu tüübi moodustavad nn. m a j a - e h k k o n t s e r n i p a n g a d. Need kuuluvad väikesele arvule suurettevõt-teile peamiselt võtuses ja kaubanduses ja tekitab nende finantshaldusjaos-kondade iseseisvaks kujundamisest. Kuivõrd nad piirduvad sisemises liik-lussfääris ainult liige-ettevõtetega tehingute sooritamises, nad on tõelised pangandamisühistud. Oma struktuurilt ja ülesandeilt ei ole aga kõik maja-pangad (*Hausbank*) sarnased ja ei kuulu seetõttu alati ühistute sarja. Maja-panku leidub Saksamaal jm.

Kokkuvõte. Eelnevas käsitletud krediidiühistute tüüpe ja nende tekki-mist ning kujunemist kujutab 3. joonis. Selles on esile tõstetud vaid põhi-tüüpe, millised igas riigis võivad alistuda muudatustele ja nii anda uusi

38) Ibid., lk. 3—6 ja 35—61.

tüüpe. Need tüübid on aga kohaliku tähtsusega ega evi põhitüübi iseloomu. Meile tähtsate krediidiühistute tüüpide juurde tulemegi järgmises peatükis.

33. Krediidiühistute tüüpide areng Eestis.

Üldiselt. Meie pangandamisühistute areng piirdub peamiselt krediidiühistutega. Nende kõrval esineb veel vaid üks teist liiki pangandamisühistu — arveldusühistu, mille käsitlus ei kuulu käesoleva teose raami. Meil esinevad krediidiühistu tüübid on tuletatud nende põhitüüpidest, kuigi neid meie oludega kohandamisel on suuremal või väiksemal määral muundatud. Esinevad muudatused ei ole siiski niivõrd olulised, et saabuksid seetõttu uued põhitüübid. Küll aga on kujunenud mitmesugused üksteisest eriteldavad kohaliku tähtsusega tüübid, mille ignoreerimine võib viia väärsammudeni krediidituru organiseerimisel ja nii kahjustada rahvamajandust. Ühtlasi võimaldab aga tüübi probleemistiku üksikasjaline käsitlus selgitada oleva krediidituru organisatsiooni otstarbekust ja üksikute tüüpide sobimist neile esitatud ülesannete täitmiseks. Parema ülevaate saamiseks on kogu see tüüpide probleem skitseeritud 4. joonisel. Kuna meie krediidiühistute areng enne Maailmasõda praegusel Eesti territooriumil sõltus tihedasti vene krediidiühistute arengust ja korraldusest, siis on tõstetud esile ka vastavate tüüpide tekkimist Venemaa praegusel territooriumil.

Hüpoteegiühistud. Esimeste pangandamisühistutena tekkisid Eesti ja Vene praegusel territooriumil hüpoteegiühistud, seega pikk-krediidiühistud. Nimelt töid kohalikud rüütelkonnad saksa maiskonnale tugineva hüpoteegiühistu tolleaegsele Eestimaaale ja Liivimaaale üheaegselt — 1802. a.: selle aasta 15. okt. kinnitati Eestimaa Aadli Krediidikassa ja Liivimaa Aadli Krediidiühistu põhikirjad. Vene praegusel territooriumil tekkis esimene hüpoteegiühistu aga alles 1861. a.

VKÜ-d. Praegusel Venemaal leidis pinda esimese lühikrediidiühistu põhitüübina M. F. H a e c k'i VKÜ tüüp, kuigi harilikult sellest minnakse vaikes mõda ja tõstetakse selle asemel esile Roždestvenski LHÜ-t. 17. IV 1864. a. alustas tegevust St. Peterburgi VKÜ³⁹⁾, mis sai eeskujuks paljudele teistele VKÜ-tele Venemaal ja Baltimail. Meile jõudis VKÜ tüüp alles 9 a. hiljem, nimelt Narva VKÜ asutamisega 1873. a. Esimene rahvuslik VKÜ asutati aga alles üle 40 a. hiljem — Tartu VKÜ asutamisega 1905. a.

VKÜ tüüpi, nagu ta meil esines kuni 1920. a. „ühistegelise laenuasutuse“ loomiseni, võib lühidalt kirjeldada järgmiselt⁴⁰⁾: 1. evib esikohal puhtmajanduslikku eesmärki ja tugineb täiel määral omaabile; eesti VKÜ-tes tungis esile rahvusliku emantsipatsiooni motiiv⁴¹⁾; 2. tegutseb esijoones kaubandus- ja tööstusringkondade huves, kuid ka põllumajandusringkondade (eriti Põltsamaa ja Viljandi VKÜ-d), majaanike ja ametnike huves; 3. iga liikme osus maksetakse sisse korraga 10% suuruses avatud krediidist (10%-line liikmemakse); osuse edasiandmine on keelatud; liige ei või olla enam mõne teise krediidiühistu liikmeks; 4. liikmete käenduskohustus on 90% neile avatud krediidist ja liikme isikliku usalduse mittepiisamisel tagatakse see hüpoteekide, väärtpaberite⁴²⁾ või käendusega; neid tagameid ei või enam kasutada tähtjalist ja kontokorrentlaenu tagamiseks; 5. ülejäägist määratakse varukapitaliks vähemalt 10%; ülejäänud osast võidakse maksta liikmeile dividendi avatud krediidi suu-

39) B. P. Bolotinov, Obštšestvo vzaimnago kredita, S.-Peterburg 1912, lk. 4.

40) Vrd. Tartu VKÜ põhikirja.

41) Vrd. ka B. P. Bolotinov, op. cit., lk. 8 jj.

42) Üksikasjaliste tingimuste loetlemisest, millele väärtpaberid peavad vastama, on siin loobutud.

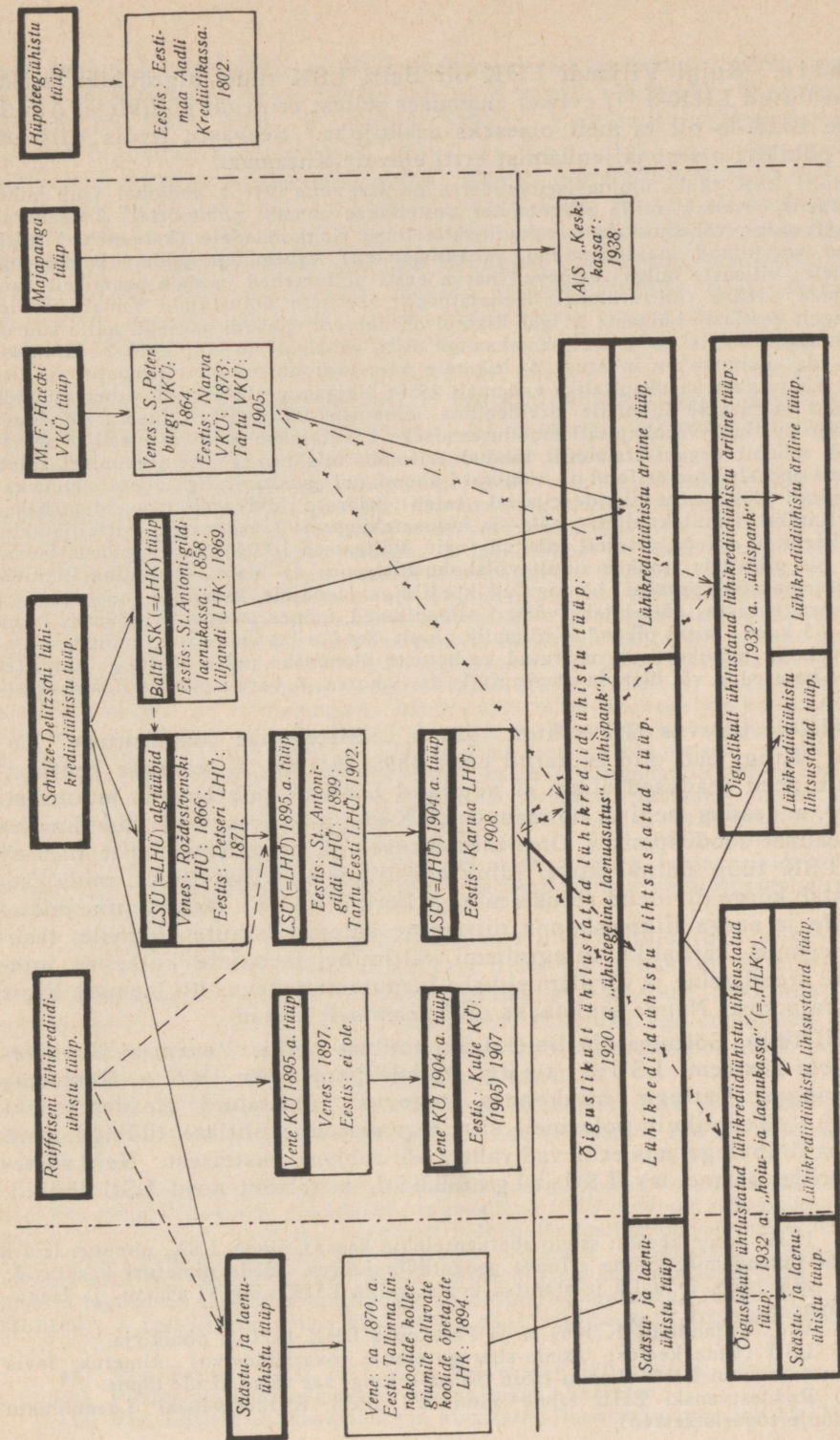
ruse alusel kuni 8% osusest; ülejäänust võidakse jaotada veel 50% lisadividendiks; varukapitali jääk kuulub ühistu likvideerimisel liikmete vahel jaotamisele neile avatud krediitide alusel; 6. VKÜ sooritab harilikult kõiki pangatehinguid, kusjuures krediidi- ja esialgu ka hoiuse-, makseliiklus- ning komisjonitehingud tuli sooritada ainult liikmetega⁴³); laenu alammääraks oli 200 rbl., ülemmääraks aga 50-kordne laenu alammäär; esinevad diskonto-, tähtaja- ja kontokorrentlaenuid, mis tagatakse indossamenti, väärtpaberite, kaupade, kaubadokumentide ja väärismetallidega; laenu vâlde — 6 k.; hoiuste alammäär 50 rbl.; ühistu likvideerimisel võõraste hoiused kuulusid enne liikmete hoiuseid tagasimaksmisele; 7. kogu võõrkohustused ei või ületada üle 10 korra osuskapitali, võõrkohustused liikmete hoiusteta — mitte üle 5 korra; 8. kassavarudena tuleb hoida 10% kogu võõrkohustustist kassas, Riigipangas või Riigisäästukassas; 9. varukapital tuleb hoida väärtpabereis.

1920. a. seadusega kaotati Eestis VKÜ ja ta ühtlustati õiguslikult „ühis-tegelise laenuasutusega“. VKÜ kujutab struktuurilt ja organisatsioonilt puhast ühistu tüüpi (vrd. ülejäägijaotus liikmete vahel, varukapitali jäägi saatus likvidatsioonil, osuskapitali moodustamine, pangatehingute sooritamise sisemises liiklussfääris). Eriti silmapaistev on VKÜ sisemise liiklussfääri tehingute piiramine ainult liikmeile, mida on laiendatud kohati ka välise liiklussfääri teinguile (nimelt hoiusetehinguile). Sellele lisaks on kõik liikmed ka laenajad, mispärast siin ei teki erilist liikmete seisust, kes ainult osusega võtavad osa ühistust ja seetõttu on huvitatud sageli vaid dividendist ja tasulisest kohast. VKÜ tegevust iseloomustab käätisliku integralismi täielik vältimine, üldiselt laenajate kutselise integralismi arendamine, suur liikmete arv ja küllaldane rajoon, kutseliste eriteadlaste rakendamine juhtimises, asukoha valik eelistavalt linnadesse jms. Kuna VKÜ võis sooritada kõiki pangatehinguid, siis ta osutub õieti universaal-pangandamisühistuks krediiditehingute domineerimisega.

Balti LSK tüüp. Avalikkusele oli seni üldiselt teada, et esimeseks lühikrediidiühistuks omaaegsel Vene territooriumil oli Roždestvenski LHÜ või eelkäsiteldud St. Peterburgi VKÜ. Olemasolevail andmeil asutati aga esimene lühikrediidiühistu tolleaegsel Venemaal siiski praegusel Eesti territooriumil. Selleks on *Schulze-Delitzsch*i süsteemi St. Antoni-gildi Laenukassa, mis asutati Tartus 1858. a. See Laenukassa oli 1869. a. asutatud ja seni esimeseks praegusel Eesti territooriumil asutatud lühikrediidiühistuks peetud Viljandi LHK eelkäijaks, kuigi puuduvad andmed nende asutamise seose kohta. St. Antoni-gildi Laenukassa põhikiri kinnitati Tartu magistraadi poolt. Ta tegutses St. Antoni-gildi juures selle eriinstituu-dina, sest iseseisva asutisena tegevuse alustamiseks loa andmine ei kuulunud enam Tartu magistraadi kompetentsi. St. Antoni-gildi Laenukassa põhikiri (vt. käesoleva teose III osa, lk. 3) on tunduvalt algelisem võrreldes temast sõltumata (vähemalt seniseil andmeil), kuid samuti *Schulze-Delitzsch*i põhi-mõttele tekkinud Viljandi LHK põhikirjast. Viljandi LHK sai aga üld-tuntuks ja pani aluse *Schulze-Delitzsch*i süsteemilisele Balti LSK⁴⁴)

⁴³) Venemaal esines VKÜ-id, kes ei võtnud vastu hoiuseid võõralt; meil neid siiski ei esinenud. Võõrastelt võetud hoiuste osatähtsus oli erinev; 1910. a. oli see Moskva VKÜ-is 14,84%, üle Venemaa aga 48%. — Maailmasõja eel levis Venemaal laenutamine ka mitteliikmeile. — Vrd. I. V. Semenenko, *Obštšestva vzaimnago kredita, ih znatšeniye i funktsii*, 2. trükk, Harkov 1913, lk. 8 jj.; B. P. Bolotinov, op. cit., lk. 25 jj.

⁴⁴) LSK rahvapärase nimetusena levis kõige enam LHK; selle kõrval rakendati siiski veel teissuguseid nimetusi, nagu „laenu- ja tagavarakassa“ ja „laeno- ja korjamisekassa“.



4. joonis. Krediitühistuste tüüpide kujunemine Eestis.

tüübile. Kuigi Viljandi LHK oli Balti LSK tüübi algtüübiks, siiski meil asutatud LHK-d ⁴⁵⁾ evivad enamuses sellest erinevat põhikirja. Ainult neljale LHK-le oli ta meil otseks eeskujuks. Seevastu leidis Viljandi LHK põhikiri otsest jäljendamist eriti elavalt Kuramaal.

Balti LSK tüübi üldine iseloomustus on järgmine ⁴⁶⁾: 1. esikohal asub puhtmajanduslik eesmärk, mille saavutamist taotellakse omaabi põhimõttel; 2. laenutab peamiselt saksa vähemusahvusse kuuluvaile linna ringkondadele (kaupmehed, käsitöölised, ametnikud, majaomanikud, vabakutselised), vähem aga põllumajandusringkondadele; viimaste hulgas esinevad harva eesti põllumehed ja seda peamiselt vaid Põltsamaa LHK-s (mitteliikmete-laenajatena); seevastu hoiustajaid esineb võrdlemisi sageli eestlaste hulgast; 3. igal liikmel on üks või rohkem osuseid, mille suurus on sageli 25 rbl.; osuste sissemaksmine ositi, vähemalt 10 kop. kuni 2 rbl. kuus; osuste edasiandmine on lubatud; 4. liikmete käenduskohustus on piiramatu; 5. ülejäägist määratakse varukapitaliks vähemalt 25%; ülejäänud ülejääk või vähemalt 50% ülejäägist jaotatakse liikmeile dividendina sissemaksitud osuste alusel; dividendi ülemäär puudub; varukapitali moodustamiseks kasutatakse mõnikord erilist asutajailt või mõnelt organisatsioonilt saadud erifondi, mis panga likvideerimisel tuleb tagastada andjale; see erifond on mõnikord ühendatud osuskapitaliga üheks summaks; varukapitali jääk panga likvideerimisel tuleb määrata üldkasulikuks otstarbeks; 6. sooritatakse ainult krediidi-, võla- ja hoiusetehinguid; laenutamine mitteliikmeile ei ole keelatud või on otseselt lubatud (näit. Põltsamaa LHK); laenu suurus laenajale ei ole piiratud; antakse ainult võlakohustuslaenu: a) blankokrediidina liikmele kuni sissemaksitud osuseni, b) tagatud krediidina laenajale käenduse, hüpoteegi ja väärt-paberite vastu; käendajaks võivad olla liikmed, mõnes pangas ka võõrad; laenu vâlde — 3 kuud; laenu pikendus võimalik ainult üks kord 3 kuu võrra; hoiuste alamäär 50 kop.; mõnikord on määratud ka hoiuste ülemäär (näit. 50 rbl.); 7. mitteliikmete hoiused ei või ületada omakapitale üle 5 korra; 8. varukapital hoitakse väärt-pabereis.

LHK-de tegevus jätkus kuni 1920. a. „ühistegelise laenuasutuse“ loomiseni. Kuigi nad olid asutatud enne 1895. ja 1904. a. seaduste kehtimapanekut, need seadused siiski ei nõudnud LHK-de põhikirjade muutmist. Ja 1904. a. seadus isegi ei hõlmanud LHK-sid, mispärast nad jäid ilma ka selle seaduse soodustustist. Oma ülesehituselt ja organisatsioonilt kujutab Balti LSK tüüp puhtal kujul lühikrediidiühistu ärilist tüüpi, mida iseloomustab kõrge dividend (tõsis mõnigi kord üle 50%), laenutamine mitteliikmeile ja seega liikmeskonna piiramine suletud isikute rühmale, tasulised organid, käitsliku integralismi vältimine, laenajate kutselise integralismi arendamine ja võrdlemisi vaba laenutamistegevus nii laenude liigis kui ka rajoonis. Nende asukohaks olid peamiselt linnad.

LSÜ tüüp. Sõltumatult Balti LSK tüübist tekkis Venemaal *Schulze-Delitzschi* süsteemi LSÜ ⁴⁷⁾ tüüp, millele pani aluse 1866. a. Kostroma kubermangus Vetluga maakonnas tegevust alustanud Roždestvenski LHÜ ⁴⁸⁾. Tegelikult pole meil siin tegemist ühe ühtlase tüübiga, vaid terve rea tüüpidega, mis erinevad vähem või rohkem üksteisest. Neid süstematiseerides saame: a) LSÜ algtüübid, s. t. kõik need LSÜ tüübid,

45) LHK (vene keeles: ssudo-sberegatelnaja kassa), õigem LSK, nimetus leidis Venemaal rakendamist kolme erineva pangatüübi juures. Seda nimetust kasutasid: 1) Balti LSK tüüp, 2) valla ja stanitsa kogukondlik LHK ning 3) säästu- ja laenuühistu tüüp.

46) Vrd. Viljandi LHK 1869. a. ja Põltsamaa LHK 1871. a. põhikirja.

47) LSÜ (vene keeles: ssudo-sberegatelnoje tovarištšestvo) nimetus levis rahvapärastatult kui LHÜ (Laenu-Hoiu Ühisus), kuigi see tõlge ei ole täpne.

48) Roždestvenski LHÜ täpne nimi oli õieti Roždestvenski Laenuühistu (R. ssudnoje tovarištšestvo).

mis tekkisid kuni 1895. a. Väikelaenuasutiste seaduseni; selles ajavahe-
mikus tekkivad tüübid on ühtlustamata ja sageli võrdlemisi üksteisest eri-
nevad; b) LSÜ 1895. a. tüüp, 1895. a. Väikelaenuasutiste seadusega
loodud õiguslikult ühtlustatud tüüp; c) LSÜ 1904. a. tüüp, 1904. a.
Väikelaenuasutiste seadusega loodud, samuti õiguslikult ühtlustatud tüüp.

LSÜ alg tüüpidest leidsid pinda Eesti praegusel territooriumil
ainult kaks kokku kolme esindajaga. Viis aastat peale Roždestvenski LHÜ
asutamist asutati esimene LSÜ ka praeguse Eesti territooriumil, nimelt
Petseri LHÜ 1871. a. Sellele järgnes Irboska-Palkino LHÜ asutamine.
Mõlemate tegevuse aluseks oli Pihkva semstvo normaalpõhikiri. Teisist
normaalpõhikirjadest, mida tol ajal Venemaal töötati välja mitmeid (mõned
neist olid isegi Viljandi LHK põhikirjast mõjutatud), leidis Eestis raken-
damist veel finantsministeeriumi 2. normaalpõhikiri, mille alusel alustas
tegevust Saaremaa LHÜ. Kõik need LSÜ-d asutati vähemusrahvuste poolt,
esimesed — venelaste ja viimane — sakslaste poolt.

Lähtudes eelmainitud LSÜ-te põhikirjadest, võib iseloomustada LSÜ alg tüüpe
järgmiselt⁴⁹⁾: 1. taotlevad peamiselt majanduslikke eesmärgi omaabi põhimõttel;
kasutavad siiski sõbralikelt asutisilt saadavaid asutamisaenusid⁵⁰⁾; 2. tegutsevad
peamiselt põllumajandusringkondadega; 3. igal liikmel on ainult üks ühtlane osus,
mille suurus on 50, 100 jne. rbl.; osuste sissemaksmine toimub ositi (näit. 15, 75 jne.
kop. kuus); osuse edasiandmine ei ole lubatud; 4. liikme käenduskoostus on piira-
matu või piiratud näit. 10-kordse osuse suurusega; 5. ülejäägist määratakse 10% varu-
kapitaliks; ülejäänud ülejääk võidakse jaotada liikmete vahel osuste alusel; dividendi
ülemäär puudub; ühistu likvideerimisel varukapitali jääk määratakse üldkasuli-
kuks otstarbeks või jaotatakse liikmete vahel osuste alusel; 6. sooritatakse ainult
krediidi-, hoise- ja võlatehinguid; laenutamine mitte-liikmeile on keelatud; laenu
ülemäär on piiratud näit. 75 rbl. või 6-kordse osuse suurusega; antakse ainult võla-
kohustuslaenu: a) blankokrediidina üldiselt kuni sissemakstud osuseni, b) ainult käen-
duse vastu (harva veel väärtpaperite vastu), kusjuures käendajaks võivad olla ainult
liikmed kuni 25 rbl-ni või sissemakstud osuseni, kaotades laenu saamise
õiguse käenduse ulatuses; laenu väide — 9 k.; laenu pikendus ainult üks kord 1—3 k.;
hoiseid võetakse vastu 10 kop. kuni 50 rbl. jne.; 7. koguvõrkohustused asutamis-
laenuta ei või ületada üle 10 korra osus- või omakapitali; 8. kassavarused võib hoida
kassas, teistes pankades ja väärtpaperis; 9. varukapital kuni 1/3-ni osuskapitalist tuleb
hoida väärtpaperis.

LSÜ alg tüüpide põhikirjade muutmist ei nõudnud 1895. a. ja 1904. a.
Väikelaenuasutiste seadused, mispärast need põhikirjad ei tulnud sundus-
likult muutmisele enne 1920. a. „ühistegelise laenuasutuse“ tekkimist. Oma
struktuurilt on LSÜ alg tüübid üksteisest erinevad ega moodusta ühtlast
tüüpi. Silmapaistev on nende juures võõrabi kasutamine, mida pakkusid
eriti semstvod Venes jt. avalikõiguslikud asutised.

1895. a. Väikelaenuasutiste seadusega ühtlustati LSÜ alg tüübid ja lõpe-
tati nende edaspidine juurdeasutamine. See seadus lõi aga ka 1895. a. LSÜ
tüübi.

1895. a. tüüpi võib põhijoonis iseloomustada järgmiselt⁵¹⁾: 1. taotlevad majan-
duslikke eesmärgi omaabi põhimõttel; rahvuslikud LHÜ-d evivad rahvusliku emantsi-
patsiooni motiivi; 2. tegutsesid peamiselt põllumajandusringkondade huves, kuid asu-
koha tõttu peamiselt linnades nad evivad võrdlemisi mitmekesist liikmeskonda;
vähemusrahvuste poolt asutatud LHÜ-d sarnlesid isegi suurel määral Balti LSK tüü-
biga ja tegutsesid esijoones kaubandus- ja tööstusringkondadega (kaasa arvatud käsi-
töölised); 3. igal liikmel ainult üks ühtlane osus, suurusega 5—100 rbl.; osuse edasi-

49) Vrd. Petseri LHÜ 1871. a. ja Saaremaa LHÜ 1883. a. põhikirja.

50) Põhikapitali täiendamiseks saadav pikaajaline laen.

51) Vrd. LSÜ-te normaalpõhikirja, kinnitatud finantsministri poolt 13. IV 1896. a.

andmine keelatud; veel mõne teise krediidiühistu liikmeks olemine keelatud; 4. liikme käenduskohustus võib olla piiratud (levis Eestis) või piiramatu; 5. ülejäägist määratakse 10% varukapitaliks; ülejäänud ülejääk jaotatakse sissemakstud osuste alusel; dividendi ülemäär piiratakse põhikirjaga; likvideerimisel varukapitali jääk läheb üldkasulikuks otstarbeks; 6. sooritatakse ainult krediidi-, võla- ja hoiuse- tehinguid; meie LHÜ-d ei kasutanud kaupade ostu-müügivahenduse teostamise võimalust; laenutamine mitte-liikmeile keelatud; laenude ülemäärad määratakse põhikirjaga ja peavad olema osutase otseses suhtes; võimalik blankokrediit ja käenduse, hüpoteegi, väärtpaberite ning vallashüpoteegiga (piiratud ulatuses) tagatud võla- kohustuslaen; liige kaotab laenu õiguse käenduse osas; lubatakse käendajaiks ka mitte-liikmeid; laenu vâlde kuni 5 a.; 7. võõrkohustuste suhe omakapitaliga määratakse põhikirjaga; 8. kassavarud tuleb hoida kassas, Riigipangas, Riigisäästukassas ja väärtpabereis; 9. varukapital kuni 10%-ni võõrkohustusist tuleb hoida väärtpabereis.

1895. a. LSÜ tüüp leidis meil rakendamist kõigepealt vähemusrahvuse poolt ja ka esimese rahvusliku lühikrediidiühistu — Tartu Eesti LHÜ asutamisel. Selle tüübi iseloomulikuks jooneks on laenajate kutseline integralism, suur rajoon, asukoht linnas, käitisliku integralismi puudumine, algul tasuta, hiljem tagasihoidlikult tasuline juhtimine jm., mis kõik viitavad *Schulze-Delitzshi* süsteemile. 1895. a. LSÜ tüübi põhikirjade muutmine osutus sunduslikuks alles 1920. a. „ühistegelise laenuasutuse“ tekkimisega.

LSÜ 1895. a. tüübi asutamine lõpetati 1904. a. Väikelaenuasutiste seadusega, millega loodi LSÜ 1904. a. tüüp. See tüüp erineb mõneski osas 1895. a. tüübist, eriti aga läheneb see vene KÜ tüübile, võimaldades rakendada ka sellele tüübile iseloomulikke tunnuseid (eriti vahendus kaupade ostu-müügi alal, asutamislaen, hooldaja-instituut jms.). Need leiavadki rohkem rakendamist kui 1895. a. tüübi juures, kus samuti oli võimalus erikorras vastavaid määrusi põhikirja sisse võtta. Eesti osas siiski LSÜ 1904. a. tüüp rakendas kirjeldatud erinevusi harva ja sel korral peamiselt vahendust kaupade ostu-müügi alal, kuna asutamislaenu (laen sõbralikult asutiselt LHÜ põhikapitali täiendamiseks) esinemise kohta puuduvad andmed.

LSÜ 1904. a. tüüp erineb LSÜ 1895. a. tüübist peamiselt järgmises punktides 5²⁾: 2. tegutsevad peamiselt põllumajandusringkondadega, kusjuures siiski linnadesse ja suuremaisse maa keskustesse asutatud LHÜ-d hõlmavad tagasihoidlikult ka teisi ringkondi (majaomanikke, käsitöölisi, vabakutselisi jt.), välja arvatud üksikud puhtal kujul kaubandus-tööstusringkondade teenistuses asuvad LHÜ-d; 3. osuse alammäär on tõstetud 10 rbl.; 4. piiratud (levis Eestis) liikme käenduskohustuse alammäär tõsteti vähemalt 2-kordse avatud krediidi suuruseks; 5. dividendi ülemäär piiratakse 10%-ga; 6. kogu laenu ülemäär piiratakse üldiselt 300 rublaga, põllumajandus- ja tööstustoodete tagamisel aga 1000 rublaga; käendaja ei kaota laenu saamise õigust; 7. võõrkohustused ei või ületada üle 10 korra põhikapitali; 8. kassavarude alammääraks on määratud 5% võõrkohustusist; 9. varukapitali väärtpabereis hoidmise kohustus puudub; 10. suurendatakse ja seatakse sisse eriline riiklik järelevalve.

LSÜ tüüp, eriti selle 1895. ja 1904. a. konstruktsioonid olid eriti kohaldatud põllumajanduse huvidele ja määratud nende teenimiseks. Seda ülesannet nad täitsidki peamiselt, kuigi neid levis ka teiste ringkondade teenistusse. Sel korral nad võtsid teise konstitutsiooni (lühilaenu, lühihoiused, suured laenud, tasuline eriteadlaste juhtimine, suur rajoon, kiire kasv, suurkäitiseks kujunemine jms.), mis vastas juba sellele miljöole. Seetõttu ei evinud LSÜ tüüp, mille hulka kuulub tema 1895. a. vormis veel tüübilisi Balti LSK taolisi panku, ka ainult Eesti territooriumi piires täielikku üht-

52) Vrd. LSÜ-te normaalpõhikirja, kinnitatud finantsministri poolt 14. sept. / 24. nov. 1905. a.

lust. Selle kõrval esinevad tunduvad erinevused veel Eestis ja üldse Baltimail levinud LHÜ-te ja praeguse Venemaa territooriumil levinud LHÜ-te vahel. Venemaa LHÜ-d sooritasid oluliselt rohkem vahendust kaupade ostu-müügi alal, kasutasid sageli asutamislauenu, nende laenu kasvikumäär oli kõrgem (8—12%, Baltimail 5—9%), laenu tagamiseks kasutati peamiselt personaaltagameid (Baltimail ca 40% laenust tagatud reaaltagamitega), hoiuste kasutamine LHÜ-te finantseerimiseks oli väiksem, laenu välde pikem, ühistu rajoon suurem, liikmete arv ühistus suurem jne.⁵³). Oma sisemiselt struktuurilt LHÜ-d olid tõelised ühistud, kuna nende sisemise liiklussfääri tehingud sooritati ainult liikmetega. Teatud vastuolus ühistu tõelise olemusega on siiski varukapitali jäägi saatus likvidatsioonis.

LSÜ tüüp on küll tuletatud *Schulze-Delitzschi* lühikrediidiühistu tüübist, kuid tema enamiku esindajate juures on meil tegemist *Schulze-D.* tüübi modifikatsiooniga, mis on tingitud nende rakendamist põllumajanduses. Selles osas LSÜ tüüp läheneb oluliselt Offenbachi lühikrediidiühistu tüübile. Kahtlemata osa LSÜ-id evivad küllalt ühiseid jooni *Schulze* rahvapangaga ja neist on kujunenud hiljem lühikrediidiühistu äriline tüüp. Otseks *Schulze-D.* tüübi järglaseks Eestis oli ainult Balti LSK tüüp.

Vene KÜ tüüp. Väikelaenuasutiste reformiga 1895. a. loodi veel uus lühikrediidiühistu, mis on tuntud vene KÜ tüübina. Mõned autorid (näit. *V. Totomianz*⁵⁴ jt.) peavad seda tüüpi isegi lühikrediidiühistute põhitüüpide sarja kuuluvaks. Sellisena võiks see tüüp tulla kõneste *Raiffeiseni* süsteemist tuletatud eriti riigiabile põhineva tüübina. Sest oma põhiolemuselt on vene KÜ tüüp *Raiffeiseni* süsteemi Venemaa oludesse rakendamise tulemus. See tüüp saavutaski Venemaal väga suure leviku (1913. a. lõpul 9 552 KÜ), mis ületas kuni kolmekordselt LSÜ tüüpi (1913. a. 3 528 LHÜ) leviku. Seevastu KÜ ei levinud Baltimail, kus 1913. a. töötas ainult 2 KÜ 286-st lühikrediidiühistust⁵⁵). Ka praeguse Eesti territooriumile levis vene KÜ tüüp ainult neis osades, mis ei kuulunud Baltimaa piiridesse, nimelt praegusele Petserimaale, kus neid asutati vaid 2. Vene KÜ tüüp levis kahes vormis, nimelt 1895. a. tüübina ja 1904. a. tüübina. Esimest — vene KÜ 1895. a. tüüpi ei asutatud Eesti territooriumil ühtegi. Venes asutati esimene KÜ 1897. a.⁵⁶). Ja alles vene KÜ 1904. a. tüüp leiab pinda praegusel Eesti territooriumil.

Vene KÜ 1895. a. tüüp erineb LSÜ 1895. a. tüübist võrdlemisi vähe tehingute sooritamise osas. Pe erinevused seisnevad panga finantseerimises ja on tingitud kahtlemata kapitali vähesusest Venemaal. Kuna aga seetõttu võttis pinda võusurikrediit, siis tuli paratamatult loobuda omaabi põhimõttest ja kasutada riigiabi. See riigiabi kasutamise mõte leidis rakendamist juba Venes levivate LHÜ-te juures, mis ei moodusta enam sedavõrd puhast LSÜ tüüpi kui Baltimail levivad LHÜ-d. Ja vene KÜ tüübi karakterseks jooneks saabki riigiabile tuginemine, mis tuleb eriti nähtavale osuskapitali asendamises asutamislauenuga, hooldaja instituudi sissesead-

53) Vrd. Ottšet po melkomu kreditu za 1913 god, I, objasnitelnaja zapiska, Petrograd 1916, M. F., Gosudarstvennoi Bank, Upravlenije po delam melkago kredita väljaanne.

54) *V. Totomianz*, op. cit., lk. 83.

55) Vrd. Ottšet po melkomu kreditu etc., lk. 32 ja 33.

56) Selleks oli Ivankovski KÜ Poltava kubermangus.

mises jms. Riigiabile toetumise esiletõstmine ei tähenda siiski ainult riigi otsest abi, vaid see hõlmab ka teiste avalikõiguslikkude asutiste abi, milliste hulgas paistavad eriti silma semstvod. Hiljem, 1904. a. tüübi juures sai eriti tähtsaks abistajaks asutamislauende andmise teel Riigipank.

Vene KÜ 1895. a. tüübi erinemine LSÜ 1895. a. tüübist seisneb peamiselt järgmises punktides⁵⁷): 1. taotlevad majanduslikke eesmärgi, eriti võsureist vabastamist riigiabi põhimõttel; on alistatud riigiabi kasutamise tõttu riigi järelevalvele; asutamislauenu või -fondi (intressita laenu) andja evib hooldaja õigusi KÜ järelevalve suhtes; 2. tegutsevad põllumajanduse huves; 3. osuskapital puudub; see asendatakse asutamislauenu või -fondiga põhikapitali nime all; 5. ülejääk määratakse kõik varukapitaliks; 6. sooritatakse sageli vahendust kaupade ostu-müügi alal; laenu ülemäärad määratakse põhikirjas.

Vene KÜ 1895. a. tüübi asutamine lõpetati vene KÜ 1904. a. tüübi loomisega sama aasta Väikelaenuasutiste seaduse alusel. Selle tüübi erinevus eelmisest seisneb pangatehingute osas täiesti samas mis LSÜ 1904. a. tüübi juureski (vrd. punktid 6—10). Kui arvestada neid muudatusi, siis vene KÜ 1895. a. tüübi juures esiletõstetud omapärasusis on tehtud 1904. a. tüübi kujundamiseks järgmised muudatused⁵⁸): 3. asutamislauenu või -fondi suurus peab olema vähemalt 1000 rbl.; 5. ülejäägist määratakse varukapitaliks vähemalt 20% ja osuskapitali asendamiseks kasutatava asutamislauenu või -fondi kõrvale luuakse oma põhikapital, milleks tuleb määrata vähemalt 40% ülejäägist; ülejäänud ülejääki võidakse määrata samaks või mõneks üldkasulikuks otstarbeks. Üldiselt evib vene KÜ tüüp lisaks eelmisele suurt rajooni ja tasulist juhtimist⁵⁹), mis ei ole pärit *Raiffeiseni* süsteemist.

Säästu- ja laenuühistu tüüp. Laenusühistute kõrval leidis meil pinda ka üks hoiuseühistu esindaja — säästu- ja laenuühistu tüüp. Õiguslikult asutati seda tüüpi LHK (LSK) nimeliste põhikirjade alusel. Venemaal tekkis see tüüp 1870. a. paiku. Lähemad andmed säästu- ja laenuühistu tüübi tekkimise kohta puuduvad. Oma ülesehituses tugineb ta peamiselt *Schulze-Delitzshi* süsteemile, kuid on osaliselt mõjutatud ka *Raiffeiseni* süsteemist. Meile saabus olevate andmete järgi säästu- ja laenuühistu tüüp alles 1894. a. Siiski on võimalik, et seda tüüpi panku asutati meil varemgi.

Säästu- ja laenuühistu tüüpi võib iseloomustada põhimõtteliselt järgmiselt⁶⁰): 1. tuginevad täielikult omaabile ja taotlevad esijoones liikmete säästmise edendamist ja soodustamist; säästmise kõrval teostavad ka liikmeile laenutamist; 2. tegutsevad peamiselt ametnike ja tööliste hulgas; liikmeskond on piiratud kitsale naabusliidus asuvale isikute rühmale; 3. osuskapital puudub; seda asendavad õieti sundhoiused; esineb sisseastemakse, mille suurus on harilikult proportsionaalne liikmete töötasudega (näit. 0,25—1% aastatasust); 4. liikmete käenduskohustus puudub; 5. kogu ülejääk (enne sundhoiuseid hüvitamata) jaotatakse sundhoiuste alusel kui hoiusekasviki; 6. sooritatakse ainult liikmetega hoiuse- ja krediitidehinguid, mõnikord veel säilitustehinguid; 7. liikmed on kohustatud maksma näit. 1—10% oma tasust sundhoiuse ühistusse; see kohustus võib olla piiratud sundhoiuse kasvamisega teatud summani (näit. aastatasu suuruseni); võetakse liikmeilt vastu ka vabatahtlikke hoiuseid;

57) Vrd. KÜ normaalpõhikirja, kinnitatud finantsministri poolt 19. VI 1896. a.

58) Vrd. KÜ normaalpõhikirja, kinnitatud finantsministri poolt 14. sept. / 24. nov. 1905. a.

59) S. V. Borodajevski, op. cit., lk. 132.

60) Vrd. Tallinna linnakoolide kolleegiumile alluvate koolide õpetajate LHK põhikirja ja A. Mudrov, Otšerki melkago narodnago kredita, 3. väljaanne, Ssudoberegatelnõja kassõ, Moskva 1885.

8. vajaduse korral antakse laenu, mille ülemmääraks on kuutasu ja sissemakstud sundhoiuste summa; selles ulatuses antakse harilikult blankokrediiti; laenu väle 3—12 kuud; 9. varukapitali moodustamine vabatahtlik; likvideerimisel varukapitali jääk jaotatakse liikmete vahel sundhoiuste alusel.

Säästu- ja laenuühistu tüüp kujutab endast puhast ühistut, mis on oma ülesandeilt piiratud ja tegevuselt väga lihtne, evib väikest rajooni ja tasuta ning auametilist juhtimist. Mõnikord puuduvad isegi mitmeliikmelised organid ja kogu ühistu tegevusega seotud töö teeb üks isik, kes annab aru oma tegevusest liikmete üldkoosolekule.

1920. a. „ühistegeline laenuasutus (ühispank)“. Eesti riikliku iseseisvuse saabumisel kehtisid Eesti territooriumil seadusnormid, mis võimaldasid tegutsemise hüpoteegiühistuil, VKÜ-il, Balti LSK-del, LSÜ kõigil tüüpidel, vene KÜ kõigil tüüpidel ja säästu- ja laenuühistu tüübil, mille kõrval tegutses terve rida valla kogukondlikke LHK-sid 1904. a. Väikelaenuasutiste seaduse alusel. See tüüpide kirevus ei võimaldanud enam mingit ülevaadet ja nõudis korraldamist ning ühtlustamist. Lisaks sellele andis tunda vajadus hõlbustada laenutamist, mis oli eriti tungiv laenu suuruse küsimuses pankade suhtes, mis asusid linnades. Kui siis veel algas VKÜ-te aktsioneerimine, siis oligi pind kõigiti soodus eriti liberaalseks lühikrediidiühistute õigusnormide reformiks. Ja 9. IV 1920. a. „Seadusega väikelaenuasutustesse ja vastastikustesse krediitühisustesse puutuvate määruste muutmise kohta“ tühistataksegi „endise Vene riigi krediitiseadus ses osas, mis puutub väikelaenuasutustesse ja vastastikku krediitühisustesse iseäraldi“ ja luuakse uus õiguslikult ühtlustatud lühikrediidiühistu tüüp, nn. 1920. a. „ühistegeline laenuasutus (ühispank)⁶¹“. Mainitud seaduses nimetatakse uut lühikrediidiühistut ainult „ühistegeliseks laenuasutuseks“ ja ainult üks kord, pealegi sulgudes, „ühispankaks“. Ometi leidis esimene nimetus vaid paaril korral rakendamist, kuna valitsevaks uueks nimetuseks kujunes „ühispank“. Selle kõrval leidsid aga väga sageli rakendamist endised nimetused — LHÜ, LHK ja isegi VKÜ ning KÜ. Sarnlevalt nimetustega säilisid sageli ka endised põhikirjad ja samuti endised tüübid, mis kohendati vaid seaduste eeskirjade otseste nõuete täitmiseks.

1920. a. „ühistegelise laenuasutuse“ loomisega ignoreeriti täielikult senist praksist, millega oli kujunenud teatud tööjaotus ja loodud elujõulised tüübid. Selliseina vajavad esiletõstmist Eesti territooriumil lühikrediidiühistute sarjas LSÜ tüüp (põllumajanduse finantseerimine), VKÜ tüüp (kaubanduse ja tööstuse finantseerimine väikekrediidi tarviduse osas) ning säästu- ja laenuühistu tüüp (ametnikkude ja tööliste säästetegevuse korraldamine ja arendamine), kuigi viimane oli veel võrdlemisi vähe levinud. Vene KÜ ja Balti LSK tüübid kuuluvad nende tüüpide hulka, mida ei saa pidada 1920. a. paiku enam elujõulisteks ja arenemisvõimelisteks tüüpideks. Eelmainitud kolme tüübi säilitamine ka õiguslikult erineva normimisega ja teatud tagasihoidliku kohendamisega (eriti laenu ülemmäär suhtes) oleks andnud kahtlemata tugevama ja kindlama aluse meie lühikrediidiühistute arenemisele iseseisvuse ajal. Sellest loobumine oli eksitus,

61) Väikelaenuasutiste seaduse tühistamisega võeti valla kogukondlikelt LHK-delt edasitegutsemise alused uusi loomata. See oli nähtavasti tingitud seaduseandja teadmatusest nende esinemises. Hoolimata sellest need LHK-d tegutsesid kohati kuni 1928. aastani.

mille põhjustasid kahtlemata nende tüüpide väheldane tundmine ja liialdamine piiratuste kaotamisega. Selle tulemuseks oli „õiguslikult ühtlustatud lühikrediidiühistu“ loomine, mis pidi võimaldama kõigile lühikrediidiühistule täielikku tegevusvabadust andva raami. See raam püstitati peamiselt pangatehingute osas 1920. a. seadusega, millega pandi aga kehtima lühikrediidiühistute kohta ka 1917. a. „Ühistute ja nende liitude seadus“. Viimasega normiti lühikrediidiühistu organite ülesehitus ja tegevus, liikmete õigused ja kohused, kapitalide moodustamine ja ülejäägi jaotamine. Antud raamide kohaseks kujuneski aja jooksul üks osa lühikrediidiühistuid, mis kasutasid kõiki antud vabadusi ja lisaks sellele laiendasid oma tegevuse ka sisemises liiklussfääris mitte-liikmeile (Balti LSK tüüpi jälgendamine). VKÜ-lt võtsid nad tegevuse universaalsuse, hakates sooritama kõiki pangatehinguid, ja LSÜ tüübilt laenude välte. Nende harilikuks asukohaks osutus linn või suurem alev. Seda lühikrediidiühistu tüüpi võime nimetada lühikrediidiühistu äriliseks tüübiks, mis harilikult kasutas nimetust „ühispank“. Selliseks tüübiks arenesid eriti VKÜ-d ja linnades asuvad LHÜ-d.

Lühikrediidiühistu ärilist tüüpi võib iseloomustada üldiselt järgmiselt⁶²⁾: 1. evib puhtmajanduslikke eesmärke; tugineb omaabile ja ületab selle tegevuse avardamisega mitte-liikmeile sisemises liiklussfääris, mis kannab ideoloogiasse ärilist motiivi ja võimaldab isegi direktori-ideoloogia kehtimapääsu; 2. evib kutseliselt integraalset liikmeskonda, kus sageli arvult siiski domineerivad põllumehed; liikmeskond on suur ja tegevusrajoon väga avar; 3. igal liikmel vähemalt üks osus (alamäär kr. 10.—); osuste suurus proportsionaalne avatud krediidiga; 4. liikme käenduskoostus on piiratud ja harilikult mõnekordse osuse suurusega; 5. ülejäägist määratakse 20% varukapitaliks; dividendi ülemäär 8% osusest; likvideerimisel varukapitali jääk määratakse üldkasulikuks otstarbeks; 6. sooritab kõiki pangatehinguid; võimalik on ka vahendus kaupade ostu-müügi alal, mida vähe kasutatakse; laenutatakse ka mitte-liikmeile; laenu ülemäär piiramata; laenu antakse kõigi pangapäraste tagamite vastu (blankokrediit ei ole lubatud); laenu välde kuni 5 a.; 7. võõrkohustused ei või ületada omakapitale üle 25 korra; 8. kassavarust peavad olema 10% kogu võõrkohustust.

Toodud lühikrediidiühistu ärilise tüübi kirjeldus näitab, et meil on siin tegemist universaalkrediidiühistuga, mis evib aktsiapanga tendentsi. Selle tüübi kirjeldus vastab ka 1920. a. õiguslikult ühtlustatud lühikrediidiühistu tüübile. Viimane hõlmab aga peale seaduse raamidele otseselt vastava ärilise tüübi viimasest kitsama iseloomuga lühikrediidiühistu lihtsustatud tüübi ja säästu- ja laenuühistu tüübi. Esimene neist vastab üldiselt endisele LSÜ tüübile ja jälgib selle traditsiooni, kuigi ta kasutab ära uue seaduse soodustused eriti laenu tagamise ja ülemäärade suhtes. Ühtlasi lühikrediidiühistu lihtsustatud tüübi rakendamise ulatus laieneb. Põllumajanduse kõrval hakatakse seda tüüpi rakendada ka ametnike ja tööliste (teenijate) ringkondades lihtsa lühikrediidiühistuna säästu- ja laenuühistu kõrval. Tema konstruktsioon sarnleb endiselt LSÜ tüübi konstruktsiooniga, ainult laenu välde lüheneb umbes ühele aastale; ka tagamine lihtsustub personaaltagamite kasuks. Seetõttu ametnike ja tööliste lühikrediidiühistu lihtsustatud tüüp erineb oluliselt säästu- ja laenuühistu tüübist. Tema põhieesmärgiks on liikmeile laenutamine, evib osuskapitali, puuduvad sundhoiused, saavutab võõrkapitali hoiuste kaudu ka mitte-liikmeilt ja võlgade tegemisega teistelt pankadelt või asutisilt jne.

62) Vrd. PÜR-u ühispanga 1928. a. normaalpõhikirja.

— Säästu- ja laenuühistu tüüp areneb iseseisvuse ajal palju intensiivsemalt, kuid säilitab üldiselt endised omapärasused, mis oli võimalik vaid põhikirjade registreerimisel erilise kontrolli puudumise tõttu. Seega 1920. a. õiguslikult uus vorm võimaldas sisuliselt kolme lühikrediidiühistu eritüübi olemist üksteise kõrval.

1932. a. lühikrediidiühistute reform. 23. III 1932. a. KAS-ega teostati lühikrediidiühistute reform, mis osutub sama puudulikuks kui 1920. a. reform, sest ta jätab samuti arvestamata meil kujunenud lühikrediidiühistu tüübid. Lisaks sellele see reform kaldub vastupidisesse liialdusse — liigsele kitsendamisele. 1932. a. KAS-ega luuakse kaks lühikrediidiühistu õiguslikku vormi — õiguslikult ühtlustatud lühikrediidiühistu lihtsustatud tüüp, mida nimetatakse „HLK-ks“, ja õiguslikult ühtlustatud lühikrediidiühistu äriühistu tüüp, mida nimetatakse seaduses „ühispangaks“. Viimase õigusliku vormi eeskujuks on olnud 1920. a. õiguslikult ühtlustatud lühikrediidiühistu tüüp, seega sisuliselt võttes 1920. a. lühikrediidiühistu äriühistu tüüp. Erinevused selle suhtes on väikesed ja seisnevad peamiselt järgmises⁶³⁾:

3. osuse alammäär on tõstetud 30 kroonile ja peab olema vähemalt 5% avatud krediidist; 4. liikme käenduskohustus peab olema vähemalt 2-kordne osusega; 6. laenu ülemäär on määratud 20—50%-le omakapitalist; laenu valde ei või ületada 1 aastat; vahendus kaupade ostu-müügi alal on kaotatud; 8. kassavarud peavad olema vähemalt 10% jooksvast kohustusist ja 3% tähtajalisest hoieuseist; kassavarude hoidmine on täpselt ette kirjutatud.

Õiguslikult ühtlustatud äriühistu tüüpi ehk 1932. a. „ühispanka“ kasutab kõigepealt lühikrediidiühistu äriühistu tüüp, mida on eespool (vt. 1920. a. „ühistegelise laenuasutus“) iseloomustatud. Selle kõrval kasutab seda õigusvormi ka (eriti põllumajandust finantseeriv) lühikrediidiühistu lihtsustatud tüüp, mille jaoks vastav õigusvorm — 1932. a. HLK — osutub liialt kitsendatuks (näit. kas või vekslikrediidi keelamisega).

Õiguslikult ühtlustatud lühikrediidiühistu lihtsustatud tüüp ehk 1932. a. HLK on tegelikult loodudki 1932. a. „ühispanga“ lihtsustatud õigusvormina. See lihtsustamine seisneb peamiselt järgmises: 1. osuse alammäär alandatakse 10 kroonile; 2. pangatehingute arv ja liigid piiratakse krediidi-, hoiese- ja võlatinguile, kusjuures krediiditehinguid võidakse sooritada ainult liikmetega võlakohustuslaenuena käenduse, hüpoteegi, vallahüpoteegi ja teatud väärtpaberite tagamisel. 1932. a. HLK kujundamise eeskujuks on olnud nähtavasti LSÜ tüüp, mida ei ole aga täiel määral jäljendatud ja vastavalt tänapäeva oludele kohaldatud. Kõige suuremaks puuduseks on selle tüübi rakendamisel põllumajandusse laenu välte ülemmäära lühendamise 1 aastale. Sama puudus ühes laenutamisega mitte-liikmeile teeb ka 1932. a. „ühispanga“ ebasobivaks põllumajanduse krediitdistamisel. Kuid 1932. a. HLK ei ole sobiv oma konstruktsioonilt ka säästu- ja laenuühistu õigusvormile. See tüüp on jäänudki 1932. a. lühikrediidiühistute reformiga ilma sobiva õigusvormita. 1920. a. seaduse kehtimisel oli vähemalt see paremus, et säästu- ja laenuühistud ei tarvitsenud täpselt jälgida 1920. a. „ühistegelise laenuasutuse“ ja 1917. a. „ühistute ja nende liitude seaduse“ eeskirju, mis võimaldas neil vabalt arvestada põhikirjades oma tüübi omapärasusi. 1932. a. KAS-e täitmist on nõutud aga rangelt. — Nagu

63) Vrd. PÜR-u ühispanga 1933. a. normaalpõhikirja.

ülaltoodust järel, ei sobi 1932. a. HLK põllumajanduse krediitdistamisel endise LSÜ tüübi asendajaks ega ka säästu- ja laenuühistu õigusvormina. Ainuke ülesanne, mille täitmiseks ta enamvähem sobib, on ametnike ja tööliste lihtne lühikrediidiühistu.

Majapank. Lühikrediidiühistu eelkäsiteldud tüübid kuuluvad väike-laenupankade sarja ja on meil hästi arenenud. Seevastu on meil peaaegu tundmata suurlaenu pangad ühistu vormis, mis asutatakse harilikult väikese rühma suurettevõtete poolt ainult nende finantshaldustehingute sooritamiseks. Nad kasutavad harilikult aktsiaseltsi vormi. Meil tekkis esimene ja seni ainuke majapank 1938. a.

Kokkuvõte. Eestis levinud krediidiühistute tüübid on skitseeritud 4. joonisel. Nagu seal nähtub, on leidnud pinda Eesti territooriumil seni üks hoiseühistu tüüp (säästu- ja laenuühistu), terve rida lühilaenu ühistu tüüpe ja üks pikklaenu ühistu tüüp (hüpoteegiühistu). Mõlemad äärmised tüübid on esindatud väikese arvu ühistutega, mis loomulikult ei reeda veel nende tähtsuse suurust Eesti rahvamajanduses. See käib eriti hüpoteegiühistute kohta. — Kahe äärmise rühma vahel asetsevad lühikrediidiühistud terve rea tüüpidega. Tüüpide kirevus on eriti suur enne Eesti riiklikku iseseisvust, mille põhjuseks on ühelt poolt otstarbekate tüüpide väljakujundamise vajadus, teiselt poolt aga õiguslikult uute tüüpide loomisel eelnevate õigusnormide kehtimajätmine. Põhimõtteliselt on meil siiski tegemist enne 1920. a. kahe tüübiga (arvestamata säästu- ja laenuühistu), mis on kujunenud Eesti oludele kohaseiks elujõulisiks ja eluvõimelisiks tüüpideks — kaubandus-tööstusringkondade universaalpangandamisühistuna tegutsev VKÜ tüüp ja *Schulze-Delitzschi* süsteemist tuletatud põllumajandusringkondade lühikrediidiühistuna tegutsev LSÜ tüüp. Mõlemad tüübid tuginesid täiesti puhtale omaabile⁶⁴), taotlesid majanduslikke eesmärgi, mida tiivustas vaid rahvusliku emantsipatsiooni motiiv. Lühikrediidiühistute arenemine Venemaa praegusel territooriumil võttis siiski teise suuna. Kui VKÜ-d Venemaal tuginesid ka omaabile, siis LSÜ tüüp ei kujunenud seal valitsevaks ja pidi andma maad sealsele olundile enam kohaldatud vene KÜ tüübile, mis kujutab endast *Raiffeiseni* süsteemist tuletatud riigiabile tuginevat lühikrediidiühistu tüüpi. Ja LSÜ-gi Vene pinnal ei olnud enam puhtalt omaabile tuginev lühikrediidiühistu tüüp, vaid mitmeti riigiabist läbiimmutatud. Lühikrediidiühistu tüüpide erinev arenemine Venes ja Eestis oli põhjustatud kahtlemata kõige enam Vene suurest kapitalipuudusest maal, kuid ka rahvusliku emantsipatsiooni motiivi tunnustamisest Eestis, mis riigiabi rakendamisel oleks osutunud vaevalt võimalikuks.

1920. a. tõi muudatuse meie lühikrediidiühistute arengusse. Kõigepealt kaotati õiguslikult erinevad tüübid ja loodi õiguslikult ühtlustatud lühikrediidiühistu tüüp, millele alistati ka säästu- ja laenuühistu. Selle raamides hakkasid arenema kaks lühikrediidiühistu tüüpi ja üks hoiseühistu tüüp. VKÜ tüüp asendus palju avarama ja ühistu organiseerimise põhimõttest kõrvalekalduva lühikrediidiühistu ärilise tüübiga, mis töötab universaalpangandamisühistuna kaubandus-, tööstus- ja põllumajandusringkondadega. VKÜ tüüp kadus peaaegu täielikult, kuigi 1920. a. „ühispank“

64) Väär on C. R. Fay (op. cit., lk. 498) väide, et Baltimaal valitses enne Maailmasõda riigiabile tuginev krediidisüsteem.

ei takistanud selle olelemist. LSÜ tüüp seevastu säilis ja isegi avardus veel ametnike ja tööliste ringkondadele; skeemis on teda nimetatud tema ise-loomule vastavalt lühikrediidiühistu lihtsustatud tüübiks. Samuti säilis ka säästu- ja laenuühistu tüüp. Kõik need tüübid, nagu nende algkujud enne 1920. a., tuginevad *Schulze-Delitzshi* süsteemile ⁶⁵).

1932. a. lühikrediidiühistute reform tõi muudatusi sellesse süsteemi peamiselt õiguslikult. Nimelt loodi kaks õigusvormi. Esimene neist kujutab endast õiguslikult ühtlustatud lühikrediidiühistu ärilist tüüpi ehk 1932. a. „ühispanka“, mida kasutavad lühikrediidiühistu äriline tüüp ja põllumajandusringkondadega töötav lühikrediidiühistu lihtsustatud tüüp, viimane siiski parema õigusvormi puudumisel. Teine õigusvorm kujutab endast õiguslikult ühtlustatud lühikrediidiühistu lihtsustatud tüüpi ehk 1932. a. HLK-t. Seda kasutavad ametnikkude ja tööliste ringkondadega töötav lühikrediidiühistu lihtsustatud tüüp, osaliselt aga ka sama tüüp siis, kui ta töötab põllumajandusringkondadega. 1932. a. HLK-t on sunnitud kasutama ka säästu- ja laenuühistu tüüp teissuguste oleluvõimaluste puudumisel. Kõik need tüübid tuginevad endiselt omaabile ja osutuvad *Schulze-Delitzshi* süsteemist tuletatud pangandamisühistuiks.

65) Väär on seepärast M. Louis Tardy väide (vt. Report on Systems of Agricultural Credit etc., lk. 65), mille järgi Eestis esinevad maakrediidiühistud on Raiffeiseni tüüpi.

Lühendid :

- HLK — hoiu- ja laenukassa.
- KAS — Krediitasutiste seadus.
- KÜ — vene tüüpi krediidiühistu.
- LHK — laenu- ja hoiukassa.
- LHÜ — laenu- ja hoiuühistu, laenu- ja hoiuühisus.
- LSK — laenu- ja säästukassa.
- LSÜ — laenu- ja säästuühistu.
- VKÜ — vastastikku krediidiühistu, vastastikune krediit-ühisus.

REFERAT:

Wesen, Arten und Typen der Bankgenossenschaft.

Die Bankgenossenschaft, welche oft auch Genossenschaftsbank und irrtümlicherweise auch Kreditgenossenschaft genannt wird, hat sich in dem in der Entwicklungsgeschichte des Bankgewerbes eine revolutionäre Rolle spielenden XIX Jh. entwickelt. Zu dieser Zeit sind noch viele andere Bankarten und -Typen entstanden. Die Entstehung von Bankgenossenschaften hat dennoch schon früher stattgefunden, nämlich schon im XVIII Jh., zugleich mit der Bildung von Bauspargenossenschaften und Landschaften. Damit haben die Bankgenossenschaften als die ersten modernen Genossenschaften den Ehrenplatz, welchen man irrtümlicherweise sehr oft den ehrlichen Pionären vom Rochdale und allgemein den Konsumgenossenschaften zugeschrieben hat.

Der Begriff Bankgenossenschaft steht in gerader Verbindung mit den Begriffen Bank und Genossenschaft, wobei der erste ihm den materialen Inhalt gibt, während der zweite die dabei angewandte Weise der Organisation bestimmt. Beim Aufklären des Wesens der Bank können wir so vom Objekt des Bankgewerbes wie auch von seiner Funktion in der Volkswirtschaft ausgehen. Vom Objekt des Bankgewerbes ausgehend, bezeichnen wir als Bank einen Wirtschaftsbetrieb, der professionell mit Geld- und Wertpapierkapital handelt. Das Handeln mit Geld- und Wertpapierkapital spielt sich hauptsächlich in drei Arten ab: 1) durch die Übertragung des Kapitals zur Nutzung an den Schuldner, das theoretisch aus dem Handel mit Kapitalnutzungen besteht; 2) durch das Handeln mit den Dienstleistungen der Bankorganisation, die zur Manipulierung mit dem Geld- und Wertpapierkapital dient (das Vermitteln des Kaufs und Verkaufs von Devisen, Sorten und Wertpapieren; Zahlungsverkehrsgeschäfte, Verwaltungs- und Aufbewahrungsgeschäfte), und 3) das Handeln mit Geld und Wertpapieren in ihrer konkreten Form (Kauf und Verkauf von Wertpapieren, Devisen, Sorten auf eigene Rechnung). Im praktischen Leben treffen wir mit den beschriebenen Handelsformen ausser in den Banken noch in Wirtschaftsbetrieben zusammen, wo wir eine solche Tätigkeit Finanzverwaltung bezeichnen. Professionelle Ausführer der Finanzverwaltungsfunktion der Betriebe in einer Volkswirtschaft mit Arbeitsteilung sind die Banken. Die Finanzverwaltungsfunktion, die in den Wirtschaftsbetrieben nur eine Nebenfunktion darstellt, ist die Grundfunktion der Banken. Damit stehen

die Banken in gerader Verbindung mit allen Betrieben und verhelfen ihnen ihre Finanzverwaltungsfunktion zweckmässiger auszuführen.

Bankgenossenschaft ist eine als Genossenschaft organisierte Bank. Der Genossenschaft ist dabei ein rein betriebswirtschaftlicher und nämlich solch ein struktureller Charakter gegeben, der sich klar von allen anderen Organisationsweisen der Betriebe (Aktiengesellschaften, Vereine, gemeinnützige Betriebe usw.) unterscheidet. Die Genossenschaft ist ihrer Struktur nach eine Verbandswirtschaft, somit eine Wirtschaft, die als ein von den Gliedbetrieben gebildeter Verband gegründet ist. Als solche ist die Genossenschaft ein gemeinsames Organ der Gliedbetriebe, das durch die Übertragung irgendeiner Funktion oder eines Tätigkeitssektors der Gliedbetriebe an den Verband entsteht; die Genossenschaft führt diese Funktion oder diesen Tätigkeitssektor nach aussen hin als ein selbständiger Wirtschaftsbetrieb aus. Als gemeinsames Organ führt die Genossenschaft (Abb. 1. und 2. — mit \bar{U} bezeichnet) die von den Gliedbetrieben (Abb. 1. und 2. — mit 1 bezeichnet) übernommene Funktion als deren Fortsetzung aus (die Sektoren werden von den Gliedbetrieben getrennt und zur Genossenschaft vereinigt); als Folge dessen verbindet der Umsatz (Abb. 1. und 2. — Pfeilstrich) der Genossenschaft letztere mit dem Gliedbetrieb. Wenn von einer Seite der Umsatz der Genossenschaft immer in gerader Verbindung mit den Gliedbetrieben steht (innere Verkehrssphäre), so steht von anderer Seite ihr Umsatz immer mit fremden Betrieben (Abb. 1. und 2. — mit v bezeichnet) in Verbindung; dieser Teil der Tätigkeit der Genossenschaft (äussere Verkehrssphäre) ist wegen ihrer Verbindung mit den Gliedbetrieben notwendig. Zu der Verbindung durch den Umsatz kommt im Verhältnis zwischen der Genossenschaft und den Gliedbetrieben noch hinzu, dass die letzteren gewöhnlich auch an dem Finanzieren der Genossenschaft mit Kapital (Abb. 1. und 2. — Bruchstrich) als ihre Eigentümer-Unternehmer teilnehmen. Da die Genossenschaft mit der beschriebenen Struktur einer Verbandswirtschaft den Charakter einer Wirtschaft zweiten Ranges hat, so kann sie nur zwischen den Gliedbetrieben und den fremden Betrieben entstehen. Dabei sind nur zwei Haltungen möglich: 1) Die Genossenschaft vermittelt den Wertumlauf (Pfeilstrich der Abb.) von den fremden Betrieben zu den Gliedbetrieben — Typ der Beschaffungsgenossenschaft (Abb. 1.). 2) Die Genossenschaft vermittelt den Wertumlauf von den Gliedbetrieben zu den fremden Betrieben — Typ der Absatzgenossenschaft. Beschaffungs- und Absatzgenossenschaft sind Grundtypen einer Genossenschaft, auf die alle Arten und Typen der Genossenschaften rückbezogen werden können.

Die beschriebene Struktur der Genossenschaft ermöglicht alle Eigenarten der letzteren aufzuklären und gibt allein die Grundlage für den logischen Begriff der Genossenschaft. Als Folgerung dieser Struktur sind auch die konkreten, von den soziologischen Momenten freien Ziele der Genossenschaft zu nehmen: Zur Aufgabe der Genossenschaft ist die gerade Begünstigung der Gliedbetriebe durch den Umsatz (mit Worten von *R. Liefmann* ausgedrückt: Ergänzung und Förderung). Die Ergänzung und Förderung der Gliedbetriebe durch den Umsatz der Genossenschaft ist massgebend, weshalb wir auch die Genossenschaft als eine Verband-

wirtschaft, die die Förderung und Ergänzung einer gewissen oder gewisser Funktionen der Gliedbetriebe durch ihren Umsatz bezweckt, definieren können.

Bezugnehmend auf die obenbeschriebenen Begriffe von Bank und Genossenschaft, können wir die Bankgenossenschaft als eine von den Gliedbetrieben als Verbandwirtschaft organisierte Bank, die die Förderung und Ergänzung der Finanzverwaltung durch ihren Umsatz bezweckt, charakterisieren. Die Umsatztätigkeit einer Bankgenossenschaft besteht im gegebenen Fall aus dem Handel mit Geld- und Wertpapierkapital.

Von Genossenschaft ausgehend zerfallen die Bankgenossenschaften in: a) Beschaffungsgenossenschaften, zu welcher Gruppe die Darlehnsgenossenschaften, Girogenossenschaften (Gironetz-Zentralen), Depotgenossenschaften (Sammeldepot der Banken), Inkassogenossenschaften (Inkassoverbände), Abrechnungsgenossenschaften (Clearing Houses der Banken), Devisenabrechnungsstellen, Liquidationskassen des Effekten-terminhandels, Wertpapier-Grosseinkaufsgenossenschaften (z. B. British Trust Association) u. a. gehören; b) Absatzgenossenschaften, zu welcher Gruppe die Depositgenossenschaften gehören.

Von Bank ausgehend zerfallen die Bankgenossenschaften in: a) Universalbankgenossenschaften, die alle sämtliche Bankoperationen, ausser den Banknoten- und Pfandbriefoperationen, ausführen, und b) Spezialbankgenossenschaften, deren Tätigkeit nur auf eine oder wenige Operationen oder wiederum nur auf eine kleine begrenzte Klientur beschränkt ist. Hauptsächlichste Vertreter der Universalbankgenossenschaften sind die Volksbanken von *Schulze-Delitzsch*, die gegenseitige Kreditgenossenschaften u. a.

Zu den Spezialbankgenossenschaften gehören an erster Stelle die Kreditgenossenschaften, Depotgenossenschaften, Girogenossenschaften, Abrechnungsgenossenschaften u. a.; hierher gehören jedoch auch die Bankgenossenschaften der Hausbesitzer, Beamten, Landwirte, Arbeiter, Kaufleute u. a. Von den Spezialbanken sind von grösster Bedeutung die Kreditgenossenschaften, zu denen man auch die den Charakter einer Universalbank tragenden Volksbanken von *Schulze-Delitzsch* und die gegenseitigen Kreditgenossenschaften, da in ihnen doch Kreditoperationen dominieren, rechnen kann. Grundtypen der Kreditgenossenschaft sind Darlehns- oder Darlehnsnehmergenossenschaften (Eigentümer sind die Darlehnsnehmer) und die Deposit- oder Einlegergenossenschaften. Die ersten zerfallen: a) in Genossenschaften der langfristigen Darlehn, deren Vertreter die Hypothekgenossenschaften (die erste Hypothekgenossenschaft war die Schlesische Landschaft, gegründet durch Anspornung von *Büring* im J. 1769) und die Bauspargenossenschaften (eine erste solcher Art wurde gegründet im J. 1781 in Birmingham in England) sind; und b) in Genossenschaften der kurzfristigen Darlehn, deren Anzahl der Arten und Typen verhältnismässig gross ist. Vertreter der Deposit- oder Einlegergenossenschaften sind: 1) die Spargenossenschaften oder Mutual Savings Banks (die erste derartige wurde gegründet im J. 1810 in Schotland), 2) die Kapitalanlagegenossenschaften oder Investment Trusts (die erste solche wurde gegründet, wie angenommen, im J. 1860 in England; später haben sie oft die

Organisierungsweise als Genossenschaft abgelehnt); und 3) die sich auf das Zwangsparen stützenden Spar- und Vorschussgenossenschaften (entstanden in Russland in den 70-er Jahren des XIX Jh.), die sich von den Typen der Kurzkreditgenossenschaften von *Schulze-Delitzsch* und *Raiffeisen* als abgeleitet erweisen.

Die Anzahl der Typen der Genossenschaften der langfristigen Darlehn und der Depositgenossenschaften ist klein. Entwicklungsgeschichtlich entstanden diese (ausgenommen die Spar- und Vorschussgenossenschaften) aber viel früher als die Genossenschaften der kurzfristigen Darlehn. Abgesehen davon haben sie, im Vergleich mit den Genossenschaften der kurzfristigen Darlehn, deren Entstehung in die Mitte des XIX Jh. führt, eine viel bescheidenere Behandlung in der Literatur gefunden. Ihre Entstehung bedingten die grossen Schwierigkeiten der Kleinunternehmer beim Erhalten von Krediten, obwohl das Bedürfnis nach Kleinkredit mit dem Eindringen der Geld- und Marktwirtschaft in die Volkswirtschaft um die Mitte des XIX Jh. immer schärfer und dringender wurde. Die Kleinheit der Kredite und das Fehlen von Realsicherungen hinderte die Befriedigung des Kreditbedürfnisses der Kleinunternehmer durch die damaligen Banken. Bei solch einem Kampf um die Existenz entstand der neue Banktyp — der Typ der Genossenschaft der kurzfristigen Darlehn, den wir später verallgemeinernd als Kurzkreditgenossenschaft bezeichnen. Die letztere stützt sich prinzipiell auf die Personalkredite, Kleinkredite und auf die solidare Haftpflicht und Selbsthilfe der Mitglieder-Darlehnsnehmer untereinander. Als Typ der ersten Kurzkreditgenossenschaft entsteht der in West-Europa wenig bekannte Typ der Gegenseitigen Kreditgenossenschaft, der aber in desto grösserem Masse in Russland und im Baltikum sich verbreitete. Diesem Typ gab *M. F. Haeck*, mit der Begründung der *Union de Credit* in Brüssel im J. 1848 seine Grundlage. Zu den wichtigsten Charakterzügen dieses Typs gehören: a) die vollkommene Proportionalität des geöffneten Kredits des Darlehnsnehmers und der Pflichten und Rechten des Darlehnsnehmers-Mitglieds (die Pflicht der Teilnahme am Grundkapital ist angesetzt auf 10% von dem geöffneten Kredit; die Grösse der Haftpflicht des Mitglieds ist angesetzt auf 90% von dem geöffneten Kredit; die Dividendenverteilung geschieht proportional dem geöffneten Kredit; der Rest vom Reservekapital wird bei der Liquidation proportional dem geöffneten Kredit verteilt); b) die Sicherung der Haftpflicht eines Mitglieds nötigenfalls durch Pfände, die man zur Garantierung der Kreditgeschäfte nicht mehr gebrauchen kann; und c) die Ausführung aller Bankoperationen (anfänglich nur für die eigenen Mitglieder, später jedoch auch für die Fremden, ausgenommen die Darlehnsoperationen).

Die gegenseitigen Kreditgenossenschaften verbreiteten sich besonders in den Kommerz-, Industrie- und Hausbesitzerkreisen.

Den gegenseitigen Kreditgenossenschaften folgt der Typ der Volksbank von *Schulze-Delitzsch*, deren Begründer aber nicht *Schulze-Delitzsch* gewesen ist. Die erste Bank von solchem Typ begründeten, unabhängig von *Schulze-Delitzsch*, im J. 1849 im Kreise Bitterfeld unter dem Namen Dübener Darlehnskasse — *Peters, Elitzsch, Loose* u. a., während *Schulze* erst im folgenden Jahre den sich auf die Wohltätigkeit stützenden *Delitz-*

scher Darlehnskassenverein gründete. *Schulze* aber begriff sofort die Wichtigkeit der entstehenden Kurzkreditgenossenschaft und machte sich das Verbreiten und Propagieren der letzteren zur Lebensaufgabe. Da der Typ der Volksbank von *Schulze-Delitzsch* in erster Linie zur Befriedigung der Kreditbedürfnisse der Handwerker und Kaufleute bestimmt war, so entstand als ein dritter Grundtyp der Kurzkreditgenossenschaft der die Landwirtschaft mit Kredit versorgende Typ der Dorfbank von *Raiffeisen*. Auch *Raiffeisen* experimentierte anfangs mit dem sich auf die Wohltätigkeit stützenden Banktyp; und erst im J. 1869 mit der Reform des Heddelsdorfer Darlehnskassenverein erzielte man den Urtyp des Typs der Dorfbank von *Raiffeisen*.

Mit der Verbreitung der Volksbank von *Schulze* und der Dorfbank von *Raiffeisen* in vielen Ländern, wurden diese Typen in kleinerem oder grösserem Masse geändert. Dabei ist zu bemerken, dass die Dorfbank von *Raiffeisen* viel mehr Modifikationen ermöglichte als die Volksbank von *Schulze*, denn zur Grundlage der letzteren war nur ein rein wirtschaftlicher Motiv. Als Ableitung von der Volksbank von *Schulze* ist die in Italien im J. 1866 sich zu entwickeln beginnende Volksbank von *Luzzati*, bei deren Gestaltung besonders mit den Verhältnissen in Italien gerechnet worden ist, zu nehmen. Die Änderung des Typs der Kurzkreditgenossenschaft von *Raiffeisen* ging im allgemeinen von den drei ihr zur Grundlage seienden soziologischen Grundmotiven aus — dem wirtschaftlichen, dem christlich-charitativen und dem altruistischen. Das wirtschaftliche Motiv wurde auf Rechnung der anderen Motive durch Beeinflussung von *Schulze* in dem von *Haas* und *Weidenhammer* gestalteten sog. Offenbacher Typ (entstanden um 1880) hervorgehoben, wodurch die Dorfbank von *Raiffeisen* ihre aussergewöhnliche Verbreitung erzielte.

Das wirtschaftliche Motiv steht an erster Stelle auch in dem unter den Beamten- und Arbeiterkreisen sich in USA. verbreitendem Typ der „Credit Union“, der von den Typen der Dorfbank von *Raiffeisen* und der Volksbank von *Luzzati* abgeleitet ist, wobei er von *Desjardins*, *Filene*, *Hill* und *Bergengren* (1900—1920) den Verhältnissen von USA. angepasst worden ist.

Mit der Hervorhebung des christlich-charitativen Motivs sind weiter keine selbständige Typen der Kurzkreditgenossenschaft entstanden; doch dieses brachte mit sich die Einschaltung des Katolizismus in die Ideologie einiger Typen der Kurzkreditgenossenschaften von Italien (z. B. *Cerutti*), Belgien, Frankreich u. a.

Das altruistische Motiv als Grundlage der Dorfbank von *Raiffeisen* hat mit der Anwendung der Staatshilfe eine ganz besondere Bedeutung erhalten. Die Staatshilfe ist heutzutage besonders für Tätigkeit der Kurzkreditgenossenschaften der Landwirte von einer grösseren oder kleineren Wichtigkeit. Es sind aber auch rein auf Staatsunterstützung sich gründende Kurzkreditgenossenschaften entstanden. Zu solchen gehört in erster Linie der im J. 1895 in Russland gegründete Typ der sog. russischen „Kreditgenossenschaft“, der von dem Typ der Dorfbank von *Raiffeisen* abgeleitet ist. Als bezeichnendster Charakterzug der letzteren ist das Fehlen des Anteilkapitals und damit auch des Geschäftsanteils, die durch die

Gründungsdarlehn vom Staat oder von anderen Anstalten und Personen und durch die Einführung eines Kuratorinstituts zum Vorteil der die Gründungsdarlehn gebenden Anstalt oder Person ersetzt ist. Neben diesen Typen muss man noch den von den Grossunternehmern begründeten Typ der Kurzkreditgenossenschaft, der unter dem Namen „Hausbank“ bekannt ist, erwähnen. Dieser Banktyp hat aber nicht immer die Struktur einer Genossenschaft.

Eine Übersicht der wichtigsten Grundtypen der Kreditgenossenschaft und ihrer Gestaltung gibt Abbildung 3.

Eine Übersicht der in Russland und Estland entstandenen und verbreiteten Typen der Kreditgenossenschaft und ihrer Gestaltung gibt Abb. 4.

Wie aus der letzteren zu ersehen ist, verbreiteten sich in Estland zwei sich auf *Schulzes* Prinzipie gründende Typen der Kurzkreditgenossenschaft — 1) die Baltische Vorschuss- und Sparcasse (Typ der Volksbank von *Schulze* für die städtischen Kreise) und 2) die Vorschuss- und Spargenossenschaft (die ein an das Kreditieren der Landwirtschaft angepasste Typ der Volksbank von *Schulze* ist).

Am 9. IV. 1920 wurden die rechtlichen Unterschiede vom Staatsgesetz abgeschafft und man schuf danach die rechtlich vereinheitlichte „Genossenschaftsbank“. Diese Rechtsform begründete eine der Volksbank von *Schulze* ähnliche Kurzkreditgenossenschaft vom Typ einer Universalbank. Diese Kurzkreditgenossenschaft wird durch das umfängliche Darlehengeben an die Nicht-Mitglieder besonders charakterisiert: damit entstand der geschäftliche Typ der Kurzkreditgenossenschaft.

Abgesehen von der neuen Rechtsform vegetierten neben den letzteren weiter der ein wenig geänderter Typ der Spar- und Vorschussgenossenschaften und der Typ der Vorschuss- und Spargenossenschaften. Den letzteren bezeichnen wir als vereinfachsten Typ der Kurzkreditgenossenschaft.

Die Reform vom J. 1932 bringt für die Typen der Kurzkreditgenossenschaften keine Veränderungen mit sich, doch sie begründet eine neue Rechtsform — die Deposit- und Vorschusskasse, die ihrer Struktur nach weder zu dem hauptsächlich die Landwirtschaft kreditierenden vereinfachten Typ der Kurzkreditgenossenschaft noch zu dem Typ der Spar- und Vorschussgenossenschaft vollkommen passt.

Zur Erklärung der 3. und 4. Abb.

Auf der 3. Abb. wird in den mit Schwarz fettumrahmten Vierecken, in der Reihenfolge von links nach rechts, folgender Text dargestellt: A. Die obere Reihe: 1) Spargen(ossenschaft), 2) Kapitalanlagegen., 3) Gegenseitige Kreditgen. von M. F. Haeck, 4) Kurzkreditgen. (Volksbank) von *Schulze*; zwischen diesem und folgendem, oben (feinumrahmt) — Wohltätigkeit, 5) Kurzkreditgen. (Dorfbank) von Raiffeisen, 6) Hausbank, 7) Hypothekgen., 8) Bauspargen. B. Die untere Reihe: 1) Spar- und Vorschussgen., 2) Kurzkreditgen. (Volksbank) von Luzzati, 3) Offenbacher Typ der Kurzkreditgen., 4) Credit Union, 5) Kurzfristige Zweckspargen.

Auf der 4. Abb. wird in den mit Schwarz fettumrahmten Vierecken, in der Reihenfolge von links nach rechts, folgender Text dargestellt: A. Die erste Reihe: 1) Kurzkreditgen. von Raiffeisen, 2) Kurzkreditgen. von *Schulze*, 3) Gegenseitige Kreditgen. von M. F. Haeck, 4) Hausbank, 5) Hypothekgen.; B. Die zweite Reihe: 1) Urtypen der Vorschuss- und Spargen., 2) Baltische Vorschuss- und Sparcasse; C. Die dritte Reihe: 1) (links vom Bruchstrich) Spar- und Vorschussgen., 2) Rus-

sische Kreditgen. v. J. 1895, 3) Vorschuss- und Spargen. v. J. 1895; D. Die vierte Reihe: 1) Russische Kreditgen. v. J. 1904, 2) Vorschuss- und Spargen. v. J. 1904; E. Das längliche Viereck unter dem Querstrich: 1) (in der oberen Hälfte) „Genossenschaftsbank“ v. J. 1920, 2) (in der unteren Hälfte) links — Spar- und Vorschussgen.; in der Mitte — vereinfachte Kurzkreditgen.; rechts — geschäftlicher Typ der Kurzkreditgen.; F. Die beiden unteren Vierecke: 1) das linke Viereck: a) (in der oberen Hälfte) Deposit- und Vorschussgen. v. J. 1932, b) (in der unteren Hälfte) links — Spar- und Vorschussgen., rechts — vereinfachte Kurzkreditgen.; 2) das rechte Viereck: a) (in der oberen Hälfte) „Genossenschaftsbank“ v. J. 1932, b) (in der unteren Hälfte) links — vereinfachte Kurzkreditgen., rechts — geschäftlicher Typ der Kurzkreditgen.

Kirjandus. — Literaturverzeichnis.

1. A. N. Antsõferov, Kurs kooperatsii, Paris 1930.
2. N. Barou, Co-operative Banking, London 1932.
3. H. Becker, Investment Trusts, M. Palyi ja P. Quittner, Handwörterbuch des Bankwesens, Berlin 1933.
4. R. F. Berggren, Cuna Emerges, 3. tr., Madison-Wisconsin 1938.
5. B. P. Bolotinov, Obštšestvo vzaimnago kredita, S.-Peterburg 1912.
6. S. V. Borodajevski, Istorija kooperativnago kredita, 1. tr., Praga 1923.
7. H. Faber, Co-operation in Danish Agriculture, uus trükk, London — New York — Toronto 1931.
8. M. Fassbender, F. W. Raiffeisen in seinem Leben, Denken und Wirken im Zusammenhange mit der Gesamtentwicklung des neuzeitlichen Genossenschaftswesens in Deutschland, Berlin 1902.
9. C. R. Fay, Co-operation at Home and Abroad, II k., 1908—1938, London 1939.
10. E. Grünfeld, Das Genossenschaftswesen, volkswirtschaftlich und soziologisch betrachtet, Halberstadt 1928.
11. K. Inno, Bilansialüüis, Tartu 1933.
12. K. Inno, Pangatehnika, I k., Pangandamistehnika, Tartu 1938.
13. K. I(nno), Ühistu, Eesti Entsüklopeedia, VIII k., Tartu 1937.
14. K. Inno, Ühistu sotsioloogiline käsitus, Ühistu II, Tartu 1939.
15. W. Koch, Zwecksparen und Zwecksparunternehmungen, Berlin 1935.
16. W. Krebs, Spar- und Darlehnskassen-Vereine, Internationales Handwörterbuch des Genossenschaftswesens, välja andnud V. Totomianz, Berlin 1928.
17. R. Liefmann, Beteiligungs- und Finanzierungsgesellschaften, 5. trükk, Jena 1931.
18. L. Löll, Die bauerlichen Darlehnskassen-Vereine nach Raiffeisen und die gewerblichen Creditvereine nach Schulze-Delitzsch, 2. trükk, Würzburg 1889.
19. H. G. Moulton, The Financial Organization of Society, 3. trükk, Chicago-Illinois 1931.
20. A. Mudrov, Otšerki melkago narodnago kredita, 3. väljaanne, Ssudo-sberegatelnõja kassõ, Moskva 1885.
21. F. Müller, Die geschichtliche Entwicklung des landwirtschaftlichen Genossenschaftswesens in Deutschland von 1848/49 bis zur Gegenwart, Leipzig 1901.
22. Ottšet po melkomu kreditu za 1913 god, I, objasnitel'naja zapiska, Petrograd 1916.
23. O. Ruhmer, Entstehungsgeschichte des deutschen Genossenschaftswesens, R. Schloesseri kaastoimel, Hamburg 1937.
24. I. V. Semenenko, Obštšestva vzaimnago kredita, ih znatšeniye i funktsii, 2. trükk, Harkov 1913.
25. W. H. Steiner, Savings Banks, Encyclopaedia of the Social Sciences, toimetajad E. R. A. Seligman ja A. Johnson, XIII k., New York 1937.
26. M. L. Tardy, Report on Systems of Agricultural Credit and Insurance, Geneva 1938.
27. V. Totomianz, Einführung in das Genossenschaftswesen, Halberstadt 1925.
28. D. S. Tucker, The Evolution of People's Banks, New York 1922.
29. M. I. Tugan-Baranovski, Sotsialnõja osnovõ kooperatsii, 3. täiend. trükk, Moskva 1919.
30. H. W. Wolff, Narodnõje banki, Moskva 1915.

A-12020

Hind kr. 1.20