

VILJANDI RAJOOINI TSN TÄITEVKOMITEE PÕLLUMAJANDUS-
INSPEKTSIOONI VÄLJAANNE

NÄIDIS-TÖÖNORMID JA TÖÖHINDED KOLHOOSIDES

1960. a.

Arhens.

A-22580
VILJANDI RAJOO NI TSN TÄITEVKOMITEE PÕLLUMAJANDUS-
INSPEKTSIOONI VÄLJAANNE

NÄIDIS-TÖÖNORMID JA
TÖÖHINDED KOLHOOSIDES

1960. a.

2

Tartu Riikliku Ülikooli
Raamatukogu

46093

Uus ja eesrindlik rajooni majandites

Uus suund põllumajanduses, millele pani aluse NLKP Keskkomitee detsembripleenum, on haaranud rajooni iga majandit. Kõikjal otsitakse avaramaid teid toodangu järsuks suurendamiseks, tööviljakuse tõstmiseks ja omahinna alandamiseks.

Julgelt, iga päevaga rohkem ja täiuslikumalt juurutatakse tootmisse eesrindlikke meetodeid: sigade kasvatamisel suurtes sulgudes võib eeskujuks tuua Suislepa, Anikatsi, Johannes Varese nimelist, Kalinini-nimelist, «Kindla Tee» ja «Kalju» kolhoosi ning Savikoti sovhoosi; sügavallapanul peetakse rajoonis rohkem kui 25 000 kana; Heimtali sovhoosis ja «Linda» kolhoosis kasvatatakse vasikaid edukalt ammlehmade juures; noorkarja vabaviisilist pidamist on rakendatud Suislepa, «Koidu», «Kindla Tee», «Tähe», «Võidutee» ja «Edasi» kolhoosis, Heimtali sovhoosis jne. Hoogsalt areneb veiste kunstlik seemendus. Karja jõudluskontrolli tehakse rajooni igas majandis, mis võimaldab parandada tõuaretustööd. Väheväärtuslikud tõuisasloomad on asendatud ja asendatakse parematega.

Loomakasvatussaaduste tootmise tunduva suurenemise tõttu on tekkinud vajadus uute tootmishoonete järele. Kalinini-nimelises, «Kommunismi Teel», «Kevade», «Linda», «Majaka» jt. kolhoosides ehitatakse ajakohased odavad, vähem ehitusmaterjale nõudvad, suurte sulgudega ja täielikult mehhaniseeritud sigalad. Olemasolevate kapitaalsete söödaköökide juurde püstitatakse kergsigalad «Tähe», «Sõpruse» ja «Koidu» ühismajandis. Noorkarja ja lüpsilehmade vabaviisiliseks pidamiseks on ette nähtud uued laudad «Tähe», «Vambola», «Valguse» ja «Kalevi» kolhoosis; kanalad vähemalt 2000 linnule Anikatsi, «Koidu» jt. majandites. Ehitatakse uusi veiselautu ja kohandatakse olemasolevaid ammlehmade kasutamiseks vasikate üleskasvatamisel.

Maa heaperemehelikuks kasutamiseks küntakse üles seni söötis seisnud põllud. 1959. a. võeti neid kasutusele üle 1500 ha. Johannes Varese nimelises, «Võidutee», «Kungla», «Kalevi», Laasikmäe jt. kolhoosides ei ole söötis enam ühtki hektarit künnimaad. Üldreeglina jäetakse puhaskesade alla ainult see osa kesapõldudest, kus tehakse maaparandustöid. Möödunud aastal vähenes nende pind rajoonis 1553 ha võrra. «Koidu», «Järve», «Saarte» jt. kolhoosides ei ole üldse puhas-

kesa. Majandite väljaarendamisel peetakse silmas, et kogu vajalik jõu-
sööt saadaks ise kasvatades. Selleks seatakse sisse külvikorrad,
kusjuures suurendatakse teravilja osatähtsust. 1959. a. tõusis rajooni
majandites teravilja kogusaak 30 protsenti ehk 4827 tonni.

Põllukultuuride saagikuse tõstmiseks pööratakse peamist tähelepanu
orgaanilisele väetisele, mille aluseks on suured alusturbakogused.
Uusna ja Šavikoti sovhoosis ning «Bolševiku» kolhoosis on varutud
20—40 m³ alusturvast ühe lüpsilehma
kohta. Kolhoosidevahelised turbatoot-
mise nõukogud tootsid möödunud
aastal rohkem kui 5 m³ alusturvast
lüpsilehma kohta. Tänavu on vaja



Rajooni kolhoosides ja sovhoosides on
aastate jooksul kasvanud tugev loomakasva-
tajate kaader. Järgnedes Valentina Gaganova
eeskujule, võttis sotsialistliku töö kangelane
«Koidu» kolhoosi lüpsja-karjatalitaja Pela-
geja Järvekül enda hooldada kolhoosi kõige
madalama piimatoodanguga lehmadegrupi ja
kohustus saada lähematel aastatel igalt leh-
malt 5000 kg piima. 1. jaanuariks 1960. a.
lüpsis tubli karjatalitaja igalt lehmalt kesk-
melt 4823 kg piima.

Pildil: «Koidu» kolhoosi lüpsja-karja-
talitaja Pelageja Järvekül.

tsentraliseeritud varumisel seda kogusi kolmekordistada. Sellele
lisandub veel majandite endi toodetav alusturvast.

Rajooni majandid suurendavad pidevalt söodakultuuride külvi-
pinda, pannes pearõhku saagirikastele söodakultuuridele — maisile,
kartulile, söodakapsale jt. Nii kasvas 1959. a. söodakultuuride külvi-
pind ligi 2000 ha, kogusaak suurenes maisil 253 protsenti ja kartulil
7765 tonni ehk 27 protsenti. Üha rohkem kasvatavad majandid silo-
tootmiseks talirukist segus talivikiga, mille tulemusena suurenevad silo-
kogused ja seda saab valmistada sobivamal ajal.

Hoogsalt edenevad kultuurkarjamaade rajamise ja maaparandus-
tööd.

Majanditel on kõik võimalused täielikult üle minna sordikülvisele
teravilja osas käesoleval aastal ja kartuli osas 1962. aastal. Juba
1959. a. seemendati teraviljadest 94,7 protsenti sordikülvisega. Kartuli-
seemnest oli 1959. a. 76 protsenti sordiline, kuid täielikku üleminekut

sordikülvisele takistavad Suislepa, Kärstna, Anikatsi, «Tee Kommunis-
mile» ja «Koidula» kolhoos, kus kasvatatakse veel vähe sordikartulit.

Tänu eesrindlike meetodite kasutuselevõtmisele on tunduvalt suu-



Savikoti sovhoosis mindi üle nuumsigade pidamisele suurtes sulgudes. Nuumikute sigala endises 24 sulus kasvatati 90—100 siga, pärast ümberkorraldamist mahutab 8 sulgu ligi 600 nuumikut. Endise kahe asemel hooldab sigu üks talitaja. Nuumikute talitaja Aino Kersten võttis endale kohustuseks hooldada 600 siga, kusjuures tööhindeid on alandatud 6—36 protsenti.

Pildil: Savikoti sovhoosi nuumikute talitaja Aino Kersten «sööklas» sigu söötmas.

renenud põllumajandussaaduste toodang ja alanenud nende omahind. Nii toodeti rajoonis 1959. a. liha 36,8 protsenti, sealihha 33 protsenti, piima 17,8 protsenti ja mune 29,3 protsenti rohkem kui 1958. aastal. Lüpsilehmade arvu suurendati 530 võrra.

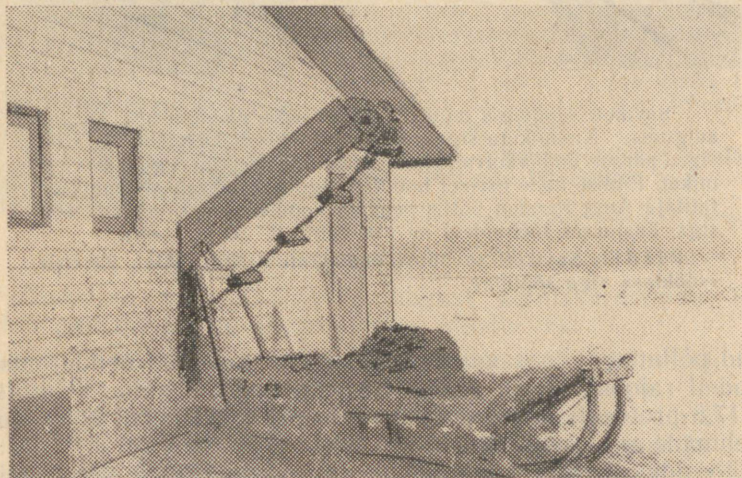
Kolhooside rahalised sissetulekud suurenesid 1959. a. üle 15 miljoni rubla. Tunduvalt tõusis kolhoositalurahva ja sovhooside töötajate isiklik heaolu ning palgatase.

Seoses põllumajanduse kiire arenguga tekkinud uues olukorras ei vasta kolhoosides oma ülesandele senine töötasustamise põhvorm, mis on normipäevade alusel. Normipäev kui määramata sisuga töötasustamise abinõu on oma võimalused ammendanud ja see tuleb asendada uue, täiuslikuma, kolhoositootmise käesolevale etapile paremini vastava töötasustamise vormiga — otsese rahalise tasuga.

«Käesoleva ajani on kolhoosides ühele toodanguühikule mineva tööjõukulu määraks normipäev. Kuid kas normipäev saab objektiivselt peegeldada tööjõukulu nende või teiste saaduste tootmisel? Normipäev ei sisalda endas mingit konkreetset töö või aja hulka. Ühes kolhoosis arvutatakse normi täitmise eest 1,5 normipäeva, teises aga arvutatakse kolhoosnikule samasuguse normi ja samasuguse töö puhul 3 normipäeva. Niisuguses olukorras ei saa normipäeva tunnistada saaduste tootmiseks mineva tööjõukulu õigeks ja objektiivselt mõõdupuuks,» ütles N. S. Hruštšov oma ettekandes NLKP Keskkomitee 1958. aasta detsembripleenumil.

Viljandi rajooni paljudes kolhoosides hakati mitme töö eest juba mõni aasta tagasi maksma otsest rahalist tasu.

Viies ellu NLKP Keskkomitee 1958. a. detsembripleenumi otsuseid, vaatasid kõik Viljandi rajooni kolhoosid 1959. a. läbi vananenud töönormid ja -hinded. Normipäeva töönorme suurendati, võttes aluseks mehhaniseerimistaseme tõusu ja arvestades, et normipäeva töömaht vastaks enam-vähem kalendaarsele inimitööpäevale.



Aastavahetusel anti Kurvitsa sovhoosis eksploatatsiooni uus lüpsikarjalaut. Hoone on katuslaega ja ehitatud 104 lüpsilehmale. Laudatöödest on mehhaniseeritud ka sõnniku laudast väljaviimine, milleks kasutatakse sõnniku kraaptransportööri. Hoone läks maksma 324 000 rubla, mis on kapitaalehitustest ligi 40 protsenti odavam.

Pildil: Kurvitsa sovhoosi uue karjalauda sõnniku kraaptransportöör töötamas.

Üheksa kolhoosi rajoonis — «Kevade», «Uus Tee», «Sirp ja Vasar», «Sangar», «Vambola», «Tee Kommunismile», Paala, «Esimene Mai» ja «Täht» — läksid üle otsesele rahalisele töötasule. Kõigi



Heimtali sovhoosis ei tunta enam vasikate käest jootmist. Kogu noorkari kasvatatakse üles ammlehmadega. Talitaja hooldada on praegu 17 ammlehma, 62 piima- ja 24 võordevasikat — kokku 103 looma. Noorloomad kasvavad hästi ja keskmised ööpäevased juurdekasvud on 700 grammi piires. Ühe tsentneri juurdekasvu saamiseks kulub 0,5—0,7 tööpäeva ja ühe kilogrammi juurdekasvu kohta 3—3,2 söötühikut.

Pildil: Heimtali sovhoosi karjatalitaja Johanna Ainson oma hoolealustega.

nende aastane praktika on selgelt tõestanud, et otsene rahaline töötasu on ainuõige töötasustamise vorm nii eesrindliku, keskmise kui ka mahajäänud tootmistasemega majandites.

Seoses otsese rahalise töötasu rakendamisega suurenes tunduvalt kolhoosnike aktiivsus ja töötasu; vajadus väljastpoolt palgatud tööjõule vähenes miinimumini. Tööd aga tehti eelmistest aastatest tunduvalt lühema ajaga, mis omakorda suurendas saaduste kogutoodangut ja majandi sissetulekuid.

Oigesti korraldatud rahaline töötasu teenib üheaegselt nii kolhoosi kui ka tema liikmete huve. Seoses sellega tegeleb praegu rajooni iga ühismajand otsese rahalise tasu rakendamise probleemidega.

Käesoleva brošüüri «Näidis-töönormid ja tööhinded kolhoosides» ülesandeks on abistada ühismajandite juhatusi, spetsialiste ja aktiivi igale majandile sobivate konkreetsete töönormide ja -hinnete väljatöötamisel.

H. Rand,

Viljandi Rajooni TSN Täitevkomitee esimehe asetäitja, põllumajandusinspektsiooni juhataja

PÕLLUNDUS

ENSV Ministrite
Nõukogu määrusega
2. märtsist 1959
nr. 74 soovitatud

Viljandi rajooni
üheksa kolhoosi ko-
gemustel soovitatavad

Töötasuks arvestatakse

	Möötühhik	Päevane töönorm	Kate- gooria	Möötühhik	Ühiku hinne rbl.	Märkused
1	2	3	4	5	6	7

MULLAHARIMISE TÖÖD

A. Kündmine

1. Kõrre kündmine:						
a) ühehõlmalise adraga	ha	0,6	3	ha	40.—	
b) kahehõlmalise adraga	ha	0,9	3	ha	25.—	
2. Korduskünd:						
a) ühehõlmalise adraga	ha	0,7	3	ha	31.—	
b) kahehõlmalise adraga	ha	1,0	3	ha	23.—	
3. Põllunurkade kündmine pä- rast traktoriküнди	ha	0,3	3	ha	50.—	

B. Kõrre koorimine, randaalimine, kultiveerimine ja libistamine

1. Kõrre koorimine:						
a) neljahõlmalise hobukoo- rijaga	ha	2,0	2	ha	8.—	
b) kahehõlmalise hobukoo- rijaga	ha	1,4	2	ha	13.—	

	1	2	3	4	5	6	7
2. Kultiveerimine:							
a) üheksapiilise kultivaatoriga		ha	3,0	2	ha		5.40
b) seitsmepiilise kultivaatoriga		ha	2,5	2	ha		7.—
3. Kultiveerimine vedruäkkega							
a) üheksapiilise vedruäkkega		ha	2,5	2	ha		6.20
b) seitsmepiilise vedruäkkega		ha	2,0	2	ha		7.60
c) viiepiilise vedruäkkega		ha	1,0	2	ha		12.60
4. Randaalimine 8—10-kettalise randaaliga		ha	2,0	2	ha		8.70
5. Libistamine kahehobuse-libistajaga		ha	2,5	2	ha		5.20
C. Äestamine ja rullimine							
1. Äestamine:							
a) kahelülilise äkkega		ha	3,5	1	ha		4.50
b) kolmelülilise äkkega		ha	5,0	1	ha		3.20
c) seemendusäkkega (5-lüliline kerge siksakäke)		ha	7,0	1	ha		2.70
2. Rullimine:							
a) puurulliga		ha	5,0	1	ha		2.70
b) rõnga-rulliga		ha	4,0	1	ha		3.60
D. Muud mullaharimise tööd							
1. Põllu märkimine 2 m laiuse hobumarkeeriga		ha	3,5	1	ha		4.—
2. Umbrohujuurte kokkuriisimine		ha	3,0	1	ha		5.60
3. Umbrohujuurte ja kartulivarte vedu põllult koos põletamisega		tonn	4,5	1	koorem		4.—
*) Kivide koristamine koos äraveoga põllu äärde						m ³	8.—

Märkus: *) Täiendus ENSV Ministrite Nõukogu määrusele nr. 74.

VÄETAMISE TÖÖD

A. Sõnnik ja väetisturvas

- | | | | | | |
|--|----------------|-----|---|---|------|
| 1. Sõnniku tõstmine veokile: | | | | | |
| a) laudast | ts | 60 | 3 | t | 3.— |
| b) patareist | ts | 100 | 3 | t | 2.— |
| c) hoidlast | ts | 80 | 3 | t | 2.70 |
| 2. Külmunud sõnniku lahti-
raiumine | m ³ | 5 | 3 | t | 4.— |
| 3. Sõnniku autole pealelaadi-
mine | ts | 60 | 3 | t | 3.— |
| 4. Sõnniku ja turbamulla veda-
mine koos peale- ja maha-
laadimisega, abiks pealelaa-
dija: | | | | | |
| a) kuni 0,5 km kaugusele | ts | 70 | 3 | t | 2.60 |
| b) 0,5—1 km „ | ts | 60 | 3 | t | 3.— |
| c) 1 —1,5 km „ | ts | 50 | 3 | t | 3.50 |
| d) 1,5—2 km „ | ts | 45 | 3 | t | 4.— |
| e) 2 —3 km „ | ts | 35 | 3 | t | 5.20 |
| f) 3 —4 km „ | ts | 25 | 3 | t | 7.— |
| 5. Sõnniku ja turbamulla veda-
mine hobusega koos peale-
ja mahalaadimisega | | | | | |
| a) kuni 0,5 km kaugusele | ts | 50 | 3 | t | 4.50 |
| b) 0,5—1 km „ | ts | 45 | 3 | t | 5.40 |
| c) 1 —1,5 km „ | ts | 40 | 3 | t | 6.— |
| d) 1,5—2 km „ | ts | 35 | 3 | t | 6.50 |
| e) 2 —3 km „ | ts | 28 | 3 | t | 7.50 |
| f) 3 —4 km „ | ts | 24 | 3 | t | 8.70 |
| 6. Hobuse ajamine sõnniku- ja
turbamullaveol: | | | | | |
| a) kuni 0,5 km kaugusele | ts | 80 | 1 | t | 0.80 |
| b) 0,5—1 km „ | ts | 70 | 1 | t | 1.20 |
| c) 1 —1,5 km „ | ts | 60 | 1 | t | 1.60 |
| d) 1,5—2 km „ | ts | 55 | 1 | t | 2.30 |
| e) 2 —3 km „ | ts | 50 | 1 | t | 2.70 |
| 7. Sõnniku ja turbamulla laia-
livedamine patareist koos
peale- ja mahalaadimisega | ts | 70 | 3 | t | 2.60 |

	1	2	3	4	5	6	7
8. Sõnniku mahatõmbamine hobeveokilt põllul hunnikutesse		ts	300	3	t		0.90
9. Sõnniku- ja turbamulla patarei seadmine		ts	300	2	t		0.45
10. Sõnniku laotamine:							
a) kohev		ha	0,75	2	t		1.28
b) vajunud		ha	0,6	2	t		1.80
11. Sõnniku autolt mahalaadimine		ts	200	2	t		1.70
*) Sõnniku väljaloopimine laudast					t		2.—
*) Sõnniku müümine kolhoosnikutelt kolhoosile					koorem (à 400 kg)		5.—
12. Sõnniku ja turbamulla vedamine koos pealeladimise ja laotamisega:							
a) kuni 0,5 km kaugusele		ts	40	3	t		4.60
b) 0,5—1 km „		ts	35	3	t		5.20
c) 1 —2 km „		ts	25	3	t		6.—
d) 2 —3 km „		ts	20	3	t		8.—
13. Virtsa vedamine põllule koos peale- ja mahalaadimisega (vaat 20 pange):							
a) kuni 0,5 km kaugusele		vaat	10	3	vaat		1.35
b) 0,5—1 km „		vaat	8	3	vaat		2.25
c) 1 —2 km „		vaat	6	3	vaat		3.30
14. Orgaanilis-mineraalväetiste segu valmistamine ja patareisse ladumine		ts	80	2	t		2.25

B. Alusturba ülestöötamine käsitsi

1. Alusturba lõikamine	m ³	7	3	m ³	4.—
2. Alusturba kuivatamine	m ³	18	2	m ³	1.80
3. Alusturba aunatamine	m ³	11	3	m ³	2.20
4. Alusturba vedamine hobuveo- kiga koos peale- ja mahalaadimise- ga:					
a) kuni 1 km kaugusele	m ³	20	2	m ³	0.85
b) „ 2 km „	m ³	15	2	m ³	1.13
c) „ 3 km „	m ³	12	2	m ³	1.42
d) „ 5 km „	m ³	8	2	m ³	2.13
e) „ 10 km „	m ³	6	2	m ³	2.83
5. Alusturba vedamine traktori- veokorviga koos peale- ja mahalaadimisega:					
a) kuni 1 km kaugusele	m ³	25	2	m ³	1.—
b) „ 2 km „	m ³	22	2	m ³	1.10
c) „ 3 km „	m ³	20	2	m ³	1.18
d) „ 5 km „	m ³	18	2	m ³	1.26
6. Alusturba pealelaadimine	m ³	35	2	m ³	0.60
7. Külmunud alusturba lahtiraiumine koos pealelaadimisega	m ³	20	3	m ³	1.—
8. Alusturba virna ladumine	m ³	50	2	m ³	0.40
9. Alusturba purustamine	m ³	35	2	m ³	0.60
*) Alusturba mahalaadimine				m ³	0.30
*) Alusturba edasiloopimine				m ³	0.40
*) Turbahundi söötmine				m ³	0.40

C. Mineraalväetised

1. Mineraalväetiste purustamine koos segamisega:					
a) tugevasti kivistunud	ts	15	2	t	6.—
b) nõrgalt kivistunud	ts	30	2	t	4.—
2. Kivistunud mineraalväetiste lahtiraiumine koos veokile laadimisega	ts	40	3	t	4.—

	1	2	3	4	5	6	7
3. Mineraalväetiste väljalaadimine vagunist või pealelaadimine laoplatsilt autole ja maha koos veoga kolhoosi:							
a) kottides	ts	65		2	t		6.—
b) superfosfaat ja kaalisool lahtiselt	ts	55		3	t		8.—
c) fosforiit ja põlevkivituhk lahtiselt	ts	40		3	t		10.—
4. Mineraalväetiste vedamine põllule koos pealelaadimisega ja külvajaile väljajagamisega:							
a) kuni 0,5 km kaugusele	ts	40		2	t		4.25
b) „ 1 km „	ts	30		2	t		5.40
c) „ 2 km „	ts	25		2	t		6.30
d) „ 3 km „	ts	20		2	t		8.—
5. Rühvelkultuuride pealtväetamine hobutaimetoitjaga	ha	3,5		2	ha		5.40
6. Mineraalväetiste külvamine käsitsi:							
a) 1 ts/ha	ha	4,0		3	ha		4.70
b) 2 ts/ha	ha	3,5		3	ha		5.40
c) 3—5 ts/ha	ha	3,0		3	ha		6.30
7. Mineraalväetiste külvamine hobukülvikuga (kaks hobust):							
a) põllule	ha	4,0		2	ha		4.—
b) rohumaale	ha	5,0		2	ha		3.—
8. Mineraalväetiste külvamine hobukülvikuga (üks hobune):							
a) põllule	ha	3,0		2	ha		6.30
b) rohumaale	ha	4,0		2	ha		4.—
9. Mineraalväetiste pealtväetisena andmine:							
a) ridadele	ha	0,5		2	ha		30.60
b) üksikutele taimedele	ha	0,15		2	ha		90.—
10. Mineraalväetiste andmine istutusaukudesse	tuh. tk.	6,0		2			

11. Vedel-pealtväetiste andmine taimedele	tuh. tk.	4,0	2	tuh. tk.	4.—
*) Mineraalväetiste segamine				t	2.70

KÜLVISE ETTEVALMISTAMINE

1. Sorteerimine sorteeriga «Triumpf» (kolm inimest)	ts	30	2	t	5.40
2. Sorteerimine mehaanilise ajamiga (kaks inimest)	ts	40	2	t	4.32
3. Teravilja triöörimine käsitsi triööriga (kaks inimest)	ts	20	2	t	8.10
*) Tuulamine käsitsi (kaks ini- mest)				t	10.—
*) Tuulamine mehaaniliselt				t	6.—
*) Teravilja kuivatamine					
a) kuivati mahtuvus 1 t				t	18.—
b) kuivati mahtuvus 1—1,5 t				t	13.—
c) kuivati mahtuvus 1,5—2 t				t	9.—
*) Heinaseemne kuivatamine				t	50.—
*) Heinaseemne puhastamine				t	40.—
4. Sorteerimine triööriga (me- haanilise ajamiga)	ts	20	2	t	7.20
5. Kuivpuhtimine käsitsi kuiv- puhtimisaparaadiga	ts	15	2	t	12.—
6. Märgpuhtimine käsitsi (kaks inimest)	ts	45	2	t	3.60
7. Terade ümberkühveldamine	ts	120	2	t	1.30
8. Vilja kottidesse panemine koos kaalumise	ts	100	2	t	2.—
9. Kottide tühjendamine	ts	100	2	t	1.50

	1	2	3	4	5	6	7
--	---	---	---	---	---	---	---

*) Terakottide pealelaadimine					t	2.—	
*) Terakottide mahalaadimine					t	1.50	

Kartul

1. Seemnekartuli sorteerimine koos poolitamise-ga:							
a) põllul	ts	20		2	t	9.50	
b) hoidlates	ts	15.		1	t	10.—	
*) Kartuli sorteerimine restiga					t	3.15	
*) Riknenud mugulate eraldamine					t	8.10	
2. Kartuli eelidandamisele panemine	ts	8		1	t	15.30	
3. Kartuli kottidesse panemine (kaks inimest)	ts	90		2	t	1.80	

Teised kultuurid

1. Linaseemne puhastamine triööriga, mehaanilise ajamiga	ts	15		2	t	13.—	
2. Kaunvilja sorteerimine (kaks inimest)	ts	15		2	t	12.—	

KÜLVITÖÖD

A. Tera- ja kaunviljad

1. Teraviljade külvamine:							
a) 11-realise külvikuga	ha	3,5		2	ha	4.60	
b) 9-realise külvikuga	ha	3,0		2	ha	5.50	
*) 24—48-realise külvikuga.					ha	2.—	
2. Laialkülv hobukülvikuga	ha	6,0		2	ha	3.—	
3. Külvamine käsitsi	ha	2,5		2	ha	6.30	

*) Traktoriga külvimasinal
külvaja ha 3.—

**B. Lina- ja heinaseemne
külvamine**

1. Lina külvamine hobukülvi- kuga	ha	3,0	2	ha	5.60
2. Lina külvamine käsitsi	ha	2,0	2	ha	7.50
3. Heinaseemne külvamine kä- sitsi	ha	2,5	2	ha	7.50
4. Heinaseemne külvamine aparaadiga	ha	4,0	2	ha	4.14
5. Ristikuseemne külvamine hobu-laialkülvimasinaga	ha	6,0	2	ha	3.—
6. Kõrreliste heintaimede seemnete külvamine laialt- külvimasinaga	ha	4,5	2	ha	3.30
7. Heinaseemne külvamine kä- siplaneediga	ha	1,0	3	ha	20.70

C. Kartul

1. Kartulivagude ajamine ja kinniajamine:					
a) harkadruga	ha	0,8	3	ha	30.—
b) rühvliga	ha	2,5	2	ha	15.—
*) Kartulite panek kastides- se koos veokile tõstmisega				t	2.50
2. Kartuli mahapanek käsitsi	ha	0,25	2	ha	60.—
3. Kartuli mahapanek masi- naga	ha	4,0	2	ha	5.40
*) Kartuliidude äramurdmine				t	10.—

D. Juur- ja köögivilja

1. Juur- ja köögivilja külva- mine:					
a) käsitsi	ha	0,1	2	ha	140.—
b) käsiplaneediga	ha	0,5	2	ha	30.—
c) hobumasinaga	ha	2,0	2	ha	10.—

	1	2	3	4	5	6	7
2. Kapsataimede istutamine koos istutusaukude tegemisega		tuh. tk. 2,5		2	tuh. tk.	9.—	
3. Kapsa istutusaukude tegemine		tuh. tk. 6,0		1	tuh. tk.	2.70	
4. Kapsataimede väljavõtmine lavast:							
a) toitekuubikutega		tuh. tk. 5,0		1	tuh. tk.	2.70	
b) toitekuubikuteta		tuh. tk. 10,0		1	tuh. tk.	0.90	
5. Kapsataimede istutuskohale toomine:							
a) toitekuubikutega		tuh. tk. 3,0		1	tuh. tk.	1.—	
b) toitekuubikuteta		tuh. tk. 7,0		1	tuh. tk.	1.70	
6. Kapsataimede istutamine toitekuubikutega		tuh. tk. 3,0		2	tuh. tk.	5.—	
*) Kapsataimede etteladumine:							
*) a) toitekuubikutega					tuh. tk.	5.—	
*) b) toitekuubikuteta					tuh. tk.	4.—	
7. Kapsataimede täiendav istutamine		tuh. tk. 1,5		2	tuh. tk.	9.—	
*) Vee vedu					tuh. tk.	2.—	
*) Taimede kastmine					tuh. tk.	4.50	
8. Kurgipeenra tegemine	ha	0,1		2	200 m ²	3.24	
9. Kurgi külvamine käsitsi	ha	0,15		1	ha	83.70	
10. Kurgi külvamine eelidandatud seemnetega käsitsi	ha	0,07		2	0,07 ha	17.10	
11. Kurgi külvamine käsiplaanediga	ha	0,5		2	0,5 ha	32.—	
12. Kurgitaimede istutamine	tuh. tk.	2,0		2	tuh. tk.	10.—	
*) Taimede külvi katmine mulja ja kompostiga					ha	80.—	
13. Tomati istutusaukude tegemine	tuh. tk.	3,0		1	tuh. tk.	4.—	
14. Tomatitaimede väljavõtmine lavast:							
a) toitekuubikutega	tuh. tk.	2,0		1	tuh. tk.	7.—	
b) toitekuubikuteta	tuh. tk.	3,0		1	tuh. tk.	4.50	

	1	2	3	4	5	6	7
15. Tomatitaimede istutamine		tuh. tk.	2,5	2	tuh. tk.	6.50	
16. Sibula külvamine käsitsi		ha	0,05	1	0,05 ha	15.—	
17. Tippi-sibulate istutamine		ha	0,03	2	0,03 ha	17.—	

KÜLVIDE HOOLDAMISE TÖÖD

A. Umbrohutõrje

1. Oraste ja kultuurrohumaa- de äestamine:							
a) võrkaketega	ha	4,0	1	ha	3.40		
b) kahelülilise äkkega	ha	3,5	1	ha	3.20		
c) kolmelülilise äkkega	ha	5,0	1	ha	3.—		
2. Umbrohutõrje herbitsiidi- ga:							
*) a) hobu-mootorpritsiga OK-5,0	ha	7,0	2	ha	10.—		
*) b) selgpritsiga	ha	1,5	2	ha	12.—		
*) c) traktoriga (ühe agre- gaadiga)				ha	5.—		
3. Ohakate torkimine:							
*) a) nõrgalt umbrohtunud põllul	ha	3,0	1	ha	5.20		
*) b) keskmiselt umbrohtu- nud põllul	ha	2,0	1	ha	7.70		
*) c) tugevasti umbrohtunud põllul	ha	1,0	1	ha	14.—		
4. Karjamaa järelniitmine	ha	2,5	1	ha	5.—		

B. Rühvelkultuuride hooldamine

1. Kartuli muldamine							
a) harkadraga	ha	1,2	2	ha	18.—		
b) rühvliga	ha	3,5	2	ha	7.—		

	1	2	3	4	5	6	7
*) Söödapeedi ja teiste rühvelkultuuride muldamine					ha	20.—	
2. Kartuli ja teiste rühvelkultuuride äestamine		ha	4,0	1	ha	3.60	
3. Juur- ja köögivilja rohimine:							
a) esimene kord koos harvendamisega		ha	0,03	1	ha	324.—	
b) teine kord koos harvendamisega		ha	0,04	1	ha	270.—	
c) kolmas kord koos harvendamisega		ha	0,12	1	ha	216.—	
4. Reavahede läbiajamine «siiliga»		ha	1,0	2	ha	15.—	
5. Reavahede kobestamine kõplaga		ha	0,15	1	ha	135.—	
6. Juurvilja tolmutamine kemikaalidega:							
a) käsitsi		ha	0,8	1	ha	16.20	
b) hobutolmutiga		ha	4,0	1	ha	3.50	
*) Rühvelkultuuride käsitsi väetamine mineraalväetisega					ha	30.60	
7. Tomati tugikeppide valmistamine		tk.	500	1	tk.	—.40	
8. Tomatitaimede sidumine tugikeppide külge		tuh. tk.	1,5	1	tk.	—.15	
9. Tomati külgvõrsete murdmine		tuh. tk.	1,5	1	tk.	—.15	

C. Muud hooldustööd

1. Kartuli sordiline ning teravilja- ja heinaseemnepõldude liigiline puhastamine		ha	1,5	2	ha	11.70	
2. Mutimullahunnikute ja loomaväljaheidete laialiajamine:							
a) hobulibistajaga		ha	5,0	1	ha	2.50	
b) käsitsi		ha	2,0	1	ha	6.—	
*) Maisikülvide äestamine					ha	3.60	

*) Maisi vaheltharimine hobu- sega				ha	18.—
*) Maisi pealtväetamine				ha	30.—

KORISTUSTÖÖD

A. Tera- ja kaunvili

1. Teravilja niitmine viljalõik- kusmasinaga:					
a) neljast küljest	ha	2,5	2	ha	7.—
b) kolmest küljest	ha	2,0	2	ha	8.50
c) kahest küljest	ha	1,5	2	ha	10.—
2. Teravilja niitmine heinaniit- jaga:					
a) neljast küljest	ha	3,0	2	ha	5.—
b) kolmest küljest	ha	2,5	2	ha	6.50
c) kahest küljest	ha	2,0	2	ha	8.—
*) Rukki niitmine viljalõikus- masinaga koos vikati terita- mise ja masina hooldami- sega				ha	11.—
*) Lamandunud rukki serva ülestõstmine				ha	16.—
3. Teravilja niitmine viljalõi- kajaga traktori järel	ha	5,0	2	ha	4.—
4. Vihkude sidumine	tk.	500	2	100 tk.	4.—
*) Vihkude sidumine koos hak- ki panemisega				100 tk.	5.50
5. Vihkude kokkukandmine ja hakkidesse panek	tk.	1800	2	100 tk.	1.50

	1	2	3	4	5	6	7
6. Põlluäärte lahtiniitmine	ha	0,3	3	ha	60.—		
*) Masinavikati käiamine				tk.	1.20		
7. Käsitsiniidetud rukki sidumine	ha	0,15	2	100 tk.	5.40		
8. Kaunvilja niitmine käsitsi	ha	0,2	3	ha	60.—		
9. Vilja rõuku tõstmine	ha	0,7	3	rõuk	2.—		
10. Vilja vedamine rõugu juurde	ha	0,7	2	rõuk	1.—		
11. Vilja kokkukandmine ja rõuku tõstmine:							
a) tihe vili	ha	0,4	3				
b) keskmine vili	ha	0,5	3				
c) hõre vili	ha	0,6	3				
13. Kõrre riisumine	ha	5,0	1	ha	2.50		
14. Riismete kokkupanek	ha	3,0	2	ha	5.40		
*) Kärbiste tegemine koos materjali toomisega				kärbis	1.35		
15. Rõukude seadmine koos riismete kokkukandmisega	ha	2,0	2	ha	8.—		
*) Rõugu kinnitamine viitstega koos kohaletoomisega				rõuk	0.40		
*) Koorma tegemine viljaveol				koorem	1.—		
16. Vihkude tõstmine koormasse	ts	65	2	koorem	1.—		
17. Vihkude vedamine ühes koormategemise ja maha-laadimisega:							
a) kuni 1 km kaugusele	ts	60	2	t	4.—		
b) „ 2 km „	ts	50	2	t	5.—		
c) „ 3 km „	ts	40	2	t	6.—		
18. Suvivilja koormasse tõstmine	ts	55	3	t	3.60		
19. Suvivilja vedamine ühes koormategemise ja maha-laadimisega:							
a) kuni 1 km kaugusele	ts	40	2	t	4.50		
b) „ 2 km „	ts	35	2	t	6.30		
c) „ 3 km „	ts	28	2	t	8.—		
d) üle 3 km „				t	9.10		
20. Rõugasemete riisumine	rõuk	50	1	rõuk	0.25		

*) Teravilja peksmine 36" laiuse trumliga viljapeksumasinal				alla-		
				laskja	t	5.—
				etteandja	t	3.60
				põhu-		
				võtjad:		
				taliviljal	(4)	15.—
				suviviljal	(2)	8.—
*) Heinaseemnete peksmine			teised	t	3.50	
			kuhjategijad	t	5.—	
			teravõtja-kaaluja	t	3.60	
			sama tasu 2 ts pekstud seemne			
			eest			
21. Kottide võtmine kombaini juures	ts	80	2	t	2.10	
22. Põhukogujal töötaja:						
a) suur punker	ts	60	2	t	1.80	
b) väike punker	ts	100	2	t	2.70	
23. Põhu kuhja tõstmine põllul kombaini järel				t	5.—	

B. Põld- ja kultuurhein

1. Niitmine heinaniidumasi- naga	ha	3,0	2	ha	8.—
2. Lamandunud heina niitmine hobumasinaga ühest küljest	ha	1,0	2	ha	16.—
3. Põldheina niitmine käsitsi	ha	0,2	3	ha	72.—
4. Põldheina niitmine traktori- niidumasinaga (masinal niitja)	ha	7,0	2	ha	4.—
5. Kokkuvõtmine hoburehaga	ha	4,0	1	ha	3.50
6. Heina rõuku tõstmine:					
a) saagiga kuni 25 ts/ha	ts	30	3	rõuk	2.25
b) saagiga üle 25 ts/ha	ts	40	3	rõuk	2.—
7. Kõrre riisumine	ha	5,0	1	ha	2.70
8. Riismete kokkupanek	ha	3,0	2	ha	4.50
9. Heina koormasse tõstmine	ts	60	3	rõuk	1.—
10. Heina vedamine põllult ühes koormategemise ja maha- laadimisega:					
a) kuni 0,5 km kaugusele	ts	40	2		
b) „ 1,0 km „	ts	36	2	rõuk	2.70
c) „ 2,0 km „	ts	32	2	rõuk	2.90
d) „ 3,0 km „	ts	28	2	rõuk	3.—
11. Heinte vastuvõtmine küünis	ts	30	2	rõuk	0.90
*) Heinte kandmine küünis				rõuk	1.—
*) Põldheina vastuvõtmine tõstmisega virna				rõuk	1.20
*) Rõuguasemete riisumine				rõuk	0.25
*) Heina vastuvõtmine ja talla- mine virnal				rõuk	0.75

C. Looduslik hein

1. Loodusliku heina niitmine hobuniidumasinaga	ha	3,0	2	ha	7.20
2. Loodusliku heina niitmine					

	1	2	3	4	5	6	7
traktoriniidumasinaga (ma- sinal niitja)		ha	5,0	2	ha		3.15
3. Loodusliku heina niitmine käsitsi		ha	0,3	3	ha		85.—
4. Heina kokkuriisumine hobu- rehaga		ha	4,0	1	ha		3.—
5. Heinakaarte lahtilöömine		ha	2,5	1	ha		4.—
6. Heina kokkuriisumine koos saadupanekuga		ha	0,6	2	ha		27.—
7. Heina kokkuriisumine kä- sitsi		ha	0,8	1	ha		18.—
					saad		
*) Heinasaadude tegemine					(50—70 kg)		1.30
9. Saohagude raiumine	tk.	250		1	saad		0.30
10. Saadude vedu	ts	40		1	saad		0.30
11. Kuhjapõhjade tegemine koos hagude raiumisega	alus	5		1	alus		3.80
12. Heina kuhja tõstmine	ts	40		3	t		5.—
13. Kuhja tegemine	ts	40		2	t		3.60
*) Abiline					t		2.50
14. Heina küüni ajamine	ts	50		3	t		3.60
15. Heina virna tõstmine küünis	ts	50		3	t		3.70
16. Heina vastuvõtmine virnal	ts	40		2	t		2.70
17. Riisumine hoburehaga	ha	6,0		1	ha		2.34
18. Saadude laialilaotamine	ts	30		2	saad		0.40
19. Laialilaotatud heina kokku- panek	ts	20		2	saad		1.20
*) Saoasemete ja tee riisumine					saad		0.20

D. Lina

1. Lina kitkumine koos peodes- se sidumisega	peo	600		3 100	peod		7.—
2. Lina sidumine peodesse li- nakitkumismasina järel	peo	800		3 100	peod		3.—

	1	2	3	4	5	6	7
3. Lina kupardamine masinaga (6 inimest)		peo	12000		2 1000 peod		9.—
4. Lina kupardamine käsitsi koos kuparde sarda panemisega		peo	1000		3 1000 peod		25.—
5. Linakuparde sarda panemine		ha	1,0		2 ha		18.—
6. Linavarte vedamine koos peale- ja mahalaadimisega:							
a) kuni 1 km kaugusele		peo	2500		3 100 peod		0.90
b) „ 2 km „		peo	2000		3 100 peod		1.10
7. Lina likkupanemine koos materjali kohaletoomisega		peo	2500		3 1000 peod		9.—
8. Leost väljavõtmine		peo	1500		3 1000 peod		12.—
9. Linavarte vedamine pleegituskohale kuni 1 km kaugusele		peo	2000		3 1000 peod		5.—
10. Lina laotamine pleegituseks		ha	0,5		3 1000 peod		5.—
11. Pleegitatud linavarte ülesvõtmine ja sidumine kubudesse		ha	0,7		2 1000 peod		7.—
12. Kubude vedu küüni kuni 1 km kaugusele koos peale- ja mahalaadimisega		ha	1,0		3 1000 peod		6.—
*) Linavarte kuivatamine					ts		10.80
*) Linavarte laotamine kastelikku					1000 peod		13.50
*) Linavarte ülesvõtmine kasteleost					1000 peod		4.50
*) Linavarte redelitele panek					100 peod		0.75
*) Kuparde platsi puhastamine					100 m ²		10.—
*) Lina kupardamisel allalaskmine					1000 peod		5.40
*) Eest pildumine					1000 peod		4.—
*) Sarraaseme tegemine					tund		2.50
*) Linade kokkuvedu sarrajuurde					100 peod		0.30
*) Vitste raiumine kohaletoomisega					100 tk.		2.40

	1	2	3	4	5	6	7
*) Kubude keeramine vitstega					100 peod	1.—	
*) Linakubude koormasse tõstmine					100 peod	0.30	
*) Linakubude koorma tegemine					100 peod	0.25	
*) Linakubude mahalaadimine					100 peod	0.25	
*) Lina sorteerimine					t	140.—	

E. Kartul

1. Kartulivagude lahtiajamine adra või mutiga	ha	0,8	3	ha	21.50		
2. Kartulivagude lahtiajamine hobukartulivõtjaga	ha	1,0	2	ha	16.20		
3. Kartulite noppimine masina järel:							
a) saagiga kuni 100 ts/ha	ts	10,0	2	ts	3.50		
b) „ „ 150 „	ts	12,0	2	ts	3.—		
c) „ üle 150 „	ts	15,0	2	ts	3.—		
4. Kartulivõtmine adra järel:							
a) saagiga kuni 100 ts/ha	ts	6,0	2				
b) „ „ 150 „	ts	8,0	2				
c) „ üle 150 „	ts	10,0	2				
5. Kartulite järelnoppimine	ts	4,0	2	ts	9.—		
6. Kartulikuha tegemine	ts	250	2	100 ts	5.—		
7. Kartulite vastuvõtmine keldris	ts	250	2	100 ts	10.80		
8. Kartulite koormasse tõstmine	ts	120	2	100 ts	13.50		
*) Kartulite koormast mahalaadimine				100 ts	5.—		
9. Kartulikuha katmine õlgedega (kolm 100-ts-list kuha)	ts	300	2	100 ts	5.40		
10. Kartulikuha katmine:							
a) kattemullaga	ts	150	3	100 ts	12.—		
b) talvemullaga	ts	100	3	100 ts	23.—		

	1	2	3	4	5	6	7
*) Kartulite laadimine kartulipanemismasinasse					t		3.60
*) Kartulikuuhja lahtivõtmine sulamullaga					100 ts		23.—
*) Kartulikuuhja lahtivõtmine külmunud mullaga					100 ts		50.—

F. Juur- ja köögivili

1. Juurvilja ülestõmbamine ja hunnikusse asetamine	ha	0,15	3	ha		140.—
2. Pealsete lõikamine	ts	30	1	t		4.50
3. Juurvilja komplekskoristamine koos ülestõmbamise ja pealsete lõikamisega	ts	15	3	t		10.80
4. Juurvilja kuhja tegemine ja seadmine	ts	300	2	100 ts		5.—
5. Söödakapsa koristamine kätsi	ha	0,1	2	ha		183.—
6. Kapsa valikkoristamine	ts	10	2	t		15.—
7. Kapsa lõplik koristamine	ts	20	2	t		8.50
*) Kapsa välimistest lehtedest puhastamine				t		7.20
8. Kapsalehtede koristamine ja äravedamine	ha	0,2	1	ha		54.—
9. Kurkide valikkorjamine koos taarasse asetamisega	ts	2,0	1	t		63.—
10. Kurkide lõplik koristamine	ts	4,0	1	t		35.—
11. Kurkide sorteerimine	ts	10,0	1	t		11.70
12. Porgandi valikkoristamine	ha	0,1	1	t		50.—
13. Porgandi lõplik koristamine	ts	4,0	1	t		35.—
14. Peterselli koristamine	ts	2,5	1	t		45.—
15. Tomati valikkoristamine	ts	1,0	1	t		135.—
16. Tomati lõplik koristamine	ts	4,0	1	t		36.—
17. Tomati sorteerimine koos pakkimisega	ts	5,0	1	t		28.—
18. Tugikeppide koristamine	tuh. tk.	4,0	1	1000 tk.		2.25

	1	2	3	4	5	6	7
19. Söögipeedi valikkoristamine koos taarasse asetamisega	ts	2,0	1	t		63.—	
20. Söögipeedi lõplik koristamine koos pealsete lõikamisega	ts	6,0	1	t		25.—	
21. Tippsibula koristamine	ha	0,04	1	0,1 ha		30.—	
22. Sibula koristamine	ha	0,1	1	0,1 ha		13.—	

G. Sileerimine

1. Siloaugu kaevamine	m ³	4	3	m ³		5.—	
2. Siloaugu puhastamine koos veoga (1 km kaugusele)	m ³	80	2	t		5.—	
3. Silomaterjali niitmine:							
a) hobuniidumasinaga	ha	3,0	2	ha		7.—	
b) käsitsi	ha	0,3	3	ha		70.—	
4. Päevalille ja maisi niitmine hobuniidumasinaga	ha	1,5	3	ha		14.—	
5. Silomaterjali kokkuajamine hoburehaga							
a) vikk ja ädalad	ha	3,0	2	ha		7.—	
b) mais ja päevalill	ha	2,0	2	ha		9.—	
6. Silomaterjali koormasse tõstmine	ts	60	3	t		3.60	
*) Silomaterjali koorma tege- mine				t		2.—	
7. Silomaterjali vedamine hobuveokiga koos peale- ja mahalaadimisega:							
a) kaugusega kuni 0,5 km	ts	40	3	t		5.40	
b) „ „ 1,0 km	ts	35	3	t		6.30	
c) „ „ 2,0 km	ts	25	3	t		7.20	
d) „ „ 3,0 km	ts	20	3	t		8.10	
8. Silomaterjali vedamine autoga (kolm inimest) koos peale- ja mahalaadimisega	ts	120	3	t		2.30	
9. Silokombaini juurest silomaterjali vedamine autoga koos mahalaadimisega (kaks inimest)	ts	200	2	t		2.—	

	1	2	3	4	5	6	7
10. Silomaterjali tõstmine silo- lõikajale (kaks inimest)	ts	150	3	t		1.50	
11. Allalaskmine silolõikajal	ts	150	2	t		1.10	
*) Etteandmine				t		0.90	
*) Silomassi laialiajamine				t		1.—	
12. Silomaterjali seadmine ja kinnitallamine hobusega	ts	150	2	t		0.70	
13. Peenendamata silomaterjali seadmine ja kinnitallamine hobusega	ts	150	2	t		0.80	
14. Siloaugu katmine mullaga	m ³	25	2	m ³		0.80	
*) Siloaugu lahtivõtmine				m ³		1.—	
*) Külmunud pinnase purusta- mine					m ³	1.20	

*) SÖÖDAJUURVILJA JA KÖÖGIVILJA SEEMNEKASVATUS

1. Kapsa seemneistikute talvine pu- hastamine ja ümberladumine		0,7	tuh. tk.	18.—		
2. Kapsa seemneistikute valgustus- kuhilasse ladumine		1,5	tuh. tk.	15.—		
3. Kapsa seemneistikute valgustus- kuhilast väljavõtmine		1,2	tuh. tk.	15.—		
4. Teiste kultuuride seemneistikute valgustuskanilasse paigutamine		3	tuh. tk.	14.—		
5. Teiste kultuuride seemneistikute valgustuskanilast väljavõtmine		2,5	tuh. tk.	15.—		
6. Kapsa seemneistikute põllule istu- tamine	500	tk.		18.—		
7. Teiste kultuuride seemneistikute põllule istutamine		1,7	tuh. tk.	18.—		
8. Kapsa seemneistikute sorteerimi- ne ja valik enne istutamist		1,5	tuh. tk.	18.—		
9. Teiste kultuuride sorteerimine ja valik enne istutamist		5,0	tuh. tk.	18.—		
10. Kapsa seemneistikute hobusega põllulevedu 1 km kaugusele		1,0	tuh. tk.	14.—		

11. Peedi, kaalika ja naeri seemne- istikute põllulevedu 1 km kaugu- sele	25	ts	15.—
12. Kõplamine ja rohimine	0,1	ha	14.—
13. Pealtväetamine kuiva mineraal- väetisega	0,3	ha	14.—
14. Seemnekandjate reavahede kultii- veerimine hobusega	1	ha	14.—
15. Seemnekandjate tolmutamine kahjurite vastu seljaskantava aparaadiga	0,4	ha	18.—
16. Seemnekandjate pritsimine kah- jurite vastu seljaskantava apa- raadiga	0,25	ha	18.—
17. Seemnekandjate valikkoristamine	1,5	tuh. tk.	18.—
18. Seemnekandjate masskoristamine	0,1	ha	14.—
19. Kapsa-, kaalika- ja naeriseemne peksmine kombainiga	80	kg	14.—
20. Peediseemne peksmine kombai- niga	150	kg	14.—
21. Rediseemne peksmine kombai- niga	40	kg	14.—
22. Kõõgivilja ja söödajuurvilja seemnete kuivatamine	3	ts	18.—
23. Kapsa seemneistikute hoidlast väljakandmine	1	tuh. tk.	14.—
24. Kapsa seemnetaimede koristami- ne koos lehtede lõikamise ja sor- teerimisega	0,8	tuh. tk.	14.—
25. Peedi, kaalika ja naeri seemne- taimede koristamine koos pealse- te lõikamise ja sorteerimisega	8	ts	14.—
26. Kapsa seemnetaimede hoidlasse paigutamine	2	tuh. tk.	14.—
27. Peedi, kaalika ja naeri seemnetai- mede kuhilasse ladumine	60	ts	14.—
28. Seemnete sorteerimine ja puhas- tamine	3	ts	14.—
29. Peediseemne sorteerimine ja pu- hastamine	7	ts	14.—
30. Seemnevarte rōukudesse panek	12	rōuku	18.—

LAVAD

*) Murumätaste varumine ja virna ladumine							m ³	3.40
1. Lavaaукude kaevamine	m ³	6	3	m ³	4.—			
2. Mättamulla läbikaevamine ühes peenendamisega	m ³	7,0	3	m ³	3.20			
3. Lavaraamide virnaasetamine (kaks inimest)	tk.	300	1	100 tk.	4.50			
4. Lavakastide kohale asetamine (kaks inimest)	tk.	100	2	100 tk.	16.—			
5. Lavaakende klaasimine	raam	10	2	10 raami	18.—			
6. Ölgmattide punumine	tk.	8	1	tk.	3.—			
7. Lavade lumest ja jääst puhastamine	aken	50	2	aken	0.35			
8. Lavade täitmine sõnnikuga koos vajaliku sõnniku kohaleveoga	aken	12	2	aken	2.—			
9. Täidetud lavades sõnniku korrastamine ja mullaga katmine	aken	20	2	aken	1.—			
10. Mulla tasandamine lavades ja reaskülv käsitsi	aken	20	2	aken	1.—			
11. Mulla tasandamine lavades ja laialkülv käsitsi	aken	60	2	aken	0.40			
12. Sibula istutamine lavadesse	aken	10	2	aken	1.70			
13. Lavade mattidega katmine ja mattide äravõtmine	aken	1000	1	1000 akent	14.—			
14. Lavade õhustamine (lavaakende ülestõstmine ja allalaskmine)	aken	2000	1	1000 akent	8.—			
15. Lavakastide desinfitseerimine:								
a) käsitsi	aken	150	1	aken	0.10			
b) selgpritsiga	aken	300	1	aken	0.06			
16. Mullasegude tegemine	m ³	8	2	m ³	3.—			
17. Mullasegude tegemine muldpottide valmistamiseks	m ³	4	2	m ³	4.—			
18. Muldpottide valmistamine käsipressiga ühes taimede pikeerimisega	tuh. tk.	1,2	2	tuh. tk.	16.—			

	1	2	3	4	5	6	7
19. Muldpottide kandmine kuni 50 m kauguselt koos lavadesse asetamisega		tuh. tk. 3,0		2	tuh. tk.		6.—
20. Kapsataimede pikeerimine		tuh. tk. 2,5		2	2,5		15.—
21. Tomatitaimede pikeerimine		tuh. tk. 2,0		2	2,0		16.—
22. Kurgiseemne külvamine muldpottidesse		tuh. tk. 3,0		1	3,0		14.—
23. Kurgitaimede istutamine lavadesse		tuh. tk. 0,5		1	500 tk.		14.—
24. Kapsa- ja tomatitaimede istutamine lavadesse		tuh. tk. 1,0		1	tuh. tk.		14.—
25. Lavade kastmine:							
a) kastekannuga		aken 200		1	200 akent		14.—
b) voolikuga		aken 300		1	300 akent		14.—
26. Umbrohu kitkumine koos harvendamise ja taimede muldamisega		aken 50		1	aken		0.30
27. Lavade puhastamine sügisel		aken 20		2	aken		0.80
28. Salati koristamine		ts 1,0		1	ts		13.—
29. Tilli ja spinati koristamine		ts 0,5		1	ts		27.—
30. Sibula koristamine		ts 2,0		1	ts		7.—
31. Kurgi ja tomati valikkoristamine		ts 1,0		1	ts		14.—
32. Kurgi- ja tomatisaagi lõplik koristamine		ts 2,0		1	ts		7.—

KASVUHOONED

1. Mulla välja- ja sissekandmine (kaks inimest)		m ³ 6		3	m ³		4.—
2. Pottide täitmine mullaga koos istikute pikeerimise, kastmise ja kohaleasetamisega		tuh. tk. 0,7		2	700 tk.		18.—
3. Taimede pikeerimine kastidesse:					1,5		
a) kapsas		tuh. tk. 1,5		2	tuh. tk.		18.—
b) tomat		tuh. tk. 1,2		2	tuh. tk.		18.—
c) lilled		tuh. tk. 0,5		2	500 tk.		18.—

	1	2	3	4	5	6	7
4. Muldpottidest tomatitaimede väljaistutamine		tuh. tk. 0,7		2	700 tk.		18.—
5. Muldpottidest kurgitaimede väljaistutamine		tuh. tk. 0,5		2	500 tk.		18.—
*) Kurgitaimede noorendamine					m ²		1.—
*) Kurkide kunstlik tolmutamine					m ²		0.30
6. Taimede hooldamine kasvuhoonetes koos saagi koristamisega		m ² 300		1	100 m ²		6.—
7. Kasvuhoonete desinfitseerimine koos lahuse valmistamisega		m ² 300		2	100 m ²		5.50
*) Kasvuhoone katuse puhastamine lumest					100 m ²		4.—
8. Taimede pritsimine kemikaalidega (selgpriitiga)		m ² 300		2	100 m ²		6.—
9. Taimede kastmine kastekannuga		m ² 300		1	100 m ²		3.50

PUUVILJAAED

1. Aia planeerimine koos istutuskohdade märgistamisega (kolm inimest)	ha	1,0	2	3 ha			23.—
				planeerijale			12.—
				kahele abilisele	à		
*) Viljapuustikute muldalõõmine					100 tk.		2.—
2. Tugivaiade valmistamine ja kohalevedu	tk.	300		2	300 tk.		18.—
3. Istutusaukude kaevamine	tk.	20		3	20 tk.		22.—
4. Puude istutamine koos kastmisega (kaks inimest)	puud	30		3	30 puud		22.—
5. Võraaluste ümberkaevamine, multšeerimine	puud	20		2	20 puud		17.—
6. Noorte võrsete pintseerimine	puud	250		2	250 puud		18.—
7. Noorte viljapuuvõrjade kujundamine	puud	200		3	200 puud		20.—
8. Võraaluste väetamine mineraalväetistega	puud	400		2	400 puud		17.—

	1	2	3	4	5	6	7
9. Väetamine sõnniku või kompostiga		puud 150		2	150 puud	18.—	
10. Viljapuude lupjamine koos lahuse valmistegemisega		puud 150		1	150 puud	14.—	
*) Kuuseokste varumine ja kohalevedu				5	koormat	15.—	
11. Viljapuutüvede katmine talveks							
a) kuuseokstega		puud 150		1	100 puud	10.—	
*) b) paberiga					100 puud	9.—	
*) Viljapuude kuuseokstest vabastamine					100 tk.	6.—	
*) Kuuseokste äravedu					koorem	2.—	
12. Puuvõrade harvendamine:							
a) varem harvendatud puudel		puud 20		3	20 puud	20.—	
b) varem harvendamata puudel		puud 10		3	10 puud	22.—	
13. Õunte koristamine		ts 3,0		2	3 ts	17.—	
14. Õunte kandmine ja pakkimine kastidesse		ts 5,0		2	5,0 ts	16.—	
15. Kirsside koristamine		ts 0,5		2	0,5 ts	15.—	
16. Ploomide koristamine		ts 2,0		2	2,0 ts	14.—	
17. Luuviljaliste pakkimine		ts 3,0		2	3,0 ts	16.—	
18. Reavahede kündmine							
a) ühehõlmalise adraga		ha 0,4		3	0,4 ha	40.—	
b) kahehõlmalise adraga		ha 0,6		3	0,6 ha	35.—	
19. Reavahede kultiveerimine		ha 1,5		2	ha	14.—	
20. Võraaluste kobestamine		puud 50		2	50 puud	18.—	
21. Püünisvõõde valmistamine koos sidumisega		tk. 100		1	100 tk.	15.—	
*) Viljapuude ettevalmistamine istutamiseks					500 tk.	20.—	
*) Tugivaiade löömine augu põhja ja aukude mullaseguga täitmine					100 tk.	18.—	
*) Viljapuude võra kujundamine							
1—3 aastat pärast istutamist					120 puud	18.—	
4-aastasest istanduses					120 puud	20.—	

5-aastases istanduses		100 puud	20.—
6-aastases istanduses		60 puud	20.—
vanemas istanduses		40—50 puud	20.—
*) Haavandite ja lõikepindade ravi		120 puud	18.—
*) Sõnniku ja komposti andmine koos kohaleveoga		80 puud	18.—
*) Tugede valmistamine rikkaliku saagiga okste toestamiseks		120 tuge	15.—
*) Tugede kohalevedu		750 tuge	13.—
*) Tugede panek okstele		260 puud	15.—
*) Tugede äravõtmine ja kokkukandmine		900 tuge	15.—
*) Varisenud viljade koristamine		2 ts	13.—
*) Öunte sorteerimine ja kalibreerimine		4 ts	14.—
22. Viljapuude pritsimine			
a) selgpritsiga	puud 50	2 50 puud	17.—
b) hobupritsiga	puud 100	2 100 puud	17.—
c) hobumootorpritsiga	puud 300	2 300 puud	16.—
23. Viljapuude tolmutamine kemikaaliga	puud 100	2 100 puud	17.—

MARJAAED

1. Ridade ja istutuskohtade märgistamine (kaks inimest)	ha 0,5	1 planeerijale	22.—
2. Istutusaukude kaevamine	tk. 300	3 abilisele	12.—
3. Põõsaste istutamine koos istikutete kohaletoomise ja kastmisega	tk. 500	3 300 tk.	22.—
4. Mulla kobestamine põõsaste ümber	põõsas 200	2 200 põõsast	17.—
5. Põõsaste väetamine sõnniku ja kompostiga	põõsas 500	2 500 põõsast	18.—
6. Mulla kaevamine põõsaste vahel	põõsas 100	3 100 põõsast	20.—
7. Reavahede kündmine	ha 0,3	3 0,3 ha	22.—
8. Reavahede kultiveerimine	ha 1,0	2 1 ha	14.—

	1	2	3	4	5	6	7
9. Põõsaste harvendamine		põõ- sas 200		3	200 põõ- sast	22.—	
10. Maasikaistikute väljakaevamine		tuh. tk. 4,0		2	4,0 tuh. tk.	18.—	
11. Maasikataimede istutamine		tuh. tk. 2,0		2	2 tuh. tk.	17.—	
12. Vaarikaistikute istutamine		tuh. tk. 0,5		2	500 tk.	18.—	
13. Umbrohu hävitamine ja mulla kobestamine maasikaistanduses		m ² 300		2	300 m ²	17.—	
14. Mineraalväetiste andmine ridades		ha 0,3		2	0,3 ha	18.—	
*) Kattematerjali (õlgede) asetamine maasikavarte alla					ha	10.—	
15. Saagi koristamine:							
a) vaarikad ja maasikad		kg 20		1	20 kg	16.—	
b) karusmarjad		kg 25		1	25 kg	13.—	
c) sõstrad		kg 30		1	30 kg	14.—	
*) d) must sõstar					20 kg	14.—	
16. Marjapõõsaste pritsimine:							
a) selgpritsiga		põõ- sas 400		2	400 põõ- sast	17.—	
b) hobukäsipritsiga		põõ- sas 800		2	800 põõ- sast	17.—	
c) hobumootorpritsiga		põõ- sas 3000		2	3000 põõ- sast	17.—	
17. Põõsaste tolmutamine		ha 0,3		2	0,3 ha	17.—	
*) Maasikaistikute lõikamine ja sorteerimine					3000 tk.	14.—	
*) Vaarikaistikute valik ja väljakaevamine emaiandusest					600 tk.	13.—	
*) Vaarikate sidumine					500 tk.	15.—	
*) Vaarika- ja sõstraridade läbikaevamine ühes sõnniku mulda viimisega					150 m ²	17.—	

TRANSPORDITÖÖD

1. Terade vedamine hobuveo- kiga koos peale- ja mahalaa- dimisega:							
a) 1 km kaugusele		ts 35		2	t	3.—	

	1	2	3	4	5	6	7
b) 2 km	„	ts	30	2	t	4.—	
c) 3 km	„	ts	25	2	t	5.—	
d) 4 km	„	ts	20	2	t	6.—	
e) 5 km	„	ts	15	2	t	7.—	
2. Kartuli ja juurvilja vedamine hobuveokiga koos peale- ja mahalaadimisega:							
a) 1 km kaugusele		ts	35	2	t	4.—	
b) 2 km	„	ts	30	2	t	5.—	
c) 3 km	„	ts	25	2	t	6.—	
d) 4 km	„	ts	20	2	t	7.—	
e) 5 km	„	ts	15	2	t	8.—	
3. Heinte ja põhu vedamine hobuveokiga koos peale- ja mahalaadimisega:							
a) 1 km kaugusele		ts	30	2	t	8.—	
b) 2 km	„	ts	25	2	t	10.—	
c) 3 km	„	ts	20	2	t	12.—	
d) 4 km	„	ts	15	2	t	14.—	
e) 5 km	„	ts	10	2	t	16.—	
4. Küttepuude vedamine hobuveokiga koos peale- ja mahalaadimisega:							
a) 1 km kaugusele		m ³	7	2	m ³	2.—	
b) 2 km	„	m ³	6	2	m ³	2.75	
c) 3 km	„	m ³	5	2	m ³	3.50	
d) 4 km	„	m ³	4	2	m ³	4.25	
e) 5 km	„	m ³	3	2	m ³	5.—	
5. Tarbepuude vedamine hobuveokiga koos peale- ja mahalaadimisega:							
a) 1 km kaugusele		tm	6	3	tm	4.—	
b) 2 km	„	tm	5	3	tm	5.—	
c) 3 km	„	tm	4	3	tm	6.—	
d) 4 km	„	tm	3	3	tm	7.—	
e) 5 km	„	tm	2	3	tm	8.—	

	1	2	3	4	5	6	7
6. Kruusa vedamine hobuveo- kiga koos peale- ja maha- laadimisega:							
a) 1 km kaugusele	m ³	3,0	3	m ³	7.—		
b) 2 km „	m ³	2,5	3	m ³	10.—		
c) 3 km „	m ³	2,0	3	m ³	13.—		
d) 4 km „	m ³	1,5	3	m ³	16.—		
e) 5 km „	m ³	1,0	3	m ³	19.—		
7. Silo vedamine lauta koos peale- ja mahalaadimisega kuni 1,0 km kaugusele	ts	40	3	t	4.50		
*) 2—4 km kaugusele				t	6—8.—		
8. Vee vedamine vaadiga kuni 1,0 km kaugusele (vaat 20 pange)	vaat	8	2	vaat	2.20		
9. Jää vedamine koos peale- ja mahalaadimisega:							
a) 1 km kaugusele	m ³	6	3	m ³	3.50		
b) 2 km „	m ³	5	3	m ³	5.—		
c) 3 km „	m ³	4	3	m ³	6.50		
d) 4 km „	m ³	3	3	m ³	8.—		
e) 5 km „	m ³	2	3	m ³	9.50		
10. Rõuguredelite vedamine koos peale- ja mahalaadimi- sega:							
a) 1 km kaugusele	paari	70	2	paar	0.30		
b) 2 km „	paari	60	2	paar	0.40		
c) 3 km „	paari	40	2	paar	0.50		
*) üle 3 km kaugusele				paar	0.60		
*) Haljasmassi vedamine kar- jale							
a) 1 km kaugusele				t	4.—		
b) 2 km „				t	5.—		
c) 3 km „				t	6.—		

TRANSPORDITÖÖD

Koormate peale- ja mahalaadimine autodele, vankritele ja regedele tonnides

Tööde liik	Laadimisviis	Materjalide kategooriad							
		I		II		III		IV	
		Ühiku hinne		Ühiku hinne		Ühiku hinne		Ühiku hinne	
		Päevane töönorm	raha rbl.	Päevane töönorm	raha rbl.	Päevane töönorm	raha rbl.	Päevane töönorm	raha rbl.
Koormate pealelaadimine	Ladumise	—	8	15,00	1.40	12,00	1.80	10,00	2.10
	Viskamisega	20,00	1.15	18,00	1.20	15,00	1.40	12,00	1.80
Koormate mahalaadimine	Mahalaadimisega	—	—	20,00	1.10	17,00	1.25	13,00	1.70
	Viskamisega	35,00	0.60	35,00	0.60	30,00	0.70	20,00	1.10

Jrk. nr.	Materjali nimetus	Möötiühik	Kaal (kg)	Materjali (veose) kategooria
1	2	3	4	5
1.	Asbest-tsementplaadid (sifer, eterniit) ja torud	1 t		3
2.	Asfalt (plaatidena)	1 t	1100	3
3.	Balloonid (gaasi ja vedelike)	1 t		4
4.	Betoonsegu	1 m ³	2300—2700	3
5.	Bituumen	1 m ³	1000—1100	3
6.	Kips	1 m ³	1100—1250	4
7.	Savi	1 m ³	1500	3
8.	Kruus	1 m ³	1700—1950	2
9.	Puitdetailid ja elemendid (m)	1 t	—	4
10.	Kuiv pinnas	1 m ³	1200—1300	1
11.	Lubi (kustutamata)	1 m ³	500—600	4
12.	Tükkclubi	1 m ³	900—1100	4
13.	Materjalid vaatides ja tünnides	1 t	—	2
14.	— sama — kastides, konteinerites, välja arvatud klaas	1 t		3
15.	Betoon- ja raudbetoonlood	1 m ³	2400—2600	3
16.	Ahjupotid	1000 tk.	4500	4
17.	Looduslik kivi	1 m ³	1750—1950	3
18.	Ehitustellised	1 t	—	4
19.	Puidust katusematerjalid (laastud jt.)	1 t	—	2
20.	Metallist elemendid, detailid kaaluga kuni 100 kg	1 t	—	4
21.	Sepised	1 t		3
22.	Traatvõrk	1 t		2
23.	Metsamaterjal	1 m ³	750—850	4
24.	Ehituspraht	1 m ³	1000—1400	3
25.	Saepuru	1 m ³	150—200	4
26.	Šamottkivid	1 t	—	4
27.	Pergamiin	1 rull	25	3
28.	Ruberoid	1 rull	24—34	3
29.	Aknaraamid	1 m ²	11—15	3
30.	Liiv	1 m ³	1500—1600	1
31.	Uksed	1 m ²		4

1	2	3	4	5
32. Ehitusmört		1 m ³	1800—2200	3
33. Terastalad, rööpmed		1 jm	11—60	4
34. Aknaklaas		1 m ²	6—10	4
35. Lubjataigen		1 m ³	1300—1450	4
36. Tsement		1 t		3

1	2	3	4	5	6	7
---	---	---	---	---	---	---

MAAPARANDUS JA MUUD TÖÖD

1. Vösa raiumine koos kokkukandmisega 10 m kaugusele	ha	0,05	2	ha	340.—
2. Kändude ja puujuurte koristamine koos hunnikutesse asetamisega	m ³	8	3	m ³	2.75
3. Kändude lõhkumine koos riita ladumisega	m ³	6	3	m ³	3.60
4. Kivide koristamine põllult koos hunnikusse asetamisega	m ³	1,5	2	m ³	14.60
5. Magistraalkraavide puhastamine	m ³	4	2	m ³	4.20
6. Kogujakraavide puhastamine	m ³	5	2	m ³	3.40
7. Lahtiste detailkuivenduskraavide puhastamine	jm	50	2	jm	0.34
8. Kraavi kaevamine sügavusega 1,0 m	m ³	6	3	m ³	3.60
9. Drenaažkraavide kaevamine	m ³	5	3	m ³	4.40
10. Drenaažtorude kaevikusse asetamine	jm	30	3	jm	0.73
11. Laud- ja freestorude kaevikusse asetamine	jm	50	3	jm	0.44
12. Drenaaži torusuudmete valmistamine ja kohale asetamine	tk.	6	2	tk.	2.83
13. Settekaevude puhastamine	tk.	5	2	tk.	3.40
14. Laudtorude valmistamine	jm	100	2	jm	0.17
15. Lattidrenaaži kokkusidumine	jm	100	2	jm	0.17
16. Freestorude valmistamine	jm	500	2	jm	0.03

	1	2	3	4	5	6	7
17. Drenaažikaevikute kinniajamine		m ³	10	2	m ³	1.70	
*) Drenaaži torusuudmete puhastamine ja korrastamine		—	—		tööpäev 8 tundi	18.—	

METSA ÜLESTÖÖTAMINE

1. Küttepuude lõikamine 75 sm pikkuseks (kaks inimest):							
a) mänd, kuusk, haab, pärn, lepp	m ³	4,0	3	m ³	8.—		
b) tamm, vaher, jalakas, saar, kask	m ³	3,0	3	m ³	9.—		
2. Tarbepuit (kaks inimest):							
1) mänd, kuusk, nulg, kask, lepp, pärn, haab:							
a) pikkusega 2—3 m	tm	6,0	3	tm	5.—		
b) „ 3—6 m	tm	7,0	3	tm	4.—		
c) „ üle 6 m	tm	8,0	3	tm	3.—		
2) tamm, vaher, jalakas, saar:							
a) pikkusega 2—3 m	tm	4,0	3	tm	5.50		
b) „ 3—6 m	tm	5,0	3	tm	4.50		
c) „ üle 6 m	tm	6,0	3	tm	3.75		
*) Laastupakkude lõikamine					m ³	7.—	
*) Saarepakkude lõikamine					tm	10.—	
*) Palkide lõikamine					tm	6.—	
*) Redeli- ja torupuude lõikamine (2,15 m)					tm	7.50	
*) Lattide raiumine:							
a) kuusk					10 tk.	3.60	
b) lehtpuu					10 tk.	2.—	

AIA TEGEMINE

1. Traataia postide valmistamine, koorimine ja teritamine (kaks inimest)	tk.	250	2	tk.	0.10
*) Aiaposti augu kaevamine koos posti püstitamisega				aук	0.80
2. Postide maasse löömine	tk.	200	3	tk.	0.10
3. Okastrataia valmistamine (kaks inimest):					
a) ühe traadiga	jm	2000	2	jooksev m	0.30
b) kahe traadiga	jm	1500	2	jooksev m	0.35
c) kolme traadiga	jm	1000	2	jooksev m	0.40
4. Latt-tara tegemine (kaks inimest):					
a) ühe lati ja traadiga	jm	650	2	10 jm	0.50
b) kahe lati ja traadiga	jm	500	2	10 jm	0.84
c) kolme lati ja traadiga	jm	350	2	10 jm	1.20
5. Laudadest püstaia tegemine				1 jm	1.—

AJATÖÖ

1. Tunnitasu rahas 1.75 rubla	tund	8	1
2. Tunnitasu rahas 2.25 rubla	tund	8	2
3. Tunnitasu rahas 2.75 rubla	tund	8	3

*) AUTOTRASPORDI-TÖÖLISED

Majandisene transport	t/km	5.—
Transport väljaspool kolhoosi:		
a) kuni 5 km	t/km	0.70
b) kuni 10 km	t/km	0.50
c) kuni 20 km	t/km	0.40
d) kuni 30 km	t/km	0.30
e) kuni 40 km ja üle selle	t/km	2.—

Märkus: Tööde eest, mida ei saa arvestada tonn-kilomeetrites, maksta tunnitasu alusel.

Soovitada kolhoosides töötavaile autojuhtidele arvestada põhitöötasuna 15 kopeikat iga tonnkilomeetri eest.

Märkus: a) pidada vajalikuks esimese liigi autojuhtidel põhitöötasule arvestada juurde 30 protsenti ja teise liigi autojuhtide põhitöötasule 20 protsenti.

b) maksta autojuhtidele aasta lõpul preemiaks 30 protsenti ökonoomiast, mis saadi tonnkilomeetri plaanilise omahinna alandamisel.

*) TRAKTORITÖÖDE HINDED RUBLADES

Töö liik	Mootühik	DT-54	KD-35 ja KDP-35	«Belaruss»	HTZ-7 ja DT-14	Märkused
1	2	3	4	5	6	7

1. Kündmine eelkoorijatega varustatud atradega 20—22 sm sügavuselt:

a) vanal künnimaal	ha	9.50	12.50	15.50	26.50	
b) jäätmaal ja mitmeaastasel söödil	ha	11.50	15.50	20.—	—	
c) mitmeaastasel heinapõlul	ha	10.—	14.70	18.50	—	

	1	2	3	4	5	6	7
2. Vana künnimaa kündmine:							
a) 25 sm sügavuselt koos künnikihi süvendamisega 10 sm	ha	15.50	21.—	—	—		
b) 27 sm sügavuselt koos künnikihi süvendamisega 15 sm	ha	16.70	22.70	—	—		
3. Kõrreküнд	ha	9.20	—	14.—	11.30		
4. Sügiskünni ja kesa kordusküнд	ha	8.70	11.90	15.—	23.70		
5. Uudismaa küнд:							
a) turbamullal	ha	23.—	—	—	—		
b) mineraalmullal	ha	38.—	—	—	—		
6. Kesa- ja sügiskünni kultiveerimine:	ha	2.30	2.40	4.—	7.—		
7. Randaalimine	ha	2.40	3.60	4.—	—		
8. Raske randaaliga	ha	6.—	—	—	—		
9. Äestamine ja libistamine:							
a) iseseisvalt	ha	1.—	1.20	1.10	2.50		
b) agregaadis	ha	0.50	0.60	0.60	0.80		
10. Teravilja ja lina külvamine	ha	2.80	4.20	4.—	4.—		
11. Kartulipanek masinaga	ha	—	—	—	6.80		
12. Mineraalväetiste külvamine	ha	—	—	3.50	2.90		
13. Rullimine:							
a) raske rulliga	ha	—	2.50	2.50	—		
b) kerge rulliga	ha	—	—	1.—	5.—		
14. Kõrrekoorimine	ha	—	3.75	—	—		
15. Kartulivõtmine kartulivõtmis- masinaga	ha	—	—	—	11.60		
16. Kartulivõtmine hobumasina- tega	ha	—	—	—	30.—		
17. Koristamine kombainiga S-4							
a) teravilja eest 5 rbl. t + 5 rbl. ha, abilisele 5 rbl. ha							
b) heinaseemne eest 10 rbl. ts, abilisele 5 rbl. ha							
19. Söödajuurvilja ja maisi esi-							

	1	2	3	4	5	6	7
mene vaheltharimine (3—5 sm), põllu pikkus kuni							
150 m	ha	—	5.50	5.50	10.—		
150—250 m	ha	—	5.—	5.—	9.50		
250—400 m	ha	—	4.—	4.—	8.—		
400—600 m	ha	—	3.50	3.—	6.—		
20. Söödajuurvilja ja maisi teine vaheltharimine (8—10 sm), põllu pikkus kuni							
150 m	ha	—	5.—	4.50	8.—		
150—200 m	ha	—	4.—	3.70	7.—		
200—400 m	ha	—	3.50	3.40	5.60		
400—600 m	ha	—	3.—	2.90	5.—		
21. Kartuli ja köögivilja reavahede kultiveerimine ja muldamine kultivaatoriga KON-2,3							
põllu pikkus kuni 150 m							
vagude ajamine	ha	—	—	13.—	9.60		
muldamine	ha	—	—	9.—	9.—		
22. Loodusliku heina niitmine haakes IK-2							
	ha	—	—	—	6.50		
23. Kivide vedamine							
	m ³	2.80	3.60	3.60	—		
24. Heina riisumine külgrehaga niitekülje pikkus							
alla 250 m	ha	—	—	—	3.10		
250—400 m	ha	—	—	—	3.—		
25. Põhu kokkulohistamine							
	ha	—	—	—	9.—		
26. Vilja kokkuvedamine (rukkihakid)							
	ha	—	—	—	15.—		
27. Silopurustamine RSS-6-ga							
	t	—	—	1.50	1.50		
28. Silomassi kinnitampimine							
	t	1.—	—	—	—		
29. Teravilja masindamine, trumli laius 28—36"							
üle 36"	t	—	—	5.—	9.—		
	t	—	—	5.60	—		

	1	2	3	4	5	6	7
30. Heinaseemne peksmine, trumli laius 28—36" üle 36"	t	—	—	—	112.—	—	—
31. Linaseemne peksmine	t	—	—	71.—	—	—	—
32. Alusturba purustamine	m ³	—	—	—	17.—	18.—	—
33. Transporditööd traktoritega t/km kaugusega kuni 1 km	t/km	0.65	—	1.—	2.25	—	—
1—2 km	t/km	—	—	1.25	2.50	—	—
2—3 km	t/km	0.60	—	0.80	2.81	—	—
3—4 km	t/km	—	—	0.75	3.22	—	—
4—5 km	t/km	0.55	—	0.70	—	—	—
5—6 km	t/km	0.50	—	0.65	—	—	—
6—8 km	t/km	0.45	—	—	—	—	—
8—10 km	t/km	0.40	—	0.60	—	—	—

Märkus: Ulaltähendatud tabelist väljajäänud tööd, kus kasutatakse traktorit DT-14 ja HTZ-7, võtta jooksva kilomeetri hinnaks rbl. 1.40.

*) MITMESUGUSED MUUD TÖÖD

Töö kirjeldus	Möötühik	Uhiku hinne rbl.	Märkused
1	2	3	4
Kreissae ja laastu lõikamise tööd:			
Allalaskja pakkude	m ³	4.—	
Redeli- ja torupuud	m ³	3.—	
Laastude vastuvõtja	m ³	2.—	
Abitööjõud laastude ärakandmisel	m ³	1.80	
Tasu motoristile	m ³	1.20	
Saekaatri töö raamijuhile	tm	3.60	
Teistele töötajatele (kaks inimest)	tm	10.—	
Viljaredelite valmistamine	paar	5.—	
Sae teritamine (vana) (1 m pikk)	tk.	3.—	
Sae teritamine (uus) koos töökorda seadmisega	tk.	10.—	
Kartulivaka valmistamine	tk.	2.50	
Traktorikelgu tegemine	tk.	60.—	

Heina jahvatamine (kaks inimest)	ts	3.—
Vilja jahvatamine loomadele	ts	1.50
Rangide remont	tk.	6.50
Rangidele asetada kaaned, paled	tk.	3.60
Rangidele asetada vooder	tk.	3.80
Sleide remont, ohjad, üks õmblus à 10 sm koos traadi tegemisega	tk.	1.50
Sedelgate remont	tk.	2.40
Reejalaste kõverdamine koos mater- jali varumise ja ettevalmistamisega	tk.	12.—
Veerepuude kõverdamine	tk.	5.—
Korvi punumine vitstest koos mater- jali muretsemisega	tk.	6.—
Luua tegemine koos materjali muret- semisega	tk.	1.—
Vankriratta tegemine	ratas	22.—
Vankrikasti tegemine	tk.	12.—
Vankritelje paku valmistamine	tk.	7.—
Seaküna tegemine: a) kuni 1 m pikk	tk.	6.—
b) 1,5—3 m pikk	tk.	9.—
Vikatilõe tegemine	tk.	6.—
Reha tegemine	tk.	8.—
Hanguvarre tegemine	tk.	2.—
Labidavarre tegemine	tk.	3.—
Viljakottide parandamine, nõelumine ja paikamine	tk.	0.40
Kaevuvõlli tegemine ja kohale aseta- mine	tk.	6.—
Käsikäru valmistamine	tk.	24.—
Vankri rõukpaku valmistamine	tk.	2.80
Vankri keeliku valmistamine	tk.	6.—
Sõnnikuveo vankrile kere valmista- mine	tk.	4.60
Vankriraami valmistamine	tk.	2.40
Lauast reepära valmistamine	tk.	3.60
Küna remontimine (pikkus 1—2 m)	tk.	2.40
Paarituspuki valmistamine	tk.	30.—
Loomasõime valmistamine	jm	5.—
Pingi valmistamine	jm	1.20
Sea kaalumise puuri tegemine	tk.	10.—
Viljalõikaja reha valmistamine	tk.	6.—

1	2	3	4
Viljalõikaja ääre valmistamine	tk.	1.20	
Viljalõikaja reha varre valmistamine	tk.	2.40	
Reha ääre valmistamine	tk.	1.20	
Aisa valmistamine koos materjali muretsemisega	tk.	1.50	
Aisa rautamine	tk.	1.—	
Kolgi puuosa valmistamine	tk.	0.90	
Rangipuu valmistamine	tk.	10.—	
Masina tiisli valmistamine ja vahetus koos materjali muretsemisega	tk.	12.—	
Harkadra puuosade valmistamine	tk.	30.—	
Harkadra rauapuu valmistamine	tk.	15.—	
Looga valmistamine koos materjali muretsemisega	tk.	12.—	
Kerge looga valmistamine	tk.	8.—	
Palgikelgu valmistamine	tk.	25.—	
Sõiduree valmistamine	tk.	100.—	

LOOMAKASVATUS

ENSV Ministrite Viljandi rajooni
Nõukogu määruse üheksa kolhoosi
2. märtsist 1959 kogemustel
nr. 74 alusel soovitatavad

Töötasuks arvestatakse

	normi- päevi	raha rbl.	raha rbl.	Märku- sed
1	2	3	4	5

VEISEFARMIS

Lüpsja-karjatalitaja

Töökohustused: lehmade lüpsmine,
söötmine, jootmine, puhastamine,

paaritamine, loomade jalutamine talvel kopliviisilisel karjatamisel, loomade ajamine koplisse ja lauta. Asemete ja sõimede puhastamine ning piimanõude pesemine. Lauda ümbruse korrastamine.

Keskmine koormusnorm toodangu:

a) kuni 3000 kg — 15 lehma

b) üle 3000 kg — 12 lehma

Töötasu arvestatakse:

Mehhaniseerimata laudas:

a) 1 tsentneri piima eest			
laudaperioodil	1,2	22.—	16.—
karjatamisperioodil	0,9	16.—	12.—
b) iga lehma hooldamise eest kuus:			
laudaperioodil	1,1	20.—	10.—
karjatamisperioodil	0,6	10.—	5.—
c) iga saadud ja vasikatalitajale üleantud vasika eest	2,8	50.—	30.—

Mehhaniseeritud laudas:

a) 1 ts piima eest			
laudaperioodil	1,1	20.—	13.—
karjatamisperioodil	0,8	14.—	11.—
b) iga lehma hooldamise eest kuus:			
laudaperioodil	0,9	15.—	10.—
karjatamisperioodil	0,28	5.—	5.—
c) iga saadud ja vasikatalitajale üleantud vasika eest	2,8	50.—	30.—
*) mehaaniline lüps			11.—
*) üleplaanilise piima eest aasta lõpul			10.—
*) vasika kasvatamisel iga 10 kg juurdekasvu eest			10.—

*) iga lehma paaritamise eest leh-
ma tiinestumisel

5.—

Märkused: 1) kõlbmata piima tootmiskahjud kannab talitaja;

2) hooldamata lehma hooldustasust arvestatakse maha 5.— rbl. ja
puhastamata noorlooma tasust 3.— rbl.;

3) piima väljalüpsil on arvestatud baasiliseks rasvasisalduseks
3,7—3,8% ja I klass, alla selle iga klassi eest arvestatakse lüps-
jale 5% vähem.

*) Pulli hooldaja

Pulli hooldamise eest kuus

35.—

Iga lehma paaritamise eest tiinestu-
misel

5.—

*) Karjane

Keskmine koormus: 30—50 looma.

Töötasu arvestatakse:

a) iga lüpsilehma hooldamise eest
kuus

2.—

b) iga tsentneri piima eest

5.—

Vasikatalitaja

Töökohustused: söötade ja piima ette-
valmistamine ja kohaletoomine
ning vasikate söötmine ja jootmi-
ne, sulgude puhastamine, vasikate
puhastamine, jalutamine talvel ja
karjatamine suvel.

Keskmine koormus 30 vasikat.

Töötasu arvestatakse:

a) eluskaalu juurdekasvu 1 ts eest	6,78	120.—	100.—
b) iga eliit- ja eliitrekord klassi kuuluva vasika üleandmise eest ühekordselt	2,8	50.—	25.—
c) iga esimesse klassi kuuluva vasika üleandmise eest ühekordselt	1,7	30.—	10.—
*) vasika hooldamine ilma kaalumiseta			12.—

Noorkarjatalitaja

Töökohustused: söötade ettevalmistamine ja etteandmine, jootmine, lauda ümbruse puhastamine, loomade puhastamine, sõimede puhastamine, loomade jalutamine talvel.

Keskmine töökoormus 50 looma.

Töötasu arvestatakse:

a) eluskaalu juurdekasvu 1 tsentneri eest	5,0	90.—	80.—
b) iga eliit- ja eliitrekord klassi kuuluva noorlooma üleandmise eest ühekordselt	2,8	50.—	25.—
c) iga esimesse klassi kuuluva noorlooma üleandmise eest ühekordselt	1,7	30.—	10.—
*) mullika hooldamise eest ilma kaalumiseta			13.—
*) tiine mullika hooldamise eest			15.—
*) noorlooma paaritamise eest			8.—

SEAFARM

Emisetalitaja

Töökohustused: söötade ettevalmistamine ja etteandmine, söödakünade puhastamine, sõnniku vedamine sõnnikuhoidlasse, allapanu kohalevedamine, emiste paaritamine, põrsaste vastuvõtt emise poegimisel, põrsaste hooldamine kuni võõrutamiseni.

Keskmine koormus 17 emist.

Töötasu arvestatakse:

*) emise hooldamise eest kuus	0,7	12.—	14.—
*) 2 kuu vanuse võõrutatud ja üleantud põrsa eest			20.—
a) iga eliitklassi kuuluva sea üleandmise eest ühekordselt	1,0	20.—	10.—
b) iga esimesse klassi kuuluva sea üleandmise eest ühekordselt	0,6	10.—	10.—

Numikutilitaja

Töökohustused: söötade ettevalmistamine ja etteandmine, söödakünade puhastamine, sõnniku vedamine sõnnikuhoidlasse, allapanu kohalevedamine.

Töötasu arvestatakse:

*) eluskaalu juurdekasvu 1 ts eest (keskmise ööpäevase juurdekasvu korral 500 g)			80.—
--	--	--	------

Mehhaniseerimata laudas (keskmine koormusnorm 60)	5,0	90.—	
---	-----	------	--

Söötade mehhaniseeritud ettevalmistamisel ja etteandmisel (keskmine koormusnorm 100)	3,0	60.—	
--	-----	------	--

Kompleksselt mehhaniseeritud laudas (keskmine koormusnorm 200)	1,7	30.—		
*) Kuldi hooldamine			25.—	

LAMBAFARM

Lambatalitaja

Töökohustused: kogu tööde kompleks, mis on seotud lammaste söötmise, hooldamise, lauda puhastamise jt. töödega.

Keskmine koormusnorm 150 lammast.

Töötasu arvestatakse:

a) 1 kg villa eest	0,6	10.—	10.—	
b) iga saadud ja võõrutamiseni üleskasvatatud talle eest	1,1	20.—	20.—	
*) kilogrammi villa pügamise eest			2.—	
*) täiskasvanud lamba hooldamise eest kuus			1.—	

LINNUFARM

Linnutalitaja

Töökohustused: kogu tööde kompleks, mis on seotud kanade söötmise, hooldamise, kanala puhastamise jt. töödega.

Kanatalitaja

Keskmine koormusnorm 1000 kana.

Töötasu arvestatakse:

a) 100 muna eest	0,4	7.—		
*) 100 muna eest märtsist novembri rini			7.—	

	1	2	3	4	5
--	---	---	---	---	---

*) 100 muna eest novembrist märtsini				8.—	
*) 100 üle plaani saadud muna eest				15.—	
b) 1 kg realiseeritud linnuliha eest (eluskaalus)	0,11	2.—			

Tibude hooldaja

Keskmine koormus:

- a) kanad ja pardid 1000 tibu
- b) haned 600 tibu

Töötasu arvestatakse:

iga tibu eest kuus põhikarja üleviimiseni:

kanad	0,03	0,50	0,50
haned	0,06	1.—	1.—
*) partide üleskasvatamine			3.—

Veelindude talitaja

Keskmine koormusnorm 500 lindu.

Töötasu arvestatakse:

1 kg realiseeritud liha eest (eluskaalus)	0,06	1.—
---	------	-----

Märkus: Kontrollpesade kasutamisel suurendada tööhinnet 100 muna eest 30% võrra.

HOBUSTE HOOLDAMINE

Tallimehe töökohustused: kogu tööde kompleks, mis on seotud hobuste hooldamisega.

Keskmine koormusnorm 15 hobust.

Töötasu arvestatakse:

a) iga hobuse hooldamise eest kuus	1,1	20.—	20.—
b) sugutäku hooldamise eest kuus	2,8	50.—	50.—

1	2	3	4	5
c) varsa saamise ja võõrutamise eest (kuus kuud)	5,0	90.—	90.—	
d) noorhobuste väljaõpetamise eest (ühekordselt)	10,0	180.—	100.—	
*) mära tiinestumise eest			25.—	
*) tõuhobuse müümise eest		1,5%	müügi-	hinnast

KARUSLOOMAFARM

Karusloomakasvataja koormusnorm:

- a) hõberebaseid 50
- b) naaritsaid 70
- c) nutriaid 100
- d) küülikuid 200

Töötasu arvestatakse:

1. Iga looma hooldamise eest kuus:

- a) hõberebane 0,28 5.—
- b) naarits ja nutria 0,22 4.—
- c) küülik 0,16 3.—

2. Noorlooma hooldamise eest kuus:

- a) hõberebane, naarits ja nutria 0,11 2.—
- b) küülik 0,06 1.—

3. Suguloomade üleskasvatamise eest põhikarja üleviimisel täiendavalt looma kohta (ühekordselt):

- a) hõberebane 0,28 5.—
- b) naarits ja nutria 0,16 3.—
- c) küülik 0,06 1.—

4. Iga esimese sordi naha eest:

- a) hõberebane 0,9 15.—
- b) naarits 0,5 10.—
- c) nutria ja küülik 0,28 5.—

MESINDUS

Mesinikule kinnistatakse kuni 50 peret

Töötasu arvestatakse:

1. Iga mesilaspere hooldamise eest kuus	0,28	5.—	7.—
2. Saadud kaubatoodangu 1 kg eest:			
a) mesi	0,28	5.—	5.—
b) vaha	1,1	20.—	20.—
*) Iga paljundatud pere eest			50.—
*) Iga üleskasvatatud paarunud ema eest			10.—

MUUD TÖÖD LOOMAKASVATUSES

*) 1. Hobuse ja lehma tapmine ning lõhkumine			25.—
*) 2. Vasika ja lamba tapmine ning puhastamine			5.—
*) 3. Sea tapmine ja puhastamine (kuni 100 kg)			10.—
*) 4. Kana tapmine ja puhastamine			2.—

EHITUSTÖÖD

Jrk. nr.	Töö kirjeldus	Möö-ühik	Ohiku hinne rbl.	Märkused
	1	2	3	4

Mullatööd

1. Pinnase kaevandamine koos teisaldamisega	m ³	6.—
2. Kraavkaevikute kaevamine keskmises pinnases, sügavusega kuni 2 m	m ³	10.—
3. — sama — augud põiklõikega kuni 1×1 m ²	m ³	15.—

Alusmüürid

1. Lintvundamentide ja massiivide ladumine looduslikest kividest	m ³	20.—
2. — sama — postvundamendid	m ³	30.—
3. Lintvundamentide massiivide ja postide valamine puitbetoonist	m ³	20.—

Seinad

1. Looduslikust kivist seinte ladumine	m ³	35.—
2. — sama — postid	m ³	50.—
*) 3. Siledade 1/2 kivi paksuste tellis-seinte ladumine krohvi alla	m ³	55.—
*) 4. — sama — 1 kivi paksune	m ³	45.—
5. — sama — 1 1/2 kivi paksune	m ³	32.—
6. — sama — 2 kivi paksune	m ³	24.—
*) 7. — sama — tellispostid	m ³	40.—
*) 8. Gerardi seinte ladumine koos täidise paigaldamisega	m ³	30.—
*) 9. Lihtnurkadega palkseinte ehitamine	m ²	16.—
*) 10. — sama — prussidest	m ²	12.—
11. Prussidest, tahatud palkidest või plankudest seinasõrestiku ehitamine	elem. jm	1.70
12. — sama — laudadest	elem. jm	1.30
*) 13. Sõrestiku vooderdamine laudadega ühelt küljelt krohvi alla	m ²	0.70
*) 14. Sõrestikseinte vooderdamine hõõveldatud laudadega väljastpoolt	m ²	1.60
*) 15. Sõrestikseinte täitmine sooja-pidava täidisega 15 sm paksuselt	m ²	3.—
*) 16. Kahelt poolt vooderdatud sõrestik-vaheseinte ehitamine krohvi alla	m ²	2.50
17. Raudbetoonist silluste ehitamine	m ³	110.—

	1	2	3	4
--	---	---	---	---

*) 18. Saepuru-betoonist seinte ehitamine		m ³	30.—	
*) 19. Saviseinte ehitamine		m ³	25.—	

Laed

1. Taladeta raudbetoonlae ehitamine koos soojapidava täidise paigaldamisega		m ³	120.—	
2. Puitlagede ehitamine koos talade, mustlae, soojapidava täidise ja saviisolatsiooni paigaldamisega		m ²	5.50	
3. Lagede vooderdamine krohvi alla		m ²	1.30	
*) 4. — sama — hõõveldatud laudadega		m ²	2.—	
*) 5. Liistude ja lattide löömine lagedele ja seintele	10 jm		2.—	

Katused

1. Laudadest müürlattide ja sari-kate tegemine ning paigaldamine koos roovituse tegemisega		jm	0.90	
2. — sama — palkidest ja plankudest		jm	1.70	
3. — sama — turvikkatuste sari-kad laudadest		jm	1.—	
4. — sama — palkidest ja plankudest		jm	2.—	
*) 5. Katuse katmine lainelise eterniidiga hõredale valmisroovitusele		m ²	1.40	
*) 6. — sama — väikeste eterniitplaatidega (siffer) koos ühekordse tõrvapapi löömisega tihedale valmisroovitusele		m ²	2.20	
*) 7. Katuse katmine katusekividega valmisroovitusele		m ²	2.20	
*) 8. Katuse katmine laastudega kolmes kihis valmisroovitusele		m ²	2.75	

	1	2	3	4
*) 9. — sama — 4 kihis		m ²	3.—	
10. Katuse katmine tõrvapapiga koos roovituse tegemisega		m ²	1.10	
Põrandad				
*) 1. Mustade laudpõrandate paigaldamine koos laagide paigaldamisega		m ²	2.—	
2. — sama — puhtad põrandad tihendamisega		m ²	4.—	
3. Betoonest puhaspõrandate tegemine koos aluspõranda ja kruusaaluse tegemisega		m ²	6.—	
*) 4. Puitpakk-põranda tegemine		m ²	1.20	
5. Savipõranda tegemine		m ²	0.90	
6. Valuusaltpõranda tegemine valmisalusele		m ²	0.80	
Aknad ja ukсед				
1. Akna- ja ukseplokkide (piidad, aknaraamid, ukсед) paigaldamine koos manuste paigaldamisega		ava perimeetri jm	1.30	
*) 2. Uste ja akende piirlaudade paigaldamine		10 jm	2.60	
3. Aknaraamide klaasimine koos lõikamise ja kittimisega		10 jm	3.20	
Küttekolded ja korstnad				
*) 1. Pliitide ladumine		tk.	150.—	
*) 2. Lihtsate ahjude ja soemüüride ladumine		m ³	45.—	
*) 3. Korstnate ja suitsulõõride ladumine koos välispinna krohvimisega		jm	20.—	
*) 4. Ahjude vooderdamine pottidega		m ²	30.—	
Krohvitööd				
*) 1. Tellisseinte lihtne krohvimine		m ²	4.—	
*) 2. — sama — puitseinad koos krohvimattide löömisega		m ²	4.50	

	1	2	3	4
*) 3. — sama — puitlaed		m ²	6.—	
4. Avakülgede krohvimine tellisseintes		m ²	8.—	
Muud tööd				
1. Betoonist kanalisatsioonitorude (∅ kuni 200 mm) paigaldamine koos kraavkaeviku kaevamisega ja mulla tagasijamisega keskmises pinnases		jm	10.—	
2. Puidust söödalavade tegemine lehmadele		jm	4.50	
3. — sama — vasikatele ja sigadele		jm	5.50	
4. Lattvaheseinte ehitamine loomakasvatushoonetes (vertikaal)		m ²	2.20	
5. Lattuste valmistamine		uks	5.50	
6. Puitraami valmistamine sigala sulgudele		jm	1.10	
*) 7. Traatvõrgu paigaldamine puitraamile		m ²	2.20	
8. Virtsarennide valmistamine betoonist		jm	5.—	

REMONDITÖÖD

Alusmüürid

*) 1. Looduslikest kividest vundamentide lammutamine (maas)		m ³	12.—	
---	--	----------------	------	--

Seinad

1. Sama — seinad ja postid		m ³	7.—	
2. Tellisseinte ja -postide lammutamine		m ³	6.—	
3. Palkidest ja prussidest puitseinte lammutamine		m ²	2.—*)	
4. Sõrestikseinte üksikute elementide vahetamine koos vooderduse taastamisega		jm	8.25	

	1	2	3	4
--	---	---	---	---

5. Krohvitud puitvaheseinte lammutamine		m ²	1.32*)	
6. Üksikute vaheseinte osade vahetamine		m ²	2.80	

Laed

1. Puidust vahelae elementide lammutamine				
a) laevooderdu puhastamine		lae m ²	1.—*)	
laevooderdu krohvalune		lae m ²	1.40*)	
b) mullalaed laudadest		lae m ²	0.52*)	
c) laetalad		lae m ²	11.—	
2. Mullalae laudise vahetamine koos vajalike elementide lammutamise ja uuesti paigaldamisega		lae m ²	4.—	
3. Laetalade vahetamine koos vajalike elementide lammutamise ja uuesti paigaldamisega		tala	22.—	

Katused

1. Rullmaterjalidest katusekatte lammutamine		m ²	0.20	
2. Tükkmaterjalidest katusekatte lammutamine koos materjali sorteerimisega		m ²	1.—	
3. Laastudest ja pilbastest katusekatete lammutamine		m ²	0.80	
4. Roovituse lammutamine				
a) lattidest ja prussidest roovitus		10 m ²	1.45	
b) laudadest roovitus		10 m ²	4.—	
5. Sarikate lammutamine				
a) palkidest ja plankudest		jm	0.40	
b) laudadest		jm	0.20	

Märkused: *) juhul, kui krohvaluste seinte lammutamisel saadavat materjali ei puhastata, virnastata ega võeta välja naelu, tuleb töönormi jagada ja hinded korrutada 0,5-ga.

*) juhul, kui lae lammutamisel saadavaid laudu ei puhastata, virnastata ega võeta välja naelu, tuleb töönormi jagada ja hinded korrutada 0,5-ga.

	1	2	3	4
6. Müürlattide lammutamine		jm	0.20	
7. Sarikate jalandite vahetamine		jm	4.40	
8. Roovituste lattide ja prusside osaline vahetamine		m ²	2.—	
9. Laudroovituse osaline vahetamine		jm	1.—	
10. Vanade rullmaterjalidest katuste tõrvamine ja katmine mastikuga		m ²	0.30	

Põrandad

1. Puhaste laudpõrandate lammutamine koos laagidega		m ²	0.70	
2. Tsementpõrandate lammutamine koos betoonaluspõrandaga		m ³	27.50	
*) 3. Asfaltpõrandate lammutamine		m ²	1.50	
4. Põrandalaudade vahetamine		jm	1.50	
*) 5. Laudpõrandate tihendamine		m ²	3.—	
6. Vana põrandalaudise ümber tegemine koos uute laudade lisamisega		m ²	5.50	
7. Betoonpõrandate remontimine pinnaga 1,0 m ²		koht	2.80	
8. Asfaltpõrandate remontimine		m ²	2.80	

Küttekolded ja korstnad

*) 1. Tellistest ahjude ja soemüüride lammutamine		m ³	12.—	
*) 2. — sama — pliigid		m ³	8.—	
*) 3. Pottidest ahjude lammutamine		m ³	15.—	
*) 4. — sama — pliigid		m ³	7.—	
*) 5. Plekk-kestaga ahjude lammutamine		m ³	10.—	
*) 6. Korstnate ja suitsulõõride lammutamine		jm	4.50	
*) 7. Ahjude remontimine (uute kivide lisamisega kuni 100 tk.)				
*) a) tellisahjud		1 ahi	35.—	
*) b) pottahjud		1 ahi	60.—	
8. Korstna otsa remontimine		tükk	22.—	

Aknad ja ukсед

1. Akna- ja ukseplokkide välja- võtmine	tükk	3.—
2. Akna- ja ukseavade tegemine puitseina	m ²	8.80
3. Akna aluslaudade vahetamine	tükk	4.20
4. Aknaklaaside vahetamine	peri- meetri jm	0.60

Krohvitööd

*) 1. Krohvi remont seinal	m ²	5.20
*) 2. — sama — lael	m ²	8.—

ELEKTRIFITSEERIMINE

Jrk. nr.	Töö kirjeldus	Mõõt-ühik	Töö-norm	Kate-goo-ria	Märkused
1	2	3	4	5	6
1.	Madalpinge lihtmasti tüvitulpade vahetamine kõvas pinnases	tk.	2,0	3	
2.	Madalpinge lihtmasti tüvitulpade vahetamine pehmes pinnases (vesiliiv)	tk.	1,6	3	
3.	Madalpinge lihtmasti tugede vahetamine kõvas pinnases	tk.	2,0	3	
4.	Madalpinge lihtmasti tugede vahetamine pehmes pinnases (vesiliiv)	tk.	1,6	3	
5.	Madalpinge lihtmasti vahetamine kõvas pinnases	tk.	1,2	3	
6.	Madalpinge lihtmasti vahetamine pehmes pinnases (vesiliiv)	tk.	1,0	3	
7.	Juhtmete pingutamine (4-juhtme-line liin)	jm	100,0	3	
8.	Juhtmete pingutamine (3-juhtme-line liin)	jm	120,0	3	

1	2	3	4	5	6
9.	Juhtmete pingutamine (2-juhtmeline liin)	jm	150,0	3	
10.	Juhtmete vahetamine (üks juhe)	jm	300,0	3	
11.	Madalpingeliini ehitamine (4-juhtmeline liin)	jm	30,0	3	
12.	Madalpingeliini ehitamine (3-juhtmeline liin)	jm	40,0	3	
13.	Madalpingeliini ehitamine (2-juhtmeline liin)	jm	50,0	3	
14.	Maanduse ehitamine	maandus	4,0	3	
15.	Isolaatorite vahetamine	tk.	20,0	3	
16.	Vahetatavate mastide ja tüvitulpade antisepteerimine	tk.	10,0	2	
17.	Kaitsmete asendamine ja remont	tk.	10,0	3	
18.	Korduvmaanduste määrimine	tk.	15,0	2	
19.	Sisenduste ehitus hoonesse torupüstikus (4 juhet)	tk.	2,0	3	
20.	Sisenduse ehitus hoonesse torupüstikus (3 juhet)	tk.	2,5	3	
21.	Sisenduse ehitus hoonesse torupüstikus (2 juhet)	tk.	3,0	3	
22.	Majaühenduse tegemine (4 juhet)	tk.	2,0	3	
23.	Majaühenduse tegemine (3 juhet)	tk.	2,3	3	
24.	Majaühenduse tegemine (2 juhet)	tk.	3,0	3	
25.	Juhtmete montaaž isoleerrullidele puitalusel (3 juhet)	jm	20,0	2	
26.	Juhtmete montaaž isoleerrullidele puitalusel (2 juhet)	jm	25,0	2	
27.	Juhtmete montaaž isoleerrullidele kivialusel (3 juhet)	jm	15,0	2	
28.	Juhtmete montaaž isoleerrullidele kivialusel (2 juhet)	jm	20,0	2	
29.	Juhtmete montaaž isolaatoritele puitalusel (3 juhet)	jm	20,0	2	
30.	Juhtmete montaaž isolaatoritele puitalusel (2 juhet)	jm	25,0	2	
31.	Juhtmete montaaž isolaatoritele kivialusel (3 juhet)	jm	15,0	2	
32.	Juhtmete montaaž isolaatoritele kivialusel (2 juhet)	jm	20,0	2	

1	2	3	4	5	6
33.	Juhtmete montaaž terastorus (4 juhet)	jm	18,0	3	
34.	Juhtmete montaaž terastorus (3 juhet)	jm	20,0	3	
35.	Juhtmete montaaž isoleertorus (bergmanni) puitalusel (3 juhet)	jm	30,0	3	
36.	Juhtmete montaaž isoleertorus (bergmanni) puitalusel (2 juhet)	jm	35,0	3	
37.	Juhtmete montaaž isoleertorus (bergmanni) kivialusel (3 juhet)	jm	18,0	3	
38.	Juhtmete montaaž isoleertorus (bergmanni) kivialusel (2 juhet)	jm	20,0	3	
39.	Juhtme TPRF (kuulo) montaaž puitalusele	jm	20,0	3	
40.	Juhtme TPRF (kuulo) montaaž kivialusele	jm	20,0	3	
41.	Kaabli SRG montaaž puitalusele	jm	20,0	3	
42.	Kaabli SRG montaaž kivialusele	jm	15,0	3	
43.	Kaabli VRG montaaž puitalusele	jm	25,0	3	
44.	Kaabli VRG montaaž kivialusele	jm	20,0	3	
45.	Elektrimootori montaaž võimsusega kuni 4 kW	tk.	4,0	3	
46.	Elektrimootori montaaž võimsusega kuni 10 kW	tk.	3,0	3	
47.	Elektrimootori montaaž võimsusega kuni 20 kW	tk.	2,0	3	
48.	Vinnaklüliti või kaitseelemendi paigaldamine puitalusele	tk.	20,0	2	
49.	Vinnaklüliti või kaitseelemendi paigaldamine kivialusele	tk.	10,0	2	
50.	Lüliti, pistikupesa, rippepessa, sein- ja laepesa montaaž koos vastavate ühendustega puitalusele	tk.	25,0	2	
51.	Lüliti, pistikupesa, rippepessa, sein- ja laepesa montaaž koos vastavate ühendustega kivialusele	tk.	20,0	2	
52.	Hermeetilise lüliti, pistikupesa ja ühelambilise plofooni montaaž koos vastavate ühendustega puitalusele	tk.	20,0	2	
53.	Hermeetilise lüliti, pistikupesa ja				

1	2	3	4	5	6
	ühelambilise plofooni montaaž koos vastavate ühendustega kivialusele	tk.	15,0	2	
54.	Niiskuskindla armatuuri montaaž puitalusele	tk.	10,0	2	
55.	Niiskuskindla armatuuri montaaž kivialusele	tk.	8,0	2	
56.	Kuularmatuuri, seinabraa ja kunstilise kujundusega armatuuride montaaž puitalusele	tk.	10,0	3	
57.	Kuularmatuuri, seinabraa ja kunstilise kujundusega armatuuride montaaž kivialusele	tk.	8,0	3	
58.	Mootori lüliti montaaž puitalusele	tk.	15,0	3	
59.	Mootori lüliti montaaž kivialusele	tk.	10,0	3	

TRAKTORITE REMONTIMINE JA TEHNILINE HOOLDAMINE

Jrk. nr.	Töö kirjeldus	Aja-norm	Kate-gooria	Märkused
1	2	3	4	5

Traktor DT-54

1.	Traktori välispesemine, töökotta toomine, vee, õlide ja kütte väljalaskmine, karterite läbipesemine	3,5 1,6	1 2	
2.	Traktori lahtivõtmine agregaatideks ja sõlmedeks (mootorit maha tõstmata)	15,0 3,6	1 2	
3.	Mootori mahavõtmine tali abil	0,4 1,0	1 2	
4.	Mootori lahtivõtmine sõlmedeks	1,1 8,0	1 2	

1	2	3	4	5
5.	Traktorisõlmede ja -detailide pesimine	14,0	1	
6.	Plokikaane lahtivõtmine, remontimine ja kokkupanek	10,1 2,0	2 3	
7.	Käivitusmootori lahtivõtmine, remontimine ja kokkupanek	10,9 1,3	2 3	
8.	Käivitusmootori reduktori lahtivõtmine, remontimine ja kokkupanek	5,7	2	
9.	Siduri lahtivõtmine, remontimine ja kokkupanek	7,4	2	
10.	Mootori karteri ploki hammasrastaste, kepsukolvi grupi, õlifiltri, veepumba, ventilaatori jt. lahtivõtmine, remontimine ja kokkupanek	39,2	2	
	Mootorisõlmede külgepanek	10,1	3	
11.	Mootori sissetötamine ja reguleerimine	8,0	3	
12.	Käigukasti ja kardaanvõlli lahtivõtmine, remontimine ja kokkupanek	13,0 0,3	2 3	
13.	Raami lahtivõtmine, remontimine ja kokkupanek	6,0 5,8	1 2	
14.	Tagasilla ja külgülekannete lahtivõtmine, remontimine ja kokkupanek ning raamile kinnitamine	2,0 54,0 2,0	1 2 3	
15.	Käiguosa lahtivõtmine, remontimine ja kokkupanek	1,2 38,5	1 2	
16.	Kabiini, kapoti, poritiibade ja juhtimiseseadmete remontimine	2,8 21,7 0,4	1 2 3	
17.	Radiaatorite, kütusepaakide ja torustiku remontimine	13,4 1,0	2 3	
18.	Istme ja seljatoe remontimine	8,0	2	
19.	Elektriseadmete remontimine ja külgepanek	7,8 3,7	2 3	
20.	Traktori lõplik kokkupanek agregaatidest ja sõlmedest (mootorit peale tõstmata)	4,1 14,4 0,8	1 2 3	

1	2	3	4	5
21. Mootori pealetõstmise taliga		1,0	1	
		0,6	2	
		0,6	3	
22. Traktori värvimine		6,0	2	
23. Traktori sissetöötamine		6,0	2	
		6,0	3	

Traktor «Belaruss»

1. Traktori välispesemine, töökotta toomine, vee, õli ja diiselkütte väljalaskmine, karterite läbipesemine		2,3	1	
		0,5	2	
2. Traktori lahtivõtmine agregaadiks ja sõlmedeks (mootorit maha tõstmata)		6,3	1	
		2,1	2	
3. Mootori mahatõstmise tali abil		0,5	1	
		0,5	2	
4. Mootori lahtivõtmine sõlmedeks		6,2	2	
5. Traktorisõlmede ja -detailide pesemine		9,0	1	
6. Plokikaane lahtivõtmine, remontimine ja kokkupanek		8,5	2	
		2,0	3	
7. Käivitusmootori lahtivõtmine, remontimine ja kokkupanek		10,9	2	
		1,3	3	
8. Käivitusmootori reduktori lahtivõtmine, remontimine ja kokkupanek		4,5	2	
9. Siduri lahtivõtmine, remontimine ja kokkupanek		7,4	2	
10. Mootori karteri, ploki, hammasrataste, kepsukolvi grupi, õlifiltrite, veepumba, ventilaatori jt. lahtivõtmine, remontimine ja kokkupanek, mootorisõlmede külgepanek		36,0	2	
		10,0	3	
11. Mootori sissetöötamine ja reguleerimine		5,7	3	
12. Käigukasti, tagasilla ja pidurite lahtivõtmine, remontimine ja kokkupanek		6,4	1	
		59,7	2	
		1,3	3	
13. Esisilla, rooliseadme, rataste,				

	poolraami, käiguvähendaja ja rihmaseibi lahtivõtmine, remontimine ja kokkupanek	1,9 34,6	1 2
14.	Radiaatorite, kütusepaakide, torustiku, poritiibade ja kapoti remontimine	14,0 1,0	2 3
15.	Istme ja seljatoe remontimine	6,0	2
16.	Elektriseadmete remontimine ja külgepanek	7,8 3,7	2 3
17.	Traktori lõplik kokkupanek (mootorit peale tõstmata)	3,6 12,0	1 2
18.	Mootori pealetõstmine tali abil	0,8 0,8	1 2
19.	Traktori värvimine	4,0	2
20.	Traktori sissetöötamine	8,0	2

Traktor DT-14

1.	Traktori välispesemine, töökotta toomine, vee, õlide ja kütte väljalaskmine, karterite läbipesemine	2,0 0,5	1 2
2.	Traktori lahtivõtmine agregaatideks ja sõlmedeks	4,1 1,5	1 2
3.	Mootori lahtivõtmine sõlmedeks	3,8	2
4.	Traktorisõlmede ja -detailide pesemine	6,4	1
5.	Plokikaane lahtivõtmine, remontimine ja kokkupanek	4,6 1,0	2 3
6.	Siduri lahtivõtmine, remontimine ja kokkupanek; panna sidur	6,0	2
7.	Mootori karteri, ploki, hammasrataste, kepsukolvi grupi, õlifiltrite, veepumba ventilaatori jt. lahtivõtmine ja kokkupanek, mootorisõlmede külgepanek	20,1 7,1	2 3
8.	Mootori sissetöötamine ja reguleerimine	4,0	3
9.	Käigukasti, tagasilla, külgülekannete ja pidurite lahtivõtmine, remontimine ja kokkupanek	40,0 1,3	2 3
10.	Esisilla, rooliseadme ja rataste		

1	2	3	4	5
	lahtivõtmine, remontimine ja kokkupanek	18,5	2	
11.	Radiaatori kütusepaakide, torustiku, poritiibade ja kapoti remontimine	12,0 1,0	2 3	
12.	Istme ja seljatoe remontimine	4,0	2	
13.	Elektriseadmete remontimine ja külgepanek	7,8 3,7	2 3	
14.	Traktori lõplik kokkupanek	3,0 10,4	1 2	
15.	Traktori värvimine	3,5	2	
16.	Traktori sissetöötamine	6,0	2	

Traktorite perioodiline tehniline hooldamine

1.	Traktor DT-54	20,0	2
2.	Traktor KD-35	16,0	2
3.	Traktorid «Belaruss», DT-28 ja DT-24	10,0	2
4.	Traktorid DT-20, U-2, DT-14, DSS-14 ja HTZ-7	8,0	2

POLLUTÖÖMASINATE REMONTIMINE

Kombain S-4

1.	Kombaini puhastamine, remondikohale toomine, vee, õlide ja kütte väljalaskmine, karterite läbipesemine	6,0 2,0	1 2
2.	Ära võtta ja külge panna heeder	2,3 2,3	1 2
3.	Ära võtta ja külge panna mootor	1,0 6,5	1 2
4.	Lahti võtta, remontida ja kokku panna kaksiktigu ja heedri korpus	6,8 18,8 2,0	1 2 3

1	2	3	4	5
5.	Lahti võtta, remontida ja kokku panna kaldtransportöör; remontida kombaini ketid ja pingutusratad	10,0 20,0 2,5	1 2 3	
6.	Remontida lõikemehhanism, keps, haspel ja nende ajamid	2,0 5,2 0,5	1 2 3	
7.	Lahti võtta peksumasin sõlmedeks ja detailideks; remontida peksumasina korpus, viljapunker ja kombaineri platvorm; peksumasina kokkupanek	36,0 31,4 9,0	1 2 3	
8.	Remontida trummel, peksukorv, biiterid, ventilaator ja puistaja võllid	9,0 25,0	1 2	
9.	Remontida põhupuistajad, sari, libislaud, sõelad, kastid, tigud ja elevaatorid	5,8 30,5 1,4	1 2 3	
10.	Lahti võtta, remontida ja kokku panna mootor, sidur ja reductor	10,0 44,7 11,0	1 2 3	
11.	Mootori sissetötamine ja reguleerimine	5,0	3	
12.	Remontida vee- ja õliradiaatorid, kütusetorud ning paak	14,0 1,0	2 3	
13.	Lahti võtta, remontida ja kokku panna käigukast koos siduriga	0,5 10,0 2,0	1 2 3	
14.	Lahti võtta, remontida ja kokku panna reductor ning käiguosa	0,4 24,5 3,6	1 2 3	
15.	Lahti võtta, remontida ja kokku panna hüdrauliline silinder ja pump	6,5	2	
16.	Ära võtta, remontida ja külge panna elektriseadmed	15,0	2	
17.	Värvida kombain	10,0	2	
18.	Kombaini kontroll, reguleerimine ja sissetötamine	5,3 3,0	2 3	

Viljapeksumasin

1. Puhastada viljapeksumasin porist, tolmust ning viia remondi- kohale	4,5	1
2. Ära võtta, remontida ja külge panna etteandja ja biiter	2,2 8,8	1 2
3. Ära võtta, remontida ja külge panna trummel ja peksukorv	3,5 16,4	1 2
4. Ära võtta, remontida ja külge panna põhupuistajad ning puis- taja võllid	8,0 8,0	1 2
5. Ära võtta, remontida ja külge panna sarja kast, libislaud, sari ning sarja võll	12,0 12,0	1 2
6. Ära võtta, remontida ja külge panna elevaator	3,6	2
7. Ära võtta, remontida ja külge panna ventilaator	6,0	2
8. Vahetada elevaatori kopp	0,2	2
9. Ära võtta, remontida ja külge panna sõelakast	1,5	2
10. Ära võtta, remontida ja külge panna okkamurdja	0,7 5,1	1 2
11. Viilida okkamurdja nuga	0,25	2
12. Ära võtta, remontida ja külge panna heinaseemne hõõruja	1,0 5,0	1 2
13. Vahetada õõtsvedru	0,2	2
14. Vahetada rattapuks	0,8	2
15. Komplekteerida viljapeksumasin rihmaga koos õblemisega	2,5	2
16. Värvida viljapeksumasin	8,0	2
17. Viljapeksumasina kontroll, regu- leerimine ja sissetötamine	5,5	2

PÖLLUTÖÖRIISTADE REMONTIMINE

Ader P-5-35

1. Ader puhastada, lahti võtta, kok- ku panna ja kontrollida	14,5 15,0	1 2
2. Ader kontrollida ja reguleerida	1,0	3
3. Õgvendada raami raud	1—2,0 1—2,0	2 1

1	2	3	4	5
4.	Õgvendada tiisel	0,8	2	
		0,8	1	
5.	Õgvendada adra telg	1—2,0	2	
		1—2,0	1	
6.	Teritada adra tera	0,5	2	
		0,5	1	
7.	Valmistada koos keermetamise- ga korpuse kinnitusklamber	0,9	2	
		0,9	1	
8.	Lahti võtta, remontida koos tu- gevduste tegemisega ja keevitus- töödega adra korpuse tera, hõlm ja tald ning panna need külge	2,5	1	
		1,0	3	
Ader PN-3-35				
	Puhastada, lahti võtta, kokku panna ja kontrollida	3,2	1	
		3,5	2	
Hobuader				
1.	Ader lahti võtta ja kokku panna	1,5	2	
		1,5	1	
2.	Valmistada adra tald	0,5	2	
		0,5	1	
3.	Sobitada ja asetada kohale uus adra tera ühes aukude tegemisega	1,0	2	
		1,0	1	
4.	Õgvendada adra tiisel	0,5—1,0	2	
		0,5—1,0	1	
Kartulimutt				
1.	Remontida või valmistada uus hõlm koos külgepanemisega	2,0	2	
		2,0	1	
2.	Valmistada uus nina koos kohale sobitamise	1,3	2	
		1,3	1	
Raskerandaal BDT-2,0				
1.	Raskerandaal puhastada, lahti võtta, kokku panna ja kontrollida	11,0	1	
		22,0	2	
2.	Teritada raskerandaali ketas	0,75	2	
3.	Valmistada laagri reguleerimis- plokk	0,2	2	

1	2	3	4	5
---	---	---	---	---

4. Õgvendada raam		0,2	1	
		0,2	2	
5. Valmistada uus tiisli nurkraud		1,5—2,0	1	
		1,5—2,0	2	

Kultivaator KP-4

1. Kultivaator puhastada, lahti võtta, kokku panna ja kontrollida		13,2	1	
		18,0	2	
2. Teritada kultivaatori pii ots		0,2	1	
		0,2	2	
3. Õgvendada telg		0,5	1	
		0,5	2	
4. Õgvendada raam		2,0	1	
		2,0	2	
5. Õgvendada tiisel		0,7	1	
		0,7	2	
6. Õgvendada ratas		1,0	1	
		1,0	2	
7. Valmistada tugevdatud piihoide kronstein		0,5	1	
		0,5	2	
8. Valmistada survevarras		0,3	2	

Kultivaator KON-2,8

1. Puhastada, lahti võtta, kokku panna ja kontrollida kultivaator (väetiskülvi aparaatideta)		1,5	1	
		1,5	2	
2. Remontida tööorgan		0,7	1	
		0,7	2	
3. Valmistada klamber (koos keermetamisega)		0,5	2	

Külvik SD-24

1. Külvik puhastada, lahti võtta, kokku panna ja kontrollida		13,1	1	
		18,8	2	
2. Lahti võtta, remontida ja kokku panna seemendisektsioon		1,0	2	

Hobureaskülvimasin

1. Reaskülvimasin puhastada, lahti võtta, kokku panna ja kontrollida		13,1	1	
		18,8	2	

1	2	3	4	5
2. Valmistada survevarras		0,4	2	
3. Vahetada seemend		0,6	2	
4. Ögvendada raam		1,5	2	
		1,5	1	
5. Ögvendada telg		1,0	2	
		1,0	1	

Siksakäke

1. Puhastada, lahti võtta ja kokku panna üks sektsioon		0,9	1	
		0,7	2	
2. Valmistada äkkepulk koos mutriga		0,3	2	
		0,3	1	
3. Teritada äkkepulk		0,1	2	
		0,1	1	
4. Valmistada äkkepulk puuäkkele		0,2	2	
		0,2	1	
5. Valmistada haak		0,25	2	
		0,25	1	
6. Valmistada raami raud		0,5	2	
		0,5	1	

Heinaniidumasin

1. Puhastada, lahti võtta, kokku panna ja kontrollida heinaniidumasin K-2,1		15,7	2	
2. Puhastada, lahti võtta, kokku panna ja kontrollida heinaniidumasin KSH-2,1		17,2	2	
3. Valmistada tald		0,8	2	
		0,8	1	
4. Neetida kepsupõsed (2 otsa)		1,0	2	
5. Vahetada vikati tera		0,1	2	
6. Vahetada sõra plaat		0,3	2	
7. Vahetada vikati kand		0,5	2	
8. Vahetada vikati sõrg		0,1	2	
9. Vahetada vikati «konn»		0,2	2	
10. Teritada vikat koos katkiste terade vahetamisega		1,1	2	

1	2	3	4	5
---	---	---	---	---

Viljaniitja

1. Viljaniitja puhastada, lahti võtta, kokku panna ja kontrollida	5,7	1
	5,0	2
2. Remontida ülekandemehhanism	1,2	2
3. Remontida veoratas	1,0	2
4. Remontida automaatjagaja	4,0	2

Hobureha

1. Hobureha puhastada, lahti võtta, kokku panna ja kontrollida	3,5	1
	5,0	2
2. Vahetada pii	5,0	2
3. Vahetada automaat ja tõstehoob	1,0	2
4. Vahetada vedru	1,0	2
5. Valmistada pedaal	1,0	2
	0,5	1
6. Valmistada puhastusvarras	0,4	2

Põhulohisti VNU-3,0 ja VNH-3,0

1. Puhastada, lahti võtta, kokku panna ja kontrollida põhulohisti	3,3	1
	4,0	2
2. Õgvendada raam	0,4	2
	0,4	1
3. Vahetada varras koos aukude puurimisega	0,4	2

Kartulivõtmismasin TEK-2

1. Kartulivõtmismasin puhastada, lahti võtta, kokku panna ja kontrollida	4,5	1
	7,2	2
2. Vahetada elevaatori kõlbmatud lülid	1,2	2
3. Teritada tera	0,3	2

Hobukartulivõtja

1. Vahetada piid	2,0	2
2. Vahetada hammasrattad	8,0	2
3. Õgvendada ja teritada toru	0,7	2
	0,7	1
4. Ära võtta, õgvendada ja külge panna tera hoidev raud	2,0	2
	2,0	1

MITMESUGUSTE MASINATE JA SISSESEADETE REMONT

Silolõikaja RSS-6

1. Silolõikaja puhastada, lahti võtta, kokku panna ja kontrollida	5,5 19,2 4,0	1 2 3
2. Teritada nuga	0,25	2
3. Valmistada passiivne nuga	1,4 0,25	2 1
4. Valmistada juhtoru jätk	1,5	2
5. Vahetada transportööri kettlüli	0,35	2
6. Vahetada transportööri liist	0,2	2
7. Värvida silolõikaja	1,5	2

Heinajahuveski DKU-1,2

1. Heinajahuveski puhastada, lahti võtta, kokku panna ja kontrollida	13,6 14,2 12,0	1 2 3
2. Valmistada ventilaatori tiivik	0,35	2
3. Teritada trumlinead kahest küljest	1,0	2
4. Teritada plaat	0,25	2
5. Värvida heinajahuveski	2,0	2
6. Ümber pöörata vasarad töötamiseks kulumata poolega ja balanseerida trummel	3,0	3
7. Ümber pöörata trumlinead	0,75	3
8. Vahetada transportöörilint	1,0 1,0	2 1

Turbapurustaja

1. Vahetada turbapurustaja laagrid	5,0	2
2. Valmistada ja vahetada kriih koos mutriga	1,0	2

Tuulimasin

1. Puhastada, lahti võtta, kokku panna ja kontrollida tuulimasin	1,0 2,0	1 2
--	------------	--------

Triöör

1. Puhastada, lahti võtta, kokku panna ja kontrollida triöör; korrastada elevaator; korrastada trummel	1,0 3,0	1 2
2. Remontida tsentrifugaalpump	6,5 6,5	1 2
3. Remontida käsipump	4,0 4,0	2 1
4. Remontida automaatjootja	1,5	2
5. Remontida rippraudtee	1,5 1,0	2 1

MITMESUGUSED SEPATÖÖD

Vanker

1. Rautada uue vankri kere	22,0 22,0	2 1
2. Rautada vankrirumm (koos rõngaste tegemisega)	2,0 2,0	2 1
3. Teha uus rattarehv ja rautada ratas	2,5	2
4. Rautada vana rattarehaviga ratas	1,5	1
5. Välja töötada vana rattapuss ja sisse lüüa uus	0,7 0,7	2 1
6. Vahetada vankri ass	1,6 1,6	2 1
7. Valmistada juhtraud koos pingutajaga	1,0 1,0	2 1
8. Valmistada veokonks koos mutriga	0,8 0,8	2 1
9. Rautada ais	0,9 0,9	2 1
10. Rautada paarisrakendi veokolk	3,0 3,0	2 1

Regi

1. Rautada uus regi	10,0 10,0	2 1
2. Valmistada ja kohale asetada ree tallad	4,0 4,0	2 1

1	2	3	4	5
3.	Valmistada rauast reekodar ja asetada see kohale	2,0	2	
4.	Rautada palgiveokelk	2,0 4,0	1 2	
5.	Rautada traktorikelk koos diisliga	4,0 18,0	1 2	
	Hobuse rautamine	18,0	1	
1.	Rautada hobune (jalg)	0,75	2	
2.	Ümber teha raud (tk.)	0,1	2	
3.	Ümber teha suveraud talirauaks (tk.)	0,25	2	
*)	Vahetada haak	0,03	2	
*)	Võtta raud alt ära	0,30	2	
*)	Värkida noorhobuse kabi	0,90	2	
*)	Keevitada haak	0,05	3	
	Sepatööd			
1.	Valmistada 12 mm polt koos keermetamisega	0,2	2	
2.	Valmistada 16 mm polt koos keermetamisega	0,25	2	
3.	Valmistada 20 mm polt koos keermetamisega	0,4	2	
4.	Valmistada 24 mm polt koos keermetamisega	0,55	2	
5.	Valmistada 12 mm mutter koos keermetamisega	0,2	2	
6.	Valmistada 16 mm mutter koos keermetamisega	0,25	2	
7.	Valmistada 20 mm mutter koos keermetamisega	0,3	2	
8.	Valmistada 24 mm mutter koos keermetamisega	0,35	2	
9.	Valmistada seib	0,1	2	
10.	Sepistada sepanael	0,1	2	
11.	Teritada uus saag ja neetida külge otsad	3,0	2	
12.	Valmistada kang	0,7 0,7	2 1	
13.	Valmistada meisel	0,3	2	
		0,3	1	

1	2	3	4	5
14.	Valmistada silumishaamer	2,0	2	
		2,0	1	
15.	Valmistada sepapihid	1,0	1	
		1,0	2	
16.	Valmistada hobuse rautamise tangid	3,0	2	
		3,0	1	
17.	Valmistada kabjalõikamise ja puhastamise nuga	1,0	2	
		1,0	1	
18.	Valmistada hobuse rautamise haamer	1,7	2	
		1,7	1	
19.	Teritada kirka ots	0,3	2	
		0,3	1	
20.	Valmistada kiin	2,5	2	
		2,5	1	
21.	Valmistada lõikeraud	1,8	2	
		1,8	1	
22.	Valmistada võsavikat	3,3	2	
		3,3	1	
23.	Valmistada tünnivits	0,25	2	
24.	Valmistada haak	0,25	2	
25.	Valmistada ehitusklamber	0,2	2	
26.	Valmistada obädus	0,2	2	
27.	Valmistada uksehing (paar)	1,0	2	
28.	Valmistada vikatile rõngas (tk.)	0,25	2	
29.	Valmistada tuletõrje pootshaak	1,5	1	
		1,5	2	
30.	Valmistada hobuse päitsetele rõngas (tk.)	0,25	2	
31.	Valmistada hobuse suuraud	1,0	2	
32.	Valmistada ohja lõks	0,4	2	
33.	Valmistada kiil 12×8×70	0,7	2	
34.	Valmistada elektripüstik 2 kannuga	2,0	2	
35.	Valmistada elektripüstik 4 kannuga	3,0	2	
36.	Valmistada traktori haakeraud	6,0	2	
37.	Sepistada ja sobitada DT-54 kärü rattale vits	1,0	2	
		1,0	1	
38.	Sepistada DT-54 külgülekande karterile vits	3,0	2	
		3,0	1	
39.	Välja puurida käsirelliga mur-			

1	2	3	4	5
	dunud polt 12 mm ja auk üle keermetada	0,45	2	
*)	Valmistada uksehinged koos konksudega (kompl.)	2,0	2	
		2,0	1	
*)	Valmistada ukse ramp	0,4	2	
		0,4	1	
*)	Valmistada veokelgu tiisel	2,0	2	
		2,0	1	
*)	Rautada harkader	12,0	2	
		12,0	1	
*)	Valmistada adra lusikas	1,0	2	
*)	Valmistada mitmesugused väikesed paigad	0,1	2	
		0,1	1	
*)	Valmistada keskmise suurusega paigad	0,2	2	
		0,2	1	
*)	Valmistada suured paigad	0,3	2	
		0,3	1	
*)	Valmistada 4 kg haamer	2,0	2	
		2,0	1	
*)	Valmistada 6 kg haamer	2,5	2	
		2,5	1	
*)	Valmistada 8 kg haamer	3,0	2	
		3,0	1	
*)	Valmistada mutrivõti 10×12 (kahe otsaga)	1,6	2	
		1,0	1	
*)	Valmistada mutrivõti 19×22 (kahe otsaga)	2,7	2	
		1,5	1	
*)	Valmistada mutrivõti 25×30 (kahe otsaga)	3,8	2	
		2,4	1	

Elektrikeevitustööd

1. Ühepoolne keevitus servade faasimiseta;

keevitatava metalli paksus	5 mm	jm	0,3	3		
„	„	„	6 mm	jm	0,35	3
„	„	„	7 mm	jm	0,45	3
„	„	„	8 mm	jm	0,55	3

2. Ühepoolne keevitus servade faasimisega, keevitatava metalli

paksus 6 mm	jm	0,35	3
„ 7 mm	jm	0,4	3
„ 8 mm	jm	0,5	3
„ 10 mm	jm	0,65	3
„ 12 mm	jm	0,85	3
„ 14 mm	jm	1,1	3
„ 16 mm	jm	1,3	3
„ 18 mm	jm	1,5	3
„ 20 mm	jm	1,7	3

3. Kahepoolne keevitus servade faasimisega; keevitatava metalli

paksus 10 mm	jm	0,45	3
12 mm	jm	0,65	3
14 mm	jm	0,75	3
16 mm	jm	0,95	3
18 mm	jm	1,15	3
20 mm	jm	1,45	3

4. Pealekeevitus; pealekeevitatava

kihi paksus 5 mm	10 sm	0,07	3
10 mm	10 sm	0,1	3
15 mm	10 sm	0,17	3
20 mm	10 sm	0,22	3

Gaasikeevitustööd

1. Ühepoolne keevitus servade faasimiseta; keevitatava metalli pak-

sus 1 mm	jm	0,2	3
2 mm	jm	0,27	3
3 mm	jm	0,35	3
4 mm	jm	0,4	3
5 mm	jm	0,5	3
6 mm	jm	0,6	3

2. Ühepoolne keevitus servade faasimisega; keevitatava metalli pak-

sus 6 mm	jm	0,7	3
8 mm	jm	0,85	3

1	2	3	4	5	6
	10 mm	jm	1,0	3	
	12 mm	jm	1,4	3	
3.	Lehtraua lõikamine gaasiga; leht- raua paksus				
	5 mm	jm	0,1	3	
	10 mm	jm	0,12	3	
	20 mm	jm	0,15	3	
	30 mm	jm	0,17	3	
	50 mm	jm	0,2	3	

UUTE PÖLLUTÖÖRIISTADE KOKKUPANEMINE

Jrk. nr.	Pöllumööriista nimetus ja mark	Ajanorm tundides	Kate- goria	Märkused
1	2	3	4	5
1.	Ader P-5-35-M	0,7 12,0	1 2	
		1,0	3	
2.	Rippader PN-3-35	0,4 2,2	1 2	
		0,5	3	
3.	Rippader PN-2-30-M	0,3 1,3	1 2	
		0,5	3	
4.	Uudismaa-ader PKB-2-54	0,9 10,4	1	
		1,0		
5.	Traktorikülvik SD-24	7,4 9,3	1 2	
		1,5	3	
6.	Traktorikülvik SUB-48	6,7 13,1	1 2	
		1,3	3	
7.	Kultivaator KP-4M	4,1 10,7	1 2	
8.	Kultivaator KON-2,8	0,7 3,9	1 2	
9.	Kultivaator KPN-4-A	0,7 7,6	1 2	
		0,8	trak- torist	

1	2	3	4	5
10.	Rippheinaniitja KSH-2,1	0,4 2,4	1 3	
			trak-	
		2,8	torist	
11.	Ripp-põhulohistid VNU-3,0 ja VNH-3,0	0,4 4,0	1 2	
			trak-	
		0,5	torist	
12.	Iseliikuv kombain	2,5 20,5 29,3	1 2 3	
13.	Silokombain SK-2,6	1,0 19,7 15,3	1 2 3	
			trak-	
		2,0	torist	
14.	Teraviljapuhasti OCM-3	5,5 2,5 3,0	1 2 3	
15.	Linakitkuja LT-7	4,8 2,8 2,0	1 2 3	
			trak-	
		0,8	torist	
16.	Söödaaurutaja ZK-1,0	2,3 6,7	1 3	
17.	Rippkülvik SON-2,8	1,8 8,8 1,0	1 2 3	
			trak-	
		1,0	torist	

Eestimaa Kommunistliku Partei Kesk-
komitee ja Eesti NSV Ministrite Nõu-
kogu määruse 2. märtsist 1959. a.
nr. 74 juurde.

KOLHOOSI JUHTIVATE TÖÖTAJATE TÖÖTASUSTAMISE MÄÄRAD

1. Soovitada kolhooside esimeestele määrata põhitöötasu sõltuvalt kolhoosi rahalistest tuludest järgmiselt:

majandi rahaline tulu kuni	0,5 milj. rbl.	— 1200 rbl.
„ „ „	0,5—0,75 „ „	— 1300 rbl.
„ „ „	0,75—1,00 „ „	— 1400 rbl.
„ „ „	1,00—1,25 „ „	— 1500 rbl.
„ „ „	1,25—1,50 „ „	— 1600 rbl.
„ „ „	1,50—1,75 „ „	— 1700 rbl.
„ „ „	1,75—2,00 „ „	— 1800 rbl.
„ „ „	2,00—3,00 „ „	— 2000 rbl.
„ „ „	3,00—4,00 „ „	— 2200 rbl.
„ „ „	4,00—5,00 „ „	— 2400 rbl.
„ „ „	üle 5,00 „ „	— 2600 rbl.

2. Soovitada kolhoosides töötavatele põllumajanduse spetsialistidele (agronoomid, zoofehnikud, insener-mehaanikud ja raamatupidajad) määrata põhitöötasuks kuus 70—80% ulatuses kolhoosi esimehe põhitöötasust.

3. Soovitada kolhooside põllundusbrigadiride, loomakasvatuse brigadiride ja kompleksbrigaadide brigadiride põhitöötasu määrata vastava tootmisharu toodangult, kuid mitte üle 70% kolhoosi esimehe põhitöötasust.

Märkus: 1. Soovitada kolhoosi juhtivate töötajate (esimees, spetsialistid, raamatupidaja, brigadirid) põhitöötasule arvestada juurde:

- 10 protsenti, kui rahaline tulu 100 hektari põllumajandusliku maa kohta on üle 100 000 rubla;
- tööstaaži eest antud töökohal igal aastal üks protsent, kusjuures arvestamist alustada kolmandast aastast kolme protsendiga.

2. Kolhooside juhtivatele töötajatele (esimees, spetsialistid, raamatupidaja, brigadirid) arvestada töötasu iga kuu 70 protsendi ulatuses plaanilisest ning aasta lõpul vastavalt majandi või brigaadi tootmistevõimele.

**Kolhoosi juhtivate töötajate töötasu määrad
Viljandi rajooni üheksa kolhoosi kogemustel
toodangu alusel**

1. Kolhoosi esimehele	Mõõtühik	Raha rbl.
1. Piim	t	2.80
2. Liha	t	36.—
3. Munad	tuh. tk.	6.—
4. Vill	t	560.—
5. Teravili	t	1.70
6. Kartul	t	1.80
7. Mitmeaastane põldhein ja looduslik hein	t	1.40
8. Põhk	t	1.10
9. Mitmeaastase põldheina ja kõrreliste seeme	t	33.—
10. Lina seeme	t	29.—
11. Lina kiud	t	29.—
12. Silo	t	1.50
13. Laudasõnniku ja komposteeritud väetisturba kasutamine põllul	t	0.60
14. Rahaliselt tulult	0,5%	

Märkus: Arvestades erinevat toodangumahtu ja töökoormust, soovitada, et kolhoosi esimehe kuutöötasu ei kujuneks vähemaks kui 1200 rbl. ega suuremaks kui 2500 rbl.

2. Soovitada kolhoosis töötavatele põllumajanduse spetsialistidele (agronoom, zootehnik, insener-mehaanik, raamatupidaja) määrata põhitöötasu kuus 60—80% ulatuses kolhoosi esimehe põhitöötasust.
3. Soovitada teistele kolhoositöötajatele (arvepidaja, traktoribrigaadi arvestaja, ehitusbrigadir, elektrik, aiandusbrigadir, laudavanem) arvestada kuutöötasu kolhoosi esimehe töötasust. Vastavalt põllundusbrigaadi põllumajandussaaduste tootmise iseloomule määrata põllundusbrigaadi brigadiri töötasu põllumajandussaaduse mõõtühikule. Erandjuhul määrata kindel rahaline kuutasu vastavalt üldkoosoleku otsusele.

Laborandile soovitada töötasuks kuus 2—3 rubla lüpsilehma kohta. Revisjoni komisjoni esimehele ja liikmetele arvestada töötasu kolhoosi reviderimisel kulutatud päevade eest tema enda poolt väljatöötatud aasta keskmisest töötasust: esimehele 150%-liselt ja liikmetele 100%.

Ehitus-, remondi- ja elektrifitseerimistööde näidis-töönormide ja -hinnete väljatöötamisel on aluseks võetud kolhoosides varem kasutatud, samuti ka riiklikes ehitus- ja remondiorganisatsioonides kehtivaid töönorme ja -hindeid.

Ehitus- ja elektrifitseerimistööde töönormid ja -hinded on välja töötatud komplekssetena, s. t. vastava põhitöö töönormi ja -hindedesse on võetud ka vajalikud kõrval- ja abitööd, nagu töökoha, materjalide ja seadmete ettevalmistamine, nende transportimine ehitusplatsi piires, konstruktsioonide märkimine ja mõõtmine jne. Näiteks tellismüüride ladumisel on arvesse võetud (ja ei kuulu eraldi tasumisele) kivide virnast müürile andmine, mördi valmistamine, transportimine ja laialilaotamine, töölavade tegemine ja lammutamine ning teised tööd.

Remonditööde töönormidesse ja -hinnetesse on võetud (ja ei kuulu eraldi tasumisele) lammutamisel (lahtivõtmisel) saadava materjali puhastamine, eemalekandmine ja virnastamine, töökoha puhastamine ja muud kõrvaltööd. Juhul, kui ei tehta kõiki neid tööoperatsioone, on kolhooside juhatustel soovitatav näidistöönorme ja -hindeid muuta vastavalt töö tegelikule iseloomule.

Töötamisel talvetingimustes (alla 0°) on kolhooside juhatustel soovitatav suurendada tööhindeid ehitus- ja remonditöödel vastavalt majandi võimalustele.

Kolhoosides, kus minnakse üle rahalisele töötasule, tuleb välja selgitada, milliseks kujuneb majandi rahaline sissetulek kvartalite (või kuude) lõikes, kui suured on väljaminekud ja kui palju raha läheb tarvis töötasudeks. See on eriti tähtis majanduslikult nõrgemates kolhoosides, et kehtestada jõukohaseid hindeid (teatud protsendi võrra madalamad soovitatuid).

Rakendades eeltoodud näidis-töönorme ja -hindeid sovhoosides kehtiva rahalise töötasu tasemel, kasutada järgmisi kategooriaid ja hindeid tasu maksmisel normi täitmise eest:

I kategooria	töödel	14 rubla
II	„	töödel 18 rubla
III	„	töödel 22 rubla.

Rahalise töötasu korral näha ette kasumi jaotamine aasta lõpul kolhoosi üldkoosoleku otsuse alusel: tootmise laiendamiseks, kultuurilisteks ja elutarbelisteks vajadusteks, ülemineva töötasufondi täiendamiseks ja kolhoosiliikmete vahel jaotamiseks proportsionaalselt nende aastateenistusele.

Eraldisi kolhoosi jagamatute fondide täiendamiseks teha ulatuses,

mis katab põhivahendite iga-aastase amortisatsiooni ja rahaliste vahendite vajaduse ühismajandi edasiarendamiseks. Kus on võimalik ja vajalik, eraldada vahendid ka koolide ja klubide ehitamiseks ning kolhoosiliikmete abistamiseks majade ehitamisel.

Lisatasu on soovitatav kolhoosiliikmetele maksta ainult preemiana eeskujuliku töö eest ja määrata seda neile, kes oma eeskujuliku tööga kindlustasid lisatoodangu saamise.

Vastutav toimetaja H. Rand

Korrektorid: A. Teras ja A. Vanasõõt

Ladumisele antud 12. I 1960. Trükkimisele antud 29. I 1960. Paber 60X84, 1/10, Trükipoognaid 6.
Trükiarv 750. Tellimise nr. 91. MB-01386.
Trükikoda „Bolševik“, Viljandi, V. Kingissepa t. 31.



Rbl. 2.—

A-22980

TÜ RAAMATUKOGU



1 0300 00377093 2