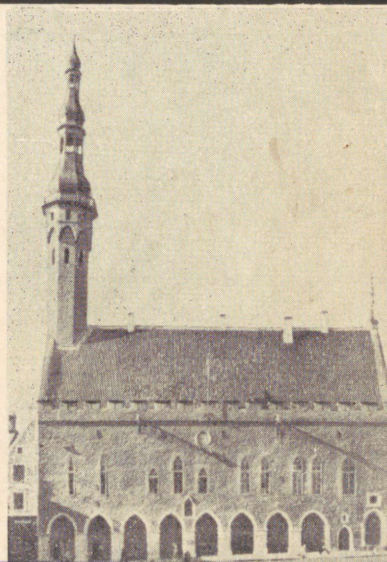




NEUVOSTO-EESTIN

**ARKKITEHTUURI
MUISTOMERKIT**





H. ARMAN

NEUVOSTO-EESTIN
arkkitehtuuri-
muistomerkit

1962

1962

EESTIN VALTION KUSTANNUSLIIKE
TALLINNA

7 N
A 77

Kannen sommittelu *V. Vare*

Kuvitus *T. Böckler, H. Potti*



Арман Харальд Антонович
АРХИТЕКТУРНЫЕ ПАМЯТНИКИ ЭСТОНСКОЙ ССР
На финском языке
Эстонское Государственное Издательство
Таллин, Пярнуское шоссе, 10

*

Toimetaja A. Lahdenperä
Kunstiline toimetaja H. Keigo
Tehniline toimetaja T. Liivand
Korrektor S. Kõiv

Ladumisele antud 5. VI 1962. Trükkimisele antud
8. IX 1962. Paber 60:90, 1/24. Trükipoognaid 3. Arvestus-
poognaid 3,16. Trükiarv 3000. Tellimise nr. 1415.
Trükikoda «Punane Täht», Tallinn, Pikk tänav 54/58.

Hind 14 kop.

Tässä Eestin SNT:n alueella sijaitsevien valtion suoje-
luksessa olevien arkkitehtuurimuistomerkkien lyhyessä
esittelyssä tulemme tarkastelemaan etupäässä feodaali-
ajalta säilyneitä kohteita, joita on sängen runsaasti ja
jotka muodostavat oleellisimman ja arvokkaimman osan
Eestin rakennustaiteellisen kulttuuriperinnön aarteis-
tosta. Ei ole liioittelua, jos sanomme, että Eestin alueella
muotoutuneiden tyypillisten arkkitehtuurimuistojen
lisäksi täällä esiintyy myös koko Pohjois-Euroopan
arkkitehtuurin kehityksen kannalta arvokkaita ainut-
laatuisia rakennuksia.

Eestiläisen arkkitehtuurin historiallista kehitystä käsit-
televän suppean katsauksen ohella on tässä lyhyessä
esittelyssä kohdistettu säilyneiden muistomerkkien
lisäksi huomio eräisiin kaupunkien kehityksen kysy-
myksiin ja merkillepantaviin hävinneisiin kohteisiin,
jotka ovat tärkeitä eestiläisen arkkitehtuurin eri vaihei-
den kehityksen ja omaperäisyyden kannalta. Tilan-
puutteen vuoksi emme voi käsitellä tässä esityksessä
kaikkia valtion muinasmuistosuojelukseen otettuja
rakennusmuistomerkkejä, emmekä myöskään laajaa
vanhojen maalaistalojen ryhmää.

Tämän kirjasen tarkoituksena on herättää lukijoissa
kiinnostusta vanhoja arvokkaita muistomerkkejä koh-
taan ja siten edesauttaa niiden huoltoa ja säilyttämistä.
Kirjassen laadinnassa on käytetty hyväksi ennen jul-
kaistua alan kirjallisuutta, käsikirjoituksessa olevaa
«Eestin arkkitehtuurin historiaa» ja ESNT:n tieteelli-
sen restaurointilaitoksen toimesta erillisten kohteiden
restauroinnin yhteydessä koottua tutkimusaineistoa.

Vanhimmat merkit asumusten esiintymisestä Eestin alueella ovat peräisin jo kolmannelta ja toiselta vuosituhannelta ennen meidän ajanlaskumme alkua, vaikkakaan kaivauksissa ei ole löydetty ainoatakaan tuolta kaudelta säilynyttä rekonstruoimiskelpoista rakennusta. Myöhäisemmiltäkin kausilta aina varhaiseen feodaalikaan asti on säilynyt hyvin vähän rakennusten osia. Tämä johtuu siitä, että silloin käytettiin pääasiallisimpana rakennusaineena ilmaston vaikutukselle altista puuta. Vaikka kivirakennelmia esiintyi meillä jo aikaisemminkin, joko kuiviltaan ladottuna, tai savilaastilla muurattuna, kivirakennukset kuitenkin yleistyivät vasta 1200-luvulla, kun sideaineena ryhdyttiin käyttämään kalkkia. Tähän mennessä suoritetuilla vanhojen asuinpaikkojen, varsinkin Tarton, Tallinnan, Otepään ym. muinaislinnojen arkeologisilla kaivauksilla on erittäin suuri merkitys arkkitehtuurin ja kaupunkien rakennuksen kehitysvaiheiden tutkimuksen kannalta. Varhaisfeodaaliajan oloissa kauppa ja käsityö keskityivät juuri tällaisiin asuinpaikkoihin, ja ne muodostuivat meillä ensimmäisten kaupunkityyppisten yhdyskuntien alkeismuodoiksi.

1200-luvun alussa saksalaiset ja tanskalaiset valloittajat tunkeutuivat Eestin alueelle ja ottivat useiksi vuosisadoiksi käsiinsä eestiläisten talous- ja kulttuurielämän ohjaket. Vaikka arvokkain omaisuus, muun muassa rakennukset, jäikin hallitsevan kerroksen — moisionherrojen, papiston ja kauppiaiden — omistukseen ja käyttöön, olivat oikeudettomat kaupunkien ja maaseudun asukkaat, rakennus- ja käsityöläiset sekä -mestarit näiden aineellisten arvojen varsinaisia tuottajia ja siten myös paikallisen arkkitehtuurin todellisia luojia. Sen vuoksi kaikilla Eestin alueella sijaitsevilla vanhoilla rakennuksilla on erittäin suuri merkitys paitsi puhtaasti historiallisen ajankohdan määrittelijöinä ja rakennustoiminnan aineellisen kehityksen näytteinä, myös eestiläisen kansanomaisen arkkitehtuurin muotoutumisen kuvaajina.

Feodaaliyhteiskunnan hajanaisuudenkaudella kehittyivät uudet konstruktiotavat ja kivirakennustyytit, joita muutettiin paikallisten luonnossa tavattavien sekä myös kei-

notekoisten rakennusaineiden käyttöä silmälläpitäen tšekäläiseen kosteaan, verraten kylmään ja tuuliseen ilmastoon sopiviksi.

Feodaalisen yhteiskuntajärjestelmän edelleen kehityksessä syntyi täällä uusien asumustyyppien ohella myös uusia yhteiskunta- ja kulttirakennusten tyyppejä, kuten raatihuoneet, kiltatalot, sairaalat, kirkko- ja luostari-rakennukset ym. Niiden moninaiset arkkitehtoniset kompositiomuodot ja uudet konstruktiviset ratkaisut ovat omiaan herättämään suurta mielenkiintoa. Noihin aikoihin syntyi feodaalikaupunkeja kapeine katui-neen, kadulle avautuvine korkeine päätyineen, kauppa-torin laidassa sijaitsevina raatihuoneineen, vahvoine suojamuureineen, sekä torneineen ja ilmeikkäine maa-lauksellisina yleiskuvineen.

Eestin alueella sijaitsevilla feodaalisyhteiskunnan raken-nuksissa esiintyy lukuisia oleellisia eroavaisuuksia vas-taavan kauden länsieurooppalaisiin rakennuksiin verrattuna, mikä johtuu toisaalta konkreettisista poliit-tisista ja taloudellisista olosuhteista, sekä yhteiskunta-kehityksen sisäisistä ristiriidoista ja toisaalta taas seu-dun omalaatuisista ilmastollisista olosuhteista sekä rakennusaineiden ominaisuuksista. Siten meillä vakiin-tui varsinkin vanhemmissa goottilaistyyllisissä rakennel-missa koruton, mutta raskas ja massiivinen rakennus-tapa, kun sitävastoin muualla Länsi-Euroopassa saman aikakauden rakennukset ovat tavallisesti kevyempiä ja sirommin muotoiltuja. Erilaisia ratkaisuja esiintyi rakennusten pohjapiirroksissa, konstruktioiden ja arkkitehtuurisissa detaljeissa. Omaperäisen rakennustavan muodostuessa vaikutti käsityötaidon kehitys killoissa ja ammattikunnissa varsin olennaisesti myös rakennustoi-mintaan, sillä paikkakunnalla syntyneitä rakennustoi-minnan traditioita kehitettiin ja ne siirtyivät työnteki-jältä toiselle. Säilyneiden tietojen mukaan monissa kaupungeissa, muun muassa Tallinnassa eestiläisten osuus kivenhakkaajien ja muiden rakennusalan työn-tekijäin ammattikunnissa oli alkuaikoina verraten suuri. Kaupunkien kasvun jatkuessa ja varsinkin Venäjän sekä Länsi-Euroopan kaupunkien välisen kaupankäynnin vilkastumisen ansiosta Eestin tärkeimmät kaupun-

git, Tallinna, Tartto, Pärnu ym. kehittyivät feodaali-yhteiskunnan vauraiksi kulttuurikeskuksiksi. 1400—1500-luvut olivat Tallinnassa laajan rakennustoiminnan ja koristetaiteen kehityksen aikaa, jonka parhailla luomuksilla, ns. «Tallinnan koulun» tuotteilla, oli voimakas suuntaa antava vaikutus Itämeren maihin ja kauemmaksikin.

Feodaaliyhteiskunnan rakennukset, pääasiallisesti kirkot ja linnoitukset, voidaan Eestin alueella jakaa rakennusaineiden käytön mukaan kahteen suureen ryhmään — Pohjois-Eestin alue sekä Saarenmaa, missä pääasiallisimpina rakennusaineina esiintyvät liuskakivi sekä paikalliset dolomiittilaadut, ja Etelä-Eestin alue, missä materiaalina käytettiin tiiltä joko yksikseen tai yhdessä luonnonkiven kanssa. Näiden alueiden rakennusmuistomerkit eroavat sen vuoksi tuntuvasti toisistaan niin ulkoasunsa, detaljien viimeistelyn, kuin rakennustavan ja värienkin puolesta.

Etelä-Eestin tiilirakennuksista on säilynyt vain harvoja arvokkaita. Tarton tuomiokirkon ja Vastseliinan linnan ohella Tarton Jaani kirkko tarjoaa mieluisan yllätyksen rikkaine ja ainutlaatuisine terrakottaveistoksineen, arkkitehtuurisine yksityiskohtineen ja suuri-piirteisine interiööriratkaisuineen. Rakennusmateriaalina käytetty Pohjois-Eestin liuskakivi puolestaan edustaa täysin uutta arkkitehtonista kvaliteettia, jolle ei löydy missään muualla analogista vertailukohdetta. Tämä harmaa, ensi silmäykseltä jopa alakuloisen tuntuinen ja sen ohessa hienommiksi arkkitehtuuridetalleiksi vaikeasti muokattava aines osoittautuu näistä ominaisuuksistaan huolimatta mitä omalaatuisimmaksi rakennusaineeksi, joka niin värinsä kuin tekstuurinsakin puolesta on kyllin vaikuttavaa, jopa yksinkertaisimmissa muurirakenteissakin käytettynä. Vaikuttavimpia tuloksia liuskakiven käytöstä nähdään rakennusten julkisivuissa, missä liuskakivestä sommitellut ovi- ja ikkuna-aukot sekä muut arkkitehtoniset yksityiskohdat antavat yhdessä sileäksi rapattujen seinäpintojen kanssa edullisen yleisvaikutelman.

Eestiläisen arkkitehtuurin kehitys liittyy välittömästi koko Euroopan arkkitehtuurityyliin kehitykseen, vaik-

kakin eri tyylikausien alku ja päättyminen osuvat täällä hiukan myöhäisempään ajankohtaan kuin muualla. Vuoteen 1300 asti meillä jatkui romaanisesta tyylistä gotiikkaan johtanut siirtymäkausi ja sitä seurasi 16. vuosisadan keskipaikkeille jatkunut goottilaisen tyylin valtakausi. Näiden kausien välistä rajaa ei tosin aina voida tarkoin määritellä, ja monet vanhemman kauden muodot sekä konstruktiot säilyttävät kehityksen jatkuesakin usein sitkeästi asemansa.

1500-luvun keskivaiheilta 1600-luvun keskivaiheille oli Eesti Ruotsin vallan alaisena. Tällä kaudella rakennustoiminta oli vähäistä ja rajoittui etupäässä linnoituksiin. Pitkälliset sodat, vähäinen kauppa, talous- ja kulttuurielämän eristyneisyys Venäjältä ym. seikat olivat vaikuttamassa siihen, että tuona aikana Eestin arkkitehtuurista puuttui täysipainoista tyylikautta, joka vastaisi muualla Euroopassa samaan aikaan vallinnutta renessanssikautta. Vaikka tuon ajan koristetaiteella oli tarjottavana paljonkin kiinnostavaa, ei saman kauden arkkitehtuurissa ilmennyt muutamia julkisivusommitelmia ja rakennusten uudistustöitä lukuunottamatta mitään mainitsemisen arvoista. Rakennustoiminta kehittyi hitaasti myös varhaisbarokin kaudella, 1600-luvun puolivälistä 1700-luvun alkupuolelle asti, jolloin Ruotsin vallan pääasiallisimpana tavoitteena oli kaupunkien voimaperäinen linnoittaminen. Poikkeuksena oli Narva, missä kaupungin keskiosa jälleenrakennettiin vuoden 1659 suuren palon jälkeen ja pystytettiin tällöin useita tyyllillisesti merkittäviä rakennuksia.

Oleelliseksi käännekohdaksi Eestin arkkitehtuurissa muodostui kuitenkin 1700-luvun alku Eestin jouduttua Venäjän valtakunnan yhteyteen. Vaikka Pohjan sotaa seurannut kausi oli alussa vielä verraten raskas, loi pitkällinen rauhankausi vankan pohjan uudelle ja laajemmalle rakennustoiminnalle. Eestin läheisyys Venäjän pääkaupunkiin Pietariin edisti huomattavalla tavalla mainitun vuosisadan viimeisellä neljänneksellä voittokulkunsa aloittaneen tyylin, klassismin nopeaa leviämistä Eestiin. Myös sisällöltään erosi 1700-luvulla alkanut kausi suuresti aikaisemmista. Siihenastiset suljetut, keskiaikaisille kaupungeille tyypilliset rakennus-

muodot alkoivat vähitellen hävitä, kaupunkien laitamilla ja maaseudulla ilmaantuivat ensimmäiset laajemat avoimet rakennusyhdistelmät. Samaan aikaan ilmaantuu uusia virallisia ja julkisia rakennustyypppejä kuten kouluja, kauppahalleja, käräjä- ja postitaloja ym. Myös rakennusaineiden ja konstruktoiden käytössä esiintyy suuria muutoksia.

Pisimmälle kehittynyttä klassillista arkkitehtuuria voimme Eestin alueella nähdä Tartossa, missä kaupungin palaneet osat rakennettiin vuoden 1775 suuren tulipalon jälkeen uudelleen kokonaisina ehyinä rakennusryhminä. 1700-luvun lopulta ja 1800-luvun alkupuolelta on myös peräisin monia arvokkaita maalaiskartanoita.

1800-luvun puolivälissä, uuden yhteiskuntamuodon — kapitalismin — kehittyessä alkaa arkkitehtuurin tason lasku. Kapitalistinen järjestelmä käytti konemaisesti, jäljitellen, aikaisempien kausien arkkitehtuurisia muotoja eikä kyennyt luomaan uutta arvokasta arkkitehtuurityyliä, vaikka rakennusten tyyppien kehitys, niiden teknillinen taso ja kaupunkien viihtyisyys paranivatkin sanotulla kaudella varsin tuntuvasti.

Vasta 1900-luvun alussa voidaan uudesti havaita paikallisen arkkitehtuurisen tason vakiintuvan ja tällöin syntyy lukuisia tyylillisesti arvokkaita rakennuksia, etupäässä teattereita, suuria pankki- ja liiketaloja sekä myös koulu- ja asuinrakennuksia. Tämän kauden arkkitehtuuriin ovat antaneet oman panoksensa myös maailmankuulut suomalaiset arkkitehdit (Saarinen, Lindgren ym.). Suhteellisen hedelmätöntä porvarillisen Eestin kautta seurasi vuodesta 1940 alkaen uusi kukoistuskausi Eestin liittyttyä pysyvästi Neuvostoliiton kansojen veljesperheeseen.

LINNAT, KAUPUNGIT JA KAUPUNKILINNOITUKSET

Vanhimmista alkukantaisen yhteiskunnan ja varhaisfeodaalisen kauden muistomerkeistä on mainittava Eestin maalinnat ja linnoitetut yhdyskunnat, joiden osia on säilynyt meidän päiviimme asti. Vanhimmat niistä ovat peräisin aina viimeiseltä vuosituhannelta ennen meidän ajanlaskumme alkua (Asvan linna-yhdyskunta Saarenmaalla ja Irun yhdyskunta lähellä Tallinnaa). Luokkajaon ensimmäisten alkeismuotojen ilmaantuessa Eestissä, meidän aikamme ensimmäisen vuosituhannen keskivaiheilla, ryhdyttiin eri puolilla Eestiä perustamaan vahvoja linnoja, joihin rikkaimmat ylimykset asettuivat pysyvästi asumaan perheineen ja talouksineen. Sellaisista linnoista voimme mainita Rõugen ja Peedun linnat, sekä ensimmäisen vuosituhannen puolivälissä uusitun Irun linnakylän.

Varhaisfeodalismien kaudella (900—1100-luvuilla) syntyivät vahvistettujen maalintojen ohella myös ensimmäiset kaupunkityyppiset yhdyskunnat (käsityön ja kaupankäynnin jatkuvasti kehittyessä). Tähän mennessä suoritettut tutkimukset eivät kuitenkaan anna meille vielä selvää kuvaa senaikaisten kaupunkityyppisten yhdyskuntien rakenteellisesta suunnittelusta, mutta on silti pantava merkille, että useat Eestin suurimmat kaupungit ovat myöhemmin kehittyneet juuri tuollaisten yhdyskuntien pohjalta.

Yhtenä Eestin vanhimmista kaupunkityyppisistä yhdyskunnista on pidettävä Tarttoa, jonka sijaintipaikka oli erittäin edullinen sen kautta kulkevien kauppateiden ansiosta. Aikakirjat kertovat Jaroslav Viisaan vuonna 1030 rakennuttamasta linnoituksesta (Jurjevista), mutta ilmeisesti vanhoilla eestiläisillä oli jo aikaisemmin ollut leiripaikkansa nykyisellä Tuomio-kirkon mäellä.

Samoin ovat viime vuosina suoritettut arkeologiset kaivaukset vahvistaneet Tallinnan olleen olemassa jo 11. vuosisadalla, vaikkakin ensimmäinen maininta siitä (Koluvanista) esiintyy arabialaisen maantieteilijän Idrisin maailmankartassa ja siihen liittyvässä selitys-

tekstissä vasta vuonna 1154. Tähänastisten tutkimusten perusteella voidaan olettaa, että Toompea kukkulaa käytettiin silloin vakinaisena asuinpaikkana, kun taas nykyisellä Raatihuoneen torilla ja sen ympäristössä sijaitsi kauppakeskus, missä on mahdollisesti ollut käsityöläisten verstaita, samoin kuin asuinrakennuksiakin. Tämän vuoksi näyttää todennäköiseltä, että kaupungin ympäristön tärkeimmät maantiet (Pärnun, Tarton maantiet) sekä myös monet kaupungin nykyiset kadut (Pikk, Harju ym.) ovat peräisin hyvin varhaisilta ajoilta.

Muita varhaisen feodaaliajan kaupunkityyppisiä yhdyskuntia olivat Otepää, Viljandi, Lihula jne. Monet senaikaiset linnat olivat vahvasti linnoitettuja, kuten esimerkiksi Varbolan linna. Sitä ympäröi paikoin jopa kymmenen metriä korkea liuskakivistä ilman laastia rakennettu suojamuuri. Pienistä, yksityisille ylimyksille rakennetuista linnoista on mainittava ennen muita Lõhavere, jonka suojana oli sen pienestä pinta-alasta (0,15 ha) huolimatta runsaasti 8 metrin korkeiset suojavallit ja hirsistä rakennetut suojaseinämät.

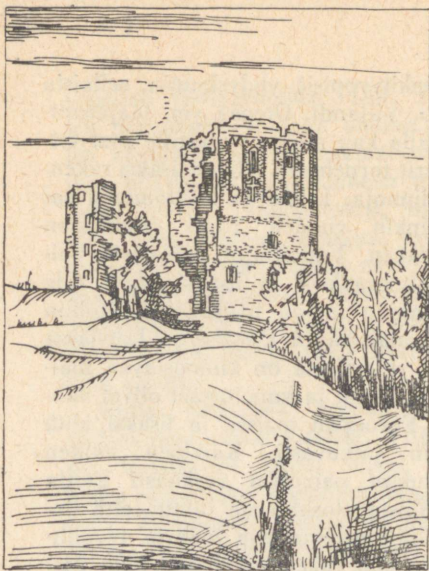
1200-luvun alussa saksalaiset ja tanskalaiset valloittajat tunkeutuivat Eestiin ja eestiläisten ankarasta vastarinnasta huolimatta alistivat pian valtaansa koko maan. Valloittajain saapuminen ei tuonut Eestin kansalle onnea eikä edistänyt sen kulttuuritason nousua, sillä feodaaliset omistussuhteet olivat tuohon aikaan Eestissä jo muotoutuneet ja feodalismien kehitys olisi jatkunut luonnollista tietään ilman vierasmaalaisten valloittajain väliintuloakin, ilman niitä raskaita uhreja ja kärsimyksiä, joita kansa nyt joutui kestämään. Valittavasti paikallinen väestö, eestiläiset, joutuivat orjuuteen ja jäivät osattomiksi niistä helpotuksista, joita yhteiskuntakehityksen uusi muoto, feodaalijärjestelmä toi tullessaan.

Valloittajain ensimmäisenä huolena oli vahvojen linnoitusten rakentaminen suojaksi maan kantaväestöä, sekä myös naapurikansoja vastaan. Monia vanhan Ees-

tin linnoja ja kaupunkityyppisiä yhdyskuntia, sellaisia kuin Tallinna, Tartto, Viljandi, Otepää ym. laajennettiin ja uusittiin, samalla kun niiden ympärille pystytettiin vahvat suojamuurit torneineen. Niiden lisäksi rakennettiin useita uusia linnoja. Linnojen lujittaminen sai suurta vauhtia varsinkin vuoden 1343 eestiläisten Jyrinyön kapinan jälkeen. Valloittajat pelkäsivät paikallisen väestön levottomuuksia ja lisäksi myös sille ystävällismielisen Venäjän laajaa hyökkäystä. Noihin aikoihin linnojen kokonaismäärä Eestissä ja Latviassa nousi 150:een. Tässä yhteydessä on kiinnostavaa mainita, että Eestin alueen linnat ja linnoitukset olivat vahvempia kuin muissa Euroopan maissa ja lisäksi niitä uusittiin ja lujitettiin jatkuvasti. Kaikkien näiden rakennustöiden rasitukset painoivat raskaasti Eestin paikallista väestöä. Näistä olosuhteista johtui, että linnat muodostivat meillä suuremmassa määrin tyypillisen ja yhdenmukaisemman rakennusryhmän kuin vastaavat rakennukset toisissa maissa. Valitettavasti suurin osa tuon ajan linnoista on sortunut ja niistä on jäljellä vain raunioita (Viljandi, Narva, Rakvere, Haapsalu jne.), toisia on uudistettu (Tallinna) ja ainoastaan yksi — 1300-luvun lopulla rakennettu Kuressaaren linna (Kingissepin kaupungissa) on säilynyt meidän päiviimme suurin piirtein muuttumattomana.

Ensimmäiset, myöhemmin uudistetut linnat olivat useimmiten muodoltaan säännöttömiä ja niiden suojamuri noudatteli tavallisesti maanpinnan korkeusvaihteluja. Useimmat tämäntyyppiset linnat sijaitsivat eestiläisten vanhojen maalinnojen paikoilla kuten Otepäällä, Viljandissa, Tartossa jne. Sotataidon ja linnoitusarkkitehtuurin kehittyessä nämä linnat uusittiin 1300-luvulla.

Luonteenomaisia varhaisemmalle kaudelle olivat vielä tornilinnat, jotka valitettavasti ovat suurimmaksi osaksi hävinneet. Yksi Pohjois-Eestin vahvimmista tornilinoista oli Paiden linna (rakennettu v. 1265). Linna oli rakennettu pohjamuodoltaan kahdeksankulmaiseksi ja kolmekymmentä metriä korkeaksi torniksi, jossa oli kuusi kerrosta. Torni tuhoutui toisessa maailmansodassa. Etelä-Eestissä on osittain säilynyt muotojensa



Kuva 1. Vastseliinan linnan rauniot.

ja detaljiensa puolesta kiinnostava tiiliarkkitehtuuria edustava Vastseliinan linna, joka oli alkuaan myös rakennettu tornilinnaksi. 1400-luvulla linnassa suoritettiin laajoja uudistustöitä, tällöin se sai täydennykseksi jyrkät pyöreät nurkkatornit (kuva 1).

Strategisesti vähemmän tärkeisiin paikkoihin rakennetuista yksinkertaisista, tavallisesti vasalleille kuuluneista monikerroksista tornilinnoina on nykypäiviin säilynyt Vaon torni Rakveren piirissä sekä Kiiun torni Harjun piirissä lähellä Kuusalua.

Vahvimiksi linnatyypeiksi Eestissä muodostuivat nelikulmaiset kastelli-linnat, joista kehittyi 1300-luvulla tärkein ritarilinnan tyyppi — kehälinna. Ritarikunnan sisäisen organisaation vaatimuksia vastaavasti täällä syntyi saksalaisen ritarikunnan rakennusten esikuvaa noudatteleva kireän nelikulmainen sisäpihaa ympäröivä suljettu linnarakennus. Tärkeimmät suojat — kappeli, makuuhuone (dormitorium), ruokailuhuone (refektorium) ja kokoussali (kapitteelisali), sijaitsivat rakennuksen eri siipiosissa. Linnaa ympäröi lujitettu suoja-muuri, joka muodosti samalla myös esilinnan. Sisään-

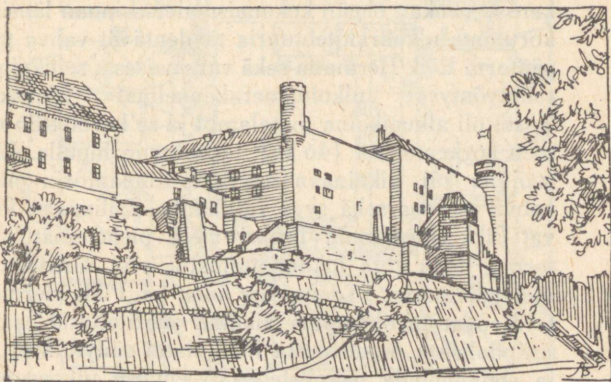
käytävän puolelta tämä suojavarustus oli useasti vielä vahvistettu moninkertaisilla muureilla ja vallihautoilla (Viljandi jne.).

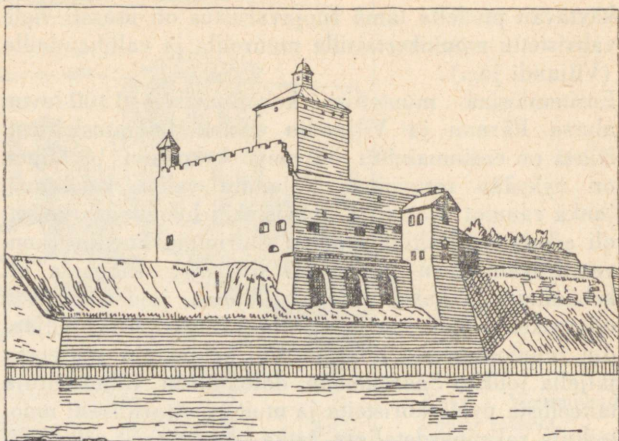
Ensimmäisinä muutettiin kehälinnoiksi 1300-luvun alussa Pärnun ja Viljandin vanhat linnoituslaitteet. Niistä on ensin mainittu hävinnyt kokonaan ja toinen on nykyään raunioina. Viljandin vahva kehälinna, jonka rauniot ovat vielä nykyisinkin huomion arvoiset, oli aikoinaan Baltian maiden suurimpia linnoja (konventtirakennuksen pituus 55 metriä). Linnassa oli kehämuuri ja kaksi vahvaa esilinnaa, joiden veroisia oli vaikea löytää muualta Pohjois-Euroopasta. Viljandin raunioituneesta linnasta on kaupungin museossa jäljellä joukko Saarenmaan dolomiitista valmistettuja taiteellisia pylväskoristeita ja muita mestarillisesti muotoiltuja rakennusdetaljeja, jotka luonnehtivat erinomaisesti gotikkaan siirtymiskauden tyyliä.

Viljandin linnaa esikuvana pitäen rakennettiin 1300-luvun jälkipuoliskolla myös Põltsamaan kehälinna. Siitä ovat meidän päiviimme säilyneet ympärismuuri sekä myöhemmin uudistetun linnarakennuksen rauniot.

1300-luvun puolivälissä pantiin alulle suuria rakennustöitä silloisten Tallinnan, Narvan ja Rakveren linnojen

Kuva. 2. Toompean linna luoteesta nähtynä.





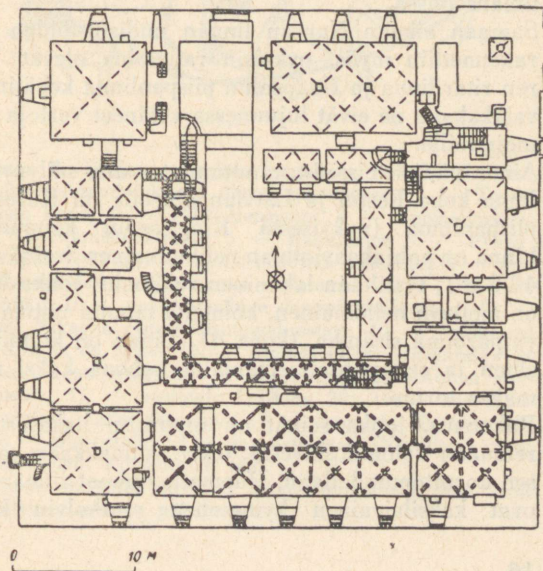
Kuva 3. Narvan Hermannin linna.

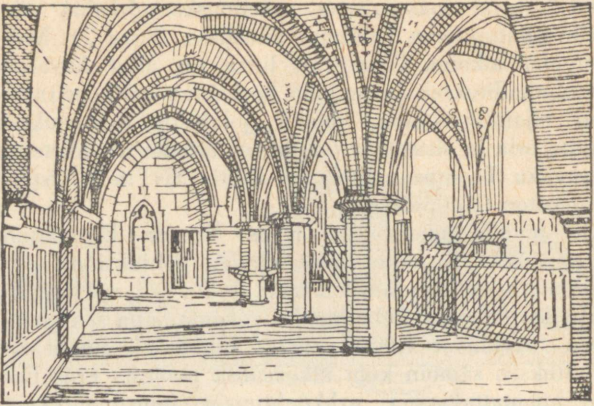
uudistamiseksi. Tallinnan vanhan, 1200-luvulta peräisin olevan linnan (castrum minus) uudistustyössä päädyttiin kokonaan uuteen ratkaisuun, jota toteutettaessa säilytettiin vain osia entisistä seinämuureista. Uudessa asussaan siitä tuli Toompean ulkomuurin liittyvä, puolisuunnikkaan muotoista sisäpihaa ympäröivä kehälinna ja se muodosti yhdessä Toompean kukkulan kanssa vankan eheän kokonaisuuden. Linnan länsisiiven korutonta ulkoarkkitehtuuria täydentävät vahva pyöreä päätorni Pikk Hermann sekä varsinaisesta seinäpinnasta esiintyöntyvät ulkokuonarakennelmat (danskerit). Torni oli alkuaikoina matalampi ja se korotettiin nykyiseen korkeuteensa (46 m) 1400-luvun lopulla. Linnan suojana oli aikoinaan nykyisen Linnantorin puolella vahva esilinna sekä syvä vallihauta. Esilinnan kuuluivat Pikk Hermannin lisäksi vielä pienemmät kulmatornit, jotka yhtä lukuunottamatta ovat säilyneet meidän päiviimme. Toompean linna ja Pikk Hermannin torni ovat myöhempinä aikoina suoritetuista laajoista sisäpuolisista muutoksista huolimatta säilyttäneet länsi- ja eteläpuolella pääpiirteissään entisen ulkoasunsa ja

muodostavat massiivisena rakennuskompleksina tärkeän kiintopisteen Tallinnan siluetissa (kuva 2). Myöhemmin aikoina Toompean linna on ollut kuvernementinhallituksen ja muiden korkeiden hallitusvirastojen sijaintipaikkana, minkä johdosta rakennuksen muita osia ja sisustusta on useaan otteeseen uudistettu. Nykyään Toompean linna on Eestin SNT:n Ministerineuvoston toimipaikkana.

1300-luvulla uudistettiin myös Narvan Hermannin linna, siellä laajennussuunnitelmien pohjaksi oli osittain otettu entinen tanskalaisten ajoilta säilynyt kastelli, joka laajennettiin kehälinnaksi rakentamalla sen yhteyteen tarvittavat lisähuoneistot. Linna oli huoneiden sijoituksen samoin kuin ulkoasunsa puolesta eräs Eestin huomattavimpia arkkitehtuurin muistomerkkejä. Narvajoen vastapäisellä rannalla sijaitsevan, Iivana III:n rakennuttaman Ivangorodin linnan kanssa se muodosti varsin omalaatuisen yhdistelmän. Linnan vahvin

Kuva 4. Kuressaaren linnan toisen kerroksen pohjapiirros (Kingissepissä).





Kuva 5. Kuressaaren linnan refektorium.

rakennelma oli sen luoteispuolella sijainnut iso nelikulmainen torni, «Pikk Hermann» (kuva 3). Valitettavasti Narvan linna vaurioitui pahoin toisessa maailmansodassa.

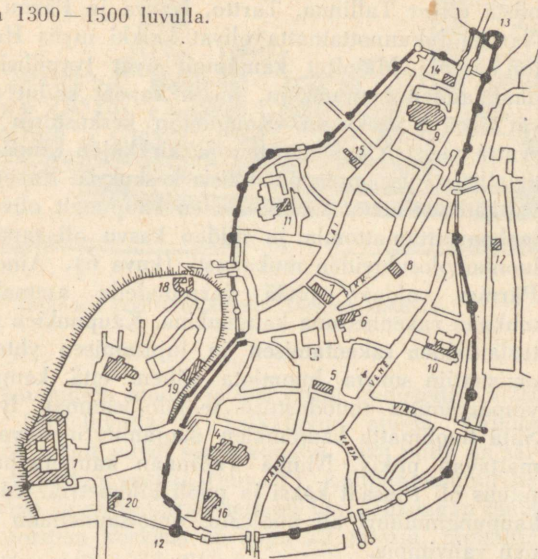
Samaan aikaan Narvan linnan uudistustöiden kanssa rakennettiin myös, nykyisin raunioina olevat Rakveren ritarilinna ja Haapsalun piispanlinna kehälinnoiksi, vaikkakaan ne eivät lujuudessa vetäneet vertoja edellämainituille.

Ainoa pääpiirteissään muuttumattomana säilynyt kehälinna koko Eestin ja Latvian alueella on Kuressaaren piispanlinna (nykyisessä Kingissepin kaupungissa). Linna on pohjakaavioltaan nelikulmainen (seinän pituus 42,5 m), tyyliltään lakoninen rakennus, jonka keskellä on melkein neliömäinen, kolmelta taholta ristikäytävien ympäröimä sisäpiha (kuva 4). Linna on kolmikerroksinen ja sen pohjoisseinämältä kohoaa kaksi nelikulmaista tornia.

Rakennus, jonka seinät on muurattu hakatusta Saa-renmaan dolomiittikivistä, tekee voimakkaan vaikutuksen koruttomuudellaan. Huomattavimmat linnan suojat ovat kaksilaivainen kymmenen ristiholvin kattama

refektorium (kuva 5). Holvit lepäävät salin keskellä sijaitsevien kahdeksankulmaisten pilarien varassa. Refektoriumiin liittyy välittömästi korkeampi kappeli, jonka holveja kannattaa solakka keskipilari. Myös sisäarkkitehtuurissa vallitsee yksinkertainen ja koruton

Tallinna 1300—1500 luvulla.



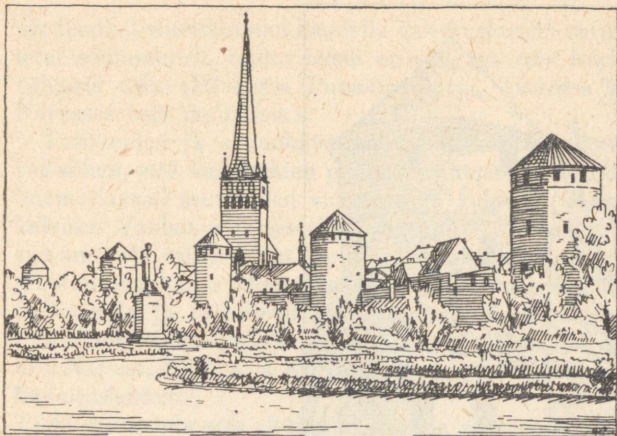
Kuva 6. Tallinnan vanhan kaupungin tärkeimmät muinaismuistosuojeluksessa olevat rakennukset: 1 — Toompean linna; 2 — Pikk Hermann; 3 — Tuomiokirkko; 4 — Niguliste kirkko; 5 — Raatihuone 6 — Pyhänhengen kirkko; 7 — ent. Suurkillan rakennus; 8 — ent. Mustapäiden veljeskunnan rakennus; 9 — Oleviste kirkko; 10 — ent. Katariinan dominikaaniluostari; 11 — ent. Mikaelin cistersiläisnunnaluostari; 12 — Tykkitorni «Kiek in de Kök»; 13 — rundeli «Paks Margareta» ja Suuri rantaportti; 14 — rakennusryhmä «Kolme sisarusta»; 15 — asuintalo Lai-katu 29; 16 — ent. Kaupunginsairaalan rakennus; 17 — asuintalo Uus-katu 15; 18 — Oikeustalo; 19 — ent. aatelistalo Oikeuden katu 8; 20 — ent. Komentajan talo.

Huom: mustalla merkityt kaupunginmuurin osat ovat säilyneet meidän päiviimme.

muotoilu ilman kuvanveistoksellisia koristeita, mikä onkin sopusoinnussa koko rakennuksen yleisilmeen kanssa.

Linnojen lisäksi lujitettiin feodaaliyhteiskunnan hajanaisuuden kaudella myös Eestin kaupunkeja. Tuolla kaudella Eestissä oli yksitoista kaupunkia. Suurimmat niistä olivat Tallinna, Tartto, Narva ja Pärnu, jotka Narvaa lukuunottamatta olivat kaikki myös Hansaliiton jäseniä. Mainitut kaupungit ovat tyypillisiä feodaalikauden kaupunkeja, joissa kapeat kadut risteilivät tiheänä verkkona. Kaupungin keskustorin lisäksi syntyi yleisten rakennusten ja kirkkojen ympäristöön tavallisesti useampia paikallisia keskuksia. Rakennustalvaltaan useimmat Eestin alueen kaupungit olivat asemakaavoittamattomia ja niiden kasvu oli tapahtunut luonnonolosuhteiden mukaisesti (kuva 6). Ainoastaan Pärnuä voidaan pitää varmuudella asemakaavan mukaan rakennettuna kaupunkina. Kaupunkien puolustuslaitteiden rakentamisen ja lujittamisen yhteydessä omistettiin suurta huomiota siihen, että kaupunkien ympärysmitta muodostuisi mahdollisimman lyhyeksi. Siitä huolimatta kaupunkien suojamuurit olivat huomattavan pitkiä. Niinpä Tallinnan kaupunginmuurin pituus oli runsaat kaksi ja puoli kilometriä. Tallinnan kaupunginmuuri oli puolustuskuntoisuudeltaan Euroopan vahvimpia.

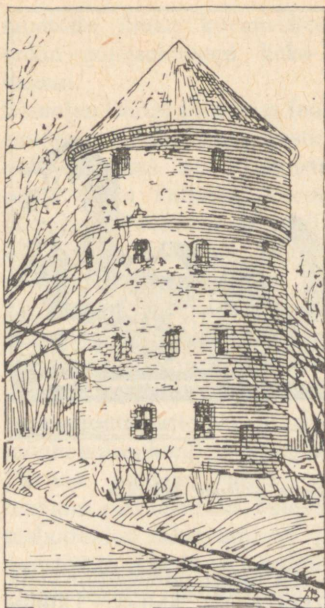
Tallinnan linnoitustöissä voidaan havaita useita eri vaiheita, jotka seurasivat toisiaan kaupungin mahdin kasvaessa ja sotataidon kehittyessä. Laajat linnoitustyöt pantiin alulle 1200-luvun jälkipuoliskolla ja ne jatkuivat ripeässä tahdissa aina 1300-luvun puoliväliin, jolloin alkuperäinen kaupunginmuuri lujitettuiine portteineen tuli valmiiksi. 1300-luvun jälkipuoliskolta 1400-luvun alkuvuosiin saakka kaupungin puolustuslaitteita täydennettiin ja vahvistettiin. Rakennettiin yhä uusia torneja, joiden lukumäärä vuonna 1410 nousi jo kahteenkymmeneen. 1400-luvun keskivaiheilta on meidän päiviimme säilynyt myös kaksi Viru-kadun päässä sijaitsevaa Virun portin etuvartiotornia, joiden välitse kulki yksi senaikaisista sisääntuloteistä nostosillan ja porttitornin kautta itse kaupunkiin. Tuliaseiden kehittä-



Kuva 7. Tallinnan puolustuslaitteita Tornien aukiolla.

tyessä kaupungin muuri ja sen tornit uudistettiin vielä kerran 1400-luvulla ja 1500-luvun alussa. Tällöin useimmat tornit saivat sen ulkonäön, joka niillä on säilynyt nykypäiviin saakka (kuva 7). Kaupunginmuurista ulkonevien ja pohjapiirrokseltaan hevosenkengän muotoisten tornien korkeus on jopa 22 metriä, läpimitta aina 10 metriä. Viholliseen päin suuntautunut ulkoseinä on paikoitellen jopa 3 metrin vahvuinen. Muurin harjalla kulki 1,5 metriä leveä puolustuskäytävä, jota suojasi ulkopuolelta ampuma- ja tähystysaukoilla varustettu rintavarustus.

Alakaupunkia ja Toompeaa yhdisti toisiinsa kaksi kapeaa kulkutietä, jotka samoin kuin niiden nimetkin — Lühike jalg ja Pikk jalg — ovat säilyneet meidän päiviimme asti. Edellinen, nykyisin portailla varustettu, oli tarkoitettu vain jalankulkijoita varten, jälkimmäinen myös hevosajoneuvoille. Näitä kulkuteitä hallinneet portit ovat nykyisinkin olemassa. 1400-luvun lopulla rakennettiin Tallinnan puolustuslaitteiden vahvin ja korkein torni — kuusikerroksinen Kiek in de Kök (korkeus 46 metriä, läpimitta 17,5 metriä)



Kuva 8. Tykkitorni
«Kiek in de Kōk».

(kuva 8), jonka ikkunoista avautui suurenmoinen näköala alakaupunkiin. Tämä seikka nähtävästi selittää myös tornin omalaatuisen nimen, joka merkitsee osapuilleen «katso kyökkiin». Tällöin tarkoitettiin alakaupungin taloja, joiden savupiippujen läpi tornista muka saattoi nähdä, mitä talojen keittiöissä tapahtuu.

Viimeisenä nykypäiviin säilyneistä torneista rakennettiin 1500-luvun alussa Suuren rantaportin luo pohjapiirrokseltaan hevosenkengän muotoinen vahva rundeli, Paks Margareta. Rundelin ulkoläpimitta on noin 24 metriä, ulkoseinien paksuus kohdakkoin 4,7 metriä. Tornin vieressä sijaitsevaan Rantaportin kaareen on sijoitettu Gert v. Koningin v. 1529 hakatuista luonnonkivistä sommittelema goottilaistyylinen Liivin ritarikunnan vaakuna, joka on säilynyt alkuperäisessä asussaan meidän päiviimme.

Myös muita yllälueteltuja Eestin kaupunkeja ympäröi-

vät feodaaliyhteiskunnan kaudella vahvat tornein varustetut suojamuurit, mutta niistä on säilynyt vain hyvin vähäisiä osia (Pärnussa Punainen torni, Tartossa ja Narvassa osia muureista).

Tuliaseiden ja sodankäyntitapojen kehitys vaikuttivat siihen, että kaupunkien puolustuslaitteet muuttuivat huomattavasti seuraavien vuosisatojen kuluessa. Ranskalaisen Vaubanin järjestelmän mukaisesti senaikaiset suojamuurit vahvistettiin laajoilla, tavallisesti kaupunginmuurista kauas eteenpäin ulkonevilla maavalleilla, bastioneilla ja raveliineilla. Myös Eestissä senaikaiset ruotsalaiset vallanpitäjät suunnittelivat Tallinnan, Tarton, Narvan, Pärnun ja Kuressaaren ympärille sellaisia linnoituslaitteita.

Tästä suunnitelmasta ehdittiin toteuttaa ainoastaan osa. Tallinnassa saatiin valmiiksi kolme bastionia (nykyiset Rantaportin, Lindan ja Harjuportin mäet) sekä yksi (Vismarin) raveliini.

Laajakantoisempia linnoitustöitä suoritettiin pääasiassa vain Narvassa, jonka oli määrä palvella Ruotsin valtakunnan vahvasti linnoitettuna etuvartioasemana Venäjää vastaan. Kaupungin laajentuessa pohjoiseen suuntaan suunniteltiin sinne säännöllinen bastioneilla varustettu linnoitusjärjestelmä, josta rakennettiin seitsemän vahvaa bastionia. Tallinnan ja Narvan bastionit ovat pääosiltaan säilyneet nykypäiviin asti. Tallinnassa ne muodostavat yhdessä niitä ympäröivien rakennuksista vapaiden maa-alueiden kanssa, jotka 1800-luvulla raivattiin ja muutettiin puistoiksi ja bulevardeiksi, koko vanhaa kaupunkia ympäröivän vehmaan viheralueen. Tarton ja Pärnun bastioneista sitä vastoin ei ole säilynyt oikeastaan mitään. Kuressaaressa (nykyisessä Kingissepissä) on osia bastioneista säilynyt suhteellisen hyvin.

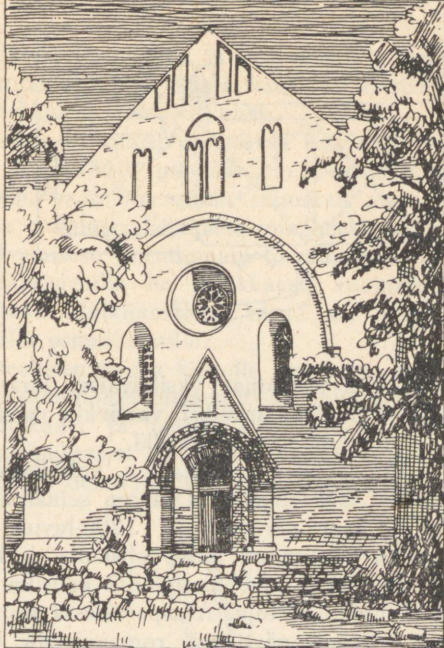
KULTTIRAKENNUKSET

Kirkkojen ja luostarien merkitys feodaaliajan eestiläisen arkkitehtuurin kehityksessä on sangen oleellinen. Kirkkojen ja luostarien arkkitehtuuri oli ensi kädessä monumentaalista, suuria muotoja kehittävää arkkiteh-

tuurina. Sen vuoksi kulttirakennukset olivat varhaisella feodaalikaudella muutamien maallikkorakennustyyppien ohella pitkiä aikoja pääasiallisimpana rakennusmuotona ja niiden huoliteltuun ulkoasuun ja rakennustapaan kiinnitettiin erikoista huomiota. Ne olivat yksiä ensimmäisiä rakennuksia, joissa esiintyi korkeita ja avaria saleja suurten ihmisjoukkojen kokoontumista varten. Uusien rakennustyyppien yleistyessä alkoi myös uusien rakenteellisten ratkaisujen kehityskausi. Kulttirakennukset valtasivat niin kaupungeissa kuin maallakin keskeisen aseman rakennuskokonaisuudessa ja hallitsivat kaupungin tai asutuskeskuksen yleiskuvaa. Feodaaliyhteiskunnan kulttirakennukset ovat meillä varsin omalaatuisia. Vaikka täällä olikin alkuaikoina havaittavissa saksalaisten, hollantilaisten ynnä muiden esikuvien antamia tyyllisiä yhtäläisyyksiä, tšekäläiset rakennukset kehittyivät edelleen varsin omintakeisesti, mikä johtui omalaatuisista yhteiskunnallisista oloista, paikallisten perinnäistapojen kehityksestä, rakennusaineista, ilmastosta ynnä muista tekijöistä. Monet rakennukset olivat aikansa tyylin kukoistuskaudella jopa esikuvana naapurimaille, vain 1400-luvun Tallinnan koulukunnan rakennukset mainitaksemme.

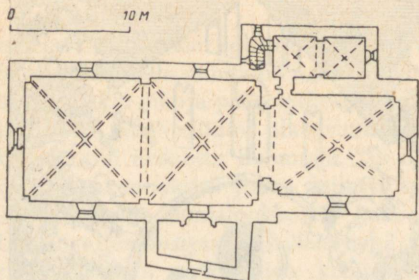
Eestin alueella tavataan pääasiallisesti yksi- ja kolmilaivaisia hallikirkkoja sekä basilikakirkkoja. Vaikka feodaaliyhteiskunnan julkisissa rakennuksissa (raatihuoneissa ja kiltojen taloissa) kaksilaivaiset salit olivat vallitsevina, ne ovat kirkoissa harvinaisia. Yksilaivaisia hallikirkkoja tavataan etupäässä Saarenmaalla ja Eestin länsiosissa, kolmilaivaiset taas ovat yleisempiä kaupungeissa ja Etelä-, Keski- sekä Pohjois-Eestissä. Basilikamuotoa esiintyy etupäässä kaupungeissa.

Eestin arvokkaimmat kulttirakennukset ovat valtaosaltaan peräisin feodaaliselta kaudelta. Myöhäisempinä aikoina on uusia rakennuksia pystytetty verraten vähän. Klassisisminkin kaudelta voidaan mainita muutamien kirkkojen lisäksi vielä joukko kiinnostavia hautamuistomerkkejä ja sukukappeleita.



Kuva 9.
Valjalan kirkon
länsifasadi.

Vanhin ja samalla yksinkertaisin Eestissä tavattava kirkkotyyppi on yksiläivainen hallikirkko. Ensimmäisten yksiläivaisten kirkkojen rakentaminen ajoittuu 1200-luvun keskivaiheille ja niitä esiintyy Saarenmaalla sekä Länsi-Eestissä. Niistä voidaan mainita Valjalan, Karjan, Kaarman, Haapsalun, Kullamaan, Ridalan ym. kirkot. Niihin kuuluu tavallisesti 2—3 holvia, joihin liittyy kapeampi ja matalampi holvikattoinen kuori. Mainittujen kirkkojen ulkoasulle on ominaista yksinkertainen massiivien jaottelu ja rakennustapa, ja useimmissa tapauksissa niihin on rakennettu torni vasta myöhemmin. Tyyllillisesti nämä vanhimmat rakennukset kuuluvat siirtymäkauteen, jonka tuotteissa esiintyy vielä kaksoisikkunoita ja kupolimaisia konsentrisesti ladotuista kivistä muurattuja holveja. Koruttomasta ja lakonisesta rakennustavasta huolimatta koko yksiläivaisten kirkkojen ryhmä on tyyllillisesti verraten yhdenmukainen ja harmoninen. On kiinnostavaa panna mer-



Kuva 10.
Karjan kirkon
pohjapiirros.

kille, että useimmat yksilaivaiset kirkot rakennettiin alunperin linnakirkoiksi, varsinkin vuoden 1343 eesti-läisten kansannousun edellä.

Vanhin näistä kirkoista on kolmiholvinen Valjalan kirkko Saarenmaalla. Osa sen seinämuureista ja portaalit ovat peräisin jo 1200-luvun keskivaiheilta. Saman vuosisadan jälkipuoliskolla kirkko muutettiin linnakirkoksi. Myöhäisemmällä kausilla sitä on uudistettu useita kertoja. Alkuperäisessä asussaan on säilynyt pienenä näytteenä roomanisesta tyylistä kirkon länsiportaali, jonka pyörökaarta koristaa kiintoisa lehtiaiheinen ornamentti (kuva 9).

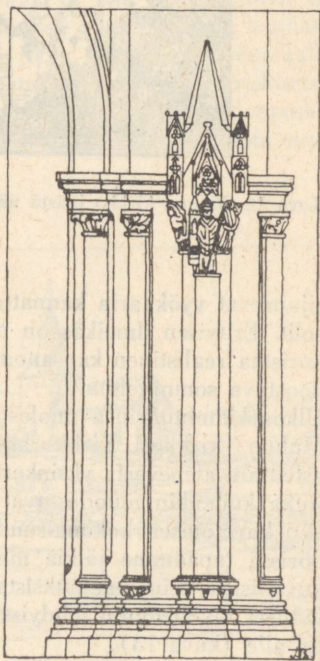
Ridalan kirkko Läänemaalla on rakennettu vähän myöhemmin (1200-luvun lopulla) ja sillä on Valjalan kirkon kanssa joukko yhteisiä rakenteellisia piirteitä. Tämän kirkon ilmeikkäin osa on länsiportaali, siinä kuitenkin esiintyy, toisin kuin Valjalassa, jo gotiikalle ominainen suippokaarinen yläpäätte.

Sisäarkkitehtuuriltaan tyylipuhtain yksilaivainen kirkko on Haapsalun kolmiholvinen linnankirkko (rakennettu noin v. 1279). Mittasuhteiltaan (pituus 36,6 m, leveys 11,5 m) se on myös Baltian maiden suurin yksilaivainen kirkko. Tyyllillisesti arvokkainta kirkossa on sopusuhtaisesti mitoitettu, vaikkakin koruton, mutta yleisvaikutelmaltaan suuripiirteinen sali ja kauniit kapiiteelit. Holveissa ja ikkunoissa on suippokaarimuoto vallitsevana. Valitettavasti kirkon ulkopuoli uudistettiin viime vuosisadan lopulla melko taitamattomasti, ja näiden uudistustöiden yhteydessä purettiin myös kirkon portaali.

1300-luvulla jatkui Läänemaalla ja Saarenmaalla yksiläivaisten kirkkojen kehitys. Tämä kausi oli Eestissä yksiläivaisten kirkkojen kukoistuskautta.

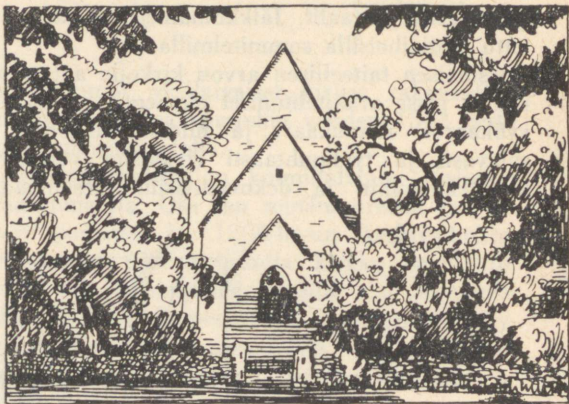
Pientä, kaksi holvia ja kuorin käsittävää Karjan kirkkoa (rak. vv. 1330—1340) pidetään interiööriltään ei ainoastaan Eestin, vaan yleensäkin Itämeren maiden kauneimpana ja puhdastyylisimpänä maalaiskirkkona (kuva 10). Ulkonaisesti koruttoman, tornittoman kirkon etelä- ja länsisivuilla on aistikkaasti muotoillut goottilaiset portaalit. Jälkimmäinen niistä on somistettu lehtiaiheisilla sommitelmilla.

Varsinaisen taiteellisen arvon kirkolle antaa sen interiööri, jossa arkkitehtoniset elementit — holviruoteet, vyökaaret, riemukaari ja niiden elementit liittyvät sulavasti ja tyylipuhtaasti rikkaisiin veistosryhmiin, koristekuvioihin ja dekoratiivisiin freskomaalauksiin



Kuva 11. Riemukaaren pilari Karjan kirkossa.

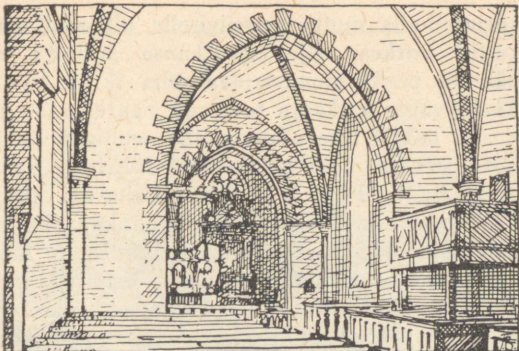
(kuva 11). Kun kirkkoa rakennettaessa on niin rakennuskivenä kuin veistokuvien materiaalinakin käytetty samanlaista vaaleaa Saarenmaan dolomiittia ja koko työ on nähtävästi samojen mestarien käsialaa, tekee kirkon sisustus yhtenäisen harmonisen kokonaisvaikutelman. Huomiota ansaitsevina sisustuksen osina on mainittava riemukaaren veistosryhmät sekä seinillä



Kuva 12. Muhun kirkko idästä nähtynä.

sijaitsevat vyökaarina kannattavat riippupylväät ja konsolit. Erityisen ilmeikäs on pohjoisseinän konsoli, jota koristaa realistinen kansanomaisesta kolmesta figurista koostuva sommitelma.

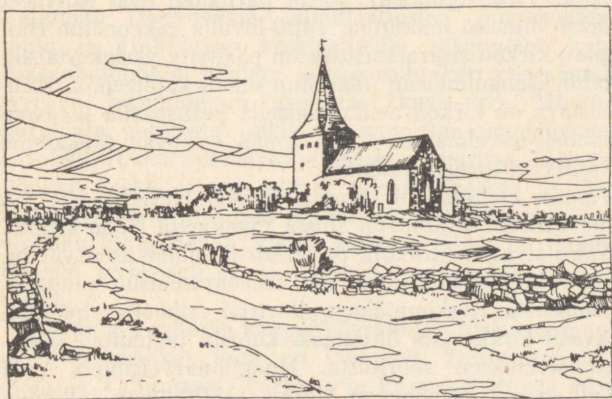
Ulkoarkkitehtuurinsa puolesta on syytä mainita pieni Muhun kirkko. Kirkkorakennus koostuu kolmesta asteittain alenevasta yksinkertaisesta osasta (kuva 12), jotka kuitenkin muodostavat yhdessä koruttoman ja silti harmonisen kokonaisuuden. Muhun kirkon interiörissä tapaamme jälkiä meillä harvinaisista vertauskuvallisista seinämaalauksista, jotka valitettavasti ovat jääneet myöhemmin tehdyissä korjauksissa peitemaalin alle (kuva 13).



Kuva 13. Muhun kirkon interiööri.

Samaan ryhmään Karjan kirkon kanssa kuuluvat vielä Pöiden ja Kihelkonnän kirkot. Pöiden kirkko vaurioitui Isänmaallisen sodan aikana ja sitä kunnostetaan nyt museoksi. Kirkon interiöörissä on vyökaarien kannattimina käytetty konsoleja, jotka esittävät saarenmaalaiseen kansallispukuun puettua talonpoikaispariskuntaa. Nämä ovat ylipäänsä vanhimpia eestiläistä talonpoikaa esittäviä veistokuvia. Kirkko ansaitsee huomiota myös

Kuva 14. Pöiden kirkko.

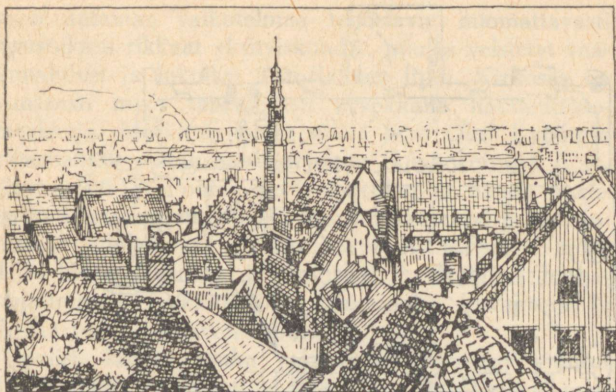


koruttomalla mutta massiivisella ulkoasullaan ja vaikuttaa korkean sijaintipaikkansa ansiosta etäämpää nähtynä peräti monumentaaliselta (kuva 14).

Yksiläivaisia kirkkoja tavataan Saarenmaan ja Länsi-Eestin lisäksi tasavallan muilla seuduilla vain muutamia harvoja (Järva-Jaanissa, Jöhvissä, Järva-Madissa jne.). Pohjois-Eestissä sijaitsevia kirkkoja on Padisen luostarikirkkoa ja Sahan kappelia lukuunottamatta myöhäisempinä aikoina uudistettu melkoisesti. Yksiläivaisten kirkkojen rinnalla esiintyy jo varhain myös kolmiläivaisia hallikirkkoja, etupäässä Keski- ja Etelä-Eestissä. Keski-Eestin vanhimmista kolmiläiväisistä hallikirkoista on mainittava 1200-luvun loppupuolella rakennetut Amblan ja Koerun kirkot, joissa on vielä säilynyt romaanisen ja goottilaisen kauden tyylin tunnusmerkkejä. Amblan kolmiläiväisen, sisäratkaisultaan yhtenäisen ja harmonisen kirkon solakat pyöreät pylväät ovat saaneet kaunistukseksi taidokkaasti muotoillut ja lehtiornamentilla koristetut nelikulmaiset kapiteelit. Samaa tyyppiä edustavat myös myöhemmin, 1300-luvun alkupuoliskolla rakennetut Türin, Järva-Petrin, Pilstveren, Suure-Jaanin kirkot ja vielä myöhemmältä ajalta oleva Väike-Maarjan kirkko.

Oman ryhmänsä muodostavat Itä-Eestin kolmiläiväiset maalaiskirkot (Viru-Jaagupissa, Kadrinassa, Haljassa, Viru-Nigulassa), joista parhaiten ovat säilyneet kaksi viimeksi mainittua. 1400-luvulla rakennetun Haljalan kirkon sisäratkaisussa on päädytty yksinkertaisiin kahdeksankulmisiin pilareihin ilman kapiteeleja. Kiinnostava on kirkon nelikulmaisella perusosalla kohoava kahdeksankulmainen torni, jonka esikuvan tapaanme Tallinnan tornien joukosta.

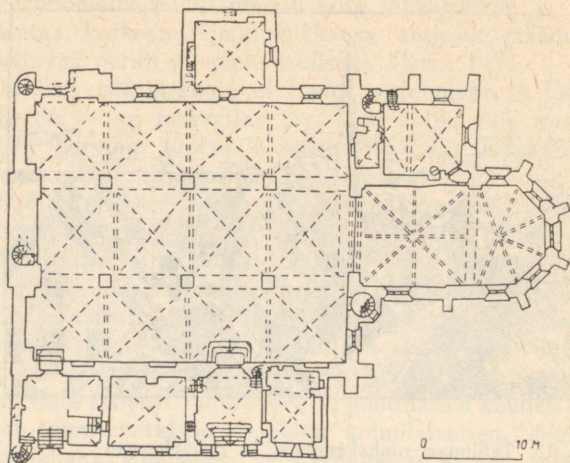
Vanhin Etelä-Eestin kolmiläiväisistä hallikirkoista on suunnilleen 1300-luvun alussa rakennettu Nöon kirkko. Kaksiläivaisia kirkkoja on Eestissä suhteellisen vähän, mikä johtuu etupäässä sen sisästaratkaisun puutteellisuudesta. Keskimäinen pilaririvi vaikeuttaa huomattavasti kirkkosalin liittämistä kuoriin ja haittaa jumalanpalveluksen suoritusta. Huomionarvoisimpia ovat Tallinnan Pyhänhengen kirkko (1300-luvun jälkipuo-



Kuva 15. Tallinnan vanhakaupunki ja Pyhänhengen kirkko Tompealta nähtynä.

liskolta), Keilan (1300—1400-luvulta), ja Ristin (1400-luvun jälkipuoliskolta) sekä myös useat linnan-kirkot ja cistersiläisnunnien luostarikirkko Tallinnassa. Tallinnan Pyhänhengen kirkko on jaettu yksinkertaisilla nelikulmaisilla pilareilla. Ulkoasultaan se kuitenkin tarjoaa yhden omalaatuisimmista nähtävyyksistä Tallinnan yleiskuvassa ainutlaatuisten porraspäätjensä ja 1600-luvun keskivaiheilla rakennetun kahdeksankulmaisen solakan ja sopusuhtaisen renessanssityylisen torninhuipun ansiosta (kuva 15). Muuten korutonta pohjoista julkisivua kaunistaa monivärinen barokkityylinen ajännäyttävä. Kirkon kuorissa sijaitsee uniikki keskiaikainen alttari (Bernt Notke, 1483). Kaksilaivaisista kirkoista mainitsemme vielä pohjakaa-violtaan kiinnostavan Ristin kirkon. Siinä on neliömäinen kirkkosali ja sen keskellä on yksi kannatuspilari.

Tärkeimmän ryhmän kaupunkikirkkojen joukossa muodostavat basilikat, joita on kolmessa Eestin kaupungissa — Tallinnassa, Tartossa ja Pärnussa. Niistä Pärnun Nikolain kirkko tuhoutui toisessa maailman-



Kuva 16. Tallinnan Tuomiokirkon pohjapiirros.

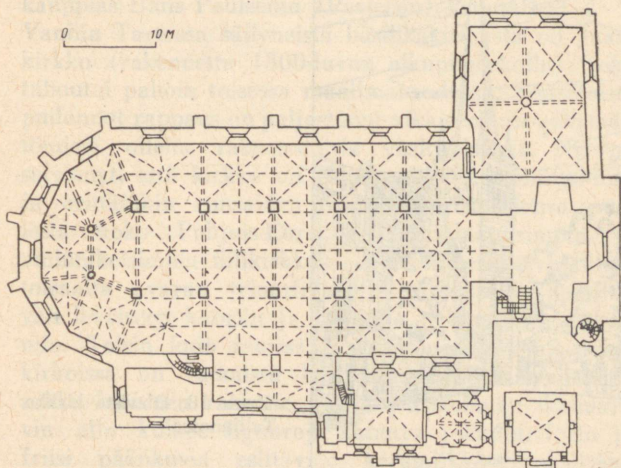
sodassa. Viime aikoina Neuvosto-Eestin tiedemiehet ovat suorittaneet rakennustaiteellisten muistomerkkien korjaus- ja restaurointitöiden yhteydessä tutkimuksia, joista selviää, ettei kaikkia Eestin nykyisiä basilikoja ole rakennettu hallikirkkojen uudistamisen tietä, kuten tähän asti on luultu, vaan ne on rakennettu alunperin sellaisiksi (Tarton basilikat). Tallinnan ja Pärnun basilikat ovat pohjapiirokseltaan omintakeista lyhyttä, melkein neliötä lähentelevää tyyppiä, ja vain Tarton Jaani kirkko ja Tuomiokirkko ovat suuripiirteistä pitkän basilikakirkon tyyppiä. 1400-luvulla ja 1500-luvun alussa, joka oli Tallinnan koulukunnan kukoistuskautta, uudistettiin ja saatettiin lopulliseen asuunsa Tallinnan basilikat.

Jo 1200-luvun alussa perustettua Tallinnan Tuomiokirkkoa on rakennettu ja uusittu pitkän ajan kuluessa. Se sai 1400-luvun lopulla nykyisen kolmilaivaisen lyhyen basilikakirkon muodon, minkä ohessa keskilavaan liittyy kuori monikulmion muotoisine kuoripäätteinä (kuva 16). Kirkon sinänsä vaatimattoman sisä-

asun antamaa vaikutelmaa tehostavat huomattavasti sisustuksen rikkaat yksityiskohdat, puusta veistetyt vaakunakilvet ja lukuisat historialliset liput. Kirkossa on runsaasti myös taiteellisesti arvokkaita hautamuistomerkkejä. Merkittävimmät niistä ovat Olof Ryningin renessanssityylinen hautakirjoitus (kuvanveistäjä H. v. Aken, 1594), Pontus de la Gardien ja hänen puolisonsa hautamonumentti, C. Hornin hautakivi ja muistotaulut (molemmat kuvanveistäjä A. Passerin työtä 1500-luvun lopulta) ja amiraali S. Greighin hautamonumentti (arkkitehti G. Quarenghi, kuvanveistäjä J. Martos 1700-luvun lopulta).

Niguliste kirkko, jonka rakennustöiden alku ajoittui 1200-luvulle, uudistettiin basilikaksi 1400-luvun puolivälissä (kuva 17). Ensimmäisen kauden detaljeista on säilynyt taidokkaasti muotoiltu perspektiiviportaali. 1400-luvun lopussa rakennettiin Antoniuksen kappeli, jonka holvistoa kannattaa yksi kahdeksankulmainen keskuspilari. 1600-luvun lopussa Niguliste kirkko sai pohjoispuolelleen uuden barokkityylinen eteishuoneen,

Kuva 17. Tallinnan Niguliste kirkon pohjapiirros.



sen kierukka-aihein käsitelyä päätyä koristi viiden ihmishahmon muodostama ryhmä. 1600-luvulla rakennettiin kirkon uusi barokkipäätteinen torni. 1700-luvun lopulta on peräisin erillään sijaitseva Holsteinin kapeli. Kirkon ulkoseinustalla on lääkäri I. Ballivin hautakivi (vuodelta 1583, luultavasti taiteilija M. Sittovin suunnittelema), jossa esiintyy ensimmäisiä renessanssin tyylikelementtejä. Niguliste kirkko paloi toisessa maailmansodassa v. 1944 ja sitä kunnostetaan parhailaan museoksi.

1200-luvulla perustettu Oleviste kirkko rakennettiin 1400-luvun lopulla basilikaksi. Kirkossa on Eestissä harvoin esiintyvät tähtiholvit, jotka kuorissa nojaavat kahdeksankulmisiin pilareihin. 1400-luvun lopulla rakennettiin kirkon korkea torni goottilaistyyllisine suipokattoineen. Monista tulipaloista huolimatta torni on säilyttänyt alkuperäisen ulkoasunsa ja on vielä nytkin Baltian maiden korkeimpia (nykyinen korkeus 123,7 m). Kirkkorakennus puhdaspiirteisine torneineen



Kuva 18. Oleviste kirkko Tallinnassa.



Kuva 19. Tarton Jaani kirkkon yksityiskohtia.

on Tallinnan huomattavimpia rakennustaiteen muistomerkkejä, varsinkin kaupungin historiallisen siluetin muodostumisen kannalta (kuva 18). 1500-luvun ensimmäisellä neljänneksellä rakennettiin kirkon yhteyteen myöhäisgoottilaisin rikkain detaljein koristeltu Marian (bremeniläisten) kappeli sekä kappelin ulkoseinässä sijaitseva kivistä hakattu alttarikaapin muotoinen kauppias Hans Paulsenin (Pawelsin) kenotafi.

Vanhin Tartossa säilyneistä basilikakirkoista on Jaani kirkko (rakennettu 1300-luvun alkupuoliskolla), joka tuhoutui pahoin toisessa maailmansodassa. Sisäseinistä pudonnut rappaus on paljastanut aikaisemmin näkymättömissä olleita rakenteellisia yksityiskohtia. Nyt on selvinnyt, että kirkko on rakenteellisen sommittelunsa ja erittäinkin runsaiden terrakottaveistoksiensa puolesta koko Pohjois-Euroopan ainutlaatuisimpia ja omintakeisimpia tiilikirkkoja. Kirkon keskilaiva liittyy toisaalta avaran triumfikaaren välityksellä keskilaivan levyiseen kuoriin ja toisaalta nelikulmaiseen torniin. Toisin kuin muissa Eestin alueella sijaitsevissa kirkoissa on ratkaistu basilikan keskilaivan seinien arkkitehtoninen rakenne, missä yläseinämän ikkunarivin alla kulkee figuureja kantava pseudotriforio ja friisi päankuvia esittävine keramiikkaveistoksineen.

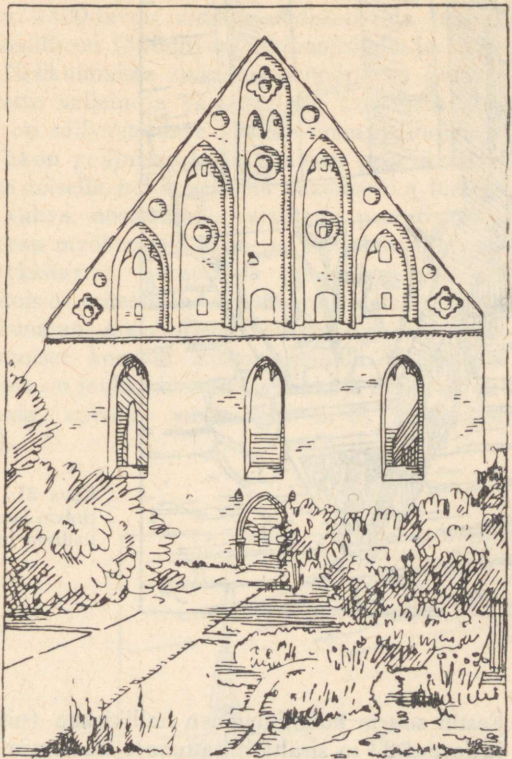
Erittäin kiinnostavia ovat eräät interiööriin kuuluvat veistokset ja dekoratiiviset koristeet (ihmispäät, eläin- ja kasviaiheet — ruusut, liljat, silmut, lehdet ym.) (kuva 19). On syytä olettaa, että kaikki rikkaat terrakottadetaljit ja veistokset ovat paikallisten mestareiden työtä.

1400-luvulla valmistui lopulliseen asuunsa Baltian maiden suurin tiilikirkko — Tarton tuomiokirkko. Kirkon vanhemmat osat ovat peräisin 1200-luvulta, mutta uudistustöissä otettiin pohjaksi gotiikan kukoistuskauden kirkkotyyppi. Kirkko rakennettiin basilikan muotoon, siinä oli pitkä ja avara keskilaiva, jonka korkeat kahdeksankulmaiset pilarit antoivat kirkon sisäkuvalle sirouden leiman. Toisin kun muissa Eestin kirkoissa tässä tuomiokirkossa oli kaksi länsipäässä sijaitsevaa tornia. Kirkko paloi 1600-luvun alussa ja on ollut siitä lähtien raunioina. Viime vuosisadalla kirkon kuoriosia kunnostettiin yliopiston kirjastoksi.

Feodaaliyhteiskunnan ajan kirkkorakennusten ohella käsittelemme ohessa myös luostarirakennuksia. Luostarien sisäisen elämänjärjestyksen ja puolustusnäkökohtien vuoksi niiden pohjakaavion sommittelu muistutti hyvin läheisesti eestiläisiä kehälinoja. Luostarirakennus oli muodoltaan suljettu, keskellä oli umpinainen sisäpiha, jota tavallisesti ympäröi holvattu ristikäytävä. Meidän päiviimme luostareista on säilynyt raunioina tai muihin tarkoituksiin uudistettuina ainoastaan neljä.

Tallinnan suurin luostari oli v. 1246 perustettu Venekadulla sijainnut Katariinan dominikaaniluostari, joka paloi 1500-luvulla. Sen jälkeen luostarin raunioita on uudestirakennettu aina kulloinkin ajankohtaisena ollutta tarvetta vastaavasti. Sanotusta luostarikompleksista on nykyään jäljellä vanhat kirkon seinämuurit, joista näemme kiinnostavan luonnonkivistä tehdyn läntisen portaalin, sekä osa rakennuksen itäsiivestä ristikäytävineen. Luostarikirkko oli aikoinaan Eestin suurimpia kolmilaivaisia hallikirkkoja.

Tallinnan toinen, v. 1249 perustettu Mikaelin cisterciäläisnunnaluostari Lai- ja Nooruse-katujen välillä noudatti rakenteellisesti samaa kireää pohjakaaviota,



Kuva 20. Piritan luostarin länsifasadi.

jonka keskustana oli sisäpiha. Luostarin kellarimuurien päälle on myöhemmin pystytetty uusia rakennuksia. Entisessä asussaan on säilynyt osa kellarihuoneita, missä nähdään itäisessä siipiosassa varhaisemmalta kaudelta peräisin olevia veistoskapitelein koristeltuja pyöreitä holvinkannatuspylväitä.

Yhtenä huomionarvoisimmista muistomerkeistä on pidettävä Tallinnan lähellä olevia Piritan luostarin raunioita. Piritan luostarikirkko oli pisin kaikista birgittalaisveljeskunnan sekaluostarien kirkoista ja samalla

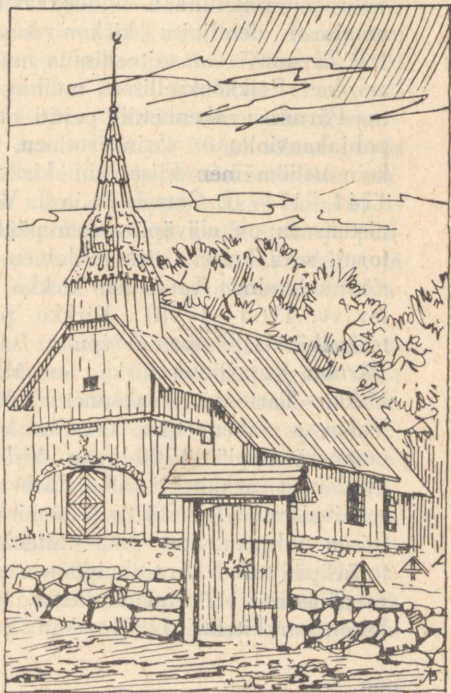


Kuva 21.
Holvin konsoli
Padisen luostarista.

Eestin suurin kolmilaivainen hallikirkko (pituus 56 m ja leveys 24 m sisältä mitattuna). Luostarin rakennukset valmistuivat v. 1436 (rakennusmestari Svalbart) ja tuhoutuivat Liivin sodassa v. 1577. Arkkitehtuurisessa katsannossa on meidän päiviimme säilyneistä osista huomionarvoisin kirkon monumentaalinen länsifasadi korkeine päätyineen (kuva 20). Eestissä ei ole muita samantyyppisiä fasadeja, jotka vetäisivät vaikuttavuudessa sille vertoja. Päädyn pinnassa on viisi pystysuuntaista valeikkunaa ja joukko neliö- ja ympyräsommitelmia, jotka muodostavat yhdessä eheän harmonisen kokonaisuuden. Itse fasadia kaunistaa hakatusta luonnonkivestä muotoiltu portaali sekä kolme ikkunaa.

Tallinnan ulkopuolella sijaitsevat kiinnostavan cisterciäisluostarikompleksin — Padisen luostarin rauniot

(perustettu 1300-luvun alussa, uudistettu ja laajennettu pääasiallisesti 1300-luvun jälkipuoliskolla ja 1400-luvulla). Nelikulmaista sisäpihaa ympäröinyt luostari oli varustettu vallein ja vallihaudoin. Luostarin pohjoisosassa on säilynyt tilava yksilaivainen neliholvinen kirkko. Kirkon pohjoisnurkalla sijaitsee pyöreä torni. 1400-luvun toisella neljänneksellä rakennettiin luoteiskulmaan vahva nostosillalla varustettu porttitorni ja jonkin verran myöhemmin länsi- ja pohjoissivuille pienemmät tykkitornit. Luostarissa on säilynyt joukko mielenkiintoisia taiteellisia arkkitehtuuridetalleja, kuten Vasalemmen marmorista veistetyt puolisuunnikkaan muotoiset konsolit kirkon seinillä. Konsolien sivupinnoissa on joukko hiukan jäykähköjä eläinveistoksia (leijonia, apinoita ym.) sekä myös ihmispäitä (kuva 21).



Kuva 22.
Ruhnun kirkko.

Seuraavilla vuosisadoilla Eestissä rakennettiin yleensä vähän uusia kulttirakennuksia. Barokkikaudella pystytettiin ainoastaan Narvan kolmilaivainen Jaani kirkko (rak. vv. 1641—1651 arkkitehti Hoffmannin piirustusten mukaan), joka tuhoutui toisessa maailmansodassa. Tältä kaudelta on kuitenkin peräisin joukko vanhempiin kirkkoihin rakennettuja barokkityylisiä torninhuippuja (Tallinnan Pyhänhengen, Niguliste ym. kirkot). Erikseen on mainittava tuolta ajalta myös ainoa meidän päiviimme säilynyt vanha puukirkko Ruhnussa. Se on rakennettu luultavasti jo 1600-luvun puolivälissä. Kirkon vaatimaton barokkitorni on kuitenkin pystytetty 1700-luvulla (kuva 22).

Uusi tyyli — klassisismi — toi tullessaan uusia periaatteita myös kirkkorakennusten arkkitehtonisen sommittelun alalla. Vuosisadan alussa Tallinnan siihenastinen cistersiläisnunnaluostarin kirkko uudistettiin ortodoksiseksi Preobrazenski kirkoksi. Arkkitehtoniselta sommittelultaan taidokkaasti ratkaistu ja erinomaisesti detaljoitu kirkon kuvaseinämä (mestari J. P. Zarudnyi) on taiteellisenä muistomerkkinä erittäin arvokas. Poikkeuksellisesti muihin kaupunkeihin verraten Pärnussa rakennettiin peräti kaksi uutta kirkkoa — pohjakaavioltaan yksinkertainen, yksilaivainen, melkein neliömäinen Elisabetin kirkko (rakentaneet vv. 1744—1747 J. Guterbock ja J. Wulbern), jonka kaudistuksena on eläväpiirteinen päätyfasadi ja barokkitorni, sekä kreikkalaiskatolilainen pohjapiirrokseltaan ristimuotoinen Katariinan kirkko (rakentaja V. Jakovlev vv. 1765—1768). Kirkko päättyy kupolilla ja teräväkärkisellä torninhuipulla. Saman tyyppinen kuin Pärnun Katariinan kirkko on Marian ylösouseuskirkko Tartossa (rakennettu 1776—1782). Myös Valgassa rakennettiin samalla kaudella yksi Eestin omaperäisimpiä 1700-luvun kirkkoja (1787—1789 lättiläinen arkkitehti Chr. Haberlandt), joka eroaa senaikaisesta yleisestä tyypistä kirkkosalin soikionmuotoisen pohjakaavion sekä taitekattoisen fasadinsa ja teräväpäätteisen torninhuippunsa puolesta. Tallinnassa rakennettiin 1800-luvun alussa Vene-kadulla pietarilaisen arkkitehti L. Rusckan piirustusten mukaan

kreikkalais-katolinen Nikolski kirkko. Se oli pohjapiirokseltaan tyypillinen ristikirkko, joka päättyy kupoliin ja kahteen nelikulmaiseen torniin. Kirkon viisto sijainti katulinjan suhteen antaa Vene-kadun yleiskuvalle hyvän perspektiivisen päätteen.

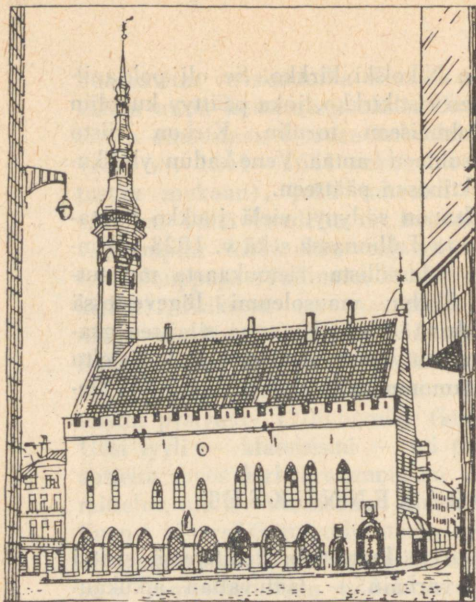
Klassisismien kaudelta on säilynyt vielä joukko haudakkeleita Pärnussa ja Tallinnassa sekä v. 1823 rakennettu muotoilultaan klassillista riemukaarta muistuttava Barclay de Tollyn mausoleumi Jögevestessä (arkkitehti A. Štšedrin). Mausoleumissa sijaitsee graniitista ja pronssista tehty rikkain veistoksen koristeltu obeliskimainen hautamonumentti (kuvanveistäjä V. Demut-Malinovski).

MAALLIKKORAKENNUKSET

Kaupunkien talouden ja kulttuurin kehittyessä syntyi Eestissä jo hyvin varhain — läänivallan alkukaudella — muutamia ensimmäisiä maallikkorakennusten tyyppisiä. Kaupungin poliittisen, hallinnollisen ja myös yhteiskunnallisen elämän johto keskittyi tavallisesti kaupungin raatihuoneeseen. Raatihuoneen edessä sijaitsevalla kauppa- eli raatitorilla oli siihen aikaan myös lukuisia erilaisia taloudellisia ja yhteiskunnallisia tehtäviä. Se oli ennen muuta kauppapaikka, jolla myös pidettiin erilaisia kansankokouksia, kuulutettiin ja pantiin täytäntöön oikeuden päätöksiä. Suurina juhlina ja hallitsijavierailujen aikana tori muuttui avaraksi juhlasaliksi.

Raatihuoneiden lisäksi feodaaliyhteiskunnan hajanaisuuden kaudella ilmaantuivat ja valloittivat pysyvän sijan toisena maallikkorakennusten tyyppinä kiltarakennukset. Killat olivat kaupunkien käsityöläisten ja kauppiaskunnan järjestöjä ja niiden tehtävänä oli puolustaa jäsentensä oikeuksia ja taloudellisia etuja. Sisustaratkaisunsa puolesta ovat meidän päiviimme säilyneet maallikkorakennukset kaksilaisaisia.

Ainoa Baltian maissa säilynyt ja yksi Pohjois-Euroopan mielenkiintoisimpia läänivallan kaudelta säilyneitä raatihuoneita on Tallinnan raatihuone (rakennettu



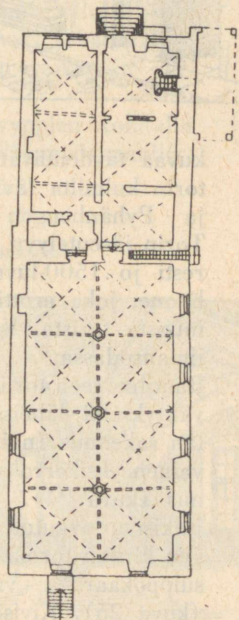
Kuva 23. Tallinnan raatihuone.

1300-luvulla ja 1400-luvun alussa). Kaksikerroksisen, 37,5 m pitkän rakennuksen itäpäässä kohoaa solakka kahdeksankulmainen torni (tornin huippuosa rakennettiin nykyiseen asuunsa v. 1627, uudistettiin jälleen v. 1781 ja entisöitiin toisen maailmansodan jälkeen v. 1952). Tornin huipussa sijaitsevaa, lippua pitelevää sotilaspalvelijaa esittävä vanha tuuliviiri on saanut nimekseen «Vana Toomas».

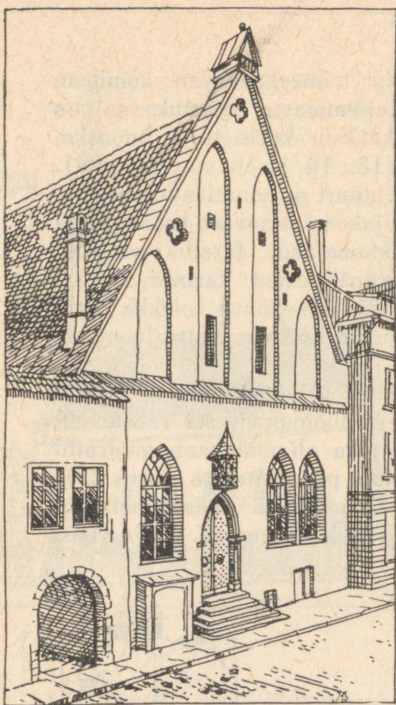
Raatihuoneen alakerrassa on aikoinaan sijainnut ns. kauppasali, jota myöhemmin käytettiin oikeuden istuntosalina. Sen vieressä sijaitsi kidutuskammio. Nykyään näissä huoneissa toimii Tallinnan kaupunginmuseon osasto. Rakennuksen toisessa kerroksessa oli kaksi isoa salia — kaksilaivainen «porvarisali», jonka korkeita holveja kannatti kaksi kahdeksankulmaista pylvästä ja yksilaivainen «raadin sali». Porvarisali on myöhemmin jaettu välikaton ja väliseinien avulla pienempiin huoneisiin. Kaksiholvinen ja mitoiltaan sopusuhtainen raadin sali on säilynyt alkuperäisessä asussaan. Sitä käyte-

tään nykyään kaupungin toimeenpanevan komitean istuntosalina. Salin aikaisemmasta sisustuksesta on säilynyt joukko puuleikkauksin koristettuja huonekaluja sekä paneelin friisi (13., 14. ja 16. vuosisadoilta). Raatihuoneen ulkoarkkitehtuuri on ainutlaatuisen omaperäistä. Sisäsuojien holvijakoa vastaavasti kaksittain ja kolmittain ryhmitelty ikkunajako, fasadia ylhäällä reunustava jyrkevä sakarapäätteinen karniisi, korkea katto ja rakennuksen päässä kohoava solakka torni antavat raatihuoneelle hiukan raskaan mutta luonteenomaisen leiman.

Restaurointitöiden päätyttyä avattiin kesällä 1960 myös alakerrassa sijaitseva luonnonkivistä rakennettu avonainen kaarikäytävä, joka oli aikoinaan muurattu umpeen myymälähuoneistoja perustettaessa (kuva 23). Raatihuoneeseen liittyy luontevasti epäsymmetrinen mutta silti tasapainoinen raatihuoneen tori. Torin yleis-



Kuva 24. Tallinnan entisen Suurkillan rakennuksen pohjapiirros.



Kuva 25. Entisen Suurkillan rakennuksen julkisivu.

kuvaa täydentävät raatihuoneen tornin lisäksi vielä torin kulmilta lävistäjän suunnassa näkyvät Niguliste ja Pyhänhengen kirkkojen barokkityyliset tornit. Torin jäsentelyyn ja yleiseen tasapainoon vaikutti suuresti jo 1500-luvun keskivaiheilla rakennettu vaakahuone, joka erotti raatihuonetta lähinnä olevan osan muusta torista. Vaakahuone tuhoutui toisessa maailmansodassa.

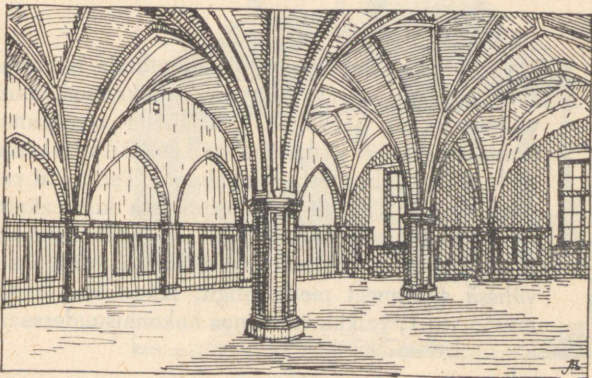
Raatihuoneen toriin liittyy kapean kujun («Saiakang») välityksellä läheisesti Pikk-kadulla sijaitseva Suurkillan rakennus (noin v:ltä 1410). Se on leveä, kaksilivainen yksikerroksinen kellarisuojoilla varustettu rakennus (kuva 24). Rakennuksen leveä korkeapäätäinen julkisivu avautuu Pikk-kadulle vastapäätä Pyhänhengen kirkon tornia. Rapatun fasadin päädyssä on neljä suippokaarista valeikkunaa ja kolme ristikuviota (kuva 25). Kivisessä pääportaalissa on massiivinen

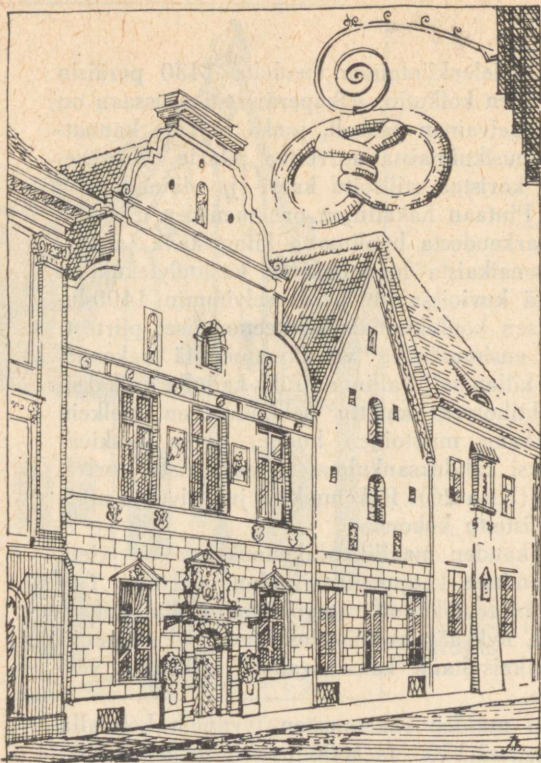
ovi ja siinä mielenkiintoinen vuodelta 1430 peräisin oleva pronssinen kolkutin. Alkuperäisessä asussaan on säilynyt kaksilaivainen pääsali, jonka holveja kannattaa kolme kuusikulmaista uurrettua pilaria. Kapiteelien pintoja koristaa stilisoitu kasvi- ja eläinaiheinen ornamentti. Pintaan hakattujen ornamenttien tekotapa on niiden karkeudesta huolimatta kiinnostava ja vastaa hyvin senaikaista luonnonkiven käsittelytekniikan tasoa. Näissä kuvioissa ilmenevät selvimmin 1400-luvun paikallisen koulukunnan luonteenomaiset piirteet. 1400-luvun ensimmäisillä vuosikymmenillä rakennetun Oleviste killan sali Tallinnan Pikk-kadulla on kaksilaivainen tähtiholvein katettu nelikulmainen, melkein puolisuunnikkaan muotoinen huone, jonka keskivii-valla on kaksi kahdeksankulmaista massiivista uurrettua pylvästä (kuva 26). Rakennuksen julkisivu on myöhemmin uudistettu kokonaan.

Läänivallan kauden maallikkorakennuksista on vielä mainittava entinen kaupunginsairaalan rakennus Tallinnassa Rataskaevu-kadulla (myöhemmin ollut Mikaelin kirkkona, nykyään voimistelusalina), joka samoin on sisustaratkaisultaan kaksilaivainen vaikkakin ver-raten matala.

Samoin kuin muiden rakennusten tyyppien kohdalla ilmaantui Eestissä 1500- ja 1600-luvuilla myös maallik-

Kuva 26. Sali entisen Oleviste killan rakennuksessa.



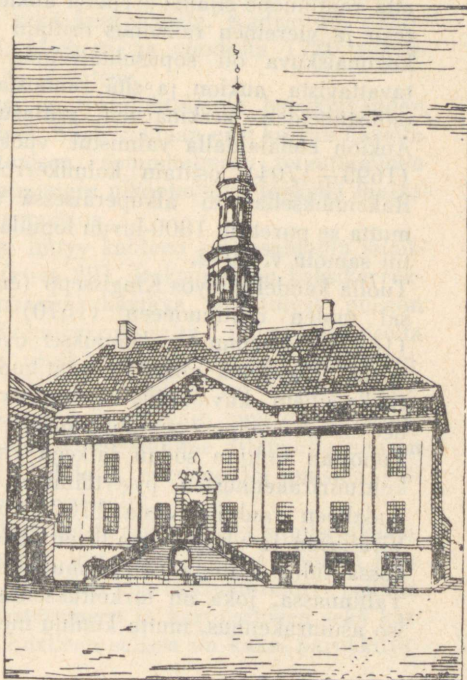


Kuva 27. Ent. Mustapäiden veljeskunnan ja Oleviste killan rakennukset.

korakennusten joukkoon vain muutamia harvoja uusia. Poikkeuksena oli Narva, missä rakennustoiminta oli vilkasta. Yksi harvoista eestiläisistä renessanssityylin tunnusmerkkejä säilyttäneistä maallikkorakennuksista oli v. 1554 rakennettu vaakahuone Tallinnan raatihuoneen torilla. Tässä yksinkertaisessa korkeakattoisessa rakennuksessa oli renessanssille luonteenomaisia detaljeja (toisen kerroksen rytmilliset ikkunat ja niiden välissä sijainneet medaljongit, ikkunoiden klassillinen muoto ym.), vaikka rakennus kokonaisuudessaan olikin

vielä massiivinen ja muiden vanhempien rakennusten kaltainen.

Huomionarvoisin renessanssityylinen julkisivu on Tallinnan Mustapäiden veljeskunnan rakennuksella, joka uudistettiin v. 1597 A. Passerin luonnoksen mukaan. Huolimatta siitä, että julkisivulla on vanha keskiaikaisen päätyfasadin muoto, sen korkeusvaikutelmaa on vähennetty useilla vaakasuorilla vöillä ja päädyn syrjät kuvioitu voluutti- ja ympyränkaarimaisilla räystäskehystyksillä, jotka olivat tyypillisiä Pohjois-Euroopan senaikaisissa renessanssirakennuksissa (kuva 27). Harmaakiviportaali on runsaasti koristeltu erilaisin detaljein. Portaalin yläpuolella on kiveen hakattu Mustapäiden vaakuna. Julkisivulla on vielä useita korokuvia (mustapäiden ratsumiehiä, allegorisia hahmoja jne.) sekä neljän Hansakaupungin, Brüggen, Novgorodin, Bergenin ja Lontoon vaakunat.



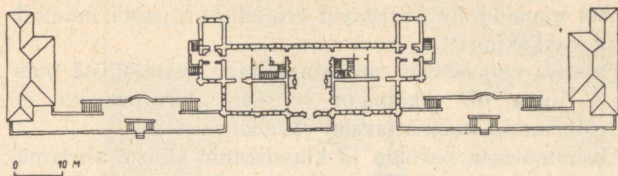
Kuva 28.
Narvan raatihuone.

Uusien maallikkorakennusten pystyttäminen alkoi vasta 1600-luvun puolivälissä. Vuosisadan lopulla valmistui Narvassa G. Teuffelin piirtämä kaupungin uusi raatihuone, jonka rakennustyöt oli pantu alulle vuoden 1659 suuren tulipalon jälkeen. Rakennuksen symmetrinen julkisivu kaksine kahden kerroksen läpi ulottuvine pilastereineen kantoi jo selviä barokin tunnusmerkkejä, ja koko rakennus korkeine kivikattoineen ja siitä ylenevine kattotorneineen teki ilmeikkään ja juhlanan vaikutuksen (kuva 28).

Pääsisäänkäytävän edessä oli mielenkiintoinen kaksipuolinen ulkoportaikko siroine taottuine ristikkokaiteineen. Rikkaasti koristeltu portaali muistutti muita Narvassa tavattuja luonnonkiviportaaleja, korupäätyä kunnisti lisäksi kolme allegorista veistosta. Pääsisäänkäytävästä tultiin eteishalliin, mistä portaat johtivat toisessa kerroksessa sijaitsevaan saliin. Rakennus paloi v. 1944 ja on parhaillaan kunnostettavana. Siitä huolimatta, että raatihuone sijaitsi syrjässä aukion keskilinjan suhteen ja viereinen rakennus osittain peitti sitä, aukion kokonaiskuva oli sopusuhtaisimpia kaikista Eestissä tavattavista aukion ja sitä reunustavien rakennusten onnistuneiden keskinäisten mittasuhteiden ansiosta. Aukion etelälaidalla valmistui vuosisadan vaihteessa (1695—1704) osittain kolmikerroksinen pörssitalo. Rakennuksella oli alkuperäisessä asussaan tornikin, mutta se purettiin 1800-luvun lopulla. Pörssitalo tuhoutui samoin v. 1944.

Tuolla kaudella myös Kingissepp (entinen Kuressaare) sai uuden raatihuoneen (1670) ja vaakahuoneen (1663). Molemmat rakennukset ovat hyvin yksinkertaisia. Huomiota ansaitsee raatihuoneen portaali kierukka-aihein kuvioituine korupäätyineen. Vaakahuoneessa on omaperäiset porraspäädyt.

Tuhoisan Pohjan sodan jälkeen yhteiskunnallisten ja kulttuurirakennusten pystyttäminen pääsi laajemmin uudelleen vauhtiin vasta 1700-luvun jälkipuoliskolla. Virallisten ja yhteiskunnallisten rakennustyyppien joukossa tulee mainita ennen muuta Kadriorgin palatsi Tallinnassa, joka on tarkoituksensa puolesta kylläkin iso asuinrakennus, mutta kuuluu merkityksensä ja suu-



Kuva 29. Kadriorgin palatsin toisen kerroksen pohjapiirros.

ren tilavuutensa puolesta 1700-luvun alun tärkeimpien yhteiskunnallisten arkkitehtuurimuistomerkkien joukkoon.

Kadriorgin palatsin ja puiston rakennustyöt pantiin alulle Pietari I:n käskystä v. 1718, jolloin hän ryhtyi rakennuttamaan Tallinnan läheisyyteen puistoa antaen sille keisarinnan mukaan nimen «Jekaterinenthal» (nyk. Kadriorg) sekä kesäpalatsia. Kadriorgin palatsin suunnitteli N. Michetti, ja vuodesta 1720 rakennustöitä johti N. G. Zemtsov.

Kadriorgin palatsi on tyylipuhtaimpia barokkikauden rakennuksia Eestissä. Siinä voidaan ensi kerran havaita laajan arkkitehtonisen sommitelman toteuttaminen ahtaan feodaalikaupungin ulkopuolella, keskellä laajaa hyvin suunniteltua puistoa.

Kadriorgin palatsi liittyy kahteen eri tasanteilla sijaitsevaan puistoon (kuva 29). Rakennuksen kaksikerroksinen sivu ja pääsisäänkäytävä avautuivat puiston ylätasanteelle. Kolmikerroksiselta puistonpuoleiselta sivulta vei toinen uloskäytävä alemmalle puistotasanteelle (kuva 30). Nykyään palatsi on osittain uudistettu ja pääsisäänkäytävä on vain puiston alatasanteen puolella. Meidän vuosisatamme 30-luvulla entisen pääsisäänkäytävän kohdalle rakennettiin puiston ylätasanteelle ulkoneva uusi sali.

Keskellä rakennuksen toista pääkerrosta sijaitsee kaksikerroksinen juhlassali, josta ovet johtavat muihin huoneisiin. Salissa on rikas barokki-interiööri erittäin sopusuhtaisine pilastereineen ja karniiseineen sekä kattomaalauksineen. Edelleen salissa on kaksi barokkityy-

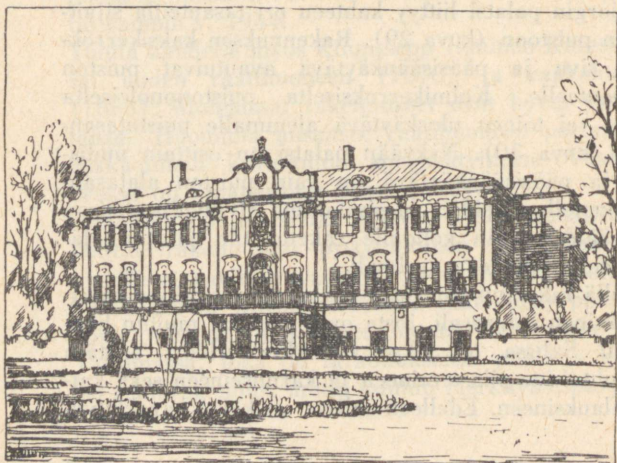
listä uunia, joita koristavat realistiset kipsistä muotoilut kukkakimput.

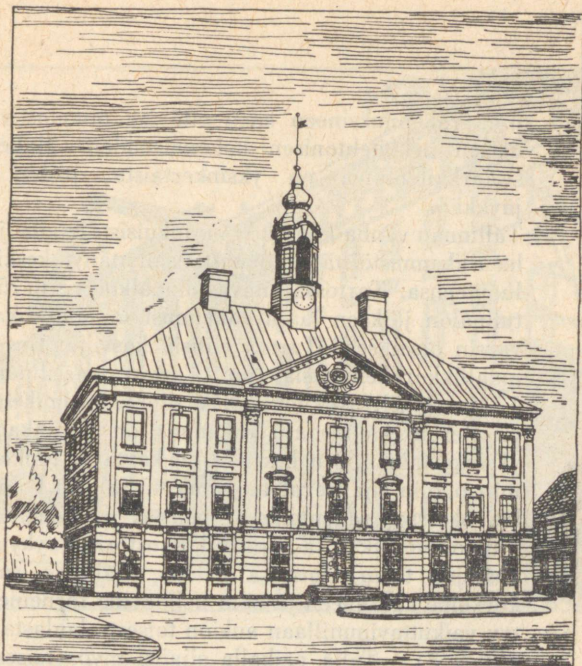
Palatsia ympäröivää suunnittelultaan säännöllistä puistoa, jossa oli aikoinaan runsaasti kuvapatsaita, on myöhemmin huomattavasti yksinkertaistettu.

Ensimmäisistä barokin ja klassismin välistä siirtymäkautta edustavista rakennuksista tulee mainita Tallinnan Toompean linnan itäsivulle pystytetty Kuvernementinhallituksen rakennus (v. 1773, arkkitehti J. Schultz). Kolmikerroksisen, julkisivuratkaisultaan symmetrisen rakennuksen aukion puoleisella sivulla ovat työhuoneet, keskiosassa sijaitsee kaksikerroksinen «valkoinen sali». Rakennus on uudistettu meidän vuosisadallamme, mutta säilyttää vieläkin alkuperäisiä tyyllisiä piirteitä. Rakennus on nyt Eestin SNT:n Ministerineuvoston toimitalona.

Neuvostojen kadulla entisten Toompean porttien luona sijainnut Komentajan talo on säilyttänyt paremmin julkisivunsa alkuperäisen asun. Siinä näkyy ilmeikkäästi se tyyllinen käsittelytapa, joka yleistyi kaupungeissamme 1700-luvun jälkipuoliskolla. Rakennuksen yksinkertainen, mutta silti tasapainotettu sommittelu,

Kuva 30. Kadriorgin palatsi.





Kuva 31. Tarton raatihuone.

kahden kerroksen korkuiset rapatut pilasterit siroine kapiteeleineen, jotka eivät vaadi seinämuurin vahvuuden lisäämistä, tasainen rustiikka ja pohjakerroksen ikkunoiden sopusuhtainen sijoitus määräävät senaikaisen, barokin ja klassismin välisen siirtymäkauden rakennusten luonteenomaiset piirteet. Rakennusta on sisältä myöhemmin melkoisesti uudistettu.

Sen jälkeen kun v. 1783 perustettiin käskynhaltijalaitos, alkoi valtion virastojen verkko Eestissä kasvaa huomattavasti (oikeus- ja tullivirastot ym.).

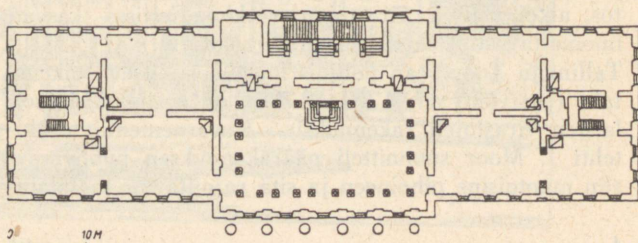
Tallinnan Toompean pohjoisrinteellä sijaitseva oikeustalo (pystytetty vv. 1784—1790) on ensimmäisiä sellaisten virastojen rakennuksia. Kuvernementin arkkitehti J. Moor suunnitteli päärakennuksen puoliympyrän muotoisine pihoineen ja sitä rajoittavine matalam-

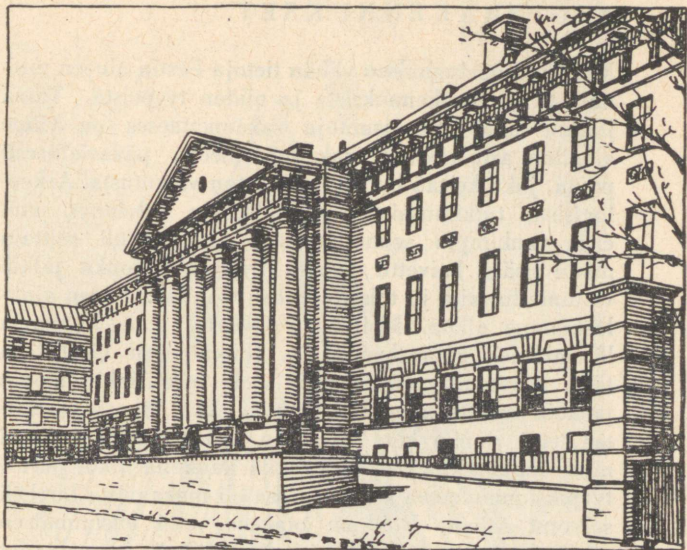
pine rakennuksineen siten että ne muodostivat yhtenäisen arkkitehtonisen kokonaisuuden. Rakennuksen sisäarkkitehtuuri on yksinkertaista, joskin hieman jäykkää.

Tallinnan vanha kaupunki on lukuisista uudis- ja uudelleenrakennustöistä huolimatta säilyttänyt keskiaikaisen luonteensa. Tartossa sitävastoin alkoi v. 1775 suuren tulipalon jälkeen laaja rakennustoiminta, joka muutti varsin oleellisesti Tarton entisiä kasvoja. Ensimmäisiä maallikkorakennuksia on Tarton raatihuone (v.v. 1776—1784, arkkitehti J. Walter). Kolmikerroksinen pilasterein kaunistettu rakennus on pohjakaavioltaan yksinkertainen, sen keskellä on käytävä, jonka molemmiin puolin sijaitsevat työhuoneet. Sali on kolmannessa kerroksessa rakennuksen päässä. Puolisuunnikkaan muotoisen pitkän ja kapean keskustorin (nykyisen Neuvostojen torin) toisessa päässä sijaitseva raatihuone korkeine kattoineen ja siltä kohoavine torneineen esiintyy vaikuttavimmillaan aukion toisesta laidasta nähtynä (kuva 31). Tällä paikalla sijaitsi myös toisessa maailmansodassa tuhoutunut Emajoen massiivinen kivi-silta (rak. vv. 1775—1783).

1700—1800-luvun vaihteessa alkoi kaupungeissamme sivistysolojen, terveydenhuollon ja julkisen elämän kehittyessä syntyä yhä enemmän uusia maallikkorakennusten tyyppisiä. Tarton yliopiston alettua toimintansa v. 1802 pystytettiin joukko uusia rakennuksia. Tarton

Kuva 32. Tarton Valtionyliopiston päärakennuksen II kerroksen pohjapiirros.





Kuva 33. Tarton Valtionyliopisto.

Yliopiston kolmikerroksinen päärakennus doorilaistyyllisine pylväistöineen (rak. vv. 1803—1809), piirtänyt J. Krause) on selväpiirteisen ja kireän suunnittelunsa ansiosta Tarton keskikaupungin huomattavimpia rakennuksia (kuvat 32—33). Yliopiston muista rakennuksista ansaitsee vielä tulla mainituksi Tuomiokirkon mäellä oleva kupolikattoinen anatomisen laitoksen rakennus (vv. 1804—1805).

Tuolla kaudella kaupunkikuvaa elävöitti Emajoen rannalla ollut Tarton kauppahalli pylväskäytävineen. Sekin tuhoutui v. 1941. Eestissä rakennettiin 1800-luvun alkupuolella vielä lukuisia klassististyyllisiä taloja, kuten Tarton kymnaasi Kesäkuun 21. päivän kadulla, useiden kaupunkien postitalot, matkustajakodit jne. Näiden rakennusten julkisivuja suunniteltaessa on käytetty esikuvina Venäjän valtakunnassa yleiseen käyttöön vahvistettuja julkisivutyyppejä.

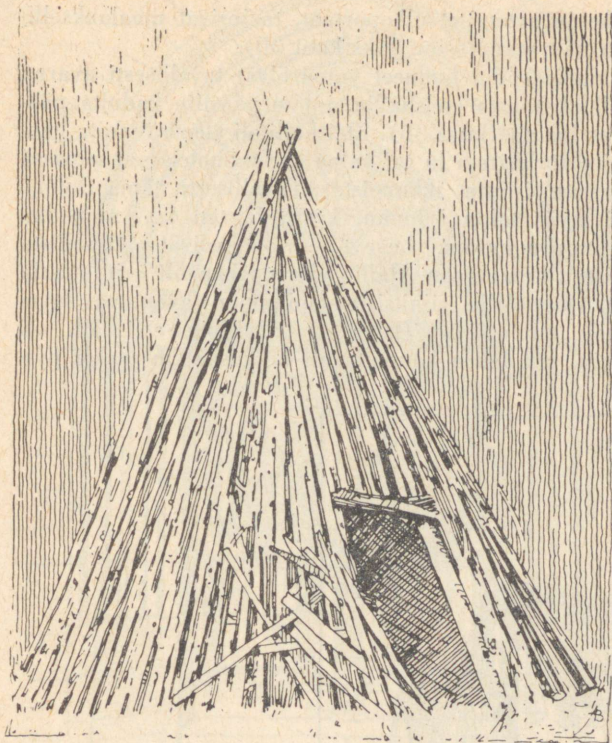
ASUINRAKENNUKSET.

Meillä on äärimmäisen vähän tietoja Eestin alueen muinaisista asuinrakennuksista ja niiden tyypeistä. Tämä johtuu siitä, että asuntoja rakennettaessa on viime aikoihin asti käytetty rakennusaineena pääasiallisesti puuta, joka kestää huonosti ilmaston vaikutusta. Arkeologisista tutkimuksista on kuitenkin selvinnyt, että eräs vanhimpia asuntotyyppinä Eestissä oli osittain maan sisään kaivettu pyöreä pystykota, jonka jälkiä voimme havaita jo toiselta vuosituhannelta ennen ajanlaskumme alkua. Meillä on löydetty aina 7 metrin läpimittaisia kotarakennuksia. Jonkinlaisen käsityksen tästä rakennustypistä antaa vielä nykyisinkin monin paikoin tavattava kesäkota (kuva 34). On syytä olettaa, että rinnan kota-asuntojen kanssa meillä esiintyi myös maamajoja. Myöhemmällä kaudella alkoi perustyyppiksi muodostua asunto, jossa oli makaavista hirsistä salvotut seinät. Voidaan otaksua, että ensimmäisen vuosituhannen puolivälissä oli Eestissä jo syntynyt riihiasuntotyyppi, joka käytyään läpi monta kehitystapetta päättyi tuntemaamme 1800-luvun riihipirttiin.

Varhaisen feodaaliajan ensimmäiset kaupunkilaisasunnot ovat meillä jo voineet olla seinärakenteeltaan makaavaa hirsisalvostyyppiä, vaikkakin tarkemmat tiedot asiasta valitettavasti puuttuvat. Myöhemmin aikoina mainitut asumukset tulevat aivan yleisiksi. Lähempiä tietoja asumusten rakennustavasta meillä on kuitenkin vasta läänivallan alkua ajoilta, ts. 1300-luvulta, jolloin rakennettiin jo ensimmäisiä kivisiä asuintaloja. Konkreettisia tietoja kaupunkien asuintalojen tyypeistä saamme vasta 1300- ja 1400-luvulta kaupunkien kauppias- ja käsityöläisasuntojen perusteella.

Näitä asuintaloja on osittain säilyneinä vain Tallinnassa. Myöhemmin aikoina suoritetuista uudistustöistä huolimatta rakennukset antavat meille varsin selvän kuvan kaupunkilaisporvarien senaikaisesta asuntokulttuurista.

Vauraiden tallinnalaisten porvarien ja kauppiaiden asunnot sijaitsivat tiheässä toinen toistensa rinnalla,

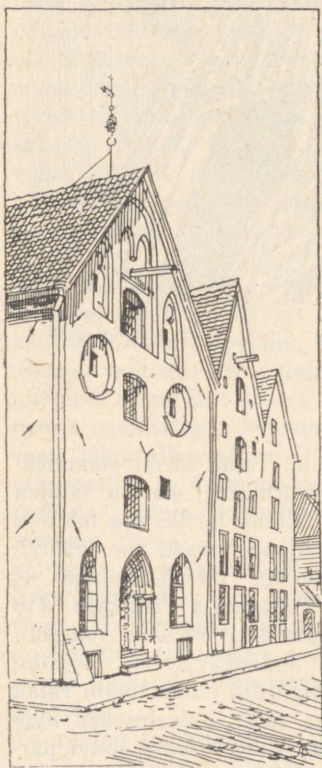


Kuva 34. Kesäkeittiö Saarenmaalta.

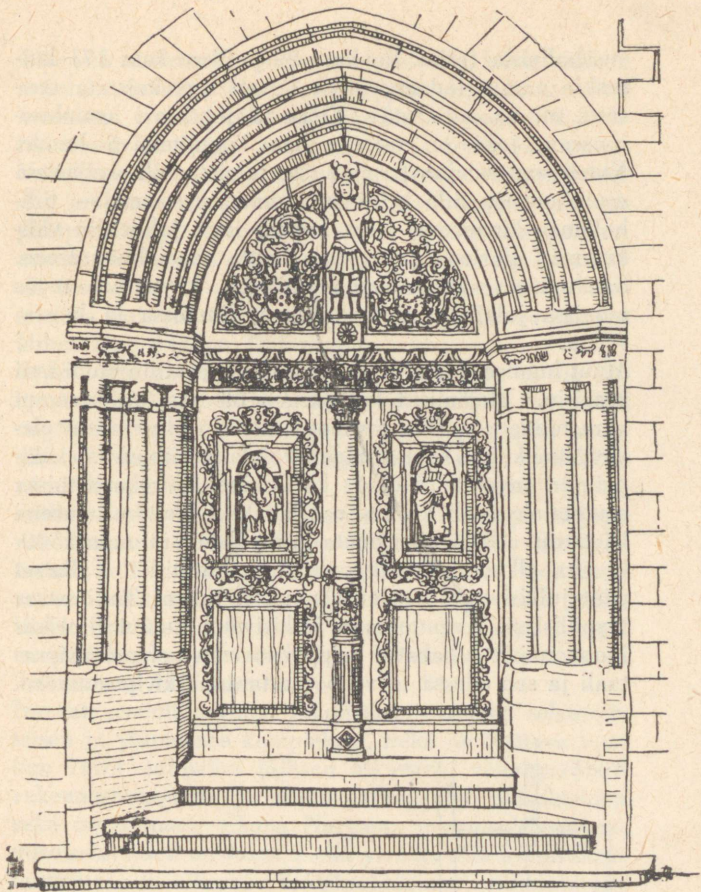
tavallisesti pääty kadulle päin. Tontit olivat enimmäkseen kapeita ja syviä. Naapuruksina olevien talojen joutuessa yhden omistajan haltuun tai laajoja tontteja rakennettaessa syntyi katulinjaan useasti monipäätyisen julkisivuratkaisun omaavia taloyhdistelmiä — ryhmätaloja. Sellaisia ovat Tallinnassa Pikk-katu 71:n «Kolme sisarusta» ja Lai-katu 40:n «Kolme veljestä» (kuva 35). Keskipäädyn sisäänkäytävästä päästiin tavallisesti pihalle, jonka ympärillä pitkin tontin rajaa olivat asuin- ja taloussuojat, tallit, palvelusväen huoneet jne. Asuintalojen pihat, joihin useasti liittyi par-

veke ja avonaiset ulkoportaat, tarjosivat maalauksellisen näkymän (esim. Pikk-katu 30).

Kauppiaskodin huoneet ympäröivät tavallisesti avaraa palkkikattoista eteishallia, johon päästiin kadulta pääoven kautta (kuva 36). Eteishalli oli yleensä muita huoneita korkeampi ja sai valoa kadunpuoleisessa seinässä olevista isoista ikkunoista. Tavallisesti tämä huone oli myös talon isännän, käsityöläisten tai kauppiaan konttorihuoneena. Leveät portaat veivät eteishallista toiseen kerrokseen. Hallin yksi nurkka oli keittiönä ja sen yläpuolella sijaitsi savupiippuun avautuva savukupu eli «piisi» (kuva 37). Milloin eteishalli oli laaja, sen lakea kannattavan keskuspalkin tueksi pys-



Kuva 35.
Asuintaloryhmä «Kolme
sisarusta» Tallinnassa,
Pikk-katu 71.

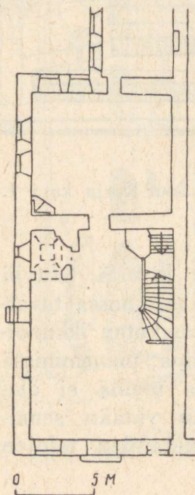


Kuva 36. Asuintalon portaali Tallinnassa, Suur-Karja katu 1.

tytettiin yksi tai useampia hakatusta kivistä tehtyjä pylväitä. Hakattua kiveä tuollaisessa asunnossa tavattiin vielä monessa muussakin paikassa, kuten ikkunoiden välitukien ja pylväiden materiaalina, pienemmissä sisäportaaleissa sekä muualla. Vaikka meillä ei olekaan säilynyt alkuperäisessä asussaan yhtään senaikaista asuinrakennusta, saamme muutamien talojen

eteishalleista (esim. Lai-katu 29 ja Vene-katu 17) kuitenkin varsin todenperäisen kuvan senaikaisesta eteisestä eli ns. «dielistä». Eteisestä johti ovi asuinhuoneeseen, joka oli talon ainoa lämmitettävä huone. Kuten on selvinnyt, monissa taloissa oli kellarissa asuinhuoneen alla erillinen lämmityssystemi — tiiliholvinen kiuasuuni, josta kuuma ilma johdettiin välikatossa olevien aukkojen kautta asuinhuoneeseen. Samanlaista kuumailmalämmitystä käytettiin myös monissa julkisissa rakennuksissa, linnoissa ja luostareissa.

Muut huoneet olivat kylmiä ja niissä asuttiin etupäässä kesäisin. Ylemmissä kerroksissa oli yksi tai useampi varastohuone, joihin tavarat nostettiin etuseinässä olevien luukkujen kautta niiden kohdalla riippuvien väkipörien avulla. Näissä kalkkiviestä rakennetuissa asuintaloissa oli korkea satulakatto. Kattamisaineena käytettiin alkuaikoina puuta ja myöhemmin, noin 1500-luvulta alkaen, savesta poltettuja kattotiiliä. Tällaiset päätyjulkisivuiset asuinrakennukset tulivat Tallinnassa tyypillisiksi. Koruttomaan julkisivuun kuului ilmeikäs luonnonkivistä hakattu suippokaarinen perspektiiviportaali ja sen edessä oleva porrastasanne kiviportaineen.

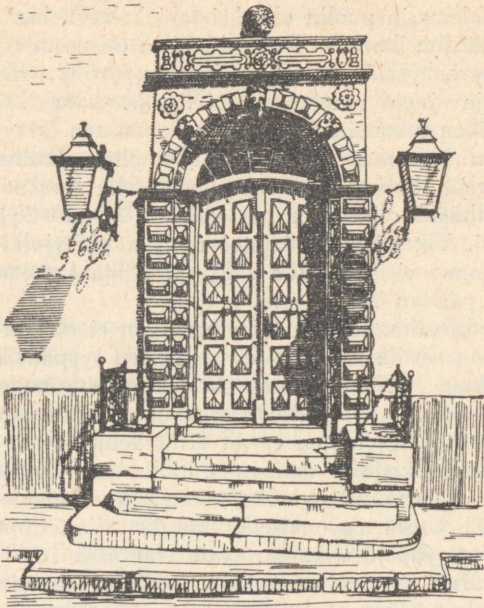


Kuva 37. Tyypillinen kauppiastalon pohjapiirros, Tallinna, Lai-katu 29.

Pääoven molemmin puolin oli yksi tahi kaksi nelikulmaista eteishallin ikkunaa. Päätypinnoissa oli usein eri muotoisia syvennyksiä, valeikkunoita, ympyröitä, ristikuvioita ja jopa maalauksia (Niguliste-katu 1). Valeikkunoiden lukumäärä vaihteli rakennuksen leveyden mukaan kolmesta viiteen. Myöhemmin aikoina päätyjen syrjät koristeltiin usein kuvioidulla puukariniisilla ja ylhäällä oli kivinen harjapäite (Lai-katu 23) tai tuuliviiri. Yhtenä mielenkiintoisimmista päätyjulkisivuista voimme vielä mainita Pikk- ja Kinga-katujen kulmatalon päädyn Tallinnassa.

Seuraavilta kausilta puuttuu tai oikeammin ei ole säilynyt sellaisia eestiläisen asuntorakennuksen tyypillisiä näytteitä kuin edellämainitut feodaaliyhteiskunnan aikaiset kauppias- ja käsityöläisasunnot. Myöskään nämä kaupunkilaisasuntojen tyypit eivät kehity pitemmälle, koska keskiajalle ominainen tiuha ja suljettu rakennustapa joutuu väistymään avonaisen rakennustavan tieltä. Uusia, avonaiselle tontille sijoitettuja asuinrakennustyyppisiä voimme tavata Narvassa 1600-luvulta peräisin olevien asumusten joukossa, samoin muutamia yksityisiä tapauksia Pärnussa, Tartossa ja Tallinnassa 1700-luvulta.

Narvan asuintaloryhmä muodostaa verraten selväpiirteisen ja yhtenäisen kompleksin, mikä on luettava vuoden 1659 tulipalon jälkeen alkaneen voimaperäisen rakennustoiminnan ja silloin vallinneiden olosuhteiden sekä myös tuona aikana Narvassa toimineiden rakennusmestareiden ansioksi. Siellä yleistyi uusi asuinrakennustyyppi, tavallisesti kaksikerroksinen tiilikattoinen rakennus, jonka pitkä seinä oli kadun puolella. Asuinhuoneet oli sijoitettu sekä kadun että pihan puolelle, pääsisäänkäytävään liittyvästä eteisestä päästiin alakeran asuinhuoneisiin ja porraskäytävä johti yläkerrassa oleviin edustushuoneisiin. Rakennusten julkisivut olivat yleensä rauhallisia ja ikkunoiden sijoitus symmetrinen. Julkisivun keskeisimpänä elementtinä oli rikas barokkimuotoinen luonnonkiviportaali. Vaikka useimpien portaalien koristelu olikin verraten muotorikasta, oli niiden käsittely yleensä varsin yhtenäistä. Rakennusten julkisivuja elävöittivät useasti myös monenlaiset erkke-



Kuva 38. Portaali Narvassa.

rit. Valitettavasti Narvan vanhakaupunki kaikkine tässä kuvattuine asuinrakennuksineen tuhoutui viime sodassa, ja niistä on säilynyt ainoastaan muutamien portaalien fragmentteja sekä yksi portaali, joka on siirretty uuteen, sodanjälkeisellä kaudella rakennettuun asuintaloon (kuva 38).

Edellä esitellyissä asuinrakennuksissa ei niiden yhtäläisestä rakennustavasta huolimatta ollut Narvassa enempää kuin muissakaan kaupungeissa tuolla kaudella vielä havaittavissa selvästi vakiintunutta pohjakaavio-tyyppejä. Vasta 1700-luvun alkua ajoista ovat säilyneet ensimmäiset tyyppilliset ns. piisitalot.

On syytä olettaa, että avouuninen asuntotyyppi on alkanut kehittyä jo paljon aikaisemmin, varsinkin maalaiskartanoissa ja pikkukaupungeissa. Tuollaisen pienen

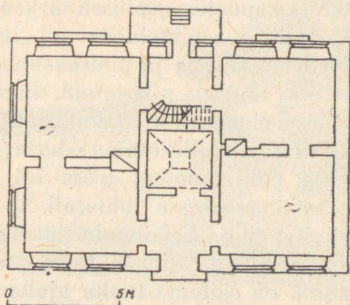
asuintalon keittiö sijaitsi keskellä rakennusta. Keittiön lakana oli kartionmuotoinen kivistä muurattu savukupu eli «piisi», joka soukkeni ylhäällä savupiipuksi. Rakennuksessa saattoi olla yksi sisäänkäytävä etuseinässä tai vielä toinen peräseinässä, niiden kautta päästiin eteiseen tai eteisiin, joista ovet johtivat rakennuksen sivuilla sijaitseviin asuinhuoneisiin. Asuinhuoneita lämmitettiin uuneilla, joista savu johdettiin savupiippuun. Rakennuksen sijoitus tontilla oli tavallisesti vapaata.

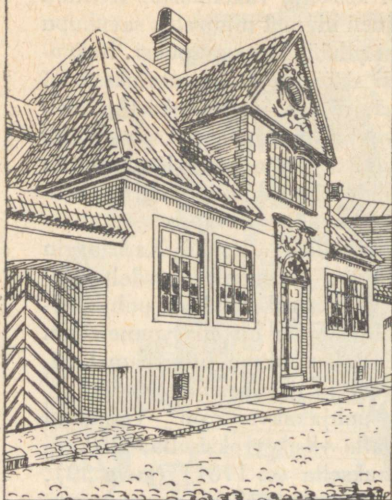
Jo Pietari I:n mökissä lähellä Tallinnan Kadriorgin palatsia (1714) nähdään varhaisimmalta kaudelta säilynyt avolietinen keittiö, vaikka rakennuksen pohjapiirros eroaakin muista. Pohjakaavio on epäsymmetrinen avonaisiin sisäportaikoin. Rakennuksen julkisivun horisontaalinen yleisilme viittaa jo uusiin suuntauksiin.

Tyypillinen piisitalon pohjakaavio on Tallinnan Uudella kadulla sijaitsevalla yksikerroksisella, ullakko-kerroksisella asuinrakennuksella (v. 1751) (kuva 39). Mielenkiintoisia ovat tämän rakennuksen symmetrinen julkisivu rokokoottyylisine portaaleineen, ullakkokerroksen arkkitehtuurielementit ja rakennuksen pari-ikkunoiden sijoitus (kuva 40). On syytä otaksua, että tällainen asuintalotyyppi esiintyi meillä hyvin yleisesti pienissä rakennuksissa vaikkakin julkisivultaan yksinkertaisempänä. Lisäksi on vielä säilynyt piirustuksina Pärnun ja Tallinnan senaikaisten piisiasuinrakennusten erilaisia pohjapiirrosratkaisuja.

Vanhemmista aatelisasunnoista (1600-luvun lopulta)

Kuva 39. Tallinnalaisen asuintalon pohjapiirros, Uus-katu 15.





Kuva 40.
Asuintalo Tallinnassa,
Uus-katu 15.

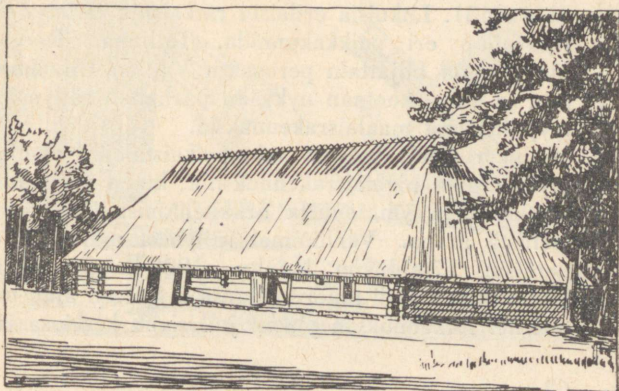
on osittain uudistettuna säilynyt vielä Toompealla Rahvakohtu-katu 4:ssä rakennusryhmä, asuintalo ja tilavat taloussuojat (tallit, palvelijain asunnot ym.) ryhmitettynä pitkänomaisen sisäpihan ympärille. 1700-luvun lopulla ja varsinkin 1800-luvun alussa alettiin kaupunkien asuntorakennustoiminnassa vaatia yhä suurempaa edustavuutta sekä myös tyyllistä kireyttä. Virallisesti vahvistettujen yleisvaltakunnallisten julkisivutyypin käyttö asuinrakennuksissa tuli tuolla kaudella oleellisen tärkeäksi seikaksi. Jopa yksinkertaisissa asuintaloissa oli noudatettava klassisismin tyyli vaatimuksia ja puurakennustenkin julkisivut somistettiin useasti pilasterein, harkotuksin ja klassillisin koriste-elementein. Varakkaan luokan asunnot rakennettiin mahdollisimman edustaviksi noudattaen symmetristä pohjamuotoa, jossa oli keskellä eteishalli, toisessa kerroksessa juhlasali ja muut huoneet jonoon sijoitettuina. Selvimmin tämä suuntaus ilmenee herraskartanoissa, joista tulee puhe seuraavassa. Tallinnassa on säilynyt tuolta ajalta muutamia aatelitaloja,

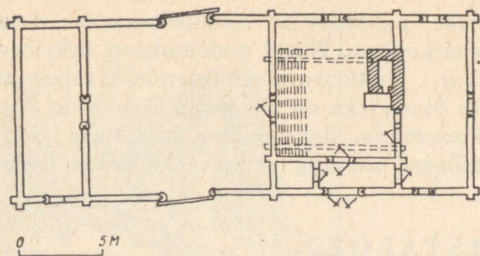
jotka esittävät merkittävää siluettielementin osaa Toompean yleiskuvassa. Niistä mainittakoon nykyinen Eestin SNT:n Valtionvarainministeriön rakennus Oikeudenkatu 8:ssa, joka oli aikoinaan Toompean suurimpia aatelisasuntoja. Rakennuksen vaikuttava julkisivu pylväistöineen avautuu vanhaankaupunkiin päin.

MAALAISTALOT

Maalaistalot rakennettiin aikaisemmillä vuosisadoilla poikkeuksetta puusta. Jo varhaisina aikoina kehittyi maaseudulla kaksi täydelleen vastakkaista rakennustyyppiä: toisaalta moisionherran riistämän talonpojan vaatimaton asumus taloussuojineen ja toisaalta jatkuvasti rikastuvan moisionomistajan asunto, herraskartano piharakennuksineen ja puistoineen. On säilynyt kirjallisia tietoja, että tyyppillinen eestiläinen riihiasunto on ollut meillä käytännössä jo 1300-luvun alussa. Luultavasti riihiasunnan syntymäaikana voidaan kuitenkin pitää huomattavasti varhaisempaa ajankohtaa, joten niitä lienee esiintynyt jo kauan ennen saksalaisten ja tanskalaisten valloittajien maahantuloa. Riihiasunto on koko Itämeren rannikolla ainutlaatuinen asumus-

Kuva 41. Sassi-Jaanin talon riihiasumus Märjamaan piiristä (nykyisin Tallinnan ulkoilmamuseossa).





Kuva 42. Sassi-Jaanin talon riihiasumuksen pohjapiirros.

tyyppi ja se kuuluu vankan ja maahan kiinteästi liittyvän ilmeikkään rakennustapansa puolesta tärkeimpien luonnonkuvaamme muotoilleiden tekijäin joukkoon (kuva 41). Riihiasunto käsittää varsinaisen riihituvan ja puimakatoksen (kuva 42). Savu pääsi lämmitettävästä riihituvasta ulos vain ovien tai luukkujen kautta. Riihiasunnoilla samoin kuin muillakin maalaisrakennuksilla on Eestin eri paikkakunnilla ja varsinkin saarilla lukuisia paikallisia erikoispiirteitä. Viime vuosisadan lopulla ja meidän vuosisatamme alussa riihiasuntojen tyypit muuttuivat ja kehittyivät. Niiden yhteyteen rakennettiin kamareita, uloslämpiviä uuneja, seiiniin tehtiin jo suuremmat ikkuna-aukot jne. Myös eestiläisillä maalaisaitoilla, tuulimyllyillä, kaivoilla ja muilla talousrakennuksilla oli monia erikoispiirteitä naapurikansojen vastaaviin rakennuksiin verrattuna (kuva 43). Lukuisia erilaisia ratkaisuja esiintyy myös tasavallan eri paikkakunnilla. Tallinnan Rocca al Mare'en on hiljattain perustettu Valtion Ulkoilmamuseo, ja sinne kootaan nykyään parhaiten säilyneitä ja tyypillisimpiä maalaisrakennuksia.

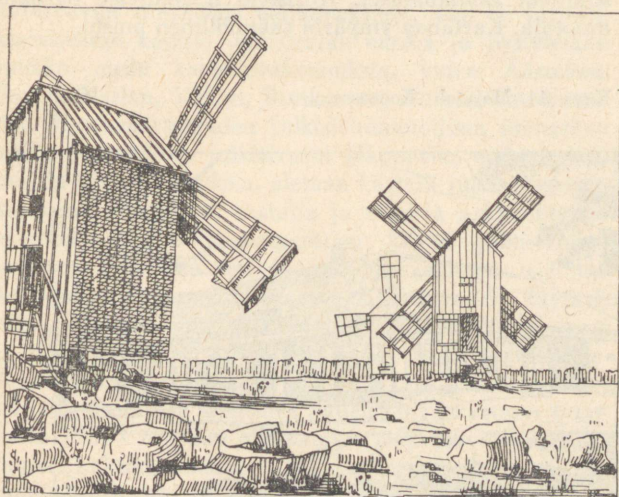
Yksinkertaisten puisten talonpoikaistalojen ohella on myös muilla maalaisrakennuksilla, kuten majataloilla, postiasemilla ym. suurta arkkitehtonista ja kansatieteellistä arvoa. Vanhimmat säilyneet majatalot ovat peräisin 1700-luvun lopulta. 1800-luvulla levinnyt klassisistinen tyyli antoi leimansa myös sen ajan majataloille. Rakennuksen pitkän julkisivun keskiosassa oli

pylväistö, jonka taakse muodostui pitkä katettu kuisti. Tuona aikana syntyi vakiintunut majatalotyyppi lukuisine muunnelmineen. Rakennuksen keskiosassa sijaitsivat asuinhuoneet (erikseen talonpojille ja herrasväelle) ja sen päissä tallit sekä vaunuvajat (Viitnan, Audrun, Torin, Koerun ym. majatalot, kuva 44).

Tallinnan—Pärnun maantien varrella on myös säilynyt muutamia tyypillisiä klassisistiseen tyyliin rakennettuja pieniä postiasemia.

Herraskartanot eli moisiot ovat linnoitusten ja kirkkojen jälkeen huomionarvoisimpia ja mittavimpia maalaisrakennuksia. Varhaisempien kausiin herraskartanoista meillä on hyvin niukasti tietoja. 1600-luvun keskivaiheilta säilyneestä Oleariuksen piirroksesta näemme Kundan moision yleiskuvan, jossa keskellä sijaitsevan pienehkön kaksikerroksisen päärakennuksen ympärille on ryhmitetty useita talousrakennuksia. Ne ovat kaikki puisia ja ulkoarkkitehtuuriltaan jokseenkin mitänsanomattomia. Säilyneistä tiedoista päätellen

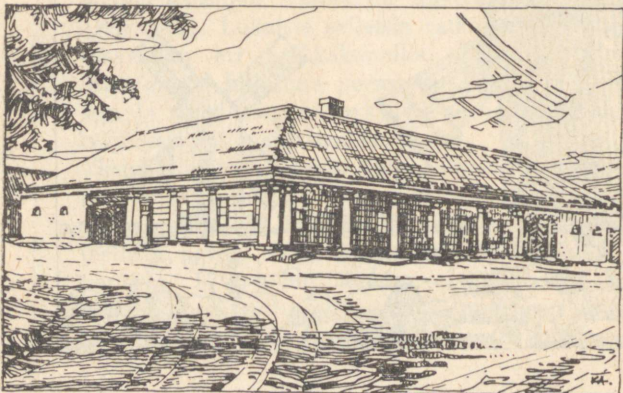
Kuva 43. Tuulimyllyjä Vormsin saarella.

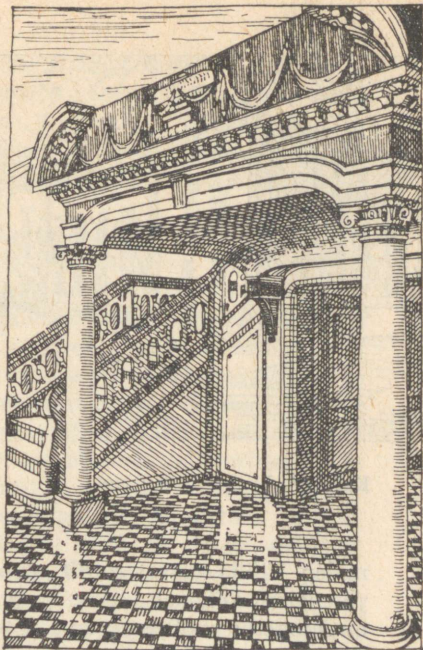


Pohjan sotaa seuranneina vuosikymmeninä pystytetyt kartanorakennukset eivät eronneet paljoakaan tavallisista talonpoikaistaloista. Noissa rakennuksissa, jotka muistuttivat silloisia tavallisia yksikerroksisia asuintaloja, oli useasti yksi tai kaksi savupiippua. 1700-luvun jälkipuoliskolla moisionomistajien vauraus alkoi talonpoikaisväestön lisääntyvän riiston tuloksena huomattavasti kasvaa.

Tämän vaurastumisen seuraukset ilmenivät alussa siten, että uudet kartano-rakennukset tehtiin entisiä pitemmiksi ja ullakolle sijoitettiin pari huonetta. Myöhemmissä rakennuksissa nähdään jo kokonainen ullakkerros. Yksinkertainen kattomuoto väistyy taitekaton tieltä ja usein rakennuksen keskiosaan sijoitetaan poikittainen päätykolmio (Türin, Allikun, piirrosten mukaan Sagedin, Varangun ym. kartanot). Mainitulta kaudelta on peräisin vähän uusia kartanoita. Niistä on suuripiirteisoin pohjakaavioltaan U-muotoinen Hiiun Suuremõisa, jolla on vielä selvä barokin leima. Rakennuksen keskiosa on kolmikerroksinen, siipiosat kaksikerroksiset ja taitekattoiset. Rakennus on sommittelultaan suuripiirteinen, symmetrinen, sen keskiosassa on eteishalli ja iso sali. Salin molemmin puolin ovat jonoon sijoitetut asuinhuoneet. Koristelu noudattelee barokin muotoja. Kartanoa ympäröi säännöllinen puisto.

Kuva 44. Majatalo Koerussa.

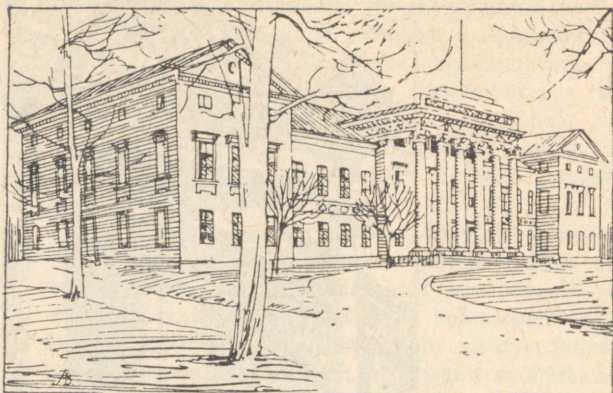




Kuva 45.
Ääsmäen kartanon
eteishalli.

1700-luvun viimeisellä neljänneksellä, joka oli varhaisklassismin kautta, uudistetaan entisiä ja pystytetään joukko uusia kartanorakennuksia, kuten Ääsmäen, Sauen, Vatlan, Vokan, Rutikveren, Norran ym. kartanot. Herraskartanoiden julkisivumuotoiluun ilmaantuu uusia piirteitä — julkisivusta ulkonevia, usein kolmi-osaista siipirakennuksia, aletaan käyttää julkisivun vaakasuoraa jäsentelyä, matalia ja tasaisia arkkitehtuuri-elementtejä, koriste-elementtien käyttö julkisivuissa vähenee huomattavasti jne. Pohjakaaviossa näemme keskellä sijaitsevan salin siitä haarautuvine käytävineen, joiden molemmille puolille on sijoitettu huoneet ja talousportaikot. Interiörissä käytetään varhaisklassisistisia koristeaiheita.

Lähellä Tallinnaa sijaitseva Sauen herraskartano (vuodelta 1780) on tuon aikakauden merkittävimpiä. Kartanon kaksikerroksinen päärakennus, sen molemmin puolin sijaitsevat yksikerroksiset sivurakennukset sekä



Kuva 46. Riisiperen kartano.

niiden välillä olevat portit muodostavat kiinnostavan yhtenäisen kokonaisuuden. Koko tämä rakennusryhmä on sijoitettu puoliympyrän muotoon avaran nurmiken-tän laitaan. Rakennuksen sisäarkkitehtuurista voidaan panna merkille rikas stukkikoristelu ja seinäpintojen taiteellinen marmoripäällystys, jollaista ei meillä juuri ole säilynytkään muualla.

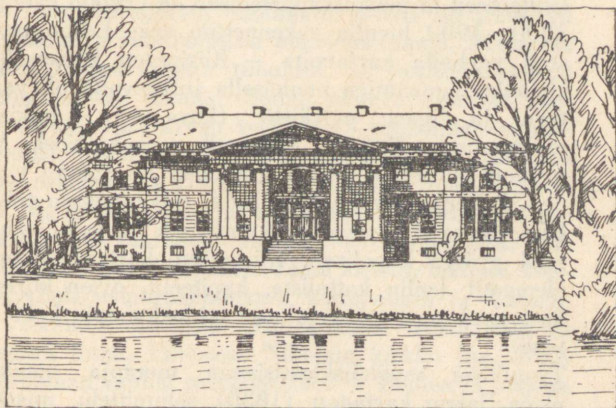
Ääsmäen kartanossa on rikkaasti koristeltu eteishalli ja pääportaat (kuva 45). Rakennuksen toisessa kerrok-sessa on erinomaisella stukkiornamentilla koristettu sali. Lisäksi voimme panna merkille rakennuksen tai-dokkaasti taotut räystäskourut.

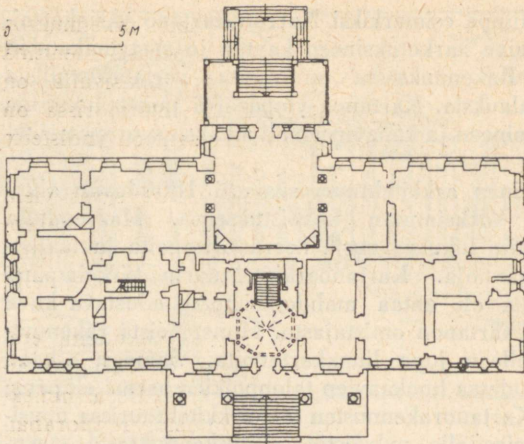
Rutikveren kartanon päärakennus oli pohjakaavioltaan kaunis ja selväpiirteinen. Rakennuksen isoon saliin liit-tyi välittömästi pyöreä porrashalli (se oli alunperin suunniteltu ruokasaliksi). Rakennus sijaitsi pyöreän nurmiken-tän äärellä, sitä ympäröivät vielä molemmin puolin päärakennusta sijainneet matalammat sivura-kennukset. Valitettavasti kartanon rakennukset ovat palaneet. Vuosisadan lopulla klassisistinen suuntaus kehittyi edelleen johtaen koristeaiheiden yhä pitem-mälle menevään yksinkertaistumiseen ja rakennuksen kokonaissommitelun muuttumiseen entistä kireäm-

mäksi. Niinpä esimerkiksi Norran kartano yksinkertaisine, kireine harkoituksineen kantaa jo siirtymäkauden leimaa. Rakennuksessa on useita vertauskuvallisia seinämaalauksia. Kartanoa ympäröivä puisto lukuisine lammikkoineen ja kanavineen oli aikansa suurenmoisimpia.

Klassisistinen arkkitehtuuri saavutti 1800-luvun alkupuolella korkeimman kukoistuksensa. Maaseudulla rakennettiin lukuisia uusia herraskartanoita ja laajennettiin vanhoja. Kartanoarkkitehtuurin tärkeimpänä tavoitteena oli antaa mahdollisimman edustava kuva itsestään kartanon omistajasta. Monet heistä rakennuttivat itselleen jopa linnakartanoita. Samaan aikaan maaorjuudessa huokaavien talonpoikien asema oli perin vaikea. Kartanorakennusten ulkoarkkitehtuurissa nousivat kunniasijalle pylväistöt, päärakennuksesta eteen-työntyvät siipiosat, puiston puolelle sijoitettiin iso sali, josta käytävä johti erilaisiin juhla- ja vierashuoneisiin. Monet tuon aikakauden merkillepantavimmista kartanorakennuksista, kuten Kohila, Paunkylä, Valtu, Järvakandi ym. tuhoutuivat vuoden 1905 vallankumouksen aikana.

Kuva 47. Sakun kartano.





Kuva 48. Sakun kartanon pohjapiirros.

Nykypäiviin säilyneistä kartanorakennuksista on syytä mainita Hõreda ja Aaspere. Edellisessä on varsin edustava kupolilakinen pyöreä sali klassillistyyllisine koriste-maalauksineen. Aasperen uudistetun kartanorakennuksen julkisivulla on suuripiirteinen kuusipylväinen portiikki. Aasperen puisto lukuisine lammikkoineen, käyntisiltoineen ja pienoiskappeleineen oli erittäin kaunis. 1800—1900 luvulla rakennettiin eräs Eestin tyyllisesti parhaita kartanoita — Riisiperen kartano. Rakennuksen maantien puoleisella julkisivulla oli vaikuttava ja upea pylväistö (kuva 46). Julkisivun molemmissa päissä oli eteen ulkoneva kylkiosa. Myös puiston puoleinen julkisivuratkaisu oli saman tyyppinen, kuitenkin ilman pylväistöä. Rakennuksen toisessa kerroksessa sijaitsevat nelikulmainen ns. valkoinen sali sekä pyöreä kupolisali. Riisiperen kartanon koriste-elementit (salin kattolista, kapiteelit, ovien koristeaiheet ym.) ovat tekoavaltaan taidokkaimpia koko Eestissä.

Tyypillisiä myöhäisklassismin muotoja noudattaa myös Sakun kartanon (1830) sommittelu, missä on

käytetty kolmijakoista puoliympyräaihetta rakennuksen keski- ja siipiosien ikkunoiden peruselementtinä (kuva 47). Rakennuksen eteläisellä julkisivulla on neljän pylvään kannattama palkisto. Interiöörissä on merkillepantavaa, että pääsali ja sivusalit on yhdistetty keskenään pylväikköjen avulla (kuva 48).

Muista tuon ajan herraskartanoista ansaitsevat vielä mainintaa kireästi tyylitelty Raikkylän kartanon rakennusryhmä, Kirna puoliympyrän muotoisine pylväistöineen, edelleen Arukylä, jonka holvistoja kannatti neljä pylvästä, avara Räpinan kartano ym.

Eestin klassisistinen arkkitehtuuri sai vaikutteita etupäässä Pietarista, joka siihen aikaan oli rakennustaitteellisesti Euroopan johtavia kaupunkeja. Useat nimekkäimmät pietarilaiset arkkitehdit osallistuivat suoranaisesti tai antoivat välillisesti apuaan Eestin klassisistisen arkkitehtuurin kehittämisessä, ja täten myötävaikuttivat siihen että klassisismi saavutti Eestissä verraten korkean tason. 1800-luvun puolivälissä alkaa rakennustaitteessa ilmetä historismin vaikutusta ja eestiläinen arkkitehtuuri menettää siihenastisen eheydensä.

Katsaus Eestin valtion muinaismuistosuojeluksen alaisiin arkkitehtuurimuistomerkkeihin osoittaa, että alueemme pienuudesta huolimatta meillä on runsaasti arvokkaita ja ainutlaatuisia muistomerkkejä. Suuri osa arkkitehtuuriperinnöstä tuhoutui tai vaurioitui toisen maailmansodan aikana. Sodan palossa tuhoutui melkein täydelleen Narvan tyylillisesti yhtenäinen vanha kaupunki, Tallinnan vanhassakaupungissa tuhoutui useita rakennuksia Harjukadun tienoilla, upeasti sisustettu Niguliste kirkko ja vaakahuone muuttuivat raunioiksi, vanha raatihuone menetti torninhuippunsa, Tartossa tuhoutui keskiaikainen Jaani kirkko, lukuisia klassillistyylisiä asuinrakennuksia, kauppahalli ja Katariinan aikainen Kivisilta, Pölsamaalla rokokootyyliin sisustettu linna, Pärnussa Nikolain kirkko jne. Myös Saarenmaan vanhat maalaiskirkot — Pöiden ja Muhun kirkot — sekä monet muut tasavallan alueella sijaitse-

vat rakennustaiteen muistomerkit kärsivät pahoja vaurioita.

Sodanjälkeisellä kaudella on Neuvosto-Eestissä ryhdytty laajamittaiseen toimintaan muinaismuistomerkkien suojelemiseksi. Entisöinti- ja kunnostustöitä on suoritettu enemmän kuin milloinkaan aikaisemmin. Lukuis-
ten kunnostettujen rakennusten lisäksi ovat parhaillaan kunnostettavana ja rekonstruoitavana Narvan raati-
huone sekä Hermannin linnoitus ja Tallinnan Niguliste
kirkko.

Kunnostustöiden päätyttyä Niguliste kirkko ja Herman-
nin linnoitus muutetaan museoiksi; Narvan raatihuo-
neen rakennuksessa avataan Pioneerien palatsi.

Muinaismuistojen suojeluksesta huolehtivien elinten
ensiarvoisena tehtävänä on erilaisten raunioituneiden
arkkitehtuurimuistomerkkien konservointi, ts. niiden
jatkuvan rappeutumisen ehkäisy. Sellaisia konservoin-
titöitä on suoritettu Padisen luostarissa, Haapsalun,
Vastseliinan ja Otepään linnoissa, Tallinnan vanhaa-
kaupunkia ympäröivillä muureilla, Tarton Jaani kir-
kossa, Kiiun torninlinnan raunioilla sekä muualla.
Konservointitöiden yhteydessä on monin paikoin pois-
tettu vuosisatojen aikana rakenteiden rappeutumisesta
syntyneet maakerrokset ja paljastettu alkuperäinen
maanpinta. Niinpä esimerkiksi Tallinnan dominikaani-
luostarin sisäpihalta ja ristikäytävistä poistettiin lähes
puolitoista metriä paksu maakerros sekä kaivettiin
esiin Padisen luostarin sisäpiha ja esipiha.

Erikoislaatusena työnä on pantava merkille Tallinnan
raatihuoneen rekonstruointi. Sodassa tuhoutunut tornin
huippu kunnostettiin entiseen asuunsa jo v. 1952.
Vuonna 1960 purettiin rakennuksen julkisivua rumen-
taneet kukkamyymälät ja entisöitiin alkuperäinen avo-
nainen pylväs- ja kaarikäytävä. Aikaisempien uudistus-
töiden yhteydessä särkyneet kividetaljit entisöitiin,
ulkoseinistä poistettiin myöhemmiltä kausilta peräisin
ollut öljyvärillä peitetty rappaus ja paljastettiin alku-
peräinen seinäpinta. Näiden töiden tuloksena ikivanhan
raatihuoneen ulkoasu on voittanut paljon historialli-
sessa aitouudessaan.

Eestin SNT:n Ministerineuvoston Rakennus- ja Arkki-

tehtuurikomitean yhteyteen on perustettu restaurointi- ja konservointitöitä suorittamaan erityinen Tieteellinen restaurointilaitos. Uuden laitoksen perustaminen teki mahdolliseksi koota yhteen tarpeellisen erikoiskoulutuksen omaavia ja asiaan innostuneita työntekijävoimia. Työhön voitiin siten ryhtyä tieteellisellä pohjalla. Työkenttä on laajentunut vuosi vuodelta ja sitä mukaa on kasvanut myös työhön osallistuvien specialistien luku. Taidehistorioitsijat ja arkkitehdit suorittavat yhteisvoimin restaurointi- ja konservointitöiden aikana ja ennen niiden alkua perusteellisia tutkimuksia tutustuen perusteellisesti kyseessäolevaan työkohteeseen ja sen rakennusvaiheisiin arkistoaineistojen samoin kuin välittömästi luonnossa toimeenpantujen tutkimusten nojalla. Tieteellinen restaurointilaitos samoin kuin eräät muutkin tutkijat valmistelevat useita perinpohjaisia tutkimuksia, joissa tullaan käsittelemään restaurointitöiden kulussa ilmitulleita aineistoja ja löytöjä. Moskovan ja Leningradin arkistoista on saatu suurta apua monien tähän saakka tuntemattomien pohjakaavioiden ja piirustusten jäljennöksiä muodossa.

Tasavallan mitassa toimivan muinaismuistosuojeluelimen lisäksi on Tallinnaan perustettu vielä itsenäinen Rakennustaiteen muistomerkkien suojeluelin, jonka tehtäväksi on annettu vanhankaupungin lukuisten arkkitehtuurimuistojen hoito sekä muinaismuistosuojelun järjestäminen koko Tallinnassa.

KIRJALLISUUSLUETTELO

1. Eesti NSV Ajalugu. Toimetanud G. Naan. II trükk, Tallinn 1957
2. Eesti NSV Ajalugu I. Toimetanud A. Vassar, Tallinn 1955.
3. H. Pirang. Das Baltische Herrenhaus I—III. Riga 1928.
4. S. Karling. Narva. Stockholm 1936.
5. A. Tuulse. Zur Baugeschichte der Tallinner Burg, Eesti Õpetatud Seltsi Aastaraamat 1935. Tartu 1937.
6. A. Tuulse. Die Burgen in Estland und Lettland, Tartu 1942.
7. A. Vaga. Eesti kunsti ajalugu, I, Tartu 1932.
8. Tallinn. Ajalooline ja kunstiajalooline juht. Koostanud H. Peets ja R. Kenkmaa, Tallinn 1934.
9. V. Vaga. Vene arhitektide ja skulptorite teoseid baroki- ja klassitsismiajajärgust Eestis. Tartu 1947.
10. H. Üprus. Barclay de Tolly mausoleum, Tallinn 1957. a.
11. V. Vaga. Kuressaare linnus, Tallinn 1957.
12. V. Raam. Padise klooster, Tallinn 1958.
13. H. Üprus. Tartu Riikliku Ülikooli peahoone, Tallinn 1959.
14. B. Vaga. Проблема пространственной формы в средневековой архитектуре Латвии и Эстонии. Тарту 1960.
15. V. Vaga. Tallinna keskaegne elamu. Eesti NSV ajaloo küsimusi I. Tartu Riikliku Ülikooli Toimetised. Tartu 1960.

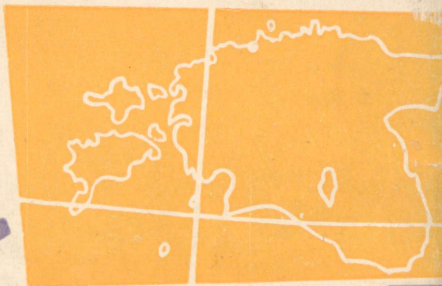
KÄSIKIRJOITUSAINEISTOA:

1. Eesti arhitektuuri ajalugu. Koguteos (autorid: H. Moora, V. Vaga, H. Arman, E. Ederberg, H. Üprus, K. Tihase, L. Gens, U. Kammal, V. Raam) ENSV Teaduste Akadeemia.
2. ESNT:n Tieteellisen restaurointilaitoksen tieteellisiä selostuksia ja pohjapiirrosaineistoa kompleksisina tutkimusaineina lähes 70 kohteesta, laatineet työpajan tiedetyöntekijät V. Raam, H. Üprus, O. Prints; arkkitehdit ja asiantuntijat T. Böckler, R. Zobel, H. Rennik, K. Aluvee, E. Sedman ym.
3. Valtion Moskovan sotahistoriallisen keskusarkiston kokoelmista saatua aineistoa (koonnut H. Üprus).

14 kop.

XIV

1A-19877



TÜ RAAMATUKOGU



1 0300 00607297 1