



EESRINDLIKE  
LOOMAKASVATAJATE  
TÖÖKOGEMUSI

A-20193

EESRINDLIKE  
LOOMAKASVATAJATE  
TÖÖKOGEMUSI



EESTI RIIKLIK KIRJASTUS  
TALLINN 1954

Brošüür on kirjutatud Eesti NSV Teaduste Akadeemia Loomakasvatuse ja Veterinaaria Instituudi tõuaretussektori teaduslike töötajate kollektiivi poolt.

2

Tartu Riikliku Ülikooli  
Raamatukogu

24185

## SISSEJUHATUS

Sm. N. S. Hruštšov ütles oma ettekandes NLKP Keskkomitee septembripleenumil (1953. a.): «Meie ajal tähendab majandamine, kus ei arvestata eesrindlike kolhooside, masina-traktorijaamade ja sovhooside kogemusi ja novatorite saavutusi, majapidamise teadlikku määramist mahajäämuse olukorda.»

Sama pleenumi otsuses on märgitud, et meie ees seisab ülesanne muuta ka kõik mahajäänud kolhoosid eesrindlikeks. Selle ülesande täitmisel on suur tähtsus eesrindlaste töökogemuste üldistamisel, levitamisel ja laialdaselt tootmisse rakendamisel.

Käesoleva brošüüri eesmärgiks on tutvustada lugejatele Tartu rajooni «Tuleviku» kolhoosi, Rakvere rajooni J. V. Stalini nimelise kolhoosi, Viisu sovhoosi ja Põltsamaa rajooni Mitšurini-nimelise kolhoosi ning neis majandites töötavate eesrindlaste saavutusi ja töövõtteid, et iga loomakasvataja saaks rakendada neid oma tootmistöös ja võiks sellega kaasa aidata toiduainete külluse loomiseks ning kommunismi ülesehitamiseks meie maal.

Brošüüris märgitud eesrindlaste saavutused tõendavad, et meie kolhoosidel on avaraid võimalusi loomakasvatuse arendamiseks ja produktiivsuse tõstmiseks.

Et viia kõik kolhoosid eesrindlike kolhooside tasemele, selleks on vaja ulatuslikult rakendada uusi progressiivseid algatusi, toetuda teaduse uusimatele saavutustele ja eesrindlaste kogemustele.

Brošüüri üksikud artiklid on kirjutatud järgmiste autorite poolt.

Sissejuhatus — noorem teaduslik töötaja L. Schneider.

Tartu rajooni «Tuleviku» kolhoos veiste tõufarmi väljakujundamisel — põllumajandusteaduste kandidaat A. Mölder ja noorem teaduslik töötaja L. Schneider.

Tartu rajooni «Tuleviku» kolhoosi eeskujulik seafarm — noorem teaduslik töötaja V. Laanmäe.

Eesrindlikke saavutusi lammaste produktiivsuse tõstmisel — põllumajandusteaduste kandidaat K. Jaama.

Noorkarja suunava kasvatamise kogemusi Viisu sovhoosis — zootehnik A. Adamson.

Põltsamaa rajooni Mitšurini-nimelise kolhoosi loomakasvatuse arendamise tulemusi — põllumajandusteaduste kandidaat A. Mölder ja zootehnik K. Tallo.

Lõppsõna — noorem teaduslik töötaja L. Schneider.

## TARTU RAJOONI «TULEVIKU» KOLHOOS VEISTE TÕUFARMI VÄLJAKUJUNDAMISEL

Tartu rajooni Kobratu külanõukogus asuv «Tuleviku» kolhoos asutati 1948. aasta novembris. Esiialgu oli kolhoos võrdlemisi väike, põllumajanduslikku maad oli ainult 502 hektarit. Ka loomi oli vähe ning nende söötmine ja pidamine ei vastanud kaugeltki nõuetele. Ühistatud kari asus laialipillatult väikeste rühmadena endiste üksiktalude lautades. Talvised söödatagavarad ja suvised söödapindalad olid nende lautade juures laiali. Karja, söötade ning põllumajanduslike kõlvikute laialipillatus osutus oluliseks takistuseks kolhoosi väljakujundamisel, eriti aga loomakasvatusfarmides töö juhtimisel ning kontrollimisel. See pidurdas loomakasvatusfarmides palju jõukulu nõudvate tööde mehaniseerimist, takistas masinate edukat kasutamist niihästi külvi- kui ka koristustöödel. Üldse aga kasutatava põllumajandusliku maa vähesus piiras tunduvalt kolhoosi väljaarendamise võimalusi. Oli vajalik luua suuremat ja elujõulisemat ühismajandit, mis ka teostati. 1950. aasta juunis liitus «Tuleviku» kolhoosiga naabruses asuv «Edasi» kolhoos. Viimase valduses oli 284 ha põllumajanduslikku maad. Sellesama aasta detsembris ühines «Tuleviku» kolhoosiga veel Kobratu kolhoos, kellel oli 743 ha põllumajanduslikku maad. Kolme ühinenud kolhoosiga liitusid hiljem veel selles piirkonnas asuvad üksiktalundid. Nii kujundati suur ühismajand, kus 1952. aasta eksplikatsiooni järgi oli 3013 ha maad, sellest põldu 1325 ha, looduslikku heinamaad 512 ha, looduslikku karjamaad 454 ha ning metsa 209 ha.

Suures ühinenud majandis alustati plaanikindlat tööd. Noores kolhoosis algas kõigepealt sotsialistliku suurmajandi

kollektiivi kasvatamine. Selle ülesande täitmine nõudis palju pingutusi, mille raskus langes eelkõige kolhoosi esimehele sm. E. Kobarale.

Kolhoosis on tegemist mitmekülgsete ja keeruliste majandusküsimustega. Kõikide majandusharude väljakujundamise ja sellega seosesolevate mitmesuguste tööprotsesside juhtimine ning organiseerimine oleneb suurel määral kolhoosi esimehe tööst. Kolhoosi esimees E. Kobar sai sellest õigesti aru. Ta hindas realselt oma võimeid, teades, et edu võib saada üksnes pingsa ja hoolsa tööga, et tuleb suhtuda täie vastutustundega ja peremeheliku hoolega kolhoosi majandusküsimustesse. Selline esimehe suhtumine ühismajandi väljaarendamisse löigi eeldused ning andis eeskuju kolhoosi kollektiivis peremeheliku hoolsuse kasvule. Sellega seletubki «Tuleviku» kolhoosi eesrindlike saavutuste saladus. Esimehe hoolas töö varahommikust hilisõhtuni innustas kollektiivi.

Ühinenud «Tuleviku» kolhoosis pöörati algusest peale palju tähelepanu loomakasvatuse edasiarendamisele, eriti aga veise- ja seakasvatuse arendamisele. Kuna Tartu rajoon kuulub Eesti Punase Karja Tartu Riikliku Tõulava tegevuspiirkonda, otsustati asuda eesti punast tõugu veiste tõufarmi väljakujundamisele.

Tõufarmi ülesandeks on kasvatada kõrgeväärtuslikku tõuremontnoorkarja, eriti aga kõrgeväärtuslikke tõuremontpulle kolhooside tootmisfarmide varustamiseks. Tõufarmi kohta kehtivad erinõuded. Tõufarmi kari peab olema puhtatõuline, ilusa ja tugeva kehaehitusega. Karja toodangu eluskaalu ja välimiku hinnangu miinimumiks on vajalik tõufarmi karjas esialgu saavutada näitajaid, mis vastavad vähemalt veiste riikliku tõuraamatusse märkimise nõuetele. Edaspidine eesmärk on viia karja produktiivsed ja tõulised näitajad eesrindlike sovhooside tasemele. See on saavutatav üksnes eeskujulike söötmis- ja pidamistingimuste ning tõuaretusvõtete kompleksse rakendamisega.

Tõufarmi väljakujundamine vastavalt tabelis 1 kehtestatud miinimumnõuetele teeb vajalikuks rakendada terve kompleksi abinõusid, seab üles terava vajaduse juurutada praktikasse mitšuurinliku-pavlovliku õpetuse alused. Selles on tähtsamad loomade söötmine, harjutamine, pidamine ja valik.

Eesti punast tõugu veiste toodangu, eluskaalu ja välimiku hinnangu miinimumnõuded riiklikku tõuraamatusse märkimisel

Laktatsioon	Lehmad				Pullid		
	Piima	Piima rasvasisaldus %	Eluskaal kg	Välimik 100-punktilise hindamissüsteemi järgi	Vanus aastat	Eluskaal kg	Välimik 100-punktilise hindamissüsteemi järgi
I	2300	3,8	390	70	1,5	380	75
II	2700	3,8	430	70	2,0	470	75
III ja rohkem	3000	3,8	470	70	3,0	615	75
					4,0	675	75
					5,0	750	75

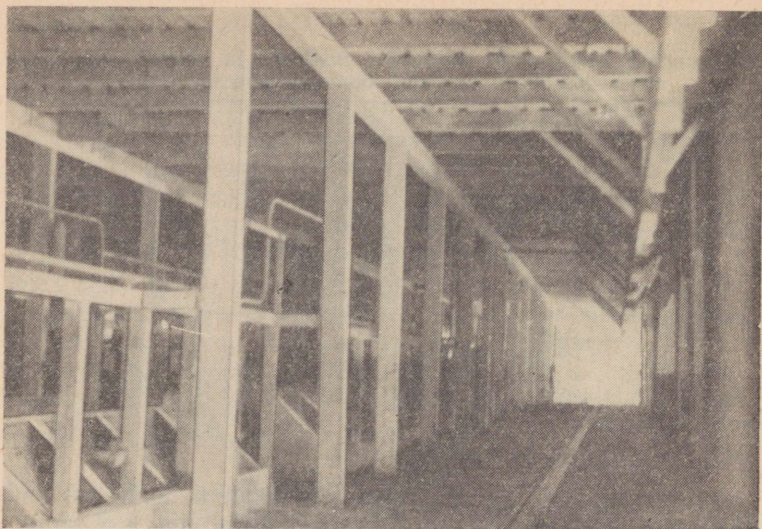
On arusaadav, et praktikas ei suudeta kõiki võtteid päevapealt eeskujulike majandite tasemele viia, see nõuab pikemaajalist järjekindlat tööd. «Tuleviku» kolhoosi kogemustel jaguneb töö selles osas põhiliselt nelja ossa. Esimene ülesanne on söödabaasi organiseerimine ning sööt- mis- ja pidamistingimuste parandamine, teine — ajakohaste lautade ehitamine, kolmas — karjafarmi töötajate kvalifikatsiooni tõstmine, et nad oleksid oma eriala tõelised meistrid. Neljanda abinõuna on veiste valik, paaridevalik ning noorkarja suunav kasvatamine. Kuidas «Tuleviku» kolhoosi kollektiiv mainitud ülesandeid on tegelikult läbi viinud, see selgub järgnevast.

### Suurte ehituste aastad

Pärast kolme väikese kolhoosi ühinemist 1950. aastal oli vaja lahendada organisatsiooniliselt rida väga tähtsaid küsimusi. Karja produktiivsus oli madal, kari oli paigutatud mitmekümnesse väikesesse talulauta, milledest ükski ei vastanud zoohügieenilistele nõuetele. Oli vaja asuda suure ülesande — loomakasvatusruumide küsimuse lahendamisele.

1951. aasta kevadel alustatigi veiselauda, hobusetalli ja sigala ehitamist.

Vanasõna ütleb, et hea pealehakkamine on pool võitu. Seda võib öelda ka «Tuleviku» kolhoosi kogemuste põhjal.

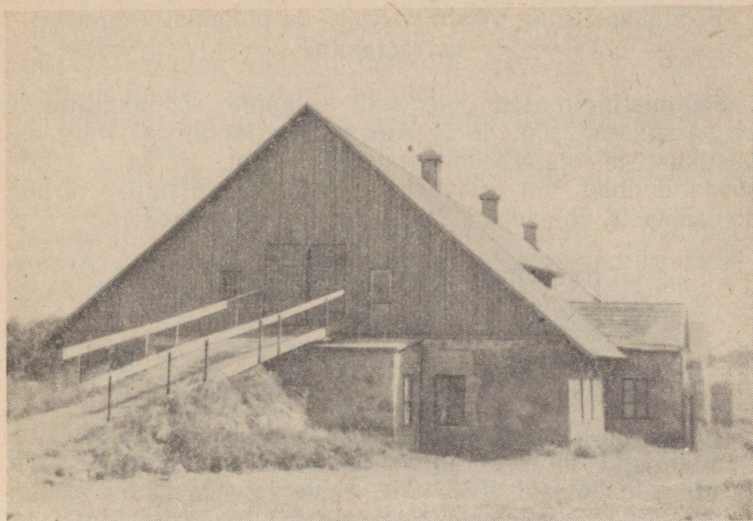


Joonis 1. «Tuleviku» kolhoosi veiselauda sisevaade.  
Laut mahutab 112 veist.

Kui 1951. aasta talvel arutati kolhoosi ühisperega uute loomakasvatushoonete ehitamise küsimust, siis kõhkles mõnigi kolhoosnik, kas tuleme mitme hoone ehitamisega korruga toime. Pool aastat hiljem aga ei kahelnud enam keegi ühismajandi jõus. Juba sellesama aasta sügisel valmis hobusetall 52-le hobusele. Talvel valmis sigala 100-le seale ning 1952. aasta sügisel võidi paigutada 112 lüpsilehma moodsasse kolmerealisse karjalauta.

Veiselaudas mehhaniseeriti kõik põhilised tööprotsessid: seati sisse automaatjootmine, rippraudtee ja elektrilüps. Rippraudtee ehitamisel näitasid «Tuleviku» kolhoosi mehhanisaatorid eriti suurt leidlikkust. Nad tegid ise kõik tööd rippraudtee ehitamisel, kusjuures ehitus tuli väga odav ning hea. Nii läks 90 meetrit rippraudteed maksma ainult 3600 rubla. Seda head eeskujut on asunud järele tegema mitmed teised kolhoosid. Näiteks on Jõgeva rajooni «Rahvaste Sõpruse» kolhoos niihästi veiselauda ehitamisel kui ka selle mehhaniseerimisel täielikult kasutanud «Tuleviku» kolhoosi kogemusi.

«Tuleviku» kolhoosi kollektiiv on 2—3 aastaga põhiliselt



Joonis 2. Ülessõit veiselaudale.

korraldanud ehitusi nii, et nad rahuldavad juba suur-  
majandi nõudeid. Kolhoosi keskusse on koondatud suured  
laod, aidad, keldrid, töökojad ja autogaraažid. Kui 1953.  
aasta juunis toimus «Tuleviku» kolhoosis Tartu rajooni  
loomakasvatajate päev, kus vahetati eesrindlikke kogemusi  
kolhooside vahel, ütles sm. E. Kobar oma sõnavõtus:  
«Praegu jätkuvad ehitustööd 1952. aastal alustatud sigala  
juures, mis lõpetatakse käesoleva aasta suvel.» Nagu öel-  
dud — nii tehtigi. Ehitus valmis lubatud ajal. Selline  
kindel teadlikkus kolhoosi töö juhtimisel, kus kõik on hästi  
läbi mõeldud ning täpselt planeeritud, on iseloomulik  
«Tuleviku» kolhoosi esimehe tööstiilile. Mida ta lubab,  
seda ka täidab. Selline eeskuju on kasvatanud ka kollek-  
tiivis võitlusindu tööde täpseks ja eeskujulikuks teostami-  
seks ja kolhoosis püstitatud eesmärkide saavutamiseks.

Ka veiselaudade korrastamisel on sellise hea tahte,  
plaanikindluse ning peremeheliku hoolega häid tulemusi  
saadud. Veised on koondatud suurtesse rühmadesse. Lüpsi-  
kari asub praegu kolmes laudas ja noorkari neljas laudas.  
Sellega on veisefarmides töö eeskujulikuks juhtimiseks  
ning töö kontrollimiseks loodud soodsad võimalused.

## Söödabaasi ning veiste söötis- ja pidamistingimuste korrastamine

Söötistingimused olenevad eelkõige söödakultuuride kasvatamisest, söötade õigeaegsest koristamisest ning oskuslikust ja otstarbekohasest söötmisest. Et katta veiste söödanõudlust, on «Tuleviku» kolhoosil plaanis varuda põhisöötasid ühe lehma kohta aastas järgmiselt:

1. Karjamaa- ja haljassööta	65—70 ts
2. Heina	20 „
3. Kartuleid	15 „
4. Juurvilja	20 „
5. Silo	50 „

Püstitatud ülesannet söödavarumisel pole suudetud täita. Puudujäägid on eriti juurvilja, kartuli ja silo osas. Nii varuti põhisöötasid 1953/1954. aasta talveks lehma kohta: heina 13,4 ts, põhku 6,1 ts, silo 5,8 ts, kartuleid 4,1 ts, juurvilja 0,65 ts.

Nagu nähtub, ei ole suudetud söödavarumisel veel kaugeltki katta põhisöötade vajadust. Söödavajaduse katmiseks on kasutatud seepärast ohtrasti vennasvabariikidest saadud ostujõusööta. Söödakoguste suurendamiseks on laiendatud põldheinakasvatust, näiteks oli 1951. aastal põldheina 252 ha, 1953. aastal aga 360 ha. Samuti on suurenenud põllukülvikorras kasvatatavate teiste söödakultuuride osatähtsus.

Tabel 2

### Kultuuride osatähtsus «Tuleviku» kolhoosi põllukülvikorras

Aasta	Tera- ja kaunvili %	Kartul %	Põldhein %	Suhkrupet ja sööda-juurvili %	Kokku %
1951	65,3	7,1	23,3	4,3	100,0
1953	59,8	7,6	29,0	3,6	100,0

Söödabaasi edaspidiseks laiendamiseks on teostatud maaparandustöid. 1952. aastal juuriti võsast, puhastati kividest ja künsti üles 21,2 ha uudismaad. Lisaks sellele künsti samal aastal üles veel 15,9 ha metsistunud heina- ja karjamaad. Maaparandustöid jätkatakse. 1953. aastal pu-

hastati võsast ja künti üles 10,4 ha uudismaad ning 26,8 ha looduslikke karja- ja heinamaid. Seega hariti kahe aasta jooksul üles ning viidi kultuurseisundisse 74,3 ha madalasaagilist heina-, karja- ja jäätmaad.

Käsikäes söödapindalade laiendamisega peab kaasnema saakide tõus. Selles osas on suudetud veel vähe korda saata. On esinenud suuri puudusi õigete agrotehniliste võtete rakendamisel.

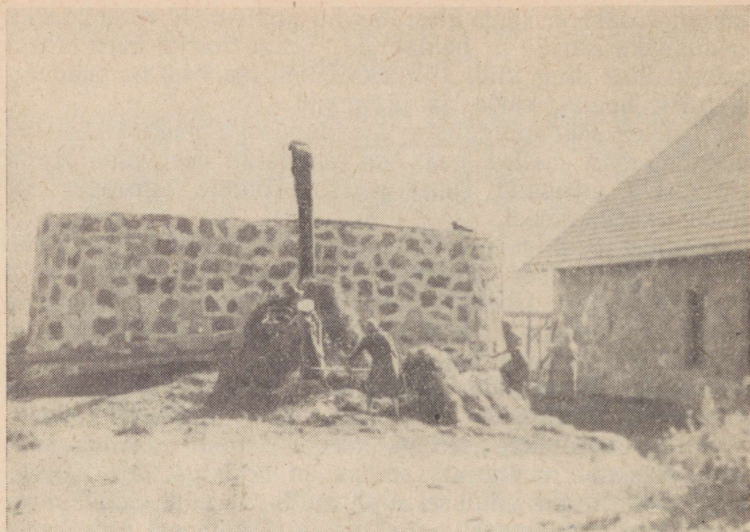
Saakide tõstmine on teravaim päevaküsimus, mis peab avama võimalused loomakasvatustoodangu edaspidiseks suurendamiseks. Üheks tähtsamaks teguriks agrotehniliste võtete kompleksis on koristustööde õigeaegne läbiviimine. «Tuleviku» kolhoosi kollektiiv on oma kogemuste põhjal veendunud, et saakide õigeaegse koristamisega välditakse väärtuslike toitainete, eriti valgu ja vitamiinide kadusid ning kindlustatakse sellega kõrgeväärtusliku sööda saamine. Eespool toodut arvestades on koristustööde läbiviimisel saavutatud viimasel ajal tunduvat edu. Söödabaasi parandamise tulemusel on «Tuleviku» kolhoosi veisekarja söötmingimused mõnevõrra paranenud, mistõttu piimatoodang on tõusnud.

### Karja toodangu tõstmine

Rajooni teiste kolhoosidega võrreldes kuulus «Tuleviku» kolhoos lüpsikarja produktiivsuse poolest aastatel 1949—1951 Tartu rajooni keskmiste kolhooside hulka. 1952. aastal saadi aga keskmiselt ühe lehma kohta juba 350 kg võrra piima rohkem kui rajooni kolhoosides keskmiselt.

Analüüsides karja päevatoodanguid, saadi 1949. aasta jaanuaris lehma kohta keskmiselt ainult 2,4 kg piima. Veebruaris oli piimatoodang 3 kg, märtsis 3,8 kg, aprillis 4,5 kg. Maikuu, kui kari lasti karjamaale, langes piimatoodang isegi 2,6 kg-le. Alles suvekuudel hakkas piimatoodang veidi tõusma. Nii saadi juunis 3,9 kg, juulis 5,4 kg, augustis 4,8 kg, septembris 5 kg, oktoobris 5,5 kg ja novembris 3,2 kg. 1950. aasta jaanuaris oli karja piimatoodang päevas jälle ainult 2,8 kg lehma kohta.

Kerkib küsimus, millest olid tingitud niisugused madalad päevalüpsid ning nende suur kõikumus? Põhjusi oli palju, peamine aga on loomade mitterahuldav söötmine. Talvekuudel söödeti karja väga ühekülgset. Söödaratsioonides puudusid peaaegu täielikult mahlakad söödad. Eriti andis

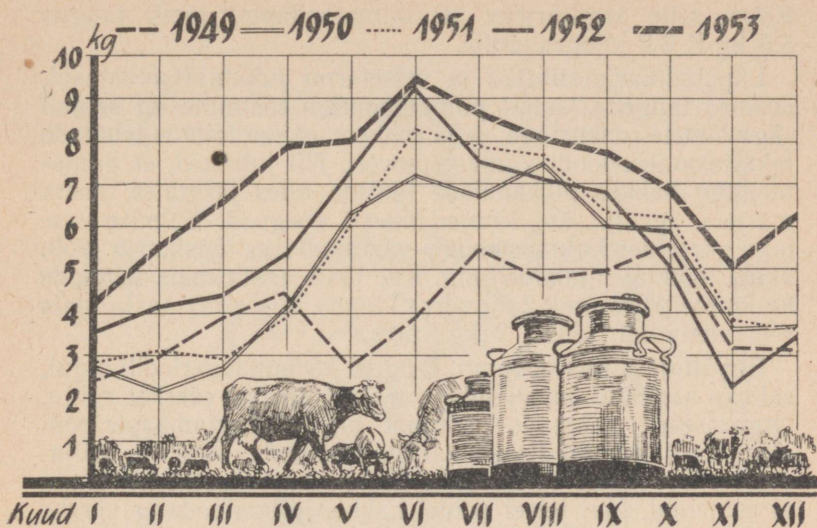


Joonis 3. Silotegemine 1953. aasta suvel.

tunda silo ja söödajuurvilja puudumine. Kari oli paigutatud väikestesse lautadesse, milledest ükski ei vastanud zoohügieenilistele nõuetele. Karja laialipillatuse tõttu oli nii farmi juhatajal kui ka kolhoosi juhatusel raske farmitöid juhtida, samuti ka teostada kontrolli lüpsjate-karjatalitajate töö üle.

Farmitöötajatel ei olnud alguses veel vajalikul määral teadmisi suure karja talitamiseks, nad ei pööranud tähelepanu päevakorrast täpsele kinnipidamisele, ei söötanud loomi söödaratsioonide kohaselt. Kuigi 1949. aasta veebruar-, märtsi- ja aprillikuus poegis enamik lehmadest ja oleks pidanud saada karjalt kõrgeid toodanguid, tõusid päevalüpsid lehma kohta ainult paari kilogrammi võrra.

Tööde halb organiseerimine ja söötade mitteotstarbekas kasutamine mõjusid eriti maikuu piimatoodangu kujunemisele. Loomi ei harjutatud laudaperioodilt üle minema karjamaaperioodile, vaid seda tehti järsku, päevapealt. Karjamaaperioodi esimestel päevadel ei olnud kolhoosil enam söötasid karjale lisasööda andmiseks. Ka polnud eelmisel sügisel külvatud karja jaoks rukist, millest oleks saanud esimest lisasööta väljast.



Joonis 4. Lüpsikarja keskmised päevalüpsid aastate järgi.

Kuna looduslike karjamaade rohukasv oli väga väike, ei katnud see karja söödavajadust. Karjamaaperioodile järsust üleminekust tingitud loomade kõhulahtisus ja söödavähesus põhjustasid piimatoodangu languse 4,5 kg-lt 2,6 kg-le. Alles juulikuu esimesel poolel saavutati aprillikuu piimatoodangu tase.

Novembrikuus langes jällegi piimatoodang. Sügisel, septembris-oktoobris päevade lühenemisega hakkas ikka enam esinema kõrvalekaldumisi tööde päevakorrast. Kuna kolhoosil ei olnud vajalikul määral laternaid lautade valgustamiseks, alustasid lüpsjad-karjatalitajad päevade lühenemisel lehmade lüpsmist sageli alles ilma valgenemisel, samuti püüdsid nad õhtuste laudatöödega toime tulla enne pimedade saabumist. Selle tagajärjel lühenes lehmade söömisaeg. Kui karjatamisel augustis ja isegi veel septembris said lehmad ristikuädalat, siis laudaperioodi algpäevil moodustasid lehmade söödaratsioonist peamise osa aganad ja suviviljapõhk. Et kolhoosil ei olnud varutud vajalikul määral söötasid, otsustati sügisel ja talvel loomi sööta tagasihoidlikult, et sellega vältida söötade puudust kevadel.

Kõige selle tagajärjeks oli piimatoodangu järsk langus 5,5 kg-lt 3,2 kilogrammile.

Lüpsjad-karjatalitajad ja veisefarmi juhataja unustasid, et kord langeda lastud piimatoodangu tõstmine on seotud väga suurte raskustega, seda rohkem, et see toimus lehmade laktatsiooniperioodi viimasel poolel. Nii juhtuski, et piimatoodang hakkas pikkamööda tõusma alles järgmise aasta märtsis, aprillis, kui lehmad uuesti poegisid. Eelmise aasta võrreldes kujunes hoopis vastupidiseks lüpsikarja 1950. aasta maikuu piimatoodang. Kui 1949. aasta mais lehmade keskmine päevalüps 2 kg võrra langes, siis 1950. aasta mais see, vastupidi, tõusis 2 kg võrra.

Et vältida piimatoodangu langust karjamaaperioodi algul, selleks harjutati loomi juba varakult sööma värsket rohtu. Organiseeriti lehmade söötmist nii, et karjamaaperioodi algul said lehmad lisaks karjamaasöödale veel suviviljapõhku. See andis tulemusi. Kõhulahtisust loomadel enam ei esinenud. Mai teisel poolel hakkas piimatoodang värskel karjamaarohu mõjul kiiresti suurenema, mille tõttu kuu jooksul saadi lehma kohta keskmiselt 6,2 kg piima päevas. Juunis tõusis keskmine päevatoodang 7,3 kilogrammile.

Karjamaa plaanitu kasutamise tõttu polnud juulis enam võimalik karjamaarohuga katta karja söödavajadust. Samuti ei olnud anda lissööta. Tagajärjeks oli lehmade päevase piimatoodangu langus 6,7 kilogrammile. Augustis, kui lehma hakati karjatama ristikuädalal, paranes olukord ja lehmade päevane piimatoodang tõusis 7,5 kilogrammile.

Kuigi 1949. aasta sügisel esinenud piimatoodangu langus oli kolhoosile majanduslikult valusaks õppetunniks, sest piimatoodang jäi selle tõttu kogu talveperioodiks madalaks, kordusid 1950. ja 1951. aasta sügisel jällegi eelmiste aastate vead. Seoses laudaperioodile üleminekuga halvenesid lehmade söötmis- ja pidamistingimused niivõrd, et lehmade keskmised päevalüpsid langesid paari kuu kestel 3,5 kg võrra. Lüpsjad-karjatalitajad teadsid küll piimatoodangu langemise põhjusi, kuid sellest üksinda oli vähe. Lüpsjad-karjatalitajad, nähes, et nende töö kohta ei tunta huvi, muutusid tööülesannete täitmisel ükskõikseks ega näidanud üles vajalikku edasipüüdlikkust. Et karjafarmi töötajate töötulemusi pidevalt ei jälgitud, oli täiesti soodus pind töötada mitteperemeheliku hoolega.

1952. aastal jõudis kolhoosi juhatus otsusele, et kui ei saavutata karja produktiivsuse kiiret tõusu, on kolhoosi eda-





Joonis 6. Lüpsikari teel looduslikule jootmiskohale.

lehma kohta päevas oktoobris keskmiselt 6,8 kg, novembris 4,9 kg ja detsembris 6 kg piima.

Eriti suurt tähtsust omas veisekarja otstarbekas suvine karjatamine. Asuti kultuurkarjakopliite rajamisele.

Nii rajati 1953. aasta kevadel umbes 60 ha ulatuses karjakopleid ja võeti kasutusele karja ööpäevane karjatamine. Karjakopliite rajamiseks kasutati endisi looduslikke karjamaid ning põldheinapõlde, kus viidi läbi heinkamara pealtparandamine.

Rajatud koplid aga ei rahulda veel kaugeltki karja suvist haljassööda vajadust, mistõttu võitlus kultuurrohumaade pideva laiendamise eest on kolhoosis teravalt päevakorral.

Lisaks karjamaasöödale said lüpsilehmad ka suveperioodil veidi jõusööta. Et iga lehm saaks temale määratud jõusööda koguse kadudeta kätte, selleks võeti kasutusele jõusööda andmiseks vastavad peakotid, mis on osutunud väga praktiliseks.

1953. aasta sügisel siirdeperioodil toimus üleminek käestsöötmisele pikaldaselt. 20. oktoobrist alates lüpsiti lehmi hommikul kella 5—6. Pärast lüpsi anti igale lehmale 2 kg



Joonis 7. Karjamaal jõusööda andmiseks kasutatakse peakotte.

ristikheina. Kella 8—12 karjatati loomi kõrrepõldudel. Lõunane lüps toimus tarandikes. Pärast seda karjatati loomi kuni kella 18-ni. Öhtul laudas anti loomadele veel juurviljapealseid ja jõusööta. Öhtune lüps toimus kella 20—21.

«Tuleviku» kolhoosi lüpsikarja piimatoodang hakkas pidevalt suurenema, suurenes ka kolhoosi tulu. Päev-päevalt hakkas kolhoosi esimees süvenema piimakarja arendamise küsimustesse. Ta hakkas piimatoodangut jälgima juba pävatoodangute järgi, s. o. kui palju piima saadakse keskmiselt päevas ühe lehma kohta kilogrammides. Nii kõneldakse nüüd «Tuleviku» kolhoosis, et karja toodang on 7 kg, 10 kg jne. niihästi kogukarja, mõne üksiku lehmarühma või teatud lauta paigutatud lehmade kohta. Sellega saadakse kergesti võrdlev ülevaade lüpsjate töötulemustest. Varem kõneldi kogutoodangust. Sel juhul pidi teadma kahte arvu — piima kogutoodangut ja lehmade arvu, et arvutada keskmist toodangut lehma kohta.

On selge, et karja produktiivsuse tõstmiseks ning kitsaskohtade likvideerimiseks on vaja eelkõige head kaadrit. Selleks valitigi karjafarmidesse tööle kolhoosnikud, kes hoole

ja armastusega suhtusid oma tööülesannetesse. Sellest oli aga ikkagi vähe. Töötajatel puudusid küllaldased erialased teadmised.

Erialaste teadmiste tõstmiseks hakati loomakasvatusefarmide töötajatele alates 1950. aasta sügisest läbi viima zootehnilist õppust. Paremate kolhoosnikute valimine karjafarmitöödele ja nende teadmiste tõstmine on tunduvalt kaasa aidanud veisekasvatuse edukale arendamisele.

Karja heaolu sõltub paljudest teguritest, kõige enam aga inimestest, kes talitavad loomi. Seepärast on «Tuleviku» kolhoosis omistatud viimasel ajal erilist tähtsust veisefarmi töötajate kasvatamisele.

### Sotsialistlik võistlus ja lüpsjate-karjatalitajate töötulemused

Kolhoosi esimees E. Kobar, tutvudes ekskursioonide, ajalehtede, ajakirjade ja raadio kaudu teiste eesrindlike majandite ning eesrindlaste töötulemustega Eesti NSV-s ja vennasvabariikides, jõudis arusaamisele, et «Tuleviku» kolhoosi farmitöötajate teadlikkuse tase on veel madal. Oli vajalik tõsta töötajate erialalisi teadmisi, eriti aga farmitöötajate hoolsust ning vastutustunnet tööde teostamisel.

Kolhooside ja sovhooside praktikas võib tähele panna, et ühes ja samas karjas võrdsete söötmingimuste juures saavad loomakasvatusefarmide töötajad erinevaid töötulemusi. See on tingitud töö laadist, hoolsusest, kogemustest ja oskustest. Kuna «Tuleviku» kolhoosi lüpsjad-karjatalitajad omasid veel vähe kogemusi ühiskarja hooldamisel, olid nende töötulemused üksikute töötajate järgi tunduvalt erinevad (tabel 3).

Nagu tabelist 3 nähtub, esines 1953. aasta jooksul võrreldes 1952. aastaga lüpsjate paremusjärjestuses olulisi muutusi. Olga Junolainen lüpsis näiteks 1952. aastal oma lehmarihmalt 2876 kg piima lehma kohta ja seisis lüpsitud piima hulga poolest teiste lüpsjate seas esikohal. 1953. aastal lüpsis ta samadelt lehadelt keskmiselt 3085 kg piima, s. o. 209 kg võrra rohkem kui eelmisel aastal. Anni Junolainen lüpsis 1952. aastal keskmiselt igalt lehmalt 2043 kg, 1953. aastal aga juba 3152 kg. Anni Junolaisele kinnistatud lehmade keskmine piimatoodang suurenes seega ühe aasta jooksul 1109 kg võrra ja ta jõudis lehma kohta

## Lüpsjate töötulemusi

Lüpsjate nimed	Lüpssti ühe lehma kohta piima kg				Piima- toodangu juurde- kasv (kg)
	1. I—1. VII 1952	1. I—1. VII 1953	1. I—31. XII 1952	1. I—31. XII 1953	
Olga Junolainen	1468	1534	2876	3085	209
Ida Kokk	1400	1670	2543	3142	599
Elfriede Reino	1331	—	2515	2891	376
Leida Alop	1303	1717	2146	3081	935
Marie Gadalina	1118	1540	2403	3105	702
Marie Pampa	1101	1017	1969	2321	352
Evdokia Braskova	1087	1424	2571	3111	540
Aliide Lepaste	1045	1171	1746	2518	772
Anni Junolainen	1029	1784	2043	3152	1109
Salme Raudsepp	979	1337	1777	2632	905
Aliide Liblik	978	1478	1943	2814	871
Elisabet Helin	905	1046	1816	2381	565
Alma Paulo	901	1507	1723	2725	1002
Elsa Veeber	892	991	2004	2523	519
Miralda Veeber	758	868	1781	2233	452
Kogu kolhoosi karja keskmine	1043	1271	2099	2660	626

väljalüpsitud piima hulga poolest kõigist teistest lüpsjatest ette.

Üldse saavutasid «Tuleviku» kolhoosi kõik lüpsjad 1953. aastal tunduvalt kõrgemaid piimatoodanguid kui 1952. aastal. Rühmade lõikes kõikus piimatoodangu juurdekasv lehma kohta keskmiselt 209—1109 kg piirides. Lüpsjad Aliide Liblik, Alma Paulo, Salme Raudsepp ja Leida Alop lüpsid 1953. aastal 871—1002 kg piima rohkem kui 1952. aastal. Karja keskmine piimatoodang tõusis 1953. aastal lehma kohta 561 kg võrra.

Kui 1952. aastal lüpsjatele kinnistatud üksikute lehmärühmade piimatoodang kõikus 1723—2876 kg piirides (vahe 1153 kg), siis 1953. aastal oli kõikuvus 2233—3152 kg piirides (vahe 919 kg). Sellest nähtub, et parima ja halvima saavutuse vahemaa lüpsjate töötulemustes 1953. aastal vähenes.

«Tuleviku» kolhoosi lüpsjate saavutused tõendavad kujukalt, et piimatoodangu tõstmiseks on olemas suuri reserve. Juba ühe aasta kestel tõusid enamike lüpsjate töö-

tulemused eesrindlaste tasemele. Sellist edu ei saavutatud juhuslikult, vaid pingerikka töö tulemusena lüpsjate teadlikkuse ning nende vastutustunde tõstmise teel.

Aastatel 1949—1951 organiseeris kolhoosi juhatus küll uute tootmishoonete ehitamist, olemasolevate loomalautade korrastamist, söödabaasi laiendamist, suunas farmidesse tööle paremad kolhoosnikud ja korraldas nende erialaste teadmiste täiendamist, kuid ei kontrollinud igale lüpsjale antud plaaniliste ülesannete täitmist ega organiseerinud võitlust nende ületamise eest. Lüpsjad-karjatalitajad ei teadnud, kui palju piima pidid nad lüpsma oma lehmarühmadelt iga kuu ja iga päev. Samuti puudus farmi juhatajal ja kolhoosi esimehel ülevaade lüpsjate igapäevaste töötulemuste, eriti piimatoodangu kohta.

Alates 1952. aasta detsembrist muutus olukord selles suhtes täielikult. Lautades ja kolhoosi kantseleis hakati vastavatele tahvlitele järjekindlalt välja panema iga lüpsja-karjatalitaja töötulemuste näitajaid.

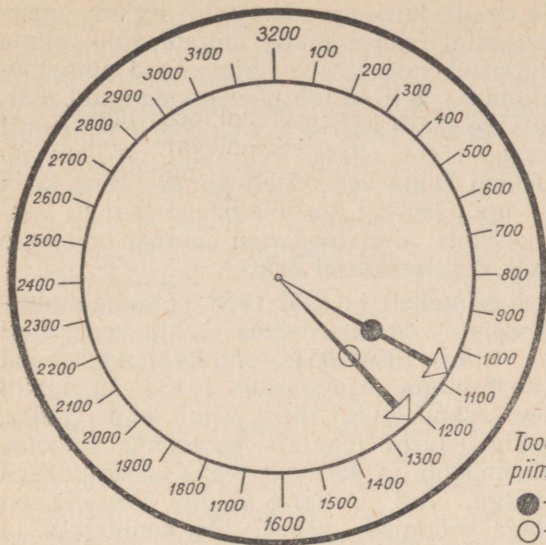
Selleks võeti kasutusele graafikuid ning tabeleid, millele märgitakse iga kuu algul iga lüpsja kuu- kui ka päeva-ülesanded piimatoodangu väljalüpsi osas. Praegu on kasutusel kolhoosi kantseleis ja igas laudas lüpsjate plaaniülesannete ning plaanide täitmise kontrolliks tabelis 4 antud vorm.

Tabel 4

**Lüpsiplaan ja selle täitmine veebruarikuus 1954. aastal**

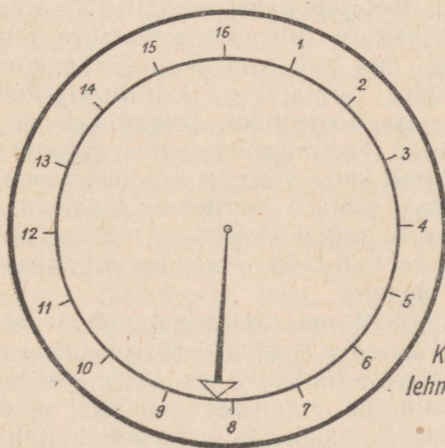
Lüpsjad	Lehmi rühmas	Lüpsta piima kg		Päevas saadi piima					jne.
		kuus	keskm. päevas	1	2	3	4	5	
A. Junolainen	11	3827,2	136,6	116,10	120,8	125,6	139,4	138,4	
I. Kokk	10	1373,4	48,5	46,4	46,9	45,9	53,6	52,3	
L. Alop	12	2824,1	101,2	77,7	73,0	73,10	86,2	85,4	

Et saada kiiresti ja kergesti ülevaadet karja toodangust, selleks kasutatakse «Tuleviku» kolhoosis niinimetatud piimakella, õigemini kahte piimakella. Ühel piimakellal (joo-nisel 8 üleval) näidatakse põllumajandusaasta algusest (1. oktoobrist) lehma kohta keskmiselt väljalüpsitud piima hulka. Toodangu kujunemise võrdlemiseks eelmise aastaga



Toodetud lehma kohta  
piima 1. maiks (liitrites)

● — 1952/1953. a.  
○ — 1953/1954. a.



Keskmine päevatoodang  
lehma kohta 18. mail

Joonis 8. Piimakellad: üleval — lehmade keskmise piimatoodangu kasvavaks näitamiseks põllumajandusaasta algusest; all — keskmise päevatoodangu näitamiseks.

kasutatakse kahte osutit, kusjuures üks osuti näitab jooksva põllumajandusaastal lehma kohta väljalüpsstud piima hulka, teine — eelmisel aastal samal ajal olnud piimatoodangut. Teine (alumine) kell näitab päevatoodanguid. Esimest kella «keeratakse üles» iga kuu, s. t. lükatakse osutit nii mitme jaotusvahe võrra edasi, kui palju on kuu aja jooksul lüpsstud lehma kohta keskmiselt piima. Teist kella reguleeritakse kas iga päev või iga viie päeva tagant. Vastavalt viie päeva keskmist piimatoodangu suurust näitavale numbrile asetatakse reguleerimisel osuti.

Joonisel 8 näitab piimakell, et 1952/1953. põllumajandusaastal saadi kolhoosis 1. maiks lehma kohta keskmiselt 1063 liitrit piima ning 1953/1954. põllumajandusaastal 1. maiks 1212 liitrit piima. Ajavahemikul 13.—18. maini saadi aga iga päev keskmiselt 8,1 liitrit piima lehma kohta.

Graafikutelt jälgivad farmi juhataja, zootehnik, kolhoosi juhatus, revisjonikomisjon ja ka kõik teised asjahuvilised karja toodangu kulgu. Kui toodang kõigub üles-alla, on tegemist puudustega söötmisses või ei ole hooldamis- ja pidamistingimused rahuldavad. Graafikutelt on see kohe nähtav ning võimaldab õigeaegselt vigu parandada.

Käsikäes pideva ja täpse arvestuse sisseseadmisega kujunes hea võimalus töötajate vahel sotsialistliku võistluse organiseerimiseks. Võistluse tulemusi arutatakse pidevalt tootmisnõupidamistel, mis toimuvad 1—2 korda kuus.

Tootmisnõupidamistel arutatakse kriitiliselt kolhoosi juhatuse, farmi juhataja, zootehniku, brigadiiride ja lüpsjate-karjatalitajate tööd. Tootmisnõupidamisega on loodud võimalus arutada ühiselt karja varustamise küsimust söötadega. Kui varem esines söötade juurdeveos lünkasid, mille tõttu kari oli mõnikord isegi koresöödata või ei saanud seda õigel ajal, siis sotsialistliku võistluse organiseerimisega paranes igati olukord.

Lüpsjatel-karjatalitajatel on tootmisnõupidamistel hea võimalus anda edasi ka oma kogemusi ning esineda nõudmistega kolhoosi juhtivate töötajate ees karja produktiivsete-tõuliste omaduste parandamisel vajalike abinõude rakendamiseks. Viimased omakorda esitavad tootmisnõupidamistel veisekasvatuse edasiarendamiseks vajalikud kavad ja ülesanded.

Eespool kirjeldatud arvestuse sisseseadmine ja sotsialistliku võistluse organiseerimine on «Tuleviku» kolhoosi kogemustel hädavajalik. Ilma sellise korrata ei saadud tõsta

kõikide lüpsjate-karjatalitajate tööindu, mis oleks sisendanud igaühe teadvusse võitlusvaimu oma lehmarühma produktiivsete ja tõuliste omaduste parandamiseks.

Tootmisnõupidamistel arutatakse mitte ainult organisatsioonilisi küsimusi, vaid ka võimalusi nõukogude eesrindliku zootehnikateaduse ellurakendamiseks. Siin määratakse kindlaks tööde päevakorrad. Tööpäevakorrast täpne kinnipidamine ja hoolas töö võimaldavad söötasid paremini kasutada. Andmed kinnitavad, et kasutatava söödakoguse samaksjäämisel tõuseb sotsialistliku võistluse puhul kogu karja piimatoodang. Need kogemused on hinnatavad ja neid on vajalik olemasolevate võimaluste viljakamaks kasutamiseks rakendada igas kolhoosis.

Farmitöötajate tootmisnõupidamistest on pidevalt osa võtnud põllumajanduse spetsialistid, eriti Eesti Punase Karja Tartu Riikliku Tõulava töötajad ja teaduslikud töötajad Eesti NSV Teaduste Akadeemia Loomakasvatuse ja Veterinaaria Instituudist, kes on näidanud teid teaduse saavutuste ning eesrindlaste kogemuste juurutamiseks tootmisse.

Lüpsjad-karjatalitajad Anni Junolainen, Alma Paulo, Leida Alop jt. on saanud teadmisi päris meisterlikult ellu rakendanud ja saavutanud piimatoodangu kiire tõusu. Näiteks anti lüpsja Anni Junolaisele 1952. aastal hooldada kolhoosi kõige madalatoodangulisem lehmarühm. Lüpsjad-karjatalitajad olid arvamusel, et selle rühma lehmad ei suuda kunagi kolhoosi paremate lehmadega võrdselt piima anda. Anni Junolainen aga kui kolhoosi noorim lüpsja-karjatalitaja siiski nõustus «halbade lehmade» hooldamisega. Ta hakkas hoolsasti rakendama kõiki nõuandeid, mida ta kuulis tootmisnõupidamistel ja zootehnilisel õppusel. Seejärel ta töötas välja kava lehmade söötmiseks ja pidamiseks, eesmärgiga tõsta lehmade toodang vähemalt kolhoosi karja keskmisele tasemele. Eelkõige tegi ta kindlaks lehmade paarituste ja poegimiste ajad. Saanud teada oodatavad poegimisajad, jättis A. Junolainen lehmad vähemalt kaks kuud enne poegimist kinni.

Varemalt ei omistatud «Tuleviku» kolhoosis lehmade kinnijätmisele erilist tähtsust, vaid selles valitses juhuslikkus. Mõni parem lehm ei jäänudki kinni, teised lehmad olid aga sageli kinni 3—4 kuud. Paljud lehmad olid ahtrad. Kõik see takistas kõrge piimatoodangu saamist. Nüüd pööratakse veisefarmis paarituste ja poegimiste plaanikindlale läbivii-

misele erilist tähelepanu. Paaritusplaani koostab kolhoosi zootehnik koos farmi juhatajaga. Plaan arutatakse läbi lüpsjatega ning seejärel on iga lüpsja vastutav oma rühma lehmade paarituste õigeaegse läbiviimise eest. Selleks on kolhoosis iga 50 lehma ja paaritusealise mullika kohta üks eliitrekord- või eliitklassi kuuluv tõupull.

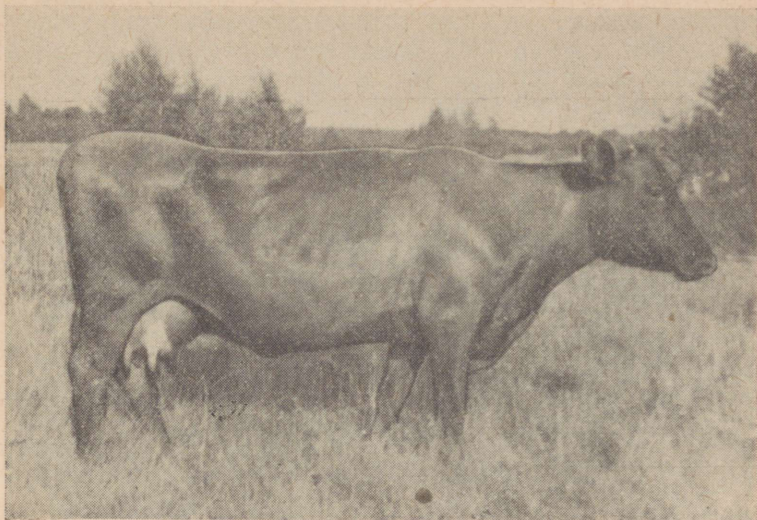
Kuigi pullid on kõik kõrgeväärtuslikud, määratakse paaritusplaanidega iga lehma kohta ära pull, kellega teatud lehma paaritada. Kolhoosis saadud kogemustel on paaridevalikul suur tähtsus. Paaride määramisel arvestatakse veiste sugulusvahekorda, liinikuuluvust, toodanguandmeid, välimikku jne. Seejuures on põhimõtteks, et paremad lehmad paaritatakse järglaste omaduste põhjal kontrollitud kõrgeväärtuslike tõupullidega. Kõik need kogemused on saadud kolhoosi eesrindlaste tööst ja üldistatud kogu veisefarmis.

Lüpsja A. Junolainen hakkas lehma õigeaegselt kinnijätmise järel tugevamini söötma. Ta andis kinnislehmadele niisama palju sööta kui lehmadele, kes lüpsid 10—12 kg piima päevas. Nii paranes paari kuu jooksul kinnislehmade toitumus. Tulemuseks oli see, et poegimise järel «halvad lehmad» hakkasid lüpsma isegi üle 20 kilogrammi piima päevas.

A. Junolaise kogemused kinnitavad, et kolhoosi karjas ei ole halbu lehma, kuigi lehmade jõudlusomadustes on tunduvalt erinevusi. Mõõduandvamaks on peamiselt asjaolu, et on olemas halvemaid ja paremaid lüpsjaid-karjatalitajaid, kes erinevalt suudavad kasutada lehmade jõudlusomadusi. Samuti on veel puudusi söodatootmises, söötade kasutamises ja zootehniliste võtete rakendamises. Kõik need puudused aga olenevad inimestest, kes teatud tööloigus töötavad.

Üldiselt ei saa öelda, et «Tuleviku» kolhoosi veisefarmi töötajatest mõni oleks põhiliselt halb ja hooletu. Edu töös on saavutanud kõik, kuid üks siiski rohkem kui teine. Edaspidine ülesanne on kasvatada kõiki eesrindlaste tasemele. Head eeskju annab A. Junolaise saavutus, kes 1953. aastal tuli lüpsjatevahelises sotsialistlikus võistluses piimatoodangu väljalüpsi poolest esikohale.

«Tuleviku» kolhoosi saavutused näitavad lüpsjate-karjatalitajate tähtsat osa nende tööpostil. Olgu lehmad kui head tahes, olgu küllaldaselt sööta, aga ilma hoolsa ja püüdliku inime tööga on nendest kasu väike. Seepärast suurt



Joonis 9. Lehm Maili nr. 89, kes andis viimasel laktatsioonil 6637 kg piima.

kaubatoodangut andva ja tuluka veisekasvatuse arendamine on eelkõige nende inimeste käes, kes talitavad iga päev loomi. «Tuleviku» kolhoosis on iga lüpsja lehmarühm kujunenud tähtsaks üksuseks, kusjuures iga üksiku rühma juures toimub pingeline võitlus piimatoodangu suurendamise eest.

Käsikäes lüpsjate eeskujuliku tööga võitleb kolhoosi juhatatus karjale üha paremate söötmiss- ja pidamistingimuste loomise eest. Kuna põhisöötasid ei ole olnud veel küllaldaselt, kasutatakse lisaks vennasvabariikidest saadud ostujõusöötasid. Jõusöötat antakse iga lehma kohta vastavalt zootehniku poolt määratud ratsioonidele. Seejuures parematele lehmadele, kes on äsja poeginud, antakse 3—4 nädalat söötta üleslüpsiks isegi rohkem, kui seda oleks vaja anda söötmissnormide järgi. Selle võttega on karjas avastatud rida kõrgete jõudlusomadustega lehmi, nagu näiteks Maili nr. 89, Tuti nr. 116, Laadik nr. 27 jt., kes on lüpsnud laktatsioonil 5078—6637 kg piima.

Tuleb konstateerida, et eespool kirjeldatud abinõud on kandnud vilja. Kui «Tuleviku» kolhoos oli varem rajooni



Joonis 10. Lehm Laadik nr. 27, kes andis viimasel laktatsioonil 5387 kg piima.

kolhooside paremusjärjestuses piimatoodangu järgi keskmisi, siis 1953. aastal läks ta kõikidest kaugele ette. Kui 1952. aastal Eesti Punase Karja Riikliku Tõulava tõufarmide vahelises sotsialistlikus võistluses oli «Tuleviku» kolhoosi tõufarm paremusjärjestuses 16. kohal, saavutas ta 1953. aastal juba kolmanda koha. Kui kolhoosi karja keskmine piimatoodang oli 1950. aastal 1881 kg, saavutati 1953. aastal lehma kohta 2660 kg piima. Nüüd on karjas juba palju lehmi, kes on andnud üle 3000 kg-seid piimatoodanguid. Edaspidine edu karja toodangu tõstmisel on loodud eelduste tõttu kahtlemata senisest kiirem. Käsikäes piimatoodangu tõstmisega on rakendatud tõuaretuslikke abinõusid piima rasvasisalduse, loomade eluskaalu jne. parandamiseks.

Kõrvuti karja produktiivsuse kiire tõusuga on märkimisväärselt suurenenud kolhoosi rahaline sissetulek. 1953. aastal sai kolhoos miljonäriks. Kõikidest tootmisharudest kokku laekus kolhoosile 1 021 049 rubla rahalist sissetulekut, kusjuures loomakasvatusest laekus 870 957 rubla, sealhulgas veisekasvatusest 588 461 rubla.

Seoses rahaliste sissetulekute suurenemisega võidi normipäevatasu, võrreldes eelmise aastaga, märksa suurendada. Iga normipäeva eest maksti 1953. aastal 2 rubla raha, 0,7 kg rukist, 0,58 kg nisu ja 0,17 kg otra. Nii said lüpsja-karjatalitaja O. Junolainen, kes töötas välja 1079 normipäeva, töötasuks 3239 rubla raha, 755 kg rukist, 625 kg nisu ja 183 kg otra; L. Alop 892 väljatöötatud normipäeva eest 2676 rubla raha, 624 kg rukist, 517 kg nisu ja 151 kg otra; A. Paulo, kes töötas välja 888 normipäeva, 2964 rubla raha, 691 kg rukist, 573 kg nisu ja 167 kg otra.

Lisaks normipäevatasule jagati lüpsjatele-karjatalitajatele veel ulatuslikult lisatasu. Näiteks sai O. Junolainen lisatasuks 1527 liitrit piima, L. Alop 1859 liitrit piima jne.

Vanasõna ütleb: kuidas töö, nõnda palk. Selle õigsuses on nüüd veendunud «Tuleviku» kolhoosi kõik lüpsjad-karjatalitajad.

Nüüd, kus kolhoosis on loodud kindel alus veisekasvatuse edasiarendamiseks, tahavad kolhoosi tublid veisekasvatajad senisest veel palju rohkem oma töövõtteid täiustada ning hoolsa ja plaanikindla tööga kindlustada NLKP Keskkomitee septembripleenumi otsuses veisekasvatuse osas püstitatud ülesannete täitmise ja ületamise.

---

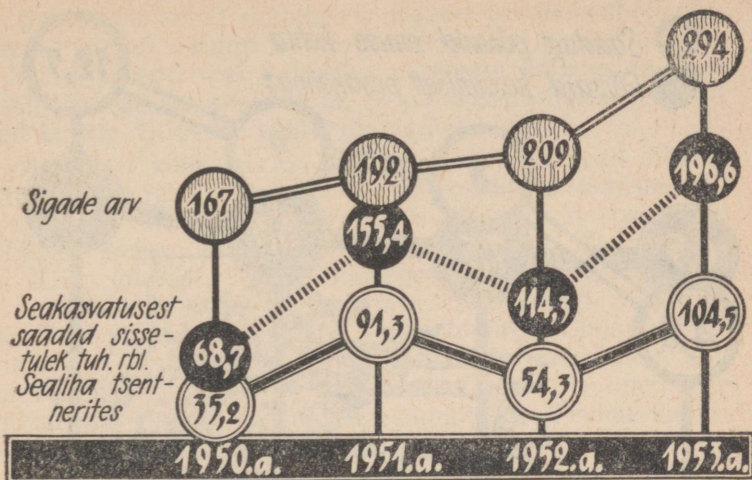
## TARTU RAJOOINI «TULEVIKU» KOLHOOSI EESKUJULIK SEAFARM

Veisekasvatuse kõrval nõudis Tartu rajooni «Tuleviku» kolhoosis korrastamist teine loomakasvatuse põhiharu — seakasvatus. Seakasvatuse eduka arendamise seisukohalt oli pakiliseks ülesandeks sigade mahutamise suurematesse sigalatesse. Olukord lahendati esialgu olemasolevate hoonete kohandamise teel sigalateks. 1952. aastal võidi sead ära mahutada 3 sigalasse. Kuid sigade arvu kiire suurenemise tõttu jäid need peagi väikeseks. Seda arvestades alustati 1952. aastal uue sigala ehitamist, mis valmis 1953. aastal. Uus sigala mahutab 35 emist koos põrsastega.

Sigade arv on kolhoosis kasvanud aasta-aastalt. 1950. aasta lõpul oli seafarmis 167 siga, 1953. aasta 1. oktoobril aga juba 294 siga. Samal ajal suurenes sealiha toodang 35 tsentnerilt 104,5 tsentnerile ja seafarmist saadav rahaline sissetulek tõusis 68 704 rublalt 1950. aastal 196 623 rublale 1953. aastal. Need seakasvatuse arendamise näitajad ei ole eriti suured, kuid nende kasv iseloomustab siiski kujukalt kolhoosi kollektiivi poolt tehtud tööd seafarmi rajamisel ja organiseerimisel.

### Sigade söötmise ja nuumamise tulemusi

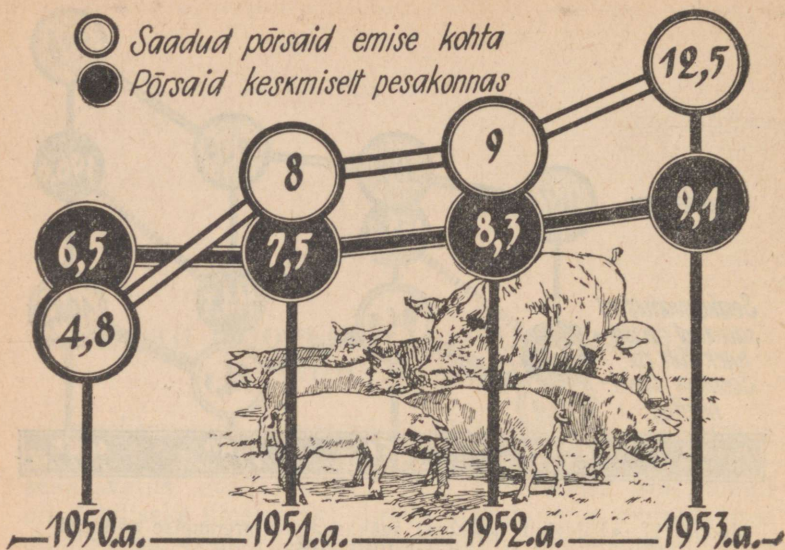
Kui 1952. aasta sügisel tootmisnõupidamisel arutati loomade ületalve pidamise küsimust, selgus, et sigadele ei jätku küllaldaselt määralt jõusööta. Sigade söötmise parandamiseks ja jõusööda kokkuhoidmiseks otsustati sigadele valmistada heinajahu. Kuigi kolhoosis ei olnud varutud heinajahu valmistamiseks noort ristikheina ja puudusid hei-



Joonis 11. «Tuleviku» kolhoosi seakasvatuse arenemise näitajad aastatel 1950—1953.

najahu valmistamise kogemused, tuldi sellega siiski edukalt toime. Sigadele eraldati varakult niidetud ja hästi säilinud põldheinast paremik. See hekseldati ja kuivatati viljakuivatis ning peenestati siis tavalises vasarveskis. Algul kahtlesid seatalitajad heinajahu väärtuses. Nende arvamused aga muutusid peagi, sest heinajahu söötmise kogemused tõendasid varsti, et peent heinajahu söövad sead väga hea isuga. Kõige tähtsam oli aga see, et heinajahu kasutuselevõtmisega võidi jõusöötatunduvalt kokku hoida. Suguemistele söödeti heinajahu 1,5—2 kg päevas, seejuures said nad jõusöötat ainult 0,5—1,0 kg koos vähese kartuliga. Ka nuumsigadele söödeti heinajahu 0,5—1,0 kg päevas.

Heinajahu söötmisega säästeti sugusigade söötmisel kuni 50% jõusöötat. Peale selle rikastas heinajahu sigade söödaraatsiooni mineraalainete ja vitamiinidega. Mineraalainetel ja vitamiinidel on suur tähtsus nii loodete arenemisele kui ka sigade häireteta kasvu kindlustamisele. Heinajahu suurt tähtsust sigade söödaraatsioonis kinnitab ka veel see, et 1953. aasta kevadel sündinud pörsad olid eelmiste aastate pörsastega võrreldes, millal emiste söötmine oli ühekülgne, tunduvalt tugevamad, elulisemad ja enam arenenud. Head tulemused heinajahu sigadele söötmisel innustasid seafarmi



Joonis 12. Emise kohta saadud põrsaste arv aastatel 1950—1953.

töötajaid väärtusliku vitamiinheinana varumisele. Kui 1952. aastal valmistati seafarmile 11 tonni heinajahu, siis 1953. aastal võttis seafarmi kollektiiv sotsialistliku kohustuse varuda sigadele 20 tonni väärtuslikku vitamiinheinana. Energiline seafarmi juhataja Õie Uibo organiseeris heinavarumise tööle kogu seafarmi kollektiivi. Sotsialistlik kohustus täideti õigeaegselt. Vitamiinheinaks niideti ristik enne õitsemist. Hein lasti kaares kuivada täieliku närbumiseni (mitte krõbekuivaks) ja asetati siis õhukeselt redelitele kuivama.

Sigadele varutud vitamiinhein paigutati sigala lakka, kust seda vajaduse järgi täiendavalt kuivatati, hekseldati ja jahvatati. Seafarmi töökas ja püüdlik kollektiiv andis vitamiinheinana varumisega omapoolse suure panuse sigade sööda baasi rikastamiseks ja sealiha tootmise odavamaks muutmiseks.

Seafarmis on aasta-aastalt saadud emise kohta rohkem põrsaid. Suurenenud on ka põrsaste arv pesakonnas. Kui 1950. aastal saadi emise kohta keskmiselt 4,8 põrsast, siis 1953. aastal suurenes see 12,5 põrsale. Keskmise põrsaste

arv pesakonna kohta suurenes sellesama aja jooksul 6,5 põrsalt 9,1 põrsale. Kuigi «Tuleviku» kolhoosi emiste viljakus ei küüni praegu veel vabariigi paremate kolhooside tasemeni, tõendab see siiski seda, et kolhoosis tehakse pidevalt tööd emiste viljakuse suurendamiseks.

«Tuleviku» kolhoosis on seatalitajaid, kelle head töösävitused on kaaslastele innustavaks eeskujuks. Emiste talitaja Marta Kiik sai 1952. aastal 6 põhiemiselt kokku 120 põrsast, seega emise kohta keskmiselt 20 põrsast. M. Kiik, kõneldes oma töökogemustest, peab tervete ja elujõuliste põrsaste saamise tähtsamaks teguriks emiste nõuetekohast söötmist ja hooldamist. Emise söödaraatsioon peab sisaldama küllaldaselt määralt seeduvaid toitaineid, mineraalaineid ja vitamiine. Tiinuse ja imetamise ajal söötab M. Kiik emiseid tugevamalt, sest loodete kasvatamiseks ja piima produtseerimiseks vajab emis palju toitaineid. M. Kiik tunneb hästi temale kinnistatud emiste iseärasusi. Näiteks emis Kassa, kes kahe poegimisega andis 24 põrsast, indleb vaikselt ja märkamatuks. Kui selle emise indlemist õigel ajal tähele ei panda, siis võib sobiv paaritamisaeg mööda minna ja emis jääda paaritamata. Seevastu emis Vurra, kes kahe pesakonnaga andis 22 põrsast, on täiesti vastand eelmisele. Emis Vurra indlemine on kergesti märgatav. Indlemise ajal on ta väga rahutu, rõhib ja tuhnib sulus ning jätab sööda söömata. Samuti on tal indlemise aeg suhteliselt pikem. Et tagada emise munasarjast vabanevate suurema arvu munarakkude viljastamist ja seega suurema pesakonna saamist, paaritab M. Kiik ühel innaajal emiseid kaks korda. Teistkordselt paaritab ta emist 12 tundi pärast esimest paaritamist.

Nagu seatalitaja M. Kiige tähelepanekud näitavad, avaldab sugusigade vaba liikumine head mõju nende tervisele ja söögiisule. Seda arvestades laseb M. Kiik sugusead ka talvel regulaarselt välja jalutama. Sel ajal, kui emised on väljas, puhastab ta lauda ning sulud sõnnikust. Suvel on sigadel vaba jalutamise võimalus jooksuaias ja karjamaal.

Sm. M. Kiik on tähele pannud, et kõik emised ei kasuta söötasid ühteviisi. Ühesuguse söötmise puhul tikuvad mõned emised rasvuma, teised aga seisavad samal ajal paras toitumuses. Seepärast arvestab ta söötade jaotamisel alati emiste söödakasutuse iseärasusi. Eriti tähtsaks peab ta imetavate emiste õiget söötmist, sest see soodustab piima produtseerimist. Head emised, nagu emis Kassa, produt-

seerivad rikkaliku söötmise korral rohkesti piima ja põrsad kasvavad rohke emapiima arvel väga jõudsasti. Seevastu osa emiseid, nagu emis Bona, ei suurenda piimatootvust ka söötmise parandamise korral. Nad imetavad põrsaid lühemat aega.

Tundes põhjalikult emiste iseloomu ja nende söödakasutamise iseärasusi, põrsaste hoidmise ja imetamise omadusi, on M. Kiigel alati esitada farmi juhatajale omapoolseid põhjendatud ettepanekuid sigade söödaratsioonide ning pidamistingimuste paremustamise ning remontsigade valiku alal.

Häid töönäitajaid on saavutanud ka nuumsigade talitajad. Nii näiteks sai 1953. aasta aprillis Ida Kilk 14 nuumsealt, kelle keskmine eluskaal oli 85 kg, päevas iga sea kohta kaalujuurdekasvu keskmiselt 910 grammi, mais 14 kesikult (keskmine eluskaal 62 kg) päevas igaühelt keskmiselt 690 grammi ja samasuguse eluskaaluga kesikutelt septembris ja oktoobris keskmiselt 624 grammi päevas.

Sigade talitaja Lilli Lainemäe sai 1953. aasta aprillis 17 nuumsealt (sea keskmine eluskaal 80 kg) igaühelt keskmiselt 781 grammi ja sama aasta septembris ja oktoobris 16 kesikult (sea keskmine eluskaal 60 kg) igaühelt keskmiselt 720 grammi kaalujuurdekasvu päevas. Häid tulemusi on sigade nuumamisel saavutanud ka seatalitaja Alma Käppa, kes sai 20 kesikult (sea keskmine eluskaal 60 kg) igaühelt päevas keskmiselt 705 grammi kaalujuurdekasvu.

Nuumsigade talitajate töösaavutustele on tublisti aidanud kaasa hea normipäevatasu. Seatalitaja M. Kiik sai hoolsa töö eest 1953. aastal töötasuks 1800 rubla raha, 420 kg rukist, 348 kg nisu, 102 kg otra ning preemiaks 7 põrsast. Seatalitaja J. Kelk sai 1953. aastal töötasuks 2611 rubla raha, 609 kg rukist, 504 kg nisu, 147 kg otra ja preemiaks 12 põrsast; L. Lainemäe 2692 rubla raha, 627 kg rukist, 520 kg nisu, 152 kg otra ja preemiaks 8 põrsast.

Kõneldes oma töökogemustest rõhutavad nuumsigade talitajad, et sigade nuumale ettevalmistamisel on eriti suure tähtsusega suvel haljassööt ja talvel vitamiinheinajahu. Haljassööda ja vitamiinheina söötmise korral säilib sigadel hea söögiisu ja seedeelundid valmistatakse ette suurte söödakoguste söömiseks. Rohke mahuka söödaga (haljassööt, vitamiinhein) nuumaks ettevalmistatud sigadele saab pärisnuumal sööta 8—10 kg kartuleid ja nad annavad kõrgeid ööpäevaseid kaalujuurdekasve.

Nuumamisel söödetakse sigadele 70—80-kilogrammise eluskaalu saavutamiseni normeeritud jõusööda- ja kartuliannuste kõrval haljassööta või vitamiinheinajahu nii palju, kui nad seda süüa suudavad.

Kogemused on näidanud, et head noort haljassööta söövad sead keskmiselt 4—5 kg päevas. Vananenud, kiudainerikast haljassööta söövad sead poole vähem. Ka vitamiinheina söövad sead rohkem, kui see on valmistatud noorest rohust ja hästi peeneks jahvatatud.

Alates 80-kilogrammisesest eluskaalust vähendatakse sigadele antavat mahukate söötade hulka ja suurendatakse kartuli- ning jõusöödaannuseid. Näiteks söödetakse 80—100-kilogrammise eluskaaluga sigadele päevas: 1,5 kg teraviljajahu, 5—7 kg kartuleid ja 0,3—0,5 kg vitamiinheinajahu. Eluskaalult raskemad, suuremad nuumsead saavad 8—10 kg kartuleid.

Edukaks nuumamiseks on vaja sigu sööta kindlatel kella-aegadel. Seepärast peavad nuumsigade talitajad täpselt kinni pidama laudatööde päevakorrast. Praktilised kogemused tõendavad, et sigala töökorrast mittekinnipidamine häirib sigade rahu. Sead ootavad sööta ega puhka rahulikult. Täpse söötmis- ja pidamisrežiimiga harjuvad sead väga kiiresti ega hakka enne sööta ootama, kui selleks saabub õige aeg.

### Tööde mehhaniseerimine sigalas

Kolhoosi juhatus, eesotsas energilise kolhoosi esimehe E. Kobaraga, hoolitseb pidevalt loomakasvatusalaste tööde mehhaniseerimise eest, et kergendada loomatalitajate tööd. Sigala on ühendatud veevarustuse süsteemiga. Nii sigala köögis kui ka sigalas on talitajal tarvis veevarumiseks keerata ainult kraan lahti ja puhast vett on söötade ettevalmistamiseks, sigade jootmiseks, künade, sulupõrandate ja sööda- ning sõnnikukäikude pesemiseks piisavalt.

Söötade ettevalmistamine avaras söödaköögis, mis asub ühes sigalas, toimub mehhaniseeritult. Juurvili ja kartulid pestakse juurvilja-kartulipesija abil. Mullast puhtakspestud kartulid aurutatakse suures kartuliaurutajas, mille läbilaskevõime on kuni üks tonn kartuleid tunnis. Aurutatud kartulid peenestatakse kartulipudrustajas, mida käitab elektrimootor. Sellesamas söödaköögis aurutatakse ja pudrustatakse kartulid ka kahe kaugemal asuva sigala jaoks. Söö-

duköögis valmistatakse söödasegu ainult sama katuse all asuva sigala sigadele. Teistes sigalates segatakse söödad kohapeal. Söötade segamiseks kasutatakse puuanumaid või pangesid. Segatud söödad viiakse sigalasse söödakaruga, kust talitaja sööda sigadele künasse ette tõstab.

Söötade ettevalmistamise ja muude tööde ulatusliku mehhaniseerimisega kergeneb mitte ainult seatalitajate töö, vaid sellega säästetakse ka inimtööjõudu. Kolhoosi seakasvatavad teavad, et nad ei tööta üksinda, vaid tuginevad kolhoosi suurele kollektiivile.

Kujukas näide sellest, kuidas «Tuleviku» kolhoosis lahendatakse julgelt ja novaatorlikult tootmist pidurdavad kitsaskohad, on keskkütte ehitamine sigala soendamiseks. Varemalt oli hilissügisel ja talvel sündinud põrsaste kasvatamisega suuri raskusi, sest suur sigala oli külmade ilmaga, vaatamata ahjude kütmisele, liiga külm ja niiske. Sellest tingituna esines imikpõrsastel sageli ägedakujulist kõhulahtisust, millega kaasnes suur suremus. Vaja oli sigala muuta kuivaks ja soojaks. Ahjude juurdeehitamine oleks vähendanud sigalas sulgude ruumi ja nende kütmine oleks läinud kolhoosile küllalt kulukaks. Sigala söödaköögis oli aga kartuliaurutaja, mille auru ei kasutatud maksimaalselt. Tarvis oli leida võimalus, kuidas kasutada kartuliaurutamisest ülejäänud auru sigala kütmiseks.

Küsimust kollektiivselt arutades leiti lahendus. Et sigalas söödakäigupoolsed suluseinad olid monteeritud tollistest raudtorudest, siis otsustati juhtida auru läbi nende torude, et kasutada auru sigala kütmiseks. Kolhoosi tublid mehhanisaatorid Erich Alop ja Elmar Lomp ehitasid auru juhtimise seadeldise sulgude eesseina moodustavatesse torudesse. Keskkütte proovitulemused osutusid üle ootuste heaks. Kartuliaurutaja auru juhtimisega torudesse oli võimalik sigala temperatuuri tõsta lühikese ajaga kuni 15°C. Peagi muutus sigala soojaks ja kuivaks.

Kolhoos on saavutanud loomakasvatuse arendamisel edu peamiselt seetõttu, et peale kolhoosi juhatuse ja farmitöötajate võitlevad järjekindlalt loomakasvatuse edasiarendamise eest ka põllundusbrigaadide ning ehitusbrigaadi liikmed. Tootmiskäigus esilekerkivad tootmist pidurdavad ja kolhoosi edasiarendamist takistavad kitsaskohad selgitatakse aktiivi poolt õigeaegselt ja nende kõrvaldamiseks vastuvõetud otsused viiakse kiiresti ellu. Operatiivne juhtimine ja vastuvõetud otsuste täitmise pidev kontrollimine, tihe

side kollektiiviga, nõudlikkus enese ja teiste töötajate vastu on peamisteks teguriteks, mis on kolhoosi esimehele E. Kobarale toonud kolhoosi peres suure autoriteedi.

### Edaspidised ülesanded

Seafarmi töötajate nõupidamisel, kus farmi juhataja kommunistlik noor Õie Uiho tutvustas kollektiivi NLKP Keskkomitee septembripleenumi otsusega, märgiti, et seafarmis töötavad kolhoosnikud suhtuvad oma töösse hoole ja armastusega, samuti on töödistsipliin hea, kuid töönäitajate osas tuleb tööd veel tublisti parandada. Sealiha on suhteliselt vähe toodetud. Et seda ülesannet edukalt täita, tuleb sigade söödabaasi tunduvalt laiendada. Sealiha odavamaks tootmiseks on vaja rajada sigadele haljassööda saamiseks koplid. Tunduvalt on vaja tõsta emiste viljakust, sest seni on saadud ühe põhikarja emise kohta veel vähe põrsaid. Igalt põhikarja emiselt tuleb aastas saada vähemalt 18—20 põrsast ja need 100-protsendiliselt üles kasvatada.

Sealiha tootmise ning seafarmi tulukuse suurendamiseks on vaja rakendada sigade tõugudevahelist ristamist. Selle kasutuselevõtmisega on võimalik sama söötade kogusega toota tunduvalt rohkem sealiha. Tõugudevaheliseks ristamiseks ostiski kolhoos, kes omab suurt valget tõugu emiseid, ühe lontkõrvalist tõugu kuldi.

Nimetatud abinõude tarvituselevõtmine sealiha tootmise suurendamiseks võimaldab kolhoosil lähema aja jooksul toota 100 ha põllumaa kohta vähemalt 30 tsentnerit sealiha. Seafarmi kollektiiv teeb kõik selleks, et meie rahvamajanduse ette püstitatud ülesannete täitmisega edukalt toime tulla ja anda väärikas panus NLKP Keskkomitee septembripleenumi otsuse edukaks täitmiseks.

## EESRINDLIKKE SAAVUTUSI LAMMASTE PRODUKTIIVSUSE TÕSTMISEL

Vastavalt NLK Partei XIX kongressi direktiividele ja NLKP Keskkomitee septembripleenumi 1953. a. otsusele tuleb suurendada villatoodangut 2—2,5 korda, kusjuures tuleb tõsta poolpeenvillaliste lammaste aastane villatoodang 4 kilogrammile ja suurendada lammaste arvu kolhoosides 75—80%.

Nõukogude lambakasvatajad võitlevad pidevalt lammaste arvu suurendamise ja villatoodangu tõstmise ning selle kvaliteedi parandamise eest.

«Villatoodangu suurendamine on täiesti meie käes,» räägib Rakvere rajooni J. V. Stalini nimelise kolhoosi lambur Ida Rohtsalu. «Selleks on meil tarvis osata rakendada lambafarmis nõukogude zootehnikateaduse saavutusi. Peamine aga, mis aitab lambakasvatuse produktiivsust ja tulukust tõsta, on lambapidamise zootehnilise taseme tõstmine ning lammaste söötmise ja pidamise parandamine.»

J. V. Stalini nimeline kolhoos on Rakvere rajoonis eesrindlikumaid ja maa-alalt suuremaid kolhoose. Kolhoosi üldsuurus on 3800 ha, millest põldu 1740 ha, heinamaad 489 ha ja karjamaad 383 ha. Kolhoosi põllud asuvad saartena suurte metsade keskel. Enamik looduslikke karjamaid on metsakarjamaad.

Põllu- ja heinamaasaakide tõstmine ja looduslike karjamaade pealtparandamine võimaldavad kolhoosil luua loomakasvatusele kindla söödabaasi. Kõrvuti söödabaasi parandamisega on J. V. Stalini nimelises kolhoosis parandatud ka loomade pidamistingimusi. Kolhoosis on kolme viimase aasta kestel ehitatud uued veiselaudad, uus sigala, kanala ja tibula. Puurkaevu ehitamisega ja mootorpumba



Joonis 13. Kolhoosi loomakasvatufarmi uued hooned (1953. aastal).

käikulaskmisega mehhaniseeriti veiste jootmine ja teiste loomalautade veevarustus. Kolhoosis on saadud iga lüpsilehma kohta aastas üle 2000 kg piima, iga täiskasvanud lamba kohta keskmiselt 2,9 kg villa ja iga kana kohta 92 muna. Kolhoosis on üle 450 veise (neist 160 lehma), 160 siga, 274 hobust, üle 800 põllumajanduslinnu (neist 700 kana, 50 parti, 50 hane) ning 230 lammast.

### Lambafarmi asutamine

Kolhoosi loomakasvatuses töötab rida eesrindlikke kolhoosnikuid, kelle hulgast silmapaistvaks on lambur Ida Rohtsalu. Ta on saavutanud kolhoosi lambafarmi organiseerimisel ja lammaste produktiivsuse tõstmisel märkimisväärset edu. Ühtlasi on I. Rohtsalu ema-kangelane, kes on sünnitanud ja üles kasvatanud 12 last.

Lambur I. Rohtsalu alustas võitlust lammaste produktiivsuse tõstmise eest juba 1948. aastal, kui veel polnud endine «Homniku» kolhoos ja mitmed teised vähemad naaber-



Joonis 14. J. V. Stalini nimelise kolhoosi eesrindlik lambur Ida Rohtsalu.

kolhoosid ühinenud üheks suureks J. V. Stalini nimeliseks kolhoosiks.

Talupidajate kolhoosi astumisega toodi lambaid kolhoosi väga mitmest eri tõust, häid ja halbu, vanu ja noori. Lambakari oli väga ebaühtlane. Rohtsalu sõnade järgi oli vähe lootust sellest ebaühtlasest karjast saada kõrge produktiivsusega lambafarmi.

Lambafarmi asutamisega oli algul mitmeid raskusi. Enamik kolhoosnikuid alahindas lambakasvatust ega pidanud üldse vajalikuks lambafarmi asutamist. Et aga I. Rohtsalu tõi kolhoosi astumisel kaasa kümmekond šropširi-tüübilist lammast, siis otsustati Rohtsalu energilise selgitustöö tulemusena siiski ka lambafarm asutada. Otsustava pöörde tõi kogu Eesti NSV lambakasvatuse arendamisse produktiivse ühisloomakasvatuse arendamise kolme aasta plaani kehtestamine, kus nõuti kõigis kolhoosides nelja loomakasvatusfarmi, sealhulgas ka lambafarmi asutamist.

I. Rohtsalu algas lambafarmis tööd 30 sugu-utega, kelle keskmine eluskaal oli kõigest 38 kg ja lamba aastane villa-



Joonis 15. Kõlhoosi lambakari 1949. aastal.

toodang keskmiselt 2,1 kg. Lambalaudaks valis ta endise üksiktalu veiselauda. Sinna mahtusid sügisel küll kõik sugu-uted, kuid kevadel, kui lambakari oli tallede juurdesündimisega suurenenud kahekordseks, jäi laut kolhoosi lambakarjale kitsaks. Lambalauda küsimus nõudis kiiret lahendamist. Lambakarja edaspidise suurenemisega tuli tõsiselt mõelda sellele, kuhu paigutada noored remontjäärad ja -uted, kus üles kasvatada talled ja kus anda imiktalledele lisa sööta. Otsustati võtta teiseks lambalaudaks veel naabruses oleva endise üksiktalu karjalaut, kuhu paigutati noored remontlambad.

Esimese aasta töötulemustega polnud lambur Rohtsalu sugugi rahul. Vaevalt saadi üks tall poeginud ute kohta, sest alatoitumuses olevad uted jäid ahtraks ja noored uted sünnitasid nõrku talleid, kellest osa suri juba esimestel elupäevadel. Sünnides kaalusid üksiktalled 2,8—3 kg ja kak-siktalled 1,9—2,1 kg. Võõrutamisel, 4—5 kuu vanuselt, kaalusid utt-talled 12—16 kg ja sügisel, 7—8 kuu vanuselt, kõigest 18—25 kg. Imemisperioodil ei saanud talled min-

gisugust lisasööta. Samuti ei paaritatud uttesid veel plaanikindlalt, mille tagajärjel tallede sündimine algas juba detsembris ja kestis järgmise aasta juunikuu lõpuni. Pikale veninud uttede poegimisperiood muutis lammaste hooldamise tülikaks.

### Lambur Ida Rohtsalu töömeetodid ja esialgsed töötulemused

«Armastust ja hoolt mul lammaste vastu on,» kõneleb lambur Rohtsalu, «kuid ainult armastusest on vähe. Olin enne kolhoosi astumist talupidaja ning pidasin väikest, 10—15-pealist lambakarja. Senised lambapidamise kogemused osutusid liiga väikesteks ja neist ei piisanud edukaks töötamiseks kolhoosi lambafarmis. Üksiktalundites kasutati uttede vaba paaritamist, sest jääri peeti uttedega koos. Lambaid põeti aastas 2—3 korda. Noori remont-uttesid pairitati liiga noorelt, alla ühe aasta. Alaväärtuslikke jäärtalleid ei kastreeritud üldse ega kõrvaldatud uttede karjast.»

Et kasvatada lambaid suurmajandites, selleks tuli õppida uut lambapidamise tehnikat. Eesti NSV Teaduste Akadeemia Loomakasvatuse ja Veterinaaria Instituudi töötajate juhendamisel lahendas lambur Rohtsalu nii mitmedki kitsaskohad oma töös, nagu uttede talvise põegimise küsimuse, uttede paarituskampaania plaanikindla läbiviimise ja tallede suunava üleskasvatamise.

Sm. Rohtsalu töökogemused kinnitavad, et iga lambur peab teostama lambakarjas plaanikindlat valikut, lambafarmis looma aretustuumiku ja osutama suurt tähelepanu tallede suunavale üleskasvatamisele.

Suur looduse ümberkujundaja I. V. Mitšurin tõendas oma uurimistöödega, et loomatõugude ja taimesortide muutumise põhjuseks on elutingimuste muutused. Muutes loomade elutingimusi (söötmist ja pidamist) teatud arenguperioodidel, on võimalik plaanipäraselt juhtida organismide loomuse, pärilikkuse kujunemist. Akad. T. D. Lõssenko ütleb: «Pärilikkus on elava keha omadus vajada oma elamiseks, oma arenemiseks kindlaid tingimusi ja reageerida neile kindlakujuliselt.»

Lambur Rohtsalule sai selgeks, et lammaste produktiivsuse tõstmise ja olemasoleva lambatõu täiustamise aluseks on sööt ja pidamistingimused, kusjuures on vaja erilist



Joonis 16. Kolhoosi lambakari 1950. aastal.

tähelepanu osutada lammaste talvisele pidamisele. Teiseks tähtsamaks ülesandeks, mida I. Rohtsalu asus lahendama, oli lammaste paaritus- ja poegimisaegade muutmine. Et saada tallesid veebruaris-märtsis, oli vaja viia uttede paaritamine septembri-oktoobrikuule. Talvised talled on sündides palju tugevamad ja parasitaarhaigustele, nagu seda on mao- ja soolte usstõbi, vastupidavamad.

Paaritades uttesid septembris ja oktoobris, millal uted käivad veel karjamaal, indlevad ja tiinestuvad nad hästi. Inna kordumist esineb siis uttedel vähem. Samuti langeb uttede tiinus sügis- ja esimestele talvekuudele, millal uted on heas toitumuses. Talvised talled on karjamaaperioodi algul juba 4—5 kuud vanad. Nad suudavad kasutada täiel määral karjamaarohu, mistõttu kasvavad ja arenevad kiiresti. Talvise poegimise puhul on võimalik tallesid võõrutada kevadel. Seega osutub võimalikuks isegi uttede teistkordne paaritamine ja nende poegimise tihendamine. Talvel saab poegivaid uttesid laudas rühmitada ning talledele eri sulus lisasööta anda. J. V. Stalini nimelises kolhoosis



Joonis 17. Kolhoosi lambakari 1953. aasta kevadel.

poegib 1950. aastast alates enamik uttesid veebruari-märtsikuus.

Talvise poegimise läbiviimiseks paaritatakse enamik uttesid septembri algul, kusjuures paaritusperiood kestab oktoobrikuu keskpaigani, kokku 45 päeva. Et kõik uted selle lühikese aja kestel indleksid, selleks valmistatakse uttesid paaritusperioodiks ette. Sugu-uttesid karjatatakse enne paaritusperioodi algust vähemalt üks kuu paremal põldheinaädalal ja antakse nõrgematele uttedele õhtul laudas veel 200 grammi jõusööta. Eesrindliku lamburi I. Rohtsalu kogemused näitavad, et uttede parem söötmine paarituseks ettevalmistamisel tõstab uttede viljakust. Uted, keda peeti paaritusperioodil kehval looduslikul karjamaal, indlesid halvasti ja andsid vähem kaksiktallesid kui need uted, keda peeti paaritusperioodi ajal rikkaliku rohukasvuga karjamaal ja anti lisaks veel jõusööta.

Uttele inna kindlaksmääramiseks kasutatakse proovijääri. Proovijäärad lastakse uttele karja igal hommikul enne karjatamist. Indlevad uted, keda proovijäärad hommikul enne karjatamist on välja otsinud, paaritatakse sugujääradega, keda peetakse lambakarja lähedal koplites või



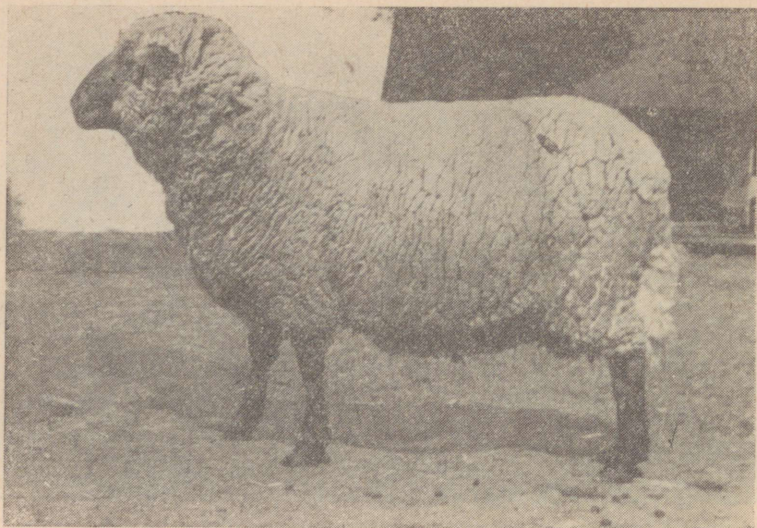
Joonis 18. Kolhoosi lambakarja aretustuumiku uted ühes talledega  
1953. aasta kevadel.

tarandikes. Paaritatud utedele tehakse paksu musta õlivärviga laudjale vastavad märgised ja kirjutatakse paaritusregistrisse ute kõrvanumber, paaritamisaeg ja jäara kõrvanumber.

Paaritamisele kuuluvad ainult need uted, kes on üle 18 kuu vanad ja kaaluvad vähemalt 45 kg.

Suurte, elujõuliste tallede saamiseks on vaja, et sugujäär oleks  $\frac{1}{3}$  võrra uttedest raskem, sest suurte, tugevate jääradega saadakse ka väikestelt uttedelt suuri, elujõulisi järglasi.

Et kindlustada uttede paarituskampaania edukat läbiviimist, selleks valmistab sm. Rohtsalu enne paaritusperioodi algust vähemalt 2 kuu jooksul ka jäari parema söötmise ja pidamisega paarituseks ette. Parema söötmine avaldab mõju jäara sugulisele tegevusele mitte kohe, vaid alles 3—4 nädala möödumisel. Sugujääri karjatatakse põldheinaädalal. Peale selle antakse neile lisaks iga päev 300 grammi kaeru ja 200 grammi nisukliisid ning paaritusperioodil veel 1 liiter lehmapiima, millele on lisandatud 100 grammi suhkrut ja üks supilusikatäis köömneid. Mineeraalsöödaks antakse igale sugujäärale päevas 15 grammi



Joonis 19. Eesti tumedapealine jäär nr. 149. Eluskaal 82 kg, aastane villatoodang 5,6 kg.

keedusoola ja 10 grammi söödakriiti ning 10 grammi kondijahu.

Sm. Rohtsalu mainib, et varem, kui ta pidas sugujääri kogu aasta kinni kitsas sulus ja neile paaritusperioodil ei andnud lisasööta, muutusid sugujäärad loiuks, mistõttu osa uttesid ei tiinestunud ning nad indlesid korduvalt.

Uttedel kestab innaaeg tavaliselt 2 ööpäeva. Neid uttesid, kellel ind kestab kauem kui 2 ööpäeva, paaritatakse 48 tunni möödumisel veel teist korda. Osa munarakke, mis on valminud ja vabanenud munasarjast hiljem, viljastatakse niiviisi hilisemal, teisel paaritamisel. Pika innaga uttede kahekordse paaritamisega on paranenud uttede tiinestumine ja paljudelt uttedelt, kes muidu jäid ahtraks, on saadud kaksiktallesid.

Uttele paaritamiseks ettevalmistamise ja talvise poegimise läbiviimise tulemusena saadi J. V. Stalini nimelises kolhoosis 1951. aastal 100 poeginud ute kohta 135 talle, mis on hea tulemus.

Uttele talvise poegimise puhul langevad laudaperioodile niisugused tähtsad füsioloogilised protsessid, nagu seda on

uttede tiinus, poegimine ja imetamine. Arvestades seda, suhtutakse lammaste talvisesse pidamisse ja tallede üleskasvatamise korraldamisse suure hoolikusega.

I. Rohtsalu jutustab, et esimesel kahel aastal ajasid imetavad uted talvel villa laikudena seljast maha. Selle tõttu vähenes lammaste villatoodang. Põhjust, millest on villa mahaajamine tingitud, ei osanud lambur kuidagi seletada, sest lambad polnud toitumuselt nõrgad. Kuid pärast seda, kui ta varus nii palju vitamiinirikast lehissööta, et ta sai igale lambale talvekuudel sööta keskmiselt ühe lehiseviha päevas, pole lammastel villa mahaajamist enam esinenud. 1953. aasta talvel, millal kolhoosil oli koresööta vähe ja selle kvaliteet oli halb, söödeti lammastele männi- ja kuuseoksi ning haavapuukoort. Ka nimetatud söötade kasutamisega välditi villa mahaajamine ja talled olid sündides elujõulised ning terved.

Tavaliselt antakse lamba kohta päevas keskmiselt 1 kg leherikast metsaheina, 1 kg suviviljapõhku ning 1 lehiseviht. Iga tiine ja imetav utt saab peale selle veel päevas 200 grammi segaviljajahu. Imetamisperioodil saavad uted päevas 1,5 kg silo. Talvel söödetakse ja joodetakse lambaid 3 korda päevas. Iga kord enne söötmist aetakse lambad laudast mõneks ajaks välja jalutama, et saaks kore- ja jõusööta rahulikult ette anda. Niisuguse söötmissviisiga välditakse heina- ja õleprügi sattumist lammaste villasse. Imetavaid uttesid lastakse jalutama tallede saamisel ühe kuu vanuseks. Seejuures jaotatakse uted kahte rühma: tugevate talledega ja nõrkade talledega uted. Viimaseid lastakse jalutama esialgu ainult väheseks ajaks (15 minutiks).

Nende mõningate esialgsete ratsionaalsete lambapidamisvõtete tulemused on juba silmaga näha. Kui 1948. aastal oli ute keskmine eluskaal 38 kg, siis 1951. aastal oli see boniteerimise andmetel 44 kg, s. t. 6 kg võrra suurem, kusjuures üksikud suuremad uted kaalusid 60—75 kg, sugujäärad aga keskmiselt 73 kilogrammi.

Tõusnud on ka villatoodang. Kui 1948. aastal saadi täiskasvanud lamba kohta keskmiselt ainult 2,1 kg villa, siis 1951. aastal saadi juba 2,9 kg, s. o. 0,8 kg võrra rohkem. Maksimaalseks villatoodanguks oli 6,1 kg ja minimaalseks villatoodanguks 1,3 kg. Üle 4 kg villa andsid 1952. aastal 30 utte. Sugujääralt nr. 149 saadi 5,6 kg ja sugujääralt nr. 122 — 5,4 kg villa.

Lambur Rohtsalu on seadnud eesmärgiks viia kõik lam-



Joonis 20. Eesti tumedapealine utt nr. 165. Eluskaal 65 kg, villatoodang 4,7 kg.

bad boniteerimise juhendis I klassi kohta ettenähtud standardnõuete tasemele, s. t. saavutada täiskasvanud, üle 2 aastaste jäärade keskmiseks eluskaaluks 80 kg ja täiskasvanud uttede eluskaaluks 55 kg ning saada aastas lamba kohta keskmiselt 3,5 kg villa. Seda tahab ta saavutada tallede ja noorlammaste suunava kasvatamise abil.

Remontlammaste üleskasvatamise plaani kohaselt, mis on koostatud Eesti NSV Teaduste Akadeemia Loomakasvatuse ja Veterinaaria Instituudi töötajate kaasabil, peavad jäärtalled suunaval üleskasvatamisel kasvama esimesel neljal elukuul, s. o. kuni võõrutamiseni, keskmiselt 200 grammi ööpäevas (6 kg kuus) ja saavutama võõrutamisajaks 30-kilogrammise eluskaalu. Utt-talled peavad kasvama samal ajavahemikul keskmiselt ööpäevas 170 grammi, seega keskmiselt 5 kg kuus, ja saavutama võõrutamisajaks (4—5-kuuselt) 23-kilogrammise eluskaalu. Alates neljandast elukuust kuni 8.—9. elukuuni väheneb noorlammaste ööpä-vane kaalujuurdekasv märgatavalt. Keskmiselt kasvab jäärtall



Joonis 21. Tumedapealine utt nr. 116. Eluskaal 60 kg, villatoodang 4,2 kg.

pärast neljandat elukuud ööpäevas 150 grammi (5 kg kuus) ja utt-tall 110 grammi (3,5 kg kuus).

Et noorlambad saavutaksid suunaval kasvatamisel plaanis püstitatud eluskaalu, antakse talledele alates teisest elunädalast lisasööta. Lisasööda andmiseks kasutatakse vastavat sulgu, mille avaus on nii väike, et sinna pääsevad ainult talled. Lisasöödana antakse imiktalledele peenekõrrelist heina ja päevas talle kohta 150 grammi jõusöödasegu (nisukliisid, segaviljajahu ja söodakriiti).

Suurt rõhku paneb sm. Rohtsalu noorte remontjäärade üleskasvatamisele.

J. V. Stalini nimelise kolhoosi lambafarmi saavutused on seotud kogu kolhoosikollektiivi ühiste jõupingutustega. Eriti on lambur Rohtsalule abiks olnud farmi juhataja sm. Tõnne. «Lambafarmi edu on nüüd südamelähedaseks saanud ka igale põllundusbrigaadi liikmele, kes toodab ja varub lammastele söötasid,» ütleb sm. Rohtsalu. «Kolhoosi kommunistlike noorte algatusel oleme hakanud valmistama lammastele lehissööta, mis aitab kokku hoida heina ja anda seda üle veisefarmile. Pean ütleva, et minu tööd on hästi

hinnatud: lisaks normipäevatasule sain 1953. aastal preemiaks veel kolm lambatalle.»

1953. aastal saadi kolhoosis lambakasvatusest 26 656 rubla sissetulekut, mis moodustab kolhoosi rahalisest sissetulekust 7,9% ning loomakasvatusest saadud rahalisest sissetulekust 9,2%.

Esimesed sammud, mida Rakvere rajooni J. V. Stalini nimelises kolhoosis on saavutatud eesti tumedapealiste lammaste tõuaretuse ja produktiivsuse tõstmise alal, näitavad kõigile meie lambakasvatajatele suunda, millist teed mööda tuleb lammaste tõuaretusel ja produktiivsuse tõstmisel käia. Ühtlasi kinnitavad need tulemused, et meie lambafarmidel on avaraid võimalusi lammaste sigivuse, eluskaalu ja villatoodangu tõstmiseks.

Selleks, et neid võimalusi ära kasutada, tuleb lambafarmide juhatajatel ja lamburitel eraldada utekarjast või kastreerida kõik kõlbmatud, tõutud jäärad ning paaritada täiskasvanud, üle 1,5 aasta vanuseid uttesid ainult kõrgeväärtuslike, tõutuübile vastavate sugujääradega, kes uttedest on märksa suurema eluskaaluga ja parema villatoodanguga.

Kõigis lambafarmides on vaja hoolitseda selle eest, et lammastele varutaks ja lautade juurde kohale veetaks talveks küllaldasel hulgal head, peenekõrrelist heina ning et tehtaks lammastele silo.

Eesrindliku lamburi Rohtsalu lambapidamise kogemused näitavad, et tähelepanu tuleb pöörata ka lambalautade õigeaegsele korrastamisele ja otstarbekale sisustamisele.

Lambafarmi tööde organiseerimisel tuleb lambafarmide juhatajatel ja lamburitel näidata senisest suuremat algatusvõimet ja nõudlikkust. Ka kolhooside juhatused ja esimehed peavad osutama tõsiselt tähelepanu kõigi nende küsimuste õigeaegsele lahendamisele.

---

## NOORKARJA SUUNAVA KASVATAMISE KOGEMUSI VIISU SOVHOOSIS

Veiste arvu suurendamisel ja nende produktiivsuse tõstmisel on vaja rangelt võidelda selle eest, et igast remontnoorloomast areneks terve, tugeva kehaehitusega ja pika kasutus-eaga kõrgeväärtuslik toodanguloom. Selleks annab suuri võimalusi mitšuurinlikul aretusõpetusel põhinev noorkarja suunav kasvatamine.

Mitšuurinlik aretusõpetus rõhutab, et välistingimuste abil on võimalik noore organismi arenemist ja kujunemist juhtida loomakasvatajale soovitud suunas. Noor organism on väliskeskkonna tingimuste suhtes paindlik. Väliskeskkonna tingimusteks, mille abil inimene saab loomadel ühtede või teiste omaduste kujunemist mõjutada, on eeskujulikud söötmis-, pidamis- ja hooldamistingimused, harjutamine ning karastusmeetodid.

Viisu sovhoosis hakatakse vasikate arenemist suunama juba alates vanematepaaride — lehmade ja pullide valikust, sest sugurakkude elujõud, mis tagab viljastusprotsessi, sõltub peamiselt söötmis- ja pidamistingimustest. Sellest tingituna söödetakse lehma ja sugupulle paaritusperioodil rikkalikult. Erilist tähelepanu omistatakse sovhoosis tiinete kinnislehmade rikkalikule söötmisele, nn. varusöötmisele kui ettevalmistusele uuslüksiperioodiks, mis tagab kõrgete toodangute ja elujõuliste järglaste saamist. Lehmade hea söötmise ja hooldamise tõttu sünnivad vasikad Viisu sovhoosis tervete ning tugevatena. Lehmade kinnisperiood kestab, olenevalt nende toitumisest, 60—80 päeva. Kõrgetoodangulisi, raskesti kinnijäävaid lehma on vaja sageli sunni viisilisel kinni jätta. Selleks jäetakse söödaratsioonist välja mahlakad ja jõusöödad. Söödaratsiooni jääb ainult hein.



Joonis 22. Viisu sovhoosi vasikalaut, milles asub ka profülaktoorium. Karjalauda ees on vasikate jooksuaed.

Samuti piiratakse joogivee tarvitamist. Esimestel päevadel pärast kinnijäämist söödetakse lehma veel vähendatud söödaratsioonide järgi, et piimanäärmetel anda võimalust lõpetada talitus. Seejärel suurendatakse järk-järgult söödaratsioone, kuni nende norm tõuseb koresöötadel 8—10 kg-ni, mahlakatel söötadel 15—20 kg-ni ja jõusöötadel 6—8 kg-ni, olenevalt lehma loodetavast piimatoodangust järgneval uuslüksiperioodil.

Noorkarja suunava kasvatamise võimaldamiseks ehitati Viisu sovhoosis ajakohane noorkarjalaut, milles asub ka lehmade poegimisruum, profülaktoorium vastsündinud vasikatele jne. Umbes kaks nädalat enne poegimist viiakse tiined lehmad poegimisruumi, kus nende eest hästi hoolitseatakse. Sündinud vasikad viiakse profülaktooriumi varem kordaseatud ja desinfitseeritud sulgudesse ning antakse vasikatalitaja hoole alla.

Profülaktooriumis kasutatakse kuni kahe nädala vanuste vasikate paigutamiseks tõstetavaid individuaalsulge, mille kõrgus on 1,2 m, pikkus 1,1 m ja laius 0,9 m; kahe nädala vanuselt paigutatakse vasikad individuaalsulgudesse, mille



Joonis 23. Vanema noorkarja laut.

pikkus on 1,2 m, laius 1,1 m ja kõrgus 1,2 m. Kahe kuni nelja kuu vanused vasikad asuvad 2—3 kaupa ja vanemad vasikad teises ruumis 3—4 kaupa rühmasulgudes, milles ühe vasika kohta põrandapinda on 1,5—2 m<sup>2</sup>. Pärast viiendat elukuud eraldatakse pullvasikad lehmvasikatest.

Profülaktooriumis ja vasikalaudas hoitakse äärmist puhtust. Sulgudes vahetatakse iga päev allapanu ja vähemalt kaks korda päevas kõrvaldatakse sõnnik. Söödasõimed hoitakse puhtad, määrduvad kohti sulus pestakse kuuma leeliselega ning lubjatakse. Samuti desinfitseeritakse perioodiliselt lupjamise teel põrandaid ja seinte alumisi osi. Kogu vasikalauda lupjamist teostatakse iga kolme kuu tagant. Ka vasikate puhtusele pööratakse suurt tähelepanu, puhastades neid iga päev kaks korda harjaga. Määrduvad kohti nahal pestakse sooja veega ning kuivatatakse seejärel hästi kuivaks.

Viisu sovhoosis on vasikate suunav kasvatamine usaldatud eesrindlikule vasikatalitajale Anna Ivanovale, kel on sellel alal suuri kogemusi. Ta töötab Viisu sovhoosis juba alates 1947. aastast. Enne Viisu sovhoosi tööle asumist töö-



Joonis 24. Viisu sovhoosi eesrindlik vasikatalitaja Anna Ivanova, kes saavutas kuni 6 kuu vanuselt vasikalt keskmiselt 852-grammiseid ööpäevaseid kaalujuurdekasve. Parimate noorloomade ööpäevane kaalujuurdekasv on ulatunud 1300—1500 grammini.

tas A. Ivanova pikemat aega loomakasvatuse alal Leningradi oblastis.

Vasikatalitaja A. Ivanova käsutab vasikate suunaval kasvatamisel «Karavajevo» sovhoosi pikaajalisi kogemusi, mille järgi vasikad peetakse talvel mitteköetavates ruumides, kus valitseb ühtlane temperatuur ja optimaalne õhuniiskus. Valgustussuhe on 1:12 kuni 1:15. Sellised tingimused soodustavad vasikate ainevahetust, võimaldades õigeviisilise söötmise ja pidamise puhul saada tugevaid ja haigusetele vastupidavaid noorloomi.

Vasikale joodetakse 1—1,5 tundi pärast sündimist 1,5—2 kg ternespiima. Esimesel kolmel päeval joodetakse vasikat 6 korda päevas, kusjuures iga kord antakse 1—1,25 kg ternespiima, kokku 6—7,5 kilogrammi. Edaspidi joodetakse vasikaid 4 korda päevas. Antakse ainult puhast, värsket, lüpsisooja piima. Ternespiima, mille rikkalik jootmine tagab vasikate head kasvu, arenemist ja suuri kaaluibeid, püütakse anda võimalikult suuremal määral ja kauem. Ternespiim sisaldab rohkem valke, mineraalaineid ja vitamiine kui tavaline piim. Peale selle sisaldab ternes-

piim immuunaineid, mis kaitsevad vasikaid haiguste vastu. Samuti intensiivistab suurte ternespiimaannuste jootmine vasikate seedetegevust.

Vasikaid joodetakse enamasti kummilutiga. See on vasikale tervislik ja aitab kokku hoida vasikatalitaja tööaega. Sel juhul võib vasikatalitaja joota korraga kaht vasikat. Profülaktooriumis viibivad vasikad kuni 2 nädalat. Seejärel viiakse nad üle vasikalauta, kus viibivad kuni 6-nda elukuuni. Vanem noorkari asub eri laudas.

Vasikate täispiimaperiood ühes lõssile üleminekuga kestab kuni 70—75-nda elupäevani. Kuni 30 päeva vanuseni saavad lehmvasikad 8 liitrit ja pullvasikad 9 liitrit täispiima päevas. Alates 31. elupäevast hakatakse täispiimale vähehaaval lõssi juurde lisama, kuni see asendatakse täielikult lõssiga. Täispiima joodetakse vasikale üldse 450—500 kg. Lõssi joodetakse vasikale 6—7-nda elukuuni. Selle aja jooksul saab vasikas 1200—1400 kg lõssi, olenevalt majandi võimalustest. Päevane lõssiannus on tõusnud kuni 12 kg-ni. Kõrgetoodanguliste lehmade vasikatele, kes moodustavad aretusrühma, joodetakse täispiima kui ka lõssi rohkem ja nimelt täispiima kuni 600 kg ning lõssi 1500—1600 kg.

Esrindlik vasikatalitaja A. Ivanova hoolitseb pidevalt selle eest, et vasikatele joodetav lõss oleks puhas, soe (37—38°C) ja värske, või atsidofiilsete bakterite puhaskultuuriga hapendatud. Hapukas, müre piim põhjustab vasikatel seederikkeid. Atsidofiilsete bakterite puhaskultuuri hangib Viisu sovhoos Tallinna piimakombinaadist. Atsidofiilsete bakterite puhaskultuuriga hapendatakse algul väike hulk piima, mida nimetatakse juuretiseks. Söödaks kasutatavat atsidofiilpiima saadakse juuretisega hapendamise teel. Atsidofiilpiim on paremini seeduv kui tavaline hapupiim ja mõjub ravivalt kõhulahtisuse puhul. Ühtlasi on see ka profülaktiliseks vahendiks haiguste vastu.

Viiendast elupäevast alates hakatakse vasikatele andma lisasöödaks head vitamiinheina. Jõusöötadest hakatakse vasikatele andma 11—14 päeva vanuselt kaerajahu tummi näol. Teisest elukuust alates harjutatakse vasikaid peenestatud juurvilja ja kolmandast elukuust alates silo sööma. Vasikate söötmisel kasutatakse orienteeruvalt tabelis 5 toodud söötmisskeemi, milles tehakse muudatusi vastavalt vasikate individuaalsetele omadustele.

Kuue esimese elukuu jooksul söödetakse igale vasikale keskmiselt 200 kg jõusööta, 300 kg heina ja 200 kg sööda-

juurvilja ning silo. Üle kuue kuu vanustele vasikatele söödetakse ratsiooni kohaselt päevas keskmiselt 2—2,5 kg jõusööta, 3—4,5 kg heina, 3,5—4 kg juurvilja ja 3—4 kg silo.

Üle ühe aasta vanuste mullikate söödaratsioon sisaldab jõusööta keskmiselt 2,5—3 kg, heina 5—7 kg, juurvilja 5—6 kg ja silo 4—6 kg.

Tabel 5

Vasikate söötmise skeem Viisu sovhoosis

Vanus päevades	Vasika kohta päevas sööta kg-des					
	Täispiim	Löss	Jõusööt	Hein	Sööda-juurvili	Silo
1—2	6	—	—	—	—	—
3	7	—	—	—	—	—
4	8	—	harjutamine	—	—	—
5—10	8	—	harjutamine	—	—	—
11—30	8	—	0,1	0,1	—	—
31—35	7	1,0	0,1	0,1	harjut.	—
36—40	7	2,0	0,2	0,2	”	—
41—45	7	3,0	0,3	0,3	”	—
46—50	6	4,0	0,4	0,4	”	—
51—55	6	5,0	0,5	0,5	”	—
56—60	5	6,0	0,6	0,6	”	—
61—65	4	8,0	0,7	0,7	0,5	harjut.
66—70	3	9,0	0,8	0,9	1,0	”
71—75	1	12,0	1,0	1,0	1,0	”
76—80	—	12,0	1,1	1,2	1,5	”
81—85	—	12,0	1,2	1,5	2,0	”
86—90	—	11,0	1,2	1,8	2,5	”
91—120	—	10,0	1,3	2,0	3,0	0,5
121—150	—	8,0	1,7	2,5	3,5	2,0
151—180	—	4,0	2,0	3,0	3,5	2,0

Suveperioodil söödetakse vasikatele söötmisskeemis ettenähtud heina, juurvilja ja silo asemel haljassööta. Teisel elukuul on vasika haljassööda vajadus päevas keskmiselt kuni 1,5 kg, 3-ndal elukuul 2—2,5 kg, 4-ndal elukuul 3—5 kg, 5-ndal elukuul 6—8 kg ja 6-ndal elukuul 8—10 kg. Ühe aasta vanustele noorloomadele kulub haljassööta päevas 18—20 kg ja 2 aasta vanustele noorloomadele 30—35 kg. Noorte, kuni 6 kuu vanuste vasikate söötmise skeemis ettenähtud piima-, lössi- ja jõusöödanormid jäävad suveperioodil samasugusteks kui talvel, samuti ei muudeta üle 6 kuu vanuste vasikate jõusöödanorme. Võimaluse kor-

ral jätkatakse 7—8 kuu vanustele vasikatele veel lõssi jootmist 3—4 kg päevas. Vanemale noorkarjale antakse karjamaaperioodil peale karjamaasööda haljaslisasööta.

Põhisöötade rohke manustamisega saavutatakse seedekanalil avardamist ja noorloomi valmistatakse ette suurte söödakoguste seedimiseks. See tagab loomade täisealiseks saamisel nende kõrge tootlikkuse ja pikaealise kasutamise.

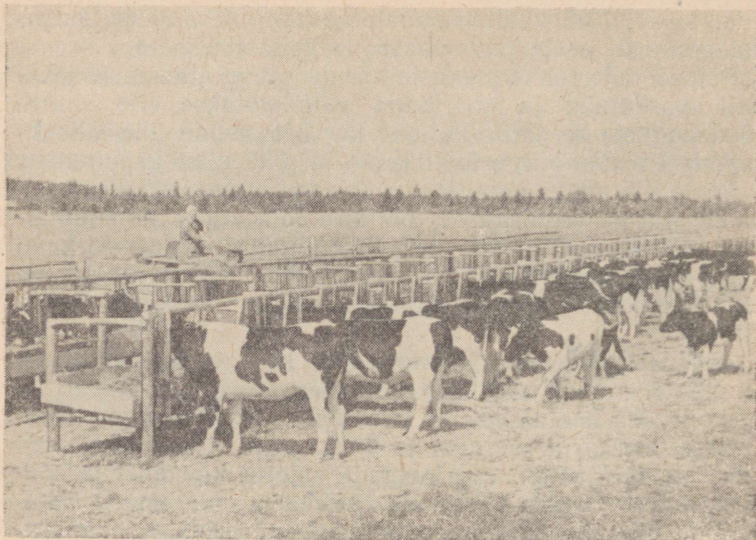
Peale söötadega manustatud mineraalainete antakse vasikatele pärast ternespiima jootmise lõpetamist mineraalaineid mineraalsöötadena söödakondijahu või fosforhapu lubja ja keedusoola näol. Mineraalaineid antakse jõusöötade hulka segatult umbes 20 grammi 100 kg eluskaalu kohta päevas.

Tugevate ja tervete noorloomade kasvatamise küsimust ei saa lahendada ainuüksi söötmisega, vaid see eeldab ka eeskujulikku hooldamist ja pidamist. Viisu sovhoosis teostatakse noorkarja söötmist ja hooldamist täpse päevakorra kohaselt, mis väldib noorloomade asjatut häirimist ja soodustab neil söötade seedimist. Noorkarja pidamine ja hooldamine toimub piimaperioodil järgmise päevakorra alusel.

	Kellaaeg	Tegevus
Kell	4.00— 5.00	Noorkarja jootmine lehmade lüpsiajal
„	5.00— 7.00	Söödakünade puhastamine; jõu-, mahlaka ja koresööda etteandmine
„	7.00— 8.30	Noorloomade puhastamine, allapanu korraldamine
„	8.30—10.00	Vaheaeg
„	10.00—11.00	Noorkarja jootmine lehmade lüpsiajal
„	11.00—12.00	Jõu-, mahlaka ja koresööda etteandmine
„	12.00—14.00	Vaheaeg
„	14.00—15.00	Noorkarja jalutamine väljas
„	15.00—16.00	Noorkarja jootmine lehmade lüpsiajal; jõu-, mahlaka ja koresööda etteandmine
„	16.00—18.00	Vaheaeg
„	18.00—19.00	Sõnniku koristamine ja allapanu vahetamine
„	19.00—20.00	Söötade etteandmine; noorloomade puhastamine
„	20.00—21.00	Noorkarja jootmine lehmade lüpsiajal
„	21.00—21.30	Noorkarja õhtune ülevaatus, tervise kontroll ja öövalvurile üleandmine

Ka suvel, karjamaaperioodil, hooldatakse noorkarja plaanipäraselt. Noorkarja jootmine ja lisanõutamine toimub üldiselt samadel aegadel kui talvelgi.

Noorkarja hooldamisel puhtuse ja zootehnilistest reeglitest kinnipidamise tulemusena on eesrindlik vasikatalitaja A. Ivanova vältinud vasikate haigestumist, eriti kõhulahti-

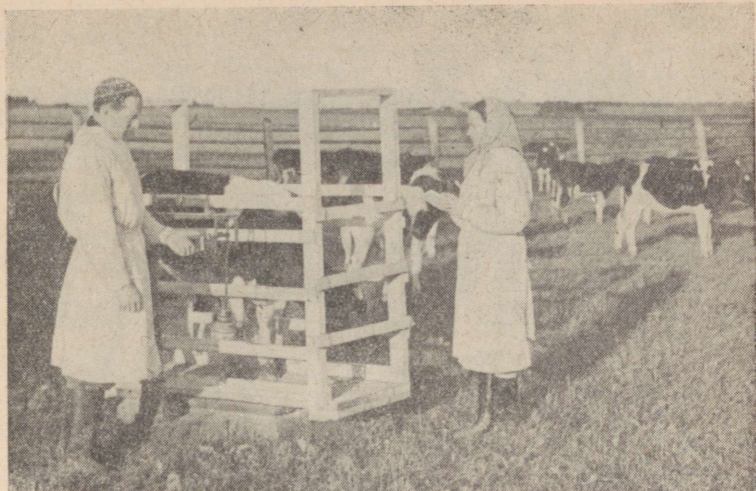


Joonis 25. Suveperioodil rakendatakse noorkarja laagri viisilist käest-söötmist ühes koplisüsteemilise karjamaa kasutamisega.

sust, mis pidurdab noorloomade arenemist. Samuti on majandis täiesti likvideeritud noorloomade suremus.

Viisu sovhoosis osutatakse noorkarja kasvatamisel õigete söötmis- ja pidamistingimuste kõrval suurt tähelepanu noorloomade karastamisele ja treeningule. Selleks otstarbeks lastakse vasikaid talvel iga päev lauda juures olevatesse aedadesse jalutama. Suveperioodil rakendatakse noorkarja laagri viisilist kasvatamist koplites. Alates 6-ndast elukuust peetakse sovhoosis noorkarja karjamaal ööd-päevad läbi kuni lume tulekuni.

Laagriviisilise kasvatamise korral viibivad noorloomad pidevalt värskes õhus. Seejuures mõjuvad mitmekesised ilmastiku tingimused karastavalt, mistõttu noorloomad muutuvad haigustele vastupidavaks. Praktika on näidanud, et noorloomade ainevahetus kiireneb välisõhus viibimise puhul võrreldes laudasolekuga kuni 50%. Suvise laagri viisilise kasvatamise eelised avalduvad eriti noorloomade kaalujuurdekasvus. Nii on 6—12 kuu vanuste eesti mustakirju noorloomade ööpäevane kaalujuurdekasv olnud karjamaa-



Joonis 26. Kasvu ja arengu kindlakstegemiseks kaalutakse iga kuu kõik noorloomad. Vanemzootehnik L. Nigul (vasakul) ja zootehnik-selektionäär M. Laurimaa (paremal) noorloomi kaalumas suvelaagris.

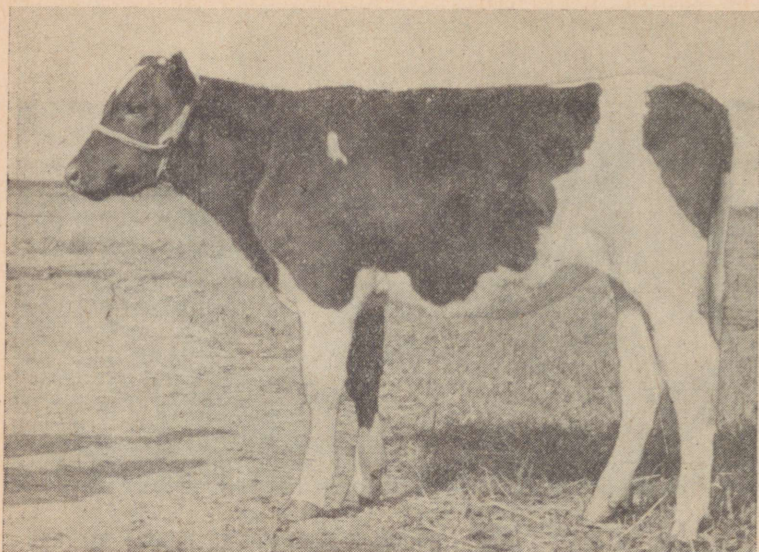
perioodil 923 grammi ja laudaperioodil 738 grammi. Noorkarja arenemise jälgimiseks ja vasikatalitajatele töötasu arvestamiseks kaalutakse Viisu sovhoosis kogu noorkari iga kuu lõpul.

Noorkarja rikkalik söötmine ja hea hooldamine on taganud noorloomade kiire kasvu ja arenemise, mida tõendavad tabelis 6 esitatud eluskaaluandmed.

Tabel 6

Noorloomade keskmised eluskaalud

Vanuserühmad	Keskmine eluskaal kg-des			
	Lehmnookarjal		Pullnookarjal	
	Arv	Eluskaal	Arv	Eluskaal
Sündimisel	72	36	71	38
6-kuuselt	78	180	53	195
12-kuuselt	62	314	11	372
18-kuuselt	54	420	2	513



Joonis 27. Suunavalt üleskasvatatud lehmvasikas nr. 276, kes kaalus 6-kuuselt 179 kilogrammi.

Tabelis esitatud andmed näitavad, et noorkarja eluskaalud Viisu sovhoosis ületavad igas vanuserühmas eliitrekordklassi nõudeid. Keskmine ööpäevane kaalujuurdekasv kuni 6 kuu vanustel vasikatel on vasikatalitaja A. Ivanova rühmas olnud 852 grammi, ulatudes parematel vasikatel isegi 1300—1500 grammini. Nii näiteks saavutasid vasikas nr. 376 1300-grammiseid, vasikad nr. 372 ja nr. 379 isegi 1500-grammiseid ööpäevaseid kaaluliibeid. Vasika nr. 18 eluskaal oli 9-kuuselt 296 kg ja vasika nr. 276 eluskaal 6-kuuselt 179 kg.

See näitab, et noorkarja suunav kasvatamine võimaldab saada terveid, tugevaid ja varavalmivaid noorloomi. Lehmullikad paaritatakse 18—20 kuu vanuselt, siis ulatub nende eluskaal üle 400 kg; 2-aastased tiined mullikad kaaluvad keskmiselt 500 kg. Paljude esmakordselt poeginud lehmade eluskaal ulatub üle 600 kg.

Noorkarja suunava kasvatuse võtteid tuleb vahetult siduda valiku ja paaridevalikuga.

Viisu sovhoosi kogemused näitavad, et noorloomad vastavad ühesugustele söötmis- ja pidamistingimustele erine-

valt. Seepärast tuleb kõrge produktiivsusega piimakarja kujundamisel eelistada nende loomade järglasi, kes kõige paremini reageerivad headele söötmis- ja pidamistingimustele. Piimatoodangu ja eluskaalu suurendamise kõrval teostatakse Viisu sovhoosis valikut esmajärjekorras kõrge piimarasvasuse tõstmise suunas. Viisu sovhoosis on välja kujunenud järgmised kõrge piimarasvasusega lehmapiimad: Brave H-19 582, Biiga H-16 090, Biiga H-16 092, Amanda H-14 168, Malve H-16 910 jt. Uutest väärtuslikest pulliliinidest on Viisu sovhoosi karjas kujunemas Pärjel H-4202 ja Kaim H-4669 liin. Valikuga produktiivsuse järgi peab kaasnema noorloomade suunav üleskasvatamine rikkaliku söötmise ja heade pidamistingimuste abil.

Noorkarja suunava kasvatamise tulemusena saadakse Viisu sovhoosis noortelt lehmadel juba esimeses laktatsioonis kõrgeid toodanguid, mida iseloomustavad tabelis 7 toodud andmed.

Tabel 7

Esmakordselt poeginud lehmade produktiivsuse näitajad

Lehma nimi ja number	Laktatsiooni 300 päeva piimatoodang	Rasva %	Eluskaal kg
Vanda 385	5478	4,02	639
Uli 356	5411	4,11	590
Malve 374	5009	3,72	580
Brave 357	4881	3,80	615
Malve 373	4534	4,00	582
Brave 370	4518	3,81	568

Seoses kõrgeväärtuslike noorveiste arvu suurenemisega karjas on karja jõudlusvõime iga aastaga tõusnud. Lehmade keskmine aastapiimatoodang ulatub juba üle 5000 kg. Seejuures on rekordlehm Brave 336 lüpsnud 300-päevase laktatsiooni jooksul 9249 kg piima, piima rasvasisaldusega 3,8 protsenti.

Viisu sovhoosi saavutused kõrge jõudlusvõimega veisekarja väljakujundamisel on lahutamatu seotud sovhoosi tubli vasikatalitaja A. Ivanova nime ja tema poolt noorkarja suunaval kasvatamisel rakendatud eesrindlike zootehniliste võtetega. Peab aga märkima, et A. Ivanova heade töötulemuste saavutamisele on palju kaasa aidanud temale eeskujulike töötingimuste loomine ning hea töötasu. 1953.

aastal sai A. Ivanova iga kuu keskmiselt 707 rubla rahalist tasu, tal oli kasutada tasuta korter ja kaks komplekti eririidetust.

Peale oma karja täiendamise müüb Viisu sovhoos kõrgeväärtuslikke eesti mustakirju tõunoorloomi teistele sovhoosidele ja kolhoosidele. Viimastel aastatel on müüdud teistele majanditele üle 150 tõunoorlooma. Eriti hinnatud on Viisu karjast põlvnevad remontpullid. Neid on arvukalt müüdud ka vennasvabariikidesse. Tõunoorloomade müümisega aitab Viisu sovhoos kaasa kogu tõuaretustööle antud tõu piirides.

Viisu sovhoosi lüpsikarja jõudlusvõime pidev tõus ja karja tõuomaduste järsk paranemine on tõenduseks noorkarja suunava kasvatamise praktilisest tähtsusest.

Viisu sovhoosi eesrindliku vasikatalitaja A. Ivanova jt. kogemusi noorkarja suunava kasvatamise alal tuleb rakendada kõikides kolhoosides ja sovhoosides. See aitab lühikese ajaga parandada karja tõuomadusi ning täita partei ja valitsuse poolt püstitatud ülesandeid karja arvu suurendamisel ja produktiivsuse tõstmisel.

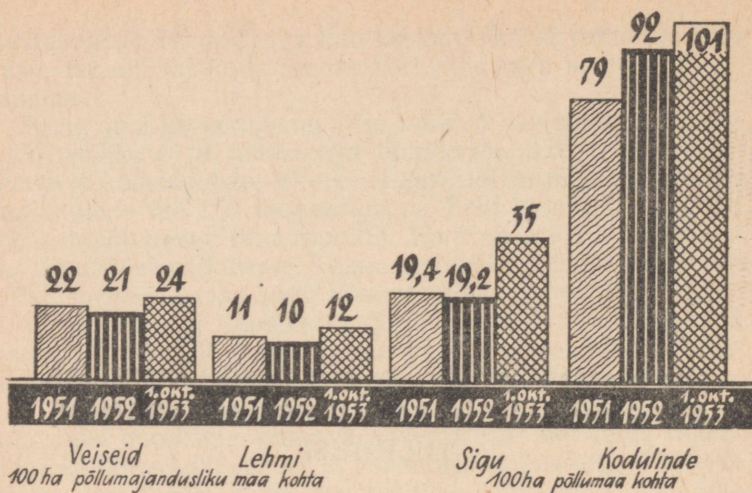
---

## PÖLTSAMAA RAJOOINI MITŠURINI-NIMELISE KOLHOOSI LOOMAKASVATUSE ARENDAMISE TULEMUSI

Põltsamaa rajooni Mitšurini-nimeline kolhoos moodutati ühendamise teel 1951. aastal kolhoosidest «Looming» ja «Murrang», mis olid asutatud 1949. aastal. Praegu on kolhoosi üldsuurus 2533 ha; sellest on põldu 759 ha ehk 30%, karjamaad 685 ha (27,1%), heinamaad 642 ha (25,3%), metsa ja raiestikku 267 ha (10,5%), viljapuu- ja marjaaeda 2 ha (0,1%) ning muud maad 178 ha (7%). Seega on kolhoosil põllumajanduslikult kasutatavat maad kokku 2086 ha.

Kolhoosi peamiseks tootmisharuks on loomakasvatus, kusjuures erilist tähelepanu on pööratud veise- ja seakasvatuse arendamisele. Aasta-aastalt on kolhoosis suurenenud ühisloomade arv ja nende produktiivsus. Koos sellega on suurenenud ka kolhoosi rahaline sissetulek ning normipäevade järgi antav töötasu.

Sm. N. S. Hruštšov oma ettekandes NLKP Keskkomitee septembripleenumil tõi esile näitajad, milliseid peavad saavutama kõik kolhoosid, et rahuldada elanikkonna tarvidusi loomakasvatussaaduste alal. Nii on vaja toota iga 100 ha põllumajanduslikult kasutatava maa kohta 260 ts piima, 27 ts liha (sealjuures põllumaa iga 100 ha kohta vähemalt 30 ts sealiha). On vaja omada iga 100 ha põllumajanduslikult kasutatava maa kohta 20 veist, neist 10 lehma. Sealjuures peab keskmine piimatoodang lehma kohta olema 2500—2600 kg aastas. Põllumaa iga 100 ha kohta tuleb pidada 340 kana, munatoodanguga vähemalt 110 muna aastas.



Joonis 28. Mitsuurini-nimelise kolhoosi loomakasvatuse areng.

Mitsuurini-nimelises kolhoosis on loomade arvu suurendamise alal saavutatud märgatavat edu. Samuti on tõusnud veise- ja seakasvatuse produktiivsus.

Mitsuurini-nimelise kolhoosi saavutusi

Tabel 8

Näitajad	1951. a.	1952. a.	1953. a.
100 ha põllumajandusliku maa kohta toodeti piima (ts)	294,9	284,2	306,80
100 ha põllumaa kohta toodeti liha (ts)	17,68	24,64	41,48
Piimatoodang lehma kohta (kg)	2655	3025	3071
Munatoodang kana kohta (tk.)	49	38	70
Villatoodang lamba kohta (kg)		1,19	1,21

Koos loomade produktiivsuse tõusuga on suurenenud kolhoosi rahalised sissetulekud. 1951. aastal olid kolhoosi rahalised sissetulekud 696 735 rubla, selles loomakasvatusest 647 790 rubla ehk 90,1%.

1952. aastal suurenes rahaline sissetulek märgatavalt. Kolhoosile laekus 1 068 452 rubla, selles loomakasvatusest

1 001 137 rubla ehk 93,7%. Loomakasvatuse sissetulekute andis veisekasvatus 64,3% ja seakasvatus 26,3%.

1953. aastal oli kolhoosi rahaline sissetulek juba 1 477 989 rubla, selles loomakasvatusest 1 426 823 rubla ehk 96,5%. Seejuures sai kolhoos tõuloomade müügist 561 733 rubla, millest tõuveiste müük andis 273 785 rubla. Eespool toodust näeme, et kolhoosi peamiseks rahalise sissetuleku allikaks on veise- ja seakasvatus.

Kõrvuti kolhoosi rahalise sissetuleku suurenemise ja karja produktiivsuse tõusuga on pidevalt suurenenud ka kolhoosnikute materiaalne heaolu. Kui 1951. aastal jagati kolhoosnikutele normipäeva kohta 4,22 rubla raha ja 1,45 kg teravilja, siis 1952. aastal, kui kolhoos sai miljonärkolhoosiks, anti iga normipäeva eest 6,50 rubla raha, 1,19 kg teravilja, 0,207 kg kartuleid ja 0,209 liitrit piima. 1953. aastal anti normipäeva kohta juba 9 rubla raha.

Lisaks rikkalikule normipäevatasule said kolhoosi loomakasvatatajad ulatuslikult lisatasu. Kolhoos täitis piimatoodangu aastaplaani 121,5% -liselt. Plaani ületamise eest anti lüpsjatele-karjatalitajatele lisatasuks 14 500 liitrit piima ja 8 vasikat. Näiteks lüpsja-karjatalitaja Marie Teos, kes töötas välja 1093 normipäeva, sai töötasuks 7107 rubla raha, 1312 kg teravilja ning preemiaks plaani ületamise eest 1718 liitrit piima, lüpsja-karjatalitaja Marie Oriki, kes töötas välja 960 normipäeva, sai 6240 rubla raha, 1152 kg teravilja ja preemiaks 1681 kg piima ning ühe vasika.

Rikkalik normipäevatasu ühes lisatasuga piimatoodangu aastaplaani ületamise eest, samuti põrsaste üleskasvatamise eest, on Mitšurini-nimelises kolhoosis olnud oluliseks ajendiks töövilkakuse suurendamisel ning loomakasvatuse produktiivsuse tõstmisel. Mitšurini-nimelises kolhoosis on kolhoosnikute isiklikud huvid õigesti kooskõlastatud ühiskondlike huvidega, mis on kindlustanud kolhoosi loomakasvatuse produktiivsuse tõusu, samuti kolhoosnikute teadvuse ümberkujunemise ja liitumise ühtseks tugevaks kollektiiviks. Ühiskondlike huvide õige kooskõlastamine kolhoosnikute isiklike huvidega on mobiliseerinud kolhoosnikute tähelepanu ühismajandi tugevdamisele.

### Veisekasvatus

Mitšurini-nimelise kolhoosi lüpsikarja produktiivsuse näitajad on tõusnud pidevalt: 1950. aastal lüpsiti väikestes kolhoosides igalt lehmal keskmiselt 1812 kg piima, 1951.

aastal tõusis piimatoodang 2655 kg-le, 1952. aastal 3025 kg-le ja 1953. aastal 3071 kg-le.

Karja produktiivsuse pidev tõus on saavutatud plaanikindla tööga, kusjuures olulist osa on etendanud farmitöötajad. Kolhoosi juhatus suunas farmidesse tööle kõige tublimad kolhoosnikud, kes hoole ja armastusega suhtuvad oma töösse. Farmitöötajate kvalifikatsiooni tõstmiseks hakati kolhoosis pidevalt läbi viima zootehnilist õppust, kus karjatalitajad õppisid tundma nõukogude eesrindliku zootehnika-teaduse saavutusi ning eesrindlaste töökogemusi. Üheaegselt zootehnilise õppusega hakati omandatud teadmisi rakendama tootmisse.

Kolhoosis hakati rakendama lehmade individuaalset söötmist vastavalt iga lehma piimatoodangule. Selleks viidi sisse loomade toodangu individuaalne arvestus. Nii osutub võimalikuks koostada plaanilisi näitajaid iga lehma kohta ning aktiivselt võidelda nende täitmise eest.

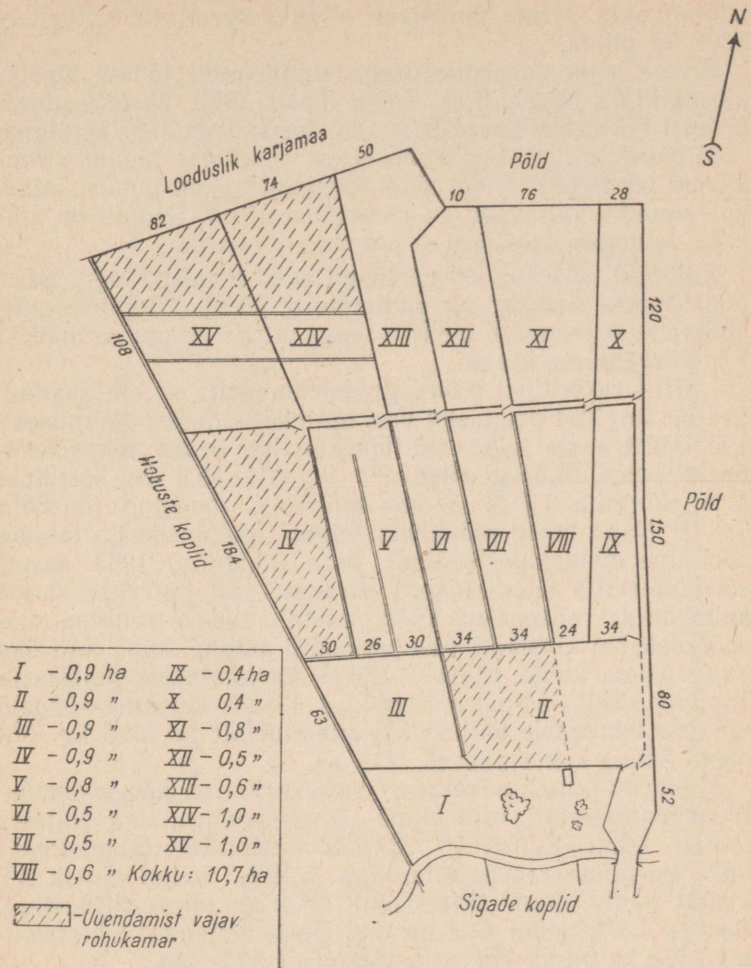
Töö farmides toimub kindla tunniaja järgi.

Eesrindlaste töökogemuste kohaselt hakkasid lüpsjad-karjatalitajad rakendama ka udaramassaaži enne ja pärast lüpsmist. Erilist tähelepanu omistatakse udara põhjalikule tühjakslüpsmisele, sest iga lüpsja-karjatalitaja teab, millist tähtsust omab udara tühjakslüps piimarasvasuse tõstmisel.

Kolhoosis peetakse süstemaatilisel igal nädalal farmitöötajate tootmisnõupidamisi, kus arutatakse läbi töös esinevad kitsaskohad ning selgitatakse välja võimalused puuduste likvideerimiseks. Nõupidamisest võtavad osa ka põllundusbrigaadide brigadiirid, kes on vastutavad söötade kohaleveo eest.

Peab märkima, et Mitšurini-nimelise kolhoosi lüpsjad-karjatalitajad ja üldse loomakasvatuse ala töötajad tunnevad tõsiselt huvi loomakasvatuse arendamise vastu. Seda kinnitab asjaolu, et enamik farmitöötajatest töötab omal tööalal juba kolhoosi organiseerimisest saadik. Talitajad tunnevad neile kinnistatud lehmade võimeid ja iseärasusi täielikult. Pikemaajalised töökogemused ja suur hool loomade vastu ongi see, mis on viinud praeguste saavutusteni.

Iga lüpsja-karjatalitaja on teadlik, kui palju tuleb tal lüpssta igalt temale kinnistatud lehmalt aastas, kuus, nädalas ja päevas. Toodanguplaanid ja nende täitmise näitajad on nii kolhoosi keskusesse kui ka karjalautadesse välja pandud. Ka on lüpsjate-karjatalitajate vahel organiseeritud



Joonis 29. Mitsurini-nimelise kolhoosi Tillo karjakoplid.

sotsialistlik võistlus aidanud kaasa töölase aktiivsuse tõusule.

Kolhoosi loomakasvatajate hulgast on esile kerkinud rida oma ala meistreid. Lüpsja-karjatalitaja Salme Pedäk lüpsis 1953. aastal oma lehmarühmalt keskmiselt 4025 kg piima

lehma kohta, Meeta Veskisaar — 3819 kg, Marie Kõlkar — 3802 kg piima.

Erilise hoole ja armastusega suhtub oma töösse lüpsjarkarjatalitaja Marie Teos. Tema lüpsis 1953. aastal esimest ja teist korda poeginud lehmadelts keskmiselt 3787 kg piima.

Mitšurini-nimelises kolhoosis on veisekarja pidamistingimused võrdlemisi head. Kõik karjalaudad on puhaslaudad, kus sõnniku väljavedu on mehhaniseeritud. Samuti on kõikides lautades sisse seatud automaatjootmine.

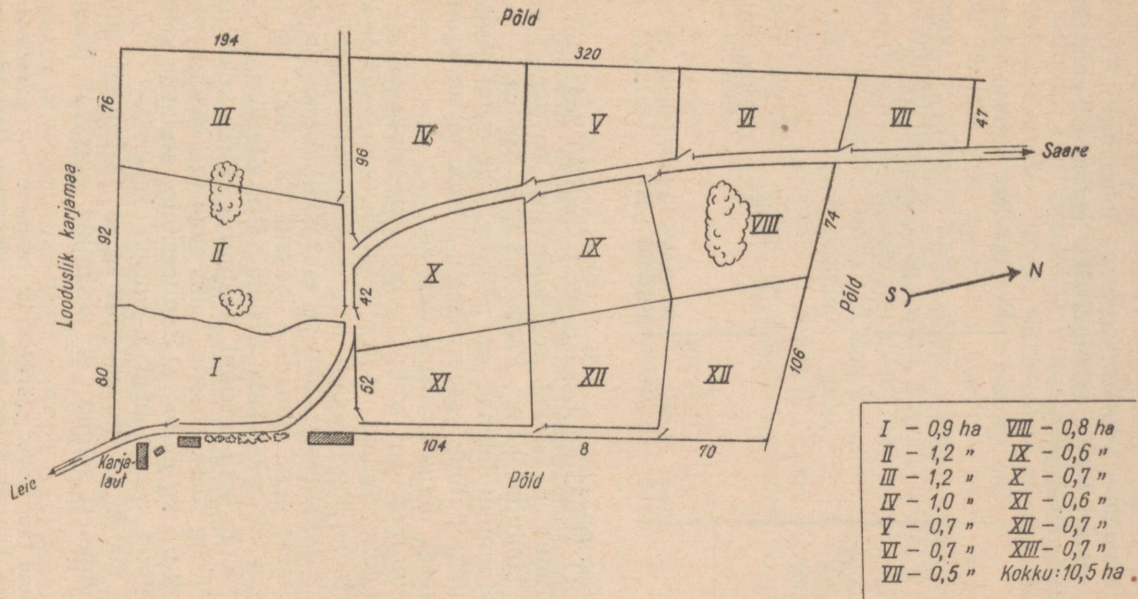
Kolhoosi veisekari on põhiliselt eesti punast tõugu. Eesti punasekarja veistest on puhtatõulisi 38,7%. Boniteerimise andmete järgi kuulub üle 55% eesti punast tõugu lehmadest I ja kõrgemasse klassi.

Eriti rekordilisi toodanguid lehmadelts ei ole saadud. See on tingitud peamiselt veel mitteküllaldasest söötmisest. 1952/1953. aasta talvel sai lüpsikari iga lehma kohta keskmiselt heina 13,8 ts, põhku 9,3 ts, silo 10,5 ts, kartuleid 4 ts, juurvilja 3,7 ts ja oma majandis toodetud jõusööta 6,3 ts. Nagu neist andmetest selgub, oli lüpsikarja talvine söötmine mahlakate söötade osas puudulik. 1953. aastal söödajuurvilja osas olukord paranes, sest juurvilja varuti kolm korda rohkem kui 1952. aastal. Lisaks eelnimetatud söötadele sai lüpsikari veel periooditi praaka, mida anti üks pang lehma kohta päevas. Suvel karjatatakse lüpsikarja kopliviisiliselt ööd-päevad koplites. Lisaks karjamaasöödale antakse lehmadele haljasvikki etteniidetult ja 1—3 kg jõusööta lehma kohta päevas.

Mitšurini-nimelise kolhoosi veisekarjas on kõrgeväärtuslikku tõumaterjali, eriti piima rasvasisalduse osas. Näiteks tootis lehm Kellu AT 31 053 neljandal laktatsioonil 3675 kg piima rasvasisaldusega 5,09%. Lehm Suvik AT 29 021 tootis teisel laktatsioonil 2802 kg piima rasvasisaldusega 4,8%, lehm Eva nr. 142 tootis neljandal laktatsioonil 2392 kg piima rasvasisaldusega 4,82% jne.

Veisekarja põlvnemise analüüsist selgub, et kolhoosi lüpsikari kuulub põhiliselt pull Kajuse 3089 ja pull Tõnni 2691 liini. Nii kuulub 147-st põlvnemisandmetega lehmast Kajus AT 3089 liini 87 ning Tõnn AT 2691 liini 34 lehma. Peale selle kuulub veel pull Kristjan AT 1427 liini 7 lehma ning teistesse liinidesse 24 lehma.

Kõrge piimarasvasus lehmadelts saavutatud selles suunas teostatud pideva valiku ja paaridevalikuga. Nii võib näitena tuua Lonni AT 29 011 perekonna. Lonni AT 29 011



Joonis 30. Mitsurini-nimelise kolhoosi Mardi karjakoplid.

põlvneb eriti kõrge piimarasvasusega eellastest, nagu Londra AT 20 437, Lonni AT 17 119 ja Loolja AT 9311.

Karja kõrgeima piimarasvasusega lehm Kellu AT 31 053 põlvneb samuti kõrgetoodangulistest eellastest, mis ilmneb tema põlvnemisandmeist:

Kellu AT 31 053 tood. IV lakt. 3675-187-5,05*	{	Maks AT 5412	{	Tõnu AT 3857	{	Tõnn 2691
						Õie AT 19 059
			Pärna AS 9820 4872-221-4,53		{	pole teada
				Maasik 5047-218-4,33		
	{	Tilde AT 27 719 tood. II lakt. 2447-111-4,65	{	Mati AT 3021	{	Benno 2493
						Pärna AS 9820 4872-221-4,53
				Murel AS 10 120 3964-168-4,25	{	AT 1473
						Sirel AS 9319 5413-227-4,2

Kellu AT 31 053 kuulub isa poolt Tõnn AT 2691 liini. Siin on kasutatud mõõdukat sugulusaretust (astmes II—III) kõrgetoodangulise lehma Pärna AS 9820 suhtes.

Aretustuumiku lehmad on põhiliselt aretatud kohapeal puhtatõuliste pullide kasutamiselega, kusjuures valik on toimunud kõrge piimarasvasuse suunas.

Mitšurini-nimelises kolhoosis on noorkarjakasvatuse olukord rahuldav. Selleks et ära kasutada noorloomade kõige intensiivsemat kasvuhooгу, pööratakse erilist tähelepanu vasikate kasvatamisele esimesel eluaastal. Vasikatele joodeatakse esimese kuue elunädala jooksul 350—400 kg täispiima. Siis minnakse kahe nädala vältel üle lõssile. Lõssi-periood kestab kuni 6 kuuni, kusjuures vasika kohta joodeatakse 1000 kg lõssi. Lõssile lisaks saab iga vasikas päevas keskmiselt 0,5 kg jõusööta. Boniteerimise andmete kohaselt on kaalunud noorloomad 6-kuuselt keskmiselt 157 kg, 9-kuuselt 200 kg, 12-kuuselt 232 kg ja 18-kuuselt 307 kg. Neist andmetest selgub, et keskmine eluskaal 6-kuuselt

\* Numbrid tähendavad järjekorras: esimene — piimatoodangut laktatsioonil kilogrammides; teine — piimarasva laktatsioonil kilogrammides; kolmas — piima keskmist rasvasisaldust protsentides.  
Toim.

vastab eliitrekordklassi ja vanemais rühmades I klassi boniteerimisstandardile.

Noorkari on paigutatud vanuserühmade järgi eraldi lautadesse ja karja. Nii on lõssiperioodi vasikad kuni 6 kuuni eraldi rühmas, kuni ühe aasta vanused vasikad teises ning mullikad kolmandas rühmas. Pullvasikad eraldatakse lehmvasikaist 5-kuuselt remontpullide rühma.

Suvel karjatatakse noorkarja kopliviisiliselt ööd-päevad karjamaal. Vasikate karjatamine toimub vasikalautade juurde rajatud koplites. Seal nad saavad ka lõssi ja jõusööta. Nii on vasikad talitaja pideva järelevalve all.

Suurt tähelepanu omistavad noorkarjatalitajad loomade puhastamisele ja karjatamisele, mille üle farmijuhataja A. Reinsalu teostab pidevalt kontrolli. Ehkki talveperioodil allapanu on vähe, ometi on kõigis lautades noorloomad eeskujulikult puhtad.

### Seakasvatus

Nagu juba eespool selgus, moodustab seakasvatusest saadav rahaline sissetulek kolhoosi rahalistest sissetulekust küllalt suure osa — umbes 25%. Sigade söötmis- ja pidamistingimused kolhoosis on head. Nii nagu veiselaudad, on ka kõik sigalad enam-vähem korralikud puhaslaudad. Need on saadud ümberehitamise teel endiste talude sigalatest ja nende kõrvalruumidest. Praegu on kolhoosi seakari paigutatud viide sigalasse, mis on varustatud kartuliaurutajate ja elektrijõul käitavate hekslimasinatega.

Eesrindlike seatalitajate Marie Lepiku ja Kata Savisiku hooldada on 11 suurt valget tõugu emist, 4 remontemist ja 2 kultu.

Nimetatud sigalast müüakse enamik põrsaid teistele majanditele sugusigadeks. Sugusigadeks kõlbmatud sead eraldatakse nuumrühmadesse.

1952. aastal ületati põrsaste plaan emise kohta. Selle tulemusena anti seatalitajatele preemiaks 15 põrsast. Eesrindlikud seatalitajad Kata Savisikk ja Marie Lepik, kes kasvasid üles iga talitada oleva emise kohta 15 põrsast, said preemiaks 8 põrsast. Neist esimene 5 ja teine 3 põrsast.

Need seatalitajad suhtuvad oma töösse suure hoole ja armastusega. Nad jälgivad hoolega iga üksiku põrsa ter-

vist, söögiisu ja arenemist pesakonnas. Peab märkima, et seatalitajate hoolas töö on kandnud vilja ning nad on kindlustanud põrsaste sajabrotsendilise üleskasvatamise. Seatalitajad K. Savisikk ja M. Lepik teostavad ka remontemiste valikut. Parema jõudlusega emiste järglaste hulgast valivad nad hästiarenenud põrsad remontsigadeks. Kuldid tuuakse väljastpoolt, teistest majanditest. Sellega välditakse sugulusaretust. Praegu kasutatakse paaritamiseks noori kulte, kellest üks on pärit Viljandi rajooni «Linda» kolhoosist, teine Vastseliina rajooni Darwini-nimelisest kolhoosist. Seatalitajate M. Lepiku ja K. Savisiku talitada olevad emised on alati heas sugulooma toitumuses. Seetõttu on emistelt saadud põrsad elujõulised ja põrsaste arv pesakonnas küllalt suur — 10 kuni 14 (isegei 16) põrsast. 1953. aastal sai K. Savisikk igalt talitada olevalt emiselt keskmiselt 22,5 põrsast.

### Lamba- ja linnukasvatus

Võrreldes veise- ja seakasvatusega on lamba- ja linnukasvatuse arendamisele tunduvalt vähem tähelepanu pööratud.

Lammaste arvuline plaan on küll kolhoosil täidetud, kuid villatoodang on veel madal. Lambakasvatuse olukorra parandamiseks on vaja muretseda paremaid jääri, tõsta lammaste eluskaalu tallede suunava kasvatamise ning täiskasvanud lammaste söötmiss- ja pidamistingimuste parandamisega.

Ka linnukasvatuse arendamisel ei ole kolhoos saavutanud vajalikke tulemusi. Lindude arvulise plaani täitmiseks on kanakarjas peetud väga vanu kanu, kelle produktiivsus on madal. Samuti on kanade järelkasv olnud nõrk. Kanakasvatuse arendamist on palju pidurdanud asjaolu, et kuni 1953. aasta veebruarikuuni hooldas kanu vastutustundetu linnutalitaja, kes sõna tõsisest mõttes näljutas kanu. 1953. aasta veebruaris anti noored kanad sm. L. Rebneva talitada, kelle hoole all kanad kosusid ja hakkasid juba ühe nädala möödudes munema.

Kanatalitaja L. Rebneva pöörab eriti suurt tähelepanu kanade ratsioonidekohasele söötmisele. Hea hooldamise ja korraliku söötmise suutis hoolas linnutalitaja viia kanakarja enam-vähem normaalsesse toitumusse, mille tulemu-

sena saadi 1953. aastal igalt kanalt 70 muna. Nimetatud fakt kinnitab veelkordselt loomakasvatusalase kaadri õige valiku suurt tähtsust.

## Loomakasvatusfarmide juhtimine

Mitšurini-nimelise kolhoosi loomakasvatuse juhtimisel on silmapaistev koht farmijuhatajal A. Reinsalul. Tema juhib kolhoosi kõiki loomakasvatusfarme — veise-, sea-, lamba- ja linnufarmi. Loomakasvatusbrigadiiride ülesandeks on oma tööpiirkonna ulatuses farmide otsene juhtimine. Brigadiirid annavad talitajatele välja nii jõusöödad (korruga 5 päeva normi) kui ka teised söödad ja korraldavad farmides loomade söötmist. Söötade ja toodangu arvestust farmides juhib farmijuhataja ja zootehnik. Jõudluskontrolli teostab laborant kolhoosi zootehniku juhtimisel. Nii on lahendatud ka kontrollarvestuse küsimus. Peab märkima, et loomakasvatusfarmide juhtimine on kolhoosis hästi organiseeritud. Nii farmijuhatajal A. Reinsalul kui ka karjabrigadiiridel on kindlad tööülesanded, millede eest nad kannavad isiklikku vastutust.

Kui viimastel talveperioodidel paljud kolhoosid on olnud raskustes loomade talvitamisega, siis Mitšurini-nimeline kolhoos on sellega hästi toime tulnud. Seejuures on veised alati olnud rahuldavas kuni heas toitumuses.

Sm. G. M. Malenkov oma ettekandes partei XIX kongressil rõhutas: «On vaja seada kolhoosides sisse tulude jaotamise progressiivsem süsteem, mille kohaselt artelli tulude jaotamist artelli liikmete vahel teostatakse kolhoosnikutele arvestatud normipäevade hulga alusel otseses sõltuvuses brigaadi, lüli või üksiku kolhoosniku poolt tegelikult saadud põllumajanduslikust toodangust. See annab võimaluse tunduvalt tõsta kolhoosnikute tööviljakust ja lõplikult likvideerida võrdsustamine ning aitab kaasa normipäeva väärtuse edasisele tõusule.»

Mitšurini-nimelises kolhoosis on kõrvalekaldumatult täidetud partei ja valitsuse määrust kolhoosnikutele lisatasu maksmise kohta loomakasvatuse produktiivsuse tõstmise eest. See on olnud ka üheks edu tagatiseks loomakasvatuse arendamisel.

Õigesuunalise loomakasvatusalala juhtimise ja kolhoosi ühiskondlike ning kolhoosnikute isiklike huvide õige koos-

kõlastamise tulemusena on Mitsurini-nimeline kolhoos kujunenud Põltsamaa rajoonis parimaks ühismajandiks. Kolhoosil on olemas kõik eeldused kujuneda üheks parimaks ühismajandiks vabariigis. Tuleb vaid enam tähelepanu pöörata söödabaasi parandamisele kõrge produktiivsusega veiste ja sigade tõufarmide väljakujundamiseks. Samuti on vaja enam rõhku panna linnu- ja lambakasvatuse arendamisele.

---

## LÖPPSÕNA

Kõige uue ja eesrindliku rakendamine ja laialdane kasutamine sotsialistlikus põllumajanduses, põllumajandusala novaatorite ja eesrindlaste arvu kiire kasv — kõike seda on võimaldanud vaid kolhoosikorra areng ning süvendamine. Nõukogude võim vabastas eesti töötava rahva ekspluateerimisahelaist ja lõi tingimused nende võimete igakülgsaks arenguks. Kommunistliku partei ja Nõukogude valitsuse igakülgne hoolitsus inimeste eest innustab töötajaid järjest uutele töövõitudele.

Kolhooside eesrindlaste A. Junolaise, M. Kiige, I. Rohtsalu ja paljude teiste rikkalikud kogemused moodustavad kolhoosliku ülesehitustöö kullafondi. Nende kogemuste laialt ulatuslik rakendamine ja juurutamine on kõige vahedamaks relvaks võitluses NLKP Keskkomitee septembripleenumi otsuse elluviimise eest.

Tootmistöö eesrindlaste kogemused näitavad, et võitlus kõrgete toodangunäitajate eest on tõhus vaid siis, kui sellest võtab osa kogu kolhoosi kollektiiv. Loomade söötmissa ja pidamistingimuste parandamise, uute ajakohaste tootmis- hoonete ehitamise, palju jõukulu nõudvate tööprotsesside mehhaniseerimise, oma erialaste teadmiste tõstmise ja uute zootehniliste võtete ulatusliku rakendamisega on eespoolnimetatud loomakasvatavad saavutanud hinnatavaid tulemusi töös. Kuid kõik see pole veel piiriks. Koostöös Eesti NSV Teaduste Akadeemia Loomakasvatuse ja Veterinaaria Instituudi töötajatega täiustavad nad pidevalt oma töövõtteid. Tartu rajooni «Tuleviku» ja Põltsamaa rajooni Mitsušurini-nimelise kolhoosi eesrindlased kõnelevad, et neil on farmides mehhaniseeritud küll põhilised tööprotsessid, kuid

sealjuures tuleb loomakasvatajatel veel teha käsitsi rida väga palju jõudu- ning aeganõudvaid töid. Sellest tulenevalt seisab ees ülesanne — viia läbi farmitööde kompleksne mehhaniseerimine. Ka pole senise söödabaasiga veel võimalik täielikult rahuldada karja söödavajadusi. Siit teine ülesanne — laiendada söödabaasi sellisel määral, et oleks võimalik täielikult rahuldada karja vajadusi söödaga. Tõuaretustöö edasiseks parandamiseks on vaja välja kujundada kõrge jõudlusvõimega pulliliinid ning lehmapererkonnad, teha pidevalt valikut ning paaridevalikut. Saadavate tallede ja põrsaste arvu suurendamiseks tuleb ulatuslikult rakendada ühel innaperioodil kahekordset paaritamist. Ka uusi zootehnilisi võtteid on vaja ulatuslikumalt kasutusele võtta. Seega on ka eesrindlastel ühisloomade produktiivsuse tõstmiseks veel küllalt teid ja võimalusi.

---

## SISUKORD

	Lk.
Sissejuhatus . . . . .	3
Tartu rajooni «Tuleviku» kolhoos veiste tõufarmi väljakujun- damisel . . . . .	5
Suurte ehituste aastad . . . . .	7
Söödabaasi ning veiste söötmis- ja pidamistingimuste korrastamine . . . . .	10
Karja toodangu tõstmine . . . . .	11
Sotsialistlik võistlus ja lüpsjate-karjatalitajate töötule- mused . . . . .	18
Tartu rajooni «Tuleviku» kolhoosi eeskujulik seafarm . . . . .	28
Sigade söötmise ja nuumamise tulemusi . . . . .	28
Tööde mehhaniseerimine sigalas . . . . .	33
Edaspidiseid ülesandeid . . . . .	35
Eesrindlikke saavutusi lammaste produktiivsuse tõstmisel . . . . .	36
Lambafarmi asutamine . . . . .	37
Lambur Ida Rohtsalu töömeetodid ja esialgsed töö- tulemused . . . . .	40
Noorkarja suunava kasvatamise kogemusi Viisu sovhoosis . . . . .	49
Põltsamaa rajooni Mitšurini-nimelise kolhoosi loomakasvatuse arendamise tulemusi . . . . .	61
Veisekasvatus . . . . .	63
Seakasvatus . . . . .	69
Lamba- ja linnukasvatus . . . . .	70
Loomakasvatufarmide juhtimine . . . . .	71
Lõppsõna . . . . .	73

Toimetaja A. Kruus.  
Tehniline toimetaja M. Aardma.  
Korrektorid H. Allik ja V. Antje.

Ladumisele antud 26. VIII 1954.  
Trükkimisele antud 4. X 1954.  
Trükiarv 4000. Paber 54×84,  
1/16. Trükipoognaid 4,75. For-  
maadile 60×92 kohaldatud trüki-  
poognaid 3,9. Arvutuspoognaid  
4,28. MB-17399. Tr. «Kommunist»,  
Tallinn, Pikk 2. Tell. nr. 4775.

На эстонском языке.

Опыт работы передовых  
животноводов.

Hind rbl. 1.10.

Rbl. 1.10

A-20193  
II

TÜ RAAMATUKOGU



1 0300 00387759 6