

TARTU ÜLIKOOL
Pärnu kolledž
Sotsiaaltöö korralduse osakond

Liina Kohu

**ERIVAJADUSTEGA INIMESTE LÄHIVÕRGUSTIKU
RAHULOLU MTÜ RANDVERE TÖÖÕPPEKESKUSE
NÄITEL**

Lõputöö

Juhendaja: Anne Rähn

Pärnu 2014

SISUKORD

Sissejuhatus	3
1. Erivajadustega inimestele pakutavad erihoolekandeteenused ja nende lähivõrgustiku rahulolu	6
1.1. Erihoolekande põhimõtted, õiguslikud alused ja teoreetilised käsitlused	7
1.1.1. Sotsiaalkindlustusamet kui erihoolekandeteenuste korraldaja	11
1.1.2. Psüühilise erivajadusega inimesed ja nende lähivõrgustik	14
1.2. Mittetulundusühingute roll erihoolekandeteenuste pakkujana	20
1.2.1. Erihoolekandeteenuseid pakuvad asutused Saaremaal ja MTÜ Randvere Tööõppekeskus	22
2. Uurimus lähivõrgustiku rahulolust MTÜ Randvere Tööõppekeskusega	25
2.1. Uurimuse eesmärk, uurimisküsimused ja uurimispiirkond	25
2.2. Uurimuse läbiviimine, meetodika, valim	28
2.3. Uurimisandmete analüüs, tulemused	30
2.3.1. Lähedaste rahulolu MTÜ Randvere Tööõppekeskusega	32
2.3.2. Perekonna teadlikkus erihoolekandeteenuste pakkujatest, hoolduskoormusanalüüs ja probleemid teenuse kasutamisel	39
2.4. Arutelu, järeldused ja ettepanekud	43
Kokkuvõte	46
Viidatud allikad	48
Lisad	54
Lisa 1. Rahuloluküsitlus	54
Lisa 2. Intervjuu küsimustik	58
Lisa 3. Mittetulundusühingu Randvere Tööõppekeskuse Põhikiri	60
Summary	63

SISSEJUHATUS

Erivajadustega inimeste arv Eestis on aasta-aastalt kasvanud.

Puuetega inimestele saab osutada väga erinevaid teenuseid – nõustamisteenuseid, transporditeenust, isikliku abistaja teenust ja abivahendeid, samuti erihoolekandeteenused – igapäevaelu toetamine, töötamise toetamine, toetatud elamine. Kõik need teenused võimaldavad erivajadustega inimestel igapäevaeluga iseseisvamalt toime tulla ning toetavad tavakeskkonnas elamist.

Erivajadustega inimeste osalemine igapäevaelus on üheks peamiseks sotsiaalse kaasatuse vahendiks. Praegu on väga aktuaalseks küsimuseks see, kuidas tagada senisest paremini puuetega inimeste võrdväärne osalemine ühiskonnas, mis annaks ka lähivõrgustikule võimaluse aktiivsemalt osaleda ühiskonna tegemistes ning vähendaks osaliselt nende hoolduskoormust.

Viimased aastad on näidanud, et üha enam tahab erivajadusega inimene osa saada ühiskonna elust ja oma kohta leida. Oluline on, et erihoolekandeteenused oleksid erivajadustega inimestele kättesaadavad. Teenuste kasutamisevõimalus on lähedastele oluline, et nad saaksid käia tööl ning nende hoolduskoormus väheneks ja läbi selle paraneks elukvaliteet.

Eesti on võtnud kindla suuna järjepidevalt parandada puuetega inimeste olukorda meie ühiskonnas. Üheks näiteks selle kohta on Puuetega Inimeste Konventsioon, mille Eesti ratifitseeris 2012. aastal. Sellega võtab Eesti riik endale suured kohustused puuetega inimeste iseseisva toimetuleku toetamisel.

Uuringu eesmärgiks on välja selgitada MTÜ Randvere Tööõppekeskuses käivate erivajadustega inimeste lähivõrgustiku rahulolu seal pakutavatele hoolekandeteenustele (igapäevaelu toetamine, töötamise toetamine, toetatud elamine) ning uurida läbi lähivõrgustiku klientide toimetulekuvõimet. MTÜ Randvere Tööõppekeskuse üheks eesmärgiks on parandada erivajadustega inimeste iseseisvat toimetulekut ja läbi selle vähendada lähivõrgustiku hoolduskoormust.

Käesoleva uuringu läbiviimiseks püstitatud uurimisülesanded:

- tutvuda erialase kirjandusega teoreetilise osa kirjutamiseks;
- uurida erivajadustega inimestele pakutavate erihoolekandeteenuste toimimist;
- anda ülevaade erivajadustega inimestest ja nende lähivõrgustikust;
- uurida MTÜ Randvere Tööõppekeskuse tegevusi ja seal pakutavaid teenuseid;
- selgitada välja lähivõrgustiku rahulolu MTÜ Randvere Tööõppekeskusega;
- uurida lähedaste hoolduskoormust;
- uurida teenuste pakkujate piisavust Saaremaal lähivõrgustiku seisukohast;
- vastavalt uuringu tulemustele teha järeldused ja ettepanekud.

Töö koosneb kahest peatükist, millest esimeses antakse ülevaade erihoolekande põhimõtetest ja korraldamise õiguslikest alustest ning erihoolekandeteenustest, mida pakutakse MTÜ Randvere Tööõppekeskuses. Tuuakse välja asutused, kes lisaks Randvere Tööõppekeskusele pakuvad Saaremaal erihoolekandeteenuseid (igapäevaelu toetamine, töötamise toetamine ja toetatud elamine). Antakse ülevaade erivajadustega inimestest ja nende lähivõrgustikust. Töö teoreetilise poole kirjutamiseks kasutatakse mitmeid erinevaid uuringuid, mis on läbi viidud Eestis.

Töö teine osa on uurimus, milles antakse ülevaade töö eesmärgist ja läbiviimisest, analüüsimeetodist, valimist, uurimuse käigust ning tulemustest, millele tuginedes esitatakse arutelu, järeldused ja tehakse ettepanekud.

Uurimisülesannete täitmiseks kasutatakse kvantitatiivset ja kvalitatiivset uurimust. Andmete kogumise meetoditest kasutatakse kirjalikke küsitlusankeete ja intervjuu küsimustikku. Sihtrühmaks on erivajadustega inimeste pereliikmed, kellel tuleb igapäevaselt abistada ja hooldada oma lähedast.

Uurimuse läbiviimise kaasatakse ka valla sotsiaaltöötaja, kellega tehakse intervjuu, selgitamaks MTÜ rolli erivajadustega inimeste toetamisel, valla koostööd lähivõrgustikuga ja MTÜ-ga. Intervjuude suur eelis teiste andmekogumismeetodite (nt. ankeetküsitluse) ees on paindlikkus, võimalus andmekogumist vastavalt olukorrale ja vastajale reguleerida (Laherand 2008).

Küsitlusankeetide eesmärgiks on selgitada lähivõrgustiku arvamused, ettepanekud ja rahulolu MTÜ Randvere Tööõppekeskuses pakutavate teenuste suhtes.

Töös on viidatud 54 allikale. Töö vormistamisel on järgitud Tartu Ülikooli Pärnu kolledži metoodilist juhendit.

Autor tänab juhendajat Anne Rähni koostöö ja asjalike nõuannete eest, MTÜ Randvere Tööõppekeskuse tegevusjuhendajaid Ludmilla Siplast, Sirje Kiierit ning kõiki küsitluses osalejaid.

1. ERIVAJADUSTEGA INIMESTE LE PAKUTAVAD ERIHOOLEKANDETEENUSED JA NENDE LÄHIVÕRGUSTIKU RAHULOLU

Elus on paratamatult hetki, kus inimene ei suuda iseenda toimetulekut kindlustada. Toimetulematus võib avalduda nii materiaalses vormis (elatusvahendite puudus) kui mittemateriaalses vormis (nt suutmatus ilma kõrvalise abita teha igapäevatoiminguid, nt käia poes, hoolitseda hügieeni eest). Kõik sellised situatsioonid ohustavad inimese inimväärikust. Siinjuures võivad inimese toimetulemist raskendada väga erinevad asjaolud. Näiteks võib selleks olla haigus, mille tõttu ei ole inimesel võimalik ajutiselt elatist teenida, või tööõnnetus, mille tagajärjel võib inimene eluks ajaks jääda töövõimetuks ja vajada abi mitte ainult sissetuleku osas, vaid ka igapäeva olmetoimetustes. Inimese võimet rahuldada enda esmavajadusi ja olla iseendaga hakkamasaav ühiskonnaliige, võib takistada ka kaasasündinud puue või aastaid kestnud peresisene vägivald. (Perekonna kohustused... 2012: 8)

Puudega inimesed kogevad puude tõttu erinevaid takistusi iga päev ja igas eluvaldkonnas, alustades füüsilistest barjääridest kuni ühiskonnas levinud eelarvamusteni. Samuti piiravad puudega inimeste osalemist ühiskonnaelus nende endi eelarvamused ja hoiakud. Puudega inimene saab aktiivselt ühiskonnas osaleda siis, kui hoiakud ja suhtumisi peegeldavad sotsiaalsed suhted ühiskonnas ning inimeste kujundatud füüsiline keskkond arvestavad kõigi ühiskonnaliikmetega ja nende võimalike erivajadustega. (Sotsiaalse kaitse ja... 2008: 33)

1.1. Erihoolekande põhimõtted, õiguslikud alused ja teoreetilised käsitlused

Eestis moodustasid puudega inimesed, kellele on määratud puude raskusaste, 2012. aasta alguse seisuga 10,2% rahvastikust ehk 133 847 inimest (Haukanõmm 2012: 6). 2013. aasta alguse seisuga on puudega inimeste arv Eestis 137 710 inimest, seega osatähtsus 10,7%. 2014. aasta 1. jaanuari seisuga on puudega inimeste arv Eestis 141 026 ehk 10,7% rahvastikust (Statistikaamet 2014).

Eestis alustati psüühilise erivajadusega inimeste hoolekande teenustepõhise süsteemi ülesehitamist 1998. aastal. Kuni selle ajani rahastati kõnealuses sektoris riigieelarvest ainult hooldekodus (institutsioonis) hooldamise teenust. 1999. aastal täiendati teenuste loendit päevakeskuse teenusega ja 2000. aastal rehabiliteerimise teenusega. Sellest ajast on toimunud süsteemi kiire täiustamine ning praeguseks on nõuded erihoolekandeteenustele sätestatud EV Sotsiaalhoolekandeseaduses. (Tegevusjuhendaja käsiraamat 2010: 7) 2000. aastal oli Eestis ligikaudu 7000 raske või püsiva psüühikahäirega inimest, kes vajaksid erihoolekandeteenuseid (Ibid: 14).

Alates 2001.a on psüühiliste erivajadustega inimeste riiklik hoolekanne korraldatud üheksa teenuse baasil, milleks on juhtumi korraldamine, rehabiliteerimine, igapäevaelu toetamine, toetatud elamine, elamine kogukonnas, töötamise toetamine, ööpäevaringne hooldamine, ööpäevaringne tugevdatud toetusega hooldamine ja ööpäevaringne tugevdatud järelvalvega hooldamine (Medar, M. ja Medar, E. 2007: 85).

Alates 2009. aastast on sotsiaalhoolekande seaduses kirjeldatud viit erihoolekandeteenust: igapäevaelu toetamise teenus, töötamise toetamise teenus, toetatud elamise teenus, kogukonnas elamise teenus ja ööpäevaringne erihooldusteenus. Erihoolekandeteenuste osutamisel tuleb arvestada, et inimesel peab olema õigus valida nii teenuste kui ka erinevate tegevuste vahel. Osutatav teenus kohandatakse inimese soovide ja vajadustega, mitte ei sobitata inimest teenuse raamidesse. (Tegevusjuhendaja käsiraamat 2010: 14)

Kaasaegses ühiskonnas on tunnustatud printsiip, et riik tagab oma kodanikele sotsiaalse kaitse, mis annab kindlustunde tuleviku suhtes ning võimaluse elada inimväärselt kogu

elu. Sotsiaalse kaitse meetmed jagunevad sotsiaalkindlustuseks ja hoolekandeks. Hoolekanne on toimingute süsteem, mille eesmärgiks on inimestele erinevate vabaduste kindlustamine ning inimressursi arendamise kaudu majanduse arendamiseks paremate võimaluste loomine. Samal ajal suurendatakse sotsiaalset kaasatust, ennetatakse ja leevendatakse laiaulatuslikumalt ning tõhusamalt vaesust ja sotsiaalset tõrjutust. (Hoolekande kontseptsioon 2004: 3)

Hoolekandelise abi tagamise põhimõteteks on abi osutamisel lähtuda inimese vajadustest ja seisundist. Oluline on koostöö tegemine inimesega, tema soovide arvestamine ning kaasamine inimese elu puudutavate otsuste tegemisse; teenuse kohandamine konkreetse inimese vajadustele (individuaalsed teenuste osutamise plaanid); abi andmise meetmete eelistamine, mis toetavad inimese iseseisvat toimetulekut, töötamist ja õppimist ning vähendavad abivajadust pikemas perspektiivis; institutsiooni paigutamisele kodus elamise toetamise võimaluste eelistamine; kodusarnaste hoolekandeesutuste loomine ning hoolekandelise abi pakkumine võimalikult inimese kodu lähedal niivõrd kui see on võimalik. (Sile 2012)

Sotsiaalhoolekande ülesanne on osutada puudega inimesele või perekonnale abi toimetulekuraskuste ennetamiseks, kõrvaldamiseks või kergendamiseks ja kaasa aidata puuetega inimeste sotsiaalsele turvalisusele, arengule ja ühiskonnas kohanemisele (Puudega inimesed 2014).

Õigus sotsiaalhoolekandele on üks olulisemaid sotsiaalseid ja majanduslikke õigusi. Kohustatud subjektide ring sotsiaalsete õiguste tagamisel on lai. Esmalt on iga inimene ise kohustatud hoolitsema eluks ja arenguks piisavate ressursside olemasolu eest, teiseks kohustatud subjektiks on teatud grupid (nt perekond) ning alles kolmandaks riik. Riik on kohustatud sotsiaalsete õiguste kaitse tagamisse sekkuma juhul, kui eelnevate tasandite võimalused ei ole osutunud piisavaiks. (Hoolekande kontseptsioon 2004: 4)

Lähtuvalt Euroopa Sotsiaalsete Õiguste Komitee seisukohtadest on hoolekandeteenuste peamiseks ülesandeks toetada ühiskonnas enam haavatavaid gruppe (eakad, lapsed, puuetega inimesed, käitumisprobleemidega noored jt) nende elamisel tavapärasel elukeskkonnas ning osalemisel tööhõives. Samuti peab komitee oluliseks riikide rolli

edendada eelisjärjekorras inimese vajadusest lähtuvaid toetavaid teenuseid materiaalse (rahalise) abi pakkumise asemel. (Medar, M. ja Medar, E. 2007: 67)

Eesti ratifitseeris 30. mail 2012 ÜRO puuetega inimeste õiguste konventsiooni, milles sätestatud põhimõtete rakendamiseks, puudega inimeste õiguste kaitseks ja nende iseseisva toimetuleku parandamiseks on vajalik välja töötada puudega inimeste õiguste kaitse strateegia. „ÜRO puuetega inimeste õiguste konventsiooni ratifitseerimisega võtsime kindla suuna järjepidevalt parandada puudega inimeste olukorda. Järgmine etapp ongi ühiselt välja töötada visioon, kuidas tugevdada puudega inimeste õiguste kaitset ja parandada nende iseseisvat toimetulekut“ ütles Pevkur. (Täna alustati... 2014)

Sotsiaalministeeriumi istungil, mis toimus 09.12.2013. aastal arutati erihoolekande arengukava. Sotsiaalkomisjoni istungil osalesid sotsiaalministeeriumi, Puuetega Inimeste Koja, Eesti Hooldajate Liidu, AS Hoolekandeteenused ja MTÜ Eesti Omastehooldus esindajad. (Varblane 2013) Erihoolekande arengukava aastateks 2014 – 2020 on Sotsiaalministeeriumi strateegiline lähtedokument erihoolekandeteenuste arendamiseks ja lähtuvalt sellest on sotsiaalteenused: (Erihoolekande arengukava... 2014)

- **kättesaadavad.** See tähendab, et psüühikahäirega täiskasvanutel on piisavalt võimalusi valida endale sobivaim teenus sobivaimas kohas;
- **juurdepääsetavad.** See tähendab, et psüühikahäirega täiskasvanutel on tagatud füüsiline juurdepääs ning asjakohane, erapooletu ja terviklik teave teenuste kasutamiseks;
- **taskukohased.** See tähendab, et teenused on psüühikahäirega täiskasvanutele kas tasuta või isikule ja tema perekonnale taskukohase tasuga kättesaadavad;
- **isikukesksed.** See tähendab, et psüühikahäirega täiskasvanute teenused on disainitud paindlikult lähtuvalt isiku ja tema perekonna vajadustest;
- **terviklikud.** See tähendab, et psüühikahäirega täiskasvanutele välja töötatud sotsiaal-, tervishoiu-, tööturu-, haridus- ja eluasemeteenused on omavahel paindlikult kombineeritavad võimaldades seeläbi läheneda isikukeskselt ning dubleerimist vältides ressursse säästa;
- **katkematult osutatavad.** See tähendab, et psüühikahäirega täiskasvanute teenused katavad isiku vajadusi katkematult ning seostatult;

- **tulemuslikud.** See tähendab, et psüühikahäirega täiskasvanutele osutatud teenused on eesmärgistatud, mõõdetavad ja eesmärgid saavutatud.

Erihoolekande arengukava peaesmärgiks ongi, et psüühilise erivajadusega täisealistele osutatav tugi oleks kvaliteetne ja neile sobiv ning ühiskonnaelus osalemist soodustav (Erihoolekande arengukava... 2014). Need põhimõtted peaksid aitama tagada, et sotsiaalsfääris toimuv oleks psüühiliste erivajadustega inimeste parimates huvides, riigis saada olevat ressursi kasutatakse säästlikult, kuid parima tulemusega ning teenusesaajad ja nende perekonnad oleksid kaasatud protsessi arendamisse (Vapper 2014: 13). Mida parema kvaliteediga on toetavad teenused, seda paremad on inimeste igapäevaelu tingimused ning seda suuremad on võimalused taastuda või vajada riigilt vähem abi (Riigi tegevus psüühiliste... 2008: 14)

Hoolekandeteenuste arendamisel Euroopas lähtutakse põhimõttest, et teenuste osutamist on otstarbekas korraldada kõige lähemal tasandil inimesele, mis tähendab eelkõige kohaliku omavalitsuse peamist rolli teenuste osutamisel. Vajadus teenuste mahu suurendamise ja teenuste struktuuri mitmekesistamise järele kasvab pidevalt, kuid omavalitsuste võimalused uusi teenuseid välja arendada ei suurene. Teenuste praegune osatähtsus inimeste abistamisel on liialt väike, omavalitsus vajab sotsiaalteenuste osutamise käivitamiseks ning olemasolevate teenuste kvaliteedi parandamiseks tõsist riigipoolset toetamist. (Medar, M. ja Medar, E. 2007: 67)

Sotsiaalsetesse raskustesse sattunud inimese olukorra parandamisel on oluline kõikide osapoolte sh inimese enda, perekonna, ülejäänud ühiskonnaliikmete, riigi ja kohaliku omavalitsuse aga ka tööandjate panus. Oluline on koostöö erinevate osapoolte vahel. (Sile 2012)

Eesti riik on võtnud suuna arendada toetavaid erihoolekandeteenuseid (igapäevaelu toetamise teenust, toetatud elamise teenust, töötamise toetamise teenust), et inimene saaks elada võimalikult kaua oma tavapärasel keskkonnas koos oma lähedastega.

1.1.1. Sotsiaalkindlustusamet kui erihoolekandeteenuste korraldaja

Igas normaalselt funktsioneerivas ühiskonnas on tavakodanike kõrval mitmeid erinevaid inimgrupe, kes ei tule oma eluga toime. Eluga mittetoimetulevaid inimesi võib paigutada ühtse nimetaja – sotsiaalne sihtgrupp – alla, see ei tähenda, et kõik inimesed, kes sellesse gruppi kuuluvad, on sarnased ning oma eluga ühte moodi hätta jäänud. Sotsiaalsed sihtgrupid erinevad nii oma tekkepõhjuste kui ka sotsiaalse abi andmise viiside poolest. Mitmete sotsiaalsete erivajadustega inimgruppide toimetulekuprobleemid on paratamatud ning seetõttu on oluline nende toimetulekuprobleemide ennetamiseks luua sellised tingimused, milles erivajadus ei ole takistuseks – mitmete sotsiaalsete sihtgruppide kindlustamine sotsiaalteenustega. (Medar 2002: 27)

Puuetega inimesed on ühiskonnaliikmed ja neil on õigus jääda oma kohalikku keskkonda. Nad peavad saama vajalikku abi ja toetust hariduse-, tervishoiu-, tööhõive- ja sotsiaalteenuste raamides. Riik ja kohalikud omavalitsused peavad kindlustama toetavate teenuste loomise ja pakkumise erivajadustega inimestele. Toetavate teenuste eesmärgiks on aidata puuetega inimestel iseseisvamalt igapäevaelus hakkama saada. (Puuetega inimestele võrdsete... 2014) Puuetega inimesed peavad osa saama abinõudest, mille eesmärk on tagada neile iseseisev elu, sotsiaalne ja tööalane lõimumine ning osavõtt ühiskonnaelust (Kõre, Tall 2012: 29).

Erihoolekandeteenused on mõeldud raske ja pikaajalise psüühikahäirega inimesele. Psüühikahäire all peetakse silmas nii vaimset alaarengut kui ka vaimuhaigust. Erihoolekandeteenused ei ole mõeldud vanaduspensioniiikka jõudnud dementsuse diagnoosiga inimesele, kellel ei ole dementsuse diagnoosile lisaks muud psüühikahäiret, ega inimesele, kellel on sõltuvus alkoholist või narkootilisest ainest juhtiva psüühikahäirena (Erihoolekandeteenused 2014).

Erihoolekandeteenuste eesmärk on, et kõikidel teenustel toimub inimese iseseisva toimetuleku arendamine ning tegevuste juhendamine. Inimene peaks maksimaalselt ise panustama oma igapäevaelu tegevustesse ning teda juhendatakse ja aidatakse tema vajaduste järgi (Sotsiaalhoolekande seaduse, puuetega... 2014: 3). Samuti on

erihoolekandeteenuste eesmärgiks inimeste vajadustele vastava abi andmine – igäüht toetatakse just selles, milles ta toetust vajab ja just nii palju, kui vaja. Sihiks on, et inimene saaks elada kodus nii kaua kui võimalik tänu pakutavatele teenustele, mida saab kasutada päevasel ajal.

Psüühilise erivajadusega inimeste erihoolekandeteenusteks on (Erihoolekandeteenused 2014)

1) igapäevaelu toetamise teenus - igapäevaelu toetamise teenuse eesmärk on inimese parim võimalik iseseisev toimetulek ja areng psühhosotsiaalse toimetuleku toetamise, igapäevaelu toimetulekuoskuste ja tööoskuste kujundamise ning inimese lähedaste ja temaga koos elavate inimeste nõustamise kaudu (Sotsiaalministeerium 2014).

2) töötamise toetamise teenus - töötamise toetamise eesmärk on juhendada ja nõustada inimest, et toetada tema iseseisvat toimetulekut ja parandada elukvaliteeti tema võimetele sobiva töö otsimise ja töötamise ajal (Sotsiaalministeerium 2014).

3) toetatud elamise teenus - toetatud elamine on inimese sotsiaalse toimetuleku ja integratsiooni toetamine temale eluruumi kasutusse andmise võimaluse loomise kaudu. Inimest juhendatakse majapidamise ja igapäevaelu korraldamises eesmärgiga tagada tema võimalikult iseseisev toimetulek iseseisvalt elades (Sotsiaalministeerium 2014).

4) kogukonnas elamise teenus

5) ööpäevaringne erihoooldusteenus sh ebastabiilse remissiooniga psüühikahäirega isikule, sügava liitpuudega isikule ja kohtumääruse alusel teenusele paigutatud isikule.

Esimesed kolm on toetavad erihoolekandeteenused ja kaks viimast erihoolekandetasutuses osutatavad teenused. Antud töös keskendutakse toetavate teenustele, mida pakub MTÜ Randvere Tööõppekeskus.

Kõige sagedamini ehk kolmandiku täiskasvanud puuetega inimeste jaoks on teenuste mittesaamise põhjuseks infopuudus või ei ole inimene lihtsalt selle peale tulnud, et mõnda teenust taotlema. Peaaegu igal viiendal teenuseid vajaval puudega inimesel ei ole piisavalt rahalisi vahendeid teenustega seotud väljaminekute tegemiseks (19%). 13% jaoks ei ole omavalitsus neile vajalikke teenuseid võimaldanud. Mõnedel puudub juurdepääs teenust pakkuvasse asutusse (3%) või ei ole neil võimalik saada ühendust teenust osutava asutusega (2%). 16% teenuseid vajavatest puudega inimestest on saanud vajalikul määral hakkama ja pole seetõttu teenuseid taotlenud. Muude põhjustena

märgiti asjaajamise keerukust ja suurt ajakulu, sobilike teenuste puudumist, liiga pikki ootejärjekordi, omavalitsuse rahalisi raskusi teenuse eest tasumisel ning tüdimust teenuste taotlemisel. (Puuetega inimeste ja nende pereliikmete... 2009: 84)

Erihoolekandeteenused on riigi poolt rahastatavad ja korraldatavad sotsiaalteenused. Alljärgnevas tabelis 1 on välja toodud makstavad summad teenusel oleva kliendi kohta.

Tabel 1. Erihoolekandeteenuste maksumused kuus (Sotsiaalteenuste maksumused... 2014).

igapäevaelu toetamine	97,24 eurot
töötamise toetamine	79,79 eurot
toetatud elamine	151,40 eurot
kogukonnas elamine	250,52 eurot
ööpäevaringne erihooldus	418,72 eurot

Need summad on küll aastatega tõusnud, kuid pole sageli piisavad selleks, et erihoolekandeteenuseid pakkuvad asutused ilma kohaliku omavalitsuse toetuseta toime tuleksid.

Sotsiaalkindlustusamet (edaspidi SKA) on Sotsiaalministeeriumi valitsemisalas tegutsev valitsusasutus, kes täidab õigusaktidest tulenevaid ülesandeid oma tegevusvaldkonnas ning teostab riiklikku järelevalvet ja kohaldab riiklikku sundi seaduses ettenähtud alustel ja ulatuses (Sotsiaalkindlustusameti põhimäärus 2014). SKA tagab sotsiaalhoolekande seaduse alusel erihoolekandeteenuste osutamise. Erihoolekandeteenuseid võib osutada füüsilisest isikust ettevõtja, juriidiline isik või kohaliku omavalitsuse asutus. SKA sõlmib halduslepingu erihoolekandeteenuste osutajaga, kellele on SKA poolt väljastatud tegevusluba erihoolekandeteenuste osutamiseks tegevusloa andmise otsuses nimetatud kohas ning mahus. (Laurson, Nõmm 2011: 12) Erihoolekandeteenust saama suunamist korraldab SKA. Kui inimesel on õigus teenust saada, väljastab SKA talle kas suunamisotsuse või teate järjekorda võtmise kohta 15 tööpäeva jooksul taotluse ja kõikide nõutavate dokumentide saamisest arvates (Erihoolekandeteenused 2014). Vajalikud dokumendid on isiku enda või seadusliku esindaja poolt esitatud taotlus, rehabilitatsiooniplaan, välja arvatud

igapäevaelu toetamise teenuse puhul ja psühhiaatri suunamiskiri igapäevaelu toetamise teenusele tahtjal.

Erihoolekandeteenuste osutamisel on tähtis tagada nii nende teenuste kvaliteet, kättesaadavus kui ka klientide jaoks vajaduspõhiste teenuste ja tegevuste pakkumine.

1.1.2. Psüühilise erivajadusega inimesed ja nende lähivõrgustik

Kõigist 16-aastastest ja vanematest puuetega inimestest vajab suurem osa toimetulekuks kõrvalabi – seejuures ligi pooled (48%) vahetevahel ning kolmandik (36%) pidevalt. 16% väidab, et ta kõrvalist abi ei vaja (Puuetega inimeste ja nende... 2009: 60).

1992. aastal vastu võetud Eesti Vabariigi Põhiseaduse (edaspidi PS) § 28 kohaselt on puuetega inimesed riigi ja kohaliku omavalitsuse erilise hoole all (Kõre, Tall 2012: 29). PS § 28 lg 4 nõuab puuetega inimeste erulist kaitset. Samas ei ole riigi kohustus mitte ainult hoolitseda puuetega inimeste eest, osutades neile sotsiaalteenuseid. Selline hoolitsus toetub vananenud lähenemisele, sest riik peab tegutsema aktiivselt, võimaldamaks puuetega inimestel elada iseseisvalt ilma ülemäärase hoolitsuseta. Riik peab aktiivselt soodustama puuetega inimeste töölevõtmist, tagama nende täisväärtusliku osalemise ühiskonnaelus. Riik ei tohi puuetega inimesi ühiskonnast isoleerida, vaid peab aitama ühiskonda integreerida. (Truuväli, Kask, Lehis 2002: 259)

Kui inimene ei tule oma esmavajaduste rahuldamisega toime (nt on tal rahanappuse tõttu kõht pidevalt tühi või ta ei saa osta vajalikke ravimeid või vaimse alaarengu tõttu ei saa ta hakkama praktiliste igapäevaelu toimingutega) ja ta on sisuliselt ühiskonnast ära lõigatud (nt oma haige lapse hooldamise või isikliku liikumispiirangu tõttu on inimene aheldatud oma eluruumi), siis on tema inimväärikus ohustatud. Põhiseaduse järgi peab teda aitama perekond ja riik. (Henberg, Muller 2012: 20) PS § 27 märgib: "Perekond on kohustatud hoolitsema oma abivajavate liikmete eest." Vanem on kohustatud ülal pidama oma abi vajavat töövõimetut täisealiseks saanud last. PS § 10 sätestab sotsiaalriigi printsiibi, mille kohaselt on igaühel õigus ning riigil kohustus tagada vähemalt minimaalselt inimväärikas äraelamine. Riigil on objektiivne kohustus hoolitseda igaühe võrdsete võimaluste eest ühiskonnas. Sotsiaalriigi põhiprintsiibi sisu lühidalt on, et riik ei tohi oma kodanikku hätta jätta. (Eesti Vabariigi... 1992)

Perekonnaseaduse (edaspidi PKS) § 96 ütleb: Ülalpidamist on kohustatud andma täisealised esimese ja teise astme ülenejad ja alanejad sugulased. PKS § 80 kohaselt on ülenejad sugulased vanemad ja nende eellased, alanejad sugulased on lapsed ja nende järglased. PKS § 97 reguleerib, et ülalpidamist on õigustatud saama alaealine laps, samuti laps, kes täisealiseks saanuna jätkab põhi- või keskhariduse omandamist põhikoolis, gümnaasiumis või kutseõppeasutuses, kuid mitte kauem kui 21-aastaseks saamiseni. Ülalpidamist on õigustatud saama ka muu abivajav alaneja või üleneja sugulane, kes ei ole võimeline ennast ise ülal pidama. (Perekonnaseadus 2009)

Inimesed erinevad üksteisest kõigi oma vaimsete ja psühhomotoorsete võimete, tausta, isiksuse omaduste, iseloomujoonte poolest. Võrreldes teiste inimeste ja mistahes abstraktsete norm-keskmiste või norm-ideaalidega on igal inimesel vähemal või rohkemal määral iseärasusi, erinevusi ja/või kõrvalekaldeid. Võib ka öelda, et nõ. absoluutselt normaalset, tervet, keskmist, ideaalset ja/või ühegi kõrvalekaldeta inimest pole reaalselt olemas. (Psüühilise erivajadusega inimeste hoolekanne... 2000/2001: 11)

Psüühikahäirete meditsiinilise käsitlemise ja meditsiiniliste sekkumiste aluseks on Rahvusvaheline haiguste klassifikatsioon (RHK-10). RHK-10-s on iga psüühikahäire tähistatud tähe F ja kuni neljakohalise numbriga (koodiga). Häired on jaotatud kümnesse suuremasse gruppi ja koodi esimene number osutab vastavale häirete grupile. (Ibid: 22) Psüühikahäire all mõeldakse nii psüühiliselt haigeid kui ka vaimse alaarenguga inimesi.

Tabel 2. RKH-10/V psüühikahäirete põhigrupid (RHK-10/V... 2014).

F00-F09	Orgaanilised - k.a. sümptomaatilised - psüühikahäired
F10-F19	Psühhoaktiivsete ainete tarvitamisest tingitud psüühika- ja käitumishäired
F20-F29	Skisofreenia, skisotüüpsed ja luululised häired
F30-F39	Meeleoluhäired
F40-F49	Neurootilised, stressiga seotud ja somatoformsed häired
F50-F59	Füsioloogiliste funktsioonide häirete ja füüsiliste e. somaatiliste teguritega seotud käitumissündroomid
F60-F69	Täiskasvanu isiksus- ja käitumishäired

F70-F79	Vaimne alaareng
F80-F89	Psühholoogilise arengu häired e. psüühilise arengu spetsiifilised häired
F90-F98	Tavaliselt lapseas alanud käitumis- ja tundeeluhäired

Puue on sageli nii terviseprobleem kui ka sotsiaalne probleem. Puuet käsitletakse kui sotsiaalseid probleeme, mis seisneb selles, et puuetega inimesed vajavad sageli oma erivajadustest lähtuvat toetavat sotsiaalset ja füüsilist keskkonda, samuti ka piisaval hulgal oskusi ja teadmisi igapäevaelus toimetulemiseks. (Puuetega inimeste toimetuleku ja... 2006: 3) Puuetega inimesed on ühiskonnaliikmed ja neil on õigus jääda oma kohalikkusse keskkonda. Nad peavad saama vajalikku abi ja toetust tavaliste hariduse-, tervishoiu-, tööhõive- ja sotsiaalteenuste raamides (Puudega inimestele võrdsete... 2014).

Puude raskusastme määramisel võetakse arvesse inimese terviseseisundit, tegevusvõimet, kõrvalabi, juhendamise ja järelvalve vajadust, elukeskkonda, puudest tingitud lisakulusid ning rehabilitatsiooniplaani olemasolul selles ettenähtud tegevusi. Nende andmete põhjal määratakse puude raskusaste – sügav, raske või keskmine puue. Puude raskusastmed on (Puuetega inimeste toimetuleku ja... 2006: 5):

- sügav, kui inimene vajab ööpäevaringselt pidevat kõrvalabi, juhendamist või järelvalvet;
- raske, kui inimene vajab igal ööpäeval kõrvalabi, juhendamist või järelvalvet;
- keskmine, kui inimene vajab regulaarset kõrvalabi või juhendamist väljaspool oma elamiskohta vähemalt korra nädalas.

Lähivõrgustiku (*natural supports*) rolli suurendamine ja individualiseerimine puuetega inimeste seas tõusis üha rohkem päevakorda 90-ndatel. Lähivõrgustik (*natural supports*) siinkohal tähistab eelkõige olemasolevaid ressursse ühiskonnas/keskkonnas, mida on võimalik kasutada puudega inimese toetamise eesmärgil (Kiernan, Schalock, Butterworth, & Sailor, 1993). Lähivõrgustiku kasutamine on väga tulemuslik saavutamaks raske puudega inimeste maksimaalset kohanemist koolis, tööl ja teistes ühiskonna valdkondades. (West jt : 175)

Ilma toimiva sotsiaalse suhtlusvõrgustikuta ei ole aktiivset sotsiaalset tegevust ega inimeste kaasatust. Ilmekad ja olulised on siin lähisuhtevõrgustikud, osalemine sotsiaalseid suhteid loovates tegevustes, kui ka laiem osalemine ühiskonnaelus tervikuna (Puudega inimeste toimetuleku... 2006: 50).

Sotsiaaltööle on avaldanud suurt mõju süsteemiteooria. Süsteemiteooria käsitlusviis aitab indiviidil oma ümbrust näha ja mõista süsteemi kui vastastikuste mõjudega tervikut. Sotsiaaltöösse on süsteemiteooriat võimalik rakendada, järgides põhimõtet, et inimeste rahuldav elu sõltub nende lähima sotsiaalse keskkonna süsteemidest, mistõttu peab sotsiaaltöö nende süsteemidega ka tegelema. (Kiik 2003: 21)

Sotsiaalvõrgustiku mõistet hakkas esimesena kasutama George Simmel (1908), analüüsides inimestevahelisi suhteid. Võrgustik kujutab endast "ketti" nendest inimestest, kes on omavahel seotud (naabrid, sugulased, omaabi rühmad). Sotsiaalvõrgustik hõlmab inimese kõikvõimalikke sotsiaalseid suhetevõrke. Sotsiaalvõrgustik kujutab endast inimest argielus ümbritsevaid sotsiaalseid suhteid, mis on vajalikud igapäevase eluga toimetulekuks. Läbi aegade on inimeste elus olulisel kohal olnud omaksed ja lähedased nii probleemide ärakuulajatena kui ka võimalike soovituste jagajate või lahenduste pakkujatena. Nii on iga sotsiaalvõrgustiku sees omakorda väiksemad võrgustikud, iga inimese ümber on palju erinevaid suhetevõrgustikke. Tuleb rõhutada, et sotsiaalvõrgustik kujutab endast neid vastastikuseid suhteid, mille kaudu üksikisik säilitab oma sotsiaalse identiteedi. Abivajaja probleeme püütakse näha tema sotsiaalvõrgustiku taustal, mis tähendab seda, et olemasolevate sotsiaalsete suhete kaudu toetavad abivajajat tema otsustes pere, sugulased ja sõbrad. (Sile 2012)

Inimese eluolu kujundavad ja määratlevad tema sotsiaalsed suhted. Ilma toimiva sotsiaalse suhtlusvõrgustikuta ei ole aktiivset sotsiaalset tegevust ega inimeste kaasatust. Ilmekad ja olulised on siin lähisuhtevõrgustikud, osalemine sotsiaalseid suhteid loovates tegevustes, kui ka laiem osalemine ühiskonnaelus tervikuna. (Puuetega inimeste toimetuleku ja... 2006: 50) Paljudel puuetega inimestel on täielik suhtlusringkond nagu tavalistel inimestel. Samas on erilised probleemid, mis tulenevad inimese alahindamisest ja sotsiaal süsteemi piirangutest ning kultuurilisest survest. Need probleemid võivad viia selleni, et suhteid saada ja hoida on raske. (Oliver 2012: 58)

Sotsiaalvõrgustiku mõiste hõlmab nii isikuid kui nende vahelisi kontakte (Klefbek, J. Ogden, T. 2001:74). Puue mõjutab mitte ainult puudega inimest, vaid paratamatult ka puudega inimese teisi pereliikmeid, lähedasi ja sõpru (Linno 2010: 41).

Payne'i (1995) arvates on süsteemiteooria olulisemaid tulemusi võrgustiku analüüs sotsiaalsetes toetussüsteemides, mis tegeleb nii ametlike kui ka loomulike süsteemide koondamise ja aktiveerimisega abivajaja aitamiseks (Kiik 2003: 21). Oluline on eristada primaarset ja sekundaarset võrgustikku (Klefbek, J. Ogden, T.2001 lk 75). Primaarne võrgustik on vanemad, õed-vennad, sugulased, naabrid ja sõbrad. Need on inimesed, kes tulevad appi rasketes olukordades ning on toeks üksteisele. Sekundaarne võrgustik koosneb erinevatest professionaalidest. Mida enam tutvusringkond (primaarne võrgustik) tagasi tõmbub, seda suurema mõju omandab sekundaarne võrgustik. (Klefbek, Ogden 2001: 75)

Võrgustiku ja tervise vahelist seost võib seletada võrgustiku erinevate omavahel seotud mehhanismidega. Taani sotsiaalmeditsiini uurija Lars Iversen toob välja kolm mehhanismi (Klefbek, Ogden 2001: 85-86):

- Võrgustik mõjutab haavatavust ja vastupanuvõimet. Halvas sotsiaalvõrgustikus elamine tähendab pidevat turvalisuse, armastuse, positiivse tagasiside ja identiteedi tunnustamise defitsiiti. On alust arvata, et sellised faktorid põhjustavad pidevat stressi, mis teeb inimesed haigustele vastuvõtlikuks. Selle hüpoteesi tõestuseks on, et halvasti funktsioneeriv sotsiaalvõrgustik on seotud mitmete haigustega. See toetab teooriat, mille kohaselt nõrk personaalvõrgustik koormab inimest.
- Võrgustik mõjutab inimese toimetulekuvõimet. Võrgustik on abiks, kui vajame emotsionaalset toetust, informatsiooni või praktilist abi. Võrgustiku kaudu saame tuge vähendamaks või vältimaks suuri raskusi. Võrgustiku toetus kergendab toimetulekut.
- Võrgustik mõjutab inimese elustiili.

Võrgustikutöös nähakse võimalust teha tulemuslikku koostööd, et paremini jagada olemasolevat informatsiooni ning aidata abivajajal valutumalt lahendada oma probleeme (Sile 2012).

Kuid pakutavad teenused ja toetused ei ole kindlasti piisavad, kui nendega ei kaasne positiivset suhtumist – puuetega inimestele on hindamatu väärtusega ka mõistvad ja toetavad lähedased, kaaslased, eelarvamusteta tööandjad ja kõik teised inimesed, kellega kokku puututakse.

Paljud hooldajad tunnevad, et on ühiskonnast isoleeritud – kuna tihtipeale lihtsalt puudub võimalus hooldajal kodust välja pääseda, eriti kui hooldataval on sügav puue või mitu puuet, ning eriti juhul, kui hooldaja on üksik inimene (Hubert 2006: 267). Puudega inimese hooldamise tõttu on jäänud 69% hooldajatel ka vähem vaba aega oma meelepäraste tegevustega tegelemisele. Eriti vähe on hooldajatel jäänud aega iseendale ning aktiivsele suhtlemisele väljaspool perekonda. Kõige vähem vaba aega on naistel, suurema hoolduskoormusega ja sügava puudega inimeste eest hooldajatel. (Puudega inimeste ja nende... 2009: 20)

Sellistes peredes, kus on vanem hooldaja, kellel on ka terviseprobleemid ja puudega täiskasvanu, on mitu erivajadustega inimest ja riiklik abi oleks hädavajalik (kuigi paljud üritavad ise hakkama saada). Tekib vastastikune üksteise aitamine – vanemas eas tõsise terviseprobleemiga hooldaja jaoks on see sama puudega täiskasvanud laps ainuke abistaja. (Hubert 2006: 266-267)

Erivajadustega inimeste lähedased ei suuda plaanida tulevikku. Enamus perekondi ei tea, kes hoolitseb nende poja või tütre eest peale nende surma – see omakorda on pidev ärevuse tekitaja. Enamus ei soovi, et nende lapsed läheksid hooldekodusse, kuna arvatakse näiteks, et keegi ei kaitse nende lapsi seal. Samas ei taheta ka, et teised lapsed hoolitseksid erivajadustega õe/venna eest, kuna neil on oma elu. (Ibid: 267-268)

Erihoolekandeteenused, mis toetavad koduses keskkonnas toimetulekut on väga olulised erivajadustega inimestele ning nende perekonnaliikmetele. Erivajadustega inimeste individuaalne areng ning toimetulek igapäevases elus sõltub väga palju nende pereliikmetest ja inimestest, kes nendega tegelevad. Järgnevalt kirjutatakse MTÜ rollist igapäevaelu toetamise, töötamise toetamise ja toetatud elamise teenustepakkujatena.

1.2. Mittetulundusühingute roll erihoolekandeteenuste pakkujatena

Kodanikuühiskond tähendab elukorraldust, kus teadlikud ja aktiivsed kodanikud tahavad ja saavad osaleda ühiskonnaelus ning oma elu puudutavate küsimuste arutamises ja otsustamises. Igaühel on Eestis põhiseaduslik õigus koonduda liitudesse, seltsidesse, klubidesse; kaitsta oma huve, väljendada ühiseid seisukohti, teha midagi koos ära, või lihtsalt omavahel suhelda, et elu oleks parem ja inimesed õnnelikumad. (Soovid asutada... 2014)

Kodanikuliikumised tasakaalustavad ja täiendavad ühiskonnas avalikku võimu ja ärisektorit. Eesti seadused lubavad valida kolme liiki tegutsemisvormi vahel: mittetulundusühing, sihtasutus ja seltsing. (Soovid asutada... 2014) Kodanikuühiskonna üks osa on kolmas sektor ehk mittetulundussektor - ühiskonna osa, mis ei kuulu avaliku võimu ega kasumit taotleva ärisektori alla (Kodanikuühiskond Eestis 2014).

Weisbrod (1975) kirjeldas mittetulundussektorit, kui vastukaja avalike teenuste nõudlusele, mida ei paku ei turg ega riik. Turg ei saa teenust pakkuda ostuvõimetutele klientidele. Riigil puuduvad teenused, mis keskenduksid vähemustele – riik pakub teenuseid vastavalt keskmise inimese seisukohale. (Kendall 2003: 3)

Kolmandat sektorit iseloomustavad aspektid: organisatsioonidel on hoolekande asutusele omased jooned, seaduslikult lahus valitsusest ja kohalikest omavalitsustest, tegutsevad mittetulunduslikult ja mingil määral tuginevad vabatahtlikul tööol (Ibid: 21). Kodanikuühiskonna tegevusvaldkond hõlmab kõige erinevamaid sotsiaalseid koostöö vorme, mille hulka arvatakse ka vabatahtlikud organisatsioonid ja hoolekanne, heategevusorganisatsioonid (Kodanikud kui koostööpartnerid 2002: 28).

Vabatahtlikkus, mis on mittetulundussektori keskne iseloomulik omadus tähendab, et need organisatsioonid on „erilised“ ehk ei juhindu korraldustest ega rahalistest vahenditest / tulust nagu seda teevad riiklikud institutsioonid ja kasumile suunatud ettevõtted (Kendall 2003: 215).

Mittetulundusühing (lühendatult MTÜ) on isikute vabatahtlik ühendus, mille eesmärgiks või põhitegevuseks ei või olla majandustegevuse kaudu tulu saamine. See tähendab, et tegutsetakse avalikkuse (terve ühiskonna) huvisid silmas pidades. Tulu võib kasutada üksnes põhikirjaliste eesmärkide saavutamiseks. MTÜ ei või jaotada kasumit oma liikmete vahel. (Mittetulundusühing 2014)

Tugev kodanikuühiskond ja tegutsemissuutlikud kodanikuühendused selle osana on oluliseks demokraatia arengu eeldusteks. See tähendab, et kodanikud ning avaliku võimu ja äri sektori esindajad tähtsustavad kodanikuühenduste rolli ühiskonnas. (Kodanikuühiskonna arengukava... 2011: 13)

Omavalitsused, kes teevad kodanikuühendustega teenuse osutamisel koostööd ja on delegeerinud neile avalike teenuste osutamist, on tööga valdavalt rahul – kõrgelt hinnatakse teenuse sisulist kvaliteeti ja sihtrühma vajadustega arvestamist. Suur on ka nende huvi tulevikus senisest enam teenuseid kodanikuühendustele anda ja seda peamiselt valdkondades, kus teenuseid juba praegu delegeeritaksegi ning kus kolmanda sektori võimekust kõrgemalt hinnatakse. (Kodanikuühiskonna arengukava... 2011: 16)

Erihoolekandeteenuseid võivad pakkuda vastava tegevuslooga asutused. Tegevusloa olemasolu on kinnituseks, et asutuses töötab asjakohase hariduse või väljaõppega personal ning hoone vastab tuleohutus- ja tervisekaitsenõuetele. (Erihoolekandeteenused 2014)

Riigi jaoks on äärmiselt oluline kolmanda sektori roll abivajajate toetamisel (Pevkur 2010: 47). Eestis asutatakse igal kuul umbes 100 MTÜ-d, sest see on seltsingu järel kõige lihtsam viis alustada tegevust juriidilise isikuna (Soovid asutada... 2014). Kolmanda sektori roll erihoolekandeteenuste pakkumisel on Eestis väga oluline. Tänu MTÜ-dele on erivajadustega inimestel suuremad võimalused kodust välja saada ja suhelda teiste inimestega oma kodukoha lähiümbruses. Olulised on ka isiklik heaolu, pere heaolu ning sotsiaalne ja ühiskondlik heaolu, samuti inimeste väärtused, võime märgata enda ümber toimuvat (Claes 2010: 62).

Järgnevalt tuuakse välja erihoolekandeteenuseid pakkuvad asutused Saaremaal.

1.2.1. Erihoolekandeteenuseid pakkuvad asutused Saaremaal ja MTÜ Randvere Tööõppekeskus

Puuetega inimesi on Saare maakonnas 6% elanikkonnast, mida on mõnevõrra rohkem kui Eestis keskmiselt (Saare Maakonna... 2010: 26). 2013 aasta seisuga on Saare maakonnas puuetega inimesi 4160 ja terves Eestis 137 710 inimest. 2014 aasta 1. jaanuari seisuga on Saaremaal puudega inimesi 4101 ehk 12,9% rahvastikust (Statistikaamet 2014). Väga oluline on, et ühiskonnas oleks piisavalt erihoolekandeteenuste pakkujaid. Järgnevas tabelis on ülevaade Saaremaal erihoolekandeteenuste (igapäevaelu toetamine, töötamise toetamine, toetatud elamine) pakkujatest.

Tabel 3. Teenuste pakkujad Saaremaal (Erihoolekande teenuste osutajate... 2014) autori koostatud.

Teenuse pakkuja	pakutavad teenused	Maksimaalne isikute arv	Rahastatavate kohtade arv
SA Kuressaare Hoolekanne	igapäevaelu toetamine toetatud elamine	15 6	15 6
MTÜ Saaremaa Puuetega Inimeste Koda	igapäevaelu toetamine töötamise toetamine	20 10	20 10
MTÜ Randvere Tööõppekeskus	igapäevaelu toetamine töötamise toetamine toetatud elamine	10 6 4	10 6 4
Lümanda Vallavalitsus	igapäevaelu toetamine töötamise toetamine toetatud elamine	15 5 5	10 0 0

On väga tähtis, et erivajadustega inimestel oleks Saaremaal kohad, kus koos tegutseda ja aega veeta. Järgneval joonisel on näha asutuste kaardistus, kes pakuvad erihoolekandeteenuseid Saaremaal – igapäevaelu toetamise teenus, toetatud elamise teenus ja töötamise toetamise teenus.



Joonis 1. Erihoolekandeteenuseid pakkuvate asutuste kaardistus Saaremaal (autori koostatud)

Nagu jooniselt näha on Saaremaal erihoolekandeteenuste pakkujaid neli. Nendest kaks asuvad Kuressaares. Enamus Saaremaast on toetavate erihoolekandeteenustega katmata.

MTÜ Randvere Tööõppekeskus loodi 2006. aastal endisesse Randvere algkooli hoonesse, mis anti vallavalitsuse poolt MTÜ-le tasuta kasutamiseks. Sotsiaalteenuste arendamise käigus on ellu kutsutud MTÜ Randvere Tööõppekeskus, mille kaudu toimub teenuste osutamine puuetega inimestele ja töötutele. Teenuseid rahastavad sotsiaalkindlustusamet ning töötukassa – läbi riigihangete. Kaarma vallavalitsus on panustanud oma osa igasse ettevõtmisse ja eraldab igakuiselt tegevustoetust hoone majanduskuludeks. Tänu vallapoolsele tegevustoetusele on tagatud jätkusuutlikkus ka rasketel aegadel. (Randvere piirkonna... 2010)

Tööõppekeskusesse on tehtud investeeringuid ligikaudu 200 tuhande euro ulatuses. Eesti Arendamise Sihtasutus (EAS) vahenditega (1,5 miljoni eesti krooni) on rajatud puidutöökoda, kus töötab 6 puudega inimest. Euroopa Sotsiaalfond (edaspidi ESF) vahenditega on korda tehtud õppeklassid ja majutusruum hoone teisel korrusel summas

1 442 667 eesti krooni. Hollandi heategevusfondist on saadud abi osade akende vahetuseks. (Projektid 2014)

2007-2008 aastal viis Randvere Tööõppekeskus läbi ESF rahastatud projekti „Tööandjate kaasamine pikaajaliste töötute ettevalmistamisel sisenemiseks avatud tööturule“ summas 2 142 947 eesti krooni. Projekt hõlmas kogu Saare maakonda, osales 97 töötut, kellest said 31 kohe tööle. Toimetulekukoolitusel osales 42, erialakoolitusel 33, tööharjutusel 19, tööpraktilal üheksa ja stardiraha sai kaks projektis osalenud inimest. Leader programmist on saadud raha kogu hoone ehitusprojekti koostamiseks maksumusega 30 000 eesti krooni. (Ibid)

ESF rahastusel viis Tööõppekeskus ajavahemikul 04.10.2010-05.12.2011 läbi projekti „Toetavad hoolekandeteenused Kaarma valla hoolduskoormusega inimeste tööhõivesse toomiseks ja seal püsimiseks“ summas 8 971,02 eurot. Teenused olid suunatud 12-le perele, mille tulemusena neli hoolduskoormusega pereliiget said tööle, kaheksa pereliiget said jätkata oma tööelu. (Ibid)

Tööõppekeskuse tegevusaladeks on erihoolekandeteenuste osutamine väiksema konkurentsivõimega inimestele üle Saaremaa. MTÜ Randvere Tööõppekeskus osutab erihoolekandeteenustest kolme: igapäevaelu toetamine, toetatud elamine ja töötamise toetamine. Põhitegevusele lisaks püüab Tööõppekeskus arendada jõudumööda ka piirkonna sotsiaalmajanduslikku ja kultuurialast tegevust. Asutuses käivad koos Külaseltsi inimesed, eakad laulavad ning samas majas asub ka väike raamatukogu. Tugikeskuse visiooniks on olla keskuseks Saaremaal, kust saavad abi inimesed, kes on aktiivsest tööelust kõrvale jäänud töötuse, terviserikke või muul põhjusel. Missiooni kohaselt on tugikeskus loodud väiksema konkurentsivõimega inimestele Saaremaal oma oskuste, võimete arendamiseks, taastamiseks ning säilitamiseks, et parandada oma elukvaliteeti. (MTÜ Randvere... 2014)

Parema rahulolu saavutamiseks tuleks töötada välja MTÜ Randvere Tööõppekeskuse arengukava, kus oleksid kirjas eesmärgid kuhu tahetakse jõuda ja mida selleks teha tuleks.

2. UURIMUS LÄHIVÕRGUSTIKU RAHULOLUST MTÜ RANDVERE TÖÖÕPPEKESKUSEGA

Lõputöö uurimuse osas antakse ülevaade lähivõrgustiku rahulolust MTÜ Randvere Tööõppekeskusega, lähedaste hoolduskoormusest ja lähedaste teadlikkusest seoses asutustega, mis pakuvad Saaremaal erihoolekandeteenuseid ning probleemidest teenuste kasutamisel. Käesoleva peatüki esimeses alapeatükis antakse ülevaade uurimuse eesmärgist, tuuakse välja uurimisküsimused ja uurimispiirkonna iseloomustus. Teises alapeatükis kirjeldatakse uurimismetoodikat ja valimit. kolmandas alapeatükis analüüsitakse saadud tulemusi ning tehakse autori järeldused ja ettepanekud.

2.1 Uurimuse eesmärk, uurimisküsimused ja uurimispiirkond

Puuetega inimese abistamine igapäevases elus võtab abistajalt, kelleks sageli on pereliige, oluliselt aega, millest tulenevalt võib olla keerukam ka tema osalemine tööelus ja lähedase elukvaliteet halveneb. Erihoolekandeteenustega tegelevad asutused peaksid suutma pakkuda psüühiliste erivajadustega inimestele individuaalsetele võimetele vastavat tegevust. Erihoolekandeteenuseid on viis, kuid antud töös tuuakse välja kolm, kuna MTÜ Randvere Tööõppekeskus osutab neist kolme.

Käesoleva uurimuse eesmärgiks on välja selgitada MTÜ Randvere Tööõppekeskuses käivate erivajadustega inimeste lähivõrgustiku rahulolu seal pakutavatele hoolekandeteenustele (igapäevaelu toetamine, töötamise toetamine, toetatud elamine) ning uurida läbi lähivõrgustiku klientide toimetulekuvõimet.

Eesmärgist lähtuvalt otsitakse vastuseid järgmistele uurimisküsimustele:

- kuidas hindavad lähedased rahulolu MTÜ-ga;
- kuidas hindavad perekonnaliikmed teenuste mõju lähedase toimetulekule;

- kuidas hindavad lähedased oma hoolduskoormust;
- kas on probleeme erihoolekandeteenuste kasutamisel;
- kas erihoolekandeteenuseid pakkuvaid asutusi on lähedaste arvates piisavalt.

Uurimisküsimustele vastuste saamiseks viib autor läbi küsitluse MTÜ Randvere Tööõppekeskuses käivate klientide lähedastega. Seejärel analüüsitakse saadud andmeid ja tehakse järeldused ja ettepanekud.

Järgnevalt on välja toodud MTÜ Randvere Tööõppekeskuse logo, mis sümboliseerib Randveres tehtavat psüühiliste erivajadustega inimeste käsitööd ja erihoolekandeteenuste pakkumist. Parem käelaba, millel sõrmedeks tööriistad, mida kasutavad Tööõppekeskuses käivad kliendid, just töötamise toetamise teenusel olijad. Töötamise toetamise teenust pakub samas olev väike puidutöökoda, kus tehakse kadakast suveniire.



Joonis 2. MTÜ Randvere Tööõppekeskuse logo (Allikas: Projektid 2014).

Randvere piirkond, kus asub MTÜ Randvere Tööõppekeskus jääb kesk-Saaremaa lõunaossa, Saaremaa keskusest Kuressaarest 9 kilomeetrit loodesse. Randvere piirkonda jääb 19 asulat. Randvere mõisa kohta, kus tänapäeval asub MTÜ Randvere Tööõppekeskus, pärinevad andmed aastast 1408. Kool kolis härrastemajja 1924. aastal. Tänapäevase kuuju sai koolihoone 1939. aastal. Endises koolihoones tegutseb alates 2006 aastast MTÜ Randvere Tööõppekeskus. Tööõppekeskus on leidnud vahendid kooliosa teise korruse renoveerimiseks. Kaarma valla abiga on ehitatud kaasaegne suveniiritöökoda, kus pakutakse töötamise toetamise teenust. Koolihoone kelder on

tööõppekeskuse jõududega puhastatud ja vajab vahendeid korda tegemiseks. MTÜ Randvere Tööõppekeskus püüab arendada ka piirkonna sotsiaalmajanduslikku ja kultuurialast tegevust. (Randvere piirkonna... 2010)

MTÜ Randvere Tööõppekeskus.



Joonis 3. Randvere koolimaja (Allikas: Kavandatakse..., 2014).

Randvere keskuse positiivsed küljed (Randvere piirkonna.. 2010):

- soodne asukoht;
- hoonekompleks erinevate teenuste väljaarendamiseks;
- park väliürituste korraldamiseks ja väljakute rajamiseks;
- keskusehoone, kus tegutseb Tööõppekeskus, osaliselt korrastatud ruumid;
- staadion, raamatukogu;
- suveniiritöökoda.

Randvere keskuse negatiivsed küljed (Ibid):

- halb bussiühendus Kuressaarega (ebasobivad kellaajad)
- puuduvad jalgrattateed;
- puuduvad olmeteenused – juuksur, kauplus, saun;
- raamatukogu on väike ja kitsas;
- remontimata ja kasutult seisvad klubiruumid;
- tühjalt seisev keldriruum.

Randvere piirkonna arenguvision on, et Randvere on elujõuline, kaasaegse ja turvalise elukeskkonnaga piirkond, kus väärtustatakse elukestvat õpet, tervislikke eluviise, külakultuuri, omaalgatust, loodust ja järgitakse säästva arengu põhimõtet (Randvere piirkonna... 2010: 20)

2.2 Uurimuse läbiviimine, meetodika, valim

Uurimisküsimustele vastuste saamiseks viiakse läbi kvantitatiivne ja kvalitatiivne uurimus. Andmete kogumise meetoditest kasutatakse kirjalikke küsitlusankeete ja intervjuud Kaarma sotsiaalnõunikuga. Sihtrühmaks on pereliikmed, kel tuleb igapäevaselt abistada ja hooldada erivajadustega inimest. Üldkogum on 21 lähedast ja tagasi saadakse kõik küsitlused.

Küsitluse vormiks on kontrollitud küsitlus ja liigiks informeeritud küsitlus, see tähendab ankeetide isiklikku üleandmist uuritavatele. Samas igasuguses inimesele suunatud uurimistöös tuleb arvestada humaansuse ja lugupidava kohtlemise seisukohti. (Hirsijärvi, Remes, Sajavaara 2005: 27)

Uuring viidi läbi neljas etapis:

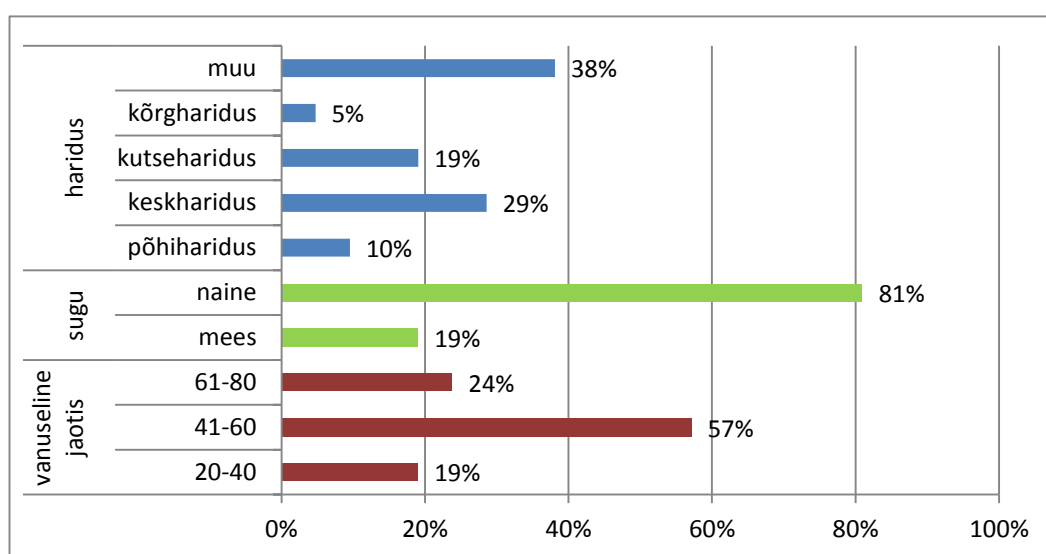
- uuringu, küsitlusankeetide ja intervjuu ettevalmistamine, lähedaste ja valla ametniku teavitamine;
- uuringu läbiviimine;
- andmete sisestamine Excelisse;
- andmete töötlemine, analüüsimine, järelduste ja ettepanekute tegemine.

Läbi viidi rahuloluküsitlus ajavahemikus 15.-30.03.2014. Vastajateks olid psüühilise erivajadustega inimeste lähedased. Küsitluse esimeses osas tuli täita vastajat puudutav sotsiaal-demograafiline osa, mis sisaldas vanust, sugu, haridust. teine pool küsitlusest tuli täita viiepalli Likerti skaalal ning puudutas rahulolu MTÜ Randvere Tööõppekeskusega. Iga küsimuse juures oli vastajal võimalus oma valikut põhjendada, lisada oma arvamusi ja ettepanekuid, mis andsid detailsemat infot. Vastajate arvamusi on kasutatud töös statistiliste andmete selgitamiseks. Peale küsitluste tagasisaamist tehti intervjuu Kaarma valla sotsiaalnõunikuga. Temale esitatud küsimusi oli kokku 19. Küsimused olid seotud MTÜ Randvere Tööõppekeskusega. Intervjuu salvestati vastaja

nõusolekul ja hiljem transkribeeriti. Kasutati struktureeritud intervjuud, see tähendab, et intervjuu on ette ära planeeritud ning esitatakse konkreetseid küsimused. Intervjuu pikkuseks oli 16 minutit. Intervjuu toimumise aeg ja koht lepidi kokku telefoni teel. Kohtumine toimus Saaremaal Kaarma Vallavalitsuses 10.04.2014. Kohtumise alguses tutvustati uurimuse eesmärke ja teema valikut ning samuti autori tausta. Intervjuust saadud informatsiooni on kasutatud antud uurimuse ilmestamiseks.

Üldkogumi moodustasid MTÜ Randvere Tööõppekeskuses käivate klientide lähedased. Kokku on 21 lähedast, kellele küsitlused jagati ja kõik täidetud küsitlused saadi tagasi analüüsimiseks. Uurimisandmete analüüsiks kasutati Exceli andmetöötlusprogrammi ja ka vastustes kirjutatud põhjendusi lähedaste poolt. Ankeetvastused sisestati programmi käsitsi. Intervjuust näidatena toodud tsitaadid on kursiivkirjas ja jutumärkides.

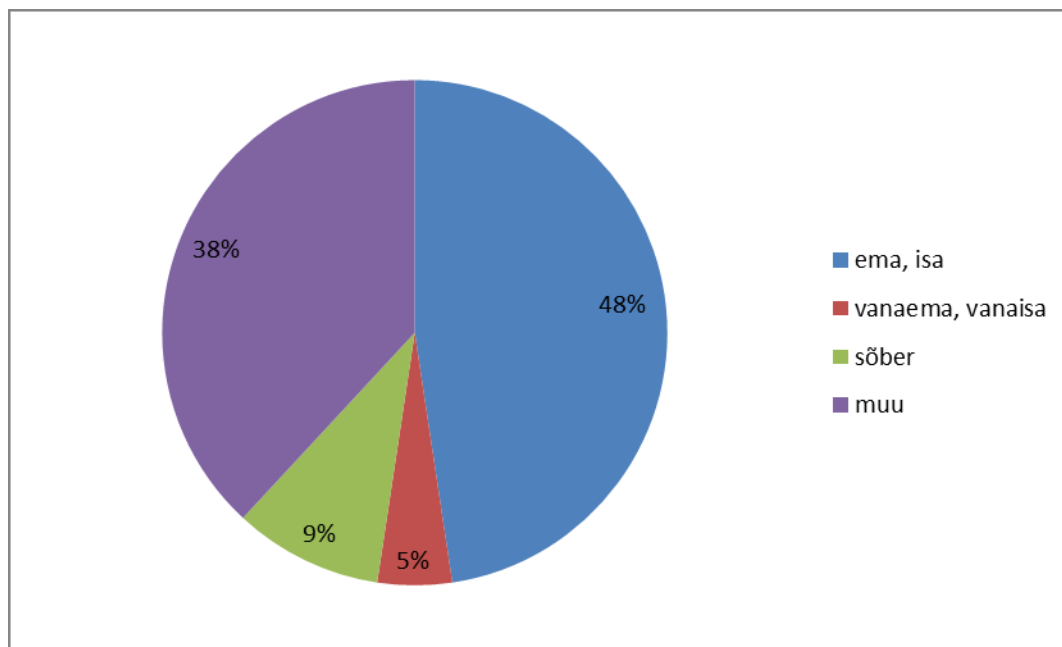
Ülevaade respondentide vanusest, soost ja hariduse tasemest antakse joonisel 4.



Joonis 4. Respondentide vanus, sugu ja haridus (autori koostatud)

Vastajatest enamus ehk 17 olid naissoost ja neli olid mehed. Vanuste lõikes oli kõige enam (57%) respondente vanuses 41-60 aastat. Üks vastaja oli üle 70 aasta ja üks alla 30 aastat. Üle 50 aastaseid vastajaid oli kokku 13. Alla 63 aastasi oli kokku 18. Sellest saab järeldada, et enamus lähedasi on tööealised ning vajavad teenust, mis võimaldab neil olla aktiivne ja jätkata töötamist.

Keskharidus on kuuel vastajal (29%) ja kutseharidus neljal (19%). Kõrgharidus oli ainult ühel vastajal, põhiharidus kahel. Respondentide haridustasemest moodustab 38% muu. Muu all tõid vastajad välja kesk-erihariduse, Tallinna Pedagoogilise Seminari.

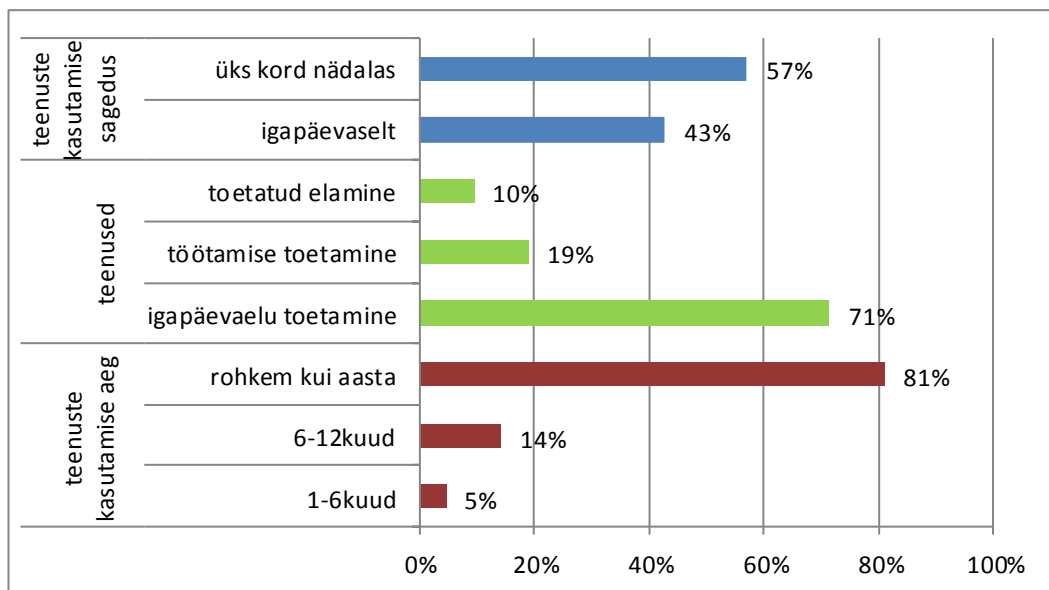


Joonis 5. Vastajate seos teenust saava kliendiga (autori koostatud).

Nagu jooniselt näha, siis enamus teenust saavad klientide lähedased on ema või isa (48%). Vastajate seas oli neid kümme. Üks klient elab koos vanaema ja vanaisaga. 9%-l on kõige lähedasemaks inimeseks sõber ja kaheksa lähedast on valinud muu. Muu osakaal on küllaltki suur. Muu all on toodud välja õde, õepoeg, elukaaslane.

2.3 Uurimisandmete analüüs, tulemused

Käesolevas alapeatükis analüüsitakse MTÜ Randvere Tööõppekeskuses käivate ja seal toetatud elamise teenusel olevate klientide lähedaste rahulolu. Kasutatakse andmeanalüüsi meetodikast korrelatsiooni ehk tuuakse välja seoseid kahe numbrilise muutuja vahel. Korrelatsioon on tunnuste vaheline seos, mis annab teavet selle kohta kas kaks suurust on omavahel seotud või ei ole. Korrelatsioon r on vahemikus miinus ühest üheni. Kui $r=1$, siis kaks suurust on omavahel tugevas positiivses seoses, kui $r=0$, siis need suurused pole omavahel seotud.



Joonis 6. Klientidele pakutavad teenused, teenuste kasutamise aeg ja sagedus protsentides (autori koostatud).

Uurides MTÜ Randvere Tööõppekeskuses käivate klientidele pakutavaid teenuseid, nende kasutamise sagedust ja aega kaua klient on teenust saanud (vt joonis 6), siis selgus, et kõige rohkem kasutatakse igapäevaelu toetamise teenust (71%). Seda kasutab 15 klienti. Toetatud elamise teenusel on kaks klienti ja töötamise toetamise teenusel neli klienti.

Uurides Kaarma valla sotsiaalnõunikult psüühiliste erivajadustega inimeste kohta, kes peaks soovi korral teenust saama MTÜ Randvere Tööõppekeskusest toodi välja, et teenuseid osutatakse raske või sügava puudega inimestele.

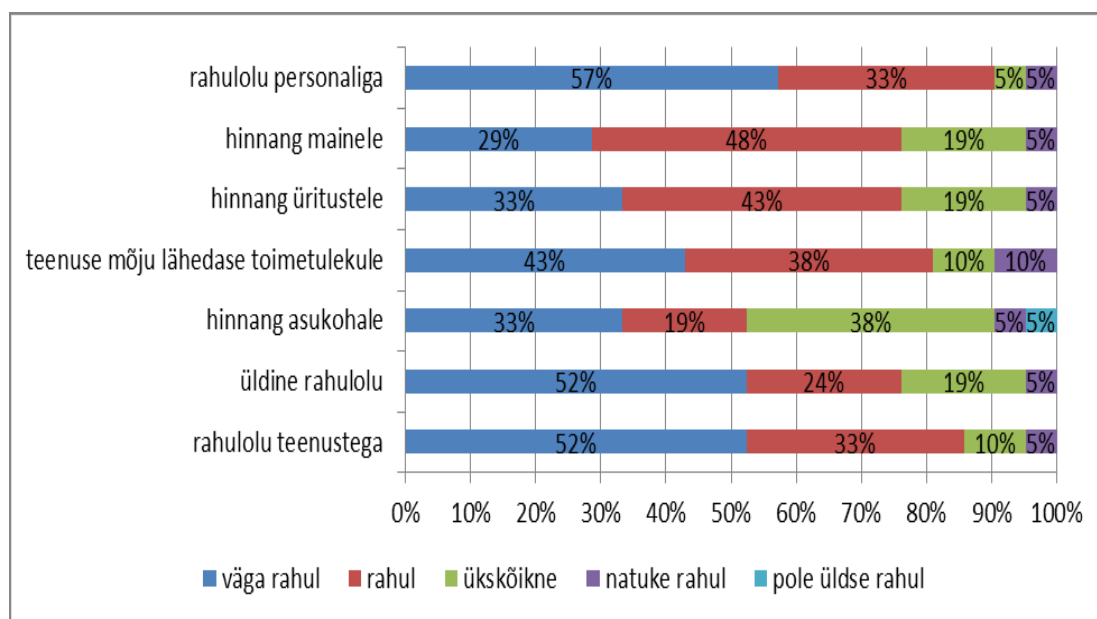
„/.../ Elu hammasrataste vahele on jäänud just kergema psüühikahäirega inimesed, kes iseseisvalt tööturul läbi ei saa. Kahjuks tänasel päeval meie ühiskond ei ole veel omaks võtnud abistajaga või juhendajaga koos töötamist, aga liigutakse sinna poole. /.../ Natuke on asi paremaks läinud, üksikud tööandjad võtavad tööle kerge psüühikahäirega inimesi. Hea näide Saaremaal on Maxima pood, kes pakub neile tööd ning võtab kollektiivi hästi vastu. Toimiv töötamise toetamise teenus.“

Üks kord nädalas külastab MTÜ Randvere Tööõppekeskust 12 (57 %) klienti ja igapäevaselt üheksa klienti. Enamus on kasutanud teenuseid MTÜ Randvere

Tööõppekeskuses rohkem kui aasta ja neid on 17 (81%). Erivajadusega inimesed vajavad oma elus stabiilsust ja konkreetsust. Need, kes on harjunud käima MTÜ Randvere Tööõppekeskuses teevad seda edasi, see mõjutab positiivselt klientide ja nende lähedaste elukorraldust.

2.3.1. Lähedaste rahulolu MTÜ Randvere Tööõppekeskusega

Uuringu eesmärgiks oli välja selgitada MTÜ Randvere Tööõppekeskuses käivate klientide rahulolu pakutavate teenustega ja personaliga, anda hinnang MTÜ mainele ja seal toimuvatele üritustele. Samuti teada saada teenuste mõju kliendi toimetulekule (vt joonis 7). Lähedaste rahulolu väljendub selles, kui nende hing rõõmustab ja meel puhkab samal ajal, kui klient viibib MTÜ Randvere Tööõppekeskuses. Respondendid andsid oma hinnanguid viieballilisel Likerti skaalal.



Joonis 7. Lähedaste rahulolu MTÜ Randvere Tööõppekeskusega (autori koostatud).

Respondentidest 57% on väga rahul MTÜ Randvere Tööõppekeskuse personaliga. Üks vastaja on ükskõikne ja üks on natuke rahul. Vastajad põhjendasid oma rahulolu personaliga erinevalt. Viieballilisel skaalal oli keskmiseks hinnanguks 4,4 palli.

„Tegevusjuhendajad suudavad leida klientidega kontakti, toimub individuaalne lähenemine.“

„Personal on sõbralik ja vastutulelik.“

„Algul ei olnud personaliga üldse rahul, lähedasele ei meeldinud õpetamine. Tänu personali järjepidevusele on minu poeg kuulama hakanud. Arenenud on kuulumisoskus.“

„Minu arvates võiksid tegevusjuhendajad rohkem suunata kliente tegutsema õues, näiteks lillepeenarde korrastamine, lehtede riisumine.“

„Personali on liiga vähe ja nad ei jõua piisavalt tähelepanu kõigile pakkuda, tegevused ühekülgsed.“

Toetatud elamise teenusel oleva kliendi lähedane oli ükskõikne personali suhtes, kuna temal puudus igasugune kontakt MTÜ Randvere Tööõppekeskuse töötajatega. Klient tegutseb ja elab iseseisvalt.

Kaarma valla sotsiaalnõunik ütles intervjuus, et Randvere kaks tegevusjuhendajat, kes hetkel töötavad seal, suudaksid natuke rohkemate klientidega toime tulla ja neile erinevaid tegevusi välja mõelda.

MTÜ mainega ollakse pigem rahul (48%) kui väga rahul (29%). Neli lähedast olid ükskõiksed maine suhtes ja üks vastaja natuke rahul. Leides korrelatsiooninäitaja (r) selgus, et seos personali ja maine vahel on väga tugev ($r=0,81$). Respondendid on rahul personaliga ja sellest tulenevalt ka mainega.

„Läbi aastate on MTÜ võitnud elanike poolehoidu ja ühiskonna tavainimene väärtustab üha enam selliste asutuste vajalikkust.“

„Minu lähedane tahab seal käia ja ootab seda ühte päeva nädalas – see ütleb kõik.“

„Meie oleme rahul, probleeme ei ole, käitume viisakalt.“

Ürituste toimumised psüühiliste erivajadustega inimestele on väga olulised. Tegevusjuhendajatele on nende korraldamine ja läbiviimine suur ettevõtmine, aga nad annavad endast maksimumi. Uuringust selgus, et seitse (33%) vastajat on ürituste

toimumise ja läbiviimisega väga rahul, 43% oli rahul ja üks respondentidest oli natuke rahul. Viiepallilisel skaalal oli keskmiseks 4 palli. Lähedased olid väga rahul sellega, et peetakse kõigi sünnipäevasid ja Eesti Vabariigis tähtpäevasid. Neid mainisid oma põhjendustes 11 vastajat. Oli ka neid, kes kirjutasid, et ühiseid ettevõtmisi võiks rohkem olla, kuna sel moel tekib klientidel võimalus saada uusi ja põnevaid kogemusi ning elamusi. Neli vastajat olid ükskõiksed ürituste suhtes, kuna nende lähedased ei võta neist osa. Toodi välja, et MTÜ Randvere Tööõppekeskus võiks korraldada ka teabe- ja nõustamispäevi lähedastele.

„Toredad jõulupeod, jaanipäevad, laagrites käimised, väljasõidud MTÜ Randvere Tööõppekeskusest, sünnipäevade tähistamine.“

„Üritused on toredad, sest siis saavad osalejad üksteisega suhelda läbi mängude, tantsude. Muidugi on tähtsal kohal ka kaetud lauad ja ühised söömised.“

„Võiks olla rohkem. Aastas korra võiks toimuda ühepäevane ekskursioon mööda Saaremaad.“

„Üritused võiksid olla mitmekesisemad. Läbiviimine väiksemates gruppides kaasates lähedasi.“

Kaarma valla sotsiaalnõunik on osalenud klientide tähtpäevadel – sünnipäevadel, aastavahetuste tegemistel, kevade alguse tähistamisel. Teda on alati võetud väga hästi vastu ning need üritused on pakkunud palju rõõmu ning positiivseid emotsioone.

Üheksa vastajat hindasid saadava teenuse mõju lähedase toimetulekule väga heaks, sest erivajadusega inimene areneb teiste seas ja omandab uusi igapäevaelu oskusi. Kaheksa (38%) respondenti olid rahul, kaks ükskõiksed ja kaks natuke rahul. Keskmiseks saadi 4,1 palli.

„Ma näen oma lapse pidevat arengut igapäevase eluga toimetulekul, kuigi see edasimineku on suhteliselt aeglane, aga tema puhul on see ju normaalne.“

„Ei õpi midagi juurde. Sooviksin, et see oleks vastupidi, aga minu tütre jaoks on sealsed tegevused liialt kerged.“

„Puudega inimesele on väga oluline kodust nelja seina vahelt ja tuttavate nägude juurest eemale saada ning tänu MTÜ Randvere Tööõppekeskusele on ta iseseisvam, ega karda enam võõraid oma ümber.“

„Mõjub arengule hästi, eriti individuaalselt tegelemine. Kahjuks on töötajatel selleks vähe aega.“

Lähedase toimetulekut näitab aktiivsem eluhoiak, tahe tegutseda, hirmudest ülesaamine, oskus tegutseda üksi.

MTÜ Randvere Tööõppekeskus asub Kuressaare linnast üheksa kilomeetri kaugusel ja see on ühele vastajale suureks probleemiks, kuna puudub transport. Kaarma vald annab võimaluse kasutada avahooldustöötajaid, kes toovad kliendid hommikuti kodust Randverre ja peale lõunat koju tagasi. Kuni käesoleva aastani oli see teenus kliendi lähedastele tasuta, kuid alates 1. jaanuar 2014 on transportteenus tasuline. Kaarma valla sotsiaalnõunik põhjendas transpordi tasuliseks muutumist:

„Seoses elukalliduse ja kõige muuga pidime kehtestama mingisuguse maksu.“

Respondentidest seitse (33%) olid asukohaga väga rahul, neli vastajat olid rahul, 38% olid ükskõiksed. Põhjenduseks toodi asjaolu, et erivajadusega inimesele on ju hea külastada just neile mõeldud asutust, olgu see siis ükskõik kus Saaremaal. Väga rahul olid need vastajad, kes elasid vahetusläheduses. Linnast tulijad soovisid, et selline asutus paikneks Kuressaares, siis ei oleks transpordiga probleeme. Viiepallilisel skaalal saadi keskmiseks 3,6 palli.

„Meeldib see asukoht, sest linna lähedal ja looduses.“

„Muidu asukoht hea, aga toimiv bussiühendus puudub.“

„Kõrvaline koht, meeletult peab sättime oma aega.“

„Liiga kaugel, 60 kilomeetrit sõita. Peab olema oma auto.“

„MTÜ Randvere Tööõppekeskus asub looduslikult väga kaunis ja rahulikus kohas. Kuigi asukoht on mulle natuke kaugel.“

Perekonnaliikmed kasutaksid sagedamini MTÜ Randvere Tööõppekeskuse pakutavaid teenuseid ja võimalusi, kui elaksid asutusele lähemal.

Üldist rahulolu MTÜ Randvere Tööõppekeskusega hindasid 11 (52%) vastajat väga heaks, samas üks lähedane oli ainult natuke rahul. Selgitusse kirjutati, et maja on ikkagi vana ja lagunenu ning talvisel ajal on ruumid väga külmad. Viis respondenti kirjutasid oma selgitusse, et tänu sellele toredale MTÜ-le on lähedasel koht, kus päeviti olla ja viibida seltskonnas ning suhelda.

„Minu laps on seal väga rahul ning alati koju jõudes on ta elevel ja isegi õnnelik.“

„Talvel külmad ruumid. Toitlustamine võiks olla sealt poolt.“

„Väga rahul, kuna Randvere Tööõppekeskusel on ka muusikaõpetaja.“

„Kes kord käinud, see tahab tagasi!“

Respondentidel paluti anda hinnang MTÜ Randvere Tööõppekeskuses pakutavatele teenustele. Viiepallilisel skaalal saadi keskmiseks 4,3 palli. Vastajatest väga rahul ja rahul olid 85%. Ükskõikse hinnangu andsid 10% vastajatest ja 5% oli ainult natuke rahul.

„See ei sobi meile. Meile sobiks keskus, kus oleks võimalik ka midagi uut käsitöövallas juurde õppida.“

Selgitustes oli välja toodud tegevuste mitmekesisus ja vastavalt kliendi võimetele sobiva tegevuse leidmine. Mitmed vastajad tõid välja ka meeldiva seltskonna ja suhtlemise võimaluse.

„Tal on võimalus saada abi, nõu ja õpetust, kuidas probleemidega toime tulla. Kuidas erinevaid käelisi tegevusi teha ja samas tal on võimalus oma oskusi teistele edasi anda.“

„Leitakse lapsele sobiv ja jõukohane töö. Tegeletakse võimalusel individuaalselt.“

„Olen saadava igapäevaelu toetamise teenusega lähedasele väga rahul. See annab talle juurde palju uusi oskusi – paberkottide valmistamine, kangastelgedel kudumine. Kodus tikib vallale titadepäevaks kaarte.“

„Saab teiste seltsis aega veeta, käsitööd teha, vaipa kududa.“

Ükskõikse hinnangu andis toetatud elamise teenusel oleva kliendi lähedane, kuna ta ei tea nendest teenustest ja tegevustest midagi.

„/.../ Elu on rahulikum, kuna minu vend saab eraldi elada.“

Intervjuu käigus Kaarma valla sotsiaalnõunikuga uuriti tegevusi, mida MTÜ Randvere Tööõppekeskus pakub psüühiliste erivajadustega klientidele.

„Väga erinevaid tegevusi, vastavalt kliendi võimetele, oskustele ja nii edasi. Et siin nüüd öelda, et ainult kangakudumine või ainult tikkimine või laulmine või tantsimine. Nad teevad väga erinevaid asju, ikkagi vastavalt sellele, milleks kliendid võimelised on. Tihti on psüühilise puudega klient ka veel füüsilise puudega ning siis tuleb väga arvestada seda, millega ta hakkama saab. Koristavad nad seal ja riisuvad lehti ja..... Ja ütleme, et tänasel päeval, mis Randvere Tööõppekeskus Kaarma vallale pakub, on see, et Randvere kliendid teevad meie vanuritele juubelikaarte ja need lähevadki nendele vanuritele ja seal taga on väikene klepsuke, et see on puuetega inimeste käsitöö Randverest.“

Lause, mida Kaarma valla sotsiaalnõunik eriti rõhutas:

„Teenuseid on piisavalt aga kohti ei ole piisavalt, kuna riiklik süsteem ei eralda rohkem kohtade jaoks rahalisi vahendeid. Kaks tegevusjuhendajat, kes hetkel seal on, suudaksid natuke suurema hulgaga inimestega tegelda kui on kohti. Mõlemad tegevusjuhendajad on hetkel tööl osalise töökoormusega (0,8).“

Selleks, et vaadata erinevate rahulolu puudutavate küsimuste vahelisi seoseid, leiti korrelatsiooni koefitsient. Antud tabelis (vt tabel 4) on autor eristanud värvidega erinevad korrelatsioonanalüüsi tulemused. Tumedama rohelisega on välja toodud väga tugev seos. Mida suurem on absoluutväärtus, seda tugevam seos. Heledama rohelisega on välja toodud tugevad

seosed ja valgeks on jäetud nõrgad seosed kahe näitaja vahel. Positiivse korrelatsiooni korral ühe suuruse kasvades suureneb ka teine suures.

Tabel 4. Korrelatsioonanalüüsi tulemused (autori koostatud).

	K5	K6	K7	K8	K9	K10	K11
K5	1						
K6	0,577	1					
K7	0,357	0,343	1				
K8	0,424	0,346	0,401	1			
K9	0,585	0,537	0,317	0,351	1		
K10	0,558	0,633	0,521	0,248	0,553	1	
K11	0,504	0,644	0,461	0,430	0,611	0,811	1

K5-rahulolu teenustega

K6-üldine rahulolu

K7-hinnang asukohale

K8-mõju lähedase toimetulekule

K9-hinnang üritustele

K10-hinnang mainele

K11-rahulolu personaliga

Korrelatsioonianalüüsist võib välja lugeda, et väga tugev seos on personali ja maine vahel (vt tabel 4). Kui ollakse rahul personaliga, ollakse ka mainega. Kindlasti on töötajad need, kes kujundavad MTÜ Randvere Tööõppekeskuse reputatsiooni. Personal ja pakutavad teenused ning üldine rahulolu on samuti omavahel seoses. Tegevusjuhendajad on need, kes korraldavad üritusi ja lähtuvalt sellest on rahulolu üritustega tugevalt seotud rahuloluga personali suhtes. Töötajate suhtumine klientidesse ja professionaalsus on aluseks, et lähedased oleksid õnnelikud.

Lähedase toimetulek otseselt ei sõltu teenuste mõjust, see ainult leevendab toimetulekut. Lähedase toimetuleku ja teiste rahulolu uurivate aspektide vahel ei ole tugevaid seoseid. Toimetulekut soodustab rahulolu personaliga.

Asukoht kujundab maine ($r= 0,52$), see näitab, et tugev seos on olemas. Kuna MTÜ Randvere Tööõppekeskus asub looduskaunis pargis, linnalähedal maal, siis maine on tänu asukohale paranenud. Rahulolu pakutavate teenustega ja üldine rahulolu ei sõltu asukohast. Ürituste ja asukoha vahel ei ole tugevaid seoseid ($r=0,32$). Lähedase

toimetulek ei sõltu üritustest. See näitab, et ürituste korraldamise ning õnnestumise taga on personal.

2.3.2. Perekonna teadlikkus erihoolekandeteenuste pakkujatest, hoolduskoormusanalüüs ja probleemid teenuse kasutamisel

Uuringu eesmärgiks oli teada saada lähedaste informeeritust erihoolekandeteenuste pakkujatest Saaremaal ja nende piisavusest. Üks vastaja arvas, et selliseid asutusi on piisavalt – lähiümbruskonnas kolm. 95% arvas, et neid asutusi on vähe või ei teata peale MTÜ Randvere Tööõppekeskuse teisi.

„Ei teagi, et selliseid asutusi Saaremaal rohkem oleks.“

„Tegelikult peaks selliseid asutusi olema igas vallas, et teenust vajavad inimesed saaksid seda kasutada igapäevaselt.“

„Peale Randvere Tööõppekeskuse ja Saaremaa Puuetega Inimeste Koja ei tea rohkem pakkujaid.“

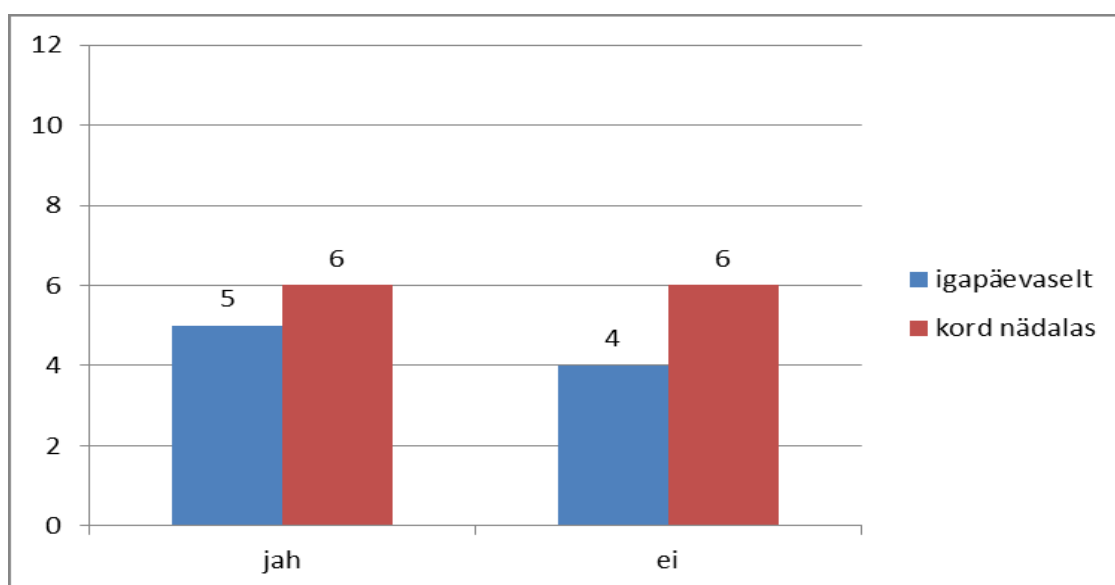
„Abivajajaid on kindlasti rohkem kui võimalusi.“

„Igäihele peaks siin päikese all leidma koha ja meie oleme leidnud selle oma pojale tänu MTÜ Randvere Tööõppekeskuse olemasolule.“

Kaarma valla sotsiaalnõuniku arvates ei ole psüühilise erivajadustega klientide jaoks piisavalt teenuseid välja arendatud ja ka asutusi, mis teenuseid pakuvad on liiga vähe.

„Võib-olla on ka põhjuseks väiksed pearahad klientide eest, kes on teenusel ei kipu nende rahadega välja tulema. Kaarma vallavalitsuse ja MTÜ Randvere Tööõppekeskuse vahel on sõlmitud koostöökokkulepe. Selle alusel, kord kvartalis, makstakse tegevustoetust, millest MTÜ Randvere Tööõppekeskus suudab ära maksta elektri, küttepuud ja palgad hoovikoristajale ning ahjukütjale. Ruumid ja maja on antud MTÜ Randvere Tööõppekeskusele tasuta kasutada. Ülejäänuga peab MTÜ ise hakkama saama.“

Uurides lähedaste hoolduskoormust selgus, et tänu MTÜ Randvere Tööõppekeskusele on 11 lähedase (52%) hoolduskoormus vähenenud ja 10 vastajal on see jäänud samaks. Kergema füüsilise puudega klientide lähedased ei tundnud, et nende elu oleksid MTÜ teenused kergendanud. Toodi välja ka see, et teenuste kasutamise võimalus on üks kord nädalas ning sellest jääb väheks, et hoolduskoormus väheneks. Samas klientide lähedased, kes vajavad pidevat hoolt ning jälgimist, olid väga rahul, et üks päev nädalas on neil aega iseendale ja ei pea muretsema lähedase pärast. Ühe vastaja selgituses oli välja toodud, et hoolduskoormus on hoopis suurenenud.

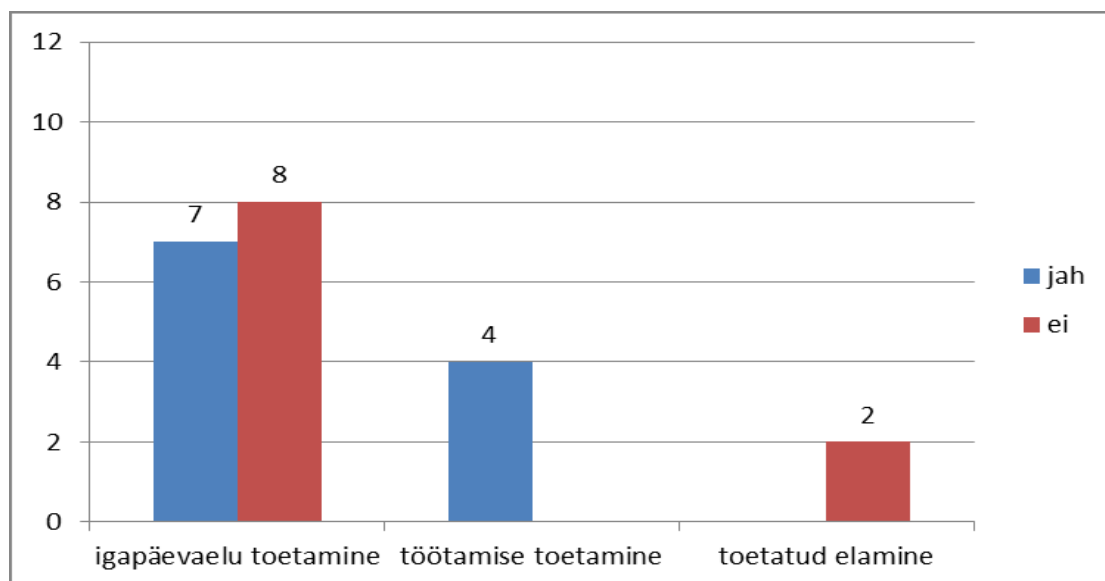


Joonis 8. Teenuse kasutamise sagedus ja lähedaste hoolduskoormus (autori koostatud).

Joonis 8 on näha, et nendest, kes kasutavad MTÜ Randvere Tööõppekeskuse teenuseid igapäevaselt on hoolduskoormus vähenenud viiel (24%) respondendil ja neljal (19%) on see jäänud samaks. Kord nädalas teenust saavate klientide lähedased on jagunenud võrdselt – kuuel (29%) on ja kuuel (29%) ei ole hoolduskoormus vähenenud.

Hoolduskoormuse vähenemine on seotud saadava teenusega (vt joonis 9). Toetatud elamise teenusel olevatest lähedastest ei ole hoolduskoormus vähenenud kahel vastajal (10%), kuna enne teenuse saamist ei elanud teenuse saaja koos lähedasega või üldjuhul on klient piisavalt iseseisev. Töötamise toetamise teenusel olevate lähedaste (19%) hoolduskoormus on vähenenud ja suuresti tänu iseseisvuse kasvule ja „oma“ raha teenimisele. Igapäevaelu toetamise teenusel olevate klientide lähedastest seitsmel

(33%) on hoolduskoormus jäänud samaks, ühel (5%) vastajal suurenenud ja seitsmel (33%) vastajal on vähenenud.



Joonis 9. Erihoolekandeteenused ja lähedaste hoolduskoormus (autori koostatud).

„Poja elu on tänu MTÜ teenustele palju sisukam ja mul on kergem.“

„Lähedane on oma päevakavas kinni – positiivne rutiin /.../ ja ka võimalus suhelda ning raha teenida.“

„Nädalas viis tundi ei ole eriti palju, aga selle aja kulutan ma enda asjaajamiste peale ja see on mulle suureks abiks.“

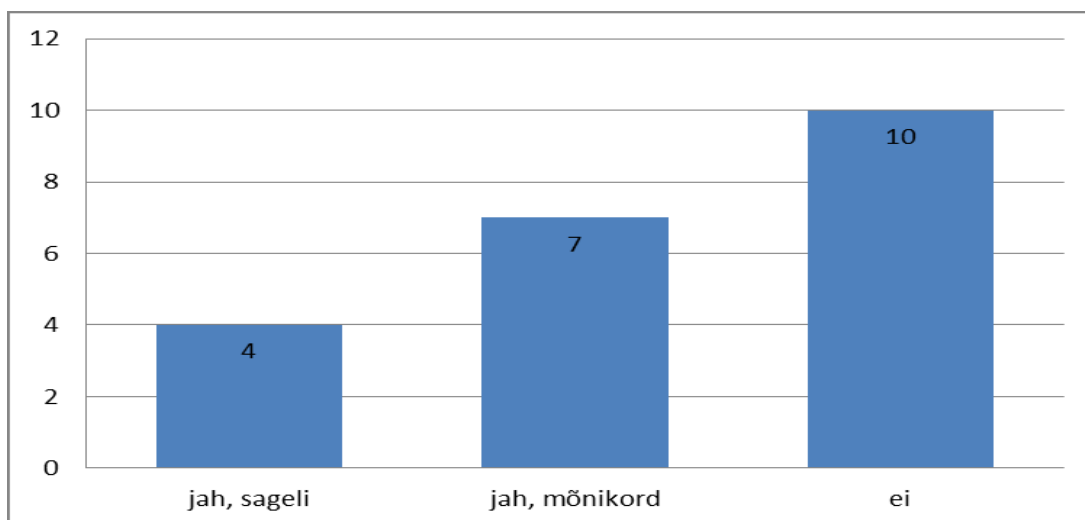
„Päeval on mul palju rohkem vaba aega ning minu tütar saab paljude asjadega ise hakkama ilma minu abita.“

„Olen tööl ja tean, et ta on seltskonnas, on meelepärane tegevus ja juhendamine. Pole üksi ja see kergendab minu tööl oleku aega.“

„Randveres käimine on andnud juurde positiivset ellusuhtumist nii mulle kui ka minu pojale.“

„Mul on võimalik vabamalt toimetada, kui tütrel on oma tegevus MTÜ Randvere Tööõppekeskuses.“

Alljärgneval joonisel on näha probleemide esinemise sagedus lähedaste hinnangul.



Joonis 10. Probleemide esinemine MTÜ Randvere Tööõppekeskuse teenuste kasutamisel (autori koostatud).

Uurides lähedaste probleeme, teenuste kasutamisel, selgus, et 48% vastajatest ei ole probleeme esinenud, 19% on sageli ja 33% on mõnikord esinenud takistusi teenuste kasutamisel. Kõige sagedasemaks probleemiks oli transport - bussiühenduse puudumine ja Kaarma valla poolt pakutav kallis transport. Üks vastaja on välja toonud lembeprobleemid klientide vahel ja oskamatus neid ise lahendada.

„Kaugelt käia, transport tasuline.“

„Puudulik transpordi võimalus. Transport tasuline. Tagasitulek võiks olla iga kord ühel ja samal ajal. Lapsele meeldib rutiin.“

„Bussiühendus kodust ainult linnani. Edasi Randverre on transport kallis.“

Teenuste kasutamisel ei olnud probleeme neil, kes elavad lähiümbruses ja kellel on oma transport.

„Elame lähedal ja minu poeg käib tööõppekeskuses oma kolmerattalise autoga.“

„Meil on pikk tee tulla, aga kuna kasutan oma autot ja tegevuste ajal viibin ka siin, siis probleeme ei ole.“

Uurides Kaarma valla sotsiaalnõunikult transportteenuse hinda MTÜ Randvere Tööõppekeskusesse selgus, et teenusel oleva kliendi lähedasel tuleb kilomeetri eest tasuda 0,50 senti ja teenusel mitteoleval kliendil üks eurot kilomeeter.

2.4. Arutelu, järeldused ja ettepanekud

Erivajadusega inimesele sobiva elukeskkonna loomisele ning vajalike oskuste omandamisele saab kindlasti kaasa aidata riik, kohalikud omavalitsused kui ka ühiskond tervikuna. Olulisel kohal nendes tegevustes on ka psüühilise erivajadusega inimese lähedased. Nagu kogu maailmas, nii ka Eestis on võetud kindel suund kaitsta ja tagada puuetega inimestele võrdväärsed tingimused inimväärikalt elada. Eesmärgiks on suurendada erivajadustega inimeste võimalusi osaleda ja olla kaasatud ühiskonnaelus ja parandada nende sotsiaalseid oskusi. Oluline on, et läbi toetavate teenuste oleks puudega inimesel võimalik iseseisvalt tuttavas keskkonnas oma eluga võimalikult kaua hakkama saada. Kogukonnas iseseisvat toimetulekut soodustavate teenuste (toetatud elamine, toetatud töö, igapäevaelu toetamine) kättesaadavus ja igale abivajajale kindlustamine on äärmiselt oluline, kuid väiksemates kohtades suureks probleemiks. Teenuste osutamisel tuleks lähtuda puudega inimese vajadustest ja seisundist, oluline on arvestada tema soovidega.

Psüühilise erivajadusega täisealisele osutatav teenus peaks olema kvaliteetne ja ühiskonnaelus osalemist soosiv. Igapäevaelu toetamise teenuse eesmärgiks on sotsiaalsete suhete loomine, inimese iseseisvuse ja igapäevaoskuste arendamine, päevaste tegevuste korraldamine, vaba aja sisustamine ja psüühiliste erivajadustega inimeste ning nende lähedaste toetamine ning nõustamine. Toetatud elamise teenuse eesmärk on inimesele pakkuda võimalikult iseseisev toimetulek tavapäras ühiskonnas, igapäevaelu korraldamine tegevusjuhendaja juhendamisel. Toetatud töötamine seisneb töövõtja ja tööandja toetamisel. Tuleb suunata, abistada ja nõustada. Need kolm on toetavad teenused, nende kasutamisel saab inimene elada võimalikult iseseisvalt ja oma tavapäras keskkonnas.

MTÜ Randvere Tööõppekeskus saab puuetega inimeste aktiivset osalemist ühiskonnaelus toetada eelkõige teenuste pakkumise ning arendamisega, seeläbi parandatakse erivajadustega inimeste ja lähivõrgustiku elukvaliteeti.

Empiirilisest uuringust selgus, et lähedased on üldiselt rahul MTÜ Randvere Tööõppekeskuse poolt pakutavate teenustega.

Autori arvates võiks MTÜ Randvere Tööõppekeskus tihedamat koostööd teha klientide lähedastega ja valla sotsiaaltöötajaga. Oluline on, et valla sotsiaaltöötajal oleks ülevaade oma vallas elavatest psüühiliste erivajadustega inimestest ja, et ta teavitaks nende lähedasi võimalustest erihoolekandeteenuseid saada. Kodus elavatest puuetega inimestest saadakse teavet läbi pereliikmete, naabrite, sõprade. Ise nad valda, teenuse saamiseks, üldjuhul ei pöördu. Samuti tõdes valla sotsiaalnõunik, et pereliikmed pöörduvad valla poole viimases hädas, alles siis, kui lähedased on väsinud erivajadusega inimese hooldamisest, järelvalvest.

Ettepanekud MTÜ Randvere Tööõppekeskusele:

- sotsiaalkindlustusametilt taotleda erihoolekandeteenuste kohti juurde;
- tugevdada koostööd klientide lähedastega, korraldada ühiseid üritusi;
- korraldada infopäevi lähedastele;
- pakkuda lisaks olemasolevatele teenustele kogukonnas elamise teenust;
- kaaluda võimalust tasuliste igapäevaelu toetamise teenuste osutamiseks;
- võimaldada igapäevaelu toetamise teenusel olevatel klientidel teenust saada MTÜ Randvere Tööõppekeskuses ühe korra asemel kolm korda nädalas.
- töötada välja MTÜ Randvere Tööõppekeskuse arengukava.

Transpordiprobleem on kohaliku omavalitsuse lahendada ja sellega seoses teeb autor ettepanekud Kaarma vallale:

- vaadata üle transportteenuse hinnakiri, eesmärgiga võimalusel alandada teenuse hinda MTÜ Randvere Tööõppekeskuses käivatele klientidele;
- koostada Kaarma vallas elavate psüühiliste erivajadustega inimeste register.

Ettepanekud Saare Maavalitsusele:

- tagada võimalused bussiühenduseks Randvere keskusega tööpäevadel.

Uurimuse läbiviimise tulemusel saadi informatsiooni MTÜ Randvere Tööõppekeskuses käivate klientide lähedaste rahulolust ja tekkinud probleemidest selles asutuses. Eraldi vajaks uurimist lähedaste teadlikkus erihoolekandeteenustest ja võimalustest neid teenuseid sagedamini kasutada. Praeguse uuringu tulemusel kasutab suurem osa igapäevaelu toetamise teenusel olevatest klientidest teenust üks kord nädalas ja seda on vähe. Edasi tuleks arendada uusi võimalusi teenuste kvaliteetsemaks ja kättesaadavamaks muutmiseks.

KOKKUVÕTE

Käesoleva lõputöö „Psüühilise erivajadusega inimeste lähivõrgustiku rahulolu MTÜ Randvere Tööõppekeskuse näitel“ eesmärgiks oli välja selgitada MTÜ Randvere Tööõppekeskuses käivate erivajadustega inimeste lähivõrgustiku rahulolu seal pakutavatele hoolekandeteenustele (igapäevaelu toetamine, töötamise toetamine, toetatud elamine) ning uurida läbi lähivõrgustiku klientide toimetulekuvõimet.

Lõputöö teooria osa kirjutamisel tutvuti erialase kirjandusega, valdkonda puudutavate uuringute ja õigusaktidega, et anda ülevaade psüühiliste erivajadustega inimestest ning nende lähedastest ja neile pakutavatest toetavatest erihoolekandeteenustest, milleks on igapäevaelu toetamine, töötamise toetamine ja toetatud elamine.

Töös püstitatud eesmärgi saavutamiseks viidi läbi rahuloluküsitlus kvantitatiivsel meetodil ja intervjuu Kaarma valla sotsiaalnõunikuga kvalitatiivsel meetodil. Saadud andmete analüüsiks kasutati Exeli andmetöötlusprogrammi. Üldkogumiks oli 21 MTÜ Randvere Tööõppekeskuses käivate klientide lähedast.

Uurimus tulemustest selgus, et respondentidest 57% on väga rahul MTÜ Randvere Tööõppekeskuse personaliga. MTÜ mainega ollakse pigem rahul (48%) kui väga rahul (29%). Üle poolte vastajatest on väga rahul personali, teenuste ja üldise rahuloluga. Mainega ollakse pigem rahul (48%) kui väga rahul (29%), 11 lähedase (52%) hoolduskoormus on vähenenud ja 10 on see jäänud samaks. Üheksa vastajat hindasid saadava teenuse mõju lähedase toimetulekule väga heaks, kaheksa (38%) olid rahul.

Uurimusest selgus, et lähedaste hoolduskoormus on tänu MTÜ Randvere Tööõppekeskusele 11 lähedasel (52%) vähenenud ja 10 vastajal on see jäänud samaks. Kergema füüsilise puudega klientide lähedased ei tundnud, et nende elu oleksid MTÜ teenused kergendanud. Toodi välja ka see, et teenuste kasutamise võimalus on üks kord

nädalas ning sellest jääb väheks. Klientide lähedased, kes vajavad pidevat hoolt ning jälgimist, olid väga rahul, et üks päev nädalas on neil aega iseendale ja ei pea muretsema lähedase pärast. Ühe vastaja selgituses oli välja toodud, et hoolduskoormus on hoopis suurenenud.

Uurides lähedaste probleeme, teenuste kasutamisel, selgus, et 48% vastajatest ei ole probleeme esinenud, 19% on sageli ja 33% on mõnikord esinenud takistusi teenuste kasutamisel. Kõige sagedasemaks probleemiks oli transport - bussiühenduse puudumine ja Kaarma valla poolt pakutav kallis transport. Üks vastaja on välja toonud lembeprobleemid klientide vahel ja oskamatus neid ise lahendada.

Uuringu eesmärgiks oli teada saada lähedaste informeeritust erihoolekandeteenuste pakkujatest Saaremaal ja nende piisavusest. Üks vastaja arvas, et selliseid asutusi on piisavalt – lähiümbruskonnas kolm. 95% arvas, et neid asutusi on vähe või ei teata peale MTÜ Randvere Tööõppekeskuse teisi.

Uurimuse alguses püstitatud uurimisküsimustele leiti vastused antud töö käigus. Uurimise tulemusi oleks edaspidi võimalik kasutada MTÜ Randvere Tööõppekeskuses pakutavate teenuste kvaliteetsemaks ja kättesaadavamaks muutmisel.

VIIDATUD ALLIKAD

1. **Claes, C., Geert Van Hove, Jos van Loon, Vandeveld, S., Robert L. Schalock** Quality of Life Measurement in the Field of Intellectual Disabilities: Eight Principles for Assessing Quality of Life-Related Personal Outcomes. *Social Indicators Research* August 2010, Volume 98, Issue 1, pp 61-72
[http://download.springer.com/static/pdf/983/art%253A10.1007%252Fs11205-009-9517-7.pdf?auth66=1391867769_6759cdba97d07e28a210f2de4183601f&ext=.pdf] 04.02.2014.
2. Eesti Vabariigi põhiseadus. - RT 1992, nr 26, art 349.
3. Erihoolekande arengukava 2014-2020. 2014. Sotsiaalministeerium.
[<http://www.eswa.ee/index.php?picfile=1038>] 02.01.2014.
4. Erihoolekandeteenused.Sotsiaalkindlustusamet.
[<http://www.sotsiaalkindlustusamet.ee/erihoolekanne/>] 06.02.2014.
5. Erihoolekandeteenused. Sotsiaalministeerium. [<http://www.sm.ee/sinule/puudega-inimesele/sotsiaalteenused-puudega-inimesele/erihoolekanne.html>] 20.02.2013.
6. Erihoolekande teenuste osutajate nimekiri.
[http://www.sotsiaalkindlustusamet.ee/public/erihoolekanne/Erihoolekandeteenuste_osutajad_01012014.pdf] 15.01.2014.
7. **Haukanõmm, M.**, 2012. Puuetega inimeste õiguste konventsioon – vaade tulevikku. – Sotsiaaltöö, nr 3, lk 6-8.
8. **Henberg, A., Muller, K.**, 2012. Perekonna kohustused abivajava pereliikme ees.– Sotsiaaltöö, nr 6, lk 20-24.

9. **Hirsjärvi, S., Remes P., Sajavaara P.** 2005. Uuri ja kirjuta. Tallinn: Medicina.
10. Hoolekande kontseptsioon. 2004
[http://www.sm.ee/fileadmin/meedia/Dokumendid/Sotsiaalvaldkond/Sotsiaalhoolekande/hoolekande_kontseptsioon.pdf] 01.02.2014.
11. **Hubert, J.**, Family Carers` views of services for people with learning disabilities from Black and minorit ethnic groups: a qualitative study of 30 families in a south London borough. Disability & Society. Volume 21, Issue 3, 2006. Lk. 259-272
[http://www.tandfonline.com/doi/full/10.1080/09687590600617451#.UvOQy_vC1pk] 03.02.2014.
12. Kavandatakse seltsimaja (foto).
[http://www.rto.planet.ee/?Kavandatakse_seltsimaja] 29.04.2014.
13. **Kendall, J.** The voluntary sector. 2003. Routledge. London and New York.
14. **Kiik, R.** 2003. Võrgustikutöö võimalusi töös lastega. Artiklite kogumik. Tallinn.
15. **Klefbeck, J., Ogden, T.** 2001. Laps ja võrgustikutöö. SA Omanäolise Kooli Arenduskeskus.
16. Kodanikus kui koostööpartnerid. 2002. Eesti Siseministeerium. Tallinn.
17. Kodanikuühiskond Eestis. [<https://www.siseministeerium.ee/kodanikuuhiskond/>] 02.02.2014.
18. Kodanikuühiskonna arengukava 2011-2014. Tallinn 2011.
[https://www.siseministeerium.ee/public/KODAR_VV_.pdf] 01.02.2014.
19. **Kõre, J., Tall, K.**, 2012. Puuetega tallinlaste kodune toimetulek. – Sotsiaaltöö, nr 1, lk 29-39.
20. **Laurson, M., Nõmm, A.**, 2011. Muudatused erihoolekandeteenuste ja rehabilitatsiooniteenuse halduslepingute sõlmimisel 2012 aastal. – Sotsiaaltöö, nr 6, lk 12.

21. **Laherand, M.L.** 2008. Kvalitatiivne uurimisviis. Tallinn: OÜ Infotrükk.
22. **Linno, T.** 2010. Puuetega täiskasvanute toimetulek ning puudega kaasnev hoolduskoormus, nr 7.
23. **Medar, M.** 2002. Sotsiaalteenused, kellele, miks ja kuidas? Pärnu: Tartu Ülikooli Pärnu kolledž.
24. **Medar, M., Medar, E.** 2007. Riigi ja kohalike omavalitsuste poolt rahastatavad sotsiaaltoetused ja –teenused. Tartu: Tartu Ülikooli kirjastus.
25. Mittetulundusühing (MTÜ). [<http://www.looveesti.ee/alusta-ettevotlusega/ettevotlusvormid/mittetulundusuehing-mtue.html>] 01.02.2014.
26. MTÜ Randvere Tööõppekeskus. [<http://www.randvere.ee/>] 02.02.2014.
27. **Oliver, M., Sapey, B., Thomas, P.** 2012. Social Work with Disabled People. PALGRAVE MACMILLAN.
28. Puuetega inimestele võrdsete võimaluste loomise standardreeglid. Eesti Puuetega Inimeste Koda.
29. Perekonnaseadus 2009 – RT I osa 2009, nr 60, art 395.
30. Perekonna kohustused (sotsiaalsete probleemide tõttu) abi vajavate pereliikmete ees. 2012 [<http://rahvatervis.ut.ee/bitstream/1/4948/1/Henberg2012.pdf>] 18.02.2014.
31. **Pevkur, H.** 2010. Sotsiaalministri ja Riigikogu sotsiaalkomisjoni esimehe kommentaar. – Sotsiaaltöö, nr 5, lk 46-47.
32. Projektid. [http://www.randvere.ee/wordpress/?page_id=17] 10.04.2014.
33. Psüühilise erivajadusega inimeste hoolekanne Eestis. Käsiraamat. 2000/2001. Sotsiaalministeerium.
34. Puudega inimesed. [<http://www.sm.ee/sinule/puudega-inimesele.html>] 03.02.2014.

35. Puuetega inimeste ja nende pereliikmete hoolduskoormuse uuring 2009. Saar Poll OÜ, Tartu Ülikool, Sotsiaalministeerium/ Euroopa Sotsiaalfond. [http://www.sm.ee/fileadmin/meedia/Dokumendid/Sotsiaalvaldkond/kogumik/PIU2009_loppraport.pdf] 20.01.2014.
36. Puuetega inimeste toimetuleku ja vajaduste uuring. Koostajad Masso, M., Pedastsaar, K. Sotsiaalministeerium. Tallinn 2006.
37. Puuetega inimestele võrdsete võimaluste loomise standardreeglid. Eesti puuetega inimeste koda. Eesti Vabariigi invapoliitika üldkontseptsioon. [http://www.google.ee/url?sa=t&rct=j&q=&esrc=s&source=web&cd=2&ved=0CC0QFjAB&url=http%3A%2F%2Fwww.sm.ee%2Ffileadmin%2Fmeedia%2FDokumendid%2FSotsiaalvaldkond%2FSotsiaalhoolekanne%2F%25C3%259CRO_Standardreeglid.doc&ei=X_YZU57ZDIif7gbsjICQBA&usg=AFQjCNHEVKhvTIuKkEgmbU8XiX5SmKycTw&bvm=bv.62578216,d.ZGU] 05.03.2014.
38. Randvere piirkonna arengukava 2010-2015. 2010. Randvere.
39. RHK-10/V - Psüühika- ja käitumishäired. [http://www.kliinikum.ee/psyhhiatriakliinik/lisad/ravi/RHK/RHK10-FR17.htm] 02.02.2014.
40. Riigi tegevus psüühiliste erivajadustega isikute riikliku hoolekande korraldamisel. Riigikontrolli aruanne Riigikogule, Tallinn, 05. veebruar 2008. [http://www.rahvatervis.ut.ee/bitstream/1/1474/1/Riigikontroll2008_1.pdf] 10.05.2014.
41. Saare Maakonna terviseprofiil ja tervise arendamise strateegia 2010-2020. 2010. Saare maavalitsus. [http://rahvatervis.ut.ee/bitstream/1/2247/1/Saarem2010.pdf] 02.02.2014.
42. **Sile, T.** 2012. [http://www.eope.ee/_download/euni_repository/file/2658/Sotsiaalprobleemide_anal%C3%BC%C3%BCsi_materjalid.pdf] 02.02.2014.
43. Soovid asutada vabaühendust? [http://www.ngo.ee/asutamine] 15.01.2014.

44. Sotsiaalhoolekande seaduse, puuetega inimeste sotsiaaltoetuste seaduse ja nendega seonduvate seaduste muutmise seaduse. SELETUSKIRI.
[http://www.sm.ee/fileadmin/meedia/Dokumendid/Sotsiaalvaldkond/puudega_inimeste/Erihoolekandeteenused/Sotsiaalhoolekande_seaduse_erihoolekandeteenuste_regulatsiooni_puudutava_muudatuse_seletuskiri_2009_.pdf] 07.02.2014.
45. Sotsiaalkindlustusameti põhimäärus - RTL 2008, 72, 1014
46. Sotsiaalse kaitse ja kaasatuse riiklik aruanne 2008-2010. Tallinn 2008.
[ec.europa.eu/social/BlobServlet?docId=2543&langId=et] 08.02.2014.
47. Sotsiaalteenuste maksumused 2014. aastal.
[<http://www.sotsiaalkindlustusamet.ee/sotsiaalteenuste-hinnad/>] 25.02.2014.
48. Statistikaamet. [http://pub.stat.ee/px-web.2001/Dialog/varval.asp?ma=THV21&ti=PUUDEGA+INIMESED+MAAKONNA+J%C4RGI%2C+1%2E+JAANUAR&path=../Database/Sotsiaalelu/13Tervishoid/03Puudega_inimesed/10Uldandmed/&lang=2] 03.03.2014.
49. Tegevusjuhendaja käsiraamat. 2010. Toimetajad Rahu, A., Otepalu, M. Tervise arengu Instituut. Tallinn.
50. **Truuvali, E.-J., Kask, O., Lehis, L., Lindpere, H., Lõhmus, U., Madise, Ü., Merusk, K., Narits, R., Olle, V., Põld, J., Schneider, H.** 2002. Eesti Vabariigi Põhiseadus. Kommenteeritud väljaanne. Juura Õigusteabe AS. Tallinn.
51. Täna alustati puudega inimeste õiguste kaitse strateegia väljatöötamist.
[<http://www.sm.ee/aktuaalne/uudised/b/a/tana-alustati-puudega-inimeste-oiguste-kaitse-strateegia-valjatootamist.html>] 18.02.2013.
52. **Vapper, B.** 2014. Kuidas arendada erihoolekande süsteemi? – Puutepunktid, nr 24, lk.12-13.
53. **Varblane, K.** Riigikogu pressiteated.
[<http://www.riigikogu.ee/index.php?id=177943>] 10.04.2014.

54. **West, M. D.; Kregel, J.; Hernandez, A.; Hock, T.** Everybody's Doing It: A National Study of the Use of Natural Supports in Supported Employment. Focus on Autism & Other Developmental Disabilities. Vol. 12 Issue 3, p175-192. 9p. 5 Charts. , Database: Academic Search Complete.

LISA

Lisa 1. Rahuloluküsitlus

Hea lähedane,

Palun Teil osaleda rahulolu-uuringus. Olen Liina Kohu Pärnu kolledži tudeng ja kirjutan oma lõputöö MTÜ Randvere Tööõppekeskusest, siin käivatest klientidest ja nende lähedaste rahulolust.

Täites ära järgneva küsimustiku hindate tehtud tööd ja saate avaldada arvamust MTÜ-s toimuva kohta.

Teie vanus

Teie sugu

- mees
- naine

Teie haridustase

- põhikool
- keskkool
- kutsekool
- ülikool
- muu

Lisa 1 järg

Teie olete MTÜ Randveres käivale lähedasele

- ema või isa
- vanaema või vanaisa
- onu, tädi
- sõber
- muu

1. Mis teenust Teie lähedane kasutab?

- igapäevaelu toetamine
- töötamise toetamine
- toetatud elamine

2. Kui sageli kasutate Teie lähedane teenuseid kasutab?

- igapäevaselt
- keskmiselt üks kord nädalas
- keskmiselt üks kord kuus
- vähem kui kord kuus

3. Kui kaua on teie lähedane kasutanud MTÜ teenuseid?

- kuni 1 kuu
- 1 kuni 6 kuud
- 6 kuni 12 kuud
- rohkem kui aasta

4. Kas Teil on esinenud probleeme teenuste kasutamisel nt transport?

- Jah, sageli
- Jah, mõnikord
- Ei

Palun põhjendage oma vastust.

Lisa 1 järg

Palun valige skaalal number, mis vastab kõige täpsemini Teie arvamusele.

5-väga rahul, 4-rahul, 3-ükskõikne, 2-natuke rahul, 1-pole üldse rahul

5. Kuidas hindate oma rahulolu MTÜ Randvere Tööõppekeskuses pakutavate teenustega?

5 4 3 2 1

Palun põhjendage oma vastust.

6. Üldine rahulolu MTÜ Randvere Tööõppekeskusega.

5 4 3 2 1

Palun põhjendage oma vastust.

7. Hinnang MTÜ Randvere Tööõppekeskuse asukohale.

5 4 3 2 1

Palun põhjendage oma vastust.

8. Saadava teenuse mõju lähedase toimetulekule.

5 4 3 2 1

Palun põhjendage oma vastust.

Lisa 1 järg

9. Hinnang MTÜ-s toimuvatele üritustele.

5 4 3 2 1

Palun põhjendage oma vastust.

10. Hinnang MTÜ mainele.

5 4 3 2 1

Palun põhjendage oma vastust.

11. Rahulolu personaliga.

5 4 3 2 1

Palun põhjendage oma vastust.

12. Kas Teie hoolduskoormus on tänu MTÜ-s pakutavatele teenustele vähenenud ?

Jah

Ei

Palun põhjendage oma vastust.

13. Kas Teie arvates on erihoolekandeteenuste pakkuvaid asutusi Saaremaal piisavalt?

Jah

Ei

Palun põhjendage oma vastust.

AITÄH!

Lisa 2. Intervjuu küsimustik

Olen Liina Kohu, Tartu Ülikooli Pärnu Kolledži sotsiaaltöö korralduse tudeng ja oma lõputöö tarbeks viin läbi intervjuu, mis aitab välja selgitada MTÜ Randvere Tööõppekeskuse rolli erivajadustega inimeste toetamisel ja Kaarma valla koostööd puudega inimeste lähivõrgustikuga ja MTÜ Randvere Tööõppekeskusega. Küsimustik on Kaarma valla sotsiaalnõunikuga.

Intervjuu küsimustik.

Teie vanus?

Milline on Teie haridus?

Kuidas on Teie ametinimetus?

Kui kaua olete töötanud sellel ametikohal, kaua sotsiaalvaldkonnas?

Missugused on Teie ametikohustused?

Millised on Teie ametikohustused seoses Randvere Tööõppekeskusega?

Erivajadustega inimesed ja nende lähedased ning neile pakutavad teenused

Milline on Teie arvates psüühilise erivajadusega inimene, kes peaks soovi korral saama teenust MTÜ Randvere Tööõppekeskuses?

Missuguseid teenuseid MTÜ pakub? Kas neid on piisavalt?

Kuidas saate teavet inimestest, kes võiksid külastada MTÜ Randvere Tööõppekeskust?

Kui palju erivajadustega inimesi Teie vallast hetkel kasutab MTÜ Randvere Tööõppekeskuse teenuseid?

Missuguseid tegevusi MTÜ Randvere Tööõppekeskus teeb oma klientidega?

Missuguseid võimalusi on psüühilise erivajadustega inimestel Teie vallas?

Kas neid võimalusi on Teie arvates piisavalt?

KOV-i koostöö psüühilise erivajadustega inimeste lähedastega ja MTÜ-ga

Kuidas abistab KOV kodus elavate psüühilise erivajadustega inimeste lähedasi? (Toetused, teenused)

Lisa 2 järg

Kuidas toimub lähedaste teavitust võimalikest toetustest, teenustest?

Kuidas on korraldatud transport MTÜ Randvere Tööõppekeskusesse?

KOV-i toetus MTÜ-le

Kuidas toetab KOV MTÜ Randvere Tööõppekeskuse tegevust?

Kas Teie arvates on see piisav?

Kas Teie olete külastanud MTÜ Randvere Tööõppekeskust?

Lisa 3. Mittetulundusühingu Randvere Tööppekeskus PÕHIKIRI

1. Üldsätted

- 1.1. Mittetulundusühing Randvere Tööppekeskus (edaspidi ühing) on vabatahtlik ühendus, mille eesmärgiks ei ole majandustegevuse kaudu tulu saamine.
- 1.2. Ühingu asukoht on Koidu küla, Kaarma vald, Saare maakond, Eesti Vabariik.
- 1.3. Ühing on poliitiliselt sõltumatu mittetulunduslik eraõiguslik juriidiline isik, tal on oma pangaarve, oma nimetusega pitsat, ta juhindub oma tegevuses põhiseadusest, seadustest, muudest õigusaktidest ning oma põhikirjast.
- 1.4. Ühingu majandusaasta on 1. jaanuarist 31. detsembrini.

2. Ühingu eesmärk ja tegevus.

2.1. Ühingu eesmärgid:

- 1) Pikaajaliste töötute rehabilitatsioon läbi erinevate tegevuste. Tekitada tööharrumus inimestes, kes pikemat aega olnud ilma tööta. Aktiveerida tööealisi inimesi, kes taotlevad toetusi ja ei ole huvitatud töö leidmisest.
- 2) Puuetega inimeste integreerimine tööellu. Valmistada ette puuetega inimesi tööturule sisenemiseks pakkudes neile iseseisvaks toimetulekuks ning abivahendite kasutamiseks vajalikke oskusi, sotsiaalset ja psühholoogilist nõustamist ning võimalusi sotsiaalseks integratsiooniks.
- 3) Hoolekandeteenuste osutamine psüühiliste erivajadustega inimestele: igapäevaelu toetamine, toetatud elamine, töötamise toetamine.

2.2. Ühingu tegevusalad:

- 1) Hoolekandeteenuste osutamine
- 2) Tööturuteenuste osutamine sotsiaalministeeriumis registreeritud teenuste osas.
- 3) Koolituste korraldamine ühingu eesmärkide raames litsentsi mittenõudvas ulatuses.

2.3. Ühing oma eesmärkide saavutamiseks võib arendada majandustegevust:

- 1) Korraldab ühistegevust (matkad, kokkutulekud, talgud, laagrid jms).
- 2) Teeb koostööd samalaadsete ühingute ja organisatsioonidega Eestis ja välismaal.
- 3) Koostab ja esitab toetusfondidele projekte põhikirjaliste eesmärkide täitmise rahastamiseks ning korraldab projektide elluviimist;
- 4) Sõlmib lepinguid põhikirjaliste eesmärkide saavutamiseks;
- 5) Majandustegevus;
- 6) Valdab, kasutab ja käsutab ühingu vara;
- 7) Omandab, võõrandab ja rendib hooneid, seadmeid, transpordivahendeid ja muud vara;
- 8) Korraldab tuluüritusi (näitusmüügid, loterii, kontsert jms.);
- 9) Võtab vastu annetusi, toetusi ja kingitusi;
- 10) Teostab põhikirjajärgseks tegevuseks vajalikke tehinguid, mis ei ole vastuolus Eesti Vabariigi seadusandluse ja käesoleva põhikirjaga.

3. Liikmeskond

3.1. Ühingu liige

Lisa 3 järg

Ühingu liikmeteks võivad astuda kõik juriidilised ja füüsilised isikud, kes tunnistavad ühingu eesmärki ja põhikirja.

3.2. Ühingu liikmete õigused

Ühingu liikmetel on õigus:

- 1) Kasutada ühingu poolt pakutavaid teenuseid;
- 2) Osaleda ühingu poolt korraldatavatel üritustel;
- 3) Esitada juhatusele ettepanekuid ja arupärimisi ühingu tegevust puudutavates küsimustes;
- 4) Osaleda hääleõigusega ühingu koosolekul;
- 5) Olla valitud ühingu juhatuse ja muude organite liikmeks

3.3. Ühingu liikmed on kohustatud:

- 1) järgima ühingu tegevuses osalemisel põhikirja ja ühingu organite otsuseid;
- 2) võtma aktiivselt osa ühingu tegevusest;
- 3) kasutama heaperemehelikult ja säästlikult ühingu vara;
- 4) teatama ühingu juhatusele ühingu liikmete arvestuse pidamiseks oma elukoha/ asukoha ja aadressi ning isikukoodi/registrikoodi ja teatama uued andmed hiljemalt kahe kuu jooksul pärast nende muutumist.

3.4. Liikmeks vastuvõtmine

Ühingu liikmeks soovija peab esitama kirjaliku avalduse juhatusele, kes hiljemalt ühe kuu jooksul arvates avalduse saamisest teatab vastuvõtmisest või sellest keeldumisest.

4. Üldkoosolek

4.1. Ühingu kõrgeimaks organiks on üldkoosolek, mille igal ühingu liikmel on üks hääl.

4.2. Ühingu üldkoosoleku pädevuses on:

- 1) Põhikirja muutmine;
- 2) Eesmärgi muutmine;
- 3) Juhatuse liikmete määramine;
- 4) Muude küsimuste otsustamine, mida ei ole seaduse või põhikirjaga antud teiste organite pädevusse.

4.3. Ühingu üldkoosoleku kutsub kokku juhatusele etteteatamisega vähemalt seitse päeva:

- 1) Aastaruande kinnitamiseks
- 2) Juhul, kui seda nõuab kirjalikult ja põhjust ära näidates vähemalt 1/10 ühingu liikmetest;
- 3) Muudel juhtudel, kui ühingu huvid seda nõuavad.

4.4. Üldkoosolek on otsustusvõimeline, kui sellele osaleb või on esindatud üle poole ühingu liikmetest

4.5. Üldkoosoleku otsus on vastu võetud, kui selle poolt on üle poolte koosolekul

osalenud ühingu liikmetest või nende esindajatest ja ühingu põhikiri või seadus ei näe ette suuremat häälteenamuse nõuet.

4.6. Ühingu põhikirja ja eesmärgi muutmiseks on vajalik üldkoosoleku 2/3 häälteenus.

5. Juhatuse

5.1. Ühingu tegevust juhib ja esindab juhatuse, milles on kaks kuni viis liiget.

Lisa 3 järg

- 5.2. Juhatuse liikmed määrab üldkoosolek ametisse kolmeks aastaks.
- 5.3. Juhatus esindab ühingut kõigis õigustoimingutes.
- 5.4. Juhatuse otsuse langetamiseks on vajalik juhatuse liikmete poolthääldenamus.

6. Revisjon

- 6.1. Ühingu eesmärgipärase ja rahalise tegevuse revideerimiseks valib üldkoosolek ühe- kuni kolmeliikmelise revisjonikomisjoni.
- 6.2. Revisjonikomisjoni volituste tähtaeg on kuni kolm aastat.
- 6.3. Revisjon toimub vähemalt kord aastas. Revisjonikomisjon esitab revisjonist aruande üldkoosolekule kinnitamiseks.
- 6.4. Revisjonikomisjoni liikmed ei saa kuuluda juhatusse ega olla ühingu palgalised töötajad.

7. Vara ja vahendid

Oma põhikirjaliste ülesannete täitmiseks vajalikud vahendid saab ühing:

- 7.1. Vastavatest riiklikest ja programmilistest eraldistest;
- 7.2. Projektide teostamisest;
- 7.3. Teenuste osutamisest;
- 7.4. Annetustest;
- 7.5. Eesmärgiga seonduvast majandustegevusest;
- 7.6. Muudest laekumistest.

8. Põhikirja muutmine

Ettepanek põhikirja muutmise ja täiendamise kohta tuleb esitada kirjalikult juhatusele. Viimane valmistab selle ette läbivaatamiseks ühingu koosolekul. Põhikirja tohib muuta ainult juhul, kui etteantud üldkoosoleku päevakorras on ette nähtud põhikirja paranduste sisseviimine või täiendamine.

9. Ühingu tegevuse lõpetamine

- 9.1. Otsus ühingu tegevuse lõpetamisest võetakse vastu üldkoosolekul vähemalt 2/3 poolthäälte korral.
 - 9.2. Ühingu tegevuse lõpetamine, jagunemine või liitmine toimub seadusega sätestatud korras.
 - 9.3. Ühingu tegevuse lõpetamisel, pärast võlausaldajate nõuete rahuldamist, antakse allesjäänud vara üle Kaarma Vallavalitsusele.
 - 9.4. Ühingu jagunemise korral, pärast võlausaldajate nõuete rahuldamist, jääb allesjäänud vara Ühingu põhitegevuse jätkajale.
- Käesolev põhikiri on kinnitatud MTÜ Randvere Tööõppekeskus asutamiskoosolekul 30. jaanuaril 2006.a. Põhikirja on muudetud üldkoosoleku otsusega 29. jaanuarist 2007.a. ja üldkoosoleku otsusega 09. oktoobrist 2013.a.

SUMMARY

THE SATISFACTION OF THE FAMILY MEMBERS OF DISABLED PEOPLE BASED ON RANDVERE NPO STUDY CENTRE

Liina Kohu

The involvement of disabled people in everyday life is one of the main important tools of social inclusion. The very actual question at the moment is how to assure the improvement of equal involvement of disabled people in society which would allow their family members to be more active participants in social activities, and would lessen their care load.

In Estonia, the policy is to systematically improve the situation of disabled people in our society. Estonia ratified the Convention on the Rights of Persons with Disabilities in 2012, which is a good example of the policy. By doing so, Estonia has taken great responsibility to support the independent coping of disabled people.

The aim of the study was to find out the satisfaction of the family members of disabled people who work and study in Randvere NPO Study Centre with the welfare services (supported everyday life, sheltered work, sheltered life), and to study the coping capacity of the family members. One of the aims of Randvere NPO Study Centre is to improve the independent coping of disabled people and lessen the care load of the family members.

The author of the study raised the following questions:

- how do the family members rate the satisfaction with the NPO;

- how do the family members rate the influence of the services on the coping of a disabled person;
- how do the family members rate their care load;
- are there any problems with using special care services;
- is the number of institutions offering special care services sufficient.

In the theoretical part of the study many different studies, carried out in Estonia, were used. The overview was given of the principles and the legal basis of organizing special care, and special care services offered by Randvere NPO Study Centre. The overview was given of the institutions in Saare county that offer special care services, the disabled people in that region, and their family members.

The quantitative and qualitative researches were conducted in order to get the answers to the study questions. For gathering the data written questionnaires and an interview with the social worker of Kaarma rural municipality were used. The target group consisted of the family members who took care of a disabled person on daily basis. The number of the family members was 21, all questionnaires were returned.

According to the study, 57% of the respondents were highly satisfied with the staff of Randvere NPO Study Centre. 48% of the respondents answered that they were rather satisfactorily than highly (29%) satisfied with the reputation of the NPO. More than a half of the respondents were highly satisfied with the staff and services. The care load of 11 (52%) family members had lessened and for 10 family members it had remained the same. 9 respondents evaluated the influence of the services on independent coping as very good, 8 respondents (38%) were satisfied.

The study revealed that thanks to Randvere NPO Study Centre the care load of the family members had lessened in 11 cases (52%), and in 10 cases it had remained the same. The family members of the disabled persons with moderate physical disability did not feel that their care load was lessened by NPO services. Was pointed out that the possibility of using the services only once a week was not sufficient. The family members of the clients who needed constant care were very satisfied that they had one day for themselves without being worried for the disabled family member. One respondent claimed that the care load had enlarged.

According to the study, 48% of the respondents did not have problems with using the services, 19% had frequent problems, and 33% had occasional problems. The biggest problem mentioned was transport: lack of bus connection and the expensive transport offered by Kaarma rural municipality. One respondent pointed out romantic relationships between the clients and inability to cope with them.

The aim of the study was to find out how well the family members of disabled people were aware of different special care services and the institutions on Saaremaa, and whether these were sufficient. Only one respondent had an opinion that there were enough institutions in the local area (3). According to 95% there were too few institutions or they just did not know other institutions except Randvere NPO Study Centre.

As a result of the study, all the raised questions were answered. The collected information can be used to improve the quality and availability of the services offered by Randvere NPO Study Centre.

Lihtlitsents lõputöö reprodutseerimiseks ja lõputöö üldsusele kättesaadavaks tegemiseks

Mina, Liina Kohu, sündinud 02.09.1980,

1. annan Tartu Ülikoolile tasuta loa (lihtlitsentsi) enda loodud teose

„Erivajadustega inimeste lähivõrgustiku rahulolu MTÜ Randvere Tööõppekeskuse näitel“,

mille juhendaja on Anne Rähn.

1.1. reprodutseerimiseks säilitamise ja üldsusele kättesaadavaks tegemise eesmärgil, sealhulgas digitaalarhiivi DSpace-is lisamise eesmärgil kuni autoriõiguse kehtivuse tähtaja lõppemiseni;

1.2. üldsusele kättesaadavaks tegemiseks Tartu ülikooli veebikeskkonna kaudu, sealhulgas digitaalarhiivi Dspace-i kaudu kuni autoriõiguse kehtivuse tähtaja lõppemiseni.

2. olen teadlik, et punktis 1 nimetatud õigused jäävad alles ka autorile.

3. Kinnitan, et lihtlitsentsi andmisega ei rikuta teiste isikute intellektuaalomandi ega isikuandmete kaitse seadusest tulenevaid õigusi.

Pärnus, **20.05.2014**