

Auhlnatõõ

7

#929.

Keerd, Mikkel

Loomaarsti - teaduskond

SAADUD 1. XI 1932 a.

N^o 255

EVANGELIUMI JA ANATOMIILISE

LEHTEDE KESKVAHETIKOOLIST JA KÄSITRUKKA

TRAKTAATIDEST KÕRVALDAMINE

KAHHE KÕRVALDAMISE

EVANGELIUMI.

Arto Nikkari Loomaarsti teaduskond

SAADUD 1. XI 1932 a.

NOORUS LUGEMISEL.

Arto, 1932 a.

1 deto. 1932. Lõnnustatud
esimese auhinnaga vääriliseks
Autor: Stud. med. vet. Mikkel Keerd
A. Luhe
u. l. X. sekts.

#829.

STATISTILISI JA ANATOOMILISI
ANDMEID SEKSUAALTSÜKLI JA TIINUSEGA
KAASASKÄIVATEST MUUTUSTEST
EMASTE KODURUMINANTIDE
SUGUORGANITES.

Tartu Ülikooli Loomaarstiteaduskonnale
esitatud auhinnatööna
CORPUS LUTEUM'ILT.

Tartu, 1932.a.

100
31230

SEATISIBISI LA ANATONIBISI
ANDRID SEKUAATSEKLI LA TIRUBA
KABAKKIVATSEKLI LA TIRUBA
EMASSE KODUBUNIKATION
SUBORDINATE

107



D321897

Tartu, 1932.

S i s s e j u h a t u s .

Puberteedist klimakteeriumini toimuvad nii inimese kui kõrgemate loomade naissugu organites (ovaarides, tuubides, uterus, tupes ja isegi piimanäärmeis) alati korduvad karakterised muutused. Neid muutusi tervikuna tuntakse östraal-, seksuaal- ehk genitaaltsükli nimetuste all ja nende kestvus on karakterne igale loomaliigile (suurtel koduloomadel umbes 3näd. karnivooridel umbes 0,5 aastat). Tsükli alguseks loetakse Graafi folliikuli lõhknemist resp. munanemist, mis elava looma juures konstateeritav on samaajaliselt esineva indlemise kaudu⁺).

Vaatamata sellele, et östraaltsükli muutusi on käesoleval sajandil uuritud intensiivselt ja üsna põhjalikult, pole kõik siia kuuluvad küsimused lahendatud, või vähemalt pole nad lahendatud üksmeelselt. Sageli pole mitte ainult vastu rääkivad uurimused mainitud muutuste kausaalses ja füsioloogilises, vaid samuti ka morfoloogilises resp. struktuurilises osas. Õeläule leiame kinnitust tutvudes asjaomase literatuuriga.

Käesolevas töös kirjeldatud täheldused on läbi viidud teemi püstitajalt saadud skeemi järele ja viimases omakorda arvestatud teemi käsitaja töötamis võimalustega. Vastavalt sellele ei käi nad koduruminantide kõikide suguorganite kohta, vaid nende aluseks on peamiselt veise ovaarid ja vähemal määral arenevate loodete suhe suguorganitega.

⁺) Inimese juures kõneldakse menstruatsiooni-tsüklist, kuna siin orgaaniliste muutuste ainsaks väliseks tunnuseks on menstruatsioon. Sisemiste muutuste suhtes langeb menstruatsiooni-tsükli algus loomade östraaltsükli keskaega.

Küsimused, millistele siin on püütud kaasarääkida, pole uudsed, kuid nende lõplikuks selgitamiseks on vaja palju ja mitmekülgset vaatlusmaterjali. Käesolev töö seepärast ei pretendeeri nende lõplikule lahendusele, vaid püüab selleks liisandada ainult omapoolseid andmeid ja täheldusi.

Tööle kahe tabeli näol ligilisatud andmed on kogutud Tartu linna tapamajast ühe aasta jooksul (1931 - 1932) 510-lt tiinelt ja 500-lt mittetiinelt lehmalt.

Tartus, 1932.

	1931	1932	1931	1932
Tarvik	125	125	125	125
Kasvat	1700	1700	1700	1700

Kiivetiinete loomade juures saadud arvud on järgmised:

Viimane e.l. seisuk		Käivitiinade e.l. seisuk	
d.ov.	sin.ov.	d.ov.	sin.ov.
249	198	198	171
58%	44%	53%	47%

Parana ovare'i funktsionaalne olek on kiivitiinelt ja mittetiinelt loomade juures saadud andmetel järgmine:

*) Wilhelm Müller, F r a n k, W. "Die Pathologie und Therapie der Sterilität der weiblichen Haustiere mit besonderer Berücksichtigung der Physiologie", Berlin 1927 389s.
 **) K a h l e r ' i j a S r a n t ' i andmed on võetud S o l m a i ' i 1931 (10).
 ***) Kõrgkooli kollektiivne uurimine loomade juures loomade juuresoleva ovare'i funktsionaalse oleku kohta (1931 parana ja 1932 parana arvud). Uurimise S o l m a i ' i j a S r a n t ' i j a K r a n t ' i 1931 (10). Kõrge looma juuresoleva ovare'i funktsionaalse oleku kohta on kirjeldatud ka K r a n t ' i 1931 (10), kus looma juuresoleva ovare'i funktsionaalse oleku kohta on kirjeldatud ka K r a n t ' i 1931 (10), kus looma juuresoleva ovare'i funktsionaalse oleku kohta on kirjeldatud ka K r a n t ' i 1931 (10).

Ovulatsiooni sagedus
paremast ja vasakust ovaarist.

Ovulatsiooni sageduse üle otsustatakse nii tiinete kui mittetiinete loomade ovaarides nendes leiduvate kollakehade esinemise abil.

Tiinete lehmade juures leiame vastavaid andmeid (kollakehade arvu) võrdlevalt teiste autorite andmetega järgnevas tabelis:

Ovaar&autor	Williams(=)		Kehrer ⁺)		Grunth ⁺)		Autor	
	c.l. arv.	%	c.l. arv.	%	c.l. arv.	%	c.l. arv.	%
Parem	935	55	45	60	83	70	323 ⁺⁺	63,33
Vasak	765	45	30	40	36	30	187	36,67
Kokku	1700		75		119		510	

Mittetiinete loomade juures saadud arvud on järgmised:

Viimane c.l. esineb		Eelviimane c.l. esineb	
d.ov.	sin.ov.	d.ov.	sin.ov.
249	198	194	172
56%	44%	53%	47%

Parema ovaari funktsionaalne üleolek nii tiinete kui mittetiinete lehmade juures avaldub meie andmetes samuti nagu teistel autoritelgi. Tähelepanav on seejuures, et tiinetel loomadel parema ovaari üleolek vasakust suurem on kui mittetiinete juures. On see reegliks (literatuuri andmeid selles osas pole leidnud), siis tohiks sellest järeldada, et paremasse tuubi ja uterus

=) Williams tsiteeritud F r e i , W. "Zur Pathologie und Therapie der Sterilität der weiblichen Haustiere mit besonderer Berücksichtigung der Physiologie", Berlin 1927 järele.

+) K e h r e r ' i ja G r u n t h ' i andmed on võetud S c h m a l t z ' i tööst (11).

++) Vastavalt kollakehade asukohale leiame ka areneva loote samapoolses uterus sarves (323x paremas ja 187x vasakus sarves). Ühenduses G o s t i m i r o v i ð ' i ja M r š i ð ' i tööga (4), kus loote soo ja tema asukoha vahetada uuritud hiirel, olgu tähendatud siin, et pulllooted esinesid d.ovaaris 137x, sin.ov.67x, lehmvasikad d.ov. 107x ja sin.ov. 69x.

Verte!

sarve sattuval viljastatud munarakul on paremad arenemistin-
gimused; või teisiti, et paremasse tuubi sattuvatest muna-
rakkudest suurem protsent arenema hakkab kui vasakusse
sattuvaist.

Kuigi nende arvude põhjal pullvasikad sagedamini paremas
uteruse sarves esinevad, kui lehmvasikad, on siinsed arvud
vastava korrelatsiooni võtmiseks siiski liiga väikesed.

J ä r g n e v a t e o v u l a t s i o o n i d e
v a h e l d u m i n e o v a a r i d e s .

Literatuuris leiduvad andmed ovulatsiooni alterneeruvuse üle paremas ja vasakus ovaaris on saadud 1) elavalt loomalt rektaalse juurdiluse teel ja 2) ovaaride uurimisega tapetud loomadelt.

W e s t e r (1 2) tarvitades esimest uurimise viisi, on viit lehma jälginud mitme östraalperioodi jooksul. Üksteisele järgnevaid ovulatsioone leiab ta paremast (p) ja vasakust (v) ovaarist järgmiselt:

- Lehm 1. v p p p p v p p p p v
- " 2. v v v v p
- " 3. p p v p
- " 4. v v v v p

Nende tähelduste põhjal konstateerib W e s t e r , et ei saa juttu olla ovulatsiooni alterneeruvusest, samuti ka mitte teise ovaari funktsionaalsest üleolekust.+)

H a m m o n d ' i (5) täheldused on pärit tapetud looma ovaaridest. Uuritud materjalis leidis ta 65% ovulatsiooni alterneeruvust, s.o. 65 juhul saja hulgast asus valmiv folliikul eelmise munanemispaiga suhtes vastas ovaaris. Selgitada püüab ta seesugust vahet erinevate toitumistingimustega kumbagis ovaaris, öeldes (lhk.49): "No doubt the pressure of an active corpus luteum would tend to lower chances of nutrition being favourable for development in the same ovary since the cells of

+) Tavaline arvamine, nagu väidab W e s t e r (lhk.21), on vatupidine: "Verschiedene Untersucher haben darauf hingewiesen zu müssen geglaubt, dass die Ovulation bei Rindern alterniert, d.h., dass die Follikelberstung abwechselnd im rechten und linken Ovarium erfolgt."

each are of the same origin and consequently probably draw on the same sources of nourishment."

Enda materjal mainitud küsimuse selgitamiseks on kogutud mit-tetiinetelt tapetud loomadelt. Samaks otstarbeks on vaatlusmater-jalist protokollitud eelviimase ja viimase corpus luteum'i ja ka kõige suurema Graafi folliikuli asendid ühe ja sama looma ovaari-des. Oletades, et leitud kõige suurem Graafi folliikul esimesel eelseisval innaajal oleks lõhkenud, võimalduks meile nende andme-te põhjal kolme järgneva ovulatsiooni asukohta määramine (eelviimane corp. lut. tähendaks esimest, viimane c.l. teist ja kõige suurem Graafi folliikul kolmandat üksteisele järgnevatest ovulat-sioonidest). Kuid, et Graafi folliikuli suurus mitte igakord ei taga tema saatust ja et mõnikord mitu folliikult ühesuurustena esinevad +), siis on nende asukohtadega arvestamine käesoleva kü-simuse juures kahtlasem, kui opereerimine kollakehade asukohtade-ga.

Eelviimase ja viimase corpus luteumi asukohti on jälgitud 323 juhul, kus juures nad asusid vastasovaarides 190 korda ja samas ovaaris 133 korda. Avaldades protsentides leiame, et ovu-latsioon vaheldub 59% ja kordub samas ovaaris 41%. Kasutades siin siiski ka corp.lut. ja kõige suurema Graafi foll. esinemise vahekordi leiame, et ovulatsioon vaheldub ja kordub pea samal määral (alterneerub 192 juhul, esineb samas ovaaris 131 juhul). Ovulatsiooni alterneeruvus esineb lehma juures seega sagedamini, kui kordumine samas ovaaris.

+) M c N u t t (10) leiab, et innaajaks arenevad maksimaalses suuruses üheaegaliselt 1-5 folliikulit, kuid teised peale ühe, muutuvad atreetilisteks inna ajal või just selle eel. Siit järgneb, et lõhkeva folliikuli ülesleidmiseks ei jätku tema dimen-sioonide tundmisest. H a m m a n d ' i (5) järele lõhkemise järjekorras seisev folliikul algab kasvamist alles östraalperi-oodi keskel, - pole seega leitav östraalperioodi alul.

K a k s i k u d .

510 tiine lehma juures on leitud 4 kaksikute juhtu. Need on järgmised:

Järjek. Nr.	Kumb uteruse sarv graviidne.	Kumbas ovaaris c.l.	Loote sugu.	Loote pikkus cm.	Loote asrнд.
52	s	s	-	15	pa, pk
221	d	d	1		pa, pk
229	d	d	p, l	42	pa, pa
391	d	d	-	1,3	-

Ühel juhul (Nr.79) sisaldas d ovaar küll kaks kollakeha, aga looteid leidis vaid üks. Nagu näha, leiduvad kõigil juhtudel kollakehad ühes ja samas ovaaris ja mõlemad looted ühes ja samas, kollakehadele samapoolses, uteruse sarves. Arvestades S c h m a l t z 'i (11) kirjeldusega, pole siin konstateeritud loodete leid ühes ja samas sarves mitte kooskõlas varemate täheldustega. Schmaltz ütleb: "Wenn Z w i l l i n g e vorhanden sind, so liegt regelmässig in jedem Horne ein Foetus. Nur B r u c h (citiert von Franck) hat einmal bei der Kuh die noch kleinen Zwillingsfoeten in einem Horn gefunden. Häufig hat der eine Foetus Kopfendlage, der andere Steissendlage."

Meie materjalis on kahel juhul (Nr.Nr. 52 ja 229) looted juba üsna arenenud ja niivõrt uteruse seinale kinnitatud, et nende ränne veel vaevalt on mõeldav.

Olgu lisandatud, et mittetiinete loomade juures kaksikkollakehi on leitud 4 korral (Nr.Nr. 34,50,133 ja 142) ja ka siin nad iga kord leidsid ühes ja samas ovaaris. Kas see nähe on kaksikkollakehadele omane, ei või siin täheldatud 9 juhu põhjal veel väita.

Kaksikute juhte leidus tiinete loomade juures seega 1% (5 kaksikut 510 lehma kohta). Pea sama vahekorda leiame ka mittetiinete loomade juures, kus, nagu juba tähendatud, paariliste kollakehade 4 juhtu seisavad 496 üksiku kollakeha vastu. 1-2% kaksikjuhtude esinemist väidab ka S c h m a t z (11) kaksikute sündimise statistika põhjal.

Ühtlasi näeme siit, et kaksikute väike arv veistel pole tingitud mitte paarilise hukkumisest arenemise ajal^{†)} vaid ovaaride funktsioonist enesest.

†) Ühenduses W i l l i a m s ' i (13,14) väitega: "It is quite certain that more fertilized ova, embryos and small fetuses perish and disappear unseen than are born and aborted combined" olgu tähendatud, et surnuid looteid 510 tiinelt lehmalt leitud oleme kõigest neli. See asjaolu laseb W i l l i a m s ' i väidet vaevalt tõeludele vastavaks pidada.

Ü l e r ä n n e .

Loote üleminek ühest uteruse sarvest teise on K ü p f e r 'i (7,8) tähelduste põhjal üsna tavaline sea ja lamba juures. Veise juures selle vastu näib omavat ülerände küsimus ainult teoreetilise tähtsuse, kuna ta siin ei esine pea sugugi. Siin esitatud materjalis pole ülerännet märgatud ühelgil korral (ka mitte kak-sikute puhul) ja Z i e t z s c h m a n n (16) väidab, et mit-me tuhande täheldatud juhtude hulgas on seda konstateeritud üks-ainuke kord.

Hiinete loomad
 111 parapsüüsi ovari kaalusid 2010 gr, aega 2,8 gr
 ja 111 vasak " " " " 2110 gr, " " " 2,8 gr

Mittetiinete loomad
 222 parapsüüsi ovari kaalusid 2220 gr, aega 2,8 gr
 ja 222 vasak " " " " 2110 gr, " " " 2,1 gr

Hiinete loomad ja vasakpoolised ovari kaalusid 2220 gr, aega 2,8 gr, vasakpoolised ovari kaalusid 2110 gr, aega 2,1 gr. (Hiinete loomad ja vasakpoolised ovari kaalusid 2220 gr, aega 2,8 gr, vasakpoolised ovari kaalusid 2110 gr, aega 2,1 gr.)

Ovarite kaal pole hõlpsalt eristatav ühelgil loomadest. Z i e t z s c h m a n n (16) väidab, et Yersey loomadest ovari kaal on suurem Shorthorni omast, K ü p f e r 'i (7,8) on kaalunud 22 mittetiinete looma ovari ja nende kaalud on järgmised: 22,2 gr

ta ov. d. 12. 33. O v a a r i d e k a a l .

Veise parema ovaari kaaluline üleolek vasakust on üldiselt tuntud. Parema ovaari leiavad raskema kõik autorid, ja nagu selgub H a m m o n d ' i (5) tööst, põhjustavad seda paremas ovaaris sagedamini esinevad suured valmivad Graafi folliikulid ja kollakehad (viimased eriti tiinete loomade juures). Meie täheldused selles osas ühtuvad literatuuri andmetega.

Ovaaride kaal on määratud massiliselt. Selleks otstarbeks said päeval kogutud , mesovarist vabastatud munasarjad lahtilõikamata paigutatud külgpoolse kuuluvuse järele kahte purki ja peale töö lõppu tapamajas kumbagis purgis asuvad ovaarid ühiselt kaalutud. Saadud on alljärgnevad arvud.

Tiinete lehmade

311 parempoolset ovaari kaalusid 2810 gr, seega üks keskm. 9,0gr
ja 311 vasak " " " 2126 gr, " " " 6,8gr

Mittetiinete lehmade

299 parempoolset ovaari kaalusid 2560 gr, seega üks keskm. 8,5gr
ja 299 vasak " " " 2149 gr, " " " 7,1gr.

Nii ühel kui ka teisel juhul leiame parempoolsete ovaaride kaalulist üleolekut. Seejuures on vahe suurem tiinetel loomadel (2,2 gr tiinetel ja 1,4 gr mittetiinetel), mis ka arusaadav nende juures sagedamini esinevaist maksimaalsetest kollakehadest. Samadest andmetest näeme, et parema ja vasakpoolse ovaari kogukaal tiinuse korral ainult vähe suureneb (tiinetael loomadel 15,8 gr , mittetiinetel 15,6 gr . Vahe seega 0,2 gr.).

Ovaaride kaal pole ühtlane eritõugudesse kuuluvatel loomadel. H a m m o n d (5) väidab, et Jersey lehmadel ovaarid on suuremad Shorthorni omadest. K ü p f e r (6) on kaalunud 24 mittetiine looma ovaare ja nende keskmistena leiab ta ov. d 12,33 gr

ja ov. sin. 10,7 gr.

S c h m i d t (5) leiab 100 mittetiine veise ovaaride kaalumisel ov. d 8,61 gr ja ov. sin. 6,51 gr.

Meie kogutud andmete põhjal tohiks kohapealse segaverelise karja ovaaride keskmisteks raskusteks pidada ülalesitatud arve.

... andmed on võetud üheks 2000 ja 2500 grammide vahel, kus ovaari kude ja folliikuli seinad kollalised ja kõvad. Folliikulid on moodustanud nende tsentrust tahavalt lihtsast jahe dimensiooniga (nagu s.l. juureski; vt. tabeli).

Saadud andmeid grupeerides leiame teatud suurusega folliikuleid tiinuse ja mittetiinuse lehadel järgmiselt:

Mittet. lehadel. Tiinud lehadel.

1000-1500	100-20,0%	100-20,0%
1500-2000	100-40,0%	100-40,0%

Need arvud näitavad, et suuremad folliikuleid rohkemalt leidetakse tiinud lehadel, mis ka loomulik, kuna teame, et s.l. folliikulite vaiksusest ja seega ka nende loomuliku arengust lähtuvad.

Folliikuleid leidetakse kõige rohkem tiinud lehadel ja veel vähesel määral mittetiinud lehadel. Kõige suuremad folliikuleid kollektidega saadud ovaarid annavad harva (37%) juhul või 70,7% annab kõige suurem Græfi folliikuli tiinud kollektidega saadud ovaarid ja 114 juhul või 33,3% tiinud kollektidega saadud ovaarid).

Jälgides vahetunde tiinud lehadel leiatakse tiinud ja Græfi folliikuleid tiinud lehadel, mis, nagu on juba teada, on suuremad.

*) Kõik need pool saadud arvud annavad et teada, et tiinud lehadel on suurem arv tiinud ovaarid Græfi folliikuli suhtes (parim või vahem ovaar) ilma mittetiinud.

G r a a f i f o l l i i k u l i t e
d i m e n s i o o n i d .

Värskes ovaaris Graafi folliikuli seinad folliikuli avades kortsuivad, mispärast dimensioonide määramine sel viisil võimata. Selle vältimiseks on kogutud ovaarid peale vastavate tähelduste muus osas asetatud üheks ööks ca 5% formaliini lahusesse, kus ovaari kude ja folliikuli seinad küllaldaselt kõvenevad. Folliikulid on mõõdetud nende tsentrumit tabavalt lõikepinnalt kahe dimensiooniga (nagu c.l. juureski, vt. tabel!).

Saadud andmeid gruppeerides leiame teatud suurusega folliikuleid tiinet^{te} ja mittetiinetelt lehmadel järgmiselt:

Mittet. lehmad. Tiined lehmad.

Mõlemad dimensioonid 10mm või enam	198-50,90%	103 ⁺)	-22,80%
Üks või " " alla 10mm	191-49,10%	348	-77,20%

Neist arvudest nähtub, et suuremad folliikulid rohkemal määral esinevad mittetiinetel lehmadel, mis ka loomulik, kuna teame, et c.l. folliikulite valmistamist ja seega ka nende lõplikku suurenemist takistab.

Kollakeha takistav mõju folliikuli suurenemisele on veel selgemini näha sellest, et tiinetel lehmadel kõige suuremad folliikulid kollakehaga samas ovaaris asuvad harva (371⁺) juhul või 76,7% asub kõige suurem Graafi folliikul tiinuse kollakehale vastas ovaaris ja 114 juhul või 23,3% tiinuse kollakehaga ühes ovaaris).

Jälgides vahetõrka tiinete lehmade tabelist loodete pikkuse ja Graafi folliikulite dimensioonide vahel, näeme, et suuremate

+) Mõlemal pool esitatud arvude summa ei ühtu seepärast, et mitmel korral on märgitud ainult kõige suurema Graafi folliikuli asukoht (parem või vasak ovaar) ilma mõõdetudeta.

loodete korral (60 - 90cm) folliikulite dimensioonid märgata-
valt vähenevad. Nii näiteks leiame tabelist 60 - 70cm pikkuste
loodete korral sama looma ovaaridest järgmiseid kõige suuremaid
folliikuleid cm: 5x6, 4x4, 10x10, 7x5, 5x5, 5x5, 3x3, 5x6,
6x8 etc. 1 - 20cm loodete juurest aga järgmisi dimensioone
cm: 10x16, 12x10, 10x14, 15x12, 12x10, 12x9, 12x12, 13x16,
10x10, 14x12, 15x13, 12x13 etc.

Olgu lisandatud, et meie andmed viimases osas ühtuvad
H a m m o n d ' i (5) täheldustega, kuna ta tiinuse 6 ja 7
kuul ovaaridest suuremaid folliikuleid pole leidnud.

T i i n u s e j a o v u l a t s i o o n i
k o l l a k e h a d e s u u r u s e d .

Kollakehade suuruse määrajatena on tarvitatud nende tsentrumit läbistava löikepinna kahte kõige suuremat mõõtu (pikkus ja laius). Vastavalt c.l. ovaalsele või piklikule kujule on löikepinna üks mõõt (ovaari keskkohalt pinnale) pea alati suurem.

Tiinete loomade juures on mõõdetud 514 c.l. Nende suurus jaguneb järgmiselt:

Mõlemad dimensioonid	2-3cm	474 c.l.	92,3% ,
üks või "	" üle	3cm 3 "	0,6% ,
"	" alla	2cm 37 "	7,1% -----
K o k k u		514 c.l.	100,0%

Viimaseid ovulatsiooni c.l. on mõõdetud 388. Tarvitades siin sama jaotust, saame järgmised arvud ja protsendid:

Mõlemad dimensioonid	2-3cm	240 c.l.	61,85% ,
üks või "	" üle	3cm 1 "	0,26% ,
"	" alla	2cm 147 "	37,89% -----
K o k k u		388 c.l.	100,00%

Võrreldes tiinuse kollakehade dimensioone loodete pikkustega näeme, et c.l. juba tiinuse alul omab maksimaalse suuruse ja püsib selle juures kogu tiinuse kestvuse. C.l. involutsioon tiinuse kestel resp. selle lõpul, nagu seda tõendavad D e l e s t r e ja S c h m i d t (tsiteeritud H a m m o n d'i järele) ei avaldu tema suuruse muutumises. Vastupidi kõige suuremad c.l. (Nr.Nr. 73,179) on leitud just tiinuse lõpul. Nii H a m m o n d ' i (5), K ü p f e r ' i (6) ja teiste uurimused hilisemast ajast kõnelevad ühiselt tiinuse kollake^{hade} suuruse konstantsuse kasuks.

Ovulatsiooni ehk perioodiliste kollakehade mõõdud on arusaa-

davalt väga erinevad. Käesolevas töös polnud võimalik nende suurust võrrelda nende vanusega. Nende mõõdud on esitatud vaid sellepärast, et nende abil tiinuse ja ovulatsiooni kollakehi suuruses võrrelda. Arusaadavalt on ovulats.kollakehadest võrreldatavad tiinuse kollakehadega ainult need, mis seisavad oma kasvu tipul. H a m m o n d ' i (5), K ü p f e r ' i (6) ja teiste uurimustest teame, et c.l. püsib maksimaalsel suurusel umbes pool tsükli aega. Kuna kogutud materjal sisaldab andmeid igasuguse vanusega c.l. kohta, siis on tõenäoline, et pooled ovulatsiooni kollakehadest olid vaatluse ajal oma kasvu tipul. Võrreldes mõlemate kollakehade mõõte näeme, et tiinuse c.l. t ü ü b i l i s e d dimensioonid esinevad umbes poolte ovulatsiooni kollakehade juures (61,85%). Kuigi siin tuletus on tehtud kaudsel teel, kõneleb ta ometi selle kasuks, et tiinuse kollakeha pole suurem arenenud ovulatsiooni kollakehast, s.t. erinevused mõlemate vahel võivad mõttudes olla õige väikesed.

Vastupidiseid tõendusi tiinuse kollakehade suuruse kasuks leiame S c h m a l t z ' i l t (11) ja teistelt vanematelt autoritelt, kuna hilisemad autorid (H a m m o n d , K ü p f e r) mõlemate kollakehade vahel ainult vähest erinevust leiavad. (H a m m o n d ' i järele on tiinuse kollakeha keskmiselt lmm suurem ovulatsiooni kollakehast).

Kaksikute puhul esinevate kollakehade dimensioonid näivad olema väiksemad tavalistest. Nii loomadel Nr.Nr. 221, 229 ja 391, kus mõlemad või üks mõttudest on alla 2cm.

V e i s e k o l l a k e h a v ä r v u s .

Veise kollakeha värvus on muutuv. Vasttekinult on ta hallikas-pruun ja taandunult hele punane. Noore kollakeha värvus on tingitud temas leiduvast vere lagunemisproduktist - hämatoiitiinist. Arenenud ja taanduva kollakeha värvust põhjustavad E s c h e r ' i (3) andmetel luteiinrakkudes asuvad taimelise päritoluga lipokroomid, eriti karotiin.

Kollakeha erinevusi värvuses on püütud kasutada ühest küljest tema vanuse määramiseks ja teisest küljest, et eraldada tiinuse ja ovulatsiooni kollakehi. Ometi leiame literatuuris ainult W i l l i a m s ' i l t (15) andmeid, mis kõnelevad c.l. värvusest, kui nende kahe kaju (c.l. grav. et ovul.) eristamise vahendist. Ta ütleb: "Der entstandene Krater ist die Bildungsstätte für den gelben Körper (corpus luteum) der bei der nichtträchtigen Kuh schokoladenbraun, nach der Befruchtung jedoch gelb, zitronen-, oder orangefarbig ist." Teised autorid seesuguse arvamuse kasuks ei kõnele. Nii E l d e r (2) täendab, et ovulatsiooni ja tiinuse kollakeha eraldamiseks pole muud vahendit, kui ainult mikroskoobiline juurdlus. M c N u t t (10) samuti ei pea võimalikuks eraldada mikroskoobiliselt tiinuse c.l. tavalisest. H a m m o n d ' i (5) järele on tiinuse kollakeha kollakas oranž (yellowish orange). See värvus püsib enamvähem ühtlasena kogu tiinuse aja. Et ovulatsiooni ja tiinuse kollakeha oleks eristatavad värvuselt, ta ei usu.

C.l. värvuste kui ka nende varjundite fikseerimine käesolevas töös oli kavatsatud Ostwald'i värviskaala abil. Kuid siinsest zoopatoloogia instituudist saadud Ostwald'i üksikute värviskaalade tegelikul tarvitamisel selgus, et neis polnud värvisid, mis

võrreldatavad oleks olnud veise c.l. värvusega. Seepärast tuli loobuda värvuse määramisest kavatsatud teel, tarvitusele võttes tööle juurde lisatud H.Schminke & Co 81i (Mussini) ja pastellvärvide tabelit. Värvuse määramiseks on tarvitatud värskaid (fikseerimata) kollakehi, nende tsentrumit läbistavat löikepinda värvitabeliga kõrvutades. Sarnasus ei osutunud igakord täielikuks ja registreeritud värvusi tuleb seepärast mõista nii, et tarvitatud tabelist sarnasid nimetatud antud kollakehale kõige rohkem.

Alljärgnevas on esitatud resultaadid kokkuvõetult.

I. Tiinuse kollakehade värvused:

	Mitu korda esinenud.	Esinemise %
Lichter Ocker nat. 22 (Mussini)	115	66,86
Siena nat. 32 "	20	11,63
Goldocker, Bl.6, Nr.95-D	7	4,06
Ocker dkl., Bl.6, Nr.15-D	6	3,49
Dunkel Ocker 88 (Mussini)	6	3,49
Chromorange 9 "	4	2,32
Gebr. grüne Erde, Bl.6, Nr.25-D	3	1,75
Chromgelb dunkel 8 (Mussini)	3	1,75
Indischgelb imit. 177 "	3	1,75
Englischrot hell 44 "	2	1,16
Gebr.lichter Ocker, Bl.7, Nr.22-D	2	1,16
Neapelgelb dkl. 27 (Mussini)	1	0,58
Kokku	172	100,00

II. Ovulatsioon kollakehade värvused:

Neapelgelb dkl. 27 (Mussini)	18	15,65
Indischgelb imit. 177 "	16	13,91
Kadmiumgelb mittel 18 "	14	12,17

Lichter Ocker nat. 22 (Mussini)	13	11,30
Fleischocker, Bl.7, Nr.16-D	10	8,69
Kadmiumgelb dkl.19 (Mussini)	9	7,83
Chromgelb dkl. 8 "	8	6,96
Siena nat. 22 "	7	6,09
Kadmiumorange 20 "	4	3,48
Chromgelb hell 26 "	2	1,74
Chromorange 9 "	2	1,74
Goldocker, Bl.6, Nr.95-D	2	1,74
Orange Ocker, Bl.7, Nr.94-D	2	1,74
Chromorange, Bl.1, Nr.12-D	2	1,74
Neapelgelb hell 26 (Mussini)	2	1,74
Kadmiumgelb hell 17 "	1	0,87
Ocker dkl., Bl.6, Nr.15-D	1	0,87
Echtgelb dkl. 173 (Mussini)	1	0,87
Kadmiumgelb dkl. Nr.8-D	1	0,87
<hr/>		
Kokku	115	100,00

Võrreldes tiinuse kollakeha erinevaid värvusi, näeme mitmesuguste varjunditega ookeri värvuse domineerivust. Kui siia juurde arvata veel ookerile väga lähedal seisvat Siena nat. ja gebr. grüne Erde värve, siis näeme, et mainitud värvused esinevad tiinuse kollakehade juures 157 juhul 15 vastu. Ookeri värv oma mitmesuguste varjunditega on seega (vastupidi W i l l i a m s ' i ja H a m m o n d ' i andmetele) kõige sagedamini esinev tiinuse kollakeha värvus. Kõrvutades seda värvust c.l. vanusega (resp. loote pikkusega), näeme, et nad oma vahel pole seoses.

Erineval 15 juhul leiame üsna mitmesuguste värvustega kollakehi, iga ühte 1 - 4 juhul. Need on värvuselt kergesti eraldatavad ookeri grupi värvidest ja juhtude väikse arvu tõttu pole võimalik

neid lugeda sõltuvaiks kollakeha vanusest.

Mittetiinete loomade kollakehade värvus on mitmekesisem ja ühtlasi heledam tiinuse kollakehade värvustest. Kõige sagedamini esineb nende juures kollane värvus (Neapelgelb dkl., Indischgelb imit., Kadmiungelb mittel jt.), harvem ooker ja oranž. Tiinuse kollakehadele tüübilised lichter Ocker esineb 11,30% ja Siena nat. 6,09%. Esitatud värvitabelist nelja värvi (gebr. grüne Erde, dunkel Ocker, gebr.lichter Ocker ja englischrot hell) välja arvates, saamegi ovulatsiooni kollakehade värvuste variatsioonid.

Käesolevate vaatluste puhul polnud võimalik seostada ovulatsiooni kollakeha värvusi nende vanusega, kuna teadmata oli tapaloomade östraal-tsükl ja kollakehade dimensioonid pole selle määramiseks mitte küllaldased.

Tiinuse ja ovulatsiooni kollakehade värvusi võrreldes näeme nende osalist kokkulangevust ja seepärast ei saagi olla värvus igal juhul ainsaks kollakehade eraldustunnuseks, nagu seda tõendavad ka eelpool nimetatud autorid (peale Williams'i +).

Ometi ei saa nõustada M e N u t t ' i (10) väitega, nagu poleks ühtegi makroskoobilist eraldustunnust tiinuse ja ovulatsiooni kollakehade juures. Käesoleval korral on püütud leida erinevusi ka konsistentis, löikepinna iseloomus, c.l. sidususes ovaariga jne. Üldiselt tunduvad tiinuse c.l. ja ovaar lõdvemana, c.l. on tihedamalt seotud ovaariga, löikepind ei pundu palju välja ja palpeerides tundub ta sitkemana ovulatsiooni kollakehast. Arvestades ka seesuguste tunnustega, mis muuseas lähemalt määratavad mõneajalise harjutuse teel, näib võimalik olevat mõlemate

+) W i l l i a m s ' i (15) väide, et ovulatsiooni kollakeha omab shokolaadi värvuse, pole kooskõlas siinsete leidudega. Ennem võiks kõnelda shokolaadivärvusest tiinuse kollakehade juures.

kollakehade eraldamine õige suure tõenäolikkusega. Vaatluste toimetaja on end lasknud kontrollida umbes 100 juhul ja on selle juures kollakehade päritolu diagnoosinud eranditult õieti.

Kokkuvõttes näeme, et tiinuse kollakeha värvus on võrdlemisi ühtlane, ookeri taoline. Teised värvused esinevad võrdlemisi harva (7,56%). Ovulatsiooni kollakeha värvus selle vastu on väga erinev ja domineerivalt esinevad temas heledamad toonid. Tiinuse ja ovulatsiooni kollakehade eraldamine värvuse ja teiste tunnuste põhjal näib olema võimalik (ligi 100% tõenäolikkusega) ka mikroskoobilise juurdluseta.

TIINUSE JA OVULATSIOONI KOLLAKEHADE VÄRVID.

Ülemised arvud käivad tiinuse kollakehade, alumised arvud ovulatsioonikollakehade kohta.



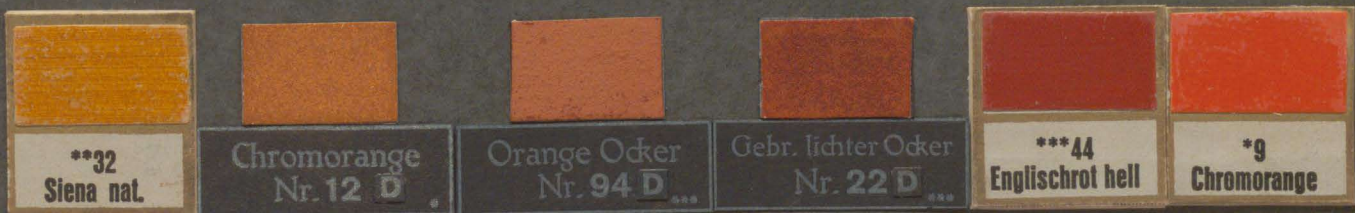
-(-) 2(1,74%)	-(-) 1(0,87%)	-(-) 1(0,87%)	-(-) 1(0,87%)	-(-) 14(12,17%)	-(-) 2(1,74%)
------------------	------------------	------------------	------------------	--------------------	------------------



6(3,49%) 1(0,87%)	3(1,75%) 16(13,91%)	-(-) 9(7,83%)	3(1,75%) 8(6,96%)	-(-) 4(3,48%)
----------------------	------------------------	------------------	----------------------	------------------



1(0,58%) 18(15,65%)	-(-) 10(8,69%)	7(4,06%) 2(1,74%)	115(66,86%) 13(11,30%)	3(1,75%) -(-)	6(3,49%) -(-)
------------------------	-------------------	----------------------	---------------------------	------------------	------------------



20(11,63%) 7(6,09%)	-(-) 2(1,74%)	-(-) 2(1,74%)	2(1,16%) -(-)	2(1,16%) -(-)	4(2,32%) 2(1,74%)
------------------------	------------------	------------------	------------------	------------------	----------------------

L o o t e a s e n d i m u u t u m i n e
a r e n e m i s e k e s t e l .

Z i e t z m a n n ' i e m b r ü o l o o g i a õ p p e r a a m a t u s (1 6) j a
M a r t i n ' i a n a t o o m i a õ p p e r a a m a t u (9) e m b r ü o l o o g i l i s e s
o s a s l o o t e a s e n d i s t , k u i k a s e l l e m u u t u m i s e s t e i k õ n e l d a . Ü k s i -
k u i d a n d m e i d s e l l e k ü s i m u s e k o h t a j e i a m e S c h m a l t z ' i l t
(1 1) , H a m m o n d ' i l t (5) j a s ü n n i t u s a b i õ p i k u t e a u t o -
r i t e l t .

S c h m a l t z (1 1) v ä i d a b , e t u n i p a a r s e t e l o o m a d e j u u -
r e s (h o b u , v e i s) n o o r e d s ü n n i v a d d o m i n e e r i v a l t p e a a s e n d i s . N i i
o n R e n n e r (S c h m a l t z ' i a n d m e t e l) h o b u s t e j u u r e s 4 0 8 s ü n n i -
t a m i s e p u h u l l e i d n u d p e a a s e n d i 4 0 4 k o r d a s . o . 9 9 % j a v e i s t e l a r -
v a b S c h m a l t z p e a a s e n d i e s i n e v a t s ü n n i t u s e k o r r a l c a 9 5 % .

Väljudes oletusest, et noore looma sündimisel täheldatud
sageduselt domineeriv peasend ei esine areneval lootel konstant-
selt, seletab ta lhk.464: " Die Orientierung der A c h s e n -
l a g e m u s s l a n g e v o r d e r G e b u r t i n e i n e r
Z e i t e r f o l g e n , i n w e l c h e r d e r F o e t u s n o c h k l e i n g e n u g i s t , u m
ü b e r h a u p t D r e h u n g e n a u s f ü h r e n z u k ö n n e n . D a s s m u s s m i t d e m W a c h s -
t u m z u n e h m e n d s c h w e r e r w e r d e n u n d i s t w a h r s c h e i n l i c h w ä h r e n d d e r
l e t z t e n H ä l f t e d e r T r a g e z e i t n i c h t m e h r m ö g l i c h . " S a m a t õ e n d a b
B e n e s c h (1) , õ e l d e s : " S c h o n i n e i n e m s e h r f r ü h e n E n t w i c k -
l u n g s s t a d i u m i s t e s d e m F o e t u s n i c h t m e h r m ö g l i c h s e i n e L ä n g s l a -
g e z u w e c h s e l n , " . . . " E s m u s s a l s o s c h o n z u d i e s e r Z e i t d i e f ü r
d i e G e b u r t i n F r a g e k o m m e n d e K o p f e n d - o d e r H i n t e r e n d l a g e a u s g e -
b i l d e t s e i n . "

E s i t a t u d t s i t a a t e s t n ä h t u b , e t a u t o r i d v õ i m a l i k u k s p e a v a d

loote asendi muutumise varajases arenemise astmes, ei selgu aga mitte, kas ta enne nim. muutumist on reeglipärane või korratu. H a m m o n d (5) oma seletuses, milles ta loote asendi muutuse olenevaks peab loote raskuse keskpunkti asekohast, ütleb, et varajasel arenemisel loote eesosa, pärastpoole tagaosas raskem on. Nendest asjaoludest järgneks, kuigi autor seda ise ei väljenda, et loote asend ka varajasel astmel on konstantne ja nimelt vastupidine pärastisele.

Tapamajas kogutud materjali juures loote pea- ja pärakuasendi registreerimisega ja nabavähki kirjeldamisega on püütud lähendada, õigemini selgitada küsimusi: 1) kas on loote asend korrapärane ka varajases arenemise astmes ja 2) kas ja millal sünnib loote kraniaukaudaalne rotatsioon (asendi muutus). Teadlikult jäi välja selle juures seisandi ja rühi registreerimine, kuna usaldatavateks ei saanud pidada tapamaja andmeid selles osas. Kuna tapmisega ühenduses seisvate toimingute kestel täiesti võimatu pole ka loote asendi muutus, küll ainult varasel arenemise astmel (tiinet uterust kukkuda lastes ja teda järsult mitmeti liigutades võis veenduda selles), tuleb registreeritud asendit siiski pea eranditult täieliseks pidada, kuna uteruse käsitamisel vajalikku ettevaatust silmaspeetud.

Loote asend uteruses on registreeritud 418 juhul. Neist juhtudest omasid peasendi 253 loodet ja pärakuasendi 165 loodet. Kuigi ka siin ülekaalus peasend, ei vasta vahetult kaugelgi sellele, mis tuntud vasikate sündimise korral. Loote kraniaukaudaalne rotatsioon on seepärast kahtlemata järeldatav. Rohkem aga ütlevad meile kogutud andmed, mis klassifitseeritult toodud järgmisel leheküljel.

Loote pik- kus cm.	Loote vanadus kuudes.	Pea- asend.	Päraka asend.	Asendite üld arv.	Mitu naba- vääti mõõ- detud.	Nabaväädi pikkus cm.
- 2	-	2	1	3	-	-
2 - 6	-	15	3	18	6	0,5-3,5
6 - 7	2	5	2	7	4	2,5-7
7 - 14	3	37	35	72	13	4-12
14 - 24	4	44	42	86	11	9-15
24 - 35	5	40	29	69	14	10-28
35 - 60	6	73	44	117	12	18-40
60 - 70	7	22	7	29	5	30-50
70 - 75	8	1	-	1	-	-
75 - 90	9	14	1	15	4	36-41
90 -	-	-	1	1	-	-
K o k k u		253	165	418		

Siit nähtub, et üsna väikeste kuni 6 cm. pikkuste loodete juures peasend domineerivalt esineb. Üsna lühikene ja keerdumata nabaväät peasendis leitud loodetel näitab, et alla 7 cm. pikad looted veel harva roteeruvad. Ühtlasi selgub samadest asjaoludest, et loote peasend on loomulik, et ta juba arenemisel on kindlaks määratud ja alles pärast poole mitmesuguste tegurite mõjul muutub.⁺)

+) Ainult peasendit peab füsioloogiliseks ka W i l l i a m s (Studies in Teratology, The Cornell Veterinarian, Vol. XXI ,1, 1932). Põhjendusi esitamata ütleb ta (p.25): "Veterinary obstetrists have practically agreed that both cephalic and caudal presentations are physiological for horses and cattle. Closer observations appear to show that this is erroneous and that the cephalic presentation is the only one which may properly be regarded as physiological."

Nabaväädi keerdude jälgimine tõendab seda samuti: vabastame nabavääti keerdudest, loodet vastavalt pöörates, siis tuleb loode tavaliselt ikka peasendisse. Nii on saadud 88 juhul nabaväädi keerdude parandamisega 84 peasendit ja 4 pärakuasendit.⁺)

7 - 80cm. pikkade loodete juures esinevad mõlemad asendid pea-aegu võrdselt. Nabaväädi mitmekordne keerdumine (0,5 - 2,5 ringi) samadel loodetel, nii mööda kui vastu päeva, laseb oletada seesuguste loodete (vanuselt 2,5 - 6 kuulised) asendi sagedat muutumist ja seega ka võrdlemisi vabat liikumist üldse. Alles 7-dal ja edaspidistel tiinuse kuudel muutub asendite vahekorrad uuesti sarnaseks esialgsele. Viimaks mainitust tuletub ühtlasi, et noore looma sünnimise puhul märgatav peasend ei teki mitte sünnieelselt, nagu tavaliselt väidetakse, vaid tiinuse viimastel kuudel.

Kokkuvõtlikult võime esitatud materjalist loote asendi kohta väljalugeda järgmist:

1. Noored looted arenevad uterusel kuni kahe kuuni peasendis.
2. Kahe kuni kuue kuulise loote juures esinevad pea ja pärakuasend võrdse sagedusega, kuna tiinuse lõpu järgus (7-9 kuuni) peasend uuesti domineerivalt esineb.
3. Nagu tuletub eelõeldust, on vastandina S c h m a l t z 'i, B e n e s c h ' i ja teiste tõendustele loote kranio-kaudaalne rotatsioon võimalik ja esineb kindlasti veel loote arenemise lõpujärgus.
4. Sünniaegse asendi omab loode viimastel tiinuse kuudel.

⁺) 37 juhul, kus looted asusid 0,5-2,5 ringi keerdunud nabaväädi-ga peasendis, jäid nabaväädi keerdudest vabastamisel endiselt peasendisse 36 loodet ja pärakuasendisse tuli vaid üks. 51 juhul, mil looted asusid pärakuasendis, tulid nabaväädi õiendamisel peasendisse kõik peale 3 loote, kes jäid endisesse asendisse.

Nagu selgus vastavatest täheldustest 55 juhul, pole lootesesandiga ühenduses nabaarterite (aa.umbilicales) jooksu suund loodekestades. Nii 33 parema sarve tiinuse korral siirdus parem umbilikaalarter 26 korda tiinusesse ja 7 korda mittetiinusesse sarve(selle juures pöördus ta loote suhtes kaudaalselt 10 korda) ja 22 vasaksarve tiinuse puhul siirdus art.umbilic.dextra tiinusesse sarve 12 korda ning mittetiinusesse 10 korda(loote suhtes kaudaalselt 9x ja kran. 13x).

N i m e t a t u d l i t e r a t u r .

1. B e n e s c h , F . Trächtigkeit. Tierheilkunde und Tierzucht. Stang und Wirth, Bd.10.,1932.
2. E l d e r , C . Studies of the Corpus luteum. Journ. of the Am. Vet. Med. Assoc. T.67, Nr.3, 1925.
3. E s c h e r , H . H . Die Farbe des Corpus luteum. Archiv f. Gynäkologie. Bd.119, 1923.
4. G o s t i m i r o w i è , D . ja W . M r š i è . Über den angeblichen Einfluss der Blutgefässversorgung auf das Geschlecht der Embryonen. Roux' Arch. Bd.121,1930.
5. H a m m o n d , J . The Physiology of Reproduction. Cambridge, 1927.
6. K ü p f e r , M . Beiträge zur Morphologie der weiblichen Geschlechtsorgane bei den Säugetieren. Der normale Turnus in der Aus- und Rückbildung gelber Körper am Ovarium des unträchtigen domestizierten Rindes (Bos taurus,L.), nebst einigen Bemerkungen über das morphologische Verhalten der Corpora lutea bei trächtigen Tieren. Denkschr. d. Schweiz Naturf. Ges. Bd.56. (Tsitateeritud H a m m o n d ' i (Nr.5) ja teiste järele).
7. K ü p f e r , M , Beiträge zur Morphologie der weiblichen Geschlechtsorgane bei den Säugetieren. Über das Auftreten gelber Körper am Ovarium des domestizierten Rindes und Schweines. Vierteljahrschrift der Naturforschenden Gesellschaft in Zürich, Bd.65, 1920.
8. K ü p f e r , M . Beiträge zur Morphologie der weiblichen Geschlechtsorgane bei den Säugetieren. Über Ovulation, Corpus luteum-Genese, funktionelle Beanspruchung von Ovarien und Uterus (Eiüberwandlung) bei domestizierten Schafen, nebst einigen Bemerkungen über Ovulation und Corpus luteum-Entwicklung bei domestizierten Ziegen. Vierteljahrschrift der Naturf. Gesellschaft in Zürich, Bd.68,1923.
9. M a r t i n , P . Lehrbuch der Anatomie der Haustiere. 2A. Verl.Schickhardt & Ebner, Stuttgart.

10. M c N u t t , G . W . The Corpus luteum of pregnancy in the domestic cow (Bos taurus) and a brief discussion of cyclical ovarian changes. Journ. Am.Vet.Med.Ass. Vol.72,1927.
11. S c h m a l t z , R . Das Geschlechtsleben der Haus-säugetiere. R.Schoetz, Berlin 1921.
12. W e s t e r , J . Eierstock und Ei. Verl. Rich.Schoetz, Berlin 1921.
13. W i l l i a m s , W . L . The Pathology of Reproduction. Vet. Medicine, July 1932.
14. W i l l i a m s , W . L . Studies in Teratology. Cornell Veterinarian January, 1932.
15. W i l l i a m s , W . L . ja B e l l e r , K . Geschlechtskrankheiten der Haussäugetiere. Schickhardt & Ebner, Stuttgart 1929.
16. Z i e t z s c h m a n n , O . Lehrbuch der Entwicklungsgeschichte der Haustiere. Verl. Rich.Schoetz, Berlin 1923.

T a b e l I .

T i i n e d l e h m a d .

Tabelis tarvitatud lühendid:


d - parem
s - vasak
l - lehm
p - pull
pa - loode peasendis
pk - " pärakuasendis
S - loote nabaväät sirge
K - " " keerdunud
pr.pa - parandatud peasend
pr.pk - " pärakuasend
c.l. - corpus luteum(id)
Gr.f. - Graafi folliikul(id)
ts.- tsüst
ca - umbes

Vanade loomade all on mõeldud seesuguseid, millised omavad küll mitu sarve ringi, kuid need pole täpsalt loetavad.

Järjekorra Nr.	Vastluse aeg.	Mitu korda poe- sinud.	Lootte pikkus cm.	Lootte sugu: l-lehm p-pull	Lootte asend: pa-peasend, pr-pärakasend.	Lootte näbaväät.
1	+	5	26			
2		11	17			
3		10	37			
4		7	25			
5		11	16			
6		10				
7		7	40			
8		2	13			
9		9				
10		2	26			
11		8	33			
12		9	9			
13		6	45			
14		11	25			
15		3	35			
16		7	24			
17		8	40			
18		9	22			
19		6	32			
20		10	28			
21		7	41			
22		sarve- deta	16			
23		6	23		pa	
24		7	22			
25		8	30		pa	
26		8	27			
27		5	27		pa	
28		7	13		pk	
29		9	20		pk	
30		3	48		pk	
31		11	37			
32		0	17		pa	
33		5	40		pa	
34		6	43		pa	
35		9	32		pk	
36		3	10		pa	
37			32		pa	
38		10	42		pk	
39		1	27			
40		6	22		pk	
41		8	40		pa	
42		8	36		pk	
43						
44		10	40		pk	

+) Nr Nr 1 - 72 vastav materjal korjatud oktoobri algusest kuni 14 detsembrini 1931.

Järjekorra Nr.

Kumb enaka serü 
Gravidne.

Kumbas ovaaris
tiinuse corp.lut.

Tiinuse corpus l.
dimensioonid cm.

Kumbas ovaaris keise
suuren Graafi foll.

Keise suurena Graafi
follilikkli dimensio-
oonid mm.

Märkused.

1	d	d	2,5x2,5	s	7x6	2 Gr.f. suuruse järelle sanuti s ovaaris.
2	d	d	2,4x2,5	s	10x14	
3	d	d	2,4x2,5	s	15x17	Järgn. Gr.f. s ovaaris.
4	d	d	2x2	s	5x3	
5	s	s	2x2,4	d	5x4	
6	d	d	2,5x1,6	d	7x5	
7	d	d	2,5x2,5	d	8x5	
8	d	d	2,5x2,5	d	10x7	
9	d	d	2,4x1,8	s	5x4	
10	d	d	2,4x1,7	s	7x5	
11	d	d	2,5x1,9	d	7x5	
12	d	d	2,1x2	s	5x4	Järgn. Gr.f. s ovaaris.
13	s	s	2,3x1,6	s	6x4	
14	s	s	2,2x1,5	d	5x1	Järgn. Gr.f. s ovaaris.
15	d	d	2,5x2	s	5x2	
16	s	s	2,7x2	d	7x5	
17	s	s	2x2,5	d	5x7	
18	s	s	2x2,8	s	6x2	
19	s	s	2,5x1,5	d	10x15	
20	s	s	2,5x2	d	10x6	
21	s	s	2,7x2,2	d	7x5	
22	d	d	2x2	s	11x9	Järgmine Gr.f. s ovaaris.
23	d	d	2x2,5	d	10x10	
24	s	s	2,5x2,5	d		
25	d	d	2,5x1,8	s		
26	s	s	2x2	s		
27	d	d	3x2,2	d	8x6	
28	d	d	2,2x2,6	d	11x7	
29	d	d	2,3x2,2	d	8x5	
30	s	s	2,3x2,5	d	5x2	
31	d	d	2,5x2,5	s	5x6	
32	d	d	2,1x2	d	10x7	
33	s	s	2x2,7	d	6x6	
34	d	d	2,5x2	s	5x6	
35	s	s	2,2x2	d	2x6	
36	s	s	2,5x2	d		
37	d	d	2,3x2,2	d	6x6	
38	s	s	3x2,4	d	15x10	
39	d	d	2,3x2	d	7x5	
40	d	d	2x2,5	s	12x17	
41	s	s	2,2x1,2	s	5x6	
42	d	d	2,5x1,6	s	5x4	
43	d	d	2x7			
44	d	d	3x2,2	d	7x7	

bri



Järjekorra Nr.	Vastluse aeg.	Mitu korda peo- ginud.	Lootse pikkus cm.	Lootse sugu: l-lehm p-pull	Lootse asend: pa-peassend, pr-parakasend.	Lootse nabeväät.
45		8	60		pk	
46		0	33		pa	
47		8	40	p	pk	
48		0	27		pk	
49		5				
50		1,5a.	32		pk	
51			4			
52		8	15	p	pa	
			15	p	pk	
53		7	38	p	pk	
54		9	49	p		
55		13	18		pa	
56		6	28		pa	
57		11	25		pk	
58		8	15		pa	
59		8	54	p	pa	
60		8	38		pk	
61		0	22			
62		7	36			
63		0	23		pa	
64		9	26	p	pa	
65		6	60	l	pa	
66		8	17	l	pa	
67		4	11	p	pk	
68			37	p		
69		6	37	p	pk	
70			46	p	pk	
71		7	55	p	pk	
72		8	36	p	pa	
73	14.XII	10	80	p	pa	
74	15.XII	nudi	38	p	pa	
75	"	11	58	p	pk	
76	16.XII	9	40	l	pk	
77	"	10	52	l	pk	
78	"	3	55	l	pa	
79	"	6	12	p	pk	
80	"	7	60	p	pa	
81	"	8	55	l	pk	
82	"	nudi	42	p	pk	
83	17.XII	7	11	l	pk	
84	"	10	50	l	pk	
85	18.XII	12		p	pk	
86	"		49	p	pk	
87	"	10	14	l	pk	
88	"	8	67	p	pk	
89	"		52	l	pa	
90	"	9	58	p	pa	

Järjekorra Nr.

Kumb emaka sarv
gravidne.

Kumbas ovaaris
tiinuse corp.lut.

Tiinuse corpus l.
dimensioonid cm.

Kumbas ovaaris keiise
suuren Graafi foll.

Keiise suurena Graafi
follilikli dimensio-
oonid mm.

Märkused.

34

45	d	d	3, 6x2, 4	s	5x6
46	d	d	3, 4x2, 4	s	7x6
47	d	d	3, 5x2, 3	s	10x6
48	d	d	2x2	d	10x6
49	s	s	3, 5x2, 4	d	10x7
50	s	s	3, 3x1, 6	d	8x6
51	d	d	3x2, 5	s	10x10
52	s	2s	3, 2x2, 4	d	9x7
			3, 4x2, 3		
53	s	s	3, 6x2, 3	s	5x6
54	s	s	3, 5x1, 6	d	10x8
55	d	d	3, 5x2		
56	s	s	3, 5x2	s	
57	d	d	3, 7x2, 5	d	
58	d	d	3, 2x2	s	5x6
59	s	s	3, 1x2, 3	d	10x7
60	d	d	3, 5x2	s	11x10
61	s	s	3, 5x2, 5	d	12x9
62	d	d	3x3		
63	d	d	3, 5x2, 5	s	10x5
64	d	d	3, 5x2, 2	s	8x8
65	d	d	3, 5x3	s	10x8
66	s	s	3, 3x2, 3	s	12x13
67	d	d	3, 2x2, 1	s	11x8
68	d	d	3x2, 2	s	6x8
69	d	d	3x2, 2	s	9x5
70	s	s	3, 5x2, 2	d	12x11
71	d	d	3, 7x2, 5	s	11x8
72	d	d	3, 7x2, 5	s	5x5
73	s	s	3x3	d	10x12
74	d	d	3, 3x1, 6	s	10x10
75	s	s	3, 4x2, 5	d	11x10
76	s	s	3, 5x2, 1	s	6x6
77	d	d	3x2	s	8x6
78	d	d	3x2, 3		
79	d	2d		s	12x10
80	d	d	3, 4x2, 3	s	8x5
81	d	d	3, 8x2, 5	s	5x6
82	s	s	3, 4x2, 4	d	10x7
83	d	d	3, 5x1, 7	s	10x8
84	d	d	3, 7x2	s	14x14
85	d	d	3, 7x2, 5	d	10x11
86	s	s	3, 7x2, 4	d	8x5
87	s	s	3, 5x2	d	9x8
88	d	d	3x2, 5	s	6x5
89	d	d	3, 4x2	s	
90	d	d	3, 6x2	s	10x8

Kaksikud.



Järjekorra Nr.	Vaatluse aeg.	Mitu korda poe- sinud.	Loote pikkus cm.	Loote sugu: l-lehm p-pull	Loote asend: pa-peasend, pr-pärasend.	Loote nabavähk.
92	18.XII	8	25	p		
93	21.XII		60	p	pa	
94	"	10	28	p	pa	
95	"	10	3	l	pa	
96	"	5	42	l	pa	
97	"		21	p	pk	
98	"	9	52	l	pa	
99	22.XII	8	56	p	pa	
100	"	4	70	p	pa	
101	"	5	45	p	pk	
102	"	6	57	p	pa	
103	"		26	b	pa	
104	"	0	57	p	pa	
105	"	9	6	p		
106	"	12	18	l	pa	
107	4.I.32	3	45	b	pa	
108	"	2	32	l	pk	
109	"	7	56	p	pa	
110	"	8	43	p	pa	
111	"	12	18	l	pa	
112	"	14	65	p	pa	
113	"	12	18	l	pa	
114	"	8	28	l	pk	
115	"	0	40	p	pa	
116	"	5	62	l	pa	
117	"	2	14	l	pa	
118	"	8	43	p	pk	
119	"	3	52	l	pk	
120	"	nudi	68	p	pa	
121	8.I	12	45	p	pa	
122	"	10	32	p	pa	
123	"	10	22	l	pa	
124	"	10	33	l	pa	
125	"	7	25	p	pa	
126	"	8	65	p	pa	
127	"	8	60	b	pa	
128	"	6	69	l	pa	
129	"	6	20	p	pa	
130	"	10	47	l	pa	
131	"	7	84	l	pa	
132	"	3	24	l	pk	
133	"	10	25	p	pa	
134	"	4	80	l		
135	"	4	40	l	pk	
136	"	nudi	50	l	pk	

Järjekorra Nr.

Kumb emaka sarv
Gravidne.

Kumbas ovaaris
tiinuse corp.lut.

Tiinuse corpus l.
dimensioonid cm.

Kumbas ovaaris kõiise
suurem Graafi foll.

Kõiise suurema Graafi
follilikli dimensio-
oonid mm.

Märkused.

91	s	s	2, 3x2	s	15x9
92	s	s	2, 3x2	d	4x4
93	d	d	2, 3x2	s	7x7
94	d	d	2, 5x2	s	12x12
95	s	s	2, 5x2, 3	s	10x10
96	s	s	2, 5x2, 1	d	10x10
97	s	s	2, 5x1, 2	d	12x11
98	d	d	2, 5x2	s	10x9
99	d	d	3x2, 5	s	4x4
100	d	d	2, 4x2, 6	s	9x7
101	d	d	2, 5x2, 5	d	10x10
102	s	s	2, 3x2, 6	d	6x6
103	s	s	2, 6x2	d	6x5
104	d	d	2, 5x1, 7	s	8x2
105	s	s	2, 5x2, 2	d	7x6
106	d	d	2, 5x2, 3	s	15x13
107	d	d	2, 6x2, 5	s	5x4
108	d	d	2, 5x2, 4	s	10x7
109	s	s	3, 2x2, 2	d	10x8
110	d	d	2, 6x2, 5	s	7x8
111	d	d	2, 5x2, 3	s	15x13
112	d	d	2, 6x2, 2	s	10x6
113	d	d	2, 6x2, 6	s	9x9
114	d	d	2, 5x2, 2	s	5x6
115	s	s	2, 5x1, 6	d	7x6
116	s	s	3x2	d	10x7
117	d	d	2, 5x2, 5	d	6x5
118	s	s	2, 2x2, 2	d	9x7
119	d	d	2, 3x2	s	6x6
120	d	d	2, 5x2, 2	s	5x7
121	d	d	2, 5x2, 2	s	12x12
122	d	d	2, 6x2, 5	s	11x9
123	s	s	2, 5x2	d	11x12
124	s	s	3, 3x2, 5	d	12x11
125	d	d	2, 6x2, 2	s	9x10
126	d	d	3x2, 5	s	6x6
127	s	s	2x2	d	6x5
128	d	d	3, 4x2, 6	s	6x5
129	d	d	2x2	s	6x5
130	s	s	2, 5x2, 2	d	10x11
131	s	s	2, 1x2	d	6x5
132	d	d	2, 5x2, 5	s	1x9
133	d	d	2, 7x2	s	9x7
134	d	d	2, 7x2, 1	s	5x7
135	d	d	2, 5x2, 5	d	1x7
136	d	d	2x1, 2	s	6x5

s ovaar atrofeerunud.
s ov.dimensioonid 2,8x2cm

C.1. chromorange.



Järjekorra Nr.
 Vaatluse aeg.
 Mitu korda poe-
 ginud.
 Looke pikkus cm.
 Looke sügu: l-lehm
 p-pull
 Looke aasend:
 pa-peasend,
 pr-pärakasend.
 Looke näbavähk.

137	8. I		63	1	pa
138	8. III	6	53	p	pa
139	"	6	63	1	pa
140	"	10	15	p	pk
141	"	6			
142	9. II		42	1	pk
143	"	10	38	1	
144	"	7	24	1	pa
145	"	8	22	p	pk
146	"	3	28	1	pk
147	"	8	36	p	pk
148	10. II	5	69	1	pa
149	"		50	p	pa
150	"	9	47	1	
151	"	8	45	1	pa
152	"		63	1	pk
153	"	10	60	p	pk
154	"	8	20	p	pk
155	"	6	30	p	pk
156	"	1	40	1	pa
157	12. II	6	60	p	pa
158	"	8	62	p	pa
159	"	9	23	1	pa
160	"	10	60	p	pa
161	"		80	p	pa
162	"	8	40	p	pa
163	"	8	56	1	pa
164	"	9	42	1	pa
165	"	1	35	1	
166	"	12	68	p	pa
167	"	6	38	p	pa
168	"	10	56	1	pa
169	"	8	85	p	pa
170	"	8	59	1	pa
171	"	6	67	p	pa
172	"	10	81	1	pa
173	"	10	62	p	pk
174	"	3	65	1	pa
175	"	10	54	p	pk
176	"	8	57	1	pa
177	"	8	4		
178	"				
179	"		60	1	pa
180	"	7	60	1	pa
181	"	7	27	p	pk
182	"		20	p	pk
183	"	8	60	p	pa

Järjekorras Nr.

Kumb emaka sarv
Gravidne.

Kumbas ovaaris
tiinuse corp.lut.

Tiinuse corpus l.
dimensioonid cm.

Kumbas ovaaris keiise
suurem Graafi foll.

Keiise suurene Graafi
follilikli dimensio-
onid mm.

Märkused.

137	d	d	2,5x2,5	s	7x5	
138	s	s	2,3x2,3	d	7x7	
139	d	d	2,3x2,3	s		
140	s	s				
141	s	s	3x2,5	s	7x7	
142	d	d	2,5x2,5	d	10x8	
143	d	d	2,3x2	s	20x20	
144	d	d	3x2,5	s	15x10	
145	d	d				
146	d	d				
147	d	d	2,6x2,5			
148	d	d				
149	s	s	2,5x2,5	d	11x11	
150	s	s	2,5x2	d	7x7	
151	s	s	2,5x2	d	5x7	
152	d	d	3x2,5	d	5x5	
153	d	d	2,5x2,5	d	17x2	
154	d	d	2,5x2,5	s	12x10	
155	d	d	2,2x2	d	7x7	
156	d	d	2,5x2,3	s	6x6	
157	s	s	2,5x2	d	6x6	
158	s	s	2,5x2	d	7x5	
159	d	d	2,8x2,8	s	7x7	
160	s	s	2,3x2,3	d	11x6	
161	d	d	3x2	s	6x5	
162	d	d	2,5x2,5	s	8x7	
163	d	d	2,3x2,3	d	7x7	Chron orange 13.
164	s	s	2,5x2,3	d	9x6	Old ocker.
165	d	d	2,2x2	s	7x7	"
166	s	s	2,7x2,1	d	5x6	
167	s	s	2,9x2,3	d	8x8	Gelb ocker 22.
168	d	d	2x1,8	d		
169	d	d	2,9x2,5	d		
170	d	d	2,4x2,5	s	9x6	
171	d	d	2,5x2	s	10x10	Ocker dunkel.
172	d	d	2,5x2,5	s	5x5	Indisch gelb.
173	d	d	2,2x1,5	d	7x5	Gold ocker.
174	d	d	2x2	s	5x5	Chron orange.
175	d	d	2,2x2,8	s	11x10	Ocker dunkel.
176	d	d	2x2	s	5x6	Ocker dunkel.
177	d	d	2,8x2,6	s	11x10	G. grüne Erd.
178	s	s	2,5x2	s	10x11	
179	d	d	3x3	s	11x12	
180	d	d	2,5x2	s	5x5	
181	d	d	2,5x2,5	s	6x6	
182	d	d	2,5x2,5	s	10x10	
183	d	d	2,7x2,7	s	3x3	



Järjekorra Nr.	Vaastluse aeg.	Mitu korda poe- ginud.	Lootse pikkus cm.	Lootse sugu: l-lehm p-pull	Lootse asend: pa-peasend, pr-pärakasend.	Lootse nabaväät.
184	12. II	11	90	p		
185	"	8	60	p		
186	"	11	60	l	pa	
187	"	8	70	l	pa	
188	"		50	l	pa	
189	"	11	45	p	pa	
190	"	8	35	l	pk	
191	"		8	l	pk	
192	"	10	42	p	pk	
193	"		21	l	pa	
194	7. III	6	60	p	pa	
195	"	7	23	p	pa	
196	"	8	20	p	pa	
197	"		50	l	pk	
198	"	1	28	p	pa	
199	"	3	30	p	pa	
200	"		56	2	pa	
201	"	2	50	p		
202	"	2	8	p		
203	"	10	60	p	pa	
204	12. IV	4	50	p	pa	
205	"	5	80	p	pa	
206	"	4	10	l		
207	13. IV	7	60	l		
208	"	11	45	l	pa	
209	14. IV	6	56	l	pa	
210	15. IV	0	42	p	pk	
211	"	8	70	l	pk	
212	16. IV	10	85	p	pa	
213	29. IV	9	15	p	pa	
214	"	7	57	l	pa	
215	"		70	p	pa	
216	"	7	20	l	pk	
217	"	1	30	p	pk	
218	"		28	p	pa	
219	"		56	l	pk	
220	3. V	7	42	p		
221	"	6	2	l	tag.pk	
			2	l	es.pa	
222	"		70	p	pk	
223	"	6	65	p	pa	
224	"		38	l	pa	s
225	"		30	l	pa	s
226	"		78	p	pa	s
227	"	5	45	l	pa	s
228	"	5	78	l	pa	s
229	"	6	42	p	pa	
			42	l	pa	

Järjekorra Nr.

Kumb emaka sarv
Gravidne.

Kumbas ovaaris
tiinuse corp.lut.

tiinuse corpus l.
dimensioonid cm.

Kumbas ovaaris keise
suurem Graafi foll.

Keise suurema Graafi
follilikli dimensio-
onid mm.

Märkused.

184	d	d	3x3,4	d	6x5	
185	s	s	3x3,7	d	10x17	
186	d	d	2,2x3,3	d	9x7	
187	d	d	2,3x3,5			
188	d	d	2,2x3	d	5x4	
189	d	d	2x3,3	d	5x4	
190	s	s	2,3x3	d	9x9	
191	d	d	2,5x3	s	8x8	Gold Ocker(Mussini).
192	s	s	2,7x3,6	d	9x9	Lichter Ocker(Mussini).
193	d	d	2x3	s	7x5	Ocker dunkel,Blatt 6D.
194	d	d	2,4x3,2	s	7x6	Lichter Ocker 22(Mussini).
195	s	s	2,5x3,3	d	5x7	v
196	s	s	2,7x3,7	s	6x5	"
197	d	d	2,4x3,2	s	6x7	"
198	d	d	2;2x3,4			"
199	d	d	2,2x3,4			"
200	d	d	2,2x3	s	8x6	"
201	d	d	2,2x3	s	6x5	Ocker dunkel,Blatt 6D.
202	s	s	2,5x3	s	11x11	Lichter Ocker(Mussini).
203	d	d	2,5x1,8	s	11x9	d ovidukt laienenud(1,2cm), milles valkjas vedelik.
204	d	d	2,7x3	s	10x9	Lichter Ocker(Mussini).
205	d	d	3x3,2	s	5x5	
206	s	s	2,7x3,5	s	14x13	Lichter Ocker(Mussini).
207						Paremas sarves kleepuv piigi sarnane mass.
207	s	s	2,2x3,7	d	6x7	Lichter Ocker(Mussini).
208	d	d	2,8x3,5	s	8x7	"
209	d	d	2,5x3	s	6x6	v
210	s	s	2,5x1,8	d	5x7	Ocker dunkel,Blatt 6D.
211	s	s	2,6x3,5	s	7x7	Lichter Ocker(Mussini).
212	d	d	2,5x3	d	7x7	"
213	d	d	2,5x3,4	s	8x8	"
214	s	s	2x3	d	8x7	Gold Ocker,Blatt 6D.
215	s	s	2,5x3	d	11x11	"
216	d	d	2,5x3	s	9x10	"
217	s	s	2,4x3,2			Gebr.lichter Ocker,Blatt 7D
218	d	d	2,3x3,4			Lichter Ocker(Mussini).
219	d	d	2,3x3,3			Neapelgelb dunkel(Mussini)
220	d	d	2,6x3,2	s	9x8	Lichter Ocker(Mussini).
221	d	d	1,7x2,3	d	8x8	Kaksikud.Licht.Ocker (M).
		d	1,3x1,2			
222	d	d	2,1x2,2	s	7x5	Gebr.grüne Erde.
223	s	s	2,4x3,2	d	8x10	Lichter Ocker(Mussini).
224	s	s		d	7x7	Sienna nat.
225	d	d	2 x1,2	d	7x8	Lichter Ocker(Mussini).
226	d	d	2x1,5			"
227	d	d	2x2	s	10x10	
228	d	d	2x1,5			
229	d	d;d	2,5x2; 1,7x1,8;			Kaksikud.



Järjekorra Nr.	Vaatluse aeg.	Hitu korda poe- ginud.	Looete pikkus cm.	Looete sugu: l-lehm p-pull	Looete asend: pa-peasend, pr-pärasend.	Looete näbaväärt.
230	10.V	10	27		pa	
231	13.V	6	17	1		
232	"	8	68	1		
233	"	0	6			
234	"	2	44		pk	
235	"	6	77		pa	
236	21.V	6		D		
237	"	0	32	D		
238	"	11	30	D	pk	
239	"	4	21	D		
240	"	2	44	1	pk	
241	23.V	8	12	1	pk	K-pr.pa.
242	"	7	56	D	pk	K-pr.pa.
243	"	7	40	D	pa	
244	24.V	4	80	D	pa	S.
245	"	4	25	D	pa	K-pr.pa.
246	25.V	5				
247	26.V	4	2		pa	
248	29.V	2	35	1	pa	
249	31.V		64	1	pa	S
250	"	0	12	D	pa	K 1,5 riigi.
251	"	8	76	1	pa	S
252	"	11	20		muumia	
253	1.VI	2	3			K
254	3.VI	2	6		pa	S
255	"	2	6			K2-pr.pa.
256	"	2	4		pa	S
257	9.VI		32	D	pk	K0,5 pr.pa.
258	"		30		muumia	
259	"		12	D	pa	K-pr.pa.
260	"		12	D	pa	K-pr.pa.
261	"	6	27	D	pa	K-pr.pa.10cm
262	14.VI		34	D	pk	S 10cm
263	15.VI	10	20	1	pk	K-pr.pa.
264	"		17	D	pa	K 1 pr.pa.
265	17.VI		60	D	pa	S 40cm
266	"		80	1	pk	K 0,5 pr.pa 36cm
267	"	0		D	pk	K 1,5 " " 3cm
268	"	0	15	D	pk	K 0,5 " " 9cm
269	"	9				
270	22.VI	5	26	1	pa	K 1,0 " " 13cm
271	"	8	25			
272	"	7	42	D	pk	
273	23.VI	7	6	D	pa	S 2,5cm
274	"	5	45		pa	S
275	"	6	7	1	pa	S 7cm
276	"	nudi 11		D	pa	S 6cm

Järjekorra Nr.

Kumb emaka sarv
graviidne.

Kumbas ovaaris
tiinuse corp.lut.

Tiinuse corpus l.
dimensioonid cm.

Kumbas ovaaris keige
suurem Graafi foll.

Keige suurema Graafi
follilikli dimensio-
oonid mm.

Märkused.

230	d	d	2, 5x2, 5	s	8x7	Lichter Ocker(Mussini).
231	s	s	2, 6x2, 5	d	10x11	"
232	s	s	2, 2x2, 5	d	7x5	"
233	d	d	2, 6x2, 3	s	8x6	Englischrot hell(Mussini)
234	s	s	2, 2x2, 5	d	6x8	Lichter Ocker(Mussini).
235	s	s	2, 7x2, 5	d	6x5	"
236	d	d				Chromorange (Mussini).
237	d	d	2x2	s	8x7	Lichter Ocker(Mussini).
238	d	d	2x2, 2	s	4x4	"
239	d	d	2, 2x2, 6	s	10x16	"
240	s	s	2x1, 8			
241	s	s	2, 8x2	d	13x16	"
242	d	d	2x2, 2	s	5x5	"
243	d	d	2, 5x2, 4	s	4x4	"
244	d	d	2, 5x2	s	5x6	"
245	s	s	2x2, 5	d	10x10	"
246	s	s	3x2, 5	d	15x12	" Emakas lootelund.
247	d	d	2, 2x2, 3	s	12x12	"
248	d	d	2, 4x2	s	8x4	Gebr.grüne Erde, Blatt 6D.
249	d	d	2x2	s	4x4	Lichter Ocker(Mussini).
250	d	d	2, 3x2	s	10x10	"
251	d	d	3x2	s	6x10	Siena nat.(Mussini).
252	s	s	2x2, 5	s	10x10	Lichter Ocker(M).Muumia.
253	d	d	2, 5x2, 5	s	12x12	Englischrot (Mussini)44.
254	s	s	2, 5x2, 5	d	6x5	Lichter Ocker(Mussini).
255	s	s	2, 2x2	d	10x12	Lichter Ocker(Mussini).
256	d	d	2, 5x2	s	10x2	"
257	d	d	2x2, 3	s		"
258	s	s	2, 5x2	s		" Mumifits.100 de
259	s	s	2, 3x1, 7	d		"
260	s	s	2, 5x2	s		"
261	s	s	2, 8x2, 4	d	8x8	"
262	d	d	2, 5x2, 2	s	2x2	"
263	d	d	2x2, 5	d	10x10	"
264	d	d	2, 5x2	s	11x10	"
265	d	d	2, 2x2	s	6x6	"
266	d	d	2, 2x2, 6	s	10x11	"
267	d	d	2, 5x2, 5	s	10x10	"
268	s	s	2, 2x1, 8	d	10x12	"
269	d	d	2, 4x1, 8	s	7x5	" Mumifits.1.muna- juhas(7x4, 5x2, 8).
270	s	s	2, 2x2, 2	d	10x12	"
271	d	d	3x2, 5	s	8x7	"
272	d	d	2, 8x2, 8	s	8x8	"
273	s	s	3x2	d	8x10	"
274	d	d	2, 5x2			Siena nat.(Mussini).
275	s	s	2, 5x2, 2	s	10x10	Lichter Ocker(Mussini).
276	d	d	2, 7x2, 5	s	10x10	"



Järjekorra Nr.	Vastluse aeg.	Mitu korda poe- sinud.	Loote pikkus cm.	Loote süsu: l-lehm p-pull	Loote asend: pa-peasend, pr-prakasend.	Loote näbaväät.
277	25.VI	9	14		pa	S 9cm
278	"	2	8,5	p	pk	K 2,5 pr.pa.
279	27.VI	1	2,5	l	pa	S 0,5cm
280	"	0	11	l	pa	K 2
281	"	0	10	l	pa	S
282	1.VIII	7	8	l		K 3,5cm pr.pa.
283	"	9	10	p		
284	"		4			
285	"		70	p	pa	
286	"	12	40	l	pa	S 50cm
287	2.VIII	5	25	p	pa	
288	"		13	p	pk	
289	3.VIII	5	32	p	pk	K pr.pa.
290	"	8	22			
291	4.VIII		16	l	pa	S 10cm
292	"	10	3,5			
293	5.VIII		3,5			
294	8.VIII		9,5		pa	
295	9.VIII		4			
296	"			p	pk	
297	"		13	p	pa	
298	11.VIII	10	4,5	p	pa	
299	"	1	55	p	pk	K pr.pa.
300	15.VIII		31	p	pk	K pr.pa.
301	16.VIII	vana	35	p	pk	K pr.pa. 20cm
			32	l	pk	K pr.pa. 19cm
302	"	6	40	l	pa	S 22cm
303	17.VIII		6			
304	"	8	40	p	pa	K pr.pa. 20cm
305	"	10	12	l	pa	K pr.pa.
306	18.VIII		3		pk	
307	"	8	11	l	pk	
308	"		63	p	pa	K pr.pa.
309	19.VIII	6	11	l	pa	K pr.pa.
310	"	8	63	p	pa	K pr.pa. 32cm
311	"	6	21	l	pk	
312	"	10	13	p	pa	K 4x pr.pa. 7cm
313	20.VIII	vana	21	l	pk	K 12x pr.pk.
314	"	6				
315	22.VIII	0	12	l	pa	K pr.pa.
316	"	8	6,5	l	pa	S
317	"	vana	42	l	pk	S 22cm
318	"	10	11	p	pk	K 4,5x pr.pa.
319	"	10	31	p	pa	K pr.pa. 13cm
320	"	8	5,5		pa	S 3,5cm

Järjekorra Nr.

Kumb emaka sery
Gravidne.

Kumbas ovaaris
tiinuse corp.lut.

Tiinuse corpus l.
dimensioonid cm.

Kumbas ovaaris keiige
suuren Graafi foll.

Keiige suurema Graafi
follilikkli dimensio-
oonid mm.

Märkused.

Järjekorra Nr.	Kumb emaka sery	Gravidne.	Kumbas ovaaris	tiinuse corp.lut.	Tiinuse corpus l.	dimensioonid cm.	Kumbas ovaaris keiige	suuren Graafi foll.	Keiige suurema Graafi	follilikkli dimensio- oonid mm.	Märkused.
277	s	s	s	2,7x2	d			7x7			Lichter Ocker(Mussini).
278	s	s	s	2,6x2,2	s			11x11			"
279	d	d	d	2,2x2	s			9x9			"
280	d	d	d	2,5x2	s			10x11			"
281	d	d	d	2,4x2	s			10x10			"
282	d	d	d	2,5x2,3	s			10x9			
283	d	d	d	3x2,4	d			10x10			
284	s	s	s	2x2	s			10x9			
285	d	d	d	2,5x2,2	s			7x7			
286	s	s	s	2,8x2,5	s			10x9			
287	d	d	d	2,6x2	s			11x9			
288	s	s	s	2,5x1,8	d			12x9			
289	d	d	d	3x2,8	s			9x8			
290	d	d	d	2,4x2,4	s			4x5			
291	s	s	s	2,5x2,4	d			10x9			
292	d	d	d	3x2	s			5x5			
293	d	d	d	2,5x2,5	s			10x8			
294	d	d	d	2,5x2	s						
295	s	s	s	3x2,5	d			8x9			
296	s	s	s	2,5x2	d						
297	d	d	d	3x2,5	d			6x6			
298	d	d	d	2,5x2	s						
299	d	d	d	2,5x2	s			x			
300	d	d	d	2,7x2,2	d			7x5			
301	d	d	d	2x1,7	d			10x8			Kaksikud.
302	s	s	s	1,6x1,5							
303	s	s	s	2,8x2,5	d						
304	d	d	d	2x2,5							
305	d	d	d	2,5x2	s						
306	s	s	s	2,5x2,2	d			7x7			
307	d	d	d	2,2x1,8	d			8x10			
308	d	d	d	2,5x2	d						
309	d	d	d	2,4x2,4	s			7x7			
310	d	d	d	2x2	d			10x10			
311	s	s	s	2,2x2	s			5x6			
312	s	s	s	2,5x2,5	d			7x8			
313	s	s	s	2,2x2	s			10x7			
314	d	d	d	2,3x2,2	d			11x9			
315	d	d	d	2,2x2	d			7x7			
316	s	s	s	2,8x2,5	d			10x10			
317	s	s	s	2,2x2,5	d			10x10			
318	s	s	s	2,8x2	d			8x10			
319	s	s	s	2,5x2	s			9x5			
320	d	d	d	2,2x2,4	d			7x6			
321	d	d	d	2,5x2	s			9x8			

- 44 -



Järjekorra Nr.	Vaatluse aeg.	Mitu korda poe- sinud.	Looete pikkus cm.	Looete süsu: l-lehm p-pull	Looete asend: pa-peasend, pr-prakasend.	Looete näbaväät.
321	23.VIII	vana	53	p	pa	S 30cm
322	"	"	22	l	pa	S 15cm
323	"	6	14	l	pa	S
324	24.VIII	6	25	l	pa	K pr.pa 25cm
325	"	vana	3			
326	"	8	12	p	pa	S 8cm
327	25.VIII	5	70	l	pk	K pr.pa. 30cm
328	"	3	3,5			
329	"	8	17	l	pk	K pr.pa. 12cm
330	"	8	7	p	pk	K pr.pa.
331	"	6	22	p	pk	K pr.pa. 11cm
332	"	10	23	p	pk	
333	"	vana	87	l	pa	S 41cm
334	26.VIII	4	53	l	pa	S
335	"	vana	15	l	pa	K pr.pa.
336	"	8	28	l	pa	S
337	"	vana	13	p	pk	K pr.pa.
338	"	12	14	l	pa	K pr.pa.
339	"	8	10	l	pk	K pr.pa.
340	"	6	32	l	pa	
341	29.VIII	10	17	l	pk	K pr.pa.
342	"	0	18	p	pa	S
343	"	0	9	p	pk	K pr.pa.
344	"	8	18	l	pk	K pr.pa.
345	"	6	45	p	pk	
346	"	8	51	p	pa	
347	"	vana	12	l	pa	
348	"	8	14	p	pk	
349	"	vana	11	p	pa	
350	"	3	28	l	pa	
351	"	7	4,5		pk	
352	30.VIII	vana	3			
353	"	"	9	p	pa	S
354	"	8	5,5		pa	
355	"	vana	17	l	pk	K pr.pa.
356	"	2	2,5		pa	
357	31.VIII	vana	4			
358	"			p	pa	
359	"	6	8		pk	K
360	"	4	13	l	pk	K pr.pa.
361	1.IX	9	14	p	pa	S
362	"	0	10	p	pa	S
363	2.IX	2	3			
364	"	2	7	p	pa	
365	"	1	4			
366	"	0	17	p	pa	
367	"	1	2,5		pa	

Järjekorra Nr.

Kumb emaka sary x
graviidne.

Kumbas ovaaris
tiinuse corp.lut.

Tiinuse corpus l.
dimensioonid cm.

Kumbas ovaaris keise
suurem Graafi foll.

Keise suurena Graafi
follilikli dimensio-
oonid mm.

Märksused.

3291	s	s	2,5x2,3	s	
3292	s	s	2,5x2,3	s	
3293	s	s	2,5x2,3	s	
3294	s	s	2,5x2,3	s	
3295	d	d	2,5x2,5	d	
3296	s	s	2,5x2,5	s	
3297	s	s	2,5x2,5	s	
3298	d	d	2,5x2,4	d	
3299	d	d	2,5x2,3	d	
3300	d	d	2,5x2,3	s	
3301	d	d	2,5x2,2	s	7x7
3302	d	d	2,5x2,5	s	7x7
3303	d	d	3x2,3	s	
3304	d	d	2,5x2,5	s	8x8
3305	s	s	2,5x2,5	s	6x6
3306	d	d	2,5x2,3	d	
3307	d	d	2,4x2,5	s	
3308	s	s	2,5x2,3	d	
3309	d	d	2,5x2,5	s	
3310	s	s	2,5x2,3	d	
3311	s	s	3x2,5	s	6x4
3312	d	d	2x2,5	s	10x10
3313	d	d	3x2,5	s	12x10
3314	d	d	2,2x2,3	s	10x10
3315	d	d	2,2x2,3	s	6x6
3316	d	d	2,6x2,3	s	võike
3317	d	d	2,5x2,2	s	10x10
3318	s	s	2,5x2,3	d	
3319	d	d	2,5x2,5	d	8x7
3320	d	d	2,7x2,3	d	8x8
3321	d	d	2,5x2,3	s	15x12
3322	d	d	2,5x2,3	d	11x10
3323	d	d	2,7x2,3	s	7x8
3324	s	s	2,5x2,3	d	6x6
3325	s	s	2,4x2,4	s	11x8
3326	s	s	2,5x2,5	d	12x11
3327	d	d	2,5x2,3	s	8x10
3328	d	d	2,5x2,5	s	7x7
3329	s	s	2,5x2,3	d	10x8
3330	s	s	2,5x2,2	s,	6x6
3331	d	d	3x2,5	s	10x10
3332	d	d	2x2,3	s	8x8
3333	s	s	2x2,3	d	5x7
3334	s	s	2,5x2,3	s	10x8
3335	d	d	2,5x2,3	d	8x12
3336	d	d	2,5x2,3	s	11x11
3337	s	s	2,5x2,2	d	8x8



Järjekorra Nr.

Vaatluse aeg.

Mitu korda poe-
ginud.

Lootte pikkus cm.

Lootte sugu: l-lehm
p-pull

Lootte asend:
pa-peasend,
pr-pärakasend.

Lootte näbavähät.

-47-

368	8.IX	vana	11	1	pa	K pr.pa.
369	"	"	10	p	pk	
370	"	10	14		pk	
371	"	8	17		pa	
372	"	9	7	p	pk	
373	"	4	21	l	pk	
374	"	4	10	l	pa	K pr.pa.
375	6.IX	vana	27	l	pk	
376	"	6	13	p	pa	
377	"	10	15		pk	K pr.pa.
378	7.IX	vana	5,6			
379	"	8	2,6			
380	"	7	20	p	pa	
381	"	8	13	p	pk	
382	"	8	20	l	pk	K pr.pa.
383	"	4	14	l	pk	S
384	8.IX	vana	14	p	pa	
385	"	4	19	p	pk	
386	"	vana	7			
387	9.IX	"	20,		pk	
388	"	8	60	p	pk	
389	"	vana	20	p	pa	
390	"	9	57	p	pa	S
391	"	vana	1,3 1,5			
392	"	4	20	p	pa	K pr.pa.
393	"	4	7			
394	"	9	20		pk	
395	"	1	15	p	pk	
396	10.IX	4	43	p	pk	K pr.pa. d=d
397	"	13	18	p	pk	d=s
398	"	0	28	p	pk	s=d
399	"	4	9	p		
400	"	8	15	p	pa	K 2x
401	"	0	3		pa	S
402	"	10	8	p	pk	K pr.pa.
403	"	0	12	l	pa	K pr.pa.
404	"	4	15	p	pk	K pr.pa. d=d
405	"	6	4		pa	S
406	"	8	42	p	pk	
407	"	6	28	l	pa	S s=d
408	"	5	13	p	pk	K pr.pa.
409	12.IX	8	14	l	pa	K pr.pa.
410	"	0	7			K
411	"	3	40	l	pa	S
412	13.IX	10	1,2			
413	"	5	15	l	pk	K pr.pa.

Järjekorra Nr.

Kumb enaka sarv
graviidne.

Kumbas ovaaris
tiinuse corp.lut.

Tiinuse corpus l.
dimensioonid cm.

Kumbas ovaaris keiise
suurem Graaafi foll.

Keiise suurema Graaafi
follilikli dimensio-
onid mm.

Märkused.

Järjekorra Nr.	Kumb enaka sarv graviidne.	Kumbas ovaaris tiinuse corp.lut.	Tiinuse corpus l. dimensioonid cm.	Kumbas ovaaris keiise suurem Graaafi foll.	Keiise suurema Graaafi follilikli dimensio- onid mm.	Märkused.
368	s	s	2,5x2,8	d	8x10	
369	d	d	2,7x2,2	d	8x6	
370	d	d	2,5x2,5	s	6x5	
371	d	d	2,5x2,5	s	5x5	
372	d	d	2,5x2	s	12x10	
373	s	s	2,3x2	s	7x7	
374	d	d	2,5x2	d	5x5	
375	s	s	2,2x2,7	d	8x8	
376	s	s	2,2x2	d	10x7	
377	s	s	2,5x0,8	d	8x10	
378	d	d	3x2	s	10x14	
379	s	s	3x2,2	d	6x10	
380	d	d	2,5x2	d	8x10	
381	d	d	2,5x2,5	s	10x8	
382	s	s	3x2,5	d	10x8	
383	d	d	1,5x2	d	10x10	
384	d	d	2,5x2	d	7x9	
385	s	s	2x2,2	d	12x10	
386	s	s	2,8x2	d	12x12	
387	d	d	2,8x2	s	10x11	
388	d	d	3x2,5			
389	d	d	3x2			S ovaar atrofeerunud.
390	s	s	2,3x1,5	s	17x17	Kaksikud.
391	d	d	2,3x1,3	d	10x10	Kaksikud.
391	d	d	2,3x1,3			
392	s	s	2,5x2	d	7x8	
393	s	s	2x1,5	d	10x10	
394	d	d	3x2,5	d	8x8	S ovaar atrofeerunud.
395	s	s	3x2	d	8x7	
396	d	d	3x2,8	s	7x8	Lichter Ocker(Mussini)Ü
397	d	d	2,2x2,5	s	6x8	"
398	s	s	2x2	d	7x7	"
399	d	d	2x2	s	10x8	Siena nat.
400	d	d	2,5x2	s	7x8	Lichter Ocker(Mussini).
401	s	s	2x2	d	10x10	"
402	d	d	2,5x2,5	d	5x8	S ovaar atrofeerunud. Lichter Ocker.
403	s	s	2x2	d	10x10	Lichter Ocker(Mussini).
404	d	d	2,5x2,5	s	7x8	Siena nat.
405	d	d	2,6x2,3	s	7x7	
406	d	d	3x2	s	8x6	Indis ^{ch} gelb 177.
407	s	s	2,7x2,4	d	10x8	Siena nat.
408	d	d	2,5x2,5	s	10x8	"
409	d	d	2,5x2,2	s	7x7	
410	d	d	2x2,5	s	10x10	
411	s	s	2,2x2,5	d	10x10	
412	d	d	2x2	s	10x8	
413	s	s	2,5x2	s	10x12	



Järjekorra Nr.	Vaatluse aeg.	Hitu korda poe- sinud.	Lootte pikkus cm.	Lootte susu: l-lehm p-pull	Lootte asend: pa-peasend, pr-pärasend.	Lootte näbavähät.
414	13.IX	4	6	p		
415	"	8	20	p	pa	K pr.pa.
416	"	vana	28	l	pa	K pr.pa.
417	"	"	25	l	pk	K pr.pa.
418	"	10	20	p	pa	K pr.pa.
419	"	10	22	p	pk	K pr.pa.
420	"	8	12		pk	K pr.pa.
421	14.IX	8	21	l	pa	K sx pr.pa.
422	"	8	7			
423	"	10	16	p	pk	K pr.pa.
424	"	8	2			
425	"	6	26	p	pk	
426	"	7	2			
427	"	2	20	l	pa	
428	"	10	10	l	pa	K pr.pa.
429	"	3	6		pa	K pr.pa.
430	"	8	11	p	pa	S
431	"	1	16	p	pa	K sx
432	"	4	13	l	pa	K pr.pa.
433	"	10	14	p	pa	K sx
434	15.IX	7	40	l	pk	S
435	"	7	70	l	pa	S
436	"	10	6	p	pk	S
437	"	4	37		pk	S
438	"	0	13	p	pk	K pr.pa.
439	"	0	20	l	pk	K pr.pa.
440	18.IX	8	21	l	pk	K pr.pa.
441	19.IX	10	42	l	pk	
442	"	6	26	l	pk	S
443	"	6	22	l	pa	K
444	"	8	17	p	pk	K
445	"	8	11	l	pa	K
446	"	4	14	p	pa	
447	"	6	10	l	pk	S
448	"	8	23	p	pa	
449	"	10	10	l	pk	S
450	"	4	14	l	pa	S
451	20.IX	8	27	p	pa	
452	"	4	52	l	pa	
453	"	5	62	l	pk	
454	"	10	37	l	pk	
455	"	8	32	l	pa	
456	"	4	26	l	pk	
457	"	10	16	p	pa	K pr.pa.
458	"	8	12	l	pa	

Järjekorras Nr.

Kumb emaka serv
Gravidne.

Kumbas ovaaris
tiinuse corp.lut.

Tiinuse corpus l.
dimensioonid cm.

Kumbas ovaaris kõige
suurem Graafi foll.

Kõige suurema Graafi
folliikli dimensio-
onid mm.

Märkused.

Järjekorras Nr.	Kumb emaka serv	Gravidne.	Kumbas ovaaris tiinuse corp.lut.	Tiinuse corpus l. dimensioonid cm.	Kumbas ovaaris kõige suurem Graafi foll.	Kõige suurema Graafi folliikli dimensioonid mm.	Märkused.
414	s	s	2,5x2	d	10x14		
415	d	d	2x2	s	12x10		
416	s	s	2x2	d	10x8		
417	d	d	2,5x2,8	s	10x10		
418	s	s	2,5x2,5	d	10x7		
419	s	s	2x2	d	8x10		
420	d	d	2,5x2	d	10x8		
421	d	d	2,5x2,2	s	7x6		
422	d	d	2,5x2,5	d	12x10	S ovaar atrofeerunud.	
423	d	d	2,5x2	d	10x8		
424	d	d	2x2	s	5x6		
425	s	s	2,5x2	d	10x8		
426	d	d	2,5x2	d	10x10	S ovaar atrofeerunud.	
427	s	s	2,5x2	d	10x10		
428	d	d	2,5x2,5	d	7x7	S ovaar atrofeerunud.	
429	d	d	2,5x2	s	6x6		
430	d	d	2x2	d	8x8		
431	d	d	2,5x2	s	8x8		
432	s	s	2,5x2	d	10x10		
433	d	d	2,5x2	d	10x8		
434	d	d	2,5x2,5	d	2x3		
435	d	d	2,5x2,5	s	7x7		
436	d	d	2,5x2,5	s	8x8		
437	s	s	2,5x2,5	d	10x10		
438	d	d	2,2x2,2	s	10x8		
439	d	d	2x2	s	7x7		
440	d	d	2,5x2,5	s	5x6		
441	s	s	2,5x2,5	d	10x8	Lichter Ocker(Mussini).	
442	d	d	2,5x2	s	3x6	"	
443	d	d	2,2x2	s	10x10	"	
444	d	d	2,2x2,2	s	8x6	"	
445	d	d	2,5x2	s	12x2	"	
446	s	s	2,5x2,5	d	4x6	"	
447	s	s	2,5x2,5	s	8x6	"	
448	s	s	2,3x2	d	4x6	Siena nat.	
449	s	s	2x2,5	d	3x4	Lichter Ocker(Mussini).	
450	d	d	2x2	s	8x9	"	
451	s	s	2,8x2,7	d	10x11	Siena nat.	
452	d	d	2,5x2	s	6x8	Lichter Ocker(Mussini).	
453	d	d	2,5x2	s	6x6	"	
454	s	s	2,5x2	d	7x8	"	
455	d	d	2x2,5	s	5x5	"	
456	d	d	2x2	s	5x6	"	
457	d	d	3x1,5	s	3x6	"	
458	s	s	3x2,5	d	5x7	Siena nat.	



Järjekorra Nr.	Vaatluse aeg.	Mitu korda poe- sinud.	Looete pikkus cm.	Looete sugu: l-lehm p-pull	Looete asend: pa-peasend, pr-prakasend.	Looete näbaväät.
459	22.IX	3	35	1	pk	
460	"	3	24	1	pk	
461	"	4	33	1	pa	
462	"	6	10	p	pa	
463	"	3	35	1	pa	
464	"	3	42	1	pa	
465	"	5	9	p	pa	K
466	"		3,5			
467	22.IX	3	14	p	pk	
468	"	3	2			
469	"	2	20	p	pk	
470	"	3	35	1	pa	
471	"	3	16	1	pa	
472	"	vana	5		pa	
473	"	6	41	1	pa	
474	"		10	p	pa	K pr.pa.
475	"	4	3			
476	"	3	20	p	pa	
477	25.IX	4	40	1	pa	
478	"	10	63	p	pa	
479	"	6	32	p	pa	
480	"	5	26	p	pa	K 0,5xpp pr.pa.
481	"	3	20	p	pk	" "
482	"	6	19	1	pa	K 2xpp "
483	"	7	30	1	pk	S
484	"	3	23	p	pk	K 0,5xpp pr.pa.
485	"	10	20	p	pk	K 1,5xvp "
486	26.IX	3	23	1	pk	K 0,5xvp "
487	"	3	19	1	pa	S
488	"	11	21	p	pa	K 1x pp "
489	"	12	20	p	pa	S
490	"	6	3	1		K 1x pp pr.pa.
491	"	3	20	p	pa	K 1x pp pr.pa.
492	"	3	45	1	pa	K 1x vp pr.pa.
493	27.IX	4	22	1	pa	K 1x vp pr.pa.
494	"	3	30	1	pa	S
495	"	0	0,3			
496	"	10	20	p	pk	K 0,5x pp pr.pa.
497	"	12	16	p	pa	S
498	28.IX	11	26	1	pa	S
499	"	4	54	p	pk	K 0,5x vp pr.pa.
500	"	3	24	p	pa	" "
501	"		13	p	pk	" pp "
502	"		25	p	pa	K 1x vp "
503	"		30	p	pa	S

Järjekorras Nr.

Kumb emaka sarv
X
graviidne.Kumbas ovaaris
tiinuse corp.lut.Tiinuse corpus l.
dimensioonid cm.Kumbas ovaaris kõiise
suurem Graafi foll.Kõiise suurema Graafi
follikli dimensio-
onid mm.

Märkused.

- 52 -

459	d	d	2,5x2	d	6x8	Lichter Ocker(Mussini).
460	s	s	2,5x2,5	d	10x9	"
461	d	d	3x2	s	10x8	"
462	d	d	3x2	s	8x8	"
463	d	d	2,2x2,3	d	8x6	Siena nat.
464	d	d	2,5x2	s	7x6	Lichter Ocker(Mussini).
465	d	d	2,5x2	s	10x8	Chromgelb.
466	d	d	2,4x2,6	s	5x6	Siena nat.
467	d	d	2,5x2	d	10x8	Graafi folliklis hämatoom.
468	d	d	2x2	s	8x6	Lichter Ocker(Mussini).
469	d	d	2,5x2	d	5x6	"
470	s	s	2x2	d	6x8	"
471	s	s	2,5x2,5	d	10x10	"
472	d	d	2,5x2	s	6x6	Dunkel Ocker.
473	s	s	2x2,5	10x7	Siena nat.	
474	d	d	2x2	s	6x8	Dunkel Ocker.
475	d	d	2x2	d	10x10	Lichter Ocker(Mussini).
476	d	d	2,5x1,5	s	10x8	"
477	d	d	2,0x1,0	s	10x8	S ov.hämatoom.
478	s	s	2,2x2	d	6x8	Dunkel Ocker.
479	d	d	2x2	s	8x10	Siena nat.
480	s	s	3x2,5	d	6x6	Lichter Ocker(Mussini).
481	s	s	2x2	d	10x10	Siena nat.
482	d	d	2,5x2	s	10x8	"
483	d	d	2,5x2	s	8x6	Lichter Ocker(Mussini).
484	s	s	2,2x2	d	10x8	"
485	d	d	2x2	s	10x8	"
486	s	s	2,5x2,5	d	8x7	"
487	d	d	3x2,5	d	10x8	Dunkel Ocker.
488	s	s	2,5x2	d	7x7	Lichter Ocker(Mussini).
489	s	s	3x2	d	10x8	"
490	s	s	2,5x2,2	d	8x8	"
491	d	d	2,5x2	d	10x10	"
492	d	d	2,5x2,5	d	5x6	Siena nat.
493	d	d	2,2x2,5	d	7x9	L. ocker 7 N22 H. (Mussini).
494	d	d	2,4x2,2	d	3x4	Lichter Ocker(Mussini).
495	d	d	2,5x2	d	6x7	Chrom gelb 8.
496	d	d	2,2x2,2	s	10x8	G.l. ocker 7 N22XD.
497	d	d	3x2,5	s	10x8	D. ocker 88.
498	d	d	2,7x2,2	s	10x8	Siena nat.
499	d	d	2,8x2,2	s	3x3	I. gelb 177.
500	d	d	2,8x2,5	s	7x7	Lichter Ocker(Mussini).
501	d	d	2,5x2,2	s	10x10	Siena nat.
502	d	d	2,6x2,5	d	7x7	D. ocker 88.
503	s	s	2,5x2	d	6x6	Lichter Ocker(Mussini).



Järjekorra Nr.

Vaatluse aeg.

Mitu korda poe-
sinud.

Lootte pikkus cm.

Lootte sugu: l-lehm
p-pull

Lootte asend:
pa-peasend,
pr-pärakasend.

Lootte näbavähk.

-53-

Järjekorra Nr.	Vaatluse aeg.	Mitu korda poe- sinud.	Lootte pikkus cm.	Lootte sugu:	Lootte asend:	Lootte näbavähk.
504	29. IX		16	p	pk → K	0,5x vp pr.pa.
505	"		10	l	pa → K	1x vp "
506	"		23	l	pk → K	
507	"		3,5		pa	
508	"		48	l	pa	S
509	"		27	p	pa	K 1x pp pr.pa.
510	"					K 1x vp pr.pa.

Järjekorra Nr.

Kumb emaka sery ~~x~~
gravidne.

Kumbas ovaaris
tiinuse corp.lut.

Tiinuse corpus l.
dimensioonid cm.

Kumbas ovaaris kõige
suurem Graafi foll.

Kõige suurema Graafi
follikli dimensio-
onid mm.

Märkused.

504	e	e	2x2	-59	5x5	Lichter Ocker (Mussini).
505	e	e	2, 2x2, 5	d	5x5	Chr. gelb dunkel 8.
506	e	e	2, 7x2, 2	d	6x8	Lichter Ocker 22 (Mussini).
507	d	d	2, 5x2, 2	d	8x8	"
508	d	d	2, 5x2	e	5x5	"
509	d	d	2, 7x2, 5	d	8x8	"
510	e	e	2, 2x2, 3	d	10x9	Siena nat.

1 - 20000
 2 - 20000
 3 - 20000
 4 - 20000
 5 - 20000
 6 - 20000
 7 - 20000
 8 - 20000
 9 - 20000
 10 - 20000
 11 - 20000
 12 - 20000
 13 - 20000
 14 - 20000
 15 - 20000
 16 - 20000
 17 - 20000
 18 - 20000
 19 - 20000
 20 - 20000
 21 - 20000
 22 - 20000
 23 - 20000
 24 - 20000
 25 - 20000
 26 - 20000
 27 - 20000
 28 - 20000
 29 - 20000
 30 - 20000
 31 - 20000
 32 - 20000
 33 - 20000
 34 - 20000
 35 - 20000
 36 - 20000
 37 - 20000
 38 - 20000
 39 - 20000
 40 - 20000
 41 - 20000
 42 - 20000
 43 - 20000
 44 - 20000
 45 - 20000
 46 - 20000
 47 - 20000
 48 - 20000
 49 - 20000
 50 - 20000
 51 - 20000
 52 - 20000
 53 - 20000
 54 - 20000
 55 - 20000
 56 - 20000
 57 - 20000
 58 - 20000
 59 - 20000
 60 - 20000
 61 - 20000
 62 - 20000
 63 - 20000
 64 - 20000
 65 - 20000
 66 - 20000
 67 - 20000
 68 - 20000
 69 - 20000
 70 - 20000
 71 - 20000
 72 - 20000
 73 - 20000
 74 - 20000
 75 - 20000
 76 - 20000
 77 - 20000
 78 - 20000
 79 - 20000
 80 - 20000
 81 - 20000
 82 - 20000
 83 - 20000
 84 - 20000
 85 - 20000
 86 - 20000
 87 - 20000
 88 - 20000
 89 - 20000
 90 - 20000
 91 - 20000
 92 - 20000
 93 - 20000
 94 - 20000
 95 - 20000
 96 - 20000
 97 - 20000
 98 - 20000
 99 - 20000
 100 - 20000

T a b e l I I .

M i t t e t i n e d l e h m a d .

Tabelis tarvitatud lühendid:

d -parem
s -vasak
c.l. - corpus luteum(id)
ov. - ovaar(id)
Gr.f.- Graafi folliikul(id)
EK - eesti kari (tõu nimetus)
SA - segav.angler(" ")
SH - " holland(" ")
a -aastane
p.-poegimine, poeginud
ca-umbes
ts-tsüst
v -viimane
atr. - atrofeerunud

Tõug on märgitud ainult tšumärki kandvatel loomadel.

Viimase c.l. eraldamiseks eelviimasest c.l. on kasutatud tema värvust, suurust ja konsistentsi.

Järjekorra Nr.

Vaatluse aeg.

Mitu korda poeginud.

Kumbas ovaaris asub viimane corpus lut.

Viimase corpus lut. dimensioonid cm.

Kumbas ovaaris asub eelviimane corpus l.

Kumbas ovaaris kõige suurem Graaafi foll.

Kõige suurema Graaafi foll. dimensioonid mm.

Märkused.

-57-

Järjekorra Nr.	Vaatluse aeg.	Mitu korda poeginud.	Kumbas ovaaris asub viimane corpus lut.	Viimase corpus lut. dimensioonid cm.	Kumbas ovaaris asub eelviimane corpus l.	Kumbas ovaaris kõige suurem Graaafi foll.	Kõige suurema Graaafi foll. dimensioonid mm.	Märkused.
45	10	s			d	s		
46	5	s			d	s		
47	9	d			d	s		
48	13	s			s	d		
49	8	d			s	d		
50	9	2s			s	d		s ovaaris kaks c.l. d ovaaris tsüst.
51	10	s			s	d		
52	14	d			d	s		
53	4	d			d	s		
54	8	s			d	s		
55	9	d			s	d		
56	10	s			d	s		
57	9	d			s	d		
58	6	d			s	d		
59	0					d		
60	7	s			d	d		
61	12	d			s	s		
62	8	s			d	d		
63	0	s			d	d		
64	1	d	2,7x2,2		s	d	12x10	
65	4	d	2,3x2		d	s	9x10	
66	11	s	2,6x2,8		d	s	7x9	
67		d			d	s	8x10	
68	7	s	1,5x1,7			d	10x17	
69	8	s	1,9x1,8		d	d		Teine c.l. s ovaaris; dimens. 2,3x1,8.
70	10	s	1,8x1,6		d	s		
71	6	s	2x1,6		s	s		
72	7	s	1,5x1,3		s	d		
73	8	s	2,4x2		d	s		
74	12	d	2,5x1,8		s	d		
75	9	s	1,0x0,8		d	d		
76		d	1,8x1,6		d	s	15x12	Tsug EK.
77	0					s	10x6	
78	10	s	2x1,5		d	s	15x6	
79	9	s	2,6x1,9		d	s	10x7	
80	4	d	2x1,5		s	d	8x12	
81	8	d	3x2,2		s	d	8x7	
82	9	s	3x2,4		d	s		
83	2	s	2,5x2		d	d		
84	2	s	2,2x1,9		s	s		
85	10	s	2,8x2,1		d	s		
86	2	d			d	d		
87	9	s	2,3x2		d	s		
88	8	d	2,4x2,2		s	d		

Järjekorra Nr.

Vaatluse aeg.

Mitu korda poeginud.

Kumbas ovaaris asub viimane corpus lut.

Viimase corpus lut. dimensioonid cm.

Kumbas ovaaris asub eelviimane corpus l.

Kumbas ovaaris keise suurem Graafi foll.

Keise suurema Graafi foll. dimensioonid mm.

Märkused.

Järjekorra Nr.	Vaatluse aeg.	Mitu korda poeginud.	Kumbas ovaaris asub viimane corpus lut.	Viimase corpus lut. dimensioonid cm.	Kumbas ovaaris asub eelviimane corpus l.	Kumbas ovaaris keise suurem Graafi foll.	Keise suurema Graafi foll. dimensioonid mm.	Märkused.
89		7	s	2,3x1,6	s	s		
90		4	d	1,5x1,2	s	s	10x10	
91		7	s	2,5x1,6	d	d	8x9	
92		7	s	1,5x1,2	d	d	10x7	Tsug SA.
93		4	s	3x2,2	s	s	14x10	
							10x6	
94		3	d	2,2x1,5	s	s	15x10	Tsug SA. s ovaari dimens.2,2x1,2 cm(atr.)
95		4	d	2,5x2,9	s	s	8x5	Tsug SA.
96		8	d	2,2x1,9	s	s	9x10	
97		7	d	2,5x2,2	s	s	8x10	Tsug SA.
98		6	s	1,8x1,4	s	d	15x12	" SA.
99		11	d	2,6x2,2	s	d	18x12	" SA.
100		5	s	2,2x2,5	d	d	12x7	
101			s	2,8x1,7	s	d	4x9	
102		8	s	2,8x2,5	d	s		
103		8	d	2x1,7	s	s		
104		5	s	1,7x1,8	d	s		
105			d	2,7x2,5	s	d		d ovaaris tsüstosone cl.
106		5	d	2,8x1,5	s	s	8x6	
107		7						Molemates ovaarides tsüstid.
108		9	s	2x2	d	s	8x10	
109		6	s	2,1x2	s	d	10x6	
110		8	d	1,9x1,5	d	s		
111		9	s	2x2	s	d		
112		5	d	2x1,8	d	d		
113		7	s	2,8x2,5	d	d	4x6	Tsug SA.
114		11	s	2,5x3	s	s	7x9	d ovaar atrofeerunud.
115		0	s	2,5x2	d	s	10x7	
116		0				s	10x6	s ja d ovaaris ca 10 Graafi foll.
117		6	s	2,2x2,2	s	s	5x9	
118		4	s	2,2x2,3	d	d	8x9	
119		4	s	2,6x2	d	s	10x11	
120			d	1x0,5	s	d	13x10	
121			s	2 x2	d	s	5x6	
122		9	s	2x1,8	d	d	11x8	
123		0	d	2x2,5	d	d	10x9	
124			s	2,8x2,5	d	s	10x9	d ovaar indureerunud.
125		9	d	2,2x2,2	s	d	11x9	
126		8	d	2,5x2,5		d	10x12	
127			s	2,5x2,6	d	s	15x10	
128	14.XII	8	s	1x1	s	d	6x5	
129	"	0	s	1,2x1,6		d	1,2x1,2	shv.
130	15.XII	0				d	13x10	" Corp.lut. pole.

Järjekorra Nr.

Vaatluse aeg.

Mitu korda
pööratud.

Kubas ovaaris asub
viimane corpus lut.

Viimase corpus lut.
dimensioonid cm.

Kubas ovaaris asub
eelviimane corpus l.

Kubas ovaaris keise
suurem Graafi foll.

Keise suurema Graafi
foll. dimensioonid
mm.

Märkused.

Järjekorra Nr.	Vaatluse aeg.	Mitu korda pööratud.	Kubas ovaaris asub viimane corpus lut.	Viimase corpus lut. dimensioonid cm.	Kubas ovaaris asub eelviimane corpus l.	Kubas ovaaris keise suurem Graafi foll.	Keise suurema Graafi foll. dimensioonid mm.	Märkused.
131	25.XII	0	d	2x1,6	d	s	7x6	
132	"	0				s	7x6	Ühv. Corp.lut, pole.
133	"	4	2d			s	10x11	d ovaaris 2 c.l.
134	"	2	d	2,5x2,2		d	10x6	
135	"	0				d	12x12	Ühv. Corp.lut. pole,
136	"	6				s	10x9	d ovaaris tsüst.
137	17.XII	7	s	1,7x1,6	d	s	15x15	
138	"	8	d	1,7x1,2	s	s	9x8	Tsug SA.
139	"	10	d	2,5x2,5	d	s	10x10	
140	"		d	0,5x0,9	d	s	5x5	Ovaarid indureerunud.
141	"	5	d	2x1,7	d	s	12x11	
142	"	9	2d	2x2,5 1,8x1,7	s	s	10x6	Tsug SA. d ovaaris kaks corp.lut.
143	18.XII	0				s	11x11	Ühv. Corp.lut. pole.
144	"	2	s	1x1	s	d	6x6	
145	"	2	d	2,9x2	s	s	8x6	
146	"	3	d	2,5x1,5	s	s	15x15	
147	"	10	d	0,7x0,5	s	d	15x14	
148	"	11	s	3x2	s	d	15x13	
149	"	6	s	2x1,5		d	12x11	
150	19.XII		d	2,5x2	s	d	19x14	
151	"		s	2,5x2,5	d	s	15x14	s corp.l. vedelikuga täitunud sensus.
152	"	8	d	3x2,5	d	d	10x8	Viimases corp.l. vede- likuga täitunud sensus.
153	"	6	d	2,5x2,3	d	s	6x9	Viimane corp.l. noor.
154	"	4	s	2 x1,5	d	s	9x9	
155	21.I.32	10	d	1,7x1,7	s	d	10x11	Fleisch ocker; Blatt 7 Nr.16 D.
156	"	5	d	2x1,5		s	10x8	
157	"	0				d	7x5	Ühv. Corp.l. pole.
158	"		d	2x1,4		s	5x3	
159	22.I		s	1,2x1,3		s	12x10	
160	"	3	d	2,5x2		s	10x10	
161	"	6	d	1,4x1,2		s	19x15	
162	"		s	2x2	d	d	10x11	
163	"		d	1,4x1,5	s	s	15x11	
164	"	10	d	1,6x1,3	s	d	8x7	
165	"	0				s	12x10	Ühv. Corp.l. pole.
166	"	9	d	2x2,3		d	11x12	
167	"	5				d	6x5	s ovaar atrofeerunud.
168	2.II	7	s	1,5x1,5	d	d	8x8	
169	"	5	d	1,5x1,5	d	s	11x8	
170	"	11	d	2,5x2	s	d	12x9	
171	"	10	d	2,5x2		d	12x12	
172	"	1	d	2x2,3		d	16x16	Tsug SA.
						s	15x15	

Järjekorra Nr.

Vaatluse aeg.

Hitu korda poeginud.

Kumbas ovaaris asub viimane corpus lut.

Viimase corpus lut. dimensioonid cm.

Kumbas ovaaris asub eelviimane corpus l.

Kumbas ovaaris keiise suurem Graaafi foll.

Keiise suurema Graaafi foll. dimensioonid mm.

Märkused.

-60-

Järjekorra Nr.	Vaatluse aeg.	Hitu korda poeginud.	Kumbas ovaaris asub viimane corpus lut.	Viimase corpus lut. dimensioonid cm.	Kumbas ovaaris asub eelviimane corpus l.	Kumbas ovaaris keiise suurem Graaafi foll.	Keiise suurema Graaafi foll. dimensioonid mm.	Märkused.
173	5. II	8	d	2x1,5	d	d	12x10	s ovaar atrofeerunud.
174	"	10	d	2,1x1,8	d	s	1x9	
175	"	0			d	d	15x14	õhv 1,5a. C.1. pole.
176	"	10	s	1,9x2	d	s	19x18	
						d	18x16	
177	"	nudi	d	2,2x2,5	d	d	1,2x1,5 ^{cm}	
178	8. II	9	d	2,2x2,2	d	s	2x1,8 ^{cm}	
179	"	11			d	d	12x10	Emakas 2 liitrit halli vedelikku.
						s	29x22	
180	"	9	d	1,7x1,1	s	d	12x10	
181	"	9	s	2,5x2,3	s	d	10x16	
182	"	2	d	2,9x2	s	s	8x6	
183	"		d	2,2x2	d	s	7x5	
184	"		s	1,4x1,4	d	d	14x10	Goldocker; Bl.6 Nr.95 D
185	"	3	s	1,6x1,8				Lichterocker nat.22
186	"	10	s	0,7x0,8	d	s	5x5	Viimane c.1. Esja tekk!
187	"	nudi	s	2,3x2,2	d	s	12x10	Fleischocker Bl7.Nr16D.
188	"	8	s	2,5x2	d	d	11x7	
189	"	9	s	2,5x2,4	d	d	10x12	Viimane c.1. kergesti välja pigistatav.
								Neapelgelb dunk.++27.
190	"	7	d	1,5x1,7		s	9x7	
191	"	7	s			s	5x9	
192	"	8	d	2,5x1,6	s	s	17x15	Orange Ocker Bl7 N94D
193	"	8	s	1,0x1,0	s	d	24x18	Neapelgelb dunkel 27.
194	"	11	d	2,5x2,0	d	d	11x11	Fleischocker Bl7,N16D
195	"	6	d	1,5x2,5	d	s	11x14	Neapelgelb dunkel 27.
196	"		s	2x2,5	d	d	7x6	Fleschocker Bl7,N16D.
197	"	11	d	1,5x1,5	d	s	7x7	Chromorange 9.
198	"	9			d	d	4x3	Täustid?
						s	26x25	
199	"	6	s	2,5x2	d		5x7	Viimases c.1. väike vedelikuga täid.sensus.
200	"	6	s	2,5x2		d	5x7	---"---
201	"	9	d	2,5x2	s	s	15x15	
202	"	10	d	2,2x2,5	s	s	11x10	
203	10. III	3	s	3,3x3	d	d	16x15	Paaritatud, kuid tiineks pole jäänud.
204	"	4			d	d	5,5x4cm	Tsug SH; Nr7608 Tähtvere n.Polevat tiinekej.
205	"	0			s		10x10	õhv umb.2a. C.1. pole.
206	"	5	s	1x1,5				Viimane c.1. Esja tekk.
207	"	10	s	2x2,5	d		10x8	Tapetud 1 näd.peale p.
208	"	10			d		3,7x2,5cm	s ovaaris hämatoom
					s		2,5x2,0cm	1,5x1,5 cm.
209	"	6	s	2,2x2,2	d	s	14x8	Tsug SH; Nr11918 Tähtvere n.tapetud ahtrusep.
210	"	4	d	1,5x1,2	d	s	8x6	
211	"	4	s	1x1,5	d	d	10x5	
212	"	10	d	2x2	s	d	14x11	Viimases c.1. vedelikuga täit.sensus.

Järjekorra Nr.

Vaatluse aeg.

Mitu korda poeginud.

Kumbas ovaaris asub viimane corpus lut.

Viimase corpus lut. dimensioonid cm.

Kumbas ovaaris asub eelviimane corpus l.

Kumbas ovaaris keise suurem Graafi foll.

Keise suurema Graafi foll. dimensioonid mm.

Märkused.

Järjekorra Nr.	Vaatluse aeg.	Mitu korda poeginud.	Kumbas ovaaris asub viimane corpus lut.	Viimase corpus lut. dimensioonid cm.	Kumbas ovaaris asub eelviimane corpus l.	Kumbas ovaaris keise suurem Graafi foll.	Keise suurema Graafi foll. dimensioonid mm.	Märkused.
213	10. III	6	d	1,5x1	s	s	4x2	
214	"	10	d	1,4x1,4	d	d	12x10	s ovaar atrofeerunud.
215	"	"	s	2,1x2,1	d	s	12x10	
216	"	9	d	1,6x1,3	d	s	10x8	
217	"	0	"	"	"	"	10x17	Ohv; c.l. pole.
218	"	9	d	2,5x2	d	d	5x5	
219	"	1	d	1,5x1,3	s	s	6x4	
220	"	11	d	0,7x1,0	s	d	10x6	
221	"	0	"	"	"	"	8x9	Ohv.
222	11. V	10	d	2,5x2,8	s	s	10x8	
223	"	sarviltk.	"	"	"	"	18x12	
224	"	"	s	1,6x2	"	d	9x5	
225	"	"	s	3x2	"	s	10x12	
226	"	9	s	2,2x2,3	s	d	8x6	
227	"	8	d	2,7x2,2	s	d	15x15	
228	"	0	"	"	"	"	10x11	Ohv.
229	"	0	"	"	"	"	11x8	"
230	"	9	d	0,9x0,9	s	d	8x8	
231	"	1	s	1,5x0,8	d	d	7x7	
232	"	2	d	1,5x1,5	"	d	12x10	
233	"	10	d	2,5x2	s	s	11x11	
234	"	"	s	2,2x1,7	s	d	11x12	
235	"	14	d	2,5x1,6	s	d	15x15	
236	20. V	9	d	2,3x2	d	s	14x7	
237	"	nudi	d	2,3x2	s	d	7x6	
238	"	10	s	2,7x2,5	d	s	5x4	
239	"	4	d	1,2x1,4	s	d	16x13	
240	23. V	10	d	2,5x2	d	s	16x14	
241	"	10	d	2,5x2	s	s	12x12	
242	"	8	d	1,5x1,2	s	d	10x8	
243	"	0	"	"	"	"	15x12	Ohv.
244	"	4	d	1,8x2	"	s	12x11	
245	"	"	s	"	"	"	15x15	
246	"	10	d	2,7x2,5	s	d	15x12	
247	"	4	d	2x1,5	s	d	8x6	
248	"	8	d	2,5x2,2	d	s	12x12	
249	"	10	d	2,3x2,3	d	s	11x12	
250	23. VI	nudi	s	1,6x0,8	s	d	10x10	
251	"	8	s	2,4x1,5	d	d	12x11	
252	"	7	d	2x2	"	s	10x12	
253	"	6	d	2,5x2	s	s	10x12	
254	"	8	d	1,8x2	d	s	15x13	
255	"	10	s	"	"	"	7x5	d ovaaris 6x6,5 cm tsüst
256	"	6	s	2,5x2,2	d	d	8x15	
257	27. VI	10	d	2,0x2,4	d	s	10x11	
258	"	6	d	2,5x2	"	s	10x11	
259	"	1	s	2,0x1,6	d	d	12x10	

Järjekorra Nr.

Vaatluse aeg.

Mitu korda poeginud.

Kumbas ovaaris asub viimane corpus lut.

Viimase corpus lut. dimensioonid cm.

Kumbas ovaaris asub eelviimane corpus l.

Kumbas ovaaris keiise suurem Graafi foll.

Keiise suurema Graafi foll. dimensioonid mm.

Märkused.

Järjekorra Nr.	Vaatluse aeg.	Mitu korda poeginud.	Kumbas ovaaris asub viimane corpus lut.	Viimase corpus lut. dimensioonid cm.	Kumbas ovaaris asub eelviimane corpus l.	Kumbas ovaaris keiise suurem Graafi foll.	Keiise suurema Graafi foll. dimensioonid mm.	Märkused.
260	27.VI	12	s	1,8x2,0	d	d	15x15	
261	"	1	d	2,2x2,2	s	s	7x7	Goldocker; B16 Nr95 D.
262	"	11	d	3,2x2,5	d	d	11x11	Chromorange B1.1 Nr12D
263	"	10	d	3,2x2,3	s	d	12x10	Fleischocker B17 Nr1bD
264	"	0				s	7x7	shv.
						d	2x7	
265	"	10	s	2,0x2,5		d	6x9	Fleischocker B17 Nr16D
266	"	7	s	2x2		d	12x5	Viimase c.l. sees vedelikuga täidetud census. Omaniku andmetel on lehm kümnefaanne.
						s	15x7	Kadmiumorange. <i>A20</i>
267	"	12	s	2x1,5	s	d	10x9	Ockerhekl B1.6 Nr14D.
268	"	14	s	2,4x2,5	d	d	14x15	
269	"	8	d	2,5x2,4	d	s	2,2x2,2	shv.
270	"	0	s	2x1,5	s	d	10x9	
271	"		d	2,5x2,8	s	d	15x15	
272	29.VI	12	s	3x2		d	10x10	
273	"		d	2,0x2,2		s	10x10	
274	"	9	s			d	10x9	
275	"	0				s	10x10	shv.
276	"	12	s	1x1	s	s	7x8	Neapelgelb hell 26.
277	"	9	s	2,0x1,6	s	d	12x10	-v- -"- 26.
278	"	10	s	2,5x2,2	s	d	10x6	
279	"	8	d	2,2x2,0		s	10x10	
280	"	8	d	1,8x2,0		d	12x10	
281	"	8	d	2,0x1,6		s	12x10	
282	"	16	d	1,2x0,4	d	d	12x5	Orange Ocker B17, Nr4D
283	"	8	s	2,0x2,0		d	12x10	Chromorange B1.13 Nr12D s emaka sarves 1 liiter valget haisevat mada.
284	"	4	d	2,0x2,0	s	s	12x13	
285	"	10	d	1,8x1,6	d	d	11x12	
286	"	9	s	1,5x1,5	d	d	5x7	Kadmiumgelb B1.1 Nr8D.
287	"	10	s	2,0x2,4	d	s	8x12	Chromgelb 8.
288	"	12	s	0,8x0,7	d	d	7x7	Fleischocker B1.7 Nr16D
289	"	8	d	2,5x1,5	s	s	16x15	
290	"	11	d	2,5x2	d	d	10x16	Fleischocker B17 Nr16 D
291	"	5	s	2,2x3				Kadmiumgelb B1.1 Nr8D
292	"		d	2,5x2	s	s	12x15	
293	29.VIII	11	d	2,2x2,3				Ockerdunkel B1.6 Nr15D
294	"	0				d	10x9	shv.
295	"		s	1,0x1,5	s	d	2x7	
296	"	0	d	1,8x1,6		d	12x2	Fleischocker B1.7 Nr16D
297	"	6	d	3,4x2,3	d	s	11x11	<i>shv müüda mitli tünni pärispääri</i>
298	"	0				s	10x9	shv.
299	"	0				s	10x12	"
300	"	0	d	2,5x2	s-c.r.	d	10x11	Polevat tiinoks jäänud

Järjekorra Nr.	Vaatluse aeg.	Nitu korda poeginud.	Kumbas ovaaris asub viimane corpus lut.	Viimase corpus lut. dimensioonid cm.	Kumbas ovaaris asub eelviimane corpus l.	Kumbas ovaaris keise suurem Graaafi foll.	Keise suurema Graaafi foll. dimensioonid mm.	Märkused.
301	8.VIII		d	2,3x2,5	s	s	5x10	Taug EK. Nr 6322.
302	"	0	d	1,8x2,5	s	s	10x11	
303	11.VIII		s	1,6x1,8				Lichterocker 22
304	"		d	1,6x1,4				Ovaarides tsüstid.
305	"	9	s	1,6x2,5	d	s		Lichterocker 22.
306	"	8	d	1,8x1,8	d	s		
307	"	6	s					Siena nat. 22
308	"	8	s	0,8x1,0	s	s	7x6	d ovaaris tsüst 3x3cm, 34g
309	12.VIII	8	s	0,8x1,2	s	s	7x10	Siena nat. 32
310	"	0	d	2,0x2,4	s	d	20x10	d ovaaris tsüst 4x3cm
311	"	19	d	1,9x1,0	d	d	6x6	Siena nat. 32; d ovaaris tsüst 4x3cm
312	"	8	s	1,1x1,8	d	s	10x10	Lichterocker 22
313	"	4	d	2,5x2	s	d	10x8	Fleischocker B17, N16D.
314	"	4	s	2,5x2,5	d	d	11x7	Neapelgelb 27
315	15.VIII	8	s	3,0x2,5	d	s	5x6	"
316	"	8	s	2,2x2,2	s	d	7x7	"
317	"	4	d	1,0x0,7	d	s	4x5	"
318	"	6	s	2,5x1,5	s	s	10x15	Chromgelb hell 6
319	"	2	s	2,3x2	s	d	11x12	" dunkel 8
320	"	6	d	2,5x1,7	d	d	11x11	Indischgelb 117
321	"	1	d	3,0x2,0	s	s	6x10	Kadmiumgelb 18
322	"	10	d	2,5x2,3	s	d	10x15	" 19
323	18.VIII	4	d	2,0x1,0	d	s	11x9	Lichterocker 22
324	"	5	s	1,2x1,2	d			Chromorange 9
325	"		d	2,0x1,5	s	d		Kadmium gelb 18
326	"	2	d	1,5x1,5	s	s		"
327	"		d	2,0x1,5	d	s	1,5x1,2	Siena nat. 32
328	"	2	d	2,0x2,2	s	d	7x5	Indischgelb 177
329	"	0			s	s	10x10	Ühv.
330	"	9	s	2,0x3,0	d	s	12x10	Lichter ocker 22
331	19.VIII	6	d	2,6x1,5	s	d	12x13	"
332	"	3	s	2,5x2	d	s	12x12	Indischgelb 177;
333	"	2	s	2,5x2,0	d	d	10x15	d ^{ov} /follikulis hämatoom.
334	"	4			s	s	9x9	Indisch gelb 177
335	"	5	d	3,0x2,0	s	s	10x11	d ovaaris tsüst.
336	"	0			s	s	16x10	Lichterocker 22
337	"	5	s	2,2x2,3	d	d		Kadmiumgelb 18
338	"		s	2,2x2,5	d	s		"
339	"	10	d	2,5x2,0	d	s	10x8	Indisch gelb 177
340	"	8	d		s	s		
341	"	10	d	2,0x2,5	s	s		Kadmium gelb 18
342	"		d	2,5x2,0	s	d	10x10	
343	23.VIII	3	d	2,4x2,8	d	d	15x15	Neapelgelb 27

Järjekorra Nr.

Vaatluse aeg.

Nitu korda poeginud.

Kumbas ovaaris esub viimane corpus lut.

Viimase corpus lut. dimensioonid cm.

Kumbas ovaaris esub eelviimane corpus l.

Kumbas ovaaris keelse suurem Graaafi foll.

Keelse suurema Graaafi foll. dimensioonid mm.

Märkused.

Järjekorra Nr.	Vaatluse aeg.	Nitu korda poeginud.	Kumbas ovaaris esub viimane corpus lut.	Viimase corpus lut. dimensioonid cm.	Kumbas ovaaris esub eelviimane corpus l.	Kumbas ovaaris keelse suurem Graaafi foll.	Keelse suurema Graaafi foll. dimensioonid mm.	Märkused.
344	23. VIII	6	s	1,3x2,5	d	d	8x8	Neapelgelb 27
345	"	7	d	2,5x2,0	s	s	10x10	"
346	"	3	d	1,5x1,5	s	s	11x11	Siena nat. 32
347	"	4	d	2,2x1,2	s	s	10x10	
348	24. VIII	10	s	2,0x1,5	d			s emaka sein 3cm paks d sarves 3 liitrit mädä d sarves 7x4cm kõva tük
349	"	8	s	1,7x1,2	d			Müüdn ster. pöör
350	"	0	s	2,5x2,3	d	s	10x11	Indisch gelb 177. Aher.
351	"	6	d	2,5x1,8	s	d	10x9	"
352	"	1	s	2,5x2,5	d	s	14x11	Kadmium gelb 18
353	25. VIII	7	s	3,0x2,5	d	s	10x8	Indisch gelb 177
354	"		d	2,5x2,3	s	s		Ovaarid atrofeerunud. Aher.
355	"	8			d	s		Indisch gelb 177. Kordu- valt tagajärgedeta paarit Siena nat. 32
356	"	3	s	3,0x2,5		d		"
357	"	3	d	2,5x2,0		s	8x9	Mõlemates ovaarides ts.
358	"		d	2,3x2,0				
359	26. VIII	8			d	d	10x10	C.1. 1,6x1,8cm vedeli- kuga täitunud sensus.
360	"		s	2,0x2,2	d	d	8x9	Indisch gelb 177
361	"		s	2,4x2,4	d	d		Neapelgelb 27
362	"		s	3,0x2,2	d	s	10x8	"
363	"	8	s	2,8x1,8		d	10x10	Ohv.
364	"		d	1,2x1,2	s	d	8x9	C.1.0,5x1,0 vedelikuga täitunud sensus.
365	"		d	1,5x0,6	s	d	10x6	Lichter ocker 22
366	"	0				d	10x9	
367	"	0	d	2,2x2,2	s	s		C.1. sees väike vedeli- kuga täitunud sensus.
368	"	10	s	2,5x2,0		d	10x8	
369	"	8	s	2,5x2,5		d	10x12	
370	"		s	2,5x2,0		d	8x9	C.1. sees väike vedeli- kuga täitunud sensus.
371	"	10	s	2,0x1,5	d	s	8x10	
372	"	0				s	10x9	
373	"	8	d	2,0x1,5	d	s	10x8	Indisch gelb 177
374	29. VIII	11	s	2,5x1,5	s	d	10x8	Neapel gelb 27
375	"	0	s	2,2x2,0	s	d	10x8	
376	"	10	d	1,4x1,3	s	d	10x8	Kadmium gelb 18
377	"	4	d	2,5x2,5	d	d	5x5	C.1.1,5x1,2cm vedeliku- ga täitunud sensus.
378	"	8	d	1,8x1,0	d	s	15x11	Kadmium gelb 18
379	"	9	d	0,9x1,2	d	d	5x5	s ovaar atrofeerunud.
380	"		d	3,0x2,0	d	s	7x7	C.1. sein 3mm paks. Sees sensus.
381	"		d	2,0x1,5	d	s	8x9	
382	"		d	1,0x1,0	d	s	6x5	C.1. keja tekkinud.

Järjekorra Nr. Vaatluse aeg. Mitu korda poeginud. Kumbas ovaaris asub viimane corpus lut. Viimase corpus lut. dimensioonid cm. Kumbas ovaaris asub eelviimane corpus l. Kumbas ovaaris kõige suurem Graafi foll. Kõige suurema Graafi foll. dimensioonid mm. Märksused.

383	29.VIII	0	d	1,5x1,2					C.l. Kaja tekkinud, s ovidukti seinad paksud
384	"	7	s	2,5x2,2		d	8x8		C.l. sensus.
385	"	9	s	2,5x1,2	s	d	8x10		
386	"	5	d	2,5x2,0	s	d	5x6	V.c.l. ved.täid.sensus.	
387	"	10	d	2,4x2,4	d	s	8x10	"	
388	"	11	d	2,5x2,0	d	s	10x10	Neapel gelb 27	
389	"	0				d	8x8	shv.	
390	"	vana	d			s	8x5		
391	"	"	d	0,7x0,5	d				
392	"	10	s	2,2x1,5	s	d	5x7		
393	"	8	d	2,5x2,0		s	6x8	L.ock. 22	
394	30.VIII	8	s	2,8x2,5		s	20x16		
395	"	3	d	2,5x2,0	d	s	15x15	V.c.l.0,5x0,5cm ved. täidetud sensus.	
396	"	vana	s	2,5x1,4	d	s	10x10		
397	"	9	d	2,5x2,0	d	d	16x13		
398	"	8	s	0,6x0,6	d	s	10x10		
399	"	8	d	0,6x0,6	d	s	10x8		
400	31.VIII	2	d	2,2x2,2		s	12x12		
401	"	10	d	1,2x1,1	s	s	15x10		
402	"	3	d	2,5x2,5	s	d	12x10	L.ock. 22	
403	"	8	d	2,5x2,0	s	d	12x6	Chrom gelb 6	
404	"	1	s	2,6x2,3	s	d	15x13	Kadmium gelb 17	
405	"	2	d	1,6x1,2	d	d	12x10	s ovaar atrofeerunud.	
406	"	4	d	1,3x1,2	d	d	10x10		
407	1.IX	0	s	2,5x2,2	d	d	8x8	Kadmium gelb 18	
408	"	0				d	10x9	Ei indle.S ovaar atr.	
409	"	8	d	2,9x2,5	s	s	12x10	Kadmium gelb 18	
410	"	6	s	2,5x2,3	s	d	14x13	"	
411	"	8	s	0,8x0,5		s	7x5	Ovaarid atrofeerunud.	
412	"	0	d	1,0x1,3		s	8x6		
413	"	8	s	2,0x1,2	s	d	15x15	Kadmium gelb 18	
414	"	vana	d	2,0x1,5	s	s	10x14	"	
415	2.IX	10	d	0,8x0,6	d	d	8x9		
416	"	vana	s	2,0x1,5	d	s	10x10	Kadmium orange 20	
417	"	0				d	10x10		
418	"	6	d	2,0x2,0	s	s	8x8		
419	"	8	d	2,0x2,0	d	d	10x10	Chrom gelb 8	
420	"	8	d	2,3x2,0	s	s	10x8	Indisch gelb 177	
421	"	3	s	3,0x2,2	d	d	12x12	"	
422	"	0	s	2,0x2,0	s	d	10x10	Chrom gelb 8	
423	"	0	d	1,0x1,0		s	12x12	Neapel gelb 27	
424	"	2	d	2,5x2,0	s	d	11x12	Indisch gelb 177	
425	"	vana	s	2,0x1,9	d	s	12x12	"	
426	"	9	d	1,0x1,0	d	s	10x11		
427	"	4	d	0,8x0,6	s	d	10x12		

Järjekorra Nr.

Vaatluse aeg.

Nitu korda
pöörinud.

Kumbas ovaaris asub
viimane corpus lut.

Viimase corpus lut.
dimensioonid cm.

Kumbas ovaaris asub
eelviimane corpus l.

Kumbas ovaaris keise
suurem Graaafi foll.

Keise suurema Graaafi
foll. dimensioonid
mm.

Märkused.

-67-

Järjekorra Nr.	Vaatluse aeg.	Nitu korda pöörinud.	Kumbas ovaaris asub viimane corpus lut.	Viimase corpus lut. dimensioonid cm.	Kumbas ovaaris asub eelviimane corpus l.	Kumbas ovaaris keise suurem Graaafi foll.	Keise suurema Graaafi foll. dimensioonid mm.	Märkused.
428	2. IX	0	d	1,5x1,4	s	s	6x6	Neap. gelb 27
429	"	11	d	2,5x2,0	s	d	12x10	Indisch gelb 177
430	"	1	s	2,5x2,0	s	d	15x14	V.c.l. vedelikuga täi-
431	"	7	d		s	s	10x12	(detud sensus 1,2x0,9cm
432	"	11	s	1,0x1,0	d	d	5x5	
433	6. IX	6	s	1,8x1,3	s	s	10x12	
434	"	6	d		s	s	10x12	
435	7. IX	8			s	s	7x9	Ovaarid atrofeerunud.
436	"	vana	s		d	d	10x8	
437	"	7	d		s	s	5x5	
438	"	vana	d	2,8x2,5	d	d	12x12	s ovaar atrofeerunud.
439	"	"	s	1,4x2,0	d	d	7x10	
440	"	2	s	2,0x1,5	s	d	5x8	Pole indlenud. Ov. väikesed
441	"	vana	d	2,0x2,0	d	s	10x8	
442	"	4	s	1,8x1,5	s	s	10x10	d ovaar atrofeerunud.
443	"	0	s	2,5x2,0	s	s	10x6	Ohv. d ov. atrofeerunud.
444	"	9	s		s	s	10x6	
445	"	12	s	2,0x1,5		d	10x12	
446	"	8	s	3,0x2,0		s	12x10	V.c.l. l. 1,5x1,0cm sensus
447	"	vana	s	2,5x2,0	s	d	15x10	
448	"	7	d	2,5x2,4	d	s	10x10	
449	"	8	d	1,5x0,8	d	s	20x21	
450	8. IX	10	d	1,5x1,0	d	s	8x10	
451	"	5	d	1,3x1,3	d	d	7x7	
452	"	8	d	1,8x1,5	s	d	12x10	
453	"	4	d	2,2x2,5	d	s	9x10	Licht ocker 22; Emakas täidetud mädaga. d Gr.f. hämatoom.
454	"	10	d	2,0x1,5	s	s	10x8	
455	"	6	s		s	d	7x6	
456	"	6	d	2,2x1,5	d	d	12x12	
457	"	7	d	2,0x2,5	d	s	10x12	V.c.l. sensus 0,5x0,5cm
458	"	0			d	d	5x6	Ohv.
459	9. IX	vana	s	1,0x0,6	d	d	10x10	
460	"	1			d	d	10x12	Ei indle. S ovaar atr.
461	"	8	d	0,6x1,0	s	d	5x7	
462	"	0			d	d	14x14	
463	"	8	d	2,5x2,0	d	s	12x12	
464	"	5	d	1,5x1,2	d	d	14x10	d ov. pinnal 16 c. lut. s " " "
465	"	3	d	2,0x1,6	s	d	10x8	
466	"	0	d	2,8x2,5	d	d	10x12	s ov. 2,5x1,5x1 cm.
467	"	3	s	2,0x2,5	d	d	10x8	s ovidukti peal kap- suleer ^{itud} abcess.
468	15. IX	7	d	1,8x1,5	s	d	6x8	
469	"	8	d	2,8x1,5	s	s	10x10	
470	"	10	d	3,0x2,0	s	d	11x8	
471	"	10	d	2,0x1,5	s	d	5x8	d Gr. foll. hämatoom.

-66-

Järjekorra Nr.	Vaatluse aeg.	Mitu korda poeginud.	Kumbas ovaaris asub viimane corpus lut.	Viimase corpus lut. dimensioonid cm.	Kumbas ovaaris asub eelviimane corpus 1.	Kumbas ovaaris koige suurem Graaafi foll.	Koige suurema Graaafi foll. dimensioonid mm.	Märkused.
472	15. IX	8	s	2,2x2,0	d	s	5x8	
473	"	0	d	1,4x1,4	s	s	5x8	
474	16. IX	6	d	2,0x1,5	d	s	10x3	Chrom gelb dunkel 8.
475	"	0			d	d	10x10	
476	"	8	d	1,7x0,8	s	d	10x10	Echt gelb 173.
477	"	10	d	2,2x2,5	s	s	7x10	Chrom gelb 8.
478	"	4	d	2,8x2,2	s	s	12x12	V.c.l. 33nsus 2x2cm.
479	"	3	d	1,3x1,0	s	d	10x0,8	Kadmium gelb 19.
480	"	5	s	1,0x0,8	s	d	5x7	
481	"	0	d	1,5x1,0	s	d	5x9	V.c.l. kadmium gelb 19
482	"	3	d	1,5x1,8	s	d	15x12	C,1, sees 33nsus. Gr.foll. seintes c.l.lude
483	"	8	d	2,0x1,9	s	s	10x8	
484	19. IX	3	d	1,0x1,2	s	d	15x10	Kadmium gelb 19.
485	"	6	s	2,0x2,2	s	s	10x8	V.c.l. 33nsus Q5x0,8 cm
486	"	8	d	2,5x1,5	s	d	10x12	Chrom gelb 8.
487	"	10	s	2,0x2,2	d	s	15x10	C.l. 33nsus Q,5xQ5cm.
488	"	8	d	2,5x2,0	s	s	10x10	Kadmium gelb 19.
489	"	6	s	1,5x1,5	s	s	8x10	"
490	"	3	s	2,0x1,8	s	s	12x12	d 35x35cm tsüst.
491	"	8	d	2,5x2,0	s	s	10x10	Chrom gelb 8.
492	"	9	s	1,5x1,5	s	d	12x12	Kadmium gelb 19.
493	"	10	d	1,5x1,5	s	s	10x6	"
494	"	8	s	1,5x1,5	s	s	10x10	Kadmium orange 20
495	"	8	s	2,5x1,2	d	s	0,5x0,8	Kadmium gelb 19
496	"	0	d	0,5x0,8	s	s	9x9	Neapel gelb 27
497	"	4	s	2,3x2,0	d	d	12x12	Kadmium gelb 19
498	"	3	s	1,0x1,0	s	d	10x12	Neap.gelb 27
499	"	6	d	2,5x2,0	d	s	8x8	Chrom gelb 8.
500	"	8	d	2,5x2,0	d	d	10x10	Kadmium orange 20.

366 473

Auhinnatöö

Keerd, Mihkel.

Statistilisi ja anatoomi-
lisi andmeid...

1932

