

Hiiumaa



HANS JALASTO

HIIUMAA

TARTU ÜLIKOGU
RAVITATUKOGU

EESTI RIIKLIK KIRJASTUS
TALLINN 1960

2

TARTU ÜLIKOOL
RAHVARAHVATUKOGU

228602

ESTONIAN LIBRARY
TARTU 1960

*Vanasti, kui maailm loodi
lõi ka jumal Hiiumaa.
Alul tühi, siis vast toodi
kadakas ja mänd ja saar.*

J. Smuul «Tormide rand».

Maailmas on palju suuri ja väikesi saari, mis on kuulsad oma loodusliku ilu ja loodusrikkuse poolest. Neist on kirjutatud raamatuid ning loodud kauneid laule. Lääne-Eesti saarestiku saartel ja laidudel ei ole võrreldamatut looduslikku ilu, ei ole siin ka rikkust toovaid maardeid ja viljakat mulda, mis annaks suuri saake. Kuid ka meie saared on väärt, et neist kirjutada raamatuid, luua laule ning maalida maale — nagu seda ongi tehtud. «Väikestel maadel» — Saaremaal ja Hiiumaal ning teistel saartel — on oma ilu, mis võib kujuneda vaid sellisel paesel ja väheviljakal pinnal.

Siin elab töökas rahvas, kes on pidanud raskest võitlust ajaloo karmustega ning ehitab nüüd uut nõukogulikku tänapäeva. Saarte eraldatus mandrist on paratamatult andnud nende ajaloole, kommetele ja keelele omapäraseid jooni. Seejuures on Saaremaa sageli olnud ajalooliste sündmuste tulipunktis, Hiiumaal on elu kulgenud vaiksemalt ja tagasihoidlikumalt.

Ametsõit viib saartele suhteliselt harva ning veel vähem on siin põhjust olla juhuslikul läbisõidul. Nii ongi ka meie vabariigi saared kujunenud «suure maa» matkajaile justkui



Looduslikult kaunis Kõpu maastik.

«eksootilisteks paikadeks», mis veetlevad oma salapärasusega.

Järgnevad leheküljed viivad matkaja, esialgu küll mõtteliselt, Hiiumaa radadele ja püüavad anda põgusa ülevaate saare looduslikest ja ajaloolistest vaatamisväärsustest. See ei suuda aga asendada isiklikke muljeid. Õige pildi saab Hiiumaast vaid siis, kui saare teedel on ära kulutatud õige mitmed tallad ja kontsad.

Hiiumaa on suuruselt Lääne-Eesti saarestiku teine saar. Tema pindala on 965 ruutkilomeetrit. Saare geograafilised koordinaadid annavad ülevaate tema asendist. Hiiumaa läänepoolseimaks punktiks on Ristna ($22^{\circ}2'25''$) ning idapoolseimaks Sarve poolsaare idakallas ($23^{\circ}4'10''$). Põhjapoolseim punkt asub Tahkuna neemel ($59^{\circ}5'36''$), lõunapoolseim Emmaste lähedal Rannaküla neemel ($58^{\circ}41'13''$).

Pikkust ja laiust on saarel võrdlemisi napilt.

Kõige pikema sirgjoone võib tõmmata Ristnast Sarvele, kuid needki kuuskümmend kilomeetrit võib ühe päevaga ära käia. Tahkunast Rannakülasse ei saa pooltsadagi täis.

Huvitav on tuua mõningaid geograafilisi võrdlusi. Inglismaa on meie kujutluses Prantsusmaast küllaltki kaugel ja Hiiumaa meie mandri läheduses. Tegelikult on Hiiumaa «suurele maale» ainult kuue kilomeetri võrra lähemal (27 km) kui Inglismaa Prantsusmaale (Pas de Calais 33 km) ning ta on viis korda kaugemal kui Rootsi rannik Taani saarest Själlandist. Isegi Soela väin on laiem kui Sund. Saaremaa lähim punkt jääb Hiiumaast 5,5 kilomeetri kaugusele.

Toome veel võrdluseks, et Saaremaa on Hiiumaast kolm korda suurem ja Muhu saar, suuruselt järgmine, umbes viis korda väiksem.

Kivine abajas Hanikatsi laiu rannal.



Hiiumaa on tublisti suurem mitmest Euroopa väikeriigist — Andorrast, Liechtensteinist, Monacost, San Marinost.

Hiiumaa rannavetes on enam kui nelikümmend väikest saart ja laidu. Seitse suuremat on pindalaga üle ühe ruutkilomeetri, nendest Kassari saar aga koguni 19,0 ruutkilomeetrit ja Vohilaid 4,2 ruutkilomeetrit.

Administratiivselt moodustab Hiiumaa koos läheduses asuvate saarte ja laidudega ühe Eesti NSV rajoonidest, väikseima vabariigis. Rajooni pindala on 1011,4 ruutkilomeetrit, 2,2 protsenti Eesti NSV pindalast. Siin on viis külanõukogu — Pühalepa, Käina, Emmaste, Luidja ja Lauka. Rajooni keskuseks on Kärddla, ainus linn saarel. Kuni 1946. aastani kuulus Hiiumaa Läänemaa koosseisu, kuid eraldati siis iseseisvaks maakonnaks ning rajoonide organiseerimisel 1950. aastal kujundati rajooniks.

Hiiumaa vöörapärase nimena esineb Dagö ning veelgi vanemais rootsi ürikuis Dagaith.

Hiiumaa ajalooa tutvumisel on oluline teada, et varasema administratiivse jaotuse kohaselt jagunes Hiiumaa neljaks vallaks — Pühalepa (kuni 1938. a. Suuremõisa), Käina, Emmaste ja Kõrgessaare, ning kiriklikult neljaks kihelkonnaks — Pühalepa, Käina, Emmaste ja Reigi. Valdade ja kihelkondade piirid valdavas osas ühtusid, kuid oli ka mõningaid erandeid. Nii näiteks kuulus Kassari saar Käina valda, kuid Pühalepa kihelkonda.

Käies või sõites Hiiumaa teedel ja radadel meenutame harva, et kunagi oli see ala merepõhjaks. Teadlased on kindlaks teinud, et umbes 400 miljonit aastat tagasi laius siin meri. Ka pärast jääaega oli Hiiumaa vee all.

Hiiumaa aluspõhi on moodustunud ülemordoviitsiumi ja alamsiluri lubjakividest. Vanimaks avanevaks lademeks on Rakvere lade. Siluri lõpust jääajani puuduvad Hiiumaa kohta geoloogilised jäljed setete näol ning võib järele-

dada, et sellel ajal on Hiiumaa olnud maismaaks.

Peamine osa Hiiumaa pindalast on kaetud kvaternaarse te setetega, mille paksus on kohati kümneid meetreid. Olulisim koht on siin otsmoreenidel. Sellised on näiteks Kõpu poolsaare, Paluküla ja Orjaku kõrgendikud. Jääserva radiaalseteks moodustisteks on Nõmba, Hellamaa ja Kassari vallseljakud.

Hiiumaa praegune reljeef on saanud oma põhikuju jääaegsete kuhjatiste mõjul. Pärast jääaegsetest vormidest omavad olulist kohta vaid lited ja rannavallid.

Hiiumaa on üldiselt madal. Kõrgemaid kohti esineb vaid Kõpu poolsaarel ning needki küünivad ainult veidi üle poolesaja meetri. Tornimäe kõrgus on 63 m ja Andruse mägi 54 m.

Meie kujutlustes on Hiiumaa tihedalt seotud veega. Kui arvestada Hiiumaad ümbritsevat merd, siis on see õige, kuid saar ise on sisevete poolest vaesemaid alasid Eestis. Jõed esinevad siin vaid nime poolest, sest suuruse järgi on nad ainult ojad — Jausa, Kugli, Kärkla, Kidaste, Uueranna, Vaemla ja Suuremõisa. Kuigi need «jõed» on küll väikesed, toovad nad maastikku siiski kohati meeldivat vaheldust. Läänerannikul läbivad ojad liivavalle ja moodustavad toredaid väikesi kuruorge. Vähe on Hiiumaal ka järvi. Valdav osa järvedest on rannavallide-tagused paisjärved, mis looderannikul kannavad nimetust lais või laht. Saare suurimaks järveks on Tihu järv.

Hiiumaa asustamise kohta puuduvad täpsemad andmed. Saarelt on leitud noorema kiviaja muistiseid. Kõpu poolsaare osas esineb ka viimase meie ajaarvamiseelse aastatuhande muistiseid. Neid on leitud veel meie ajaarvamise algussajanditest. Hilisema perioodi kohta aga puuduvad leiud ning esimestes kirjalikes ürikutes nimetatakse Hiiumaad veel XIII sajandil «tühjaks saareks» — *insula deserta*.

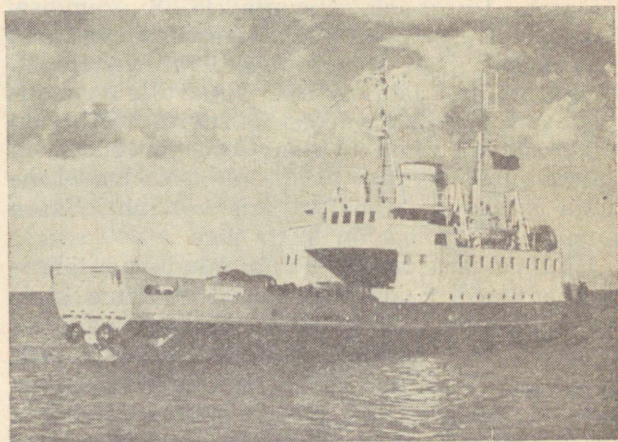
Tõenäoliselt toimus saare asustamine peamiselt XIII sajandi lõpul ja XIV sajandi algul.

Laeva või lennukiga?

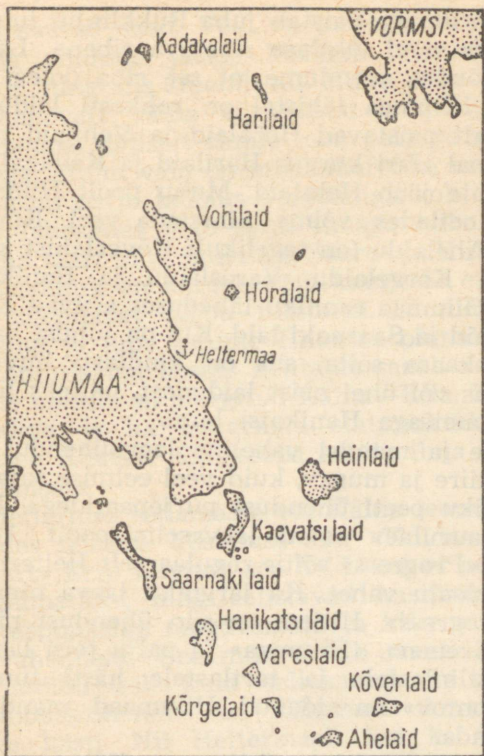
Hiiumaale sõitmiseks on kaks võimalust — Rohukülalt laevaga Heltermaale ja Tallinnast lennukiga Käinasse. Nii laeva kui ka lennukiühendus on hästi korraldatud. Rohuküla ja Heltermaa vahel peab ühendust praam-jäälõhkuja «Suurupi», mille mugavad kajutid mahutavad 100 reisijat ning dekile võib paigutada 15—20 autot. Neljateistkümnemiiline laevasõit kestab vaid poolteist tundi.

Meresõit on alati huvitav, olgu ilm tormine või vaikne. Vähe on neid, kes laevas maldivad raamatut või ajalehte lugeda. Enamasti seistakse ikka reelingu ääres või akna juures.

Rohuküla sadamast väljudes avanevad meie



Praam-jäälõhkuja «Suurupi» jõuab tagasi järjekordselt reisilt.



Hiiumaa idaranniku laiud.

ees Muhu väina veed. Paremale jääb kauni loodusega Hobulaid, kaugemalt paistab Vormsi rannik. Otse ees aga köidab vaataja tähelepanu sihvaka tuletorniga Rukkirahu. Laevatee läheb siit mööda kiviviske kauguselt. Rukkirahu juures on soovitatav heita pilk toodritele, mis tähistavad «meretänavat» — faarvaatrit. See veenab meid selle tuletorni ja Rohuküla tuleliini tähtsuses laevaliiklusele. Avamerel on kindlasti hoopis mugavam sõita kui laidude- ja madalikerohkes Muhu väinas.

Selge ilmaga paistab juba Rukkirahu juurde Hiiumaa rand ühtlase sinetava ribana. Lähemale jõudes veendume, et see riba polegi nii pidev. Hiiumaa lähistel on rohkesti laidusid. Paremalt paistavad Hõralaid ja Vohilaid ning kaugemal Hari kurgus Harilaid ja Kadakalaid. Vasemale jääb Heinlaid. Muhu poolt Hiiumaa poole loetledes võime nimetada veel Kõverlaidu, Ahelaidu (on tegelikult Kõverlaiust kaugemal), Kõrgelaidu, Vareslaidu ja Hanikatsi laidu. Hiiumaa ranniku läheduses asuvad Kaevatsi laid ja Saarnaki laid. Kui on juhust kaluritega kaasa sõita, siis on kindlasti huvitav käia kas või ühel neist laidudest, näiteks liigirohke metsaga Hanikatsi laiul.

Saare ja mandri vaheline laevaühendus on nüüd kiire ja mugav, kuid veel eelmise sajandi keskpaiku peeti ühendust purjepaatidega. Esimene aurulaev osteti laevaseltsi poolt 1870. aastal. «Progress» sõitis regulaarselt Heltermaa ja Haapsalu vahet. Ka järgmise laeva nimeks oli «Progress». Hiljem on siin ühendust pidanud «Grenen», «Hiiumaa» ja palju teisi laevu. Ka tallinlastele ja tartlastele hästi tuntud «Lermontov» on aidanud Hiiumaad mandrile lähendada.

Lennukeid väljub Tallinnast Käinasse iga päev mitu, osa neist Kingissepa kaudu. Paljude kujutluses kaugele ja kättesaamatule saarele võib tegelikult jõuda ühe tunni jooksul. Matkajatele, kes on kavandanud Hiiumaa ja Saaremaa järjestikulise külastamise, on lennukiühendus väga suureks abiks. Võrdlemisi tülikas oleks teha ring Rohuküla ja Virtsu kaudu. Regulaarset laevaühendust Hiiumaa ja Saaremaa vahel ei ole.

Tõustes Tallinna lennuväljalt võtab lennuk kursi läänesaarte suunas. Kiiresti ületatakse mandri asulad, põllud ja metsad. Matkaja, kes on tuttav Lääne-Eesti teede ja asulatega, võib kergesti eraldada tuntud kohti. Kohati jäävad

alla suured sood. Veel on palju reserve tulevaste põldude jaoks. Möödub vaevalt pool tundi, ning siis sinetab all Muhu väin.

Olenevalt väina sügavusest ja põhjast on valdavaks üldiselt sinine toon paljude varjunditega. Muhu väin on madalikerohke ning seetõttu on palju kollaka varjundiga kohti. Saartele lähenedes võib selge ilmaga näha tervet Muhu saart ning suurt osa Saare- ja Hiiumaast. Kui lennuk on kõrgel, võib kauguses eraldada ka valendavat Kõpu tuletorni. Ei möödunud tundigi ja juba astume Hiiumaa pinnale.

Lennujaama kassas kohtame sageli reisijaid, kelle piletile on märgitud Käina—Riia, Käina—Moskva ja ka kaugemad sihtpunktid. Riiga pääseb Käinast Kingissepa kaudu ilma ümberistumiseta.

Heltermaa sadamasse või Käina lennuväljale jõudes seisame küsimuse ees: «Kuidas pääseb edasi?» Eriti huvitab see neid, kes ei pea lugu jalgsimatkast ning eelistavad kasutada nelja toetuspunktiga mugavamaid ja kiiremaid liiklusvahendeid. See mure tekib tavaliselt juba väljasõidu eel, kuid selleks ei ole põhjust. Autobussiühendus on Hiiumaal korraldatud väga hästi. Nii Heltermaalt kui ka Käinast võib veel samal päeval jõuda Hiiumaa kõige kaugemasse punkti. Saarel on üle kümne autobussiliini ning mitmel neist liiguvad autobussid mitu korda päevas.

Liikumissuuna valiku kergendamiseks võib märkida, et Hiiumaa tihedamalt asustatud alad paiknevad rannikul ning seetõttu kulgevad siitkaudu ka peamised teed, mis moodustavad suletud ringi — Suuremõisa—Käina—Emmaste—Luidja—Kärdla—Suuremõisa. Selle ringi pikkus on umbes 110 kilomeetrit. Väljaspool ringteed asuvad aga looduslikult kaunid alad — Kassari saar ning Kõpu ja Tahkuna poolsaar, mille külastamisest ei ole otstarbekas loobuda. Kui siia lisada ka matkarada Käinast Kärd-

lasse või läbi metsade ala Käinast Kõrgessaarde, siis tuleb üldise matkamarsruudi pikkusena arvestada umbes 200 kilomeetrit.

Hiiumaa metsades ja niitudel

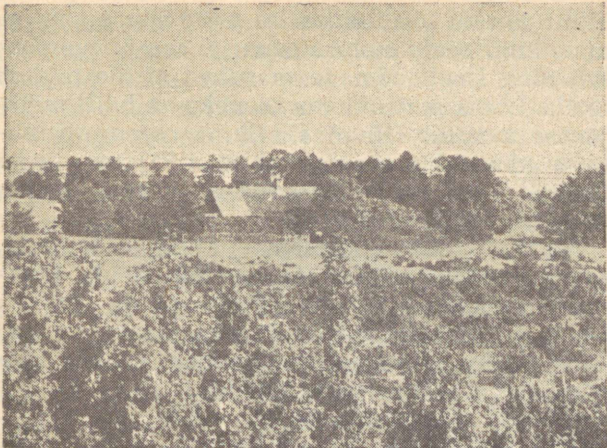
Hiiumaa looduslik ilme on üldiselt sarnane Saaremaa omaga, kuid sellel on siiski omapäraseid jooni. Hiiumaa idaosas on valdavad aruja sookadastikud, mis meie kujutluses on saartele eriti tüüpilised, kuigi mitte päris põhjendatult. Siin levivad ka aru- ja soopuisniidud ning väiksemas ulatuses salulehtmetsad.

Saare keskossa jäävad suured metsad ning see ala on väga hõreda asustusega. Metsad vahelduvad kinkude, rabade, puisniitude ja kadastikega. Kui saare idaosas on paepõhi maapinnale võrdlemisi lähedal, siis siin on see sageli kaetud paksu liivakihiga.

Reigi ja Kõrgessaare ümbruses vahelduvad salulehtmetsad ja puisniidud arukadastikega. Ka saare lõunapoolne osa Emmaste ümbruses on salulehtmetsade ja puisniitude levimisalaks. Eriti toredad on aga Kõpu kandi männimetsad, kus sihvakad männid meenutavad uhkete purjekate maste.

Hiiumaal kasvab ka jugapuu ja luuderohi, mis on meie taimestiku haruldusteks. Taimede säilitamiseks on mitu kasvuala võetud looduskaitse alla. Lehtmetsade ja arvuka linnustiku kaitseks on ka Hanikatsi laid, Vareslaid, Kõrgelaid, Ahelaid ja Kõverlaid looduskaitse all.

Metsarohkusele vaatamata on Hiiumaal suhteliselt vähe metsloomi. Nii näiteks ei esine siin karusid ja harva eksib siia üle väina jää mõni üksik hunt. Küll aga leidub rohkesti jäneseid ja rebaseid. Saare metsade uhkuseks on põder Jürka, kuid see on mandrilt sisse toodud, niiis «isehakanud hiidlane». See oli noorena väga inimestega seltsiv loom, kes talvekuudel tuli isegi autobussipeatusse leiba «nõudma».



Kadakane nõlv Kassaris.

Vanemad inimesed teavad jutustada, et kunagi oli Hiiumaal päris rohkesti põtru. Seda tõendavad ka põdrasarvede leiud ning ega asjata nimetata Kanapeeksi—Kiviselja—Laasi vahtkondade vahelist metsade ja soode ala Põdrapaoks. Küllap see on olnud põtrade armastatuim paik.

Ka metskitsi esines varem rohkem. Nii põtrade kui ka metskitsede arvu vähenemist põhjustas endisaegne huntide rohkus. Aja jooksul saadi võsavillemitest siiski jagu ja nüüd on neid Hiiumaal väga juhuslikult. M. J. Eiseni rahvajuttude kogumikus «Esivanemate varandus» on toodud jutt, mille järgi huntide hävitamine on ühe hiidlaste poolt päästetud merehädalise teene. Kuid küllap see oli hiidlaste oma töö.

Huntide endisaegsest rohkusest võime lugeda ka Aino Kalda «Hundimõrsjast».

Energiline metsaülem Arens, kes elas Isabel-las, püüdis eelmisel sajandil hirvesid sisse tuua.

Huntide ohu tõttu ehits ta neile suure «hirveaia», kuid peale mehe surma jäi see üritus poolleli ning isegi loomade saatusest ei ole midagi teada. Sama metsaülema teeneks on halli metsjänese toomine Hiiumaale, kuna varem oli saarel vaid valgeid jäneseid. Arensi rajatud on ka Luidja teeäärne metsakaitseriba, mis varjab teed tuiskliiva eest.

Ka Eesti NSV haruldasi linde — kotkaid, väarikaid õhuvallutajaid — võib leida Hiiumaa metsades. Kärkla, Putkaste ja Tubala metstkondades asuvad merikotka pesadega puud on kohaliku looduskaitse komisjoni poolt arvele võetud kui looduskaitse objektid.

Leigri ja Suur-Tõllu jälgedes

Hiiumaa on väheseid rajoone Eestis, kus puuduvad Kalevipoja muistenditega seotud kohad. Seevastu on siin aga rohkesti kohti, mis rahvaloomingus on seotud saarte vägilaste Suur-Tõllu ja Leigriaga.

Tõllul, kes on peamiselt saarlaste vägilane, olnud kaks venda. Üks neist elanud Saaremaal Valjalas, teine vend Leiger aga Hiiumaal. Valjalas elanud venna kohta teab rahvajutt rääkida väga vähe. Leigri ja Tõllu kohta on säilinud mitmesuguseid lugusid. Leiger oli Suur-Tõllust väiksema kasvuga, kuid nagu väidab hiidlaste rahvajutt, olnud ta tugevam.

Üheks Leigri elukohaks oletatakse Käinat, teine rahvajutt peab aga tema elukohaks Leigri mäe Kärkla ja Partsi vahel. Hiiumaa lääneosa metsa nimetati Leigri metsaks, küllap on Leiger siingi viibinud.

Suur-Tõll olevat korduvalt käinud ka Hiiumaal. Teel Käinast Kärkla tundnud ta kord nälga. Mitmes kohas palunud ta asjata süüa, kuid Tubala külas andnud keegi naine talle terve leiva. Kui Tõll leiba sõi, kurtnud naine,

et külast on väga raske välja pääseda. Tõll lubanud aidata. Ta ajanud kinda mulda täis ja valanud selle raba peale. Mullast tekkinud Tubala mägi, mille äärde Tõll rajanud ka tee.

Tõlluga on seotud ka Soela väina nimesaamise lugu. Üks Hiiumaal elanud vägev nõid kandnud Tõllu peale viha. Kord kui Tõll teel Hiiumaalt Saaremaale väina keskele jõudnud, pannud nõid väina veed lainetama ja keema. Tõllu elu olnud hädaohus, kuid ta saanud viimaks siiski ühe käega Mustjala panga nurgast kinni ja vinnanud end kalju servale. Säält hüüdnud ta siis Hiiu saare poole: «Sina vana nõianoru, su kuri töö ei pea sulle tasumata jääma! Saagu su veri ikka keema ja lainetama ja sinu keha kivinema.» Nende sõnade järel langenud nõid lainetesse ning tema kuumast verest keenud ja auranud vesi väga kaua. Pärast seda nimetatigi väina esialgu Soojalaine ning hiljem lühendatult Soela väinaks.

Rahvajutt teab rääkida, et Tõll polnud just eriti suur kirikute pooldaja. Käina kiriku ehitamise ajal, kui torn juba üle puulatvade paistma hakanud, võtnud ta nõuks selle puruks visata. Ta loopinud kividega tüki aega, kuid seekord olnud käsi ebatäpne ja kirikutorn jäänud terveks. Käinas Palu ja Allika mäel on veel praegugi säilinud Tõllu poolt visatud kivi-mürakad.

Tõllu-lugudega on seotud veel teisigi kive. Männamaa küla heinamaal asub terava otsaga Tõllu tulekivi, mida ta kasutanud piibu süütamiseks, kuid pillanud kord siit läbi minnes taskust maha.

Hiiumaal Leigri külas käies puhanud Suur-Tõll kord Tihu heinamaal suurel kivimürakal. Mehe raskuse all vajus kivisse istumise jälg ning nüüd hüütaksegi seda kivi Tõllu-kiviks.

Saarlaste vägilastega on seotud palju huvitavaid lugusid ning ka Hiiu saare nimi nagu tunnistaks kunagi seal elanud hiidudest.

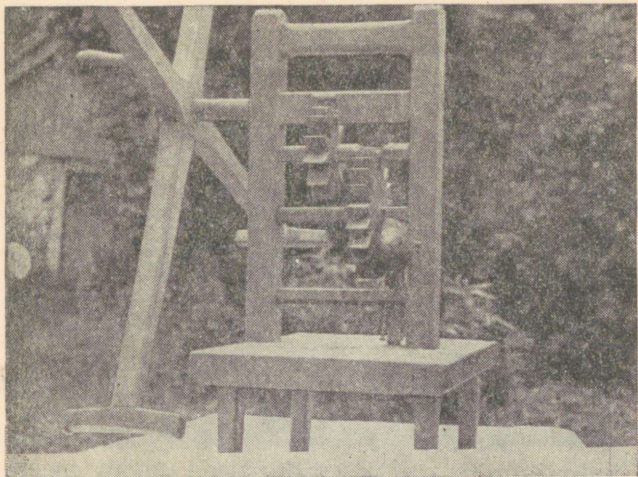
Saartel on omapäraseid jooni ka etnograafiliselt, kuid kaasajal ei avaldu see enam nii suurel määral kui varem, sest tööstuslik tootmine on tõrjunud käsitöönduse kaugele tagaplaanile.

Muhu, Kihnu ja Ruhnu saarel võime kohata rahvariides neide ja naisi ka igapäevase tegevuse juures. Hiiumaal on aga rahvariiete pidev kandmine juba kadunud ning neid näeme vaid pidupäevadel.

Püüame heita põgusa pilgu Hiiumaa rahvariietele. Naiste riided on üldiselt sarnased Loode-Eesti rahvariietega. Kantakse pikitriibulist küütkuube, mis nii nagu saarlastelgi on külgeõmmeldud pihaga. Omapärane on naiste valge pihtsärk ehk käised. Käised on linasest riidest ning tihedalt kurrutatud või siis laia pitsist äärega. Pitskaunistust esineb ka põlledel. Suviti kandsid naised linast seelikut. Peahtena on levinud palmik, kuid koos palmikutega on naised kandnud ka tanusid. Huvitavaks iseärasuseks Hiiumaal on rõhkudega nahkvöö esinemine kirju riidevöö asemel. Rinnaehetest oli siin kasutusel vitssõlg. Mehed kandsid peamiselt käisteta villast üle-ehk kehakuube, mida varasemal ajal tarvitasid ka naised. Külmal ajal pandi selga samasugune käistega ülekuub. Kuumade suveilmadega kandsid mehed tööriietena linasest riidest kuube ja pükse.

Hiidlased on tuntud tublide meistrimeestena. Paljudes peredes on nüüdki veel säilinud maitsekalt valmistatud õllekannud. Omapärased on hasplid ehk viipsikud, millel on küljes ka pasmalugeja. Eespool märgitud vasest rõhud valmistati peaaegu eranditult kohapeal. Hästi tehti veimevaku ja sõelu, mida müüdi naabersaartelegi.

Hiiumaa hoonete juures erinevusi tähele



Viipsiku pasmalugeja.

pandud ei ole. Elamud on kujunenud rehetaredest. Välisust hiiu rehetool tavaliselt ei ole ning sissepääs on võimalik koja ehk rehala või hoone ehk kambri kaudu. Nimetades kambrit hooneks on mõned hiidlased samalaadselt kasutusele võtnud ka sõna «maja». Nii näiteks öeldakse mõnikord: «Kõik majad on suitsu täis», mõeldes sellega, et kõik toad on suitsu täis. Väga levinud olid siin suveköögid ehk paargud ning ka praegu toimub paljudes kohtades toiduvalmistamine suviti sauna eesruumis, kuhu on sisse ehitatud pliit.

Tähelepanelik matkaja leiab hiidlaste eluolus kindlasti veel mõndagi huvitavat, mis vihjab varasematele erinevustele teiste saarte ja mandriga võrreldes.

Hiidlaste «seltsidest» ja huumorist

Hiidlased on huumorimeelega rahvas ning seetõttu pärineb saarelt palju huvitavaid nal-

jandeid. Huumorimeest räägib ka hiidlaste hüüdnimedega ehk «seltside» levik.

Heltermaa ümbruse mehi tuntakse «hobuhiidlaste» nime all. Nimi pärineb tõenäoliselt sellest, et selle kandi mehed pidasid talvel ühendust saare ja mandri vahel. Sellesse seltsi kuulusid ka Pühalepa mehed, kuid nii neil kui ka teistel Pühalepa ümbruse, eriti Sarve kandi meestel oli veel hüüdnimi — «pätakavallamehed». Nähtavasti on siinkandis vanasti rohkesti kasutatud pätakaid — riidest omatehtud tuhvleid.

Käina mehed said kuulsaks oma kange õllega, mis teeb lausa «tolguseks». Seetõttu levis nende kohta ka hüüdnimi «odratolgused». Hiiu õlu on väga maitsev, kuid õlle valmistamise eel ütlevad naised sageli meestele: «Räägime nüüd targad jutud enne ära, kui õlu valmis saab.» Õlut tehti siinkandis vanasti ja tehakse ka nüüd — kolhoosis. Tähtsamate sündmuste puhul on õllepruulijatel tublisti tegemist.

Käina ja Emmaste mehed olid kuulsad oma heade hobuste poolest. Hobuste jõudluskatsed on muutunud traditsioonilisteks üritusteks. Eriti Emmastes kasvatati palju tõuhobuseid. Siinseid mehi hüüti seetõttu «märahiidlasteks».

Seoses Hiiumaa kaugema minevikuga räägitakse palju lugusid mereröövlistest. Eriti kuulsaks on need lood saanud aga ühenduses parun von Ungern-Sternbergi ehk «Ungru-krahvi» tegevusega. Siit siis pärineb ka Kõpu kandi meeste nimi — «vandiraiujad». Nende teine hüüdnimi — «tõrvakõplased» — on aga tuletatud siinkandis levinud tõrvapõletamisest. Kõpu meeste põletatud tõrv oli kuulus nii saartel kui ka väljaspool.

Kõrgessaare põllud on õige kivised ja väheviljakad, kuid järjekindla ja kannatliku tööga on siit ikka vilja saadud. Selle tõttu moo-



Vanad sõbrad — tuulik ja viljahakid.

dustavadki selle kandi mehed «kannatliku seltsi».

Kärdla elanikke hüüti «ehthiidlasteks», kuna nad pidasid ennast teistest paremaks. Rohke kohvitarvitamine tõi aga veel teise hüüdnime — «kohvilähkrid», mis levis suuremal määral.

Hüüdnimed ei olnud pahatahtlikud ja neid ei võetud ka selliselt. Neis väljendus vaid hiidlase oskus reageerida igale asjale teatava huumoriga. Ka praegu võib sageli saada oma küsimusele sellise vastuse, mis paneb tükiks ajaks mõtlema.

Heltermaal laaditi kord laevale autotäis sigu. Oli tuuline ilm. Kuna on teada, et seed jäävad kergesti merehaigeks, siis küsis keegi sadamatööliselt: «Kas need seed merehaigeks ei jää?» — «Oh pole viga, need hiiu seed.» Mis sa enam oskad ütelda!

Sageli on põhjust küsida: «Kuhu see tee viib?» Mõni hiidlane on siis nobe vastama: «Ei

ta vii ühti, kui ise ei lähe.» Muidugi annab ta pärast seda ka põhjalikuma seletuse. Esialgne vastus, mis võib tunduda häbematusena, on siiski küllaltki sügavamõtteline.

Hiidlase nupukusest jutustas kord huvitava loo üks saarlane. Saaremaal puunõusid müütav hiidlane oli sunnitud mitu päeva tormivarjus istuma. Leivakott oli juba tühi ja nälg näpistas kõhtu. Kalurid kutsusid siis mehe enda juurde sööma. Lual oli suur pudrukauss, kust iga mees sõi oma lusikaga. Hiidlane pani järsku tähele, et tema ees on pudru sees juba õige suur lohk. Piinlik hakkas. Jutustas siis mees teistele: «Minu isa oli tubli meremees. Laeva võis kohe kohapeal ringi pöörata.» Et asi ikka selge oleks, näitas siis seda ka piltlikult pudrukaussiga. Pärast seda jätkas rahulikult söömist. Tema ees oli kõige väiksema pudrulohuga serv.

Hiidlastega juttu ajades on huvitav tähele panna, kuidas mõned hiidlased eitavad. See on kolmekordne: «Äi pole mette!» Pärast sellist vastust on vististi raske edasi vaielda.

Siinjuures ka üks huvitav tõsiasi. Vanad hiidlased ei pea just lugu mehe viisakusavaldusest, kui ta naist käe alt kinni hoiab. Selle peale öeldakse: «Küll sellel on aga naine. Ei jaksa ise käia, tuleb käest talutada!»

Hiidlaste tööst ja tegevusest

Matkal viibides saab iga matkaja üldise ettekujutuse läbitava ala majandusest ja kultuurielust. Põhjalikuma ülevaate saamiseks tuleks tutvuda ka mitmesuguste andmetega. Kaasaegne majandus on isegi ühe rajooni piirides väga mitmekülgne ning selle ammendav käsitus ei mahu käesoleva ülevaate raamidesse, kuid püüame siiski heita põgusa pilgu Hiiumaa majanduselule.

Hiiumaa tööstusel on vabariigi tööstustoo-

dangus väga väike osatähtsus, ainult 0,2 protsenti. Ka rajooni majandusharude struktuuris jääb ta põllumajanduse suhtes tagaplaanile. Kuid alustame majanduslikku ülevaadet siiski tööstusest kui tähtsamast majandusharust. Seda õigustab ka Hiiumaa tööstuse huvitav ajalugu. Siin on toodetud väga mitmesuguseid tööstussaadusi — klaasi, laevu, põllutööriistu, riidet, mütse, soola ja palju muud.

Klaasitehas töötas Hütil XVII sajandi esimesel poolel. Siin valmistati aknaklaasi, pudeleid, nägusaid lauanõusid ja muid tooteid. Oli kavas veel teise klaasitehase rajamine, kuid peatselt suleti ka Hüti klaasivabrik.

XVIII sajandi lõpul arenes saarel laevaehitus. Suuremõisa laevaehitustöökodas Suursadamas ehitati siis kaks 250-tonnise veeväljasurvega briggi, kaks 100—170-tonnise jahtlaeva ja seitse kuni 125-tonnise praami.

Omapäraseks tootmisharuks oli mütsitööstus. XIX sajandi algul oli saarel kaks mütsitöökoda. Ühe töökoja rajajaks oli energiline pastor Forsman. 1807. aastal valmistati tema töökojas 800 paremat ja 4000 lihtsamat mütsi.

Eriti ulatuslikult arenes Hiiumaal tekstiilitööstus. 1829. aastal rajatud Kärddla kalevivabrik oli üks suuremaid Eestis ning Kõrgessaare kunstiivabrikust pidi kujunema samuti suur ettevõtte.

Hiiumaa klaasitööstuse, laevaehituse ja tekstiilitööstuse ettevõtted on läinud ajalukku. Nende tootmisharude taaselustamine saarel ei ole enam majanduslikult otstarbekas.

Maardeid esineb Hiiumaal väga vähe. Saare põhjaosas Paopel, Kõrgessaares, Kärddlas, Palukülas ja mujal leidub lubjakivi. Hiiumaal põletatud lupja veeti XVII ja XVIII sajandil ka mandrile. Praegu toodetakse seda vaid kohalikeks vajadusteks. Telliste valmistamiseks sobivat savi kasutab Kleemo tellisetsehh. Kassaris ja Emmastes, samuti mitmes teises kohas,

on teedehituseks hästi sobivat kruusa. Teistest maaretest võib veel märkida turvast ja tervismuda. Turvast on suhteliselt vähe, ainult 0,5 protsenti vabariigi varudest, peamiselt saare keskosas. Tervismuda leidub Hiiumaal Suursadamas, Kõrgessaare lahes, Salinõmmel ja Luguse-Orjaku maantee lähedal «Nahkermaal». Teadlased on kindlaks teinud, et Hiiumaa tervismuda on ravimiseks väga sobiv, sest see on tahkem ja väiksema veesisaldusega kui Haapsalu või Kingissepa tervismuda. Ka muda erikaal on siin suurem. Tervismuda kasutatakse Selja maahaiglas.

Peamiseks tööstusharuks on kaasajal kujunenud toiduainete tööstus (üle 80 protsendi tööstustoodangust), kusjuures peaaegu poole sellest moodustab piimasaaduste tootmine. Emmaste meierei on rajooni suuremaid ettevõtteid. Igas suuremas asulas on meiereil koorejaam või piimapunkt. Piimasaadusi jätkub nii saare jaoks kui ka «eksportimiseks» suurele maale. Teistest toiduainete tööstuse harudest võiks märkida lihatööstust, mis on ainult kohaliku tähtsusega. Lihasaadusi toodab Tallinna Liha- ja Konservikombinaadi Kõrgessaare tsehh. Siit saavad rajooni töötajad vorsti, sardelle, sülti ja muid tooteid.

Järjest kasvavaks ettevõtteks on Hiiumaa Kalakombinaat. Kombinaadil on kalavastuvõtupunktid kõikide tähtsamate püügirajoonide läheduses: Suursadamas, Salinõmmel, Puulaius, Kassaris, Sõrul, Haldis ja Suurerannas. Kombinaat saab suure tootmiskeskuse Kõrgessaarde, kuhu, kasutades endise kunstiiditehase müüre, ehitatakse külmhoone ja konservitehas. Konservitehase võimsus on 5000—7000 tingtoosi vahetuses. Kalakombinaadi ülesandeks on ka kolhooside tehniline teenindamine ja püügivahendite remont. Varem kalurikolhooside teenindamisel olulist tähtsust etendanud mootorkalapüügijaamad on nüüd likvideeritud. Hiiumaa

maa oli esimesi rajoone, kus see samm osutus võimalikuks.

Hiiu kalurid on koondunud viide kalurikolhoosi: «Ranna Kalur», «Sõru Kalur», «Nõukogude Kalur», «Punalipp» ja «Rahu». Püütakse koduveses ja käiakse ka rändpüügil Saaremaa rannameres ja mujal. Saare kalurite tubli töö tulemusena saab elanikkond igal aastal tuhandeid tsentnereid kala. Koguseliselt on aukohal rääm, kuid mainimata ei saa jätta suurepärasest lesta. Püütakse veel kilu, angerjat, haugi, siiga, lõhet, forelli ja muud kala. Talvel peetakse ka hülgejahti.

Kalurite varustus on tunduvalt muutunud. Kolhoosidel kui suurmajanditel on võimalik soetada ka kõige hinnalisemaid püüniseid ja mootorpaate ning traallaevu. Ainuüksi «Sõru Kaluril» on üle poolteise miljoni rubla eest lestatraalereid, kastmõrdu, seisevnootasid ja muud püügivarustust. Saare kalurite kasutada on üle kümne traallaeva ning üle saja seitsmekümne mootorpaadi. Sõudepaate on kolm korda vähem kui mootorpaate. Juba jääb unustusse aeg, mil merel võis näha väikeste kalapaatide purjesid.

Kõige mitmekülgsemaks ettevõtteks saarel on Hiiumaa Kohaliku Majanduse Kombinaat. Ettevõtte tootmispunktides toodetakse ehitusmaterjale (lupja, telliseid, saematerjali), õmblustooteid, jalatseid ja mitmesuguseid muid tooteid. Kombinaadil on ka rida teenustöökodasid.

Sõjajärelsetel aastatel oli vaid osa Kärkla maju elektrifitseeritud. Külades oli elektrivalgustus kaugeks unistuseks. Nüüd on saanud mugava valgustuse kogu Kärkla linn. Kõrgepingeliinid kulgevad Kärkla elektriyaamast paljudesse saare küladesse. Mitmes kohas on rajatud väiksemad kohalikud elektriyaamad. Seitse aastaku jooksul varustatakse elektrienergiaga kõik rajooni majandid.

Hiiumaa metsad olid varem Hiiumaa Metsamajandi haldada, mis liideti 1959. aastal Saaremaa Metsamajandiga. Saarel on nüüd neli metskonda — Kärkla, Tubala, Putkaste ja Kõrgessaare. Metsatööstuskeskust Hiiumaal ei ole, kuid metsamajandi alluvuses on töökoda, kus valmistatakse mitmesuguseid puidust laiatarbekaupu. Metsamaterjalide ja kasvava metsa väljaandmine toimub metskondade kaudu. Rajooni tööstuse struktuuris moodustab puidutööstus siiski ühe kümnendiku.

Hiiu saare töötajate kaubanduslik teenindamine on Hiiumaa Rajooni Tarbijate Kooperatiivi ülesandeks. Kooperatiivil on kauplused kõikides tähtsamates keskustes ning sööklad Kärklas, Käinas ja Emmastes. Peale selle on Raamatukaubanduse Valitsusel raamatukauplus Kärklas.

Hiiumaa Rajooni Tarbijate Kooperatiivi Tööstuskombinaat varustab elanikkonda leivatoodetega ja karastavate jookidega. Ka paljud kolhoosnikud on loobunud leiva kodusest küpsetamisest ning ostavad seda kauplustest.

Saare teedevõrk on suhteliselt hõre, ainult 0,4 kilomeetrit maanteed ühe ruutkilomeetri kohta. Teed on hästi hooldatud. Peamiseks transpordiorganisatsiooniks on Autotransportbaas nr. 15, mille käsutuses on ligi poolsada veoautot, autobussi ja sõidutaksot. Kui 1939. aastal oli Kärklas vaid üks veoauto ja mõned veoautod valdades, siis nüüd on rajoonis enam kui sada mitmesugustele ettevõtetele kuuluvat autot ning lisaks sellele rohkesti isiklike sõiduautosid.

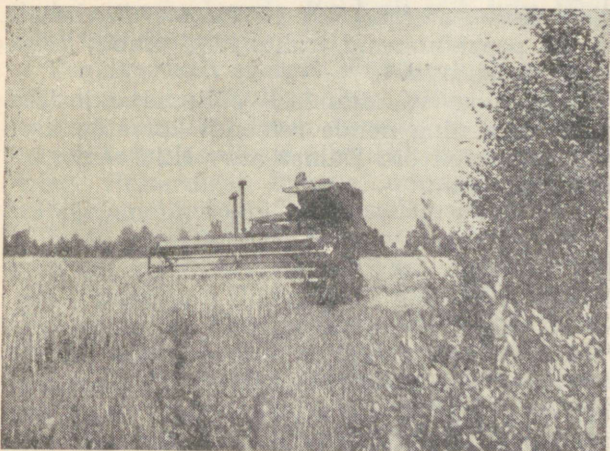
Saare ja mandri vahelistes vedudes on esikohal veel meretransport. Järjest suuremat osatähtsust omandab õhutransport. Väga levinud on kombineeritud transport, kus veoautod veetakse praamil Heltermaalt Rohukülasse või vastupidises suunas. Nii väheneb peale- ja

mahalaadimise vaev. Peamiseks sadamaks on Heltermaa. Orjaku, Suursadam ja Sõru sadam on väiksema tähtsusega, kaks viimast peamiselt kalurite kasutada.

Hiiumaa põllud on valdavas osas kiviklibused. Sügisel on siin raske eraldada kartulit ja kivi. Ainuüksi Käina ümbruse põllud on väiksema kivisusega. Hiidlasi aga ei heiduta maaharimise raskused. Tubli tööga saavad nad oma kolhoosipõldudelt rahuldavaid saake ning iga aastaga võib märkida saakide suurenemist.

Põllumajandus on rajooni peamiseks majandusharuks. Saarel on kümme põllumajanduslikku artelli ja üks riiklik majand — Putkaste sovhoos. Ka viiel kalurikolhoosil on põllumajanduslikult kasutatavat maad.

Kui tutvuda statistiliste andmetega, siis selgub, et rajooni pindalast kasutatakse kolme viiendikku põllumajanduslikult. Põldude all on aga sellest siiski vähe, ainult ligikaudu kaks-kümmend protsenti, ülejäänud osa on rohmaade all. Põldude osatähtsus suureneb pide-



Kombain Hiiumaa kolhoosipõllul.

valt, sest igas kolhoosis jätkub uudismaade ülesharimine.

Matkaja võib tähele panna, et põllud on väga killustatud ning vahelduvad rohumaade ja metsatukkadega. Mullakiht on põldudel õhuke. Looduslikud karjamaad kannatavad sageli põua all.

Peamise sissetuleku saavad kolhoosid loomakasvatusest. Viimastel aastatel on need moodustanud ligikaudu üheksa kümnendikku tuludest, kusjuures üle poole annab veisekasvatus ja ühe viiendiku seakasvatus. Igas kolhoosis on ehitatud rida uusi loomakasvatushooneid.

Loomakasvatuse suur osatähtsus mõjustab ka külvipindala struktuuri. Peeaegu pool põldudest on söödakultuuride, umbes viisteist protsenti kartulite ja vaid ülejäänud osa teravilja all.

Putkaste sovhoosi ja «Rahu Eest» kolhoosi oluliseks tulundusalaks on ka rebasekasvatus.

Hiiumaa põllumajanduslikud ettevõtted on muretsenud rohkesti põllumajanduslikke masinaid ja autosid. Igas kolhoosis on mitu traktorit ja vähemalt üks kombain. Vedudeks kasutatakse peaaegu eranditult veoautosid. Sovhoosil on ligi paarkümmend traktorit ja umbes sama palju veoautosid.

Kolhooside varustamisel põllumajanduslike masinatega ning nende remondi korraldamisel etendab olulist osa Käinas asuv Hiiu remondi- ja tehnikajaam.

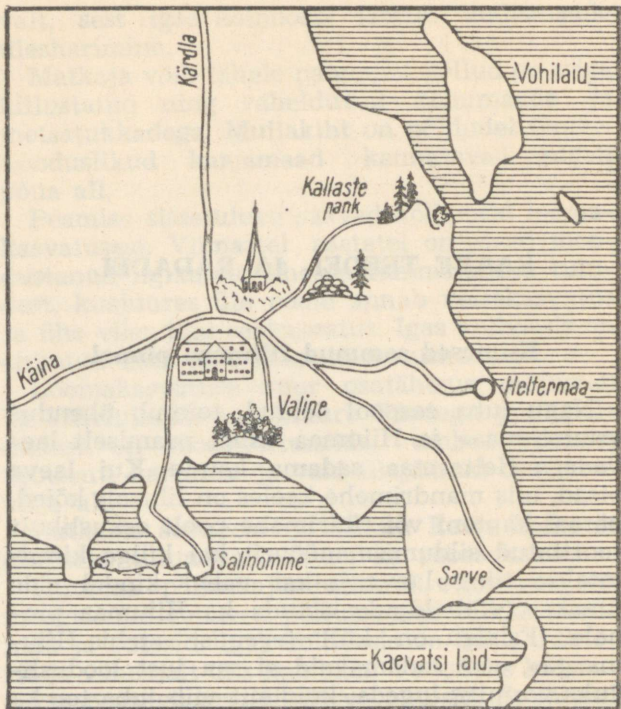
SAARE TEEDEL JA RADADEL

Esimesed sammud Hiiumaa pinnal

Nagu juba eespool öeldud, toimub ühendus «suure maa» ja Hiiumaa vahel peamiselt laevadega Heltermaa sadama kaudu. Kui laeva otsad, mis mandrimehe keeles on lihtsalt köied, pärast kapteni või tüürimehe poolt oskuslikult sooritatud sildumismanöövrit kai külge kinnitatakse ning laeva ja kai vahel kindel side luuakse, võib lõpuks astuda ka Hiiumaa pinnale. Esialgu on küll tegemist «tehis-Hiiumaaga», sest sadamakaid ei saa just looduslikuks vormiks lugeda, kuid siit viib juba tee ka tõelisele saarele.

Esmakordselt saarele sõites valdab matkajat kärsitus võimalikult rohkem näha. Ja kindlasti midagi tüüpilist! Neis otsinguis jääb sadam ise sageli tagaplaanile ja alles Hiiumaalt ära sõites ning Heltermaal laevale minnes heidetakse tähelepanelikumaid pilke sadamale, mida võib julgesti nimetada Hiiumaa väravaks.

Kaks korda päevas valitseb sadamas eriti elav tegevus. Hommikul viib laev reisijaid Rohukülasse, õhtupoolikul toob aga hiidlasi tagasi kodusaarele, puhkajaid nautima suvemõnused ning matkajaid otsima saare vaatamisväärsusi. Oodates laeva või autobussi, on reisijate kasutada sadamahoone avar ooteruum puhveti ja eri toaga lastega emadele. Seal toimub ka piletite müük ja autode, mootorra-



Pühalepa ümbruse vaatamisväärsusi.

taste ning kauba veodokumentide vormistamine.

Sadamas ei jää vaikselt ka Heltermaa—Rohuküla liinil ühendust pidava «Suurupi» lahkudes. Peaaegu alati on siin seismas kaubalaevu. Navigatsiooniperioodi jooksul tuleb kohale toimetada ka talvised varud, sest väina jääga kattumisel katkeb laevühendus saare ja mandri vahel. Navigatsiooniperioodi on pikendanud praamjälõhkuja «Suurupi» rakendamine, kuid eriti külma talvega tuleb ka sellel mõned kuud jäävangis puhata.

Heltermaa kaudu toimub ühendus mandriga ka siis, kui külm on väina veed kaanetanud. Siis tähistatakse tee kuuskedega ning ühendus on taastatud. Kestvate külmade puhul kannab jää ka raskete koormatega autosid. Heltermaal ja Rohukülas võib alati saada informatsiooni jääolude kohta.

Pöördugem tagasi suviste päevade juurde. Meretuultele on saar avatud igast suunast ja see ongi vist põhjuseks, et siin on sageli päikesepaistelised suved kui mandril. Tõustes Pühalepa teed mööda üles heidame veel kord pilgu päikeses sätendavale väinale. Küll on siin tuulise ilmaga «jänestel» ruumi pidada! Muhu väin on madal ning siin tekib murdlaine väiksema tuulega kui avamerel. Need, kes on väinades sõitnud väikeste kalapaatide või jahatidega, on kogunud «väinamere» ja avamere erinevust.

Teeveerne taimestik on võrdlemisi kidur. Paene aluspõhi on siin lähedal ja lopsakama



Valipe maalinna aset tähistab vaid väike kungas ja puudesalu.

taimestiku jaoks jääb toitainetest vajaka. Kadakased loopealsed vahelduvad madalate kasesaludega. Kunagise rannajoone nihkumisest annavad tunnistust rannaga rööbiti kulgevad klibuvallid.

Heltermaalt Suuremõisa viivalt teelt keerab kõrvaltee vasemale ning viib Sarve poolsaarele. Pühalepa lähistel, veidi enne autobussipeatust, Vahtrepale viiva tee alguses, on teine vasemale viiv kõrvaltee, mille kaudu pääseb Valipele ja Arukülasse.

Seal, kus nimetatud tee tuleb välja kasetihnikust ning algavad põllud, on tee ääres suur rändrahn ning veidi maad edasi sõites paistavad juba Soonlepa lahe veed ja seda piiravad laiud.

Mere lähedal kerkib ümbrusest kõrgemale männi- ja lehtpuude saluga mäeküngas. See on Valipe (Vallipää) maalinna ase. Selle järgi võiks oletada asustuse esinemist Hiiumaal juba XI—XIII sajandil. XVI sajandi algul mainitakse seda kindlustatud mõisana. Siin läheduses on kunagi olnud ka sadam. Vanu hooneid ja ehitusi siin säilinud ei ole ning koha järgi on ka esialgu raske oletada endise linnuse asukohta, sest mandril on vanad linnuseasemed palju kõrgemad. See koht on aga huvitav eriti seetõttu, et teiste maalinnade esinemist Hiiumaal ei ole teada.

Pühalepa

Juba kaugele merele ning Heltermaa teele paistab Pühalepa kiriku torn.

Pühalepa kirik on vanim Hiiumaal, ehitatud XV ja XVI sajandi vahetusel. Kiriku ukse kohal on küll aastaarv 1860, kuid see ei ole ehitusaasta. Siis toimus kiriku põhjalik restaureerimine. Restaureerimistöid tehti ka 1838. aastal, kuna veelgi varem, 1767. aastal, toimus kiriku põhjalik ümberehitamine. Sellest ajast pärineb

tõenäoliselt kiriku praegune kuju. Samal ajal pikendati ka kiriku torni ja ehitati käärkamber kiriku põhjaküljele.

Kirik on ehitatud gooti stiilis. Ruumilahenduslikult on hoone ühelööviline. Lööv on triumfikaare kaudu seotud altariruumiga. Esi-alselt olid mõlemad ruumid arvatavasti kaetud ristvõlvidega. Praegu on pearuumi katteks krohvitud puitlagi, ristvõlv katab vaid altariruumi. Ristvõlvi roided tõusevad raidkivikonsoolidelt, millele on püütud anda inimpea kuju.

Pühalepa kirik on arhitektuurimälestisena võetud riikliku kaitse alla. Huvitavatest vaatamisväärsustest on säilinud 1636. aastal kirikule kingitud barokkstiilis kantsel. Lähem tutvumine kirikuga on raskendatud, kuna kirik on suletud. Edaspidi on kavas rajada siia muuseum ning siis on võimalik ka lähem tutvumine kirikuga kui Hiiumaa ühe huvitavama ehitusega.

Kiriku ehitamisega on seotud mitu muistendit. Ühe muistendi järgi olevat kiriku ehitata-



«Põhilise leppe» kivid.

mist takistanud kellegi nähtamatu käsi. Vastavalt targa soovitusel tuli otsida kiriku ehitamiseks püha koht. Selleks rakendati kaks kakssikut musta härga ikkesse ja lasti neil vabalt minna. Härjad jäid ühe lepa taha kinni. Targa nõu järgi ehitatigi kirik sellesse kohta ning kirikut hakati hiljem nimetama Pühalepa kirikuks. Kiriku koha otsimisel olnud härgadel koormaks üks lapergune kivi. Kuna kirikuesisel platsil on nüüdki üks selline kivi, siis oletatakse, et on tegemist sama kiviga.

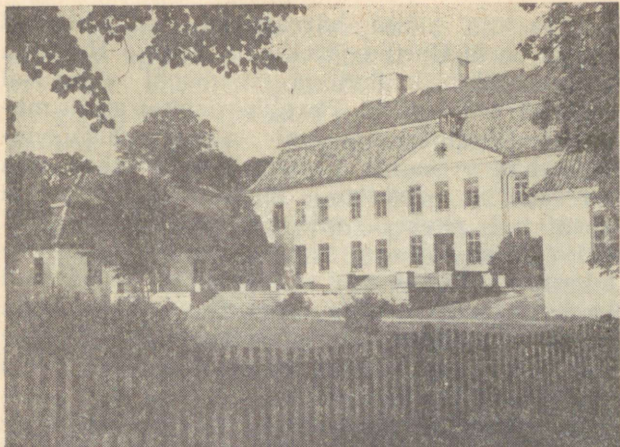
Pühalepa kiriku nime kohta on aga ka teine seletus. Kunagi olevat küla nimetatud Pohileppeks, mis on tuletatud Põhileppest ehk «põhilisest leppest». Hiljem aga kujunes nimetus Pühalepa. «Põhilise leppe» alusel olevat merele siirduvad hiidlased toonud läheduses asuvale põllule iga kord ühe kivi. Selle kivihunniku võimegi leida kiriku juurest rannakülade poole suunduva tee ääres. Tee veeres on ka looduskaitse all olev Tõllu-kivi.

Kiriku kõrval on vana kabel. Siia on maetud kunagine Hiiumaa ainuomanik krahvinna Ebba Margareta Stenbock. Hiiumaa ajaloo seotud ja Mihkel Aitsami raamatust «Hiu lossist Siberisse» tuttavaks saanud nimesid võime leida kiriku juures asuvatelt hauaplaatidelt.

Pühalepaga on seotud ka olulisi tööku Marie Underi eluloost. Siit pärineb tema isa Priidik Under. Ka Underi ema oli hiidlane. Liina Vahe neiuõlvokodu oli Kassaris.

Hiiumaa valitsejate residents

Teelahkmel, kus Heltermaalt tulev tee jaguneb Kärddlasse ja Käinasse viivaks teeks, asuvad endise Suuremõisa hooned. See mõis on etendanud äärmiselt tähtsat osa Hiiumaa ajaloos ning pälvis matkaja tähelepanu. Kuna



Suuremõisa «loss».

mõisa härrastemaja on suuremaid ja ilusamaid Eestis ning seetõttu riikliku kaitse all, siis on huvi selle koha vastu veelgi suurem.

Mõis on asutatud kunagise Allika küla asemele ning seda nimetatigi esialgu Allika mõisaks. Edaspidi hakati mõisat nimetama Hiiu Suuremõisaks, saksa keeles Grossenhofiks. Mõisa valdused haarasid kogu hilisema Pühalepa kihelkonna.

Kui saar langes Rootsi võimu alla, kuulus mõis kuninga valduste hulka. XVII sajandi alguses läks Suuremõisa ajutiselt rittmeister Cristoph Stackelbergi valdusesse, kuid 1620. aastal omandas mõisa Liivimaa kindralkuberner krahv Jakob de la Gardie, kellele kuulus siis peaaegu kogu Hiiumaa. Tema perekonna valduses oli mõis kuni 1691. aastani ning uuesti XVIII sajandi keskpaigast alates. Vahepeal oli mõis Rootsi kuninga ja Vene tsaari valduses. Kogu XIX sajandi jooksul kuulus mõis krahv Ungern-Sternbergi perekonnale.

Praegune mõisa härrastemaja on ehitatud Jakob de la Gardie järeltulija, endise Hiiumaa ainuomaniku krahvinna Stenbocki algatusel aastatel 1755—1760. Barokk-rokokoo stiilis maja moodustab koos kõrval- ja majandushoonega ühtse ansambli. Kohapeal kutsutakse seda Suuremõisa «lossiks». Ehitusmaterjalina on kasutatud paekivi, mis on pealt krohvitud. Maja katab võimas murdkelpkatus mansardkorrusega. Hoone esi- ja tagaküljel on säilinud kaheksa-aastase kella numbrilaud. Selle kella kohta räägitakse, loomulikult teatava liialdusega, et vaikse ilmaga võis kella lööke isegi Kärddlasse kuulda.

Esiküljel viib majja lai kivitrepp. Sisenemisel äratab huvi tugev tammest puunikerdustega uks. Küllap oli põhjust olla ettevaatlik. Parun Ungern-Sternberg ei pidanud liigseks ka suur-tükke, mis paiknesid paraadtrepil. Oma kabineti ees hoidis ta pidevalt verekoeri. Mõisa-hoones on kuuskümmend neli tuba, mitmed neist võrdlemisi avarad ja laekarniiside, ornamentide ja maalidega. Ruumide paigutus on rangelt sümmeetriline. Varem asusid ka kõik idapoolsete tubade ukсед ühel joonel, kuid hili-semate ümberehituste ajal on sellest paigutusest kõrvale kaldunud. Esimesel korrusel asusid peale kabineti veel paruni ja tema perekonna eluruumid. Teisele korrusele viib stiilne tammepuust trepp. Siin oli suur saal, selle kõrval puhke- ja võõrastetoad. Pööningukorrusel on huvitav tutvuda võimsate korstnatega. Siin asuvate suvitubade põrandate ja teise korruse lae vahele on jäetud vahed. Oletatakse, et neid kasutati röövitud vara panipaigaks. Keldris asusid mõisatöölise töö- ja eluruumid ning panipaigad.

Suuremõisat ümbritseb enam kui kakssada aastat tagasi rajatud paljude puuliikidega park. Suurnikud ei säästnud orjade higi ja vaeva, et teha oma elamu ümbrus kauniks. Esialgu oli

park teljelis-sümmeetriine, kuid XIX sajandi alguses kujundati see ümber inglise pargiks arvukate alleede, jalgradade ja tiigikestega. Pargis on mitmesuguseid puuliike — lehis, must pappel, hõbepappel, punane tamm, seedrimänd ja muud. Tiike oli kuus ning neis kasvatati kokri. Läänes ulatub park Suuremõisa jõeni. Lõunapoolses metsas on märgata heakorrastuse jälgi ka mõisast mereni ulatuval metsaribal.

Väärrib tähelepanu, et kõik mõisasse suunduvad teed on palistatud puudega. Huvi pakuvad ka vana mõisakõrts ja tuuleveski.

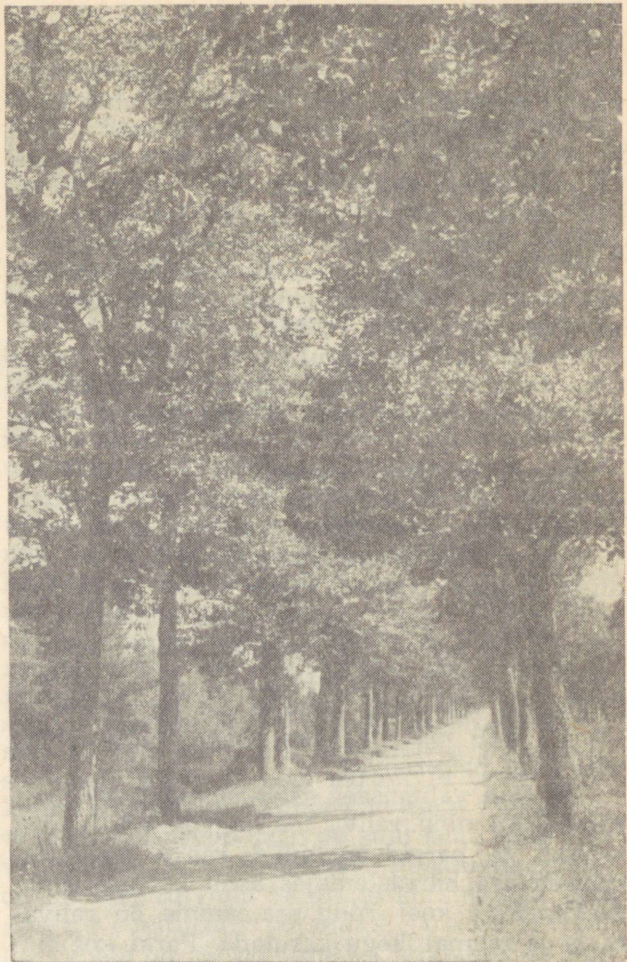
Suuremõisa omanikuks oli aastaid parun Otto Reinhold Ludvig Ungern von Sternberg, kes rahvasuus on tuntud «Ungru krahvi» nime all.

Ungern-Sternberg omandas 1781. aastal Kõrgessaare ja Lauka mõisa. Tema unistuseks oli olla Hiiumaa ainuvalitsejaks. 1796. aastal saigi ta Suuremõisa omanikuks ning XVIII sajandi algul kuulus temale valdav osa Hiiumaast. Hiiu lossist aga rändas valitsemishimuline krahv 1804. aastal oma laevniku Malmi tapmise pärast Siberisse, kus ta suri 1811. aastal. Ungru krahvi valetuletorni lugu ei ole leidnud tõestamist, küll aga vihjavad paljud faktid tema osavõtule mereröövist.

Mõisnike valitsusaeg jääb järjest kaugemale minevikku ning rahva töö ja vaevaga loodud mõisad ja pargid on nüüd rahva kasutada. Suuremõisa härrastemajas asub kohalik seitsmeklassiline kool ning osa ruume on rahvamaja ja raamatukogu kasutada. Parki kogunevad sageli ümbruskonna noored. Tihti toimuvad siin ka ülerajoonilised üritused.

Suuremõisa — Vaemla

Suuremõisast Käina poole on tee alguses peaaegu nõörsirge. Teeveeri palistavad sangle-



Varjurohke Suuremõisa—Vaemla puiestee.

pad jätavad siin vägagi meeldiva mulje. Kohati on teeveeres ka lehiseid. See tee vääriks looduskaitse alla võtmist. Tee nagu kaoks kaugusesse, sulades eemal puudega kokku; jalgsi

matkates tundub selline teelõik lausa lõpma-
tuna.

Kohe Suuremõisa juurest, sealt, kus teeviit tähistab küla piiri, keerab kõrvaltee Salinõmme poolsaarele, kus asub ka samanimeline küla. Küla nimetus tuleneb soola keetmisest (saksa keeles *Saline*, ladina keeles *salinae* — soola keetmise koht), mida siin kunagi on üritatud. Suureulatuslikku tootmist siiski kujuneda ei saanud — vee soolasus on võrdlemisi väike. Esialgu nimetati poolsaart Salineemeks, kuid ametiasutuste eksituste tõttu hiljem Salinõm-
meks.

Vaemla pargi rajamisel ja hooldamisel on vanad hiidlased mõisnike sundusel palju vaeva näinud ning on päris kahju, et see vana park on nüüd metsistunud. Pargi kõrvale on kerki-
mas suur kahekümne kahe korteriga elamu. Kui siia asuvad elama sovhoositöötajad, muu-
tub park jällegi kasutatavaks, nüüd juba pargi rajajate järeltulijate poolt. Küllap korrasta-
takse siis ka pargi teerajad.

Siin Vaemla mõisas, nagu paljudes teisteski Hiiumaa mõisates, toimusid sada aastat tagasi (1858. aastal) talupoegade rahutused, mis järg-
nesid Mahtra mõisa sündmustele.

Vaemlas on maantee eriti varjurohke. Siin kasvavad kahel pool teed laialehelised kasta-
nid. Putkaste pool asendavad neid aga jällegi lepad.

Vaemla mõisal oli kunagi viinavabrik. Vaem-
las toodeti vaid puskarit ja see tuli vedada Haapsalusse puhastamiseks. Teomeestel oli siis nuputamist, et aamidest kanget märjukest mär-
kamatult kätte saada.

Viinavabrikut Vaemlas enam ei ole, kuid nüüd töötab siin veski. See on vanad tuulikud kõrvale tõrjunud ning peamine osa ümbrus-
konna viljast läheb nüüd läbi siinsete kolude. Viinavabrikut asendav veski abistab ka hea tuju tõstmisel. Nimelt on linnaste jahvatamine

käsikividega võrdlemisi aeganõudev ning seetõttu kasutatakse meelsasti Vaemla möldri abi. Linnastest valmistatakse aga suurepärasest hiiu õlut.

Mõnedest Hiiumaad käsitlevatest raamatutest võib leida märkuse, et nafta otsimised Hiiumaal ei ole andnud tagajärgi. Selliste andmete päritolu on raske selgitada, kuid üks Vaemla mõisaga seotud naftaotsimise lugu on küll levinud.

Esimese maailmasõja eel kaevati Vaemla mõisahoone keldris kaevu. Veel oli petrooleumi maitse. See viis oletustele, et siin peaks leiduma naftat. Nende oletuste põhjal tehti rida kaevamisi ka ümbruskonna põldudel. Otsingud osutusid asjatuiks. Naljamehed räägivad, et kaevamistel töötanud hiidlased olevat ise vahetevahel veele petrooleumi lisanud, et tasuv töö otsa ei lõpeks.

Vasakul pool teed laiuvate karjamaade taga paistab Käina laht ja teisel pool lahte Kassari saar. Vaemlast läheb tammile rajatud tee üle lahe Kassari saarele, kuid võib kasutada ka teist, Orjaku kaudu viivat teed.

Putkaste sovhoosis

Jätkates teed Vaemlast Käina poole jääb teest paremale avar lennuväli, kus maanduvad lennukid, mis ühendavad väikest Hiiumaad Tallinna ja Kingissepaga. Välja teisel poolel näeme lennujaama ja selle juurde kuuluvat ilmajaama.

Edasi on tee ääres Putkaste sovhoosi keskus, mis asub endise samanimelise mõisa hoones. Vana mõisahoone on taastatud ja ümber ehitatud. Sovhoosi töötajatel on siin kasutada mugavad tööruumid, söökla, puhketuba, lavaga saal ning kümnekond hubast korterit. Maja ümbritsevad põlispuud ja sovhoosi viljapuaed.

Tutvudes sovhoosi peahoonega tunneme rahuldust töötajatele loodud mugavustest. Maja on elektrifitseeritud ning vesivarustusega, kõigjal valitseb puhtus ja kord. Võõrastav on mõelda, et need ruumid võivad jutustada paljudest süngetest juhtumeist. Näiteks leidis üks talupoegade kaebusi uuriv ametnik 1744. aastal Putkaste mõisa jääkeldris vangis hoiatava talupoja, kelle jalad olid juba külmast võetud.

Putkaste lähemast minevikust võib meenutada, et siin avati 1934. aastal põllunduskool. Kooli ülalpidajaks oli Eesti Seemnevilja Ühisus, ning sinna võeti kuueklassilise eelharidusega vähemalt 17-aastasi noori. Õppetöö kestus oli üks aasta, kusjuures selle aja jooksul omandati praktilises töös vajalikke teadmisi. Eriti populaarseks kool siiski ei kujunenud. Nii oli koolil 1935. aastal ainult 7 lõpetajat.

Putkaste sovhoosi majandus on mitmekülgne. Üheks tulundusalaks on sinirebaste kasvamine. Sellel alal tehtud töö on pälvinud tähe-

Nurgake Putkaste sovhoosi aiast.



lepanu ja tunnustust ka üleliidulisel põllumajandusnäitusel, kust on saadud rida kuldmedaleid.

Sovhoosi töötajad näitavad meelsasti karusloomafarmi. Suurele tarastatud maa-alale on ehitatud puuride read. Igas puuris on üks kuni kaks rebast. Mõned neist on väga sõbralikud ja tunnevad end päris mõnusasti hooldajate süles, teised on aga valmis kihvu näitama ning nii mõnigi haugatab kurjasti. Väikesed rebasekut-sikad on lõbusad armsad loomad.

Kui jutt kaldub rebaste toitmisele, siis võib kuulda üllatavaid arve. Rebaste toitmiseks on sovhoosil vaja mitu hobust päevas. Lisaks sellele püütakse neile veel kalu ning isegi kaugele lõunast toodavad siidiussid on nende «maiasmokkade» toiduks. Sellise suure pere jaoks ei ole toiduvalmistamine sugugi lihtne ülesanne, kuid seda on kergendanud farmi köögi mehhaniseerimine.

Putkaste sovhoosi peamiseks tulundusalaks on loomakasvatus. Varem oli majand väiksemaid vabariigis, kuid nüüd on sellega liitunud mitu kolhoosi. Sovhoosi põllu- ja heinamaad ulatuvad Heltermaalt Käinani ning osa heinamaid on veel Käina—Kõrgessaare tee ääres.

Sovhoosi 1959. a. plaanis oli toota 12 tuhat tsentnerit piima ja 1,2 tuhat tsentnerit liha, millest tublisti üle poole moodustab sealiha. Sovhoosil on enam kui kolmkümmend veoautot ja traktorit.

Sovhoosi peahoone uktsel ja tootmiskeskustes võib leida kuulutusi, mis teatavad Riikliku Filharmoonia ja teatrite külalisetendustest sovhoosi klubis. Tihti esinevad siin ka oma rajooni kultuuri- ja rahvamajade isetegevuslased. Loomulikult tegelevad sovhoosi töötajad ka isetegevusega, korraldades isetegevusõhtuid.

Putkastes asub ajutiselt ka hiljuti 100-aastast juubelit tähistanud Käina seitsmeklassiline

kool. Kooli Käinas asuv hoone hävis tulekahju tõttu. Lähemate aastate jooksul ehitatakse Käinasse uus ajakohane koolihoone. See loob paremad töötingimused ka Käina isetegevuslastele, kuna neil ei ole praegu harjutamiseks ja esinemiseks sobivat saali.

Käina küsimusi on siiski otstarbekas arutada Käinas ning niisiis jätkamegi mõttes matka Käina poole.

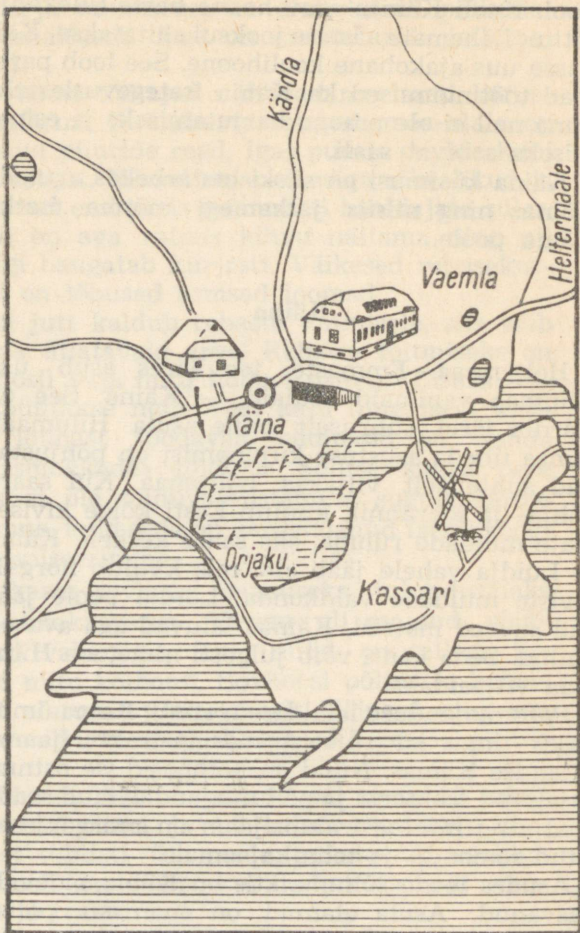
Käina

Heltermaa—Emmaste tee ääres asub üks Hiiumaa vanimaid asulaid — Käina. See on Kärkla järel suuruselt teine asula Hiiumaal. Siinse tiheda asustuse kujunemist on põhjustanud suhteliselt viljakas põllumaa. Kui saare põhja- ja idarannik kuulub Eesti kõige kivisemate muldade rühma, siis saare keskele Käina ja Luidja vahele jääb ala, mis kuulub nõrgalt kiviste muldade valdkonda. Luidja poole jäävad suured metsad, Käinas laiuvad aga avarad põllud. Seda kanti võib julgesti nimetada Hiiumaa viljaaidaks.

Põllumajanduse laialdasem areng Käina ümbruses tingis ka rajooni masina-traktorijaama rajamise Käinas. Nüüd on kolhoosid ise ostnud vajalikud traktorid ja põllumajanduslikud seadmed ning masina-traktorijaam on reorganiseeritud remondi- ja tehnikajaamaks.

Asudes teede sõlmpunktis on Käina pidevalt kasvanud. Asula elamud on enamasti põlispuude varjus. Juba Käinasse sisse sõites märkame tee veeres jämedatüvelisi pappleid. Puude juurde asetatud tähiselt selgub, et need võimsad paplid on looduskaitse objektideks. Suuri puid on ka endise kirikumõisa pargis.

Käina on nüüd külanõukogu keskuseks. Siin on ka ümbruskonna elanike teenindamiseks vajalikud asutised — tarbijate kooperatiivi kauplus, apteek, teemaja, mitmesugused teenus-



Käina ümbrus.

töökojad. Käina tähtsust on tõstnud lennuühendus Tallinna ja Kingissepaga. Asulal on hea autobussiühendus Kärdla, Heltermaa, Sõru, Kaigutsi ja Kassariga.

Asula kasvab järjekindlalt. Kalurid, remondi-

ja tehnikajaama ning teiste asutuste töötajad on viimaste aastate jooksul ehitanud palju individuaalelamuid. Kruntide planeerimisel on silmas peetud edaspidist tänavate rajamist.

Käina küla nime tekkimisest jutustab muistend järgmist. Käina kiriku ehitamisel ergutasid pärisorjad veohärgi piitsaga ja hüüetega «Kei-naa, kei-naa». Selle järgi saigi küla nimeks Keina. Veel käesoleva sajandi algul kasutati küla nimena Keina, kuid nüüd on sellest kujunenud Käina.

Käina kirik on üks vanimaid ehitusi Hiiu maal. Kirik ehitati XV ja XVI sajandi vahetusel Saaremaa piiskopi Johannes III Orgese korraldusel ning nimetati Püha Martini kirikuks. Kirik oli huvitavaks arhitektuurimälestiseks, kuid süüdatuna saksa lennuki poolt 1941. aasta sügisel hävis ja on nüüd varemetes. Kiriku peaukse kohal on veel säilinud piiskopi vapp.

Käina kirikuga on seotud humoorikas hiiu lugu. Kiriku tornis oli vanasti kaks kella. Üks kell oli suur, teine väike. Traditsiooni kohaselt tuli neitsitele pulmapäeval lüüa suurt kella, teistele aga väikest kella.

Ühel laulatusel küsinud siis praost pruudi käest: «Ütleb mulle nüüd sina, pruut, misugune kell mina võima laskma sulle lüüa?»

«Ikke seda suurt, ikke seda suurt!» vastanud pruut.

Peigmees aga jäänud mõttesse, kratsinud kõrvatagust ja ütelnud: «Äi tää, praostihärra võiks lasta ikke seda vehegest ka sega trilista.»

Üldtuntud on hiiu naljand «See va Käina valla kohus». Käina vallakohtu hoone on küll maha lõhutud, kuid kohtulugu jääb kauaks püsima.

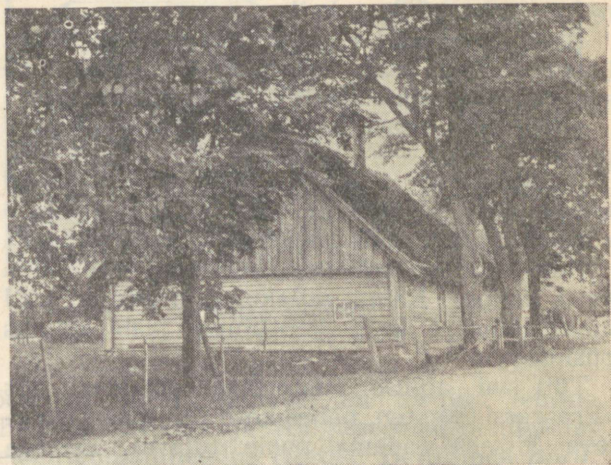
Tüli sai alguse Heltermaa sadamas, kus «Progressi» kapten, nähes kord üht meest puikleiva kitsega sadama poole tulevat, laevaga tagasi kai äärde sõitis. Mees aga teatanud, et ta tahtnud ainult oma kitsele laeva näidata. Kap-

ten pidas seda narrimiseks — tema sõitku sadamasse, et kits laeva näeks — ja kaebas mehe Käina kohtusse.

Kohus oli tõsise raskuse ees ning otsustas mehi lepitada. Kapten ostku liigud, kitseomanik aga rääkigu üks ehtne hiiu lugu — selline oli lepitav ettepanek, millega mõlemad pooled ka nõustusid.

Jutustas siis mees ühe oma unenäo: «Ma suri ää ja läksi taeva. Küll seel oli moodis olla! Ma sõi ja jõi niipalju kui kiha vastu vettis. Siis tuli moole üks häda käde ja ma hakkasi sehukest kohta otsima. Peetrus näitas senne tarvis taeva pöranda sees augu. Ma küsisi, kudas ma seda vei teha, all jo inimesed? Tema aga lousus: «Ää karda midagit, kes seel all ikka oo — va Käina valla kohus.»»

Käina küla serval Emmaste tee ääres seisab puude varjus vana talumaja. See ei erine küll paljudest teistest, kuid pälvib meie tähelepanu, sest majale on kinnitatud väike mälestustah-



Rudolf Tobiase sünnimaja.

vel: «Siin sündis 1873. a. helilooja ja orelikunstnik Rudolf Tobias». Tema elutee on olnud karm, loominguline pärand aga rikkalik. Helilooja suureks kavatsuseks oli luua ooper «Kalevipoja» ainetel, kuid see jäi tal teostamata. Samadel ainetel lõi ta melodraama «Kalevipoja unenägu» ja ballaadi «Sest ilma neitsist ilusast». Rudolf Tobiase parimateks helitöödeks loetakse kantaati «Johannes Damaskusest», oratooriumi «Joonas», avamängu «Julius Caesar», keelpillikvartetti, klaverikontserti. Peale nende on Tobias loonud palju suurepäraseid koorilaule («Noored sepad», «Teel», «Neenia», «Largo» jt.) ning klaveripalu. Helilooja sulest on ilmunud mitmeid huvitavaid kirjutisi — «Eesti muusika iseloomulik ilmend», «Kas laulupidu või muusikapidu» jt.

Väikesel ringteel

Umbes pool kilomeetrit Rudolf Tobiase sünnimajast Emmaste poole keerab paremale kitsas kruusatatud tee. See viib Selja ja Kaigutsi kaudu Männamaale, kust võib tagasi tulla Lelu ja Aadma kaudu kulgevat teed mööda või veelgi suuremat kaart tehes Ulja kaudu.

Seljal asub maahaigla, mis teenindab Käina ja selle lähema ümbruse elanikke. Matkaja on kindlasti kuulnud Haapsalu ja Pärnu, võib-olla ka Kingissepa mudaravilatest, Hiiumaa mudaravilast aga vististi mitte. Selles väikeses haiglas aga kasutatakse ravimisel Hiiumaa tervis-muda. Tervismuda olevat kohalikud elanikud kasutanud kodusel teel ka varem.

Seljalt viib tee edasi Kaigutsisse ja Männamaale. Teisel pool Rebasselja oja on puude varjus väike algkool. Siin saavad Selja ja Kaigutsi lapsed alghariduse.

Koolimajast Kaigutsi poole minnes jõuame



Tihu põhjapoolseima järve kaldal.

peatselt teelahkmele. Uus, vast rajatud tee viib Kolga rabasse, kust ümbruskonna kolhoosid hangivad turvast.

Samast algavad ka Kaigutsi põllud ning tee veerde jäävad kolhoosipered. Mitme maja juures on veel säilinud vanad tuulikud. Mõni neist on juba päris kokku varisenud, mõni aga üpris kobe.

Põllud vahelduvad metsatukkade ning heinamaade ja karjamaadega. Männamaal, endise Nuudi talu väravas paistab silma suur, ligi kolmemeetrise übermõõduga kuivanud mänd. Kunagi on seda mändi pühaks puuks peetud.

Männamaalt pääseb Tihu järvede juurde. Neid on kolm. Mõnel kaardil on Tihu Suurjärve nimetatud ka Männamaa järveks. Varematel aegadel oli see suur ja veerikas, kuid praegu näeme vaid väikest kinnikasvavat järve. Järve rabastumine on kulgenud eriti intensiivselt peale järve veepinna allalaskmist 1930. aastal.

Kinnikasvamist on märgata ka kahe väiksema järve juures.

Tee järvede juurde algab «püha männi» lähedalt. Esialgu on pinnas niiskuserohke ning siin kasvab leht- ja segamets. Järvedele lähenedes muutub valdavaks liivane pinnas. Siin kohisevad männimetsad.

Järved tee peale ei paista. Nende asukoha leiame metsaperede järgi. Esimeste mahajäetud majade läheduses asub Suurjärv. Teised kaks on Tihu metsavahipere läheduses. Kõige paremini juurdepääsetav on põhjapoolsem järv. Teerada algab kõrgete põlismändide juurest ning läheb läbi metsavõsa ümber järve lõunasopi. Vahepeal paistab vasakult keskmine järv.

Kolmanda järve läänekalda juures on vesi kohati päris sügav ning siin võib käia ujumas. Selleks on ehitatud väike sillake. Järve pinnal ujuvad kaunid vesiroosid. Selle järve ilu on omapärane. Tema veetlevust tõstab juurdepääsuteede puudumine. Järves leidub kalu ning vähenõudlik õngemees võib siin julgesti aega viita, päris ilma ei jää.

Tihu järvede juurest võib metsateid mööda edasi liikuda loode suunas Süllustele või Kiivräle, kuid neil, kes tegid siia kõrvalepõike Emmaste poole suunduvat matkarajalt, tuleb minna tulnud teed mööda tagasi.

Männamaalt läheb tee Ühtri kaudu Kuristele. Ühtris on väike kauplus, kust võib saada nii toiduaineid kui ka tähtsamaid tööstuskaupu. Kuristel märkame väikest kreekatoliku kirikut. See on ehituselt samalaadne Kuri ja Puski kirikutega. Arhitektuuriliselt ei paku need kirikud siiski erilist huvi.

Matkajal on otstarbekas teada, et siit kiriku juurest läheb külavahetee Nurstesse, Hiiumaa läänerrannikule. Esmakordsel Hiiumaa-matkal selle tee kasutamine ei ole sobiv, sest siis jääks Emmaste matkarajast kõrvale, teistkord-

sel matkal või pikemaajalisel Hiiumaal viibimisel tuleks aga kindlasti kasutada ka kõrvalteid.

Siirdudes Käina—Emmaste maanteele Aadma kaudu näeme tee veeres Kleemo tellisetehast, kus valmistatakse peamiselt sisetöödeks vajalikke telliseid. Kui matkaja on Kassari saarel juba käinud ning tema järgmiseks sihtpunktiks on Emmaste, siis on otsustarbikas kasutada teed, mis läheb Valgule.

Kassari

Hiiumaa kaguranniku läheduses asub Kassari saar. See on suuruselt kuues saar Eestis. Peale Saaremaa ja Hiiumaa on Kassarist suuremad veel Muhu, Vormsi ja Kihnu. Saare pindala on üle 19 ruutkilomeetri. Kassari asend Hiiumaa läheduses kaassaarena on tõenäoliselt tinginud ka saare nimetuse.

Hiiumaad ja Kassarit lahutab Käina laht. Võib-olla oleks õigem öelda, et lahutas, sest nüüd on saarte vahel maismaaühendus kahe valltee kaudu. Vaemlast pääseb Kassarile Laistmaa silla või, nagu hiidlased ütlevad, «sülla» kaudu. Tegelikult on see eelmise sajandi keskpaiku ehitatud valltee. Vee läbi-voolu jaoks on jäetud väike kanal ning üle selle ehitatud sild.

Teine tee Hiiumaalt Kassarile viib Luguse ja Orjaku kaudu. Lahele lähenedes tõuseb tee veidi kõrgemale. See koht on saanud nimeks Puulaid. Tõenäoliselt on siin kunagi olnud väike laid Hiiumaa ja Kassari vahel. Siin Jausa lahe sopis käivad Käina elanikud ujumas, sest lähemal asuv Käina laht on madal ja mudase põhjaga.

Puulaiul köidab tähelepanu kalakästide rohkus. Siin asub kalavastuvõtupunkt. Sadamasilla ääres ja lahel ankrus seisab sageli



Tasa kahisevad rood Käina lahel.

rohkesti kalapaate. Osa paate hoitakse. Jausa lahe sopis Tausta jõe suus. Kalapüügi suurhooajal jäävad aga kalapaatide seisukohad päris hõredaks. Püügil käiakse nii Jausa lahes ja Kassari saare lähistel kui ka kaugemal Triigi ja Sõru all.

Puulau ja Orjaku vahel on kaks silda ning nende alt voolavad Käina lahe veed Jausa lahte. Tähelepanelik vaatleja võib mõnikord märgata ka vastupidist nähet. See oleneb tuule suunast ja veetaseme üldisest tõusust või langusest. Orjaku sildadelt avaneb ilus vaade Käina lahe roogudele, vana Orjaku mõisa suunas ja ka Jausa lahele. Käina lahelt lõikavad Käina ja Kassari elanikud roogu, sest Hiiumaal, nii nagu teistelgi saartel ja mandri rannikualadel, esinevad rookatused võrdlemisi laialdaselt. Roo kasutamine katusematerjalina ei ole tingitud parema materjali puudumisest, vaid vastupidi — rookatus

iga on umbes seitsekümmend aastat, seega kaks korda pikem kui laastukatusel. Roog kõlbab ka siloks ja aluspõhuks.

Käina lahes tavaliselt kilu ei esine, kuid 1958. aastal püüdis üks kalur lahest ligi pool tonni kilu. Sellist juhust ei mäletanud isegi vanad kalurid. Tõenäoliselt põhjustasid kalaparve tungimise läbi kitsaste kanalite Käina lahte sel ajal pikemat aega puhunud läänekaarte tuuled ja kõrge merevesi.

Kassari saare esimesteks hooneteks Puulaiu pool on Orjaku karjamõisa lagunevad hooned. Siin võib meenutada kassarlaste tublit vastupanu oma rõhujatele. Kui mõisnik 1835. aasta paiku püüdis hävitada Orjaku küla, siis saadeti sinna rühm sõdureid, kes elanikud vägivallaga majadest välja tõstsid. Vili kanti õue ja sõtkuti porri, talupoegade kariloomad tapeti. Kuid talupojad ei alistunud võitluseta. Mitmes talus toimusid verised kokkupõrked sõdurite ja talupoegade vahel.

Edasi viib tee Orjaku sadama juurde. See on tuulte eest hästi kaitstud ning selles suhtes paremaid Hiiumaal. Ometi on Heltermaa sadama parem asend liiklusteede suhtes surunud Orjaku tähtsuse tagaplaanile. Seetõttu on siin enamasti võrdlemisi vaikne, kuid mõnikord on siin üheaegselt ka mitu kaubalaeva. Vahetevahel külastavad Orjaku sadamat väinades sõitvad purjesportlased.

Peatselt keerab tee ida poole ning eemaldub merest. Siin laiuvad kolhoosi viljapõlud. Saare talupojad on ühinenud saarega samanimelisse kolhoosi. Hoolsa tööga saavutatakse häid tootmistulemusi ning kokkuvõtete tegemisel on kolhoos ikka rajoonis esirinnas.

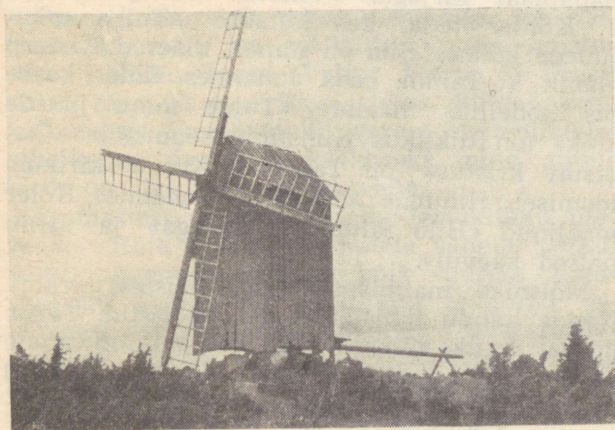
Orjaku nimega on seotud huvitav vaatamisväärsus — kaugele merre ulatuv Orjaku säär. Kohalikud elanikud nimetavad seda

Sääre tirbiks. Lainete moodustatud kitsas maasäär ulatub merre enam kui kilomeetri pikkuselt, vee all aga veelgi kaugemale. Lennukiga Saaremaalt Hiiumaale sõites paistab säär pika kollase joonena.

Orjaku põldude vahel kulgevat teed mööda jõuab matkaja Kassari külla. Saare idapoolne osa on puuderohkem. Eriti liigirohkelt esineb neid Kassari mõisa ümbruses. Ilus puudega palistatud tee viib Esiküla poole.

Veskimäelt avaneb suurepärase vaade Kassari lahele. Selge ilmaga on hästi näha sinitav Saaremaa rand ning ida pool hulk laidusid. Põhja pool paistab Käina laht ja selle taga Käina küla. Kunagi oli siin palju tuulikuid, kuid nüüd seisab vaid paekividest veski vare ja Tagaküla pool üksik pukktuulik.

Mägi on kruusast ning siit veetakse seda paljudele Hiiumaa teedele. Et see kruus on hea teede katematerjal, selles võib veenduda kohapeal. Üle mäe kulgeb mitu teed, kuid



Üksik tuulik Kassari Veskimäel.

need ei ole ehitatud teed, nad on lihtsalt autode poolt sisse sõidetud.

Kassari kalurid kuuluvad «Ranna Kaluri» kolhoosi, mille keskus asub Käina lähedal. Oma saagi toovad nad aga Veskimäelt hästi näha olevasse kalavastuvõtupunkti.

Veskimäe lõunaveerel asub vana maja, kus sageli suvitas soome-estli kirjanik Aino Kallas (1878—1956). Oma päevikus kirjutab Aino Kallas: «Milliseks leiuks on see Kassari minule! Siin ei puudu midagi, mida suvel vajan.» (21. 06. 27.) «Kirjutan. Elan otsekui vabatahtlikus vangistuses. Peale Marie ei kõnele ma kellegagi. Söön õige lihtsalt! Silke, kartuleid, piima, haput leiba ja joon parimat kohvi! Jalutan, puhkan, võimlen nagu masin.» (Kassari 18, 06. 28.) Aino Kallas on kirjutanud ka Hiiumaa ainetel. «Hundimõrsjas» paljastab ta pimedat usku nõidadesse, «Reigi õpetajas» aga kirjeldab Catharina Wyckeni traagilist saatust.

Huvitavaid tähelepanekuid võib teha surnuaial jalutades. Juba hauaplaatidel esinevad nimed räägivad palju. Siin on omapärane hauaplaat kirjaga: «Villemi näo järele lõi J. Köhler teda, kes kutsub: «Tulge minu juurde kõik».» Siia on nimelt maetud Kassari elanik V. Tamm, keda Johannes Köler kasutas modelliks maalide «Tulge minu juurde kõik» (on Riiklikus Kunstimuuseumis) ja «Õnnistav kristus» (on Tallinna Kaarli kirikus) loomisel. Hiiumaa ainetel on Johannes Köler maalinud «Hiiu talumees kirvega» ja «Hiiu naised kaevul».

Mõisnike matmispaik asub teistest eraldi. Nende hauadu tähistavad suured ristid. Teiste kõrval on üks väiksem rist. See kuulub vanale mõisa seakarjusele, kelle siinsed elanikud matsid mõisnikega ühte ritta tõenduseks inimeste võrdsusest.

Kassari maastik on kaunimaid Hiiumaal.

Varjurikkad teed vahelduvad lagedatega, kust avaneb ilus vaade merele. Kolhoosnikute koduõued on alati korras. Peaaegu iga maja juures on viljapuuaed. Põhjatuulte eest kaitsitud aedades on head tingimused puu- ja juurvilja varaseks valmimiseks. Ka Kassari põldudel valmib vili varem kui Hiiumaal.

Kui saarele tuldi Orjaku kaudu, on otstarbekas tagasi Hiiumaale minna Laistma silla kaudu. Jällegi avaneb ilus vaade Käina lahele ning tuulise ilmaga saadab matkajat tasane roogude sahin.

Soela väina äärde

Teisel pool Luguset läheneb Käina—Emmaste tee merele ning meie ees avaneb jällegi kaunis mereäärne maastik. Ükski asi ei ole siin eriti silmatorkav, kuid kõik tervikuna mõjub meeldivalt ning raske oleks kujutada midagi teisiti. Madal kadakane karjamaa, üksik tuulik, lähel ankrus seisvad kalapaadid, päikesepaistes sätendav või tuulega vahutav meri — see kõik kuulub siia.

Paar kilomeetrit edasi eemaldub tee väinast. Rannaala on küllaltki tiheda asustusega. Läbime Jausa, Valgu, Harju ja Prassi külad ning jõuame Emmastesse, külanõukogu keskusesse. Emmaste oli varem samanimelise kihelkonna ja valla keskuseks, ning sinne kirik on ligi sada aastat vana.

Emmastest on raske saada terviklikku ülevaadet. Kõik hooned on puude vahele justkui peitu pugunud. Siin on kõik suurele külanõukogu keskusele vajalikud asutused — seitsmeklassiline kool, tarbijate kooperatiivi kauplus, haigla, apteek, sideagentuur jne. Kool asub endise mõisa hoones. Kõikjal on märgata hoolitsevat suhtumist ümbrusse.

Matkajale võib meenutada, et Emmastes on võimalik kerge vaevaga sooja toitu



Vana tamm Tärkma tee ääres.

saada — siin on ka teemaja. Matka jätkamisel põhja poole sellised võimalused puuduvad ning tuleb leppida külma toiduga või valmistada ise eine metsaalusel lõkkel.

Emmaste rahvamaja muudeti hiljuti ümber maakultuurimajaks. Seda peetakse üheks saare paremaks isetegevuse keskuseks. Aktiivsetel isetegevuslastel on juba vanad traditsioonid. 1958. aastal tähistati kultuurimaja neljakümneaastast juubelit. Eriti aktiivseks on kultuurimaja töö muutunud pärast Suurt Isamaasõda. Huvitav on märkida, et kõik Emmaste keelpilliorkestri liikmed mängivad orkestrijuhi Johannes Soosteri valmistatud pillidel.

Emmastest Tärkmale viiva tee ääres on iidne tamm. Vanad inimesed teavad rääkida, et selle puu all käidi vanasti ohverdamas. Ebausk on meile võõras, kuid siiski seistume siin huviga selle palju näinud puu juures.

Emmastest viib viiekilomeetrine teelõik Sõrule. Siinsed kalurid on koondunud kalurikolhoosi «Sõru Kalur». Rajooni kalurikolhooside vahelises sotsialistlikus võistluses sammuvad nad ikka esimeste ridades. Igal aastal toovad nad merest välja tuhandeid tsentnereid kalu. Püük toimub nii kodusaare vetes kui ka kaugemal. Heale saagile vastab ka hea tasu. Kalurid on muretsenud endale mootorsõidukeid ning ehitatakse uusi elamuid. Kolhoosil on enam kui poolteise miljoni rubla väärtuses püügivahendeid. Varem oli kaluritel raskusi paatide paigutamise, kuid pärast hiljutist sadama süvendamist on see mure murtud. Meretuulte eest kaitseb paate tugev muldvall. Kolhoosil on oma elektrijaam ja raadiosõlm.

Sõrul asub ka kalavastuvõtupunkt, mille kaudu kalurid turustavad oma püügi. Nüüd ei ole vaja oodata merel kokkuostjate laevu.

Saaremaale on Sõrult veidi üle viie kilomeetri, naabersaare rand on nagu käega katsuda. Saarelt saarele «astumiseks» on ka vajalikud tugipunktid. Kahe saare vahele jääb mitu laidu: Suur kuiv, Väike kuiv, Saaparahu, Pihlala jt.

Mereromantik otsib valendavat purje, kuid seda võib näha väga juhuslikult. Pigem kuuleb merelt kalapaatide tugevate mootorite mürinat. Kalureid purjed ei rahulda. Vaid harva Soela väina läbivad purjesportlased annavad merele seda vana meresõidu hõngu.

Hiiumaa läänerannikul

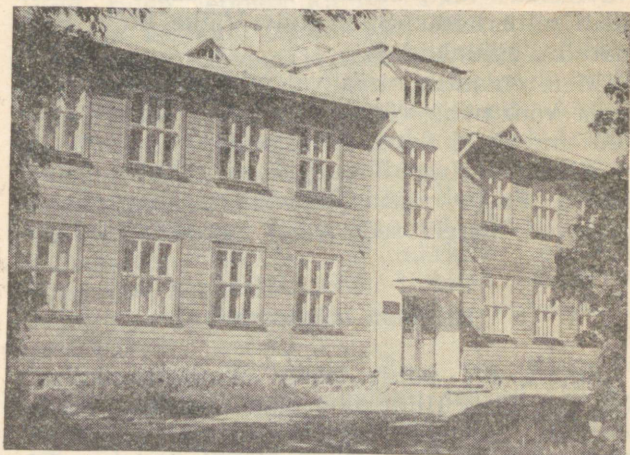
Emmastest põhja poole matkates kulgeb tee mööda Hiiumaa läänerannikut, kuid rannast lahutab seda kord kitsam, kord laiem metsariba. Randa jõudmiseks tuleb pöörduda peateelt kõrvale. Tee veeres võib

märgata hoolikalt korrastatud autobussi ootekohti.

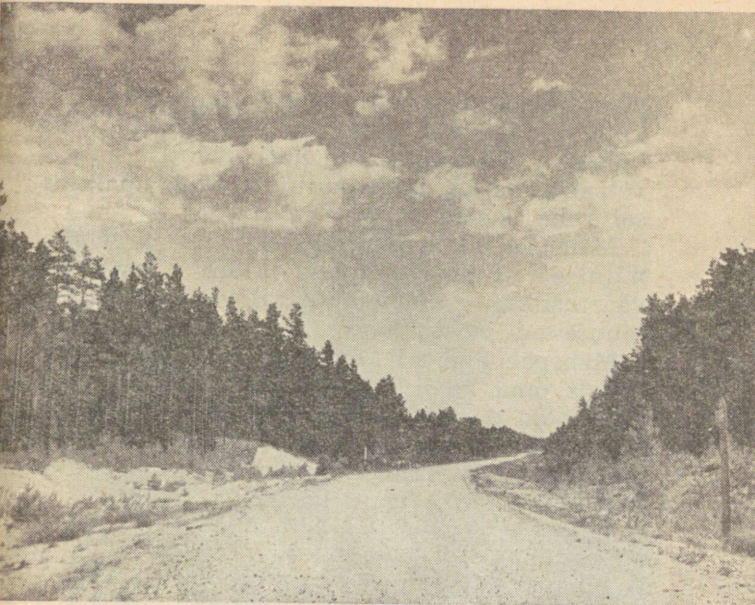
Emmaste juures on asustus võrdlemisi tihe, kuid hõreneb peatselt ning muutub uuesti tihedamaks Leisu ümbruses. Teeveeres asub hästi korrastatud Leisu koolimaja. Koolis on loodud väike koduloonurk. Siin võib saada põgusa ülevaate hiidlaste elust-olust eelmisel sajandil ja kuulda muudki huvitavat. Tavaliselt aga soovitatakse minna edasi ja külastada läheduses asuvat väiksemat Mänspäe algkooli, mille koduloonurk on vanimaid ja eksponaatiderohkemaid Hiiumaal.

Leisust mõne kilomeetri kaugusel asuvas Kurisu külas võib matkaja tutvuda karstinähtusega. Üks Hiiumaa suuremaid kurisuid on endise Peetri talu vastas tee ääres asuv poolesaja meetri pikkune Koolme ehk Neelme auk.

Enne Mänspäele siirdumist on huvitav teha kõrvalepõige rannikule, kus asuvad Prähnu,



Leisu koolimaja.



Puski tõrvaste mändide vahel.

Kitsa, Nurste, Haldrika ja Härma rannakülad. Siin on ka Haldi kalasadam ja kalavastuvõtupunkt. Püügihooajal valitseb siin alati elav tegevus. Lisaks kohalikele kaluritele käivad neis vetes püüdmas ka «Ranna Kaluri» mehed. Mitme kuu jooksul on rannamaja kalameestele teiseks koduks.

Mänspäe kool on ligi saja aastane. Kooli kunagine õpetaja Joonas Moonson oli tubli vanavarakoguja ning ergutas sellele ka ümbuskonna elanikke. Tunduvalt suurema ulatuse on see üritus aga omandanud praeguse juhataja V. Mäeumbaia initsiatiivil.

Kooli ainus klassiruum on jaotatud kaheks. Tagumist poolt kasutatakse koduloo-nurgana, mida võib julgesti nimetada pisimuuseumiks. Siin on palju huvitavaid tarbeesemeid — piimaputk, sirp, viipsik, päikesekell ja palju teisi esemeid. Huvitav on tutvuda vana Hiiu-

maa kaardiga, samuti vanade kalendrite, õpikute ja rahadega, sealhulgas ka Kärkla «klubidega». Klubideks nimetati Kärkla kalevitevabriku marke, mida kasutati palga maksmisel raha asemel.

Mänspäe algkooli eeskujule on järgnenud mitmed Hiiumaa koolid. Siin kogutakse väärtuslikku materjali tulevase Hiiumaa muuseumi jaoks.

Mänspäe algkooli õpilased hoolitsevad pidevalt oma kooli ümbruse eest. Nende erilise hoole on aga pälvinud teiste puude varjus kasvav jugapuu, mis on harulduseks meie vabariigi taimestikis. Mänspäel pälvib tähelepanu ka väike vana kabel.

Jätkates matka läbime Õngu küla. Mänspäe ja Õngu ümbruses kasvab rohkesti suuri kadakaid. Õngu järel muutub asustus hõredaks, tee kulgeb läbi männimetsa ja suundub järjest enam lääne poole. Oleme jõudmas Kõpu poolsaarele.

Matkates Hiiumaa teedel meenutame, et siin on sageli rännanud kirjanik Ernst Enno, kes, töötades aastail 1919—1934 Läänemaa koolinõunikuna, pidi külastama ka Hiiumaa koole. Vaba aega kasutas ta enamasti matkamiseks. Siit on kirjanik saanud inspiratsiooni merd ja rannaelu kirjeldavate luuletuste loomiseks.

Kõpu poolsaar

Puski teelahkmest alates võib juba ütelda, et matk jätkub mööda Kõpu poolsaart, mille pikkus on umbes 20 kilomeetrit. Siin Mardi hansu ja Luidja lahe vahel on poolsaare idaosas kõige kitsam. Männimetsad muutuvad üha valdavamaks. Emmastest tulev tee ühineb Heltermaa—Ristna maanteega ning kilomeetritulpadelt võime lugeda üle poolesaja ulatuvaid arvusid. Kohati on tee ääres suu-



Sajanditevanune Kõpu tuletorn.

red liivakingud, peaaegu mäed. Kõpu poolsaar on kõige vahelduvama pinnamoega ala saarel ning siin on ka merepinnast kõige kõrgemale ulatuvad tipud, ühtlasi Lääne-Eesti kõrgeimad kohad.

Hiiumaal matkajate «mekaks» on Kõpu tuletorn. Juba teele paistab see paljudelt pil-

tidelt tuttav ajalooliste legendidega seotud tuletorn. Kõpu küla jääb teest vasakule, tuletorni juurde jõudmiseks tuleb aga autobussi ootepaviljoni juurest mäest üles keerata. Siin asub Kõpu rahvamaja. Selle väljaehitamiseks on kasutatud endist kirikut ning seda nii oskuslikult, et hoone välisilme järgi seda küll ütelda ei saa. Nüüd on kõplaste kasutada avaraim rahvamaja Hiiumaal.

Tornimäele jõudes on kõigi esimeseks sooviks tõusta tuletorni tippu. Kuid peatugem siiski seal, kus algab torni juurdeehitus. Selles lamedal kivipõrandal põletati pimedatel öödel puid ning teatakse rääkida, et aastas kulus üle 1000 ruumimeetri.

Trepp meelitab siiski kõrgemale. Ja nüüd avaneb suurepärase vaade. Õhtupoolikul säteb Läänemeri loojuva päikese kiirtes. Merel näeme üksikuid laevade suitsuviirge. Lõunas sinetab Soela väin ja selle taga Saaremaa rand.

Soov näha kurikuulsat Suurrahu ehk Näckmansgrundi, mida nimetatakse ka Hiiumadalaks, jääb rahuldamata, sest 10 kuni 20 meetri sügavuselt üleskerkiv madal on pealt vähemalt 1 m vee all. Ainult lääne- ja põhjakaarte tuultega reedab madalat lainemurd. Laevasõidu ohutuse tagamiseks on ta tiheidalt toodritega tähistatud. Tugeva pikksilmaga võib neid näha. Hiidlaste jutu järgi elutsevat madalal õel merevaim suure musta koera näol. Torni tulekul hakkavat merekoer ulguma ning seda olevat kuulda isegi tormimühinas. See meelitab laevu lähemale ja inimhingi hukatusse.

On silmapiir üle vaadatud, jätkub pilku ka lähema ümbruse jaoks. Hiiumaa läänepoolseimaks tipuks on Ristna. Ristna neemelt paistab sihvakas tuletorn. Alla lõunasse jääb Kõpu küla ümbruse ilus maastik. Kirdes paistab Luidja liivane rand ning kaugemal neeme

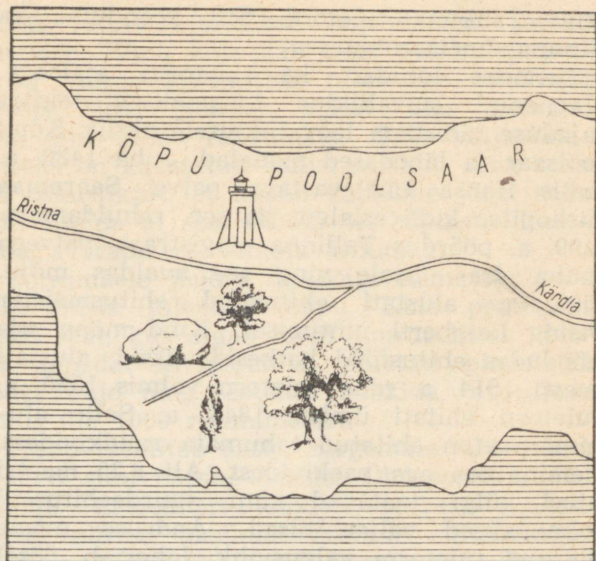
otsas Tahkuna tuletorn. Siit veendume ka Hiiumaa metsarohkuses.

Tutvume lühidalt ka tuletorni ajalooga. Elavnenud laevaliiklus Läänemerel tekitas vajaduse tähistada laevaliiklusele ohtlik Kõpu poolsaar ja lähedased madalad. Juba 1480. a. saatis Hansa Liit vastava palve Saaremaa piiskopile, kuid esialgu jäi see rahuldamata. 1499. a. pöördus Tallinna magistraat palvega «püha isa» poole ning see avaldas mõju. 1505. a. alustati ehitustöid ehitusmeister Otsing Lamberti juhtimisel. Kuid mõne aja möödudes ehitustööd katkesid. Tööd alustati uuesti 1514. a. ning tuletorn valmis 1530. a. Tuletorn ehitati ümber 1845. a. Selle alumine osa on ehitatud tahumata raudkividest, ülemine osa aga paekividest. Alt 8,25 meetri laiusi külgi toetavad kuni juurdeehituseni kolmnurksed väljaehitused. Andruse mäele ehitatud tuletorni valgusvihk lõhestab öösel pimeduse iga 4 sekundi järel 103,5 meetri kõrgusel ning kuna tuletorni valgustusseade on tugevamaid siinsel rannikul, siis on ta nähtav 26 meremiili kaugusele.

Tuletorni läheduses asub huvitav allikas. Mäenõlvale rajatud kaevust «keeb» vesi üles ning jookseb nõlva mööda alla. Allikat kasutatakse otstarbekalt mäejalamil asuva sauna varustamiseks veega.

Kõpu poolsaarel asuvad ka kaks huvitavat rändrahn. Hiidrahn «Kõpu suurkivi» paikneb Kõpu metsas. Selle leidmine ilma kohalikku ümbrust tundva saatjata on raske. Teine looduskaitse all olev rändrahn asub endise Mägipea-Rannaviita talu läheduses.

Kõpus on mitu huvitavat puud, mis on looduskaitse all. Ülendi küla tee ääres pakuvad huvi vana pärn ja tamm ning veidi kauge- mal teest püramiidikujuline kadakas. Oja külas kasvab suur saar.



Kõpu poolsaare vaatamisväärsusi.

Kõpu poolsaarel võib leida ka jugapuid ja luuderohu. Jugapuu esineb Heistesoo ümbruses. Luuderohu kaitseala on «Punalipu» kolhoosi heinamaal Kõpu küla lähedal.

Palju võiks jutustada Kõpu vana koolimaja, mille iga on üle üheksakümne aasta. Huvitavaid ajaloolisi fakte on säilinud kooli kauaaegse õpetaja Gustav Lauri kirjutatud kooli kroonikas. Kõpu kooli kaasabil on kogutud palju huvitavat etnograafilist materjali. Sajandi alguses kogus siin rahvaviise Peeter Süda, hiljem peatus siin lühikest aega Eduard Wiiralt.

Kõpu poolsaar on väga metsarohke, milles võisime veenduda tuletorni tipus. Siin on suured männi- ja kuusemetsad. Poolsaare põhjarannikul ulatub mets rannani, kust kõrged liivaluited tungivad otse metsa.

Kõpu poolsaare tipuks on Ristna neem. Siinne tuletorn näitab laevadele teed poolsaarest möödumiseks.

Ka sellest tornist avaneb ilus vaade merele ning Ristna neeme kõige läänepoolsemale tipule. Harva on siin sellist aega, kus merelt ei paistaks mõni laev. Tuletorni töötajad on väga hoolsad ümbruse kaunistamisel. Siit on eeskuju võtta nii mõnegi asutuse töötajal. Kuna Ristna ligi kolmekümne meetri kõrgune tuletorn on üks tähtsamaid Läänemerele, siis on siin ka raadiomajakas. Uduse ilmaga kostab kaugele Ristna udusireeni hoiatav hääl.

Ristna meteoroloogiline vaatluspunkt kogub ilma ennustamiseks ja teaduslikuks uurimistööks vajalikke andmeid. Ristna pankrannik on 1500 meetri ulatuses kohaliku looduskaitse all.

Kõpust Kõrgessaare poole matkates on teel esimeseks suuremaks asulaks Luidja küla. See on külanõukogu keskus. Luidja liivarand on sobivaks puhke- ja supluskohaks. Puhkepäeviti sõidavad siia vaba aega veetma paljud Kärkla töötajad. Looduskaitse objektiks on Luidja lepik (sanglepapuistu), mis kaitseb teed mereäärse tuiskliiva eest.

Tormide rand

Hiiumaa looderannik on tuntud tormide rannana. Küllap on selle nimetuse levimisele viimasel ajal kaasa aidanud G. Ernesaksa ooper «Tormide rand», mille peamine tegevus toimub siinkandis. Justkui kontrastiks sellele on siinse kalurikolhoosi nimeks «Rahu».

Kõrgessaare kalurite oluliseks püügikalaks on lest, mida hooajal toovad kalurid randa tonnide viisi. Sellest kalast peavad hiidlased väga lugu, kuid ega mandrilgi



Rahutu meri.

lesta pahaks ei põlata. Meenutagem vaid hästi pruunistatud, vast pannilt võetud lesta. Suu hakkab vägisi vett jooksma.

«Rahu» kalurikolhoosi keskuse juures asuvad kalakombinaadi konservitehase hooned. Siitkaudu rändabki siis hiiu kalurite püütud kala karpides mandrile.

Konservitehase hoone rajamise lugu on omapärane. Sajandi algul pidi siia tulema suur kunstiidivabrik — «Viscosa», mille ehitamist alustas samanimeline Belgia aktsiaselts 1909. a. Kohapeal olid kõik vajalikud eeltingimused — mets toorainebaasina, odav meretransport ja lähedases järves mage vesi. Vabrik varustati moodsate seadmetega. Töölise arv oli plaanitud üle kahe tuhande. Sellele üritusele tõmbas aga kriipsu peale 1914. a. alanud maailmasõda.

Rahva jutu järgi oli kunstiidivabriku ehi-

tamise taga hoopis teine kavatsus. Tehases
olla kavatsetud toota lõhkeaineid.

Kõrgessaarest veidi Kärkla pool asub Reigi
kirik, mis ehitati aastail 1800—1802 krahv
Ungern-Sternbergi orjade poolt tema poja
Gustavi mälestuseks, kes end maha laskis.
Endine 1627. a. ehitatud kirik oli puust. Reigi



Reigi kirik.

kirik on paljudele kirjandussõpradele tuntud Aino Kalda romaanist «Reigi õpetaja».

«Tormide ranna» üks ilmekamaid pilte toimub Pihla kõrtsis. See Reigi kiriku läheduses asuv kõrtsihoone on lammutatud, säilinud on vaid rohtunud alusmüür.

Reigi ümbruses paeluvad tähelepanu kadakased karjamaad, mis vahelduvad põldude, puisniitude ja väikeste metsasaludega.

Kõrgessaare ja Reigi, samuti Sigala ja Oandi ümbruses on palju väikesi reliktjärvi, mida kohapeal lahtedeks ehk laasideks nimetatakse. Maa kerkides ja mere taganedes tekib neid veelgi juurde. Suurima, Veski laisi, pindala on üle kahekümne hektari.

Tormide ranna vahetuks jätkuks on Tahkuna poolsaar. Kõrgessaare poolt tulles ongi otstarbekas suunduda poolsaarele Oandi, Mudaste ja Mangu kaudu. Tahkunas väärub tähelepanu neeme otsal paiknev tuletorn. Selle üle neljakümne meetri kõrge torni kohta teatakse rääkida, et see olevat esialgu ette nähtud Ristnale, kuid kohaletoimetamisel tekkis eksitus. See on ka tõenäoline, sest Ristna tuletorn on laevateede suhtes tähtsam, kuid madalam. Mõlemad tuletornid ehitati üheaegselt. Tahkuna külast ida poole jääb laht, mis on tuntud Punase kivi lõuka nime all. Siin on suur graniidist hiidrahn, mis on suuremaid Hiiumaal.

Tahkunast Kärddla poole matkates võib valida matkaraja läbi soise metsa Lehtmasse ja sealt mööda poolsaare idarannikut Tareste kaudu Kõrgessaare—Kärddla maanteele. Teine võimalus on aga minna otse Kõrgessaare—Kärddla maanteele. Kärddla metskonna Tahkuna vahtkonnas leidub jugapuu alusmetsa. Looduskaitse all on siin ka metsakotka pesaga mänd.

Kõrgessaare—Kärddla maantee ääres (26/27 kilomeetritulbast 20 m Kärddla pool) märkame



Ristimägi.

väikest küngast, mis on täis mitmesuguse suurusega riste. Küngast nimetataksegi Ristimäeks. Selle tekkelugu on rahvajutu järgi järgmine.

Künka kohal kohtusid kaks pulmarongi. Kuna pulmalised olid liiga uhked selleks, et üksteisele teed anda, siis toimus kokkupõrge. Mõlemate pruutpaaride vankrid läksid ümber. Ühest paarist sai surma peigmees, teisest pruut. Ellujäänud pruut ja peigmees abiellusid omavahel. Hukkunute mälestuseks pandi künkale rist. Hiljem hakanud ka möödaminejad nende mälestuseks ristikesi panema, vallalised aga selleks, et nendega sama lugu ei juhtuks.

Hiiumaa pealinn

Saare suurimaks asulaks on kujunenud Kärkla linn — Hiiumaa rajooni keskus. See on omapärane aedlinn. Suvel majad lausa kaovad rohelusse. Palju on sireleid ja jasmiine. Kärkla



Jõeäärne nurgake Kärdlast.

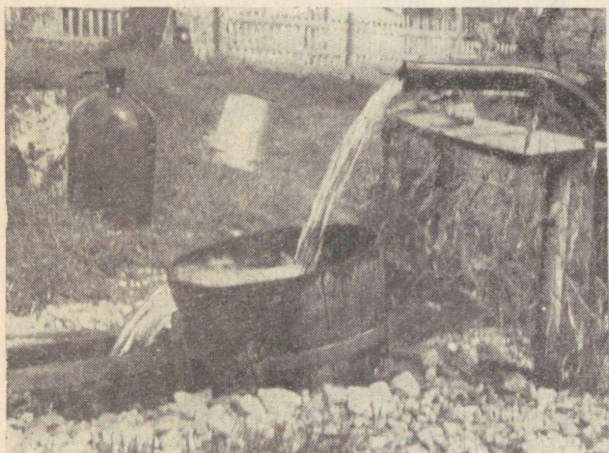
töölisasula sai XIX sajandil aedlinnana esikohti näitustel Pariisis ja Liegeis. Linna looduslikku ilu tõstab veelgi sealt läbi voolav Kärkla jõgi, mida kohalikud elanikud ka Nuutri jõeks nimetavad. See Määvli rabast algav jõgi lookleb linna tänavate ja haljasalade vahel. Linna keskel on jões kolm väikest saart.

Huvitavaks loodusnähtuseks on arteesiaveed, mis kohapeal on saanud nimetuse «keevad allikad». Vee toomiseks maapinnale surutakse maasse metallist torud. Nendes maast väljaulatuvates torudes tõuseb jahe ning väikese karedusega vesi kuni poolteise meetri kõrgusele maapinnast. Mitme maja juures on need allikad leidnud kasutamist tiigikeste rajamiseks. Allikatest voolab vesi Tammistu metsast algavasse ojja, mis lookleb läbi linna ning suubub merre lääne pool Kärkla jõge.

Kärdla rohelist toovad esile veel kaks parki. Linna keskuse ja mere vahele jääb vana kalevivabriku park, mis on korrastamata ja vähe kasutatav. Sellest pargist ida pool asub uus, hästi korrastatud puhkepark. Pargis kasvavad lepad, vahtrad, saared, pihlakad, künnapuud, tammed, põlised paplid. Pargi kõlakojas korraldatakse vabaõhukontserte. Siia on püstitatud mälestussammas Suure Isamaasõja ajal fašistide poolt mõrvatud töötajatele.

Kärdla rand on paekivine ja paljude rändrahnudega. Siin asub vabariigi suuremaid rändrahnude kivikülve. Kärdla jõesuust lääne poole on rand liivane ja lauge. Jõe suudmes on Kärdla töötajad ranna korrastanud ja soojadel suvepäevadel tullakse siia meelsasti päevitama ja suplema. Puhkajate ohutuse eest hoolitseb jõesuus asuv vetelpäästejaam.

Kärdla asula tekkimine on seotud Hiiu-Kärdla kalevivabriku asutamisega. Nimetatud kalevivabrik asutati 1829. aastal. Esialgu alustati tööd Suuremõisas, kuid 1830. aastal toodi



Arteesiakaev.

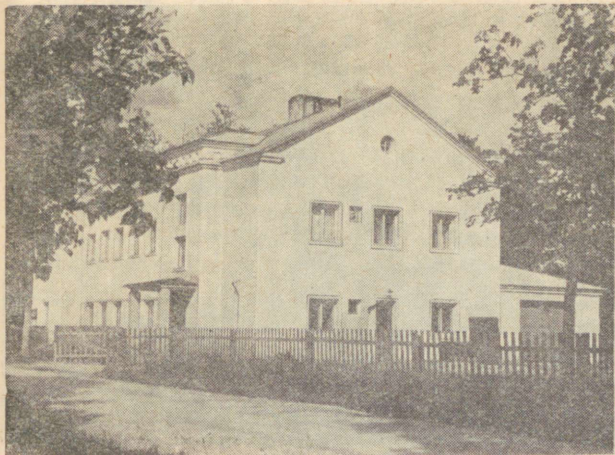
seadmed Kärddlasse. Koos vabrikuga tekkis ka töölisasula. 1845. aastal töötas vabrikus ligi pooltuhat töelist. Selleaegsete olude kohta oli vabrik suhteliselt hästi mehhaniseeritud. Juba vabriku asutamisel seati üles sel ajal küllaltki haruldane aurumasin. Vabriku toodang oli hea ning seda müüdi peale Eesti ja Liivimaa ka Moskvas ja Leningradis ning paljudes teistes linnades.

Vabriku asukoha valikut põhjustas hea mereühendus ja jõest saadav mage vesi. Vabriku asutajateks olid mõisnikud C. ja E. Ungern-Sternbergid. Jõesuu on nüüd madal, kuid vabriku asutamise ajal võisid laevad ka jõkke sisse sõita. Suurel rändrahnul, endise laevasilla ja jõesuudme vahel, on praegugi näha kivisse raiutud märk, mis näitavat tolle aja kõrgvee ulatust ja mis praegusest keskmisest veeseisust on enam kui meetri võrra kõrgemal.

Hiiu-Kärddla kalevivabrik hävis sõjatuules ning lakkas olemast Kärddla majanduselu keskpunktiks. Suure Isamaasõja järel, kui Hiiumaa eraldati Läänemaast iseseisvaks maakonnaks, sai Kärddlast maakonnakeskus. Rajoonide moodustamise järel on Kärddla rajoonikeskuseks ning kasvab pidevalt. On kerkinud palju uusehitusi — haigla, võõrastemaja, kultuurimaja, universaalkauplus jt. Rohkesti on ehitatud individuaalelamuid.

Kärddla on üldiselt korrapäratu tänavavõrguga ning uustulnukal on siin isegi raskusi orienteerumisega. Peamine osa tänavatest on kruusatatud, kuid osa ka asfalteeritud. Linna keskel asub Võidu väljak.

Võidu väljaku ääres, puude vahel, äratab tähelepanu avarate akendega hele kahekordne maja. See on 1959. aastal valminud kultuurimaja. Siin on 190 kohaga kinosaal, kontserdisaal ning isetegevusringide ruumid. Siin esinevad ka hiidlasi küllastavad Eesti NSV Riikliku Filharmoonia brigaadid ning teatrite rändrüh-



Kärddla vöörastemaja.

mad. Kärddla kõrval antakse etendusi ka Suuremõisas, Putkaste sovhoosis, Emmastes, Kõpus ja mujal.

Kärddla on saare peamiseks majanduskeskuseks. Siin asuvad Kohaliku Majanduse Kombinaadi töökojad, rajooni tarbijate kooperatiivi ettevõtted, elektriijaam.

Kärddlas asub rohkesti kaubandusettevõteteid — uus ajakohaselt sisustatud universaalkauplus, toiduainetekauplused, raamatukauplus, sööklad. Kolm korda nädalas on turg, kus rajooni kolhoosid turustavad oma saadusi.

Kärddla on oluliseks liikluskeskuseks. Iga päev väljuvad autobussid ka rajooni kaugematesse punktidesse. Tallinnaga on Kärddlal ühendus Heltermaa ja Rohuküla kaudu, kuna Kärddla sadam ei ole kasutatav. Lennuühendus toimub Käina kaudu.

Kärddlas asub trükikoda «Hiiutrükk» ja ajalehe «Nõukogude Hiiumaa» toimetus. Kolm



Uus universaalkauplus Kärdlas.

korda nädalas saavad hiidlased üle 3000 eksemplari värsket rajoonilehte, mis rahvasuus on saanud «pisikese lehe» nimetuse, kuna vabriiklikud lehed on «suured lehed». «Nõukogude Hiiu-maa» esimene number ilmus 21. jaanuaril 1949. aastal. Enam kui kümne aasta jooksul on see olnud aktiivseks võitlejaks rajooni edusammude eest.

Palju vaidlusi valmistas Kärkla Keskkooli rajamine 1935. aastal ning selle ülalpidamine, mis käis Kärkla omavalitsusele üle jõu. Nüüd on keskkooliõpilaste arv mitmekordistunud ning kooli majanduslik seisukord ei tekita mingeid raskusi.

Kärkla kalevivabriku endised töölised mäletavad veel proletaarset kirjanikku Gustav Tikerpuud, varjunimega Mart Mõru, kelle algatusel loodi Kärdlas VSDTP osakond. Gustav Tikerpuu sündis 1888. aastal Kroogil Pühalepa kihelkonnas. Alustades juba noorelt revolutsioonilist tegevust oli ta sageli tagakiusatav

ning 1906. aastal tuli ta viibida ka vanglas. Siin haigestus ta tiisikusse. Kirjanik suri 1913. aastal Tallinnas. Tema loomingust on suur osa hävinud või jäänud tundmatuks, kuid on teada üle viiekümne luuletuse ja kümne proosapala. Tema looming oli tihedalt seotud revolutsioonilise tegevusega.

Kärdlast pärineb maalikunstnik Aarne Miikmaa. A. Laikmaa ja A. Vabbe õpilasena on varasurnud kunstnik loonud palju huvitavaid kunstiteoseid. Tema parimaks tööks loetakse teost «Kalur Hiiumaalt».

Kärdlas toimus 1926. aastal Hiiumaa esimene laulupäev. Hiiumaa laulukultuuri arengulugu on aga palju vanem — esimene laulukoor rajati Kärdla kalevivabriku juurde 1855. aastal. Teine laulupäev toimus 1931. ning kolmas 1937. aastal. Järgmine, neljas laulupäev toimus alles 1948. aastal. Edasi peeti aga laulupäevi peaaegu igal aastal.

Idaranniku teedel

Kärdlast Heltermaa poole viiv tee kulgeb läbi Paluküla kõrgendiku männimetsade. Paluküla kõrgendik ulatub 20—25 meetrit üle merepinna. Kõrgendiku tuumaks on üks Eesti suuremaid paest rändpangaseid. Siin ümbruses on kolm 15—17-meetrise ümbermõõduga rabakivi rahnu.

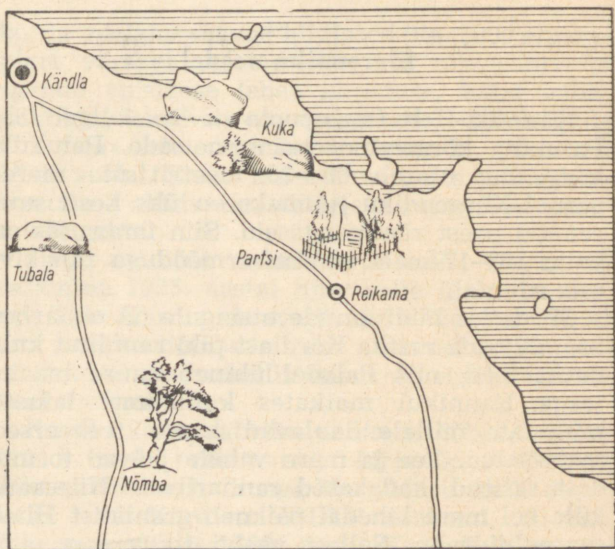
Siirdudes hiidrahnude otsingule on otstarbekas alustada matka Kärdlast pikj rannikut kulgevate teed, mis Paladel ühineb suure maanteega. Rannikul matkates kuulatame lainete mühinat, millele laulavad kaasa teeveersed metsasalud. Tee ja mere vahele jäävad tormidest sasisitud kadakased rannaribad. Hiiesaare küla eel mere lähedal paikneb graniidist Hiiesaare hiidrahn. Sellest veelgi suurem on aga «Kurisu» talu puisniidul asuv graniidist «Kuka kivi» (ümbermõõt 42 m, kõrgus 3,7 m), mis

on üks suuremaid vabariigis. Kivi lamedal pinnal on küllalt ruumi tantsulöömisekski. Sama küla põllul on veel üks suur küünikujuline rabakivirahn.

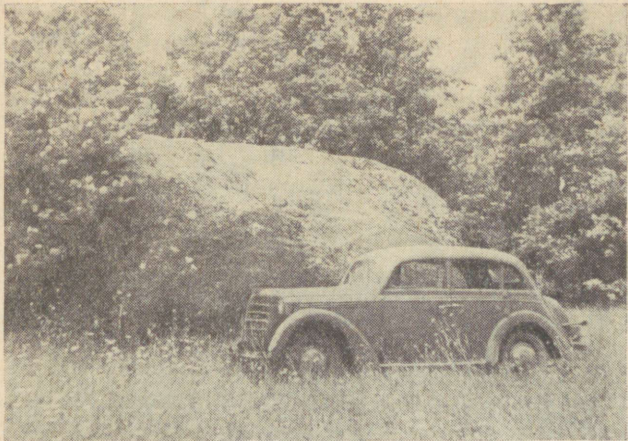
Paladelt matkame Partsi teeristini mööda maanteed. Teeristil otsime üles kolme kase lähedal asuva kalmukünka. Kalmu peatsis asuvale suurele raudkivile on raiutud

Kaks wene soldatit
Akmolini maalt
langenud
7. (20.) okt. 1917.

Need sõdurid langesid võitluses eesti saartele tungivate okupatsioonivägedega. Partsi mõisas paiknes mandrist äralõigatud väesalk. Revolutsioonilised sõdurid püüdsid piiramisrõngast



Kärkla ümbruse vaatamisväärsusi.



Kuka kivi.

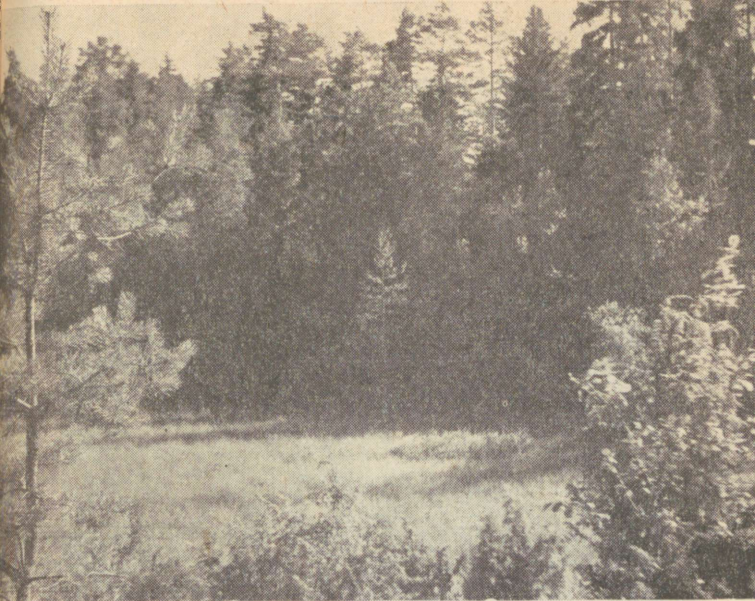
välja murda, kuid laskemoon lõppes. Ohvitserid olid valmis alistuma, kuid sõdurid mitte. Ülekaalukad okupatsiooniväed piirasid väesalga ümber. Kui sõdureid sunniti allaandmise märgiks käsi üles tõstma, siis keeldusid need kaks Akmolinski lähedalt pärinevat revolutsioonilist sõdurit seda tegemast. Nad lasti julmalt maha. Kohalikud elanikud, kelle seas sõdurid olid levitanud revolutsioonilisi ideid, suhtusid neisse suure lugupidamisega ja matsid nad salaja siia maantee lähedale. Mõisa talli juurest, kus sõdurid maha lasti, tõid mehed kalmu peatsisse suure kivi, et sellele raiutud tekst meenutaks ka tulevastele põlvedele neid, kes andsid oma elu revolutsiooni eest.

Partsist viib tee Suursadamasse, Hiiumaa kalanduskeskusse. Siin asuvad Hiiumaa kalakombinaadi töökojad ning enne reorganiseerimist asus siin ka mootor-kalapüügijaam. Kõrgessaare konservitehase valmimise järel kandub kalanduse raskuspunkt Suursadamast Kõrgessaarde.

Suursadamast tagasi pöördudes on otstarbekas jätkata matka mööda saare idarannikut kulgevat teed. Hellamaa, Värsu, Puliste ja Hagaste külasid läbime päris väinaäärset teed mööda. Siinne maastik on tüüpiline saare idaosale — kivi- ja liivpõllud, kadakased karjamaad, veel säilinud üksikud tuulikud.



Akmolini soldatite haud.



Väike aas Kallaste panga jalamil.

Väinas paistavad Hellamaa rahu ja Hari kurgu laiud. Suurim laid Hiiumaa vetes on Vohilaid. Sinna pääseb kuivematel suvedel ka ilma paadita, kuna laidu ühendab saarega madal liivane leede. Kaugemal sinetab Vormsi rand ning selge ilmaga võib näha ka mandri rannaviirge.

Vohilaiu lõunapoolse otsa vastas asub Vahtrepa küla. Matkarada on huvitav seada nii, et ka siin ei jääks käimata. Vahtrepal on Hiiumaa suuremaid aluspõhjapaljandeid ning avarad loopealsed. Eriti huvitav on kohati päris järsk Kallaste pank Vahtrepal. Vohilaiust lõuna poole jääb merre üks Eesti suuremaid rannikumere kive — Punane Eerik.

Vahtrepalt viib tee Pühalepa kiriku juurde ning siit jätkub matkarada varem kirjeldatud teid mööda.

Mööda Tubala vallseljakut

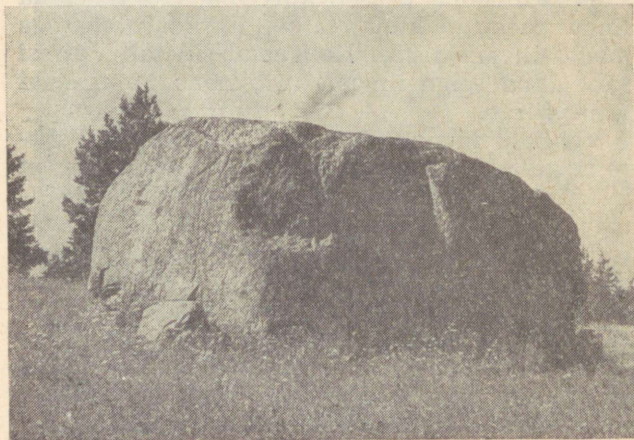
Suure teederingi kõrval on Hiiumaal veel kaks olulist teed — Kärkla—Käina ja Käina—Kõrgessaare. Nii võib teha täiendava ringmatka ka siseteedel.

Käina maantee tõuseb linnast välja jõudes peatselt Tubala vallseljakule ning kulgeb piki seda kuni Nõmbani. Vasakul laskub vallseljak võrdlemisi järsult ning siit avaneb vaade laialdastele puisniitudele ning üle nende Paluküla kõrgendikule.

Piki vallseljakut kulgevad lainjad põllud. Kaugemale paremale jäävat Määvli raba varjab mets.

Tubalas köidab teeveersel põllul tähelepanu rabakivi rändrahn, mis on tuntud Tubala kivi nime all. Rändrahn on looduskaitse all.

Kuni Nõmbani on põldude ja metsaga vahelduv tee suurepärase jalgsimatka jaoks. Üksluisuse üle ei ole põhjust kurta. Seal, kus tee kulgeb lagedal põldude vahel, on tuulise ilmaga



Tubala rändrahn.



Kabli mänd.

tunne, et tuul tahab seljaku vabastada väsitavast koormast — matkajast.

Nõmba küla juures jääb vasakule hõre männisalude. Tähelepanelik matkaja märkab siin kindlasti huvitavat mändi, mille pind on soonelisem kui vana sepa käsi. See «Kabli männiks» nimetatav puu ja läheduses asuv kuiva-

nud «Miili mänd» on rahvajutu järgi vanemaid mände Hiiumaal. Esimene neist on võetud looduskaitse alla.

Nõmbas laskub tee mäest alla ja kulgeb läbi Tedrekopli metsa pikkade sirgete teesadena kuni Ristivälja külani. Paremal pool on siin avarad kolhoosipõllud.

Seal, kus Kärda—Käina maantee ühineb Heltermaalt tuleva maanteega, jääb vasakule meile juba tuttav Putkaste sovhoos, üle Käina lahe paistvad Kassari metsatukad ja hooned. Peatselt jõuamegi Käina.

Läbi Leigri metsade

Käina remondi- ja tehnikajaama juures võime lugeda teeviidalt — Kõrgessaare 31 km. See tee viib otse läbi metsade Hiiumaa kagurannikult looderannikule. Saare keskosa on hõredasti asustatud ning siin ei leidu eriti märkimisväärseid matkaobjekte, kuid seegi tee on kohati huvitav.

Väljudes Käinast märkame väikest, hästi korrastatud kasvuhoonega aeda. See on Käina kooliõpilaste loodud aed. Varakevadest hilisügiseni kohtame siin väikesi aednikke, kes innukalt hoolitsevad lillede ja juurvilja eest. Õpilased ei taha maha jääda oma vanematest — saak peab olema hea.

Mitme kilomeetri ulatuses laiuvad avarad viljaväljad. On ju Käina viljakamaid alasid Hiiumaal — saare viljaait. Need on Stalini-nimelise kolhoosi, Hiiumaa vanima kolhoosi põllud. Majand on juba esimese kümne aasta jooksul saavutanud häid tulemusi — on haritud üles kümned hektarid uudismaad, ehitatud uusi tootmishooneid ja muretsetud ajakohaseid masinaid.

Moka küla järel tõuseb tee Mäeltse mäele. Siit avaneb avar vaade ümbruskonna põldu-

dele ja koguni üle Käina lahe Kassari saarele. Loetledes mäelt paistvaid tuulikuid saame tosinani ulatuva arvu. Vahva rüütel Don Quijote võinuks siin vaimustuda võimalusest võidelda nii paljude vastastega. Kaasaegne tehnika on muutnud need tuulikud vaid romantilisteks maastiku kaunistajateks. Ajahammas teeb oma töö. Mõni üksik tuulik on veel terve, suurem osa on muutunud kasutamiskõlbmatuks.

Huvitav on tutvuda tuuliku ehitusega. See on üllatavalt lihtne. Kogu tuulik toetub maasse kaevatud ja kivivarega ümbritsetud teljele. Nii on võimalik tuulikut keerata vastavalt tuule suunale. Seest on tuulik kahekorruline. Teisel korrusel kallatakse vili kolusse, alumisel aga lastakse kivide vahelt tulev jahu kottidesse. Küllap on siin tuulistel sügispäevadel palju teri kolusse kallatud ning saagirohketel aastatel peent ja vaesematel aastatel jämedat jahu jahvatatud.

Väike metsajärv «Põhjatu auk».



Kõrgessaare tee läheduses jääb umbes neljanda kilomeetriposti kohale väike järveke — Põhjatu auk. See on tavaline kinnikasvav järv, kuid sellega on seotud huvitavad rahvajutud. Mitu inimpõlve tagasi läinud kord Niidi talu peremees järve hobust pesema. Sügavale minnes vajus aga mees koos hobusega põhja ja neid ei saadudki enam kätte, sest järv oli põhjatu. Siit tulenevatki järve nimi.

Teine rahvajutt räägib, et vanasti kuulnud lapsed järve ääres, kuidas näkk pesi pesu: «tum-tum-tum ja lurts-lurts-lurts!» Kord hüüdnud üks poiss, et näkk ka tema püksid ära peseks. Selle peale tulnud järsku punane koer ja hakanud poisil pükstest kinni, püüdes neid ära rebida. Koer lasknud poisi alles siis lahti, kui üks peremees meie-isa palve tagurpidi lugenud.

Peatselt annavad põllud ruumi metsadele ning üle kümne kilomeetri kulgeb tee läbi metsa. Paremale poole jäävad Paranõmme marjametsad, kust sügiseti käiakse mustikaid ja pohli korjamas. Teeveerde jäävad vaid üksikud metsapereid.

Sülluste külas, vasakul pool teed, köidab matkaja tähelepanu üksik mänd. Lähemale jõudes näeme, et selleks ongi põhjust, sest must mänd on looduskaitse objektiks. Männist veidi Hüti pool keerab vasakule väike metsatee. Selle kaudu pääseb Tihu järvede juurde.

Mõni kilomeeter Süllustelt edasi on Hüti teelahe ning siin tuleb matkajal otsustada, kas siirduda vasakule Puski poole või paremale Lauka suunas. Enne kui edasi liikuda, tuleks aga tõusta läheduses asuvale künkale, vana tuuleveski juurde. See XIX sajandi algusest pärinev «Hüti Peetri tuuleke» on ehitatud endise klaasitehase asemele. 1959. aastal tehtud kaevamiste tulemusena on kind-

laks määratud tehase suurus ning kogutud väärtuslikke andmeid toodangu kohta. Ettevõtte rajati krahv Jakob de la Gardie algatusel XVII sajandi esimesel poolel ning see oli esimeseks klaasitehaseks Eestis. Tehasest on tuletatud ka kohanimi Hüti — saksa keeles *Glashütte* tähendab klaasisulatamisahju.

Huvitavaks karstinähtuseks on kurisud — neeluaugud. Neid leidub Hiiumaal mitmes kohas. Üks suuremaid asub Kõrgessaare lähedal Kurisu külas. Kevaditi võib siin jälgida sulavete neeldumist kurisus, kuid suuremate vihmasadudega tegutseb kurisu ka teistel aastaegadel. Kurisu külasse jõudmiseks peame Napil keerama paremale suunduvale külavaheteele. Kui matkaja on Laukal ja Kõrgessaares juba varem käinud, ei ole mõtet Kurisu külast tagasi minna, vaid võib jätkata matka külavaheteed mööda Koidmaa kaudu Ristile ja sealt edasi Kärddlasse.

«Oma silm on kuningas» — see vanasõna kehtib eriti matkajate suhtes. Eeltooduga oli võimalik anda vaid põgus ülevaade Hiiumaast ja saare matkaradadest. Lähemat tutvust selle kohaga tuleb sobitada kohapeal. Loomulikult võib matkaradade järjestus ja suund olla ka erinev siintooduist. Tuleb vaid lisada, et hiidlased on külalislahked ning üleväina sõidu pärast pole ka vaja muret tunda. Niisiis — head reisi!

AADRESSE JA TEATEID

Hiiumaa Rajooni TSN Täi- tevkomitee	Kärdla, Komsomoli väl- jak 8
EKP Hiiumaa rajooni ko- mitee	„ J. Tombi t. 1
ELKNÜ Hiiumaa rajooni komitee	„ J. Tombi t. 3
Kärdla Linna TSN Täi- tevkomitee	„ Kõrgessaare maantee 1
Emmaste külanõukogu	Viiterna küla
Käina külanõukogu	Käina küla
Lauka külanõukogu	Otste küla
Luidja külanõukogu	Luidja küla
Pühalepa külanõukogu	Reikama küla
Hiiumaa TSN TK Miilitsa- osakond	Kärdla, Kõrgessaare maantee 2
Hiiumaa Spordiühingute ja -organisatsioonide Nõukogu	„ J. Tombi t. 3
Lennujaam	Käina
Lennujaama kassa	Kärdla, Põllu t. 3
Võõrastemaja	„ Vabaduse t. 13
Saun	„ Vabaduse t. 13
Vetelpäästejaam	Kärdla rand
Hiiu remondi- ja tehnika- jaam	Käina
Raviasutused:	
Rajooni haigla	Kärdla, Nuutri t. 1
Ambulatoorium	„ J. Tombi t. 12
Nakkushaigla	„ J. Tombi t. 14
Tuberkuloosi dispanser	„ J. Tombi t. 16
Selja maahaigla	„ Käina k/n.
Viiterna maahaigla	„ Emmaste k/n.
Ämmaemanda- ja velskri- punktid	Suuremõisa Kõrgessaare Ninametsa Kõpu
Apteegid: nr. 36	Kärdla, J. Tombi t. 3
nr. 37	Käina
nr. 38	Kõrgessaare

Apteegipunktid		Suuremõisa Kõpu
Autotransportbaas nr. 15	Kärdla,	Sadama t. 11
Autobussijaam	„	Sadama t.
ETKVL RTK Juhatus	„	Põllu t. 2
ETKVL-i kauplused:		
Universaalkauplus	„	J. Tombi t. 2
Toiduainete kauplus	„	Võidu väljak
	„	Võidu t. 14

Tööstuskaupade kauplus „ Põllu t. 2
 Palade, Hellamaa, Suuremõisa, Kassari, Vilivalla,
 Käina, Putkaste, Jausa, Ühtri, Valgu, Emmaste,
 Sõru, Nurste, Öngu (müügipunkt), Kõpu, Luidja,
 Kõrgessaare, Viskoosa, Isabella (müügipunkt), Ki-
 daste

Sööklad: Kärdla, Põllu t. 1
 Käina
 Emmaste

Raamatukaubanduse Valit-
 suse raamatukauplus „ Põllu t. 4
 Putkaste sovhoosi söökla Putkaste
 Kärdla keskkool* Kärdla, J. Tombi t. 4

7-aastased koolid: Kärdla, Palade, Suuremõisa*,
 Käina, Jausa, Emmaste, Kõpu*, Puski, Lauka*,
 Malvaste.

Algkoolid: Hellamaa, Rebasselja, Vilivalla, Helter-
 maa, Kassari*, Vaku, Rebasselja, Ühtri, Muda,
 Leisu, Mänspäe, Paope, Reigi.

* Matkajatele ööbimisvõimalus.

Kino	Kärdla,	Võidu väljak
Rajooni kultuurimaja	„	Võidu väljak
Emmaste maakultuurimaja		Viiterna
Rajooni raamatukogu	Kärdla,	Võidu väljak
Laste raamatukogu	„	Kõrgessaare maantee 1
Kassari kolhoosi klubi		Kassari Taga- küla
«Nõukogude Kaluri» klubi		Heltermaa

Rahvamajad: Palade, Pühalepa (Reikama), Suure-
 mõisa, Käina, Ühtri, Agapäe (Leisu), Kõpu (Mä-
 gipea), Luidja, Lauka (Paope).

Raamatukogud: Palade, Hellamaa, Suuremõisa, Käi-
 na, Emmaste (Viiterna), Agapäe (Leisu), Kõpu,
 Luidja, Paope,

NSVL Riigipanga Kärkla
osakond Kärkla, J. Tombi t. 3
Hiiumaa rajooni Tsentraal
Töö-Hoiukassa nr. 7420 „ Põllu t. 2

Hoiukassa agentuurid: Emmaste, Nurste, Valgu
(«Kommnoore» kolhoos), «Ranna Kaluri» kolhoos,
Käina, Kassari kolhoos, Suuremõisa, «Nõukogude
Kaluri» kolhoos (Sarvel), Kõrgessaare, Hiiumaa
kalakombinaat, Tornimäe.

Hiiumaa Rajooni Sidekon-
tor Kärkla, Posti t. 7

Sidejaoskonnad: Käina, Kassari, Suuremõisa, Püha-
lepa (Reikama), Heltermaa (sadam), Jausa, Ulja,
Emmaste (Viiterna), Tornimäe (Kõpu), Nurste,
Kõrgessaare (Lauka), Puski (Luidja k/n.), Malvaste.
Autobussiliinid: Kärkla—Heltermaa, Kärkla—Tohv-
ri—Heltermaa, Kärkla—Haldi, Kärkla—Muda—
Ühtri, Kärkla—Kassari, Kärkla—Lennujaam, Kärd-
la—Õngu, Kärkla—Ristna, Kärkla—Kõpu, Kärkla—
Hüti, Kärkla—Tahkuna.

Laevaliin Heltermaa—Rohuküla
Lennuliinid: Käina—Tallinn
Käina—Riia
Käina—Kingissepp

Яласто Ганс Рейнхольдович

XIIИУМАА

На эстонском языке

Эстонское Государственное Издательство.
Таллин, Пярнуское шоссе, 10

Toimetaja E. Laaner

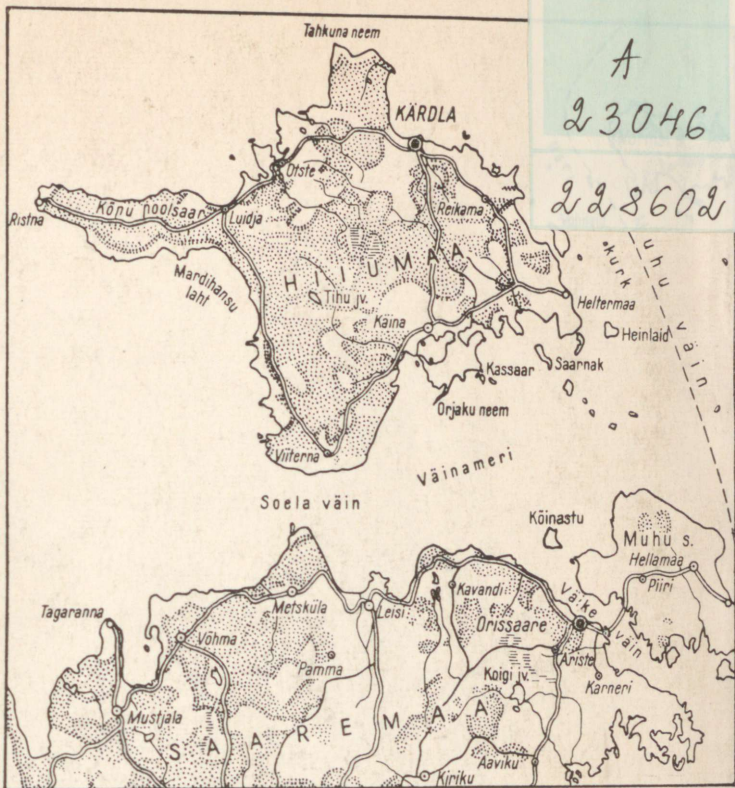
Kunstiline toimetaja I. Torn

Tehniline toimetaja T. Veber

Korrektorid A. Kiho ja L. Rosin

Ladumisele antud 2. XI 1959. Trükkimisele antud 5. II 1960. Paber 60×92, ¹/₂₄. Trükipoognaid 3,66. Arvutuspoognaid 3,86. Trükiarv 20 000. MB-00509. Tellimise nr. 4566. Hans Heidemanni nimeline trükikoda, Tartu, Ülikooli 17/19.

Hind rbl. 1.20.



A
23046
228602

TÜ RAAMATUKOGU

 1 0300 00376965 2

Rbl. 1.20