

TARTU ÜLIKOOL

Pärnu kolledž

Turismiosakond

Marju Tamm-Werpechowski

LINNUVAATLUSTURISMI ARENDAMINE LAHEMAAL

Lõputöö

Juhendaja: Margrit Kärp, MBA

Pärnu 2024

Soovitan suunata kaitsmisele

(allkirjastatud digitaalselt)

Margrit Kärp

(allkirjastatud digitaalselt)

kaasjuhendaja nimi

Kaitsmisele lubatud

TÜ Pärnu kolledži programmijuht

(allkirjastatud digitaalselt)

Ilona Kandelin

Olen koostanud töö iseseisvalt. Kõik töö koostamisel kasutatud teiste autorite tööd, põhimõttelised seisukohad, kirjandusallikatest ja mujalt pärinevad andmed on viidatud.

(allkirjastatud digitaalselt)

Marju Tamm-Werpechowski

SISUKORD

Sissejuhatus	4
1. Linnuvaatlusturismi arendamine	7
1.1. Linnuvaatlusturismi eripärad ja arengusuundumused	7
1.2. Linnuvaatlusturistide ootused ja vajadused	9
1.3. Turismitoodete arendamine	11
2. Lahemaa linnuvaatlusturismi pakkujate ja linnuvaatlusturistide uuring	14
2.1. Ülevaade Eesti linnuvaatlusturismi olukorrast, pakkujatest ja uuringu kirjeldus	14
2.2. Uuringu tulemused	19
2.3. Järeldused ja ettepanekud linnuvaatlusturismi toodete arendamiseks Lahemaal	29
Kokkuvõte	32
Viidatud allikad	34
Lisa 1. Teoreetilistel käsitlustel tuginevad intervjuu küsimused	41
Lisa 2. Teoreetilistel käsitlustel tuginevad ankeetküsimustiku küsimused	42
Lisa 3. Ülevaade Eestis pakutavatest linnuvaatluspakettidest	45
Lisa 4. Eesti majutusettevõtted piirkonnas	46
Lisa 5. Atraktiivsed linnuvaatlussihtkohad küsitluses osalejate vastustes	50
Lisa 6. Linnuvaatleja isikuprofiilid	51
Summary	53

SISSEJUHATUS

Töös käsitletakse linnuvaatlusturismi eripärasid, arengusuundumusi, linnuvaatleja ootusi ja vajadusi, antakse ülevaade linnuvaatlusturismi pakkujatest nii Eestis, Lahemaal kui ka mujal maailmas ning käsitletakse linnuvaatlustoote arendamise võimalusi. Üha enam eelistavad turistid sihtkoha valikul kestlikke sihtkohti ja tegevusi, pööravad tähelepanu keskkonnamõjule ja kohalikele kogukondadele, pigem väldivad rahvarohkeid kohti ning otsivad meeldejäävaid ja erilisi kogemusi (European Travel Commission, 2022, lk 55–58).

Majandus- ja Kommunikatsiooniministeerium koostöös EASi ja KredExi ühendatudusega on seadnud 2020–2025 turismistrateegia oluliseks eesmärgiks roheliste sihtkohtade, terviklike külastajatekondade ja kestlike turismitoodete arendamise, keskendudes uuenduslikkusele ja Eesti loodusturismi kasutamata potentsiaali ärakasutamisele. Suureks väljakutseks peetakse sealjuures läbimõeldud teenuse pakkumist ja väärilise tasu küsimist. (EASi ja KredExi ühendatudus, 2022, lk 1–8)

Kuigi turismisektoris valitseb tihe konkurents ning külastajatel on mitmeid valikuid meelelahutuse leidmiseks, peetakse siiski väga oluliseks meelelahutuse valikutegurite väljaselgitamist (Snepenger *et al.*, 2006, lk 141). Suurenenud linnastumise tõttu kogevad inimesed linnaelustressi, mistõttu püütakse üha enam leida sidet loodusega. Seetõttu on kasvanud ka loodusturismi osakaal ning reisimise ajal ja vaba aja veetmiseks otsitakse elamusi pakkuvaid tegevusi looduses. (Haukeland, 2023, lk 6) Üheks loodusturismi haruks, mis on pidevas arengus ja moodustab suurima loodusturistide grupi, on linnuvaatlusturism. See haru omab suurt potentsiaali mitte ainult kohalike ja riiklike majanduslike stiimulite pakkumiseks, vaid ka keskkonnaseisundi parandamiseks, kohalike elanike teadlikkuse suurendamiseks bioloogilise mitmekesisuse olulisusest ning loodusala eduka säilitamise ja kaitse tagamiseks. Linnuvaatlusturismi dünaamiline areng muudab selle üha olulisemaks teguriks, millel võib olla oluline mõju mitmetele valdkondadele, sealhulgas majandusele, keskkonnale, haridusele ja kogukonnale. (Makalesi, 2023, lk 215)

Linnuvaatlus on oluline loodusturismi haru, kuid teaduskirjanduse kättesaadavus linnuvaatlussihtkohtade arendamise kohta on seni veel piiratud. Linnuvaatlus kui mitmemõõtmeline valdkond nõuab strateegilist planeerimist, et arendada sihtkohas terviklikke turismikogemusi. (Vas, 2013, lk 24) On leitud, et linnuvaatlust ja sellega seotud sihtkohti tuleb arendada erinevalt teistest loodusturismi tegevustest, nagu vaalade vaatlemine, sukeldumisturism või mägironimine (Hvenegaard, 2010, lk 11).

Selleks, et vastata erinevate linnuvaatlejate vajadustele ja ootustele, on oluline mõista linnuvaatlejate erisusi ning luua sihtkohad, mis pakuvad mitmekesist ja rahuldust pakkuvat kogemust. Seega on vaja pöörata tähelepanu mitte ainult linnuvaatluse tehnilistele aspektidele, vaid ka sihtkoha üldisele atraktiivsusele ja teenuste kvaliteedile, et kujundada positiivne ja jätkusuutlik linnuvaatlusturismi kogemus. (Vas, 2017, lk 476)

Linnuvaatlus võib pakkuda uusi arenguvõimalusi paljudele riikidele, piirkondadele ja kohalikele kogukondadele (Maldonado, 2018, lk 1), probleem seisneb aga selles, et maailmas on vähe uuringuid linnuvaatlusturismi kohta ning enamik neist liigitab linnuvaatluse ökoturismi ja loodusturismi alla. See lähenemine ei pruugi arvestada linnuvaatluse eripära ning võib piirata sellele turule suunatud strateegiate ja teenuste arendamist. Seega on oluline tunnistada linnuvaatlust kui eraldi ja ainulaadset tegevust, mis nõuab erilist tähelepanu ja lähenemist turunduse ja teenuste kavandamisel. (Ministry of Foreign Affairs, 2021, lk 3) Linnuvaatlusturismi kiire arengutempo viitab vajadusele paremini mõista linnuvaatlejate eelistusi (Ellis & Vogelsong, 2004, lk 203).

Lahemaa turismipiirkonna arengustrateegia 2019–2030+ arengusihiks piirkondliku turismi ja seda toetava ettevõtluse (sh toodete ja teenuste) jätkusuutliku arendamise sealhulgas sihtrühma vajadustest lähtuvate mitmekesiste, kvaliteetsete ning konkurentsivõimeliste turismitoodete arendamine (Lahemaa turismipiirkonna arengustrateegia, 2018). Lahemaa arengukavas toodi välja, et külastajad tunnevad puudust tervikteenuste pakkumistest (Lahemaa rahvuspark, 2018) seetõttu saab öelda, et üheks võimaluseks Lahemaa arengustrateegia eesmärkide saavutamisel on linnuvaatlusturismi toodete ja teenuste arendamine. Üheks oluliseks EAS'i turismistrateegiaks 2022–2025 on eristuv loodusturismi turundus (EASi ja KredExi ühendatus, 2022, lk 14), samas puuduvad Lahemaa strateegias konkreetset arengusihid linnuvaatlusturismi tervikteenuste arendamise kohta.

Käesolevas lõputöös püütakse uurimisküsimusele vastuseid leida Lahemaa linnuvaatlusturismi pakkujate uuringu toel. Töös käsitletakse linnuvaatlusturismi eripärasid, arengusuundumusi, linnuvaatleja ootusi ja vajadusi, antakse ülevaade linnuvaatlusturismi pakkujatest nii Eestis, Lahemaal kui ka mujal maailmas ning käsitletakse linnuvaatlustoote arendamise võimalusi.

Lõputöö eesmärk on teadusajakirjandusele ja uuringu tulemustele tuginedes esitada ettepanekuid linnuvaatlusturismi pakkujatele linnuvaatlusturismi toodete arendamiseks Lahemaal. Tuginedes kirjandusele on lõputöö laiemaks probleemküsimuseks: millised on linnuvaatlusturisti ootustele ja vajadustele vastavad turismitooted?

Töö koosneb kahest peatükist, mis omakorda jagunevad alapeatükkideks. Esimene peatükk koosneb kolmest alapeatükist, mille käigus annab autor teoreetilise ülevaate linnuvaatlusturismi arengust ja eripärast, linnuvaatlusturisti ootustest ja vajadustest ning turismitoodete arendamisest. Teoreetiline kirjanduse ülevaade tugineb varasematele teadusuuringutele ja teoreetilistele allikatele. Olulisematest autoritest võiks välja tuua Lukinovic & Jovanovic, Kronenberg, Cordell, Ruukel, Vas, Haugland ja Smith.

Teine peatükk jaguneb samuti kolmeks alapeatükiks, mis annavad ülevaate uuringu kirjeldusest ja meetodikast, uuringu tulemustest ning lisaks järeldused ja ettepanekud linnuturismi toote arendamiseks. Uuringu läbiviimisel kasutatakse kvalitatiivset ja kvantitatiivset uurimismeetodit. Tööl on kokkuvõte ja viis lisa.

1. LINNUVAATLUSTURISMI ARENDAMINE

1.1. Linnuvaatlusturismi eripärad ja arengusuundumused

Selle peatükis käsitletakse linnuvaatlusturismi eripärasid ja selle arengusuundumusi, mis peegeldavad üldist suundumust loodusturismi populaarsuse kasvus ning keskkonnateadlikkuse tähtsust ühiskonnas.

Külastajate teadmised loodusest suurenevad ja hinnangud loodusele paranevad peale loodusturismitoote tarbimist ja keskkonnaga kokkupuutumist ning on külastajate väärtuste kujunemisel oluline osa (Kularatne, 2021, lk 539 – 541). Loodusturism tekitab võimalusi kohalikel enda tooteid või teenuseid pakkuda ning on neile sissetulekuallikas (Lindberg, 1991, lk 8).

Linnuvaatlusturismi peetakse kiiresti kasvavaks loodusturismi valdkonnaks, mis meelitab üha enam entusiaste üle maailma. Linnuvaatlus kui sihipärane tegevus, tekkis 20. sajandi alguses (Kronenberg, 2014, lk 123) ja selle puhul püüab vaatleja märgata ümbritsevaid linde ning saadud info salvestada (Visit Pärnu, *s.a.*). 1880. aastal tekkis inimestel suurem huvi metsikute lindude vastu Suurbritannias ja hiljem Skandinaavias, Madalmaades, Saksamaal, Šveitsis, aga teadlik linnuvaatlus kui tegevus tekkis 20. sajandi alguses (Lukinovic & Jovanovic, 2023, lk 276).

Linnuvaatlusturismi eesmärgil tehakse ülemaailmselt igal aastal umbes kolm miljonit rahvusvahelist reisi. Suurima osa, ligi 20%, metsloomaturismiga tegelevatest Euroopa reisijatest moodustavad linnuvaatlejad – see näitab, et eurooplaste seas on linnuvaatlus populaarne hobi ning oodatakse selle edasist kasvu. (Ministry of Foreign Affairs, 2021, lk 3) Kui varem tegelesid linnuvaatlusega spetsialistid, peamiselt ornitoloogid, siis tänapäeval on huviliste seas suur hulk asjaarmastajaid paljudest riikidest üle maailma. Linnuvaatlus on kõige kiiremini arenenud Ameerika Ühendriikides ja Lääne-Euroopas, eelkõige Ühendkuningriigis, Hollandis ja Saksamaal (Fratczak, 2020, lk 6). Ameerika

Ühendriikides on linnuvaatlemisest huvitatud 70,4 miljonit inimest, mis näitab, et linnuvaatlus on ka seal üks lemmiktegevusi (Cordell *et al.*, 2002, lk 56).

Linnuvaatlusturism tähendab reisimist eesmärgiga jälgida linde nende looduslikes elupaikades. See tähendab lindude leidmist, vaatlemist ja tuvastamist hariduslikel ja meelelahutuslikel eesmärkidel ning on tihedalt seotud loodusturismi ja seiklusturismiga. Paljud linnuvaatlusturismi pakkujad korraldavad ka loodus- ja seikluspõhiseid reise. Linnuvaatlusturismi võib jagada kolmeks nišiks: juhuslik linnuvaatlus, entusiastlik linnuvaatlus ja fanaatiline linnuvaatlus. (Ministry of Foreign Affairs, 2021, lk 5)

Igal aastal tehakse ülemaailmselt umbes kolm miljonit rahvusvahelist linnuvaatlusreisi, kus entusiastid otsivad linde hariduslikel ja looduskaitseelistel eesmärkidel, seega saab linnuvaatlusturismi liigitada ökoturismi ja loodusturismi alla. (Ministry of Foreign Affairs, 2021, lk 3) Linnuvaatluse entusiastid moodustavad suurima linnuvaatlejate segmendi ja lisaks linnuvaatlusele on nad väga huvitatud muudest tegevustest sihtkohas, eriti kultuurilistest (Lukinovic & Jovanovic, 2023, lk 276).

Turistide keskkonnateadlikkus on suurenenud ning lisaks turismiattraksioonidele oodatakse loodusturismisihtkohtadelt ka järgmist:

- head eelnevat teavet sihtkoha igapäevasest elust;
- võimalikult vähe keskkonnakahjustusi;
- häid ühiskondliku transpordi ühendusi sihtpunktini ja kohapeal;
- meeldivaid majutuskohti hubases keskkonnas;
- piirkonnale tüüpilisi toite ja tooteid;
- elanike endi tugevat seotust kodupaiga sotsiaalse ja ökoloogilise keskkonna kaitsega. (Ruukel, 2017, lk 4)

Selleks, et julgustada reisibüroosid osalema selle turismiliigi propageerimises, peetakse oluliseks nende turismigiidide koolitamist ja litsentseerimist, kes on spetsialiseerunud linnuvaatlusele. Turismiorganisatsioonid mängivad olulist rolli turistide, majutusasutuste ja kohalike turismiorganisatsioonide vahelise silla loomisel ning neil on selles turismiharus märkimisväärselt lihtsam ülesanne. See tuleneb peamiselt asjaolust, et linnuvaatlejad on peamiselt kohalike linnuvaatlusorganisatsioonide, looduskaitseorganisatsioonide ja muude sarnaste organisatsioonide liikmed. Seega on

suunamine ja keskendumine sellise turismiliigi propageerimisele oluliselt lihtsam. (Lukinovic & Jovanovic, 2023, lk 282)

Linnuvaatlusturism on saavutanud märkimisväärse populaarsuse, kogudes igal aastal ülemaailmselt kolm miljonit reisi, kusjuures Euroopast pärit entusiastid moodustavad olulise osa sellest turust. Keskkonnateadlikkus mängib olulist rolli, suunates linnuvaatlejaid otsima hariduslikke ja looduskaitselisi kogemusi ning püüdes minimeerida keskkonnakahjustusi.

1.2. Linnuvaatlusturistide ootused ja vajadused

Turistide vajaduste mõistmine on olnud alati määrav nende rahulolu tagamiseks ning kaasahaarava turismikogemuse pakkumiseks. Seetõttu teevad turismiettevõtjad ja sihtkohtade arendajad järjepidevalt pingutusi turistide ootuste ja vajaduste mõistmiseks.

Teadlikkus erinevatest külastajaprofiilidest ja nende ootustest on uute toodete arendamisel ja elamuste pakkumisel olulised (Ponte, *et al.*, 2021, lk 11). Tüüpilistel linnuvaatlusturistidel on eesmärk jälgida lindude iseloomulikke tunnuseid ning õppida tundma erinevaid linnuliike ja nende elupaika (Son *et al.*, 2011, lk 92). Erinevad uurijad on liigitanud linnuvaatlejaid juhuslikeks (Boxall & McFarlene, 1993, lk 390; Scott & Thigpen, 2003, lk 207; Scott *et al.*, 2005, lk 53), algajateks, keskmisteks ja edasijõudnuteks (Boxall & McFarlene, 1993, lk 390), huvilisteks ja oskuslikeks (Scott & Thigpen, 2003, lk 207), aktiivseteks (Scott & Thigpen, 2003, lk 208; Scott *et al.*, 2005, lk 54) ja pühendunuteks (Scott *et al.*, 2005, lk 53). 37% kõigist Euroopa reisikorraldajatest pakuvad linnuvaatlusturismi eelkõige juhuslikele linnuvaatlejatele (Ministry of Foreign Affairs, 2021, lk 3) ning suure osa linnuvaatlejatest moodustavad suuremates linnades elavad mehed (Janeczko *et al.*, 2021, lk 6). Traditsiooniliselt on linnuvaatlejad olnud eakamad inimesed, kuid seoses keskkonnateadlikkuse ja huvi suurenemisega on lindude vaatlemise populaarsus suurenemas ka nooremate hulgas (Ministry of Foreign Affairs, 2021, lk 12).

Positiivse ja kestliku linnuvaatlusturismi kogemuse kujundamiseks peetakse oluliseks pöörata tähelepanu sihtkoha üldisele atraktiivsusele ja teenuste kvaliteedile (Vas, 2013, lk 53). Materiaalsed komponendid on olulised seetõttu, et mõjutavad külastaja

sihtkohavalikut, pakuvad atraktiivsust ja tekitavad huvi. Sihtkoha pakutav teenus või külastuskogemus peab aga vastama külastajate ootustele, võimaldades neil kogeda seda, mida nad ootavad. (Smith, 1994, lk 590)

Külastajatele on hädavajalik, et luua külastajatele mugavustunne ja positiivsed emotsioonid, mis viivad rahuloluni. Valikuvabadus on oluline, võimaldades külastajatel valida erinevate pakutavate teenuste vahel ning kaaluda, kuidas nad saavad oma külastuskogemust iseseisvalt kontrollida ja kohendada vastavalt oma eelistustele. Kaasamine peaks pakkuma külastajatele võimalust aktiivselt osaleda pakutavates teenustes. (Smith, 1994, lk 590)

Tabel 1. Linnuvaatlejate tüübid, ootused ja vajadused

Tüüp	Ootused	Vajadused
Juhuslikud linnuvaatlejad	Lindude vaatlemine Kultuuri- ja ajaloolise tähtsusega piirkondade külastamine	Toit Majutus Transport Varustuse rent
Linnuvaatlusentusiastid ehk kesktasemel linnuvaatlejad	Lindude leidmine hariduslikul eesmärgil Loomade märkamine Kultuurilistel ja ühiskondlikes tegevustes osalemine	Looduskaitse Toit Majutus Transport Varustuse rent Väga tähtis binokli olemasolu
Fanaatilised linnuvaatlejad ehk edasijõudnud linnuvaatlejad ehk pühendunud linnuvaatlejad	Lindude leidmine Kindlat liiki lindude leidmine Võimalikult paljude linnuliikide üles märkimine	Kvaliteetse binokli olemasolu Hea kaamera Helisalvesti Toit Majutus Transport Määraja Käsiraamatud

Allikad: Boxall & McFarlane, 1993, lk 390; Ministry of Foreign Affairs, 2021, lk 12; Scott *et al.*, 2005, lk 54; Scott, Thigpen, 2010, lk 213–217; Valker, 2020, lk 153–162; Ots & Paal, 2022, lk 26–33; University of Nebraska, 2009, lk 11

Linnuvaatlejate puhul eristatakse nelja peamist gruppi, kelle ootused ja vajadused linnuturismi teenuste osas on mõneti erinevad: nendeks on juhuslikud, algajad, kesktasemel ja edasijõudnud linnuvaatlejad (vt tabel 1).

Lisaks lindude vaatlemisele kulutavad linnuvaatlejad raha mitmesuguste kaupade ja teenuste peale, mis on seotud reisiga ja vajaliku spetsiifilise varustusega. Reisiga seotud kulud hõlmavad toitu, majutust, transporti ja muid juhuslikke kulusid. Varustuse kulud koosnevad binoklitest, kaamerateist, telkimisvarustusest ja muudest kuludest. (University of Nebraska, 2009, lk 11)

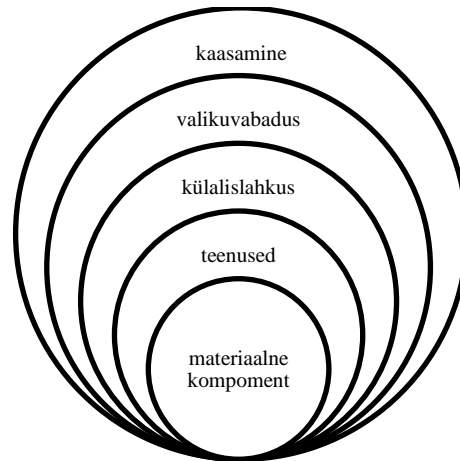
Edasijõudnud- ja kogunud linnuvaatlejad soovivad näha ja üles märkida võimalikult palju uusi linnuliike. Algajad linnuvaatlejad soovivad lisaks linnuvaatlusele külastada kultuuri- ja ajaloolise tähtsusega piirkondi. (Scott, Thigpen, 2010, lk 213–217) Edasijõudnud linnuvaatlejal on oluliseks tööriistaks kvaliteetsed binoklid, head kaamerad või helisalvestid linnuhääle salvestamiseks (CBI, 2021, lk 12). Linnuvaatleja olulisemad abivahendid on määrarjad, käsiraamatud, binokkel, finnstikk, vaatlustoru, okulaar, statiiv, statiivpea, kaamera (Ots & Paal, 2022, lk 26–33). Linnuvaatlejad kasutavad peamiselt kolme optilist abivahendit: binoklit, vaatlustoru ning fotoaparaati. Paljud linnuvaatlejad omavad mitut erinevat linnumäärarjat. (Valker, 2020, lk 153, lk 162)

Linnuvaatlusturistide rahulolu ja jätkusuutliku turismikogemuse tagamiseks on oluline mõista nende ootusi. Sihtkohad peaksid pakkuma atraktiivsust, kvaliteetseid teenuseid ja külalislahkust, võimaldades küllastajatel kontrollida ja kohandada oma kogemust vastavalt eelistustele. Erinevate linnuvaatlejate rühmade vajadused varieeruvad, mõned soovivad avastada uusi liike, samas kui teised hindavad ka kultuuri- ja ajaloolisi piirkondi ning vajavad spetsiifilist varustust ja teavet.

1.3. Turismitoodete arendamine

Turismitoodete pidev arendamine peegeldab turismi dünaamilist olemust ning vastab turistide muutuvatele eelistustele ja nõudmistele, aidates seeläbi kaasa turismisektori jätkuvale kasvule ja jätkusuutlikkusele.

Turismitoote arendamine ja mugav ühendus aitab küllastajatel saada rohkem positiivseid elamusi (Acharya *et al.*, 2023, lk 8). Smith (1994, lk 587) on välja toonud, et turismitoode koosneb peamiselt viiest eraldi komponendist, millest igäüks vajab hoolikat planeerimist, kuna need mõjutavad toote üldist kvaliteeti (vt joonis 1).



Joonis 1. Stephen Smithi turismitoote mudel (Smith, 1994, lk 587, töö autori tõlkega)

Linnuvaatleja materiaalseteks vajadusteks on linnuvaatluse varustuse olemasolu, näiteks binokkel, kaamera ja helisalvesti (Ministry of Foreign Affairs, 2021, lk 12; University of Nebraska, 2009, lk 11; Scott, Thigpen, 2010, lk 213 – 217; Valker, 2020; Ots & Paal). Teenustena vajavad linnuvaatlejad majutust, toitlustust, varustuse renti ja transporti (University of Nebraska, 2009, lk 11) Oluline on linnuvaatlejale ka valikuvabadus ja kaasamine. Algajad linnuvaatlejad soovivad lisaks lindude vaatlemisele külastada kultuurilise ja ajaloolise tähtsusega piirkondi (Scott, Thigpen, 2010, lk 213–217). Kesktasemel linnuvaatlejad otsivad linde ka hariduslikul eesmärgil ning soovivad osaleda kultuurilistes ja ühiskondlikes tegevustes. (Ministry of Foreign Affairs, 2021, lk 12)

Kõikide nende elementide suurem või väiksem esindatus mõjutab reisikogemust (Murphy *et al.*, 2000, lk 50). Uuenduslike turismitoodete arendamise üheks olulisemaks tegevuseks on väliskülastajate ootustele vastavate toodete valiku laiendamine (Puhka Eestis, *s.a.*). Sihtkoht on turisti jaoks terviktoode ning ettevõtja edu sõltub sellest, kui edukalt suudab ta koostööd teha teiste ettevõtjatega ja kui edukas on erinevate toodete, teenuste ja ressursside ühendamise sihtkoha kui terviku loomisel (Haugland, 2011, lk 268).

Maailma Turismiorganisatsiooni definitsiooni kohaselt on turismitoodete kombinatsioon nii materiaalsetest kui ka mittemateriaalsetest elementidest. Täpsemalt kuuluvad sinna alla looduslikud, kultuurilised ja inimtekkelised ressursid, vaatamisväärsused, rajatised, teenused ja tegevused konkreetse huvikeskuse ümber, mis on sihtkoha turunduse tuum. (World Tourism Organization, *n.d.*) Konkurentsipüsimiseks peavad ettevõtted pidevalt

otsima uusi tootearendusi. Enamikel juhtudel on turismitooted olemasolevate toodete edasiarendused. Toodete edasi arendamine peab põhinema klientide arusaamadel ning olema kooskõlas turuvajadustega. Samuti tuleb kaasata töötajaid, kuna nemad puutuvad otseselt kokku toodet kasutavate sihtrühmadega. (Komppula, 2001, lk 8)

Turistid puutuvad külastatavates sihtkohtades kokku laia valiku turismitoodetega. Erinevad turismiettevõtted peavad mõtlema, mis teeb turistidele meeldejäáva ning samas eduka külastajakogemuse. Vastavalt Smithi loodud viiele elemendile on turismitoote põhiosaks tema materiaalne osa ning ülejäänud osad täiustavad seda. (Xu, 2010, lk 607) Kotleri turismitoote definitsiooni kohaselt hõlmab see aga füüsilisi objekte, teenuseid, isikuid, kohti, organisatsioone ning ideid (Paulišić *et al.*, 2016, lk 239). Turismitoode on oma olemuselt kompleksne ning koosneb mitmetest elementidest, sealhulgas looduslikest ressurssidest, teenustest ja kultuurilistest atraktsioonidest.

2. LAHEMAA LINNUVAATLUSTURISMI PAKKIJATE JA LINNUVAATLUSTURISTIDE UURING

2.1. Ülevaade Eesti linnuvaatlusturismi olukorrast, pakkujatest ja uuringu kirjeldus

Lõputöö eesmärgi täitmiseks viidi läbi Eesti linnuvaatlusturismi teenuste pakkujate ning linnuvaatlusturistide uuring. Eestil on oluline potentsiaal kestliku turismi sihtkohana tänu rikkalikele loodusvaradele, mis pakuvad turistidele avastamisväärtset elamust. Esimesena Eestis sai säästva turismi sertifikaadi 2015. aastal Matsalu rahvusparki piirkond, järgnesid Lahemaa rahvuspark 2019. aastal ja Soomaa rahvuspark. Kasvav trend on suunatud spetsialiseerunud loodusturismi suunas, kus avastatakse erinevate elurikkuste mitmekesisust (sealhulgas linnud). See kujutab endast suurt väljakutset Eesti loodusgiididele. (Keskkonnaagentuur)

Lõputöö eesmärgiks oli esitada ettepanekuid linnuvaatlusturismi toodete arendamiseks Lahemaal. Uuringu autor alustas info kogumist Google otsingumootori abil, kasutades märksõnu nagu "linnuvaatlusturism", "linnuvaatleja", "linnuvaatlus majutusega", "linnuvaatluspaketid". Esialgse ülevaate saamiseks vaatas autor läbi erinevad veebilehed, sealhulgas Puhka Eestis, NatTourEst, Estbirding ja Linnuvaatleja. Seejärel analüüsis autor saadud teavet, et koostada ülevaade Eesti linnuvaatlusturismi olukorrast ja Lahemaa piirkonna pakutavatest teenustest ning toodetest.

Poolstruktureeritud intervjuud valitud seitsme linnuvaatlusturismi teenuseid pakkuva ettevõtte esindajaga viidi läbi ajavahemikul 07.03.2024–22.03.2024 teooria baasil ettevalmistatud küsimuste põhjal (lisa 1). Kokku toimus kolm silmast silma vestlust, mis toimusid intervjuueeritavatega kokkulepitud kohas ja nelja inimesega tehti intervjuud videokõne vahendusel (vt tabel 2). Uuringu autor helistas intervjuueeritavatele ja leppis kokku kohtumise aja või järgmise videokõne aja.

Kõige pikem intervjuu kestis 66 minutit ja kõige lühem intervjuu kestis 22 minutit. Andmete analüüsimiseks kasutati kvalitatiivset sisuanalüüsi, mille käigus püütakse ülevaade saada uuritavast tekstist kui tervikust, näha teksti ja/või autori mõtteavalduste terviklikku mustrit või struktuuri. (Õunapuu, 2014, lk 159) Intervjueeritavate loal jutt salvestati ja hiljem intervjuud transkribeeriti. Uuringu läbiviija tagas omalt poolt osalejate anonüümsuse, kodeerides intervjueeritavad vastavalt majutusettevõtete esindajad (M1, M2, M3) ja loodusgiidid (L4, L5, L6 ja L7). Keskmiselt kulus ühe intervjuu läbi viimiseks 33 minutit ning transkribeerimisele 45 minutit.

Tabelis 2 on esitatud seitsme vastaja kodeeritud andmed. Näiteks majutusettevõtete esindajad on tähistatud M tähega ja loodusgiidid on tähistatud L tähega ning numbrid tähistavad vastajate järjekorda. Tabelis on välja toodud amet ja piirkond, kus intervjueeritav esindaja linnuvaatlusturismi teenust pakub (vt tabel 2).

Tabel 2. Uurimuse valim

Esindaja	Amet	Piirkond
M1	Kodumajutuse esindaja	Palmse (Lahemaa)
M2	Hotelli esindaja	Vihula (Lahemaa)
M3	Puhkemaja esindaja	Matsalu
L4	Hobiornitoloog	Eesti
L5	Loodusgiid	Eesti
L6	Loodusgiid	Lahemaa
L7	Loodusgiid, reisijuht	Lahemaa

Kvantitatiivse uuringuosa eesmärk oli välja selgitada linnuvaatlejate ootused, vajadused ja kogemused. Andmekogumise meetodiks oli ankeetküsitlus, mis koostati Tartu Ülikooli LimeSurvey keskkonnas ja viidi linnuhuviliste hulgas läbi veebi teel. Uuringu kvantitatiivse osa üldkogumi moodustasid kõik Eesti linnuhuvilised, uuringu valimisse kuulusid need linnuvaatlushuvilised, kes olid temaatiliste linnuvaatlusgruppidega liitunud ning kelle teadlikkus oli eeldatavalt piisav ankeedi sisu mõistmiseks ja küsimustele vastamiseks. Suurema hulga vastajateni jõudmiseks rakendati lumepallimeetodi põhimõtteid ning jagati uuringu linki erinevates kanalites.

Küsimustikku levitati autori isiklikul Facebooki kontol ja postitati linnuhuviliste Facebooki gruppidesse (Linnuhuvilised ja Eesti linnud). Lisaks edastas töö autor küsimustiku e-maili teel Eesti Ornitoloogiaühingu koordinaatorile palvega jagada küsimustikku liikmetega (700 liiget). Üleskutse uuringus osalemiseks ei mahtunud küll uudiskirja, kuid koordinaator jagas küsimustikku kolleegidega ja soovitas lisaks jagada küsimustikku Facebooki Linnuhuviliste grupis, millel on 18 000 jälgijat. Töö autor edastas küsimustiku ka e-maili teel Eesti Loodusgiidide Ühenduse, MTÜ Kotkaklubi, Rõuge Kuningliku Linnuklubi ja RMK loodusõppe spetsialistidele.

Kolmeteistkümnest küsimusest koosnev ankeetküsimustik (vt lisa 2) tugines teooriaosas käsitletud allikatele (Scott, Thigpen, 2010, lk 213–217; CBI, 2021; Smith, 1994, Vas, 2013) ja oli jaotatud kolmeks osaks: üldine, sihtkohta käsitlev ja linnuvaatleja ootusi/vajadusi käsitlev. Kasutati nii avatud kui ka suletud küsimusi, mitme küsimuse puhul sai valida mitu vastusevarianti. Kolm küsimust olid hinnatavad Likerti 4-palli skaalaga, millest kahel oli olulisuse hindamise skaala (ei ole oluline / pigem ei ole oluline / pigem on oluline / väga oluline / ei oska öelda) ja ühel nõustumise skaala (ei ole üldse nõus / pigem ei ole nõus / pigem olen nõus / täiesti nõus / ei oska öelda). Neli küsimust olid avatud vastustega, et uuringul osalejad saaksid avaldada enda arvamust.

Ankeetküsimustik oli vastamiseks avatud perioodil 12.03–16.03.2024. Enne ankeedi avalikustamist viidi küsimuste arusaadavuse ja küsimuste tüübi sobivuse testimiseks läbi pilootküsitlus nelja vastajaga. Testijad edastasid parendusettepanekud ning saadud tagasiside põhjal viis autor sisse täiendused.

Linnuvaatlusturistide uuringu küsimustikule vastas 121 inimest. Uuringu analüüsis käsitleti ainult lõpuni täidetud ankeete. Küsimustik koosnes valikvastustest ja avatud küsimustest. Andmete analüüsimisel kasutati statistilise analüüsi tarkvara JASP ning Microsoft Excel programmi.

Puhka Eestis 29.03.2024 kodulehe andmete põhjal pakub erinevaid linnuvaatlusturismi teenuseid ja -tooteid 28 ettevõtet. Kõige enam pakutakse linnuvaatlusteenust Lääne-Eestis, Harjumaa ja Saare maakonnas (kokku 5 teenusepakkujat), sellele järgnes Pärnu maakond (2 teenusepakkujat). Paljud teenusepakkujad on arendanud välja terviklikud linnuvaatlusteenuse paketid, näiteks pakett „Seikle vabaks linnuvaatlus Pärnu lahe

põhjarannikul“ (pakett sisaldas matkajuhi teenust, kerget einet, binokli ja linnumääraja kasutus) ja näiteks pakett Kagu-Eestis „Loodustaju linnuvaatlus“ (hinna sees oli binokli ja vaatlustoru kasutus) (vt lisa 3). Leidus ka neid majutusettevõtteid, kes küll reklaamivad linnuvaatluse võimalusi piirkonnas, aga konkreetset paketti ei ole välja toonud. Näiteks Pedaja Puhketalu õpetab kuidas binokliga toimetada ja Tuulingu külalistemaja rendib fotovarjeid (vt lisa 4).

Lõputöö uuring viidi läbi Lahemaa teenusepakkuja näitel eesmärgiga esitada ettepanekuid linnuvaatlusturismi pakkujatele linnuvaatlusturismi toodete arendamiseks. Lahemaa rahvuspark kui linnuvaatlejate tõmbepiirkond, paikneb Eesti põhjarannikul ning on pindalalt Eesti suurim ja vanim, olles läbilõige parimast, mida Eestimaa loodus pakkuda suudab. 725 km² suurusel alal, millest maismaad on 479,10 km² ja merd 268,74 km² (Riigimetsa Majandamise Keskus, *n.d*) on nii lopsakaid põlismetsi, silmapiirini ulatuvaid rabasid kui ka kiviseid ja liivaseid looklevaid mererandu. (Puhka Eestis, *s.a.*) Euroopa ühe olulisima metsakaitsealana kuulub Lahemaa rahvuspark linnu- ja loodusala alates 05.08.2004 aastast ka üleeuroopaalisse Natura 2000 võrgustikku (Riigi Teataja, 2004). Alates 2021. aastast kuulub Eesti Natura 2000 võrgustikku 66 linnuala (Kliimaministeerium).

Kuigi linnuvaatlusega saab tegeleda igal pool ja aastaringselt (Valker, 2020, lk 7) on paljud Lääne- ja Põhja-Euroopa linnuvaatlejad valinud linnuretke sihtkohaks Eesti, kuna siin võib kohata mujal maailmas haruldasi liike. Linnuharulduste komisjoni andmetel kohati Eestis kokku 398 linnuliiki, kellest regulaarseid haudelinde on ligikaudu 210 liiki. (Ots & Paal, 2022, lk 7) Eestis on kokku 190 linnuvaatlustorni, nendest kuus asuvad Lahemaal. Lahemaa on Euroopa olulisemaid metsakaitsealasid. Lindudest on paiksed händkakk ja musträhn, sügisel kogunevad Sagadi põldudele sookured (Lahemaa Ökoturism, *s.a.*).

Mitmed linnuvaatlejad kasutavad andmebaase selleks, et minna vaatama kindlat lindu. Andmebaasid on loodud, et jagada infot. Eestis tehtud linnuvaatlused sisestatakse suures enamuses Tartu Ülikooli hallatavasse eElurikkuse andmebaasi. (Valker, 2020, lk 162) Fatbirder pakub tohutul hulgal teavet linnuvaatluse ja lindude reisimise kohta kogu maailmas. Teine populaarne veebileht on eBird, kus saab linnuvaatlusi salvestada. eBird näitab ka rahvusvahelisest reisimisest huvitatud linnuvaatlejatele, kus konkreetseid

linnuliike märgata. Nad saavad otsida hiljutisi vaatlusi ja see võib määrata nende reisisihtkoha. (Ministry of Foreign Affairs, 2021, lk 12).

Lõputöö uuringus kasutati nii kvalitatiivset kui ka kvantitatiivset uurimisviisi. Kvalitatiivne uurimismeetod annab edasi inimeste kogemusi ning pakub probleemi mõistmiseks erinevaid aspekte (Cardano, 2020, lk 29) ning kvantitatiivne meetod käsitleb arvulisi andmeid (Gray *et al.*, 2012, lk 138; Lagerspetz, 2017, lk 112). Uuringus erinevate meetodite koos kasutamine annab probleemile erinevad vaatenurgad ja täiendab teineteist (Ghauri & Gronhaug, 2004, lk 97). Segameetodi kasutamine võimaldab kvalitatiivse ja kvantitatiivse käsitusviisi tulemusi integreerida ning seeläbi laiuti ja sügavuti uurimistulemusi mõista ning paika panevaid järeldusi teha. Kvalitatiivsed ja kvantitatiivsed meetodid annavad erinevat liiki teavet ja see pakub terviklikumat arusaama. (Õunapuu, 2014, lk 69) Töö autor kasutas nii kvalitatiivset kui kvantitatiivset uurimismeetodit, et saavutada parem arusaam uurimisobjektist tervikuna. Kvalitatiivse lähenemisviisi raames kasutati andmete kogumisel intervjuusid, mis on üks tüüpilisemaid kvalitatiivseid andmekogumise meetodeid. Samuti kasutati küsimustikku, mis iseloomustab suurt valimit ja võimaldab statistiliselt töödelda saadud aruandeid. (Õunapuu, 2014, lk 12, lk 52, lk 55) Lõputöö uuringu meetodi ja materjali kogumise valikul lähtuti teabe iseloomust ja uurimisküsimustest.

Uuringu eesmärgiks oli välja selgitada linnuvaatlejate vajadused ja ootused. Sisuanalüüsi koostamisel kasutati deduktiivset sisuanalüüsi. Deduktiivne lähenemisviis võimaldab uurida konkreetsete linnuvaatlusturismi aspektide mõju ja tulemusi. Deduktiivne analüüs võimaldab alustada üldisest teooriast või hüpoteesist ning seejärel testida selle kehtivust konkreetsete vaatluste ja empiiriliste tõendite abil (Õunapuu, lk 47).

Uuring koosnes kahest osast: kvalitatiivse osa uuringust moodustasid poolstruktureeritud individuaalintervjuud linnuvaatlusteenuseid pakkuvate ettevõtete esindajatega ja kvantitatiivse osa veebipõhine ankeetküsitlus linnuhuvilistega. Poolstruktureeritud intervjuu, mida nimetatakse ka teemaintervjuuks, valiti seetõttu, et on võimalik eelnevalt teooria põhjal formuleerida, kuid vastavalt uuritava vastustele saab uurija otsustada, mida on otstarbekas küsida ja millal (Lagerspetz 2017, lk 97). Lisaks peetakse poolstruktureeritud intervjuud üheks sujuvamaks intervjuu tegemise viisiks, sest võimaldab uurijal küsida vastajatelt täpsustavaid küsimusi (Weiss, 1995, lk 3). Töö autor

leiab seega, et selline andmete kogumise meetod on uurimistöö seisukohalt kõige efektiivsem.

Ankeetküsimustik valiti teiseks andmekogumise meetodiks seetõttu, et see tagas ulatusliku andmehulga, võimaldades seeläbi mitmekesise valimi analüüsi ja tulemuste usaldusväärsuse. Uuringus toetuti linnuvaatlusturistide ootuste ja vajaduste ning loodusturismiteenuste arendamise teoreetilistele käsitlustele (Son *et al.*, 2011, lk 92; Vas, 2013, lk 53; Smith, 1994, lk 590).

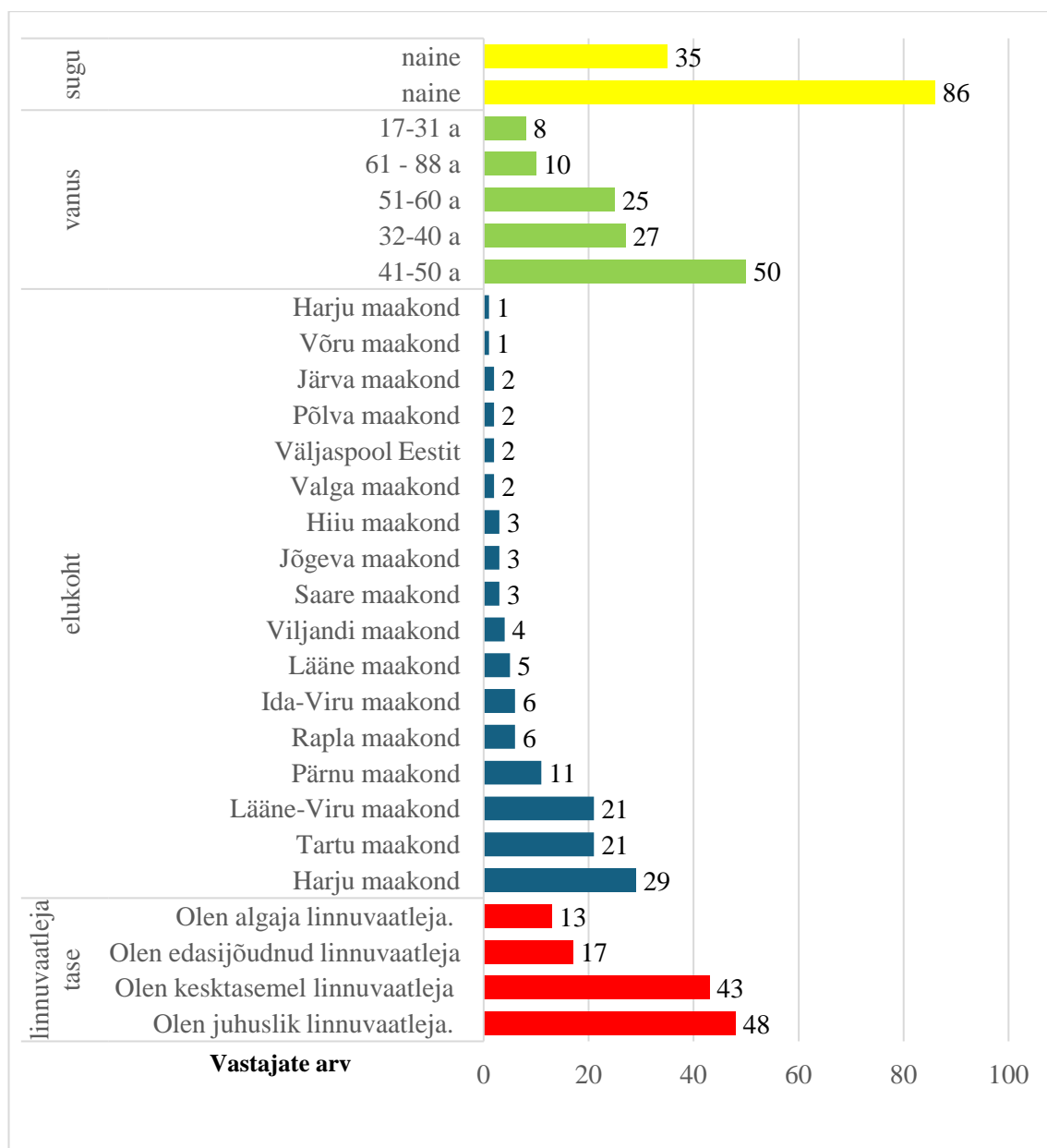
Esimesena viidi läbi teiseste andmete uuring (veebilehed, arengudokumendid), et saada ülevaade Eestis pakutavatest linnuvaatlustoodetest, luua uuringule kontekst ning selgitada välja poolstruktureeritud intervjuudesse valitavad teenusepakkujad. Uuringu kvalitatiivse osa üldkogumisse kuulusid kõik Eesti linnuvaatlusturismiga seonduvate teenuste/toodete pakkujad. Uuringu valim on sihipärane ning parema sisendi saamiseks kaasati linnuvaatlusturismi teenuste pakkujaid üle Eesti, kellel on pikaajaline linnuvaatlusturismi kogemus ja kellelt oli suurim tõenäosus saada uuringu jaoks vajalikku infot. Sihipärane valim on valitud sisulise kriteeriumi alusel (Õunapuu, 2014, lk 150). Valimisse kuulusid kolm majutusettevõtte esindajat, kes teevad koostööd linnuvaatlusgrupe vahendavate ettevõtetega ja pakuvad linnuvaatlusturistidele majutus- ja toitlustusteenuseid. Ülejäänud neli intervjuueeritavat olid ise linnuvaatlusretki korraldavad inimesed. Intervjuueeritavad valiti nende kogemuste ja teadmiste põhjal, et saada parem ülevaade linnuvaatlusturismist.

Ankeetküsitluse analüüsi ja intervjuuküsimuste vastuste põhjal selgitati välja linnuvaatlusturistide reaalsed ootused ja vajadused ning peatükis 2.3 tehakse järeldused koos ettepanekutega linnuvaatlusturismi toodete arendamiseks ja parendamiseks.

2.2. Uuringu tulemused

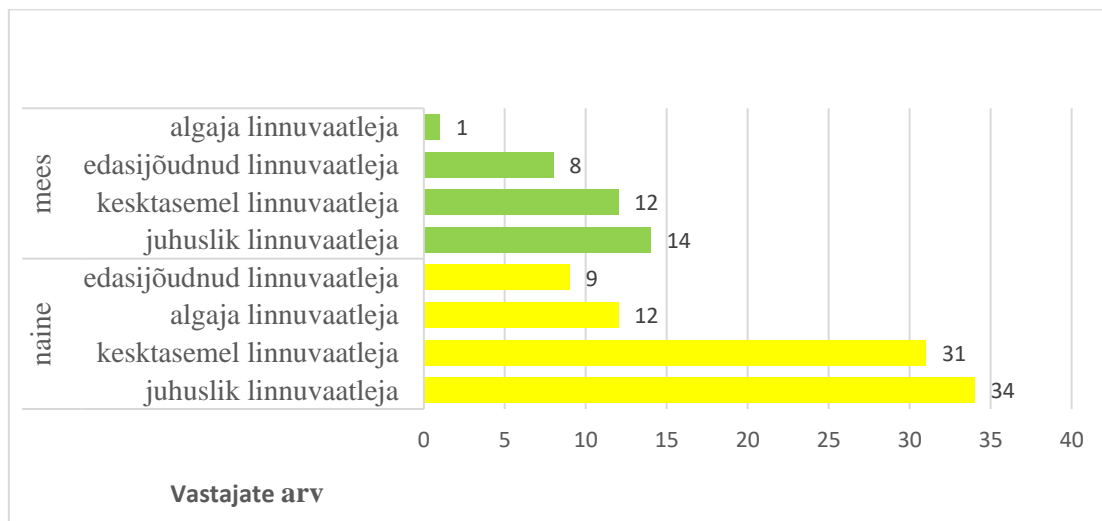
Ankeedile vastas 121 inimest, kellest 71% (n=86) (suurema osa) moodustasid naised ning 29% (n=35) mehed. Kõige rohkem vastajaid oli Harjumaa 24%, järgnesid 17% Lääne-Viru maakond ja 17% Tartu maakond. Vastanutest 40% märkisid ennast juhuslikuks linnuvaatlejaks, 36% pidasid ennast kesktasemel linnuvaatlejaks, 14% pidasid ennast edasijõudnud linnuvaatlejaks ja 11% pidasid ennast algajaks

linnuvaatlejaks (vt joonis 2). Intervjueeritavad (M3, L4, L5) väitsid, et nende kliendid olid erinevatest Eesti piirkondadest. Majutusteenuse pakkuja (M3) sõnul on kõige rohkem linnuvaatlusturiste Tallinnast ja Tartust, loodusgiidi (L4) klientidest suurem osa oli Põhja-Eestist, L5 väitis, et linnuvaatlejad on enamasti Tallinnast ja Lääne-Eestist, L7 kliendid on Lõuna-Eestist. M1 (majutusteenuse pakkujad) ja L6 (loodusgiidid) kliendid on 95% välismaalased.



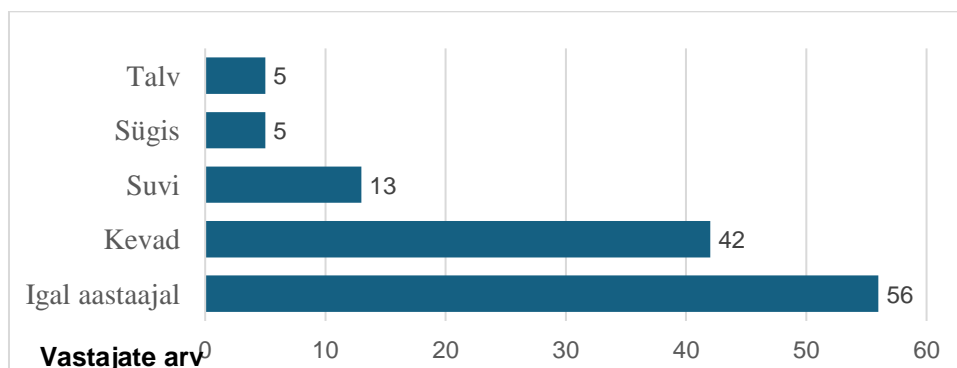
Joonis 2. Vastajate jaotus vanuse, soo, elukoha ja linnuvaatleja taseme järgi (n=121)

Kõige enam oli naiste seas juhuslikke linnuvaatlejaid (34 vastajat), järgnes kesktasemel linnuvaatlejad (31 vastajat). Samuti meessoost vastanutest oli enim juhuslikke linnuvaatlejaid (14) ning järgnes kesktasemel linnuvaatlejad (12 vastajat) (vt joonis 3).



Joonis 3. Vastajate jaotus linnuvaatleja taseme järgi (n=121)

Küsimustikule vastajatest 46% tegeles linnuvaatlusega igal aastaajal, kevadel tegeles linnuvaatlusega 35% ja kõigest 0,4% tegeles linnuvaatlusega sügisel ja talvel (vt joonis 4). Intervjuudest selgus, et linnuvaatlejad alustavad lindude vaatlusega märtsi keskpaigast ja lõpetavad oktoobri keskel (M1–M3, L6). M1, M3 ütlesid, et tänu linnuvaatlejatele on hooaeg pikenenud. Linnuvaatlejad veedavad kohapeal 4-6 ööd, selgitavad majutusteenuse pakkujad (M1, M2, L5) ja see hoiab ka kulusid kokku (M1). M1, M2 ja L6 väitsid, et kõige populaarsemad linnuvaatluskuud on aprill, mai, juuni algus, augusti lõpp, septembri ja oktoobri algus.



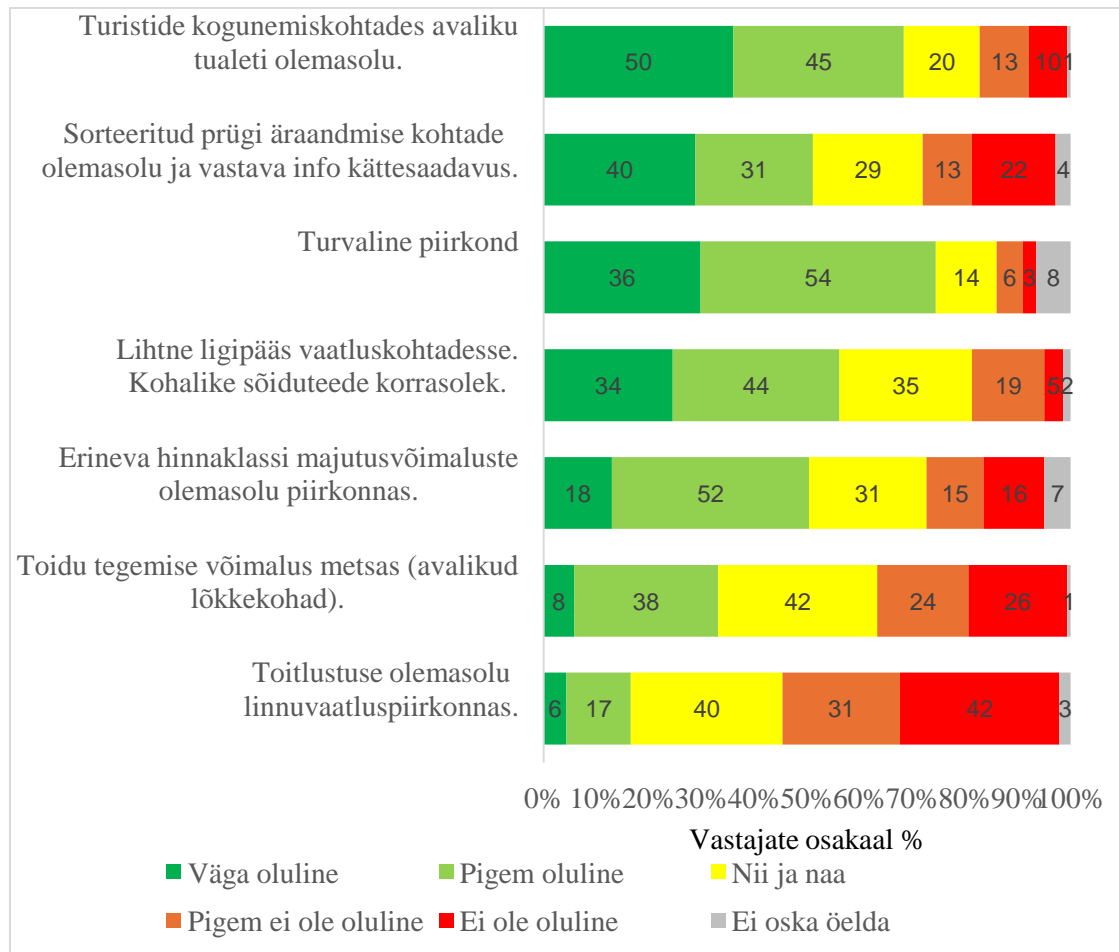
Joonis 4. Linnuvaatlusega tegelemine aastaegade lõikes (n=121)

Kõige atraktiivsemaks linnuvaatlussihtkohaks Eestis pidasid küsimustikule vastajad Lääne maakonda. Intervjueeritav (L4) tõi samuti välja, et kuigi linnuvaatlust saab teha igal pool Eestis siis on siiski Matsalus, kevadrände ajal, kõige populaarsem linnuvaatlussihtkoht, kuna seal kohtab suurel hulgal erinevaid linde. Küsimustikust tuli välja, et ka Lahemaa piirkond on atraktiivne linnuvaatluse sihtkoht ning mitmeid kordi märgiti ka Saaremaa kui head lindude vaatluse kohta. Pärnumaad peeti heaks linnuvaatluse sihtkohaks tänu rannaniitudele ja vaatlustornidele. Lisaks nimetati mitmeid teisi häid linnuvaatlussihtkohti Eestis (vt lisa 5). Küsimustikus tõi paar vastajat välja, et Kablis ja Orjakul on heas seisukorras vaatlustornid ning seetõttu on need head vaatluskohad. Paar küsimustikule vastajat kommenteerisid, et kehvas seisus vaatlustorn asub Viinistu lähedal. Küsimustikus „Muu“ all tõi kaheksa vastajat välja: Eestis puuduvad linnuvarjed; Eestis võiks olla välja ehitatud alalisi varjeid, mis võimaldaks saada häid fotosid haruldasematest liikidest; ma ei mõista, miks ikka veel ei ole Eestis rajatud vaatlusvarjeid nagu mujal riikides reisides tehtud on; puudub rannikulindude vaatluspunkt, varje vms. Alati on olemas torn aga võiks olla rannikuäärne varjepunkt (ehk on maa sisse rajatud). Samas intervjueeritavad linnuvaatlusgiidid (L6 ja L7) ei tunne puudust varjetest kuna nemad juhendavad linnuvaatlusretki otsides erinevaid liike. Hobiornitoloog (L4) on soetanud varjeid kuna soovib erinevate vajadustega linnuvaatlejatele erinevaid teenuseid/tooteid pakkuda. Neli küsimustikule vastajad tõi välja, et Eestis on võimalik linnuvaatlust teha igal pool, kuna riigis leidub rikkalikult looduslikke alasid, nagu sood, rabad, metsad, meri, jõed ja järved. Sihtkoha valikul peetakse oluliseks puutumatut loodust, saarte eksootikat, vaikust, lindude liigirikkust, rännet ning vaatlustornide olemasolu. L4 ja L7 (intervjueeritavad) leidsid, et linnuvaatlusretki saab teha igal pool Eestis, siiski mainis L7, et tunneb oma kodu piirkonda kõige paremini ja leiab otsitavaid linnuliike kiiremini.

Ankeetküsimustikule vastajad pidasid kõige atraktiivsemaks sihtkohaks välismaal Aafrikat (9 vastajat) ja Lõuna-Ameerikat (9 vastajat), kus leidub liigirikkust ja huvitavaid linde. Samuti peetakse headeks sihtkohtadeks Soomet (7 vastajat), eriti Lammassaari Helsingis ja Vanhankaupunginlahti linnukaitseala. Lisaks mainiti küsimustikus mitmeid teisi huvitavaid sihtkohti üle maailma (vt lisa 4). Üks küsimustikule vastaja kirjutas, et mõned sihtkohad pakuvad erilisi kogemusi, nagu Kura sääär Indias, kus toimuvad ekskursionid ja üritused, ning Poola rahvuspargid, kus linde on rohkem ning toit ja

majutus on soodsamad. Näiteks India Keoladeo rahvuspark ja USA Rio Grande org on mainitud kui piirkonnad, kus saab lühikese ajaga kogeda suurt hulka erinevaid linnuliike. Intervjueeritav (M1) ütles, et linnuvaatlusturistid saavad Eestisse Saksamaalt (suvel 80%), Soomest ja Suurbritanniast; UK, M2 väitis, et suurem osa turiste saabus Saksamaalt, Belgiast; L3 sõnul saabusid enamus kliente Soomest, UKst, Saksamaalt, Šveitsist, lisandumas on Itaalia, Hispaania ja Poola; L6 andis teada, et suurem osa turiste jõudsid Eestisse Inglismaalt, Hollandist, Belgiast ja L7 kinnitas, et tema suurem osa kliente olid pärit Leedust, Saksamaalt. M1 ja L7 teavitasid, et aastatega on soomlaste osakaal vähenenud. L7 selgitas, et 15 aastat tagasi oli suur osa linnuvaatlejaid Soomest kuna puudus turvatunne. Tänapäeval käivad soomlased linde vaatlemas omal käel (L7).

Andmeid analüüsid selgus, et pigem oluliseks pidas 45% küsimustikule vastanutest turvalist piirkonda (vt joonis 4). Samuti kinnitas majutusasutuse esindaja (M1), et turistid ei tunne ennast Eestis turvaliselt naabrite olemasolu tõttu. Küsimustikust tuli välja, et erinevate majutusvõimaluste hinnaklasside olemasolu piirkonnas on pigem oluline 43% (vt joonis 3). Sama väitsid ka intervjueeritavad (M1, M2), et kliendid on erinevad, osad soovivad kallima hinnaklassi majutust ja osade jaoks on Eestis viibimine liiga kulukas ning seetõttu on nad valmis leppima odava majutusklassiga. L6 linnuvaatlusturistidest on 95% välismaalased, kes majutushindu ei vaata. Kõige olulisemaks peavad välismaalastest linnuvaatlusturistid, et majutus oleks metsa läheduses (M2, L7). Pigem oluliseks pidas 36% küsimustikule vastanutest lihtsat ligipääsu vaatluskohtadesse. Väga oluliseks pidas avalike tualettide olemasolu 41% vastajatest. Uuringust selgus, et 35% ei pidanud oluliseks toitlustuse olemasolu piirkonnas. (vt joonis 3) M1, M2, L5 ja L6 pidasid linnuvaatlusturiste tavaturistidest erinevateks kuna linnuvaatlejad soovivad u kell 4.00–5.00 hommikusööki. Intervjuudest tuli välja, et linnuvaatlusturistide jaoks on oluline, et toit pakitakse linnuvaatlusele kaasa. M1, M2, L6 on kogenud, et linnuvaatlejate õhtusöök jääb väga hiliseks. Seetõttu on kodumajutust pakkuv ettevõtte (M1) paindlik iga kliendi suhtes. L7 (loodusgiid) oli vajadusel valmis ka õhtusöögi metsa viima. L7 (intervjueeritav) kliendid on erinevad ja ta oli valmis lähtuma kliendi soovidest.

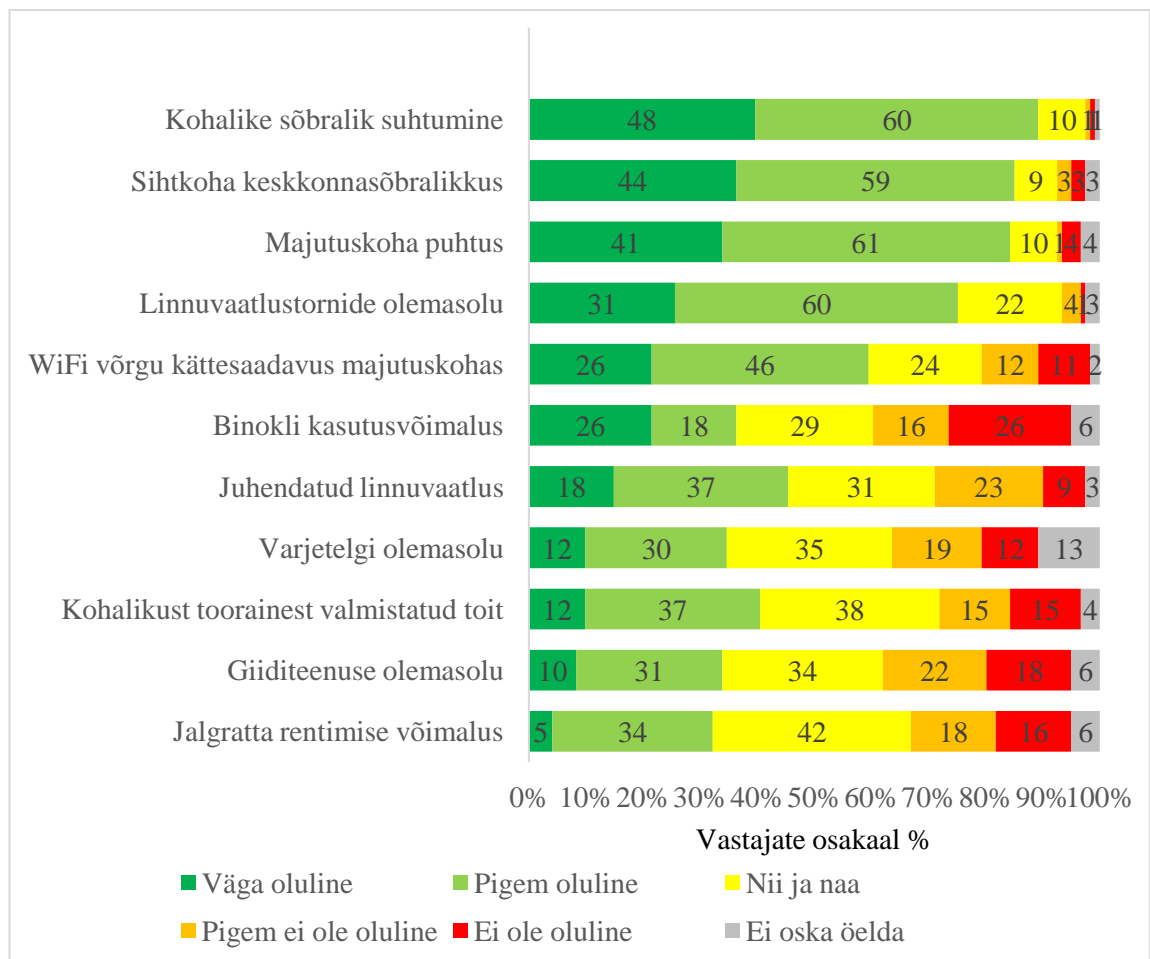


Joonis 5. Sihtkoha tegurite olemasolu linnuvaatlusreisil (n= 121)

Pigem oluliseks pidas sihtkoha keskkonnasõbralikkust 36% küsimustikule vastajatest, 50% linnuvaatlustornide olemasolu (vt joonis 5). Küsimustikus „Muu“ alla lisati: Saaremaal ja eriti just Vilsandi rahvuspargis võiks olla rohkem linnuvaatlustorne; Helsingis nähtud puidust peidikud olid hästi mugavad lindude vaatlemiseks, samuti mõjusid looduskeskkonnas väga loomulikult. 38% küsimustikule vastajatest WiFi võrgu kättesaadavust, 50% majutuskoha puhtust, 50% kohalike sõbralikku suhtumist peeti pigem oluliseks. (vt joonis 6)

Giiditeenuse olemasolu olulisusele vastati 28% küsimustikus nii ja naa (vt joonis 6). Küsimustikus „Muu“ alla kirjutati: Eestis ju polegi praktiliselt giidiga linnuturismi eestlastele (kohalikele); puudus on headest võõrkeelsetest linnugiididest Eestis. Samas mainisid loodusgiidid, et linnuvaatlusretke soovijaid on rohkem kui nad pakkuda suudavad (L4, L5, L6 ja L7). Intervjueeritavad (M1, L4, L7) täheldasid, et suur puudus on linnuvaatlusgiididest, kes valdavad erinevaid keeli. Hobiornitoloogi (L4) sõnul on

takistuseks ka ladina keele tundmine kuna ornitoloogid kirjeldavad linde ladina keeles. Varjetelgi olemasolule vastas 36% nii ja naa (vt joonis 6), samas võis „Muu“ alt seitsmel korral lugeda, et: varjetelkide olemasolu on oluline; puudub rannikulindude vaatluspunkt, varje vms; alati on olemas torn aga võiks olla rannikuäärne varjepunkt (ehk on maa sisse rajatud).



Joonis 6. Sihtkoha külalislahkuse tunnetamine (n= 121)

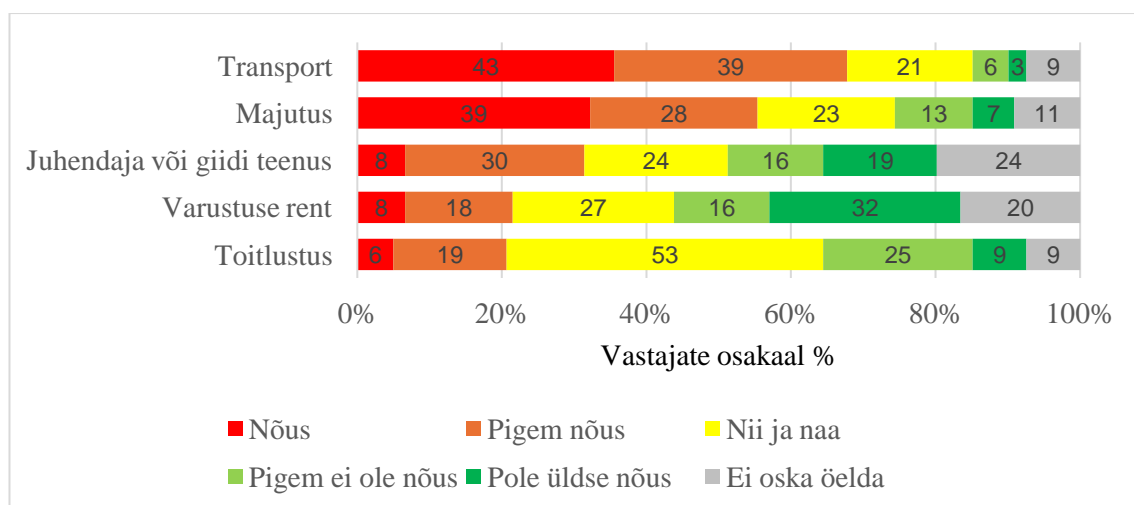
Küsitlusest selgus, et Lahemaa eristub teistest linnuvaatluse piirkondadest mitmekesise looduse (laiad metsaalad ja kaunid mereäärsed alad), lindude liigirikkuse ning linnuvaatlusvõimaluste poolest. Samuti mainiti küsitluses, et on olemas head majutus- ja toitlustuskohad. Lisaks toodi välja, et Lahemaa asub Tallinnale lähedal ja on hea ligipääsetavusega. Negatiivse kogemusena mainiti vaatetornide vähesust ja osade vaatetornide kehva olukorda. Lisaks tunti, et linnuvaatlusturismi ei edendata piisavalt ja puudub teave. Intervjueeritav (L7) vastas, et Lahemaal on huvitavad maastikud, mis

lindudele meeldivad. Esinevad erinevat tüüpi metsad ja veekogud, mis erinevaid liike linde kohale meelitavad (L4). M1, M2, L4, L6 ja L7 selgitasid, et Lahemaale tullakse kõige enam otsima kindlaid linnuliike nagu kakke, rähne, metsiseid ja tetresid.

Linnuvaatlusturismiga seoses pidas kõige suuremateks kulutusteks 36% vastanutest transporti ja 32% majutust. Kõige väiksemaks kulutuseks pidas 26% varustuse renti. (vt joonis 7) L6 kliendid on nõus rohkem linnuvaatluspaketi eest maksa kuna enamus neist on välismaalased ja kindla eesmärgiga kohale tulnud ja vajadusel rendib ta turistidele bussi või auto. M1 ja M2 lisasid, et turistide jaoks on Eestis majutushinnad liiga kõrged. Intervjueeritavad (M1, L5, L6) ei laenuta linnuvaatlusvarustust kuna nende klientidel on kõik vajalik kaasas. L4 müüb linnumäärajaid ja laenutab vajadusel binoklit.

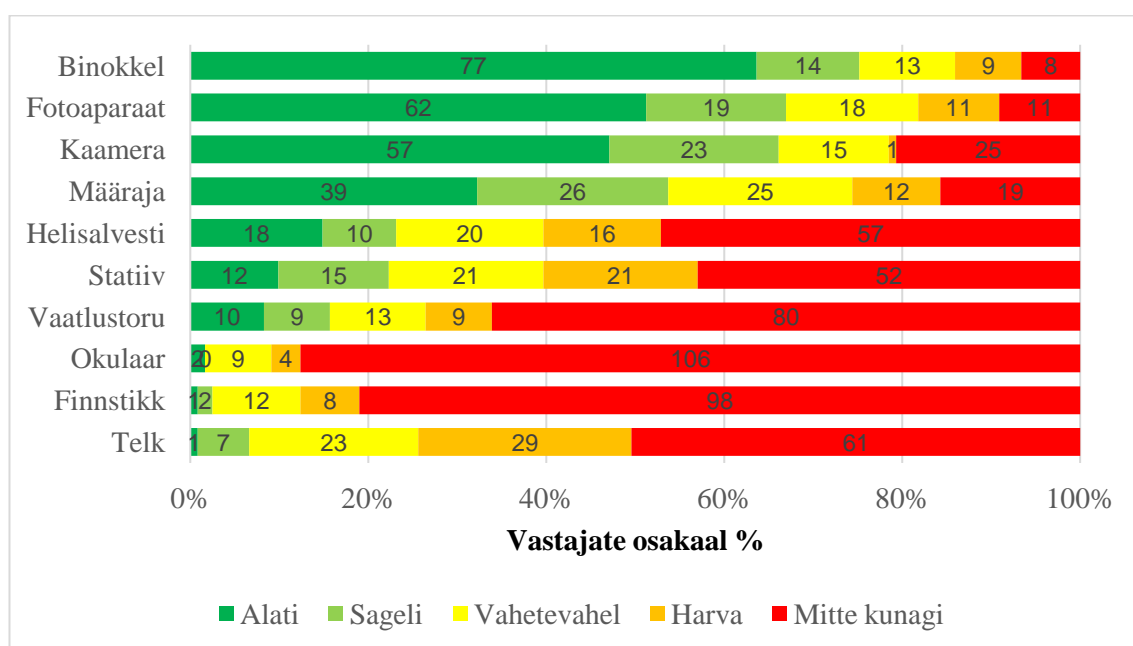
Kuigi tabelist selgub, et majutus ja transport on kõige suuremad kulutused seoses linnuvaatlusega siis enamus intervjueeritavatest (M2, M3, L5, L6) väitsid, et linnuvaatleja ei ole hinnatundlik. Keskmine kogenud linnuvaatleja on hea sissetulekuga ja liigub sihtkohta kindla eesmärgiga (M2, M3, L5, L6). Osad intervjueeritavad väidavad, et kuigi kurdetakse kallite majutus- ja toitlustushindade üle, siis ollakse siiski valmis teenuste eest tasuma küsitud hinda (M1, M2).

Majutusteenuse pakkuja (M1) sõnul on majutushinnad kõrge elektrihinna tõttu kõrged. Kuna saunata on kliente majutuskohta ligi meelitada keerukam, on igas toas olemas saun, mida köetakse elektriga.



Joonis 7. Linnuvaatlusturismiga seotud kulutused (n= 121)

Mitte kunagi ei võta linnuvaatlusele kaasa 88% vastanutest okulaari ja alati võtavad linnuvaatlusele kaasa 64% vastanutest binokli (vt joonis 7). Intervjueeritavad (L5 ja L6) kannavad kaasas linnuvaatlustoru, et erinevaid linde tuvastada ja M3, L5, L7 kasutavad binoklit ning vajadusel laenutavad. L6 on olemas ka öökaamera, et paremini liikuvaid objekte märgata. L4, L7 väitsid, et juhuslikel ja algajatel linnuvaatlejatel tihti puudub binokkel ja määraja, aga kesktasemel ja edasijõudnud linnuvaatlejatel on oluline varustus kaasas (M1, L5, L6, L7).



Joonis 8. Uuringus osalenud vastajate abivahendite kasutamine linnuvaatlusel (n= 121)

Lisaks toob uuringu koostaja välja mõned laused, mis olid lisatud „Muu“ alla ja intervjueeritavate kommentaarid, mis ei olnud intervjuu baasküsimustes. Uurimistöö autori arvates võivad need kommentaarid aidata arendada linnuvaatlusturismi.

Küsimustikule vastajad lisasid omalt poolt: võiks olla rohkem ka näiteks linnalähedasi linnuretki, et inimestel oleks võimalus ka lihtsate liikide õppimisest alustada ilma, et peaks teise Eesti otsa sõitma varahommikuks; majutuskohad võiksid välja kajastada, et kus mis linde näeb; tundub, et nad ei ole sihtkohta tundma õppinud; võiks olla ka võimalus binokleid rentida; tänases maailmas peaks informatsioon olema kergemalt leitav internetiavarustest; hetkel peab kammima infot RMK kodulehelt, lootuses sealt leida, kõrval raamat Linnuvaatleja teejuht, et hinnata kuhu minna, seda kõike eesti keeles,

ei kujuta ette mida välismaalased tegema peaksid. Kui võrrelda Soomega, siis informatsioon on seal lihtsamalt saadav. Parimaks näiteks on tiira.fi lehekülg, kust saab liitumata või tasuta liitumisega juba palju teada. USA's on suhteliselt lihtsalt leitav info huvitavate kohtade kohta ja siis juba kiiremini piirkonna kaardid ja juhendmaterjalid.

Intervjueeritavate sõnul ei oota linnuvaatlusturist ajaviitmist (kotijooks jne.), haritud, hindavad ehedat keskkonda ilma tehnilise müra, ei ole hinnatundlikud. (M3) /../ Linnuvaatleja ei ole nagu tavaturist, et käib päeva ajal Sagadi mõisas – vaatab metsamuuseumi /.../ Linnuvaatlejate jaoks on oluline pesumasina olemasolu, vaatlustornid mere ääres, et saaksid kõrgelt vaadata. (M3)

Lõputöö autor otsustas lisaks eraldi analüüsida kesktasemel ja juhuslikke linnuvaatlejaid kuna neid linnuvaatlustüüpe esines vastanute seas kõige enam (vt joonis 2). Kokku vastas 48 juhuslikku linnuvaatlejat ja 43 kesktasemel linnuvaatlejat. Töös toodi välja vaid suurima osakaaluga vastanud.

Pigem oluliseks pidasid juhuslikest linnuvaatlejatest (kokku 48 vastajat): kohalike sõbralikku suhtumist (24 vastajat), majutuskoha puhtust (22 vastajat), juhendatud linnuvaatlust (18 vastajat), kohalikust toorainest valmistatud toitu (16 vastajat), jalgratta renti (16 vastajat), WiFi olemasolu (19 vastajat), varjetelgi olemasolu (10 vastajat), giiditeenuse olemasolu (16 vastajat) ja binokli võtab endaga alati kaasa (18 vastajat).

Pigem oluliseks pidas kesktasemel linnuvaatlejatest (kokku 43 vastajat): kohalike sõbralikku suhtumist (23 vastajat), majutuskoha puhtust (24 vastajat), juhendatud linnuvaatlust (11 vastajat), kohalikust toorainest valmistatud toitu (12 vastajat), jalgratta renti (11), WiFi olemasolu (17 vastajat), varjetelgi olemasolu (12 vastajat), giiditeenuse olemasolu (7 vastajat) ja binokli võtab endaga alati kaasa (37 vastajat).

Küsimustikule vastanute ja intervjueeritavate vastused annavad ülevaate võimalustest ja väljakutsetest, millega tuleks tegeleda Eesti linnuvaatlusturismi arendamisel ning kuidas saaks selle potentsiaali maksimaalselt ära kasutada.

2.3.Järeldused ja ettepanekud linnuvaatlusturismi toodete arendamiseks Lahemaal

Selles peatükis annab töö autor ülevaate uuringu tulemuste analüüsi põhjal tehtud järeldustest ning esitab Lahemaa teenusepakkujatele ettepanekud linnuvaatlustoodete arendamiseks. Teadmine, et mida linnuvaatlusturistid ootavad ning vajavad on oluline turistidele sobivate linnuvaatlustoodete arendamisel.

Sihtkoha valikul eelistavad turistid kestlikke sihtkohti ja väldivad rahvarohkeid kohti ning otsivad meeldejäävaid ja erilisi kogemusi (European Travel Commission, 2022, lk 55-58). Uuringust selgus, et linnuvaatleja jaoks on majutuskoha valikul oluline metsa lähedus ja vaikus, et segamatult linde jälgida. Lahemaa on linnuvaatluseks väga sobiv sihtkoht kuna kuulub Natura 2000 võrgustikku linnualana (Riigi Teataja, 2004). Sellest lähtuvalt saab öelda, et vaikus ja segamatu lindude jälgimine on üks sihtkoha valiku tegureid.

Boxall & McFarlane, (1993, lk 390) jagasid linnuvaatlejate tüübid juhuslikeks, algajateks, kesktaseme ja edasijõudnud linnuvaatlejateks. Uuringu tulemustest selgus, et kõige rohkem vastanutest olid juhuslikud linnuvaatlejad ja järgnesid kesktasemel linnuvaatlejad. Siit saab järeldada, et toodete arendamisel on kõige suurem potentsiaal luua sobilikke tooteid juhuslikele ja kesktasemel linnuvaatlejatele.

Nii juhuslike kui ka kesktasemel linnuvaatlejate ühisteks huvideks on külastada kultuuri- ja ajaloolise tähtsusega piirkonda. Kesktasemel linnuvaatlejate jaoks on oluline ka lindude leidmine hariduslikul eesmärgil, lisaks on nad huvitatud loomade vaatlemisest. (CBI, 2014, lk 5) Ka uuringu tulemused kinnitasid seda, mistõttu saab järeldada, et linnuvaatlusturismi toodete arendamisel on vajalik siduda see piirkonnas toimuvate kultuurisündmustega ning tuua esile piirkonna ajalugu puudutavaid tegevusi ja paiku.

Ruukel (2017, lk 4) tõi välja, et turistid ootavad loodusturismi sihtkohtadelt piirkonnale tüüpilisi toite ja tooteid. Uuringu tulemuste põhjal saab järeldada, et sihtkohale tüüpilised toidud ja toidutooted on olulised ka linnuvaatlejatele ning piirkonnas leidub ka teenusepakkujaid, kes on valmis seda pakkuma.

Uuringust selgus, et Eestis ei ole piisavalt juhendatud linnuvaatlusretki, eriti suur on puudus erinevate keelte oskustega giididest. Lukinovic & Jovanovic, (2023, lk 282) väitsid, et oluline on tagada linnuvaatlusgiidide koolitamine ja litsentseerimine. Järelikult ei ole piirkonnas veel piisavalt linnuvaatlusele spetsialiseerunud giide, kes linnuvaatlusretki läbi viiksid.

Igale turistile on oluline majutus ja söök, linnuvaatlusturisti jaoks on lisaks oluline ka linnuvaatluse varustuse olemasolu (University of Nebraska, 2009, lk 11). Linnuvaatleja olulisemateks abivahenditeks on määrarjad, käsiraamatud, binokkel, finnstikk, vaatlustoru, okulaar, statiiv, statiivpea, kaamera (Ots & Paal, 2022, lk 26–33, Valker, 2020, lk).

Kui uuringust selgus, et 86% kesktasemel linnuvaatlejatest võtab binokli ja lindude määrarja alati ise kaasa, siis 38% juhuslikest linnuvaatlejatest need puuduvad. Sellest uuringust saab järeldada, et binokli ja määrarja kättesaadavus kohapeal on juhuslikele linnuvaatlejatele vajalik ja oluline. Uuringust selgus ka varjetelkide olemasolu ja kättesaadavuse olulisus kohapeal, kuid Eestis pakutakse varjetelkide laenutust vähesel määral.

Lisateenustena vajavad linnuvaatlejad varustuse renti ja transporti (University of Nebraska, 2009, lk 11). Varustuse rendi alla kuulub ka jalgratta rent. Järelikult on jalgrattaga liikumise võimalus linnuvaatlusturistile vajalik. Sellest tulenevalt saab teha ettepaneku arendada jalgrattalaenutuse teenust, mis võimaldaks lisaks vajalikku linnuvaatluspunkti jõudmisele imetleda loodust, kogeda rohkem elamusi ja külastada teisi teenusepakkujaid piirkonnas. Smith (1984, lk 587) on välja toonud, et üheks oluliseks turismitooteks on külalislahkus. Ka uuringu tulemused kinnitavad seda ning sellest järeldub, et külalislahkusele tuleb turismielamuse pakkumisel tähelepanu pöörata. Külalislahkus seostub suurel määral ka majutuskoha puhtusega.

Uuringu tulemuste paremaks illustreerimiseks koostas töö autor linnuvaatluturismi isikuprofiilid potentsiaalsetele külastajatest. Kesktasemel linnuvaatleja on naisterahvas, kes otsib linde hariduslikul eesmärgil ja soovib osa võtta ka erinevatest kultuurisündmustest. Juhuslik linnuvaatleja eesmärgiks on lindude vaatlemine ja kultuuri- ja ajaloolise tähtsusega piirkondade külastamine (vt lisa 6). Isikuprofiil on

kogum uuritavast sihtrühmast, kes omavad sarnaseid tunnusjooni, mis märgitakse profiilile. (Miaskiewicz & Kozar, 2011, lk 418). Tuginedes käsitletud teooriale, uuringu tulemustele ja järeldustele teeb lõputöö autor tootearenduse ettepanekuna Lahemaa ettevõtjatele luua kahe isikuprofiili (kesktasemel linnuvaatleja ja juhuslik linnuvaatleja) ootustele ja vajadustele vastavad paketid. Kesktasemel linnuvaatleja paketi nimetuseks on näiteks „Kultuurne loodus kutsub“, pakett sisaldab kolme ööd majutust looduskaunis kohas, kolm korda päevas toitlustust kliendile sobival kellaajal, Sagadi ja Palmse muuseumi külastust, binokli ja määraja kasutust, jalgratta kasutust ja kolme tundi loodusgiidiga matkamist. Juhusliku linnuvaatleja paketi nimetuseks on näiteks „Ajalooline lindude vaatlemine“, sisaldab viis ööd majutust, Vihula-, Sagadi- ja Palmse mõisa külastust, toitlustust kolm korda päevas, pikniku korvi (kohalikest toorainetest valmistatud toit), mitmekeelse giidiga matka, binokli, määraja, vaatlustoru kasutamist ja jalgratta kasutamise võimalus. Lisaks järgmised ettepanekud linnuvaatlusturismi toodete arendamiseks:

- kajastada kodulehel ja sotsiaalmeedias erinevaid sündmusi ja piirkonna ajalugu;
- elavdada koostööd kohaliku tooraine pakkujatega;
- kodulehel või muudes kanalites kajastada, mis liiki linde ja millisel aastaajal piirkonnas leidub
- koolitada oma töötajaid kogunud linnuvaatlusgiidide abil ja õppida tundma oma piirkonda;
- soetada binokleid turistidele rentimiseks või lisada binokli kasutus linnuvaatluspaketi maksumuse sisse ja võtta müüki erinevaid määrajaid;
- rentida varjetelke, mille soetamiseks võiksid linnuvaatlusteenuse pakkujad küsida toetust erinevatest projektidest;
- hoida töötajaid motiveerituna, pöörata tähelepanu ka nende heaolu tagamisele;
- koolitada töötajaid külalislahkelt käituma ning õpetada neid pöörama tähelepanu teenusepakkuja üldise puhtuse ja korra hoidmisele.

Lõputöö autor loodab, et tehtud ettepanekud on kasulikud kõikidele linnuvaatlusturismi toodete pakkujatele Eestis ning annavad võimaluse arendada linnuvaatlejate ootustele ja vajadustele vastavaid linnuvaatlusturismi tooteid.

KOKKUVÕTE

Üha enam inimesi püüab leida sidet loodusega seetõttu on kasvanud loodusturismi osakaal. Suurima loodusturistide grupiks moodustab linnuvaatlusturism. Linnuvaatlus kui mitmemõõtmeline valdkond nõuab strateegilist planeerimist, et arendada sihtkohas terviklikke turismikogemust. Oluline on tunnistada linnuvaatlust kui eraldi ja ainulaadset tegevust, mis nõuab erilist tähelepanu turunduse ja teenuste kavandamisel. Eurooplaste seas on linnuvaatlus populaarne hobi ning oodatakse selle edasist kasvu. Igal aastal tehakse ülemaailmselt umbes kolm miljonit rahvusvahelist linnuvaatlusreisi. Tuvastatud on neli linnuvaatleja gruppi: juhuslikud, algajad, kesktasemel ja edasijõudnud vaatlejad. Eestil on oluline potentsiaal kestliku turismi sihtkohana tänu rikkalikele loodusvaradele, mis pakuvad turistidele avastamisväärset elamust.

Lõputöö eesmärk oli teadusajakirjandusele ja uuringu tulemustele tuginedes esitada ettepanekuid linnuvaatlusturismi pakkujatele linnuvaatlusturismi toodete arendamiseks. Ankeetküsitluse analüüsi ja intervjuuküsimuste vastuste põhjal selgitati välja linnuvaatlusturistide reaalsed ootused ja vajadused ning tehti järeldused koos ettepanekutega linnuvaatlusturismi toodete arendamiseks ja parendamiseks. Uuringutest selgus, et kõige enam esineb juhuslikke ja kesktasemel linnuvaatlejaid. Teades linnuvaatleja tüüpide osakaalu leidis töö autor, et ettevõtted toodete arendamisel keskenduksid juhuslike- ja kesktasemel linnuvaatlustüüpidele.

Uuringutele tuginedes teeb lõputöö autor ettepanekud linnuvaatlusturismi pakkujatele linnuvaatlusturismi toodete arendamiseks Lahemaal. Uuringust tulenevad järeldustest soovib töö autor koostada linnuvaatluspakett, mis sisaldab toitlustust (kohalikust toainest valmistatud toit), majutust, jalgratta renti, juhendatud loodusretke, määraja kasutust ja binokli kasutamist. Lisaks paketile soovib töö autor eraldi rentida jalgratast ja binoklit. Kodulehel ja/või sotsiaalmeedias võiks kajastada piirkonna sündmusi, ajaloolist tausta ning lisaks välja tuua linnuliigid, keda võib sihtkohas märgata ja millisel

aastaajal. Lisaks soovitab töö autor majutuskoha puhtusele ja sõbralikule teenindusele tähelepanu pöörata.

Uuringutest selgus, et Eesti linnuvaatlusturismil on suur potentsiaal linnuvaatlejate ootustele ja vajadustele linnuvaatlusturismi tooteid arendada. Töö autor leiab, et lõputöö eesmärk on saavutatud – ettepanekud linnuvaatlusturismi toodete arendamiseks teenusepakkujale lähtuvalt külastaja ootustest ja vajadustest sai esitatud. Uuring annab ülevaate linnuvaatlusturismi hetkeolukorrast Lahemaal, linnuvaatlusturistide ootustele ja vajadustele vastavate turismitoodete arendamine on järjepidev protsess, seetõttu on soovitatav sarnast uuringut tulevikus korrata. Edasiste uuringute soovitusena saab tuua ka linnuvaatlusturistide keskkonnakäitumise sihtkohas. Töös on autori hinnangul edasistes uuringutes võimalik arendada ja täiustada linnuvaatlusturismi tooteid.

VIIDATUD ALLIKAD

- Acharya, S., Mekker, M., & Vos, J.D. (2023). Linking travel behavior and tourism literature: Investigating the impacts of travel satisfaction on destination satisfaction and revisit intention. *Transportation Research Interdisciplinary Perspectives*, 17, 100745. <https://doi.org/10.1016/j.trip.2022.100745>smit
- Altmõisa külalistemaja. (s.a.). Loodusvaatlus Matsalus. <https://www.altmoisa.ee/linnuvaatlus>
- Balmford, A., Green, J. M. H., Anderson, M., Beresford, J., Huang, C., Naidoo, R. & Manica, A. (2015). Walk on the wild side. Estimating the global magnitude of visits to protected areas. *Plos biology* <https://journals.plos.org/plosbiology/article?id=10.1371/journal.pbio.1002074>
- Banbury, A., Pedell, S., Parkinson, L., & Byrne, L. (2021). Using the Double Diamond model to co-design a dementia caregivers telehealth peer support program. *Journal of Telemedicine and Telecare*, 27(10), 667–673. <https://doi.org/10.1177/1357633X211048980>
- Cardano, M. (2020). *Defending qualitative research: design, analysis and textualization*. Routledge Taylor ja Francis Group. Routledge
- Cordell H. Ken; Herbert Nancy G. (2002). *The Popularity of Birding is Still Growing*. Birding. https://www.srs.fs.usda.gov/pubs/ja/ja_cordell002.pdf
- Boxall P. C., McFarlane B. L. (1993). Jõululindude loenduse inimmõõtmel: mõju mittetarbivatele metsloomade puhkeprogrammidele. *Wildlife Society Bulletin*, 21, 390–396 <https://www.jstor.org/stable/3783409>
- Gray, J. R., Grove, S. K., & Sutherland, S. (2017). *Burns and Groves The Practice of Nursing Research: appraisal, Synthesis, and Generation of Evidence* (8th ed.). Elsevier.
- Doucoulagos, H., & Hall, J. (2010). *Park visitation, constraints, and satisfaction: A metaanalysis*. Economic Series. Victoria. Deakin University. https://www.deakin.edu.au/__data/assets/pdf_file/0012/897348/2010_18.pdf

- Frątczak, M., Sparks, TH., Randler, C., Tryjanowski, P. (2020). Circadian preferences of birdwatchers in Poland: do “owls” prefer watching night birds, and “larks” prefer daytime ones? *PeerJ*, 8:e8673 <https://doi.org/10.7717/peerj.8673>
- Eesti Maaturism. (s. a.). Loodusturismi toodete ja teenuste eksport Suurbritannia turule. <https://www.maaturism.ee/index.php?id=loodusturismi-tooted-ja-teenused-suurbritaanii-turule>
- European Travel Commission. (2022). Exploring Consumer Travel Attitudes and Expectations to Drive Tourism Recovery – Winter 2022. *ETC Market Intelligence Report*. <https://etc-corporate.org/uploads/2022/12/ETC-Consumer-Travel-Attitudes-and-Expectations-Winter-2022.pdf>
- Ellis L., C., Vogelsong F. (2004). Measuring birdwatcher preferences through importance-performance analysis. *Proceedings of the 2003 Northeastern Recreation Research Symposium*. Gen. Tech. Rep. NE-317. Newtown Square, PA: U.S. Department of Agriculture, Forest Service, Northeastern Research Station. 459 p
- Eoy. (s.a.). Linnuvaatlustornid. <https://www.eoy.ee/linnutornid/#/id/209>
- Ghuri, P. & Gronhaug, K. (2004). Äriuuringute meetodid. Külim 2004.
- Haukeland, V., Fredman, P., Tyrväinen, L., Siegrist, D., & Lindberg, K. (2023). Prospects for nature-based tourism: identifying trends with commercial potential. *Journal of Ecotourism*. <https://doi.org/10.1080/14724049.2023.2178444>
- Haukeland, J.V. (2023). Prospects for nature-based tourism: identifying trends with commercial potential, *Journal of Ecotourism*. <https://doi.org/10.1080/14724049.2023.2178444>
- Haugland, S. A., Gronseth B.-O., Aarstad J. (2011). Development of tourism destinations: An Integrated Multilevel Perspective. *Annals of Tourism Research*, Vol. 38 (1). <http://dx.doi.org/10.1016/j.annals.2010.08.008>
- Janeczko, A., Lukowski A., Bielinis E., Woznicka M. (2021). “Not just a hobby, but a lifestyle”: Characteristics, preferences and self-perception of individuals with different levels of involvement in birdwatching. *PLoS ONE* 16(7): e0255359. <https://doi.org/10.1371/journal.pone.0255359>
- Hvenegaard, T. (1998). Ecotourism versus tourism in a Thai national park. *Annals of Tourism Research*, Vol. 25/3, 700-720. [https://doi.org/10.1016/S0160-7383\(98\)00020-6](https://doi.org/10.1016/S0160-7383(98)00020-6)

- Hvegaard, T. (2010). Using Tourist Typologies for Ecotourism Research. *Journal of ecotourism*. <https://doi.org/10.1080/14724040208668109>
- Jardim, S., & Mora, C. (2022). *Procedia Computer Science. Customer reviews sentiment-based analysis and clustering for market-oriented tourism services and product development or positioning*. <https://doi.org/10.1016/j.procs.2021.12.006>
- Kalmus, V., Masso, A., & Linno, M. (2015). *Sotsiaalse Analüüsi Meetodite ja Metodoloogia õpibaas*. Tartu Ülikool. https://samm.ut.ee/kvalitatiivne_sisuanalyys
- Lagerspetz, M. (2017). *Ühiskonna uurimise meetodid: sissejuhatus ja väljajuhatus*. TLÜ Kirjastus.
- Miaskiewicz, T., & Kozar, K. A. (2011). Personas and user-centered design: How can personas benefit product design processes? *Tourism Theory* doi: 10.1016/j.destud.2011.03.003
- Kellert. (1985). Birdwatching in American Society. *An interdisciplinary Journal*, 7, 343-360. <https://doi.org/10.1080/01490408509512129>
- Kaitsealad. (s.a.). Loodus. <https://kaitsealad.ee/et/kaitsealad/lahemaa-rahvuspark/kaitsealast-5/loodus-5>
- Keskonnaagentuur. (s.a.) . Milline on elurikkust säästev turism. Loodusveeb. <https://loodusveeb.ee/et/themes/turism-ja-elurikkus/milline-elurikkust-saastev-turism>
- Kularatne, T., Wilson, C., Lee, B., & Hoang, V.N. (2021). Tourists' before and after experience valuations: A unique choice experiment with policy implications for the nature-based tourism industry. *Economic Analysis and Policy*. 69, 529–543. <https://doi.org/10.1016/j.eap.2021.01.002>
- Komppula. (2001). New-Product Development in tourism companies – case studies in nature-based activity operators. *Nordic Tourism Research Symposium*, October 18-20 2001 (pp. 1–20). University of Joensuu. <https://www.scribd.com/doc/176955275/New-Development-Products-in-Tourism>
- Kronenberg. (2014). Environmental Impacts of the Use of Ecosystem Services: Case <https://doi.org/10.1007/s00267-014-0317-8>
- Kaitsealad. (2018). Lahemaa turismipiirkonna arengu strateegia. <https://www.kaitsealad.ee/sites/default/files/uploads/Lahemaa%20rahvuspark/Lahemaa%20RP%20turismipiirkonna%20strateegia%20ja%20tegevuskava.pdf>

- Kliimaministeerium. Natura 2000. <https://kliimaministeerium.ee/elurikkus-keskkonnakaitse/looduskaitse/natura-2000>
- Lahemaa Ökoturism. Lahemaa rahvuspark. <https://lahemaaturism.ee/lahemaa-rahvuspark/>
- Leung, Y., Spenceley, A., Hvenegaard, G., & Buckley, R. (Eds.). (2018). Tourism and visitor management in protected areas: Guidelines for sustainability. IUCN, Gland, <https://www.sprep.org/attachments/VirLib/Global/tourism-protected-areas.pdf>
- Lindberg, K. (1991). Policies for Maximizing Nature Tourism's Ecological and Economic Benefits. International Conservation Financing Project Working Paper. *World Resources Institute*. <https://citeseerx.ist.psu.edu/document?repid=rep1&type=pdf&doi=c14b36c503883358c25a2dcedda80015611198f0>
- Lukinovic, M., Jovanovic L. (2023). Birdwatching as a new resource for Serbia eco-tourism development. <https://doi.org/10.31410/tmt.2020.271>
- Lohman, G., Panasso Netto, A. (2017). Tourism theory. Concepts, models and systems. CAB International <https://www.cabidigitallibrary.org/doi/book/10.1079/9781780647159.0000>
- Makalesi A.(2023). Evaluation of bird watching tourism from different aspects. Tourism Theory. <https://dergipark.org.tr/en/download/article-file/3022785>
- Maldonado. (2018). Peace is much more than doves: The economic benefits of bird-based tourism as a result of the peace treaty in Colombia. *World Development* <https://doi.org/10.1016/j.worlddev.2018.01.015>
- Maria talu. (s.a.). Linnuvaatlus - Lindi raba, Kavaru rannaniiduala, Kastna kadastik. <https://maria.ee/paketid/linnuvaatlus>
- Ministry of Foreign Affairs. (2021, June). The European market potential for birdwatching tourism. <https://www.cbi.eu/market-information/tourism/birdwatching-tourism/market-potential>
- Murphy, P., Pritchard, M, P., & Smith, B. (2000). The destination product and its impact on traveller perceptions. *Tourism Management*, 21(1), 43–52. [https://doi.org/10.1016/S0261-5177\(99\)00080-1](https://doi.org/10.1016/S0261-5177(99)00080-1)
- Riigi Teataja. 5.08.2004. Euroopa Komisjonile esitatav Natura 2000 võrgustiku alade nimekiri. <https://www.riigiteataja.ee/akt/790098>

- Ots, M, Paal U. (2022). Eesti linnuvaatleja teejuht. Kiur ja Kaur.
- Paulišić, M., Tanković, A. Č., & Hrvatin, M. (2016). Managing the service concept in creating an innovative tourism product. *Tourism & Hospitality Industry 2016: Trends and Challenges, Congress Proceedings* (pp. 232– 249)
- Pedaja Puhketalu. (s.a.). Linnuvaatlus koos loodusretkejuhiga. <https://www.pedajapuhketalu.eu/teenused/linnuvaatlus-koos-loodusretkejuhiga>
- Pikla linnumaja. (s.a.). Linnuvaatlus. <https://www.pikla.ee/>
- Ponte, J., Couto, G., Sousa, A., Pimentel, P., & Oliveira, A. (2021). Idealizing adventure tourism experiences: tourists' self-assessment and expectations. *Journal of Outdoor Recreation and Tourism*. 35, 100379. <https://doi.org/10.1016/j.jort.2021.100379>
- Puhka Eestis. (s.a.). Linnuvaatlus. <https://www.puhkaeestis.ee/et/erilised-elamused/aktiivne-puhkus-ja-seiklus/linnuvaatlus>
- Puhka Eestis. (s.a.). Seikle vabaks linnuvaatlus Pärnu lahe põhjarannikul. <https://www.puhkaeestis.ee/et/seikle-vabaks-linnuvaatlus-panu-lahe-pohjarannikul>
- Puhka Eestis. Turismistrateegia 2022-2025. https://static.visitestonia.com/docs/3814060_turismistrateegia2022-202531.03
- Ruukel. (2017). Loodushoid ja turism. Ökoturismi mõiste ja sisu. <https://loodushoidjaturism.wordpress.com/2017/12/14/okoturismi-moiste-ja-sisu/>
- Sagadi mõis. (s.a.). Kevadine linnuvaatlus. <https://sagadi.ee/mois/loodusretked/kevadine-linnuvaatlus>
- Scott D., Thigpen J. (2003). Understanding the birder as tourist: Segmenting visitors to the Texas Hummer/Bird Celebration. *Hum. Dimens. Wildl.* 2003, 8, 199–218. https://www.researchgate.net/profile/David-Scott-14/publication/233695603_Understanding_the_Birder_as_Tourist_Segmenting_Visitors_to_the_Texas_Hummer_Bird_Celebration/links/55ad3e3408ae98e661a42388/Understanding-the-Birder-as-Tourist-Segmenting-Visitors-to-the-Texas-Hummer-Bird-Celebration.pdf
- Scott, D, Thigpen. (2010). Understanding the Birder as Tourist: Segmenting Visitors to the Texas Hummer /Bird Celebration. *Human Dimensions of Wildlife* <https://doi.org/10.1080/10871200304311>

- Scott D., Ditton R.B., Stoll J.R., and Eubanks T.L. (2005). Measuring specialization among birders: utility of a self- classification measure. *Human Dimensions of Wildlife: An International Journal*, 10(1):53
https://www.tandfonline.com/doi/full/10.1080/10871200590904888?casa_token=3HeY_k4y7AQAAAAA%3AUe6KRGE%3Fu8M-SAF0PE_1Xofhem8ZTOoo1qF4H5rauYZJmCqPGf3tGbGYMA3Nv7vn3OMWRjqe
- Smith L.J. S. (1994). *Annals of Tourism Research*, The tourism product, Volume 21, Issue 3, 582-595, ISSN 0160-7383. [https://doi.org/10.1016/0160-7383\(94\)90121-X](https://doi.org/10.1016/0160-7383(94)90121-X)
- Son, N. L. H., Dung, L. T., Van, N. T. (2011). Developing bird watching ecotourism combined with education and natural conservation. *VNU Journal of Science, Earth and Environmental Sciences*. 27 (2), 89-97.
<https://js.vnu.edu.vn/EES/article/view/1504>
- Torres, E. N. (2014). Deconstructing Service Quality and Customer Satisfaction: Challenges and Directions for Future Research. *Journal of Hospitality Marketing & Management*, 23(6), 652.
<https://www.tandfonline.com/doi/abs/10.1080/19368623.2014.846839>
- University of Nebraska. (2009). Birding in the United States: A Demographic and Economic Analysis Addendum to the 2006 National Survey of Fishing, Hunting, and Wildlife – Associated Recreation. *US Fish & Wildlife Service*.
<https://digitalcommons.unl.edu/cgi/viewcontent.cgi?article=1163&context=usfwspubs>
- UNWTO. (2020). UNWTO Guidelines for Institutional Strengthening of Destination Management Organizations (DMOs).
<https://www.unwto.org/doi/epdf/10.18111/9789284420841>
- Valker, T. (2020). Kuidas saada linnuvaatlejaks?. Huvitava bioloogia kool.
- Vas. K. 11.11.2013. Birding Trails as Sustainable Tourism Development. *International Journal of Sustainable Development*
https://papers.ssrn.com/sol3/papers.cfm?abstract_id=2352954#
- Veelaager. (s.a.). Soomaa kanuumatka- ja saunakeskuse paketid.
<http://www.veelaager.com/paketid.html>

- VisitPärnu blogi. (2021, 26. märts). Kuidas hoida oma tervist metsakümlusega? Proovi linnuvaatlust Pärnumaal! VisitPärnu blogi. Kasutamise kuupäev: 11.03.2022, allikas <https://blog.visitparnu.com/linnuvaatlus-parnumaal/>
- Viviers, P.-A., & Slabbert, E. (2014). Should arts festivals focus on push or pull factors in marketing efforts? *African Journal of Hospitality, Tourism and Leisure*. <http://inx.lv/gTVF>
- Weiss, R. S. (1995). Learning from strangers. The art and method of qualitative interview studies. Free Press, 1994
- World tourism organization. (2020, May). Guidelines for Institutional Strengthening of Destination Management Organizations. <https://www.unwto.org/doi/epdf/10.18111/9789284420841>
- Xu, J. B. (2010). Perceptions of tourism products. *Tourism Management*, 31(5), 607-610. <https://doi.org/10.1016/j.tourman.2009.06.011>
- Õunapuu, L. (2014). Kvalitatiivne ja kvantitatiivne uurimisviis sotsiaalteadustes. Tartu Ülikool. <https://dspace.ut.ee/handle/10062/36419>

LISAD

Lisa 1. Teoreetilistel käsitlustel tuginevad intervjuu küsimused

Küsimused	Allikas
1. Millised on Teie kogemuse põhjal linnuvaatlusturisti peamised vajadused? Millega nad eristuvad tavaturistist?	Scott,Thigpen, 2010, lk 213-217 Ministry of Foreign Affairs, 2021 Ots & Paal, 2022 Haukeland, 2023
2. Palun kirjeldage, kui suure osa teie klientidest moodustavad linnuvaatlejad? Millistest riikidest saavad Teile linnuvaatlusturistid? Millistest Eesti piirkondadest on kõige rohkem linnuvaatlejaid Teile saanud?	Lee, 2010 Makalesi, 2023 Valkre, 2020 Hvenegaard, 2010
3. Milliseid turimisteenuseid ja -tooteid olete valmis linnuvaatlejatele pakkuma? Milline on Teie võimekus arendada uusi teenuseid/tooteid linnuvaatlejatele ja millised on takistused nende arendamisel? Palun põhjendage? Kuivõrd mõtlete aspektidele, millest peaks koosnema turismitoode – külalislahkus, materiaalne osa, teenindus, valikuvabadus ja kaasatus. Põhjendage. Kas ja kuidas kaasate töötajaid tootearendusel?	Puhka Eestis Lahemaa rahvuspark, 2018 Xu, 2010, lk 607 Paulišic <i>et al.</i> , 2016, lk 239 Keskkonnaagentuur Komppula, 2011, lk 8
4. Milliste ettevõtete teete koostööd? osas?	Millises Haugland, 2011, lk 268 Vas, 2013
5. Kuivõrd olete kursis EASi pakutavate turismistoodete arendamise võimalustega? Milliseid olete kasutanud või plaanite kasutada? Kas ja milliseid teisi projektirahastusi olete kasutanud?	

Lisa 2. Teoreetilistel käsitlustel tuginevad ankeetküsimustiku küsimused

Kategooria	Ankeetküsimustiku küsimused	Allikas
Üldine	1. Mis on Teie sugu?	
	2. Mis on Teie vanus?	
	3. Millises maakonnas elate?	
	4. Millisel aastaajal tegelete Eestis linnuvaatlusega kõige enam? (märkige sobiv vastusevariant).	
	5. Kui tihti tegelete linnuvaatlusega Eestis?	Kularatne, 2021, lk 539-541
	6. Millist tüüpi linnuvaatleja Te olete? (märkige sobiv vastusevariant)	Scott, Thigpen, 2010, lk 213-217
	<input type="checkbox"/> Olen juhuslik linnuvaatleja. Naudin lindude vaatlemist, kuid see ei ole reisimise peamine eesmärk. Mulle meeldib osaleda kultuurilistes ja ühiskondlikes tegevustes. <input type="checkbox"/> Olen algaja linnuvaatleja. Soovin lisaks linnuvaatlusele külastada kultuuri- ja ajaloolise tähtsusega piirkondi. <input type="checkbox"/> Olen kesktasemel linnuvaatleja ehk entusiastlik linnuvaatleja. Otsin linde hariduslikel ja looduskaitseelistel eesmärkidel. Oluliseks abivahendiks on kvaliteetne binokkel. <input type="checkbox"/> Olen edasijõudnud linnuvaatleja ehk fanaatiline linnuvaatleja. Jälgin nimekirjade alusel lindude arvu ja liike. Otsin teatud sihtkohta vastavalt konkreetse linnuliigi elupaigale.	CBI, 2021
Sihtkoht	7. Milline on Teie arvamusel kõige atraktiivsem linnuturismi sihtkoht Eestis ja miks?	Vas, 2013
	Palun hinnake järgmiste tegurite olulisust Teie jaoks linnuvaatlusreisi sihtkoha valikul: (vastusevariandid – väga oluline, pigem oluline, nii ja naa, pigem ei ole oluline, ei ole oluline, ei oska öelda) lihtne ligipääs vaatluskohtadesse kohalike sõiduteede korrasolek	Smith, 1994, lk 590

	<p>turistide kogunemiskohtades avaliku tualeti olemasolu sorteeritud prügi äraandmise kohtade olemasolu ja vastava info kättesaadavus. toitlustuse olemasolu linnuvaatluspiirkonnas. toidu tegemise võimalus metsas (avalikud lõkkekohad). erineva hinnaklassi majutusvõimalust olemasolu piirkonnas.</p>	
	<p>8. Kui võrd olulised on Teie puhul sihtkoha külalislahkuse tunnetamisel alltoodud tegurid? (vastusevariandid – väga oluline, pigem oluline, nii ja naa, pigem ei ole oluline, ei ole oluline, ei oska öelda)</p>	<p>Smith, 1994, lk 590 Ruukel, 2017</p>
	<p>kohalike sõbralik suhtumine juhendatud linnuvaatlus majutuskoha puhtus kohalik toit binokli kasutusvõimalus jalgratta rentimise võimalus kohapeal linnuvaatlustornide olemasolu WiFi võrgu kättesaadavus majutuskohas sihtkoha keskkonnasõbralikkus varjetelgi olemasolu giiditeenuse olemasolu</p>	
	<p>9. Kui Te olete külastanud Lahemaa piirkonda, siis mille poolest eristub Lahemaa teistest linnuvaatluse piirkondadest? Mis on Teile positiivselt meelde jäänud? Mis on Teile negatiivselt meelde jäänud?</p>	<p>Vas, 2016</p>
<p>Linnuvaatleja vajadused</p>	<p>10. Mis on Teie jaoks kõige suuremad kulud seoses linnuvaatlusreisile minekuga? (vastusevariandid – nõus, pigem nõus, nii ja naa, pigem ei ole nõus, pole üldse nõus, ei oska öelda) majutus toitlustus varustuse rent juhendaja või giidi teenus transport muu</p>	<p>University of Nebraska, 2009, lk 11</p>
	<p>11. Milliseid abivahendeid võtate endaga linnuvaatlusele kaasa? (märkige sobivad vastused)</p>	<p>Ots & Paal, 2022; Valker, 2020</p>
	<p>binokkel kaamera helisalvesti määraja finnstikk vaatlustoru okulaar statiiv fotoaparaat telk</p>	

Lisa 2. järg

12. Milliseid linnuvaatluse abivahendeid soovite kohapeal laenutada? (märkige sobivad vastused)

binokkel
kaamera
helisalvesti
määraja
finnstikk
vaatlustoru
okulaar
statiiv
fotoaparaat
telk

13. Mida sooviksite seoses linnuvaatlusturismiga Eestis veel lisada?

Lisa 3. Ülevaade Eestis pakutavatest linnuvaatluspakettidest

Paketi nimetus	Piirkond	Lisakommentaar
Linnulaulukoolitused, linnuretked ja loengud erinevatel linnuteemadel	Põhja-Eesti	www.pesapaik.ee Peep Veedla
Linnuvaatleja linnuretk Linnud talvises aias Pesakastide meisterdamise töötuba Linnuvaatleja linnuhommik Lindude laulud ja häälightsused	Lõuna-Eesti	www.etis.ee Margus Ots Marko Mägi Veljo Ruukel
Loodustaju linnuvaatlus (hinna sees binokli ja vaatlustoru kasutus)	Kagu-Eesti	www.loodustaju.ee Liisi Peets
Linnuvaatlus Luitemaal	Pärnu maakond	Mati Kose
Seikle vabaks linnuvaatlus Pärnu lahe põhjarannikul (matkajuhi teenus, kerge eine, binokli ja linnumääraja kasutus)	Pärnu maakond	www.seiklevabaks.ee
Stellers Eider weekend: self-guided birdwatching short break on Saaremaa	Saaremaa	www.nattourest.ee
Linnuvaatlus koos kogenud saatjaga Lääne-Eesti rannikul (kokkuleppel varustavad vaatlusseadmetega)	Lääne-Eesti	www.estonianwildlifetours.com
Päevane giidiga linnuvaatlusretk Läänemaal	Haapsalu	www.birdinghaapsalu.ee

Lisa 4. Eesti majutuseettevõtted piirkonnas

Ettevõtte	Linnuvaatluse võimalus piirkonnas	Koduleht
Altmõisa OÜ	<p>Asub Matsalu looduskaitseala piiril ja on linnuvaatlejate lemmikkohti. Meie head koostööpartnerid Eestis, kes toovad meile linnuturistide grupe nii kohapealt kui välismaalt, on NaTourEst ja Aktivest (Bert Rähni), Wildinsights Suurbritanniast, loodusgiid Tarvo Valker ja paljud teised.</p>	www.altmoisa.ee
Ilmatsalu hotel	<p>Linnuvaatlejatele pakub kindlasti huvi Aardla polder ja järv, Haaslava kalatiigid., Elva-Vitipalu maastikukaitseala, Emajõe suursoo, Vooremaa maastikukaitse ala ja Elistvere loomapark.</p>	www.ilmatsalumotell.ee
Matsalu Cottage	<p>Matsalu rahvuspark on linnuvaatluseks unikaalsemaid kohti Eestis ja kogu maailmas. Võta kaasa binokkel ja võid näha toredat linnutralli otse meie õuelt või läheduses asuvast Keemu sadamast ja vaatetornist vaadeldes!</p>	www.matsalucottage.com
Pedaja Grupp OÜ	<p>Ma juhendan kuidas binokliga toimetada, et linde näha ja neid vaadelda. Hoiatan ette - see on meeldivalt sõltuvust tekitav tegevus.</p>	www.pedajapuhketalu.eu

Pikla Linnumaja OÜ	Pikla Linnumaja asub Luitemaa looduskaitsealal, otse mere kaldal. Kohas, mida peetakse üheks parimaks linnuvaatluspaigaks.	www.pikla.ee
Promenaadi hotell	Läänemaa ja Haapsalu on nii loodusvaatlejate kui loodusfotograafide üks lemmikpaiku Euroopas, sest lühikese sõidu kaugusele jääb väga palju imeilusaid paiku.	www.promenaadi.ee
Puise Nina talu	Kui soovid nautida Matsalu rahvusparki kaunist loodust ja rikkalikku linnuriiki, siis on Puise Nina külalistemaja sinu jaoks õige koht.	www.puisenina.ee
Tuulingu	Tuulingul asub Põhja-Euroopas parima	www.tuulingu.ee
Külalistemaja	vaadeldavusega linnuvaatlustorn. Rendime fotovarjeid.	

Lisa 4. järg

Ettevõtte	Linnuvaatluse võimalus piirkonnas	Koduleht
Altmõisa OÜ	Asub Matsalu looduskaitseala piiril ja on linnuvaatlejate lemmikkohti. Meie head koostööpartnerid Eestis, kes toovad meile linnuturistide gruppe nii kohapealt kui välismaalt, on NaTourEst ja Aktivest (Bert Rähni), Wildinsights Suurbritanniast, loodusgiid Tarvo Valker ja paljud teised.	www.altmoisa.ee
Ilmatsalu hotel	Linnuvaatlejatele pakub kindlasti huvi Aardla polder ja järv, Haaslava kalatiigid, Elva-Vitipalu maastikukaitseala, Emajõe suursoo, Vooremaa maastikukaitseala ja Elistvere loomapark.	www.ilmatsalumotell.ee
Matsalu Cottage	Matsalu rahvuspark on linnuvaatluseks unikaalsemaid kohti Eestis ja kogu maailmas. Võta kaasa binokkel ja võid näha toredat linnutralli otse meie õuelt või läheduses asuvast Keemu sadamast ja vaatetornist vaadeldes!	www.matsalucottage.com
Pedaja Grupp OÜ	Ma juhendan kuidas binokliga toimetada, et linde näha ja neid vaadelda. Hoiatan ette - see on meeldivalt sõltuvust tekitav tegevus.	www.pedajapuhketalu.eu
Pikla Linnumaja OÜ	Pikla Linnumaja asub Luitemaa looduskaitsealal, otse mere kaldal. Kohas, mida peetakse üheks parimaks linnuvaatluspaigaks.	www.pikla.ee
Promenaadi hotell	Läänemaa ja Haapsalu on nii loodusvaatlejate kui loodusfotograafide üks lemmikpaiku Euroopas, sest lühikese sõidu kaugusele jääb väga palju imeilusaid paiku.	www.promenaadi.ee

Lisa 4. järg

Ettevõtted	Linnuvaatluse võimalus piirkonnas	Koduleht
Puisse Nina talu	Kui soovid nautida Matsalu rahvusparki kaunist loodust ja rikkalikku linnuriiki, siis on Puisse Nina külalistemaja sinu jaoks õige koht.	www.puisenina.ee
Tuulingu Külalistemaja	Tuulingul asub Põhja-Euroopa parima vaadeldavusega linnuvaatlustorn. Rendime fotovarjeid.	www.tuulingu.ee

Lisa 5. Atraktiivsed linnuvaatlussihtkohad küsitluses osalejate vastustes

Eesti	Välismaa	Välismaa
Eru laht	Barentsi meri	Malaisia
Haeska	India rahvuspark	Keoladeo Norra
Ida-Virumaa	Island	Põhja-Itaalia
Ilmatsalu matkarada	Yyterin sannat	Põhja-Soome
Kabli	Aafrika	Poola rahvusparkid
Lahemaa	Austraalia	Poola rahvusparkid
Paepark	Borneo	Pori
Puise nina	Botswana & LAV	Skandinaavia mäestik
Soomaa	Brasiilia	Soome
Aardla polder	Costa Rica	Šotimaa
Alutaguse varje	Dubai	USA Rio Grande org
Audru polder	Etosha rahvuspark	Uus-Guinea
Matsalu	Galapagos	Yyterin sannat
Noarootsi	Gibraltar	
Orjaku	Gotland	
Pärnumaa	Helsingi	
Peipsi-äärsed kohad	Helsingi linnukaitseala	
Penijõe	Hispaania	
Põõsaspea	Horvaatia	
Ristna	India	
Silma Õpikod	Indoneesia	
Sutlepa	Inglismaa	
Vergi sadam	Island	
Vihaseo rannaniit	Kura säär	
Vihaseo rannaniit	Kura säär	
Vilsandi	Lõuna-Ameerika	

Lisa 6. Linnuvaatleja persoonaprofiilid



Kesktasemel linnuvaatleja

Nimi: Marju Tamm

Vanus: 41 a

Elukoht: Harjumaa

Hobi: linnuvaatlus

Marju on 41 aastane naisterahvas kellele meeldib palju reisida. Suureks hobiks ja kireks on linnuvaatlus. Linnuvaatluse eesmärgil reisib igal aastaajal. Eelistab majutuskohti, mis asuvad metsale looduse läheduses. Sihtkohas soovib veeta tavaliselt 5 päeva, et kindlaid linnuliike kohata.

Eesmärk: lindude leidmine hariduslikul eesmärgil.

Ootused

Meeldib linde jälgida ja lisaks loodab kohata erinevaid loomi. Oluliseks peab kohalike sõbralikku suhtumist. Lisaks lindude vaatlusele soovib ta külastada kultuuri sündmusi. Tema jaoks on oluline osaleda ühiskondlikes tegevustes.

Sihtkohas on hädavajalik külalislahkus ja puhas majutuskoht. Soovib, et sihtkohas pakutakse erinevaid teenuseid ja soovib aktiivselt osaleda pakutavates teenustes.

Vajadused

Kesktasemel linnuvaatleja, Marju, peamiseks vajadusteks sihtkohta külastades on kohalikest toorainetest valmistatud toit, majutus looduskaunis keskkonnas ja linnuvaatlusvarustuse olemasolu.

Lindude vaatlemiseks vajab ta kvaliteetset binoklit. Sihtkohas soovib rentida ratast ja võimalusel ka muid linnuvaatluseks vajalikku varustust. Sihtkoha valikul tutvub erinevate linnuliikide olemasoluga piirkonnas ja varjetelkide olemasoluga. Oluliseks peab juhendatud loodusretke. Linnuvaatluse eesmärgil reisis, ootab ta majutusteenuse pakkujalt varajast hommikusööki (kell 4.30) ja hilist õhtusööki.

Lisa 6. Järg

PILT

Juhuslik linnuvaatleja

Nimi: Mihhail Volodin
Vanus: 59 a
Elukoht: Lääne-Virumaa
Hobi: linnuvaatlus

Mihhail on keskealine mees, kellele meeldib reisida linnuvaatluse eesmärgil. Enamasti jälgib linde kevadel kuna talle pakub huvi lindude ränne. Tavaliselt veedab sihtkohas 3 päeva, et linde jälgida.

Eesmärk: lindude vaatlemine, kultuuri- ja ajaloolise tähtsusega piirkondade külastamine.

Ootused

Vaatleb linde ja lisaks soovib külastada ajaloolise tähtsusega piirkondi. Reisimisel peab oluliseks sihtkoha sõbralikkust. Teenusepakkujate puhul peab oluline on külalislahkust.

Vajadused

Majutusteenuse pakkujalt soovib lõuna kaasa võtmise võimalust, et metsas kõhtu kinnitada. Lindude vaatlemiseks vajab binoklit, kaamerat ja vaatlustoru. Eelistab sihtkoha valikul vaatetornide olemasolu. Võimalusel liigub ta erinevatesse kohtadesse jalgrattaga ja seetõttu on tähtis jalgratta rentimise võimalus. Oluline on vene keelse giidi olemasolu. Peab oluliseks varje olemasolu mere ääres.

SUMMARY

LINNUVAATLUSE ARENDAMINE LAHEMAAL

Marju Tamm-Werpechowski

Birdwatching tourism has emerged as a significant sector within the tourism industry, particularly since the 1980s (Haukeland, 2023; Kronenberg, 2014). In recent years, the interest in birdwatching tourism has increased, with approximately three million international trips made annually for this activity (Lukinovic & Jovanovic, 2023). Originating as a dedicated activity in the early 20th century, birdwatching involves traveling to observe and identify birds for educational and recreational purposes, closely linked to nature tourism.

Birdwatching tourism plays a crucial role in maintaining biodiversity and provides substantial economic, environmental, educational, and community benefits (Makalesi, 2023; Moldonado, 2018). The growing environmental awareness among younger demographics has expanded the popularity of birdwatching, which was traditionally dominated by older adults (Ministry of Foreign Affairs, 2021). Urbanization has increased the demand for nature-based tourism to alleviate urban stress and offer unique experiences (Haukeland, 2023; European Travel Commission, 2022).

However, birdwatching tourism faces challenges, such as the need for sustainable practices and the preservation of local community welfare (European Travel Commission, 2022). Developing birdwatching tourism products and services requires addressing tourists' environmental concerns and sustainability (Vas, 2023).

Birdwatching tourism is particularly popular in Europe, especially in the United Kingdom, the Netherlands, and Germany (Ministry of Foreign Affairs, 2021; Fraczak, 2020). Birdwatchers contribute economically through expenditures on goods and services, including catering, accommodation, equipment rental, and transportation

(University of Nebraska, 2009). Tourism products must include material components, hospitality, and involvement to meet visitor expectations (Smith, 1994; Ruukel, 2017).

Understanding visitor profiles and their expectations is fundamental for developing new products and experiences (Ponte, 2021). Birdwatchers are classified into casual, beginner, intermediate, and advanced categories, with casual birdwatchers being the most common among European travel operators (Boxall & McFarlane, 1993; Ministry of Foreign Affairs, 2021; Scott & Thigpen, 2010).

This thesis investigates which tourism products and services meet the expectations and needs of birdwatching tourists. Estonia, with its rich natural resources, has significant potential as a sustainable tourism destination (Keskkonnaagentuur). The Ministry of Economic Affairs and Communications, along with EAS and KredEx, has developed a tourism strategy for 2020–2025, focusing on green destinations and sustainable tourism products. Lahemaa National Park, part of the Natura 2000 network, is a major forest conservation area attracting birdwatchers from Western and Northern Europe for its rare bird species (Riigi Teataja).

The study involved semi-structured interviews with birdwatching service providers and an online survey of bird enthusiasts. The aim was to propose recommendations for developing birdwatching tourism products in Lahemaa, based on the study's findings.

The study concludes that increasing awareness among service providers and integrating birdwatching opportunities with local cultural and historical events are essential for product development. Birdwatchers value equipment availability, guided tours in multiple languages, hospitality, clean accommodations, and local food. Recommendations include creating birdwatching packages with catering, accommodation, bicycle rental, guided tours, and equipment rentals, along with promoting local events and maintaining cleanliness in accommodations.

These findings highlight the significant development potential of birdwatching tourism in Estonia and provide practical recommendations for service providers to meet birdwatchers' expectations and needs. Future research could further explore and enhance birdwatching tourism services and products

Lihtlitsents lõputöö reprodutseerimiseks ja üldsusele kättesaadavaks tegemiseks

Mina, Marju Tamm-Werpechowski,

(autori nimi)

1. annan Tartu Ülikoolile tasuta loa (lihtlitsentsi) minu loodud teose Linnuvaatlusturismi arendamine Lahemaal,

(lõputöö pealkiri)

mille juhendaja on Margrit Kärp,

(juhendaja nimi)

reprodutseerimiseks eesmärgiga seda säilitada, sealhulgas lisada digitaalarhiivi DSpace kuni autoriõiguse kehtivuse lõppemiseni.

2. Annan Tartu Ülikoolile loa teha punktis 1 nimetatud teos üldsusele kättesaadavaks Tartu Ülikooli veebikeskkonna, sealhulgas digitaalarhiivi DSpace kaudu Creative Commons'i litsentsiga CC BY NC ND 4.0, mis lubab autorile viidates teost reprodutseerida, levitada ja üldsusele suunata ning keelab luua tuletatud teost ja kasutada teost ärieesmärgil, kuni autoriõiguse kehtivuse lõppemiseni.
3. Olen teadlik, et punktides 1 ja 2 nimetatud õigused jäävad alles ka autorile.
4. Kinnitan, et lihtlitsentsi andmisega ei riku ma teiste isikute intellektuaalomandi ega isikuandmete kaitse õigusaktidest tulenevaid õigusi.

Marju Tamm-Werpechowski

17.05.2024 (töö lõpliku esitamise kuupäev)