

A - 2668

Kodujäneste-pidaja käsiraamat



Kirjutanud
Julius Namisepp



Kirjastaja S. Leote Wiljandis

TARTU ÜLIKOOLI
RAAMATUKOGU

i 22288793x

W. Ehrenpreis'i trükk, Tallinnas 1914.

Gesfõna.

Praegu astub kodujäneste pidamine esimesi sammuksid. Algust on siin ja seal juba tehtud. Algajatele on nõu ja juhatusst waja, seda teab igüks. Selles mõttes on meil kodujäneste pidamise üle paar raamatut ilmunud. Urusaadawal põhjusel ilmub aga aegamööda nõudmine ka täielikumate raamatute järele, kust enam-wähem kõikide küsimuste peale, mis kodujäneste pidamises ette tulewad, wastust wõiks leida. Et sellele ajakohasele nõudmisele wastu tulla, wõtsin ma käesolewa raamatu kirjutamise ette.

Loodan, et minu poolt kokkuseatud raamat kodujäneste-pidajatele tarwilist juhatusst suudab pakkuda.

Raamatu kirjutaja.

Jaauariis 1914. a.

Karilepas.



I. Kodujäaneste pidamisest üleüldse.

1. Sissejuhatus.

Nende koduloomade hulka, keda inimene aja jooksul ära on kodustanud, on kõige hiljemal ajal ka kodujäanes astunud. Olgugi et meil, Eestis, kodujäanes seniajani peaaegu tundmata loomake on, peetakse teda mujal juba ligi 300 aastat koduloomana. Ühtlasi peab aga ka seda tunnistama, et ka nendes maades, kus praegusel ajal kodujäaneste pidamine õitswal järjel seisab, esialgu seda tulusat loomakest wähe tunti ja weel wähemal wiisil peeti. Pealegi julgesiwad seda ainult üksikud isikud teha. Kui asi aga waewa wäärt on ja inimesele tulu toob, siis murrab ta wiimaks kõigist takistustest läbi ja wõidab enesele omawäärilise seisukoha. Nõnda on lugu ka kodujäaneste kaswatamisega olnud.

Ainult möödaläinud aastasaja teisel poolel wõtab kodujäaneste pidamine suuremat hoogu, iseäranis Prantsusmaal ja Belgias. Tähendatud maadest lagunes kodujäaneste pidamine ka naabririikidesse. Ja praegusel ajal peetakse neid mitmes Lääne-Euroopa riigis õige suurel arwul, sest nende liha ja nahkade tarwitamine on laialisteks ärilisteks ettevõteteks arenenud.

2. Nõnda kodujänese looduselooft.

Kodujänese teadusline nimetus on *lepus cuniculus*. Ta on närijate loomade seltsist. Meie praegune kodujänese on metsikust kodujäneseft aja jooksul wälja arenenud, mitte aga meie harilikust metsjäneseft, nagu seda ehk kodujänese nimetuseft võib arwata. Metsik kodujänese on koguni iseliit loomi, kes muidugi meie metsjäneseft teaduslises mõttes lähedalt sugulane on. Metsik kodujänese lähed harilikust metsjäneseft mitmeti lahku. Metsikud kodujäneseft elawad karjade kaupa koos ja maa-alustes koobastes, kuna meie metsjäneseft ükfilidast elu elab ja enesele kunagi koopaid ega urkaid ei kraabi. Pealegi sünniwad kodujäneseft pojad pimedana ja alasti, kuna metsjäneseft järeltulijad nägijatena ja willaga kaetult maailma astuwad. Peale nende ülemalnimetatud omaduste lähewad nad teineteiseft weel anatomialise ehituse poolest mõnes tükis lahku, millest siin ei tarwitse rääkida.

Metsik kodujänese on rohkeste jalg maad pikk ja harilikult halli karwa. Kurgu, kõhu ja saba alt on ta walge. Metsik kodujäneseft kaalub umbes $2\frac{1}{2}$ —3 naela, kuna kodustatud kodujäneseft juba 3—4 korda nõnda raske on, sest kodustamise tagajärjel toidetakse neid rohkeste ja hästi, mis nende kasvamise peale hästi mõjub. Reha on neil kaunis pikk ja sale; kõrwad püsti ja pikad, kael sellewastu õige lühikene; silmad on wõrdlemisi õige suured ja elawad; esimesed jalad on palju lühemad kui tagumised. Esimestel jalgadel on 5, tagumistel 4 küünt, mis iga aastaga ikka pikemaks kasvawad. Hammaste ehituse poolest tuletawad nad rohkeste närijaid elajaid meelde. Iseäranis wälja arenenud on neil lõikhambad, mis kõigist teistest hammastest suuremad on. Lõikhambad on weel selle poolest tähelepanemise-wäärt, et nad alati kasvawad, sest närimise läbi kulufsiwad nad warsti ära.

Teistest närijate seltsi elajatest lähed kodujäneseft selle poolest lahku, et tal ülemises lõuas kahelordsed lõikhambad on. Silmahambad puuduwad kodujäneseft täieste, kuna purihambaid pealmises lõualuus 6, alumises 5 paari on. Soolikad on tal 17 korda nõnda pikad kui ta enese keha. Mõistuse poolest on kodujäneseft õige wähe wälja arenenud, millest lihtne peaaegu ehitus tunnistust annab.

3. Rodujäneste ajalugu ja kodumaa.

Neid tunti juba väga wäga wanal ajal, nagu ajakirjad seda jutustawad. Mooses keelas Israeli rahwale kodujäneste liha tartvitamise ära. Sedasama tegi ka Muhamed. Nüüd on see keeld oma tähtsuse kaotanud, sest sel ajal elutses kodujäneste ja sigade siifikondades iseäranine paelus, mille söömise tagajärjel inimesed tihti ära suriwad. Wanad kreeklased pidasiwad nendest suurt lugu, sest nad ehitasiwad nende auks koguni templidki. Pealegi ehtisiwad nad oma eluruumide sissekäitfusid marmorist walmistatud kodujäneste kujudega, mis sigiwuse mõistujuks eht emblemiiks pidi olema. Ka Konfutsius, kes ammu enne Kristust elas, pidas kodujäneest puhtaks loomaks, keda jumalatele wõis ohwriks tuua.

13. aastasajal töiwad rikkad Prantsuse mõisnikud oma metsadesse metsikuid kodujäneseid, et seal nende peale jahti pidada. Seal siginesiwad nad imekiireste. Et neid väga palju sigis, siis hakkasiwad nad wiimaks talupoegade wiljapõldudele kahju tegema. Talupojad palusiwad walitsuselt kodujäneste wastu abi. Esialgu ei pandud nende õiglasi soowisid sugugi tähele, kuna wiimaks riigivalitsus kahjusajatele kahjutasu maksis. Ühtlasi keelati ka metsikute kodujäneste pidamine lahtistes metsades ära. Kes kodujäneseid soowis kaswatada, pidi nende jaoks müüriaga piiratud aiad ehitama. Selle seaduse läbi wabanesiswad talupojad metsikute kodujäneste läbi sündinud kahjust. Ühes sellega tuli ka nende pidamisesse pikem seisak, sest ainult rikkamad isikud wõisiwad kodujäneste jaoks kivist müüriksid teha, mille taga neil üksi luba oli wabalt sigineda.

16. aastasajal algab kodujäneste pidamises uus ajajärk. Üksikud looma-armastajad hakkawad metsikut kodujäneest kodustama. Rodu lähedusesse ehitatakse nende jaoks wäikesed jooksuruumid. Sealt asendati neid wiimaks üksikute puuride sisse. Ja see tõit sündis järk-järgult.

Suuremat hoogu wõtab kodujäneste pidamine minewa aastasaja keskpaigas. Iseäranis edenes nende kaswatamine Prantsusmaal. Sealt lagunes see wäike loomakene üle terve ilma laiali. Ja nüüd toob nende pidamine inimestele aastast mitusada miljoni rubla sisse.

Metsiku kodujänese kodumaaks loeb üks osa teadlasi Afrikat, kuna jälle teised tõendavad, et nende kodu Hispaanias olla. Metsikult võivad nad ainult soojal maal elada; meie karedat kliimat nad wälja ei kannata. Sellepärast wõib neid meie kodumaal ainult kodustatud olekus pidada.

Australias on metsikud kodujäneseid väga rohkestes siginenud ja teewad põllumeestele palju kahju, sest nad sööwad wilja põllult ja noored wiljapuud aedadest ära. Nende häwitamiseks on seal terwed sõjakäigud ette wõetud. Kõik see on aga asjata olnud, sest nad elawad päewa-ajal harilikult oma koobastes, kust nad ainult öösel wälja tulewad. Nüüd on metsikute kodujäneste püüdmine seal iseäraliseks tööstuseharuks wälja kujunenud, sest kinnipüütud loomade nahad ja liha saadetakse Europa turgudele. 1912. aastal weeti Australiast Inglismaa turgudele külmendatud olekus 1 miljon puuda metsikute kodujäneste liha.

Uga mitte igal pool ei siigi metsikud kodujäneseid nõnda hästi kui Australias. Keegi inglane, D. Blackburn, tahtis neid ka Afrikas, nimelt Transwaalis, metsikult pidada, et sel teel hästi rohkestes raha teenida. Metstadesse lastud kodujäneseid ei siginud seal sugugi, sest Afrikas elab üks isetõugu sipelgas, kes alasti sündinud kodujäneste-pojad ära sööb.

4. Kodujäneste rahwamajandusline tähtsus.

Kui majapidamises ainult suuri asju filmas peetakse, vähemad teenistuseharud aga koguni kõrwale jäetakse, ehk wiimased tihti küll wäikse waewa ja kulu juures meile kaunis suurt kasu wõiwad anda, siis ei seisa majapidamine mitte õigel alusel. Meie päewil on igaüks sunnitud kõige vähematti asja kasulikult tarwitama, sest „kes kopikat ei korja, see rublat ei saa“. Kui meie oma kodumaal ringi waatame, siis märkame kohe, et siin weel sugugi kottuhoidlikult ei mõisteta elada. Madalalt hinnatakse meil kopika wäärtust. Kes lord wõõrsil on wiibinud, sellele paistab see asjaolu iseäranis terawaste filma.

Majapidamises läheb palju asju ilma mingi kasuta kaotsi, kuna nende otstarbekohane tarvitamine tuntawat tulu oleks võinud anda. Iseäranis rohkeste läheb linnades kõiksugu toidujätiseid asjata raisku, sest et neid veel ei osata kasulikult ära tarvitada. Maal pillatakse veel rohkesti, sest inimesed ei tunne vähemate asjade väärtust. Mujal on puudus inimesi õpetanud kokkuvõidlikumalt elama, et mitte ükski leivaraasukene asjata kaotsi ei läheks. Et vähemate sissetuleku-allikate peale meie juures veel vähe rõhku pandakse, sellepärast kannatawad waesed inimesed tihti puudust. Kui me tähelepanemist oma loomapidamise peale pöörame, siis näeme varsti, et meil ainult suuri koduloomi peetakse, kuna väikeloomapidamine meie meeste silmas midagi ei maksa. Sel põhjusel ei tunta meie kodumaal väikseid koduloomi, nagu kodujäneseid, kitsesid jne., peaaegu mitte sugugi, kuna kulturamaadel — Prantsusmaal, Belgias, Saksamaal jne. — kodujäneseid suurel arvul kasvatatakse. Kodujänes seisab ülevalnimetatud maadel tähtsal kohal, sest seal püüavad isegi riigi- kui ka omavalitsuse-asutused nende kasvatamist igapidi edendada.

Mis on võõrsil inimesi sundinud kodujäneseid pidama? Kõigil on ju teada, et iga aastaga inimeste arv kasvab, kes kõik toitu ja ülespidamist nõuavad. Mitte ükski rahva arv ei kasva, vaid ka linnad paisuvad maalt juurde woolava rahva tõttu alatasta suuremaks. Aga maa peab neid kõiki toitma. Selle tagajärjel on toiduainete hinnad, iseäranis aga lihahinnad, kiireste kasvunud, nõnda et liha alamale rahvaklassile peaaegu kättesaamata maiuseasjaks jääb. Seda häda on püütud nii ühelt kui ka teiselt poolt kõrvaldada, aga seisukorda pole siiski suudetud muuta.

See asjaolu andis suuremat hoogu kodujäneste kasvatamisele, mis seniajani üksikute lõbuasi oli olnud. Pandi tähele, et kodujänesel õige kitsas ruumis võib pidada ja seepärast võimalik on neid ka linnades kasvatada. Pealegi võib nüüd kodujäneste kätte kasulikult kõiksugu kõõgijätised sööta, mis nende pidamist palju kergendab. Sel teel võib ka tööline omal loomi pidada, mis muidu peaaegu võimata on. Nendes majapidamistes, kus kodujä-

neseid peeti, wõis osa liha kodujäneestest saada, mis oma toitwuse kui ka maitse poolest kanaliha jarnane on.

Ja mis suguse kaju on kodujäneeste pidamine Lääne-Europas praegusel ajal omandanud? Kodujäneeste kaswatamine on üleüldiseks asjaks saanud, millel rahwa majanduslises elus suur tähtsus on. Wähe leidub Prantsusmaal, Belgias, Saksamaal, Daanis inimesi, kes mitte neid wäikseid armsaid loomakesi ei peaks. Kui üks osa inimesi neid ehk löbu otstarbeks kaswatab, on suuremal hulgal ometi aineline kasu see tegur olnud, mis neid on sundinud kodujäneseid pidama, sest sel teel wõidi majapidamise wäljaminekuid osalt wähendada. Ei wõi ka seda tähendamata jätta, et nimetatud maadel mitte üksi alam rahwakiht kodujänese liha ei tarwita, waid et ka kõige kõrgem rahwaklass nende liha sugugi ei põlga. Kodujäneeste liha tarwitamine on üleüldiseks saanud. Nende liha wõib peaaegu igast lihapoest osta. Kui suureks kodujäneeste liha tarwitamine on kaswanud, wõib selle järele otsustada, et Parisis iga nädal umbes 200.000 ja Londonis sellesama aja jooksul ligi 1/2 miljoni kodujäneest ära tarwitatakse.

Peale liha annab kodujänes weel teisi produktiivseid, nagu willanahku, willu, liimi jne., mis mitmesugused tööstuseharud elule on kutsunud.

Sellest wõime küll oletada, et kodujänes mitme rahwa majapidamises õige tähtsat osa etendab. Miks ei wõi siis see tulus loomake ka meie wäikerahwale tulu tuua?

5. Mis otstarbeks peetakse kodujäneseid?

Enne kui kodujäneeste pidamist lähemalt waatame, pean tarwilikuks lugejaid nende saadustega tutwustada, mida kodujänesed annawad.

Nendest produktidest, mida kodujänesed annawad, on liha kõige tähtsam. Kõigil on ju ammugi teada, et linnaelanikkude arw iga päewaga kaswab, sest maalt walgub rohkeste rahwast linnadesse, nii et maal inimeste tööjõust juba puudus tuleb. Maarahwa linnadesse woolamine ühelt poolt ja tööjõu puudus maal teiselt küljest

on toiduainete hindade tõusmise peale mõjunud. Iseäranis on lihahinnad viimaste 10—15 aasta jooksul tõusnud, ligi 100%. See kiire lihahindade tõusmine on mõnes riigis päris lihanälja tekitanud. Saksamaal, kus tööstus väga kiireste edeneb, on hobuseliha tarvitamine päris harilikuks nähtuseks saanud. Ja mitte üksi hobuseliha tarvitamine ei kasva, vaid viimastel aastatel on koguni koeraliha sööma hakatud. Nagu Saksamaa arvustit näitab, on seal 1912. aastal enam kui 6000 koera söögi tarvis ära tapetud. Kõik mäletavad seda, et Saksamaal hiljuti veel liha puuduse ja kalliduse pärast päris märs lahti läks.

Et lihanälja vastu midagi teha, soovitab riigivalitsus kodujäneseid veel suuremal arvul kasvatama hakata. Isegi mitmed Saksamaa linnade omavalitsused, nagu Schönebergis, Eisenachis jne., on neile, kes kodujäneseid soovitavad pidada, linna maast hinnata maad tarvitada andnud. Peale selle antakse nende pidajatele puuride ja korterite ehitamise jaoks teatud summa raha. Ühes riigi- ja omavalitsuse-asutustega töötab Saksamaal rohkest 2000 kodujäneste kasvatamise seltsi, kel üleriikline keskühisus on. Nende ühiseks lipukirjaks on: „Kodujäneste liha peab rahvatoiduks saama.“ Ja kõik need püüded pole asjata olnud. Kodujäneste liha leiab ikka suuremat ja laialisemat pruukimist. Pea-aegu juba igast lihapoesst võib nende liha osta. Ja alama rahva, iseäranis tööliste seas on paljud kodujäneseid pidama hakanud, et sel teel oma majapidamise jaoks odavamalt liha saada, sest kodujäneseid tarvitavad kõiksugu toidujätised kasulikult ära. Pealegi ei nõua nad laialist ruumi, nagu kanad, vaid elavad väga hästi selle jaoks ümberehitatud pakk-kastides, mis maja hoovide peal võivad seista, ilma et nende jaoks tarvis oleks iseäralist maja ehitada.

Mis kodujäneste lihasse puutub, siis on see teadlaste katsete järele oma toiduolluste väärtuse poolest veel parem kui teiste koduloomade liha. Asja tõenduseks toon siin selle katse tagajärjed, mis Dr. Stöber Saksamaal lihasortide toiduväärtuse proovimise otstarbel toime pani. Katse võeti nimetatud õpetlase poolt

Sildesheimi põllumajanduslises katsejaamas ette ja kandis täieste ametlikult laadi.

Nagu proovimisel selgus, sisaldab

1) nuumhärja-liha	72 ^o / _o	wett	ja	28 ^o / _o	toitwaid	olluseid
2) kodujänese-liha	75 ^o / _o	"	"	25 ^o / _o	"	"
3) kanalaha	77 ^o / _o	"	"	23 ^o / _o	"	"
4) wasikalaha	76 ^o / _o	"	"	24 ^o / _o	"	"
5) sealaha	79 ^o / _o	"	"	21 ^o / _o	"	"

Sellest katsest selgub, et kodujänese-liha oma wäär-tuse poolest ainult nuumhärja-lihast madalamal seisab. Pealegi seedib ta weel õige ruttu ära, nimelt 2¹/₄ tunni jooksul. Sel põhjusel on arstid kodujäneste liha niisugustele haigetele hakanud soovutama, kellel nõrk seedimine on. Kodujäneste lihast võib kõiksugu roogasid valmistada, nagu buljongi, praadi, kotlettisid jne. Nõnda-sama pruugitakse seda väga rohkestes ka worsti valmistamisel. Rõik see on põhjust andnud kodujänese-liha isegi sõjawäe-hospitalides, haigemajades kanalaha asemel tarwitama hakata. Kui laialt seda liha wäljamaal tarwitatakse, oleme juba eespool kuulnud.

Nüüd heidame pilgu Wenemaa peale. Wiimaste 4—5 aasta jooksul on kodujäneseid ka Wenemaal suuremat tähelepanemist leidnud. Peterburis võib juba mõnest lihakauplusest kodujäneste liha osta. Pealegi on võimalik seda odavamalt müüa kui teiste koduloomade liha. Kodujäneseid peetakse kaunis rohkestes ka weel Moskwa, Tuula, Rjasani ja teistes kubermangudes. Wenemaal on wiimasel ajal isegi mitmed kodujänese-kaawatamise-seltsid elule tõusnud. Peale selle on ka Wene linnukaawatamise-seltsid kodujäneste pidamise edendamise oma ülesandeks teinud. Meie wäiksel kodumaal on nende wastu ainult paari wiimase aasta jooksul üleüldist huwitust märgata.

Seine väga tähtis kodujäneste pidamise saadus on willanahk. Praeguse aja mood tarwitab naisterahwariiete ehtimiseks palju willanahku. Selle tagajärjeks oli metselajate, nagu rebaste, willahiirte (chinchillade), tuhk-

rute, kobrašte j. t. hävitamine. Wiimaks on hakatud niisuguseid metselajaid selle jaoks ehitatud piiratud aedades kasvatama, et turu nõudeid wähegi täita. Siberis on suured asutused, kus kasfifid nahkade saamise otstarbel peetakse. Et willanahku nii rohkel määral taga nõutakse, sellepärast on nende hinnad kuulmata tõusnud. Muidugi käib metselajate karivanahkade muresemine kehweimal rahwakkassil üle jõu. Selle puuduse eemal-
tõrjumiseks on hakatud väga heade tagajärgedega kodujäneste nahku tarvitama, sest need on wõrdlemisi odawad. Esiolgu müüdi kodujäneste willanahku teiste elajate nahkade nime all, kartes, et ostjaid ei leidu. Müüd on asi selle poolest muutunud. Suba müüdatakse awalikult kõiksugu kodujäneste nahkadeft walmistatud asju nende õige nime all. Suurem osa kodujäneste willanahku tuli Prantsusmaalt, sest seal osatakse neid hästi walmistada. Pealegi puudusiwad sifemaa turgudel oma maa nahad. Keegi Peterburi kaupmees tellib neid iga aasta umbes $\frac{1}{2}$ miljoni tükki. Kodujäneste willanahkade hinnad on karwa, suuruse ja teiste omaduste järele 20 kop. kuni 2 rubla tükk. Willanahku ostawad nahakauplejad harilikult loomulikust olekust, sest nad wärwivad, niidawad ise tarwiduse järele sedawiisi, kudas mood nõuab.

Willanahkadeft walmistatakse boasid, mütsifid, kraesid, kasulaid, põrandawaipasid jne. Tarwitada sünnib ainult nende loomade willanahku, kes talwel, s. o. oktobrist kuni weebruarikuuni on tapetud. Pealegi peawad willanahad teatud kodujäneste-tõugude omad olema, kui neid loomulikust karwas soowitakse pruukida.

Rõige suurema wäärtusega willanahku annawad hõbe-, Wene ja Poola kodujäneseft. Teisel astmel seisawad Wieni finiste, Savanna, Prantsuse oinas-kodujäneste willanahad, sest need lähewad ilma wärwimata, loomulikust karwas tarwitusele, kuna teiste tõugude nahku enne peab wärwima.

Kodujäneste nahku pruugitakse väga laialt. Nagu arwustik näitab, müüdatakse Europas iga aasta ligi 70 miljoni willanahku 60 miljoni rubla wäärtuses ära. Misfugune wäike loomakene paneb nii suure rahasumma weerema?

Peale eelnimetatud wäga tähtsate saaduste, liha ja willanaha, annawad kodujänesed weel willu. Willadest walmistatakse kõige paremad ja kallimad meeste- kui ka naisterahwa kübarad. Willade jaoks küll isetõugu ei peeta, waid neid saadakse nende kodujänesete nahkadest, kes suwel ehk karwa wahetamise ajal on tapetud. Nõnda- sama pruugitakse selle jaoks neid nahku, millele naha wõtmise ajal ehk muul wiisil rite külge on tekkinud. Niisuguste nahkade pealt aetakse willad nugadega maha. Pealegi korjatakse willu kodujänesete pesadest, sest pesa walmistades küsub emane kodujänes enese küljest willu, et nendega pesa pehmemaks ja soemaks teha. Need willad korjatakse muidugi siis ära, kui pojad suureks on kaswanud. Ühtlasi kammitakse kodujäneseid ka karwa wahetamise ehk selle ajamise ajal, sest kõik maksab raha. Kodujänesete willu tarwitatakse õige rohkestes ja need leiawad ikka ostjaid. Üks nael willu maksab 4—5 rubla. Willu tuleb aga koide eest hoida. Ühest kodujänesest wõib aastas umbes $\frac{1}{8}$ — $\frac{1}{4}$ naela willu saada.

Peterburis on mitu töökoda, kus naisterahwaste jaoks ainult kodujänesete willadest pehmeid kingi ja saapaid walmistatakse.

Peale selle annab Angora tõugu kodujänes ise- äranis pehmet uduwilla. Uduwilla ei pea mitte harilikku willaga ära wahetama, millest eespool jutt oli, sest wiimane on palju karmim, jämedam ja lühem. Uduwill on õige pehme, nagu siid, kaunis pikk ja harilikult walget karwa. Seda sorti willa annab ainult üks tõug, nimelt Angora kodujänes. Seda saab ühest loomast umbes $\frac{1}{4}$ —1 nael.

Uduwill on wäga kallis: maksab 4—10 rubla nael; keskmine hind on 5 rubla. Hind määratakse willa headuse, s. o. pehmuse, peensusu ja pikkuse järele.

Angora kodujäneseid wõib nende willa headuse järele kolme tõugu jagada: 1) Ühed annawad õige pika willa, mis 10—12-tolline on; see on aga ühtlasi ka kaunis karm; 2) teist tõugu Angora kodujänesed annawad keskmise wäärtusega produktisid, kuna 3) kolmandast tõust kõige paremat ja pehmemat uduwilla saab.

On tähele pandud, et soojail mail ja soojais majades peetud Angora kodujänesel kõige parem uduwill on. Külmal teeb willa küll paksuks, aga ühtlasi ka karmiks. Uduwilla headus oleneb ka kasvataja hoolest. Kui neid korralikult ei puhastata ega kammita, siis läheb will kergeste wilti, mis selle väärtust väga rohkestes vähendab. Harilikult kammitakse will nende seljast kord nädalas ära. Kammimise asemel wahel kikkutakse wõi kakkutakse will nende pealt ära. Riitmine ei ole soowitaw. Willad hoitakse puhtates kindlates nõudes alal, et koi neid ei rikuks.

Uduwilladest valmistatakse kallid rätikuid, sokkisid, wammuseid, kindaid jne. Peterburisse weetakse wäljamaalt iga aasta umbes 50.000 rubla eest uduwilladest valmistatud riideid sisse. Wenemaal peetakse mitmes kloostriis kaunis palju Angora kodujäneseid. Peale selle valmistawad Pensa ja Drenburi kubermangu talupojad Angora kitse ja kodujänese willadest kallihinnalisi sallisid. Prantsusmaal aga on tähendatud tööstus iseäranis edenenu. Pealegi on Prantsuse Angora kodujäneseid kõige peenema ja pehmema uduwillaga.

Rodujäneselt saadakse weel nahku, millest kindaid, rahakottisid, käekottisid, portmoneesisid jne. valmistatakse. Isegi naisterahwastele ja lastele tehtakse nahkadest saapaid, mis väga head ja wastupidawad on. Naha saamiseks ei kõlba mitte kõik tõud. Kõige tugewama ja paksema naha annab küll Belgia kodujänese. Selle kodujänese nahast wõib, kui loom täiskaswanud on, ühe paari naisterahwa saapaid wälja lõigata. Rodujäneste nahkadest wõiwad ainult selle jaoks sisseseatud töökojad ülemalnimetatud tarbeasju valmistada, sest see kõik nõuab omakohast osawust ja asjatundmist.

Wiimaks annawad kodujäneseid weel liimi, muidugi mitte otseteel, waid kaudsel wiisil. Liim valmistatakse nendest nahkadest, mis nõnda ära on rikunud, et nad mujale enam ei kõlba. Peale selle valmistatakse liimi weel nahajätistest, nagu kõrwadest, jalgadest jne. Sellel liimil on kaks head omadust: 1) tal ei ole mingisugust lõhna ja 2) ta seob asjad väga hästi kinni. Seda tarwitatakse pea-asjalikult pildiraamide liimimiseks, kus

ülemalnimetatud omadused väga tähtsad on. Parisis on 4 niisugust wabrikut, kus tähendatud liimi walmistatakse. Sealte weetakse iga aasta üksi Peterburisse umbes 5000 puuda liimi, mille hind läbistikkü 13¹/₂ rbl. puud on.

Seega on nüüd kõik need saadused ehk produktid läbi harutatud, mida kodujänesed annawad. Ühtlasi löpew sellega ka üleüldine kirjeldus kodujänesete üle.





II. Kodujäneste eluruumidest.

Mispärast ei wõi kodujäneseid üheskoos pidada?

Enne kui kodujäneste korterite ehitamist lähemalt kirjeldama hakkam, tuleb wähe nende eluwiiisidega tutvuneda, sest sellekohaselt kujuneb puuride ehitamine ja tarwitamine.

Ehk metsitud kodujäneseid küll suurel hulgal koos elawad, ei wõi kodustatud kodujäneseid ometi mitte enam ühises korteris pidada. Selleks on kaks peapõhjust. Esiteks ei saa niisugusel korral nende sigimist kudagi korraldada. Poegiwad kodujäneseid wäga tihti, nagu seda just üheskoos pidamise tagajärjel sünnib, siis jääwad järeltulijad wäikseks ning nõrgaks ja langewad wiimaks ühe wõi teise haiguse ohwriks. Täieüste wõimata on kodujäneseid üheskoos siis pidada, kui neid mitmet tõugu on. Teiseks peapõhjusteks on see, et wanad kodujäneseid peaaegu alati üksteisega riidlewad ehk kistlewad. Iseäranis waenulikud üksteise wastu on isa-kodujäneseid. Nende taplemine lõpeb tihti nõrgema surmaga. Riisama elawad ka ema-kodujäneseid isekeskis wihawaenus, iseäranis poegade imetamise ajal. Tuleb ette, et üks ema teise pojad ära sööb ja pesa lõhki kisub, kui ta juhtub poeginud ema puuri pääsema. Sellepärast ei sünni täiskaswanud kodujäneseid mitte üheskoos pidada, waid nad peawad igaüks oma puuris elama.

Uinult noored pojad võivad 3—4 kuuni üksteisega koos elada. Nõndasama võib ka noori ema-kodujäneseid kuni esimese sigitamiseni üheskoos pidada. On aga keegi isaloomad nuumamise otstarbeks ära kohitsenud, siis võib ka neid julgeste ühises puuris pidada, sest nad jäävad kohitseltult palju taltsamaks.

2. Misjuguiseid nõudeid peavad kodujäneste tallid ja puurid täitma?

Nagu teada, saadab kodujänes peaaegu terve oma elu-ea kinnistes puurides ja majades mööda. Sellepärast tuleb ka nende eluruumide ehituse otstarbekohasuse peale rõhku panna.

Rudas ühel või teisel puhul kodujäneste tallisid tuleb ehitada, selle jaoks ei saa iga kord teatavat kindlat plaani anda, sest see oleneb palju kohalistest tingimistest ära. Näituseks ei saa linnaelanik kodujäneste jaoks alati niisuguseid korterid ehitada kui maal elutsenud kodujäneste pidaja, sest esimesel puudub tihti tarviline ruum laialisemat ehitust ette võtta. Ehk kodujäneste eluruumide ehitamise asjas tihti kohalised tingimised mööduvad on, tuleb siin siiski järgmisi peandudeid tähele panna:

1) Kodujäneste eluruumides ei tohi läbitõmbawat tuult olla, 2) ka mitte niiskust, mis üks kõige kurjematest haiguste põhjustest on; 3) õhupuhastamine peab täielik olema, 4) eluruumid peavad rõõvloomade sissetungimise korral tarvilist kaitset pakuma ja 5) nendes ei tohi ruumist ega walgusest puudus olla. Võetakse need ülemalnimetatud peaseadused nende korterite ehitamise juures arvesse, siis tähendab see kodujäneste pidamises juba pool edu.

Kodujäneste korterid on kahesugused: Ühed seisavad väljas, teised jälle on kuhugi kinnisesse ruumi paigutatud. Esimesi nimetatakse wälimisteks korteriteks, kuna teised sisetallide nime kannavad.

Wälimistel korteritel on mitmed head küljed; näituseks ei puudu nendes kunagi puhas õhk ega ka valgus, kuna neist sisetallides tihti suur puudus on. Peale

selle on wälimistes korterites peetud loomad kõiksugu haiguste vastu hästi karastatud. Ühtlasi on wäljas peetud kodujäneste willanahad palju ilusamad ja tihedama willaga, ja sellel on suur tähtsus. Sellest võib järeldada, et wälimised korterid iseäranis soovitawad on.

Wälimised tallid tulewad kuhugi seina warju paigutada, nõnda et eeskülg vastu lõunat oleks. Need tõud, keda willanahkade saamise otstarbel peetakse, tulewad tingimata warjulisesse kohta mahutada, sest kui päikesekiired otsekohe loomade peale langewad, siis rikuvad nad karwa ilu. Iseäranis tuleb hõbe-, Havanna ja Wiener siniseid kodujäneseid päikesekiirte eest hoida. Ühtlasi peab niisugustel wälimistel puuridel ehk tallidel weekindel katus olema, et wihmawesi laest sisse ei walguks. Meie põhjakliima nõuab, et talwel külmal ajal, iseäranis aga lumetuislkude kordadel, kodujäneste wälimiste puuride eeskülg öösel ja tuisuse ilma ajal mingisuguse riidega ehk olematiga kinni kaetaks, sest väga wali külm võib neile halba teha. Pealegi peab nendes puurides rohkestes aluspõhku olema, mis külmal ajal loomale natuke kaitset pakub.

Olgu siin mööda minnes tähendatud, et algajate kodujänese-pidajate keskel arwamine walitseb, et neid ainult soojades maades võib pidada. See waade on ekslik. Wilunud kodujänese-pidajad kalduwad kõik selle arwamise poole, et kõige kasulikum on neid ikka wäljas, waba õhu käes kaswatada. Muidugi ei wõi niisugust looma, kes seniajani soojas ruumis on kaswanud, mitte wälja elama wiia, sest ta jääks selle tagajärjel haigeks. Kes kodujäneseid wälimistes puurides soowib kaswatada, peab neid juba wäiksest saadik wälise ilmaga harjutama.

On aga kodujäneste puurid kuhugi kinnisesse ruumi, nagu kuuri, talli, küüni jne. paigutatud, siis on kõige pealt tarwis hoolt kanda, et nende korteris puhtast õhust puudust ei oleks. Selleks tuleb tingimata õhupuhastaja seina wõi lae sisse teha. Muidugi peab ka selle eest hoolt kandma, et nende puurides walgusest puudust ei oleks, sest kodujänesele on walgust nõndasama kui teistele koduloomadele waja.

Seisaku kodujäneste puurid kas wäljas õhu käes wõi kinnises hoones, igal pool tuleb puhtuse peale suurt rõhku

panna. Rõiki puurisid tuleb nädalas kord puhastada ja aluspõhku uuendada. Harilikult on kodujänesel harjunud wiis oma wäljajeteid ühte puuri nurka teha. Seda nurka tuleb siis sagedamine puhastada, et wäljajeteid sinna mitte hunikusse ei korjaks. — Wäga soovitam on soojal aasta-ajal, s. o. kewadel ja suwel, talli ja puurisid kord ehk kaks põhjalikult puhastada ehk desinfitserida. Selleks kõige odavam ja lihtsam abinõu on lubjawesi, mille hulka 2—5% kreolini on pandud. Tähendatud wedelikuga pinseldatakse puurid ja tallid üle; seeläbi häwinewad kõik haiguseidud kui ka kahjulikud sõõdikud ja putukad ära.

3. Kodujänesete puuride ja tallide ehitamisest.

Kodujänesete puurisid ja tallisid ehitatakse wäga mitmesuguste plaanide järele, sest peaaegu igal kaswatajal on oma süstem, kuigi need küll tihti wäga puudulikud on.

Tuleb wahet teha puuride ja tallide wahel. Puuriks nimetatakse üksikut kodujänesese eluruumi ehk korterit, kuna tall eneses mitu puuri ühendab, mis enamatel kordadel kahelt ehk kolmelt korralt üksteise peal seisawad. Talli puurid on üksteisega kokku ehitatud, kuna lihtpuurid üksikult seisawad ehk jälle korra wiisi üksteise peal lamawad.

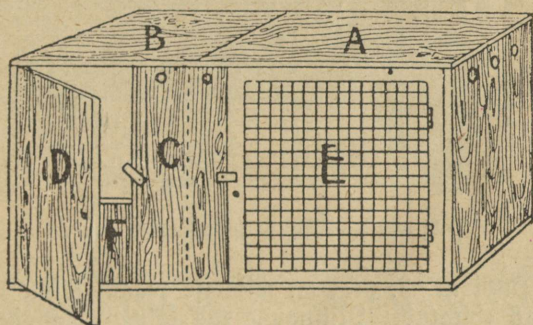
Nii ühel kui teisel on oma wead ja head. Tallisid wõib ainult nendele kodujänesete kaswatajatele soovida, kes ühes kohas, ilma ümber kolimata, wõiwad elada, sest neid on raske teise kohta wedada. Tallide ehitamine tuleb odavam, sest nende peale läheb wähem materjali. See on tallide hea külge. Üksikud puurid on selle poolest paremad, et neid kergeste ühest kohast teise wõib tõsta ning wedada ja looma haiguse korral teisale paigutada. Pealegi wõib neid ikka kord-korralt juurde ehitada, nõnda kudas kaswatajal loomi juurde sigineb ja nende walmistamiseks aega ning raha jatkub. Alnsam puudus üksikutel puuridel on see, et nad rohkem maksawad kui tallid.

Üksikute puuride ehitamist võib iseäranis linnaelanikkudele soovitada, sest et linnas rohkem kolimist ette tuleb.

Üksikute puuride ehitamise puhul tuleb kõige pealt tõugu filmas pidada, kelle elamiseks need määratakse. Arusaadavalt põhjustel peab suuremate tõugude jaoks ka suuremad puurid ehitama. Igal juhtumisel on aga suuremad puurid paremad kui väiksed. Ühel või teisel põhjusel ei ole aga iga kord mitte võimalik üksikute loomade jaoks suuri puurisid ehitada; siis peab järgmisi mõõtusid filmas pidama:

1) Suurte tõugude (Belgia, hiigla, viinas-kodujänese, Wieneri sinise, valge hiigla jne.) jaoks olgu puuri suurus: 40 tolli pikk, 30 tolli lai ja 24 tolli kõrge, ja 2) vähemate tõugude (Angora, kõrbe-kodujänese, Savanna, Wene jne.) jaoks määratud puuride suurus on harilikult 32 tolli pikk ehk sügav, 25 tolli lai ja 20 tolli kõrge.

Mitte just tingimata tarviline, küll aga soovitatav on, et ema-kodujänese jaoks iseäraline kahe jaoskonnaga puur ehitataks. Ühe niisuguse puuri plaan on siin pildi nr. 1. peal näha. Sellel puuril on 2 jaoskonda: A ja B.

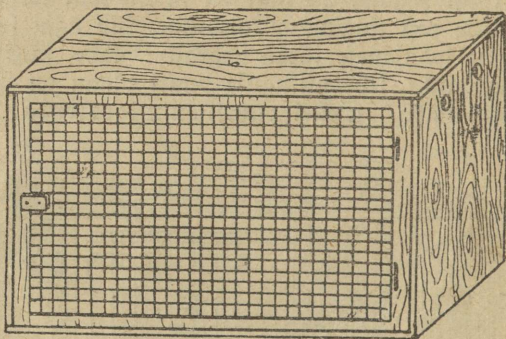


Pilt nr. 1. Ema-kodujänese puur.

Esimene jaoskond, mis A tähega märgitud, on emalooma elamise jaoks määratud, kuna ta B osakonda poegimise korral pesa teeb ja seal pojad üles kasvatab. Pesa-osakonna uks on laudadest ehitatud, elamisruumil aga kitsast traatvõrgust tehtud, et rotid puuri sisse ei saaks tungida ega kodujäneste toitu ära süüa. Selle puuri

wahesein, mis kahe ruumi wahel on, peab tagumisest seinast umbes $\frac{1}{3}$ puuri sügawuse wõrra (suurtel tõugudel 12 ja vähematel 10 tolli) eemal seisma, nõnda et emaloom selle awanduse wahelt wabalt läbi wõib käia, ilma et ta ennast sealjuures pigistaks ehk wigastaks. Pesaruumi-osakonna uksealune tuleb umbes 4—5 tolli laiuse lauaga (pilt nr. 1 F) kinni lüüa, et pojad selle awamise puhul pesast wälja ei kukuks, sest ema-kodujänes ehitab pesa harilikult ikka kõige pimedamasse nurka. Et pesas alati puhas õhk oleks, tulewad puurile lae alla küljeseinte sisse puuriga wälksed augud lasta. Toit pandakse emaloomale A osakonda.

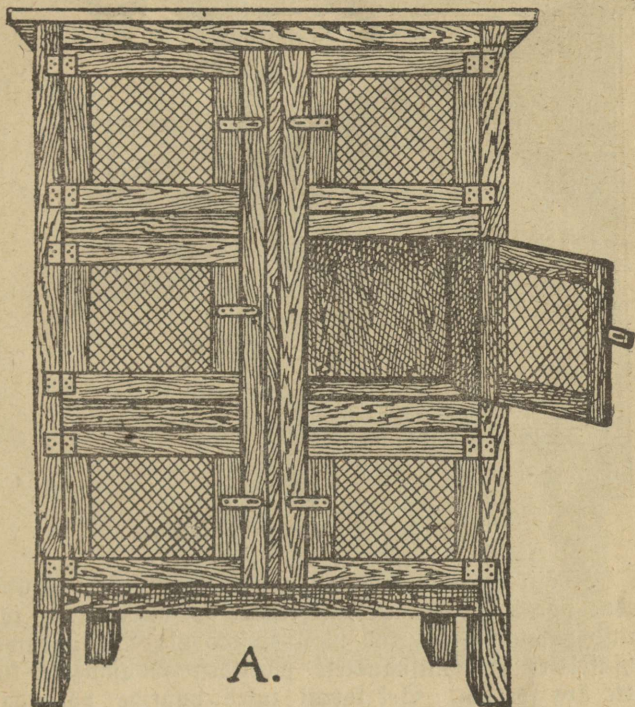
Isa-kodujäneste jaoks pole kahe osakonnaga puuri waja, waid selleks kõlbab lihtne kastisarnane puur küllalt, nagu pildi nr. 2. peal näha on.



Pilt nr. 2. Üksikute kodujäneste puur.

Pildi nr. 3. peal on wiimase plaani järele 6 puuriga tall ehitatud. Niisugune tall kõlbab wanadele isaloomadele kui ka emal-kodujänestele. Puuride suurus on järgmine: pikkus ehk sügawus ja laius 28 tolli, kõrgus 24 tolli. Selle talli ehitus on pildi pealt juba näha, ilma et siin iseäralist kirjeldust waja oleks. Pildi nr. 4. peal on sellesama talli läbilõige näha. Nõndasama wõib seesugust talli ka poegadega emal-kodujänese jaoks pruukida. Niisugusel korral on soowitaw, et kahe puuri wahel olewat seina siibriviisi wälja wõiks tõmmata, nagu

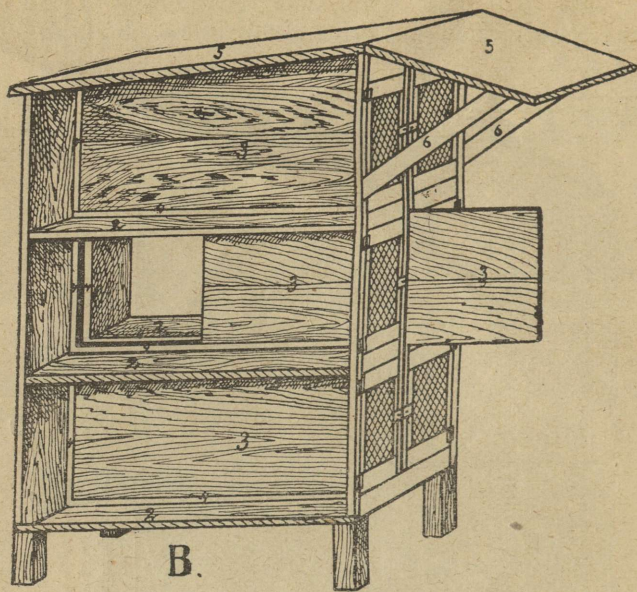
feda pildi pealt näha võib. Siis tuleb ühtlasi ka kõrvaloleva puuri uks laudadega finni lüüa, et pesaruum pime oleks.



A.

Pilt nr. 3. 6 puuriga tall.

Ülemalkirjeldatud talli võib ka välimiseks kodujäneste korteriks tarvitada. Siis ehitatakse katuse weelind ja uksed kahelordsed, mis külmal ja halval ajal loomadele tarvilist kaitset pakuvad. Välimise ukse võib laudadest teha, nagu see pildilt nr. 4. (5) näha on, ehk selle asemel võib tihedast riidest valmistatud eesrüüeid tarvitada, mis nõõri või traadi peal lükata annavad. Kui kahelordsed uksed tarvitusele võetakse, siis olgu puhta õhu juurdewoolamiseks puuri seinte ülemiste ärte sees väikesed augud.



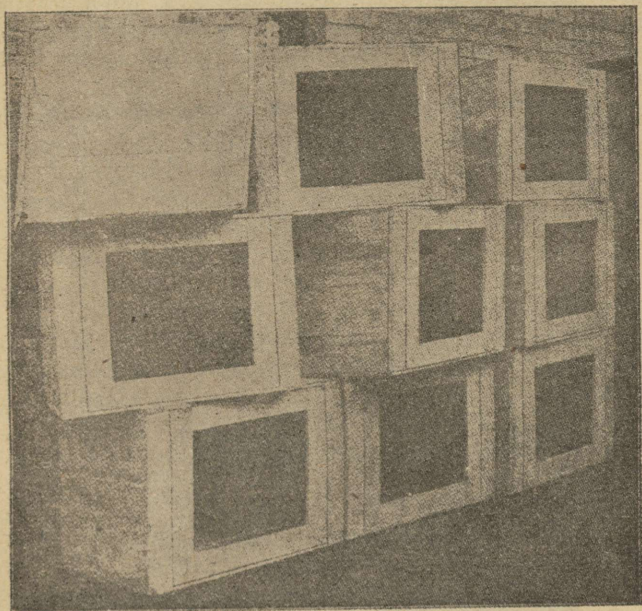
B.

Pilt nr. 4. 6 puuriga talli läbilõige.

Rõigil ülemalkirjeldatud puuridel ja tallidel on ühe-
 kordne põrand, mis laudadest tehtud ja mille peale tõr-
 watud papp ehk tšingitud plekk on löödud. Urusaadaval
 põhjusel ei saa niisugustest puuridest kodujäneste kusti
 mitte ära jooksta. Sel korral tuleb puuride põrandale
 rohkeste turbapuru ehk hädakorral ka kuiwatatud saepuru
 riputada, mis wedelikku oma sisse imeks. Aluspõhu
 paksus peab kõige vähemalt 2 tolli olema, mida iseäranis
 rohkeste sinna nurka tuleb riputada, kuhu kodujänesed
 harilikult oma väljajäätet teevad. Ka tuleb meeles
 pidada, et aluspõhku kord nädalas peab uuendama, sest et
 see soojal ajal kergeste käärima läheb ja halba õhku kui
 ka ussikesi sigitab, mis mitmesugustele haigustele põhjust
 võib anda.

Niiwiisi ehitatud puurisid olen ma suurtes kodu-
 jäneste-kasvatustes näinud, kus neid heade tagajärgedega
 tarvitatakse.

Pilt nr. 5. kujutab ükshüüde puurisid, mis wabalt üksteise peal lamawad. Ka nendel kodujänesete puuridel on ühekordsed põhjad, mis aga tahapoole wähe kallakud on, nõnda et loomade wedelad wäljakehted puuri tagumise seinaga ja põrandaga wahel olewa praod kaudu wälja imbuvad.

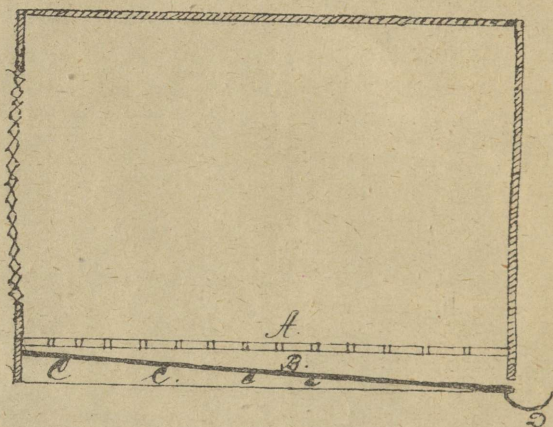


Pilt nr. 5. Ükshüüde puuridest koosseiw tall.

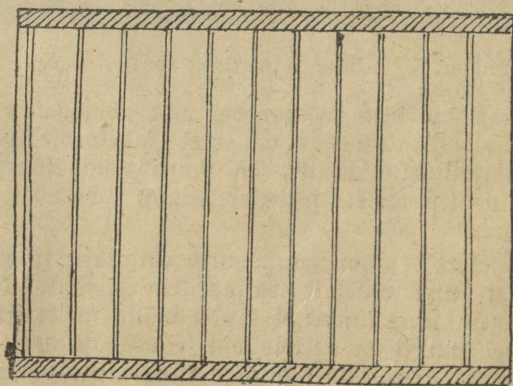
Siitamaani olen kodujänesete ühe põhjaga puurisid kirjeldanud. Peale nende on veel kahetahelise põhjaga puurid tarwitusel. Muidu on puurid oma suuruse kui ka laadi poolest täiesti sarnased, ainult põrandaga ehitus on isefugune.

Kahetahelise põrandaga puurid ehitatakse selleks otstarbeks, et sinna wedelaid wäljakehteid ei saaks koguda, waid et neid sealt kuserenni kaudu wälja wõiks juhtida. Niiisugused puurid on terwishoiu seisukohalt hästi otstarbekohased. Pealegi ei pruugi sinna mitte palju aluspõhku panna, sest kodujänesete märg walgub sealt renni

kaudu kõrwalseiswasse nõusse. Pildi nr. 6. peal on ühe niisuguse puuri läbilõige näha. Täht A tähendab kitsastest lattidest tehtud pealmist pörandat, B — tsink-plekki, C — puust liistusid, mille peale tsink plekk löödakse, ja D — kusetoru. Pilt nr. 7 kujutab ülemist eht pealmist pörandat. Pealmine pörand löödakse kitsastest, umbes 2 tolli laiustest puuliistudest nõnda kokku, et kahe liistu wahelõige kitsad praod jääwad ($\frac{1}{4}$ tolli laiad), mille kaudu



Pilt nr. 6. Rahefordse pörandaga puuri läbilõige.



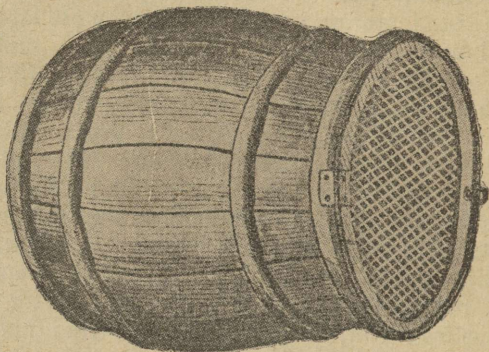
Pilt nr. 7. Rahefordse pörandaga puuri pealmine pörand (A).

kusi alla pleki peale nörgub. Wäga harwad ei wõi liistude wahed mitte olla, sest siis langeb ühes wedelikuga ka aluspõht alumise plekkpõranda peale. Suhtub ka, et kodujäneste jalad harwa löödud lattide wahele wõivad sattuda, ja sel kombel sünnitame meie neile häda. Ülemine põrand wõib ka ühest lauatuikist olla, aga siis peab selle sisse wäiksed augukesed lastma, mille kaudu wedelik ülewalt alla jookseb. Alumine plekkpõrand (B — pilt nr. 6) peab tahapoole kallak olema, et märg seda mööda alla läheks. Alumise põranda liistud (C) on puuri eesküljest kõrgemad, kuna tagant nende ots terawamaks läheb, nagu seda pildi pealt näha wõib. Liistusid tuleb puuri põhja tarwis 2—4 teha. Raks liistu löödatse puuri küljeseinade alumise ääre külge, teised tulewad puuri põhja keskpaika mahutada, nõnda et nende serwade peale plekki wõiks lüüa. Üksikute puuride juures löödatse kõige alla weel õhukestest laudadest põrand, kuna tallil plekkpõrand alumise puuridekorra eht-rea laeks jääb. Puuri tagumise seina alumise laua ja pleki wahele peab wäikene pilu eht pragu jääma, mille kaudu wedelik kuserenni wõiks langeda.

Ka kuserenn valmistatakse tsingitud plekist ja kinnitatakse naeltega puuri wõi talli tagumise seina külge, nõnda et märg pilu wahelt parajaste renni jookseb. Renni teine ots peab ka wähe kõrgemal olema, et wedelik ühe otsa poole walguks. Renni wälimise otsa alla pandakse nõu, kuhu siis kodujäneste wedelad wäljabeited wiimaks kokku jooksewad. Et halba haisu eemale hoida, wiidakse nõu tihti wälja ja puhastatakse ära.

Kodujäneste eluruumiks kõlbawad wäga hästi ka kõitsugu tühjad waadid, astjad, aamid, mis enne tarwitamist aga keewa weega puhtaks tulewad pesta. Iseäranis odawaste saab tssemendi- ja heeringatünnid osta. Enne tarwituselewõtmist peab neid tulise weega leotama, et nende seesest halb lõhn ära laoks. Niisuguste nõude ümberehitamine on õige kerge ja odaw. Tarwis tünni sisse liistudest põrand teha, nagu seda kahelordse põrandaga puuride juures nägime (pilt nr. 7). Kõiki niisuguseid nõusid tarwitatakse tähendatud korral küljeli olekus, mitte püsti. Pilt nr. 8 kujutab ühte niisugust tünnrit, mis kodujäneste korteriks ümber on ehitatud. Pealmine põrand seisab seal ukse alumise raami kõrgusel, kuna alumiseks põran-

daks waadi külj jääb. Selle külje sisse tehtakse auk, kust laudu loomade wedelik välja jookseb. Waadi teise otsa, üks puhas kumba otsa, asetatakse hingede peal käiw traatwörgust üks. Waadid seatakse umbes 1 jalg maad maapinnast kõrgemale. Kui waadid väljas seisawad, siis tuleb selle järele waadata, et neid mitte niiske loha peale ei asetataks.



Pilt nr. 8. Kodujänesel korteriks ümberehitatud tünder.

Lõpuks pean veel tähendama, et ka poest ostetud pakk-kastidest kodujänesete jaoks lihtsal wiisil puuri wõib ehitada, mis kõige odavam tuleb. Puuridele, olgu need mis sugused tahes, tulewad üksed ikka traatwörgust teha, sest puupulgad näritakse katki. Selleks otstarbeks pruugitawa traatwörgu augud ei wõi aga mitte üle $\frac{3}{4}$ tolli laiad olla, sest wastasel korral hakkawad rotid kodujänesete juures wõõrsil käima, mida wiimased kardawad. Kõige suuremat kahju sünnitawad rotid aga weel sellega, et nad kodujänesete toidu — terad, pehme toidu jne. — ära sööwad. Sellepärast tuleb puuride ehitamisel ikka meeles pidada, et need kindlad tulewad teha, nõnda et rotid sinna sisse ei pääse.

4. Puuride aluspõhust.

Juba eespool tähendasin selle peale, et kodujänes-
tel tihti, kord nädalas, aluspõhku peab wahetama, sest
wana kogub enesesse rohkeste wäljabeiteid ja hakkab wi-
maks halvaste lõhnama, ja sellest signewad siis mitme-
sugused haigused. Et seda mitte ei sünniks, wõetakse puu-
rides aluspõhku uuendamise kord nädalas ette. Alus-
põhuks sünnib väga mitmesugust materjali tarwitada;
iseäranis head on surwewiljade põhud, s. o. laera- ja odra-
kõlkad. Pea niisamasugune wäärtus on ka rukki- ja nisu-
õlgedel. Need tulewad aga umbes 10 tolli pikkusteks
lõigata ehk hekseldada, sest hekslid imewad rohkem niis-
kust sisse. Paljud kodujänesed kaswatajad pruugiwad alus-
põhuks ka puulehti, mida nad sügisel lehtede langemise
ajal kokku koguwad. Pealegi söowad kodujänesed kuiwa-
tatud lehti kaunis hea isuga; nii annawad need lehed siis
kahelkordset tulu. Rahjuks ei ime aga puulehed kuigi
palju wedelikku sisse; sellepärast ei sünni neid mitte üf-
finda tarwitada, waid nad wõiwad muule põhule lisaks
olla. Mõnes kohas kogutakse selleks otstarbeks weel kõrk-
jaid, kanarpikku, sõnajala-lehti jne. Ka saepuru kõl-
bab kodujänesed tallidesse riputada, sest kuiwast peast imeb
see rohkeste niiskust sisse. Angora kodujänesed puurides
ei tohi aga saepuru kunagi pruukida, sest see rikub
willa ära.

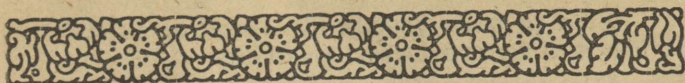
Kõige paremaks aluspõhku-materjaliks on ja jääb
kuiwatatud turbamuld, iseäranis ühekordse põhjaga puu-
ride tarwitamisel. Kus turbamulda käepärast on, seal
peab seda tingimata tarwitama. Ta imeb enesesse õige
rohkeste niiskust ja ka halwa lõhna, nõnda et seda puu-
rides umbes 1 kuu aega ilma uuendamata wõib pidada.
Turbamulla peale on soowitaw ikkagi wäike kord põhku
riputada.

Angora kodujänesed puuri aluspõhku eest tuleb ise-
äralist hoolt kanda, sest halwa materjali tarwitamisel läheb
nende peenike uduwill kergeste wilti.

5. Kodujäneste jooksuruumist.

Kui selle peale mõelda, et niisuguse elawa loomuga elajas terve oma elu-ea kitsas puuris mööda peab saatma, siis tõuseb tahtmata küsimine: kuidas võiks neid wahetewahel ka wälja jooksuma lasta? Eeskujulikkudes kodujäneste-kaawatustes on ka selle eest hoolt kantud. Ja seda läheb ka tingimata tarwis, kui hästi terveid ja kasutoowaid loomi soowime pidada. Selleks otstarbeks seatakse nende eluruumide lähedusesse wäiksed aiaga piiratud jooksuruumid sisse, kus kodujänesed oma tahtmise järele wõiwad jooksta, hüpata ja mängida. Aga see nõuab ka wäikest tööd. Neid ei sünni mitte igale poole jooksuma lasta, sest kodujänesed wõiwad ka majade ümbruses olewas aias kahju teha, wõi neid murrab koer wõi muu elajas. Et seda mitte ei sünniks, ehitatakse nende jaoks kas traatwörguga wõi laudadega ümber ringi löödud jooksuruum. Kui wõimalik, siis tuleks jooksuruum veel osadesse jagada, sest muidu wõib nende wahel taplus sineda. Nii kõrgus olgu $2\frac{1}{2}$ aršinat, — sellest nad enam üle ei hüppa. Mitte üksi maa peale ei ole waja aeda ehitada, waid seda tuleb umbes $1-1\frac{1}{2}$ aršina sügawuseni ka maa sisse teha, sest kodujänesed on wäga usinad aukusid ja koopaid kaewama. Maa-alust aeda saab tšingitud traatwörgust kõige odawamine teha.





III. Rodujäneste tõud.

1. Tõugude jaotus.

Et kodujäneste pidamises tõul õige suur tähtsus on, siis püüan tõugude küsimust siin vähe lähemalt valgustada.

Nagu lugejatel juba teada, on kodujänest metsikust kodujänestest aja jooksul välja arenenud. Metsikud kodujänestel on harilikult ainult halli karva, kuna kodustatud loomade seas väga mitmekarwalisi ette tuleb. Ja see mitmekesisus tuleb kõigil inimese osavuse arvesse panna, kes lühikesel aja jooksul mitukümmend isetõugu looma välja on kaswatanud. Nüüdse tõugude soetamisele on inimestest enamaste ikka majandusline tulu kihutanud. Aga mitte kõigil tõugudel ei ole ühesugune majandusline väärtus. Sellepärast tahan algajatele selles asjas ühe või teise tõu kirjeldamise juures abiiks olla. Rodujäneste tõugusid ühes alatõugudega tuntakse praegusel ajal 30 ümber. Kõiki neid siin kirjeldada ei maksa, sest see nõuaks rohkest ruumi ja pealegi pole sellel mingisugust tähtsust. Et kodujäneste tõugude kohta selgemat ülevaadet saada, jagan ma nad liikidesse ehk gruppidesse. Kõige pealt jagatakse neid nende produktide järele, mida neilt saadakse, kahte liiki:

I. liha ja willa tõugudeks,

II. liha ja naha tõugudeks.

Liha ja willa tõugude liiki langeb ainult üks tõug, ja nimelt Angora kodujänesed.

Liha ja naha, õigem willanaha, tõugude hulk on armu järele õige suur. Seda liiki tõud on: Hõbe-, Wene, Poola ehk hermelin-, Wieneri sinine ja walge, Savanna, jänes-kodujänes jne. Sellesse gruppesse võiks veel mitmeid teisi tõugusid lugeda, nagu oinas-kodujänes, Jaapani, Alaski, mitmenimelisi lapilisi kodujäneseid jne., aga nende tõugude willanahkadel puudub suurem väärtus.

Õige oleks ka veel kolmandat gruppet sünnitada, mille alla liha ja ilu tõud käikswad. Wiimaste hulka tuleks kõige pealt Hollandi tõugu, siis oinas-kodujäneseid lugeda. Leidub inimesi, kes loomadest mitte tulu ei oota, waid nende ilu peale rõhku panewad. Neid nimetatakse spordimeesteks. Harilikult on need linna jõukam rahwaklass. Sulgloomad ja kodujänesed on neil spordi ajamiseks kõige kohasemad. Sellepärast on nad peaaegu kõiki tulutoowaid tõugusid oma maitse järele, mis tihti päris ebaloomuline on, kaswatama hakanud. Nii on ka kodujäneste tõugusid ilu otstarbeks kaswatama hakatud, mis muidugi nende majanduslist väärtust palju vähendab. Seda leiame muidugi wäljamaalt. Wõtab meilgi kodujäneste pidamine suuremat hoogu, siis ei jää spordimehed ka siin mitte ilmumata. Iseäralist armu on nende silmas 2—3 tõugu leidnud: oinas-kodujänesed, Hollandi ja Belgia hiiglatõud.

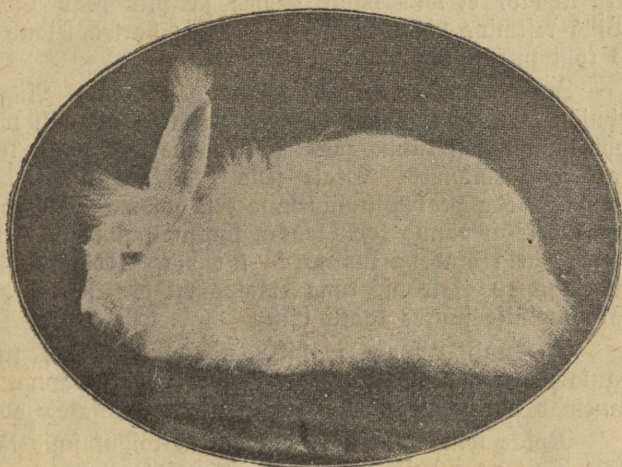
Kodujäneseid võime ka veel nende suuruse ehk raskuse järele 3 liiki jagada. Esimesesse liiki langewad kõige suuremad tõud, nimelt: Belgia hiigla-, walge hiigla-, Saksa lapiline hiigla-, Prantsuse ja Inglise oinas-kodujänesed. Nende tõugude raskus kõigub 12 ja 20 naela wahel. Teise gruppesse loetakse keskmise raskusega tõud: Wieneri sinine ja walge, Jaapani, jänes-kodujänes, Angora hõbe-, Black and tan, Savanna ja Hollandi kodujänesed. Selle gruppe loomade raskus kõigub 6 ja 12 naela wahel. Kolmandasse liiki langewad järgmised tõud: Wene, Poola ehk hermelin ja Alaski. Esimest nendest, s. o. Wene kodujänest, võiks ka II gruppesse paigutada, sest Wene-

maal, püütakse selle tõu raskust suurendada, kuna väljamaal, iseäranis aga Prantsusmaal, spordimehed ainult õige väikseid seda tõugu loomi püüavad kasvatada.

Sellega on tõugude jaotus lõppenud ja algab ühikute tõugude kirjeldus.

2. Angora.

Angora tõu kodumaaks peetakse Väike-Aasiat, nimelt Angora maakonda. Mõnelt poolt on arvamist



Pilt nr. 9. Angora kodujänäs.

kuulda, et niisuguse pika villaga kodujäneseid igast tõust võib soetada, kui aga loomi soojades ja pimedates ruumides peetakse. Seda tõugu võib üheks kõige wanemaks tõuks nimetada, sest Angora kodujäneste kirjeldusi leiame Saksa ja Prantsuse kirjandusest juba 17. aastajal. Praegusel ajal peetakse Angora kodujäneseid iseäranis rohkeste Prantsusmaal ja Hispanias. Ka Wenemaal leidub neid kaunis rohkeste nunnakloofrites; Drenburi

ja Drelli kubermangu talupojad kasvatavad seda tõugu õige palju, sest uduwilla ümbertöötamine on seal tähtis kodune käsitöö.

Angora on üks ilusamatest ja huvitavamatest kodujäneste tõugudest. Selle tõu iseloomulikuks tunnemärgiks on tema siidifarnane pehme ja pikk uduwill, mis looma keha pikkades lohkides katab. Kuid mitte kõigil seda tõugu loomadel ei ole ühesugune pehme ja pikk will. Siin tuleb mitmet sorti willu ette. Mõnel loomal on uduwill pikk, pehme ja peenikene, kuna see teistel jälle lühikene, harw ja karm võib olla. Wiimast laadi loomadel suurt majanduslist väärtust ei ole, sest turg nõuab, et will hästi pehme ja pikk peab olema. Willa keskmine pikkus on 6—10 tolli; harwa leidub ka 13 tolli pikkust uduwilla.

Suba ammugi on tähele pandud, et nendel Angora kodujänestel, keda soojas korteris hoitakse, uduwill palju pehmem on, sest külma käes jääb nende will palju lühemaks ja karmimaks. Peale selle peab see hästi lohkis seisma ja teda peab wiltiminemise eest hoidma. Uduwilla annab täiskaswanud loom aasta jooksul umbes $\frac{1}{4}$ — $1\frac{1}{4}$ naela; naela hind on umbes 4—5 rubla. Rõige rohkem willa annab isaloom, kuna emaloomal osa sellest pesa walmistamise juures kaotati läheb.

Et head pehmet ja pikka uduwilla saada, tuleb suguloomade wäljawaliku peale iseäralist rõhku panna, sest wanemad pärandawad oma omadusi järeltulijatele edasi.

Rohke willa saamiseks on aga ka toidul suur tähtsus. Toit peab neil munawalge ja raswaolluste poolest iseäranis rikas olema. Rõige paremateks toiduaineteks tuleb ristikheinu, odre, loomatoidu-porgandid, nõgeseid ja nisukliisid lugeda. Wiimaseid antakse ainult ühes pehme toiduga ja kupaatult. Wiletsa toidu peal jääwad loomad lahjaks ja will nende seljas väikseks.

Et willa wilti minemast hoida, tuleb loomi kord nädalas aluminiumpist walmistatud kammiga kammida. Karwa-ajamise ajal ja üleüldse siis, kui will lahti on, võib seda ka sõrmedega wälja kikkuda, mis loomale walu ei sünnita. Angora kodujäneste uduwilla ei sünni mitte niita, nagu wilunud kaswatajad tõendawad. On aga

will ühel või teisel põhjusel siiski juhtunud wilti minema, siis peab selle ära pügama; see sündigu aga väga ettevaatlikult, et ühes willaga ka nahale suuri aukusid sisse ei lõigataks, mida kergeste võib juhtuda. Kammimise korral võtab kammi ja looma enesele põlvede peale ja kammib terve teha üle. Kui will wildis ei ole, siis kestab ühe looma kammimine umbes 5—10 minutit. Väljakammitud will hoitakse kindlate nõude sees alal, kuhu koi ega tolm ligi ei pääse. Noorte poegade will aga ei sünni mitte wanade loomade willaga ühte panna, sest esimeste oma on palju vähema väärtusega, — seda loetakse III sordi willaks, mille hind harilikult 1½ rubla nael on. Poegi peab juba 6-nädalaliselt kammima hakama ja seda õige tihti kordama, sest neil kipub will väga kergeste wilti minema. 4—8 kuu wanuste poegade willa loetakse II sordiks, mille hind 2 ja 3 rubla wahel kõigub.

Nagu juba eespool tähendatud, mõjub willa headuse ja puhtuse peale väga palju puuride aluspõhk. Kõige paremaks tuleb kaerapõhku ja õlgi lugeda, kui neil pead otsast ära on löödud, — wastasel korral jääwad pead willa sisse kinni. Saepuru eest tuleb hoida.

Karwa poolest on Angora kodujäneseid kõige rohkem walged, õige väiksel armul tuleb aga ka musti, kollaseid, halliseid, siniseid ja pruuniseid ette. Nende harilik raskus on 8—10 naela.

Paaritamiseks võib neid juba 8-kuuselt tarwitada, aga parem on seda aega 10 kuuni pikendada.

Mis nende lihase puutub, siis on sel õige hea maitse, iseäranis noorte lihal. Sügisel, karwa-ajamise ajal, on liha oma maitse poolest wähe halwem.

Oma loomu poolest on nad teiste tõugudega wõrreldes päris kurwameelsed. Selle eest on nad hästi wastupidawad ja signewad hästi. Oma majanduslise väärtuse poolest seisawad nad esimesel kohal. Ülespidamise- ja hoolitsemisewaewa tasuwad nad ausaste ära, kui nende eest korralikult hoolt on kantud.

See oleks, kui Angora uduwill kodumaal ümber töötataks, mis selle hinna siis kahetordseks tõstaks. Saapsalus elawad mitmed naised, kes lambawilladest rätikuid ja salliseid koewad ja neid Peterburi ja Moskwa

turule saadavad. Kui meil rohkem uduvilla korjub, ehk võtavad Saapsalu kudujad ka selle willa kord tarvitu-
sele. Loodame, et meie kodumaal viimaks ka nende saa-
dusi osataks ümber töötada, ilma et meil tarvis oleks
toorest ainet võõrsile müüa.

Lõpuks panen siia ka need nõuded üles, mida näi-
tustel loomade hindamise puhul arvesse võetakse.

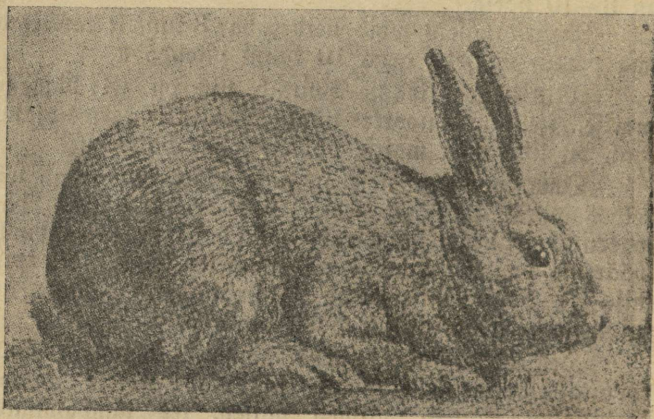
1) Uduvilla pikkus	30 punkti
2) Willa pehmus, puhtus, peensus	20 "
3) Kehasuurus	20 "
4) Kõrvad	10 "
5) Üleüldine väljanägemine	10 "
6) Tervis	10 "

Rokku 100 punkti.

Nende punktide järele võib igaüks ise otsustada,
mis suguste omaduste peale kõige suuremat rõhku pandakse.
Need punktid on Saksamaa standardi järele üles võetud.

3. Hõbe-kodujänesed.

Hõbe-kodujänesed langewad kahte alatõugu: 1) suur
ehk Champagne'i ja 2) väike ehk Inglise (ka Saksa)
hõbe-kodujänes.



Pilt nr. 10. Suur hõbe-kodujänes.

Suur ehk Champagne'i hõbe-kodujänes.

Selle tõu kodumaa on Prantsusmaal sellesama-nimelises maakonnas, kus neid suurel arvul peetakse. Karwa poolest on neid kõige rohkem tuhatarwa hallisid, kes hõbe-kodujänesete seas ka kõige suuremaks kasvavad. Usjaarvastajad peavad peale selle veel tumeda karwaga Champagne'i tõugu kodujäneseid, kes eelmistest vähemad on, kelle nahka aga kõrgemalt hinnatakse. Nii ühte kui teist karwa loomade willanahad on heas hinnas. Willanaha karw peab igal pool ühtlane hall olema. Rii nina, kõrwade, jalgade ja saba peal musti plekkisid märgata on, siis niisugused suguloomadeks küll ei kõlba. Pealegi peab nende will lühitene, paks ja pehme olema, sest pika willaga nahad praagitakse wälja. Nende will läheb aasta-aastalt ikka walgjamaiks.

Et häid järeltulijaid saada, walitakse isaloomadeks ikka tumedamat karwa loomad. Tihti leiame ühede ja nendefamade wanemate poegade hulgast 3-karwalisi poegi: 1) heledaid, keskmiisi ja tumedaid. Nii ühel kui teisel karwal on oma wäärtus, aga et heledamaiks minemist ära hoida, peab teine wanematest ikka tingimata tume olema. Pojad sünniwad neil musta karwa ja hakkawad pärast järk-järgult oma loomuliku karwa omandama. On tähele pandud, et mida aeglasemalt poegade karwamuutmine sünnib, seda ilusamad saawad willanahad. Nende raskus on umbes 8—12 naela.

Suure hõbe-kodujänese standard on järgmine:

1) Ühtlane willanaha karw	30 punkti
2) Willanaha tihedus ja pehmus	20 "
3) Looma suurus ja raskus	20 "
4) Wälimine kehaehitus ja laad	20 "
5) Pea ja kõrwad	10 "

Rokku 100 punkti.

4. Wäike ehk Inglise hõbe-kodujänes.

Selle tõu kodumaad tuleb Indiast otsida, ja nimelt Siiami ja Birma kuningriigist. Hõbe-kodujänesest tuleb wist kõige wanemaiks kodujänesete tõuks arvata, sest juba

16. aastajal on ta Euroopasse toodud. Inglise on selle tõu parandamise kallal palju töötanud ja ta praeguse arenemisejärje kõrgusele tõstnud; sellepärast nimetatakse teda õigusega ka Inglise tõuks. Sakslased armastavad väikest hõbe-kodujänest ka oma tõuks, s. o. Saksa hõbe-kodujäneks nimetada.



Pilt nr. 11. Väike hõbe-kodujänest.

Selle tõu juures hinnatakse peaaesjalikult tema villanahka, mis loomulikus karvas tarvitusele lähed. Nõutakse aga ainult seda, et hõbe-kodujänese nahk karva poolest ühtlane peab olema. Peale selle waadatakse veel willa tiheduse ja pehmuse peale.

Et ilusaid villanahku saada, tuleb hõbe-kodujäneste suguloomade väljavalimisel järgmisi näpunäiteid tähele panna: 1) Karva-ajamise ajal ei tohi suguloomi paaritada, sest niisuguste järeltulijate villanahk ei ole mitte ühtlane; 2) suguloomad ei tohi mitte mõlemad heleda villaga olla, sest siis lähed poegade vill veel heledamaks, mis villanaha väärtust palju vähendab; 3) sugu jaoks ei tohi neid loomi välja valida, kellel rind, kõrvad ja jalad heledad, muud kehaosad aga tumedamad on;

4) kummalgi juguloomal peab hästi tihe, pehme, lühikene ja ka karwa poolest ühtlane will olema; 5) juguloomi tuleb selle eest hoida, et päikesekiired mitte otseskohe nende peale ei paistaks; 6) talwel, s. o. nowembrist kuni weebruarini sündinud poegadel on kõige parem willanahk.

Sündinud pojad on musta karwa. Ruuenädalaliselt hakkavad nende ninaots, rinnaesine ja osalt ka saba oma karwa muutma: musta karwa willa ajemele ilmub hall will. Karwamuutmine kestab harilikult 6 — 8 kuuni; siis on loom omale loomuliku karwa — halli kasuta selga saanud. Tuleb aga ette, iseäranis niisuguste poegade juures, kes septembrist kuni nowembrini on sündinud, et karwa-ajamine neil ka ligi 12 kuud kestab. Üldise peab aga jeda tähendama, et soojal aasta-ajal sündinud poegade karwamuutmine kõige kiiremine lõpule jõuab. Restmijelt kulub aga täielise karwamuutmise peale siiski umbes 8 kuud. Rui karwamuutmine lõpule on jõudnud, siis märkab kodujänes-te-kaswataja, et ühe ja sellesama perekonna üksikute poegade willa karw mitte ühesugune ei ole: mõned on heledamat, teised jälle tumedamat karwa, kuna kolmandad karwa poolest nende wahel peal seisawad, n. n. kestmist karwa on. Kõigil neil kolmel willakarwal on peaaegu ühesugune wäärtus.

Sugu jaoks ei sünni neid mitte enne tarwitada kui karwamuutmine lõpule on jõudnud, s. o. umbes 8 kuu wanuselt. Kõige paremaid poegi sünnitawad kahe-aastased loomad; noorematel on nad nõrgemad. Loomu poolest on nad wäga elawad ja lustilikud. Nende harilik rasvus on 5 — 8 naela. Haigustele on nad kurnis kõwad wastu panema. Sigiwus ei jäta midagi soowida.

Peale halli karwa hõbe-kodujänes-te on weel pruunifid, siniseid ja kollaseid hõbe-kodujänes-eid olemas. Halli hõbe-kodujänes-ega wõrreldes leidub neid palju wähem ja pealegi on neid willanaha saamise otstarbeks palju raskem kaswatada, sest ühtlase karwaga loomi sünnib wähe.

Hõbe-kodujänes-e standard on järgmine:

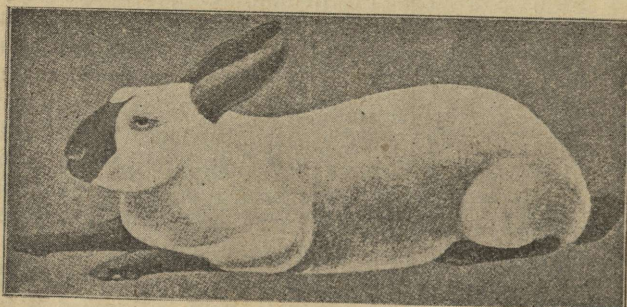
- 1) Ühtlane willanaha karw 40 punkti
- 2) Willa tihedus ja pehmus 20 „

- | | | |
|----|--------------------------|------------|
| 3) | Wäljanägemine | 20 punkti |
| 4) | Suurus ja raskus | 10 " |
| 5) | Kõrwade seis | 10 " |

Kokku 100 punkti.

5. Wene kodujänes.

Wene kodujänes langeb vähemate kodujäneste tõugude hulka. Selle tõu nimetus lasseb arvata, nagu oleks Wenemaa tema kodumaa. See ei ole aga õige. Wene kodujänese kodumaaks loetakse Hiinat. Inglise on aga seda tõugu palju parandanud ja täiendanud, nõnda et teda nüüd õigusega ka Inglise tõuks võib kutsuda.



Pilt nr. 12. Wene kodujänes.

suda. Olgu veel tähendatud, et sellel tõul väga mitu nime on. Inglismaal nimetatakse teda Himalaja, Prantsusmaal Siberi kodujäneseks. Mõned nimetavad seda tõugu veel Afrika, Hiina, Egiptuse kodujäneseks.

Selle tõu juures hinnatakse tema willanahka, mis loomulikult karwas „hermelini“ (willanaha nime all turule läheb ja millest kõrgematele ametnikkudele mantlid õmmeldakse).

Wene kodujänese iseloomulik tundemärk seisab selles, et tema jalad, kõrwad, nina ja saba täieste musta karwa peavad olema, kuna muid lehaosaid walge will peab katma. Niisugused kahakarwalised loomad aga meeldiwad paljudele; sellepärast peetakse Wene kodujänesest õige tihti

ainult ilu pärast. Kes Wene kodujäneseid tulu mõttes, s. o. willanaha ja liha pärast peavad, neile on jalgade, kõrwade jne. must karw täieste kõrwaline asi, sest nahakauplejale on mustad willanaha ääred päris tähtsufeta kraam. Peab aga keegi Wene tõugu selleks otstarbeks, et puhastwerd suguloomi müüa, kes üksifutele kaswatatajatele tihti suurt kasu annawad, siis on asi koguni teine.

Seda tõugu loomade willanahal peavad järgmised omadused olema: 1) Will olgu täieste lumivalge, 2) tihe, 3) lühikene ja 4) läikiv. On walge willa hulgas aga musti ehk pruunifid plekkifid, siis wähendawad need selle wäärtust. Et ilusaid willanahku saada, tuleb sellele tõu juures tähele panna, 1) et neid sügisel karwawahetamise ajal hästi söödetak, mis sellele käiku palju kiirustab, ja 2) et neid tähendatud ajal ka külmetamise eest hoitaks, sest et karwawahetamisesse muidu seisak võib tulla.

Kes aga Wene kodujäneste tõu puhtuse, s. o. standardi peale rõhku tahawad panna, neil tuleb mõnda juhatust meeles pidada. Kõige pealt tuleb hoolt kanda, et wedelad wäljabeited Wene kodujäneste puurist kohe ära jookseksiwad. Nende jaoks on kõige otstarbekohasem kahelordse põrandaga puurifid tarmitada. Ei saa loomade kusi mitte ära jooksta, siis mõjub ta häwitawalt jalgade musta wärwi peale, — jalad omandawad kollaka karwa. Ka selle eest tuleb hoida, et päikesekiired mitte otsekohe nende puuri ei paistaks, sest siin sünnib sõnnikust rohkestest ammoniakist, ja see teeb jalgade musta karwa õige wäljaks. Mõnda peab nende kodujäneste puurides piinlik puhtus walitsema, kui häid näituseloomi soowitakse kaswatada. Peale selle aitab jalgade musta wärwi veel jalgade harjamine traat- ehk seaharjastest walmistatud harjaga alal hoida.

Sündinud pojad on ihukarwa roosad. Mõne päewa pärast saawad nad walge ehk hõbekarwa willa selga. Wiimase karwa omandawad pojad külmal ajal. Kui pojad pesast wäljas hakkawad käima, siis on osa poegi täieste lumivalged, kuna hõbekarwa hallidel ainult karwatsfad hallid on; muidu on will ka wiimastel niisamuti walge. On pojad 1 — 1½ kuud wanaks saanud, siis algab nina, kõrwade, jalgade ja saba mustaks muutumine.

Lõpuliiku väljanägemise omandab nende willanahk 5. ja 6. kuu vahel. 7 kuu vanuselt võib neid julgeste suguloomadeks tarvitada. Paaritamiseks kõige sündsam aeg on detsembrist kuni juulini. Sügisel karvavahetamise ajal ei tohi neid kunagi paaritada.

Loomu poolest on nad väga elavad ja lõbusad loomad. Lepivad igasuguste elutingimistega ja nõuavad vähe toitu. Harilik raskus on neil 6 — 7½ naela.

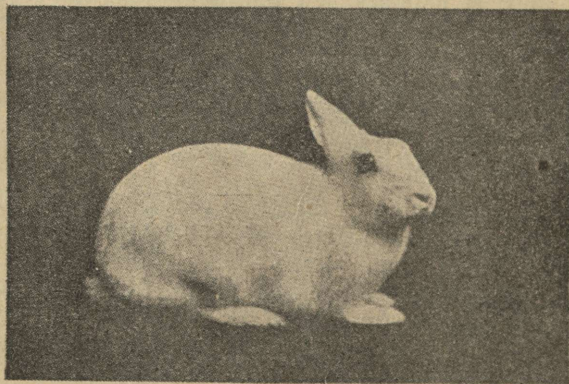
Panen ka Wene kodujänes standardi järgi üles:

1) Willa karv	5 punkti
2) Nina värvi puhtus	15 "
3) Kõrvade värvi puhtus	15 "
4) Esimeste jalgade värvi puhtus	15 "
5) Tagumiste " " " "	25 "
6) Saba värvi puhtus	10 "
7) Üleüldine väljanägemine	5 "
8) Silmad	5 "
9) Raskus	5 "

Rokku 100 punkti.

6. Hermelin- ehk Poola kodujänes.

Sellel tõul on kaks nimetust: Inglismaal ja Wene maal kutsutakse teda Poola tõuks, kuna teda Saksamaal



Pilt nr. 13. Hermelin- ehk Poola kodujänes.

hermelini- ehk lahitsatõu nime all tuntakse. Selle tõu kodumaad tuleb Inglismaalt otsida. Seal on ta wist Wene kodujänesest wälja kaswatatud.

Poola kodujänes on kõige wäiksem tõug kodujänesete seas, päris põialpoiss; kaalub umbes 3½ — 4 naela. Tal on väga kallis willanahk, mis loomulikult wärwis tarwitusele wõetakse. Sellepärast tuleks Poola kodujänesete pidamist soowitada, sest toitu tarwitawad nad wõrdlemisi õige wähe. Seda tõugu loomadel on lumiwalge will, mis õige lühikene ja tihe peab olema. Poola tõugu ei wõi mitte harilikul walget karwa kodujänesega, mida ühes ja teises kohas metfikult peetakse, ära wahetada. Harilikul walgel kodujänesel on pikk will, ja ta kasvab ka palju suuremaks.

Dma loomu poolest on Poola kodujänesed õige rahulikud ja õrnad loomad. Inimesega, kes neid talitab, harjuwad nad warsti ära, kuna wõõrast kardawad.

Suguloomi wälja walides tuleb pearõhku ühtlase siidifarnase pehme, lühikese ja walge willa peale panna. Pojad sünniwad neil, nagu kõikidel punaste filmadega albinodel, ihukarwa roosad. Harwa sünnib üle 6 poja korraga. Pojad on neil aga kerged kõhutõppe jääma. Sellepärast tuleb korralikult söötmise peale tähelepanemist pöörata. Ra puurid, kus neid peetakse, olgu hästi puh-
tab; siis edenevad nad kasvataja rõõmuks väga hästi.

Hermelinitõu standard on järgmine:

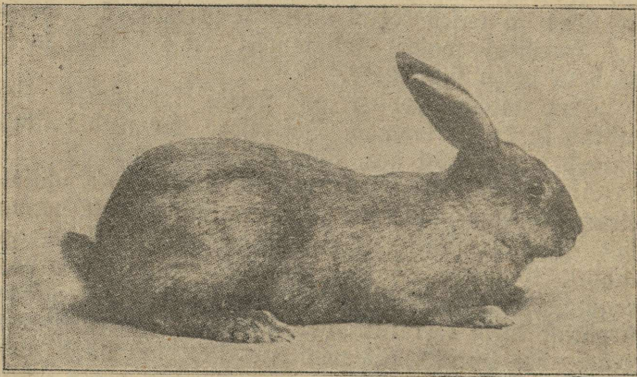
1) Willanaha wärw	50 punkti
2) Kehafuju	10 "
3) Rõrwad	10 "
4) Willanaha pehmus, tihedus jne.	20 "
5) Terwis	10 "

Rokku 100 punkti.

7. Wieneri sinised kodujänesed.

Nagu nimi näitab, on Wieneri siniste kodujänesete kodumaaks Austria pealinn Wien, kus neid ka weel Wieneri hiigla-kodujäneseteks kutsutakse. Kodujänesete kasvataja Joh. Schulz on selle tõu umbes 20 aasta eest ristisugutuse teel saanud. Ta soowis niisugust tõugu

soetada, mis ühtlasi hea liha-, naha- kui ka ilu-kodujänes oleks. Ja see soov on tal ka peaaegu täide läinud. Wieneri finistel on õige peenifene kondikawa, mis hea lihalooma tundemärk on. Rii weel arweesse wõtame, et seda tõugu loomade harilik rasetus 8 — 12 naela on, siis wõime neid üheks kõige paremaks ja soovitatavamaks lihaloomaks nimetada. Peale selle annawad nad kaunis ilusa willanaha, mis tumesinine, tahwikarwa hall peab olema. See läheb ka oma loomulikus, s. o. ilma wärwimata karwas otsekohse tarwitusele. Ei wõi aga seda



Pilt nr. 14. Wieneri finine kodujänes.

tähendamata jätta, et will kergeste lapiliseks kipub minema. Willa sees leidub ühes ja teises kohas roostekarwa pruunifid lappifid. Ja need rikuvad naha wäärtust. Riisuguste lappidega loomi ei wõi kunagi sugu jaoks tarvitada, sest ka poegadele ilmuvad pruunid plekid willa sisse. Ühtlasi peab willanahk üle terve keha, ka rinna ja kõhu all, ühesugune sinine olema. Willalt nõutakse weel, et ta tihe ja lühikene oleks, sest pikk ja õhukene will rikub naha wäärtust.

Wieneri kodujänesete juures wõib märgata, et wähe-matel loomadel ilusam ja ühtlasem will on, suurematel eksemplaridel aga, kes Belgia hiiglatõugu meelde tule-tawad, palju harwem ja pikem.

Suguloomade väljavalimisel ja nende paaritamisel tuleb tähele panna, 1) et selleks kõige ilusamad, terve-
mad loomad võetakse; 2) karva-ajamise ajal tuleb paaritamise eest hoida; 3) sugu jaoks tarvitatagu noori, 8—9
kuu vanuseid poegi, sest neil on vill kõige ilusam ja peh-
mem; 4) heleda karvaga loomi ei pea üksteisega mitte
paaritama, sest tumesinistel on ilusamad pojad, ja 5) tu-
leb alati ka werewärskendamise eest hoolt kanda, — muidu
jäävad nad kängu ja kiduraks. Kõige ilusama välja-
nägemisega willanaha saame nendelt loomadelt, keda wä-
limistes puurides peetakse. Et näht ilus läikiv ja pehme
oleks, söödetakse neile vähe ka linaseemneid.

Viimasel ajal on ka walge Wiieni kodujänes
figinenud. Willanahk on sellel täiesti walget karva, kuna
filmad tumesinised on, mis albinodel ikka punased pais-
tawad. Selle tõu majanduslist wäärtust ma ei tea ega
tunne; sellepärast on weel wara tema üle mingisugust
otsust teha.

Wiieni sinise tõu standard:

1) Wärm	40 punkti
2) Suurus ja kehakuju	20 "
3) Kõrwad	10 "
4) Willa headus	20 "
5) Terwis	10 "

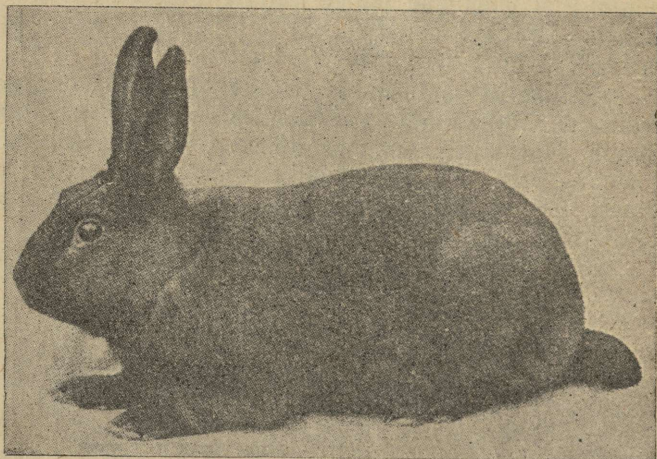
Roktu 100 punkti.

8. Savanna kodujänesed.

Selle tõu on Hollandis 1900. aastal keegi proua
Lemaré välja arendanud. Tema willanahk on pruun
ja läheb ka loomulikult karwas tarwitusele. Neid müü-
dakse tuhkrunahkade nime all. Seda tõugu on wõrdle-
misi kerge kaswatada, sest ta tarvitab kaunis vähe toitu
ja figib hästi. Liha ei jäta oma maitse poolest enam
midagi soowida. Esmine vill on neil pruun, mille seas
ka sinakaid karvu leidub. Karwamuutmine kestab kaunis
kaua, nagu kõrbe-kodujäneselgi, umbes 6—8 kuud. On
karwamuutmine lõppenud, siis on noored loomad selle
järel ka kõige kenamad. Sel ajal tarwitatakse neid ka

jugu jaoks, sest peale seda hakkavad nende noorusvärskus ja iludus kaduma. Rinna ja külje peale ilmuvad roostekarwa plekid, nõndasama ka walged karwad, mis naha ühtlust rikuvad.

Pojad on sel tõul sündides kollakaspruuni karwa. Paari- ja kolmenädalaliste poegade karw on õige kirju: ühed on pruunid, teised wähe sinakad, mõned koguni walged jne. Ehk teised karwad, s. o. sinakad, walged jne. täiskaswanud loomadel küll ära kaowad, fiiski tulewad



Pilt nr. 15. Savanna kodujänes.

nad, kui loomad wanemaks lähewad, uueste nähtawale; sellepärast on soowitam neid loomi suguloomade seas wälja praakida ja selleks ainult pruuni karwaga sündinud poegi jätta.

Suguloomi wälja walides tuleb tähele panna, 1) et need hästi tumepruunid, kohwikarwa oleksiwad; 2) wälja aluswillaga loomi ei sünni suguloomadeks pruukida; 3) neid tuleb alati warjulises ruumis pidada, sest päikesekiired rikuvad wäga kergeste nende willa ära.

Harilikult saawad nad 6—8 naela raskeks; wabel leidub üksikuid loomi, kes wähe kergemad wõi raske-
mad on.

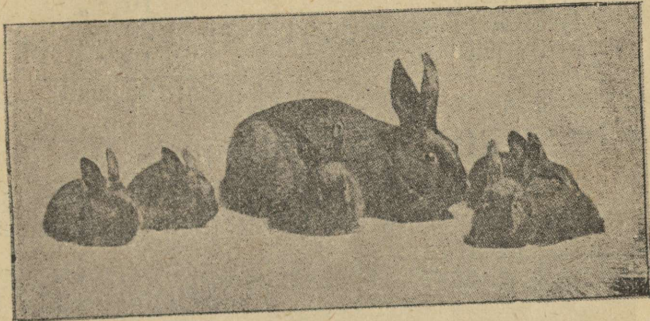
Savanna tõu standard on järgmine:

1) Värv ehk karv	50 punkti
2) Kehakuju	10 "
3) Kõrvad	10 "
4) Willanaha headus	20 "
5) Terwis	10 "

Kokku 100 punkti.

9. Alaska kodujänese.

Et nahaturgudel musta karva willanahk väga otsitav lauba-aine on, sellepärast on püütud niisugust tõugu soetada, mis hästi läikivaid musta karva nahku



Pilt nr. 16. Alaski kodujäneseid.

annab. Paaritamise teel on see Saksamaal korda läinud. Alaski tõug on harilikult musta kodujänese, Wene, Hollandi ja Savanna tõu ristfugutuse saadus. Tähenstatud tõug on võrdlemisi alles õige noor; sellepärast ei pärandata mitte veel hästi oma tõu-tundemärksid edasi. Digem ütelda — ta on alles sündimas.

Will peab Alaski kodujänesele täieste süsimust olema, nii keha alumiste külgede kui ka selja peal.

Sugu jaoks väljavalitud loomad peavad järgmisi nõudeid täitma: 1) will, niisama ka aluswill, peab süsimust olema; 2) pruunide plekkidega loomi ei pea milgitingimisel paaritamise otstarbeks tarvitama; 3) et willanahk nõuete kõrgusel seisaks, peab suguloomade will lühi-

tene, tihe, pehme ja läikiv olema; 4) karva-ajamise ajal ei sünni kunagi paaritada.

Kui neid nõudeid täidetakse, siis täieneb tõug aja jooksul iseenesest.

Ehk Alaska kodujänes küll vähemate tõugude hulka langeb, on ta Poola kodujänesest ometigi raskem: kaalub umbes 5—6 naela. Seda tõugu tuntakse veel vähe, iseäranis Wenemaal, kuna ta Saksamaal omale rohkestele poolehoidjaid on võitnud. Loodetavaste areneb Alaska tõust aja jooksul üks kõige kasulikum kodujänesete tõug välja.

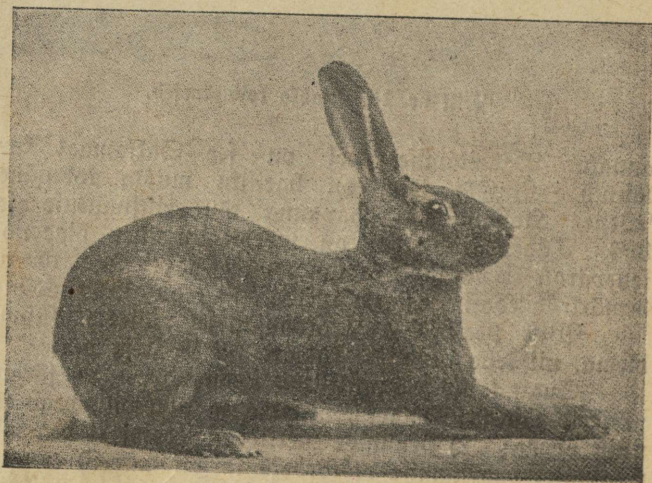
Tema standard on järgmine:

1) Willanaha ühtlane värv	50 punkti
2) Kehakuju	10 "
3) Kõrvad	10 "
4) Willade headus (tihe, pehme jne.)	20 "
5) Terwis	10 "

Kokku 100 punkti.

10. Jänes-kodujänes.

Jänes-kodujänesest tuleb õigusega ka tulutoovate tõugude hulka arvata, sest teda loetakse üheks kõige paremaks



Pilt nr. 17. Jänes-kodujänes.

lihloomaks. Inglismaal kasvatatakse seda tõugu väga suurel arvul. Hiljem on ta ka Ameerikas ja Saksamaal rohkeste poolehoidjaid leidnud. Tema kodumaad tuleb Belgiast otsida, kust jänes-kodujänesest kui nuumlooma rohkeste Inglismaale weeti. Inglased, kui tuntud looma-tõugude-kaswatajad, on jänes-kodujänesest ristamisi teiste tõugudega sugutades palju täiendanud ja parandanud, nõnda et teda nüüd ka Englise tõuks peetakse.

Oma wälimusega, s. o. kuju ja karwaga tuletab jänes-kodujänes väga palju harilikku metsjänesest meelde, millest ta siis oma nimetusegi on saanud. Harilikult on kodujänesete esimesed jalad tagumiste jalgadega wõrreldes õige lühikesed, jänes-kodujänesete esimesed jalad aga on palju pikemad, nõnda et ta päris metsajänesee moodi wälja näeb. Ühtlasi on jänes-kodujänes oma willanaha karwa poolest väga metsjänesee sarnane; ta on rebasekarwa punane. Sellest wõiwad ehk mõned arvata, et see tõug hariliku kodujänesee ja metsjänesee ristisugutuse teel on saadud. See aga ei ole õige. Riisugused ristisugutused on täieste ilma mingisuguse tagajärjeta jäänud, naagu seda rohked katsed on näidanud.

Et täieste häid ja ilusaid loomi saada, tuleb selle tõu kaswatajal järgmisi näpunäiteid tähele panna: Sugu jaoks walitagu täieste terwed ja elawa loomuga loomad; kahe- ja kolme-aastasest loomad pärandawad tõu omadusi palju paremine edasi kui noored pojad. Paaritamist ei tohi karwa-ajamise ajal ette wõtta. Suguloomade hulgaft tulewad need wälja praakida, kellel walged küüned, jalad ehk nina on.

Ühtlasi tuleb iseäralist rõhku weel jänes-kodujänesee 1) söötmise ja 2) eluruumide peale panna. Wilunud jäneskodujänesee-kaswatajad hoiatawad algajaid selle eest, et nad loomadele sooja pehmet toitu ei annaks. Rõõge paremaid tagajärgi on odrade söötmise läbi saadud, sest see terawili hoiab raswa minemast, kuid annab väga fileda willa, mis kaunis tähtis on. Karwa-ajamise ajal antakse odrade asemel nädalas paar korda linaseemneid, sest siis omandab willanahk õige ilusa läike. Ka loomatoidu-juurikad, porgandid ja peedid, on soowitawad anda. Kui neil peale selle ka hea aasahain ei puudu, siis on

õid need toiduained nimetatud, mida nende korralikult edenemiseks tarvis läheb.

Pojad on neil sündides mitmet karwa: ühed mustad, teised kollased, kolmandad kollakashalli karwa; viimastest kasvavad kõige ilusama karwaga pojad, kes juba 5 kuu wanuselt kõige ilusamas ülikonnas esinewad. Rebasekarwa punane karw ilmub 7—8 kuu wanuses. Musta karwa sündinud pojad kõlbawad ainult liha saamise otstarbeks üles kaswatada, sest häid suguloomi ei saa neist peaaegu kunagi. Kõige paremad pojad sünniwad jaanuarist kuni mailkuni. Soowitaw on, et ema aastas ainult 3 korda poegiks. Emalooma ei wõi mitte alla 8 ja isalooma mitte enne 9 kuud sugu jaoks tarwitada.

Talli ja puurisid ehitades tuleb selle eest hoolt kanda, et päikesekiired mitte otsekohe loomade peale ei paistaks, sest selle läbi kaotab will oma läike ja osalt ka wärwi. Peale selle peab nende puur suurem ja ruumikam olema kui teistel tõugudel, sest nende jalamuskliete kasvamisest on rohkeste liigutusi ja hüppeid tarwis. Sellepärast hoolitsegu iga jänestkodujänese-kaswataja ruumikate korterite eest, kus loomad korralikult wõiksid edeneda. Wäga soowitaw on nende puuride sisse nõndanimetatud tarang teha. Selleks wõetakse umbes 10—12 tolli laiune laud ja paigutatakse nõnda puuri sisse, et puur seeläbi tahets osaks jaguneb. Üle laua ehk tarangu hüpates, mida nad alati suure lõbuga teewad, kõwenewad neil jalamuskliid.

Lisan siia juurde ka selle tõu standardi:

1) Willa karw ja wärwihaheldus	30 punkti
2) Rehakuju ja jalgade kõrgus	30 "
3) Kõrwad	10 "
4) Willanaha wäärtus	20 "
5) Terwis	10 "

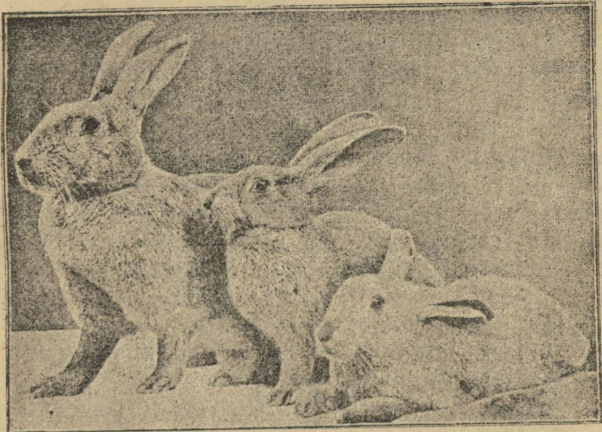
—————
Kokku 100 punkti.

11. Belgia hiigla-kodujänese.

Belgia hiigla-kodujänese on oma suuruse ja raskuse poolest sõna tõhises mõttes hiiglane, sest ta saab kuni 20 naela raskeks ja 28 tolli pikaks. Selle tõu kodumaa on Belgias, nagu seda juba tema nimetusest wõib

arvata. Seda tõugu skutsutakse veel Flandria hiiglatõuks, sellepärast et neid kõige rohkem Flandria maakonnas (Belgias) leidub. Belgia hiiglatõug on kodujänesete-kasvatajate keskel laialist tähelepanemist leidnud. Neid peetakse Saksamaal, Belgias ja Hollandis väga rohkeste.

Peab aga ka kohe tähendama, et suurt majanduslist tähtsust sel tõul ei ole, sest lihal puudub hea maitse ja ka villanahal pole tähtsust, sest vill on pikk, lokis jne. Kui veel seda arvesse võtta, et nad oma vastu-



Pilt nr. 18. Belgia hiigla-kodujänesed.

pidavuse poolest väga nõrgad on, rohkeste toitu nõuavad, poegimise korral tihti oma pojad ära söövad ehk sugugi ei poegi, siis langeb nende väärtus majanduslikes mõttes õige madalale. Ainult ühest küljest võib nende kui tululoomade peale waadata, nimelt teise tõuga ristamisi sugutamise korral, kui suuri lihaloomi soovitakse kasvata.

Willa värmi järele tuleb nende seas kõige rohkem jänesekarwa hallisid ette. Hallid loomad jagunewad oma willa värwivahelduse poolest veel 3 iseliiki: 1) jänesekarwa hallid, 2) tumehallid ja 3) rauakarwa hallid. Rahte esimest liiki loomadel on kõhu- ja saba-alune vill

täieste lumivalge, kuna wiimasel liigil terwet leha ühesugune rauakarwa hall will katab. Peale halli karwa Belgia hiigla-kodujänesete tuleb weel musta, finakat, kollast ja walget karwa loomi ette; wiimaseid leidub aga wõrdlemisi õige wähe.

Et Belgia hiigla-kodujänesed üks kõige suurematest tõugudest on, siis tarwitawad nad oma elukorteriks ka suuremaid puurisid. Puuride suurus olgu järgmine: laius 40, sügawus 32 ja kõrgus 25 tolli. Ka selle eest tuleb hoida, et nende tallides mitte rohkestes sooja ei oleks, sest see edendab kõrwade kaswu, mis wiimaks lonti wõiwad langeda.

Ühtlasi tuleb hoolega selle eest hoida, et weresugulasi isekestis ei paaritataks, sest et see kiburuse põhjuseks wõib saada. Nii tuleb iga aasta, ehk kõige wähemalt kahe aasta tagant, kaugemast kaswatuses werewärskendamise otstarbeks uus isaloom osta. 8 kuu wanuselt on emaloomi kõige kergem paaritada, sest sel ajal on nad sigitamisepalawikus. Siljem kaob tihti see palawik ära, iseäranis siis, kui emaloomad raswa on söödetud. Raswafed emaloomad ei taha ennast sugugi lasta paaritada. Ja kui niisugused peaksiwadki poegima, siis on neil wähe piima.

Belgia hiigla-kodujänesete standard on järgmine:

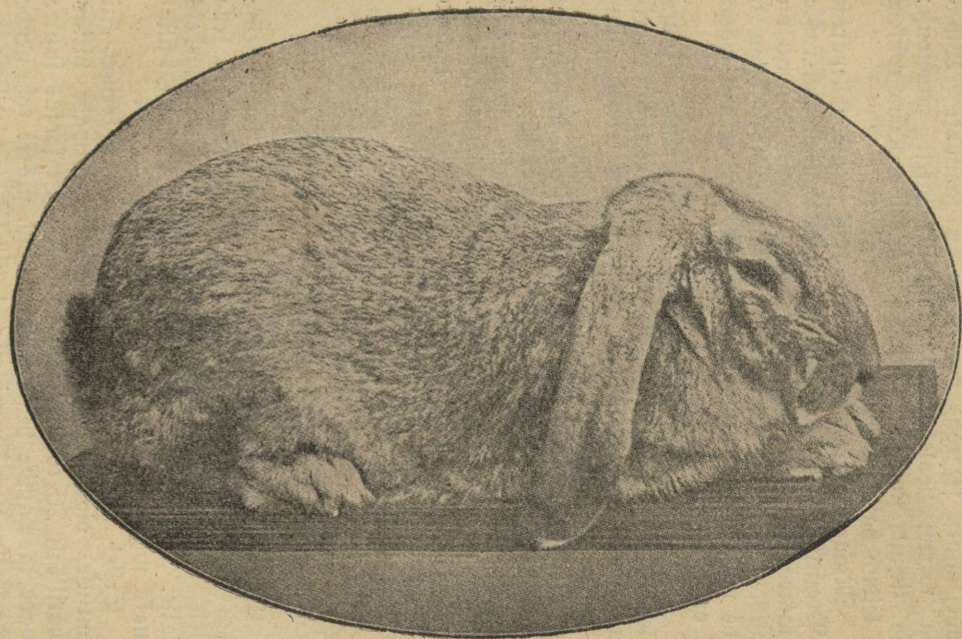
1) Rastus	30 punkti
2) Suurus ja kehakuju	30 "
3) Kõrwad	10 "
4) Willanahk ja selle wärw	20 "
5) Terwis	10 "

Rokku 100 punkti.

12. Prantsuse oinas-kodujänes.

See tõug on kodujänesete-kaswatajate, nimelt spordimeeste seas suurt tähelepanemist ja austamist leidnud. Selle tõu iseäralduseks tuleb tema pikki kõrwu lugeda, mis paljudele wäga meeldiwad. Sellepärast kaswatatakse suurte kõrwadega oinas-kodujänesete tõugusid peaaegu iga rahwa juures rohkel arwul.

Dinas-kodujänesete kõrwad seisawad londiis ja rõhuvad ühes sellega pead allapoole. Prantsuse oinas-kodu-



Pilt nr. 19. Prantsuse oinas-kodujānes.

jänese kõrwade pikkus kõigub 12 ja 18 tolli wahel. Rehaehitus on tal tüse ja tugew, rind ja ristluud laiad. Pea on lai ja tuletab kõrwalt waadates oina pead meelde, millest see tõug oma nime on saanudki. Willanaha wärwi poolest leidub mitmesuguseid moondusi: halla, kirjuid, siniseid, kollaseid ja walgeid. Kõige rohkem aga leidub halla ja siniseid.

Majanduslist wäärtust sel tõul ei ole, sellepärast et Prantsuse oinas-kodujäneseid wõrdlemisi wäga raske on kaswatada, sest soojades majades peetud loomad on haiguste wastu wäga õrnad. Nahaturgudel leiawad nende willanahad kaunis wähe ostjaid, sest et will wäga pikk on.

Selle tõu suguloomade wäljawalik sündigu suure hoolega. Weresugulasti ei tohi kunagi teineteisega paaritada. Sugu jaoks kõlbawad ainult täieste terwed, suured ja tüüpulised loomad.

Poegi kaswatades tuleb selle eest hoolitseda, et päitene rohkestes nende puuride sisse paistaks. Et kõrwad hästi suureks kaswaksiwad, paaritatakse suguloomi ainult soojal aasta-ajal ja peetakse neid soojades tallides.

Prantsuse oinas-kodujäneste jaoks olgu puurid suured, ruumikad ja walged; muidu ilusaid loomi ei saa. Nende harilik raskus on 10 — 15 naela.

13. Inglise oinas-kodujänese.

Inglise oinas-kodujänese on Prantsuse sellenimelise tõuga lähedalt sugulane. Esimene läheb wiimasest selle poolest lahku, et teda ainult lõbu wõi ilu otstarbeks peetakse, kuna Prantsuse oinas-kodujänest siiski weel tululoomaks wõib nimetada.

Sellel tõul on weel palju suuremad kõrwad kui Prantsuse oinas-kodujänesel. Nende kõrwade pikkus on harilikult 26 tolli ja laius 6 tolli. Et soojus suurte kõrwade kaswamise peale hästi mõjub, siis ei tohi nende tallide temperatuur kunagi alla $+15^{\circ}$ (R. järele) langeda. Et nii suurt soojust tallides alal hoida, tuleb neid kütta.

Poegida lastakse emaloomi ainult suwel, aprillist juunini.

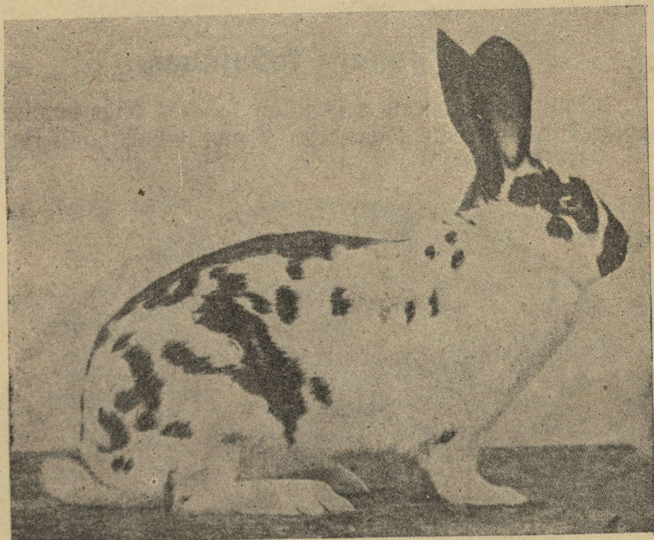
Urusaadamatel põhjustel on see tõug väga õrn. Nad langewad kergeste kõiksugu haiguste ohwriks.

Majanduslist wäärtust sel tõul ei ole. Pidada wõiwad neid ainult looma-armastajad spordimehed.

Karwa poolest on neid väga mitmesuguseid. Kõige rohkem leidub kollaseid ja kollasekirjuid. Nad saawad 10 — 12 naela raskesti.

14. Saksamaa lapiline kodujänes.

Lapiliste kodujänesete tõugusid on mitu, nagu Saksamaa, Belgia maa-kodujänes, Inglise lapiline ja Rheini



Pilt nr. 20. Saksamaa lapiline kodujänes.

lapiline kodujänes. Kõigil neil tõugudel on põhjavarw walge, mille peal teatud kohtades mustad plekid ehk lapid on. Mustad lapid jagunewad kehaosade järele järgmiselt: 1) üle terve selja käib must wiir ehk juga; 2) mõlemal pool külgede peal on mitu keskmise suurusega musta plekki; 3) kõrwad on mustad; 4) filmade ümber on musta karwa öörisetaoline (oval) wõru, ja 5) filmade

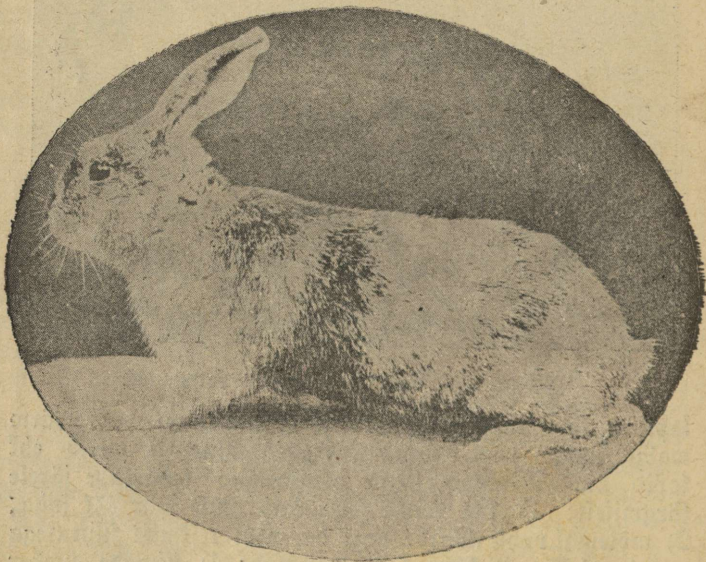
all palete peal on ühel liigil Saksamaa lapilistel kodujänestel must lapp, mis „liblika“ nime kannab. Nõnda on lapilisi kodujäneseid kahte liiki: 1) „liblikaga“ ja 2) ilma „liblikata“ ehk plankninad.

Lapiliste tõugude willanahk on kaunis otstitav kaubaaine, sest need lähewad ka loomulikus wärwis tarwitusele, pörandawaipade, sohwapatjade valmistamiseks jne. Wanade loomade pargitud nahkadeft tehtakse ka jalandusid, mis oma wastupidawuse poolest enam midagi soowida ei jäta.

Saksamaa lapiline kodujänes langeb raskemate tõugude hulka. Tema harilik raskus kõigub 10 ja 14 naela wahel.

15. Jaapani kodujänes.

Oma willa wärwi poolest on see üks kõige huwitawamateft kodujäneste tõugudeft. Tema willanahas leidub



Pilt nr. 21. Jaapani kodujänes.

3-wärmilisi — musti, kollaseid ja walgjashalla karwu, mis teha wiiru-, ringi- ehk öörisekujuliste plekkidena katawad. Ühtlasi peawad need kolme karwa lapid üksteisega waheldades teha katma. Seda küll ei nõuta, et üks wärw teisest kindla piiri läbi lahutatud oleks, waid need wõiwad üksteise sisse jooksta ja nõnda üksikute wärwide wahel satilise piiri sünnitada. Peab aga selle eest hoidma, et üks külg tumedam ega teine heledam wõi eespoolne teha-osa kollane ja tagumine must ei oleks. Üleüldse on seda tõugu kaunis raske kaswatada, sest wärwide waheldus ei ole alati mitte korralik.

Jaapani tõugu kodujäneste willanahad leiawad tur-
gudel oma algupäralise wärwide-kokkukõla pärast rohkestest
ostjaid. Oma raskuse poolest langewad nad keskmise
suurusega tõugude gruppesse. Nad kaaluwad läbistikku
umbes 10 naela.

16. Black and tan kodujäneseid.

See tõug on Inglismaal soetatud ja seal ka rohket
tähelepanemist leidnud. Black and tan on ingliskeelsed



Pilt nr. 22. Black and tan kodujänese.

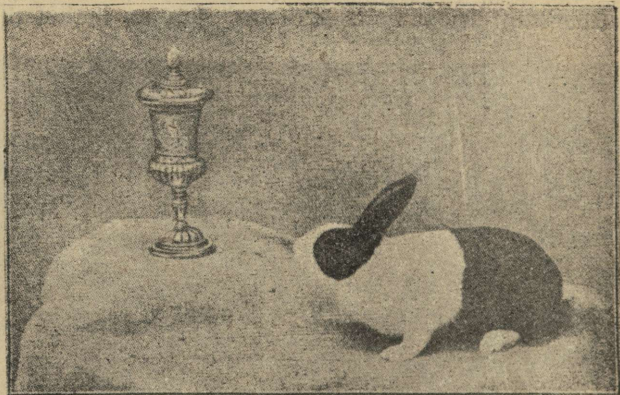
õnad ja tähendawad: must ja tuleleek; see tähendab, et
fiin kaks wärwi, must ja punane, teineteisega wahelda-
wad. Sellest on see tõug ka oma nime saanud.

Black and tan kodujänesete põhjavärv on must, kuna tuleleegi sarnaseid plekkisid ainult üksikute kehaosade peal ette tuleb. Tuleleegi karva punaseid lappisid ehk plekkisid leidub: 1) kõrwade taga, s. o. kulla peal, millel kiilsarnane kuju on, 2) filmade ümbruses, kus see kitsa viiruna nähtavale tuleb, ja 3) rinna peal ning kõhu all; siin on aga punane karv palju waltjam, mis osalt ka külgede peale ulatab.

Üleüldse leiavad nende willanahad wähe tarwitamist. Üksikud kodujänesete-kaawatad soowivad neid aga siiski kui tululoomi pidada. Mlusa karwaga loomi on wõrdlemisi raske kaawatada; sellepärast maksawad wähegi korralikud suguloomad kõrget hinda. Raaluvad 7—8 naela.

17. Hollandi kodujänes.

Selle tõu kodumaaks loetakse Belgiat ja Hollandit. Sihti aga nimetatakse teda ka Inglise tõuks, sest inglased



Pilt nr. 23. Hollandi kodujänes.

on Hollandi kodujänesete tema praeguse arenemisejärje kõrgusele wiinud.

Teda wõib ja peab ka õigusega kõige ilusamaks kodujänesetõuks nimetama. Sellepärast peetakse teda pea-

asjalikult ainult ilu ehk spordi otstarbeks, ja ta on enesele ka igal pool rohkeste poolehoidjaid võitnud.

Hollandi kodujänese iseloomulikuks tundemärgiks on tema willanaha värwivaheldus, kus must ja walge karw teineteisest kindla piiri läbi lahutatud on. Looma esimene kehapool ja tagumiste jalgade alumised liikmed on walged, kuna tagumine jälle must või muuwärwiline on: sinine jne. Nõnda tuletab ta pugukarwa looma meelde. Peale selle on Hollandi kodujänese kõrwad ja filmade ümbrus musta karwa. Nagu juba tähendatud, peawad nende kahe värwi piirid hästi õiged, selged olema; siin ei või, nagu Jaapani tõu juures, üks värw teise sisse jooksta.

Kes iluloomi tahab pidada, see muretsegu enesele Hollandi kodujänese. Nende raskus kõigub 5 ja 7 naela wahel.





IV. Rodujäneste söötmisest.

1. Söötmisest üleüldse.

Rodujäneste pidamises on söötmiseküsimus üks kõige tähtsamatest, sest sellest oleneb nende pidamise tulu ära. Loomapidaja peab mõistma oma loomi otstarbekohaselt ja ühtlasi ka odavalt sööta; muidu kannab ta kahju. Söötmine on siis otstarbekohane, kui loomad hästi edenevad ja sealsuures ka terwed on. Teiste koduloomade, nende seas ka kanade söötmine on teadlaste poolt juba lähemalt järele uuritud. Ratsete waral on selgeks tehtud, kui palju toiduolluseid üks või teine loom iga kord tarvitab. Rodujäneste kohta puuduvad kahjuks weel kindlad teated, ehk üksikud õpetlased seda küsimust wiimasel ajal küll ka on hakanud walgustama. Üleüldse on kodujänes toidu poolest kaunis wähendudlik loom; siiski peab aga ka tema toidu headuse ja mitmekesisuse peale rõhku panema. Sötmiseküsimuses tuleb peaaegjalikult kahte asjaolu silmas pidada: 1) loomade wanadust ja 2) mis otstarbeks me neid peame: kas nuum- või suguloomadeks. Arusaadawatel põhjustel peab noorte kodujäneste söötmine teistsugune olema kui wanadel, sest esimeste kaswaw teha tarwitab rohkeste munawalget. Ka nuumloomade pidaja söötab oma loomi teise kawa järele kui suguloomade kaswataja.

2. Misjuguiseid toiduaineid tarvitab kodujänes?

Rõige pealt peab tähendama, et kodujänes ainult taimetoitlane on. Temale võib kõiksugu aias, põllul, heinamaal kasvavaid taimi sööta, muidugi kihvtised taimed välja arvatud, mille üle lähem seletus allpool järgneb. Nõndasama võib kodujänestele kasuga ka mitmesuguseid kõvgijätiseid, nagu leivakoorteksi, kartulikoori jne., ette anda.

Toiduained, millega kodujäneseid toidetakse, jaotatakse 5 gruppesse: 1) jõutoidud, 2) juurviljad, 3) heinad, 4) haljas toit ja 5) hädatoidud.

Jõutoitude liiki langewad: kaerad, odrad, nisud, kõiksugu jahud, kliid, õlikoogid ja piim. Jõutoitude kohta olgu tohe tähendatud, et neid kasulik on ainult wähesel mõõdul anda, sest need maksawad kallist raha. Rohkem antakse neid teatud kordadel, nimelt emaloomadele kandmise ja imetamise ajal, noortele poegadele ja sugutamise-ajajärgul ka isaloomale. Muul ajal ja kordadel antakse jõutoitusid wõrdlemisi wähe, mitte rohkem kui üks kord päewas.

Mis nende üfsikute toiduainete wäärtusesse puutub, siis on see õige mitmekesine. Rõige rohkem söödetakse kaeru ja odre. Ennem anti kodujänestele jõutoitudest peaaegjalikult ikka kaeru, kuna odre loomad ainult harukordadel saiwad. Nüüd on see waade muutunud. Väljamaal hakkab suurem osa kodujäneste-kaswatajaid oma loomadele ikka rohkem ja rohkem odre söõtma, sest need olla kaertest mitmetpidi paremad. Odrade headus seista selles, et nad 1) liha maitswamaks ja tihedakiulisemaks muudawad, 2) loomadele ilusa ja fileda willa annawad, 3) odawamad on osta, 4) kõhu-ega soolikapõletikku ei sünnita, nagu seda kaera terawad kestad teewad, ja 5) noorte loomade suguorganisid ei ärita. Muidugi ei puudu ka kaeral oma wäärtus. Isa-kodujänestele tuleb sugutamise-ajajärgul tingimata kaeru anda, sellepärast et jee eneses awenini nimelist ollust sisaldab, mis suguorganide tegevuse peale äritawalt mõjub. Nõndasama on seda wäga hea ka niisugustele ema-kodujänestele sööta, kes

ennast fugutada ei taha lasta. Ainult seda tuleb rõhuga tähendada, et ikka üksnes kõige jämedamaid ja paremaid teri ostetagu, sest need tulevad ikka odavamad kui kõiksugu kõlu ja tühjad kestad, ehk wiimaseid küll odavamalt saab. Pareim oleks kaeru enne söötmist läbi sõeluda, sest siis langewad tolm ja mustus maha.

Nisu söödetakse ainult siis, kui seda wõrdlemisi odawalt saab osta. Jahu tarwitatakse ainult pehmete toitude walmistamisel, sest kuiwalt ei söö kodujäneseid seda mitte. Nõndasama segatakse õlikooksid, kui neid käepärast juhtub olema, õige wäiksel mõõdul pehme toidu hulka.

Kliisid pruugitakse iseäranis rohkeste pehme toidu walmistamisel. Iseäranis soowitaw on nisukliisid osta. Pealegi olgu kliid peenemat sorti; need on küll wähe kallimad, aga sisaldawad rohkem toiduolluseid. Kuidas on kõige otstarbekohasem kliisid sööta? Nagu teada, ei taha kodujäneseid kuiwi kliisid mitte süüa. Et neid loomadele meelepäralisemaks teha, kallatakse neile palawat (mitte keewa) wett peale ja lastakse neid niuwiisi mõni aeg seista. Peale seda segatakse nad keedetud kartulitega hästi segamine, nõnda et pakš ja mure segatoit saab. Segatoidu hulka wõib ka weel üsna wähe wääwlipulbrit ja keedufoola segada. Karwa-ajamise ajal lisatakse segatoidu hulka weel linaseemne-jahu. See paneb willa läitima, mis ju wäga tähtis on.

Pehmet toitu antakse loomadele harilikult talwel; suwel läheb see kergeste hapuks ja wõib nõnda loomadele kahju teha. Peab aga meeles pidama, et pehme toit loomad kergeste raswa ajab. Sellepärast wõib seda suguloomadele ainult suure ettevaatusega sööta, kuna nuumloomadele pehme toit just kõige kohasem on.

Piima tuleb ainult imetajatele emaloomadele anda, sest kõigile söötmine ei tasu ennast ära. Piima antakse ema-kodujänese kohta umbes $\frac{1}{8}$ — $\frac{1}{4}$ toopi päewas, sedamööda kudas tõu suurus ja poegade rohkus on.

S u u r w i l j a ft kõlbawad kodujänestele wäga hästi kõiksugu juurikad sööta, nagu peedid, porgandid, kaalikad, topinamburid, siis weel kartulid jne.

Loomatoidu-juurikate seast on porganditel kõige suurem tähtsus ja väärtus. Kodujänesed söövad neid igal ajal suure isuga. Porgandid puhastavad nende werd, annavad karwale ilusa läike ja on ühtlasi ka nohuhaiguse wastu. Talwel ei tohiks kodujäneste-pidajal loomatoidu-porgandid kunagi puududa. Nõndasamuti on ka loomatoidu-peedid kaunis tähtis toiduaine, ehk nende väärtus porgandite omast küll natukene vähem on. Naeristel ja kaalikatel suuremat väärtust ei ole; pealegi annavad nad lihale halwa maitse. Neid tarwitatakse ainult häda korral, kui muid juurikaid käepärast ei juhtu olema. Ainult seda tuleb meeles pidada, et mitte kunagi külmetanud ega mädanenud juurikaid ei söödetaks.

Kartulid söödetakse kodujänestele õige rohkeste; harilikult antakse kartulid loomadele ikka keedetult ühes nisu- ehk rukkikliidega. On loomi maast madalast õpetatud või harjutatud wäiksel mõõdul ka tooreid kartulid sööma, siis võib neid ka niisuguses olekus kodujänestele sööta; wastasel korral sünnitawad nad kergeste pasandust. Nõndasama segatakse ka kartulite koored pehme toidu hulka. Ainult kartulite pealseid ehk wääneid ei tohi kodujänestele sööta, sest need sisaldawad rohkeste kihwti. Weel kihwtisemad on kartulite idud, mis alati ära tulewad murda.

Mitmel pool tarwitatakse kodujäneste söötmiseks ka maapirniseid ehk topinamburid, mis toiduolluste rohkuse poolest kartulitest palju ette on. Nõndasama võib väga heade tagajärgedega ka topinamburite wääneid ja lehti sööta.

Rõikfugu heinu, peale väga halbade sooheinte, sööwad kodujänesed kaunis suure isuga. Mida rammujama maa peal heinad on kaswanud ja mida rohkem heinte hulgas liblikõislasti leidub, seda parem see toit loomale on. Iseäranis tululik on ristikheinu anda, sest need sisaldawad eneses rohkeste munawalget kui ka lubjaoolluseid, mida looma keha korralikuks kaswamiseks tingimata waja on. Ristikheina peab aga enne õitsemist ehk õitsemise algul ära niitma; siis seediwad kodujänesed kõik tema toiduollused kergemine ära. Nõndasama annab ka lutsfern ehk kiwi-ristikhein head heina, mida kodu-

jäneseid hea meelega söövad. Ainult selle peale tuleb tähelepanemist pöörata, et heinte hulgas mitte kihwtiseid taimi ei oleks. Niisugused taimed on siin allpool kõik kirjeldatud. On aga hein oma kokkuseade poolest waene ja pealegi wihmaga läbi ligunenud, siis segatakse heinte hulka isuäratawaid rohtusid, mille juures järgmises peatükis wähe pikemalt peatame.

Waatame wähe lähemalt nüüd halja ehk roheline toidu söötmist. Rohelist toitu peab, kus seda aga iganes wõimalik on saada, kodujäneleste kõige rohkem andma, kui loomadest tulu tahetakse saada. Ilma roheline toiduta ei wõi tulutoowast kodujäneste pidamisest juttugi olla. Sellepärast tasub kodujäneste pidamine ennast ainult seal ära, kus kaswatajal wõimalik on oma loomadele kõiksugu haljast toitu ise kaswatada ja korjata. Iseasi on sellel, kes suguloomi kaswatab ja neid kalli raha eest teistele müüb. See wõib oma loomade jaoks haljast toitu ka osta, sest see tasub ennast siiski ära. Rohelist toitu sööwad kodujäneseid suure isuga. Wäga palju haljast toitu ei tohi kandwatele emaloomadele ja näituste jaoks kaswatatud kodujänelestele mitte anda, sest see ajab mao wäga suureks, mille läbi nad oma ilusa wälimuse kaotawad. Ürulistest kodujäneste-kaswatustes antakse loomadele suwe jooksul, kui rohelist toitu saada on, seda toitu 2 korda päewas. Talwel peawad loomatoidu-juurikad roheline toidu aset täitma.

Misugune peab siis roheline toit olema? Roheliseks ehk haljaks toiduks kõlbawad kõik aedades kaswawad umbrohud, teede ääres, kraawides leiduwad taimed, mis sealt ära kirkutakse ehk niidetakse. Seda peakswad iseäranis need inimesed tähele panema, kellel omal maa puudub, kust loomade jaoks rohtu wõiks niita. Head mõju loomade kaswu peale awaldab haljas ristikhein. Seda tuleb aga suure ettewaatuslega sööta, sest käärima läinud wõi märg ristikhein ehk härjapea sünnitab puhutusehaigust, mis looma surmaga wõib lõppeda. Ka seda peab tähele panema, et kewadel mitte järsku roheline toidu söötmise peale üle ei mindaks, sest see toob enesega mitmesuguseid haigusi, nagu pasandamist, soolikatarri, puhutust jne. kaasa. Sellepärast sündigu üleminek pikka-

misi. Esialgul antakse rohelist toitu õige wähe, pärast lisatakse seda icka rohkem ja rohkem juurde, nõnda et nädala pärast seda juba paar korda päewas wõib sööta.

Rohelist toitu on parem icka kuivalt sööta, s. o. ta ei tohi wihmaweeft ega kastest märg olla. On aga kodujäneseid kord-korralt harjunud niisket ja märga rohku sööma, siis wõib seda neile julgeste anda. Noortele poegadele on icka soowitawam kuiva rohelist toitu anda.

Niihästi heinu kui ka rohelist toitu antakse umbes üks peotäis kelmise suurusega täiskaswanud looma kohta. Toidu rohkus oleneb muidugi ju ka looma suurusest, sest suured tõud nõuawad 2—3 korda nõndapalju toitu kui wäiksed.

Iseäranis hea toiduaine kodujänestele on wõilill, mis wara kewadel kasvama hakkab. Wõilille peale on kodujäneseid maiad. Nimetatud taim on wäga hea ka imetajatele emaloomadele anda, sest see mõjub nende piima-anni peale hästi. Iga kodujäneste-pidaja, kellel see wähegi wõimalik on, korjaku ja söötku oma loomadele wõililla.

Teine wäga tähtis taim on meie harilik kõrwe-nõges, mis aia ääres ja üleüldse rammufates kohtades kasvab. Nõgest tuleb kas toorelt pehme toidu hulka segatult wõi kuivatatud peast sööta. Wiimasel korral kupatatakse ta aga tulise weega enne ära ja lisatakse siis pehmele toidule juurde. Nõges annab nahale ilusa läike, lihale hea maitse ja hoiab ka mõne haiguse eest, nagu wilunud kodujäneste-pidajad tõendawad. Sellepärast korjake ja kuivatage nõgeseid; aga ärge walige selleks mitte liig wanu taimi, sest mida nooremalt teie neid niidate ja kuivatate, seda parem.

Pean weel tähendama, et kapsa-, kaalika- ega naerilehti kodujänestele mitte suurel arwul ei sünni sööta, sest nad sünnitawad siis kõhu ilanahkade põletiku.

Lõpuks weel paar sõna häda- ehitabitoidudest. Selle osa toiduainete hulka langewad kõiksugu wäikse wäärtusega toidud, nagu õled, kanarpik, puuoksad ja lehed. Olgi sööwad kodujäneseid ainult nalja pärast ja wäga wähe, sest nad tunnewad loomusunnil, et nimetatud toiduaine oma wäärtuse poolest kehwa on. Selle-

wastu närimad kodujänesed hea meelega kõiksugu puude oksti, iseäranis wiljapuude, kadaka, haawa, tamme, saare ja pärna oksti. Nendest leiawad nad mõnesugust materjali oma teha ehitamiseks. Puuokste närimise tähtsus seisab peaaesjalikult aga selles, et kodujänesed oksti närides oma esimesi hambaid, lõikhambaid, lühemaks kulutawad, mis muidu suust otsapidi välja wõiwad kaswada ja neile piina walmistada. See on ka arusaadam, sest kodujänes on ju närijate seltsi loomake. Sel põhjusel peaks igauks püüdma neile wahetewahel ka oksti närimiseks anda. Ühtlasi olgu weel tähendatud, et mingisugust wajuadust ei ole neile leitawoorukesi, loomatoidu-juurikaid purustatud olekus anda, sest kõwade toiduainete puudusel hakkawad nad puuri seinu ja nõusid närima.

Mõnel pool on kodujäneestele ka kanarpikku söödud. Sellega tehku igauks ise proowi, kellel neid käepärast juhtub olema.

3. Isuäratawad ained toiduportsjonis.

Wahel antakse kodujäneestele söögiks niisuguseid toiduaineid, millel tarwiline maitse puudub, sest ka loomadel on toitude kohta oma maitse. Näituseks puudub wihma käes ligunenud heinal hea lõhn ja maitse, millel aga looma seedimiseorganide tegewuse kohta suur tähtsus on. Nõndasama puudub maitse ka jahul, õlgedel jne. Ja puudub ühel wõi teisel toiduainel tähendatud omadus, siis ei suuda toit mitte oma ülesannet täita, sest tal puuduwad lõhnawad ollused, mis seedimisewedelikka tegewusele äritawad. Et niisugust maitseta toitu loomadele meelepäraliseks ja isuäratawaks teha, segatakse selle hulka lõhnawaid ja isuäratawaid aineid juurde, näituseks: keedusoola, kõõmlid, anisi, linnaksejalgu, majorani jne. Kui tähendatud olluseid ja taimi maitsewaese toidu selka segatakse, siis mõjub see väga hästi imetajate emaloomade piima-anni rohkuise ja kokkuseade peale. Nõndasama awaldawad nad oma head mõju ka suguloomade sugutegewuse kui ka lihloomade liha maitse headuse peale. On aga toit tähendatud ainetest juba küllalt rikas, nagu ristikhein jne., siis on päris kahjulik sinna hulka weel äritawaid aineid segada.

Olgu siin ka kohe tähendatud, et kõiksugu isuäratawad ollused keha ehitamiseks peaaegu mingisugust materjali ei anna, vaid et nende ülesanne peaaesjalikult just seedimise-elundite tegemise elustamises seisab. Sellepärast tuleb neid ainult ettevaatlikult ja ülemaljuhutatud kor-dadel anda.

Üks väga hea, soovitav ja isuäratav aine on heinaseemnetest valmistatud keedis. Heina hoiukohtades, nagu küünides, pööningutel jne., leidub ikka suuremal ehk vähemal määral heinapuru ja seemneid. Neid tuleb sealt koguda, keeta ja pehme toidu hulka segada. Loomadele antakse neid soojalt; niiviisi valmistatud pehmel toidul on siis parem lõhn veel juures.

4. Kui palju tarvitab kodujänes üht või teist toiduollust?

Urusaadawail põhjustel tarvitab kodujänes oma keha ülewalpidadamiseks neidsamu toiduolluseid, mis teisedki koduloomad, nimelt munawalget, süsivesinikka, raswa ja mineralolluseid. Nagu juba eespool tähendatud, pole teadlased kodujänesete söötmise küsimuse selgitamiseks laialisemaid katseid veel mitte ette võtnud. Sellepärast on õige raske nende jaoks toiduportsjonisid kokku seada. Harilikult antakse kodujänesetele iga kord peotäis wilja, siis jälle peotäis heinu ehk rohelist toitu jne. Aga et peotäied oma suuruse poolest väga mitmesugused on, siis on algajal päris raske loomale parajat jagu toitu ette anda. Kes aga kodujäneseid kauemat aega on pidanud, see mõistab loomale korraka tarwilise osa toitu ilma kaalumata sööginõusse panna. Antakse aga toitu liig wähe või liig rohkest, siis toob see loomapidajale ainult kahju. Reegi Prantsuse õpetlane on wiimasel ajal ühes tegelikkude kodujänesete-pidajatega nende loomade jaoks ka toiduolluste hulga wälja töötanud. Allpool toome selle tabeli, mis toiduportsjonide kokkuseadmisel juhtnõõriks peab olema. Selles tabelis on tähendatud, kui palju üksikuid toiduolluseid kodujänes igapäew ühe naela elusa raskuse kohta ära tarvitab.

Wanaduse järele tarwitawad loomad 1 naela elusa raskuse kohta:	tuiwi ollus. grammides.	munawalg. grammides.	räswa gramm.	füüwefin. grammides.	Toiduolluste wahetord.
Rodujäneste pojad kuni 1 kuu wanadus.	28,7	2,66	0,7	12,3	1:5,2
" " " 2 " "	26,6	2,2	0,66	10,78	1:5,6
" " " 3 " "	24,6	1,68	0,57	9,7	1:6,6
" " " 4 " "	22,5	1,39	0,5	9,4	1:7,6
" " " 5 " "	20,5	1,07	0,45	8,8	1:9,2
Täiskaswanud loom	17,4	0,82	0,37	8,2	1:11
Emaloomad kandmise ja imetamise ajal	24,6	2,38	0,4	12,3	1:5,6
Ruumloomad	27,7	1,38	0,57	13,1	1:11

Et selle tabeli järele wõimalik üks toiduportsjoni-
sid kokku seada, selleks on iseäraliselt tabelit waja, milles
üksikute toiduainete: odrade, kaerte, kartulite, peetide,
porgandite, ristikeinte j. t. toiduolluste rohkus ära on
tähendatud. Niisuguseid tabelid leidub nüüd igas põllu-
töö-õperaamatus kui ka põllutöö-ajakirjanduses. Et tähen-
datud tabel aga tüki ruumi ära wõtab, sellepärast jääb
see siin awaldamata.

Olgu siin lõpuks weel tähendatud, et ma katsete
waral otsusele olen jõudnud, et üks täiskaswanud kest-
mise suurusega kodujänes, nagu hõbe-kodujänes, Ungora
j. t., talwisel ajal 1 kuu jooksul läbistikku järgmisel mää-
ral toitu tarwitab: 1) 5 naela häid heinu ehk härjapäid,
2) 3 naela kaeru ehk odre, 3) 2 naela nisukliisid ja 4)
5 naela keedetud kartulid ehk loomatoidu-juurikaid. Loo-
made läbistiktune raskus oli 7—8 naela. Urusaadam
on, et kergemad tõud, nagu Wene, hermelin jne., ka
sedawõrd vähem sööwad, raskemad jälle rohkem.

Kui praeguste turuhindade järele rehkendada, läheb
ühe kestmise suurusega kodujänese söötmine talwisel ajal um-
bes 20—25 kop. kuus maksma. Suwel aga teeb nende üles-
pidamine poolel vähem kulu, sest rohelist toitu saawad
loomad harilikult 2 korda päewas.

Olgu need juhatused algajale näpunäiteks.

5. Kui tihti peab kodujäneseid söötma?

See küsimine on asjatundjate keskel kaua aega suuri waielusi sünnitanud ja sünnitab praegugi veel. Üks soovitab kodujäneseid ainult üks kord sööta, ja nimelt õhtul, sest see olla looma iseloomu ja eluviiside kohane, kuna teine nõu annab neid kõige vähemalt 3 korda päewas toita. Kellele nüüd õigust anda, on kaunis raske, sest igaüks toob oma otsuse tõendamiseks mitmesugused põhjused ette. Reegi väga tähtis Saksamaa kodujänese-kaawataja soovitab ainult kord päewas sööta, sest metsik kodujännes toidab ennast peaaesjalikult ainult öösel, kuna ta päewal oma koopas magab. Mõnelt poolt aga soovitatakse neid 2 korda päewas toita: hommikul ja õhtul. Kolmandad sõidawad oma loomi suweajal 3 ja talwel 2 korda päewas. Ja wiimane wiis on kõige suuremat tarwitamist leidnud. Urwan, et meilgi kõige kohasem on wiimast wiisi tarwitada. Muidugi peab selle eest hoolt kandma, et loomale korraga ikka tarwiline jagu toitu ette pandaks, nõnda et tal tarwis poleks nalga kannatada. Olgu veel tähendatud, et õhtune portsjon ikka wähe suurem peab olema, iseäranis talwisel ajal, sest öö on pikk. Igapähe tuleb ikka ka seda meeles pidada, et imetajad emaloomad kui ka noored pojad munawalgeolluste poolest rikkamat toitu tarwitawad, sest kaawatavale organismusele läheb uute leharakute ehitamiseks nime-tatud ollust rohkest waja. Nisu terawiljana ja piimjoogina oleksiwad neile küll väga kohased. Noori poegi tuleb sagedamine toita, nimelt 3—5 korda päewas.

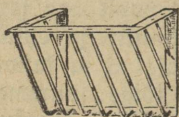
6. Kodujäneste jootmisest.

Kas kodujäneseid joota wõi mitte, selle üle on jällegi palju waieldud ja mitmesuguseid mõtteid arweldatud. Ühed seisawad kindlaste wee andmise poolt, kuna teised selle jälle täiesti hukka mõistawad. Põhjus, miks selle lihtsa küsimuse üle waieldakse — peab ometi ju igapähe selge olema, et iga loom ka juua tahab — seisab selles, et kodujäneseid kõhutõbede kätte surewad, kui nad ühes roheline toiduga ka wett saawad. Sel põhjusel ongi siis arwamine maad wõtnud, et wee andmine üleüldse kahju-

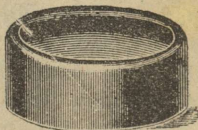
lit olla. Muidugi ei ole see arwamine õige. Suwel, kui loomad rohelist saawad, mis wee poolest ju wäga rikas on, ei tarwitse kodujänestele juua anda, kuna talwel, mil neil ainult kuuw toit söögiks on, neid tingimata kord päewas ehk wähemalt päewa takka peab jootma.

7. Söögi- ja jooginõudest.

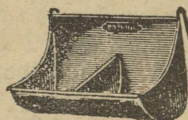
Igas kodujänese puuris peab tingimata 2 sööginõu seisma: 1) heina ja rohelise toidu jaoks söim ja 2) pehme toidu ja wee tarwis küna.



Pilt nr. 24.
Söim.



Pilt nr. 25.
Pehme toidu küna.



Pilt nr. 26. Rahe
poolega sööginõu.

Sõimed walmistatakse tšingitud traadist, nagu seda pilt nr. 24 näitab. Puust sööginõud kodujänestele ei kõlba, sellepärast et kodujänesed need katki näriskiwad. Sõimed naelutatakse kas ukse wõi puuri seina külge kinni, nõnda et sinna hõlbus on heinu panna. Ei ole puuris söime, siis weawad loomad toidu laiali, trambiwad jalgadega ära, millest muud ei ole kui puhast kahju. Sellepärast on igatahes parem ennem söime teha lasta ehk osta, kui et loomapidaja toidu puuri põrandale wiskab. Soowida oleks, et noorte poegade puurides olewatel söimedel kaaned peal seisakšiwad: siis ei saa nad mitte söime hüpata ega heinu asjata wälja loopida.

Nõndasama tarwiline riist on pehme toidu, terawilja ja joogi küna, mis waabatud sawist (pilt nr. 25) ehk tšingitud plekist (pilt nr. 26) tehtakse. See sööginõu ei tohiks küll kunagi puududa, sest pehmet toitu ega ka terawilja ei sünni ju ometi põhu sisse riputada, — see oleks meelega toidu raiskamine. Rünad peawad rasked olema, sest kerged nõud, nagu taldritud, tassid, toosid jne., lükkab kodujänes ümber ja tassib neid mööda puuri edasi-tagasi, toitu sealt jeeft maha pillates. Sawist walmistatud

künasid on Wenemaal kaunis raske saada, kuna tsingitud plekist tehtud riist wast odavam tuleb ja iga plekisepp selle tegemisega toime saab. Plekist riistad ei seisja mitte puuri pörandal, waid ripuwad harilikult puuri ukse wõrgu küljes, kuhu hõlbus on toitu sisse panna. Alati seisku kodujäneste kaswatajal meeles, et ta küna enne uue toidu sissepanemist ära puhastaks, sest wana toit läheb, iseäranis soojal ajal, kergeste käärima ja sünnitab seedimiseorganide haigusi.

8. Mõned ühiskud reeglid söötmise kohta.

Söötmise asjus on wäga tähtis järgmisi määrusi filmas pidada:

1) Loomi tuleb alati kord kindlaks määratud tunniajal sööta. Hommikune söötmine sünnib umbes kella 6—7 ajal. Siis antakse neile kas rohelist toitu, heinu ehk loomatoidu-juurikaid. Lõunat saawad kodujäneseid kella 12—1 ajal. Selleks ajaks valmistatakse neile pehmet toitu, kui loomad seda üleüldse saawad; wastasel korral antakse neile gga haljast toitu ehk juurikaid ühes leiwakoorestega. Öhtuse portsjoni saawad nad kella 7—8 ajal. Sel puhul antagu terawilja, kaeru, odre jne., sest siis on neil pikal ööl ka wähe tegemist.

2) Ühe toidu pealt teise peale üleminek sündigu pikkamisi, sest uus toiduaine, iseäranis haljas toit kewadel, sünnitab seedimiseorganide haigusi.

3) Kodujänestele antaw toit olgu ka mitmekesine. Kui looma ühe ja sellesama toiduga mitu kuud wahet pidamata sööta, siis ajab see wiimaks ta söögi-isu ära, nõnda et loom lahjaks hakkab jääma. Sellepärast olgu ka siin waheldus.

9. Kihwtised taimed.

Seinte ehk rohelise toidu hulgas, millega me kodujäneseid söödame, leidub wahel ka kihwtiseid ehk mürgiseid taimi, mis loomadele enam wõi wähem halba wõiwad sünnitada, wahel harwa ka surma tuua. Mürgised

ollused, mis mitmesugustes taimedes leiduvad, kannavad morfini, nikotini, kofaini, atropini, strühnini jne. nime. Nimetatud olluseid leidub kas kõigis taime osades või ainult teatud kohas, nagu lehtedes, koores, seemnetes jne. Paljud mürgised ollused kaotavad oma kahjuliku mõju, kui kihwtised taimed 1) õhu käes ära kuivatatakse ehk 2) wee sees läbi keedetakse. Metsloomad ei puuduta loomusunnil kihwtiseid taimi, kuna koduloom kodustamise tagajärjel sellest instinktist palju on kaotanud. Sellepärast on väga tähtis neid taimi, mis mürgiseid olluseid sisaldavad, lähemalt tundma õppida.

1. **Tulilill**, tulikas ehk sügelill (*ranunculus acer*, лютикъ Бѣкій, scharfer Hahnenfuß). Selle taime liigi perekond on väga armurikas. Neid leidub õige paljudes iseliikides, mis õite värvi, suuruse ja lehtede mitmekesiduse poolest üksteisest lahku lähewad. Kõige rohkem leidub tulilillesid madalatel heinamaadel, koplites ja üleüldse niisketes kohtades. See taim ajab oma lehed ja warred kewadel õige wara wälja; õitseb mai- ja juunikuu sees kollast karwa õitega. Tihti on neid rohu sees nõnda rohkeste, et eemalt waadates heinamaa päris kollast karwa õitega kaetud on. Tulilill on väga kihwtine taim, mida hädasohtlik on loomadele anda. On ta aga heinaks kuiwanud, siis kaotab ta oma kihwtiolluse peaaegu täieste.

2. **Moos**, magun ehk kuteküll (*papaver*, макъ, Mohn). Meile kõigile tuntud punaste õitega põllulill, mida väga tihti ilutaimena ka aedades kaswatatakse. Moonis leiduwat mürgi nimetatakse morfiniks; kui seda rohkeste tarwitatakse, siis võib ta esiti uimastust ja wiimaks ka surma tuua. Moonil on kõik taimeosad mürgised; sellepärast tuleb tema eest iseäranis hoida.

3. **Külmalilled** ehk ülased (*anemone*, вѣтреница, Windröschen). Kaswawad metsa wilus, aedade ääres, jõe ja kraawide kallastel. Õitsewad kewadel õige wara, aprilli- ja maikuul. Neid on väga palju liikisid, aga meie kodumaal leidub peaaesjalikult kahte liiki külmalillesid, nimelt walgete ja kollaste õitega. Mõlemad on õige kihwtised taimed.

4. **Rute** ehk käokannused (*delphinium conso-*

lida, живокость, Feldrittersporn). Ka selle taimeliigi perekond on väga arwurikas. Neid leidub umbrohuna põllul kui ka ilutaimedena aedades. Nii ühed kui teised on mürgised. Kukulannused on lestmise suurusega ja tumesinieste õitega taimed. Ditsewad juunist augustini.

5. **Koolja-** ehk **surmaputt** (conium maculatum, болиголовъ крапчатый, geflecker Schierling). Kooljaputt on päris harilik taim, mis aia ja teede ääres kasvab. Urmasstab huumuserikast maad ja warjulist kohta. Kui kooljaputte lehti õruda, siis lõhnawad nad halvaste, mis osalt hiirte haisu meelde tuletab. See taim kasvab kaunis suureks, umbes 3 — 4 jalga pikaks. Putk on alt pruunikat karwa; õied seisawad sarikas, on walget karwa ja wäikesed. Tähendatud taim on väga kihwtine; temas leiduwat mürki nimetatakse koniniks. Wanad ajaloolised rahwad on kooljaputte kihwtiga surmamõistetud inimesigi surmanud.

6. **Koerapeterfell** (aethusa cynapium, собачья петрушка, Hundspeterfilie). Seda taimet leidub meie aedades ja põllul umbrohuna õige tihti. Kui teda pealiskaudselt waadata, tuletab ta elawalt meie kõõgi-aias kasvawat peterselli meelde; ainult mõne wäheema tundemärgi waral wõib nende wahel wahet teha. Koerapeterselli lehtedel on iseäraline läige ja ta lõhnab halvaste, kui tema lehti sõrmede wahel õruda. Et kodujäneseid tihti ka aiast kikkunud umbrohtu saawad, siis tuleb hoolega järele waadata, et nende seas mitte koerapeterselli ei oleks.

7. **Maawits** (solanum dulcamara, пасленъ горько-сладкий, Bittersüß). Kaswab kraawides, aedade ääres, pödsastes jne. Ta on peene roomawa warrega pödsajarnane taim, õied sinililla karwa, marjad punased. Rahwas tarwitab seda kihwtist taimet rohkeste mitmesuguste haiguste rawitsemiseks.

8. **Hullukoerarohi** (hyoscyamus niger, белена, schwarzes Bilsenkraut). See ühe-aastane rohi on kõige kardetawam mürgiste taimede seas, mis meie maal kasvab. Ta asub majade läheduses, prügihunitutel. Kaswab umbes 2 — 3 jalga kõrgeks. Lehed on sametisarnased pehmed, hallirohelist karwa; õied kollakad ja pruunide

joontega. Rõik taimede osad on mürgised. Seeme ja juured sisaldavad väga ranget mürti, nimega hüostfüümin.

9. **Ussi- ehk hooramarjad** (paris quadrifolia, вороний глаз, Einbeere). Ussimarju leidub meie metsades ja heinamaadel väga rohkesti. Nad kannavad ainult 4 munamoelise lehte umbes $\frac{1}{2}$ jala kõrguse varre otsas; õitsevad aprilli- ja mailuus; pärast walmib õiest sinakat karwa mari, mis ka õige kihwtine on.

10. **Raeralill ehk kuljus** (agrostemma githago, куколь полевой, Kornrade). Seda lille leidub õige rohkesti meie rukkipooldudel. Õied on lilla karwa. Raeralill sisaldab mürgiollust wõrdlemisi õige wähe.

Peale nende ülemalnimetatud taimede, mis enam ehk vähem kihwtised, on veel terve rida niisuguseid toimi, nagu harilik kanep, tatra õied, kartuli warred, nupud ja idud, siis karikellad, latukasalad, oleander, naise-niinepuu, tominga marjad jne., mille söötmine kodujänelele kahju wõib tuua.





V. Suguloomade väljavalik, paaritamine ja poegade kasvatamine.

1. Mis nõudeid peavad suguloomad täitma?

Rodujäneste kasvatamise edu oleneb kõige rohkem õigest suguloomade väljavalitusest. Tihti eksitakse selles asjas; iseäranis teevad algajad väga palju eksisammusid, nõnda et terve kodujäneste pidamine eneses algusest saadik surmaidu kannab. Et hea alustus aga asja edendamise nurgakivi on, sellepärast püüan seda küsimust lähemalt selgitada.

1. Suguloomade väljavaliku juures tuleb kõige suuremat tähelepanemist nende terwise peale panna, sest ainult terwetest wanematest võime ka terveid ja tugewaid järeltulijaid loota. On sugu jaoks väljavalitud loomad haiglased ja nõrgad, siis tulevad need puudused poegade juures veel suuremal määral nähtavale. Ja on kord nõrkus ja haiguseloomade seas aset võtnud, siis on neid väga raske eemale tõrjuda, sest pojad päriwad wanemate omadusi ja annavad neid uutele sugupõlvvedele jälle edasi. Mõni võib arvata, et kuidas siis ometi metsloomad välja ei sure, sest seal

ei saa ju inimene oma mõju nende peale avaldada. Muidugi puudub metsloomade juures inimese mõju, kuid selle eest valitseb nende keskel loomulik väljavalik. Loomuliku väljavaliku teel surevad aga kõik nõrgad ja viletsad ära ja nendest jäävad ainult kõige elujõulisemad ja tugewamad järeltulijad elusse. Pealegi on koduloomad metsloomadega võrreldes palju nõrgemaks jäänud, sest võitlust olemise eest siin peaaegu ei olegi.

Nõnda olgu igaühe mure kohe algusest saadik sugujaoks kõige elujõulisemaid loomi jätta ehk muretseda, sest sellega pannakse loomakasvatamise heale kordamine-tule põhi ehk alus. Iseäranis tuleb isalooma terwist arwesse wõtta, sest tema mõju on ju palju suurem.

2. Teisets nõudeks suguloomade väljavaliku puhul on nende wanadus. Tihti tarwitatakse sugujaoks liig noori poegi, et sel teel rohkem ja lühema ajaga järeltulijaid saada. See on aga suur eksisamm. Et täiskaswanuks ja suguwõimuliseks saada, selleks tarwitawad loomad teatud aega. Ei ole noorloom veel suguküps, siis ei wõi taft tugewaid ega elujõulisi poegi loota, sest osa toitu kulub veel wanemate teha kasvamise peale ära. Rodujäneseid saawad läbis-tikku 3 kuu wanuselt suguküpsiks.

Muidugi tuleb siin ka nende tõugu arwesse wõtta. Suured tõud tarwitawad kasvamise peale wäikestega võrreldes rohkem aega. Sellepärast on õigem raskemaid tõugusid 9 kuu wanuselt esimest korda paaritada lasta. Wähematest tõugudest wõib neid juba 7-kuuselt sugu otstarbeks pruukida.

Siin tuleb ka veel üksikute loomade isikliku omadusi arwesse wõtta, sest ühte ja sedasama tõugu loomade seas kasvawad ja edenevad üksikud pojad palju kiiremine kui nende kasu-õed ja -wennad. Sellepärast ei saa ka mitte kõik ühewanused loomad ühel ajal täiskaswanuks ega suguküpsiks. Loomakaswataja film peab aga kõike seda tähele panema ja arwesse wõtma.

3. Suguloomad ei tohi isekeskis mitte weresugulased olla, sest selle tagajärg on loomade väljasuremine. Ja weresuguluse-hädaoht on iseäranis suur just kodujäneste juures. Ma ei taha

sellega mitte ütelda, et weresugulasi üksteisega kunagi ei tohi paaritada, s. o. seeskasvatamise-metodi ehk -wiisi (Inzucht) tarvitada. Ei; kuid seda metodi tarwitagu ainult wilunud kaswataja, kuna algajale see suureks lomistamisekiwiks võib olla. Seeskasvatamise-wiisi ehk -metodi tuleb kodujäneste pidamises siis tarvitada, kui ühel perekonnal iseäranis ilus willanahk ehk udumill (Angora) on; see omadus pärandatakse järeltulijatele siis seda kindlamine edasi, mida lähemalt sugulased tähendatud omadustega isa- ja emaloomad üksteisele on. Muudel kordadel ei tohi seda aga kunagi teha, kui just otsekohest kahju ei taheta saada. Weresugulaste paaritamise harilik tagajärg on järeltulijate nõrkus ja jõuetus, mille kaasa kõitsugu haigused käiwad. Sellepärast tuleb paaritamise juures ikka meeles pidada, et isa-kodujänes emaloomaga mitte ühest perekonnast pärit ei oleks, waid wõõrsilt, s. o. et ta teisest kaswatusest õstetud ehk wahetatud oleks.

4. Suguloomad ei tohi lahjad ega ka raswas olla. Algajad kodujäneste-pidajad eksiwad tihti sellega, et nad oma loomi väga rohkestes söödawad, nõnda et need raswa lähewad. Raswased loomad aga ei sünni suguloomadeks, sest seesugused kodujäneseid jääwad väga harwa tiineks. Niisamuti ei kõlba ka lahjad elajad selleks otstarbeks, sest nende keha ei jõua kaswawatele organismustele küllalt toitu anda, nõnda et wiimaks väga fidurad pojad sünniwad.

Ruidas nüüd wahet teha, mis sugune loom raswas, mis sugune lahja on? Üleüldse on loom siis raswas, kui käega üle kodujänese selja tõmmates selgroo konti mitte tunda ei ole. Loom on lahja, kui kondid väga terawaste tunda on. Nõnda on siis kestmise rammuga loomad sugu otstarbeks kõige kohasemad.

5. Suguloomad peawad wälimisi tõu-
tundemärkide (standardi) nõudeid täitma, s. o. nende üksikute kehaosade suurus, willanaha wärv, lüünte karw jne. peawad neid nõudeid täitma, mis asja-
armastajad kindlaks on määranud ja mis standardisse üles on märgitud. Tululooma-pidajale on see enam-
wähem kõrwaline asi.

2. Misjugal aastajal on kõige süüdsam paaritada?

Wilunud kodujänes-kašwatajad loewad selleks kewadet ja suwe kõige paremaks, s. o. märtsikuust peale kuni sügisese karwa-ajamiseni. Paljud aga paaritawad oma loomi ka talwel. See on muidugi seal wõimalik, kus kodujäneseid kinnistes tallides peetakse. Talweajal sündinud poegadel on ilusamad willanahad, mis ka wäga tähtis on. Aga talwisel paaritusel on ka oma puudused. Talwel sündinud pojad kašwawad pikkamisi, sest toiduainetega wäljawalik on külmal ajal wäiksem ja puudub ka kosutaw päikene. Pealegi saab poegi külmal ajal rohkem otša, iseäranis siis, kui nad alles õige wäikesed on; kargab ema pesa pealt ära, siis wõib kergeste juhtuda, et imeja poeg, kes nisa otsast kinni peab, pesast wälja kukub, kus külm ta ära wõtab. Wäga tihti tuleb ka seda ette, et talwel poeginud emadel piimast puudus tuleb. Iseasi on aga kewadel ja suwel sündinud poegade; need edenewad ja kašwawad soojal ajal silmanähtawalt, sest siis ei ole haljast toidust ega ka piimast puudus. Seda pangu algajad tähele.

3. Paaritamisest.

Täidawad suguloomad neid nõudeid, mis 1. peatükis (lehek. 75—77) läbi harutatud, siis wõib neid julgeste üksteisega paaritada. Isaloomad on sugutamise jaoks alati walmis. Harilikult laseb ka ema-kodujänes ennast peaaegu igal ajal sugutada. Siiski on emaloom ka teatud ajajärgudel sigitamise palawikus, mida sellest wõib ära tunda, et ta 1) rahutu on, 2) süüa ei taha ja 3) puuri nurka maha heidab, kui teda püütakse kinni wõtta. Nii-suguses olekus on ema-kodujänes umbes 4—5 päewa. Ei paaritata teda selle aja jooksul mitte, siis tulewad tähendatud tundemärgid 8—10 päewa pärast jälle nähtawale.

Sugutamise jaoks wiiakse emaloom isa-kodujänes juurde. Miks wiiakse emaloom isa puuri? -- etks wõiks

seada ka wastupidi teha? Muidugi wõib ja tehaksegi osalt, aga wilunud kodujänesete-pidajad on tähele pannud, et see just nõnda peab sündima, nagu ülemaal juhatatud. Wiiake isaloom ema puuri, siis hakkab esimene wõdrast puuri nuusutama ja waatama, sealsuures oma ülesannet ära unustades.

On ema-kodujänes parajaste palawikus, siis sünnib sugutamine alati kaunis ruttu; paari minuti jooksul on kõik korras. Tuleb aga ette, et emaloom ennast paaritada ei lase, siis annawad mõned kaswatajad ema-kodujänesele wähe weini, umbes $\frac{1}{2}$ lusikatäit. Paljud jälle toimetawad tähendatud korral nõnda, et nad emalooma paarikolm päewa isa läheduses peawad. Selleks paigutatakse nad suurde puuri, kus neid ainult traatwõrgust sein teineteisest lahutab. Et sugutamine wõiks sündida, wõtawad mitmed niisugusel korral pahema käega emalooma kõrwadest kinni, kuna nad parema käega tagumise lehaosa ühes suguorganidega wähe ülespoole tõstawad, nõnda et isaloomal sugutamise juures takistust ei oleks. Ei taha emaloom ennast kuidagi wiisi paaritada lasta, siis jäetakse ta mõneks ajaks rahule. Nädala pärast wõib uueste katsed teha. Asjata on aga niisugusel korral emalooma kauemaks ajaks, päewaks ehk kauemakski, isa-kodujänesepuuri jätta; kasu sellest ei ole, kahju aga küll, sest et loomad teineteist asjata wäsitawad.

On aga sugutamiseakt sündinud, siis langeb isaloom harilikult ilka ema kõrwale külje peale maha ja teeb wähe häält. Iga kord aga ei wõi mitte kindlaste tõendada, kas emalooma sugutamine korda on läinud wõi mitte.

On sugutamine sündinud, siis tähendab kodujänesete-pidaja selle oma raamatusse, et tal kindlaste teada oleks, mil ajal emaloom just poegib. Niisuguste märkuste jaoks pruugitakse õige laialt aga paberist sedelid, mis iga kodujänesepuuri ukse külge on kinnitatud. Seesugused sedelid on väga praktikalised ja igapidi soowitawad. Panen siia niisuguste puurisedelite wormid üles. Parema on, kui isalooma-puuride sedelid karwa poolest ema-kodujänesete sedelitest lahku lähelisiwad, sest siis on juba eemalt näha, misuguses puuris isa- wõi emaloom on.

№ 1.

Tõug: Angora.
Sündinud: 1./I.1914.
Tähendused: Saksa-
maalt ostetud.

Sugu- tatu	Poegis	Poe- gade arv	Suri ära
1.I. 1915	1.II. jne.	5	1

Ema-kodujänese puurisedel.

№ 2.

Sündinud: 1./I.1914.
Tõug: Angora.
Tähendused: Kodus
kasvatatud.

Paaritatud:
ema nr. 1. 1./I.1915.
„ nr. 15. 2./I.1915.
jne.

Isa-kodujänese puurisedel.

Olgu siin ka veel tähendatud, et ühe isalooma kohta julgeste 10 ema-kodujänest võib pidada. Elava loomuga isa võib ühe päeva jooksul 2 — 3 emalooma ära sugutada. See näpunäide ei käi aga mitte kõikide tõugude kohta. Suurt tõugu isalooma (Belgia hiigla-kodujänest) võib ainult 1 kord päevas sugutamiseks tarvitada; muidu on poegade arv väga väikene, 2 ehk 3 tükki perekonnas. Emalooma ei lasta mitte üle 3 — 4 korra aastas poegida; muidu jäävad pojad kängu ja kurnavad ema-kodujänese jõu väga ära. Neid näpunäiteid tuleb silmas pidada, kui asjal edu peab olema.

4. Soolitsemise kandmise ajal.

On kodujäneste-pidajal selge, et emaloom tõeste sugutatud on, siis tuleb tema eest iseäraliselt hoolt kanda. Rõige pealt peab emaloomale rammusamat toitu andma, nagu häid ristikeinu, teravilja, leivakoortefi jne. Rohelise toidu söötmine jäetagu vähemaks: selle tagajärjel on emaloomad pojad mõnikord enneaegu ära wisanud, sest pinguli täissöödud kõht rõhub emakojas olevate loodete peale väga rufuwalt.

Raks nädalat peale sugutamist võib juba käega katsudes otsustada, kas emaloom tiine on või mitte. Kui

tagumist lehaosa kõhu alt katsuda, mis muidugi ettevaatlikult peab sündima, siis on sõrmede all väikseid pähklisuuruseid klimpisid tunda. Tiinuse tundemärgiks on ka see, et emaloomad sel ajal ennast harilikult enam sugutada ei lase. Iga kord aga ei või selle järele mitte otsustada.

On emaloom tiine, siis hakkab mõni nendest juba varsti selle järel omale pesa ehitama, kuna paljud seda ainult poegimise eel teevad. Selleks ajaks peab puuri rohkeste pehmet põhku panema, millest ema pesa ehitamiseks materjali saaks. Paar päeva enne poegimist pannakse neile nõuga $\frac{1}{4}$ toopi piima ette, sest poegimise ajal on neil palavik ja suur janu. Ei saa nad aga poegimise ajal piima ega wett, siis sööwad nad sellepärast wahel ka oma pojad ära, nagu seda mitmelt poolt tõendatakse.

5. Poegade ärawiskamisest.

Poegade ärawiskamine seisab selles, et need enne määratud aega sünnivad, tihti nädal ja rohkemgi enne loomuliku tiinuseaja lõppu. Sünnib ärawiskamine paar-kolm päeva enne määratud aega, siis võib nendest poegadeft weel asja saada, kui nendega hästi ümber käiakse. Parem on neid fiiski ära surmata. Sünnib aga ärawiskamine väga wara, nii et pojad wähe elumärkisid awaldawad, siis on nendega muidugi mõista igasugune überkäimine täieste asjata. Niisuguse paha wea all kannatawatel emaloomadel suurt wäärtust ei ole, sest ka järgmistel poegimisekordadel ei kao see wiga enamalt jaolt mitte ära. Selle nähtuse põhjusti on mitu.

1. Wäga rohke roheline toidu söötmine tiinuse ajal. Rohelist toitu sööwad nad õige palju, mille tagajärjel magu ja soolikad üleliia täis on ja emakojas olewate loodete peale rõhuvad.

2. Sellele nähtusele wõiwad ka äkilised ehmatused, raputused jne. põhjuseks olla. Seda tuleb ette, kui kandjaid emaloomi raudteega ühest kohast teise saadetakse, kus neid rohkeste põrutatakse ja tõugatakse. Kui koer juhtub kodujänesete talli tulema, siis kohutab selle ilmumine neid väga palju. Tuleb siis nende põhjuste eest hoida.

3. Ka emaloomade rohke söötmine wõib seda halbtust sünnitada. Loomad lähewad raswa ja weri ei saa tarwilisel määral loodete juurde woolata.

4. Nõndasama mõjub fiin ka puudulik söötmine. Sellepärast peab toit iseäranis lubjaollustest ja wõsworihapest rikas olema, sest kaswatavad pojad emahus tarwitawad oma kondikawa ehitamiseks rohkeste mineralolluseid.

5. Wiimaks wõib selle halwa nähtuse põhjuseks ka werefugulaste paaritamine olla.

6. Poegimisest.

Sarilikult kestab kodujänese kandmise-aeg 31 päewa. Mõnikord tuleb ette, et poegimine paar päewa warem ehk hiljem sünnib. Poegimise ajal kodujänes inimese abi ei tarwita. Poegimine sünnib enne walmistatud pesa läheduses. Peale seda lakub ja puhastab emaloom pojad puhtaks ja lütkab nad oma ninaga pehme willaga woorderdatud pesasse. Tuleb ette, et poegimine 24 tundi kestab ja emaloomad sealjuures ka ära wõiwad surra. Kui wõimalik on, antakse waeseks jäänud pojad teise emakodujänese kaswatada, kes siis ka amme nime kannab.

Sihtsi sünnitawad kodujäneseid palju poegi, 8—15 poega korraga; see arwurohkus wõib algajat kodujänestepidajat rõõmustada, aga wilunud ametiwennale ainult tuskla walmistada; sest niisugust arwurikast perekonda ei jõua üks ema mitte üles kaswatada. Kui häid tugewaid ja terveid poegi tahetakse saada, mis ju loomulik on, siis ei wõi ühe emalooma jaoks mitte üle 6 poja jätta; teised tulewad ära häwitada, et nad ema asjata ei kurmaks. Suhtub aga nüüd, et need pojad väga kallist tõugu wõi heast isa- wõi emaloomast on, siis antakse need pojad amme kaswatada, kui see üleüldse wõimalik on. Suuremates kaswatustes paaritatakse 1 ehk 2 halwemat emalooma ühes kallimat tõugu emadega, et wiimaste ülearused pojad esimeste, kui ammede, kaswatada ja imetada wõiksid jääda. Ammede pojad, kui wähema wäärtusega loomad, häwitatakse ära.

Ühe emalooma poegi teise, s. o. amme juurde panemise korral tuleb järgmist tähele panna: Amm tuleb

oma puurist wälja wötta ja $\frac{1}{2}$ tunniks kuhugi mujale paigutada. Sel ajal wiitakse wõõrad lapsed amme pesasse ja segatakse tema poegadega segamine. Kui mõlemate pojad ühte karwa on, siis peab amme poegile, kes ju nüüd ära hukatakse, märgid külge tegema, et eksitust ette ei tuleks. Poole tunni pärast on wõõrastel poegadel juba uue pesa ja selle elanikkude lõhn juures, nõnda et amm wõõraid oma poegadest ära ei tunne; wastasel korral kisub ta need lõhki. Peale seda wõetakse amme oma pojad pesast wälja ja hukatakse ära. Harilikult wõtab wõõrasema uued asunikud oma poegade pähe wastu ja kasvatab nad üles. Niisugust abinõu tuleb kui häda-asja tarwitada. Seda ei ole karta, et amme piim kallihinnaliste poegade töu-omaduste peale mingisugust halba mõju awaldaks.

7. Poegade kasvatomisest.

Rodujänese pojad sünnivad pimedatena ja ilma karwadeta. Will ehk karw hakkab neil teisel ja kolmandal päewal kasvama. Nägema hakkawad nad harilikult 9 — 12 päewa wanuselt. Talwel külmal ajal sündinud poegadel on silmad wahel terve kuu aega kinni; niisugusel korral on külmetamisega tegemist, mida juba haiguselks peab nimetama.

Imetamise ajal on soowitaw emaloomale kord päewas pehmet toitu anda. Selle walmistamiseks wõetakse, kui wõimalik, piima, keedetud kartulid ja jahu. Nendest ainetest walmistatakse kaunis mure ehk tahe toit. Kui pojad suuremaks kasvawad, siis hakkawad nad, juba 3 nädala wanuselt, pesast wäljas käima ja ka ühes emaga toitu sööma. Ja selleks on esialgu niiviisi walmistatud pehme toit kõige parem. Tuleb aga kord päewa tagant järele waadata, kas mitte mõni poeg ära ei ole surunud, mis pesast kõhe tuleb ära wötta; muidu tekitab ta noorte poegade seas haigusi. Aga ka mitte ülearu rohkestest pole waja pesa rewiderimas käia, sest sellega tehakse emaloom iga kord rahutuks, mis just soowitaw ei ole. Peale selle antakse emale ristitheimu, odre ja kaeru. Ühtlasi ei tohi tal ka westi iialgi puududa, iseäranis talwisel ajal, mil emaloomad ainult kuiwa toitu saawad. Wee puudusel

jätavad nad poegade imetamise järele, mille tagajärjel need ära surevad.

Dojad jäävad 8 — 10 nädalani ema juurde. Siis võetakse nad ema puurist ja paigutatakse suurde puuri, kus nad kuni 4 kuu vanaduseni üheskoos võivad kasvada. Peale seda aega ärkab nendes suguiha ja sellepärast peab mõlemad sugupooled teineteisest ära eraldama. Peale seda aega võivad noored emaloomad kuni esimese sugutamiseni koos elada, kuna isa-kodujäneseid üksteisest ära tulevad eraldada; muidu on taplused nende vahel igapäevased nähtused, mis tihti üksikute surmagagi võivad lõppeda.

Ruidas noorte poegade sugu ära tunda? See ei ole noorte loomade juures sugugi kerge, sest neil on suguorganid 1 — 2 kuu vanaduseni täieste sarnased. Et poegade sugu ära tunda, selleks pannakse loom ühe käega kuhugi laua peale selili ja hoitakse kinni, kuna teise käe kahe sõrmega suguorgani ümbruses olewast nahast kinni võetakse ja seda õrnaste allapoolle litsutakse ehk tõmmatakse, nõnda et selle awandus lahti läheb. On suguorganide awandus ümargune, siis on waatajal isaloomaga tegemist, kuna emaloomadel awandus püergusem ehk teisest otsast wähe terawam on. Emaloomadel on awanduse suus weel kaks wäikest weresoont näha. Täieste kindlaste wõib sugude wahel ainult 2—3 kuu wanuste poegade juures wahet teha, noorematega aga wõib kergeste eksida.





VI. Rodujäneste nuumamine, tapmine ja nende lihast söökide valmistamine.

1. Nuumloomade wanadusest ja tapmise-ajast.

Sahame nuumamise läbi hästi maitswat kodujäneste liha saada, siis peame ka nuumloomade wanadust arwesse wõtma. Wanade loomade liha on kõwa ja maitseta, noortel aga õrn ja igapidi suupäraline. Wäga noorte kodujäneste liha roogade valmistamiseks ei kõlba, sest seda on esiteks liig wähe ja teiseks on ta ka wedel. Kõige parema ja maitswama liha annawad kodujänesed 5—8 kuu wanaduses, s. o. enne suguorganide küpsenist ehk walmimist. Nende kodujäneste lihal, kes juba poeginud on, ei ole enam seda maitset. Igapäewases elus võib niisugust liha muidugi weel hästi tarwitada, — palju wahet selles ei ole. Ühtlasi ei ole ka mitte üks puhas, mis aasta-ajal meie oma loomi tapame. Siinjuures peame ka willanaha wäärtust arwesse wõtma. Ja nagu teada, on talwel, s. o. oktobrist märtsini, tapetud kodujäneste willanahad kõige ilusamad ja kallimad. Sellepärast wõetakse nende tapmine muul ajal ainult iseäralistel juhtumistel ette.

2. Liha maitsest ja nuumamisest.

Mitte kõik kodujäneseid ei ole sündsad ega tarvilikud ka suguloomadeks jätta; muidu tuleb tingimata nuumale panna, et neist head maitsevat liha saada.

Kodujäneste liha maitse oleneb: 1) tõust, 2) nuumloomade vanadusest, 3) puhtusest, 4) söötmisest ja 5) toitumise valmistamisest. Väikeste ja keskmise suurusega tõugude liha on üleüldse lühema kiuga ja õrnem kui suurte oma. Iseäranis maitserikas liha on Angora, hõbe-, Wieneri ja jänese-kodujäneste tõugudel. Et wanade loomade liha maitse poolest halvem on kui noortel, sellest rääkijime juba eespool. Kodujäneste korterite puhtusel on liha headuse kohta suur tähtsus, sest halva õhuga täidetud ruumis peavad loomad rikkelainud õhku sisse hingama, mis were kaudu ka lihale halva lõhna võib anda. Aga kahtlemata kõige rohkem mõjuvad liha väärtuse peale toiduained, millega me nuumloomi söödame. Nii suguste loomade liha, kes roheline toiduga — kapsastega, naeristega on söödud, ei või maitserikas olla. Saavad nuumloomad nuumamise ajal aga teravilja, nisukliidest või jahudest valmistatud pehmet toitu, leiba jne., siis täidab nende liha igasuguseid nõudeid nii maitse kui ka oma toitumise poolest. Kodujäneste liha maitsevägus aga oleneb kõige rohkem ikka koka osavusest ära. Sellepärast ei etenda osavad kokad kodujäneste pidamise edukäigus mitte väikest osa.

Nuumamise juures tuleb järgmist tähele panna: 1) puurid ja tallid olgu võimalikult väikesed, 2) poolpimedad ja 3) täieste puhtad ning õhurikkad. Nuumamine wältab harilikult 3 nädalat. Nuumloomadele antakse toitu suuremal määral ja 3—4 korda päewas. Toiduportsjonide suurenemine sündigu pikkamisi; muidu wõib tekiwad tihti seedimisorganide haigused. Ka ei tohi ära unustada, et toidu andmine ikka teatud tella-ajal peab sündima; iseäranis nuumloomade söötmise juures peab seda tähele panema.

Nuumloomade toit võib keedetud olla, mis soowitawam on, sest siis seediwad kõik toiduained paremine ära. Rõik segatoidud peawad aga tahedad ehk muredad olema; wastasel korral wõiwad nad haigusi päewatorrale

tuua. Raswast toitu ei tohi sugugi anda, ja seda loomad üleüldse ei söögi.

Misuguseid toiduaineid nuumamise puhul tarvitada, see oleneb kodujäneste-pidajast ära, sest igaüks peab püüdma võimalikult hästi ja odawaste sööta. Siiski võib mõnda toiduainet soovitada, mille tarvitamise tagajärjel nuumamine paremine õnnestab. Hommikul antakse ristikheina ja loomatoidu-porgandid ehk -peeta. Lõunaks valmistatakse keedetud kartulitest, erinejahuust ja nisukliidest hästi mure pehme toit. Õhtul võib kaeru ehk odre anda. Segatoidu valmistamiseks võib wäga hästi ka odrajahu, rukkikliisid, linnaksejalgu ehk -idusid, linaõli-kookisid jne. tarvitada. Segatoidu hulka oleks soovitada ka wähe petersellisid, sellerit, köömlid, majorani jne. segada, sest need lõhnawad rohud annawad lihale iseäralise peene maitse. Ka näputäis soola lisatakse pehmele toidule juurde. Kellel rohkeste läbi-aetud ehk kooritud piima on, see võtku seda pehme toidu valmistamiseks, sest piim teeb liha walgeks ja maitswamaks. Piima võib nuumjänestele ka joogina anda. Paremini oleks, kui nuumloomadele kunagi kapsalehti, naerid ega kaalikaid ei antaks.

Peab ka selle eest hoolt kandma, et sööginõud alati hästi puhtad oleksiwad.

3. Kodujäneste tapmisest, naha nülgimisest ja siikonna wäljawõtmisest.

Kodujäneseid tapetakse mitmel wiisil. Pearõhku tuleb selle peale panna, et looma tapmise ajal ei piinataks. Rõige rohkem tarvitatakse allpool-kirjeldatud tapmisewiisi: Põhema käega wõetakse kodujänese kõrwadest kõwaste kinni, kuna paremas käes olewa kaitaga loomale kõrwade taha kulla kohta tugew hoop lüüakse, nõnda et tapaloom uimaseks jääb. Lõök ei tohi mitte nii kõwa olla, et ta looma kulla katki lööb. Selle järele lõigatakse kodujänese kaelasoone terawa noaga läbi, nõnda et weri wälja jookseb. Paljud ei lasse tapetud

loomade werd mitte wälja, sest liha olla siis rammusam. Wiimasel juhtumisel ei saa muidugi nii walget liha, kui were wäljalaskmise korral.

Ehk ülemalnimetatud tapmisewiisi küll rohkestes tarwitatakse, pole see igapidi siiski mitte kõige kohasem. Wäga lihtsalt ja inimlikult wõib kodujäneseid wäike (6 mm.) rewolwriga surmata, kui sellega neile filmade wahela lastakse. Niisugune tapmisewiis ei sünnita loomale walu, sest surm on filmapilkne. Surmataakse kodujänes rewolwriga ära, siis tuleb tapetud looma tagumistest jalgadest kinni wõtta ja tema pea allapoole hoida, et weri wälja jookseks, millest ka kääksid wõib teha.

On kodujänes ühel wõi teisel teel ära tapetud, siis tuleb tema kusepõis õõrumise teel tingimata ära tühjendada, sest siiskonna wäljawõtmise puhul wõib nuga ta kergeste kätti lõigata ja wedelik liha peale woolata, mille ta täieste kõlbmataks teeb. Kusepõie tühjendamine sünnib sel teel, et ühe käega looma kõrwadest kinni wõetakse ja teda püsti hoitakse, kuna teise käega looma kõhtu ülevalt allapoole kaunis tugewaste peab õõruma.

Peale kusepõie tühjendamist asutakse nahka nülgima. Nahanülgimist ei wõi mitte hilisema aja peale edasi lükata, sest siis jääb nahk liha külge kõwaste kinni, mis selle wõtmist wäga raskendab. Kõige pealt tuleb tagumiste jalgade põlwekohta jalaluu ja lihaste wahela noaga auk teha, nõnda et tapetud looma kuhugi naela ehk warna otsa wõib riputada. Siis lõigatakse tagumistel jalgadel nahk liikmelohast terawa noaga ümberringi lahti; peale seda lõigatakse jalgade nahk seestpoolt küljest kuni sabani ja siis pituti mööda kõhtu sabast kuni alumise mokani lõhki. Peale seda hakatakse nahka noa abil tagumiste jalgade küljest lahti nülgima, mis kaunis kergeste läheb. Reha pealt wõib nahka ainult käte abil maha tõmmata. Mõned soowitawad kõrwu willanaha külge jätta, kuna teised peanaha terwelt ära wiskawad. On nahk seljast maha rebitud, tuleb ta kuivatamiselauga peale lüüa, millest järgnevas peatükis räägime.

Peale nahawõtmist lõigatakse loomal pea ja esimesed jalad liikmest saadik maha, kuna müüma jaoks määrata-

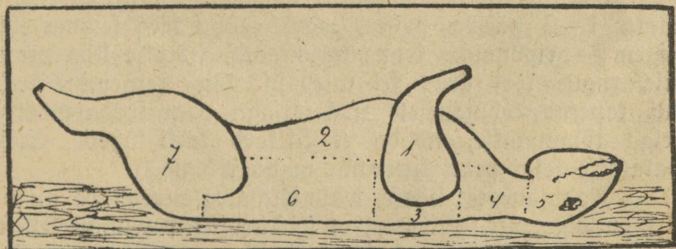
tud kodujäneste tagumised jalad altpoolt põlve naha sisse jäetakse — tunnistuseks, et müüdar loom just kodujänes on.

Selle järel võetakse sisetond välja. Rõhu lahti-
lõikamine sündigu ettevaatlikult, et nuga soolikaid ei
riivaks. Soolikad, magu, maks, süda ja kops võetakse
keharruumist välja. Sapipõis lõigatakse maksa seest hoo-
lega välja, et sapp liha peale ei saaks jooksta. Peale
feda kui süda, maks ja kops puhta weega ära on pestud,
pannakse nad kõhuruumi tagasi. Suguorganid tulevad
tingimata välja lõigata.

Rui lõik valmis on, riputatakse tapetud loom kuhugi
õhurikkasse ja jahedasse kohta päevaks ehk paariks rip-
puma, mis lihale parema maitse annab. Runagi ei tohi
liha niiskesse keldrisse või muusse halwa õhuga täidetud
ruumi paigutada.

4. Liha osadesse jaotamisest.

Mitmed on arvamisel, et kodujänese tagumist poolt
üksi võib tarvitada, kuna esimene kehajagu ära visatakse.
See on eksiarvamine. Muidugi on tagumisel poolel
suurem väärtus, aga siiski sünnib väga hästi ka esimest
osa toiduks pruukida.



Pilt nr. 27. Kodujänese liha osadesse jaotamise kava.

Ruidas tapetud kodujänese liha osadesse jaotada,
feda näitab eelseisew pilt. Rõige pealt raiutakse esi-

mefed jalad ühes õlatontidega ära. Siis lõigatakse (2) rind ühes küljeribidega lahti; selle järel tuleb esimeste jalgade kohal olew seljatükk wälja lõigata (3). Peale seda tulewad kael ja pea, kui see weel otsas on, ära lüüa. Järelejäänud tagumised kintsud ja tagumine seljatükk raiutakse ka ühest ära, nagu pildilt näha võib. Viimased kats tükki lähewad harilikult praeks, kuna muud lihaosad supiks võib keeta.

Rui me hästi nuumatud kodujänese ära kaalume, siis leiame, et tal on

- 1) liha 64^o/_o,
- 2) süda, kops, maks ja neerud 6^o/_o,
- 3) nahk 12^o/_o,
- 4) siiskond 16^o/_o ja
- 5) läheb kaduma 2^o/_o.

Sellest on näha, et nuumatud kodujänese läbistattu umbes 70^o/_o liha annab, mida kaunis kõrgeks määraks tuleb nimetada, kui me seda teiste nuumloomade lihaga võrdleme.

5. Sööfide valmistamisest.

Nagu juba tähendatud, võib kodujänese lihast wäga maitswaid roogasid valmistada, mis toiduolluste wäär-tuse poolest mitme teise kodulooma lihast paremadki on.

Et liha parema maitse omandaks, peab ta tingi-mata 1—2 päewa puhta, wärskte õhu käes seisma ehk õigem — rippuma. Enne tarwitamist kistakse liha pealt kilefarnane kord ära; see tuleb siis kõige kergemine ära, kui tapetud kodujänesele noa otsaga paar korda mööda selga tõmmatakse, nõnda et kilekord katki läheb. Siis hakatakse selja pealt kilenahka maha rebima.

Kodujäneste lihast valmistatawate roogade nime-firi on õige pikk. Urwan, et iga arukas perenaine sellest isegi oskab toitufid valmistada. Panen üfsikute toitude valmistamise jaoks siia siiski mõned eeskirjad üles.

1. Praad ehk küpsis. Praadimise jaoks tarwi-tatakse ainult tagumisi kintsufid ja seljatükka. Tähendatud lihatükid tulewad enne raswaga läbi pekkida; siis pannakse

nad praadima. Ühtlasi riputatakse lihale söögilusika-täis soola ja umbes $\frac{1}{4}$ naela sulatatud võid peale. Sellele lisatakse maitse järele veel sibulaid ja porgandid juurde. Praadimise ajal kallatakse lihale tihti sooja wett ja lõpuks natukene koort peale. On liha hästi läbi küpsenud, siis wõetakse praad ehk küpsis panni pealt ära ja kallatakse kaste (houst) sellekohase nõu sisse, millele weel 1 theelusika-täis kartulitärklist juurde lisatakse. Sellega on praad küllalt suurepäraline.

2. **Lihasupp.** Rodujänese liha pannakse, nagu teistegi loomade liha, tarwilise jao wee ja soolaga keema. Supi sisse pannakse tarwidust mööda weel mitmesuguseid köögiviljasiid, nagu porgandid, sibulaid, sellerit, loorberilehti, kartulid jne. Parema on, kui supp wäikse tule peal keeb, sest pikkamisi keedes omandab ta parema maitse. Umbes 3 tunni keemise järel on liha pehme.

3. **Ragout.** Liha lõigatakse wäikesteks tükkidesteks ja praetakse sulatatud searaswa sees pruuniks. Praadimise ajal kallatakse raswale wähe wett juurde. Wee asemel on parem küll lihaleent pruukida. Ühtlasi lisatakse keedise sekka maitse järele ka nelkisiid, sibulaid ja loorberilehti. Kui liha täiesti pehme on, segatakse sinna hulka weel wähe jahu ja walget weini. Et kaste hästi ilus ja kollane oleks, pannakse sellele wiimaks weel paprikapipart juurde. Niiviisi walmistatud ragout on wäga peene maitsega.

4. **Lihaklimbid.** Rodujänese lihast wõib ka häid lihaklimpisiid walmistada. Selleks wõetakse keedetud tagumine kints, hakitakse lihamasinas hästi peeneks ja lisatakse selle juurde iga naela liha kohta 2 saia, 4 muna, 1 tsitron ja wähe soola. Sellest segust walmistatakse wäiksed klimbid. Need wõib kodujänese lihast keedetud supi sisse panna, kus nad 10 minuti jooksul pehmeks keewad. Ühtlasi wõib neid ka ragout' juurde tarwitada.

5. **Rotletid.** Liha lõigatakse kontide pealt ära ja hakitakse masinas hästi peeneks. Sellele pannakse sea ja kodujänese neeruraswa ja saia juurde, millest siis harilikul wiisil kotletid walmistatakse.





VII. Willanaha ja naha parkimisest.

1. Nahkade parkimisest üleüldse.

Kodujänese toorest karwanahast võib tarwiduse ja võimaluse järel kas saapa- või willanahka teha. Kodujäneste nahkade parkimine nõuab oma jagu osavust ja asjatundmist, kui head nahka tahetakse saada. Ühest küljest on nende nahkade parkimine kaunis raske talitus, sest nahavõtmise ajal jääb sellele rohkeste kilesarnaseid nahku ehk koori ja lihakõlu külge, mis aga enne parki panemist tingimata ära tulewad kiskuda, sest vastasel korral jääb nahk kõwaks ja paindumataks. Rohkem kui ühelgi teisel koduloomal on kodujänesel naha ja liha wahel kilesarnaseid nahku, sest ega ta muidu ei räägita, et jänesel seitse nahka olla. Ja need ülearused „nahad“ kistakse kas kohe nahavõtmise järel ära või hiljem, kui nahku rohkem on korjatud. Esimesel korral, s. o. warsti peale nahanülgimist, on seda palju kergem toimetada. Rõige paremine sünnib see siis, kui toores nahk enne puhastamist ehk lihakõlu mahakaapimist paariks tunniks puhta wee sisse liguma pannakse, kuhu enne umbes peotäis soola (1 ämbri kohta) ära on sulatatud. Soolase

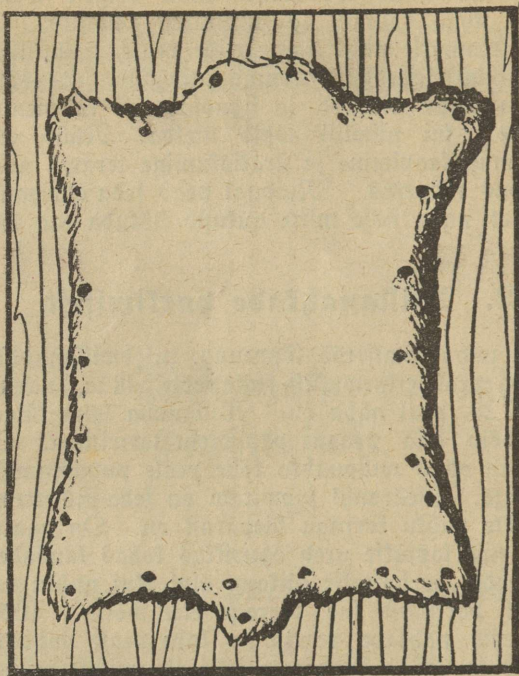
wee sees leotamine wabastab naha kõigest werest ja puhastab willa tolmust ja putukatest puhtaks. Peale leotamist pannakse nahk linase riide peale, willakülj allapoole, kuhugi jahedasse ruumi kuiwama. 2—4 päewa pärast on naha tileford ja lihaosad ära takenenud eht „närtsinud“, kui niiviisi tohib ütelda. Müüd on filenahkade mahataapimine ja ärakiskumine terawa noa abil õige hõlbus toimetus. Muidugi peab seda ettevaatlikult tegema, et naha sisse mitte aukusid kiskuda ega lõigata.

2. Willanahkade parkimiseft.

On puhastamisetöö lõppenud, tulebwillanahk korralikult laua peale, karmakülj allapoole, lüüa, nagu seda pildi nr. 28. peal näha on. Willanaha laua külge löömiseks wõib laia peaga papinaelu tarwitada. Soowi järele wõib müüd willanahka kohe peale puhastamist parkima hakata. Iseäranis soowitaw on seda siis ette wõtta, kui rohkeste nahku korruga käepärast on. On aga nahku 1 eht 2, siis lastakse need õhurikkas kohas laudade peal ära kuiwada ja hoitakse niikaua alal, kui nahku rohkem kogub, et parkimist siis korruga ette wõtta. Wõetakse aga tooreste nahkade parkimine kohe peale puhastamist küsile, siis on wäga soowitaw seda järgmiselt toimetada:

On willanahk, nagu eelpool kirjeldatud, laua külge finni naelutatud, siis määratakse harjaga eht pinsliga naha peale maarjajää ja soola sulatist, mille walmistamiseks $\frac{1}{4}$ naela maarjajääd ja rohkeste $1\frac{1}{2}$ loodi keedu-soola $\frac{1}{2}$ toobi wee kohta wõetakse. Määrimiseks eht pinseldamiseks on soe sulatis parem. On sulatis esimese määrimise järel sisse tõmmanud ja nahakord pealt wähe kuiwanud, siis määratakse niiviisi weel kaks korda. Peale seda pannakse nahk õhu kätte kuiwama. On willanahk peale parkimist ära kuiwanud, wõetakse ta laua pealt lahti, kraabitakse soolakübemed maha ja õdrutakse willanahk kätte wahel ja mööda terawat lauaserwa nühtides pehmeks. Sellega on parkimine lõppenud.

Naha will on alati enam-wähem raswane. Et raswa kõrvaldada, riputatakse willa sisse peenikest ja tulist liiwa ja õdrutakse sellega niikaua, kui rasw täieste



Dilt nr. 28. Willanaha kuiwatamine.

wäljas on. Pärast lüüakse liiw kepiga willa seest wälja. On aga willanahad ära kuiwatatud, siis tuleb neid enne parkimist wihma- ehk jõevee sees pehmeks leotada, nii et nad kui toored nahad wälja näewad. Leotamine kestab harilikult 2—3 päewa. Peale seda pargitakse neid ülemalkirjeldatud wiisi järele.

Willanahkade parkimisewiisid on väga palju, wast mitukümmend. Soon siin weel ühe parkimisewiisi kirjelduse. Pole tooreste nahkade pealt lihakõlu ja filedeford mitte maha kaabitud, nagu eelpool kirjeldatud, waid on nahad koha laudade peale kuiwama löödud, siis on kuiwatatud nahku tarwis enne wee sees leotada, nagu praegu räägitud. On nahad puhastatud, siis laotakse

need kõik üksteise peale, karmakülgl allapoole, wanni ehk mõne muu nõu sisse, milles parfimisist soowitakse ette wõtta. Nahkade peale kallatakse wedelikku, mille walmis-
tamiseks 1 nael maarjajääd ja $\frac{1}{2}$ naela soola 3 toobi wee kohta wõetakse. Wedelikku tehtakse nahkade rohktuse järele enam wõi vähem. Maarjajää ja sool lastakse tulisesse wette, et nad rutemine ära sulaksiwad. On wedelik ära jahtunud, siis kallatakse see nahkade peale, nõnda et nahad sellega täieste kaetud on. Selle wedeliku sees peetakse neid 2 päewa. Wahepeal tuleb nahku tihti keerata ja wäänata. Peale seda aega wõetakse nad nõu seest wälja ja wedelik tehakse tule peal wähe soemaks (umbes 24° R.). On see sündinud, seatakse nahad uueste nõu sisse ja kallatakse soendatud wesi peale. Seda-
wiisi peetakse nahku jälle 2 päewa wee sees, neid seal tihti liigutades ja pöörates. Peale seda riputatakse nahad nõõri ehk kepi peale kuivama.

Rui nahk tarwilisel wiisil ära on kuivanud (üleauruse kuivatamise eest peab hoidma), wõetakse selle wenitamine kätile. Nahka wenitatakse nii pikuti kui ka põigiti, et naha kude täieste wälja weniks. Niisugune nahk on tarwitamiseks liig kõwa; sellepärast tuleb teda weel õõruda. Öörumise jaoks keeratakse willanahk pooleks koku, nõnda et nahaküljed wastamisi on. Niowiisi kokkupandud nahku öörutakse kas pingulitõmmatud nõõri peal wõi mööda terawat lauaserwa. Seesuguse öörumise teel läheb willanahk wiimaks pehmeks.

On öörumine lõppenud, laotatakse nahk, karmakülgl ülespoole, laua peale laiali ja nühitakse teda kriidi ja pimskiwiga (Bimsstein). Et naha willal ilus läige oleks, tuleb teda weel talgipulbriga öõruda. Selleks riputatakse willa sisse pulbrit ja öörutakse sellega karmu hoolsaste sõrmede abil. Öörumisetöö järel klopitakse will pulbrist puhtaks ja kammitakse ära.

Soiu puhuks pannakse kahe willanaha karmapooled wastamisi ja riputatakse sinna wahela weel wähe nafs-
talini — koide ärahoidmiseks. Niowiisi kokkupandud nahad keeratakse kimpu ja riputatakse tuulelisesse kohta üles.

Ilusatest willanahkadest makstakse igal ajal head hinda; neid wõib ka oma koduste tarwiduste peale ära

pruutida. Lisan siia lõpuks kodujäneste willanahkadeft valmistatud riiete ülesvõtte.



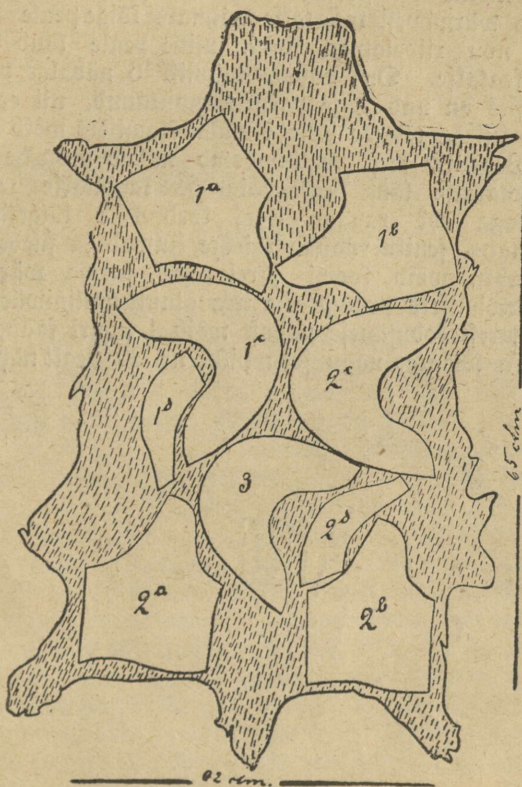
Pilt nr. 29. Kodujäneste willanahkadeft valmistatud riided.

3. Sapanaha parkimisest.

Kodjäneste nahad, mis willanahaks ei kõlba, võib ka, kui nad wanade loomade omad on, saapanahaks ära parkida. Selleks tuleb naha pealt will ehk karw toorest peast kohe maha ajada, sest siis tuleb see kergemine ära.

Karwade maha-ajamine sünnib järgmisel wiisil: Ümbritäie wee kohta wõetakse 2 peotäit kustutamata lupja ja pannakse selle sisse nahad liguma. Ligumise ajal peab nahku tihti segama ja liigutama. 4—6 päewa

pärast on karvad lahti. Nahk laotatakse laua peale laiaks ja kaabitakse karvad raua servaga pealt maha. Selle järel pestakse nahk puhta soodaveega ära. Nüüd paistab nahk väga õhukene olewat; sellest pole aga wiga, küllap ta parkimise läbi pärast paksemaks läheb.



Pilt nr. 30.

Parkimise tarwis wõetakse iga 6 naha jaoks 2 naela tammekoori, 1 lood musta aniliniwärvu ja 2¹/₂ toopi keewa wett. Nüüd pannakse tammekoored ja wärv

puhta ämbri sisse ja kallatakse keema wett peale. Seda segu peab nüüd liigutama, et kõik hästi segi läheks. On wesi ära jahtunud, wõetakse mingisugune puundüü wõi tünder ja laotatakse selle põhja peale kord tammekoori. Nende peale pannakse üks nahk ja sellele riputatakse jälle kord koori üle — ja nõnda kuni lõpuni. Ülejäänud koored ja wärwiewesi kallatakse wiimaks kõige peale. Siis kaetakse nõu riidelapiga kinni, mille peale laud ühes kiviaga seatakse. On nahad niiviisi 6 nädalat pargis olnud, siis on nad õige paksuks muutunud, nii et neid saabaste kui ka muude asjade walmistamiseks wõib pruugida. Wedeliku seesst wäljamõetud nahad pestakse puh- taks, laotatakse laua peale laiali ja kaabitakse terawa lauaserwaga ehk rauaga weel kord kõik külgejäänud jäätised maha, senikui nahad täiesti kuivad ja siledad on.

Nahku wõib soowi järele iga karwa wärwida. Alga wärwimiseks pruugitakse ikka ainult aniliniwärviseid. Ühest suurest kodujänese nahast wõib 1 paari saapapeal- seid wälja lõigata, nagu seda pildi nr. 30. pealt näha on.





VIII. Rodujäneste karwa- ajamisest.

Igal sügisel ja kewadel ajawad kodujäneseid karwa, nagu seda kõik muudki loomad teewad. Karwa-ajamise puhul langewad wanad karwad maha ja uued kasvawad asemele. Uute karwade kasvamine aga nõuab kehalt rohkestest toiduaineid; sellepärast on loomad sel ajal õrnemad ja nõrgemad kui harilikult. Iseäranis rohkestest tuleb sel ajal kõikjugu haigusi ette, mis wahel ka looma surmaga wõiwad lõppeda. Muidugi tuleb siis selle eest hoolt kanda, et karwa-ajamise ajal loomi hästi söödetaks ja hoitaks. Seepärast peab iga kodujäneste-kaswataja hoolitsema, et karwa-ajamine hästi ruttu mööda läheks. Kuwadel ja palawatel suwedel wõib märgata, et loomad juba augustikuus wanu karwu maha hakkawad ajama, mida soowitawaks karwaajamise-ajaks tuleb pidada. Nõndasamuti hakkawad need kodujäneseid, kes rohkestest wäljas saawad jooksta, palju warem karwu wahetama, ja see sünnib ka lühema aja jooksul, kuna puurides peetatatel loomadel see pikkamisi läheb.

Mis tuleks selleks teha, et karwa-ajamine warem algaks ja kiirem lõpetaks, mis just nii wäga soowitaw on? Selleks tuleb juba juulikuus kodujänestele pehme toidu hulka wähe wääwlipulbrit segada, sest selle mõjul algab karwawahetamine warem. Teiselt peab loomi hästi söötma. Söötmine ei tohi mitte ühekülgne olla.

Toiduainete väljavalik peaks sel ajal rikkam olema, et looma söögi-istu alati hea oleks. Loomadele võib hommikul ristikheina ehk muud rohelist toitu anda. Lõunaks saavad nad päeva takka pehmet toitu, mille valmistamiseks keedetud kartulid, odra- ehk rukkijahu ja vähe soola võetakse. Nõndasama söödetakse neid ka kaerte ehk nisudega, millele vähe lina- ehk kanepiseemneid juurde on lisatud. Need seemned annavad villanahale väga kena läike ja edendavad ka willa kasvamist. Öhtul saavad nad kas kaeru ehk odre. Väga hea on kodujäneseid karwa-ajamise ajal päevas kord ka harjata ehk kammida. See edendab hästi karwade kasvamist. Peab ka seda meeles pidama, et siis paaritamist ette ei wõi wõtta.





IX. Mitmesugused praktikalised juhatused.

1. Kuidas kodujänest kinni hakata ja teda tõsta?

Tihti ei mõista algajad kodujäneste-kaswatajad loomi tõsta ega nendest kinni hakata. Kardetakse, et kodujänestel hammustawad. Nad hammustawad väga harwa, aga seda rohkem kriibiwad nad küüntega. Sellepärast neid harilikult sülle ei wõeta, waid hakatakse tõstmise korral kodujänestel kukla pealt nahast kinni. On aga raskemat tõugu loom tõsta, siis peab teise käe tagumise kehapoolle alla panema, et loomal tõstmise juures sedawiisi kergem oleks. Kunagi ei tohi aga kodujänest kõrwadest kinni hoides tõsta, sest sellega sünnitatakse loomale piina ja ka kõrwad saawad wiimaks wiga.

2. Kas võib kodujänest metsjänestega paaritada?

Mõnel võib mõte pähe tulla kodujänest kord ka meie hariliku metsjänestega katsuda paaritada. Nagu selle raamatu alguses tähendatud, on kodujänest koguni

teist liiki (ВИДЪ) elajas kui metsjänēs; iseliiki loomade wahel õnnestab aga paaritamine väga harwa, ja sellepärast on wähe lootusi seda teoks teha. Mitmed kodujänēste kaswatajad tõendawad, et nendel korda olewat läinud kodu- ja metsjänēse paaritamise teel järeltulewat sugu saada, keda leporitide nime all tuntakse. Et leporitisiid saada, peab isaloom metsjänēs, ema — kodujänēs olema. Opetatud mehed seda aga ei usu, et kodujänēse ja metsjänēse paaritamise kaudu poegi wõiks saada. Nad peawad niisuguseid teateid, nagu oleks kellegil korda läinud leporitisiid saada, väga kahtlaseks. Üleüldse on leporitide saamise küsimus alles hoopis selgitamata. Sellepärast tehku igauks ise proowi, kellel asja wastu huwi on.

3. Kuidas kodujänēse wanadust tunda?

Wäga tarwiline oleks ka kodujänēse wanadust tunda. Nii väga tarwiline kui see ka on, wõib tema wanadust ainult ligikaudu ära määrata, sest selleks puuduwad kindlad tundemärgid. Kodujänēste wanaduse määramisel on hambad ja küüned mõõduandwad. Mida wanem loom, seda kollasemad hambad ja pikemad küüned. Iseäranis wõib küünte pikkust wanaduse määramise juures arwesse wõtta. Selle kohta ei saa siin mingisugust mõõtu anda, seda peab igauks ise harjuma ära määrama. Üleüldse elawad kodujänēsed keskmiselt 8—10 aastat wanaks.

4. Mis suguseid willanahku tarwitawad nahakauplejad?

Kodujänēste pidamises on ju väga tähtis teada, mis suguseid willanahku nahakauplejad ostawad, sest teadmatuse põhjusel wõime meie niisuguseid saadusi walmistada, millele turgudel ostjaid ei leidu. Karwa eht wärwi poolest kõige ostitawamad nahad on: mustad, tumehallid, sinised, walged ja hõbedakarwa-

lised, niihästi tumedad kui ka walkjad. Mitte willa karw ükfinda ei ole mõõduandja, waid naha hindamise juures panna ke rõhku: 1) selle suuruse, 2) ühtlase karwa ehk wärwi, 3) willa tiheduse ja pakuse, 4) willanaha läikiwuse ehk läike peale. Ühtlasi peab will naha küljes ka hästi kinni olema. Rõige paremat willanahka saab, nagu ennegi tähendatud, nendest loomadest, kes talwisel ajal ära on tapetud.

5. Kuhu tulewad kodujäneste saadused panna?

Wõtab kodujäneste pidamine suuremat hoogu, siis peame ka nende saadustele turgusid otsima. Meie kodumaa linnades ei ole praegusel ajal weel niisuguseid ärisid olemas, kes ka kodujäneste saadusi ostaksivad. See tuleb muidugi sellest, et meil seniajani neid ka müüa ei olnud. Kui kaupa pakkuma hakatakse, küllap siis ka tarwitajad ilmuvad. Parema ju oleks, kui meie kodujäneste nahku, willa ja liha oma kodus mõistaksime ära tarwitada ehk ümber töötada; siis wõidaksime selle läbi harilikult poole rohkem kui neid ülesostjate kaudu müümale saates.

Kodujäneste willanahku ja uduwilla ostab Moskwas: Комиссія кролиководства и козоводства при Императ. Россійск. Обществѣ сельско-хоз. птицеводства — г. Москва, Музей птицеводства — Театральная площадь. Peterburis ostab kõiksugu kodujäneste produktisid: В. Е. Лосевъ, С.-Петербургъ, Васил. Остр., 1 линия, д. 32. Loodan aga, et lähemal ajal ka kodumaal niisuguseid ärisid elule tõuseb, kes nime-tatud aineid tarwitavad ja ümber töötavad, kui meil aga saadusi ära-andmiseks oleks.

6. Mis sugused tõud on kõige kasulikumad pidada?

Kui kodujäneseid äriliseks otstarbeks pidada, siis on väga tähtis teada, mis sugused tõud kõige kasulikumad on pidada.

Liha ja willanahkade saamiseks on järgmised tõud kõige kasulikumad pidada: hõbe-, Wene, hermelin- ehk Poola ja Wieni sinised kodujäneseid. Teistel tõugudel on vähem tähtsust.

Peale willanahkade on uduwill väga tähtis kauba-aine. Sellepärast on Angora kodujäneste pidamine peaaegu kõige kasulikum, kui nende eest tarwilisel wiisil hoolt kantakse. See olgu algajatele näpunäiteks.





X. Rodujäneste haigused ja nende arstimine.

1. Haigustest üleüldse.

Ra kodujänesed põewad, nagu teisedki koduloomad, wähest ühte wõi teist haigust. Kaswataja hool seisab selles, et haigusi wõimalikult eemale hoida, sest kergem on ju tõbede eest hoida kui neid rawitseda.

Suurema osa haiguste idud ja põhjused ei peitu mitte kodujäneses enestes, waid ümbruses ja elutingimistes, milles nad sunnitud on elama. Nagu kodujäneste pidamise praktika on näidanud, on paljude haiguste põhjuseks: 1) niiskus nende elukorterites kui ka nende ümbruses, 2) läbitõmbaw tuul, 3) puhastamata puurid ja tallid, 4) halb õhk, 5) weresugulaste omawaheline paaritamine ja 6) halb toit. Sellepärast on inimesele enesele kasuks selle eest muret pidada, et haiguste põhjused wõimalikult eemal hoitaks ehk tõrwaldataks.

On aga haigus siiski ühel ehk teisel teel loomade sekka asunud, siis on kaswataja esimene töö selles, et ta kõik kahtlased ja haiged teistest eraldaks, haiguse põhjuse üle püüaks otsusele jõuda ja siis selle järel kohe arstimisega peale hakkaks. Haige loom tuleb sooja, õhurikkaste ja walgesse kohta asetada. On loomade seas mingisugune külgehaakaw haigus (tuberkuloos, gregarinos, kärnatõbi jne.)

lahti pääsnud, siis tulewad haigete loomade puurid põhjalikult ära puhastada. Selleks võib neid lubjameega, mille hulka vähe kreolini on pandud, üle pinseldada. Sellega hävitame haiguse idusid ja hoime pisielukaid laiali lagunemast.

Enne kui üfsituid haigusl kirjedama hakkam, tuletam weel kord meelde, et kergem ja sada korda kasulikum on haiguste eest hoida kui neid arstida. Sa pidage haiguste põhjusti kui kästusid meeles — siis olete wõidumehed.

2. Nohu.

Nohuhaigusl juhtub kodujänestel teiste tõbedega wõrreldeš kõige sagedamine. See haigus tuleb harilikult külmetamisest. Haiguse tundemärgiks on kõige pealt looma aewastamine ja niiste nina. Ühes sellega jääb ka söögisu vähemaks. Rui meil harilikult nohuga tegemist on, mis külmetamise wõi külgehakkamise teel on tulnud, siis lähed haigus iseenesest mööda, kui haige loom kuima, sooja ja puhtasse ruumi wiitakse. Söögiks antakse peaaesjalikult ainult kuima toitu. Haige looma nina peab sooja weega puhtaks pestama.

Selle tõbe wastu on väga palju rohtusid soowitatud ja kiidetud. Soowitawat tagajärge pole nad aga mitte ilmutanud. Paljud soowiwad haigetele loomadele tõrwa-auru teha, nõnda et nad seda sisse saaksiwad hingata. Selleks kallatakse palawa teliskivi peale terpentini ja hoitakse kodujänest selle auru sees. Väga laialt tarwitatakse nohu wastu ka 30% lüsoliwett, mida gummi-printsiga mitu päewa kordamööda wäiksel möödul haige looma ninasse printsitakse. Wististe tuleb järgmist arstimisewiisi kõige paremaks nimetada, mida ma ka isiklikult heade tagajärgedega olen pruukinud. Ostetakse aptegist 10 kop. eest kamferi- ja eukalüptuseõli ja segatakse nad ühesuurustes portsjonides hästi segamine. Seda segu tilgutatakse kodujänesele 3 korda päewas 3—4 tilka korraga ninasõõrmetesse. Reegi looma-arst soowitab soojalt haigetele kodujänestele loomatoidu-porgandid sööta, — see mõjuda nohu wastu. Ka peenikest lupja võib hai-

gele kodujänesele peotäis eht kaks wastu seesmist puuri-
seina wisata, et selle tolm looma ninasse tungiks. Need
on wast kõige soowitawamad abinõud nohuhaiguse wastu.

Peale harilikku nohu tuleb ka külgehaiguse wastu
nõu ette, mis gregarinosihaiguse wäline tundemärk on.
Sellest räägime alamal. See on väga külgehakkaw ja
hädasohtlik. Rohu selle wastu ei ole — haige loom
peab kohe ära tapetama.

3. Kopsu- ja waheliha-põletik.

Kopsupõletik on tihti ka waheliha-põletikuga ühen-
datud. See on üks kõige hädasohtlikumatest haigustest.
Singamine on väga raske. Haige loom kõhib tihti ja
kaunis waljuste. Palawik on suur. Haige kaotab söögi-
isu ja on väga roidunud. On kopsupõletikuga ka ila-
naha-põletik ühendatud, siis ilmub haigus weel ägedamal
wiisil. Palawik on õige suur ja keha wärisemisega ühen-
datud. Kui haiget looma rinna pealt katsuda, siis tunneb
ta suurt walu, ja ka õigamist on kuulda. On waheliha-
põletik sügawamale juurdunud ja kauemat aega kestnud,
siis toob see enesega rinna weetõbe kaasa, mida ka wäl-
jastpoolt ära wõib tunda.

Arstimine siin suurt enam ei aita. Arstimiseks
wõib järgmist abinõu soowitada: Wõetakse 2—3 grammi
kanepiõli ja 15—20 gr. õlipuu-õli (Olivenöl) ja segatakse
hästi segamine. Tähendatud wedelikuga määratakse haige
loomale rind ja küljed wäljastpoolt hästi sisse. Peale
määrimist seotakse talle willane rätik ümber. Mõne aja
pärast wõetakse rätik ära ja loomale seotakse külma wee sisse
kastetud linane side ümber.

4. Kärnatõbi.

Rodujäneste juures tuleb kahesugust kärnatõbe ette:
1) üleüldine ja 2) kõrwa de kärnatõbi.

Üleüldine kärnatõbe sünnitaja on õige pisikene
söödik, keda ainult suurestegewa klaasi abil näha wõib.
Eesti keeles kutsutakse teda kärnalestaks; tema ladina-

keelne nimi on *sarcoptes minor*. See söödit toidab ennast kodujänese verega. Iseäranis rohkeste sigib ta soojades, puhastamata tallides ja soojal ajal. Ta sünnitab loomadele rohkeste piina, nõnda et need lahjaks jäävad. Kärnatöbe-haiguse all kannatavad loomad kraabivad, kisuwad ja näriwad hammastega neid kohti, kus söödit elutseb. Et see söödit ka inimeste külge wõib minna, sellepärast on soowitaw käsi peale haigete loomade rawitsemist 2% lüsoliveega puhtaks pesta.

Haigus annab ennast selle läbi tunda, et alguses üksikute kohtade peale wäiksed kärnakesed ilmuvad, mis hiljem järk-järgult ikka suurenewad. Kärnad wõiwad wiimaks terve keha katta, kui nende wastu abinõusid tarwitusele ei wõeta. Harilikult hakkab haigus peast peale; iseäranis armastab kärnatöbe-söödit kõrwade ümbruses pesida. Kärnad, mis esialgu wäiksed on, lähewad kord-korralt ikka paksemaks ja suuremaks. Wiimaks katab haiget kohta pruuni karwa kooruke, mis tihti praguneb ja enesest wedelikku wälja ajab. Kärnades wälja imbunud wedelik kleebib seal ümbruses olewad karwad kokku. Rihelemine sunnib loomi ennast wahel ka weriseks kraapima.

Seda töbe on kaunis tülikas parandada. Parem on niisugune loom, kelle juures haigus suurt wõimust on wõtnud, kohe ära tappa, sest arstimine on suurte kuludega ühendatud.

Rõige parem arstirohi on Peru balsam, mida haigete kohtade peale tuleb määrada. Rahest korrast määrimisest on küllalt. On aga kärnad paksumad ja koored nende peale tekkinud, siis peab neid enne Peru balsami pruukimist eemale toimetama. Kärnad kaotab roheline seep ära, kui seda haige kohta peale paar-kolm korda määratakse. Peale seda määratakse Peru balsamit haawade peale, et söödikuid surmata. 5 päewa hiljem pestakse loom sooja weega puhtaks. Selle järel määratakse Peru balsamit uueste peale. Wiimane määre pestakse jällegi 5 päewa pärast seebiweega ära. Seesuguse talitamisega teel saab kärnatöbine loom terveks.

Rõrwade kärnatöbi. Selle töbe sünnitaja on kodujänese nahasöödit (*dermatocoptes cuniculi*), kes seespool loomade kõrwu naha peal elutseb. See haigus



Pilt nr. 31. Kõrwa kärnatõbe söödit.

wõib ka sügavamale kõrwa sisse tungida. See söödit wist inimese külge ei lähe.

Arstida on seda haigust kerge. Wõetakse wääwli-pulbrit ja riputatakse seda korraga umbes $\frac{1}{2}$ — $\frac{3}{4}$ loodi haige looma kõrwa. 8 — 14 päewa järel wõib seda weel kord teha. Harilikult aitab see väga hästi.

5. Koksidiios ehk gregarinos.

Koksidiossihaigus on üks kõige hädaohtlikumatest kodujänesste tõbedest. Selle haiguse sünnitaja on üks õige pisikene üherakuline algloomake (coccidium oviforme), keda ainult paremate mikroskoopide abil wõib näha. Nimetatud algloomake asub esialgu sisemiste organide ilanaha pealmise korra, soolikate ja maksa kudede sees. Peale selle leidub teda ka nina ja kurgu ilanahkades, mis haigel loomal kollast karwa on. Soolikatest, kus pisielukaid suurel arwul elutseb, tuleb neid ühes wäljajehi-

Detega rohkeste wälja. Sellepärast on kottsiidiosihaigete loomade wäljahaited terwetele kodujänestele. wäga hädaohklikud

Haiguse wälimised tundemärgid on järgmised: Haigetel puudub söögi-isu; nad on ka nõrgad, pasandawad, suu ilanahad on kollast karwa jne. Harilikult juhtub seda haigust kõige rohkem wanadele kodujänestele. Kui me haige looma ära tapame ja tema siiskonda waatame, siis näeme kõige pealt, et maks wäga mitmesuguse suurusega mädasarnaseid kollaseid plekkisid ehk lappisid täis on. Harjumata film võib seda haigust kergeste tuberkulosisga ära wahetada. Tähendatud haigust põewad loomad õige kaua, aastate wiisi, ilma et ära sureksiwad.

On aga märgata, et loomad tihti pasandawad ja järk-järgult lahjemaks jääwad, siis on küll kottsiidiosihaiigusega tegemist. Rahtlane loom tuleb ära tappa ja maa sisse kaewata ehk ära põletada, sest tema liha ei sünni pruukida.

Arstimine siin ei aita — on päris asjata. Ainult haige looma puuri tuleb põhjalikult puhastada, kas keewa soodaweeaga ehk lubjaveega, mille hulka wähe kreolini on pandud.

6. Tuberkulos ehk tiisikus.

Tiisikus on nii inimeste kui ka koduloomade seas wäga laialilagunenud haigus. Tuberkulosishaiguse sünnitaja piisielukas elab mitmesuguste sisemiste organide: kopsu, maksa, soolikate jne. sees. Kodujänesed, iseäranis Belgia hiiglatõug, on selle tõbe wastu kaunis õrnad. Kodujänesed wõiwad seda haigust kokkupuutumise teel ka teiste koduloomade, nagu kanade, sarwloomade jne. käest saada, kui need tiisikusel on, sest see batsillus elutses kõigis koduloomades kui ka inimeses.

Haiguse tundemärgiks on see, et tuberkulosis olewad loomad wähehaawal ikka lahjemaks jääwad, selle peale waatamata, et nad suure isuga sööwad. On aga loomad soolikaturberkulosis, siis võib haigust rohkest pasandamisest ära tunda. Pealegi puudub neil, kes soolikaturberkulosis on, söögi-isu. Haiged loomad ei jää mitte üksi lahjaks, waid on ka werewaesed; seda võib suu ning

kurgu ilanahkadest märgata, mis õige kahwatanud paistavad olewat. Will on haigetel loomadel tombus ja sasis. Wiimaks löpew loom üleüldise nõrkuse kätte ära.

Rõige sagedamine jääwad kodujäneseid kopsutiifitsesse. Sel korral jääwad loomad õige ruttu lahjaks, hingamine on kiire ja suurte raskustega ühendatud; nad kõhiwad ja ajawad suust mädasarnast röga wälja. Tihti ajawad kaela ja pea ümbrusesse kaunis suured muhud üles, milles juustufarnast kollast mäda leidub. Peale selle on haige looma põrn suurem kui harilikult. Surunud wõi tapetud looma kopsust ja soolikatest leiame rohkeste kollast karwa plekkisid, milles haigust sünnitaw batfillus elab.

Arstimine on asjata.

Rõdit kahklased loomad tulewad ära tappa, et haigus mitte terwete külge ei saats minna. Tarberiistu ja forterit tuleb põhjalikult puhastada, nagu eelmise haiguse juures kirjeldatud.

7. Ilajooksmine.

Selle haiguse tundemärgiks on alatine märg ja ilane suu ja nina. Karwad on nina ümbruses kokku kleepinud ja tombus.

Haiguse põhjused on mitmesugused. Harilikult pöewad nimetatud haigust noored kodujäneseid, keda mustades, niisketes puurides peetakse. Nõndasama annab ilajooksmisele liig märja roheline toidu andmine põhjust. Ka poolwedel pehme toit, nagu keedetud kartulid ühes wedelate kõogijätistega, wõib tähendatud tõbe sünnitada. Mõnikord tekib ilajooksmine sellest, et suu ilanaha mehaanikalisel ehk keemialisel teel äritatakse, sest wahel antakse kodujänestele terawate okastega puuoksi (kadakaoksi) närida ehk jälle käärima läinud rohelist toitu.

Rui me haige looma suu lahti wõtame, siis on see punane ja paistetunud, keel kuiv ja iseäralise walge korraga kaetud. Ühtlasi kaotab loom ka söögi-isu. Tihti läheb suu ilanaha põletik ka kurgu ja kõrisõlme peale edasi. On suu ilanaha peal wäitseid wistrikuid ja paiseid näha, siis on külgehakkawa ilanaha-põletikuga tegemist.

Haiguse arstimist tuleb sellega peale hakata, et haige terwetest eraldatasse ja iseruumi paigutatasse. Suu ilanahka tuleb äädikawee ehk meega klaas- ehk gummi- pritsi abil pritsida. Wäga hea on ka 2^o/o hüpermangani- haput kaalit pruukida. Haige looma nina pistetasse selle wedelikku sisse. Nokad, suunurgad, kael ja rind, mis ilajooksmise mõjul palawad on, tulewad karboli- ehk tšingisalwiga määrida.

8. Imetajate kodujäneste udarapõletik.

Udarapõletiku põhjused wõiwad mitmesugused olla : 1) külmetamine, 2) rohke piima pealetungimine, 3) udara pigistamine, hammustamine ehk kriimustamine ja 4) udara piimasoontesse mustuse sattumine. Wiimasel juhtumisel tuleb haigust seal ette, kus puurid mustad, puhastamata ja niisked on. Udara hammustamises ja kriimustamises wõiwad ainult wanemad pojad süüdi olla, kuna väga noortel, alla 4 nädala wanustel poegadel hambad ja küüned selleks alles liig wäikesed on. Rohke piima peale- tungimine wõib siis tulla, kui pojad ema juurest ära wõdetakse ehk kui poegi piima rohkuslega wõrreldes wähe on. Külmetamise põhjusel tuleb udarapõletikku aga kõige sagedamine ette, sest ema kisub pesa walmistamiseks oma kõhu pealt rohkeste willu ära.

Haigus annab ennast selle läbi tunda, et udar üles paistetab ja punaseks lööb. Pärast läheb udar kõwaks ja siniseks.

Tähenдатud haiguse puhul wõdetakse pojad emaloo- ma juurest ära ja söödetakse neid eraldi piima ja pehme toiduga, kui need weel wäikesed on. Haige loom pannakse kuiva kohta ja määratakse tema udarat waseliniiga ehk soolamata wõiga. On aga paised tekkinud, siis lõigatakse need lahti, puhastatakse ära ja pestakse 2^o/o kreolini- weega puhtaks.

9. Silmahaigused.

Silmapõletikku tuleb kaunis tihti noorte poegade ja wanade isa-kodujäneste seas ette. Haiguse põhjuseks on suuremalt jaolt ikka niisked, halwa õhuga kodujäneste-

tallid. Silmadeft tilgub efi algu wähe wett, mis päraft-
poole aga mädaft wõib muutuda ja filmanaha kinni klee-
pida. Ra karwad filmade ümber on kokku kleebitud.

Rõige paremaks selle haiguse arstimise abinõuks on
puhas õhurikas tall ja puur. Haige looma filmi pestatse
kammelitheega ehk sooja weega paar korda päewas.
Jookseb aga filmift mäda, fiis on see külgehakkaw ja peab
selle eest terweid loomi hoidma. Tilguwad filmad aga
koktsüdiõsihaiguse tagajärjel, fiis ei aita arstimine.

10. Puhutusahaigus.

Puhutusahaiguse põhjuseks on, nagu teistegi kodu-
loomade juures, rohke roheline, iseäranis ristittheina-toidu
sõimine. Haige looma magu on gaaside mõjul väga
täis ajanud, ja ka hingamine on neil raskestatud.

Selle wastu on kõige parem 3—5 tilka salmiaku-
waimu kohwilusika-täie weega sisse anda. Soowida oleks,
et loomad sel ajal ka liigukfiwad. Kui peale rohuand-
mist 1/2 tunni jooksul paranemift märgata ei ole, fiis
tuleb salmiaku uueste 3—5 tilka sisse anda. Peale para-
nemift wõib nende loomade juures suurt söögi-istu tähele
panna.

Et haigus mitte enam ei korduks, peab söötmisega
ettevaatlik olema, iseäranis roheline toidu andmisega.
Söödetakse peale haigust loomadele kanarpikku, fiis pole
haigeksjäämist karta.

11. Seedimiseorganide haigused: pasanda- mine ja kõhu kinniõlek.

a. Pasandamine. Pasandamise põhjuseks on
enamaste ikka rohke roheline toidu andmine. Nõndasama
sünnitab pasandamift, iseäranis poegadele, rohke looma-
toidu-juurikate söõtmine, kui need pealegi weel külmarõde-
tud on. Ra teised haigused, nagu tuberkuloos, gregari-
nos j. t., wõiwad pasandamisele põhjust anda.

Rõige parem on niisugustel kordadel haigele loo-
male kuiva toitu, nagu terawilja, leiba, kuivatatud ris-

tihheina jne. anda. Wäga hästi mõjub ka rauawitrioli ja kadakamarjade andmine. Esimest segatakse noa otsaga wähe pehme toidu hulka, wiimast söödetakse haigele loomale peenendatud olekus kas leiwaga ehk pehme toiduga.

b. Rõhu kinnioleku põhjuseks on harilikult ikka rohke kuiwade toitude söötmine. Selle vastu aitawad kõige paremine haljas toit wõi loomatoidu-juurikad.

Sellest wõib järeldada, et seedimisehaiguste sünnitaja harilikult ikka korratu ühekülgne söötmine on.

12. Rodujäneste-kaswataja kodune aptek.

Loomakaswatajal peaksiwad kõige tarwilisemad arstirohud alati kodus olema, et haiguse korral waja poleks selle pärast apteki minna. Toon siin tähtsamate arstirohtude nimetirja.

A. Wälimiste haiguste jaoks.

1. Kreolin ehk lüfjol. Rumbagi arstirohtu tarwitatakse 2% sulatistena haawade, kärnade, nahaparasitide puhul; 3—5% seguna harilikult wee ehk lubjamee hulgas tallide ning puuride pesemiseks ja puhastamiseks.

2. Tinawett (Bleiwasser) tarwitatakse wäänamise ehk nikastamise korral palawiku jahutamiseks.

3. Maarjajää $\frac{1}{2}$ —1% sulatist pruugitakse suguorganide-katarri puhul pritsimise jaoks. Ilajooksmise puhul kasutatakse haige looma nina 5% sulatise fiske.

4. Peru balsam, mida piiritusega lahjendatakse, wõetakse kärnatõbede arstimise puhul tarwitusele.

5. Süpermanganihaput kaalit pruugitakse 2% wedelikuna ilajooksmise-haiguse korral.

6. Glütserini tarwitatakse kärnade pehendamiseks.

7. Jodoform-kolloidium. Werejooksu vastu kui ka haawade määrimiseks, mis hästi ei taha paraneda.

B. Sisemiste haiguste jaoks.

8. Rauawitrioli on väga hea parandamise korral haigele loomale $\frac{1}{2}$ —1^o/_o vedelikuna sisse anda.

9. Eukalüptuse- ja kamferiõli, ühesuuruste määradena segatult, tilgutatakse nohuhaiguse puhul loomale ninasse.

10. Rhabarberitinktuuri pruugitakse siis, kui kodujänesel kõht kinni on.

11. Terpentiniõli pruugitakse puhutusehaiguse korral, loomale 3—5 tilka theelusika-täie lubjamee sekka segades. Nõndasama tarvitatakse seda õli ka tõrva-auru tegemiseks.





XI. Mõned juhatused,

mida kodujänes- ja pidaja meeles peab pidama.

1. Kodujänes- ja puurid peavad puhtad ja kuivad olema.
2. Kõige parem aluspõhk on turbamuld, mille peale õlgi, suwewilja-põhku tuleb laotada.
3. Söögimoll ehk küna tuleb iga kord ära puhastada.
4. Ürilitseks otstarbeks on kõige kasulikumad pidada: 1) Ungora, 2) hõbe-, 3) Wene, 4) hermelin-, 5) Wieneri ja 6) jänes-kodujänes.
5. Kõige kasulikum on majapidamises ülejäänud leiwaraasutused, kartulid jne. kodujänes- ja puuridele sööta.
6. Kodujänes- ja puuridele wäga soowitawad toiduained on: aasahain, ristilhein, odrad, kaerad, loomatoidu-porgandid ning -peedid ja närimiseks puuõksad.
7. Kodujänes- ja puuridele tuleb suwel 3 ja talwel 2 korda päewas sööta.
8. Kui loomi ainult kuiva toiduga (talwel) söödetakse, siis peavad nad tingimata ka juua saama.
9. Suguloomadeks walitagu täiskaswanud (mitte alla 8-kuused), terwed ja ilusad loomad.
10. Paaritatakse suguloomad ei tohi isekeskis weresugulased olla.
11. Kõige parem aeg kodujänes- ja puuride paaritada on märtsist septembrini.
12. Esi- ja tagasi-loomale tuleb kandmise ajal rammusamat toitu anda; nõndasama ka imetamise ajal.

13. Poegimise ajal peab emaloomal tingimata joogindu ühes värskel veega ehk piimaga ees olema.
14. Poegi tuleb tihedamine sööta, 3 — 5 korda päevas.
15. Willanaha pärast peetavaid tõugusid on kõige parem talvel, novembrist märtsini, tappa.
16. Liha maitse oleneb loomade tõust, wanadusest ja toidust, millega neid söödetakse.
17. Karvaajamise ajal ei tohi kodujäneseid paaritada.
18. Tuleb meeles pidada, et haigust kergem on eemal hoida kui arstida.
19. Rodujäneste haiguste põhjuseks on juuremalt jaolt: puhastamata eluruumid, niiskus ja läbitõmbatu tuul.
20. Rodujäneste pidamisega hakatagu väiksest peale.



Siseford.

	lehek.
Cessõna	3
I. Kodujäneste pidamisest üleüldse	5
1. Sissejuhatus	5
2. Mõnda kodujänese looduseloost	6
3. Kodujäneste ajalugu ja kodumaa	7
4. Kodujäneste rahwamajandusline tähtsus	8
5. Mis otstarbeks peetakse kodujäneseid?	10
II. Kodujäneste eluruumidest	17
1. Mispäraft ei wõi kodujäneseid üheskoos pidada?	17
2. Misjuguseid nõudeid peawad kodujäneste tallid ja puurid täitma?	18
3. Kodujäneste puuride ja tallide ehitamisest	20
4. Puuride aluspõhust	29
5. Kodujäneste jooksuruumist	30
III. Kodujäneste tõud	31
1. Tõugude jaotus	31
2. Angora	33
3. Hõbe-kodujänesed.	36
Suur ehk Champagne'i hõbe-kodujänes	37
4. Wäike ehk Inglise hõbe-kodujänes	37
5. Wene kodujänes	40
6. Hermelin- ehk Poola kodujänes	42
7. Wieni finised kodujänesed	43
8. Savanna kodujänesed	45
9. Alaska kodujänes	47
10. Jänes-kodujänes	48
11. Belgia hiigla-kodujänes	50
12. Prantsuse oinas-kodujänes	52
13. Inglise oinas-kodujänes	54
14. Saksamaa lapiline kodujänes	55
15. Jaapani kodujänes	56
16. Black and tan kodujänesed	57
17. Hollandi kodujänes	58
IV. Kodujäneste söötmisest	60
1. Söötmisest üleüldse	60
2. Misjuguseid toiduaineid tarwitab kodujänes?	61
3. Isuäratawad ained toiduportsjonis	66
4. Kui palju tarwitab kodujänes üht wõi teist toiduollust?	67
5. Kui tihti peab kodujäneseid söötma?	69
6. Kodujäneste jootmisest	69
7. Söögi- ja joogindudest	70
8. Mõned ütsikud reeglid söötmise kohta	71
9. Rihwtised taimed	71

V.	Suguloomade väljavaliik, paaritamine ja poegade kasvatamine	75
	1. Mis nõudeid peavad suguloomad täitma?	75
	2. Mis sugusel aasta-ajal on kõige süüdispaaritada?	78
	3. Paaritamiseft	78
	4. Hoolitsemine kandmise ajal	80
	5. Poegade äraviskamisest	81
	6. Poegimisest	82
	7. Poegade kasvatamisest	83
VI.	Kodujänesete nuumamine, tapmine ja nende lihast söökide valmistamine	85
	1. Nuumloomade wanadusest ja tapmiseajast	85
	2. Liha maitsest ja nuumamisest	86
	3. Kodujänesete tapmisest, naha nülkimisest ja sifitonna väljavõtmisest	87
	4. Liha osadesse jaotamisest	89
	5. Söökide valmistamisest	90
VII.	Willanaha ja naha parkimisest	92
	1. Nahkade parkimisest üleüldse	92
	2. Willanahkade parkimisest	93
	3. Saapanaha parkimisest	96
VIII.	Kodujänesete karva-ajamisest	99
IX.	Mitmesugused praktilised juhatused	101
	1. Kuidas kodujänesest kinni hakata ja tõsta?	101
	2. Kas võib kodujänesest metsjänesega paaritada?	101
	3. Kuidas kodujäneset wanadust tunda?	102
	4. Mis suguseid willanahku tarvitavad nahkauplejad?	102
	5. Kuhu tulewad kodujänesete saadused panna?	103
	6. Mis sugused tõud on kõige kasulikumad pidada?	103
X.	Kodujänesete haigused ja nende arstimine	105
	1. Haigustest üleüldse	105
	2. Rohu	106
	3. Kopsu- ja waheliha-põletif	107
	4. Kärnatõbi	107
	5. Kõhksidios ehk gregarinos	109
	6. Tuberkulos ehk tiifitus	110
	7. Ilajookimine	111
	8. Imetajate kodujänesete udarapõletif	112
	9. Silmahaigused	112
	10. Puhutusehaigus	113
	11. Seedimiseorganide haigused	113
	12. Kodujänesete-kasvataja kodune aptef	114
XI.	20 juhatus kodujänesete-kasvatatajatele	116



Zul. Namisepp'a
fulgloomade ja kodujäneste

 **kaswatus**

Rarilepas, чр. г. Балтійскій-Портъ, Эстл. г.,
müüb igal ajal oma kaswatusest

kodujäneseid.

Saada on järgmisi tõugusid: Angora, hõbe-
kodujäneseid, Wene, hermelin-, Wieni
:: siniseid ja jänese-kodujäneseid. ::

==== Hinnad on möödukad. ====

Saada on ka kõiki kodujäneste pida-
mises tarwilisi tarberisttu: söögi- ja joogi-
nõusid, söimi jne.

Beale seda müüakse mitmet jeltsi
fulgloomi ja nende sugumune.

Nõudke hinnakirjasid!