

Tartu Ülikool
Sotsiaal- ja haridusteaduskond
Ajakirjanduse ja kommunikatsiooni instituut

Vasalemma valla imago kohalike õpilaste hulgas

Bakalaureusetöö

Koostaja: Kadri Kaldur
Juhendaja: Aune Past MA

Tartu
2011

SISUKORD

SISUKORD	2
SISSEJUHATUS.....	3
1. TEOREETILISED JA EMPIIRILISED LÄHTEKOHAD	5
1.1 Imago definitsioon.....	5
1.2 Imago kujunemine.....	9
1.3 Imago uuringud	10
1.4 Asukohaturundus.....	11
1.5 Vasalemma valla tutvustus.....	16
1.5.1 Valla sümboolika:	16
1.6 Valla panus noorsootöösse	17
2. METOODIKA JA VALIM	20
2.1 Uurimismeetodid.....	20
2.1.1 Semantiline diferentsiaal	20
2.1.2 Formaliseeritud küsitlus	20
2.1.3 Ekspertintervjuu	21
2.2 Valim	21
2.3 Uurimusküsimused ja hüpoteesid.....	22
3. UURIMUSTULEMUSED	24
3.1 Formaliseeritud küsitlus	24
3.1.1. Milline on Vasalemma valla kuvand kooliõpilaste seas?.....	24
3.1.2. Mis õpilastele koduvallas meeldib ja mis mitte?	26
3.1.3. Mida tuleks õpilaste arvates teha, et valla imagot parandada?.....	33
3.1.4. Millisena näevad õpilaste arvates Vasalemmat väljaspool valda elavad inimesed?.....	35
3.1.5. Kuhu kooli plaanivad õpilased peale põhikooli lõppu õppima minna?	37
3.1.6. Kus näevad õpilased end tulevikus elavat?	38
3.1.7. Kas õpilased soovivad oma tulevikku Vasalemmaga siduda?	40
3.2 Semantiline diferentsiaal- Vasalemma valla imago dimensioonid	41
3.3 Ekspertintervjuu analüüs	47
4. JÄRELDUSED JA DISKUSSIOON	51
4.1 Metoodika kriitika	57
4.2 Soovitused edaspidiseks	58
KOKKUVÕTE.....	59
SUMMARY	61
KASUTATUD ALLIKAD.....	63
Lisa 1. Küsimustik õpilastele	65
Lisa 2. Ekspertintervjuu küsimused	67
Lisa 3. Ekspertintervjuu transkriptsioon	68
Lisa 4. Vasalemma valda illustreerivad fotod.....	71

SISSEJUHATUS

Vasalemma vald on Harju maakonnas, Tallinnast ca. 35 km kaugusel asuv vald. Valla demograafiline olukord on hetkel stabiilne st. rahvaarv kahaneb küll negatiivse loomuliku iibe tõttu, kuid kasvab jätkuva sisserände tõttu (*Vasalemma* 2011). Vasalemma vallas asuvad sellised laiemalt tundud objektid nagu Murru Vangla ja Ämari Lennuväli.

Käesoleva bakalaureusetöö eesmärgiks on uurida, kuidas tajuvad Vasalemma põhikoolide 7.-9. klasside õpilased Vasalemma kuvandit. Siinkohas olgu märgitud, et Vasalemma Põhikooli näol on tegemist eesti ja Ämari Põhikooli näol vene õppekeelega kooliga.

On oluline tõdeda, et kohalike elanike seas imagot uurides ei tohiks keskenduda ainult täiskasvanud inimestele, kuna nooremas eas saadud kogemused mõjutavad ka tulevikus tehtavaid otsuseid. Seega võivad nooruses kogetud meeldivad sündmused ja mälestused olla üheks ajendiks, et siduda ennast ka tulevikus Vasalemma vallaga. Samuti võib bakalaureusetöö tulemus olla kasulik vallaametnikele mõistmaks paremini vallaelanike seisukohti ja nägemusi Vasalemma kui elukeskkonna suhtes. Töö keskendub küll ühe konkreetse sihtgrupi- kooliõpilaste seisukohtade uurimisele, kuid kuna tegemist on alaealistega, kes pole veel oma elu alustanud, võib tulemus peegeldada mingil määral ka nende vanemate seisukohti. Olgu öeldud, et bakalaureusetöö tulemused edastatakse ka vallajuhtidele.

Teema aktuaalsus tuleneb asjaolust, et Eesti maapiirkondades on jätkuvalt suureks muretekitajaks noorte liikumine linnadesse. Antud probleemi valguses on kasulik uurida, millised on koolinoori (ehk neid, kes pole veel lahkunud, kuid võivad seda juba lähimas tulevikus teha) valdavad tunded ja mõtted, oma kodukoha suhtes.

Hetkeseisuga ei ole teada, millise mulje jätab Vasalemma vald kohalikele noortele.

Kuna Vasalemma vallas pole eelnevalt analoogseid uuringuid läbi viidud, on uurimuse peamiseks eesmärgiks imago valdkonnale rohkem valgust heita. Uuringu tulemused võivad abiks olla näiteks nii noorsootöötajatele kui ka üldisemalt valla arendajatele. Samas tuleb tõdeda, et uuringus on esindatud ainult üks sihtgrupp- koolinoored, mistõttu ei saa uuringu tulemusi kasutada üldiste hinnangute tegemiseks Vasalemma valla imago suhtes.

Uuringu läbiviimiseks kasutati erinevaid uurimismeetodeid. Õpilaste küsitlemiseks koostati ankeetküsitlus nii suletud kui ka lahtiste küsimustega. Samuti sisaldas ankeet ka semantilise diferentsiaali meetodil põhinevaid küsimusi. Vallaametniku poolsete seisukohtade väljaselgitamiseks viidi uuringu käigus läbi ekspertintervjuu.

Bakalaureusestöös püstitatud hüpoteesid tuginevad suuresti töö autori isiklikule kogemusele Vasalemma vallas elamise suhtes. Vaba aja veetmise võimalusi küll on, kuid puudub mitmekesisus. Olulisem on siiski, et vallas puudub kesk- või rakendusliku hariduse saamise võimalus ning huvitegevuse variante napib. Noored soovivad kolida linna, kuna seal on neil rohkem võimalusi ennast teostada.

Eelnevalt väljatoodud argumentidest lähtuvalt on bakalaureusetöö hüpoteesid järgmised:

- Vasalemma imago põhikoolide õpilaste seas on negatiivne.
- Vasalemma valla imago on eesti ja vene õppekeelega koolide õpilaste seas erinev.

Bakalaureusetöös on eraldi peatükkidena välja toodud teoreetiline taust- imago definitsioon, tekkimine ja uurimine ning asukohaturunduse definitsioon. Samuti on tutvustatud lähemalt töö teemaga seonduvalt Vasalemma valla taustinfot. Bakalaureusetöö tugineb teiste hulgas sellistele autoritele nagu: Past, Fombrun, Bachman, Ashworth jt.

Järgnevalt on esitatud töös kasutatavate uurimismeetodite ja valimi tutvustus ning uurimisküsimused ja hüpoteesid.

Eraldi peatüki moodustavad uurimustulemused ning nende analüüs. Tulemuste esitamisel on lähtutud eelnevalt püstitatud uurimusküsimustest. Eraldi on analüüsitud kinniste ja lahtiste vastustega küsimuste vastused ning semantilise diferentsiaali vastuste tulemused.

Töö lõpuosa koosneb uurimustulemuste põhjal tehtud järeldustest ja soovitustest imago parandamiseks uuritud sihtgrupi seas, millele järgneb kokkuvõte, kus tuuakse ülevaade bakalaureusetöö peamistest tulemustest.

1. TEOREETILISED JA EMPIIRILISED LÄHTEKOHAD

Erialakirjanduses kasutatakse imago sünonüümidega mõisteid nagu kuvand, refleksioon, pilt, maine ja reputatsioon. Kaks viimast mõistet on imagoga küll lähedalt seotud, kuid päris sama tähendust siiski ei oma. Antud töös on läbivalt kasutatud sõna imago, ja võimalike segaduste vältimiseks hoidutud erinevate sünonüümide kasutamisest.

Järgnevates imago definitsioonides keskendutakse väga palju organisatsiooni tasandile, seda põhjusel, et antud valdkonda on imago alaseltsuhteliselt palju uuritud. Samas võib neid definitsioone üle kanda ka asukoha imago defineerimise tarbeks.

1.1 *Imago definitsioon*

Pole olemas ühest definitsiooni, mis iseloomsustaks imagot. Kuna imago on oma olemuselt väga mitmetahuline, on mitmed sotsiaalvaldkonnas tegelevad oma ala spetsialistid erinevaid imago aspekte arvestades välja pakkunud omapoolsed definitsioonid. Erinevaid definitsioone täiendavad üksteist ja neid kõiki arvesse võttes saab imago olemusest parema arusaama.

Talis Bachman (2005) defineerib oma raamatus „Reklaamipsühholoogia“ imagot järgmiselt: imago on firma või toote/margi isiksus ehk persoon, mille loovad reklaam ja tarbija kogemused. Samuti on imago teatud ettekujutuste, ootuste, kogemuste ja teadmiste kogum mingi propageeritava toote, isiku või firma kohta.

Sarnaselt Bachmaniga defineerib imagot kogemuste ja teadmiste konteksti põhjal Aune Past (2007):

Imago on sihtgruppides organisatsioonist kujunenud meelepilt, mille kujunemist mõjutavad organisatsiooni käitumine ja sümbolkommunikatsioon, sihtgrupi domineerivad skeemid ja vastuvõtukeskkond. Imago on teadmine, mille järgi sihtgrupid suhtuvad organisatsiooni ja mille põhjal nad eristavad organisatsiooni teistest.

Imago ei ole ühepoolne, tervikliku imago tekkeks ei piisa vaid organisatsiooni enda sõnumist. Imagot tuleb defineerida kui sihtgruppides organisatsioonist kujunenud pilti, mis tekib vastastikkuse mõju tulemusena. See tähendab, et imago on kahetasandiline selles mõttes, et ühelt poolt on olemas organisatsiooni eneseimago, millele vastavalt luuakse ka oma

kommunikatsioon. Teiselt poolt tekivad imagod sihtgruppides, kes organisatsiooniga kokku puutuvad. Kuvandi teket mõjutab nii organisatsiooni identiteet (mida sageli samastatakse eneseimagoga või sisemise imagoga) ja sihtgrupi identiteet. Organisatsiooni kommunikatsioonis on imagol oluline roll, kuna selle põhjal teevad tarbijad ja ka sisemised sihtgrupid otsuseid, imago on viis, kuidas organisatsioonist mõeldakse (Past 2007).

Imago mitmekihilisus väljendub ka selles, et organisatsioonil on kõikvõimalike sihtgruppide seas samaaegselt palju imagoid. Näiteks on erinev imago töötajate, tarbijate, seadusandjate, noorte või vanade seas. Seejuures on kõik need imagod nende loojate jaoks õiged. Kohaturunduses on levinud käsitlus, et eristatakse piirkonna kui elupaiga imagot, piirkonna kui turismisihtkoha imagot ja piirkonna kui investeringute sihtkoha imagot.

Imagoid võib teineteisest eristada ka mitte ainult erinevate sihtgruppide kaudu, vaid ka tekkeprotsessi iseärasuste kaudu. Pierre Martineu meetodil võib imagoid liigitada järgmiselt:

- edastatud imagod, need, mida organisatsioon oma kommunikatsiooniga edastab.
- Saajapoolsed imagod, need, mis tekivad sihtgruppides.
- Fookustatud (keskkonnast sõltuvad) imagod.
- Tõlgendatud imagod stiilis „Ma arvan, mis sa minust arvad“ (Past 2007).

Imago mõiste keerulisust väljendab A.Pasti definitsioon, kus imagot selgitatakse välja mõiste kaudu. Küsimus, kellele kuulub imago, saab siin selgituse sihtgrupi kui imago looja, organisatsiooni kui imago objekti ja imago tekkeprotsessi mõjutava kommunikatsiooni allika ning nende vahelise tähendusvälja kaudu. Imago on väli, kus kohtuvad kaks erinevat tegelikkuse märgistamise viisi. Küsimus on selles, kuidas üks tõlgendamine mõjutab teist tõlgendamist ja mis veel mõjutab tähenduse teket. Ja kuivõrd tõlgendused mõjutavad käitumist.

Imago on tähenduste väli organisatsiooni ja tema sihtgruppide vahel. Seda välja mõjutavad organisatsiooni identiteet, sõnumid ja käitumine ning sihtgruppide identiteet, huvid, hoiakud, skeemid. Selle väljas toimub vastastikune mõjutamine imago formeerumisprotsessis (Past 2007 :31-33).

Imago teemaga teaduslikult tegelema hakates tuleb endale teadvustada ka imago praktikates esinevat manipulatsiooni ja valetegelikkuse loomist. Imago võib olla ka inimeste mõjutamise vahend, kuna mõjutab otseselt nõ tarbijate käitumist organisatsiooni suhtes, vahel tekib soov esitada end parema ja eetilisemana, kui ollakse, edastades valesõnumeid enda kohta. Eetiline

ja professionaalne kommunikatsioonimeeskond ei lasku manipulatsiooni ega valetegelikkuse loomise kaudu sihtgruppide mõjutamiseni. Antud töös keskendutakse imagole kui kognitiivsele pildile, imagole kui subjektiivsele teadmisele mitte manipulatiivsele valetegelikkuse loomisele.

Negatiivse imago tekkides on selle parandamine suhteliselt keerukas, kuna imagod toimivad emotsionaalse filtrina. Olgu faktid millised tahes, imagod filtreerivad välja selle, mida me ei usu olevat tõde. Samal ajal on positiivne imago kõige positiivse võimendaja, sest kui meil on millestki või kellestki kujunenud positiivne imago, siis me usume seda sõnumit olevat tõde (Past 2007). Siit tuleb välja imago uurimise ja imago tekkeprotsessis osalemise vajadus. Imago kujuneb sihtgruppide seas nii või naa, olenemata sellest, kas organisatsioon seda protsessi kuidagi suunab või mitte. Seega on mõistlikum juba alguses aidata kaasa positiivse imago tekkele, kui üritada hiljem negatiivset imagot muuta.

Imago vastab kiiresti küsimusele- mis see on? Inimene ei arutle näiteks piirkonna puhul alati ratsionaalselt, millega tegu, imago annab raamid, kuidas piirkonnast mõelda ja mõjutab ka suhtumist. Imago ei ole maailma täpne mentaalne taastamine, imago ja tegelikkus võivad ka väga palju erineda, aga inimesed ei suutu imago objekti mitte vastavalt sellele, mis tegelikkus on, vaid vastavalt oma imagotele, oma kujutluspiltidele, oma subjektiivsele teadmisele organisatsiooni, piirkonna või inimese kohta.

Inimeste tunnetuslikul tegevusel on väga suur roll otsuste langetamise ja arvamuste kujunemise juures. Imagod on oma olemuselt ette kirjutavad- nad mõjutavad meie kognitiivset tegevust, kuna nad on tekkinud kogemuste, kommunikatsiooni ja ühiskondlike tavade alusel. Tihtipeale ei olda nendest tavadest teadlikud ja seetõttu ei teadvustata eelarvamusi ja sotsiaalseid tegureid, mis mõjutavad inimeste mõtlemist. Oma mõtteid eelistatakse pidada ratsionaalseteks.

Imago, mida teatud grupp jagab, dikteerib alati suuna ja ulatuse sellele, kuidas grupp tõlgendab tundmatut.

Imago omaksvõtmine ei ole selle tõesuse ega suvalisuse küsimus, vaid selle protsessi määratleb grupi kogemuslik maailm ja grupi liikmete seas juba olemasolev imago (Past 2008).

Tänase seisuga on imago tekkeprotsessile aina rohkem tähelepanu osutama hakatud. On hakatud lähtuma teadmisest, et inimesed teevad paljud valikud toote, teenuse või organisatsiooni imagole tuginedes. Valitakse üks paljude seast, sest valija teadvuses olev

kognitiivne pilt, imago, on positiivne või näitab imago objekti kasulikuna. Aina rohkem on hakatud oluliseks pidama mittematerjaalseid varasid, sealhulgas ka imagot. Ettevõtetal, mis panevad suurt rõhku mainekujundusele, on suure tõenäosusega ka paremad majanduslikud näitajad (Fombrun 1996).

Kuigi omavalitsuste eesmärgiks pole kasumit teenida, aitab koha hea imago ligi tõmmata uusi elanikke ja ka investoreid, kes aitavad omakorda kaasa valla arengule. Samamoodi on positiivne imago oluline ka juba olemasolevatele elanikele, kuna täna sellele kinnistub nende soov olle antud paigaga seotud ka tulevikus.

Fombrun märgib, et tähelepanelikumad organisatsioonid kujundavad oma head mainet sidudes oma tegevusega nii majanduslikud kui ka sotsiaalsed tegevused. Nad mitte ainult ei tee asju õigesti vaid nad teevad õigeid asju. Nii tehes käituvad nad kui head kodanikud.

Samas langeb hea imagoga organisatsioonidele ka suurem vastutus, kuna avalikkuse ootused on kõrgemad. Organisatsioonid, mis on sellisest vastutusest teadlikud, säilitavad oma positiivse imago, ehitades tugevaid sidemeid kõikide sihtgruppidega (Fombrun 1996).

Nagu ka eelnevalt välja toodud, väljendub organisatsiooni imago üldistes hinnagutes, mille moodustavad erinevad sihtgrupid nii organisatsioonist seest kui ka väljaspoolt nagu töötajad, kliendid, partnerid, konkurendid ja avalikkus. Oluline on aga ka see, et imagot kujundab ka ettekujutus, ehk siis see- kuidas teised sind näevad. Kuna imago ei ole konkreetselt kellegi kontrolli all, siis on seda keeruline manipuleerida. Teiste inimeste tunnete muutmine pole kerge (Fombrun 1996). See tõestab järjekordselt inimeste tunnetusliku tasandi ja imago tekke tihedat seotust.

Koha imago definitsioon

Töö eelmistes peatükkides on toodud välja olulised imago definitsioonid. Kuna aga bakalaureusetöö keskendub paiga imago uurimisele, siis tuleb siin imago küsimusi vaadelda kolmest aspektist: piirkond kui elukeskkond, piirkond kui turismi sihtkoht ja piirkond kui ettevõtetus sihtkoht. Antud bakalaureusetöö jaoks on oluline piirkond kui elukeskkond.

Rainisto on toonud välja definitsioonid, mis käsitlevad just asukohta ja asukoha sihtgruppe:

Ta nõustub P. Kotleri definitsiooniga, et koha imago on uskumuste, ideede ja muljete kogum, mis eksisteerivad inimestel antud koha suhtes. Imago kujutab endast kohaga seotud suure hulga informatsiooni ja seoste lihtsustatud kujul kokkuvõtmist (Kotler et al. 1999, Rainisto 2003 kaudu).

Samas kirjutab Rainisto ka, et imago on pikaajaliste keerukate tegevuste tulemus, tänu millele saab kujundada ainulaadsete iseloomujoontega paiga. Seetõttu pole imago kerge kopeerida. Koha imago on ainulaadne ja igas paigas erinev, seda ei saa teistelt üks-ühele üle võtta, tuleb arvestada koha eripärasusi.

On tähtis teada, et imago on alati „õige“, kuna see põhineb sihtgrupi reaalsel kogemustel, hoiakutel ja teadmistel (Rainisto 2003: 75).

1.2 Imago kujunemine

Selle üle, keda võib pidada imago loojaks, on peetud tuliseid vaidlusi, kuid ühtset arusaama pole siiski leitud.

Üks võimalikest variantidest on, et organisatsioon loob oma positiivse imago ja kommuniqueerib seda siis avalikkusele ja avalikkus võtab selle pikemalt mõtlemata vastu. Kindkasti võib antud teooriat pidada lihtsustatuks ja selline imago kujunemise viis oleks organisatsioonile kasulik, kuid üldiselt mõjutavad imago kujunemist ka mitmed muud tegurid. Samuti ei saa organisatsiooni poolt teadlikult loodud imago olla „liiga“ positiivne, see tähendab, et kujundatud imago peab vastama ka tegelikkusele. Ilmselt pole võimalik luua valel põhinevat klantsimago ja seda siis ühtemoodi implantaadina kõigi pähe istutada (Past 2007).

Antud töös nähakse imago tekkeprotsessi kui kahe osapoolte koostegevust, kuid imago kui kognitiivne pilt tekib sihtgruppide teadvuses. Reaalsem variant imago loomiseks koosneb siiski erinevate osapoolte koostööst. Selleks, et organisatsioonist või ka piirkonnast tekiks imago, peab toimuma kahepoolne kommunikatsioon organisatsiooni ja avalikkuse vahel. Nagu rahvused loovad oma kindla rahvusliku identiteedi, mis julgustab rahvuste esindajaid oma naabritest eristuma, nii eristuvad teineteisest ka erinevad geograafilised piirkonnad. Et luua positiivne imago, peab toimuma võimuesindajate ja kohalike elanike vahel elav kommunikatsioon (Taylor & Kent 2006).

Dialogis peavad olema esindatud järgmised osad: ühtsus organisatsiooni ja rahva vahel-suhtekorraldus, lähedus, ehk spontaansus avalikkusega suhtlemisel, empaatia, ehk avalike huvide ja eesmärkide toetamine ja elluviimine, risk suhelda indiviididega või gruppidega nende endi tingimustel ja kindlasti pühendumus, mil määral organisatsioon laskub dialoogi ja kuidas tõlgendatakse suhtlust publikuga (Taylor & Kent 2006: 354).

Nagu ka eelnevalt välja toodud, võib Pasti definitsiooni kohaselt pidada imagot väljaks, kus kaks osapoolt üksteist mõjutavad, mistõttu saab imagot käsitleda mitte kui imago saatja ja imago saaja, vaid ühiskonna kahe osaleja vahelist vastastikust tegevust. Osalejad tähistavad tegelikkust või määratlevad olukordi eri viisil, lähtudes oma seisukohtadest. Imago on ühe poole ehk objekti enda tähistamise (märkimise, tähenduse andmise) ja teise poole ehk subjekti poolt objektile tähenduse andmise vastastikuse mõju väli.

Imago tekkeprotsessi peaks mõjutama organisatsiooni suhtekorraldus. Imago sõltub kogu organisatsiooni suhtekorraldusest ja sellest, kuidas avalikkus organisatsiooni ette kujutab.

Sõna imago saab tähistada kujutluspilti inimeste teadvuses, subjektiivset teadmist millestki, ühist tähendusvälja. Imagote põhjal tekib organisatsiooni hea või halb maine (Past 2007: 31-33).

See, mis mõjutab imago ja maine kujunemist, on erinevates sihtgruppides erinev. Imago ega maine ei ole iseeneslik või organisatsiooni koopia, vaid on alati mõjutatud tajuja identiteedist ja sotsiaalsest suhtlemisest.

Tuleb meeles pidada, et imago tekib ka siis, kui me ise selle tekkele teadlikult kaasa ei aita.

Imago on üks peamisi vahendeid ühe objekti eristamiseks teistest. Selle loomise teenistuses on kõik psüühilised protsessid ja argumendid. Selle säilitamine on iga firma peamisi jõupingutusi. Omades mingit eset või kasutades mingit teenust, inimene mitte üksnes ei tarbi selle sõna otseses mõttes, vaid ühtlasi ka loob iseendast iseenda ja ümbritsevate silmis mingi kujutluse. Eeldades spontaanselt, et kui mina tarbin seda marki, siis mulle kanduvad üle selle imagot kujundavad tunnused. /.../ Need tõdemused on enamasti alateadlikud (Bachman 2005). Antud käsitletut saab kanda üle ka piirkonna imago analüüsimiseks. Kui mingil piirkonnal on halb imago kandub see üle ka sealsetele elanikele. Näiteks pole Ida-Virumaa linnadel kõige parem maine, kuna seal on lokkab kuritegevus ja narkomaania. Sellest tulenevalt võidakse mõni sealne elanik ekslikult sildistada automaatselt narkomaaniks, vaatamata sellele, et tegemist on igati korraliku inimesega.

1.3 Imago uuringud

Imagod tekivad organisatsiooni ja sihtgruppide vastastikustes suhetes. Seega ei saa ka imago uurimine olla lahus imago objekti analüüsist. See tähendab, et imagot mõjutava

kommunikatsiooni loomiseks peavad imago uurimisega koos käima ka suhtekorralduslikud kampaaniad ja erinevad tegutsemiskeskonna ja sihtgruppide analüüsid.

Oluline on teada, et imago uuringud on mõeldud pikaajaliste strateegiate elluviimiseks, olles abiks sellise info kogumisel nagu näiteks kuidas luua ja säilitada suhteid sihtgruppidega viisil, mis tagaksid ka nende sihtgruppide toetuse organisatsiooni suhtes püstitatud eesmärkide saavutamisel.

Kuna imago on väga mitmetahuline mõiste, tuleb imago analüüsil uurida erinevaid aspekte, ei ole olemas ühest mõõtmistehnikat, mis kirjeldaks imago kõiki külgi.

1.4 Asukohaturundus

Tänapäeva ühiskonnas ollakse harjunud, et mingit toodet ostes või teenust kasutades on olemas valikuvõimalus. Erinevad ettevõtted ja teenusepakkujad on omavahel tihedas konkurentsisis. Nii on hakanud omavahel konkureerima ka geograafilised paigad alustades riikide tasandilt kuni väikeste valdadeni välja. See omakorda tähendab, et kohad vajavad teistest eristumiseks ja silmapaismiseks turundusstrateegiaid.

Kohaturundus muutus erinevates mõõtmetes väga populaarseks 1990ndatel aastatel. Riiklikul tasandil on vajadus kohaturunduse järgi kasvanud tänu mitmetele põhjustele, mille seas on näiteks residentide üha suurenev huvi ja mure kohaliku elukvaliteedi üle ning omavalitsusjuhtide ja kohalike liidrite teadlikkus koha imagost ja koha turundamisest ning selle tegevuse suurest mõjust asukohale erinevates valdkondades (Avraham 2008: 3).

See, milliseks peavad valla elanikud valla imagot, näitab ka seda, kui head tööd on omavalitsuse juhid teinud, et muuta koht sealsetele elanikele meeldivamaks elupaigaks kui ta on seni olnud.

Turundamine on suureks väljakutseks igale erasektoris tegutsevale organisatsioonile, olles samas ellujäämiseks hädavajalik tegevus. Piirkondi võib vaadelda kui avalikke organisatsioone, seega on teadlased jõudnud üksmeelele, et piirkondi tuleks turundada samamoodi kui firmasid, tooteid või teenuseid (Rainisto 2003).

Asukohaturundus on mitmeti sarnane mistahes toote või kaubamärgi turundamisega, kuigi asukohad ei pea vastama turunõudlusele nagu mõned uued teenused või tooted. Asukohad arenevad omasoodu, olles geograafiliselt paika pandud.

Kuna omavalitsustes vahetub võim perioodiliselt, sõltub kohaturunduse käekäik valitsevast võimukliimast ja on seega samuti regulaarses muutumises (Ashworth 2010).

Paikade turundamisel tuleb meeles pidada, et protsessis osalevad nii omavalitsused kui ka ettevõtted, kelle algsed tegutsemise eesmärgid on erinevad- esimesel juhul avalikkuse huvi teenimine ning teisel kasumi teenimine. Turundustegevuse edukaks läbiviimiseks on aga vajalik tõrgeteta koostöö eelmainitud osapoolte vahel.

Niisiis osalevad asukohaturunduses nii avalik- kui ka erasektor, millest viimane vastutab asukoha „toote“ valmimise eest (*place product delivery*)

Kohta kui toode:

- Ei ole loodud eesmärgiga
- Mitmekihiline
- Koos toodetav
- Koos tarbitav
- Eraviisiliselt kogutud

Koht kui teenus:

- Sisukas/olemuslik kogemus
- Füüsiliste tõendite vajalikkus
- Personali tähtsus
- Sisemise brändingu tähtsus
- Protsessi tähtsus

Koht kui üldine bränd:

- Laialdane roll
- Turgude rohkus
- Kvaliteedi toetamine
- Palju osanikke

Kokkuvõtlikult võib kohaturundust iseloomustada järgmiselt:

- Kooskõlastatud tegevus
- Partnerlusel põhinev
- Osanikele fokuseeritud
- Kultuurist juhitud
- Poliitiliselt vaoshoitud

Kohaturunduses on olulisel kohal asukoha identiteet ja imago. Pole võimalik luua kohale imagot ilma strateegiliste otsuteta koha identiteedi suhtes. Kui kohal on olemas selge

kontseptsioon sellest, milline on soovitud identiteet, on imago alged loodud. Kui kohaturunduse kommunikatsioon on edukas, võib eeldada, et koha tulevane identiteet on just selline kui algselt soovitud.

Imago on turundusprotsessi passiivne tulem, identiteet on aga planeeritud tegevuste tulemus. Identiteet on oma olemuselt objektiivne, imago aga subjektiivne.

Koha imago on pikaajaliste keerukate suhete tulemus, mis annab kohale unikaalsed iseloomujooned. Seega pole imagot kerge kopeerida. Samuti on koha imago süstematiseeritud turunduskommunikatsiooni protsessi tulemus. Imago on alati „tõene“, esindades sihtgrupi reaalseid kogemusi (Rainisto 2003).

Selleks, et kohaturundus oleks edukas, peavad kohalikud otsusetegijad käituma demokraatlikult, see tähendab, et tuleb teha tihedat koostööd nii kohalike elanikega kui ka teiste tähtsate osapooltega. Vastuvõetud otsused peavad lähtuma mitte üksnes otsustajate endi kitsastest huvidest, vaid kohaliku üldsuse huvidest. Antud juhised ei kehti mitte ainult konkreetset turundamist, vaid ka otsustamist, strateegilist planeerimist, koha visiooni loomist, eesmärkide paika panemist ja sihtgruppide valimise etapi kohta. (Rainisto 2003: 7)

Koha turundamine sealsetele elanikele

Selle asemel, et kohta turundades suunata kohe pilgud erinevate potentsiaalsete uute väliste sihtgruppide poole, tuleks esmalt vaadata juba olemasolevaid rühmi nagu näiteks piirkonnas elavad inimesed. Elanike rahulolu oma kodukoha suhtes on iseenesest juba väga hea turundusmeetod, positiivset arvamust jagatakse kommunikatsiooni teel teistele sihtgruppidele, sageli mitteametlike kanalite kaudu.

Paljuski pannakse suurt rõhku uute elanike meelitamisele just põhjusel, et koha populatsioon väheneb, kuna inimesed kolivad paikadesse, kus on neil ühel või teisel põhjusel parem elada. Seega on esmatähtis, et kohalikud elanikud oleksid oma kodukohaga rahul ja moodustaksid üheskoos positiivse ja jätkusuutliku kogukonna. Paika, kus kohalikele inimestele meeldib elada, on väljaspoolsetele sihtgruppidele märksa kergem turundada. Seetõttu ei tohiks omavalitsusjuhid oma turundustegevuses unustada juba olemasolevaid elanikke.

Kohaturunduse mõte juba olemasolevatele elanikele on tõestada, et kohalik võim pakub residentidele laias valikus kõrgekvaliteedilisi teenuseid, teenib elanike huve, arendab koha infrastruktuure, säilitab ja renoveerib hooneid, rajab parke ja muid üldkasutatavaid alasid. Teiseks eesmärgiks on tekitada elanikel oma kodukoha üle uhkust ja entusiasmi, et nad

jagaksid paiga kohta sama visiooni ja oleksid seeläbi koha arenguga aktiivsemalt seotud (Codato & Franco 2006, Avraham 2008: 3 kaudu).

Samuti on oluline, et kohalikud elanikud oleksid esindatud nii kohalikes kui ka kõrgemates võimuorganites ning tegeleksid ettevõtlusega nii turisminduses kui ka teistes valdkondades (Avraham 2008).

Sihtgruppide määratlemine

Turundusstrateegiaid luues peavad kohaliku omavalituse juhid tähelepanu pöörama sihtrühmade kindlaks tegemisele, kellele oma valda nõ „müüa“ soovitakse. Ilma selleta võib edastatav sõnum õigete inimesteni mitte jõuda ja lihtsalt kaduma minna.

Sihtrühmad, keda kohaturundajad soovivad ligi meelitada on lihtsustatult määratletud kui „koha kliendid“. Nende klientide hulka kuuluvad teiste hulgas ka juba eelnevalt mainitud kohalikud elanikud. Kohalike grupp jaguneb aga veel eraldi alagruppideks, milleks on:

- Professionaalid (teadlased, arstid jne)
- Oskustöölised
- Kaugtöötajad (inimesed, kes ei tööta firma kontoris kohapeal)
- Jõukad elanikud
- Investorid
- Ettevõtjad
- Oskusteta töölised

(Rainisto 2003)

Kuigi Rainisto alagruppide määratluses ei olnud eraldi kohalike elanike seas välja toodud vanuselisi sihtgruppe, kuhu kuuluvad ka käesoleva bakalaureusetöö sihtgrupi moodustavad noored, ei tähenda see, et tegemist oleks vähemtähtsa rühmaga. Noortele suunatud kohaturundus tegevus ei pruugi tuua koheselt märgatavaid tulemusi, kuna alaealised pole oma otsustustes ja tegudes nii vabad, kui seda on täiskasvanud. Kasutegur muutub märgatavaks siis, kui praegused noored näevad tulevikus seda sama paika kui sobilikku kohta nii elamiseks kui ka äritegevuseks. Sel viisil on tagatud paiga jätkusuutlikkus.

Tingimusel, et võetakse arvesse seda, et erinevatel sihtrühmadel on koha suhtes erinevad vajadused ja ootused, mille täitumisel nende arvamused koha suhtes paranevad, võib asukoha turundamine tuua oodatud tulemusi.

Nii koostavad kohta turundada soovivad omavalitsused poliitilisi skeeme, mille eesmärgiks on ligitõmmata (või ka eemale peletada), julgustada (ka heidutada) ja turustada (või mitte turustada) geopoliitilisi alasid kindlatele sihtgruppidele (Kotler *et al.* 1993: 289-290).

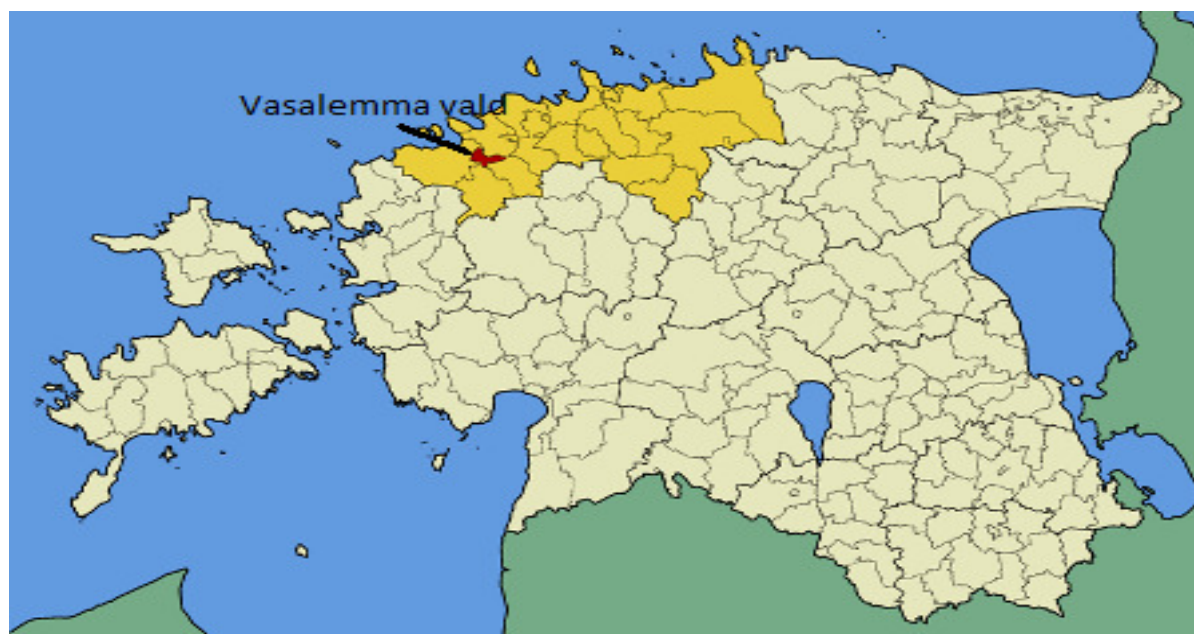
Kohaturundamine Eesti omavalitsustes

Infot selle kohta, kuidas suhtuvad kohaturundusse erinevad Eesti omavalitsused, annab näiteks Tartumaal läbiviidud uuring, mis keskendus sealsete valdade kohaturundusalaste tegevuste ning vajaduste kaardistamisele.

Uuringust selgus muuhulgas, et Tartumaal asuvaid valdasid kajastatakse nii kohalikus (Tartu Postimees) kui ka üleriigilises meedias vähe ning ülekaalus on kriminaalse sisuga lood. Valdade kohta saab infot peamiselt nende kodulehtedelt, samas on kohaturunduslik lähenemine kodulehtedel nõrk. See tähendab, et tihti puudub info erinevatele sihtrühmadele, nagu investorid, turistid jne. Samas aga on kodulehtedel leiduv info kohalikele elanikele väga asjalik. Samuti võib leida vajalikku infot erinevate andmebaaside kaudu, kuid ka seal on omavalitsusi iseloomustav info kohati väga puudulik. Selgus ka, et kasutatakse vähe alternatiivseid infokanaleid nagu sotsiaalmeedia, blogid, YouTube jne (Tartumaa 2009).

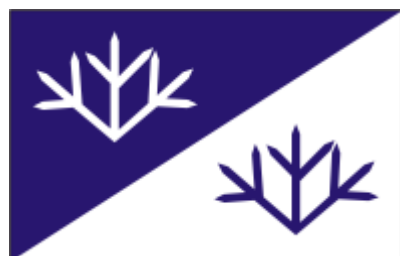
Omavalitsused on kohaturundamisest ja selle vajalikkusest valla edandamiseks teadlikud, kuid selleks kasutatavad meetodid on tihti ebapiisavad ja puudub järjekindlus ning arenguruumi veel on.

1.5 Vasalemma valla tutvustus



Vasalemma vald asub Harjumaa loodeosas, kümnekonna minuti autosõidu kaugusel Keila linnast ning on ümbritsetud Keila, Padise, Kernu ja Nissi vallaga. Kolm asulat – Vasalemma, Rummu ja Ämari alevik ning kaks küla – Lemmaru ja Vesikiküla moodustavadki kokku 38,66 km² suuruse 2922 elanikuga (1. detsember 2006. a) Vasalemma valla. Vasalemma on tuntuks saanud oma maavara – Vasalemma marmoriga. Vasalemma põhikooli hoone, 1890-93. aastani neogooti stiilis ehitatud mõisahoone, on kohalikust paekivist ja vallasüdameks nii emotsionaalses kui geograafilises mõttes. Suur osa valla territooriumist moodustavad aga kinnised alad: Murru vangla ja Ämari Lennubaas (Vasalemma 2011).

1.5.1 Valla sümboolika:



Valla lipuks on täisnurkne riidekangas, mille laiuse ja pikkuse suhe on 7:11 ja normaalsuuruseks 105 x 165 cm. Lipukangas on jaotatud kaheks vardapoolsest alumisest nurgast tõusva diagonaaljoonega. Lipu ülemisel sinisel laiul on valge, valgel alumisel laiul sinine okaspuuoks.



Vasalemma valla kilbikujulise vapi rohelisel ülaosal on kujutatud hõbedast kolmeharulist okaspuuoksa ning alaosa on kujundatud

hõbedase kivimüüritisena. Vapimotiivide valik tuleneb Vasalemma valla looduslikust ja ka sotsiaalsest omapärast (*Riigikantselei* 2011).

1.6 Valla panus noorsootöösse

Võrreldes aastatetaguse ajaga, on vallas hakatud rohkem tähelepanu pöörama seal elavatele noortele. Vaba aja veetmis võimaluste mitmekesistamine on kindlasti üke peamisi viise, kuidas muuta noorte hoiakuid Vasalemma valla suhtes positiivsemaks.

Vasalemma valla arengukavas aastateks 2005 – 2013 on välja toodud ka järgnev:

“Kohaliku omavalitsuse korralduse seadus” kohustab omavalitsusi korraldama nende haldus-
alasse jäävate koolide, koolieelsete lasteasutuste ja huvikoolide tööd ning noorsootööd.

Vasalemma valla haldusalas on kaks põhikooli: Vasalemma Põhikool ja Ämari Põhikool. Valla eelarvest finantseeritakse koolide personali- ja majanduskulud ning huvitegevus. /.../ Vasalemma Vallavalitsus on koostöös Tiigrihüppe Sihtasutusega varustanud korralike arvutite ja interneti püsiühendusega nii Vasalemma kui ka Ämari Põhikooli. Vald investeeris 2003. aastal ca 60 000 krooni ja 2004. aastal 86 000 krooni arvutitesse ja interneti püsiühendustesse.

Viimase kümne aasta jooksul on suures ulatuses remonditud Vasalemma mõisakooli hoonet, Ämari Põhikooli suuremad remonditööd on olnud akendevahetus, söökla ja katlamaja kapitaalremont.

Koolide juures on lastele loodud võimalused osaleda erinevates huvitegevustes: laulukoorid, kunstiringid, aineringid, spordiringid jne. Õpilased osalevad erinevatel olümpiaadidel, konkurssidel ja spordivõistlustel. Vasalemma Põhikoolis armastavad lapsed kõige enam käia algklasside meisterdamisingis, arvutiringis ja mudilas- ning lastekooris. Ämari Põhikoolis on laste jaoks au sees tantsuring, poiste käsitööring, näite- ja arvutiring.

Sportimisvõimalused on mõlema kooli juures kehvad, staadionid vajavad korrastamist, Vasalemma Põhikoolil puudub võimla üldse ja Ämari koolil vajab see remonti.

Vasalemma Põhikool asub muinsusväärtusega mõisahoones, mille optimaalne täituvus on 150 õpilaskohta, tegelik õpilaste arv 2004. aastal oli 177 õpilast. Lisaks võimlale vajab kool veel mitmeid ruume õppetöö kaasaegseks korraldamiseks. Õppetöö toimub koolis ühes vahetuses.

Vasalemma Põhikoolis on lisaks tavaklassidele moodustatud kasvatusraskustega õpilaste klass.

Mõlemas koolis pannakse erilist rõhku tarkusepäeva – 1. septembri, õpetajate päeva, isadepäeva, kooli aastapäeva, jõuluaja, Vabariigi aastapäeva, emadepäeva, lõpuklassi lõpukella ja lõpupeo tähistamisele.

Vasalemma koolis peetakse veel igal aastal kadrikarnevali, toimuvad algklasside ühislaulmised, antakse välja lõpuklassi almanahhi ja tähistatakse J. Oro sünnipäeva.

Ämari Põhikool tähistab lihavõtteid ja peab aabitsaga hüvastijätupidu.

Koolide õpi- ja kasvukeskkonna parandamisega aidatakse kaasa laste kui ühiskonnaliikmete kujundamisele. Koolid on loonud enesehinnangule toetuva kvaliteedi tagamise süsteemi, mis baseerub avatud dialoogile üldsusega.

Õppe- ja kasvatustöö koolis toetub üksikisiku, perekonna ja kodumaa väärtustamisele.

/.../

Valla koolides läbiviidud psühholoogilised uuringud annavad tunnistust sellest, et viimastel aastatel meedia vahendusel avalikkuse ette toodud probleemid koolivägivalla tõsidusest, koolidepressioonist ja sõltuvusainete tarbimisest esinevad ka meie valla koolides. Kooli juhtkonnad kasutavad uuringute tulemusi kasvatustegevuse planeerimisel. Psühholoog tegeleb õpilaste ja lapsevanematega individuaalselt. Eriline rõhk on käitumishäirete avastamisel ja kodu toetamisel varastes klassides.

2003.a septembris Vasalemma Põhikoolis läbiviidud vaba aja veetmise küsitlus näitas, et õpilased pole rahul vaba aja veetmise võimalustega vallas ja väga palju noori veedavad aega ringi hulkudes.

Eesmärgid

- Haridusasutuste õpikeskkonna tingimuste ja materiaalse baasi parandamine.
- Põhihariduse andmise jätkamine Vasalemma mõisahoones.
- Perekondade abistamine laste õpetamisel ja kasvatamisel.
- Logopeedi- ja psühholoogiabi parandamine ja tõhustamine.
- Koolivalmiduse kujundamine, alushariduse võimaldamine kõigile soovijatele.
- Valla koolide lõpetajate konkurentsivõimelisuse suurendamine õpingute jätkamiseks.
- Laste ja noorte vaba aja veetmise ja sportimise võimaluste parandamine

(Vasalemma valla 2011).

Vasalemma valla arengukavas käsitletakse noorsootöö valdkonda peamiselt läbi kahe põhikooli tegevuste. Tähelepanu pööratakse suures osas noorte haridusega seotud teemadele,

samas kui vaba aja veetmise võimaluste parandamisele konkreetselt pole arengukavas erilist rõhku pandud.

1.6.1 Vallas tegutsevad MTÜd

Paralleelselt vallaametnikega, tegelevad elanike elu mitmekesisemaks muutmisega ka erinevad mittetulundusühingud, mille arv on viimastel aastatel märgatavalt suurenenud. Paljud neist peavad oma tegevuses oluliseks ka kohalike noorte arenguvõimaluste parandamist.

MTÜd on korraldanud noortele nii hariva kui ka meelelahutusliku sisuga erinevaid üritusi, kasutades sealjuures ära Vasalemma valla looduslikku potentsiaali (näiteks lastelaagri raames pakutud sukeldumisvõimalus Rummu järves jne).

Korraldatakse ka üritusi, mis pole suunatud ainult noortele, kuid, mis neile kindlasti huvi pakuvad. Näiteks erinevad perepäevad, südamenädala raames korraldatud ühine kõndimisretk jne.

Samuti on avatud ka Vasalemma noortetuba, mis korraldab noortele nii meelelahutuslikke kui ka harivaid üritusi nagu näiteks esmaabikoolitus, lumelinna ehitamine, diskod jne. Muuhulgas korraldatakse ka erinevaid väljasõite, käidud on näiteks Nõmme Seikluspargis ja Patarei vanglas, ja mitmetes laagrites (*Vasalemma noortetoa* 2011).

Vasalemma vallas tegelevad noortega muuhulgas järgmised ühendused:

Rummu karjäär MTÜ

Vasalemma hariduse edendamise selts

Vasalemma eluterve keskkonna selts

Vasalemma noortekas (valla noorsootöötajate poolt juhitud)

(*Vasalemma* 2011).

2. METOODIKA JA VALIM

2.1 *Uurimismeetodid*

Uurimismeetoditena on antud töös kasutatud kvalitatiivsete ja kvantitatiivsete uurimismeetodite kombinatsiooni. Imago uurimiseks suurema grupi seas sobib hästi semantiline diferentsiaal, samuti kinniste ja lahtiste küsimustega ankeet. Küsimustikud aitavad koguda standardiseeritud andmeid, mida võib käsitleda nii individuaalselt kui ka grupiliselt.

2.1.1 Semantiline diferentsiaal

Imago uurimiseks on osutunud kõige sobilikumaks semantilise diferentsiaali kasutamine. Meetodi väljatöötaja Osgood kinnitab, et semantiline diferentsiaal mõõdab märgi pragmaatilist tähendust. Assotsiatsioonid, mida ühed märgid erinevates inimestes esile kutsuvad, erinevad konteksti ja inimese kogemuse võrra. Iga inimese puhul võib märki pragmaatiline, eriti konnotatiivne tähendus suuresti muutuda, sest temas on inimese suhtumine mõistesse selle tekitanud assotsiatsiooni kaudu (Past 2007).

Semantilise diferentsiaali skaalad jaotatakse tavaliselt faktoritesse järgmiselt: hinnangu, jõu ja aktiivsuse faktor (Past & Vihalemm 2004: 184).

Selleks, et tõhustada imago uuringuid Eestis, on Aune Past välja töötanud Imagomeetri, millel on kindel arv polaarseid skaalaid. Kõik kogutud andmed tuleb iga kord töödelda statistiliste andmetöötlusmeetoditega ja skaalade jaotumist faktoritesse ei saa ette ennustada. Erinevates faktorites võib olla erinev arv skaalaid, olenevalt sellest, mida tahetakse uurida.

Semantilise diferentsiaali eeliseks imago mõõtmisel on tulemuste võrreldavus, mõõtmist on kerge verifitseerida, uuringu protseduur on standardiseeritud (Past 2007).

Imago analüüsi meetodeid on palju. Imago mõiste paljutähenduslikkus eeldab iga uuringu puhul täpset definitsiooni, mida imago mõistega tähistatakse. Iga uuringi puhul tuleb määratleda, mida tahetakse mõõta. Arvestada tuleb imago kahetasandilisust. Üks on see, mis on öeldud objekti imago iseloomujooneks, ja teine latentne, alateadlik ja sõnastamata imago, mis samuti määrab sihtgruppide hoiakuid (Past 2007).

2.1.2 Formaliseeritud küsitlus

Formaliseeritud küsitlus on süstemaatiline meetod andmete kogumiseks valitud objektidelt eesmärgiga kvantitatiivselt kirjeldada valimi omadusi, suhtumisi või tegevust. Formaliseeritud

küsitluse tugevustena võib välja tuua kiiruse, odavuse, võrreldavuse tagamise, sobivuse arvamuste ja hoiakute selgitamiseks.

Nõrkustena võib välja tuua aga järgmised omadused – inimesed kalduvad vastama “nii nagu peab”, kaldutakse vastama pealiskaudselt (näiteks vastatakse peale valimisi et valiti see, keda arvatakse et võidab, kuigi tegelikult valiti kellegi teine), ei sobi tulevase käitumise prognoosimiseks, surub peale uurija lähenemisviisi.

Kirjalik küsitlusviis tagab parema võrreldavuse, vastajat isiklikumalt puudutavatele küsimustele on parem vastata (Vihalemm 2008).

Uurimustöö valimisse kuulub üle 70 õpilase, mistõttu sobis formaliseeritud küsitlus andmete võrdlemiseks kõige paremini.

2.1.3 Ekspertintervjuu

Ekspertintervjuu on süvaintervjuu üks alaliik, mille eesmärk on minimeerida uurija rolli ja mõju, meetod võimaldab luua usalduslikku õhkkonda – küsitletav saab vastata seda, mis ta tegelikult arvab, ja mitte seda, mida ta arvab, et uurija tahaks, et ta vastaks. Uurija peab rääkima sellest, mis teda huvitab aga mitte nii palju, et ta suunaks tervet intervjuud. Seega on meetodi plussiks paindlikkus – andmekogumist on võimalik vastavalt olukorrale ja vastajale reguleerida.

Ekspertintervjuu nõrkusena võib välja tuua meetodi aegluse. Intervjuu võtab palju aega (protsess koosneb mitmetest erinevatest osadest – intervjuu kava, pilootuuring, intervjuueerimiskoha ettevalmistamine, transkribeerimine ja analüüs) (Siibak 2009).

Ekspertintervjuu viidi läbi seminaritöö raames, millele antud bakalaureusetöö toetub. Meetodit abil küsitleti Vasalemma abivallavanemat. Kuna intervjuueeritava näol oli tegemist valla poolse eksperdiga, oli meetodi valik õigustatud. Saadud info oli vajalik, et kõrvutada valla seisukohta noorte arvamusega.

2.2 Valim

Bakalaureusetöö valimiks on Vasalemma vallas asuvate põhikoolide 7.-9. klasside õpilased. Antud valimi kujunemist mõjutas paljudes valdades levinud probleem, et teadupärast on Eesti maapiirkondades suureks probleemiks noorte inimeste kolimine linnadesse. Seega oleks kasulik teada, mida mõtlevad koduvallast seal elavad ja õppivad noored.

Noortest koosnev valim taandati 7.-9. klasside õpilaste gruppi, kuna nendes klassides pole enam tegemist mitte niivõrd lastega vaid noorte inimestega, kellel on tekkinud juba oma maailmavaade ja arusaam ümbritsevast. Eeldades, et noorematel kui 7. klassi õpilastel ei ole veel välja kujunenud kindlat seisukohta oma kodukoha suhtes ja seega ei annaks nende uurimusse kaasamine piisavalt adekvaatset tulemust, arvati nooremate klasside õpilased valimist välja.

Kuna Vasalemma vallas puudub gümnaasium (lähim on Keila linnas asuv Keila Gümnaasium), siis tuleb valimisse kuulvatel õpilastel õige pea teha otsus, kuhu edasi õppima minna. Igal juhul tähendab see otsus aga mõnes teises omavalitsuses asuvas kooli õppimist. Sellises eluetapis olevad noored peavad varem või hiljem mõtlema, kas soovivad oma edasist elu siduda koduvallaga või mitte.

Valimi muudab huvitavamaks ka asjaolu, et valimi moodustavad eesti ja vene õppekeelega põhikoolide õpilased. Nii saab välja selgitada kas ja millised erinevused esinevad nende kahe kooli õpilaste arvamuses Vasalemma valla kohta. Kuna tegemist on alaeliste lastega, kes elavad veel koos vanematega, võib uurimusest saadud tulemusi mingil määral laiendada ka täiskasvanud vallaelanikele eeldades, et koolilapsed on mõjutatud kodus valitsevast õhkkonnast ja seega omandab ka vanemate seisukohad oma elukoha kohta.

Selleks, et olla kursis ka valla seisukohtadega ja neid siis õpilaste seisukohtadega samastada või vastandada, on uurimustöösse kaasatud ka vallaametniku poolsed selgitused.

2.3 Uurimusküsimused ja hüpoteesid

Küsimused, millele sooviti antud töös vastuseid saada on järgmised:

- Milline on Vasalemma valla kuvand kooliõpilaste seas?
- Kuivõrd erineb eesti ja vene kooli õpilaste arvamus Vasalemma vallast?
- Mida tuleks õpilaste arvates teha, et valla imago parandada?
- Millisena näevad õpilaste arvates Vasalemmat väljaspool valda elavad inimesed?
- Kas õpilased soovivad oma tulevikku Vasalemmaga siduda?
- Kuhu kooli plaanivad õpilased peale põhikooli lõppu õppima minna (Kas Vasalemma lähedusse või näiteks mõnda suuremasse linna)?
- Kus näevad õpilased end tulevikus elavat (linnas või maal)?
- Mis õpilastele koduvallas meeldib ja mis mitte?

Bakalaureusetöö eesmärgiks on välja selgitada, kuidas näevad Vasalemma valla koolide õpilased oma koduvalda. Antud info on kindlasti kasuks neile, kellele on südamelähedane see, et noored väärtustaks oma koduvalda ja näeksid ka oma edasist elu just Vasalemma vallas.

Uurimustöö hüpoteesid

- Vasalemma valla imago põhikoolide õpilaste seas on negatiivne. Noortel pole erilisi võimalusi vaba aja veetmiseks. Peale põhikooli lõppu tuleb noortel minna õppima suurematesse linnadesse. See ajendab kindlasti ka linna kolima, kuna linnades on suuremad valiku võimalused (näiteks kui soovitakse minna mõnda eliitkooli).
- Vasalemma valla imago on eesti ja vene õppekeelega koolide õpilaste seas erinev. Seda põhjusel, et vene keelt kõnelevatel noortel on vaba aja veetmise võimalusi veelgi vähem kui eesti keelt kõnelevatel noortel.

3. UURIMUSTULEMUSED

Uurimus viidi läbi perioodil 30. märts – 6. aprill, mille käigus jagati küsimused Ämari Põhikooli ja Vasalemma Põhikooli 7.-9. klassi õpilastele. Täidetud ankeete tuli kokku 74, millest üks oli rikutud, seega moodustas uurimuse valimi 73 õpilast, kellest 48 on Vasalemma ja 25 Ämari Põhikooli õpilased (*tabel 1*).

Tabel 1

	Vasalemma pk	Ämari pk	kokku
naine	23	17	40
mees	25	8	33
kokku	48	25	73

3.1 Formaliseeritud küsitlus

Küsimustik koosnes nii avatud kui suletud vastustega küsimustest. Kui algselt oli plaanitud viia täiendava info saamiseks 3-4 mõlema kooli õpilasega läbi ka süvaintervjuu, siis andmete töötlemise käigus selgus, et ankeedis olnud lahtiste vastusevariantidega küsimustest sai vajamineva info kätte ja seega polnud süvaintervjuude läbiviimine vajalik.

Uurimustulemusi analüüsi lähtudes eelnevalt püstitatud uurimusküsimustest ja nende põhjal koostatud küsimustikest.

3.1.1. Milline on Vasalemma valla kuvand kooliõpilaste seas?

Formaliseeritud küsimustiku juhatas sisse üldistatud küsimus selle kohta, kuidas noortele Vasalemma vallas elada meeldib. Küsimuse vastused on üks osa tervikust, mille põhjal selgub Vasalemma imago noorte seas.

Kuidas Sulle meeldib Vasalemma vallas elada?

Nagu selgub tabelist nr 2, on noored sellega, et nende elukohaks on Vasalemma vald, rahul. Üle poole vastanutest (69 %) leidsid, et nad on Vasalemmas elamisega enam vähem rahul.

27% õpilastest leidis koguni, et on Vasalemmas elamisega väga rahul ja kõigest 4% moodustasid need, kellele see üldse ei meeldi.

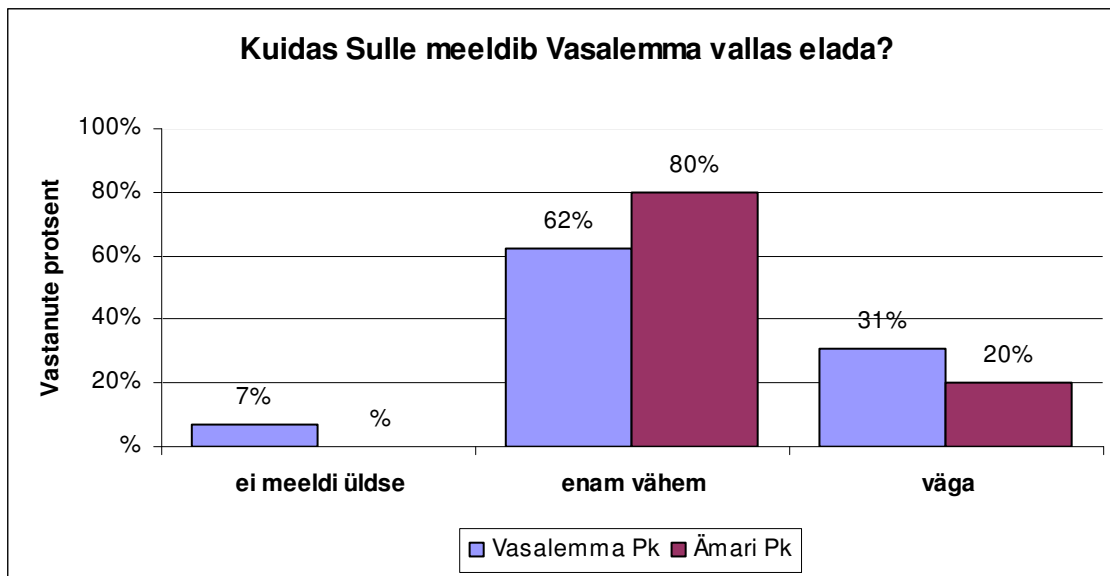
Tabel 2

		Vastanute arv	Vastanute %
Kuidas Sulle meeldib Vasalemma vallas elada?	ei meeldi üldse	3	4%
	enam vähem	48	69%
	väga	19	27%

Kui aga vaadelda samas küsimuses eraldi kahe kooli õpilaste vastuseid, võib näha, et trend on suhteliselt sama, mõlema kooli õpilased on rahul, et elavad hetkel Vasalemma vallas (tabel 3 ja joonis 1). Mõlemas koolis oli kõige valitumaks vastusevariandiks „enam vähem“, mida märkis küsimustikes vastavalt 62% Vasalemma ja koguni 80% Ämari kooli õpilastest. Vastusevarianti „väga“ valisid 31% Vasalemma kooli õpilastest ja 20% Ämari kooli õpilastest, samas kui näiteks Ämari kooli vastajate seas ei olnud ühtegi „ei meeldi üldse“, vastusevarianti valinud õpilast. 7%-le Vasalemma Põhikooli noortest aga ei meeldi oma koduvallas elada.

Tabel 3

		Vasalemma pk		Ämari pk	
		Vastanute arv	Vastanute %	Vastanute arv	Vastanute %
Kuidas Sulle meeldib Vasalemma vallas elada?	ei meeldi üldse	3	7%	0	0%
	enam vähem	28	62%	20	80%
	väga	14	31%	5	20%



Joonis 1

3.1.2. Mis õpilastele koduvallas meeldib ja mis mitte?

Mis Sulle Vasalemma vallas meeldib?

Küsimustikes iseloomustati Vasalemmat positiivselt läbi erinevate aspektide. Välja toodi nii looduslik potentsiaal, kui ka vallas elavad inimesed ja kättesaadavad teenused.

Vastustes mainiti kõige enam järgmisi tegureid:

Ilus loodus

Vasalemma vallas on palju puhast ja puutumata loodust. Õpilased mainisid küsitlustes erinevaid looduslikke paiku nagu näiteks mets, mida leidub Vasalemmas palju (ennekõike leidub rohkesti männimetsa), samuti meeldivad noortele vallas olevad tuhamäed, mis muudavad sealse maastiku võrreldes teiste valdadega eriliseks. Veel toodi välja ka mitmed vallas asuvad veekogu- olemas on mitu karjääri, nii liiva- kui ka kruusakallastega ja ka Vasalemma jõgi.

„Meeldivad Rummu tuhamägi ja mets“ (VPK).

„Vasalemma vald on looduslik koht, pole palju maju ega õhusaastatust“ (VPK).

„Vasalemma vallas on ilus suur ja lai loodus, puhas, siin on ilusad vaatamisväärsused“ (VPK).

„Mulle meeldib Kunstikool ja ilus loodus“ (ÄPK).

„Mulle meeldib Rummu karjäär“ (ÄPK).

Kohalikud inimesed

Hea omadusena toodi välja ka teised Vasalemma elanikud. Konkreetsemalt mainitud oma sõpru, mis on ka ootuspärane, kuid eraldi rõhutati ka üldisemalt inimeste ehk siis kohalikke elanikke.

„Mulle meeldib sinne keskkond ja inimesed“ (VPK).

„Inimesed on ainult sõbralikud ja minu sõbrad“ (VPK).

Samas peab rõhutama, et antud omaduse tõid oma küsimustikes välja ainult Vasalemma Põhikooli õpilased. Ämari Põhikooli õpilased sõpru ega teisi elanikke positiivse küljena välja ei toonud.

Kool

Kuna Vasalemma Põhikool asub Vasalemma jõe ääres asuvas vanas mõisahoones, mis on nüüdseks renoveeritud, võib eeldada, et tegemist on meeldiva õpikeskkonnaga kooliga. Seda tõid välja ka õpilased oma vastustes. Samas selgus ka, et ollakse rahul kooli kui õppeasutusega üldisemalt.

Positiivse küljena tõid oma kooli välja ka Ämari Põhikooli õpilased. Koolid asuvad lähedal ja seal on mugav käia.

„Siin on ilus kool“ (VPK).

„Kool on väga hea, toitlustus ning ka õpetajad“ (VPK).

„See, et siin üldse kool on, muidu peaks kusagil linnas koolis käima“ (VPK).

„Mulle meeldib see, et meil on oma ilus Vasalemma mõis, kus veel kool on“ (VPK).

„/.../ Mulle meeldib Ämari Põhikool“ (ÄPK).

„Siin on hea kool“ (ÄPK).

Erinevate teenuste kättesaadavus

Hea omadusena toodi välja mitmesuguste igapäevaselt vajaminevate teenuste kättesaadavus. Olemas on näiteks pere- ja hambaarsti teenus, postkontor, juuksur, sportimisvõimalused, poed jne. Samas toodi ka näiteks välja hea rongiühendus Tallinnaga.

„Et on olemas võimalused arstlikud, vaba aja veetmiseks, harimiseks. Selles suhtes, et on olemas koolid, spordikeskus, kultuurimaja, raamatukogu, poed, vallamaja, mänguväljakud, kõik, mis eluks vaja“ (VPK).

„Et ligidal on raamatukogu, hambaarsti võimalused on, postkontor, juuksur“ (VPK).

„/.../ Raudteejaam on ja tänu sellele saab kergesti linna“ (VPK).

„Mulle meeldib, et vallas on palju kaupluseid, juuksur, lasteaed/.../“ (ÄPK).

Vaikne/rahulik/väike koht

Kõige suuremaks plussiks Vasalemmas elamise juures on see, et tegemist on väikse kohaga, kus on rahulik, vaikne ja turvaline elada. Kõik inimesed teavad üksteist, kool on kodu lähedal ja puuduvad linnale iseloomulikud probleemid.

„Väike ja armas koht. Kõik teavad kõiki, ujumiskohad lähedal, vaikne koht“ (VPK).

„Vasalemma vald meeldib mulle veel sellepärast, et see on keskmiselt väike ja vaikne vald“ (VPK).

„Mulle meeldib see, et kool on ligidal, Vasalemmas elab palju sõpru. Vaikne ja üsnagi rahulik koht“ (VPK).

„See on väike ja siin ei ole nii palju probleeme kui näiteks linnas“ (VPK).

„Et siin on väga vaikne ja rahulik. Kuna see on selline pisike alevik, siis on samuti see ka hea, et kõik ei ole üksteisele väga võõrad“ (VPK).

Ka siinjuures peab märkima, et valla väiksust ja rahulikkust tõid positiivse omadusena välja üksnes Vasalemma Põhikooli noored.

Noortele korraldatavad üritused

Erinevate ürituste korraldamist peeti küll positiivseks, kuid ka siin tuleb välja, et nii leiavad ainult Vasalemma kooli õpilased.

„See, et siin korraldatakse palju üritusi ja kõikidel on alati midagi teha“ (VPK).

„Mulle meeldivad üritused, mis Vasalemma vallas toimuvad“ (VPK).

„Suuremad üritused, näiteks jaanitule päev või uus aasta jne. Lume austamine, lõbu lumega, skulptuurid“ (VPK).

„Siin on mingil määral hea noorte tegevus, kuid alati võiks olla rohkem“ (VPK).

Võimalus tegeleda erinevate hobidega

Väga suureks plussiks Vasalemmas elamise juures, toodi erinevate tegevuste võimalikkust. Näiteks on Vasalemmas olemas rallirada, mis pakub huvi rohkem poistele, rajatud on korvpalliplats ja kiiged. Noortele meeldib, et on olemas noortetuba aga ka see, et saab raamatukogus käia.

„Vasalemmas on rallirada, kus saab sõitmist harjutada“ (VPK).

*„Mulle meeldib see, et saan raamatukogus rahulikult käia ja see on väga lähedal“
(VPK).*

*„Meeldib Vasalemma Noortetuba ja kardirada (seal asuv korvpalli plats ja kiiged)“
(VPK).*

*„Et on olemas võimalused vaba aja veetmiseks /.../ on olemas koolid, spordikeskus,
kultuurimaja, raamatukogu /.../, mänguväljakud (VPK).*

„Siin saab ujumas käia“ (VPK).

*„Võimalused oma hobidega tegelemiseks on osaliselt paremad kui teistes väikestes
valdades“ (VPK).*

Ämari Põhikooli õpilastele meeldivad aga teistsugused vaba aja veetmise võimalused. Domineerivad peamiselt spordisaal ja Vasalemma Kunstide Kool, kus saab õppida erinevaid loovaid aineid nagu laulmine, pillimäng, kunst ja tantsimine ning kohaliku karjääri olemasolu.

„Mulle meeldib jalgpallimeeskond“ (ÄPK).

„Siin on huvitav spordisaal“ (ÄPK).

„Mulle meeldib, et seal on kunstikool, et on karjäär“ (ÄPK).

„Mulle meeldib Rummu karjäär, spordisaal“ (ÄPK).

Mõneti tagasihoidlikumalt toodi positiivsena välja ka puhtust ja vallas asuvaid vaatamisväärsusi.

Mis Sulle Vasalemma vallas ei meeldi?

Negatiivseid külgi välja tuues olid vastused palju mitmekülgsemad kui positiivsete korral. Suhteliselt kriitilised oldi võimul oleva vallavalitsuse suhtes ning samuti toodi negatiivsena välja koolivälise tegevuse puudumise. Kolmandaks suuremaks rühmaks olid erinevad valla üldise elukvaliteeti puudutavad probleemid nagu näiteks teede ja majade kehv olukord, mustus tänavatel, hulkuvad loomad, heade poodide puudumine, alkoholism ja uute ehitiste puudumise.

Vastustes mainiti kõige enam järgmisi tegureid:

Vallavalitsus/rahapuudus vallas

Vastustest selgus, et õpilased on Vasalemma vallavalitsuse suhtes üpris kriitilised. Heidetakse ette rahapuudust ja valede otsuste langetamist, mistõttu ei toimu vallas edasiminekut.

*„See, et vald on nii vaene ja inimesed peavad ise raha koguma, et sooja saada.
Lubavad kiiresti teha, aga teevad alles mingi kahe nädala pärast“ (VPK).*

„Võetakse ette asju, mida ei suudeta lõpuni viia. Puigeldakse eemale küsimustest, mis vajaksid arutamist“ (VPK).

„Võiksid rohkem elanike peale mõelda. Vald ei suuda hoida probleeme korras. Vald ei saa oma kohustustega hakkama“ (VPK).

„Kuna Vasalemma vald ei saa eriti millegagi hakkama. Puuduvad peaaegu õiged otsused nende üle, kes elavad Vasalemma vallas. Vald on oma suhtlemise poolest ükskõikne“ (VPK).

„Halb vallavalitsus, ei edene asjad, ebakompetentsed“ (VPK).

„See, et valla töötajad on ülbed“ (VPK).

„Toetatakse ainult oma huvisid. Vald ei eralda raha laste tervislike eluviiside toetuseks“ (ÄPK).

Vähe tegevust

Kuigi antud iseloomustus (vastavalt siis hobidega tegelemise võimalus) toodi välja ka positiivsete omaduste küsimuse juures, toodi negatiivsena üpris tugevalt välja ka erinevate vaba aja veetmise võimaluste puudumise Vasalemma vallas. Õpilaste arvates korraldatakse vähe üritusi ja puudub vaba aja veetmise võimaluste valik. Põhiliselt kurdetakse igavuse üle.

„Korraldatakse vähe üritusi ja kui mingi üritus on, võtab vähe inimesi osa“ (VPK).

„See, et pole eriti spordialasid, millega tegeleda, eriti tüdrukutele“ (VPK).

„Pole põhimõtteliselt üldse noorte huvikohti, Vasalemmas ja Rummul on, aga Ämaris?“ (VPK).

„Peale kooli pole mingeid huviringe ei kooli ega väljaspool kooli. On vaja rohkem üritusi, sest kodus terve päeva istuda on ju igav ikkagi“ (VPK).

„Et suvel pole rallirajal rallisid“ (VPK).

„Rohkem üritusi on Vasalemmas, mõned lapsed, kes elavad Rummul ja Ämaris ei saa seal käia“ (VPK).

„Kardirajal ei ole lubatud sõita kardiga“ (VPK).

„On vähe vaba ajakeskusi noortele“ (ÄPK).

„Mulle ei meeldi, et meil on paha spordisaal“ (ÄPK).

„Mulle ei meeldi, et siin on vähe vaba aja veetmise võimalusi“ (ÄPK).

Teede olukord

Peale noortele iseloomulike murede, nagu vaba aja veetmise võimalused jne, tuntakse muret ka valla üldise heakorra üle. Näiteks ei olda rahul vallas olevate teede seisukorraga.

„Võiks rohkem tänavavalgustust olla“ (VPK).

„Teed on auklikud, rattateed võiksid Ämarisse ja Rummusse tehtud olla“ (VPK).

„See, et Ämari teeolud on väga võimatud ja autoga on seal raske sõita“ (VPK).

„Läbi Vasalemma valla teede liiklevad rekkad lõhuvad teid ja tolmutavad“ (VPK).

„Siin on kehvad teed“ (ÄPK).

Lagunevad majad

Samuti ei meeldi õpilastele see, et Ämaris ja Rummul asuvate kortermajade olukord on suhteliselt nigel.

„/.../ ja see ka, et Ämaris ja Rummul majad lagunevad ja võivad isegi ohtlikud olla, aga vald ei võta ette midagi“ (VPK).

„Ämaris ei köetud talvel enamus ajast ja toas oli väga külm, nüüd juba vaikselt on soe, aga enamus talv oli külm“ (VPK).

„Vasalemma on suhteliselt ilus koht, aga Rummu ja Ämari vajaks kohendamist“ (VPK).

„Mulle ei meeldi, et on liiga palju lagunenu maju“ (ÄPK).

Mustus

Ka valla tänavate puhtus on paljudele probleemiks. Leitakse, et tänavad on mustad, igal pool vedeleb prahti, aga tuntakse muret ka veekogude ebapiisava puhtuse üle.

Siinkohal selgubki, et veekogude reostatust peavad negatiivseks Vasalemma ja prügiprobleemi ülekaalukalt Ämari Põhikooli õpilased.

„Paljud veekogud on reostatud“ (VPK).

„Mulle ei meeldi, et karjääri vesi on must“ (VPK).

„Mulle ei meeldi, et tänavatel on väga palju prahti“ (ÄPK).

„Metsad on prahti täis“ (ÄPK).

„Ei meeldi sellepärast, et vald ei ole puhas“ (ÄPK).

„Tänavatel on palju prahti“ (ÄPK).

Puuduvad kvaliteetsed poed

Kvaliteetsete poodide puudumise all peetakse silmas korraliku suurema tootevalikuga ja maalamate hindadega poe puudumist. Hetkel on Vasalemma kolmes alevis küll väikseid nõ külapoode, kuid neis on kaubavalik suhteliselt väike ja hinnad kõrged.

„Pole odavat poodi“ (VPK).

„Vasalemmas, siin kus asub ka vallamaja, on halvem see, et siin ei ole nii palju poode, kui näiteks Vasalemma vallas asuvas Rummu alevis“ (VPK).

„Suur kauplus võiks siin olla“ (ÄPK).

Alkoholism

Kuigi alkohoolikuid ei toonud negatiivse iseloomustusena välja väga palju vastanuid, on see noorte jaoks siiski probleem, seda rohkem Ämari Põhikooli õpilaste seas.

„Inimesed joovad palju“ (VPK).

„Poe esine on joodikuid täis“ (VPK).

„Väga palju narkomaane ja alkohoolikuid“ (ÄPK).

„Mulle ei meeldi sellepärast, et Vasalemmas on palju alkohoolikuid“ (ÄPK).

Ei ehitata uusi maju

Uute ehitiste rajamise probleemi juures tuleb selgelt välja kahe kooli vastajate erinevad mõtted. Vasalemma Põhikooli noored peavad negatiivseks konkreetselt seda, et uue spordihoone ehitamine seisab, samas kui Ämari Põhikooli õpilased peavad negatiivseks seda, et asulas üldisemalt midagi ei ehitata.

„Mulle ei meeldi, et meie ilus ja uhke spordihoone pole valmis ja mina ei saagi sinna kehalisse minna“ (VPK).

„Ämaris ei ehitata midagi“ (ÄPK).

„Mulle ei meeldi, et kool on vana“ (ÄPK).

„Asulas pole mitte midagi ehitatud“ (ÄPK).

Hulkuvad loomad

Veel üheks üldise heakorra valdkonda kuuluvaks negatiivseks tähelepanekuks on alevites ringi hulkuvad loomad.

„Mulle ei meeldi, et võõrad ja kurjad koerad hulguvad ringi ja võivad sind hammustada“ (VPK).

„Tänavatel on palju kasse ja koeri“ (ÄPK).

„Mulle ei meeldi, et siin on liiga palju kodutuid loomi“ (ÄPK).

Veidi vähem populaarsed olid aga sellised probleemid nagu paekivikarjäärast väljuvad rekkad, mis tekitavad müra ja tolmu. Olemas oleval kardi- ja rallirajal ei toimu midagi ning vallas ringi liikuvad huligaanid, kes lõhuvad bussijaamu ja muid objekte.

3.1.3. Mida tuleks õpilaste arvates teha, et valla imagot parandada?

Mida peaks Sinu arvates tegema, et Vasalemmas oleks parem elada?

Jagatud ankeetides said õpilased avaldada arvamust ka selle kohta, mida tuleks nende arvates Vasalemma vallas teha, et neil oleks seal parem elada. Ettepanekuid oli palju ja väga erinevaid, kuid järgnevalt toon välja kõige populaarsemat vastused.

Rajada erinevaid sportimis/vaba ajaveetmis platse või ehitisi.

Kõige enam soovivad noored, et loodaks rohkem aktiivseks vaba ajaveetmiseks vajalikke rajatise. Konkreetsemalt tunnevad noored puudust näiteks väikesest skatepargist, kus saaks rulade ja trikiratastega harjutada. Samuti ollakse huvitatud ka võrkpalli ja tennise platside kasutamise võimalusest.

„Teha juurde igasuguseid võrguplatse ja asju“ (VPK).

„Tegema tenniseplatsi lahti, et suvel ega kevadel igav poleks „ (VPK).

„Mingi ujula ehitada vms“ (VPK).

„Kuskile võiks olla rajatud skatepark (mitte suur). Jah sellel on vähe huvilisi, kuid arvan, et noored oleks sellisest asjast huvitatud“ (VPK).

„Teha Rummu järve juurde mingi suurem ujumiskoht“ (VPK).

„Kui on juba tehtud kiiged ja korvpalliplats, siis võiks olla ka rula/BMX ramp“ (VPK).

„Lastemänguväljakuid teha“ (ÄPK).

„Ehitada noorteväljakuid, kus saab rulaga ja rulluiskudega sõita“ (ÄPK).

„Teha uus spordisaal“ (ÄPK).

Korraldada rohkem üritusi, organiseerida erinevaid huviringe jne.

Peale erinevate aktiivset ajaveetmist võimaldavatele rajatistele sooviksid noored, et neil oleks ka üldisemalt rohkem koolivälhist tegevust. Õpilaste arvates tuleks korraldada rohkem üritusi ja luua paremaid võimalusi tegelemaks erinevate huvialadega. Pakutakse näiteks välja, et rohkem võiks olla noortekeskusi.

„Vasalemma vald võiks rohkem meelelahutust pakkuda, näiteks mingeid huviringe“ (VPK).

„Rohkem huvialaga seotud teemasid, kus saaks lõbutseda“ (VPK).

„On vaja rohkem huviringe, saaks kodust välja midagi tegema“ (VPK).

„Võiks rohkem korraldada üritusi noortele“ (VPK).

„Noortekeskusi teha“ (ÄPK).

Korrastada lagunenu majad/ehitada uusi

Kui eelnevad ettepanekud olid suunatud konkreetset noorte elukvaliteedi parandamiseks, siis vaba ajaveetmis võimaluste parandamise kõrval tehti palju ettepanekuid ka üldise heakorra parandamiseks, mis puudutab õpilaste kõrval ka kohu valla elanikkonda.

Üheks peamiseks soovitusel oli vanade majade renoveerimine ja uute ehitamine. Siinjuures mõeldi peamiselt Rummu ja Ämari alevikus asuvaid räämas kortermaju.

„Parandada katkiseid kortermaju“ (VPK).

„Rajama rohkem kortermaju, et sinna kolida saaks (mõtlen Vasalemmat)“ (VPK).

„Vasalemma vallas olevas Rummu külas ja ka Ämaris tuleks nende lagunenu majadega midagi ette võtta“ (VPK).

„Remontima vanad majad, teha nii, et kortereid köetakse“ (ÄPK).

„Palju lagunenu maju ära koristada“ (ÄPK).

Korrastada teed

Ka teelude parandamise teema oli õpilaste ettepanekute seas esindatud, seda küll rohkem Ämari Põhikooli õpilaste seas.

„Korda tegema tänavad“ (VPK).

„Võiks valgustada Ämari tee kuni Vasalemmani /.../ need lapsed, kes tahavad näiteks jalutada Ämarist Vasalemma, peavad taluma seda, et vahepeal on seal ühed koerad, kes on mõnikord lahtiselt ja on väga agressiivsed“ (VPK).

„Tuleks teha head teed“ (ÄPK).

„Peaks paremini teid remontima“ (ÄPK).

Sarnaselt teede remontimisele töid ülekaalukalt just Ämari Põhikooli õpilased välja ka selliseid üldist elukvaliteeti parandavaid soovitusi nagu:

prügi koristamine

„Võiks teha üle Vasalemma puhastuspäeva ja koristada prahti, mis võib metsa ääres olla“ (VPK).

„Siin tuleks prügi ära koristada“ (VPK).

„Asula tuleks puhtaks teha“ (ÄPK).

uute töökohtade loomine

„Teha uusi töökohti“ (ÄPK).

ja uue poe rajamine.

„Ehitada uus suur pood“ (ÄPK).

„Ehitada kauplus“ (ÄPK).

Veidi vähem pakuti valla elu paremaks muutmiseks selliseid ettepanekuid nagu vallavalitsuse muutmist, rekkade sõidukeelu kehtestamist alevis ning ka kardi- ja rallirajal toimuvate võidusõitude taastamist.

3.1.4. Millisena näevad õpilaste arvates Vasalemmat väljaspool valda elavad inimesed?

Mis Sa arvad, millisena tundub Vasalemma vald teistes Eesti piirkondades elavatele inimestele?

Konkreetselt vastusevarianti, mis teiste seast välja oleks paistnud selle küsimuse juures välja ei kujunenud (tabel 4). Kõige rohkem pakuti küll vastuseks „pigem positiivsena“ (36%), kuid samuti valiti tihti vastuseks ka „neil puudub arvamus“ ja „pigem negatiivsena“, mõlemat valis umbes 24% vastanutest. Ebapopulaarsemaks vastusevariantideks olid nõ mõlemad äärmused, ehk siis „negatiivsena“ (7%) ja „positiivse kohana“ (10%).

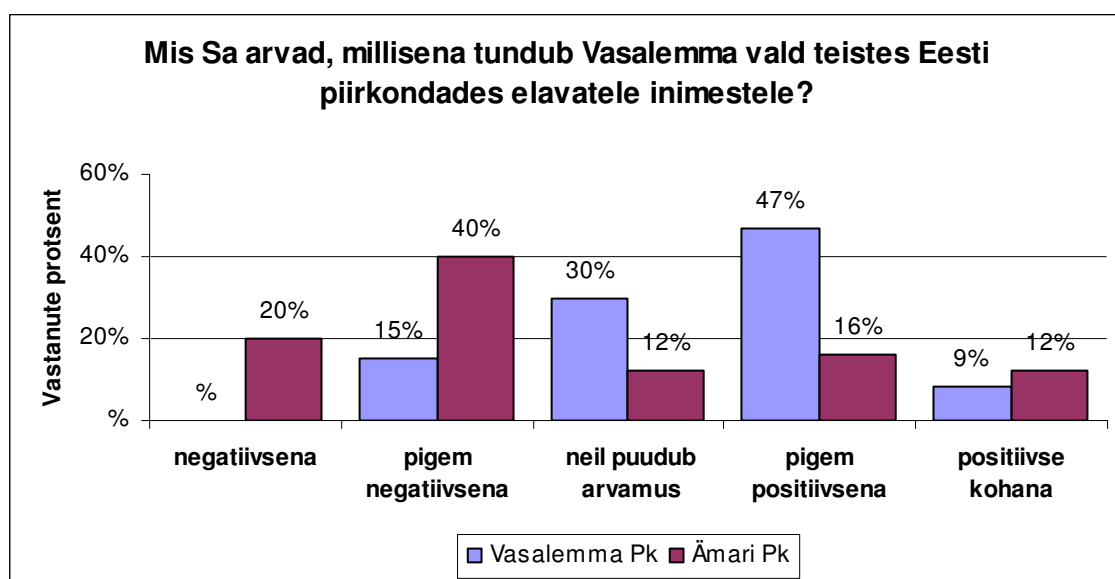
Tabel 4

	Vastanute arv	Vastanute %
Mis Sa arvad, millisena tundub Vasalemma vald teistes Eesti piirkondades elavatele inimestele?	negatiivsena	5 7%
	pigem negatiivsena	17 24%
	neil puudub arvamus	17 24%
	pigem positiivsena	26 36%
	positiivse kohana	7 10%

Koolide võrdlemisel selgub, et Vasalemma Põhikooli õpilased arvavad, et Vasalemma tundub teistele pigem positiivne (46%), kuid Ämari Põhikoolis arvati enim, et Vasalemma võib tunduda pigem negatiivse kohana (40%). Erinevus on ka vastusevariandi „negatiivsena“ juures, mida pakkus vastuseks 20% Ämari kooli vastajatest, samal ajal kui Vasalemma kooli vastajatest ei valinud seda varianti mitte keegi (tabel 5 ja joonis 2).

Tabel 5

		Vasalemma pk		Ämari pk	
		Vastanute arv	Vastanute %	Vastanute arv	Vastanute %
Mis Sa arvad, millisena tundub Vasalemma vald teistes Eesti piirkondades elavatele inimestele?	negatiivsena	0	0%	5	20%
	pigem negatiivsena	7	15%	10	40%
	neil puudub arvamus	14	30%	3	12%
	pigem positiivsena	22	46%	4	16%
	positiivse kohana	4	9%	3	12%



Joonis 2

3.1.5. Kuhu kooli plaanivad õpilased peale põhikooli lõppu õppima minna?

Mille järgi valid kooli, kuhu peale põhikooli lõppu minna?

Vastajate seas valitses suur ülekaal nende õpilaste seas, kes valivad uue kooli selle põhjal, milliseid õppeaineid seal õpetatakse (*tabel 6*). Vastusevariandi „õpetatakse aineid/eriala, millest olen huvitatud“ valis koguni 82% vastanutest. Ainult 11% vastajatest valib kooli selle järgi kuhu lähevad tema sõbrad ja 8% -le vastajatest on oluline, et kool oleks Vasalemmale lähedal.

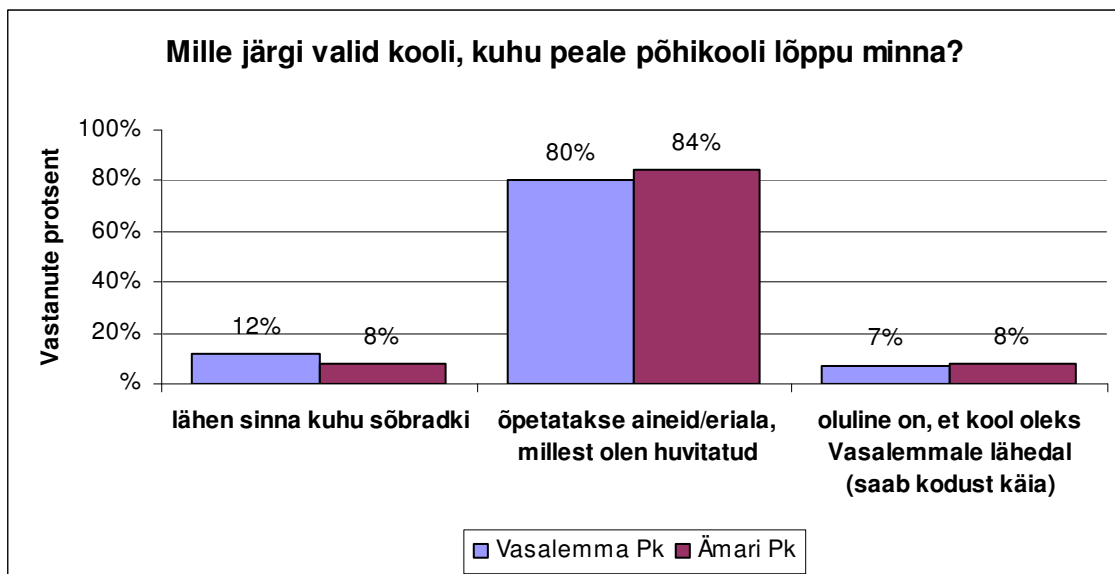
Tabel 6

	Vastanute arv	Vastanute %
Mille järgi valid kooli, kuhu peale põhikooli lõppu minna?	lähem sinna kuhu sõbradki	7 11%
	õpetatakse aineid/eriala, millest olen huvitatud	54 82%
	oluline on, et kool oleks Vasalemmale lähedal (saab kodust käia)	5 8%

Selles küsimuses on mõlema põhikooli õpilaste arvamused suurel määral ühtsed. 80% Vasalemma ja 84% Ämari kooli õpilastest valib ülekaalukalt kooli seal õpetatavatele ainetele toetudes. Sõpradega samasse kooli soovivad minna 12% Vasalemma ja 8% Ämari kooli õpilasi ning kooli läheduse faktor on oluline 7%-le Vasalemma ja 8%-le Ämari kooli õpilastele (*tabel 7 ja joonis 3*).

Tabel 7

	Vasalemma pk		Ämari pk		
	Vastanute arv	Vastanute %	Vastanute arv	Vastanute %	
Mille järgi valid kooli, kuhu peale põhikooli lõppu minna?	lähem sinna kuhu sõbradki	5	12%	2	8%
	õpetatakse aineid/eriala, millest olen huvitatud	33	80%	21	84%
	oluline on, et kool oleks Vasalemmale lähedal (saab kodust käia)	3	7%	2	8%



Joonis 3

3.1.6. Kus näevad õpilased end tulevikus elavat?

Kus kohas plaanid tulevikus elada?

Suurim hulk vastanutest ei osanud öelda, kas nad plaanivad tulevikus elada pigem maal või linnas. Arvamus puutus 35%-l vastanutest. 25% vastanutest arvas, et nad elavad tulevikus pigem linnas kui maal ja samapalju vastanutest pakkus, et soovivad elada tulevikus kindlasti mõnes linnas. Kindlasti maal soovib elada aga 15% vastanutest (tabel 8).

Tabel 8

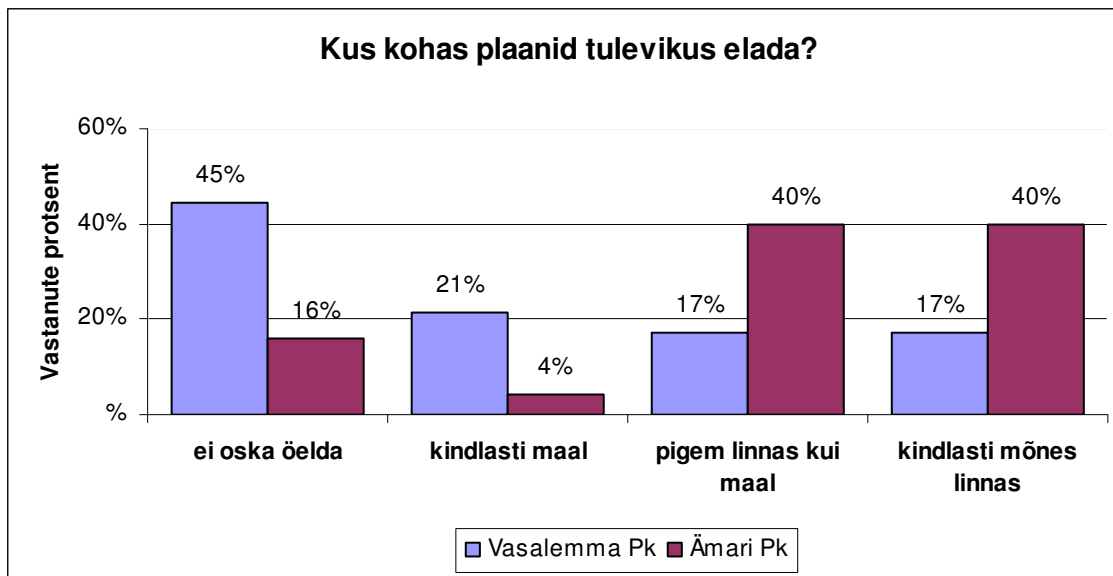
		Vastanute arv	Vastanute %
Kus kohas plaanid tulevikus elada?	ei oska öelda	25	35%
	kindlasti maal	11	15%
	pigem linnas kui maal	18	25%
	kindlasti mõnes linnas	18	25%

Koolide omavahelisel võrdlemisel selgus, et neid, kes ei oma antud teema kohta midagi arvamust, on enim Vasalemma Põhikooli õpilaste seas. Vastusevariandi „ei oska öelda“ valis 45% vastanutest. Järgnes vastusevariant „kindlasti maal“, mille valis 21% vastanutest ning linnas elada eelistab 17% Vasalemma kooli õpilastest.

Samas soovivad Ämari Põhikooli õpilased elada tulevikus maakoha asemel linnas. Vastusevariante „pigem linnas kui maal“ ja „ kindlasti mõnes linnas“ valisid võrdselt 40% Ämari kooli õpilastest. Vastust ei osanud anda 16% ja kindlasti maal elaks kõigest 4% Ämari koolis õppivatest noortest (tabel 9 ja joonis 4).

Tabel 9

		Vasalemma pk		Ämari pk	
		Vastanute arv	Vastanute %	Vastanute arv	Vastanute %
Kus kohas plaanid tulevikus elada?	ei oska öelda	21	45%	4	16%
	kindlasti maal	10	21%	1	4%
	pigem linnas kui maal	8	17%	10	40%
	kindlasti mõnes linnas	8	17%	10	40%



Joonis 4

3.1.7. Kas õpilased soovivad oma tulevikku Vasalemmaga siduda?

Kas plaanid ennast ka tulevikus Vasalemmaga siduda?

Nagu ka tulevase elupaiga küsimuse juures, et omanud noored kindlat seisukohta ka selles, kas soovivad tulevikus Vasalemma vallaga sidemeid hoida. Üle poole vastanutest (52%) valisid vastuseks „ei oska öelda“. Noored, kes soovivad kindlalt oma tulevikku Vasalemmaga siduda, moodustasid valimis 25% ja noored, kes ei soovi 23% (tabel 10).

Tabel 10

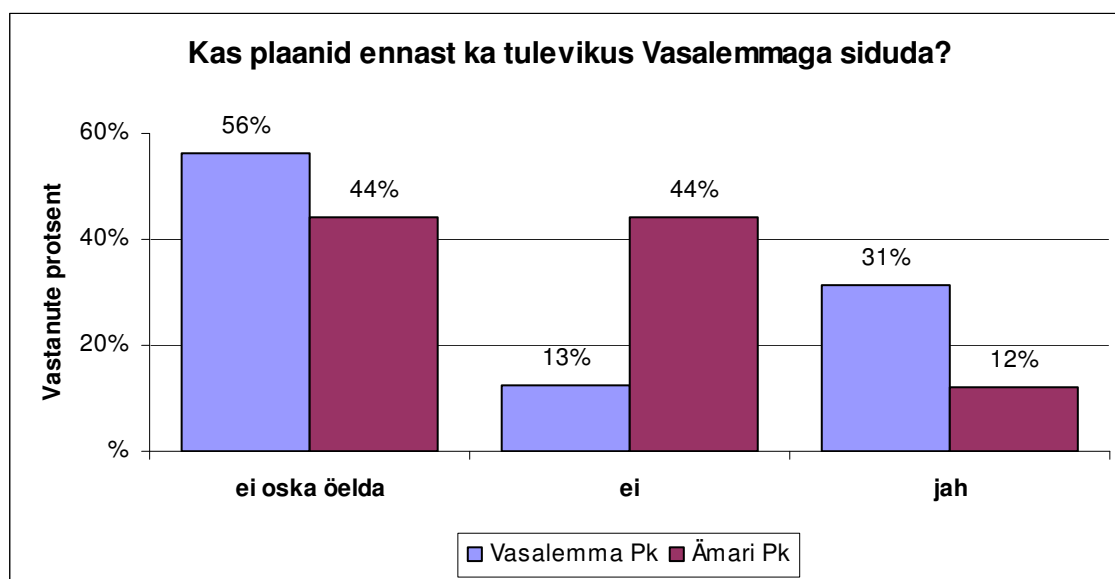
		Vastanute arv	Vastanute %
Kas plaanid ennast ka tulevikus Vasalemmaga siduda?	ei oska öelda	38	52%
	ei	17	23%
	jah	18	25%

Sarnaselt küsimusele tuleviku elupaiga kohta, moodustas Vasalemma Põhikooli õpilaste seas kõige populaarsema vastuse „ei oska öelda“, mida valis 56% vastanutest. Populaarsuselt järgmine vastus oli „jah“, mille olid oma vastusena ära märkinud 31% vastanutest. Oma tulevikku ei soovi kindlasti Vasalemmaga siduda 13% Vasalemma koolis õppivatest noortest. Ämari Põhikooli noored jäid antud küsimuses kas vastuse võlgu („ei oska öelda“ 44%) või pakkusid, et pigem ei soovi nad ennast tulevikus mingil viisil Vasalemma vallaga siduda

(44%). Kindlasti soovib Vasalemma vallaga ka tulevikus seotud olla aga 12% Ämari kooli õpilatest (tabel 11 ja joonis 5).

Tabel 11

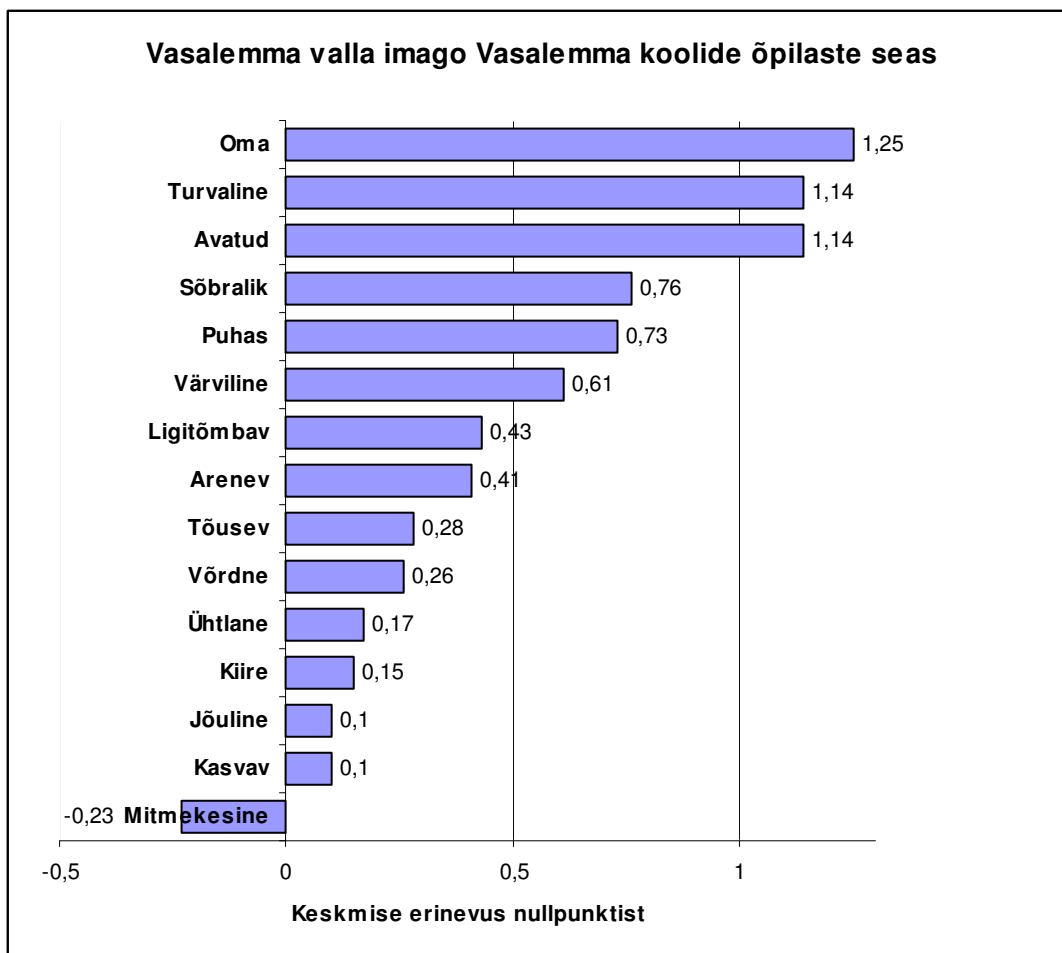
		Vasalemma pk		Ämari pk	
		Vastanute arv	Vastanute %	Vastanute arv	Vastanute %
Kas plaanid ennast ka tulevikus Vasalemmaga siduda?	ei oska öelda	27	56%	11	44%
	ei	6	13%	11	44%
	jah	15	31%	3	12%



Joonis 5

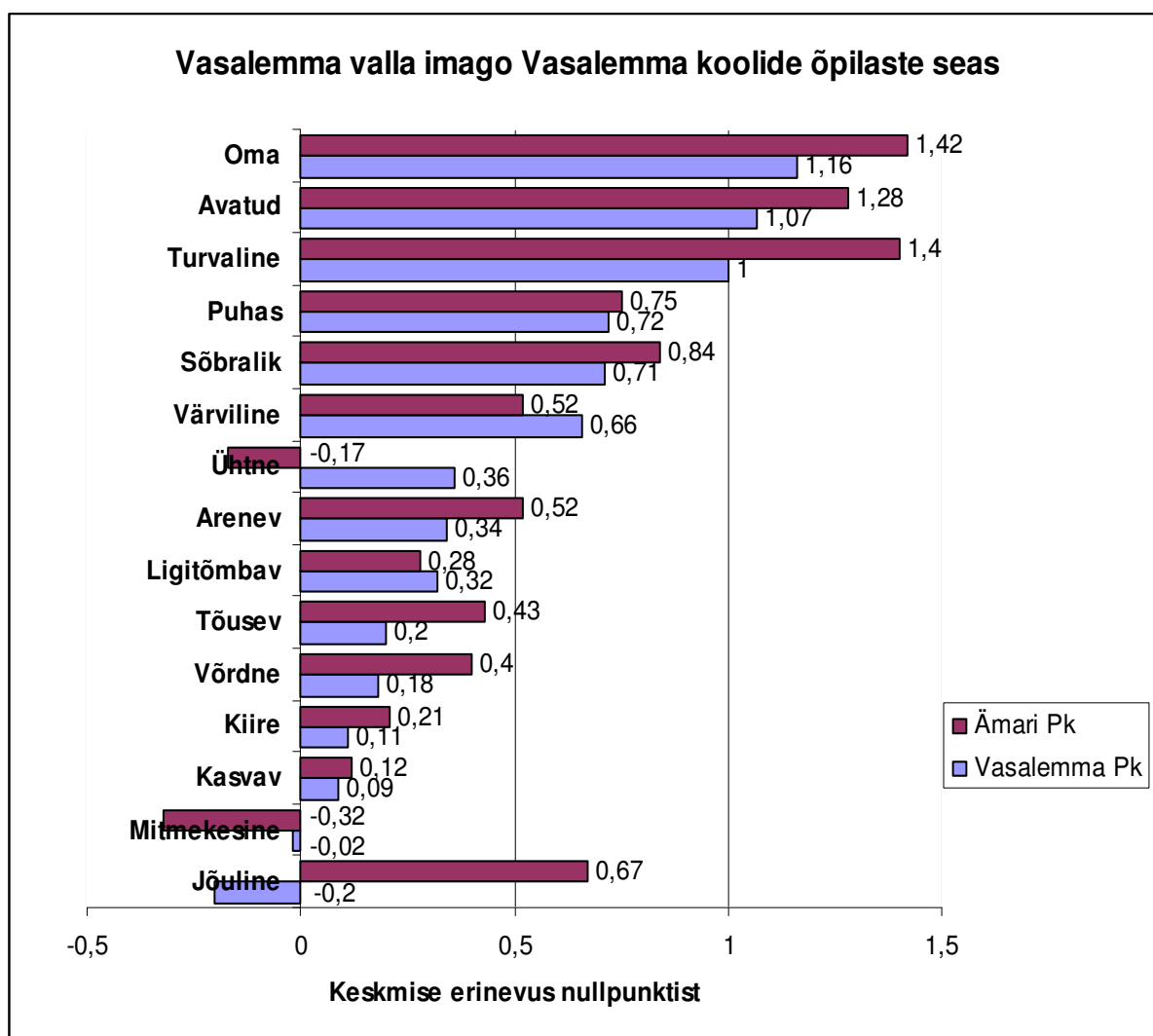
3.2 Semantiline diferentsiaal- Vasalemma valla imago dimensioonid

Õpilaste vastustest selgub, et Vasalemma valla imago on nende arvates enamjaolt positiivne (joonis 6). Kõige tugevamalt eristusid nullpunktist selliste tunnuste keskmised nagu „oma“ (1,25), „turvaline“ (1,14) ja „avatud“ (1,14). Samuti iseloomustasid õpilased Vasalemmat ka kui „sõbralik“ (0,76), „puhas“ (0,73) ja „värviline“ (0,61). Tunnuse „mitmekesine“ keskmine erinevus nullpunktist oli aga -0,23, mis tähendab, et õpilaste arvates on Vasalemma pigem üksluine. Seega võib järeldada, et noorte arvates muudab Vasalemma positiivseteks see, et see on rahulik ja väike paik, kus on turvaline elada. Samas puudub aga mitmekesisus, mida noored oma elukeskkonnas vajavad.



Joonis 6

Kui vaadelda samu tunnuseid mõlema kooli õpilaste puhul eraldi (*joonis 7*), ei ole üldpilt küll väga erinev, kuid silma paistab see, et Ämari Põhikooli õpilaste seas avalduvad paljud tunnused tugevamana kui Vasalemma Põhikooli õpilaste seas. Samuti on näha kahte tunnust, mis ühe kooli puhul on negatiivne ja teise puhul positiivne. Kui Vasalemma Põhikooli õpilaste vastustes oli tunnuse „ühtne“ keskmine erinevus nullpunktist 0,36, siis Ämari Põhikooli õpilaste vastustes oli erinevus -0,17, mis tähendab, et Ämari kooli noored iseloomustavad Vasalemmat pigem killustatuna. Kõige suurem erinevus kahe kooli vahel ilmnes tunnuse „jõuline“ juures, kus Ämari Põhikooli õpilaste vastustes oli keskmine erinevus nullpunktist 0,67, kuid Vasalemma Põhikooli õpilaste vastustes oli erinevus -0,2, seega on viimaste arvates Vasalemma pigem jõuetu.



Joonis 7

Selleks, et analüüsida võimalikke valla imago erinevusi Vasalemma Põhikooli ja Ämari Põhikooli õpilaste seas põhjalikumalt, kasutati T-testi, kus selgus, et statistiliselt oluline erinevus esines ainult tunnuse „jõuline-jõuetu“ puhul (0,029), kus keskmiste vahe oli 0,87 skaalapunkti. Ülejäänud tunnuste puhul olulist erinevust ei tuvastatud. Ämari kooli õpilased peavad valda jõuliseks (0,67), kuid Vasalemma kooli õpilased iseloomustavad valda jõuetuna (-0,2). On raske spekuloida, millest on antud tunnuse puhul selline erinevus kahe kooli õpilaste vahel tingitud, kuid üheks põhjuseks võib pidada näiteks eestikeelse kooli (Vasalemma Põhikool) õpilaste paremat kursisolemist vallas toimuvaga. (Küsimusele, mis sulle Vasalemmas ei meeldi, vastasid mitmed eestikeelse kooli õpilased, et alustatud asju ei suudeta lõpule viia. Samal põhjusel võib ka Vasalemma Põhikooli õpilaste seas olla Vasalemma pigem jõuetu kui jõuline).

Erinevuste selgitamiseks valimis sugude lõikes selgus, et ka selles võrdluses esineb oluline erinevus ainult ühe tunnuse puhul, milleks on „mitmekesine-üksluine“ (0,033), kus keskmiste vahe oli 0,73 skaalapunkti. Tüdrukud iseloomustasid Vasalemma mitmekesisena (keskmiste erinevus nullpunktist on 0,55), kuid poiste jaoks on Vasalemma üksluine (keskmiste erinevus nullpunktist on 0,18). Antud tulemuse põhjuseks võib eeldatavasti pidada teismeliste tüdrukute suuremat aktiivsust ja osavõtlikkust erinevatest tegevustest. Nii võib oletada, et tüdrukud muudavad oma elu ise mitmekesisemaks, samal ajal kui poisid ei lähe uute algatustega nii ruttu kaasa.

Sarnaselt koolide võrdlusele, ei tuvastatud ka sugude lõikes ülejäänud tunnuste puhul statistiliselt olulist erinevust.

Faktoranalüüs varimax meetodiga andis 3 faktorit (tabel 7), mis tulenevalt Osgoodi tõlgendusest jagunesid: hinnangu, dünaamilisuse ja potentsiaali faktoriteks.

Tabel 12

Hinnangu faktor		Potentsiaali faktor		Dünaamilisuse faktor
oma	1,25	avatud	1,14	
turvaline	1,14	puhas	0,73	
sõbralik	0,76			
värviline	0,61			

Selgus, et kõige rohkem iseloomustasid õpilased Vasalemma valla imagot läbi hinnangu faktori (joonis 6). Üle 0,5 skaalapunkti erinesid keskpunktist järgmised tunnused: oma (1,25), turvaline (1,14), sõbralik (0,76) ja värviline (0,61). Imago iseloomustamine peamiselt läbi hinnangu faktori võib olla seotud asjaoluga, et Vasalemma valla näol on tegemist väikese kohaga, kus inimesed tunnevad üksteist ja kõik on harjumuspärane. Hinnangu faktor puudutab ennekõike neid tegureid, millega noored vallas igapäevaselt kokku puutuvad- kodu, sõbrad, tuttavad, lemmik paigad jne.

Vähem iseloomustasid õpilased Vasalemma valla imagot potentsiaali faktori kaudu. Kõige suuremate erinevustega keskpunktist olid sellised tunnused nagu avatud (1,14) ja puhas (0,73).

Samas ei leia õpilased, et Vasalemma valla imagot võiks iseloomustada läbi dünaamilisuse faktori.

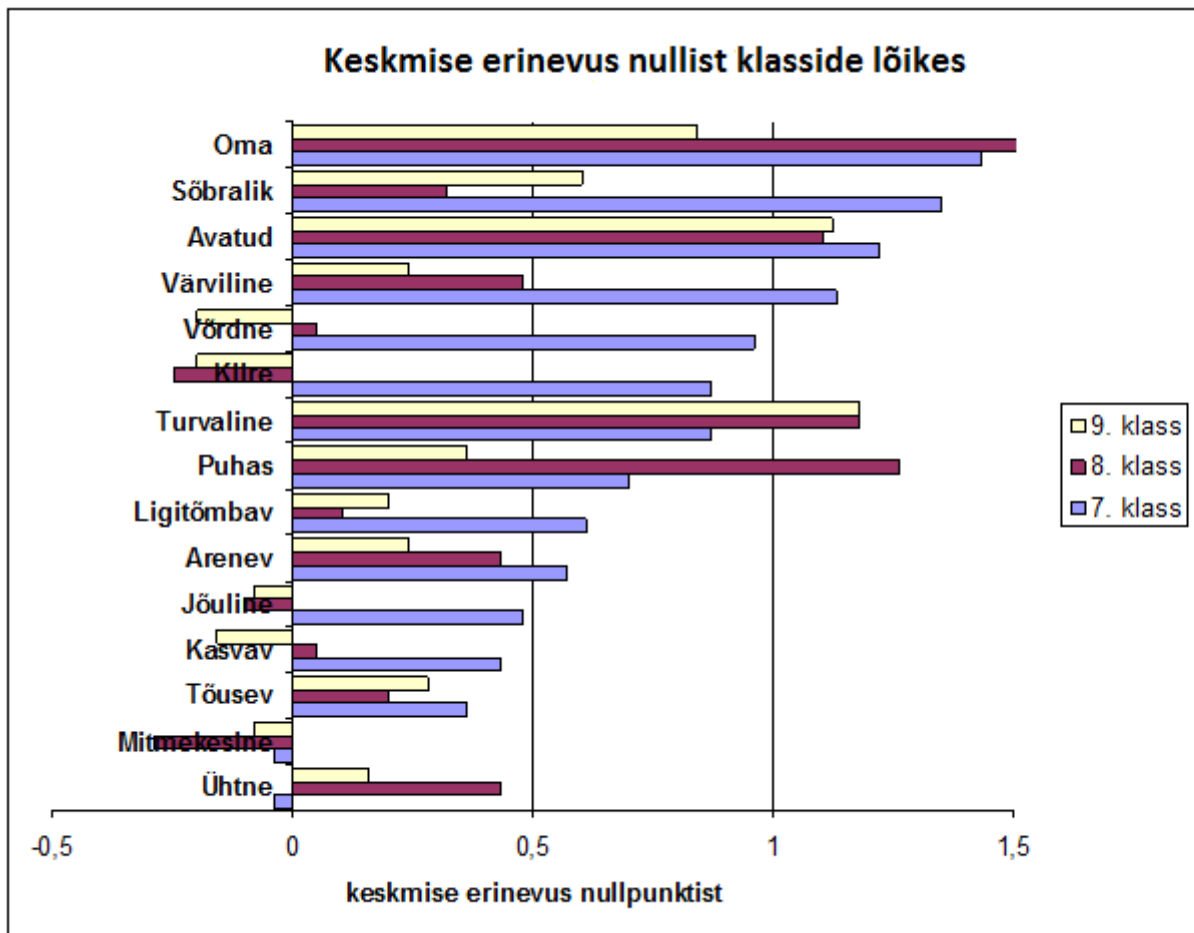
Selleks, et võrrelda Vasalemma valla imagot klasside lõikes, kasutati töös ANOVA analüüsimeetodit. Selgus, et mõningate tunnuste puhul esines klasside vahel statistiliselt olulisi erinevusi (joonis 8).

Tunnuse „kiire“ korral erinesid 7ndate klasside õpilaste vastused nii 8ndate kui ka 9ndate klasside õpilaste vastustest. 8ndate klassidega võrreldes oli olulisustõenäosuseks 0,013 ning 9ndate klassidega 0,012 (keskväärtuste erinevus oli vastavalt 1,120 ja 1,070). 7ndate klasside keskväärtuste erinevus keskpunktist oli 0,87, kuid 8ndate ja 9ndate klasside keskväärtus oli negatiivne, vastavalt -0,25 ja -0,20.

Tunnuse „värviline“ korral oli statistiliselt oluline erinevus olemas 7ndate ja 9ndate klasside vastuste vahel (olulisustõenäosus 0,031), kus keskväärtused erinesid teineteisest 0,89 skaalapunkti võrra. 7ndate klasside keskväärtuste erinevus keskpunktist oli 1,13 ning 9ndate klassidel 0,24 skaalapunkti.

Erinevus 7ndate ja 9ndate klasside vastuste vahel ilmnes ka tunnuse „võrdne“ suhtes (olulisustõenäosus 0,014), kus keskväärtuste erinevus oli 1,157 skaalapunkti. 7ndate klasside keskväärtuste erinevus nullpunktist oli 0,96, kuid 9ndate klasside keskväärtuste erinevus oli -0,20 skaalapunkti.

7ndate ja 8ndate klasside võrdluses ilmnes statistiliselt oluline erinevus tunnuse „sõbralik“ puhul (olulisustõenäosus 0,020), kus keskväärtuste erinevus oli 1,030 skaalapunkti. 7ndate klasside keskväärtuste erinevus keskpunktist oli 1,35 ja 8ndate klasside oma 0,32 skaalapunkti.



Joonis 8

Statistiliselt oluliselt erinesid teiste klasside õpilaste vastustest 7ndate klasside õpilaste vastused. Selgub, et nooremate klasside õpilased näevad Vasalemma valla imago positiivsemana kui vanemate klasside õpilased. Nende jaoks on vald „kiire“, „värviline“, „võrdne“ ja „sõbralik“, samas kui näiteks nii kaheksandikud kui ka üheksandikud leiavad, et Vasalemma on pigem „aeglane“. Põhikooli lõpuklassi õpilaste vastustes pole ka „värviline“ nii tugevalt eristuv kui seitsmendike omades ning samuti leiavad üheksandikud, et vald on rohkem „üleolev“ kui „võrdne“. 8ndate klasside õpilaste vastustes oli tunnus „sõbralik“ märksa vähem esilekerkiv kui 7ndate klasside õpilaste vastustes.

Siit võib järeldada, et nooremas eas olevate õpilaste jaoks on Vasalemma valla imago positiivsem kuna nende elu on muretum, vajadused on veel väiksemad ja tagasihoidlikumad kui vanemates klassides. Põhikooli lõpetajad on oma elus sellises etapis, kus tuleb langetada esimesi suuremaid otsuseid ja see paneb ka kindlasti ümbritsevat elukeskkonda kriitilisemalt hindama. Vanemate klasside õpilased on rohkem kursis nende ümber toimuvaga. Neil on erinevate olemasolevate probleemide suhtes kujunenud oma arvamus.

3.3 Ekspertintervjuu analüüs

Selleks, et tuua uurimusse võrdlusmoment noorte ja valla poolse arvamuse vahel, kasutati bakalaureusetöös ekspertintervjuud, (lisa 3) Vasalemma valla poolse esindajaga, kelleks oli abivallavanem Ena Soodla. Intervjuu viidi läbi seminaritöö raames.

Intervjuu eesmärgiks oli saada töös püstitatud uurimusküsimustele valla poolset hinnangut, mida seejärel õpilaste arvamustega võrrelda. Võimalikke esilekerkivaid erinevusi õpilaste ja vallaametniku arvamustes arvesse võttes, võib vald liikuda üksmeelsema elanikkonna ja parema elukeskkonna kujunemisele (Kaldur 2011).

Intervjuu viidi läbi Vasalemma vallamajas 24. jaanuaril.

- Milline on Vasalemma valla kuvand kooliõpilaste seas?

Abivallavanem tõi pigem välja need aspektid, mis võiksid tema arvates noorte kuvandit Vasalemmast tulevikku silmas pidades kujundada. Tema arvates võiks noori tulevikus positiivselt meelestada näiteks valla arenemine, seda ennekõike Nato lennuvälja mõttes.

Et pikemas perspektiivis võib kujuneda üldse niimoodi, et meist saab riigis strateegiliselt oluline koht, kus leiavad meie noored väga häid töökohti Nato lennuvälja sfääris. Ja see võiks olla üks selline pikemas perspektiivis päris hea asi. Et kui nad nagu endale teadvustavad selle, et nad oma haridusega võiksid lennunduse suunda liikuda, näiteks siis oleks see perspektiiv päris hea.

Hetkeseisu kohta võib intervjuust välja lugeda, et noortel ikkagi tegevust on, nii et väga vastumeelne Vasalemmas elamine neile ei tohiks olla:

/.../et sellesmõttes midagi justkui nagu toimub, et päris niimoodi tegevuseta nad ei ole./.../

Samas toob ta välja ka erinevad tegevused, millega noored kooliväliselt tegeleda saavad:

/.../No meil on praegu toimiv noortetuba eksole, noortetuba on meil hetkel avatud kahel korral nädalas ja noortetoa raames toimuvad erinevad sellised põnevad üritused. Näiteks siin eelmine aasta käidi külas Haapsalu noortetoas, kus tehti siis selline kohtumisöö lausa, et öö läbi siis oldi koos ja tehti siis erinevaid.. noo vaadati filmi näiteks ...õudusfilmi. Ja siis hommikul tehti pannkooke ja noh siukene nagu tore noorte omavaheline suhtlemine eksole. Ja ja siis nendel on erinevad külalised seal käinud

- **Mida tuleks teha, et valla imagot parandada?**

Valla imago positiivsemaks muutmisel tuleb abivallavanema arvates alustada positiivsemate omaduste rõhutamisega. Näiteks tuleks üldsusele tutvustada pigem Vasalemma ilusat loodust ja seega tõmmata tähelepanu eemale ennekõike negatiivse varjundiga Rummu vanglast, mis on siiani objekt, millega Vasalemma muudes Eestimaa paikades tuntud on.

Et kui öeldakse, et sa oled Vasalemmast, siis kõik seostavad juba selle vanglaga sind. Kahjuks see nii ei ole... või õnneks, ma ei teagi kuidas seda õigesti öelda, aga seda nagu tahaks küll murda, et tegelikult on ju Vasalemma imeilusa männimetsaga looduslikult kena koht./.../ Et tahaks seda positiivset küll nagu kujundama hakata (naerdes) ja ka laiemale üldsusele tutvustama seda ilu, mis meil siin on ümberringi. Kasvõi neid jõekäärusid, mis meil siin on, see on ju imeilus.

- **Millisena näevad Vasalemmat väljaspool valda elavad inimesed?**

Siin liigitab intervjueeritav väljaspool valda elavad inimesed kaheks: need, kes teavad Vasalemmat mingil põhjusel paremini ja need, kes on sellest paigast ainult põgusalt kuulnud. Esimeste jaoks on Vasalemma positiivsem ja viimaste jaoks pigem negatiivne.

„Need kes teavad Vasalemma alevikku, need teavad seda aleviku miljööd, aga need kes ei tea, need kes on siis kuulnud ainult vanglast, nende jaoks on see negatiivne. „

- **Kuhu kooli plaanivad õpilased peale põhikooli lõppu õppima minna? (Kas Vasalemma lähedusse või näiteks mõnda suuremasse linna)**

Konkreetselt vastust ei osanud Ena Soodla anda, kuna seda teemat pole eelnevalt süvitsi uuritud, kuid siiski arvas ta, et edasise kooli valiku ja sealt tulenevalt ka elukoha valiku panevad paika perekonna võimalused.

Sellist nagu konkreetset uurimust ei ole veel minu teada keegi teinud, aga see on jälle tõenäoliselt seotud sellega, et kuidas on pere võimalused.

Perekonna võimalused määravad ka selle, millisesse kooli minna. Majanduslikult võimekates peredest päris tublid õpilased liiguvad võimaluse korral suurema tõenäosusega Vasalemmast kaugemale.

Mida paremad võimalused on, seda kaugemale minnakse. Et, osad pered on ju siit liikunud ka välismaale tööle. Et ikkagi selline ajude äravool on ka Vasalemma probleem.

Intervjuust tuleb ka välja, et enamasti on need, kes Vasalemma jäävad pigem lihttöoliste pered.

Et, meile jääb siia selline tagasihoidlikum kontingent ja meil on palju selliseid lihttöölisi, et näiteks, et mina oma noortele küll olen siin lõpetamistel öelnud, et minge lennake, aga tulge tagasi. Tulge siia tagasi!

- **Mis on vallas plaanis tulevikus teha, et muuta noorte elu paremaks?**

Abivallavanem oli konkreetsete plaanide väljaütlemisel kidakeelne tuues välja, et tulevikus tahaks kindlasti noortele rohkem tähelepanu pöörata, et neid Vasalemma jääma meelitada, kuid hetkel valitsev rahaline seis ei võimalda neid plaane ellu viia.

Vald kindlasti tahaks teha midagi suurejoonelist ja hoida neid kinni erinevate siukeste peibutustega, aga hetkel on see rahaline võimalus see, mis paneb meile piirangud peale, et me ei saa teab mis asju lubada.

Seega asetab ta rõhu pigem väärtustele ja emotsioonidele, millega noori rohkem Vasalemma ellu kaasata ja sellega ka neid seal kinni hoida.

Et me saame siin eksle ainult selle hea sõnumiga neid hoida kinni, või siis selle, selle positiivse fooniga võibolla, et neil saab olema ühel hetkel siin hea elu ja kui teie tulete ja panustate, et teeme koos ja oleme koos ja vot.... see võib olla on see sõnum, ärge minge, et tulge ja aidake ka edasi viia seda elu siin.

- **Mis on hetkel vallas hästi ja mis halvasti?**

Siinkohal toodi intervjuus välja rohkem emotsionaalne tasand alustades negatiivsest. Abivallavanema arvates on vallas tunda liigselt ängi ja üleüldiselt negatiivsust.

Ma arvan, et inimesed võiksid positiivsemalt mõelda..... et selline äng ja ja.... ma ei taha öelda viha, aga selline noh teistele ärategemine , et see on võib olla see, mis tõmbab kõiki osapooli nagu alla, et võiksime nagu positiivselt mõelda.

Positiivse külje pealt tõi ta välja ka eelnevalt mainitud ilusa looduse, millele peaks ka sealseid elanikud rohkem tähelepanu pöörama ja samuti arenevat lennuvälja, mis võib tulevikus anda paljudele kohalikele rohkem töökohti.

Vasalemma on ilus, meil on toredad inimesed, meil on potentsiaalne noorsugu, meil on potentsiaalseid väljavaateid, meil on imeilus Rummu järv, meil on Nato lennuväli, meil on millest rääkida.

4. JÄRELDUSED JA DISKUSSIOON

- Milline on Vasalemma valla kuvand kooliõpilaste seas?

Uuringust selgus, et Vasalemma koolide õpilaste seas on Vasalemma valla imago suhteliselt positiivne ja neile meeldib seal elada (69% vastas küsimusele, kuidas õpilastele meeldib Vasalemmas elada vastusevariandiga „enam vähem“ ning 27% vastusevariandiga „väga“).

Valda iseloomustati kõige enam läbi selliste tunnuste nagu „oma“, „turvaline“ ja „avatud“. Samuti leiti, et kodukohta võib iseloomustada ka kui „sõbralik“, „puhas“ ja „värviline“. Ainsaks negatiivseks tunnuseks, millega noored Vasalemmat iseloomustavad on tunnuse „mitmekesine“ vastand, ehk „üksluine“. Valla imago õpilaste seas saab iseloomustada ka läbi hinnangu ja veidi vähem läbi potentsiaali faktori. Hinnangu faktori tunnused „oma“, „sõbralik“ ja „turvaline“ näitavad, et ennekõike iseloomustatakse valla imago läbi end ümbritsevate inimeste ja sotsiaalse keskkonna. Imago muudavad positiivseks valla väiksus, see, et nii ümbritsevad inimesed kui ka keskkond on tuttav, mis omakorda annab turvatunde. Seega võib järeldada, et olenemata sellest, milline on valla väljanägemine ja majanduslikud võimalused, muudab sihtgrupi seas imago positiivseks, see, et nad on ümbritsetud pere ja tuttavatega. Samamoodi muudavad imago positiivseks noorte mälestustes olevad subjektiivsed sündmused ja kohaga seotud meeldivad kogemused (Vos 2000).

Kuigi üldiselt on Vasalemma valla imago noorte seas positiivne, siis ilmnevad negatiivsed aspektid kitsamatel tasanditel. Järelikult on Vasalemma noortele elukeskkonnana sobilik koht, kuid on valdkondi, mida muuta ja parandada.

Vaadeldes imagodimensioone eraldi klasside lõikes selgus, et seitsmendikud iseloomustasid Vasalemmat mõndade tunnuste osas positiivsemalt kui vanemate klasside õpilased. Näiteks leidsid seitsmendikud, et vald on „kiire“, „värviline“, „võrdne“ ja „sõbralik“. Vanemate klasside jaoks oli vald „aeglane“ ja üheksandikud leidsid, et vald on pigem „üleolev“. Nooremate õpilaste positiivsemad vastused võivad olla tingitud sellest, et selles vanuses ei olda veel nii ühiskonnakriitilised ning samuti on nooremate vajadused väiksemad. Põhikooli lõpuklassides ollakse aga juba täiskasvanulikumad ja seega ollakse rohkem kursis enda ümber toimuvaga.

Poiste ja tüdrukute arvamuste võrdlusel selgus, et tüdrukute jaoks on Vasalemma „mitmekesine“, kuid poiste jaoks „üksluine“. Antud tulemust võib selgitada asjaoluga, et tüdrukud on üldjuhul aktiivsemad, lähevad erinevate tegemistega kiiremini kaasa ja oskavad

oma vaba aega ise mitmekesisemalt sisustada, samas kui teismelised poisid on pigem passiivsemad ja ei tegele väga innukalt oma elu põnevamaks muutmisega.

- **Mis õpilastele koduvallas meeldib ja mis mitte?**

Noortele meeldib see, et vald on väike ja rahulik ning seal on ilus loodus. Meeldivad ka kohalikud inimesed, eriti see, et sõbrad on ümberringi. Positiivne on ka, et erinevad teenused on hästi kättesaadavad- suhteliselt hästi toimiv rongiühendus Tallinnaga, kohalikud poed, raamatukogu olemasolu jne. Samuti peavad noored positiivseks seda, et vallas korraldatakse erinevaid üritusi ning, et on võimalik oma hobidega tegeleda.

Samas selgus uuringust, et mõned positiivsed omadused on noorte arvates samaaegselt ka negatiivsed. Nii leiti näiteks, et vallas on vähe tegevust ja seal on igav, üritusi ei korraldata piisavalt ja hobidega tegelemise võimalus on piiratud. Kuna noorte eelistused vaba aja veetmise suhtes on erinevad, siis on arusaadav, et mingi kindla hobiga tegelemise võimalus ei pruugi kõigile huvi pakkuda. Valla imago on iga sihtgrupi esindaja isiklik nägemus, seetõttu on iga õpilase arusaam Vasalemma imagost mõjutatud konkreetsest tegurist (Vos 2000). Kui vallas on olemas näiteks näitering ja paljud peavad seda väga positiivseks, kuid mõnele noorele näitlemine mingit huvi ei paku, siis ei paranda sellise huviringi olemasolu viimaste silmis valla imago. Saadud tulemus toetab teooriat, mille kohaselt on piirkonna positiivse imago tekkeks vajalik kahepoolne kommunikatsioon organisatsiooni ja avalikkuse vahel (Taylor & Kent 2006). Siit võib järeldada, et põhjus, miks osad noored tunnevad, et neil pole vallas piisavalt huvitavat tegevust tuleneb vähesest kommunikatsioonist võimuesindajate ja noorte vahel.

Samuti rõhutati, et kuigi ühes alevis võib toimuda mingeid üritusi või huviringe, siis on teistes alevites elavatel noortel sellest osavõtmine raskendatud juba kasvõi sellepärast, et alevitevahelised transpordivõimalused pole kõige paremad. Peale eelnimetatute toodi aga negatiivse poolena välja veel, et vallal on vähe raha, ei ehitata uusi maju ega renoveerita vanu räämas korterelamuid ja teid. Välja toodi ka erinevaid valla üldist heakorda puudutavaid probleeme. Näiteks on vallas liiga palju hulkuvaid loomi ning samuti teeb muret alkoholism.

Kui positiivsena toodi välja rohkem üldisemaid märksõnu nagu loodus ja inimesed, siis negatiivsust lisavad Vasalemma vallale õpilaste arvates väga konkreetset probleemid.

Tulemustest selgus, et noored näevad positiivsena pigem valla looduslike omadusi nagu ilus maastik ja ka valla väiksus. Negatiivsed omadused on aga praktilisema iseloomuga, mis on parandatavad.

- **Mida tuleks õpilaste arvates teha, et valla imagot parandada?**

Selleks, et Vasalemma valla imagot parandada pakkusid õpilased välja väga mitmeid lahendusi. Enamus neist on väga praktilise iseloomuga ja kujutavad endast suurel määral eelmainitud negatiivsete tahkude likvideerimist.

Õpilaste silmis paraneks Vasalemma imago, kui pöörata noortele rohkem tähelepanu, sealhulgas rajada erinevaid spordirajatisi ja korraldada rohkem üritusi. Sportirajatiste all peeti silmas näiteks siseruumides asuvate sportimisvõimaluste parandamist, kuid kõige rohkem sooviks noored, et ehitataks juurde õues asuvaid sportimisrajatisi. Kõige rohkem tõusis esile soov, et rajataks väike *skatepark* ja seda mitte ainult ühte alevisse vaid kõigisse kolme.

Samuti on õpilaste arvates vaja remonida maju ja teid, koristada alevikke ja metsaaluseid. Oleks vaja luua rohkem töökohti ja ehitada valda korralik kauplus. Nagu ka eelneva punkti all mainiti, saab valla imagot noorte seas positiivsemaks muuta konkreetseid muudatusi tehes. Õpilaste soovitusel on väga praktilise iseloomuga.

Nagu selgus ka teooriast, on selliste elukvaliteeti parandavate tegevuste ettevõtmine just see, mis parandab elanike (k.a. noorte) silmis koha imagot. Kohaturunduse mõtte juba olemasolevatele elanikele on tõestada, et kohalik võim pakub residentidele laias valikus kõrgekvaliteedilisi teenuseid, teenib elanike huve, arendab koha infrastruktuure, säilitab ja renoveerib hooneid, rajab parke ja muid üldkasutatavaid alasid (Codato & Franco 2006, Avraham 2008: 3 kaudu).

- **Millisena näevad õpilaste arvates Vasalemmat väljaspool valda elavad inimesed?**

Õpilastel pole kindlat seisukohta, mida võiksid Vasalemmast arvata teistes omavalitsustes elavad inimesed. Tulemustes ei ilmnunud ühtegi vastusevarianti, mis oleks teiste üle oluliselt domineerinud. Kõige rohkem, 36% vastanutest pakkus, et Vasalemmat nähakse pigem positiivsena, kuid populaarsed vastused olid ka „neil puudub arvamus“ ja „pigem negatiivsena“ (mõlemat valis 24% vastanutest). Oma arvamust põhjendati sellega, et Vasalemma on nii väike vald, mida paljud ei pruugi teadagi ning, et igast olemasolevast vallast ei saagi kõigil mingit arvamust olla. Võib oletada, et noortel pole siamaani olnud põhjust laiemalt oma koduvalla imago peale mõelda.

- **Kuhu kooli plaanivad õpilased peale põhikooli lõppu õppima minna (Kas Vasalemma lähedusse või näiteks mõnda suuremasse linna)?**

Koguni 82% vastanutest valib kooli kuhu peale põhikooli lõppu õppima minna, lähtuvalt koolis õpetatavatest õppeainetest. Kuna läheduses mingite eri kallakutega gümnaasiume või kutsekoole ei ole, võib eeldada, et noored lähevad eeldatavasti õppima mõnda linna. Samas ei tähenda see, et noored peavad Vasalemmast ära kolima, kuna vald on Tallinnale suhteliselt lähedal ja meelepärasel koolis saab käia ka vanematekodust. Samas mängib kooli valikul mingil määral rolli ka pere majanduslik olukord, seda küll mitte nii gümnaasiumi valiku suhtes, vaid kõrgkooli minemise ajal, eriti kui sobilik kool ei asu Tallinnas.

- Kus näevad õpilased end tulevikus elavat (linnas või maal)?

Tulevikuplaanide osas õpilaste vastuseid analüüsid selgus, et noortel pole konkreetseid seisukohti välja kujunenud. Põhikoolide õpilased ei oma veel kindlat visiooni sellest, kas soovivad tulevikus elada pigem linnas või maal. Siinkohal olgu aga mainitud, et vastusevariantidele „ei oska öelda“ (35%) järgnesid variandid, mis eelistasid linnas elamist maale. Samamoodi ei osatud öelda, kas soovitakse tulevikus Vasalemmaga mingil viisil seotuks jääda (vastusevarianti „ei oska öelda“ valis 52% vastanutest). Õpilaste teadmatus tuleviku suhtes võib tuleneda nende noorusest. Antud vanuses mõeldakse pigem edasiste õppimisvõimalustele, mitte aga nii kaugele tulevikku. Kuigi imago võib mõjutada inimeste käitumist (Vos 2000), mõjutavad otsuse tulevikus Vasalemma valda elama jääda muud tegurid nagu töökohtade olemasolu, kvaliteetse hariduse võimaldamine jne. Ainult heast imagost ei piisa piirkonda paikseks jäämiseks.

- Kuivõrd erineb eesti ja vene kooli õpilaste arvamus Vasalemma vallast?

Võrreldes uurimustulemusi eraldi eesti ja vene kooli lõikes, ilmnisid mõned erinevused.

Ennekõike on arvamuste lahknemine tingitud kahe kooli õpilaste erinevatest elukeskkondadest. Tulemus kinnitab teooriat, et imago on sihtruppides erinev, kuna selle teket mõjutavad erinevad tegurid (Past 2007). Antud uurimuse lõikes on peamiseks mõjuteguriks ennekõike elukeskkond.

Ilmneb, et kohati on justkui kaks Vasalemmat- Ämari ja Rummu alevites elavate noorte poolt vaadatuna ja Vasalemma alevis elavate noorte poolt vaadatuna.

Nii Vasalemma kui ka Ämari kooli õpilastele meeldib Vasalemma vallas elada. Samas tulid statistiliselt olulised erinevused välja imagodimensioonide võrdluses. Nimelt peavad Ämari kooli õpilased Vasalemmat pigem jõuliseks ja Vasalemma kooli õpilased jõuetuks. Antud tulemust võib põhjendada sellega, et eesti kooli õpilased on vallas toimuvaga rohkem kursis kui vene kooli õpilased ja seega on nad ka kriitilisemad. Seda näitab ka asjaolu, et eesti kooli

õpilased tõid negatiivsena välja valla majandusliku seis. Veidi väiksem erinevus ilmnis sõnapaari „ühtne“- „killustatud“ osas, kus positiivse sõnaga iseloomustavad valda eesti kooli õpilased ja negatiivse sõnaga vene kooli õpilased.

Kui Vasalemma põhikooli õpilased siseloomustasid valda selliste positiivsete faktorite kaudu nagu kohalikud inimesed, valla väiksus ja rahulikkus ja ka korraldatavad üritused, siis Ämari põhikooli õpilased oma vastustes neid faktoreid ei maininud. Samuti oli erinevus ka väljatoodud vaba ajaveetmis võimaluste seas. Eesti kooli õpilastele meeldisid näiteks Noortetuba, ralli- ja kardirada, korvpalliplats ja raamatukogu. Vene kooli õpilastele meeldisid aga Kunstikooli, Rummu spordisaali ja Rummu karjääri. Seega on vene ja eesti kooli õpilastel täiesti erinevad vaba ajaveetmis võimalused ning võib eeldada, et kahe kooli noored omavahel väga palju kokku ei puutu.

Selgus ka, et Vasalemma kooli õpilased on vallavalitsuse suhtes kriitilisemad, ette heidetakse ka raha puudust. Ämari kooli õpilastele on aga negatiivne see, et valla alevid on mustad, teed halvas seisukorras ja uusi maju ei ehitata. Samuti on just vene kooli noored need, kes leiavad, et valla imago parandamiseks on muuhulgas vajalik luua uusi töökohti ja ehitada uus korralik kauplus. Nagu tulemustest selgus, on vene kooli õpilaste tähelepanekud väga praktilise iseloomuga ja puudutavad üldist elukvaliteedi parandamist. Ämari ka Rummu alevites on mainitud probleemid väga aktuaalsed ja näiteks tööpuuduse väljatoomine näitab seda, et õpilased kajastavad oma arvamustes ka oma vanemate ja teiste täiskasvanute probleeme.

Erinevus ilmnis ka õpilaste arvamuses selle kohta, millisena näevad nende arvates teised Vasalemma valda. Nimelt leiavad Ämari kooli noored, et mõnes muus omavalitsuses elavale inimesele võib Vasalemma tunduda pigem negatiivne, samas kui Vasalemma kooli noored, et pigem positiivne. Positiivset hinnangut põhjendati näiteks sellega, et väljaspool Vasalemmat elavad inimesed ei ole vallas toimuvaga kursis ja seega ei ole neil põhjust seda negatiivselt hinnata.

Ka noorte tulevikku käsitlevates küsimustes oli kahe kooli vastuste vahel erinevusi. Näiteks ei osanud eesti kooli õpilased öelda, kas plaanivad tulevikus elada pigem maal või linnas, samas kui vene kooli noored vastasid, et soovivad elada kindlasti linnas.

Küsimusele, kas noored soovivad ennast tulevikus Vasalemmaga mingit moodi siduda, ei osanud eesti kooli õpilased samuti vastust anda, kuid vene kooli õpilased teadsid kindlalt öelda, et tulevikus nad ennast Vasalemmaga siduda ei plaani. Kuna Vasalemma alevis elavate noorte elukeskkond on positiivsem kui teistes valla alevites, võib eeldada, et eesti kooli noored pole pikemalt oma tulevikule mõelnud, kuna nende praegune elukeskkond on küllalt

rahuldav. Samas vene noored ei näe mingit põhjust, miks nad tahaks tulevikus vallaga seotud olla, pole töökohti ja alevite heakord annab soovida. Vene noorte soov Vasalemmast lahkuda võib olla seotud ka asjaoluga, et neil ei seo vallaga eriti pikk ajalugu. Osade eesti kooli õpilaste pered on vallas elanud aga juba mitmeid põlvkondi ja seega on nende juured tugevamalt paigal kui Ämari kooli noortel.

Noorte seisukohti valla seisukohtadega võrreldes selgusid järgmised tulemsed.

Abivallavanem tõi intervjuus noorte tulevikuperspektiive silmas pidades välja Nato lennubaasi arenemise ja seeläbi uute karjäärivõimaluste tekkimise. Samas ei maininud õpilased oma vastustes kordagi lennuvälja renoveerimist kui valla elukvaliteeti parandavat tegevust.

Sarnaselt noortele, rõhutas abivallavanem positiivsena Vasalemma loodust, millele tuleks rohkem tähelepanu pöörata. Noortele sooviks vald kindlasti rohkem rõhku panna, kui oleks piisavalt rahalisi vahendeid. Nagu vastustest selgus, on rahapuudust märganud ka noored.

Vastupidiselt õpilastele, kes tõi muuhulgas Vasalemma plussiks sealsed inimesed, leidis abivallavanem, et kohalike inimeste seas on liiga palju negatiivsust.

Peamiseks erinevuseks abivallavanema ja õpilaste arvamustes oli see, et noored olid oma vastustes väga konkreetsed, tuues välja kindlaid teemasid, mis on nende arvates Vasalemmas positiivne ja, mida tuleks parandada. Samas kui abivallavanema vastused olid palju üldistavamad.

Seega võib öelda, et õpilased on oma koduvalla plusside ja miinuste üle ka varem mõelnud.

Abivallavanema üldistavad vastused on aga eeldatavasti tingitud asjaolust, mida ta ka ise välja tõi, et vallal puuduvad hetkel vajalikud rahalised võimalused selleks, et teha konkreetsemaid käike noorte elukeskkonna parandamiseks.

Uurimustöös püstitatud hüpoteese kontrollides selgus järgmine:

- Vasalemma valla imago põhikoolide õpilaste seas on negatiivne. Noortel pole erilisi võimalusi vaba aja veetmiseks. Peale põhikooli lõppu tuleb noortel minna õppima suurematesse linnadesse. See ajendab kindlasti ka linna kolima, kuna linnades on suuremad valiku võimalused (näiteks kui soovitakse minna mõnda eliitkooli).

Toetudes rohkem isiklikele kogemustele ja oma sõpradele ja lähedastele kui valla üldisele olukorrale, leiavad õpilased, et Vasalemma valla imago on positiivne. Seega ei ole esimene

hüpotees tõene. Küll aga on õpilased nõus, et vaba aja veetmis võimalused pole piisavalt mitmekesised ning samuti leidus vastajate seas neid, kes soovivad tulevikus elada pigem mõnes linnas. Selle otsuse põhjuseks ei ole siiski kooli valik, kuna Vasalemma on Tallinnale piisavalt lähedal, et kodust näiteks rongiga linnas koolis käia. Pigem kaalutakse linnas elamist kaugemas tulevikus.

- Vasalemma valla imago on eesti ja vene õppekeele koolide õpilaste seas erinev. Seda põhjusel, et vene keelt kõnelevatel noortel on vaba aja veetmise võimalusi veelgi vähem kui eesti keelt kõnelevatel noortel.

Vasalemma valla imago on eesti ja vene õppekeele koolide õpilaste seas mõneti erinev. Kuigi üldiselt leiavad mõlemate koolide õpilased, et valla imago on positiivne, selgus, et Vasalemma kooli noored leiavad, et vald on jõuetu ja Ämari kooli noorte arvates on vald killustatud. Samuti tõid vene kooli õpilased negatiivsena välja palju valla üldist heakorda puudutavaid probleeme, mis ei mõjuta ainult noori, eesti kooli õpilased analüüsisid valla imagot rohkem noorte tasandilt. Niisiis ei pärine ilmnenud erinevused mitte niivõrd erinevatest vaba aja veetmise võimalustest vaid ennekõike kahe kooli õpilaste erinevatest elukeskkondadest. Seega on teine püstitatud hüpotees tõene.

4.1 Metoodika kriitika

Õpilaste seas küsitluse läbiviimiseks kasutatud formaliseeritud küsitlus oli antud uurimuse kontekstis sobilik, kuna meetod oli kiire ja võimaldas samal ajal saada vajalikku infot korraga paljudelt noortelt. Ankeetides olid ka lahtiste vastustega küsimused, mis andsid väga palju infot ning seetõttu polnud vajalik algselt planeeritud süvaintervjuude läbiviimine. Kuigi ankeetide täitmise osa oli kiire, seda tänu vastutulevatele õpetajatele, siis kõige rohkem võttis antud meetodi puhul aega andmete sisestamine. Samuti tekkis mõningaid probleeme õpilaste käekirjade lugemisel.

Õpilastele jagatud ankeet sisaldas ka semantilise diferentsiaali skaalal põhinevat küsitlust, mis aitas leida valla imagot mõjutavaid erinevaid nüansse. Kui üldisemate küsimuste vastustest selgus, et valla imago on positiivne, siis semantilise diferentsiaali abil ilmnisid ka mõned negatiivsed tunnused, millega õpilased valda iseloomustasid. Samuti selgus milliste faktorite läbi noored oma koduvalda enim hindavad. Negatiivseks võib semantilise diferentsiaali skaala

kasutamisel olla asjaolu, et ka vene kooli õpilastele jagati eesti keelne ankeet ning kuigi ankeete täideti koos õpetajaga, kes aitab vajaduse korral tõlkega, on olemas võimalus, et vene keelset semantilise diferentsiaali küsimustikku täites oleks Ämari kooli õpilaste vastused praegusest mõneti erinenud.

Ekspertintervjuu viidi läbi eesmärgiga saada konkreetsete teemade lõikes õpilaste vastustega võrdluseks vallapoolne seisukoht. Kuna abivallavanem ei esitlenud mitte niivõrd oma isiklike seisukohti, vaid üldisemalt vallavalitsuse omi, siis piisas ühest intervjuueeritavast.

4.2 Soovitused edaspidiseks

Kuna antud uurimus keskendub imago uurimisele kohalike elanike sihtgrupi ühe alagrupi-koolinoorte seas, siis tuleks jätkata imago uuringuid ka teiste sihtgruppide seas. Nii saaks hea ülevaate, mida üks või teine sihtgrupp vallast arvab ja see võimaldaks valla imagot tervikuna parandada.

Uuringust selgub, et koolinoored on ümbritseva suhtes üpris kriitilised ja omavad paljude teemade suhtes oma arvamust. Seega tuleks vallal tegeleda oma imago parandamisega ka konkreetselt antud sihtgrupi seas. Võib eeldada, et kui elanikel on oma koduvallast juba noores eas positiivne arvamus, võib see olla üheks ajendiks enda sidumiseks antud kohaga ka tulevikus.

Noored tõid oma vastustes välja väga konkreetseid tegevusi, millega nende elukeskkonda paremaks muuta. Osad neist kujutavad endast põhjalikemaid tegevusi (uute töökohtade loomine, teede remontimine, hoonete renoveerimine jne), osad ei nõua aga väga suurt rahalist ega ajalist ressursi (*skatepargi* ja muude sportimis- ja vaba ajaveetmis rajatiste ehitamine). Seega võiks Vasalemma vald panustada noorte elutingimuste parandamisse väikeste sammudena, kuna sel juhul noored tunnevad, et nende arvamus on vallale oluline ja nende soove mõistetakse.

Uuringust selgus, et eesti ja vene noored veedavad oma vaba aega erinevalt. See võib olla üheks põhjuseks, miks vene õpilased leidsid, et vald on killustatud. Eesti ja vene noored elavad küll teineteisega kõrvalt, kuid üksteisega puututakse vähe kokku. Seega võiks vald muuhulgas keskenduda rohkem ka noorte integratsiooniteemale.

KOKKUVÕTE

Bakalaureusetöö eesmärgiks oli uurida Vasalemma valla imagot vallas asuvate koolide õpilaste seas. Samuti oli oluline välja selgitada, kas asukoha positiivne imago on piisav selleks, et takistada noori linnadesse kolimast. Uurimuse läbiviimiseks kasutati formaliseeritud küsitlust, semantilist diferentsiaali ja eelnevalt seminaritöö käigus läbiviidud ekspertintervjuud.

Töö esimeses osas keskenduti peamistele teoreetilistele lähtekohtale, millele töö praktiline pool toetus. Välja toodi imago erinevad definitsioonid, selgitati asukoha imago erinevust organisatiooni imagost ja imago kujunemist mõjutavaid tegureid. Samuti peatuti pikemalt asukohaturunduse teemal, kuna koha turundamisel sihtgruppidele on oluline teada, mida sihtgruppides kohast arvatakse.

Järgnevalt toodi töö teises osas välja uurimuses kasutatavad meetodid ning nende plussid ja miinused.

Töö kolmandas osas analüüsiti uurimustulemusi. Selgus, et õpilased peavad Vasalemma valla imagot positiivseks ning neile meeldib selles vallas elada. Noored iseloomustasid valda läbi hinnangu faktori, kõige rohkem pakuti, et vald on „oma“, „turvaline“ ja „avatud“.

Kitsamal tasandil selgus, et noored iseloomustavad valda ka negatiivse tunnusega „üksluine“. Erinevused ilmnasid ka võrreldes tulemusi klasside ja ka sugude lõikes. Nimelt näevad seitsmendikud valda veidi positiivsemalt kui vanemate klasside õpilased ning poisid leiavad, et vald on „üksluine“, tüdrukud aga, et „mitmekesine“.

Üldises valimis ei selgunud, kas noored tahavad tulevikud mingil viisil Vasalemmaga seotud olla, valdavalt jäädi vastus võlgu.

Kahe kooli võrdluses aga selgus, et vene noored on kindlad, et ei soovi end tulevikus Vasalemmaga siduda ja , et nad elaksid pigem mõnes linnas, samal ajal kui eesti noored pole teema üle senini eriti mõelnud.

Koolide vahel esines ka muid erinevusi, mis tulenevad ennekõike õpilaste erinevatest elukeskkondadest. Ämari kooli õpilased peavad problemaatiliseks sotsiaalseid ja erinevaid üldist heakorda puudutavaid teemasid, Vasalemma kooli õpilased keskendusid rohkem noorte tasandile.

Uurimuse käigus selgus, et kuigi üldine valla imago on positiivne, leidub ka problemaatilisemaid teemasid. Kahe kooli võrdluses on imago küll erinev, kuid mitte nii märgatavalt, kui oli eeldatud hüpoteesides.

Töö lõpuosas toodi tuginedes saadud uurimustulemustele välja mõned soovitusel vallajuhtidele, et muuta valla imago noorte seas paremaks.

SUMMARY

The imago of Vasalemma Parish among local students.

The purpose of this bachelor's thesis was to analyse the image of Vasalemma Parish among local students. It was also important to find out if a good image of an area is enough to keep young people from leaving the parish. Different methods like formalized questionnaire, semantic differential and an expert interview were used to conduct this inquiry.

The first part of the bachelor's thesis focused on the theoretical basis, such as the different definitions of image, the difference between place image and the image of an organisation and the factors, that influence the development of an image. It also focused more on the subject of place marketing, because it is important for place marketers to know what the target group is thinking about a specific place.

The second part of the research introduced the methods that were used, focusing also on the pros and cons.

The third part of the thesis explains the results of the research. It appeared, that the students think, that the image of Vasalemma parish is positive and they like to live there.

Students described the parish through the evaluation factor as „own“, „safe“ and „open“.

It appeared on a more narrow level, that students also describe the parish with a negative adjective „monotonous“. A difference also occurred, when the comparison was made between classes and sexes. The students in the 7th grade saw Vasalemma in more positive light than the older students and boys find that the parish is „monotonous“ and the girls find that it is more „diverse“.

Young people in the general selection didn't have an opinion on whether they want to be connected to Vasalemma in some way in the future or not, but when the result was compared between Vasalemma and Ämari school, it turned out, that the students of Ämari school didn't want to be connected to Vasalemma in the future in any way and that they would rather live in a city, while the students of Vasalemma school didn't have an opinion on the subject.

More differences occurred between the opinions of Ämari school and Vasalemma school. Those differences are mostly influenced by the different life environments of the students of

the two schools. For the students of Ämari school, the problems concerning Vasalemma parish are more social and more about the general welfare of the area, while for the students of Vasalemma school, the problems remained mainly on the youth level.

As a result of the research, it appeared, that while the general image of Vasalemma parish is positive, there are still some subjects that are negative. The image differs between the two schools, but the difference is not as big as assumed in the hypothesis.

In the final part of the bachelor`s thesis, a few suggestions were brought out for the leaders of the parish, so that the image of Vasalemma parish among young people would get more positive.

KASUTATUD ALLIKAD

- Ashworth, G. (2010) *Towards Effective Place Brand Management: Branding European Cities and Regions*. Cheltenham: Edward Elgar Publishing
- Avraham, E. (2008) *Media strategies for marketing places in crisis: improving the image of cities, countries and tourist destinations*. Oxford: Elsevier Inc.
- Bachmann, T. (2005). *Reklaamipsühholoogia*. Tallinn: Ilo. Lombord
- Fombrun, C. J. (1996). *Reputation. Realizing Value from the Corporate Image*. Boston, Massachusetts: Harvard Business School Press.
- Kaldur, K. (2011). *Vasalemma valla imago Vasalemma Põhikooli ja Ämari Põhikooli 7-9nda klasside õpilaste seas*. Seminaritöö
- Kotler, P. Haider, D. H. Rein, I. J. (1993). *Marketing Places*. New York: Simon & Schuster Inc.
- Past, A. (2008). *Juhtimine ja suhtekorraldus. Meelespealilledega tass*. Tallinn: Pegasus.
- Past, A. (2007). *Mainekujundus ettevõtluses ja poliitikas*. Äripäeva Kirjastuse AS.
- Past, A. & P. Vihalem (2004). *Euroopa Liidu imago Eestis enne ja pärast euroreferendumit*. Kalmus, V. *Eesti elavik 21. sajandi algul: ülevaade uurimuse Mina. Maailm. Meedia tulemustest*. Tartu: Tartu Ülikooli Kirjastus, 183-196.
- Rainisto, S. K. (2003). *Success Factors of Place Marketing: A Study of Place Marketing Practices in Northern Europe and The United States*. <http://lib.tkk.fi/Diss/2003/isbn9512266849/>. Vaadatud jaanuar 2011.

- *Riigikantselei koduleht* <http://www.rk.ee/symb/vasalemm.html>. Vaadatud jaanuar 2011
- Siibak, A. (2009). Teadustöö alused. Loengukonspekt.
- *Tartumaa kohaturundus I. Uurimuse raport.* (2009). SA Tartu Ärinõuandla
- Taylor, M. & Kent L.M. (2006). Public Relations Theory And Practice In Nation Building: Public Relations Theory 2. Botan, C.H. & V. Hazleton. London: Lawrence Erlbaum Associates.
- *Vasalemma noortetoa koduleht* http://vasalemmanoortekas.net/?page_id=2 vaadatud aprill 2011.
- *Vasalemma valla arengukava aastateks 2005-2013*
[http://vasalemma.ee/public/files/Arengukava%202005-13%20\(1\).doc](http://vasalemma.ee/public/files/Arengukava%202005-13%20(1).doc) vaadatud jaanuar 2011.
- *Vasalemma valla koduleht* <http://www.vasalemma.ee/> vaadatud jaanuar 2011
- *Vasalemma valla üldplaneeringu keskkonnamõju strateegiline hindamine*
http://vasalemma.ee/public/files/Lisa_3_Vasalemma_UP_KSH_aruanne.pdf vaadatud jaanuar 2011
- Vihalemm, T. (2008). Meedia ja kommunikatsiooni uurimismeetodid. Loengukonspekt.
- Vos, M.F. (2000). The Corporate Image Concept. A strategic approach. Netherlands: Proefschrift Wageningen

Lisa 1. Küsimustik õpilastele

Hea vastaja!

Õppetöö huvides viin läbi küsitlust Vasalemma valla imago kohta. Olen väga tänulik, kui leiad aega allpool kirjas olevatele küsimustele vastamiseks! Küsitlus on anonüümne ja tulemusi kasutatakse valla imagost üldise pildi loomiseks.

1. Palun märgi tabeli igal real ristikesega vastav lahter, mis Sinu arvates iseloomustab antud sõnapaarist kõige paremini Vasalemma valda. Skaala otspunktid on emotsioon antud sõna suhtes intensiivsem ja keskel neutraalsem.

	Väga hästi	Kesk- miselt	Vähesel määral	Ei seda ega teist	Vähesel määral	Kesk- miselt	Väga hästi	
Kiire								Aeglane
Oma								Võõras
Värviline								Hall
Avatud								Suletud
Jõuetu								Jõuline
Kahanev								Kasvav
Arenev								Paigalseisev
Üleolev								Võrdne
Tõusev								Langev
Üksluine								Mitmekesine
Turvaline								Ohtlik
Peletav								Ligitõmbav
Puhas								Määrdunud
Ebasõbralik								Sõbralik
Killustatud								Ühtne

2. Kuidas Sulle meeldib Vasalemma vallas elada?

- a) väga
- b) enam vähem
- c) ei meeldi üldse

3. Mis Sulle Vasalemma vallas meeldib?

.....

.....

.....

.....

4. Mis Sulle Vasalemma vallas ei meeldi?

.....

.....

.....

.....

5. Mida peaks Sinu arvates tegema, et Vasalemmas oleks parem elada?

.....
.....
.....
.....

6. Mis Sa arvad, millisena tundub Vasalemma Vald teistes Eesti piirkondades elavatele inimestele?

- a) positiivse kohana
- b) pigem positiivsena
- c) neil puudub arvamus
- d) pigem negatiivsena
- e) negatiivsena

põhjenda oma arvamust

.....

7. Mille järgi valid kooli, kuhu peale põhikooli lõppu minna?

- a) Oluline on, et kool oleks Vasalemmale lähedal (saab kodust käia)
- b) õpetatakse aineid/eriala, millest oled huvitatud
- c) lähen sinna kuhu sõbradki

8. Kus kohas plaanid tulevikus elada?

- a) kindlasti mõnes linnas
- b) pigem linnas kui maal
- c) kindlasti maal
- d) ei oska öelda

9. Kas plaanid ennast ka tulevikus Vasalemmaga siduda?

- a) jah
- b) ei
- c) ei oska öelda

10. Sugu: Naine... Mees...

11. Mis koolis Sa õpid?

.....

12. Mitmendas klassis Sa käid?

Täna vastuste eest!

Lisa 2. Ekspertintervjuu küsimused

ÜLDINE

- 1. Milline on teie arvates üldistavalt Vasalemma valla imago?**
- 2. Milline on teie arvates teiste valdade elanike mulje Vasalemmast, (kui sihtkohast jne)**
- 3. Milliseks peavad teie arvates Vasalemma kuvandit noored, ehk siinsete põhikoolide õpilased?**
- 4. Kas nende seisukoht imago suhtes on täiskasvanute omast erinev?**

HETKESEIS

- 5. Kuidas iseloomustaksite praegusel hetkel noorte inimeste olukorda Vasalemmas?**
- 6. Kas noored lahkuvad Vasalemmast? On selle kohta läbiviidud mingeid uurimusiläbiviidud uuringuid? Kui ei, siis kas sellised uuringid on plaanis?**
- 7. Mis seisus on vallas hetkel iive?**

TULEVIK

- 8. Mida on vallal plaanis tulevikus noorte heaks teha?**
- 9. Mida tuleks teha, et noored jääksid vasalemma?**
- 10. Mis on teie arvates hetkeseisuga Vasalemmas hästi ja mida tuleks kindlasti parandada?**

Lisa 3. Ekspertintervjuu transkriptsioon

Intervjueeritav: Vasalemma abivallavanem Ena Soodla

Toimumisaeg: 24.01.2011

Kõigepealt alustaks üldisema küsimusega, et milline on teie arvates üldisemalt Vasalemma imago, kuidas te iseloomustaksite Vasalemmat?

Vasalemmat ma iseloomustaksin niimoodi, et meil on nagu mitu imagot siin. Üks on siis aleviku imago, mis on ilus, Eesti Vabariigi aegne, omaaegne siis alevik. Teisalt jälle nagu varjutab meie imagot Rummul asuv vangla, mis on ütleme siis laias laastus Eesti elanikkonnale rohkem tuttav kui meie imeilus alevik. Et kui öeldakse, et sa oled Vasalemmast, siis kõik seostavad juba selle vanglaga sind. Kahjuks see nii ei ole... või õnneks, ma ei teagi kuidas seda õigesti öelda, aga seda nagu tahaks küll murda, et tegelikult on ju Vasalemma imeilusa männimetsaga looduslikult kena koht. Ja juba see Rummu järv praegu hakkab kujunema selliseks kauniks kohaks, ma tahaks loota.. Et tahaks seda positiivset küll nagu kujundama hakata (*naerdes*) ja ka laiemale üldsusele tutvustama seda ilu, mis meil siin on ümberringi. Kasvõi neid jõekäarusid, mis meil siin on, see on ju imeilus.

Kui nüüd edasi minna, siis kuidas teie meelest võiks tunda inimestele Vasalemma. Siin töite ka just välja selle sama vangla, et kas võibki olla pigem siis negatiivne arvamus?

Need kes teavad Vasalemma alevikku, need teavad seda aleviku miljööd, aga need kes ei tea, need kes on siis kuulnud ainult vanglast nende jaoks on see negatiivne.

Ja kuidas võib tunda Vasalemma noortele, kellele siis ka antud uurimustöö keskendub?

Siin võib tuua veel kolmanda aspekti sisse- Nato lennuväli. Et pikemas perspektiivis võib kujuneda üldse niimoodi, et meist saab riigis strateegiliselt oluline koht, kus leiavad meie noored väga häid töökohti Nato lennuvälja sfääris. Ja see võiks olla üks selline pikemas perspektiivis päris hea asi. Et kui nad nagu endale teadvustavad selle, et nad oma haridusega võiksid lennunduse suunda liikuda, näiteks siis oleks see perspektiiv päris hea.

Aga kas praegused põhikooli lõpetajad üldse mõtlevad nii kaugele, et kui mina omal ajal siin põhikoolis käisin siis oli küll teada, et on lennuväli kuskil, aga keegi sellest otseselt ei mõtle, et see mingil hetkel neid võiks puudutada.

Sellesisulist tööd me alustasime eelmisel aastal, ja koos siis töötukassaga me tegime ka siis sellise mobiilse.... ta oli Mobi nime all, nagu nõustamine ja siis perspektiivide avamine ja sinna oli kutsutud siis tööandjaid. Ja minu nägemus oligi siis see, et kuna üks blokk oli seal karjäärinõustamine, et siis need vanemate klasside õpilased võiksid ka sealt osa võtta ja justnimelt meie kohalikku perspektiivi avada siis nende tööandjate näol. Ja üheks selliseks tööandjaks oli siis lennubaas. Nii et nad tulid ja rääkisid ja tegelikult ma arvan, et seda tööd nende noortega peaks nagu tegema järjepidevalt, kutsuma neid, meelitama, ja pakkuma seda head nägemust, ilusat visiooni. Ja, et sellisel juhul ma usun, et... ma usun, et meie piirkonnast saab ühel momendil väga vägev piirkond.

Järgnevalt küsiks siis hetkeseisu kohta, et milline on iive hetkel Vasalemmas?

Meil on praegu niimoodi, et enam-vähem tasakaalus, et suremus ja sünd on enam-vähem sama, et väga suurt ja olulist iibe suurenemist ei ole praegu.

Kas see seis on juba pikemat aega selline?

Ta on juba mõnda aega selline stabiilne jah.

Aga kuidas on lahkujatega? Et kas üldiselt lahkub palju inimesi Vasalemmast?

Eks lahkuvad need, kellele tulevad kuskil paremad võimalused ja paremad pakkumised. Et üks inimene on ikkagi selles mõttes ju mõtlev olend, et ta liigub selles suunas, kus ta saab parema pakkumise. Ja kui see on tema pere jaoks oluline ja annab tema perele paremad vaated, siis ma arvan, et inimesed lahkuvad.

Kui vaadata nüüd konkreetset põhikooli lõpetajaid, et väga kerge on ju siit minna ja jääda kuskile, et kui lõpetad siin kooli ära, siis peab ju nii või naa minema kuskile mujale kooli, et kui juba lähed, siis on ju kergem ka jääda. Et kas seda on kuidagi uuritud, et kui noored lahkuvad meelsasti, käivad nad pigem siin lähedal koolis edasi, või nad lähevadki täitsa minema ja neile polegi oluline Vasalemma jäämine?

Sellist nagu konkreetset uurimust ei ole veel minu teada keegi teinud, aga see on jälle tõenäoliselt seotud sellega, et kuidas on pere võimalused. Mida paremad võimalused on, seda kaugemale minnakse. Et, osad pered on ju siit liikunud ka välismaale tööle. Et ikkagi selline ajude äravool on ka Vasalemma probleem. Et, meile jääb siia selline tagasihoidlikum kontingent ja meil on palju selliseid lihttöölisi, et näiteks, et mina oma noortele küll olen siin lõpetamistel öelnud, et minge lennake, aga tulge tagasi. Tulge siia tagasi!

Küsi siis järgnevalt tulevikuplaanide kohta, et mis on siis vallal plaanis teha noortele, et nad jääksid siia, et neil oleks siin hea olla ka praegu, mitte siis ainult tuleviku (töö mõttes) silmaspidades vaid, et neil oleks ka praegu tegevust rohkem ja põnevam siin elada?

(Mõttepauk)... Vald kindlasti tahaks teha midagi suurejoonelist ja hoida neid kinni erinevate siukeste peibutustega, aga hetkel on see rahaline võimalus see, mis paneb meile piirangud peale, et me ei saa teab mis asju lubada. Et me saame siin eksle ainult selle hea sõnumiga neid hoida kinni, või siis selle, selle positiivse fooniga võibolla, et neil saab olema ühel hetkel siin hea elu ja kui teie tulete ja panustate, et teeme koos ja oleme koos ja vot... see võib olla on see sõnum, ärge minge, et tulge ja aidake ka edasi viia seda elu siin.

Aga äkki mõjutab noori üldse see, et neid innustab siia jääma rohkem midagi positiivset, mida saab pigem nõ käega katsuda, et vot see mulle meeldib siin, et kui mul on ikka tegevust siin... et ma mõtlen seda tegevuse puudumist. Peale kooli pole noortel võimalust ennast kuidagi välja elada, tegeleda erinevate huvidega, pole mingit väljundit?

No meil on praegu toimiv noortetuba eksle, noortetuba on meil hetkel avatud kahel korral nädalas ja noortetuba raames toimuvad erinevad sellised põnevad üritused. Näiteks siin eelmine aasta käidi külas Haapsalu noortetoas, kus tehti siis selline kohtumisöö lausa, et öö

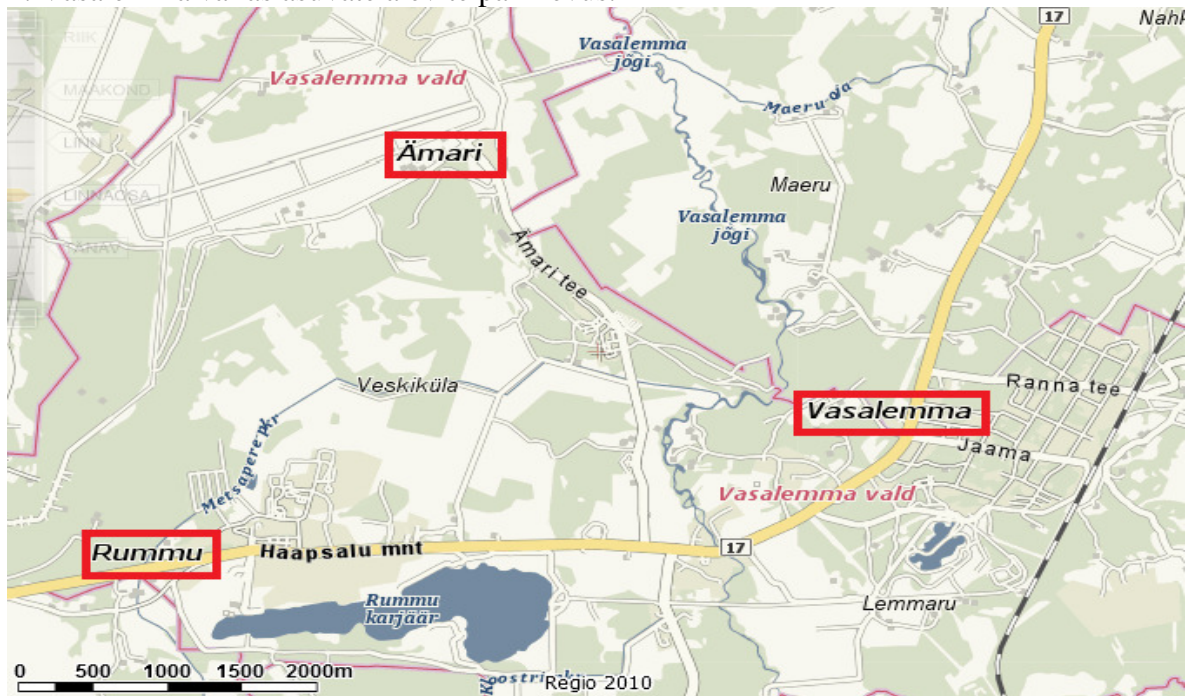
läbi siis oldi koos ja tehti siis erinevaid.. noo vaadati filmi näiteks ...õudusfilmi. Ja siis hommikul tehti pannkooke ja noh siukene nagu tore noorte omavaheline suhtlemine eksle. Ja ja siis nendel on erinevad külalised seal käinud ja, et sellesmõttes midagi justkui nagu toimub, et päris niimoodi tegevuseta nad ei ole.

Ja ongi jäänud viimane küsimus, et mis te arvate siis, mis on hetkel Vasalemmas hästi ja mida tuleks kindlasti parandada?

Ma arvan, et inimesed võiksid positiivsemalt mõelda..... et selline äng ja ja.... ma ei taha öelda viha, aga selline noh teistele äratagemine , et see on võib olla see, mis tõmbab kõiki osapooli nagu alla, et võiksime nagu positiivselt mõelda, Vasalemma on ilus, meil on toredad inimesed, meil on potentsiaalne noorsugu, meil on potentsiaalseid väljavaateid, meil on imeilus Rummu järv, meil on Natu lennuväli, meil on millest rääkida (Kaldur 2011).

Lisa 4. Vasalemma valda illustreerivad fotod

1. Vasalemma vallas asuvate alevite paiknevus.



2. Vasalemma Põhikool asub Vasalemma mõisas.



3. Ämari Põhikooli hoone



4. Vaade Rummu järvele ja tuhamäele.



5. Rummu järv



6. Vasalemma loodus



7. Vaade Rummu alevile ja eespool olevale Murru vanglale.



8. Rummu alevik



9. Ämari alevik



10. Nõukogude lendurite kalmistu Ämaris.

