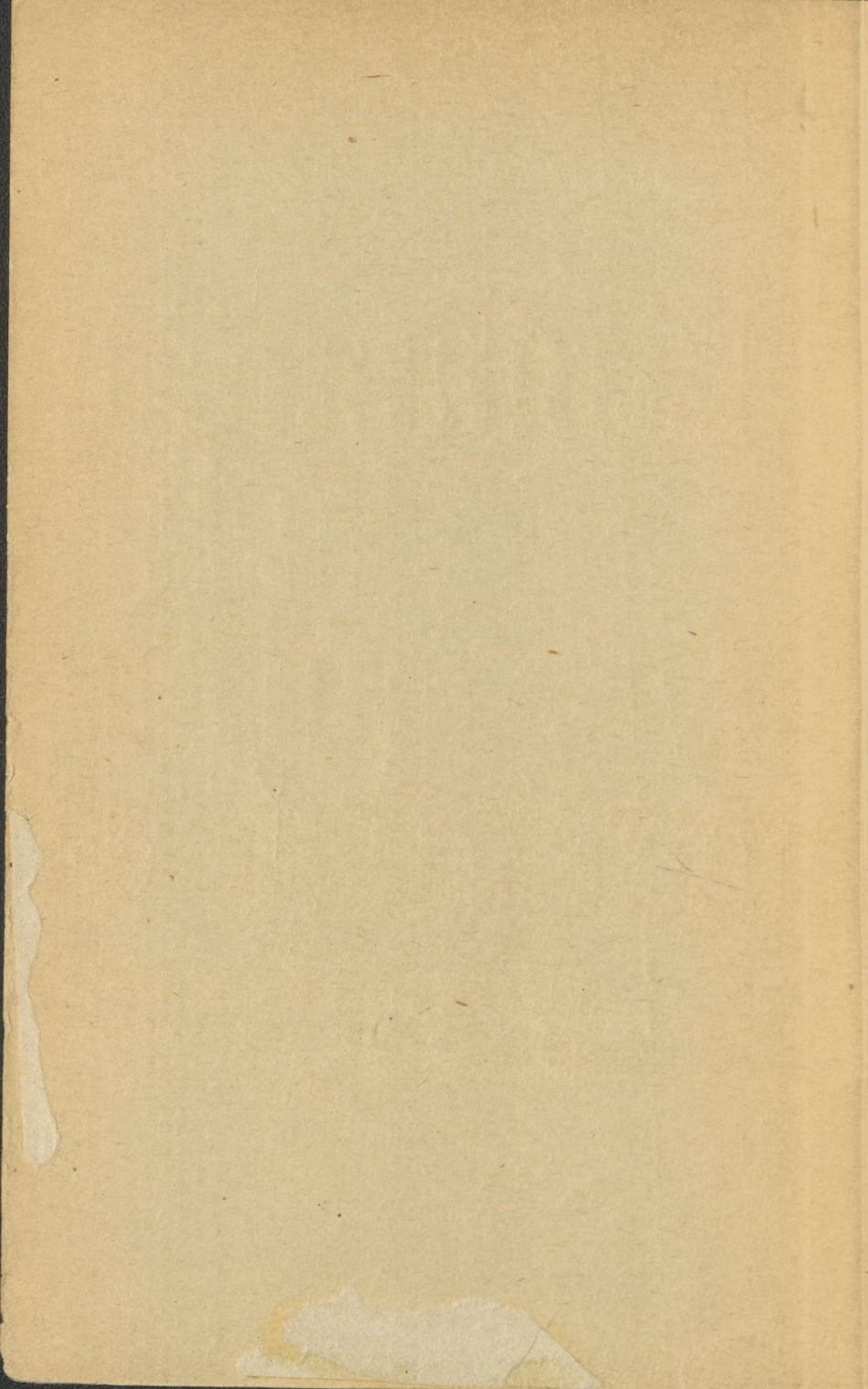


O. SEPPE

Kodanliku  
Eesti  
põllu-  
majanduse  
„õitseng“



A- 17346  
271 III

EESTI NSV POLIITILISTE JA TEADUSALASTE TEADMISTE  
LEVITAMISE ÜHING

---

O. SEPPE

KODANLIKU EESTI  
PÕLLUMAJANDUSE  
„ÕITSENG“

NR. 6 (271)

EESTI RIIKLIK KIRJASTUS  
TALLINN 1959

2

Tartu Riikliku Ülikooli  
Raamatukogu

45602

## E E S S Ö N A

Käesoleva brošüüri eesmärgiks ei ole kodanliku Eesti põllumajanduse igakülgne analüüsimine. Seepärast piirdub antud töö tegelikult vaid üksikute küsimuste valgustamisega. Brošüüri ülesandeks on näidata kodanliku Eesti põllumajanduses valitsenud olukorda ja mõningaid arenemissuundi. Käesolevas töös kasutatakse peamiselt kodanliku Eesti statistika materjale. Kuid needki materjalid, samuti Esimese maailmasõja eelsed andmed, kui neisse kriitiliselt suhtuda, paljastavad kodanliku Eesti tõelise olemuse.

CHAPTER

The first part of the book is devoted to a general survey of the history of the subject. It begins with a discussion of the early attempts to explain the phenomena of life, and then proceeds to a more detailed account of the development of the theory of evolution. The author discusses the work of Darwin and Wallace, and the evidence in support of their theory. He also discusses the objections to the theory, and the ways in which they have been met. The second part of the book is devoted to a more detailed account of the development of the theory of evolution. It begins with a discussion of the work of Darwin and Wallace, and the evidence in support of their theory. It then discusses the work of other scientists, and the ways in which their work has contributed to the development of the theory. The third part of the book is devoted to a more detailed account of the development of the theory of evolution. It begins with a discussion of the work of Darwin and Wallace, and the evidence in support of their theory. It then discusses the work of other scientists, and the ways in which their work has contributed to the development of the theory. The fourth part of the book is devoted to a more detailed account of the development of the theory of evolution. It begins with a discussion of the work of Darwin and Wallace, and the evidence in support of their theory. It then discusses the work of other scientists, and the ways in which their work has contributed to the development of the theory.

## SISSEJUHATUS

Kui kodanlik propaganda ei suutnud varjata suurtöösuse langust Esimese maailmasõja eelse tasemega võrreldes, siis põllumajanduse arengut püüdis ta nii ajakirjanduses kui ka teaduslikes ajakirjades kujutada õitsenguna.

Kõige kujukamalt väljendus see seisukoht Põllutöökoja esimehe A. Jürimaa (kes oli mitmel korral ka põllutööminister) 1938. aastal peetud kõnes, milles ta käsitles kodanliku Eesti põllumajanduse arengut.

A. Jürimaa kõne on tolle aja üks tüüpilisemaid, mis selgesti näitab, kuidas kodanluse esindajad võltsisid fakte. Seepärast tooksime sellest kõnest mõningaid väljavõtteid (vt. Põllutöökoja aastaraamat 1938/39. a. lk. 8—14).

«Meie võime piiri tõmmata ja vaadata,» ütles A. Jürimaa, «põllumehe arengut sellest momendist, millal meie Eesti riik tööle hakkas tegelikult, ja võrrelda siis viimase aja töötulemustega. Ma olen sellest lähtekohast võtnud arvud: esimese aasta-arvuna 1920 ning viimasena möödäinud aasta, 1937 — see on 17 viimast aastat.»

Seega võtab A. Jürimaa alusaastaks 1920. aasta, kus (pärast ligi seitset aastat kestnud imperialistlikku sõda ja kodusõda) põllumajandus oli äärmiselt iaostunud, põllumajandustoodang kõige väiksem ning ka statistiline arvustus tõelist olukorda ei kajastanud. Siinkohal tuleb märkida, et kui kodanliku Eesti olemasolu esimestel aastatel võrreldi põllumajandustoodangu tasēt ka Esimese maailmasõja eelse tasemega, siis hiljem seda enam ei tehtud.

A. Jürimaa võrdleb ainult 1920. ja 1937. aastat. Selle tõttu tekib kujutus, nagu oleks põllumajanduse areng kogu aeg toimunud tõusujoones, ilma seisakuteta. Tegelikult aga toimus kolmekümnendatest aastatest alates ühel paigal tammumine.

A. Jürimaa ütles edasi: «Kuidas on arenenud 17 viimase aasta jooksul meie põllumajandus? Siin me peaksime kohe ütleva, et meie ise ei ole märganud edu... Edasi nagu ei jõuta ja tulukuse seisukohalt võttes oleksime nagu peatumata jäänud...»

Tõepoolest, talupojad ei võrrelnud ju põllumajanduslikku arengut 1920. aastaga, vaid eelmiste perioodidega, veendudes, et saak oli vaevalt suurenenud, loomade arv aga oli umbes samasugune nagu sõjaeelsel perioodil (kasvas vaid lehmade arv). Eriti raske oli kodanlikus Eestis kehvikute ja keskmike olukord, kes kodanliku režiimi tingimustes olid seotud mahajäänud tootmisvahenditega. Vaatamata sellele, et nad tegid tööd varahommikust hilisõhtuni, haarasid kulaklus ja finantskapital enda kätte nende töövilja kas krediidid või madalate kaubahindade kaudu. Seepärast ei saanudki kehvikud ja keskmikud seda «edu» märgata. Kuid A. Jürimaa püüab tõestada vastu pidist.

Ta jätkas: «Aga kui teisest küljest vaatame, mis arvud näitavad, kas seal ei ole mitte liikumist ja edu märgata, ja kas ei ole tööd tehtud, mis tagajärgi on andnud, siis peame ütleva, et 17 aasta jooksul oleme suurte edusammudega edasi jõudnud. Nimelt põllumajanduse kogutoodang on nende aastate jooksul kasvanud 64%, seda kogu ulatuses võttes. Nüüd võib ütelda, et meie oleme ka põldu juurde teinud ja sel teel edu saavutanud. Vaatame, kuidas on maaüksus — hektar — lõikust andnud ja vilja kandnud. Ka sel alal peab ütleva, et oleme edasi jõudnud. Nii teravilja toodangu alal 1920. aastal võisime arvestada, et see toodang oli ainult 10 kvintaali hektari kohta, nüüd on aga keskmiseks saagiks 13 kvintaali, see tähendab, et toodang on ühe hektari kohta tõusnud 30%...»

A. Jürimaa asendab kogu teravilja saagikuse toiduteravilja saagikusega, sest rukki saak hektarilt oli aastail 1920—1924 10,1 tsentnerit, aastail 1935—1939 13,1 tsentnerit (kasv 29,7%), talinisu saak vastavalt 10,2 ja 13,6 tsentnerit (33,3%). Seega toiduteravilja suurema osa saagikus kasvas tõesti 30%. Kuid suvinisu saak oli aastail 1920—1924 keskmiselt 8 tsentnerit hektarilt, aastail 1935—1939 9,5 tsentnerit (18,7%); odra saak vastavalt 9,3 ja 9,6 (3,2%) ning kaera saak 8,8 ja 10,0 (13,6%). Seega oli teravilja keskmise saagikuse kasv tegelikult märksa väiksem, kui seda väidab Jürimaa.

Vaataksime nüüd, kuidas iseloomustas A. Jürimaa loomakasvatuse olukorda. Ta märkis, et «karja alal on suurel määral kasvanud lehmade arv. See on tõusnud ligi 80% — mis on osaliselt teiste loomade arvel sündinud. Üldiselt peab aga ütleva, et meie kari on suurenenud väga suure ja harukordse eduga. Karja koosseisu rahale ümber arvestades, võib ütelda, et kari on meil kasvanud umbes 18 miljoni krooni võrra».

A. Jürimaa peab 18 miljonisse kroonisse ulatuvat loomade juurdekasvu väga suureks. 1937. aastal moodustas kodanliku statistika enda andmete järgi loomade koguväärtus 115,8 miljonit krooni. Järelikult moodustas juurdekasv 17 aasta jooksul vaid 18,4%. Tuleb aga silmas pidada seda asjaolu, et 1926. aastal oli loomade koguväärtus 119,3 miljonit krooni<sup>1</sup>, 1937. aastal 115,8 miljonit krooni ja 1939. aastal 120,8 miljonit krooni<sup>2</sup>. Niisiis loomade koguväärtus kodanlikus Eestis 1926. aastast alates üldse ei kasvanud. Samuti tuleb tähelepanu juhtida asjaolule, et kui kariloomade, sealhulgas ka lehmade arv kodanlikus Eestis mõningal määral kasvas, siis toimus see osaliselt teiste loomade arvel. Seda tõsiasi oli sunnitud tunnistama ka Jürimaa ise.

«Aga veel rohkem on arenenud piimatoodang,» ütles edasi Jürimaa. «Mitte ükski, et kari ja lehmade arv on suurenenud, vaid ühtlasi iga üksik lehm on hakanud rohkem piima tootma ja sel alal on edu haruldaselt suur, üle 60%. Kokku võttes on meil kari arvuliselt kasvanud ja ka toodang üksiku lehma kohta on palju suurenenud. Piimatoodangu juurdekasvu 17 aasta jooksul võiks arvestada kahe ja poole kordseks. See on väga suur samm edasi.»

Piimatoodangu 2,5-kordne kasv ei ole muidugi väike, kui see oleks toimunud normaalselt tasemelt. Antud juhul aga (võttes aluseks 1920. aasta) tekib kujutlus põllumajanduse «õitsengust» kodanlikus Eestis, mis on aga vastuolus faktidega.

Kodanliku Eesti olemasolu algaastaid võib ja tuleb kasutada majandusliku arengu dünaamika analüüsimisel, kuid sealjuures on vaja tingimata arvesse võtta põllumajanduse langust Esimese maailmasõja ja kodusõja tagajärjel. Võtta 1920. aasta alusaastaks ühelgi juhul

<sup>1</sup> «Eesti Põllumajandus», 1930. a., lk. 27.

<sup>2</sup> «Eesti Põllumajandus», 1939. a., lk. 33.

ei kõlba. Seda ei teinud ka kodanliku Eesti progressiivsed majandusteadlased, sest 1920. aasta andmed ei ole täpsed. Seepärast kasutatakse käesolevas brošüüris alusaastana peamiselt 1922. aastat.

Kõige õigem aga on võtta analüüsi aluseks aasta, kus põllumajandus oli juba taastatud, s. o. jõudnud sõjaelsele tasemele (näiteks 1930.—1931. a.). Alles siis on võimalik tulla õigetele järeldustele.

## I. PÖLLUPINNA SUURUSE JA SELLE STRUKTUURI MUUTUMINE KODANLIKUS EESTIS

Põllupindade statistika alal on võimalik kasutada Eesti ja Liivimaa kubermangus enne Esimest maailmasõda läbi viidud kadastreerimise andmeid. Kuna need andmed baseeruvad põllu- ja ka tulundusmaa tegelikule mõõtmisele, siis on nad võrdlemisi täpsed. Seega oli sõjaeelne maapind järgmine.<sup>3</sup>

Põllumaa . . . . .	1 024 845 ha	23,4%
Heinamaa . . . . .	1 052 957 „	24,04%
Karjamaa . . . . .	743 063 „	16,97%
Metsad . . . . .	898 279 „	20,51%
Soo ja muu maa . . .	660 439 „	15,08%
4 379 583 ha		100%

Eeskätt huvitab meid põllumaa. 1923. aastal teostas kodanliku Eesti Statistika Keskbüroo põllumaa loenduse. See loendus aga ebaõnnestus. «Eesti Põllumajandus» kirjutas 1924. aastal, et kuna loendus viidi läbi administratiivsel teel, siis tulemused kujunesid sellisteks, nagu põllupidajad heaks arvasid öelda, ja et üldjoonena esines püüd vähendada põllupinda.<sup>4</sup>

Järgmine loendus viidi läbi 1925. aastal, kus tugineti peamiselt põllumajanduslike korrespondentide andmeile. Andmed koguti ja töötati läbi rohkem kui 3900 majandi

<sup>3</sup> «Eesti Põllumajandus» II, 1924. a., lk. 13 ja 21.

<sup>4</sup> Sealsamas, lk. 13.

kohta. Talundeid oli tol ajal üle 120 000, järelikult hõlmasid need valikandmed ligi 3% talundeist, seega väga väikest arvu. Kodanliku Eesti põllupinna suurust iseloomustab järgmine tabel.

Tabel nr. 1

**Põllupinna suurus kodanlikus Eestis (ühes aiamaaga)<sup>5</sup>**

(tuhandetes hektarites ja protsentides sõjaeelse tasemega võrreldes)

Sõjaeelne põllupind . . . . .	1024,9	100
1923. a. . . . .	1010,6	98,7
1929. a. . . . .	1031,6	100,7
1939. a. . . . .	1117,7	109,1
1939. a. . . . .	1040,7	101,6 <sup>6</sup>

Näeme põllupinna üsna väikest kasvu, õigemini kasvu tendentsi. Sõjaeelne tase saavutati alles 1928.—1929. aastal. Järgmisel aastakümnel kasvas põllupind vaid 9,1% (arvesse võttes aga korrigeeritud andmeid, siis 1,6%). Ainult 1938. ja 1939. aastal kasvas põllupind 2,4%. Siinkohal tuleb märkida, et uudismaade ülesharimine andis küll positiivseid tulemusi, kuid see kasv ei olnud tingitud põllumajanduse siseakumulatsioonist ega arengust, vaid saavutati riiklike toetuste ja preemiade abil.

Kuigi riik organiseeris ka enne Esimest maailmasõda jõgede puhastamist ja süvendamist, siiski võttis see kodanlikus Eestis palju suurema ulatuse. Veel olulisem on aga see, et enne Esimest maailmasõda paigutasid nii mõisnikud kui ka talupojad maaparandustöösse üsna suuri kapitale. Kodanliku Eesti päevil aga toimus uudismaade ülesharimine peamiselt riikliku krediidi või kõrgete preemiade maksmise abil.

Uudismaade arvel toimunud põllupinna kasvu näidati

<sup>5</sup> Tabel on koostatud järgmiste allikate põhjal: sõjaeelne ja 1923. aasta põllupind — «Eesti Põllumajandus», 1924, lk. 14, 21; 1929. aasta põllupind — Eesti arvudes 1920.—1935. a., lk. 53; 1939. aasta põllupind — «Põllumajandusloendus» 1939. a., lk. 95.

<sup>6</sup> Arvesse võttes korrigeeritud andmeid (vt. viide nr. 7).

pealegi veel liialdatuna. «See selgus alles 1949. aastal, mil seoses kollektiviseerimisega hakati maid raamatupidamises arvestama. Siis avastati, et 1939. aasta põllumajanduslik loendus suurendas külvipindu ebaõigesti 76 000 ha võrra. Talunikele oli külvipindade ebaõige suurendamine vajalik aga uute pangalaenude saamiseks.»<sup>7</sup> Vastavalt sellele on tabelis ära toodud ka 1939. aasta korrigeeritud andmed. Seega näeme, et kogu kodanliku Eesti põllupind püsis põhiliselt ühel ja samal tasemel.

Ka mõned kodanliku Eesti progressiivsed majandusteadlased juhtisid omal ajal tähelepanu külvipinna väikesele kasvule. Nii jõudis majandusteadlane J. Jaanusson, analüüsides põllumajanduse tulemusi ja selle arengu perspektiive kodanliku Eesti olemasolu esimese 10 aasta möödumisel, sellisele järeldusele: «Kui võtame arvesse, et selle kümne aasta edu algas võrdlemisi madalalt tasemelt, et põllumajanduse tootmisvõime tõstmiseks on investeeritud kapitale ka väljastpoolt ja et see periood ühtus enamjaolt soodsa konjunktuuriga, siis ei ole meil alust oletuseks, et meie lähemas tulevikus suudaksime seda arenemishoogu palju kiirendada.»<sup>8</sup>

Ja tõepoolest, kodanliku Eesti põllumajandus ei saanud kiiresti areneda.

Üksikute põllumajanduslike kultuuride külvipindade struktuuris aga esines märgatavaid muutusi (vt. tabel nr. 2, lk. 12—13).

Näeme, et toidu- ja söödateravilja külvipind ei kasvanud ühesuguselt. Aastail 1910—1922 toiduteravilja pindala peaaegu ei kasvanud, seejärel järgnes selle mõningane vähenemine ja alles 1931. aastast algab selle märgatav suurenemine. Seevastu söödateravilja pindala ületas juba 1922. aastal 1910. aasta taseme tunduvalt, kuid siis enam edasi ei laienenud. Vastupidi, see peaaegu langes uuesti 1910. aasta tasemele. Alles 1939. aastal jõudis söödateravilja pindala peaaegu 1922. aasta tasemele.

Rukki külvipind vähenes järjekindlalt, nimelt 175 000 hektarilt 150 500 hektarile. Seevastu aga kasvas nii talinisu kui ka suvinisu pindala 10 800 hektarilt 75 000 hektarile. Üldkokkuvõttes suurenes toiduteravilja pindala 185 800

<sup>7</sup> A. Veimer, Eesti NSV sotsialistlik industrialiseerimine, Tallinn, 1958, lk. 70.

<sup>8</sup> «Eesti Põllumajandus», 1931. a., lk. 64.

Põllumajanduslike kultuuride külvipindade  
(tuhandetes hektarites ja protsentides)

Aastad	Toidutera- vili		Sealhulgas				Söödatera- vili		Seal- oder	
			rukis		nisu					
1910	185,8	100,0	175,0	100,0	10,8	100,0	306,9	100,0	138,9	100,0
1922	187,6	100,9	158,7	90,7	21,1	195,4	369,8	120,5	134,1	96,5
1929	170,7	91,9	133,3	76,2	33,3	308,3	328,5	107,4	113,9	82,0
1937	225,4	121,3	148,9	85,2	68,0	629,6	314,5	102,5	89,1	64,1
1939	225,5	121,3	150,5	86,0	75,0	694,4	354,4	115,5	83,8	60,3

hektarilt 1910. aastal 225 500 hektarile 1939. aastal. Toidutera-  
vilja pindala kasvu soodustas asjaolu, et maailma-  
talupoegadele, peamiselt suurtalude peremeestele 14—16  
senti kilogrammi eest. Niisiis katkes riigi vahelesegamise  
tõttu endine majanduslik areng kulakluse ja finantskapitali  
huvides.

Tõsi küll, ka tsaari-Venemaal kasutasid mõisnikud, va-  
litsevad ladvakihid riigieelarvet ja seadusandlust oma hu-  
vides. Kuid riigi vahelesegamine oli siis alles algastmes,  
imperialismi ja kapitalismi üldkriisi tingimustes aga võt-  
tis see palju suurema ulatuse. Monopolid eksisteerisid ka  
enne imperialismi ajastut, kuid alles imperialismi ajastul  
muutuvad nad domineerivaks, kogu majanduse arengut  
määravaks teguriks. Ka varem kasutati riigiaparaati ko-  
danliku režiimi kindlustamiseks, monopolistlik kapital aga  
allutas endale riigiaparaadi.

Söödatera-  
vilja alal näeme odra pindala järjekindlat vä-  
henemist 138 900 hektarilt 1910. aastal 83 800 hektarile  
1939. aastal. Kaera pindala püsis stabiilsena, 135 200 hek-  
tarit 1910. aastal ja 144 100 hektarit 1939. aastal. Segavilja  
külvipind kasvas kiiresti, 32 800 hektarilt 1916. aastal  
127 000 hektarile 1939. aastal. Üldkokkuvõttes aga kas-

<sup>9</sup> Tabel on koostatud järgmiste andmete põhjal: sõjaeelsed andmed  
— «Eesti Põllumajandus», 1924. a., lk. 21; 1923.—1929. aasta —  
Eesti arvudes 1920.—1935. a., lk. 54—57; 1937. ja 1939. aasta —  
«Eesti Põllumajandus» 1939. aasta. lk. 23—24.

hulgas				Kartul		Lina		Põldhein		Hernes, uba, tatar jne.	
kaer	segavili										
135,2	100,0	32,8 <sup>10</sup>	100,0	80,1	100,0	45,1	100,0	171,3 <sup>10</sup>	100,0	9,5	100,0
161,4	119,4	64,3	196,0	75,5	94,3	23,9	53,0	153,5	89,6	7,8	82,1
150,3	111,1	64,3	196,0	61,7	77,1	31,9	70,7	144,7	84,5	7,4	77,9
144,8	107,1	81,5	245,4	75,5	91,3	31,2	69,2	177,3	103,5	8,5	89,5
144,1	106,6	127,0	387,2	88,9	111,0	23,0	51,0	219,9	128,4	8,3	87,4

vas söödateravilja pindala vaid vähesel määral. Kui aga võtta aluseks 1922. aasta, siis söödateravilja pindala järgmistel aastatel ei jõuagi 1922. aasta tasemele.

See, et söödateravilja pindala üldiselt ei laiene (ei jõua isegi 1939. aastal 1922. aasta tasemele), on väga iseloomulik kodanliku Eesti põllumajandusele, sest nii veiste kui ka sigade kasvatamiseks on vaja söödateravilja kontsentraate.

Kartuli osas ei jõudnud külvipind isegi sõjaelsele tasemele (välja arvatud 1939. aasta). Kartuli külvipind vähenes 1929. aastani. Sealt algas väike tõus (1937. aastal 75 500 hektarit). Ka põldheina pindala jõudis alles 1931. aastal 1916. aasta tasemele, millele jäi püsima 1936. aastani. Alles 1937. aastal ületatakse sõjaeelne tase. Kuid see toimus peamiselt 3 ja enam aasta ristikheinapõldude allesjätmisega.<sup>11</sup>

Lina külvipind vähenes 45 100 hektarilt 1910. aastal 23 000 hektarile 1939. aastal. Samuti vähenes ka herne, oa, tatra jne. külvipind 9500 hektarilt 1910. aastal 7400 hektarile 1929. aastal ja 8300 hektarile 1939. aastal.

Tabelist nähtub, et just söödateravilja, kartuli ja põldheina pindala, mis on aluseks produktiivsele loomakasvatusele, ei suurenenud (välja arvatud 1939. aasta), vaid suurte ajavahemike kestel näitas isegi vähenemise tendentsi.

<sup>10</sup> 1916. aasta.

<sup>11</sup> «Eesti Põllumajandus», 1939. a., lk. 4.

## II. PÖLLUMAJANDUSLIKE KULTUURIDE SAAGIKUSE JA KOGUSAAGI VÖRDLEMISI VÄIKE KASV KODANLIKUS EESTIS

Põllumajanduse arengu hindamisel ei ole ainult oluline põllupinna dünaamika. Väga suur tähtsus on ka põldude saagikusel. Toome siinkohal ära koondtabeli, mis iseloomustab põllumajanduslike kultuuride saagikust kodanlikus Eestis (vt. tabel nr. 3).

Põllumajanduslike kultuuride  
(tsentnerites ühelt hektarilt ja protsentides

Aastad	Rukis		Talinisu		Suvinisu	
1909—1913	11,1	100,0	12,1	100,0	9,1	100,0
1920—1924	10,1	91,0	10,2	84,3	8,0	87,9
1925—1929	10,5	94,6	11,6	95,9	9,3	102,2
1930—1934	13,6	122,5	14,5	119,8	10,3	113,2
1935—1939	13,1	118,0	13,6	112,4	9,5	104,4

Nagu tabelist nr. 3 selgub, jäi linakiu ja odra saagikus 1935.—1939. aastal sõjaeelsest tasemest maha. Lina saak hektarilt oli sõjaeelse tasemega võrreldes 20% ja odra saak ligi 7% väiksem. Suvinisu ja kaera saagikus ületas sõjaeelse taseme 4—8% võrra. Talinisu saak ühelt hektarilt ületas sõjaeelse taseme 12,4% võrra, kuna rukki ja kartuli saak ületas sõjaeelse taseme 18% võrra. Tähelepanuvääriv on see, et söödateraviljast ületas ainult kaera saak sõjaeelse taseme, nimelt 8,7% võrra. Kuid siin peame arvestama ka statistika ebatäpsust. Et andmed ei olnud kuigi täpsed, seda märgivad ka kodanliku Eesti majandusteadlased. «Andmete põhjal ei ole alust otsustada, kas meil viljasaagid on ennesõjaaegsetega võrreldes tõusnud. Peab silmas pidama, et praegune statistika on hulga täpsem, kuna ennesõjaaegne võis kalduda saakide vähendamisele.»<sup>13</sup> Arvesse võttes andmete ebatäpsust, mistõttu Esimese maailmasõja eelsel perioodil oli saagikus tegeli-

<sup>12</sup> 1909.—1913. aasta — «NSV Liidu ja Eesti Kaubapalati Majanduslik Bülletään», 1936. a., nr. 4, lk. 194—195; 1920.—1939. aasta — «Eesti Põllumajandus», 1939. a., lk. 23—24.

<sup>13</sup> «Eesti Entsüklopeedia» II, lk. 578.

kult suurem, kui statistika seda näitas, selgub, et ei saa rääkida põllumajanduslike kultuuride saagikuse, eriti aga söödateravilja saagikuse tunduvalt kasvust kodanlikus Eestis.

Siinkohal on vaja rõhutada, et kõigi põllumajanduslike kultuuride saak ühelt hektarilt oli 1935.—1939. aastal madalam kui 1930.—1934. aastal (välja arvatud linakiud, mille saak jäi endisele tasemele püsima). Seega näeme, et

saagikus kodanlikus Eestis  
1909.—1913. aastaga võrreldes) <sup>12</sup>

Tabel nr. 3

Oder		Kaer		Kartul		Linakiud	
10,3	100,0	9,2	100,0	104	100,0	4,0	100
9,3	90,3	8,8	95,7	103	99,0	3,5	87,5
9,7	94,2	8,4	91,3	106	101,9	2,8	70,0
10,3	100,0	10,1	109,8	127	122,1	3,2	80,0
9,6	93,2	10,0	108,7	123	118,3	3,2	80,0

kodanliku Eesti olemasolu viimastel aastatel saagikus ühelt hektarilt vähenes.

Olenevalt sellest, kas põllupind ja saagikus kasvasid või vähenesid, kujunes ka põllumajanduslike kultuuride kogusaak.

Kogusaagi illustreerimiseks on ära toodud vastav tabel (vt. tabel nr. 4, lk. 16—17).

Põllumajanduslike kultuuride kogusaagi dünaamikas on selgesti näha kaks perioodi. 1930. aastani kestis taastamise periood. Toiduteravilja kogusaak ligines sõjaeelsele tasemele, kuid jäi ikkagi sellest maha (umbes 10%).

Kolmekümnendatest aastatest alates kasvas aga (seoses rukkimonopoli sisseseadmisega) toiduteravilja kogusaak sõjaeelse tasemega võrreldes tunduvalt (30—35%). Sealjuures saavutas söödateravilja kogusaak sõjaeelse taseme juba 1920.—1924. aastal, ületades seda ligi 4% võrra. 1925.—1929. aastal näitas ta aga langemise tendentsi ja alles 1930.—1939. aastal ületati sõjaeelne tase umbes 15% ulatuses.

Kartuli kogusaak jõudis sõjaeelsele tasemele 1930.—1934. aastal ja alles 1935.—1939. aasta jooksul ületas sõjaeelse taseme umbes 15 protsendi võrra.

**Põllumajanduslike kultuuride**  
(tuhandetes isentrites ja protsentides)

Aastad	Toidutera- vili		S e a l h u l g a s				Söödatera- vili	
			rukis		suvi- ja talinisu			
1909—1913	1966	100,0	1857	100,0	109	100,0	2910	100,0
1920—1924	1752	89,1	1593	85,8	159	145,9	3023	103,9
1925—1929	1783	90,7	1508	81,2	275	252,3	2972	102,1
1930—1934	2612	132,9	2013	108,4	600	550,5	3405	117,0
1935—1939	2656	135,1	1907	102,7	749	687,2	3356	115,4

Söödeteravilja ja kartuli kogusaagi 15-protsendiline kasv sõjaeelse tasemega võrreldes nii suure ajavahemiku jooksul ei anna aga hoopiski tunnistust põllumajanduse «õitsengust». Arvesse võttes asjaolu, et sõjaeelset perioodil näidati saagikust väiksemana ja et vaatlusperiood on väga pikk (rohkem kui 25 aastat), võime konstateerida, et söödeteravilja ja kartuli kogusaagi kasv oli sõjaeelse tasemega võrreldes võrdlemisi väike. Sealjuures ei tule unustada, et 1935.—1939. aasta oli kõrgkonjunktuuri aasta, kus kogu kapitalistlik maailm, eriti aga fašistlik Saksamaa valmistus sõjaks. Sõjaks ettevalmistumine avaldas suurt mõju eriti tööstusele, kuid ühtlasi ka põllumajandusele. Neil aastail avanes kodanliku Eesti põllumajandussaadustele avaram turg, eriti Saksamaal, samuti laienes ka sisetarbimine tööstuse kiire kasvu tõttu. Sealjuures oli 1938. ja 1939. aasta väga saagirikas. See kõik lõi soodsa olukorra põllumajandussaaduste laiendatud tootmiseks.

Kodanliku Eesti majanduse analüüsimisel tehakse tõsine viga, kui võetakse võrdluse aluseks ainult 1938. ja 1939. rekordaasta. Need aastad ei ole iseloomulikud, nad ei anna täielikku ettekujutust maa majanduslikust olukorrast. Sellepärast tuleb arvesse võtta vähemalt 1935.—1939. aasta keskmine.

Et 1938/39. põllumajandusaasta head tulemused sõltusid heast saagist, seda näitab ka saagikuse analüüs. Kui 1930. aastal (kus saagikus oli samuti kõrge) andis põld-

<sup>14</sup> 1909.—1913. aasta — «NSV Liidu ja Eesti Kaubapalati Majanduslik Bülletään», 1936. a., nr. 2/3, lk. 194—195; 1920.—1939. aasta — «Eesti Põllumajandus», 1939. a., lk. 23.

S e a l h u l g a s						Kartul	Linaseeme	Linakiud			
oder		kaer		segavili							
1348	100,0	1234	100,0	328	100,0	8340	100,0	164	100,0	169	100,0
1138	84,4	1360	110,2	525	160,1	7124	85,4	88	53,7	90	53,3
1113	82,6	1211	98,1	648	197,6	7143	85,6	101	61,6	100	59,2
1107	82,1	1456	118,0	842	256,7	8683	104,1	73	44,5	66	39,1
893	66,2	1427	115,6	1036	316,5	9561	114,6	93	56,7	86	50,9

hein siiski keskmise saagi, siis 1938. aastal saadi kõigi viljade ja ka heinte rekordsaak.

Kuid söödaks ei kasutata ainuüksi söödateravilja ja kartuleid, vaid ka põld- ja metsaheina. Metsaheina saak aga jäi peamiselt Esimese maailmasõja eelsele tasemele; seda näitab nii statistika kui ka tegelikkus. Kui metsaheina pindala moodustas 1925.—1929. aastal keskmiselt 878 000 hektarit, siis 1935.—1939. aastal oli see 899 800 hektarit, s. o. kasvas 2,5%. Ka saak ühelt hektarilt jäi peaaegu samaks (973 kilogrammi 1925.—1929. aastal ja 990 kilogrammi 1935.—1939. aastal). Seega ei saanud ka kogusaak kuigi suurel määral kasvada.

Niiduheina kogusaak kodanlikus Eestis oli järgmine<sup>15</sup>:

Aastad	Tuhandetes kvintaalides	%
1925—1929	8 543,5	100
1930—1934	8 186,2	95,8
1935—1939	8 908,5	104,3

Niisiis püsis niiduheina kogusaak põhiliselt ühel ja samal tasemel.

Põldheina pindala aga sõjaeelse perioodiga võrreldes peaaegu üldse ei kasvanud. 1922. aastaga võrreldes aga on kasv märgatav (153 500 hektarilt 1922. aastal 219 900 hektarile 1939. aastal). Samal ajal saak ühelt hektarilt ei suurenenud.

<sup>15</sup> Eesti arvudes 1920.—1935. a., lk. 57 ja «Eesti Põllumajandus», 1939. a., lk. 24.

Põldheina saagikus ühelt hektarilt oli kodanlikus Eestis järgmine <sup>16</sup>:

Aastad	Kilogrammides	%
1922—1924	2973	100,0
1925—1929	2997	100,7
1930—1934	2789	93,7
1935—1939	2737	92,1

Näeme, et põldheina saagikus langes kolmekümnendail aastail kahekümnendate aastatega võrreldes pidevalt. Kui 1922.—1924. aasta saagikus võtta sajana, siis 1935.—1939. aasta keskmine moodustab 92,1%.

Esimese maailmasõja ja kodusõja eelse saagikuse ja kogusaagi kohta puuduvad otsesed andmed. Et aga pea-aegu kõigi teiste põllumajanduslike kultuuride saagid ületavad sõjaeelse taseme (välja arvatud oder ja lina), siis ei ole mõeldav, et põldheina saak ei oleks jõudnud sõjaeelsele tasemele.

Kui me võtame põldheina sõjaeelse kogusaagi kindlaksmääramisel 1916. aasta pindala (171300 hektarit) ja 1922.—1924. aasta saagikuse (2973 kilogrammi hektarilt), siis moodustaks põldheina sõjaeelne kogusaak 509300 tonni. 1935.—1939. aasta keskmine aastasaak aga oli 520900 tonni. Järelikult moodustas kasv vaid 2,2%.

Edasi tooksime koondtabeli söödasaakide kohta (vt. tabel nr. 5).

Tabel nr. 5

Söödasaak kodanlikus Eestis ümber arvestatult söötühikutele (miljonites söötühikutes ja protsentides 1930. aastaga võrreldes) <sup>17</sup>

Aastad	Kokku söötühikuid	
1930	1025	100,00
1931	1054	102,82
1932	895	87,31
1933	799	77,95
1934	997	97,26
1935	892	87,02
1936	938	91,51
1937	979	95,51
1938	1170	114,14
1939	1003	97,85

<sup>16</sup> Eesti arvudes 1920.—1935. a., lk. 57 ja «Eesti Põllumajandus», 1939. a., lk. 24.

<sup>17</sup> «Eesti Põllumajandus», 1934. a., lk. 24, 1939. a., lk. 24.

Käesolev tabel kinnitab veel kord eespooltoodud seisukohti. Söötühikute koguhulk on 1930.—1939. aastal peaaegu ühel ja samal tasemel, välja arvatud 1938. aasta, s. o. rekordaasta, kus söötühikute hulk ületab 1930. ja 1931. aasta söötühikute hulga.

Lõpuks tooksime ära veel ühe tabeli, kus kogu põllusaak on arvestatud 1929. aasta hindades.

Põllusaak 1929. aasta hulgihindades <sup>18</sup>

Tabel nr. 6

	Hind (kr.)	Keskmine toodang 1909/13 (tuh. kv.)	Väärtus (tuhandetes kroonides)	Keskmine toodang 1935/39 (tuh. kv.)	Väärtus (tuhandetes kroonides)	%
Rukis . . . . .	15,91	1857	29 545	1907	30 340	102,7
Nisu . . . . .	23,48	109	2 559	749	17 587	687,3
Kokku toiduteravilja			32 104		47 927	149,3
Oder . . . . .	18,48	1348	24 911	893	16 503	66,2
Kaer . . . . .	15,62	1234	19 275	1427	22 290	115,6
Segavili . . . . .	17,00	328	5 576	1036	17 612	315,9
Kokku söödateravilja			49 762		56 405	113,3
Kartul . . . . .	3,53	8340	29 440	9562	33 754	114,7
Lina . . . . .	120,9	169	20 432	86	10 397	50,9
Linaseeme . . . . .	26,25	164	4 305	93	2 441	56,7
Kokku			136 043		150 924	110,9

Nagu tabelist nähtub, ületas 1935.—1939. aasta keskmine põllusaak sõjaeelse viie aasta saagi vaid ligi 11% ulatuses. Kuid seegi kasv toimub peamiselt toiduteravilja arvel, mis ületab sõjaeelse taseme koguseliselt 35% ja väärtuselt umbes 50% võrra. Söödateravilja ja kartuli saak ületab sõjaeelse taseme vaid ligikaudu 14% võrra.

Kuna loomade söödabaas ei laienenud, siis püüdis Eesti kodanlik valitsus talupoegi igati õhutada maaparandustöid tegema, suurendama põllu-, kultuurheina- ja karja-

<sup>18</sup> Aluseks on võetud 1929. aasta hinnad, mida kasutas kodanlik statistika indeksite arvutamisel (rukki, odra, kaera ja lina osas). («Eesti Põllumajandus», 1930, lk. 222.) Nisu, kartuli ja linaseemne osas on võetud Tallinna börsil 1929. aastal kehtinud hulgihinnad. Kuna aga segavilja ei noteeritud, siis on selle hinnaks võetud odra ja kaera keskmine hind, 17 kr. kvintaal.

maid. Teatavasti nõudis 21,3% olemasolevast põllupinnast kuivendamist ja 14,7% kividest puhastamist, seega üle 1/3 põllupinnast nõudis põhjalikku maaparandamist. Veel halvem oli olukord heina- ja karjamaadega. 75,2% heinamaid ja 64,3% karjamaid nõudsid kuivendamist ning võsast ja kändudest puhastamist.<sup>19</sup> Siin peitusid tohutud reservid.

Kuid maaparandustööd kodanlikus Eestis algul ei edenenud. Maareformi tagajärjel hävinesid osaliselt mõisate kuivendatud ja kraavidega torutatud maade kuivendus-süsteemid. Nii näiteks kirjutas agronoom Pajuste ajakirjas «Põllumajandus»: «Enne maailmasõda torutasid mitmed suurmaomanikud oma põllud ja kohati ka kultuurheina- ja karjamaad. Maareformi teostamisega läksid endiste suurmaapidajate maa-alad mitme omaniku valdusse. Üksikutel maaomanikel on aga raske ning sageli võimatu teostada nende varem tehtud kuivenduste korrashoidu... Samuti on peakraavide kui ka šalakraavide eelvoolude kordaseadmine ja korrashoid üksikult, ilma organisatsiooniga, raske... Sageli kuulduv ütlust, et mõisate maad olid varemalt viljakandvamad, ning nüüdsed vähemad saagid pannakse väetamise ja muude asjaolude arvele. On aga kindel, et paljudel juhtudel on saakide vähenemine tingitud šalakraavide korratusest ja viimaste korratus oleneb peakraavide umbesolekust.»<sup>20</sup>

Tööpöolest, alles nõukogude võimu ja kolhoosikorra tingimustes on võimalik edukalt uudismaad üles harida. Kodanlikus Eestis suur hulk kuivendatud ja torutatud maid soostus uuesti. Samuti oli raske uudismaid kuivendada ja torutada. Tuli üle minna individuaalomaniku maalapi parandamise süsteemile. See aga ei võimaldanud kõigi vajalike agrotehniliste võtete kasutamist, sellega ei saavutata ka nii suurt efekti kui suurte maa-alade kuivendamisel. Talupojad ise tegid maaparandustöid vähe. Selleks polnud neil, eriti kehvikel, ka võimalusi. 1923. aastal võttis Riigikogu vastu seaduse maaparandustöödeks antavate soodsate laenude kohta. 1930. aastal seati sisse uus kord laenude andmisel. «See oli mõeldud selleks, et antavad laenud ka tõesti maaparanduse otstarbeks läheksid,»<sup>21</sup> öeldakse seletuses. See näitab veel kord, et antavaid laene

<sup>19</sup> «Põllumajandusloendus», 1929. a., lk. 34–35.

<sup>20</sup> «Põllumajandus», 1939. a., lk. 96–97.

<sup>21</sup> Sealsamas, lk. 44–45.

kasutati tihtipeale mittetootlikult. Samuti raskendas saadud krediidi otstarbeka kasutamise kontrolli maaparandust vajavate kõlvikute pihustatus. Põllutöökoja uudismaaharimise talituse arhiivis leidub küllalt materjale, mis näitavad, et komisjonid, kelle ülesandeks oli kontrollida maaparandustöödeks saadud krediidi otstarbekat kasutamist, oma otstarvet ei täitnud. Esines fakte, kus komisjonid tunnistasid maaparandustööd tehtuks, ilma et nad oleksid kohapeal käinud. Samuti teostati krediidi otstarbeka kasutamise kontrolli ka talvel, kui maa oli lumega kaetud ja oli võimatu kindlaks määrata, kui palju maaparandustööd oli tehtud.<sup>22</sup>

Liik püüdis maaparandustööd igati soodustada. Nii alan-  
dati 1934. aastal maaparandustöödeks antavate laenude protsent 2-le. Sellele vaatamata aga kasutati krediiti vähe. Ja alles 1935. aastal, kui maaparanduse eest hakati peale ülaltoodud soodustuste andmise ka preemiaid maksuma (60 kr. hektari eest, ühe hektari melioratsiooniks kulus aga keskmiselt 180 krooni), hakkas asi edenema. Tekkis huvitav nähtus: mitte talupoegade kuludega ei toimunud maaparandustööd, vaid peaaegu täielikult riigi rahadega. Nii parandati 1938. aasta lõpuni 47 500 hektarit maad, milleks kulutati 8,5 miljonit krooni. Sellest moodustasid riiklikud madalaprotsendilised laenud 5,4 miljonit krooni ja talupoegadele makstavad preemiad 1,3 miljonit krooni. Talupojad paigutasid oma kapitale vaid 1,8 miljoni krooni ulatuses. Kui arvesse võtta, et riik kulutas jõgede süvendamiseks, magistraalkraavide ja kanalite kaevamiseks 6,2 miljonit krooni, siis talupojad ise kulutasid maaparandustöödeks umbes 10%.

Tegelikult toimus uudismaade ülesharimine maakodanluse huvides. Kehvikud ja keskmikud ei saanud krediiti kuigi suurel määral kasutada. Neil puudusid ka rikkad käemehed jne. Kuigi uudismaade ülesharimine kodanliku Eesti lõpuaastail kasvas, siiski jäi ülesharitavate maade suurus küllaltki tähtsusetuks. Uudismaade ülesharimise tagajärjel laienes põllupind viimastel aastatel vaid 4—5%.

Uudismaade ülesharimine näitas veel kord, et kodanliku Eesti põllumajanduse sisemised ressursid ei võimaldanud põllumajanduse edasiarenemist.

<sup>22</sup> Oktoobrirevolutsiooni Keskarhiiv (ORKA) F. 1112, n. 1, sü 573, lk. 334.

### III. LOOMADE ARVU JA KOOSSEISU MUUTUMINE KODANLIKUS EESTIS

Kodanliku Eesti tähtsus imperialistliku maailmasüsteemi osana seisis imperialistlike riikide varustamises esmajoones põllumajandussaaduste ja toorainega. Sellest lähtudes püüdis Eesti kodanlus seda suunda igati õigus-tada, püüdis kujutada asja nii, nagu esineks põllumajanduses erakordne areng ja «õitseng».

Tähtsama argumendina loomakasvatuse «õitsengu» tõestamiseks kasutas kodanlus loomasaaduste, eriti aga või väljaveo hulka. Iga kuu ja vahest ka sagedamini tõid kõik kodanlikud ajalehed teateid või, peekoni, munade jne. väljaveo kohta.

Nii kasvas või väljavedu 2 300 tonnilt 1923. aastal 14 400 tonnile 1931. aastal, liha ja peekoni väljavedu 400 tonnilt 1923. aastal 2700 tonnile 1927. aastal, munade väljavedu 4,2 miljonilt tükilt 1923. aastal 23,5 miljonile tükile 1928. aastal.

Väljaveo kasvu iseloomustavaist andmeist püüdis kodanlus teha järelduse, nagu oleks vastavalt väljaveole samal määral kasvanud ka põllumajandussaaduste, eriti aga loomakasvatussaaduste toodang, ja kasutas neid maa jõukuse kasvu näitajatena.

Ülaltoodud arvud aga, kui neid tähelepanelikult vaadelda, väljendavad pigem ühel paigal tammumist kui arengut. Kui võrrelda kodanliku Eesti olemasolu algaastaid ja viimaseid aastaid (1923. ja 1939. a.), siis on kasv märgatav. Kui aga jälgida väljaveo dünaamikat aastate viisi, siis näeme kasvu ainult kolmekümnendate aastateni, mille järel algab kas ühel paigal tammumine või otsene langus. Järelikult näitavad need arvud kaht perioodi kodanliku Eesti loomakasvatussaaduste toodangu dünaamikas, mitte aga «õitsengut».

Või väljavedu suurenes 1931. aastani (14 400 tonni), siis vähenes 9200 tonnile ning alles 1938. aastal ületas veidi 1931. aasta taseme, vähenedes järgmistel aastatel uuesti. Liha ja peekoni väljavedu suurenes hüppeliselt 1931. ja 1932. aastani (4 100 tonnile), siis aga vähenes 2 200 tonnile 1938. aastal. Kõige jõudsamalt kasvas munade väljavedu. See suurenes 1930. aastani (24,8 miljonile tükile) ja püsis sellel tasemel väikeste kõikumistega kuni 1934. aastani, seejärel kasvas 1935. aas-

tal 48 miljonile tükile. 1936. aastal aga algas munade väljaveo pidev vähenemine.

Vaatamata üksikutele kõikumistele on üldtendents selge. Kodanliku Eesti olemasolu viimastel aastatel oli loomakasvatussaaduste väljavedu kas endisel tasemel või näitas vähenemise tendentsi. Need arvud tõestavad, et kodanliku Eesti olemasolu esimesel aastakümnel toimus vaid põllumajanduse taastamine (muidugi struktuuriliste muudatustega), teisel aastakümnel aga võrdlemisi väike kasv ning isegi ühel paigal tammumine.

Kuidas kasvas loomade arv kodanlikus Eestis vastavalt kodanliku Eesti statistika andmetele? Kui meil on põllupindade ja saakide kohta võrdlemisi täpsed andmed, siis loomakasvatuse kohta need puuduvad. Esimese maailmasõja eelsed andmed on väga puudulikud. Samuti oli erinev ka loomade arvestamise aeg. Kui enne Esimest maailmasõda võeti loomi arvele 1. jaanuaril, siis kodanlikus Eestis arvestati neid vaid 1. juulil. Seega kujunes suur vahe, sest tavaliselt likvideeritakse talveks liigsed loomad, esimesel poolaastal toimus aga noorloomade peamine juurdekasv. Seepärast võttis kodanlik statistika võrdluse aluseks 1916. aasta suvel läbi viidud loomade loenduse. Kuid selleks ajaks oli Esimene maailmasõda juba kestnud ligi 2 aastat. Eesti oli rindelähedane maa-ala, mille tõttu siin viidi mitu korda läbi loomade ja hobuste sunduslik revireerimine. Talupoegi sunniti kariloomi müüma alla turuhinna. Kõik põllupidajad püüdsid loomade loendusel näidata kariloomade ja hobuste arvu tegelikust väiksemana. On täiesti selge, et loomade loenduse andmed on madaldatud vähemalt 10—15%.

Eriti lehmade arvu võrdlemisel tuleb arvesse võtta, et kariloomade koosseis oli kodanliku Eesti päevil 1916. aastaga võrreldes tunduvalt muutunud. Kui 1916. aastal moodustas lehmade arv 52,8% (519 000 veist ja 269 000 lehma), siis kodanliku Eesti päevil oli see rohkem kui 66%, suurenedes mõnel aastal isegi 75%-ni (1937. aastal 604 500 veist ja 450 000 lehma). See on ka arusaadav, sest enne Esimest maailmasõda kasvatati lihaloomi Peterburi turu jaoks. Sinna saadeti ka lambaid ja sigu. Kodanlikus Eestis aga arenes vaid või väljavedu. Sellepärast annab meile õigema pildi veiste, mitte aga lehmade arv.

Loomade arv kodanlikus Eestis (linnadeta ja Petserimaata)<sup>23</sup>  
(tuhandetes)

Aastad	Hobused		Veised		Lehmad		Lambad		Sead	
1916	178,0	100,0	519,0	100,0	269	100,0	621	100,0	304	100,0
1923	202,1	113,5	487,5	93,9	303	112,6	640,8 <sup>24</sup>	103,2	325,2	107,0
1929	193,9	108,9	574,1	110,6	383	142,4	449,9	72,4	263,7	86,7
1937	197,0	110,7	604,5	116,5	420	156,0	610,7	98,3	359	118,2
1939	207,1	116,3	667,0	128,5	451	167,9	648,8	104,5	412	135,5
1935— 1939 keskm.	202,8	113,4	656,9	126,6	404	150,2	595,3	95,9	307	100,9

Selles tabelis me võrdleme peamiselt 1916. aasta loenduse tulemusi kodanliku Eesti olemasolu viimaste aastatega (1935—1939). Kui hobuste ja lehmade osas 1935.—1939. aastal suuri kõikumisi ei esine, siis veiste ja sigade osas esineb väga suuri kõikumisi. Nii näiteks kasvavad veiste arv 643 500-lt 1934. aastal 696 000-le 1936. aastal ning vähenes siis 604 500-le 1937. aastal. See näitab, et loomade arvu kasv sõltus söödabaasist. Kui oli saagirikas vilja- ja heina-aasta, siis loomade arv kasvas, halva saagi puhul aga vähendati esmajärjekorras noorloomi ja lambaid, kuna lehma ja hobuseid püüti säilitada.

Hobuseid oli kodanlikus Eestis 10—15% võrra rohkem kui 1916. aastal. Kui aga arvesse võtta, et hobuste arvu sõja-aastail varjati, siis ei ole mingit kasvu näha. Siin tuleb arvestada mitut teineteisele vastutoimivat tendentsi. Mõisate tükeldamine ja väikekohtade arvu suurendamine tõi endaga kaasa ka hobuste arvu suurendamise, sest nüüd püüdsid hobust pidada ka need majandid, kus ei suudetud hobusele täit koormust anda. Teisest küljest aga olid suurpõllupidamise puhul majandi siseveod suuremad, mis oli tingitud põldude suuremast kaugusest majandikeskusest. See põhjustas hobuste suuremat koormust. Need vastupidised tendentsid neutraliseerisid suurel määral teineteise mõju, mille tulemusena hobuste arv oli väga stabiilne.

<sup>23</sup> «Eesti Põllumajandus», vastavad aastakäigud; 1916. a. andmed — «NSV Liidu ja Eesti Kaubapalati Majanduslik Bülletään», 1936 nr. 4, lk. 197.

<sup>24</sup> 1922. aastal oli lammaste arv 715 000.

1912. aastal viidi läbi hobuste loendus, mis fikseeris Eesti maa-ala kohta 191900 hobust (ilma Petserimaata), s. o. ligi 15000 hobust rohkem kui 1916. aasta loenduse ajal. See näitab samuti, et 1916. aasta andmed olid madaldatud.

Lammaste ja sigade arv jõudis alles kodanliku Eesti olemasolu viimastel aastatel 1916. aasta tasemele. Alles kõrgkonjunktuuri aastail ületas sigade arv sõjaeelse taseme 18—19% võrra (1939. aastal 35,5%), lammaste arv aga oli ka neil aastail väiksem sõjaeelse tasemega võrreldes, välja arvatud 1939. aasta (104,5%). Siinkohal tuleb arvesse võtta, et 1937., 1938. ja eriti 1939. aastal kasvas elussigade väljavedu, mis soodustas sigade arvu suurenemist.

Veiste osas ületas 1935.—1939. aasta keskmine sõjaeelse taseme 26,6% võrra. Kui aga arvesse võtta, et 1916. aasta arvud on madaldatud, siis ületas veiste arv kodanliku Eesti olemasolu viimastel aastatel Esimese maailmasõja eelse taseme vaevalt 15%. Mis «õitseng» on aga 15-protsendiline kasv? Pealegi toimus seegi kasv lammaste ning osalt hobuste ja sigade arvel.

Kui veiste arv aastast aastasse suuresti kõikus, siis lehmade arv oli tunduvalt stabiilsem. Lehmade arv sõltus vähem heast või halvast vilja- ja heinasaagist. Lehmade arv ületas kodanlikus Eestis 1916. aasta taseme suurel määral, sest kariloomade struktuur muutus lehmade kasuks: lihaloomi peaaegu enam ei kasvatatud, nende arvel aga kasvas lehmade arv.

Tuleb juhtida tähelepanu veel asjaolule, et kvaliteediti olid loomad taludes halvemad kui mõisates. On teada, et mõisate tugevate ardenni hobuste asemele tulid Saaremaa nõrgad hobused, talupoegade, eriti kehvikute ja keskmike kariloomad ei jõudnud mõisate kariloomade tasemele. Kehvikute ja keskmike kariloomade osatähtsus aga kasvas pidevalt. V. I. Lenin, analüüsides kehvikute ja jõukate talupoegade olukorda Venemaal, rõhutab: «Siin näeme, et mitmesugused rühmad on varanduslikult täiesti erineval järjel, kusjuures see erinevus läheb niikaugemale, et koguni varatu talupoja hobused ei ole niisugused kui jõukal... Saksa põllumajanduslikus kirjanduses on Drechleri monograafiad, mis sisaldavad andmeid maa hulga järgi rühmitatud maavaldajate mitmesuguste rühmade kariloomade kaalu kohta. Need andmed näitavad veel rel-

jeefsemalt kui vene semstvostatistika arvud väiketalunike kariloomade võrratult halvemat kvaliteeti võrreldes suur- talunike ja eriti mõisnikega.»<sup>25</sup>

Samuti tuleb märkida, et kodanliku Eesti olemasolu jooksul ei näidanud kodanlikud majandusteadlased ühtegi korda sõltuvust söödabaasi ja lehmade (veiste) arvu vahel. Kui nad aga seda oleksid teinud, siis oleks ka otsekohe haihtunud legend loomakasvatuse «õitsengust». Seepärast püüdsid kodanlikud propagandistid igati mööda hiilida söödabaasi ja loomade arvu dünaamika vastastikusest käsitlemisest. Alles siis, kui me analüüsime nii loomade arvu ja toodangu kasvu kui ka söödabaasi ning vaatleme neid vastavas sõltuvuses, saame ümberlükkamatu tõendi selle kohta, et loomade arvu kasv ja toodangu suurenemine olid piiratud.

Nüüd vaatleksime veel loomade arvu kasvu kodanlikus Eestis loomühikutes.

Tabel nr. 8

Loomade arv kodanlikus Eestis loomühikutes<sup>26</sup>

Aastad	Kokku loomühikuid	%
1920	654,7	72,0
1922	788,4	86,8
1923	798,0	87,8
1924	783,1	86,1
1925	842,0	92,7
1926	870,4	95,8
1927	897,4	98,8
1928	908,5	100,0
1929	852,8	93,9
1930	864,2	95,1
1931	912,5	100,4
1932	930,4	102,4
1933	917,1	100,9
1934	905,4	99,8
1935	928,7	102,2
1936	922,6	101,4
1937	920,2	101,2
1938	940,0	103,4
1939	969,7	106,7

<sup>25</sup> V. I. Lenin, Teosed, 3 kd., lk. 124.

<sup>26</sup> Aastad 1920—1930 on võetud — «Eesti Põllumajandus», 1930. a., lk. 22; aastad 1931—1939 — «Eesti Põllumajandus», 1939. a. XVIII, lk. 31 (andmed on Petserimaaga, linnadeta).

Tabelist näeme, et loomade arv tingühikutes kasvas 654 700-lt 1920. aastal 908 500-le 1928. aastal ja 920 200-le 1937. aastal (veidi üle 1% 1928. aastaga võrreldes). Alles 1939. aastal suurenes loomühikute arv 969 700-le (5% kahe aasta jooksul). Kuid ka siin tuleb arvesse võtta asjaolu, et statistika andmed ei olnud kodanliku Eesti algaastatel kuigi täpsed. Seda rõhutavad ka kodanliku Eesti majandusteadlased ise. «Väga tunduvalt kasvas aga loomade arv 1924/25. aastal. Arvude suurenemise peale viimasel üleskirjutamisel on kahtlemata osalt mõjunud ka täpsem registreerimine.»<sup>27</sup>

Niisiis, kõiki asjaolusid arvesse võttes tuleme järeldusele, et ka loomakasvatuses on selgesti näha kaks perioodi: taastamisperiood ja ühel paigal tammumise periood.

On ju täiesti loomulik, et esimesed aastad pärast Esimest maailmasõda ja kodusõda olid taastamisaastad. Seega on ka arusaadav toodangu kasv kodanliku Eesti olemasolu esimestel aastatel, sest taastada madalalt tasemelt on palju hõlpsam kui pärast taastamist edasi liikuda.

Kui aga jätta arvestamata statistikas esinenud ebapäpsusi, siis on samuti selge, et 1928. aastast alates ei toimu loomakasvatuses mingit kasvu (välja arvatud 1938.—1939. aasta). Just neid ühel paigal tammumise aastaid püüdis aga eesti kodanlus varjata, ajades ühte patta nii taastamise perioodi kui ka ühel paigal tammumise perioodi.

#### IV. LOOMAKASVATUSSAADUSTE TOOTMINE KODANLIKUS EESTIS

Kuid ainuüksi loomade arv ei ole küllaldane loomakasvatussaaduste tootmise iseloomustamiseks. On tarvis teada ka loomade produktiivsust. Siin aga puuduvad otsesed andmed, mis iseloomustaksid piimatoodangu hulka ühe lehma kohta enne Esimest maailmasõda. Küll aga on ole-

<sup>27</sup> «Eesti Statistika», 1926, Nr. 51, lk. 1.

mas andmed kontrollühingutesse kuulunud lehmade piimatoodangu kohta. Nii näitavad Eestimaa Põllumeeste Seltsi kontrollühingute lehmade kohta olemasolevad andmed, et piimatoodang ühe lehma kohta oli 1912.—1913. aastal 2634 kilogrammi (lehmade arv 11 266) ja 1913.—1914. aastal 2689 kg.<sup>28</sup> Keiserliku Liivimaa Üldkasuliku ja Ökoonomia Seltsi kontrollühingutes andis iga lehm 1912.—1913. aastal 2451 kilogrammi piima (lehmade arv 9069).<sup>29</sup> Põhja-Eestis andis talupoegade kontrollialune lehm 1913.—1914. aastal 1943,8 kilogrammi piima (lehmade arv 1176), Lõuna-Eestis 1912.—1917. aastal aga 1925,2 kilogrammi piima (lehmade arv 2434). Kõigi kontrollialuste lehmade (mõisate ja talude) kaalutud keskmine piimatoodang moodustas enne Esimest maailmasõda 2519 kilogrammi ühe lehma kohta.

Tabel nr. 9

Kontrollühingute lehmade piimatoodang  
kodanlikus Eestis<sup>30</sup>

Aastad	Kilogramm
1921—1922	1650
1925—1926	2293
1929—1930	2483
1932—1933	2408
1934—1935	2640
1937—1938	2893
1938—1939	2950

<sup>28</sup> «Bericht über die Tätigkeit der Kontrollvereine in Estland für das Jahr 1913—14», Reval 1914, lk. 17 ja «Agronomiam», 1921. a., lk. 163—164.

<sup>29</sup> «Maa, Rahvas ja Kultuur», Tartu, 1926. a., lk. 378.

<sup>30</sup> «Eesti Põllumajandus», 1930. ja 1939. a.

Nagu tabelist nähtub, jõuti kodanlikus Eestis Esimese maailmasõja eelsele tasemele 1934. aasta paiku. 1938. aastal ületati see tase umbes 15% ulatuses.

Kontrollühingutesse kuulunud ja kõigi teiste lehmade piimatoodangu vahekord oli enam-vähem ühesugune. Nii andis 1924. aastal kontrollühingutesse kuulunud lehm piima 689 kilogrammi rohkem ja 1938. aastal 688 kilogrammi rohkem kui kõik teised lehmad. Ka teistel aastatel see vahekord palju ei muutunud. Kui me aga teame kontrollühingutesse kuulunud lehmade produktiivsust, siis võime järeldada ka kõigi lehmade piimatoodangu suurust.

«Maa, Rahvas ja Kultuur» andmetel oli 1913.—1914. aastal suurmajapidamistes 22 931 kontrollialust lehma talupoegadel 8588, seega kokku 31 519 lehma. Kuid need andmed ei hõlma kõiki sei ajal kontrolli all olnud lehmi. 1925. aastal kuulus kodanlikus Eestis kontrollkarjadesse 30 200, 1933. aastal 36 800 ja 1936. aastal 60 000 lehma. See kasv oli tingitud riigi suuremast toetusest. Nii näeme, et alles kolmekümnendatel aastatel ületas lehmade arv kontrollkarjades Esimese maailmasõja eelse taseme.

Missugune oli siis olukord kõigi lehmade piimatoodangu osas? Kui taastamisperiood maha arvata, siis kasvas piimatoodang ühe lehma kohta väga vähe. Nii moodustas 1930.—1931. aastal piimatoodang ühe lehma kohta 1950 kilogrammi. Järgmistel aastatel vähenes see 1900 kilogrammini ja jõudis 1930.—1931. aasta tasemele alles 1935.—1936. aastal, kus piimatoodang ühe lehma kohta moodustas 1995 kilogrammi (102,3%). 1937.—1938. aastal suurenes piimatoodang ühe lehma kohta 2185 kilogrammile (ületas 1930.—1931. aasta taseme 12%).<sup>31</sup> siis aga vähenes 1938.—1939. aastal 2029 kilogrammini (ületas 1930.—1931. aasta taseme 4%).<sup>32</sup> 1937.—1938. aasta suur piimatoodang oli tingitud, nagu juba öeldud, heast saagist ja ka loomasööda suurendatud sisseveost.

Nüüd vaatleksime loomakasvatussaaduste toodangut (vt. tabel nr. 10, lk. 30).

<sup>31</sup> «Eesti Põllumajandus», 1939. a., lk. 35.

<sup>32</sup> Статистический справочник по Эстонской ССР, Москва, 1944.

Loomakasvatussaaduste toodang (tuhandetes tonnides)<sup>33</sup>

Aastad	Loomaliha	Sealiha	Lambaliha	Linnuliha	Liha- toodang kokku	Piimatoodang <sup>34</sup>	
						tuhan- detes tonnides	%
1922/23	17,4	37,8	8,8	1,0	65,0	395,2	48,7
1923/24	18,1	39,1	7,8	1,2	66,2	401,5	49,9
1924/25	17,0	41,7	7,2	1,3	67,2	497,3	61,3
1925/26	17,3	42,8	8,5	1,5	70,0	606,2	74,7
1926/27	17,8	42,7	8,2	1,7	70,2	630,8	77,8
1927/28	19,2	44,3	8,2	1,7	73,4	658,5	81,2
1928/29	21,6	41,9	8,2	1,8	73,5	653,0	80,5
1929/30	19,4	35,3	6,0	1,9	62,6	760,3	93,7
1930/31	19,2	34,8	5,8	2,0	61,8	811,0	100,0
1931/32	20,6	38,4	5,9	2,1	67,0	812,2	100,1
1932/33	21,7	35,0	6,3	2,2	68,1	791,1	97,5
1933/34	25,5	32,0	6,8	2,2	66,4	806,4	99,4
1934/35	21,3	33,0	6,9	2,1	63,3	817,5	100,8
1935/36	23,0	31,4	7,4	2,1	63,9	803,3	99,0
1936/37	22,5	29,3	7,0	2,1	60,9	838,6	103,4
1937/38	18,9	31,2	8,1	2,5	60,8	975,5	120,3
1938/39	17,8	30,4	8,1	2,3	58,6	956,7	118,0

Näeme, et lihatoodang tervikuna kasvas kuni 1928. aastani, seejärel aga vähenes pidevalt. Isegi kodanliku Eesti olemasolu algpäevil, kui põllumajandus ei olnud veel taastatud, toodeti ja tarbiti (kuna väljavedu oli tähtsusetu, 3000—4000 tonni ulatuses) liha tunduvalt rohkem kui kodanliku Eesti olemasolu viimastel aastatel. 1938.—1939. aastal toodeti liha ainult 58 600 tonni 73 500 tonni asemel 1928.—1929. aastal (toodang vähenes 20,2%). Oluline on siinjuures see, et kui lambaliha osas ei esinenud märkimisväärset vähenemist, linnuliha osas esines koguni väike kasv ja loomaliha osas suur kõikumine, siis kogu lihatoodangu vähenemine toimus sealiha kui toitvama ja väärtuslikuma produkti arvel. Sealiha toodang kasvas vähe — 37 800 tonnilt 1922.—1923. aastal 44 300 tonnile 1927.—

<sup>33</sup> «Eesti Põllumajandus», 1930. a., lk. 30—31 ja 1939. a., lk. 37.

<sup>34</sup> «Eesti Põllumajandus», 1930. a., lk. 31 ja 1939. a., lk. 35.

1928. aastal, s. o. 6 500 tonni võrra, siis aga langes 30 400 tonnile 1938.—1939. aastal ehk 13 900 tonni võrra.

Tõsi küll, alates 1934. aastast suurenes elusloomade väljavedu (1934. aastal 12 886, 1935. aastal 31 972, 1936. aastal 52 056, 1937. aastal 36 163 ja 1938. aastal 82 056)<sup>35</sup>. Tapamajade andmete järgi oli ühe tapetava lehma tapakaal keskmiselt 150 kilogrammi, sea tapakaal 80, noorloomade tapakaal 100, vasika ja lamba tapakaal 25—30 kilogrammi<sup>36</sup>, seega võiksime võtta iga looma keskmise tapakaaluna 100 kilogrammi. Järelikult moodustas elusloomade väljavedu (tapakaalus) viimastel aastatel 2000—6000 tonni. See aga ei muuda midagi liha tootmise vähenemise tendentsis. Ühtlasi tuleb rõhutada, et kodanliku Eesti põllumajandus oli võimeline toodangut suurendama, niipea kui Nõukogude Liiduga vähegi kaubandust arendati. See näitab, kuidas just imperialismi negatiivne mõju pidurdas põllumajandustoodangu kasvu.

Piimatoodangu osas aga näeme hüppelist kasvu. Piimatoodang kasvas küll, kuid suurel määral teiste saaduste (liha, lina, kartuli) arvel. Aga siingi esineb ühel paigal tammumise periood. Piimatoodang suurenes 395 200 tonnilt 1922.—1923. aastal 606 200 tonnile 1925.—1926. aastal. Siis aga jääb piimatoodang sellele tasemele püsima, kõikudes 650 000 tonni piires kuni 1929.—1930. aastani. 1930.—1931. aastal kasvas piimatoodang järsult 811 000 tonnile. Seejärel piimatoodang enam ei kasvanud, vaid tammus sellel tasemel kuni 1937.—1938. aastani, kus erakordselt hea saak ja jõusööda suurendatud sissevedu võimaldasid piimatoodangu kasvu (975 500 tonnile). Järgmisel aastal aga (1938.—1939. aastal) vähenes piimatoodang 956 700 tonnile.

Üheks täpseks piimatoodangu, eriti piima kaubatoodangu näitajaks on piimatalituste piima läbikäik ja meiereide või toodang. Kuna kogu piimatoodangut arvestati kaudselt, on arvestus piimatalitustes piima läbikäigu kohta võrdlemisi täpne. Peale selle turustati suurem osa piimast piimatalituste kaudu, kusjuures kaubatoodangu ja piimatoodangu vahetõde oluliselt ei muutunud. Seega annavad piima läbikäigud piimatalitustes õigema ja täpsema ettekujutuse kogu piimatoodangust.

<sup>35</sup> «Väliskaubandus», 1934.—1938. a., lk. 33.

<sup>36</sup> «Eesti Põllumajandus», 1939. a., lk. 35.

Piima läbikäik ja võitoodang piimatallitustes<sup>37</sup>

Aastad	Võitoodang tuhandetes tonnides	Piima läbikäik tuhandetes tonnides	Piima- toodang tuhandetes tonnides	Piima läbikäigu protsent kogu piima- toodangust
1930	15,6	388,0	760,3	51,0
1931	16,1	400,6	811,0	49,4
1932	14,5	360,8	812,2	44,4
1933	11,5	288,6	791,2	36,4
1934	12,6	320,6	806,4	39,8
1935	13,3	340,7	817,4	41,7
1936	13,8	334,9	803,3	44,2
1937	15,9	413,6	838,6	49,3
1938	17,5	456,5	975,5	46,8
1939	16,9	449,1	956,7	46,9

Tabelist nähtub, et nii piima läbikäigu kui ka piimatoodangu ja võitoodangu vahetõrge on enam-vähem ühesugune. Samuti on näha, et piimatoodang kasvas eriti 1938. ja 1939. aastal seoses hea saagiga.

#### V. UUS SUUND KODANLIKU EESTI PÖLLUMAJANDUSES

Ühel paigal tammumine, mis algas kolmekümnendaist aastaist alates, oli tingitud sellest, et kulaklus ja monopolistlik kapital ajasid taga lisakasumit.

Seda väljendas kujukalt rukkimonopol, mis põhjustas toiduteravilja tootmise suurenemist. Toiduteravilja tootmine osutus kasulikumaks kui või tootmine. Kodanlikus Eestis lõppes peaaegu toiduteravilja sissevedu. Tekkis uus nähtus: mitmel aastal veeti teravilja isegi välja. Toosime selle kohta mõningaid andmeid.

<sup>37</sup> «Eesti Põllumajandus», 1939. a., lk. 144.

Aastail 1923—1930 vedas kodanlik Eesti aastas  
sisse keskmiselt <sup>38</sup>

rukist . . . . .	47 015 tonni
nisu . . . . .	17 476 ..
nisujahu . . . . .	8 249 ..
kaeru . . . . .	9 923 ..
otri . . . . .	4 806 ..
muud teravilja . . . . .	1 294 ..
<hr/>	
k o k k u . . . . .	88 762 tonni
loomasööta . . . . .	8 516 ..
<hr/>	
ü l d s e . . . . .	97 278 tonni

Sissevedu moodustas aastail 1923—1930 keskmiselt ligi-  
kaudu 100 000 tonni aastas. Väljavedu aga oli väga tähtsu-  
setu.

Aastail 1931—1939 veeti aastas keskmiselt sisse <sup>39</sup>

rukist . . . . .	7 797 tonni
nisu . . . . .	3 693 ..
nisujahu . . . . .	254 ..
otri . . . . .	951 ..
kaeru . . . . .	1 959 ..
muud teravilja . . . . .	1 588 ..
<hr/>	
k o k k u . . . . .	16 242 tonni
loomasööta . . . . .	4 296 ..
<hr/>	
ü l d s e . . . . .	20 538 tonni

Aastail 1931—1933 teravilja veel välja ei veetud. Aas-  
tail 1934—1938 <sup>40</sup> aga veeti juba teravilja välja, peamiselt  
rukist:

1934. a. . . . .	22 666 tonni
1935. a. . . . .	30 516 ..
1936. a. . . . .	17 878 ..
1937. a. . . . .	3 523 ..
1938. a. . . . .	10 149 ..
<hr/>	
k o k k u . . . . .	84 732 tonni

ehk keskmiselt 16 946 tonni aastas

<sup>38</sup> Eesti arvudes 1920.—1935. a., lk. 139.

<sup>39</sup> «Väliskaubandus», 1938. a., lk. 31.

<sup>40</sup> «Väliskaubandus», 1934.—1938. a.

Peale selle veeti rukist 1939. aasta 8 kuu jooksul välja 5768,7 tonni ulatuses.<sup>41</sup> Näeme sisse- ja väljaveos suuri muutusi. Kui kodanlik Eesti vedas 1931. aastani sisse peaaegu 100 000 tonni toidu- ja söödateravilja aastas, siis kolmekümnendail aastail vähenes sissevedu 5—6-kordselt. 1934. aastast alates aga vedas kodanlik Eesti välja peaaegu niisama palju, kui ta varem sisse vedas. Me puudutasime lühidalt vaid sisse- ja väljaveo küsimust, kuid bilansi teostamisel tuleb arvesse võtta ka tagavarad, mis riigi ladudes tekkisid ja moodustasid 30 000—40 000 tonni. Samuti tuleb arvestada seda asjaolu, et riik müüs toiduteravilja loomasöödaks. Või kui tähtsama põllumajandussaaduse tootmise kõrval tekkis uus suund — toiduteravilja tootmine ja selle eksportimine. Mis oli selle põhjuseks?

Üheks tähtsamaks teraviljamonopoli sisseseadmise põhjuseks oli 1929. aastal puhkenud majanduskriis. Põllumajandussaaduste hinnad langesid. See andis hoobi mitte üksnes kehvikute ja keskmike pihta, vaid ka kulakute majapidamistele, kes hakkasid vähem kasumit saama. Kodanlik riik asus kulakute huve kaitsma. Kulakute kasuks anti välja palju seadusi. Nende hulka kuulus ka teraviljamonopoli seadus. See kõik teenis vaid kulaklike majapidamiste kasumi säilitamise ja suurendamise huve ning veeretis kriisiraskused töörahva õlgadele.

Kriis ja põllumajandussaaduste hindade langus vähenaldasid märksa töötava põllupidaja sissetulekut. Seda näitavad alljärgnevad andmed.

**Põllumajandusliku toodangu väärtus (jooksvates hindades)**  
(tuhandetes kroonides)<sup>42</sup>

1927/28	213 286	1933/34	135 858
1928/29	220 796	1934/35	134 367
1929/30	222 765	1935/36	144 988
1930/31	193 972	1936/37	167 636
1931/32	139 498	1937/38	202 391
1932/33	115 851		

<sup>41</sup> «Eesti Statistika», 1939. a.

<sup>42</sup> «Eesti Põllumajandus», 1939. a., lk. 143.

Põllumajandusliku toodangu väärtus ei ületanud ühelgi aastal 1929/30. aasta (õigemini 1927/28. aasta) taset, vaid vastupidi, see langes 1932/33. aastal peaaegu poole võrra.

See näitab, et kriisiraskused andsid end valusalt tunda kodanliku Eesti põllumajandusele, eriti aga kehvikutele ja keskmikele. Kulakluse olukord aga läks kergemaks, sest ta sai mitmesuguseid dotatsioone jne. Kehvikud ja keskmikud neid soodustusi tavaliselt ei saanud, nad laostusid ja sattusid äärmisse viletsusse.

Samal ajal aga põllumajanduslik toodang mahu järgi mitte üksnes ei vähenenud, vaid isegi mõnevõrra kasvas. Vastupidiselt monopoliseeritud tööstusele, kus hinnad püsisid kriisi vältel ühel tasemel ja tootmise ulatust piirati, püüdsid individuaalväiketootjad põllumajanduses säilitada sissetulekut tootmise suurendamise teel. See toodangu kasv surus hinnad veelgi madalamale, sest turg oli piiratud, mis süvendas kriisi veelgi. Kuid kriis on kapitalistlikule süsteemile omane nähtus ja selle koostisosa. Sellepärast tuleb meil seda arvestada ka kodanliku Eesti dünaamikat analüüsides.

Põllumajandus võis areneda ainult lahutamatus seoses kogu maa majandusega, eriti tööstusega. Kodanliku Eesti põllumajandus oli tihedalt seotud kogu maailmaturuga, imperialistlike riikide majandusega. Seega allus kodanliku Eesti põllumajandus, samuti nagu kogu rahvamajanduski, kõigile neile majandusseadustele, mis on omased kaasaegsele kapitalismile. Pärast Esimest maailmasõda tuli seisaku ja roiskumise tendents kapitalistlikus majandussüsteemis üha rohkem esile. Kodanliku Eesti tööstus ja põllumajandus ei saanud olla mingi «õitsev» saar imperialistlike riikide keskel. Eriti sõltus kodanliku Eesti põllumajandus Inglismaa ja Saksamaa majanduslikust arengust.

Kui pärast Esimest maailmasõda maailmaturg veel veidi laienes, siis 1929. aastast alates esines kas seisak või isegi tagasimineku. Nii näiteks moodustas kõigi maailma riikide import 1925. aastal 32,2 miljonit kulddollarit ja 1929. aastal 35,6 miljardit kulddollarit, siis aga algas järsk langus, mistõttu kogu maailma import moodustas 1935. aastal vaid 12,1 miljardit kulddollarit<sup>43</sup>. Import vähenes

<sup>43</sup> «Мировые экономические кризисы 1848—1935», Москва, 1937, lk. 486.

ka Inglismaal ja Saksamaal. Kui Inglismaa vedas 1925. aastal sisse 1,17 miljardi naelsterlingi eest, siis 1929. aastal 1,11 miljardi naelsterlingi eest. Seega vähenes Inglismaal import isegi neil aastail, mil kogu kapitalistliku maailma sissevedu veel mõningal määral kasvas. Kriisi aastail aga vähenes Inglismaal import 1,11 miljardilt naelsterlingilt 1929. aastal 762 miljonile naelsterlingile 1935. aastal<sup>44</sup>. Saksamaal kasvas import 12,4 miljardilt margalt 1925. aastal 13,4 miljardile margale 1929. aastal, vähenedes siis 4,2 miljardile margale 1935. aastal<sup>45</sup>.

Kaupade sisseveo alal esinev üldine seisak ning elustandardi langus avaldasid mõju ka põllumajandussaaduste impordile. Nii Inglismaal kui ka Saksamaal hakati endisele vaba põllumajandussaaduste sisseveole tegema mitmesuguseid kitsendusi. Kui näiteks või sissevedu Inglismaale kriisi aastail oma odavuse tõttu veel veidi kasvas, siis või sissevedu Saksamaale vähenes 136 000 tonnilt 1929. aastal 71 000 tonnile 1935. aastal.<sup>46</sup>

Kuid, nagu öeldud, kodanliku Eesti põllumajandus oli tihedalt seotud just Inglismaa ja Saksamaa turuga. Nii veeti kogu väljaveetavast võist 1929. aastal Saksamaale 32,9% ja Inglismaale 43,8%; kõigist väljaveetavatest toiduainetest veeti Saksamaale 50,1% ja Inglismaale 41,1%. Toiduainete osa kogu väljaveos aga moodustas 38,3%.<sup>47</sup> Kuid tuleb märkida, et liina osatähtsus väljaveos ulatus 8%-le ja linaseemnete väljaveo ulatus 3%-le. Seega moodustasid põllumajandussaadused kodanliku Eesti väljaveos üle 50%. Põllumajandustoodang aga sõltus maailmaturust. Hindade langus Londonis või Berliinis viis pankrotti tuhanded eesti talud.

Kodanliku Eesti sõltuvus imperialistlikest riikidest süvenes, ta muutus imperialistlike riikide agraar- ja tooraineripatsiks. Kriisi aastail püüdsid imperialistlikud riigid kriisi raskused veeretada sõltuvate riikide õlgadele; süvenes mittekvivalentne vahetus.

Kuid mitte ainult välistegurid ei olnud raske olukorra põhjustajateks. Tööstuses endas võimutsesid monopolid. Ligi 70—80% tööstustöölisi töötas suurtööstuse ettevõtetes, mis kuulusid monopolistlikele koondistele.

<sup>44</sup> «Мировые экономические кризисы 1848—1935», lk 680.

<sup>45</sup> Sealsamas, lk. 739.

<sup>46</sup> Капиталистические страны, том II, М. 1937, стр. 326.

<sup>47</sup> «Väliskaubandus», 1929. a., lk. 25.

Ka põllumajanduses valitses suurel määral monopol. Juba 1926. aastal, eriti aga 1929. aastal ühinesid või eksportöörid, moodustades tegelikult või väljaveo monopolit. Põllumajanduslikes kooperatiivides, eriti keskühisustes, nagu PK «Estonia», võimutses peamiselt välisfirmade kapital. Kooperatsioon oli vaid niisuguseks vormiks, mis varjas selle monopolistlikku sisu. Lõpuks loodi riigivõimu abil väljaveomonopolid «Võiekспорт» ja «Lihaeksport», mis juba avalikult monopolidena esinesid. Nende mõju aga kogu põllumajandusele oli määrav. Suurt osa monopolide tekkimisel etendab «personaalunioon». See «personaalunioon» aitas suurel määral kaasa finantskapitali mõju suurenemisele külas. Finantskapital, toetudes kulaklusele, laostas ja röövis kehvikuid ja keskmikke. Finantskapital ja kulaklus ei leppinud kasumite vähenemisega, kuigi kogu maailma majanduslik olukord halvenes.

Teatavasti oli riigiaparaat allutatud monopolidele ja kulaklusele. Nende huvides anti välja seadused, kogu riigieelarve oli nende käsutuses. Juba kodanliku Eesti olemasolu algaastail anti tööstusele ja ka põllumajandusele suures ulatuses igasuguseid soodsaid krediite. Peaaegu kõik meiereid, peekonivabrikud ja külmutushooned olid üles ehitatud riikliku odava krediidiga. Asunike jõukam kiht (kulakud) sai peale toetuslaenu poolmuidu või tasuta metsa, samuti ehituslaenu. Maaparandustöödeks kulutas riik suuri rahasummasid. Kõik need laenud ja abistamissummad teenisid peamiselt kulakuid, keskmikele langes sellest vaid tühine osa.

Kuid 1930. aastast alates olukord muutus põhjalikult. Hakatakse mitte üksnes krediidiga põllumajandust toetama, vaid asutakse seadusandlikul teel «korraldama» majandussuhteid põllumajanduses. Anti välja uued abistamise seadused, nagu näiteks Raudvara seadus, Moratoriumi seadus, ülelaenustunud talude võlgade korraldamise ja annulleerimise seadus ning ümberlaenutamisseadus. Kuid sellest kõigest oli veel vähe. Monopolistlik kapital ja kulaklus taotlesid ikka suuremat kasumit. Kui olukord maailmaturul raskemaks muutus, hakati peaaegu igale turustavale põllumajandussaadusele juurdemakse nõudma. Nii maksis riik juurde võile, munadele, lihale, peekonile, linale jne. Kuid juurde maksti vaid kaubatoodangule, kaubatoodangut aga andsid peamiselt kulakud. Seda näitab ka tabel nr. 12 (vt. lk. 38).

## Kaubatoodang ühe talundi kohta (kr.)

Talundite suurus (hektarites)	Töötajaid talundi kohta <sup>48</sup>	Turutoodangu väärtus ühe töötaja kohta <sup>49</sup>	Turutoodangu väärtus ühe talundi kohta
1—5	2,48	—	—
5—10	2,95	45	132,75
10—20	3,37	182	613,34
20—30	3,84	350	1 344,00
30—50	4,48	488	2 186,24
üle 50	5,44	665	3 617,60

1—5 hektari suurused talud turu jaoks midagi ei tootnud, nad olid isegi sunnitud turult kallima hinna eest ostma. Järelikult ei võitnud see grupp (üle 22 000 talu) riiklikest juurdemaksudest midagi. Sealjuures oli ka olemas umbes 22 000 alla 1 hektari suurused pisitalud, mida kodanlik statistika taludeks üldse ei pidanud. Need talud rahuldasi suurema osa oma vajadustest turu kaudu. 5—10 hektari suuruste talude kaubatoodang oli ligikaudu 30 korda väiksem kui suurtalude oma, 10—20 hektari suuruste talude kaubatoodang aga kuus korda väiksem kui üle 50 hektari suuruste talude kaubatoodang. Seega maksid ka need talud pigem juurde kui said juurdemaksudest kasu. Pealegi esines neis gruppides ka kulakuid, kes õieti tootsidki turu jaoks ja said kasu. Seevastu aga üle 50 hektari suurustele taludele (6 900 talu ehk 5,2% talude üldarvust) kuulus üle poole (51,2%) kogu kodanliku Eesti kaubatoodangust. 30—50 hektari suuruste talude grupp (22 000 ehk 16%), milles esines väga palju kulakuid, andis üle 30% kogu kaubatoodangust. Seega tootsid need kaks gruppi üle 80% kogu kodanliku Eesti kaubatoodangust. Sellest on selgesti näha, et igasugused põllumajandusele antavad «toetused», mis tegelikult kujutasid endast juurdemakseid kaubatoodangule, abistasid vaid kulakuid, võimaldades neil säilitada kõrget kasumit ja veeretades kõik kriisirasku-

<sup>48</sup> «Põllumajandusloendus» 1939. a., lk. 31.

<sup>49</sup> «Konjunktuur» 1940, Nr. 64/65, lk. 114.

sed kehvikute õlgadele. 1930. aastal kehtestati rukkimonopoliseadus, mille järgi riik ostis kulakutelt rukist maailmaturul kehtivate hindadega võrreldes kaks korda kõrgema hinna eest. Selle seadusega said suurtalud miljoneid kroone riigikassast. Seda näitab alljärgnev tabel.

Tabel nr. 13

Rukki müük ja saadav tulu keskmiselt ühe talu kohta 1930. aastal

Talude grupid (hektarites)	Talude arv	Rukist müünud talude arv	%	Müüdud rukki kogus (kvintaalides)	Müüdud rukist ühe talu kohta (kvintaalides)	Saadud tulu ühe talu kohta (kroonides)
1—10	45 056	1 283	2,8	10 800	0,24	4,20
10—30	59 212	9 157	15,5	124 684	2,78	48,65
30—50	22 185	5 681	23,5	109 047	4,92	86,01
50—100	6 433	3 151	49,0	82 708	12,86	224,98
üle 100	471	455	96,6	35 226	74,79	1278,80
Üldse	133 357	19 327	14,5	362 465		

Nii selgub antud tabelist, et umbes 133 000 talust (tegelikult 155 000 talust), mis oli kodanlikus Eestis olemas 1930. aastal, müüs rukist vaid 20 000 talu, s. o. 14,5%.

Esimesest talude grupist (1—10 hektari suurused talud) müüsid rukist ainult 2,8% majapidamistest. Ühtegi kilogrammi rukist ei müünud ka alla 1 hektari suurused talud. 10—30 hektari suurustest taludest müüs rukist ainult 15,5%. Siinkohal tuleb arvesse võtta, et nii selles kui ka esimeses ja teises grupis esines ka kulakuid, kes olid võimalised toiduteravilja müüma. Huvitav on märkida, et mitte kõik 30—50 hektari ja 50—100 hektari suurused talud ei müünud rukist. 30—50 hektari suurustest taludest müüs rukist ainult 23,5% ja 50—100 hektari suurustest kulakute taludest vaid 49,0%. Ja ainult mõisad, mille suurus oli üle 100 hektari, müüsid peaaegu kõik rukist (need üksikud üle 100 hektari suurused talud, kes rukist ei müünud, kuulusid tegelikult keskmike gruppi, kuna neil oli võrdlemisi vähe põllumaad).

Suurtalud (50—100 hektari suurused) said rukki müügist küll kasu, kuid suuremat kasu ei saanud need kulakute talud, mis piimamajandust intensiivselt arendasid, vaid just mahajäänud, teravilja kasvatavad majapidamised. Teatavasti tootsid karjakasvatavad talud rukist vähe ning piimamajandust arendavate talude tulud (või hinna järsu ja katastroofilise languse tõttu) vähenesid rohkem kui teravilja tootvate talude tulud.

Sellest tuleneb järeldus, et kriisiraskuste mõjul, ägedas võitluses lisakasumi saamise eest jättis kulakluse ladvik soodustusest ilma mitte ainult kehvikud ja keskmikud, vaid ka osa kulakuid. See aga kutsus esile võitluse nii talurahva hulgas kui ka kulakute enda keskel.

Kui palju kasu sai iga põllumajanduses esinev sotsiaalne grupp rukkimonopolist? Kui jagada müüdnud rukki kogus ja saadav tulu kõigi talude arvuga vastavas grupis, siis näeme, milline oli vastava grupi talu keskmine tulu.

Tabelist nähtub, et esimeses grupis (1—10 hektari suurused talud) müüs iga talu rukist vaid 24 kilogrammi ja sai selle eest 4,2 krooni. Selle raha eest võis «peremees» tellida vaid ajalehte vähem kui kolmeks kuuks või osta linnast 8 kilogrammi saia või kaks kilogrammi võid või 16 kilogrammi rukkileiba või ühe tennis-kinga.

See-eest aga üle 100 hektari suuruste talude grupp ei «teeninud» mitte kroone, vaid tuhandeid kroone. Iga majand selles grupis sai rukki müügist riigile umbes 1300 krooni. Järelikult sai iga suurtalu (mõis) kolmsada korda rohkem tulu kui kehvikute majapidamised.

Kuid kulakud ei münud rukist ainult riigile. Nad müüsid seda suurel hulgal samade kõrgete hindadega ka ümbruskonna kehvikutele. Maaproletariaat ja kehvikud — need olidki rukki ostjad, eriti alla 5 hektari suuruste talude grupp. Peale rukki või rukkijahu osteti ka nisu ja nisujahu, samuti tangu. Kodanlikud ajakirjad ise avaldasid, et toiduteravilja müüsid talud rohkem kui 14 miljoni krooni eest aastas. (Riigile müüdi aga 5—7 miljoni krooni eest.) See aga oli kallis teravili, mille hind ületas maailmaturul kehtinud hinnad kahekordselt.

Toome mõningaid andmeid tähtsamate põllumajandussaaduste hindade muutumise kohta (1913. aasta hinnad on võetud sajanä).

Hulgihinnad Tallinna börsil<sup>50</sup>

Aastad	Rukis	Või	Sealiha
1913	100	100	100
1929	143	130	122
1930	106	101	102
1931	139	81	63
1932	132	57	48
1933	107	59	66
1934	103	46	51
1935	103	56	45
1936	116	67	75
1937	138	82	90
1938	149	84	82

Nagu tabelist nähtub, püsis teravilja tootmise ja loomakasvatuse vahekord 1930. aastani. Teatavasti oli see vahekord soodne piimakarja kasvatamiseks, kuid ka teravilja tootmine ei toonud kahju. Nüüd aga vahekord järsku muutub. Kui rukki, või ja sealiha hind on 1930. aastal umbes 1913. aasta tasemel, siis 1938. aastal tõuseb rukki hind 149-le; sealiha ja või hind aga langeb 82—84-le. See näitab, et rukki ja nisu kasvatamine on palju kasulikum kui piima, või ja sealiha tootmine. On selge, et säärase hinnapoliitika puhul pidi toiduteravilja tootmine suurenema.

Kuid kehvikutel oli vähe maad, kehvikud ei saanud toiduteravilja põldu agrotehnika rikkumiseta laiendada. Pealegi ei olnud võimalik piimatootmisele üle läinud talu kiiresti toiduteravilja tootmisele üle viia. See kõik oli suur-talude eeliseks. Leivahind tõusis 14 sendilt 21 sendile. Samuti tõusis ka saia, kruupide ja kõigi jahusaaduste hind. Kulaklusel aga oli toiduteravilja ülejääke ja ta võis rukki ja nisu külvipinda laiendada.

Kui kodanlik Eesti valitsus maksis või müügihinnale umbes 20% ja peekoni müügihinnale 10—15% juurde ning sedagi ajutiselt, siis rukki ja nisu hind oli pidevalt umbes kaks korda kõrgem maailmaturul kehtinud hindadest.

<sup>50</sup> «Eesti Statistika» 1938, lk. 600.

Seega tuli leiva ja saia tarbijatel, s. o. töötavatel kihtidel, maksta kahekordne hind. Kuid oluline on siinkohal see, et sellega soodustati toiduteravilja suuremat tootmist osalt söödateravilja arvel, mille pindala ja saak kasvasid väga vähe. Veel tähelepanuväärsem on asjaolu, et õhutati tootma põllumajandussaadusi, mis ei olnud imporditava rukki ja nisuga võistlusvõimelised. Kui või ja peekon olid võistlusvõimelised Inglise turul, siis rukki müük välisturule (isegi väikestes kogustes) toimus suurte kahjudega. Samuti müüdi ka siseturul loomasöödaks minevat teravilja alandatud hindadega.

Niisiis näeme, et see finantskapitali ja kulakluse üldine lisakasumi tagaajamine, kus kasutati nii majanduslikke võitlusvahendeid kui ka riigivõimu, ei võinud põllumajanduse arengule mõju avaldamata jätta. Et rukkimonopol teenis vaid kodanluse huve, tekitades kahju kogu rahvamajandusele, siis võis see uus suund põllumajanduses areneda vaid riigi tohutute kahjude arvel. Järelikult pidurdas see põllumajanduse arengut.

See kõik näitab, et vastuolu tootlike jõudude ja tootmisuhete vahel üha teravnes.

---

## SISUKORD

I. Põllupinna suuruse ja selle struktuuri muutumine kodanlikus Eestis . . . . .	9
II. Põllumajanduslike kultuuride saagikuse ja kogusaagi võrdlemisi väike kasv kodanlikus Eestis .	14
III. Loomade arvu ja koosseisu muutumine kodanlikus Eestis . . . . .	22
IV. Loomakasvatussaaduste tootmine kodanlikus Eestis . . . . .	27
V. Uus suund kodanliku Eesti põllumajanduses . .	32

Оскар Сепре  
«Расцвет» сельского хозяйства  
буржуазной Эстонии  
На эстонском языке

Эстонское Государственное Издательство  
Таллин, Пярнуское шоссе, 10

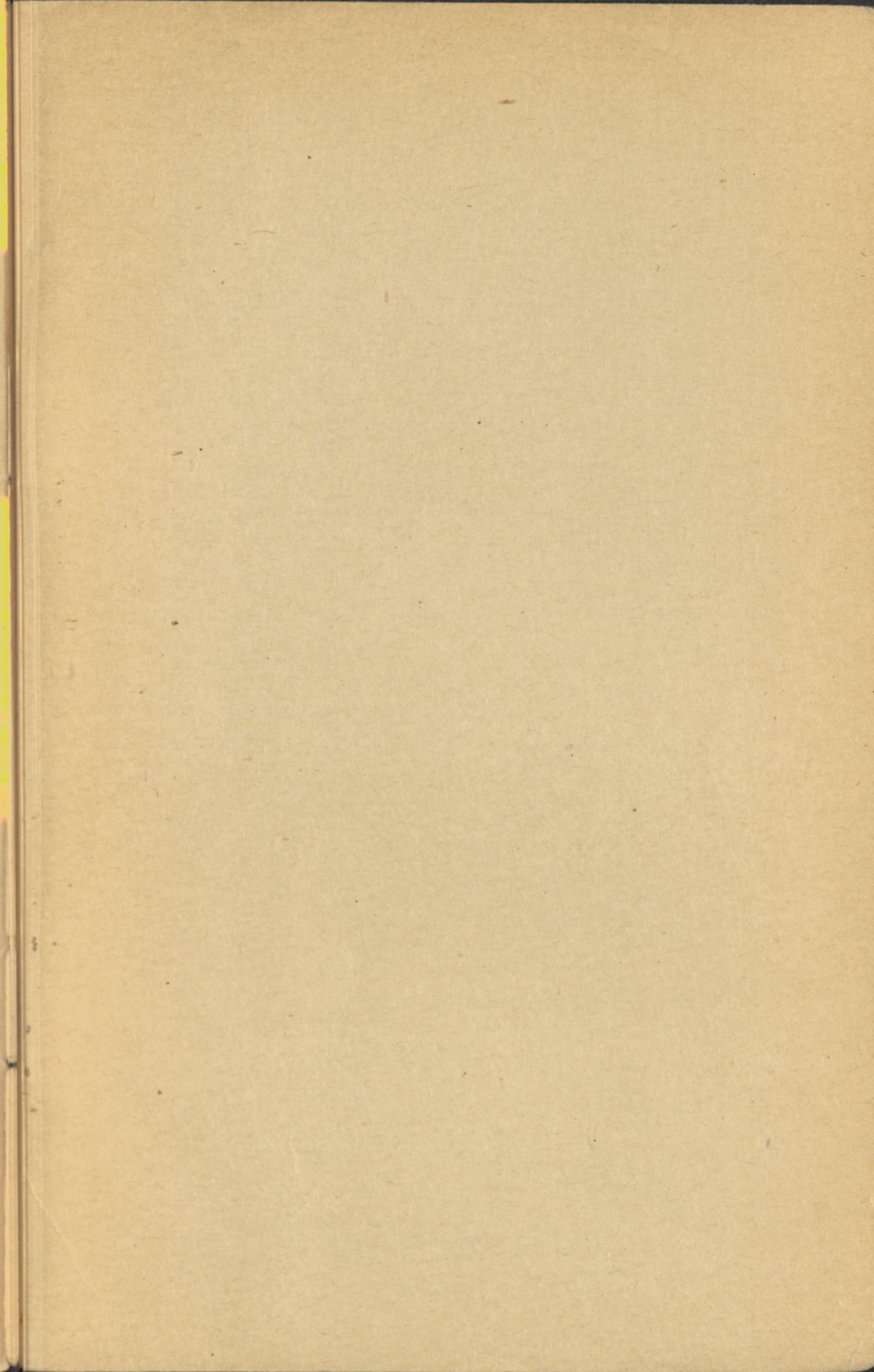
\*

Toimetaja P. Freidin  
Kunstiline toimetaja I. Torn  
Tehniline toimetaja K. Timmer  
Korrektor A. Sisas

Ladumisele antud 18. IX 1959. Trükkimisele  
antud 20. XI 1959. Paber 54×84, 1/16. Trüki-  
poognaid 2,75. Formaadile 60×92 kohalda-  
tud trükipoognaid 2,25. Arvutuspoognaid 2,20.  
Trükiarv 3000. MB-09924. Tellimise nr. 3057.

Trükikoda «Ühiselu», Tallinn, Pikk t. 40/42.

Hind 65 kop.



05 kop.

A-17346

///

TÜ RAAMATUKOGU



1 0300 00551530 1