

Äratrükk „Põllumehe käsiraamatust“ V, Loomakasvatus II

Kodujänesekasvatus

E. Liik, mag. agr.,

Ülikooli väikeloomakasvatuse dotsent

Akadeemilise Põllumajandusliku Seltsi kirjastus
Tartus 1935

13-730

Sp.
prof. dr. Ritarele
25. II. 35. autorilt.

Kodujänesekasvatus.

1. Kodujänesekasvatuse väljavaateid.

Kodujänesekasvatus oli Eestis kaunis laialdaselt tuntud maailmasõja lõppaastail. Tol ajal olid lihahinnad võrdlemisi kõrged ja kodujäneseid kasvatati peamiselt lihasaamise otstarbel. Kui aga lihahinnad langesid ja turukonjunktuur loomulikuks muutus, kadus kodujänesekasvatus sama kiirelt kui ilmuski. Pilk kodujänesekasvatuse Eestis.

Pääle lihahinna languse aitas jänesekasvatuse kadumisele kaasa ka vähene jäneste pidamise oskus. Tihti ei hoolitsetud nende eest peaaegu mitte sugugi, peeti neid lahtiselt, jäneseid elasid ja siginesid nagu ise hääks arvasid. Muidugi ei jätnud jäneseid vabaduses olles kahju teemata puuvilja- ja keeduviljaaias. Edukaks kodujänesekasvatuseks on tarvilik omandada vastavaid teadmisi ja oskusi.

Välismaail kasvatatakse kodujäneseid väga mitmel pool kas liha, villa või nahkade pärast. Vaatame lähemalt neid eesmärke, et selgusele jõuda, kas meil neid oleks võimalik pidada ja mis otstarbeks. Kodujänesekasvatuse otstarve.

Kodujäneseliha on hästi maitsev ja toitev. Ta sisaldab umbes 20—25% rasva, selle järgi kas on nuumatud või mitte, 1—2% ümber mineraalaineid. Jänese ja teiste koduloomade liha võrdluseks toon dotsent dr. Burkhardti järgi alljärgneva tabeli liha koostise üle. Kodujäneseliha.

Liha sort.	Vett %	Valku %	Rasva %	Mineraal- aineid %
Kodujänes, rasvane	59,85	20,20	18,85	1,10
„ nuumamata	67,86	25,50	4,01	2,13
Kana, rasvane	70,60	18,49	9,34	0,91
Hani, „	38,02	15,91	45,59	0,48
Veiseliha, keskm.	71,50	20,10	7,40	1,00
Vasikas, I kl.	71,00	19,95	8,00	1,05
Siga, rasvane	47,50	14,50	37,30	0,70
Lammas, I kl.	55,25	16,85	27,00	0,90
Kits	73,80	20,65	4,30	1,25

Kasustatavat liha võib saada umbes 65% jänese eluskaalust. Kodujäneselihast peetakse väga lugu mitmes välisriigis, näiteks Belgias, Prantsusmaal, Inglismaal, Ameerika Ühendriiges jne. Inglismaale veetakse kodujäneseliha sisse mitmest riigist, nagu Belgiast, Taanist, Rootsist j. t.

Viimasest riigist saadetakse Inglismaale tihti nädalas mõniküm-
mend tuhat tapetud kodujänes, saades liha kilogrammist umbes 1,50 kr.

Kodujäne-
senahk.

Kodujänesenahk on tuntud karusnahk kaubanduses. Ta esineb aga harilikult mitte oma nime all, vaid väga mitmesuguste erinimetuste all. Ameerika Ühendriikide põllutöoministeeriumi uurimustel leiti kodujänesenahk ümbertöötatult 57 eri nimetuse all, neist mõned nimed olid väga fantastilised, näiteks balti tiiger, balti mustrebane, prantsuse leopard jne.

Kodujänese-nahku tarvitatakse ümbertöötatult või loomulikus olekus karusnahana, mantliteks, kraedeks ja kasukateks. Kodujänese-nahast osatakse valmistada väga mitmesuguseid nahku, nagu näiteks kotik, skunks, pibrett ja palju teisi. Saksamaal on näiteks karusnahaturul üle poole karusnahkadest ümbertöötatud kodujänese-nahad. Saksamaa ei suuda neid nii palju toota kui tarvitab. Nii veeti näiteks 1927. a. Saksamaale 23.028.000 marga eest jänesenahku sisse. Paremad nahad lähevad karusnahkadeks, halvemad vilditööstusse, kust neist valmistatakse viltkübaraid ja muid viltsaadusi.

Suur kodujänese-nahkade tarvitaja on ka Ameerika Ühendriigid, kus palju suuri jänesekasvandusi. Ameerika vedavat aastas sisse üle 100 miljoni jänesenaha. Kodujänese-nahku tarvitatakse mitte üksinda karusnahkadeks, vaid ka muuks otstarbeks, nii kui aktimappideks, kirjastuteks, portsigarrideks, raamatuköitmisel jne.

Kodujänese-
vill.

Villa annab päämiselt angoora tõugu kodujänes. Prantsusmaal on vabrikuid, mis angoora kodujänese villa riideks ümber töötavad. Angoora jänese vill segatakse lambavillaga ja valmistatakse nii modernsemas värves ja mustrites daamide ja harrade riideid, samuti pesu, šalle, kindaid, sokke, mütse jne. Jänesevillast tehtud saadused tunduvad palju peenematena kui lambavillast.

Mis otstar-
beks Eestis
võiks kodu-
jäneseid
kasvatada?

Suurejooneliseks äriliseks villajänese kasvatamiseks puuduvad meil vastavad eeldused. Selleks läheks tarvis vabrikuid, mis villa ümber töötaksid. Ka on villajäneste pidamine tülikam ja hoolt nõudev tööala. Kõne alla võiks meil tulla eeskätt kodujänesekasvatuse karusnahkade saamise otstarbel. Nahkade kõrval saaksime siis muidugi ka liha.

Meie vilud sügised ja külmad talved on väga soodsad väärtusliku karusnaha saamiseks. Meie kliimas tuleb karusnahk palju tihedam ja kallihinnalisem kui lõunapoolsetes riikides. Imestada tuleb seda, et meie senini neid karusnahku ise tootnud ei ole, vaid miljonite sentide eest kodujänesenahku sisse veame. Nii näiteks importisime veel 1930. a. 262.957 krooni eest kodujänese-nahku. Sisse toodi neid meile Belgiast, Saksamaalt, Prantsusmaalt ja isegi naaberriigist Lätist.

Viimasel ajal on meie majandusministeerium piiranud välisraha kokkuhoidmiseks kodujäneste-nahkade sissevedu. Nii on käesoleval ajal hädad väljavaated karusnahajäneste kasvatamiseks. Toorest, parkimata, korralikust kodujänese-nahast on võimalik saada umbes 2 krooni. Karusnaha-kauplustes müüakse kodujänese-nahku 3—6 krooni tükk. Põllumeestel, eriti väikemaapidajail on seega võimalus saada kodujänesekasvatusest lisisissetulekut.

21187162

2. Kodujäneste tõud.

Kodujänest põlvneb ulukkodujänest. Ulukkodujänese levimisalaks on Ulukkodu- Lõuna- ja Kesk-Euroopa, Põhja-Aafrika ja Väike-Aasia. Meie harilikust põldjä- jänest (*Lepus europaeus*) erineb ta õige mitmeti. Ta on väiksem, kaalub 1½—3 kg, kuna põldjänest võib kaaluda 5—6 kg. Ulukkodujänese kõrvad on lühemad, vastu pääd surutult ei küüni kõrvad nina otsani, kuna põldjänesel nad on palju pikemad. Ka ulukkodujänese eluviis on teistsugune. Ta kaabib maa sisse käigud, kus poegimisel endalt kitkutud karvadest pesa ehitab. Ta on väga sigiv: suvel võib poegida iga viie nädala tagant, kannab looteid 30 päeva; poegi on 4—12, pojad on sündides pimedad ja karvadeta. Põldjänest ei kaabi pesa jaoks maasse auke, ta poegib kus juhtub, andes suvel kuni neli pesakonda, igas pesakonnas 1—4 poega, kes on kohe karvadega kaetud ja nägijad. Värvuselt on mõlemad jänesed peaaegu ühetaolised kollakashallid või pruunikad, esineb tihti ka teisi värvitoone.

Jänest kuulub topelthambaliste näriliste loomade hulka. Hambaid on arvult 28. Jänese zoo- Ülemises lõualuus on 2 tugevat ja suuremat peiteljat lõikhammast, millede taga tei- loogilisi ise- ses reas asuvad 2 väiksemat lõikhammast, purihambaid 12. Alumises lõualuus on 2 ärasusi. tugevat peiteljat lõikhammast ja 10 purihambast. Ülamokk on liikuv ja sügavalt lõhkine. Ka jäsemete juures on iseärasusi, nimelt on esimesed 5-varbused, tagumi- sed aga 4-varbused ja esimestest pikemad. Haistmine ja kuulmine on väga arenenud.

Kodujänese tõuge on palju, neid aretatakse järjest juurde. Värvu- Kodujänese tõud. selt on neid väga mitmesuguseid, samuti ka kaalult. Kaalu järele võib neid rühmitada kolme rühma: 1) suured, eluskaaluga 4—8 kg ja raske- mad, 2) keskmised, eluskaaluga 2—4 kg ja 3) väikesed, eluskaaluga alla 2 kg.

Näitena igast rühmast mõned tõud:

1) **Suured** — belgia ja saksa hiidjänesed; prantsuse, saksa ja inglise pääsjänesed; saksa ja prantsuse suured hõbejänesed; suured tšinšiljajänesed, viini jänesed jne.

2) **Keskmised** — tšintšiljad, havannad, reks-jänesed, opossumid, hõbejänesed, alaska ja vene jänesed, must- ja siniparkjänesed, angoorad jne.

3) **Väikesed** — hermeliinid.

Belgia hiidjänes (joon. 172) kaalub täiskasvanult 6 kg, vahest ka Belgia hiid- 7—9 kg. Värvuselt on neist enam levinud hallid (hele-, tume- ja raud- jänest. hallid), esineb ka valgeid, musti, siniseid ja kollaseid. Nad on tugeva- kondilised, pikkade, tugevate jäsemetega jänesed.

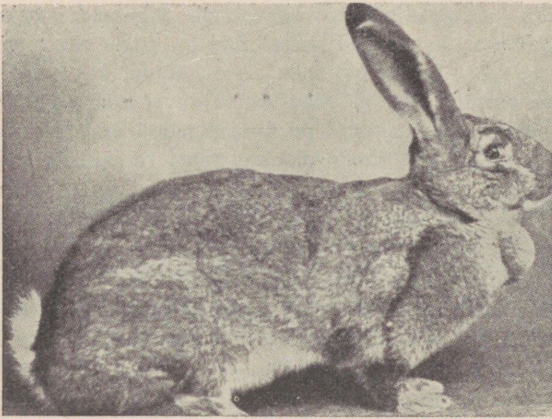
Nad kui suuremad jänesed nõuavad vähe paremat hoolitsemist ning suuremaid elamisruume. Nendele tuleks tingimata anda ka jõusõota (teri), kuna vähemad jänesed võivad suvel elatuda küllalt hästi ka ainult rohuga. Emajänesele mitte üle viie poja juurde jätta, neid lasta vähemalt kümme nädalat imeda. Häa hoolitsemise juures pojad võivad neljakuiselt juba ligi 4 kg rasked olla. Neid kasvatatakse liha ja ka karusnahkade pärast. Valged on paremad karusnaha-jänesed. Nahad töötatakse harilikult köösnerte poolt ümber.

Viini sinised jänesed kaaluvad keskmiselt 4½ kg. Neid on värvu- Viini sini- selt hele- ja tumesiniseid (joon. 173). Nad annavad hääd maitsevat liha sed.

(peened luud) ja võrdlemisi ilusat nahka. 9—10 kuu vanuses on nahk kõige ilusam. Karvastik on tihe, pehme, keskmise pikkusega. Karvaajamisel esineb siniste karvade hulgas ka roostevärvuselisi, mis kammimisega ja õliseid söötasid

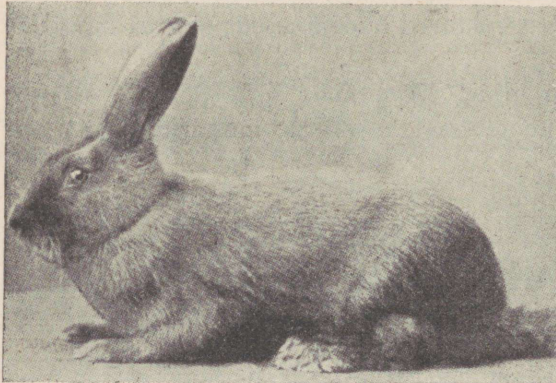
(linaseemneid, päevalilleseemneid jne.) söötes kiiremalt kaovad.

Hõbe-
jänased.



Joon. 172. Belgia hiidkodu jänes.

Nüüd on see väga levinud jänestetõug. Värvuselt esineb nende seas hõbehalle, hõbepruune, hõbesiniseid, hõbekollaseid. Enam lugupidamise osaliseks on saanud hõbehallid. Hõbejänased on tugeva kehaga, võrdlemisi lühikeste kõrvadega, lühikese ja tiheda karvkattega, vähenõudlikud ja vastupidavad jänased.



Joon. 173. Viini sinine kodu jänes.

Hõbejänased on suuruselt kahte sorti: väikesed hõbehallid, kelle keskmine eluskaal $2\frac{1}{2}$ kg, ja suured, eluskaaluga $4\frac{1}{2}$ kg ümber.

Väikesed hõbehallid kodujänased on võrdlemisi vana tõug, kes pärit Indiast, kust Portugali mere-mehed neid 16. sajandil olla Euroopasse toonud.

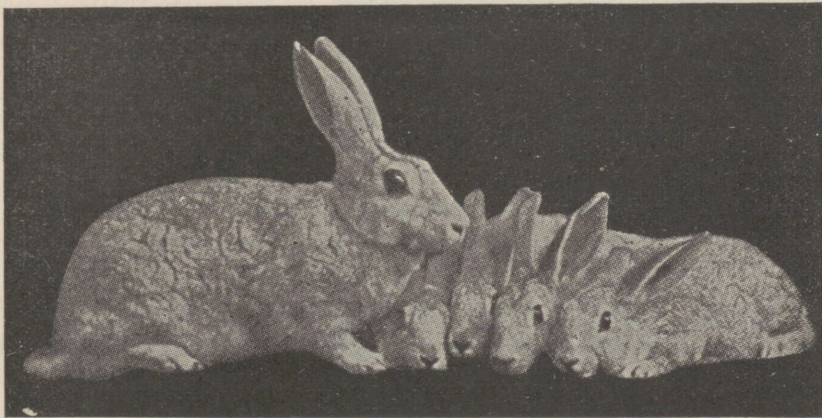
Pojad on sündides sinakas-musta värvust, umb. 4 nädala vanuselt hakkab karv hõbehalliks muutuma. Kevadised pojad on juba umbes 6-kuiselt hõbehallid, sügisesed hiljem. Suured hõbehallid on saadud väikeste hõbehallide ja hiidjäneste ristlemisega. Nad on nõudlikumad kui väikesed.

Tšintšilja-
jänas.

Tšintšilja (Chinchilla) (joon. 174) jäneste seas esineb suuri ja väikesi. Suured kaaluvad keskmiselt $4-4\frac{1}{2}$ kg ümber, ja väikesed $2\frac{1}{2}-3\frac{1}{2}$ kg. Värvuselt on nad hõbehallide sarnased; silmad harilikult tumepruunid, kuid juhtub ka erandeid; kõrvad püsti ja tahapoole pööratud. Nende saamisluгу pole täpsalt teada, nad on saadud mitme jänestetõu ristpaarituse abil mitmes riigis peaaegu ühel ja samal ajal. Tšintšilja

kodujänes on eriti levinud Prantsusmaal, Inglismaal ja mujal. Ka meile toodi neid 1932. a. Soomest E. Lamba- ja Karusloomakasvatavate Seltsi kaudu. Tšintšilja on hää karusnaha-jänes. Ta nahk tuletab meelde Lõuna-Ameerikas elutseva tšintšilja-hiire nahka, mis karusnaha-kaubanduses tähtsaks müügiobjektiks. Nahk on käega katsudes pehme ja tihe, karva pikkus $2\frac{1}{2}$ — $3\frac{1}{2}$ sm. Värvuselt on karvastik üldiselt hõbe- või tuhakarva hall. Karva üksikosi kogu pikkuses vaadates leiame, et karv on alt juurest valge, siis vähe kõrgemalt tumesinine, mustjaspruun valge ja karva latv on must, nii et karv paistab olevat hall lainetava mustja tooniga. Karusnahk on küllalt vastupidav ja ilus, mida võib tarvitada ka värvimatult kasukateks, kraenahkadeks, kleitide ja mantlite kantimiseks jne.

Karusnaha kõrval annab tšintšilja ka hääd maitsevat liha.



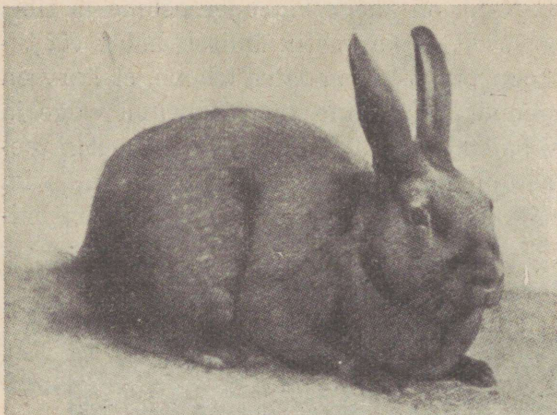
Joon. 174. Tšintšilja kodujänes.

Havanna kodujänes (joon. 175) on umbes sama raske kui väike Havanna tšintšilja (s. o. umbes 3 kg). On suudetud aretada siiski ka suuremat tüüpi havannasid, kes kaaluvad 5 kg ümber, kuid need on üldiselt vähem levinud kui harilikud havannad. Havanna jänes on saadud Hollandis juhuslikkude ristpaarituste abil. Ta on ka hää karusnaha-jänes. Karva värvus on tumepruun (tubakapruun). Karva pikkus on vähe lühem kui tšintšilja jänesel. Karusnahk on kõige ilusam 6—10 kuu vanustel poegadel. Vanematel kipub esinema enam roostekarvu, nii et nahk pole siis enam nii ilus. Havanna nahku tarvitatakse värvimatult kasukateks ja kasukavoodriks ning muuks otstarbeks. Liha on maitsev. Neid on vähemal hulgal toodud tšintšiljajäneste kõrval ka meile Eestisse.

Saksamaal ja mujal on aretatud veel mitmeid häid karusnaha-jänese tõuge. Reks-Nende hulgas on mitmesuguseid reksi-nimelisi, nagu tšintšilja-reks, havanna-reks, kastor-reks jne. Need on kõik lühikarvjäneseid, kelle nahad leiavad tarvitamist tihti loomulikus olekus. Mustast reksi nahast tehakse ilusaid kotik-kraesid. Havanna-reksi nahku tarvitatakse daamide kasukateks ja kraedeks. Reksi nahad on hästi hinnatavad.

Angoora
jänes.

Angoora-jänes on pärit Väike-Aasiast, ta on värvuselt valge, punaste silmadega (joon. 176). Kaalub 3,5—4 kg. Angoora on villajänes. Villkarvad kasvavad kuni 20 sm, vahest isegi kuni 30 sm pikaks ja on eriti peened ja säbarad. Aastas võivad anda 300 g villa. Et villkasukas korras püsiks, tuleb neid pidada puhtates üksikpuurides ja vähemalt kord, noori vähemalt kaks korda nädalas kammida. Kamimisel saadud villkarvad koguda kinnisesse klaaspurki.



Joon. 175. Havanna-kodujänes.

Teisi
kodu-
jänese
tõuge.

Angoora-jänes on väga levinud Prantsusmaal, kus asuvad nende villa ümbertöötamiseks sellekohased vabrikud. Eestis on neid ainult üksikuid.

Pääle loetletute on veel palju teisi kodujänese tõuge. Karusnaha-jänestest, kellel parem nahk, võiks veel nimetada alaska-kodujänest. Selle jänese karv tuletab meelde alaska-rebast, ta on läikiv süsimust. Opossum-kodujänese karusnahk on sama-

nimelise Austraalias elava looma naha sarnane, värvuselt raudhall.

Kodujänesekasvatatajatel võime leida tihti ka väikesi (1½ kg eluskaaluga) puna- ja sinisilmalisi hermeliine (joon. 177) jne.

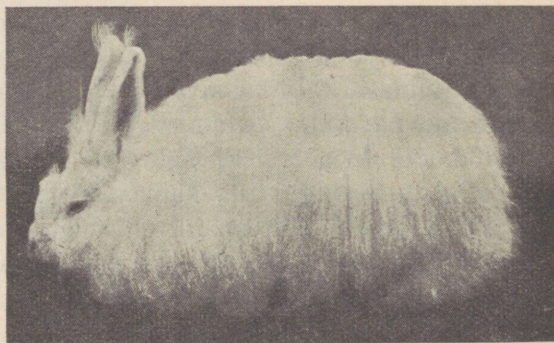
Missugune
kodujänese
tõug meile
kohasem?

1932. a. oli põllutöoministeriumi kokku kutsutud vastavate jänesekasvatuse asjatundjate koosolek. Sellel koosolekul tunnustati meile kohasemateks jäneste tõud, kes hääd nõutavat karusnahka annaksid. Eeskätt jäädi peatuma tšintšilja, havanna ja belgia hiidjänese juurde. Tšintšilja- ja havanna-kodujänesed ongi juba Soomest 1932. a. suvel sisse toodud ning nad on senini meil küllalt poolehoidu leidnud. Pääle nende levivad meil karusjänesed, päämiselt aga tšintšilja-reksid.

3. Kodujänese elamisruumid.

Jänesepuurid.

Algaja jänesekasvataja peab esimeses järjekorras ehitama oma jänestele vastavad puurid (joon. 178). Vabalt neid ümber joosta lasta ei või, sest siis teevad nad palju kahju, eriti aias ja põllul. Ka sigivad nad siis omapääd, ilma et kasvataja saaks juhtida aretustööd. Jänesed jäävad niiviisi kehaehituselt nõrgaks ja kõngu ning



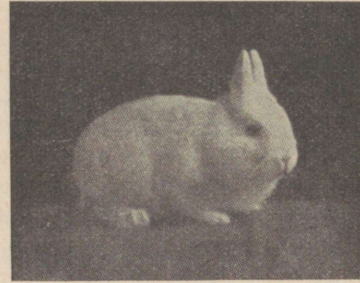
Joon. 176. Angoora-kodujänes.

omavahel veresugulasteks. Vabalt olles hävitavad neid ka röövloomad. Nimetatud pahede vältimiseks peab vähemalt iga täiskasvanud sugujänes olema omaette puuris. Puurid olgu võimalikult odavamad, kuid siiski otstarbekohased.

Puuri suurus oleneb peetavast jänese tõust. Kui tahetakse pidada suuri hiidjäneseid, siis peab puur muidugi palju suurem olema kui näiteks väikeste hermeliinide kasvatamisel. Puuri suurus võiks olla sentimeetrites:

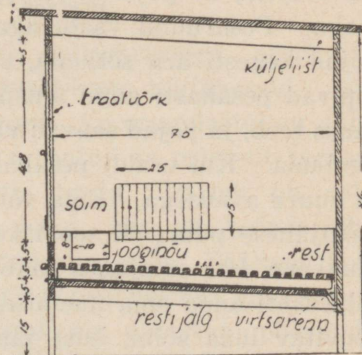
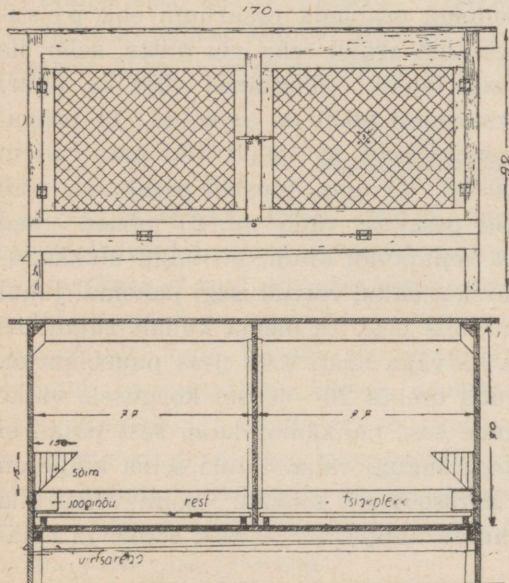
rasketel tõugudel 150×80×70,
keskmistel „ 100×80×60,
väikestel „ 80×80×50;

kusjuures esimene arv tähendab pikkust, teine laiust ja kolmas kõrgust. Meil kasvatatavad tsintšiljad ja havannad tuleb lugeda keskmiste hulka, belgia hiidjäneseid rasketeks. Et jäneste eluruumide soetamine odavam tuleks, on kasulik 2—3 puuri kõrvuti ja sama palju üksteise pääle ehitada, siis jääb ühiseid seinu ja katus.



Puuri suurus

Joon. 177. Hermeliini kodujänes.



Joon. 178. Kodujäneste puur: eestvaade, eestlõige ja ristlõige.

Parimaks jänesepuuri ehitusmaterjaliks on puu. Puuri seinad tehakse lauda- Puuri ehitest, ilma pragudeta, et tõmbetuult ei tekiks ega ka pragude vahel kahjurid häd tusmaterjal. pesitsemiskohta ei leiaks. Valguse, õhu ja päikese võimaldamiseks tehakse puuri eeskülg traatvõrest, kuhu paigutatakse ka uks. Ukse alumine osa umbes jänese kõrguseni on soovitav teha laudadest ja ülalt traatvõrgust. See kaitseks osalt jänest puuris otsekoheste päikeskiirte ja külmade tuulte eest. Puupulkadest eeskülgi teha ei või, sest jäneseid närivad selle varsti läbi. Puuri katus olgu tihe, näiteks tõrvapapiga üle löödud, et vihm läbi katuse puuri ei tungiks.

Puuri
põrand.

Põranda ehitusel peab silmas pidama, et põrand oleks veekindel ja lüngus virtsarenni poole, mis võimaldaks virtsal (uriinil) kiiremat ärajooksu. Põrand kaetakse seks otstarbeks tsinkplekiga, mis küll puuri kallimaks teeb, kuid on väga vastupidav. Tsinkpleki asemel võib kasutada odavuse mõttes ka tõrvapappi, kuid siis tuleb seda aastas vähemalt kord üle tõrvata, muidu ei pea see vastu, ja nagu kogemused näitavad, kipuvad mõned jäneseid tõrvapappi ka ära närima, eriti kui papi ääred nähtavale jäävad. Häa põrand saadakse ka nii, et tihe puust põrand määratakse tulise tõrvaga üle ja kaetakse siis 4—5 kihi pakkimispaberiga, iga kihi vahele uuesti tõrva määrdes.

Tarvitatakse ka kahekordseid põrandaid. Säärasel korral on päälmine põrand, kus jännes pääl asub, tehtud lattidest, mis asetatud umbes $\frac{3}{4}$ —1 sm kaugusele teineteisest, lattide alumised servad on kitsamad, et jänese kusi ja niiskus kohe alla nõrguks. Lattpõrandast 5 sm allpool asub teine veekindel põrand, mis võimaldab kusel ärajooksu ja mida võib ka sahtlina tarviduse korral välja tõmmata. Lattpõranda juures, eriti kui vähe allapanu tarvitatakse ja lattide vahe väga lai on, võib juhtuda ka lattide läbinärimist.

Kuse ärajuhtimiseks peab põrandal olema umbes 10% lüngus virtsarenni sihis, seega 80 sm laiuse põranda juures tagumine äär 8 sm võrra esimesest madalam. Et kusi puuri külgi mööda alla ei jookseks, siis peaks põranda tagumine äär ulatuma 5—10 sm seinast kaugemale. Põranda ja seina vahele jääb sel korral umbes 1½ sm kõrgune vahe, kust kusi läbi võib nõrguda ja tilkuda sellekohasesse plekist tehtud virtsarenni. Puuri põrandale teha vähemalt 30 sm kõrgused jalad alla, nii et puur otse vastu maad ei oleks; ka ei pääse siis rotid ega teised kahjurid nii kergesti sisse.

Puuri
sisustus.

Emajänese puuris võib vaheseinaga eraldada pesaruum ehk pesakast, kus emane poegib. Kas pesakast eraldi teha või mitte, selle üle lähevad jänesekasvatajate arvamised lahku. Emajännes võib ka puuri nurka omale pesa teha. Eraldi pesaruumi poolt on asjaolud: 1) poegadel soojem, 2) pojad seisavad paremini koos ja 3) jätavad pesa hiljem maha. Pesaruumi vastu aga räägivad: 1) ema, joostes pesakasti, võib pojad kegesti ära sõtkuda, eriti kui pesakast väike on, 2) mõned emad topivad pesakasti augu aluspõhu ja sõnnikuga kinni, nii nagu ulukkodujännes teeb, ja pojad saavad vähe värsket õhku, võivad isegi pahemal juhul lämbuda. Kui eraldi pesakast teha, siis peab ta olema küllalt ruumikas ja suure avausega. Ema võib aga ka väga hästi teha pesa puuri nurka. Emajänese puuri on soovitatav asetada umbes 20—30 sm kõrgusele väike lauakene, kus emajännes saab poegade eest puhkamas käia, sest pojad ei taha tihti anda oma imemisega emale sugugi rahu. Puuri seina külge on soovitatav lüüa sõim, kust jäneseid kõrssöötasid söövad. Sõim võiks olla traadist, päält kinni kaetud, sest muidu hüppavad jäneseid sõime ja määrivad seega söötasid.

Puuri asu-
koht.

Puurid tehakse kas ühe- või mitmekordsed. Kui puuride asetamiseks vähe ruumi, siis on mitmekordsed muidugi paremad. Puurid võivad suvel väljas olla. Säärasel korral on häa, kui puur oleks ühenduses jooksuaiaga, kus jäneseid saaksid vabalt joosta, mis nende tervisele väga kasulik. Jooksuaed peaks olema piiratud aiaga (traatvõrkaiaga), mis tuleks kaevata isegi maasse, et jäneseid läbi aiaaluse käike ei kaabiks ega välja tuleks. Puurid asetada eesküljega idasse või kagusse, et nad

oleksid enam valgustatud. Liiga kuumade päikeskiirte eest peaksid jäneseid kaitstud olema. Suvel rohu söötmiseks võib kasustada hää eduga ka traatvõrgust kaste. Säärased traatvõrgust kastid asetatakse rohule ja jäneseid söövad läbi võrgu kasvavat rohtu. Rohu ära süües tõstetakse kast edasi. Puure võib pidada ka lahtise kuuri all, kus on küllalt valgust ja õhku. Talvel peaks olema kuur kinnine, et lumi sisse ei sajak ja ka kaitstud oleks tõmbetuule eest. Olen hää eduga pidanud puure ka talvel puukuuris, neid kõige külmemal ajal riidekottidega või õlgedega külma eest kaitstes. Soojas laudas hoides jäävad jäneseid õrnaks ja karusnahk ei tule küllalt hää.

Jäneste eluruumide puhtuse eest tuleb erilist hoolt kanda, vastasel korral võivad levida jäneste seas kardetavad haigused, mis võivad kogu jänesekarja hävitada. Puurides tuleb sõnnik ühes määrinud allapanuga suvel vähemalt kord nädalas ja talvel kord kahe nädala sees kõrvaldada. Allapanuks on hää turbapuru ja õled. Aastas ette võtta mõni kord põhjalikum puhastus, selleks põrand, seinad ja nurgad kas kreolii-niga või lubjapiimaga üle pinseldada.

Eluruumide puhastamine.

Karusnaha-jänestel tuleb hoolitseda ka naha korrashoiu eest, et see püsiks puhtana ja läikivana. On väga soovitatav vähemalt kord nädalaski nahk läbi harjata. Sellega kõrvaldame vanad surnud karvad ja ergutame uute karvade kasvu. Puurides kinni hoides kipuvad vanematel jänestel vahest küüned liiga pikaks kasvama, nii et jooksmisel teevad jänesele valu. Säärasel korral tuleb küüni lühendada.

Jäneste naha ja küünte eest hoolitsemine.

4. Kodujäneste aretus.

Sugujänesteks tuleb valida tugevama kehaehitusega, elujõulisi, täiesti terveid ja ilusa, nõuetele vastava karvastikuga tõujäneseid. Isa- ja emajänes ei tohi olla omavahel veresuguluses. Veresugulastel on vähe poegi ja pojad on nõrgad. Sugujäneseid osta tuntud ja ustavalt jänesekasvatajalt, kelle jäneste tõupuhtus ja tervis teada. Parem on osta muidugi vanemaid, nii umbes pooleaastasi poegi, siis on pojad juba hästi arenenud ja nende hüved ning pahed paremini näha. Säärasel korral ei tule ka enam liiga kaua oodata, kuni neid sugujänestena võib kasutama hakata. Jänesekasvatuse sisseseadmisel on soovitatav pöörduda Eesti Lamba- ja Karusloomakasvatavate Seltsi poole Tallinnas, et saada vastavaid juhatusi.

Sugujäneste valik.

Esmakordse paaritamisega peaks ootama väikeste ja keskmise suurusega tõugude juures vähemalt 7—9 kuu vanuseni, rasketel tõugudel 9—10 kuuni. Kevadisi ja suviseid poegi paaritada alles järgmise aasta kevadel. Nooremate paaritamisel saadakse vähe ja nõrgajõulisi poegi ning noorema tervis kannatab ise selle all.

Paaritamine.

Paaritamisakti läbiviimiseks on tarvis viia innav emajänes isase puuri, mitte ümberpöörduvalt, siis toimub paaritusakt kiiremalt ja korralikumalt. Innavat emast võib tunda tema rahutust olekust, tuhnib allapanus, viskab sööda- ja jooginõud üm-

ber, suguelundid on tursunud ja punased. Mõni innav emajänes kitkub ka endalt karvu. Suvel soojal ajal on mittetiine emajänes peaaegu alati valmis paaritusakti edukaks teostamiseks. Talvel aga ei inna kõik emased ega taha paljud siis ka mitte paaritada lasta. Säärasel korral soovitatakse emajänes asetada mõneks päevaks isase puuri, kust isane muidugi kõrvaldatud, või vähemalt isase puurist allapanu emajänes puuri tuua. Säärane toiming kiirendab inna tulekut.

On paaritusakt õnnestunud, siis langeb isajänes uriseva häälega emase seljast, jäädes mõneks sekundiks kramplikult seisma. Teist korda ei ole vaja enam paaritada, sest ühest korrast jätkub, et saada tugevat pesakonda. Mitmekordne paaritamine samal päeval ei mõjuta poegade arvu pesakonnas. Ühe isase kohta võib arvata umbes 10 emast või ka rohkem.

Tiinuseaeg. Paaritatud emajänes tuleb kohe päälle paaritamist oma puuri tagasi tuua. 10—14 päeva pärast võib emajänes uuesti isase juurde lasta. Kui emane nüüd isast ligi ei lase, vaid urisedes või häälitsetes eemaldub, siis on see tunnuseks, et emane on tiinestunud. Paaritamise toimetuleku puhul on emane 99—100% juhtudel mittetiine. Erandina võib õige harva juhtuda, et tiine emane laseb end uuesti paaritada. Säärasel korral, emaka ehitust arvesse võttes, võib ta ka teises emakapooles tiineks jääda, kui enim sääli looteid ei olnud, osa poegi sünnib siis muidugi 10—14 päeva hiljem esimestest poegadest. Emajänes, kes 8—14 päeva päälle paaritamist juba põhku pesatagemiseks kokku kannab ja karvu kitkub, ei ole harilikult mitte tiinestunud.

Jänes tiinuseaeg kestab harilikult 30—33 päeva. Mõnikord võib jänes kanda aga ka kuni 38—40 või isegi veel rohkem päevi. Emased, kes liiga kaua kannavad, pole harilikult hääd sugujänesed. Kaua kandmise puhul on tihti vähe poegi, kuid pojad on suured ja võivad esile kutsuda sünnitusraskusi.

Poegimine. Enne poegimist teeb jänes puuri nurka või pesakasti pesa. Selleks tuleb juba mitu päeva enne oodatavat poegimist panna puhtaid heinu või põhku puuri, sest jänes teeb harilikult juba 27. päeval päälle tiinestumist pesa. Siis jääb jänesel ka aega õlgede peenendamiseks. Pesa vooderdab ta seest endalt kitkutud karvadega. Poegade arv pesakonnas võib kõikuda 1—22. Suuremalt osalt on 4—8 poega pesakonnas. Jänest võib lasta varakevadest kuni sügise karvavahetuseni 3 korda poegida. Talvel on soovitav lasta emajänesel puhata. Kui aga jäneste eest hästi hoolitsetakse ja talveruumid on niivõrt soojad, et pojad ära ei külma, siis võib ju ka talvel lasta kord poegida. Talvistel poegadel olla paremad karusnahad.

Imikpoegade kasvatus. Jänesepojad sünnivad pimedatena ja paljastena. Kohe esimesel või teisel päeval pärast poegimist tuleb poegade arv pesas kindlaks teha. Suurema piimaga emajänesele, kes oma häid emaomadusi enim on näidanud, võib julgesti 6—8 poega juurde jätta, esmaspoegijatele vähem. Soovitav on lasta emajäneseid ühel ajal või 1—2 päevase vaheaja sees paaritada, siis on võimalik mitme ema pojad võrdselt pesakonnade vahel ära jaotada, sest ühel on vähem, teisel rohkem poegi. Säärane poegade jaotamine tehtagu aga siis, kui emajänes puurist selleks otstarbeks paariks tunniks on kõrvaldatud, et pojad võiksid nimetatud aja sees ühes pesas olles ühelõhnalisteks muutuda. Vastasel korral võiks emane võõraid poegi ära tunda ja neid mitte omaks võtta. Kui aga selline toiming pole mingisugusel põhjusel teostatav, siis tuleks poegade

rohkuse puhul ülearused nõrgad ära hukata, sest ema, eriti nõrk ema ei jõua kõiki imetada.

Pesas on tarvis iga päev poegi kontrollida, et surnud kõrvaldada ja poegade arenemist jälgida. 9—10 päeva vanustel poegadel avanevad silmad. 17—20 päeva vanused pojad hakkavad juba pesast välja ronima. Algul jätavad nad õige väheseks ajaks pesa maha, siis järk-järgult ikka kauemaks ajaks. Parem on, kui pojad kauemaks ajaks pessa jäävad, siis puudub neil võimalus vana jänese sööta süüa ja ka võimalikud seedeäired jäävad tulemata. Järk-järgult kasvavad pojad tugevamaks ja hakkavad varsti ema kõrval sööma. 4. ja 5. nädalal on poegade pääsöödaks ikkagi veel emapiim. Lisasöödaks võib anda alguses viljateri (kaer, oder) ja häid heinu. Olen hää eduga söötnud noortele poegadele kaerahelbeid (herkulo). Rohtu esialgu õige vähe anda ja pikkamööda suurendada haljasrohu-annust, et ei ilmneks seedeäireid. Mõned jänesekasvatavad annavad poegadele ka vähesel määral sooja lehma- või kitsepiima. Piim peab aga haigusidudest puhas olema ega tohiks kauaks ajaks jänestele ette jääda, kus ta määrdub ja tilgastub. Säärane piim võib põhjustada tõsiseid seedeäireid.

Pojad jäägu ema juurde võimalikult kuni kahe, parem veel 2½ kuu vanuseni. Võõrutamiseks kõrvaldada emajänest poegade juurest, pojad jäävad omaette. Et võõrutamine emajänese udaratele liiga ei teeks, on tarvis tuua emajänest veel mõne päeva jooksul õhtuti poegi imetama või kõrvaldada pojad järkjärgult, 1—2 poja kaupa päevas. Võõrdepoegadele anda sama sööta, mis nad ema juures said, s. o. heinu, hääd haljast rohtu ja kaeru või otri ning vett.

Nelja kuu vanuselt tulevad isajänest emastest eraldada ja asetada üksikult eri puuri, sest vastasel korral lähevad nad omavahel väga riiukateks ja rikuvad nahka. Ka on poegade suguelundid siis juba niivõrt arenenud, et sugupoole kindlaks-tegemine ei tee harilikult enam raskusi. Juba umbes ühe kuu vanuste poegade juures võib isaseid emastest tunda seega, et isastel on suguosa ümmargune ja päraavausest kaugemal, kuna emasel on pikergune ja päraavausele ligemal. Ka sündides võib vahest määrata juba sugupoolt suguosa kauguse järele päraavausest, kui poegi omavahel võrrelda.

Emajänest, kui nad rahulikult omavahel elavad, võivad kuni poole aastani või veel kauem ühte puuri jääda. Isaste puurid on soovitatav asetada emastest võimalikult kaugemale, et isased emaseid näha ei saaks ega lõhna ei tunneks, siis on nad rahulikumad ja kasvavad kiiremalt.

5. Kodujäneste söötmine.

Toidutarve pole kõigil jänestel ühesuurune. Täiskasvanud emased Toidutarve. tarvitavad puhkeajal ja isased mitte-paaritushooajal muidugi vähem sööta kui kasvavad, kandjad ja imetajad emajänest. Ka karvavahe-tuse-ajal ja angoora-jänesel villkarvade produtseerimiseks on toidutarve suurem. Väiksemaid tõuge saab, nagu kogemused näitavad, suvekuudel sööta hää eduga ka ilma jõusöödata, kuna suurematel tekib pääle rohu ja heina tingimata tarvidus jõusööda järele.

Poegade võõrutamine.

Poegade eraldamine üksteisest.

Söötmissnormid. Kindlaid söötmissnorme kodujäneste jaoks pole koostatud. Kasvavad, 2—7 kuu vanused noorjanesed tarvitavad uuemate uurimuste järel päevas 1 kg eluskaalu kohta 4,4 g seeduvat valku ja 41—100 g kuivollust. Söötmisel tuleb siiski enam silma järele talitada, nii et sugujanesed parajas toitumuses püsiksid.

Söötvahendid. Jänestele antavatest söötadest on olulisemad: haljassööt, juur- ja mugulvili, kõrssööt, vili ja silosööt.

Haljassööt. Jäneste söötmisel mängib kõige tähtsamat osa haljassööt. Häa haljassööt võib jänese, vähemalt väiksemate tõugude toidutarbe täielikult rahuldada. Kui haljassööt on valguvaene, siis tuleb muidugi jõusööt (vilja) lisaks sööta. Haljassöötadeks kõlbavad kõik rohttaimed, mida teisedki koduloomad söövad. Parem on leherikas rohi kõrgematelt maadelt, kuna rohtu märgadelt soomaadelt janesed nii häämeelega ei söö. Eriti maitsevad jänestele võilille- ja piimohaka-lehed, mis on väga kohased imetajatele. Ka lehtpuude lehised maitsevad jänestele hästi. Lehtpuude oksakesi on soovitatav neile vahetevahel anda närimistarbe rahuldamiseks.

Suvel ja sügisel saab aiast mitmesuguseid aiaviljalehti, nagu: kapsa-, porgandi-, kaalika- ja peedi-pääliseid jne. Juurvilja-lehtede söötmisel on soovitatav anda lisaks ka kõrssööt, et hoiduda võimalikust kõhulahtisusest. Mitmesugused vürtstaimed, nagu petersell, seller, köömen ja piparmünt ning ka nõges on hääd söögiisu suurendajad söödad, mida kasulik võtta nuumsööda hulka.

Haljassööda andmisel tuleb tähele panna, et haljassööt oleks mullast ja suurest tolmust puhas, sest vastasel korral võivad jänesel esineda seederikked. Eriti ettevaatlik oldagu märke rohu söötmisel. Kui mürk rohi tihedalt hunnikus või kottides seisab, siis läheb ta kergesti kuumaks ja hakkab käärima. Säärane rohi kutsub esile tõsised seedehäired ja võib tihti isegi surmavalt mõjuda. Ettevaatust ka külmanud haljassööda ja juurvilja ning muul viisil riknenud söötade söötmisel, millel samasugune mõju võib olla.

Juur- ja mugulvili. Talvel tuleb jänestele anda haljassööda asemel juurvilja toorelt. Juurviljadest on paremad porgandid, peedid ja kaalikad. Porgandid on eriti seedimisele häa mõjuga ning karvavahetusel soodustavad ilusa, läikiva karusnaha kasvamist. Kalikad anda kooritult, sest koorega ei taha janesed neid süüa. Kartuleid ja kartulikoori võib anda ainult keedetult. Nad on tähtsad pehmesööda valmistamisel.

Silosööt. Haljassööt võib talveks jänestele säilitada mõnes tünnis silosööda ehk hapusööda näol. Selleks kõlbab iga söödav haljassööt, mille paremaks säilimiseks soovitatav veel riputada kihtide vahele soola. Tihedalt tünni kinni tambitud haljassööt on 6—8 nädala pärast söötmiseks juba hapusöödana kõlblik. Talvel söötmiseks võetagu kinnisest tünnist tarvilik hulk silosööt ja hoitagu umbes öö aega vees, et kõrvaldada üleliigset soolahulka. Pääle seda võib anda jänestele kas toorelt või hautatult kliide ja kartulikoortega jne.

Tähtis sööt jänestele on hein. Parem on muidugi leherikkam Kõrssööt. hein. Talvel peaks jänestel alati heina söimes olema. Suvel soovitatakse haljassööda kõrval anda vahetevahel ka heina, eriti vihmastel ilmadel, et vältida võimalikke seedehäireid. Kuid nagu oma kogemused näitavad, ei söö jäneseid rohtu saades heina. Poegadele on hää hein asendamatu sööt, eriti talvel. Pääle heina võib jänestele sööta ka suivilja - p õ h k u. Viimasest maitseb jänestele paremini kaerapõhk. Ka suvel kuivatatud lehtpuude lehised, mida lammastele söödetakse, on jänestele hääks lisapalaks.

Jõusöödana on jänestele kohasem kodune vili. Viljast seisab jänese- Jõusööt. söödana esimesel kohal k a e r. Kaera söömisel kipuvad aga jäneseid tihti neid koorima, sõklaid järele jättes. Selle vältimiseks jätta mõneks päevaks kaer andmata ja anda selle asemel otri. Rukis ei ole jänestele hää. Teised viljad on jänestele söötmiseks kallid. R u k k i l e i b a, eriti kuivatatult, on hää jõusöödana anda. Kõva, kuivanud leiva söömisel saavad jäneseid rahuldada ka oma närimistarvet. Jõusööta anda vilja näol noortele kasvavatele poegadele, imetajale emajänesele, kandjale kandmise lõpu poole, teistele jänestele aga tarviduse korral, et nad püsiksid parajas toitumuses.

Põhisöödaks pehmesööda valmistamisel on keedetud kartulid või Pehmesööt. kartulikoored purustatult. Need segatakse kas jahuga või kliidega või ka leivajätetega. Ka muid söötasid, näiteks isegi heinapepri heinakuünidest tulise veega ülevalatult, võib pehmesööda hulka võtta. Maitseks võib juurde lisada ka natuke keedusoola. Mineraalainete tarbe rahuldamiseks, eriti kui muud söödad on mineraalainete kehvad, lisada pehmesöödasse natuke fosforhapulupja ja ka söötkriiti. Karvaajamisel ja imetajale ning poegadele on hää sööta võimalust mööda ka lina-seemnejahu pehmesöödas. Ta sisaldab hästi valku ja rasva ning soodustab ilusat läikivat karvastikku.

Pehmesööt ei tohi kunagi olla vedel, supisarnane ega ka pudrutao-line, vaid kuiv ja kohe. Pehmesööt on päämiselt kui nuumsööt.

Sööta tuleb 2—3 korda päevas kord kindlaksmääratud aegadel. Söötmissviis. Suvel soovitav sööta 3 korda päevas, talvel võib aga ka väga hästi välja tulla kahe korra söötmisega — hommikul ja õhtul. Noortele poegadele on isegi veel sagedam söötmine väikeste portsjonite viisi eelistatud. Joogivett peab jänesele alati andma, eriti aga kuivsöödaga söötmisel. Kui puhas vesi ees, siis joob jänes ise tarvidust mööda; haljassööda juures on veetarvitus õige väike, vahest puudub peaaegu täiesti, kuid kuivsöödaga söötmisel joovad jäneseid küllalt. S ö ö d a a n n u s olgu mitte ühekülgne, muidu võib kergesti mõnest toitainest puudus tulla. Sööta anda korruga niipalju, kuipalju jäneseid jõuavad umbes ½ tunni või rohkema aja jooksul ära süüa, kuid mitte kunagi niipalju, et haljas- ja pehmesööda-jätted kuni järgmise söötmiskorraneni ees vedeleksid. Säärasel korral, kui pehme- ja haljassööt kaua ees vedeleb, võib ta ka käärima minna või talvel ära külmuda ja jäneste tervisele kardetavaks saada.

Söötmise juures tuleb silmas pidada, et sugujänesed ei rasvuks. Seepärast tuleb ka pehmesöödaga eriti ettevaatlik olla. Kui seda tahe- takse sugujänestele sööta, siis vast ainult 2—3 korda nädalas. Muidu anda suvel päämiselt haljasrohtu ja tarbekorral jõusööta; talvel täidab rohu aset juurvili ja hein; ka jõusööta anda talvel tingimata, eriti veel siis, kui jänesed külmas ruumis on.

Jäneste
nuumamine. Nuumamine võib kõne alla tulla noorte lihaskasvatatavate jäneste juures. Seks otstarbeks 5—6 kuu vanused pojad söödetakse 2—3 nädalat tugevamini, eriti süsiveterikaste söötadega. Pehmesööt mõjub enam nuumavamalt. Tuleb hoolitseda selle eest, et jänestel oleks hää söögi- isu, selleks võib söögi sisse võtta vürtstaimi (vt. haljassööt). Tihedam söötmine, näiteks kolm-neli korda päevas, on eelistatum. Tapmisel löödagu jänes vastu pääd uimaseks ja siis veri välja lasta.

Söötmis-
riistad. Haljas- ja kõrssööda jaoks olgu sellekohane karts ehk sõim, kust jänesed võre ehk pulkade vahelt söövad. Põrandale andes määrdub ja tallatakse sööt asjatult. Pehmesööda söötmiseks kõlbab mõni raskem ja laiema põhjaga kausike, et jänes seda nii kergesti ei saaks ümber lükata. Ka jootmiseks tarvitada jäneste poolt mitte ümberlükavat nõud. Söögi- ja jooginõud olgu seest glasuuritud, et neid kerge puhas- tada oleks. Haiguste vältimiseks on tarvis neid, eriti pehmesööda-nõusid tihti pesta. Puhtusele tuleb panna üldse suurt rõhku jänesekasvatuses.

B
730

121187162