

V. Matiisen

KIRJANDUSE S
Kodu - uurlo
Toimkon
Tartus,
№ 595.

Saaremaa metsandus

Äratrükk koguteosest „Saaremaa“

Eesti Kirjanduse Selts
Tartu, 1933

ARH

„Postimehe“ trükk, Tartus.

2

Tartu Riikliku Ülikooli
Raamatukogu

• 127581

ARHIIVKOGU

METSANDUS. Metsade pindala ja levimine. Saaremaa on kodumaa metsavaesemaid maakondi. Üldpinnast — 296 900 ha — on metsa all 20 526.9 ha, s. o. 6.9% ehk iga elaniku kohta 0.35 ha (kogu riigis vastavalt 20.9% ja 0.85 ha). Katastri andmeil võrdub Saaremaa metsamaa pindala 9.014 ha, mis ülaltoodud tegelikust metsamaa pindalast umbes 2 korda vähem.

Saaremaa metsavaesust iseloomustab ka asjaolu, et kogu riigistatud maadest Metsadeameti valdamisel on üleriiklikult 48%, Pärnumaal koguni 64.5%, Saaremaal — 13.7%. Üksikud kihelkonnad on peaaegu metsatud, näit. Pöide¹⁾, Püha ja Muhu. Silmatorkav on metsarohkus Saaremaa lääne- ja edelaosas, kus sügavapõhjalistel liivamaadel Saaremaa keskõrgendikul esinevad maakonna suurimad riigimetsa massiivid — Laugu, Karjalasma, Pidula, Sutru, Mäebä ja Sörve. Neis massiivides on aset ka enamik talumetsadest, millest on rikkamad Torgu, Kihelkonna, Leisi, Loona, Kärla, Mustjala ja Lümända vald. Maakonna ida- ja kaguosas esinevad väikesed metsatukad laialipillatult loopealsete karjamaade ja puisniitude vahel.

Saaremaa metsavaesus on pärit juba kaugemast minevikust. Selle põhjuseks on omaaegne laialdane kütise- ja alepõletamine põllumaadet soetamisel ja sellele järgnev karjatamine. Need muutsid Saaremaa kehvad loopealsed ja ka nõmmeliivad ebatootsaiks maadeks, sest sageli leidub kohti, näit. Hopa külas Kaarmal, Riksu külas Kihelkonnal, kus lageda karjamaaga kõrvu, teisel pool aeda heinamaal kerkib otse müürina segamets, milles enamikus lehtpuud. Metsade hävitamisele püüti takistusi teha juba 1782. a.²⁾, millal kroonumõisul ja talupoegadel keelati ära kütisepõletamine ja aletegemist normiti $\frac{1}{24}$ võsamaa peale aastas. Näib siiski, et sel keelul oli kahjuks vähe tagajärgi.

O manduslik kuuluvus. Kuni maareformini kuulus Saaremaa metsadest:

31. Saaremaa metsade omanduslik kuuluvus I.

| | Katastri andmeil ha | Vene metsadepartemangu ³⁾ andmeil ha | |
|-----------------------------------|---------------------|---|-------|
| Eramõisule | 7 700 | } 5 786 | |
| Väikemaomanikele | 600 | | |
| Kroonumõisule | 400 | | 8 845 |
| Omaavalitsustele ja kogukondadele | 300 | | 176 |
| | 9 000 | 14 807 | |

¹⁾ A. Hupel'i andmeil („Topogr. Nachrichten“ III B. 1782. a.) olnud Pöide kkk elanikel juba XVIII saj. II poolel isegi hagudest puudus; rohkesti veetud küttepuid sisse Hiiumaalt.

²⁾ Forst-Instruction für sämtliche publique Wald-Förster des Herzogtums Liefeland und der Province Oesel. 1782. a.

³⁾ Metsapindala on arvestatud metsakaitsekomitee poolt.

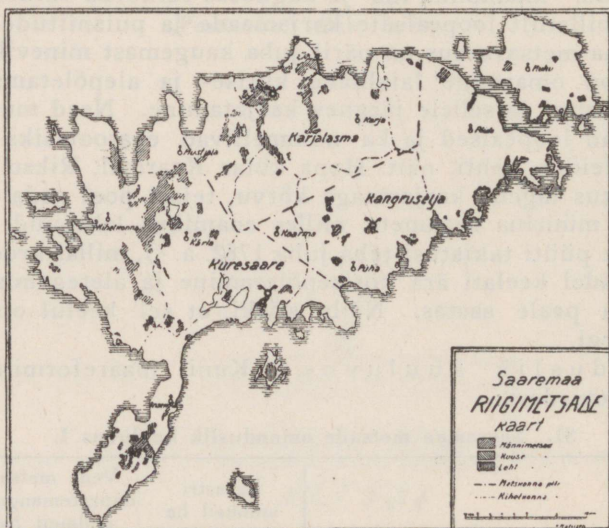
Mida Saaremaa katastriandmeis metsa all mõeldud, on teadmata, sest Saaremaal jäi maadehindamine-liigitamine teostamata enne maailmasõda.

Uuemail andmeil jaguneb metsamaa järgmiselt:

32. Saaremaa metsade omanduslik kuuluvus II.

| | ha | % |
|---------------------------------------|--------------------|-------|
| Riigimetsad ¹⁾ | 16 496.3 | 80.38 |
| Talude metsad ²⁾ | 3 623.0 | 17.64 |
| T. Ülikooli Kuusnõmme metsandik | 324.5 | 1.58 |
| Kuressaare linna mets | 83.1 ³⁾ | 0.40 |
| | 20 526.9 | 100 |

Praegu riigile kuuluvad end. Vene kroonumetsad (kokku 10 695.1 ha) leidsid peamiselt Pidulas ja Sõrves.



86. joonis. Saaremaa riigimetsade kaart.

Pindalalt on Kangruselja metskond väiksemad, kuna riigimetskondade keskmine suurus on 7 000 ha metsamaad.

Väärtuslikuma okasmetsa all on 78.7% metsamaast; seejuures on vanusklasside jaotus võrdlemisi normaalne.

¹⁾ 1928./29. a. aruande andmeil.

²⁾ 1929. a. põllumajandusliku üleskirjutise andmeil.

³⁾ Siia hulka mitte arvatud Loode tammik, mis Kuressaare administratiivpiires (vt. lk. 204.)

Eriotstarbelistest metsadest on Saaremaal 1925. a. metsakorralduse andmeil laevametsi — 426 ha, kaitsemetsi — 663 ha ja parkmetsi 93 ha.

Talude metsamaa¹⁾ jagunes 1929. a. üleskirjutise andmeil järgmiselt:

34. Saaremaa metsa kuuluvus talundirühmade järgi.

| Talude liik | Talundite arv | Neil metsamaad | | Metsamaa % talu üldpinnast | |
|--|---------------|----------------|------------------|----------------------------|-----------------------|
| | | kokku ha | keskmiselt ha | Saaremaal | Üle riigi 1925. a. |
| | | | | | |
| 1. Ostutalundid peremeeste käes pidada | 5 406 | 2 244 | 0.42 | 1.4 | 4.61 |
| 2. Renditalund. ostutalumaad. | 179 | 25 | 0.14 | 1.7 | 4.10 |
| 3. Riigi- (end. mõisa-) renditalundid | 1 607 | 739 | 0.46 | 1.8 | 2.76 |
| 4. Asundustalundid | 2 535 | 488 | 0.19 | 1.1 | 3.33 |
| 5. Muud talundid | 436 | 127 | 0.29 | 1.6 | 10.64 |
| Kokku | 10 163 | 3 623 | 0.36 | 1.4 | 4.83 |

Seega on Saaremaa talude metsamaa protsent ligikaudu neli korda vähem üleriiklikust keskmisest, peamiselt laialdaste heina- (37.9%) ja karjamaade (37.5%) tõttu. Ülaltoodud tabeli nr. 34 andmed ei vasta aga täiel määral tegelikule olukorrale, vähemalt esialgu. Nimelt planeeriti end. mõisade metsamaid suurel hulgal asundustalundeile heina- või karjamaaks; kuigi rohkesti planeeritud metsi veel kasvab, arvestatakse neid sellena, milleks nad määratud. ¹⁾ Kohati omavad ka puisniidud metsa täiuse (0.5), mistõttu Saaremaa näib osalt metsarikkamana, kui seda tõestavad statistilised andmed. Et metsaraiumine poleks piiratud, ei pooldanud end. mõisnikud metsamaa nimetust, vaid arvestasid seda heinamaana.

Lapimaade korraldamise ootel ja osalt ka halbade majandusaastate tõttu on märgata talumetsade laastavat kasutamist müügi otsarbel, kuigi mets talu raudvara peaks moodustama. Kahju sellest on kahekordne: otse eelseisva, maakorraldusele järgneva intensiivse ehitushooaja eel süvendatakse seega Saaremaal kohati juba praegu valitsevat metsakriisi ja ühtlasi suureneb jõudsasti talude ebatoot-

¹⁾ Üleskirjutusel on metsamaadeks arvatud metsaga kaetud või metsakasvatuseks määratud pindalad, millest rohusaak, kui seal käib kari, on metsasaagist vähem.

²⁾ Laialdast metsamaade planeerimist asundustalundeile näib soodustanud olevat asjaolu, et Saaremaal enamik mõisade põllumajanduslikke maid ühes suure osa metsaga anti maareformi alul kasutada „maaharijate ühinguile“, kelle käest metsad planeeriti, ilma et need kunagi oleksid allunud Metsade Peavalitsusele.

sate maade niikuinii suur pindala kasina metsamaa arvel. Ka asundustalundeile planeeritud metsade likvideerimine on viimastel aastatel väga intensiivne.

Arvestades Saaremaa põllumajandusliikude maade võrdlemisi väikest tulukust ja sagedaid ikaldusi ning ka seda, et maa metsa all annab omanikule iga aasta kindlat tulu, peab tähendama, et Saaremaa laialdaste kehvade loopealsete ja nõmmekarjamaade metsamine on elulisemaid rahvamajanduslikke probleeme lähemas tulevikus. Et see reaalseid tagajärgi annab, kinnitab asjaolu, et Saaremaal täiesti võrdseil pinnaseoludel esinevad sageli kõrvuti ebatootus karjamaa ja rahuldava kasvuga mets; neid eraldab vaid kiviaed ja karjatamiskeeld.

Ehitusmetsa on enamik taludest sunnitud ostma riigimetsast; vajaliku kütte- ja aimaterjali saavad talud peamiselt puisniitudelt, harvemini karjamaa metsast. Kohati jätkub taludel küttepuid vähesel arvul ka müügiks vallavalitsustele, meiereidele ja alevikkudesse.

Palju raisatakse Saaremaal metsa tarade tegemiseks (kuni 7 m³ peenemat tarbepuud talu kohta aastas). Tihedad nn. „irreaiad“, millest ei pääse läbi lambatallgi, põimivad läbi risti-põiki põllu- ja heinamaad ning palistavad kümneid kilomeetreid teede veeri. Selle asjatu metsaraiskamise vastu on püütud leida abinõusid juba XVIII sajandil (näit. maapäeval 1777. a.), kuid tagajärjetult. Ka see küsimus on suurelt osalt lahendatav vaid lapimaade korraldamisega, kusjuures kaovad talud, mille 5—7-ha:ne põllu- ja heinamaa on jaotatud kuni 50 eraldi lapikesse ja enamik neist ümbritsetud aiaga.

Tähtsamad puuliigid ja nende kasvutingimused leidsid käsitlust juba üleval (vt. Taimkate lk. 45/46, 56—66).

Siin olgu lisandatud riigimetsade koosseis 1925. a. metsakorralduse andmeil:

| % m a a k o n n a m e t s a m a a s t | | | | | |
|---------------------------------------|-------|------|------|------|-----------|
| mänd | kuusk | kask | tamm | haab | must lepp |
| 68.8 | 9.2 | 20.7 | 0.8 | 0.4 | 0.1 |

Valitsevaks puuliigiks on seega mänd, välja arvatud Sõrve massiiv, kus võrdselt esineb ka kask.

Kuusk esineb Saaremaal harva puhtate puiestikkudena n. n. paepéalsetes metsades. (Vt. Taimkate lk. 60—62.)

Kuuse tervislik seisund keskealises ja raieküpsedes puiestikes on viletsam männist. Kuna metsi kõikjal kasustatakse karjamaadena, on väga sage südame punamäda (*Trametes radiciperda* Hart.) ja selle tagajärjel ka tuulemurd.

Saaremaa arvurikkaist lehtpuuliikidest on metsamajandusliku tähtsusega ainult kask ja tamm. Niiskeil, heinamaana kasutamiseks kõlvulistel aladel on lehtmetsad puiestikena püsinud ja

metsadena majandamist leidnud peamiselt end. Vene riigimetsades (Abruka saarel — 88. joonis, Sõrves, jm.). End. mõisa- ja talumail on lehtmetsad haruldased, sest juba ammu kasustatud heinamaadena, on nad omandanud puisniidu iseloomu suurema või vähema võraliitusega. Puisniitudel on silmatorkav liigirohkus nii pearindes kui ka alusmetsas. Puisniit, see heinamaa ja metsa kaksikvorm, on saarlasele väga südamelähedane: sealt saab ta oma loomasööda ja enamasti ka kütte, ning puude (saare-, vahtra-, haava-, sarapuu- ja kase-) lehed kogub ta vihtadena lammastele talviseks söödaks (vrd. 87. joonis). Säärasena jääb puisniit püsima veel kauaks, sest selle rookimist lagedaks või kultuurheinamaaks peab saarlane mõtlema tuks teoks ja vaesuse tunnuseks.

Riigile kuulub tammemetsi, 1925. a. metsakorralduse andmeil, 120,9 ha, sellest on laevametsa 64,7 ha. Rohkesti planeeriti tammikuid puisniite või karjamaid asundustaludele.

Tammede kasustamine on Saaremaal olnud laastav juba vanast ajast ja on seda ka praegu. Nii on Riigi Statistika Keskbüroo andmeil välja veetud Kuressaare sadama kaudu (enamasti Tallinna raudteevalitsusele) tammepakke 1928. a. 350 m³ ja 1929. a. 450 m³ ning tammelaudu 3,26 standardit; veel suurem on aga jändrikkude tammede kasustamine taludes kütteks ja aiapostideks.

Tammede hävinemine kodumaa metsadest tegi muret juba Rootsi valitsusele, kes avaldas tammede alalhoidmiseks korduvalt eeskirju (1664. ja 1697. a.). Laialdasi tammikuid leidis Saaremaal kohati veel möödunud sajandil¹⁾. Tammikute hävinemise põhjuseks vanematel aegadel oli peamiselt nende rookimine põllumaaks, XIX sajandil aga juba spekulatsioon.

Sa ar ja ja l a k a s kasvavad tihti koos tammega. H a a b a ja m u s t a l e p p a leidub rohkesti kuuse-salumetsades, kus alusmetsana esinevad sageli pärn jt.

Metsa kultiveerimise töid on Saaremaal tehtud üsna vanasti. Juba 1782. a. nõuti²⁾, et „kui metsast laastatud (kroonu-) mõisades noort järelkasvu ei leidu, siis tuleb rendilepingu järgi iga aasta iga... 3 Saaremaa adramaa kohta $\frac{1}{6}$ vakamaad metsniku juhatusel metsaga täis külvata“. Kuna tookord metsakülv toimus peamiselt põlluvilja alla täiskülvina, siis polnud võimalik neid hiljemini eraldada loomulikult uuendunud metsast ja otsustada, kui-võrt eespooltähendatud nõue täitmist leidis. Vanemaks, praegu teada olevaks kultuurriks on Anseküla kirikumännik Kuressaare-Sõrve postitee ääres, kirikust umbes 200 m lõunas, pindalaga 11,3 ha. See on umbes 80-a. männi külv adravagudesse, tehtud postitee kaitseks tuiskliiva eest kirikuõpetaja M. Körber'i algatusel. Kultuur on kehva pinnase kohta hästi edenenu, praegu on puude kõrgus

¹⁾ N. T., Ühe tammiku elulugu. „Eesti Mets“ nr. 4, 1928. a.

²⁾ „Forst-Instruction für sämtliche publique Wald-Förster des Herzogtums Liefland und der Province Oesel“ 1782. a.



K. Eichvaldi foto.

88. joonis. Sookase mets Abruksa saarel.



V. Matitseni foto.

87. joonis. Saari Määbe kl Sõrves, püगतud lamastele toiduks.

keskmiselt 17 m ja diam. 20 cm. Kavakindlalt on metsakultuure tegema hakatud esimesena end. kroonumetsades. Säärastest kultuuridest oleks nimetada Palu vhtk. kv. 42 (Sörves) moreenseljandikule tehtud männikülvi ridadesse, praegu 68 a. ja täies kasvuhooes, keskm. kõrgus 22 m ja diam. 22 cm. 20—30-a. kultuure leidub end. kroonumetsades suuremal arvul. Endistes mõisametsades on kultuure tehtud väga vähe, millest praegu teada vaid end. Laugu mõisa metsas männikultuur üksikute lehistega ja Võlla as 10-ha lehisekultuur osalt koos kuusega, mis aga nüüd planeeritud.

Eesti Vabariigi kestel on Metsadeameti andmeil Saaremaa 3 metskonnas kultiveeritud:

35. Saaremaa metsakultuure.

| Aasta | ha | Kulud kr. |
|-----------|--------|------------------------|
| 1921 | 57 83 | 1 361.16 |
| 1922 | 94 48 | 1 728.51 |
| 1923 | 173 48 | 4 040.56 ¹⁾ |
| 1924 | 182 88 | 2 120.60 |
| 1925 | 99 24 | 3 171.57 |
| 1926 | 101 13 | 2 555.02 |
| 1927 | 173 34 | 3 110.03 |
| 1928 | 103 70 | 2 692.59 |
| Kokku . . | 986 08 | 20 780.04 |

Kultiveeritud on peaaegu ainult mändi — 98.5% ja seda peamiselt külvi teel — 91%. Külvi toimub enamasti lappidele, mis valmistatakse võimalust mööda juba eelmisel sügisel; üldiselt on kultuurid korda läinud. Taimeaeda on üksikuid ja needki enamasti ajutised.

Metsakorralduse alal oli esimeseks, kuid oma aja kohta küllalt täiuslikuks juhiseks domeenimaade valitsuse poolt 1782. a. avaldatud instruksioon kroonumetsnikkudele. Selle põhjal võeti tarvitusele riigimetsades lageraie ja metsakaartide valmistamine tehti metsnikkudele ülesandeks. Kahjuks puuduvad andmed selle instruksiooni tegelikest tagajärgedest. Arvatavasti esimene täppis metsakorraldus oli Kuressaare kroonumetskonnas 1848. a., millest on säilinud puiestiku kirjeldis. Viimane täielik metsakorraldus tehti Saaremaal 1925. a.

Metsakasustus. Arvestades metsa kasvutingimusi, on raiering riigimetsades määratud: okaspuule 120 a., lehtpuule 60—70 a.

¹⁾ Sellest on 1 136.66 kr. 1924. a. kultuuride pinnase ettevalmistamiseks.

ja laevametsades 140 a. nii männile kui ka tammele. Aastane peakasustus määratakse pinna järgi, välja arvatud Sõrve Kargi parkmets, kus kasustus toimub massil alusel 160-a. raieringi juures. Aastane raielangis suurus on kinnitatud 1928.—32. a:ks okaspuul 95.9 ha (mänd 71.9, kuusk 14.4 ja V b. mänd 9.6 ha) ja lehtpuul 31.4 ha (sellest tamme 0.4 ha).

Tegelikult on paaril viimasel aastal Saaremaal kasustatud riigimetsa:

36. Riigimetsa kasustus Saaremaal.

| Aasta | Okaspuu | | | Lehtpuu | | | Vahekasustus massi tm | Surnud mets massi tm | Kokku riigimetsast massi tm | Rendi-, palga-, planeeritud maadelt massi tm |
|----------------|----------|------------------------|------------|----------|----------|------------|--------------------------|-------------------------|--------------------------------|---|
| | lageraie | | valik-raie | lageraie | | valik-raie | | | | |
| | ha | massi tm ¹⁾ | massi tm | ha | massi tm | massi tm | | | | |
| 1927/28 | 97.51 | 18 404 | 3 378 | 20.17 | 3 626 | 105 | 2 147 | 4 576 | 32 236 | 51 180 |
| 1928/29 | 90.31 | 18 815 | 4 203 | 31.41 | 4 088 | 911 | 3 682 | 3 249 | 34 948 | 39 897 |
| Keskmiselt . . | 93.91 | 18 609 | 3 790 | 26.09 | 3 957 | 508 | 2 915 | 3 913 | 33 592 | 45 538 |

Keskmiselt on raiumiseks määratud mets aruande andmeil paaril viimasel aastal sisaldanud keskmiselt massi 1 ha:l: okasmets 198 tm ja lehtmets — 148 tm; kasustatud metsast on saadud keskm. 55% tarbe- ja 45% küttepuud, kusjuures küttepuu suur protsent on tingitud planeeritud maade kasustajaile omilt kruntidelt müüdü küttepuu kui ka surnud metsa ja vahekasustuse arvestamisest. Rendi-, palga- ja planeeritud maadelt on metsakasustus olnud suur, sest asunikele müüakse ehitusaines ja ka küttepuu peamiselt planeeritud maadelt.

Saaremaa riigimetsades oleks paari viimase aasta keskmine puuainese kasustus (pea-, vahekasustus ja surnud mets) 2.03 tm metsamaa ha:lt, seega vähem kui üleriiklik keskmine norm — 3 tm ha kohta, mida peab vastavaks meie praegusele metsamajapidamise tasapinnale prof. A. Mathiesen.²⁾ Etteraiumisi on olnud asunikude ehitusmaterjalide nõudmiste rahuldamiseks 1930. ja 1931. a. okaspuu raielangist: Kuressaare metsk. $\frac{1}{4}$, Karjalasma metsk. $\frac{1}{2}$ ja Kangruselja metsk. tervelt.

Riigimetsa müük on olnud paaril viimasel aastal (andmed tihumeetrites) järgmine:

¹⁾ tm = tihumeetrit.

²⁾ Mathiesen, A., Metsade juurdekasv., „Eesti Mets“ nr. 1, 1928. a.

37. Riigimetsa müük Saaremaal.

| Majandus- aasta | Oksjonilt | Võistlus- pakkumi- selt | Kindla hinna | Alanda- tud hin- naga | Hinnata | Riigi metsa- tööstus | Kokku | Taksi- hind kr. | Müügi- hind kr. |
|--------------------|-----------|-------------------------------|-----------------|-----------------------------|---------|----------------------------|--------|-----------------------|-----------------------|
| 1927/28 | 4 206 | 2 967 | 26 276 | 32 303 | 8 372 | 10 131 | 84 255 | 160 193 | 122 779 |
| 1928/29 | 3 630 | 2 705 | 26 750 | 29 084 | 4 339 | 9 579 | 76 087 | 174 674 | 133 428 |
| Keskmiselt | 3 918 | 2 836 | 26 513 | 30 693 | 6 356 | 9 855 | 80 171 | 167 834 | 128 101 |
| — | 4.88 | 3.54 | 33.08 | 38.28 | 7.93 | 12.29 | 100 | — | — |

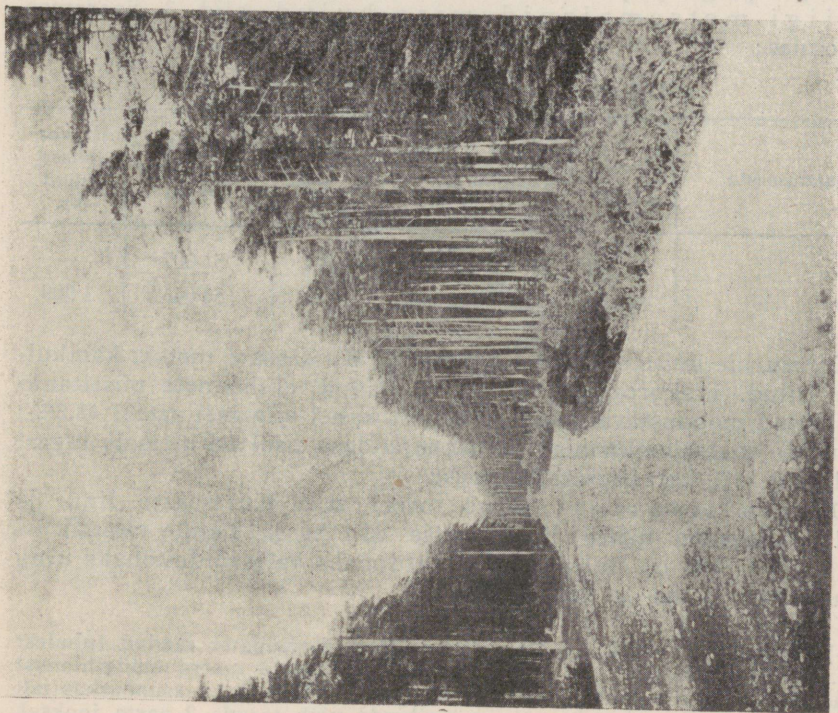
Kohalikule turule on määratud võistluspakkumiselt, kindla hinna ja alandatud hinna müüdud ning hinnata antud mets kui ka riigi kulul valmistatud küttepuu. Oksjoni müügiühikud määratakse väikesed (0.25—0.50 ha), mis võimaldab ka kohalikele elanikele nende ostmise; omal jõul ülestöötatud materjal veetakse mereranda, kus see müüakse suuremaile firmadele.

Kuigi Saaremaa on üldiselt metsavaene, on metsade koondumise tõttu massiividesse nende majandamine kohati (näit. Sõrves) eksten-siivne. Nimelt teeb raskusi küttepuude realiseerimine, kuna asuni-kele ohtralt planeeritud mets kui ka erakorraliselt rohke talumetsade müük rahuldavad kohaliku turgu koguni teatud ülejäägiga. Seepä-rast kuuluvad Saaremaa metsad tarbepuu suhtes IV ja V ja küttepuu suhtes — VI taksijärku, välja arvatud Kangruselja metskond, kus taksijärgud on III ja IV.

Metsa ülestöötamise alal töötas Saaremaal 1929. a. 8 saeveskit, neist 4 suuremat, umbes 20 töölisega, välisturu tarvis (Pidulas, Selgasel, Kaubil ja Kuressaares). Sõrves, kuigi seal metsa rohkesti, ei leidu ainustki saeveskit ega saeraami, kõik laudad saetakse käsitsi. Riigi metsatööstuse poolt on paaril viimasel aastal üles töö-tatud riigimetsade kasustusest 12.3%; saadud materjalist on kütte-puu läinud peamiselt kohalikule turule, kuna tarbepuu, välja arva-tud kohapealse telefoni-telegraafi võrgu piiratud nõudmine, on välja veetud, suuremalt osalt eksporditud välisturule.

Metsasaaduste transportolud on Saaremaal head, sest aineste laadimiseks soodsaid mererandu leidub rohkesti (Punniku, Varese, Liiksaare), samuti ka sadamaid (Kuressaare, Orissaare, Taa-liku, Triigi jt.).

Metsamaterjale on Saaremaalt välja veetud Riigi Statistika Keskbüroo andmeil: välisturule 1928. a.: saetud aineseid 1 863 stand., propse 18 983 rm (ruumimeetrit) ja küttepuid 873 rm, — kokku 822 508 kr. väärtuses; 1929. a.: saetud aineseid 1 657 stand., propse 11 485 rm ja küttepuid 68 rm, kokku 451 109 kr. väärtuses;



89. joonis. Männimets Kihelkonna maantee ääres.
K. Kalamehe foto.



90. joonis. Tumalataammik, umb. 200 a. vana.
P. Reimi foto.

siseturule, peamiselt Tallinna, on veetud kõik paberipuud ja tammening kasepakud.

38. Riigi metsamajapidamise tulud.

| Metskonnid | Tulud 1927./28. majandusaastal | | | Tulud 1928./29. majandusaastal | | |
|-----------------|--------------------------------|------------------|------|--------------------------------|-----------------------|------|
| | üldse kr. | metsamüügist kr. | % | üldse kr. | metsamüügist kr. | % |
| Kuressaare . . | 52 127 | 49 822 | 95.6 | 47 797 | 45 795 | 95.8 |
| Kangruselja . . | 29 572 | 28 608 | 96.7 | 33.195 | 31.570 | 95.1 |
| Karjalasma . . | 37 296 | 35 847 | 96.1 | 48 451 | 46 335 | 95.6 |
| Kokku kr. . . | 118 994 | 114 277 | 96.0 | 129 443 | 123 700 ¹⁾ | 95.6 |

Nagu tabelist nr. 37 nähtub, on kogu kasustatud metsast tervelt 46.2%, massi järgi müüdnud alandatud hinnaga või antud tasuta, mis tunduvalt vähendab riigi metsamajapidamise tulusid. Seepärast on ka metsa müügihind vähem taksihinnast (umbes 76.5% viimasest), kuigi oksjonilt müüdnud metsale juurde pakuti 1928., 1929. ja 1930. a. keskmiselt 80%. Nettotulu metsamaa ha kohta oli 1928./29. a. 6 kr. Vähene tulu on tingitud asjaolust, et metsamüügi tuludest ligikaudu pool langeb palga- ja planeeritud maadelt müüdnud metsa arvele.

Riigi metsamajapidamise kulud olid 3 Saaremaa metskonnas:

39. Riigi metsamajapidamise kulud.

| Majandusaasta | Palgad | | Kultuurid, maapar. | | Kokku korralisi kulusid kr. | Erakorralised kulud kr. |
|-------------------|--------|-------------|--------------------|-------------|-----------------------------|-------------------------|
| | kr. | % üldkulist | kr. | % üldkulist | | |
| 1927/28 | 31 102 | 60.9 | 6 341 | 12.4 | 51 007 | — |
| 1928/29 | 30 254 | 53.4 | 5 799 | 10.2 | 56 646 | 1 909 |

Kultuuride kulude juurde on arvatud Kuressaare metsk. käbikuvatise kulud, erakorralised kulud on läinud eluhoonete püstitamiseks. Kulud moodustavad seega tuludest kahel viimasel aastal 43.3%; kultuuride, metsahooldamise ja maaparanduse näol on metsale tagasi antud vaid 11% korralistest kuludest.

Omavalitsustest omab metsa vaid Kuressaare linn, ja nimelt: Lümända mõisa järgi metsa 83.1 ha ja Loode tammik — 281.9 ha; viimane on linlastele eelistatuimaks väljasõidukohaks ning on kasustatav heina- ja karjamaana.

¹⁾ Müügihind (tabel nr. 37) on suurem metsamüügist saadud tuludest (tabel. nr. 38) põhjustel, et asunikud metsavalitsusele metsa müügihinnast tasuvad vaid ühe viiendiku, ülejäänud osa aga E. Maapanka asunduskapitali arvele; ka oksjonilt ostetud metsa müügihinda võib tasuda 2 aasta jooksul.