

Linnuste osa Muinas-Eesti ühiskonnas.

Eerik Laid.

Sissejuhatuseks.

Eesti muinaslinnad ning nende uurimine on saanud viimasel ajal kasvava tähelepanu osaliseks. Mõõdunud suvel teostati esmakordselt laiemaulatuslikke teaduslikke kaevamisi muistseil linnuseil ning üle kogu maa seisis linnuste tähistamine III Võidupüha kavas. Metsatihnikuis ning lagendikke valitseval mäeharjul tõusid esmakordselt vardasse rahvuslipud, ühendades sümbolisel viisil muistse ja tänapäeva Eesti vabadus- ning arengutahte. Vallid ning kantsid, sajandeid olnud tummad tunnistajad maa saatusest, säilitanud traditsioonina põlvest põlve sagedasti ainult oma väarika vana nime, on hakanud uuesti elama ning omal viisil osa võtma maa käekäigu, kõigepealt selle maa rahvustahte kujunemisest.

Omariiklusaege muinasteaduslik uurimine on, tõsi-küll, juba algusest peale pühendanud lähemat tähelepanu muistsetele linnustele. Kuid kodumaa antikvaarilis-topograafilise materjali suurelt osalt olles veel kontrollimata, oli töö algul paratamatult enam registreerivat ning süstematiseerivat laadi. Nüüd, kus esialgne materjal on kogutud ning korraldatud,¹⁾ on järgnevatks ülesandeks linnuste eneste, nende ehituslikkude üksikasjade ning nende omaaegse ühiskondliku osatähtsuse selgitamine lähemate detaile uurimiste, kõigepealt välja-kaevamiste kaudu.

Kahtlemata nõuavad need üksikasjalikud uurimised pikemat aega. Kõigi, või ka suurema osa, Eesti muinaslinnade lähem uurimine on vaevalt ühe uurijapõlve kaudu teostatavgi. Teiselt poolt viib aga iga küsimuse käsitletu ning uurimismaterjali lisandumine meid lõppsihile, Eesti muinaslinnade kultuurajaloolise osa selgitamisele, mõnevõrra lähemale. Juba praegunegi ainstik, antikvaarilis-topograafilise arhiivmaterjal, teated varaajaloolisest allikais ning kõigepealt prof. H. Moora, mag. R. Indreko ja mag. M. Schmiedehelmi uued kaevamistulemused,²⁾ lubavad teha teatavaid järeldusi Muinas-Eesti linnuste ühiskondlikust tähendusest.

Linnuste arv ja levik.

Muinaslinnu tuntakse praegu Eestis 142, neist 107 kindlat.³⁾ Edaspidises käsitluses me arvestame ainult kindlaid linnuseid, nagu nende levik on näidatud kaardil joonisel nr. 1. Me paneme tähele, kuidas linnuste levik pole ühtlane üle kogu maa; kohati, näiteks Saaremaal, Läänemaal, Läänemaa, põhjapoolsetel Võrumaal ning Tartumaal, leidub linnuseid võrdlemisi tihedalt, sagedasti koguni lähestikku koos, kuna Pärnumaal, suures osas Järvamaast, idapoolsetel Virumaal ning Loode-Eesti rannikul koos Hiiumaaga need kas puuduvad täiesti, või esinevad suhteliselt harvalt. Selline muistsete linnuste ebaühtlane levik sõltub kõigepealt Muinas-Eesti asestuse samasuguselt ebaühtlaselt levikust. Linnused, millede ehitamine ning korrashoid nõudis küllalt suurt kulu, võisid ju tekkida ainult tihedamalt asustatud, jõukamaisse keskusesse. Ehkki muistsed linnused, nagu seda nüüd teame veel paremini kui varem, pole mitte kõik üheaegsed, vaid osa neist ulatub tõenäolikt tagasi juba vanemassegi raua-aege, sajandesse pärast Kristuse sündimist, oli suur osa muinaslinnu nooremal raua-ajal (800—1227 p. Kr.) tõenäoliselt veel tarvitusel. Linnuste levikule Eestis on siis kõigepealt mõõduandev noorema raua-aege asustuse ulatus Eestis, kuid omakorda tihedamalt võime oodata linnuseid vanades

¹⁾ Võrdlemisi täielikke andmeid Eesti muinaslinnadest leidub aa. 1921—1927 üliõpilaste stipendiaatide poolt teostatud kodumaa antikvaarilis-topograafilisest kirjeldusest, mis säilivad Tartu Ülikooli Arkeoloogia Kabinetis. Osalt nimetatud arhiivainestiku, osalt isiklikkude uurimiste põhjal, avaldas allakirjutanu 1923. a. trükis kokkuvõtte Eesti muinaslinnadest (E. Laid, Eesti muinaslinnad. Tartu 1923). Hiljem on allakirjutanu seda kokkuvõtet täiendanud eri artiklina Ajaloolises Ajakirjas 1933, nr. 1.

²⁾ Võrdle R. Indreko, M. Schmiedehelmi ja H. Moora poolt avaldatud kaevamisaruanded „ERK“ 1936, nr. 7/8.

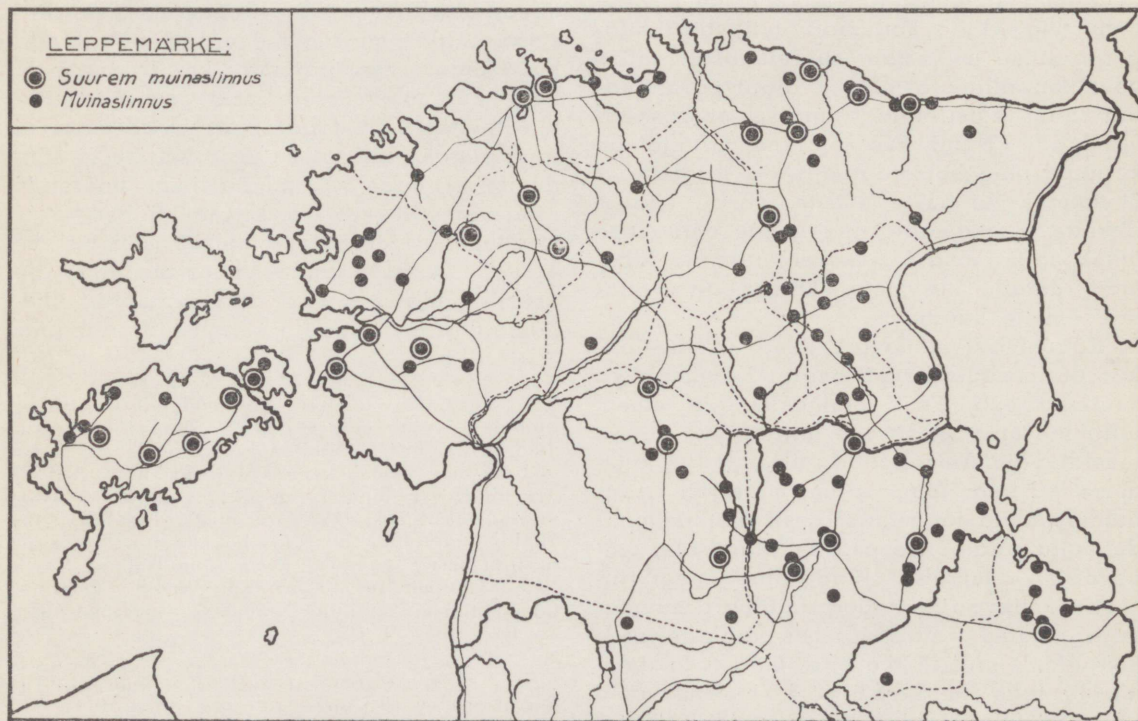
³⁾ Kaks muistsetesse Lõuna-Sakalasse kuulunud muinaslinnust, mis praegu asetsevad Läti territooriumil, on kaardil joon. 1 ära märgitud.

asustuskeskustes, mis on olnud viljeluse ning asustuse all juba vanemast raua-ajast peale. Lähemal võrdlusel näemegi, et Eesti muinaslinnade levik suurelt osalt langeb ühte raua-aja asustuse levikuga Eestis.⁴⁾ Ehkki Saaremaa on oma paikse rahvastiku saanud nähtavasti alles keskmisest raua-ajast (400—800 p. Kr.) peale, on see nooremaks raua-ajaks, eriti oma soodsa geopolitilise asendi tõttu, kujunenud üheks tihedamini asustatud ning jõukamaks maakonnaks Eestis, omades Taani Hindamisraamatu järele 3000 adramaad. Oma territoriaalse ulatuse kohta on Saaremaal suhteliselt palju muinaslinna ning enamik neist on suuri (vrd. joon. 1). Ka Virumaa, mille läänepoolne osa on juba vanemast raua-ajast peale oma viljakate põldude tõttu tihedalt asustatud, omab Taani Hindamisraamatu järele 3000 adramaad. 27-e muinaslinnaga, neist 19 kindlat, on Virumaa Muinas-Eesti üks linnusterohkemaid maakondi. Samuti Ugandi ning Sakala, Muinas-Eesti suurimaid ning tihedamalt rahvastatud maakonnad, omavad suhteliselt palju, kohati tihedalt rühmituid muinaslinna. Alad, mida mainisime eelnevas linnusteväesetena, praegune Pärnumaa, idapoolne Virumaa, Loode-Eesti rannik koos Hiiumaaga, olid, nagu näitavad muinasleidud ning ürikulised andmed, muinasaja lõpul ka veel tegelikult asustamata,

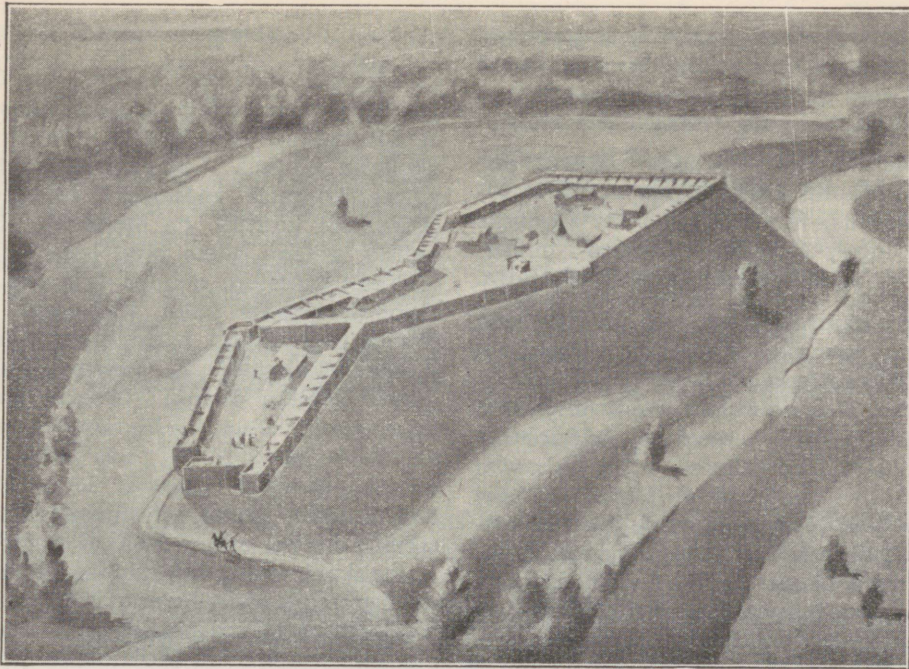
või ainult hõredalt asustatud. Kuid peale asustuse ulatuse ning suhtelise tiheduse määras linnuste arvu ning tiheduse Muinas-Eesti mitmesugusis maaosis ka maastiku iseloom. Saaremaa tasasel ja juba muinasaja lõpul kaunis lagedal, metsavaesel⁵⁾ maal, olid suured inimkätetöö kaudu ehitatud maalinnad ainukeseks tõhusaks ning kindlaks varjupaigaks hädaohu korral (vt. joon. 3). Ka läänepoolne Virumaa oli põlluviljeluse tõttu suure osa oma looduslikust kaitsest, metsast, kaotanud ja seepärast osutusid siin, samuti nagu Saaremaalgi, suuremate, osalt kunstlikult ehitatud linnuste püsitamise paratamatuks. Läänemaal seevastu, kus rahvastik nooremal raua-ajal oli veel suhteliselt hõre ning põllu- ja alemaade kõrval leidus rohkesti kaitsevaid metsi, olid linnused, ehkki arvukad, enamasti väheldased. Praeguse Pärnumaa, idapoolse Virumaa, ja osaliselt soise ning metsarikka Kesk-Eesti (Pärnujõe ülemjooks, ka praegused Pilistvere, osalt Põltsamaa ning Kursi kihelkonnad) võrreldes hõre asustus ei vajanud endale kulukaid linnuseid, kui väenlase lähenedes võidi end peita eemal käidavatest teedest „metsa pimedatesse pelgupaika-

⁴⁾ Võrdle vanema, keskmise ja noorema raua-aja leidude levikukaarte teoses: „Eesti Ajalugu“ I, joon. 49, 63, 71. Eesti Kirjanduse Selts, Tartu 1935.

⁵⁾ Võrdle kaarti „Eesti Ajalugu“ I, joon. 73.



Joon. 1. Eesti kindlate muinaslinnade levik. muistsete maakondade piir; — tee. (Piirid ja teed dr. P. Johanseni ja prof. H. Moora järgi.)



Joon. 2. Iru linnuse rekonstruktsioonikatsed. (O. Kangilaski järgi.)

desse", nagu ütleb Läti Henriku kroonika, või ajutiseks põgeneda soo- ja rabasaartele.⁶⁾

Kuid veel kolmaski tegur on ilmselt mõjutamas Eesti muinaslinnade leviku tihedust, nimelt maa kaitse tarvidus. Välisohu seisukohalt enam eksponeeritud ääremakonnad omavad üldiselt enam, paremini välja ehitatud ning suuremaid linnuseid, kui eelmiste poolt piiratud ning kaitstud sismaakonnad. Parimaks näiteks selles suhtes on muistne Järvamaa. Oma lõunapoolses osas tihedalt asustatud ning jõukas maakond, omades Taani Hindamisraamatu järele 2000 adramaad, ei tunne meie selles praegu rohkem kui ühe kindla muinaslinna. Ehkki see arv mittekindlate linnuste kulul edaspidi mõnevõrra võib kasvada, jääb muistne Järvamaa, nagu selle vähemad naabermaakonnad Alempois ning Nurmekundki, ikkagi võrreldes linnustevaeseks. See on seletatav ainult nende maakondade suhtelise kaitstusega suuremate, aktiivsemate ning linnuste poolest paremini varustatud maakondade keskel. Läti Henriki kaasajalaseks iseloomustab järvalasi „lihtsamemeelsete" ning „alandlikumate" muist eestlastist, ehkki ta samu iseloomuomadusi omistab ka virulasile.

Ei näi samuti olevat juhuslik, et Ida-Eestis, joonelt Võrtsjärv—Põltsamaa—Koeru—Tapa—Käsmu idamaal, alal mis on tunduvalt vähem ülejäänud läänepoolsest, asetseb

enam kui pool, nimelt 56 kindlat linnust. Ühelt poolt on Ida-Eesti, millesse praeguse jaotuse järele kuuluvad Virumaa, osa Järvamaad, Tartumaa, Võrumaa ning osad Valga- ja Viljandimaast, saanud üldiselt varem oma paiksa asustuse, kui maa läänepool⁷⁾ ning seetõttu on linnuste ehitamise traditsioon siin võib-olla vanem. Teiselt poolt tingisid linnuste rikkuse Ida-Eestis nooremal raua-ajal nähtavasti ka maa kaitsehuvid. Meie teame, kuidas kogu muistse iseiseisvuseaja kestes, enne sakslaste tulekut Läänemere ruumi, olid Eesti tähtsamaks ning aktiivsemaks välisvaenlaseks venelased, Novgorodi ja Pihkva vürstiriigid. Venelaste ekspansioon läänesuunas on XI saj. alates olnud pidev ning nende katsed, kuigi tagajärjetud, maad vallutada on olnud ulatuslikud ning korduvad. 1030. a. vallutavad venelased ajutiseks Tartu, 1054. a. võtavad ette suurema sõjakäigu Eestisse, tungides kuni Keava linnuseni Harjumaal. 1116. a. vallutavad novgorodlased koos pihkvalastega Otepää. 1132. a. tungivad novgorodlased Vaigasse, kust on sunnitud suurte kaotustega taganema. Nii 1134. a. kui 1191. a. vallutavad venelased uuesti ajutiseks Tartu.

⁶⁾ Võrdle lähemalt: E. Laid, Kodumaa muistsete pelgupaigad. Akadeemilise Ajaloo-Seltsi Toimetused I. Tartu 1925.

⁷⁾ Võrdle: „Eesti Ajalugu“ I, lk. 94 j.j. ning joon. 49.

Meie lõunapoolsed naabrid, letgallased ja liivlased ongi XIII sajandiks minetanud suure osa oma poliitilisest iseseisvusest ning allunud, ühed Pihkvale, teised Polotskile.

Pole siis ime, kui selle idast pidevalt ähvardava hädaohu vastu tekkis muistsel Viirumaal, Vaigas, Jogentaganas ja Ugandis tihe ning tugev linnuste kaitsevall, millest vaenlane ei suutnudki lõplikult läbi murda.

Idapiiri kindlustamine oli kahtlemata üks aktuaalsemaid ning ulatuslikumaid ülesandeid noorema raua-aja Eesti kaitseküsimustes. Maa lõunapiir vastu letgallasi ja liivlasi polnud seevõrra hädaohtlik, sest sõjaliselt olid eestlased, nagu seda väidab ka Läti Henrik, oma lõunanaabritest üle. Kuid just lõunapiiri suhteline kindlustamatus (võrdle näiteks linnuste peagu täieline puudumine Lõuna-Ugandis vastu lätlaste asumisalu) saigi, uue sõjalise ning poliitilise teguri, sakslaste, ilmudes Läänemere ruumi, meie esivanemaile saatuslikuks. Olnuks Lõuna-Sakala ning Ugandi muistse Vabadusvõitluse ajal varustatud tugeva linnuste kaitsevõõga, mis vastu oleks võtnud ja peatanud vaenlaste esimesed rünnakud, ilma et need oleksid pääsnud tagalat laastama, nagu see tegelikult sündis a.a. 1208—1212 vahel, olnuks võib-olla ka muistse Vabadusvõitluse tulemused teised. Hädaohtlik polnud muistse Vabadusvõitluse algperioodil mitte seevõrra üksikute eesti linnuste langemine, kui suhteliselt kaitseta lõunapiiri tõttu vaenlase rõõvkäikude ulatumine kaugele sisemaale ning sellest sündiv majanduslik ja moraalne kahju.

Lääne- ja põhjapiir, vastu noorema raua-aja esimesel poolel veel aktiivseid ning sõjakaid skandinaavlasti, oli muistses Eestis paremini kaitstud. Nagu mäletame eelnevast, oli nii Saaremaa, Läänemaa kui ka Rävälä rannik kaetud suhteliselt tugevate linnuste võõga. Teiselt poolt polnud noorema raua-aja teisel poolel (XI, XII saj.) põhja ning lääne piiri kaitse enam nii tähtis, kuna skandinaavlastel tol ajal, mitmest sisepoliitilisest tegurist takistatud, võrdlemisi vähe välispoole sihitud aktiivsust ilmutasid. Suurema sundiva hädaohu puudumisel, jäi siis ka Lääne-Eesti linnuste arv noorema raua-aja lõpuks Ida-Eesti omast maha, olenemata sellest, et maa läänepool nii territoriaalselt kui ka rahvastiku arvu poolest ülekaalus oli.

Mil määral strateegilised kaalutlused on mõjutanud linnuste üldlevikut, selgub edaspidi, kodumaa asustusaajaloo kui ka linnuste uurimise jätkudes, vast lähemalt.

Linnuste asend.

Kindlasti suuremal määral kui üldleviku puhul, on strateegilised kaalutlused olnud mõõduandvad iga üksiku linnuse lähema asukoha valikul. Linnuse asukohta, nagu võime kergesti veenduda vastaval topograafilisel kaardil, on enamasti püütud nii valida, et see oleks juba looduslikult võimalikult kaitstud, asudes kas vee (Iru linnamägi, Hageri Lohu Jaanilinn) või soo (Kuusalu Linnapao, Lüganuse Alulinn) ümbritsetult (vrd. joon. 2), ümbruskonnast eraldatud üksikul kingul (Otepää Linnamägi, Suure-Jaani Lõhavere Linnamägi; vrd. joon. nr. 4), kahe oru või järsandiku vahelisel neemel (Kuusalu Muuksi Linnamägi, Nõo Aru Erumäe kants) või mäeseljandikul. Üksikul juhtudel on looduslikult kaitstud sobiva asukoha leidmiseks linnus viidud koguni veidi eemale seda kasutatavast asustusrajoonist. Nii näiteks asetseb Mihkli Soontagana maalinn küladest eemal oleval soosaarel, Saaremaal Kärla Lihulinn on ehitatud asustamata soise ala keskele.

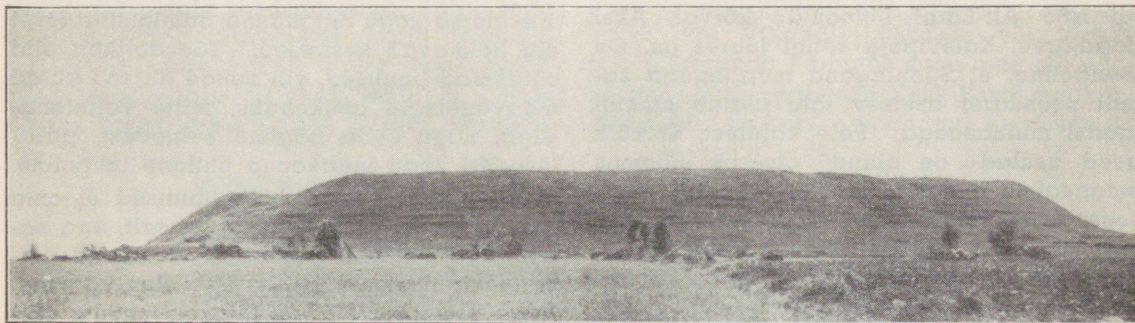
Linnuste otstarve.

Muinas-Eesti linnused olid oma otstarbe poolest eelkõige kindlustatud varjupaigad ümberolevatele külile sõjahädaohu puhul, samuti nagu seda osaliselt olid oma ümbruskonnale ka keskaegsed linnad ning lossid. Kuid tarve kindlustatud varjupaikade järele oli muinasajal, olenedes tolleaaja sõjapidamisviiside mõnedest iseäraldustest, kindlasti üldiselt suurem. Kui uuema aja sõdades otseseks vaenlaseks peetakse eestkätt relvastatud jõude, laienes vaenlase mõiste muinasajal kallaletungi aluseks langenud maa ka igale üksikelanikule. Üksikisiku julgeoleku võimaldas tol ajajärgul ainult kas varjusolek linnuses, või peitumine metsade pelgupaikadesse. Teiselt poolt ei kestnud sõjad muinasajal, kandes enamasti saagi- ning rüüstesõdade iseloomu, tavaliselt kaua. Kogudes väe, püüti võimalikult kiiresti tungida vaenlase territooriumile ning seda üllatada külades. Kui see õnnestus, polnud laiali pillatud ning demoraliseeritud vaenlasest karta niipea vastupanu, teiselt poolt oli lootust suuremale saagile, kuna väärtuslikumat vara, relvi, riideid, ehteid, karja ei jõutud peita või viia varjule linnustesse. Oli aga vaenlane aegsasti hoiatatud ning tõmbunud tagasi linnustesse, tuli retk aligusest peale pidada ebaõnnestunuks, sest linnuste vallutamiseks puudus vähemal rüüsteväel jõud. Põletades ettejuhtuvaid küli, kimbutades metsisse peitupugenuid

ning korjates kokku saagi riismed, taandus siis vaenlase rüüstesalk jälle võimalikult kiiresti. Väheha vaenlase väe eest olid linnuses olijad kindlasti kaitstud. Kuid ka suuremate vägede puhul, mis maasse tungisid vallutuseesmärgiga, ning seetõttu püsisid kauemini paigal (venelaste korduvad üritused), olid linnused enamasti raskesti võidetavaks takistuseks, vähemalt pakkusid need kaitsjatele palju soodsamaid võitlustingimusi kui ründajale.

Siiski oleks ekslik Muinas-Eesti linnuseid iseloomustada kui ainult ajutisi varjupaiku

riitkivist, missugune aegaviitev ning tookordistes oludes küllalt nõudlik töö, oleks jällegi vähe mõeldav lühikese sõjaseisukorra ajal, kus inimesed asuvad linnusel ajutiselt ning on linnuse kaitseküsimustega rohkem kui seotud. Ehkki üksikuid töö- ja tarberiistu, naaskleid, nõelu, nuge j. t., võis sattuda linnusesse ka siia ajuti varju tulnute-ga, ei seleta see veel rahuldavalt tõsiasja, et kõne all olevate linnuste kultuurikihist on töö- ning tarberiistu, nagu värtna kettaid, raudkääre, valamismorme, naaskleid, luu- ja raudnõelu, nuge, õngekonkse, uiske jm.



Joon. 3. Põide Kahutsi maalinn Saaremaal. Võte N poolt. (Autori foto 1936.)

sõjahädaohu puhul, nagu seda, tõsi küll, on väidetud ka mitme naabermaa, näiteks Soome ja Rootsi, muinaslinnade tähtsamaks ülesandeks. Mitmed, järgnevas lähemalt kõne alla tulevad kaalutlused näitavad meile siiski, et muinaslinnade osa Muinas-Eesti ühiskonnas on olnud palju laialdasem.

Linnused haldusliikude keskustena.

Eesti muinaslinnadele laiemal ühiskondliku osatähtsuse omistamine või keelamine, sõltub suurel määral asjaolust, kas muistsed linnused olid pidevalt asustatud või mitte? Sellele küsimusele on püütud teoreetilisel alusel leida vastust juba varemgi, kuid nüüd on meil selle otsustamiseks tarvitada ka uut, konkreetsemat materjali. Mõõdunud svivistel kaevamistel leiti nii Nõo Peedu Kerikmäel kui ka Jõeleftme Iru Linnapära mäel linnuse platoolt rida argipäeva töö- ning tarberiistu, millede sattumine linnusesse juhuslikult, ilma et linnus olnuks pidevalt asustatud, oleks raskelt mõistetav. Nii leiti Iru linnusel savist valamismorme ehete jaoks, millest võib järeldada, et linnusel asusid töökojad, kõigepealt sepa-pajad, kus töötati ka rahu ajal. Ehete töötlemine linnuses kaitseisukorra kehtides oleks vaevalt usutav. Samuti leiti Iru linnusel märke koha peal sündinud rauasulatamisest kodumaa sooraua-mullast ning pü-

leitud suhteliselt palju enam, kui näiteks relvi ning nende osi. Linnuste senisest leiumaterjalist jääb igatahes kindel mulje, et vähemalt osa Eesti muinaslinnuseid oli pidevalt asustatud, s. t. et nendes elati ka rahua ajal. Sama tõendavad meile mõned viited varaajaloolisist allikais. Läti Henrik käsitledes sakslaste sõjakäiku Ugandisse 1210. a. (LH XIV:6) nimetab, et vaenlased vallutanud kergesti Otepää linnuse, kuna selles ainult väheseid ees leidnud. Kuna sõjakäik, nagu nähtub kontekstist, tuli ugandlastele ootamata, ilma et need oleksid jõudnud teha nimetamisväärseid ettevalmistusi maa kaitseks, tuleb krooniku poolt nimetatud linnuses olijaid pidada selle alaliseks kaitsemeeskonnaks. Ongi vähemõeldav, et Muinas-Eesti linnused oleksid rahu ajal seisnud tühjana, nii et ootamata rünnaku puhul iga vähearvulinegi vaenlaste salk võinuks neid anastada ning rikkuda, hävitades niimoodi kogu maakaitse alused.

Olid aga Muinas-Eesti linnused alaliselt asustatud, pidi nende osatähtsus seeaegses ühiskonnas paratamatult olema suurem, kui seni on üldiselt arvatud. Linnuse valvemeeskond, eriti linnuste juhid, kelle käes polnud ükski maa kaitseküsimuse organiseerimine ja korraldamine, vaid nagu järgnevas näeme, ka teatav administratiiv-halduslik võim, lisaks kontrolli võimalused liikle-

mise ning kaubanduse üle, pidid paratamatult oma lähemas ümbruskonnas omama suuremat mõjuvõimu.

Pole juhus, kui Läti Henriku kroonika seob paaril korral vanema nime linnuse omaga, nii näiteks nimetatakse Lõhavere linnust kroonikas ka Lembitu linnaks. Jäeb mulje, nagu peaks ka kroonika linnust keskusena vanema võimu teostamisel. Iru linnuse kaevamisel leiti linnuse ees, sellest vähe N, linnusega üheaegse asula või talu jäänused. Asula jäänused, ehkki veel esialgu lähemalt uurimata, on kindlaks tehtud ka mitme teise Eesti muinaslinna külje all, nii Nõo Alt-Laari Linnamäe kõrval, Aksi Saadjärve, Kalevipoja sängi juures jm. On tõenäoline, et Soontagana maalinnaga samal soosaarel asetsev talu ulatub samuti tagasi muinasajaga. Pole kahtlust, et kõik need asulad on olnud otseses sidemes omaaegiste linnustega. On võimalik, nagu seesuguse oletuse on Iru Linnapära mäe ning Tallinna muistse linnuse kohta hiljuti Tallinna Ajaloo Seltsis peetud ettekandes väljendanud ka dr. P. J o h a n s e n, et kõnesolnud linnuste külje all leitavad asula-jäänused kuuluvad vanema talule, mis oli otseses ühenduses linnusega. Vanema enese asudes linnuses, olid tema talu ning vahet ka valvemeeskonna majapidamishooneid, laudad, rehed, kuurid, saunad jm. linnuse jalal või linnuse kõrval, kus nende püstitamiseks oli enam ruumi ning neid oli kergem majandada.

Lõpliku vastuse sellele küsimusele võivad anda alles jätkuvad kaevamised linnustel ning linnuste lähemas ümbruskonnas.

Kuid lisaks seni veel vähesele muinasteaduslikule ainekile, on meil teisiigi tõendus linnuste kui omaaegiste keskuste kasuks. Läti Henriku kroonika, tähtsaim allikas XIII saj. alguse Eesti kohta, kirjeldades sagedasti võrreldes üksikasjalikult toorkordseid sündmusi ning olusid meie kodumaal, nimetab igas maakonnas korduvalt ainult teatavaid suuremaid linnuseid või linnusteäärseid küli, nii Sakalas Viljandi linnust ning Lõhavere linnust ja küla, Ugandis Otepää ning Tartu kantsi, Läänemaal Soontagana maalinna, Harjumaal Varbola linna ning Lohu Jaanlinna jne. Kroonikast selgub lisaks, kuidas Ugandi loetakse harilikult vallutatuks Otepää ning Tartu linnuse langemisega, Sakala alistub Viljandi ning Lõhavere kantsi vallutamise, ehkki kummagi maakonnas on veel rohkesti teisigi linnuseid, mis vaenlase väe poolt on jäänud puutumata. Teiselt poolt teame, kuidas 1223. a. Viljandi, Tartu ja Otepää kantsis

sakslaste vastu algatatud mäss saab Sakala ning Ugandi üldise vastuhaku märgiks. 1227. a., muistse Vabadusvõitluse viimasel etapil, peale Valjala maalinna langemist, ütleb kroonik saarlasi saatnud Valjalasse sakslastega rahu sobitama saadikuid „kõigist linnustest ja kihelkondadest“.

Harjulasi nimetab Läti Henrik korduvalt maakonna suurima linnuse nime järgi „varbolasteks“, mis näitab, et linnus teataval viisil edustas kogu maakonda. Läti Henriku kroonikas sisalduvate viidete ning tema poolt kirjeldatud sündmuste käigu tõlgitsusel paistabki, et suuremad linnused pidid siis olema kogu maakonna administratiivset elu hõlmavad keskused. Tõenäolikt olid suuremad linnused, või nende äärsed külad maavanemate asukohaks, mille vallutamise, nagu seda nägime eelnevast, paratuseeriti kogu maakonna ühtlane juhtimine.

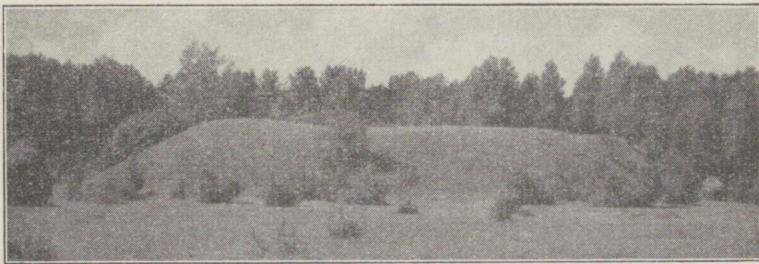
Seejuures polnud kõik linnused ei oma ehituse täiuslikkusest ja tugevusest, ega samuti osa poolest, mida nad etendasid ümberoleva maa-ala halduslikus elus, võrdsed. Nagu võime järeldada linnuste eneste ehitusjäänusist, aga samuti andmeist ürikmaterjalist, leidus igas muistises maakonnas vähemate, kohaliku tähtsusega linnuste kõrval, rida suuremaid, paremini väljaehitatud, mis olid vastavate maakondade strateegilisteks ning administratiivseteks keskusteks, n. ö. maakonnalinnadeks. Juba eelnevas mainisime muistse Sakala tähtsamate kantsidena Viljandi ning Suure-Jaani Lõhavere oma, Ugandi juhtivate linnustena Otepääd ning Tartut. Muistisel Virumaal, kui Muinas-Eesti ühel suurimaist ning jõukamaist maakonnist, oli suuremaid linnus-keskusi terve rida. Seesuguseiks võiks nii nende tugeva ehituse tõttu, kui ka nende kohta käiva ajaloolise tõestusmaterjali põhjal pidada Väike-Maarja Äntu Punamäge, Läti Henriku Agelindet, Kadrina Neeruti Sadulamäge, muistset Rakvere kantsi, Toolse Linnamäge, Pada Taramäge ja Lüganuse Purte Tarakallast. Muistse Rävälä tähtsamaks keskuseks olid nähtavasti Tallinna Lindanisse kants ning Jõeletme Iru Linnapära mägi, muistse Harjumaal vastavaiks keskuseks Nissi Varbolalinn ning Hageri Lohu Jaanilinn. Läänemaal olid suuremad linnused, Lihula linnus, Karuse Vatla Linnamägi ning Mihkli Soontagana Maalinn, koondunud maakonna jõukamasse ning oma asustuse üldiselt varem saanud maakonna lõunaosasse. Saaremaa, nagu Virumaagi muistse Eesti tihedamini asustatud maakondi, omab ka suhteliselt rohkesti suuremaid linnuseid, nimelt: Muhu Maalinn, Läti Henriku Mone,

Põide Kahutsi Maalinn, Valjala Maalinn, krooniku Valiale, Kaarma Maalinn ja Kärla Lihulinn. Järvamaa ja samuti Kesk-Eesti vähemad maakonnad Alempois, Nurme-kund, Mõhu ja Vaiga ei oma nimetamisväärseid suuremaid linnuseid, kuna need, nagu juba eespool käsitatud, oma asendilt teiste maakondade keskel olid paremini kaitstud.

Linnuste side liiklemise ning kaubandusega.

On eriti instruktiivne võrrelda eelnevas käsitletud suuremate linnuste võrku Muinas-Eesti tähtsamate teedevõrguga, nagu seda ürikulistel ning asustusajaloolistel andmetel on läinud korda kaunis suure tõenäolikkusega rekonstrueerida (vrd. joon. 1). Meie näeme peale mõne erandi (Mihkli Maalinn,

malik lähemalt jälgida kõigi Eesti suuremate ning muudegi linnuste sidet muistse teede võrguga, võime juba varem kokkuvõetud andmetel⁸⁾ nentida, et seesugune side on suures ulatuses olemas. Lähedane side muistse teedevõrguga on paratamatult eeldatav ka strateegilisil põhjusil. Nagu tänapäeval nii ka muinasajal liikusid suuremad vaenlase väed maasse tungides olemasolevaid, kergemini läbipäästavaid teid mööda. Läti Henriku kroonikast näeme, kuidas vaenlane lõunapoolt tulles ning kaugemale Sise-Eestisse tungides, pidi selleks paratamatult valima kas teed üle Otepää—Tartu, või Viljandi—Lõhavere või lõpuks piki mereranda Pärnujõe suhu ning siit edasi kas Läänemaale või Kesk-Eesti maakondadesse. On siis arusaadav, et nende ja



Joon. 4. Suure-Jaani Lõhavere Linnamägi, arvatav Lembitu linnus. Võtte O poolt. (Autori foto 1936.)

Kärla Lihulinn), et suurim osa suuremaid linnuseid asuvad Muinas-Eesti tähtsamate kaug- ning siseliiklemisteede ääres või koguni nende sõlmkohtadel. Ida-Eesti suurimad linnused, Otepää, Tartu, Äntu Punamägi, Rakvere ning Viru ranniku omad, Toolse, Pada ja Lüganuse linnused, asuvad tähtsa kaugete peal, mis Väina jõe suudme liivlaste ning semgallide sadamapaiku ühendab Viru ranniku omadega. Otepääl ristub eespool nimetatud teega suurem liiklemistee, mis Sakalast üle Tõrva ning Puide viib läbi Lõuna-Ugandi venelaste alale, Irboskasse ning Pihkvasse. Tartu asetseb Ida-Eesti tähtsamal läbikäigukohal üle soise, raskelt läbipäästava Emajõe oru. Rakvere asetseb juba eespool nimetatud kaugekaubatee, mis ühtlasi oli tähtsaimaks Lõuna- ning Põhja-Eestit ühendavaks liiklemissooneks, ning Rävälä sadamapaikadest Ida-Eestisse ning siit kaugemale Vadjasse ning Venesse viiva tee sõlmekohal. Viljandi, Lõhavere ning Tallinna linnus valitsesid teist tähtsat põhjast lõunasse kulgevat kaug- ning siseliikluse teed (vrd. joon. 1). Ilma et meil siin oleks ruumpuudusel või-

ka teiste väljapoole juhtivate suuremate teede, või rannikult, sadamapaikadest, sissemaale viivate teede kaitseks tuli muistseil eestlasil ehitada tugevad linnused.

Strateegilise tähenduse kõrval oli teedevõrgul muiste, samuti nagu tänapäevalgi, loomulikult ka suur majanduslik tähtsus. Eestist arvukalt saadud noorema raua-aja aarde- ning mündileidude leiukohad osutavad, et tähtsam kaubanduslik läbikäimine, eriti kaugemate maade ning turgudega, on liikunud samu, eespool juba kõne all olnud kaugeliiklemisteid mööda. Nendel teedel moodustasid suuremad linnused, nagu juba eespool käsitletud, teatud administratiivhalduslikke keskusi, maa administratiivse ning politseiliku võimu toetuspunkte, mille käsutuses oli ka alaline linnuses elav valvemeeskond. Kuna normaalne kaubanduslik läbikäimine kui ka eriti alaliste või perioodiliste laatade ning turgude pidamise võimalus on suurel määral sõltuvuses kohalikust administratiiv-politseilisest võimust, on arusaadav, et aja jooksul tekkis Muinas-

⁸⁾ „Eesti Ajalugu“ I, lk. 184 j.

Eestis ka lähedane side linnuste ning kaubandusliku liiklemise vahel. Linnused üheltpoolt kontrollisid nende piirkonnas kaubanduslikku liiklemist, teiseltpoolt kindlustasid kauplajaile kaitse ning tururahu. Kuna lisaks linnuste asukoht, praktilisil põhjusil, oli enamasti valitud nii, et linnus oli enam-vähem kättesaadav kõigile ümbruskonna küladele, kui just ei moodustanud nende geograafilise keskuse, on arusaadav, et Muinas-Eestis turu- ning laadapäevad tekkisid kas linnuste kõrval või linnusteäärsetes küldes. Muistsete laadapaikade tekkimiseks linnuste kõrvale oli allakirjutanu arvates veel kolmaski põhjus. Mäletame eelnevalt, kuidas möödunud suvistel kaevamistel linnustel, neist tähelepandaval määral leiti mitmesuguseid töö- ning tarberiiustu, muu hulgas ka valamisvorme, rauaräbu ning šlakki, mis on tõenäoliselt pärit linnuses asetsenud vastavatest töökojadest. Et neid töökodasid oleks tarvitatud ainult ajutiselt linnuste piiramise ajal, pole, nagu seda väitsime juba eelnevas, usutav. Vastupidi, on tõenäoline, et nad leidsid kasutamist just rahuajal igapäevases elus ja nimelt linnuse valvemeeskonna liikmete poolt, kes sõdurikutse kõrval teetsesid rahu ajal käsitöolistena. Käsitöö ongi ainukene mõeldav kõrvalamet, millele võisid vabal ajal pühenduda valvemeeskonna liikmed, olles kitsamalt seotud oma asukohaga, linnusega. Pikemate või lühemate rahuperioodide ajal võis käsitöö, kõigepealt relvatööstus ning muu sepatöö, olla linnuse valvemeeskonna tähtsamaks ülespidamisallikaks. Allakirjutanule tundubki vähepõhjendatuna muinas-teadlaste poolt seni omaksvõetud seisukoht, nagu oleks muistne eesti käsitöö olnud kõigepealt talupoja-käsitöö, s.t. seda oleks viljeldud ainult kõrvaltööna koduse majapidamise raamis. Kuna seeaegsed tööstussaadused, nagu neid tunneme muinasleidude kaudu, eriti metalltööd, kõnelevad sagedasti tegija võrdlemisi arenenud tehnilisest oskusest ning heast vilumusest, on tõenäoline, et neid, vähemalt osaliselt, valmistasid kutselised või poolkutselised meistrid.

Asetsedes turgude kõrval, elavalt käidavate kaubateede peal, olles kaitstud üllatuste vastu väljaspoolt ning omades selleks

vaba tööjõudu, olid linnused sobivaimaks paigaks iseseisva käsitööoskuse väljakujunemiseks.

Kokkuvõte.

Eesti muinaslinnad polnud siis mitte üksi kindlustistena, vaid ka halduslikkude ning majanduslikkude keskustena hilisemate linnade eelkäijateks. Suuremad linnused koos nende kõrval või jalal asetseva küla, resp. küladega, olid välja kujunenud kinnisasulaiks, millede ühiskondlikkudes funktsioonides peitusid juba kõik olulisemad hilisemate linnus-asulate ja linnade eod. Eelöeldut tõendab eriti kujukalt ka asjaolu, et peagu kõik meie kodumaa XIII sajandi lossid, millede ümber hiljem kasvasid linnad ning alevid, on tekkinud kas eesti muinaslinnadele, või nende otseses läheduses, nii linnadest Tallinna, Tartu, Rakvere, Viljandi, Paide, Põltsamaa, alevitest Lihula, Otepää j. t.

Saksa vallutusele järgnenud maa administratiivne ning majanduslik valitsemine ei teostanud meie kodumaal siis mitte niipalju uusi korraldusi, kui võttis üle juba olemasolevad positsioonid ning korraldused ja ehitas nendele edasi.

Kuigi linnuste lähem teaduslik uurimine on alles pooleli ning ühes lõplikkude tulemustega võivad leida korrigeerimist ka mitmed käesolevas kirjutises avaldatud seisukohad, on juba praegugi selge, et linnustel on olnud Muinas-Eesti sõjalises ning ühiskondlikus elus täita juhtiv osa. Linnused polnud üksi meie esivanemate poolt juba ammu asustatud maa kindlused, vaid ka nende riiklik-administratiivse elu tugikohad. Praegu rohukamaraga katunud vallid ning kantsid on kodumaa mullast ning kivist püstitatud alusmüürid maa tookordsele ühiskondlikule ehitusele. Ehkki Muinas-Eesti ühiskonna- ja kultuuri-hoone pealeehitis on aja jooksul osaliselt varisenud ja muutunud, on selle, oma aja kohta võimsa hoone vundament uuesti saanud Eesti vaimuse ning vabadustahte tugimüüriks. Meie ajalooline õigus oma kodumaa pole loetav üksi vanust ürikuist, vaid selle õiguse kirjad on vajutatud ning kaevatud ka sügavale meie kodumaa maamulda.