

TARTU ÜLIKOOLI VILJANDI KULTUURIAKADEEMIA

Pärandtehnoloogia õppekava

Tekstiili eriala

Käthlin Palu

KIHNU NAISE RÕIVASTE VALMISTAMISE TRADITSIOONID 20. SAJANDI

ALGUSEST KUNI TÄNAPÄEVANI

Lõputöö

Juhendaja: Inna Raud, MA, rahvarõiva nooremlektor

Kaasjuhendaja: Maie Aav, BA

Viljandi 2026

Resüme

Kihnu naise rõivaste valmistamise traditsioonid 20. sajandi algusest kuni tänapäevani

Kihnu naiste rõivaste valmistamise kombed on nagu salakeel. Seda mõistavad ainult need, kes sellega ise igapäevaselt kokku puutuvad. Uurimuse eesmärk on jäädvustada Kihnu naise rõivaste valmistamise traditsioonid viimase 125 aasta jooksul. Tuvastada olulisemad muutused ning selgitada, millised neist on säilinud tänapäevani.

Uurimus tugineb kvalitatiivsele uurimismetoodikale, mille raames analüüsitakse arhiiviallikaid ja rõivaesemeid ning viiakse läbi intervjuusid Kihnus tegutsevate käsitöömeistritega. Uurimistulemused näitavad, et viimase 125 aasta jooksul on Kihnu naise rõivastuse valmistamist enim mõjutanud tööstusrevolutsiooniga kättesaadavaks muutunud uued materjalid. Tehnilises plaanis on suurim muutus õmblusmasina kasutuselevõtt.

Märksõnad: Kihnu, naine, rahvarõivad, valmistamine, materjal, tehnika, kombed, oskused, rõivas, jalats, peakate, aksessuaar, ehe.

Abstract

The traditions of making Kihnu women's clothing from the beginning of 20th century until present day

The traditions of making Kihnu women's clothing are like a secret language, understood only by those who engage with them in their daily lives. The aim of this study is to identify Kihnu women's clothing over the past 125 years, to identify the most significant changes, and to determine which of these traditions have been preserved to the present day.

The study is based on a qualitative research methodology, involving the analysis of archival sources and garments, as well as interviews with craft practitioners currently active in Kihnu. The results indicate that over the past 125 years, the most significant influence on the making of Kihnu women's clothing has been the availability of new materials brought about by the Industrial Revolution. From a technical perspective, the most important change has been the introduction of the sewing machine.

Keywords: Kihnu, woman, folk costume, making, material, technique, traditions, skills, clothing, footwear, headwear, accessory, jewellery.

Sisukord

Resümee	2
Sisukord	3
Sissejuhatus.....	5
Särk ja aluskört.....	8
Särk	8
Aluskört.....	10
Kört	11
Sitsikört.....	18
Põll.....	19
Üe ning särgialunõ üe	21
Üe.....	21
Särgialunõ üe.....	24
Käüsed ja ehted	25
Käüsed	25
Ehted.....	29
Sitsija^ekk.....	31
Peakatted: kirjav ja valge tanu ning uig	34
Kirjav ja valge tanu	34
Uig.....	38
Piälmised riided: vammus, vjõlnõ ja^ekk, ristegä kassukas ning suur rätik	40
Vammus.....	40
Kuub.....	44
Vjõlnõ ja ^e kk.....	44
Ristegä kassukas.....	47
Suur rätik	50
Sukad ning sokid	50
Sukad	50
Sokid	53

<i>Jalavarjud: luõvad, väljäst karused pastlad ning pastlad</i>	54
<i>Luõvad</i>	55
<i>Väljäst karusõd pastlad</i>	56
<i>Vassikanahast pastlad</i>	58
Tasku.....	59
<i>Vardako^{ett}</i>	60
<i>Kjõndad</i>	61
<i>Kokkuvõte</i>	65
<i>Kasutatud kirjandus.....</i>	66
<i>Lisad.....</i>	68
<i>Lihtlitsents lõputöö reprodutseerimiseks ja üldsusele kättesaadavaks tegemiseks</i>	78

Sissejuhatus

Käesolev lõputöö jätkab seminaritöös „Kihnu naise rõivaste kandmise kombed 20. sajandist tänapäevani“ (2025) käsitletud teemat, milles analüüsiti rõivatraditsioonides toimunud muutusi, nende tänapäevast levikut ning kasutusest kadunud kombeid.

Kihnu saar asub Liivi lahes, umbes 40 km kaugusel Pärnust. See on ainus paik Eestis, kus traditsiooniliste rõivaste kandmise ja valmistamise tava on säilinud katkematult. Kogukonnas antakse teadmisi edasi periseseselt põlvest põlve. Kui mõni põlvkond eelistas mandrielu või lahkus saarelt tööpuuduse tõttu, võis osa teadmistest jääda edasi andmata. Uurimuse probleemiks on vähenev inimeste hulk Kihnu kogukonnas, kes naiste traditsiooniliste rõivaste valmistamise oskusi edasi kannaksid.

Käesoleva uurimustöö kirjutamisele ajendas mind isiklik kogemus. Olles Kihnus elanud 16 aastat, on kogukonnalt saadud nõu olnud kohati erinev sellest, mis mulle algselt õpetati. Tajusin vajadust ise Kihnu naise rõivaste valmistamisega seotud ajas muutunud kombeid teadvustada ning jagada oma uurimuse käigus saadud teadmisi kõigi huvilistega.

Möödunud 125 aasta jooksul on Kihnu saarel käidud korduvalt välitööde käigus kaardistamas siinsete naiste rõivaste olukorda, nende kandmise ja ka valmistamise kombeid, kuid neid teadmisi ei ole ühtse kogumikuna edasi kantud ega antud. Kogutud info on valdavalt muuseumi arhiivi teadjamatele lugemiseks jäänud või on üksikutest rõivaosadest (näiteks kirivööd, kordid, kindad, sukad, sitsijakid) koostatud trükiseid.

Käesolev lõputöö on empiiriline rakendust loov uurimus. Töö eesmärk on kaardistada naiste rõivaste valmistamise traditsioonid Kihnus 20. sajandi algusest kuni tänapäevani ning analüüsida muutusi, mis neis traditsioonides umbes 125 aasta jooksul aset on leidnud. Töös käsitletakse naise rõivastust terviklikult, hõlmates esemeid peakatetest jalatsiteni ning suvistest rõivastest talviste ülerõivasteni.

Eesmärgi täitmiseks olen püstitanud järgmised uurimisküsimused:

- Millised olid naiste rõivaste valmistamise traditsioonid 20. sajandi alguses?
- Millised on naiste rõivaste valmistamise viisid tänapäeval ehk 2026. aastal?
- Millised muutused on toimunud rõivaste valmistamise tavades möödunud 125 aasta jooksul?

Lõputöö jaguneb peatükkideks rõivaesemete kaupa. Esemed olen järjestanud riietumise järjekorra järgi. Iga peatüki sisu kirjeldab esmalt eseme valmistamist eelmise sajandi alguses (materjal, lõige, õmblusvõtted, tööde järjekord, kaunistused) ja siis detailsemalt, kuidas eset valmistatakse tänapäeval. Kui suuri muutusi ei leidu, siis toon selle välja ning kirjeldan

valmistamist ainult tänapäeval. Kui tegemist on esemega, mida täna enam ei valmistata, siis toon ka selle välja ning kirjeldan ainult seda, kuidas seda eset viimati valmistati. Kihnu naise rõivaste komplekti kuuluvad ostukaubad - trükimustrilised pearätid - käesolevas töös käsitlemist ei leia. Nende esemete puhul, mille valmistamist on juba trükistes põhjalikult kirjeldatud, teksti töösse ümber ei kirjutata, vaid viidatakse publitseeritud allikale. Lõputöö raames ei edastata konkreetseid mustreid, vaid käsitletakse kõigi esemete valmistamise teemat üldistavalt.

Eesmärgi saavutamiseks uurisin Eesti Rahva Muuseumi arhiivis olevaid välitööde päevikuid Kihnu ekspeditsioonidelt ning korrespondentide vastuseid. Kihnu naise rõivaesemete uurimisel eelistasin Kihnu Muuseumi kogu ja erakogusid. Eesti Rahva Muuseumi fondi kasutasin juhul, kui Kihnu Muuseumi kogus huvipakkuvat eset ei olnud või need pakkusid uurimuse kontekstis analüüsimiseks lisandväärtust (näiteks 4 väljast karvaga hülgenahkset pastlapaari, 5 kõrti, 3 vööd, 1 käised, 2 tanu, 1 talvemüts). Kihnu Muuseumis uurisin 11 särki, 20 tanu, 2 käiseid, 1 linast põlle ning erakogudest vöösid, uiguseid ja kõrte.

Kasutasin ka juba eelnevalt seminaritöö raames tehtud intervjuude käigus saadud infot. Intervjuueerisin Kihnus tegutsevaid meistreid, kes lisaks oma pere tarbeks tehtavale käsitööle jõuavad veel ka tellimisel esemeid valmistada.

Pärdi-Jaagu Annika on kogukonnale tuntud sitsijakkide ning villaste jakkide õmbleja. Lohu Anneli õmbleb müügiks igal aastal sadu sitsikangast esemeid, mille seas on rohkelt aluskõrte, sitsijakke, taskuid ning vardakotte. Kaja Jaan on oma isalt pärinud pastlategemise oskuse ning neid terve oma elu valmistanud. Rannametsa Maire tikib igal aastal tellimisel kümneid tanusid ja käiseid ning Pärnamõisa Veronika on tuntud vööde kuduja. Pärnamäe Kristel on hetkel ainus, kes tellimisel soovijatele sukki koob. Rooslaiu Taimi koob aga tellimisel kõrte. Uurisin kõigi esemete kohta, kuidas esemeid valmistati enne ja kuidas nüüd, jälgides järgmisi detaile: materjalikasutus, lõiked, töövahendid, valmistamistehnikad, tööde järjekord, kaunistusvõtted. Kõik saadud andmed süstematiseerisin tabelisse ja koondasin töösse oma sõnadega üldistavana selle info, mis kõigi informantide puhul kordus ning toon eraldi viidates välja, kui sain kelleltki infot, mis teistest eristus.

Kihnu rõivaste valmistamist esemepõhiselt on kajastatud mitmes erinevas trükises.

Kihnu sokkide ja sukkade kudumise kohta on väga põhjaliku uurimuse teinud Anu Pink raamatus “Eesti silmuskudumine 2. Sukad ja sokid” (2018). Kristi Jõeste on kajastanud Kihnu labakinnaste kudumist raamatus “Eesti silmuskudumine 3. Labakindad“ (2021).

2024. aastal ilmus autorite A. Tamm, M. Mänd ja A. Pink koostööna raamat “Saarte sitsijakid”, millest võib leida Kihnu sitsijakkide loo ja detailse õmblemise juhendi koos lõigetega.

Samuti on oluline rõhutada Ingrid Uusi lõputööst välja kujunenud raamatut „Noppeid Kihnu näputööst“, milles on kirjeldatud vardakoti ja tasku valmistamist ning ka *ratulisõ*¹ pitsi heegeldamist. Kõikide nimetatud esemete kohta on koostatud detailsed juhendid koos joonistega. Raamatus „17 kirravat paela“ õpetab autor Lüüli Kiik mitmete Kihnus enamlevinud paelte punumist. Äramärkimist väärrib ka kolmiku M. Aav, K. Maser, V. Tšetšin 2019. aastal ühistööna ilmunud raamat “Kihnu mõõgavööd”.

Täna väga selle töö valmimisele kaasa aidanud Kihnu kogukonna liikmeid, kes leidsid aega jagada oma pere traditsioone ning tegid võimalikuks olulise vaimse pärandi jäädvustamise.

¹ Rattakujulise.

Särk ja aluskört

Särk

Särk (vt joonis 1) on linasest kodukootud kangast valmistatud alusrõivas, mis ulatus traditsiooniliselt poolde sääرده ehk oli ligikaudu kõrdi pikkune. Tänapäeval eelistavad nooremad lühemaid särke, samas kui vanem põlvkond järgib varasemat lõiget. (Lamend, M., Köster, A.1948, ERM EAp 193 EA 47:1/707). Selle jaoks kooti kangas oma kasvatatud ning kedratud linasest niidist. Kihnu Muuseumis uuritud särkide kangastel lugesin 1 cm-l 10-15 lõimelõnga ja 5-6 koelõnga. Särgi jaoks kooti kangas laiusega, mis võis tuleneda peres olevate inimeste suurusest. Uuritud särkidel (13 tk) on laiused erinevad ning kõigil olid küljeõmblustes kanga koeservad.

“Särk vanemal ajal jämedast, praegu peenemast omakootud linasest riidest, ilma *käüstetä*², alla ääre *õmmõldud*³ kitsas *üe*⁴. Tegemiseks pandakse riie kahekorra, üks pool jääb esipooleks, teine seljataguseks, kahekorra pööramise koht *õlapiälseteks*⁵. Üles otsa lõigatakse *piäauk*⁶. Et särk alt laiem oleks, õmmeldakse kummalegi küljele *piäle*⁷ kitsam siil. Käe augu kohalt riide servad üksteise külge õmblemata. Mingisuguseid ilustusi ega kirju särgil ei ole. Suvel palavaga tehakse tööd palja särgiga, *üe piäl*” (ERM EAp 3 EA 1:3/387).

Nagu ülaltoodud kirjeldusest võib lugeda, õmmeldi särk ühest õlaõmbluseta kangatükist. *Piäauk* on nii 1 cm jagu kaks korda kanga sisepoolele keeratud ja palistuspistetega (vt lisa 1)kinnitatud. See on lõigatud rinnapealses osas kolmnurkseks, kuid peale palistamist jääb see siiski eest ümar. Särgi kanga küljed on koeservad. Küljeõmblused on teostatud tikkpistetega (vt joonis 1). Käe auk on 2-3 cm ulatuses ühe korra sisepoole keeratud ja kinni palistatud. Küljesiilud ulatuvad vööni ja on õmmeldud kappõmblusega (vt lisa 1), et siilude kaldu lõigatud servad saaksid vastupidavalt kinnitatud. Alumine serv on kinni palistatud. *Särgialunõ üe*⁸ (vt. peatükk *üe ja särgialunõ üe*) on kinnitatud alla äärde üleloomispistetega. *Särgi alumine iär*⁹ palistati ning äärestati *särgialusõ üegä*. *Särgialunõ üe* oli umbes sõrmelaiune, mõõgaga kirivöö tehnikas kootud. Nüüd juba üle kümne aasta noored ei pane enam vööd särgi äärde (Lamend, M.1948, ERM EAp 193 EA 47:1/707).

² Varukateta.

³ Õmmeldud.

⁴ Vöö.

⁵ Õlapealseteks.

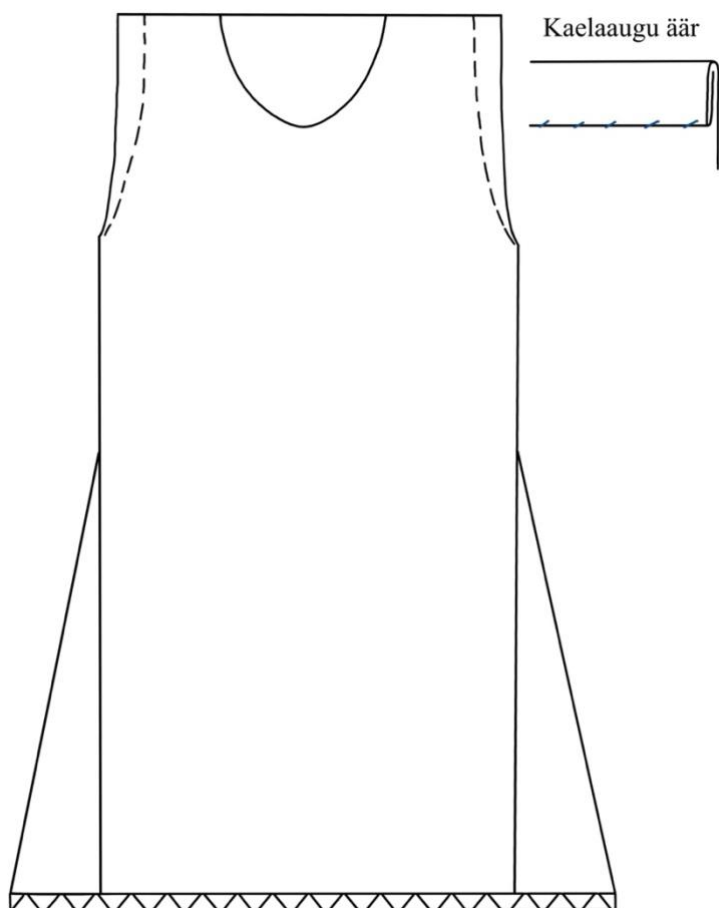
⁶ Peaauk.

⁷ Peale.

⁸ Särgialune vöö.

⁹ Alläär.

„Särgi õmblemine toimus talvel, vanas kuus, et ei tekiks kirpe ja nahk ei sügeleks. Ütlemissi: “*Taknõ*¹⁰ särk ei kärise, vaga veri ei värise”. *Tüdruk*¹¹ võib siis mehele minna, kui *piks*¹² *õuni*¹³ särgisse mahub. *Maesõma*¹⁴ mehed näinud Kihnus särke õues kuivamas ja ütelnud, et Kihnu kotil olevat “kolm auku toppis ning kirju pael suus”. *Taknõ* särk peab nõelumata 15.a., nõeludes 15.a., kokku 30.a.” (Saar, T., 1960, ERM KV 90:61/481-484).



Joonis 1. Särgi lõikeline üldmulje ja kaelaaugu ääre kahekordne palistus (Autori joonis).

Hilisemad särgid, mida uurisin Kihnu Muuseumis, olid juba masinõmblustega. Tänapäeval särki enam ei kanta ega valmistata, sest selle tõrjus välja kaubanduses levinud valge

¹⁰ Takune.

¹¹ Tüdruk.

¹² Neljakandiline sangadega puunõu, külvinõu. Üks piks=üks külvinõutäis.

¹³ Kartuleid.

¹⁴ Mandri.

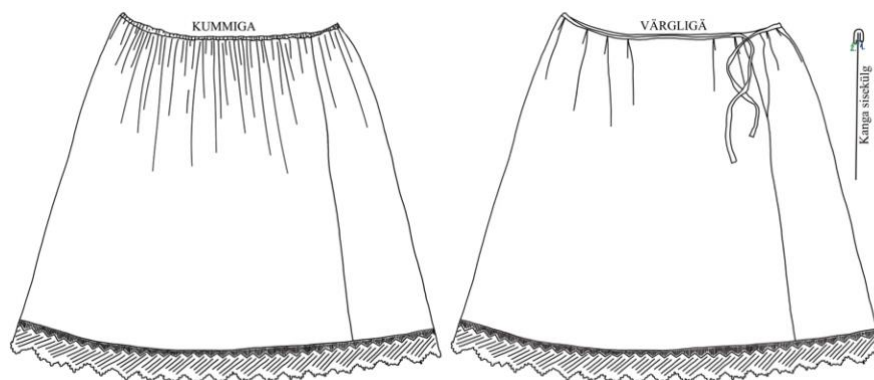
puuvillane kangas ning ajas toimunud moemuutused. Särki hakkas asendama aluskört ning ülaosana kasutatakse tänapäeval käiste all kehaligi hoidvat alussärki.

Aluskört

Aluskört on eelnevas peatükis kirjeldatud särgi nn järeltulija. Sellest ajast peale, kui hakati valmistama aluskörte valgest puuvillasest kangast, millele on alla lisatud heegeldatud tipuline pits, pole selle valmistamises väga suuri muutusi toimunud.

Aluskördi materjaliks on tänaseni kasutuses eranditult valge puuvillane kangas. Valmistamiseks võetakse sirgete külgedega kangatükk, mille mõõdud sõltuvad alati selle kandjast ning tema kantavast kõrdist. Kanga pikkus peab olema selline, et peale värgli¹⁵ ja alumise serva viimistlemist ning allääre pitsi lisamist jääb aluskört kõrdist poole vaks¹⁶ jagu lühem. Laiuses on vaja jälgida esiteks kandja kehakuju aga ka seda, et aluskört ei oleks liiga kitsas, sest siis ta takistab liikumist. Liiga lai aluskört tõuseb aga keerutades liiga kõrgele ning paljastab sääred. Seega iga inimene peab leidma just temale sobiva laiuse. Rannametsa Maire ütles: „Aluskört piäb *naa lai olõma, et kui tantsis kõrdiännäd üles tõusvad, siis puusad*¹⁷ *paljad ei olõks*“ (M. Palu, intervjuu 2026).

Joonis 2. Aluskördi lõikeline üldmulje ja kaks levinud värvli variatsiooni (Autori joonis).



Aluskördi värvliosa ja kinniseid tehakse täna kahel moel (vt joonis 2): kas kummiga või värgligä sõltustõga¹⁸ seotavana. Kummiga variandil keeratakse värvlist kangas kaks korda tagasi ja aetakse sisse paraja mõõduga pesukumm. Paeltega variant on varasem versioon,

¹⁵ Värvli.

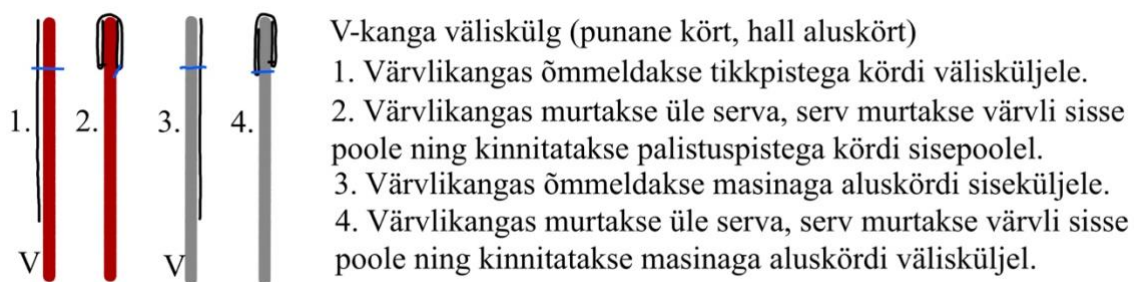
¹⁶ Pikkusmõõt pöidla otsast keskmise sõrme otsani, igal inimesel erinev.

¹⁷ Reied.

¹⁸ Paelad kinnitamiseks, kasutatud aluskördil, kõrdil, käiste varrukaotstes jne.

mida väga enam ei kasutata. Selle puhul jäetakse aluskördile vasakule küljele samasugune auk nagu kördil ning kogu aluskördi ülaser volditakse ka nagu kördilgi, jättes kõhule kõhupealse lapi, millest voldid liiguvad kahes vastassuunas. Kui ülaser on volditud, õmmeldakse sellele peale värvliks 4 -5 cm laiune samast kangast riideriba, mille otstesse jäetakse *vaksa* pikkused otsad hilisemaks sidumiseks - *sõltusõda*¹⁹. Aluskördil toimub värvli peale õmblemine võrreldes kördi värvliga vastupidises järjekorras. Aluskördi õmblemisel kasutatakse õmblusmasinat ja ilusam on, kui viimane õmblus jääb peale (vt joonis 3).

Joonis 3. Kõrdi ja aluskördi värvli paigaldamise järjekord (Autori joonis).



Kört

20. sajandi alguseks oli Kihnus triibulise kõrdi mood juba laialt kasutuses. Sellesse aega jäävad triibud kirjalappides olid laiemad (vt joonis 4). Lõimematerjaliks oli eranditult kodus kedratud naturaalsest värvi linane niit, koematerjaliks oli ühekordne lambavillane lõng ja *värgel* tehti samuti linasest kangast. Värvitoonid hakkasid juba muutuma erksamaks, kuid valmistamise tehnilised võtted olid juba siis tugevalt välja kujunenud. „Körtide triibustikud, nii vanematüübilistel, kui tänapäevastel, koosnevad kahest erinevast triiburühmast, mis üle ühe vahelduvad. Need täislauksed triiburühmad ehk *riipsud*²⁰ või *lapid*²¹ (eristatakse *piä-* või *suurriipsu* ja *vaheriipsu*) on sümmeetriliste pooltega, s.t. *riipsu* keskel on mingit kindlat värvi triip ehk riipsusüda²², millest kummalegi poole kootakse kindlate vahede ja värvidega ühesugused triibud“ (K. Jõeste, 2012, 78).

Tänaste körtide triibustik on tihe ja väga erksate ning omavahel kokku sobivate värvitoonidega. Kõrdi valmistamise tehnilised võtted on aga enam kui sada aastat hiljem ikka

¹⁹ Värvli otsad, mis on sidumise jaoks vaksa pikkuseks jäetud.

²⁰ 1) Triiburühmad ehk kirjalapid Kihnu kõrdi kirjas.

²¹ 2) Triiburühmad ehk kirjalapid Kihnu kõrdi kirjas.

²² Kirjalapi süda.

samasugused (vt joonis 4). Harvadel juhtudel palistatakse kanga otsad tänapäeval õmblusmasinaga. Heaks tavaks peetakse seda, kui kõrt tervenisti käsitsi valmis õmmeldakse.

Joonis 4. 20. sajandi algusest pärit kõrt Kihnu Muuseumi kogust ning tänapäevane kõrt (Allikas: Khn.1989 ja erakogu).



„Kõrt on lai. Pikkus poolde säärede. Värgli alt ümberringi ära korrotõt²³, ainult kõhupiäl²⁴ ei ole kordõ²⁵. Pahema külje piäl kõrdi auk. Alla ääre õmmeld punane kõrdipael (vt lisa 10). See nuaritsõtassõ²⁶ näppudega villasest lõngast. Varemalt olid kõrdipaelad ainult madarapunased nüüd aga osalt poevärviga värvit“ (ERM EAp 3 EA 1:3/391).

Kõrdi valmistamine algab lõimematerjali ja koelõnga hankimisest, millele järgnevad värvimine, lõime käärimine ning kanga kudumine telgedel. Traditsiooni järgi alustati töid noores kuus, et töö saaks kiiresti valmis. Lõime käärimisel järgiti kindlaid tavasid: seda tehti hommikul enne kella 12 ning nädalapäevadest sobisid teisipäev, neljapäev või laupäev - et kudumine oleks kergem ja lõim ei katkeks. (Aavik, 2009, 167).

Peale esimest ilmasõda hakati poekaubana kasutama lõimeks linase asemel puuvillast niiti. “Number 10 niidist tulevad paksemad kõrdid, number 20 niidist aga õhemad ja kergemad” (Sutt, M., 2006, 14). Täna kasutatakse küll enamasti lõimeks sünteetilist polüesterniiti, mille jämedus on 20/2, sest puuvillast niiti pole saada. Puuvillane lõimematerjal annab kangale struktuuri ja massi. Nii Rooslaiu Taimi, Pärnamõisa Veronika kui ka Antsu-Mihkli Milvi kinnitasid, et kui täna oleks saada number 10 puuvillast niiti

²³ Lappvoltidega kurrutatud.

²⁴ Kõhu peal.

²⁵ Lappvolte.

²⁶ Punutakse kindlas tehnikas.

lõimeks, siis nemad eelistaksid kõrte kududa sellega (T. Vahkel, V. Tšetšin, M. Vahkel, intervjuu 2026).

Lõime arvestuse jaoks on väga oluline teada, millise soaga kõrti kuduma hakatakse ja unustada ei tohi kanga otste sidumiseks jäetavat lõimevaru. Soa number näitab mitu piivahet on 10 cm-l. Kihnus on täna veel kasutusel ka soamõõt *paasõm*²⁷. Pärnamõisal mõõdetud 16 *paasmasõl* soal on mõõtmistulemusena 10 cm-l tänapäevaseks vasteks suga nr 56. Selle soa raudosale on nr 16 sisse pressitud ning otsa kirjutatud ka piivahede arv kogu soal - 480. *Paasmatõ* arvu soal on võimalik seletada järgmiselt: kui ühes *paasmas* on 30 piivahet, siis tuleb jagada see piivahede arvuga ning tulemuseks on soa number ($480:30=16$). Seega on *paasmasõ* soa numbri puhul tänapäevase soa tiheduse tuvastamiseks oluline teada piivahede kogupikkus (Pärnamõisa soa puhul 86 cm). Näiteks Rooslaiu Taimi teab, et tal on 14 *paasmanõ* suga, millele on peale kirjutatud numbrid 45-10-90 ja küljele veel piivahede arv 405. Selle järgi saame arvutada, et 90 cm-l on 405 piivahet. Selleks, et teada, mitu piivahet on 10 cm-l, teeme matemaatilise tehte $(10 \cdot 405) / 90$ ja saame vastuseks 45. Seega 10 cm-l on 45 piivahet ehk soa tihedus on tänapäevases mõõdus 45. Kuna me teame, et *soapaasõm* on 30 piivahet, siis $405:30=13,5$, seega on Rooslaiu Taimi suga hoopis 13,5 paasmat. *Rannametses ning Ruõl* kootakse kõrte soaga nr 50.

Kihnus kasutatakse kudumiseks maatelgi ja kudumine toimub valdavalt kahe niiega ning labases koes. Varem on paljudel telgedel olnud kasutuses ka neli niit, toimsete läbivillaste kangaste kudumiseks. Neid täna Kihnus enam ei koota.

„Vanasti mõõdeti ka kõrdi pikkust *küünärdes*²⁸. Kõrdi kanga pikkus pidi olema viis *küünärt* ja iga *küünar* on inimese enda peaümbermõõt. Poolpunase kõrdi võib aga 4,5 *küünrä* pikkuse ka kududa. Sinine kõrt aga 4 *küünärt*” (Karjam, M. Videointervjuu 02. märts 2025).

Käärimise ajaks peab kootava kõrdi pikkus ning laius teada olema. Võrreldes mandril levinud kommetega käsitletakse Kihnus kanga laiust ja pikkust vastupidi - *kõrdi pikkus* = mandril kanga laius ning *kõrdi laius* = mandril kanga pikkus. Mõlemad sõltuvad kandja kehakujust. Keskmise kehaehitusega naise kõrdi kanga laius võiks olla 6 *küünärt*, saledam naine saab hakkama ka 5 *küünrä* laiuse kangaga, aga kui tegemist on juba natuke täidlasema

²⁷ Pasmal on vana arvestusühik ja tähendab “kangruluugu” ehk 30 piivahet, käärimisel aga 60 lõnga.

²⁸ Pikkusmõõt, mis on võrdne inimese enda pea ümbermõõduga. (Künäsperi otsast Pitkä Pietri otsani (M. Aav, 2026)). „ Vana rahvaomane pikkusmõõt, algul käepikkus küünarnukist keskmise sõrme otsani. Laialdaselt tuntud kogu maailmas. Küünar (edaspidi K.) oli eri maades erineva pikkusega, seda kasutati eelkõige riide mõõtmisel. Mõõduriist oli vastava pikkusega küünarpuu. Eestis võrdus k. enamasti 2 jala ehk 24 tolliga (53,8 cm). 19. saj. Keskel seoti k. Vene mõõdusüsteemiga (1 k. =12 verssokit ehk 53,3 cm). Kodusel mõõtmisel tarvitati enamasti käsik-t või ka peaümbermõõtu (peamõõt), mida peeti k-ga võrdseks. Meetermõõdustikule üleminekul kadus k. Mõõtühikuna Eestis 20. saj. Algupoolle“ (Viies, 2007, 123).

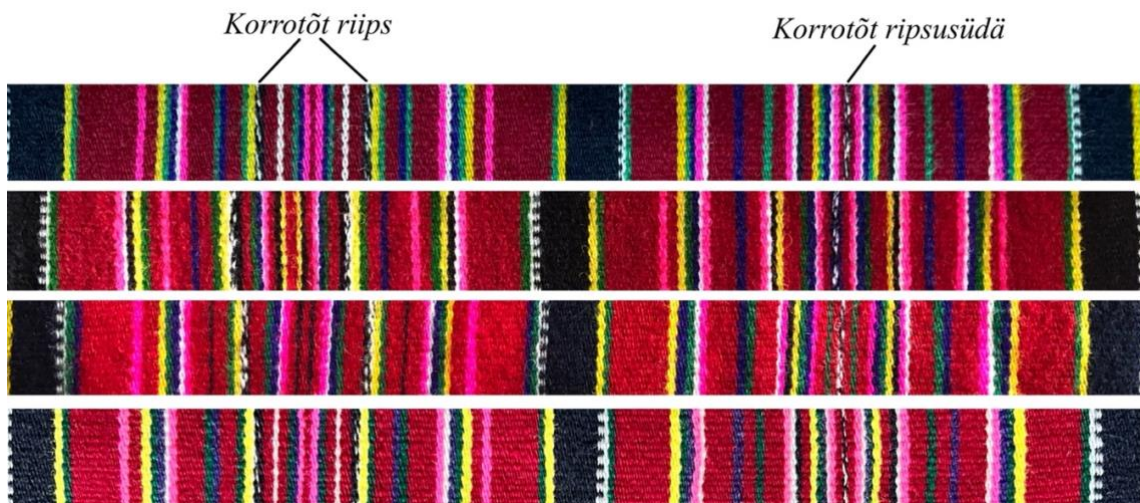
naisega, siis peaks juba 7-8 *küünrä* laiuse kanga kudumist kaaluma. Kihnus on tänaseni kasutusel nelja erinevat mõõtmise viisi kanga laiuse arvestamiseks. Esimene on meetrites, teine *küünärdess*, kolmas *la^eppõss*²⁹ ehk loetakse kirjalappe ning neljas *laidõss*³⁰.

Kördi koelõng on ühekordne valge lambavillane lõng, mida traditsiooniliselt värvib iga kuduja ise, kuigi tänapäeval kasutatakse harva ka valmisvärvitud lõngu. Praeguses arvestuses on lõnga jämedus sageli märgitud kujul 8/1 (8 meetrit lõnga kaalub 1 gramm), kus kaldjoone järel olev number näitab lõnga kordust. Varem ketras iga kuduja lõnga ise ning selle jämedust hinnati samal põhimõttel. Mida suurem number, seda peenem lõng.

Koelõnga arvestatakse ühe punase *kördi* kohta ligikaudu 1 kg, millest pool on põhivärv ja ülejäänud jaguneb lisavärvide vahel. Kuna kootakse sageli mitu kõrti korraga, siis värvitakse lõngad ette vihtide kaupa. Näiteks viie kõrdi puhul valmistatakse 2,5 kg punast lõnga ning lisaks vajalikud kogused teisi värve, milleks punase kõrdi puhul on kollane, roheline, lilla, roosa, mustjassinine ja valge. Valget lõnga ei värvita, kuid see pestakse hilisema kokkutõmbumise vältimiseks. Ülejäänud värve saab hiljem kasutada järgmiste kõrtide jaoks. Rooslaiu Taimi värvib kilo lõnga kohta 600g punaseks. Ülejäänud 400g jagab triibuvärvide vahel arvestusega, et lillat ja valget kulub kõige vähem. Tänapäeval kasutatakse värvimisel valmisvärvisegusid, näiteks Vello Laumetsa värvikojast, mida omakorda segatakse.

“**Punase** kõrdi värvid (vt joonis 5) on punane, sinine, roheline, lilla, roosa, kollane, valge, korrutatud valge ja sinine (voki peal korrutatatakse kaks lõnga, valge ja sinine kokku).

Joonis 5. Valik punase kõrdi kirju (Autori joonis).



²⁹ Lappides.

³⁰ 1 laid on ¼ kõrti. Mõõdetakse olemasoleva kõrdi pealt. Jääb enamasti +/- 70 cm ümber.

Poolpunasel kördil (vt joonis 6) on kõik samad värvid, mis punaselgi: punane, sinine, roheline, lilla, roosa, kollane, valge, korrutatud valge ja sinine. Võrreldes punase kördikangaga, on neis mustrites punast ja roosat triipu vähem ja tumesinist rohkem.

Joonis 6. Valik poolpunase kördi kirju (Autori joonis).



Kipsuga³¹ kördil (vt joonis 7) on punast ja roosat veel vähem kui poolpunasel.

Joonis 7. Valik kipsuga kördi kirju (Autori joonis).



Sinise kördi (vt joonis 8) triibustiku moodustavad valged, kollased, rohelised ja lillad triibud. Sinisel kördil ei ole enam ühtegi punast ega roosat triipu. Põhitoonideks on tumesinine ja must. Sinisele kördile kootakse enamasti ka *elektrikku*³², mida teistele körtidele ei koota“

³¹ Üksikute peenikeste punaste ja roosade triipudega kört.

³² Türkiissinist.

(Sutt, 2006, 18-19). Tänapäeval leidub *elektrikku* kõigis leinakörtides. Rooslaiu Taimi lisas, et seda on proovitud lisada ka punasesse kõrti, aga see ei võetud omaks (T. Vahkel 2026).

Joonis 8. Valik sinise kõrdi kirju (Autori joonis).



Lisaks värvierinevusele kootakse leinakörtide kangas ühe *küünra* jagu kitsam. Musta leinakördi kudumist ei peeta mõneti heaks tavaks, kuid on siiski palju peresid, kus on ka musta kõrdi jaoks kangas valmis kootud. Ka Pärnamõisa Veronika ütles, et on nii omale kui tütrele musta kanga valmis kudunud (V. Tšetšin, intervjuu 2026).

„Kördi kuduma hakkamisel on ka *kuntsi*³³ peetud. Nimelt, kõrti ei tohi kuduma minna musta ega vana kõrdiga, siis võib uue kõrdi värvid ja õne ära rikkuda. Kui kõrdi kudumine aga lõpetatud, tuleb süstipooliga kolm korda kanga peale koputada, et kangas hästi vastu peaks“ (Sutt, 2006, 15).

Pärast kanga telgedelt mahavõtmist sõlmitakse lõimeotsad ning määratakse üla- ja alaserv, millest sõltub kangaotste kahekordse palistuse pool. Mõlemad otsad palistatakse ja seejärel ühendatakse kangaotsad peitpistetega (vt lisa 1), jättes ülaserava *vaksa* jagu avatuks kõrdiaugu jaoks. „Uuel kangal pannakse kõhu ette *korrotõt riips*³⁴ (vt joonis 9). Kui kangas läheb teisele elule, siis võib ette jääda ka see *riips*³⁵, millel on korrutatud süda“ (vt joonis 5) (E. Leas, 2025). See on nii kõigi nelja kõrditüübi puhul. Selle arvestuse järgi tuleb kangas esimesena võtta kasutusele seda pidi, kuidas *korrotõt riips* on kõrdiaugu juurest vaadatuna, jättes kõhulapi ja kõrdiaugu vahele ühe kirjalapi *kordõ* jaoks (vt joonis 9).

³³ Uskumustest kinni peetud.

³⁴ 1) *Piäriips* ehk kirjalapp, mille südamel on kahes servas korrutatud lõngadega triibud (Leas et al, 2016, 420).

³⁵ 2) Triip (Leas et al, 2016, 420)

Joonis 9. Kõhulapp ja selle kõrvale jääv ühe lapi jagu kangast kolme korro jaoks (Autori joonis).



Enamuses kirjeldati kõrdi valmistamisel järgmise sammuna *kordõ* sisse ajamist, nende fikseerimiseks kasutatakse nõõpnõelu ja ka traageldamist. Pärnamõisa Veronika seab aga enne *korrod* ning alles siis ühendab küljeõmbluse. Kõigi kõrtide *korrotamisel* ei tohi pealepoole ja näha jääda tumedad *riipsud ega ripsusüdämed*. Rannametsa Maire kinnitab omalt poolt, et “*Miolõ õpõtati kua kodo, et ripsu südä peidetässe ää*” (intervjuu 2025). Viimaks kinnitas sedasama omalt poolt ka Rooslaiu Taimi (intervjuu 2026). „Kõrdi *korrotamisel* jälgitakse pigem ikka ühtlast joont” (E. Leas, 2025).

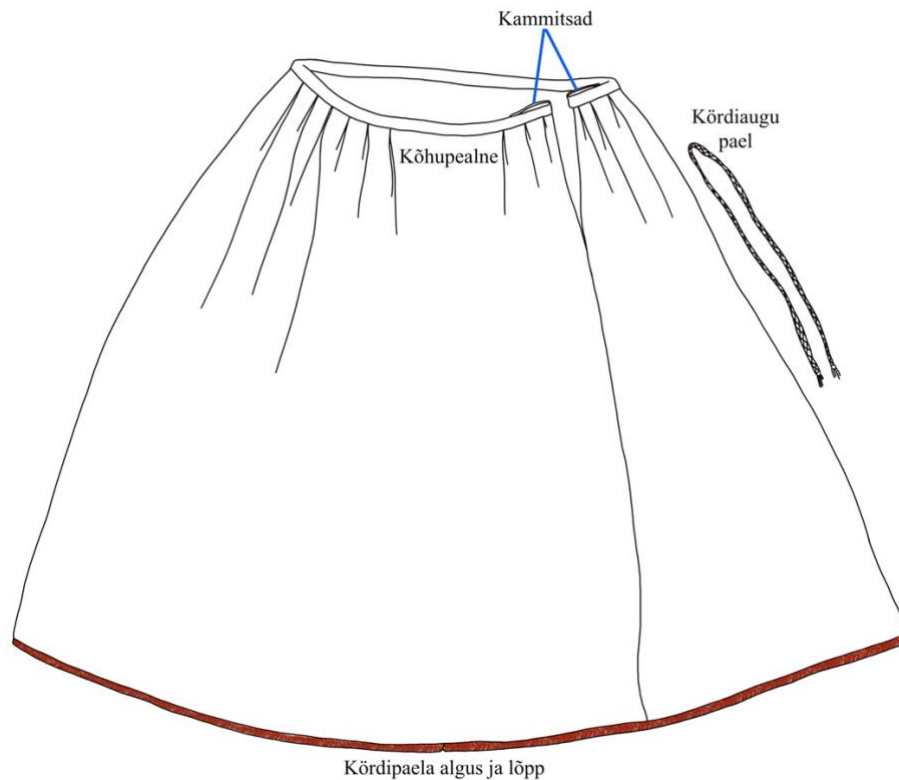
Kui *korrod* on paigas ja värvel paraja suurusega, lõigatakse vööümberrõõdust kolmandiku võrra pikem 4–5 cm laiune valge puuvillakanga riba. See asetatakse kõrdi välisküljele ning õmmeldakse umbes 1 cm kauguselt servast tikkpistega kinni (vt lisa 1), jättes otsad *kammitsate*³⁶ jaoks üle ääre. Seejärel kontrollitakse *värgli* ümberrõõdu sobivust, keeratakse kangaserv *värgli* siseküljele palistatakse. Lõpuks mõõdetakse ja kinnitatakse kangaotsad *kammitsateks* (vt joonis 10) üleloomispistetega. Enne kinnitamist pingutatakse *kammitsate* otsi veidi, et kõrdi ava püsiks sidudes korralikult suletuna.

Järgmise sammuna proovitakse *kõrt* selga ja märgitakse seeliku pikkus, kasutades nõõpnõelu või traageldust. Seejärel pressitakse alläär, mis hõlbustab *kõrdipaela*³⁷ kinnitamist ja tagab sirgema tulemuse.

³⁶ Värvli otstesse jäetud pikemad otsad millest on moodustatud kõrdi servadele aasad.

³⁷ Kõrdi alaserva õmmeldud kindlast tehnikas villasest lõngast punane pael.

Joonis 10. Kõrde lõikeline üldmulje (Autori joonis).



Kõrdipaela algus ja lõpp jääb kõhulapi alla ning selle kõrde külge kinnitamiseks kasutatakse peitpistet (vt lisa 1), jälgides hoolega, et kõrdipael ei oleks liiga pingul (hakkab kõrde kangast kokku kiskuma) ega ka liiga lõtv. Lõpuks kinnitatakse palistus tagasihoidliku palistus- või aedpistega (vt lisa 1) kõrde siseküljele, jälgides, et niit ei oleks liiga pingul ega lõtv.

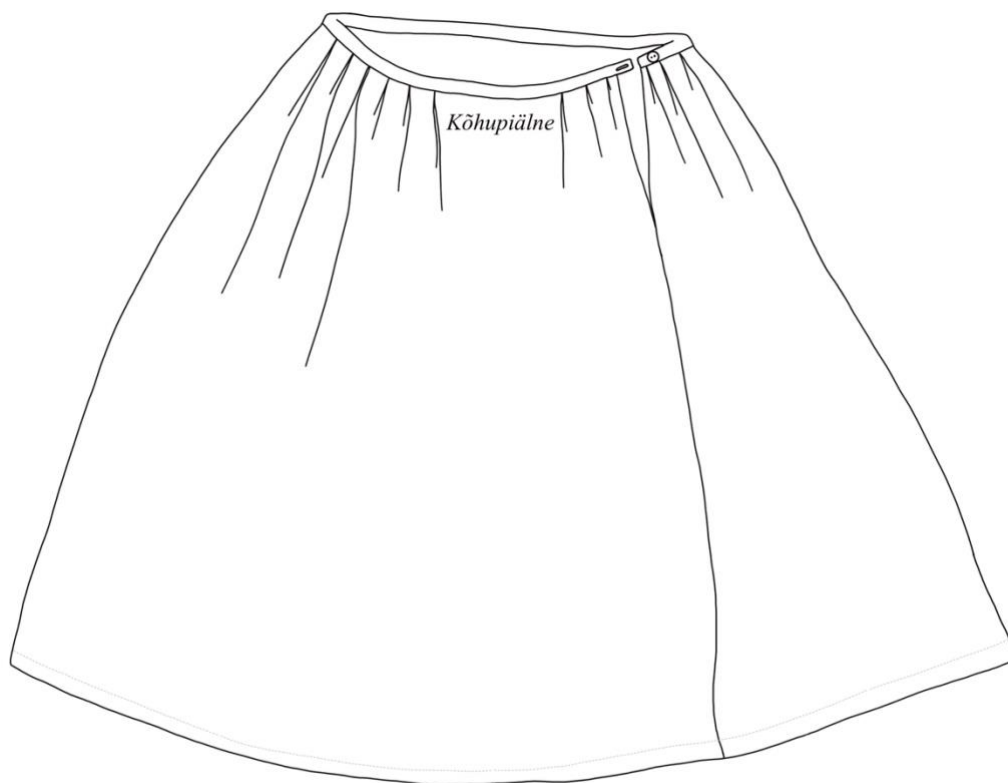
Sitsikört

Sitsikört on rõivaese, mille Kihnu naised võtsid kasutusele 20. sajandi esimesel poolel trükimustriliste puuvillakangaste levikuga. Selle valmistamisviis ei ole ajas muutunud. Lõikelt sarnaneb sitsikört kõrdiga (kõhulapp, voldid, küljeava), kuid erineb allääre ja värvli lahenduse poolest: puudub kõrdipael ning värvel kinnitub enamasti nõõbiga (vt joonis 12). Erinevalt eelnevalt kirjeldatud kõrdist on sitsikört tervikuna masinõmmeldud. Valmistamiseks võetakse 2-2,5 m kangast. Kangaotsad ühendatakse, kinnise avause servad ja alläär palistatakse ning ülaserava tehakse *korrod*³⁸. Seejärel proovitakse sobivust. Järgnevalt

³⁸ Lappvoldid.

õmmeldakse peale *värgel* ning jäetakse selle ühte otsa pikem osa nõõbikinnituse jaoks (vt joonis 12). Töörõivana kantav sitsikört valmistatakse sama pikk kui kört, et põlled selle peale sobiksid. Kui aga sitsikörti on plaanis kanda kõrdi all koduse aluskördina, tuleb see poole vaksa jagu kõrdist lühem teha.

Joonis 11. Sitsikõrdi lõikeline üldmulje (Autori joonis).



Põll

Põll on Kihnus iga abielunaise rõivastuse lahutamatu osa. „Vanemad põlled olid *taksõd ning ljõnasõd*³⁹“ (Köster, A., 1948, ERM EAp 193 EA 47:1/775). 20. sajandi algusest alates on aga Kihnu naise garderoobis põhiliseks kantavaks põlleks olnud trükimustriline puuvillasest kangast põll. Ja sellisena on ta jäänud kandmisele tänase päevani. „Umbes 100 a. tagasi kui maasilaevadega Rootsis käima hakatud (lahtiste purjepaatidega), siis viidud Kihnust hülgerasva ja sigu (Kihnus kasvatatud sigu), Rootsist toodud käiasid, soola ja sitsi. Sellest ajast on pärit esimesed sitsipõlled Kihnus“ (Saar, M., 1948, ERM EAp 193 EA 47:1/775).

³⁹ Linased.

Põll valmistatakse ristkülikukujulisest kangatükist, mille mõõdud sõltuvad kantavast kõrdist. Kihnus müüakse selleks sageli *põllõjagu*⁴⁰. Põlle pikkus peab võimaldama kõrdipaela ja 1-2 cm jagu kõrdist nähtavaks jäämist, laiuses peab külgedelt paistma *ripsujagu*⁴¹ kõrti.

Kõigepealt palistatakse põlle kaks külge 5 mm laiuse kahekordse palistusega. Seejärel mõõdetakse välja põlle pikkus ning palistatakse alumine äär. Sinna võib ära keeramiseks jätta rohkem varu, kui kangas seda võimaldab. Esiteks sellepärast, et keeratud serv moodustab veidi raskust alla äärde ning aitab põllet sirge püsida. Teiseks, kui tegemist on vähe kasutuses oleva põllega, siis jääb pärandusena edasi antud põlle järgmisel omanikul rohkem ruumi seda omale parajaks teha (vt joonis 13).

Värgel on Kihnu naise põllet kitsas, 5 mm kuni 10 mm - nii kuidas see põllepaela kokku murdmisel ning peale õmblemisel välja tuleb.

Joonis 12. Põlle lõikeline üldmulje, voltide ja paelte asetus (Autori joonis).



Põlle ülaservas on keskel kõhulapp nagu kõrdilgi. Sellest kahele poole tehakse väljapoole suunaga lappvoldid, mida enamasti on kolm (vt joonis 13). „Kui kehakuju tõttu on vaja hästi istumiseks teha rohkem volte, siis tuleb need kahele poole ära mahutada“ (A. Annuk, 2026).

⁴⁰ 80 cm pikkune kangatükk.

⁴¹ Ühe kirjalapi jagu.

A. Martson kirjeldab põlletegu järgmiselt: „Ülalt *värulist* laius selline, et saledale inimesele 34 cm ja kui natuke suurem siis 36 või 40, kuidas sobib. Ülalt *värli* juurest peaks kõrti mõlemalt küljelt paistma. Kõige ilusam on kitsam kõhuesine. Kui see on liiga lai, siis on põll kole ees ja kisub üles *kortso*⁴². Teen mõlemale poole 3 volti. Minu teada on see raudne reegel. Rohkem ei mahu ka ja *vähämägä ei tulõ vällä*⁴³. Paelad nii, et saab vasakule küljele siduda, saledale 120 pikk, suuremale 150 ja vahel ka nii, kuidas kangast *vällä* tuleb. Lõikan põlle ülanurkadest killu ära, et põll paremini hoiaks“ (A. Martson, intervjuu 2026).

*Üe*⁴⁴ ning *särgialunõ üe*⁴⁵

Üe

Tänapäeval kantav ja valmistatav *mõõgavöö*⁴⁶ on säilitanud oma kuju ja valmistuspõhimõtted alates 20. sajandi algusest. Varem olid *üed* laiemad, kuid tänapäeval kasutatakse peenemat lõnga, mistõttu on need küll tihedamad, kuid kitsamad. (Aav, A., 1948, ERM EAp 193 EA 47:1/797-799). Üks muutus on tulnud ajast ja tehnoloogia arengust ning tänased *üed* tehakse enamasti kõik juba poest ostetavate värvitud lõngadega. Teiseks on linane lõim välja vahetatud puuvillase niidi vastu. “Riialõnga toodi enne esimest maailmasõda. See oli lumivalge linane lõng, mille sisse *üed* kooti” (Sutt, M., 1948, ERM EAp 193 EA 47:1/823).

„*Üe* on korjatud kirjaga ja mõõgaga kootud, domineerivad tumesinised ja madarapunased värvitoonid“ (Aav, 2019, 30). Kihnu *üe* on vähemalt 2 m pikkune ja koosneb kahest kirjast, ühes otsas on küüsiline ja teises lapiline kiri.

Vöö kudumisel läheb vaja kapronniiti niite valmistamiseks, vöömõõka, linast või puuvillast niiti lõimeks ja tugeva keeruga madarapunast, potisiinist ja putkekollast villast lõnga sissekoeks vastavalt valitud mustriks ja soovi korral ka roosat südamesse. Kihnus nimetatakse vöökirju selle järgi, kui palju on põhikirjas villaseid lõngu. Pihal kantavate vööde kirjad jäävad vahemikku 19-35 lõnga.

Vöö pikkus peaks olema selline, et ulatub täiskasvanud naisel kaks korda ümber kere ning mõlemasse otsa jääb ka natuke *värli* vahele panemiseks. Info pärineb anonüümseks

⁴² Kortso. Kisub kokku.

⁴³ Vähemaga ei tule välja. Ei jagu.

⁴⁴ Vöö.

⁴⁵ Särgialune vöö

⁴⁶ Mõõgavöö.

jääda soovivald vöökudujast informandilt. Lisaks kodus ta alati lapilise osa veidi lühema kui küüsilise.

Joonis 13. Üe otste põimimise erinevad tehnikad (Autori joonis, Allikas: kolm ülemist üed Ruõlt, alumised kaks Pärnamõisalt).



PONIMUS
SÄÄREPAEL
KEERUPAEL
SÄÄREPAEL
PONIMUS



PONIMUS
SÄÄREPAEL
PONIMUS
SÄÄREPAEL
PONIMUS



PONIMUS
SÄÄREPAEL
PONIMUS
SÄÄREPAEL
PONIMUS



PONIMUS
KEERUPAEL
SÜDAMEPAEL
SÄÄREPAEL
SÜDAMEPAEL
KEERUPAEL
PONIMUS

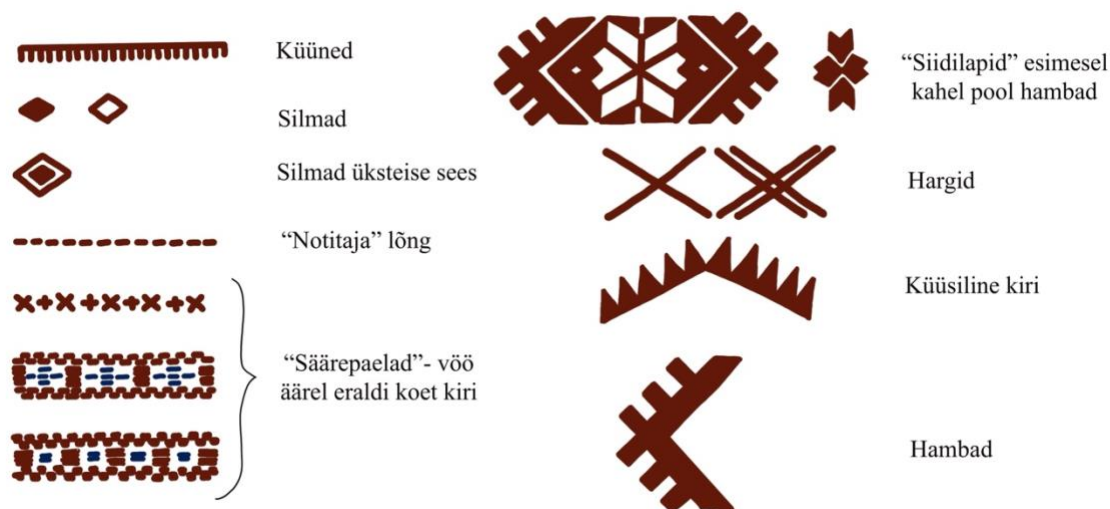


NELJATAHULINE PAEL
SÄÄREPAEL
KEERUPAEL
SÄÄREPAEL
NELJATAHULINE PAEL

Valmistamine algab vöö ülesvedamisest, mille jaoks on vaja seina küljes tugevalt kinni olevat konksu, et lõimeringi tugevalt ühtlases pinges hoida. Kihnus on ülesvedamist tehtud kahe inimesega (üks istub ja hoiab lõimeringi ühtlaselt pinges ning teine veab lõnga või niiti ümber istuja sõrmede). Samas tänapäeval võetakse kasutusele juba ka abivahendeid, milleks näiteks võivad olla kaks pitskrui laua küljes. Vöö ülesvedamise aluseks on käärimise skeem, millel kirja osas arvestatakse iga villase lõnga kohta kaks valget niiti, välja arvatud servades oleva

*siärepaela*⁴⁷ osas, kus mõlemas servas on kaks kõrvuti sinist ja kollast lõnga, mille vahele valget niiti ei panda. Kudumist alustatakse alati labase koega, millele järgneb kirjaosa, mis omakorda poolel maal järgmiseks kirjaks üle läheb. Ka lõppu kootakse labane kiri. Otstest on vöö viimistletud keerupaela, ponimuse, südamepaela, neljatahulise paela ja/või säärepaelaga (vt lisa 4, 5, 6, 7 ja 8).

Joonis 14. „Mõned vöö kirja osad“ (ERM EAp 3 EA 1:3/389).



„Üed on harilikult paari sõrme laiused, teine ots teist kirja. Domineeriv värv madarapunane. Pääle madarapunase, valge, potisinise ja lehekollase muid värve ette ei tule, kuid need neli on pea igal *üel*. Sagedamini ette tulevad *üe* kirja jaod on: hark, silm, küüned, hambad, siidilapp, *küüsiline* kiri ja äärtel eraldi *koet*⁴⁸ kiri-säärepaelad“ (vt joonis 15) (ERM EAp 3 EA 1:3/387). Esimene lihtne kiri, mis lastele *üe* kudumist õpetades kõige enam teha lastakse, on ‘‘hark ja silm, sinine *notitab*⁴⁹’’ (vt joonis 16, ERM EAp 3 EA 1:3/391). Detailsed mõõgavöö kudumise juhised leiad 2019. aastal avaldatud raamatust „Kihnu mõõgavööd“.

Joonis 15. Vöökirju alustavale kudujale (ERM EAp 3 EA 1:3/391).



⁴⁷ Säärepaela osa. Kirivöö külgedel jooksev kordumatu peenike kiri.

⁴⁸ Kootud.

⁴⁹ Lookleb koes üles-alla ilmudes mõlemal pool ühesugusena, nagu traagelpiste.

Särgialunõ üe

Särgialunõ üe oli samadest materjalidest, mis *üegi* - kasutati linast niiti, madarapunast ja potisiinist tiheda keeruga villast lõnga. Kollast või roosat särgialuses *ües* ei kasutatud. Kihnu muuseumis vaadeldud särkide *üedel* oli 14-18 põhilõnga (vt joonis 17). Särgialusel *üel* ühes ääres sinist äärelõnga pole, sest seda äärtpidi õmmeldakse *üe* särgi külge (Aav et al, 2019, 9). „Särgialune *üe* - 6 sinist, 6 punast villast lõnga ja 24 niiti lai“ (Saar, T., 1960, ERM KV 90:61/484).

Särgialune *üe* (vt joonis 18) on jälle üks selline ese, millest saame ainult minevikuvormis kirjutada. Särke ning selle alla serva pandavaid *üesi* enam juurde teha vaja ei ole.

Joonis 16. Erinevate põhilõngade arvuga särgialused üed Kihnu Muuseumis (Autori joonis)



Joonis 17. Särgialunõ üe (Allikas: autor).



Käüsed⁵⁰ ja ehted

Käüsed

Eelmise sajandi alguse käiseid kirjeldab 1921. aastal väga detailselt oma välitööde päevikus Voldemar Haas: “*Käüsed* linasest riidest. *Ruae*⁵¹ *kämblä*⁵² laiune, *mahapiuertüd*⁵³. *Käüste imäd*⁵⁴ eest kuni poole rinnani lõhki, *ruae* otsade juurest pandakse *riesigä*⁵⁵ kinni. *Õlapiälne*⁵⁶ ilma õmblusteta. Kaelaaugu äärest *käüste imäd korrotõt*⁵⁷, alumine serv seljatagant *kirjutõt*⁵⁸ värvilise niidiga. *Kirjutusõ*⁵⁹ all valgest niidist *pulkõga kuet kiri*⁶⁰. *Otsa-käüsed*⁶¹ korrutat pärast ja suust. Vanemal *otsa-käüste* suus kitsad pilutused sinise niidiga, uuemal laiemad *käüsevärglid*⁶². Kuni *üeni käüsed* ei ulata. Alumise serva alt paistab vähe särki ja *üe*. Vanal ajal oli *käüste* kirjutus lihtne: all serva pääl mõned pistetused, pilud ja ristid punase ehk sinise niidiga, *otsa-käüste* suus pilutused ning *ruae* otsade pääl väikesed *piäd*⁶³. Kord korralt muutus kirjutus keerulisemaks. Praegune *käüste kirjutus*⁶⁴. *Käüste ru^ae* kantakse vammuse *piäl*. Töö juures *tarvitassõ*⁶⁵ ilma kirjutamata *käüsi*” (ERM EAp 3 EA 1:3/397).

„*Käüste* kirjutamine võeti ette talvel ja ka kevadisel tööde vaheajal s.o. enne heinaaega“ (Pull, L., Sutt, O., 1948, ERM EAp 193 EA 47:1/599). „Pitsid tehti *pulkõga*⁶⁶, ei *mõestasski*⁶⁷ heegeldada. Mõned käisid maisemaal teenimas, õppisid seal heegeldamise, teised nende järgi. Nüüd kõik noored heegeldavad, ei oskagi *pulkõga* teha“ (Sutt, O., 1948, ERM EAp 193 EA 47:1/769). „*Käüsekirjutamine* oli peen töö, sellega igaüks ei saanud hakkama. Kihnus on olnud kutselisi *käüsekirjutajaid*, ilma maata inimesi, kes käsitöödest elatusid“ (1948, ERM EAp 193 EA 47:1/769).

⁵⁰ Käised.

⁵¹ Krae.

⁵² Peopesa.

⁵³ Maha keeratud.

⁵⁴ Kehaosa.

⁵⁵ Preesiga.

⁵⁶ Õlapealne.

⁵⁷ Kurrutatud.

⁵⁸ Tikitud.

⁵⁹ Tikandi.

⁶⁰ Pulgapits ehk niplispits.

⁶¹ Varrukad.

⁶² Varruka mansett.

⁶³ Pead. Kolmnurksed kujundid.

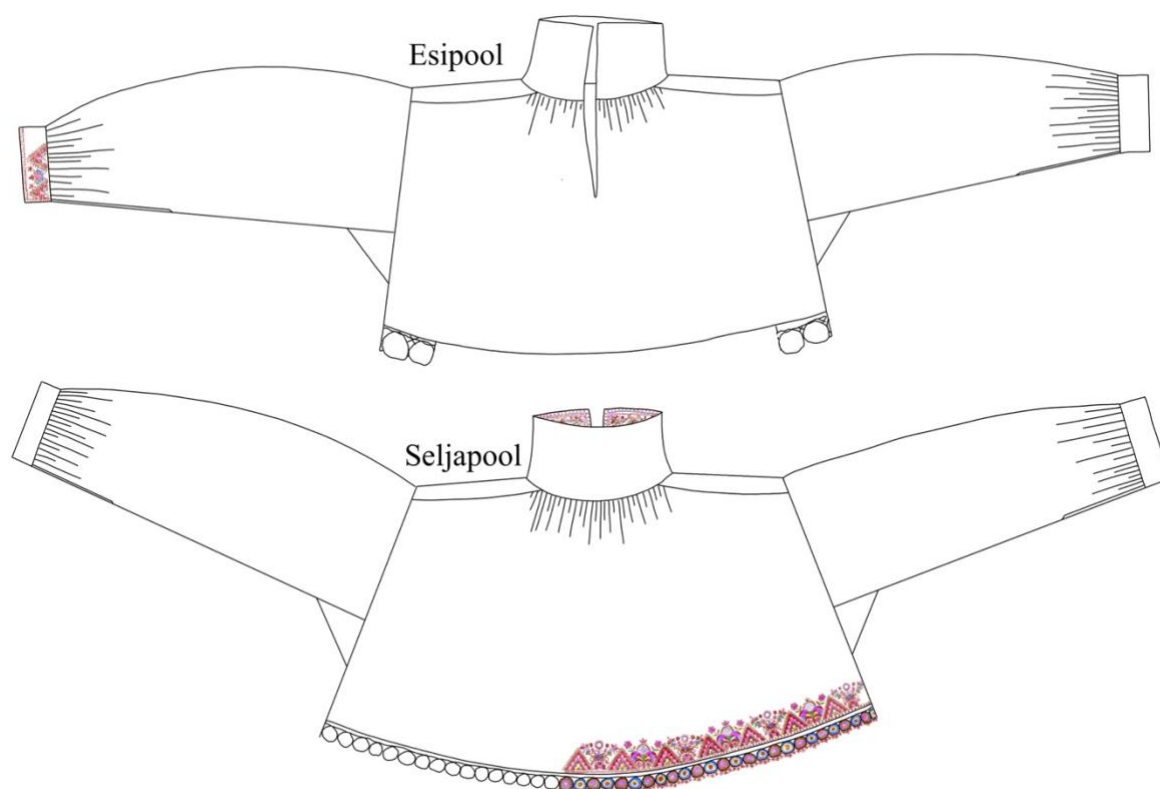
⁶⁴ Pead.

⁶⁵ Tarvitatakse.

⁶⁶ Niplispiltsi pulkadega.

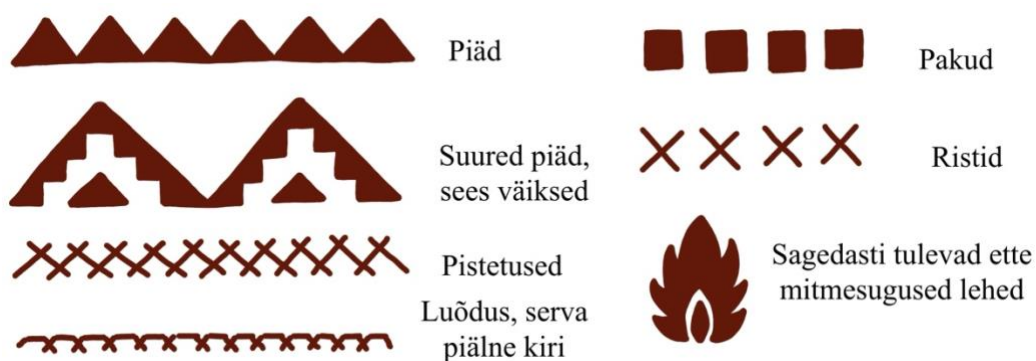
⁶⁷ Osanudki.

Joonis 18. Käiste lõikeline üldmulje ja tikandite asetus detailidel tänapäeval (Autori joonis).



„Varemalt olid pulgapitsid, kuid toodi ka linnast bobisid - valge sikk-sakk pael, millele punase niidiga alla ja peale heegeldati pits. Nüüd on kõige sagedasem mitmevärviline heegelpits - rõngastest koosnev“ (1947, EA 45:1/38).

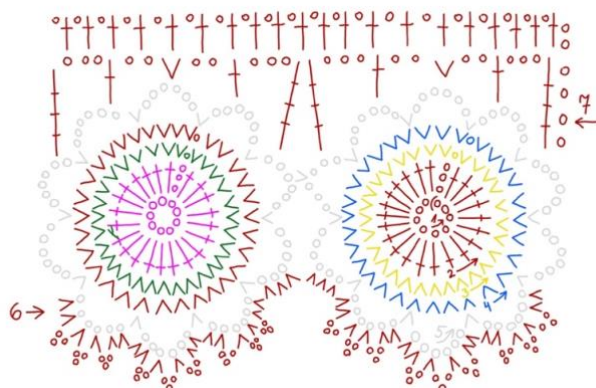
Joonis 19. Käise kirjad 1920-1922 (ERM EA p 3 EA 1:3/399).



Täna on käiste tikandid võrreldes varasemaga (vt joonis 20) muutunud erksavärvilisemaks, ornamendid suuremaks ja tihedamaks ning tänu litrite kasutamisele ka säravamaks (vt joonis

19). Käiseid valmistatakse linase kanga asemel valgest puuvillasest kangast ning seljal oleva *pulgapitsi* asemel on juba aastakümneid tehtud puuvillase niidiga *ratulist*⁶⁸ heegelpitsi (vt joonis 21). Ka krae ääres olev pits on suuremas osas asendunud heegelpitsiga, kuigi täna on ka pulgapitsi tegemine Kihnus tasapisi taastumas.

Joonis 20. Ratulisõ pitsi heegeldamise skeem (Allikas: Uus, 2012, 23)



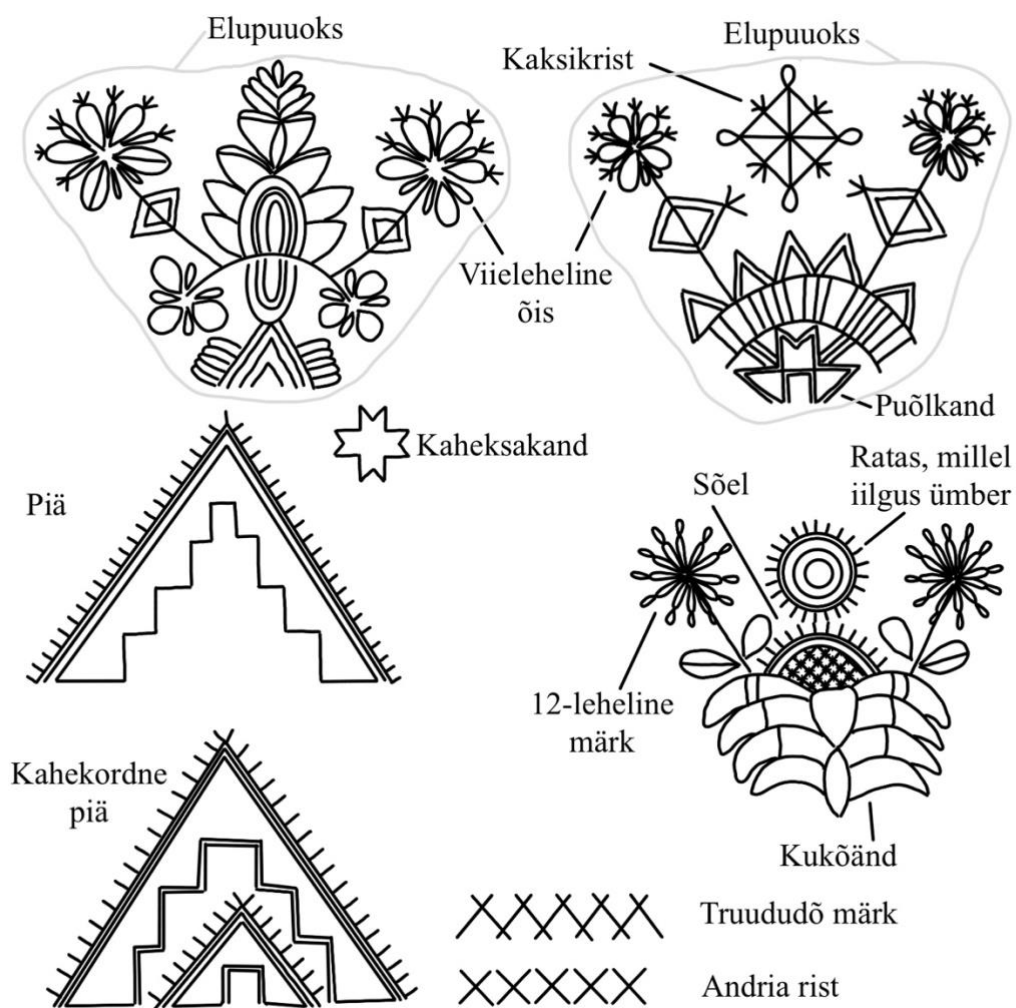
„Kihnus on tanud ja *käüsed kirjutõd*. See tähendab, et märgid on peal (vt joonis 21) - igal oma tähendus. Kui tahad *käüsi* teha, tuleb teada, mida neile peale kirjutatakse“ (Aavik, 2019, 42). Levinumad tikandielemendid, mida täna käistele peale tikitakse, on *piä*, elupuuõis, *kukõänd*, *puõlkand*, kaksikrist, ratas, sõel ja viieleheline õis. Pisted, mida tikkimisel kasutatakse, on ahelpiste, varspiste, sämpiste, ristpiste, aedpiste ning mähkpiste (vt joonis 1). Peale tikkimist ja käiste kokkuõmblemist lisatakse tühjematesse kohtadesse veel värvilisi litreid.

Lõikeliselt pole 100 aastaga väga palju muutunud. Suurimaks muutuseks on õlaõmbluse teke (vt joonis 23), vanematel käistel on kehaosa tehtud ühest kangatükist, kuid tänapäevastel käistel on enamusel õlalapi all õmblus, mis aga õlajoont kuidagi ei muuda.

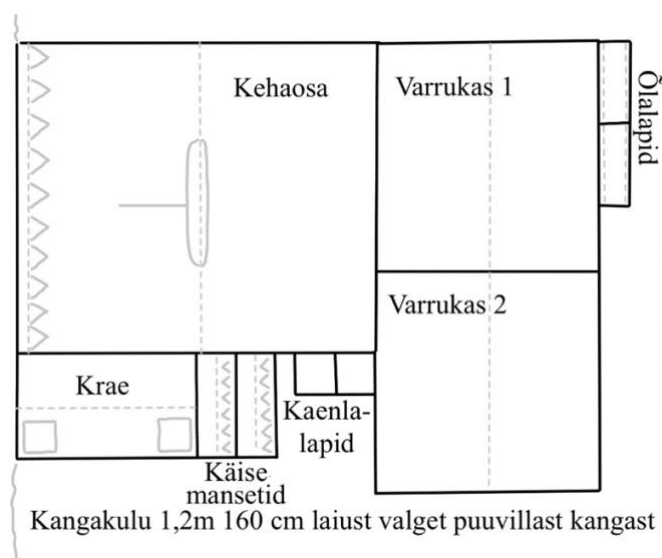
Käiste valmistamine algab detailide lõikamisest lõime suunas, millele järgneb krae, *käise värglite* ja seljataguse tikkimine. Seejärel õmmeldakse eraldi valmis krae ja käise värglid. Valmistatakse ette õlalapid, ääristatakse varrukad, kinnitatakse kaenlaalused lapid, palistatakse varruka otsa avaus. Õlaõmblused ühendatakse nii, et varu jääb välisküljele, seejärel kinnitatakse õlajoonele õlalapid. Märgitakse ja lõigatakse kaelaauk (vt joonis 23).

⁶⁸ Rattakujuline muster.

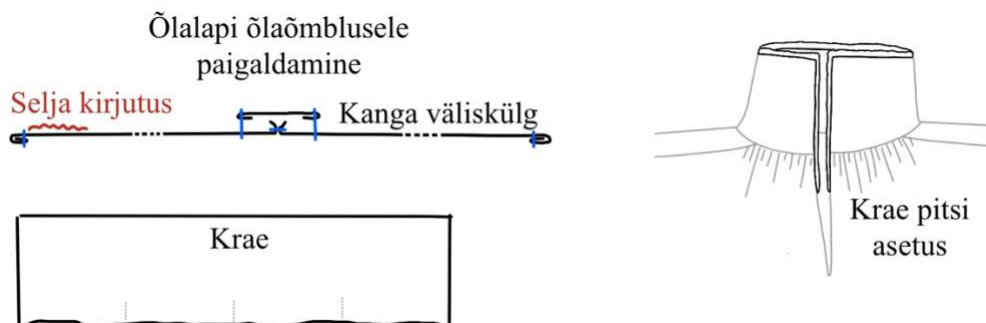
Joonis 21. Levinumad käisekirjad nimetustega (Autori joonis).



Joonis 22. Käste võimalik lõikeline laotus 160cm laiusel valgel puuvillasel mittevenival kangal (Autori joonis).



Joonis 23. Õlalapi õlaõmblusele, õlalapi ühendus, krae ühenduskohtade märkimine ja kraepitsi asetus (Autori joonis).



Et krae ja kaelaava omavahel kokkupanemisel ühilduks, siis murtakse krae pooleks ja veel korra pooleks (vt joonis 24) ning vajutatakse sõrmega õmblusjoone kohale murdejooned sisse - nii märgitakse ära need kohad, mis jäävad õlajoonele ja seljaosa keskele. Need märgid peavad minema kroogitud *kaelaaugu* ning krae kinnitamisel kohakuti. Pane krookimiseks kolm eraldi niiti, nii on krooke ühtlust lihtsam kontrollida ning ühenda krae kehaosa külge.

Murra kehaosa paremad pooled kokku, kinnita nõõpnõeltega, märgi õlajoone keskkohast ning traagelda ja õmble varrukad. Seejärel õmble küljeõmblused. Seljataguse- ja kraepitsi kinnita üleloomis- või peitpistetega (vt lisa 1), jaota krae pits võrdselt mõlemale poole ette kaelaaugu servadele ulatuma (vt joonis 23).

Ehted

Voldemar Haas kirjutab 1921. aastal, et “Helmed on tüdrukutel ja naistel igapäev kaelas. Helme rida on lühikene, ümber kaela ei ulata, ainult ees pool. Varemalt kanti helmerea keskel kaelaraha” (ERM EA 3 EA 1:3/423, vt joonis 25 ja lisa 9). Kaelaehte igapäevane kandmine tundub aga olevat taandumas ning 1948. aastal, kui Aino Voolmaa käis Kihnus samu andmeid kogumas, enam helmeste igapäevast kandmist ei mainita. Samas kirjutab M. Saar, et „Kihnus üldiselt kantud kaelaehted on *pärglid*, *kudrusõd*⁶⁹ ning *elmed*⁷⁰. *Pärglid*⁷¹ on õrnad, kirjavad, õõnsad õhukesed kuulikesed, *elmed* on klaasist nagu kivi. Tehti veel suured

⁶⁹ Pisikestest helmestest ja piprellidest valmistatud kaelaehte.

⁷⁰ Helmed.

⁷¹ õrnad, kirjavad, õõnsad õhukesed kuulikesed.

hõbesõrmused, laulatusõrmuse moodi aga pealtpoolt laiad, alt kitsamad. *Tüdrukud*⁷² ning *naesõd*⁷³ kandsid” (Saar, M., 1948, ERM EAp 193 EA 47:1/821-823).

Joonis 24. Helmed ERM A 175:118



„Kihnu naiste vanaaegsed ehted olid kudrused,

kaelus ning kaelaraha. Jaki peal kandsid naised vanasti ainult üht ehet – kas kaelaraha või *kudrusi*. Üksikut hõberaha, mida kantakse kaelas särigi all vastu ihu, kutsutakse Kihnus *kaelusõks*⁷⁴. Kui Kihnu mehed vanasti merd sõitsid, siis sattus saarele ka ilusaid suuri hõbemünte. Vahel toodi neid lausa selleks, et kaelarahaks ringi teha. Vanadele hõberahadele tehti kannad taha. Need telliti hõbesepalt” (Aavik, 2009, 186-187). Kolme mündiga helmed on kaelaraha ja kui mündile on veel ümber lisatud hõbedast kaunistuste ringid, siis see on kodaratega raha.

Eesti Rahva Muuseumis olevatelt neljadtelt klaashelmestelt on kõigil näha jäme takune linane

Joonis 25. Kaelaraha ja Peeter Rooslaiu prossid (Allikas Maarja Palu).



niit, millele helmed on veetud (ERM A 446:1209, ERM A 175:118, ERM A 291:487 ja ERM A 175:115 (vt lisa 9)). Eelnevalt välja toodud MUIS-is olevatelt helmestelt on näha, et keesid tehti nii ühe- kui ka kaherealistena. Helmed fikseeriti jämedamale linasele paelale, pannes mõlema helmeosa lõppu suurema sõlme ja siis jäeti pikemad otsad, millega kee kaela ümber seoti. Klaashelmestest keede tegemist täna väga tihti enam ei kohta, aga need, mis on vanematest aegadest järgi, neid kantakse hoolega (vt joonis 26).

Helmeste keeks tegemine on olnud naiste käsitöö. Täna kõige populaarsem ehe, mida tehakse, on kudrused. Need on 1-2 mm läbimõõduga helmestest ja

⁷² Tüdrukud.

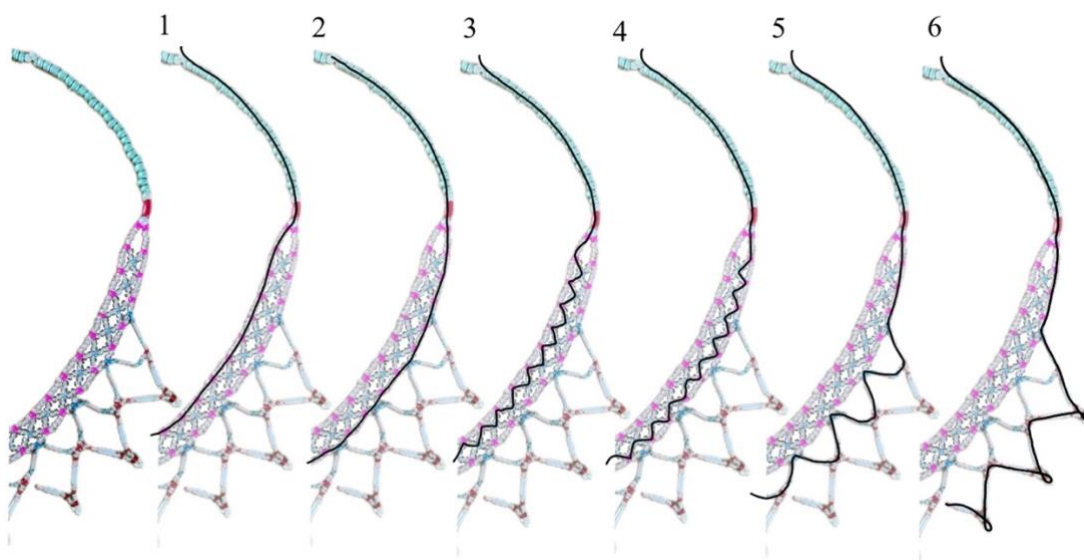
⁷³ Naised.

⁷⁴ Üksiku hõberahaga kaelahe.

piprellidest valmistatud mitme-kihiline kee (vt joonis 27). Neid valmistab saarel kõige rohkem Lohu Ella, kes õpetab hea meelega seda kunsti ka kõigile soovijatele.

Kudruste tegemiseks on vaja nii peenikest kapronniiti, mis 1 - 2mm läbimõõduga helmeaugust läbi läheb, helmeid ja spetsiaalset peent, painduvat ja pikka helmenõela. Kee valmistamiseks alustatakse kõige sisemisest ringist. Edasi liigutakse helmeste paigutamisega rea kaupa vastavalt valitud muustrile kuni viimase ringini, millesse pannakse alati mõned rippuvad helmed, mis tekitavad tippusid. Niidid, millele helmed on lükitud punutakse või keerutatakse lõpus kokku ning fikseeritakse sõlmega (vt joonis 27, 6).

Joonis 26. Kudruste valmistamise järjekorra näide ühe tüübi näitel (Autori joonis).



Lisaks kaelaehetele omavad sama olulist rolli Kihnu naiste jaoks hõbedast *riesid*⁷⁵ ning *prossõd*. „Hõbeehteid on puhastatud *riidituhaga*⁷⁶ *vjõltsõ*⁷⁷ lapiga hõõrudes” (1948, ERM EAp 193 EA 47:1/823).

Sitsija[°]kk

Juba 1921. aastal kirjeldab Voldemar Haas sitsijakkide olemasolu. “Pääle villaste jakkide kantakse ka sitsijakke. Need on enamasti valged, sinised ja roosad” (ERM EAp 3 EA 1:3/407). Vanem põlvkond oli selle uuenduse vastu. 1948. aastal on Melania Sutt (s.1876) ülestähendanud, et “Sitsijakkide ilmumine on vanemais inimesis esile kutsunud opositsiooni.

⁷⁵ Preesid.

⁷⁶ kriidituhaga

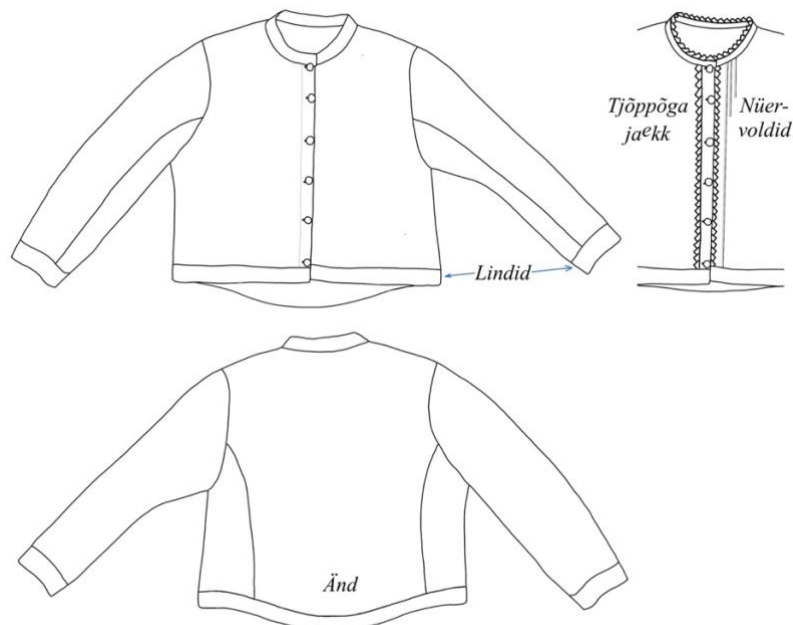
⁷⁷ villase

“Ülepea vanemad inimesed ütlesid, et inimene nagu alasti, kui pole *käüsi*” (ERM EAp 193 EA 47:1/759).

On teada rätsep Kirju Pootsist, kes umbes 57 aastat tagasi tuli Kihnu ning tegi esimesed naiste jakid, mis olid lühikeste hõlmadega, pika, natuke ümariku *ännäga*⁷⁸. Enne Rätsep Kirju Kihnu tulekut olid naistel kergema üleriidena ainult vammused” (Sutt, M., 1948, ERM EAp 193 EA 47:1/729). Theodor Saar kirjutab oma elulooraamatus oma isa Jaan Saare kohta, kes talvel rätsepana lisa teenis: “Naiste jakke tehti peale villase riide ka sitsist, mõlemad täiesti sarnase lõikega. Omapoolse uuendusena hakkas minu isa sitsijakke valmistama voltidega, mis olid mõlema hõlma rinnaesisel ülalt alla terves jaki pikkuses.

Algul ei olevat naised nendega nõus olnud, aga neid ei võinud ka mitte lahti harutada, sest siis oleksid jakid muutunud ülearu laiaks” (Saar 1998, 200). Luha Mann toob aga välja veel ühe tüübi sitsijakke, mida täna enam ei tehta: „Ja siis tehti veel sitsijakki umbsena ka, siis oli ta vasaku õla pealt lahti, kinnitus oli paari nõõbiga, üks pandi kraele ning teine õlale. Kui tahtsid *jõlust*⁷⁹ jakki siis aeti varruka *värglile*, ette hõlmale ja alla serva *lint* veel peale (vt joonis 28), need olid pidulikumad sitsijakid. Lihtsal jakil võis serv nii allääres kui varrukal lihtsalt alla ära keeratud ka olla” (M. Köster, 2025).

Joonis 27. Sitsijaki lõikeline üldmulje eest ja tagant vaates, *tjõppõga*⁸⁰ krae ning rinnaesine ja nõõrvoldid (Autori joonis).



⁷⁸ Seljaalasega.

⁷⁹ Ilusat.

⁸⁰ Tippudega, riidekolmnurkadest sakiliste kaunistustega.

Joonis 28. Näide lühikese varrukaga sitsijakist, mille hanna kaar on kadunud ning jakk seetõttu pluusiks muutunud (Autori joonis).



2026. aastal on sitsjakk üks olulisemaid naise igapäevase rõivastuse osi. Materjalina on siiani kasutusel trükimustriline puuvillane kangas, mille muster on pigem pisemate ja tihedamate lillede, neerude ja taimemotiividega. Värvitoonide osas on ka sitsijaki puhul oluline jälgida, et see vastaks kõrdi värvidele. Punase kõrdiga punasem ja pigem heledapõhjaline, sinise kõrdiga ilma ühegi punase-roosa-oranži toonita ja kui seljas on poolpunane või kiipsuga kõrt, siis võib jakikanga sinises mustris juba natuke punast ka sees olla.

Lõikeliselt ei ole sitsijakk üldiselt muutunud ning need on algusest lõpuni masinaga õmmeldud. „Külje- ja õlaõmblused on viidud jakil veidi tahapoole. Varruka lõige on kaheosaline, varrukad on kumera kujuga ning ulatuvad poolde käsivarde, et need töötegemisel ei segaks. Suvisel ajal võib näha ka lühikeste varrukatega sitsijakki. „Nendega oli hea heina teha“ (Aav, 2026). Seljaosa alumine serv on kumera kujuga- nn hännaga. Ees hõlmadel on mõnedel jakkidel nõõrvoldid, millega sai laiust korrigeerida. Hõlma servad, varruka otsad, alläred ja kaelus ääristati *lintidega*⁸¹. Õmblusvarusid ei ääristatud, kuna sitsi ju ei hargne“ (Mänd et al., 2024, 16). Väikesed muutused on seotud moodsad olla soovivate noortega - jakid on natukene rohkem taljesse ning muutusi on näha ka varruka pikkuses, mis ei ole enam alati poolde käsivarde, vaid ka randmeni. Samuti võib tihtipeale märgata, et jaki seljaosalt on kadunud händ (vt joonis 28). Kaunistustena võib sitsijaki puhul käsitleda *tjõppa*, mida pannakse nii hõlmadele kui krae äärde (vt joonis 27).

Sitsijaki saamiseks on kaks võimalust. Esimene võimalus on see ise valmistada ja seda väga paljud naised täna ka teevad. Teine võimalus on lasta sitsijakk omale teha mõne Kihnus käsitöömeistri poolt, kelleks täna on Lohu Ella või Pärdi-Jaagu Annika.

Sitsijaki iseseisvalt valmistamist toetab 2024. aastal ilmunud raamat “Saarte sitsijakid”, milles on detailne peatükk koos lõigete ja õmblusjuhustega. Sealsete lõigete alusmaterjaliks on Kihnust erakogudest pärit sitsijakid. Seega käesolevas peatükis pikemalt sitsijakkide valmistamisel ei peatuta ning jaki ise valmistamiseks on võimalus järgida raamatus olevaid juhiseid.

⁸¹ Sirgest kangast lõigatud ribadega.

Peakatted: kirjav ja valge tanu ning uig⁸²

Kirjav ja valge tanu

„Igapäev kannavad naised valget tanu. See on ilma mingi ilustuseta, ainult ääres pulkadega *kuõt* kiri. Pulmas on *ruesõga*⁸³ tanud. Õige vanasti tehti tanu *kirjutus*⁸⁴ valge niidiga. Valge *ruesõga* tanusid kanti pulmas veel 40-50 aasta eest. Hilisemaist värvi niidiga *kirjutõt* tanudest on üks osa maisemaalt *ostõt*⁸⁵, muist Kihnus *valmistõt*. Esimeste kirjutus on enam paksem ja lopsakam, Kihnu oma vanem kirjutus on peenikene (ERM EAp 3 EA 1:3/407-413).

„Maismaalt *ostõt* tanud on umbes 40 aasta eest ära jäänud. Praegused pulmatanud on kõik oma *kirjutõt*. Nende *kirjutus* on enam tihedam, kui vanemal, enamasti *ostõt* lõngast“ (ERM EAp 3 EA 1:3/407-413).

„Igapäevased tanud olid valged. Aga tanu serv oli alati punase või leina ajal sinise lõngaga loodud. Seda servakirja nimetatakse *luõdus*. Kui ristid olid tehtud, siis tanu oli loodud. Valgel tanud olid alati ka kirjad ääres – *pulgakirjad*⁸⁶“ (Aavik, 2009, 65)

Valgeid linasest kangast tanusid tänapäeval enam juurde ei tehta, aga kui selleks peaks vajadus tekkima, siis selle mõõdud ja tehniline töökäik on samasugune nagu kirjaval tanul. Valge tanu ainus kiri on esiservas olevad ristid ehk tanu *luõdus*⁸⁷. Materjaliks kasutatakse täna kvaliteetset, lumivalget puuvillast kangast. Tanu lõike olulised mõõdud on tanu kõrgus ja laius, mis on seotud kandja peaümbermõõduga. Valmis tanu peab kandmisel ära katma kõrvad ning ulatuma niipalju kukla taha, et peale paela kinni sidumist jääb kuklale 5-6 cm laiune avaus.

Tanu õmblemisel kinnitatakse esimesena esiservas siseküljele keeratav osa kas masinaga või käsitsi. Seejärel ühendatakse kuklaõmblus, arvestades, et “Tanu *topi*⁸⁸ otsal on alati viis volti“ (Aavik, 2009, 64). Voltide sügavus on alati ligikaudu 1 cm. Allserva kanali õmblemisel jäetakse esiserva poolsed otsad umbes 5 cm ulatuses avatuks tanulindi jaoks (vt joonis 30). Seejärel tikitakse tanule esiserva *luõdus* ning seejärel lisatakse esiserva üleloomispistetega (vt lisa 1) pits.

⁸² Rätik pruudi näo katmiseks pulmasõidul (Leas et al, 2016, 542)

⁸³ Kirjatud tanu. Kihnu keeles veel *kirjav* tanu või *kirjutusõga* tanu.

⁸⁴ Tikand.

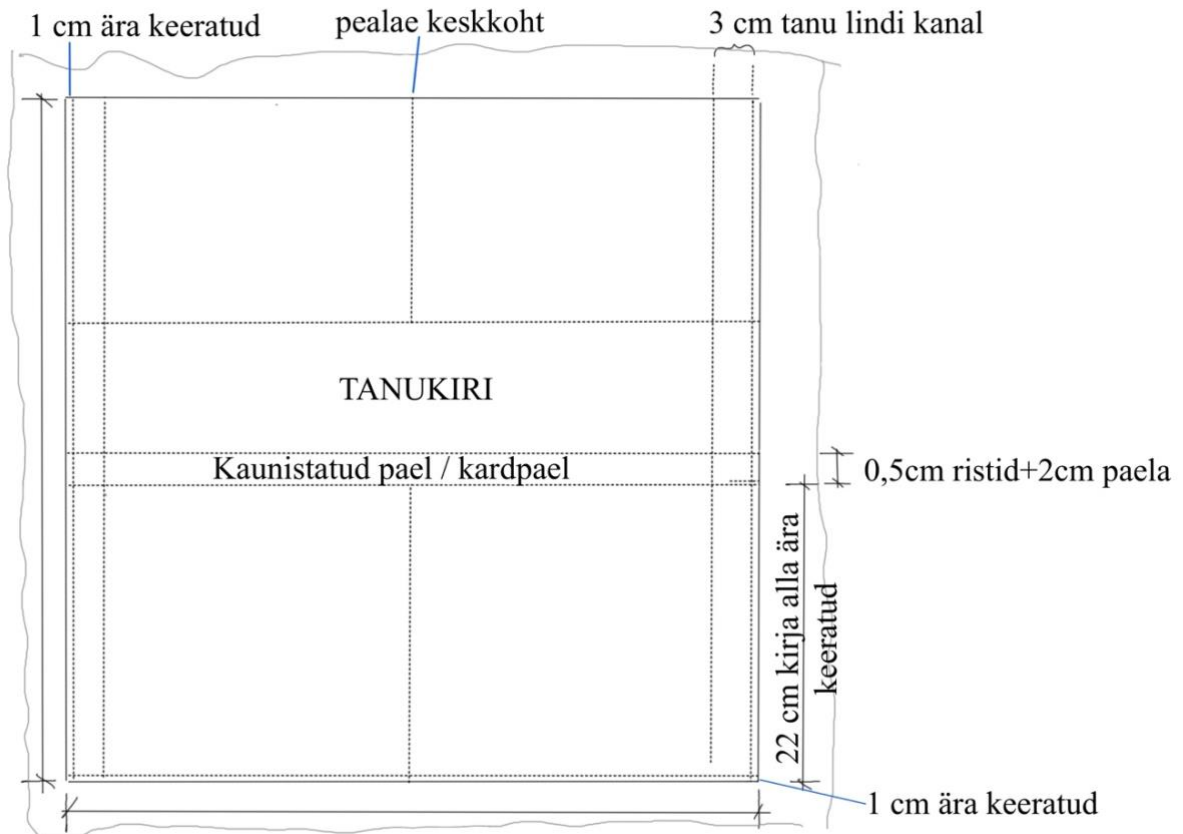
⁸⁵ Ostetud.

⁸⁶ Niplispits.

⁸⁷ Alustus.

⁸⁸ Tipu.

Joonis 29. Näide tanu lõikelisest laotusest (Autori joonis).



“Taga oli *siokõ*⁸⁹ lõng mis tanu *kogo*⁹⁰ tõmbas. *Kirjaniit*⁹¹ oli see. Tanu pitsil oli lõng läbi põimitud, et pitsi serva parajaks ümber näo sai siduda- see oli *pitsilõng*⁹²” (M. Köster, 2025).

20. sajandi alguses on mandrilt Kihnu jõudnud *kirjavate*⁹³ tanude mood.

“Käsitöötajad Annuse Liis ja Kosso Mari on toonud mandrilt kirjavaid tanusid (eeskujuks)” (1948, ERM EAp 193 EA 47:1/615).

Kirjava tanu (vt joonis 31) valmistamisel tuleb järgida sama tööde järjekorda, mis valgel tanulgi, selle erisusega, et kõige esimene samm on tanukirja tikkimine välja lõigatud kangale (vt joonis 29). Vanemad kirjavad tanud olid kõik tehtud linasest kangast ja üleni käsitsi õmmeldud. Ees oli neil alati pulgapits ning tanulindiks siidipael. Täna on tanud kõik valgest puuvillasest kangast ja tanul on kolm sellist õmblust, mida on võimalik ka masinaga

⁸⁹ Selline.

⁹⁰ Kokku.

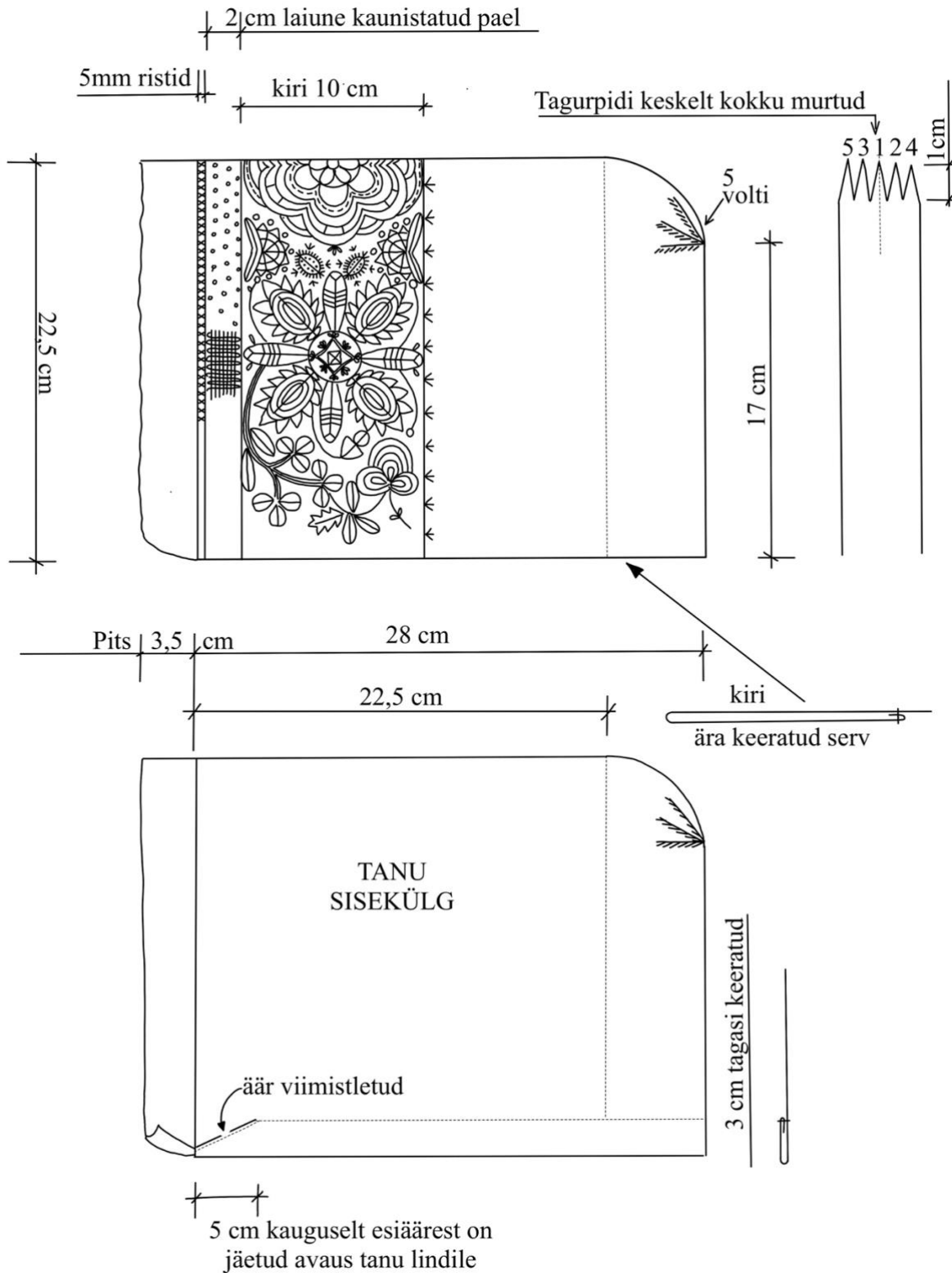
⁹¹ Pael tanu kanalis millega tanu kuklast kokku siduda.

⁹² Niit tanu pitsi esiservas, selle näokujuga ühtlaseks pingutamiseks.

⁹³ Tikanditega.

õmmelda. Rannametsa Maire õmbleb enamuses oma tanud käsitsi aga ütleb, et hea oleks, kui vähemalt tanulindi kanali serva saaks masinaga õmmelda, sest siis on see vastupidavam.

Joonis 30. Näide tanu detailidest - väliskülg ning sisekülg (Autori joonis).



Tänapäevaste tanude esiservas näeb aga enamasti poepitsi. Samuti on just *kirjava* tanu puhul silmaga äratuntavad 20. sajandi alguse poole tehtud tanukirjad ning tänapäevased tanukirjad. Tikkimisel kõige enam kasutatavad pisted on ahelpiste, varspiste, sämpiste ja madalpiste (vt joonis 32 ja lisa 1). Pea sajandiga on kogukond võtnud omaks hulga mustreid, mida omavahel kombineeritakse, kuid mille detailid ikka ja jälle korduvad.

Joonis 31. Kirjava tanu detailid (Autori joonis).



„Õhuksõlt õmblõmisõ⁹⁴ all mõeldakse Kihnus seda, kui tikitakse ainult motiivide kontuurid - kui *iäred üksi tehtiid*⁹⁵. *Õhuksõlt õmblõmisõ* juures kasutatakse sämp-, ahel- ja varspistet“ (Uus, 2012, 10-11, vt joonis 32).

⁹⁴ Tikandipildi kontuuride tikkimine.

⁹⁵ Ääred ainult tehtud.

Joonis 32. Näide tanukirjast ja selles kasutatavatest tikkpistetest (Allikas: erakogu).



Pärast tikkimist lisatakse kirja alla käsitsiõmblusega ~2 cm laiune kardpael. Edasised õmblemise protsessid on sarnased eespool kirjeldatud valge tanu omale. Peale luõdusõ tegemist pannakse tanukirjale peale litrid, äärde pits ning allserva kanalisse tanulint.

Uig

Uig oli linasest kangast pruudilinik, mis kaitses pulmas pruuti, kui ta siirdus lapseõlvekodus peigmehe koju.

„Uiul on ees ääres punase lindi riba ning sinise lindiga truuduse ja pühaduse märk - siksak ehk *kiäräd*⁹⁶. Sinine on truuduse värv, sest see on Neitsi Maarja värv. Punane värv on armastuse värv“ (Aavik, 2009, 35). Intervjuus lisas Roosi, et „*kiäräd* ei tohiks olla punase lindi alla kinnitatud ning selle sakkide otsad peavad olema avatud, sest muidu ei saa need universumist energiat juurde“.

Käesoleva töö raames uuriti lähemalt nelja erakogudes asuvat *uigu*. Kõik neli on valmistatud puuvillasest valgest kangast. Kõige vanem neist on valminud 1940. aastal (vt joonis 33) ja on punase lindi ning siniste *kiärdegä*. Ülejäänud kolm on valmistatud 1968., 2007. ja 2016. aastal ning neil kõigil on sinine äärelint ning punased *kiäräd*. *Uigõ* pikem külj jäi vahemikku 160-202 cm, lühem külj aga 62-80 cm vahele.

⁹⁶ Siksakk muster.

Siniste *kiärdegä uig* on pärit Merasse Salme erakogust. Sellel on 25 sakk, mille otsad on suunaga väljapoole ja mille jalad on 5mm ulatuses serval oleva punase lindi all kinni. See uig koosneb ühest kangast ja sellele paigaldatud lintidest. Kanga otsad on palistatud masinaga, kuid linnid on peale pandud käsitsiõmblustega (vt joonis 34). Ka kõige uuem *uig* koosneb ühest kangast, sel on 18 punast *kiärä* ning sinine lint servas, mis on mõlemad erinevalt teistest kolmest, masinaga peale õmmeldud. See *uig* asub Antsu-Mihkli Milvi erakogus.

Joonis 33. 1940 aastal pulmadeks valmistatud uig mõõtudega 80 x 202 cm (Autori joonis, Allikas erakogu).



Joonis 34. Uiu lähivaade ning lintide kinnitusõmblused teisel küljel (Autori joonis, Allikas erakogu).



Kaks vahepealset *uigu* koosnevad kahest riskülikukujulisest tükist. Väiksemale linaosale on käsitsi õmblusega kinnitatud linnid ja *kiäräd* ning see on kinnitatud teise suurema lina külge. Uuema mõõt on 76x204 cm (pisike lina 39x145) ja vanema mõõt 62x160 cm (pisike lina 40x130). Mõlemal juhul on pisemale lina otsesse ja suurele lina laiuti servale kinnitatud poepitsid palistuspistega (vt lisa 1). Neist kahest vanemat (vt joonis 35) näitas mulle Aava

Leida, kes valmistas *uiu* 1969. aastal Noodi Ella pulmaks, kellele ta oli pulmas raudkäeks, uuem oli kasutuses 2007. aastal Kase Raili pulmas.

Joonis 35. Aava leida erakogus olev uig avatuna, mõõdud 160x62 ja 130x40 cm (Autori joonis, Allikas erakogu).



Pälmised riided⁹⁷: vammus⁹⁸, vjõlnõ ja⁹⁹, ristegä kassukas¹⁰⁰ ning suur rätik

Vammus

„Kihnu *vammus* on pikk-kuuest kergem pealirõivas. Kuna Kihnu naise rõivastuses kampsun puudus, on *vammus* täitnud nii kampsuni, kui ka pikk-kuue funktsioone. *Vammus* tehakse omakootud *vjõltsõst*¹⁰¹ riidest (Sutt, M., Köster, A.). Vammused tehakse sinakashallid.

Umbes 30 a. tagasi hakati riidet Pärnus värvida laskma. 35-40 a. tagasi ei lastud veel linnas

⁹⁷ Ülerõivad.

⁹⁸ Ühest kangatükist kehaosaga pikk soe õlerõivas.

⁹⁹ Võõni ulatuv villane jakk.

¹⁰⁰ Lambanahkne põlveõndlatuni ulatuv kasukas.

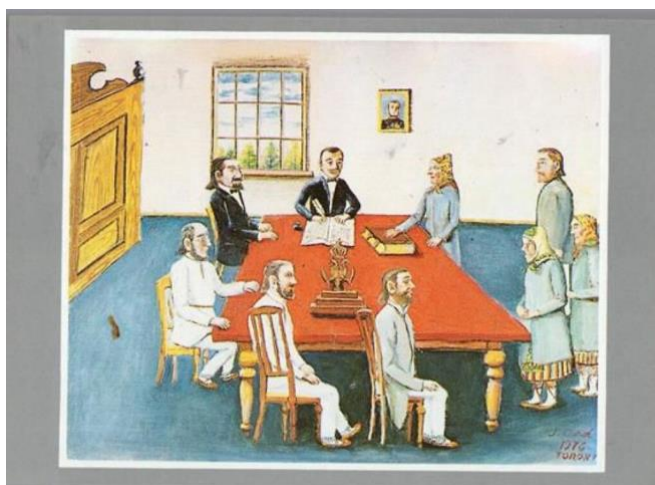
¹⁰¹ Villasest.

värvida, siis tehti kodus *segämini vjõllu*. Segati musta, valget ja potisiinist villa, mis *kuariti*¹⁰² segi“ (Saar. M., 1948, ERM EAp 193 EA 47:1/715).

“*Vammus* igäühel ise pikkusega. Nii vaksa jagu võiks kõrt vammuse alt välja paista. Vammus võiks põlved ära katta” (M. Karjam, 2025).

Vanadelt maalidelt (vt joonis 36) võib näha, et vammuse alt paistab välja vaksajagu kõrti ja abielunaisel ka põll. Ka A. Köster ja M. Saar on öelnud, et vammus ulatub veidi alla poole põlve, on kõrdist lühem (Köster, A., Saar, M., 1948, ERM EAp 193 EA 47:1/715-721).

Joonis 36. Jaan Oad "Kohus Kadaka Mari üle" (Allikas www.jhpostcards.com).



Vammus on õrna sinaka varjundiga hallist läbivillasest lõngast, toimses koes kootud ning vanutatud kangast õlaõmblusteta naiste ülerõivas. Vammuse kangas kooti hallist ühekordsest lambavillasest lõngast. Peale kudumist kangas pesti ning vanutati.

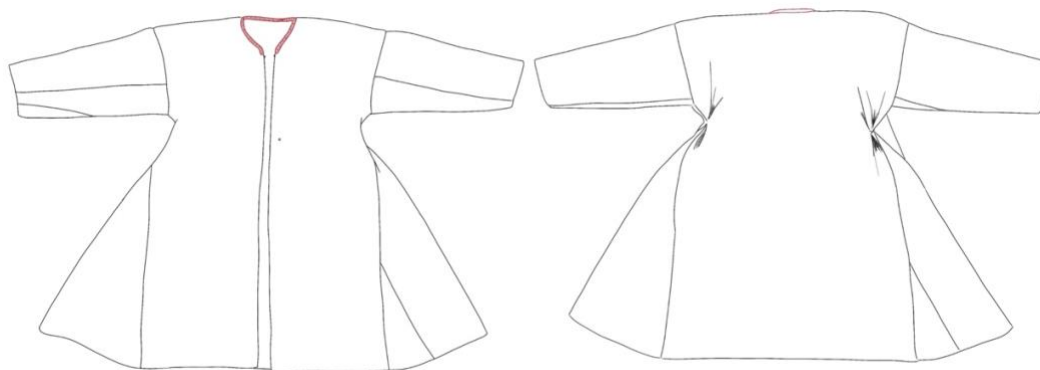
„Vammuse valmistamiseks võetakse kaks vammuse pikkust selle jaoks kindla laiusega kootud kangast. See murtakse pooleks, nii, et murrukoht jääb õlapealseks. Esipoole ülaserava lõigatakse kolmnurga kujuline kaelaauk (nagu särgilgi). Esitüki keskkoha lõigatakse pikuti lõhe, millest moodustuvad hõlmad. Et vammus alt laiem oleks, pannakse kummalegi küljele puusani ulatuv siil. Ka varrukatele pannakse käe alla käeaugust randme suunas ahenevad siilud“ (vt joonis 40, Sutt, M., Köster, A., 1948, ERM EAp 193 EA 47:1/715-721).

¹⁰² Kraasiti.

Joonis 37. Vammuse seljal, puusa kõrgusel olevad takistused (Autori joonis).



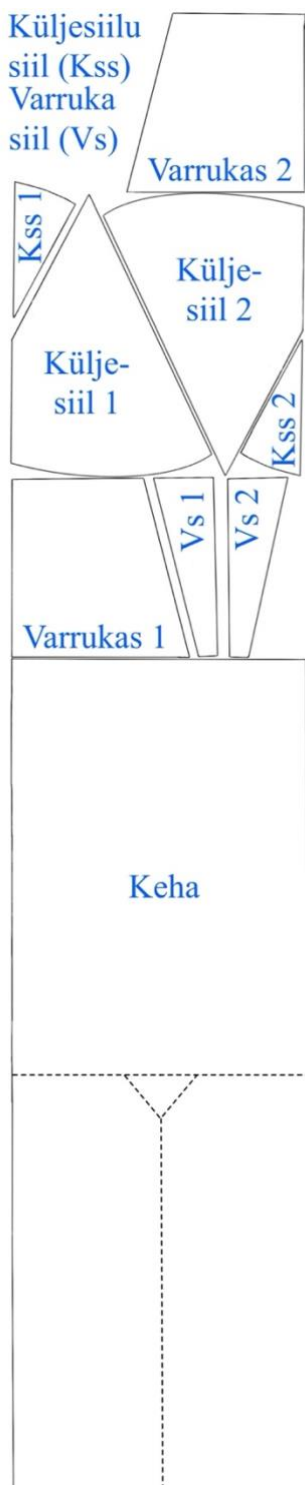
Joonis 38. Vammuse lõikeline üldmulje eest ja tagant vaated (Autori joonis).



Joonis 39. Vammuse kinnitushaakide asetus (Autori joonis).



Joonis 40. Vammuse lõigete võimalik kangale laotus (Autori joonis).



„Kolmnurga kujuliseks lõigatud *kaelaauk* ääristatakse *kirjava* sitsiribaga. Niisugust ääristust nimetatakse *sitsiruae*¹⁰³ (vt joonis 38). Vammuse puusadele, sinnakohta, kus siil lõpeb, kinnitatakse niidiga volt (vt joonis 37). Kinnituskohta kutsutakse vammuse takistuseks. Kui see volt lahti läheb (niit lahti hargneb), siis öeldakse: „*vammusõ takistus muas*¹⁰⁴“. Taskuid naiste vammusel pole olnud. Hõlmad kinnitatakse kahe haagiga. Üks neist on kurgu all, teine kõhu peal. Ülemise hõlma küljes on *uaek*¹⁰⁵, alumise küljes *uaes*¹⁰⁶.“ (Lamend, M., Sutt, M., Saar, M., Köster, A., 1948, ERM EAp 193 EA 47:1/715-721, vt joonis 39).

Vanemad vammused on õmmeldud käsitsi linase niidiga. Servade tugevdamiseks, samuti hargnemise vältimiseks on mööda lõikeserva õmmeldud laisalõng (vt joonis 41), mis mõjub kui kaunistusvõte, eriti kui selleks on kasutatud kontrasttoonis villast lõnga. Mõlemal küljel on puusa kõrguseni ulatuv suur kolmnukne siil, millest kummagil on omakorda pisem kolmnurkne siil (vt joonis 40), tavaliselt ühel tükil esiküljel ja teisel tagaküljel. Viimane selle tõttu, et kangas oleks kogu vammuse ulatuses sama koesuunaga ning et ka lõigete kangale paigutamine oleks ratsionaalne. Mõlema puusakiilu peal vammuse seljal on 8-10 cm ulatuses vastandvolt, mis on kinnitatud linase niidiga.

Joonis 41. Laisalõng vammuse välisservades (Autori joonis).



¹⁰³ Sitsikrae.

¹⁰⁴ Maas.

¹⁰⁵ Haak.

¹⁰⁶ Aas.

Vammuse välisservad ja varrukaotsad on 1,5 cm ulatuse sissepoole keeratud ning palistatud: palistuse alla on pandud värviline (kas sinine, punane või kollane) laisalõng ning see on linase tugeva niidiga kinni õmmeldud. Esihõlmadel alläärest kraeni ning varrukaotstes on välisküljel 2-3 mm servast tehtud tikkpistes (vt lisa 1) kaunistuspisterida. Kõik ühendusõmblused on tehtud tikkpistetega ning kanga lõikeservad on palistatud üleloomispistetega (vt lisa 1).

Tänaseks on vammusest saanud jahedal ajal pidurõivas ja uusi vammuseid juurde enam ei tehta.

Kuub

„Samuti kui vammus, tehakse ka kuub. Viimane eraldub vammusest ainult selle poolest, et on pikem – ulatab poolde säärede – ja *ruae*¹⁰⁷ on villasest riidest. Kuube kantakse talvel“, nii kirjeldab naise kuube 1921. aastal Voldemar Haas. „Kuub on tehtud kasukast pikem, olles ulatunud seega allapoole põlvi. Kantuna kasuka peal nimetatakse sellist rõivast veel *kuub kasukaga*. Kinnituseks on kuuel ees kaks haaki, üks kurgu all, teine rinna all. Praegu kannavad Kihnus veel vähesed kuube“ (Köster, A., Saar, M., Sutt, M., 1948, ERM EAp 193 EA 47:1/723). Kuub on üks neist esemetest, mis 20. sajandi algupoolel kandmisest kadus.

Vjõlnõ ja^ekk

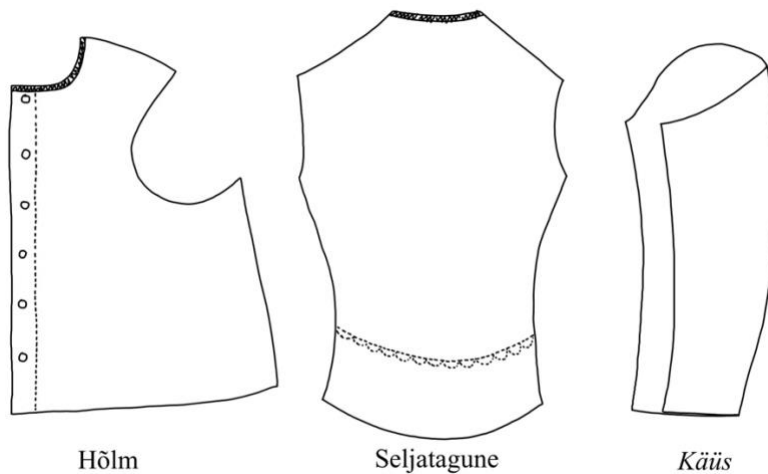
„Villased hallid jakid on uuem mood. Neid on umbes kahekümne viie aasta eest tegema hakatud. Jakid on sinakashallist villasest riidest, ilma voodrita. *Piäaugu*¹⁰⁸ ümber punasekirju voodrist serv. Ees üks rida nõöpe. Seljataguse all otsa *piäl* tikandus. *Käüs* kahe õmblusega. (Et jakist ühtegi eksemplari muuseumis ei ole, selleks jaki lõikuse joonistus), (ERM EAp 3 EA 1:3/401-407, vt joonis 42).

“Umbes 57 aastat tagasi tuli Kihnu rätsep Kirju Pootsist. Rätsep Kirju tegi esimesed naiste jakid, lühikeste hõlmadega, pika, natuke ümariku hännaga. Üldiselt oli lõige sama mis praegugi,” jutustas Mari Saar. Enne rätsep Kirju Kihnu tulekut olid naistel kergema üleriidena ainult vammused“ (Sutt, M., 1948, ERM EAp 193 EA 47:1/725-729).

¹⁰⁷ Krae.

¹⁰⁸ Peaauku.

Joonis 42. Villase jaki lõikus 1920-1922 (ERM EAp 3 EA 1:3/405).



„Jakke tehakse villasest, poolvillasest ning suviseid tööjakke ka *taksõst* riidest. Jakid on sinakashallid, päris sinist jakki pole tehtud. Ca 30 aastat tagasi on hakatud Pärnus jakiriiet värvida laskma. Jakk ulatub *kõrdivärglis*t alla poole“ (Köster, A., Saar, M., 1948, ERM EAp 193 EA 47:1/725-729). Villase jaki pikkuses 1948. aastast tänaseni midagi muutunud ei ole ja seda kinnitab ka Lohu Ella: „Jaki varrukad ja kehaosa peaks olema nii pikad, et sitsijaki varrukad ega kehaosa välja ei paista. Õmblus seljal on kaunistuseks“ (E. Leas, intervjuu 2025).

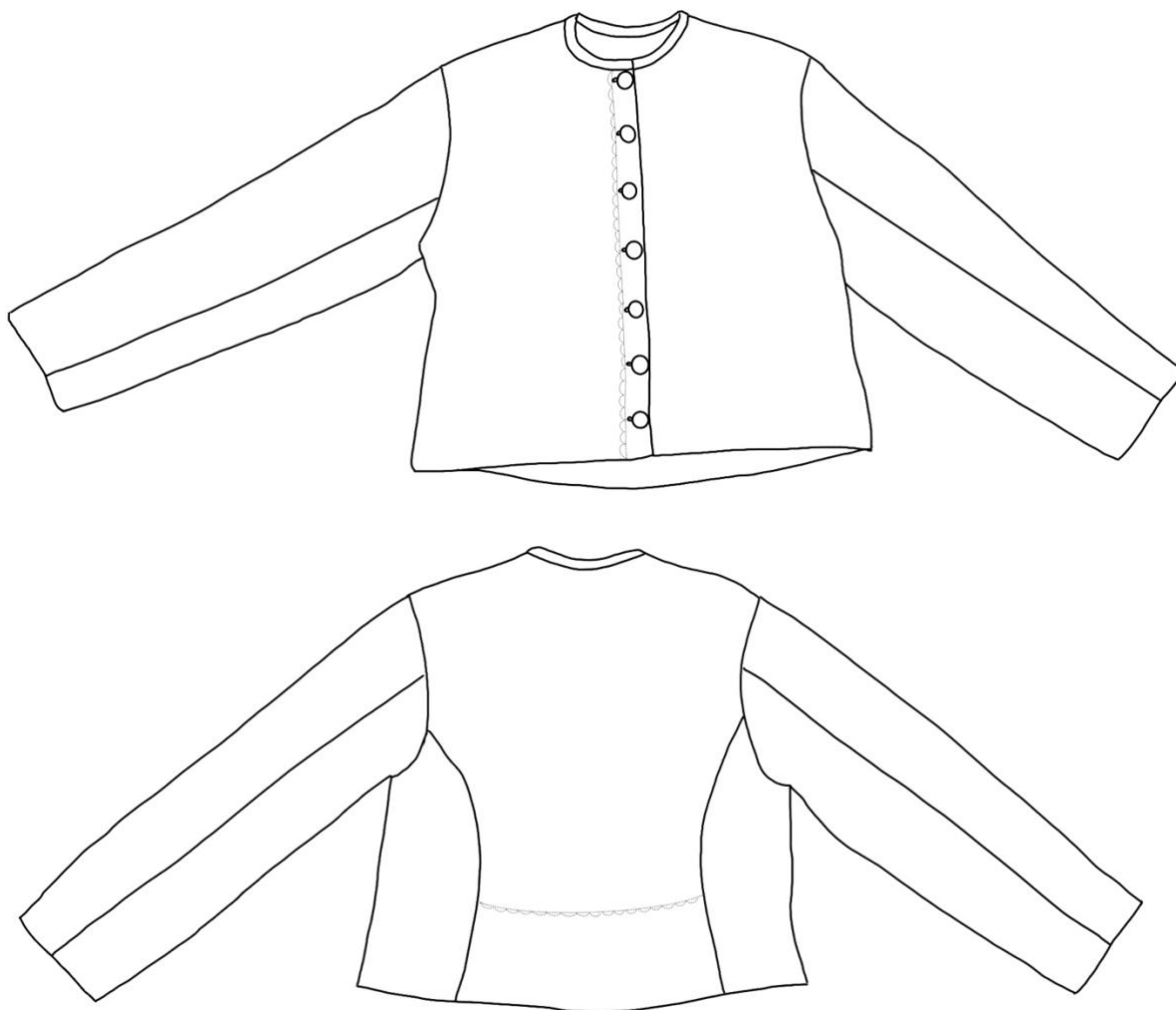
Joonis 43, Villase jaki kaeluse kant, seljavaade ning seljal olev ilupiste, nõöbid ning hõlmal olev ilupiste ja eestvaade (Autori joonis).



Villase jaki (vt joonis 43) kaelus on ümmargune ning see on ääristatud trükimustrilise puuvillase kangaribaga, mida nimetatakse *ruae või sitsiruae*. Seljaosa ja esihõlma kaunistavad õmblusmasinaga tehtud ilupisted. Nööbid pannakse sellised, mis kellelgi parasjagu võtta on ja volte ega seese jakil ei ole. (Köster, A., Saar, M., 1948, ERM EAap 193 EA 47:1/725-729).

“Hallil jakil keerati servad kahekorra sissepoole ning augud ja nööbid *ede*¹⁰⁹. Ja masinaga õmmeldi seljale ka *sioksöd jöluikiäräd*¹¹⁰. Neid tehti ette pealmisele hõlmale ka” (M. Köster, 2025).

Joonis 44. Vjõlsõ jaki lõikeline üldmulje (Autori joonis).



¹⁰⁹ Ette.

¹¹⁰ Ilusakid.

Ristegä kassukas

Kasukas on lambanahkne ja riideta, lõikelt sarnane kuue ja vammusega ning kaunistatud punasest liignahast rihmadega. (ERM EAp 3 EA 1:3/401-403).

„Kasukaid tehakse pargitud lambanahast. Pikale kasukale läheb 5-6 nahka. Kihnus kasutatakse kolme liiki kasukaid: *pikki kassuki* (ulatuvad põlvini), jakk-kasukaid (lühikesi ehk pisikesi kasukaid, mis ulatuvad puusadeni), *vestikassuki*¹¹¹ (lambanahast veste, mis ulatuvad pisut alla poole kõrdi värvlist. Õmblustele pannakse nahaserv vahele, et õmblus tugev oleks. Kutsutakse “terased”“. Kasukatele volte ei ole pandud. *Koldsõd*¹¹² või pruunid rihmad aetakse kasukale ääre ümber, kaenla alla, käeaugu ümber. Rihmadel on peale ilustamise veel praktiline otstarve. Rihmad aetakse õmbluste peale, et õmblused lahti ei tuleks“ (Lamend, M., Loob, M., Saar, M., Sutt, M., 1948, ERM EAp 193 EA 47:1/731-741).

„Kasukahõlmad nõõbitakse eest kinni. Nõõpideks on kas nahkkupud, nahast rullid, või metall- ja luunõõbid. „Mõnel olid ka *sioksed* nõõbid ees nagu kroonumeestel, ankrutega,“ jutustas Melania Sutt. Nõõpaukude ülesandeid täidavad kasukatel harilikult nahast *uasad*“ (Lamend, M., Loob, M., Saar, M., Sutt, M., 1948, ERM EAp 193 EA 47:1/731-741).

Kihnus on ajalooliselt valmistatud õlaõmblusteta ühest nahast pihaosaga kasukas, mis tähendab, et kasuka ülaosa esi- ja tagapool on ühest nahast. Lambanahale paigutades asetseb keha esiosa naha sabapoolel ning tagaosaga kaelapoolel. „Pihaosa on eest kandiline, kuid seljalt veidi kitsam, see nihutas küljeõmblused veidi tahapoole ning rõhutas veidi taljet“ (Uus, 2010, 16).

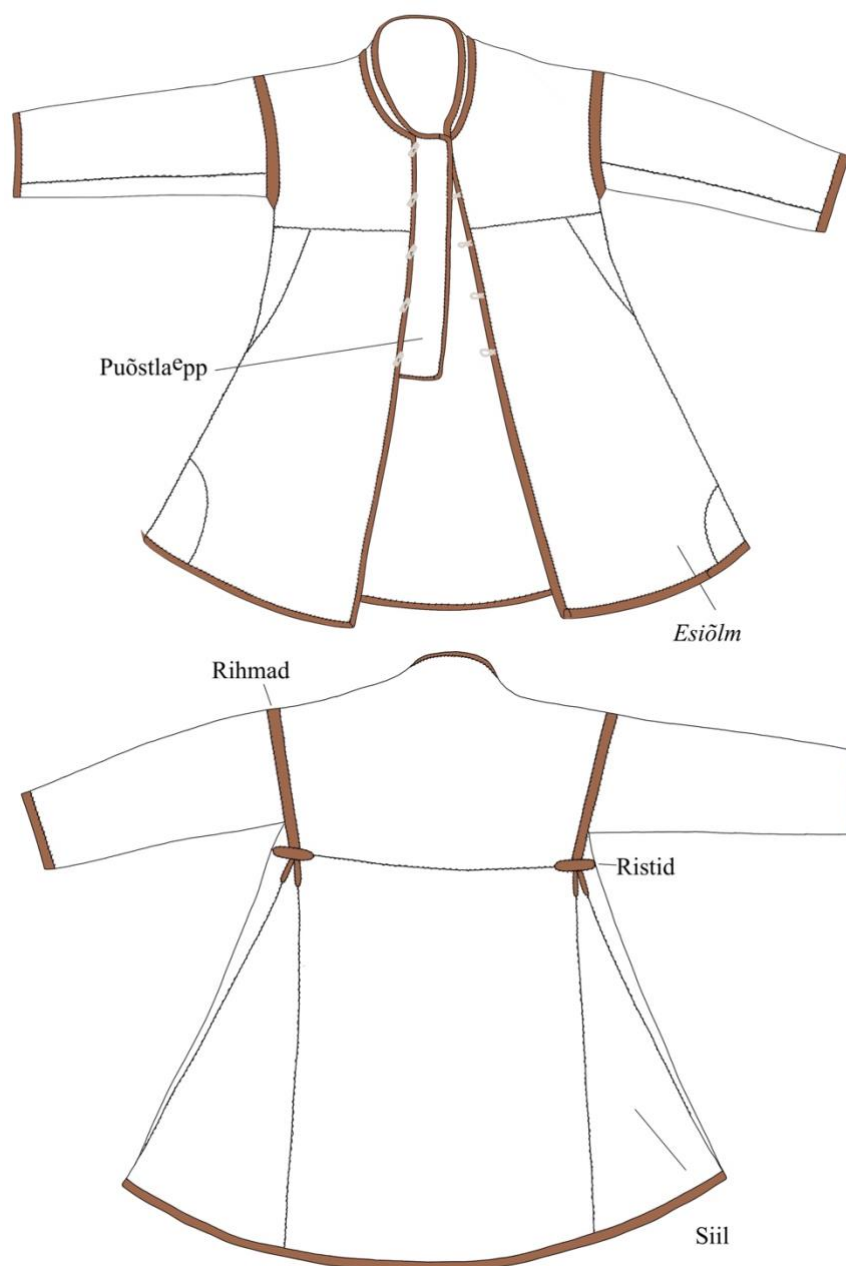
Theodor Saar on 1966. aastal saatnud Eesti Rahva Muuseumile väga detailse Kihnu kasuka valmistamise juhendi: „Kasuka nimetuseks Kihnus on *kassukas*. Vanimad kasukad olid nii meestel, kui ka naistel ühesugused. Kasukad valmistati *apandõt*¹¹³ lambanahkadest. Seda tegi igapäevaseks ise. Hilisemal ajal on lambanahku ka maarjajääga töödeldud. Kasukanahad olid ainult valged. Need hõõruti veel kriidiga lihapoolelt üle, et oleksid hästi valged. Kui kasukas määrdus, siis hõõruti see uuesti kriidiga üle. Kasuka pikkus oli natuke alla põlve, jalaõndlani“ (ERM KV 237:13/112-119).

¹¹¹ Vestikasukaid.

¹¹² Kollased.

¹¹³ Hapatuspark. Naha parkimise viis.

Joonis 45. Kasuka lõikeline üldmulje eest- ja tagantvaates (Autori joonis).



Theodor Saare kasuka valmistamise kirjelduste lugemist toetab töö autori poolt joonisel kujutatud kasuka lõikeline üldmulje (vt joonis 45):

1) Nahast lõigati kehakasvule vastav ristkülikukujuline tükk, mis ulatus õlgadest vööni ning kattis selja laiuse. Üks ots lõigati keskelt lõhki ja keskele tehti *kaelaauk*, kusjuures lõhki lõigatud osa moodustas kasuka esiosa. Seljataguse pikenduseks lõigati selle laiune ja nii pikk nelinurkne nahatükk, et see ulatus jalaõndlani.

2) Samasugused pikendused lisati kasuka esikülje hõlmadele.

3) Seljataguse ja hõlmade pikenduste vahele (s.o. kasuka külgedele) lisati kolmnurksed siilud. Kõik need nahad õmmeldi omavahel kokku, välja arvatud õlgade juures olevad käiste augud. Siia õmmeldi *käüsed*. Käis lõigati trapetsikujuline ühest nahast. Käisesuu jäi kitsamaks kui õlaava. Viimane ca 25 cm, esimene 15 cm. Käis õmmeldi nii kokku, et õmblus jäi käe alla.

4) Ümber kaelaaugu õmmeldi samast lambanahast püstine krae. See oli tagant 4-5 cm kõrgune ja läks eespool järjest madalamaks.

5) Kasuka hõlmade vahekohta, kaelaaugust kuni vööni õmmeldi *puõstla^epp¹¹⁴*. See oli kuni 15 cm laiune nelinurkne nahatükk. *Puõstla^epp* õmmeldi ühe kasuka hõlma külge (meestel vasaku, naistel parema).

6) Kõigi õmbluste vahele pandi *teräs¹¹⁵* s.o. karvadest puhastatud lambanahk serviti, mis pärast kokkuõmblemist mõlemalt poolt kasukanahaga tasaseks lõigati.

7) „Õmmeldi *tahadõga¹¹⁶* nõelaga, linase niidiga. Niit tõmmati enne õmblemist üle vaha, seda selleks, et niit libedalt läbi nõelaaugu jookseks.

8) Kõik kasuka ääred ja krae ning käiste liitekohad kasukaga ääristati 2 cm laiuse nahkrihmaga. Kasuka servade ümber õmmeldi rihm nii, et selle laiem osa jäi välja- kitsam osa sissepoole.

Kasukaid ei teinud igaüks ise. Neid lasti teha meistritel. Paremad kasukameistrid, keda mäletatakse, olid (suremise järjekorras) Vanajuri Liis, Ala Els, Liiva Engel ja Pisselä Ann” (ERM KV 237:13/112-119). Kasuka hooldamise kohta on teada, et määrdunud kasukat on veega puhastatud „(Lamend, M., Loob, M., Saar, M., Sutt, M., 1948, ERM EAp 193 EA 47:1/731-741).

Kasuka valmistamist kirjeldati 20. sajandi alguses ja 1966. aastal, kuid tänapäeval (2026) neid Kihnus enam peaaegu ei tehta. Kaasaegsetest näidetest võib esile tuua kaks kasukat: ühe valmistas Kuraga Elvi oma pargitud lambanahkadest, teise Uiõ-Matu Marele kasukameister Made Uus. Theodor Saare koostatud detailne juhend loob siiski põhjaliku aluse kasukate valmistamise tava taaselustamiseks.

¹¹⁴ 15 cm laiune nelinurkle nahatükk kasuka hõlmal kaelusest vööni.

¹¹⁵ Kuni 1cm laiune karvata naha riba mis paigaldatakse õmbluse vahele selle tugevdamiseks.

¹¹⁶ Kolnurkse, väga terava otsaga spetsiaalne nahatöö nõel. „tahatud" - taguma, taotud ..., mis on nõela nurgeliseks tegemine. Kolmetahulised nõelad tahuti teravaks sepa juures või kodus ise - aeti nõel kuumaks ja tahuti kolme tahuliseks” (Uus, 2026).

Suur rätik

1948. aastal kanti Kihnus valdavalt hallipõhjalisi *suuri rätikusi*, mis on kõik vabrikutooted. Nende Kihnus kudumise kohta andmed puuduvad (1948, ERM EA_p 193 EA 47:1/771).

1972. aastal kirjutab Theodor Saar Etnograafiamuuseumi küsitluslehel *suurtõ rätikutõ* kohta, et harvem valmistati rätikuid ka kodus, kasutades läbivillast toimset kangast nelja niiega ning korrutatud lõnga. Kodukootud suured rätikud olid mõõtudega 1,7x1,7 m. Need jäljendasid vabrikutoodangu mustreid ning koosnesid kahest kokku õmmeldud kangalaiust. Olid ääristatud narmastega, mõlemasse otsa jäeti lõimeotsad 10 cm pikkuselt selleks, et neist kahekeelilisi paelu keerutada. Igas paelas oli 3-4 lõnga. Külgedele pisteti narmaste tegemiseks nõelaga vajalikud lõngad ja tehti samasugused narmad nagu lõimeotsteski¹¹⁷. Lisaks kanti jahedama ilmaga pearätiku peal villast rätikut, nn „*pissikest paksu rätikut*“, mis oli kootud samas tehnikas kui suurrätt, kuid mõõtmetelt veidi suurem tavapärasest pearätist. (ERM KV 216:39/191-194).

Kuigi nii palju, kui olen ka täna vanemalt põlvkonnalt suurräti päritolu kohta küsinud, öeldakse mulle, et see olnud ostukaup, rääkis Tika Mann 2025 intervjuus mulle kuidas Karjamaa Oadi tütar ja Salu Alma olevat käinud Tõstamaal kangrutelgedel kudumist õppimas ning olid tagasi tulles kodus Kihnus suurteil telgedel ühelaidseid suurrätte kudunud (M. Karjam, intervjuu 2025).

Sukad ning sokid

Sukad

„Sukad ulatavad üle põlve. Pöiad valged. Umbes poole sääre *piäl* potisinine *kirjakiri*¹¹⁷, sellest kõrgemal must ja madarapunane ning lehekollane säärekiri. *Põlvepiälne*¹¹⁸ vanemal sukkel hall, uuemal valge ehk hall. Pöia *piäl* vikeldused, mõnel *piäle* selle viltuaugud, konnareied jne. *Kirjakirja* all *sukaambad*¹¹⁹. Punased kriipsud säärekirja sees kutsutakse *korroriipseks*¹²⁰. Vanemal sukkel on kiri enam suurem ja lopsakam, uuemal tihti õrn, peenike ja rübune. Talvel kantakse kaks paari *sukkõ*“ (ERM EA_p 3 EA 1:3/423). Voldemar Haasi 1921. aastal Kihnus üles kirjutatust lähtuvalt võib tõdeda, et tänaseni ei ole midagi

¹¹⁷ Lai punase ja valge lõngaga kootud muster.

¹¹⁸ Põlvepealne.

¹¹⁹ 3-6 kordne hambakiri.

¹²⁰ Punased kriipsud säärekirja sees

muud muutunud, kui et enam pole näha halli põlvepealset. Seda pigem selle tõttu, et tänaseks on sukkadest saanud harva ning pigem pidupäeval kantav rõivaosa.

„Sukakirja alumine osa lõpeb hammastega. See on kitsas, kolme kuni kuuekordne kiri, mis kootakse potisinise ja valgega. Edasi jätkub sukk ehk põid valgega, sääre välis- ja siseküljele kootakse vikeldused. Sukakirjades kasutatakse viit värvi lõnga: valget, lambamusta, madarapunast, potisinist, kollast (*lehekolnõ*¹²¹ või *putkõ-õiõkolnõ*¹²²)“ (Aavik, 2009, 96). „Kihnlased sukakirja kudumisel kasutavad erineva jämedusega lõngu. Valge lõng võetakse kirja osas ja kirja all teistest peenem, siis jääb kirjakirjas punane rohkem mõjuma ning seda peetakse ilusaks. Kuna kirja kudumisel tõmbub koepind koomale, siis kasutatakse kirja kudumiseks jämedamaid vardaid, lisaks muudetakse ilusa kujuga suka saamiseks silmuste arvu“ (Pink, 2018, 184).

Joonis 46. Suka kirja osad (Autori joonis. Allikad: Aavik, 2009, 99; EA 47, 1948, 805; EA 1, 1921, 427).



¹²¹ Lehekollane.

¹²² Putkeõiekollane.

Sukkade kudumise kohta tänapäeval sain infot Pärnamäe Kristelilt ja Pärnamõisa Veronikalt. Mõlemad kasutavad sukkade kudumiseks Saara kirjastusest pärit 10/2 ja 12/2 lõnga. Veronika kasutab põlvepealse kudumiseks isegi 8/2, Kristel aga 10/2 lambavalget lõnga. Kirjaosas on mõlemal kasutusel 12/2 lõngad, Kristel tõi välja, et temal on sinine ja must 10/2, sest neid toone pole 12/2 jämeduses saada. Veronikal on aga lambamust oma lammaste villast lastud spetsiaalselt Vilma villakojas sukkade kudumiseks teha. Lisaks toob Veronika välja, et kirjakiirjas oleks hea kui punane lõng oleks jämedam, siis jääb kirjakiirja osa punasem paistma. Kudumiseks kasutavad mõlemad informandid põlvepealsest (vt joonis 46) kuni kirjakiirja lõpuni kududes vardaid nr 1,5. Põiaosa kootakse aga varrastel nr 1,25.

Paraja suka kudumiseks mõõdab Pärnamäe Kristel sääremarja kõige jämedama koha ning tallaaluse pikkuse. Kõige jämedama koha järgi valib ta ka selle, kui palju loob ta varrastele silmuseid. Kihnu sukkade kudumine algab alati vitsalise loodusega, millele järgneb kudujale meeldivas kirjas põlvepaelne osa. Kristel koob olenevalt kandja jalast põlvepealset osa 45-50 rida. Järgmisena kootakse säärekiri, mis koosneb kolmest poollapist. Mõnedel sukkadel järgneb poollappidele veel *pissike la^{epp}*¹²³ ehk *ämmäkiri*¹²⁴, mida vanasti kooti neisse sukkadel, mida veimedena jagati. Seejärel kootakse *kirjakiri*, hambad ja peenikeste varrastega *kirjaalune*¹²⁵. Kirjaosa kudumisel on kõige olulisem jälgida, et kannatagune lapp asub täpselt keskel taga ja et *kiriliku*¹²⁶ saavad õigesse kohta. Kirjaaluse kahandused tuleb aga teha kandja jalga jälgides. Kristel teadis öelda, et tema koob kanna Kihnu moodi, kuid Veronika ütles selle peale, et „*viisi järge tulõb tehä*¹²⁷“. Nii oli tema ema Pärna Liisa tihtipeale öelnud, kui ta mõne asja valmistamise kohta emalt nõu küsis. Veronika lisas veel, et tema ema oli kanna sisse palju ka niiti tugevduseks kudunud. Põia kahanduse teevad Kristel ja Veronika mõlemad pooletahilised. (K. Jõe, V. Tšetšin, intervjuu 2026). Ka Anu Pink toob oma raamatus välja, et pooletahiline kahandus on iseloomulik kõigile Kihnu sukkadele. (Pink, 2018, 186).

Põhjalik Kihnu suka kudumise juhend on raamatus „Eesti silmuskudumine. Sukad ja sokid“ lehekülgedelt 183-189, head nõu ja juhtnöõre on ka Roosi raamatus „Elumõnu“ lehekülgedel 94-101.

¹²³ Pissike lapp. Peenike kirjariba kirjakiirja ja poollappide vahel mis kooti sellistele sukkadele mis läksid veimedeks jagamisele.

¹²⁴ Peenike kirjariba kirjakiirja ja poollappide vahel mis kooti sellistele sukkadele mis läksid veimedeks jagamisele.

¹²⁵ Suka põiaosa kuni varbakahanduseni.

¹²⁶ Kirjaridade üleminekud mis jäetakse Kihnus sukkadel ja sokkidel sääre siseküljele.

¹²⁷ Nii tuleb teha nagu peab olema.

Sokid

Joonis 47. Kihnu naise sokid erakogust (Autori joonis).



Sokid erinevad sukkadest ainult mõne omaduse ning pikkuse poolest. Soki kirjas puudub säärekirja osa ja kootakse ainult suka kirjakirja osa ning soki kirjaalune vikeldatud osa on palju lühem kui sukkadel (vt joonis 47).

„Kihnu sukkadel ja sokkidel on alati nelinurkse põhjaga kand. Paljudel sokkidel on tavapärase saksakand, aga üsna tihti võib kohata ka üksnes Kihnu saarel kootud lisasilmustega kannapõhja, millele on antud nimetus - Kihnu kand. Ühe erisusena võiks nimetada veel Kihnus levinud kommet, mille

puhul soki tallaalusele kootakse rohkem ridu kui sokipealsele. Enne viimast kahte kannakiilu kokkuvõtet kootakse tallaalune üks kord edasi-tagasi nii, et jalapealse silmused jäävad ootele. Et sellise vahepealse edasi-tagasi rea tõttu soki küljele auku ei tekiks, lõpetatakse edasi-tagasirida kokkuvõtva kiilusilmusega“ (Pink, 2018, 301).

Sokkide kudumiseks kasutatakse enamasti 8/2 lambavillaseid lõngu. Pärnamäe Kristel koob nii sukad kui sokid 10/2 ja 12/2 lõngadega (K. Jõe, intervjuu 2026).

Sokkides on kasutusel ainult kolme värvi lõngu: lambavalge, punane ja potisinine. Kootakse varrastega 1,5-1,75. Ka soki kudumine algab vitsalise loodusega, millele järgneb laiem, sukakirjadest juba tuttav *kirjakiri*. Mõned kudujad teevad *kirjakirja* alla ka hambad, aga tihtipeale võib kohata ka sokke, millele hambaid kirja alla kootud ei ole. Sokkide kirjaalune võiks olla nii kõrge, et kui neid pasteldega kanda, siis ei pea pastlapaelaga kirjaosa kinni katma. Kirja osas võib täna kohata ka palju sokipaare, millel on kirjakirja asemel väga kitsas ja lihtne kiri kootud. Kannaosa kootakse Kihnus enamasti kas Kihnu kand või saksa kand. (Pink, 2018, 184).

Jalavarjud¹²⁸: luõvad¹²⁹, väljast karused¹³⁰ pastlad ning pastlad

Joonis 48. Kihnu pastal ning pastlapaela sidumine (Autori joonis).



Kihnu *pastalt* (vt joonis 48) on ajalooliselt nimetatud ka *kengäks*. Kihnu pastlad kuuluvad tüübi poolest tõmbi ninaga pastelde hulka.

„*Kengäd* e. pastlad tehakse pargitud loomanahast. Hülgenahast pastlaid tehakse ka parkimata, karvased. Parkimata nahast pastlaid siiski vähe“ (Saar, M., Köster, A., 1948, ERM EAp 193 EA 47:1/809). Harvemal juhul on kasutatud ka lambanahka.

Vasikanahk on pastelde valmistamiseks taimpargitud pajukoorega. Hülgenahka on kasutatud pargituna suitsutamise teel ja kuivatatuna parkimata, ning sel juhul enamasti karvaga väljaspool. Lisaks on tehtud umbseid jalatseid, mida Kihnus nimetatakse *luõvad*, hülge loibadest, mida samuti selleks ei pargitud, vaid kuivatati spetsiaalsel loivapakul vajalikku vormi.

„Kihnust 1894. aastal korjatud naiste pastelde legendis kirjutatakse “ Pastlad tehakse kas pargitud või parkimata hülgenahast või pargitud loomanahast. Talvel kantakse (kellel on) loivi

(loevad, loivad), s.o hülge loibadest tehtud umbseid pastlaid. Naiste ja meeste *pastaldõl* pole muud vahet, kui et meeste pastlaid rihmadega kinni seotakse, naiste omad paeltega“ (ERM A 291:121/ab).

¹²⁸ Jalatsid.

¹²⁹ Loivad- hülge loibadest ühest nahatükist jalats.

¹³⁰ Karvased.

Luõvad

Luõvad on umbsed, hülge loibadest valmistatud jalatsid, mille välisküljel jäid kuivatamisel alles karvad. Taolised pastlad on terava ninaga ning jala peal kõrge klapiga. Servadesse tehtud tärkmetest on läbi põimitud rihmad, mis lähevad läbi ka klapi pealt. „Kihnus kuulusid loivad hülge tapjale“ (Ränk 1935, 13).

Luõbõ valmistamiseks loibasid ei pargitud. Loivad tõmmati loivapakule, kinnitati naeltega ning pandi õhu kätte kuivama. Täna eakamad informandid enam *luõbõ* kandmist ei mäleta. Linnamoelise jalatsi tulekuga kadusid need täielikult käibelt. Kihnu muuseumi kogus on üks tilluke paar naiste *luõbu* (vt joonis 49, *Kh. 190*).

Joonis 49. Hülge loibadest luõvad Kh.190 Kihnu Muuseum(Autori joonis).



Väljast karusõd pastlad

Kihnust 1921. aastal korjatud naiste pastelde legendis kirjutatakse “Korjaja tellimise *piäle* tehtud hülgenahksed pastlad on igapäev tarvitusel, taga punased villased paelad, mis kanna

Joonis 50. ERM A 1307/ab järgi koopiana valminud väljast karvaga hülgenahksed pastlad (Autori joonis).



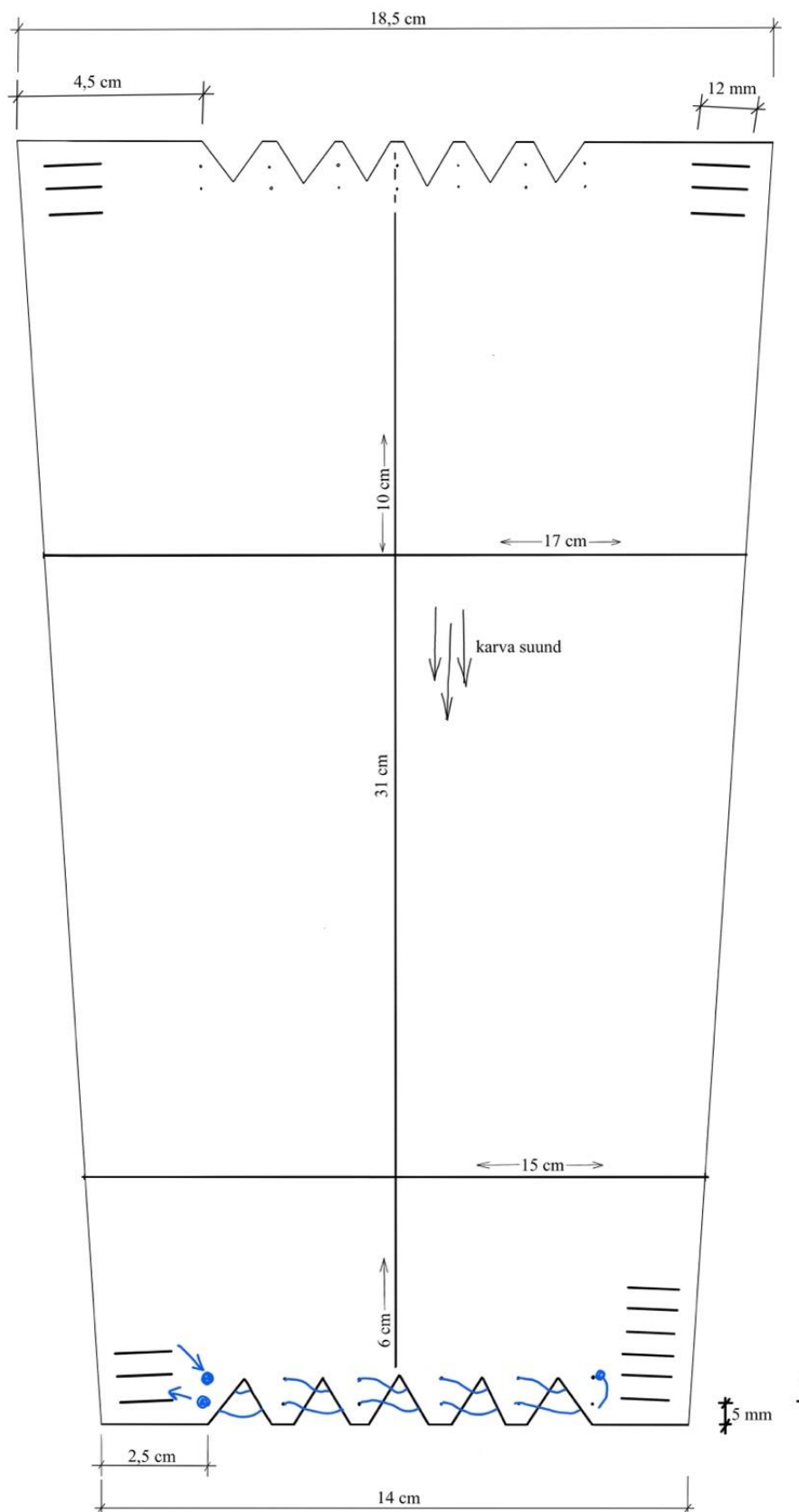
tagant risti pannakse ja põlve alla ette kinni seotakse, ülejäävaid otsi jala ümber mähkides” (ERM A 175:64/ab).

Lõikeliselt ja tehnoloogiliselt on *väljast karusõd* pastlad (vt joonis 50) tehtud samu reegleid järgides nagu vasikanahksed pastlad. Uurisin lähemalt ERM-i kogus olevaid 4 paari hülgenahkseid pastlaid (ERM A 1307/ab, ERM A 175:105ab, ERM A 175:73ab, ERM A 175:83/ab). Valmistasin esimesest paarist ka koopipaari Kihnu Muuseumi kogusse (vt joonis 50) ning tegin lõike rekonstruktsiooni ka pasteldele ERM A 175:83/ab (vt joonis 51). Kõigi nelja paari puhul jäi arusaamatuks, kuidas on nende nahk töödeldud. Visuaalsel vaatlusel on karvapoolel säilinud hülge ilus täpiline kiri, seestpoolt olid

need kõik kuidagi töödeldud. Lõikekohti lähemalt uurides oli näha, et töötlus oli nahka läbiv.

„Varem konserveeriti kuivatatud hülgenahku ja -loibi suitsus. Need asetati rehetuppa lae alla, kus suitsutubade ajal oli sageli suitsu. Pärast pikemaegset suitsutamist kõlbasid nahad juba tarvitada. Pärast suitsumajade kadumist kadus ka nahkade suitsutamine“ (ERM KV 66:82/369-370).

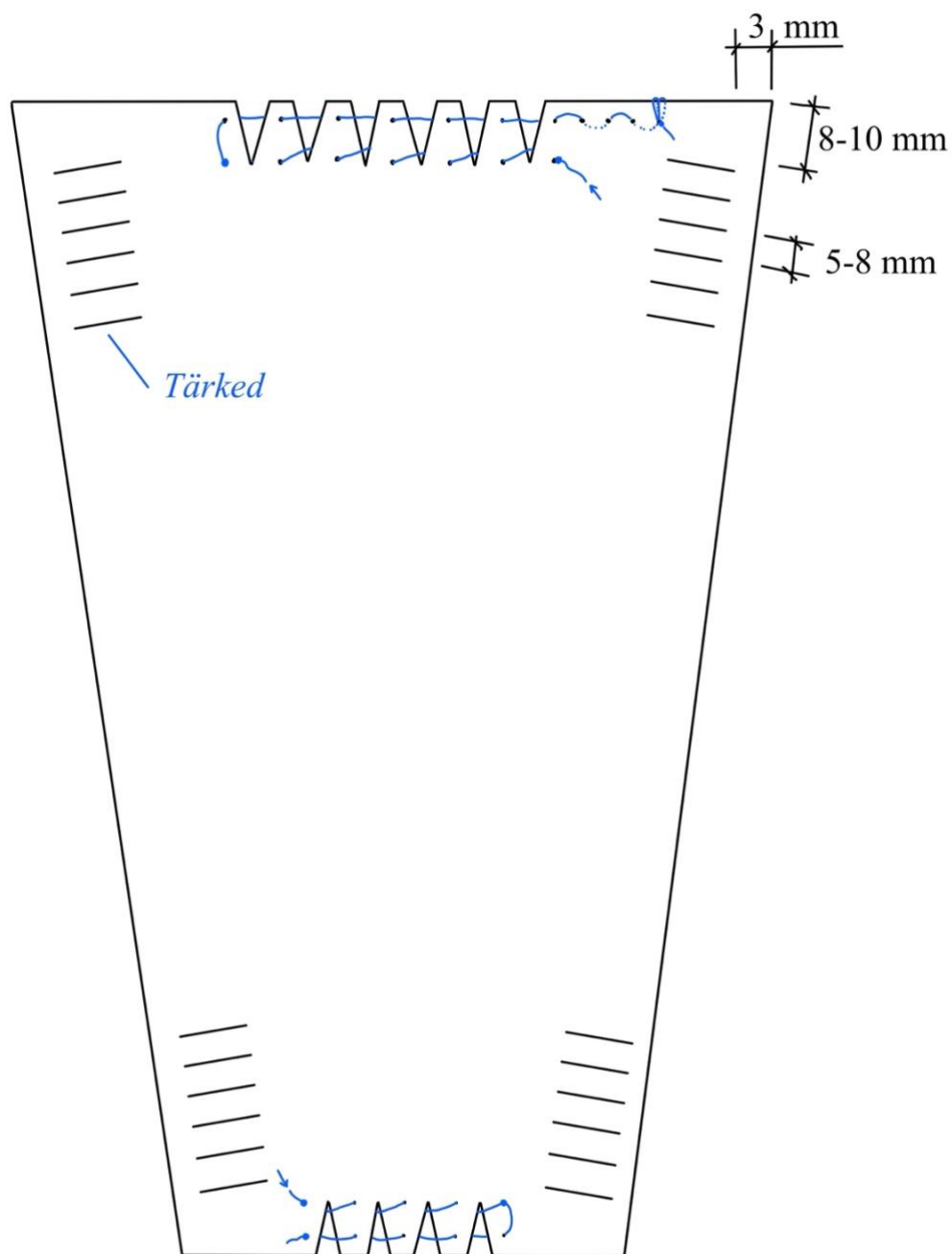
Joonis 51. Lõike rekonstruktsioon väljast karvaga hülgenahksetele pastelede ERM A 175:83/abm järgi (Autori joonis).



Vassikanahast pastlad

Kihnlasõ kengäd on massaka pastlad. Neid *kengi* tehti *vassikanahast*, sest sellest on kõige parem *vanuda*. *Vanumine* on pastla tippude kokkuõmblemine nii kannast kui nukist (varbaotsast). Lambanahast on ka pastlaid tehtud, kuid see materjal pole nii tugev kui vassikanahk. (Aavik, 2009, 185).

Joonis 52. Kihnu pastelde lõige ning tippude võimalik õmblemine (Autori joonis).



„Kihnus arvestati pastla pikkuseks vaks ja lisaks veel keskmise sõrme pikkus, nina laiuseks pöidla ja esimese sõrmega võetud vaks, kannal laiuseks vaks pöidlast esimese sõrme esimese liigeseni“ (ERM KV 66, 385). „Pastelde valmistamine algab sobiva naha otsimisega. „Tuli silmas pidada, et pastlad saaksid pikuti nahast, sest põigiti nahk tõmbas kokku ja pastlad võisid hiljem lühikeseks jääda“ (Astel 1967, 196).

Peamised tööriistad pastelde valmistamiseks on naaskel, linane jämedam niit, nõel, mesilasvaha, nuga, millega nahka lõigata ning sobiva suurusega *peikel*¹³¹ *tärgete* tegemiseks. Nahale saab lõike märkida õrnalt naaskliotsaga. Kaja Jaan ütles, et tema lõikab nahka pussnoaga (J. Vahkel, intervjuu 2026).

Lõikeliselt on Kihnu pastlad (vt joonis 48) valmistatud ühest nahatükist ja õmblused kinnitatud takuse linase niidiga, millele vastupidavuse lisamiseks on niit määratud mesilasvahaga. Pastlalõikel (vt joonis 52) on Kihnus reeglina ninaosast lõigatud välja 6 kolmnurkset tükki nii, et lõikele jäävad alles tipud, mille kokku õmblemisel moodustub tõmp ninaots. Esineb üksikuid juhte, kus ninal on välja lõigatud 4 või 5 tükki. Kannaosal on Kihnus tehtud 4 sisselõiget ning peale tippude ühendamist rohkem lisapisteid ei tehta. *Tärked*¹³² on olenevalt pastla suurusest 10-16 mm pikad, asetsevad servast 3 mm kaugusel ning üksteisest 5-8 mm kaugusel. Väga oluline on jälgida, et *tärkmesi* oleks kummaski servas paaris arv. Pastla ees- ja tagaotsas alustatakse *tärgetegä* naha servast 8-10 mm kauguselt (vt joonis 52).

Pastelde kinnituseks on naistel olnud kasutusel madarapunasest jämedamast kahekordsest villasest lõngast samas tehnikas kui kõrdipaelgi *nuaritsõt* paelad (vt lisa 10).

Tasku

Nii kaugemale, kui vanema põlvkonna mälu ulatub, on Kihnus kantud taskuid. Lahttasku ehk *kullitu*¹³³ valmistatakse sitsilappidest ning kinnitatakse säärepaelaga vööle, asetatakse kõrdiaugu kohale kõrdi alla. (Türk, O., 1948, ERM EA 193 EA 47:1/815-817).

Voldemar Haas oma 1921. aasta kirjutuses naise rõivaste komplektis taskut ei maini. „Kihnus teatakse, et nimetus *kullitu* on tulnud tsaariaegsetest müntidest, mille ühel pool oli kull. Taskus hoitaksegi eelkõige raha ja võtmeid. Varem tehti tasku vanast tanust nii, et tikitud tanulapp jäi väljapoole. 20. sajandi esimesel poolel hakati taskuid õmblema sitsriide lappidest. Traditsiooniliselt on taskul kaks sinisepõhjalisest ja kaks punasepõhjalist kirjust

¹³¹ Peitel.

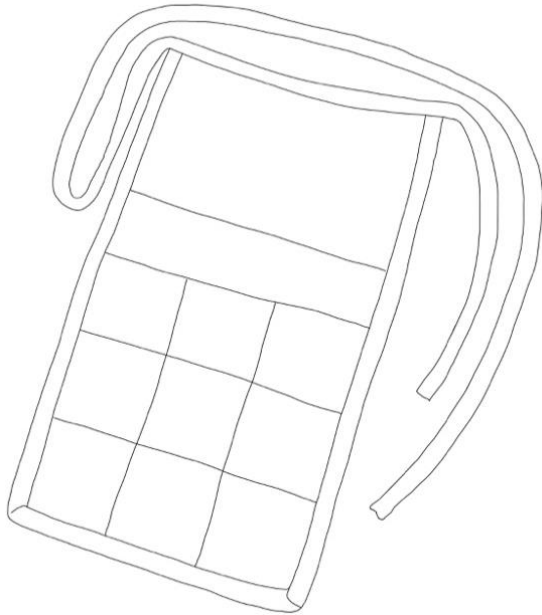
¹³² Tärkmed- sisselõiked.

¹³³ Lahttasku.

riidest lappi. Tasku külge õmmeldakse sitsriidest pael, sellega seotakse tasku ümber keha.

Taskupaelaks võib õmmelda ka põimitud säärepaela“ (www.rahvaroivad.ee , Aav, 2026).

Joonis 53. Tasku lõikeline üldmulje (Autori joonis).



Tänased taskud (vt joonis 53) on muutunud välimuselt mitmekülgsemaks ja ka materjalides on uuendusi, peamiseks materjaliks on siiski trükimustriline puuvillane sitsikangas. Tasku pael tehakse reeglina sitsikangast. Tasku välisküljel võib aga tihtipeale näha lapilise sitsikanga asemel kõrdikanga tükki. Samuti on tänastele taskutele lisandunud lukud. Suuruse osas jääb valik aga endiselt kandjale. Kogu tasku õmmeldakse algusest lõpuni masinaga ning lõikeid selle jaoks reeglina ei tehta.

Põhjaliku tasku valmistamise õpetuse on välja töötanud oma raamatus „Noppeid Kihnu näputööst“ lk 85-87 Ingrid Uus.

Vardako^ett

„*Vardako^ett* tehakse sitsist või sitsilappidest, kusjuures koduseks kasutamiseks tehakse lihtsamad, pidulikumateks puhkudeks, näit. Pärnu sõiduks, on toredamad. Vardakoti sulgemiseks, samuti kasutamisel käevangu võtmiseks on kasutatud ponimust“ (vt lisa 6) (1948, ERM EA^p 193 EA 47:1/819).

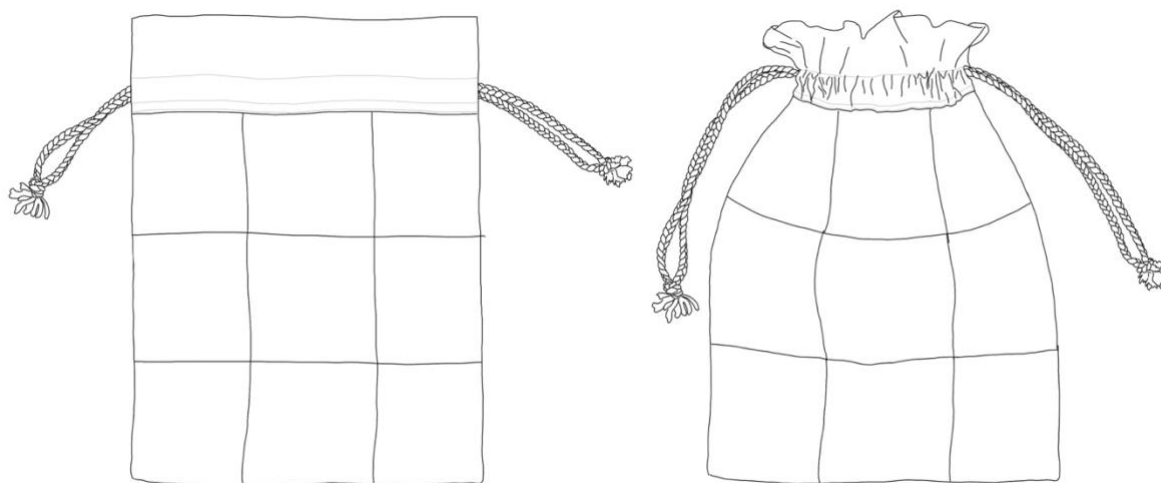
Varem õmmeldi vardakott *täüstriidest*¹³⁴, ühest tervest kangatükist; lappidest tehtut peeti vaese inimese omaks. Tänapäeval valmistatakse neid aga just värvikatest lappidest ja peetakse seda ilusaks. Vardakoti kangas valitakse erineva *võemuga*¹³⁵: traditsiooni järgi peaks põhi olema kõige punasema *võemuga* ning suu sinisema *võemuga* riidest. (Aavik, 2009, 184). Kihnupärase vardakoti valmistamise (vt joonis 54) kõige olulisem nüanss on selle kotiosa kangaste ühendamisel. Nimelt asetatakse voodri kangad ja väliskangad kirja poolega vastakuti ning üksteise peale ja õmmeldakse neli kihti kolmest servast ühe õmblusega kinni.

¹³⁴ Ühest tervest kangatükist.

¹³⁵ Võimuga.

Põhjaliku vardakoti valmistamise õpetuse on välja töötanud oma raamatus „Noppeid Kihnu näputööst“ lk 79-83 Ingrid Uus.

Joonis 54. Vardakoti lõikeline üldvaade (Autori joonis).



*Kjõndad*¹³⁶

„*Labakjõndad*¹³⁷ on musta-valge kirjaga. Ainult varre *piäl anõsilmess*¹³⁸ on potisiinist ja madarapunast. Kõige sagedamini ettetulev labakinda kiri on *siidila^epp, piäle* selle kaheksakand“ (ERM EAp 3 EA 1:3/429-431). „*Labakjõndu* kootakse lambavalgest ja -mustast lõngast. Kogu tallevill läheb *labakjõnnastõlõ*. *Labakjõnda* vars kootakse *vanamuõdi*¹³⁹ või *uutmuõdi*¹⁴⁰ (vt joonis 53)“ (Aavik, 2009, 142).

„Esmalt tehakse ühe- või kahevärviline vitsaline loodus, seejärel ripsiread, keeratud vitsad (*kierud*¹⁴¹) ja muud väiksemad elemendid ning kirjatud vahekiri. Randme ülemisse poolde jääb koekirjaline pind ning ranne lõpetatakse väikese kirjaga, mis võib asuda keeratud vitste või tagide, pakkude vahel.

Vanamuõdi varrõd on keskeltläbi 5-7 cm kõrged. Lastele ning argikinnastele kooti ja kootakse valged soonikud, samuti on neil kirjad lihtsamad.

¹³⁶ Kindad.

¹³⁷ Labakindad.

¹³⁸ Anesilmakirjas.

¹³⁹ Vanamoodi.

¹⁴⁰ Soonikkude, mille kaks silma parempidi, üks pahempidi. Üleni valge lõngaga.

¹⁴¹ Keerud ehk vitsaline loodus.

Labakirjas on tavaliselt kaks erinevat vertikaalselt korduvat motiivi - käeselja keskel olev suurlapp ja selle mõlemale poolele jääb vahelapp. Missugune kiri just tähtsam on ja suurlapiks sobib, seda teavad täpsemalt kihnlased ise, ent vaatluse põhjal võib öelda, et kindaseljal kulgeval motiivil on tavaliselt valge taust.

Kihnu labakinnastel küljekasvatusi ei tunta, küll aga tuleks põhikirjaga alustades vastavalt vajadusele silmuseid kasvatada. Kihnu labakute villased kudumislõngad vastavad enamasti jämedusele 8/2, kuid oli ja on ka peenemaid ja paksemaid“ (Jõeste, 2021, 212-213).

Joonis 55. Erinevad Kihnus kasutused olevad kindavarred (Autori joonis).



Vanamuõdi vaers

Kasvatõt-kahandõt vaers

Uutmuõdi vaers

„Vanemad *sõrmkjõndad*¹⁴² on kas päris valged, ainult varre *piäl* vähe sinist või punast kirja (*anõsilmaid, piäd*), ehk jälle on *seljapiäl*¹⁴³ kandilised madarapunased *ruõsid*¹⁴⁴. Praegu tarvitusel olevad sõrmkindad on kirjud - kiri kas potisine ehk must. Sõrmede pääl on kiri

¹⁴² Sõrmkindad.

¹⁴³ Käeseljal.

¹⁴⁴ Roositud kiri.

tihe, keegi vananimene nimetas seda kura kirjaks. Käe laba kohal paks ja valge kiri vaheldumisi. Varre *piäl* mitmevärvilised triibud ümber varre. Kirju kinnaste tegemise mood on 20-30 aastat tarvitusel.“ (ERM EAp 3 EA 1:3/429-431).

Sinisekirjud *sõ^ermkjõndad* kootakse kahest lõngast: lambavalgest ja indigosinisest. Neil kasutatakse vanamoodi *kasvatõt-kahandõt*¹⁴⁵ või lapilisi va^ersa¹⁴⁶ ning sõrmekirjad kattuvad sageli *troikirjegä*¹⁴⁷. *Ruõsitõt kjõndavarrõ luõdus* on sarnane vanadele vartele. Valgeid *ruõsitõt sõrmkjõndu* on kootud ammustest aegadest, kuid tänapäeval harva; näiteks kasutab noorik pulmas neid raha põrandalt korjamisel. (Aavik, 2009, 145).

„Musta sõrmiku vars oli *kasvatõt-kahandõt* ja sisse olid kootud värvilistest lõngadest triibud-kirjad. Kui vars lõppes *labasõkoesse*¹⁴⁸, oli varrel peal väike kiri ja selja peale tehti kasvatades-kahandades kas pakud, oks nagu kalasaba ehk *piästliku ännä*¹⁴⁹ kujutis või siis ruut“ (Aavik, 2009, 146).

Kihnu kinnaste kudumine algab enamasti vitsalise loomisega, erinevused seisnevad ainult selles, millise varrega kinnas tehakse ja kas loodus on ühe- või kahevärviline või loomine toimub pöidla eest või tagant. **Labakjõnda** kirjaks valitud muster on sama nii käe seljal, labal kui ka pöidlal. Käelaba otsakahandus on valdavalt pooletahiline ning pöidla otsakahandus tehtud kolmest kohast ning iga varda lõpus on 2 silmust parempidi kokku kootud. **Sõrmkjõnda** kirjaks valitud muster on sama nii käe seljal kui labal, aga sõrmekiri on sellest erinev.

Pärnamäe Kristel koob nii sõrm- kui labakindaid 1,5 varrastega ning Saara Kirjastuse poest pärit 10/2 lõngadega.

„Kui *kjõnda* pihuosa on ära lagunenu, lõigatakse see välja ning kootakse uus pihk. Ja see ei pea olema sama kirja kui selg. Enamasti kootakse lihtne, nt *pakulinõ*¹⁵⁰ (maleruut 2 ja 2 silma), kirbu-, *anõsilmä*- või *mõrtsikirja* pihk“ (Aavik, 2009, 143). Seda nimetatakse peotamiseks. „*Kjõnnastõl* arvatakse olevat kaitsev vägi. Kui *kjõnnas* käes on, ei tohi lüüa. Villase asjaga samuti mitte, sest siis pidavat lambad ära surema. *Kjõnnas* käes ei teretata kättpidi. Võetakse ikka *kjõnnas* käest ära“ (Aavik, 2009, 142).

¹⁴⁵ Siksak kude.

¹⁴⁶ Käevarsi.

¹⁴⁷ Kihnu meeste kampsuni kirjadega.

¹⁴⁸ Labases koes.

¹⁴⁹ Pääsukese saba.

¹⁵⁰ Maleruudukiri.

Joonis 56. Tänapäevased randmesoojendajad (Autori joonis. Allikas: Kihnu muuseumi pood)



„*Kätsmeid*¹⁵¹ on vanad inimesed ikka kandnud. Need on nagu lapsemähkmevööd. Ruiti käevarre ümber (randmes), seoti *käüsed* (varrukad) *viksist*¹⁵² *kindi*¹⁵³“ (Pull, L., 1948, ERM EA 193 EA 47:1/813-815). *Kätsmed* (vt. Joonis 26) olid mõõgavöö tehnikas kootud 4-5 cm laiused linase ja lambavalge villase lõime ning linase sissekoega rihmad. Selle otstesse olid pandud paelad, mille abil see randme ümber kinni seoti. *Kätsmete* tänapäevaseks asenduseks võiksime pidada randmesoojendajaid, mida ka Kihnus kindarandmete järgi kootakse.

¹⁵¹ Randmesoojendajaid.

¹⁵² Kõvasti.

¹⁵³ Kinni.

Kokkuvõte

Käesolev lõputöö käsitleb Kihnu naise rõivaste valmistamise traditsioone 20. sajandi algusest kuni tänapäevani. Tegemist on empiirilise rakendust loova uurimusega, mille eesmärgiks oli kaardistada nende traditsioonide kujunemine, oluliste muutuste tuvastamine ning tänapäevani säilinud tavade kaardistamine.

Uurimus tugineb kvalitatiivsele lähenemisele, mille raames analüüsiti arhiiviallikaid, muuseumikogude ja erakogude rõivaesemeid ning viidi läbi intervjuud Kihnus tegutsevate käsitöömeistritega. Täiendavalt kasutati varasemate uurimuste ja erialakirjanduse andmeid.

Töös käsitletakse naise rõivastust terviklikult, hõlmates esemeid peakatetest jalatsiteni ning suvistest rõivastest talviste ülerõivasteni. Analüüs keskendub materjalikasutusele, lõigetele, töövahenditele, valmistamistehnikatele, tööprotsessile ja kaunistusvõtetele.

Uurimistulemused näitavad, et viimase 125 aasta jooksul on rõivaste valmistamist kõige enam mõjutanud uute materjalide kättesaadavus ning tehniliste vahendite areng, eelkõige õmblusmasina kasutuselevõtt. Näiteks on riiete valmistamisel varem nii tavaline kodulinane materjal tänaseks täielikult asendunud puuvillase vabrikukangaga. Aluskõrdi valmistamisel on loobutud värglist ning sõltustõst - tänapäeval hoiab aluskõrti üleval poekaubana hõlpsasti kättesaadav pesukumm. Kõrdi lõim on tänaseks muutunud linasest sünteetiliseks ning *ripsu* mustrid värvikirevamaks. *Ka mõõgaiie* lõim on linase asemel puuvillane. Lisaks on 125 aasta jooksul loobutud selliste esemete valmistamisest nagu särk, *särgialunõ üe*, *valgõ tanu*, *vammus*, *kassukas*, *väljast karusõd pastlad* ja *luõvad*. Samas on mitmed valmistamise põhimõtted nagu kõrdi valmistamine ning suka kudumine ja töövõtted säilinud muutumatuna ning kanduvad edasi kogukonnasiseselt.

Töö praktiline väärtus seisneb Kihnu naise rõivaste valmistamise traditsioonide süstematiseerimises ja talletamises. Autor soovib oma tööga eelkõige pakkuda tuge Kihnu kogukonna liikmetele vaimse päransi elavana hoidmisel, aga kindlasti on ülevaade traditsioonidest ja nende muutumisest huvitav ja vajalik ka käsitööhuvilistele ning uurijatele kõikjalt maailmast.

Kasutatud kirjandus

Kasutatud kirjandus

- Aav, M.** (2019). *Igal rahval oma rõivas*. Seto instituut.
- Aav, M; Maser, K; Tšetšin V.** (2019). *Kihnu mõõgavööd*. Kihnu muuseum.
- Aavik, S.** (2009). *Elumõnu. Ärma Roosi*. Sihtasutus Kihnu Kultuuri Instituut.
- Astel, Eevi.** Eesti rahvapärased pastlad XIX sajandil ja XX sajandi algul. ERMi aastaraamat XXII, 1967, 188–213
- Jõeste, K.** (2021). *Eesti silmuskudumine 3. Labakindad*. Saara kirjastus.
- Jõeste, K.** (2012). *Kihnu kõrdid eile ja täna*. Tartu Ülikool Viljandi Kultuuriakadeemia.
- Kiik, L.** (2011). *17 kirravat paela*. Kirjastus Eesti Loomeagentuur
- Mälksoo, L.** 1947. *Kangakudumise käsiraamat*. RK “Teaduslik kirjandus”
- Mänd, M., Pink, A., Tamm, A.** (2024). *Saarte sitsijakid*. Saara kirjastus.
- Oikkonen, H.** (1930). *Kangakudumise õpetus, I osa*. Autori kirjastus.
- Pink, A.** (2018). Eesti silmuskudumine 2. Sukad ja sokid. Saara kirjastus.
- Saar, T.** (1998). *Kihnu raamat*. Emakeele Selts.
- Ränk, G.** 1935. *Vana-Eesti rahvakultuur*. Elav teadus, nr 41.
- Uus, I.** (2012). *Noppeid Kihnu näputööst*. OÜ Eesti Loomeagentuur.
- Viires, A.** (2007). *Eesti rahvakultuuri leksikon*. Eesti entsüklopeediakirjastuse AS.

Seminari- ja lõputööd

- Sutt, M.** (2006). Körtide kandmise tavast ja valmistamise muutustest Kihnu saarel kolme põlvkonna jooksul. [Seminaritöö, Tartu Ülikooli Viljandi kultuuriakadeemia]
- Uus, M.** (2010). *Traditsiooniliste võtetega valmistatud lambanahkne kasukas*. [Lõputöö, Tartu Ülikool Viljandi Kultuuriakadeemia]

Korrespondentide vastused

- ERM KV 463:22/361-391
- ERM KV 90:61/481-484
- ERM KV 66:82/365-391
- ERM KV 216:39/191-194
- ERM KV 237:13/112-119

Eesti Rahva Muuseumi etnograafilised arhiivid

[ERM EA1:3/229-495](#) Haas, Voldemar (1921). Teatmematerjal Tõstamaalt ja Kihnust. (Kihnu riiete kirjelduste jaoks on autor saanud infot: 1) Mari Rand, 78. a. Sitna talu, Lemsi küla; 2) Mall Laos, 70. a. Laose talu, Lemsi küla; 3) Liis Palu, 74. a. Tumadu talu, Linaküla; 4) Mihkel Kurul, 69. a., Mäe talu, Mõisaküla, endise köstri poeg; 5) vennad Arvi Allik 69 a ja Jaan Allik, Sääre küla; 6) Tiiu Mätas 81 a, Miku talu, Linaküla; 7) Madli Oad, Kopli, Mõisaküla; Pääle nende päritud teated igalt Kihnlaselt jutuajamisel.)

[ERM EA p 193 EA 47:1/13-921](#) Voolmaa, Aino (1948). Etnograafilist teatmematerjali Kihnust. (Küsitlused objektid: 1) Aav, Anna s.1875, Noodi talu, Rootsiküla; 2) Alas, Anna s. 1890. Kaasiku talu, Turuküla; 3) Entsik, Tatjana s. 1865, Umba talu, Sääreküla; 4) Kase, Melanie s. 1867, Kirsi talu, Linaküla; 5) Köster, Anna s. 1899, Suaru talu, Lemsiküla; 6) Lamend, Maria s. 1883, Liiviku talu, Lemsiküla; 7) Loob, Maria s. 1896, Ojase talu, Mõisaküla; 8) Oad, Gustav s. 1876, Ansu talu, Sääreküla; 9) Pull, Liis s. 1880, Pullisaare talu, Lemsiküla; 10) Pull, Maria s. 1891, Pulli-Vanatoa talu, Lemsiküla; 11) Saar, Mari s. 1883, Kaerametsa talu, Mõisaküla; 12) Saar, Sinaida s. 1907, Kaerametsa talu, Mõisaküla; 13) Sutt, Melania. 1876, Kuusiku talu, Lemsiküla; 14) Sutt, Olga s. 1874, Tapu talu, Lemsiküla; 15) Türk, Olga s. 1896, Nisuaia talu, Turuküla; 16) Vahkel, Enn s. 1870, Järsumäe talu, Turuküla; 17) Vahkel, Irina s. 1873, Järsumäe talu, Turuküla).

Esemelised viited

ERM A 291:121/ab

[ERM A 175:64/ab](#) Väljast karvaga naiste pastlad

ERM A 741:8/ab Naiste pastlad

[PäMu_14715:1 E 994:1/P](#) Loivad

[ERM A 699:78](#) Vammus

[ERM A 291:117](#) Vammus

ERM A 446:1209 Helmed

[ERM A 175:118](#) Helmed

[ERM A 291:487](#) Helmed

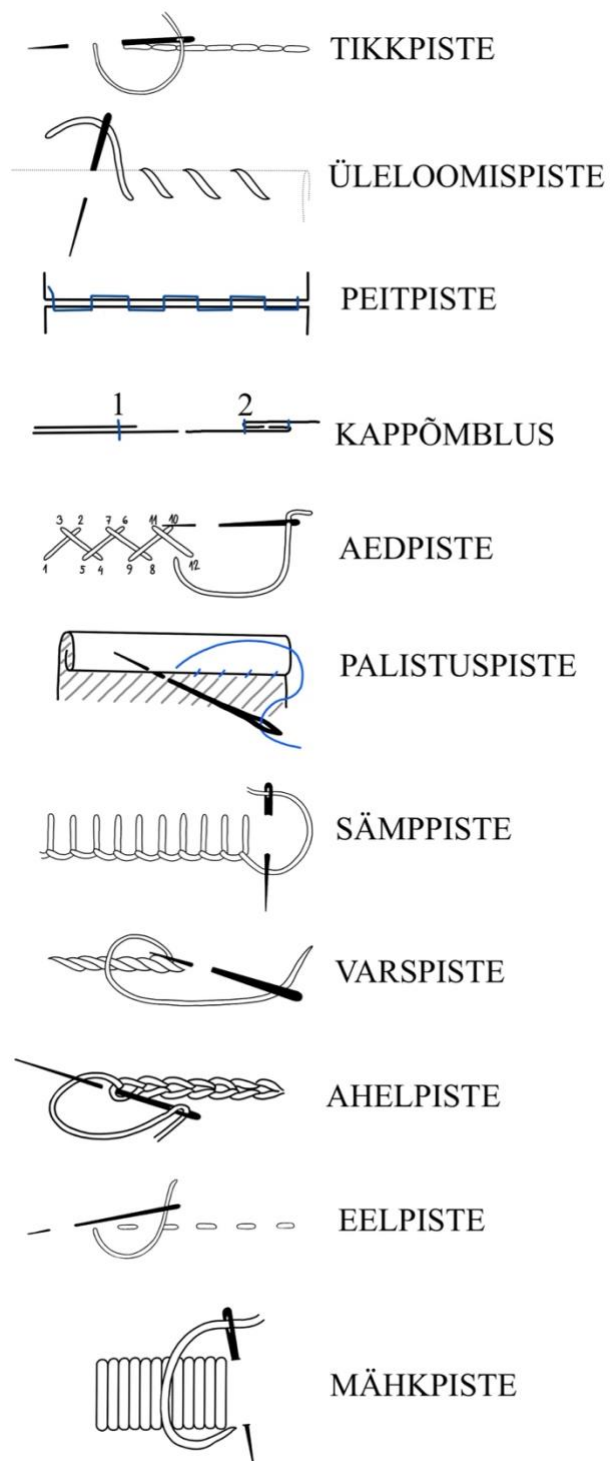
[ERM A 175:115](#) Helmed

Veebiallikad

- <https://rahvaroivad.ee/regioonid/null/kihnu/kihnu-naine#>

Lisad

Lisa 1. Kasutusel olevad õmblus- ja tikkimispisted (Autori joonis).



Lisa 1. Uuritud esemete nimekiri.

ERM A 509:4649	Käised
Rannametsa talu	Käised
ERM A 509:4799	Tanu
ERM A 509:4719	Tanu
Kh. 336	Kirjatud tanu
ERM A 291:124	Talvemüts
Kh. 314	Linased käised
ERM Fk 1302	H. Kajara fotosi Kihnust 1959. aastal.
ERM A 175:102	Must kõrt
ERM A 318:23	Lauaga kootud kõrt
ERM A 291:109	Valge kordoskõrt
ERM A 316:54	Rellkõrt
ERM A 175:41	Rellkõrt
ERM A 291:111	Üe (4 x 224 cm)
ERM A 291:112	Üe (4 x 214 cm)
ERM A 291:113	Üe (3,5-4,3 x 244 cm)
Kh.233	Särk (16 lõnga)
Kh.101	Särk (16 lõnga)
Kh.306	Särk (14 lõnga)
Kh.350	Särk (16 lõnga)
Kh.299	Särk (14 lõnga)
Kh.883	Särk (16 lõnga)
Kh.95	Särk (16 lõnga)
Kh.1775	Särk (18 lõnga)
Kh.2865	Särk (16 lõnga)
Kh.1776	Särk, vööta, masinaga õmmeldud
Kh.1777	Särk, vööta, masinaga õmmeldud
Kh. 1880	Särk, vööta, masinaga õmmeldud

Kh. 1882	Särk, vööta, masinaga õmmeldud
Erakogu	Vammus, Pärnaõie t., Sääreküla.
Erakogu	Vammus, Pärnamõisa t. Linaküla.
Erakogu	Uig 1, 160x62 cm, Aava t., Siärekülä. Valmistatud 1969.
Erakogu	Uig 2, 204x76 cm, Kasõ t., Siärekülä. Valmistatud 2007.
Erakogu	Uig 3, 202x80 cm, Merasse t., Siärekülä. Valmistatud 1940. (ERM EJ 481:7 on selle järgi 1990 a.-l joonistatud).
Erakogu	Uig 4, 200x80cm, Antsu-Mihkli t., Lempsi küla, valmistatud 2016.

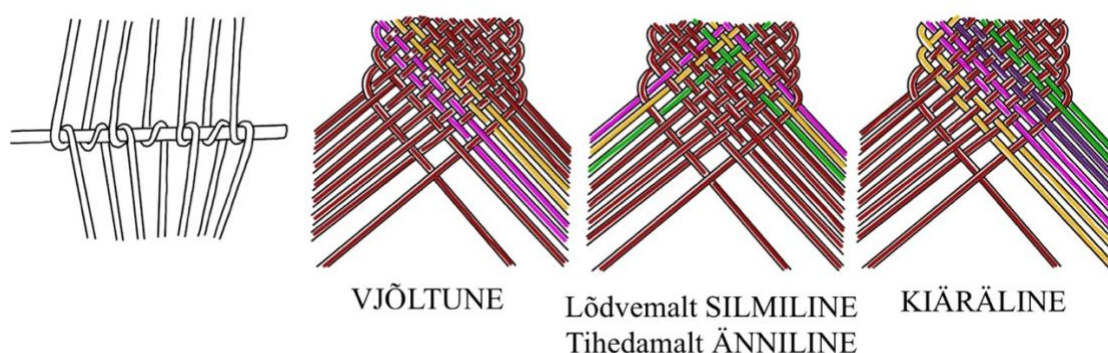
Lisa 2. Intervjuu andnud ja esemeid näidanud Kihnu inimesed.

Initsiaalid	Kihnapärane nimi, Pärinimi	Sünniaasta	Intervjuu kuupäev
M.K.	Tika Mann, Maria Karjam	1931	02.märts 2025
E.L.	Lohu Ella, Ella Leas	1937	11.märts 2025
M.P.	Rannametsa Maire, Maire Palu	1959	11.september 2025 26.märts 2026
A.K.	Roo Aime, Aime Kott	1965	14.september 2025 04.mai 2026
A.A.	Pärdi Jaagu Annika, Annika Annuk,	1970	30.märts 2026
V.T.	Pärnamõisa Veronika, Veronika Tšetšin	1972	1.aprill 2026
A.M.	Lohu Anneli, Anneli Martson	1974	25.märts 2026
J.V.	Kaja Jaan, Jaan Vahkel	1939	31.märts 2026
M.A.	Noodi Maie, Maie Aav	1973	28.aprill 2026
L.T	Aava Leida, Leida Tapp	1939	01.mai 2026
S.M.	Merasse Salme, Salme Mätas		03.mai 2026
R.L.	Kasõ Raili, Raili Leas	1976	01.mai 2026
K.J.	Pärnaõie Kristel, Kristel Jõe	1988	03.mai 2026
M.V	Antsu-Mihkli Milvi, Milvi Vahkel		09.mai 2026
T.V.	Rooslaiu Taimi, Taimi Vahkel	1974	04.mai 2026

Lisa 4. Säärepael (Uus, 2012, 18).

Neid on Kihnus kõige enam kasutusel kolme sorti kirjaga, üks kolmest jaguneb veel kaheks tulenevalt punumise tihedusest: *kiäraline*, *vjõltune* ja *änniline* või silmiline. Põimimise viis on kõigil sama, kuid erinevuse muustris tekitavad lõngad selle järgi kuidas need alguses üles seada.

Väga detailselt on nende kolme säärepaale punumise tehnilise kirjelduse avaldanud oma raamatus „Noppeid Kihnu näputööst“ lk. 18-19 Ingrid Uus.



Lisa 5. Kierutõt pael.

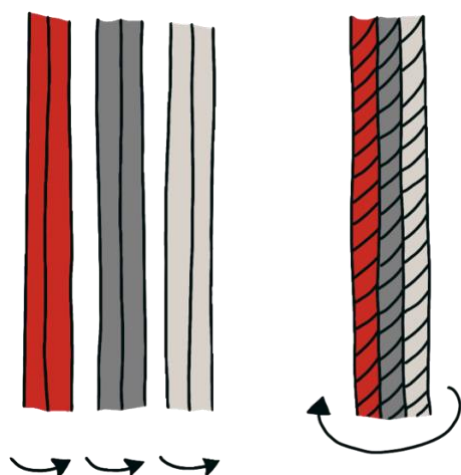
Seda paela kasutatakse enamasti vardakoti suue jaoks. Vahet pole kas teha ühe- või mitmevärvilist keerupaela, igaljuhul on selle valmimiseks ilusa ühtlasena, soovitav sõber appi kutsuda. Mitmevärvilisena tehakse keerupael enamasti kahe või kolme värviga, keelatud pole ka rohkem värve kasutada, seda värvilisem on tulemus.

Värvilise paela keerutamiseks vali nii mitu lõnga erinevaid värve, kui oma paelale soovid ning sõlmi need ühest otsast kokku. Nüüd pane sõlm konksu taha, palu sõbra abi veel keerutamata lõngade hoidmisel ja keera tugev pingest värvilise lõngadele sisse.

Järgmisena anna see keerutatud pael sõbrale hoida ja võta järgmine, ning keeruta pingesse. Pole oluline, mis pidi keerutamine toimub, aga väga oluline on, et kõik värvid on sama pidi keerutatud.

Kui kõik värvid on keerutatud, siis pane paelaotsad kokku, neid kõvasti pinges hoides ning tee ka neile ühine sõlm. Edasi lase sõlm lahti ja kui kõik on õigesti pidi keerutatud, siis tõmbab pael ennast ise ilusti keerdu. Keeru ühtlustamiseks võta nüüd lahti lastud otsast veel korra kinni ja pinguta see nii sirgeks kui saad, siis ühtlustub ka kogu paelas keerd.

Joonis 57. Keerupaela keerutamine (Autori joonis. Allikas Kiik, 2011, 9).



Kokkutõmbeks võiks keerupaelale arvestada ühe kolmandiku soovitava paela pikkusest juurde.

Ühevärvilise paela võid teha kas eeltoodud viisil või siis järgnevalt. Mõõda soovitud paela pikkusest nüüd topelt pikkus ning lisa kaks kolmandikku kokkutõmbeks. Anna lõngapundi üks ots sõbrale ja võta teine otsa oma kätte. Hakake kumbki vastupidises suunas kahest otsast lõngapundile pinget sisse keerama. Kui pael on väga pinges nii, et tahab juba kokku tõmbama hakata, haara sõrmedega paela keskkohast kinni ja anna oma ots sõbrale, pinguta paela kaks otsa üheks sirgeks ning lase lahti. Nüüd pidi pael taas ise endale ilusti keeru sisse tõmbama, Ühtlustamiseks pinguta peala otsa korra veel ja kui vaja saad veidi sõrmedega kaasa aidata.

Lisa 6. Ponimus.

See on neljajaruline pael mida kasutatakse vardakotile, sukapaelaks, kõrdiaugu sidumiseks ja ka säärepaelte ning kirivööde lõimeotste viimistlemiseks.

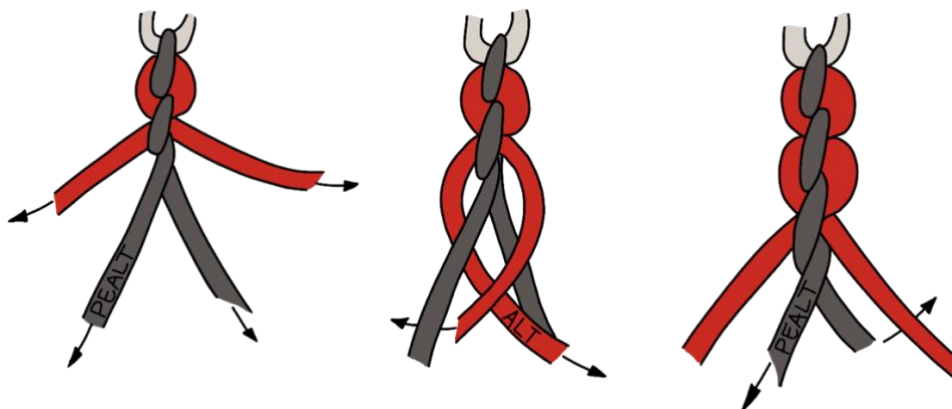
Ponimuse punumiseks piisab ühe neljandiku jagu varust kokkutõmbeks. Võta neli lõngapunti oma soovitud värvides. Ilus on kas ühe-, kahe- või nelja värviline ponimus. Seo lõngad otsast sõlme ning pane seina konksu taha.

Võta neli haru eraldi sõrmede vahele. Kui punud paela näiteks kahest heledast ja kahest tumedast lõngast, on töö käik järgmine: üks hele lõng vii paremale, teine vasakule. Heledate lõngade vahelt võta üks tume lõng keeruga ette*, teine läheb taha. Seejärel vii hele lõng paremast käest tumedate lõngade vahelt vasakusse kätte, lõng vasakust käest liigub üle

selle paremasse kätte. Jälgi, et üht värvi harud ristuksid omavahel: ühed päri-, teised vastupäeva. Ja nii edasi algusest peale (Uus, 2012, 16).

*Paelte punumisel tähendab keeruga seda, et järgnev lõng moodub eelnevast selle pealt, ehk kaks lõnga ristuvad. Mitte kunagi ei tule kaks üksteisele järgnevat lõnga samast suunast.

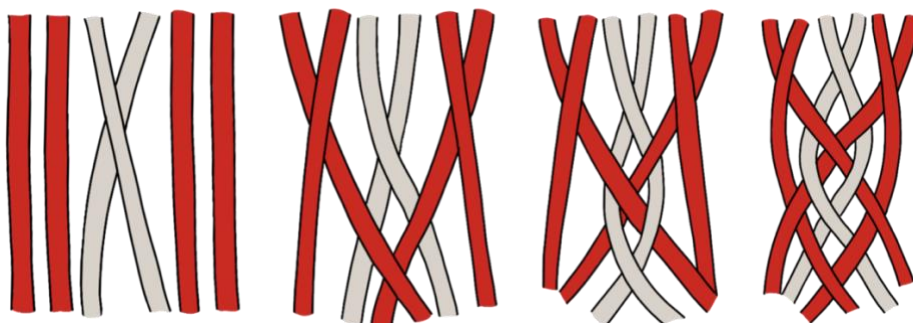
Joonis 58. Ponimuse punumine (Autori joonis; Allikas Kiik, 2011, 16).



Lisa 7. Südametega pael.

Südametega paela kasutatakse kõrdiaugu sulgemiseks, sukapaelaks aga ka kirivöö ja särgialuse vöö lõimelõngade viimistlemiseks. Südametega paela punumiseks võta 6 lõngapunti soovitud paksuses, neist 4 tausta värvi ja kaks seda värvi, milliseid soovid südameid. Jaota need nii sõrmede vahele, et keskele jäävad kaks südame tooni lõnga ja servadesse kumbalegi poole kaks tausta värvi lõnga. Punumist alusta keskmistest lõngadest ja jätka vastavalt allolevale joonisele.

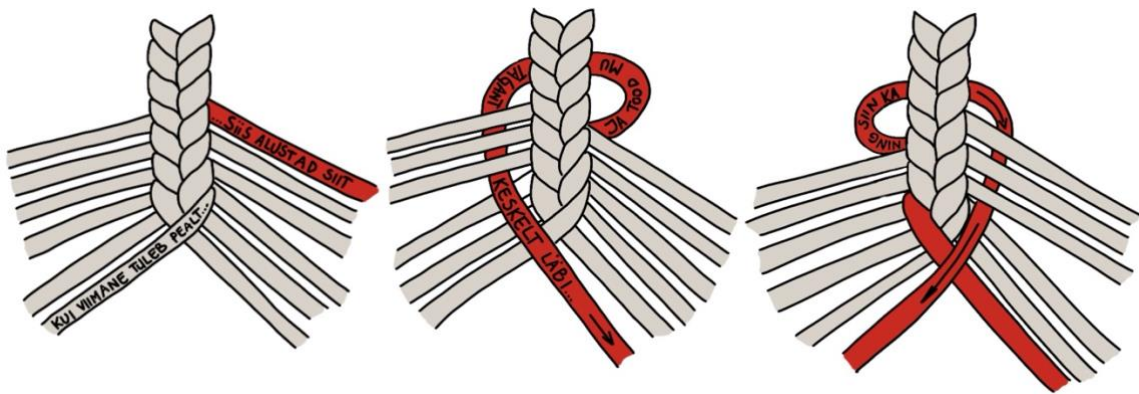
Joonis 59. Südametega paela punumine (Autori joonis; Allikas Kiik, 2011, 15).



Lisa 8. Neljatahuline pael.

Seda paela on punutud vööotstesse ja kõrdiaugupaelteks. Punumiseks tuleb võtta 12 kimpu ja jagada need kahte kätte järjestades nad paralleelselt värvide kaupa. Alusta põimimist sellelt poolt kus keskmine viimane lõng on alumine. Võta kõige viimane lõnga ja viipaela seljatagant läbi ning too teise käe lõngade keskelt läbi ning tagasi sellesse kätte kust sa ta alguses võtsid. Toodud lõng jääb punutise sisse ja pealmiseks. Nüüd võta niisamuti teisest käest viimane ja too esimese käe lõngade keskelt taas keskele ja pealmiseks. Jne. Seda paela saab punuda minimaalselt kaheksa lõngaga järgides sama skeemi.

Joonis 60. Neljatahulise paela punumine (Autori joonis)



Lisa 9. Eesti Rahva Muuseumi kogus olevad Kihnus kogutud helmed (autori joonis, Allikas muis.ee).



ERM A 446:1209 „Rida musti ja valgeid helmi - kivist või klaasist. Keskelt suuremad ja ümmargusemad. Otste poolt veiksemad ja laterikumad. terveks jäänud 35, kõik nööri otsa aetud. Kihnust”, korjatud 1933.



ERM A 291:487 „Helmed (“ellmed”), linase paela otsas, sinisest ja valgest klaasist, vaheldamisi 2 sinist ja 2 valget. Laperguse kuuli kujulised, u. 1cm läbimõõt. 51 paari ja 2 üksikut, kokku 104 tk. Olid kaelahehteks“. Kogunud Õpetatud Eesti Selts 1894-1895.



Helmed ERM A 175:118 „Müüja vanaema omad. Müüja Jaagup Türk. Kogutud 1921“



ERM A 175:115 „Kantakse iga päev kaelas, varemalt olnud helmerea keskel raha. Üleandja Ann Köster. Kogutud 1921.

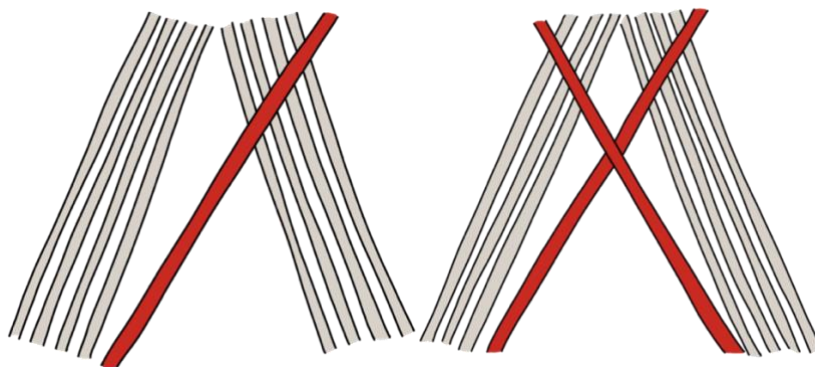
Lisa 10. Kõrdipael

Kõrdipaelaks on *nuaritsõt* pael, mida punutakse 2-3 kordsest madarapunasest villasest lõngast. „Kõrdi alla õmmeldakse 10-11 lõngast kokku *naaritud* e. *naaritsetud* kõrdipael. Kõrdipael tehakse poevärviga punaseks värvitud lõngadest“ (Saar, M., Sutt, M., 1948, ERM EAp 193 EA 47:1/755).

Kihnu võetakse lõngu kätte paaritu arv ja kogus vastavalt sellele, kui jämedat paela kõrdile tahetakse. Lõngade pikkuseks on kõrdi kanga laius ning sellele lisatakse üks kolmandik veel kokkutõmbe jaoks. „Kõrdi paela punumiseks *väetasse* üles 2 või 2,5 *sülda*¹⁵⁴ lõnga, selle sees on ka kokkutõmbe varu ja seda siis olenevalt kõrdi laiuusest. *Ennemä olga pitk, kui lühüke, ää lõegata suab ikka* (E.Leas, 2025).

Lõngad jaotatakse kahte pihku kolme väiksema sõrme vahele ja kogu punumine toimub mõlema käe põidla ning nimetisõrmega. Alustatakse sellest käest, milles on rohkem lõngu ning tõstetakse korda mööda ühe lõnga kaupa välimine lõng teise käe sisemiseks lõngaks (vt joonis 11). Keskmise sõrm liigub kogu punumise vältel abilisena uue lõnga haaramisel.

Joonis 61. Lõngade liikumine kõrdi- ja pastlapaela punumisel (Autori joonis. Allikas Kiik, 2011, 14).



¹⁵⁴ Pikkusmõõt külgedele väljasirutatud käte keskmise sõrme otsast teise käe sama sõrme otsani (Eesti süld 180 cm, vene süld 213 cm).

Lisa 11. Pastlapaelad

„Erinevalt muudest aladest palmitseti nad Kihnus punasest 5-harulisest, Ruhnus 3-harulisest villasest lõngast. Seevastu tehti Kihnu ja Ruhnu loibade paelad aga nahast või linadest“ (Astel 1967, 202).

„Pastlapaelad on (pakivärviga) punaseks värvitud lõngadest *naaritetud* (palmitsetud) nagu kõrdipaeladki (vt lisa 10), ainult selle vahega, et kõrdipaela jaoks võetakse 10-11 lõnga (peenemad lõngad), pastlapaelaks 5-6 lõnga (jämedamad lõngad). Kingad ega saapad naiste jalatsitena peaaegu üldse ei esine. Kihnu naised käivad pastlatega“ (1948, ERM EA p 193 EA 47:1/809).

Sellisenä kirjeldati pastla ja kõrdipaela punumist 20. sajandi keskpaigas.

Pastlapaelte jämedus on veidi vähem, et pastla tärgetest läbi mahtuda. Punumise juhend on näha peatükis „Kõrdipael“. Punumiseks vajalik lõngade arv tuleb täna aga vaadata selle järgi, millised lõngad on saadaval. Tänapäevaks on lõnga valmistamise tehnoloogiad juba nii palju arenenud, et lõngade kogus tuleb vastavalt lõnga jämedusele aga kindlasti paaritu arv. Vajalik pikkus tuleb aga mõõta kandja jala järgi, nii et paelu saaks sukkadel põlve all korralikult 2 ringi kinni põimida.

Lihtlitsents lõputöö reprodutseerimiseks ja üldsusele kättesaadavaks tegemiseks

Mina, Käthlin Palu,

1. annan Tartu Ülikoolile tasuta loa (lihtlitsentsi) minu loodud teose
KIHNU NAISE RÕIVASTE VALMISTAMISE TRADITSIOONID 20. SAJANDI
ALGUSEST KUNI TÄNAPÄEVANI,
mille juhendajad on Inna Raud ja Maie Aav,
reprodutseerimiseks eesmärgiga seda säilitada, sealhulgas lisada Tartu Ülikooli digitaalarhiivi
kuni autoriõiguse kehtivuse lõppemiseni;
2. Annan Tartu Ülikoolile loa teha punktis 1 nimetatud teos üldsusele kättesaadavaks
Tartu Ülikooli veebikeskkonna, sealhulgas digitaalarhiivi kaudu Creative Commons'i
litsentsiga CC BY NC ND 4.0, mis lubab autorile viidates teost reprodutseerida, levitada ja
üldsusele suunata ning keelab luua tuletatud teost ja kasutada teost ärieesmärgil, kuni
autoriõiguse kehtivuse lõppemiseni;
3. olen teadlik, et punktides 1 ja 2 nimetatud õigused jäävad alles ka autorile;
4. kinnitan, et lihtlitsentsi andmisega ei riku ma teiste isikute intellektuaalomandi ega
isikuandmete kaitse õigusaktidest tulenevaid õigusi.

Käthlin Palu

12.05.2026