

F 55  
nim 3  
s 85

Mirka, Hilda  
Digala kihelkonnas  
kohvikud mälestusmärgid.  
Tartu ülikooli üliõpilase töö,  
juhendaja [prof O. Sild]  
mälestusmärgid.

1935

93 e, 16 fotot, 4 joon. ja  
4 järgendiga

F 55, nim 3, s 85

USUTEADUSKONNA  
Riistisu Arkeologia osastil  
III № 198

Sigala kihelkonna  
kiriklikud mälestusmärgid.

Hilda Mirka.  
stud. theol.

Sartus

1. Kas on kirikul ja abikirikul, kabelil, opetajamajal j.n.e. mõni kiri või aastaru seinal? uksel? tuulilpul? ristil? j.n.e. Kus kohal see just seisab ja missugune on tähtsuseks kirja sisu? Millal on kirik, abikirik, kabelid, opetajamaja ehitatud, mis materjalist ja kui suurel radal on? Kas on kirik ja teised sarnased ehitised torniga või ilma? Kellele on kirik, abikirik j.n.e. pühendatud?

---

Vigala kirkkonnas abikirikut ega kabeleid ei ole. Ka kirja ega aastaru kirikul ega opetajamajal seinel, uksel, tuulilpul ega ristil ei ole.

Vigala kirik on ehitatud kolmes järgus. Vanim osa, väike gooti stiilis võlvitud ruum täidab praegu käärikambri aset. Arvatavasti on see ehitatud kabelina 14. sajandil. Seda arvamist kinnitavad ka pastor locilt ja kohalikelt elanikest saadud vastused.

Hiljem on ehitatud selle kabelile juurde osa, mida näitab selgelt kiriku

müüri lähem uurimine. Millal see  
juurdetehitus on aga sündinud, pole  
teada. Nähtavasti on sel korral ase-  
tatud vana ja uue ehitise vahekohta  
altari vahepalk.

Eüt 1845. a. on kirikulaeva veelgi  
suurendatud juurdetehitise läbi.  
Sellel ajal müüriti ka vahesein altari-  
palki kohalt, lahutades kirikulaevast  
nü kiriku kõrgivanema osa, milline  
kunni siiani täidab käärikambri aset,  
asudes praeguse altari taga. Kirikust  
käärikambriisse pääseb kahe ukse kaudu,  
mis asuvad kummalgi pool altarit.

Ei ole teada, kas kunni 1845. aastani  
kirikul torni oli või ei. Ka viisitati  
aoni protokollidest, mis on peetud  
aastail 1768, 1790 ja 1828, seda ei  
selgu (protokollid asuvad Riigi keskar-  
hiivis - Tartus), kus on siin mainitud  
kiriku katust, milline parandada  
soovitatakse, mitte aga torni.

1845. a. igatahes ehitati kirikule torn.  
See torn püsis aga ainult 30  
aastat, siis on ta maha varisenud.  
Nü seisib Vigala kirik a. 1875 - 1933

Ilma Tornita.



Vigala kirik aastast  
1845 - 1875.



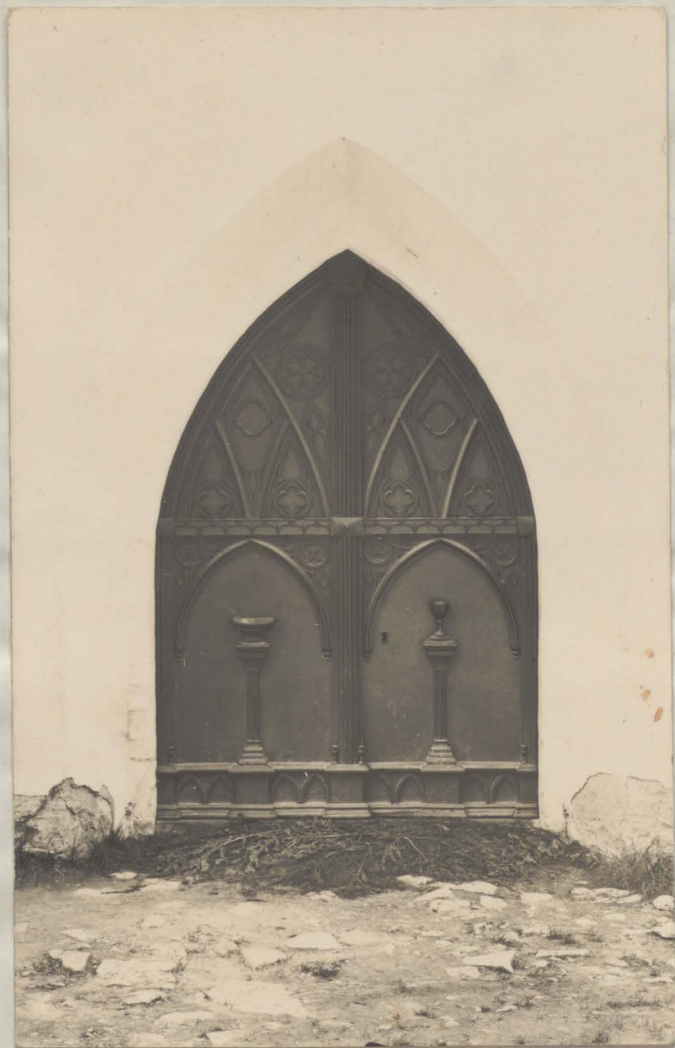
Vigala kirik aastast  
1875 - 1933.

Alles 1933. a. ehitati praeguse pastori  
F. Jürgensoni eestrotul kirikule uus  
torn, milline üheskoos täidab ka  
Vigala mälestussamba aset vabadus-  
sõjas langenute, kuna torni esi-  
külgel, kahepoole peaust su kunst-  
rik Vasari poolt valmistatud

granitkujud sisse müüritud, samuti ka  
 kaks granittahvlit langenute nime-  
 de ning Pühakirja salmidega - sur-  
 nute mälestamiseks.



Vigala kiriku torn resp. Vabadus-  
 sõjas langenute mälestussammas,  
 millele püstitati a. 1933.



*Vigala kiriku peauks.*

Vigala kirik praegusel kujul - on ühel-  
laevaline, kivi ehitis, seest ja väljast poolt  
valgus krohvitud.

Pühendatud on kirik Neitsi  
Maarjale.

Õpetajamaja on ühekorane puu-  
ehitis, ründlemisi uus, ehitatud 1880. a.  
1790. a. peetud visitatsiooni protokollist  
selgub, et õpetajamaja on hiljuti  
maha põlenud, ja tulle on jäänud  
kirikuarhiiv. Tulenahju on olnud  
a. 1786. Peale selle kohe on uus  
õp. maja ehitatud.

Teistkordselt põles pastoraat maha  
a. 1880, (jällegi sissepõledes kirikuaa-  
matud). Praegune maja püstiti siis  
- ehitatult peale 1880. a. Tulenahju.



*Praegune Spetajamaja eest ja*



*j'ae poolt vaadatuna.*

2. Millal ja mis materjalist on valmistatud kiriku  
ja abikiriku altari (või altarid, kui veel vanu  
tarvitamata olemas)? Millal on altari laud  
shk alus (resp. kas ei ole keskaegset altari kivi,  
millega ristid nurkadel või keskel)?

---



Vigala kiriku sisemus.

Kirikus on alles kaks altarit. Üks, mis  
 asub praeguses kirikus ja teine asub praeguses  
 käärikambris. Viimane oli tarvilusel  
 sel ajal, kui ei olnud veel vana ja ~~muu~~  
 ja vahel müüri ehitatud. Seega võiks  
 käärikambris oleva altari vanadusest  
 arvata 500 aastat, kuna eelmainitud  
 on, et kiriku vanim osa on 14. sajandil  
 ehitatud ja loomulikult siis ka seal-  
 olev altari. Teine, praegu tarvilusel olev  
 altari aga kuulub kiriku ümberehitamise  
 aega, seega aasta 1845.

Vanast altarist pole praegu muud järele  
 kui altari laud ehk alus - kivist, pealt  
 kaetud laudadega.

Ka praeguse altari laud on kivist ja  
 pealt kaetud laudadega, mille tõttu  
 pole võimalik kumbagi altari aluse  
 juures kindlaks teha, kas altari kivi  
 asuvad kuski ristimärgid sees.



Vigala xiri ku praegune  
altar.

3. Misida kujutab altari pilt, kelle töö ta on ja mis aastast? Kui altaris mitu pilti ja niiskused on, siis kõik täielikult kirjeldada!

Vagu eelmisel lhx. levalt pildilt võib näha, on altaris kaks pilti, üks, suurem allpool ja teine, väiksem, kõrgemal.

Suuremal pildil on kujutatud Jesusust palvetamas Geetsemani aias. Pilt on põhitoonid tume (sinise ja lillaga)

Pilt mingit autori nime ei oma ja avatavasti ei ole ta kunstiliselt ka suurema väärtusega

Väiksem pilt kujutab Kolgatat kalme ristipunga (keskel Jesus, kumbalgi pool röövel). Jesus on pildil kujutatud pruuni välimusega. Rätt lehvib paremale poole. Ristiall on rahvas. Maria on kujutatud samuti liisedana, ümber tumepunane rätt. See pilt autori nime ei oma, ning kunstiliselt ka väärtuseta (seda avamist jagas ka kunstiajaloolane hra V. Vaga, kes juhuslikult Vigalas oli ja kellega ma

altari piltide kunstiväärtusele üles  
antlesin).

Altariel on rikkalikud <sup>puu</sup>nikerdused - vär-  
vilt: puu ja kuld. Altari tükid vaa-  
delda ära kahe osana. Alumine, suurem,  
kahe samba vahel asetseb elmaivitud  
pilt. Sammasel all on ristilõigatud  
naiskujutused. Huvitavad on sammaste  
osad, mis on vastu altarilauda, need  
on puust nikerdatud kaks lapsepead.

Kohapeal avatakse, et need näed ku-  
jutavad kohaliku mõisniku surinud  
lapsi (s.t. mõisniku, kelle ajal altari  
teha lasti). Peale taga on tiivad.

Pildi all on nikerdatud roosipärg.

Sambast väljaspool on apostelite  
kujud; paremal Paulus raamatu ja  
kayasekepiga, vasakul aga Peetrus  
raamatu ja rõtmeaga. Paulusel on ra-  
mat lahti käes, Peetrusel aga suletult,  
rõti parema käega üles tõstetud.

Rõivas on, nagu kogu altari nikerdus:  
puu ja kuld.

Piltide raamid on kuld värviga  
üle värvitud.

ülemine, väiksem, altariosa kordab praeguse  
 alumist: kaks samba vahel on asetatud  
 p.t. Kuna alumisel osal kõval  
 olid apostlite kujud, ülemisel aga  
 naiskujutused. Pildi kohal üleval  
 lapsedega tühadega. Altari tipuna  
 on kotkas laial laotatud tühadega.  
 Kotka kõval kumbalgi pool nais-  
 kujud, üks ristiga käes ja teine karikaga.

Nagu p.t. idel, nii ka nikerdustel  
 on kõik inimesed kujutatud tüsed-  
 tena. Altari nikerdeid väiks arvata a. 1700 (Baroc).

Käämkambris oleval vanal altaril  
 seisavad kaks kruutsifiksi. Suurema  
 ristimäänd: 38,5 - 28 sm. Väiksemal:  
 30 - 15 sm.

Väiksem kruutsifiks on vanem, kuulub umbes  
 17 sajandisse. Kristuse kujul on lahja ja inetu;  
 akaskrooni peas ei ole (vaid on plekist kirjens  
 tehtud ja põhe asetatud).

Suurem kruutsifiks kuulub 18. saj. algusesse.  
 Kujul on tugeva kehaga, lusa jumega,  
 akaskrooni peas.

Ka praegusel altaril asub kruutsifiks -  
 vanast, kuid kristuse kujuga. Hilisem töö.

4. Misugused kirjad leiduvad altaril, altari  
pildil, altari vörel, ja mis aastast, kui  
kiri se seda ei ütle?

---

Altaril, altari pildil ja altari vörel  
kirju ei leidu. Altari ülemise ja alumise  
osa vahel on asetatud kõrvuti kaas  
vappi, mille kumbalgi pool puust riker-  
datud lapse kuju.

Altaril asub püüel, kaanelustuseia  
pärlitixandus Tagumisele kaaneli  
õmmeldud pärlitest tähed W. H. ja  
aastaarv 1863.

Esikaanel rist palmiokstega (põhi  
helesinine, rist must, oksad valged),  
ja kiri:

Dein Wort ist meines Fusses  
Leuchte und ein Licht auf meinem  
Wege.

Tagakaanel: valge põhi, sinine  
karikas, puun rist, kaasad raasid.  
Ülal tähendatud tähed (W. H.) ja aasta-  
arv (1863) - kuldseid.

5. Mis materjalist on kantsel või kantslid  
(kei neid mitu) ja mis aastast nad on?

---

Kantsel on puust; samuti ka kantsli  
katus. Kantsli vanus pole teada.



Vigala kiriku  
kantsel.

6. Misugused pildid, kujud resp. nixerdused ja kirjad leiduvad kantslil ning kantslikatusel ja misugused värvid esinevad?

Kirju kantslil kuskil ei leidu, samuti ka pilte mitte.

Kantsli aluse moodustab põimitud sammak, nixerdatusel viinamarja kobarate ja lehtedega. Värvid - kuld.

Paster loei jutujärel olnud kantsli põhivärv ennem sinine, aga altariiga kaasrõla mõttes on tema laskinud selle ka pruuniks värvida.

Kantsel asub kiriku vasemas seinas ja on viie tahkune. Iga tahu vahel on nixerdatusel põimitud sammak. Alumnist äärt leustavad nixerdused.

Iga tahu küljes asetub kujukene.

I - kuju: Luukas (veisega); kõbe rüü, sinine rätt.

II - " - : Mooses (tahvliga, millel rooma numbrid); kõbe ja kuld rüü, roheline rätt.

- III kuju : Jeesus (kuuliga, mis kujutab maakerat, ja valitsuskepi); kõrge rüü, punane rätt.
- IV -" - : Peetrus (kinnise raamatu ja võtme) paremas käes - pea kohal ülal); kõrge rüü, sinine rätt.
- V -" - : Paulus - punase rüü ja kõrge rätiga.

Kõik kujud on prisked, röömsate nägudega.

Ka kantslikatus on varem sinine alus, müüdi aga pruun kullaga. Pea kohal olev lagi on helesinine ja valge. Ülal äärel on neli laiprust (roosad), üks sambaga, teine ristiga haamriga, kolmas redeliga ja neljas kejukepi ja karikaga. Lapsed on kujutatud prisketena.

Laste vahukohtadel on alus mõisnikute vapid, millised on praegu plexiga kaetud.

Kantslikatuse tipu moodustavad nikerlused (vünamaja kobar, vared, lehed) ja ülal seisab Kristuse kuju,

rist kerjusekepsina raasakus käes, parem  
käsi rüles tõstetud. Niudevõõ on pruun,  
õlgadel rippun rüie aga punane. Kerjuse  
ise on raasa, juuks ja habe - pruun.

---

7. Mis materjalist, mis ajast ja misseuguste kuju-  
tuste ning kirjadelega on ristimise astjad või  
vaagnad? Mitu neid on? Kas leidub veel  
kusagil katolikuaegne ristimiskivi?

---

On alevas käärikambri üks vana  
ristimise vaagen vaskplexist. Vaagen  
on lammi löökud ja tarvitamiseks  
kõlbmata. Aastaruu ei esine. Sise-  
põhjale on graveeritud mees, kes  
tapab lohet.

---

8. Mis materjalist, ajast ja missuguse kirjaga on kroonlühtrid ning lühtrid ja mitu neid on?

Kirikus laes on 3 kroonlühtrit, vasest. Kaks suuremat 20 küünla- pesaga, altari poolne 12 küünla- pesaga.

Altari seisavad 4 kõrget malm- lühtrit.

P.S. on puulühtrid matusetali- tuste jaoks (vt. inventari nimekirj).

Lühtritel kirju pole. Awata- vasti uuemad lood.

Sis on veel pastoraadis 2 vasest küünlajalga — ühele neist on alla graveeritud:

J 11 März + A<sup>o</sup> 1772

A. C. F. v. D. K.

↘ M. H. v. S. K.

⇒ Felt K.

Lühtri kõrgus on 32. sm., aluse ümbermäär 50. sm.

9. Mis materjalist, ajast ja mis kizadega on karikad, kannud, paldonid, kruutsifiksid ja muud kirikuriistad ja palju neid on?

---



Vigala kirikuriistad.

Vigala kirikuriistade arv ja üksikasjaline loetelu (vt. lhx. 59. inventari nimistust)

Tähelepannu väärivade kaks hõbedast karikat. Esimene neist on 24. sm. kõrge, 55. sm. aluse ümbermõõt ja 42. sm. karika serva ümbermõõt.

Karika jalal on hõbedast Kristuse kuju ristil ja kumbalgi pool naise kujakesed.

Karika põhja alla on sissekiijutatus:

O Jesu christe Fili Dei

Vivi qui passus es pro nobis

Miserere mei A. J. M.

Anno 1703 =

Karikas on seest ülekullatud.

Teise karika kõrgus on 25,5. sm., aluse ümbermõõt 33. sm. ja karika serva ümbermõõt 36. sm.

Karika küljel on kiri:

B. U.

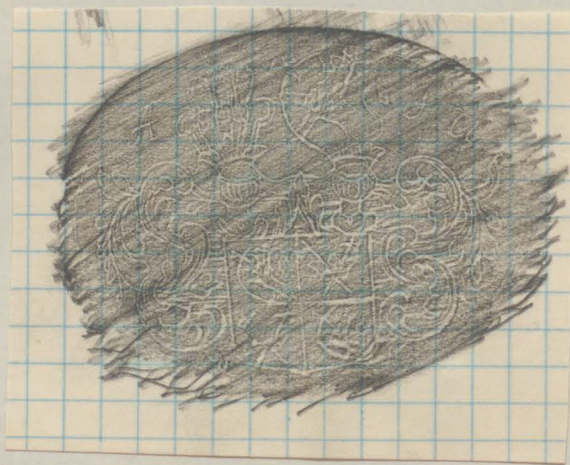
Alt Fickel s

d: 13<sup>ten</sup> August  
1846.

ja teise poole:

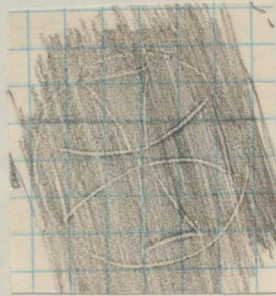
So Nehmet hin und trinket  
Im Namen und zum Gedächtnisse  
des Herrn est.

Ovaalne leivakarja, kõbe, seest kullatud.  
Ümbermäärt 33. mm. Karikaanele graveeritud vapp ja aastaarv: Aõ 1703.



Leivakarikaane graveering.

Samasse 1703. a. komplekti kuulub ka  
 hõbedast leivataldrik, sest kullatud.  
 Taldriku rümbemõõt on 61. sm.  
 Taldriku äärelle on graveeritud tise  
 ristikujuetus:



ja alla, põhjale kirjutatud:

Jesus Vita mei,  
 Sa opus A. F. U.

Anno 1703.

(Kruusifirma on lähemalt kirjeldatud  
 lhrk. 14. Muud kirikuriistad - vt.  
 lhrk. 59.)

10. Mis materjalist ja ajast, mis kujude  
ja kirjadelega on ristpaek (trabes),  
kus seda olemas? Kas on veel teisi rist-  
paeki olemas?

---

Ristpaeki kirikus ei ole.

- ii. Kas on alevas kirikusseintes nisthe ja seinakappiisid ning millers neid avastavasti en tarvitatud?
- 

Kirikuu vanimas osas (praeguses käärikambri) on alevas 2 nisthi seihtes. Üks pükk ja kitas asub varemalpool vaeiat altarit seinas, teine, laiem ja madalam käärikambi parempoolses seinas.

Millers neid tarvitati, sellele ei teadnud keegi vastata, alguigi et küsitletin mitmeid inimesi.

---

12. Misuguste kujutuste ja kirjadega on hauakivid või haudad, sarkofaagid ja muud hauamärgid kirikus ja abi kirikus?

---

Kirikus kuski mingit märki pole näha, et seal oleks keegi maetud. Kuid hra Mikkel Aitsam, et sain teada, et kirikusse on küll maetud. Seal asuvad ühküllide haudad. Et mingit hauamärki praegu näha ei ole.

---

13. Kas on kiriku all vanu krüpte ja teisi  
hauakabeleid olemas ja ja mis on  
neist teada? Kes on sinna maetud?  
Mistuguseid kirju leidub seal?

---

Ei ole teada, et Vigala kiriku all  
oleks vanu krüpte ja teisi hauaka-  
beleid.

---

14. Mis materjalist, kas rapiga või ilma, mis  
pildid ja kirjad on kirikus, abikirikus,  
kabelites leiduvad epitaafid (eestikeel-  
sed kuni 1861. aastani või võimaluse kor-  
ral kuni 1870. a., ladinakeelsed kõik,  
muukeelsed kuni 1830. a.)?

---

Mälestustahvleid Vigala kirikus  
ei leida.

---

15. Mis aastast, mis kirjadega ja kui raskest  
on kiriku kellad?

---

Kiriku tornis olev kell on valmistatud  
Venemaal - Katsinas a. 1884.  
Kellal olev kiri on järgmine:

Gloria Deo in  
excelsis Fickel  
1884.

" Mortuus Plango - Surmuid Lennan  
Winos Woco - Slavaid Hiiuan "

---

Гд ГЧННд

25-17. 11 φ.

Kella raskest ei saanud kellelki  
teada.

16. Missugused monumentaalkiivad leiduvad  
muide veel kirikus, abikirikus j.n.e.,  
näiteks: seinel, ustel, pinnidel, arudel,  
piltidel j.n.e?
- 

Mingeid monumentaalkiiva kuskil  
(kirikus) ei leida.

Kuid käärikambri on üks vana  
puust kirikupink seljataega, mustaks  
värvitud, kuhu sisse on löigatud  
järgmine kiivutis:

· W O L M E R · V Æ K V L ·

· A N O · 1656 ·

---

17. Missugused hauakivid on kiriku-  
 rümbel olevatel haudadel (eesti-  
 keelsed kuni 1861. resp. 1870. a.,  
 ladinakeelsed kõik, muukeelsed  
 kuni 1830. a.)? Kas on need kivid  
 lamavatel hauakividel, või ristidel  
 või sammastel, ja mis kujulised  
 on need plaadid, ristid ning  
 sambad? Kes on need maetud in-  
 kude olnud, kui hauakivi seda ei  
 nätle?

Kirikurümbel olevas pargis on olemas  
 5 hauda.

- i Pöösati kirikusse matlunud kiriku <sup>sambale</sup> ~~ambale~~  
 kuhu sisse raiutud: Matsokese Madis 1804.  
 ii Murenenud rist rimega: Jarko Hannus.

Need 2 märki kuuluvad igatahes  
 eestlaste haudadele. Hevitar on, et  
 eestlasi on maetud nii kiriku ligidale  
 (just kumbalgi pool käärkambri ust),  
 kuna seda tavalisti mitte ei tehtud  
 19. saj. alul. Arvatavasti olid need 2  
 mingid kiriku ametnikud. Samase  
 nimelisi eesti perekondi leidub ka  
 praegugi veel Vigala kihelkonnas.

III kivirist kirjaga:

Johann Friedrich Ignatius,  
Prediger in Fickel und  
Probst der Land Wisch.

Geb. 3. Juli 1735.

Jst. 18. Juli 1824.

IV kivirist kirjaga:

Wilhelmine Charlotte Ignatius

Geborne Paudler.

Geb. 12<sup>ten</sup> Mai 1765.

Jst. 11. Mai 1795.

V maapeal lamav, suur, kiviplaat.

Kivi on täiesti ära rabeunud, nii et seal pole midagi võimalik lugeda, peale nime:

Edle v. Remenkampff.

Lamava kivi juures asetseb väike raudkivi rahnuke, kuhu külge on kinnitatud rauast kruusifiks, - risti laius on 16. sm. ja kõrgus 42. sm. Hauakivi mõõdud on: 125 - 66. sm.

18. Missugused surmaiad on kirkonnas, mis ajast ja kei suurel neist on? Kellel neist on kabel praegu, kellel enam olnud ja mis nimeline on kabel? Kas on kabelisse maetud, kes ja kudas? Kas on haarikive allmas? Mis kirjad on üldse kabeli seinel või kabeli sees?

Vigala kirkonnas on 3 surmaida. Suurem neist kiriku juures (Vanua Vigalas), milline ka praegu on kasutatav. Suurus umbkaudu 3000 m<sup>2</sup>.

Teine on Jäätiveres, see on Rughteschelli matmisepaik kabelikesega.

Kolmas on Velises. Velise matmisepaigas on kaks väikest kabelit. üks vasakul, teine paremal Vigala jõe kaldal. Vasakul jõekaldal olev kabel asub puude salus, on ilma uste ja akendeta. Laius 7,5 m., kõlg 7 m. See on parun Rosenthal'i perekonna matmisepaik.

Teisel pool jõge aga on kuuskedega püüratud väike kalmistu, mille keskel asub kabel. See on Maydelliide

matmise paik. Kabeli esiküljel, ukse kohal  
on järgmine kiri:

Christus ist mein Leben,  
Sterben ist mein Gewinn.



Maydell'ide  
kalmistu kabel  
Velises.

Kabeli ukse on lahti murtunud ja kabel  
seest rüüstatud. Nähtavasti on seal  
ka väike altar olnud ja altaripeet, kuna  
pilditükk võib leida nii kabelist kui  
ka kabeli ümbrusest. Kabelisse ma-  
itud ei ole. Ümber kabeli on aga  
hauad, ka enamasti rüüstatud  
(ristid maha paisatud).

Vanima haua leidsin a. 1885 ja  
kõige uuem - a. 1917.

Tähelepannu väärin on maydell'ide  
kabeli üks - puumikerdus tega rikka-  
likult illustatud.

See üks olevat taadud omal ajal  
Tallinnast. Kus see üks varem  
oli pole teada.

Siinkohal võiks mainida, et  
teine täpselt sarnane üks on  
praegu Tallinnas Scheeli paigamaja  
Kaija tänava poolisel küljel.

Kas on neil kabel üksel mingi  
vähine ajalugu - ei tea, eist on  
küll usutav!

---

19. Mis kujuline ja mis kirjaga su surmaia värav?



Vigala surmaia värav.

Surmaia värava maadustavad 2  
 l. tibat kivisammast, üle krohvitud. Sam-  
 baal peal puu katused ristidega —  
 sambaile kinnitatud puutahvlid —  
 mustad, kuhu kirjutatud valge  
 värviga; üheltahvli Joh. 11<sup>25</sup> ja  
 teiselt Iliob 19<sup>25</sup>.

Lai tee viib kiriku juurest, läbi  
 pargi, otse surmaida.



20. Missugused on vanemad hauakiivid  
surmaaegadele?

---

Vigala surmaial näidse väga vanu  
hauakiivu pole leida. Kõige vanema,  
mille leidis, on aastarvuga: 1785.  
See on massiivne raudkiivist rist,  
mööstudega: kõrgus 125 sm., laius 60 sm.  
Ristisammal on eest 18 sm. ja küljelt  
16 sm. Kiri on järgmine:  
M. Gildeman  
1785.

Vanemad ristid on p.s. kõik puust,  
pehkinud; seep. pole võimalik nende  
vanust määrata.

Luetavate kiviaid on mõisnike  
hauaadele (Rennenkampff'ide, Walsky'te  
j.t. matmisplatsidel), aga aastarvude  
järel kuuluvad need kõik 19 saj.  
II poolele.

21. Missugused on iseloomustavad haua-  
 kivid või tähtsate isikute hauakivid  
 hilisemast ajast ja mis kujulisel haa-  
 märgil? Kas on Eesti avaliku elu edus-  
 tajate haudu, missugused mälestus-  
 märgid on neil haudadel ja mäles-  
 tusmärkide tähttäheksid kivid?

---

Üldiselt Eesti tuntud kunstniku  
 Ants Laipmanni perekonna matusepaik:  
 1905. a. mäsu ajal surma saanud  
 kunstniku vendl puhkab siin. Haual  
 raudrist (harilik), kiviaga:

Bernhard Laipmann  
 Hansu poeg.

+ 29. I. 1906.

Selle kõrval raud rist, plekk otsega. Kiri on  
 järgmine:

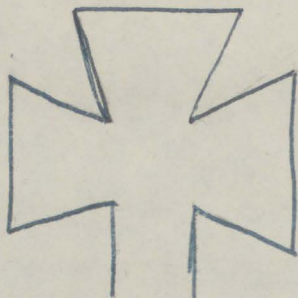
Siin aotab rõemust ülestõusmist  
 Helena Amanda Laipmann.

+ 30. I. 1899.

- ja risti tagaküljel:

"Mis head must nägite, seda pidage kinni!"

Kolmas on rivi rist, maa sisse poolle di  
vajunud. Kujult on see rist:



Risti esipoolel seisab:

Siin maggab  
Paiba Maddis Laipman.  
sündinud 1786  
surnud 1858

Tagaküljel aga:

Trud jäbrad, lapsed  
ärge keelge, Teft hauaft  
lääb te taevase.

---

Võiks veel nimetada Vigala eelmise  
pastori hauda väikeses nandaiakeses.  
Ristil leidub kiri:

Vigala of. Maximilian Busch.

12. VI. 1870. - 21. IX. 1926.

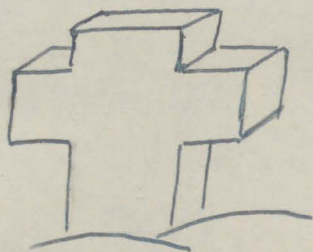
Ristijalal on saksa keeles:

"Der Herr wird dein ewiges Licht sein!"  
ja selle all püüblisalm eestikeeles.

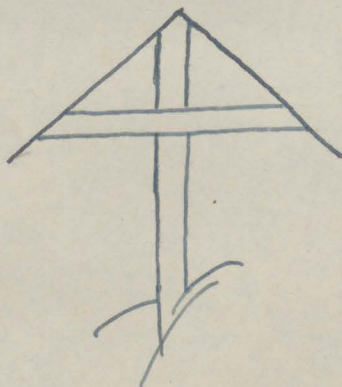
22. Mis kujulised on üldse rühkomas olevad hauamärgid ja mis aastatel umbes  
 du esineb iga tüüp (hauaplaaseid,  
 mitmekujulised hauaristid, hauasam-  
 bad)?



Varim on lkr. 39. mainitud madal  
 kivirist:



Sis on väga palju püüriste katusega:

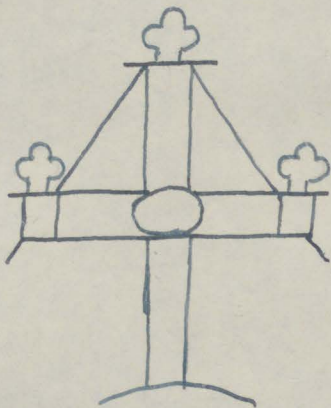


sarnasetüübilised on avatavast kõige  
 vanemad, sest need on kõik täiesti pühind.  
 Nende täpsemad vanust kindlaks teha  
 ei saanud, kuna ei leidnud ühelgi neist kirja.

Edasi - esineb palju malmriste, kalme-  
hauliste (tõmmikujuliste) oloteaga.

Ka puuriste on (katusega), mille  
altel asetub veel väike ristike.

Samasuguseid (katuseta) on ka  
malmriste:



Ka on kiviriste, nagu lüh. H. j. onistatud,  
Madi's Lapmani haual.

Raudaiaaga püüratud Remenkampffide  
matusepaigas on haudadel lamavad kivid  
saksakeelse kiviaga. Kõige vanem haud on  
a. 1835.

Marmorist hauakivi lahtise raamatu  
kujuline, aastarvuga 1891. Saksakeelse  
kiviaga asub ka Remenkampffide aias.

23. Kas on hauamärkide hulgas kuriassumeid  
mistuguseid ja mis ajast? Kas on  
muidu kohalikke iseäraldusi?

---

Hauamärkide hulgas mingeid  
iseäraldusi pole leida.

Mainida võiks kuriassumina vast  
kaupmees Neeris'e hauamärki:

See on lihtne hall marmarsamma  
laiemal alusel. Sambal on kirjutatud:

Jaani Neeris  
sünd. 1887. surm. 1927.

- ja selle all värs:

" Sa jõudsid rahuranda  
Mu kallid kaasake,  
Mind jätsid hädaorgu  
Su järel leinama.

Pastorilt kuulsin, et too kaupmees almsid  
ateist. Maetud on ta ilma igasuguse kirik-  
liku talitusest. Ja ülaltoodud värs  
on Jaani Neeris'e vabaabi elus elanud  
naise "kompositsioon."

24. Kas on muidu veel haudasid ja haua-  
kirju Kihelkonnas, kus ja missuguseid  
(pererõudlikud matusepaigad, sõjahaudad,  
kooljatehaudad, kalmed, kirikunguud,  
katrusekalmed, teadaolevad või avata-  
rad vanad haudad või matusekohad  
Kihelkonnas üldse)?

---

Hra Mikkel Aitsam rääkis, et ta ole-  
vat avastanud 1935. aastal ühe  
vana matusepaiga. See asuvad  
8. klm. kirikust - metsas. Lõhemaid  
andmeid hra Aitsam selle kohta mulla  
ei andnud, öeldes, et tal on see leid  
võel nurimisel. Ka pastor ja koha-  
likud elanikud ei teadnud selle  
kohta midagi öelda.

Figatahes ei ole praegu seal mingit  
märki näha, vaid on tavaline metsa-  
alune maapind.

Pererõudlikest matusepaikadest oli  
kõnet (vt. lka. 35. j.).

Muid vanu haudu ega muinsus-  
kalmistuid Kihelkonnas pole teada.

25. Kas on vanase kirikute ja kabelite  
asemeid, algu katoliku või luteruse  
usu ajast ja mis on seal näha või  
mis neist teatakse?

---

Kirikute ja kabelite asemeid kihelkonnas  
leida pole, ega tea ka keegi neid  
kuskil almuud olevat.

Kirikust mitte kaugel on ainult  
kiriku vasalli lossivaremed.

---

26. Missuguseid on leiduvad vanad pitserid, mis kiri ja kuju pool on? Kas on mõned vanad plaanid või vaated kirikutest, abikirikutest, kabelitest ja nende sees olevatest asjadest ja mis ajast nad on?

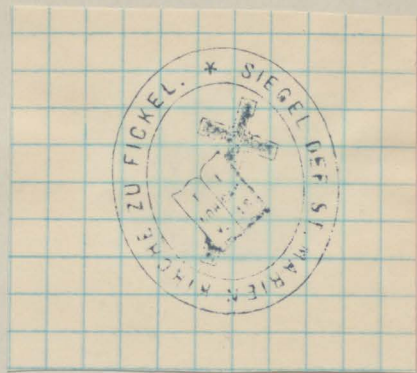
---

Isäralikke vanu pitsereid ei ole olemas. On vene ja saksa keelse kirjaga ja praegu tarvitusel olev eesti keelse kirjaga.

Õpetaja teada olevat olemas ka üks ladinakeelse kirjaga pitser, ent see olevat kiriku kassapidaja käes parasasti (kassapidaja rühmis aga ajutiselt Vigalast eemale, mist ei saanud seda pitseri näha).

Olemasolevad pitserid on järgmised:





Vanu plaane ei leidu. Kiriku-  
vaateid, varemast ajast, esistasin  
lhx. 3 ja 4, kus on ka äratõken.  
datud, mis ajast nad on.

27. Mis sisuline on kirikuarhiivis kõige vanem kirjalik materjal ja mis ajast ta on? Kas on kirikuarhiivist teadupärasest dokumentide mujale rüüdnud?

---

Vanim dokument kohalikes arhiivis №. 114. all on „Sissetulekute raamat“ 1696 ja 1725. aastast.

Kuid on kaheldav, kas see raamat on tõepoolest kirjutatud 1696. aastal või on ta arakiri, kuna raamatu lõpus on aastanumber 1737, millele sünni kirjutatud 9. veebruaril - pastor Joh. Friedr. Gernet'i poolt.

Rüg. kerkuarhiivis, Tartus, on 3 Vigala kiriku visitatsiooni protokollid järgmiste numbrite all:

- 5-179 (1768.a)
- 5-185 (1790.a)
- 5-200 (1828.a)

Neist visitatsiooni protokollidest selgub kiriku ja mälestusmärkide kohta järgmist:

E. K. A.

Nr. 5179 - lht 56 - 63.

Visitatsioon Vigalas

1768. a. 29. juunil.

V 20/30, VI

Maanõunik ja keiserl. konsistoriumi presid.  
Wraügel'i ja praost Joh. Ignatius osa-  
võtul:

Vigala kirik asub ltu. B. v. Üekül'i maa-  
alal. Kirikuada püral müür Luukamber  
on aemas, aga viitkas seisukorras.

Kiriku katus vajab parandust.

Kabeleid pole ühtegi aemas.

Kirikuteed on korras.

Koguduse osavõtuga kiriklikest talitustest  
on pastor loci (Gernert) rahul.

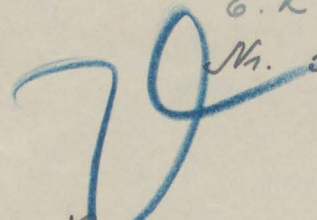
Igal aastal korraldab kohalik pastor  
oma koguduses tegema locale visitatsiooni.

30. juunil:

I. Visitaatorid läksid kirikut ligemalt  
uurima. Leiti, et kirik vajaks üldist  
remonti - eriti katus. Ka müürid on  
lagunenud, kivid väljalangenud ning  
võhm ja lumi teevad oma hävitustööd.  
Tehti kohustuslikuks kiriku ülemsestseis-  
jale, et ta kirikut parandada laseks,  
kuna juba 1766. a. peetud conventil  
see asi otsustati ja isegi materjale  
kohale veeti.

ii. Revideeriti kirikuraamatuid. Eri list tõhela  
 pannu pöörati arwetele, mis olid korras.  
 Pastor Geruet, ja juba ta eelkäija pastor  
 Stamm, olid hoolitsemud selle eest, et ki-  
 rikuraamatuid liigitada ja korraldada.

E. K. A.



Nr. 5185. lht. 15-23.

Visitatsioon Vigalas

1790. a. 2. juunil. 2.3. V. W.

Mounik ja konsistoriaal presidenti von  
 Stackelbergi ja praost O. W. Eberhardi  
 esawõtul. Pastor loci: Joh. Friedr. Ignatius.

Visitatsioonil eksamineeriti ka kogudust.  
 Kirik asub majas v. Ükskülli maaalal,  
 Suures Vigalas.

Kabeleid r. helkonnas ei ole.

Kirik on hauledaselt heas korras.

Pastoraat on hiiguti uuesti ehitatud,  
 kuna tulekahju selle häwitamud oli.

Kirikaeid on enamaltjaolt müüri-  
 ümbristatud - eüt üks osa müüri,  
 mis piirab uut (suurendatud) kirik-  
 aeda, on pooleni ehitamisel, kuna  
 pastoraadi ehitamine tuli wahel.

Luuramber on olemas.

Kirikualaegas on katki, kuna hiiguti ol. see  
lahtimurtud. Pastor ja kiriku eestseisja  
lubavad selle taas korda seada.

Pastor peab korralikult "Inventari o't".

Pastor teeb igal aastal koduvisitatsiooni  
ja peab selle kohta aasta-memuaare.

Õbause kambaid kuskil ei peeta.

Talupõuegalede koole k'helkomas ei ole.  
Vanemad õpetavad ise lapsi lugema.

Kirikuteed on korras.

(3. juunil.)

Uuriti kirikuraamatuid. Peasegu kõis  
vanemad raamatud olid tules hävi-  
nenud. Järelijäänud vanim 1696. aastast  
(ristetulekute raamat) ja järgmine 1737. a.

Pealekõlle olid alles veel 1786. a.

"Vigala kirikuraamat" ja need nimistud  
ja arveraamatud.

E. K. A. Nr 5200. lht 71-80.

13. juunil 1828. a.

Visiteeriti Vigala kirikut - consistoriaal  
presidendi, maanõunik, rüütel Reinhold  
Gottlieb v. Maydell'iga esotsas.

Pastor loci: E. Harten.

*(Handwritten mark)*

*(Handwritten initials)*

Kirikul on kirimüür. Kirikuaed on asaliselt kirimüüri-ga ümbritsetud.

(Käesolevas protokollis on esitatud ainult vastused, sageli vaid ja väi ei - nii ei saa kuidagi otsustada, millest on jutt.)

14. juunil:

Teatati komisjoni otsusest salanõu-riku proovile v. Ürküll'ile, et tuleb nuel surmarias lasta mätta ridas-tikku, mitte - kuhu juhtub.

Proua lubas korraaldu: teha.

Kirikuraamatuid:

- a. 1786 - faliakäide, kus kirikuaved ja ristatasaivid sees.
  - a. 1786-1826 - sünd. ja ristit. nimistud.
  - a. 1786-1827 - maetute ja canfirm. nimistud.
  - a. 1787 - kihlatute nimistu.
  - a. 1826 alates - ristitute nimistu.
  - a. 1828 " - maetute "
  - a. 1826 " - communicantide nimistu.
  - 1787 aastast - aaved.
  - a. 1787-1812
  - a. 1812-1821
  - a. 1821-1824
- } Praesti rescriptid
- a. 1825 alates praesti reser. jätkuvad.

2 ärakirja „Inventari ötest“ (millised  
cõusist saadetak) - aastast 1696 ja 1723.

Kõik kirikuraamatud olid heas korras.  
Kirikuteid peaks parandatama.

Kelkonnas on üks pühapäevaksel  
talupaegade lastele. Saavitatakse, et  
igas külas keegi „kirjamees“ pühapäeviti  
hakkaks lapsi õpetama.

Lapsi armastatakse rohkem ristida -  
see keelati.

---

Olemasolevast „Inventari nimekirjast“  
selgub, et p. s. asuvad veel 2 kiriku-  
raamatut 1786-1827 ja 1826-1834  
Tallinna arhiivis.

28. Praeguse kirikuarhiivi nimekirj liikide järele ja lügid aastate järele! Haudlased dokumendid, ka haudlased trükitud raamatud tulevad eriti nimetada, nii näitaks kõik viitatsiooni protokollid aastate järele, kiriku kroonikad ja muud saarnased, ära tähendades, kes viitatsiooni toimetas, kes kroonika kirjutas ja mis ajal?

---

Koguduse arhiiv kohapeal on umbes 7 m<sup>2</sup> suur. Arhiiv asub õpetaja kantsleis, puumajas. Vanemaid (Rootsiaegseid ja muid) dokumente järel pole, kuna pastoraat ühes arhiiviga on 2 korda maha põletatud (a. 1786 ja 1880). Vanim dokument on 1696. a. sissetulekute-lehe ära kir, mis tehtud a. 1737. pastor Gerneeli poolt.

Kohapeal asub „Kirchenbuch Fickel“ 1789.-1891. a., sisaldades konvendi protokolle ja „Verzeichnis der Kirchennachrichten, Kirchenconvente vom Jahr 1789.“ ja „Berechnung der Fickelschen Kirchengelde vom Jahr 1786.“

Kirikukirjandusele üldse pole.  
 Tartus, Riigi Kerkarhiivis pole ka Vigala  
 kirikuraamatust muna kui 3 visitatsioon  
 -ni protokollid (vt. lhk. 51. jt.).

Veel kohapeal olevaist vanemaist  
 dokumentidest võiks märkida ära -  
 seeriadena esinevad kõiisitaoriumi  
 kirjad - vanimad: 1787-1824. a.  
 Sius kirjavahetus veneuse preestriiga.  
 Auetlikud kirjad, alates 1859. a. ja  
 kohtu kirjad 1859-1924. a.

Kohapealsest arhiivist ülevaate annab  
 maeguse Vigala of. F. Jürgensoni koostatud  
 "Vigala kiriku liikuva inventari nimestik  
 1927. aastal," milline näitab kõike liikuvat  
 inventari, nii kirikuriistu kui ka arhiivis  
 olevaist raamatuid ja dokumente, nii-  
 palju kui neid oli of. Jürgensoni aue-  
 lisse asumise, s.o. a. 1927.

Mainitud nimestik on võrreldud koha-  
 peal ja leitud täiesti õige ja korras  
 olevat, ning kimutatud piiskop J. Kurki e.  
 Lääne praost G. Kalleri ja Mõyamaa õpetaja  
 J. Lääne allkirjadega 28. aug. 1927. a.

Nimekirj on järgmine:

"Arakiri.

Vigala kiriku lükk inventar 1927a.

i metallist.

1. 3 kroon lühtrit vasest, 1 vana, 2 uut  
(parun Otto Ukskülli annetatud)
2. 1 paar altari lühtrit (op. Ch. Mickviki an-  
netatud tuleõnnetusest pääsmise mõletuseks)
3. 1 paar altari lühtrit, (õde Katarina Lampe and)
4. 1 altari ristikuju altari peal (Katarina Lampe  
and).
5. 1 ristikuju käärambr altari peal.
6. 1 ristikuju kabeli altari peal
7. 1 kiriku kell
8. 2 vaselühtrit
9. 1 kuul } kirikutarmist mahavõetud.
10. 1 kukk }
11. 1 tina karp, (ka kirikutarmist mahavõetud)
12. 1 rahakast rauast
13. 1 suur pekk.
14. 1 väikene pekk karbiga, (jn Mari Pernbaumi  
kingitud)

- 15. 1. armulaua karikas
- 16. 1. armulaua leivataldrik
- 17. 1. veinikann
- 18. 1. armulaua leivakarj kaanega
- 19. 1. väikene karikas
- 20. 1. " leivataldrik
- 21. 1. kahehamuline hõbelühter, (aastal 1772 kingitud  
Derfeldeni poolt)
- 22. 2 kolmehamulist lühtrit (uus hõbe)
- 23. 1. karj haigete armulauale rötamise  
riistadega: karikas, leivataldrik ja leivakarj  
(kõik hõbedast)
- 24. 1. karj haigete armulaua riistadega:  
riistikuja, 2 lühtrit, karikas, leivakarj,  
leivataldrik, klaaspudel, punane tekk  
(uus hõbe. õp. Busehi annetatud)
- 25. 1. hõbekarikas kaanega (1846.a.)
- 26. 1. hõbe ristimiseraagen nahkfuteraalis,  
(kogu dune and praost Hartemle tema  
50. a. ametijuubeli mälest.)
- 27. 1. lusikas
- 28. 2. veinikannu (uus hõbe; õde Katarina  
Lampe annetatud)

} hõbedast;  
a. 1703 kingitud  
par. Ukskülli poolt.

} linast.

29. 2 lühemat lühtrit.  
 30. 1. armulaualleiva pann.  
 31. 1. armulaualleiva nuga (praegu kadunud)

II puust.

1. 1. orel kirikus.  
 2. 1. orel köstrimajas  
 3. 4 surinurami  
 4. 2 leinalühtrit (ühe haruga)  
 5. 6 neljahanalist leinalühtrit postamentidega  
 (4 ja 5: Johan Lüdig kingitud)  
 6. 2 lauda käärkambris  
 7. 1. pult.  
 8. 1. suur must pult (tool)  
 9. 1. suur ja 1. väike pink kirikus  
 10. 1. suur pink käärkambris  
 11. 1. pundiivan käärkambris  
 12. 6 tooli käärkambris  
 13. 4 tooli orelikaoril  
 14. 1. kapp käärkambris, 1. kapp kaitseleis.  
 15. 1. kartsas.  
 16. 1. valimise kast  
 17. 1. rahakast puust

18. i. mullapanemise kast ja labidas.
19. i. pühkimise kühvel.
20. 3 laulu numbr. tahvli, (and hra Aug. Pennbaumilt)
21. i. kast laulunumbr. te jaoks ja i. kast kiriku-  
riiete jaoks.
22. i. rüü kantseleis, (murebetuol a. 1927.)
23. 2 musta laulunumbr. tahvli ühes numb-  
rite ja kastiga (uus lauluraamat jaoks) mu-  
rebetuol a. 1927.
24. 3 rohelist kasti kiriku juures püüde küljes  
(jätiste jaoks) murebetuol a. 1927.
25. i. kirjutuslaud kog. kantseleis.

### III Rüüdest.

1. pruun sammel altari tekk, kantsele tekk,  
pulditekk (kingitud praost Harteni mäles-  
tuseks ta tütarde poolt).
2. must altari, kantsele ja pulditekk (pr. Clara  
Ürsküll'i kingitud).
3. punane altari, kantsele ja pulditekk  
(Ms. Ürsküll'i kingitud)
4. must pörandariie altari es (pr. Clara  
Ürsküll'i kingitud)

- 5. pörandarüie altari ees (p. Adele Lüüdig'i kingt.)
- 6. i. valge kantol. tekx (öde Katarine Lampe ")
- 7. i. valge altari tekx (p. Agoes Buschi ")
- 8. i. väike valge tekx altari peal (öde K. Lampe ")
- 9. i. roheline armulauaristade tekx (sammet)  
(p. Aleksandrine Karteri kingitud)
- 10. i. punane armulauaristade tekx } öde K.  
ii. i. must armulauaristade tekx } Lampe  
kingitud.
- 12. 6. väikest valget rätikut, (p. Buschi kingt.)
- 13. 6. väikest valget rätikut mustade ristidega  
(p. Adele Lüüdig'i kingitud)
- 14. i. kangas
- 15. 3 surmu tekki.

IV Pildid.

- 1. i. vana altari pilt kabelis
- 2. i. vana väikese altari pilt kirikus
- 3. altari pilt (and. hie Jaan Wühneri päripotelt)
- 4. i. pilt kiriku seinal (kaana pulmad)

V. Mitmesugused asjad.

- 1. kraad. klaas kääri kambris (käär G. Soo aind)
- 2. 8 pitsatit, i karp tindlipadjaga.

vi Kirjad ja raamatud.

1. i. kirikuraamat 1786-1827 a. Tallimaarküüs.
2. i. kirikuraamat 1826-1834 a. " "
3. sündinute nimekirj 1834-1849 (#3)
4. Leerõppjate nimestik 1834-1849 (#4)
5. Laulatute nimestik 1834-1891 (#5)
6. Kõhlatute nimestik 1834-1864 (#6)
7. Surnute nimestik 1834-1852 (#7)
8. Sündinute nimestik 1849-1860 (#8)
9. Surnute nimestik 1853-1873 (#9)
10. Kõhlatute nimestik 1865-1889 (#10)
11. Surnute nimestik 1874-1891 (#11)
12. Lauakärgate nimestik 1853-1856 (#12)
13. Landrolle 1766 (#13)
14. konsistoriumi kirjad 1825-1836 (#14)
15. Liturgiline korraldus 1805 (#15)
16. kiriku kassaraamat 1869-1897; lisa:  
hauaplatside ostjate nimestik (#16)
17. Oese kaalikleade
18. Lauatohtede nimestik (#18)
19. 1833. a. kirikuseadus (#19)
20. kooliraha kassaraamat 1887-1897
21. Revisjoni raamat (#21)

22. a. b. c. õpetajalernede kassaraamat 1835-1865;  
1866-1895; 1896-1916. (#22)
23. abikassa abiseltsi raamat (#23)
24. sündinute nimestik 1861-1870 (#24)
25. sündinute nimestik 1871-1880 (#25)
26. sündinute nimestik 1881-1891 (#26)
27. Laualkäiate nimestik 1873-1877 (#27)
28. Leerõppjate nimestik A 1871-1898
29. Vigala invaliidide kapitalaruanne (#29)
30. Agenda (käsikiri) (#30)
31. Kirikuseadus 1857 a. (#31)
32. Talurahva seadus 1856. a. (#32)
33. Agenda 1832 a. (#33)
34. Eestikeelne piibel 1739 a. (#34)
35. Eestikeelne Ilus Testament 1739 (#35)
36. Eestikeelne jutluseraamat 1823 (#36)
37. Laualkäiate nimestik 1878-1882 (#37)
38. Laualkäiate nimestik 1883-1887 (#38)
39. Laualkäiate nimestik 1888-1898 (#39)
40. Laualkäiate nimestik 1892-1895 (#40)
41. Sündinute nimestik 1892-1898 (#41)
42. Kõhlatute nimestik 1890-1898 (#42)
43. Laualkäiate nimestik 1898-1902 (#43)
44. Perekonnaraamat A. Kivi ja Vana Vigala.

45. Perikonnaraamat B. Vana Vigala
46. Perikonnaraamat C. Päärde ja Velise
47. Perikonnaraamat D. Jädivere
48. 3 mappi (A ja B.) laulatõhtedega (#48 A ja B)
49. 2 mappi veicusu preestrite kirjavahetusega  
(#49 A ja B. 1868-1916; 1916-)
50. üks mapp konsistoriumi kirjadega 1880-1906 (#50)
51. Neue keeles: sündinute nimestin 1892-1906 (#51)
52. laulatute " 1892-1917 (#52)
53. k. hlakute " 1892-1899 (#53)
54. surmude " 1892-1907 (#54)
55. leer-tute " A. 1892-1900 (#55A)  
leer-tute " B. 1901- (#55B)
56. surmude nimestin saksa keeles 1892-1898 (#56)
57. Agenda (saksa keeles) 1898. a. (#57)
58. saksa keelseid lauluraamatuid 1-20  
(6 - 1865. a; 14 - 1887 a) (#58)
59. üks mapp konsistoriumi kirjadega (#59)
60. a. b. e. konsistoriumi kirjad 1789-1824 (#60 a. b. e)
61. jutluseraamat 1871. a (#61)
62. Eesti keelne agenda 1834 (ei ole leitud)
63. saksa keelne agenda 1835 (#63)
64. Eesti keelne lauluraamat 1896 (#64)

- 65. Eesti keelne uus Testament 1880. a.
- 66. Altari püübel 1773. a
- 67. Pookimata vana kirikuraamat (e. ole le'fuel)
- 68. Sündinute nimestik 1907-1918 (#68)
- 69. " " 1919 - (#69)
- 70. Ap. õigusest lut. usku vastuvõetute nimestik
- 71. kihlatute nimestik 1900-1922 (#71)
- 72. " " 1922 - (#72)
- 73. laulatute " 1918 - (#73)
- 74. surmide " 1908 - (#74)
- 75. laualkäiate " 1905-1910 (#75)
- 76. Perekoormaraamat I (#76)
- 77. Perekoormaraamat II (#77)
- 78. Kirikutähtede nimestik 1916-1924 (#78)
- 79. " " 1924 - (#79)
- 80. Kassaraamat 1901-1906 (#80)
- 81. " " 1907-1918 (#81)
- 82. " " 1919 - (#82)
- 83. matusekruunistide esijate nimestik (#83)
- 84. Missiiv 1899-1911 (#84)
- 85. Missiiv 1912-1923 (#85)
- 86. Missiiv 1924- (#86)
- 87. Gernēt, Evangel Lutherische Gemeinden, 2 jagu (#87)

88. Seaduseiraamatud I, II, III, IV
89. korraldus kirikuraamatute põlami-seks (veue keele)
90. mappinventari kirjadega. (A90)
91. kiriku eestseisuse arhiiv 1919-1923 (A91)
92. Protokolliraamat 1789-1891 (A92)
93. Protokolliraamat 1892- (93)
94. Kiriku eestseisuse arhiiv 1873-1878 (94)
95. " " " 1879-1884 (95)
96. " " " 1885-1889 (96)
97. " " " 1890-1892 (97)
98. " " " 1893-1895 (98)
99. " " " 1896-1901 (99)
100. " " " 1902-1906 (100)
101. " " " 1907-1908 (101)
102. " " " 1908-1915 (102)
103. Konsistoriumi kirjad 1897-1920 (103)
104. Kiriku nõukogu kirjad 1921- (104)
105. Nõitmesugused kirjad, plaaniketid (105)
106. Kiriku kassaraamat 1888-1913 (106)
107. Laual käiate raamat 1869-1873 (107)
108. " " " 1864-1869 (108)
109. " " " 1824-1826 (109)
110. " " " 1819-1824 (110)

- iii. Lauakäiate raamat 1826-1883 (iii)
- ii2. " " 1834-1839 (ii2)
- ii3. " " 1839-1845 (ii3)
- ii3.a. " " 1845-1852
- ii4. Sissetulekute leht 1696 ja 1725 (ii4)
- ii5. Kirikumarsude raamat (Gerechtigkeitsbuch) (ii5)
- ii6. Kiriku eestseisja missiiv (ii6)
- ii7. —
- ii8. Kõnisislooriumikirjad 1920 — (ii8)
- ii9. Ametlikud kirjad 1859 (ii9)
120. Kvüitungid (120)
121. Kohtukirjad 1859-1924. (121)
122. Kiriku eestseisjate arhiiv (pakk) (122)
123. Koguduse marsumarsjate nimestik (kaartide raamat) (123)
124. } Koguduse "Eesti Kiriku" aastakäigud.
125. }
126. Aasta aruanded 1899-1926 (126)
127. a. j. b. 2 vtkku sinodi protokollidega ja muude kirjadega (127. a. ja b)
128. Muusika lisa Agenda juurde (kirikus)
129. "Eesti Kirik" 1926. a. aastakäik.
130. Armulauar raamat 1927a. —
131. matmiser raamat 1926 —

Nimekirja vaadati läbi, võneldi olemas olevaga ja  
leiti kõik kannas olevat.

Vigala 28. augustil 1927. a.

Piiskop J. Kukki's allkirj

Lääne praost G. Haller'i allkirj

Mõnjamaa õp. J. Lääne allkirj

Nimestiku järel arhiivi vastu võtmisel

F. Jürgensoni allkirj

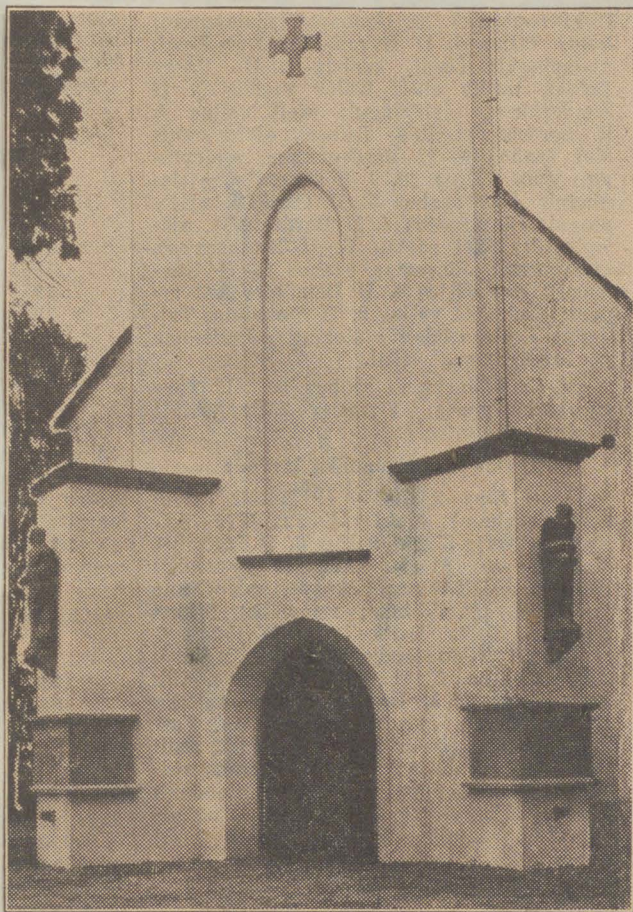
Vigala õpetaja.

Vigala, 28. VIII. 1927. a.

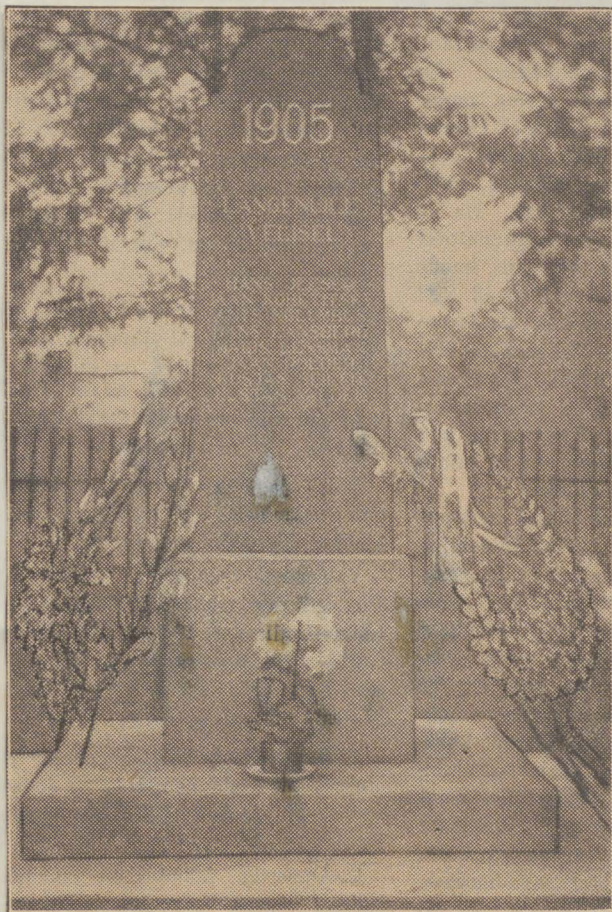
29.

Mis on veel kirikus ehk kirkonummas  
mälestusmärkidest ajalooliselt se-  
äralise tähtsuse väärtused?

---



Vigala kirikutorn-monument.



Velise monument 1905/1906. a. langenutele



Risti mõõted:

kõrgus - 84. sm.

ristilaius - 64. sm.

altlaius - 26. sm.

sambapaksus - 17,5. sm.

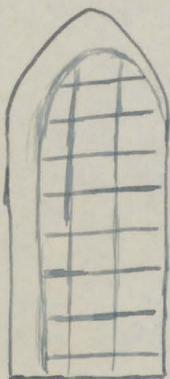
Ülaltoodud pilt kujutab vana kivist, mis praegu asub kiriku käärikambri nurgas. Kiriku kellamees Vahovsky teadis kõhelda, et see rist alnud endises kirikutorni müüris, peaukse kohal (umbes kohal, kus praegu asub punasest graniidist rist). Sellel ristil kuskil aastarvku ei leidu. Sra M. Aitam'i arvamise järel see on aga väga väana ja on raiitud piiskop Heinrich XIV hauamärgiks (seega 14. sajandist).

30. Kirikuaknad, mis värvi, kuju, hulk, asetus?

---

Kirikulaevas on 6 akent, kumbalgi pool seinas 3. Käärkambris on 1. aken. Kokku seega kirikul 7 akent.

Kujult on aknad piklikud, nise rõlvitud, pealt kaares.



Aknad on valgest klaasist, värviliste luslistega. Igal aknal esineb ise muster.

Altari kõval, paremalt esimehe aken on lustatud väikeste siniste ründurkestega ja kiviaga klaasid.

Elisabeth, Baronin v. Uxküll, geb.

Gräfin v. Sievers 1815.

P.S. on aknaklaasile värvitud 2 vappi.

Käärkambril ajal elustusi ei ole.

Teistel kõigil värviline klaas paigutatud  
lahkuminevas kombinatsioonis. Värvidest  
esineb peamiselt sinine, kollane ja  
punane. Vähemal määral ka lilla ja  
pruun.

Oa veel olnud annad 2 vappi, klaasid  
värv. tult, millest on maha kratsi-  
tud.

---

31. Rahvalikud vaated ja arusaamisest  
 usuliste talituste ja kammete kohta?  
 Rahvalikud kambrid usuliste talituste  
 juures?

Vigalas näib üldiselt olevat usuline  
 meeleolu kaunis elav. Kirikus käiakse  
 võrdlemisi palju, ainult suvel kibeal  
 põllutöö ajal on kirikuliste arv väiksem.

Lahkusulisi leidub kirkokonnas  
 väga vähe.

Üldiselt on märgata teatavat mõõdu-  
 kust: allakse ev. lut. koguduse liikmed,  
 kuulatakse sirma ja käsitatakse sellele  
 vastavalt ka kirjalikes teinimnguis.

Prægune pastor on koguduse poolt  
 väga lugupidatud ja armastatud.

Erilisi rahvalikke kambeid  
 ja arusaamisest usuliste talituste  
 juures ei ole kuulda.

—  
 —  
 —

S. M.  
 Tartus, 1937. a. II. K.

77  
Päevik

Vigala kihelkonna  
kiriklike  
mälestusmärkide  
registreerimisel

viii. 1935.a.

12. VII. 1935. a.

Saabusin Vigala jaama peal-  
lõunul. Vastu oli saadetud  
Vigala pastori poolt hobuse,  
sest kirikla asub 10. klm  
jaamast eemal.

Vastasaleja sulane, kes  
juba ligi 15-aastat teeninud  
Vigala kirikutalus, oli  
nõudiselt tuttav ümbus-  
konna inimestega ja alu-  
dega. Teel küsisin teda,  
et saada nõu, et koha-  
pealsest olukorrast ja re-  
vastust mõningas and-  
esmärgi puutuvais küsi-  
musis.

Sain teada, et Vigala  
kirikukorras on 3 matuse-  
paika; 2 mõisnike eramat-  
se kohta kirikust eemal, ja

1. surnuad kiriku juures,  
milline on praegu kasuta-  
tar. *1 vana torni aed palvemaja juures*

Samuti kõneles küüsteldajad,  
et Vigalas käiase võrdle-  
mis palju jumalateenim-  
isel kirikus; ainult k. teedel  
pollutöö ajal, suvel, ole-  
vat kirikulisi hõredamalt.

Erit meid ise ei vihma-  
sele pühapäevadele polevat  
kirikulisi teet pöördus.

Praegune õpetaja F. Jür-  
gensoon olevat koguduse  
poolt väga lugupidatud  
ja armastatud.

Lahkusulisi olevat Vigalas  
võrdlemisi vähe.

Õhtul kõneles mulle  
pastori ema fr. Jürgenson,  
et kord siia tervikuna

mingisugused lahkusulised  
ja jutlustanud kiriku  
ligi dal olevas palvemajas;  
aga peale selle, kui õpetaja  
need kaasolevad ära  
olevat keelanud, olevat  
lahkusulised Vigalast  
pea täiesti kadunud, ja  
kõik inimesed kuuluvad  
kiriklikku kogudusse.

13. VIII. 35.

Kommukselisel kõnelemine  
õpetajaga minu eelseis-  
vast tööst. Hra pastor  
avaldas nõusolekut igas  
asjas mulle jõudumööda  
abiks alla.

Ka kõneles ta, et Vigala

surmaedades polevat  
mingeid iseäranis vanu  
mälestusmärke. Vanim  
mälestustahvel olevat  
endise Vigala õpetaja

Fr. Ignatiuse kaudal (+1824).

Kõik teised siiani säilinud  
ristid ja kivid olevat  
hilisemad.

8. klm. kaugusel kirikust  
olevat s.a. avastatud mingi  
vana kalmistu, kuid lähe-  
maid andmeid õpetaja  
selle kohta ei teadnud.

Kuulu järel olevat seal  
kunagi üsna vanasti  
asunud Vigala kirik.

Nüüd seal aga sellest  
absoluutselt mingit jälge  
järel ei ole.

Paganuse mälestusmär-

ke ei tea õpetaja mingeid  
olemas olevat.

Küll aga on näha  
kirikust mitte kaugel en-  
dise kiriku vasalli lossi  
varemed; müürikiivid on  
avatavasti kohalike  
elanike poolt laiali  
veetud, kuna siin on  
olnud ehitusmaterjali  
põud.

Õpetaja arvates ei ole  
sellest teada, et siit kive  
veeti; säilinud selle ase  
kihilkonna nimetusena:  
„Kivivigala“.

Õpetaja teatel on praegune  
kiriku arhiiv kohapeal  
koosnev vaid hilisemast  
raamatulist, kuna tema  
teada olevat 2 korda

pastoraadi mahapäilemisel  
ka kiriku arhiiv hõivatud.  
Tulestused on aland  
aastail 1786 ja 1880.

Vanim dokument praegu  
on kohapealse arhiivis  
Nr. 114 all ristitulekute  
raamat 1696 ja 1720  
aastast. (Eüt seegi on  
kaheldav, kas mainitud  
dokument on kirjutatud  
tõepoolest 1696. aastal.  
Auhavasti on see ära kir,  
kuus suab lõpul aastawa  
1737 ja on allakirjutatud  
Tallinnas 9. II pastor  
Joh. Fried. Gernet'i poolt.

Õpetaja kirjelduses on  
suur tähtsuse astudes  
teinud Nigala kiriku  
lõikuv inventar täielik

nimistu a. 1927, kus on  
loetletud üksikasjaliselt  
mii kirikuriistad ja pil-  
did, kus ka arhiivis ole-  
vad raamatud ja doku-  
mendid.

Alustasin kirjutama  
täna eelmainitud ni-  
mistust ära kirija. (See  
nimikirj on kinnitatud  
kohapealsele kontrollimisel  
piiskop J. Kukk'e, praost  
Kalleri ja of. Läänel  
allkirjalega).

Inventari nimistust  
leidsin metall kirikuriis-  
tade loetelu. Selle  
järel vaatasin arhiivis  
olevast kapist neid ese-  
meid, leides kõik vasta-  
vat nimistu riule.

Armulaaneriistadest kuvi-  
lavamad on ka praegu  
tawitused olevad -  
karikas, patleu ja armu-  
lanalliva karp aastast  
1703. Riistad on hõbe-  
dast, üle kullatud; kuld  
on juba tublisti kulunud.

Tegin nende riistade  
juures mõtlemisi ja  
kirjutasin üles neid li-  
duvad kirjad.

Karbi kaanul oleva  
graveeringu kopeerisin  
läbi hõõrumise teel; samuti  
ka patleul oleva  
ristimärkikese.

Ohtul käitün kirikut  
vaatamas. Kirik on ehi-  
tatud kolmes järjus.  
Torni osa alles 1933. aastal

Keskmine osa a. 1845. ja  
väike, madalam osa ja  
numbr 500 aastat tagasi.  
Keskmine osa on arhitektide  
kohalt tublisti praegu-  
nud. Oa paändud praegu-  
desse mõtted, et tõheli  
panna, kas hõõne veel  
vajub.

Kirikul on kumbaski  
küljes 3 suurt akent.  
Näib, et närviliste klaas-  
ilustistega (kuna ma  
kirikus sees ei käinud, ei  
saa tõpselt öelda.)

Hevitav on märkide  
kiriku võimast ehitusosa  
s.o. kirikutorni, millel  
on ühtlasi ka vigale  
vabadussõjas laigunute  
mälestusmonument.

Torni kavand on valmistatud arhitekt Kotli poolt, 2 graafrüüri ja kivi müüriks. Vasart. et. Allasas on veel raudkivi tahvliid laugenute nimelega.

Müüri kirikual ümber ei ole. On ainult värav ja kivist väravasambad. Lunkamber asub kõrge värava kõval, vasakul pool kiriku peast.

Müüri ei ole ka surumadal müüri ümber, on säilinud ainult värava postid ja paar meetrit kivi müüri kumbalgi pool need poste.

Värava postid on kividest lastud ja valges lubjatud

Kumbalegi on külge kinnitatud mustad puutahvliid püüli salmidega.

Need tahvliid oleval rüüri paigutatud jaan Eisen.

Surumadal näeb üldiselt vanana, kuid aastarvud ristidel näitavad et on tegemist peamiselt 19. sajandi lõpupoolega.

Palju on puuriste, millised on sammeldatud ja mädanenud, ni et võimata kindlaks teha nende iga. Vanim rist on madal, lai raudkivist, aastarvuga 1785.

Teel vanemaist on malmist Walsky + 1846 ja ta abikaasa, sündinud

parunes Maydell'i + 1897  
handadel.

Paruness Maydell'i haual  
asetseb haual suurune pae  
plaat saksakeelse kirjaga.

Mund töhellepaänvään-  
set seekord surmaast  
ei leidnud.

14. VII. 38.

Film on rühmaie. Ootan  
selgumist, et mima  
kiriku rühmest murima.  
Tahan teha seal ülesvõt-  
teid, kuid praegu on  
selleks liig jume (püves).

Pastoraat asub väga  
elus kohas, jõe kaldal.  
Kirik on väha palkonit

teisel pool jõeveeres puude  
vahel. Pastor käre kir-  
kuse loojaga üll jõe,  
kuna palkonit viib  
trapp üle jõkke, ja seal  
on ülekäimise vastav  
seadeldis.

Pastoraat ei ole mitte  
väga väike, umbes 55  
aastat tagasi ehitatud  
kuna viimane põlvkond  
oli a. 1880.

Töhellepaänvään b aga  
kiriku park jõe kaldal.  
Siin kasvavad hüglasun-  
red, jämedatüvelised  
elupuid ja seelidid. On  
igasuguseid huvitavaid  
okaspun liike ja kan-  
neid lehtpuuid. Puud  
on kõik väga vanad,

küna park on juba väga  
ammul rajasid.

Ka (Vigala) jäel olevad  
on huvitar selle poolest,  
et ta olevat esimene  
raudsõel äestis. Ehitada  
on lasknud selle parun  
üksküll peale ühte juhust,  
mil ta hobusega läbi  
jõe minnes rasker uppun-  
nise surmast peales.

Fuventar: nimistus on  
mõrgitud 8. pitseri.  
Võtsin 5'elt neist jäljen-  
did - 2 venekeelset, 2  
saksakeelset ja 1. eesti keelne  
üks pitsat on õpetaja  
üteluse järel praegu  
kiriku kassapidaja käes,  
mille ne olevat ladinä-  
keelse kirjaga. 2 pitseri

on lihtsalt taatumine ja  
numbr. järjestuse kirjaga  
(1. venekeelne).

Pealeõandud käisin  
kirikus. Huvitar ehitis!  
Avalavasti nelja järgus  
ehitatud. Esimene võeti  
tud osa, mille ne praegu  
käärkambr. aset töidab,  
on nühes 500 aastat  
vana. 2 korda on kiriku  
laeva suurendatud.

Teine kord a. 1845. Lius  
ehitati kirikule ka torn  
mille ne aga 1875. a. maha  
võeti, kuna ta ol. vajun-  
nud võltn ja alles se  
varsti kokku variseb.

Praegu ol. torn ehi-  
tati a. 1933. - ühes  
sellega ka rabadussoja

langevute mälestuseks.  
Kiriku torn-monumendi  
idee algataja olevat  
olnud praeguse pastor  
F. Jürgensoni isa (+).

Tornil es, ülal, lutsel  
vabadusest puhasest  
granidist.

Pist, mis endisel tornel  
samas kohas asunud, on  
praegu käämkambri sellel  
pole küll mingit aastarvu,  
eüt väib, et ta on väga  
vana. Põlitud kivisse  
kujin piiskopi tiaraaga.

Käämkambri on veel  
suur, must, panna liisküll:  
kirikupiirkonnast aastast 1656.

Ka üks vana, mustunud  
altarpilt on käämkambi  
seinanajal, ja üks suur

vanaplexist ristimisevaagen  
ristigraveeritud mehe kujuga,  
kes tapab lohut.

Elmainitud altarpilt  
on puule võrvitud, kuju-  
tales Püha õhtu söömaaga.  
Avatavasti pole sel pildil  
mingit kunstilist väärtust.

Käämkambri on veel  
p.s. 2 vana vanast  
rahakasti.

Kiriku altari väärtelist  
tähepanu. Altariland on  
kivist, pealt kaetud punga.  
altaris on 2 pilti, ülal ja  
allpool. Allemine, suurem,  
kujutab Jeesust geitsemani-  
aias palvetamas. Pilt ei  
ole mingit nime ega aasta-  
arvu ja avatavasti pole ka  
keegi väärtuslik. Allemine

Pilt on väiksem. kujutab kal-  
 gatat, Jeesus ristipuul kabe  
 röövlige, paljud rahvast rist-  
 ijalal. Pilt asub liig kõr-  
 gel ja täna ei suutnud  
 ma kindlaks teha, kas ta  
 suab kuskil nurgas nime  
 väi aastarvu.

Altar ise on puunikardis.  
 Pauluse, Peetruse ja inglise  
 kujudega. Parunite Walsky  
 ja Üxküll'i vapid kerkel.  
 Awatarse, ni ütles pastor,  
 et allarikerdatud laste-  
 pead olewat tolleage  
 mõisniku surund lapsi  
 kujutavad.

Kahtel on puust; se  
 nkerdustege. Luuka, Peetruse,  
 Pauluse, Jeesuse ja Moosese  
 kujud kahtel tahkudes.

Kahtel põhivärv on alul  
 olund sinine, aga et altari  
 põhivärv puus oli, on  
 praegune pastor ka kaht-  
 li lasknud puusiks vär-  
 vida. Nikerdused on kulla-  
 ga värvitud.

Nilal kahtel katusel  
 oleid olund ümberriigi  
 2. vapp mõisniku vapid, millised  
 praegune pastor on lask-  
 nud plekiga kinnikatta-  
 ja plekid puusiks vär-  
 vida. Ainult üks (Üxküll'i)  
 vapp on lahti.

Kujudeste rõivaste värv  
 on ere: kuld, hõbe ja  
 punane niileaalus.

Kõrtes Rukki kõules  
 täna kahtleis, et tal  
 on alles mõned plaadid

kiriku fotodest. Homme lähen  
otsima sealt, mis leedulub  
mulle mõni sobiv pilt.

15. VIII. 35.

Hommikul läksin kahe  
kirikusse, et näha seal  
loplikult töölepanne ja  
kirjeldada ning siis kaaluda  
tule sirduda. Töötasin  
kirikus kuni lõunani;  
kirjeldasin mõnikas aluselt  
altarit ja kantslit ka  
kirikuaknaid.

Tuli kirikusse, vana  
hall-habemega Vahovsky,  
hakkates kella lööma.

Täna on kirikus 3 inimese  
matus: 2 Vigala jõkke

ruppunut ja üks Tartu haig-  
last töödud vanainimene,  
kelle viimane soov alund maal-  
tud saada ema kodumäe-  
Vigalase.

Kirikus on huvitar  
vanane. Äidis mulle üht-  
leist seletust. Ütles, tal ole-  
vat kahju, et ta lapselaps-  
ves ei teadnud, et kunagi  
keegi lähemalt huvitab  
see kiriku-tamise lugu,  
muidu ta oleks aiiale  
selle paremini meelde jät-  
tind. Tema vanaise alund  
määrsepp ja 90 aastat  
tagasi töötanud siis kiriku  
ehitustöödel. Ütles, et  
praeguse altari, nagu ta  
nii seisab, oleval pärit  
1848. a., kui kirikut suuren-  
dati. Arvab, et osad

vast võivad "letoudud" alle endist altariist (käärkambri). Lubas peale matust mind viia üles torni kella ligemalt vaatama.

Praeguse kella e. olevat mitte vana. On olnud eimne vana vana kell, see aga on lõhki läinud. Sellest siis valatud uimber uus kell, millele taas lõhki läinud. Praeguse kell on jõele uuesti valatud Venemaal, Peterburgi ligikal Katsõinas.

Pealelõunal, kui matust möödas, läksime kuustiija-loolase hra Valdeeman Vagaige (kes parajasti saabus pastoraati) uuesti kirikusse. Remiss

kirikutorni kella uurima. Kell on varustatud ladinaga, eest. ja vene keelse kirjaga (eest. k. sõnas esineb uiga: leinan asemel kirjutatud - lerrään). Kellal on aastaaun 1884.

Uuesti vaadatud barokkstiilisilusa altari peenused, fotograafiline kiriku silemuse ja üksikud osad.

Selmainitud vana kiriku piirk. kuulub küll nähtavasti 15. sajandisse, pingil leiduva ornamentike tõttu järeldades. Ja vana rist käärkambri võib umbes nii vana olla, kui kiriku esimehe ehitusese, s.o. kuulub 14. sajandisse.

Tegiti kirikus olevate kuitsofiksidi juures mõtteid. Et võlgas sajab, pole võimalik kalmitule minna, et koopajaid teha.

16. VIII. 35

Homnikul, vihmast haalimata,  
 algasin jalgsi matka Velisesse,  
 kus pidid olema vanä mõisnike  
 kalmistu ja 2 kabelit. Flus  
 oli külm. See porine ja halb!  
 Olin läbi märg sinna jõudes.  
 Kabelid asuvad teine teisel  
 pool jõge - metsas.

Varakul jõest oli kabel  
 lina sissekäiguta, nelja  
 saunaga ees. Valgeks ristitud.  
 Nõmber haudasid ei olnud.  
 Mürisise oli lõhutud  
 auk, sealt paistis kabeli  
 sisemus: lähine haud, mis  
 segi rüüstatud. All põljas  
 väis eraldada kivide vahel  
 inimesi. See kabel on  
 kuulunud Rosenthal'ide  
 suguvõsale. Lill jäe on

90

väike kalmistu, gootistilis  
 kabelikesega kesel. Kal-  
 mistu on rüüstatud,  
 marmorrivistid on purus  
 peotud, ainult üks mar-  
 mersaunmas on püsti.

Sellel kalmistul puhke-  
 rad magdell'ide perekonna  
 liikmed 1885 - 1917.

Kabel väib väikese kiri-  
 kuina, 3 tavniga. Iks kabel  
 olev tarn on kõrgem, äärmis-  
 sed madalamad. 2 tavn  
 emavad taval raudristi,  
 parempoolese tavn rist on  
 maha kukkunud. Kabeli  
 auk on, kus püürinudis,  
 kesel rüüstet ja vapid.  
 Allpool 2 inimpead riker-  
 datud. Sisemus kabelil  
 on tühi. On olnud ka

puualtan, nikerdistega, age  
 nüüd purustatud. Seinal  
 on olnud suur olimaal,  
 sellist on järele vaid raam  
 ja lüüenditükid. Tegis  
 kindlaks, et pilt on kuju-  
 tanna Jeesust, käed omis-  
 tades laial.

17. VIII. 38.

Ekka sajab väeja! Ei saa  
 midagi teha täna, kalmit-  
 tul. Korraldasin andmeid  
 oma kaustikus ja lope-  
 tasin liikuva inventari  
 nimistu ära kirja.

18. VIII. 38.

Kell II algas kirik (kuua  
 on pühapäev). Et Vigala  
 õpetaja ise sõitis Viigala-  
 d. sse kaiverentsele, oli  
 täna n. n. "kõstri pühä".

Tem on vähe selgem.  
 Loodan, et lannab sadu,  
 ja ma saan minna kal-  
 mitull koopi ja id tegema.  
 Tegis n. n. foto kirikust,  
 ning teise armulauariista,  
 dest, asetades need palkau-  
 lanale.

Õhtupoole algas jälle  
 tugev sadu. Kell II oli  
 palvemajas palvetuul-  
 eüt meie lugesime  
 pastoraadis õpetaja  
 eesaga Pühakirja. Väeja  
 selle sajuaga midagi pole  
 võimalik teha!

19. VII. 38.

Läksin läbi arhiva kammikule kalmistule. Koopiatsid tegemistest ei tule lühtsalt midagi välja. Kirjutasin lühtsalt kausti kuni sõlme, paistramad ja tähtsamad hauakirjad, tegin vähe kirivisti mõtteid, ja arvestasin üldise erinevate ristide tüübid.

Avalinud tegelast ei sin kalmistul 1905. aastal tapetud Bernhard Lapinmäe. Siis (kaks) eelmist vigala pastorit: Ignatius + 1824 ja Busch + 1926.

Eesti keelseste kirjadega on kiriku kõval 2 haanamäki - üks purnunud rist, mis kannab

vaid nime: Touko Hannus ja teine samake Matsakese Madise nimega ning aastarvuga 1804.

Kalmistul on vanim kivirist kirjaga: M. Giedeman 1785.

Ladinakeelseid kirju ei ole kalmistul üldse leidnud. Saksakeelsed leiduvad mõisnike matmispaigas (igal perekonnal oma) piiratud alal.

Nii on Remmenkampff'ide Welsky'te j.t. kalmuad.

Vihmaraling suurenes, pidin lõpetama süüa töö ja minema tagasi pastoraati.

20. VIII. 35.

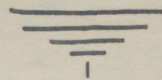
Täna lõpetasin siis  
oma töö, mis palju kuise  
mul võimalik oli.

Kahju, et lmad nii  
väga takistasid ühte  
kui teist siis veel tegemast.  
Eüt pole mingit mõtet  
nii kauem siin olla, kuna  
riks ei näi veel niipea  
laskama.

Tallinna jõudes kavatsin  
külastada hra Mihkel  
Aitsamit, lootes temalt  
saada veel mõningaid  
andmeid meie töö suhtes,  
kuna hra Aitsam on  
Vigala kohalusest pärit  
ja seda päeva erilist  
nõrime ajaloolisest  
külgest. Tein alevatri

93

avastanud siin metsas  
sel aastal ühe vana  
kalmistu.



Loida Mirka  
stud. theol.

/Vigala kirikl. mõlestusm. registreerija/

*F. Jürgenson*  
*Vigala ajakirj.*

Vigalas,  
August, 1935. a.