

207/A-659

1 1/2

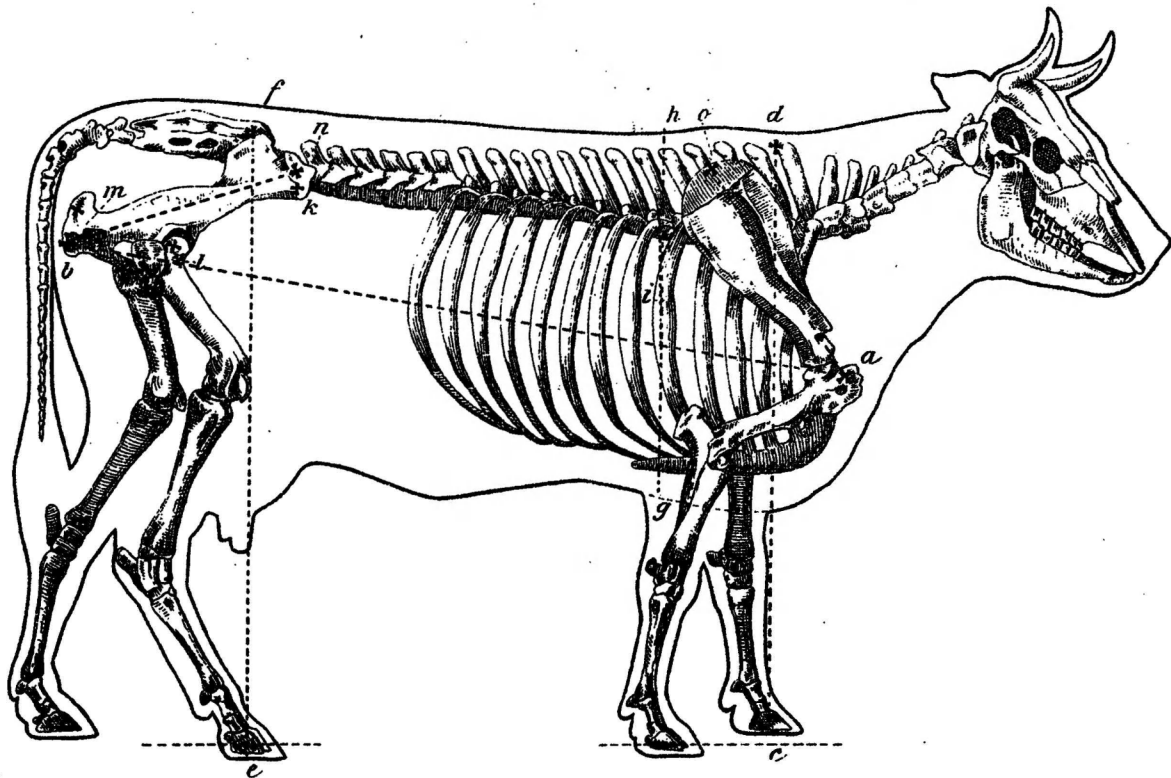
Stammbuch
der
Livländischen
Holländer-Friesenviehzucht

10. Jahrgang

1910

herausgegeben durch den bei der

Kaiserlichen, Livländischen Gemeinnützigen
und Ökonomischen Sozietät bestehenden Verband
Livländischer Holländer-Friesenviehzüchter



Die Erklärung der Zeichen siehe auf der 6. Seite.

Stammbuch

der

Livländischen

Holländer-Friesenviehzucht

10. Jahrgang

1910

herausgegeben durch den bei der

Kaiserlichen, Livländischen Gemeinnützigen
und Ökonomischen Sozietät bestehenden Verband
Livländischer Holländer-Friesenviehzüchter

Tartu Riikili, H. O.
Raamatuk.

164-051

Est. A

Tartu Riikliku Linnalooli
Muuseumi kogu

24262

Vorwort.

Der als Filialverein*) der K. L. G. u. Ö. S. bestehende V. L. H. gehört zur Baltisch-Litauischen Kartell-Vereinigung der Vereine zur Züchtung des Holländerviehs. Die Eintragung ins Stammbuch der Livl. Holländer-Friesenviehzucht geschieht auf Grund der Individualkörung. Diese vollzieht der Zuchtviehinspektor. Körfähig ist von Stieren nur Reinblut (RL), von Kühen auch Halbblut (LH). Obligatorisch gelten die für das Stammbuch der Estländischen Ostfriesen- und Holländerzucht eingeführten und von der Kartellvereinigung als Minimalmasse anerkannten Abmessungen.

Als Funktionäre des V. L. H. waren tätig im Jahre 1909: Vizepräsident Herr E. von Wahl-Addafer, Komiteeglieder: die Herren Kreisdeputierter J. Baron Wolff-Lindenberg (Delegierter der K. L. G. u. Ö. S.), Landrat V. von Helmersen-Neu-Woldoma und F. von Berg-Randen; als Kassenrevidenten: die Herren H. Baron Wolff-Lysohn, P. Graf Sievers-Warrol und O. von Stryk-Fölck; als Delegierte in die Kartellkommission: die Herren Landrat von Helmersen, Kreisdeputierter J. Baron Wolff, Zuchtinspektor O. Hoffmann und H. Baron Wolff-Lysohn; als Sekretär des Verbandes Herr G. von Stryk (beständiger Sekretär der K. L. G. u. Ö. S.) und als Zuchtviehinspektor des V. L. H. Herr O. Hoffmann-Sauk.

In das Stammbuch sind eingetragen :

	Stiere	K ü h e			Rindvieh insgesamt
		Reinblut	Halbblut	Summa	
1901	19	255	13	268	287
1902	38	375	214	589	627
1903	25	270	86	356	381
1904	27	387	71	458	485
1905	29	277	86	363	392
1906	27	355	48	403	430
1907	33	425	97	522	555
1908	30	472	28	500	530
1909	37	578	79	657	694
1910	32	284	123	407	439
	297	3688	845	4523	4820

Am 17. (30.) und 18. (31.) Juli 1910 fand im städtischen Schlachtvieh Hofe zu Riga der dritte Zuchtviehmarkt der Baltisch-Litauischen Kartell-Vereinigung statt.

*) Die Statuten sind am 20. Nov. 1904 ministeriell bestätigt worden.

Namensverzeichnis.

A. Ehrenmitglieder.

1. von Grote, N.	Kawershof.
2. von Middendorff, E.	Hellenorm.
3. van den Bosch, J., Agrikultur- ingenieur.	Wageningen, Holland.

B. Ordentliche Mitglieder.

1. v. Berg, F.	Schloss Randen.
2. v. Bock, B.	Schwarzhof.
3. v. Buhrmeister.	Hauküll.
4. v. Ditmar.	Neu-Löwel.
5. von Essen, A.	Kaster, Mäxhof und Hei- dohof.
6. v. Grote, H.	Karolen.
7. Baron Hahn, P.	Asuppen
8. Baron Hahn, Th.	Postenden.
9. v. Helmersen, Frau Landrätin.	Neu-Woidoma.
10. Baron Heyking.	Wandsen.
11. v. Kahlen, H.	Neu-Kalzenau*).
12. Kriegsmann, C.	Ranzen.
13. Graf Mellin, B.	Erkull.
14. v. Mende,	Kawast.
15. Meyer, H., Arrendator.	Lubahn.
16. v. Möller, F.	Schloss Sommerpahlen.
17. Baron Nolcken, G.	Randefer.
18. Oelsen, Frau von,	Kokenhof.
19. Baron Pilar v. Pilchau, A., Livländischer Landmarschall.	Audern und Sauk.

*) Der Besitzer der Herde wohnt in Geistershof.

- | | |
|-------------------------------------------------------------------------------------------------------------------------------------------------------------------------------------------------------------------------------------------------------------------------------------------------------------------------------------------------------------------------------------------------------------------------------------------------------------------------------------------------------------------------------------------------------------------------------------------------------------------------------------------------------------------------------------------------------------------------------------------------------------------------------------------------------------------------------------------------------------------------------------------|------------------------------------------------------------------------------------------------------------------------------------------------------------------------------------------------------------------------------------------------------------------------------------------------------------------------------------------------------------------------------------------------------------------------------------------------------------------------------------|
| 20. Peterhof, Versuchsfarm d. Rigaschen Polytechnischen Inst.
21. Rahtfelder, Frau E.
22. v. Rosenbach, N.
23. v. Samson, A. ¹
24. v. Schroeder, W.
25. Graf Sievers, P.
26. v. Sivers, L.
27. v. Sivers, L.
28. v. Sengbusch, als Bevollm. d. Hrn. Prof. Sokolowsky.
29. Baron Staël v. Holstein, J.
30. Baron Staël v. Holstein, Residierender Landrat W.
31. v. Stryk, O.
32. v. Stryk, F.
33. v. Transehe.
34. v. Transehe, P.
35. Baron Ungern-Sternberg.
36. Baron Ungern-Sternberg, C.
37. Baron Ungern-Sternbergs Erb.
38. v. Wahl, E.
39. v. Wahl, N.
40. v. Wahl, A.
41. Baron Wolff, P.
42. Baron Wolff, J.
43. Baron Wolff, H.
44. Baron Wolff, Landrat, J.
45. Baron Wolff, A.
46. Baron Wolff, E.
47. Baron Wolff, A.
48. Baron Wolff, E.
49. v. Wulf, A.
50. v. Wulf. | Peterhof.
Klein-Jungfernhof.
Kreutzburg.
Hummelshof.
Schloss Burtneck.
Warrol.
Walguta.
Alt-Kusthof.

Schloss Jürgensburg.
Uhla.

Waldhof und Zintenhof.
Fölck.
Pollenhof.
Sackenhof.
Neu-Schwanenburg.
Alt-Anzen.
Korast.
Schloss Fellin.
Addafer.
Pajus.
Annenhof.
Hinzenberg.
Lindenberg.
Lysohn.
Rodenpois.
Semershof.
Sudden.
Üxküll.
Waldeck.
Schloss Lennewarden.
Serbigal. |
|-------------------------------------------------------------------------------------------------------------------------------------------------------------------------------------------------------------------------------------------------------------------------------------------------------------------------------------------------------------------------------------------------------------------------------------------------------------------------------------------------------------------------------------------------------------------------------------------------------------------------------------------------------------------------------------------------------------------------------------------------------------------------------------------------------------------------------------------------------------------------------------------|------------------------------------------------------------------------------------------------------------------------------------------------------------------------------------------------------------------------------------------------------------------------------------------------------------------------------------------------------------------------------------------------------------------------------------------------------------------------------------|
-

Erklärungen.

V L H bedeutet Verband Livländischer Holländer-Friesenvieh-Züchter.

RL bedeutet Reinblut in Livland.

LH „ Livländisches Halbblut.

RE, RK u. RKO bedeutet Reinblut in Estland, in Kurland, in Kowno.

B St bedeutet Baltischers Stammbuch.

BZ „ Besitzer und Züchter, B Besitzer, Z Züchter.

Die Abmessungen des V. L. H., die mit denjenigen des Balt. Stammbuches (Ausgabe der Satzungen vom J. 1897) und denen des Kartells übereinstimmen, sind im Titelbilde verdeutlicht.

Länge des Rumpfes *a—b*.

Höhe des Widerrüsts *c—d*.

Höhe der Hüften *e—f*.

Tiefe des Brustkastens *g—h*.

Breite des Brustkastens *i* (rote schraffierte Linie).

Breite der Hüften *k*.

Breite des Beckens (früher Beckenseite, cf. Beschlüsse v. 1900) *l*.

Die noch weiter im Titelbilde angegebenen Abmessungen sind im J. 1900 abgeschafft.

NB. Die Messungen der gekörten Tiere befinden sich am Schlusse dieser Ausgabe.



Jahrgang 1910

I. Reinbluf

(R L)

A. Reinblut-Stiere.

Gekört: 18. Februar in Ranzen

B: C. Kriegsmann

Z: A. Baron Pilar von Pilchau

533 Ohm

schwarzweiss, Stern

geboren: 22. December 1907 in Audern

Vater RL 233, Mutter RL 3464.

Gekört: 20. Februar in Schloss Burtneck

BZ: W. von Schroeder

535 Max

₃

weisschwarz, Stern

geboren: 15. August 1906 in Burtneck

Vater importiert, Mutter RL 5688.

BZ: W. von Schroeder

537 Moritz

₄

schwarzweiss, Stern

geboren: 19. August 1906 im Burtneck

Vater importiert, Mutter RL 5674.

BZ: W. von Schroeder

539 Togo

₅

weisschwarz, Blesse

geboren: 29. September 1907 im Burtneck

Vater importiert, Mutter RL 5690.

Gekört: 22. Februar in Erkull

B: Graf Bernd Mellin

Z: Rosenow-Schmirdtkeim Ostpreussen

541 Robert

₂

weisschwarz, Stern

geboren: 31. August 1908 in Schmirdtkeim (Ostpr.)

Vater Giovanni O. H. 2529 Bd. XX 1907, Mutter Rose
O. H. 58650 Bd. XXI 1908.

B: Graf Bernd Mellin

Z: Baron A. Pilar-Audern

543 Pilatus

₁

schwarzweiss, Stern

geboren: 23. März 1908 in Audern

Vater RL 317, Mutter RL 4222.

Gekört: 25. Februar in Serbigal

B: E. von Wulf

Z: Baron Ungern-Sternberg

545 Favorit

schwarzweiss mit Stern

geboren: 24. September 1906 in Alt-Anzen

Vater RL 225, Mutter RL 2634.

B: E. von Wulf

Z: F. Faure-Franzenshütte

547 Fritz

schwarzweiss, Stern

geboren: 11. Februar 1905 in Franzenshütte

Vater RL 227, Mutter RL 338.

Gekört: 25. Februar in Sebigo

B: E. von Wulf

Z: von Grote-Kawershof

549 Franz

schwarzweiss, Stern

geboren: 5. October 1905 in Kawershof

Vater RL 297, Mutter RL 604.

Gekört: 27. Februar in Kawershof

BZ: N. v. Grote

551 Figaro

schwarzweiss, Stern

geboren: 3. November 1908 in Kawershof

Vater RL 283, Mutter RL 2480.

BZ: N. v. Grote

553 Favorit

schwarzweiss, Stern

geboren: 11. September 1908 in Kawershof

Vater RL 107, Mutter RL 1132.

B: N. von Grote

Z: P. Gerdson

555 Enno

schwarzweiss, Stern

geboren: 19. März 1908 in Osteel Ostfriesland

Vater Ostfr. H. 3517, Mutter Ostf. H. 4825.

Gekört: 8. März in Alt-Kusthof

B: L. von Sivers

Z: F. von Berg-Randen

557 Nero

schwarzweiss, Stern

geboren: 16. August 1907 in Schloss Randen

Vater RL 289, Mutter RL 4058.

Gekört: 9. März in Schloss Randen

B: F. von Berg

Z: G. Baron Ungern-Sternberg-Alt-Anzen

559 Hamilcar

schwarzweiss

geboren: 7. October 1908 in Schloss Randen

Vater RL 225, Mutter RL 3994.

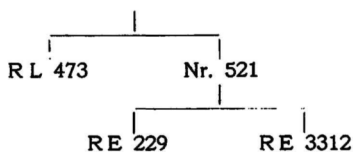
B: F. von Berg

Z: L. von Sivers-Alt-Kusthof

561 Fasolt

schwarzweiss, Stern

geboren: 3. September 1906 in Alt-Kusthof



Mutter des Stieres Fasolt in Alt-Kusthof vor der Körung eingegangen.

Gekört: 11. März in Walguta

B: L. von Sivers

Z: G. Baron Ungern Sternberg

563 Hannibal

schwarzweiss, Stern

geboren: 18. Juli 1909 in Alt-Anzen

Vater RL 225, Mutter RL 4912.

Gekört: 23. April in Audern-Sauk

B: A. Baron Pilar von Pilchau

Z: J. Tros Koldemintje-Ostfriesland

565 Bonus

schwarzweiss, Stern

geboren: 6. Februar 1908 in Koldemintje-Ostfriesland

Ostfries. Stammb. 6608 (Vorkörungsnummer).

Vater Ostf. St. 3688, Mutter Ostf. St. 7018.

Gekört: 19. Mai in Schloss Lennewarden

B: A. von Wulf

Z: H. Graf Keyserling

567 Fritz

schwarzweiss, Stern

geboren: 22. Mai 1905 in Grösen

Vater RK 477, Mutter RK 3498.

B: A. von Wulf

Z: A. Baron Pilar von Pilchau

569 Obersteiger

schwarzweiss, Stern

geboren: 1. Juli 1907 in Sauk

Vater RL 317, Mutter RL 2674.

Gekört: 22. Mai in Neu-Calzenau

B: H. von Kahlen

Z: A. Baron Pilar von Pilchau

571 Pfaff

schwarzweiss, Bless

geboren: 30. April 1908 in Audern

Vater RL 233, Mutter RL 1382.

Gekört: 1. Juni in Audern

B: A. Baron Pilar von Pilchau

Z: J. Reichert-Auer, Ostpreussen

573 Nero II

schwarzweiss, Stern

geboren; 7. August 1906 in Auer, Ostpr.

Vater Ostpr. Herdb. 3209, Mutter Ostpr. Herdb. 52126.

Gekört: 9. Juni in Hummelshof

B: A. von Samson

Z: F. von Berg

575 Willem

schwarzweiss, Stern

geboren: 1. October 1906 in Schloss Randen

Vater R L 289, Mutter R E 3280.

Gekört: 10. Juni in Fölk

B: O. von Stryk

Z: von Helmersen

577 Potiphar

schwarzweiss

geboren: 27. December 1904 in Neu-Woidoma

Vater R L 169, Mutter R L 1880.

Gekört: 12. Juni in Warrol

B: Graf Sievers

Z: U. Neelen

579 Peter

schwarzweiss, Stern

geboren: 14. April 1908 in Grovehörn, Ostfriesland

Vater Ostfr. Stammb. 2734, Mutter Ostfr. Stammb. 3418.

Gekört: 13. Juni in Heidohof

B: A. von Essen

Z: A. Baron Pilar von Pilchau

581 Orest

schwarzweiss, Stern

geboren: 18. März 1907 in Audern

Vater R L 233, Mutter R L 3522.

B: A. von Essen

Z: F. von Berg

583 Nestor

weisschwarz, Stern

geboren: 3. Januar 1908 in Schloss Randen

Vater R L 289, Mutter R E 3284.

Gekört: 2. August in Korast

B: C. Baron Ungern-Sternberg

Z: F. von Moeller

585 Jupiter

schwarzweiss, Stern

geboren: 9. November 1906 in Schloss Sommerpahlen

Vater R L 47, Mutter R L 558.

Gekört: 26. August in Sudden

B: E. Baron Wolff

Z: J. Tros-Koldemintje

587 Elegant

weisschwarz, kleiner Stern

geboren: 4. Mai 1908 in Koldemintje-Ostfriesland.

Gekört: 26. August in Sudden

B: E. Baron Wolff

Z: Holm

589 Bellus

schwarzweiss, kleiner Stern

geboren: 29. October 1906 in Schweden.

Gekört: 4. September in Carolen

B: H. von Grote

Z: F. von Berg

591 Octavio .

schwarzweiss, Stern

geboren: 8. September 1908 in Schloss Randen

Vater R L 289, Mutter R L 4032.

B Z: H. von Grote

593 Peter

schwarzweiss, Stern

geboren: 1. October 1908 in Carolen

Vater R L 339, Mutter R L 3960.

B Z: H. von Grote

595 Paris

schwarzweiss, Stern

geboren: 14. November 1908 in Carolen

Vater R L 339, Mutter R L 1734.

Jahrgang 1910

Reinblut-Kühe.

Gekört: 18. Februar in Ranzen

B: C. Kriegsmann

Z: H. von Grote-Carolen

6788 Kleopatra
181

weisschwarz

geboren: 13. Juni 1906 in Carolen

Vater R E 315, Mutter 383.

BZ: C. Kriegsmann

6790 Käthi
178

weiss, schwarze Flecken

geboren: 16. Januar 1907 in Ranzen

Vater R L 157, Mutter R L 4642.

BZ: C. Kriegsmann

6792 Kora
176

schwarzweiss, Stern

geboren: 9. Juli 1906 in Ranzen

Vater R L 157, Mutter L H 576.

BZ: C. Kriegsmann

6794 Klotilde
176

weiss, schwarze Flecken

geboren: 27. März 1906 in Ranzen

Vater R L 157, Mutter L H 428.

Gekört: 18. Februar in Ranzen

BZ: C. Kriegsmann

6796 Kasimira

174

schwarzweiss, Stern

geboren: 23. August 1906 in Ranzen

Vater R L 157, Mutter L H 406.

B: C. Kriegsmann

Z: H. von Grote-Carolen

6798 Karin

178

schwarz, weisse Beine

geboren: 30. Juni 1906 in Carolen

Vater Jukko, Mutter 385.

B: C. Kriegsmann

Z: H. von Grote-Carolen

6800 Kasparone

172

schwarz, weisse Beine

geboren: 13. Juni 1906 in Carolen

Vater Jukko, Mutter R L 3908.

BZ: C. Kriegsmann

6802 Kapitolin

171

schwarz, weisse Flecken, Stern

geboren: 27. April 1906 in Ranzen

Vater R L 157, Mutter L H 430.

Gekört: 18. Februar in Ranzen

B: C. Kriegsmann

Z: H. von Grote

6804 Kordula

170

schwarzweiss, Stern

geboren: 14. Juni 1906 in Carolen

Vater Jukko, Mutter 377.

B Z: C. Kriegsmann

6806 Konstantia

163

weisschwarz, Stern

geboren: 4. April 1906 in Ranzen

Vater R L 157, Mutter L H 584.

B: C. Kriegsmann

Z: H. von Grote

6808 Klementine

168

schwarzweiss, Stern

geboren: 1. Juli 1906 in Ranzen

Vater Jukko, Mutter R L 3948.

B: C. Kriegsmann

Z: H. von Grote

6810 Kornelia

167

schwarzweiss, Stern

geboren: 4. Juni 1906 in Carolen

Vater R L 229, Mutter R L 1776.

Gekört: 18. Februar in Ranzen

B: C. Kriegsmann

Z: H. von Grote

6812 Katharina

186

schwarzweiss, Stern

geboren: 19. Juni 1906 in Carolen

Vater Oskar, Mutter 348.

BZ: C. Kriegsmann

6814 Karoline

182

weisschwarz, Stern

geboren: 25. August 1906 in Ranzen

Vater RL 307, Mutter LH 984.

Gekört: 20. Februar in Burtneck

BZ: W. von Schroder

6816 Jestra

66

weisschwarz, Stern

geboren: 10. Juli 1906 in Burtneck

Mutter RL 5676.

BZ: W. von Schroeder

6818 Emilie

67

schwarzweiss, Stern

geboren: 12. August 1906 in Burtneck

Mutter RL 5678.

Gekört: 20. Februar in Schloss Burtneck

BZ: W. von Schroeder

6820 Nadina
71

schwarzweiss, Stern

geboren: 28. September 1906 in Burtneck

Mutter R L 5680.

BZ: W. von Schroeder

6822 Mirdsa
62

schwarzweiss, Blesse

geboren: 27. October 1905 in Burtneck.

BZ: W. von Schroeder

6824 Glaima
64

schwarzweiss, Stern

geboren: 27. Juli 1906 in Burtneck

Mutter R L 5666.

BZ: W. von Schroeder

6826 Jantra.
63

schwarzweiss, Stern

geboren: 11. December 1905 in Burtneck.

BZ: W. von Schroeder

6828 Melania
72

schwarzweiss, Stern

geboren: 12. October 1906 in Burtneck.

(Holl.-Fries.)

Gekört: 20. Februar in Schloss Burtnek

BZ: W. von Schroeder

6830 Stella

⁶¹

schwarzweiss, Stern

geboren: 21. December 1905 in Burtneck.

BZ: W. von Schroeder

6832 Elwira

³⁸

weisschwarz, Stern

geboren: 22. Juli 1904 in Burtneck

Mutter RL 5688.

Gekört: 11. März in Walguta

BZ: L. von Sivers

6834 Merope

¹⁴⁸

weisschwarz

geboren: 30. September 1905 in Walguta.

Vater Gad aus Randen, Mutter RL 3294.

BZ: L. von Sivers

6836 Messina

¹³⁸

schwarzweiss, Stern

Geboren: 4. September 1905 in Walguta

Vater Gad aus Randen, Mutter RL 3306.

BZ: L. von Sivers

6838 Merlette

¹⁴⁷

weiss, schwarze Flecken

geboren: 19. Juli 1905 in Walguta

Vater Gad aus Randen, Mutter RL 3288.

Gekört: 11. März in Walguta

BZ: L von Sivers

6840 Messalina

55

schwarzweiss, Blesse

geboren: 23. August 1906 in Walguta

Vater R L 255, Mutter R L 3304.

Gekört: 23. April in Audern-Sauk

BZ: A. Baron Pilar von Pilchau

6842 X

428

schwarzweiss, Blesse

geboren: 22. September 1905 in Audern

Vater R L 233, Mutter R L 4232.

BZ: A. Baron Pilar von Pilchau

6844 Y

424

schwarzweiss, Stern

geboren: 28. August 1905 in Audern

Vater R L 233, Mutter R L 1408.

BZ: A. Baron Pilar von Pilchau

6846 Z

425

schwarzweiss, Blesse

geboren: 26. Februar 1906 in Audern

Vater R L 233, Mutter R L 3528.

BZ: A. Baron Pilar von Pilchau

6848 Zeppelina

426

rotweiss

geboren: 29. November 1905 in Audern

Vater R L 233, Mutter R E 2778.

Gekört: 23. April in Audern-Sauk

BZ: A. Baron Pilar von Pilchau

6850 Zenta

⁴²⁷

schwarzweiss

geboren: 10. November 1905 in Audern

Vater R L 233, Mutter R L 1360.

BZ: A. Baron Pilar von Pilchau

6852 Zerline

⁴²⁹

schwarzweiss

geboren: 18. April 1906 in Sauk

Vater R L 129, Mutter R L 4268.

BZ: A. Baron Pilar von Pilchau

6854 Zamina

⁴³⁰

schwarzweiss, Stern

geboren: 14. Mai 1906 in Audern

Vater R L 233, Mutter R L 3536.

BZ: A. Baron Pilar von Pilchau

6856 Zeluska

⁴³¹

schwarzweiss, Stern

geboren: 14. Mai 1906 in Audern

Vater R L 233, Mutter R L 2706

BZ: A. Baron Pilar von Pilchau

6858 Zephyra

⁴³³

schwarzweiss, Stern

geboren: 4. Juni 1906 in Sauk

Vater R L 129, Mutter R L 2672.

Gekört: 23. April in Audern-Sauk

BZ: A. Baron Pilar von Pilchau

6860 Zenobia
484

schwarzweiss, Blesse

geboren: 5. Juni 1906 in Sauk

Vater R L 129, Mutter R L 1306.

BZ: A. Baron Pilar von Pilchau

6862 Zacharia
485

schwarz, weisse Beine, Stern

geboren: 22. Juli 1906 in Sauk

Vater R L 129, Mutter R L 2668.

BZ: A. Baron Pilar von Pilchau

6864 Zebra
487

schwarzweiss

geboren: 24. Juli 1906 in Sauk

Vater R L 129, Mutter R L 4232.

BZ: A. Baron Pilar von Pilchau

6866 Ziege
488

weisschwarz, Blesse

geboren: 17. Juli 1906 in Audern

Vater R L 233, Mutter R L 3480.

BZ: A. Baron Pilar von Pilchau

6868 Zieraffe
489

weisschwarz, Blesse

geboren: 18. Juli 1906 in Audern

Vater R L 233, Mutter R L 2688.

Gekört: 23. April in Audern-Sauk

B Z: A. Baron Pilar von Pilchau

6870 Zimmermädchen

⁴⁴⁰

schwarzweiss

geboren: 31. October 1905 in Audern

Vater R L 233, Mutter R E 3818.

B Z: A. Baron Pilar von Pilchau

6872 Zierpüppchen

⁴⁴¹

schwarzweiss, Stern

geboren: 3. März 1906 in Sauk

Vater R L 129, Mutter R L 2682.

B Z: A. Baron Pilar von Pilchau

6874 Zwergfräulein

⁴⁴²

schwarz, weisse Flecken, Stern

geboren: 9. Januar 1906 in Audern

Vater R L 233.

B Z: A. Baron Pilar von Pilchau

6876 Zigeunerin

⁴⁴³

schwarz, weisse Beine

geboren: 20. December 1905 in Audern

Vater R L 233, Mutter R E 2238.

B Z: A. Baron Pilar von Pilchau

6878 Zaunkönigin

⁴⁴⁴

schwarzweiss

geboren: 21. November 1906 in Sauk

Vater R L 129, Mutter R E 2774.

Gekört: 23. April in Audern-Sauk

BZ: A. Baron Pilar von Pilchau

6880 Zelsigin
445

schwarzweiss, Stern

geboren: 22. December 1905 in Audern

Vater R L 233, Mutter R L 4916.

BZ: A. Baron Pilar von Pilchau

6882 Zentgräfin
446

schwarzweiss, Stern

geboren: 17. April 1906 in Sauk

Vater R L 129, Mutter R L 2684.

BZ: A. Baron Pilar von Pilchau

6884 Zierde
447

schwarzweiss, Blesse

geboren: 25. August 1905 in Sauk

Vater R L 231, Mutter R L 4228.

BZ: A. Baron Pilar von Pilchau

6886 Zuckermäulchen
448

schwarz, weisse Beine, Stern

geboren: 5. März 1907 in Sauk

Vater R L 129, Mutter R L 2684.

BZ: A. Baron Pilar von Pilchau

6888 Zulumädchen
449

schwarz, weisse Beine, Stern

geboren: 29. November 1906 in Sauk

Vater R L 317, Mutter R L 4946.

Gekört: 23. April in Audern-Sauk.

BZ: A. Baron Pilar von Pilchau

6890 Zillerthalerin

450

schwarzweiss, Stern

geboren: 2. December 1906 in Audern

Vater R L 233, Mutter R E 2240.

BZ: A. Baron Pilar von Pilchau

6892 Zuletz

451

schwarzweiss, Stern

geboren: 6. November 1906 in Audern

Vater R L 233, Mutter R L 1416.

Gekört: 19. Mai in Schloss Lennewarden

B: A. von Wulf

Z: in Holland

6894 Julie

32

schwarzweiss

geboren: 19. April 1903 in Holland

Importiert aus Holland.

B: A. von Wulf

Z: in Holland

6896 Lucia

4

schwarzweiss

geboren: 1900 in Holland

Importiert aus Holland.

Gekört: 19. Mai in Schloss Lennewarden

BZ: A. von Wulf

6898 Agnesia
18

schwarzweiss, Stern

geboren: 5. August 1905 in Schloss Lennewarden

Im Mutterleibe importiert.

BZ: A. von Wulf

6900 Daisy
64

schwarzweiss

geboren: 16. August 1906 in Lennewarden.

B: A. von Wulf

Z: in Holland

6902 Lydia
3

schwarzweiss, Stern

geboren: 1900 in Holland

BZ: A. von Wulf

6904 Mascha
58

schwarzweiss, Stern

geboren: 17. Mai 1906 in Lennewarden.

B: A. von Wulf

Z: in Holland

6906 Linda
5

schwarzweiss

geboren: 1900

Importiert aus Holland.

Gekört: 19. Mai in Schloss Lennewarden

BZ: A. von Wulf

6908 Barbara

₁₂

schwarzweiss

geboren: 11. September 1905 in Lennewarden.

BZ: A. von Wulf

6910 Brigitte

₁

schwarzweiss

geboren: 1904 in Lennewarden.

BZ: A. von Wulf

6912 Bute

₅₄

schwarzweiss

geboren: 27. Februar 1906 in Lennewarden.

BZ: A. von Wulf

6914 Juno

₆₀

rotweiss

geboren: 4. Juni 1906 in Lennewarden.

BZ: A. von Wulf

6916 Birna I

rotweiss

geboren: 14. November 1905 in Lennewarden.

BZ: A. von Wulf

6918 Billa

₄₈

rotweiss

geboren: 29. März 1906 in Lennewarden.

Gekört: 19. Mai in Schloss Lennewarden.

BZ: A. von Wulf

6920 Wanda

59

rotweiss

geboren: 3. Juni 1906 in Lennewarden.

BZ: A. von Wulf

6922 Birna II

49

rotweiss

geboren: 30. August 1905 in Lennewarden.

B: A. von Wulf

Z: in Holland

6924 Eva

43

schwarzweiss

geboren: 10. Februar 1903 in Holland

Importiert aus Holland.

B: A. von Wulf

Z: in Holland

6926 Feronia I

31

schwarzweiss, Stern

geboren: 19. April 1903 in Holland

Importiert aus Holland.

B: A. von Wulf

Z: in Holland

6928 Ella

17

schwarzweiss

geboren: 10. März 1903 in Holland.

Importiert aus Holland.

G e k ö r t : 19. Mai in Schloss Lennewarden

B : A. von Wulf

Z : in Holland

6930 Katja

¹⁹

schwarzweiss, Stern

g e b o r e n : 1902 in Holland

Importiert aus Holland.

B : A. von Wulf

Z : in Holland

6932 Feronia II

³¹

schwarzweiss

g e b o r e n : 1. April 1903 in Holland

Importiert aus Holland.

B : A. von Wulf

Z : Graf E. Keyserling-Welschen

6934 Tarantella I

³⁴

schwarzweiss

g e b o r e n : 1903 in Welschen.

B : A. von Wulf

Z : in Holland

6936 Elsa

⁴⁶

schwarzweiss, Stern

g e b o r e n : 1904 in Lennewarden

Importiert im Mutterleibe.

Gekört: 19. Mai in Schloss Lennewarden

B: A. von Wulf

Z: in Holland

6938 Dina

23

schwarzweiss

geboren: im Februar 1903 in Holland.

BZ: A. von Wulf

6940 Brina

40

schwarzweiss, Stern

geboren: 20. September 1905 in Lennewarden.

B: A. von Wulf

Z: in Holland

6942 Undine

38

schwarzweiss, Stern

geboren: 1903 in Holland

Importiert aus Holland.

B: A. von Wulf

Z: in Holland

6944 Martha

47

schwarzweiss, Stern

geboren: 1904 in Lennewarden

Im Mutterleibe importiert.

BZ: A. von Wulf

6946 Gertrud

55

schwarzweiss

geboren: 1904 in Lennewarden.

Gekört: 19. Mai in Schloss Lennwarden

B: A. von Wulf

Z: in Holland

6948 Gerta

¹¹

schwarzweiss

geboren: 1900 in Holland.

B: A. von Wulf

Z: Graf E. Keyserling-Welschen

6950 Tarantella II.

³⁴

schwarzweiss, Stern

geboren: 2. Mai 1903 in Welschen.

B: A. von Wulf

Z: in Holland

6952 Bertha

⁴²

schwarzweiss

geboren: 1. Februar 1903 in Holland

Importiert aus Holland.

B: A. von Wulf

Z: in Holland

6954 Optalia

²⁰

schwarzweiss, Stern

geboren: 1902 in Holland.

BZ: A. von Wulf

6956 Afra

⁶⁷

schwarzweiss, Stern

geboren: 18. October 1906 in Lennwarden.

Gekört: 19. Mai in Schloss Lennewarden

BZ: A. von Wulf

6958 Bella I.

51

schwarzweiss, Stern

geboren: 12. Januar 1906 in Lennewarden.

BZ: A. von Wulf

6960 Media

76

schwarzweiss, Stern

geboren: 5. Juni 1907 in Lennewarden

Stärke.

BZ: A. von Wulf

6962 Bella II.

68

schwarzweiss

geboren: 10. November 1906 in Lennewarden.

BZ: A. von Wulf

6964 Kitty

65

schwarzweiss

geboren: 30. September 1906 in Lennewarden

Stärke.

BZ: A. von Wulf

6966 Toni

64

schwarzweiss, Stern

geboren: 22. September 1906 in Lennewarden

Stärke.

Gekört: 19. Mai in Schloss Lennewarden

BZ: A. von Wulf

6968 Anna

³⁶

schwarzweiss, Stern

geboren: 8. August 1905 in Lennewarden.

B: A. von Wulf

Z: in Holland

6970 Mara

²²

schwarzweiss, Stern

geboren: 15. März 1903 in Holland.

B: A. von Wulf

Z: in Holland

6972 Balle

⁵³

schwarzweiss, Stern

geboren: 1905 in Lennewarden

Importiert im Mutterleibe.

B: A. von Wulf

Z: in Holland

6974 Marie

⁴⁵

schwarzweiss, Stern

geboren: 2. März 1903 in Holland.

B: A. von Wulf

Z: in Holland

6976 Dido

²⁷

schwarzweiss

geboren: 4. März 1903 in Holland.

Gekört: 19. Mai in Schloss Lennewarden

BZ: A. von Wulf

6978 Jenny

56

schwarzweiss, Stern

geboren: 1. Juli 1906 in Lennewarden.

B: A. von Wulf

Z: in Holland

6980 Hilda

41

schwarzweiss, Stern

geboren: 1903 in Holland.

BZ: A. von Wulf

6982 Biene

87

schwarzweiss

geboren: 17. September 1905 in Lennewarden.

Gekört: 21. Mai in Schloss Kreutzburg

BZ: N. von Rosenbach

6984

131

schwarzweiss, Stern

geboren: 19. April 1905 in Kreutzburg

Mutter LH 862.

BZ: N. von Rosenbach

6986

129

schwarzweiss, Stern

geboren: 11. August 1905 in Kreutzburg

Vater RL 381, Mutter LH 1106.

Gekört: 21. Mai in Schloss Kreutzburg

BZ: N. von Rosenbach

6988

182

schwarzweiss, Stern

geboren: 12. December 1904 in Kreutzburg

Mutter L H 942.

BZ: N. von Rosenbach

6990

162

weisschwarz, Stern

geboren: 20. Februar 1907 in Kreutzburg

Vater R L 271, Mutter L H 846.

BZ: N. von Rosenbach

6992

151

schwarzweiss, Stern

geboren: 7. November 1906 in Kreutzburg

Vater R L 381, Mutter L H 890.

BZ: N. von Rosenbach

6994

142

schwarzweiss, Stern

geboren: 4. Juni 1906 in Kreutzburg

Vater R L 271, Mutter L H 1104.

BZ: N. von Rosenbach

6996

163

schwarz, weisse Flecken

geboren: 6. März 1907 in Kreutzburg

Vater R L 271, Mutter L H 856.

Gekört: 21. Mai in Schloss Kreutzburg

BZ: N. von Rosenbach

6998

145

schwarz, weisse Beine

geboren: 21. Februar 1906 in Kreutzburg

Vater R L 381, Mutter L H 1132

BZ: N. von Rosenbach

7000

135

schwarzweiss, Stern

geboren: 3. December 1905 in Kreutzburg

Vater R L 381, Mutter L H 822.

BZ: N. von Rosenbach

7002

130

schwarzweiss, Stern

geboren: 4. October 1905 in Kreutzburg

Vater R L 381.

B: N. von Rosenbach

Z: von Schubert-Viol

7004

128

schwarz, weisse Beine, Stern

geboren: 1904 in Viol.

B: N. von Rosenbach

Z: von Schubert-Viol

7006

127

schwarzweiss, Blesse

geboren: 1904 in Viol.

Gekört: 21. Mai in Schloss Kreutzburg

B: N. von Rosenbach

Z: von Schubert-Viol

7008

128

schwarzweiss, Stern

geboren: 1904 in Viol.

B: N. von Rosenbach

Z: von Schubert-Viol

7010

125

schwarzweiss, Stern

geboren: 1904 in Viol.

Gekört: 22. Mai in Neu-Calzenau

BZ: H. von Kahlen

7012 Bärbel

schwarzweiss, Stern

geboren: 8. October 1905 in Neu-Calzenau

Vater R L 197, Mutter R L 230.

BZ: H. von Kahlen

7014 Wera

84

schwarz, weisse Beine, Stern

geboren: 12. November 1905 in Neu-Calzenau

Vater R L 377, Mutter R L 208.

BZ: H. von Kahlen

7016 Ebba

85

schwarzweiss, Stern

geboren: 19. November 1905 in Neu-Calzenau

Vater R L 197, Mutter R L 242.

Gekört: 22. Mai in Neu-Calzenau

BZ: H. von Kahlen

7018 Juba

⁸⁶

schwarzweiss, Stern

geboren: 13. December 1905 in Neu-Calzenau

Vater R L 197, Mutter R L 240.

BZ: H. von Kahlen

7020 Liebe

⁸⁷

schwarz, weisse Beine, Stern

geboren: 22. December 1905 in Neu-Calzenau

Vater R L 197, Mutter R L 2348.

BZ: H. von Kahlen

7022 Bella

⁸⁸

schwarz, schwarzweisse Beine

geboren: 8. Januar 1906 in Neu-Calzenau

Vater R L 197, Mutter R L 214.

BZ: H. von Kahlen

7024 Lona

schwarz, weisse Beine, Stern

geboren: 4. März 1906 in Neu-Calzenau

Vater R L 197, Mutter R L 244.

BZ: H. von Kahlen

7026 Beata

⁹⁰

schwarzweiss, Stern

geboren: 5. März 1906 in Neu-Calzenau

Vater R L 377, Mutter R L 2358.

Gekört: 22. Mai in Neu-Calzenau

BZ: H. von Kahlen

7028 Adele

⁹¹

schwarz, weisse Beine

geboren: 23. October 1906 in Neu-Calzenau

Vater RL 197, Mutter RL 2344.

BZ: H. von Kahlen

7030 Agathe

⁹²

schwarz, weisse Beine

geboren: 6. December 1906 in Neu-Calzenau

Vater RL 197, Mutter RL 1450.

BZ: H. von Kahlen

7032 Asta

⁹³

weisschwarz, Stern

geboren: 17. Januar 1907 in Neu-Calzenau

Vater RL 377, Mutter RL 2350.

BZ: H. von Kahlen

7034 Anita

⁹⁴

schwarzweiss, Stern

geboren: 15. Februar 1907 in Neu-Calzenau

Vater RL 377, Mutter RL 4550.

BZ: H. von Kahlen

7036 Alice

⁹⁵

schwarz, weisse Beine

geboren: 23. Februar 1907 in Neu-Calzenau

Vater RL 197, Mutter RL 1424.

Gekört: 25. Mai in Lubahn

BZ: H. Meyer

7038

32

schwarzweiss

geboren: 22. August 1907 in Lubahn

B: H. Meyer

Z: von Dehn

7040

79

schwarzweiss

geboren: 1901 in Maart.

B: H. Meyer

Z: von Dehn

7042

74

schwarz, weisse Beine, Stern

geboren: 1902 in Maart

B: H. Meyer

Z: von Dehn

7044

105

schwarzweiss, Stern

geboren: 1901 in Maart.

B: H. Meyer

Z: von Dehn

7046

68

schwarzweiss, Stern

geboren: 1903 in Maart.

Gekört: 25. Mai in Lubahn

B: H. Meyer

Z: von Dehn

7048

⁸⁰

schwarzweiss, Stern

geboren: 1906 in Maart.

B: H. Meyer

Z: von Dehn

7050

⁸⁹

schwarzweiss, Stern

geboren: 1903 in Maart.

B: H. Meyer

Z: von Dehn

7052

⁹¹

schwarzweiss, Stern

geboren: 1905 in Maart.

B: H. Meyer

Z: von Dehn

7054

⁸⁷

schwarzweiss, Stern

geboren: 1904 in Maart.

B: H. Meyer

Z: von Dehn

7056

⁹⁷

schwarzweiss, Stern

geboren: 1904 in Maart.

Gekört: 25. Mai in Lubahn.

B: H. Meyer

Z: von Dehn

7058

46

schwarzweiss

geboren: 1903 in Maart.

BZ: H. Meyer

7060

15

schwarzweiss, Stern

geboren: 12. December 1906 in Lubahn.

Mutter R L 5486.

BZ: H. Meyer

7062

104

schwarzweiss, Stern

geboren: 3. Juli 1906 in Lubahn.

B: H. Meyer

Z: von Dehn

7064

67

schwarzweiss, Stern

geboren: 1903 in Maart.

B: H. Meyer

Z: von Dehn

7066

106

schwarzweiss, Stern

geboren: 1905 in Maart.

Gekört: 25. Mai in Lubahn

B: H. Meyer

Z: von Dehn

7068

19

schwarzweiss, Stern

geboren: 1906 in Maart.

B: H. Meyer

Z: von Dehn

7070

64

weisschwarz, Stern

geboren: 1901 in Maart.

BZ: H. Meyer

7072

94

schwarzweiss, Stern

geboren: 6. Juni 1906 in Lubahn.

Mutter R L 5462.

B: H. Meyer

Z: von Dehn

7074

21

schwarzweiss, Stern

geboren: 1902 in Maart.

B: H. Meyer

Z: von Dehn

7076

13

schwarzweiss, Stern

geboren: 1904 in Maart

Gekört: 25. Mai in Lubahn

B: H. Meyer

Z: von Dehn

7078

⁵⁹

schwarzweiss, Stern

geboren: 1905 in Maart.

BZ: H. Meyer

7080

⁶⁵

schwarzweiss, Stern

geboren: 24. December 1905 in Lubahn.

BZ: H. Meyer

7082

⁸⁸

schwarzweiss, Stern

geboren: 9. Februar 1904 in Lubahn.

BZ: H. Meyer

7084

¹²¹

schwarzweiss, Stern

geboren: 5. September 1905 in Lubahn

Mutter RL 5496.

B: H. Meyer

Z: von Dehn

7086

³⁹

schwarzweiss, Stern

geboren: 1905 in Maart.



Gekört: 25. Mai in Lubahn

BZ: H. Meyer

7088

66

schwarzweiss

geboren: 28. October 1907 in Lubahn

Mutter RL 5484.

BZ: H. Meyer

7090

26

schwarzweiss, Stern

geboren: 25. April 1907 in Lubahn.

BZ: H. Meyer

7092

103

schwarzweiss

geboren: 8. September 1905 in Lubahn.

BZ: H. Meyer

7094

31

schwarzweiss, Stern

geboren: 23. August 1907 in Lubahn.

B: H. Meyer

Z: von Dehn

7096

42

schwarzweiss, Stern

geboren: 1906 in Maart.

Gekört: 25. Mai in Lubahn

BZ: H. Meyer

7098

56

schwarzweiss

geboren: 26. April 1907 in Lubahn

Mutter R L 5452.

BZ: H. Meyer

7100

24

schwarzweiss, Stern

geboren: 22. Februar 1902 in Lubahn.

BZ: H. Meyer

7102

119

schwarzweiss, Stern

geboren: 27. December 1901 in Lubahn.

BZ: H. Meyer

7104

17

schwarzweiss

geboren: 20. Juni 1907 in Lubahn

Mutter R L 5414.

BZ: H. Meyer

7106

4

schwarz

geboren: 25. Juni 1903 in Lubahn.

Gekört: 25. Mai in Lubahn.

BZ: H. Meyer

7108

61

schwarzweiss

geboren: 23. December 1907 in Lubahn.

BZ: H. Meyer

7110

18

schwarzweiss, Stern

geboren: 16. März 1903 in Lubahn.

Gekört: 9. Juni in Hummelshof

B: A. von Samson

Z: A. Baron Pilar von Pilchau

7112

166

schwarzweiss, Stern

geboren: 5. März 1906 in Sauk

Vater R L 129, Mutter R L 3470.

BZ: A. von Samson

7114

140

schwarzweiss, Stern

geboren: 18. October 1905 in Hummelshof.

B: A. von Samson

Z: A. Baron Pilar von Pilchau

7116

165

schwarzweiss, Stern

geboren: 20. December 1905 in Sauk.

Vater R L 233, Mutter R E 3796.

G e k ö r t : 9. Juni in Hummelshof

B : A. von Samson

Z : A. Baron Pilar von Pilchau

7118

169

schwarzweiss, Blesse

g e b o r e n : 29. März 1906 in Audern

Vater R L 233, Mutter R L 1420.

B Z : A. von Samson

7120

9

schwarzweiss, Stern

g e b o r e n : 15. December 1905 in Hummelshof.

B Z : A. von Samson

7122

153'

schwarzweiss, Stern

g e b o r e n : 8. April 1906 in Hummelshof.

B Z : A. von Samson

7124

141

schwarzweiss, Stern

g e b o r e n : 18. October 1905 in Hummelshof.

B : A. von Samson

Z : von Oldekop

7126

97

schwarzweiss, Stern

g e b o r e n : 10. Mai 1906 in Kaisma.

Gekört: 9. Juni in Hummelshof

BZ: A. von Samson

7128

152

schwarz, weisser Kopf

geboren: 8. Februar 1906 in Hummelshof.

BZ: A. von Samson

7130

142

weisschwarz

geboren: 13. December 1905 in Hummelshof.

B: A. von Samson

Z: A. Baron Pilar von Pilchau

7132

156

schwarzweiss, Stern

geboren: 12. November 1905 in Sauk

Vater R L 129, Mutter R L 2694.

BZ: A. von Samson

7134

143

weisschwarz

geboren: 10. März 1906 in Hummelshof.

B: A. von Samson

Z: A. Baron Pilar von Pilchau

7136

162

schwarzweiss, Stern

geboren: 23. März 1906 in Sauk

Vater R L 129, Mutter R L 3404.

Gekört: 9. Juni in Hummelshof

B: A. von Samson

Z: A. Baron Pilar von Pilchau

7138

181

schwarzweiss, Stern

geboren: 30. März 1906 in Audern

Vater R L 233, Mutter R L 1402.

B: A. von Samson

Z: A. Baron Pilar von Pilchau

7140

185

schwarz, weisse Beine

geboren: 19. März 1906 in Sauk

Vater R L 129, Mutter R E 2742.

B: A. von Samson

Z: A. Baron Pilar von Pilchau

7142

184

schwarzweiss, Stern

geboren: 6. März 1906 in Audern

Vater R L 233, Mutter R L 3522.

B: A. von Samson

Z: A. Baron Pilar von Pilchau

7144

183

schwarzweiss, Stern

geboren: 11. April 1906 in Sauk

Vater R L 129, Mutter R L 508.

Gekört: 10. Juni in Fölk

B: O. von Stryk

Z: F. Faure

7146 Beatrice

216

graubunt

geboren: 6. Januar 1904 in Franzenshütte.

BZ: O. von Stryk

7148 Bolivia

220

schwarzweiss, Stern

geboren: 25. October 1903 in Fölk.

B: O. von Stryk

Z: H. von Grote

7150 Baronesse

72

schwarz, weisse Beine

geboren: 16. August 1905 in Carolen.

B: O. von Stryk

Z: Baron Krüdener

7152 Brunhilde

222

weisswarz,

geboren: 1903 in Ohlershof.

B: O. von Stryk

Z: Baron Kruedner

7154 Bajadere

227

schwarzweiss, Stern

geboren: 1903 in Ohlershof.

Gekört: 10. Juni in Fölk

BZ: O. von Stryk

7156 Bellona

256

rotweiss

geboren: 16. December 1904 in Fölk.

BZ: O. von Stryk

7158 Britannia

215

weisschwarz

geboren: 22. October 1903 in Fölk.

B: O. von Stryk

Z: F. Faure

7160 Blanka

214

schwarz

geboren: 26. September 1903 in Franzeshütte.

B: O. von Stryk

Z: H. von Grote

7162 Bremse

104

rotweiss

geboren: 22. September 1905 in Carolen.

BZ: O. von Stryk

7164 Benita

2

weisschwarz

geboren: 23. September 1904 in Fölk.

Gekört: 10. Juni in Fölk

B: O. von Stryk

Z: H. von Grote

7166 Barbara

144

schwarzweiss, Stern

geboren: 13. Februar 1906 in Carolen.

B: O. von Stryk

Z: F. Faure

7168 Blume

190

schwarz, weisse Beine

geboren: 10. October 1903 in Franzenshütte.

B: O. von Stryk

Z: H. von Grote

7170 Biene

168

schwarzweiss

geboren: 19. Juli 1905 in Carolen.

B: O. von Stryk

Z: Baron Krüdener

7172 Berolina

223

schwarzweiss

geboren: 1903 in Ohlershof.

B: O. von Stryk

Z: H. von Grote

7174 Breda

111

schwarzweiss

geboren: 1. Juli 1905 in Carolen.

Gekört: 10. Juni in Fölk

B: O. von Stryk

Z: Baron Krüdener

7176 Bertha

226

schwarz

geboren: 1903 in Ohlershof.

B: O. von Stryk

Z: Baron Krüdener

7178 Betty

244

schwarz, weisse Beine

geboren: 1903 in Ohlershof.

B: O. von Stryk

Z: H. von Grote

7180 Bella

19

schwarzweiss

geboren: 21. Juli 1905 in Carolen.

B: O. von Stryk

Z: Baron Krüdener

7182 Bianca

200

weisschwarz

geboren: 28. September 1902 in Ohlershof.

Gekört: 12. Juni in Warrol

BZ: Graf Sievers

7184

129

weisschwarz

geboren: 5. November 1905 in Warrol

Vater RL 99, Mutter RL 5172.

Gekört: 12. Juni in Warrol

BZ: Graf Sievers

7186

77

schwarzweiss, Stern

geboren: 13. October 1905 in Warrol

Vater R L 99, Mutter R L 1036.

BZ: Graf Sievers

7188

24

schwarzweiss, Stern

geboren: 16. October 1905 in Warrol

Vater R L 99, Mutter R L 3554.

BZ: Graf Sievers

7190

6

schwarzweiss, Stern

geboren: 18. October 1905 in Warrol

Vater R L 99, Mutter R L 3506.

BZ: Graf Sievers

7192

10

schwarzweiss, Stern

geboren: 4. November 1906 in Warrol

Vater R L 99, Mutter R L 5192.

BZ: Graf Sievers

7194

86

schwarzweiss, Stern

geboren: 11. November 1906 in Warrol

Vater R L 99, Mutter R L 1018.

Gekört: 12. Juni in Warrol

B Z: Graf Sievers

7196

69

schwarzweiss, Stern

geboren: 9. Januar 1906 in Warrol

Vater R L 99, Mutter R L 3552.

B Z: Graf Sievers

7198

11

schwarzweiss, Stern

geboren: 12. October 1906 in Warrol

Vater R L 287, Mutter R L 3628.

B Z: Graf Sievers

7200

17

schwarzweiss, Stern

geboren: 16. October 1906 in Warrol

Vater R L 287, Mutter R L 3570.

B Z: Graf Sievers

7202

62

schwarzweiss, Stern

geboren: 22. October 1906 in Warrol

Vater R L 287, Mutter R L 3588.

B Z: Graf Sievers

7204

26

schwarzweiss, Stern

geboren: 1. November 1906 in Warrol

Vater R L 287, Mutter R L 3638.

Gekört: 12. Juni in Warrol

BZ: Graf Sievers

7206

68

schwarzweiss, Stern

geboren: 2. November 1906 in Warrol

Vater R L 287, Mutter R L 3576.

BZ: Graf Sievers

7208

30

schwarzbunt, Stern

geboren: 9. November 1906 in Warrol

Vater R L 287, Mutter R L 376.

BZ: Graf Sievers

7210

18

schwarzweiss, Stern

geboren: 18. November 1906 in Warrol

Vater R L 287, Mutter R L 2416.

BZ: Graf Sievers

7212

28

schwarzweiss, Stern

geboren: 15. December 1906 in Warrol

Vater R L 287, Mutter R L 3562.

BZ: Graf Sievers

7214

54

schwarzweiss, Stern

geboren: 30. December 1906 in Warrol

Vater R L 287, Mutter R L 354.

Gekört: 12. Juni in Warrol

B: Graf Sievers

Z: Baron Ceumern

7216

12

schwarzweiss

geboren: 24. Juni 1906 in Mahlenhof

Vater R L 265, Mutter importiert.

B: Graf Sievers

Z: Baron Ceumern

7218

32

schwarzweiss

geboren: 4. Mai 1906 in Mahlenhof

Vater R L 265.

Gekört: 15. Juli im Klein-Jungfernhof

BZ: Frau E. Rathfelder

7220 Tanne

schwarz, weisse Beine, Stern

geboren: 8. Februar 1906 in Klein-Jungfernhof

Vater R L 195, Mutter L H 918.

BZ: Frau E. Rathfelder

7222 Taze

schwarzweiss, Stern

geboren: 19. Februar 1906 in Klein-Jungfernhof

Vater R L 93, Mutter R L 3080.

Gekört: 15. Juli in Klein-Jungfernhof

B Z: Frau E. Rathfelder

7224 Tigra

schwarzweiss, Stern

geboren: 25. Februar 1906 in Klein-Jungfernhof

Vater R L 195, Mutter L H 910.

B Z: Frau E. Rathfelder

7226 Tomate

schwarzweiss, Stern

geboren: 27. März 1906 in Klein-Jungfernhof

Vater R L 195, Mutter R L 3094.

B Z: Frau E. Rathfelder

7228 Traube

schwarz, weisse Beine, Stern

geboren: 6. August 1906 in Klein-Jungfernhof

Vater R L 195, Mutter L H 302.

B Z: Frau E. Rathfelder

7230 Tulpe

schwarzweiss, Stern

geboren: 8. September 1906 in Klein-Jungfernhof

Vater R L 195, Mutter R L 3070.

B Z: Frau E. Rathfelder

7232 Ufa

schwarzweiss, Stern

geboren: 15. April 1907 in Klein-Jungfernhof

Vater R L 195, Mutter R L 3080.

Gekört: 15. Juli in Klein-Jungfernhof

B Z: Frau E. Rathfelder

7234 Ulme

schwarz, weisse Beine

geboren: 18. April 1907 in Klein-Jungfernhof

Vater R L 195, Mutter L H 294.

B Z: Frau E. Rathfelder

7236 Trespe

schwarzweiss

geboren: 17. August 1906 in Klein-Jungfernhof

Vater R L 195, Mutter R L 3074.

B Z: Frau E. Rathfelder

7238 Undine

schwarzweiss, Stern

geboren: 30. Juni 1907 in Klein-Jungfernhof

Vater R L 195, Mutter L H 918.

B Z: Frau E. Rathfelder

7240 Uralte

schwarzweiss, Stern

geboren: 10. Juni 1907 in Klein-Jungfernhof

Vater R L 195, Mutter R L 3094.

B Z: Frau E. Rathfelder

7242 Urda

schwarzweiss, Stern

geboren: 17. August 1907 in Klein-Jungfernhof

Vater R L 195, Mutter R L 3092.

Gekört: 15. Juli in Klein-Jungfernhof

BZ: Frau E. Rathfelder

7244 Ursula

schwarz, weisse Beine

geboren: 2. September 1907 in Klein-Jungfernhof

Vater R L 195, Mutter L H 930.

BZ: Frau E. Rathfelder

7246 Ussuri

schwarzweiss, Stern

geboren: 14. October 1907 in Klein-Jungfernhof

Vater R L 195, Mutter R L 3074.

Gekört: 2. August in Korast

BZ: C. Baron Ungern-Sternberg

7248

151

schwarzweiss, Stern

geboren: 7. October 1906 in Korast

Vater Nero aus Neu-Woidoma, Mutter importiert.

BZ: C. Baron Ungern-Sternberg

7250

154

schwarz, weisse Beine, Stern

geboren: 5. October 1906 in Korast

Vater Nero, Mutter L H 1364.

BZ: C. Baron Ungern-Sternberg

7252

65

schwarz

geboren: 21. Mai 1905 in Korast

Vater Nero, Mutter L H 1340.

Gekört: 2. August in Korast
B Z: C. Baron Ungern-Sternberg

7254
148

schwarzweiss, Stern

geboren: 15. October 1906 in Korast
Vater Nero, Mutter importiert.

Gekört: 26. August in Sudden

B Z: E. Baron Wolff

7256 Helga
175

schwarzweiss, kleiner Stern

geboren: 22. November 1906 in Sudden
Vater R L 177, Mutter B St. 6622.

B Z: E. Baron Wolff

7258 Hella
176

schwarz, weisse Beine

geboren: 23. September 1906 in Sudden
Vater R L 441, Mutter R L 5614.

B Z: E. Baron Wolff

7260 Hulda
178

schwarzweiss

geboren: 7. December 1906 in Sudden
Vater R L 177, Mutter R L 3050.

B Z: E. Baron Wolff

7262 Helene
180

weisschwarz, kleiner Stern

geboren: 9. December 1906 in Sudden
Vater R L 177, Mutter B St. 6626.

Gekört: 26. August in Sudden

B: E. Baron Wolff

7264 Bolla

⁶⁰

weisschwarz

geboren: 10. Januar 1901 in Schweden

Importiert aus Schweden.

B: E. Baron Wolff

7266 Ellen

⁶¹

schwarzweiss

geboren: 30. August 1902 in Schweden

Importiert aus Schweden.

B: E. Baron Wolff

7268 Tora

⁶²

schwarzweiss

geboren: 17. November 1904 in Schweden

Importiert aus Schweden.

B: E. Baron Wolff

7270 Alenda

⁶³

schwarzweiss

geboren: 1. November 1902 in Schweden

Importiert aus Schweden.

B: E. Baron Wolf

7272 Pauline

⁶⁴

schwarz, weisse Beine

geboren: 1. September 1905 in Schweden

Importiert aus Schweden.

Gekört: 26. August in Sudden

B Z: E. Baron Wolff

7274 Ilse

¹⁸⁵

schwarz, weisse Beine, Stärke

geboren: 11. Juli 1907 in Sudden

Vater R L 441, Mutter R L 2084.

B Z: E. Baron Wolff

7276 Irma

¹⁸⁶

schwarz, weisse Beine, Stärke

geboren: 28. August 1907 in Sudden

Vater R L 441, Mutter R L 3048.

B Z: E. Baron Wolff

7278 Irene

¹⁸⁷

schwarz, weisse Beine, Stärke

geboren: 16. October 1907 in Sudden

Vater R L 441, Mutter R L 3064.

B Z: E. Baron Wolff

7280 Josepha

¹⁸⁹

schwarzweiss, Stärke

geboren: 16. November 1907 in Sudden

Vater R L 441, Mutter R L 3056.

B Z: E. Baron Wolff

7282 Irmgar

¹⁸²

schwarzweiss, kleiner Stern, Stärke

geboren: 15. März 1907 in Sudden

Vater R L 441, Mutter R L 2066.

Gekört: 26. August in Sudden

BZ: E. Baron Wolff

7284 Laura

¹⁹⁰

schwarz, weisse Beine, Stärke

geboren: 6. Januar 1908 in Sudden

Vater RL 441, Mutter RL 5594.

BZ: E. Baron Wolff

7286 Lilly

¹⁹²

schwarz, weisse Beine, Stärke

geboren: 12. April 1908 in Sudden

Vater RL 441, Mutter RL 3052.

BZ: E. Baron Wolff

7288 Jiona

¹⁸⁸

schwarzweiss, Stärke

geboren: 12. November 1907 in Sudden

Vater RL 441, Mutter RL 3054.

BZ: E. Baron Wolff

7290 Lona

¹⁹¹

schwarz, weisse Beine, Stärke

geboren: 12. März 1908 in Sudden

Vater RL 441, Mutter RL 2076

Gekört: 28. August in Lindenberg

BZ: J. Baron Wolff

7292 Nulla

⁸

schwarzweiss, Stern

geboren: 12. April 1906 in Lindenberg

Vater RE 321, Mutter RL 1502.

Gekört: 28. August in Lindenberg

BZ: J. Baron Wolff

7294 Nissy

⁹

weissbunt, grosser Stern

geboren: 11. October 1906 in Lindenberg

Vater R L 241, Mutter R L 5060.

BZ: J. Baron Wolff

7296 Namena

¹⁰

schwarzweiss, Stern

geboren: 21. October 1906 in Lindenberg

Vater R L 241, Mutter R L 1542.

BZ: J. Baron Wolff

7298 Nedda

¹¹

weissbunt, Stern

geboren: 20. November 1906 in Lindenberg

Vater R L 241, Mutter R L 1532.

BZ: J. Baron Wolff

7300 Nakka

¹²

schwarzweiss, Stern

geboren: 20. Januar 1906 in Lindenberg

Vater R L 9, Mutter R L 2780.

BZ: J. Baron Wolff

7302 Nelly

¹³

schwarz, weisse Flecken

geboren: 15. August 1906 in Lindenberg

Vater R L 241, Mutter R L 2776.

Gekört: 28. August in Lindenberg

BZ: J. Baron Wolff

7304 Nina

¹⁵

schwarz, weisse Beine, Stern

geboren: 7. März 1907 in Lindenberg

Vater R E 321, Mutter R L 1506.

BZ: J. Baron Wolff

7306 Nona

¹⁶

schwarzweiss, Stern

geboren: 2. November 1906 in Lindenberg

Vater R L 241, Mutter R L 2762.

BZ: J. Baron Wolff

7308 Nipsa

¹⁷

schwarzbunt

geboren: 15. November 1906 in Lindenberg

Vater R E 321, Mutter B St. 5378.

BZ: J. Baron Wolff

7310 Nemira

¹⁸

schwarz, weisse Beine, Blesse

geboren: 27. August 1906 in Lindenberg

Vater R L 241, Mutter R L 5066.

BZ: J. Baron Wolff

7312 Nubel

¹⁹

schwarzweiss, Stern

geboren: 17. November 1906 in Lindenberg

Vater R L 241, Mutter R L 1514.

Gekört: 28. August in Lindenberg

BZ: J. Baron Wolf

7314 Narzisse

²⁰

schwarz, weisse Beine, Stern

geboren: 7. November 1906 in Lindenberg

Vater R L 241, Mutter R L 2770.

BZ: J. Baron Wolff

7316 Ortrud

²⁵

schwarz, weisse Beine, Stern

geboren: 18. August 1906 in Lindenberg

Vater R E 321, Mutter R L 1552.

BZ: J. Baron Wolff

7318 Olly

²⁷

schwarz, weisse Beine, Stern

geboren: 17. März 1907 in Lindenberg

Vater R E 321, Mutter R L 1520.

BZ: J. Baron Wolff

7320 Norne

²²

schwarz, weisse Beine, Stern

geboren: 17. November 1906 in Lindenberg

Vater R L 241, Mutter R L 1526.

BZ: J. Baron Wolff

7322 Niobe

³¹

schwarz, weisse Beine

geboren: 10. März 1907 in Lindenberg

Vater R E 321, Mutter R L 1550.

Gekört: 28. August in Lindenberg

BZ: J. Baron Wolff

7324 Oracula

51

weissbunt, Stern

geboren: 4. April 1907 in Lindenberg

Vater R E 321, Mutter R L 1502.

Gekört: 4. September in Carolen

B: H. von Grote

Z: N. von Grote

7326 Alcestis

452

schwarzweiss, Stern

geboren: 19. August 1906 in Kawershof

Vater R L 297.

B: H. von Grote

Z: N. von Grote

7328 Anastasia

458

schwarzweiss, Stern

geboren: 30. August 1906 in Kawershof

Vater R L 297, Mutter R L 1080.

B: H. von Grote

Z: N. von Grote

7330 Amanda

453

schwarzweiss Stern

geboren: 2. April 1907 in Kawershof

Vater R L 285, Mutter R L 1224.

Gekört: 4. September in Carolen

B: H. von Grote

Z: N. von Grote

7332 Alexandra

451

schwarzweiss, Stern

geboren: 18. Januar 1907 in Kawershof

Vater R L 213, Mutter R L 3448.

B: H. von Grote

Z: N. von Grote

7334 Alexo

450

schwarzweiss, Stern

geboren: 10. December 1906 in Kawershof

Vater R L 283, Mutter R L 1076.

B: H. von Grote

Z: N. von Grote

7336 Amalasunda

454

schwarzweiss, Stern

geboren: 18. September 1906 in Kawershof

Vater R L 297, Mutter R L 1206.

B: H. von Grote

Z: N. von Grote

7338 Amalie

455

schwarz, weisse Hinterfüsse, Stern

geboren: 5. Februar 1907 in Kawershof

Vater R L 285, Mutter R L 3854.

Gekört: 4. September in Carolen

B: H. von Grote

Z: N. von Grote

7340 Angela

⁴⁶⁰

schwarzweiss, Stern

geboren: 4. August 1907 in Kawershof

Vater R L 285.

B: H. von Grote

Z: N. von Grote

7342 Anna

⁴⁵⁶

schwarzweiss, Blesse

geboren: 6. April 1907 in Kawershof

Vater R L 107, Mutter R L 2510.

B: H. von Grote

Z: N. von Grote

7344 Arsinoe

⁴⁴⁰

weisschwarz, grosser Stern

geboren: 27. August 1906 in Kawershof

Vater R L 107, Mutter R L 1082.

B Z: H. von Grote

7346 Astraea

⁴³⁷

schwarzweiss, kleiner Stern

geboren: 31. August 1906 in Carolen

Vater R L 335, Mutter R L 3944.

Gekört: 4. September in Carolen

B: H. von Grote

Z: N. von Grote

7348 Agnes
447

schwarzweiss, Stern

geboren: 29. October 1906 in Kawershof

Vater R L 107, Mutter R L 3394.

B: H. von Grote

Z: N. von Grote

7350 Akmene
449

weiss, schwarze Flecken

geboren: 1. Januar 1907 in Kawershof

Vater R L 283, Mutter R L 3420.

B: H. von Grote

Z: N. von Grote

7352 Amphitrite
457

schwarzweiss, Stern

geboren: 1. März 1907 in Kawershof

Vater R L 107, Mutter R L 1150.

BZ: H. von Grote

7354 Agathe
445

schwarzweiss, grosser Stern

geboren: 24. April 1907 in Carolen

Vater R L 337, Mutter R L 3898.

Jahrgang 1910

II. Halbbiluf

(L H)

$\frac{3}{4}$ Blut

Gekört: 18. Februar in Ranzen

BZ: C. Kriegsmann

1448 Klara

165

schwarz, weisse Flecken

geboren: 14. November 1906 in Ranzen

Vater R L 307.

BZ: C. Kriegsmann

1456 Kunigunde

168

schwarz, weisse Flecken

geboren: 27. März 1906 in Ranzen

Vater R L 157, Mutter L H 14.

Gekört: 25. Februar in Serbigal

BZ: E. von Wulf

1464 Princesse

104

schwarzweiss, Stern

geboren: 1902 in Serbigal.

BZ: E. von Wulf

1468 Vineta

154

schwarzweiss, Stern

geboren: 23. Juni 1906 in Serbigal.

Gekört: 25. Februar in Serbigal

BZ: E. von Wulf

1470 Marie

³⁰

schwarz, weisse Hinterbeine

geboren: 1904 in Serbigal.

BZ: E. von Wulf

1474 Victoria

¹³⁷

schwarzweiss, Stern

geboren: 2. Juni 1905 in Serbigal.

BZ: E. von Wulf

1476 Viola

¹⁴¹

schwarzweiss, Blesse

geboren: 11. November 1905 in Serbigal.

BZ: E. von Wulf

1484 Mirtha

⁷

schwarzweiss

geboren: 1904 in Serbigal.

BZ: E. von Wulf

1486 Melania

⁴⁶

schwarzweiss, Stern

geboren: 1904 in Serbigal.

BZ: E. von Wulf

1488 Vera

¹³¹

weisschwarz, Blesse

geboren: 30. September 1906 in Serbigal.

Gekört: 25. Februar in Serbigal

B Z: E. von Wulf

1496 Veronika

¹⁴⁹

schwarz, weisser Bauch

geboren: 1. December 1905 in Serbigal.

B Z: E. von Wulf

1498 Venus

¹⁸⁹

schwarzweiss, Stern

geboren: 11. August 1905 in Serbigal.

B Z: E. von Wulf

1502 Weide

¹⁶²

schwarz, weisse Hinterfüsse

geboren: 28. August 1906 in Serbigal.

B Z: E. von Wulf

1508 Reine

¹⁶⁴

schwarzweiss, Stern

geboren: 12. October 1906 in Serbigal.

B Z: E. von Wulf

1510 Gavotte

¹⁶⁰

schwarzweiss, Stern

geboren: 7. August 1906 in Serbigal.

B Z: E. von Wulf

1514 Erle

¹⁶⁶

schwarzweiss, Stern

geboren: 20. November 1906 in Serbigal.

Gekört: 25. Februar in Serbigal

BZ: E. von Wulf

1520 Meia

158

weisschwarz, Blesse

geboren: 13. October 1906 in Serbigal.

BZ: E. von Wulf

1526 Natter

126

schwarzweiss, Stern

geboren: 1905 in Serbigal.

BZ: E. von Wulf

1528 Nini

127

weisschwarz, Blesse

geboren: 1905 in Serbigal.

BZ: E. von Wulf

1534 Melita

65

schwarzweiss, Stern

geboren: 1904 in Serbigal.

BZ: E. von Wulf

1552 Draga

276

weisschwarz, Stern

geboren: 1896 in Serbigal.

BZ: E. von Wulf

1554 Mimi

153

schwarzweiss, Stern

geboren: 27. Juni 1906 in Serbigal.

Gekört: 25. Februar in Serbigal.

BZ: E. von Wulf

1556 Medea
114

schwarzweiss

geboren: 1904 in Serbigal.

BZ: E. von Wulf

1558 Medeola
91

schwarzweiss, Stern

geboren: 1904 in Serbigal.

BZ: E. von Wulf

1566 Jakobine
68

weisschwarz, Blesse

geboren: 1901 in Serbigal.

BZ: E. von Wulf

1568 Elise
380

schwarz, weisse Beine

geboren: 1897 in Serbigal.

BZ: E. von Wulf

1574 Manilla
155

schwarzbunt

geboren: 26. Juli 1906 in Serbigal.

BZ: E. von Wulf

1576 Antonie
108

schwarzweiss

geboren: 1902 in Serbigal.

Gekört: 25. Februar in Serbigal

BZ: E. von Wulf

1578 Martha

26

weisschwarz, Stern

geboren: 1904 in Serbigal.

BZ: E. von Wulf

1580 Milda

107

schwarz, weisser Bauch

geboren: 1904 in Serbigal.

BZ: E. von Wulf

1592 Elsa

295

schwarzweiss, Stern

geboren: 1897 in Serbigal.

BZ: E. von Wulf

1594 Montbretia

69

weisschwarz, Stern

geboren: 1904 in Serbigal.

BZ: E. von Wulf

1606 Welle

320

schwarzweiss, Stern

geboren: 1900 in Serbigal.

BZ: E. von Wulf

1614 Kamille

82

schwarz, weisse Flecken, Stern

geboren: 1902 in Serbigal.

Gekört: 25. Februar in Serbigal

BZ: E. von Wulf

1616 Renata

³⁰⁵

schwarz, weisse Hinterfüsse und Flecken

geboren: 1896 in Serbigal.

BZ: E. von Wulf

1620 Hermine

⁸⁶

schwarz, weisse Flecken, Stern

geboren: 1900 in Serbigal.

BZ: E. von Wulf

1626 Jolte

¹⁴⁸

schwarzweiss

geboren: 2. Juni 1905 in Serbigal.

BZ: E. von Wulf

1636 Welpa

¹⁵⁰

weisschwarz, Stern

geboren: 22. Juli 1905 in Serbigal.

BZ: E. von Wulf

1640 Nusa

¹⁰⁹

schwarzweiss, Stern

geboren: 1902 in Serbigal.

Gekört: 2. August in Korast

BZ: C. Baron Ungern-Sternberg

1672

¹⁵⁶

schwarz, weisse Hinterfüsse

geboren: 15. October 1906 in Korast

Vater Nero.

Gekört: 2. August in Karast
 B Z: C. Baron Ungern-Sternberg

1674

11

schwarz, weisse Flecken
 geboren: 3. Januar 1905 in Korast
 Vater Nero.

B Z: C. Baron Ungern-Sternberg

1676

150

rotweiss
 geboren: 7. August 1906 in Korast
 Vater Nero.

B Z: C. Baron Ungern-Sternberg

1682

149

schwarz, weisse Flecken
 geboren: 4. September 1906 in Korast
 Vater Nero.

B: C. Baron Ungern-Sternberg

Z: von Samson

1686

52

fahlbunt
 geboren: 1905 in Urbs.

B Z: C. Baron Ungern-Sternberg

1688

51

rotweiss
 geboren: 13. August 1903 in Karast

$\frac{7}{8}$ Blut

Gekört: 18. Februar in Ranzen

BZ: C. Kriegsmann

1444 Konkordia

161

weisschwarz, Stern

geboren: 1. September 1906 in Ranzen

Vater Tertius RL 157, Mutter LH 2.

BZ: C. Kriegsmann

1446 Kamilla

164

schwarzweiss, Stern

geboren: 4. November 1906 in Ranzen

Vater RL 307, Mutter LH 588.

BZ: C. Kriegsmann

1450 Kreta

180

schwarz, weisse Flecken

geboren: 2. September 1900 in Ranzen

Vater RL 157.

BZ: C. Kriegsmann

1452 Kassandra

179

schwarzweiss, Stern

geboren: 21. October 1906 in Ranzen

Vater RL 157, Mutter LH 986.

Gekört: 18. Februar in Ranzen

BZ: C. Kriegsmann

1454 Kaisa

177

weisschwarz, Stern

geboren: 5. Juni 1906 in Ranzen

Vater RL 157, Mutter LH 736.

Gekört: 25 Februar in Serbigal

BZ: E. von Wulf

1458 Bora

298

schwarzweiss, Stern

geboren: 1895 in Serbigal.

BZ: E. von Wulf

1460 Patty

120

schwarzweiss, Blesse

geboren: 1902 in Serbigal.

BZ: E. von Wulf

1462 Irma

41

schwarzweiss, Stern

geboren: 1901 in Serbigal.

BZ: E. von Wulf

1466 Rigoletta

142

schwarzweiss, Stern

geboren: 13. August 1905 in Serbigal.

Gekört: 25. Februar in Serbigal

BZ: E. von Wulf

1472 Melisse

⁷⁷

schwarz, weisse Beine, Stern

geboren: 1904 in Serbigal.

BZ: E. von Wulf

1478 Meta

³⁵

schwarzweiss, Stern

geboren: 1904 in Serbigal

BZ: E. von Wulf

1480 Julie

⁵⁸

fahlbunt, Stern

geboren: 1901 in Serbigal.

BZ: E. von Wulf

1482 Venta

¹³⁸

weisschwarz, Stern

geboren: 24. August 1905 in Serbigal.

BZ: E. von Wulf

1490 Virginie

¹⁷⁰

schwarzweiss, Stern

geboren: 3. März 1907 in Serbigal.

BZ: E. von Wulf

1492 Lisa

¹⁸

schwarzweiss, Stern

geboren: 1903 in Serbigal.

Gekört: 25. Februar in Serbigal

BZ: E. von Wulf

1494 Vanille

181

schwarz, weisse Beine

geboren: 23. August 1905 in Serbigal.

BZ: E. von Wulf

1500 Wanda

182

schwarzweiss, Blesse

geboren: 1. Februar 1905 in Serbigal.

BZ: E. von Wulf

1504 Weise

173

schwarzweiss, Stern

geboren: 6. Juli 1906 in Serbigal.

BZ: E. von Wulf

1506 Wilda

172

schwarzweiss, Stern

geboren: 17. September 1907 in Serbigal.

BZ: E. von Wulf

1512 Jika

163

schwarzweiss, Stern

geboren: 14. October 1906 in Serbigal.

BZ: E. von Wulf

1516 Dotter

168

schwarzweiss

geboren: 2. October 1906 in Serbigal.

Gekört: 25. Februar in Serbigal

BZ: E. von Wulf

1518 Kaisa

165

schwarzweiss, Stern

geboren: 16. November 1906 in Serbigal.

BZ: E. von Wulf

1522 Wallonia

130

schwarzweiss, Stern

geboren: 7. November 1905 in Serbigal.

BZ: E. von Wulf

1524 Malve

157

weisschwarz, Stern

geboren: 18. October 1906 in Serbigal.

BZ: E. von Wulf

1530 Numa

128

schwarz, weisse Beine

geboren: 1905 in Serbigal.

BZ: E. von Wulf

1532 Jota

140

schwarzweiss, Stern

geboren: 10. Mai 1905 in Serbigal.

BZ: E. von Wulf

1536 Königin

84

schwarzweiss, Stern

geboren: 1902 in Serbigal.

G e k ö r t : 25. Februar in Serbigal

B Z : E. von Wulf

1538 Leonie

¹⁴

schwarzweiss, Stern

g e b o r e n : 1903 in Serbigal.

B Z : E. von Wulf

1540 Judith

⁴⁸

schwarz, weisse Hinterfüsse

g e b o r e n : 1901 in Serbigal.

B Z : E. von Wulf

1542 Magdalena

¹¹⁷

schwarzweiss, Stern

g e b o r e n : 1904 in Serbigal.

B Z : E. von Wulf

1544 Inka

¹⁵²

fahlbunt, Stern

g e b o r e n : 11. Mai 1906 in Serbigal.

B Z : E. von Wulf

1546 Olive

²⁹³

schwarzweiss

g e b o r e n : 1896 in Serbigal.

B Z : E. von Wulf

1548 Minka

¹⁵⁶

schwarz, weisse Beine, Stern

g e b o r e n : 9. Juni 1906 in Serbigal.

Gekört: 25 Februar in Serbigal

BZ: E. von Wulf

1550 Knospe
88

schwarzweiss, Stern

geboren: 1902 in Serbigal.

BZ: E. von Wulf

1560 Magon
75

schwarzweiss, Stern

geboren: 1904 in Serbigal.

BZ: E. von Wulf

1562 Lidia
45

schwarzweiss, Stern

geboren: 1903 in Serbigal.

BZ: E. von Wulf

1564 Kora
81

schwarzweiss, Stern

geboren: 1902 in Serbigal.

BZ: E. von Wulf

1570 Dahlia
281

schwarzweiss, Stern

geboren: 1896 in Serbigal.

BZ: E. von Wulf

1572 Breda
289

fahlbunt

geboren: 1895 in Serbigal.

Gekört: 25. Februar in Serbigal

BZ: E. von Wulf

1582 Niobe

¹¹⁰

schwarzweiss, Stern

geboren: 1902 in Serbigal.

BZ: E. von Wulf

1584 Wally

¹⁸⁸

schwarzweiss, Stern

geboren: 13. August 1905 in Serbigal.

BZ: E. von Wulf

1586 Arie

⁷⁴

fahlbunt, Stern

geboren: 1901 in Serbigal.

BZ: E. von Wulf

1588 Ebba

³²⁵

schwarzbunt, Stern

geboren: 1897 in Serbigal.

BZ: E. von Wulf

1590 Nonne

¹⁴³

schwarzbunt, Stern

geboren: 20. März 1905 in Serbigal.

BZ: E. von Wulf

1596 Fiona

³⁴⁶

schwarz, weisser Bauch

geboren: 1898 in Serbigal.

Gekört: 25. Februar in Serbigal

BZ: E. von Wulf

1598 Leda

¹⁷

schwarzweiss, Stern

geboren: 1903 in Serbigal.

BZ: E. von Wulf

1600 Judica

⁵⁹

schwarzweiss, Stern

geboren: 1901 in Serbigal.

BZ: E. von Wulf

1602 Lilly

²⁵

schwarzweiss, Stern

geboren: 1903 in Serbigal.

BZ: E. von Wulf

1604 Hortensia

³⁴

schwarzweiss, Stern

geboren: 1900 in Serbigal.

BZ: E. von Wulf

1608 Gina

¹

weisschwarz, Blesse

geboren: 1899 in Serbigal.

BZ: E. von Wulf

1610 Laima

¹⁷⁶

schwarzweiss. Stern

geboren: 2. Juni 1906 in Serbigal.

G e k ö r t: 25. Februar in Serbigal

B Z: E. von Wulf

1612 Klara

¹⁰⁰

schwarzweiss, Stern

g e b o r e n: 1902 in Serbigal.

B Z: E. von Wulf

1618 Minerva

²⁸

schwarzweiss, Stern

g e b o r e n: 1904 in Serbigal.

B Z: E. von Wulf

1622 Jowa

¹⁴⁵

weiss, schwarze Flecken, Blesse

g e b o r e n: 1. Juni 1905 in Serbigal.

B Z: E. von Wulf

1624 Rese

¹⁷⁴

fahlbunt, Blesse

g e b o r e n: 20. Juli 1907 in Serbigal.

B Z: E. von Wulf

1628 Wanda

¹³⁵

schwarz, weisser Bauch und weisse Beine

g e b o r e n: 1. December 1905 in Serbigal.

B Z: E von Wulf

1630 Klementine

⁹⁸

schwarzbunt

g e b o r e n: 1902 in Serbigal

Gekört: 25. Februar in Serbigal

B Z: E. von Wulf

1632 Minna

115

fahlbunt, Blesse

geboren: 1904 in Serbigal.

B Z: E. von Wulf

1634 Kresse

88

weisschwarz

geboren: 1902 in Serbigal.

B Z: E. von Wulf

1638 Gisella

8

fahlbunt, Blesse

geboren: 1899 in Serbigal.

Gekört: 21. Mai in Schloss Kreutzburg

B Z: N. von Rosenbach

1642

134

schwarzweiss, Stern

geboren: 12. April 1905 in Kreutzburg

Mutter L H 1136.

B Z: N. von Rosenbach

1644

159

weisschwarz, Blesse

geboren: 8. Juni 1907 in Kreutzburg

Vater R L 271, Mutter L H 1092.

Gekört: 21. Mai in Schloss Kreutzburg

BZ: N. von Rosenbach

1646

152

schwarzweiss, Stern

geboren: 22. Februar 1907 in Kreutzburg.

BZ: N. von Rosenbach

1648

88

schwarz, weisse Beine und weisser Bauch

geboren: 1902 in Kreutzburg.

BZ: N. von Rosenbach

1650

189

schwarz

geboren: 11. November 1905 in Kreutzburg

Vater R L 381.

BZ: N. von Rosenbach

1652

88

schwarzweiss, Blesse

geboren: 1903 in Kreutzburg.

BZ: N. von Rosenbach

1654

187

schwarz, weisse Flecken, Stern

geboren: 9. September 1905 in Kreutzburg

Vater R L 381, Mutter L H 900.

Gekört: 21. Mai in Schloss Kreutzburg

BZ: N. von Rosenbach

1656

141

schwarzweiss, Blesse

geboren: 4. Januar 1906 in Kreutzburg

Vater R L 271.

Gekört: 15. Juli in Klein-Jungfernhof

BZ: Frau E. Rathfelder

1658 Mandel

schwarz, weisse Flecken, Stern

geboren: 18. Februar 1900 in Klein-Jungfernhof.

BZ: Frau E. Rathfelder

1660 Unica

schwarzweiss, Stern

geboren: 9. Juni 1907 in Klein-Jungfernhof

Vater R L 195, Mutter L H 326.

BZ: Frau E. Rathfelder

1662 Upsala

schwarzweiss

geboren: 9. Juni 1907 in Klein-Jungfernhof.

Gekört: 2. August in Korast
 BZ: C. Baron Ungern-Sternberg

1664

147

weisschwarz, Stern

geboren: 24. Juni 1906 in Korast

Vater Nero, Mutter L H 1374.

BZ: C. Baron Ungern-Sternberg

1666

31

schwarzweiss, Stern

geboren: 27. December 1905 in Korast

Vater Nero.

B: C. Baron Ungern-Sternberg

Z: von Samson

1668

50

schwarzweiss, Stern

geboren: 1905 in Urbs.

BZ: C. Baron Ungern-Sternberg

1670

155

schwarz, weisse Beine, Stern

geboren: 7. October 1906 in Korast

Vater Nero, Mutter L H 1348.

BZ: C. Baron Ungern-Sternberg

1678

47

schwarz

geboren: 16. September 1905 in Korast

Vater Nero, Mutter R L 5792.

G e k ö r t: 2. August in Korast

B Z: C. Baron Ungern-Sternberg

1680

152

schwarzweiss, Stern

g e b o r e n: 26. November 1906 in Korast

Vater Nero, Mutter L H 1360.

B Z: C. Baron Ungern-Sternberg

1684

22

schwarz, weisse Flecken

g e b o r e n: 25. Mai 1905 in Korast

Vater Nero.

Tabellarische Übersicht

der

Messungs- und Wägungs-Resultate

in Centimetern und russ. Pfunden.

I. Reinblut (RL).

A. Reinblut-Stiere.

№ des Stammhuchs	Geburts- Datum	Körpermasse in cm.							Gewicht in russ. Pfund
		Länge des Rumpfes	Höhe des Widerrüstes	Höhe der Hüften	Tiefe des Brustkastens	Breite des Brustkastens	Breite der Hüften	Breite des Beckens	
Ranzen 533	22. 12. 1907	178	135	135	70	55	55	55	1645
Schloss Burtneck 535	15. 8. 1906	171	136	136	72	53	56	56	1650
537	19. 8. 1906	167	136	136	71	50	54	55	1565
539	29. 9. 1907	166	134	135	69	48	52	52	1420
Erkull 541	31. 8. 1908	173	132	132	68	48	51	51	1440
543	23. 3. 1908	176	135	135	70	50	53	53	1550
Serbigal 545	24. 9. 1906	185	144	144	77	54	57	57	1950
547	11. 2. 1905	184	145	145	77	55	58	58	1950
549	5. 10. 1905	171	133	133	76	50	55	56	1740
Kawershof 551	3. 11. 1908	157	130	130	67	45	50	50	1260
553	11. 9. 1908	158	130	132	66	46	53	53	1325
555	19. 3. 1908	157	128	128	67	47	54	54	1365
Alt-Kusthof 557	16. 8. 1907	166	136	136	71	52	52	52	1545
Schloss Randen 559	7. 10. 1908	165	132	132	70	50	53	53	1455
561	3. 9. 1906	183	140	140	79	59	59	59	2050
Walguta 563	18. 7. 1909	160	134	136	66	50	53	53	1345
Audern-Sauk 565	6. 2. 1908	163	132	132	71	55	55	55	1525

№ des Stammbuchs	Geburts- Datum	Körpermasse in cm.							Gewicht in russ. Pfund
		Länge des Rumpfes	Höhe des Widerrüstes	Höhe der Hüften	Tiefe des Brustkastens	Breite des Brustkastens	Breite der Hüften	Breite des Beckens	
Sch.Lennewarden									
567	22. 5. 1905	185	136	136	75	52	54	54	1800
569	1. 7. 1907	177	136	138	71	51	53	53	1600
Neu-Calzenau									
571	30. 4. 1908	166	136	136	71	50	50	51	1445
Audern									
573	7. 8. 1906	187	134	134	76	59	60	60	2045
Hummelshof									
575	1. 10. 1906	175	139	139	74	54	57	55	1710
Fölk									
577	27. 12. 1904	180	133	133	73	53	55	55	1735
Warrol									
579	14. 4. 1908	180	142	142	72	50	55	55	1715
Heidohof									
581	18. 3. 1907	178	140	140	75	54	54	54	1730
583	3. 1. 1908	168	136	136	71	48	52	52	1490
Korast									
585	9. 11. 1906	172	135	137	71	50	54	54	1585
Sudden									
587	4. 5. 1908	175	140	140	75	52	54	54	1700
589	29. 10. 1906	179	142	142	74	49	52	54	1720
Carolen									
591	8. 9. 1908	170	138	140	71	50	51	51	1480
593	1. 10. 1908	168	132	132	69	49	52	52	1420
595	14. 11. 1908	165	134	134	68	49	51	51	1375

B. Reinblut-Kühe.

№ des Stammbuchs	Geburts- Datum	Körpermasse in cm.							Gewicht in russ. Pfund
		Länge des Rumpfes	Höhe des Widerrüstes	Höhe der Hüften	Tiefe des Brustkastens	Breite des Brustkastens	Breite der Hüften	Breite des Beckens	
Ranzen									
6788	13. 6. 1906	154	126	128	65	43	53	47	1120
6790	16. 1. 1907	149	126	127	64	40	51	45	1030
6792	9. 7. 1906	156	127	129	64	42	53	48	1140
6794	27. 3. 1906	154	128	131	66	42	53	47	1135
6796	23. 8. 1906	148	125	126	63	41	52	47	1025
6798	30. 6. 1906	157	135	137	67	44	55	49	1235
6800	13. 6. 1906	157	132	134	66	44	54	49	1215
6802	27. 4. 1906	159	128	130	65	41	51	47	1160
6804	14. 6. 1906	153	129	131	67	44	51	46	1130
6806	4. 4. 1906	155	128	130	66	43	52	47	1150
6808	1. 7. 1906	151	127	129	63	42	51	45	1025
6810	4. 6. 1906	155	132	134	66	43	51	47	1155
6812	19. 6. 1906	155	126	128	63	43	55	49	1170
6814	25. 8. 1906	150	125	127	63	42	53	47	1065
Schloss Burtneck									
6816	10. 7. 1906	154	127	129	66	44	53	47	1140
6818	12. 8. 1906	152	128	130	66	43	53	47	1130
6820	28. 9. 1906	152	125	127	63	41	48	44	1010
6822	27. 10. 1905	155	126	127	64	43	52	47	1120
6824	27. 7. 1906	152	126	128	64	42	52	46	1070
6826	11. 12. 1905	154	128	130	64	42	53	47	1105
6828	12. 10. 1906	152	125	127	63	42	52	47	1090
6830	21. 12. 1905	153	125	127	61	43	53	47	1045
6832	22. 7. 1904	154	126	127	65	43	55	50	1195
Walguta									
6834	30. 9. 1905	148	126	127	64	41	50	46	1045
6836	4. 9. 1905	147	125	127	64	40	49	45	1065
6838	19. 7. 1905	149	125	127	63	42	50	45	1015
6840	23. 8. 1906	154	128	130	65	44	51	46	1105
Audern-Sauk									
6842	22. 9. 1905	158	127	128	64	42	53	47	1250
6844	28. 8. 1905	162	133	135	70	45	56	51	1390
6846	26. 2. 1906	162	129	131	66	45	54	48	1230
6848	29. 11. 1905	166	132	134	70	44	56	51	1420
6850	10. 11. 1905	157	127	128	65	44	53	48	1175
6852	18. 4. 1906	162	128	130	65	43	55	50	1260
6854	14. 5. 1906	162	128	130	65	43	54	48	1210
6856	14. 5. 1906	162	133	134	68	44	54	49	1295

№ des Stammbuchs	Geburts- Datum	Körpermasse in cm.							Gewicht in russ. Pfund
		Länge des Rumpfes	Höhe des Widerrüstes	Höhe der Hüften	Tiefe des Brustkastens	Breite des Brustkastens	Breite der Hüften	Breite des Beckens	
Audern-Sauk									
6858	4. 6. 1906	163	132	133	67	44	54	50	1300
6860	5. 6. 1906	164	132	134	67	45	55	50	1315
6862	22. 7. 1906	162	130	131	65	43	53	48	1240
6864	24. 7. 1906	160	133	134	69	45	54	50	1325
6866	17. 7. 1906	160	128	130	65	44	54	50	1250
6868	18. 7. 1906	165	131	133	68	43	55	50	1345
6870	31. 10. 1905	162	130	132	67	44	55	50	1300
6872	3. 3. 1906	164	135	136	66	46	54	50	1295
6874	9. 1. 1906	158	128	130	67	43	54	49	1235
6876	20. 12. 1905	162	133	135	70	46	58	52	1410
6878	21. 11. 1906	155	127	129	64	44	53	47	1120
6880	22. 12. 1905	160	132	134	68	45	55	50	1305
6882	17. 4. 1906	158	129	131	65	44	53	48	1175
6884	25. 8. 1905	165	138	140	71	46	56	50	1405
6886	5. 3. 1907	155	127	129	64	43	53	48	1145
6888	29. 11. 1906	156	129	130	65	43	53	48	1165
6890	2. 12. 1906	156	130	132	66	45	54	48	1175
6892	6. 11. 1906	160	133	135	66	44	54	50	1265
Sch.Lennewarden									
6894	19. 4. 1903	168	135	137	70	44	56	51	1435
6896	1900	163	132	134	69	40	53	47	1270
6898	15. 8. 1905	160	129	132	66	41	52	46	1165
6900	16. 8. 1906	164	131	133	68	44	54	49	1310
6902	1900	160	127	129	67	40	53	48	1235
6904	17. 5. 1906	156	128	130	68	41	54	48	1210
6906	1900	164	134	136	70	41	55	50	1370
6908	11. 9. 1905	148	125	127	65	41	51	47	1085
6910	1904	168	137	139	70	44	57	51	1440
6912	27. 2. 1906	158	130	132	68	41	55	48	1240
6914	4. 6. 1906	160	135	136	67	44	54	49	1260
6916	14. 11. 1905	160	131	133	69	41	54	48	1270
6918	29. 3. 1906	156	129	131	66	42	53	47	1160
6920	3. 6. 1906	156	132	134	68	42	55	49	1240
6922	30. 8. 1905	158	126	128	66	40	54	48	1190
6924	10. 2. 1903	166	131	133	71	43	57	52	1470
6926	19. 4. 1903	169	128	130	69	42	56	50	1400
6928	10. 3. 1903	164	131	133	70	44	57	51	1405
6930	1902	169	136	138	74	45	57	51	1530
6932	1. 4. 1903	159	136	138	72	43	56	50	1375
6934	1903	164	129	131	67	44	55	50	1320
6936	1904	166	135	138	71	45	59	53	1500
6938	2. 1903	162	133	135	68	44	56	51	1345
6940	20. 9. 1905	151	126	128	64	42	52	47	1090
6942	1903	150	126	127	68	42	55	49	1200
6944	1904	158	134	136	66	43	53	48	1190
6946	1904	160	127	128	70	43	55	49	1315
6948	1900	162	128	130	67	44	56	50	1300

№ des Stammbuchs	Geburts Datum	Körpermasse in cm.							Gewicht in russ. Pfund
		Länge des Rumpfes	Höhe des Widerrüstes	Höhe der Hüften	Tiefe des Brustkastens	Breite des Brustkastens	Breite der Hüften	Breite des Beckens	
Schl. Lennewarden									
6950	2. 5. 1903	164	126	129	66	43	52	47	1220
6952	1. 2. 1903	155	130	132	69	41	53	48	1230
6954	1902	156	128	130	67	41	53	47	1170
6956	18. 10. 1906	154	130	132	66	42	54	48	1165
6958	12. 1. 1906	152	127	129	65	42	53	47	1115
6960	5. 6. 1907	155	128	130	67	45	52	46	1145
6962	10. 11. 1906	155	128	129	65	43	52	47	1135
6964	30. 9. 1906	158	134	136	69	45	56	50	1310
6966	22. 9. 1906	150	129	131	66	42	50	45	1070
6968	8. 8. 1905	149	127	129	65	42	52	46	1070
6970	15. 3. 1903	164	138	140	74	44	55	50	1415
6972	1905	164	132	134	66	41	54	48	1240
6974	2. 3. 1903	163	131	133	70	43	55	50	1370
6976	4. 3. 1903	157	131	132	70	42	53	49	1265
6978	1. 7. 1906	160	137	139	68	43	53	48	1250
6980	1903	157	132	134	68	42	54	49	1245
6982	17. 9. 1905	156	126	128	65	40	53	47	1135
Schl. Krentzburg									
6984	19. 4. 1905	155	129	131	68	41	50	45	1135
6986	11. 8. 1905	163	129	131	66	40	51	46	1185
6988	12. 12. 1904	154	125	126	65	41	52	46	1105
6990	20. 2. 1907	153	126	128	65	43	50	46	1100
6992	7. 11. 1906	151	125	127	65	41	50	44	1040
6994	4. 6. 1906	150	125	126	65	42	50	46	1075
6996	6. 3. 1907	145	127	128	63	41	49	44	1065
6998	21. 2. 1906	164	129	131	66	40	51	46	1195
7000	3. 12. 1905	155	126	128	65	43	52	48	1160
7002	4. 10. 1905	152	127	129	65	42	51	45	1065
7004	1904	158	128	130	67	40	52	46	1165
7006	1904	159	125	127	66	44	56	50	1260
7008	1904	152	127	128	66	42	53	46	1110
7010	1904	150	127	128	65	41	51	45	1055
Neu-Calzenau									
7012	8. 10. 1905	151	126	128	66	43	53	48	1150
7014	12. 11. 1905	149	127	128	65	43	53	48	1120
7016	19. 11. 1905	157	128	130	68	43	53	49	1255
7018	13. 12. 1905	156	129	131	68	41	53	48	1225
7020	22. 12. 1905	151	125	126	66	41	52	47	1125
7022	8. 1. 1906	160	126	128	67	42	54	49	1260
7024	4. 3. 1906	153	127	128	63	40	53	47	1090
7026	5. 3. 1906	153	128	130	66	45	54	48	1165
7028	23. 10. 1906	152	128	129	65	42	52	48	1140
7030	6. 12. 1906	152	129	131	66	43	53	48	1155
7032	17. 1. 1907	151	129	131	66	44	53	48	1150
7034	15. 2. 1907	154	130	132	65	43	53	47	1125
7036	23. 2. 1907	150	125	127	64	40	50	46	1060

№ des Stammbuchs	Geburts- Datum	Körpermasse in cm.							Gewicht in russ. Pfund
		Längc des Rumpfes	Höhe des Widerrüstes	Höhe der Hüften	Tiefe des Brustkastens	Breite des Brustkastens	Breite er Hüften	Breite des Beckens	
Lubahn									
7038	22. 8. 1907	154	129	131	65	41	51	46	1105
7040	1901	162	131	133	68	44	56	49	1295
7042	1902	155	135	136	67	41	53	48	1190
7044	1901	162	128	130	68	40	53	48	1270
7046	1903	154	131	133	68	42	52	47	1175
7048	1906	148	125	127	65	40	52	46	1060
7050	1903	152	126	128	65	40	52	47	1115
7052	1905	150	128	131	67	40	51	47	1130
7054	1904	157	130	132	68	42	56	50	1280
7056	1904	160	135	137	69	42	54	48	1275
7058	1903	154	126	128	65	40	53	48	1155
7060	12. 12. 1906	160	133	135	69	42	52	47	1240
7062	3. 7. 1906	154	127	130	65	41	54	48	1150
7064	1903	155	127	128	65	40	54	48	1155
7066	1905	150	126	128	64	40	50	45	1040
7068	1906	148	125	126	65	40	52	46	1055
7070	1901	161	128	131	69	44	56	50	1320
7072	6. 6. 1906	159	131	133	66	42	53	48	1205
7074	1902	164	132	134	73	46	58	52	1470
7076	1904	153	126	129	67	41	52	46	1120
7078	1905	158	128	130	65	42	54	48	1185
7080	24. 12. 1905	154	130	131	65	41	56	50	1200
7082	9. 2. 1904	153	127	128	66	43	52	46	1105
7084	5. 9. 1905	152	125	127	63	41	50	45	1035
7086	1905	160	128	130	68	43	53	47	1225
7088	28. 10. 1907	150	131	133	66	41	50	45	1060
7090	25. 4. 1907	156	131	133	66	40	50	45	1105
7092	8. 9. 1905	155	128	130	68	41	52	46	1165
7094	23. 8. 1907	152	131	133	66	42	51	46	1105
7096	1906	150	125	127	65	41	51	46	1075
7098	26. 4. 1907	151	132	134	68	40	50	45	1110
7100	22. 2. 1902	142	125	126	65	40	50	45	1000
7102	27. 12. 1901	152	128	129	64	41	50	44	1025
7104	20. 6. 1907	150	125	127	64	40	50	45	1040
7106	25. 6. 1903	154	126	127	66	41	52	46	1120
7108	23. 12. 1907	148	129	130	64	40	50	45	1010
7110	16. 3. 1903	160	125	126	65	41	51	46	1150
Hummelshof									
7112	5. 3. 1906	158	130	132	68	42	53	48	1210
7114	18. 10. 1905	159	133	134	67	43	54	49	1250
7116	20. 12. 1905	159	130	132	68	43	53	49	1270
7118	29. 3. 1906	160	131	133	71	43	55	51	1380
7120	15. 12. 1905	148	125	126	63	40	50	44	985
7122	8. 4. 1906	160	127	129	65	42	52	47	1175
7124	18. 10. 1905	167	135	137	68	43	55	50	1280
7126	10. 5. 1906	161	130	132	68	41	53	48	1250
7128	8. 2. 1906	155	126	128	65	41	52	46	1105

№ des Stammbuchs	Geburts- Datum	Körpermasse in cm.						Gewicht in russ. Pfund	
		Länge des Rumpfes	Höhe des Widerrüstes	Höhe der Hüften	Tiefe des Brustkastens	Breite des Brustkastens	Breite der Hüften		Breite des Beckens
Hummelshof									
7130	13. 12. 1905	150	127	129	63	42	52	46	1030
7132	12. 11. 1905	156	128	130	66	45	55	50	1235
7134	10. 3. 1906	154	130	132	66	44	55	50	1215
7136	23. 3. 1906	161	130	131	63	42	53	49	1190
7138	30. 3. 1906	153	128	130	65	40	51	46	1100
7140	19. 3. 1906	154	130	132	65	43	53	48	1150
7142	6. 3. 1906	158	127	129	65	43	52	48	1185
7144	11. 4. 1906	159	132	133	67	43	53	48	1205
Fölk									
7146	6. 1. 1904	155	126	128	66	42	52	46	1130
7148	25. 10. 1903	151	126	128	67	41	51	46	1115
7150	16. 8. 1905	150	125	127	63	40	50	45	1020
7152	1903	153	125	128	66	41	53	46	1105
7154	1903	153	127	129	68	41	52	46	1150
7156	16. 12. 1904	153	125	126	63	41	51	46	1055
7158	25. 10. 1903	161	128	130	68	42	54	49	1285
7160	26. 9. 1903	157	127	129	67	41	52	46	1160
7162	22. 9. 1905	146	127	128	64	43	51	46	1035
7164	23. 9. 1904	150	125	127	63	41	51	45	1020
7166	13. 2. 1906	152	125	128	65	40	53	47	1115
7168	10. 10. 1903	150	127	129	65	41	51	45	1055
7170	19. 7. 1905	148	126	127	65	41	52	46	1055
7172	1903	154	126	128	67	42	53	47	1155
7174	1. 7. 1905	153	127	129	64	42	51	46	1070
7176	1903	163	130	132	70	44	54	48	1315
7178	1903	160	130	132	66	43	56	50	1270
7180	21. 7. 1905	154	126	128	64	41	51	47	1115
7182	28. 9. 1902	158	131	133	68	42	56	50	1280
Warrol									
7184	5. 11. 1905	156	127	129	67	42	53	47	1170
7186	13. 10. 1905	154	129	130	67	42	53	47	1165
7188	16. 10. 1905	150	127	129	66	41	52	47	1120
7190	18. 10. 1905	159	128	130	67	43	54	49	1250
7192	4. 11. 1906	169	129	131	69	44	59	53	1465
7194	11. 11. 1906	159	133	135	66	41	53	47	1185
7196	9. 1. 1906	155	127	130	66	42	53	47	1155
7198	12. 10. 1906	158	128	130	65	42	51	47	1160
7200	16. 10. 1906	154	127	129	66	42	52	46	1120
7202	22. 10. 1906	148	126	128	64	41	51	46	1035
7204	1. 11. 1906	154	126	128	64	43	52	46	1080
7206	2. 11. 1906	151	126	129	65	42	51	46	1090
7208	9. 11. 1906	150	127	130	65	40	51	46	1075
7210	18. 11. 1906	156	128	130	65	42	52	46	1115
7212	15. 12. 1906	160	127	129	65	42	52	46	1145
7214	30. 12. 1906	160	128	130	65	43	53	47	1175
7216	24. 6. 1906	157	130	132	68	44	52	47	1200
7218	4. 5. 1906	148	128	131	65	42	52	46	1160

№ des Stammbuchs	Geburts- Datum	Körpermasse in cm.							Gewicht in russ. Pfund	
		Länge des Rumpfes	Höhe des Widerrüstes	Höhe der Hüften	Tiefe des Brustkastens	Breite des Brustkastens	Breite der Hüften	Breite des Beckens		
Kl.-Jungfernhof										
7220	8. 2. 1906	161	128	130	68	41	52	47	1350	
7222	19. 2. 1906	158	128	130	67	41	54	49	1235	
7224	25. 2. 1906	165	130	131	67	46	56	50	1335	
7226	27. 3. 1906	157	127	130	66	44	54	49	1215	
7228	6. 8. 1906	156	130	132	69	44	53	48	1240	
7230	8. 9. 1906	153	128	130	65	43	53	47	1120	
7232	15. 4. 1907	157	130	131	68	43	53	47	1200	
7234	18. 4. 1907	155	130	132	68	44	53	47	1180	
7236	17. 8. 1906	159	132	134	68	43	55	50	1295	
7238	30. 6. 1907	154	130	132	64	40	52	46	1080	
7240	10. 6. 1907	154	131	132	66	43	53	48	1165	
7242	17. 8. 1907	150	127	129	66	40	52	47	1120	
7244	2. 9. 1907	149	127	130	68	43	53	48	1150	
7246	14. 10. 1907	153	128	130	65	45	53	48	1145	
Korast										
7248	7. 10. 1906	150	129	130	67	41	54	48	1150	
7250	5. 10. 1906	159	130	131	68	41	53	47	1220	
7252	21. 5. 1905	159	127	129	66	41	52	47	1185	
7254	15. 10. 1906	164	135	137	70	43	55	49	1375	
Sudden										
7256	22. 11. 1906	154	131	133	70	43	54	48	1240	
7258	23. 9. 1906	150	131	133	65	44	53	48	1100	
7260	7. 12. 1906	152	130	132	65	41	50	45	1065	
7262	9. 12. 1906	150	131	133	68	42	53	47	1150	
7264	10. 1. 1901	162	128	130	69	45	55	50	1340	
7266	30. 8. 1902	161	135	137	70	45	57	52	1410	
7268	17. 11. 1904	171	138	139	72	46	58	52	1535	
7270	1. 11. 1902	163	130	132	70	43	54	49	1350	
7272	1. 9. 1905	169	135	137	71	46	57	52	1500	
7274	11. 7. 1907	157	127	129	67	47	53	49	1235	
7276	28. 8. 1907	162	133	135	70	43	53	48	1305	
7278	16. 10. 1907	154	129	131	69	43	53	47	1155	
7280	16. 11. 1907	155	130	132	66	42	53	48	1175	
7282	15. 3. 1907	151	131	132	68	43	52	46	1130	
7284	6. 1. 1908	152	129	131	66	42	51	46	1105	
7286	12. 4. 1908	146	126	128	65	43	51	45	1025	
7288	12. 11. 1907	156	129	130	67	43	53	48	1200	
7290	12. 3. 1908	150	127	129	65	41	50	45	1050	
Lindenberg										
7292	12. 4. 1906	153	129	131	68	46	54	49	1220	
7294	11. 10. 1906	150	127	129	63	40	51	46	1050	
7296	21. 10. 1906	154	129	131	65	42	53	48	1150	
7298	20. 11. 1906	155	129	131	68	42	53	48	1215	
7300	20. 1. 1906	156	128	129	64	41	51	46	1095	
7302	15. 8. 1906	148	127	128	65	41	52	47	1085	

№ des Stammhuchs	Geburts- Datum	Körpermasse in cm.							Gewicht in russ. Pfund
		Länge des Rumpfes	Höhe des Widerrüstes	Höhe der Hüften	Tiefe des Brustkastens	Breite des Brustkastens	Breite der Hüften	Breite des Beckens	
Lindenberg									
7304	7. 3. 1907	153	132	134	66	42	53	47	1135
7306	2. 11. 1906	155	131	132	68	41	52	48	1210
7308	15. 11. 1906	156	132	134	65	42	53	49	1185
7310	27. 8. 1906	153	132	134	66	42	53	49	1185
7312	17. 11. 1906	152	131	132	66	42	53	48	1150
7314	7. 11. 1906	153	126	129	64	42	51	46	1105
7316	18. 8. 1906	156	129	131	68	44	54	49	1250
7318	17. 3. 1906	154	131	133	69	45	54	49	1235
7320	17. 11. 1906	150	129	131	64	40	52	46	1060
7322	10. 3. 1907	156	132	133	66	43	51	48	1175
7324	4. 4. 1907	150	128	130	65	42	51	47	1100
Karolen									
7326	19. 8. 1906	150	126	127	65	41	51	46	1120
7328	30. 8. 1906	146	125	127	63	41	52	47	1040
7330	2. 4. 1907	158	127	129	65	43	53	49	1200
7332	18. 1. 1907	144	125	126	63	42	50	44	952
7334	10. 12. 1906	153	127	129	63	43	52	48	1135
7336	18. 9. 1906	154	128	130	65	44	53	49	1175
7338	5. 2. 1907	151	129	131	67	44	53	49	1190
7340	4. 8. 1907	157	129	131	66	43	54	50	1240
7342	6. 4. 1907	152	127	129	65	44	53	48	1135
7344	27. 8. 1906	158	127	129	63	42	52	47	1115
7346	31. 8. 1906	150	125	127	66	41	53	48	1140
7348	29. 10. 1906	152	125	126	64	42	52	47	1110
7350	1. 1. 1907	152	125	126	65	41	50	46	1095
7352	1. 3. 1907	154	129	131	67	42	52	47	1150
7354	24. 4. 1907	151	128	130	64	42	53	48	1120

$\frac{3}{4}$ -Blut-Kühe.

№ des Stammbuchs	Geburts- Datum	Körpermasse in cm.						Gewicht in russ. Pfund	
		Länge des Rumpfes	Höhe des Widerrüstes	Höhe der Hüften	Tiefe des Brustkastens	Breite des Brustkastens	Breite der Hüften		Breite des Beckens
Ranzen									
1448	14. 11. 1906	148	127	129	64	51	50	45	1025
1456	27. 3. 1906	147	129	131	65	43	52	47	1075
Serbigal									
1464	1902	148	125	126	63	40	47	43	960
1468	23. 6. 1906	150	127	130	65	40	52	47	1100
1470	1904	158	127	129	68	40	51	46	1175
1474	2. 6. 1905	150	127	129	68	43	50	45	1105
1476	11. 11. 1905	155	126	127	65	42	50	45	1080
1484	1904	151	126	128	67	40	50	45	1200
1486	1904	155	130	132	69	41	52	47	1200
1488	30. 9. 1906	152	126	128	68	40	51	45	1115
1496	1. 12. 1905	150	125	127	65	42	51	46	1075
1498	11. 8. 1905	152	125	126	66	41	51	45	1080
1502	28. 8. 1906	153	126	128	68	42	50	45	1125
1508	12. 10. 1906	151	127	129	65	41	51	46	1080
1510	7. 8. 1906	151	128	130	66	41	51	46	1105
1514	20. 11. 1906	148	127	128	65	41	50	45	1050
1520	13. 10. 1906	150	127	130	68	43	51	46	1150
1526	1905	155	126	128	64	40	50	46	1095
1528	1905	151	127	130	65	40	50	45	1060
1534	1904	150	129	130	69	41	49	44	1095
1552	1896	154	129	131	66	41	50	45	1090
1554	27. 6. 1906	153	128	130	65	40	52	46	1075
1556	1904	152	127	129	63	40	50	45	1035
1558	1904	154	126	128	66	40	50	45	1090
1566	1901	156	126	127	67	40	51	46	1080
1568	1897	157	127	129	68	41	53	47	1200
1574	26. 7. 1906	157	129	132	67	41	50	45	1130
1576	1902	165	128	130	69	41	53	47	1275
1578	1904	160	132	135	70	41	51	46	1235
1580	1904	160	128	130	69	40	51	46	1220
1592	1897	155	129	131	69	42	50	45	1155
1594	1904	154	127	129	64	41	50	45	1060

№ des Stammbuchs	Geburts Datum	Körpermasse in cm.							Gewicht in russ. Pfund
		Länge des Rumpfes	Höhe des Widerrüstes	Höhe der Hüften	Tiefe des Brustkastens	Breite des Brustkastens	Breite der Hüften	Breite des Beckens	
Serbikal									
1606	1900	157	129	131	66	42	52	46	1140
1614	1902	158	126	128	68	40	50	44	1125
1616	1896	155	127	129	65	41	52	47	1130
1620	1900	155	129	131	67	41	52	46	1140
1626	2. 6. 1905	154	128	131	67	41	51	46	1130
1636	22. 7. 1905	161	127	128	69	42	53	47	1240
1640	1902	153	126	128	66	40	50	45	1090
Korast									
1672	15. 10. 1906	151	127	128	67	43	53	47	1140
1674	3. 1. 1905	162	128	129	66	42	52	47	1200
1676	7. 8. 1906	162	129	131	69	41	53	48	1285
1682	4. 9. 1906	152	126	127	66	40	52	46	1105
1686	1905	159	128	130	67	42	53	47	1200
1688	13. 8. 1903	166	129	131	66	43	53	47	1240

$\frac{7}{8}$ -Blut-Kühe.

№ des Stammbuchs	Geburts- Datum	Körpermasse in cm.						Gewicht in russ. Pfund	
		Länge des Rumpfes	Höhe des Widerrustes	Höhe der Hüften	Tiefe des Brustkastens	Breite des Brustkastens	Breite der Hüften		Breite des Beckens
Ranzen									
1444	1. 9. 1906	150	129	131	65	42	53	47	1100
1446	4. 11. 1906	156	132	134	66	43	54	49	1210
1450	2. 9. 1906	149	128	130	66	44	54	49	1120
1452	21. 10. 1906	153	129	131	66	44	53	47	1135
1454	5. 6. 1906	157	128	130	66	45	55	50	1240
Serbikal									
1458	1895	166	126	127	66	42	51	46	1210
1460	1902	160	133	135	68	43	53	48	1250
1662	1901	150	125	126	66	42	52	46	1095
1466	13. 8. 1905	162	134	136	68	43	52	46	1215
1472	1904	162	128	130	66	40	50	45	1150
1478	1904	157	127	129	67	43	53	48	1180
1480	1901	153	125	126	68	42	51	45	1115
1482	24. 8. 1905	159	129	131	67	40	51	46	1170
1490	3. 3. 1907	153	127	129	66	43	51	45	1080
1492	1903	160	129	131	68	43	53	47	1225
1494	23. 8. 1905	160	132	134	69	41	53	47	1250
1500	1. 2. 1905	156	125	126	66	43	53	47	1150
1504	6. 7. 1906	155	129	131	67	42	52	47	1165
1506	17. 9. 1907	158	127	129	67	41	53	48	1210
1512	14. 10. 1906	156	128	130	67	41	52	46	1155
1516	2. 10. 1906	158	129	131	65	42	52	46	1130
1518	16. 11. 1906	152	128	130	65	41	51	45	1060
1522	7. 11. 1905	161	126	127	66	42	53	47	1190
1524	18. 10. 1906	155	127	129	66	41	51	46	1130
1530	1905	160	127	129	66	41	53	48	1215
1532	10. 5. 1905	160	128	130	68	42	52	46	1200
1536	1902	161	129	131	69	42	52	46	1225
1538	1903	161	130	132	70	44	54	48	1300
1540	1901	158	129	130	68	43	54	48	1210
1542	1904	171	133	135	69	42	54	48	1310
1544	11. 5. 1906	165	131	133	68	43	54	49	1300
1546	1896	160	129	131	68	40	52	46	1200
1548	9. 6. 1906	152	130	132	69	41	50	44	1080
1550	1902	158	131	133	66	41	52	47	1165
1560	1904	154	127	129	67	40	52	47	1155
1562	1903	160	127	129	69	42	53	47	1245
1564	1902	150	127	128	65	40	50	46	1075
1570	1896	155	126	127	64	40	50	45	1070

№ des Stammbuchs	Geburts- Datum	Körpermasse in cm.						Gewicht in russ. Pfund		
		Länge des Rumpfes	Höhe des Widerstandes	Höhe der Hüften	Tiefe des Brustkastens	Breite des Brustkastens	Breite der Hüften		Breite des Beckens	
Serbikal										
1572		1895	164	127	130	67	43	52	46	1205
1582		1902	158	129	131	68	40	52	46	1175
1584	13. 8.	1905	149	129	132	68	41	51	47	1130
1586		1901	158	126	128	66	41	50	45	1115
1588		1897	158	127	129	69	41	53	48	1245
1590	20. 3.	1905	159	128	130	65	41	52	46	1135
1596		1898	168	131	133	70	43	54	49	1370
1598		1903	159	128	130	65	42	51	46	1140
1600		1901	155	126	128	67	40	51	46	1140
1602		1903	152	127	129	66	41	52	46	1105
1604		1900	156	126	128	66	42	53	47	1150
1608		1899	156	127	129	68	42	52	47	1190
1910	2. 6.	1906	162	137	138	71	50	55	53	1465
1612		1902	155	128	129	69	42	52	46	1165
1618		1904	162	128	130	68	42	54	49	1285
1622	1. 6.	1905	158	129	131	68	43	54	48	1240
1624	20. 7.	1907	158	127	129	65	41	54	48	1175
1628	1. 12.	1905	153	128	130	66	42	52	47	1130
1630		1902	156	127	129	66	42	51	46	1130
1632		1904	160	128	130	68	41	52	47	1225
1634		1902	159	127	130	66	45	54	49	1230
1638		1899	154	125	127	66	40	51	46	1120
Schl. Krentzburg										
1642	12. 4.	1905	155	126	128	63	40	52	45	1055
1644	8. 6.	1907	148	125	126	62	40	50	44	970
1646	22. 2.	1907	148	125	127	64	41	51	46	1045
1648		1902	158	126	128	67	42	51	46	1165
1650	11. 11.	1905	152	125	127	66	44	52	47	1160
1652		1903	151	126	127	66	42	52	47	1125
1654	9. 9.	1905	158	127	129	65	43	52	46	1125
1656	4. 1.	1906	150	126	128	65	40	50	45	1050
Kl.-Jungfernhof										
1658	18. 2.	1900	166	133	135	70	46	55	50	1395
1660	9. 6.	1907	150	130	132	68	44	52	47	1130
1662	9. 6.	1907	150	126	128	63	40	52	46	1030
Korast										
1664	24. 6.	1906	154	126	128	65	41	51	46	1105
1666	27. 12.	1905	153	125	126	64	41	52	47	1095
1668		1905	155	127	129	66	40	53	47	1150
1670	7. 10.	1906	155	128	130	66	43	52	46	1140
1678	16. 9.	1905	165	129	131	67	46	56	50	1320
1680	26. 11.	1906	152	126	127	63	40	51	45	1035
1684	25. 5.	1905	154	125	126	65	43	54	48	1150