

N^o 21

Läänemaa antropoloogiline ülevaade

Aperçu anthropologique de l'arrondissement
de Lääne

Juhan Aul

Äratrükk koguteosest „Eesti“ VIII: Läänemaa

EESTI KIRJANDUSE SELTS,
Tartu 1937

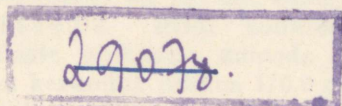
№ 21

Läänemaa antropoloogiline ülevaade

Aperçu anthropologique de l'arrondissement
de Lääne

Juhan Aul

Äratrükk koguteosest „Eesti“ VIII: Läänemaa



EESTI KIRJANDUSE SELTS,
Tartu 1937

2.



E. K.-Ü. „Postimehe“ trükk, Tartus 1937.

A- 13 435

Handwritten text in a rectangular box, possibly "K. K. Ü." or similar, in blue ink.

Läänemaa antropoloogiline ülevaade.

Käesoleva ülevaate aluseks on vaatlused ja mõõtmised 1257 Läänemaal pärit oleva 21- — 30-aastase mehe juures; rahvuselt on neist 1159 eestlast ja 98 rootslast.

Kehamõõdud on toodud cm-eis, pea ja näo omad aga mm-eis, välja arvatud pea ümbermõõt, mis on cm-eis. Mõõtude aritmeetilised keskmised (M) on arvtabeleis toodud kahe kümnendmärgiga, ühes keskmise eksimusega (m). Viimane on andmete usutavuse määramisel olulise tähtsusega, sest et tõeline keskmine kõigub kolmekordse keskmise eksimuse piirides. Kehamõõtude tabelis me näit. leiame üldpikkuse keskmise ühes tema keskmise eksimusega 173.18 ± 0.16 cm. Tõeline keskmine üldpikkus on seega $173.18 + 3.0 \times 16$ cm, s. o. võib kõikuda $173.18 - 0.48 = 172.70$ cm kuni $173.18 + 0.48 = 173.66$ cm. Mida rohkem on andmeid, seda väiksem on asjaomane keskmine eksimus ja järelikult seda kitsamais piirides kõigub asjaomane keskmine, seda täpsam see on. Arvtabeleis on iga mõõdu jaoks toodud ka ta väikesim ja suurim väärtus, mis annavad umbkaudse kujutluse mõõdu väärtuse varieeruvusest (var). Mõõdetute arv on tähistatud n-ga. Arvutused on tehtud eestlaste jaoks eraldi rootslastest.

Kehamõõttudest väärivad kasv ehk keha üldpikkus kahtlemata esmajoonelist käsitlemist. Läänlaste kasvu aritmeetiline keskmine on 173.2 cm, tõeliselt kõikudes, nagu äsja tähendatud, 172.7 ja 173.7 cm-i piirides. Kasvu äärmisiks väärtusiks osutusid 193 ja 155 cm.

Tavalise kasvuandmete liigestuse alusel, mille järgi mehi kuni 160 cm kehapikkusega loetakse lühikeseks, 160—170 cm kehapikkusega keskmiseks, 170—180 cm pikaks ja 180 cm ning üle selle pikkusi mehi väga pikaks, leiame mõõdetute hulgas 0.6% lühikesi, 25.2% keskmisi, 63.1% pikki ja 11.1% väga pikki. Lähtudes sellest küljest, et eurooplaste (meeste) keskmiseks pikkuseks on 165 cm, tuleb läänlasi pidada kaunis pikakasvuliseks. Pildi konkreetsmaks esiletõstmiseks kõrvutaksime läänlaste pikkusele mõnede lähemate naaberrahvaste omad: soomlastel on keskmine pikkus 170.9 cm, vene-lastel 167.2 cm, lätlastel 171.3 cm, liivlasil 174.2 cm, leedulasil 166.2 cm, preisi sakslasil 168.2 cm, poolakail 167.7 cm, rootslasil 172.2 cm, norralasil 172.5 cm. Seega ületavad nimetatud rahvastest läänlasi oma pikkuselt ainult liivlased, kaugemaist naabreist šotlased.

Läänlaste kasvu sisemaalisel hinnangul tuleme samasugusele järeldusele. Läänlaste keskmine pikkus on umbes sentimeetri võrra suurem, kui see on keskmiselt kogu meie rahval. Pikkuselt suudavad meil läänlastega võistelda üksnes saarlased ja osalt ka pärnakad.

1. Keha üldpikkuse levik Läänemaal.

Distribution de la taille dans l'arrondissement de Lääne

Kihelkonnad Paroisses	n	Aritmeeti- line kesk- mine Moyenne arithmétique	%%			
			lühikesed petites	keskmis- sed moyennes	pikad hautes	väga pikad très hautes
Varbla	62	173.1	—	30.6	59.7	9.7
Mihkli	56	171.5	1.8	30.4	60.7	7.1
Hanila-Karuse	55	173.1	—	25.5	69.1	5.4
Lihula-Kirbla	57	175.5	—	10.5	68.4	21.1
Vigala	89	173.2	1.1	23.6	65.2	10.1
Märjamaa	85	173.1	—	28.3	59.9	11.8
Kullamaa	111	173.1	—	27.9	61.3	10.8
Martna	50	175.7	—	8.0	74.0	18.0
Lääne-Nigula	82	172.5	—	32.9	62.2	4.9
Ridala	64	174.4	—	17.2	64.1	18.7
Noarootsi	36	174.9	—	20.0	65.7	14.3
Haapsalu linn	41	174.4	2.4	12.2	73.2	12.2
Emaste	90	171.6	1.1	34.4	57.8	6.7
Käina	90	172.3	1.1	26.7	67.8	4.4
Pühalepa	122	173.2	1.6	27.1	55.7	15.6
Reigi	70	172.7	—	25.7	61.4	12.9
Kõik kokku	1159	173.2	0.6	25.2	63.1	11.1
Rootslased	98	173.9	1.0	21.4	66.3	12.3
Suédois						

Idapoolseis maakondades on kasv juba tunduvalt väiksem. Viljandi-
maal on see näit. 171.3 cm; Valga-, Petseri- ja Võrumaal veelgi
väiksem.

Vaadeldes läänlaste kasvu maa-alaliselt, leiame, et hiidlased on lühemad
mandriläänlastest (21. arvtabel). Kui mandril on keskmiseks pikkuseks 173.5 cm,
siis on see Hiiumaal 172.5 cm. Kõige lühemakasvuliseks hiidlasiks on Emaste
ja osalt ka Käina hiidlased („hobuhiidlased“), kõige pikemaiks Pühalepa hiid-
lased („vesihiidlased“). Mandril on kõige lühemakasvuliseks alaks Mihkli ja
Lääne-Nigula. Kesk-Läänemaa on pikakasvuline. Silmapaistvalt pikakasvulise
rahva leiame Kirblast, Martnast ja Lihulast. Kõige ühtlikum, kõige vähem
varieeruv on kasv Kullamaa kkk-s.

Samuti kui üldpikkus on ka läänlaste istepikkus ehk tüve-
pikkus suur: selle aritmeetiliseks keskmiseks on 91.6 cm, võides kõi-
kuda 91.4 ja 91.7 cm piirides (22. arvtabel). Äärmisteks istepikkuse
väärtusteks osutusid 82.3 ja 103.0 cm. Hoolimata sellest et istepikkus
on liiteline mõõt (kere pikkus + kaela pikkus + pea üldkõrgus),
kusjuures tuharate vorm, istmiku suurus ning rasvumismäär jne.
omajagu segavat osa etendavad, osutub see praktiliselt ikkagi kaunis
heaks suuruseks kere ja tagajäsemete omavahelise arenemise vahe-
korra hindamisel. Mida suurem on suhteline istepikkus —

istepikkus üldpikkuse %-des — seda pikem on kere ja seda lühemad on tagajäsemed ning vastupidi. Läänlaste suhteline istepikkus on 52.9, kõikudes 52.8 ja 53.9 vahel, mis on hindavasti kaunis suur. Hiidlaste suhteline istepikkus on veidi suurem (52.96) mandriläänlaste omast (52.85); Läänemaa rootslasil on ta aga väiksem (52.6).

Meie läänepoolsed naabrid osutavad üldiselt väiksemat suhtelist istepikkust, idapoolsed (soomlased, venelased) suuremat. Esimesed on, teiste sõnadega, sihvakamad, teised — jässakamad kui läänlased.

Täpsama kujutluse kere ja tagajäsemete pikkuse vahekordadest annab muidugi nn. k e r e p i k k u s, mille all me mõistame rinnaku ülaserava ja süleliiduse ülaserava vahemaad (eemet). Läänlaste kere pikkus on keskmiselt 52.9 cm, kõikumuse piiridega 52.8 ja 52.94 cm-i vahel (22. arvtabel). Suhteliselt keha üldpikkusega annab see 30.57%. Viljandimaalasil on too % üsna veidi väiksem (30.4); kogu Eesti

2. Läänemaalaste kehamõõdud.

Les mesures du corps.

Mõõdu nimetus.	n	M ± m	var.
Üldpikkus (kasv)	1159	173.18 ± 0.16	155.0—193.2
Taille			
Istepikkus (tüve pikkus)	1158	91.56 ± 0.08	82.3—103.0
Taille assise			
Suhteline istepikkus			
Taille assise relative	”	52.87 ± 0.03	49.3—57.0
Kere pikkus	1159	52.88 ± 0.06	46.0—61.2
Longueur du tronc			
Tagajäseme pikkus	1140	93.40 ± 0.12	79.1—106.0
Longueur de l'extr. inf.			
Siru-ulatus	1159	182.70 ± 0.20	159.0—201.3
Grande envergure			
Suhteline siru-ulatus	”	105.52 ± 0.06	98.4—113.6
Grande envergure relative			
Esijäseme pikkus	994	77.85 ± 0.10	67.5—87.7
Long. de l'extr. sup.			
Õlalaius	1159	39.51 ± 0.05	34.0—45.6
Largeur des épaules			
Rinna laius	1157	28.87 ± 0.05	24.3—33.9
Diamètre transverse du thorax			
Rinna sügavus	1155	20.88 ± 0.04	17.0—25.4
Diamètre antéro-post. du thorax			
Rinna ümbermõõt	1157	93.76 ± 0.12	81.0—111.0
Perimètre thoracique			
Puusalaius	1159	28.60 ± 0.05	24.4—33.4
Largeur du bassin			
Raskus (kaal)	1126	71.39 ± 0.20	54.7—99.2
Poids			
Pignet indeks	”	7.86 ± 0.24	27.2—33.9
L'indice de Pignet			

kohta on ta (vanemal andmeil) 31.2, mida me aga küll kuidagi ei saa õigeks pidada. Läänemaa rootslaste suhteline kere pikkus osutus 30.2. Võrdluseks olgu toodud veel järgmised suhtelised kere pikkused: soome karjalaste 30.96, venelaste 30.89, rootslaste 30.49. Esimesed on seega suhteliselt pikema, viimased lühema kerega kui läänlased.

Tagajäseme otsene pikkus on läänlasil 93.4 cm, kõikudes 93.0 ja 93.8 cm piirides. Suhteliselt keha pikkusega annab see arvu 53.9. Läänemaa rootslaste suhteline tagajäseme pikkus on umbes 54.05.

Esijäsemete arengust üldkujutluse saamiseks kasustatakse kõige sagedamini siru-ulatust ehk „süllapikkust“, s. o. sõrmeotste vahemaad käte külgedele väljasirutatud olekus. Läänlaste keskmine siru-ulatuse võrdub 182.7 cm (182.1—183.2 cm). Kõige väiksemaks siru-ulatuse väärtuseks osutus 159.0 cm, kõige suuremaks 201.3 cm (22. arvtabel). Keha üldpikkuse ületab siru-ulatuse seega keskmiselt 9.5 cm võrra. Hiidlasil on see üleulatuse 9.9 cm, mandriläänlasil 9.1 cm.

Suhteline siru-ulatuse % kasvust — siru-ulatuse % kasvust — on 105.5, kõikudes 105.3 ja 105.7 piirides, äärmiste väärtustega 98.4 ja 113.6 (22. arvtabel). Mandriläänlaste suhteline siru-ulatuse, nagu siru-ulatuse otseste mõõtude põhjal võis oletada, on väiksem hiidlaste omast: esimestel on ta 105.5, teistel 105.8. Viljandimaalaste suhteline siru-ulatuse on teatavasti 105.8. Läänemaa rootslaste suhteline siru-ulatuse osutus 105.65. Üldiseks võrdluseks olgu tähendatud, et lühikasvulistel on suhteline siru-ulatuse suurem kui pikakasvulistel.

Et ka siru-ulatuse on liiteline mõõt (õlanukkide vahemaa + kahekordne esijäseme pikkus), kusjuures ka luude „liikuvus“ teatava määran eksitavalt mõjule pääseb, on esijäseme pikkuse hindamisel vaja tutvuda ka viimase vahenditu väärtusega. See on läänlasil 77.8 cm, võimaliku kõikumuse piiridega 77.6 ja 78.1 cm vahel (22. arvtabel). Suhteliselt keha üldpikkusega annab esijäseme pikkus arvu 44.9. Esijäseme suhtelise pikkuse poolest ei ole hiidlaste ja mandriläänlaste vahel erinevust märgata. Head ja usutavad võrdlusandmed puuduvad.

Õlanukkide vahemaa ehk õ l a l a i u s on läänlasil 39.5 cm, kõikumuse piiridega 39.4 ja 39.7 cm vahel (22. arvtabel). Suhteline õlalaiuse oleks seega 22.8 cm. Et õlalaiuse absoluutsetes väärtustes hiidlaste ja mandriläänlaste vahel erinevusi ei näi olevat, siis on suhteline õlalaiuse esimesil suurem (22.88) kui viimaseil (22.77) ehk teiste sõnadega: hiidlased on veidi „õlakamad“ mandriläänlastest. Läänemaa rootslaste suhteline õlalaiuse on kõigest 22.5.

Siirduksime nüüd kere üksikosade arengu ja proportsioonide vaatlusele. R i n n a l a i u s on läänlasil keskmiselt 28.9 cm, kõikudes 28.7 ja 29.0 cm piirides (22. arvtab.). Läänlaste rinna laiuse suhtes üldpikkuse kui ka õlalaiusega ei saa seega pidada suureks. See kehtib ka Läänemaa rootslaste kohta.

R i n n a s ü g a v u s ehk rinna otseläbimõõdu keskmine on läänlasil 20.9 cm (20.7 kuni 21.1 cm). Suhteliselt üldpikkusega annab see arvu 12.06, mida tuleb pidada kaunis suureks. Läänemaa rootslaste suhteline rinna sügavus on 11.8. Läänlaste rinnamõõdud

näitavad seega jällegi, et kirjutused eestlaste rinnakorvi lamedusest tuleks läbi kriipsutada.

Rinna ümbermõõt lubab oletada, et läänlaste rinnakorv on ruumikas ja tugev. Mõõdud: aritmeetiline keskmine 93.8 cm, selle kõikumise piirid 93.4 ja 94.1 cm vahel, äärmised väärtused 81.0 ja 111.0 cm. Ka suhteline rinna ümbermõõt on seega kaunis suur: 54.2. Hiidlaste suhteline rinna ümbermõõt on veidi suurem mandriläänlaste omast, Läänemaa rootslasil on ta aga tunduvalt väiksem (53.1).

Puusanukkide vahemaa ehk puusalaiuse aritmeetiline keskmine on läänlasil 28.6 cm, kõikumuse piiridega 28.4 ja 28.7 cm vahel (22. arvtabel). Suhteline puusalaius on seega 16.5 cm. Suhtelises puusalaiuses hiidlaste ja mandriläänlaste vahel ei näi olulist erinevust olevat, küll näivad aga Läänemaa rootslased olevat kitsamapuusalised kui eestlased.

Läänlaste keskmine raskus: 71.5 kg (70.9—72.2 kg), raskuse äärmised väärtused: 54.7 ja 99.2 kg. Suhteliselt tuleb nimetatud kaalu pidada kaunis suureks.

Raskusandmeid koos mõnede teiste mõõtudega kasustatakse tavaliselt isiku füüsilise arengu ehk tubliduse määramiseks. Arvuliselt väljendatakse viimast mitmesuguste konstitutsiooni indeksite kujul. Sõjaväelises praksises on neist kõige enam tarvitusel Pignet' indeks $[x = \text{kasv} - (\text{raskus} +$

3. Pea pikkuse-laiuse indeksi levik Läänemaal.

Distribution de l'indice céphalique en Läänemaa.

Kihelkonnad Paroisses	n	Aritmeet. keskmine Moyenne arithmétique	% %		
			pika- pealised dolicho- céph.	kesk- pealised mésocéph.	lühipealised brachy- céph.
Varbla	62	80.3	24.2	61.3	14.5
Mihkli	56	79.6	35.7	55.4	8.9
Hanila-Karuse	55	80.2	23.6	61.8	14.6
Lihula-Kirbla	57	79.7	28.1	66.7	5.3
Vigala	89	79.8	30.3	59.6	10.1
Märjamaa	85	79.9	25.9	65.9	8.2
Kullamaa	111	79.6	33.3	53.2	13.5
Martna	50	80.5	16.0	70.0	14.0
Lääne-Nigula	82	79.9	31.7	53.7	14.6
Ridala	64	80.5	23.4	60.9	15.7
Noarootsi	36	80.6	22.9	60.0	17.1
Haapsalu linn	41	80.5	12.2	82.9	4.9
Emaste	90	80.4	11.1	76.7	12.2
Käina	90	80.7	23.3	56.7	20.0
Pühalepa	122	81.1	16.4	69.7	13.9
Reigi	70	81.9	15.7	61.4	22.9
Kõik kokku Total	1159	80.4	23.6	63.0	13.4
Rootslased	98	79.5	30.6	63.3	6.1
Suëdois					

rinna ümbermõõt)], mis hoolimata oma matemaatilisest sobimatuses, arvestades aga keha üldpikkuse kõrval peale raskuse ka rinna ümbermõõtu, siiski kaunis tabava kujutluse annab isiku füüsilisest arengust. Pignet' andmeil loetakse mehi indeksiga 21—25 keskmiselt arenenuks; mehed indeksiga alla 10 on väga tugeva ja indeksiga üle 31 — nõrga konstitutsiooniga. Läänlaste Pignet' indeksi aritmeetiliseks keskmiseks on 7.9, tõelise kõikumusega 7.2 ja 8.7 piirides. Seega tuleb tublisti üle poole mõõdetuist hinnata väga tugeva konstitutsiooniga isikuiks. Läänemaa rootslased on nõrgema kehaehitusega, nende juures on keskmine Pignet' indeks 10.1. Viljandimaalasil on nimetatud indeks 9.4.

Siirduksime nüüd pea ja näo mõõtude ning proportsioonide vaatlemisele. Tõuliselt on need kahtlemata palju olulisemad kui enamik käsitletud kehamõõte. Viimaste tähtsus ilmneb peamiselt praktilise antropoloogia alal.

Pea pikkus on läänlasil üsna suur: 194.8 mm, kõikumuse piiridega 194.3 ja 195.2 mm-i vahel. Kasustades jaotust, mille järgi pead loetakse „pikaks“, kui ta pikkus ületab 190 mm, leiame, et rohkem kui kolmveerand mõõdetuist on pika peaga. Võrdluseks nimetaksime, et pea pikkus on viljandimaalasil 193.7 mm, soome karjalasil 186.3 mm, lätlasil 193.0 mm, sakslasil 190.9 mm, rootslasil 193.8 mm, norralasil 192.6 mm. Hiidlaste pea on lühem (193.8 mm) mandriläänlaste omast (195.0 mm).

Nagu pea pikkus, nii on ka pea laius läänlasil võrdlemisi suur: 156.5 mm, kõikudes tõeliselt 156.0 ja 157.0 piirides. Hiidlaste pea on ligi mm võrra laiem mandriläänlaste omast. Võrdluseks: pea laius viljandimaalasil 155.4 mm, soome karjalasil 152.4 mm, lätlasil 157.9 mm, sakslasil 156.3 mm, rootslasil 150.4 mm, norralasil 152.1 mm.

Antropoloogias tõugude eristamisel mängib pea pikkuse ja laiuse omavaheline suhe suurt osa. Nimetatud suhe leiab väljenduse pea pikkuse-laiuse indeksis — pea laiuse %-is pea pikkusest. Indeks annab kujutluse pea vormist (üldaltvaates): mida suurem on indeksi väärtus, seda lühem ehk ümmargusum on pea ja vastupidi. Asjaomane indeks on läänlasil 80.36, võides kõikuda, nagu keskmise eksimuse põhjal selgub, 80.09 ja 80.63 piirides. Seega on läänlaste pea pikkuse-laiuse indeks madalam kui kogu Eesti kohta (80.8), ometi aga tublisti kõrgem kui näit. muhulastel (78.5).

Meie idapoolsed naaberrahvad on suurema pea pikkuse-laiuse indeksiga kui läänlased: soome karjalasil on see näit. 81.7, venelasil 81.4, lätlasil 81.3, leedulasil 81.5; läänepoolsed naabrid omavad aga madalama indeksi, on pikkpeased: rootslaste pea pikkuse-laiuse indeks on 77.7, norralaste 79.0.

Võttes pea pikkuse-laiuse indeksi liigituse aluseks jaotuse, mille järgi mehi pea pikkuse-laiuse indeksiga kuni 78 loetakse pikkpeaseiks ehk dolihhokefaalseiks, indeksiga 78—84 keskkeaseiks ehk mesokefaalseiks ja indeksiga 84 ning üle selle lühipeaseiks ehk brahhükefaalseiks, leiame, et 23.0% läänlasi on pikkpeased, 63.1% kesk- ja 13.9% lühipeased. Seejuures on hiidlased tüüpiliselt keskkeased (pikkpeaseid 16.7%, keskkeaseid 66.7% ja lühipeaseid 16.7%), mandriläänlased aga keskkeased,

kalduvusega pikkpeasusele (pikkpeaseid 26.9%, keskpeaseid 61.3% ja lühipeaseid 111.8%). Viimane iseloomustus kehtib ka Läänemaa rootslaste kohta (23. arvtabel).

Hiiumaa kihelkonnades kõigub pea pikkuse-laiuse indeksi keskmine 81 ümber, olles kõige suurem Reigis (81.8). Manner-Läänemaal on indeks pea kõikjal madalam. Kõige madalama indeksiga (kõige pikkpeasemaks) alaks on Kesk-Läänemaa kihelkonnad: Kirbla ja osalt Lihula, edasi Kullamaa, Vigala ja Mihkli. Neile järgnevad Hanila, Karuse, Lääne-Nigula ja Märjamaa. Samuti pikkpeased on Läänemaa rootslased. Huvitav on aga tähelepanu juhtida sellele, et rootslaste asuala lõppedes lõpeb ka nende mõjustatud pikkpeasuse ala. Sama kehtib ka keha üldpikkuse kohta.

Pea kõrgusmõõdudest mainiksime pea kõrvakõrgust (projektsiooniline vahemaa lagipea esiosast kõrva-ava ülaservani) ja pea üldkõrgust. Pea kõrvakõrgus on läänlasil 127.9 mm (kõikudes 127.5 kuni 128.4 mm), pea üldkõrgus 227.5 mm (226.7—228.2 mm).

4. Pea ja näo mõõdud ning indeksid.

Les mesures de la tête et de la face.

Mõõdunimetus	n	M ± m	var.
Pea pikkus	1159	194.79 ± 0.18	176—215
Longueur de la tête			
Pea laius	"	156.53 ± 0.15	139 - 173
Largeur de la tête			
Pea pikkuse-laiuse indeks	"	80.36 ± 0.09	71.1—92.2
L'indice céphalique			
Pea kõrvakõrgus	1063	127.96 ± 0.15	115—144
Hauteur auriculo-bregmatique			
Pea üldkõrgus	1055	227.48 ± 0.24	203—254
Diam. vertical total de la tête			
Pea ümbermõõt	1158	57.35 ± 0.05	53.0—61.4
Perimètre de la tête			
Lauba laius	"	109.59 ± 0.12	97—124
Largeur frontale min.			
Näo laius	1159	142.15 ± 0.15	126—158
Largeur de la face			
Lõualaius	"	111.25 ± 0.16	92—132
Largeur mandibulaire			
Morfoloogil. näo kõrgus	1158	122.90 ± 0.18	106—144
Hauteur morphologique de la face			
Morfoloogiline näo indeks	"	86.34 ± 0.14	73.2—103.4
L'indice facial morphologique			
Füsiognoomil. näo kõrgus	"	183.33 ± 0.26	158—207
Hauteur physiogn. de la face			
Nina kõrgus	1126	56.54 ± 0.10	45—71
Hauteur du nez			
Nina laius	"	36.04 ± 0.07	30—43
Largeur du nez			
Ninaindeks	"	63.53 ± 0.17	48.1—84.8
L'indice nasal			

Nimetatud suurused on võrdlemisi „normaalsed“. Pea üldkõrgus mahub keha üldpikkusse 7.6 korda, moodustades tast 13.1% ja vastates seega üsna hästi iludusnõuete „proportsiooniõpetusele“. Hiidlaste pea on suhteliselt veidi kõrgem mandriläänlaste omast.

Pea ümbermõõt võrdub 57.3 cm, kõikudes 57.2 kuni 57.5 cm. Viljandimaalasil on see mõõt 57.4 cm, mandrieestlasil (üldse) 56.7 cm ja saarlasil 57.2 cm.

Laup, mille profiil on läänlasil suures ülekaalus längus, annab keskmise laiuse 109.6 mm, mis kõigub 109.2 kuni 109.95 mm. Üldiselt ei saa seega läänlase laupa pidada laiaks, küll on see seda aga võrreldes meie läänepoolsete, puhtamalt põhjatüuliste rahvaste kitsa laubaga. Läänemaa rootslaste lauba laius on 109.0 mm, viljandimaalasil 109.2 mm.

Läänemaalase nägu on oma kontuuridelt üldiselt ovaalne, Vähem leiame munajaid ja nurkjaid näovorme. Põsenukkide väljalatust tavaliselt ei esine, eriti nooremas eas.

Näo mõõtudest nimetaksime eeskätt näo laiust. See on läänlasil keskmiselt 142.2 mm, kõikumuse piiridega 141.7 ja 142.7 mm. Viljandimaalasil on asjaomane mõõt 141.4 mm ja selline umbes on ta vist ka Kesk- ning Ida-Eestis; saarlasil on näo laius veidi suurem. Hiidlasil on nägu üsna veidi laiem kui mandriläänlasil, Läänemaa rootslasil aga kitsam.

Lõuapärade vahemaa ehk lõualaius on läänlasil 111.2 mm, täpsamalt: 110.7—111.8 mm. Sellist mõõduväärtust tuleb lugeda keskmiseks, kalduvusega laia poole.

Näo kõrgust hinnatakse kahel viisil: morfoloogiliselt ja füsiognoomiliselt. Morfoloogilise näo kõrguse all mõistetakse nina- ja laubaluu vahelise õmbluse ning lõua alaserva vahemaad. Selle mõõdu aritmeetiliseks keskmiseks on läänlasil 122.9 mm, mis võib kõikuda 122.4—123.4 mm vahel. Läänemaa rootslaste morfoloogiline näo kõrgus on tunduvalt suurem: 123.8 mm. Võrdluseks viljandimaalaste oma: 121.0 mm.

Füsiognoomiline näo kõrgus ehk kogu näo kõrgus on läänlasil kaunis suur, nimelt 183.2 mm, kõikudes 182.4—184.1 mm vahel (24. arvtab.). See osutab lauba tublile kõrgusele kui ka sellele, et ajukolju on siin, eriti veel kui arvestada pea pikkust ja laiust, näokolju arenguga võrreldes hästi ja ülekaalukalt arenenud. Kolju maht võrdub Lee-Pearson-Gladston'i valemi järgi umbes 1526 ccm-ga.

Näo morfoloogilise kõrguse suhe näo laiusse ehk nn. morfoloogiline näo indeks annab võimaluse arvuliselt hinnata näo kõrguse ja laiuse suuruselist vahekorda ehk „näo vormi“. Et paljud tõud ses suhtes selgejooneliselt erinevad, omab asjaomane indeks tõugude määramisel kaunis suurt tähtsust. Madalamad indeksi väärtused osutavad laiale resp. madalale, kõrged — kõrgele või kitsale näole. Läänlaste morfoloogilise näo indeksi aritmeetiline keskmine osutus 86.2, kusjuures selle kõikumuse piirideks on 85.8 — 86.7 (24. arvtabel). Vähimaks indeksi väärtuseks osutus 73.2 ning suurimaks 103.4. Võttes morfoloogilise näo indeksi liigestuse aluseks jaotuse, mille järgi mehi indeksiga kuni 83 kutsutakse laianäosteks (euriprosoopseiks), indeksiga 83—89 kesknäosteks (mesoprosoopseiks) ja

(mesorriinseiks) ja indeksiga 85 ning üle selle laianinaseiks (hamäriinseiks), leiame, et läänlased on suures ülekaalus kitsaninased (85.9%), 13.9% on keskninased ja ainult kahel isikul ninaindeksi väärtus ulatus laianinaste normidesse. Hiidlased on laiemaninased kui mandriläänlased. Läänemaa rootslased aga tublisti kitsamaninased (indeks = 62.3).

Käsitella jääksid veel värvustunnused — juuste ja silmade (vikerkile) värvused, millest nii üks kui teine on suure tõudiagnostilise tähtsusega. Juuste värvus on Läänemaal suuremal enamikul hele (73.2%), kui me heleda juukse all mõistame kõiki heledaid juustevärvusi kuni helepruunini, viimane kaasa arvatud. Tumedaid juukseid on 26.8%. Üksikasjalisem eritelu annab: heleblonde (ruuged kaasa arvatud) 3.5%, blonde 29.1%, tumeblonde 17.8%, helepruune 22.8%, pruune 19.8%, tumepruune 5.8% ja mustpruune 1.2% (25. arvtabel).

Hiidlased on üldiselt tumedamajuukselised mandriläänlastest; esimeste hulgas on tumedajuukselisi 30.6%, teiste hulgas 25.1%. Mandril on kõige tumedamajuukseliseks alaks Noarootsi, Lääne-Nigula ja Martna. Kaunis tumedajuukseline on ka Varbla. Vastandiliseks, s. o. heledajuukseliseks alaks

6. Silmade (vikerkile) värvuse levik.

Distribution de la coloration des yeux.

Kihelkonnad Paroisses	n	%			
		Hele Clairs	Hele- kirju Clair- mêlé	Tume- kirju Foncé- mêlé	Pruun Bruns
Varbla	62	75.8	12.9	3.2	8.1
Mihkli	56	89.3	8.9	—	1.8
Hanila-Karuse	55	70.9	20.0	1.8	7.3
Lihula-Kirbla	57	82.4	8.8	3.5	5.3
Vigala	89	80.9	12.4	2.2	4.5
Märjamaa	85	78.8	11.8	4.7	4.7
Kullamaa	111	84.7	5.4	6.3	3.6
Martna	50	76.0	6.0	8.0	10.0
Lääne-Nigula	82	79.3	8.5	4.9	7.3
Ridala	64	78.1	10.9	4.7	6.3
Noarootsi	36	77.1	8.6	2.9	11.4
Haapsalu linn	41	82.9	14.6	—	2.5
Emaste	90	87.8	6.7	2.2	3.3
Käina	90	81.1	8.9	2.2	7.8
Pühalepa	122	79.5	9.0	3.3	8.2
Reigi	70	78.6	8.6	5.7	7.1
Kõik kokku Total	1159	80.6	9.7	3.6	6.1
Rootslased Suédois	98	81.6	5.1	3.1	10.2

on Mihkli, Vigala, Kullamaa ja Märjamaa. Silmapaistvalt tumedajuukselised on Läänemaa rootslased (tumedajuukselisi 46.7%).

Võrdluseks olgu nimetatud, et viljandimaalased on veidi tumedamajuukselised: tumedajuukselisi on siin 31.4%. Meie idapoolsed naabrid on kõik üldiselt tumedamajuukselised. Üldiselt tuleks seega Läänemaad iseloomustada kui kaunis heledajuukselist ala.

Ka silmade värvus on kaugelt ülekaalukalt hele. Puhtalt heledasilmaliste (sinine ja hall, ühes mitmesuguste varjunditega) % mõõdetute hulgast on 80.6. Kui siia juurde arvata helekirjude (kollakasroheline ja halli segu) silmadega isikud, keda on 9.7%, siis tõuseks heledasilmaliste % 90.3-le. Pruunisilmalisi on 6.1%. Arvates nende juurde tumekirjud (pruunid ja helekirjud) silmad, saame „tumede“ silmade % 9.7 (26. arvtabel). J. Villemssi andmeil pidi Läänemaa olema üheks kõige tumedamasilmaliste keskuseks Eestis. Nagu ülaltoodust näeme, ei ole see sugugi nii. Viljandimaal on tumedasilmaliste % veidi suurem (10.4%). Meie ida- ja lõunapoolsed naabrid on samuti tumedamasilmalised.

Silmavärvuse maa-alaline vaatlus avastab, et hiidlased on üldiselt veidi tumedamasilmalised kui mandriläänlased. Esimeste juures on tumedasilmaliste % 10.0, teiste juures 9.5. Kuid mitte kõik hiidlased ei ole ühtlaselt tumedasilmalised; niisuguseiks osutuvad eeskätt Reigi hiidlased (tumedaid silmi 12.8%) ja hiidlased Kärda alevis. Muidu on ka Hiiumaa võrdlemisi heledasilmaline. Emastes näit. on tumedasilmalisi kõigest 5.5%. Mandril torkab oma tumedasilmalisusega teravasti silma Martna, kus tumedasilmaliste % on rekordiliselt suur — 18. Teistest tumedasilmaliste aladest oleksid mainida Noarootsi ja Lääne-Nigula. Heledasilmaliste „keskusteks“ on Mihkli kkk ja Haapsalu linn (2.5% tumedasilmalisi), edasi Vigala, Hanila, Karuse ja Kullamaa. Nagu Läänemaa rootslased olid tumedamajuukselised, nii on nad ka kaunis tumedasilmalised (tumedasilmaliste % 13.3).

Käsitelime seni tõulisi (ja konstitutsionaalseid) tunnuseid üksikult, eraldi. Vaatleksime nüüd veel tunnuste kombinatsioone, sest need annavad vastuse meie peamisele küsimusele: millistest tõuelementidest koosneb Läänemaa rahvas?

Enne aga kui seda küsimust puudutada, tutvuksime lühidalt tõu-uurimuse tulemustega meie naaberaladel. Asjaomased uurimused on avastanud, et Põhja-Euroopat iseloomustavad heledavärvuselised (depigmenteeritud) inimestõud (välja arvatud laplased): idabalti ja põhja. Idabalti tõugu iseloomustab keskmine kasv, tugev, jässakas kehaehitus, kesk- kuni lühipeasus, madala- ja laiavõitu nägu, võrdlemisi püstine laup, nõgusa- kuni otseprofiililine nina, valge, kuid sekka hallikavarjundiline nahk, hallid või sinised silmad, hele kuni pruun juus, mis sageli tuhkja varjundiga. Selle tõu peamiseks levilaks on maa-alad Lääne- ehk Baltimerest ida pool, millest ka ta nimetus. Põhja tõugu iseloomustab pikk kasv, sale kehaehitus, piklik (dolihhokefaalne) pea vorm, pikk ja kitsas nägu, kitsas ning sirge või veidi kumera profiiliga nina, längus laup, valge ning sageli roosaka varjundiga nahk, sinised kuni hallid silmad, hele kuni pruun juus. Põhja tõu peamiseks asualaks on Skandinaavia, Island, osalt Inglismaa. Kuski ei esine aga nimetatud tõud „puhtalt“, ikka on nad enam-vähem segunenud, kas isekeskis või lõunapoolsemate tumedamavärvuseliste tõuelementidega.

Kui lähtuda eeskätt värvusetunnustest, siis on selge, et läänlased sobivad väga hästi Põhja-Euroopa tõupilti kui niisugusesse. Küsimus seisab selles: millises arvulises vahekorras põhja ja idabalti tõug siin esinevad? Milliseid

lokaaltüüpe nad annavad? Ja — millised tumedavärvuselised tõulemendid neile lisanduvad?

Viimase küsimuse kohta olgu kohe tähendatud, et tumedad tõulemendid näivad olevat Läänemaal niivõrd assimileerunud, et nende kandjad pea kuski enam ei esine tunnustatud tõugude esindajaina. Igatahes ei näi nad olevat Läänemaale ürgsest ajast omased ja osutavad juhuslikule sisserändamisele mere kaudu. Osalt on tumedad värvuselemendid pärit Rootsi.

Laskumata peenustesse me eristaksime järgmisi tõutüüpe:

1. Põhja: juus hele kuni pruun, silmad heledad, kasv vähemalt 168 cm, pea pikkuse-laiuse indeks kuni 78, kusjuures morfoloogiline näoindeks vähemalt 84, või pea pikkuse-laiuse indeks kuni 81 ja morfoloogiline näoindeks üle 89.

2. Idabalti: juus hele kuni pruun, silmad heledad, kasv kuni 173 cm, pea pikkuse-laiuse indeks üle 80, morfoloogiline näoindeks kuni 89.

3. Hele segatüüp: juus hele kuni pruun, silmad heledad; teised tunnused nii põhja kui ka idabalti tõule sobimatus kombinatsioonis.

4. Tume segatüüp: juus hele ja silmad pruunid või juus pruun ja silmad tumedad või juus tume kuni must-pruun ja vikerkile hele.

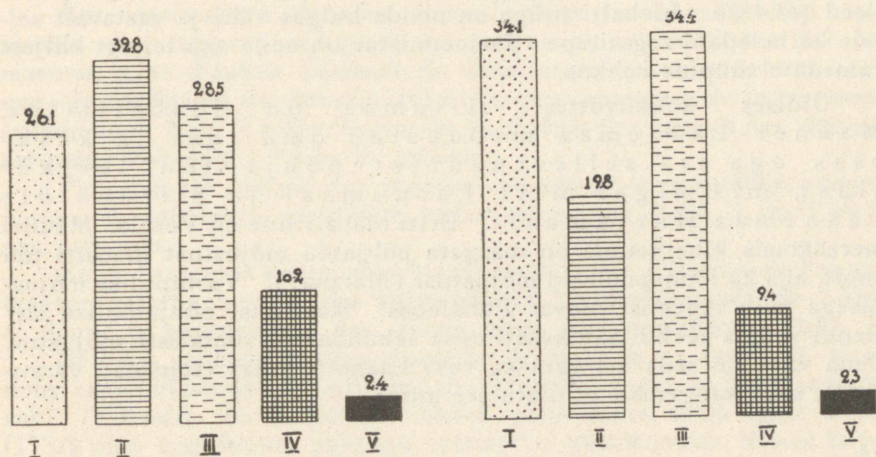
5. Tume tüüp: juus tumepruun kuni must, silmad tumedad.

7. Tõutüüpide levik Läänemaal.

Distribution des types raciaux.

Kihelkonnad Paroisses	n	%				
		Põhja Nordique	Idabalti Est- baltique	Hele segatüüp Type clair mixte	Tume segatüüp Type foncé mixte	Tume tüüp Type foncé
Varbla	62	27.4	17.8	38.7	14.5	1.6
Mihkli	56	39.3	23.2	32.1	3.6	1.8
Hanila-Karuse	55	29.1	27.3	27.3	12.7	3.6
Lihula-Kirbla	57	38.6	10.5	38.6	10.5	1.8
Vigala	89	32.6	23.6	31.5	10.1	2.2
Märjamaa	85	38.8	24.7	25.9	10.6	—
Kullamaa	111	35.1	18.9	40.6	4.5	0.9
Martna	50	26.0	14.0	38.0	18.0	4.0
Lääne-Nigula	82	35.4	23.2	30.5	6.1	4.9
Ridala	64	29.7	15.6	43.8	7.8	3.1
Noarootsi	35	42.9	17.1	20.0	17.1	2.9
Haapsalu linn	41	34.1	14.7	43.9	4.9	2.4
Emaste	90	27.8	35.5	25.6	10.0	1.1
Käina	90	26.7	34.4	25.6	11.1	2.2
Pühalepa	122	26.2	27.1	35.2	9.0	2.5
Reigi	70	22.9	37.1	24.3	11.4	4.3
Kõik kokku Total	1159	34.1	19.8	34.4	9.4	2.3
Rootslased Suédois	98	41.4	17.4	25.5	12.2	3.1

Vastava liigituse tulemused leiame 27. arvtabelist. Siit nähtub, et arvuliselt esikohal on hele segatüüp — 34.4%. Sellele järgneb põhja tüüp 34.1% sagedusega, kolmandal kohal aga on idabalti — 19.8%. Tumedaid segatüüpe on 9.4% ja tumedaid tüüpe 2.3%. Et hele segatüüp koosneb ju peamiselt põhja- ja idabalti tõu elementidest, tõenäoselt samas proportsioonis, nagu neid esineb puhaste tüüpidenä, siis võime järeldada: Läänemaa tõuliseks põhielemendiks on põhja tõug; teiseks arvukaks tõuks on idabalti tõug, kusjuures mõlemad tõud on tublisti segunenud. Tumedavärvuselised tõuelemendid on, nagu tähendatud, assimileerunud, ja nad on üsna tugevas vähemuses. Paralleelina tooksimme Viljandimaa: seal on esikohal idabalti tõug (29.4%) ja põhja



1. joonis. Tõutüüpide esinemise sagedus Läänemaal (%). I — põhja, II — idabalti, III — hele segatüüp, IV — tume segatüüp, V — tume tüüp. Vasakul Hiiumaa, paremal Manner-Läänemaa.

Fig. 1. Distribution des types raciaux en Läänemaa. I — nordique, II — est-baltique, III — type clair mixte, IV — type foncé mixte, V — type foncé.

A gauche: Hiiumaa, à droite: l'arrondissement de Lääne continental.

tõug teisel (18.5%), ka on tumedavärvuseliste tõuelementide % veidi suurem.

Tõutüüpide maa-alaline analüüs seab meid kõigepealt järgmise tähtsa tõiga ette: Hiiumaa on õieti tublisti idabaltilisem Manner-Läänemaast. Hiiumaal on idabalti tõu tüüpe 32.8% ja põhja tõu tüüpe 26.1%, seega esimesi umbes 1¼ korda enam kui teisi. Mandril on idabalti tõugu 19.8%, põhja oma aga 34.1%, seega siis otse vastupidises arvulises vahekorras (vt. 43. joonist).

Hiiumaal on Reigi kõige idabaltilisemaks alaks, Pühalepa kõige segatõulisemaks ja ühtlasi kõige idabaltivaesemaks alaks. Mandril on kõige idabaltivaesemaks, kuid ühtlasi ka üheks segatõulisemaks

alaks Varbla. Martnas on samuti idabalti tõu % madal, kuid madal ka põhja tõu oma. Mis aga Martnale ja isegi kogu Läänemaale ise-loomulik, see on tumedate tüüpide kuhjumine: tumedat ja tumedat segatüüpi kokku on siin 22.0%. Ka on siin heledate segatüüpide % suur. Kaunis segatõuliseks alaks on ka Lihula ja Ridala. Hanilas ja Karuses on veidi kalduvust põhja tõu poole. Selgejooneliselt põhjatõulise ilmega on Mihkli, Vigala, Kirbla (ja osalt Lihula), Kullamaa, Märjamaa, Noarootsi, Lääne-Nigula ja Haapsalu linn. Viimases äratub tähelepanu aga ka tugev segunemine. Kõige puhtamalt põhjatõuliseks alaks on Mihkli, Kirbla ja Noarootsi.

Mis puutub Läänemaa rootslastesse, siis on need võrdlemisi hästi hoidnud alal oma põhirahva tüübi: nad on selgejooneliselt põhjatõulised (41.4%). Idabalti tüüpe on nende hulgas vähe ja vastavalt sellele ka heledaid segatüüpe. Iseloomustav on neile aga teisest küljest tumedate tüüpide rohkus.

Üldises kokkuvõttes: Hiiumaa on idabaltiline, Manner-Läänemaa moodustab oma ida- ja keskosas aga osa sellest suurest põhja tõu levikualast, mis algab meil Pärnumaal ja siirdub üle Läänemaa Harjumaale. Eriti idabaltiline on Varbla. Mandri mereäärseis kihelkonnis on märgata põhjatõu mõjustust idabalti tõu poolt, aga ka lõunapoolseid mõjustusi (Martna?). Vastupidise mõjustusega näib tegemist olevat Pühalepas. Noarootsi põhjatõulise elemendi juures kerkib nähtavasti esile sekundaarne rootslaste mõjustus. Üsna vähe on seda märgata ka veel Lääne-Nigulas (tumedad värvused!), kuid kaugemale ei ulatu see mitte.

RÉSUMÉ FRANÇAIS.

Le présent article, destiné en premier lieu aux lecteurs estoniens, donne un aperçu bref et préliminaire concernant l'anthropologie de la population de l'arrondissement de Lääne (Läänemaa). Cet aperçu est basé sur des recherches et mensurations effectuées sur 1257 hommes, âgés de 21—30 ans, originaires de l'arrondissement de Lääne, dont 1159 sont Estoniens et 98 Suédois. Les caractères anthropologiques et mesures de ces derniers sont traités séparément.

Aux explications données dans l'aperçu en considération sont ajoutés des tableaux indiquant les moyennes arithmétiques (M) des mesures, avec d'autres éléments de variation les plus importants, tels que : le coefficient de variation (v) et l'erreur moyenne de la moyenne arithmétique (m). La distribution de la couleur des yeux et des cheveux est aussi indiquée à l'aide de tableaux.

Plus loin on expose des aperçus concernant la répartition géographique de plusieurs caractères anthropologiques (tabl. 1, 3, 5 et 6) par paroisses.

Enfin l'auteur s'arrête plus longuement sur la question de l'appartenance anthropologique des Estoniens de l'arrondissement de Lääne et donne le pourcentage des divers types anthropologiques (tabl. 7).

Si nous voulons résumer l'aperçu en question en quelques mots, nous caractériserons les Estoniens de l'arrondissement de Lääne comme suit : l'Estonien de Lääne est blond, yeux clairs, taille assez élevée (173.3 cm), complexion physique robuste et plutôt svelte, thorax large, à capacité bien développée. En ce qui concerne la forme de la tête, elle est, pour la plupart mésocéphale (63.0%), avec une certaine tendance vers la dolichocéphalie (tabl. 3). La face des habitants de Lääne est ovale, mésoprosope (48.0%), tendant un peu vers la leptoprosopie. Le nez présente pour la plupart un profil droit, et est leptorhinien.

Les habitants de l'île de Hiiu (Hiiumaa), en comparaison avec ceux de l'arrondissement de Lääne continental, sont d'une taille moins élevée, avec des épaules plus larges, plus trapus et d'une complexion physique plus robuste même. Leur tête est plus arrondie, la face et le nez plus larges.

Les Suédois diffèrent des Estoniens, cette différence étant cependant bien moins importante que celle qui existe entre eux et les Suédois de Suède. En comparaison avec les Estoniens de Lääne, les nôtres sont d'une taille plus élevée, ils sont aussi plus sveltes, mais d'une complexion physique plus faible. Leur tête est plus dolichocéphale, la face plus leptoprosope, le nez plus leptorhinien. Leur coloration est également plus foncée que celle des Estoniens.

L'appartenance anthropologique des Estoniens de l'arrondissement de Lääne est déterminée en premier lieu par la couleur des cheveux :

l'arrondissement de Lääne est le domaine de la race nordique et de la race est-baltique. Tenant compte des caractères de la pigmentation, de la taille, de la forme de la tête et de la face (dans les cas plus compliqués d'autres caractères sont également considérés), l'auteur distingue les types suivants :

1. Nordique: cheveux clairs, allant jusqu' au brun, yeux clairs, taille 168 cm. minimum, indice céphalique jusqu'à 78, l'indice facial morphologique comportant au moins 84, ou: l'indice céphalique jusqu'à 81, et l'indice facial morphologique au-dessus de 89.

2. Est-baltique: cheveux clairs, allant jusqu'au brun, yeux clairs, taille jusqu'à 173 cm., l'indice céphalique au-dessus de 80, indice facial morphologique jusqu'à 89.

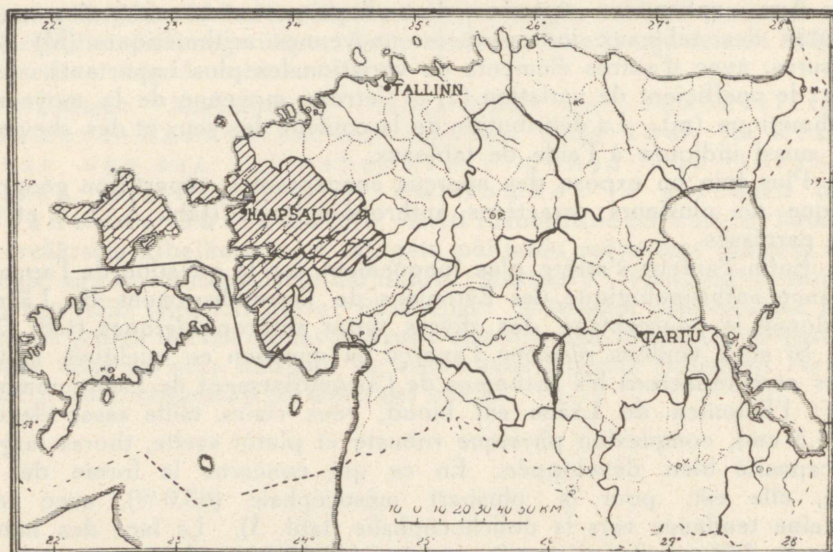


Fig. 2. Position géographique de l'arrondissement de Lääne (région rayée!).

3. Type clair mixte: cheveux clairs allant jusqu'au brun, yeux clairs, les autres caractères sont représentés dans une combinaison ne correspondant ni à la race nordique, ni à la est-baltique.

4. Type foncé mixte: cheveux clairs allant jusqu'au brun et yeux bruns, ou cheveux bruns et yeux foncés, ou encore cheveux foncés allant jusqu'au brun-noirâtre et l'iris clair.

5. Type foncé: cheveux brun foncé allant jusqu'au noir, yeux foncés.

Nous constatons les résultats de la classification correspondante sur le 7. tableau. Il en ressort que numériquement c'est le type clair mixte qui domine ici — 34.4%. Il est suivi par le type nordique — 34.1%, le type est-baltique occupant la troisième place — 19.8%. Les types foncés mixtes sont représentés avec 9.4% et les types foncés avec 2.4%. Le type clair mixte se composant principalement d'éléments des races nordique et est-baltique, apparemment

place (18.5%); le pourcentage des éléments du type foncé y est un peu plus élevé.

L'analyse géographique des types des différentes races nous impose le fait suivant, présentant une grande importance: l'île de Hiiu ou Hiiumaa est beaucoup plus est-baltique que l'arrondissement de Lääne continental. A Hiiumaa la race est-baltique est représentée par 32.8% et la race nordique par 26.1%, de sorte que les types de la première y sont 1^{1/2} fois plus nombreux que les types de l'autre. Sur le continent le type est-baltique est représenté par 19.8%, la race nordique, par contre, par 34.1%, renversant ainsi les proportions numériques précitées (fig. 1).

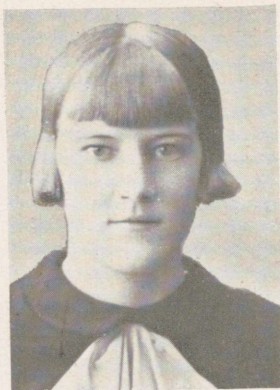
A Hiiumaa c'est à Reigi que l'élément est-baltique domine le plus, tandis qu'à Pühalepa les types mixtes sont les plus fréquents et les éléments est-baltiques plus rares qu'ailleurs. Sur le continent, c'est à Varbla que la race est-baltique est en grande minorité, présentant en même temps une aire la plus riche en types mixtes. A Martna le pourcentage de la race est-baltique est très faible, mais c'est là où le pourcentage des types nordiques l'est aussi. Ce qui caractérise Martna et même tout l'arrondissement de Lääne, c'est une agglomération assez importante des types foncés: on y constate 22.0% de types foncés et foncés mixtes. Ici aussi le pourcentage des types mixtes clairs est assez important. Lihula et Ridala sont également des districts où prévalent les types mixtes. A Hanila et Karuse on observe une certaine tendance vers la race nordique, tandis que celle-ci est en grande majorité à Mihkli, Vigala, Kirbla (en partie aussi Lihula), Kullamaa, Märjamaa, Noarootsi, Lääne-Nigula et dans la ville de Haapsalu. Cette dernière se fait pourtant remarquer par un mélange de types assez considérable. La race nordique domine plus exclusivement à Mihkli, Kirbla, Noarootsi et Märjamaa.

En ce qui concerne les Suédois de l'arrondissement de Lääne, ils ont assez bien conservé le type de leur race d'origine, étant bien nettement nordiques (41.4%). On y constate peu de types est-baltiques et peu de types mixtes clairs. D'autre part, une abondance de types foncés les caractérise également.

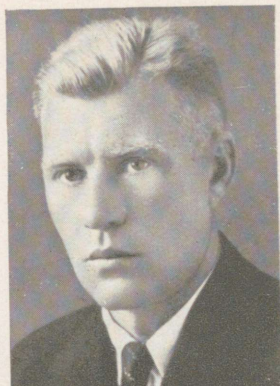
Pour résumer ce que nous venons d'exposer, nous concluons: Hiiumaa est est-baltique, tandis que l'arrondissement de Lääne continental représente dans ses parties centrale et orientale une partie de ce vaste domaine de distribution de la race nordique, qui commence chez nous dans l'arrondissement de Pärnu, passe par celui de Lääne et se termine dans le district de Harju. Dans les paroisses riveraines du continent, on constate une certaine influence exercée sur la race nordique par la race est-baltique, ainsi que quelques influences venues du sud (Martna?). Des influences opposées semblent exister à Pühalepa (à Hiiumaa). A Noarootsi, à côté de l'élément nordique originaire, on observe quelque influence secondaire des Suédois. On ne s'en aperçoit que très peu à Lääne-Nigula encore, mais pas plus loin.



1



2



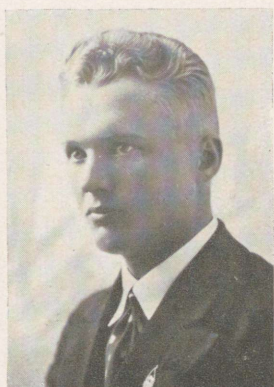
3



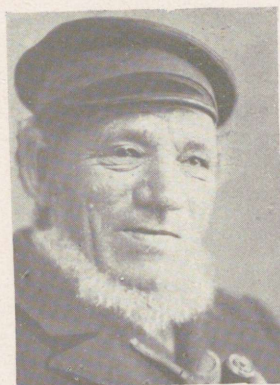
4



5



6



7



8



9

44. joonis. Inimtõugude tüüpe Läänemaalt.

1. Põhja — Märjamaalt. 2. Põhja — Koongast. 3. Põhja — Martnast.
 4. Põhja — Pühalepast. 5. Põhja — Pühalepast. 6. Hele segatüüp —
 Ridalast. 7. Hele segatüüp — Vigalast. 8. Idabalti — Haapsalu linnast.
 9. Hele segatüüp — Haapsalu linnast.

A-13135

^p
i