

TARTU RIIKLIK ÜLIKOOI

Ü.KAUER ja H.SIGUR

Nõukogude raharingluse,
krediidi ja rahanduse
ajaloolise arengu põhijooni

TARTU 1962

200778

TARTU RIIKLIK ÜLIKOOI

Rahanduse ja krediidi kateeder

Ü. KAUIER ja H. SUGUR

Nõukogude raharingluse,
krediidi ja rahanduse
ajaloolise arengu põhijooni

TARTU 1962

Тартуский государственный университет
ЭССР, г. Тарту, ул. Юликооли, 18

Ю. Кауэр и Х. Сийгур
ОЧЕРКИ ИСТОРИЧЕСКОГО РАЗВИТИЯ СОВЕТСКОГО
ДЕНЕЖНОГО ОБРАЩЕНИЯ, КРЕДИТА И ФИНАНСОВ
На эстонском языке

2
TARTU ÜLIKOOLI
RAAMATUKOGU

200778

Vastutav toimetaja R. Hagelberg
Korrektor E. Oja

=====

TRÜ rotaprint 1962. Trükipoognaid 6,8.

Tir. 400 eks. MB 04238. Tell. nr. 771.

Hind 20 kop.

S i s s e j u h a t u s .

Käesolev õppematerjal on koostatud kasutamiseks majandusteaduskonna rahandusharu üliõpilastele õppeainetes "NSV Liidu raharinglus ja krediit" ja "NSV Liidu ja välisriikide rahandus". Kuid käesolevat materjali saavad kasutada ka majandusteaduskonna üliõpilased õppeaines "NSV Liidu rahandus ja krediit".

Materjali välikul on arvestatud seda, et majandusteaduskonna üliõpilased kuulavad ka NLKP ajaloo, poliitilise ökonoomia ja NSV Liidu majandusajaloo kursusi. Seetõttu on käesolevas õppematerjalis toodud suhteliselt vähe andmeid NSV Liidu üldise majandusliku olukorra ja konkreetsete majanduspoliitiliste ülesannete selgitamiseks. Üldiselt on piiratud vaid raharingluse, krediidi ja rahanduse valdkonda kuuluvate põhiliste ürituste ja abinõude käsitlemisega.

Esitatud õppematerjal annab üliõpilasele vajalikud minimaalsed teadmised nõukogude raharingluse, krediidi ja rahanduse ajaloo kohta. Nende teadmiste süvendamine toimub vastaerialase kirjanduse läbitöötamise teel.

Käesolev õppematerjal koosneb kahest osast.

I osa, mis käsitleb nõukogude raharingluse ja krediidi ajaloolist arengut, koostas Ü. Kauer.

II osa, mis käsitleb nõukogude rahanduse ajaloolist arengut, koostas H. Siigur.

Raharingluse ja krediidi ajaloolise arengu käsitlemisel on lähtutud peamiselt Z. V. Atlasi juhendamisel autorite kollektiivi poolt koostatud õpiku "Денежное обращение и

кредит СССР" (Moskva 1957) vastavatest peatükkidest.

Nõukogude rahanduse ajalugu puudutavate küsimuste käsitlemisel on lähtunud D. A. Allahverdžani ja N. N. Ljubimovi juhendamisel autorite kollektiivi poolt koostatud õpiku "Финансы СССР" (Moskva 1958) vastavatest peatükkidest.

Rahalised andmed on toodud vastaval perioodil kehtinud hindade mastaabis. Hindade mastaabi ühtlustamisel võrdlevates tabelites on tehtud vastav märkus.

Tartus 1961.a. detsembris.

Koostajad.

I o s a .

1. PANGANDUSE JA RAHARINGLUSE ARENGU PÕHIJOONI VENEMAAL SUURE SOTSIALISTLIKU OKTOOBRIRE- VOLUTSIOONI EELSEL PERIOODIL.

Kapitalistliku panganduse intensiivne areng Venemaal algas pärast 1861. aasta agraarreformi, mis põhijoontes likvideeris senini eksisteerinud pärisorjusliku korra ja pani aluse kapitalismi kiirele arengule.

Kuna Venemaa asus kapitalismi teele hiljem teistest maadest, oli tal võimalus rakendada Lääne-Euroopas aastasadade jooksul väljakujunenud panganduse organisatsiooni, samuti kasutada rahasüsteemide organiseerimise kogemusi.

Loomulikult avaldas mõju kapitalistliku Venemaa pangandusele ja raharinglusele ka 1861. aastaks, s. o. agraarreformieelseks perioodiks väljakujunenud olukord.

Reformieelset pangandust iseloomustasid 3 põhitunnust:

- 1) pangandus oli peaaegu täielikult riiklik,
- 2) pangad krediteerisid põhiliselt riigiasutusi, aadlit ja mõisnikke, mitte aga töötust ja kaubandust nagu Lääne-Euroopas;
- 3) ulatuslikult esines liigkasukrediit.

Mainitud põhitunnustest ilmnevad feodaalsugemed, mis pidurdasid panganduse kapitalistlikku arengut kuni 1861. aasta agraarreformini ja olid mõningaks takistuseks ka panganduse kiirele arengule kapitalistlikul arenguteel.

1861. aasta reformile järgnev kapitalismi hoogne areng

vajas aga arenenumat, kapitalismile paindlikumat pangandust, samuti rahasüsteemi. Kapitalismi hoogsa arenguga oli objektiivselt põhjustatud panganduse ja rahasüsteemi areng.

Pärast 1861. aasta agraarreformi hakkas seniste riiklike pankade kõrvale tekkima erapanku, eriti aktsiapankade, kooperatiivsete krediidiühistute jms. näol.

Esimese suuremana neist asutati 1864. aastal Sankt-Peterburi Kommertspank. Ajavahemikul 1864. - 1868. a. asutati kokku kuus suuremat aktsia-kommertspanka. (Kommertspank on pangasüsteemi kõige universaalsem tüüp). Nii tekkis aastaks 1870 varasemaga võrreldes juba võrdlemisi lai pankade võrk. Oluliselt aitasid kaasa välismaised pangad, peamiselt prantsuse ja saksa pangad, nn. tütarpankade asutamisega. Loomulikult toimus selliste pankade tegevus välismaise kapitali juhtnööride alusel ja viimase huvides.

Kõrvuti aktsia-kommertspankadega asutati ka vastastikuseid krediidiühistuid, laenu-hoiuühisusi ja linnapanku.

Tuleb märkida, et juhtivaks pangasüsteemi lüliks jäi aga siiski Riigipank.

1870. aastaks töötas Venemaal Riigipank 41 osakonnaga, 29 aktsia-kommertspanka, 15 vastastikust krediidiühistut, 163 linnapanku ja 16 laenu-hoiuühistut.

Tööstuse arengu, eriti aga raudteede ehituse arengu baasil laienes pankade võrk järjekindlalt ka edaspidi. Nii oli aastaks 1900 Riigipangal juba üle 100 osakonna, aktsiapankade arv tõusis 43-le ja koos filiaalidega oli viimaseid 274. Väike-krediidiasutuste arv suurenes veelgi kiiremas tempos. Vastastikuseid krediidiühistuid oli juba 117, linnapanku 241 ja laenu-hoiuühistuid üle 700. Olid tekkinud hüpoteegipangad ja pandimajad.

1861. aasta agraarreformi järgsele panganduse arengu perioodile ei ole iseloomustav mitte üksnes pankade arvuline kasv, vaid veel enam see, et pangad üha enam ja enam hakkasid krediteerima arenevat kapitalistlikku tööstust ja kaubandust. Pangad aitasid kaasa kapitalistide kontsentratsioonile ja tsentralisatsioonile, oli avatud tee pangaka-

pitali tekkimiseks.

Panganduse areng võimaldas märkimisväärselt alandada laenuprotsenti. Vähenes liigkesukrediidi mõjusfäär.

Kapitalistliku panganduse areng Venemaal pörkus varsti kokku takistusega, mis ühtlasi oli takistuseks ka kapitalismi arengule üldse Venemaal. Selleks takistuseks osutus ebasabiilne valuuta. Rahasüsteem ei baseerunud kindlatel alustel, rubla kurss kõikus, eksisteerisid mittevahetatavad krediitdipletid ja tegelikult esines inflatsioon. Nii näiteks oli 1885. aastal paberraha faktiline kurss kõigest 63 % 1862. aastal ametlikult kehtestatud kursist.

Kapitalistlikud ringkonnad nõudsid rahareformi ja rubla stabiliseerimist.

Tuleb märkida, et juba varemgi oli tehtud katsed rubla stabiliseerimiseks, nimelt Kankrini^x rahareformiga 1839 - 1843. Kuid olukord paranes vaid lühikeseks ajaks ja Krimmi sõja ajal (1853 - 1856) tabas raharinglust täielik krahh ning krediitdipletite vaba vahetamine hõbeda vastu katkestati.

Kapitalistlike ringkondade poolt kapitalismi arengu huvides nõutav rahareform ja rubla stabiliseerimine viidi läbi 1895. - 1897. a. ja on tuntud tolelaegse rahandusministri krahv Witte^{xx} nime järgi Witte reformina.

Reformi läbiviimine oli seotud suurte raskustega, sest:

- 1) puudusid küllaldased kullavarud (Inglismaa eeskujul taheti rublale kulla kindlustust);
- 2) riigieelarve oli defitsiidiga (defitsiidi katmine sundis aga lubama katteta emissiooni);

^x Kankrin, Georg (saksa päritoluga) tsaristliku Vene rahandusminister aastail 1824-1844. Viis läbi rahareformi, millega kehtestati Venemaal hõbeda monometallism. Tegelikult kehtis hõbeda monometallism vaid reformist kuni Krimmi sõjani.

^{xx} Witte, Sergei (1849-1915) - tsaari-Vene riigimees, rahandusminister. Viis läbi rahareformi, mille tulemusena Inglismaa eeskujul kehtestati Venemaal kulla monometallism.

3) maksebilanss oli defitsiitne (maksebilansi defitsiit-
sus sunnib antud riiki kasutama kulda oma maksete katteks
välisriikidele).

Mainitud puuduste ületamiseks otsustas tsaarivalitsus:

- 1) suurendada eksporti,
- 2) tõsta makse,
- 3) teha välislaene.

Eksporti suurendati peamiselt teravilja ja üldse toi-
duainete arvel. Seoses maksude tõstmisega olid talupojad sun-
nitud müüma ka oma tarbeks ettenähtud saadusi. Ajavahemikul
1882 - 1892 ületas eksport impordi 2299,9 miljonit rubla.
Mis puutub välislaenudesse, siis niigi suurtele senistele
tsaari-Vene välislaenudele lisandusid aastail 1881 - 1897
uued välislaenud 1050 miljonit rubla.

Kirjeldatud otsuste rakendamise tulemusena saavutati
siiski eesmärk ja Venemaa kullavarud suurenesid.

Kui kullavarude suurus oli 1.I 1886 336,5 miljonit rub-
la, siis 1.I 1896. a. juba 963,5 miljonit rubla, s. t., et
tsaari-Venemaa kullavarud suurenesid kavandatud rahareformi
läbiviimiseks ligemale kolmekordseks.

Kullavarude suurendamine kuulus rahareformi ettevalmis-
tavate abinõude hulka ja reformi ettevalmistamise raskused
lasusid laiadel rahvamassidel.

Saavutati ka riigieelarve tasakaalustamine ja maksebi-
lansi olukorra parandamine.

Praktiliselt viidi rahareform läbi aastail 1895. - 1897.
Reformi algastmeks oli 1895. - 1897. aastal 5-ja 10-rublase
nominaalväärtusega kuldmüntide väljalaskmine vastavalt kur-
siga 7,5 ja 15 rubla vanas rahas.

Endise rubla kurssi seega ametlikult alandati kolman-
diku võrra: reform oli devalvatsiooni iseloomuga. Rubla amet-
likuks kullasisalduseks määrati: 1 rubla = 17,424 dooli^x
kulda, s. o. umbes 0,75 grammi. Kehtestati kulla monometal-

^x 1 solotnik = 96 dooli = 4,27 grammi.

lism ja reformi lõppastmena 1897. aastal krediidipiletite (paberraha) vaba vahetus kulla vastu.

Rahasüsteem rajati Inglismaa eeskujul. Ringluses oli nii kuldraha kui ka krediidipiletid. Kehtis krediidipiletite vaba vahetus kulla vastu. Selleks nähti ette, etemiteeritavad krediidipiletid summas kuni 600 miljonit rubla pidid olema kaetud kullaga 50 % ulatuses, üle 600 miljoni rubla ringlusesse lastavad krediidipiletid pidid aga olema 100 % lise kullakattega.

Näiliselt paistis reformijärgne tsaari-Venemaa rahasüsteem tugevana, kuid tegelikult oli ta väga ebaelastne ja võimaldas manööverdämist ainult piiratud ulatuses. Ka olid Venemaa kullavarud nii suureks katteks liiga piiratud.

Selle kohta ütles Lenin, et kulla välise hiilguse taga peitub ebastabiilne rahasüsteem.

Kehtestatud uue rahasüsteemi nõrku külgi tõendas sajadivahetuse tööstuskriis, mis muutis passiivseks väliskaubanduse kui ka maksebilansi ja tekitas kulla riigist väljavoolu enam kui 250 miljoni rubla ulatuses. Ainult erakordsete pingutuste abil suudeti kindlustada rublale vajalik kullakate ja vältida rahasüsteemi krahhi.

Rahasüsteemi edasiseks kindlustamiseks pidi tsaarivalitsus hakkama:

- 1) stimuleerima väliskapitali juurdevoolu,
- 2) tõstma makse ja
- 3) tegema uusi välislaene.

Ei olnud aga võimalik lõputult tõsta makse ega saada abi väliskodanluselt.

Tõsiseks katseks näiliselt tugevale rahasüsteemile oli Vene-Jaapani sõda. Sõjakulude tõttu oldi sunnitud lubama kullakatteta krediidipiletite emissiooni suurendämist. Vahepeal isegi katkestati krediidipiletite vaba vahetus kulla vastu.

Kõik see näitab kulla monometallismile baseeruva tsaari-Venemaa rahasüsteemi ebakindlust. Võrreldes rahareformi eelse olukorraga oli ta siiski sammuks edasi ja aitas kaasa kapitalismi kiire arengule Venemaal.

XIX sajandi lõpul ja XX sajandi algul toimus panganduses ulatuslik kapitali kontsentratsioon. See oli kaasnevaks nähtuseks tööstuskapitali kontsentratsioonile ja tsentralisatsioonile. Tekkisid suured pangad, millest tähtsamad olid Aasovi-Doni Pank, Ühendatud Pank ja Vene-Aasia Pank.

1914. aastaks oli 7 suurema panga kätte koondunud üle 50 % kõigist kapitalidest. Pangandus- ja tööstuskapitali kokkukasvamise teel tekkis finantskapital.

Tsaari-Venemaa panganduse iseärasuseks oli seejuures väliskapitali suur osatähtsus, millele kaasnes sõltuvus välisriikide monopolidest. Eriti suur oli Prantsusmaa ja Saksa kapitali mõju. Prantsuse ja Saksa kapital moodustas ligi 50 % kõikidest põhikapitalidest. Näiteks Vene-Aasia Panga aktsiatest oli 60 %, Ühendatud Panga aktsiatest 40 % prantslaste käes jne.

Esimese maailmasõja eelõhtuks moodustasid Venemaa krediidsüsteemi Riigipank, aktsia-kommertspangad, hüpoteegipangad, krediidi- ja laenu-hoiuühistud linnas ja maal ning muud krediidi-asutused.

Eiigipank säilitas oma juhtiva positsiooni, olles nn. "pankade pank". Tal oli 10 kontorit, 124 osakonda ja 791 sisetulekukassat.

Viiekümnest aktsia-kommertspangast 12-le suuremale kuulus põhiline osa vastavatest kapitalidest. Üksikutel neist oli välja kujunenud väga laialdane osakondade võrk. Nii oli Vene-Aasia Pangel 102 osakonda ja agentuuri, Vene Kaubandus-Tööstuspangal 111 filiaali ja Peterburi Kommertspangal 50 allüksust.

Laenu-hoiuühistud töötasid kooperatiivsetel põhimõtetel. Neid oli 14 562 ja nende finantstsentrumiks oli Moskvas Rahvapank, mille aktsiad kuulusid kooperatiivsetele organisatsioonidele.

Esimese maailmasõja puhkemise järele hakkas nõrkadele alustele rajatud ebaelastne rahasüsteem kiiresti lagunema ja juba 1914. a. anti dekreet krediidipiletite kulla vastu vahetamise lõpetamise kohta. Krediidipiletid muutusid paber-

rahaks. Paberraha emissiooniga hakati katma sõjakulusid. Tekkis tugev inflatsioon. Rahamärkide hulk ringluses suurenes. Kui sõja alguses oli ringluses raha 2,4 miljardit rubla, siis 1. jaanuariks 1916 juba 5,7 ja vastavalt 1. märtsiks 1917 11,8 miljardit rubla.

Tulemuseks oli hindade tõus. Kui võtta 1. jaanuari 1914. a. kehtinud hinnad 100-ks, siis 1. jaanuaril 1917. a. olid hinnad järgmised: rukis 205, nisu 230, jahu 240, sitsriie 480, adrad 520, tikud 700 jne.

Hindade tõusu tõttu lasus kogu inflatsiooni ja sõja raskus laiadel rahvahulkadel. Rubla kurss oli niivõrd langenud, et 1917. a. algul võrdus 1 rubla 26 - 27 ennesõjaaegse kopikaga, s. o. oli langenud umbes 4 korda.

Sõja finantseerimisest võtsid aktiivselt osa ka pangad, nii Riigipank kui ka erapangad. Nad otsisid riigilaenuobligatsioonide ja riigi lühiajalisi võlakohustusi, lootes sõja võidukale lõpule, et siis riik lunastab oma kohustused protsentidega.

Pärast 1917. a. Veebruarirevolutsiooni võimule pääsenud Ajutise Valitsuse päevil süvenesid kõik eespool märgitud negatiivsed nähtused raharingluses veelgi. Paberraha emissioon sai sõjakulude finantseerimise peamiseks allikaks. Kui tsaarivalitsus kattis emissiooni arvel 29 % sõjakuludest, siis Ajutine Valitsus tegi seda oma valitsemise neljal esimesel kuul 44 % ja järgneval neljal kuul 66,5 % ulatuses. Ajutise Valitsuse võimuloleku ajal langes rubla kurss veel üle 4 korda. Oktoobrirevolutsiooni-eelseks momendiks, võrreldes sõja algusega, oli rubla kurss langenud enam kui 10 korda. Krediidipiletite kullakattest ei olnud järele jäänud peaaegu midagi. Kui seisuga 1. jaanuar 1914. a. krediidipiletid olid kaetud 92 % ulatuses kullaga, siis Oktoobrirevolutsiooni eelõhtul oli kullakate langenud 5,5 %-le. Raharingluses olev rahamass oli aga suurenenud 13-kordseks võrreldes sõjaaelse seisuga. Eriti laostus raharinglus Ajutise Valitsuse päevil. 1917. a. suvel emiteeris Ajutine Valitsus suurtes summates uusi katteta 20- ja 40-rublaseid paberrahasid, nn. "kerenskeid".

Massiliselt lasti välja riigilaene mitmesuguste nimetuste all. Rahakursi suur langus ja omakapitalide külmumine riigilaenudesse viis raskesse olukorda ka pangad, eriti aktsiapangad. Nad seisid pankroti lävel.

2. PANKADE NATSIONALISEERIMINE.

Tegutsevad pangad, nähes tööliklassi revolutsioonilise aktiivsuse tõusu, katkestasid peaaegu täielikult tööstuse ja kaubanduse krediteerimise. Nad hakkasid tegelema väärtpaberite ja kaupadega spekulatsiooniga. Kapital püüdis võimalikult laostada majanduselu, et nälja ja korralagedusega surmata revolutsiooni. Ajutise Valitsuse päevil muutusid pangad ilmse kontrrevolutsiooni keskusteks.

Kujunenud olukorras pidasid bolševikud vajalikuks kehtestada viivitamatu kontroll tootmise ja saaduste jaotamise üle. Kontrolli praktiliseks teostamiseks oli vaja natsionaliseerida pangad kui keskused, kuhu piltlikult öeldes koondusid tootmise ja jaotamise kõik niidid. Seega tõstis praktiline elu antud perioodil ise otseselt üles pankade natsionaliseerimise vajaduse.

Pankade natsionaliseerimise nõudmisel tuginesid bolševikud marksismi-leninismi klassikute, s. o. Marxi, Engelsi ja Lenini seisukohtadele, mis olid varasema perioodi ajalooliste kogemuste analüüsi tulemuseks.

Marx ja Engels näitasid pankade natsionaliseerimise vajadust esmakordselt 1848. a. Saksa Kommunistide Liidu Keskkomitee lendlehes. Nad nägid pankade natsionaliseerimises kodanlik-demokraatliku revolutsiooni ülesannet, mis on majanduslikuks eelduseks proletariaadile hiljem võimu juurde pääsemiseks, et pankade ja parlamendi kaudu legeaalsete vahenditega avaldada mõju kodanlusele ja piirata tema majanduslikku võimu.

"Kommunistliku partei manifestis" esitasid Marx ja Engels, et võimule pääsenud proletariaat peab tingimata natsionaliseerima pangad, sest poliitilise võimu vallutamisele

järgneb võitlus majandusliku võimu pärast. Selleks on vaja, et pangad oleksid proletariaadi käes ja aitaksid temal saavutada ka täielikku majanduslikku ülemvõimu.

Eriti rõhutas pankade natsionaliseerimise vajadust Lenin oma aprilliteesides, sest imperialismiperioodil olid pangad kujunenud kogu majandusliku võimu, s. o. finantskapitali ja finantsoligarhia keskusteks. Ilma pankade natsionaliseerimiseta poleks olnud mõeldav kontroll tootmise ja jaotamise üle.

Pankade natsionaliseerimise tarvidus kerkis päevakorrale ka seoses vajadusega näha kapitalistide tulude liikumist ja hakata kapitaliste maksustama progressiivsete maksudega. Samuti andis pankade natsionaliseerimine põhilised finantsressursid proletariaadi käsutusse, kes neid kasutas sotsialistliku revolutsiooni huvides. Selle juures peeti silmas Pariisi Kommuuni õpetlikke kogemusi (1871. a.). Kommunaarid haarasid poliitilise võimu, kuid ei allutanud endale Prantsusmaa Riigipanka. Sellest tulenevalt jäid kõik finantsressursid kodanluse käsutusse ja ta kasutas neid Kommuuni vastu.

Kahtlemata poleks ka Prantsuse panga haaramine viinud kommunaare võidule, sest proletariaat oli tookord veel nõrk, domineeris väikekodanlus, kuid kommunaaride kaotused oleksid võinud sel juhul olla väiksemad.

Vene proletaarses revolutsioonis ei tohtinud seda viga korrata. Sellepärast ka Partei VI kongress, arutades revolutsiooni läbiviimise küsimusi, rõhutas pankade natsionaliseerimise ja tsentraliseerimise vajadust.

Pankade natsionaliseerimise praktiline läbiviimine algas paralleelselt poliitilise võimu ülevõtmisega.

Kodanluse võimu kukutamine 25. okt. (7. nov.) 1917. a. ja nõukogude võimu kehtestamine nõudis kohe majanduslike juhtivate positsioonide haaramist. Üheks nendest olid pangad.

Revolutsiooni käigus vallutati paralleelselt Talvepalee ja teiste tähtsamate riigiasutustega Petrogradis ka Riigipank. Sellega sai töölikklass enda käsutusse finantsressursid ja aparaadi arvestuse ning kontrolli teostamiseks tootmise

ja jaotamise üle. Riigipanka määrati valitsuse komissar 20. nov. 1917. a. (Prenzinski), kuid kõrgemad pangaametnikud hakkasid saboteerima Nõukogude valitsuse korraldusi. Nii näiteks keelduti riigi jooksvalt kontolt 10 milj. rbl. andmisest nõukogude võimu edasilükkamatute kulude katteks jne. Hiljem saboteerijad isegi lahkusid panga ruumidest, võttes endaga kaasa kassade ja varakambrite võtmed. Nad kutsusid üles ka erapankade ametnikke toetama nende võitlust nõukogude võimu vastu.

Erapankade kõrgemad ametnikud järgnesid sellele üleskutsele. Nii näiteks keelduti raha väljaandmisest töölistele töötasu maksmiseks jne. Olukord oli raske. Nooremad pangaametnikud, kes toetasid nõukogude võimu, ei olnud kohe suutelised korda seadma ka vanemate poolt sihilikult segiaetud arvepidamist. See raskendas operatsioonide läbiviimist. Esi-algu tuli varakambritesse ja kassadesse sisse murda ja võtta sealt raha (range kontrolli all) tingimusel, et see hiljem läbi kanda arvepidamises nii, nagu nõudis operatsioonide iseloom. Riigipanga igasse osakonda seati sisse valitsuse komissarid. Riigipank hakkas järk-järgult sisse seadma kontrolli ka erapankade üle.

See võimaldas laiendada kontrolli kapitalistlike tootmis- ja teiste ettevõtete üle. Kontrolli erapankade üle oli kergem teostada selle tõttu, et enamuse erapankade rahalisi reserve seisis hoiul Riigipangas või oli mahutatud riigi (tsaari ja Ajutise Valitsuse) võlakohustustesse ja riigilae-nupaberitesse. Erapangad vajasisid selletõttu kassa täiendust, mida nad võisid saada üksnes Riigipangast. Kontrolli tugevdamine erapankade üle oli äärmiselt vajalik, sest erapangad keeldusid krediteerimast töölistekontrolli all olevaid ettevõtteid ja püüdsid finantseerida kontrerevolutsiooni. Erapankade kõrgemad ametnikud takistasid igati nõukogude võimu tööd. Erapangad olid avatud päevas 1 - 2 tundi ja 12. nov. 1917. a. sulgesid uksem täielikult. See tekitas suure rahapöua. Olukorra lahendamiseks anti samal päeval Rahvakomissaride Nõukogu dekreet, mis kohustas panku normaalselt tööta-

ma. Keeldumise korral oli ette nähtud rakendada sundabinõusid. Järgmisel päeval (13. nov.) avasid Petrogradi erapangad paariks tunniks ukсед, provintside erapangad jäid aga suletuks. Sellepärast teatas 14. nov. Riigipank, et juhul, kui erapangad ei tunnista töölisklassi kontrolli ega tööta normaalselt, siis neile enam kassa täiendust ei anta. See sundis erapanku töötama, kuid sabotaaž mitmesugustes vormides jätkus.

Siit järeldus, et ainsaks võimaluseks panganduse rakendamiseks revolutsiooni teenistusse oli erapankade natsionaliseerimine.

27. (14) dets. 1917. a. anti dekreet kõigi erapankade natsionaliseerimiseks. Pangandus kuulutati riiklikuks monopoliks. Sama dekreeidi alusel liideti kõik endised erapangad Riigipangaga üheks Vene NFSV Rahvapangaks.

Pankade natsionaliseerimisega saavutati panganduse tsentralisatsioon, mis oli vajalik kõikide pankade tegevuse suunamiseks ühtsele eesmärgile. Hüpoteegipangad likvideeriti täielikult, sest vajadus nende järele langes ära seoses kinnisvarade ja maa natsionaliseerimisega. Likvideeriti ka vastastikused krediidiühistud. Täielikult likvideeriti kõik välispankade filiaalid.

Arvestades kooperatsiooni suurt tähtsust sotsialismi ülesehitamisel, ei likvideeritud erandina teistest pankadest Moskva kooperatiivpanka. Kuid hiljem (2. dets. 1918. a.) olid kooperatiivpanga juhtiva ladviku kontrrevolutsioonilise tegevuse tõttu sunnitud natsionaliseerima ka kooperatiivpank; see liideti Vene NFSV Rahvapangaga, milles loodi kooperatsiooniosakond. Nimetatud osakond tegeles allesjäänud kooperatiivsete krediidasutustega ja laenu-hoiu ühistutega.

Panganduse natsionaliseerimine oli tähtsaks sammuks majanduslike võtmepositsioonide haaramisel nõukogude võimu poolt. Üheks tähtsaks ürituseks paralleelselt pankade natsionaliseerimisega oli riigilaenude annulleerimine. Riigivõlg oli Oktoobrirevolutsiooni momendiks üle 60 miljardi rubla, sealhulgas sisevõlg 44 miljardit rubla ja välisvõlg üle 60

miljardi rubla. Selle laenu protsentide iga-aastaseks maksmiseks kulus üle 3 miljardi rubla. Riigilaenude annulleerimine vabastas rahva raskest koormast. Väikeste laenuobligatsioonide omanike huvid tagati. Obligatsioonide eest summas kuni 10 tuhat rubla maksti kompensatsiooni tingimusel, kui obligatsioonid olid soetatud töötulude arvel.

3. VENE NFSV RAHVAPANK.

Jaanuaris 1918. a. nimetati Riigipank ümber Vene NFSV Rahvapangaks. Erapankade natsionaliseerimise ja Vene NFSV Rahvapanga organiseerimise tulemusena muudeti enamuse endisi Riigipanga osakondi Rahvapangakontoriteks ja natsionaliseeritud erapangad Rahvapanga osakondadeks. Pangasüsteemi reorganiseerimine kestis 1919. a. lõpuni. Nii pika reorganiseerimisperioodi tingisid sabotaažiaktid endiste pangaomanike poolt kui ka riigi sisepoliitiline olukord antud perioodil.

Rahvapanga ülesanded olid:

1) alustada natsionaliseeritud ettevõtete ja tööliskontrollile alluvate ning mittesaboteerivate eraettevõtete krediteerimist,

2) süvendada arvestust ja kontrolli tootmise ja jaotamise üle üldriiklikus mastaabis,

3) hakata korrastama laostunud raharinglust.

Krediidide andmine toimus panga juures asuvate diskontolaenude komiteede otsuste alusel. Neist komiteedest võtsid osa ka ettevõtete tööliskontrolli esindajad. Laenu väljaandmisel arvestati ettevõtete krediitdivajadust ja maksevõimet. Algul tehti krediteerimisel tõsisid vigu. Rõhutati liialt maksevõimet. Selle tulemusena jäid sageli krediidita ajutistes raskustes olevad ettevõtted, mida krediit nende töös tõsiselt oleks aidanud. Teiselt poolt aga soodustati majanduslikult niigi tugevaid, sageli rahvamajanduslikult kõrvalise tähtsusega ettevõtteid nende tugeva maksevõime ettekäändel. Hiljem avastati sellise talitlusviisi taga saboteerivaid

ametnikke ning hakati esimeses järjekorras krediteerima nationaliseeritud ettevõtteid. Krediid sai üha enam ajutiste rahaliste vajaduste kätteallikaks.

Rahvapank hakkas välja andma ka talle organiseerimise tulemusena ületulnud eraisikute hoiuseid. Neid anti välja isiklikeks tarbimisvajadusteks. Maksimumnormiks oli 2500 rubla perekonnale kuus. Raha saamiseks nõudis pank vastavat kohaliku nõukogu tõendit. Normeerimise eesmärgiks oli vältida spekulatsiooni ja vastavate kontode tühjaksvoolamist. Mis puutub hoiustesse üldse, siis juha Rahvapanga loomise dekreedid eri punktis märgiti väikehoiustajate huvide täielikku kindlustamist, s. o. nende õiguse säilitamist hoiustele.

Samaaegselt anti välja eridekreet pangaseifide revideerimiseks. Seifides oli üksikkapitalistide väärisesemeid, kulda, väärtpabereid ja mõnikord ka sularaha. Seifide revideerimine oli vajalik selleks, et seal olevaid ressursse tõmmata riikliku kontrolli alla ning mitte võimaldada nende kasutamist kontrrevolutsiooniliste mahhinatsioonide läbiviimiseks. Kui seifi omanik 3 päeva jooksul seifi avamisele ei ilmunud, siis avati seif ilma omanikuta ja selle sisu konfiskeeriti. Konfiskeeriti ka ilmselt kontrrevolutsioonilistele elementidele kuulunud seifide sisu. Summad kuni 10 000 rubla said omanikud kätte takistamatult, välja arvatud kuld üle 16 solotniku. Suuremad summad kanti jooksvatele kontodele.

Hoiuste juurdevoolu soodustamiseks ja panga ressursside täiendamiseks kaotati hoiukonto kasutamise kitsendused nende hoiukontode omanikele, kes avasid hoiukonto sularaha sisse maksetes pärast 1. jaanuari 1918. a. Kehtestati hoiuste puutumatus pöhimõte. Erandjuhtudel, näiteks võla olemasolu puhul, siiski ei kehtinud puutumatus pöhimõte.

Panga ressursside täiendamiseks hakati sisse nõudma ka varem väljaantud laene, mille tähtjajad saabusid, vaatamata sellele, millal ja missuguse panga poolt laen oli välja antud.

Kuid noore Nõukogude riigi kasutuses olevad rahalised ressursid olid siiski piiratud ja nõukogude võim pidi esial-

gu jätkama riigikulude katteks rahatähtede emissiooni. Selle tõttu suurenes 1918. a. maiks raha hulk ringes võrreldes 1. novembriga 1917. a. ligikaudu 1,7 korda. See põhjustas rubla kursi edasist langust.

Rahuliku töö aeg oli aga lühike. Peatselt algas Kodu- sõda ja välismaine interventsioon. Kogu Nõukogude riik muutus sõjalaagriks, mille tegevust organiseeriti eesmärgiä - kõik sotsialistliku revolutsiooni kaitseks, kõik rinde heaks.

28. juunil 1918. a. dekreedil alusel natsionaliseeriti kogu suurtööstus. Riiklik majandus viidi eelarvelisele fi- nantseerimisele. Seoses isemajandamise likvideerimisega lõ- patati ettevõtete krediteerimine. Seega vähenesid Rahvapan- ga krediidioperatsioonid järjest. Pank muutus enam riigikas- saks ja arvelduskeskuseks eelarve täitmise alal. 1918. a. sügisest peale liideti riigikassa täielikult Rahvapangaga, millega viimane muutus täielikult eelarve kassaliseks täit- jaks.

Sõjaraskuste tõttu alandas isemajandamise ajutine lik- videerimine ning sellega kaasnev majanduslike suhete natu- raliseerimine panganduse tähtsust.

Krediiti kasutati 1919. a. üksnes kooperatiivsetes or- ganisatsioonides ja ka seal ainult varumise otstarbel. 1920. a. viidi isegi kooperatsioon tema tegevuse kindlustamise ees- märgil eelarvelisele finantseerimisele. Sellega lõpetati krediteerimine kõikjal täielikult.

Krediidisüsteem likvideerus. Vajadus panga järele lan- ges ära, sest raharinglust saab organiseerida ka riigikassa ja 19. jaanuaril 1920. a. anti dekreet Rahvapanga likvidee- rimiseks. Pangaaparaat hakkas täitma kassafunktsioone, s. o. pank muutus täielikult riigikassaks.

4. RAHARINGLUS, PANGAD JA KREDIIT VÄLISMAISE INTER- VENTSIOONI NING KÖDUSÕJA-PERIOODIL.

Eespool nägime, et raharinglus sattus I maailmasõja ja Oktoobrirevolutsiooni päevil äärmiselt korratusse. Ringluses

olev raha hulk kasvas, hinnad tõusid, rubla kurss langes ja esinesid mitmesugused teised teravad inflatsiooninähtused. Selleks, et teostada edukalt arvestust ja kontrolli ning hakata üles ehitama sotsialistlikku majandust, oli tarvis korrastada raharinglus ja stabiliseerida rubla.

Raharingluse korraldamiseks osutusid tarvilikuks mitmed olukorda normaliseerivad ettevalmistavad abinõud. Oli vaja:

- 1) piirata raha edasist emissiooni,
- 2) kindlustada eelarve tulude baas,
- 3) suurendada kaubakäivet ja rakendada muid abinõusid.

Esialgsete organiseerimisraskuste tõttu polnud kõiki nimetatud abinõusid võimalik rakendada. Nii näiteks nõudis riigi edasilükkamatute kulude katmine osalt rahatähtede emissiooni jätkamist. Kodanlus oma sabotaažiga süvendas olemasolevaid majanduslikke raskusi veelgi. Ta alustas spekulatsiooni, paiskas ringlusesse tema kätte kogunenud suured rahahulgad, asus massiliselt üles ostma kaupu.

Selle tagajärjel tõusis ringluses oleva raha hulk pidevalt ja moodustas:

1. I 1918. a. - 27,6 miljardit rubla;
1. III 1918.a. - 30,6 miljardit rubla;
- 1.VII 1918.a. - 43,3 miljardit rubla.

1913. a., s. o. ennesõjaaegse arvestusega, oli 1. VII 1918. a. ringluses oleva rahamassi reaalne väärtus 489 milj. rubla. Kurss oli langenud ligikaudu 88,6 korda.

Niisugune olukord edasi kesta ei võinud. Sellepärast visandas Lenin rahareformi projekti, mille eesmärgiks oli:

- a) korrastada raharinglus ja stabiliseerida rubla,
- b) tõmmata ära suured summad kodanluse käest, s. o. likvideerida tema rahaline võim.

Reformi põhiteesid esitas Lenin I Ülevenemaalisel rahandusorganite töötajate konverentsil (18. mai 1918. a.). Kokkuvõtlikult olid tema seisukohad järgmised:

igaüks esitab oma rahahulga kohta deklaratsiooni, väikeste summade puhul saab uut raha vastu suhtes 1:1, suuremate summade puhul saab raha osaliselt (kuni 1:1000).

Alustati uute rahamärkide trükkimist, mis pidid vanade, ringluses olevate rahamärkide vastu ümber vahetatama 1918.a. sügisel. Nagu näeme, oli reform Lenini poolt kavandatud töötajate huvides ja kodanluse vastu. Koos rahareformiga oli ette nähtud kehtestada tulumaks, varanduse maks jt. abinõud selleks, et kindlustada riigieelarve tulude baasi.

Lenini plaan jäi siiki niisugusel kujul ja ettenähtud ajal ellu rakendamata välismaise interventsiooni ja Kodusõja alguse tõttu 1918. a. suvel.

Revolutsiooni saavutuste kaitsmine nõudis kõikide jõudude ja ressursside mobiliseerimist. Kehtestati sõjakommunism, mille tulemusena vähenesid riigieelarve tulud ja suurenesid järsult kulud. Järjest suurenevat eelarve defitsiiti oli võimalik katta üksnes paberraha emissiooniga.

Vene NFSV riigiorganite poolt suurenes paberraha emissioon järgmiselt, moodustades:

1918. a.	33,6 miljardit rubla;
1919. a.	163,6 miljardit rubla;
1920. a.	943,5 miljardit rubla, s. o.

suurenes 3 aasta jooksul 28 korda.

Tegelikult oli ringluses paberraha aga palju rohkem, kuna teatud aladel võimul olnud nõukogudevastased valitsused emiteerisid ka oma väärtusetut paberraha. Nende poolt väljastatud paberraha hulka hinnatakse umbes 3 korda suuremaks kui nõukogude võimu poolt emiteeritud paberraha hulka.

Nõukogude võimu poolt teostatud emissioon kandis põhiliselt tsentraliseeritud iseloomu. Ainult erijuhtudel, näiteks transpordiraskuste tõttu oldi sunnitud lubama emissiooni kohtadel või sanktsioneeriti juba toimunud emissiooni (Kesk-Aasias, Uraalis, Siberis, Arhangelskis). Seega kindlustati nõukogude rahasüsteemi ühtsus, kuna paberraha emissioon oli möödapääsematu eelarve defitsiidi katteks. Eelarve defitsiit oli:

1918. aastal	24 miljardit rubla,
1919. aastal	166 miljardit rubla,
1920. aastal	1055 miljardit rubla.

Lisaks sõjakuludele oli eelarve defitsiit tingitud majanduse viimisest eelarvelisele finantseerimisele ning eelarve tulude minimaalsusest.

Seoses eelarvelisele finantseerimisele üleminekuga kadus isemajandamine alguses tööstuses ja transpordis, hiljem ka mujal rahvamajanduses. Eelarvelisele finantseerimisele üleminek kõrvaldas ka vajaduse pangakrediidi järele. Panga ülesandeks jäid ainult kassaoperatsioonid ja eelarveliste vahendite väljaandmine ettevõtetele. Jäi ära ka panga kontroll rubla abil. Pank krediteerimisasutusena lakkas olemast ja Kodusõja lõpuperioodiks krediidisüsteemi kui sellist enam ei olnud.

Ulatuslikult toimus majanduslike suhete naturaliseerimine. Seda tingis raha reaalkäärtuse tohutu langus. Normaalne kaubavahetus väärtusseaduse alusel asendus sundvarumisega naturas. Linnade elanikkonda varustati kaardisüsteemi alusel. Ka ettevõtete tocrainetega varustamine toimus naturaalses vormis kõrgemalseisvate organite korralduste alusel ilma raha osavõtuta. Arvestuseks siiski rahva kasutati, kuid ekvivalentse vahetuse printsiip oli rikutud.

Töötajate parema varustamise kindlustamiseks naturaliseeriti töötasu suures ulatuses. 1921. aastaks oli 93 % köikidest töötasudest naturaliseeritud. Töötasu lakkas olemast tööviljakuse tõstmise stiimuliks. Stiimuliks sai naturaalse preemia. Esines juhtumeid, et töölised said töötasuks ka selliseidprodukte ja tooteid, mida nad otseselt ei vajanud. Tekkis vajadus nende vahetamiseks. Töötati välja vahetuskoeffitsiendid, kuid vahetus jäi ikkagi äärmiselt raskepäraseks.

1920.-1921. aastail anti rida dekreete tasuta produktide andmise ja tasuta teenuste osutamise kohta töölistele ja teenistujatele.

Raha reaalkäärtus langes ja oli 1913. a. kursi järgi:

- 1. jaanuaril 1919. a. 379,3 miljonit rubla,
- 1. jaanuaril 1920. a. 93 miljonit rubla,
- 1. jaanuaril 1921. a. 69,6 miljonit rubla.

Vaatamata majanduse naturaliseerimisele täitusid ring-

luskanalid väärtusetu rahaga ja hinnad tõusid. Rahamassi suurenemist ja hindade tõusu tempot protsentides iseloomustavad järgmised andmed.

	1918	1919	1920	1921
Rahamassi suurenemine	6,8	11,4	14,7	26,4
Hindade tõus	18,9	25,1	17,6	28,9

Raharinglus oli rahamärkide poolest kirju. Endise tsaa-ri-Vene territooriumil olid Kodusõja- ja interventsiooniperioodil ringluses (eageli paralleelselt) Vene NFSV nn. sovznakid, kohalike nõukogude rahamärgid ja kodanlik-natsionalistlike valitsuste rahamärgid.

Sõjakommunisti perioodil ilmes raharingluses veelgi väga omapärane, pardoksaalsena näiv olukord: raha emiteeriti suurtes kogustes, kuid nn. rahanälg ei vaibunud. See oli tingitud raha reaalkaalu vähenemise tõttu kiirest langusest.

Turuhindade indeksi alusel vähenes riigi tulu rahatähtede emissioonist aasta-aastalt ja oli kuldrublades:

- 1918. aastal 536 miljonit rubla,
- 1919. aastal 225 miljonit rubla,
- 1920. aastal 122 miljonit rubla.

Tol perioodil toimunud emissiooni sotsiaal-majanduslikuks iseloomustuseks tuleb öelda, et:

- 1) raha väljendas laenusuhteid töölisklassi ja talupoegade vahel (raha voolas produktide eest maale);
- 2) raha aitas siiski kaasa materiaalsete ressursside mobiliseerimiseks sotsialistliku revolutsiooni kaitseks,
- 3) raha aitas eksproprieerida kodanluse rahalisi kapitali.

Vaatamata tol perioodil levinud arvamusele raha kui majandusliku kategooria kadumise kohta sotsialismiajastul, millest arvamust näis tõestavat ka kujunenud olukord, märkis Lenin 1919. a. mais, et raha kaotada kohe ei saa, sest on tarvis kindlustada produktide jaotus sadade miljonite inimeste vahel paljude aastate vältel.

Kodusõja ja välismaise interventsiooni lõpp võimaldas asuda rahulikule ülesehitustööle. Algas võitlus majanduse taastamise eest. Tuli alustada härmisest laosest. Põllumajanduse toodang moodustas 50 % sõjaeelsest tasemest, tööstustoodang ainult 14 %. Laostunud olukorras oli transport. Nii näiteks oli 70 % veduritest muutunud kasutamiskõlbmatuks.

Taastamisega seoses otsustati ÜK(b)P X kongressil 1921. a. üle minna uuele majanduspoliitikale. Oli tarvis eriti tugevdada sidemeid maa ja linna vahel ning tösta majanduslikku initsiatiivi. Peaülesanne oli kiiresti taastada põllumajandus, et selle kaudu luua eeldused toidu ja tööstusliku tooraine näol tööstuse ja teiste rahvamajandusharude arenguks.

Üleminekul uuele majanduspoliitikale legaliseeriti turg. See avaldas positiivset mõju raharinglusele. Erakorraliselt kiiresti arenes erakaubandus. Algasid aktiivsed kaubanduslikud operatsioonid maa ja linna vahel. Aluseks võttes valitsuse dekreeti 7. aprillist ja 17. maist 1921. a. tööliste naturaalse premeerimise kohta, kujunesid ka tööliste kätte kaubafondid, mida nad võisid kasutada vahetamiseks põllumajandussaaduste vastu.

Kursis langenud raha raskendas kaubanduslike sidemete arengut. Kujunes välja saaduste otsene vahetus. Selliseks vahetuseks töötati välja vastavad ekvivalendid. Töötasid ekvivalentide määramise komisjonid ja vahetuspunktid. Sage li oli raske leida vajaminevat vastukaupa. Otsene vahetus nõudis suurt vahetuspersonali ning võimaldas kuritarvitusi ja petmisi. Sellises olukorras haaras erakaupmees 80 % jae-kaubandusest ja 50 % hulgikaubandusest.

Majanduslikud suhted elavnesid mitte üksnes eraturul, vaid ka majanduses üldse. Suur osa riiklikke ettevõtteid viidi jälle isemajandamisele. Loomulikult ei varustatud neid enam riigi poolt tasuta toorainega jne. See tingis nende

poolt toodangu müümist ja teenuste osutamist raha eest. 1921. a. teisel poolel anti mitmed sellesuunalised dekreedid.

Ka naturaaltöötasu asendus rahalisega, kaotati järkjärgult kaardisüsteem tööliste ja teenistujate varustamisel.

Rahaliste suhete arengut soodustas ka valitsuse dekreet 4. aprillist 1922. a., millega lubati hoida oma käsutuses piiramatuid rahasummasid, sealhulgas kuld- ja hõbemünste ning välisvaluutat. Samuti lubati sooritada operatsioon väärismetallide ja välisvaluutaga.

Seoses rahaliste suhete laiendamisega ja ettevõtete uuesti isemajandamisele viimisega tekkis vajadus ka krediidijärele. Esimeseks sammuks selles suunas oli Riigipanga asutamine. 11. oktoobril 1921. a. asutati Vene NFSV Riigipank, mille esmaste ülesannete hulgas märkis Lenin rahareformi läbiviimist, kuna eespool märgitud rahaliste suhete arengule oli tõsiseks takistuseks kursis langenud valuuta.

Rahareformi läbiviimiseks oli tarvis piirata raha emissiooni, mida aga ei võimaldanud riigieelarve defitsiit, mis 1921. a. oli näiteks 80 % kogu riigieelarvest. Olgugi et ka kaubaringlus laienes ja nõudis rohkem raha, oli ringluses oleva rahamassi kasv siiski märksa kiirem kaubakäive kasvutempost.

Ringluses oleva rahamassi kasvu 1921. a. jooksul iseloomustavad järgmised andmed:

1. I 1921. a.	oli ringluses	1168,6	miljardit rubla,
1. IV 1921. a.	- " -	1686,7	miljardit rubla,
1. X 1921. a.	- " -	4534,4	miljardit rubla,
1. XII 1921. a.	- " -	9847,4	miljardit rubla.

Raharingluse normaliseerimiseks oli vaja:

- 1) suurendada kaubakäivet,
- 2) korraldada rahandussüsteemi ja likvideerida eelarve defitsiit.

Seni kuni eelarve defitsiiti polnud võimalik täielikult likvideerida, tuli jätkata raha (sovznakkide) emissiooni,

kuid samaaegselt võeti tarvitusele abinõud ringluses oleva rahamassi vähendamiseks.

Ringluses oleva rahamassi vähendamiseks viidi läbi 1921. - 1923. a. kaks raha denominatsiooni (ümbervahetamist, ümbernimetamist).

Denominatsioonid olid rahareformi esimeseks etapiks. Esimene denominatsioon toimus 1921. aasta lõpul. Varem ringluses olnud sovznakid vahetati ümber uute (1922. a. Vene NFSV rahamärkide väljalase) vastu vahekorras 1:10 000.

Denominatsioon vähendas rahamassi ringluses ja viis ta enam vastavusse kaubakäibega, kuid ei saanud normaliseerida olukorda täielikult. Eelarve oli endiselt defitsiitne ja selle katteks tuli jätkata sovznakkide emissiooni. 1922. a. moodustas eelarve defitsiit veel 43 %.

Teine denominatsioon viidi läbi 1922. a. lõpul. Vahetati ümber 1922. a. sovznakid uute (1923. a. Vene NFSV rahamärkide väljalase) vastu vahekorras 1:100.

Kahe denominatsiooni tulemusena võrdus üks miljon denominatsioonieelset rubla nüüd ühe rublaga.

Denominatsioonid kergendasid raharingluse edasist korraldamist ja nende põhiraskus langes kodanlusele ning spekulatiivsetele elementidele.

Rahakursi edasist langust aga denominatsioonidega ei peatatud. Kursis langev valuuta oli tõsiseks takistuseks majanduse taastamisele. Oli raskendatud toodangu arvestamine, isemajandamine ja võitlus eraettevõtetega nii tootmis- kui ka ringlussfääris.

Kursis langeva valuuta olukorras oli vajalik kasutada väärtuse mõõdu funktsioonis ringluses olevat kulda. Nii kujunes praktikas sovznakkidele kurss kullas. Analoogiliselt kujunes välja nn. "kaubarubla", s. o. sovznakkide väärtus antud momendil, aluseks võttes kaupade hinnaindeksit. Hindade baasiks olid 1913. aastal kehtinud kaupade hinnad.

Töötasu paljudes ettevõtetes maksti nn. "kaubarubla-des".

Näeme, et kuld oli kujunenud stiihiliselt väärtuse mõõdupuuks ja üldiseks ekvivalendiks.

Partei omistas kõnesoleval perioodil suurt tähelepanu riigi kullavarude suurendamisele. Kulla kontsentreerimine riigi kätte, selle kasutamine maailmaturul riigi majanduse huvides ja rubla kursi stabiliseerimiseks - selline oli eesmärk.

Edusammud rahvamajanduse taastamisel, kaubakäibe arendamisel ja ringluses oleva rahamassi vähendamisel võimaldasid 1922. a. viimases kvartalis paralleelselt rahanduse rahvakomissariaadi poolt emiteeritud sovznakkidele lasta ringlusse ka püsiva väärtusega valuuta Riigipangatähtede, nn. tšervoonetsite näol.

Tšervoonetsid lasti välja 1, 3, 5, 10 tšervoonetsi suurustes kupüürides, kusjuures üks tšervoonets võrdsustati 1 solotniku 72,24 dooli kullaga ja vastas kümnele rublale.

Tšervoonetsid olid 25 % ulatuses kindlustatud kullaga ja ülejäänud osas lühiajaliste vekslite ja kergesti realiseeritavate kaubakogustega.

Tšervoonetsi emiteerimise alus võrreldes sovznakkide omaga oli erinev. Tšervoonetsid lasti välja ranges vastavuses kaubakäibe ja krediteerimise vajadustega, sovznakke aga lasti välja eelarve defitsiidi katteks.

Kahe valuuta paralleelselt ringluses olek, millest ühel oli kindel kate ja mis kursis ei langenud, teisel aga kate puudus ja kurss langes, viitab sellele, et ringluses olev valuuta stabiliseeriti osaliselt.

Kujunes välja, et vähegi suuremad maksed toimusid tšervoonetsites, samal ajal aga väiksemad maksed ja eranditult maksed alla kümne rubla toimusid sovznakkides. Ringlussfäär oli sovznakkidest n. ü. üle ujutatud. Nii näiteks oli Vene NFSV-s seisuga 1. aprill 1924. a. sovznakke ringluses 762,3 kvardmiljonit (üks 24 nulliga) rubla, mille reaalkäiväärtus oli ainult 15,2 miljonit rubla. Veelgi halvem oli olukord Taga-Kaukaasia liiduvabariikides.

Vaatamata kohutavalt suurele ringluses olevale raha hulgale, oli siiski puudus keskmise ja väikese nominaalkäiväärtusega rahamärkidest, mis tingis 1923.-1924. a. mitmesugus-

te surrogaatrahade kasutamisele võtmise kohtadel. Neid lasti välja reas linnades kaupluste, sööklate, apteekide jne. poolt. Surrogaatrahad ringlesid mitte üksnes antud söökla jne. käibes, vaid ka laialdasemalt.

Paralleelselt kahe valuuta emiteerimise tingimustes kujunes välja veel märkimisväärne olukord, mis seisnes selles, et tšervoonets ei leidnud teed maale. Varutud põllumajandus-saaduste eest ei tasunud tšervoonetsites. Talupojad müüsid oma saadusi sovznakkide eest ja selle kursi languse tõttu kandsid suurt majanduslikku kahju. Kujunes olukord, et talupojad ei olnud enam huvitatud saaduste realiseerimisest ja linna ähvardas maast isoleerimise oht.

Tööstussaaduste hinnad kruviti niimoodi kunstlikult kõrgele, tekkisid nn. "hinnakäärid". Valitsuse vahelesegamisel likvideeriti ebanormaalne olukord ja tšervoonets kindlustus üha enam, olgugi et tšervoonetsi kurss ajutiselt "hinnakääride" tõttu 1923. a. keskpaiku langes umbes 15 %.

Tšervoonets ringles peamiselt siiski ettevõtete majanduskäibes ja oli üldiselt püsiva väärtusega.

Püsiva väärtusega raha rakendamine ettevõtete majanduskäibes soodustas ettevõtete tööd ja isemajandamise arendamist, stabiliseeris arvestust ja võimaldas töötasu arvestamise viia püsiva valuuta alusele. Tšervoonetsi osatähtsus raharingluses tõusis järsult. Ta hakkas järk-järgult välja tõrjuma sovznakke.

Tšervoonetsi osatähtsus raharingluses oli:

1923. a. veebruaris	-	10 %
1924. a.	---	- 90 %

Osatähtsuse niisugune muutumine oli tingitud ka eelarve defitsiidi vähenemisest, mis võimaldas piirata sovznakkide emissiooni. Riigieelarve kindlustamiseks hakati alates 1922. a. kasutama ka riigilaene. Riigi kullavarude suurendamiseks aktiveeriti väliskaubanduse bilanss. Seega loodi eeldused rahareformi lõpuleviimiseks.

Seoses rahareformi lõpuleviimisega anti ajavahemikus 5. veebruarist kuni 7. märtsini 1924. a. neli dekreeti:

- 1) kassatähtede ringlusse laskmise kohta,
- 2) hõbe- ja vaskmüntide ringlusse laskmise kohta,
- 3) sovznakkide emiteerimise lõpetamise kohta,
- 4) sovznakkide ringlusest äratõmbamise kohta.

Kassatähtede emissiooni õigus anti Rahanduse Rahvako-missariaadile. Kassatähti lubati emiteerida mitte üle 50 % ringluses olevate tšervoonetsite koguväärtusest. Kassatähed olid 1-, 3- ja 5-rublastes kupüürides. Hõbe- ja vaskmündid lasti välja esimesed 1-rublaste, 50-, 25-, 15- ja 10-kopikaste, teised 1-, 2-, 3- ja 5-kopikaste metallrahadena.

Kassatähtede väljalase ja eelarve tasakaal võimaldasid 15. veebruaril 1924. a. lõpetada sovznakkide emissiooni.

Rahareformi lõppetapp algas 7. märtsil 1924. a., mil anti dekreet sovznakkide ringlusest äratõmbamise kohta vahe-tuse teel tšervoonetsite ja kassatähtede vastu vahekorras 1:50 000.

Rahakurss oli seega Kodusõja- ja interventsiooniperioo-dil niivõrd langenud, et arvestades denominatsioone paritee-dile vastavalt 50 miljardile vanale rublale vastas 1 uus rubla.

Läbiviidud rahareformi tulemusena loodi majanduse nor-maalseks arenguks vajalik kindel valuuta. Uus rubla esindas samasuurt kullakogust kui revolutsiooniaelne rubla ja nimelt 0,774234 grammi puhast kulda.

1924. a. jooksul tõusis nõukogude valuuta kurss pide-valt. Tšervoonetsit noteeriti isegi üle tema ametliku kulla-pariteedi Inglise naela ja Ameerika dollari suhtes.

Seega oli saavutatud rahareformi üks olulisematest ees-märkidest: tõsta nõukogude valuuta kurssi tema ametliku kul-lapariteedini.

Rahareformi tulemused on kokkuvõetult järgmised:

1. Kehtestati ühtne rahasüsteem kogu NSV Liidu terri-tooriumil (Taga-Kaukaasias olid varem oma rahvuslikud ra-hasüsteemid).

2. Kindla valuutaga soodustati nõukogude majanduse eda-sist kiiret arengut.

3. Loodi alus kindlale raharinglusele.

4. Loodi normaalsed tingimused rahanduse- ja krediidsüsteemi edukaks korraldamiseks.

Nõukogude Liidus 1922/1924. a. läbiviidud rahareform langeb ajaliselt ühte Esimese maailmasõja järgsete rahareformidega Euroopas. Võrreldes kõnesolevat rahareformi kapitalistlikes riikides läbiviidud rahareformidega, tuleb märkida tema iseärasusi:

1. Erinevalt kapitalistlike maade samaaegsetest rahareformidest viidi nõukogude rahareform läbi töötajate huvides. Toimus töötasu tõus, hindade langus ning ei tõstetud elanikkonna laiade hulkade makse.

2. Reform viidi läbi sisemiste ressursside arvel suhteliselt lühikese ajaga ilma välislaenudeta. Kapitalistlikud maad, näiteks Saksamaa, kasutasid selleks välislaene.

Reformijärgsel perioodil toimusid emissioonisüsteemis mõningad vähem tähtsad muudatused. Nii koondati 1925. a. kogu raha emiteerimine Riigipanka. Reformist alates kuni 1925. a. lõpuni suurenes ringluses olev rahamass umbes 4 korda. Kuid see suurenemine tulenes juba majanduskäibe suurenemisest.

Valuutaspekulatsioonide ärahoidmiseks ja raharingluse paremaks plaanipärasemaks korraldamiseks ning rahakursi sõltumatuse kindlustamiseks kapitalistlikest valuutamahhinatsioonidest keelati 8. juuli 1926. a. seadusega rubla väljavedu ja 21. märtsi 1928. a. seadusega rubla sissevedu.

Rubla kurss jäi kindlaks. Esines ainult mõningat väikest ajutist langust seoses industrialiseerimisega laiatarbekaupade vähesuse tõttu.

6. KREDIIDISÜSTEEMI ARENG JA ORGANISATSIOON KREDIIDIREFORMIEESEL PERIOODIL.

Uuele majanduspoliitikale üleminekul hakati järjekindlalt süvendama ettevõtete isemajandamist rahvamajanduse kõigis harudes.

Isemajandamise põhimõttel töötades tekkis nii tööstus-, põllumajandus- kui ka teistel ettevõtetel ja majandusorganisatsioonidel omavahenõuete kõrval täiendavate vahendite vajadus. Ettevõtteid tuli hakata krediteerima. Selleks rakendati nii kommerts- kui ka pangakrediiti.

Kommertskrediit oli esialgu vajalik vabade ressursside ümberjaotamise organiseerimiseks, sest kõikide ressursside tsentraliseerimiseks ja plaanikindlaks ümberjaotamiseks puudusid veel objektiivsed tingimused. Nii näiteks esinesid veel eraettevõtjad. Eraettevõtjad said isegi riiklikelt ettevõtetelt kommertskrediiti. Võlakohustusena esines veksel.

Sageli läks kommertskrediit üle pangakrediidiks. Näiteks kui tööstusettevõtte realiseeris oma toodangut vekslite alusel võlgu, kuid vajas ise oma tegevuse arendamiseks ja laiendamiseks täiendavaid vahendeid, siis ta diskonteeris^x vekslid pangas.

Vekslite diskonteerimise reguleerimise teel osutus võimalikuks suunata pangakrediidi kaudu kommertskrediidi arengut, milles avaldub ühtlasi pangakrediidi juhtiv osa.

Lenini initsiatiivil loodi juulis 1921. aastal Rahanduse Rahvakomissariaadi juures spetsiaalne büroo Riigipanga organiseerimiseks. Vene NFSV Riigipank kui tsentraalpank loodi dekreediga 11. oktoobril 1921. a., kuid alustas tegevust alles 16. novembril 1961. aastal.

Riigipanga töö algas valuutakursi langemisperioodil. Nendes tingimustes ei olnud esialgu peaaegu mingisuguseid täiendavate ressursside juurdetõmbamise võimalusi. Teiselt poolt oli aga krediidi nõudmine elav, kuna isemajandamine süvenes kõigis rahvamajandusharudes, eriti tööstuses ja kaubanduses. Pank abistas krediidiga eelkõige kaubandust, ühtlasi teostades kontrolli erakaubanduse üle, takistades teataval määral spekulatsiooni.

Normaalseks tööks ja krediteerimiseks eraldati Riigipangale asutamise dekreediga (11. okt.) eelarvest põhikapi-

^x Diskonteerima - vekslit enne selle tähtajalist lunastamist ostma või müüma.

tal 2000 miljardi rubla suuruses. (Sõjaeelse kursi järgi võrdus see ligikaudu 50 milj. rubla). Kuid tööle hakkamise momendiks (16. nov.) oli kursi languse tõttu põhikapitali väärtus langenud peaaegu poolele (reaalne väärtus ennesõja-aegse kursi järgi ligikaudu 25 miljonit rubla). Sellest põhikapitalist oli normaalseks tööks vähe. Sellepärast suurendati panga põhikapitali niisuguses ulatuses, et tema reaalne väärtus 1922. a. kõikus 30 - 35 miljoni rubla piires.

Põhikapital oli peamiseks operatsioonide sooritamise allikaks, sest muud ressursid olid väikesed.

Ressursside juurdevool oli piiratud 3 põhjusel:

1) isemajandamise algete tõttu oli ettevõtetel endil käibevahendeid vähe,

2) panga filiaalide võrk oli vähe arenenud. 1922. a. keskpaiku oli 77 filiaali, mis ei suutnud haarata kõiki ettevõtteid;

3) langev rahakurs.

Rahakursi languse tõttu tekkivaid kahjumeid püüti kompenseerida kõrgete krediitiprotsentidega, kuid panga protsendid ei suutnud kompenseerida kõrgete krediitiprotsentidega.

Nii võttis pank sel perioodil riiklikele ettevõtetele antud krediitidelt 8 %, kooperatiivsetelt organisatsioonidelt 10 % ja eraettevõtetelt 12 % kuus, s. o. 96 - 144 % aastas.

Praktiseeriti ka laenu tasumist väljaandmise ja tagastamise momendi kursi vahe arvessevõtmisega.

Samuti tegeles pank iseseisvate kaubanduslike operatsioonidega, ostes ja müües kaupu suurtes partiides. Ostu-müügi operatsioonidesse oli 1922. aasta lõpuks paigutatud umbes 40 % kõikidest panga vahenditest.

Panga ressursse täiendati välisvaluuta ja väärismetallide ostuga.

Aluse normaalsetele pangaoperatsioonidele rajas tservoo-netsi väljalase 11. okt. 1922. a. Riigipanga tähtsus tõusis, sest operatsioonid rajati püsiva raha alusele. Selle tulemu-

sena suurenes hoiuste juurdevool, täienesid panga ressursid. Koos sellega suurenesid krediteerimise võimalused ja süvenes pangakontroll ettevõtete töö üle. Eriti soodsat mõju avaldas pangandusele rahareformi lõpuleviimine 1924. a. Pangaoperatsioonide kasvu ajavahemikul 1922 - 1926 iseloomustavad järgmised andmed

(miljonites rublades)

Näitajad	1.X 1922	1.X 1923	1.X 1924	1.X 1925	1.X 1926
1. Omavahendid	1,5	76,7	117,7	125,0	178,4
2. Jooksvad kontod ja hoiused	40,0	157,9	308,0	733,3	867,9
3. Diskonto- ja laenuoperatsioonid	69,1	412,1	741,9	1460,5	1915,6

Krediidioperatsioonides oli peamine osatähtsus lühiajalisel krediidil, mis moodustas 70 - 80 % diskonto- ja laenuoperatsioonidest. Järjekindlalt laienes Riigipanga filiaalide võrk. 1926. a. oli 479 mitmesugust lüli: 32 kontorit, 170 osakonda ja 277 agentuuri.

Krediteerimise laiendamine kasvava majandusliku käibe baasil nõudis veelgi suuremat pangaasutuste võrku. Eriti oli see vajalik kommertskrediidi eksisteerimise tõttu, mis põhjustas vahendite killustamist ning raskendas nende tsentraliseerimist. Diskonteerimise puhul oli vaja kontrollida vekslite kindlustatust. See nõudis kohalike olude tundmist ja võis toimuda ainult kohapealsete pangaasutuste olemasolu puhul. Ka vabade ressursside täielikumaks mobiliseerimiseks oli vaja laiemat pangaasutuste võrku.

Mainitud seisukohtadest juhindudes asuti lisaks Riigipangale majandusharuliste pankade, kohalike krediidasutuste ja krediidikooperatsioonide loomisele. Majandusharulisi panku hakati looma aktiaseltside või osaühisuste vormis.

Niisuguse vormi eelisteks loeti, et:

1) majandusharude juhidel tekib huvitatus ja vastutus krediidisuhete korraldamise eest;

2) on võimalik täielikumalt akumulierida rahalisi vahendeid.

Krediidireformieelsel perioodil olid tähtsamateks tegetsevateks pankadeks:

Vene Kaubandus-Tööstuspank (asut. 19. okt. 1922. a.), tegeles aktsiapangana riiklike tööstus- ja kaubandusettevõtete krediteerimisega, oli ka nende arvelduskeskuseks ja kassaliseks teenindajaks. Aktsionärideks olid Rahvamajanduse Kõrgem Nõukogu (12,5 %), Sisekaubanduse Rahvakomisariaat (12,9 %), tööstusettevõtted (45,7 %) jne.

Pank aitas kaasa isemajandamise süvendamisele tööstuses ja kaubanduses. Temale kuulus 30 % tööstusele antavast krediidist (Esimesel kohal oli siiski Riigipank, millel 1926. a. oli 89 filiaali). Domineeris lühiajaline krediit.

Põllumajandusliku krediidi eesmärgiks sel perioodil oli kehviku ja keskmiku abistamine ja põllumajandusliku tootmise arendamine Lenini kooperatsiooniplaani alusel.

Põllumajanduses tegutsesid järgmised krediidasutused:

- a) NSVL Kesk-Põllumajanduspank,
- b) vabariiklikud põllumajanduspankad,
- c) kubermangude ja oblastite põllumajanduslikud krediidiühingud,
- d) vastastikused põllumajanduslikud krediidiühistud.

Põllumajandusliku krediidi organiseerimine algas vastastikuste krediidiühistute loomisega (alates 1922. a. jaanuarist-veebruari). Nad loodi kooperatiivsetel alustel ja nende ülesandeks oli hoiuste mobiliseerimine talurahva krediidivajaduste rahuldamiseks. Liikmeks astumisel soodustati kehvikuid. Soodustuseks oli kas osamaksu järelmaks või isegi osamaksust vabastamine. Vastastikuste krediidiühistute levik oli laialdane.

- | | |
|--------------------------------|-----------------------|
| 1. X 1924. a. oli 6774 ühistut | 1,4 milj. liikmega ja |
| 1. X 1926. a. oli 9144 | " 4,4 " " |

Ühistutes toimus sageli kehvikute võitlus kulaklusega juhatuse koosseisu ja juhtimise pärast. 1923. a. alguses loodi kubermangu ja oblastite põllumajanduslikud krediidiühingud. Asutajateks olid põllumajanduslikud kooperatiivid, selle hulgas ka põllumajanduslikud vastastikused krediidiühistud. Kubermangude ja oblastite krediidiühingud olid põhiliselt keskseks lüliks krediidiühistutele. See võimaldas ressurside paremat ümberpaigutamist ja tsentraliseerimist oblasti või kubermangu piires.

Selliseid krediidiühinguid oli 1. X 1924 46 ja 1. X 1926 64. Kuid ka oblasti ja kubermangu krediidiühingute kaudu ei olnud võimalik suuremaulatuslike ürituste läbiviimine põllumajanduses. Sellepärast asuti alates 1923. a. lõpust vabariiklike põllumajanduspankade loomisele. 1923. a. novembris loodi vastav pank Ukrainas, detsembris Valgevenes jne. Üldse loodi neid panku 6. (Ukraina, Valgevene, Taga-Kaukaasia, Usbeki, Turkmeenii, Vene NFSV).

Vabariiklikud põllumajanduspankad loodi aktsiapankadena peamiselt riiklike organisatsioonide poolt, kuid aktsionärina võttis osa ka põllumajanduslik kooperatsioon.

1924. a. veebruaris loodi põllumajandusliku krediidi üleliiduliseks koordineerimiseks ja juhtimiseks NSV Liidu Kesk-Põllumajanduspank. Ta loodi riikliku pangana põhikapitaliga 40 milj. rbl. ja hakkas välja andma sihtkrediite põllumajanduse mehhaniseerimiseks ja külvipindade laiendamiseks. Krediite andis ta välja kas vahenditult ise või vabariiklike põllumajanduspankade ja krediidiühingute kaudu. Peamiselt anti välja pikaajalisi laene. Ressursse saadi laenudena Riigipangalt või otseselt riigieelarvest. Põllumajandusliku krediidi süsteem oli leninliku kooperatsiooniplaani ellurakendamise üheks vormiks.

Kommunaalpangad alustasid tegevust 1923. a. algusest peale. Nad loodi kohalike pankadena aktsiaseltsi põhimõttel. Domineeriv oli riiklik kapital. Kohalikele täitevkomiteedele kuulus 51 % aktsiatest. Peaesmärk oli Koduõja purustuste likvideerimisele kaasaaitamine elamu-kommunaalmajan-

duse alal. Nad tegutsesid ka kohaliku majanduse krediteerimisega. Kokkuvõtlikult väljendusid kommunaalpankade funktsioonid järgmises:

- a) kohaliku kommunaalmajanduse krediteerimine,
- b) eraisikute krediteerimine elamuehituseks;
- c) kohalike riiklike, kooperatiivsete ja eraettevõtete krediteerimine.

Ulatuslike funktsioonide baasil toimus kommunaalpankade kiire kasv. 1924. a. oli 17 panka 78 filiaaliga, 1926. a. oli 46 panka 193 filiaaliga.

Nad tegutsesid nii lühi- kui ka pikaajalise krediteerimise alal. Peamisteks vahenditeks olid aktsiakapital, hoised ja jooksvad kontod.

1925. a. algul loodi Kesk-Kommunaalpank kui riiklik pank elamu-kommunaalmajanduse krediteerimiseks üleliidulises ulatuses. Ta andis välja peasjalikult pikaajalist krediiti ning teostas operatsioone peamiselt kohalike kommunaalpankade kaudu.

Väliskaubanduse pank asutati 1924. a. detsembris kui aktsiapank. Pank tegeles peasjalikult väliskaubanduse krediteerimisega, kuid andis krediiti ka nendele sisekaubanduse ja tööstusettevõtetele, kellel oli side eksport-import organisatsioonidega.

Kooperatiivne krediidisüteem väljaspool põllumajandust oli vajalik kooperatsiooni arendamiseks tööstuses ja kaubanduses artellide ning kooperatiivide näol. Nende rahanduslikuks toetamiseks oli vaja krediidikooperatsiooni.

1922. a. veebruaris loodi Tarbijate Kooperatsiooni Pank, mis 1923. a. reorganiseeriti Ülevenemaaliseks Kooperatiivpangaks. Ta tegutses osaühistu põhimõttel, kus osanikeks olid kooperatiivsed organisatsioonid: tarbijate kooperatsioon 58%, põllumajanduslik kooperatsioon 17,5 %, töönduslik kooperatsioon 12 %, muu kooperatsioon 12,5 % põhifondist. Panga ülesanne oli kooperatsiooni vabade vahendite mobiliseerimine ja kooperatsiooni lühi- ning pikaajaline krediteerimine. 1926.a. oli tal 62 filiaali.

Ukraina Kooperatiivpank asutati 1922. a., tegutses eelmisega analoogilistel alustel.

Aastatel 1922-1924 eksisteeris Vene Kommertspank. Ta töötas Rootsi kapitali osavõtul. Tegevuse eesmärgiks oli väliskaubandusele kaasaaitamine ning sidemete pidamine välispankadega, kuid ta hakkas kõrge laenuprotsendi tõttu tegelema peamiselt eraettevõtete krediteerimisega siseriigis, s.o.: hakkas taga ajama kõrgeid kasumeid. Selle tõttu ta likvideeriti 1924. a.

Vastastikused krediidiühistud alustasid tegevust 1922. a. lõpul eesmärgiga käsitööliste ja kaupmeeste lühiajaline krediteerimine ja nende vabade ressursside koondamine.

Tegutsesid ka pandimajad. Nende ülesandeks oli võitlus spekulatsioonide ja liigkasuvõtjate vastu. Pandimajade poolt antav krediit on üks tarbimiskrediidi vorme.

Vastavalt panganduse arenemisele kasvas kõikide pangasüsteemi lülide arv järgmiselt:

1923. a. - 916 ühikut,

1924. a. - 919 ühikut,

1925. a. - 1192 ühikut,

1926. a. - 1404 ühikut.

Suurenes ka operatsioonide maht. Näiteks diskonto-laenuoperatsioonide seis oli pangasüsteemi kõigis lülides (koos Riigipangaga):

1.X 1923.a. - 586,2 milj. rbl., sealh. Riigipank 412,1 milj. rbl.

1.X 1926.a. - 4066,2 " " " " 1915,0 milj. rbl.

Andmetest ilmneb operatsioonide ligi 7-kordne kasv.

Partei XIV kongress võttis suuna industrialiseerimisele. Sellega seoses suurenes alates 1926. a. kapitaalehituse maht. Kerkis päevakorda küsimus akumulatsiooniallikatest. See tõi iseärasusi ka krediidisüsteemi arengusse.

Krediidi ülesandeks oli kaasa aidata industrialiseerimisele. See nõudis muudatusi krediidisüsteemi struktuuris. Krediidisüsteemi loomise käigus, nagu nägime eespool, oli tekkinud pankade töös parallelism. Krediidisüsteemi töö üm-

berkorraldamiseks anti 1927. a. 15. juuni valitsuse määrus "Krediidisüsteemi ülesehitamise printsiipidest". Selle alusel määrati krediidisüsteemi juhtivaks lüliks Riigipank, kellele anti õigus osa võtta kõigi teiste pankade nõukogude tööst. Riigipangale pandi ka kontroll teiste pankade töö üle. Sama määruse alusel teostati klientuuri jaotamine pankade vahel parallelismi likvideerimise otstarbel. Riigipank hakkas krediteerima krediidasutusi (olles seega nn. pankade pank) ja suuremaid tööstusettevõtteid, viljavarumist ja üleliidulise ning vabariikliku alluvusega kaubandusettevõtteid. Majandusharulised pangad hakkasid krediteerima vastavate majandusharude kohalikke väiksema tähtsusega ettevõtteid. Täielikult parallelismi sellega veel ei likvideeritud, kuid see vähenes pangaaparaadi koondamisel 160 lüli võrra.

Edaspidises krediidisüsteemi arengus kujunes suund, kus Riigipank muutus järk-järgult lühiajalise krediidi keskuks, kuna majandusharulised pangad muutusid pikaajalise krediidi keskusteks. 1926. aastast peale ühendati Riigipangaga ka Riigikassa. See laiendas Riigipanga tegevussfääri ja tõstis tema tähtsust veelgi. Riigipank hakkas järjekindlalt kujunema ka arvelduskeskuseks ja 1929. a. 3. apr. määruse alusel ka ettevõtete kassakeskuseks.

Vene Kaubandus-Tööstus Pank kujunes tööstuspannaks ja alates 1928. a. peale hakkas tegelema peaausjalikult pikaajaliste mahutustega.

Põllumajandusliku krediidi osas hakati pearõhku panema krediidi osatähtsuse tõstmisele kooperaerimisel ja kollektiviseerimisel. Sellega seoses suurendati pikaajalise krediidi osatähtsust. 1929. a. loodi riiklike summade arvel kõigi kooperatiivsete krediidasutuste juures kehvikute ja sulaste kooperaerimise ja kollektiviseerimise fond kehvikute abistamiseks kollektiviseerimisel.

Industrialiseerimisperiodile on üldse iseloomulik pikaajalise krediidi osatähtsuse kasv seoses kapitaal mahutuste suurenemisega. Kui 1925. a. oli kõigi väljaantud krediitide hulgas pikaajalise krediidi osatähtsus 17,3 %, siis 1929. a. oli see tõusnud juba ligikaudu 53 %-le.

Pankade põhilised operatsioonid krediidi-
reformieelsel perioodil.

Pankade operatsioonid jagunevad üldse:

- 1) passiivsed operatsioonid, kus pank on ressursside hankijaks;
- 2) aktiivsed operatsioonid, kus pank on ressursside suunajaks ja paigutajaks. Ressursside suunamine oleneb suurel määral panga tahtest;
- 3) komisjonioperatsioonid, kus pank täidab mingeid ülesandeid kliendi korraldusel, saades selle eest vastavat tasu.

Komisjonioperatsioone võib vaadelda nende sisu järgi kas koos panga passiivsete või aktiivsete operatsioonidega.

Krediidireformieelsel perioodil sooritasid pangad põhiliselt järgmisi passiivseid operatsioone:

a) Pidasid jooksvaid ja hoiukontosid.

Jooksvad kontod jagunesid seejuures kas lihtsateks jooksvateks kontodeks või kontodeks tingimisi. Hoiukontod olid tähtajalised või nõudmiseni. Pank maksis jooksvatelt ja hoiukontodelt alates 1. aprillist 1924. a. 6-8 % aastas.

b) Teostasid ülekandeoperatsioone ühelt kontolt teisele pangavõrgu kaudu klientide korraldusel.

c) Teostasid võlausaldaja ülesandel võlgnikelt võlgade sissenõudmist vekslite järgi.

d) Sooritasid kliendi korraldusel viimase poolt antud tingimustel ülekandeoperatsioone seoses kaupade eest tasumisega jne. Sellist arveldusviisi nimetatakse akreditiv-arveldusvormiks ja seda kasutatakse teiselinnalistes arveldustes (Akreditiv on teatud tingimustega seotud raha ülekandekorraldus).

e) Teostasid kaupade müüki kliendi ülesandel kliendi poolt määratud tingimustel. Selliseid operatsioone nimetati kaubalis-komisjoni operatsioonideks.

f) Võtsid hoiule mitmesuguseid rahalis-materiaalseid väärtusi nende kestvamaks säilitamiseks.

g) Eriliseks operatsiooniligiiks olid nn. fondioperatsioonid. Nende peamiseks sisuks oli laenuobligatsioonide ja kupongide väljamaksmine Rahanduse Rahvakomissariaadi ülesandel.

Pankade aktiivsed operatsioonid olid krediidireformi-eelsel perioodil põhiliselt järgmised:

a) Vekslite diskonteerimine. See oli kõige levinenum lühiajalise krediidi operatsioon. Diskonteeriti peamiselt kaubaveksleid. Vekslit diskonteeriv ettevõtte (vekslipidaja) sai vekslit eest summa, kusjuures vekslit nominaalsummast oli panga kasuks maha arvatud diskontoprotsent. Diskontoprotsent sõltus vekslit iseloomust ja tähtajast. Riiklike ja kooperatiivsete organisatsioonide vekslite diskonteerimisel oli aastane diskontoprotsent vekslitel:

tähtajaga kuni 2 kuud	- 8 %
tähtajaga kuni 4 kuud	- 9 %
tähtajaga kuni 6 kuud	- 9,5 %
tähtajaga kuni 9 kuud	- 10 %

Erafirmade vekslite diskonteerimisel võeti 10-12 % aastast.

b) Võrdlemisi levinenud krediidioperatsiooniks olid laenu spetsiaalsetele jooksvatele kontodele kuni nõudmise-ni. Nende iseloom seisnes selles, et ettevõtte, kes soovis laenu saada, esitas pangale mingi kindlustuse (kaubadokumendi, kaubaveksli jne.). Pank avas talle jooksva konto, millele kandis laenu 60-90 % ulatuses kindlustuse väärtusest. Ülejäänud 10-40 % kindlustusest oli pangale täiendavaks garantiiks, nn. marš. Pank võis igal ajal laenu tagasi nõuda. Põhikindlustusele nõudis pank lisaks veel täiendava kindlustuse, nn. sooloveksli, mis oli välja antud laenu vajava ettevõtte enese poolt.

c) Laenu kaupade ja kaubadokumentide kindlustusel kindla tähtajaga, harilikult kuni 15 päeva.

d) Laenu akreditiivide avamiseks akreditiivi tähtaja kestuseks. See krediidiliik soodustas teiselinnalisi arvel-dusi.

e) Laenu kaupade kindlustusel, kusjuures kindlustuseks olevad kaubad ei pidanud seisma laos, vaid võisid olla ka ringlussfääris. Kehtis ainult nõue, et kaupade üldsumma käibes ei langeks alla kindlustusväärtuse. See krediidi liik oli vajalik tarbijate kooperatsiooni krediteerimiseks, kus kaubad ei saanud pikemat aega seista ladudes. Kindlustuseks nõuti kaupade säilitamiskiri, mis kohustas laenajat säilitama ringlussfääris laenusumma suurusele vastava koguse kaupu. Täiendava kindlustusena nõuti soolovekslit. See krediit aitas kaasa kaubakäibe arendamisele.

f) Pangakrediit vekseli väljaandjale. Selle laenu puhul andis raha vajav ettevõtte pangale enda nimel vekseli ja sai pangalt vajalike maksete teostamiseks raha. See oli juba otse pangakrediidi vorm, mis pidurdas kommertskrediidi levikut. Kommertsvexeli puhul satub veksell pank diskonteerimiseks tavaliselt võlausaldaja kaudu, siin aga otse.

g) Sihipärane tootiskrediit teatud kindlaks tootmisotstarbeks, näiteks hooajaliseks tooraine varumiseks. Laenu kindlustamiseks võeti tooraine säilitamiskiri ja täiendavalt sooloveksel. Nimetatud krediiti kasutati laialt põllumajandussaaduste varumisel.

h) Krediit väärtpaberite kindlustusel. See krediit oli praktikas väga vähe levinenud, sest väärtpabereid (riigilae nuobligatsioonid) levitati peamiselt elanikkonna hulgas. Elanikkond väärtpaberite kindlustusel harilikult laenu ei saanud. Ettevõtetes realiseeriti riigilae nu obligatsioonid aga vähe.

1) Kaubanduslikud operatsioonid panga omavahendite arvel. Need operatsioonid toimusid peamiselt langeva väärtusega sovznakkide ringluse ajal. Pärast 1922.-1924. a. rahareformi pank neid operatsioone enam ei sooritanud.

Nagu näeme, olid pankade aktiivsed ja passiivsed operatsioonid oma vormi poolest esialgu endised, sest nad pärinesid kapitalistliku panganduse praktikast, kuid nende sisu oli printsiipiaalselt juba uus. Neid rakendati sotsialismi ülesheitamise huvides.

Esimene viisaastak oli tähtsamaks etapiks sotsialistlikus ülesehitustöös. Esimese viisaastaku plaani täitmisega pandi alus sotsialistliku ühiskonna ülesehitamisele riikliku suurtööstuse ja kollektiviseeritud põllumajanduse näol. Tähtsamate ürituste hulka tuleb lugeda ka 1930.-1931. a. krediidireformi^x läbiviimist. Selle reformiga viidi lõpule 1917. aastal alustatud sotsialistliku raha- ja krediidisüsteemi rajamine.

Tähtsamateks saavutusteks majanduse arengus, mis tingisid krediidireformi läbiviimise, tuleb märkida muudatust rahvamajanduse struktuuris, rahvamajanduse üldist tõusu, plaanimajanduse ja isemajandamise süvenemist.

Muudatus rahvamajanduse struktuuris vähendas järsult eraettevõtja ja suurendas sotsialistlike majandusvormide osatähtsust rahvamajanduses, mida iseloomustab järgmine tabel:

	Sotsialistlike majandusvormide osatähtsus %-des	
	1923/1924.a.	1929.a.
Rahvamajanduse põhifondides	38,5	77,8 ^{xx}
Rahvatulus	35 ^{xxx}	56
Tööstustoodangus	76,3	82,4 ^{xx}
Hulgikaubanduses	77,0	98,6
Jaekaubanduses	41,9	86,2

^x Mõned autorid nimetavad käsitletavat reformi 1930.-1931. a. krediidireformiks. Nad ei haara krediidireformi pikaajaliste mahutuste pankade organiseerimist 1932. aastal.

^{xx} 1928. aasta andmed.

^{xxx} 1924/1925. aasta andmed.

1929. aastast alates toimus sotsialistlike majandusvormide hoogne areng ka põllumajanduses. Kui 1929. aastal oli põllupinnast kollektiviseeritud 4,9 % ja talude arvust 3,9%, siis 1930. aastaks olid need näitajad juba vastavalt 33,6 % ja 23,6 %.

Majanduse struktuuri muudatused nõudsid vastavaid muudatusi ka krediidisüsteemis.

Saavutati tõus rahvamajanduse kõigil aladel, mis olid otseselt seotud sotsialistlike majandusvormide kasvuga. Suured saavutused ei tulnud ilma pingsa materiaalsete ja rahaliste vahendite mobiliseerimiseta. Kuna edaspidi oli vaja teha suuri kapitaalvahetusi, tuli koondada finantsressursse, millele pidi kaasa aitama ka krediidisüsteem. Olemasolev panganduse killustatus ja parallelism nende töös seda aga ei soodustanud.

Süvenes plaanimajandus, mis nõudis omakorda krediidi planeerimise süvenemist, kuna esimese viisaastaku plaani täitmine kinnitas praktikas plaanimajanduse reaalsust. Kommertskrediit aga ei vastanud plaanimajanduse arengule.

Toimus järjekindel isemajandamise süvendamine. Kui varem rakendati isemajandamist peamiselt peavalitsustes ja trustides, siis nüüd hakati rõhku panema ettevõtete isemajandamisele. 5. detsembril 1929. aastal väljaantud ÜK(b)P KK määruse "Tööstuse juhtimise reorganiseerimisest" peamiseks sisuks on ettevõtete viimine isemajandamisele.

Isemajandamise laialdane elluviimine nõudis aga kommertskrediidi asendamist pangakrediidiga. Samuti oli kommertskrediidi tingimustes raskendatud panga kontroll isemajandamise süvendamise ja plaanide täitmise üle.

Seega kujunes krediidisüsteemi ülesandeks:

- a) likvideerida kommertskrediit kui plaanimajandust ja isemajandamist takistav krediteerimise vorm,
- b) sisse viia otsene pangakrediit, mis allub planeerimisele ja mida pangal on võimalik seostada iga ettevõtte töö iseärasuste ja tulemustega;
- c) koondada kogu lühiajaline krediteerimine Riigipanka,

et paremini mobiliseerida ja ümber jaotada finantsressursse;

d) tugevdada kontrolli ettevõtete tegevuse üle krediidid kaudu pankade poolt,

e) pidevalt ratsionaliseerida krediidisüsteemi vastavalt rahvamajanduse arengu nõuetele.

Eespool nägime, et krediidireformieelsel perioodil hakkas järk-järgult kujunema ülesannete jaotamine pangasüsteemi üksikute lülide vahel. Nüüd oli tarvis see lõpuni viia. Otsese pangakrediidi kasutamise kohta saadi järjest uusi positiivseid kogemusi. Nii näiteks viidi 1929. a. novembris otsesele pangakrediteerimisele põllumajandus- ja töenduslik kooperatsioon. Juba 1929. a. alguses rakendati otsesest pangakrediiti paljudes suurettevõtetes. Praktika näitas, et otsene pangakrediit võimaldab suures osas vältida kommertskreiidile baseerivas krediidisüsteemis esinevaid puudusi.

Kõik need kogemused rõhutasid krediidireformi läbiviimise vajalikkust kui ka võimalikkust.

1930/1931. a. krediidireformi läbiviimise käik.

Reform algas NSV Liidu KTK ja RKN määrusega 30. jaanuarist 1930. a. "Krediidireformist". Selle määrusega:

a) keelati ettevõtetel saata üksteisele kaupu või teenuseid võlgu. Samuti keelati anda üksteisele avanssi;

b) täiendavate vahendite vajaduste rahuldamine nähti ette ainult pangakrediidi kaudu;

c) Riigipank pidi krediteerimisel aluseks võtma ettevõtete tootmisplaanid, s. o. krediteerima vastavalt kehtestatud plaanile;

d) ettevõtetel avati pankades kontokorrentkontod, kus arvestati tema passiivsed ja ka aktiivsed operatsioonid. Krediidit kanti kontokorrentkonto deebetisse. Omavahendite hoidmine kajastus kontokorrentkonto kreditis;

e) kehtestati arvelduste teostamise kohustus Riigipanga kaudu.

Võrreldes varasema olukorraga kommertskreiidid tingimustes, jõuti suur samm edasi, kuid nii antud määruses kui

ka määruse elluviimisel esines vigu, mis ilmsesid praktikas.

Puudused olid:

1. Krediteerimine plaani alusel sõltumata plaani täitmisest, mis viis ebasoodsasse olukorda plaani täitvad ja ületavad ettevõtted. Tekkis nn. krediteerimise automatism.

2. Kontokorrentkonto kaotas piiri oma- ja laenatud vahendite vahel. See raskendas isemajandamist ja põhjustas sageli vahendite mittesihipärast kasutamist, sealhulgas ka krediidi mittesihipärast kasutamist.

3. Esines arvelduste automatism, mis seisnes selles, et Riigipank hakkas sissenõudmisteks esitatud arvete ülekandeid tegema ilma maksja aktseptita. Riigipank muutus sisuliselt ettevõtete vahendite käsutajaks, mis nõrgendas finants ja arveldusdistsipliini.

Need vead olid tingitud osalt ettenägematusest ja kogemuste puudumisest, sest kujunev sotsialistlik majandussüsteem otsis ise uusi, temale sisuliselt vastavaid panganduse asendamise teid, kuna otsesid eeskujusid kapitalistlik majandus ei andnud, kuid vigu põhjustas ka riigiaparaati pugenud riigivagaste elementide kahjulik tegevus.

Tegelik elu nõudis esinevate vigade likvideerimist, mis toimus 1931. a. jooksul. Esimeseks sammuks vigade likvideerimisel oli NSVL RKN määrus 14. jaanuarist 1931. a., mis seadis sisse arvelduste uue korra. Edaspidi nõuti ülekande tegemiseks maksja ettevõtte poolt tema vastu esitatud maksenõude aktseptimist või akreditiivi avamist. Selle tulemusena likvideeriti arvelduste automatism. Iga ettevõtte muutus oma vahendite käsutajaks, süvenes arveldusdistsipliin ja isemajandamine, vähenes ka krediteerimise automatism. Praktiliselt hakati uut määrust rakendama alates 1. maist 1931. a.

Järgnevalt kehtestati NSVL RKN määrusega 20. märtsist 1931. a. ettevõtetevahelistes majanduslikes suhetes range lepingute süsteem. Lepingud sõlmiti vastavalt ettevõtete plaaniülesannetele. Riigipanka kohustati kontrollima lepinguliste suhete täitmist. Samuti viidi Riigipanga krediit vastavusse plaani täitmisega. Sellega likvideeriti lõplikult

krediteerimise automatism. Tõusis ettevõtete vastutus oma töötulemuste eest. Järgmiseks sammuks 1930. a. tehtud vigade parandamisel oli Kesktäitevkomitee määrus 23. juulist 1931. a. ettevõtete käibevahendite kohta. Selle määruse alusel kehtestati oma- ja laenatud käibevahendite vahel ranged piirid. Iga le ettevõttele määrati omakäibevahendite normatiiv minimaalse püsiva vajaduse ulatuses. Ajutiste täiendavate vajaduste katmine nähti ette Riigipanga lühiajalise krediidi arvel.

Kuid oma- ja laenatud käibevahendite piiritlemine ei saanud olla küllalt efektiivne seni, kuni eksisteeris kontokorrentkonto. Oli vaja hoida omavahendid ühel kontol, panga laenu arvestada eraldi kontodel. Vastav eraldamine viidi läbi 1. novembrist 1931. a. Igale ettevõttele avati arvelduskonto omavahendite jaoks. Samuti avati laenukontod laenatud vahendite arvestamiseks. Arvelduskonto kasutamise õigus anti vastavate majandusorganisatsioonide juhatajale.

Nende ümberkorralduste tulemusena täideti krediidireformile esitatud põhiülesanded ja kujundati välja lühiajalise krediidi põhialused sellisena, nagu nad eksisteerivad ka käesoleval ajal. Edaspidi hakkas raha- ja krediidisüsteem edasi arenema rangelt plaanilistel alustel, süvenes krediidi planeerimine ja sihipärane kasutamine.

1931. a. peale alustati Riigipanga kassaplaani koostamist.

Pikaajaliste mahutuste eripankade organiseerimine.

Krediidireformi läbi viimine lühiajalise krediidi osas ja Riigipanga muutmine lühiajalise krediidi keskuseks põhjustas muudatusi ka pangandussüsteemi teistes lülides. Eespool nägime, et majandusharulised pangad hakkasid järk-järgult muutuma pikaajaliste mahutuste pankadeks. Pärast lühiajalise krediidi reformeerimist tekkis vajadus kõigi pangaasutuste funktsioonide lõplikuks kindlaksmääramiseks.

Pikaajaliste mahutuste pankade töö ümberkorraldamist nõudis peale selle veel hoogsalt arenev kapitaalhitus

ja üldse kapitaalmahutuste pidev kasv. 1930. a. peale hakkas Riigipank järk-järgult lõpetama pikaajalise krediidi operatsioone, kuna majandusharulised pangad hakkasid loobuma lühiajalise krediidi operatsioonidest. Kõigepealt loobusid lühiajalise krediidi operatsioonidest Tööstuspank, Keskkommunaalpank ja Keskkoooperatiivpank.

Arvestades eriolukorda põllumajanduses, koondati 1930.a. lõpul Riigipanga kätte nii pika- kui ka lühiajaline põllumajanduse krediteerimine, sest seoses kollektiviseerimisega oli vaja põllumajanduse krediidi abil suurendada riigi abistavat ja suunavat osa. Täielikult lõpetasid oma töö põllumajanduslikud krediidiühistud. Kõik põllumajandusliku krediidi lülid, sealhulgas ka keskpangad, ühendati Riigipangaga. Kogu põllumajanduslik krediit oli Riigipanga käes, siiski lühikest aega, kuni 1932. a. keskpaigani.

1932. a. 5. maist anti NSV Liidu KTK ja RKN määrus pikaajaliste mahutuste pankade lõplikuks väljakujundamiseks. Määrus kandis nimetust "Pikaajaliste mahutuste eripankade organiseerimisest". Selle alusel kujundati neli eripanka:

- 1) Tööstuspank,
- 2) Põllumajanduspank,
- 3) Keskkoooperatiivpank^x,
- 4) Keskkommunaalpank.

Selle määruse alusel kujunes välja edasine eripankade süsteem. Need pangad hakkasid tegelema kapitaalmahutuste finantseerimisega, pikaajalise krediteerimisega ja kontrolliga kapitaalmahutusteks määratud vahendite kasutamise üle.

Pikaajaliste mahutuste eripankade operatsioone iseloomustavad järgmised andmed

^x 1936. aastal reorganiseeriti Keskkoooperatiivpank Kaubanduspankaks. Viimane likvideeriti 1. jaanuaril 1957.a., tema funktsioonid läksid üle Põllumajanduspangale ja Kommunaalpangale.

Näitajad	1932.a.	1933.a.	1934.a.
Kõik kapitaalvahetused,	19,00	17,99	21,50
sealh. eripankade kaudu,	13,03	15,54	20,84
sellest:			
Tööstuspank	9,23	9,52	12,83
Keskkommunaalpank	2,95	3,10	4,56
Põllumajanduspank	0,32	0,18	0,28
Keskkoooperatiivpank	0,53	0,81	0,93

Raha- ja krediidisüsteemi areng krediidireformi-
järgsel perioodil.

Seoses industrialiseerimisperioodi raskustega seati 1929. a. elanikkonna varustamisel sisse kaardisüsteem, mis 1934. a. haaras linnades üle 50 milj. inimese. Kaardisüsteemi tähtsus seisnes selles, et ta aitas:

- a) ratsionaalselt jaotada kaubaressursse,
- b) tagada elanikkonnal kaupade korrapärase saamine,
- c) vältida spekulatsiooni.

Sel teel võimaldas kaardisüsteem paremini kindlustada ka rubla kurssi. Kuid kaardisüsteemil olid ka oma negatiivsed küljed:

a) ta vähendas raha tähtsust majanduses. Töötasu näiteks ei olnud töövõljalakuse töstmise küllaldaseks stiimuliks, sest kaupu sai raha eest osta piiratud ulatuses.

b) ta pidurdas vaba ja kultuurse kaubanduse arengut, muutes kaubandusvõrgu jaotusaparaadiks. Kaardisüsteemi kaotamiseks oli vaja suurendada tarbekaupade ressursse. Nii-võrd kui tingimused lubasid, seda ka tehti. Alates 1. jaanuarist 1935. a. kaotati kaardisüsteem leiva ja 1935. a. jooksul ka kõigi teiste saaduste kohta. Sellega suurenes rubla tähtsus majanduselus. Samaaegselt peeti võitlust nn. "pahempoolse" raha väljasuremise teooria vastu, mille auto-

riks olid trotskistid ja buhhaarinlased. Lõpliku lõõgi sai see teooria partei XVII kongressil. Kaubanduse paremaks arendamiseks parandati kaubanduse krediteerimist. 1933. a. kehtestati kaubanduse krediteerimine käibe alusel ning pärast kaardisüsteemi likvideerimist, s. o. alates 1936. a., muudeti kaubanduse krediteerimine limiidivabaks.

Limiidivabaks muudeti alates 1935. a. ka varumise krediteerimine. See soodustas kaubakäibe arengut ja võimaldas põllumajandussaaduste varumist läbi viia piiramata ulatuses, ilma et varumisorganite rahalised ressursid seda oleksid takistanud. 1938. aastast peale seati põhifondide paremale säilimisele kaasaaitamise eesmärgil sisse kapitaal mahutuste ja kapitaalremondi summade eraldamine.

Majanduse kiire arengu baasil toimus ka pangaoperatsioonide kiire kasv, mida iseloomustavad järgmised andmed

(miljardites rublades).

	1.I 1933.a.	1.I 1939.a.	1.I 1941.a.
Riigipanga lühiajaline krediit	10,5	40,7	55,0
	1932.a.	1935.a.	1937.a.
Kaubakäive	40,4	80,5	125,9
Ringluses olev rahamass	5,7	7,3	11,2

Tihenes ka Riigipanga asutuste võrk. Kui Riigipangal oli seisuga 1. I 1935. a. 2295 asutust, siis 1. I 1941. a. oli neid juba 4100.

8. RAHARINGLUS JA KREDIIT SUURE ISAMAASÕJA PERIOODIL.

Fašistliku Saksamaa kallaletungi tagajärjel 22. juunil 1941. a. toimus Nõukogude majanduse ümberkorraldamine sõja-majanduse alustele. Nõukogude riigil tuli sõja tõttu kanda suuri sõjakulusid, mis otseselt seoses sõjaga moodustasid 1890 miljardit rubla ning purustuste ja riisumiste näol 679 miljardit rubla, kokku 2569 miljardit rubla.

Suured kulud nõudsid kõigi võimalike ressursside mobiiliseerimist sotsialistliku riigi kaitse huvides. NSV Liidul tuli seda esialgu teha kitseneva majandusliku baasi olukorras, kuna osa territooriumi oli vaenlase poolt vallutatud, Saksamaa käsutuses olid aga ka tema poolt varem vallutatud maade majanduslikud ressursid.

Sotsialistliku majandussüsteemi suured eelised võimaldasid üle saada kõigist raskustest. Sõjakulude peamised katteallikad olid järgmised:

- 1) sotsialistliku majanduse tulud ja akumulatsioon,
- 2) riiklikud reservid,
- 3) maksud, vabatahtlikud annetused ja riigilaenu elanikkonnalt,
- 4) krediidisüsteemi poolt majanduse huvides ümber jaotatavad ajutiselt vabad vahendid,
- 5) osaliselt raha emissioon.

Siinkohal vaatleme lähemalt viimase kahe allika tähtsust sõjakulude katmisel.

Krediidisüsteemi töös sõjapäevil võib eraldada kolm perioodi:

I periood - sõja algusest kuni 1942. a. märtsini, mil toimus üleminek sõjamajandusele ja ulatuslik evakuatsioon itta. Sel perioodil pidi pank krediidiga kaasa aitama evakuatsioonile ja evakueeritud ettevõtete töö rajamisele uues asukohas. Sõjaväe varustamiseks sularahaga asutati armees juures Riigipanga välisosakonnad. Sellele perioodile on üldise iseloomulik Riigipanga kogu töö ümberkorraldamine sõja huvides.

II periood - 1942. a. aprillist kuni 1942. a. lõpuni. Sõjamajandusele ülemineku oli põhiliselt lõpetatud. See periood iseloomustab tööd sõjamajanduse kõige raskemas olukorras. Toimus arveldus- ja maksedistsipliini äärmiselt süvendamine. Teostati sõjaliselt esmajärgulise tähtsusega tööloikude eelistatud krediteerimist: kõikjale, vähem tähtsatele aladele ei jätkunud vahendeid küllaldaselt.

III periood - 1943. a. algusest kuni sõja lõpuni on seostatud võiduka pealetungiga, NSVL territooriumi järkjärgulise vabastamisega ja vaenlase territooriumile üleminekul. Sel perioodil toimus sõjamajanduse edasine teenindamine, kuid märksa laienes tegevus seoses majanduse taastamise ja edasiarendamisega vabastatud rajoonides. Vabastatud rajoonide ettevõtetele tehti krediidisoodustusi.

Üldse on sõjaaegsetele krediidioperatsioonidele iseloomulik rasketööstuse, eriti sõjatööstuse osatähtsuse suurenemine. Rasketööstuse osa krediidis oli enne sõda 18,2 %, mis sõjaaastatel aga tunduvalt suurenes. Krediteerimise ressursside osas sõjapäevil erilisi sisulisi muutusi ei toimunud. Alates 1943. a. algusest hakati Riigipanka vastu võtma elanikkonna, eriti sõjaväelaste hoiuseid. Seoses hindade tõusuga suurenesid jäägid kolhooside jooksvatel kontodel.

Raharinglus jäi sõjapäevil suhteliselt stabiilseks, sest normeeritud kaubanduse kaudu säilitati kindlad hinnad. Kuid tarbekaupade vähenemine tõi kolhoositurul kaasa hindade järsu tõusu. Rublal oli erinev väärtus riiklikus kaubanduses ja kolhoositurul. 1942. a. ja 1943. a. oli riigieelarve defitsiitne. Selle tõttu toimus raha emissioon sõjakulude katteks ning ringluses olev raha hulk suurenes. Osalt ringles ka okupantide poolt väljalastud valeraha. Tagajärjeks oli rubla ostujõu langus vabaturul, mis väljendus kõigepealt kolhoositurul hindade mitmekordses tõusuga ja spekulatsiooni esinemises. Valitsus alustas võitlust spekulatsiooni vastu. Selleks aitas kaasa 1944. a. alates organiseeritud kommertskaubandus. Kommertskaubandus aitas parandada ka olukorda raharingluses, tõmmates raha suuremal määral tagasi Riigipan-

ka. Spekulatsiooni korral aga jäi raha ringesse ja soodustas sellega uut spekulatsiooni.

Pikaajaliste mahutuste pangad tegelesid pidevalt kapitalmahutuste finantseerimisega tagalas ja vabastatud rajoonides.

Nõukogude krediidi- ja rahasüsteem pidas edukalt vastu sõjaraskustele ja aitas kaasa nende ületamisele.

1947. a. rahareform.

Sõja lõppemisel 1945. a. toimus majanduse viimane rahu-aegsetele rööbastele. Järgnes rahvamajanduse taastamise ja edasiarendamise viisaastak (IV viisaastak). Erilist tähelepanu osutati rasketööstusele ja raudteetranspordile. Arvestades sõjapurustuste suurust, nõudis rahvamajanduse taastamine ja edasiarendamine suuri pingutusi. Vaja oli suurendada rahvatarbekaupade tootmist, et sellega suurendada kaubakäivet ning likvideerida kaardisüsteem. Tarvis oli korraldada raharinglust. Sõja tulemusena oli ringlusesse läinud suured rahatähtede hulgad. Käibel olevat rahatähtede massi oli tarvis kokku tõmmata.

Rahanduse ja krediidi teistes lülides sõda erilisi suuri väärnähteid ei põhjustanud.

Raharinglus on rahamajanduse üks tundlikumaid osi, milles kõik majanduselu negatiivsed küljed avalduvad kõige teravamini. Sotsialistliku majandussüsteemi eeliste tõttu toimus raskuste ületamine ja areng kiiretempoliselt. Juba 1947. a. IV kvartalis saavutas tööstus sõjaeelse taseme. Korrastati ka põllumajandust. Pidevalt kasvas kaubakäive. Võrreldes eelmise aastaga oli kaubakäibe kasv 1946. a. 30 % ja 1947. a. 17 % (võrreldavates hindades).

Majanduse kiire kasvu baasil tugevnes riigieelarve kui rahandus- ja krediidisüsteemi keskne lüli. Krediidisüsteemis endas põhilisi muudatusi ei toimunud, kuid krediit hakkas ikka enam ja enam vahendeid ümber jaotama rahuliku ülesehitustöö huvides. Vähenes rasketööstuse krediteerimine.

Majanduse kasvuga loodi tingimused ka raharingluse korrastamiseks. Raharinglust oli vaja korrastada eelkõige selleks, et lõpetada spekulatiivsete elementide tegevus, mis elanikkonna tulude ja nõudmise kasvu baasil veel eksisteeris, ja kaotada kaardisüsteem.

Rahareform ja kaardisüsteemi kaotamine oli esialgu kavandatud läbi viia 1946. a., kuid seda takistas 1946. a. põud. Sellepärast viidi 1946. a. ettevalmistavalt läbi hindade tasandamine, millega alandati kommertskaubanduse hindu ning osalt tõsteti normeeritud kaubanduse hindu. Samaaegselt lisati madala- ja keskmisepalgalistele töötajatele, stipendiaatidele ja pensionäridele nn. elukalliduse raha. Üldine kaubakäibe kasv ja kommertskaubanduse hindade alandamine aitasid alandada hindu ka kolhoositurul, sest kaupade pakkumine riiklikus kaubanduses suurenes.

Rahareform ja kaardisüsteemi kaotamine viidi läbi NSV Liidu Ministrite Nõukogu ja ÜK(b)P Keskkomitee määruse alusel 14. dets. 1947. a. Reformi eesmärgiks oli taastada täisväärtuslik rubla, tõsta rahva elatustaset ning luua tingimused majanduse ja kultuuri edasiseks kiireks arenguks.

Reformi sisu oli järgmine:

1. Teostati ringluses oleva raha (elanikkonna käes olev osa) ümbervahetamine suhtes 1:10. See vahetussuhe oli lõgiks spekulantidele, kuna ausate töötajate kättes suuri rahasummasid seismas ei olnud.

2. Hinnati ümber hoiused hoiukassades. Hoiused summas kuni 3000.- rbl. hinnati ümber suhtes 1:1. Siia kuulus 80 % kõikidest hoiustest. Sellega viidi ümberhindamine läbi töötajate, eriti madalapalgaliste huve kaitstes. Hoiused summas üle 3000.- rbl. hinnati ümber: esimene 3000.- rbl. suhtes 1:1, 3000.- kuni 10 000.- rbl. suhtes 2:3 ja üle 10 000.- rbl. suhtes 1:2. Hoiuste soodustatud ümberhindamine toimus põhjusel, et hoiustajad olid andnud oma vabad rahalised vahendid riigi käsutusse.

3. Kolhooside jooksvatel kontodel ja kooperatsiooni arvelduskontodel olevad summad hinnati ümber suhtes 4:5. Üm-

berhindamine oli vajalik, sest sõjapäevil suurenesid põhjendamatult nende majandusorganisatsioonide tulud turuhindade tõusu mõjul.

4. Teostati riigilaenude konversioon (välja arvatud 1947. a. laen) suhtes 1:3. Konversioon oli vajalik sellepärast, et laenuid olid välja lastud sõjapäevil rubla madala kursi alusel. Sisevõidulaenu (3%) konversioon viidi läbi suhtes 1:5. Selle laenu obligatsioonide valdajateks olid kõrgemat sissetulekut saavad töötajad, mispärast kasutati neile vähem soodsat vahetusproportsiooni.

5. Toimus krediidisüsteemi likvideerimine kõigi kaupade osas. Kehtestati ühtne riiklik kaubandus. Kommertskaubandus likvideeriti. Koos kaardisüsteemi kaotamisega viidi läbi hindade reguleerimine. Mõnede tööstuskaupade riiklikke hindu tõsteti, toidukaupade hinnad jäid kas samale tasemele või alandati. Kõikide muude kaupade hinnad olid endise kommertskaubanduse hindadest märksa madalamad. See mõjus ka kolhoosituruhindadele, mistõttu hinnad üldiselt alanesid.

Lühidalt kokkuvõetuna on 1947. a. rahareformi iseloomulikud jooned järgmised:

1. Võrreldes 1922/24. a. rahareformiga ei toimunud emissioonisüsteemis 1947. a. reformi ajal mingit olulist muutust. Seda polnud ka vaja, sest reformi eesmärgiks oli korrastada sõja ajal ülepaisutatud raharinglust. Kaotati ära tšervoonetsi nimetus. Kehtima jäi nimetus "rubla".

2. Võrreldes 1922/24. a. reformiga viidi 1947. a. rahareform läbi märksa lühema aja jooksul. 1922/24. a. olid taastamisraskused suuremad, kuna ehitati üles sotsialismi ja finantsküsimumuste lahendamisel puudusid kogemused. 1947. a. reform toimus aga elujõulise sotsialistliku majandussüsteemi tingimustes, mis võimaldas reformi kiiremat läbiviimist.

3. Võrreldes kapitalistlike maade rahareformidega, oli NSV Liidu 1947. a. rahareformi sisu ja tagajärjed hoopis erinevad. 1947. a. rahareformi käigus :

a) ei toimunud devalvatsiooni (kursi ametlik fikseerimine tegelikult langenud tasemele). Tegelikult rubla kurssi tõsteti;

b) reform toimus oma sisemiste ressursside arvel,
 c) reform toimus töötajate huvides, sest pärast reformi jäid kõik töötasud, stipendiumid ja pensionid endisele nominaalsele tasemele. Edaspidi hakati töötasu ja pensione järk-järgult suurendama;

d) rubla kurss hakkas järjekindlalt tõusma, sest sõja-järgsetel aastatel viidi läbi mitmed kaupade hindade alandamised, mis tõstsid rubla ostujõudu ja andsid elanikkonnale suurt säästu. Kapitalistlikes maades aga peale rahareformi ja läbiviidud devalvatsiooni langeb uue käibele lastud raha kurss uuesti.

Hindade alandamist ja rubla ostujõu tõusu iseloomustab järgmine tabel:

	Hindade alandamine (hinnaindeks)	selle hulgas		Rubla ostujõu indeks
		toidukaubad	tööstuskaubad	
1947.a. IV kv.	100	100	100	100
1948.a.	83	82	86	120
1. III 1949.a.	71	68	78	141
1. III 1950.a.	57	53	65	175
1. III 1951.a.	53	48	63	189
1. IV 1952.a.	50	43	62	200
1. IV 1953.a.	45	38	57	222
1. IV 1954.a.	43	38	53	233

Hindade alandamisest tulenevatest elanikkonna säästudest annavad ülevaate järgmised andmed:

Aasta	Sääst miljardites rublades (enne 1961.a. keh- tinud rahas)	Sellest	
		riiklikust ja kooperat. kaubandu- sest	kolhoosi- turult
1948	86	57	29
1949	71	48	23
1950	110	80	30
1951	34,5	27,5	7,0
1952	28	23	5,0
1953	53,0	46	7,0
1954	20

Seega korrastas 1947. aasta rahareform rahamajanduse, tõstis ja kindlustas rubla kurssi ja sellega aitas kaasa sotsialistliku majanduse edukale arengule. Samuti pani läbi- viidud rahareform aluse normaalsele kaubakäibele ja aitas tõsta elanikkonna elatustaset.

1954. a. määrus Riigipanga tööst.

Riigipanga töö on olnud alati, nii ka sõjajärgsel peri- oodil, partei ja valitsuse pideva tähelepanu objektiks. 1954. a. 21. augustil anti välja NLKP Keskkomitee ja NSV Lii- du Ministrite Nõukogu ühine määrus "NSV Liidu Riigipanga osast ja ülesannetest".

Vastavalt nimetatud määrusele kohustati Riigipanka oma töös erilist tähelepanu osutama järgmistele küsimustele:

1. Arvelduste, krediteerimise ja rubla abil kontrolli- meetodite järjekindla parandamise ja süvendamise teel iga- külgsest kaasa aitama tootmise ja kaubakäibe arendamisele ning isemajandamise süvendamisele.

2. Hoidma raharinglust ranges kooskõlas majanduselu va- jadustega, mitte lubades raha põhjendamatult emissiooni.

3. Tugevdama kontrolli halvasti töötavate ettevõtete üle, rakendades vajaduse korral arvelduste- ja krediteerimi-

se erirežiimi.

4. Süvendama kontrolli ettevõtete materiaalsete väär-
tuste varude üle, mitte lubades üleliigsete varude kuhju-
mist.

5. Laiendama laiatarbekaupu tootvate ettevõtete kredi-
teerimist.

Mainitud määrus avaldas suurt mõju eriti selletõttu,
et Riigipank hakkas ettevõtetesse suhtuma diferentseeritult.

Kui kuni 1954. aasta septembrikuuni kehtis kõikidele
ettevõtetele ühesugune krediteerimise ja arvelduste kord,
siis alates uue määruse rakendamisest liigitati ettevõtteid
halvasti ja hästi töötavateks ettevõteteks. Esimeste suhtes
rakendati arvelduste ja krediteerimise erirežiimi, teiste
osas tavalist režiimi.

Halvasti töötavaid ettevõtteid sanktsioneeriti, hästi
töötavatele anti soodustusi.

Sanktsioonideks on näiteks teatud arveldusvormide pea-
lesundimine, laenude saamise piiramine jne.; hästi töötavate-
le ettevõtetele võimaldati kasutada laene soodustatud alus-
tel, nad valisid ise arveldusvormi jne.

Arvelduste ja krediteerimise erirežiimi rakendamine on
end praktikas kõigiti õigustanud.

9. PIKAAJALISTE MAHUTUSTE ERIPANKADE REORGANISEERIMINE AASTAIL 1957-1959.

Kommunismi laiahaardelise ehitamise perioodil on esma-
seks ülesandeks kommunismi materiaal-tehnilise baasi loomi-
ne. See avaldub pidevalt kasvavas hiiglaslikus ehitustege-
vuses.

Üksnes riiklikud kapitaalvahutused käesoleval seitse-
aastakul ulatuvad ligi 200 miljardi^x rublani, mis võrreldes
eelmise seitsme aastaga on 1,8 korda suuremad. Aastail 1956-
1961 olid riiklikud kapitaalvahutused rahvamajandusse 156

^x Uues hindade mastaabis.

miljardit rubla.

Selliste suurte summade käive nõuab kõrget taset finantseerimisel ja krediidisuhete korraldamisel, samuti aga ka ehitus-montaažiorganisatsioonide ja üldse nende summade kasutajate finantsmajandusliku tegevuse asjatundlikku ja põhjalikku kontrollimist.

1932. aastal NSVL Rahanduse Rahvakomissariaadi süsteemis loodud pikaajaliste mahutuste eripangad Tööstuspank, Põllumajanduspank, Kaubanduspank (1936) ja Keskkommunaalpank koos kohalike kommunaalpankadega tegid ära oma eksisteerimise mitmekümneaastase perioodi jooksul suure töö sotsialistliku majanduse ülesehitamisel.

Koos pikaajaliste mahutuste pankade süsteemi kujunemisega, eriti aga nende pankade pikaajalises tööpraktikas, kujunesid välja ja täienesid järjest suurenevatele kapitaalmahutuste finantseerimise nõuetele vastavad põhiprintsiibid.

Nendeks põhiprintsiipideks said:

1. Kapitaalmahutuste range plaanilisus, s. t. et kapitaalmahutusteks assigneeritavad vahendid suunatakse ainult rahvamajandusplaani kohaselt ja ainult aastaplaaniga rahvamajandusharudele ja tähtsamatele ehitustele määratud limiitide piires.

2. Kõigi kapitaalmahutusteks määratud vahendite tsentraliseerimine vastavates pankades. Ehituste finantseerimine ja pikaajaline krediteerimine võib toimuda ainult pankade kaudu.

3. Riiklike ettevõtete kapitaalmahutusi finantseeritakse, kooperatiivsete organisatsioonide ja kolhooside kapitaalmahutusi ning individuaalelamuehitust aga krediteeritakse pikaajaliselt.

4. Ehituste finantseerimine toimub ainult selleks assigneeritud vahendite arvel, s. t. et omakäibevahendite kulutamine selleks on seadusevastane.

5. Ehituste finantseerimine ehituse valmimise astme alusel, lõpetatud konstruktiivelementide järgi ja nende eelarvelise maksumuse ulatuses.

6. Kapitaal mahutusteks suunatavate summade sihipärase kasutamise, isemajandamise, projekt-eelarvelise ning finantsdistsipliini nõuete täitmise, sisemiste ressursside mobiliseerimise, ehituse maksumuse alandamise ja ehitatavate objektide õigeaegse käikulaskmise plaanide täitmise kontroll rublaga.

Kolossaalse ehitustegevuse finantseerimine, samuti kogu rahvamajanduse majandusliku käibe hiiglaslik suurenemine nõudis eespool märgitud põhiprintsiipide jäägitut ellurakendamist.

Arenev majanduselu tingis sõjajärgsetel aastatel pangandussüsteemi teatavat ümberkorraldamist, et likvideerida parallelismi ja rakendada koosseisudes kokkuhoidu. Ühes ja samas linnas, sageli väikelinnades, organiseeriti mitu pangasutust. Praktikasse esines küllalt juhtumeid, et üht ja sama ettevõtet finantseeriti mitme panga poolt. Sellistes asustatud punktides, kus puudusid pikaajaliste mahutuste eripankade asutused, täitsid nende ülesandeid harilikult Riigipanga osakonnad, mis olid loodud kõigisse rajoonikeskustesse.

Kolhooside teenindamine toimus nii Riigipanga kui ka Põllumajanduspanga poolt.

Põllumajanduspank andis kolhoosidele pikaajalisi laene tootmishoonete ehitamiseks, maaparandustöödeks, põllutööriistade ostuks jne. Riigipank aga andis lühiajalisi laene loomatoidu, seemnete, masinate varuosade, kütuse jne. ostuks.

Krediititaotlused pidi üks ja sama kolhoos esitama eraldi nii Riigipangale kui ka Põllumajanduspanngale. Mõlemad pangad kontrollisid krediidi kasutamist antud kolhoosi poolt.

Analoogiline oli olukord ehitus-montaažiorganisatsioonide teenindamisel. Nimetatud organisatsioonid, tehes töid mitmele tellijale, pidid viimastega arvelemistes arveldusi teostama mitmete pangasutuste kaudu. Ka oli raskendatud kontroll ehitus-montaažiorganisatsioonide finantsmajandusliku tegevuse üle.

Praktikas ei olnud kindlat funktsioonide jaotust ka kommunaalpankade ja Tööstuspanga vahel. Kuigi kommunaalpankadele oli pandud elamuehituse finantseerimine, tegeles sellega ka Tööstuspank. Selline olukord ei soodustanud ühtse süsteemi loomist elamuehituse finantseerimisel, eriti sellest ajast alates, kui elamuehitusele hakati omistama erilist tähelepanu, et üle saada korteripuudusest.

Pankade töös väljakujunenud parallelism kui ka teised eespool märgitud puudused põhjustasid nende töö ümberkorraldamise.

Esimeseks sammuks pikaajaliste mahutuste eripankade reorganiseerimisel oli Kaubanduspanga likvideerimine 1. jaanuaril 1957. aastal. Kaubanduspank andis oma funktsioonid üle Põllumajanduspangale ning Keskkommunaal- ja kohalikele kommunaalpankadele.

Reorganiseerimine jätkus 1959. aastal. 7. aprillil NSV Liidu Ülemnõukogu Presiidiumi seadlusega likvideeriti Põllumajanduspank ja Keskkommunaalpank kohalike kommunaalpankadega.

Likvideerimisele kuulunud pankade funktsioonide täitmine pandi NSVL Riigipangale ja NSVL Tööstuspangale. Viimane nimetati ümber üleliiduliseks kapitaalvahutuste finantseerimise pangaks (NSVL Ehituspangaks).

Likvideerimisele kuulunud pangad lõpetasid oma tegevuse operatsioonide alal 30. juuniks 1959. a. ning kogu likvideerimine tuli lõpetada 1. septembriks 1959. a.

Tööstuspanga baasil loodud Ehituspank hakkas täitma seniseid Keskkommunaalpanga ja kohalike kommunaalpankade funktsioone riiklike- ja ühiskondlike ettevõtete ja organisatsioonide kapitaalvahutuste finantseerimisel alal. Samuti finantseerib Ehituspank elamuehitust, teostab linnaelanike individuaalelamuehituse pikaajalist krediteerimist ning töölistele ja teenistujatele kuuluvate elamute kapitaalremondi krediteerimist. Ehituspanga ülesandeks on ka tööstusorganisatsioonide ja majanduslikul teel tehtavate ehituste lühiajaline krediteerimine.

Riigipank teostab alates 1. juulist 1959. a. põllumajanduslike ettevõtete ja organisatsioonide kapitaalmahutuste finantseerimist, kolhooside lühiki- kui ka pikaajalist krediteerimist, tarbijate kooperatsiooni krediteerimist ja maaelanikkonna individuaalehituse pikaajalist krediteerimist.

Peale mainitud operatsioonide on Riigipanga ülesandeks kohaliku elamufondi, samuti riiklike ettevõtete, asutuste ja organisatsioonide kapitaalremondi finantseerimine.

Riigipank on nagu ennegi raharingluse korraldamise tsentrumiks ja rahvamajanduse kassaliseks teenindajaks.

Pikaajaliste mahutuste eripankade reorganiseerimine võimaldas luua teatava kapitaalmahutuste finantseerimise ja krediteerimise süsteemi põllumajandusele.

Likvideeriti ka osaliselt varem esinenud parallelism pankade töös. Kolhooside teenindamine ühe panga poolt aitab tõhustada kontrolli kolhooside finantsmajandusliku tegevuse üle.

Samuti aitab elamuehituse, tööstusliku ja tsiviilehituse finantseerimise koondamine ühte panka tõhustada kontrolli ehitus-montaažitööde plaanide täitmise ja maksumuse alandamise üle.

Pikaajaliste mahutuste eripankade reorganiseerimisega saavutati põhilised reorganiseerimisele püstitatud eesmärgid, kuid täielikult parallelismi pankade töös siiski ei likvideeritud. Nii näiteks teenindatakse osa töövõtuorganisatsioonide tellijaid Riigipanga poolt, samal ajal, kui osa neist on Ehituspanga teenindamisel. Oleks normaalne, et kõiki töövõtu-ehitusmontaažiorganisatsioone kui ka nende tellijaid teenindaks kapitaalmahutuste osas eranditult Ehituspang.

Samuti ei ole õige, et Ehituspang jäeti ilma kassata. See raiskab väga palju Ehituspanga klientide aega, kuna raha saamiseks vajalikud dokumendid nad peavad vormistama Ehituspangas, siis aga minema Riigipanka, kust saavad esitatud tšeki vastu sularaha.

10. HINDADE MASTAABI MUUTMINE 1961. AASTAL.

Sõjajärgsel perioodil on omistatud suurt tähelepanu raharingluse tugevdamisele, rubla ostujõu ja rahvusvahelise autoriteedi tõstmisele. Selle eelduseks olid tööstus- ja põllumajandustoodangu väljalaske süstemaatiline suurendamine, rahvatulu ja kaubakäibe mahu kasv, tööliste ja teenistujate reaalpalka ning kolhoosnike realsissetulekute suurenemine.

Nii viidi 1947. aastal läbi raharingluses sõjaperioodil tekkinud väärnähtuste likvideerimiseks rahareform ja alates 1. märtsist 1950. a. tõsteti rubla kullasisaldust endiselt umbes 0,167 grammilt^x 0,222168 grammile. Nende ja teiste abinõude rakendamine muutis Nõukogude valuuta kõige tugevaks ja rahasüsteemi kõige stabiilsemaks maailmas.

Kommunismi laiahaardelise ehitamise perioodil oli tarvis seitsme aasta plaani grandioosete ülesannete täitmiseks Nõukogude rubla muuta veel võimsamaks majanduslikuks hoovaks.

Selleks suurendati rubla kullasisaldust ning võeti ümberkorraldamisele üldine hindade mastaap.^{xx}

Senine hindade mastaap ei vastanud enam täielikult Nõukogude majanduses saavutatud tasemele, olles välja kujunenud aastail, kui tootmise ja kaubakäibe maht ning elanikkonna tulud olid mitu korda väiksemad.

Paljude majanduslike näitajate arvutamisel tuli senikehtinud hindade mastaabi alusel opereerida tohutu suurte, sageli astronoomiliste arvudega. Kui enne Suurt Isamaasõda rahvamajanduse toodangu ja kaubakäibe kogumaht ning palgafond väljendusid miljardites ja kümnetes miljardites, siis 1960-ndail aastail väljenduvad need näitajad sadades miljardites

^x Rubla kullasisaldus 0,167 grammi oli fikseeritud mitte otseselt, vaid kaudselt Prantsuse frangi alusel.

^{xx} Hindade mastaap on väärismetalli kaaluhulk, mis on antud maal rahaühikuks, millel on kindel nimetus ja mida kasutatakse kõigi kaupade hindade mõõtmiseks.

ja triljonites rublades. Näiteks 1959. aastal anti NSVL Riigipanga poolt krediiti rahvamajanduse vajadusteks kokku üle 3,4 triljoni rubla, krediidi üleminev jääk moodustas 1960. aasta alguseks umbes 419 miljardit rubla. Riigipanga kassat läbis iga päev mitu miljardit rubla sularaha. Sularahata maksekäivet ettevõtete, asutuste ja organisatsioonide vahel tuli arvestada aga juba triljonites rublades. NSVL Riigipanga raamatupidamises tuli tihti tegelda 14-15 kohaliste arvudega, mistõttu oli raskendatud isegi üldtarvitatavate arvutusmasinate kasutamine.

Majanduskäive aga suureneb aastast aastasse. Tööstuse kogutoodang seitseaastaku lõpul ületab 2 triljonit rubla, jaekaubakäive ulatub 1965. aastaks 1,1 triljoni rublani vana hindade mastaabis.

Senikehtinud hindade mastaap tingis liiga suure rahatähtede hulga ringluses, mis muutis mahukaks kassaoperatsioonid. Vähegi suuremates kauplustes tuli näiteks raha lugemiseks õhtul kulutada kassapidajal tund aega ja rohkemgi, rääkimata suurest töömahust raha lugemisel pangaasutustes. Metallraha loeti küll pangas masinatega, aga paberraha masinatega lugeda ei saa.

Peale selle kulus riigil asjatult suuri summasid selleks, et tagada vajalik rahatähtede hulk ringluses. Huvitav on märkida, et 1-, 2- ja 3-kopikaliste müntide kulud olid suuremad kui nimetatud metallrahade nominaalväärtus.

Suhteliselt madala hindade mastaabi üheks puuduseks oli veel asjaolu, et väikestel kupüüridel, eriti aga vahetusrahal, ei olnud elanike silmis küllaldast väärtust. Tihti ilmutati hoolimatust ka riigi raha suhtes, mis sageli tingis ebamajanduslikkust ja pillamist.

Kehtinud hindade mastaap takistas ka automaatide laialdasemat kasutamist kaubandusvõrgus, sest nominaalselt kõrged hinnad tingisid paberraha kasutamist kaupade eest maksmisel.

Vajaduse hindade mastaabi muutmiseks kutsusid esile seega nii majanduslikud kui ka organisatsioonilis-tehnilised põhjused.

Kõiki neid asjaolusid arvestades otsustas NSV Liidu Ülemnõukogu 1960. aasta mais muuta hindade mastaapi ja asendada ringluses olnud rahad uutega.

Arutanud läbi hindade mastaabi tõstmise küsimuse, otsustasid NLKP Keskkomitee ja NSV Liidu Ministrite Nõukogu tõsta alates 1. jaanuarist 1961. a. hindade mastaapi 10 korda, samuti otsustati tõsta rubla kullasisaldust ja rubla kurssi välisvaluutade suhtes. Otsustati alates 1. jaanuarist 1961. a. lasta ringlusse uued rahad, mis vahetatakse vanade rahade vastu suhtes üks rubla uut raha kümne rubla vana raha vastu. Määrati kindlaks, et samaaegselt ja samas vahekorras arvestatakse ümber kõikide kaupade hinnad, teenuste tariifid, töötasu ja elanikkonna muud sissetulekud, elanikkonna säästud hoiukassades ja riigilaenudes, samuti igasugused laenud ja maksud.

NLKP Keskkomitee ja NSV Liidu Ministrite Nõukogu mainitud määrusega nähti ette lasta 1. jaanuarist 1961. a. ringlusse uued rahatähed väärtusega 1, 3, 5, 10, 25, 50 ja 100 rubla ning vahetumündid väärtusega 1, 2, 3, 5, 10, 15 ja 20 kopikat, samuti mündid väärtusega 50 kopikat ja 1 rubla.

Vanade rahade asendamine ringluses nähti ette 1961. aasta I kvartali jooksul.

NLKP Keskkomitee ja NSV Liidu Ministrite Nõukogu tegid partei-, nõukogude ja ametiühinguorganisatsioonidele ülesandeks tagada kontroll uute kaubahindade, teenuste tariifide töötasumäärade, pensionide, stipendiumide ja kolhoosnikute ühismajandi poolt tehtavate rahaliste väljamaksete määrade õige ümberarvestamise ja õige rakendamise üle, tagada, et peetaks rangelt silmas nii riigi kui ka elanikkonna huve.

Hindade mastaabi muutmine oli väga suureulatuslik töö.

Tuli läbi viia purgiv kaupade hindade, teenuste tariifide, töötasude, pensionide, stipendiumide, hoiuste, kindlustussummade, maksude, lõivude, samuti eelarvete jne. ümberhindamine. Oli tarvis varustada ümberhindajaid vastavate hinnakirjadega, anda konkreetsed ümmardusjuhised ümberarvestamisel tekkivate kopikate murdosade kohta, samuti kontrol-

lida tehtud tööd. Need ülesanded lasusid peamiselt panganduse ja rahandusorganite töötajatel, kusjuures värvati vastava töö läbiviijaid laialdaselt ka ühiskondlikus korras.

Vastavalt NSV Liidu Ministrite Nõukogu 4. mai 1960. aasta määrusele nr. 470, millega nähti ette abinõud uute mündimehhanismide asetamise kohta kaubandus-, telefoni- ja muudes automaatides, kohustati NSV Liidu Ministrite Nõukogu Riikliku Automatiseerimise ja Masinaehituse Komiteed läbi vaatama juba konstrueeritud mündimehhanismide tehnilised dokumentatsioonid ja välja töötama vastava dokumentatsiooni vajalike mündimehhanismide tootmiseks.

Nii kavandati laialdane automaatide rakendamine kaubanduses ja mujal.

Varakult määrati kindlaks ja komplekteeriti rahavahetuspunktid. NSV Liidu Riigipank avas kogu Nõukogude Liidu territooriumil 28 744 rahavahetuspunkti, peale nende 150 liikuvat vahetuspunkti. Eesti NSV-s avati 150 vahetuspunkti.

Rahavahetuspunktide asukohad tehti aegsasti teatavaks elanikkonnale.

1. jaanuariks 1961. a. olid kõik ettevalmistused lõpetatud ja alustati hindade mastaabi muutmise praktilist elluviimist.

Vanade rahade äratõmbamine ringlusest toimus I kvartali jooksul kas avatud rahavahetuspunktide kaudu või tavaliste raha panka sissevoolukanalite kaudu. Vanadest rahadest jäid käibele nominaalväärtuses 1-, 2- ja 3-kopikased vahetusmündid.

Rahavahetuspunktid töötasid häireteta. Kaubanduses tekitas vana ja uue raha paralleelselt käibelolek mõningat lisakoormust. Vana raha arvestati kaupade ja teenuste eest tasumisel kui ka muudes maksetes nominaalsest 10 korda odavamana.

Töötasud, stipendiumid, pensionid jne. maksti välja alates 1. jaanuarist 1961. a. ainult uues rahas. Üldse pangast vana raha enam välja ei antud.

Hoiused olid juba varakult ümber arvestatud ja hoiuraa-

matusse kanti hoiuse jääk uues rahas hoiustaja esimesel il-
mumisel hoiukassasse.

Kõikides ettevõtetes, asutustes ja organisatsioonides
hinnati 1. jaanuariks ümber bilansside kirjete summad, samu-
ti kassades olnud sularaha ning alates mainitud kuupäevast
viidi raamatupidamine üle uuele rahale.

Hindade mastaabi muutmine viidi läbi 31. märtsiks 1961.
a. ning selle läbiviimine toimus häireteta.

Hindade mastaabi muutmise raamides teostati ka rubla
kursi muutmine välisvaluutade suhtes. Alates 1. jaanuarist
1961. a. suurendati rubla kullasisaldust seniselt 0,222168
grammilt 0,987412 grammile puhtale kullale. See osutus vaja-
likuks rubla ostujõu tõusu ja Nõukogude rahasteemi tugev-
nemise tingimustes. Uus rubla kurss vastab välisvaluuta os-
tuvõime reaalsele suhtele.

Tähtsamate välisvaluutade vanadest ja uutest kurssidest
annab ülevaate alljärgnev tabel:

Valuuta nimetus	Valuutakurss rublades seisuga	
	1.09.1957.	1.01.1961.
1	2	3
1 Austria šilling	15.39	3.47
100 Albaania lekit	8.00	1.00
1 Inglise naelsterling	11.20	2.53
100 Bulgaaria levit	8.00	11.24
100 Ungari forint	34.10	7.14
100 Saksa Dem. Vab. marka	180.00	25.80
100 Taani krooni	57.91	13.06
100 India ruupiat	84.30	19.04
1000 Itaalia liiri	6.42	1.45
1 Kanada dollar	4.23	0.92
100 Poola zlotti	100.00	6.67
1 USA dollar	4.00	0.90
1000 Soome marka	17.47	2.82
1000 Prantsuse franki	9.52	183.70
100 Tšehhoslovakkia krooni	55.56	8.62
1000 Jugoslaavia dinaari	13.33	2.52

Välisvaluutade kursi uut noteerimist rubla suhtes ül-
liselt iseloomustab demokraatialeeri maade valuutade kursi
tõstmine ja kapitalistlike maade valuutade kursi alandamine.

Nõukogude rubla on praegu ainuke valuuta maailmas, mil-
le kullasisaldus on suurenenud võrreldes kuldmüntide perioo-
diga, mil pangatähti vahetati vabalt kulla vastu.

Rubla uus kullasisaldus on 27,5 % kõrgem kui 1913. aastal. Samal ajal moodustab USA dollari kullasisaldus vasta-
valt ainult 59,1 %.

Rubla kullasisalduse suurendamisel ja kursi tõstmisel
on suur tähtsus Liidu majanduslikes suhetes välis-
riikidega. Rubla uue kursi alusel on võimalik kehtestada üle-
maailmsed hinnad. Maailmaturu keskmised hinnad on põhiliselt
võrdsed meil siseriigis kehtivate hulgihindadega. See võimal-
dab kindlamalt kui seni määrata ekspordi ja impordi rentaab-
lust terviklikult kui ka üksikute riikidega. Seega on loodud
tingimused isemajandamise tugevdamiseks väliskaubanduses.

Rubla kullasisalduse suurendamine ja kursi tõstmine ei
kahjusta teiste maade materiaalseid huve. Kapitalistlike
riikide valuutade kursside alandamine rubla suhtes toob kaa-
sa vastava alanemise ka väliskaubanduslikes hindades, mis
on väljendatud rublades. Arvestatakse ümber ka krediidid,
kliiringsaldod ja mitmesugused vastastikused maksed. Sellise
ümberarvestuse juures ei kahjustata kumbagi poolt.

Rubla kullasisalduse suurendamine ja rubla kursi tõst-
mine tema ostujõu reaalsele tasemele soodustab rubla rahvus-
vahelise prestiiži edasist suurenemist.

Nõukogude Liidus teostatud hindade mastaabi muutmine
ja vana raha vahetamine uue vastu erineb täielikult kapita-
listlikes riikides läbiviidavatest denominatsioonidest, mis
on tihti inflatsiooni tagajärjeks ja toovad kaasa elanikkon-
na laiade masside elatustaseme languse.

Nii näiteks 1960. aasta alguses toimus Prantsusmaal
hindade mastaabi muutmine ja lasti ringlusse uus raha. Sel-
line reform oli kauaaegse inflatsiooni ja Prantsuse frangi
väärtuse langemise tulemuseks, mis omakorda oli tingitud

maa majanduslikust seisundist.

Nõukogude Liidus 1961. aastal läbiviidud hindade mas-
taabi muutmine ja uue raha ringlusse laskmine erinevad
printsipiaalselt eeltoodud näites märgitud motiividest, ku-
na see toimus rahvamajanduse enneolematu õitsengu perioo-
dil, stabiilse raharingluse ja tugeva ülejäägiga eelarve
olemasolu tingimustes.

II o s a .

1. RAHANDUS OKTOOBRIREVOLUTSIOONI-EELSEL

VENEMAAL.

Tsaari-Venemaa oli majanduslikult mahajäänud maa vä-
hearenenud ja ühekülgse tööstusega ning laostunud ja kil-
lustatud põllumajandusega. Majanduse võtmepositsioone kont-
rollis täielikult väliskapital. Nii näiteks kuulus metal-
lurgias 72 %, Donbassi söetööstuses 70 %, naftatööstuses
60 % ja elektrotehnikatööstuses 90 % aktsiakapitalist vä-
lismaalastele.

Kuid tsaari-Venemaa oli maha jäänud ka poliitiliselt.
Valitses korrupsioon. Sõjalis-feodaalne monarhistlik riik
ei mõelnud sellele, kuidas suurendada rahvuslikku tulu,
arendada rahvamajandust ja tõsta oma kodanike elatustaset.
Tsaristliku riigi ja tema tsinovnikute ainsaks eesmärgiks
oli ammutada maksimaalselt vahendeid olemasolevatest alli-
katest, arvestamata tegelikke võimalusi riigitulude saami-
seks. Vastavalt sellele oli organiseeritud ka tsaari-Vene-
maa rahandus ja rahanduspoliitika. Nagu ekspluataatorlikes
riikides üldse, nii ka tsaari-Venemaal ja veelgi reljeefse-

malt kui mujal, kasutati rahandust selleks, et saada vahendeid töötavate masside vaoshoidmiseks, ekspansionistliku välispoliitika teostamiseks, parasiitliku riigiaparaadi ülalpidamiseks ning kapitalistide ja mõisnike klassile maksimaalsete kasumite kindlustamiseks.

Tsaari-Venemaa rahanduse olukord ja ülesanded peegelduvad kujukalt riigieelarvetes. Nii näiteks aastatel 1909-1913 (s. o. viiel viimasel tsaaririigi rahutingimustes ekstsisteerimise aastal) suunati eelarvevahendid järgmiselt (miljardites rublades):

1. Otsesed sõjalised kulud	3,3
2. Riigiaparaadi, tsaari õukonna ja vaimulike ametkonna ülalpidamiseks	2,9
3. Kulud riigivõla katteks	2,0
4. Raudteede, side ekspluatatsioonikulud, viinakaubanduse operatsioonikulud ja majanduslike ametkondade ülalpidamine	4,6
5. Rahvaharidus	0,5

Peale eespool loetletud kulude tehti samal perioodil veel erakorralisi (sõjalisi) kulusid 1,3 miljardit rbl.

Seega ilmneb eelarvesummade kasutamisest tsaari-Venemaa rahanduse antidemokraatlik ja rahvavastane iseloom. Hiiglaslik summa kulutati imperialistliku sõja ettevalmistamiseks, kodanluse ja mõisnike rikastamiseks kroonutellimuste süsteemi kaudu. Samal ajal, kui 3/4 elanikkonnast oli kirjaoskamatu, kulutati rahvaharidusele (ja sedagi rahva pimestamiseks) 1913.a. ainult 80 kopikat ühe elaniku kohta.

Kuid missugustest allikatest saadi siis tsaari-Venemaa riigitulud? Ka sellele küsimusele annab vastuse tsaari-Venemaa riigieelarve tulude vaatlemine aastail 1909-1913.

Tsaari-Venemaa eelarve tulud sellel perioodil olid kokku 14,7 miljardit rbl. Sellest andis

1. Viinamonopol	4,0 miljardit rbl.
2. Kaudsed maksud	3,1 " "
3. Otsesed maksud	1,1 " "
4. Lõivud	0,9 " "
5. Riigiraudteed	3,4 " "

6. Muu riigivara	1,5 miljardit rbl.
7. Muud korralised tulud	0,6 " "

Seega oli kõige suuremaks tuluallikaks viinamonopol, millele järgnesid tulud riigiraudteede eksploateerimisest, kaudsed ja otsesed maksud ning lõivud. Juba rahuaja tingimustes moodustasid eelarve tuludes põhiosa maksud mitmesugusel kujul. Kuid vaatamata maksuormide erinevusele, iseloomustas neid kõiki asjaolu, et nad raske koormana lasusid töötava elanikkonna õlgadel.

Et tsaari-Venemaa kasutas akumulieeritud riigitulusid mittetootlikult, s. o. ainult sõjalis-feodaalse monarhia võimaloidmiseks, siis ahendas vahendite ulatuslik mobiiliseerimine üha enam eelarve tulude baasi. Tulude baasi ahennemist püüdis tsaarivalitsus kompenseerida olemasolevate allikate ammutamisega ilma reaalseid võimalusi arvestamata ning takistas sellega otseselt majanduse arengut ja rahva elatus-taseme tõusu.

Selleks et varjata rahanduse tõelist olukorda ja hiiglaslike summade mittetootlikku kasutamist, ei arvestatud korralistes eelarvetes kõiki sõjalisi kulusid, vaid koostati erakorralisi (sõjalisi) eelarveid. Tervikuna riigieelarve tulud ja kulud ei tasakaalustunud ja nende tasakaalustamiseks kasutati laene, suurendati tulusid viinamonopolist ja riigiraudteede eksploateerimisest.

Kohalikud omavalitsused olid täielikult keskvalitsuse hoolduse all. Kohalike omavalitsuste kuludes olid kõige tähtsamad nn. kohustuslikud kulud, mis määrati neile kindlast keskusest (kohalike haldusorganite ja kinnipidamiskoh-tade ülalpidamine, võlgade maksmine jne.), kuna haridus- jt. kuludel oli teisejärguline tähtsus.

Kohalike omavalitsuste tuludes olid tähtsamateks allikateks mitmesugused maksud ja lõivud ning dotatsioonid riigieelarvest. Kohalike omavalitsuste kulud kogu Venemaal moodustasid kokku ainult 0,6 mljr. rbl. Eriüliised kitsendused kohalikele omavalitsustele olid püstitatud rahvuslikes ra-joonides.

Tsaari-Venemaa astumisega I maailmasõtta muutus tema rahanduslik olukord veelgi pingelisemaks. Seoses sõjaga suurenesid tohutult eelarve kulud. Suurenenud kulude katteks kasutati sise- ja välislaene ning rahamärkide emissiooni.

Kui enne I maailmasõja algust Venemaa riigivõlg oli 4,6 miljardit rubla, siis Oktoobrirevolutsiooni eelõhtuks oli tsaarivalitsuse ja Ajutise Valitsuse sisevõlg kasvanud 44 miljardi rublani ja välisvõlg 16 miljardi rublani. Pidevalt suurenes ringluses olev rahamass, mis tõi kaasa inflatsiooni. Suurenes töötajate maksukoorem. Venemaa majanduslik ja rahanduslik olukord halvenes üha enam. Kui näiteks 1915.a. jooksvate tuludega kaeti umbes 50 % eelarve kuludest, siis 1916. a. kaeti jooksvate tuludega 22,5 % ja 1917. a. ainult 15 % eelarve kuludest. Ka Ajutise Valitsuse võimuletulek ei toonud muudatusi riigi majanduslikus ja finantsolukorras, sest Ajutine Valitsus jätkas taarismi imperialistlikku ja rahvavastast poliitikat. Laialt kasutati rahamärkide emissiooni, mis suurendas kolossaalselt ringluses olevat rahamassi, suurendas raha väärtusetuks muutumist ja inflatsiooni süvenemist. Suurendati töötajate maksukoormat aktsiiside, posti-telegraafi ja raudteetariifide tõstmise teel, kapitalistide, mõisnike ja kulakute sõjast tingitud suurte kasumite maksustamist aga ei suurendatud. Kõige selle tulemusena oli Venemaa majandus ja rahandus Suure Sotsialistliku Oktoobrirevolutsiooni eelõhtuks katastroofilises olukorras.

2. KOMMUNISTLIKU PARTEI SEISUKOHAD RAHANDUSKÜSIMUSTES OKTOOBRIREVOLUTSIOONI EELÕHTUL.

Kommunistlikule parteile oli selge, et võimu üleminekul proletariaadile ei saa riik kasutada vana rahandussüsteemi ega rahandusaparaati, vaid et tuleb luua uus nõukogude rahandussüsteem ja rahandusaparaat, mis printsiipsaalselt erineksid vanaast nii oma ülesannetelt kui ka töömeetoditelt.

Aprilliteesides püstitas V. I. Lenin nõude mõisamaade konfiskeerimiseks, kogu maa natsionaliseerimiseks ja kõiki-

de pankade liitmiseks üheks rahvapangaks, mille üle teostavad kontrolli tööliste nõukogud. Samuti rõhutas Lenin töölistekontrolli vajadust ühiskondliku tootmise ja jaotamise üle.

Aprilliteesid olid aluseks bolševike partei VII (aprilli-) konverentsi otsustele. Konverents pidas vajalikuks riikliku kontrolli kehtestamist kõigi pankade üle ja nende liitmist ühtseks keskpangaks. Samuti nõuti riiklikku kontrolli kindlustusasutuste ja kapitalistlike sündikaatide üle ning järkjärgulist üleminekut õiglasemale tulude ja varanduste progressiivsele maksustamisele.

Partei VI kongress, mis toimus 1917. a. juulis-augustis, võttis vastu vastavalt muutunud olukorrale ka uue majandusliku platvormi. Kongress rõhutas, et ainult proletariaadi diktatuur võib päästa riigi katastroofist. Kongress näitas, et sõja lõpetamine ja tootmise organiseerimine rahva huvides on ainsaks väljapääsuks kaosest. Kuid selleks oli vaja sekkuda tootmise organiseerimisse, plaanipäraselt teda reguleerida, kehtestada toodangu õige jaotus ja vahetus tööstuse ja põllumajanduse vahel kooperasiioni ja riiklike toitlusorganite kaudu. Oli vaja natsionaliseerida maa, pangad, sündikaadid, kindlustusseltsid jne.

Suurt tähelepanu pöörati töölistekontrollile, mis pidi saama relvaks võitluses spekulatsiooni ja kodanluse sabotaažikatsetega. Töölistekontroll pidi haarama ka kõiki rahandus- ja pangaoperatsioone. Seoses töölistekontrolliga püstitasid bolševikud kommertssaladuse kaotamise nõude.

Bolševike majandusplatvorm nägi ette ka abinõusid raharingluse, maksude ja riigivõla valdkonnas. VI kongress nõudis paberraha väljalaskmise viivitamatut lõpetamist, kuna inflatsioon soodustas spekulatsiooni, rikastas kapitaliste ja desorganiseeris rahvamajandust. Nõuti sise- ja välislaenude tasumist, silmas pidades aga obligatsiooni valdajate huvisid. Nähti ette maksusüsteemi ümberkorraldamine kodanluse tulude maksustamise teel vastavalt nende varandusele.

Partei rahanduspoliitika oli seega orgaaniliselt seotud partei üldprogrammiga võitluses sotsialistliku revolutsiooni eest.

3. NÕUKOGUDE RAHANDUS SUURE SOTSIALISTLIKU OKTOOBRI- REVOLUTSIOONI LÄBIVIIMISE PERIOODIL.

Pärast Suure Sotsialistliku Oktoobrirevolutsiooni võitu hakkas partei järjekindlalt ellu viima partei VI kongressil heakskiidetud poliitilist ja majanduslikku programmi.

II ülevenemaalisel nõukogude kongressil vastuvõetud maadekreedi alusel võõrandati tasuta mõisnike maaomand. Talupojad said enda kasutusse 150 milj. ha maad, vabanesid igaaastastest rendimaksetest mõisnikele ja kuludest maa ostmiseks.

Nõukogude riigi poolt kehtestati kõigi tööliste ja teenistujate riiklik sotsiaalkindlustus kõigiks töövõimetuse juhtudeks ettevõtete vastavate maksete arvel. Täienduseks riiklikule sotsiaalkindlustusele loodi riikliku sotsiaalsooluse süsteem.

1918. a. novembris kehtestati riikliku kindlustuse monopol.

Riigi ressursside suurendamiseks ja kodanluse tulude arvestamise organiseerimiseks hakati sisse nõudma kodanluselt varem arvestatud makse. Kontroll nende laekumise üle pandi kohalikele nõukogudele.

Nende abinõude rakendamise tulemusena laekunud vahendid ei katnud noore Nõukogude riigi rahalisi vajadusi. Pealegi saboteerisid kodanluse poolt äraostetud rahandusspetsialistid nende maksude sissenõudmist. Tekkis vajadus kontributsioonisüsteemi rakendamiseks kodanluse suhtes, sest sotsialistlik majandus veel peaaegu puudus. Proletaarne riik aga ei saa rajada oma tulude baasi töötavate masside maksukoorma suurendamisele.

Vahendite äravõtmiseks kodanluselt määrati nõukogude organite poolt igale maksjale maksu täpsed määrad ja maksetähtajad.

Riigi tulude ja kulude tasakaalustamiseks loodi Kõrgema Rahvamajanduse Nõukogu juures erikomitee riiklike kulude, eeskätt halduskulude vähendamiseks. See komitee määras samu-

ti kindlaks korra pangalaenu andmiseks ettevõtetele ja organisatsioonidele rangelt kindlaks sihtotstarbeks.

1918. a. jaanuaris pandi alus Nõukogude riigi eelarvekorraldusele. Rahanduse Rahvakomissariaat töötas välja ajutised eeskirjad poolaasta alaeelarvete koostamiseks ja läbivaatamiseks.

Kontrolli tugevdamiseks emissiooni ja raharingluse üle kehtestati organisatsioonide ja eraettevõtjate kohustus raha hoidmiseks pangas, seati sisse sularahata arveldused, loodi hindade komitee kasumi reguleerimiseks era-kaubanduses, kehtestati riiklik valuutamonomopol.

Need nõukogude võimu esimese perioodi rahanduslikud abinõud aitasid purustada finantskapitali majanduslikke positsioone ja koos teiste revolutsiooniliste ümberkorraldustega võimaldasid arendada plaanimajanduse aluseid ja asuda sotsialismi ülesehitamisele. Need abinõud rajasid nõukogude rahandussüsteemi alused, selleks et kasutada rahandust pealetungiks kapitalistlikule omandile ja mõjutada sotsialistliku tootmise arengut. Nad löid aluse sotsialistliku ülesehitustöö järgnevate ülesannete püstitamisele ja lahendamisele asumiseks.

4. LENINLIK PLAAN SOTSIALISMI ÜLESEHITAMISEKS.

1918. märtsis sõlmitud Bresti rahu andis Nõukogudemaa-
le hingetõmbeaja, mida kasutati üleminekuks rahulikule üles-
ehitustööle.

V. I. Lenin oma töödes ("Nõukogude võimu järjekordsed
ülesanded" jt.) visandas sotsialistlikule ülesehitustööle
asumise plaanid ja selle ülesehitustöö konkreetset vormid.
Lenin näitas, et revolutsioonilise ümberkorralduse aluseks
peab olema sotsialistlik suurtööstus, mis on võimeline sot-
sialistlikel alustel reorganiseerima kõik rahvamajandusha-
rud.

Selle perioodi peaülesannetena püstitas V. I. Lenin
rangeima arvestuse ja kontrolli organiseerimise tootmise ja

tarbimise üle, riigi hiiglaslike loodusvarade plaanipärase kasutamise, kõigi suurettevõtete natsionaliseerimise lõpuleviimise, ülemineku tööliskontrollilt tööstuse vahetule haldamisele, kõrge distsipliini saavutamise ja tööviljakusse kasvu kindlustamise.

Nimetatud plaani realiseerimiseks osutati suurt tähelepanu rahandusküsimustele. 1918. a. aprillis moodustas Ülevenemaaline Kesktäidesaatev Komitee (KTK) spetsiaalse komisjoni rahanduspoliitika põhisuundade väljatöötamiseks.

Üheks tähtsamaks ülesandeks sellel perioodil oli töölisklassi ja talurahva liidu kindlustamine. Sotsialismi ülesehitamine on võimalik ainult tööliste ja talurahva kindla liidu tingimustes. Liidu kindlustamine võis toimuda turu ja kaubanduse kaudu, kasutades rahamajandust ja teostades õiget maksupoliitikat. Turusuhete ja kaubanduse arendamiseks oli eelkõige vajalik tugevdada Nõukogude valuutat. Valuuta tugevdamine aga nõudis kaubakäibe arendamist, kapitalistlike elementide maksustamise suurendamist, riigi rahamajanduse tugevdamist, tulude regulaarse laekumise saavutamist ja eelarve defitsiidi likvideerimist. Valuuta tugevdamiseks oli vaja läbi viia rahareform.

Sotsialismi ülesehitamise leninliku plaani tähtsaimaks osaks oli riigi majandusliku ja rahandusliku tegevuse range tsentraliseerimine. Plaaniliste aluste rajamiseks üldriiklike tulude moodustamisel tuli kehtestada range finantskontroll ja finantsdistsipliin. Kohaliku initsiatiivi laialdase kasutamisega seotud tsentralisatsiooni eesmärgiks oli soodustada üleminekut kontributsioonidelt regulaarsele maksude võtmisele. Kodanluse tulude reguleerimiseks pidas Lenin vajalikuks sagedaste maksetähtaegadega progressiivse tulu- ja varandusmaksu kehtestamist.

Suur tähtsus sellel perioodil oli nendel abinõudel, mida rakendati kaubakäibe korrastamiseks; linnade, Punaarmee ja külakehvikute varustamiseks toiduainetega ning võitluseks spekulatsiooniga.

Riigile vajalike toiduainete saamise kindlustamiseks,

eelarve ressursside suurendamiseks ja kulakute spekulatsioonipiiramiseks osutus raske majandusliku olukorra ja üha väärtusetumaks muutuva valuuta tingimustes vajalikuks naturaalmaksu kehtestamine.

30. oktoobril 1918. a. võttis Ülevenemaaline KTK vastu naturaalmaksu seaduse. Maksumäärad sõltusid külvipinnast, loomade arvust ja perekonnaliikmete arvust. Maksu ei võetud nendelt majanditelt, mille toodang rahuldab ainult oma tarbeid, s. o. kehvikute ja suure osa keskmike majanditelt. Maksu põhiraskus langes kulakutele.

Leninliku plaani järgi pidi Nõukogude riigi põhiliseks tuluallikaks kujunema sotsialistliku tööstuse akumulatsioon. Pärast Bresti rahu hakati tööstust üle viima rahuaja tootmisele, mis lõpetati põhiliselt 1918. a. kevadeks.

Riigi käes oli natsionaliseeritud tööstus. Abi osutamiseks neile ettevõtetele, millel ei olnud veel oma eelarvet, moodustati riigieelarves eriline 2 miljardi rubla suurune fond, millest Rahvakomissaride Nõukogu (RKN) loal anti vahendeid nii ettevõtetele kui ka Kõrgemale Rahvamajandusnõukogule.

Tööstuse natsionaliseerimise algperioodil finantseeriti ettevõtteid töölistele palga väljamaksmiseks, toorainete ja materjalide muretsemiseks ilma üksikasjaliste eelarveliste arvutlusteta. 1918. a. märtsis pandi Kõrgemale Rahvamajandusnõukogule kohustus kontrollida eelarvete koostamist ettevõtetes, need läbi vaadata ja esitada kinnitamiseks RKN-ile. 1918. a. esimesel poolel anti ettevõtetele ka krediti Rahvapangast. Pangalaene kustutasid natsionaliseeritud ettevõtted realiseeritud toodangu arvel. Sularaha, mis oli ettevõtete kontodel, kasutasid ettevõtted ise. Finantseerimine toimus ettevõtte tulude ja kulude vahe ulatuses.

1918. a. teisel poolel, kui enamikul riiklikest ettevõtetest oli juba üksikasjaline eelarve, moodustati riigieelarves eri fond ettevõtete finantseerimiseks tulude ja kulude vahe suuruses summas.

Iga ettevõtte pidi hoidma oma vabu rahalisi vahendeid

jooksva kontol rahvapangas ja kasutama sularahata arvel-
dusi.

Esimesi loodud sovhoose finantseeriti Põllumajanduse Rahvakomissariaadi eelarvest. Moodustati ka miljardi rubla suurune fond põllumajanduse sotsialistliku ümberkorralduse kiirendamiseks. Abistati kommuune ja põllumajandusühistuid. Kavandati ulatuslik raudteede, kanalite, elektrijaamade ja ettevõtete ehitamine.

Kavandati ja osaliselt viidi ellu ulatuslikud sotsiaalkultuurilised üritused. Kehtestati eesrindlikud tööseadused, laialdane sotsiaalkindlustus ja -hooldus, rajati kooli, haiglaid, teaduslikke uurimisasutusi. Kulud sotsiaal-kultuurilistele üritustele võtsid enda alla poole 1918. a. eelarvete tuludest (ilma emissiooni arvestamata) ja ületasid 44 % võrra laekumised otsestest ja kaudsetest maksudest.

Organiseeriti uus rahandusaparaat. Raske majandusliku olukorra, rahasüsteemi ebastabiilsuse ja rahandusaparaadi nõrkuse tõttu võeti 1918. a. esimesed eelarved vastu poolaastaeelarvena. Esimene eelarve (jaanuar-juuni 1918. a.) võeti vastu suure difitsiidiga. Kuid ta erines põhjalikult tsaari-Venemaa ja Ajutise Valitsuse eelarvetest. Kuigi kulud sõjalisteks vajadusteks olid veel suured, nähti ette suured assigneeringud tööstusele ja põllumajandusele ning kultuuriliseks ülesehitustööks.

1918. a. juulis võeti vastu esimene Vene NFSV Konstitutsioon, kus formuleeriti nõukogude võimu rahanduspoliitika alused, eesmärgid ja ülesanded.

Rahanduspoliitika sel perioodil oli suunatud kodanluse eksproprieerimisele ning sotsialistliku tootmise ja jaotamise printsiipide ellurakendamisele. Tuli kindlustada vahenditega üldriiklikke ja kohalikke vajadusi, lähtudes Vene NFSV riigieelarve ühtsusest. Kohalikud eelarved pidid arvestama üksikute rajoonide majanduslikke iseärasusi, selleks et rahuldada töötajate laia masside vajadusi.

Puhkenud Koduõda ja välismaine interventsioon ei lask-

nud ellu viia sotsialistliku ülesehitustöö programmi.

Kodusõja ja interventsiooni tingimustes oli vaja raken-
dada rangeid majanduslikke ja rahanduslikke abinõusid tsent-
raliseeritult. Kogu tööstus allutati riigi kontrollile. Kõr-
gem Rahvamajandusnõukogu määras kindlaks ettevõtete tootmis-
ja varumisplaanid ja nende toodangu jaotamise. Kehtestati
viljamonopol ja 1919. a. viljaandmise kohustus. Tööstusette-
võtted viidi üle eelarvelisele finantseerimisele, sest Kõrgem
Rahvamajandusnõukogu realiseeris nende toodangu turuväliselt.

Rahakursi pideva languse tõttu suurenes naturaaltöötasu
osatähtsus. Majandussuhted naturaliseerusid. 1920. a. vabas-
tati töölised ja teenistujad ning nende perekonnaliikmed
korterihüürist ja tasust kommunaalteenuste eest, sest nende
võtmine ei tasunud ennast.

Viljaandmise kohustuse põhjal pidid talupojad ära and-
ma kõik toiduainete ja loomasööda ülejäägid. Igale talule
anti kindel ülesanne toiduainete ja loomatoidu äraandmiseks.
Osa sel viisil kogutud toiduainetest ja loomatoidust anti
külakehvikutele.

Viljaandmise kohustuse korras saadud produktide eest
maksis riik kindlate hindade järgi väärtusetuks muutunud pa-
berrahaga, mis faktiliselt oli vaid riigi võlakohustuseks.
Linnades kehtestati kaardisüsteem. Kogu riigis kehtestati
töö- ja küüdikohustus. Majanduslike suhete naturaliseerumi-
se tõttu likvideeriti riiklik kindlustus. Kõige selle tule-
musena unifitseerus rahanduse juhtimine. Rahvamajanduses
kehtisid sularahata arveldused. Raha osatähtsus vähenes.

Vajadust raha järele kattis riik osaliselt mittetöota-
vatelt elementidelt võetavate maksudega, peamiselt aga pa-
berraha emissiooni teel. 30. oktoobril 1918. a. kehtestati
erakorraline ühekordne kümnemiljardiline revolutsioonimaks.
Maksu eesmärgiks oli ära võtta linna ja küla kodanlikelt
elementidelt nende kätte koondunud raha. Maksusumma määrati
kindlaks kubermangule, kubermangu summa jaotati linnade,
maakondade ja valdade vahel. Vallakomiteed koos kehvikute
komiteedega määrasid kindlaks maksu suuruse üksikutele ma-

janditele.

Kuid 1920. a. lõpuks andis see maks ainult 1,6 miljardit rubla. Maksuplaani mittetäitmine tulenes rahandusorganite nõrgast tööst, vähesest selgitustööst elenikkonna hulgas ja kodanluse vastutõtamisest, mis viis moonutustele maksustamisel ja vähendas maksu efektiivsust.

Kodusõja esimestel aastatel võeti ka tulumaksu ja töödusmaksu ning 5 %-list lõivu etendustelt punaarmeeleaste kindlustamise fondi. Kuid 1921. a. peatati maksude võtmine majanduslike suhete naturaliseerumise tõttu. Kohalikud eelarved ühendati üldriikliku eelarvega, millest kaeti ka kohalike nõukogude kulud.

Seega olid faktiliselt riigi finantsressurssideks tema majanduslikud ressursid. Riigi finantspoliitika ammendus sel perioodil vaid rahamärkide jaotamisega, millel aga oli teisejärguline tähtsus turukäibe väiksuse tõttu.

Raske majanduslik olukord peegeldus ka riigieelarves. 1918–1919. a. võeti vastu neli poolaasta eelarvet, 1920. a. aga esimene aastaeelarve. Need eelarved olid teatud relvaks revolutsioonilise võimu käes. Nad haarasid riigi majandus- ja kultuurielu mitmesuguseid külgi, sest eelarve sisaldas peale haldusaparaadi kulude tööstusettevõtete, transpordi, sovhooside ja varumisorganisatsioonide eelarved ning sotsiaal-kultuuriliste ürituste kulud. Selletõttu oli eelarve vahendite formeerimise ja kasutamise korra kindlaksmääramine tähtsaks osaks kogu rahvamajanduse planeerimisel.

Ülevaate eelarve tulude ja kulude struktuurist annab järgnev tabel lk. 79.

Kodusõja- ja interventsiooniperioodil vähenesid tunduvalt eelarve tulud seoses tootmise vähenemisega ja majanduse naturaliseerimisega. Samal ajal seoses sõjaga suurenes vajadus vahendite järele. Eelarve tulud ei katnud kulusid ja eelarve oli defitsiidiga, mis järjest suurenes. Kui 1918. a. oli eelarve defitsiit 66,6 % kuludest, siis 1919. a. oli defitsiit 77,3 % ja 1920. a. 86,9 %. Defitsiit oli vaja katta erakorraliste tuludega. Tähtis osa oli siin paberraha emissioonil.

Belarve tulude ja kulude struktuur aastail
1918 - 1920

(protsentides).

	1918	1919	1920
Tulud kokku (ilma rahamärkide emissioonita),	100,0	100,0	100,0
sealhulgas:			
maksud ja lõivud	76,0	14,6	0,2
tööstus	0,1	30,0	33,1
transport	10,4	6,2	13,5
põllumajandus	-	1,4	5,1
muu vara ja ettevõtted	12,8	8,3	10,7
varustamine	-	37,0	32,1
väliskaubandus	-	-	3,0
Kulud kokku,	100,0	100,0	100,0
sealhulgas:			
tööstus	16,4	25,5	30,3
transport ja side	18,0	9,0	8,8
põllumajandus	1,4	1,3	5,1
toitlustamine ja varustamine	10,0	15,7	14,8
sotsiaal-kultuurilised üritused	9,3	19,6	22,5
riigikaitse	33,6	19,4	11,1
haldus	9,3	6,1	7,4

Vaatamata suurtele majanduslikele raskustele, alustati sel perioodil leninliku elektrifitseerimisplaani elluviimist. Suhteliselt suuri summasid suunati sovhooside ehitamiseks, talupoegade abistamiseks, kooli- ja tervishoiuvõrgu arendamiseks.

Erilist tähelepanu osutati finantskontrollile, mida teostas 1917. a. lõpul loodud Riigikontrolli Rahvakomissariaat.

Kogu finantspoliitika oli suunatud vaenlase purustamisele, kodanluse majandusliku võimu murdmisele ja tööliklassi ning talurahva liidu kindlustamisele.

5. NÕUKOGUDE RAHANDUS RAHVAMAJANDUSE TAASTAMISE PERIOODIL.

Kodusõja ja välismaise interventsiooni lõppemine võimaldas asuda sotsialismi rahulikule ülesehitamisele. Kuid Kodusõda ja interventsioon olid veelgi halvendanud tsaarivene maalt ja Ajutiselt Valitsuselt pärandiks saadud majandust. 1920. a. andis suurtööstus toodangut 7 korda vähem kui 1913. a. Malmi toodeti 2,8 %, tsementi 2,4 %, seepi 11,1 % ja puuvillast riidet 6,8 % võrreldes 1913. aastaga. Terasetoodang langes 1920. a. kuni 200 000 tonnini.

Majandus oli suurel määral naturaliseerunud, kaubakäive lakanud, majanduslikud sidemed ettevõtete ja rajoonide vahel katkenud. Esmaseks ülesandeks oli majanduse elustamine.

Partei X kongress võttis vastu otsuse viljaandmise kohustuse lõpetamiseks ja üleminekuks uuele majanduspoliitikale (NEP), mille põhijooned töötas välja Lenin. Uue majanduspoliitika perioodil kaotati kitsendused majanduslike suhete arendamisel, mis olid paratamatud Kodusõja- ja interventsiooniperioodil. Mõnda üle turusuhete laialdasemale kasutamisele.

Viljaandmise kohustuse asemele kehtestatud naturaalne toitlusmaks määrati üldmahus väiksemana viljaandmise kohustusest, et võimaldada talupoegadel oma toodangu ülejääke realiseerida turul, osta tööstuskaupu ja arendada oma majandust. Maksusumma ja tema tasumise tähtsused määrati kindlaks enne kevadiste põllutööde algust, et talupojad saaksid arvestada muutunud tingimusi oma majanduslikus käibes.

Partei arvestas, et kaubanduse vabadus toob kaasa mõningase erakäivate elavnemise, väikeste eraettevõtete loomise. Ülesanne seisis selles, et suurtööstuse igakülgse arendamise baasil algul piirata kapitalistlike elemente

ning pärast vajalike ressursside loomist arendada laialdast pealetungi kapitalistlikule sektorile tema likvideerimiseks.

Turusuhete arendamine ja kontroll nende üle nõudsid kaubaringluse arendamist ja püsiva valuuta loomist. Sellepärast lõpetati tööstustoodangu otsene jaotamine natuuras, taastati kaupade ja teenuste tasulisuus, rahaline arvestus, omahinna kalkulatsioon.

Nõukogude rahanduse tugevdamise ülesanne oli üks raskemaid, kuid möödapääsmatu ülesanne, selleks et kindlustada Nõukogudema sõltumatust ja arendada tema majandust ja kultuuri.^x

Partei XI kongress 1922. a. märkis, et uue majanduspoliitika perioodil on rahanduspoliitika esmaseks ülesandeks võitlus raha väärtusetuks muutumise vastu, võitlus rubla stabiliseerimise kui majanduse tervenemise ja tugevnemise olulise teguri eest.

Selle ülesande lahendamiseks oli vaja arendada tööstust, tõsta tööviljakust kogu rahvamajanduses, lakkamatult laiendada kaubakäivet ja likvideerida eelarve defitsiit.

Eelarve defitsiidi likvideerimine oli võimalik vaid kõigi, proletaarse riigi eluliste huvidega vahetult mitte-seotud kulude vähendamise ja eelarve tulude pideva suurendamise teel.

Üleminekuga uuele majanduspoliitikale taastati kohalikud eelarved kohaliku majanduse ja massiliste sotsiaal-kultuuriliste ürituste finantsbaasina. Osa riigikulusid kanti üle neile eelarvetele. Maksupoliitika ülesandeks sellel perioodil oli kindlustada vajalikud vahendid majanduse arendamiseks ning reguleerida kodanlike elementide tulusid.

Et nõukogude rahandusaparaat oli veel nõrk ega suutnud kindlustada vajalikke laekumisi ainult otsuste maksude kaudu, siis otsustas partei X kongress ajutise abinõuna rakendada kaudseid makse. Maksumäärad fikseeriti selliselt, et luksus-

^x Vt. V. I. Lenin, Teosed, 33. kd., lk. 344.

esemeid maksustati kõrgemalt ja laiatarbekaupu madalamalt, millega maksukoorem oma enamuses langes kodanlike elementide ja jõukamate kihtide õlgadele.

Peale selle täiendati eelarve tulusid laekumistega väliskaubandusest (tollitulud), metsatuludega, laekumistega riigivarade ekspluateerimisest, vahenditega, mida mobiliseeriti elanikkonnalt riigilaenudena ja hoiustena jt. allikate arvel.

1921. a. juulis lubas valitsus Kõrgemal Rahvamajandusnõukogul anda natsionaliseeritud väikeettevõtteid rendile kooperatiivsetele organisatsioonidele või eraisikuile või kohalike nõukogude käsutusse isetasuvuse alusel. Väikeettevõtete rendile andmine (üleandmine kohalikele nõukogudele) oli tingitud sellest, et nende majandamine tõi kaasa riiklike vahendite killustamise ja oli seetõttu rahvamajanduse seisukohalt väheefektiivne. Väikeettevõtete rendileandmine võimaldas pöörata peatähelepanu suurtööstuse taastamisele ja suurendada eelarve tulusid. Kindlustati kontroll renditud ettevõtete toodangu mahu ja sortimendi üle. Teiselt poolt nõudis kaubalis-rahaliste suhete kasv ja väärtusseaduse mõjusfääri laienemine riiklike ettevõtete töövormide, meetodite ja organisatsiooni muutumist, nõudis neis isemajandamisele asumist.

Ellu viies partei XI kongressi (1922) otsuseid, vähendati halduskulusid, lihtsustati riigiparaati, taastati riikliku sotsiaalkindlustuse maksed, mida maksid kõik ettevõtted ja organisatsioonid ning mis suunati sotsiaalkindlustuse eelarve formeerimiseks ja teisteks vastavateks kuluks.

Partei XII kongress (1923) tunnistas vajalikuks kinnitada trustidele põhifondid ja käibevahendid, nõudis kalkulaatsiooni ja arvestuse parandamist ettevõtetes, finantsplaanide ja rentaabluse kasvu ülesannete täitmist. Kongress märkis, et rentaabluse taseme tõusu ja rahalise akumulatsiooni suurenemist ei tule saavutada hindade tõstmisega, vaid kulude vähendamise ja tõõviljakuse tõstmisega.

Isemajandamise juurutamine tööstuses, eeskätt trustides eraldas eelarve tulud ja kulud ettevõtete ja majandusorganisatsioonide ressursidest, võimaldades kindlate ja selgete suhete kehtestamist eelarve ja majandusorganite vahel.

Vastavalt partei XII kongressi otsustele anti trustidele põhifondid, käibevahendid ja suurendati trustide õigusi ressursside kasutamisel. Trust pidi oma realisatsioonist saadud laekumistega katma kõik oma kulud, maksma eelarvesse ettenähtud maksed ja kindlustama rentaabli töö. Trusti kasumist tasuti kõigepealt tulumaks, siis eraldati osa kasumist ergutusfondidesse, reserv- ja tootmise laiendamise fondidesse. Vabaks jääv osa kasumist eraldati kasumieraldistena eelarvesse. Hakkas arenema rahaliste maksude süsteem nii linnas kui ka maal.

Ülevenemaalise KTK ja RKN-i 17. märtsi 1922. a. dekreediga ühendati kõik toitlusmaksu koosseisus olnud naturaalmaksud (peale töö- ja küüdimaksu) ühtseks naturaalmaksuks. Maksu arvutati ühtse kaaluühiku järgi (näit. puud rükist või nisu jne. sõltuvalt territooriumist). Suurendati kulakluse maksustamist. Maksude paljusus uue majanduspoliitika esimesel perioodil oli tingitud ühelt poolt sellest, et toitlusmaksu kaudu rahuldada linnade ja tööstuse vajadusi. Teiselt poolt tingis maksude paljususe maksuaparaadi nõrkus. Seoses eriolukordadega rakendati ka mõningaid erakorralisi ühekordseid makse, näit. 1922. a. maks põua tõttu nälgiva Volga-äärse elanikkonna abistamiseks jt. Eraettevõtteid maksustati rohkem diferentseeritud ja kõrgemate maksimumäärade järgi kui sotsialistlikke ettevõtteid.

Tähtsamatest uue majanduspoliitika esimesel perioodil kehtestatud maksudest võiks nimetada 1921. a. kehtestatud tööndusmaksu. Seda maksu võeti kõigilt kaubandus- ja tööstusettevõtetelt ning organisatsioonidelt, samuti käsitööliselt. Ta koosnes patendimaksust ja võrdsustumaksust.

Patendimaksu võeti patendi väljaandmisel tööstuslikuks või kaubanduslikuks tegevuseks. Tal oli avansi iseloom, sest

pärast arvati ta võrdsustusmaksu summa hulka. Võrdsustusmaksuga maksustati tööstus- ja kaubandusorganisatsioonide käibeid. Eraettevõtjate suhtes rakendati kõrgemaid maksumäärasid võrreldes riiklike ja kooperatiivsete organisatsioonidega. Väikekäsitöölise suhtes rakendati soodustusi. Nad maksid tavaliselt ainult patendimaksu.

Kuid käibe maksustamine (käive arvutati maksundustöötajate poolt tinglikult) ei saanud haarata eraettevõtja kogu kasumit ja üksikute tegevusharude rentaabluuse taset, sest teatud määral ta peegeldas võrdsustuslikku lähenemist kõigile ettevõtete kategooriatele.

Peale tööstusmaksu maksid kõik ettevõtted maksu raudteel ja veeteedel veetavatelt kaupadelt, ehitusmaksu, maaarendist jne. Tehingutelt, dokumentidelt, arvetelt, vekslitelt ja raudtee saatekirjadelt võeti spetsiaalset riigilõivu.

Elanikkonna eri gruppide tulude reguleerimiseks kehtestati 1922. a. tulu- ja varandusmaks. Maks haaras kõik tuluallikad. Progressiivsed maksumäärad diferentseeriti majandussektorite ja elanikkonna sotsiaalsete rühmade järgi.

Eraettevõtjate piiramiseks ja väljatõrjumiseks muudeti tulumaksuga maksustamist, diferentseerides maksumäärad sõltuvalt tuluallikatest ja saadavate tulude iseloomust. Tulumaks jaotati põhi- ja täiendavaks tulumaksuks. Põhitulumaksu võeti kindlate määrade järgi, täiendavat tulumaksu progressiivsete määrade järgi.

1923. a. hakkasid tulumaksu maksma ka riiklikud ja kooperatiivsed ettevõtted. Riiklikud ettevõtted maksid tulumaksu 10 % kasumist. Peale selle maksid nad osa puhastulust eelarvesse kasumieraldistena.

Uue majanduspoliitika esimesel perioodil võeti veel teisi makse: pärandimaksu, sõjamaksu mittetöötavatelt elementidelt, kes ei teeninud Punaarmee, korterimaksu jt.

Kaudsetest maksudest rakendati aktsiise, mis kujutasid endast lisandit tarbeesemete hinnale. Nõukogude aktsiisidel oli hoopis teine iseloom kui aktsiisidel kapitalistlikes

riikides. Hindade reguleerimise, nende alandamise ja kaubakäibe laiendamise teel ei lasknud riik veeretada aktsiise töötajate õlgadele. Järk-järgult muutusid aktsiisid ettevõtete akumulatsioonide ühe osa eelarvesse mobiliseerimise vormiks.

Lasti välja esimesed riigilaenud, millest kolm olid naturaallaenud (2 leivalaenu, 1 suhkrulaenu).

Esimeste laenude väljalaskmine naturaallaenudena oli tingitud ebastabiilsest valutast. Laenuobligatsioonid realiseeriti Riigipanga süsteemi kaudu raha eest. Riigipank määras kindlaks obligatsioonide müügihinna, lähtudes rukki (suhkru) keskmisest turuhinnast. Samuti osteti riigilaenu obligatsioonid tagasi, sellel momendil kehtivatest rukki (suhkru) hindadest lähtudes. Naturaallaenu obligatsioonid võeti talupoegadelt vastu ka naturaalmaksu katteks. See suurendas põllumajandussaaduste turustamist kohalikel turgudel.

Naturaallaenud andsid eelarvele vahendeid väga lühikesteks ajaks, kuid nende väljalaskmine aitas vähendada rahamärkide emissiooni ja ära tömmata käibest väärtusetuks muutunud rahatähti.

Esimesed rahalised riigilaenud lasti välja peamiselt linnaelanike jaoks. Need olid pikaajalised laenud, millelt maksti protsente ja võite sovznakkides väljamaksmise momendil kehtiva kursi (nn. pävakursi) järgi. Sellega kindlustati riigilaenu paigutatud summade väärtusetuks muutumine. Eraettevõtjate hulgas levitati laenu sundkorras.

1924., 1925. ja 1927. a. lasti välja eraldi riigilaenud realiseerimiseks talupoegade hulgas.

Aastatel 1922 - 1925 saadi riigilaenudena 7,5 % kõigist riigieelarve tuludest.

Elanikkonna tulude kasv lõi eeldused hoiunduse arenguks. 1922. a. detsembris loodi riiklikud hoiukassad, mis allusid Rahanduse Rahvakomissariaadile. Nende põhiülesandeks esimesel aastal oli kindlustada töötajate palka raha väärtusetuks muutumise vastu. Tehti seda selliselt, et hoiuse vastuvõtmine ja väljaandmine toimus sovznakkidega, kuid kulla alusel pävakursi järgi. See stimuleeris hoiustajate arvu ja hoius-

te jääkide ning hoiukassade arvu suurenemist.

Seoses rahvamajanduse arenguga suurenes järjest sotsialistlikust sektorist laekuvate tulude osatähtsus riigieelarve tuludes.

Riigieelarve summad suurenesid pidevalt, võimaldades ühiskondliku tootmise laiendamist ja sotsiaal-kultuuriliste ürituste arendamist. Riigieelarve muutus üha enam rahvamajanduse eelarveks.

1924. a. vastuvõetud NSV Liidu Konstitutsioon määras kindlaks NSV Liidu eelarvesüsteemi: liidueelarve, liiduvabariikide eelarved ja kohalike eelarvete süsteemi.

Nõukogude rahandust kindlustas ja arendas ka aastail 1922 - 1924 läbiviidud rahareform, millega loodi stabiilne valuuta. Stabiilse valuuta loomine oli aluseks sotsialistliku majanduse ja kultuuri kiirele arengule, töötajate heaolu tõusule, kaubakäibe kasvule ja linna ning maa koostöö kindlustamisele.

Suured kapitaalmahutused tööstuseesse kindlustasid tööstustoodangu kõrge kasvutempo, mis aastail 1924 - 1925 ületas tööstuse taastamise tempo Saksamaal ja Prantsusmaal.

Ka põllumajandusliku tootmise tase hakkas lähenema sõjaajale.

Erilist tähelepanu pöörati riiklikule kontrollile. Loodi Töölis-Talupoegade Inspektsioon, kes põhitähelepanu pööras majandus- ja haldusaparaadile. Rahanduse Rahvakomissariaadi süsteemis organiseeriti kontrolli valitsua.

Tema ülesandeks oli organisatsioonide tulude ja kulude kontrollimine ja arvestuse ning aruandluse vormide väljatöötamine nõukogude aparaadi kõigile lüülitele.

6. NÕUKOGUDE RAHANDUS INDUSTRIALISEERIMISPERIOODIL.

1925. aastaks oli rahvamajanduse taastamisperiood jõudnud lõpule. Vaatamata edusammudele rahvamajanduse arendamisel oli Nõukogude majandusel ikkagi agraarne iseloom.

Partei XIV kongress (1925. a.) võttis vastu otsuse riigieelarve

gi sotsialistlikuks industrialiseerimiseks rasketööstuse eelisarendamise alusel, sest industrialiseerimine oli ain- saks teeks sotsialismi ülesehitamisel.

Industrialiseerimine võimaldas kõrvaldada riigi majan- dusliku mahajäämuse, luua sotsialismi materiaalse ja tehni- lise baasi, tõsta tööviljakust ja rahva heaolu, tugevdada riigi majanduslikku sõltumatust ja kaitsevõimet.

Rahanduse ülesandeks sel perioodil oli leida tulualli- kaid industrialiseerimise läbiviimiseks. Üheks allikaks oli kapitalistide ja mõisnike eksproprieerimisest ja tootmisva- hendite eraomandi kaotamisest saadud vahendid. Teiseks alli- kaks olid vahendid, mis vabanesid tsaarivalitsuse ja Ajuti- se Valitsuse võlgade annulleerimisest. Kuid kõige tähtsamaks allikaks oli siiski sotsialistlike ettevõtete ja organisat- sioonide akumulatsioon, elanikkonna maksud, tulud riigilae- nudest ja kindlustusorganite ning hoiukassade vabad rahali- sed vahendid, mis kontsentreeriti eelarvesse ja kasutati eel- arve kaudu industrialiseerimise finantseerimiseks. Nende al- likate osatähtsust põhifondide kasvutempo laiendamisel rõhu- tas ka 1926. a. toimunud XV parteikonverents.

Sotsialistlikust majandusest saadavate tulude suurenda- miseks oli vaja tõsta ettevõtete majanduslikku initsiatiivi ja tugevdada nende rahanduslikku iseseisvust. Trustidele töö- tati välja arendatud tootmis- ja finantsplaanid, mis peegel- dasid kogu nende majanduslikku tegevust.

Ettevõtete stimuleerimiseks omahinna alandamisele jäeti osa üleplaanilisest omahinna alandamisest saadud vahendeist, direktori käsutusse nende kasutamiseks tootmise laiendamiseks, töötajate kultuuriliste ja elukondlike tingimuste parandami- seks ja premeerimiseks.

1929. a. korraldati ümber tööstuse juhtimine ning riik- liku tööstuse isemajandavaks põhilüliliks kujunes ettevõtte, millel oli oma tootmis-finantsplaan.

Tööstusharude juhtimiseks planeerimise, varustamise, tu- rustamise ja rahanduse küsimustes loodi isemajandavad koondi- sed. 1932. a. koondised likvideeriti ja loodi harukondlikud peavalitsused, mis juhtisid vahetult truste ja autonoomseid

(vahetult alluvaid) ettevõtteid. Turustus- ja varustusfunktsioonid anti ettevõtetele. Sellega viidi lõpule riiklike tööstusettevõtete viimine täielikule isemajandamisele.

Industrialiseerimisperioodil suurenesid üha enam summad tööstuse finantseerimiseks. Ettevõtete üleviimine isemajandamisele läi tingimused rahvamajanduse planeerimise süsteemi parandamiseks. Suurenes ettevõtete rahanduse osatähtsus akumulaatsiooni kasvu kindlustamisel. Suurenesid laekumised riigieelarvesse sotsialistlikust majandusest.

Teisel viisaastakul tekkis uue akumulaatsiooniallikana ühiskondliku tootmise I alajaotuse ettevõtete puhastulu, kuna industrialiseerimisperioodi alguses toimus industrialiseerimine kergetööstuse ja põllumajanduse tulude ning eelarve muude tulude arvel.

Kogu industrialiseerimisperioodil pidas partei kurssi hindade süstemaatilisele alandamisele, mis soodustas rubla kindlustamist, töötajate reaaltulude kasvu, riikliku ja kooperatiivse kaubanduse arendamist ja eraomanike väljatõrjumist kaubandusest. Suurt tähelepanu pöördati majandus- ja haldusaparaadi ratsionaalsele korraldamisele ja odavamaks muutmisele.

XV parteikonverents, seades eesmärgiks järele jõuda industriaalse arengu tasemes eesrindlikele kapitalistlikele riikidele, rõhutas eelarve osatähtsust vahendite mobiliseerimisel ja tööstuse, eeskätt rasketööstuse kõrge arengutempo kindlustamisel.

Riigieelarve kulud tööstusele kasvasid 1,2 miljardilt rublalt 1928/1929. a. 13,3 miljardi rublani 1932. a. Nende kulude osatähtsus eelarvekuludes suurenes 14,2 %-lt 1928/1929. a. 35 %-ni 1932. a. Kui esimesel viisaastakul riigieelarve kulud tervikuna kasvasid 5,3 korda, siis kulud rahvamajandusele suurenesid 9,1 korda ja kulud tööstuse arendamiseks 14,4 korda. Suur osa kapitaal mahutustest suunati rasketööstusse, mille põhifondid suurenesid esimese viisaastaku jooksul enam kui 2,5-kordseks. Kapitaal mahutusi finantseeriti põhiliselt riigieelarvest: I viisaastakul umbes 2/3 ula-

tuses, II viisaastakul 72,1 % ulatuses.

Kulude kasv tööstuse arendamiseks jätkus ka II viisaastakul. Selleks suunati eelarvest 75,4 miljardit rubla ehk 20,4 % kõigist eelarve kuludest. Sellest summast suunati 62,2 miljardit rubla rasketööstuse arendamiseks. Tööstuse põhifondid suurenesid II viisaastakul 6,4 korda, teistes rahvamajandusharudes 3,5 korda.

Riigieelarve tulude põhiosa moodustasid laekumised sotsialistlikust majandusest, peamiselt kerge- ja toiduainetetööstuselt.

Rasketööstuse toodangu hinnad planeeriti alla väärtuse, kuid tasemel, mis kattis omahinna ja kindlustas teatud rentaabluuse taseme. Tarbeesemete hinnad kajastasid toodangu täielikku väärtust. Sellega koondus suur osa tööstuse akumulatsioonist ühiskondliku tootmise teise alajaotusse. Teise alajaotuse ettevõtted andsid oma akumulatsiooni eelarvesse tulumaksuna, kasumieraldistena, tööndusmaksuna, aktsiisidena ja hiljem ka käibemaksuna. Peale selle laekusid eelarvesse tulud metsade eksploateerimisest, kalandusest, kommunaalmajandusest, elanikkonna maksudena, vabatahtlike maksetena jne.

Esimesel viisaastakul suunati kapitaalmahutustena töös- tusse 64,9 miljardit rbl., teisel viisaastakul 147,6 miljardit rbl. Lõviosa nendest summadest suunati rasketööstusesse (näit. 1932. a. 87,6 %).

Rahvamajanduse plaanipärase proportsionaalse arengu kindlustamiseks osutati küllalt suurt tähelepanu ka põllumajandusele, transpordile ja tarbeesemeid tootvatel tööstusharudele. Ulatuslikult kasutati industrialiseerimisel krediidiressursse, mis võimaldas tugevdada kontrolli vahendite kasutamisel. Saades laene kapitaalmahutusteks, pidid majandusorganid kindlustama ehitatavate objektide õigeaegse käiklaskmise ja tagastama laenu.

Edaspidi, vastavalt riikliku tootmissektori laienemisele, kapitaalmahutuste planeerimise arengule ja tugevnemisele, langes ära kapitaalmahutuste krediteerimise vajadus. Sellepärast hakati alates 1929. a. kapitaalmahutusi riiklikus

Õõstuses finantseerima tagastamatus korras riigieelarvest. 934. aastal viidi tagastamatule finantseerimisele kapitaalvahutused kogu riiklikus sektoris.

Majanduse kiire areng võimaldas läbi viia kultuurirevolutsiooni. Suurenesid järjest assigneeringud sotsiaal-kultuurilisteks üritusteks. Kui 1923/24. aastal assigneeringud haridusele moodustasid 241,5 miljonit rubla, 1927/28. eelarveaastal 892,3 miljonit rubla, 1928/29. aastal 1,1 miljardit rubla, siis esimese viisaastaku jooksul kulutati haridusele 10,1 miljardit rubla ja teisel viisaastakul 50,4 miljardit rubla.

Teine viisaastak oli just laiahaardelise kultuurirevolutsiooni ajajärguks. Kehtestati kohustuslik algharidus, laiendati koolide ja teaduslike asutuste võrku. Kiiresti paranes rahva tervishoiualane teenindamine. Kui esimesel viisaastakul kulutati tervishoiu finantseerimiseks 2,2 miljardit rubla, siis teisel viisaastakul kulutati selleks juba 19,6 miljardit rubla. Suured summad kulutati sotsiaalkindlustusele ja sotsiaalhooldusele. Esimese ja teise viisaastaku jooksul kulutati selleks otstarbeks 31,6 miljardit rubla.

Kulud sotsiaal-kultuurilistele üritustele olid sellel perioodil riigieelarves rahvamajanduse finantseerimise kulude järel teisel kohal.

Industrialiseerimise edukas kulgemine kindlustas NSV Liidu rahvatulu kõrge kasvutempo.

Rahvatulu kasv kindlustas eelarveressursside suurenemise rahvamajanduse vajadusteks, samuti elanikkonna heaolu tõusuks. Kasvasid elanikkonna tulud ja hoiused. Nõukogude riik kasutas elanikkonna vahendite mobiliseerimiseks riigilaene, mida lasti välja masslaenukena. Obligatsiooni omandajatel oli võimalus tasuta obligatsioonide eest ajatatult. Tunduvalt laienes ja süvenes sel perioodil ka hoiukassade tegevus. Alates 1929. a. hakati hoiukassade stabiilse jäägi vahendeid paigutama obligatsioonita riigilaenu. Varem hoiti neid vahendeid pangas kontodel, mis ei võimaldanud neid küllalt efektiivselt kasutada majanduse ja kultuuri finantseerimise allikana.

7. 1930/1931. a. MAKSUREFORM.

Edusammud nõukogude majanduse ja kultuuri arendamisel tegid vajalikuks maksureformi läbiviimise 1930. - 1931. a.

Nõukogude riigitulude süsteem oli välja kujunenud mitme-laadilise majanduse perioodil ja oli mõeldud nii sotsialistlike kui ka eraettevõtete maksustamiseks. Mitmelaadiline majandus, samuti rahandusaparaadi nõrkus tegid vajalikuks uue majanduspoliitika perioodil maksude paljususe ja maksustamise mitmekordsuse. Kapitalistlike elementide väljatõrjumine majandusest, sotsialistliku majanduse kasv ja rahandusaparaadi tugevnemine tegid paljud maksud ja mitmekordse maksustamise mittevajalikuks. Veelgi enam: paljude maksude olemasolu hakkas takistama majanduse ratsionaalset organiseerimist, takistades ühtsete plaaniliste hindade kehtestamist.

Riigi tulude süsteemi ümberkorraldamine toimus 1930.a. maksureformiga. (NSVL KTK ja RKN-i määrus 2. septembrist 1930. a.).

Maksureformiga unifitseeriti riiklikelt ettevõtetelt võetavad maksed. Riiklikelt ettevõtetelt hakati võtma käibemaksu ja kasumieraldisi, kooperatiivsetelt ettevõtetelt käibemaksu ja tulumaksu. Käibemaksus ühendati 53 enne reformi eksisteerinud makset. Kasumieraldised sisaldasid 5 enne reformi eksisteerinud makset.

Sotsialistlike ettevõtete akumulatsiooni mobiliseerimine kahe kanali kaudu kindlustas ühelt poolt üldriiklike vajaduste õigeaegse finantseerimise ning teiselt poolt isemajandamise tugevnemise ettevõtetes.

Käibemaks laekub eelarvesse kauba realiseerimisel kindlaksmääratud ulatuses, peegeldades eelkõige realiseerimisplaani mahulist täitmist. Kasumieraldised seevastu ei sõltu vahetult üksnes tootmisplaani täitmisest, vaid ka omahinna alandamise ülesande täitmisest. Nende maksete erinev olemus võimaldab seega kontrollida plaani kvaliteedi- ja kvantiteedinäitajate täitmist. Samuti võimaldab kahe kanali süsteem hästi seostada üldriiklikke huve ettevõtete huvidega.

Maksureformiga kehtestati käibemaksu võtmise järgmised printsiibid:

1) maksustamise ühekordsus, sõltumata sellest, mitu läbiviimist läbib kaup teel tootjalt tarbijani;

2) määrati kindlaks ühtsed käibemaksumäärad igale rahvamajandusharule;

3) maksustamine toimus tsentraliseeritult, s. o. maksu tasusid mitte ettevõtte, vaid koondised.

Maksureformi läbiviimise käigus ilmes rida puudusi sotsialistlike ettevõtete ja organisatsioonide uudes maksustamises.

Et ettevõtte andsid oma toodangu realiseerimiseks koondisele käibemaksuta hinnaga, siis muutusid koondised käibemaksu maksjateks. Iga koondis maksis käibemaksu ühtse määra järgi, mis oli diferentseeritud toodanguliikide ja sortimendirühmade järgi, arvestades toodangu rentaablust. Kuid selline diferentseerimine koondise ühtse maksumäära olemasolul ei saanud kindlustada normaalset rentaablustaset kõigile toodanguliikidele. Selletõttu esines liiga suure kasumiga tooteid ja kahjumit andvaid tooteid.

Käibemaksu võeti plaaniliselt käibelt ja vastavad summad kanti automaatselt panga poolt koondise arvelduskontolt eelarvesse.

Käibemaksu võtmise liigne tsentralisatsioon ei võimaldanud kohalikel rahandusorganitel kontrollida ettevõtete tootmis- ja realiseerimistegevust. Käibemaksu tasumise automatism aga ei soodustanud isemajandamise tugevdamist.

Ka kasumieraldiste võtmisel esines puudusi. Kasumieraldise võeti plaaniliselt kasumilt kõrgete määrade järgi. Käibemaksu tööstusettevõtteid kandsid eelarvesse 81 % kasumist, mis jäi üle peale ergutusfondide moodustamist. Selline kasumieraldiste võtmise kord ei stimuleerinud ettevõtteid plaaniülosannete täitmisele ning sageli viis selleni, et võeti ettevõtetelt ära osa tema omakäibevahendeid.

1930. - 1931. a. tehti korrektiivid sotsialistlike ettevõtete maksustamises. Ettevõtetele anti õigus toodangu

realiseerimiseks. Seega muutusid nad käibemaksu maksjateks. Ühtsete käibemaksu määrade asemel kehtestati kaubarühmade järgi maksumäärad, mis kinnitati tööstustoodangule hindade kehtestamisel. Sellega likvideeriti käibemaksu võtmise tsentraliseeritud kord ja maksete automatism. Käibemaksu, mida arvatati faktilise käibe järgi ja kanti eelarvesse majandusorganite poolt, hakkasid kontrollima kohalikud rahandusorganid.

Käibemaksust hakati tegema eraldisi kohalikesse eelarvetesse, mis suurendas kohalike organite huvitatust majandusplaanide täitmise üle. Kasumieraldiste osas diferentseeriti määrasid, arvestusega, et osa kasumist jääks ettevõttesse ettevõtte laiendamiseks. Kasumieraldiste minimaalmääraks kehtestati 10% kasumist. Kasumieraldisi hakati võtma faktiliselt kasumilt.

Mõningaid muudatusi tehti ka teistes riigi tuludes.

1930. a. toimus riigilaenude konversioon, millega kõik varem väljalastud riigilaenu ühendati ühtseks riigilaenuks nimetuse all "Viisaastak nelja aastaga".

Maksureformi käigus rakendatud rahandussüsteemi organiseerimise printsiibid on säilitanud oma tähtsuse ka tänapäeval.

8. NÕUKOGUDE RAHANDUS SOTSIALISMI ÜLDISE PEALATUNGI JA SOTSIALISTLIKU ÜHISKONNA KINDLUSTAMISE PERIOODIDEL.

Nõukogudema edukas industrialiseerimine lõi vajalikud eeldused põllumajanduse kollektiviseerimiseks leninliku kooperatsiooniplaani alusel.

Põllumajandusele pühendasid partei ja valitsus suurt tähelepanu Nõukogude riigi esimestest päevadest peale ulatusliku finantsabi andmisega. Kuid põllumajanduse kollektiviseerimine nõudis senisest veelgi suuremate finantsressurside suunamist põllumajandusse.

Põllumajanduse täieliku kollektiviseerimise perioodil

kasutati nõukogude rahandust uue ühiskondliku korra kindlustamiseks ja arendamiseks ning otsustavaks pealetungiks küla kapitalistlikele elementidele nende lõplikuks likvideerimiseks. Maal loodi masina-traktorijaamad kolhoosikorra kindlustamiseks, põllumajanduse tehnikaga varustamiseks ja töölisklassi ning talurahva liidu kindlustamiseks.

Esimesel perioodil finantseeriti masina-traktorijaamu eelarvest kui ka vahenditest, mis saadi kolhoosidele realiseeritavatest "Traktortsentri" aktsiatest. Et põllumajanduse kollektiviseerimine nõudis traktorijaamade võrgu kiiret laienemist, noortel kolhoosidel aga puudusid vahendid, siis hakati 1931. - 1932. a. masina-traktorijaamu rajama ainult riiklike vahendite arvel. Varem kolhoosidele realiseeritud aktsiad osteti tagasi.

Masina-traktorijaamade suhted kolhoosidega rajati lepingulistele alustele. Tehtud töö eest tasusid kolhoosid masina-traktorijaamadele natuuras ja rahas. Masina-traktorijaamade naturaaltasu laekus riiklikesse varumispunktidesse, kes tasusid selle eest masina-traktorijaamade kindlaksmääratud varumishindade alusel. Saadud summad ja rahaline tasu arvati masina-traktorijaama tuludesse ja kasutati tema vajadusteks. Sesonseteks vajadusteks anti masina-traktorijaamadele pangakrediiti ja vajaduse korral riigieelarvest dotatsiooni.

Selline masina-traktorijaamade finantsmajanduse korraldamine mõjus takistavalt nende arengule. Vahendite allikate paljusus ja keeruline finantseerimiskord tõid sageli kaasa finantsraskusi. Pealegi ei saanud riik rajada masina-traktorijaamade suhteid kolhoosidega puht kommertsalusel. Kolhoosid olid majanduslikult nõrgad ja neid tuli toetada. Sellepärast ei saanud kehtestada masina-traktorijaamade töö eest tasumäärasid, mis oleksid katnud masina-traktorijaamade kulud. Kõike seda arvesse võttes viidi masina-traktorijaamad 1938. a. üle täielikule eelarvelisele finantseerimisele.

Kolhoosikorra tugevdamiseks andis riik kolhoosidele suuri rahalisi ja materiaalseid ressursse. Nii näiteks suunati

aastail 1929 - 1932 riigieelarvest ja põllumajanduspanga kaudu kolhooside ülesehitamiseks 5,6 miljardit rubla. Peale selle anti kolhoosidele kulakutelt konfiskeeritud vara enam kui 400 miljoni rubla eest. 1934. a. kustutati kolhooside võlgnevust põllumajanduslike laenude alal umbes 500 miljoni rubla ulatuses. Anti laene ka kolhoosnikutele lehmade soetamiseks.

1930. a. kinnitasid NSV Liidu KTK ja RKN põllumajandusliku artelli tüüpõhikirja. Selles nähti ette, et kolhoos peab täitma eelkõige oma kohustused riigi vastu. Pärast seda eraldatakse vahendid vastavatesse fondidesse ja kolhoosi sisemisteks vajadusteks ning ülejääk jaotatakse kolhoosnikute vahel vastavalt nende töö hulga ja kvaliteedile.

Kuid praktikas sageli rikuti tüüpõhikirjas fikseeritud tulude jaotamise korda. Tulu jaotati näiteks ühistatud maa suuruse või ühistatud vara väärtuse järgi. See nõrgendas kolhooside majandust ja vähendas kolhoosnikute tööaktiivsust ühismajandis. Sellepärast tehti muudatus tüüpõhikirjas ning kehtestati tulude jaotamise aluseks kolhoosnikute vahel normipäev.

Kolhooside finantsmajanduse edasiseks tugevdamiseks keelati pankadel ja hoiukassadel ilma kolhoosi juhatuse korralduseta maha kanda kolhoosi kontolt summasid kolhooside võlgnevuse katteks. Sundmahakirjutamiseks kolhooside kontodelt nähti ette kindel kord (rahvakohtu otsuse alusel).

Kolhooside huvitatuse suurendamiseks majandisiseses akumulatsiooni kasvu eest hakati 1930. a. võtma kolhoosidelt põllumajandusmaksu proportsionaalsete määrade järgi. 1931.a. alates hakati kolhoose maksustama nende aruandluse andmetest lähtudes.

Selleks, et stimuleerida kolhoosides loomakasvatuse arendamist ja tehniliste kultuuride kasvatamist, anti nende osas mitmeid maksusoodustusi.

Kolhoosnikud vabastati maksudest normipäeva alusel saadud tuludelt. Kulaklikke majandeid maksustati suurendatud progressiivsete maksumäärade järgi. Suhteliselt kõrgelt

maksustati ka üksikmajapidamisi.

1933. a. muudeti kolhooside maksustamist põllumajandusmaksuga. Põllumajandusmaksu hakati võtma plaanilise külvi hektarilt kindlal määral. Tulu loomakasvatusest ja tehnilistest kultuuridest ei maksustatud. Viljakuse plaani täitmise ja ületamise ning hästi korraldatud arvestuse ja aruandluse puhul alandati põllumajandusmaksu summat 25 % võrra.

Muudeti ka kolhoosnikute isiklikelt majapidamistelt võetavat põllumajandusmaksu. Selle määrad diferentseeriti rajoonide järgi.

1936. a. kolhoosidelt võetav põllumajandusmaks asendati tulumaksuga, mida võeti kolhooside kogutulult 3 %. Sellega likvideeriti ebavõrdsus kolhooside tuludes, mis oli tekkinud tehniliste kultuuride ja loomakasvatuse mittemaksustamisel põllumajandusmaksuga.

Kolhoosnikute isikliku aiamaa suurendamise ja kolhoosi ühistööst kõrvalhoidmise vastu võitlemiseks muudeti 1939.a. kolhoosnikute majandelt võetavat põllumajandusmaksu määra.

Maksustati progressiivsete määrade järgi kogu tulu, mida kolhoosnik sai oma isiklikust abimajandist.

Sellel perioodil suurendati ka rajooni- ja külanõukogude osatähtsust majanduslikus ja kultuurilises ülesehitustöös. Määrati kindlaks nende varanduslikud ja eelarvelised õigused, tuluallikad ja kulude põhisuunad.

x x

x

Esimese ja teise viisaastaku eduka täitmise tulemusena muutus Nõukogude Liit võimsaks industriaalmaaks, olles tootmistasemelt esikohal Euroopas ja teisel kohal maailmas. Loodi sotsialistliku ühiskonna materiaalne tehniline baas. Ülesanne seisnes nüüd selles, et järele ja ette jõuda kõige arenenumatest kapitalistlikest riikidest ka majanduslikult.

Muutunud tingimused ja püstitatud ülesanded nõudsid nõukogude rahandussüsteemi edasist kindlustamist ja arenda-

mist. Korraldati ümber hulgi- ja jaehinnad, reorganiseeriti tööliste ja teenistujate elukondliku teenindamise ettevõttefond direktorifondiks, suurendades töötajate huvitatust tootmisplaanide täitmisest ja omahinna alandamisest. Muudeti amortisatsioonieraldiste võtmise korda. Osa amortisatsioonieraldistest eraldati kapitaalvahutusteks, osa kapitaalremondiks, et suurendada ettevõtete huvitatust põhifondide säilitamise eest.

Tihenesid kolhooside suhted masina-traktorijaamadega. Võeti vastu kolhooside uus tüüppõhikiri. Parandati kapitaal-ehituse finantseerimist. Juurutati ehitamist töövõtu korras kui kõige ratsionaalsemat ehitamise viisi.

Tõsisist tähelepanu pöörati finantskontrolli tugevdamisele. 1936. a. loodi ametkonnasisene finantskontrolli süsteem. 1937. a. moodustati laialdaste õigustega Kontrolli ja Revisjoni Valitsus Rahanduse Rahvakomissariaadi süsteemis.

Muudatusi tehti ka maksusüsteemis. 1940. a. muudeti koopereerunud käsitöölise maksustamist, selleks et tugevdada kooperatiivseid ettevõtteid ja piirata koopereerumata käsitöölise tegevust. 1936. a. alandati krediidiprotsenti. Lasti välja rida riigilaene. Tugevnes eelarve, suurendati liiduvabariikide eelarvelisi õigusi. Suurenesid eelarve tulud ja kulud.

9. NÕUKOGUDE RAHANDUS SUURE ISAMAASÕJA PERIOODIL.

Rahuliku ülesehitustöö katkestas Suur Isamaasõda. Nõukogude rahandussüsteemi ees seisis ülesanne aidata kaasa majanduse kiirele üleviimisele sõjaaja rööbastele ja kindlustada rinde ning tagala vajaduste täielik ja katkematu finantseerimine. Suured kulud tekkisid seoses tööstuse evakueerimisega ja ümberpaigutamisega.

Sel ajal, kui seoses sõjaga tunduvalt suurenesid riigi kulud, kitsenes riigi majanduslik baas, vähenesid tuluallikad. Käibemaksu ja kasumieraldiste kui eelarve põhiliste tuluallikate osa sõjaperioodil iseloomustavad järgmised näitajad

(miljardites rublades).

	1940	1943	1944	1945
Käibemaksu ja kasumieral- diste summad	127,6	91,1	116,3	140,0

Sotsialistlikust majandusest laekuvate tulude vähenemise tõttu tuli leida täiendavaid allikaid.

Sõja esimesel aastal kaeti kulusid osaliselt assigneeringute vähendamise arvel rahvamajandusele ja sotsiaalkultuurilistele üritustele, samuti kasutati varem kujunenud reserve. Mõningal määral kasutati ka rahamärkide emissiooni. Alates 23. juunist 1941. a. piirati ajutiselt (kuni 1944. a. jaanuarini) ka sõjaeelisel perioodil hoiukassadesse laekunud hoiuste väljaandmist.

Sõja tõttu suurendati elanikkonnalt võetavaid makse ja lõive. Kehtestati sõjamaks, maks vallalistelt ja lastetutelt kodanikelt (1944. a. laiendati maksu ka vähelapselistele kodanikele), kõrgendati põllumajandusmaksu, sest suurenesid põllunduse sissetulekud hindade tõusu tõttu. Sõja ajal organiseeriti ulatuslikumalt elanikkonna vahendite mobiliseerimist riigi kätte riigilaenude ja raha ning asjade loteriide kaudu. Riigilaenudena mobiliseeriti ka sotsialistlike ettevõtete ja organisatsioonide vahendeid. Osa vahendeist saadi elanikkonnalt vabatahtlike annetustena mitmesugustesse fondidesse. Maksudena elanikkonnalt, riigilaenudena ja loteriidega laekunud vahenditest annab ülevaate järgmine tabel

(miljardites rublades).

	1940	1943	1944	1945
Maksud elanikkonnalt	9,4	28,6	37,0	39,8
Riigilaenud ja loteriid	11,5	25,5	32,6	29,0

Kuid rahandussüsteemi ülesandeks oli soodustada tulude suurenemist sotsialistlikust majandusest. Peatähelepanu pöörati sellele, et süvendada ja tugevdada rahanduse sidet rahvamajandusega, tugevdada isemajandamist, omahinna alandamist ja selle kaudu akumulatsiooni suurenemist. Rahandusorganite ülesanne seisnes kõigi vahendite mobiliseerimises isamaa kaitseks. Nad pidid kontrollima ettevõtete tootmisplaanide täitmist ja range kokkuhoiurežiimi teostamist kõikidel aladel.

Riigi kuludes Isamaasõja perioodil on esikohal arusaadavalt kaitsekulud, mis moodustavad umbes poole kõigist riigieelarve kuludest. Kulude struktuurist annab üleavate järgmine tabel

(miljardites rublades).

	1940	1941	1942	1943	1944	1945
Riigikaitse kulud	56,8	83,0	108,4	125,0	137,8	128,2
Rahvamajandusele	58,3	33,1	53,7	74,4
Sotsiaal-kultuurilistele üritustele	40,9	37,7	51,3	62,7

Seega toimusid sõja tõttu olulised muudatused kulude struktuuris. Kuid vaatamata raskele sõjaolukorrale hakkasid juba alates 1943. a. suurenema kulud rahvamajandusele, s. o. toimus tootmise laiendamine ja vabastatud rajoonides rahvamajanduse taastamine. Suurenesid ka kulud sotsiaal-kultuurilisteks üritusteks, mis 1944. a. ületasid juba tunduvalt 1940. a. taseme.

Nõukogude eelarvesüsteemi kaudu mobiliseeris riik enda kätte ulatuslikke vahendeid. Kui sõja alguses riigieelarve maht vähenes ning eelarve võeti vastu defitsiidiga, siis juba 1943. a. riigieelarve maht ületab 1940. a. mahu ning 1944. a. likvideeritakse eelarve defitsiit. Riigieelarve tuludest ja kuludest annab üleavaate järgmine tabel

(miljardites rublades).

	1940	1941	1942	1943	1944	1945
Tulud kokku	180,2	177,0	165,0	204,4	268,7	302,0
Kulud kokku	174,3	191,4	182,8	210,0	264,0	298,6
Tulude ja kulude vahe	+ 5,9	-14,4	-17,8	-5,6	+4,7	+ 3,4

Sõja jooksul moodustasid käibemaks ja kasumieraldised 545,8 miljardit rubla ehk 49 % kõigist eelarve tuludest. See-ga olid põhiliselt ka sõja ajal kulude katteallikaks laeku-mised sotsialistlikust majandusest.

10. NÕUKOGUDE RAHANDUS SUURE ISAMAASÕJA JÄRGSEL PERIOODIL.

Sõda tekitas Nõukogudemaale tohutut kahju. Ainult otse-sed sõjakahjud moodustasid 2569,0 miljardit rubla. Sõjas oli hävinenud palju ettevõtteid, majandus oli üle viidud sõja-aja rööbastele. Häiritud oli normaalne kaubaringlus.

Suure Isamaasõja lõppemisel tuli nõukogude rahval asuda rahvamajanduse taastamisele, et hävitada sõja poolt tekita-tud kahjud, lõpetada sotsialistliku ühiskonna ülesehitamine ja asuda kommunistliku ühiskonna materiaalse tehnilise baasi loomisele. Nendele ülesannetele oli allutatud ka rahanduse organiseerimine.

IV viisaastaku plaan kavandas sõjajälgede kiire kaota-mise. Ulatuslikud abinõud nähti ette rasketööstuse kui kogu maa majanduse kiire taastamise ja arendamise eelduse arenda-miseks. Viisaastaku ülesannete täitmiseks oli vaja tõsta ka-sumi ja isemajandamise osatähtsust ettevõtetes, omahinna alandamise abil suurendada rahvamajandusharude rentaablust ja likvideerida ebamajanduslikkuse nähtused. Tarvituselevõetud abinõude tulemusena ületas tööstustoodangu maht 1950. a. 73% võrra 1940. a. taseme (plaanis olnud 48 % asemel).

IV viisaastakul ületati kapitaalmahutuste plaan 22 % võrra. Kapitaalmahutuste maht IV viisaastakul oli üle viie korra suurem kapitaalmahutustest esimesel viisaastakul ja üle kahe korra suurem faktilisest kapitaalehitustööde mahust III viisaastaku kolme ja poole aasta jooksul. Aastatel 1946-1950 taastati ja ehitati üle 6000 tööstusettevõtte, arvestamata väikesi riiklikke, kooperatiivseid ja kolhooside ettevõtteid. 1950. a. alustati suurte hüdroelektrijaamade ehitamist Volgal jm. Kiirelt arenes elamuehitus. Linnades ja töölisasulates ehitati ja taastati elamispinda 100 milj. m², maal ehitati üle 2,7 milj. elumaja. Tööliste, teenistujate ja talupoegade tulud olid 1950. a. 62 % võrra suuremad kui sõjaeelsed 1940. a.

Materiaalsete stiimulite loomiseks võitluses plaanide täitmise ja ületamise eest taastati 1946. a. juulis ettevõtete fond. Isemajandamise tugevdamiseks ja sotsialistlike ettevõtete tulude suurendamiseks viidi alates 1. jaanuarist 1949. a. läbi hulgihindade reform. Reformiga likvideeriti ebanormaalsused toodete omahinna ja hulgihindade vahel, mis olid tekkinud sõja tõttu. Nimelt olid senised hulgihinnad tootmis- ja tarbeesemetele kehtestatud a. 1935 - 1939 ja neid ei muudetud sõja ajal. Reas tööstusharudes, eriti rasketööstuses, aga töusis omahind sõjaaja raskuste ja tööliste ning teenistujate palga tõstmise arvel. Seetõttu hakkasid paljud tööstusharud töötama kahjumiga, mida kaeti dotatsiooni arvel riigieelarvest. Kui sõja ajal dotatsioonisüsteem end õigustas, siis sõjajärgsel perioodil muutus ta majanduse arengu piduriks, mis tuli likvideerida. Dotatsioonisüsteemi likvideerimisele aitas kaasa hulgihindade reform. Hulgihindade reformi ja ettevõtete sisemiste ressursside parema ära kasutamise tõttu likvideeriti dotatsioonisüsteem põhiliselt 1949. a. Majandusliku töö edusammude tõttu osutus võimalikkuks juba 1. jaanuarist 1950. a. alandada mõningaid hulgihindu, elektrienergia tariife ja raudtee veotariife.

Tööstus- ja tarbijate kooperatsiooni arendamiseks kehtestati 1946. a. nende maksustamine tulumaksuga proportsio-

naalse maksumäärä alusel.

Sõjajärgsetel aastatel muutus NSV Liidu riigieelarve struktuur. Seoses majanduse üleviimisega rahuaaja rööbastele suurenes sotsialistlikust majandusest laekuvate tulude osatähtsus. Tunduvalt langes elanikkonna maksude ja vabatahtlike maksete osatähtsus riigieelarve tuludes. Tulude struktuuri nihked on tingitud ühelt poolt sotsialistliku majanduse tulude suurenemisest ja teiselt poolt sõjamaksu kaotamisest elanikkonnalt.

Eelarve tuludest annab ülevaate järgmine tabel
(miljardites rublades).

	1946	1947	1948	1949	1950	kokku 1946-1950
Tulud kokku,	325,4	386,2	410,4	437,0	422,8	1981,8
sealhulgas:						
käibemaks,	190,9	239,9	247,3	245,5	236,1	1159,7
osatähtsus %-des	58,7	62,1	60,3	56,1	55,9	58,5
kasumieraldised,	16,5	22,6	27,2	42,2	40,4	148,9
osatähtsus %-des	5,1	5,8	6,6	9,7	9,5	7,5
maksud elanikkonnalt,	22,7	28,0	33,1	33,7	35,8	153,3
osatähtsus %-des	7,0	7,0	8,1	7,7	8,5	7,7
riigilaenud,	24,7	25,7	23,9	27,6	31,0	123,9
osatähtsus %-des	7,6	6,7	5,8	6,3	7,3	6,7
riikliku sotsiaalkindlustuse vahendid,	11,6	14,6	16,2	18,1	19,6	80,1
osatähtsus %-des	3,6	3,8	3,9	4,1	4,6	4,0

Elanikkonna maksude ja vabatahtlike maksete absoluutsumma kasv on tingitud töötajate arvu, töötasufondide ja töötajate sissetulekute kasvust, mis maksumäärade samaks jäämisel tõi kaasa summa suurenemise.

Muutus ka eelarve kulude koostis. Tunduvalt kasvasid kulud rahvamajanduse ja sotsiaal-kultuuriliste ürituste finantseerimiseks. Rahvamajanduse kulude finantseerimisel oli kesksel kohal tööstuse kapitaalvahetuste finantseerimine, milleks kulutati IV viisaastakul 407,9 mljr. rbl. ehk 57,5 % rahvamajanduse finantseerimiseks eraldatud kapitaalvahetustest.

Eelarve kuludest annab ülevaate järgmine tabel
(miljardites rublades).

	1946	1947	1948	1949	1950	Kokku 1946-1950
Kulud kokku,	307,5	361,5	370,9	412,2	412,3	1865,4
sealhulgas:						
rahvamajandusele,	106,2	133,1	149,6	161,9	157,6	708,4
osatähtsus %des	34,5	36,8	40,3	39,3	38,2	38,0
sotsiaal-kultuurilistele üritustele,	80,0	106,0	105,7	116,0	116,7	524,4
osatähtsus %des	26,0	29,3	28,5	28,1	28,3	28,1
kaitsekulud,	73,6	66,3	66,3	79,2	82,8	368,2
osatähtsus %des	24,0	18,3	17,9	19,2	20,0	19,7
halduskulud,	11,8	13,2	13,0	13,5	13,9	65,4
osatähtsus %des	3,8	3,7	3,5	3,2	3,3	3,5

V viisaastaku plaan tähistas uut etappi nõukogude majanduse ja kultuuri arengus. Rahanduspoliitika alal nõudis partei XIX kongress kokkuhoiurežiimi kõrvalkaldumatut teos-

tamist kõikjal, ettevõtete rentaabluuse tõstmist, omahinna alandamist ja isemajandamise süvendamist.

Viisaastaku plaan täideti 4 aasta 4 kuuga. Eriti arenes masinaehitus. Tööstustoodangu juurdekasvu tempo oli V viisaastakul keskmiselt üle kahe korra kõrgem kui Põhja-Ameerika Ühendriikides ning 3,8 korda kõrgem kui Inglismaal.

Võrreldes IV viisaastakuga suurenesid kapitaalvahutused tööstusesse 94 % võrra. Arenesid ulatuslikud tööd riigi elektrifitseerimiseks. 1954. a. lasti NSV Liidus käiku maailma esimene aatomielektriijaam.

Põllumajandus arenes aga V viisaastakul aeglasemalt, kui oli ette nähtud partei XIX kongressi direktiivides. Ülesanded rahvatulu ja töötajate reaalselga suurenemise osas ületati. Suurt edu saavutati kultuurilise ülesehitustöö rindel.

Majanduse eduka arenemise tõttu osutus võimalikuks 1952. a. 1. jaanuarist alandada tootmisvahendite hulgihindu ja veotariife. Alates 1. juulist 1955. a. toimus kolmas hulgihindade alandamine.

Viiendal viisaastakul kasvasid riigieelarve tulud.

Tulude suurusest ja struktuurist annab ülevaate järgmine tabel

(miljardites rublades).

Tulud	1950	1956
Kokku	422,8	585,9
Sealhulgas:		
sotsialistlikust majandusest, osatähtsus eelarve tuludes	354,0	488,4
%-des	83,7	83,4
maksud elanikkonnalt, osatähtsus eelarvetuludest	35,8	50,5
%-des	8,5	8,6
elanikkonna hulgas realiseeritavatest riigilaenudest, osatähtsus eelarve tuludest	26,4	32,8
%-des	6,2	5,6

Kulude osas on põhilise tähtsusega kulud rahvamajandusele ja sotsiaal-kultuurilistele üritustele. Kulusid V viis-aastakul iseloomustab järgnev tabel

(miljardites rublades).

K u l u d	1950	1955
Kokku	413,2	539,5
Sealhulgas:		
rahvamajandusele	157,6	233,1
sotsiaal-kultuurilistele üritustele	116,7	147,2
riigikaitseks	82,8	107,4
halduskulud	13,9	12,5
väljamaksed ja kulud riigilaenu alal	5,1	14,3

Tuleb märkida, et sõjajärgsel perioodil on pidevalt suurenenud rahvamajanduse finantseerimine ka tööstusettevõtete oma akumulatsiooni arvel. Sellega suurendati ettevõtete materiaalset huvitatust oma tootmis- ja rahandusliku tegevuse tulemuste vastu.

Kaitsekulud V viisaastakul moodustasid umbes 18 - 20 % eelarve kuludest. Vähenes halduskulude osatähtsus, langes 3,1 %-lt 1952. a. 2,3 %-le 1955. a.

Talurahva heaolu tõusis samuti pidevalt. 1953. a. korraldati ümber põllumajandusmaksu võtmine. Määrati kindlaks maksumäärad 1/100 ha kohta. Kolhoosnikutelt jt. töötajatelt võetud põllumajandusmaksu summa vähenes tunduvalt.

Liiduvabariikide majanduse ja kultuuri finantseerimise parandamiseks laiendati liiduvabariikide õigusi planeerimise ja finantseerimise alal.

1957. a. korraldati ümber rahvamajandus. Selle ametkondlik juhtimine asendati majanduspiirkondades loodud rahvamajandusnõukogude juhtimisega. Enamik liidulise alluvusega ettevõtteid anti üle liiduvabariikide alluvusse. Selle tule-

musena paranes ettevõtete juhtimine ja isemajandamise kindlustamine. Suurenes vabariiklike eelarvete osatähtsus.

1958. a. lõpetati elanikkonna hulgas tellimiskorras realiseeritavate riigilaenude väljamaksmine. Tõsteti väiksepalgaliste töötasu. 1956. a. võeti vastu uus pensioniseadus, millega parandati elanikkonna pensionilist kindlustamist.

Suurt sammu nõukogude majanduse ja kultuuri arengus tähistab seitseaastaku (1959 - 1965) plaani vastuvõtmine. Selle plaani kohaselt on ette nähtud kõigi tootmis- ja kultuurialade tormiline areng. Nähakse ette ulatuslikke kapitaal-mahutusi. Rahandusorganite ülesandeks on pidada võitlust kõigi vahendite ratsionaalse kasutamise eest, õhutada töövilkuse edasist tõusu. Eelarve osatähtsusest seitseaastaku esimesel kolmel aastal annab ülevaate järgmine tabel

miljardites rublades^x (plaani andmed).

	1959	1960	1961
Tulud kokku,	72,3	77,3	79
sealhulgas:			
sotsialistlikust majandusest	65,6	70,3	72,1
Kulud kokku,	70,8	74,6	77,6
sellest:			
rahvamajandusele	30,9	32,9	33,9
sotsiaal-kultuurilistele			
üritustele	23,2	24,8	27,2
riigikaitseks	9,6	9,6	9,3
halduskuludeks	1,2	1,1	1,1

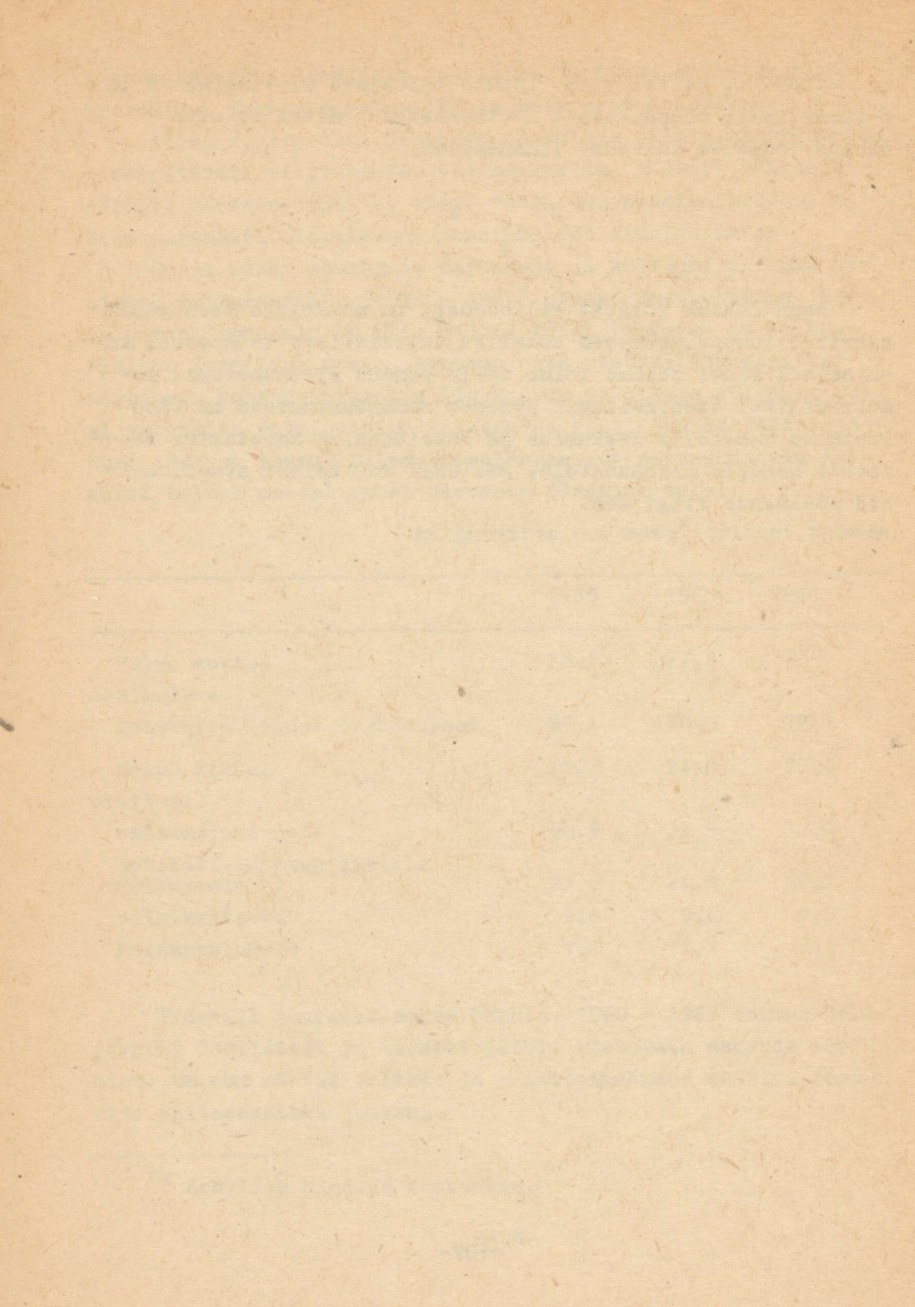
Pidevalt suureneb rahva heaolu. 1960 - 1965 toimub järkjärgult töölistelt ja teenistujatelt võetavate maksude kaotamine. On ette nähtud palkade ja pensionimäärade edasine tõstmine seitseaastaku jooksul.

^x Kehtivas hindade mastaabis.

1960. a. vältel viidi lõpule töötajate üleviimine 7- ja 6-tunnilisele tööpäevale . Seitseaastaku vältel on ette nähtud tööpäeva täiendav lühendamine.

x x
 x

Nagu nähtub kõigest eeltoodust, on nõukogude tsentrali- seeritud rahandussüsteem kohaliku initsiatiivi laialdasel kasutamisel alati tulnud toime talle pandud ülesannetega. Demokraatlikul tsentralismil põhinev rahandussüsteem on kindlustanud vahendite laekumise ja ratsionaalse kasutamise vastavalt nendele ülesannetele, mis ühel või teisel etapil seisid Nõukogude riigi ees.



S i s u k o r d .

SISSEJUHATUS.

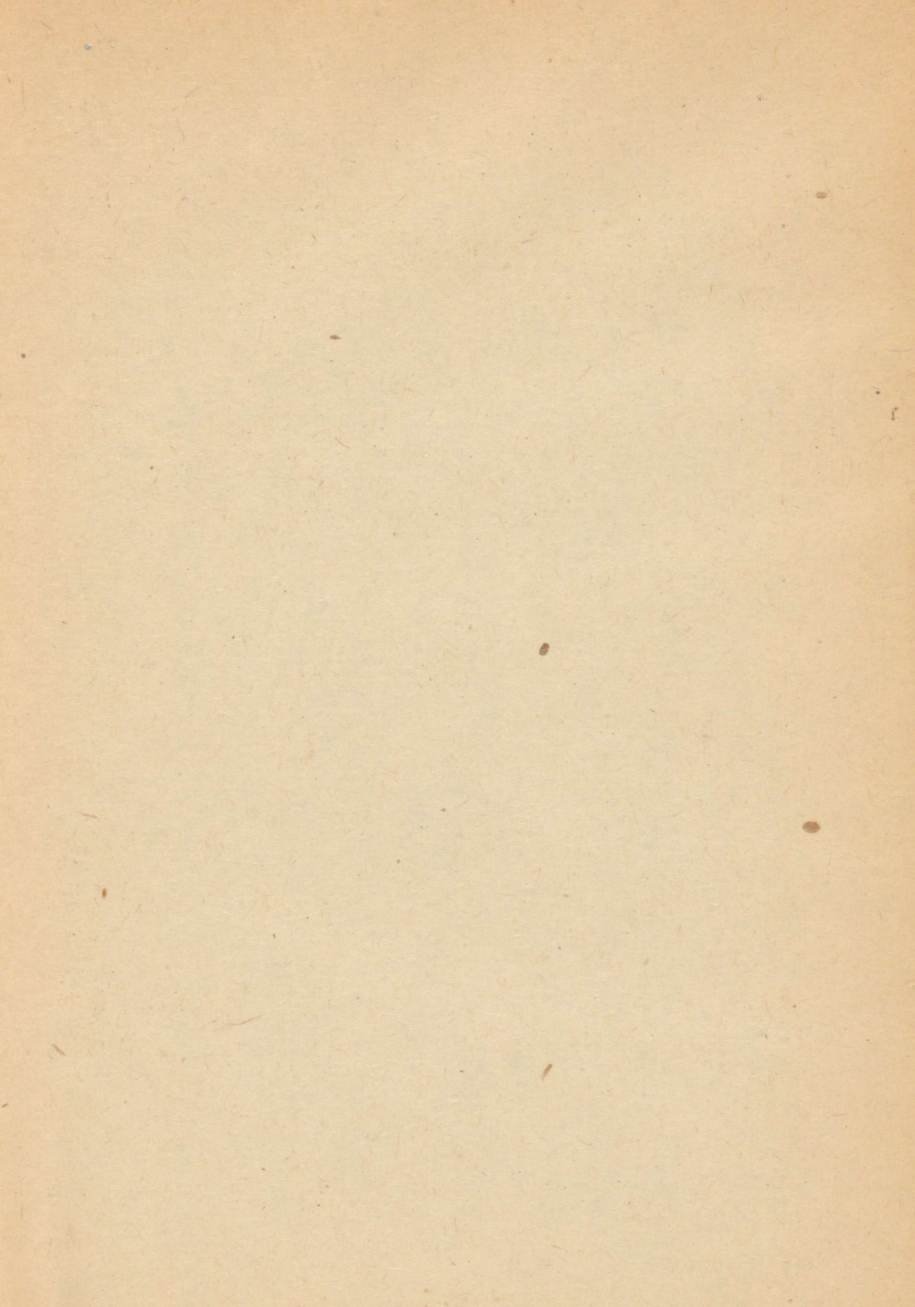
I o s a .

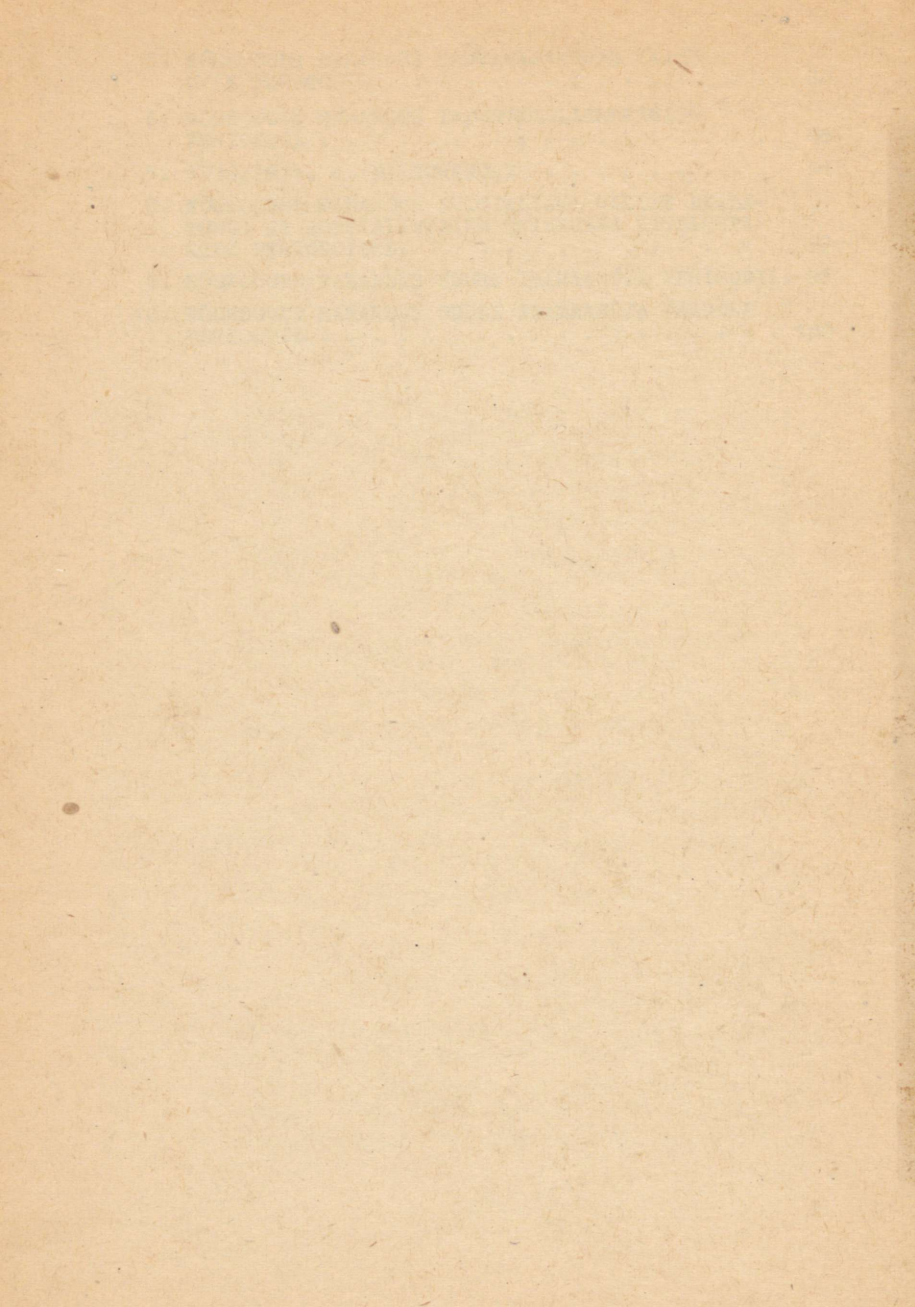
1. PANGANDUSE JA RAHARINGLUSE ARENGU PÕHIJOOINI VENEMAAL SUURE SOTSIALISTLIKU OKTOOBRIREVOLUTSIOONI EELSEL PERIOODIL	5
2. PANKADE NATSIONALISEERIMINE	12
3. VENE NFSV RAHVAPANK	16
4. RAHARINGLUS, PANGAD JA KREDIIT VÄLISMAISE INTERVENTSIOONI NING KODUSÕJA-PERIOODIL. . .	18
5. 1922/1924. AASTATE RAHAREFORM	23
6. KREDIIDISÜSTEEMI ARENG JA ORGANISATSIOON KREDIIDIREFORMIEESEL PERIOODIL	29
7. 1930/1932. a. KREDIIDIREFORM	41
8. RAHARINGLUS JA KREDIIT SUURE ISAMAASÕJA PERIOODIL.	49
1947. a. rahareform	51
1954. a. määrus Riigipanga tööst.	55
9. PIKAAJALISTE MAHUTUSTE ERIPANKADE REORGANISEERIMINE AASTAIL 1957 - 1959.	56
10. HINDADE MASTAABI MUUTMINE 1961. AASTAL . . .	61

II o s a .

1. RAHANDUS OKTOOBRIREVOLUTSIOONI-EELSEL VENEMAAL	67
2. KOMMUNISTLIKU PARTEI SEISUKOHAD RAHANDUSKÜSIMUSTES OKTOOBRIREVOLUTSIOONI EELÕHTUL. . .	70
3. NÕUKOGUDE RAHANDUS SUURE SOTSIALISTLIKU OKTOOBRIREVOLUTSIOONI LÄBIVIIMISE PERIOODIL. .	72
4. LENINLIK PLAAN SOTSIALISMI ÜLESEHITAMISEKS . .	73

5. NÕUKOGUDE RAHANDUS RAHVAMAJANDUSE TAASTA- MISE PERIOODIL	80
6. NÕUKOGUDE RAHANDUS INDUSTRIALISEERIMIS- PERIOODIL	86
7. 1930/1931. a. MAKSUREFORM	91
8. NÕUKOGUDE RAHANDUS SOTSIALISMI ÜLDISE PEALE- TUNGI JA SOTSIALISTLIKU ÜHISKONNA KINDLUSTA- MISE PERIOODIDEL.	93
9. NÕUKOGUDE RAHANDUS SUURE ISAMAASÕJA PERIOODIL.	97
10. NÕUKOGUDE RAHANDUS SUURE ISAMAASÕJA JÄRGSSEL PERIOODIL	100





-.50

Hind ~~20~~ kop.

A

24639

200 778

TÜ RAAMATUKOGU

