

TARTU ÜLIKOOL
FILOSOOFIATEADUSKOND
AJALOO JA ARHEOLOOGIA INSTITUUT

Airi Jegorov

TÕRVA TANTSUMÄE MUINASLINNUS

Bakalaureusetöö

Juhendaja: vanemteadur Andres Tvauri

Tartu 2013

SISUKORD

SISSEJUHATUS	4
1. LINNUSE AVASTAMINE JA SENINE UURIMISTÖÖ.....	7
1.1. LINNUSE AVASTAMINE	7
1.2. KAEVAMISED 1965.–1967. AASTAL	7
1.2.1. KAEVAMISTE JÄRELDUSED.....	9
1.3. RADIOSÜSINIKU DATEERING.....	10
1.4. TÕRVA TANTSUMÄGI (EESTI ARHEOLOOGIA) KIRJANDUSES.....	11
1.5. LINNAMÄE GEODEETILINE MÕÕDISTUS 2013. AASTAL.....	12
1.5.1. TAHHÜMEETRIGA MÕÕTMISE PÕHIMÕTTED	12
1.5.2. TÕRVA TANTSUMÄE MÕÕDISTAMINE TAHHÜMEETRI ABIL	13
2. MUINASLINNA KIRJELDUS	15
2.1. KAITSEEHITISED.....	16
2.1.1. VALLID.....	16
2.1.2. MAAPEALSED KAITSEEHITISED	17
2.2. HOONESTUS	19
2.3. TANTSUMÄGI TEISTE EESTI LINNUSTE KONTEKSTIS.....	20
3. TÕRVA TANTSUMÄE ARHEOLOOGILINE LEIUMATERJAL.....	22
3.1. KERAAMIKA.....	23
3.1.1. KÄSITSIKERAAMIKA.....	23
3.1.2. KEDRAKERAAMIKA	27
3.2. METALLESEMED	29
3.3. LUUESEMED.....	33

3.4. MUUD ESEMED.....	35
KOKKUVÕTE.....	40
KASUTATUD KIRJANDUS JA ALLIKAD	42
Summary	45
LISAD.....	46
PILDID	55
LEIUD.....	58

SISSEJUHATUS

Tõrva Tantsumägi on ajaloolisel Viljandimaal Helme kihelkonnas, tänaväeval Valga maakonnas asuv muinaslinn koos selle juurde kuuluva asulakohaga. Ehituse poolest on see Kalevipoja süngi tüüpi linnus, mis paistab silma oma võimsate ja keerukate kaitseehitiste poolest. Tegemist on ainsa Lõuna-Viljandimaalt teada oleva linnus-asula tüüpi kompleksiga ja ühtlasi ainsa muistisega Lõuna-Viljandimaal, kus on saadud suuremal hulgal eelviikingi- ja viikingiaja keraamikat. Muinaslinn avastati 1930ndatel aastatel ning esimesed arheoloogilised väljakaevamised toimusid seal 1960ndatel. Toonased uurimistulemused on aga kokku võtmata ning peale seda on Tantsumäge põgusalt käsitletud vaid laiemate uurimuste sees. Seetõttu on paljugi muinaslinna arengu ja kasutamise kohapealt ebaselge ning uurimus on vajalik siinse piirkonna ainelise kultuuri tundma õppimiseks.

Minu bakalaureusetöö kasvas välja proseminaritöö uurimisteedest. Tahtsin teha tööd oma kodu lähedastest muistisest ning valisin tollase juhendaja soovitusel vähe uuritud Tõrva linnamäe. Proseminaritöös keskendusin linnamäe varasemale uurimisloole ja keraamika määramisele. Kuna teema sai südamelähedaseks, siis otsustasin seda edasi arendada ning linnamäe põhjalikumalt uurida.

Käesoleva bakalaureusetöö peamine eesmärk on üle vaadata 1960ndatel aastatel kogutud leiumaterjal ning selle põhjal dateerida muistise kasutusaeg. Linnuse ja asula dateering on küll varasemate uurijate poolt esitatud, seega käesoleva uurimuse ülesanne on seda leidude analüüsisiga kas kinnitada või ümber lükata. Nagu paljudel Eesti muististel koosneb ka Tõrva Tantsumäe leiumaterjal peamiselt keraamikast. Kuna muutused keraamika valmistamise traditsioonis on toimunud pika aja vältel, ei ole see kõige täpsem ajandamise viis, kuid siiski on see abiks paljude muististe paigutamisel mingisse ajaperioodi. Lisaks keraamikale on dateerimisel abiks ka muu esemeline leiumaterjal, mida Tantsumäel leidis võrdlemisi vähe.

Uurimusega püüan vastuse leida järgmistele küsimustele:

- Millised on Tantsumäe kaitserajatised?
- Kas tegemist on muinaslinnuse vallide või 19. sajandi pargi kujunduselementidega?
- Milline on Tantsumäe muinaslinnuse erinevate osade dateering ja otstarve?
- Kuidas paistab Tantsumäegi silma teiste samaaegsete muinaslinnuste kontekstis?
- Mida linnuse ajaloost annab teada kaevamistel kogutud leiuaines?

Käesolev uurimistöö keskendub just muinaslinnuse leiuainesele ja välimusele. Tõrva Tantsumäe positsiooni omaaegsel kultuurmaastikul uurida ei ole võimalik, kuna I aastatuhande teise poole ja hilisrauaaja leide on Lõuna-Viljandimaal väga kesiselt.

Allikmaterjalina kasutasin 1966.–1967. aastal Henn Moora poolt läbi viidud väljakaevamiste leide ja aruandeid (VM 9402; 9450; 9490). Leidude kirjeldamisel kasutasin võrdlevat metoodikat ning hinnangu andsin visuaalse vaatluse teel. Selle juures kasutasin erinevaid teaduspublikatsioone (vt viited allpoole). Suureks abiks keraamika eristamise juures oli juhendaja poolne selgitus ja erialase kirjanduse soovitus.

Uue allikana võib käsitleda käesoleva uurimuse jaoks tahhümeetriga tehtud digitaalset geodeetilist plaani. Eelmine, Tõrva Tantsumäe linnuse samakõrgusjoontega skemaatiline plaan¹ on koostatud juba 1930. aastatel. Linnamäe mõõdistamise juures oli suur abi ja panus juhendajal, kes organiseeris transpordi ning töövahendid. Mõõdistusandmed töötles plaanideks ja 3D mudeliteks TÜ arheoloogia kabineti töötaja Ragnar Saage.

Töö ülesehitus

Esimeses peatükis annan ülevaate muinaslinnuse senisest uurimistööst. Toon välja tema avastamisloo, 1960. aastatel läbiviidud arheoloogiliste kaevamiste tulemused

¹ JOONIS 1

kaevamisaruannete põhjal, raadiosüsinuku dateering ja ülevaate Tõrva Tantsumäest Eesti arheoloogiakirjanduses. Lisaks toon ära 2013. aastal muinalinnusel läbi viidud tahhümeetrilise mõõdistuse asjaolud.

Teine peatükk hõlmab endas muinaslinnuse kirjeldust: asukoht, nimesaamise lugu ning olukord tänapäeval. Kirjeldan põhjalikult linnuse kaitserajatiste tänaseks nähtavaid osi, ning teen oletusi nende kunagise otstarbe, ning kaitserajatiste ja hoonestuse algse väljanägemise kohta. Lisaks võrdlen Tõrva Tantsumäge teiste Eesti linnustega.

Kolmandas, kõige mahukamas, peatükis kirjeldan ja dateerin kogu Tõrva Tantsumäe leiumaterjal. Alapeatükkidesse on leiud jaotatud nende valmistamismaterjali järgi: keraamika, metallist ja luust esemed ning muust materjalis asjad. Lisaks sisaldab peatükk kirjaldatud leidude analüüsi muinaslinnuse ajandamise eesmärgil. Sealhulgas on eesmärgiks juba olemasoleva dateeringu kinnitamine või ümberlükkamine.

Siinkohal tänan oma juhendajat vanemteadur Andres Tvaurit, kes abistas mind nõuannetega, juhatas mind vastava kirjanduseni ning kulutas palju oma aega ja vahendeid käesoleva töö valmimiseks. Lisaks tänan Riina Rammot, kes mind teemani juhatas ning aitas ka keeleteoimetuse juures, Ragnar Saaget, kes aitas tahhümeetriga mõõdistamise kameraaltööde juures ning Viljandi Muuseumi abivalmis töötajaid, eelkõige arheoloogiakogu hoidjat Ain Vislapuud, kes võimaldas juurdepääsu leidudele ning kaevamisaruannetele ja otsis välja ka kaduma läinud aruannete lisad.

1. LINNUSE AVASTAMINE JA SENINE UURIMISTÖÖ

1.1. LINNUSE AVASTAMINE

Muinaslinna avastas 1930. aastal kohalik kodulooourija ja Tõrva endise algkooli õpetaja Ernst Karolin, kes andis sellest kirja teel teada Tartu Ülikooli arheoloogia kabinetile.² Kohapeale tulid teadet kontrollima Eerik Laid ja Marta Schmiedehelm, kes tõdesid omapärase kaitsesüsteemiga linnuse olemasolu.³ 1930. aastast on linnamäest olemas geograaf Ants Laasi koostatud kõrgusjoonte plaan.⁴

1.2. KAEVAMISED 1965.–1967. AASTAL

Tõrva Tantsumäe ja eeslinnuse arheoloogilist uurimist alustati Viljandi muuseumi tollase direktori, arheoloog Henn Moora ja akadeemik Harri Moora juhtimisel 1965. aastal, kaevamised jätkusid ka 1966. ja 1967. aastal.

Arheoloogilised kaevamised algasid Tõrva Tantsumäel 1965. aasta suvel. Kuna linnuse kultuurkiht oli esialgse vaatluse järgi õhuke, otsustati kaevamist alustada tunduvalt paksema kultuurkihiga nõrgalt kindlustatud eeslinnusel. Valli harjalt algav kaevand tehti loodeotsa vallist kagusse ja see ulatus eeslinnuse keskossa. Kaevand tehti 3 m laiune ja 12 m pikkune ning loode-kagu suunaline.⁵ Kaevati 1 m² ruutude ja 20 cm paksuste korraste kaupa, sealjuures loeti korriseid ülevalt alla (näiteks I korris seega kõige pealmine). Kokku kaevati läbi 36 m² suurune ala. C¹⁴ analüüs kaevamistel võetud söeproovist ajandas asula

² Laid, E. 1930a. Eesti Päevaleht nr 219 – 5 (TÜ arheoloogiaarhiiv, Helme I)

³ Laid, E. 1930b. Kiri Tartu Ülikooli Arheoloogia kabinetile (TÜ arheoloogiaarhiiv, Helme I)

⁴ JOONIS 1

⁵ JOONIS 4

11. sajandi lõppu.⁶ Kaevamised on hästi dokumenteeritud ja välitööd on kirjeldatud päevade kaupa. Olemas on fotod, kaevandi profiiljoonised ja nivelleerimisplaan, korriste joonised ning eeslinnuse plaan koos kaevanditega.

1966. aastal suvel kaevamised Tõrva Tantsumäel jätkusid. Kaevati nii nõrgalt kindlustatud eeslinnusel kui ka linnuseosal, kus töötati läbi 114 m² suurune ala. Eeslinnuse kaevand külgnas edelas 1965. aasta kaevandiga, jäädes sellest loodeosas 3 m võrra lühemaks. Kaevand oli alguses 12 m pikk ja 5 m lai, hiljem pikendati seda kagu suunas 3 m võrra ja kaevati edela-kirde-suunas 8 m laiuselt nii, et see ulatuks ka 1965. aasta kaevandi kaguotsa taha.⁷ Nii eeslinnusel kui ka linnuseosas kaevati 20 cm paksuste korristena, kusjuures pealmine 10 cm paksune mätkakihti eemaldati eeslinnusel labidatega. Linnuse kaevand tehti loodepoolse otsavalliga paralleelselt linnuse õuele, nii et see läbis õueala risti. Hiljem pikendati seda 90° nurga all 6 m võrra kirdeotsast õue suunas nii, et moodustus L-kujuline kaevand.⁸ Kaevand oli 3 m laiune ja koos pikendusega 15 m pikk. Asulaosale ja linnusele paigutati ka tsemendist kinnispunktid. Kinnispunkt I asub asula keskosas, kinnispunkt II sellest 12 m lõuna suunas. Kinnispunkt III asub linnuse loodeotsa valli keskosas ja kinnispunkt IV sellest 15 m lõuna suunas.⁹ Dokumentatsioon on samuti põhjalik: kaevamised on kirjeldatud korriste kaupa, tehtud on kaevandite profiili- ning korriste joonised. Lisaks on koostatud linnuse kaevandi ja kaevandipikenduse leidude asendiplaan.

1967. aasta suvel jätkati kaevamisi Tõrva Tantsumäe linnuse osas. Uurimiseks võeti 1966. aasta kaevandist lõuna poole jääv 90 m² ala, mis paiknes loodevallist 7–8 m kaugusel kagu suunas. Koos 1966. aasta kaevandiga moodustas see linnuse õue madalamasse osasse edela-kirde suunas 9 m laia ja loode-kagu suunas 15 m pika ristkülikukujulise maa-ala. Hiljem laiendati kaevandit kirde suunas 18 m² võrra (3×6 m).¹⁰ Nagu eelnevatel aastatelgi, kaevati ka 1967. aasta välitöödel 20 cm korristena. Pealmine korris kaevati pinnase

⁶ **Moora, H. 1965.** Tõrva linnuse „Tantsumäe“ eeslinnuse 1965. aasta kaevamiste aruanne. (Käsikiri Viljandi Muuseumis VM 9402), lk 1

⁷ **JOONIS 4**

⁸ **JOONIS 5**

⁹ **Moora, H. 1966.** Tõrva linnuse „Tantsumäe“ 1966. a. kaevamiste aruanne. (Käsikiri Viljandi Muuseumis, VM 9450), lk 1–3

¹⁰ **JOONIS 5**

ebatasasuse tõttu läbi 35 cm paksuselt (et järgnevad korrised oleks kohakuti 1966. aasta korristega). Kokku kaevati 1967. aastal läbi 108 m² suurune ala. Linnamäe kõrgemast osast koostati kõrgusjoonte plaan, milles joonistusid välja ka linnamäe kirde- ja edelapoolsel äärel asetsevad madalad vallid. Kaevandi laiend ulatus kirdepoolse äärevalli sisse.¹¹

1.2.1. KAEVAMISTE JÄRELDUSED

Juba eeslinnusel 1965.aastal läbi viidud arheoloogiliste kaevamiste põhjal eristati Tantsumäel kaks asustusperioodi: a) I aastatuhande teine pool ja b) 11. sajand – 13. sajandi algus.¹² Arheoloogilise uurimistöö tulemusel järeldas Henn Moora, et esimesel asustusperioodil, I aastatuhande teisel poolel, alates umbes 6. sajandist, on asula/eeslinnus, kas kindlustamata või nõrgalt kindlustatud. Prooviaugud, mis kaevati eeslinnuse alast välja poole, vallikraavist kaugemal, loodes, näitasid, et varasem asula/eeslinnuse kiht ulatus tublisti kaugemale hilisemast vallikraavist, seejuures ei olnud aga selle piiridel märgata mingeid kindlustuste jälgi.¹³ Kuigi prooviaugud ei anna terviklikku pilti, ei ole põhjust arvata, et asula oli kindlustatud. Kuna asula ja kogu linnamäe alalt ei ole leitud sellest perioodist vaenlastele või sõjale viitavaid leide, võib arvata, et elanikel puudus praktiline vajadus asulat kindlustada. Samal ajal oli kasutusel ka linnus.¹⁴ Juba esimesel asustusperioodil on linnuse pealispinda tasandatud punaka savika liivaga.¹⁵

Asustuse teisel perioodil rajati varasema asula asemele eeslinnus valli ja vallikraaviga, selle pind tõsteti nähtavasti nõlvaku harja tasemele ja tasandati. Vallikraav lõikas läbi asula/eeslinnuse esimese asustusperioodi kultuurkihi, sealt võetud mullaga on valli sattunud nõgised pesad ja käsitsi vormitud keraamikat. Kõige suuremaid mullatöid oli Moora hinnangul nähtavasti tehtud eeslinnuse kirdekülje tõstmisel, kuna see nõvaku külg oli laugjas. Muinaslinna teist asustuse perioodi dateerivad lihtkedrakeraamiliste savinõude

¹¹ **Moora, H. 1967.** Tõrva „Tantsumäe“ linnuse 1967. a. kaevamiste aruanne. (Käsikiri Viljandi Muuseumis, VM 9490), lk 1–3

¹² **Moora, H. 1965.** lk 8

¹³ **Moora, H. 1965.** lk 8

¹⁴ **Moora, H. 1966.** lk 13

¹⁵ **Moora, H. 1967.** lk 25

killatud. Kedrakeraamikat saadi ka valli muldkehast, see asjaolu andis Moorale alust oletada, et eeslinnuse kindlustamine toimus pärast kedrakeraamika ilmumist¹⁶ ehk siis mitte varem kui 11. sajandil.¹⁷

12.–13. sajandil on linnuse pealispinda uuesti tasandatud ja tõstetud, seekord kruusaga, mis lahutab teineteisest alumist ja ülemist kultuurkihti. Linnuseosa kagu- ja loodeotstes on rajatud vallide ja kraavide süsteem ning 1967. aasta kaevamiste raames koostatud kõrgusplaanil joonistuvad välja kirde- ja edelakülgedel olnud madalad vallid.¹⁸

1.3. RADIOSÜSINIKU DATEERING

Tõrva Tantsumäe asulaosast leitud orgaanikast on tehtud vaid üks radiosüsiniku dateering (TA-84).¹⁹ Söeproov võeti kultuurkihi sügavamast osast ja andis tulemuseks 1370±75 BP. Pärast kalibreerimist programmiga OxCal 4.2²⁰ ajandub see 6.–9. sajandisse. Kalibreerituna jääb söe vanus 93,9% tõenäosusega aastatesse 538–827 ning 1,5% tõenäosusega aastatesse 839–864 pKr.²¹

¹⁶ Moora, H. 1965. lk 9

¹⁷ Tvauri, A. 2005. Eesti hilisrauaaja savinõud (11. sajandist 13. sajandi keskpaigani). *Muinasaja teadus*, 16. Tartu, Tallinn, lk 38

¹⁸ Moora, H. 1967. lk 1

¹⁹ JOONIS 2

²⁰ <https://c14.arch.ox.ac.uk/oxcal/OxCal.html>

²¹ JOONIS 3

1.4. TÕRVA TANTSUMÄGI (EESTI ARHEOLOOGIA) KIRJANDUSES

Tõrva Tantsumäge on kirjanduses käsitletud üpris tagasihoidlikult ning pigem erinevate uurimuste osana mõne temalt korjatud leiu pärast. Esimest korda on Tõrva Tantsumäge kirjanduses mainitud 1933. aastal, mil Eerik Laid kirjeldas põgusalt muinaslinna asukohta ja ehitust, mainides, et tegemist on Kalevipoja süngi tüüpi linnusega.²² Eesti arheoloogiakirjandusse ilmus Tantsumägi uuesti vahetult peale esimesi arheoloogilisi väljakaevamisi. 1966. aastal kirjutas Tantsumäest Evald Tõnisson. Ta pani imeks, kuidas linnamäge varem avastatud ei olnud, kuna Tantsumäe puhul paistavad silma selged linnamäe tunnused – see asub kõrgel järsunõlvalisel mäel ning on vallidega eraldatud. Ta pakub välja, et varasemad linnuseotsijad hoidis paigast eemale Tantsumäe nimi.²³ 1967. aastal kirjeldas Harri Moora põgusalt Tõrva Tantsumäe ehitust Baltimaade muinaslinnuste uurimise teemalises saksakeelses teadusartiklis²⁴.

Tõrva Tantsumäge käsitleti peale arheoloogiliste kaevamiste lõppu esimest korda eestikeelses kirjanduses 1977. aastal, mil Vello Lõugas ja Jüri Selirand kirjutasid oma populaarteaduslikus Eesti arheoloogiamälestisi tutvustavas teoses “Arheoloogiga Eestimaa teedel”²⁵, et linnamäel toimusid kaevamised ning kesise leiumaterjali põhjal on tehtud oletus, et Tantsumäe asustus ei olnud pidev. Samuti on mainitud linnamäele antud dateering.²⁶ 1982. aastal ilmunud Eesti muinasaja üldkäsitluses „Eesti esiajalugu“ kirjutas Evald Tõnisson Tantsumäe kohta põhjalikumalt. Juba sissejuhatavas lauses on Tõrva Tantsumäe linnust võrreldud Rõuge linnamäega. Kirjeldatud on nii eeslinnuse kui ka linnuse kaitsesüsteemi ehitust ja kujunemist ning võimaliku kasutuseaega.²⁷

²² **Laid, E. 1933.** Uusi andmeid Eesti muinaslinnadest. – Ajalooline Ajakiri, 1, 1–24, lk 22

²³ **Tõnisson, E. 1966.** Linnamäed ja maalinnad. Tallinn, lk 88–90

²⁴ **Moora, H. 1967.** Einige Ergebnisse der Burgbergforschung im Ostbaltikum. – Suomen Museo 74, 64–96.

²⁵ Raamatu teine, parandatud ja täiendatud trükk ilmus 1989. aastal.

²⁶ **Lõugas, V., Selirand, J. 1977.** Arheoloogia Eestimaa teedel. Tallinn, lk 293.

²⁷ **Jaanits, L., Laul, S., Lõugas, V., Tõnisson, E. 1982.** Eesti esiajalugu. Tallinn: ENSV Teaduste Akadeemia Ajaloo Instituut / Eesti Raamat., lk 261, 321, 331

1999. aastal ilmunud teatmeteoses „Eesti arhitektuur 4“ käsitletakse põgusalt muude Tõrva vaatamisväärsuste hulgas ka Tantsumäge.²⁸ Valter Lang on Tõrva Tantsumäe liigitanud keskmise ja noorema rauaaja neemiklennuseks, kuid pikemalt ta muinaslinna käsitletud ei ole.²⁹ Põhjalikumalt on Tantsumäge käsitletud Evald Tõnissoni postuumselt ilmunud teoses „Eesti muinaslinnad“.³⁰ Kuna viitan sellele oma töös korduvalt, siis jätan siinkohal selles esitatu refereerimata.

1.5. LINNAMÄE GEODEETILINE MÕÕDISTUS 2013. AASTAL

1.5.1. TAHHÜMEETRIGA MÕÕTMISE PÕHIMÕTTED

Pinnase reljeefplaane on geodeesia osana koostatud juba sajandeid ning see meetod on kasutusele võetud ka arheoloogias. Selle abil on muististest võimalik koostada mitmemõõtmelisi plaane, koos pinnase iseärasustega, mis näiteks fotograafia abil välja ei joonistu. Eestis võeti meetod arheoloogilistes uurimustes kasutusele 20. sajandi esimesel poolel. Esialgu oli reljeefplaanide koostamine väga ajakulukas – mõõtmiseks kasutati nivelliiri ning kõik tulemused tuli üles märkida käsitsi. Lisaks tuli enne arvutite kasutusele tulekut ka joonised käsitsi koostada.³¹

Tänapäeval kasutatakse pinnase reljeefplaanide koostamiseks tahhümeetrit. Tahhümeetiline mõõdistamise protseduur koosneb välitööde ja kameraaltööde osast. Välitööde käigus mõõdab tahhümeeter laserite abil lati otsas oleva peegelprisma kaugust ning nurka. Komplektis olev väliarvuti teeb kõik vajalikud arvutused ja salvestab mõõtmistulemused oma sisemällu või mälukaardile – vaja läheb vaid instrumendi operaatorit ja latimeest, uuemate seadmete puhul saab mõõdistust teostada ka üks inimene.

²⁸ **Raam, V. 1999.** Eesti arhitektuur, 4. Tartumaa, Jõgevamaa, Valgamaa, Võrumaa. Koostanud E. Tõnisson jt.; Toimetanud T. Masso jt. Tallinn: Valgus, lk 138–139

²⁹ **Lang, V. 2007a.** Baltimaade pronksi- ja rauaaeg. Tartu Ülikooli Kirjastus, lk 179, 307

³⁰ **Tõnisson, E. 2008.**

³¹ **Saimre, T. 2009.** Lubjatootmisega seotud muistised ajaloolise Kursi kihelkonna alal ja muististe mikroreljeefi talletamine tahhümeetri abil. Tartu, lk 30–33

Kasutusel on erinevad mõõtmisviisid, olenevalt pinnase eripäradest. Üldiselt võib öelda, et mida tihedamalt asetsevad mõõdetud punktid, seda täpsema pildi muistisest saab. Kameraaltööde käigus ehitavad arvutiprogrammid sisestatud andmete põhjal pinnase reljefmudeli. Tahhümeetri abiga on võimalik arvuti ekraanile tuua ka tihedalt võsas olevat muistist.³²

1.5.2. TÕRVA TANTSUMÄE MÕÕDISTAMINE TAHHÜMEETRI ABIL

1.5.2.1. Välitööd

Tõrva Tantsumäe mõõdistustööd viisid läbi käesoleva töö autor ja Andres Tvauri nelja päeva jooksul 2013. aasta mai kuus. Välitöödel kasutasime tahhümeetrit Trimble S6 DR Plus, mille mõõteviga nurgamõõtmisel on 2" (0,6 mgon), 3" (1,0 mgon), 5" (1,5 mgon) ja kauguse mõõtmisel 2 mm + 2 ppm / 4 mm + 2 ppm. Ühe punkti mõõtmisele kuluv aega sõltus asjaoludest – lagedal alal kulus selleks mõni sekund ning võsa vahel võis aega minna mitu minutit. Nelja päeva jooksul mõõtsime sisse 2275 punkti. Mõõtepunktide paigutusel arvestasime pinnase iseärasusi – sinna, kus mõõdetav suurus oli varieeruvam paigutasime rohkem punkte. Kuna Tantsumäe nõlvad olid väga võsasse kasvanud³³, siis oli mõõtepunktide paigutusel määravaks nähtavus tahhümeetrist.

Kuna ühest kohast ei olnud võimalik kogu muistise pinda näha, tõstsime tahhümeetri vahepeal ümber – muistist mõõtsime 25st erinevast positsioonist. Muistise pinnale paigutasime 27 ajutist kinnispunkti, mille abil saime instrumendi erinevad asukohad omavahel siduda. Nagu juba mainitud, on Tantsumäe nõlvad ja ümbrus kaetud tiheda võsa ja mahalangenud puudega, mis tegi ka mõõtmise kohati keeruliseks. Kasutasime küll lasertahhümeetrit, kuid mõnikord esines sellel raskusi peegelprisma leidmisega. Mõõtmise lihtsustamiseks sai kohati võsa ka hõrendatud. Üldiselt jätsime mõõtmata muistisel nähtavad väiksemad augud, mis on ilmselgelt tekkinud tuules ümber kukkunud puude tõttu. Samuti jätsime mõõtmata loomade poolt nõlvadesse kaevatud urud ja neist välja kaevatud

³² Saimre, T. 2009. lk 30–33

³³ JOONIS 9

pinnasekuhjatised. Sisse mõõtsime linnuse loodevalli välisküljel oleva erosioonikahjustuse ja sama valli edelaalamil oleva kruusaaugu, samuti eeslinnuse valli välisküljel oleva tundmata päritoluga sissekaeve, mis järskude nõlvade põhjal otsustades kindlasti on valli kasutusajast hilisem.

1.5.2.2. Kameraaltööd

Kameraaltööde puhul, nagu juba mainitud, kasutatakse vastavaid arvutiprogramme, mis mõõdetud punktide abil koostavad arvutisse pinnase reljeefplaani. Kuna ma ise neid programme kasutada ei oska, siis siinkohal aitas mind Ragnar Saage. Plaani koostamisel kasutas ta programmi Surfer 8, mis tegi pinnasest nii kõrgusjoonte plaani, kui ka 3D mudelid.³⁴ Programmiga on võimalik muistisest teha ka erinevaid profiililõikeid ja muid mõõdistusi, kuid kuna see ei ole käesoleva uurimuse eesmärk, siis jätsime need siinkohal kõrvale. Andmed on avalikud ning kellel huvi, võib neid edasises uurimustöös kasutada. Mõõdistustulemused asuvad digitaalsel kujul Tartu Ülikooli arheoloogia kabinetis.

³⁴ JOONISED 10–15

2. MUINASLINNA KIRJELDUS

Tõrva Tantsumägi asub Tõrva linnakeskusest 1,5 km lõuna pool, 12–15 m kõrgusel loodekagu-suunalisel vallseljakul Õhne jõe ürgoru läänepoolsel kaldal.³⁵ Tantsumäe nimi on tekkinud ja üldlevinuks saanud 20. sajandi jooksul. Varasemalt tunti kohta Liinmäe metsa nime all ning Tantsumäeks kutsutu vaid ühte kõige kõrgemat tippu.³⁶ Muinaslinn on kaheosaline ning moodustub hästi kindlustatud kagupoolsest kõrgemast linnuseosast ja loodepoolsest madalamast nõrgalt kindlustatud eeslinnusest (nimetatud ka asulaks, seda eelkõige esimese asustusperioodi kontekstis). Kaitsesüsteem on arvatavasti kujunenud mitmes järgus.³⁷

19. sajandi esimesel poolel oli Tõrva Tantsumägi koos ümbrusega Patküla mõisa pargiks. Seal olid ilusad kruusatud kõnniteed, üksikuid mägesid ühendasid sillad, järsumate mägede otsa minemiseks olid ehitatud trepid ning pargis olid mitmed lusthooned. Ühe kõrgema mäe tipus (vist linnuseala vallil) oli plats tantsimiseks. Seetõttu ehk hakatigi muinaslinna nimetama Tantsumäeks – teisi mägesid nimetati aga Liinmägedeks. Tantsumägi oli Patküla mõisa pargiks kuni umbes 1860. aastani. Sellest ajast peale jäeti park hooletusse, kõdunesid lusthooned, sillad ja pingid. Praegu on unustanud pargi olemasolugi, kuid Tantsumäe nimetus nagu näha püsis ja laienes kogu mäeahelikule ja metsale.³⁸

Tänapäeval on linnamäe nõlvad enamjaolt kaetud võsa³⁹ ning tihedalt paiknevate jalgradadega – nõlvad on seetõttu ka rikutud ning linnuse otsavallide välisküljel on pinnas varisenud. Linnuse ja eeslinnuse õuealad on suhteliselt lagedad. Tantsumäel on paari aasta eest peenemat võsa langetatud. Maha saetud võsa on jäänud aga maha vedelema, mis koos tuule poolt maha murtud puudega jätab üpris korratu mulje ning takistab liikumist ja

³⁵ **Tõnisson, E. 2008.** Eesti muinaslinnad. Toimetanud ja täiendanud A. Mäesalu ja H. Valk. *Muinasaja teadus*, 20. Tartu, Tallinn, lk 280; **JOONIS 6, 8**

³⁶ **Karolin, E. 1930.** Kiri Tartu Ülikooli Arheoloogia kabinetile. (TÜ arheoloogiaarhiiv, Helme I)

³⁷ **Tõnisson, E. 2008.** lk 280.

³⁸ **Karolin, E. 1930.**

³⁹ **JOONIS 9**

nähtavust linnuse nõlvadel ja vallikraavides. Linnuse õuel oli 2013. aasta kevadel kännuvõrsetest sirgumas uus tihe võsa.

Vallseljandikku, millel Tantsumägi paikneb, ühendab Tõrva linnaga jalakäiatele mõeldud kaarsild ning seljandiku kirdepoolses osas asub Tantsumäe vabaõhulava. Muinaslinnus ise näib vähe külastatav – nelja päeva jooksul 2013. aasta maikuus, mil tegime muistisel mõõdistustöid, oli seal näha vaid kolme–nelja tervisesportlast.

2.1. KAITSEEHITISED

Tõrva Tantsumäe puhul on tegemist Kalevipoja sängi tüüpi linnusega, mille kaitsesüsteem on suhteliselt keerukas ning lõplikult välja kujunenud sajandite jooksul. Linnus paikneb umbes 16 m kõrgusel loode-kagu-suunalisel mäel ning on juba looduslikult hästi kindlustatud – kirdes Õhne jõe soine ja praegugi kuival ajal raskesti läbitav org ning edelas soine heinamaa, mis praeguseks on kaetud metsaga. Muinaslinn moodustub linnusest ja sellega loode pool liituvast eeslinnusest. Linnuseala on loode-kagu suunas ovaalse kujuga, õuepindalaga 1100 m², selle pikkus on ligikaudu 50 m ning laius keskel 21 m. Eeslinnus on nelinurkse kujuga, õuepindalaga umbes 1000 m².⁴⁰

2.1.1. VALLID

Eeslinnus on loodepoolt mäejalamist eraldatud madala valliga. Selline eraldus on arvatavasti tehtud hilisrauaajal ning vaatluse järgi ei omandanud see väga suurt praktilist kaitseotstarvet. Tantsumäe võimsad kaitseehitised paistavad silma eelkõige linnuseosas. Linnuse ja eeslinnuse vahele jäävad sügav kraav ning kõrge, umbes 6 m kõrgune vall. Linnuse loodenõlv on kahjustada saanud ja varisenud (ning mulla pealt on võimalik korjata

⁴⁰ Tõnisson, E. 2008. lk 280

muinasaegset keraamikat). Linnuse kirde- ja edelakülgedel on märgata madalad vallid, mis lähevad üle järskudeks nõlvadeks. Linnuse kagupoolses otsas laiub võimas otsavall, millele järgneb järsk nõlv ning kaks kaarvallikraavi, mis ulatuvad linnuse kirdepoolse jalamini. Kaitsesüsteem on arvatavasti välja kujunenud hilisrauaajal. Suhteliselt kindlalt väidan, et näha olev kaitsesüsteem on linnuseaegne, mitte 19. sajandist pärit Patküla mõisa ümberkujundus – vallid ja kraavid moodustavad küll ilusa ja võimsa vaatepildi, kuid kujunduselemendina nad väga muljet ei avalda. Kõikidel vallidel on kindel funktsioon linnuse kaitsesüsteemis.

Vallide ehitamisel kasutatav materjal sõltus selle kättesaadavusest. Neid võidi ehitada nii puidust, kruusast kui ka kivist. Näiteks Lääne-Eestis on vallide ehitamiseks kasutatud paekivi, Lõuna-Eestis kuhjati vallid enamasti kruusast ja liivast.⁴¹ Et saada selgust, millest on Tõrva Tantsumäe vallid ehitatud, on vajalik nende täpsem uurimine. Arvatavasti on need liivaga täidetud palktarandikud.

2.1.2. MAAPEALSED KAITSEEHITISED

Nii Eestis kui ka naabermaades oli puit kuni 13. sajandini peamine ehitusmaterjal, lisaks on Põhja- ja Lääne-Eestis kasutatud ka kivi. Puitu on lisaks vallide täitmisele kasutatud ka maapealsete kaitserajatiste ehitamiseks.⁴² Tantsumäe maapealsed kaitseehitised ei ole säilinud. Kuna inspeksioonide ja kaevamiste käigus ei ole muinaslinna ümbruses märgatud kivivaresid või muud taolist, siis on selge, et maapealsed kaitseehitised olid rajatud puidust. Arvan, et lisaks vallidele oli Tõrva muinaslinn ümbritsetud ka palkidest kaitseseinadega, seda eelkõige teisel asustusperioodil ning võimalik, et linnuseosas ka esimesel kasutusajal.

Linnuse maapealsete kaitserajatiste oluliseks osaks olid väravakäigud, need olid tavaliselt ka vaenlaste esimeseks ründeobjektiks ja pidid seega olema hästi ehitatud ja vastupidavad.

⁴¹ **Tvauri, A. 2012.** The Migration Period, Pre-Viking Age, and Viking Age in Estonia. *Estonian Archaeology*, 4, lk 53

⁴² **Tõnisson, E. 2008.** lk 73

Neid võis linnusel olla rohkem kui üks. Paljudes muinaslinnades on kunagised väravakäigud jälgitavad madalamate vallikohtade ning väravakäiguni viiva tee järgi.⁴³

Tantsumäe linnusel võib jälgida kahte väravakohta, üks mõlema otsavalli juures. Loodepoolse otsavalli kirdeküljel paikneb platvorm, mis võib olla värava kaitsekäigu jäänus. Tee linnusest välja on kulgenud sellest platvormist läbi eeslinnuse ja linnusevahelise vallikraavi edela suunas. Selline paiknemine oleks tüüpiline muinas- ja keskaegsete linnuste sissepääsudele, kus linnus jäi ründaja paremale käele (nt Varbola ja Pada I linnuste väravakäigud, Pikk ja Lühike Jalg Tallinnas). Tõenäoliselt oli tegemist linnuse peasissekäiguga, kuna see paikneb eeslinnuse poolsel küljel. Tee, mis viis selle väravani tuli linnusesse läänepoolt. Linnuse kirdeküljel paikneb Õhne jõgi ja selle soine lamm, seevastu edela küljel paiknevad põllumaad ja tõenäoliselt ka asustus.

Ilmselt on värav paikenud ka kagupoolse otsavalli lääneküljel, kus samuti on jälgitav madal astang (kahjuks ei ilmne see selgelt geodeetiliselmõõdistusel⁴⁴). Tollest väravakohast väljunud tee siirdus valli lõunajalamilt linnuse kirdejalamisele piki linnusepoolse vallikraavi põhja. See tee viib Õhne jõe lammile ja ilmselt ei olnud tegemist mitte linnuse peasissepääsuga vaid teega, mis viis veevõtu kohani. Raja lõpus, linnuse jalamil, on tänapäevani vesine ala. Sellisel juhul on sisemine kaarvall rajatud eelkõige veevõtu kohale viiva tee varjamiseks ja kaitseks. Võib oletada, et sisemisel kaarvallil paiknes linnuse kasutusajal puidust kaitsesein.

⁴³ Tõnisson, E. 2008. lk 96–97

⁴⁴ JOONIS 10

2.2. HOONESTUS

1960. aastate lõpus Tõrva Tantsumäel läbi viidud arheoloogilise uurimustöö käigus tehtud kaevandid paiknesid nii eeslinnuses kui ka linnuses otsavallist kuni õuealani.⁴⁵ Kaevanditest ei tulnud välja kindlaid hoonete asemeid või jäänuseid. See ei ole imekspandav, kuna arvatavasti paikneksid muinaslinnuste hooned pigem ala külgedel ja tagumises osas. Linnuse loodeküljel paiknenud asulakoha kultuurkiht sisaldab rohkesti põlenud kive, sütt ja nõge, mis näitab, et siin on elatud püsivalt. Tõenäoliselt oli ka linnuses pühasustust vähemalt selle eelviikingi ja viikingiaegsel kasutusperioodil. Kas ka hilisrauaajal oli linnuses lisaks kaitserajatistele ka elu- või muid hooneid pole seniste uuringute põhjal võimalik öelda. Selleks, et selgeks teha, milline oli Tantsumäe hoonestus, oleks vaja linnamäge üksikasjalikumalt arheoloogiliselt uurida.

Üldiselt on Eesti muinaslinnuste hoonestuse kohta vähe andmeid. Peamine info pärineb ulatuslikumalt uuritud I aastatuhande lõpu ja II aastatuhande alguse linnustest (Iru, Pada II, Rõuge, Lõhavere, Soontagana ja Varbola). Neilt saadud andmete põhjal on peamiseks hoonetüübiks olnud ristnurgaga rõhtpalkehitis. Hoonete kütmiseks on kasutatud nii koldeid kui ka kerisahjusid, mille ees oli leese. Tinglikult võib muinaslinnade elamuid võrrelda etnograafilise sauna- või suitsutoatüüpi ehitistega.⁴⁶ Arvatavasti olid hooned ristkülikukujulised (5–6 × 4–5 meetrit) ning muldpõrandaga (paekivi esinemisalal Lääne- ja Põhja-Eestis võis põrand olla ka paeplaatidest).⁴⁷ Ei ole põhjust arvata, et Tantsumäe kunagine hoonestus oli muinasajal esinevast üldtuntud ehitusviisist erinev. Kuna kaevamiste käigus ei tulnud välja ühtegi kindlat postiauku, võib arvata, et tegemist oli väikeste ristkülikukujuliste rõhtpalkhoonetega. Arvatavasti oli hoonete kütmiseks kasutatud algelisi kerisahje või koldeid, mille varemeid on samuti Tantsumäe kultuurkihist leitud.⁴⁸

⁴⁵ Moora, H. 1966. lk 1–3; LISA 2, 3

⁴⁶ Tõnisson, E. 2008. lk 151–152

⁴⁷ Tvauri, A. 2012. lk 66–67

⁴⁸ Tõnisson, E. 2008. lk 130

2.3. TANTSUMÄGI TEISTE EESTI LINNUSTE KONTEKSTIS

Enamus I aastatuhande teise poole teadaolevatest linnustest on rajatud eelviikingi- või viikingiajal ning mõned neist on kasutusel olnud hilisrauaajalgi.⁴⁹ Selline on ka mitmeosaline Tõrva Tantsumägi, mis Eesti muinaslinnade seas paistab silma oma võimsa vallide ja kraavide süsteemiga ning on kaitseehitiste poolest võrreldav Põhja-Eestis olevate Äntu Punamäe, Neeruti Sadulamäe, Jäneda linnamäe ja Iru Linnapäraga.⁵⁰ Lõuna-Viljandimaalt taolise ehituse ja leiumaterjaliga muistiseid seni teada ei ole. Leiumaterjalilt sarnaneb Tantsumäe esimene kasutus periood rohkem Kagu-Eesti linnustega ning kuulub arvatavasti nendega samasse kultuuriruumi. Hilisrauaaegse asustusperioodi puhul võib leida sarnasusi ka Viljandimaa linnustega.

Mõningaid sarnasusi Tõrva linnamäe esimese asustusperioodiga leiab ka lähedal asuvate muinaslinnade materjalist. Näiteks on Tantsumäega samaaegne vahetus naabruses asuva Vooru linnamäe esemeline leiumaterjal – sealt on leitud suuremal määral 6.–11. sajandist pärit käsitsikeraamikat ning esemeid. Voorus on eristatud kolm ehitusjärku, millest kaks esimest kuuluvad keskmissse rauaaega. Viimase ehitusjärgu kultuurkiht on õhuke ja leiutu⁵¹ – võib oletada, et see on hilisrauaaegne nagu ka Tantsumäe teine asustusperiood, seega võib sarnasust leida ka ehitusetappides.

Nagu mainitud, sarnaneb Tantsumäe leiuaines kõige rohkem Kagu-Eesti linnuste omaga. Näiteks on Aakre Kivivare linnamäelt leitud nii I aastatuhande teise poole käsitsi vormitud keraamikat kui ka hilisemat kedrakeraamikat. Lisaks asub Aakre linnamäe jalamil 8.–10. sajandi asulakoht. Samamoodi on nii käsitsi- kui ka kedrakeraamikat leitud Kuigatsi (Puka) linnamäelt.⁵² Aakre Kivivare on sarnaselt Tõrva Tantsumäega linnusasula tüüpi kompleks.

Üpris palju on Tõrva muinaslinnal esimese asustus perioodi kontekstis sarnasusi Rõuge linnamäega. Mõlema puhul on linnuse kõrval olnud ka asula. Enamus Tantsumäelt leitud

⁴⁹ Tvauri, A. 2012. lk 40, 45

⁵⁰ Tõnisson, E. 2008. lk 64–67

⁵¹ Tõnisson, E. 2008. lk 280

⁵² Tõnisson, E. 2008. lk 305, 309

keraamikat on Rõuge tüüpi ning ka esemeline leiumaterjal on sarnane. Lisaks on mõlematelt leitud algeliste kerisahjude jäänuseid.⁵³

Hilisrauaaegse asustus perioodi kontekstis saab Tantsumäge võrrelda näiteks Naanu ja Sinialliku linnamägedega. Naanu linnamäe kultuurkiht on suhteliselt õhuke ja pärineb 12. sajandist. 13. sajandil linnust enam arvatavasti ei kasutatud, kuna sellesse aega kuuluvad leiud puuduvad (näiteks muistse vabadusvõitluse aegsed ammuoleotsad).⁵⁴ Samamoodi on ka Sinialliku linnamäelt peamiselt leitud vaid kedrakeraamikat ning 13. sajandi alguseks on linnus maha jäetud. Lisaks on Sinialliku muinaslinn Tantsumäele sarnane oma ehituse poolest – mõlemad on Kalevipoja sängi tüüpi kaheosalised linnamäed.⁵⁵ Kõigi linnuste puhul tuleb tõdeda, et muistse vabadusvõitluse ajaks on need maha jäetud, seega on hilisrauaaegne kiht neis üpris õhuke.

⁵³ Tõnisson, E. 2008. lk 119, 130

⁵⁴ Tõnisson, E. 2008. lk 275

⁵⁵ Tõnisson, E. 2008. lk 277

3. TÕRVA TANTSUMÄE ARHEOLOOGILINE LEIUMATERJAL

Käesoleva uurimistöö jaoks töötasin läbi 1965.–1967. aasta kaevamistel kogutud leiuainese, mis säilib Viljandi muuseumis (VM 9402; 9450; 9490). Kokku töötasin Viljandi Muuseumis läbi umbes 5300 leidu, neist suurem osa olid savinõukillud. Mul jäid nägemata vaid üksikud leiud, mida leiukarpides omal kohal polnud.

Tõrva Tantsumäe linnuseasulast on leide saadud juba enne arheoloogilisi kaevamisi kahel korral. 1957. aastal korjas siit ühe potikilli (AI 4193) Harri Moora. 1965. aastal aga kogusid 15 savinõukildu (AI 4370) siin külaskäigul viibinud arheoloogid Silvia Laul, Evald Tõnisson, Vello Lõugas ja Aita Kustin. Neid, tänapäeval Tallinna Ülikooli ajaloo instituudi arheoloogiakogudes hoitavaid kilde ma oma töös vaadelnud pole. Oma töös ei käsitle ma ka käesoleva töö koostamisega seotud välitööde käigus linnuseasula alalt maapinnalt korjatud kümme käsitsikeraamika kildu ja šlakitükki, mis on hoiul Tartu Ülikooli arheoloogiakogudes (TÜ 2244).

Tantsumäe arheoloogiline leiumaterjal, nagu Eesti muististel tavaline, koosneb peamiselt pinnases hästi säilivast keraamikast. Kuna savinõude kuju ja kaunistus on ajajooksul muutunud, on nende kronoloogia abiks enamuse Eesti muististe dateerimisel. Tantsumäelt on korjatud nii varasemat käsitsikeraamikat kui ka hilisemat kedrakeraamikat. Peale keraamika on Tantsumäelt leitud ka üksikuid metallist, luust ja savist esemeid. Suur osa esemetest sobivad juba varasemalt koostatud tüpoloogiatesse ning nende abil on võimalik ka esemelist materjali ajandada. Siiski on materjalis ka palju selliseid esemeid või esemekatkeid, mis on aja jooksul näiteks roostetamise tagajärjel muutunud määramatuks. Sellised leiud jätan siinkohal käsitlemata. Lisaks on kogu Tantsumäe alalt leitud tulekivikilde, mida on Eestis koos tulusrauaga tule tegemiseks hakatud kasutama hiljemalt eelviikingiajal.⁵⁶ Ühtegi tulusrauda Tantsumäe kultuurkihist leitud ei ole. Kuna eraldi seisvana ei anna tulekivikillud täpsemini dateeritavat ajaperioodi, jätan need siinkohal käsitlemata.

⁵⁶ Tvauri, A. 2012. lk 89

3.1. KERAAMIKA

3.1.1. KÄSITSIKERAAMIKA

Kogu Tõrva Tantsumäe leiumaterjali hulgas moodustab suure enamuse käsitsi vormitud keraamika. Käsitsikeraamikat leidis linnusasula igas kihis. Kokku korjati 1965.–1967. aastate välitööde käigus 5176 käsitsikeraamika kildu. Peeneteralise koostise ja sileda pealispinnaga keraamika osakaal oli väike, domineerivaks oli kivipurrulise koostise ja koreda pealispinnaga keraamika. Suurem osa kildudest on pärit nõu küljeosast, servakillud on peamiselt püstised või nõrgalt sissepoole hoidvad. Killud jagasin kahte suuremasse enim kasutatavasse rühma: jäme- ja peenkeraamika. Omaette rühmaks on pisinõud.

3.1.1.1. Jämekeraamika

Nagu eelpool mainitud, on suurem osa käsitsikeraamika killud pärit jämekeraamilistelt koreda pinna ja jämedakoelise purruga nõudelt, mis on olnud peamiselt püstiste servadega ja lihtsa tegumoega. Enamus põhjakillud olid seina suhtes püstised või vähesel määral välja poole kaldu ning servarante ei eristunud. Kaunistusi esineb nõudel harva – peamiselt laine, siksak joone või täkete näol. Esineb ka sissevajutatud mitteläbivaid auke, mis võivad olla Rõuge tüüp peenkeraamika jäljendus. Ühel jämekeraamilisel killul on jälg sellest, et seal peal on olnud mõigas (VM 9450: 785/1), mis on iseloomulik Iru-tüüpi peenkeraamikale.⁵⁷ Enamus kilde ei ole täpsemalt dateeritavad, kuna sarnane ornamentika ja tegumood olid küllaltki levinud. Sellele vaatamata saab jämekeraamiliste kildude hulgas eristada viis rühma.

3.1.1.1.1. Rõuge tüüpi jämekeraamilised savinõud

Nii eeslinnuse kui ka linnusealalt on leitud püstise võrikuosaga servakilde, millel on Rõuge tüüpi käsitsi vormitud keraamikale omased läbivad augud serva all. Selliseid kilde oli eeslinnuse materjali hulgas 112 ja linnuse materjali hulgas 30. Aukude diameeter kõikus 3–6 mm vahel. Enamasti olid killud kaunistamata, kuid ühel auguga killul esines ka siksak

⁵⁷ Lang, V. 1996. Muistne Rävalla: muistised, kronoloogia ja maaviljelusliku asustuse kujunemine Loode-Eestis, eriti Pirita jõe alamjooksu piirkonnas, I. *Muinasaja teadus*, 4. *Töid arheoloogia alalt*, 4. Tallinn: Eesti Teaduste Akadeemia Ajaloo Instituut, lk 73

ornament. On arvatud, et sellistes anumates hoiti toiduaineid, näiteks vilja – aukude kaudu pääses õhk kaanega kaetud nõusse ning selle sisu ei läinud hallitama. Selline keraamika oli levinud peamiselt Kesk- ja Lõuna-Eestis ning oli kasutusel kuni 11. sajandi I pooleni.⁵⁸ Kilde vaadeldes ei täheldanud ma ühtegi viljatera jäljendit, küll aga esines ühe killu sisepinnal kõrbekiht (VM 9402: 308), mis näitab, et nõud oli kasutatud toidu valmistamiseks või soojendamiseks. Lisaks oli ühel killul näha augu tegemise jälgi (VM 9450: 958/1): mingi ümara esemega on üritatud nõu serva alla auk teha, aga see ebaõnnestus ning auk ei läbinud täielikult nõu seinu. See savitükk, mis eest ära üritati lükata, kinnitus nõu siseküljele ja blokeeris augu. Seega tehti augud nõu serva alla juba savimassi vormimise käigus, enne põletamisprotsessi. Oletatavasti on taolist keraamikat valmistatud Tantsumäel kohapeal. Sellele annab kinnitust eeslinnusest leitud ja arvatavasti keraamika valmistamise käigus punsunud savinõu kild, millel olid servas augud.

3.1.1.1.2. Varbitud pinnaga savinõud

Tegemist on nõudega, mille pind on pärast esmast põletamist vedela saviga kokku määratud ja siis uuesti põletatud. Varbitud keraamika kilde leidis Tantsumäe eeslinnusest seitse, lisaks oli linnuseosas üks näpiornamendiga (vt allpool) kild, millel oli ka varpimise jälg (VM 9450: 949/1). Varpimisega püüti tõenäoliselt kaitsta keedupotte tules murenemise eest, lisades nõude välispinnale vedela savi näol täiendava kaitsekihi. Sellist keraamikat on vähesel määral leitud I aastatuhande teise poole linnustelt.⁵⁹

3.1.1.1.3. Näpiornamendiga savinõud

Jämekeraamikal mõnikord esinev näppeornament on tehtud märga savipinda sõrmedega näpistades. See on ilustus, mis viitab lõunapoolsetele mõjudele. Näpped võivad katta nii kogu nõu pinda kui ka ainult osa sellest. Reeglina on tegemist püstise või kergelt väljapoole kaarduva võrikuga pottidega. Eesti aladele levis näppeornament arvatavasti I aastatuhande kesipäigas ning seda tehti kuni viikingiaja lõpuni.⁶⁰ Beežika värvusega näpiornamendiga kilde oli Tantsumäe eeslinnuse alal kuus ning linnusealal kaks, millest ühel oli ka varpimise jälg (VM 9450: 949/1).

⁵⁸ Tvauri, A. 2012. lk 78

⁵⁹ Tvauri, A. 2012. lk 81

⁶⁰ Tvauri, A. 2012. lk 79–80

3.1.1.1.4. Riibitud pinnaga nõud

Tantsumäe eeslinnusekaevandi leiumaterjali hulgas leidis ka kuus riibitud pinnaga keraamikakildu. Riibitud keraamika levis Baltimaades alates pronksi- ja varasest rauaajast. Nõud ei moodusta Eestis eraldi keraamikakompleksi, vaid esinevad koos tekstiilikeraamika ja siledapinnaliste nõudega, olles sageli isegi sarnase kujuga. Riibitud keraamikat on peamiselt leitud Kagu-Eesti kalmetest ja nende kadumine on dateeritud 5.–6. sajandisse.⁶¹ Riibitud keraamika oli helepruuni värvusega ning seda leiti Tantsumäe eeslinnusekaevandi alumistest korrimestest. Seega on see pärit muistise varasemast asustusperioodist. Riibitud keraamika vähene hulk näitab selle kasutusel kadumist ning seeläbi võib Tõrva Tanstumäelt leitud viis kildu ajandada hiljemalt I aastatuhande teise poolde. Samas ei ole välistatud ka see, et asulaosa oli vähest aega kasutusel varasemal metaliajal ning riibitud pinnaga keraamika kuulub sellesse aega.

3.1.1.1.5. Hiline tekstiilkeraamika

Tekstiilkeraamilised nõud on kaetud tekstiilikoe vajutustega ning on enamasti sirge ülaosaga.⁶² Tekstiilkeraamika oli Tantsumäe linnuseosa leiumaterjali hulgas esindatud nelja killuga. Nagu eelpool mainitud, esines tekstiilkeraamikaga samaaegselt ka riibitud keraamika. Seetõttu võib oletada, et Tantsumäe killud kuuluvad tekstiilkeraamika hilisemasse rühma. Hilist tekstiilkeraamikat esineb peamiselt ainult Kagu-Eestis ning selle kasutuseaeg tundub olevat I aastatuhande algusest kuni rahvasterännuajani.⁶³ Seega saab Tantsumäe eeslinnusele leitud killud ajandada hilisemalt 7. sajandisse, aga nagu ka riibitud pinnaga keraamika puhul, ei saa välistada seda, et tekstiilkeraamika linnuse alal on pärit varasemast metaliajast.

⁶¹ **Laul, S. 2001.** Rauaaja kultuuri kujunemine Eesti kaguosas (500 eKr – 500 pKr). *Muinasaja teadus*, 9. *Õpetatud Eesti Seltsi kirjad*, 7. Tallinn, lk 173–174.

⁶² **Lang, V. 2007b.** The Bronze and Early Iron Ages in Estonia. *Estonian Archaeology*, 3. Tartu University Press, lk 135.

⁶³ **Lang, V. 2007b.** lk 135.

3.1.1.2. Peenkeraamika

Sileda pinnalisi ja peenekoelise purruga peenkeraamiliste nõude kilde oli kogu linnusasula materjali hulgas 244. Ka nende hulgas esines ornamenti harva. Umbes pool (118 kildu) Tõrva peenkeraamikast on pärast savi kuivamist lihvitud ja läikiva pinnaga ehk kiilapinnalised. Serva kildude põhjal saab öelda, et nõud on valdavalt olnud püstise võrikuga. Peenkeraamiliste kildude seas saab tegumoe ja dekoori põhjal eristada kahte tüüpi nõusid: Rõuge ja Iru tüüpi.

3.1.1.2.1. Rõuge tüüpi peenkeraamika

Rõuge tüüpi peenkeraamika on teostuselt ja dekoorilt üpris ühtse ilmega. Peaaegu ainuvalitsevaks on nivendiline põhikuju ja püstine võrik. Dekoori hulgas leidub enim väikesi ümara põhjaga lohke või täkkeid, mis moodustavad ridu, kolmnurkadest ja nelinurkadest mustreid või väikseid ridastikku paiknevaid ringe. Väike osa Rõuge tüüpi peenkeraamikast on kaunistatud sirgete joonte või laineornamendiga, vähesel määral leidub ka siksak ornamenti. Ei saa täpselt öelda, millal Rõuge tüüpi peenkeraamika on kasutusele tulnud, kuid nivendiga kausside leidmine koos varase kedrakeraamikaga vihjab, et see oli Kagu-Eestis kasutusel veel 11. sajandi esimesel poolel.⁶⁴ Rõuge tüüpi peenkeraamikale iseloomulik nivendiline põhikuju esines eeslinnuse kaevandites 11-1 ja linnuse kaevandites kolmel killul. Ornamenti järgi võib Tantsumäe matrejalis Rõuge tüüpi peenkeraamikaks lugeda kindlalt 39 kildu, sest neil esineb sissevajutatud lohukesi. Lohukeste keskmine diameeter oli 4 mm ning mõnel juhul moodustasid need ka eraldi mustri. Lohkornamendiga nõude kilde oli eeslinnuse osas 33 ja linnuseosas kuus, neist 22 olid kiilapinnalised. Lisaks lohkornamendile oli eeslinnuse osas Rõuge tüüpi joon- ja siksak ornamendiga kilde. Taolist keraamikat on arvatavasti valmistatud Tantsumäel kohapeal ja see ei ole imporditud.

3.1.1.2.2. Iru tüüpi peenkeraamika

Iru tüüpi peenkeraamika on peamiselt levinud Põhja- ja Lääne-Eestis, küll aga on leitud seda ka mujalt Eestist. Tõrva Tantsumäe leiumaterjalis on neli Iru tüüpi keraamika kildu: ühel neist on kahest põiksoonest moodustatud siksakvöönd (VM 9450: 665), üks on lainejoonega (VM 9450: 827/2) ning kaks on nõörornamendiga kiilapinnalised killud (VM

⁶⁴ **Tvauri, A. 2012.** lk 77

9450: 722/3, 739/4). Kõik killud on leitud eeslinnuse alalt. Kahe- või kolmekordsetest põiksoonekekestest moodustatud siksakvööndid on olnud väga levinud 8.–10. sajandil, samamoodi ka laineornament. Paralleelse nõörivajutusega kaunistatud nõud on olnud kasutusel lühikest aega 7.–8. sajandil, kuid ilmuvad viikingiaja teisel poolel taas kasutusele.⁶⁵ Arvatavasti ei ole Iru tüüpi keraamikat valmistatud Tantsumäel kohapeal, kuna seda esineb väga vähe. Samas tekitab arusaamatust üks punsunud keraamika kild, millel on selgelt näha Iru tüüpi keraamikale iseloomuliku joon ja laine ornament (VM 9492: 504/6).

3.1.1.3. *Pisinõud*

Pisinõud on Tõrva Tantsumäe leiumaterjali hulgas esindatud kolme killuga, kaks neist on leitud eeslinnuse alalt (VM 9402: 38; VM 4950: 607/1) ning üks linnusealalt (VM 9490: 1140/3). Nõud tunduvad olevat jämekeraamiliste pottide miniatuursed jäljendused. On ebaselge, mis eesmärkidel pisikesi keraamilisi nõusi kasutati. Selliseid nõusid on lisaks Tantsumäele kõige arvukamalt leitud Otepää ja Rõuge linnuselt. Selliste nõude kõrgus on tavaliselt 4–5 cm ja läbimõõt 5–6 cm. Pisikesed nõud võisid olla mänguasjad või on neid kasutatud kultuslikel eesmärkidel. Võimalik ka, et neis hoiti ravimeid või kosmeetikat.⁶⁶

3.1.2. *KEDRAKERAAMIKA*

Seniste andmete põhjal hakkas kedral valmistatud keraamika Eesti alal levima 11. sajandi alguses.⁶⁷ Kedral vormitud keraamika kilde on kogu Tõrva Tantsumäelt leitud 5239 killu hulgas 63, neist 25 kildu asulaosas ja 38 kildu linnuseosas. Siinkohal tuleb märkida, et kildude arv võib olla mõnevõrra suurem, kuna osad küljekillud on väikesed ja raskesti määratavad. Suurem osa kilde on korjatud I või II korrisest, aga on leide ka sügavamalt, üks koguni V korrisest. Sügavamaid leide saab seletada pinnasetööde käigus segatud mullaga.

⁶⁵ Lang, V. 1996. lk 75–78

⁶⁶ Tvauri, A. 2012. lk 82

⁶⁷ Tvauri, A. 2005. lk 38.

3.1.2.1. Lääne-Eesti tüüp

Enamus linnusasula kdrakeraamika kilde olid lihtsa väljapoole kaarduva servaga. Värvuselt oli kildude pealispind tumepruun, kohati ka oranži ja punase varjundiga. Nõud on arvatavasti valmistatud kohapeal, millele annab kinnitust ka punsunud kdrakeraamika leidmine. Punsunud keraamika saab tekkida siis, kui keraamika satub väga suure kuumuse kätte – selleks saab olla kas tulekahju või keraamika vale põletamine.⁶⁸ Kuna jälgi tulekahjust Tantsumäel ei ole, siis arvatavasti tekkis punsunud keraamika liiga kõrgel kuumusel keraamikat põletades. Umbes pooltel kildudel esines peal ka kaunistusi. Ornamendina domineeris lainejoon, mida esines võriku osas 24-1 killul, sealhulgas kahel killul joonistus see välja täketena. Neljal killul kaunistas nõu ülaosa siksak joon, sealhulgas kahel killul oli võrikuosas ka täke. Kildude tegumood erineb silmnähtavalt Loode-Vene alal levinud kdrakeraamika rühmadest. Need tunnused saab omistada nn Lääne-Eesti kdrakeraamika rühmale⁶⁹, mis ajaliselt paigutab 60 linnusasulalt leitud kildu hilisrauaaja (1050–1250/27 pKr) teise poolde.

3.1.2.2. Loode-Vene tüüp 3

Tõrva Tantsumäe kdrakeraamika hulgas eristusid selgelt kolm kildu, sealhulgas üks servakild (VM 9402: 336/1). Killud tunduvad olevat pärit samalt nõult ning tegu oli arvatavasti import kaubaga. Nende pealispinna värvus, võrreldes eelpool kirjeldatud 60-ne killuga, oli heledam ning tegumood küllaltki erinev ja kvaliteetsem, mis viitab osavale keraamikavalmistajale. Servakillul oli võriku sisepinnal rant ning kahel küljekillul esines tihedatest joontest ornament. Sellised tunnused saab omistada Loode-Vene kolmanda rühma kdrakeraamikale. Venepärase lihtkdrakeraamika kolmas rühm on dateeritud 11. sajandist kuni 14. sajandi algusesse. Eestis levinud Loode-Vene kdrakeraamika kolmanda rühma sees saab omakorda eristada kaks alarühma, mis on täpsemini dateeritavad. Selle varsemale vormile (3.1) on iseloomulik sirge ja püstisem, kuid siiski selgelt väljapoole kallutatud võrik ning see levis peamiselt 12. sajandil ja 13. sajandi esimesel poolel.

⁶⁸ Haak, A. 2010. Viljandimaa linnuste kdrakeraamika hilisrauaajal (11.sajand – 13.sajandi algus) lk 52

⁶⁹ Tvauri, A. 2005. lk 54.

Hilisema vormi (3.2) pottide ülaserv on painutatud sissepoole nõnda, et võriku sisepinnale moodustub rant või nõgus pind ning see levis peamiselt 12. sajandi keskpaigast 13. sajandi lõpuni. Dekoor on lihtne ja enamasti koosneb pulgaga veetud joontest nõu õlaosas.⁷⁰ Tantsumäe eeslinnusest leitud kolm Loode-Vene tüüpi keraamikakildu saab omistada kolmanda rühma hilisemale vormile, mis paigutab need ajaliselt vahemikku 12. sajandi keskpaigast kuni 13. sajandi lõpuni.

3.2. METALLESEMED

3.2.1. *Pronksist pintsetid*

Tantsumäe eeslinnusest on leitud ühed kitsaste otstega pronksist pintsetid (VM 9450: 619). Pintsette pandi Eesti alal koos habemenugadega kalmetesse surnule kaasa juba pronksiajal ja eelrooma rauaajal. Vanema rooma rauaaja matmispaikadest neid saadud ei ole, kuid rooma rauaaja lõpul ilmusid pintsetid uuesti kalmetesse. Rahvasterännuaegsed pintsetid on enamasti pronksist, laiade otstega ja tihti ornamenditud. Selliseid on leitud kõikjalt Eestist. Eelviikingi- või viikingiajast on pintsette kalmeleiuuna saadud ainult Lindora ning Rõsna-Saare I ja II kääbastikus. Selle aja pintsetid on samuti enamasti pronksist, kuid kitsaste otstega. Taolisi pintsette on lisaks eelpool mainitud kalmetele leitud Rõuge linnusasulast.⁷¹ Kuna Tõrva Tantsumäelt leitud pintsetid on kitsaste otstega ja ilma ornamendita on need pärit tõenäoliselt eelviikingi- või viikingiajast.

3.2.2. *Trapetsikujulised pronksplekist ripatsid*

Eeslinnuse leiumaterjali hulgast tuli välja kolm trapetsikujulist pronksist ripatsit (VM 9402: 28; 9450: 630; 9450: 728). Lisaks on leiumaterjali hulgas ka mitmeid pronkspleki katkeid, mille täpsem määramine on keeruline ning seetõttu ma ei lugenud neid ripatsiteks. Taolised

⁷⁰ **Tvauri, A. 2001.** Muinas-Tartu: uurimus Tartu muinaslinnuse ja asula asustusloost. *Muinasaja teadus*, 10. Tartu, Tallinn, lk 104–108

⁷¹ **Tvauri, A. 2012.** lk 92–93

trapetsikujulised ripatsid on populaarsed olnud eelviikingi- ja viikingiajal. Neid on väljalõigatud nii pronks- kui ka hõbeplekist ning kanti peamiselt teiste ehete külge kinnitatuna. Sellised ripatsid tulid kasutusele 6. sajandil ja nende levikuala ulatus Baltimaadest ida poole kuni Volga ülemjooksuni. Eestis leidub neid enim Kagu-Eesti linnustes ja asulakohtades. Ilma leiukontekstita või muu ehte külge kinnitamata pole kõnealuseid ripatseid võimalik täpsemalt dateerida, sest neid kasutati kaelavõrude ning peaehte küljes ka hilisrauaajal.⁷² Kuna Tantsumäe pronksplekist ripatsid ei esinenud koos ühegi täpsemini dateeritava esemega, siis võib need ajandada mitte varasemaks kui eelviikingiaeg.

3.2.3. *Pronksplekist toruke*

Arvatavasti on pronks- ja hõbeplekist 2–3 cm pikkusi toruke si helmekeedes kasutatud rahvasterännuajal. Selliseid on leitud nt Lepna, Ojaveski ja Rõsna-Saare II matmispaigast.⁷³ Tantsumäe eeslinnusest on korjatud üks pronksplekist toruke (VM 9402: 398), mille pind on kaunistatud soontega. Ühtegi helmest Tantsumäe kaevanditest leitud ei ole. Torukese saab ajandada 5.–6. sajandisse.

3.2.4. *Pronkskuljus*

Kuljused levisid Baltimaades 10. sajandi lõpust kuni 12. sajandi alguseni. Eesti viikingiaegsetes linnustes ja asulates on need veel haruldased, hilisrauaaegsetel muististel leidub neid juba rohkem. Leitud pronkskuljused on kõik ühte tüüpi – pirnikujulised ja nelja soonitud ehk joontega kaunistatud lehega. Hilisematel joonornament puudub.⁷⁴ Tõrva Tantsumäe eeslinnusest leitud pronkskuljus (VM 9450: 661) tundub olevat hilisem. Kuljus on ühe soonega ja paistab olevat valatud ühes tükis. Seega saab selle ajandada hilisrauaaega.

⁷² Tvauri, A. 2012. lk 151–152

⁷³ Tvauri, A. 2012. lk 149

⁷⁴ Tvauri, A. 2012. lk 154

3.2.5. *Ketaspeaga pronksist rinnanõel*

Tantsumäe eeslinnusest on leitud üks pronksist ketaspeaga ehtenõel (VM 9450: 690), mis on olnud kaetud hõbeplekiga. Kuna hõbeplekk on kulunud, ei õnnestu sellel kaunistusi tuvastada. Valter Langi hinnangul kujunesid ketaspeaga nõelad välja 5.–6. sajandi vahetusel Tallinna ümbruses, kust neid seni kõige rohkem on leitud. Loode-Eestist levisid vaadeldavat tüüpi ehtenõelad mõnevõrra ka Kesk- ja Kirde-Eestisse, kuid mujal naaberaladel nad puuduvad.⁷⁵ Rinnanõel võis Tõrva muinaslinna sattuda näiteks mõne rändava kaupmehe kaudu, aga kuna kõik vastavad rinnanõelad on saadud kalmetest, siis ei ole välistatud, et Tantsumäe leiu on linnusasula elanikud saanud haurüüstamise teel.

3.2.6. *Karkpeaga pronksist ehtenõel*

Lisaks ketaspeaga rinnanõelale on Tantsumäe eeslinnusest leitud ka üks pronksist karkpeaga rinnanõel (VM 9450: 761). Rauast ja pronksist kargukujulised ehtenõelad levisid peamiselt Lõuna-Eestis – neid on saadud nii kivikalmetest, põletusmatustega kääbastest kui ka linnustest.⁷⁶ Need nõelad kuuluvad 6.–7. sajandisse.⁷⁷

3.2.7. *Pronksist spiraalsõrmuse katke*

Rahvasterännuaeagsed spiraalsõrmused on enamasti keeratud pikiharjalisest ribast või lamedast ribast. Nende äärel on siksakornament ja paljudel sõrmustel on otstes ka profileering. Spiraalsõrmuseid leidub rahvasterännuaja kalmetes kogu Eesti alal. Eelviikingi- ja viikingiaja spiraalsõrmused on erinevad: vaheldub nii keerdude hulk kui ka sõrmuseks keeratud pronksiriba jämedus ja läbilõige. Enamasti on tollased spiraalsõrmused tehtud lamekumera või kolmnurkse läbilõikega traadist, mõnikord leidub sõrmustel ka siksakornamenti.⁷⁸ Tantsumäe linnuseosast leitud pronksist spiraalsõrmus (VM 9490: 1117) on tehtud lamekumera läbilõikega traadist ning seega ajandatav 7.–11. sajandisse.

⁷⁵ Lang, V. 1996. lk 187

⁷⁶ Tvauri, A. 2012. lk 140

⁷⁷ Aun, M. 2009. Ehteleid Setomaa põletusmatustega kääbastes. – Setomaa, 2: vanem ajalugu muinasajast kuni 1920. aastani. Koost. ja toim. H. Valk *et al.* Tartu: Eesti Rahva Muuseum, lk 95.

⁷⁸ Tvauri, A. 2012. lk 164–165

Ese on niivõrd roostes, et ornamendi olemasolu või puudumist ei ole võimalik kindlaks teha.

3.2.8. *Rauast tarutuur*

Tarutuur on putkesse käiva varrega õõnestusriist, mida kasutati eelkõige kasvavate tarupuude ja pakktarude õõnestamisel, aga ka ühest puust silindriliste nõude valmistamisel.⁷⁹ Vanim Eestist leitud tarutuur on Saaremaalt Salme I paadismatusest⁸⁰ ja pärineb 7. sajandi teisest poolest või 8. sajandi algusest. Teine Eestist leitud muistne tarutuur on Virumaalt Püssi põletusmatuse panuste hulgast.⁸¹ Tõrva muinaslinna eeslinnusest leitud raudeset (VM 9402: 521) on H. Moora pidanud putkkirveks, kuid arvatavasti on see peitlikujuline ese siiski tarutuur. Lisaks on putkkirved ka oluliselt raskemad ja suuremad. Tantsumäelt leitud tarutuur on ajandatav hilisemalt 7. sajandi teise poolde.

3.2.9. *Rauast nuga*

Tõrva Tantsumäe linnusasulast on leitud mitmeid nuge ja terariista katkeid. Nuge erinevateks otstarveteks sepistasid arvatavasti kõik sepad ning neid oli mitmesuguse kuju ja suurusega. Rahvasterännuaja muististes on enamasti noad, millel üleminek teralt rootsule on sujuv ja selg kumer või noad, millel on kumer selg ja üleminekul teralt rootsule aste. Eelviikingi- ja viikingiaja varasema poole leiukontekstis kohtub nuge, millel üleminek teralt rootsule on sujuv ja selg sirge. Viikingiaja noorema poole nugadel on enamasti sirge selg ja astangud mõlemal pool üleminekul teralt rootsule.⁸² Tantsumäe materjali hulgast saab 7.–10. sajandisse dateerida ühe eeslinnusest leitud sirge selja ja teralt rootsule sujuva üleminekuga noa (VM 9402: 650). Teised noa- ja terariistakatked on niivõrd roostes või katkendlikud, et neid on raske määrata ja seetõttu on need siinkohal kajastamata.

⁷⁹ Viires, A. 2006 (2.trükk). Eesti rahvapärane puutööndus: ajalooline ülevaade. Tallinn: Iloprint, lk 75

⁸⁰ Konsa, M., Allmäe, R., Maldre, L. & Vassiljev, J. 2009. Rescue excavations of a Vendel Era boat-grave in Salme, Saaremaa. – Archeological fieldwork in Estonia 2008, 53–64, lk 64

⁸¹ Tvauri, A. 2012. lk 128

⁸² Tvauri, A. 2012. lk 90

3.2.10. Rauast nael

Tantsumäe linnuseosa leiumaterjali hulgas esineb üks rauast nael (VM 9490: 1111). Lõuna-Eesti I aastatuhande teise poole muististes on rauast naelad veel harvaks leiuks. Naelu hakati enam kasutama hilisrauaajal nii hoonete, sisustuse kui ka mitmesuguste esemete juures. Naelte suurus ja kuju sõltus otstarbest ning välimuse järgi pole neid võimalik dateerida.⁸³ Kuna Tantsumäelt leitud naelal puudub täpsemini dateeritav leiukontekst, siis on selle ajandamine võimatu. Tõenäoliselt on see siiski hilisrauaaegne, kui naelad said linnuste juures tavapäraseks ehitusmaterjaliks.

3.2.11. Rauast ammunoole ots rootsuga

Amb ehk vibupüss hakkas Lääne-Euroopas eriti laialdaselt levima 12. sajandil. Baltikumi jõudis amb arvatavasti ristikõdijate vahendusel sama sajandi lõpus.⁸⁴ Otepää linnuse ammunooleotste hulgas on eristatud kolm rühma. Tõrva Tantsumäe linnuseosalt on leitud üks rauast rootsuga ammunooleots (VM 9490: 972), mis kuulub rühma C ja alarühma IV ning on ajandatav 13. sajandi teisest poolest – 14. sajandi esimesse poolde.⁸⁵ Kuna viidatud teos on ilmunud rohkem kui 20 aastat tagasi, siis konsulteerisin Ain Mäesaluga täpsema dateeringu osa. Selgus, et ta on toonases dateeringus praegu kahtlev ning uute andmete põhjal ei ole välistatud, et taolised ammunooleotsad on kasutusel olnud juba 1220. aastal.⁸⁶

3.3. LUUESEMED

3.3.1. Kammikujuline ripats

Kammikujulised luuripatsid on levinud peamiselt Kagu- ja Ida-Eestis ning nende hulgas võib kujunduse järgi eristada kindlalt kahte rühma. Esimese rühma ripatsite ažuurses

⁸³ **Tvauri, A. 2012.** lk 93

⁸⁴ **Mäesalu, A. 1991.** Otepää linnuse ammunooleotsad. – Arheoloogiline kogumik. *Muinasaja teadus, 1*, 163–181, lk 163.

⁸⁵ **Mäesalu, A. 1991.** lk 174-176 + joonis 2 + tahvel 25

⁸⁶ Konsultatsioon Ain Mäesaluga

ülaosas on kujutatud pikakaelalisi (vee)linde või madusid, mis moodustavad väänleva või S-kujulise motiivi. Sellesse rühma kuulub enamus leitud kammripatsid. Teise rühma ripatsid on kaunistatud eri suundadesse vaatavate hobusepeadega. Tõenäoliselt on kõik ripatsid samaaegsed ja erineval ornamendil ei ole kronoloogilist tähendust. Kammikujulised luuripatsid on eelkõige dateeritud I aastatuhande viimasesse veerandisse.⁸⁷ Tantsumäe eeslinnusest leitud kammikujuline ripats (VM 9450: 764) kuulub esimesse rühma. Sellel on võrejas ülaosas, millel on kaks peegelpildis S-kujulist linnu- või maopead.

3.3.2. *Karuhambast ripats*

Eesti muististelt on leitud mitmeid loomahambaid ja -kihvasid ning enamasti on need töödeldud ripatsiteks. Kõige rohkem on ripatsitena kasutatud sigade kihvu-hambaid, kiskjate (eriti koera, hundi ja karu) kihvu ja kopra lõikehambaid. Väga harva on ripatsiteks tehtud hobuse või veise hambad. Ripatsi tegemise juures on kihv või hammas tavaliselt oma loomuliku kujuga jäetud ning selle ühte otsa on tehtud auk või sälk riputamiseks. Rahvausundis leiab andmeid selle kohta, et kihvades ja hammastes usuti peituvat looma elujõud ning selliste ripatsite kandmisel kandus vastava looma vägi inimesele.⁸⁸ Tantsumäe eeslinnusest on leitud üks karukihvast tehtud ripats (VM 9402: 478). Kuna hammasripatsid on valmistada üsna lihtne, võib oletada, et see on toodetud kohapeal. Arvatavasti pärineb see viikingi- või tõenäolisemalt eelviikingiajast.⁸⁹

3.3.3. *Linnukujuline luuripats*

Linnukujulised luuripatsid on arvatavasti toodetud kohapeal. Selliseid on lisaks Tõrva Tantsumäe eeslinnusele (VM 9402: 686) leitud ka viikingiaegsetelt Rõuge ja Otepää

⁸⁷ **Luik, H. 1999.** Kammikujulised luu- ja pronksripatsid Eestis. – Eesti Arheoloogia Ajakiri, 3: 2, 131–159, lk 132–136.

⁸⁸ **Luik, H. 2009.** Luu- ja sarvesemed Eesti arheoloogiliste leidudena. *Tartu Ülikooli doktoritööd*. Tartu Ülikooli Kirjastus, lk 23,

⁸⁹ **Tvauri, A. 2012.** lk 155

linnamägedelt. Lisaks on taolisi ripatseid leitud Loode-Venemaalt.⁹⁰ Ei ole teada, miks linnukujulisi ripatseid kanti, kuid arvatavasti oli neil mingisugune uskumustega seotud tähendus.

3.4. MUUD ESEMED

3.4.1. *Värtnakeder*

Savist värtnaketru on Tantsumäe eeslinnuselt leitud kaks. Üks neist on katke, millel on peal ka kaunistused (VM 9450: 810). Savist ketrasid on mitmesuguse kujuga, kõige tavalisemad on lapikud kettakujulised kedrad. Kuna mitmesuguse kujuga savist värtnakedrad on püsinud kasutusel vähemalt kogu rauaaja jooksul, on neid raske ilma leiukontekstita täpsemini dateerida.⁹¹

3.4.2. *Luisk*

Tavaliselt on väiksemad luisud valmistatud peeneteralisest tihedast gneissist ning nende pikkus on 5–10 cm ja laius 1–2 cm. Suuremad luisud on valmistatud enamasti liivakivist. Suurel osal väiksematel luiskudel on ühes otsas auk, mille kaudu luisk kinnitati vööle. Auguga luisud olid arvatavasti mõeldud kaasaskandmiseks. Luiske on Baltimaades rauast tööriistade teritamiseks kasutatud alates I aastatuhande algusest ning nende väljanägemine ei ole ajajooksul märkimisväärselt muutunud. Seetõttu ei ole luisud ka ilma ajandava

⁹⁰ **Luik, H. & Maldre, L. ilmunisel.** Bone and antler processing on the hillfort and settlement site at Rõuge (last quarter of the 1st millennium AD). – Bone, Antler and Teeth: Raw Materials for Tools from Archaeological Contents. Proceedings of the 3rd Meeting of the “Worked Bone Research Group” (ICAZ) at Augst/Basel, September 4–8, 2001. Ed. J. Schibler. *Internationale Archäologie. Arbeitsgemeinschaft, Symposium, Tagung, Kongress (IA ASTK), 12.* Rahden: Marie Leidorf, lk 7

⁹¹ **Tvauri, A. 2001.** lk 151.

leiukontekstita hästi dateeritavad.⁹² Tantsumäe eeslinnusest leitud luisk (VM 9450: 652) on väike ja peeneteraline, riputusauku sellel ei esine.

Võrreldes teiste Eesti muinaslinnadega on Tõrva Tantsumäe kultuurkiht leiumaterjali poolest üpris kesine. 1965.–1967. aastal tehtud kaevandid paiknesid tõenäoliselt kõige rikkalikuma kultuurkihiga aladel ning hõlmasid vaid väikest osa linnamäe pindalast. Siiski saab selle vähese allikmaterjali põhjal määrata muinaslinna umbkaudse kasutusaja.

Muinaslinna kultuurikihi vähesuse ja leiumaterjali nappuse põhjal võib oletada, et asustus Tantsumäel ei olnud pidev. Linnamäge võidi elamiseks kasutada ainult hädaohu korral ning põhiline asustus oli keskusest eemal. Seda kinnitab asjaolu, et tolleaegsete võimaluste juures oli loomade ja muu eluks vajaliku transportimine linnamäele raskendatud ning ilma enda ohutuse pärast muretsemiseta ei näinud elanikud selleks praktilist vajadust.

Linnuseosast loodes paikneva asula/eeslinnuse kultuurkiht on rikkalikum kui linnuseosa kultuurkiht. Esimesel kasutusajal, rahvasterännuajast kuni viikingiaja lõpuni, tundub eeslinnuse olnud olevat kindlustamata asula, mis on ulatunud palju suuremale alale, kui valliga piiratud eeslinnuse territoorium. Asustamise algust ei ole leiumaterjali pika kasutusaja tõttu võimalik täpselt paika panna, aga leitud riibitud pinnaga keraamika⁹³ ning helmekeedes kasutatud pronksist torukese⁹⁴ põhjal võib öelda, et mingisugune asustus oli eeslinnuse alal rahvasterännuajal, hiljemalt 6. sajandil. Ei saa välistada, et ka linnuseosa oli tol ajal kasutusel, sellele vihjab tekstiilkeramika leidmine Tantsumäe linnusekaevandist.

Ülekaalukalt suurim osa leidudest pärineb eelviikingi- ja viikingiajast, mil kasutusel oli nii linnus, kui ka selle loodeküljel paiknenud asula. Siinkohal jääb ebaselgeks, kas enne

⁹² **Selirand, J. 1974.** Eestlaste matmiskombed varafeodaalsete suhete tärgamise perioodil (11.–13. sajand). Tallinn: Eesti Raamat, lk 96

⁹³ **Laul, S. 2001.** lk 173–174.

⁹⁴ **Tvauri, A. 2012.** lk 149

eelviikingiaega on asustus asulaosas katkenud ja siis uuesti taastatud või on asustus olnud pidev ning laienenud kogu mäeseljakule. Kultuurkiht on asulaosas tunduvalt paksem, seega on seal inimesed arvatavasti ka rohkem toimetanud. Kasutusel on peamiselt olnud lihtne käsitsi vormitud keraamika, mille hulgas eristub kõige arvukamalt Rõuge tüüpi jäme- ja peenkeraamikat. Punsunud keraamika leidmine asulaosa näitab, et keraamikat on valmistatud kohapeal. Lisaks Rõuge tüüpi keraamikale on vähesel määral Tantsumäe eeslinnuse alalt leitud ka Iru tüüpi peenkeraamikat ning kogu Tantsumäe alalt näpiornamendiga keraamikat.

Esemelise leiumaterjali hulgas paistavad silma erinevad tööriistad, mida on leitud Tõrva Tantsumäe asula alalt, linnuselt ei ole tööriistu leitud. Lisaks on vähesel määral leitud ka ehteid ja võimaliku kultusliku tähendusega esemeid. Asulast pärinevad näiteks eelviikingi- või viikingiaegne karu kihvast ripats⁹⁵, linnukujuline luust ripats⁹⁶, kammikujuline luuripats⁹⁷ ning kaks pronksist rinnanõela⁹⁸. Linnuselt on leitud keskmisest rauaajast pärit spiraalsõrmus.⁹⁹ Lisaks on asulaosast leitud ka pronksplekist trapetsripats, mida aga ei saa täpsemalt dateerida, kuna sellised olid erinevate ehete külge kinnitatuna kasutusel eelviikingiajast kuni hilisrauaaja lõpuni.¹⁰⁰ Kuna tööriistad ei ole oma kasutusaja jooksul palju muutunud, siis ei saa ka nende abil täpset dateeringut öelda. Näiteks on luisu välismus alates selle kasutusele tulekust, I aastatuhande alguses, püsinud samasugune vähemalt kogu rauaaja vältel.¹⁰¹ Siiski on mõned tööriistad, mida saab ajaliselt piiritleda. Näiteks asulaosast leitud tarutuur on Eesti alal olnud kasutusel hiljemalt 7. sajandi lõpuni.¹⁰² Asulaosast leitud rauast nuga¹⁰³ ja pronksist kitsaste otstega pintsetid¹⁰⁴ saab paigutada ajavahemikku 6. sajandist kuni 11. sajandini. Leiumaterjali põhjal tundub, et 10. sajandi lõpus on linnusasula asustus vähenenud.

⁹⁵ **Tvauri, A. 2012.** lk 155

⁹⁶ **Luik, H. & Maldre, L. ilmumisel.** lk 7

⁹⁷ **Luik, H. 1999.** lk 132–136.

⁹⁸ **Aun, M. 2009.** lk 187

⁹⁹ **Tvauri, A. 2012.** lk 164–165

¹⁰⁰ **Tvauri, A. 2012.** lk 151–152

¹⁰¹ **Selirand, J. 1974.** lk 96

¹⁰² **Tvauri, A. 2012.** lk 128

¹⁰³ **Tvauri, A. 2012.** lk 90

¹⁰⁴ **Tvauri, A. 2012.** lk 92–93

Tõrva Tantsumäe kolmas asustusperiood oli hilisrauaajal – seda näitavad leitud kedrakeraamiliste savinõude killud. Samal ajal on kasutusele jäänud ka käsitsi vormitud keraamika, seda näitab Rõuge tüüpi peenkeraamika leidmine ülemistest korrimest. Rõuge tüüpi peenkeraamika on kasutusel olnud kuni 11. sajandi alguseni. Sel ajal on varasem asulaosa ka kindlustatud ning saanud eeslinnuse funktsiooni. Kuna eeslinnuse otsavalli muldkehast tuli välja kedrakeraamika kild, siis on vall rajatud pärast kedrakeraamika kasutusele võtmist, seega kõige varem 11. sajandil.

Nagu juba mainitud, on teisele asustusperioodile iseloomulik kedrakeraamika. Seda on siiski võrreldes käsitsi vormitud keraamikaga üpris vähe. Nii eeslinnuse kui ka linnuse alalt on leitud lihtsa tegumoega nn Lääne-Eesti tüüpi kedrakeraamikat, mis tuli kasutusele mitte varem kui 11. sajandil.¹⁰⁵ Lisaks on eeslinnuse alalt leitud ka Loode-Vene tüüp 3.2 lihtkedrakeraamikat, mille kasutusaeg on ajavahemikus 12. sajandi keskpaigast kuni 13. sajandi lõpuni.¹⁰⁶ Lisaks on hilisrauaajast pärit ka eeslinnuse alalt leitud pronksist kuljus¹⁰⁷ ning linnusealalt leitud rauast nael¹⁰⁸. Teise asustusperioodi on ajandatav ka eeslinnuse alalt leitud rauast rootsuga ammunooleots.¹⁰⁹ On ebaselge, kuidas ammunooleots eeslinnusele sattunud on, kuna teisi sõjale viitavaid leide ei ole.

Tõrva Tantsumäelt pole leitud märke 13. sajandist nooremast asustusest, seega on linnamägi seal ajal arvatavasti maha jäetud. Eeslinnuse alalt leitud ammunooleots viitab sõjategevusele ning on võimalik, et linnus jäeti lõplikult maha muistse vabadusvõitluse ajal. Samas ei ole märke sellest, et linnus oleks maha põletatud. Sellele, miks asustus katkes, ei ole kahjuks võimalik kindlat vastust anda.

Eelnevat kokkuvõttes saab öelda, et varaseimad märgid inimtegevusest Tantsumäel pärinevad rahvasterännuajast. Linnuse ja asula kõige intensiivsem asustusperiood oli eelviikingi- ja viikingiajal. Millal täpselt ja kui pikka aega linnus–asula kasutusel oli, pole võimalik seni saadud suhteliselt ebamäärase dateeringuga leiuväinuse põhjal öelda.

¹⁰⁵ **Tvauri, A. 2005.** lk 38.

¹⁰⁶ **Tvauri, A. 2001.** lk 104-108

¹⁰⁷ **Tvauri, A. 2012.** lk 154

¹⁰⁸ **Tvauri, A. 2012.** lk 93

¹⁰⁹ **Mäesalu, A. 1991.** lk 174–176

Radiosüsiniku dateering näitab, et vähemalt eelviikingiajal oli linnus kasutusel. Tundub, et asustus on tihedam olnud asula alal. Hilisrauaajal on Tantsumäe varasema linnuseasula alale rajatud vall ja vallikraav, nõnda, et linnuse loodeküljele moodustus eeslinnus. Arvatavasti on sel perioodil tugevdatud ka linnuse otsavalle. Linnuse kaarvallide rajamisaeg pole teada, kuid arvatavasti püstitati needki hilisrauaajal. Kuna hilisrauaaja leiuaines on väga napp, võib oletada, et tollane asustusperiood jäi lühikeseks või puudus linnusel ja eeslinnusel püsiasiustus. Rauast ammuoleotsa põhjal võib oletada, et linnus võeti pärast eelviikingi-/viikingiaega uuesti kasutusele 13. sajandi alguses, seoses sakslaste vallutusretkedega. Hilisrauaaja lõpul, 13. sajandi alguses on Tõrva Tantsumägi maha jäetud.

KOKKUVÕTE

Nagu eespool selgus, on Tõrva Tantsumägi eelviikingi- ja viikingiaja ning hilisrauaaja Kalevipoja sängi tüüpi muinaslinnus, mis paistab silma oma võimsate ja unikaalsete kaitseehitiste poolest. Tantsumäe varasemad asustuse märgid pärinevad rahvasterännuajast, hiljemalt 6. sajandist. Kuna leide on üsna napilt, ei ole kindel, kas asustus oli püsiv. Millalgi eelviikingi- ja viikingiajal on asustatud olnud nii linnus kui ka asula. Otsustades radiosüsinuku dateeringu põhjal, on asula olnud kasutusel kindlasti eelviikingiajal. Kas ka viikingiajal, ei ole olemasolevate andmete põhjal võimalik kindlalt öelda. Hilisrauaajal on linnamäe tugevamalt kindlustatud. Rajati eeslinnus, kaevates läbi varasema asula kultuurkiht. Tõenäoliselt on hilisrauaajal saanud oma lõpliku kuju linnuse otsavallid ja on rajatud omapärased kaarvallid. Kuna hilisrauaaegne leiumaterjal on väga napp võib arvata, et sel perioodil linnusel pidevalt ei elatud. 13. sajandi alguses tundub linnus olevat maha jäetud. On ebaselge, kas muistse vabadusvõitluse tõttu või juba enne seda. Kuna leitud on vaid üks ammuoleots, võib oletada, et suuremat sõjategevust seal toimunud ei ole.

19. sajandil oli Tantsumägi osa Patküla mõisa pargist. Hoolimata sellest on tänapäevani säilinud linnuse ja asula kaisterajatised rikkumata – linnuse vallide näol ei ole tegemist 19. sajandi pargi kujunduselementidega.

Linnamägi avastati 1930. aastatel kohaliku koduloouurija poolt ning ainukesed arheoloogilised väljakaevamised toimusid seal Henn Moora juhtimisel 1960. aastatel. Võib öelda, et oma unikaalsuse juures on ta vähe uuritud. Siiani on Tantsumäe kirjanduses käsitletud vaid lühikeste kirjeldustega või põgusalt teiste uurimuste raames.

Oma ehituselt on ta võrreldav teiste mitmeosaliste muinaslinnadega Põhja-Eestis, nagu Äntu Punamäe, Neeruti Sadulamäe, Iru Linnapära ja Jäneda linnamäega. Kuid leiumaterjali poolest kuulub ta pigem Kagu-Eesti kultuuriruumi. Kuna kogu linnamäe pinnast ei ole põhjalikult uuritud, on ebaselge, millised on olnud tema maapealsed kaitsehitised või hooned. Kindlalt võib oletada, et need on koosnenud puidust. Arvatavasti on kasutusel olnud väikesed ristkülikukujulised rõhtpalkhooned, mida köeti algeliste kerisahjudega.

Vallide puhul on arvatavasti tegemist liivaga kuhjatud palktaranditega. Et selles selgust saada, oleks vajalik linnamäe täpsem arheoloogiline uurimine.

Tantsumäe leiumaterjal on küllaltki kesine ja koosneb nagu enamikul Eesti muististel, peamiselt keraamikast. Keraamika kildude osakaal kogu materjali hulgas on 98, 8%. Suur osa neist on käsitsi vormitud keraamika, mis moodustab kogu kildude hulgas samuti 98, 8%lise enamuse. Käsitsikeraamika hulgas domineerivad jämekeraamilised nõude, mida on kogu käsitsikeraamika hulgas 95, 3%. Enamus kildudest on ilma silmapaistvate tunnusteta servakillud. Suure osa eristatavatest kildudest moodustavad Rõuge tüüpi aukudega servakillud, neid on kogu linnusasulal 142. Jämekeraamiliste nõude kildude ornamendis esineb riibitud pinda, tekstiilkeraamikat, näpiornamenti ja täkkeid või ebakorrapäraseid jooni. Peenkeraamiliste nõude kilde on kogu linnusasulalt leitud 244, neist 118 on kiilapinnalised. Ornamendis domineerib Rõuge tüüpi lohkorament, mida esineb 39-1 killul. Lisaks on neljal killul Iru tüüpi peenkeraamika tunnused. Kedral valmistatud keraamika kildude hulgas domineerib 95%ga nn Lääne-Eesti tüüpi kedrakeraamika, Loode-Vene pärane keraamika on Tantsumäel esindatud 3 killuga. Esemelist leiumaterjali on Tantsumäel vaid 1, 2%, kõige rohkem nende hulgas metallist esemeid.

Loodan, et käesolev uurimustöö toob unustusse vajunud linnamäe taas inimestele meelde.

KASUTATUD KIRJANDUS JA ALLIKAD

Aun, M. 2009. Ehteleiud Setomaa põletusmatustega kääbastes. – Setomaa, 2: vanem ajalugu muinasajast kuni 1920. aastani. Koostanud ja toimetanud Heiki Valk. Tartu: Eesti Rahva Muuseum.

Haak, A. 2010. Viljandimaa linnuste kedrakeraamika hilisrauaajal (11.sajand – 13.sajandi algus). Tartu. (Käsikiri Tartu Ülikooli raamatukogus)

Jaanits, L., Laul, S., Lõugas, V., Tõnisson, E. 1982. Eesti esiajalugu. Tallinn: ENSV Teaduste Akadeemia Ajaloo Instituut / Eesti Raamat.

Karolin, E. 1930. Kiri Tartu Ülikooli Arheoloogia kabinetile. (Tartu Ülikooli arheoloogiaarhiiv, Helme I)

Konsa, M., Allmäe, R., Maldre, L. & Vassiljev, J. 2009. Rescue excavations of a Vendel Era boat-grave in Salme, Saaremaa. – Archeological fieldwork in Estonia 2008, 53–64.

Laid, E. 1930a. Eesti Päevaleht nr 219 – 5 (Tartu Ülikooli arheoloogiaarhiiv, Helme I)

Laid, E. 1930b. Kiri Tartu Ülikooli Arheoloogia kabinetile (Tartu Ülikooli arheoloogiaarhiiv, Helme I)

Laid, E. 1933. Uusi andmeid Eesti muinaslinnadest. – Ajalooline Ajakiri, 1, 1-24.

Lang, V. 1996. Muistne Rävåla: muistised, kronoloogia ja maaviljelusliku asustuse kujunemine Loode-Eestis, eriti Pirita jõe alamjooksu piirkonnas, I. *Muinasaja teadus*, 4. *Tõid arheoloogia alalt*, 4. Tallinn: Eesti Teaduste Akadeemia Ajaloo Instituut.

Lang, V. 2007a. Baltimaade pronksi- ja rauaaeg. Tartu Ülikooli Kirjastus.

Lang, V. 2007b. The Bronze and Early Iron Ages in Estonia. *Estonian Archaeology*, 3. Tartu University Press.

- Laul, S. 2001.** Rauaaja kultuuri kujunemine Eesti kaguosas (500 eKr – 500 pKr). *Muinasaja teadus*, 9. Õpetatud Eesti Seltsi kirjad, 7. Tallinn.
- Luik, H. 1999.** Kammikujulised luu- ja pronksripatsid Eestis. – Eesti Arheoloogia Ajakiri, 3: 2, 131–159.
- Luik, H. 2009.** Luu- ja sarvesemed Eesti arheoloogiliste leidudena. *Tartu Ülikooli doktoritöid*. Tartu Ülikooli Kirjastus.
- Luik, H. & Maldre, L. ilmumisel.** Bone and antler processing on the hillfort and settlement site at Rõuge (last quarter of the 1st millennium AD). – Bone, Antler and Teeth: Raw Materials for Tools from Archaeological Contents. Proceedings of the 3rd Meeting of the “Worked Bone Research Group” (ICAZ) at Augst/Basel, September 4–8, 2001. Ed. J. Schibler. *Internationale Archäologie. Arbeitsgemeinschaft, Symposium, Tagung, Kongress (IA ASTK), 12*. Rahden: Marie Leidorf.
- Lõugas, V., Selirand, J. 1977.** Arheoloogia Eestimaal teedel. Tallinn.
- Moora, H. 1965.** Tõrva linnuse „Tantsumäe“ eeslinnuse 1965. a. kaevamiste aruanne. (Käsikiri Viljandi Muuseumis, VM 9402).
- Moora, H. 1966.** Tõrva linnuse „Tantsumäe“ 1966. a. kaevamiste aruanne. (Käsikiri Viljandi Muuseumis, VM 9450)
- Moora, H. 1967.** Einige Ergebnisse der Burgbergforschung im Ostbaltikum. – Suomen Museo 74, 64–96.
- Moora, H. 1967.** Tõrva „Tantsumäe“ linnuse 1967. a. kaevamiste aruanne. (Käsikiri Viljandi Muuseumis, VM 9490).
- Mäesalu, A. 1991.** Otepää linnuse ammuoleotsad. – Arheoloogiline kogumik. *Muinasaja teadus*, 1, 163-181.
- Raam, V. 1999.** Eesti arhitektuur, 4. Tartumaa, Jõgevamaa, Valgamaa, Võrumaa. Koostanud E. Tõnisson jt. Toimetanud T. Masso jt. Tallinn: Valgus.

Saimre, T. 2009. Lubjatootmisega seotud muistised ajaloolise Kursi kihelkonna alal ja muististe mikroreljeefi talletamine tahhümeetri abil. Tartu. (Käsikiri Tartu Ülikooli raamatukogus)

Selirand, J. 1974. Eestlaste matmiskombed varafeodaalsete suhete tärkamise perioodil (11.–13. sajand). Tallinn: Eesti Raamat.

Tvauri, A. 2001. Muinas-Tartu: uurimus Tartu muinaslinnuse ja asula asustusloost. *Muinasaja teadus*, 10. Tartu, Tallinn.

Tvauri, A. 2005. Eesti hilisrauaaja savinõud (11. sajandist 13. sajandi keskpaigani). *Muinasaja teadus*, 16. Tartu, Tallinn.

Tvauri, A. 2012. The Migration Period, Pre-Viking Age, and Viking Age in Estonia. *Estonian Archaeology*, 4. Tartu.

Tõnisson, E. 1966. Linnamäed ja maalinnad. Tallinn.

Tõnisson, E. 2008. Eesti muinaslinnad. Toimetanud ja täiendanud A. Mäesalu ja H. Valk. *Muinasaja teadus*, 20. Tartu, Tallinn.

Viires, A. 2006 (2. trükk). Eesti rahvapärane puutööndus: ajalooline ülevaade. Tallinn: Iloprint.

Summary

Tõrva Tantsumägi hillfort

Tõrva Tantsumägi is a hillfort that is located in Valga Parish, Viljandimaa and it consists of fort and settlement site. It is a Kalevipoja säng type fort that stands out for its powerful and complex defenses. Protection system has been developed over the centuries and the last fortification stage is from Late Iron Age.

The Hillfort was discovered in 1930 and the first archaeological excavations there took place in 1960s. The research results are, however, not summarised and a lot about the development of the hillfort is unclear. So this study is needed to get to know the area's material culture.

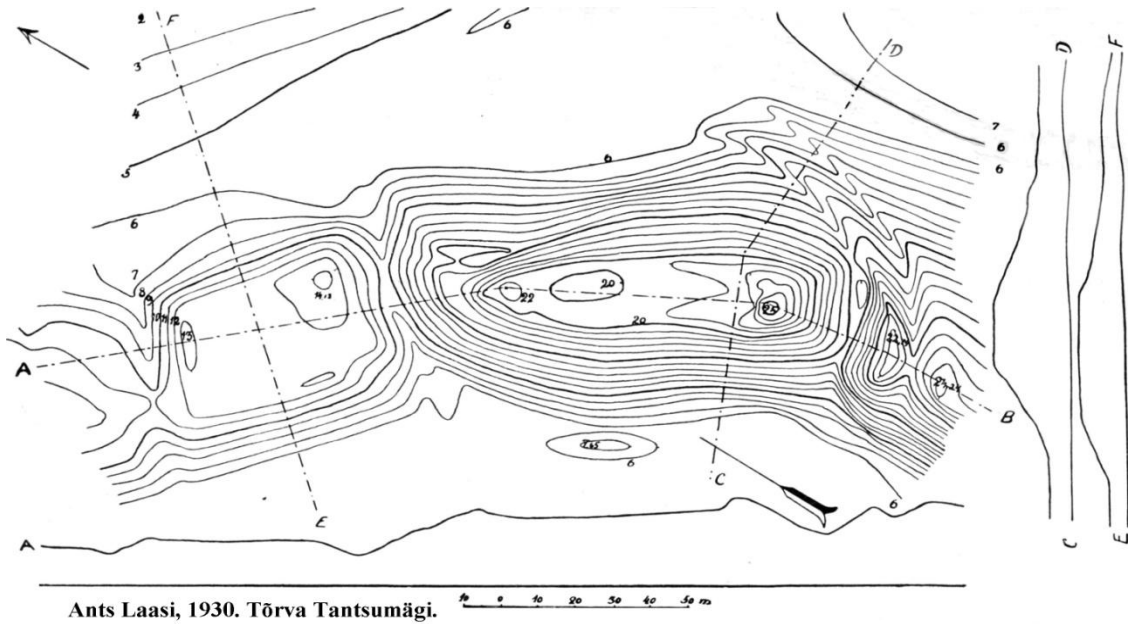
The aim of this Bachelor's thesis is to review the finds of the 1960s excavation and by these date the site's usage. Like on many Estonian hillforts, pottery is also the main find in Tõrva Tantsumäe hillfort. Main sources of this research locates in Museum of Viljandi (VM 9402; 9450; 9490). The new source of this study is the Tantsumäe hillforts's digital geodesic plan which was made in May 2013.

The occupation layer of Tõrva Tantsumägi hillfort is very little and so are the finds. That is why it is possible that the settlement was not constant. The hillfort may have been used for living only in danger and the main settlement may have been far from the centre.

The earliest signs of human activity on the hilltop are from Migration Period. The most intensive settlement period was in Pre-Viking Age and Viking Age. When exactly and how long the hillfort was in usage is hard to say. Mainly because of the rather vaguely dated finds.

The end of settlement is, however, basically known. Because there are no finds younger than 13th century the hillfort must have been abandoned by that time. It is possible that the hillfort was abandoned during the Livonian Crusade.

LISAD



JOONIS 1. Tantsumäe kõrgusjoonte plaan.

Lisa-9.

C¹⁴

Dateerimiskaart ENSV TA
Zooloogia ja Botaanika Instituut
Tartu, Vanemuise tn. 21

Proovi TA- 84 T Õ R V A 1370 ± 75

Laborat. nr. 84 nimetus Tõrva linnamäe eeslinnusest, kultuurkihi alumisest osast. vanus (aastates) 1370 ± 75

1. — kirjeldus Puidusüsi Tõrva linnamäe eeslinnusest, kultuurkihi alumisest osast.

2. — võtmise koha geogr. asend Linnamägi asub Valga rajoonis, umb. 1,5 km Tõrva linnast lõunas.
koordinaadid 57°59' p. l. ja 25°55' i. p.

3. — stratigraafiline iseloomustus Proov võeti 1965 a kaevandi keskosast, ruudust 6/12. Kultuurkiht algab eeslinnusel kohe mätkasihiga ja ulatus proovi võtmise kohas 130 cm sügavusele maapinnast.

4. — võtmise sügavus maapinnalt 90-110 cm

5. — võtja nimi Henn Moora

6. — võtmise aeg august 196⁵ a.

7. — esitanud isik H. Moora

8. — esitanud asutus Viljandi Rajoonidevaheline Koduloomuuseum

9. — eeldatav vanus I a.t. keskel m. a. j. - arheoloogilise leiutmaterjali vastab metsade arengu _____ faasile _____ järgi _____ põhjal.
poolt teostatud palünooloogilise analüüsi alusel

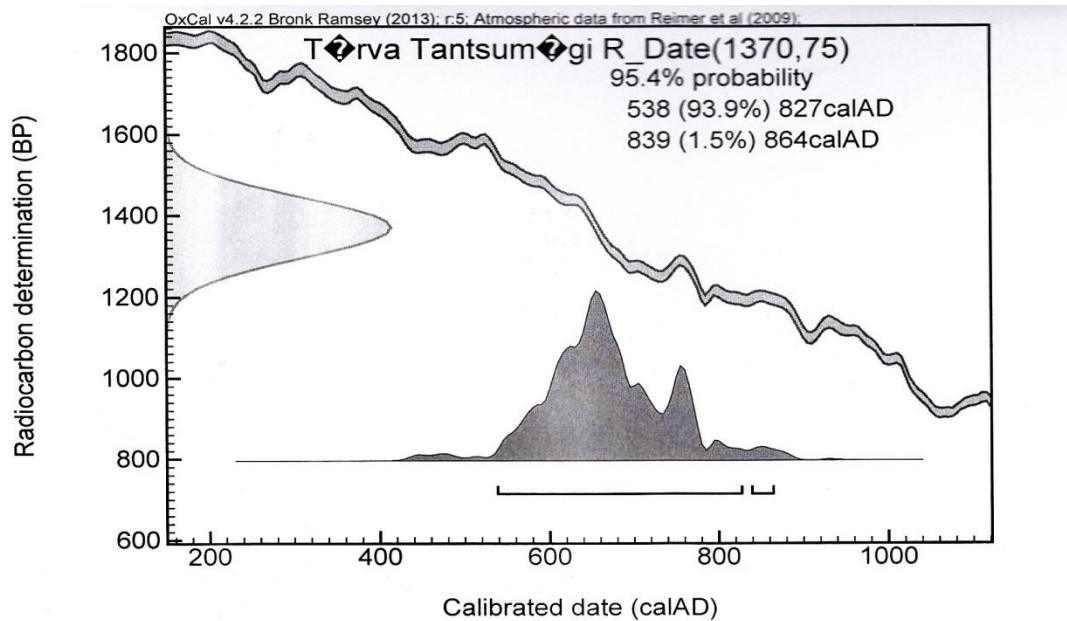
10. — _____

11. — dateerijad Arvi Liiva
17. veebruaril 1966 a. J. Liiva

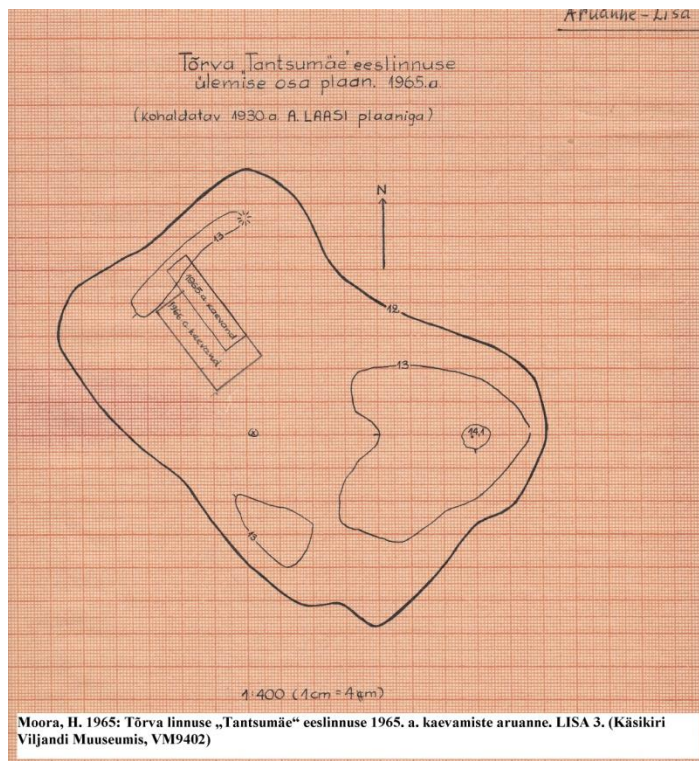
H. Heidemann nim. trk., 9639. XII 65. 300.

Moora, H. 1965. Tõrva linnuse "Tantsumäe" eeslinnuse 1965. a. kaevamiste aruanne. Lisa 9. (VM 9402)

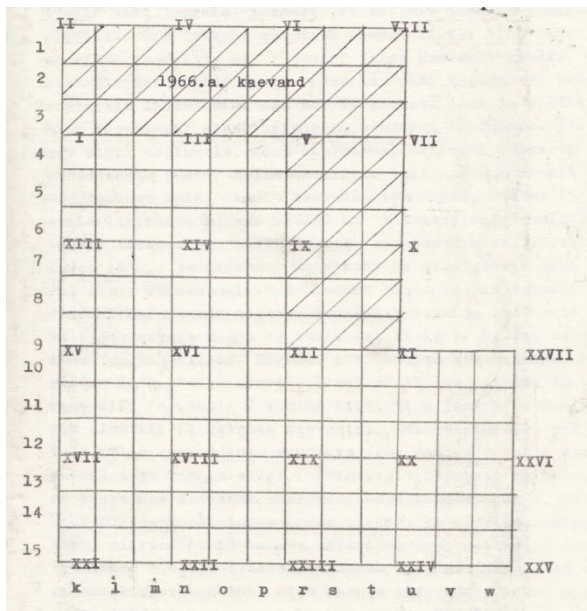
JOONIS 2. Tantsumäe eeslinnusest võetud söeproovi dateerimiskaart.



JOONIS 3. Tantsumäe söeproovi kalibreerimisdiagramm.



JOONIS 4. Eeslinnuse kaevandite asukoht.

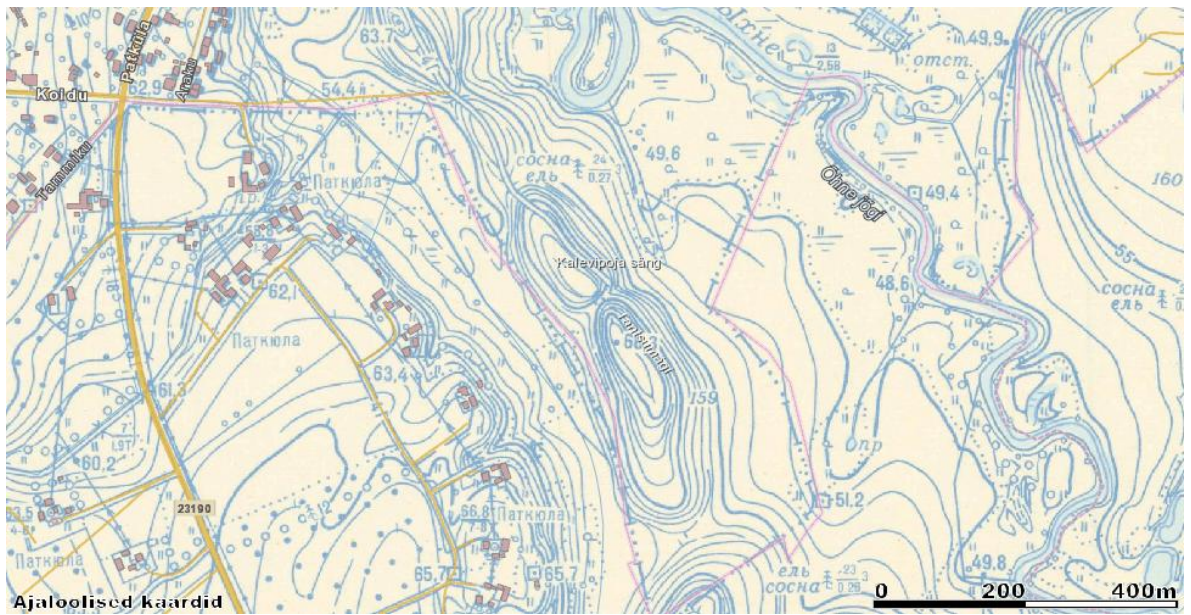


Moora, H. 1967: Tõrva „Tantsumäe“ linnuse 1967.a. kaevamiste aruanne, lk 2. (Käsikiri Viljandi Muuseumis, VM9490)

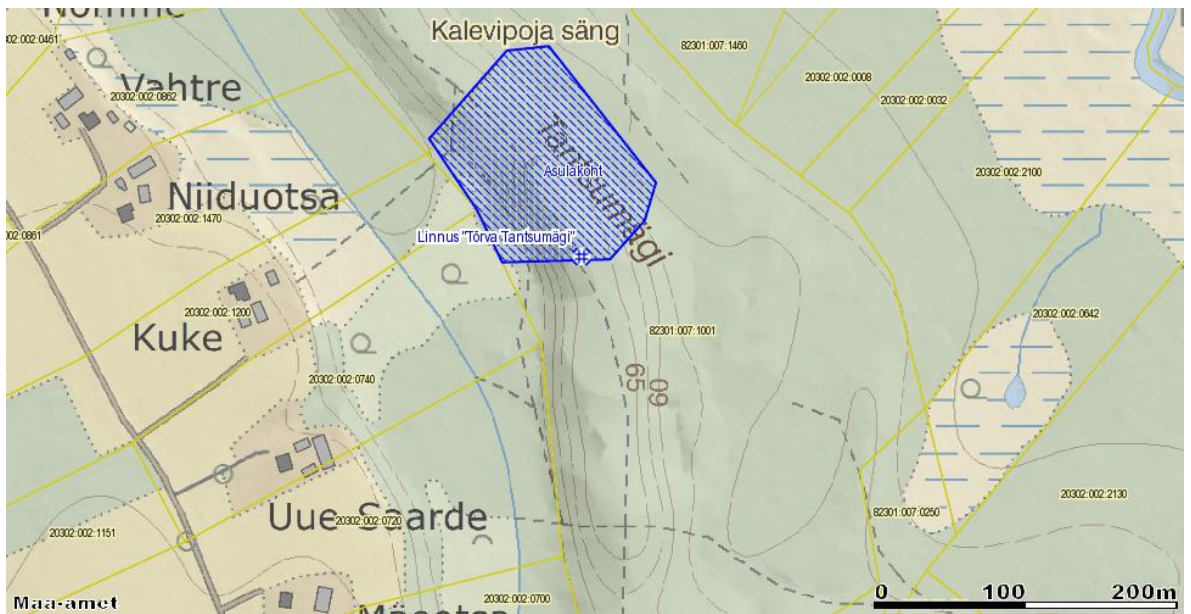
JOONIS 5. Linnuse kaevandid.



JOONIS 6. Tõrva Tantsumäe asend Eesti kaardil. Kaart Maanteameti kodulehelt.



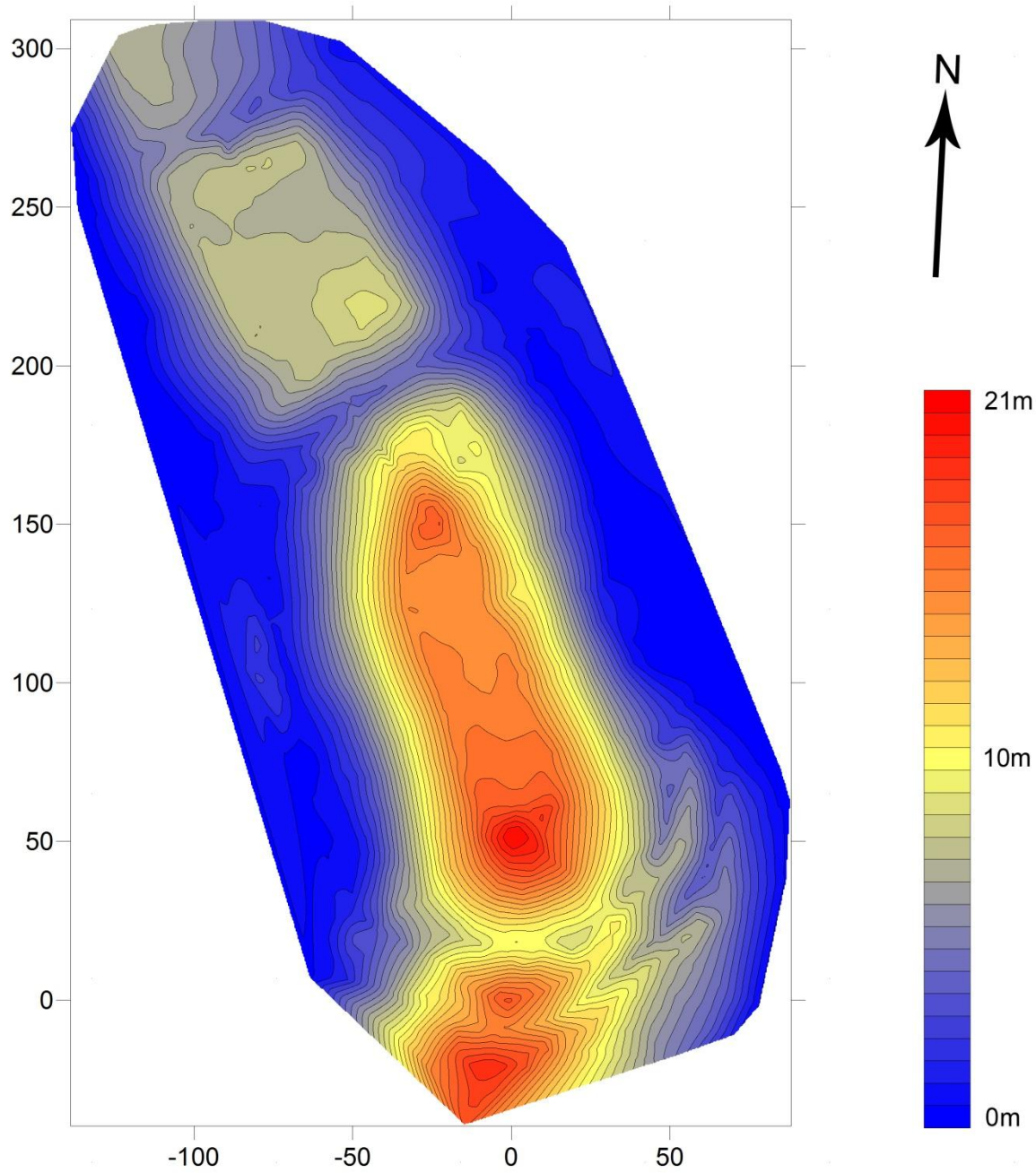
JOONIS 7. NSVL-aegne topograafiline kaart Maanteemetsi kodulehelt.



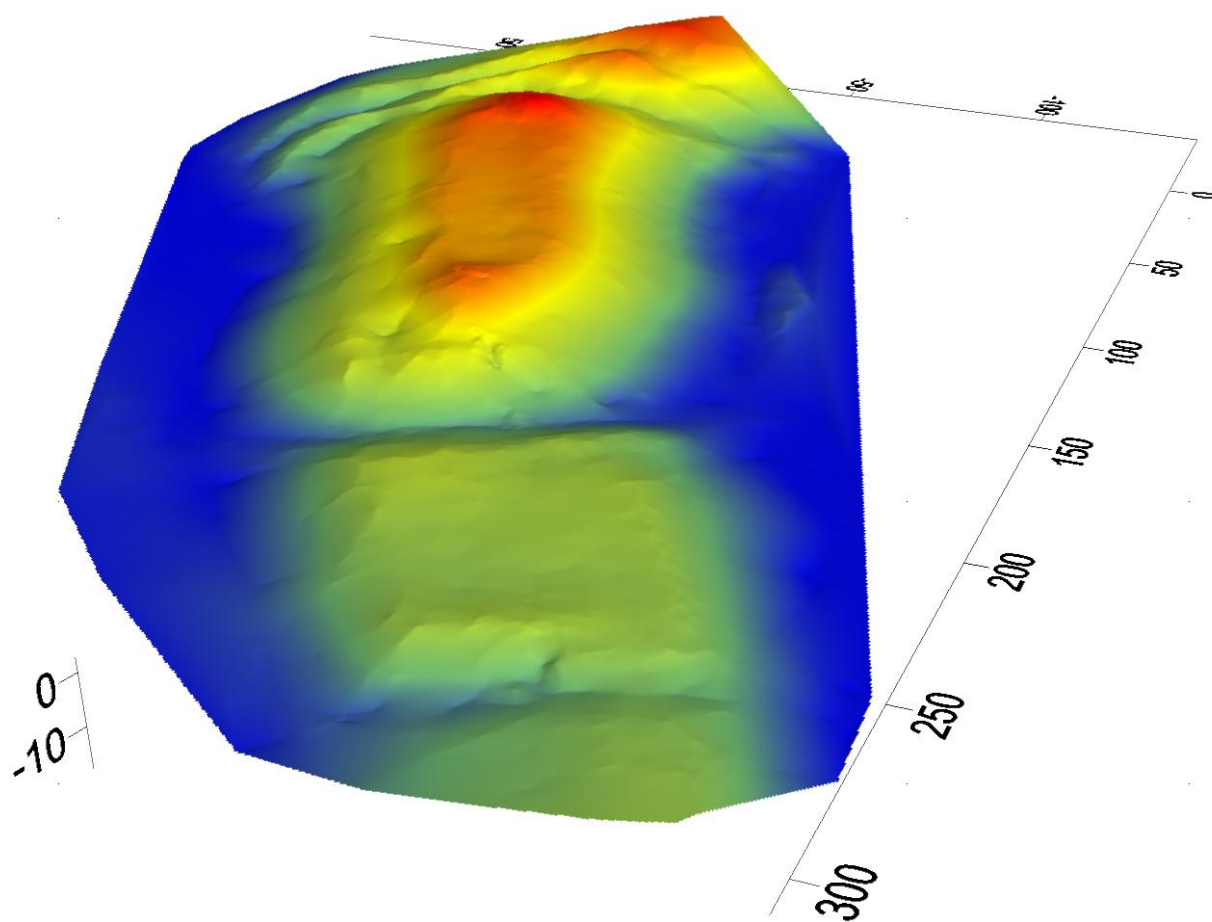
JOONIS 8. Tantsumäe üldplaan Maanteemetsi kodulehelt (Kalevipoja säng on sellel plaanil märgitud valesti, asulast põhja-, mitte lõunapoole)



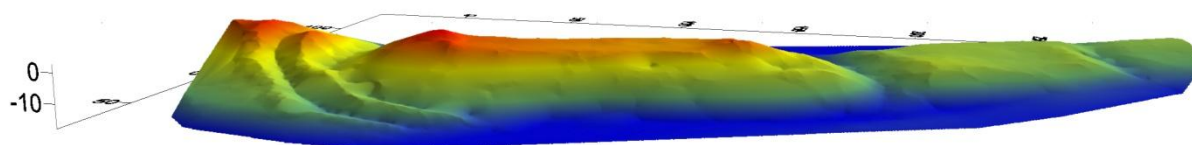
JOONIS 9. Tantsumäe ortofoto Maanteameti kodulehelt.



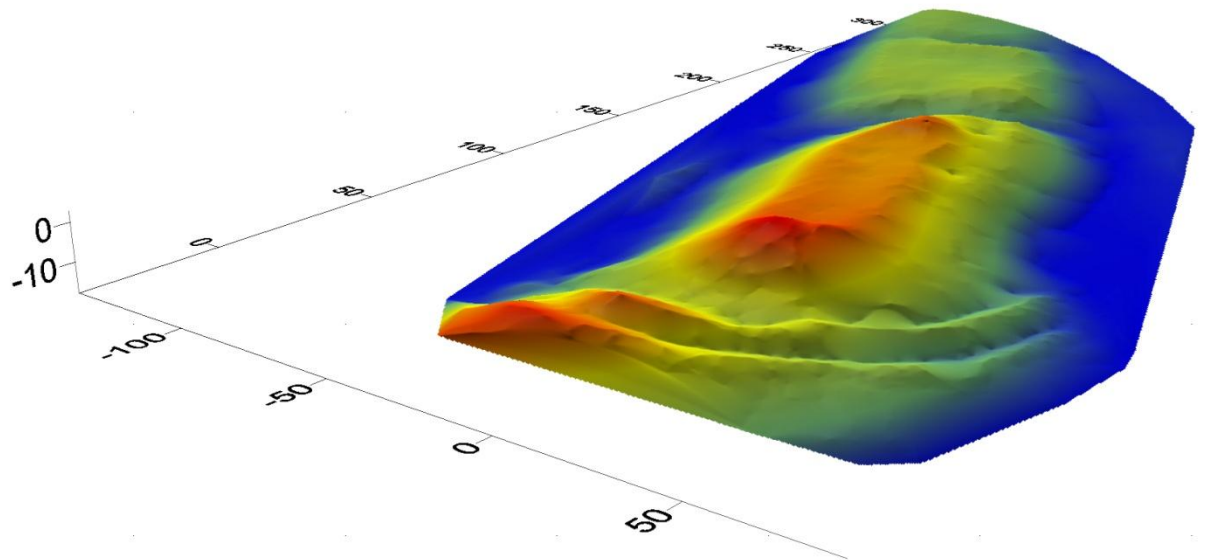
JOONIS 10. Tantsumäe 2013. aastal valminud kõrgusjoonte plaan.



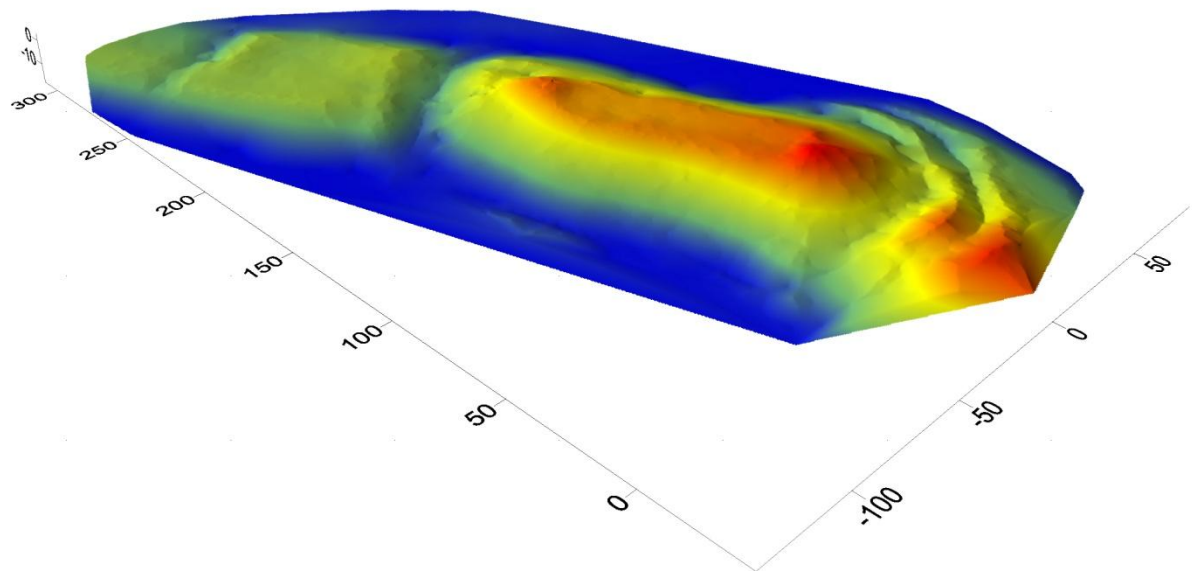
JOONIS 11. Tantsumäe vaade loodest, 3D mudel.



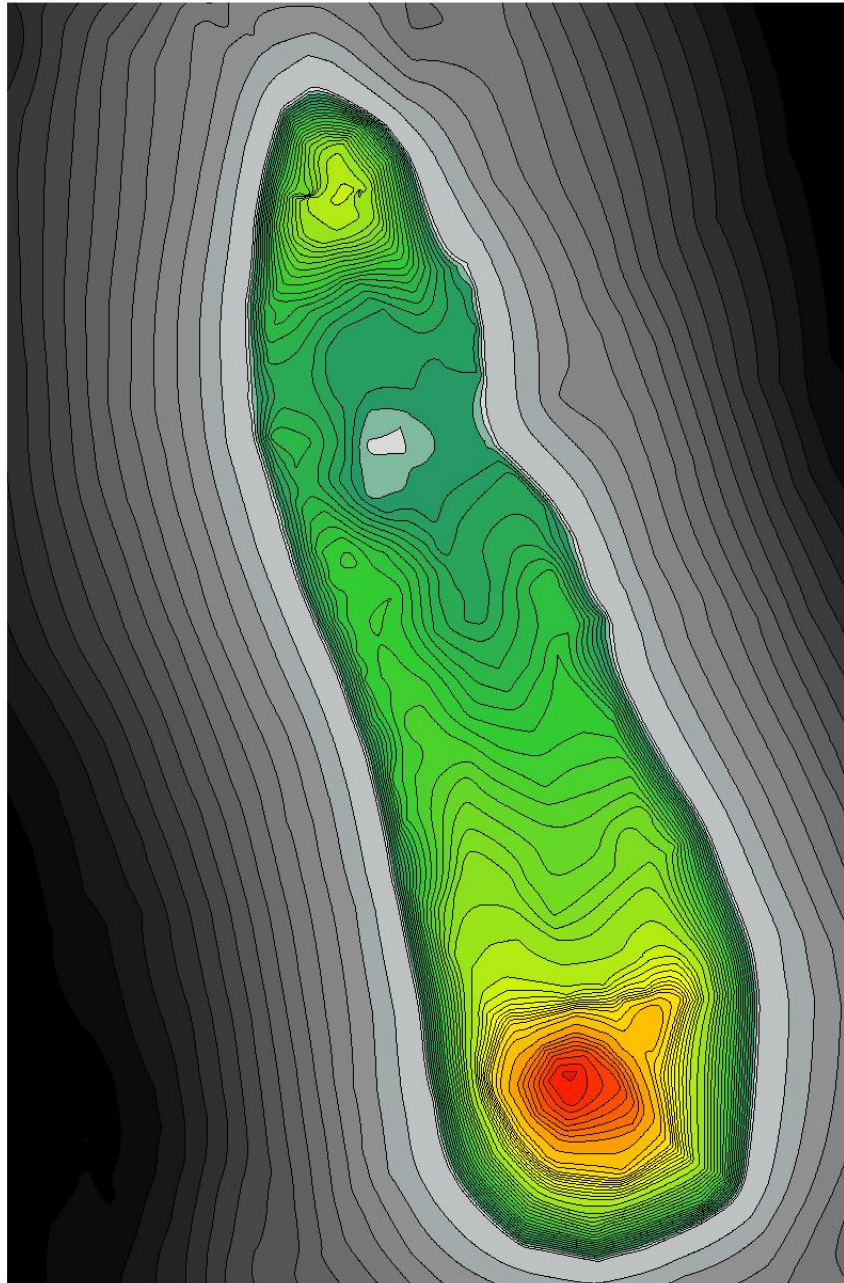
JOONIS 12. Tantsumäe vaade kirdest, 3D mudel.



JOONIS 13. Tantsumäe vaade kagust, 3D mudel.



JOONIS 14. Tantsumäe vaade läänest, 3D mudel.



JOONIS 15. Detailvaade Tantsumäe linnuseosa hoovist.

PILDID



Eeslinnuse vall



Linnuse hoov loode poolt



Linnuse loodevall



Linnuse kaguvall hoovi poolt



Sisemine kaarvallikraav

LEIUD



Tulekivikillud Tantsumäe eeslinnuselt (VM 9450: 814)



Sügavad lohud jämekeraamikal Tantsumäe eeslinnuselt (VM 9450: 719/12)



Rõuge tüüpi jämekeraamika Tantsumäe eeslinnuselt (VM 9402: 241)



Rõuge tüüpi jämekeraamika Tantsumäe eeslinnuselt (VM 9450: 817/1)



Rõuge tüüpi jämekeraamika Tantsumäe linnuselt, näha ebaõnnestunud augu tegemine (VM 9450: 958/1)



Näpiornament+varbitud pind Tantsumäe linnuselt (VM 9450: 949/1)



Näppeornamendiga käsitsikeraamika Tantsumäe eeslinnusest (VM 9402: 443/1)



Riibitud pinnaga keraamika Tantsumäe eeslinnusest (VM 9450: 593)



Tekstiilkeramika Tantsumäe linnuselt (VM 9490: 1102)



Rõuge tüüpi lohkornament Tantsumäe eeslinnuselt (VM 9402: 258)



Rõuge tüüpi lohkornament Tantsumäe eeslinnuselt (VM 9402: 419/1)



Rõuge tüüpi lohkornamendiga pott Tantsumäe eeslinnuselt (VM 4902: 471)



Rõuge tüüpi lohkornament Tantsumäe eeslinnuselt (VM 9402: 508/1)



Rõuge tüüpi lohkornament Tantsumäe eeslinnuselt (VM 9450: 831/1)



Iru tüüpi siksakornament Tantsumäe eeslinnuselt (VM 9450: 665)



Iru tüüpi nõõrornament Tantsumäe eeslinnuselt (VM 9450: 722/3)



Pisinõu põhi Tantsumäe eeslinnuselt (VM 9450: 607/1)



Punsunud keraamika Tantsumäe eeslinnusest (VM 9402: 504/1)



Lääne-Eesti tüüpi kedrakeraamika Tantsumäe linnusest (VM 9450: 899+902)



Loode-Vene kedrakeraamika 3.2 Tantsumäe eeslinnusest (VM 9402: 5)



Pronksist pintsetid Tantsumäe eeslinnusest (VM 9450: 619)



Pronksplekist trapetsripats Tantsumäe eeslinnusest (VM 9450: 630)



Pronkskuljus Tantsumäe eeslinnuselt (VM 9450: 661)



Pronksist ketaspeaga rinnanõel Tantsumäe eeslinnuselt (VM 9450: 690)



Pronksist karkpeaga rinnanõel Tantsumäe eeslinnuselt (VM 9450: 761)



Pronksist spiraalsõrmus Tantsumäe linnuselt (VM 9490: 1117)



Rauast tarutuur Tantsumäe eeslinnuselt (VM 9402: 521)



Rauast nuga Tantsumäe eeslinnuselt (VM 9450: 650)



Ammunooleots Tantsumäe linnuselt (VM 9490: 972)



Kammikujuline luuripats Tantsumäe eeslinnusest (VM 9450: 764)



Karukihvast ripats Tantsumäe eeslinnusest (VM 4902: 478)



Linnukujuline luuripats Tantsumäe linnusealalt (VM 9450: 686)



Värtnakeder Tantsumäe eeslinnuselt (VM 9402: 411)



Luisk Tantsumäe eeslinnuselt (VM 9450: 652)



Raudesemete katked Tantsumäe eeslinnuselt (VM 9450: 845, 846)



Oda ots? Tantsumäe eeslinnuselt (VM 9450: 723)

Lihtlitsents lõputöö reprodutseerimiseks ja lõputöö üldsusele kättesaadavaks tegemiseks

Mina, **Airi Jegorov**

(sünnikuupäev: 30.12.1990)

1. annan Tartu Ülikoolile tasuta loa (lihtlitsentsi) enda loodud teose

“Tõrva Tantsumäe muinaslinnus”,

mille juhendaja on **Andres Tvauri**

1.1.reprodutseerimiseks säilitamise ja üldsusele kättesaadavaks tegemise eesmärgil, sealhulgas digitaalarhiivi DSpace-is lisamise eesmärgil kuni autoriõiguse kehtivuse tähtaja lõppemiseni;

1.2.üldsusele kättesaadavaks tegemiseks Tartu Ülikooli veebikeskkonna kaudu, sealhulgas digitaalarhiivi DSpace'i kaudu kuni autoriõiguse kehtivuse tähtaja lõppemiseni.

2. olen teadlik, et punktis 1 nimetatud õigused jäävad alles ka autorile.

3. kinnitan, et lihtlitsentsi andmisega ei rikuta teiste isikute intellektuaalomandi ega isikuandmete kaitse seadusest tulenevaid õigusi.

Tartus, **21.mail 2013. a**