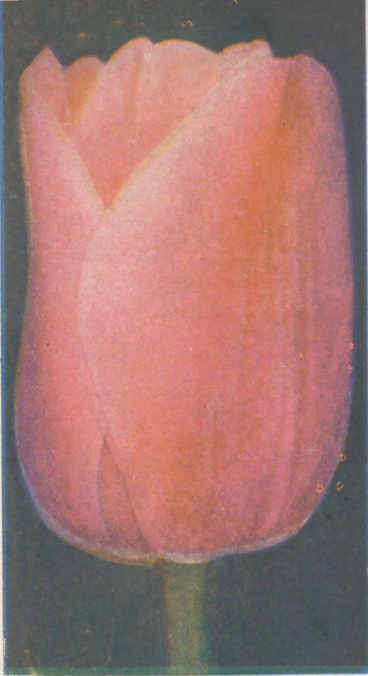




*Musi
tulbisorte*





Darvintulp
«Aristocrat».

Tulbid on laialdaselt levinud sibullillede perekond. Tulpide õitseaeg kestab meil 3—4 nädalat, muutes põhjamaise kevade kirevaks ja õiterikkaks. Kevad-talvel, kui lilli on vähe, on ajatatud tulbid asendamatuteks lõikelilledeks.

Tulpide (*Tulipa*) perekond kuulub liilialiste (*Liliaceae*) sugukonda. Looduses teatakse üle 100 tulpiliigi. Tulpide kodumaaks peetakse Kesk- ja Ida-Aasiat, kus nad kasvavad steppides ja poolkõrbetes. Palju looduslikke tulpiliike kasvab Nõukogude Liidus. Metstulpi (*T. silvestris*) esineb ka Eesti NSV-s Haapsalus.

Euroopasse toodi tulbid 16. sajandi keskel. Looduslikest tulpiliikidest (*Tulipa gesneriana*, *T. silvestris*, *T. fosteriana*, *T. kaufmanniana* jt.) on valiku ja ristamise teel saadud aedtulp (*Tulipa gesneriana hybr.*), mille sortide arv ulatub tuhandesse. Aedtulbi kõrval kasvatatakse ka looduslike tulpiliike, mis oma dekoratiivsuse ja huvitava õieehituse poolest ei jää maha aedtulbist.

Enne Teist maailmasõda oli tulpide sortiment meie vabariigis võrdlemisi suur. Sõja ajal enamik tulpe hävis. Viimastel aastatel on Hollandist jälle saadud uusi tulpisorte, mida paljundatakse Aian-duse Valitsuse sovhoosides. Peale uute sortide käsitletakse brošüüris ka mõningaid vanemaid sorte, mis meie vabariigis on vähe levinud.

Aedtulbid jaotatakse sordirühmadeks, võttes aluseks tulpide õitseaega, põlvnemist, õielehtede kuju jne.



Varajased lihtõielised tulbid

Õitsevad aedtulpidest kõige varem. Nad on madalakasvulised — 15—35 sm. Esineb palju värve. Sobib varajaseks ajatamiseks (uusaastaks). Võib kasvatada ka aias püsilillepeenardel ja kiviktaimlas. Varajased tulbid ei paljune meie tingimustes eriti hästi, mistõttu neid avalikel haljasaladel ei kasvatata.

Brilliant Star' — erepunane, vana, kuid kõikjal laialt levinud sort; keskmise kõrgusega. Parim sort varajaseks ajatamiseks. Paljuneb meie oludes keskmiselt.

General de Wet' — heleoranž, väga ilus sort. Võib kasvatada aias peenardel ja sobib ajatamiseks jaanuaris. Paljuneb meil hästi.

Joffre' — kollane. Sobib varajaseks ajatamiseks ja peenardele. Paljuneb meil keskmiselt.

Couleur Cardinal — sarlakpunane, õiepõhi kollane, kroonlehtede servad purpurpunased. Võib ajatada veebruaris ja sobib peenardele. Paljuneb meil keskmiselt.

Ibis — tumeroosa, kroonlehtede servad heledamad. Sobib avamaale ja ajatamiseks jaanuaris. Väga ilus sort, kuid meie oludes on haigustele vastuvõtlik ega paljune eriti hästi.

Mon Tresor — puhaskollane. Sobib hilisemaks ajatamiseks ja avamaale. Paljuneb keskmiselt.

Prince of Austria — oranžpunane. Suhteliselt kõrgekasvuline. Sobib ajatamiseks jaanuaris. Paljuneb meil keskmiselt.

Prince Carnival — kollane, punaste leekidega (kirju). Väga ilus ja efektne sort. Sobib kasvatamiseks avamaal ja jaanuari lõpus ajatamiseks. Paljuneb meil päris hästi.

White Hawk — puhasvalge, madalakasvuline. Sobib ajatamiseks jaanuari lõpus või veebruaris. Paljuneb meil suhteliselt hästi.



Tädisõielised varajased tulbid

Õitsevad pisut hiljem kui varajased lihtõielised tulbid. Oma madala kasvu tõttu sobivad peamiselt pottides või keraamilistes nõudes ajatamiseks. Kasutatakse ka kiviktaimlas või rühmadena madalate püsilillede vahel.

Murillo — kreemikasvalge, madalakasvuline. Paljuneb meil halvasti. Haigustele vastuvõtlik. Sobib ajatamiseks veebruaris.

Tearose — õrnkollane, roosa varjundiga. Paljuneb võrdlemisi hästi. Sobib ajatamiseks veebruaris—märtsis.



Darvin-hübriidtulp «Gudoshnik».



Mendeltulbid

On saadud varajaste, nüüd ainult ajaloolise tähtsusega Duc van Tol rühma tulpide ristamisel darvintulpidega. Öitsemissajalt järgnevad mendeltulbid varajastele tulpidele. Mendeltulbid on varajasest tulpidest kõrgemad. Nad sarnanevad õie ehituselt ja kujult darvintulpidega. Ühed mendeltulpide sordid sobivad kasvatamiseks avamaal, teised aga lõikelilledena varajaseks ajatamiseks.

Her Grace — roosakasvalge, kroonlehtede servmine osa roosa. Ilus sort. Sobib ajatamiseks jaanuaris. Paljuneb meil üsna hästi.

Imperator — veinpunane, väga suureõieline ja ilus sort. Sobib kasvatamiseks avamaal, kuid ka väga varajaseks ajatamiseks detsembris. Ei palju meil hästi.

Van der Eerden — säravpunane. Tugeva varrega. Sobib peenardele ja ajatamiseks jaanuaris. Paljuneb meil hästi.

Orange Wonder — sarlakpunane, väga ilus sort. Sobib hästi avamaal kasvatamiseks. Võib ajatada jaanuaris—veebruaries. Paljuneb meil hästi.

Weber — valge, kroonlehed roosa servaga, õied ilusa kujuga. Sobib ajatamiseks jaanuaris. On ilus ka avamaal. Paljuneb hästi.

Fuga — veripunane. Väga efektne sort. Sobib hästi avamaale ja ajatamiseks detsembri lõpus, jaanuaris. Paljuneb meil keskmiselt.



Triumftulbid

On saadud varajaste lihtõieliste tulpide hiljem õitsevate sortide ristamisest darvintulpidega. Triumftulbid õitsevad ajaliselt mendeltulpide ja darvintulpide vahel. Triumftulpidel on darvintulpidele sarnanevad tugevad õievarred ja suured õied. Nad on keskmise kõrgusega, mistõttu sobivad hästi avamaal kasvatamiseks. Enamus sorte sobib ka keskmiseks ja varajaseks ajatamiseks.

Denbola — kirsspunane, kroonlehed kreemika servaga. Väga ilus sort. Sobib peenardele. Võib ajatada jaanuari lõpus. Paljuneb meil hästi.

Elmus — kirsspunane, kroonlehtedel valged servad. Hea lõikesort, ajatamiseks jaanuari lõpus, veebruaris. Paljuneb meil keskmiselt.

Korneforos — pisut lillaka tooniga punane. Tugev keskmise kõrgusega vars. Sobib peenardel kasvatamiseks ja ajatamiseks jaanuaris—veebruaris. Paljuneb võrdlemisi hästi.

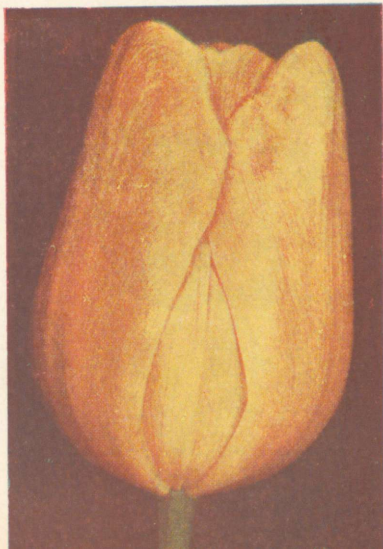
Nivea — puhasvalge. Sobib ajatamiseks veebruaris. Paljuneb keskmiselt.

Pax — valge, hallika varjundiga. Huvitav sort. Sobib tugeva õievarre tõttu väga hästi avamaale. Võib kasutada ka varajaseks ajatamiseks jaanuaris. Paljuneb meil hästi.

Orange Korneforos — oranžpunane. Sobib jaanuaris ajatamiseks. Ei palju meil hästi.

Lustige Witwe — sügavpunane, kroonlehed puhasvalgete servadega. Väga efektne sort. Sobib ajatamiseks jaanuaris. Ilus ka avamaal. Paljuneb keskmiselt.

Triumftulp
«Bruno Walter».





Darvintulbid

Üks suuremaid tulpide sordirühmi. Aretati Hollandis umbes 70 aastat tagasi. Olid kaua aega kõige nõutavamateks kogu maailmas. Selles rühmas on palju erivärvilisi sorte. Tugeva kõrge varre ja suure õiega on hinnatavaks lõikelilleks ka praegu.

Sobivad hästi avamaal kasvatamiseks. Mõningaid sorte võib kasutada hilisemaks ajatamiseks. Eriti hästi sobivad nad kasvatamiseks külmades kasvuhoonetes, poolsoojades või ka päris külmades lavades.

Bartigon — roosakaspunane. Sobib kasvatamiseks avamaal ja hilisemaks ajatamiseks. Paljuneb meie oludes hästi.

White Giant — puhasvalge, väga ilus sort. Sobib avamaale.

Clara Butt — lõheroosa. Sobib hästi avamaale. Paljuneb keskmiselt.

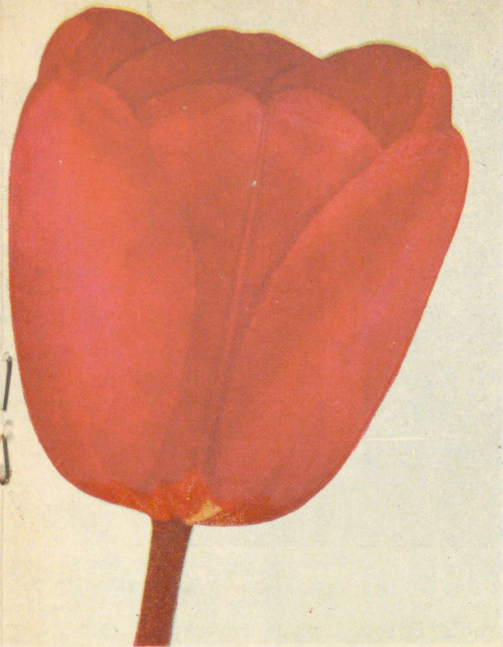
Zwanenburg — valge, väga ilus ja suureõieline sort. Sobib kasvatamiseks avamaal ja hilisemaks ajatamiseks. Paljuneb meil suhteliselt hästi.

Rose Copland — sireliroosa, tugeva suure õiega sort. Sobib ajatamiseks jaanuaris. Paljuneb meil keskmiselt.

William Pitt — kirsspunane, kroonlehtede välisküljed tumedama varjundiga. Sobib ajatamiseks juba jaanuaris. Võib edukalt kasvatada ka peenardel. Paljuneb meil väga hästi. Üks paremaid darvintulpe.



Darvintulp
«Queen of Night».



Darvin-
hübriidtulp
«Oxford».

La Tulipe Noire — tumelilla, peaaegu must. Õis ei ole eriti suur, kuid on hinnatud «musta tulbina». Sobib pästi avamaale heledate tulpide kõrvale. Paljuneb hästi.

Queen of Night — kastanpruun, keskmise suurusega. Sobib avamaale. Paljuneb meil hästi.

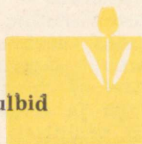
Mamasa — võilillekollane, suur õis. Sobib kasvatamiseks avamaal ja jaanuaris—veebruaris ajatamiseks. Paljuneb keskmiselt.

Paul Richter — lillakaspunane, suureõieline. Sobib peenardele ja veebruaris ajatamiseks. Paljuneb keskmiselt.

Scarlet Leader — sarlakpunane. Õis keskmise suurusega. Sobib avamaale. Paljuneb meil hästi.

Demeter — tumelilla. Sobib avamaale ja hilisemaks ajatamiseks. Paljuneb keskmiselt.

Darvin-hübriidtulbid



On kõige huvitavam tulpide rühm. Darwin-hübriidid on äretatud Hollandis pärast Teist maailmasõda. See rühm on saadud darvintulpide ja Nõukogude Liidust pärinevate fosteri tulpide (Tulipa fosteriana) ristamise tulemusena. Darwin-hübriidtulbid on säilitanud darvintulpide tugeva ja kõrge varre. Fosteri tulpidelt on päritud suur õis ja ere oranžpunane värv.



Varajane
tulp
«Prince
carnival».

Darvin-hübriidid õitsevad pisut varem kui darvintulbid või viimastega ühel ajal. Väga ilusad ja perspektiivsed tulbid. Paljunevad meie tingimustes võrdlemisi hästi. Sobivad väga hästi avamaale, kuid ka ajatamiseks.

Apeldoorn — särav oranžpunane, õiepõhi must, silmatorkava kollase ringiga, servad kollased. Sobib avamaale ja ajatamiseks veebruaris.

Dover — tulipunane, must põhi kollase ringiga, ilusa suure õiega. Paljuneb meie tingimustes darvin-hübriididest kõige paremini. Sobib hästi avamaale, kuid laseb ennast veebruaris—märtsis ka edukalt ajatada.

Franklin D. Roosevelt — särav oranžpunane, must põhi kollase servaga. Väga suure õiega. Ei paljune meil just hästi. On haigustele vastuvõtlik. Sobib nii avamaale kui ka jaanuaris ajatamiseks.

General Eisenhower — suur tulipunane õis. Tugev vars. Paljuneb meil keskmiselt. Sobib avamaale ja ajatamiseks veebruaris.

Gudoshnik — väga suur ja ilus peene kollase ja punase viiruline õis. Sobib hästi avamaale ja ajatamiseks veebruaris. Paljuneb meil hästi. Üks ilusamaid darvin-hübriide.

Jewel of Spring — väävelkollane, rohekasmusta põhjaga ja elegantse kujuga õis. Tugeva varrega. Sobib peamiselt avamaale.

Lefeber's Favourite — sarlakpunane, kollase õiepõhjaga. Tugev ja ilus sort. Sobib avamaale ja hilisemaks ajatamiseks (veebruaris—märtsis).

London — veripunane, piklik õis. Paljuneb meil hästi. Sobib avamaale ja ajatamiseks alates jaanuari lõpust.

Oxford — särav purpurpunane, õiepõhi must. Väga suur õis ja tugev vars. Sobib avamaale ja ajatamiseks veebruaris. Paljuneb meil keskmiselt.

Parade — sarlakpunane, õiepõhi must. Ilus sort. Sobib ajatamiseks veebruaris. Peenardel väga ilus. Paljuneb hästi.



Briidertulbid

Kõige vanemad kultuurtulbid. Briidertulbid olid laialt levinud enne darvintulpide aretamist. Nad on pika tugeva varrega, ilusa suure õiega. Sobivad kasvatamiseks avamaal. Ajatamiseks on nad hilised.

Dillenburg — oranžikas terrakota. Kroonlehtede välisküljed tumedamad. Piklik tugev õis. Paljuneb hästi.

Brigadier — tumedad telliskivipunased, pruunikate servadega kroonlehed. Väga huvitav sort. Tugev keskmise kõrgusega vars.



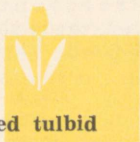
Papagoitulbid

Papagoitulbid on võrdlemisi suureõielised, kroonlehtede servad lõhestunud ja tugevalt lainelised. Nad on väga ilusad lõikelillena ja neid võib kasvatada ka avamaal.

Karel Doorman — kirsspunane, kollaste servadega, suur õis, tugevasti narmastunud servad. Paljuneb meil rahuldavalt.

Van Dijck — roosakaspunane, roheline viirgudega. Väga huvitav sort. Paljuneb hästi.

Texas Gold — tumekollane, suureõeline. Paljuneb meil keskmiselt.



Mitmeõielised tulbid

Esineb mitmesugused värve. Ühel varrel on 2—4 õit.

Bo-Peep — kreemikaskollane, tugeva varrega. Paljuneb meil rahuldavalt.

Odette — väävelkollane. Paljuneb hästi.

Wallflower — mahagonipunane. Õiepõhi kollane. Õied suured. Paljuneb hästi.

Lisaks eeltoodud sordirühmadele on veel rembrandttulbid, liiliaõielised tulbid, hilised lihtõielised tulbid jne.



Botaanilised tulbid

Nagu juba eespool nimetatud, on paljud looduslike tulpide liigid väga dekoratiivsed. Neid on valiku teel parandatud ja kasvatatakse edukalt nagu aedtulpegi.

Botaanilised tulbid on enamikus madalakasvulised, nad sobivad väga hästi kiviktaimlasse, madalate püsilillede vahele jne. Paljudest liikidest on aretatud ka kultuursorte. Meil on rohkem levinud.

1. Fosteri tulbid (*Tulipa fosteriana*). Pärinevad Nõukogude Kasahstanist. Oranžpunased, väga suureõielised, õitsevad võrdlemisi varakult. *Red Emperor* — oranžpunane, õis suur ja piklik, õiepõhi must, kollase servaga. Paljuneb meil hästi.

Honorose — punase ja kollase kirju. Väga efektne sort. Madalakasvuline.

Samba — intensiivne kollane, mustade viirudega õis. Ilus sort.

2. Kaufmanni tulbid (*Tulipa kaufmanniana*). Pärinevad Kaukaasia mägedest. Kroonlehed on seestpoolt kollased, väljastpoolt punase või roosa kolmnurgaga. Kiviktaimlas väga värvirikkad. Varajased sordid. Kahjuks paljunevad halvasti.

Cesar Frank — tumekollane, väljastpoolt punane, kollase servaga. Üks kõige varem õitsevaid tulpe.

Johann Strauss — kreemikasvalge, südamikreem, väljastpoolt punane. Madalakasvuline ilus sort.

Brilliant — roosakaspunane. Õis avanenult nagu kullapulbriga üle puistatud. Erakordselt huvitav sort.

3. *Tulipa acuminata (cornuta)*

Õis kollane, meenutab kure nokka. Asjaarmastajatele väga huvitavad.

4. Preestanstulbid (*Tulipa praestans*). Väikesed, madalakasvulised. Õied tulipunased, tihti 2—3-õielised. Väga huvitav liik.

AGROTEHNIKAST

Nagu kõik sibullilled, vajavad ka tulbid hästi ettevalmistatud ja hästi väetatud mulda.

Tulpidele sobivad keskmise raskusega õhurikad saviliiv- või liivsavimullad. Vajaduse korral tuleb savisele, raskele mullale lisada liiva ja turbamulda. Kergetele, liivasele mullale lisada huumust ja head aiamulda. Suuremal pindalal tulpide kasvatamiseks tuleks aga valida sobiv põld. Tulbid on väga tundlikud mulla happesuse suhtes. Optimaalne pH on 7—8. Suuremal pindalal kasva-

Tulipa fosteriana
cantata.



tamisel tuleb lasta pH määrata ja siis vajaduse korral lubjata. Koduaias võib igaks juhuks lubjata, andes 1 m²-le labidalehe sügavusse 5 kg põlevkivituhka.

Tulp vajab toitaineterikast mulda. Väetisekoguste suhtes lähevad tulbikasvatajate arvamused lahku. Hollandlased näiteks kasutavad tulpide istutamise aastal suuri koguseid orgaanilist väetist. Saksa Demokraatlikus Vabariigis aga antakse orgaaniline väetis ainult eelkultuuridele.

Meie kogemuste põhjal tuleks 1–2 kuud enne tulpide mahapanekut anda hektarile vähemalt 500 tonni sõnniku- ja turbakomposti segu, s. o. 1 m²-le 50 kg. Samal ajal anda ka 600–800 kg superfosfaati (60–80 g m²-le) ja 300–400 kg kaaliumsulfaati (30–40 g m²-le). Kaaliväetisena kaalisoola ei tohiks anda, sest tulbid on kloori suhtes tundlikud. Varakevadel kohe pärast lume sulamist või ka lume peale anda ammooniumsulpeetrit 800 kg ha-le (80 g m²-le).

Lämmastikväetist võib anda 2–3 osas. Esimest korda anda kohe pärast lume sulamist ning teist ja kolmandat korda nädalaste vaheaegadega. Kui pinnas ei ole eriti toitaineterikas, võib kevadel anda veel pealtväetisena 200–300 kg superfosfaati ja 100 kg kaaliumsulfaati ha-le.

Hea eduga võib kevadel kasutada vedelväetisena ka virtsa, lahjendades seda vahekorras 1:10 või linnusõnniku leotist vahekorras 1:15.

Väetades tuleb silmas pidada seda, et kõige pingelisem toitainete kogumise periood on tulbisibulal õitsemisest kuni lehtede kolletumiseni. Kui kevadel tuleb sel ajal kindlasti kasta, et taimel oleks lihtsam toitaineid mullast kätte saada.

Sobivaim sibulate istutamise aeg on meie oludes septembri viimane ja oktoobri esimene dekaad. Haljasalade peenardele ja kiviktaimlasse istutada sibulad vahekaugusega 15 sm. Suurel pindalal kasvatamisel sõltub reavahe vaheltharimisriistadest. Viirgistutuse korral võib sibulate vahekaugus reas olla ainult 2–3 sm. Sibulad istutada 10–12 sm sügavusele. Pärast istutamist multšeerida peenrad või read kõdusõnniku või turbakompostiga. Multš aitab säilitada niiskust ja kaitseb külma eest. Multšeerimisel jälgida, et sibulad ei satuks liiga sügavale. Vajaduse korral tuleks sibulate read kevadel multšist vabastada.

Tulbid tuleb kindlasti igal aastal üles võtta. Oma kodumaal (steppides, poolkõrbetes) on tulpidel kevadel õitsemise ajal niiske pinnas. Hiljem muutub see kuivaks ja kuumaks. Seda tuleb arvestada ka kultuurtulpidel kasvatamisel. Meie oludes on sügisuvel ja sügisel palju sademeid ja mullas on jahe. Meie tingimustes ei saa sibul korralikult järelvalmida ja ebasoodsates tingimustes levivad haigused soodsamini.

Sobivaim ülesvõtmise aeg on siis, kui lehed on veel küljes, kuid sibul on mutunud juba beežiks.

Pärast ülesvõtmist lasta sibulaid 2—3 päeva õhurikas ruumis mulla niiskusest taheneda. Siis puhastada ja asetada kuivama. Esimese valiku sibulad, mida kavatsetakse ajatada või ka avamaale välja istutada, säilitada järgmistel temperatuuridel:

10 päeva 24° C,

15 „ 20° C,

kuni mahapanekuni 10° C.

Teise valiku ja väiksemad sibulad säilitada järgmistel temperatuuridel:

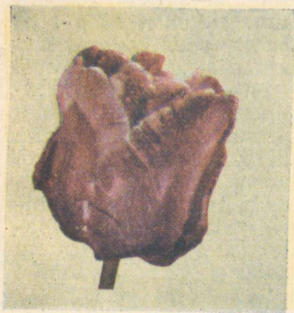
10 päeva 20—22° C,

15 päeva 18—20° C,

hiljem kuni mahapanekuni 10° C.

Tulpidel esineb tihti mitmesuguseid seen- ja bakterhaigusi. Nende ärahoidmiseks tuleb teha profülaktilist tõrjet. Enne sibulate mahapanekut on soovitatav neid puuderdata TMTD pulbriga või hoida sibulaid 10 minutit 3%-lises lahuses.

Enamiku käesolevas brošüüris toodud tulbisortidega võib tutvuda Pirita aiandussovhoosi näidisaias Pirita tee 26.



Papagoitulp
«Blue Parrot».

Eesti NSV Põllumajanduse Ministeeriumi
Teaduslik-Tehnilise Informatsiooni Büroo
НОВЫЕ СОРТА ТЮЛЬПАНОВ

На эстонском языке

Бюро научно-технической информации Министерства
сельского хозяйства Эстонской ССР Таллин, ул. Лай, 39

Toimetaja H. Kurik

Ladumisele antud 13. II 1965. Trükkimisele antud 27. IV 1965.
Paber 55 × 84, 1/16. Trükipoognaid 0,75. Tingtrükipoognaid 0,63.
Arvestuspoognaid 0,69. Trükiarv 5000. MB-03882. Tellimise
nr. 1445. H. Heidemanni nim. trükikoda, Tartu, Olikooli 17/19. II

Hind 11 kop.