

TARTU ÜLIKOOLI VILJANDI KULTUURIAKADEEMIA
Kultuurikorralduse õppekava

Siim Rammul

RUBIINI PLATSI KOGUKONNAPÄEV

Lõputöö

Juhendaja: Jorma Sarv, MA, kultuurikorralduse nooremlektor
Kaasjuhendaja: Kristina Libe, BA, projektijuht, MTÜ Linnaelu

Viljandi 2025

Resümee

Käesolev kultuurikorralduse eriala lõputöö annab ülevaate Rubiini platsi kogukonnapäeva korraldusest. Kogukonnapäev toimus 7. septembril 2024 Viljandis Rubiini platsil. Ürituse vältel käis toimuvast osa saamas hinnanguliselt 300 inimest. Kogukonnapäeva peaesmärk oli tõsta seni alakasutatud, kuid õppe- ja arendusprojekti käigus uue ilme saanud Rubiini plats kui koht Viljandi kogukonna teadvusesse, et muuta see aktiivselt kasutatavaks vaba aja veetmise kohaks erinevatele sihtgruppidele. Olin sündmuse peakorraldaja ja minu peamisteks ülesanneteks oli projektijuhtimine, projektimeeskonna ja koosolekute juhtimine, eelarve koostamine, vabatahtlikega tegelemine, tehnilised lahendused, osalemine rahataotluste kirjutamisel ja programmi koostamisel. Kogukonnapäeva projektimeeskonda kuulus peale minu veel kolm liiget ning olulise panuse sündmuse õnnestumisse andsid vabatahtlikud ja koostööpartnerid.

Võtmesõnad: kogukond, kogukonnapäev, Rubiini plats, sündmuskorraldus.

Abstract

This practice-led research thesis in Cultural Management degree studies gives an overview of the organisation of the Rubiini Square Community Day. The Community Day took place on the 7th of September in 2024 in Viljandi, Rubiini Square. An estimated 300 people attended the event. The main objective of the Community Day was to raise the awareness of the community of Viljandi about the currently underused Rubiini Square as a place that has been redesigned as part of the learning and development project, in order to make it an actively usable leisure space for different target groups. I was the main organiser of the event and my main tasks were project management, leading the project team and meetings, preparing the budget, supervising volunteers, technical solutions, participating in writing the funding applications and preparing the programme. In addition to myself, the Community Day project team included three other members. Also, volunteers and collaboration partners contributed significantly to the success of the event.

Keywords: community, community day, Rubiini Square, event management.

Sisukord

Resümee.....	2
Abstract.....	2
Sissejuhatus.....	4
1. Tegevuskeskkonna analüüs.....	5
1.1 Rubiini plats.....	5
1.2 Rubiini platsi kogukonnaala kujunemine.....	6
1.2.1 Kahe eraldiseisva huvigrupi arendustegevused Rubiini platsil.....	7
1.2.2 Rubiini platsi õppe- ja arendusprojekt.....	8
1.3 MTÜ Linnaelu - sündmust korraldava organisatsiooni tutvustus.....	10
1.3.1 Ühingu eesmärgid ja tegevused eesmärkide täitmiseks.....	10
2. Rubiini platsi kogukonnapäev.....	12
2.1 Sündmuse kontseptsiooni väljatöötamine.....	12
2.2 Sündmuse eesmärk.....	13
2.2.1 Sihtrühm ja nende ootused.....	14
2.3 Projektimeeskond.....	15
2.4 Korraldustöö etapid ja meeskonna vastutusalad.....	16
2.5 Programm.....	17
2.6 Sündmuse tehniliste lahenduste ettevalmistused.....	18
2.7 Eelarve planeerimine.....	19
2.8 Turundustegevused.....	20
2.9 Sündmuse elluviimine.....	21
2.10 Tagasiside.....	22
2.11 Järeltegevused.....	23
2.12 Sündmuse võimalike mõjude hindamisest.....	23
3. Sündmuse analüüs.....	25
3.1 Enda korraldustöö analüüs.....	26
Kokkuvõte.....	28
Kasutatud kirjandus.....	29
Lisa 1. Rubiini platsi asukoht ja kujunemine.....	31
Lisa 2. Pizzeria Pantalone ja Viljandi Avatud Noortetuba.....	34
Lisa 3. Loov Viljandi.....	36
Lisa 4. Pildid.....	38
Lisa 5. Rubiini platsi õppe-ja arendusprojekti peamised etapid.....	42
Lisa 6. Projektimeeskonna vastutusalad.....	44
Lisa 7. Rubiini platsi kogukonnapäeva plakat.....	45
Lisa 8. Eelarve.....	46

Sissejuhatus

Rubiini platsiga olen seotud olnud alates 2023. aasta veebruarist kui Pizzeria Pantalone minu osalusel Rubiini platsil tegevust alustas. Rubiini plats oli üsna tühi ja alakasutatud ning sellest hakkas Pizzeria Pantalone meeskonnal ühes minuga idanema mõte olukorda muuta.

Annan töös ülevaate Rubiini platsi arendustegevustest ja tegijatest selle teekonna vältel. Rubiini platsi elavamaks muutmiseks tuleb luua sellel alal ruumiline muutus ning korraldada ala aktiveerimiseks kultuurisündmuse, et see ruum uuesti kasutamist leiaks ning muutuks meeldivaks aja veetmise kohaks võimalikult paljudele kogukonnaliikmetele. Sellel eesmärgil viisime ühiselt läbi Rubiini platsi õppe- ja arendusprojekti, mille tulemusena valmis augustis 2024 Eesti Maaülikooli maastikuarhitektuuri üliõpilaste kavandatud ajutise iseloomuga uus ruumiline lahendus Rubiini platsil.

Uue ruumilahenduse valmimise järel tekkis vajadus kultuurisündmuse korraldamise järele, mis aitaks valminud alale tähelepanu tõmmata ning inimestele teadvustada siin aset leidnud ruumilist muutust ning võimalusi, mida see ala pakub. Rubiini platsi kogukonnapäeva korraldamise eesmärgiks oli, et inimesed teadvustaks seda ala kohana ning sellest kujuneks kogukonnale meeldiv aja veetmise koht. Minu lõputöö sündmus oli Viljandi kontekstis unikaalne, sest see oli osa ühe kasutusest välja jäänud avaliku ruumi pikaajsest aktiveerimise kavast. Ühtlasi oli korraldatud sündmus ka Rubiini platsi õppe- ja arendusprojekti esimese etapi lõpetamise tähistamine ning loodud kogukonnaala avasündmus. Minu lõputöö eesmärk oli korraldada Rubiini platsil kogukonnapäev, mis tooks alale kokku erinevaid sihtrühmi ning et sinne ala ja pakutav programm oleks neile meeldiv ja sisukat aja veetmise võimalust pakkuv.

Käesolevas töös annan ülevaate Rubiini platsi õppe- ja arendusprojektist ning selle raames läbiviidud kogukonnapäeva sündmuse korraldamisest.

Käesoleva töö eesmärk on anda ülevaate minu kui peakorraldaja kogukonnapäeva juhtimise kogemusest. Esitan ülevaate sündmustest ja sellega seotud organisatsioonidest, mis olid kaudselt või otseselt seotud Rubiini platsi arendustegevustega ja viisid minu korraldatud sündmuseni. Toon välja kogukonnapäeva korraldusprotsessi etapid ja esitan sündmuse ja isikliku analüüsi.

1. Tegevuskeskkonna analüüs

Rubiini plats on Viljandi vanalinnas asuva Tallinna, Tartu, Lossi, Väike-Turu ja Kauba tänavate vahelise sisekvartali südameks (vt lisa 4, pilt 6). Rubiini platsi kujunemisloost ning ala ajaloolis-kultuurilisest olulisusest Viljandi linnaruumis on juttu lisas 1. See aitab mõista, kuidas on juhtunud, et vanalinna keskne ala on jäänud väga pikkadeks aastateks kasutusest välja ning mille tulemusena kunagine elav linnasüda on kaotanud nii oma identiteedi kui funktsiooni. Just selle ala kasutusest väljajäämine ning ruumilises mõttes oluline paiknemine sai Rubiini platsi õppe- ja arendusprojekti ellu kutsumise põhjuseks, mille orgaaniliseks osaks on ka minu lõputöö raames korraldatud sündmus Rubiini platsi kogukonnapäev. Käesolev peatükk loob konteksti, miks minu poolt korraldatav sündmus oli just selline ning toimus just selles asukohas.

1.1 Rubiini plats

Avalik ruum ühendab kõiki mitteavalikke ruume, kuid kannab endas lisaks liikumisteele teisigi olulisi funktsioone. Tähtsa olemisruumina sõltub selle terviklikkusest ja kujundusest elukeskkonna kvaliteet ja ühiskonna sidusus. Läbimõeldud ja toimiv avalik ruum tugevdab kogukondi ja suurendab kodanikuosalust ning väljendab ühiskonna tervist. Ehk elukeskkonna kvaliteedi mõistes on oluline, et kõik inimesed tunneksid ennast seal mugavalt ja hõlmatult sõltumata nende demograafilistest erisustest. (Paaver & Kiivet, 2020)

Rubiini platsi ja seda ümbritsevate alade näol on tegemist avaliku ruumiga, millel on potentsiaal olla just see eelpool kirjeldatud avatud ja ligipääsetav olemisruum. See pikalt kasutusest väljas olnud plats asub Viljandi vanalinna südames, ajalooliste peatänavate ristumiskohas ning on mitme olulise jalgsi liikumise teekonna osa (vt lisa 4, pilt 5). See ala on ajaloolis-kultuuriliselt olnud oluline (vt lisa 1), tugeva paigaidentiteediga tähenduslik ruum – *koht*, mis on olnud kogukonna sidustaja ja identiteedi kandja ning võiks selleks ka uuesti saada. Käesolevas töös käsitletav mõiste *koht* (*place*) ei viita pelgalt füüsilisele asukohale (*location*), vaid sotsiaalselt ja kultuuriliselt tähenduslikule ruumile.

Rubiini plats on mitteametlik kohanimi, mis on saanud oma nime seal asunud Rubiini kino (vt lisa 4, pilt 1) järgi, mille ehitamisega alustati 1964. aastal ning mis ohtlikuks muutumise tagajärjel lammutati 2011. aasta alguses (Muinsuskaitseamet, 2022). Alates Rubiini kino

lammutamisest on ajaloolises linnasüdames asuv plats seisnud suuresti tühjana ja selle avaliku ruumi potentsiaali pole ära kasutatud. Kino lammutamise järel ala haljasati muruga ning siia paigutati ruumi elvadamise eesmärgil statsionaarse malelaud ja lauatennise laud (puuduvad malendid ja reketid/pallid) ning lastele mõeldud keksukast ja liiklusõpperada, kuid see pole olnud piisav ruumiline sekkumine selleks, et luua siia keskkond, kus inimesed viibida soovivad. Atraktiivse olemisruumi ning ka vajaliku taristu puudumine (püsiv elektriühendus, lava, istumisvõimalused) on siin takistanud ka järjepidevalt kultuurisündmuste korraldamist, mis võiksid enam kaasa aidata ühe ala elavaks muutmisele.

Kuigi vajadus ruumimuutuse järele on olemas, on Viljandi linnavalitsusel senini puudunud selge visioon ning rahalised võimalused ala edasi arendamiseks. Rubiini platsi tuleviku ja võimalike lahenduste üle hakati arutama juba enne kino Rubiin lammutamist, kuid kandvate lahendusteni ja otsusteni pole siiani jõutud (Loide, 2024). Sellises olukorras, kus linnaruumis on kasutusest väljas olev maa-ala, millele puuduvad arendusplaanid, on ala elavdamiseks ning elukeskkonna parandamise heaks vahendiks ajutise ruumilahenduse loomine.

1.2 Rubiini platsi kogukonnaala kujunemine

Piiratud ressursside olukorras on ajutise ruumilahenduse loomine suurepärane vahend, mis võimaldab kiiremini parandada linnaruumi kvaliteeti ning tõsta ala kasutatavust. Kogukonna juhitud ajutised linnaruumi arendamise projektid on võimalik läbi viia kohaliku omavalitsuse eelarvelisi vahendeid kasutamata, mis võimaldab kasutada omavalitsuse piiratud ressursse püsivamate taristu arendamise projektide jaoks. Ajutised linnaruumi kujundamised ei asenda vajadust pikaajaliste taristuarenduste järele, kuid on olulisteks näideteks ja informatsiooni kogumise allikateks, et teha linnaruumi kujundamisel läbimõeldud otsused. Läbi sellise lähenemise on võimalik edukalt kaasata noorte ja kohalike elanike loovust linnaruumi kujundamisel, mis loob atraktiivsema ja elujõulisema avaliku ruumi suurendades selle kasutatavust ja aktiivsust. (Shaw & Sivam, 2015)

1.2.1 Kahe eraldiseisva huvigrupi arendustegevused Rubiini platsil

Rubiini platsi ruumilise olukorra parendamisele hakkasid paralleelselt mõtlema kaks aktiivsete kodanikke huvigrupi: 2023. aastast platsil tegutsev Pizzeria Pantalone meeskond ühes minuga ning koostöös Viljandi Avatud Noortetoaga (edaspidi tekstis VANT) (vt lisa 2) ja liikumine Loov Viljandi (MTÜ Igapäev) oma meeskonnaga (vt lisa 3). Nende kahe huvigrupi arendustegevused Rubiini platsil olid olulisteks eeldusteks Rubiini platsi õppe- ja arendusprojekti loomiseks.

Nähes 2023. aasta suve jooksul kõrvalt, kui positiivselt Viljandi [eel]arvamusfestivali raames tehtud ruumisekkumine platsi kasutatavusele mõjus, oli sügisel ruumieksperimendi lõppedes selge, et Rubiini platsi arendamisega on mõtet edasi tegeleda, sest suve jooksul kujunes inimestel seal harjumus käia ja vaba aega veeta. Selge oli ka see, et kohalikul omavalitsusel puudus endiselt konkreetne plaan ja ajakava ala arendamiseks. Lähtudes eeltoodust võtsin ühendust Viljandi [eel]arvamusfestivali kujundaja, praeguse MTÜ Linnaelu eestvedaja Kristina Libega.

Ühised arutelud kinnitasid arusaama, et ala arendamiseks on otstarbekas jõud ühendada ja eelnevast Pizzeria Pantalone ja VANT'i ühisest algsest ideest (vt lisa 2) oluliselt sobivam on keskenduda Rubiini platsi kogukonna paigaks muutmisele, et see ruum oleks sobilik ajaveetmiskoht võimalikult paljudele. Saime aru, et ala kujundamisel on vajalik maastikuarhitektuuri professionaalide abi ning projekti paremaks ning sisuliseks arenguks tasub kaasata erinevaid osapooli ning sihtgrupe, kes oma teadmiste, kogemuste ja ideedega, kuid ka kasutajapoolsete vajaduste sõnastamisega projekti rikastaksid, aidates luua avalikku ruumi, mis on polüfunktsionaalne ja erinevate sihtrühmade vajadustega arvestav. Ühtlasi mõistsime, et protsessi edasiseks parimaks arenguks on vajalik eestvedaja, kes arendusprotsessi juhiks, ja juriidiline tegevusvorm, mis lihtsustaks asjaajamist erinevate ametitega ning partnerorganisatsioonidega ja võimaldaks VANT'i Solidaarsuskorpuse projekti (vt lisa 2) kõrvale muud lisarahastust taotleda. Sel eesmärgil loodi 2024. aasta veebruaris Kristina Libe eestvedamisel MTÜ Linnaelu.

1.2.2 Rubiini platsi õppe- ja arendusprojekt

Inimesed soovivad aina enam võimalust kaasa rääkida ja osa saada avaliku ruumi korraldamisel ning mõista loomeprotsessi tagamaid ja lähtepunktiks olevaid põhimõtteid. Endiselt on suuresti tavaline, et kodanikud kaastakase alles avalikustamise etapis kui põhimõttelised otsused on juba vastu võetud. (Kljamin et al., 2020) Selle vältimiseks on olulisel kohal koosloome ja kogukonna kaasamine linnaruumi kujundamise projekti juba algfaasides. Läbi selle on võimalik leida üles parimad ideed ja kättesaadavad ressursid ning teada saada linnaelanike ootused ja vajadused. Kaasates õigeid osapooli varakult projekti suureneb võimalus teha informeeritumaid otsuseid, mis on efektiivsed, olukorraga enim arvestavad ning saavutada läbi selle parimaid tulemusi ja vältida vigade tegemist (Hea Kodanik, 2014).

Rubiini platsi õppe- ja arendusprojekti kavandamisel võtsime eesmärgiks luua näidisprotsess, kuidas eri osapooli kaasates ja koosloomeliselt saaks tõsta avaliku ruumi kvaliteeti tingimustes, kus kohalikul omavalitsusel pole võimekust avaliku ruumi parendamiseks suuri investeeringuid teha. Selline olukord kimbutab Eesti (väike)linnasid ja asumeid üha enam, mistõttu tuleb leida uusi loomingulisi lahendusi ja lähenemisviise. Lähtusime eelpool sõnastatud printsiipidest ehk eesmärk oli luua avalikku ruumi koosloomeliselt ning kaasates õigeid partnereid ja osapooli kohe protsessi alguses, et loodav uus ruumilahendus oleks kooskõlas erinevate osapoolte ootustega ning tugineks kvaliteetse ruumi aluspõhimõtetele (vt Maa- ja Ruumiamet, 2024).

Nii sai ruumiloome protsessi kaasatud lai ring erinevaid osapooli ja organisatsioone: Viljandi Avatud Noortetuba ja Viljandi Kunstikool (noorte kaasamine ja nende ruumiteadlikkuse tõstmine), Linnaelu MTÜ (projektijuhtimine), Eesti Maaülikooli maastikuarhitektuuri õppetool ja TajuRuum OÜ (maastikuarhitektuuri alane ekspertiis ja õppeprotsessi läbiviimine), Viljandi Linnavalitsus koos avaliku ruumi kujundamise spetsialistidega arhitektuuri- ja haldusametist (kui avaliku ruumi valdaja ja korraldaja), Pizzeria Pantalone ja Vinoteek Mulks (piirkonna ettevõtjate sisend), ja vanalinna elanike esindajad (projekti tulemi lõppkasutajad).

Rubiini platsi õppe- ja arendusprojekti kandvateks eesmärkideks on:

- Kvaliteetse puhkevõimalusi ja sotsialiseerumist pakkuva avaliku ruumi loomine Viljandi südalinna, mis parandab elukeskkonna kvaliteeti ning tõstab ala atraktiivsust.

- Tekitada Viljandis aktiivsem arutelu linnaruumi teemadel läbi kogukonna kaasamise aruteludesse ja linnaruumi kujundamisse.
- Suurendada kohaliku kogukonna sotsiaalset sidusust ja koostööd kogukonnaliikmete vahel, seejuures kasvatades nende oskusi ja pädevusi.
- Pakkuda noortele maastikuarhitektidele võimalust oma erialal praktiseerida ning luua ajutine ruumilahendus realselt eksisteerivale kohale.
- Anda kohalikele noortele võimalus osaleda nende endi soovidele ja vajadustele vastava avaliku ruumi loomises.
- Uuring läbi paikvaatluste ja intervjuude ruumimuutuse mõju analüüsimiseks, mis võimaldaks kohalikul omavalitsusel võtta vastu teadlikumaid ruumiotsuseid ning sihipärasemalt kasutada oma ressursse kvaliteetse linnaruumi loomiseks.

2024. aasta augusti lõpuks oli läbi viidud õppeprotsess ning lõppenud esimene ehitusetapp (vt protsessi etappe lisa 5), mille tulemusena Rubiini plats oli muutunud atraktiivsemaks ja kvaliteetsemaks avalikuks ruumiks. Kohaloome oluliseks osaks on koha hoidmine ehk on vaja järjepidevat ala hooldamist ning kultuuriprogrammi, mis hoiab ala kasutuses ja aktiivsena. Rubiini platsi üldise heakorra tagab kohalik omavalitsus projektile eelnenud mahus ja viisil. Rubiini platsi õppe- ja arendusprojekti käigus platsile loodud ja paigaldatud ajutiste ruumielementide korrashoiu kohustus on MTÜ Linnaelul. Ühing on täna peamine ala kultuuriprogrammi organiseerija.

Rubiini platsi arendamine sai 2024. aastal suure tunnustuse osaliseks nii kohalikul kui üleriigilisel tasandil:

- Nominatsioon Viljandi linna aastapremiale, ettevõtluse arendamise preemiale ning laste ja noortesõbraliku ettevõtte preemiale.
- Komisjoni eripremia Rubiini platsi elavdamise ja linnakodanikele vabakasutusse andmise eest maakonna vabaühenduste tunnustuskonkurssil “Viljandi vabakonna Aasta Tegu 2024”.
- Haridus- ja Teadusministeeriumi ning Haridus- ja Noorteameti üleriigilisel tunnustuskonkurssil “Noorte Heaks Tänu” laureaati kategoorias Aasta noortesõbralik või nutikas tegu.

1.3 MTÜ Linnaelu - sündmust korraldava organisatsiooni tutvustus

Rubiini platsil toimus 7. septembril 2024 kogukonnapäev, mis oli osa ajutise linnaruumilahenduse loomise projektist. Kogukonnapäev toimus Rubiini platsi õppe- ja arendusprojekti ruumielementide ehituse I etapi lõpetamise tähistamiseks ning ala ametlikuks avamiseks. Rubiini platsi kogukonnapäev sai korraldatud MTÜ Linnaelu alt, mille eestvedajaks on Kristina Libe.

MTÜ Linnaelu on eraõiguslik juriidiline isik, mille põhiline tegevusala on piirkondlikku/kohalikku elu edendavad ja toetavad ühendused ja fondid (EMTAK kood 94992) (e-Äriregister, 2025). MTÜ Linnaelu on vabatahtlikkuse alusel ühinenud isikute iseseisev kasumit mittetaotlev heategevuslik organisatsioon, mis tegutseb avalikes huvides, isemajandamise ja isefinantseerimise põhimõttel (MTÜ Linnaelu, s.a.). Ühingu peamiseks tegevuspiirkonnaks on Viljandi linn.

1.3.1 Ühingu eesmärgid ja tegevused eesmärkide täitmiseks

Põhikirja alusel on ühingu eesmärgiks avalikkuse ruumiteadlikkuse tõstmine, teadmispõhise, koosloomel ja kvaliteetse ruumi aluspõhimõtetele tugineva ruumiloome propageerimine ning linna inimkesksele ja kestlikule arengule kaasa aitamine. Ühing viib läbi koosloomelisi õpiprotsesse, linnaruumiuuringuid, -eksperimente, -projekte ja -sündmusi, kaasates nii valdkonna eksperte, kohalikku kogukonda ning erinevaid organisatsioone. Ühingu tegevuste eesmärgiks on pakkuda andmeid ja analüüse teadmispõhiseks ruumiloomeks ja teadlike ruumiotsuste tegemiseks linnaruumi arendamisel, kuid ka parandada avaliku ruumi kvaliteeti läbi kodanikualgatuslike ruumisekkumiste loomise kaudu. MTÜ Linnaelu uurib linna elu ja ruumi ning panustab protsessidesse, mis aitavad kaasa avaliku ruumi kvaliteedi tõstmisele. (MTÜ Linnaelu, s.a.)

MTÜ linnaelu on vabatahtlikkuse alusel organiseerunud vabaühendus, kus ametlikult tegutseb kaks liiget. Juhatuse liikmeid on üks. MTÜs pole töölepinguga töötajaid - töötasu makstakse projektipõhiselt käsunduslepingute alusel või sisseostetud teenuste arvete kaudu. Ühingu tegevuse planeerimine ja läbiviimine on suuresti ühingu eestvedaja Kristina Libe kanda. Ühingu teine ametlik liige Monika Hint panustab ühingu tegevusse visuaalsete disainlahenduste

loomise ning kogukondlikke loovate õpitubade korraldamise ja läbiviimise kaudu. MTÜ toimib suuresti vabatahtlikkusest ja koostööpartneritest koosneva võrgustiku põhisel, st on oma olemuselt mitteformaalne organisatsioon. (Libe, e-kiri, 19. mai 2025)

MTÜ juriidiline kehand on eelkõige vahend ressursside hankimiseks ja korraldamiseks MTÜ põhikirjaliste tegevuste ja eesmärkide elluviimiseks. Organisatsiooni rahatus on projektipõhine, mistõttu organisatsiooni läbiviidavad tegevused eesmärkide täitmiseks sõltuvad eelkõige projektitaotluste positiivsetest tulemustest. Ühingu tänased peamised rahastused tulevad erinevatest fondidest. Peamised rahastajad on olnud Kultuuriministeerium, Eesti Kultuurkapital, Viljandi Linnavalitsus ning Integratsiooni Sihtasutus. (Libe, e-kiri, 19. mai 2025)

Ebastabiilse ja projektipõhise rahastamisega kaasnevaid riske aitab maandada ühingu vabatahtlikke võrgustik (ca 20 inimest) ning ka sponsorite toetused, kes on ühingu kogukondlikke algatusi valmis toetama teenuste või toodete tasuta pakkumisega. Ühingu jätkusuutlikkuse tagamiseks on oluline leida stabiilsem rahastus nt tegevustoetuste või omatulu näol. Täna toimib ühing suuresti tänu eestvedaja vabatahtlikule panustamisele ja entusiasmile, kuid pikemas perspektiivis ei ole selline toimimine jätkusuutlik. Sel põhjusel töötab ühingu juhatus käesoleval aastal aktiivselt koostöövõrgustiku laiendamisega nii Eestis kui väljaspool, et leida partnereid pikaajaste ja piiriüleste koostöö projektide loomiseks, mis aitaksid tagada stabiilsema rahastuse ühingu eesmärkide täitmiseks. (MTÜ Linnaelu, s.a.)

Organisatsioon on avatud koostöö projektidele nii eraisikute kui organisatsioonidega. MTÜ eesmärk on toetada kodanikuaktiivsust läbi võimaluste loomise ja koostöö, pakkudes platvormi, mille kaudu ka juriidilise kehandita aktiivsed kodanikud saaksid panustada linnaruumis sündmuste korraldamisse või tegevuste läbiviimisesse. Sellega soovib ühing toetada kogukonna algatusi ja julgustada ka vähemkogenud inimesi panustama Viljandi linna kultuurielu mitmekesistamisesse. Selline koostööplatvorm aitab jagada vastutust ja vähendada töökoormust, mis kaasneb sündmuste organiseerimise ja läbiviimisega. Nii laiendab ühing oma vabatahtlikke ja koostööpartnerite võrgustikku ja aitab kasvatada järelkasvu, kes oma tulevase tegevusega aitavad kaasa ühingu eesmärkide täitmisele ning Viljandi kultuurielu kestlikkusele. (Libe, e-kiri, 19. mai 2025)

Käesoleval hetkel on ühenduse peamiseks projektiks Rubiini platsi õppe- ja arendusprojekti tulemusel loodud kogukonnaala edasiarendamine, seal kultuurisündmuste ja tegevuste läbiviimine ning selle ruumi muutuse mõju uuringu koostamine.

Ühingu peamisteks koostööpartneriteks on Viljandi Avatud Noortetuba, Sakala Keskus, liikumine Loov Viljandi (MTÜ IGAPÄEV), MTÜ Viljandi Tuled, TÜ Viljandi Kultuuriakadeemia, Eesti Maaülikooli maastikuarhitektuuri õppetool, Tallinna Ülikooli ühiskonnateaduste instituut, Viljandi Linnavalitsus, TajuRuum OÜ. (Libe, e-kiri, 19. mai 2025)

2. Rubiini platsi kogukonnapäev

Oluline tingimus koha tekkeks on see, et inimesed annavad uuele ruumile tähenduse (Roose, et al., 2020). Tähenduslikkus kujuneb kohale läbi isiklike mälestuste, lugude, emotsioonide ja kogemuste baasi, mis antud ruumiga seonduvad. On oluline, et inimesed on ruumi kogenud nii füüsiliselt kui mentaalselt. Füüsilise ruumi paremaks kujundamine ja arendamine suurendab tõenäosust, et inimesed seal ruumi ja üksteisega positiivselt suhestuvad. (University of Wisconsin-Madison, n.d.) Ürituste korraldamine on oluliseks vahendiks tuua tähelepanu toimumise kohale, aitab luua sellele uue kuvandi ja laiendada koha tuntuust ning tutvustada sealseid võimalusi inimestele ehk läbi ürituste korraldamise luuakse inimese teadvusesse uut kohta (de Brito & Richards, 2017).

Rubiini platsi ajutise ruumilahenduse rajamisel arutasime Rubiini platsi õppe- ja arendusprojekti liikmetega, et valmiva ala aktiveerimiseks oleks oluline korraldada seal kultuurisündmusi, mis kutsuks inimesi Rubiini platsi uue kuuega tutvuma, tekitaks seal käimise harjumust ning tõstaks selle ala inimeste teadvusesse *kohana*. Statsionaarse lava valmimine alal lihtsustab ürituste korraldamist Rubiini platsil ja pakub uut sündmuse korraldamise kohta avalikus ruumis. Olles Rubiini platsi õppe- ja arendusprojekti osaleja, sündis mul idee oma lõputöö sündmus korraldada Rubiini platsil, et kaasa aidata ala aktiveerimisele ja Rubiini platsi kui koha teadvustamisele.

2.1 Sündmuse kontseptsiooni väljatöötamine

Sündmuse kontseptsiooni väljatöötamist jätkasin koos Rubiini platsi õppe- ja arendusprojekti projektijuhi Kristina Libe ja Erasmus+ Solidaarsuskorpuse projektis osalenud Karoliine-Lisette Kõivuga, kes on kogemustega kultuurikorraldaja ja muusik.

Algne idee oli korraldada kahepäevane kogukonnafestival, kuid kuna sündmuse korraldamise ajaraam oli lühike ning eelarvelised võimalused piiratud, leidsime, et ühepäevane, kuid terve päeva kestev sündmus on jõukohasem. Kogukonna kokku toomiseks ja suurema hulga inimeste kohale meelitamiseks võib ühepäevane sündmus olla isegi tõhusam, sest ei kaasne publiku hajumist, küllastumist ja väsimust, mis võib mõnel juhul juhtuda mitmepäevaste sündmuste puhul. Piisavate külastajate saamise jaoks kahele päevale peaks programm olema väga tihe ning sündmus peaks olema suunatud ka oma kogukonnast ka väljapoole, et tagada igal ajahetkel piisava publiku olemasolu. See on tulevaste sündmuste fookuses – kuidas muuta Rubiini plats sihtkohaks ning luua siin sündmusi, mis meelitab Viljandisse kohale ka kaugemalt tulijaid. Minu lõputöö sündmuse kontekstis oli olulisem keskenduda sellele, kuidas Rubiini plats kohalike jaoks omaseks teha.

Seega võtsin eesmärgiks korraldada Rubiini platsil kogukonnapäeva, mis kaasaks sündmusesse võimalikult laia spektrit kogukonnaliikmeid terve päeva jooksul ning annaks kogukonnaliikmete põhjust platsile tulemiseks ning uue ruumilise lahendusega tutvumiseks. Ühtlasi oleks sündmus ka uue ruumilise lahenduse avapeoks.

2.2 Sündmuse eesmärk

Kogukonnapäeva korraldamise peamine eesmärk oli tõsta Rubiini plats kui koht Viljandi kogukonna teadvusesse ja aidata kaasa sellele, et see muutuks aktiivselt kasutatavaks Viljandi vanalinna keskseks vaba aja veetmise kohaks ka sündmuste välisel ajal võimalikult laia vanuselise spektri kogukonnaliikmete poolt.

Kogukonnapäeva näol on tegemist sündmusega, mis võimaldab avaliku ruumi kokku tuua suurt osa kogukonnast ning liita seeläbi kogukonna liikmeid. Selline sündmus on oluline pikemaajaliselt alakasutatud avaliku ruumi uuesti kasutusele võtmises, et inimesed teadvustaks seda ala *kohana*, mis on avatud, tasuta kasutamiseks, ligipääsetav ja eri sihtgruppide huvide ja vajadustega arvestav avalik ruum, kus on meeldiv aega veeta ja sotsialiseeruda, kuid mis võimaldab ka ühistegevuste või sündmuste läbiviimist.

2.2.1 Sihtrühm ja nende ootused

Sündmuse eesmärk oli haarata võimalikult laia vanuselist spektrit Viljandi kogukonnast. Valitud sihtrühm läheb kokku Rubiini platsi õppe- ja arendusprojekti eesmärkidega luua kohalikule kogukonnale kokkusaamiskoht, mis on avatud, demokraatlik, ligipääsetav ja kasutatav erinevatesse demograafilistesse ja sotsiaalsetesse gruppidesse kuuluvate inimeste poolt ning kus viibimine ei kohusta midagi tarbida (võimalus on, kuid puudub kohustus). Rubiini platsi aktiivsem kasutuselevõtt elavdaks vanalinna piirkonda. Kuna avalik linnaruum on väga piiratud ressurs, on avalike alade arendamisel oluline silmas pidada erinevaid sihtgrupe ja nende vajadusi ning luua ruumi, mis on mitmeti kasutatav erinevate sihtrühmade poolt ja kogu päeva lõikes.

Sihtrühma ootusi aitas hinnata Viljandis elavate inimeste ideid ja ootusi sisaldav informatsioon, mis oli kogutud Rubiini platsi avaliku arutelu käigus 1. juunil 2024 (vt lisa 5) ning korraldajaliikmete varasem kogemus ja ka suhtlus enda tutvusringkondades liikuvate viljandlastega. Minu hinnangul oli sihtrühma peamiseks ootuseks sündmusele mõnus keskkond, kuhu tulla aega veetma ja inimestega suhtlema. Sündmuse kõikidele kogukonnaliikmetele kättesaadavuse huvides peaks see olema tasuta ja keegi ei peaks jääma kõrvale rahaliste piirangute tõttu. Hinnanguliselt ootab sihtrühm, et väljareklaamitud programm toimuks plaanipäraselt ja sündmuselt lahkumata saaks süüa kõhu täis ja juua meelepärast jooki. Kultuuriprogramm võimaldaks nii aktiivset kui passivset osalemist ehk on olemas võimalused tegevusteks ja võimalus lihtsalt ruumis viibida.

Päeva programm sai ülesse ehitatud hoides fookuses erinevaid sihtgrupe: lapsed ja lastega vanemad, noored, kultuurilembesed ja kogukonnasündmusi hindavad täiskasvanud, seniorid. Kogukonnapäeva programmi pakutav vastas kogemuslike eelduste põhjal pakutud erinevate sihtgruppide ootustele: täiskasvanu tahab mõnusat äraolemist, süüa, juua, suhelda ja muusikat kuulata; laps tahab mängida ja mürada; noored kuskil vaikselt olla, suhelda, linnaelu jälgida ja mängida; seniorid tahavad kultuuri nautida ja suhelda, soodsat kohta kus kokku saada ja jalga puhata ning ka oma mälestusi selle kohaga jagada.

2.3 Projektimeeskond

MTÜ Linnaelu toimib suuresti vabatahtlikest ja koostööpartneritest koosneva võrgustiku põhiselt, seega on partnerlussuhted ja vabatahtlike võrgustik sündmuse korraldamiseks kriitilise tähtsusega. Mina olin Rubiini platsi kogukonnapäeva peakorraldaja, seega oli esimeseks ülesandeks, peale kontseptsiooni väljatöötamist, projektimeeskonna kokkupanek ja tööjaotuse planeerimine.

Korralduslike ettevalmistuste sujuvaks arenguks tundus mulle kõige mõistlikum kasutada kollektiivse eestvedamise kontseptsiooni, võttes fookusesse kogu tiimi dünaamika, koostöö ja oskused. Kollektiivse eestvedamise juurde kuulub horisontaalse juhtimise vorm, mis tähendab, et erinevate projekti osade juures astub üles tiimi liige, kellel on aktuaalse ülesandega tegelemiseks kõige paremad oskused ja teadmised. See võimaldab ühtlasi kõige efektiivsemalt eesmärkide saavutamiseks rakendada tiimiliikme isiklike suhete võrgustikku, et saavutada pädevaim ja optimeerituim tulemus. (Samm, 2024) Sellest lähtudes kutsusin kokku koosoleku, mille käigus kaardistasin ja jaotasin üldjoontes ära tiimiliikmete ülesanded ja juhitud valdkonnad, kus nad tunnevad ennast teemas kõige pädevamalt.

Põhilised korralduslikud ettevalmistuste vastutusala jagunesid kontseptsiooniloome tiimi liikmete vahel. Juba kontseptsiooni loomise käigus võtsin kindlaks ideeks, et üritust peab läbi viima ja siduma päevajuht, kelleks valisin muheda oleku ja hea jutuga Mathias Kübara, kes aitas välja mõelda ja kokku panna hommikupoolse mängude ja võistluste programmi.

Rubiini platsi kogukonnapäeva projektimeeskond koosnes neljast liikmest: Siim Rammul, Kristina Libe, Karoliine-Lisette Kõiv ja Mathias Kübar. Olulisel kohal olid hilisemas faasis liitunud vabatahtlikud ja koostööpartnerid, kes panustasid kogukonnapäeva toimimisse oma aja või vahenditega.

Ürituse ajal kuulusid tiimi helitehnikud Kertu Allas-Laumets ja Unn Krigul, Oskar Pukk, kes vastutas ürituse turvalisuse tagamise eest ja Emmi Kõiv, kes oli ürituse valvemeedik koos valmisolekuga transportida abivajajaid lähimasse esmaabipunkti. Lisaks panustasid sündmuse inventari ülespanekusse ja mahavõtmisesse kaheksa vabatahtlikku, kellele olen ääretult tänulik.

2.4 Korraldustöö etapid ja meeskonna vastutusala

Sündmuse korraldustöö algatamise eelduseks oli ruumilahenduse olemasolu, mis loodi Rubiini platsi õppe- ja arendusprojekti raames veebruar - august 2024. Kogukonnapäeva korraldusperiood kestis 2024. aasta juulist kuni septembrini. Tabel 1 annab ülevaate korralduse etappidest ja kordamineku eeldustest.

Tabel 1. Rubiiniplatsi projekti korraldustöö ajatelg

Aeg	Tegevus	Kordamineku eeldus
Juuli 2024	Sündmuse ideestamine, kontseptsiooni loomine, kavandamine ja projektimeeskonna loomine.	Arvestati arendusprojekti eesmäärke ning tehti koostööd projektimeeskonnaga ideede arendamisel.
Juuli 2024	Projektitoetuse kirjutamine Viljandi linnavalitsusele.	Võimalus abi küsida kogenud kolleegidelt.
August 2024	Ürituse programmi kokkupanek ja kinnitamine.	Kontseptsiooni olemasolu ja vajalikud kontaktid.
August – september 2024	Turundustegevused	Tunti hästi sihtrühmasid ja osati neid kõnetada.
August 2024	Avaliku sündmuse loa taotluse koostamine ja esitamine Viljandi linnavalitsusele.	Oli eelnev hea koostöö linnavalitsusega ja projekti oli neile varasemalt tutvustatud.
6.–7. september 2024	Tehnika ja inventari ülespanek	Planeerimine ja eeltöö olid põhjalikult tehtud, kaasatud vajalik tööjõud.
7. september 2024	Sündmuse läbiviimine	Eeltööd olid põhjalikult ja õigeaegselt tehtud, kõik tiimi liikmed ja vabatahtlikud teadsid oma ülesandeid sündmuse ajal.
September 2024	Järeltegevused: inventari kokkupakkimine, ala korrastamine, arvete tasumine, kokkuvõtted, aruandlus.	Tiimiliikmete koordineeritud töö, piisav ajavaru ja tegevuste dokumenteerimine.

Meeskonna liikmete vastutusalaadega saab tutvuda Lisas 6. Oluline oli meeskonnasiseselt kokku leppida mis ajaks peavad tegevused tehtud olema. Ajakavas aitasid püsida regulaarsed vahekoosolekud. Kõik vastustasid ise enda ülesannete täitmise eest, kuid alati sai küsida teiste abi, et asjad saaksid õigeaegselt ja efektiivselt tehtud. Lisaks pidev infovahetus tiimiga, et hoida kõiki kursis arengute ja tekkinud kitsaskohtadega.

2.5 Programm

Programmi koostades oli aluseks eesmärk, et ala ise ja seal pakutavad tegevused sobiksid erinevatele sihtgruppidele. Varasemate vaatluste tulemusena oli meil selge, et erinevatel kellaegadel kasutavad ala erinevad inimesed. Peamised ala kasutajad on väikelastega pered, teismelised noored ning nooremajaloolised täiskasvanud, enamasti kuni 40 aastased. Harvem kohtab eakamaid inimesi. Hommikupoolisel ja päevasel ajal külastavad platsi eelkõige lastega pered mängimiseks, lõuna paiku tullakse siia ka sööma. Pealelõunasel ja õhtupoolisel ajal käivad siin enamasti nii teismelised kui noored täiskasvanud, kes kasutavad plasti nii istumiseks, sotsialiseerumiseks, mängitakse lauatennist ning süüakse. Õhtusel ajal tullakse platsile peamiselt sööma ja sotsialiseeruma, kuid ilusa ilma korral ka õhtupäikest nautima.

Programmi koostamisel püüdsime lähtuda publiku vaatest ning see pakuks eri vanuses kogukonnaliikmetele midagi, mis annaks põhjust sündmusele tulemiseks. Proovisime arvestada erinevate sihtgruppide tavapärase päevarütmi ja liikumisaegadega, eeldatavate eelistustega tegevuste osas ning paigutada ala tegevused ja teenused nii, et inimestel oleks loogiline ja optimaalne alal liikuda või tegevusi teha saades parim külastuskogemus. Sündmuse toimumise ajaks valisime 12:00-23:00, et võimalikult paljude inimeste päevaplaanidega sobitada.

Kandvaks ideeks kultuuriprogrammi koostamisel oli kohalike tegijate kaasamine, et esile tõsta ja tutvustada Viljandi kogukonnale kohalikke noori artiste ja loomeinimesi. Oluline osa avaliku ruumi olemusest on kodanike kaasatus ja koosloome (Roose, et al., 2020). See oli fookuses nii linnaruumi projekti raames kui ka ürituse programmi koostamisel, kõik selleks, et kujundada kohalike seoseid uue kohaga. Viljandi linnas tegutseb palju aktiivseid kultuurivaldkonna esindajaid, mis võimaldas kohalikest tegijatest kokku panna sisuka ja mitmekesise programmi. Kohalikud muusikud hindavad võimalust kohalikule kogukonnale esineda, panustades läbi selle kogukonna tugevdamisse ja enda sidemetesse kohaliku kuulajaskonnaga (Gixon App, n.d). Kuna aeg sündmuse toimumiseks oli juba paika pandud, siis sai üheks määravaks faktoriks artistide saadavus antud kuupäeval, mille tulemusel jäi programmist välja näiteks alguses planeeritud Tudengibänd 2023 võitja Onkel Jonkeli esinemine (Eesti Rahvusringhääling, 2023).

Kui peamine raamistik oli paigas, siis koos päevajuhi Mathias Kübaraga arutasime ühiselt sündmuse konteksti ja Rubiini platsi tingimusi arvestava mängude ja võistluste kavaga. Algselt

oli plaan korraldada rohkem võistlusi, kuid ideed edasi arendades keskendusime põhiliselt võimaluste loomisele, et inimesed saaksid ise mängu mängida ja soovi korral omavahel sõbralikult võistlusi pidada. Jällegi tuli idee teostamisel appi kohalik kogukond, kes laenas isiklikke vahendeid mängimisvõimaluste loomiseks ja suure osa mängu andis laenuks Viljandi Avatud Noortetuba. Programmi koostades üritasime arvestada nii hästi kui võimalik erinevate kogukonna liikmete huvidega. Lõplik programm on tabelina peatükis 2.9 (vt tabel 2).

2.6 Sündmuse tehniliste lahenduste ettevalmistused

Rubiini platsil ei ole olemas püsivat elektriühendust ning see oli väljakutse sündmuse korraldamisel. Elektriühenduse lahenduse väljatöötamine oli esmaseks ülesandeks, et teada, millised võimalused ja piirangud on sündmuse korraldamiseks tehnilistes küsimustes. Viljandi linnavalitsusega suheldes sai selgeks, et lähim võimalus voolu saada oli 80 meetri kauguselt Arkaadia aiast Viljandi tänavavalgustuse kilbist (16A), mis oli piisav, et tagada laval esinevatele bändidele vajalik heli ja valguslahendus.

Arkaadia aia kilbist saadav vool polnud piisav sündmusel osalevate toitlustajatele teenindamiseks. Seega oli lisaks vajalik leida ajutine vooluühendus elektrigeneraatori näol. Pöördusime sponsorlustaotluse palvega Viljandi Cramo poole, kes oli valmis kogukonnaalgatust toetama kogu sündmuse elektrifitseerimiseks vajaoleva tehnika ja kaabeldusega. See oli esimene suurepärane uudis, mis andis kindlust sündmuse korraldusega edasi minemiseks ja sisendi programmi koostamiseks.

Järgmiseks sammuks sai sündmuse toitlustajate planeerimine, et rikastada Rubiini platsi toiduvalikut ja luua alal nii öelda toidutänav. Toitlustajate valimisel pidasin silmas, et tegemist oleks kohalike tegijatega ja menüü sortiment oleks mitmekesine. Suhtlesin toitlustajatega, tutvustasin sündmuse ideed ja leppisime kokku tingimustes ja kohatasu suurustes. Lisaks uurisin välja toidu- ja joogipakkujate elektrivajadused. See oli oluline elektrilahenduse lõpliku plaani ja vajamineva tehnika nimekirja koostamiseks. Ühtlasi pidin selle juures arvestama ka Rubiini platsi mõõtmega ja toitlustajate jaoks kasutatava alaga.

Kuna suur osa Rubiini platsist oli sündmuse ajaks kaetud uute istumiskohtade ja taimekastidega, siis toidutänav mõnusaks paigutamiseks jäi ruumi veidi puudu. Selleks, et jätkata soovitud paigutusega, võtsin ühendust Lossi 25 kinnistu omanikuga (vt lisa 4, pilt 3) ja

palusin maakasutusloa sündmuse ajaks. Oli meeldiv kogeda, et kuuldes ürituse kontseptsioonist oli maaomanik lahkelt valmis kogukonnapäeva tegevuse oma kinnistule lubama. See oli üheks esimeseks tagasisideks, mis ma sain, et Viljandi inimestele meeldib idee kogukonna kogunemisest. Sündmuse ala paigutust illustreerib väljavõte Google Mapsi põhjale tehtud kaardist (vt lisa 4, pilt 4).

2.7 Eelarve planeerimine

Sündmuse korraldamiseks mõeldud eelarve osas saatis meid ebakindlus, mis seadis raamatiku edasiseks eelarve ja korralduse planeerimiseks. Kuna pidime sündmuse korraldama teadmisega, et Viljandi Linn ega Kultuurkapital ei pruugi meile raha eraldada, võtsime eesmärgiks katta vältimatud kulud toilitajate kohatasude arvelt. Selline teadmatuse ja piirang pani loovuse tööle, kust saada vajaolev võimalikult madalate kuludega või sponsorluse raames. Määrava tähtsusega sündmuse planeerimisel oli Cramo Eesti AS Viljandi esinduse sponsorlus, mis kattis kogu sündmuse elektrifitseerimiseks vajaoleva tehnika ja kaabelduse. Enamuse vajalikust helitehnikast andis ürituse jaoks kasutada Tartu Ülikooli Viljandi Kultuuriakadeemia. Vinoteek Mulksu käest saime tehnikat, mis parasjagu kultuuriakadeemias saadaval ei olnud. Vinoteek Mulksuga sai tehtud kokkulepe, et maksame tehnikat eest sümboolse summa vaid juhul, kui saame linnalt projektitoetuse positiivse vastuse. Valgusteid saime laenuks kultuuriklubilt Wimka ja lisaks sõprade käest. Sellega selgus, et suudame tehnilise lahenduse praktiliselt täielikult läbi sponsorluste katta. Ainukesed kulud, mis jäi omatulude kanda, oli elektri eest tasumine linnale ja generaatorisse diisli ostmine.

Esinejatega said sõlmitud sellised kokkulepped, et nad on valmis vajadusel panustama oma aega tasuta, kuid kui Viljandi linnavalitsus eraldab meile projektitoetuse vahendeid, siis maksame sellest neile esinemistasu. Siinkohal täheldan, et oli äärmiselt tore kogeda artistide vastutulelikkust ja valmisolekut panustada kogukonnapäeva toimumisse sellisel viisil. Loomeinimeste töös on saanud küllaltki tavaliseks, et mittemateriaalsed hüved nagu töökogemuste omandamine ja võrgustike loomine on motivatsiooniks projektis osaleda (Holm, 2014). Paraku on loomeinimeste töös küllaltki tavaline ka, et nende sissetulek on projektipõhine ja ebaregulaarne ning tuleb ette olukordi, kus otsus projekti aega panustada tuleb vastu võtta enne kinnitust töötasu saamise ja suuruse kohta. See tuleneb tihti ebaregulaarsetest

toetusmeetmetest, mis ka järjepidevate projektide puhul võivad aastast aastasse muutuda ja mõjutada osapooltele väljamakstavaid töötasusid. Läbi selle projektidesse panustavad loomeinimesed on projekti riskipartnerid. (Civitta Eesti AS, 2023)

Mitterahalisteks ressursideks sündmuse korraldamisel olid veel vabatahtlikud, Rubiini platsil paiksete oma maakasutusluba omavate toitlustajate poolt pakutud söök ja jook korraldustiimile ja oma ala professionaalide nõuanded sündmuse planeerimisel.

Sündmuse korraldamiseks esitasime projektitaotluse suuruses 2700 eurot Viljandi linnale ja 300 eurosed projektitaotlused Kultuurkapitali helikunsti ja rahvakunsti sihtkapitalidesse. Kultuurkapital otsustas sündmusele raha mitte eraldada. Viljandi linna projektitaotlus komisjon otsustas eraldada Rubiini platsi kogukonnapäevaks 1190 eurot. Eelarve oli kokku 1590 eurot (vt lisa 8), millest oli 25% omafinantseering ehk toitlustajate kohatasud ning 75% Viljandi linnavalitsuse toetusmeede.

2.8 Turundustegevused

Turunduskanaliteks valisime põhiliselt tasuta meediumid, kasutades ära Rubiini platsile loodud sotsiaalmeedia kanaleid Facebookis ja Instagramis. Haarde laiendamiseks kasutasime sotsiaalmeedia kanalites ka tasulist postituse esiletõstmise funktsiooni. Oluliseks info levitamise viisiks oli suusõnaline turundus. Pidasime oluliseks plakatite väljapanekut Viljandi avalikele teadetetahvlitele ja õppehoonetesse. Karoliine-Lisette Kõiv kujundas plakati (vt lisa 7) ja mina panin need Viljandisse üles. Turundustegevuse juures oli põhiliseks sõnumiks, et toimub kogukonnapäev värskelt uue kuue saanud Rubiini platsil ja kõik on oodatud. Kindlasti oli oluliseks infokanaliks sihtrühmani jõudmisel Sakalas ilmunud artikkel paar päeva enne kogukonnapäeva. Hindasime tiimiga kommunikatsiooni- ja turundustöö efektiivsust läbi üritusele kohale tulnud inimeste arvu, mis oli meie ootustele vastav. Seega hindasime, et kommunikatsiooni- ja turundustöö efektiivsus on olnud piisav ürituse edukaks kulgemiseks vajaminevate inimeste kohale meelitamiseks.

2.9 Sündmuse elluviimine

Sündmuse elluviimine toimus vahemikus 6.-7. september 2024. Enamus vajalikku inventari kogusime kokku sündmusele eelneval päeval, mis tagas, et sündmuse päeva hommikuks jääksid vaid asjade paigaldamine ja ülespanek. Kõige ajakulukamaks osutus elektrigeneraatori kohaletoomine, millega olin õnneks arvestanud ja see sai tehtud sündmusele eelneval päeval. Korraldustiimiga kogunesime Rubiini platsil 7. septembri hommikul kell 9 ehk kolm tundi enne sündmuse algust, mis oli piisav aeg, sest tegevusplaan ja ülesanded olid hästi läbimõeldud ja paika pandud. Inventari kohaletoomine ja paigaldamine sujus plaanipäraselt, millega aitasid ka vabatahtlikud. Ainuke murekoht tekkis seoses puuduoleva maandusvardaga, mis ei tulnud generaatoriga kaasa. Olukord lahenes kiiresti, sest koheselt peale probleemi avastamist pöördusime platsil olevate inimeste poole ja ühe kaupleja elektrikust abikaasal oli lähedal asuvas kodus maandusvarras olemas ja ta laenas seda meile. Olukord kinnitas, et julgus abi küsida võib viia oodatust kiirema probleemi lahenumiseni.

Programmijuht hoidis terve ürituse vältel silma peal, et esinejad oleksid enne plaanitud esinemise aega olemas ja valmis, et tagada programmi ajagraafikus püsimine. Sündmuse programm toimus plaanipäraselt ja on välja toodud tabelis 2.

Tabel 2. Rubiini platsi kogukonnapäeva ajakava.

KELL	AJAKAVA
12:00	Mathias Kübar, päevajuhi avasõna
13:00	Mängud ja võistlused
15:30	Simone soundcheck
16:00	Simone Minn duo
17:00	Luulepooltund
17:30	Ajaloominutid: Heli Grosberg ja Justin Petrone
18:15	MOTM soundcheck
19:00	Mara On The Moon
20:00	DJ asjade ülespanek/lavatehnika vahetus
20:30	Melomaanika ja TD
23:00	Ürituse lõpp

Inimesi oli sündmusel kohal terve päeva vältel ja erinevad sihtgrupid veetsid aega tehes tegevusi, mida olime eelnevalt sihtgruppide ootustena eeldanud. Asi, millega me ei osanud programmi koostades arvestada oli see, et luulepooltunni ajal soovisid kogukonna liikmed ka ise laval üles astuda. Olime programmi planeerimisel sisse jätnud väikese ajavaru, mis võimaldas meil olla paindlikud ja nii toimus programmiväliselt kahe kohaliku luuletaja etteaste. Selline huvi ülesnäitamine oli positiivne üllatus ja üritust korrates soovitaksin teha avaliku üleskutse enne üritust, et soovijad teaksid sellise võimalusega arvestada ja jätta selleks programmi pikem aeg. Sündmuse elluviimine kulges sujuvalt ja ilma märkimisväärsete probleemideta, mille tagas minu hinnangu hea eeltöö, tööjõuvajaduse ja logistika läbimõtlemine.

2.10 Tagasiside

Sündmusel koguti tagasisidet suuliste vestluste käigus sihtrühma esindajatega, mis viidi läbi korraldajate ja korraldajatele appi tulnud vabatahtlike poolt. Suulise tagasiside kogumine võimaldab mõlemal osapoolel küsida lisaküsimusi. Sellise meetodi kasutamine võimaldab sügavamalt arusaamist sündmuse mõjust ja sihtrühma rahulolust, mis on kasulik informatsioon tehtud tööle hinnangu andmiseks ja edasiarenguteks. (EVM Institute, n.d.; NSW Department of Education, n.d.)

Kogukonnapäev koos erinevate tegevustega ja esinemistega, mis sobitusid erinevatele sihtgruppidele toimusid plaanitult. Kogukonna erinevad demograafilised grupid olid päeva vältel üritusel esindatud. Kohapeal viibivate inimeste tagasiside oli meeldiv ja kiitev. Inimestele meeldis kogukonnapäeva kontseptsioon, Rubiini platsile uue kuue ja muutuse loomine ning mitmekesine programm. Lastega pered olid rahul, et lastele oli mõeldud tegevusi ja mängu, mis omakorda võimaldas vanematel endal päeva programmist osa saada. Osad kiitsid programmis olnud ajaloominuteid, mis tõi uusi teadmisi Rubiini platsi ajaloo kohta. Lisaks kiideti, et ürituse kontseptsioon ei sunni midagi ostma ega tarbima ja võib rahulikult lihtsalt melu keskel aega veeta, sh tunda ennast osana kogukonnast. Sündmusele kohale tulnud toitlustajate ja esinejate tagasiside oli samuti positiivne, toodi välja võimalust ennast kogukonnale näidata ja kogukonna heaks panustada.

2.11 Järeltegevused

Sündmuse kokkupakkimine 7. septembri öösel kulges plaanipäraselt, sest eelnevalt oli tiimi ja vabatahtlikega tööjaotus läbiräägitud. Samuti panin ise käed külge ja juhendasin aktiivselt vabatahtlike tööd, et tagada parim efektiivsus. Rubiini plats jäi peale üritust puhtaks ja samasse seisuga, nagu oli enne üritust. Kõik inventari tagastused olid planeeritud 8. septembrile ja need said plaanipäraselt tehtud.

9. septembril tegime tiimi siseselt kokkuvõtteid sündmusest. Kuidas meie ennast korraldusprotsessi vältel tundsin, mis läks hästi ja mida saaks paremini teha. Jagasime omavahel külastajatelt ja kauplajatelt kogutud tagasisidet, mille põhjal tõdesime, et sündmus oli edukas. Oluline osa järeltegevustest oli ka järelkommunikatsioon sotsiaalmeedias, jagades üritusest pilte, emotsioone ja tänusõnu.

Peale sündmust koostasid osalustasude arved ja saatsin toidu- ja joogipakkujatele. Õnneks saabus Viljandi linnalt kinnitus toetuse eraldamise kohta, seega kogusin kokku arved kõikidelt osapooltelt ja tasusin need vastavalt. Seejärel koostasid projekti aruande, mis peale esimest ülevaatuset saadeti tagasi parandamiseks, sest eelarves olid panemata sponsori korras kaetud kulud rahalisse vääringsusse, peale parandust aruanne kinnitati.

2.12 Sündmuse võimalike mõjude hindamisest

Minu lõputöö sündmus oli Viljandi kontekstis unikaalne, sest see oli osa ühe kasutusest välja jäänud avaliku ruumi pikaajsest aktiveerimise kavast. Sündmus ja loodud ruum olid koostoimes, mis võimaldas erinevatel kasutajatel esmakordselt katsetada uutset ruumilahendust ja oli ühtlasi oluliseks osaks linnaruumi inimeste jaoks kohaks muutmisel. Seega polnud tegemist lihtsalt sündmusega avalikus ruumis kohalikule kogukonnale, mille sarnaseid on Rubiini platsil varemgi toimunud, vaid kohale uuesti tähenduse ja funktsionaalsuse loomises.

Siinkohal on oluline, et ala ei ole võimalik aktiveerida vaid kultuurisündmustega, vaid muutuma peab ka see ruum ise, selle tähendus ja igapäevane toimimine. Nagu ei piisa ka ainult ruumi muutmisest ja ümberkujundamisest, et muuta mistahes koht inimestele atraktiivseks olemiskohaks. Inimesel peab olema ka põhjust kohta tulla olgu selleks näiteks olulised teenused või jäämine igapäevasele liikumistekonnale. Illustreeriva näitena toon välja Viljandi Vabaduse

platsi ja kõrvalasuva Arkaadia aia. Mõlemal juhul kujundati ruum ümber, kuid need avalikud ruumid pole väljaspool sündmusi aktiveerunud kuna neis puudub kohalikule kogukonnale igapäevaselt oluline funktsioon ehk seal pole põhjust olla.

Rubiini platsil on igapäevaseks kasutamiseks enam potentsiaali – vanalinna keskne koht, vanalinna peatänavate ristumiskoht. Siin on toetav äride võrgustik ümber (Lossi ja Tartu tänaval) ja Rubiini platsi toidukioskid on inimeste jaoks sihtkoht. Vanalinna pargid ei paku häid tegevusvõimalusi - Rubiini platsil on võimalus mängida ja aega veeta nii lastel kui täiskasvanutel. Rubiini platsi kui avaliku ruumi areng on oluline ümbruses elavatele inimestele, kelle jaoks muutub nende elukeskkond paremaks omades ligipääsu kvaliteetsele sotsialiseerumisvõimalusi pakkuvale puhkekohale.

Rubiini platsi kogukonnapäev oli esmakordse sündmus, kuid kavas on see muuta traditsiooniliseks. Seda nii koha kui aja mõttes - algab õppetöö ehk linnas uued tudengid ja rohkem liikumist. Septembri alguses toimuv kogukonnapäev on hea võimalus uutel inimestel kogukonnaellu sisse sulanduda, suve lõppu tähistada ja nautida veel tavaliselt head ilma.

Sündmust korraldades ei viidud läbi otsest ja tõenduspõhist mõjude hindamist, kuid tuginedes suulisele tagasisidele ja tiimi vaatlusandmetele võiks eeldatav mõju olla järgmine:

- Kohalik kogukond – võimalus meeldivalt ja kultuurselt vaba aega veeta ja sotsialiseeruda, saades elamusi. Alahinnata ei saa ka kogukonnatunde kasvu - võimalus näha ja olla nähtav inimene, kokkupuuted eri sihtrühmade vahel, koostöömimine.
- Kohalikud kultuurikorraldajad ja muusikud – esinemisvõimalus, sündmuse korraldamise kogemus ja teenistuse võimalus.
- Ettevõtjad – nii platsil tegutsevad kui *pop-up* kauplused teenisid tulu. Kauplajatega suheldes ja tagasisidet küsides jäid kõik kauplused, peale ühe, teenistusega rahule. Tartu-Lossi tänava ettevõtteid kaudselt – teel sündmusele või selle ajal on suurem tõenäosus, et tulevad juhukülastused ka kohalikesse ettevõtetesse. Kultuurisündmus võiks mõjutada inimeste liikumist linnas – tullakse uudistama, linnatänavad on elavamad, rahvas liigub, millel minu hinnangul võib olla positiivne mõju ümberkaudsetele ettevõtetetele.
- Viljandi linn – sündmus võiks olla positiivne linna kuvandile, tugevdades Viljandi kui kogukondlikku ja kultuurse linna mainet ja tuntust ning aidata kaasa avaliku ruumi

programm. Lisaks üritusele kiideti Rubiini platsile ehitatud taristut, mis võimaldab seal aega veeta. See on väga oluline tulemus, sest üheks eesmärgiks üritust korraldada oli kohalooime ja inimeste rahulolu näitab, et kogukonna teadvusesse jõudis Rubiini plats vaba aja veetmise paigana, kus toimuvad aeg-ajalt meeldivad üritused.

Kogukonnapäeva tiim jäi oma töö ja korraldusprotsessiga väga rahule. See väljendus nii omavahelises suhtluses sündmuse ajal kui ka järelkoosolekul peale sündmust. Rahulolu põhjusena toodi välja hea suhtlus ja koosloome, vastastikune abistamine ning võimalus panustada kohas, kus tunti ennast pädevana. Kõik tööülesanded said õigeaegselt täidetud, mille tulemusel üritus kulges sujuvalt. Programmijuht tõi välja, et üritustest, kuhu ta on panustanud, on see tema jaoks olnud kõige sujuvama korraldusega ja nii hea eeltööga, et ürituse ajal sai rahulikult koos külalistega tulemust nautida ja ei pidanud “tulekahjusid” kustutama. Samastusin selle arvamusega ka enda kogemustepagasi põhjal.

3.1 Enda korraldustöö analüüs

Tundsin ennast kogu korraldusprotsessi vältel hästi ja tajusin, et mu oskused ja teadmised olid sellise ürituse korraldamiseks üldjoontes piisavad. Üheks enda tugevuseks pean inimestega heade suhete loomist ning oskust leida üles õiged inimesed, tänu millele tiimiliikmete leidmine ja ideega kaasamine läks sujuvalt. Kui esmalt kahtlesin veidi enda pädevuses planeerida ja üles ehitada ürituse elektriskeem, siis tegema hakates see hirm kadus. Sellele aitas kaasa julgus küsida nõu ekspertidelt, mille tulemusel võisin kindel olla, et plaanitud elektrilahendus toimib. Tundsin ennast pädevana läbirääkimistel toitulustajate ja eramaa omanikega. Täiendavaid teadmisi vajasin projektitaotluse kirjutamise juures ning tabelite koostamisel, kuid see ei osutunud probleemiks, sest vajadusel aitasid mind tiimi liikmed. Läbitud teekond aitas mul kasvatada pädevusi projektitaotluste kirjutamise vallas.

Tundsin ennast korraldusprotsessi vältel mugavalt ja hoitult, sest tiimiga läbisaamine ja suhtlus oli hea ning andis kindlustunde, et kõik küsimused leiavad lahenduse. Tundsin, et töötan õige asja nimel, millele eriti andis kinnitust ja süstis uut energiat hetk kui suhtlesin erakinnistu omanikuga maakasutusloa asjus. Maaomaniku positiivne ja kiitev reageering üritusest kuulates oli äärmiselt südantsoojendav hetk. Üleüldiselt kõik osapooled, kellega suhtluses olin, tulid ideega koheselt ja positiivselt meelestatult kaasa. Näha ürituse ajal inimestest täitunud Rubiini

platsi ja nende rõõmsaid nägusid tegi mind ääretult rõõmsaks ja andis jõudu ning indu, et selliste linnaruumiliste teemadega tegelemine on oluline. Platsist, mis seisis tühjuna kui Viljandisse õppima ja elama asusin, oli minu kaaspanuse toel saanud sündmise toimumise ajaks inimestest ja rohelusest kubisev kogukonna paik. Näha, et õigete inimestega ühiselt panustades on võimalik selliseid ideid toetada on minu jaoks ääretult positiivne kogemus.

Keeruline ja teatavat pinget ning stressi tekitav oli ürituse korraldamine tingimustes, kus selgus alles peale ürituse toimumist, kas ja kui palju eraldatakse projektitaotlusest raha sündmuse läbiviimiseks. Sellest olukorrast tingitult nõudis suhtlus teenust pakkuvate osapooltega osavat selgitamist ja julgustamist ka emotsionaalsel tasandil. Oluline õppetund korraldusprotsessist oli, et probleemidele ja kitsaskohtadele on võimalik leida alati lahendus kui on piisav tahe ning hea tiim. Näiteks kinnitamata eelarvega ürituse korraldamine tundus kohati võimatu, kuid jäädes oma ideele kindlaks ja suheldes osapooltega avatult ning ausalt, on võimalik sõlmida paindlikke kokkuleppeid ning sündmus teoks teha.

Järgmisel korral muudaksin ürituse planeerimise algust varasemaks, nii et oleks võimalik esitada taotlus varasemasse voo, et eelarve oleks selge enne ürituse toimumist. See muudaks korraldusprotsessi lihtsamaks ja stressivabamaks. Sellel korral ei olnud seda võimalik teha, sest Rubiini platsi ruumilahenduse valmimine ja lubade saamine polnud pikalt kindel, kuid need olid antud ürituse toimumiseks kriitilise tähtsusega eeldused.

Ürituse põhikontseptsiooni ma ei muudaks. Kuid alati saab suuremalt ja paremini teha ehk sellest vaatekohast võiks olla põhjalikum võistlusmängude programm ja rohkem kohalikke artiste, kes saaksid esinemistega varem alustada.

Väga meeldiv oli kuulda tiimiliikmete positiivset tagasiside minuga koos töötamise kohta ning et koostöö ja suhtlus oli meeldiv ning sujuv. Ühtlasi oli väga rõõmustav toitlustajate ja esinejate tagasiside, kellel oli hea meel ürituse toimumisele kaasa aidata ja ennast ka kogukonnale näidata. Kõige rohkem jäin rahule, et terve ürituse kestvuse jooksul oli platsil rõõmsameelne läbilõige kogukonnast ning ilm oli suurepärane.

Ma tunnen, et tehtu analüüsimise protsess on olnud sujuv, kaasjuhendajaga koostöö ja suhtlus läbipaistev ning pidev, millest on olnud palju abi. Analüüsisime protsess aitab näha korraldusprotsessi tugevaid ja nõrku külgi ning aitab nendest kõige paremini õppida. Väga oluliseks adekvaatse analüüsi koostamisel oli erinevate osapoolte tagasiside, mis andis kinnitust enda mõtetele ja tunnete, mis olid protsessi vältel tekkinud.

Kokkuvõte

Lõputöö annab ülevaate Viljandi kesklinnas 7. septembril 2024 toimunud Rubiini platsi kogukonnapäeva korraldusest, eelnevatest arendustest ning minu rollist selles.

Sündmus oli oluline osa Rubiini platsi avaliku, kuid pikka aega alakasutatud ruumi uuesti kasutusele võtmises. Osalesin Rubiini platsi õppe- ja arendusprojektis, mille tulemusel oli ala 2024. aasta augustiks muutunud atraktiivsemaks ja kvaliteetsemaks avalikuks ruumiks – üheks keskseks eelduseks kogukonnapäeva korraldamisel. Sündmusel osales hinnanguliselt hinnanguliselt 300 inimest, esindatud olid kõik sihtgrupid seega sündmuse eesmärk tuua Rubiini plats kui koht inimeste teadvusesse ja haarata võimalikult laia vanuselist spektrit Viljandi kogukonnast, sai täidetud.

Sündmusel suuliselt kogutud tagasiside põhjal saan öelda, et inimestele meeldis kogukonnapäeva kontseptsioon ja mitmekesine programm. Osalejad kiitsid, et mõeldud oli kõikidele vanusegruppidele ja sündmusest sai osa võtta ka raha kulutamata.

Sündmuse peakorraldajana oli minu peamisteks ülesanneteks projekti juhtimine, projektimeeskonna kokkupanek ja juhtimine, koosolekute juhtimine, eelarve koostamine ja jälgimine, vabatahtlikke kaasamine ja juhendamine, tehniliste lahenduste planeerimine, toitulustajate kaasamine ning osalemine rahataotluste kirjutamisel ja programmi koostamisel.

Sündmuse ettevalmistamine ja korraldamine oli tiimitöö ning õnnestus tänu tiimi liikmete väga heale koostööle ja panustamisele oma pädevusvaldkondades. Kõik tööülesanded said õigeaegselt täidetud ja sündmus sujus tõrgeteta. Jäin sündmusega rahule ja tagasiside põhjal väidan, et sündmus pakkus mitmekesist programmi ja aja veetmise võimalust erinevatele sihtrühmadele.

Siinkohal soovin südamest tänada kõiki, kes osalesid koosloomeprotsessis, Rubiini platsi arendustegevustes ja kogukonnapäeva korralduses. Suur aitäh juhendajatele toetuse ja kommentaaride eest.

Minu sooviks on, et Rubiini plats jääks kohaks, kus kõik kogukonna vanusegrupid leiavad võimalusi aega veeta ja kogukonnapäev septembri alguses kujuneks traditsiooniks.

Kasutatud kirjandus

- Arvamusfestival. (n.d.). *Mis on Arvamusfestival?*
<https://arvamusfestival.ee/mis-on-arvamusfestival/>
- Civitta Eesti AS. (2023). *Loometöö tasustamine Eestis ja loomepalkade mõju hindamine*. Eesti Kultuuriministeerium. <https://www.kul.ee/media/4783/download>
- de Brito, M. P., & Richards, G. (2017). Events and placemaking. *International Journal of Event and Festival Management*, 8(1), 3–19. <https://doi.org/10.1108/IJEFM-01-2017-0007>
- Eesti Rahvusringhääling. (2023). *Tudengibänd 2023 on Onkel Jonkel*. ERR Eeter.
<https://eeter.err.ee/1608969694/tudengiband-2023-on-onkel-jonkel>
- EVM Institute. (n.d.). *How to use quantitative and qualitative approaches in event evaluation*.
<https://evm.institute/event-coordination-and-control/quantitative-qualitative-approaches-event-evaluation>
- e-Äriregister. (2025). *MTÜ Linnaelu*.
<https://ariregister.rik.ee/est/company/80637059/MT%C3%9C-Linnaelu>
- Gixon App. (n.d.). *Why is live music important for local communities?*
<https://gixonapp.com/why-is-live-music-important-for-local-communities/>
- Google. (2025). *Rubiini kogukonnapäev: kohandatud kaart sündmusala punktidega*
 [Interaktiivne kaart].
<https://www.google.com/maps/d/u/0/viewer?hl=en&mid=1uf-WmS1jkD-F04NjX41EZIU sdfTxCsE&ll=58.36434895065448%2C25.59856840000002&z=19>
- Hea Kodanik. (2014). *Kaasamine avalikus sektoris ja vabakonnas*. Eesti Mittetulundusühingute ja Sihtasutuste Liit.
<https://heakodanik.ee/sites/default/files/files/Kaasamine%20avalikus%20sektoris%20ja%20vabakonnas.pdf>
- Holm, A. B. (2014). *Unpaid work in the creative labour market* (Master's thesis, Copenhagen Business School). CBS Research Portal.
https://research.cbs.dk/files/58432825/anthony_b_holm.pdf
- Kljavin, K., Pirrus, J., Kurik, K., & Pasak, I. (2020). *Aktivism avaliku ruumi koosloomes*. Eesti inimarengu aruanne 2019/2020. SA Eesti Koostöö Kogu.
<https://www.2020.inimareng.ee/aktivism-avaliku-ruumi-koosloomes.html>

Loide, T. (2024, 1. juuni). *Vaba mõte mädaneb, aga ei idane. Sakala.*

<https://sakala.postimees.ee/8031958/vaba-mote-madaneb-aga-ei-idane>

Maa- ja Ruumiamet. (2024). *Kvaliteetse ruumi aluspõhimõtted.*

<https://maaruum.ee/ruumiloome-ehitus-ja-planeerimine/ruum-ja-arhitektuur/kvaliteetse-ruumi-aluspohimotted>

Maa- ja Ruumiamet. (2025). *Minu.Kataster.ee* [Veebirakendus]. <https://minu.kataster.ee/>

MTÜ Linnaelu. (s.a.). *Avalik arutelu: Mis saab Rubiini platsist?*

<http://www.linnaelu.com/events/rubiini-platsi-avalik-arutelu>

MTÜ Linnaelu. (s.a.). *MTÜ Linnaelu põhikiri.* <http://www.linnaelu.com/mt-linnaelu-phikiri>

Muinsuskaitseamet. (2022). *Viljandi muinsuskaitseala haljasalade uuring.*

<https://www.muinsuskaitseamet.ee/sites/default/files/documents/2024-02/Viljandi%20muinsuskaitseala%20haljasalade%20uuring%2C%202022.pdf>

NSW Department of Education. (n.d.). *Interviews and focus groups.*

<https://education.nsw.gov.au/teaching-and-learning/professional-learning/pl-resources/evaluation-resource-hub/collecting-data/interviews-and-focus-groups>

Paaver, T., & Kiivet, E. (2020). Avalik ruum kui elukeskkonda siduv võrgustik. Eesti inimarengu aruanne 2019/2020. SA Eesti Koostöö Kogu.

<https://www.2020.inimareng.ee/avalik-ruum-kui-elukeskkonda-siduv-v%C3%B5rgustik.html>

Roose, A., Sooväli-Sepping, H., & Müüripeal, A. (2020). Avaliku ruumi mõiste areng ja tähendusväljad. *Keel ja Kirjandus*, (12), 867–881. <https://keeljakirjandus.ee/ee/archives/26780>

Samm, L. (2020). *Kollektiivne eestvedamine organisatsioonilise eestvedamise kontekstis* (bakalaureusetöö, Tartu Ülikool). Tartu Ülikooli digitaalarhiiv.

<https://dspace.ut.ee/server/api/core/bitstreams/95c6ab2e-7cd3-4662-a0de-8001feec3d8b/content>

Shaw, H.; Sivam, A. (2015). *A Temporary City: Temporary Use as a Tool for Urban Design in the Creation of Convivial Urban Space.* University of South Australia.

<https://apo.org.au/sites/default/files/resource-files/2015-12/apo-nid63352.pdf>

University of Wisconsin-Madison. (n.d.). *Place is space plus meaning.*

<https://economicdevelopment.extension.wisc.edu/topics/placemaking/place-is-space-plus-meaning/>

Lisa 1. Rubiini platsi asukoht ja kujunemine

Rubiini plats on Viljandi vanalinnas asuva Tallinna, Tartu, Lossi, Väike-Turu ja Kauba tänavate vahelise sisekvartali südameks. Kuni 18. sajandi lõpuni piirnes linna territoorium keskaegse linnamüüri, mille põhjamüür koos vallikraaviga kulges tänase Rubiini platsi keskelt. Sajandi lõpus õnnestus linnal mõisalt maad juurde osta ning selle tulemusena kasvas Viljandi linnas 19. sajandi jooksul jõudsalt rahvaarv ning sellega koos ka hoonete hulk (Vislapuu, 2024). Ka tänase Rubiini platsi alal linna põhjapoolse müüri ääres ehitustegevus intensiivistus, mistõttu aeti 1860. aastal kinni tänase Arkaadia aia kohal olnud vallikraav ning linna hoonestust tihendati kruntide poolitamise kaudu (Haak, 2005). 20. sajandi alguseks olid Viljandi linnasüdame peatänavateks kujunenud Lossi tänav ja Tartu tänav ning nende vahetu ümbrus tihedalt täis ehitatud. Lossi ja Tartu tänaval paiknes enamuse linna kaubandusettevõtetest. (Viljandi muuseum, n.d) Toonase tiheasustusega linna üks vähesest puhkealadest asus tänases Arkaadia aias, mis oli populaarne vaba aja veetmise koht veel enne teist maailmasõda - siin oli puhvet ning laudpõrandaga tantsuala (Raudla, 2009).

1944. aasta suurtulekahjus hävis oluline osa Viljandi vanalinna hoonetest sh tänaasel Rubiini platsil asunud hoonestus (Vislapuu, 2024). 1964. aastal alustati Rubiini kino ehitamist ja 1966. valmis park ning Tartu ja Lossi tänava ristmik kujunes linna Keskväljakuks, kus tähistati linna tähtsündmusi (Veliste, 1959). Taasiseseisvunud Eestis oli Rubiini kino oluline eelkõige noortele kultuuriinimestele ja toimis kui kultuuriklubi, kus peale filmide näitamise toimus palju muudki (Priks, 2015; Nöps, 2011). 2000. aastatel oli vanalinna südame korrastamine linnavalitsuse üks olulisemaid prioriteete. 2006. aastal loodi alale detailplaneering (Viljandi linnavalitsus, n.d.), mis nägi ette jalakäijate tänava loomist Arkaadia aeda ning 2007. aastal võttis Viljandi Linnavolikogu vastu otsuse Rubiini kino lammutada (Kass, 2007), et teha ruumi Kultuuriakadeemia uuele õppehoonele. Unistati Viljandi kultuurikvartali rajamisest, mis ühendaks kõiki linna kultuuriasutusi ruumiliselt (Raba, 2007).

Kuigi uut õppehoonet kino asemele ei rajatud (Suurmägi, 2010), valmis 2009. aastal siiski Arkaadia aia jalakäijate tänav (Eesti Arhitektuurikeskus, n.d.), mis pole tänaseni linnainimestele omaseks saanud ning on selle valmimisest alates saanud terva kriitika osaliseks (Suurmägi, 2010). Amortiseerunud kino lammutati 2011. aastal ning selle asemele rajati asfaldiga

ümbrissetud muruplats. Nii on vanalinna keskne koht pea viisteist aastat seisnud tühjana, kuigi selle korrastamise ja arendamise vajadusele on linnakodanikud aastaid tähelepanu juhtinud nii arvamusartiklite (Veigel, 2022).

Kasutatud kirjandus

Eesti Arhitektuurikeskus. (n.d.). Arkaadia jalakäijate tänav.

<https://eestiarhitektuur.ee/projekt/arkadia-pedestrians-street>

Haak, A. (2005). Tartu värava eeslinna tekkest, hävingust ning taastamisest. Viljandimaa

Muuseumi Aastaraamat, 2005, 78. <https://muuseum.viljandimaa.ee/aastaraamat/2005/haak.pdf>

Kass, M. (2007, 19. detsember). Viljandi linnavolikogu otsustab Kino Rubiin lammutamise.

Postimees.

<https://www.postimees.ee/1694395/viljandi-linnavolikogu-otsustab-kino-rubiin-lammutamise>

Nöps, M. (2011, 25. november). Rubiini viimane nädalavahetus möödub pidutsedes. Sakala.

<https://sakala.postimees.ee/341881/rubiini-viimane-nadalavahetus-moodub-pidutsedes>

Priks, H. (2015, 7. november). Kunstirahva viimane kants. Sakala.

<https://sakala.postimees.ee/3373261/kunstirahva-viimane-kants>

Raba, M. (2007, 4. detsember). Viljandi kino Rubiin taandub uhke kultuurikompleksi ees.

Äripäev.

Raudla, V. (2009, 2. veebruar). Ilus unistus, mis võib jääda kättesaamatuks. Sakala.

<https://sakala.postimees.ee/150031/ilus-unistus-mis-voib-jaada-kattesaamatuks>

<https://majandus.postimees.ee/1638457/viljandi-kino-rubiin-taandub-uhke-kultuurikompleksi-ees>

Suurmägi, M. (2010, 8. september). Ülikool kino asemele uut hoonet ehitama ei hakka. Sakala.

<https://sakala.postimees.ee/264400/ulikool-kino-asemele-uut-hoonet-ehitama-ei-hakka>

Suurmägi, M. (2010, 22. september). Marko Suurmägi: Vigade parandus Arkaadia aeda linna

südameks ei muuda. Sakala.

<https://sakala.postimees.ee/319763/marko-suurmagi-vigade-parandus-arkaadia-aeda-linna-sudameks-ei-muuda>

Veigel, V. (2022, 15. juuni). Häälestagem vanalinn ilusamaks ja mugavamaks. Sakala.

<https://sakala.postimees.ee/7653202/valli-veigel-haaletagem-vanalinn-ilusamaks-ja-mugavamaks>

Veliste, E. (1959). Viljandi, maimiiting Keskväljakul, Tartu tn [Foto]. Viljandi Muuseum, VM VMF 260:15 F 11686. Ajapaik.

<https://ajapaik.ee/photo/249175/foto-viljandi-maimiiting-keskvaljakul-tartu-tn/>

Viljandi Linnavalitsus. (n.d.). Viljandi linna kvartali nr 161 osa-ala detailplaneering.

<https://evald.ee/viljandilinn/#/planeeringud/planeeringud/439>

Viljandi Muuseum. (n.d.). Viljandi linna kujunemine, ehituslugu ja 1892. aasta ehitusseadus.

Veebiarhiiv:

<https://web.archive.org/web/20160719025810/http://www.muuseum.viljandimaa.ee/?op=body&iid=138>

Vislapuu, K. (2024). Elavad vanalinnad. Viljandi (lk 40, 44–47, 55). Muinsuskaitseamet.

<https://www.muinsuskaitseamet.ee/sites/default/files/documents/2024-02/Elav%20vana%20linn.%20Viljandi.pdf>

Lisa 2. Pizzeria Pantalone ja Viljandi Avatud Noortetuba

Pizzeria Pantalone toiduauto oli esimeseks toidupakkujaks Rubiini platsil, mis avas oma luugi 2023. aasta veebruaris. Samaaegselt toiduauto avamisega hakkasime mõtlema, kuidas Rubiini platsi atraktiivsemaks muuta. Oli näha, et toidu toomine platsile pakkus positiivset muutust, kuid oli alles esimene samm pikemast protsessist (vt. pilt 1). Lisaks Pizzeria Pantalone tiimile, kuhu kuuluvad mina, Oskar Pukk ja Villem Varik, arutasime ideid koos kohalike noortega Viljandi Avatud Noortetoast. Mõistisime, et mida rohkem võimalusi ja mõnusam kogu see plats oleks, seda rohkem tahaksid inimesed Rubiini platsil aega veeta.

2023. aasta mais otsustasime esitada Viljandi noorte omaalgatusprojekti Erasmus + Solidaarsuskorpuse projekti taotlusvooru, mille esitajaks sai olla teatud tingimustele vastav noorteorganisatsioon ehk meie puhul Viljandi Avatud Noortetuba. Villem Varik võttis projektis endale mentori rolli. Projekti eesmärgiks oli luua noorte eestvedamisel ja noortega koos Viljandi linnaruumi nii-öelda taskuparke, kus oleks noortel tore aega veeta. Millised need pargid täpselt olema peaks ja mis elementidest koosnema, oli projekti raames lahendatavaks ülesandeks.

Esialgne idee võttis suuna skateparki poole. Mõte oli ehitada skateparki elemente ja nende ümber istumiskohti. Viljandi kohalikud rulatajad ja trikiratturid väljendasid vajadust ja soovi saada Viljandi kesklinna kandis sõita ja aega veeta ning Männimäe rulapargi valmimine polnud veel kindel. Projekti esitamiseks oli vajalik kohaliku omavalitsuse kinnitus, et projekti elluviimist põhimõtteliselt toetatakse. Linnavalitsusega jäi kokkulepe, et kui rahastus on kinnitatud, tuleme uuesti projekti tutvustama - seda sügisel tegime, peale augustis saabunud rahastuse kinnitust.

2023. aasta sügiseks oli olukord Rubiini platsil muutunud, lisandunud toidukiosk ja valminud oli ka Männimäe rulapark. Asju edasi ajades hakkasime mõistma, et skateparki stiilis keskkonna rajamine pole siiski kõige parem variant Rubiini platsi kasutusele võtmiseks, kuna keskenduks põhiliselt ainult noorte trikispordlaste huvigrupile. Põhjalikumalt platsi võimalikule planeeringule otsa vaadates oli ka ruumi puuduse ja erisuse tõttu raske leida head lahendust, mis päriselt funktsionaalse skateparki looks. Seega tõmbasime esialgsele ideele korraks pidurit ja mõtlesime, kuidas edasi minna.



Pilt 1. Rubiini plats 2023. aasta kevadel peale Pizzeria Pantalone avamist. (Autori erakogu)

Lisa 3. Loov Viljandi

Paralleelselt eelnevas alapeatükis kirjeldatud tegevustega käisid ettevalmistused 2023. aasta 7. juulil toimuvaks II Viljandi [eel]arvamusfestivaliks, mis on Paide arvamusfestivali sõsarüritus ning toimub samadel põhimõtetel - avalikud arutelud avalikus ruumis. Festivali kontseptsiooni on alati kuulunud tähelepanu juhtimine avaliku ruumi kasutamise võimalustele läbi ajutise väikesemahulise linnaruumilise sekkumise. Tehes väiksemaid ümberkorraldusi, luuakse avalikku ruumi, mis toetaks kogukonna kokkusaamist ning võimaldaks aruteluruumil tekkida.

(Arvamusfestival, n.d.)

Rubiini plats jäi festivaliala sisse - sinna oli määratud noorteala ehk siis koht, kus peaks eelkõige noortel olema tore aega veeta ning mis kujundati noortega koostöös (partneriks olid VANT ja Viljandi Noortemalev). 2023. aasta [eel]arvamusfestivali raames rajati kogukonna hoogtöö korras ja õpitubade kaudu kolm pergolalaadset struktuuri koos taimekastide ja istumisvõimalustega (vt. pilt 1). Juba elementide ehituse ja paigutamise ajal hõivati istumisalad kohe ning peamine seltskond, kes seal noorte kõrval peatus ja aega veetma asus, olid väikelastega pered. Sellest inspireerituna paluti linnalt peale festivali lõppu võimalust jätta elemendid platsile pikemaks ajaks, sest näha oli, et need leiavad kasutust väga erinevate inimeste seas. Linnalt saadi luba struktuuride hoidmiseks Rubiini platsil suve lõpuni ja selle perioodi käigus märgati, et loodud uudne ruum meelitas rohkem inimesi seal aega veetma, nii noori, väikelastega peresid, täiskavanuid kui ka eakaid. Kuid ruumieksperiment näitas ka seda, et ala vajaks terviklikumat lahendust, edasiarendust ning veel hubasemaks muutmist. Need esmased linnaruumiga mängimise katsetused ja vaatlustulemused andsid kinnitust ja motivatsiooni, et Rubiini platsi edasiarendustega on vaja tegeleda.

[Eel]arvamusfestivalist alguse saanud ruumieksperimendist järeldati:

- Erinevad inimgrupid, eriti noored ja lastega pered võtsid selle koha omaks - neil on kesklinnas vaja võimalust, kuhu kokku tulla aega veetma.
- Ettevõtjad on huvitatud Rubiini platsi edasiarendustest ja soovivad seal tegutseda.
- Oluline on luua koostööplatvorm, kus erinevad huvigrupid ja algatused saaks kokku ning lahendada ala terviklikult, kasutades erinevate osapoolte võimekusi ja oskusi ning kokkuvõttes ressursisäästlikumalt jõuda terviklikuma lahenduseni.

- Protsessi peaks olema kaasatud Viljandi Linnavalitsus, professionaalsed mentorid ja noored, kes on avaldanud soovi noortesõbraliku linnaruumi arendamisse panustada.
- Eelarvamusfestivali korraldataval Loov Viljandil polnud soovi platsi arendamise ja haldamisega pikemaajaliselt edasi tegeleda - eksperimendi mõte oli pigem viidata võimalusele, mida see plats pakub ning mis siin olla võiks.
- Vajalik on leida võimalused ja lahendused, kuidas Rubiini platsi edasi arendada.



Pilt 1. II Viljandi eelarvamusfestivali ajal loodud ajutine ruumilahendus Rubiini platsil.
(Kristina Libe)

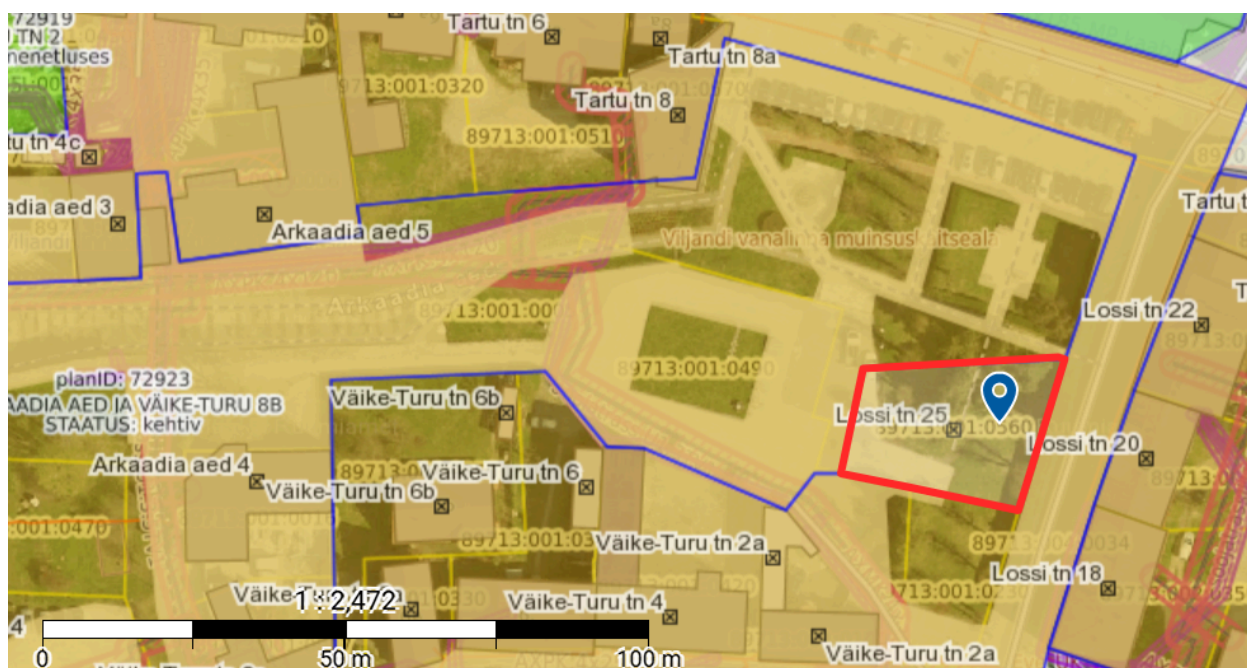
Lisa 4. Pildid



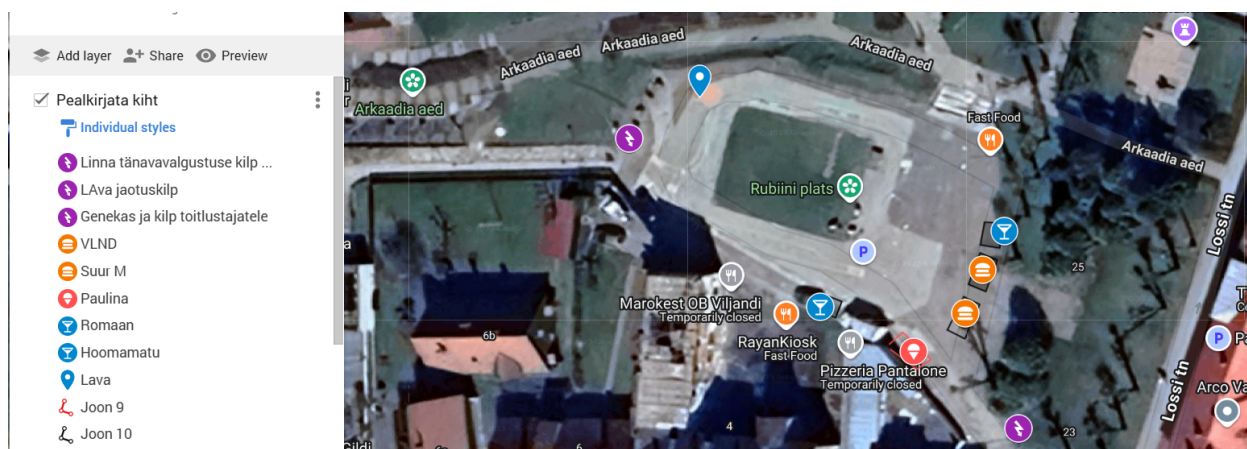
Pilt 1. Rubiini kino 1967. Aastal. Eesti muuseumide veebivärv. (n.d.). Kino Rubiin Viljandis, vaade. Arhitekt Raul-Levroit Kivi [Fotomaterjal]. <https://www.muis.ee/museaalview/2643628>



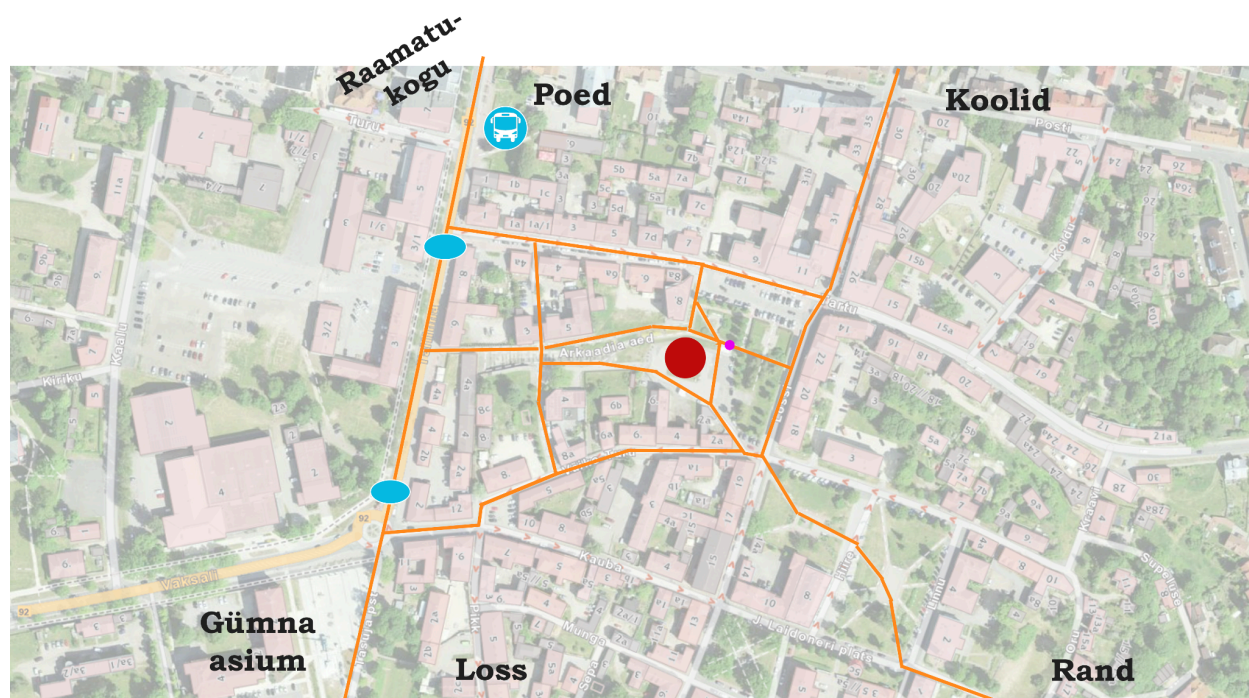
Pilt 2. Rubiini plats kogukonnapäeva ajal 7. septembril 2024. (Autori erakogu)



Pilt 3. Välja toodud Lossi 25 kinnistu, mille asfalteeritud osa kuulus sündmuse ala sisse. (Maa- ja Ruumiamet, 2025)



Pilt 4. Rubiini platsi kogukonnapäeva ala kaart. (Google, 2025)



- Trepp
- Ülekäigurada

Pilt 5. Rubiini platsi liikuvusanalüüs jalakäijad. (Koostasid: Erlend Ergma, Liisa Marie Luide, Simona Saal, Angela Tohv)

Rubiini platsi ruumialalüüs.

Koostas: Eva Volver, Iris Lõsjuk, Hanna-Liseth Kaljuvee, Aleks Jemets.



Pilt 6. Rubiini platsi ruumialalüüs.

Lisa 5. Rubiini platsi õppe-ja arendusprojekti peamised etapid

2024. aasta veebruaris sai Rubiini platsi õppe- ja arendusprojekt ametliku alguse peale MTÜ Linnaelu loomist, mis oli kogu protsessi juhtivaks organisatsiooniks:

- 2024. aasta veebruaris koostati kollektiivselt lähteülesanne koos kõikide osapoolte esindajatega, kes kõik käisid Viljandis kohapeal ja tutvusid Rubiini platsi toonase seisuga.
- 2024. aasta veebruaris taotlesime ja saime lisaraha projekti elluviimiseks Kultuuriministeeriumi taotlusvoorst "Arhitektuuri ja disaini arendusprojektid", Kultuurkapitali arhitektuuri sihtkapitalist ja ettevõtmist on toetanud rahaliselt ka Viljandi linn.
- 4. aprillil 2024 toimus Eesti Maaülikooli maastikuarhitektuuri üliõpilaste nelja töörühma koostatud esialgsete eskiiside ülevaatamine ja hindamine Viljandi kunstikooli ruumides. Esitatud eskiisid olid innovaatilised ja hästi koostatud, kuid otsustasime, et parim lahendus sünnib kui neljast erinevast tööst valida välja parimad osad ja luua nendest üks terviklik lahendus. Tudengid said ülesande koondada oma ideed üheks terviklikuks lahenduseks, arvestades hindamise käigus saadud tagasisidet ja vormistada see ametlikuks ehituse eelprojektiks. Kogu protsessi juures olid kaasatud linnakunstnik, haljastusspetsialist, linnahooldus juht ja linnavalitsuse liige. Lisaks said eskiisidega tutvuda Kunstikooli noored ja avaldada arvamust arutelu vormis.
- 1. juunil 2024 toimus Rubiini platsil avalik arutelu, mille eesmärk oli koguda linnakodanikelt kokku Rubiini platsiga seotud soovid ja unistused ning mõelda üheskoos laiemalt vanalinna elu elavdamisele ning alakasutuses oleva linnaruumi kodusemaks muutmisele. Rubiini platsi puudustena toodi välja, et puuduvad istumisvõimalused ja vari suvise päikese eest, tühi plats on peletav ja puudub kultuuriprogramm, mis võiks ala elavdada. Platsil nähakse head potentsiaali puhkealana peamiselt asukohast tingituna, kuid hetkel tajutakse seda läbikäigu alana, kuna platsil puudub seda sihtkohaks muutev funktsioon. Ühtlasi oli inimestel võimalik tutvuda Eesti Maaülikooli maastikuarhitektuuri tudengite poolt loodud Rubiini platsi eskiislahendustega, millele küsisime tagasisidet, mis osutus positiivseks. (MTÜ Linnaelu, s.a.)

- Seejärel saatsime eskiislahendusega eelprojekti linnavalitsusse kooskõlastamisele, et saada planeeritud maastikuelementidele ehitusluba ja nende paigaldamiseks Rubiini platsile maakasutusluba ning muinsuskaitse kooskõlastus.
- Käisin koos Kristina Libega 10. juunil 2024 linnavalitsuse istungil selgitamas, mida me vajame projekti elluviimiseks linnalt ja viisime linnavalitsuse põhjalikult kurssi projekti arengutega. Linnavalitsuse liikmed tõstasid suurima murekohana, kes hakkab valminud ruumilahenduse korrasoleku eest vastutama. Lepiti kokku, et vastutavad rahastuse saanud organisatsioonid.
- Saime Viljandi Linnavalitsuselt projektile heakskiidu ja maakasutusloa MTÜle Linnaelu, mis hilisemate pikendamiste tulemusena kehtib kuni 15. juuni 2025. Soov on seda luba pikendada, sest 2025. aasta suvi on alles esimene, kus Rubiini platsi ruumilahendus suve algusest saati kasutatav on.
- Juulis 2024 alustasime koos Viljandi noortega Rubiini platsile kavandatud elementide ehitamisega Vilma maja hoovis ja puidutöökojas, mis pakkus ehituseks vajalikke tingimusi ja tööriistade kasutamise võimalust.
- Augustis 2024 paigaldasime Rubiini platsile elemente Eesti Maaülikooli maastikuarhitektuuri üliõpilaste kavandatud ehituse eelprojektist. Rubiini platsile ehitati statsionaarne lava, paigaldati erinevad istumisalused koos päikese eest varju pakkuvaga, taimekastid ja mängimisvõimalusi lastele. Kõiki eelprojektis olevaid elemente 2024. aastal ei õnnestunud valmis ehitada ja Rubiini platsile paigaldada aja- ja rahaliste ressursside piiratus tõttu. Sellest hoolimata sai Rubiini plats endale uue kuue (vt lisa 4, pilt 2), millele oleme saanud suusõnalist positiivset tagasiside.

Lisa 6. Projektimeeskonna vastutuslad

TEGEVUS	VASTUTAJA
Projekti juhtimine	Siim Rammul
Linnavalitsusele rahataotluse kirjutamine, Kultuurkapitalile rahataotluste kirjutamine	Siim Rammul, Karoliine-Lisette Kõiv
Sponsorlus	Kristina Libe
Tehnilise lahenduse planeerimine	Siim Rammul
Erakinnistu kasutamiseks loa saamine	Siim Rammul
Helitehniline lahendus planeerimine, tehnika leidmine ja läbiviimine	Karoliine-Lisette Kõiv
Valgustehnilise lahenduse planeerimine, tehnika leidmine ja läbiviimine	Siim Rammul
Kultuuriprogrammi koostamine (kokkulepped esinejatega)	Karoliine-Lisette Kõiv
Hommikupoolse programmi koostamine	Siim Rammul , Mathias Kübar
Mängude ja võistluse läbiviimiseks vajaoleva hankimine	Siim Rammul
Eelarve koostamine	Siim Rammul
Toidu- ja joogipakkujate kaasamine	Siim Rammul
Kooskõlastused kohaliku omavalitsusega	Kristina Libe
Avaliku sündmuse luba (ajakava, turva-, meditsiiniabi- ja jäätmekäitlusplaan)	Siim Rammul, Karoliine-Lisette Kõiv
Turundustegevused (k.a kujundus)	Karoliine-Lisette Kõiv
Vabatahtlike kaasamine ja sündmusel juhendamine	Siim Rammul
Inventari hankimine, transport ja paigaldus	Kristina Libe
Päevajuhtimine ja mängude läbiviimine	Mathias Kübar, Siim Rammul
Turvalisuse tagamine	Oskar Pukk
Meditsiiniabi kättesaadavus	Emmi Kõiv
Sündmuse fotograaf	Kristina Libe
Sündmuse kokkupakkimine	Siim Rammul
Aruandlus	Siim Rammul

Lisa 7. Rubiini platsi kogukonnapäeva plakat.

RUBIINI PLATSI KOGUKONNAPÄEV
7. SEPTEMBRIL KELL 12-23



*** MÄNGUD & VÕISTLUSED KOGU PERELE * SIMONE MINN TRIO ***
*** MARA ON THE MOON * DJ MELOMAANIKA JA TIDI ***
*** KOGUKONNAED * KOHALIKUD TOITLUSTAJAD * LUULETUND ***

Lisa 8. Eelarve

TULUD	SUMMA	KULUD	SUMMA
Kohatasud toitlustajatelt	400	Esinejate honorarid	770
Viljandi linnavalitsuse toetus	1190	Helitehnika rent	75
		Helitehnikud	100
		Turunduskulud	70
		Projektijuhtimine	320
		Diisel elektrigeneraatorisse	56
		Päevajuhi töötasu	100
		Telgi ja prügiraamide rent	83
		Purunenud inventari asendus	16
TULUD KOKKU	1590	KULUD KOKKU	1590

Lihtlitsents lõputöö reprodutseerimiseks ja üldsusele kättesaadavaks tegemiseks

Mina, Siim Rammul,

1. annan Tartu Ülikoolile tasuta loa (lihtlitsentsi) minu loodud teose “Rubiini platsi kogukonnapäev”, mille juhendajad on Kristina Libe ja Jorma Sarv reprodutseerimiseks eesmärgiga seda säilitada, sealhulgas lisada Tartu Ülikooli digitaalarhiivi kuni autoriõiguse kehtivuse lõppemiseni;
2. annan Tartu Ülikoolile loa teha punktis 1 nimetatud teos üldsusele kättesaadavaks Tartu Ülikooli veebikeskkonna, sealhulgas digitaalarhiivi kaudu Creative Commons'i litsentsiga CC BY NC ND 4.0, mis lubab autorile viidates teost reprodutseerida, levitada ja üldsusele suunata ning keelab luua tuletatud teost ja kasutada teost ärieesmärgil, kuni autoriõiguse kehtivuse lõppemiseni;
3. olen teadlik, et punktides 1 ja 2 nimetatud õigused jäävad alles ka autorile;
4. kinnitan, et lihtlitsentsi andmisega ei riku ma teiste isikute intellektuaalomandi ega isikuandmete kaitse õigusaktidest tulenevaid õigusi.

Siim Rammul

19.05.2025