

Tartu Ülikool

Humanitaarteaduste ja kunstide valdkond

Ajaloo ja arheoloogia instituut

Üldajaloo osakond

Kaspar Raud

Lefkandi asula Kreekas hilisel pronksi- ja varasel rauaajal:  
ajaloo rekonstruktsioon arheoloogiliste leidude ja sotsiaalse arengu  
mudelite alusel

Bakalaureusetöö

Juhendaja: kaasprofessor Mait Kõiv

Tartu 2024

# Sisukord

Sissejuhatus .....	4
Keraamiliste perioodide lühendid ja dateeringud.....	10
1. Arengumudelid.....	11
1.1. Kaheprotsessiline teooria .....	12
1.2. Kiskjaliku arengu mudel .....	14
1.3. Paul Roscoe sotsiaalse arengu mudel.....	15
2. Lefkandi leiud ja ühiskondlik areng pronksiaja lõpust asula hülgamiseni.....	17
2.1. Lefkandi HH IIIC: 1200 – 1100 .....	17
2.1.1. Leiud.....	17
2.1.2. Tegevusvaldkonnad ja väliskontaktid .....	20
2.1.3. Ühiskondlik areng .....	22
2.2. Alammükeene periood: 1100 – 1050 .....	25
2.2.1. Leiud.....	25
2.2.2. Ühiskondlik areng .....	26
2.3. Protogeomeetriline Lefkandi: 1050 – 900.....	27
2.3.1. Leiud.....	27
2.3.2. Väliskontaktid .....	29
2.3.3. Ühiskondlik areng .....	29
2.4. Alamprotogeomeetriline Lefkandi: 900 - 750.....	33
2.4.1. Leiud.....	33
2.4.2. Ühiskondlik areng .....	34
2.5. Geomeetriline Lefkandi: 750 - 700 .....	36
2.5.1. Leiud.....	36
2.5.2. Ühiskondlik areng .....	37
3. Ajaloo rekonstruktsioon sotsiaalse keerukuse arengumodelite abil.....	38
3.1. HH IIIC .....	38
3.2. Alammükeene periood .....	39
3.3. Protogeomeetriline periood .....	40
3.4. Alamprotogeomeetriline ja geomeetriline periood.....	42
4. Arheoloogia ja arengumodelite põhjal loodud rekonstruktsioonide võrdlus .....	44
Kokkuvõte .....	46
Kasutatud kirjandus.....	50

Allikad.....	50
Sekundaarkirjandus: .....	50
Summary .....	53
Lisad .....	57
1. Lefkandi asukoht Euboial.....	57
2. Xeropolise platoo plaan.....	58
3. Aerofoto Xeropolise väljakaevamiste alast.....	59
4. Surnuaedade üldplaan .....	60
5. Väljakaevamiste ala Xeropolise platool .....	61
6. HH IIIC perioodi kujutavas stiilis keraamika killud .....	62
7. Ledkandi IV. Kild B2b rekonstruktsioon .....	63
8. Metallitööga seotud säilmed.....	64
9. Toumba monumentaalhoone plaan.....	65
10. Toumba ehitise rekonstruktsioon.....	66
11. Toumba monumentaalehitise matus .....	67
12. Euboia skyphos 8. sajandi esimesest poolest .....	68
13. Euboia ehisnõel .....	68
14. Kullaleiud Toumba surnuaiast.....	69
15. APG perioodi dateeritud grafiti killud Xeropoliselt.....	70
Lihtlitsents lõputöö reprodutseerimiseks ja üldsusele kättesaadavaks tegemiseks .....	72

# Sissejuhatus

Käesolevas töös tegelen eelkõige kirjalikult jäädvustatud ajaloota varase rauaaja Kreeka asula Lefkandi ajaloo uurimise ja rekonstrueerimisega. Selleks kasutan arheoloogilisi leide ning riigieelsete koosluste sotsiaalse keerukuse uurimiseks loodud mudeleid. Kuna kirjalikud allikaid Lefkandi kohta puuduvad, on palju selle ajaloo osas seni jäänud ebakindlaks. Esitan võimaliku rekonstruktsiooni Lefkandi ajaloost, kasutades leidude mõtestamiseks ka antropoloogilist päritolu neoevolutsionistlikke teooriaid, mida leidude iseloomu seletamisel varemgi on kasutatud. Seejärel uurin tekkinud ajaloopilti uuemate arengumudelite valguses. Viimaks võrdlen, mille poolest erineb vaid arheoloogiale tuginev ajaloo rekonstruktsioon analüüsist, mis uuemaid arengumudeleid kasutab. Nõnda loodan leida mõlema käsitluse eelised ja puudused. Töö üheks eesmärgiks on ka tutvustada Lefkandi ajalugu ja sotsiaalse keerukuse arengumudeleid ka eestikeelsele lugejale. Kummagi teema kohta ei ole palju eestikeelset kirjandust. Proovin panustada sellise kirjanduse tekkesse ning nende teemade populaarsuse kasvu ja uurimise eestikeelses teaduses.

Tänapäeval asub Lefkandi küla Euboia saare keskosas mandripoolsel lääneküljel. See piirneb viljaka Lelantose tasandikuga, mille ääres paiknevad ka Eretria ja Khalkise linnad. Väljakaevamised Lefkandis on toimunud merre ulatuval Xeropolise platool ja selle läheduses avastatud matusepaikades: Skoubrise, Palia Perivolia ja Toumba surnuaedades.<sup>1</sup> Üksikuid leide on avastatud ka Palia Perivolia surnuaiast idas (nn Idasurnuaed) ja A. Khaliotise põllult.<sup>2</sup>

Erandlikult Lefkandile pühendatud ajaloolist monograafiat ei ole. Ajaloolised käsitlused vaatavad seda enamasti vaheastmena pronksiaegse paleeperioodi lõpu ning hilisema arhailise perioodi vahel, mida eelmisel sajandil tunti kui „tumedat ajajärku“. Kuna sellest perioodist pärit arheoloogiliste leidude hulk on aja jooksul märgatavalt kasvanud, eelistatakse nüüd „tumedat ajajärku“ asemel kasutada „varase rauaaja“ mõistet. Lefkandile on pühendatud peatükk Keith Walkeri Eretria ajalookäsitluses „Archaic Eretria“<sup>3</sup> ja Carol Thomas’e ja Craig Conant’i varase

---

<sup>1</sup> Esitatud järjestus kattub suures osas ka surnuaedade kasutamise kronoloogilisele järjestusega.

<sup>2</sup> M. R. Popham jt Lefkandi I. The Iron Age. Text. The Settlement. The Cemeteries. - M. R. Popham, L. H. Sackett, ja P. G. Themelis (toim). The British School at Athens. Supplementary Volumes, nr 11. 1980, lk iii – 464.

<sup>3</sup> Keith G. Walker. Archaic Eretria: A Political and Social History from the Earliest Times to 490 BC. London, New York: Routledge, 2004.

rauaaja muutusi uurivas teoses „Citadel to City-State: The Transformation of Greece 1200 – 700 BC“.<sup>4</sup>

Paljuski on Lefkandi ajaloo käsitlused sõltunud väljakaevajate tõlgendustest. Esimesed kaevamised viidi Xeropolise platool ja surnuaedades läbi Mervin Popham'i ja Hugh Sackett'i eestvedamisel. Nende tulemused avaldati 1980. aastal aruandes „Lefkandi I“.<sup>5</sup> Keraamika esialgsel tõlgendamisel oli seejuures tähtis roll ka Vincent Desborough'l.<sup>6</sup> Esimese aruande avaldamisele järgnesid Toumba surnuaia lähedalt avastatud monumentaalehitise välja-kaevamiste aruanded „Lefkandi II: Osa 1“ 1990. aastal ja „Lefkandi II: Osa 2“ 1993. aastal.<sup>7</sup> 1990. aastatest alates on suure panuse Lefkandi leidude uurimisse andnud Don Evely ja Irene Lemos. 1996. aastal avaldati Toumba surnuaia leidudele pühendatud kolmanda osa „Lefkandi III“ tahvlid,<sup>8</sup> kuid tekstiväljaanne ootab veel avaldamist, kuna kõiki leide pole siiani suudetud käsitleda. Xeropolise platool välja kaevatud pronksiaja lõpu asuala kaevamiste tulemused avaldati „Lefkandi IV-s“ 2006. aastal.<sup>9</sup> Tähtsa panuse „Lefkandi IV“ keraamikaleidude ning Xeropolise asula ajaloo tõlgendamisse andis Susan Sherratt.<sup>10</sup> Järgneval perioodil on kuni tänaseni kaevamisi Xeropolise platool juhtinud Lemos. Nende kaevamiste tulemused on avaldatud iga-aastastes Briti Ateena Kooli Vana-Kreeka kaevamiste ülevaadetes, aga ka mujal.<sup>11</sup>

---

<sup>4</sup> Carol G. Thomas ja Craig Conant. *Citadel to City-State: The Transformation of Greece, 1200 – 700 B.C.E.* Bloomington: Indiana University Press, 1999.

<sup>5</sup> Popham jt 1980, lk iii – 464.

<sup>6</sup> V. R. d' A. Desborough. *The Dark Age Pottery (SM – SPG III) from Settlement and Cemeteries.* 1980, lk 27 – 56. Popham jt 1980.

<sup>7</sup> R. W. V. Catling ja Irene. S. Lemos. *Lefkandi II. The Protoegeometric Building at Toumba. Part 1: The Pottery.* - M. R. Popham, P. G. Calligas, ja L. H. Sackett (toim). *The British School at Athens. Supplementary Volumes*, nr 22. 1990, lk iii – 174. M.R. Popham, P.G. Calligas, L.H. Sackett J. Coulton ja H.W. Catling. *Lefkandi II. The Protoegeometric Building at Toumba. Part 2: The Excavation, Architecture and Finds.* - M.R. Popham, P.G. Calligas ja L.H. Sackett (toim). *The British School at Athens. Supplementary Volumes*, nr 23. 1993, lk 1 – 101.

<sup>8</sup> M.R. Popham ja I.S. Lemos. *Lefkandi III: The Toumba Cemetery: The Excavations of 1981, 1984, 1986 and 1992 – 4: Plates.* *The British School at Athens. Supplementary Volumes*, nr 29. 1996, lk i – 205.

<sup>9</sup> J. Crouwel jt *Lefkandi IV: The Bronze Age. the Late Helladic IIIC Settlement at Xeropolis.* - D. Evely (toim). *The British School at Athens. Supplementary Volumes*, nr 39. 2006, lk iii – 332.

<sup>10</sup> Susan Sherratt. *The Pottery in a Wider Context.* 2006a, lk 218 – 232. ja *LH IIIC Lefkandi: An Overview.* 2006b, lk 303 – 310. Crouwel jt 2006.

<sup>11</sup> Lemos. *Lefkandi. Archaeology in Greece 2006 – 2007.* - James Whitley jt (toim). *Archaeological Reports*, nr 53. 2006, lk 38 – 40. Irene Lemos jt *Lefkandi. Archaeology in Greece 2007 – 2008.* - A. Mazarakis Anian (toim). *Archaeological Reports*, nr 54. 2007, lk 51 – 54. I. S. Lemos jt *Lefkandi Xeropolis. Archaeology in Greece 2008 – 2009.* *Archaeological Reports*, nr 55. 2008, lk 47 – 49. I. S. Lemos jt *Lefkandi. Archaeology in Greece 2009 – 2010.* *Archaeological Reports*, nr 56. 2009, lk 87. Zosia Archibald jt *Archaeology in Greece 2011 – 2012.* *Archaeological Reports*, nr 58. 2011, lk 1 – 121. Georg Herdt. *On the Architecture of the Toumba Building at Lefkandi.* *The Annual of the British School at Athens* 110 2015, lk 203 – 12. Peale nende artiklite on väljakaevamiste tulemusi kajastatud ka kaevamiste veebilehel: <https://lefkandi.classics.ox.ac.uk/>

Umbes 1 200 eKr hävisid Mückeene kultuuri paleed põhjustel, milles seni selgust ei ole. Kultuuri tuumikalasid tabas seejärel allakäik pea igas eluvaldkonnas.<sup>12</sup> Leiud Lefkandist on olnud pillkupüüdnud, kuna viitavad suhtelisele materiaalsele küllusele ajal, mil suur osa Kreekast oli demograafilises ja majanduslikus madalseisus. Seda saab öelda nii pronksiaja lõpu asula kohta, mille leiud näitavad kogukonna suhtelist võrdsust, kui ka varase rauaaja leidude kohta, mis näitavad selgemaid staatuse erinevusi kogukonnas. Samas ei ole Lefkandi positsioon nii erandlik, kui esialgsete kaevamiste järel paistis: hilisemad kaevamised on välja toonud veel asulaid, mis sel perioodil õilmitsesid.<sup>13</sup> Seega on tegemist pigem varase rauaaja perioodi jõukamaid piirkondi üldiselt iseloomustavate leidudega.

Lefkandi leiumaterjal kerkis esile pärast 1960. aastatel alanud kaevamisi praeguse asula Xeropolise platool ja matusepaikades. 1980. aastate alguses kaevati Toumba matusepaiga juures välja ka monumentaalsete mõõtudega ehitise, millele sarnast varase rauaaja asulatest leitud ei ole. Selle nn Toumba (kreeka keeles „küngas“ või „kääbas“) ehitise keskele oli maetud isik, kelle rikkad hauapanused paistavad kõnelevat kõrgemast sotsiaalsest positsioonist. Fakt, et selline hoone püstitati perioodil, mil keerukamaid ühiskonnakorralduse vorme Kreekas teadaolevalt ei esinenud, on tekitanud küsimusi hoone funktsiooni ja selle püstitanud kogukonna ühiskonnakorralduse kohta. Nendele küsimustele on proovitud vastata kasutades just neoevolutsionistlikke teooriaid,<sup>14</sup> mis on olnud teedrajavad ka siinses töös kasutatud teooriate kujunemisel.

Neoevolutsionistlik koolkond arenes välja 20. sajandi keskpaigas ja vaatles ühiskondade eelriiklikku arengut erinevate järjest keerukamaks muutuvate arenguastmetena.<sup>15</sup> Need arenguastmed põhinesid omakorda varem etnoloogiliste uurimuste poolt tuvastatud nn. *big-man*'i<sup>16</sup> kogukonnal ja pealikuvalitsusel<sup>17</sup>, mida nähti vaheastmetena vähekeerukate egalitaarsete gruppide ning keeruka hierarhiaga riikide vahel. Esimene sa laiemale avalikkusele tuntuks tänu Marshall Sahlinsi 1963. aastal avaldatud artiklile „Rich Man, Poor Man, Big-Man,

---

<sup>12</sup> Joseph Maran ja James C. Wright. *The Rise of the Mycenaean Culture, Palatial Administration and Its Collapse. A Companion to the Archaeology of Early Greece and the Mediterranean* John Wiley & Sons, Ltd, 2019, lk 117.

<sup>13</sup> Thomas ja Conant 1999, xiii.

<sup>14</sup> James Whitley. *Social Diversity in Dark Age Greece. The Annual of the British School at Athens* 86 1991, 348 – 352. Irene S. Lemos. *Euboea. A Companion to the Archaeology of Early Greece and the Mediterranean* John Wiley & Sons, Ltd, 2019, 804.

<sup>15</sup> Arenguastmed järjestas üldlevinud kujul esimest korda Elman Service: salk, hõim, pealikuvalitsus, riik. Elman R. (Elman Rogers) *Service. Origins of the State and Civilization: The Process of Cultural Evolution*. New York: Norton, 1975, lk 71 – 80.

<sup>16</sup> Marshall D. Sahlins. *Poor Man, Rich Man, Big-Man, Chief: Political Types in Melanesia and Polynesia. Comparative Studies in Society and History* 5 nr 3. 1963, lk 285 – 303.

<sup>17</sup> Robert L. Carneiro. *Chieftdom: Precursor of the State*. In: *The Transition To Statehood in the New World*. Cambridge: Cambridge University Press, 1981, lk 37 – 75.

Chief,,. Kuigi pealikuvalitsuse mõiste on läbi käinud mitmeid muudatusi, on selle üldtuntud kuju mõjukaimaks teoreetikuteks olnud Elman Service, Robert Carneiro ja Timothy Earle.<sup>18</sup>

*Big-man* on Melaneesiale iseloomulik liider, kes püüab sageli isikliku tööga hangitud vara kasutades endale kaaskonda luua ja teisi enda heaks tööle panna. Eelkõige toimub see pidusöökide abil, mida *big-man* kogukonnaliikmetele korraldab, demonstreerides oma jõukust, luues järgijaskonda ning tekitades kohustust vastata tema suuremeelsusele lojaalsuse ja teenetega. *Big-man*'i võimu piiranguks on aga seotus *big-man*'i enda isikuga: kui *big-man* sureb, valgub tema kaaskond enamasti laiali – ta ei suuda oma võimu järglastele edasi anda.<sup>19</sup>

„Pealikuvalitsus on mitmetest alamkogukondadest (näiteks küladest) koosnev autonoomne poliitiline üksus, mis on kõrgeima pealiku püsiva kontrolli all.“ Selline on Carneiro minimaalne pealikuvalitsuse definitsioon.<sup>20</sup> Neid kogukondi on pealikuvalitsuses sageli kümneid ning pealiku võim on põlistatud ja päritav. Service vaatles pealikku kui kogukonna hüveks töötavat isikut, kes kogukonnasiseselt vastavalt vajadusele ümbruskonnas toodetut ümber jaotas.<sup>21</sup> Hiljem on aga täheldatud, et pealikud ei tegutse sageli üldist hüve vaid omakasu silmas pidades.<sup>22</sup> Hästi on pealikuvalitsuste varieeruvuse kokku võtnud briti arheoloog Colin Renfrew, kes eristas grupile orienteeritud ja individualiseerivaid pealikuvalitsusi. Esimese puhul näitab pealik end ennekõige kogukonna ühendajana, korraldades näiteks ühisrituaale jm avalikke tseremooniaid. Arheoloogilises leiumaterjalis iseloomustab sellist pealikuvalitsust isikliku rikkuse vähene demonstreerimine. Selle asemel kajastub pigem kogukonna solidaarsus ühisteks tihti religioosseteks eesmärkideks loodud ehitiste, avalike ruumide ja kujutistena. Individualiseerivas pealikuvalitsuses püüab pealik kontrollida kogukonda oma isiklikku rikkust ja võimu demonstreerides, mistõttu ilmnevad individualiseerivale pealikuvalitsusele iseloomulikes arheoloogilistes leidudes enamasti selged märgid varanduslikust ebavõrdsusest ja staatuse erinevustest. Viiteid suuremale ühistegevusele on aga vähe.<sup>23</sup> Pealikuvalitsustes kujunevad tihti välja nn „koonilised klannid“ (*Conical Clans*). Kogukonna iidseks esivanemaks usutakse olevat iidne olevus (tihtipeale mõni loom). Mida lähedamas suguluses selle

---

<sup>18</sup> Service 1975. Carneiro 1981. Timothy Earle. A Primer on Chiefs and Chiefdoms. Eliot Werner Publications, 2021.

<sup>19</sup> Sahlins 1963, lk 290 – 296.

<sup>20</sup> Carneiro 1981, lk 45.

<sup>21</sup> Service 1975, lk 74 – 75.

<sup>22</sup> Robert L. Carneiro, Leonid E. Grinin, ja Andrey V. Korotayev. Chiefdoms: Yesterday and Today. Eliot Werner Publications, 2017, 38 – 40.

<sup>23</sup> Colin Renfrew, Ian Todd, ja Ruth Tringham. Beyond a Subsistence Economy: The Evolution of Social Organization in Prehistoric Europe. Bulletin of the American Schools of Oriental Research. Supplementary Studies, nr 20. 1974, lk 74 – 85.

esivanemaga ollakse, seda kõrgem on isiku autoriteet. Pealikkude peetakse tihti esivanema kõige lähedasemaks sugulaseks, kuigi sugulussidemed annavad väiksemal määral mõjuvõimu ka tema (laiendatud) perekonnale.<sup>24</sup>

Neoevolutsionistlik teooria muutus antropoloogide seas populaarseks pärast 20. sajandi keskpaika ning saavutas peagi keskse rolli ka arheoloogiliste leidude mõtestamisel. Neoevolutsionismi arendati innukalt edasi, kuid peagi sai see postmodernistliku kriitika osaliseks. Postmodernistid leidsid, et neoevolutsionistlik sotsiaalse arengu käsitlus on ülemäära lihtsustav ja eurotsentriline.<sup>25</sup> Neoevolutsionismi üks mõjukamaid kriitikuid oli Norman Yoffee, kes tõdes, et *big-man* kogukonnast pealikuvalitsusele üleminekust pole ühtegi empiirilist näidet. Tema nägi riikluse tekke peamiste tunnustena külade arengut linnadeks, ideoloogialoomet ning võimuallikate kontrolli.<sup>26</sup> Käesolevas töös kasutatud mudelid arvestavad neoevolutsionistlikule koolkonnale osutatud kriitikaga ning on suures osas mõeldud kui alternatiivid neile käsitlustele. Nende mudelite aluseks on Gary Feinman'i, Richard Blanton'i, Stephen Kowalewski ja Peter Perigrine'i poolt välja töötatud kaheprotsessiline teooria (*Dual-Processual Theory*),<sup>27</sup> Timothy Earle'i, Johan Ling'i ja Kristian Kristianseni ühistööõl valminud kiskjaliku arengu teooria (*Predatory Mode of Production*)<sup>28</sup> ning Paul Roscoe sotsiaalse keerukuse arengu mudel.<sup>29</sup>

Peale eelmainitud autorite ja tekstide, kasutasin väiksematele uurimisküsimustele vastamiseks üksikuid artikleid. Et selgitada laevade rolli varase rauaaja sõjanduses, lugesin teemakohaseid peatükke ameerika klassikalise filoloogi Lionel Cassoni raamatus „The Ancient Mariners: Seafarers and Sea Fighters of the Mediterranean in Ancient Times“.<sup>30</sup> HH IIIC perioodi leidude kirjeldamisel esile kerkinud Uluburuni vraki tausta uurisin George Bass'i allveearheoloogia alase aruande „A Bronze Age Shipwreck at Ulu Burun (Kaş): 1984 Campaign“ põhjal.<sup>31</sup> Paleoperioodi ja paleede hävingu kohta sain teavet Joseph Marani ja James Wrighti artiklist

---

<sup>24</sup> Sahlins 1963, lk 294.

<sup>25</sup> Earle 2021, lk 36 – 42.

<sup>26</sup> Norman Yoffee. *Myths of the Archaic State: Evolution of the Earliest Cities, States, and Civilizations*. Cambridge: Cambridge University Press, 2005, lk 23 – 44.

<sup>27</sup> Richard E. Blanton jt *A Dual-Processual Theory for the Evolution of Mesoamerican Civilization*. *Current Anthropology* 37 nr 1. 1996, lk 1–14.

<sup>28</sup> Johan Ling jt *Maritime Mode of Production: Raiding and Trading in Seafaring Chiefdoms*. *Current Anthropology* 59 nr 5. 2018, lk 488 – 524.

<sup>29</sup> Paul Roscoe jt *War, Collective Action, and the “Evolution” of Human Polities*. - David M. Carballo (toim). *Cooperation and Collective Action, Archaeological Perspectives* University Press of Colorado, 2013, lk 57–82.

<sup>30</sup> Lionel Casson. *The Ancient Mariners: Seafarers and Sea Fighters of the Mediterranean in Ancient Times*. - Second Edition., NED-New edition Princeton University Press, 1991.

<sup>31</sup> George F. Bass. *A Bronze Age Shipwreck at Ulu Burun (Kaş): 1984 Campaign*. *American Journal of Archaeology* 90 nr 3. 1986, lk 269 – 296.

„The Rise of the Mycenaean Culture, Palatial Administration and Its Collapse“.<sup>32</sup> Viimane sisaldus kogumikus „A Companion to the Archaeology of Early Greece and the Mediterranean“, mille tekstide seast kasutasin ka Lemose artiklit Euboia kohta<sup>33</sup> ning Birgitta Eder'i ja Lemose koostööl valminud artiklit kollapsile järgnenud perioodist.<sup>34</sup> James Whitley käsitles artiklis „Social Diversity in Dark Age Greece“ Toumba kangelast kui *big-man*'i ning oli tarvilik kui üks potentsiaalseid seletusi selle isiku rollile kogukonnas.<sup>35</sup> Viimaks aitas Hans van Wees'i artikkel „Slaving Practices in the Early Greek World“ paremini aru saada orjanduse rollist varajastes Kreeka kogukondades.<sup>36</sup>

---

<sup>32</sup> Maran ja Wright 2019, lk 97 – 132.

<sup>33</sup> Lemos 2019, lk 787 – 813.

<sup>34</sup> Eder, Birgitta ja Irene S. Lemos. From the Collapse of the Mycenaean Palaces to the Emergence of Early Iron Age Communities. A Companion to the Archaeology of Early Greece and the Mediterranean John Wiley & Sons, Ltd, 2019, lk 133 – 160.

<sup>35</sup> Whitley 1991, lk 341 – 365.

<sup>36</sup> Hans van Wees. Slaving Practices in the Early Greek World. - Stephen Hodkinson, Marc Kleijwegt, ja Kostas Vlassopoulos (toim). The Oxford Handbook of Greek and Roman Slavery Oxford University Press, 2016.

## Keraamiliste perioodide lühendid ja dateeringud

<i>HH</i>	hilishellaad	1200 - 1100 eKr (HH IIIC)
<i>AM</i>	alammükeene	1100 – 1050 eKr
<i>PG</i>	protogeomeetiline	1050 – 900 eKr
<i>VPG</i>	varaprotogeomeetiline	1000 –
<i>KPG</i>	keskprotogeomeetiline	
<i>HPG</i>	hilisprotogeomeetiline	– 900 eKr
<i>APG</i>	alamprotogeomeetiline	900 – 750 eKr.
<i>KG</i>	keskgeomeetiline	750 – 700 eKr

# 1. Arengumudelid

Käesolevas töös kasutasin valikut antropoloogias ja arheoloogias juurdunud arengumudeleid, mille eesmärk on seletada eelriiklike kogukondade keerukuse kasvu. Kuna seni teadaolevates allikates pole Lefkandi asulat kordagi mainitud, saab selle ajalugu rekonstrueerida vaid arheoloogilise leiumaterjali abil. Arengumudelid aitavad arheoloogilist leiumaterjali paremini mõtestada ja potentsiaalselt täita lünkasid, mis allikate puudumisel ajalookirjutusse paraku jäävad.

Arengumudelite valik võib kohati näida eklektiline, kuid on tehtud eelkõige Lefkandi asukoha ja leidude spetsiifikat ning viimaste kümnendite uurimisseisu arvestades. Nõnda on tõenäoline, et analüüs annab viljakamaid tulemusi. Valisin teoreetiliseks aluseks kaheprotsessilise teooria,<sup>37</sup> kiskjaliku arengu mudeli<sup>38</sup> ja Paul Roscoe sõjal, tehnoloogial ja tsentraliseeritusel põhineva arengumudeli.<sup>39</sup>

Gary Feinman'i, Richard Blanton'i, Stephen Kowalewski ja Peter Perigrine'i poolt esitatud kaheprotsessilisel teoorial (*Dual-Processual Theory*) põhinev mudel vaatleb eelriiklikku sotsiaalse keerukuse kasvu kui kogukonna juhtide erinevatest strateegiatest lähtuvate tegevuste tulemust. Nendeks kaheks strateegiaks on võrgustiku strateegia ja korporatiivne strateegia. Võrgustikustrateegiat kasutavad juhid, kes pürgivad võimule välispoliitiliste sidemete ning prestiižesemete vahetuse kaudu. Korporatiivse strateegia puhul kasutavad juhid pigem ideoloogilisi vahendeid, põimides kogukonnaliikmeid rituaalide, religioossete teadmiste ning nendega seonduvate avalike ehitistega.<sup>40</sup>

Kiskjaliku arengu mudel (*Predatory Mode of Production*), mis esitati esialgu 2019. aastal Timothy Earle'i, Johan Ling'i ja Kristian Kristianseni poolt kui merele orienteeritud arengu mudel (*Maritime Mode of Production*). See on võrgustikustrateegiaga lähedaselt seotud ning iseloomustab juhte, kes hõreda asustusega piirkondades transpordivahenditesse investeerides oma kaaskonda laiendavad ning selle kaaskonnaga röövivad, orjastavad ja kauplevad.<sup>41</sup> Sellist

---

<sup>37</sup> Blanton jt 1996, lk 1 – 14.

<sup>38</sup> Ling jt 2018, lk 488 – 524. Earle 2021, lk 131 – 151.

<sup>39</sup> Roscoe jt 2013, lk 57 – 82.

<sup>40</sup> Blanton jt 1996, lk 2 – 7.

<sup>41</sup> Earle 2021, lk 131 – 151.

strateegiat kasutavad tihti juhid kerkivad tihti esile kas karjakaasvatavate kogukondades või pikaajalise meresõidu traditsiooniga piirkondades.<sup>42</sup>

Roscoe keerukuse arengu mudel pöörab peale transpordivahendite tähelepanu ka sidetehnoloogiale. Mõlemal on võtmeroll kogukonna kaitse- ja haldusvõime arendamisel. Mida arenenumad on need tehnoloogiad, seda suuremat territooriumi suudab kogukond kaitsta. See võimaldab omakorda kogukonnal kasvada. Lisaks mõtestab Roscoe ühiskonna arengut ka ründe- ja kaitsesõja spetsiifikast lähtudes.<sup>43</sup>

Roscoe mudel ja kaheprotsessiline teooria said valituks kui alternatiivid traditsioonilistele neoevolutsionistlikele käsitlustele. Kuna Lefkandi õitseage jäi paleede hävingule järgnevasse faasi, näib Roscoe mudeli rõhuasetus asula kaitsevõimele keskse tähtsusega. Kiskjaliku arengu mudel oli aga sobilik, kuna Lefkandi arheoloogilised leiud ja asukoht rahuldavat mitmeid sellele iseloomulike tunnuste kriteeriume.

## 1.1. Kaheprotsessiline teooria

Kaheprotsessiline teooria pakuti välja 1996. aastal.<sup>44</sup> Tegemist on reaktsiooniga neoevolutsionismile. See pakkus lahendusi erinevatele neoevolutsionismi kitsaskohtadele: eelkõige selle staatilistest arenguastmetest tingitud võimetusele arvestada inimeste tegevusvabadusega ning märkimisväärse variatsiooniga sama keerukusastme kogukondade seas.<sup>45</sup> Teooria eristab kahte strateegiat, mida juhid oma võimu kujundamiseks kasutavad: võrgustiku strateegiat (*Network Strategy*) ja korporatiivset strateegiat (*Corporate Strategy*).

Esimene neist seisneb suhete loomises ning kaubavahetuses kohalikust kogukonnast väljapool asuvate gruppidega juhtide poolt. Võrgustiku strateegiat kasutavad isikud proovivad tõsta oma positsiooni kohalikus kogukonnas, suheldes eliidiga teistest kogukondandest, piirates kogukonnasiseste konkurentide võimupretensioone ning kontrollides prestiižesemete vahetust, tarbimist ja tootmist. Arengulised muudatused sellises võrgustiku strateegiast lähtuvas kogukonnas toimuvad tänu patrimoniaalsete sotsiaalsete struktuuride (kokkuvõetuna

---

<sup>42</sup> Samas, lk 147 – 48.

<sup>43</sup> Roscoe jt 2013, lk 63 – 67.

<sup>44</sup> Blanton jt 1996, lk 1 – 14.

<sup>45</sup> Samas, lk 1.

patrimoniaalne retoorika – *Patrimonial Rhetoric*) välja arendamisele ja prestiižesemete süsteemi (*Prestige-goods System*) kontrollimisele.

Patrimoniaalse retoorika alla kuuluvad järgnevad institutsioonid: polügüünia, soohierarhia, mitut põlvkonda hõlmavad laiendatud majapidamised, klannikuuluvus ja „hõimukooslus“. Selliste tavade abil proovitakse tagada tööjõu koondamine, kontroll maise vara üle ja ihaldusväärsed abieluliidud. Eelkõige legitimizeerib patrimoniaalne retoorika eliidi võimu ja aitab tagada kohaliku järgijaskonna kuulekust.

Prestiižesemete süsteemides proovitakse saavutada kontroll poliitiliselt tähtsate kaubandussuhete üle. Sisuliselt tähendab see võimu väärtuslike kaupade tootmise, vahetamise ja tarbimise üle. Selline süsteem aitab tärkaval eliidil piirata võimule pretendeerivate kohalike majapidamiste hulka, piirates ligipääsu prestiižesemetele. Prestiižesemete süsteemis vahetatakse elatusvahendeid üha enam eksootiliste kaupade vastu. See soosib ka suurt tööjõudu või tehnoloogiliselt keeruliste kaupade tootmist. Prestiižesemete süsteemis osalevad ka teiste keskuste juhid, kes kõik suures pildis teineteisega konkureerivad. Kogu kultuuriruumile ühised kaubad ja teave põimuvad nähtuseks, mida Feinman jt nimetavad rahvusvaheliseks stiiliks (*International Style*). Rahvusvahelise stiili järgimine on eliidi staatuse tunnus ning selle abil vahendatakse ka kultuuriruumiülest kaubandust. Seejuures ei ole aga ühelgi kohalikul grupil rahvusvahelise stiili sisu üle kontrolli.

Võrgustikustrateegia kajastub arheoloogias eksootiliste prestiižesemete tarbimises, sõjalist võimekust ja rikkust demonstreerivates leidudes ning suursugustes matustes. Korporatiivne strateegia vastandub paljuski võrgustiku strateegiale. Prestiižesemete hankimine ja tarbimine on tagasihoidlikum, mille tõttu isikud võrgustikustrateegia domineerimisel individidena väga ka arheoloogilises pildis tugevalt välja ei paista. Arhitektuuris viitavad korporatiivsele strateegiale suured avalike rituaalide läbiviimiseks loodud ehitised või avalikud ruumid. Samas on korporatiivse strateegia alusel juhitud kogukonnad tihti majanduslikult võrdsemad – suurt varanduslikku ebavõrdsust ei eksisteeri.

Korporatiivsele strateegia juurde kuulub alati ühiskondlikku solidaarsust rõhutava kognitiivse koodi loomine ja haldus. Kogukonda ühendavate rituaalidega edastatakse inimestele üldistavaid sageli sakraalse sisuga sõnumeid, mis indiviidi kogukonnaga tugevamalt seovad. Grupid, millel on ligipääs eksootilistele kaupadele või rikkusele üldiselt (nt kaupmehed) seatakse kontrolli huvides sihilikult piiratud volitustega sotsiaalsesse kategooriasse. Nõnda ennetatakse võimukate indiviidide esile kerkimist. Ühtsusele keskendumine aitab korporatiivse

strateegia järgimisel kogukonnal kasvada suuremaks kui võrgustikustrateegia võimaldab – viimane kinnitab patrimoniaalse retoorika abil piiratud seltskonna võimu, kuid esimene kaasab kõiki. Uus-Guinea *big-man* kogukondade seas on aga samuti korporatiivset teguviisi täheldatud, mille põhjal on eeldatud, et strateegia sobib ka väiksemate kogukondade eliidi tegevuse iseloomustamiseks.<sup>46</sup>

Võrgustiku strateegia ja korporatiivne strateegia ei ole teineteist välistavad – juhid võivad neid kombineerida. Üks kipub aga enamasti domineerima. Mõlemale strateegiale on iseloomulik kindel majandusmudel. Kui võrgustikustrateegia hõlmab kogukonnaväliste gruppidega suhtlemiseks vahel ka suurte vahemaade läbimist, siis korporatiivne strateegia tegevus koondub enamasti pigem kohaliku asula ümber.<sup>47</sup> Tagasiulatuvalt võib öelda, et kaheprotsessilisel teoorial on mitmeid sarnasusi Renfrew individualiseerivate ja grupile orienteeritud pealikuvalitsuste eristusega.<sup>48</sup> Hilisemate edasiarenduste seas on perspektiivika mulje jätnud ka Earle'i kaitsest lähtuv korporatiivne strateegia, mis lisab korporatiivse juhi iseloomustusele rituaalse rõhuasetuse kõrval ka kindlustuste rajamise ja kaitsetegevuse organiseerimise. Earle'i käsitus käib aga eelkõige pealikuvalitsuse astme keerukuse juurde. Tarvilik on tihe rahvastik ning arheoloogias eristuv asustushierarhia.<sup>49</sup>

## 1.2. Kiskjaliku arengu mudel

Kiskjaliku arengu mudel esitati esialgu 2018. aastal Johan Ling'i, Timothy Earle'i ja Kristian Kristianseni poolt loodud merele orienteeritud arengumudelina. Mudeli loomisel kombineeriti pronksiaja Skandinaavia arheoloogilisi leide viikingiaja leidude ja allikatega. Merele orienteeritud arengumudeli eesmärgiks oli seletada pealikuvalitsuste teket hõreda asustatusega aladel. Sellest sai kiskjaliku arengu mudel, kui täheldati, et sarnase arenguloogikaga on ka rändrahvastest karjakasvatajate seas tekkinud pealikuvalitsused.<sup>50</sup>

Kiskjalik areng saab tihti alguse pealiku rikkast majapidamisest, mille toodetud lisaväärtust kasutatakse laevaehituse rahastamiseks ning sõjalise kaaskonna loomiseks. Sõdalastega

---

<sup>46</sup> Samas, lk 4 – 7

<sup>47</sup> Samas, lk 5 – 6.

<sup>48</sup> Renfrew, Todd, ja Tringham 1974, lk 69 – 95.

<sup>49</sup> Earle 2021, lk 107 – 8.

<sup>50</sup> Ling jt 2018, lk 488. Austraalia antropoloogiaprofessor Matthew Spriggs toob kiskjaliku iseloomustuse sisse esialgse artikli kommentaarides.

mehitatud laevu kasutavad pealikud, et oma rikkust röövimise, orjade hankimise ja kaubanduse teel suurendada.<sup>51</sup> Hangitud rikkuse investeerib pealik omakorda oma majapidamisse, uutesse laevadesse ja sõdalastesse ning tsükkel kordub.<sup>52</sup> Piirkondades, kus laevade asemel oli keskne roll hobustel, kaamelitel, eeslitel keskendub pealik esialgu suure karja loomisele, et selle abil meelitada ligi kaaskonda, kellega koos röövretkedele minna.<sup>53</sup>

Kiskjaliku arengu mudel ja kaheprotsessilise teooria võrgustiku strateegia täiendavad teineteist. Ka „kiskjalikud juhid“ proovivad prestiižesemete süsteemi kontrollida ning kajastuvad arheoloogiliselt indiviidi staatust ja võimekust näitavate esemete (nt hauapanuste) näol. Eelkõige seisneb kiskjalik areng aga rikkuse allikate kontrollimises. Selleks loob pealik „pudelikaelu“, milleks võivad olla transpordivahendid (laevad või kariloomad) või kohalike kaubateede (jõed, sadamad, oaasid, piirikindlused) omamine ja kaitse.<sup>54</sup>

### 1.3. Paul Roscoe sotsiaalse arengu mudel

Proovides lepitada vastuolusid erinevate evolutsionistlike arengumudelite vahel on Paul Roscoe käinud välja arengu mudeli, mis vastandab poliitilise kogukonna ja poliitilise eliidi huve. Esimese peamiseks motivatsiooniks on jääda ellu – seega kaitse. Eliidi peamiseks motivatsiooniks on aga omahuvi: oma rikkuse ja võimu suurendamine. Ühiskondlikud muudatused toimuvad Roscoe arvates seal, kus eliidi ja kogukonna huvid kattuvad.<sup>55</sup>

Huvid on erineva olemuse (eesmärkide) ja kestusega. Roscoe pöörab suurt tähelepanu sõjapidamisele kogukonna konsolideerimisel, kuid eristab kaitsesõda ja ründesõda ning väidab oma uurimiskogemuse põhjal, et kaitsesõda on kogukonna jaoks pikaajaline huvi, mis tervet kogukonda ühendab. Ründesõda on seevastu tihti aga väiksema grupi erahuvi ning lõppeb, kui soovitud sageli egoistlik eesmärk on saavutatud. Kuna terve kogukond on huvitatud kaitsesest, suudab eliit saavutada kogukonna toetuse mitte niivõrd võõrsil röövides kui võrd just ühist turvalisust tagades.

---

<sup>51</sup> Tihti kaubeldakse orjadega, kes röövimise käigus omandati.

<sup>52</sup> Samas, lk 504.

<sup>53</sup> Earle 2021, lk 149 – 150.

<sup>54</sup> Samas, lk 131 – 132.

<sup>55</sup> Roscoe jt 2013, lk 60 – 63.

Poliitiliste kogukondade suurus on Roscoe käsitluses samuti seotud kaitsega. Kogukonna suuruse määrab selle liikmete võimekus teineteist vaenlase rünnaku korral toetada. Seejuures on ka tehnoloogial keskne roll. Transporditehnoloogia võimaldab kaitset osutada suuremale territooriumile. Kommunikatsioonitehnoloogia võimaldab kõnetada suuremat hulka inimesi ning seeläbi kaitseks jt eesmärkideks suuremad jõud koondada. Arengud neis valdkondades on Roscoe arvates võimaldanud tänapäeva riikidel hallata ja kaitsta suuremat territooriumi väiksema rahvastiku tiheduse juures. Väiksemates ja vähem tehnoloogiliselt arenenud kogukondades on just rahvastiku tihedus kogukonna suuruse peamiseks kriteeriumiks.<sup>56</sup>

---

<sup>56</sup> Roscoe jt 2013 lk 59 – 73.

## 2. Lefkandi leiud ja ühiskondlik areng pronksiaja lõpust asula hülgamiseni

### 2.1. Lefkandi HH IIIC: 1200 – 1100

#### 2.1.1. Leiud

Xeropolise künkal läbi viidud väljakaevamised on paljastanud kolm eristatavat HH IIIC asustusfaasi, mille leiud kihtidena teineteise peal asusid. Iga faasi keraamika puhul on märgata teatud erisusi. Samal ajal eksisteerivad ka selged märgid eelneva keraamikatraditsiooni jätkumisest.<sup>57</sup>

Testkaevamised Xeropolise platoo erinevates osades on näidanud, et ala oli enam-vähem püsivalt asustatud alates varasest pronksiajast. Platoo loodeservas avastatud kaitsevallile sarnanev rajatis viitab asula kindlustatusele 16. – 13. sajandini. Just nende sajandite vahele jääb Mückeene perioodi hiilgeaeg. On väidetud, et Euboia alad, sh Lefkandi, võisid sel perioodil kuuluda Boiootias õilmitsenud Teeba palee mõjusfääri.<sup>58</sup> 13. sajandi lõpus tabas paleesid aga katastroof. Pea kõik paleed hävisid tulekahjus ning senine võimukorraldus jõudis lõpule.<sup>59</sup> Võrreldes järgmise sajandiga, on 13. sajandi Lefkandist vähe leide. Seda aitab seletada tõsiasi, et 12. sajandi esimese faasi ehitiste rajamisel eelneva perioodi ehitised tasandati.<sup>60</sup>

12. sajandi esimene – Teeba palee hävingule järgnenud<sup>61</sup> – periood näib olevat endaga kaasa toonud arvestatava rahvastiku kasvu Xeropolise platool, kuna terve platoo ulatuses on märgata ehitustöid. Kui mujal Egeuse piirkonnas käis rahvastik alla, siis Lefkandi – koos mõne teise maismaa keskusega – oli hoopis kasvamas.<sup>62</sup> Popham ja Sackett käisid välja hüpoteesi, et suured ehitustööd võisid tähendada võimuhaaret uue rahva poolt. Ka sellisel puhul jätkati aga

---

<sup>57</sup> Popham, Everly ja Sackett. The Site and Its Excavation. 2006, lk 1. S. Sherratt. The Pottery in a Wider Context. 2006a, lk 220. Crouwel jt 2006.

<sup>58</sup> Maurizio Del Frio. The Geographical Names in the Linear B Texts from Thebes. Pasiphae : Rivista Di Filologia e Antichità Egee : III, 2009, 2009, lk 1000 – 1027, lk 66.

<sup>59</sup> Maran ja Wright 2019, lk 117.

<sup>60</sup> Sherratt 2006b, lk 304. Crouwel jt 2006.

<sup>61</sup> Lemos 2019, lk 790.

<sup>62</sup> Sherratt. 2006b, lk 304 - 305. Crouwel jt 2006.

Mükeene stiilis keraamika tootmist ja kasutamist.<sup>63</sup> Varajasema perioodi kaitsevall ei täitnud enam oma kaitseotstarvet ja ehitati elamutega kokku.<sup>64</sup>

Esimese faasi peamises väljakaevamiste alas asunud hoonete ehitusplaan oli korratu. Kaevajate arvates oli selline korrapäratus iseloomulik kogu Xeropolise platoole. Samal ajal kaevati välja keldrid, mis täitsid selgelt laoruumi funktsiooni, kuna neist leiti seinu äärde laotud põletamata savist anumaid. Ruumide keskelt leiti kildude kihistusi, mis olid kaetud põletatud saviga. Tõenäoliselt kasutati neid alasid koldena toidu valmistamiseks. Elamute eluruumid asusid esimesel korrusel, aga alla kukkunud põrandalauad ja nende peal asetsevad potid viitavad ka teise korruse olemasolule. Ehitiste seinad olid valmistatud tampsavist või mudatellisest. Hoonete elementide juures oli märgata teatud struktuurimuudatusi,<sup>65</sup> mis viitavad ehitiste pikaajalisele kasutamisele. Korrapäratu ehitusplaani kiuste olid esimese faasi ehitised aga kvaliteedilt heal tasemel.<sup>66</sup>

Nullinate aastate kaevetööd tõid nähtavale ala, mille Lemos on ettevaatlikult nimetanud „rituaalseks“ alaks. Ala on müüri abil muust asulast selgesti eraldatud ning selle piiridest on leitud ümmargusi kivist platvorme, sööginõusid ja loomaluid, mis viitavad kollektiivsele söömisele. Kui tegemist ei olnud rituaalseks tegevuseks mõeldud kohaga, võis seal toimuda oliiviõli või veini töötlemine. Ehitised selles piirkonnas ei ole kõik samal ajal ehitatud ja kasutuses olnud – dateeringud varieeruvad HH IIIC esimesest faasist kolmanda faasini.<sup>67</sup>

HH IIIC esimene faas lõppes purustustega, millest annavad tunnistust rusud ja põletusmärgid.<sup>68</sup> See sündmus võiks olla dateeritud 12. sajandi esimesse kolmandikku või keskpaika. 1972. aastal arvasid Sackett ja Popham, et purustused võisid olla tekkinud mõne Mükeene kultuuri järeltulijatest koosneva grupi sissetungi tulemusena.<sup>69</sup> Walker aga leiab, et sel perioodil võtsid asula üle kontrolli põliselanikest „abandid“, Euboia asukad Homerosse „Iliase“ järgi,<sup>70</sup> kes ajasid minema Mükeene perioodist alates asulat juhtinud eliidi.<sup>71</sup> Kahest võimalusest näib Sackett'i

---

<sup>63</sup> Popham ja Sackett. Introduction to the Excavations. 1980a, lk 7. Popham jt 1980.

<sup>64</sup> Sherratt. 2006b, lk 304.

<sup>65</sup> Näiteks kahe ruumi vahel asunud ukseava kinni katmine.

<sup>66</sup> Samas, lk 305. Lisas 5 kajastub väljakaevamiste ala, mis hoonete iseloomust aimu võib anda.

<sup>67</sup> Lemos. Lefkandi. 2008, lk 47 – 49.

<sup>68</sup> Sherratt. 2006b, lk 305.

<sup>69</sup> L. H. Sackett ja M. R. Popham. Lefkandi: A Euboean Town of the Bronze Age and the Early Iron Age (2100 – 700 B.C.). Archaeology 25 nr 1. 1972, lk 14.

<sup>70</sup> Il. 2. 535 – 540

<sup>71</sup> Walker 2004, lk 76.

ja Popham'i oma tõenäolisem, kuigi hilisemates uurimustes pole võimuhaardele, kui purustuste põhjusele, palju tähelepanu pööratud.<sup>72</sup>

Esimese faasi keraamika jätkas suures osas 13. sajandi traditsioone.<sup>73</sup> Lefkandi keraamikale on esimeses kahes faasis iseloomulik pruun toon.<sup>74</sup> Esimese faasi käsitsi tehtud anumad on võrreldes varajasema Mükeene keraamikatraditsiooniga uuenduseks. Üldiselt on esimese faasi keraamika materjali hilisemate kihistustega võrreldes peetud peenemaks.<sup>75</sup>

Teise faasi ehitised olid esimese faasi omadest suuremad ning korrapärasema ehitusplaaniga. Sherratt usub, et teise faasi arhitektuuris sai esteetika suuremat tähelepanu. Asustusplaani tihedus oli aga sama mis varem, nii et esimese ja teise faasi asulate rahvastik oli tõenäoliselt sarnase suurusega. Teise faasi puhul olid uudseks nähtuseks mõningad laibamatused,<sup>76</sup> mis leiti hoonete alt väikestest aukudest. Surnukehade seas olid ka pithoste ja tarbekeraamika killud. Enamasti maeti neisse haudadesse lapsed ja teismelised, aga välja on kaevatud ka kolme mehe ja kahe naise surnukehad.<sup>77</sup>

Teise faasi keraamika seas esines uusi vorme<sup>78</sup> ning rikkalike kaunistustega kujutav stiil. Nii ehitised kui keraamika olid teises faasis muude perioodidega võrreldes suurema hoolega valmistatud. Esimese faasi ehitised hävitati osaliselt enne järgmise algust. Järgnesid märkimisväärsed rekonstruktsioonitööd. Varajasemaid hooneid täiendati uute ruumidega ning renoveeriti. Mitmed teised seinad, mis varem hävitati, püstitati samadel alustel uuesti. Kuna mitmes kohas oli selle perioodi ehitiste põrandaid laotud rohkem kui üks kord, eeldavad väljakaevajad, et ka teise perioodi ehitisi kasutati pikemat aega. Lõpuks teise faasi ehitiste kasutamine lakkas, aga selle põhjused ei ole teada, kuna teise faasi ehitiste ülemised kihid on erosiooni poolt minema kantud.<sup>79</sup>

Vahemikus 2006 – 2008 läbi viidud väljakaevamiste käigus avastati ehitised, mis esialgsel kaevamistel tekkinud arusaamasid teatud määral muudavad. Kaevati välja üks suur hoone Xeropolise idasadama juures. See on riskülikulise plaaniga, seni leitud ehitistest suurim ja seda

---

<sup>72</sup> Küsimust pole tõstatanud ei Lemos ega HH IIIC leiumaterjali iseloomustanud Sherratt.

<sup>73</sup> Kuna 13. sajandi keraamika aruannet pole veel ilmunud, on 12. sajandi esimese faasi keraamikal ja 13. sajandi omal raske vahet teha.

<sup>74</sup> Popham, Schofield, Sherratt. *The Pottery*, lk 175. Crouwel jt 2006

<sup>75</sup> Sherratt 2006b, lk 306.

<sup>76</sup> Samas.

<sup>77</sup> D. Evely jt. *Lefkandi IV: The Bronze Age. The Late Helladic IIIC Settlement at Xeropolis* [CD-ROM content]. The British School at Athens. *Supplementary Volumes*, nr 39. 2006, lk CD1–121.

<sup>78</sup> Uue kujuga kannud, taldrikud, kraterid. Popham, Schofield, Sherratt 2006, lk 151. Crouwel jt 2006.

<sup>79</sup> Sherratt. 2006a, lk 305 – 307.

nimetatakse „megaroniks“ või hooneks M.<sup>80</sup> Ehitised on dateeritud HH IIIC teise faasi ning Lemos on arvanud, et tegemist võis olla kohaliku eliidi liikme või asula juhi elamuga.<sup>81</sup> Kui varem Xeropolisel välja kaevatud ehitistest suuremate staatuse erinevuste tunnuseid ei leitud, võib megaron võib aga olla märgiks vastupidisest.

Tuvastati ka 70 m pikkune müür platoo kirdeosas, mis dateeritud umbmääraselt HH IIIC perioodi. Täpsema dateeringu puudumisel ei saa päris kindlalt väita, millises faasis müür püstitati, aga näib ebatõenäoline, et kolmandas faasis sellise mahuga ehitustööd ette võeti. Seega võib eeldada, et müür oli püsti hiljemalt HH IIIC teises faasis. Taani arheoloog Rune Frederiksen usub, et müür võis olla toetatud puidust pealisehitisega ja nõnda – arvestades selle perioodi sõdade iseloomuga<sup>82</sup> – funktsioneerida kindlustusena.<sup>83</sup> Lemos on hiljem aga jäänud seisukohale, et vall polnud funktsioonilt kindlustus, vaid sissepääs asulasse.<sup>84</sup>

Ehitised kolmandast faasist ei ole hästi säilinud. Peamiselt on nende näol tegemist hooletult püstitatud ruumigruppidega, mis toetusid teineteise suhtes ristuvate seintele. Arheoloogid on seda tõlgendanud kui asula allakäigu perioodi. Ka nende ehitiste puhul oli märke pikaajalisemast asustusest, kuigi teise ja kolmanda faasi vahele jäävat aega on ehitiste suurte erinevuste tõttu hinnatud eelnevatest vahemikest suuremaks. Samas pole faaside ajalist pikkust täpselt määratletud, kuna keraamika mõlemast faasist on suures osas sarnane – keraamikatradsioonid pole katkenud. Kolmanda faasi seos järgnenud alammükeene perioodiga ei ole aga selge. Enne nullinate aastate kaevamisi usuti, et Xeropolis hüljati pärast HH IIIC kolmandat faasi – järgmised kihistused pärinesid protogeomeetrilisest perioodist.<sup>85</sup> Samas leiti hiljem välja kaevatud megaronis märke asustusest ka alammükeene perioodil.<sup>86</sup>

## 2.1.2. Tegevusvaldkonnad ja väliskontaktid

---

<sup>80</sup> Edaspidi lihtsalt megaron jutumärgideta. Lemos. 2006, lk 38 – 40.

<sup>81</sup> Lemos 2019, lk 792 - 793. Lemos 2009, lk 87.

<sup>82</sup> Ka müür, mis oli poolteist meetrit kõrge ja meeter lai võis pakkuda kaitset.

<sup>83</sup> Rune Frederiksen. The Prevalence of City Walls in Early Iron Age and Archaic Greece. - Rune Frederiksen (toim). Greek City Walls of the Archaic Period, 900-480 BC Oxford University Press, 2011, 103 – 120.

<sup>84</sup> Lemos 2019, lk 792. Hiljem avastati ka teine vall, mis moodustas esimesega nürinurkse kiilu kuhu.

<sup>85</sup> Sherratt 2006b, lk 306 – 307.

<sup>86</sup> Hoonel ei olnud aga sel perioodil arvatavasti suuremat tähtsust. Seda on tõlgendatud laoruumina. I. Lemos. Euboea and Central Greece in the Post-Palatial and Early Greek Periods. Archaeology in Greece 2011—2012. Archaeological Reports, nr 58. 2011, lk 23.

Tõendusmaterjal elanike tegevusalade ja väliskontaktide kohta tuleneb peamiselt väikestest leidudest, kuigi ka keraamika saab näidata suhteid välismaaga. Üksikud leiud viitavad sellele, et seltskondlikud ühisjoomised olid levinud: seda näitavad rikkalike kaunistustega kraterid, tassid ja erineva kujuga jooginõud. Ühel krateril näib olevat rituaalset joomapidu ka kujutatud.<sup>87</sup> 12. sajandi Lefkandi väärtushinnanguid võivad kajastada teistelt krateridelt leitud eraldiseisvate sõdalaste kujutised. Sherratt usub, et erinevad hirvesarvedest valmistatud esemed viitavad kütamise populaarsusele.<sup>88</sup> Üksikud leiud annavad alust arvata, et asulas töödeldi ka pronksesemeid: kõrvale heidetud tiigli killud, kivist valuvormid, pronksijäänused.<sup>89</sup> Mõningaid kivist tööriistu võidi samuti kasutada metallide töötlemisel.

Savist värtnakedrad, mida on leitud kõigist faasidest, näitavad, et asulas tegeleti ketramisega. Sõõrikukujulised kangastelgede kaalud viitavad kudumisele. Esimese faasi kontekstist on leitud erinevad matid ja põletamata savist poolid, mis annavad samuti tõestust tekstiilide töötlemisest.<sup>90</sup>

On leitud tõendusmaterjali eksootilistest toorainetest ning potentsiaalselt ka välismaisest keraamikast.<sup>91</sup> Lefkandi kohalik HH IIIC keraamika valmistati arvatavasti kohalikust Lelantose savist ja näitab stilistilisi sidemeid muu Euboia ja Boiootia keraamikaga, aga ka leidudega Egeuse saartel lõunas ja idas.<sup>92</sup> Sama saab öelda ka terrakota naisekujukeste kohta, mis ääristasid kalathoseid.<sup>93</sup> Kaugkontaktidele viitab ka teise faasi kihistusest leitud raudnuga, mis valmistati arvatavasti Küprosel.<sup>94</sup> Joonia saartelt ja Kreetalt on leitud kalasaba kujuga pronksnugasid, millega sarnane oli Lefkandi esimese faasi kihistuses.<sup>95</sup> Ümara kujuga pronksist rinnanõel, millega sarnane leiti esmakordselt Mükeene perioodist pärit Ulu Buruni vrakist,<sup>96</sup> on Itaalia või Balkani päritoluga ese.<sup>97</sup> On ka mitmeid tooraineid, mis pärinevad välismaalt:

---

<sup>87</sup> J. Crouwel . Late Mycenaean Pottery. 2006, lk 240 – 241. Sherrat. 2006b, lk 307. Tahvel 59. Inimeste (sõdalaste) kujutised tahvlitel 58 – 60.

<sup>88</sup> Sherrat 2006b, lk 306. Leidudest täpsemalt D. Evely. The Small Finds. 2006, lk 290 – 293. Esemete seas nõelad, teravikud, tahvlid, sangad.

<sup>89</sup> Evely jt 2006, tahvlid 91 ja 92. Eelkõige faasidest 1 ja 2.

<sup>90</sup> D. Evely 2006, lk 296 – 299. Crouwel jt 2006.

<sup>91</sup> Sherrat 2006b, lk 308. Crouwel jt 2006. Nende seas 13. sajandi kaheksajalg-sangaga purk (tahvel 56 B, Popham, Schofield, Sherrat 2006 lk 140. Crouwel jt 2006), Küprose või Kreeta päritoluga ja nn „Itaalia“ kruus. Popham arvas, et nii „Itaalia“ kruus kui esimesele faasile iseloomulikud käsitsi valmistatud keraamika olid pärit Vahemere keskosast. Sarnase keraamika leiud erinevatest piirkondadest toetavad Pophami seisukohta.

<sup>92</sup> Sherrat. 2006a, lk 218 – 231. Crouwel jt 2006.

<sup>93</sup> E. French. The Terracota Figurines. 2006, lk 259. Crouwel jt 2006. Tahvlid 72, 73. Sarnased leiud ka Dodekaneesidel ja Peratis. Peale selle esineb ka üks mehekujuga, millega sarnane on leitud Phikalopist Melosel.

<sup>94</sup> Popham, Evely, Sackett 2006, lk 62. Crouwel jt 2006. Tahvel 89.3

<sup>95</sup> Evely, lk 283. Crouwel jt 2006. Tahvel 88.10.

<sup>96</sup> Bass 1986, lk 269. 1984. aastal alustati kaevamisi Türgi lõunaosas asuva Ulu Buruni rannikul, kust leiti esialgu 14. sajandisse dateeritud laev suure kaubalastiga. Arvati, et see oli teel idast läände.

<sup>97</sup> Evely 2006, lk 286. Sherrat 2006b, lk 308. Crouwel jt 2006.

smirgel, vulkaanilised kivid, trahhüüdist uhmer ja vulkaaniline klaas Meloselt, vääriskivid või poolvääriskivid, elevandiluu, metallid.<sup>98</sup>

Kokkuvõttes viitavad Lefkandi 12. sajandi leiud kontaktidele, mis hõlmasid kõige tagasihoidlikumate hinnangute järgi ka teisi Euboia alasid ning asulaid mandril Euboia saare vastas.<sup>99</sup> Suurim kontaktide potentsiaalne ulatus hõlmas aga Küprost, Küklaade, Kreetat ja isegi Itaaliat. Käsitööspetsialistidest tegutsesid seal sepad, pottsepad ning võimalik, et ka juveliirid, kanga valmistajad ja töötlejad. Sherratt rõhutab, et 12. sajandi leiud on vaid „jäämäe tipp“. Ta ei usu, et kallite esemete kadumine kaasajal märkamata oleks jäänud. Kuna suurem osa kaasaja väärisesemeid ei läinud kaduma, oli neid asulas arvatavasti märkimisväärse koguses.<sup>100</sup>

### 2.1.3. Ühiskondlik areng

Suur osa Xeropolise platoost on veel välja kaevamata, nii et lõplikke järeldusi selle sotsiaalse struktuuri kohta kahjuks teha ei saa. Järgnev käsitlus on seega suuresti oletuslik. 12. sajandi alguses rahvastik kasvas ning elati tagasihoidlike mõõtmete, kuid hea kvaliteediga, majades. Väärtuslike esemete ja käsitööspetsialistide kohalolust kõnelevate leidude hajusus on Sherratt'i arvates märk kogukonnast, mille elanikud olid varalt enam-vähem võrdsed. Samas oli asula küllalt rikas, et püüda kas rüüstajate või rivaalide tähelepanu. Teises faasis ilmnunud matused olid pigem privaatse kui avaliku iseloomuga.<sup>101</sup>

Sotsiaalsetest gruppidest olid Lefkandis olemas käsitöölised (vähemalt sepad ja pottsepad), kaupmehed<sup>102</sup> ja arvatavasti ka talunikud. Kuna nähtavad matused ja muud märgid rikkuse koondumisest üksikute isikute kätte puuduvad, võib eeldada, et selget eliiti asulas ei kujunenud. Ka ehitiste seas ei ole suuremaid märke varanduslikest erinevustest. Kuigi megaron on teistest ehitistest suurem, polnud leiud sellest väärtuselt eriti märkimisväärsed.

---

<sup>98</sup> Crouwel jt 2006, lk iii – 332. Smirgel: Evely 2006, lk 268, Sherrat 2006b, lk 308. Tahvel 77. Jahvatamis- või silumistööriaste materjal. Tõenäoliselt pärit Naxoselt. Vulkaanilised kivimid trahhüüt ja datsiit: Evely 2006, lk 274. Mört ja obsidiaan: Samas, lk 277 – 279. Mört pärit kas Saroni lahe kiirkonnast või Küklaadidelt. Vääriskivid ja poolvääriskivid: Samas, lk 276, 281. Sh jaspis, karneool, lapis lazuli. Pärit Saroni lahe piirkonnast, esimesse faasi dateeritud lapis lazuli potentsiaalselt Kreetalt. Elevandiluu: Samas, lk 290, 294, 295. Metallid: Samas, lk 286 – 290. Kuld, pronks, plii. Crouwel jt 2006.

<sup>99</sup> St Boiootiat ja Atikat, võimalik, et ka Tessaaliat.

<sup>100</sup> Sherrat 2006b, lk 309. Crouwel jt 2006.

<sup>101</sup> Samas.

<sup>102</sup> Kaaluvihid viitavad sellele. Evely jt 2006 tahvel 82.

Välismaalaste saabumine asulasse näib üpris tõenäoline. Lefkandil olid tõenäoliselt kontaktid teiste Mückeene kultuuri keskustega. Usun, et välismaalased kasutasid neid kontakte ära. Kohapeal oldi kindlasti teadlikud sellest, mis paleedega juhtus, ning ühel või teisel põhjusel näis Lefkandi asula pakkuvat turvalisust – turvalisuseta rahvastik arvatavasti kasvanud<sup>103</sup> ei oleks. Peab ka nentima, et kuigi Lefkandis on hulgaliselt välismaise päritoluga leide, HH IIC Lefkandi leide välismaal palju ei ole. Selle alusel näib mõistlik järeldada, et välismaised esemed jõudsid asulasse sisserände – mitte kaubanduse tulemusena. Ka rööv on üks võimalus selliste esemete hankimiseks, kuid sellest, et Lefkandi kogukond, mis perioodi alguses äkiliselt kasvama hakkas, sõjaka iseloomuga olnud, on vähe märke.

Kas on võimalik, et uutesse hoonetesse kolis kohalik rahvas? On võimalik, et osa maarahvast asus ebakindlatel aegadel turvalisuse otsimiseks Xeropolisele – tegemist ei oleks siis niivõrd rahvastiku kasvuga ümbruskonnas kuivõrd migratsiooniga piirkonna raames. See nõuab aga taaskord kinnitust, et platoo oli kindlustatud – kui platoo polnuks kindlustatud, ei pakuks see paremat kaitset kui maarahva enda kodud. Kindlustustest sel perioodil pole aga tõestust. Kui maarahvas oleks kolinud linna, oleks neil siiski vaja pidevalt linna ja oma maavalduse vahet liikuda. Elu linnas ei näi pakkuvat selget eelist, kuna maavaldus jäi valveta. Suurema rikkuse puudumisel ei olnud maaomanikel arvatavasti ka eriti sõltuvat tööjõudu, mis omaniku eest maad valvata oleks saanud. Seega näib tõenäolisem, et põlluharijad elasid jätkuvalt maal ning et rahvastik kasvas peamiselt välismaalaste sisserände arvelt.

Kuigi leiud Xeropolise platoolt näitavad sel perioodil peamiselt kaubandust ja käsitööd, on põllumajandusliku tagamaa olemasolu üpris kindel – eelmainitud grupid vajavad süüa. On vähetõenäoline, et asula elatusvahendeid importis, kuna see asub viljaka Lelantose tasandiku ääres. Uurimused asula toidujäänustest on tuvastanud nisu, odra, hirsi, läätsede, viinamarjade, oliivide ja mitmete teiste taimede jääke, mis on märk mitmekülgsest põllumajanduslikust strateegiast. Samuti on uurimused kajastanud karjakasvatuse populaarsust.<sup>104</sup> Kuna põllumajanduslik toodang oli üpriski mitmekülgne, ei näi, et mingit põllukultuuri oleks massiliselt ekspordiks toodetud. Kuigi HH IIC esimese faasi ehitiste keldritest on leitud ka mitmeid säilitusanumaid, pole suuremaid neist (nt pithoseid) küllalt palju, et viidata müügiks mõeldud toodangu varustamisele. Põllumajandus pakkus kohalikele seega pigem elatist kui

---

<sup>103</sup> Sherrat 2006b, lk 304 – 305.

<sup>104</sup> I.emos 2011, lk 8, 24. Eelkõige karjatati kitslasi, keda eelistati sigadele ja veistele.

kasumit. Kuna tõendusmaterjal põlluharijate sõltuvast seisusest ja eliidi olemasolust puudub, julgen pakkuda, et talunikud olid sel perioodil suures osas sõltumatud.

Walker on väitnud, et Lefkandi pronksiaja asula oli eelkõige varjupaik paleede hävingu eest põgenenud inimestele.<sup>105</sup> Nii sisseränne kui ka näiline materiaalne küllus eeldavad asula turvalisust. Mis tegi Lefkandi turvaliseks varjupaigaks? Xeropolise platoo lõunakülje järsak võis mõjuda loodusliku barjäärina. Head sadamakohad idas ja läänes võimaldanuks teenindada ka suuremat laevaliiklust ja toimida pudelikaelana vaenlase rünnaku korral. Samas oleks vaenlane saanud maabuda ka mujal läheduses ning pakkuda lahingut maal.

Kindlustuste puudumist sai eelnevalt mainitud. Selgete kindlustuste puudumisel pidid Lefkandi „müüriks“ olema asula relvastatud mehed. See oleks tagasi löönud rünnakud maal, ning tarvidusel ka laevadel ohukolletesse liikunud. Aerudega galeer oli Egeuse piirkonnas peamiseks (sõja)laevatüübiks Mükeene perioodi lõpust geomeetrilise perioodini.<sup>106</sup> Vaadeldava perioodi raames olid laevad sõjanduses siiski vaid transpordivahendid – ei panustanud palju võitlusesse. Põhiosa sõjapidamisest toimus ikkagi maal ning selleks oli vaja relvastust ja mehi.<sup>107</sup> Isegi kui laevadel oleks toimunud võitlus, oleks see olnud lähivõitlus, mille võitja määratakse maasõja alustes. Kuigi laevastiku suurust on raske määrata, võib mingite aluste olemasolu eeldada: välismaised esemed – ning ehk ka välismaalased ise – pidid millegagi asulasse saabuma. Samas pole kindel, kas laevastik oleks HH IIIC perioodil suuremat sõjaväelist eelist andnud – ehk vaid vaenlase vastu, kel laevu ei olnud. Xeropolise kasvanud rahvastik võiks tähendada seda, et võitlusvõimelisi mehi oli rohkem käepärast ning see võis Lefkandile anda kaitses eelise.

Perioodi esimese faasi hoonete purustused ja sellele järgnenud rekonstruktsioon viitavad rünnakule, kuid kuna ehitised püstitati kähku uuesti ja veelgi korrapärasemal alusel, näib tõenäoline, et ühiskonna korraldus säilis sarnase iseloomuga. Uue elanikkonna sissetung, nagu Popham ja Sackett pakkusid<sup>108</sup>, ei näi tõenäoline.

Mingil põhjusel ei olnud Lefkandi pronksiaja lõpu asula jätkusuutlik. Asula oli elujõuline umbes sajandi pikkusel perioodid: on eeldatud, et esimese faasi alguse ja kolmanda faasi lõpu vahel möödus umbes nii pikk periood.<sup>109</sup> Kolmandas faasis jätkus asustus tagasihoidlikumal, vähem organiseeritud viisil. Märgid viitavad, sellele, et antud periood oli kolmest HH IIIC

---

<sup>105</sup> Walker 2004, lk 73.

<sup>106</sup> Eder ja Lemos 2019, lk 137.

<sup>107</sup> Casson 1991, lk 30 – 38.

<sup>108</sup> Sackett ja Popham 1972, lk 14.

<sup>109</sup> Walker 2004, lk 75.

perioodist kõige vaesem. Keraamika tootmises saab valdavaks valgete Mückeene stiilis nõude tootmine, mis sai asendada varajasemat pruuni keraamikat.<sup>110</sup> Ehitised olid kehvema kvaliteediga.<sup>111</sup> Lõpuks näib, et asula hüljati. Kuna kolmanda faasiga seoses suuremaid purustusi ei täheldata, näib, et asula käis alla järkjärgult. Xeropolise platoolt kolis rahvas kas tagasi maale või – kui tegemist oli eliidi või üldiselt liikuvama rahvaga – suundus võõrsile. Piirkonna rahvastik näib märkimisväärselt kahanevat. Kui arvestada kriisiperioodi ebastabiilseid olusid, näib tõenäoline, et pronksiaja lõpu õitseng Lefkandis oligi tingitud sellest, et see pakkus lähikonna rahvale turvalisust raskel ajal. Kui need raskused otsa said, valgus rahvastik taas laiali. Selliste sündmuste järjestuse korral olid Lefkandi algse kasvu põhjuseks kriis ja välismaalaste sisseränne, mis kohalikku kaubandust ja elu märkimisväärselt elavdasid.

## 2.2. Alammückeene periood: 1100 – 1050

### 2.2.1. Leiud

Tegemist on perioodiga, mille kestuseks on ligikaudu 50 aastat. Xeropolise asulast alammückeene perioodi leiud praktiliselt puuduvad.<sup>112</sup> Popham ja Sackett arvasid, et asustus Xeropolisel lõppes HH IIIC lõpus ja taastus alles sajandi pärast.<sup>113</sup> Nullindatel aastatel välja kaevatud megaron oli veel kasutuses,<sup>114</sup> aga peale selle ei ole Xeropolisel elutegevusest märke.

Tõendusmaterjal selle perioodi kohta pärineb matusepaikadest,<sup>115</sup> mille varajasimad leiud langevad suures osas kokku HH IIIC lõpuga.<sup>116</sup> Alammückeene ja HH IIIC perioode saab võrrelda peaaesjalikult keraamika alusel, mille puhul on näha suuri muutusi nii anumate materjalis kui kujudes.<sup>117</sup> Lefkandi keraamika sarnaneb sel perioodil ülejäänud alammückeene

---

<sup>110</sup>Popham, Schofield, Sherratt 2006, lk 175. Crouwel jt 2006. Evely jt 2006, lk 175.

<sup>111</sup> Sherratt. 2006b, lk 307. Crouwel jt 2006.

<sup>112</sup> Popham ja Sackett. Historical Conclusions. 1980a, lk 355. Popham jt 1980.

<sup>113</sup> Popham ja Sackett määravad HH IIIC lõpuks ja alammückeene perioodi alguseks 11. sajandi esimese poole. Kui Xeropolis oli asustamata, jäi see perioodi 1050 eKr ja 950 eKr vahele. Samas.

<sup>114</sup> Lemos 2011, lk 22. Märkimist vääri vaid leide aga asustusega kokku panna ei ole.

<sup>115</sup> Eelkõige Skoubrise surnuaiast.

<sup>116</sup> Popham ja Sackett 1980a, lk 355. Popham jt 1980. Mõni eraldiseisev hauaplats HH IIIC leidudega avastati, kuid enamasti on surnuaedades leiud alates alammückeene perioodist.

<sup>117</sup> Stilistiliselt on tegemist Mückeene keraamikatradsiooni vähekvaliteetse jätkuga, aga peamiste nõude kujud ja kaunistused on aja jooksul omandanud tagasihoidlikuma iseloomu.

Egeuse piirkonna keraamikaga. Kasutusele tulevad uued matusekombed,<sup>118</sup> ehted ning ilmuvad rauast tööriistad. Nendest muutustest on järeldatud, et sel perioodil tulid Lefkandisse uued asukad.<sup>119</sup> Kuna sarnaseid matuseid esines ka Mükeene ajal,<sup>120</sup> ei saa aga matusekombeid ilmtingimata vaadelda välismaalaste saabumise märgina – tegemist võib olla ka vanade kommete taaselustamisega.

### 2.2.2. Ühiskondlik areng

Kuigi varem on Lefkandi asustusajaloos nähtud kahte eraldiseisvat perioodi, näitavad pronksiaja lõpp ja rauaaja algus, et asustus ei pruukinud tegelikult katkeda. Kuigi Xeropolis oli põhimõtteliselt hüljatud, oli megaron ikka veel kasutuses.<sup>121</sup> Uued matusekombed, rauast tööriistad ning uus keraamikastiil võivad olla märgid sisserändajatest ning pikema aja möödumisest pärast eelmist perioodi. Sellisel juhul näib aga tõenäolisem stsenaarium, et immigrandid ühinesid piirkonna varajasemate asukatega, kui et nad tühjaks jäänud piirkonna koloniseerisid.<sup>122</sup> On ka võimalik, et uued matusekombed ei ole iseloomulikud välismaalastele.

Skoubrise surnuaia alammükeene perioodi leiud ei kõnele suurematest varalistest erinevustest: leidudeks on peamiselt tagasihoidliku kvaliteediga kohalik keraamika ja ehted. Keraamika ja metallitöö on seega ainsad tegevusvaldkonnad, millele hauapanused viitavad. Kuna keraamikat toodeti kohapeal, pidi ka sel perioodil säilima kohalik pottseppade grupp. Selget asulapaika alammükeene perioodist leitud ei ole. Saab vaid eeldada, et käsitöölised elatasid end maakäsitöölisena ning pidid potentsiaalselt osa oma elatisest ka põllutööga hankima. Metallist leiud on esialgu tagasihoidliku kvaliteediga – pole kindel, et nende kasutuselevõtt suurema ühiskondliku muudatuse oleks toonud.

Peale käsitöölise võib eeldada ka põlluharijate olemasolu. Kuna taaskord puuduvad märgid selgetest hierarhiatest ja varanduse koondumisest, talitasid nad arvatavasti suuremate piiranguteta vabas seisuses. Kuna alammükeene perioodi haudade arv on ligilähedane hilisemate perioodide haudade arvudele kaalusid väljakaevajad võimalust, et Lefkandi oli juba

---

<sup>118</sup> Üksikmatused lihtsamates šaht-haudades.

<sup>119</sup> Samas.

<sup>120</sup> Maran ja Wright 2019, lk 102 – 103.

<sup>121</sup> Lemos 2009, lk 87. PG perioodi leiud hoone potentsiaalses laienduses.

<sup>122</sup> Popham käib seda välja ka ühe võimaliku alternatiivina. Popham ja Sackett 1980a, lk 356. Popham jt 1980

alammükeene perioodil asustatud sama tihedasti kui hiljem.<sup>123</sup> Valitseb aga üldine arusaam, et Egeuse piirkonna rahvastik oli paleede hävimisele järgnenud perioodil märkimisväärselt väiksem.<sup>124</sup> Seda arvesse võttes näib tõenäoline, et Lefkandi asustustihedus oli suurem kui enamike teiste Egeuse piirkonna keskuste oma, kuid mitte sama suur kui järgneval proto-geomeetrilisel perioodil või eelneva pronksiaja lõpus. Kui asustus taastus sisserände arvelt, on võimalik, et pronksiaja lõpus kahanenud rahvastik jättis maad, mille välismaalased alammükeene perioodil üle võtsid.

## 2.3. Protogeomeetriline Lefkandi: 1050 – 900

### 2.3.1. Leiud

PG perioodi algusest on meil taas tõestusmaterjali vaid matusepaikadest. Esile kerkis uus keraamikastiil, millega käivad kaasas ka mõningad Egeuse-välise päritoluga esemed.<sup>125</sup> Hauapanuseid oli rohkem ning nende seas ka enam kalleid esemeid. Šaht-haud muutus kivistkalmel asemel peamiseks hauatüübiks.<sup>126</sup> Ometi ei ole senine uurimistöökinnitanud hüpoteesi nii varajastest kaubandussidemetest idamaadega. Välismõjuna on esialgu märgata varajast importkeraamikat Atikast, millest Lefkandi kohalik traditsioon KPG perioodi järel lahku lööb.<sup>127</sup>

Lefkandi KPG perioodi ajalookäsitlus peab paratamatult arvestama Toumba haudehitisega, mis avastati 1980. aastate alguses. Tegemist on kõnealuse perioodi kohta erakordselt suure ehitisega: see oli 47 m pikk ja 10 m lai.<sup>128</sup> Kummalisel kombel oli hoone aga kasutuses vaid lühikest aega. See lammutati ja kaeti kääpaga peagi pärast püstitamist.<sup>129</sup> Ehitise mõõtmete ning

---

<sup>123</sup> H. W. ja E. Catling. *Objects of Bronze Iron and Lead* 1980, lk 256. Popham jt 1980.

<sup>124</sup> Oliver Dickinson. *The Aegean from Bronze Age to Iron Age: Continuity and Change Between the Twelfth and Eighth Centuries BC*. London: Routledge, 2006, lk 69 – 70.

<sup>125</sup> Popham ja Sackett 1980a, lk 356 – 357. Popham jt 1980. Muuseas potentsiaalse Küprose päritoluga pardikujuline vaas ja Süüria-Palestiina juurtega kann.

<sup>126</sup> Samas, lk 358 – 359. Taaskord kerkivad esile kullast esemeid. Šaht-haud on peamine hauatüüp Paila Perivolia ja Toumba surnuaedades, kust selle perioodi leiud pärinevad. Matusekombestikus esinevad erandlikena ka mõningad urni- ja kirstumatused. Esimese puhul on sarnasusi ka Atika sõdalasmatusega. Sackett. *Tomb Types and Pyres*. 1980, lk 200. Popham jt 1980.

<sup>127</sup> Catling ja Lemos. *Conclusions* 1990b, lk 94 - 95. Catling ja Lemos 1990a.

<sup>128</sup> M. Popham, P. Calligas ja H. Sackett. *The Archaeological Background*. 1990, lk 1. Catling ja Lemos 1990.

<sup>129</sup> Catling ja I. Lemos. 1990b, lk 91 – 92. Catling ja Lemos 1990a. Pärast hoone hävitamist kaeti see kinni kihiga, mis hõlmas mulda, kivikesi, savitelliseid ja potikilde. Keraamika hoone kattekihhi ja keraamika, mis on seotud

kasutatud ehitustehnikate<sup>130</sup> põhjal on järeldatud, et lammutamine ja hoone kinni katmine hõlmas arvatavasti küllalt suurt hulka inimesi, tõenäoliselt tervet kogukonda.<sup>131</sup> Enne hoone lammutamist pidi selle piirides toimuma matus, kuna rajatise keskelt leiti kaks hauda: ühes neist põletatud mehe jäänused naise laibamatusega, teises nelja hobuse skeletid.<sup>132</sup> Mehe tuhk oli paigutatud mitu sajandit vanasse Küprose päritolu pronksist amforasse<sup>133</sup> ning selle läheduses seisis mõök puidust tupes, odaots, habemenuga ja liusk. Naine kandis kalleid kullast, fajansist ja kristallidest ehteid. Popham on seda matust näinud Homerose eeposte iseloomuliku kangelasmatusena.<sup>134</sup>

Pärast kinni katmist ei olnud kääpal mingeid edasisi kasutuse märke. Monumendina see siiski arvatavasti säilis ning vahetusse naabrusesse tekkis surnuaed. Surnuaia rikkalikud hauapanused on viinud järelduseni, et tegemist võis olla kas kohaliku eliidi või kääpa alla maetud isiku perega.<sup>135</sup> Nii Toumba „kangelasele“<sup>136</sup> kui ka paljudele teistele maetutele Toumba surnuaias pandi hauapanustena kaasa relvi. Selle põhjal on väidetud, et need isikud maeti sõdalastena.<sup>137</sup>

HPG perioodil oli taasasustatud ka Xeropolis. Asula näib olevat õilmitsenud ja kasvanud.<sup>138</sup> Kohalikud keraamikastiilid arenesid omasoodu edasi.<sup>139</sup> Kujunesid välja Euboiale iseloomulik skyphos ja ehisnõel, mis peagi populaarseteks ekspordiartikliteks said.<sup>140</sup> Xeropolise hoonete kohta HPG perioodil on kahjuks raske midagi konkreetset öelda, kuna need on veel enam mõjutatud erosioonist, mis ka HH IIIC hoonete ülemisi kihti mõjutas – tuvastatud on peaaesjalikult vaid põrandakihid.<sup>141</sup>

---

hoone kasutusega, olid suurseti samaaegsed (KPG) – selle põhjal järeldati, et hoone kasutuse ja hävitamise vahele ei saanud pikka perioodi jääda.

<sup>130</sup> Kivipinnas hoone all tasandati. Hoone kääpaks moondamine hõlmas mitut etappi, mis vajasis suuremat tööjõudu.

<sup>131</sup> Popham. The Sequence of Events and Conclusions. 1993, lk 98. Popham jt 1993.

<sup>132</sup> Popham. The Main Excavation of the Building (1981 - 1983). 1993, lk 19, 21. Popham jt 1993.

<sup>133</sup> Catling. The Bronze Amphora and the Burial Urn. 1993, lk 87. Popham jt 1993.

<sup>134</sup> Popham, The Main Excavation and its Contents. 1993, lk 19 – 23. Popham jt 1993.

<sup>135</sup> Popham. The Sequence of Events, Interpretation and Date. 1993, lk 98 – 99. Popham jt 1993.

<sup>136</sup> Edaspidi kangelane jutumärkideta.

<sup>137</sup> Lemos 2019, lk 793.

<sup>138</sup> Popham ja Sackett 1980a, lk 359. Popham jt 1980.

<sup>139</sup> Catling ja Lemos 1990b, lk 94. Catling ja Lemos 1990a.

<sup>140</sup> Vt lisad 12 ja 13.

<sup>141</sup> Popham ja Sackett 1980a, lk 365. Popham jt 1980. Väljakaevajad on väitnud, et HPG üldisele õitsengule vaatamata, võis uus asustus katta vaid osa platoost ning olla koondunud selle idaküljele, sadama lähedusse.

### 2.3.2. Väliskontaktid

Popham ja Sackett uskusid, et üksikud idamaiste tunnustega esemed nii Toumba kangelase kui ka järgnenud surnuaia haudades viitavad otsekontaktidele Küprose ja Lähis-Idaga. Hilisemad autorid on aga seda tõestusmaterjali hulka näinud liiga väiksena, et püsivatest kontaktidest rääkida.<sup>142</sup> Vara- ja keskprotogeomeetrilisel perioodil esinesid Lefkandi keraamikas ja matmiskommetes selged Atika mõjud,<sup>143</sup> aga Atikas vastupidist näha ei ole. See suhtlus oli seega arvatavasti ühesuunaline ning lõppes pärast keskprotogeomeetrilist perioodi.<sup>144</sup>

Desborough pakkus 1952. aastal varase rauaaja keraamikaleide võrreldes välja mõtte, et Tessaalia, Skyros ja Põhja-Küklaadid moodustasid ühtse kultuuriruumi.<sup>145</sup> Pärast Lefkandi väljakaevamisi väitis ta, et ka Euboia võis olla osa sellest üksusest - nn „koineest“.<sup>146</sup> Lemos on hiljem väitega sellise koinee olemasolust nõustunud ning lisanud, et kõnealune koinee hõlmas arvatavasti kogu Kesk-Kreeka idaosa.<sup>147</sup> Peale eelmainitud piirkodade oli Lefkandil seega ühendus veel Kesk-Makedoonia, Khalkidike, Boiootia, Phokise jt piirkondadega ning seda juba 10. sajandi algusest.<sup>148</sup> Lemos on koinee põhifaasiks määranud vahemiku 1000 – 825 eKr, kuigi usub, et see võis teatud määral tagasi ulatuda ka Mükeene perioodi.<sup>149</sup>

### 2.3.3. Ühiskondlik areng

Toumba haudehitisse maetud mehe sotsiaalse positsiooni asjus on esinenud vastakaid arvamusi. Vaieldamatult oli tegemist kõrges staatuses mehega. Lemos on tema puhul pealikuvalitsusele iseloomulikke tunnuseid näinud.<sup>150</sup> James Whitley arvas 1991. aastal, et tegemist võis olla

---

<sup>142</sup> Samas, lk 357. Küprose mõjud on sel perioodil ka Ateenas, aga teistsuguse moega – järelikult ei tulnud esemed Lefkandisse Ateena kaudu.

<sup>143</sup> Samas, lk 358.

<sup>144</sup> Catling ja Lemos 1990b, lk 94. Catling ja Lemos 1990a.

<sup>145</sup> Desborough. *Protogeometric Pottery*. Clarendon Press, 1952, lk 127.

<sup>146</sup> Desborough 1980, lk 286. Popham jt 1980.

<sup>147</sup> Lemos. *Euboea and Its Aegean Koine*. - Bruno D'Agostino ja Michel Bats (toim). *Euboica : L'Eubea e La Presenza Euboica in Calcidica e in Occidente*, Collection Du Centre Jean Bérard Naples: Publications du Centre Jean Bérard, 1998, lk 45 – 58.

<sup>148</sup> Catling ja Lemos 1990b, lk 94 – 95. Catling ja Lemos 1990a. Seejuures tasub mainida, et Vergina Makedoonias, kust on leitud palju Euboia päritolu keraamikat sellest perioodist, ei ole kaugel Methonest, kuhu eretrialased 8. sajandil koloonia rajasid.

<sup>149</sup> Lemos 1998, lk 45 – 58.

<sup>150</sup> Lemos 2019, lk 804.

kohaliku *big-man*'iga.<sup>151</sup> Mükeene traditsiooni lõpetav viimane *wanax*, oli Walker'i pakkumiseks.<sup>152</sup> Petros Calligas avaldas arvamust, et tegemist oli oikistiga, asula rajajaga.<sup>153</sup> Viimaks on Popham leidnud olevat tõenäoline, et tegemist oli kuningaga.<sup>154</sup>

Puudub üksmeel ka selles, kas matus Toumba ehitises toimus enne või pärast hoone püstitamist. Calligas usub, et tegemist oli sõdalase koduga tema eluajal. Pärast surma maeti ta hoonesse, mis lammutati, ja maeti kääpa alla, et jätta mälestusmärk või võimaldada sõdalasel oma kodu pärast surma nautida. Pophami uskus aga, et hoone võis olla mõeldud monumendiks juba enne selle püstitamist – keegi selles kunagi ei elanud. Sellele viitavad hoone kohati poolik ehitusseis ning lähedus surnuaiale. Kui eelnev on tõsi, võib haudehitis oma funktsioonilt sarnaneda kangelase auks rajatud kultuspaiga ehk herooniga.<sup>155</sup>

Uurijad nõustuvad, et tegemist oli mingi kogukonna ainuliidriga, aga tema võimu piirid ei ole selged – kuninga ja *big-man*'i võimu ulatustel on suur vahe. Kuninga olemasolu tähendaks juba kuningriiki, kuid riikluseni küündivat keerukust selles uurimuses käsitletud perioodil Lefkandis välja ei paista. Popham on väitnud, et vähemalt hoone lammutamise protsess hõlmas suure tõenäosusega tervet kogukonda.<sup>156</sup> Harva saavutab *big-man* sellise võimu, mis laseks tal tervet sootsiumi mõjutada. *Big-man*'i peamiseks tunnuseks on see, et ta võistleb teiste endasugustega püsivat võimupositsiooni saavutamata.<sup>157</sup> Kui ta saaks kõigi teiste *big-man*'ide üle domineerima, ei oleks ta enam *big-man* – neoevolutsionistlikus skeemis oleks tegemist keerukama arenguastmega, tõenäoliselt pealikuvalitsusega. Ehitise lühike kasutusaeg ja ehitise poolik seis räägivad vastu ka võimalusele, et Toumba ehitise oli majapidamise ehk oikose kese.<sup>158</sup>

Kangelane oli tõesti suure tõenäosusega Xeropolise asula juht, kuid tema võimutäius näib pigem jäävat seni välja käidud variantide skaalal keskpaika. Kaldun nõustuma Lemosega, et tegemist oli pealikuga. Kangelane saavutas kogukonnas küllalt suure võimu, et esile kutsuda paljude inimeste koostöö monumendi püstitamisel – üks pealikuvalitsuse peamisi tunnuseid.

---

<sup>151</sup> Whitley 1991, lk 348 – 352.

<sup>152</sup> Walker 2004, lk 82 – 83.

<sup>153</sup> P. G. Calligas. Hero-cult in Early Iron Age Greece. Early Greek Cult Practice. – R. Hägg, N. Marinatos ja G. C. Nordquist (toim). Stockholm: Swedish Institute in Athens, 1988, lk 229 – 234 (kaugviide: Thomas ja Conant 1999, lk 103). Sellised kogukonnad olevat tekkinud pärast paleede hävingut ning harrastanud elatuseks peamiselt karjakasvatust.

<sup>154</sup> Popham. 1993, lk 100. Popham jt 1993.

<sup>155</sup> Samas, lk 100 – 101

<sup>156</sup> Samas, lk, 98.

<sup>157</sup> Sahlins, lk 289.

<sup>158</sup> Eder ja Lemos 2019, lk 145.

Kuna järgnevatel põlvkondadel sama aga ei saavutatud, saab Lefkandi's näha pigem läbikukkunud pealikuvalitsust: sellisele organiseerituse astmele jõuti, aga kuna järglased sama suurt võimutäiust ei omanud, ei saa rääkida pealiku võimu edasikandumisest.

Peale monumendi, mis kangelase auks püstitati, viitavad tema kõrgele staatusele ka muistne matuseurn<sup>159</sup> ning kallite hauapanustega naine, kes maeti tema kõrvale. Kuna pronksist amfora oli mitu sajandit vana, demonstreerib kangelase matus austust mineviku eest. Selle abil prooviti näiliselt luua seos tema ja mineviku vahel. Kas pealik väitis end olevat suursuguse päritoluga? Kuldehetega naise näol rõhutati arvatavasti maetud mehe rikkust. Siin võib näha omamoodi koonilise klanni kujunemist: pealiku põlvnemine väärikast mineviku suguvõsast tõi talle suure au, kuid arvatavasti ka tema kaaskonnale. Kui Toumba surnuaeda on maetud kangelase järeltulijad, nagu varem on pakutud,<sup>160</sup> võib säärase väärtussüsteemi olemasolu anda mitmeid privileege ka neile. Kuigi pealiku võim ei olnud päritav, oli ometigi piiratud määral päritav tema mõjuvõim. Hauapanuste põhjal väidaksin, et Lefkandis kujunes protogeomeetrilisel perioodil välja eliit, mis pärandas oma positsiooni osaliselt edasi järgnevatele põlvkondadele.

Et võimu pärandada, on tarvis vara, mille väärtus säiliks ka hilisematel perioodidel. See annab alust eeldada, et eliidi üheks rikkuse allikaks oli maavaldus. Esivanemate vääresemete omamine üksi ei tooda mingit elatiseks tarvilikku väärtust. Võimalik, et eliit tegeles ka kaubandusega, müües kohalikku toodangut välismaal, kuna Euboia eksport levis alates protogeomeetrilisest perioodist koinee piirkonnas laiemalt,<sup>161</sup> kuid seegi eeldab iseseisvat initsiatiivi.

Relvad hauapanuste näivad valgustavat eliidi väärtushinnanguid: kui eliit end sõdalastena lasi mätta, peeti edukust sõjategevuses arvatavasti kogukonnas vooruseks. Pealik tegutses tõenäoliselt sõjapealikuks ning tema kaaskond leidude põhjal otsustades samuti. Samas on Lemos tõdenud, et – kuna 10. – 9. sajandi leiumaterjali seas ei ole tõestusmaterjali suurematest purustustest Kreeka asulates – oli tegemist üpriski rahumeelse perioodiga.<sup>162</sup> Kuidas lepitada seda sõdalaseetose väärtustamisega? Kui Egeuse piirkonnas sõjategevust palju ei esinenud, saab vaid järeldada, et sõda leidis aset sellest väljaspool. Alternatiiviks oleks sõjategevus, millest ei jää jälgi, kuid selle sõjategevuse loomust arheoloogias kujutiste näol ei kajastu. Väiksemad röövsalgad võib olla üheks selliseks võimaluseks. Suuri sõdu võimekate keskuste vahel, mis suuremaid purustusi jätnuks, ei olnud. Täpsemalt ei saa leiumaterjali põhjal aga eliidi

---

<sup>159</sup> Catling 1993, lk 87. Popham jt 1993.

<sup>160</sup> Popham 1993, lk 99 Popham jt 1993.

<sup>161</sup> Popham ja Sackett 1980a, lk 357. Popham jt 1980.

<sup>162</sup> Eder ja Lemos 2019, lk 143.

sõjategevust iseloomustada. Kuigi haudadest on leitud relvi, ei leidu Euboia koinee perioodi Lefkandist keraamikal ühtegi sõjastseeni kujutist – keraamika kannab pea eranditult geomeetrilisi motiive. Ometi ei pruugi kõik relvaleiud märgistada sõdalasi ning kuna kallite panustega haudasid on ka relvadeta, ei olnud kogu eliit arvatavasti sõjakas.

Keraamika on eelmise perioodi omast märkimisväärselt kvaliteetsem ning nii selle vormides kui kujutistes ilmnevad mitmed innovatsioonid.<sup>163</sup> Arvatavasti said pottsepad oma kutsele täiemahulisel pühenduda – ei olnud tarvidust tööd muude kohustuste kõrvalt teha. PG perioodil kujunevad välja Euboiale iseloomulik skyphos ja ehisnõel, mis saavad populaarseks eksportartiklits kogu koinee piirkonnas.<sup>164</sup> Ehisnõelte tootmine eeldab kullasseppade olemasolu. Iseloomulike prestiižesemete tootmine ja laiem levik on märk Lefkandi kaubanduslikust võimekusest sel perioodil.

Kui eliidil oli maavaldus, pidi sellel maal ka keegi töötama. Hans van Wees on väitnud, et arhailiseks perioodiks olid Kreekas orjanduslikud kogukonnad suures osas juba välja kujunenud. Orjadeks olid peaaesjalikult välismaalased ning nende omamine oli osa eliidi elustiilist.<sup>165</sup> Kuna orjanduse institutsioon oli Lefkandi hävingule järgneval perioodil juba suures osas juba tavaks, pidi see eelneval perioodil kõige tagasihoidlikuma hinnangu järgi olema vähemalt kujunemas. Selle põhjal väidaksin, et eliidi maavaldusel töötasid peaaesjalikult orjad. Kuna orjade päritolu oli välismaine ning sama näib olevat ka eliidi sõjategevuse iseloom, võis eliidi rikkuse allikaks olla just välismaalt röövi teel hangitud orjad. See osa eliidist, mis röövretkedel ei käinud, võis oma majapidamise otstarbeks orjasid osta neilt, kes käisid. Võimalik, et eliitperedele kuuluvate orjade kõrval esines ka iseseisvaid vabasid põlluharijaid, kuid – kui eliidi heaks töötasid arvatavasti peaaesjalikult orjad – on nende seisundi kohta raske midagi öelda. Leiud hauapanuste seas ja Xeropolise platool nende elukorralduse kohta palju ei ütle.

---

<sup>163</sup> Kui välja jätta lainelise joone kasutamine kaunistusel, ei kasutatud alammükeene motiive. Anumate jalad ja äärised on alammükeene omadega võrreldes vähem rohmakad. Desborough 1980, lk 283 – 284. Popham jt 1980.

<sup>164</sup> Catling ja Catling, lk 238. Popham jt 1980.

<sup>165</sup> Van Wees 2016, lk 14.

## 2.4. Alamprotogeomeetiline Lefkandi: 900 - 750

### 2.4.1. Leiud

Perioodi nimetus – alamgeomeetiline periood – tuleneb sellest, et Atika kultuuri mõjusfääri jäänud piirkonnad kasutasid samal ajal geomeetrilist keraamikat, aga Lefkandis sellist vaasimaali välditi. Geomeetrisest perioodist Lefkandis seega 9. sajandil rääkida ei saa. Jätkati endiselt vaashoidliku keraamikastiiliga, mis kandis PG perioodi mõjutusi. Sellest nimetus „alamprotogeomeetiline“.<sup>166</sup>

Kõik viitab, et perioodi alguses oli Lefkandi majanduslikult heal järjel. Ehteleiud haudadest on kallimad ja üha levinumad. Lähis-Ida kontaktide olemasolu on sellel perioodil kinnitavad Lähis-Ida, Foiniikia ja Küprose päritolu esemed.<sup>167</sup> Samuti jätkub kaubavahetus aladega, mis jäävad Euboia koinee piiridesse.<sup>168</sup> Kuigi asustus Xeropolisel oli kujunenud PG perioodi lõpus, on raske määratleda asustuse ulatust, kuna hilisematest hoonetest ei ole palju säilinud.<sup>169</sup>

Üheksanda sajandi lõpp on Lefkandi ajaloos märgilise tähtsusega, kuna siis lõppevad leiud kohalikest surnuaedadest. Ligikaudu samal ajal esinevad Xeropolisel ka märgid purustustest.<sup>170</sup> Popham ja Sackett on kaalunud tõenäosust, et purustused ja surnuaedade hülgamine on seotud rünnakuga mõne välise grupi poolt. Samuti võis tegemist olla seesmiste pingete ülekeemisega.<sup>171</sup> Perioodi lõpus naasevad üle pika aja leidude sekka ka Atika importkaubad.<sup>172</sup> Kuna Lefkandis toodetud keraamika leiud on sarnase stiiliga ka leiupaikades, mis on dateeritud üheksanda sajandi lõpust hilisemaks, ei saa täie kindlusega öelda, kas Lefkandis toodetu jõudis leiukohtadesse Lähis-Idas, Küprosel ja Kreetal enne või pärast 825. aastat eKr.<sup>173</sup>

---

<sup>166</sup> Popham ja Sackett 1980a, lk 362. Popham jt 1980.

<sup>167</sup> Samas, lk 363. J. Boardman jt Lefkandi I. The Iron Age. Plates. The Settlement. The Cemeteries. - M. R. Popham, L. H. Sackett, ja P. G. Themelis (toim). The British School at Athens. Supplementary Volumes, nr 11. 1979, lk iii – 333. Lähis-Ida esemetest fajansist kaelakeed, millega käivad kaasas Egiptuse toodangut jäljendavad kujukesed. Kuldsed kõrvarõngad on Foiniikia (ja Makedoonia) päritolu. Tahvliid 220 -223.

<sup>168</sup> Popham ja Sackett, lk 362. Popham jt 1980.

<sup>169</sup> Samas, lk 365. Taas on süüdi erosioon ja maaharimine platool.

<sup>170</sup> Samas, lk 363 – 364. Popham jt 1980. Purustuste märgiks oli hajali asunud põlemismärkidega keraamika Atika KG I perioodist.

<sup>171</sup> Samas, lk 360, 366. Popham jt 1980.

<sup>172</sup> Eelkõige vaasid ja ehisnõelad.

<sup>173</sup> Samas, lk 363. Popham jt 1980. Lähis-Ida kaupadest lisanduvad fajansist ja pronksist anumad, kuubikukujulised pitsatid ja dekoratiivsed skarabeuse kujutised. Tahvliid 224 – 229. Atika KG I perioodi keraamika on viimane

Pärast 825. aastat eKr on tõestusmaterjaliks asustusest Xeropolisel pea eranditult keraamika, mis kohaliku toodangu puhul on suuresti sarnane varasemale. Peale selle esineb mõningaid Atika KG II perioodi imitatsioone. Kaubandus Euboia koinee piirides jätkus kuni eliidi kadumiseni. Kreeka päritoluga esemetest on selles piirkonnas kõige levinumad just Euboiale iseloomulikud leiud. Suures pildis on Euboia keraamika leiud sellest perioodist arvukamad kui ühegi teise perioodi puhul. Kuna kodumaine leiumaterjal on kidur, loetakse tavaliselt rohkem välja Lefkandi eksporttoodete leidudest välismaal, mis ilmnevad Vahemere idaosas ning esimest korda ka Itaalias ja Sitsiilias. Täie kindlusega ei saa samas öelda, kas need pärinevad Lefkandist või mõnest muust Euboia asulast.<sup>174</sup>

#### 2.4.2. Ühiskondlik areng

Kuni surnuaedade hülgamiseni Lefkandi sotsiaalses jaotuses suuremaid muutusi arvatavasti ei toimunud. Ei ole märke purustustest, muudatustest asustusplaanis, uutest kommetest. Kuna hauapanused on sel perioodil veel kallimad ja eksootilisemad, võib öelda, et rikkad said veel rikkamaks. Välismõjude vältimine käsitöötoodangus vastas ilmselt kohaliku eliidi konservatiivsele maitsele. Selle põhjal väidaksin, et kohaliku eliidi seas säilis minevikku väärtustav väärtushinnang. APG perioodi relvaleiud tulevad Toumba surnuaia asemel aga Palia Perivolia surnuaiast. See võib viidata võimusuhte muutumisele. Kangelase perekonna asemel kerkis tähtsusele esile ehk mõni teine perekond. Võimu iseloom oli aga leidude põhjal eelmise perioodiga suures osas sarnane.

Surnuaedade hülgamist on tõlgendatud asula eliidi kadumisena. Kuhu eliit kadus? Popham ja Sackett nendivad, et tõendusmaterjal nähtuse seletamiseks on väga vilets. Nende hinnangul võisid protogeomeetrisest perioodist tekkida Lefkandis pinged traditsioonilise maaomandil põhineva eliidi ja kiiresti rikastuva kaupmeeste klassi vahel. Selle tulemusena võis elanikkond jaguneda kahte leeri ja laiali valguda: sepad ja maaomanikud läksid Khalkisesse ning kaupmehed ja käsitöölised Eretriasse.<sup>175</sup> Seesmistele käärimise teooriat on kritiseerinud Thomas

---

tuvastatav keraamikafaas hauapanuste seas (Popham jt 1979). Selle põhjal on matuste lõppemise aastaks määratud 825 eKr.

<sup>174</sup> Samas, lk 367, 368. Popham jt 1980. Küpros ja Al Mina Süürias on peamised leiukohad idas. Seejuures on aga tarvis rõhutada, et leiud Eretrias ei viita sellele, et seal kõne all oleval perioodil suurem keraamikatööstus oleks. Khalkisest on leitud vaid üksikud potikillud. Kuigi tööliste kolimine on tõenäoline, ei saa seda täpselt tõestada.

<sup>175</sup> Samas, lk 365 – 366. Popham jt 1980. Kas rünnak vaenuväe poolt või sisemised rahutused.

ja Conant, kes juhivad tähelepanu sellele, et aristokraatlik eelarvamus kaupmeeste suhtes ei pruugi selleks ajaks olla veel tekkinud. Kui tegemist oli sisemiste probleemidega, olid need Thomase ja Conanti arvates pigem tingitud põllumajandusliku maa koondumisest eliidi kätte. Talunikud jäid maata ja pidid otsima uusi elatusallikaid, millest tõenäolisim näib merekaubandus.<sup>176</sup>

Kui eliit hävis rünnaku tulemusena, siis kes olid agressorid? Popham ja Sackett arutlevad, et Euboia ja Atika vahel võis esineda majanduslik konkurents, kuna Lefkandis välditi sihilikult Atika kaasaegse keraamikastiili jäljendamist. Sellest tulenevalt on nad ühe võimalusena näinud rünnakut Atika asunike poolt. Samas nendivad nad, et Euboia eksport välismaale hoopis kasvab sel perioodil, nii et säärase motivatsiooniga edukat rünnakut ilmselt ei toimunud. Tõenäolisem näib, et – kui rünnak toimus – lähtus see lähemalt: Khalkisest või Eretrias.<sup>177</sup> Purustused Xeropolisel ei näi aga küllalt suured, et viidata kogu eliidi hävimiseni viinud rünnakule.

Majandusliku võimupositsiooni omamisel ei oleks eliidil ometi suuremat põhjust lihtsalt lahkuda. See tähendab, et mingi suurem eliidi elukorraldust mõjutanud muutus pidi sel perioodil aset leidma või kulmineeruma. Arheoloogilise leiumaterjali põhjal ei saa tugevaid argumente esitada ei ühe ega teise variandi kasuks.

Kuidas seletada ekspordi kasvu pärast eliidi lahkumist? Laevu, mis viisid kaupu välismaale pidi selleks rohkem olema. Kui Lefkandi asula alla käis, ei lähtunud need alused aga arvatavasti sealsetest sadamatest - hääbuv asula ei suudaks suuremat kaubamahtu toota ja transportida. Selle põhjal näib õigem nõustuda Walker'iga, kes nägi alternatiivsete tootmiskeskustena Eretriat või Khalkist, mille mõjuvõim oli kasvamas.<sup>178</sup> Kuna võõra toodangu suuremahuline jäljendamine on ebatõenäoline, pakuksin, et osa Lefkandi käsitöolistest kolis neisse asulatesse ümber. Kui Lefkandi oleks eksporditud keraamika ise tootnud, kajastuks saadud sissetulekud ehk ka Xeropolise asustusplaanis. Kuna APG keraamika on kvaliteedilt ja stiililt sarnane PG keraamikale ning ekspordi maht oli suurem kui kunagi varem, näib tõenäoline, et tööga jätkasid pigem isikud, kes seda toodangut ja kutset tundsid, selmet uus seltskond vana tüüpi keraamika tootmise üle oleks võtnud.

Asulasse jäänud käsitöolistel ja vabadel põlluharijatel olid ilma arvatavasti eliidita vabamad käed. Samal ajal läksid käsitöolistele kaduma välismaised turud. Toodang pidi pigem olema

---

<sup>176</sup> Thomas ja Conant 1999, lk 107 - 108. Elatusallikatena käiakse veel välja käsitööd, küttimist, kalandust. Teised variandi välistatakse, kuna need ei ühildu Hesiodose kirjeldatud eluviisiga „Töodes ja päevades“.

<sup>177</sup> Popham ja Sackett 1980a, lk 365. Popham jt 1980.

<sup>178</sup> Walker 2004, lk 83.

orienteeritud kohalikule turule, kus nõudlus väärtuslike esemete järgi oli arvatavasti väiksem. See aidanuks kaasa säilinud lihtrahva vaesumisele ja asula üldisele allakäigule. Põlluharijatele jäi rohkem maad, kuid kuna Eretria ja Khalkise võim oli kasvamas, võisid nad järgnevatel sajanditel tasahaaval tulevaste poliste mõjusfääri langeda.

Kui eliidi maavaldusel töötasid enamasti orjad, tekib küsimus, mis neist pärast eliidi lahkumist sai. Eliidi äkilise lahkumise korral võis palju orjasid maha jääda ja isandateta vabad olla. Suurem järsku vabanenud tööjõud kajastuks aga tõenäoliselt Xeropolise asustusplaanis. Pean seega tõenäolisemaks, et nad lahkusid koos isandatega. On ebatõenäoline, et vana eliit uues kohas samuti suure maavalduse enda kontrolli alla saaks. See jätaks ka suure osa nende orjadest tööta. Orjadel oli vaja teist väljundit, et isandale kasu tuua ning selleks võis võimalust pakkuda näiteks käsitöö. Alternatiivina võisid vana eliidi liikmed üleliigsed orjad lihtsalt maha müüa.

## 2.5. Geomeetiline Lefkandi: 750 - 700

### 2.5.1. Leiud

Perioodi alguseks on märgitud 750 eKr, mil ilmnes uus Euboiale omane mitmest välismaisest stiilist mõjutatud keraamika.<sup>179</sup> Samas on selline keraamika omane ka teistele Euboia asulatele. On keeruline eristada, kust leiud välismaal pärinevad. Lefkandi oli tähtsuselt andmas teed Khalkisele ja Eretriale.

Enne 700. aastat eKr jõudsid Xeropolise asukad veel omaks võtta Foiniikia eeskujul loodud tähestiku.<sup>180</sup> Asustatud ala näib aga olevat üha kahanenud, kuni umbes 700 eKr, mil Xeropolise platoo rüüstati. Pärast seda näib Xeropolis olevat lõplikult hüljatud. Lefkandi allakäigu peamise põhjusena nähakse konflikti Eretria ja Khalkise vahel.<sup>181</sup> Tegemist võis olla ühe – potentsiaalselt keskse tähtsusega – episoodiga Lelantose sõjas, mida mainib Thukydides.<sup>182</sup> Alternatiivseks seletuseks on peetud Lefkandi võimetust kohaneda sotsiaalsete muudatusega,

---

<sup>179</sup> Popham ja Sackett 1980a, lk 368. Popham jt 1980. Mõjutused Atikalt, Tessaaliast, Korinthiselt ja potentsiaalselt Küprosel. Selle põhjuseks usuvad väljakaevajad olevat turutingimused: Euboia keraamika ei olnud enam teiste piirkondadega võrreldes hinnas – muutus oli tarvilik, et olla konkurentsivõimeline.

<sup>180</sup> Popham ja Sackett. The Other Finds. 1980b, lk 89 – 93. Boardman jt 1979. Tahvel 69. Vt lisa 13.

<sup>181</sup> Popham ja Sackett 1980a, lk 369. Popham jt 1980.

<sup>182</sup> Thuc. 1.15.

millega said paremini viljakate tasandike keskmes paiknevad asulad nagu Khjalkis ja Eretria ning Oropos mandril Eretria vastas.<sup>183</sup>

### 2.5.2. Ühiskondlik areng

Kuna keraamikat veel toodeti, võib arvata, et asulas leidus pottseppasid. Välismaised mõjud näitavad ka suhtluse jätkumist välismaaga. Metallitööst aga selgeid märke ei ole. Mingil viisil ei ole võimalik tuvastada rikkuse koondumist ega tugevaid hierarhiaid. Eliidi kadumisega eelmisel perioodil näis kaduvat ka igasugune tsentraliseeritus. Kuna pottsepad olid veel asulas, saab öelda, et eliidita töötasid nad iseseisvalt. Võimalik, et asulas oli ka meresõitjaid, kes Lefkandi tooteid edasi aitasid vedada. Samal ajal ei ole enam kindel, et Euboia keraamika toimetati kaugetesse sihtkohtadesse Lefkandi osalusel. Turgude näiline kadumine võis ka olla tegur, mis viis asula vaesumiseni ja aitas kaasa selle allakäigule.

Keraamikaleidude seas viitavad väliskontaktidele vaid üksikud kodumaised esemed. Xeropolis kauples arvatavasti vaid lähikonnaga. Suurem hulk Euboia selle perioodi keraamikaleide pärinevad välismaalt.<sup>184</sup> See näib toetavat väidet, et koos eliidiga lahkusid ka käsitöölised, ja tootsid mujal samu kaupu edasi: kui see toodang pärineks Lefkandist, oleks ehk Xeropolise asulas ka rohkem märke rikkusest. Arheoloogias kajastub vaid allakäik.

Pottsepad on ainus nähtav sotsiaalne grupp, kuigi oletada võib ka põlluharijate olemasolu. Esimestel olid tagasihoidlikud kontaktid lähikonnaga, mis näitab, et vähemalt sadam oli veel kasutuses, aga sellega asi piirdub. Sõjaline võim asulal näiliselt puudus ja kindlustusi Xeropolisel selles perioodist ei ole leitud. Asula oli praktiliselt kaitseta, lihtsaks sihtmärgiks mereröövlitele või naabritele Euboial, kelle võim üha kasvas. Vähenenud rahvastiku tõttu ei oleks ka kohalik maakaitseväge suutnud suuremat kaitset pakkuda kontekstis, kus Lefkandi naabrid võimult kasvamas olid. Sellises olukorras oli asula hävimine vaid aja küsimus.

---

<sup>183</sup> Lemos 2019, lk 794.

<sup>184</sup> Popham ja Sackett 1980a, lk 367. Popham jt 1980.

### 3. Ajaloo rekonstruktsioon sotsiaalse keerukuse arengumudelite abil

#### 3.1. HH IIIC

Majade võrdne kvaliteet, mis viitab suuremate staatuse erinevuste puudumisele sarnaneb osaliselt Earle'i korporatiivsele pealikuvalitsusele, kus hooned olid samaväärsed ning ühinemise peamiseks motivatsiooniks oli kaitse.<sup>185</sup> Korporatiivsele strateegiale viitavad ka rohked tööriistaleiud ning nullindatel välja kaevatud asula sissepääs, mis on märgiks teadlikust avaliku ruumi kujundamisest. Samas ei ole pealik nähtav. Ega korporatiivse strateegia kasutamisel pealik tihtipeale arheoloogias ei kajastugi. Pealiku eksisteerimine nõuaks aga arvatavasti märke suuremast ühistööst – rituaalehitisi või kindlustusi. Earle'i korporatiivse mudeli rahvastiku tiheduse kriteerium on sel perioodil ehk rahuldatud, kuid näha pole asustushierarhiat: ei ole teada, et Lefkandile mõni väiksem asula allunud oleks. Korporatiivse strateegia põhitunnust – üldistava ning solidaarsust rõhutava kognitiivse koodi loomist – ei ole samuti näha.

Ainsatel säilinud kujutistel on esindatud peajasjalikult linnud ja loomad, kuigi nende sekka kuuluvad ka üksikud sõdalaste ja joomingustseenide kujutised. Säärane kunst kujutab pigem eliidi eluviisi. Sherratt käis välja, et loomade kujutamine võib tähistada jahtimise populaarsust.<sup>186</sup> Mükeene keraamika tarbimist võib mingil määral vaadelda võrgustiku strateegia rahvusvahelise stiilina – stiil pole kohalikku päritolu, vaid kultuuriruumi tava. Samas iseloomustab see keraamika kogu Xeropolise platood ning on laialdaselt kasutuses. Seega ei kuulu keraamikatooted arvatavasti prestiižesemete sekka. Kui eksootilised leiud tulid välismaalt, võivad need küll viidata kontaktide olemasolule (välismaalased pidid teadma, kuhu tulla), aga kohalik toodang on välismaal pea olematu.

Lemose poolt „rituaalseks alaks“ nimetatud piirkonda võib vaadelda argumendina nii ühe kui teise strateegia kasuks. Ühest küljest võib ruum olla kollektiivse funktsiooniga, teisalt näib see aga liiga väike, et mahutada suuremat osa kogukonnast – justkui oleks tegemist eliidile omaste

---

<sup>185</sup> Earle 2021, lk 107.

<sup>186</sup> Sherratt 2006b, lk 307. Crowel jt 2006.

väiksemate söömingute korraldamiseks mõeldud alaga. Ka kujutistega anumad – kraterid – on pigem eliidi elustiiliga haakuvad esemed. Viimaseid võib eksklusiivsuse tõttu vaadelda prestiižesemetena, aga need on vaid üksikud leiud - prestiižesemete süsteemi täielikus vormis ei ole näha.

Kuna asustustiheduse kasvamine on traditsioonilises ühiskonnas Roscoe mudeli alusel peamiseks sotsiaalse keerukuse kasvamise kriteeriumiks, siis peaks Lefkandi HH IIIC alguses samuti omandama robustsemad institutsioonid. Neid oleks tarvis nii ühiselu kui kaitsetegevuse korraldamiseks. Kuna selget juhti esile ei kerkinud, oli see korraldus aga arvatavasti kollektiivne. Kui megaron'i on Lemose poolt käsitletud juhi hoonena, siis käesolevas kontekstis võiks seda pigem vaadata kogukonna nõupidamisruumina. Mingit tehnoloogilist eelist Lefkandil võrreldes teiste Kreeka aladega ei olnud. Kogu Egeuse piirkonnale olid iseloomulikud ühesugused laevad ning kohalik tööstus ei näi olevat arenenum kui mujal Kreekas. Kui asula rahvastik HH IIIC kolmandas faasis kahanes, tähendas see arvatavasti ka poliitilise struktuuri lihtsustumist ning kaitsevõime vähenemist.

Kõike arvesse võttes näib Lefkandi sotsiaalne keerukus pronksiaja lõpus olevat peamiselt tingitud asustustiheduse kasvamisest. Asulas eksisteerisid ka üksikud elitaarse iseloomuga grupid, kuid nende ambitsioonid olid kontrolli all ning asula elukorraldus oli peaaegjalikult kollektiivne. Lefkandisse koonduti eelkõige kaitse otstarbel, mida ühiselt korraldati. Kuigi mitmed korporatiivse pealikuvalitsuse tunnused esinevad, ei kerkinud asulas ilmselt esile pealikkude, kuna arheoloogiliselt suurem ühistöö ei kajastu. Suurema ebavõrdsuse ning silmatorkavate isikute puudumisel ei ole märke sellest, et asulas kiskjaliku arengu alustel tegutseti.

### 3.2. Alammükeene periood

Varanduslikku ebavõrdsusest sel perioodil tõestust ei ole. Indiviidid on arheoloogiliselt küll nähtavad, aga keegi nende seast ei eristu võimu või rikkuse tunnuste poolest. Puudub eliit ning puuduvad igasugused märgid suuremast sotsiaalsest keerukusest. Samas võib asunike üldiselt võrdne elatistase näidata seda, et puudusid ka hierarhiad ning kaitset korraldati ikka kollektiivselt. Kuna Xeropolis oli praktiliselt asustamata, usutakse et alammükeene perioodi

asustustihedus oli madalam kui HH IIIC lõpus. Sellega koos võis kahaneda ka kogukonna sotsiaalne keerukus ning kaitsevõime.

### 3.3. Protogeomeetriline periood

Protogeomeetriline periood saab alguse enne Toumba kangelase matust. Minnakse üle uut stiili keraamika tootmisele, mis on iseloomulik kogu kultuuriruumile. Seda võib nüüd ja edaspidi vaadelda rahvusvahelise stiilina, mis ühendab kogu Euboia koinee piirkonda. Toumba hoone püstitamine näitab aga, et sotsiaalses keerukuses toimus kvalitatiivne hüpe. Ainulaadse nähtusena näib olevat esile kerkinud pealik, kes saavutas küllalt suure mõjuvõimu, et kutsuda esile suurem ehitustöö tema mälestamiseks.

Olukorda võib vaadelda kui liikumist ühelt sotsiaalse keerukuse astmelt teisele – see, mida neoevolutsionismi kriitikute sõnul kunagi tuvastatud pole.<sup>187</sup> Sellisel juhul seisneb areng aga pealiku ainulaadses isiksuses, kes oma tegevusega kogukonna keerukust kasvatas. Samas polnud muutus aga lõplik, kuna pärast pealiku surma suuremaid ühistöö märke pole ning selle põhjal võib eeldada keerukuse kahanemist.

Pärast pealiku surma tekib eliit, mis näib esialgu olevat temaga seotud. Pealiku tegevus näib suuresti kiskjaliku arengu mudeliga kattuvat. Rahulik sisekliima Kreeka kultuuriruumi kontekstis, mis käis koos sõjaka eetosega, annab alust uskuda, et pealik ja hilisem eliit käisid välismaal röövretki sooritamas. Nende retkede raames hangiti orjasid, keda toodi kas kodust majapidamist toetama või müüdi maha prestiižesemete hankimiseks, mis kajastuvad hauapanustes. Neid esemeid võidi hankida ka röövimise teel. Kaaskonna lojaalsuse tagamiseks võis pealik ka hangitud esemeid valikuliselt oma soosingu märgina jagada – kontrollides seeläbi prestiižesemete süsteemi.

Pealik pidi enda ja oma sugukonna kõrgema staatuse ise sätestama, kuna varem sellist korraldust Lefkandi's ei olnud. Kallite ehete naine tema kõrval võis olla kõrgest staatusest välismaalane, kes aitas ka pealikul oma positsiooni tõsta. See naine võidi saada röövi või abieluliidu teel. Näib tõenäoline, et naise roll hauas oli eelkõige mehe väärtust tõsta. Seega

---

<sup>187</sup> Yoffee 2005, lk 26 – 29.

kajastuvad pealiku pereelus mitmed patrimoniaalse retoorika tunnused: abieluliidud, soohierarhia, laiendatud majapidamised, klannikuuluvus.

Pealik oli arvatavasti edukas sõjamees, kes röövimise teel oma vara kasvas. Seda vara kasutas ta Lefkandis oma võimu tagamisel. Pealik õigustas oma positsiooni väerika päritolu, sõjaedu ja rikkusega. Nõnda suutis ta suurendada oma järgijaskonda ja rikkust veel kasvatada. Elu lõpuks oli ta mõjuvõim küllalt suur, et väärida monumendi püstitamist. Patrimoniaalse retoorika võtted näivad olevat olnud edukad, kuna sunnivõimust märke ei ole: ehitis püstitati arvatavasti austusest kangelase vastu ning selles osalesid suure tõenäosusega pealiku ja tema kaaskonna orjad.

Esiialgu näib, et Toumba kangelase ja temale järgnenud eliidi poliitiline strateegia oli suuresti võrgustikuline. Kas esineb ka sellele vastuväiteid? Monumentaalehitis rajati, aga sellel puudus näiliselt igasugune kogukondlik funktsioon: ehitis rajati pealiku isiku austuseks. Peale selle suuremaid ehitustöid ei esinenud. Kindlustusi ei püstitatud. Pole ka mingit märki välja arendatud kognitiivsest koodist. Kujutised keraamikas on pea eranditult geomeetrilised ega sisalda sisukamaid sõnumeid. Seega ei olnud eliidil selget taotlust näidata end kogukonna heategijana. Demonstreeriti oma jõukust, päritolu ja sõjakust. Nende abil näidati, et ollakse lihtrahvast paremad ja suurema võimu väärilised.

Kui otsida pudelikaelu, mille abil pealik teiste võimupretendentide taotlusi piiras, võisid selleks olla kas laevade omamine või kontroll Euboia lahe kaubateede üle. Ehk oli pealik esimene, kes suutis end lahe piirkonnas kehtestada ning sai tänu sellele mööduvatelt laevadelt ka tolli küsida? See kehtestamine võis just toimuda piirkonna suurima laevastiku ja kaaskonna loomise läbi. Sellisel juhul võis pealik olla üks koinee piirkonna rahu tagajaid – omakorda üks autoriteedi allikas. Tagasihoidlikumal juhul võis pealik omada kinnisvara Xeropolise sadamate piirkonnas, mis võimaldanuks tal samuti kaubanduse pealt tollidega raha teenida.

Ka Roscoe mudeli kohaselt võis pealik võimupositsiooni kindlustada just turvalisust lubades: see oli üks peamisi eliidi võimuambitsioonide rahuldamise viise. Kogukond lubas pealikule ja eliidile turvalisuse tagamise eest teatud privileege. See tähendaks, et asula kaitses oli eliidil pärast pealikkude üha suurem roll. Eelkõige näis eliidi võim aga kajastuvat autoriteedis. Eliit kasutas oma võimu peaaesjalikult selleks, et oma rikkust (ja jälle võimu) kasvatada. Sunnivõim oli sel oma orjade üle, aga kogukonnal eliidi ees suuremaid kohustusi ei olnud. Ehk oligi just autoriteedist tingitud kõrge sotsiaalne positsioon see, mille pärast lihtrahvas oli nõus pealikule tollimaksu maksuma ja hiljem monumendiga mälestama.

Kogukond ega selle keerukus ei näi pärast pealiku surma kasvavat. See ei arenenud pärast pealiku edasi. Järgnenud perioodi eliit ei suutnud oma positsiooni samamoodi kehtestada. Mõni pealiku pudelikael võis minna järglaste vahel jagamisele. Kui laevastik jaguneks kasvõi kahe poja vahel, oleks Lefkandi tugevaim laevastik kaks korda nõrgem kui varem. Ka pealiku maavaldus võis minna tükeldamisele.. Seetõttu ei olnud ühelgi eliidi liikmel enam sama võimumonopoli. Nad ei näidanud end põlvnevat mõnest mineviku kangelasest, vaid teenisid positsiooni arvatavasti just tänu sugulussidemele pealikuga. See eliit võis jätkata turvalisuse tagamist ja maksude kogumist, kuid vastutus oli sellisel puhul jagatud.

### 3.4. Alamprotogeomeetiline ja geomeetiline periood

APG perioodi esimesel poolel võisid toimuda väiksed muutused kogukonna võimudünaamikas. Kuna sõdalasmatused leiab nüüd ka Palia Perivolia surnuaiast võib ehk väita, et võim eliidi seas ei olnud enam vaid ühe ja sama perekonna käes. Jõukuse näiline kasv viitab sellele, et pealiku eeskujul kiskjalikult talitanud isikuid oli rohkem, kuigi keegi neist ei saavutanud jällegi nii suurt mõjuvõimu kui Toumba kangelane. Kui võimupretendente oli rohkem, oli igaühel neist ka raskem prestiižesemete süsteemi kontrollida. Konservatiivsust käsitöös võib vaadelda kui prestiižesemete süsteemi osalist hääbumist – prestiižesemete süsteemi kindlustamiseks innustatakse innovatsiooni pigem takka. Stiilipüsivus võib aga taaskord olla märgiks patrimoniaalsest esivanemate kommete väärtustamisest.

Kui võimupretendente oli palju, tekitaks see teatud mõttes tarviduse korporatiivsema korralduse järele: keegi ei soovi, et mõni konkurent eelise saaks. Ometi ei ilmne sellisest strateegiast lähtumist jällegi mitte mingil viisil. Ehk olekski säärane muudatus olnud tarvilik, et Lefkandi sotsiaalset arengut soodustada – ehk isegi võimaldada poliseks arenemist. Seda muudatust aga ei toimunud. Eliit, kuigi suurearvulisem ja näiliselt rikkam, jäi suures osas vanade tavade ja omakasu juurde.

Kuna eliidi seas olid pinged ja hõõrumised arvatavasti suuremad kui varem, võis toimuda poliitiline killustumine, mille tulemusena kogukond ühiselt nõrgemaks jäi. Eliit järgis omahuvi ega pööranud tähelepanu asula heaolule. Olukorras, kus eliidil lojaalsus teineteisele – ehk ka kogukonnale – oli nõrk, võis ka eliidi laiali valgumine lihtsamini toimuda: pigem asuti ümber, eemale rivaalidest, kui ühineti kogukonnana ühtsete huvide kaitseks.

Kohaliku asula allakäik käsikäes kaupade ekspordi kasvuga võis tähendada, et eliidi liikmed võtsid ajutiselt mujal üle sarnased kaubateede valvamise kohustused, võimaldades Kreeka alustel seilata Vahemere idaosasse ja tagasi. Igatahes hakkas Xeropolise kogukond APG teisel poolel hääbuma. Poliitiline struktuur lihtsustus. Asustustiheduse kahanemisega kahanes ka kaitsevõime. Kui eliit oli oma positsiooni ja privileegid teeninud kaitse pakkumise lubadusel, võis selle lahkumine samuti kogukonda märkimisväärselt nõrgestada.

Kui kaaluda Eretria ja Khalkise võimalikku rolli Lefkandi allakäigus, näib kohane mainida, et mõlemat polist tunti hiljem nende ratsaväe poolest. Valitsev eliit Eretrias kandis ratsanike nimetust (*Hippeis* - ratsanikud).<sup>188</sup> Khalkises olevat kuni Ateenale kaotamiseni valitsenud *hippobotai* (hobusekasvatajad).<sup>189</sup> Kui Lefkandi sõjaline võimekus ja ühtsus oli seesmiste pingete tõttu kahanemas, võis areneva ratsaväega Eretrial ja Khalkisel olla tekkimas selge eelis maismaal: ratsavägi võimaldanuks reageerida kiiremini, kaitsta suuremat territooriumi.<sup>190</sup> Näib tõenäoline, et tulevased polised võtsid sõjalise võimuga maismaal Lefkandi eliidi maavaldused üle. Siin on ehk võimalik näha ka teist Lefkandi allakäigu põhjust. Jäädes ilma oma maavaldustest ja orjadest, kaotas eliit oma majandusliku baasi ega suutnud ülal pidada oma kaaskonda ega laevaehitust. Kuna maavalduse kadumisel olid eliidi sidemed asulaga veelgi nõrgemad, võiski lihtsam olla lahkuda. See kõik aga eeldaks, et Eretria ja Khalkise ratsaväed olid välja kujunemas ja võimelised vallutusteks juba 9. sajandi lõpul.

Geomeetrilise perioodi leiumaterjal on sedavõrd kidur, et selle perioodi mõtestamiseks arengumudeleid praktiliselt kasutada ei saa. Esineb vaid lähikaubandus. Asustusplaani kohta ei saa öelda muud, kui et asustus hõrenes. Välismaised leiud võivad viidata võrgustikustrategia kasutamisele, aga enam ei ole kindel, kas sellele tuginevaid juhtfiguure Lefkandis enam leidis: märke rikkusest, mis oleks Lefkandi suunas tagasi liikunud, ei ole. Roscoe käsitluse alusel saaks ehk öelda, et tsentraliseeritus oli sedavõrd madal, et sotsiaalset keerukust on raske näha. Keerukuse puudumisel elas alles jäänud rahvastik arvatavasti koos aga üprisriki egalitaarsetel alustel. Kaitse oli siiski kollektiivne ning kui asula enne hävimist vastupanu osutas, osalesid selles tõenäoliselt kõik kogukonna meessoost liikmed.

---

<sup>188</sup> Aristot. Pol. 5.1306a.

<sup>189</sup> Hdt 5.77.1 – 5.77.4.

<sup>190</sup> Roscoe jt 2013, lk 66.

## 4. Arheoloogia ja arengumudelite põhjal loodud rekonstruktsioonide võrdlus

Leiud näitavad, et pronksiaja lõpul asulas suuremat ebavõrdsust ei esinenud, kuid ometigi on olemas märgid käsitööst, asustustiheduse kasvust, kontaktidest välismaaga. Raske on aga öelda midagi selle kohta, kuidas kogukonda korraldati ja juhtiti. Arengumudelitel alusel saab aga väita, et korporatiivse strateegia tunnuste tagasihoidlik domineerimine näitab pigem kollektiivselt meelestatud juhtkonda. Megaroni otstarbele tekib uus võimalik seletus. Ka tagasihoidlik eliitkultuuri järgiv seltskond võis eksisteerida, aga see ei omanud suuremat mõjuvõimu. Peamiseks sotsiaalse keerukuse kasvu aluseks saab Roscoe mudeli alusel pidada rahvastiku tiheduse kasvu. Sama mudel aitaks ka kinnitada arheoloogia baasil tehtud järeldust, et asula kaitses osalesid arvatavasti kõik kogukonna mehed.

Alammükeene perioodile ei anna arengumudelid väga palju juurde. Arheoloogilised leiud on tagasihoidlikud ja üheülbalised ega kõnele otsustavalt ei ühe ega teise mudeli strateegiate kasuks. Elatustase oli tagasihoidlik ja võrdne. Kogukonna liikmed ühinesid ehk vaid kaitse otstarbel.

Ainuüksi arheoloogia alusel saab protogeomeetrilise korralduse kohta öelda päris palju. Näha on ajutist pealikuvalitsust, kelle järeltulijad pärisid mõjuvõimu ja maavalduse. Näiline sõjaliste väärtushinnangute olemasolu ning üldine rahu Egeuse piirkonnas aitavad aimata välismaisete rüüsteretkede toimumist. Maavalduse tähtsus ja juhtide sõjaline tegevus annavad alust eeldada orjanduse tähtsust eliidile.

Lähtudes võrgustikustrateegiast, millele leiud suuresti viitavad, saab aga pealiku positsiooni tekke ja tema üldise tegevuse iseloomu põhjalikumalt lahti seletada. Tähtsal kohal juhtide võimu tekkes ja säilitamises võis olla sõjalise kaaskonna loomine. Seda tehti teadliku prestiižesemete kontrollimise kaudu. Earle'i pudelikaelad võimaldavad võimu allikate potentsiaalset hulka veel laiendada. Turvalisuse töötamine lihtrahvale – vastavalt Roscoe mudelile – võis veel üheks juhtide privileegide aluseks olla. Viimaks aitab pealikule järgnenud eliidi võimetus pealiku strateegiaid sama edukalt jäljendada potentsiaalselt seletada ka nende vähema võimutäiuse põhjuseid.

APG perioodi alguses võib arheoloogia alusel näha tagasihoidlikku muutust Lefkandi võimusuhetes. Ometi on vaid leidude põhjal raske seletada, mis juhtus kohaliku eliidiga. Arengumudelid aitavad seda küsimust paremini lahendada. Eliidi näiline nõrkus võrreldes Toumba kangelasega ning potentsiaalne rivaliteet võisid viia olukorrani, kus võim oli erinevate klikkide vahel jagunenud. Ükski grupp ei olnud iseseisvalt küllalt tugev, et mingit muutust esile kutsuda. Kontroll prestiižesemete süsteemi üle ei olnud ühene – väiksemaid juhte oli palju. Seega võis olla raske üksikutel indiviididel end kehtestada. Samas seista selle eest, et teiste gruppide võim ei kasvaks.

Arengumudelite alusel saab ka välja pakkuda mitmeid võimalusi asula lõpliku saatuse küsimuses. Roscoe poolt esitatud võime osutada sõjalist abi võib taaskord eliidi nõrgenemist seletada. Naaberasulad võisid välja arendada ratsaväe ning seeläbi olla võimelised kaitsma suuremat territooriumi. Seejuures võtsid nad potentsiaalselt üle varem Lefkandi eliidi kontrolli all olnud orjanduslikud maavaldused, kahjustades eliidi majanduslikku seisundit. Vaesemas seisus oleks olnud raskem kaaskonda prestiižesemete süsteemi abil säilitada ja laiendada, mis oleks omakorda viinud asula kaitsevõime kahanemiseni. Viimaks pakub korporatiivse strateegia alternatiiv seletust ka Lefkandi poliseks arenemise küsimusele: eliit ei kohanenud ega otsustanud kollektiivse tegevuse kasuks ning asula jäi seetõttu killustatuks ja nõrgaks. Kui eliit sellises seisus lahkuma pidi, võis see enne hääbumist kiskjaliku arengu strateegiat kasutades tegutseda mujal Vahemere piirkonnas.

Geomeetrilise perioodi leiud Xeropoliselt on aga sedavõrd vaesed ja üksluised, et raske on nende puhul ühtegi mudelit kasutada või sotsiaalsest keerukusest rääkida. Lähtudes sellest ning sarnasest olukorrast alammükeene perioodi asjus võib väita, et arengumudelid näisid olevat kõige kasulikumad olukordades, kus leiumaterjali oli palju. Suurte leidudeta perioodidel, nagu alammükeene või geomeetriline, on nende seletusvõime piiratud, kuna pole leide, mille põhjal järeldusi teha. Kuigi kaheprotsessilise teooria rajamisel usuti, et strateegiate kasutamist võib näha ka väiksemate kogukondade seas, paistab nende arheoloogiliseks tuvastamiseks olevat tarvilik teatud varajasema keerukuse olemasolu. Sellistes olukordades ei anna ka arengumudelite kasutamine arheoloogiale palju juurde.

# Kokkuvõte

Seadsin endale enne kirjutamist eesmärgiks uurida Lefkandi ajalugu ning kasutada selle uurimiseks arheoloogilisi leide ja sotsiaalse keerukuse arengumudeleid. Kuna nii Lefkandi ajaloo kui sotsiaalse keerukuse teemadel ei ole palju eestikeelset kirjandust, lootsin mõlemat eestikeelses kirjanduses populariseerida. Peale selle tahtsin anda oma panuse Lefkandi ajaloo uurimisse, analüüsides selle sotsiaalset struktuuri ning ja kontrollida, kas ja mida sotsiaalse keerukuse arengumudelid asula ajaloo uurimisele midagi juurde annavad.

Sissejuhatuses tutvustasin põgusalt Lefkandi geograafilist keskkonda, selle senist ajalookäsitlust vorminud väljakaevamiste aruandeid, nende autoreid ning väljakaevamiste ajalugu Xeropolise platool ning lähedal asuvates matusepaikades. Seejärel tutvustan neoevolutsionistlikku riikluse arenguteooriat ning selle arenguastmeid, mida Lefkandi leidude mõtestamisel kasutatud on. Alustatud sai teedrajavatest autoritest nagu Sahlins ja Service ning lõpetatud neoevolutsionismi kriitikaga, millest selles töös kasutatud arengumudelid ajendatud on. Sissejuhatus lõppeb ülevaatega üksikuurimustest, mis töö kirjutamisel tekkinud väiksemaid probleeme lahendada aitasid.

Töö esimeses osas tutvustasin arengumudeleid, mis hiljem leidude mõtestamisel kolmandas osas kasutusele tulid. Nendeks olid Gary Feinman'i, Richard Blanton'i jt poolt loodud kaheprotsessilisel teoorial põhinev mudel, Timothy Earle'i, Jonathan Ling'i ja Kristian Kristianseni esitatud kiskjaliku pealikuvalitsuse käsitlus ning Paul Roscoe sõja ja ühistegevuse analüüsil põhinev arengumudel. Kaheprotsessiline teooria pakkus kogukonna juhtidele kaht võimalikku strateegiat muudatuste esile toomiseks: võrgustiku strateegia ja korporatiivne strateegia. Kui esineme neist põhines väärisesemete vahetuse kontrollil ning staatuse erinevuste loomisel, siis teise kasutamisel lähtus juht eelkõige kogukonda põimiva kognitiivse koodi ning seda toetava arhitektuuri edendamisest. Korporatiivse strateegia puhul sai ka tutvustatud Earle'i poolt välja käidud kaitsele orienteeritud korporatiivse strateegia tunnuseid.

Kiskjalik strateegia haakub suures osas võrgustikustrateegiaga ning seisneb teatud keskse tähtsusega ressursside (pudelikaelad) ja prestiižesemete süsteemi kontrollimises. See põimib võrgustikustrateegiale iseloomuliku kaubanduse ja sõjategevuse ühtseks tervikuks ning näitab nende omavahelisi seoseid. Roscoe mudel ei lähtu otseselt neoevolutsionistlikest teooriatest, vaid seletab kogukondade suurust ja keerukust vastavalt kindlate tunnuste vahekorrast.

Nendeks tunnusteks on side- ja transporditehnoloogia, võime osutada sõjalist abi, eliidi ja kogukonna suhete vahetõrge, ründe- ja kaitsesõja erisused ning traditsiooniliste kogukondade puhul eelkõige rahvastikutihedus.

Seejärel andsin Lefkandi väljakaevamiste aruannetele tuginedes ülevaate Lefkandi ajaloost selle erinevates pronksiaja lõpus ja varasel rauaajal. Jälgisin igas etapis asula ühiskondlikku arengut, kaalusin erinevaid väljakaevajate ja sekundaarkirjanduse autorite seisukohti ning proovisin selgitada kõige tõenäolisemat stsenaariumi, kui varajasemad arutelud rahuldavaid vastuseid ei andnud.

Hilishellaad III C perioodi puhul eristasid väljakaevajad keraamika ning Xeropolise asustusplaani alusel kolm eriilmelist faasi. Esimeses faasis näis asula rahvastik selgelt kasvavat. Asula kasvamise peamise põhjusena nägin pronksiaja lõpuga kaasnenud kriisiperioodi, mille ohtude eest Xeropolis näiliselt varjupaika pakkus. Peamisteks muudatusteks faaside vahel olid esimest ja teist faasi eristavad purustused ning asula näiline allakäik kolmandas faasis. Kuigi on arutletud, et eri faasidel võisid asulas võimul olla eri iseloomuga grupid, näitasid purustustele järgnenud kiired ehitustööd minule pigem ühe grupi võimu säilimist. Kolmanda faasi allakäik näis eelkõige olevat tingitud pronksiaja lõpu kollapsi põhjustanud ohu hääbumisest. Kriisi tõttu ühinenud kogukond valgus laiali ning sotsiaalne keerukus kahanes.

Järgnenud alammüürike perioodil oli Xeropolise platoo näiliselt hüljatud ning leiud pärinesid eksklusiivselt matusepaikadest. Leidude tagasihoidlik iseloom ei paku palju tõlgendamisvõimalusi, kuid lubab eeldada suuremate varanduslike erinevuste puudumist. Kuna selgeid juhtfiguure ei esine, võisid tervet kogukonda mõjutavad küsimused saada lahendatud kollektiivselt.

Alates protogeomeetrilisest perioodist kasvavad Lefkandi matusepaigad nii leidude arvu kui kalliduse poolest. Asula õilmitsemisest kõneleb ka Xeropolise platoo taasasustamine perioodi lõpus. Toumba monumentaalehitise püstitamine näib viitavat uuele sotsiaalse keerukuse astmeni jõudmisele, kuid kuna järgnenud perioodidel sarnase töömahuga projekte ei esinenud, ei püsinud asula sellisel keerukusastmel pikka aega. Sotsiaalseid muudatusi Lefkandis sai vaadeldud eelkõige ambitsioonika pealiku tegevuse tulemusena. Relv leiud tema ning tema lähedale maetud isikute haudades viitavad sõdalase rolli kõrget väärtust kogukonnas. Selle põhjal järeldasin, et ta kogus vara ja mõjuvõimu välismaiste röövretkede abil, kuna Egeuse mere piirkonnas suuremad märgid purustustest puudusid. Omandatud võimu kasutas ta hiljem kodumaal, et juurutada staatuse erinevusi ja rõhutada enda tähtsust kogukonnale. Näib

tõenäoline, et röövimise tulemusena kogus pealik ka palju orjasid, kes töötasid tema maavaldusel ning tänu sellele veel ühe sissetulekuallika ning vara parandamise järglastele tagasid. Need järglased talitasid esitatud käsitluse järgi suures osas pealikutega sarnaselt, kuid ei saavutanud hiljem sama suurt mõjuvõimu.

Alamprotogeomeetrilisel perioodil näib eliidi rikkus ning väliskontaktide ulatus veel jällegi kasvavat. Kuna tunnused sõjalistest väärtushinnangutest kajastub ka Toumba monumendist lahus asuvates matusepaikades, võib näha ka uute perekondade pürgimist eliidi sekka. Perioodi keskel 9. sajandi viimases veerandis lõppeb Lefkandi matusepaikade kasutamine. Seda on tõlgendatud eliidi kadumisenä. Kuigi on esitatud hüpoteese eliidi lahkumise ja hävimise kasuks, on arheoloogilise leiumaterjali põhjal raske ühe või teise stsenaariumi kasuks otsustada. Nentida saab vaid eliidi näilist kadumist ning sellele järgnenud Xeropolise elatustaseme allakäigu algust.

Umbes pool sajandit säilib Lefkandi asula ka geomeetrilisel perioodil. Leiud Xeropolise platoolt kõnelevad vaesemast elatustasemest ja hierarhiate näilisest puudumisest. Kuna Lefkandi tunnustega keraamikat leiab sel perioodil välismaalt palju, saab vaid eeldada, et need esemed toodeti mujal, kuna kohalikule elatustasemele nende esemete vahetus juurde ei andnud. Perioodi lõpus Xeropolise asula rüüstatakse ning asustus lakkab. Tõenäoliselt oli selle allakäigu põhjuseks nõrkus võimult kasvavate Eretria ja Khalkise poliste ees.

Töö kolmandas osas analüüsisin eelnevalt esitatud Lefkandi ajalugu esimeses osas tutvustatud arengumudelite raamistik, et selgitada, kas kasutatud arengumudelitel alusel leidude tõlgendamine ajalookäsitlust kuidagi muudab. HH IIIC puhul aitasid arengumudelid mõtestada asula juhtkonna olemus ja tegevuse loogikat. Kuigi näiliselt kaitse eesmärgil koondunud kogukond oli arvatavasti kollektiivselt meelestatud, esines siiski ka mõni elitaarne grupp. Roscoe arengumudel andis alust uskuda, et asula võrdlemisi suur rahvastik perioodi kohta võimaldas asulal end paremini kaitsta ja tagada turvalisust. Keerukus kasvas sama mudeli alusel eelkõige rahvastiku tiheduse tõttu, kuid see ei kasvanud küllalt suureks, et viidata pealiku olemasolule – suuremaid ehitustöid ette ei võetud. Alammükeene perioodide vaesete leidude põhjal ei võimaldanud arengumudelid kahjuks suuremaid järeldusi teha.

Protogeomeetrilise perioodi pealiku tegevust aitas kiskjaliku arengu mudel väga hästi lahti seletada. Sarnaselt arheoloogia põhjal järeldatuga ilmnes röövi teel rikastuv peal pealik, kes pidas orjanduslikku maavaldust, mille põhjal tema järglased osa tema võimust pärisid. Võrgustikustrateegia prestiižesemete süsteem aitas seletada seda, kuidas pealik oma

mõjuvõimu kasvatas: ta kasutas väärtuslikke esemeid, et luua kaaskonda ning omistada mõningatele kogukonna liikmetele esemete omamise või mitteomamise teel staatus. Pealik sai nende esemete levikut piirates teatud gruppide positsiooni madalamana hoida, ennetades konkurentide teket. Hierarhiate tekkimisele aitas kaasa ka aitas kaasa ka võrgustikustrateegiale iseloomulike päritolul põhinevate staatus erinevuste juurutamine.

Kiskjaliku arengumudeli pakutud pudelikaelad pakuvad veel ühe seletusele, sellele, kuidas PG perioodi pealik oma võimu säilitas: omades või kontrollides keskse tähtsusega maad ning hoides ülal piirkonna võimsaimat laevastikku. Kuna tsentraliseeritus keerukusega käsikäes kasvas, annab Roscoe mudel alust uskuda, et kogukond võimaldas pealikule teatud privileege, saades vastutasuks lubaduse tagada asula kaitse. Pealikule järgnenud eliidi võimetus pealiku strateegiaid edukalt jäljendada võis olla tegur, mis nende võimu kasvamist takistas.

Kuna võim ei olnud alamprotogeomeetrilise perioodi alguseks enam ühe isiku käes, vaid konkureeriva ja killustatud eliidi käes, oli raskem säilitada prestiižesemete süsteemi, mis Toumba pealiku võimu toetas. Kaaskondade loomine ja säilitamine oli raskem. Võrdse eliidi seast oli keeruline esile kerkida. Võimalik, et seda nähtust prooviti kollektiivselt ka vältida. Näidud ei sellest ega eelmisest perioodist ei näita märke suuremast korporatiivselt orienteeritud tegevusest. Sellise strateegia minetamine eliidi poolt võis lõpuks kaasa aidata ka kogukonna üldisele nõrgenemisele ja katkestada arengut poliseks.

Eliidi kadumist on arengumudelite valguses parem seletada. Roscoe mudeli baasil võib väita, et ajaloolises traditsioonis tugeva ratsaväe poolest tuntud Eretria ja Khalkis suutsid tänu selle väeliigi välja arendamisele kaitsta suuremat territooriumi, võttes seejuures tõenäoliselt üle Lefkandi eliidile kuulunud orjatööd kasutavad majapidamised Lelantose tasandikul. Nõnda läks eliidile kaduma ka majandusliku võimu alus. Oma peamise elatisallika kaotamisel asus eliit suure tõenäosusega ümber ning proovis kiskjaliku mudeli alusel tegutseda mujal. See aitab ehk seletada Euboia keraamika laiemat levikut 8. sajandil.

Töö viimases osas võrdlesin ainult arheoloogia baasil tekkinud ajalookäsitlust arengumudelite põhjal kajastuva käsitlusega. Järeldasin, et leiduderohkete perioodide sündmusi nagu pealikupositsiooni teke ning eliidi nõrgenemine ja kadumine said arengumudelite põhjal märkimisväärselt sisukamad seletused. Alammükeene ja geomeetrilise perioodi asulate iseloomustamisel ei andnud arengumudelid aga palju juurde. Sellest järeldasin töö viimases osas, et arengumudeleid on hea kasutada olukordades, kus leide on palju, aga pilt segane. Kui leide on vähem, on ka arengumudelite abil sündmustikku raske rekonstrueerida.

# Kasutatud kirjandus

## Allikad

- Aristoteles. Poliitika. – Anne Lill (tõlk). Tartu: Ilmamaa, 2015.  
Herodotos. Ajalugu. – Tom Holland (tõlk). New York: Viking Penguin, 2014.  
Homeros. Ilias. August Annist (tõlk). Tallinn: Varral, 2004  
Thukydides. Peloponnesose sõja ajalugu. J. M Dent (tõlk). New York: E. P. Dutton: 1910.

## Sekundaarkirjandus:

- Archibald, Zosia, Catherine Morgan, Irene S. Lemos Robert Pitt, Rebecca Sweetman, Daniel Stewart, John Bennet, Maria Stamatopoulou ja Archie Dunn. Archaeology in Greece 2011—2012. Archaeological Reports, (nr 58). 2011, lk 1 – 121.
- Bass, George F. A Bronze Age Shipwreck at Ulu Burun (Kaş): 1984 Campaign. American Journal of Archaeology 90. (nr 3). 1986, lk 269 – 296.
- Blanton, Richard E., Gary M. Feinman, Stephen A. Kowalewski ja Peter N. Peregrine. A Dual-Processual Theory for the Evolution of Mesoamerican Civilization. Current Anthropology 37. (nr 1). 1996, lk 1 – 14.
- Carneiro, Robert L. Chiefdom: Precursor of the State. In: The Transition To Statehood in the New World. Cambridge: Cambridge University Press, 1981.
- Carneiro, Robert, L. Leonid, E. Grinin ja Andrey V. Korotayev. Chiefdoms: Yesterday and Today. Eliot Werner Publications, 2017.
- Casson, Lionel. The Ancient Mariners: Seafarers and Sea Fighters of the Mediterranean in Ancient Times. - Second Edition. NED-New edition. Princeton University Press, 1991.
- Catling, R. W. V. ja I. S. Lemos. Lefkandi II. The Protogeometric Building at Toumba. Part 1: The Pottery. - M. R. Popham, P. G. Calligas ja L. H. Sackett (toim). The British School at Athens. Supplementary Volumes, (nr 22). 1990, lk iii – 174.
- Popham, M. R., P. G. Calligas, H. L. Sackett, Coulton, J. ja H.W. Catling. Lefkandi II. The Protogeometric Building at Toumba. Part 2: The Excavation, Architecture and Finds. - M.R. Popham, P.G. Calligas, ja L.H. Sackett (toim). The British School at Athens. Supplementary Volumes, (nr 23). 1993, lk 1 –101.
- Crouwel, J. E. French, J. Musgrave, M. Popham, D. Reese, H. Sackett, E. Schofield ja S. Sherratt. Lefkandi IV: The Bronze Age. the Late Helladic IIIC Settlement at Xeropolis. - D. Evely (toim). The British School at Athens. Supplementary Volumes, (nr 39). 2006, lk iii – 332.
- Del Freo, Maurizio. The Geographical Names in the Linear B Texts from Thebes. Pasiphae : Rivista Di Filologia e Antichità Egee : III, 2009, 2009, 1000 – 1027.
- Desborough, Vincent Robin d'Arba. Protogeometric Pottery. Clarendon Press, 1952.

- Dickinson, Oliver. *The Aegean from Bronze Age to Iron Age: Continuity and Change Between the Twelfth and Eighth Centuries BC*. London: Routledge, 2006.
- Earle, Timothy. *A Primer on Chiefs and Chiefdoms*. Eliot Werner Publications, 2021.
- Eder, Birgitta ja Irene S. Lemos. *From the Collapse of the Mycenaean Palaces to the Emergence of Early Iron Age Communities. A Companion to the Archaeology of Early Greece and the Mediterranean*. John Wiley & Sons, Ltd, 2019, lk 133 – 160.
- Evely, D. J. Crouwel, E. French, J. Musgrave, M. Popham, D. Reese, H. Sackett, E. Schofield, ja S. Sherratt. *Lefkandi IV: The Bronze Age. The Late Helladic IIIC Settlement at Xeropolis [CD-ROM content]*. The British School at Athens. *Supplementary Volumes*, (nr 39). 2006, lk CD1 – 121.
- Frederiksen, Rune. *The Prevalence of City Walls in Early Iron Age and Archaic Greece*. - Rune Frederiksen (toim). *Greek City Walls of the Archaic Period, 900 – 480 BC*. Oxford University Press, 2011.
- Herdt, Georg. *On the Architecture of the Toumba Building at Lefkandi*. *The Annual of the British School at Athens* 110 2015, lk 203 – 212.
- Lemos, Irene S., Catherine Morgan, Robert K. Pitt Dominique Mulliez ja Don Evely. *Lefkandi. Archaeology in Greece 2009 – 2010*. *Archaeological Reports*, (nr 56). 2009, lk 87.
- Lemos, Irene S., Catherine Morgan, Robert K. Pitt ja Todd Whitelaw. *Lefkandi Xeropolis. Archaeology in Greece 2008–2009*. *Archaeological Reports*, (nr 55). 2008, lk 47 – 49.
- Lemos, Irene S., Don Evely, Heinrich Hall, Catherine Morgan ja Robert K. Pitt. *Lefkandi. Archaeology in Greece 2007-2008*. – A. Mazarakis Anian (toim). *Archaeological Reports*, (nr 54). 2007, lk 51 – 54.
- Lemos, Irene S. *Lefkandi. Archaeology in Greece 2006 – 2007*. - James Whitley, Don Evely, Irene Nikolakopoulou, Sophia Germanidou, Dusanka Urem-Kotsu, Artemis Karnava, ja Dimoula (toim). *Archaeological Reports*, (nr 53). 2006, lk 38 – 40.
- . *Zosia Archibald, Catherine Morgan, Robert Pitt, Rebecca Sweetman, Daniel Stewart, John Bennet, Maria Stamatopoulou ja Archie Dunn. Euboea and Central Greece in the Post-Palatial and Early Greek Periods*. *Archaeology in Greece 2011 –2012*. *Archaeological Reports*, (nr 58). 2011, lk 19 – 27.
- . *The "Ritual Zone" on Xeropolis, Lefkandi, Euboea: Some Preliminary Thoughts. Beyond the Poils: Rituals, Rites and Cults in Early and Archaic Greece (12th – 6th Centuries BC)*. – Irene S. Lemos ja Athena Tsingardia (toim). Snel: 2019, lk 75 – 90.
- . *Euboea. A Companion to the Archaeology of Early Greece and the Mediterranean*. John Wiley & Sons, Ltd, 2019, lk 787 – 813.lk 45 – 58.
- . *Euboea and Its Aegean Koine*. – Bruno D'Agostino ja Michel Bats (toim). *Euboica : L'Eubea e La Presenza Euboica in Calcidica e in Occidente*. Collection Du Centre Jean Bérard. Naples: Publications du Centre Jean Bérard, 1998, lk 45 – 58.
- Ling, Johan, Timothy Earle, Kristian Kristiansen, Richard Bradley, Brian Hayden, Anders Kaliff, John T. Koch jt. *Maritime Mode of Production: Raiding and Trading in Seafaring Chiefdoms*. *Current Anthropology* 59. (nr 5). 2018, lk 488 – 524.
- Maran, Joseph ja James C. Wright. *The Rise of the Mycenaean Culture, Palatial Administration and Its Collapse. A Companion to the Archaeology of Early Greece and the Mediterranean*. John Wiley & Sons, Ltd, 2019, lk 97 – 132.

- Popham, M. R., L. H. Sackett, J. Boardman, J. M. Price, H. W. Catling, E. A. Catling, V. R. d'A. Desborough, O. T. P. K. Dickinson, R. A. Higgins jt. Lefkandi I. The Iron Age. Plates. The Settlement. The Cemeteries. – M. R. Popham, L. H. Sackett, ja P. G. Themelis (toim). The British School at Athens. Supplementary Volumes, (nr 11). 1979, lk iii – 333.
- . Lefkandi I. The Iron Age. Text. The Settlement. The Cemeteries. M. R. Popham, L. H. Sackett, ja P. G. Themelis (toim). The British School at Athens. Supplementary Volumes, (nr 11). 1980, lk iii – 464.
- Popham, M.R. ja I.S. Lemos. Lefkandi III: The Toumba Cemetery: The Excavations of 1981, 1984, 1986 and 1992-4: Plates. The British School at Athens. Supplementary Volumes, (nr 29). 1996, lk i – 205.
- Renfrew, Colin Ian Todd ja Ruth Tringham. Beyond a Subsistence Economy: The Evolution of Social Organization in Prehistoric Europe. Bulletin of the American Schools of Oriental Research. Supplementary Studies, (nr 20). 1974, lk 69 – 95.
- Roscoe, Paul, Richard E. Blanton, Benjamin Chabot-Hanowell, Jelmer W. Eerkens, Lane F. Fargher, Gary M. Feltnan, Lisa J. Lucero jt. War, Collective Action, and the “Evolution” of Human Polities. - David M. Carballo (toim). Cooperation and Collective Action. Archaeological Perspectives. University Press of Colorado, 2013, lk 57 – 82.
- Sackett, L. H. ja M. R. Popham. Lefkandi: A Euboean Town of the Bronze Age and the Early Iron Age (2100-700 B.C.). Archaeology 25. (nr 1). 1972, lk 8 – 19.
- Sahlins, Marshall D. Poor Man, Rich Man, Big-Man, Chief: Political Types in Melanesia and Polynesia. Comparative Studies in Society and History 5. (nr 3). 1963, lk 285 – 303.
- Service, Elman R. (Elman Rogers). Origins of the State and Civilization : The Process of Cultural Evolution. New York : Norton, 1975.
- Thomas, Carol G. ja Craig Conant. Citadel to City-State: The Transformation of Greece, 1200-700 B.C.E. Bloomington: Indiana University Press, 1999.
- Walker, Keith G. Archaic Eretria : A Political and Social History from the Earliest Times to 490 BC. London ; New York : Routledge, 2004.
- Wees, Hans van. Slaving Practices in the Early Greek World. - Stephen Hodkinson, Marc Kleijwegt, ja Kostas Vlassopoulos (toim). The Oxford Handbook of Greek and Roman Slavery. Oxford University Press, 2016.
- Whitley, James. Social Diversity in Dark Age Greece. The Annual of the British School at Athens 86 1991, lk 341 – 65.
- Yoffee, Norman. Myths of the Archaic State: Evolution of the Earliest Cities, States, and Civilizations. Cambridge: Cambridge University Press, 2005.

# Summary

## **Reconstruction of the History of Lefkandi Using Archaeological Finds and Models of Social Evolution from the End of the Bronze Age to the Abandonment of the Settlement**

In this work I examine the Early Iron Age history of Lefkandi using archaeological finds and models created to explain social evolution in hopes of determining if such models contribute anything to our understanding of the history of the settlement. One of the main aims my study was to introduce both the history Lefkandi and theories modeling the development of social complexity to an Estonian-speaking audience. Literature concerning these topics in Estonian is lacking, so I hope to contribute to the research and popularity of these topics in Estonian scientific literature. In addition, I also hoped to see how reconstructions based on archaeology and models social complexity differ.

I start by giving a brief overview of Lefkandi, its archaeological finds and their interpretations. After that, I introduce neoevolutionism, its criticism and the three models I used in this paper. These models are in many ways reactions to neoevolutionism and its shortcomings. The models are based on Predatory Mode of Production developed under the initiative of Timothy Earle, Gary Feinman and Richard Blanton's Dual-processual Theory and Paul Roscoe's explanations to the rise of social complexity. The introduction ends with an overview of texts that contributed to the solutions of smaller questions that appeared during research.

The first part of the body of this paper explains the aforementioned models in greater detail. Dual-processual theory offers two possible strategies for leaders to develop social complexity. These are network strategy and corporate strategy. The first relies on the control of prestige goods (Prestige-goods System), long-distance trade and the creation of social structures which justify a hierarchical organization of society (Patrimonial Rhetoric). In archaeology, it is mainly visible as rich grave offerings, which point to the existence of prominent figures in society. When it comes to the Corporate Strategy, the individual is, on the other hand, not archaeologically visible. This strategy can be identified by the presence of grand public architectural works and signs of a cognitive code, which emphasises unity and transcendent themes. Earle has later developed the concept of corporate strategy further by proposing that

corporate leaders can also rise as the guarantors of safety, identified by the construction of fortifications and organization of collective defense.

Predatory Mode of Production can, however, be seen as a development of the network strategy. A prestige-goods system also plays an important part, but the character of leadership is more warlike, relying on raiding and slaving in addition to trade to supplement the income and power of the leaders. New addition to the strategy is the control of strategic bottlenecks: means of transport or ownership of strategic territory.

The model based on Roscoe's theory offers a more general overview of societal development, focusing on the size of the community and its relation to collective defense, technological progress and the interrelations of the elite and the community as a whole. He differentiates defensive and offensive warfare, The former concerns the whole society and is a persistent concern. Based on his empirical research he concludes, that defense often involves most of the society. Offensive warfare on the other hand is a short-lived activity in the interests of a specific group. The elite can advance its self-interest by promising to take on responsibility for the most pressing concern: defense. The size of a community relies on the ability to offer military aid. Technological innovations in transport and communication can greatly enhance this ability. More traditional societies are, however, not technologically advanced. In these cases, the rise on complexity and settlement size is dependent on population-density.

In the second part I try to reconstruct the history of Lefkandi based solely on archaeological finds. The LH IIIC settlement displays signs of population growth and relative material equality. I conclude, that the settlement expanded as a response to the threats of the wider Bronze Age Collapse. Locals and foreigners united for the common purpose of collective defense. Since individuals are not archaeologically distinctive, I conclude, that there was no substantial elite. After the threat passed, the population seems to have dispersed and the settlement was abandoned. The the finds from the next period give the impression of an impoverished but equal community. Due to the lack of finds, it is difficult to conclude much about this period.

The pottery of the following Protogeometric period is more expressive and of higher quality. This is seen as a sign of returning prosperity. Our understanding of the PG period is closely tied to the interpretation of the monumental Toumba building and the person buried within. I conclude, that he was an individual, whose actions helped Lefkandi to rise to chiefdom level of development. He seems to have been a singular character, however, since such monumental works do not follow in his wake. Due to the similar elite nature of the grave finds from the

following periods, I surmise, that the chief was followed by an elite, who followed a similar lifestyle, but were more numerous and less successful. Based on archaeology, it seems that the power of the chief seems to rely on military prowess. The weapons found in graves suggest an emphasis on warrior ethos. Since the Aegean region seems to have enjoyed relative peace during this time, I conclude, that the chief and the following elite raided in territory outside the Aegean sphere. From these raids they acquired slaves, which they used to trade and expand their households. These households were later inherited by their descendants and were a basis of wealth and power. The expeditions undertaken by the elite were also likely to include trading, which is exemplified by the wider spread of Lefkandi ceramics outside Euboea. The prosperity of the settlement during this period is also evidenced by the resettlement of Xeropolis.

The Sub-Protogeometric period started in a similar manner to the end of the previous period, though grave finds suggest a possible shift in power dynamics: weapons appear outside the Toumba graveyard as well. The wealth of the elite seems to grow until, for a yet unknown reason, the graveyards cease to be used. This has been interpreted as the disappearance of the Lefkandi elite, though it has been difficult to find archaeological evidence, that reveals what led to this disappearance. After the disappearance, Attic imports become more common, but the settlement starts to show signs of degradation. Exports increase despite the changes. This led me to the conclusion, that the production of Lefkandi goods was undertaken elsewhere, since this export does not lead to a rise of prosperity on Xeropolis. After the loss of the elite, the settlement seems to impoverish and weaken to the point where it was almost defenseless by the end of the 8th century, when the settlement was sacked and abandoned. It has been suggested, that the expansion of Khalkis and Eretria was the main reason for the downfall of Lefkandi.

In the third part, I apply the models introduced in the first part to the history uncovered by the second part. It seems to give a better understanding of the leadership of the Late Bronze Age settlement, which seems to have been collective in its essence. Multiple corporate features seem to be present and the lack of an elite suggests that decisions were undertaken communally. The population expansion also contributes to the defensive capability of the settlement. As with archaeology alone, the Sub-Mycenean period is difficult to characterize. The lack of inequality seems to imply a communal emphasis, the lack of finds and their quality do not seem to show signs of greater social complexity.

The apparent chief emerges as a more complex figure when explained via the models used in this paper. Raiding, slaving and trading all seem likely, so the Predatory Mode of Production seems to give quite a bit of insight. Ownership of boats and control of either the harbors of Xeropolis or over the trade on the Euboean Gulf could serve as bottlenecks, which provided the chief with additional income and prestige. He was likely to have created a few social institutions to justify the inheritance of his authority by his offspring. Promises of security, as explained by Roscoe, could've also been a source of power. The elite that followed in his wake used similar strategies but seems to have failed to amass the kind of power that the chief obtained.

Concerning the Sub-Protogeometric period, the combination of the three models seems to provide an explanation as to the disappearance of the elite. After the death of the chief, the elite seems to have become richer but more divided – no one held a monopoly over the prestige-goods system or the predatory bottlenecks. Historical sources show, that both Eretria and Khalkis gave great prestige to their cavalry (the names of the later leading political parties – *Hippeis* and *Hippobotai* - imply as much). If the two poleis managed to develop a potent cavalry force, it would've given them the ability to offer military aid over a greater distance. This would've allowed Eretria and Khalkis to seize portions of the Lelantine plain and undermine the economic power of the land-owning Lefkandi elite. Losing their main source of wealth and remaining seemingly politically divided, the creation and maintenance of an entourage would've been much more difficult, leaving the elite powerless and defenseless. In such a situation, it seems likely, that the elite simply left, because there was nothing to tie them to the land anymore. Without the protection of the elite, the settlement on Xeropolis began to run down and was defenseless, when outside forces destroyed the town a century later.

In the final part of this paper, I compared the differences between the two approaches and made conclusions about which approach is best in which case. I concluded, that using models of social evolution was more beneficial in cases with a great number of finds, but contributed little in cases with few finds.

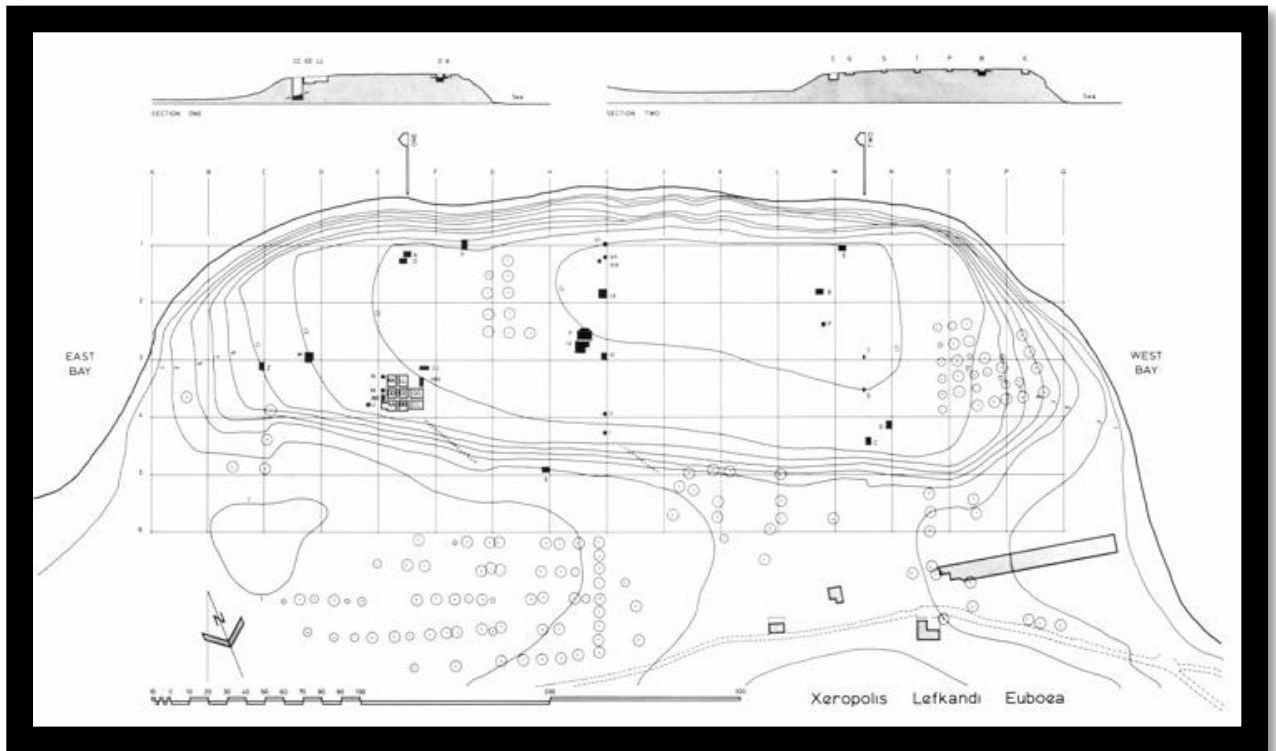
# Lisad

## 1. Lefkandi asukoht Euboial



*Joonis 1. Lefkandi I. Tahvlid. 1979. Tahvel 2a.*

## 2. Xeropolise platoo plaan



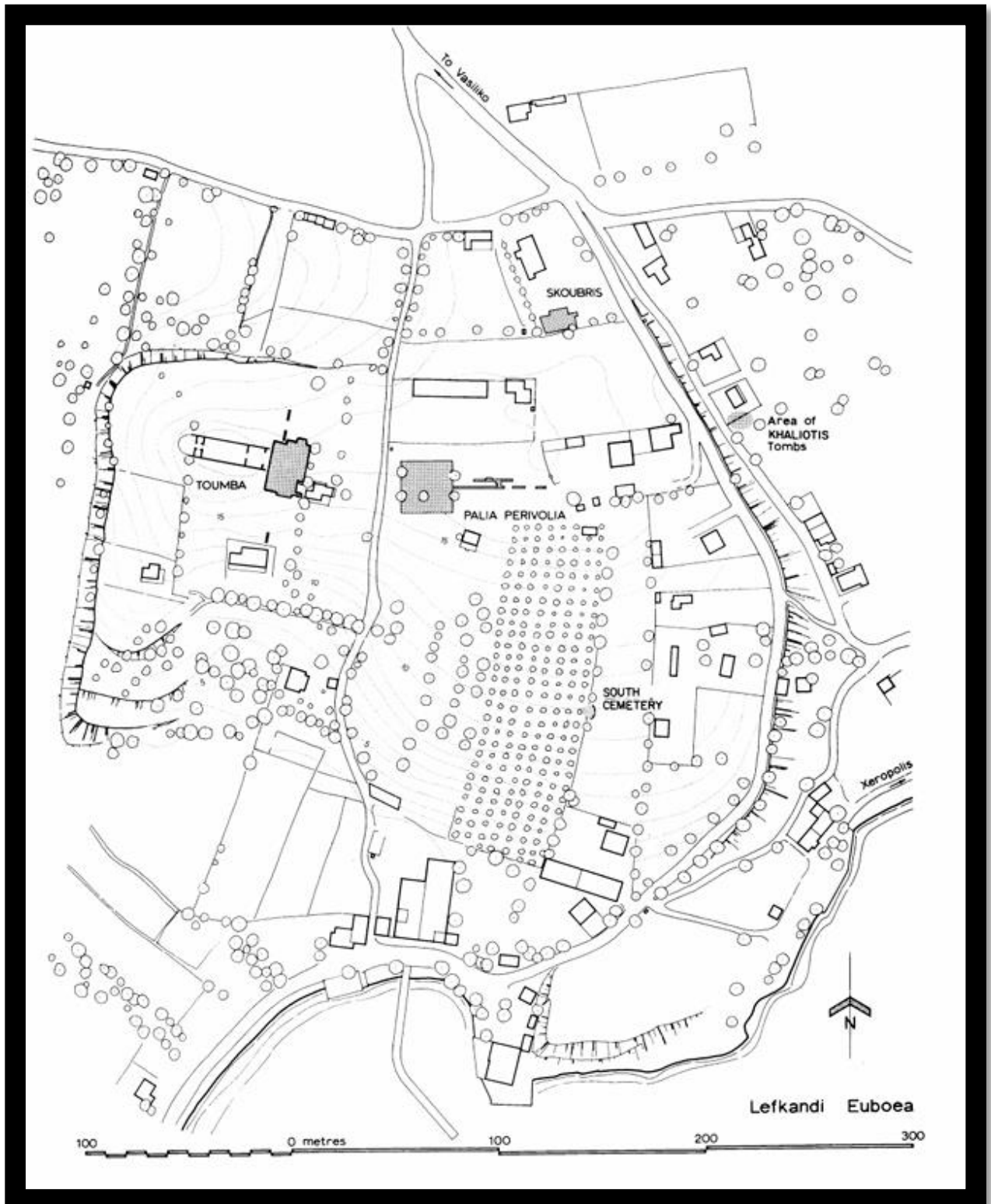
Joonis 2. Lefkandi I. Tahvliid.. 1979. Tahvel 4..

### 3. Aerofoto Xeropolise väljakaevamiste alast



*Joonis 3. Lefkandi IV. 2006. Tahvel 1a..*

#### 4. Surnuaedade üldplaan



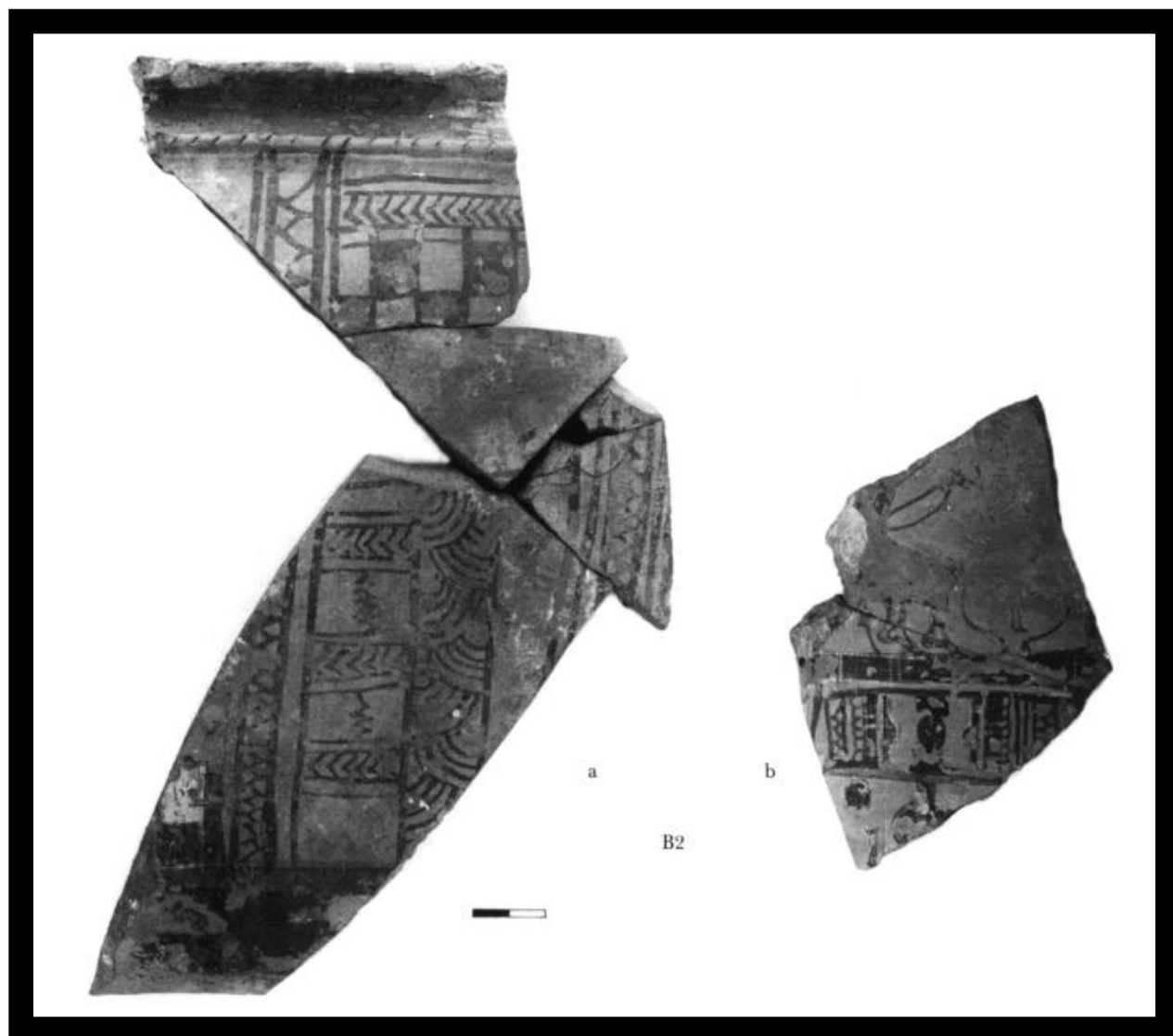
Joonis 4. Lefkandi II. Osa 1. 1990. Tahvel 2.

## 5. Väljakaevamiste ala Xeropolise platool



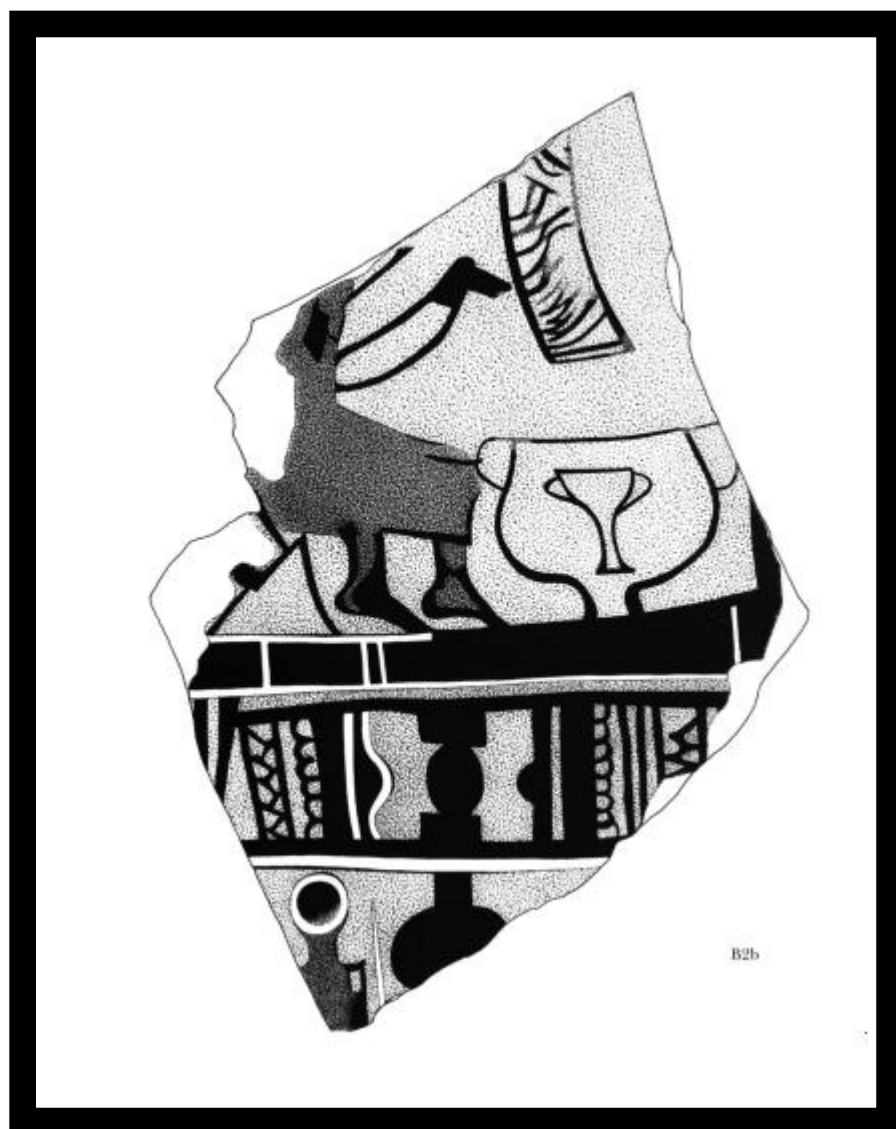
*Joonis 5. Lefkandi IV. 2006. Tahvel 3.*

## 6. HH IIIC perioodi kujutavas stiilis keraamika killud



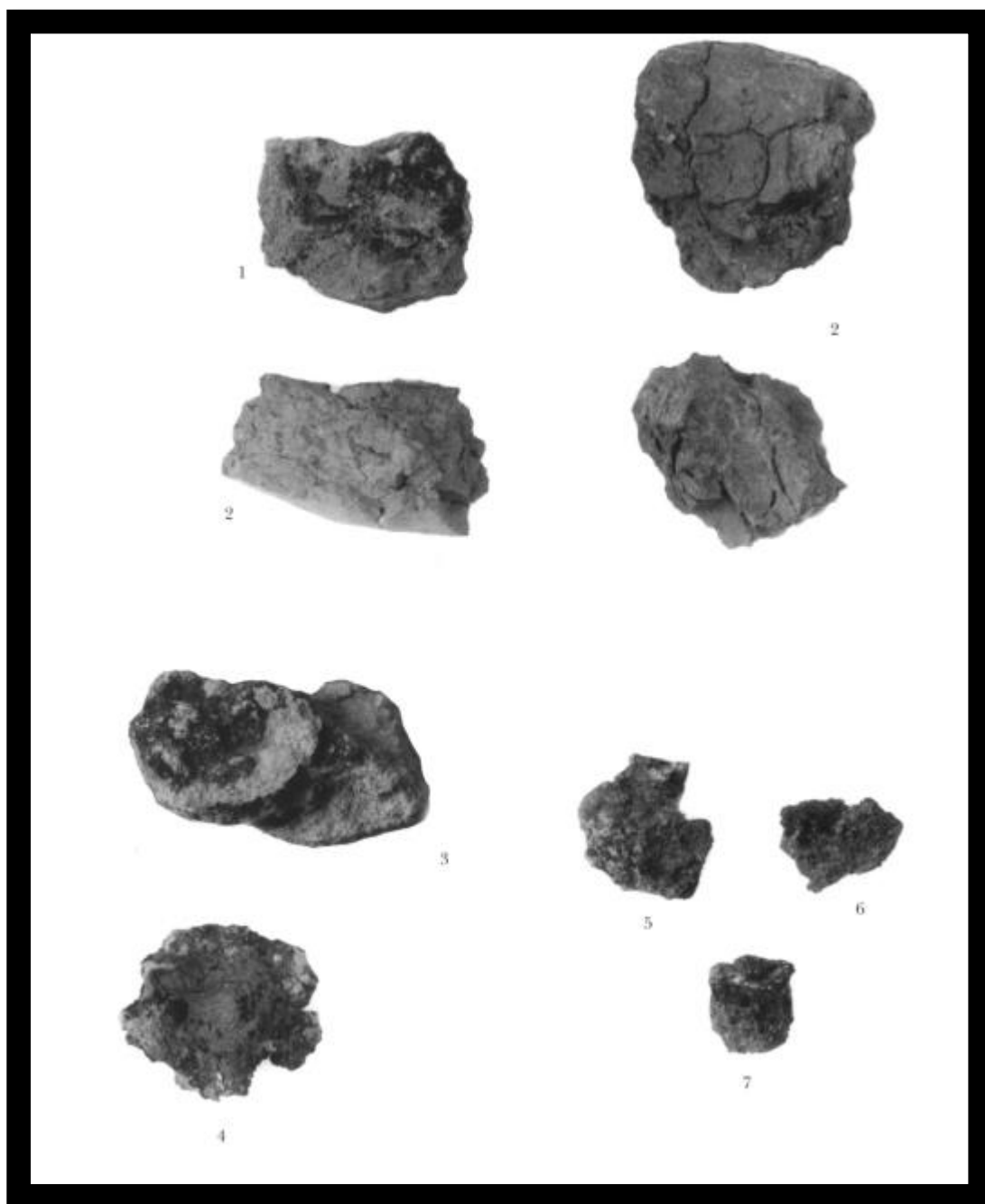
*Joonis 6. Krateeri kildu B2b on tõlgendatud joomingustseenina. Lefkandi IV. 2006. Tahvel 59.*

## 7. Ledkandi IV. Kild B2b rekonstruktsioon



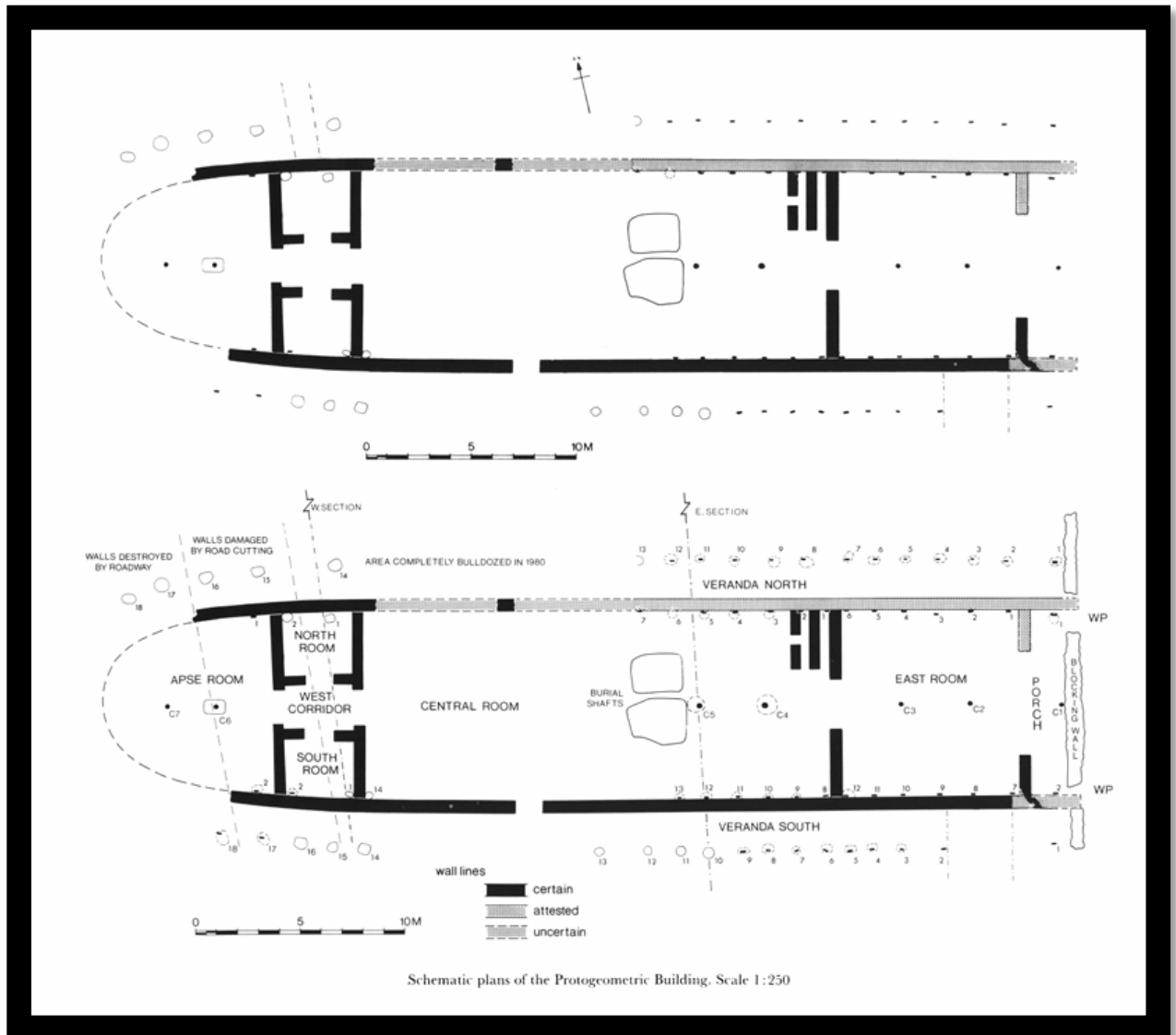
*Joonis 7. Potentsiaalne joomingustseen. Lefkandi IV. 2006. Tahvel 71.*

## 8. Metallitöoga seotud säilmed



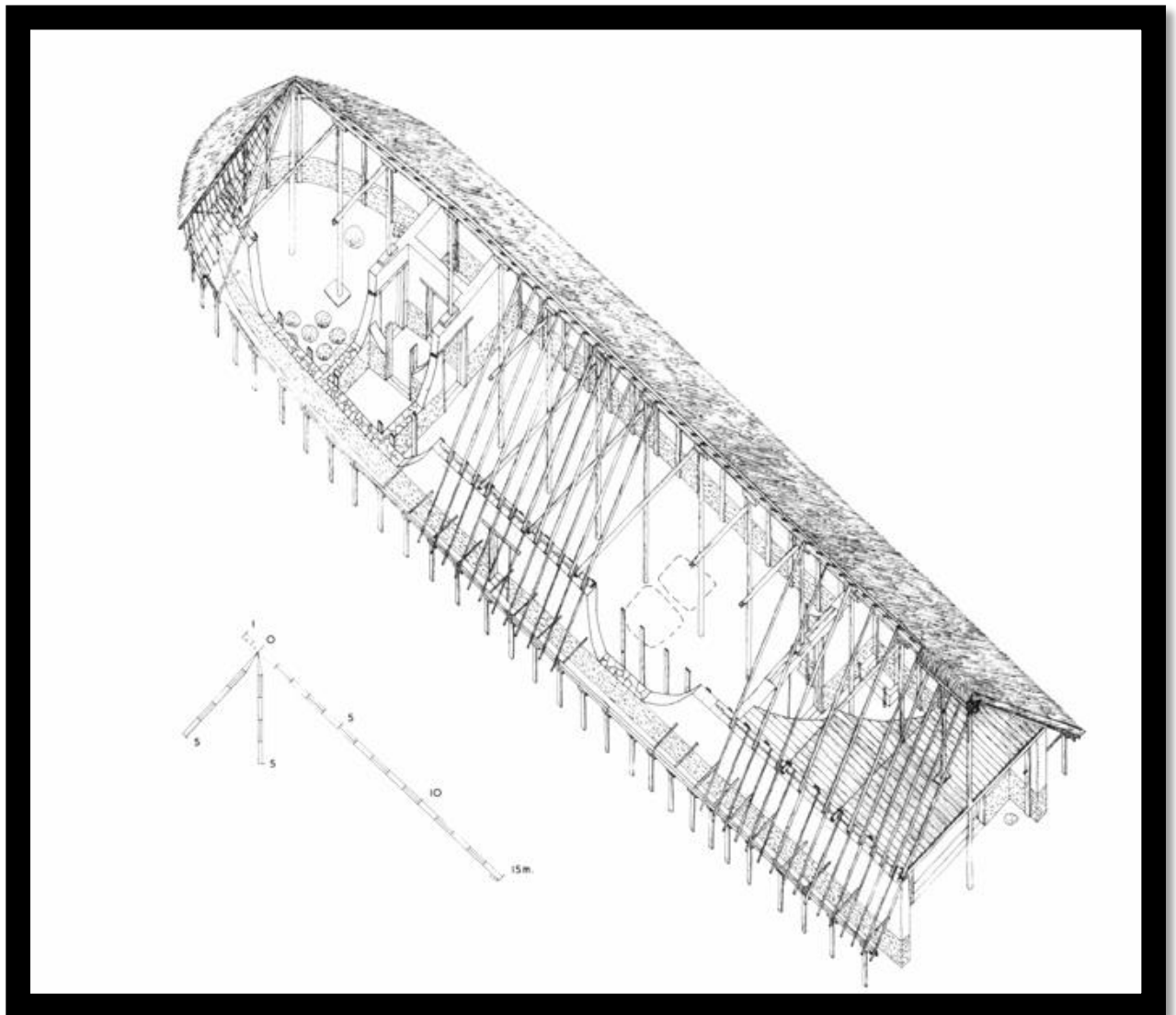
Joonis 8. Lefkandi IV. 2006. Tahvel 92. 1-4: tiiglijäänused.

## 9. Toumba monumentaalhoone plaan



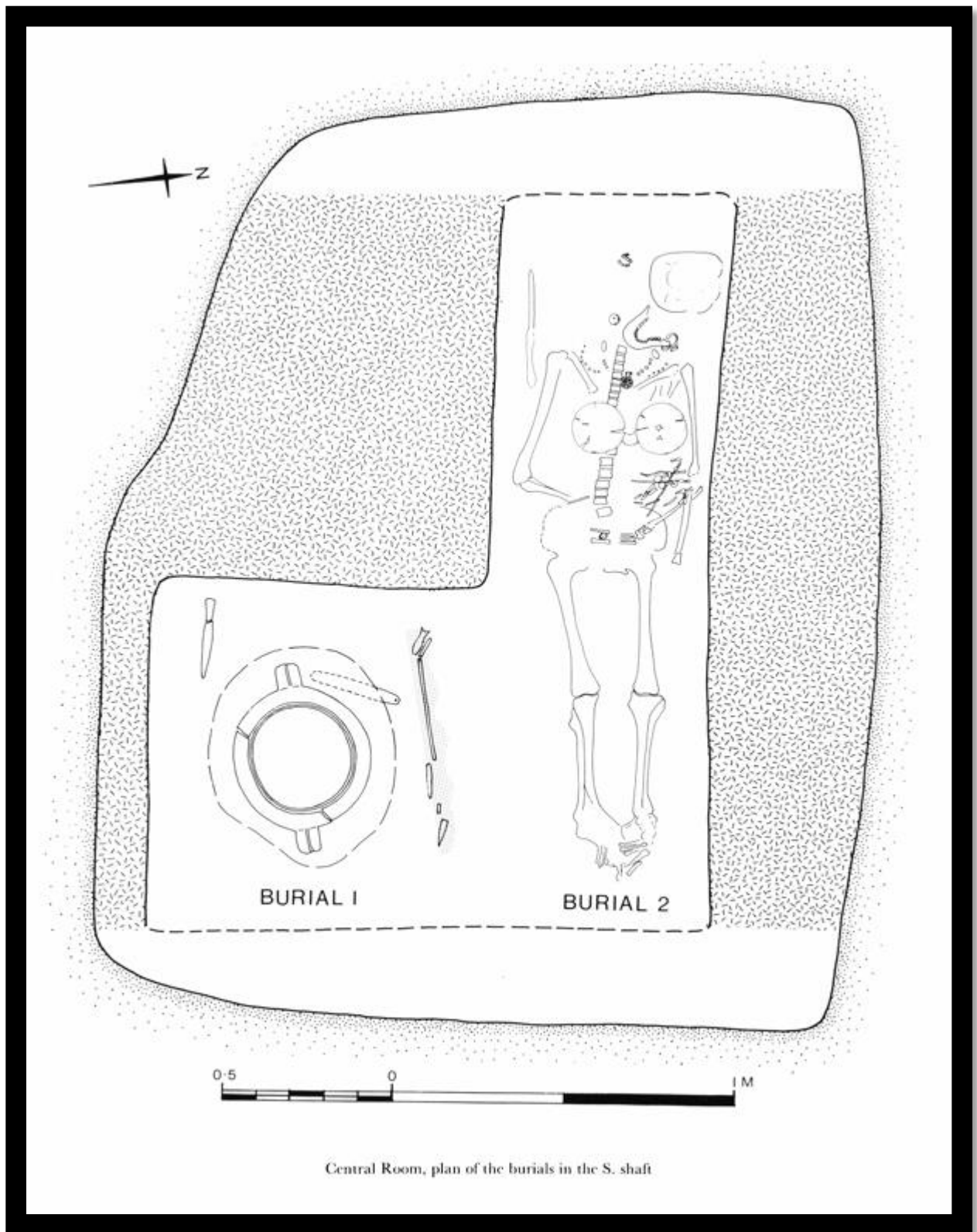
Joonis 9. Lefkandi II. Osa 2. 1993. Tahvel 5.

## 10. Toumba ehitise rekonstruktsioon



*Joonis 10. Lefkandi II. Osa 2. 1993. Tahvel 28.*

11. Toumba monumentaalehitise matus



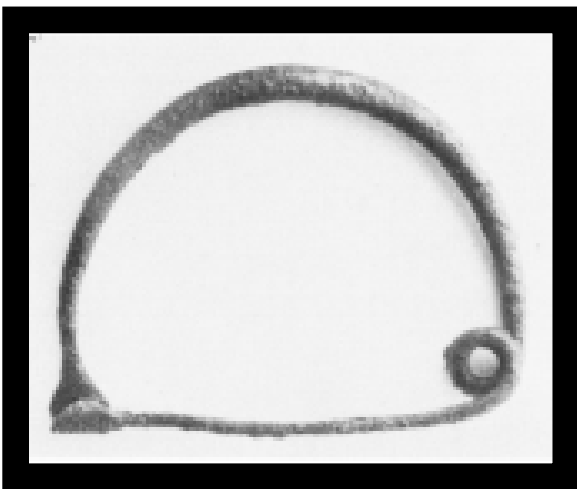
Joonis 11. Lefkandi II: Osa 2. 1993. Tahvel 13.

## 12. Euboia skyphos 8. sajandi esimesest poolest



Joonis 12. Poolringikujuliste motiividega Euboia skyphos. Populaarne eksportartikkel 10. – 8. sajandini eKr. Allikas: Metropolitani kunstimuuseumi veebileht: <https://www.metmuseum.org/art/collection/search/240176>.

## 13. Euboia ehisnõel



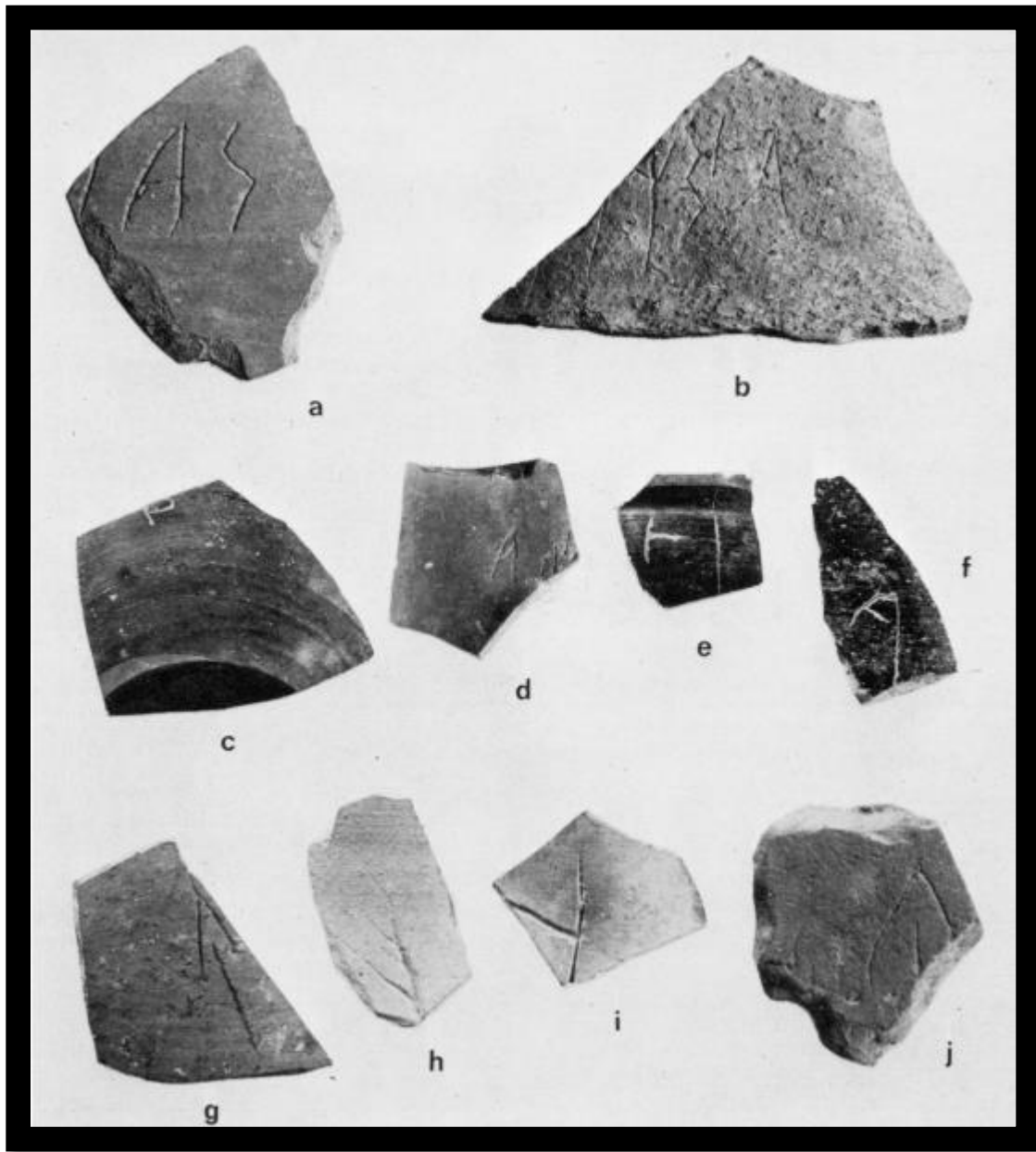
Joonis 13. Euboia ehisnõel. Tõendusmaterjal metallitöödest ca 900 eKr paiku. Lefkandi I. Tahvlid. 1979. Tahvel 238m.

## 14. Kullaleiud Toumba surnuaiast



*Joonis 14. Kullast ehted Toumba surnuaiast (9. sajand). A Companion to the Archaeology of Early Greece and the Mediterranean. 2019. Joonis 4.7.2*

15. APG perioodi dateeritud grafiti killud Xeropoliselt



Joonis 15. Lefkandi I. Tahvlid, 1979. Tahvel 69.

## 16. Ülevaade rituaalse ala väljakaevamistest



*Joonis 16. Allikas: Lemos 2019, lk 76, joonis 1.*

# Lihtlitsents lõputöö reprodutseerimiseks ja üldsusele kättesaadavaks tegemiseks

Mina, Kaspar Raud,

1. annan Tartu Ülikoolile tasuta loa (lihtlitsentsi) minu loodud teose „Lefkandi asula Kreekas hilisel pronksi- ja varasel rauaajal: ajaloo rekonstruktsioon arheoloogiliste leidude ja sotsiaalse arengu mudelite alusel“, mille juhendaja on Mait Kõiv, reprodutseerimiseks eesmärgiga seda säilitada, sealhulgas lisada digitaalarhiivi DSpace kuni autoriõiguse kehtivuse lõppemiseni.
2. Annan Tartu Ülikoolile loa teha punktis 1 nimetatud teos üldsusele kättesaadavaks Tartu Ülikooli veebikeskkonna, sealhulgas digitaalarhiivi DSpace kaudu Creative Commons'i litsentsiga CC BY NC ND 4.0, mis lubab autorile viidates teost reprodutseerida, levitada ja üldsusele suunata ning keelab luua tuletatud teost ja kasutada teost ärieesmärgil, kuni autoriõiguse kehtivuse lõppemiseni.
3. Olen teadlik, et punktides 1 ja 2 nimetatud õigused jäävad alles ka autorile.
4. Kinnitan, et lihtlitsentsi andmisega ei riku ma teiste isikute intellektuaalomandi ega isikuandmete kaitse õigusaktidest tulenevaid õigusi.

Kaspar Raud

16.09.2024