



J. JURJEV



**Vallooniide  
ja flaamide  
maal**



## Belgia

Numbritega on märgitud järgmised administratiivüksused:

- |                   |               |
|-------------------|---------------|
| 1. Lääne-Flandria | 5. Limburg    |
| 2. Ida-Flandria   | 6. Hainaut    |
| 3. Antwerpen      | 7. Namur      |
| 4. Brabant        | 8. Liège      |
|                   | 9. Luksemburg |

A  
28356  
11

J. JURJEV

**Vallooniide  
ja flaamide  
maal**

---

KIRJASTUS «EESTI RAAMAT» TALLINN 1967

Originaali tiitel:

Ю. Юрьев  
В СТРАНЕ ВАЛЛОНОВ  
И ФЛАМАНДЦЕВ

Издательство «Мысль»  
Москва 1965

Tõlkinud

V. Grünberg

Kujundanud

E. Tali



Юрьев Юрий Николаевич. В стране валлонов и фламандцев. На эстонском языке

Оформление Э. Тали. Издательство «Ээсти Раамат», Таллин, Пярнуское шоссе, 10

Toimetaja E. Tuulik. Kunstiline toimetaja L. Kruusmaa. Tehniline toimetaja E. Lumet. Korrektor Ü. Rattur

Ladumisele antud 1. IV 1966. Trükkimisele antud 17. I 1967. Paber 54×84, 1/16. Trükipoognaid 4. Ting-trükipoognaid 3,36. Arvestuspoognaid 3,32. Trükiarv 8000. Tellimise nr. 2633. Hans Heidemanni nimeline trükikoda, Tartu, Ülikooli 17/19. I

Trükipaber nr. 2 — Kohila Paberivabrik.

Hind 10 kop.

1—11—5

## Sisukord

<b>Belglased, nende elutingimused, traditsioonid ja kultuur</b>	<b>7</b>
<b>Belgia loodus ja tööstusmaastikud</b>	<b>19</b>
<b>Belgia mitmesuguste piirkon- dade geograafiline erinevus</b>	<b>26</b>
<b>Teelahkmed</b>	<b>62</b>
<b>Lühiandmeid kaasaegse Belgia kohta</b>	<b>64</b>

**K**äesolevas raamatus jutustab autor tänapäeva Belgiast. See maa erineb suurel määral sõjaeelsetel aastatel tekkinud traditsioonilisest ettekujutusest. Praegu pole Belgia mitte lillede, brüsseli pitside, vanade vaatamisväärsuste maa, vaid uusimate seadmetega sisustatud vabrikute ja tehaste, moderniseeritud raudteetranspordi ja tiheda autoteede võrguga kõrgeltarenenud kapitalistlik riik. Loomulikult pole belglased loobunud oma traditsioonidest. Siin korraldatakse karnevale, armastatakse lilli, hoitakse hoolega vanu mälestusmärke nagu vanastigi, kuigi Brüsseli sümboliks on saanud pealinna kohal kõrguv Atomium, mis kehastab meie sajandit, tuumaenergia sajandit.

Autor on olnud Belgias ja tunneb hästi seda maad. Seetõttu jutustab ta väga huvitavalt belglaste elust, traditsioonidest ja kultuurist, maa loodusest ja tööstusmaastikest ning üksikute piirkondade geograafilistest erinevustest. Raamatu lõpus on antud lühiaidmeid tänapäeva Belgiast (pindala, rahvaarv, riigikord, tähtsamad parteid, ametiühingud, progressiivsed ühiskondlikud organisatsioonid).

## **Belglased, nende elutingimused, traditsioonid ja kultuur**

**E**simest korda Belgiasse saabudes torkab teile tahtmatult silma üks iseärasus: kõik teated ja viidad, mida te näete lennuväljal, jaamas või tänaval, on kahes keeles — prantsuse ja flaami keeles. Belgia on «kaherahvuseline» riik — seal elavad flaamlased ja vallooned. Kunagi kauges minevikus moodustasid flaamid ja hollandlased ühise etnilise grupi, hiljem aga eraldusid mitmesuguste sotsiaalsete, poliitiliste ja majanduslike tingimuste tõttu. Ajalugu sidus flaami rahva territoriaalselt, majanduslikult, poliitiliselt ja vaimselt naabruses asuva vallooni rahvaga.

Mis puutub valloonidesse, siis kuulusid nad kunagi koos prantslastega ühte keelegruppi. Ent säilitanud keelelise ühtsuse, arenesid vallooned kui iseseisev rahvas. Veel keskajal lähendasid kaubanduslikud ja majanduslikud huvid valloone ja flaame. Flaami linn Antwerpen oli Flandria kalevitööstuse saaduste, aga samuti Sambre ja Maasi jõe orgudes elunevate valloonlastest käsitöölise metallitoodete ning majapidamistarvete väljaveo sadamaks. Ühine turg sidus nende kahe rahva saatused. Pikki aastaid võitlesid nad üheskoos hispaania inkvisiitorite ja austria, prantsuse ning hollandi ülevõimu vastu, sõltumatu riigi loomise eest. Belglaste patriotismisümboliks on saanud rahvuskange-

lase Thil Ulenspiegeli nimi, kes võitles kartmatult hispaania inkvisiitorite vastu.

1830. aastal kukutasid flaamid ja vallooned ühises revolutsioonilises võitluses hollandi ülevõimu ja löid iseseisva Belgia riigi. Ka hiljem, Esimese ja Teise maailmasõja aastail, tuli neil õlg öla kõrval kaitsta oma kodumaa sõltumatus ja vabadust võitlustes saksa anastajatega.

Selles ühises võitluses arenesid rahva sügavad demokraatlikud traditsioonid, mille vastu on korduvalt purunenud reaktsiooni püüded kehtestada riigis fašistlikku režiimi. Rahvahulkade demokratism on kasvatanud belglastes selliseid iseloomujooni nagu seltsivus, osavõtlikkus, külalislahkus ja tööarmastus. Nende iseloomujoonte arenemisele on suurel määral kaasa aidanud ka sellised rahva eluvormid nagu kooperatiivi- ja ametiühinguliikumine, vastastikuse abistamise kassade loomine, omavalitsuse vormide areng jne. Kooperatiivid avasid raamatukogusid ja lugemistubasid ning asutasid klubisid ja kohvikuid, mis kujunesid koosolekute, perekonnaõhtute ning vaba aja veetmise kohtadeks.

Kuid vaatamata Belgia rahva psüühilise iseloomu ühtsusele on valloonte ja flaamide majanduses, elus-olus ja kultuuris säilinud mõningaid erinevusi.

Flandrias on maaelanike protsent kõrgem, kaasaegne suurtööstus hakkas seal arenema suhteliselt hiljuti, on säilinud suur hulk väikesi ja keskmisi ettevõtteid. Flaami elanikkonnale avaldab katoliku kirik suuremat mõju kui valloontidele.

See flaamlaste elu iseärasus on vajutanud pitseri Flandria vaimsele ja ühiskondlikule elule. Kui Valloonia tööstusrajoonides on kõrgeltarenenud ametiühinguliikumine, siis Flandria sai kooperatiiviliikumise hälliks. 1880. aastal Gentis loodud kooperatiiv «Vooruit» on Belgia massilise kooperatiiviliikumise esiisaks. Sel ajal kui tööstuslik Valloonia muutus sotsialistliku töölisliikumise kantsiks, avaldasid Flandria töörahvale suurt mõju kristlikud ametiühingud ja katoliiklik talurahvaliit «Bourenbonde». Flaami perekondades on suuremal määral säilinud patriarhaalsed traditsioonid; majapidamise ja lastekasvatamisega tegeleb siin rohkem naised kui valloontide perekondades ja seetõttu on ka paljulapseliste perekondade protsent flaamlastel suurem. (Mõningat osa etendab siin ka katoliku kiriku propaganda suurte perekondade loomise

kasuks.) See asjaolu on avaldanud teatavat mõju flaami elanikkonna kiiremale kasvule, võrreldes valloonidega. Kuid otsustavaks teguriks Flandria ja Valloonia elanikkonna suurenemise ebaühtluses on Flandria kiirem majanduslik areng viimaste aastakümnete jooksul.<sup>1</sup>

Saja aasta jooksul on Flandria elanikkond kasvanud kahekordseks, Valloonias aga ainult poolteisekordseks. Praegu elab Flandrias 4 600 000 inimest, Valloonias — 3 000 000 inimest. Brüsselis on 1 500 000 elanikku.

Flaamlaste pikaajaline võitlus oma keele ja kultuuri vaba arengu eest arendas ühelt poolt elanike hulgas välja demokraatlikud traditsioonid, ent teiselt poolt teravdas mõningal määral flaamlaste erakordset tundlikkust nende vaimse omapära suhtes. Kui te Flandriat külastades näitate vestluses oma teadmisi flaami kirjandusest, tõuseb lugupidamine teie vastu tunduvalt.

Flandria asulates võib sageli leida kultuurhariduslikke organisatsioone: kommuunide kultuurimaju, isetegevustruppe, külaorkestreid, lastekoore, ajaloo-, kirjandus-, keele- ja spordiseltse.

Flaamlaste armastust oma kultuuri vastu on püüdnud korduvalt ära kasutada flaami fašistlikult meelestatud natsionalistid, et juhtida rahvahulki šovinismi rappa, kuid sellised avantüürid on läbi kukkunud. Flaami rahva ülddemokraatlikud traditsioonid, Thil Ulenspiegeli ja Lamme Goedzaki järeltulijate kaine mõistus on alati võitnud natsionalismiuima, mida on püüdnud õhutada reaktsioon. Hoolimata natsionalistide pingutustest tugevnevad flaami tööinimeste solidaarsustunded vallooni töötajatega üha enam.

Vallooni töölistel on rikkalikke klassivõitluse kogemusi, nad on väga otsustusvõimelised, nad vihkavad igasuguseid ebaõigluse akte ja demokraatlike vabaduste piiramist. Kuid nende hulgas elavad ikka veel anarho-sündikalismideed, umbusaldus riigi vastu üldse ja usk, et ühiskonda on võimalik ümber korraldada ametiühingute, kommuunide ja autonoomsete töölisnõukogude kaudu. Kui vestlete Charleroi, Liège'i ja teiste Valloonia suurte linnade ametiühinguaktivistidega, siis ei jäta nad muu hulgas kasutamata juhust, et jutustada sellistest ametiühingute, kom-

<sup>1</sup> XIX sajandil ja XX sajandi algul aga arenes töösuslikus suhtes kiiremini Valloonia.

muunide ja ettevõtete nõukogude saavutustest, nagu eeskujuliku haigla, töölislinnakese, ujumisbasseinide ja staadionide loomine.

Muidugi on kooperatiivide ja ametiühingute tegevuse mitmesugused vormid, samuti osavõtt kommuunide nõukogudest, belgia töölisliikumise teatud saavutuseks. Kuid kapitalistliku tegelikkuse raames ei saa need isetegevuslikud vormid täielikult välja areneda: kodanliku võimu tingimustes on kooperatiivi- ja ametiühinguliikumine piiratud kapitalistlike ekspluateerimisvormide pehendamise eest peetava võitluse kitsaste raamidega. Iseloomustades seda «kooperatiivse sotsialismi» reformistlikku külge, ütles «Vooruiti» asutaja E. Anseele kujukalt, et kooperatiivid «pommitavad kodanlikku ühiskonda võileibade ja kartulitega».

Tõepoolest, Belgias reisides võite külastada hubaseid, hästi korrastatud kooperatiivmaju, «sotsialistlikke kvartaleid», kus asuvad klubid, lasteaiad, kauplused ja teenindustevõtted. Kuid see luksus on kättesaadav ainult kitsale töörahvakihihile. Enamik töölisi elab vanades majades, kus puuduvad minimaalsedki mugavused. Ametlikel andmeil on riigis 400 000 elamut, mis ei vasta elementaarsetele sanitaarnormidele. Eriti rasketes korteritingimustes elavad Borinage'i ja tööstusliku Keskrajooni töölised. 80—83 protsendil nende rajoonide elamuist ei ole kanalisatsiooni. Kommuunide ja ametiühingute tagasihoidlike eelarvetega ei saa ehitada heakorrastatud elamuid tööinimeste enamusel.

Kooperatiivid ei suuda saada ka efektiivseks relvaks võitluses elukalliduse tõusu vastu.

Seepärast kaotavad anarho-sündikalistlik piiratus ja «kooperatiivse sotsialismi» illusioonid karmi tegelikkuse hoope all tasapisi oma mõju belgia töölisliikumises. Matusekelladeks nendele illusioonidele said struktuursete reformide poliitilised loosungid, mis esitati Belgia ajaloo kõige suurema üldstreigi ajal. Streik kestis 1960. aasta 20. detsembrist 1961. a. 23. jaanuarini.<sup>1</sup>

Rääkides Belgia elanikkonnast ei saa mainimata jätta nn. keskmise belglase psühholoogiat ja elulaadi. See sotsioloogiline mõiste hõlmab umbes ühe miljoni suurust elanik-

<sup>1</sup> Streigist võttis osa üle ühe miljoni töötaja, sealhulgas ka katoliiklastest töölised.

konna gruppi<sup>1</sup>, kelle sissetulek või palk on tööliste omast 2—2,5 korda suurem. Sinna gruppi kuuluvad teenistujad, väikeärimehed, kohvikute ja väikeettevõtete omanikud. Nendele avaldab suurt mõju kodanliku elulaadi reklaamine. Keskmised belglased sukelduvad börsispekulatsioonide pöörisesse, lootes suurendada sissetulekuid ja ostes oma tagasihoidlike hoiuste eest vähesel hulgal aktsiaid. Sellega täiendavad nad nende väikeste kalakeste ridu, keda neelavad finantskapitali haid iga kord, kui aktsiate kurss langeb. Matkides selle maailma vägevaid, püüab keskmine belglane muretseda endale autot ja luua «kodust mugavust». Ent mugavate «Fordide» ja «Peugeot'de» asemel võib ta oma tagasihoidlike vahendite eest muretseda, ja sedagi ainult võlgu, «Volkswageni» või pruugitud auto, mille ta saab vaheltkaupleja kaudu «kõrgema seltskonna» esindajatelt, kodanlaselt või kõrgemalt ametnikult. Seega on auto nagu mingiks omamoodi tunnistuseks sellest sotsiaalsest positsioonist ja astmest, millel inimene asub Belgia kodanlikus ühiskonnas. Rahatuusad ja kõrgemad ametnikud sõidavad luksuslikes «Cadillacides» ja «Chevrolet'des», keskmine kodanlane — väiksema kaliibriga autos «Mercedes» ja «Peugeot», keskmine belglane aga, peamiselt väikekodanlane, lepib kas «Volkswageni» või kasutatud «Fordiga».

Iga belglase püüd olla autoomanik, olgu see siis saadud range kokkuhoiduga toidu arvel või ostetud võlgu, peegeldub sõiduautode arvu kiires kasvus viimaseil aastakümneil. 1962. aastal ületas see arv 500 000. Autode liiklusvool on vallutanud kõigi Belgia suurte linnade tänavad, nad täidavad kõik vabad kohad kõnniteede ääres Brüsseli, Antwerpeni ja Genti kesklinnas.

Reklaamist ja moest kaasakistuna veedavad keskmine belglane ja tema abikaasa palju aega kauplustes. Igal laupäeval, s. o. palgapäeval, täidavad tuhanded ostjad kõige elavamaid kaubatänavaid. Suured universaalkauplused «À bone-Marché», «Innovation» ja «Grand Bazare» muutuvad omapärasteks puhkeaja veetmise kohtadeks. Seda arvestades on nende äride omanikud avanud samasse kohvikuid ja restorane, kus võib juua tassi kohvi, süüa lõunat ja kuulata džässmuusikat.

<sup>1</sup> Aktiivselt tegelevate elanike hulk (1961. a.) on 3 600 000, kellest töölisi on 1 800 000, töötatöölisi 150 000, sõjaväelasi 115 000.



Üks Brüsseli peatänavatest

Keskmine belglane elab illusioonides, et ta suudab kunagi jõuda «haljale oksale» — kas ametiredelil või oma ettevõtte (kohviku, kaupluse, töökoja) avamise teel. Kuid tegelikult suudavad ainult üksikud saavutada oma eesmärgi, keskmiste belglaste põhimass aga satub võlgadesse ja elab alatises ebakindluses homse päeva pärast. Enamus väikeäride ja -baaride omanikke loobub puhkepäevadest ja lausa elab oma kauplustes või baarides, püüdes sel teel säilitada kliente ja suurendada kaubakäivet. Kuid neid ähvardab pidevalt oht kaotada oma kliente suurkaupluste (nn. *supermarchè*) ja «soliidsete» restoranide konkurentsi tugevnemise tagajärjel.

Elanikkonna juurdekasvu ebaühtlus Valloonia ja Flandrias on kapitalismi tingimustes tekitanud rea teravaid probleeme. Flaami elanikkonna kiire kasv on viinud seleni, et Flandria rahva saadikud, peamiselt katoliiklased, moodustavad parlamendis enamuse ja kasutavad oma ülekaalu mõningate rahvusküsimuste lahendamisel Valloonia huvide kahjuks. Järgnevalt on toodud näide sellisest anti-

demokraatlikust otsusest. Fourond'i kommuuni elanike hulgas korraldati ringküsitus, mille käigus selgus, et enamik kommuuni elanikest pooldas Fourond'i jäämist vallooni provintsi Liège'i koosseisu. Parlamendiammus aga hääletas Fourond'i ühendamise poolt flaami provintsi Limburgiga.

Teiseks rahvusküsimuse teravnemise põhjuseks on Flandria ja Valloonia majandusliku arengu ebaühtlus. Viimaste aastate jooksul on mõnedes Valloonia piirkondades märgata majandusliku languse ohtu — suletakse kaevandusi ja muid ettevõtteid, on tekkinud tööpuudus jne. Tõelist depressiooni elab praegu üle Valloonia suur tööstuskeskus Borinage.

Valloonia elanikud ei tahtnud sellega leppida ning hakkasid ühinema, et päästa oma maad mahajäämusest ja langusest. Tekkis «Valloonia rahvaliidumine», mille raames loodi sotsialistide ja kommunistide ühisrinne. «Valloonia rahvaliidumine» nõuab kehtiva riigikorralduse muutmist, Flandria ja Valloonia rahvaste föderatsiooni loomist demokraatlikel alustel ning monopolide valitsemise likvideerimist. «Valloonia rahvaliidumine» hajutab seega anarhosündikalistlike illusioone ja viib rahvahulgad arusaamisele põhiliste poliitiliste ümberkorralduste vajadusest riigis.

Belgia on üks tihedamini asustatud maid Euroopas. Mõnedes piirkondades on elanike tihedus niivõrd suur, et kaovad nähtavad piirid linnade ja asulate vahel. Kui te näiteks satute Charleroi tööstusrajooni, siis te ei märkagi, kuidas lahkute ühest linnast ja jõuate teise; ainult teeviidad ja tänavasildid tuletavad meelde, et olete ületanud kommuuni administratiivpiiri. Nagu linnades nii on ka asulates kirevate reklaamidega kinod, rikkalikult kujundatud vaateakendega kauplused, kohvikud ja muud linna välistunnused. Seetõttu on vahe linna ja maa-asula vahel kohati väga tinglik.

Elanikkonna suurest tihedusest<sup>1</sup> hoolimata ei jää üleasustuse muljet. Kunstlike parkide rohkus, looduslike metsamassiivide eeskujulik hooldamine, spordiväljakute ja basseinide rajamine, mereranniku ärakasutamine võimaldab belglastel täiesti normaalselt veeta oma jõudeaega ja suvepuhkust.

<sup>1</sup> 300 elanikku ühel ruutkilomeetril.

Hoolimata elanikkonna suurest tihedusest ei ole Belgial märgatavaid raskusi peamiste toiduainete vajaduste rahuldamisega. Haritakse ligikaudu poolt põllumajanduseks kõlblikku maad (1 816 000 ha). See rahuldab üle 80% riigi toiduainetevajadusest.

Belgia põllumajanduse produktiivsuse kasv ei jää maha rahvaarvu kasvu tempost, vaid ületab viimase tunduvalt. Toome selle kohta mõned arvud: 1938. aastaga võrreldes oli nisu hektarisaak 1960. aastaks tõusnud 27,3 tsentnerilt 32,8 tsentnerini, s. t. 20 protsenti, piimatoodang ühe lehma kohta 3200 liitrit (rasvasus 3,2 protsenti) 3800 liitrit (rasvasus 3,5 protsenti). Sama aja jooksul kasvas rahvaarv 8 400 000 inimeselt 9 200 000-ni, s. t. kõigest 9 protsenti.<sup>1</sup>

Nii kummutas Belgia töökas rahvas praktikas maltusiaanide sünged kartused ja ennustused. Veelgi enam, Belgia majandusteadlasi ja sotsiolooge ei häiri praegu mitte «üle-rahvastuse» küsimused, vaid, vastupidi, elanike arvu kasvu tunduva aeglustumise probleem, võrreldes Lääne-Euroopa teiste riikidega. Näiteks Belgia naabermaa Holland, kus kunagi oli Belgiaga võrdne elanike arv, on viimasest 2 000 000 inimese võrra ette jõudnud.

Belgias toimub nn. rahvuse «vananemise» protsess, mille all teatavasti enne Teist maailmasõda kannatas Prantsusmaa. Belgia elanikkonna juurdekasv jätkub peamiselt suremuse languse, mitte aga sündimuse suurenemise arvel. Selle tagajärjel on 9 200 000 elaniku kohta 1 100 000 inimest, kelle vanus ületab 65 aastat. Samal ajal väheneb suhteliselt töötava elanikkonna arv (1955.—1960. aastani 2,7 protsenti).

Belgia on kontrastide maa. Turistile torkab silma hulk kauplusi, mille maitsekalt kujundatud vaateaknad meelitavad ostjaid, rohkesti kinosid, musttuhat kohvikut ja restorani, alates pisibaaridest ning lõpetades nooblite öökabareedega. Kui seejuures veel tutvuda ametliku statistikaga, mis väidab, et rea toiduainete tarbimise poolest iga elaniku kohta on Belgia ühel esimestest kohtadest kapitalistlikus maailmas, siis võib tekkida mulje, et belglaste elatustase on võrdlemisi kõrge. Ent pruugib ainult kõrvale kalduda keskmistest arvudest, kui pilt muutub. Majandusteadlaste arvestuste järgi moodustab kaheliikme-

<sup>1</sup> Belgique. Un pays au travail, 1961, p. 13.



Pealinna vaatamisväärsuste juures võib alati kohata turiste

lise perekonna elatusmiinimum 6000 Belgia franki. Ning sellesama ametliku statistika järgi saavad 52,6 protsenti belgia töolistest elatusmiinimumist väiksemat töötasu ja ainult 8,8 protsenti kõrgelt kvalifitseeritud töölisi teenivad veidi rohkem.<sup>1</sup>

Järelikult võib leida tarbimise keskmiste arvude taga vapustavaid kontraste: kodanlus ja väike osa tema poolt toetatavatest elanikest kasutab rahvatulu lõviosa, töörahva põhilisel hulgal puudub aga isegi elatusmiinimum! See on kapitalistliku tegelikkuse tüüpiline pilt, mida varjab väline uhkus ja toredus.

Belgia rahva vaimne ilme, tema üksikute sotsiaalsete gruppide psühholoogia on hästi edasi antud selle maa kirjanduses.

Belgia kirjandust loodi kahes keeles: prantsuse ja flaami keeles.

Prantsuse keeles kirjutatud belgia kirjanduse suurima-

<sup>1</sup> «Gite», 1960, 3 mars.

teks esindajateks on romaanikirjanik Ch. de Coster (1827—1879), poeet E. Verhaeren (1855—1916), kirjanik C. Lemonnier (1844—1913) ja dramaturg M. Maeterlinck (1862—1949).

Ch. de Coster annab oma üleilmselt tuntud romaanis «Legend Thil Ulenspiegelist ja Lamme Goedzakist» Belgia rahvuskangelaste ja lihtnimeste üldistatud kujud, kellele on omased mehisus, vabadusearmastus, usk tulevikku, kodumaa-armastus ning elurõõm. See teos on avaldanud mõju mitmetele belglaste põlvkondadele.

Suure poeedi Verhaereni looming paistab silma ebatavalise haardega. Poeet ülistab kodumaa omapära ning tõelist ilu. Tema poolehoid kuulus alati töörahvale. Ta oli vaimustatud tööliste mehisusest, kutsus üles sotsiaalsele revolutsioonile ning kõigi maade tööliste pingutuste ühendamisele (näidend «Koidud»), paljastas teravalt kodanliku tsivilisatsiooni pahelisust ja kirikumeeste obskurantismi («Haarmelised linnad», «Linna hing», «Börs», «Templid» jt.), poetiseeris talupoegade tööd ja elu, samuti ka koduseid Flandria maastikke («Flaamitarid», «Kogu Flandria»).

Vaatamata liialdatud naturalismile mõistis ka kirjanik Lemonnier oma romaanides hukka rikutud eluviise ja labasust, mis olid tekkinud kapitalistlike suhete tagajärjel.

Tänapäeva Belgia kirjanikest ja poetidest, kes kirjutavad prantsuse keeles, võiks nimetada F. Hellensit, R. Rivier'd, M. Cavrême'i, A. Bernier'd jt.

Mitte vähem rikkalik pole ka flaamikeelne belgia kirjanikus. Realistliku suuna isaks oli siin kirjanik H. Conscience (1812—1883), kes on kirjutanud üle saja romaani. Oma teostes on ta andnud kujuka pildi flaami rahva ajaloost ning kaasaegse Belgia elust, kujutades suure soojusega töölisi ja talupoegi. Suurteks flaami kirjanikeks on ka Streuvels, Timmermans ja Walschap.

Mitmete romaanide («Linapõld», «Töölised») autor Streuvels kirjeldab flaami talupoegade ja tööliste elu ning tööd. F. Timmermans (1886—1947) maalib suure meisterlikkusega külaelu pilte ning talupoegade kujusid, mis meenutavad Bruegeli ja Jordaensi lõuendeid. Kirjanik-humanist G. Walschap kujutab oma romaanides kaasaja sotsiaalseid konflikte: romaanis «Ülestõus Kongos» (1953) kritiseerib ta rassilist diskrimineerimist ja koloniaalset ekspluatatsiooni.

Flandrias on tuntud ka selliste kirjanike ja luuletajate nimed nagu W. Elsschot, L. P. Boon, I. Daysnet, P. Van Aken, I. Brath jt.

Maailma kujutava kunsti arengus kuulub Belgiale eriline koht. Sellest suhteliselt väikesest riigist on pärit maailma-kuulsad kunstnikud ja kujurid, nagu vennad Van Eyckid, J. Bosch, P. Bruegel, Rubens, Jordaens ja Van Dyck.

Nende suurte meistrite töid võib kohata paljudes Belgia linnades — muuseumides, raekodades, kirikutes, lossides. Maalidel on kujutatud Belgia rahva vaheldusrikast ajalugu, näidatud rahva mitmesuguste sotsiaalsete kihtide elu, Belgia linnade, külade ning maastiku ilu.

Omapärase flaami maali koolkonna rajajateks olid vennad Van Eyckid, kes löid oma meistriteosed XV sajandil Brügges. Nende nimega on seotud uus suund belgia maalikunstis, mis on analoogiline itaalia renessansiajastu kunstiga. XV sajandil flaami kunsti õitseng kajastas Belgia kaubalinnade Genti, Brügge, Tournai ja Brüsseli tegevuse elavnemist. Vennad Van Eyckid kujutasid oma loomingus kaasaegseid Flandria ja Brabanti elanikke. Nende loodud portreed vapustavad inimlikkuse, psühholoogilisuse ja ilmekusega. Van Eyckide maalid paistavad silma imepärase värvidemängu ja õhuliste perspektiivide peene edasiandmisega.

Teistsuguse sisuga on J. Boschi (1450—1516) looming.

Bosch oli maastiku- ja žanrimaalide meister. Mürgise sarkasmi ja antipaatiaga kujutab ta võimude esindajaid.

Boschi looming on mõjutanud suure belgia kunstniku P. Bruegeli (vanema) (1525—1569) loomingut, keda tema demokratismi pärast kutsuti «talupoegade» Bruegeliks. Bruegel kujutab hispaania inkvisiitorite poolt rõhutatud Flandria ja Brabanti elanike muresid ning talupoegade mahlakat huumorit. Bruegeli looming kajastab rahva folkloori kogu rikkust. Kunstniku loomingu süžee on väga mitmekülgne: tema maalidel võib näha nii külaelu, vana Flandria linnu kui ka Brabanti poetilisi maastikke.

XVII sajandi algul lakkas Flandrias lühikeseks ajaks inkvisitsiooni terror ja kodusõda. See põhjustas Flandrias, eriti aga tema tähtsamas kaubalinnas Antverpenis, uue majandusliku tõusu. Just sel perioodil puhkes kunstis õitsele flaami barokk, mis saavutas kõrgpunkti geniaalse

kunstniku Rubensi (1577—1640) loomingus. Rubensi maalidel kujutatud inimesed hämmastavad meid sise-  
mise energia ja dünaamilisusega. Need on tervisest paka-  
tavad, tugeva kehaehitusega mehed ja terved, elujõulised  
naised, keda võib kohata ainult flaami talunaiste seas.  
Rubens lõi palju maale ka Flandria maastikust ja oma  
kodukoha külaelu stseenidest.

Rubensi Antverpeni kunstikoolist tulid sellised suured  
kunstnikud nagu Jordaens (1593—1678), kelle loomingus  
domineerisid talupoegade kujud, ja suurim portreemeis-  
ter Van Dyck (1599—1641), kes hiljem eemaldus Jor-  
daensi demokraatlikest traditsioonidest, samuti terve ple-  
jaad suurepäraseid žanrimaalijaid: A. Brouwer, Teniers,  
Van Ostade ja J. Steen.

Tänapäeva Belgia kujutava kunsti suuremateks esinda-  
jateks on skulptor ja kunstnik C. Meunier (1831—1905),  
kunstnik J. Ensor (1860—1949) ja kuulus graafik Fr. Ma-  
sereel (1889).

Oma maalides («Tulek kaevandusest», «Borinage'i töös-  
tusmaastik») ning skulptuurides («Antverpeni sadamalaa-  
dija», «Külvaja», «Pealelööja», «Rahva tütar») kehastab  
Meunier rahva suurust, luues hingestatud tööinimeste  
kujusid. Graafik Masereeli looming on lähedane Verhae-  
reni poemide ja luuletuste temaatikale. Masereel andis  
laialdase paljastava pildi kodanlikust ühiskonnast ning  
ülistas rahva kangelaslikku võitlust sotsiaalse ebaõigluse  
ning sõja vastu. Tuntud on ka teiste Belgia tänapäeva  
kunstnike nimed, nagu realistlikud maalikunstnikud  
E. Laermans («Streigiõhtu»), E. Smits, kes kujutab karmi  
Campine'i (Limburg) lihtsate ja vaeste inimeste elu,  
impressionistlikud kunstnikud H. Evenepoel, C. Permeke,  
R. Wauters, ofordimeister Ch. de Brouckère jt.

## Belgia loodus ja tööstusmaastikud

**B**elgia rahva psüühika ja iseloom on kujunenud nii võitluses sotsiaalse progressi eest kui ka pingelises töös maa materiaalsete ja vaimsete rikkuste loomisel. Inimese ja looduse vastastikusel mõjutusel on muutunud võrdlemisi suurel määral ka riigi geograafiline keskkond. Tööstuse, transpordi ja põllumajanduse tormiline areng, samuti linnade ja asulate kasv on tunduvalt ümber kujundanud maastikku ning Belgia põhja- ja keskipiirkondade taimkatet. Ainult ühel kolmandikul riigi territooriumist (lõuna- ja kirdeosa) on säilinud looduslikud metsad. Metsade all on 601 000 ha ehk 19,7 protsenti pindalast.

Positiivset mõju Belgia majanduse arengule on avaldanud riigi soodus geograafiline asend.

Asudes Schelde ja Maasi basseinis ning Reini delta vahetus naabruses, sai Belgiast «ümberlaadimispunkt» Ruhri, Saarimaa ja Lotringi suurtele tööstuspiirkondadele. Väljapääs merele ja kaugele sisemaale ulatuv Schelde jõesuu soodustasid selliste suurte meresadamate tekkimist nagu Antwerpen, Ostende ja Zeebrugge. Kanalitesüsteemi ulatuslik areng võimaldas rajada sadamaid ka sisemaale (Gent, Brüssel, Liège).

Turisti hämmastab Belgias veeteede rohkus, mida mööda sõeluvad mitmesugused veesõidu-

kid. Siin võib näha suuri, 2500-tonnise veeväljasurvega laevu, aga samuti väikesi mootorpaate. Kõige rohkem esineb kitsaid, kuni 30 meetri pikkusi iseliikuvaid praame, mille kandevõime on 300 t. Neid nimetatakse siin «varras-tek» (spits). Mööda veeteid võivad need praamid tungida maa kõige kaugematesse nurkadesse. «Vardad» moodustavad jõelaevastiku põhituuma.<sup>1</sup>

Tänu paljudele jõgedele ja kunstlikult rajatud kanalitele asub Belgia siseveeteede tiheduse poolest Hollandi järel teisel kohal maailmas.<sup>2</sup>

Tihe jõgede- ja kanalitevõrk sidus riigi peamised majanduskeskused ühtseks majanduskompleksiks ning avas ühtlasi ligipääsu meresadamatele. Kuni 1350-tonnise veeväljasurvega laevad võivad Alberti kanali kaudu tuua laste Antwerpeni Liège'i tööstusrajoonist, Villebroeck'i kanali kaudu aga Brüsselist ja Clabecq'i metallurgiarajoonist. Samasugused laevad toimetavad veosed Antwerpenist mööda Schelde jõe Genti. Gentist võivad laevad üht kanalit mööda liikuda Belgia sadamate Brügge, Ostende ja Zeebrüggeni, teist kanalit mööda Hollandi sadama Terneuzenini. Kuid Hainaut' provintsi suured tööstuspiirkonnad (Borinage, Keskrajoon ja Charleroi) on Brüsseli ning Clabecq'iga ühendatud vana kanaliga, mis võib läbi lasta ainult 300-tonnise veeväljasurvega laevu. Seetõttu teki- vad Brüssel—Charleroi veeteel alatasa ummikud. Pealegi aeglustavad siin liikumist 38 lüüsi. Käesoleval ajal on käimas Brüssel—Charleroi kanali laiendamistööd sellise arvestusega, et mööda kanalit võiksid sõita 1350-tonnise veeväljasurvega laevad.

Kaupu, mis ei kannata pikka teelolekut, veetakse raudteel, autode või lennukitega.<sup>3</sup>

Belgiat läbib mitu rahvusvahelist raudteeliini: «Idaekspress» (London—Viin), «Põhjaekspress», mis ühendab Belgiat Skandinaaviamaade ja Nõukogude Liiduga, «Põhjatäht» (Amsterdam—Brüssel—Pariis), «Edelweiss» (Amsterdam—Brüssel—Zürich), «Safiir» (Ostende—Düsseldorf)

<sup>1</sup> 7000 laevast, mis moodustavad riigi jõelaevastiku, on «vardaid» 3700.

<sup>2</sup> Belgia siseveeteede pikkus on 1650 km; sellest langeb kanalitele 850 km ja jõgedele 800 km.

<sup>3</sup> Belgias on iga 100 km<sup>2</sup> kohta 16 km raudteid, Prantsusmaal 9 km ja Hollandis 7 km. Autoteede kogupikkus on 55 000 km, s. t. ühe ruutkilomeetri territooriumi kohta tuleb 1,5 km teid.

jt. Auruvedurid on peaaegu täielikult asendatud elektri- või mootorveduritega.

Seoses raudteetranspordi moderniseerimisega likvideeriti 1956. aastal kolmanda klassi reisivagunid, jäid ainult esimese ja teise klassi vagunid. Tänu kiirele, mugavale ja regulaarsele liiklusele on Belgia raudteetransport säilitanud esikoha reisijateveos (kuni 250 000 000 reisijat aastas).

Maanteed hoitakse eeskujulikus korras. Brüsselit ühendavad autoteed Ostende, Antverpeni, Liège'i, Charleroi ja Arloniga, kusjuures Brüssel—Ostende maantee on üks paremaid Lääne-Euroopas.

Sellel teel sõites ei ole tarvis kogu 125 km ulatuses peatuda, sest kõik ristteed kulgevad kas autotee alt või pealt. Autod liiguvad siin kahes reas. Sõidusuuna parempoolses reas võib sõita aeglasemalt. Kui aga olete asunud vasakpoolsesse ritta ja teie kiirus on väiksem kui 90—100 km tunnis, siis hakatakse tagant signaali andma ning nõutakse, et keeraksite parempoolsesse ritta. Kui teie autoga juhtub mingi avarii, siis ruttab teie juurde mootorrattur «SOS-i» büroost ja pakub tehnilist abi.

Liiklustihedus autoteedel ei ole ühtlane. Kõige rohkem autosid võib näha pühapäevaõhtuti, kui belglased pöörduvad pärast puhkust tagasi Brüsselisse ja teistesse suurtesse linnadesse. Nendel tundidel liiguvad teedel lõputud autodeahelad. Pimeduses avaneb pilgule muinasjutuline pilt autotulede ja kollaste valgustuslaternate tulemerest. Belgias esineb tihti udu ning seetõttu kasutatakse teede valgustamiseks kollast valgust, mis paremini tungib läbi uduloori. Kollaseid keepe kannavad ka liiklust reguleerivad politseinikud.

Suvel ja kevadel saabuvad oma autodel Belgiasse kümned tuhanded turistid Inglismaalt, Prantsusmaalt, SFV-st ja Hollandist. Autoturistide teenindamine on muutunud tähtsaks majandusharuks. Teede äärde on ehitatud bensiinijaamad, mugavad restoranid ja hotellid. Igal pool kirendavad reklaamid, mis pakuvad juua coca-colat või martinit, ja tohutu suured butafoorsed viineri- või pudelikuju-tised.

Veeteed, raudteed ja automagistraalid ei ole mitte üksnes sidunud maa majandust ühtseks tervikuks ega kergendanud elanikkonna läbikäimist, vaid on muutnud ka maa

ilmet, saanud kaasaegse Belgia maastiku vajalikuks koostisosaks.

Inimese ja looduse vastastikune mõju avaldub eriti ilmekalt Belgia tööstuse ja põllumajanduse arengus.

Juba keskajal avastatud väikesed raua-, plii-, tsingi- ja vasemaakide leiukohad Sambre ja Maasi jõe piirkonnas koos rikkalike kivisöevarudega andsid tõuke värvilise ja musta metallurgia arenguks. Lõpuks olid raua- ja värviliste metallide maagid Belgias ammendatud, kuid värviline ja must metallurgia arenes edasi. Kasutati Lotringist, Luksemburgist ja Rootsist sisseveetavat rauamaaki, samuti värviliste metallide rikastatud maake, mida toodi peamiselt Kongost.<sup>1</sup>

Metallurgia- ja söetööstuse baasil arenesid omakorda koksikeemia ja metallitöötlemise tööstus, samuti tekkis soojuselektrijaamade tihe võrk.

Fosforit ja väävlit sisaldavate Lotringi rauamaakide kasutamine metallurgiatööstuses lõi aluse fosforvætisi ja väävelhapet tootvatele tööstusharudele. Koksikeemiaga on seotud lämmastikhappe, ammoniumiühendite ja lämmastikvætiste tootmine. Metallurgiaettevõtete kuuma vee jääke kasutatakse põllumajanduses taimelavade ja kasvuhoonete kütmiseks. Kasvuhoonemajandus on riigis arenenud väga ulatuslikult; Belgia kauplustes müüakse värsket aedvilja aasta ringi. Seega kujuneb nagu ühtne, majanduslikult seotud ahel: metallurgia — keemia — põllumajandus. Kunstvætiste kasutamise poolest on Belgial üks esimestest kohtadest maailmas ning see võimaldab saada võrdlemisi suuri saake.

Tekstiilitööstuse arengule panid omal ajal aluse lambakasvatatus Flandrias ja Valloonia ning linakasvatamine Lysi jõe tasandikul. Kuid hiljem hakati ka tekstiilitööstuses, välja arvatud linase riide tootmine, kasutama sisseveetavat toorainet: töötlemata villa saadakse Austraaliast, Uus-Meremaalt, Argentiinast ja Uruguaist, toorpuuvilla aga Ameerika Ühendriikidest, Mehhikost, Peruust, Brasiiliast, Argentiinast, Kongost ja Araabia Ühinenud Vabariigist.

<sup>1</sup> Terasesulatamine ulatus 1963. a. 7 500 000 tonnini. Koobalti ja raadiumi tootmises on Belgia kapitalistlikus maailmas esimesel kohal, tsingi tootmises teisel kohal (Ameerika Ühendriikide järel) ning plii ja vase tootmises Euroopas esimesel kohal.

Räniliiva ja kivisöevarud panid aluse klaasitööstuse arengule Charleroi, Monsi ja Liège'i ümbruses; mitmesuguste savide ja lubjalademed panid aluse tsemendi tootmisele Monsi piirkonnas, keraamikatoodete valmistamisele Hainaut' provintsis ning ehitusmaterjalide tootmisele Antverpeni lähedal.

Belgia varajane tööstuslik areng põhjustas kõrge kvalifikatsiooniga tööliskaadri (peaaegu 2 000 000 inimest) tekkimise, millest sai riigi tõeline kullafond. See asjaolu muutis Belgia omapäraseks «maailma töökojaks». Belgia veab välja 40 protsenti tööstustoodangust; toodete väljaveos iga elaniku kohta on tal esimene koht maailmas.

Belgia tööliste kõrge kvalifikatsioon meelitab siia ka väliskapitali, põhiliselt Ameerika Ühendriikidest, mis suundub maa kõige kasutoovamatesse majandusharudesse. Belgia tööstuse ajaloo tundmaõppimisel võib näha, kuidas töötajate tootmiskogemused, mis on omandatud tööprotsessi ja tehnilise progressi käigus, kergendavad omakorda uute, komplitseeritud tööstusharude loomist.

Kuid tehnilise progressi ja tööviljakuse kasvuga Belgia ettevõtetes, eriti aga välismaa firmade tehastes, kaasneb töö intensiivsuse tõus ja «liigse» tööjõu vallandamine.<sup>1</sup> Kui külastate Renault' või Fordi firma autode monteermise tehaseid, siis pöörake konveieri juures töötavate tööliste oskuse ja osavuse kõrval tähelepanu ka nende tööriistadele. Vaevu järele jõudes konveieri liikumise kiirusele, liikudes kohalt kohale, monteerides üksikuid detaile ning keevitades, näitavad nad lausa akrobaatika ja žongleerimise imesid. Enne ettenähtud vaheaega ei ole siin võimalik suitsetada ega rääkida: iga hetk möödub suure pinge all. Konveieril töötavad enamasti noored, kuna töölised, kelle vanus on üle 30 aasta, suudavad vaid hädavaevu vastu pidada konveieri tööriistadele.

Kuid konkurents ja jaht suhtelise lisaväärtuse järele sunnib kapitaliste alandama tootmiskulusid. See omakorda ajendab neid rakendama uut tehnikat ja tõstma tööviljakust mitte ainult tööliste ekspluateerimise suurendamise, vaid ka uue tehnika juurutamise teel.

Seega võib Belgia tehastes kõrvuti kapitalistliku ratsionaliseerimise negatiivse küljega, mille olemuseks on lisa-

<sup>1</sup> Seoses ratsionaliseerimisega oma Antverpeni tehastes 1963. a. kevadel, otsustas Ameerika kompanii «Bell Telephone» vallandada 650 töölisi.

väärtuse tootmine, kohata uue tehnika juurutamist, tõelist ratsionaliseerimist, tööprotsessi ratsionaalset organiseerimist ja tehasehoonete läbimõeldud konstrueerimist.

Suur tehniline progress on saavutatud sellistes tööstusharudes nagu must ja värviline metallurgia, keemia-, elektri- ja autotööstus ning klaasitööstus.

Musta metallurgia ettevõtetes on rakendatud tootmisprotsesside kaugjuhtimise seadmeid, metallisulatamisel kasutatakse laiaulatuslikult hapniku konvertermeetodit, mille tulemusena saadakse terast, mis kvaliteedilt pole sugugi halvem martäänahju terasest. Uue tehnoloogia väljatöötamise küsimustega tegeleb Metallurgias Tehtavate Uurimistööde Rahvuslik Keskus, kes muu hulgas töötab välja võrdlemisi ökonoomse meetodi toomase terasest fosfori-, väävli- ja lämmastikuühendite lõplikuks kõrvaldamiseks hapnikuga rikastamise teel.

Belgia keemiatööstuse arengus etendasid suurt osa sellised tehnilised leiutused nagu Dony moodus tšingi tööstuslikuks tootmiseks maakidest, mis sisaldavad väävli- ja lämmastikuühendeid, Solvay menetlus sooda tööstuslikuks tootmiseks, samuti Couppé menetlus koksi ja gaasi tootmiseks, mis annab kõrvalsaadustena lämmastikku, bensooli ja gudrooni.

Põhikeemia baasil on Belgias arenenud uued keemiatööstuse harud: metallide kaitsekilede, plastmasside, kunstkiu, polüvinüüli ja polüetüleeni tootmine orgaanilistest ühenditest. Autode monteerimise tehastes või Solvay firma keemiatehastes äratub tähelepanu hoonete majanduslikult läbimõeldud konstruktsioon ja tehismaterjalide laiaulatuslik kasutamine. Nende tehaste avarates tsehhides on hea ventilatsioon ja neis peetakse nõutavat puhust. Huvitav on töö normeerimise ja arvestuse organiseerimine. Selle tööga tegeleb võrdlemisi väikesearvuline personal, kuna laialdaselt kasutatakse elektronarvutusmasinaid. See aitab tunduvalt alandada töö normeerimise ja arvestamise ning tootmise juhtimise kulusid.

Ent viimaste aastakümnete jooksul on Belgia tööstusliku tootmise tehnilise baasi areng hakanud tunduvalt maha jääma teistest kapitalistlikest riikidest. Seetõttu on Belgia ettevõtted sunnitud üha rohkem töötama välismaiste litsentside ja patentide alusel. Eriti suures tehnilises sõltuvuses on Belgia elektrotehnikatööstus, masinaehitus, naftakeemia- ja klaasitööstus Ameerika Ühendriikidest.

Riigi industrialiseerimine on tugevasti muutnud paljude Belgia piirkondade maastikku. Kivisöe tootmise piirkondades võib näha püramiidjaid aherainekuhjatisi, mis on andnud kunagisele tasasele maastikule künkliku ilme. Hoopis teistsugust pilti pakuvad savikarjäärid Rupeli jõe basseinis ja Boomi (linn Antwerpeni lähedal) ümbruskonnas: aastaid kestnud savikaevandamise tagajärjel on deformeeritud suur maa-ala — see on täis 30—40 m sügavusi auke ja karjääre. Vihmade ja pinnavee mõjul aukude ja karjääride küljed lagunevad. Maalihked tekitavad kahjustusi ümberkaudsetele asulatele. Paljud elanikud on sunnitud majade varisemisohu tõttu lahkuma kodukohast ja otsima uut eluaset.

Kui mõnelt kõrgustikult heita pilk ümbritsevale maastikule, siis võib näha fantastilist pilti, mis meenutab kuumaaastikku: hiiglasuured haigutavad augud ja varisemise vastu ehitatud muldvallid meenutavad omapäraseid kraatreid ja tohutu suuri koopaid. Peale selle üllatab uustulnukat siin ebameeldivalt terav ja lämmatav hais, mis tõuseb telliste ja katusekivide põletusahjudest. See hais on niivõrd ebameeldiv, et inimesed, kes sõidavad läbi Boomi, sulgevad kiiresti autoaknad.

## Belgia mitmesuguste piirkondade geograafiline erinevus

**H**oolimata väikesest territooriumist on Belgia loodus väga mitmekesine: põhjaosas — tasane Flandria, keskosas — vahelduv metsasaludega maastik, lõunas — Ardennide madal mäemassiiv.

### R a n n i k

Mererand on ääristatud liivaseljäandikuga, mis moodustab loodusliku plaazi. Suvel on see belglaste armastatud puhkepaik. Isegi sel ajal, kui meri on rahutu ja puhuvad jahedad meretuuled, veedavad paljud belglased oma puhkeajaga mererannas.

Randa on puhkajate teenindamiseks ehitatud mitmesuguseid «tulutoovaid maju», alates tagasihoidlikest pansionidest ja lõpetades nooblite võõrastemajadega. Suvitajate teenindamine on üheks põhiliseks majanduslikuks tuluallikaks sellistele linnadele nagu Ostende, Coq-sur-Mer, Blankenberge, Knocke jt. Päikesepaistelisel päeval on nende linnade kaldapealsed ja plaazid täis inimesi, kelle hulgas võib leida palju turiste, eriti naabruses asuvalt Inglismaalt. Puhkajate ilusad kirjud supelkostüümid sätendavad päikese käes kõigis vikerkaarevärvides, moodustades kireva ja maalilise pildi.

Piki mereranda kulgeb autotee, mis on plaazist eraldatud 10—20 m kõrguste düünide (liivaluidete) vööndiga.

Otse mere ääres laiuvad poldrite 12—15 m laiused uhutud saviliivaribad, mis asuvad allpool merepinda. Ainult tammid kaitsevad poldreid üleujutuse eest suure lainetuse ja veetõusu ajal.

Kõige suuremaks linnaks Belgia rannikul on *Ostende*. See on tähtis transpordisõlm reisiliikluses Euroopa kontinendilt Inglismaale ja tagasi.

Kogu linnas annab end tunda mere lähedus. Siin võib leida ridadena kauplusi, kus ostjaile pakutakse värsket kala ja nõndanimetatud mereande (krevette, krabisid, austreid, söödavaid merekarpe, tigusid jne.). Meresaadused etendavad belglaste toidukaardis olulist osa, seda eriti sügisel ja talvel. Sel ajal on peaaegu kõigis linna kala-kauplustes välja pandud tünnid elavate austritega, mida ostjate soovi kohaselt võib teha tarvitamiskõlblikuks siinsamas. Belglased söövad austreid tavaliselt halli leivaga, pigistades avatud austrikarpi sidrunimahla ja juues peale rislingitaolist kuiva veini. Söödavaid merekarpe ja tigusid müüakse sageli keedetult kandelaudadel otse tänaval. Ostendes on turistidele ja puhkajatele ehitatud hipodroom, velodroom, kontserdisaal ja tohutu akvaarium, milles võib näha kõiki Põhjamere loomastiku esindajaid.

Ostende rivaaliks on teine kuurortlinn *Knocke*, mis köidab turiste oma kaasaegse arhitektuuri ja mugava asukohaga. Linna külje all olevad düünid on kaetud põõsastiku ja puudega, öitsvad aiad teevad linna erksaks ning annavad talle erilise koloriidi. Kuna Knocke on «moodne» linn, külastavad teda «suure businessi» inimesed. Kaukameeste meelelahutuseks on siia ehitatud kasiino, äärelinna aga Euroopa kõige suurem keeglisaal.

Maailmasõdade aastail toimusid Belgia rannikul visad võitlused saksa anastajatega. Esimese maailmasõja ajal purustati täielikult Yseri jõel asuv rannikulinn Nieuport. Saksamaa reeturliku kallaletungi ajal Belgiale 1940. aastal aga pommitasid sissetungijad metsikult Ostendet.

Ostendest ida pool asub väike sadamalinn *Zeebrügge*, mille tähtsus Flandria majandusliku arengu tulemusena kiiresti kasvab. Viimasel ajal on tehtud suuri töid Zeebrügge kaide ja sadamaehitiste moderniseerimiseks ja laiendamiseks. On ehitatud uusi dokke suurte tanklaevade vastuvõtmiseks, rajatud suuri naftahoidlaid ja külmhoo- neid kiiresti riknevate saaduste jaoks. Zeebrüggesse on



Kuulsa kuurortlinna Ostende mererand

ehitatud suur klaasitehas, kus töötab üks maailma suuremaid tahvelklaasi agregate.

Suurimaks rahvusvahelise tähtsusega sadamaks Belgias on *Antwerpen* Schelde jõe suudmes. Jõgi suubub lahte, mis tungib sügavale mandrisse ning läbib Hollandi territooriumi. Antwerpeni kaudu toimub üheksa kümnendikku Belgia veostekäibest, aga samuti veetakse siitkaudu kaupu Prantsusmaalt (eelkõige Lotringi raud ja teras), Šveitsist, Tšehhoslovakkias, Ungarist, Austriast, Ruhri tööstuspiirkonnast (SFV) ja teistest riikidest. Veostekäibe poolest on Antwerpen neljandal kohal maailmas, andes kolmanda koha oma hollandi konkurendile — Rotterdami sadamale.

Schelde ja Maasi jõe ühendava Alberti kanali kaudu on Antwerpen ühendatud Liège'i tööstuspiirkonnaga, Villebroeck'i kanali kaudu aga viiakse kaubad Brüsselisse ja edasi Monsi ning Charleroi tööstuspiirkonda. Reini jõe suudmeala ei ole Antwerpenist kuigi kaugel, kuid selleks et rajada kõige lühem tee Antwerpenist Reini suudmeni, tuleb ehitada kanal, mis kulgeks läbi Hollandi territooriumi.

riumi. Saja aasta jooksul pidasid belglased lõputuid läbi-rääkimisi oma hollandlastest naabritega Schelde—Reini kanali ehitamise kohta, kuid Rotterdami ja Antverpeni kaubanduskonkurentsi tõttu kirjutati selle kanali ehitamise lepingule alla alles 1963. a.

Transiitkaubanduse mahu suurendamiseks otsustasid Antverpeni äriühingukonnad pikendada 1966. aastaks sadamakaisid kuni 80 kilomeetrini. Seoses sellega monteeritakse siia täiendavalt sada tõstekraanat, ehitatakse maailma suurim lüüs, mille sügavus on 17,5 m ja mis võimaldab sadamal vastu võtta kuni 70 000-tonnise veeväljasurvega laevu. 1961. aasta jooksul heitsid Antverpeni sadamas ankru 17 000 laeva.

Sadamatööd Antverpenis on mehhaniseeritud. Mitmesuguseid sadamakraanasid ja mehhanisme käsutab rohkearvuline sadamatöölise armee, kelle tööd ja energiat on poetiseerinud suurim belgia skulptor Constantin Meunier. Tema maailmakuulus skulptuur «Sadamatöoline» on püstitatud linna raekoja lähedale. Antverpeni sadamatöölised moodustavad linna tööinimeste kõige energilisema võitlussalga.

Antverpen koos teda ümbritsevate linnadega moodustab riigi ühe suurema tööstuspiirkonna, kus on üle ühe miljoni elaniku.

Ühes tema linn-sputnikus *Hobokenis* asuvad suure kompanii «Société Générale Métallurgique de Hoboken» ettevõtted, kus toodetakse puhastatud vaske, koobaltit, pliidi, tina ja teisi metalle. Viimaseil aastail on Hobokeni ettevõtetes suurendatud kaasaegses sõjatehnikas kasutatavate haruldaste metallide — uraani, nioobiumi, raadiumi, germaaniumi, pallaadiumi ja seleeni tootmist. Belgial ei ole värvilise metallurgia toorainebaasi ning seetõttu veab ta toorainet sisse Kongost, peamiselt Katanga provint-sist.

Hobokeni laevaehitustehastes, mis kuuluvad suurele Belgia trustile «Cockerill—Ougrée», ehitatakse mitmesuguseid laevu: 32 000-tonnise veeväljasurvega tanklaevu, naftatanklaevu, tsisterne, väikesi puksiirlaevu ja mootorpaate.

Antverpeni ümbrusse on ehitatud uute tootmisharude ettevõtteid: naftatöötlemis-, elektrotehnika- ja keemia-tööstuse ning autode monteerimise ettevõtteid. Otsustavat osa on selles etendanud väliskapitali juurdevool, mis

«ühisturu» raames on laial rindel alustanud operatsioone Flandria «majandusliku kasutuselevõtmise» valdkonnas. Antwerpeni äärelinnas on suurele maa-alale laiali paisatud silindrikujulised naftahoidlad ja kerakujulised vedelgaasi reservuaarid, mis on loonud selles piirkonnas omapärase «geomeetrilise» maastiku. Suuremad naftautmistehased kuuluvad Inglise kompaniile «British Petroleum», Ameerika kompaniile «Esso Standart» ja Belgia kompaniile «Petrophina». Inglise—Ameerika kapitali ülevõim Belgia naftatööstuses avaldub ka selles, et naftat veetakse sisse peamiselt Kuveidist ja Bahreini saartelt, kuigi seda oleks kasulikum vedada Belgiale lähemal asuvatest piirkondadest. Viimasel ajal on hakanud naftat saabuma ka Sahaarast.

1963. aastal töödeldi Belgias 11 900 000 t toornaftat. Lähemal ajal kavatsetakse seda hulka suurendada 13 000 000 tonnini. Naftasaaduste kasutamise suurenemine, eriti kütusena, on andnud hoobi Belgia kivisöetööstusele. Sel teel on Ameerika—Inglise monopolid mitte üksnes tunginud Belgiasse, vaid sundinud koomale tõmbuma ka oma belgia partnereid kivisöetööstureid.

Naftatöötlemise kõrvalsaaduste baasil on tekkinud uus tööstusharu — naftakeemiatööstus. Ka selles harus on initsiatiiv ameerika bisnesmenide käes. 1961. aastal ehitasid Ameerika trust «Union Corbide» ja Belgia kompanii «Petrophina» Antwerpeni lähedale suure polüetüleenitehase, teise samasuguse tehase ehitasid kompaniid «Standart Oil» ja «Petrophina».

Antwerpeni «imeks» oli «Gevarti» firma suurettevõtete kiire tekkimine. Fotokemikaalide tootmise poolest asub see firma maailmas teisel kohal. Firma «Gevart» võib toota enam kui 5000 mitmesugust artiklit, millest 94 protsenti veetakse välja. Seda firmat tunneb iga belglane, kes tegeleb fotoasjandusega. Firma eredaid reklaamplakateid võib näha mitte ainult fotoäride vaateaknail, vaid ka tänavail, teede ääres, aedades ja parkides asuvatel kuulutustahvli-  
tel.

Juba 1882. aastal löid Ameerika monopolistid Belgias elektrotehnika firma «Bell Telephone Manufacturing». Käesoleval ajal töötab seal üle 11 000 töölise. See firma toodab uusimaid elektriseadmeid, kasutades ära Morganile kuuluva Ameerika trusti «International Telephone and Telegraph Corporation» kogemusi ja saavutusi.

Antwerpeni on loonud oma autode monteerimise tööstuse filiaalid ka sellised Ameerika trustid nagu «Ford» ja «General Motors».

Antwerpenist lõuna poole, Flandriat Brüsseliga ühendavate teede lähedale on tekkinud teised tööstuspiirkonnad. Ka need on koloniseeritud Ameerika kapitali poolt. Malines'i linna ümbruses asuvad Ameerika suurkompaniid «Porcter and Gamble» (puhastusfiltrite tootmine), «Dupont de Nemours» (värvid ja lakid), «Berndy Electra» (elektriaparaadid) jt. Bornhemi eeslinnas ehitab Ameerika firma «Cennon Electric» suurt tehast, mis hakkab NATO riike varustama lennukite ja rakettide elektronseadmetega.

Antwerpen on teemantide töötlemise ülemaailmse tähtsusega keskuseks. Pooled kapitalistlike riikide spetsialistidest töötavad Antwerpeni teemandilihvimise tööstuses. See kompanii töötab inglise teemandikuningate Oppenheimerite turustuskompaniilt «Diamond Trading» saadava tooraine baasil. Antwerpenis mitte ainult ei toodeta briljantide peamist kogust, vaid siia voolavad kokku kalliskivid ka teistest maadest, kuna siin asuvad suured teemantide kaubabörsid.

Ildses Antwerpenis on säilinud keskaegseid hooneid, paljud neist on kuulsad kunstimälestised. Antwerpenis elasid ja löid oma meistriteoseid väljapaistvad flaami kunstnikud Rubens, Van Dyck, De Vos, Jordaens, Snyder jt. Nende flaami kunsti esindajate maalid on küllaltki ulatuslikult esindatud Antwerpenis asuvas Kuninglikus Kaunite Kunstide Muuseumis. Antwerpeni muusikakooli asutajaks oli belgia suurim helilooja P. Benoit (1834—1901). Benoit' rahvuslike traditsioonide jätkajaks olid helilooja J. Blockx (1851—1912), kõige populaarsema flaami lüürilise muusika autor, ja L. Mortelmans (1868—1952), kes on loonud palju poetilisi flaami laule. Antwerpeni lähedal Saint-Amandi linnas sündis kuulus belgia poet Emil Verhaeren.

Kesklinnas kõrgub majesteetlikult Notre-Dame'i katedraal (ehitatud XIV—XV saj.) — kõige suurem gooti stiilis kirik Belgias. Kiriku sisustus hämmastab oma toreduse ja rohkete kunstiväärtustega. Antwerpeni kodanike uhkuseks on Rubensi kuulus altari triptühhon «Ristilt mahavõtmine», «Risti püstitamine» ja «Maria taevaminek». Peakiriku kõrval asub linna peaväljak Groot Markt, mida

ümbritsevad itaalia renessansiajastu arhitektuurist mõjustatud belgia barokkstiilis gildihooned ja raekoda. Väljakul on omapärane, legendaarse nooruki Salvius Brabo purskkaev. See nooruk võitis hiiglase Drauon Antigonuse, kes, nagu räägib legend, oli peatanud laevad Schelde jõel ja takistanud Antverpeni linna kaubanduse arengut. Pidu-päevadel on Groot Markt kaunistatud mitmevärviliste lipukestega, mis elustavad väljaku arhitektuurilist ansamblit. Linna muuseumide hulgast äratav erilist huvi Rubensi majamuuseum, kus suur kunstnik elas 30 aastat, kuni surmani. Majas on säilinud sisustus, mis asus seal suure flaami kunstniku eluajal. Linna ühele keskväljakule on püstitatud Rubensile ausammas — belgia andeka skulptori G. Geefsi looming.

Kesklinnas on palju kauplusi, kus müüakse mitmesuguseid mälestusesemeid, mis sümboliseerivad Antverpeni linna: miniatuurseid laevu, ankruid, postkaarte, rätte, pokaale ja õllekanne linna vaatamisväärsuste kujutustega. Rahuldades meremeeste vähenõudlikku maitset, kauplevad äriomanikud elavalt odava tühja-tähjaga — tualettesemete, mängukaartide, jaapani või hiina stiilis lauanõude, tehismaterjalist vaipade ja odavate piltidega.

Teise maailmasõja ajal tuli Antverpeni elanikel üle elada raskeid päevi: linna pommitati alatasa, sõja lõpupäevil muutsid aga sakslased linna oma lendavate mürskude Fau-1 ja Fau-2 katsepolügooniks, mille tagajärjel purustati tuhandeid maju ja hukkus ligi 3000 elanikku.

## Flandria

Mererannast kuni Valloonia piirini kaovad kaugusse tasandikud, mida läbivad jõed, kanalid või paplitega ääristatud teed. Merelt alaliselt puhuvate tuulte mõjul on papliterivi veidi kaldu lõuna poole.

Liikumatus ja rahulolu õhkub jõgede ja kanalite vetest, mis voolavad niivõrd aeglaselt, et näivad tardununa. Flandria taevas on tavaliselt pilves, teedele ja asulatele aga laskub sageli paks udu. Kliima on niiske, mistõttu aasadel kasvaval rohul on omapärane tumeroheline värvus.

Niiskusküllus ja rikkalikud heinamaad soodustasid Fland-

rias loomakasvatuse arengut.<sup>1</sup> Sõites mööda Flandria külavaheteid, võib taradega piiratud karjamaadel näha flaami tõugu lehma, kes välimuselt sarnanevad hollandi tõuga, kuid erinevad viimastest punakaspruuni värvuse poolest. Piimaanni poolest ei jää flaami tõugu lehmad sugugi maha oma rivaalidest — musta-valgekirjutest «hollandlannadest». Harvem on näha flaami lambaid, keda hinnatakse nende rammususe pärast.

Tõukarja aretamise ergutamiseks korraldatakse Belgias sageli kariloomade näitusi. Näitustel müüakse tõuloomi, uusi põllumajandusmasinaid ja kõrge kalorsusega loomatoitu. Reklaami eesmärgil jagatakse tasuta prospekte mitmesuguste masinate ja söötade omaduste kohta.

Karjakasvatuse kõrge tase võimaldab peaaegu täielikult rahuldada siseturu nõudeid piima- ja lihasaaduste järele. Tõsi küll, ostujõud on töölistel, teenistujatel ja jõukatel kodanlastel võrdlemisi erinev. Seda võib märgata kauplusi külastades: paremate lihasortide hinnad on siin 3—4 korda kõrgemad kui näiteks supilihal. Seetõttu lubab keskmine belglane endale väga harva sellist luksust, nagu rostbiif või biifsteek. Kehvemad pereemad ostavad enamasti madalama sordi liha.

Põllumajanduse progressi üheks aluseks on suurte väetisekoguste andmine põllule; seejuures ei väetata ainult künnimaid, vaid ka karja- ja heinamaid. Selles peitubki Belgia põllumajanduskultuuride võrdlemisi kõrgete saakide saladus.<sup>2</sup>

Flandrias on väga ulatuslikult levinud linnukasvatus. Suured «linnubabrikud» ei rahulda mitte ainult siseturu nõudmist, vaid võimaldavad ka mune eksportida.<sup>3</sup>

Flandria liivastel põldudel kasvatatakse kartulit ja rukist, igal pool on arenenud puu- ja köögiviljakasvatus. Lysi jõe orus kasvatatakse lina, mida leotatakse samas jões. Lysi vesi on lubjavaba ja annab linakiule erilise elastsuse. Vee selle omaduse pärast hakkasid belglased Lysi hüüdma «kuldseks» jõeks. Belgia lina head omadused või-

<sup>1</sup> Üldse on Belgias 2 600 000 veist, sealhulgas üle miljoni piimalehma. 100 ha karjamaa kohta on keskmiselt 328 veist.

<sup>2</sup> Keskmine nisusaak Belgias on 37 ts hektarilt, maisisaak — 45 ts ja suhkrupeedisaak — 380 ts hektarilt.

<sup>3</sup> Kokku on riigis 17 000 000 kana. 3 000 000 000 toodetavast munast veetakse välja 500 000 000.

maldavad tal vastu pidada puuvilla konkurentsile kapitalistlikul maailmaturul.

Flandria keskosas asub iidne *Genti* linn, kus paljud kvartalid on säilitanud oma esialgse, keskaegse ilme. Vanade linnaosade maju iseloomustavad kaunid astmelised frontoonid, mida läbivad horisontaaljooned. Kesklinnas asub Saint-Bavoni katedraal, mida peetakse väljapaistvaks gooti arhitektuuri mälestusmärgiks. Peakirikus on rikkalik kollektsoon kunstiesemeid, sealhulgas sellised meistriteosed, nagu suurte flaami kunstnike vendade Van Eyckide *Genti* altar. Katedraali lähedale on püstitatud 91 meetri kõrgune Beffroi kellatorn. Omal ajal kutsusid selle torni kellad linlasi ülestõusule ja rahvakoosolekule. Beffroi torn on näide tolle aja kõrgest ehituskunstist. Kuid *Gentis* kohatame ka kaasaegset arhitektuuri ja raidkunsti. Tähelepanu äratav purskkaev, mis kujutab gruppi leinavaid alasti noorukeid. Purskkaevu autoriks on skulptor G. Minne (1866—1941).

Kõige vanemaks ehituskunsti mälestusmärgiks *Gentis* on flandria krahvide loss, mis on ehitatud romaani stiilis XII saj. Lossi piirab kaitserinnatistega ja 29 torniga kindlusemüür, mis annab kogu ehitisele võrdlemisi sünge ilme. Eriti sünge mulje jätavad lossi siseruumid — hämarad, niiskete kiviseinte ja kitsaste, valgust vaevu läbilaskvate akendega kasematid.

*Gent* on Flandria kultuurikeskus, siin asub ülikool. Siin elas kuulus belgia luuletaja ja dramaturg Maeterlinck.

*Gent* ning teda ümbritsevad linnad moodustavad Belgia puuvillatööstuse suure keskuse. Valdavaks on keskmised ja väikesed vabrikud. Ägeda konkurentsivõitluse tagajärjel on paljud väiketehased viimastel aastatel oma tegevuse lõpetanud, tuhanded tekstiilitöölised on jäänud tööta.

Kodu- ja välismaised monopolistid on kasutanud Flandria odavat tööjõudu kasutoovamate tööstusharude arendamiseks. Muuhulgas luuakse *Gent-Terneuzeni* (hollandi mere-sadam) kanali äärde mitu tööstuskeskust, millest kõige suuremaks kujuneb metallurgiatööstuste kompleks «*Sidmar*» Zelzate piirkonnas. «*Sidmar*» hakkab tootma 1 500 000 t terast aastas. Ühing «*Sidmar*» on loodud Belgia, Luksemburgi ja Prantsuse suurte trustide ühiste jõupingutustega. *Gentis* on asutatud Ameerika keemiatrusti «*Monsanto*» filiaal, kes alustas polüvinüülbutiraalkile tootmist. Seega rajatakse Flandrias belgia laostuvate teks-

tiiliettevõtete asemele välismaised ettevõtted. Flandria industrialiseerimine tõstis päevakorraale Gent—Terneuzeni kanali laiendamise küsimuse. Seega muutub Gent aja jooksul suureks meresadamaks. Käesoleval ajal on Gent kaubakäibe poolest teine sadam Belgias.

Belglased kutsuvad Genti «lillede linnaks» — linna ümbuskonnas on lillede all 800 ha suurune maa-ala. Kasvatatakse peamiselt asaleasid, begooniaid, orhideesid ja roose, kusjuures 80% lillekasvatuse toodangust veetakse välja, peamiselt Inglismaale. «Lillede kultus» on muutunud Genti omapäraks. Iga viie aasta tagant korraldatakse siin värvirikkaid lillede näitusi, mis meelitab kohale palju turiste.

Suvel võib Genti tänavail kohata lillemüüjaid, kes pakuvad lahkelt mitte üksnes kirkaid lillekimpe, vaid terveid begooniavanikuid. Lillevanikutega ehitud turistid, lilledega kaunistatud autod Genti kesklinnas, tänavatel ja väljakutel lehvivad tsunftide vappidega värvikad lipud ja plagud loovad karnevali mulje.

Gentist lääne pool asub Belgia kõige kaunim linn — *Brügge*, mis on sõna tõsisel mõttes linn-muuseum. Siin on säilinud suurepäraseid keskaegse arhitektuuri mälestusmärgid ja siia on koondatud kõige haruldasemad flaami kunsti meistriteosed.

Linna läbivad rohkearvulised kanalid, mille tardunud vetes peegelduvad kauge mineviku imekaunid hooned. Mõõda kanaleid ujuvad suursuguselt luiged. Kõik see annab linnale, mida täie õigusega nimetatakse Põhjamaade Veneetsiaks, luulelise võlu.

Erilist võlu pakub lõbusõit mootorpaadil mööda Brügge kanaleid. Turisti pilgule avanevad iidsed hämmastampanevad arhitektuuriansamblid, õhulised kivisillad, vanad, eefeudega kaetud majad, õued ja laternatega kõrtsid, mis tuletab meelde flaami meistrite Teniersi ja Brouweri žanrimaale. Unustamatu mulje jätab selline sõit päikeseloojaku ajal, mil roosad ja rohekassinised taevatoonid peegelduvad kanali liikumatus, nagu unne suikunud vees, astmelised või siksakilised vanade majade frontoonid aga heidavad tumedaid varje.

Võib tundide viisi uidata mööda Brügge kitsaid tänavaid ja umbsoppe, nautides linna ilu ning omapära. Seejuures võib näha endiste tähtsate linnakodanike uhkeid residentse ja omapärase arhitektuuriga väikesi maju, millel on ühine

katus, kuid mis erinevad üksteisest akna- ja ukseraamistuse poolest, võib näha iidseid taverne, kus kogu sisustus (kaminad, mööbel ja lauanõud) on tehtud keskaegses stiilis, samuti pitsikudujate elamuid, kus majade uste kõrval istuvad töötades flaami rahvusrõivais naised. Brügge on Belgia peamisi pitsitootmise keskusi.

XV ja XVI saj. oli Brügges kuulus maalikunsti kool, mida juhatasid suured flaami kunstnikud vennad Van Eyckid. Sellest koolist tulid sellised suurmeistrid, nagu Hugo van der Goes, Hans Memling, Gerard David jt. Rööbiti maalikunstiga arenes Brügges XV—XVII saj. arhitektuur. Kõige huvitavamateks linna arhitektuurimälestusmärkideks on Kaubakoda, mis asub linna peaväljakul, ja raekoda.

Kaubakoda ehitati XIII—XIV saj. kaupmeeste ja käsitöölise poolt, kel mõnikord tuli, relv käes, kaitsta oma õigusi võitluses feodaalidega, tsunftiliikmete kogunemiskohaks. Seoses sellega on Kaubakoda hoone, mille keskel kõrgub majesteetlik ajanäitajatega torn, kindlusekujuline. Torn koosneb kolmest osast, iga osa lõpeb saledate nurgatornidega. Hoone lihtsus ja sihvakus annab alust pidada Kaubakoda Belgia üheks ilusamaks arhitektuurimälestusmärgiks.

Raekoda on ehitatud sajand pärast Kaubakoda. Raekoda nurkadel ja fassaadil kerkivad võrdlemisi graatsilised kaheksanurksed tornikesed, mis lõpevad teravate viilkatustega. Akende vahel asub 48 nišši, kuhu on paigutatud skulptuurid. Kuid kujude ja ornamentide küllus ei jäta ülekoormatuse muljet. Ehitus on kerge ja säilitab elegantsuse tänu sellele, et kõiki korruseid läbivad kõrged kitsad aknad on oskuslikult paigutatud.

Teistest linna vaatamisväärsustest peab märkima Kommunaaalmuuseumi, kus on esindatud XV saj. flaami meistrite suurteosed, 122 m kõrgust Notre-Dame'i peakirikut, kus asub Michelangelo suurepärane teos — marmorkuju «Madonna lapsega», Hans Memlingi muuseumi, kuhu on kogutud selle suurepärase flaami meistri unikaalsed maalid.

Brügge oli kunagi Euroopa suurimaks sadamaks. Ent aegade jooksul nihkusid maailma mereteed Itta ja Brügge koha haaras Antwerpen. Käesoleval ajal tõuseb Brügge majanduslik tähtsus uuesti, laiendatakse Zeebrügge sadamat, mis on Brügge eelsadamaks, linna on ehitatud raa-

diotehas, suur puuvillakombinaat ja teisi tööstusettevõtteid.

Lääne pool Brügget asub veel üks vana linn — Ypres, mis on saanud linn-märtri nimetuse. Oma ajaloo kestel on see linn korduvalt sattunud võõramaiste vallutajate kätte. Eriti süngeid päevi elasid linnaelanikud üle 1914. aastal, kui saksa hordid pommitasid linna vahetpidamata. Sakslased kasutasid siin barbaarset lämmatavat gaasi, mis sai hiljem ipriidi nimetuse.

Kesklinnas on taastatud kuulus ehitusansambel, 1303. aastal ehitatud Kalevitegijate Koda. Hoone keskel kõrgub 70-meetrine torn. Kogu ehitus paistab silma erakordse harmoonilisuse ja joonte kaunidusega.

Teistest Flandria linnadest äratab tähelepanu *Malines*, linn, mis asub Antverpeni ja Brüsseli vahel. Malines meenutab paljus Genti. Suur hulk gooti stiilis kirikuid, vanu hooneid, mis on kaunistatud pitse meenutavate peente ornamentide ja kiviääristega, samuti kaunistuste, skulptuuride ja tornide rohkus — kõik see annab kogu linnale omapärase ažuurse ilme. Malines on ammust ajast tuntud Saint Rombaut' peakiriku kellatornis asuvate kuulsate kirikukellade poolest, kus 49 kirikukellal kantakse ette tõelisi kontserte, sealhulgas klassikalist muusikat ja populaarseid viise. Need omapärased kontserdid meelitavad Malines'i palju välismaa turiste.

Flandria kaugemas idanurgas, mis kannab Campine nime, muutub maastik tunduvalt. Esineb puudesalusid ja metsatukki, mis kohati lähevad üle suurteks metsadeks, leidub jääajal tekkinud järvi ja düüne. Erilise värvingu annavad sellele piirkonnale liivaluidetel kasvavad saledad männid.

Campine on vähem «tsiviliseeritud», asulaid esineb siin hõredamalt. Kuid tänu suurte kivisöevarude avastamisele on selle piirkonna tööstuslik tähtsus järsult tõusnud ning Campine elanikkond suureneb praegu kiiresti. Kanalid ühendavad Campinet Antverpeniga ja Liège'i tööstuspiirkonnaga, mis on soodustanud suurte värvilise metallurgia keskuste tekkimist Baeleni, Lommeli, Overpelti ja Ooleni linnas. Moli linna piirkonnas on hakanud arenema aatomitööstus.

Campine basseinis kaevandatakse kivisütt sügaval maa all — 900 kuni 1300 m. Kuid ulatusliku mehhaniseerimise tulemusena õnnestus 1960. aastal tõsta kivisöebasseini iga

allmaatöölise tootlikkus 1972 kg päevas, mis vastab keskmisele tootlikkusele Prantsusmaal ja Madalmaades ning on ainult 10% madalam kui SFV-s. Hoolimata sellest nõuavad Euroopa Kivisöe ja Teras Konsortsiumi kõrgema organi juhid, et välismaiste kivisöe monopolide huvides piirataks söetoodangut Belgias, sealhulgas ka Campine kivisöebasseinis, mis annab ligi 20% kogu riigi söetoodangust. Sellise monopolide rahvuslike huvide vastase poliitika tõttu on jäänud seniajani kasutamata riiklikud kivisöeleiukohad põhja pool Campine kivisöebasseini.<sup>1</sup>

Kiiresti areneb Belgia aatomitööstus; ameerika spetsialistide abiga on *Moli* linna piirkonnas loodud tuumaenergia uurimise keskus. Mõne aasta jooksul on sinna tekkinud terve aatomilaboratooriumide kompleks, mille käsutuses on kolm reaktorit. Aatomitööstuse arenemine Molis on põhjustanud mõningaid muudatusi ümbritsevas maastikus: 40 meetri kõrguste metallkestadega ümbritsetud reaktorid loovad maastikule nagu orientiirid, mille ümber kõrguvad mitmesugused kõrvalhooned ja seadmed. Moli aatomikeskuses toodetakse radioaktiivseid isotoope, mida kasutatakse arstiteaduses, põllumajanduses ja tööstuses. Praegu käivad tööd nelja aatomielektriijaama rajamiseks Belgiasse, mille koguvõimsuseks kujuneb 550 000 kW. Moli uurimiskeskus on aatomitehnika rakendamise katsepõlluks Belgia monopolidele, kes suuremal või vähemal määral on seotud sõjatööstusega.

Põhja-Campine tähtsamaks linnaks on *Turnhout*, mis on saanud kuulsaks mängukaartide ja palveraamatute tootmise keskusena. Turnhoutis asub doktor Jansseni kuulus farmaatsialaboratoorium. Doktor Janssen avastas valuvaigistava preparaadi R-857, mis oma toimelt on 20 korda kangem morfiumist. Sama laboratoorium ekspordib paljudesse riikidesse preparaati «haloperidol» vaimuhai-guste ravimiseks.

Põhja-Campine, eriti aga väike *Geeli* linnake, on saanud ammust ajast kuulsaks kohana, kus ravitakse vaimuhai-geid. Eriteadlased väidavad, et haigetele avaldab soodsat mõju Põhja-Campine mõõdukas kliima ja Geeli linna vaikne elu, kus pole ühtegi tööstusettevõtet. Iga aasta

<sup>1</sup> Kivisöevarusid Campine basseinis hinnatakse 10 000 000 000 tonnile.

ravib end Geeli linnas ligi 3000 mitmest rahvusest vaimuhaiget inimest. Väljakujunenud traditsiooni kohaselt võtab osa Geeli linna elanikke tasu eest oma perekonda kokkulepitud ajaks ühe või kaks haiget, kus nad elavad, töötavad puu- või köögiviljaaias ja veedavad vaba aega koos perekonnaliikmetega. Haigetel tekib vabaduse illusioon, see aga soodustab ravi edukust.

Teistest Campine linnadest peab märkima Campine kivi-söebasseini keskust *Genki* (40 000 elanikku). Genki linna ümbrus kujutab enesest Campine kõige kaunimat ja tüüpilisemat maastikku: männimetsaga kaetud liivaluidete vahel asuvad järved, leidub ka suuri kanarbikunõmmi.

## Belgia pealinn

Mööda Ostende—Brüsseli sirget autoteed võib kiiresti jõuda mererannikult maa keskel asuvasse Belgia pealinna. Brüsselis on valitsuse, parlamendi ja kuninga residents. Linna läbib kümme raudteed, sealhulgas rahvusvahelised raudteeliinid, samuti kanalid, mis ühendavad Brüsselit Antverpeni sadama ja Charleroi tööstuskeskusega. Mõni kilomeeter linnast eemal asub Melsbrocki lennujaam, mida ühendab linnaga autotee.

Brüssel on kontrastide linn, kus on esindatud mitmesugused arhitektuuristiilid. Siin võib kohata nii kuulsaid vanu mälestusmärke, nagu näiteks majesteetlik püha Gudule katedraal, sealsamas kõrval aga pankade, kindlustusseltside ja tööstuskompaniide kaasaegseid hooneid.

Vanaaegsetest ehitistest paistab eriti silma Grand Place'i väljaku arhitektuuriansambel, milles gootika elemendid on harmooniliselt seotud barokkstiiliga. Peened kivinikerdused, ažuursed ornamendid, rikkalikult ülekullatud skulptuurid annavad väljakule väga kauni ja piduliku ilme. Eriti ilus on väljak päikesepaistelisel päeval, kui kullatud kaunistused säravad päikeses. Selle ansambli kesketeks hooneteks on raekoda ja nn. Kuningamaja — endine kuninga prefektuur. Raekoja fassaadi jaotab kaheks kaunis torn, mis jätab õhulise ja elegantse mulje. Vastas asub Kuningamaja, mis paistab silma stiilipuhtuse poolest. 1568. aastal olid selles majas vahi all krahvid Egmont ja Horn, kes hukati Grand Place'il Hispaania

kuninga Philippi vastastena. Tol ajal olid Belgia alad Hispaania kuningate võimu all.

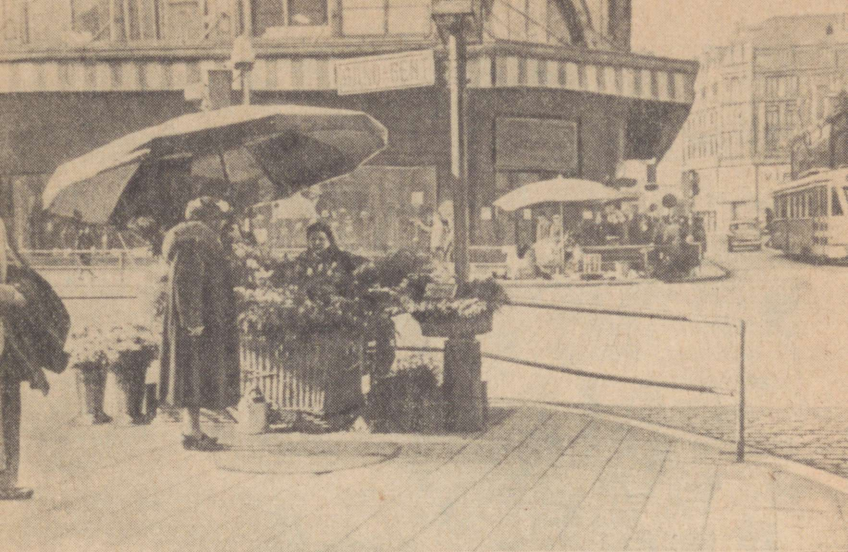
Grand Place muudab sageli oma ilmet: hommikuti on siin lilleturg, lilleõite ilu harmoneerub ümbritsevate majade kuldkaunistustega, pühapäeviti loovutab lilleturg koha linnulaadale, õhtuti valgustavad väljakut helgiheitjad. Suviti korraldatakse siin sageli muusikaetendusi. Siin on esinenud ka nõukogude kunstiansamblid.

Väljaku ääres reastuvad kohvikud, restoranid, mälestus-esemete, kuulsate brüsseli pitside ja belgia rahvariietes nukkude kauplused.

Grand Place'i lähedal asub vallatleva poisikese pronks-kujuga purskkaev, belgia skulptori Duquesnoy töö. Purskkaevu nimetatakse «Manneken-Pis». Kuñagi pidasid Brüsseli elanikud seda poissi linna kaitsjaks. Hiljem on ebausk muutunud traditsiooniliseks «Manneken-Pisi» austamiseks: talle ömmeldakse riideid, tema auks luuakse laule ja luuletusi, valmistatakse tema kujutusega suveniire jne.

Brüsselis on palju muuseume. Erilist tähelepanu väärrib Kuninglik Kaunite Kunstide Muuseum, kus on esindatud nii vanade kui ka kaasaegsete meistrite maalid. Brüssel on suure flaami kunstniku Pieter Bruegel vanema sünnikohaks, tema matusepaik asub vanaaegses Notre-Dame-de-la-Chapelle'i kirikus. Teistest vanaaegsetest mälestusmärgidest on tuntumad pühakute Micheli ja Gudula katedraal, mis ehitati ajavahemikus XIII—XV sajandini. Ehitamist alustati gooti stiilis, lõpetati aga barokkstiilis. Katedraali sisemus äratab aukartust, eriti sügava mulje jätavad suured, värviliste klaasidega aknad, millel on kujutatud stseene kuningate ja pühakute elust. Kõige suurema kunstimeisterlikkuse poolest torkavad silma kaks suurepärast vitraaži, mis on tehtud Brüsselis elanud belgia meistri Bernhard Can Orley (1471—1541) eskiiside järgi. Katedraali sisustus on ranges stiilis. Rohkearvuliste skulptuuride hulgas leidub väljapaistvate belgia kujurite Jerome Duquesnoy (1602—1654) ja Verbruggeni (1655—1724) töid. Silmapaistvaks arhitektuurimälestusmärgiks on ka Notre-Dame-du-Sablioni kirik (ehitatud XIV—XVII saj.).

Brüsseli vanaaegsete ehituste hulka kuulub ka vahitorn (Porte-de-Hal). XIV sajandil kuulus see laskeavadega torn



Brüsseli tänavatel võib kohata lillemüüjaid

linna teise kaitsevööndi ehitiste süsteemi. Praegu kulgeb endiste kindluste kohal lai ringautotee.

Teistest Brüsseli vaatamisväärsustest võib mainida Kuninglikku Raamatukogu, kus säilitatakse haruldasi käsi-kirju, miniatuure ja raamatuid, Kuninglikku Kunsti ja Ajaloo Muuseumi, kus on esindatud võrdlemisi rikkalik vaipade kollektsoon, ja kunstnik Wiertzi muuseumi. Linna lähedal, Anderlechtis, asub kuulsa humanisti ja filosoofi Rotterdami Erasmuse maja, kus ta elas 1521. aastal, Waterloos on aga 1815. aastal 18. juulil toimunud lahingu panoraam. Nagu teada, sai Napoleon selles lahingus lüüa. Endisele lahingupaigale on kuhjatud 45 meetri kõrgune kungas, mille harjal on lövi kuju. Sellelt künkalt paistab hästi kogu Waterloo lahinguväli.

Brüsselis on palju parke ja puisteid, mõned tänavad lausa upuvad rohelusse. Louise prospekti kutsuvad brüssellased puude prospektiks. Franklin Rooseveldi prospekti ääres on uhked eramajad ja villad, ümbritsetud hubaste aedade või lillepeenardega. Laiade prospektide ja roheliste puisteede kõrval võib Brüsselis näha ka kitsaid pimedaid tänavaid,



Binche linna lapsed traditsioonilisel karnevalil

kus elab lihtrahvas. Selles suhtes on iseloomulik Hauti (ülemine) tänav. Sellel tänaval, eriti aga tema põiktänavatel võib kohata vaeselt rietatud lapsi ja naisi ning kulanud pintsakutes mehi. Samas on väikekaupluste omanikud müügiks välja pannud odavaid ebamoodsaid jalanõusid ja vananenud tegumoeaga riideid. Kuid nähtavasti pole ostjaid ka nendele «allahinnatud» kaupadele. See-eest võib mõnes muus linna rajoonis, näiteks Anspachi puiesteel ja Toison d'Ori prospektil näha jalutamas hästi rietatud inimesi, muktud naised uhkeldavad oma ehetega, tähtsa ja enesega rahuloleva ilmega mehed nagu tahaksid

rõhutada, et nende rahakotid pole kunagi tühjad. Mõnikord heidavad need jõukad inimesed peenraha vaeste kunstnike kruusidesse, kes joonistavad värvilise kriidiga kõnniteele Kristuse ja püha Maria kujutusi, vahel aga ka terveid pilte.

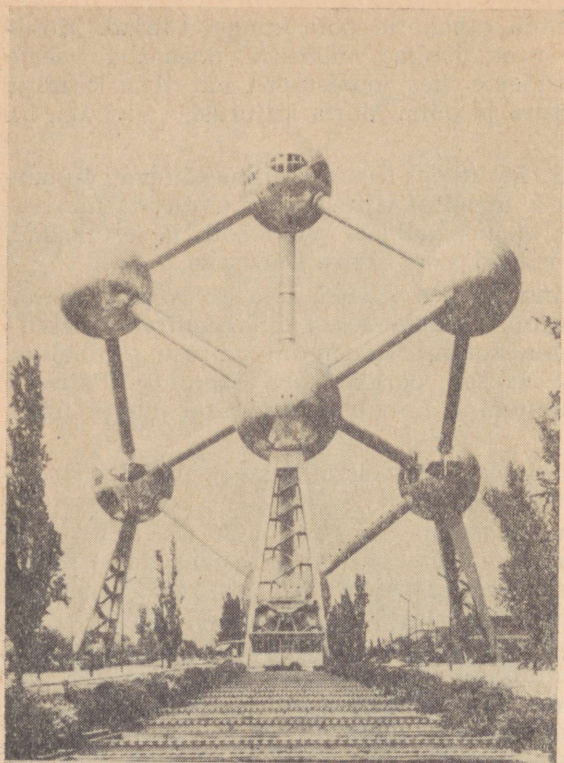
Üksteisest mööda kihutades liiguvad linna tänavail tuhanded autod. 1958. a. maailmanäituse tõttu ehitasid linnavõimud kesksetele magistraalidele tunneleid ja estakaade, mistõttu autod võivad sõita suure kiirusega.

Näitus jättis linna ilmesse veel ühe tähelepanuväärse jälje — Atomiumi. See üheksast hiiglasuurest metallkerast originaalne konstruktsioon oli näituse sümboliks. Praegu kuulub Heyseli pargis asuv Atomium Brüsseli tänavapilti. Atomium on linnale lähenemisel juba kaugelt näha.

Metrood linnas ei ole. Brüsseli elanike peamiseks transpordivahendiks on tramm.

Linnas on palju kohvikuid ja einelaudu, kus Brüsseli elanikud armastavad veeta õhtuti oma vaba aega. Belglaste armastatumaks joogiks on õlu. Statistika andmetel kuulub selle joogi tarvitamises Belgiale esikoht maailmas. Mõned kohvikud on spetsialiseerunud ühe või teise õllesordi müümisele: ühes kohvikus võib tellida pilseni või müncheni õlut, teises inglise või taani õlut. Kuid igas kohvikus müüakse tingimata belgia õllesorte. Originaalseteks Brüsseli õllesortideks on göös ja krick. Tavaliselt tarvitatakse neid suhkru või granaadisiirupiga, sel juhul omandavad nad meeldiva magushapu maitse. Teiseks belglaste rahvuslikuks maiuspalaks on praetud kartul, mida müüakse nii spetsiaalsetel vankritel kui ka restoranides.

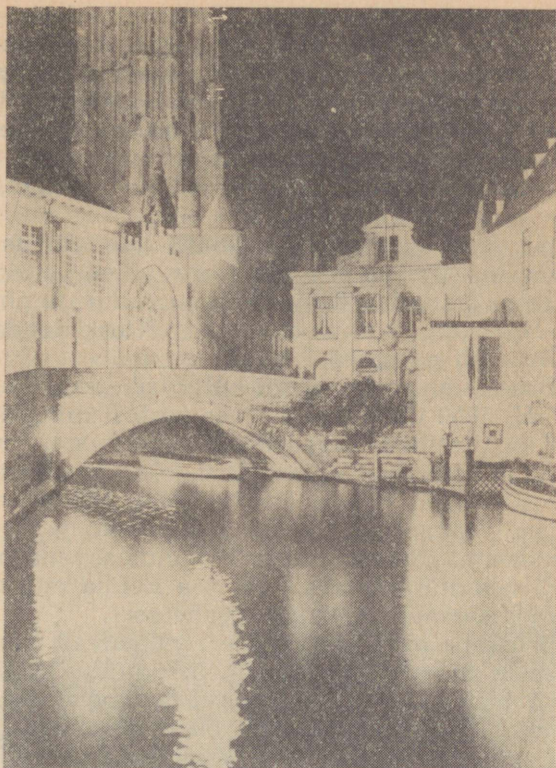
Brüsselis on palju kaubatänavaid. Eriti tihedalt on kauplusi peatänavail: Anspachi ja Adolphe-Maxi bulvaritel, samuti nende paralleeltänavatel Midil, Fripiers'1 ja rue Neuvel. Midi tänaval võib kohata hulgaliselt kollektsionääre: neid meelitab siia suur hulk margikauplusi, mille vaateakendele on välja pandud paljude riikide mitmesuguseid margiseeriaid. Samas müüakse ka vanu münte ja antiikesemeid. Kogumiskirg on haaranud paljusid belglasi. Kogutakse väga mitmesuguseid asju: marke, münte, märke, templeid, piipe, heliplaate, vanu raamatuid, tikutooside etikette, sigarite etikette jne. Arvestades niisugust



Atomium kõrgub iidse Brüsseli kohal uue ajastu sümbolina

nõudmist, avavad kaupmehed kauplusi selliste esemete ostmiseks ja müümiseks.

Torkavad silma spetsialiseeritud kohvikauplused, kus müüakse kümneid kohvisorte: brasiilia, kolumbia, moka, araabia kuningakohvi jt. Belglastel on tõeline kohvikultus; kohvi juuakse hommikul, tihti pärast lõunat ning isegi pärast õhtusööki. Viimasel ajal on mitmesugustes Brüsseli rajoonides avatud uued, kaasaegsed kauplused. Kaupluste ruumid on konstruktsioonilt lihtsad ning tehtud klaasist ja terasest. Neonvalgustus annab neile näituse ilme. Need kauplused on saanud nimetuseks *super-*



Pealinnas on palju kauneid kanaleid

*marchè*: neis ei ole müüjaid, toiduained asuvad tsellofaani pakituna letil. Ostja võtab toiduained ning väljudes maksab nende eest kassapidajale. Selline müügi organiseerimine vähendab tunduvalt müügikulusid.

Öhtul süüdatakse linnas kaupluste ja kinode mitmevärvilised reklaamtuled, pidupäevadel aga süttivad peatänavatel mitmevärviliste lampide vanikud, mis pikkade ridadena ripuvad majade küljes. Arhitektuurilisi mälestusmärke ja pargipuid valgustatakse prožektoritega, mis loob eriti piduliku meeleolu.

Brüsselis on palju kinosid, kuid harva linastatakse seal

häid filme. Põhiliselt on kinoturg täidetud odavate ja läägete armastusfilmidega või gangsteri- ja sõjafilmiidega. Kuid tõeliseks vaataja närvi- ja psüühikaprooviks on nn. õudusfilmid tapmistest ja vampiiridest. Linna keskses asub kino «American», mis on spetsialiseerunud erootiliste ja gangsterifilmide näitamisele. Kuid brüssellased on arenenud maitsega — vaatamata igasugustele reklaamivõtetele on kinosaalid, kus näidatakse selliseid filme, tühjad. Kui aga ekraanile ilmub mõni lõbus komöödia või sisukas film, on kassade juures pikad järjekorrad. Nii võeti vastu ameerika film «Sõda ja rahu» ja nõukogude filmid «Neljakümne esimene» ning «Kured lendavad», mis olid Brüsseli ekraanidel kuude kaupa.

Brüssel on maa suurim kultuurikeskus. Pealinna ülikoolis õpib 5000 üliõpilast. Linnas asub Kuninglik Kirjanduse ja Kunstiteaduste Akadeemia, ooperiteater, mitu muud teatrit ja konservatoorium. Brüsseli muusikakooli rajajaks oli helilooja P. Gilson (1865—1942), kes kasvatas terve plejaadi tänapäeva belgia heliloojaid ja muusikuid. Peab märkima Belgia praeguse kuninga vanaema, kuninganna Elisabethi<sup>1</sup> silmapaistvat osa Belgia muusikaelus, samuti rahvusvahelises kultuurivahetuses.

Brüsselis organiseeritakse regulaarselt kuninganna Elisabethi nimelisi rahvusvahelisi muusikakonkurse, millest võtavad pidevalt osa noored nõukogude pianistid ja viiuldajad. Nõukogude kunst on belglaste hulgas väga populaarne. Silmapaistva nõukogude viiuldaja David Oistrachi ja pianist Svjatoslav Rihteri esinemised kutsusid Belgias esile vaimustusetormi. Soojalt võtsid belglased vastu nõukogude kunstiansambleid ning nõukogude tsirkuseartiste. Liialduseta võib öelda, et Nõukogude-Belgia kultuurialane koostöö on muutunud Belgia ja Nõukogude rahvaste sõprusühenduste kindlustamise vahendiks.

Ka Brüsseli elanikel tuli läbi elada saksa okupatsiooni koledused. Paljudele linna tänavatele on antud langenud kangelaste nimed.

Okupatsiooni ajal heitsid saksa fašistid kümneid tuhandeid patrioote vanglätesse ja koonduslaagritesse. Brüsseli ja Antverpeni vahel asuvas Breendonki koonduslaagris hukati piinamiste teel, mis oma julmuselt ületasid hispaania inkvisitsiooni õudused, tuhandeid antifašiste.

<sup>1</sup> Suri 1965. a. novembris. *Tõlkija märkus.*

Praegu on Breendonk muudetud muuseumiks. Sinna on püstitatud vastupanuliikumisest osavõtnud võitlejatele mälestussammas, mis hoiatab saksa militarismi taassünni hädaohu eest ning kutsub rahvaid võitlusele rahu eest.

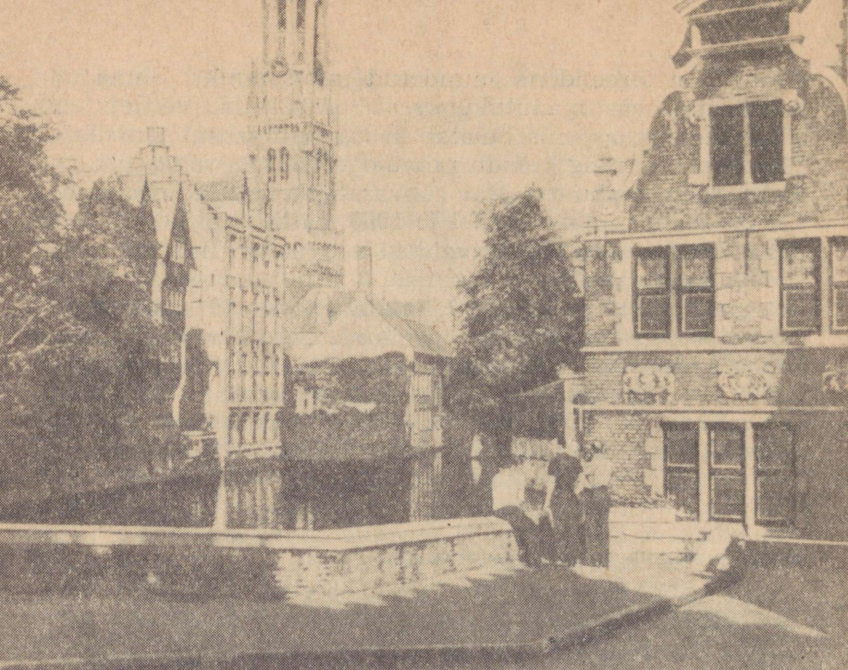
Belglased on rahuarmastav rahvas. Seda näitasid nad maailmale 1962. a. maipäevadel ja 1963. aastal, kui kogu riigis organiseeriti massimeeleavaldusi rahvusvahelise pinevuse lõdvendamiseks.

Viimastel aastatel püüavad Belgia valitsevad ringkonnad teha Brüsselist ka Euroopa pealinna. Sel eesmärgil ehitati linnas moodsaid mitmekorruselisi hooneid, kuhu asusid «ühisturu» ja «Euratomy» täidesaatvad organid. Seal töötab rohkem kui 2000 «kuuiku» riikide ametnikku.

Brüsseli äärelinnad on nagu linna jätkuks. Kanalite ääres,

Belgia pealinnas on kerkinud uusi elamuid





Brüggese on palju väikesi tänavaid, mis pole kaotanud oma keskaegset ilmet

mis ühendavad Brüsselit Antverpeni ja Charleroiga, asuvad hallid tehasehooned. Tõstekraanad ja laohooned sulavad koos tehastega üheks tööstusmaastikuks. Need on masinaehituse, metallurgia-, keemia-, tekstiili-, mööblitööstuse ning autode monterimise tööstuse rajoonid Vilvorde, Anderlecht, Halle jt. Just neist tööliiskommuunistid sammuvad maipäevadel linna keskusesse «Internatsionaali» laulvad demonstrantide kolonnid.

Brüssel on etendanud tähtsat osa rahvusvahelise tööliikumise arengus: siin elasid mõnda aega suured proletariaadi juhid Marx ja Engels (1845—1848), kes kirjutasid sel perioodil «Kommunistliku partei manifesti» (1848). 1903. aasta juulis toimusid Brüsselis VSDTP II kongressi esimesed istungid, millest võttis osa V. I. Lenin. Brüsselis toimusid I ja II Internatsionaali kongressid, 1920. aastal aga loodi Belgia Kommunistlik Partei.

Mõningad Brüsseli äärelinnad sulavad ühte metsaparkide rajoonidega. See on Brüsseli elanike puhketsoon: Bois de la Cambre (124 ha) ja Tervuereni mets (205 ha), mille territooriumil asub Kongo muuseum ning milleni ulatub suurepärase park järvedega. Eemal asub Soignesi mets, mis hõlmab 4000 ha. Sealsed sihvakate pöökpuuistandustega ning ilusate järvedega metsad jätavad unustamatu mulje. Läbi metsatihnikute on rajatud maalilised teed, mille ääres asuvad väikesed jahimajakeste taolised kohvikud ning nendes piirkondades kasvatatud viinamarjade müügikohad. Metsaserval asuvad pikkade ridadena kasvuhooned ja taimelavad, kus aasta ringi kasvatatakse viinamarju, virsikuid, maasikaid, tomateid jne. Kasvuhooned on levinud kogu Belgias, kuid kõige enam Brüsseli ümbruses. Ainuüksi viinamarju kasvatatakse Belgias 14 000 t aastas. Kuid Belgia astumine «ühisturgu» ähvardab hävitada selle põllumajandusharu, sest belgia lavas kasvatatud viinamarjad, tomatid ja marjad ei suuda konkureerida prantsuse ja itaalia vastavate saadustega.

Kuumadel suvepäevadel armastavad paljud Brüsseli elanikud puhata suure järve Hofstade'i ääres, mis asub 20 km kaugusel pealinnast. Järve ääres on hea liivane plaaz, suurepärase kahhelkividest bassein, paadisadam, spordiväljakud, laste mänguplats ning spetsiaalsed vaiksed kohad kalastajate jaoks.

Brüsseli lähedal — Beerselis ja Gaesbeekis — on säilinud feodaalide lossid. Beerselis korraldatakse suvel etendusi, kusjuures lossi kasutatakse feodaalelu kujutavate klassikaliste draamade lavastamisel dekoratsioonina. Beerseli loss on tuntud krahv Egmonti elukohana.

## Valloonia

Valloonia põhjaosa lauskmaa pinnakate võimaldab viljelda väga mitmesuguseid põllukultuure, mida kasvatatakse ka Kesk-Belgias: nisu, maisi, lutserni, otra, kaera, suhkrupeedi.<sup>1</sup> Siin on palju puu- ja juurviljaaedu. Belglased kasvatavad ning kasutavad toiduks rohkesti rohelist: mitme-

<sup>1</sup> Suhkrupedi all on 65 000 ha, kusjuures hektarisaa-giks on 375 tsentnerit. See rahuldab maa suhkruvajaduse, osa suhkrut isegi eksporditakse.

suguseid salatisorte, rohelist sibulat, spinatit, lillkapsast, spargleid, artišokke.

Belgias on aretatud mõned uued aedviljasordid: brüsseli kapsas, brüsseli sigurid, cressoni salat jt.

Kesk-Belgias on arenenud ka loomakasvatus. Siin on muuhulgas aretatud tuntud belgia Brabant'i tõugu hobune, mis on saanud ülemaailmse kuulsuse.

Viimaste aastate jooksul on riigi paljudes piirkondades suurendatud maisi- ja lutsernikülvi loomatoiduks.

1955. aastal oli Belgias maisi ainult mõnesajal hektaril, 1962. aastal aga 6 900 hektaril. Mais ja lutsern moodustavad praegu 73 protsenti riigis toodetavaist loomasööta-dest.

Brüsselist lõuna pool on palju väikesi linnu, millest tähtsamad on Tournai (tekstiilitööstuse keskus), Ath (mööblivabrikud), Soignies (naha- ja klaasivabrikud), Clabecq (musta metallurgia suurettevõtted), Nivelles, Gembeloux jt.

*Tournai* on üks vanemaid Belgia linnu, asutatud üle kahe tuhande aasta tagasi. Linn on kuulus oma arhitektuuri- ja ajalooliste mälestusmärkide poolest, mille hulgas üks silmapaistvamaid on Notre-Dame'i katedraal. Katedraali ehitati kaua, kõige vanem katedraali osa neff on ehitatud aastail 1110—1141 romaani stiilis; transept — peakiriku kõige kaunim osa — on ehitatud varajases gooti stiilis aastail 1146—1160. Transepti kohal kõrguvad viis põhiplaanilt ruudukujulist kellatorni, mis annavad katedraalile erilise monumentaalsuse.

1940. aastal pommitasid saksa fašistid metsikult linna, mille tagajärjel hävis kesklinn ja hukkusid väga väärtuslikud kunstiteosed.

Ettekujutuse ammumöödunud ajast annab Nivelles'i külastamine, eriti aga vanaaegse püha Gertrude peakiriku vaatlemine. Peakiriku tohutu hauakamber on säilitanud Karolingide ja Merovingide ajastu kirikuarhitektuuri tunnused.

Lõuna suunas liikumisel asenduvad Valloonia väljad *Monsi*, *Charleroi* ja *Liège*'i tööstusmaastikega. Lähenedes *Monsi-Charleroi* tööstuspiirkonnale võib märgata, kuidas lausmaa muudab oma ilmet. Õhus on tunda lenduvat söetolmu ning tuulest aetud aheraineosakesi. Nähtavale ilmuvad mustad aherainekuhjatised ja suitsevad tehasekorstnad. See on kivisöekaevandamise rajoon Borinage.

Udustel päevadel on kogu maastik kaetud sinakashalli vinega, selge ilmaga katab aga taevast nagu mingi määr-  
dunud loor. Borinage'i karm ilme on tõmmanud endale  
paljude kuulsate kunstnike tähelepanu, kes on jäädvustan-  
nud oma lõuenditel «musta Belgia» omapärase koloriidi  
ja poetiseerinud kaevurite rasket tööd ning mehisust. Muu-  
hulgas on Borinage'is maalinud C. Meunier ja P. Paulus,  
samuti kuulus hollandi kunstnik V. Van Gogh, kes mõnda  
aega elas väikeses Wasmesi kaevuriasulas.

Ent pruugib söekaevandustest eemalduda ainult viisteist-  
kakskümmend kilomeetrit, kui maastiku ilme muutub:  
kohtate aedade rohelusse uppuvad maalilisi vallooni küla-  
sid, metsasalusid ja losse. Hainaut' provintsis, mille kesku-  
seks on Mons, asub üle saja lossi. Erilist huvi pakub suure  
järve kaldal asuva Belseil' lossi arhitektuuriansambel,  
mille juurest kulgevad lehvikuna paviljonide ja skulptuu-  
rigruppidega kaunid pargialleed. Belseil' lossis on võrdle-  
misi rikkalik kunstiesemete kolleksioon.

Monsi linnas on säilinud ka vanu arhitektuurimälestus-  
märke, sealhulgas üks kaunimaid XV sajandi kirikuid —  
ranges gooti stiilis ehitatud Saint-Waudru katedraal.

Monsi ja Charleroi linna vahel asub väike vanaaegne  
Binche linn, mis on piiratud XII sajandist pärinevate kind-  
lustega. Nende kindlustuste rohkearvulised vahitornid  
annavad linnale keskaegse ilme. Binche on kuulus oma  
kaunite lõbusate karnevalide poolest.

Monsi-Charleroi piirkond on Belgia suur tööstuskeskus.  
Tema arenemise baasiks said kivisöelademed. Kuid käes-  
oleval ajal, seoses Belgia astumisega kivisöe ja terase  
ühisturgu, kannatab riigi kivisöetööstus välismaise konku-  
rentsi tugevnemise tõttu kriisi all.<sup>1</sup>

Kõige tugevamini on kriis kahjustanud Borinage'i kivisöe-  
basseini, kus kaevanduste suureulatuslik sulgemine tõi  
enesega kaasa majandusliku tegevuse aktiivsuse languse  
ning selle piirkonna elanike lahkumise teistesse kohta-  
desse. Seda peetakse täiesti põhjendatult Borinage'i välja-  
suremiseks. Majanduselu langus kutsus esile kohaliku  
elanikkonna sügava meelepaha, mis eriti tormiliselt aval-  
dus 1959.—1961. a.

Kuid töötatööliste hulga kasv Borinage'is on Belgia ja

<sup>1</sup> Kivisöetootmine Belgias vähenes 29 000 000 tonnilt  
(1957. a.) 21 000 000 tonnini (1963. a.). Samal ajal on  
kivisöe sissevedu kasvanud 4 000 000 tonnini.

välismaa monopolidele täiesti meelepärane, sest see loob odavat tööjõu reservi. 1962. aastal lõi Borinage'i piirkonnas oma filiaali õhukest lehtalumiiniumi tootev Ameerika-Belgia segakompanii «Alerop».

Charleroi piirkonda on sirutanud oma kombitsad Prantsuse ja Lääne-Saksamaa suurmonopolid. 1956. aastal haaras «Banque de Paris et des Pays-Bas» koos Lääne-Saksa kontserniga «Flicka» oma kätte «Hainaut-Sambre» firma metallurgiatehased.

Samas ringkonnas sulatavad terast veel ühe suure Belgia metallurgiafirma «Providence» tehased.

Suure kuulsuse on omandanud Belgia elektrotehnika kompanii «Atelier de Construction Electrique de Charleroi» («ACEC») toodang. «ACEC» tehased kujutavad suurt kombinati, kuhu kuuluvad kaabli-, elektrigeneraatorite, suurte elektrimootorite, transformaatorite jt. tsehhid.

Viimasel ajal on «ACEC» laiendanud oma toodangut, saades NATO maadelt soliidseid sõjatellimusi kaugjuhitavate raketide aparatuuri ja radarseadmete valmistamiseks. «ACEC»-st ei jää maha ka lennukite konstrueerimise firma «SABCA», mille üks tehaseid asub Hoesselt'i (Charleroi lähedal) linnas, kus toodetakse ameerika sõjalennukite osi.

Teistest selle piirkonna ettevõtetest peaks märkima «Solvay» firma keemiatehaseid Jemeppe-sur-Cambres, mis toodavad polüvinüülkloriidi, vesinikülihappendit ja sooda perboraati,<sup>1</sup> samuti selle firma soodat ja klooriühendeid tootvaid tehaseid Quévy's. «Solvay» ettevõtted on varustatud uusimate seadmetega, keemiliste protsesside juhtimine on automatiseeritud.

Monsi-Charleroi tööstusrajoon on üheks pahempoolsete jõudude kantsiks, selle piirkonna ametiühingutesse ühinenud töölised on korduvalt andnud vastulööke reaktsiooni pealetungile.

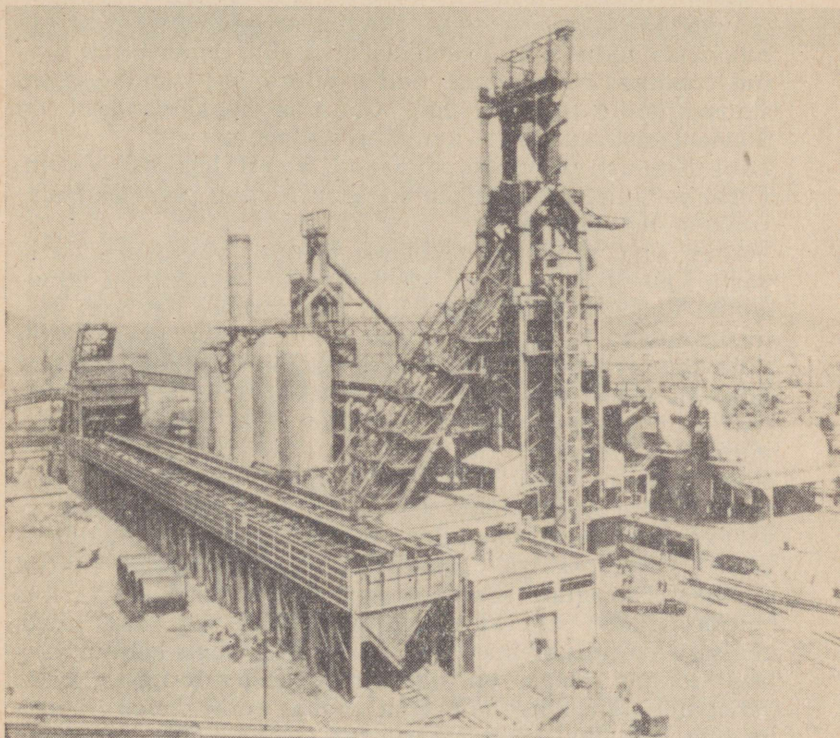
Monsi-Charleroi piirkonnast ida pool voolab läbi Ardenide eelmäestike Maasi jõgi. Maasi oru maastikupildid on erakordselt kaunid. Kohati voolab jõgi läbi metsaga kaetud künkliku maastiku, kohati läbi metsikute kaljude, mille harjadel paistavad sageli iidsete losside ja kindluste varemed. Agimont'ist Namurini on Maas võrdlemisi kiire-

<sup>1</sup> Neid tooteid kasutatakse tekstiilitööstuses, samuti plastmasside ja pesupulbrite tootmisel.

vooluline, seetõttu on siin mõnda kohta ehitatud paisud, et muuta jõesäng laevatatavaks. Maaliline jõeorg meelitab siia palju turiste. Tee, mis kulgeb mööda jõeorgu, kihab autodest. Maasi kaldail võib tihti kohata kalamehi, kes püüavad spinninguga forelle. Maantee ääres, päris veepiiril, asuvad pisikesed külalislahked kohvikud ja restoranid, kus küllastajatele pakutakse roogasid värskelt püütud forellist. Dinant'ist lõuna pool lõhestab tee peaaegu püstloodse Bayard'i kalju kaheks, eraldades sellest kõrge kaljurünka, mis tõuseb taeva poole tohutu suure obeliskina.

Sügava mulje jätab Dinant'i linna kindlus. See on raja-

Charleroi tööstusmaastik



tud järsule kaljule, mille tipust avaneb maaliline vaade Maasi jõe orgu. Kalju tipust viib linna jalgrada, mille kaudu võib jõuda väga avarasse stalaktiitkoopasse. Sõja ajal varjasid Dinant'i linna elanikud end siin pommitamiste eest. Linnast võib kindlusse sõita köisraudteel.

Teel Dinant'ist Namuri äratab tähelepanu loss Annevoi' asulas. Lossi piirab suur park, mis meenutab Versailles' parki. Kanalite veepinnal peegelduvad saja-aastased pärnad, kunstlikult loodud grotid, kaskaadid ja metsasalud annavad pargile erilise toreduse.

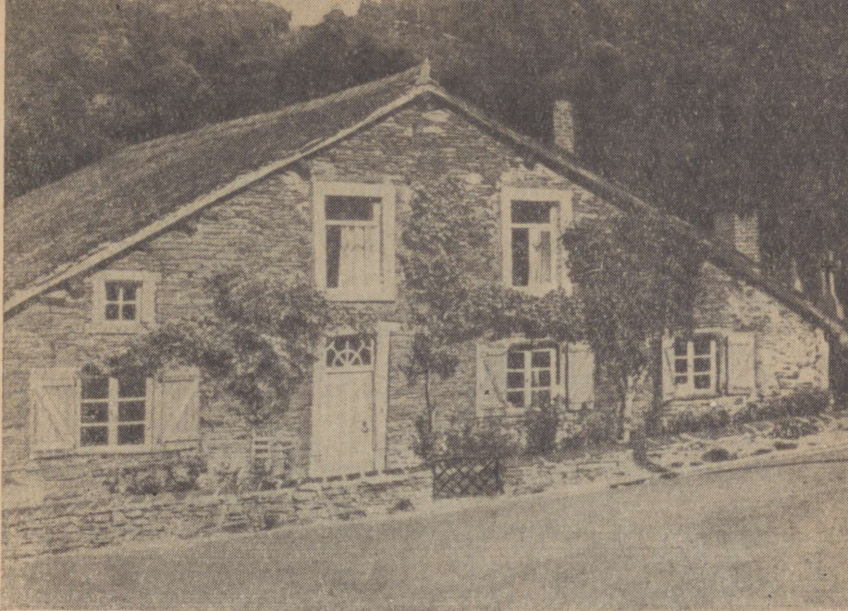
Mõningaid ühiseid jooni Dinant'iga on Namuri linnal, mis asub kohal, kus Sambre jõgi suubub Maasi. Linna kohal kõrgub samuti kindlus, kust võib nautida jõekäänakute ilu. Linnas eneses äratab tähelepanu barokkstiilis (XVII saj.) ehitatud Saint-Loup'i kirik. Namur on samanimelise provintsi keskus.

Provintsi piiridesse jääb suur osa Condrozi platoost (teine osa jääb Liège'i provintsi). Platool on arenenud juur- ja puuviljaaiandus ning loomakasvatus. Siin on aretatud tuntud condrozi hobusetõug. Selles piirkonnas domineerivad suurmajandid (üle 100 ha). Condrozi maaomanikud on Sotsiaalkristliku Partei kantsiks Valloonias.

Läbi Namuri provintsi voolavad Maasi lisajõed Viroin, Lesse jt. Tungides läbi platoo, loovad need jõed käärude-rohkeid maalilisi orge.

Viroini jõgi, mis suubub Maasi läänest, võtab omakorda vastu kahe lisajõe veed, mis kannavad romantilisi nimesid — Valge ja Must jõgi. Must jõgi, läbides Nismes'i looduskaitseala, kaob kord koopa võlvide alla, kord ilmub jälle päevavalgele. Viroini teise lisajõe — Valge jõe teel laiub Belgia kõige suurem järv Virelles (125 ha), mille kaldail asub palju hotelle ja restorane ning rohkesti paadisildu ja ujulaid.

Idast suubub Maasi Lesse jõgi, mis omakorda saab veel vett Lomme jõelt. Lomme jõgi on tekitanud väikese Rochefort'i linna lähedal väga ilusa võlvialuse suure hulga galeriide ja koobastega. Nende hulgast on kõige tuntud 90 meetri kõrgune «Sabbati saal» (salle der Sabbat), kus mitmesugustel kristalliühendite tükkidel on kas luige, metssea või kilpkonna kuju. Lesse jõgi, nagu konkureerides Lomme jõega, on uuristanud Han-sur-Lesse asula lähedal Belgia kõige suurema koopa, mille stalaktiitgaleriid ja 100—200 meetri kõrgused saalid loovad laternate



Talumaja

ja helgiheitjate valguses muinasjututemplite ja -losside mulje. Namuri juures teeb Maas järsu pöörde itta. Jõe kaldale hakkavad tekkima tööstusliku otstarbega ehitused. Liège'ile lähenedes nende hulk kasvab, maastikupilti ilmuvad tehasekorpused, kaevanduste tõsteseadmed ja kõrgahjud.

Liège, Valloonia suurim linn, asub Ourthe'i jõe suubumiskohas Maasi. Kesklinn on poolkaares piiratud kõrgete küngastega, millest ühe harjale on püstitatud kindlus. Kõik see annab linnale, kus on pealegi säilinud vanad omapärased arhitektuurimälestusmärgid, eriti maalilise ilme. Tähelepanu äratav keskaegne Saint-Croix'i kirik, mis püstitati X sajandil romaani stiilis, kuid hilisemad juurdeehitised tehti juba gooti stiilis. Huvi pakub hilises gooti stiilis ehitatud püha Jacques'i kirik (XVI saj.). Kiriku portaal ja seinamaalidega kaunistatud võlv on loodud renessansi stiilis kunstnik-arhitekt Lambert'i poolt, kes sai nimeks «Liège'i Michelangelo». Pronksivalu meistritööks on püha Bartholemy kiriku ristimisvaagen, mille on loonud suur valumeister ja skulptor Renier de Huy aastail

1107—1118. Ristimisvaagen kujutab enesest silindrikujulist vaagnat piiblianeliste stseenide reljeefkujudega. Vaagen toetub kümnele, võrdlemisi dünaamilistes poosides olevale härjale. Ristimisvaagna bareljeefid hämmastavad realistliku kujutuse, vabade liigutuste, plastilise ilu ja oskusliku kompositsiooniga. Selle ristimisvaagna looja oleks nagu terve sajandi võrra ennetanud renessansiajastu kunsti. Ülejäänud vaatamisväärsustest tuleks nimetada lossi — Liège'i vürstide endist residentsi (XVI saj.). Selle hoone lähedal kerkib sammas, millel asub kolmest graatsiast koosnev suurepärase skulptuurgrupp, mis sümboliseerib linnakodanike vabadusi.

Juba keskajal oli Liège kuulus teadlaste, kirjanike, arhitektide ja muude kultuuritegelaste poolest. Linna nimetati isegi Põhjamaade Ateenaks. Praegu on Liège kõige tähtsam Valloonia kultuurikeskus. Õppeasutustest on teenitud kuulsuse omandanud 1835. aastal asutatud Liège'i ülikool. Ülikoolil on rikkalik raamatukogu. Linnas on palju muuseume: pildigalerii, vallooni kunsti muuseum, Valloonia muuseum jt. Linn on etendanud suurt osa muusikakunsti arengus, siin loodi kuulus viiuldajate kool, mis andis maailmale selliseid muusikuid ja heliloojaid, nagu Grétry, Franck ja Isaie. Liège on üks suurimaid maa tööstuskeskusi. Liège'i rasketööstuse arengule said aluseks selle piirkonna kivisöövarud, kuid kaasa aitasid ka linna soodus asukoht ja see, et ta on Alberti kanaliga ühendatud Antwerpeni sadamaga.

Omal ajal panid vanimad belgia metallurgiatehased Seraing'i linnas (Liège'i lähedal) alguse tööstuslikule revolutsioonile kogu Lääne-Euroopas. Juba 1835. aastal ilmusid siia vedurid, 1863. aastal aga alustati terasetootmist Bessemeri moodusel. Praegu töötavad Seraing'is ja Ougrées kõige suuremad «Cockerill-Ougrée» ja «Espérance-Longdozi»<sup>1</sup> kompaniide metallurgiaettevõtted. Viimasel ajal on need kompaniid moderniseerinud sisseseadeid ja ehitanud uusi kõrgahje ning bluuminguid. 1959. aastal ehitas «Espérance-Longdozi» kompanii Lääne-Euroopa kõige suurema kõrgahju, mille kõrgus on 29 ja läbimõõt 9 meetrit. 1961. aastal aga lõi see kompanii uue metallurgiakompleksi Herstalis (põhja pool Liège'i). Töö-

<sup>1</sup> «Cockerill-Ougrée» tehastes sulatatakse 2 200 000 t ja «Espérance-Longdozi» ettevõtetes 1 400 000 t terast aastas.



Vana vesiveski

viljakuse ja sulatatava terase kvaliteedi tõstmiseks on selle kompanii ettevõtetes rakendatud uusimat tehnoloogiat. Uue tehnika juurutamine terasetootmises Thomase menetlusel teostati teaduslikus ja tehnilises koostöös Ameerika Ühendriikide ja SFV monopolidega. Seraing'i ja Ougrée tehaste seadmed on põhiliselt ameerika päritoluga. Must metallurgia sai masinaehituse arenemise baasiks Liège'i ümbruses asuvad suured lämmastikhapet, ammoooniumiühendeid, mineraalväetisi j.m. tootvad suurettevõtted. Tooraineks nendele tehastele on metallurgiatööstuse kõrvalsaadused ja kivisüsi.

Liège'i linna piirkonnas (Herstali linn) asuvad firma «Fabrique national d'arme de guerre» kaasaegseid relvi (püstolid, automaatpüssid ja kuulipildujad) tootvad tehased. Belgia varustab laskeriistadega peale oma NATO partnerite laiaulatuslikult ka teisi riike. Belgia monopolidele on relvastumine võrdlemisi tulutoov äri. Maailmakuulsad on ka Liège'i jahipüssid.

Liège'ist edela poole, Verviers' ümbruskonda, on koondunud villatööstuse ettevõtted. Selle majandusharu arengule on siin kaasa aidanud Vesdre jõgi, mille kaldal asub Verviers' linn. Vesdre jõe vesi ei sisalda lupja, mis on erakordselt oluline mitte üksnes lina töötlemisel, millest oli juttu eespool, vaid ka villa töötlemisel.

Verviers' linna lähedal asub teravamaitsete juustude tootmise poolest tuntud väikelinn Herve. Liège'ist lääne pool, Maasi jõe kaldal Val-Saint-Lambert'i asulas paiknevad kristalltoodete poolest kuulsad klaasitehased. Belgia meistrid on omandanud kõrge kvalifikatsiooni kristallnõude ja ehete kaunistamise alal.

Liège'i, Huy, Namuri, Dinant'i ja Monsi elanikud said saksa militaristide agressiooni tõttu rängalt kannatada nii Esimese kui ka Teise maailmasõja aastail. 1914. aastal tungisid sakslased pärast mitut ebaõnnestunud katset Dinant'i linna. Olles raevunud linna kaitsjate visadusest ja kangelaslikkusest, korraldasid anastajad linnas veresauna ja rüüstamise — põletasid maju, tapsid halastamatult kaitsetuid naisi, rauku ning lapsi.

Aastail 1940—1944 said nende linnade elanikud jälle tunda saksa fašistide okupatsiooni koledusi ja pommitamisi. Dinant'is määratsesid hitlerlased, kes olid tigestunud partisanisõjast, mida pidasid belgia patrioodid Ardenni mäestik. Siin, Ardennides, võitlesid belgia partisanide hulgas ka Nõukogude kodanikud, kellel oli õnnestunud pääseda hitlerlaste vangilaagritest. Nõukogude inimesed on oma mehisuse ja kangelaslikkusega võitnud suure lugupidamise ja poolehoiu Belgia elanike hulgas. Belgia rahvas säilitab kustumatuna mälestuse kangelaslikult langenud nõukogude ohvitserist J. I. Dotsenkost, kes koos belgia kaevuritega võitles fašismi vastu.

Raskeid päevi said tunda ka Liège'i elanikud. Sõja lõupäevil, makstes kätte oma lüüasaamiste eest, hakkasid hitlerlased pommitama Liège'i linna lendavate mürskudega, hukates sel teel 2 000 rahulikku elanikku. Ent hoolimata

ajaloo karmist õppetunnist, rajatakse praegu Namuri provintsi Baronvilly linna lähedale bundesveeri sõjabaase.

Liège'i tööstuspiirkonnast lõuna pool laiub maaliline maastik — Condrozi platoo idaosa ja Belgia kõige kõrgem platoo Hautes-Faques, mis tõuseb 600 m üle merepinna.

Hautes-Faques'i kliima on jahedam ja niiskem kui Kesk-Belgias. Siin on sageli udud, talvel aga sajab palju lund, mis meelitab siia suusaspordi harrastajaid. Platoo looduslik taimkate on siin esindatud kanarbikunõmmedega, soode ja männimetsadega. Turbalademed ulatuvad kohati kuni 6 meetri paksuseni.

Condrozi idaosast on rajanud endale teed kiirevoolulised jõed Ourthe, Amblève, Vesdre jt., mis kannavad oma veed Maasi. Nende jõgede orud lausa võistlevad omavahel maastiku iluga.

Ourthe'i jõgi algab Ardenni mägedest, Belgia ühest kõige metsikumast ja maalilisemast nurgast. Suundudes Maasi jõe poole, läbib Ourthe selliseid kauneid kohti, nagu feodaallossi La Roche-an-Ardenne varemed ja purunenud kaljud, mis moodustavad loodusliku silla Astenet' asula juures. Siin võib näha maastikumaalijaid, keda meelitavad kaljud ja ümbruskonna romantilised lossid.

Amblève'i jõgi saab samuti alguse Ardenni mägedest. Oma teel moodustab ta kauni kaskaadi Coo rajoonis, kus kaljud eraldavad jõe kahte sängi. Ümbruskonna maastiku vaatlemise hõlbustamiseks on üle kaskaadi ehitatud köisraudtee. Edasi jõuab jõgi kitsasse tihedatest metsadest piiratud Cierreux' kuristikku. Siin muutub vool vastu kaljusid purunedes tormiliseks. Remouchamps'i lähedal on Amblève'i veed moodustanud võlvialuse, millel on kahekordne galerii. Alumises galeriis voolab maa-alune jõgi Rubicon.

Haut-Faques'i platoo jalamil asub kaunis kuurortlinn Spa, mis on tuntud mineraalveeallikate poolest. Igas Belgia kaupluses ja kohvikus on müügil Spa mineraalvesi eraldi või segatuna mitmesuguste puuviljasiirupitega. Spa kuurordi sanatooriumis ravitakse liigeste-, südame-vereringe- ning mao-sooltehaigusi. Spa on ammust ajast kuulus oma ravitoimeliste mineraalvete poolest, seetõttu on kuurorti külastanud paljud tuntud riigitegelased. Erilise mälestuse enesest on jätnud Peeter Suur, kelle nimi on antud ühele linna peaväljakuist ja suurimale mineraalveeallikale.



Ardennide maastik

Lõuna pool Condrozi algab Ardenni mäestik, mille veerudel laiuvad aasad, metsad ja metsasalud.

Ardenni metsades on metssigu ja hirvi. Nendele loomadele on jahipidamine lubatud, kuid selleks tuleb hankida vastava tasu eest eriluba. See belgia võimude abinõu hoiab ära Ardennide loomastiku hävitamise. Võrdlemisi kõrge maks on kehtestatud ka kalapüügi loa eest.

Belglased on loodust armastav rahvas ja nad hoiavad oma metsi. Kuigi metsaparkides võib murul lamada ja piknikke korraldada, säilitatakse neis alati puhtus ja eeskujulik kord.

Metsad ja aiad on Lõuna-Belgia iluks. Luksembourgi provintsi linnad, sealhulgas ka provintsi pealinn Arlon, lausa upuvad aedadesse ja parkidesse. Mahlakatel aasadel söövad rammusad lehmakarjad. Lõuna-Belgia loomakasvatussaadused, sealhulgas ardenni suitsuliha, on kuulsad kogu maal.

Väga ilus on Arloni lähedalt algava Semois' jõe org. Jõgi lõikub iidsetesse devoniajastu kiltkivikihtidesse, moo-

dustades sügavaid järsuseinalisi orge. Jõekäänakutel võib näha kõrgeid neemi ja kaljusid, mille jalami vastu purunevad kiirevoolulise Semois' jõe vood. Väga kaunis on Roc de la Touri kalju, mis jätab tohutu suurte varemete mulje ning on seetõttu saanud Saatana lossi müstilise nimetuse.

Ühel kõrgetest graniitkaljudest, mis nagu ripuksid Semois' jõe kohal, asub Bouilloni hertsogiloss. See on maa üks vanemaid ehitisi, tema ehitamise alguseks peetakse VIII sajandit. Loss on ehitatud kindlusena ja oma kolme foridiga tuletab ta meelde sünget keskaega. 1046. aastal organiseeriti siit esimene ristsõda eesotsas Godefroi de Bouilloniga.

Arlonist põhja pool asub Bastogne'i linn, mille lähistel sakslaste vastupealetungi ajal 1944. aasta detsembris hukkusid tuhanded ameerika sõdurid. On teada, et liitlasvägede häving hoiti ära Nõukogude vägede pealetungiga Idarindel, mis võeti ette liitlaste palvel. See Nõukogude vägede pealetung päästis liitlasarmeede sadade tuhandete sõdurite elu ja hoidis Belgia rahvast uute hädade ning kannatuste eest, mis oleksid talle osaks langenud sakslaste eduka pealetungi korral.

## Teelahkmel

**B**elgia ökonomistid on üksmeelsel arvamusel, et Belgia soodus geograafiline asend, tema kõrge kvalifikatsiooniga töölised ja tehniline ning majanduslik potentsiaal loovad soodsad võimalused maa majanduselu arenguks.

Kuid monopolide ülevõim belgia majanduses ja riigi kasvav sõltuvus tema võimsamatest NATO ja «ühisturu» partneritest viib Belgia tööstuse ühekülgsel arengule ja ähvardab tekitada riigis tõsiseid rahanduslikke ja majanduslikke raskusi ning pidurdada tema tootmisjõudude üldist arengut.

Belgia monopolistlik kodanlus püüab tekkinud raskusi lahendada nii Belgia rahva kui ka arenevate maade, esmajoonel Aafrika riikide arvel. Siit tuleneb ka belgia finantsmaailma rahajõmmide aktiivne osavõtt nii «Euroopa integratsiooni» kui «Euraafrika» loomisest. Selle poliitika lülideks olid ka «ebarentaablite» ettevõtete sulgemine Borinage'is, imperialistlik poliitika Kongo, Eskensi valitsuse nn. ühtne seadus, mis kutsus välja belgia tööliste üldstreigi 1960.—1961. detsembris-jaanuaris, Ameerika ning Lääne-Saksa kapitalimahutuste kiire kasv ning «ühisturu» maade «ühtse poliitika» väljatöötamine, mis ohustab Belgia iseseisvust.

Monopolistid viivad maa majanduslike ja poliitiliste vastuolude labürinti, mõistavad mõned

belgia majandusharud paigaltammumisele või koondamisele.

Kuid progressiivsed jõud, kelle eesotsas seisab töölisklass, kutsuvad ühinema võimsasse monopolidevastasesse rindesse, kes on võimeline võtma kontrolli alla, piirama ja murdma kapitalistlike monopolide võimu. See võimaldaks päästa maa ränkadest rahanduslikest ja majanduslikest raskustest, säilitaks tema sõltumatuse ning võimaldaks teostada struktuurseid reforme, et avada tee progressile, tõsta maa majanduselu ja rahva elatustaset. Viimase aja sündmused Belgias — belgia töörahva üldstreik, metallitöölise edukas streik Ooleni (Flandria) tehastes, «Valloonia rahvaliikumine», patsifistlik «8. mai liikumine» on näidanud kogu maa kõigi pahempoolsete jõudude püüdu tegevusühtsuse poole. On hakanud ärkama ka talurahvahulgad. See loob tingimused rahva laialdaseks liikumiseks demokraatia, rahu ja progressi poole. Sellele kutsub üles belgia rahvast Belgia Kommunistlik Partei ja teised progressiivsed organisatsioonid.

## Lühiandmeid kaasaegse Belgia kohta

Pindala — 30 500 km<sup>2</sup>.

Rahvaarv — 9 200 000.

Riigikord — parlamentaarne kuningriik (1951. aasta 17. juulist on Belgia kuningaks Baudouin).

Poliitilised parteid:

Kommunistlik Partei (14 000 liiget);

Sotsialistlik Partei (140 000 liiget);

Sotsiaalkristlik Partei (250 000 liiget);

Progressi ja Vabaduse Partei, endine Liberaalne Partei (50 000 liiget);

Ametiühingud:

Belgia Üldine Töökõderatsioon (sotsialistide mõju) — 700 000 liiget;

Kristlike Ametiühingute Konföderatsioon — 772 000 liiget;

Liberaalsete Ametiühingute Üldkoondis — 100 000 liiget.

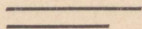
Progressiivsed ühiskondlikud organisatsioonid:

Belgia Rahukaitse Liit;

«8. mai liikumine» (ühendab 5 000 000 inimest);

Endiste Poliitvangide Rahvuslik Konföderatsioon;

Belgia-Nõukogude Sõprusühing.



10 kop.

A-28356

TÜ RAAMATUKOGU



1 0300 00411403 1

