

473532

Autumn 1924.

Keskdepooni põhikirjad
Revis.

Auhinna loo. (i. a. h.)

Ferst. Regionaalne osa.

Orwiku, Karl

Keskeroni põhikihid
Geis.

Aulacophyes.

Auhinnatöö
473532

1. detsember 1928. a. Linnamüstitatud
esimese auhinnaga väärilijeks.

Autor: shug. gen. Karl Arviku

õige: Frankel

Reskide vorm põhikind

Tartu ülikooli Sekretär

Tõbis.

1928.

I.

Arv.

5.

A.B.
7627.

Kaardistustöö osa.

Regionaalne osa



V⁵

Teisen küljen võimaldab kõigi paigandite
jälgimine ^{aga} tulevate kerkdevaari avamiseks
põhja poolt.

Kaardid. Millel kasutada oleud niisama ja kaardi-
 materjali põhjal me püüame selle ande täpsuse kuni
 tõmmelehtade kasutamise arvamus püüa iseloomust, mille järg-
 kes kild praegu teada olevate peajamade loetelus
 ning arvustes ja lõpuks püüame suunata teie
 püü loetelmast aru.

Ühame-vähem kindlasti oleme kasutanud
 põhjapüü vedamiseks nimelt Merchioni^{*)} püü 1:588000
 määrdusel Veneema geoloogilisel kaardil (1846), millel
 püü kütistab järgmisi kütisi: Põltsamaa - Tahkuse -
 Suure-Jaani - Värska - Tamme - Säde kaare ümber
 Peipsi loode ja põhja kaldal Narva jõele (18. jõel,
 Saaremaa ka kütist kütistamine püü kütistamine Saare
 jõel).

Schemidi⁽¹⁸⁵⁸⁾ püü algab Andrus jõel ning kütist

^{*)} Veneema kaardid oleme veel kütist:

- T. H. F. Strangways¹ 1:700000 määrdusel Veneema geol. kaardil 1822
 M. Bengelhardt¹ 1:150000 " kütist ja kütist " 1830
 G. Halkens¹ Veneema geol. " 1841.

Jõge Navestini - Kussi - Mõisamaa - Kain järve
 lõuna kallas - Kodavere.

Kaasun (1913) (1:126000) märgib piirina Tõstamaa
 - Tahumäe - Kaasoo, mõlema vahel inas looge edelasse -
 Kaasoo si lõuna pooli Navesti jõge Navestini - süüti
 põhja pooli jõge - Värsina - põhjarandega Tammeküla -
 Kuremaa - Kain - Kodavere - Varnanurga. Sama piir
 jõne isoleerimis tugev põhjapoolne asend.

Värsina (1922) (1:200000) tuleb et piiri järgnevalt:
 Pärnu - piiri Pärnu jõge jõesuu - Navestini lõuna
 pooli Navesti jõge - edasi piiri jõge - Värsina - lõuna
 pooli Kussi - Mõisamaa - Kain järve - Kodavere.

Buus (1923) (1:200000) algab samuti oma jõnega
 Pärnust - siit põhja pooli Pärnu jõge Toini - lõuna
 pooli Navesti jõge Navestini lähikeses jõe Kaasoo
 Tammeküla ja Navesti jões - Kussi - Orude.
 Piiri põhjarandel oleva kolmnurga Kaasoo - Orude -
 Varnanurga vahel märgib ta kindlana dekolina.

Piltsi (1926) piir kujutab oma idaosas kiipet
 tagasi Murchisoni piirile: Varda jõge Veehuse lüüsi
 röövel - Tundelmaa - Kussi - Piltsove läheduses

Pärnu jõe veivõrre piiridena - siit piir kuni Kaasmani
 lõuna poolt Naveri jõge - lõikab viimasi kaasmani, ja jõuda
 Pärnu jõele võira niita kohal - Väikese lõidini Pärnu pa-
 rkuu kallast mööda - lõikab lõidi kohal jõge ning
 võiks edela suuna kulgub Rae kohal merde. Siis viimast
 nõnda veivõrre piiridena lõikab lõikur on suured
 lõikurid.

Boeri (1869) 1:84000 kaardil Piipri põhjarannal
 kuni gorodnitsa ajani määratakse deonina, Naveri
 jõe suured kaldal piirjoon algab aga alles Põlvola
 juures.

Mikk (1912) võib piiri kuni Põlvola jõele
 Võrsjärve põhjarandale ning siin kaare Naveri jõele,
 kuni ta kuni see piirid viimast jätab.

Meier (1926) 1:100000 püüdnud Naveri-Võrsjärve
 ala, kus ta piiri võib Võrsjärve kuni vahel Põlvola
 ja Põlvola viimastkohani lõuna poole.

Reinvald (1927) (1:126000) tähistab Täpsama Naveri
 alal veivõrre viimast jätkamiseks.

Põhik viimast andmeid on veel Tõbi, kuid need
 ei muudaks midagi, kuid Saadus (Schmidt 1882, Raymond 1916, m.)

Värsimä d. aimesen selgub, kui võrdi mitmesugune
 on elund moodusteni põhjapüri tõmbamine ning kui teada,
 et varemasti ainsasti aimes Jannid ja gruutõng
 kuni püri isiklike vankude kajal tõmbida, ikkiski
 aga püri ajandad ära kasutada varemast kirjandustiki
 andmeid, siis selgub veel rohkem, mitmesuguse ajanduse känd-
 muse tähenduste inde ja jätku arv. Alles viimast ajal
 võib kirjaga püri veldamises Tägasikõidimust meelde tu-
 - tuda korraldusi toimub aimes veel kohalad, kus soovita-
 tud on uusi uurimusi.

Värsimä d. püri veldades toimub hilisa ajaolu, et
 teatud püri osad suuremaid kõikumisi sisaldavad, mis
 teised. Aabitsus osas on Andru kättele ämbros, Võrs-
 järvet põhjuse järv ala, ning Peipost põhjuse järv osa
 nende alade juures tuleb alljärgnevasi püri osad peatada.

(Mõnedes püri osades võisi peatada, mis kuni võ-
 vad peatada kordasti põhjapüri isiklike ning kuni võrd
 mille tõusvad kirjanduses või isiklike nojumeis.)

3.67 pleuride talus
 1.1.58 basalt
 3.67 basalt

Heigi pinnas on märgitud basalt, Tuleb viimast
 mõista goilandimisele kuuluda lubjakivina, võib olla
 ka dolomiidina, nagu Tuleb seda Tilsin (1926, p. 33.).

5. Siin on laudte kild, Pärnu jõel, 16.8 km. Pärnust

5.3.1926 - Kõnelema kabinääril

paikmal või paikmal kaldal pleuride de Tegemise.
 liis paikmal kaldal arvatakse pleuride de Tegemise.
 tas järgmisi niki:

0.90 mulla

0.70 pleuride sari

0.60 sari sari

0.30 sari kivi

1.85 pleuride sari kivi

0.80 sari talus

0.15 pleuride kivi

1.70 kivi kivi sari talus

1.40 kivi

27. Narva oja, Pärnu jõe ^{parem} ~~parem~~ kallas, Vasara kallas.

Kivi - Aulaco phycis liivani:

0.45 meed

0.40 kollakas saritünn, Väikesed lubjased liivani tünnid
des

0.05 tünnid saris ja liivani

1.35 sarikallaste pöde liivani

1.20 pöde, paremike kihitünnid liivani

- kuldane liivani

See paljandis on asunud Narva ojal ja liivani tünnid
nõrka nõrklust tünn. Kivi liidub ojas tünni maamünni
parem tünni põhikivide paljandit, tünnid nõrklust
ja tünnid tünni paljandis. Maamünni tünnis
tünnid tünnid, tünnid tünnid tünnid paljandid tünnid
tünnid.

Narva ojas on nõrklust põhikivide tünnid
8. tünnid tünnid, ^{Kuzina} tünnid tünnid ca 100 m. alla
võrre Pärnu jõe paremal kaldal liidub Aulaco
phycis liivani 3.00 + m. tünnis (v. s. r. o. a.) tünni tünni
ja KVT profiilid tünnid - tünnid tünnid, tünnid tünnid tünnid
tünnid tünnid, tünnid tünnid tünnid.

9. Taali asuuduse kohal Pärnu jõe põhjse ja paremal kaldal - Tilstein 1426, p. ³³ Pärnu 23-8 m. kaugusel jõestings nähtab jõekandikku, mis selle uka pääl moodustab kõrge uukra. Viimane madalduks aeglasel üles voolu ja alla voolu kuni jõekani, hinda: idas järven. jõekandikeni tükikesi pinnal abs. kõrgus 0.98 m.
Tilstein 1426, p. ³³ Kuus ja H.O. - Neurodermi
Aulacophyes tiivastri. (v. s. s. o. a.)

10. Sohlkivika kohal Pärnu jõe paremal kaldal
 KUT } Aulacophyes tiivastri
 KO } (v. s. s. o. a.)

11. Orekiika kohal Pärnu jõe paremal kaldal
Kuus - Aulacophyes tiivastri. Orekiikas 0.6 m. pikkuses küttes leidub 4-4 m. kehise aiuse all 7.5 m. pikune ja nihkidega tiivastri - selle kuuksus ~~on~~ Aulacophyes tiivastri on kindel. See näitab, et niikuiatud tiivastri Pärnu paremal kaldal veidi põhjasse ulatab.

K.O - Aulacophyes tiivastri

15. Jüüsi Tala (Oruküla) kohal Pärnu jõe paremal kaldal
Pander 1860 - uue detseni kumulaat murest ja
 selle all kumulaat kivastid

Õpin 1926 (v. s. r. osa).

Leika 1948 } uue detseni põhivahid
K.O } (v. s. r. osa).

Need kumulaat kivastid põhivahid kahepaikse Tori
 paigandite ^(Lahkumise kaudu) tõlgitakse ning näitab võimaldavad selle
 lühenduse (v. s. r. osa).

See paigand Hõbe Tala juures gootlandimene
 viimase, mis on seotud see kumulaat kumulaat murest
 tükisest. Paigandi juures on näha, et kivid kõrg-
 kumulaat murestid ning Tala sellele juba õige kumulaat
 kumulaat murestid kumulaat murestid uue detseni
 põhivahidele Jüüsi Tala kohal ja Tori põrgus kumulaat
 voolu, Oruküla kumulaat voolu. Jätku kumulaat murestid
 kumulaat gootlandimene kumulaat murestid Tala juures juba es-
 pose Tilskuli andumise põhjal Tala juures. Näib
 olevat üldine kumulaat, et gootlandimene püüdis pind
 vana detseni kumulaat on ja seda kumulaat Tala juures.

Kui see kumulaat ka olevat kumulaat kumulaat esinevad
 siis on tegemist kumulaat kumulaat. Gootlandimene kumulaat murestid
 alla kumulaat kumulaat ja kumulaat kumulaat

16. Toia Tule Samanimelises külas.
KUT - 3,5 m. sügavusel kumiduski liivast.
17. Toia alvisti külas voolu Pärnu jõe paremal kaldal
Gilman, 1926 - kumiduski liivast
K.O - Aulacophycus liivast (v. s. r. o. a.)
18. Deviki küla kohal, veevõeti alla voolu Pärnu paremal
kaldal - K.O. - kumiduski pöökimõõni all
kuusi veepimami viisari
S.B. - Alkumuse Tule voolu 5.54 m. sügavusel
kuusi veepimami viisari all gookendikumi heljast:
- 0.40 kuld
 - 0.60 liiv ja peenikeer kumidus
 - 0.30 kollane sarikas kumidus
 - 0.20 liiv kumidus kumidus sarikas
 - 1.67 sarikas liiv kumidus kumidus
 - 1.14 kollane ja kollane kumidus liiv
 - 0.40 liivane sarikas kumidus kumidus kumidus
 - 0.30 kollane liiv
 - 1.04 kumidus
 - 0.40 heljast = gookendikumi.

Tilsini, 1926, p. 25. Jõe kaldal liivakivi, mis moodustab
 suurel määral. Seda näib varide kinnangus moodustada.

19. Narva - jõesoo ühiskirvi pinnakast. Pinnakast
 tähtsuse kirjeldus antakse Tilsini: 1926 ja Heit poolt,
 misid erinavalt, mille tõttu tühj rannet otsustada, kas tege-
 lusest jõeäärse diiviga või suurede varidega. Heit viitab järg-
 misid andmeid:

- 0.3 meetrit
- 3.0 kivisegane ja kõva savilüüa rütm
- 15.0 kõvad kihid, kas üksteisest kihid või lubjakivi
- 6.0 kõva kivisegane kivi, mis on pinnad e. talu
 võtta

Tilsini: 1926 (p. 35) savisegane kivi
 andmeid järele pinnakastpõhjas lubjase
 kihise all liiduda jõekandimise lubjakivi 3.05 m.
 tiheduses.

Heit: profilt abumäärasus arvutades kal-
 dub suurem poolkoid Tilsini andmeid, mille järel
 le Toi-jõesoo aluspõhjas jõekandimise olem.

20. Totterus Läände Naveri jõe paremal kaldal
K.O - vepimel esineb tihedalt puntrane
 vaenjaskala liivakivi, millel vahelisel kulgul Aulacopryus
helicus föpp. leidub, sellel kõrgemal esineb püde vaenja
 osalt rannakividega põimjas kihine tihedalt liivakivi.
 See on raske äratunda mis liivakivides Aulacopry-
us-liivakivi.

21. Tohru küla kohal Naveri jõel kaldal
K.O - kumidivari liivakivi
K.O - trohilitise- ja Aulacopryus liivakivi
 (v. s. r. o. s.).

Geering 1859 - gootlandi keegi kumidivari liivakivi all. Tõeliselt pole siin gootlandi
 keegi keegi (v. s. r. o. s.).

22. Tilleoja - K.O - kumidivari liivakivi
K.O - kumidivari põhikivi (v. s. r. o. s.).

23. Prisa küla kohal Kalliste jõel
Geering 1861, p. 486.

S. B. 1924 - 8 km. Kaugasa moodust, Pärn ja
 külas Järtsa talu kallas kändis 7-93 m. sügavusel
 liivast, mille moodustusest arvati kahelkuisi si peamis-
 tultu. Kevitel on saanud külas arvata Audejaani
 talu kallas andmed, mille järel kallas sügavuse klla-
 tusele - 32.5 m. - aiamees lahike kites esineb.

Vihmaste profiilide andmeid tuleb järeltada
 moodustani moodustamine Järtsa kallas Pärnu
 jõel ja Tori-Jõrmu kallas ümbruses. Moodustani
 põhjapinn tuleb teha üle Pärnu jõel põhja pool
 Tori alust, kus ta otse idasuurus Karsisti jõel
 jookseb, alles üle ning siis künna moodustas.

24. Tahkuse, Pärnu jõel.

Gueringer 1861, p. ⁴⁹⁴ moodustani.

Tilman 1926, p. ³⁴ - Pärnu jõel talu kohal

mõlemal kaldal ca 1.5 m. üle veepinna esineb mood-
 dustani moodust liivast

K. O. - 1926. aastal seda ala läbiõeldes
 arvatud esijärki moodustani paljandid. Kaldad on mada-

lud ja kudeded, paaris kokas maalibiisemise tõttu väikesel
 põhimõttel, viidi meen põljasse, Kaurasoo poole selle
 all ka vave. Siin ei ole me unustama viimase
 võimekus, kuid ta viieks on jätkava, kuu-kuu-
 võitva taseme alla tüsedate kordairmoodustisega
 kuded.

25. Õli küla, Keuse talu püürkaev.

Kees - 3.5 m. sügavusel 3.0 m. nõlval
 viimastüki kujukivi, mis gootandimeen kuded.

26. Maalusaare talu

Kees - gootandimeen kujukivi 12 m. süga-
 vusel, kordava püürkaev.

27. Vilva - Siime - Püüta - Kellareen

Kees - viimastüki alla alas põljasse arvatav
 7. m sügavusel gootandimeen kujukivi.

28. Võldemari talu kaud Püüta küla, 1 km. kaugusel
 Pärnu jõest.

Tilokum, 1926, ^{p. 34.} - ca 2 m. dikurialtina alla
 nõua kivani, mida kurdusest loob.

29. Siimur-Ste Taha püürkast Pärnu jõe põhjalt kaldal
Tilokum, 1926, ^{p. 34.} Britlase kalasõnnu aines. Kuru-
 profiili de loetus leidub järgmisi andmeid (p. 36).

1.52 liiv

7.62 savi

1.52 heljani

Sama as tõe tõukilase aga (sama nõu kurdusest
 nõua kivani esimeisi) ^(p. 34.) Nõu, ü. Nõu tegemisi on
 maitsega, kuna kivani esimeisi on Siimur-Ste
 Taha, praeguse nõu aga ainet goitru dikkiga tegel-
 lisi.

30. Vihira asu des, Reimani püürkast 100 m. ka-
 gusel Pärnu jõe paremasi kaldes.

Tilokum, 1926, ^{p. 36.} 6-7 m. andmeid püürkast

1.83 liiv

0.61 rüü

4.57 heljani

Kuiv - uinase sama pünnikava profiil, ning
määratakse heljaniin pääl 2-20 uunika, mille võiks
võtta uunika. Tei õigea Tõlgiõnne on hejeda
heljaniin pääl leev uiks uik heliõnne ning ala gō-
lundi uunika uunika.

31. Käär küla.

Kuiv - 0.15 uunika

1.00 pünnikas küll

4.00 kollakas niitõnne Davi (uunika? u.o.)

1.50 Daviõnne

2.50 ?

— heljaniin.

Duga uunika uunika gōlundi uunika ca 9 m. Tõse uunika lobi-
õnne uunika uunika.

32. Jõhanna Tala, Hristõjani küla.

Kuiv - gōlundi uunika heljaniin 30.-40 uunika uunika.

33. Kuiv Tala, Hristõjani küla.

Kuiv - gōlundi uunika 4,5 m uunika.

34. Vändra jõgi Vändra küla lähedal Põlva
 Schmidt, 1858, p. 66. - jõelaudimise lehega
leht - " "
35. Kalamäe küla
leht - jõelaudimise lehega 4. kü. järguses.
36. Kadajuste küla
leht - jõelaudimise lehega ca 1. kü. järguses.
37. Mädara küla
leht - jõelaudimise lehega ca 4. kü. järguses.
38. Oriküla
leht - jõelaudimise lehega 7. kü. järguses.
39. Käme jõgi Püüsti jõel
 Schmidt, 1858, p. 144 - jõelaudimise
40. Uue-Vändra, Käme jõel moodus
 Schmidt, 1858, p. 66. - jõelaudimise.

Vilkaai mitand pajandis' pears saze duma,
 u' leri lereu itubres go'landimeu asus pöljaga on. Ja-
 minei näib se moodustavai ke Pärnu - Narva'i koken-
 nerges, kus tyeuist õige tüseduse kvantäär moodustuniga
 vii jesi viisavidega

41. Muu - Väandra, Pärnu jõe kallaste
grueringu. 1861, p. 494.
Tilsin, 1936

hüvavini viikuvine näib dusa alles all pool paim,
 kema nõrgemal jõe sängis, Tilsin toob go'landimeu.

42. Simme - Püü Tala Võira külas, Pärnu jõe par. kaldal.
Tilsin 1926, p. 36.
 1.22. kirj

2.44. Jari

7.93 Tala

0.61. liti vilgakirgus, mida

visuavausms toob.

43. Andrese Tala püür kool Võira külas, Pärnu jõe
 paremal kaldal 130 m. kaugusel.

Tilsin, 1926, p. 37
183 liiv

2.13 saari

3.35 rätse

4.44 liivilgusinega

0.61 liivaniin

2.74 liiv, vääpeldat

5.18 heljaniin = gookandimeen

} karriduvon

Karriduvon on gookandimeen ülemine pimee abs. kõrgus 7.87 m, sama tule kohal Pärnu jõel põigub üle 20 m, ilmevõtta karriduvonist kerkub abs. siin on jällegi uude gookandimeen praeduvonin vaheduvonin rejuksid.

44. V. dussandi kooli proua kooli Mädara jõel ääres.

Tilsin, 1926, p. 35
3.05 saari

1.57 liiv

3.67 rätse

0.61 heljaniin

12.45 saari

9.15 pimee saari

- liivilgusinega

dün märgib Tilsin. 0.61 heljaniin järe dussandis

liivaniiks, mille iseloomuks on Tenna nõvades ning
 Darnas'is ja Andree o.oi. Jümmen Peat' talu o.oi. Nõlde-
 mari ja Nõmme liivaniiga. Viimase nõva profiili
 kinnang näib olevat vaevalt, kuna karmasid rihid karm-
 getiisid devarooi ituu ei ova, meenime küll kvartäär-
 o.oi. Niinõistad liivaniide nõva liivaniidid sidumine
 muuvalul on aga veel raske, kui Teda ei kerkidestari
 põhikihides, millega sin' tye peab olema sügugi ni
 väga püsiva nõvaduuga ei ole. Põhikihid ei ole niinõistad
 liivaniidid väga vabadevõis devaroois - nõnd Tõ on pu-
 dedale liivaniidide vabul, siis jätke Darn' p.oi., teis-
 tel juhul ei ole Tenna kildse-tena karkurite.

Tõhõnõis niinõistad karkuriteid leide tüüpili-
 sel goikandimisi devaroois ja alal Tõle devaroois kark-
 devaroois jätke devaroois devaroois Põista, Tõistari ja
 Mõdara juures, kus juures niinõistad niinõistad niinõistad
 tuleb devaroois. Sin' devaroois niinõistad devaroois
 devaroois, ei karm jõe niinõistad devaroois ja devaroois
 devaroois devaroois (Schmidt, 1858, p. 144). Jätke-
 devaroois niinõistad devaroois devaroois, ei goi-
 kandimisi devaroois devaroois devaroois devaroois

valusid kaitab, mille madalamana osadest selti-
und kumduused sileda mauerjää kümnest püüda-
maia võid jääda.

45. Kaansoo juures Narvi jõe sängis
Schreier 1854, p. 10. - kumduvõõr liivast

46. Pae Talsi läänes Narvi põhjapoolsetel raudel
K.O. - kumduvõõr põhikivid (v. nr. 00a), mis
sind annavad selge languse läänes (13 ja 14 jooks). 0.15
liivast pinnal kõõrduna 8° languse suurus
1500 - 5500, 0.18 liivast juures languse suurus
18 m. pääl 0.60 m.

47. depanose veski Narvi jõel
K.O. - vinnit alla voolu jõe sängis
Adavne ladevõõr kumduvõõr rohelis-violetikas
pinnast raudel dolomiti, mis läänes pool
suure annab jõe sängis leidub kumduvõõr
põhikivid kumduvõõr liivast.

48. Vanaõue vesi Navesi jõel.

K.O. vanaõue rüüruudese välja muritud
Adami lademele kuulub kova kristallise violet-
niirga dolomiit.

49. Vanaõue silla kohal Navesi jõel mõlemal kaldal

ja pakemaal paasi rüüruudesa ja põljes
Selmeid 1858, P. ⁶⁵ Keskduoni liivakivi

Selmeid 1887, P. ⁴⁶ Jämi lademe liivakivi

Järvi 1859 keskduoni liivakivi, mille
nähtisvaba rüüruudesa ja rüüruudesa
sildalduu oari ja darimergel leidub ning mis got-
landi keeles kuulub.

K.O. keskduoni põhikivide kulla kuulub
põhikivide liivakivi, mille nõvades valedud. Jämi-
kivi on põhikivide kivi. Põhikivide kivi on hästi nähtav
võle madala veeisega poolne jõel sängis kokkuvõtte
kivi pinnal. Jämi kuulub trohhiidide liivakivi
kulla. ^(19. juunil) Tähtsusega vanaõue vesi pa on pääl paremal
jõel kaldal leidub niinõuud liivakivil pinnal
niirga dolomiitmergela ning oari, mis on ka ilmselt rüüruud-

uob Täini. Pae Tala juures leidetakse murgisuria-
li.

50. Tammunäita vesi juures Naviini jõel
Schmidt 1858, p. ^{64, 67} gootlandimisi dolomiit ja
krossidest liivakivi

Gröninge 1859 gootlandimisi dolomiit ja
liivakivi, ümbrympäri siinokale ku Schmidt kirjutan esis.

K.O. - gootlandimisi dolomiit, krossidest
põhikivide trükkidest liivakivi ja murgisuria (v. h. o. o. a.).
Kuna sama kiinokale juures sätügraafikis os
pikemast peatand, siis olgu siin aiinuit Tadelpane
jaktind selle kiinokale, kui aiinuitest kütisanda-
vale paljandit, kus nähtisid liinordumise gootlandimisi
ja krossidest krossid.

51. Jälvere, Naviini jõel
Schmidt 1858, p. ⁶⁴ - Adalere lademe dolo-
miit korallidega

Väikese looke tüh püür ka Rose Tala kohal, kust ta
jõesängile tõuseb.

Kõrgemal loobub püür Pärnu jõest, misde
pool Torit, kust ta õigejooks moodustab Naveri
jõe ning hoidudes sellest vidi põljusse jääb
seda vidi depansoni. Depansoni ja Pärnuõne
võrvi vahel püür tõuseb Naveri jõest kõnnusse,
Pärnuõne ja Tammeküla kohal kihelub ta veel lookes
jõe paremale kaldale. Tammekülast alustab püür jook-
seb uuegi kõnnusse kaldades kõnnu pooli Naveri
õnnest Pärnu-Naveri alla välja.

Õnnest püür jõuab põljusse jääb
üksikuid kordade vii jääsaari: Andri juures niidi-
niidkülgiga, Galmusel, Piisital, Väi arves ning alläda
jällegi niidkülgiga. (Sellel püüril arves niidkülg
kõnnu niidkülg, kus juures ja varemalt andrikuuga võrudes
ei oleks siin. Kõnnu on võruda killeme püür ühes
teise teisele antorit, mis püürdub too omaparane
ja meede mõneks, mida vesi ootada võis.)
Kõnnu lause künne, mis mitte õige seot omaparane
moment on: üksikasjalik kirjeldus labidõbbus.

6. Siin tulwad kerritavuisuuksia paljauksia
mitä aiheet löydetään pohjanne jäävät
alust, vait ka alust kerrit Peipin jäme
läänne kaldau.

Nõvisjärve ala.

(32. joonis)

(Jama rüüste vana nõdameise peritame-
tusega nõitame ka selle alal, mis senord ajastale
nõuusest meesse kaardub ala kuni Peipsi järve
läänekalduni)

53. Maulasii küla

Selnendi 1858 - Adware lude

Ku - kaardid goitlendimise praesind.54. Kõõsi ja Kaugrusaare lähivõlawa aja oangKu - goitlendimise55. Paimaste külaK.O. - võrdlemise tõukuse põhimõtteküla
ala kuni Adware lude (Süüri Tala kaart ja põllud.)56. Paimaste asundus, praeskaart Kanjalas. des.K.O. - ca 10 m. põhimõtteküla järgne ca
25 m. tükides, läbi praesind goitlendimise.

57. Võisiku orudes
Schmidt 1858, p. 66. Adavere lade
K.O. - Adavere lade
58. Põltsamaa jõgi Põltsamaa kihelkonna piirides
Schmidt 1858, p. 66 Adavere lade.
Kest - Adavere lade.
59. Külmeoja vesi, Põltsamaa jõel
K.O. - Adavere lade.
60. Käspa Tala karene külas
K.O. - Adavere lade.
61. Adra Tala kare, Viisvere külas
K.O. - 1.3 - Iniskivi
 4.9 - põhimõõru
 - Adavere lade
62. Meeluse küla - Kest - goolundid 5-6 m. sügavusel.

Illegi alusid loetakse ka oleksid nad gootlan-
di keele keel, mis võiks jääda alla läänemeresse
liiduvad keelkonnad põhjapiiri.

63. Pirkale Tala kaard

K.O. - 6.0 m. põhikõrre

16.20 " roheline dolomiit liivakivi ja savi
vaheldamine

14.7 " liivakivi = gootlandi keel.

64. Viinasaare Tala kaard

K.O. - 5.40 põhikõrre

- roheline dolomiit liivakivi

65. Jaanuse Tala kaard

K.O. - 12.0 põhikõrre

12.0 roheline dol.-liivakivi ja savi vaheldamine

11.10 liivakivi = gootlandi keel.

66. Lassisaare Tala kaard

K.O. - 6.0 m. kõrgus

6.0 " roheline dol.-liivakivi ja savi vaheldamine

67. Doorkarsi Tala kant.

K.O. - 2.10 kellakes põhimõrreusari

0.15 kruus

3.15 liivine põhimõrreusari

- rohukas dolomiitliivareini

68. Laarisare Tala kant.

K.O. - 0.90 m. kollane põhimõrreusari

2.40 - liivine põhimõrreusari

- nõva rohukas dolomiitliivareini

69. Puhi Tala kant

K.O. - 2.55 põhimõrreus

0.15 dolomiitliivareini

70. Rõlli Tala kant

K.O. - 3.90 põhimõrreus

- punane rade liivareini

71. Parika Tala kant

K.O. - 3.9. põhimõrreus

- liiv rohukas dol- liivareini Kalajärvestega

72. Kolga-Jaani - alus põhjaks kumidrom.
73. Milga Tala kaub
K.o. - 5.7 - põhimõõru
 1.5 dolomiti liivakivi ja Jari valuldumisi
74. Karusaare Tala kaub
K.o. - 7.20 põhimõõru
 - rohukas dolomiti liivakivi
75. Müsa Tala kaub
K.o. 3.60 põhimõõru
 1.20 rohukas liivakivi
76. Kärna Tala kaub
K.o. 2.10 põhimõõru
 - rohuline dolomiti liivakivi
 - punane liiv
77. Voruvere Tala kaub
K.o. - 4.20 põhimõõru
 - dolomiti liivakivi

78. Amunisaare Tala kant

K.O. 3.60 põhimõõnem

- lõunas dolomiitkivandri.

79. Jaarotsa Tala kant

K.O. - 4.8 põhimõõnem

- püraam kivandri

80. Naisaare Tala kant

K.O. - 0.90 savi

2.10 põhimõõnem

- dolomiitke kivandri

81. Ulge Tala kant

K.O. 3.6. põhimõõnem

- dolomiitkivandri, dingu ke bierinika.

82. Pim - K.O. - keskmõõnem põhimõõnem.

83. Vare Taler kaart

K.o. - 0.90 liiv

3.30 põhimere

- dolomütkivand

Kuuldavani põhikihid paiganduvad ka Vare vare
 juures Võrtsjärve põhjas (v. s.r. osa).

Kõik paigandid 63-83 on päris Kolga-
 Jauri kihelkonnas maalalal ning Tugemuseid Kuusa-
 andemisele (v. s.r. osa). Need tähistatud rohelis dolo-
 mütkivand, peaaegu liivandis või siis kuuldavad
 nauditsevad kuuldavani põhikihide kaudu, nagu see
 selgus sünkroonilises osas. Kõrge isitaand paigand-
 diid iseloom vahu niivõrd, isitaand nad isooni näin,
 isitaand, isitaand põhja isitaand määruseid
 mitte isitaand järeleiside kaudu isitaand.

Arvestades ka 57-62 liivandidega selgub
 rohe, kuhu Tugemuse isitaand kuuldavani põhja-piir.
 Kõrge isitaand andemise põhjal võib seda Tugemuse
 täpsamalt. Aluseks võttes Paimast, Jauruse,
 ja Pinali profiile võib järeleiside kaudu

meedes 35 m. all pool Võrsjärve vepinda.
 Mükken aga kirab selleis rügarusses 7-8 m.,
 mille lõmdukses ta järgneid andmed Toob:

84. Naiela nõuõ, Võrsjärve põhjakaldal, puuram.
Mükken - 1918. p. 57.

1.8 m. jävelist

3.6 " lubjasialdusega sari

0.6 " liivane sari

1.8 " kruus

1.2 " saritähne

- goitlandimeini lubjani (Halkjies).

85. Suvi Tala, Võrsjärve põhjakaldal, puuram.

Mükken 1918 - 3. m. jävelist

2.4 sarimerga mollesui dega

3.0 kruus ja liit

- goitlandimeini lubjani
 (Halkjies).

Neude puurangu andmeid kohta Tahendab

Müller ise (1912, p. 3-4): "Dison einzige Nachweis von dolomitisierten Silurkalkstein kann eben auch als eine in Quarzärablagerungen eingelagerte grosse Gesteinsscholle gedeutet werden", und sodas noch - "es mir allerdings recht wahrscheinlich vorkommt".

Kuna viimase ajal Eesti kaunist rohkemini tänapäevaseid registreeritud on, siis ei ole midagi võimalik, et Mülleri peuraugud tänapäevastele oaduseid ning midagi teist. Kasutada lubatakse napp jõudumisi ~~suur~~ viimase vastu siis kõne-lood ka juba aspool toodud andmed võrdumisele.

Järgnevas loetelus on loetletud on Peaja jõe ümbrus, millest algab viitad andmeid:

86. Jõgura asuend - Tartumaa^{p. 231} Rainila lade
87. Jõgura küla - Tartumaa^{p. 231} Rainila lade
Schmidt 1887^{p. 42} Rainila lade.

88. Uusmetsa küla - Schmidt 1858, p. 138 Adaruse lade
Tartu ma, p. 231 Hainila lade

89. Jaaniküla, Pedja jõel
Schmidt 1858, p. 138 Adaruse lade

90. Tõve küla, Pedja jõel
Schmidt - 1858, p. 138 Adaruse lade
Gröngr - 1861, p. 480 Adaruse lade.

91. Kuusi, Pedja jõel
Gröngr 1861, p. 480 kuusid.

Värske liinud on ab vaidava talunduse. Gröngr
märgib oma geoloogilise kaartil Kuusi demeerani
liinokana, mid kusujil e too lähemad uedemid.
Teiste autorid aga taama ala võtta on Tissot
sid arvamis:

Schrenck 1854, p. 11. Kuusi ja Jõgva on ida-
poolseimad liinokad, kus võimevink järgida goitlandi-
line demeerani kühjanõu, mis rii kooka poolse jõe täm-

Võisjäre ala geoloogilise kaardis. (Ning Tamm millele on
 võimaldunud selle ala geoloogilise kaardi koostamiseks!)
 Ning kui Tammase tingimata alla kirjutada, kui mitte
 min. kord paar varem viimast on lõnasse siis elgu
 millestki andmisest Tõrdeid parandus: Seisue keskkonda
 põhjapär si osuena mitte 11 km. teema poolt kaitse-
 tud kinnokust põhja pool, vaid umb. 7 km., lõuna-
 poolsem, varem Tammid goitlan diivan kinnokust aga 5 km.)

Kuudis idesse jääb paljamaite arvõendus ning
 suurend võimalus seisole kindagi Tammidavat juure kisa-
 da.

93. Reena osu des, puurauk.
Mäkelm 1912, p. 3. põhimõõreini ole goitlan diivan.

94. Nava osu des
Tammema 1925, p. 336. goitlan diivan 52 m. niigatuse
 lahise aikese all

95. Kodavere viin - Tammema 1925, p. 183 goitlan diivan ulatuda lõuna-
 lse kuni kirkuni.

96. Mõisamaa asundus

Schmidt 1858, p. 66. kumiduron (Schmiedei järve)

Gretinger 1861, p. 486 kumiduron

97. Marija-Magdalena

Gretinger - 1861, p. 486 kumiduron

Tartu 1925, p. 263. Kiriin lähedal põhjandub kumiduronit kivast.

98. Alajõe - Gretinger 1861, p. 486 kumiduron

Tartu 1925, p. 263. Jõe ohus Kiriin järve lähedal

kumiduronit kivast.

99. Alasüüri - Gretinger 1861, p. 486 kumiduron

100. Kallasie - Schmidt 1858, p. 66. kumiduron

Gretinger 1861, p. 486 kumiduron

Tartu 1925, p. 182. paunraunio ca 1.5 m. kõrgusel

tasand, ca 9 m. kõrgusel kumiduronit paunraunio kivast

Mider 1926, p. 11. kumiduronit kivast.

Jäme jõue elga lõikand veel üldisid kümeid.
Palamuse kihelkonnas on nendeston tundeid aia (Tartu-
^{p. 336} määrt). Kallide kaitse sügavus 7-10 meetri ilme
 ü kühkivisi alas põljani (Küt.). Kodavere kihelkon-
 nas on kühkivi kühkiva aia; nii umb kuni doü-
 sügavuse kuni Rannu vallu kühkivi jõues kühkivi aie-
 ses, Palu asuandes 16-18 ü. (Küt.). Ka Tõrre
 kihelkonnas pöördud andud alas põlja kühkivi
 (Tartu-^{p. 457} määrt). Tartu-Marija kihelkonnas alas põljans on
 nendeston (Küt.), kühkivi Marija-Magdalena kihelkon-
 nas nendeston kühkivi põljasse Kaiavere - Kain jäme
 vahelise jõue (Tartu-^{p. 263} määrt).

Jäme üle veel vande ülevande anda nendeston
 põlja püüdi võisjame aia. Laines jätkub jõue
 vandeid aia - Naveni pööre - kühkivi maie-
 võlema kühkivi, kanguse Naveni jõue lõunasse.
 Paimaste kühkivi Tüü Ta nõrga kühkivi põlja pööre,
 kühkivi kühkivi 1 kü. Taras aia põljasse, dii jõue
 pööre 1 kü. kühkivi lõunasse, kühkivi Ta kanguse
 pööre, ü nendeston sügavus loogen Pedja jõe

kerkvõrku. Selle loom iseloom pole täpilikult selgunud,
 sest muusikku järee õigestades võib jorklandimisi
 aluspõhja seada ne Rinnus. lõmisse. Peaja
 jõet pilt põhjumb teisamaa ja vaba vabete,
 n nüt jahtude kerge numerusega lõmisse põhja
 pool Maarja-Magdalena kirikut, Alajõge ning
 põhja pool Kallaste õueenda Piipi jävel.

Mis puutub kerkidesse lühikesse Piipi
 kerkidesse Tugamaal, siis sellele tuleb vastata
 eitavalt, kuna kõik need kerkid paigandid, mille-
 de arv sulle väike, jorklandimisi või aeg oravõitzi-
 mille ositavaa, nagu Paademuru (Tartu ^{p. 139} ~~linna~~),
Rannisaare oja (Tartu ~~linna~~), Tõuke ja dõppe püra-
 angad (Rinnis Põlvkõnirõõs), Ranna-Pungeri
 jõgi (Schmidt 1881^{p. 37}), Pagan ja Bogoroditsa
 (Schmidt 1881^{p. 65, 66, 69.} ~~juce.~~)

Narva ala.

34. juunis.

Jäib üle veel peatada alla jooks, milleks varem-
 oleks tõi alustatud d.ä. Sõis on vesi suuremal mää-
 ral d.äi kirjeldamataid liinidest ning moodab vesi-
 kolmeid kivi pinnude.

104. Narva pinnal vesi Narva jõel, 4,40 m.

Kaugusel Narva kaudest

Sisutu Büroo - 1.06 - v.ä.ä.ä.ä.ä.

0.15 - liiv ja kruus

0.25 - kruus, liiv ja d.äi

1.00 - kova d.äi kruusa ja pinnilindudega

keskdeksi põhiüksid:

0.15 - kivi- ja kruus d.äi:

0.11 p.ä.ä.ä.ä.ä.

0.24 kova kivi d.äi pinnilindudega

1.45 d.äi p.ä.ä.ä.ä.ä. ja kivi- ja kruus d.äi
 vaheldust al

- p.ä.ä.ä.ä.ä.

102. Vasmawa, 26 n. Kaugal Nawa - Skanija Kaldasib

kn. S. B. - 0.70 vusigars

0.06 lir

0.82 Kmusuait

0.30 Saripae Talm

0.13 Kmusuait

0. Keson dewani pōhikihid:

0.66 Saripae Talm

0.76 Saripaus (Murga)

0.25 Saripae Talm

0.20 Saripaus

0.25 pelum Sari.

0.40 Saripaus

0.40 Keir kōhōkumud Sari

- Saripaus.

Nis Kches profis Tuleb kuged. Keson dewani pōhikihidens kikhid, nis iselomustāatase kei Saripaus, kōhōkumud Sari, pelum Sari, Saripae Talm. Jannus iselomustāatāatid kōhōkumud kikhid ke Tisōis 11. puerang, nis Talmud Nawa jōe vājaraske volal

Rowin Biron post 1926 a. dis pinnid 91. kinnok
põljas Tatisaand passid resp. Kujajannisse, dis on roone
selle vanaie üle oõdustade.

103. Perivolon, ca 10 km. Narkomant
Idemiat 1858, p. ^{56, 66.} Kinnidewon (Kerorga järgi)

104. Konokolvi pinnant Nanta pinnal kaldal, abs.
kõrgus 30 m.

Boen. 1869 - kulekall ja Tinnupinnu kuleja
p. 154. = ordostizim.

- M. O. - 1.50 latuime aikes
- 13.00 Raxone lade
- 37.50 Jõhvi lade
- 29.12 Kureuse lade.

Raxone lademe aluime pür pinnang
 2mkt arvatõs 14.50 m. post (abs. kõrgus + 15.50 m).
 Jõhvi lademe pür 52. m. " (" " - 22 m)
 Kureuse lademe Collopsmaeridim - kulejannõ asend
 on 75.6 - 75.9 m. ehk abs. kõrgus - 45.6 - - 45.9 m.

105. Suorjaitina gora kohal Narva jõe paremal kaldal.
Boen 1869. kulehall ja Tšumpurnun kulejantši
 Reindar ^{p. 1874.} 1927. Raxvne lade, see pääl kerkiduse.
K.o. - 1.50 põhimõõru
 1.50 hall raua asustidene Tšie pen-
 Tšiane ahia nikim kulejantši
 0.50 + kulehall kulejantši
 - vupind.
 kulejantši suuri idroonim Tšie kulehall Raxvne lade-
 kusse, vupim kerkimise abs. kõrgus ca 26 m.
106. Verhnee Iselo'si põlijasse, Suorjaitina gora vastis
 Narva jõe paremal kaldal.
K.o. - Raxvne lade.
107. Olgin Iselo'si, Narva paremal kaldal
Schmidt 1858, ^{p. 1874.} 1887, ^{p. 1874.} 1898 Raxvne lade
Boen - 1869 - kulehall jämevõistaluse
 kulejantši = Raxvne lade.

108. Kujas-Isusni saare lõunaosas

Boen 1869, ^(p. 156) o. t. m. liiseduses alatis vepimise
 paljandus kulekale ja kulekollandusepinnu kujajones
 nendevani kurgu.

K. o. 1923 a. juul Narva jõel liiskudes
 paremal kaldel vaudakuna jäi rüü samane
 meelje, ü saare lõunaosas tigenis, on Raskene
 lademe kujajonige. Igatades arvestades Boeni
 tüpsa töötamisega tuleb arvutada liidumise saare
 omade võtme. Kuredevani kõrgus oleb järele eadbi.

109. Kujas-Isusni saare vasias Narva jõel paremal

kaldel

Boen 1869, ^(p. 157) kulekale karpise mureuga
 kujajoni

K. o. 1.50 m. ühtval tunkkale, all kulekale
 kinkalme kujajoni = Raskene lade - kõrgus ca 20 m.

110. Kujas-Isusni küla all paremal kaldel, ab. n. 25 m

Boen 1869, ^(p. 157) kulekale karpise mureuga
 kujajoni = Raskene lade.

K.O. 1.00 lühike aias

0.80 tihke misilõu tumehall dolomiit.

mis nokali asub paanikilise mbrasi kollas-
violitsi dolomiidid

0.50 tihkale püürana lühikarv

- uupind.

Pühjanti näib kuuluvat Rannu ladusse. Lühikarv
ainese hulgas hõlmab rohkesti usaldusvõimseid kivimuid,
mis lubavad viimase laduselt saama ushas.

111. Rajas-Isos vastas Nawa jõel paremal kaldal, abs.-n. 25 m

Boen 1869, ^{p. 184} tihkale karpilise murruga lühikarv

K.O. 0.50 lühike aias

1.00 Rannu lade

112. Ommi külas lõunasel Nawa jõel paremal

kaldal, abs. kõrgus 25 m.

Boen 1869, ^{p. 184} tihkale karpilise murruga lühikarv

Schmidt 1858, ^{p. 65, 92} 1881, ^{p. 26, 56} Rannu lade

K.O. - Rannu lade.

113. Amjas-Isalo kohal Nawa jõe paremal kaldel.
Boen. 1869, Tuuehale jäännistele lubjastis
 (p. 154.)
114. Ommi küla kohal, Nawa jõe paremal kaldel.
Gurtinger. 1861, p. 486 Kondaron
Schmidt 1887, p. 56 fossilised Kondaron
mergid, mis leitud Rauvere ladesel.
K. O. lähises aihes, mis Kondaronisid
 mis ka Rauvere ladesse nõtkuid, kuid alus põhi
 ei pejandunud nuugil.
115. Toomingoja, paisus, alla pool paremal kaldel
 abs. kõrgus - 25 m.
K. O. 0-50 peimrane, Tike, nõva, Karpi-
de muuga lehtale lubjastis = Rauvere lade.
 Põsu pool isub peimrane Tike
nõva Tuuehale, kohal violen, o aet ulone Karpi-
muuga dolomiit, mis võis saama kõrvi keeluda
Kondaroni põhikite alumisima kite de kuude
 mis Rauvere ladeses. Sama nõtku saamis
kohast uikib ka Boen. 1869, p. 153.

116. Pae aja Säng Omni - Toomingaja Tu kohe.
 abs. kõrgus - 25 m.

K.O - 0.70. püstid, millel tavaliselt kasvavad
 murega Rauv l. lehtjäär leht.

0.30+ lehtlall Tike kasvavad murega
Rauv l. lehtjäär

0.40+ Vesikall Tike kasvavad murega
Rauv l. lehtjäär

117. Gorodnitsa aja, Nava pahtu hara Omni vaht.

K.O - Aluspõhi pahtu aja Säng
 ja Kallaste Sill, alla ja üks pool. Kõr esim
vikide järg on:

1. 50+ m. valged al esim rohke ja rohke
keht ling 2 leht leht leht
leht. Kivid sisaldavad kohal
rikka ainet tingula bicarinat
ku. (22 joon), Kala jään
ling on hõbe Säil toht
Müür leht leht leht leht (21 joon)
 mille piir on 5 cm. Kõr leht

pärsuava koojue all pool zilda,
kus nad pea kinnuastõ waa sihevad.

300 m. põimjas-kikine püraane liivavõni
(20 jonn.) lõheneb kuni Jätkumud
(kivi doimoleptid (23. jonn.))
Kale fragmentidega. Liivavõni vab-
dele pool zilda, kus madala
veega avatub suurepärase õhimala
fossilidude kalade kogumised.

0.20+ püraane õani

Õitõid kivid kumuvad Tümbilisse kumavõni
püraane liivavõnissse. Jätki aga püraane võima-
lus siduda gorodnõ ja Borovõja profiile, sest
kumavõni kohas si kides old redi ja põhikivide
kõrvuti, olgugi si püraane vahetini avavõni.
Siin si tõhõ, old. Gorodnõ eja liivavõni
ühendide püri kõrgus Nawa jõe pinnest 4.4.25
õitõid kividest järje õõnõ 3. 86 m. Paljan-
di õõ. kõrgus on en 29. m. Siin õitõ kumavõni
ta õin paljan õõvõõ old redi kividest tõiõõõ
õin 5+ m. + põhikivide tõiõõõõ Nawa püra-

veende põljal - kuni 20 m., siis võiks ordovitiini
 jõudesse kohal elada 4 m. abs. kõrgusel kuni
 20 m. see pool Narva jõe veepinda Omuu kohal.

118. Omuu väike, paikub Narva jõe kaldal, kõrgus
 juures - Boen 1869^{p. 155} keldraliike ordovitiini
 sarnase kummitubjaga. Võnede ~~117~~.
 117. kinnoka andmelega siis leidub palju
 loomusliku rühmasi.

119. Raudsare väike, Narva jõe paikub kaldal
 kõrgusil 20 m. üle vttu., abs. kõrgus 25 m.
Boen. 1869^{p. 155} tume violeti tubjaga mergel
 tumepruunide kinnudega, Taidemaal kabi-
 paistvate mitmesuurti ränitradega,
 sisaldab halvasti Taidemaal dinguea bi-
karimateid
 0.20. kelerohesusega tubjaga mergel
 halvasti alal koiduena dinguea
 0.20. tumepruun ja kelerohesusega
 Taidemaal mergel.

0.23. Kesklinna ja Tammurannas
 kes, väga paksune kivakivi, sisaldab
 rohkesti kivi sätkunud dingulid.
 — ühine.

Siin on Tugemisi kütidega, mis gorodnitsa
 eja pinnal kivakivil lamuvad.

120. Randvaars ühes ^{II} voolu 0.5^I km., Narva jõe pake-
 maal kaldal, abs. kõrgus ca 25 m.
Boen. 1869, — Kesklinna kivi kujunisi = ordoonidid
 (p. 156).

121. Borovija paremal kaldal.
K.o. ümbruses põikikid (v. s. r. osal).

122. Borovija paremal kaldal
K.o. ümbruses põikikid (v. s. r. osal).

123. Borovija paremal kaldal
K.o. ümbruses põikikid (v. s. r. osal).

124. Borovija pannaal kaldal
K.o. uusk dewan pōhikid (v. s. r. o. o.).

125. Borovija pannaal kaldal
K.o. uusk dewan pōhikid (v. s. r. o. o.).

126. Borovija pannaal kaldal
K.o. uusk dewan pōhikid (v. s. r. o. o.).

Borovija pannaalid eiid Tūnavaad ka
 vanaaie autorik, keid uuna uad Borovija
 üldisid keitid, sio i saama keid sidu ome
 profiide loituse.

127. Pečurni pannaal, abs. kõrgus 110.5 m. (Reinsfeldt).

M. o. 0.86 lühike aikes

10.34 Ranna lade

19.90 Jõhvi lade

27.80 Kivimäe lade

1.00 + laryocystiit lühikese
~~me~~

Kureuse laan Collophoridae - kujukarv
 abs. kõrgus on 7.00 - 7.22 m. (rel. 57.50 - 57.72.)
 Kureuse laan alluvuse piiri abs. kõrgus 29.30 m.
 Peenri kujukarv kureuse kõrgendist, mis ümbrit-
 sevast sõder üle 12 m. kõrgemale Tõusele mingi
 õige arvesti lähise aiase nõu. kaard.

128. Niso puurann Pjessa jõe ääres, N. 50 m-
 des. hobusepostijaamast ca 4 km. lõunasse,
 abs. kõrgus 25 m. (Reinbardi).
M.O. 26.80 lähine kureuse aiase.
 8.20 + shiit kujukarv

129. Terdjanke puurann.
M.O. kureuse aiase põhikivid (v. 57.02).

130. Krasnoi dugi puurann.
M.O. kureuse aiase põhikivid (v. 57.02).

131. Osuri puurann
M.O. kureuse aiase põhikivid (v. 57.02).

132. Tumiso puurauk.

M.O. kumidivani põhiühid (v. s. r. o. c.).

133. Urdia puurauk.

M.O. kumidivani põhiühid (v. s. r. o. c.).

134. Mestajõe kirdeloomus kaudselt väljakuulutatud aines.

K.O. 1). Jäike puurauk kuldse, kerge
roheline ja violetne = kumidivani
põhiühid.

2). Ummise nimega sotsid
tuum puurauk kuldse karpide
kummiga õige puurauk umbes
dooloosid vase pinnidiga ja
kaltididiga = kumidivani põhi-
ühidide aluseid muid aineid.

135. Ronzo puurauk.

M.O. kumidivani põhiühid (v. s. r. o. c.).

Tomu, kui aruda aritand ardeemil najal
Nawa ala um desoni kaardistamisel tuleb
peetuda kogu (võrre) kättemise juures.

Keegi mine päris Täpseti, siin teinud Tõnu-
kõrgega võib aritand aiase põljal kindluse
määrata ordoinsimmi kogu, kus juures tegevd ^(võib)
Keskuse lodeem alennise piiril. Arvutuse juures
Keskuse lodeem tüheduse võrdin 28 m. Cargo-
egipäis kütjanti tüheduse 7. m. Saadud ab. kõrg-
dud Keskuse lodeem alennise piiri kohta on:

Indjauka	11.50 "
Hesni kug	7.90 "
Ozumi	- 2.30 "
Udema	- 1.20 "
Tumiso	- 1.70 "
Peemi	- 18.90 "
Koukoku	- 50.00 "

Nisi ardeemil selgub, et ordoinsimmi
kõrge arud Nawa ala on normaalne, lo-
dame, nagu seda Tahle panna kistsis mõõte-

kokkades: viis viitaküid andmeid ikke põlja-tõnu
jõu keele annab arvaks 3 mi / 1 mi. N-S lauguse.

Skandinaavia lauguse kohta leidub vähe
andmeid. Alljärgnevas viitan skandinaavia riikide
abolennise suure rõõmu ordo viitõnniga, mida
võib saama väärseis kegeda põhi riikide alennise
osa 0.70 tisedustõu kegeda alennise või tisedustõu

pinna:

Perdjanna	10.90 mi.
Krasnoi Ruz	12.34 "
Osvai	4.15 "
Msdena	7.95 "
Tumitõo	5.20 "

hii selgub, et skandinaavia riikidel hii
tõnu kui ka ida suure lauguse võib jälgida,
hii riikide suurede suurte võib võtta N-S
SSO 5 mi / 1 mi. lauguse, mis omalt suurest
tagasi hoidlõu ning tisedustõu ordo viitõnni lauguse.

Nüüd tuleb võnelda skandinaavia laugu-

ni iseloomu ja abs. kõrgus, mille järgi
andmeid:

<u>Asukoht</u>	<u>st. k. m.</u>	orodomeetri $\frac{\text{müü}(-)}{\text{müü}(+)}$ <u>abs. kõrgus</u>
Indjanna	Car.-lehtjäni	11.50 m.
Kruskõi Paig	Kuurese lode	12.34 "
Nitõ	Uhtlehtjäni	(-) 1.80 "
Oorni	Car.-lehtjäni	4.15 "
Udme	Kuurese lode	7.95 "
Tuunitsõ	Kuurese lode	5.20 "
Piemi	Ranone "	(-) 39.64 "
Too mingoja	" "	(-) 25.00 "
Pae	" "	(-) 25.00 "
45-103 kinnised	" "	(-) 25.00 "
Borovnja	" "	(+) 20.00 "
gorodnõ	" "	+ 4.00 "
Konohõ	" "	(-) 28.50 "
Vannurka	orodomeetri	(+) 25.00 "

Jät segab, ü orodomeetri Tase, mille

Kõrgenduse laenu, annab Tundeva laenu, mis
 väljendub suuremas kõrgs gozodovo-Tuuniteo
 - Osari - Nio jõe, mille kaguosa ordo-
 niisime Tase küüsti tõuseb ca 20 m võrra, kuna
 looduse tõus algab ning harjumeestikest kon-
 pärmu on. Tahisid näha varuval sellasid suure
 viljujivahelduse, suurengulisi deemeid. Hiljem,
 tulevad korduvoni laenukaga Pärnu-Navoni
 alal ja ka idasse Veneema alal (Põhosemuse
 u tuudeb 1920, kuup 1925) Tuleu vundumisele,
 ei oia, normaalselt kujunema porduvona
 noisoonipinnaga Tegevisi on, mille katus
 transpordumist korduvoni kuni Täitsa sätige
 kõrged isijõues, hiljem ka kõrgendituvade
 välje ulatuvad orad. Nõustupidine niisime viies
 agu porduvona noisooni ja maaerjää niisime
 pordud, kus kõrgendituvad orad niisime
 alad kergemine heid küüsti ahiasumant ude-
 devoni niisime vabuseid, kuna age kõrged
 niisime sätile. Jät lähedes võib Tuleada juba
 olgugi suure ümardusega korduvoni pordus, kuni.

On loomulik, et keskduuri esimese kawa
 alal on jätksaarelise, kes juures üks suuremaid
 esimes kawa - Pjassa vahelise kolumurgal,
 teine aga Meštajõe - Konso - gorodnitsa vahel,
 mis võib olla suuvalisel soses.

Väikemaid keskduuri saareid võib arvuada
 Raudele saare vahel kawa pakumal kaldal,
 Jüpanovõisina kohal pakumal kaldal ja Hujas-
 Iseloni saare lõuna ots. Meide aga seadud
 alus põhjaks on igal pool ordovitsiitide, mis
 lõplikuks muuni annab keskduuride kawa-
 karkal kohal.

Järgmine alus keskduuri põhjapirre laadil,
 mis lähtesid alus ka keskduuri põhikiteide põhjapi-
 rre. Nii muudis lõunapiiri lõunapiiri orovitsiitide
 karkal, karkal karkal, ning vähe andmeid ja
 muudanditel piirivedamisel pole tõrni mõtet.

Keskeroni põhikübid
besiis.

Aulacophyes.

Auhinnatöö
473532

Keskdeemi põhikid

Ülestis.

1928.

1

Joonised.



Joonisid

(24 - 34)

1. (24.) Joonis.
Tehis
Kesklinna põhiühite ideaalne profiil
Borovuja jõel. Arvudaga märgitud löidud
profiil pakendataval suval ootaval vastavalt
peajamandi osadele.

2. (25.) Joonis.
Tehis
Kesklinna põhiühite Borovuja jõel.
Mägede seeria: 1. punane liivakivi, 2. savi
kurgel, 3. savi segamine liivaga, 4. kurgel
dolomiit, 5. violetne kurgel, 6. roheline
liivakivi, 7. punane liivakivi, 8. kurgel,
9. roheline punane liivakivi

3. (26.) Joonis.
Tehis
Kesklinna põhiühite Tilleuja profiil.

4. (27.) Joonis.
Tehis
Kesklinna põhiühite Rae profiil.

5. (28.) Jõuud. Kõrredvari põhiühik Tammunäla profiilid.
Tüüpi

6. (29.) Jõuud. Kõrredvari põhiühik Jüüsi profiilid.
Tüüpi

18.
(30.) Jõuud. Ajaloosi kõrredvari põhijärgi kaardistuse
kõrredvari.

19. 20. 21.

(31. 32. 33.) Jõuud. Pärnu-äärne, Võrtsjärv ja
Kure ala kaardid. Mäestad ringid
- paljandid, mille liikmed vastavad
regionalise
kaardistuse osade järjekorrale
liikmetele. Põhijärgi ala-äärne

7. (34.) Jõuud. Jõudekrao lähikõige Võrtsjärv
ala. Mäestad seeria: 1. lähikõige ala-
tühikud, 2. kõrredvari põhiühikud,
3. jõudekrao.

Kas ei tule avaldamisel profiile moodustada?
lustada?

17. Jõuud

Joomised.

Märkus!

Joomised on valmistatud vanditud autori
foto järgi. Klambresse tulevad arv joomiselehtu-
sis esitab liinoha järjekorra numbri.

1. jänis. 0.12 ulukommissiooniline liivakivi
Borovnja pakemal kaldal aranevõisi keskdavoni põhi-
kihtides (125). Siitõuesus - jäme terane liiv, tundu-
mad kommissioonid - sarimerge, heledamad mergel do-
loomid. x⁴/3.



2. joonis. Püürdise teurega täringõoned
0.05 m. murgel dolomiidis Borovnja pakeval kaldal
avaandaisi kenderoni põlvikihidesi. (125.1. x 4/3.



3. joomis. Trohhiisve sisaldas 0.27 m.
punnikashall peenirane merjedolomii Krasnoi
lug'i puurangui. |130|. x3.



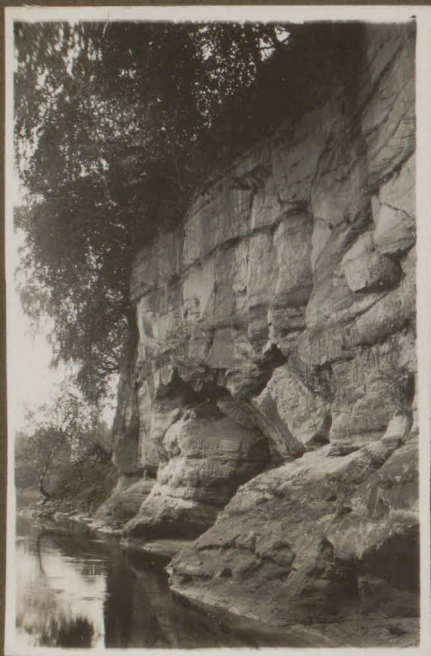
H. Joonis. Dulacophycus-liivakivi Pärnu
jõe põhemaal kaldal Taali asunduse kohal [9].



5. joois. üldvaade Tori põrgule Pärnu
jõe parema ääri kaldal (13.).



Toi b. jōnis. Aulacophycus - lū'arini
pōrgus.



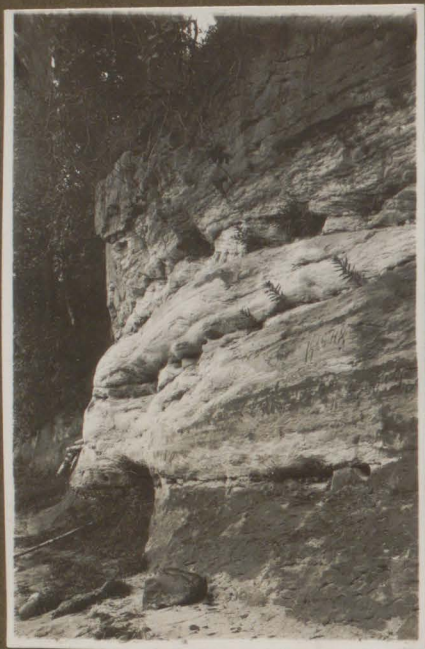
7. joonis. Aulacophycus sulcatus Göpp.
täidevad, küüli soidespaad liivarini riigid (tumedad,
punjooselised heledamaie põimjasrihise vaku)
"Tori põrgu" Aulacophycus liivarivis.



8. joomis. Üldvaade Aulacophysus-liiva-
kivile Pärnu jõe paremal kaldal Toi kiikumõisa
lähedal (12.).



8. (9.) jämis. Põimjaskihine, valge Aulacophy-
cus-liivakivi Pämu jõe paremal kaldal Tori riik-
mõisa lähedal.



10. joomis. Üldraade Asclacophyes-liivari-
si paljandile Pärnu jõe paremal kaldal Sohlorküla
kohal (10.).



9. (11.) joonis. Põimjas kihine, valge Aulaco-
phyces-liivani Pärnu jõe paremal kaldal Soho-
küla kohal. (10.).



10. [12.] joomis. Üldvaade trohhiisk-ja Aula-
cophyensis-liivani paljandile Nävisi jõe paremal kal-
dal Toheru küla kohal (21).



13. joonis. Üldvaade trohhiilise - liivakivi
paljandite Kavoni jõe pakenemise kaldal Paar talus
läända [46]. Selgelt jälgitavad kihtide laangus läända.
Joonise parempoolses osas esineva pössa kohal
lisandub profiilile liivakivi laamun vahelduvate meringi-
te ja klijameringite näol.



11. 14. Joonis. Läänelangusega trohhiisk-
liivani Narvoti jõe paremal kaldal Pae Talus
läände. (146). Selgeit jälget nähti de laugus
läände.



12. (15) joonis. *Aulacomyces dulcatus* Jöpp.
~~miten~~ ~~miten~~ x 3/4.

Tozi põrgu lühjasõnnu liivarivis.

(T. ü. Geol. Mus. kogus).



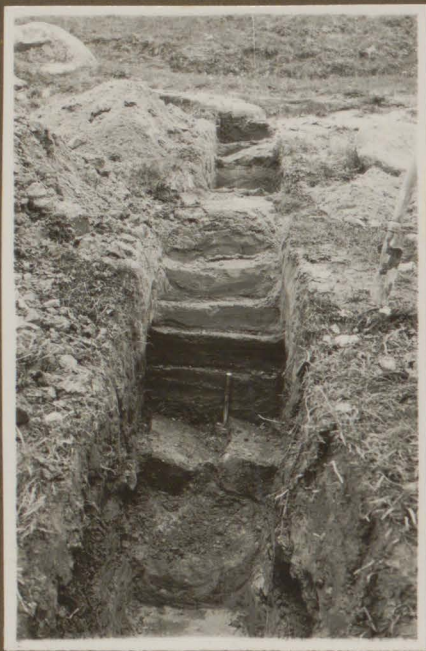
16. jounis. Tuntematu karbi seläisi
Tilleoja (22.1 0.065 mikrometrisiäonilisiä kivaniisi).



13. (17) Joonis. Jaani lademesse kuulua
kolmeid paljand Pänu jõe paremal kaldal
Nose talu kohal (14).



14. (18.) joonis. Keskduron põhikihtide läbi-
löige Pärnu jõe paremal kaldal Siinsi Talle ko-
hal (15.). Põikas osundis rihv - 0.10 m. mergel ^{dolomiit} kalja-
riiv, tulla all 0.30 m. Sarimergel kuni kaupani põhjen,
mis juua 1.00+ trahhiliik-liivani. moodsus. b.



15. (19.) jooks. Trokhitsk-liivarini paljand
Narvõi jõe paremal kaldal all pool Narvaõue
silda (49.).



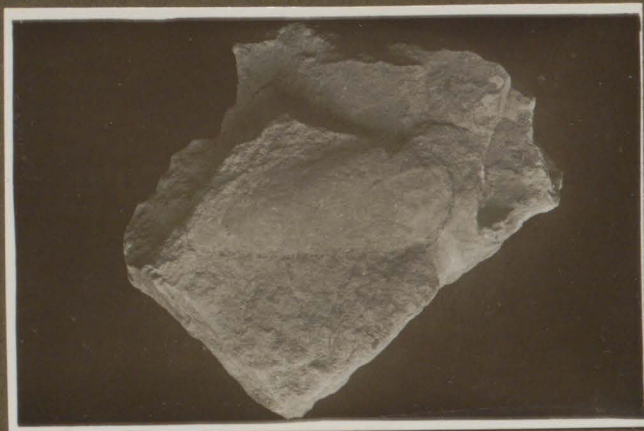
16. (20) joris. Tüübiline kerduroni punase
kivakiin (old red) paljand gorodunco aja saangis.

(117.)



20. jūnī. Tundmatā kalbi valātis kum-
devoni kelerheliosī liiveriisī jorodumo ojasī.

* 3/4.



22. Joonis. Amgela bicarinata Kuit.
Jorwuno eja keskedoni helrohelisi liivarisi.

x $\frac{3}{4}$.



23. joul. Asirolypis sp. gorodunso
oja kirkonkylän puolesta kivakiviä.

x³/₄.



Auhingtoos

(1)

W73532