

Eesti NSV

ÕIGUS

PUHKUSELE

Archi-exs.

AA1

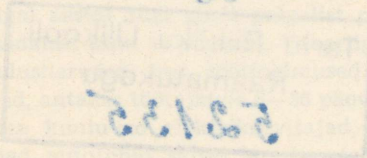
2/52135

A-23927

R. MÄGI

EESTI NSV
ÕIGUS
PUHKUSELE

RIIHLIKOGUS



1961

EESTI RIIKLIK KIRJASTUS
TALLINN

Kaane kujundanud
R. Pangsepp

ARHIIVKOGU 2

Tartu Riikliku Ülikooli
Raamatukogu

52135

ÕIGUS PUHKUSELE

Nõukogude Konstitutsioon tagab töötajatele õiguse puhkusele. See õigus kindlustab töölistele ja teenistujatele alates 1961. aastast seitsmetunnilise tööpäeva, iga-aastase palgalise puhkuse ja annab nende kasutada sanatooriumid ja puhkekodud.

Õigus puhkusele kindlustatakse Eesti NSV-s eelkõige sellega, et kõik ettevõtete ja asutuste töötajad saavad igal aastal riigi poolt palgalist puhkust alates kahest nädalast kuni 48 päevani. Vabariigi nendes rahvamajandusharudes, kus töötingimused on tervisele kahjulikud, antakse töötajatele 6—36 päeva lisapuhkust. Siia hulka kuuluvad elektrikeevitajad, gaasikeevitajad, kütjad, autojuhid, sepad ja mitmetel teistel kutsealadel töötajad.

Kuuepäevalist lisapuhkust kasutavad näiteks Tallinna Trammi- ja Trollibussi Trusti trammijuhid, kaheteistkümnepäevast lisapuhkust tubaka sorteerimisel ja kuivatamisel töötavad tubakavabriku «Leek» töölised, samuti vedurijuhid ja nende abid, telegrafistid ja rea teiste kutsealade töötajad. Vaimselt arenemata laste asutustes saavad laste eest hoolitsevad arstid, velskrid, sanitarid ja kogu teenindav personal 36 päeva lisapuhkust. Sellise puhkuse asendamine rahalise kompensatsiooniga on keelatud. Kompensatsiooni

maksmist lubatakse ainult töötajate vallandamise juhtudel, kui lisapuhkuse kasutamine osutub võimatuks. Normeerimata tööajaga töötajatele antakse 12 tööpäeva lisapuhkust.

Suure hoolitsusega ümbritsetakse noortöölisi. 18-aastastele noortöölisele on ette nähtud kuuajaline puhkus ja seda tingimata suvekuudel.

✓ Puhkusel viibimise ajaks säilitatakse töötajatele nende töökohad ja keskmine töötasu, mis makstakse kogu puhkuse aja eest välja enne puhkuse algust. Enamikus ettevõtetes ja asutustes on viimastel aastatel kujunenud välja tava maksta töötajatele puhkusetasu mitte siis, kui puhkus on juba alanud, vaid kaks-kolm päeva enne puhkusele minekut. Selline kord loob täiendavaid mugavusi korralisele puhkusele siirduvatele töötajatele.

Peale põhitöötasu arvestatakse puhkusetasu hulka veel tootmisalased preemiad elektrienergia, toormaterjali ja materjalide kokkuhoiu eest, lisatasud ületunnija öötöö eest, samuti tööseisakute eest makstav tasu. Peale selle arvestatakse puhkusetasu maksmisel tööliste ja teenistujate üldtöötasu hulka riikliku sotsiaalkindlustuse arvelt väljamakstud ajutise töövõimetuse toetus. See kõik loob täiendavaid ja soodsaid võimalusi puhkuse paremaks veetmiseks.

✓ Õigus korralisele puhkusele tekib pärast 11-kuulist pidevat töötamist antud ettevõttes või asutuses, kusjuures selle tähtaja hulka arvestatakse ka aeg, mil töötaja oli haige, karantiinis, hoolitses haige perekonnaliikme eest jne.

Tuhanded vabariigi töölised ja teenistujad veedavad oma iga-aastase puhkuse sanatooriumis, puhkekodus või turismimatkal. Töötavatele kodanikele kindlustatakse pääsmed sanatooriumidesse, puhkekodudesse ja

turismimatkadele ametiühingu käitis- ja kohalike komiteede kaudu. Peale selle saavad sotsiaalkindlustuse asutustest selleks otstarbeks spetsiaalselt eraldatud fondidest pääsmeid Isamaasõja invaliidid. Samuti võivad töölised ja teenistujad omandada pääsmeid Vabariigi Tervishoiuministeeriumi Kuurortide, Sanatooriumide ja Puhkekodude Valitsusest täishinnaga. Kaheksakümmend protsenti kõigist sanatooriumipääsmeist väljastavad ametiühinguorganisatsioonid 30-protsendilise osamaksuga pääsme täishinnast, ülejäänud 20 protsenti aga tasuta. Üheksa kümnendikku puhkekodupääsmeist väljastatakse 30-protsendilise osamaksuga pääsme täishinnast ja üks kümnendik pääsmeid tasuta.

Suurel arvul muretsevad ametiühingud pääsmeid selleks, et võimaldada neid tasuta parimaile tootmistöölilistele, töötavatele Isamaasõja invaliididele, rasedatele naistele, paljulastelistele emadele, vabrikutehase ja tööstuskoolide õpilastele.

Pääsmete muretsemiseks eraldavad ametiühingud sotsiaalkindlustuse eelarvest suuri summasid. Sotsiaalkindlustus hõlmab kõiki töölisi ja teenistujaid ning neil on seetõttu õigus sotsiaalkindlustuse korras antavatele hüvedele.

Nõukogude sotsiaalkindlustuse süsteemi eelis seisab selles, et kindlustatud ise ei kanna sotsiaalkindlustuse kulutusi, vaid neid kindlustatakse ettevõtete ja asutuste arvel. Seega on ametiühingute poolt kulutatavad sotsiaalkindlustuse summad lisaks palgale, mida töölised ja teenistujad saavad töö eest ettevõttes või asutuses.

Nende summade arvel viibis ainuüksi 1960. aastal sanatooriumides 8132 ja puhkekodudes 13 659 inimest. Pääsmeid antakse töölilistele ja teenistujatele välja ametiühinguorganisatsiooni otsusel, kusjuures sanatooriumi-

Aasta	Eesti NSV ametiühinguorganisatsioonide poolt puhkekodupääsmete ostmiseks kulutatud summa	Eesti NSV ametiühinguorganisatsioonide poolt sanatooriumipääsmete ostmiseks kulutatud summa
1945	24,3 tuh. rbl.	126,1 tuh. rbl.*
1946	75,0 " "	287,6 " "
1947	111,5 " "	312,0 " "
1948	108,0 " "	347,1 " "
1949	177,3 " "	372,5 " "
1950	205,9 " "	372,5 " "
1951	203,2 " "	466,8 " "
1952	257,5 " "	483,7 " "
1953	232,0 " "	546,8 " "
1954	228,0 " "	547,1 " "
1955	255,4 " "	584,9 " "
1956	255,1 " "	643,1 " "
1957	321,7 " "	689,3 " "
1958	361,6 " "	703,5 " "
1959	382,0 " "	770,2 " "
1960	409,2 " "	907,4 " "

* 1961. a. hindades

mipääsme eraldamisel arvestatakse raviva arsti ja vastava jaoskonnaarsti arvamust.

Kõigile sanatoorsele ja kuurortsele ravipuhkusele minejaile antakse välja haigusleht. Kui ravi toimub korralise puhkuse ajal, mille kestus on lühem kui pääsmes näidatud ravitähdaeg, arvestab raviv arst pääsme ettenäitamisel sanatoorseks raviks, sanatooriumi ja sealt tagasisõiduks vajalike päevade üldarvust maha korralise ja lisapuhkuse, ülejäänud päevadele vormistab töölisele või teenistujale aga haiguslehe toe-



Kolhoosnikute puhkekodu Narva-Jõesuus.

tuse väljamaksmiseks sotsiaalkindlustuse summadest.

Üksikutel juhtudel annavad ametiühinguorganisatsioonid töölistele ja teenistujatele sotsiaalkindlustuse summade arvelt osalist toetust sanatooriumisse ravile ja sealt tagasi sõitmiseks, võttes arvesse töölise või teenistuja töötasu suurust.

Näiteks suunab vabariigi kohaliku tööstuse ja kommunaalmajanduse töötajate ametiühing igal aastal kuurortidesse ja puhkekodudesse üle 1900 kommunaalmajanduse alal töötaja — majahoidja, öövahi, konduktori jne., kulutades selleks üle saja tuhande rubla aastas.

«Kuni nõukogude võimu kehtestamiseni Eestis,» jutustab tehase «Volta» vana tööline Pokkov, «ei saanud ma pikkade tööaastate jooksul kapitalistlikus ettevõttes kordagi puhkust, ehkki tööpäeva pikkus oli tol ajal üheksa tundi ja rohkemgi. Ei tärgranud isegi mõtet sellest, et tööline võiks sõita Pärnu või Haapsalu kuurorti. Selline õnn sai osaks ainult vähesetele. Pärast 1940. aastat muutus aga kõik. Nagu teised töötajad, veedan nüüd ka mina oma puhkuse sageli sanatooriumis või puhkekodus.»

Ja tõesti, kas Inglismaa kaevurid võivad loota puhkusele White'i saare pöökpuusaludes? Kas Prantsuse dokitoölised veedavad oma puhkuse Vahemere kallastel? Muidugi mitte! Nii oli see ka endises Eestis.

Alles hiljuti külastas Nõukogude Eestit Soome tööliste delegatsioon ja tutvus üksikasjaliselt meie maa töötajate elu ja heaoluga. Delegatsiooni liikmed olid hämmastunud määratust hoolitsusest nõukogude töötajate eest.

Juba 1956. aastal kehtestati NSV Liidu Ülemnõukogu presiidiumi seadlusega töölistele ja teenistujatele lühendatud, kuuetunniline tööpäev puhke- ja pidupäevade eelsetel päevadel. Kõigis rahvamajandusharudes kehtestati 16- kuni 18-aastastele noorukitele kuuetunniline tööpäev. 15- kuni 16-aastaseid noori võidakse tööle lubada ainult ametiühingu käitis- või kohaliku komitee nõusolekul ja neile on kehtestatud neljatunniline tööpäev. Üleminek lühendatud tööpäevale puhke- ja pidupäevade eelsetel päevadel, samuti alaealistele lühendatud tööpäeva sisseviimine teostati ilma töötasu vähendamiseta.

Vastavalt NLKP XX kongressi otsustele hakati alates 1956. a. 8-tunniliselt tööpäevalt üle minema 7- ja 6-tunnilisele, kusjuures töötasu ei vähenenud. 1956.—



Pärnu sanatoorium.

1959. aastate vältel mindi üle lühendatud tööpäevale põlevkivibasseini kaevandustes, keemiatööstuse ettevõtetes, tsemenditehastes, elektrijaamades ja raudbetoonitehastes. Täielikult mindi vabariigis üle 7-tunnilisele tööpäevale 1961. a. 1. jaanuariks. Nüüd on NSV Liidus kehtestatud 41-tunniline, reas tööstusharudes aga 36-tunniline töönädal.

Peale selle on ette nähtud üle minna 1962. aastal 40-tunnilisele ja alates 1964. aastast järk-järgult 30—35-tunnilisele töönädalale. Nagu kõikjal NSV Liidus, viiakse ka Eesti NSV-s ellu NLKP XXI kongressil kavandatud abinõusid NSV Liidu töötajatele kõige lühema tööpäeva ja töönädala kindlustamiseks maailmas, tõstes samaaegselt töötajate reaalpalka.

Alates 1956. aasta aprillikuust pikendati NSV Liidus tunduvalt naiste rasedus- ja sünnituspuhkust. Praegu on selle puhkuse kestus 112 päeva (56 päeva sünnituseelset ja 56 päeva sünnitusjärgset puhkust) endise 77 päeva asemel. Mittenormaalse sünnituse ja kaksikute või rohkema arvu laste sündimise korral on sünnitusjärgse puhkuse kestus 70 kalendripäeva. Kogu puhkuse aja eest makstakse naistöölistele või -teenistujatele, kes töötasid ettevõttes mitte vähem kui kolm kuud, rasedus- ja sünnitustoetust. Noortele naisspetsialistidele makstakse aga toetust olenemata töötamise kestusest ettevõttes. Võrreldes hariliku ajutise töövõimetusega makstakse sel puhul toetust kõrgemate määrade järgi.

Nõukogude seadusandlus kaitseb töötajate õigust puhkusele ning keelab puhkuse eeskirjade rikkumise, seadusevastase ületunnitöö tegemise ja puhkepäevadel töötamise.

Nõukogude tööseadusandluse täitmise parema kontrollimise eesmärgil loodi ametiühinguorganisatsioonides spetsiaalne töökaitseinspeksioon. Tööseadusandluse rikkumise korral võetakse süüdi olevad ettevõtete ja asutuste ametiisikud ja esindajad administratiivsele, tõsisematel juhtudel aga kohtulikule vastutusele. Tööseadusandluse rikkumise eest määratud trahvi nõutakse sisse ametiühingute töökaitseinspeksioon.

Trahv määratakse ühes või teises rikkumises süüdi olevatele konkreetsetele ametiisikutele, mitte aga ettevõttele või asutusele. Trahv peetakse kinni süüdlaste palgast ja kantakse üle riikliku sotsiaalkindlustuse arvele.

Nõukogudemaal hoolitsetakse töötajate tervise ja puhkuse eest. On loodud tuhandeid kuurorte, sanatooriume ja puhkekodusid, kus töötajad võivad mööda saata puhkuse ja taastada tervist. Seitseaastaku jooksul

laieneb vabariigi sanatooriumide ja puhkekodude võrk veelgi. Avatakse luutuberkuloosi sanatooriumid Taageperas, puhkekodu Kosel ja teisi raviasutusi.

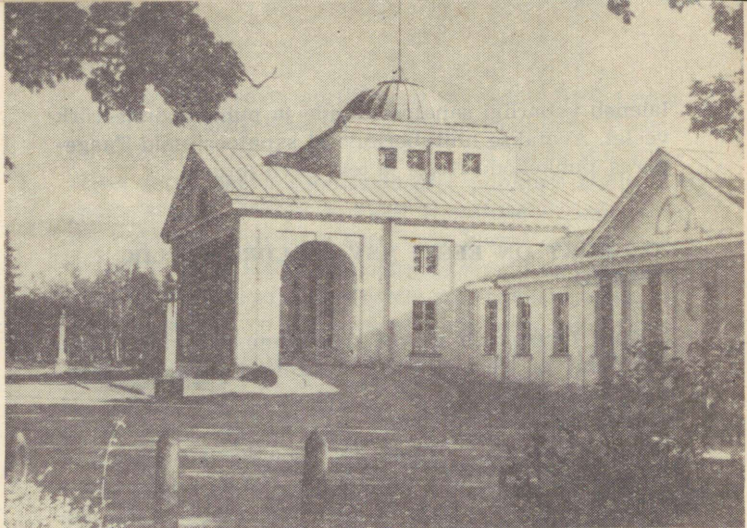
KUURORT ON EESTI NSV-S ÜLDRAHVALIK OMAND

Kuni nõukogude võimu kehtestamiseni olid Pärnu, Haapsalu ja Narva-Jõesuu kuurordid töötavale rahvale kättesaamatud. Need olid kodanluse omandiks. Praegu on Eesti NSV töötajate valduses üle 4 sanatooriumi-profülaktooriumi ja 4 puhkekodu. Need on kõigepealt Riia lahe kirderannikul, Pärnu jõe suudmes asuvad Pärnu kuurordi sanatoorium nr. 1 — «Rannahotell», sanatoorium nr. 2 — «Vaasa» ja sanatoorium nr. 3; 107 kilomeetri kaugusel Tallinnast, Haapsalu lahe ääres asuv mudaravikuurort; Lõuna-Eestis järvede kaldal segametsas asuv Pühajärve sanatoorium; Soome lahe kaldal kuivas männimetsas asuvad Laulasmaa, Võsu ja Kalvi puhkekodud ning kolhoosnikute puhkekodu Narva-Jõesuus.

Eesti kuurordid olid juba ammust ajast kuulsad oma kõrge efektiivsusega meremuda poolest.

Esimesed andmed Pärnu kuurordist kuuluvad möödunud sajandi neljakümnendaisse aastaisse. 1838. aastal ehitati Pärnus grupi eraisikute algatusel esimene vesiravila, milles oli 5—6 vanni ja pansion haigetele. Järgnevail aastail hoogustus kuurordiehitus Eestis erapansionide kujul veelgi.

1904. aastal sisustati mudaravila ümber ning täiendati terapeutilise ja elektriravi osakondadega. Peamiste sanatooriumihoonete väljaehitamine lõpetati põhiliselt 1936/37. aastail.



Pärnu mudaravila.

Puhke- ja lõbustuskohana omandas kuurort Eesti ja välismaa kodanluse hulgas üha suurema kuulsuse. Sisustati moodne restoran, kuursaal ja tantsupõrandad. Kuid tol ajal polnud kuurordis ühtki sanatoorset tüüpi asutust, kus oleksid võinud end ravida siia sõitnud rasked haiged. Ka ravimine ise kandis hooajalist iseloomu, sest kuurort töötas ainult 4 kuud aastas — 15. maist kuni 15. septembrini. Arstlikku kontrolli ja ravi teostasid Pärnu linna eraarstid, haigete ühtset sanatoorset teenindamist ei olnud. Üheski pansionis ega võõrastemajas ei olnud diagnostika ega protseduuride kabinetti.

Möödunud sajandi algusse kuulub ka pansioni avamine Eesti teises ravikohas — Haapsalus. Nagu Pärnu

kuurordis, olid ka Haapsalus kõik ehitused ja ravimeetodid äärmiselt primitiivsed. Siingi oli peatähelepanu pööratud mitmesugustele lõbustustele.

Õiguse puhkusele ja ravile sai eesti rahvas alles 1940. aastal, mil maa kõik rikkused läksid rahva kätte, kuurordid ja puhkekodud muutusid üldrahvalikuks emandiks.

Suur Isamaasõda hitlerlike röövvalutajate vastu katkestas Eesti raviasutuste õitsengu. Pärnu ja Haapsalu kuurortides purustati plaažidele püstitatud ehitused ja osa sanatooriumihooneid. Hävitati ja põletati maani maha Soome lahe kaldal, Narva jõe suudme lähedal asuv Narva-Jõesuu kuurort. Sanatooriumide sisustus rüüstati ja veeti välja.

Pärast Suure Isamaasõja lõppemist avasid Eesti raviasutused töötajatele uuesti oma ukсед. Pärnu kuurordi põhilised sanatooriumihooned taastati juba 1945. aastal ja kohandati aastaringseks töötamiseks. Põhjalikud muudatused viidi läbi ka mudaravi metoodikas. Vananenud mudavannide ja mudaleotiste ravimeetod asendati 1946. aastal uusima mudaravi aplikatsioonmeetodiga. Kuurordis alustasid tööd diagnostika kabinetid — röntgeni-, ravivõimlemise, masseerimise ja hambaravi kabinetid, füsioterapeutiline osakond jne. Täielikult muutus haigete teenindamise iseloom. Pansionide ja eraarstide süsteemilt läks kuurort üle haigete sanatoorsele ravile.

Taastati ja hakkasid töötama Soome lahe kaldal asuvad Kalvi ja Võsu puhkekodud, sanatooriumid Haapsalus ja Pühajärvel. Viimases ravitakse praegu aktiivsesse tuberkuloosi haigestunud, kusjuures ravi kestab 60 päeva.

Eesti sanatooriumide ja puhkekodude ehitamist, remontimist, heakorrastamist ja sisustamist iseloomus-

tab piltlikult selleks otstarbeks kulutatud rahaliste vahendite hulk. On küllaldane nimetada, et sõjajärgseil aastail kulutas riik ainuüksi sotsiaalkindlustuse summade arvelt ligi 4 800 000 rubla.*

Ulatuslike rekonstrueerimis- ja taastamistöøde tulemusel ei jäänud vanadest pansionidest järele peaaegu midagi. Eesti sanatooriumid muutusid esmaklassilisteks kuurortideks, mis on tuntud ja hinnatud kogu NSV Liidus.

Riigi hoolitsus inimese tervise eest võimaldas juba 1945. aastal 552 inimesel veeta puhkus puhkekodudes ja 1507 inimesel sanatooriumides. Järgnevail aastail jätkus kuurortide ravifaktorite teaduslik uurimine, raviastutuste laiendamine ja nende varustamine uusimate meditsiiniliste sisseseadetega. Praegu on Pärnu kuurordi muda- ja vesiravila baasil asutatud kuurordi polikliinik, mille läbilaskevõime ulatub üle 800 protseduuri päevas. Siin tehakse muda- ja ravivanne, dušše ja günekoloogilisi menetlusi sanatooriumides olevaile, samuti ambulatoorsel ravil viibivaile haigeile.

Sanatoorne ja kuurortne ravi Nõukogude Liidus toimub teaduslikel alustel. Loodi eriline teadusharu — kuurortoloogia, mis ravi-profülaktiliste meetodite kõrval uurib samuti kuurordiravi omadusi, arendab nende kasutamise meetodeid ja tähtsust. Vabariigi sanatooriumides töötavad praegu sajad kogenud arstid.

Iga aastaga suureneb vabariigi sanatooriumides ja puhkekodudes puhkajate arv.

Peale selle suunavad suurel hulgal töötajaid ja nende perekonnaliikmeid, pensionäre ja invaliide sanatooriumidesse ja puhkekodudesse ENSV Tervishoiuministee-

* 1961. a. hindades

Aasta	Eesti NSV ametiühingute poolt väljaantud pääs-metega puhkajate arv puhkekodudes	Eesti NSV ametiühingute poolt väljaantud pääs-metega puhkajate arv sanatooriumides
1945	552	1 007
1946	1 788	2 888
1947	3 088	3 254
1948	4 139	3 310
1949	7 422	3 454
1950	8 121	3 774
1951	8 605	3 982
1952	9 760	4 911
1953	10 268	5 081
1954	9 748	4 886
1955	10 172	5 363
1956	10 230	5 964
1957	11 330	6 890
1958	12 169	7 865
1959	13 043	7 994
1960	13 659	8 132

rium, ENSV Sotsiaalkindlustuse Ministeerium ning muud organisatsioonid ja asutused.

Töötajad ei veeda oma puhkust mitte ainult Pärnu ja Haapsalu kuurortides. Tuhanded töölised, insenerid ja teenistujad kasutavad igal aastal puhkekodusid Kaukaasias, Krimmis, Musta mere kallastel ja mujal, kus viimaseil aastail loodi palju imekauneid raviasutusi. Praegu töötab NSV Liidus üle 350 kuurordi ja 2500 sanatooriumi ning nende hulgas pole arvatavasti ühtki sellist, kus poleks viibinud külalisi Eestist.

Sajad vabariigi töötajad sõidavad puhkuse ajaks Pärnu, Haapsalu ja NSV Liidu lõunaosa kuurortidesse



Puhkajad Pärnu rannas.

ka ambulatoorsele ravile. Kõigile neile kindlustatakse kvalifitseeritud ravi ja nõuetekohased elamistingimused. Ambulatoorsel ravil viibijad elavad selleks otsustavaks üüritud ja sanitaarhügieenilistele nõuetele vastavais kortereis.

Sõjajärgseil aastail kujunes Pärnu kuurordi poliikliinik eeskujulikult sisustatud ravisutuseks. Siin on laboratooriumid, uusima aparatuuriga röntgeniosakond, elektrokardiograafia kabinet jne. Heakorrastatud plaaž võimaldab kümblust ja ravivõimlemist. Meditsiinipersonal — arstid ja õed — teenindavad tähelepanelikult ambulatoorsel ravil olevaid haigeid.

99 protsenti igal aastal Eesti NSV kuurortides ravil viibinud haigeist kirjutatakse sealt välja paranenuina.

Põhiprintsiibiks on kompleksravi — balneomuda ja füsioteraapia menetluse kooskõlastatus medikamentoose raviga, ravitoitlustamise ja sanatoorse režiimiga. Ulatuslikult kasutatakse ka kliimaatilist ravi — talvel rõdudel ja suvel parkides. Tähtis koht haigete kompleksravis on ravitoitlustamisel, mida teostatakse kõigis sanatooriumides roogade ettetellimisega.

Puhkajaile korraldatakse vaba aja veetmiseks puhkeõhtuid, vestlusi, loenguid, male- ja kabeturniire, kontserte, ekskursioone, jalutuskäike, filmide demonstreerimist jne.

Kuurortides viibimise ajal on puhkajail võimalus tutvuda kohapealsete ja ümberkaudsete vaatamisväärsustega. Eesti NSV kuurordid on kuulsad mitte ainult oma ravimuda ja esmaklassiliste raviasutuste, vaid ka

Puhkajad Pühajärvel.



neakorrastatuse, muuseumide, ajalooliste mälestusmärkide, parkide ja maaliliselt ilusa ümbruse poolest.

Maastik ja kogu Pärnu linna ehituse stiil meenutab igale saabunule kuurortlinna. Sõja- ja okupatsiooni-aastail linnas toimepandud purustused kõrvaldati linnaelanike ennastsalgava tööga. Parkide ja haljasalade, lillede ja mitmekesiste puuliikide, eriti vahtrate, kas-kede ja pärnade vaheldusrikkus moodustab kauni roheluse. Maaliline Supluse tänav oma vahtraallee, selle ääres asuvate sanatooriumihoonete ja arhitektuuriliselt nägusa vesi- ja mudaravilaga ühendab kuurorti Pärnu linnaga. Linna keskel asub suur park ja haljasala luuletaja Lydia Koidula mälestussambaga. Linna keskuse lähedalt voolab läbi Balti merre suubuv Pärnu jõgi.

Merekallas ja jõesuu oma senini veel säilinud vanade kindluseehitiste ja kindluseväravaga on looduslikult kaunimaid kohti Pärnu linnas.

Viimaseil aastail omandavad järjest tähtsama koha ettevõtete raviasutused — profülaktooriumid. Neid loovad tööliste ja teenistujate tervise tugevdamiseks ametiühingute käitiskomiteed koos ettevõtte administratsiooni ja tervishoiuorganitega. Profülaktooriume kasutavad töötajad tootmistööd katkestamata.

Suure populaarsuse on Kohtla-Järve Põlevkivitöötlemise Kombinaadi tööliste hulgas võitnud Ontika profülaktoorium. Igal aastal veedab siin puhkuse hulk kombinaadi töölisi. Öösanatooriumis viibimise kestuseks on üks kuu, kusjuures 70 protsenti pääsme hinnast tasub ametiühing. Üks viiendik kõigi pääsmete arvust antakse töölistele ametiühingu poolt tasuta. Profülaktooriumi suunamist ja ravimist teostavad arstid. Siia saadetakse ühe või teise haiguse eelsoodumusega või krooniliste haigustega, nagu maohaavad, südamehaigu-

sed jne. töölisi ja teenistujaid. Harilikult kestab puhkus ja ravi sanatooriumis üks kuu, töötajate tervislikust seisukorrast olenevalt aga ka kaks kuud ja rohkemgi.

Paljud töötajad veedavad oma korralise puhkuse puhkekodus. Maitsev toit, iga päev läbiviidavad kultuurilised üritused, maaliline ümbrus ja tähelepanelik suhtumine puhkajaisse kindlustavad töötajaile mõnusa puhkuse. Võsu puhkekodus loodi töötajatele võimalused puhkuse veetmiseks koos lastega. Lastele sisustati siin lasteväljakud, kiiged, muretseti mänguasju jne.

Teiste vennasvabariikide eeskujul organiseerivad Eesti NSV-s ametiühingud kõrgemate õppeasutuste õpilastele õppevaheaegadel tervistkosutava ja aktiivse puhkuse veetmise eesmärgil spordilaagreid. Need võimaldavad üliõpilastel hästi veeta oma puhkust ja tõsta ka spordimeisterlikkust.

Tööst vabal ajal on paljude töötajate armastatuma-teks puhkekohtadeks klubid ja raamatukogud. Paljud töötajad võtavad aktiivselt osa kunstilisest isetegevusest. Ainuüksi ametiühingute kultuuriasutuste juures töötab praegu üle 4000 isetegevuskollektiivi, osavõtjate arvuga rohkem kui 60 000.

Vabariigi ettevõtetes kulutatakse suuri summasid töötajate kultuuriliseks ja olustikuliseks teenindamiseks ja nende puhkuse organiseerimiseks ettevõttefondi summade, samuti vabariiklikus sotsialistlikus võistluses heade tulemuste eest saavutatud preemiasummade arvel. Nii kulutati ainuüksi 1959. aastal naha- ja jalatsikombinaadis «Kommunaar» ettevõttefondi arvel ligi 500 000 rubla pääsmete ostmiseks puhkekodudesse ja sanatooriumidesse, ekskursioonide korraldamiseks, klubi sisustamiseks, raamatute ostmiseks jne.

Peale selle kulutavad sotsialistlikus võistluses parimaid tulemusi saavutanud ettevõtted oma preemiasum-



Sanatoorium Pühajärve kaldal.

madest iga tootmises, transpordis ja ehitusel töötava töölise kohta keskmiselt 100 rubla.

Seoses tööpäeva lühendamisega 6 ja 7 tunnini suurenes Eestis rohkem kui kunagi varem ettevõtete tööliste ja teenistujate huvi teadmiste omandamise vastu. Kümned tuhanded tööliselised, insenerid ja tehnikud täiendavad tööst vabal ajal oma üldhariduslikke teadmisi ja tööalast kvalifikatsiooni. V. I. Lenini nimelisest Kohtla-Järve Põlevkivitöötlemise Kombinaadist õpib kaugõppe teel ligi 600 inimest, neist üle 400 töölisnoorte õhtukoolides, 40 tehnikumides, 88 instituutides ja 6 aspirantuuris. Kiviõli kombinaadist õpib kaugõppe teel ligi 700 inimest jne.

TURISM ON KÄTTESAADAV KÕIGILE

Ükski maa maailmas ei ole nii rikas looduslikult kaunite ja maaliliste kohtade poolest kui NSV Liit. Maa laialdastel avarustel vahelduvad kõrged mäeharjad ja veerikkad jõed, põlismetsad ja hiiglaslikud stepid.

Soovides tundma õppida oma kodumaad, suunduvad Eesti NSV turistid igal aastal matkaradadele. Muga-vatel laevadel sõidavad nad Volgal ja Dnepril, paatidel ja süstadel Okaal ja Dvinaal, matkavad seljakotte kandes Eesti teedel, Krimmi ja Kaukaasia mägiradadel. Paljud sõidavad Nõukogude Liidu vabariikidesse ja oblasteisse jalgratastel ja autodel.

Osa töolistest ja teenistujatest veedavad oma puhkuse huvitavalt ja sisukalt sellega, et õpivad tundma matkatasavas rajoonis selle ajalugu, taimkatet ja loomastikku. Teised lähevad matkama, et näha seitseaastaku ehitusi, külastada muuseume ja vanaaegseid mälestusmärke. Väga paljusid huvitavad loodusrikkused — nad tahavad näha meresid, jõgesid ja järvi. Noorsugu proovib matkal oma jõudu ja võimeid, vastupidavust takistuste ületamisel.

Vabariigi töötajate materiaalse heaolu tõus, turismi-baaside organiseerimine riikliku sotsiaalkindlustuse summade arvel, ametiühingute poolt oma liikmete-turistidele antav materiaalne toetus teeb turismimatka-dest osavõtu kättesaadavaks igale töötajale. Eesti NSV-s ja NSV Liidu teistes vennasvabariikides matkavate tööliste, insener-tehniliste töötajate ja nende perekonna-liikmete arv ulatub kümnetesse tuhandettesse.

Eesti NSV ametiühinguorganisatsioonid on loonud matkajatele baasid, kus ööbitakse, korrastatakse matkavarustust, saadakse juhtnõore kogunud ekskursiooni-juhtidelt ja konsultatsiooni arstidelt. Turismibaasid

Aasta	Ametiühingute poolt korraldatavatest ekskursioonidest osavõtjate arv	Ametiühingute poolt korraldatavatest turismimatkadest osavõtjate arv
1945	8 300 inimest	1 000 inimest
1951	13 968 „	10 632 „
1952	24 521 „	10 346 „
1953	36 739 „	11 910 „
1954	35 075 „	12 005 „
1955	41 096 „	14 989 „
1956	43 154 „	18 977 „
1957	47 523 „	28 230 „
1958	50 038 „	11 403 „
1959	53 825 „	41 334 „
1960	52 823 „	60 130 „

teenindavad turiste aasta ringi. Turiste saatvad baaside instruktorid ja ekskursioonijuhid tutvustavad neid matkal kõige tähelepanuväärsega.

Sellised baasid töötavad Aegviidu-Nelijärvel, Tallinnas ja Viljandis. Aegviidu-Nelijärve turismibaas paikneb poole kilomeetri kaugusel Nelijärve raudteepeatusest. Siin asetsevad jääajal moodustunud neli järve, mis on üksteisest eraldatud okas- ja lehtpuumetsa ning rohuga kaetud moreenkõrgendikega. Turismibaas asub metsaga ümbritsetud järve kaldal. Turismibaasis viibimise ajal tutvutakse ümbruse maastikulist iseärasustega, külastatakse Jäneda Põllumajandustehnikumi katsemajandit ja lähimat metskonda. Suurt huvi pakub turistidele matk Siniojale, sõit ühte rajooni kolhoosidest ja lõpuks ekskursioon Tallinna.

Turismibaas Tallinnas teenindab turiste peamiselt marsruutidel «Baltimaad» ja «Mööda Eestit». Esimene neist tutvustab turiste Riia, Sigulda, Aegviidu ja Tal-

linna vaatamisväärsustega. Tallinnas viibimise ajal külastavad turistid muuseume, tutvuvad Eesti NSV ajaloo ja majandusliku ja kultuurilise ülesehitustöö saavutustega nõukogude võimu aastail.

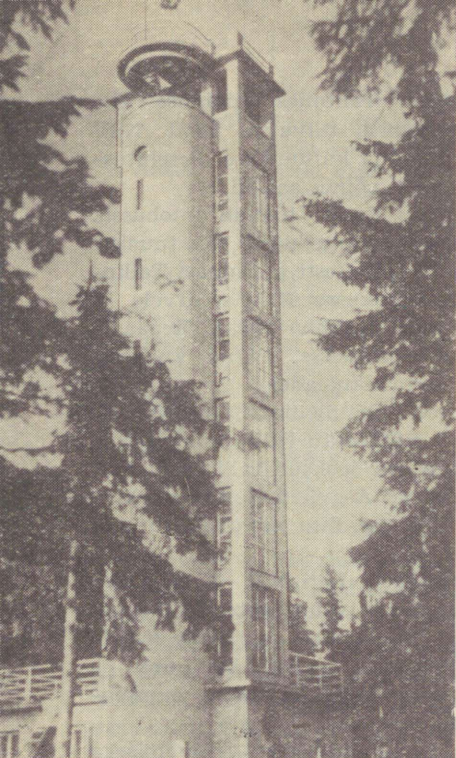
Matk marsruudil «Mööda Eestit» toimub autobussil. Teel olles ööbivad turistid matkateikides, mis tuuakse kaasa autobussidel. Matk algab Eesti pealinnast Tallinnast, kulgeb edasi tööstuskeskusesse Kohtla-Järvele ja Narva, kõrgemate õppeasutuste linna Tartu, Otepää ja Viljandi põllumajandusrajoonidesse, Pärnu kuurortlinna ja Lõuna-Eesti kõrgustikualadele.

Vabariiki läbivad samuti kolm üleliidulist Baltimaade turismimarsruuti. «Eesti NSV—Läti NSV» marsruudist osavõtjad tutvuvad 20 päeva jooksul Tallinna vaatamisväärsustega ja puhkavad Aegviidu-Nelijärvel, kust suunduvad edasi Läti NSV-sse. Siin tutvuvad turistid Riia ja Siguldaga.

Teine Baltimaade marsruut «Läti NSV—Eesti NSV» tutvustab samuti turiste kahe vennasvabariigi vaatamisväärsustega. Kolmas üleliiduline marsruut mööda Baltimaade pealinnu tutvustab turiste Läti, Leedu ja Eesti NSV suuremate linnade, nende ajaloo, muuseumide ja kaasaegsete ehitustega.

Turismi organiseerimise ja praktilise läbiviimisega tegelevad ametiühingute süsteemis Eesti Vabariiklik Turismi-Ekskursiooni Valitsus ja Vabatahtliku Spordiühingu «Kalev» Kesknõukogu, mille juures on organiseeritud ka turismisektsioon ja turistide klubi.

Turismi mitmekülgsus võimaldab ametiühingutel ulatuslikult diferentseerida töötajate teenendamist. Neile, kes ei soovi kulutada aega ega jõudu reisi materiaalse külje korraldamiseks, võimaldavad ametiühingud osa võtta operatiivsetest reisidest, s. o. reisidest varem väljatöötatud marsruutidel, ööbimiskohtade,



Suure Munamäe vaatetorn.

toitlustamise, transpordi jne. võimaldamisega. Selline matk toimub turismipäasme alusel, mis annab turistile õiguse kasutada iga liiki turismi- ja ekskursioonilaseid teenuseid. Vabariigi ametiühinguorganisatsioonid suunavad turismipäasmete alusel kõige mitmekesisematel marsruutidel matkama tuhandeid töölisi, insenere, tee-

nistujaid ja nende perekonnaliikmeid. 1960. aastal kasutas selliseid pääsmeid rohkem kui 2000 inimest.

Suur populaarsus on turismimatkadel meie maa lõunaossa, eriti marsruudil mööda Musta mere rannikut, kus aasta läbi õitsevad mitmesugused taimed maailma kõigist osadest. Juba detsembrikuus puhkevad õitsele kannikesed ja veroonikad, jaanuaris pähkliplõõsad, veebruaris aprikoosid, märtsi alguses mandlipuud.

Nii käis grupp tekstiilikäitise «Punane Koit» töölisi matkamas marsruudil Boržom-Gagrõ. Grupp algatusvõimelisi ja trotslikke Tartu Riikliku Ülikooli üliõpilasi tegi läbi raske jalgsimatka Gruusia sõjateel.

Nõukogude võimu aastail muutus Kaukaasia rannik ravikohaks. Mägede nõlvadel paikneb palju sanatooriume. Ranniku kaunimates kohtades panevad turistid üles telgid. Eesti NSV turiste huvitavad mäed ja Kaukaasia peamise mäeaheliku nõlval Ritsa järve suunas asuvad rohkearvulised turistide kokkutulekukohad. Turisti tee Sotšist Ritsa järve äärde, pikkusega veidi üle 120 kilomeetri, suundub alguses piki mererannikut. Gagrõ, Musta mere äärse kaunima kuurordi lähistel lähevad turistid mööda vana «Tšerkessi rada» Olginu peatuskohani. Siin vahetuvad palmisalud algul nulumetsadega, hiljem igilumega. Samal ajal kui rannikul õitsevad roosid, võib siin sõita suuskadel. Edasi sõidetakse autodel Ritsa järveni. Varisenud kivimitest tekkinud hiiglaslik looduslik pais sulges jõe. Nii tekkis mägedesse järv. Järve kaldale ehitati suurejooneline võõrastemaja, kiired kaatrid lõikavad siledat veepinda. Mägede nõlvad on kaetud tihedate tamme-, pöogi-, valgepöogi-, vahtra- ja kastanisaludega.

Eriline koht vabariigi töötajate turismimatkade hulgas on nõndanimetatud arvestusmarsruutidel. Matkad neil marsruutidel on koostatud selliselt, et osavõtjad

täidavad kõik normid ja nõuded, mis on vajalikud rinnamärgi «NSVL turist» saamiseks. Käesoleval ajal on ametiühingute vabatahtlikus spordiühingus «Kalev» ligi 6000 turisti, kellel on õigus kanda märki «NSVL turist». Kõik nad matkasid jalgsi või sõudepaatidel, kandes seljakottides isiklikke asju, toiduaineid ja kollektiivselt kasutatavaid esemeid. Kõigi nendega viidi märgikandjate ettevalmistamise programmi järgi läbi teoreetilised õppused.

Paljudes ettevõtetes on kehakultuurikollektiivide juurde moodustatud turismisektsioonid. Need korraldavad töötajate puhkebaase, turismilaagreid, kala- ja jahimeeste puhkekohti. Ainuüksi 1960. a. viibis neis ligi 13 000 töötajat.

Turismimatku korraldatakse nii oma vabariigi piires kui ka Kaukaasiasse, Uraalisse ja Taga-Karpaatiasse. Mitu gruppi viibisid Karjala ANSV-s. Nende hulgas oli turiste, kes võtsid osa matkadest Koola poolsaarele ja Leena kallastele Siberis.

«Kalevi» liikmed võtsid mitmel korral osa turistide üleliidulistest kokkutulekutest, võistlustest Kaukaasias ja Sverdlovski linna lähedal. Ühingu turistide initsiatiivil loodi 1955. aastal Viljandi linnas turismibaas. Selle baasi abil võivad turistid korraldada jalgsi-, paadi- või jalgrattamatku, tutvuda Eesti NSV looduse, rahvamajanduse ja kultuuriga.

Pidevalt tõuseb turistide meisterlikkus. Praegu on VSÜ «Kalevis» juba ligi kolmsada turisti-järgusportlast.

Turismivormide mitmekesisus ei piirdu arvestuslike ja operatiivsete matkadega. Liialduseta võib öelda, et suurim populaarsus on omaalgatuslikel matkadel. Selliste matkade organiseerimisel abistavad töötajaid vabatahtlik spordiühing «Kalev» ja Vabariiklik Turis-



Spordiühingu «Kalev» turistid laagris.

mi-Ekskursiooni Valitsus. Nad eraldavad turistidele spetsiaalset turismivarustust, määravad instruktoreid õppe-treeninguliste ürituste juhtimiseks.

Omaalgatuslikke matku organiseeritakse jalgsi, suuskadel, jalgratastel, autodel jne. Vahetevahel turistid kasutavad rongi, veetransporti või lennukit.

Esitame mõningaid väljavõtteid turistide matkapäevikust.

«Marsruut Jerevanist Kiieveni kestis 34 päeva. Jalgsi läbisime 219, autodel 990, rongil 230 ja laeval 500 kilomeetrit. 12. juunil sõitsime Tallinnast välja Jerevani. Esimene peatus oli Moskvas. Kuus päeva veetsime

Musta mere rannikul, peatusime Suhuumis, Sotšis ja Gagrõs. Tegime ekskursiooni suurepärase Ritsa järve äärde, vaatlesime vanu mälestusmärke, imetlesime kauneid raviasutusi, suplesime Mustas meres. 11. augustil sõitsime mootorlaeval «Pobeda» Jaltasse. Siit algas meie jalgsimatka teine etapp. 14. augustil tõusime mägedesse. Mägedest laskusime mägiradu mööda Alupkasse. Siit tegime ekskursiooni kuulsasse Krimmi raviasutusse Simeisi. Järgmisel hommikul läksime koos teiste turistidega Alupka turismibaasist vaatlema Krimmi lõunarannikut. Teel tutvustas meid turismibaasi ekskursioonijuht ajalooliste mälestusmärkide, kuurortide ja Krimmi taimestikuga. Jaltas lõppes meie teine ja viimane jalgsimarsruut. 17. augustil sõitsime Jaltast üle Krimmi mägede Simferopolisse.»

Pidevalt käiakse automatkal marsruudil Pihkva—Orša—Moskva—Harkov—Kiiev—Minsk—Vilnius—Riia,

Töötajate armastatumaks puhkuse veetmise viisiks on saanud alpinism. ENSV XX aastapäeva tähistamiseks tõusis grupp VSÜ «Kalev» alpiniste tundmatule mäetipule Pamiiris, millele omistati nimetus «Estonia». Kümnetel ametiühingute spordiühingu «Kalev» liikmetel on juba märk «NSVL alpinist».

Kõrgel mägedes on alpinistidele püstitatud mugavad majakesed ja telgid, kus korraldatakse kokkutulekuid. Laagrites leiavad alpinistid kõik vajaliku — tormiülkonnad, jääkangid, naelsaapad, konksud, nõörid, matkatelgid jm. Varustus antakse kasutada väikese tasu eest. Laagris kindlustatakse puhkajaile korralik toit. Siin on raamatukogud, lugemistoad, võrkpalliväljakud, fotolaboratooriumid jm.

Igal töötajal on võimalus veeta oma puhkus alpinismilaagris. Pääsmeid sinna väljastavad ametiühingud,



Eesti alpinistid Kaukaasia mägedes.

kusjuures osa nende maksumusest tasutakse sotsiaalkindlustuse summadest.

Eesti NSV-s ei piirdu turism NSVL piiridega. Töölised, insenerid ja tehnikud võivad minna turismimatkale igasse riiki. Ametiühinguorganisatsioonid loovad töötajatele, kes avaldavad soovi matkata oma puhkuse ajal välismaal, kõik võimalused sellise puhkuse veetmiseks. Turistid on viibinud Indias, Ungaris, Rumeenias, Tšehhoslovakkias, Saksa Demokraatlikus Vabariigis, Prantsusmaal, Hollandis, Belgias, Itaalias, Rootsis, Soomes, Norras ja paljudes teistes riikides. Korduvalt on Eesti töötajad võtnud osa ekskursionist mootorlaevadel ümber Euroopa.

Palju huvitavat nägid turistid — Pedagoogilise Insti-
tuudi õppejõud Valda Aaviksoo, Tõrva keskkooli õpe-
taja Alfred Vaiksaar jt. — ekskursioonil ümber Euroo-
pa mootorlaeval «Gruusia». Kaksikümmend viis päeva
kestnud reisi jooksul külastasid turistid Rootsi pea-
linna Stokholmi, veetsid kaks päeva Belgias. Külastati
ka Pariisi. Pärast seitsmepäevast mereteed Le Havre'st
peatus mootorlaev Napoli sadamas. Itaalias viibisid
turistid peale Napoli veel Sorrentos, Pompeis ja Roo-
mas. Ühe päeva veetsid nad kaunil Kapri saarel. Pea-
tuti ka Kreeka sadamas Pireuses. Siit külastasid turis-
tid autobussidel Ateenat. Kreekast suundus mootorlaev
Türgi sadamasse Stambuli, kus turistid tutvusid selle
iidse linna ajalooliste mälestusmärkidega. Viimaseks
peatuseks välismaal oli Rumeenia sadam Konstantsa,
kust siirduti tagasi Odessasse.

Sellel ekskursioonil viibinud töötajad nägid palju ja
puhkasid hästi. Mootorlaeval «Gruusia» on turistide
kasutada kolm restorani, kaks muusika- ja üks suite-
tamissalong, kaks supelbasseini, fotolaboratoorium,
juuksur, telegraaf jne. Välismaareisid võimaldavad nõu-
kogude inimestel luua isiklikke sidemeid teiste maade
rahvastega, tugevdada sõprust rahvaste vahel.

Pärast tagasisaabumist kodumaale esinevad turistid
ettevõtetes ja asutustes ettekannete ja vestlustega sel-
lest, mida nad nägid välismaal. Paljud avaldavad oma
muljeid sõidust välismaale ajalehtedes ja ajakirjades.
Eranditult kõik märgivad, et välismaade töötajad võt-
sid neid vastu soojalt ja südamlikult.

*

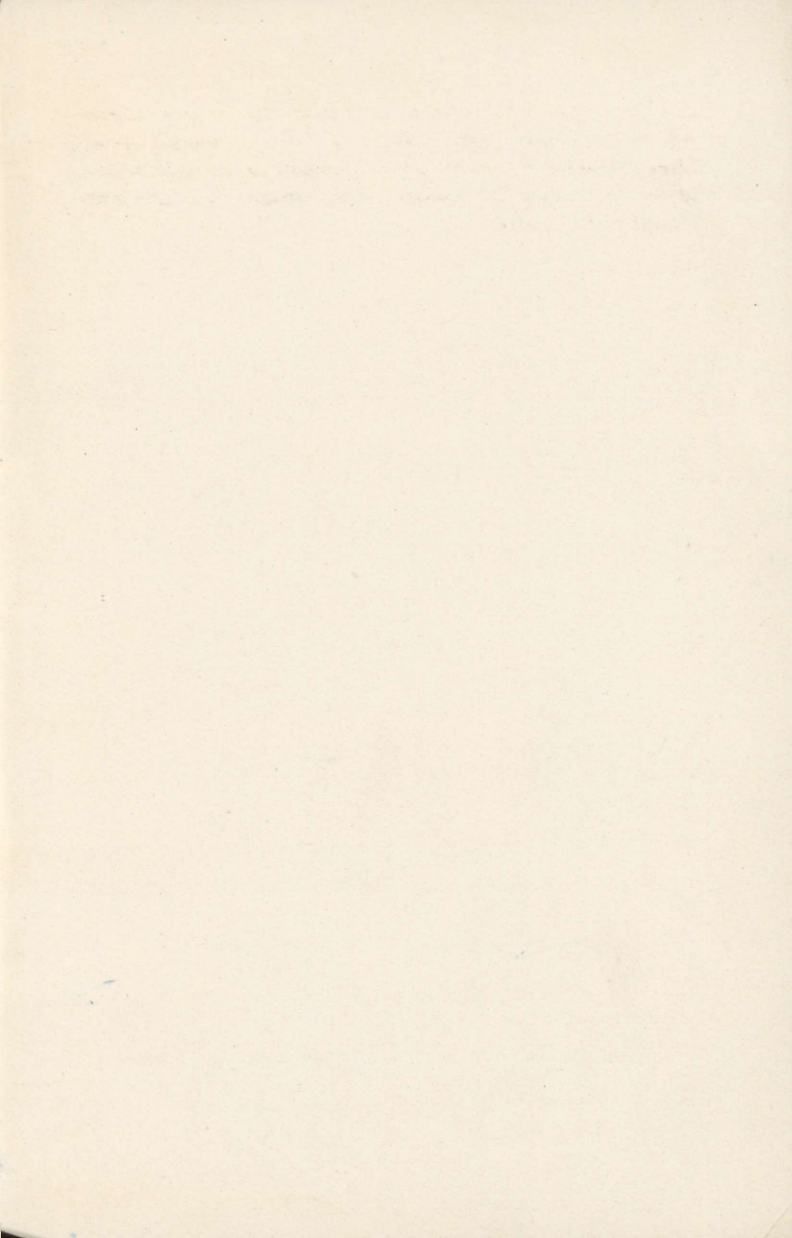
Ametiühinguorganisatsioonid võtavad aktiivselt osa
töötajate puhkuse organiseerimisest. Ametiühingu käi-
tis- ja kohalikud komiteed koos majandusjuhtidega

määravad kindlaks töötajate puhkusegraafiku ja üksikutel juhtudel ka korralise puhkuse kestuse. Ametiühingud kontrollivad sanatooriumide ja puhkekodude tööd ning jaotavad töötajatele sinna pääsmeid. Nende ülesannete edukamale lahendamisele tõmbavad ametiühingud laialdaselt kaasa ametiühinguaktiivi tööliste ja teenistujate hulgast. Üle kahekümne tuhande ametiühingu aktivisti võtavad osa sotsiaalkindlustuse nõukogude ja tsehhikomiteede tööst, täidavad sotsiaalkindlustuse delegaatide ülesandeid.

Hoolitsus töötajate tervise ja nende puhkuse organiseerimise eest on ametiühingute tähtsaimaks ülesandeks sotsiaalkindlustuse alal. Selle ülesandega tulevad aktivistid edukalt toime. Vabrikus «Uus Kalev» peab sotsiaalkindlustuse nõukogu sanatoorset ravi vajajate arvestust, jaotab pääsmeid sanatooriumidesse ja puhkekodudesse. Nagu teistes ettevõtetes, peetakse ka siin kinni pääsmete jaotamisel põhimõttest — teenindada esmajärjekorras tööliste põhikaadrit. Juba rea aastate vältel väljastab vabriku «Uus Kalev» ametiühingu sotsiaalkindlustuse nõukogu 70 protsenti sanatooriumi- ja 75 protsenti puhkekodupääsmeid töölistele ning 25—30 protsenti teenistujatele ja insener-tehnilistele töötajatele. Praktilises töös esilekerkinud tähtsamate küsimuste lahendamiseks viib vabriku sotsiaalkindlustuse nõukogu korrapäraselt läbi oma istungeid ja sotsiaalkindlustuse aktiivi nõupidamisi.

Kuid ametiühinguaktiivi töö ei ole viljakas mitte ainult vabrikus «Uus Kalev». Tõhusalt tegutsevad töötajate puhkuse organiseerimisel Tartu Kammivabriku, naha- ja jalatsikombinaadi «Kommunaar», malmivalutehase «Pioneer», põllumajandusliku inventari tehase «Võit» ja teiste ettevõtete ning ehituste ametiühinguorganisatsioonid.

Ametiühingu aktivistide ulatuslik ja mitmekülgne töö aitab kaasa Eesti NSV töölistel ja teenistujatel täies ulatuses kasutada kõiki hüvesid, mida võimaldatakse töötavale inimesele Nõukogude Sotsialistlike Vabariikide Liidus.



3 kop.

A-23927

TÜ RAAMATUKOGU



1 0300 00365889 7