

Tartu Ülikool
Humanitaarteaduste ja kunstide valdkond
Ajaloo ja arheoloogia instituut
Arheoloogia osakond

Anna-Maria Leitu

**MUISTISEPÄRIMUSE MUUTUMINE AJAS AJALOOLISE VÕRUMAA
NÄITEL**

Magistritöö

Juhendaja: Heiki Valk

Tartu 2022

Sisukord

Sissejuhatus.....	3
1. Pärimus ja kogumine: metoodilised ja sisulised lähtekohad ning kogumislugu ...	7
1.1. Pärimuse uurimise metoodika ja sisu	7
1.2. Pärimuse kogumislugu 19. sajandi lõpust kuni tänapäevani: üldine raamistus	9
1.3. Pärimuse kogumine Urvaste, Põlva ja Kanepi kihelkondades	14
2. Allikmaterjal: meetod, jaotus ja hulk	19
2.1. Muistiseliiikide jaotus	20
2.2. Muistisepärimuse sisu jaotus	22
3. Muististe seosed motiividega ja nende dünaamika	25
3.1. Matmispaigad	28
3.2. Looduslikud pühapaigad	34
3.3. Kirikusidused muistised	44
3.4. Sõjasidused muistised.....	47
4. Muistisepärimuse muutumine ja varieerumine ajas ja ruumis	53
Kokkuvõte.....	61
Lühendid	64
Kasutatud allikad ja kirjandus	65
Arhiivikogud	65
Elektroonilised andmebaasid ja intrnetiandmed.....	66
Kirjandus	66
Summary.....	72

Sissejuhatus

Kohapärimuse eksisteerimiseks on vajalik kolme komponenti: koht, inimene ja pärimus (Remmel 2014: 39). Koht – kui maastikul olev inimese jaoks eriline ja tähtis paik. Koha hävimisega või muutumisega hääbub ka suuline pärimuse. Inimene on pärimuse hoidja ja kandja, tänu kellele koht elab ja kannab endas tähendust. Järjepidevuse katkemisega koht unustatakse, seda on maastikul raskem lokaliseerida ja koos inimestega kaob ka pärimus. Kohta ja inimest seob omavahel pärimus, mis kannab nii mälestusi, uskumusi kui kombeid ning nende abil suhestub inimene kohaga.

Varasemalt kasutusel olnud termin *kohamuistend* sai 1990. aastatel laiema nimetusena kohapärimus, mis andis pärimuse uurimisele laiema pildi (Hiemäe 2001: 87). Seoses kohapärimuse mõiste levikuga hakati arheoloogias kasutama mõistet muistisepärimus. Terminit on seletanud ja kirjeldanud arheoloog Heiki Valk koos kohapärimuse uurija Mari-Ann Remmeliga (2014). Nemad eristavad koha- ja muistisepärimust konteksti järgi, sest kohapärimus seondub ka kohtadega, mis ei ole muistised (samas: 310). Saab väita, et „muistisepärimus on kohapärimuse osa ning selle muutumine, levimine ja hääbumine alluvad samadele reeglitele.” (Leitu 2019: 5).

Arheoloogias saab muististega liituvat pärimuse kaudu muistiseid leida ja defineerida nende saamislugu, sest pärimus sisaldab koha ja selle kasutamise kirjeldusi. Samuti arheoloogilisi meetodeid kasutades on võimalik kindlaks teha muistise olemasolu (Kama 2017: 55). Muistisepärimus on abiks muistise tähenduse uurimisel ehk milline on olnud inimese arusaam muististest ja kuidas on see aegade jooksul muutunud.

Kohapärimuse sisu saab jaotada uuemaks ja vanemaks – neid on eristatud sisu muutuste põhjal, mitte talletamisaja järgi (Remmel, Valk 2014: 307). Vanem peegeldab teaduseelset mõtteviisi (Laugaste 1963: 5–6), millal elati suulise traditsiooni kultuuriruumis ja ajastus. Uuemat pärimust seevastu iseloomustab teaduslik kogumine (samas: 5–6), kui kirjakultuur on saavutanud edumaa ja selle abil levib ka sekundaarpärimus.

Käesoleva töö ajendiks on minu 2019. aastal kaitstud bakalaureusetöö, milles uurisin muistisepärimuse muutumist Võnnu kihelkonna näitel. Töö tulemus näitas, et ainult ühe kihelkonna pärimuse baasil ei ole võimalik saada tervikülevaade pärimuse sisu muutumisest, mistõttu magistritöö jaoks laiendan oma uurimisala. Praeguse töö raames uurin ajaloolise Võrumaa kolme kihelkonna: Urvaste, Põlva ja Kanepi muistisepärimust ja selle muutusi. Valisin need kihelkonnad, sest olen ajaloolise Võrumaa aladelt pärit ja oma tööga annan panuse oma kodukandi ajaloo uurimisele.

Töö laiem eesmärk on käsitleda täpsemalt Urvaste, Põlva ja Kanepi kihelkondade näitel ajaloolise Võrumaa muistisepärimust ja uurida selle sisu muutusi aegade jooksul. Saadud andmete põhjal teen kindlaks:

- Urvaste, Põlva ja Kanepi kihelkondade muistisepärimusele omased teemad ja motiivid ning nende sarnasused ja erinevused Tartumaa Võnnu kihelkonnaga;
- eri kihelkondade pärimuse taandumisprotsessi, kas on olnud ühtlane või mitte;
- muistise tähenduse muutumise aegade jooksul.

Töö allikmaterjalideks on 19. sajandist kuni tänapäevani talletatud teated. Käsitlen materjale, milles kajastuvad Urvaste, Kanepi ja Põlva kihelkonna muistiseid ja nendega seonduv pärimust. Muistisepärimuse teateid on saadud korraldatud ekspeditsioonide või üksikisiku kogumiste käigus, samuti siia hulka kuuluvad koduloo-uurimised. Urvaste, Põlva ja Kanepi kihelkondades on kogumisaktsioone korraldatud mitmes kihelkonnas korraga, kuid leidub ka ainult ühe kihelkonnapõhiseid pärimuskogumisi. Andmete kogumisel kasutasin Tartu Ülikooli arheoloogia kabinetis loodud Muistise ja pärimuspaikade infosüsteemi ja selle Eesti arheoloogilise (A) ja pärimusliku kohainfo (K) ja Looduslike pühapaikade (LP) andmebaase, samuti neil põhinevat, kaardirakendusega seotud Kohtade moodulit, nii ajaloolisest kui tänapäevasest kohainfot ja koosneb ERA teadetest. Süsteemi on koondatud ka teistes kohapärimust sisaldavates andmebaasides – Lõuna-Eesti pärimuse veebiportaal (LEPP), Eesti Keele Instituudi kohanimekartoteegis (EKI) ja Kohapärimuse andmebaasis (KOOBAS) - sisalduvad andmed.

Materjale võrdlen esimestest kogumistest, s.t 19. sajandi teisest poolest kuni tänapäevani, ajavahemiku olen jaganud kogumisperoodideks, millal on muistisepärimust talletatud. Uurin ainult kirjalikult talletatud pärimust ning kogumata jäänud suulises traditsioonis elav pärimus on töö seisukohast puutumatu. Andmeanalüüsi valimisse kuuluvad ainult pärimusesidusad muistised, ka üksikteadetega muistised. Pärimusesidusad on muistised, mis kajastuvad pärimuses.

Töö on jaotatud neljaks peatükiks. Esimeses peatükis vaatlen pärimuse uurimise meetodilisi ja sisulisi lähtekohti, sealhulgas pärimuse üldist kogumislugu alates 19. sajandi lõpust kuni tänapäevani ning eraldi Urvaste, Kanepi ja Põlva kihelkondade kogumislugusid. Teises peatükis annan ülevaate pärimuskogumistel saadud teadete hulgast ning muistiseliiikide ja muistisepärimuse sisu jaotusest, samuti tutvustan analüüsimeetodit. Kolmandas peatükis käsitlen muististe seoseid motiividega ja nende dünaamikat, eritelu on muistiseliiikide põhine ja analüüsin muistisepärimuses esinevate motiivide muutumist ajas. Neljas peatükk koosneb töö tulemustest, kirjeldan muistisepärimuse muutumist ajas vastavalt motiivide esinemisele pärimusteadetes, vaatlen, kas pärimuse taandumisprotsess on kihelkonniti olnud ühtlane või mitte. Samuti võrdlen Urvaste, Põlva ja Kanepi kihelkondadele omaseid teemasid ja motiive, paralleele tõmban ka Võnnu kihelkonna muistisepärimusega. Arutlen, kuidas muistise tähenduse muutumist on mõjutanud inimese uus mõttemaailm.

Järgnevalt kirjeldan töös kasutusel olevat terminoloogiat:

Teema – pärimuse üldsõnalise sisu

Motiiv – pärimuses leiduv ebatavaline situatsioon ja/või nähtus (Ben-Amos 2009: 189).

Element – pärimuse üksikosa.

Kohapärimus – koha(nime)keskne, enamasti proosatekstina esitatud folkloor, mille hulka kuuluvad (koha)muistendid ja kohtadega seotud uskumused, kombekirjeldused, ajalooline pärimus, mälestused jm (Remmel 2001: 21).

Muistisepärimus – muistisesidus põlvest põlve edasi antud muistendeid ja mälestusi sisaldav pärimus (Leitu 2019: 5; Remmel, Valk 2014: 310).

Sekundaarpärimus – pärimus, millel puudub seos originaalsusega ja mis on „tekkinud pärast muistise algupärasest kasutusest ja põhjustatud paigaga seotud või seostatud hilisematest sündmustest“ (Kama 2017: 65).

Toponüüm – kohanimi, geograafilise objekti (mere, jõe, saare, mäe, soo, asula vm) nimi (EKI).

Soovin tänada oma juhendajat Heiki Valku heade nõuannete, näpunäidete ja abi eest. Samuti avaldan tänu Maris Niinesalu-Moonile, kes oli toeks kogu magistratöö kirjutamise ajal.

1. Pärimus ja kogumine: metoodilised ja sisulised lähtekohad ning kogumislugu

1.1. Pärimuse uurimise metoodika ja sisu

Pärimuse talletamine ja uurimine on olnud mõjutatud teatud perioodile omastest perspektiividest, mis on olnud vajalik nii ideoloogia kui uurija enda seisukohast (Kuutma 2010: 689). Suulise traditsiooni kogumine arhiividesse ja raamatukogudesse sai alguse 19. sajandi lõpul ja 20. sajandi alguses, kui pärimuse talletamine muutus iseseisvaks teadusdistsipliiniks (samas: 689). 1920. aastatel algab ajalooteaduse ja folkloristika eraldumine ning teadusvaldkonnad kujunesid iseseisvatena (Jaago 2014). Nõukogude aja ideoloogia järgi folkloristika killustus erinevateks valdkondadeks (Jaago 1999: 9) ja tegeles sel ajal tekstimotiivide kaardistamisega (Jaago 2014). Samuti kohapärimuse uurimisel keskenduti objektile endale, selle asukohale ja tähendusele (Hiemäe, Remmel 2020: 383). Maailmas varem, kuid Eestis mõnikümmend aastat tagasi hakati suulist kultuuri taas ajaloo valdkonnas uurima (Jaago 2014). Samuti sel ajal leidis pärimus oma tee arheoloogiasse (Valk 2006: 313).

Ingrid Rüütel (1987: 11–14) on tõdenud, et tänapäeva ja varasemal aja pärimuse erinevus tuleneb kirjakultuuri levikust. Rahvaluuleteaduse-eelse ja rahvaluuleteaduse-aegse perioodi erinevus seisneb pärimuse talletamises juhuslikkuse alusel. Vanem pärimus on inimeste eneseväljendusviis, mida kandis edasi kollektiivsus ja traditsioonilisus ning uuem pärimus toetub pigem kirjandusest saadud teadmusele. Siiski peab rõhutama, et nii suuline kui kirjalik kultuur eksisteerisid samaaegselt ja kujundasid teineteist (Hasselblatt 2016: 50) ning samuti mõlemad väärtustavad vaimset sõnaloomingut (Jaago 2018: 51). Talletatud pärimust saab jagada kolmeks valdkonnaks: esiteks pärimus traditsioonilises keskkonnas; teiseks arhiivi ja trükiste kirjapanekutes ning kolmandaks sekundaarpärimus (Jaago 1999: 10).

Hilisemal ajajärgul välja kujunenud sihipärane kogumise ja vormistamise raames on pärimus on süstematiseeritud ja jaotatud osadeks – liigid, žanrid (Jaago 2018: 42). Samuti kohapärimuse olemasolevad tekstid liigitati temaatika järgi žanrideks (Päll

2016b: 13–14) ja eriilmelise klassifikatsiooni võisid tekstid kuuluda eri rühmadesse (Laugaste 1986: 270). Ühtlasi väidab ka Mari-Ann Remmel (2014: 29), et kohapärimusele omasele sünkreetilisuse tõttu ei ole võimalik seda allutada kindlatele reeglitele. Tänapäeval loodud andmebaasid ja kaardirakendused võimaldavad pärimust mitmekesisemalt uurida (Hiimäe, Remmel 2020: 384).

Niisamuti on kõneaineks olnud suulise pärimuse kandumine kirjapilti. Nimelt juba 19. sajandil ülestähendatud suuline kultuur järgis tolleaegse kirjanduse raame ja traditsioone (Jaago 2018: 53). Selgus, et tolle aja lugeja ja pärimusekandja maailmavaadete erinevuste tõttu mugandati jutte lugejasõbralikuks (Hämäläinen 2017: 173–174). Seetõttu toimetati ja muudeti tekste, nii suurema kui väiksemamahuliselt ning üleskirjutamisega võib pärimus saada uue konteksti (Valk 2015: 545–546). Kirjapandud lugudes puudub autori eripära ja stiil (Portelli 2000: 34), sest trükipildist ei väljendu tema kogemus ja samuti kõnemaneeer koos pausidega, kordustega, rõhuasetusega ja tempo muutustega (Benezer 2014: 34–36). Kui varasemalt keskenduti ainult pärimuse teksti talletamisele (Bronner 2006: 226), siis praegusel ajal on oluline jäädvustada ka kuuldu/nähtud ja samuti esitaja omapärasust (Kuutma 2010: 687).

Tänu kogujatele on suuline traditsioon jõudnud ka arhiiviriivulitele (Remmel 1997: 7–10). „Urija on siinkohal traditsioonilise, kaduva maailma päästja, möödanikku libisenud väärtuse tekstuaalne taastaja, hääbuva kogukonna „tekstuaalne lunastaja” (Kuutma 2010: 694). Pärimuse talletamine sõltub kogujast, tema huvist ja küsitluskavadest (Jaago 2018: 46) ja kohapärimuse puhul ka kohast. Nimelt folkloristid jäädvustavad pigem sisu ja väljenduslaadi, aga arheoloogid pööravad rohkem rõhku paigale endale ja selle kirjeldustele (samal: 44). Siinkohal on vajalik mõista, et kirjalikult on talletatud ainult osa pärimusest (Heinapuu 2019: 1–2), sest talletamata jäänud pärimuse hulk on teadmata.

Tiiu Jaago (2008: 101) nimetab asjaolu, et kogujal on raske suhestuda elanikule juba teadaoleva paigaga. Kohapärimuse seisukohast on paiga asukoha kirjeldus sama oluline kui sisu ülestähendus (Hiimäe 2001: 89–90), muidu on probleeme koha või muistise lokaliseerimisega. Emotsionaalse seose puudumise tõttu võib kogujal jääda kohanimi

märkimata (Remmel 2014: 41). Vahe seisneb koguja ja kohaliku inimese ruumitunnetuses – elanik mõtestab koha olemasolu ja tema jutus võivad tegevuspaiga kirjeldused jääda tahaplaanile. Seevastu küsitleja on võõras, tal puudub igasugune seos keskkonnaga ning ta peab hetkega tajuma paiga erilisust.

Lona Päll (2016b: 36) väidab, et aegade jooksul muutuvad kohapärimuses objektid, teemad ja tähendused. „/--/ rahvaluule ei ole minevikku kuuluv nähe, ta ei ole kaduv, vaid muutuv kultuuriilming, ja muutumisprotsess, mida me võime jälgida lähiminekiku rahvaluules, iseloomustab ka kaugema minevikku rahvaluulet.” (Jaago 1999: 10). Seekaudu on kohapärimusele omane ka hübriidsus ja sünkreetilisus – ajaga koos pärimus varieerub ja põimub (Remmel 2014: 47). Nimelt pärimuse varieerumine on ajendatud asjaolust, et iga pärimusekandja tunnetab koha tähendust teistmoodi. Samamoodi on märgata piirkondlikke omaseid aspekte, mida on mõjutanud ajalooline ja kultuuriline taust (Remmel 2014: 47). Seejuures on pärimuse analüüsimisel oluline allikakriitilisus, et käsitleda erinevate kogujate kui kogumisperiodide materjale (Leitu 2019: 15).

1.2. Pärimuse kogumislugu 19. sajandi lõpust kuni tänapäevani: üldine raamistus

Järgnevalt annan ülevaate pärimuse kogumisloost 19. sajandi lõpust kuni tänapäevani. Kogumise olen jaganud perioodideks ning igat ajajärku iseloomustavad kindlad kogujad ja kogumised. Eraldi kirjeldan periooditi ka kogumiste metoodikat, iseärasusi ja puudujääke.

Tsaariaeg – 19. sajandi lõpp ja 20. sajandi algus. 19. sajandil on vaadeldavates kihelkondades pärimusteateid Jakob Hurda, Matthias Johann Eiseni ja Jaan Jungi kogudest. Kohapärimusele pööras tähelepanu nendest kõige esimesena Matthias Johann Eisen (Remmel 2014: 23). Nii Hurt kui Eisen keskendusid pigem üldiselt rahvapärimusele – Hurt vanavarale (Hurda enda kasutatud termin) ja Eisen muistenditele, mistõttu arheoloogia jäi tahaplaanile (Kindel 2005: 22). Võrreldes eelnevate uurijatega huvitus Jung kodu-uurimisest ja kohaajaloost (Viires 2001: 136,

142) ning ka arheoloogiast, mistõttu leidub tema teostest kirjeldusi muististe kohta (Valk 2006: 312).

Kõige ettenägelikum uurija neist kolmest oli Jakob Hurt, kes kasutas allikmaterjali käsitlemisele süsteemi. Köidete tegemisel lähtus ta kihelkondadest ja samuti köiteid, mille kaudu oli võimalik andmeid kiiresti üles leida. (Hiimäe 2018: 55). Materjali arhiveerimisel arvestatakse siiani kihelkonnajaotust ehk on üle võetud Hurda korrapära. Kuna Hurda eesmärk oli üle terve Eesti vanavara talletada, võttis ta endale appi korrespondendid, kes käisid kihelkondades ringi ja kirjutasid üles pärimust. Nende eeliseks oli kohaliku eluolu ja inimeste tundmine (Saukas 2003: 95) ning lisaks korrespondentidele kaasas ta ka rahvast (Tedre 1994: 137–138), mis andis pärimuse kogumisele süvatasandi. Hurt ise juhendas oma korrespondente ajaleheartiklite või kirjavahetuste teel (Saukas 2004: 164). Osa neist saatsid oma tekste nii Hurdale kui Eisenile, mistõttu on nende kogujate materjalides kattuvusi (Saukas 2003: 99–100).

Eiseni töömetoodika lähtus sellest, et kogutu võimalikult kiiresti teostena ka avaldada (Hiimäe 2018: 56). Samuti võttis ta Hurdalt üle nii kihelkondade kui korrespondentide printsiibid (Saukas 2003: 95), millega ta kopeeris Hurda tegevust (Kikas 2015: 711). Eiseni tekstide analüüsimisel peab arvestama mitme tõsiasjaga. Tema andmekogul puudub süsteem ja seetõttu esineb teadetes ebatäpsusi, kohati ei ole märgitud kihelkonda/maakonda ja daatumit (Tedre 1994: 133–135, 137). Samuti muutis ta teadete õigekirja ja lausestust, et tekst oleks lugejale arusaadavam ning lühendas tekstide algust ja lõppu või lõikas pikemate palade juurest ainult narratiivi, millega tegi pärimuse sisule muudatusi (Kikas 2015: 711). Seega on Eisen moonutanud ja kaotanud pärimusele omaseid nüansse ja tema välja antud tekstide autentsus on küsitav.

Seevastu Jaan Jungi eesmärk oli üle-eestiline muististe registreerimine (Lang 2006: 6) ning tema materjal on hea näide ajast, mil vanem traditsioon ja suuliselt edasi antud pärimus olid järjepidevad (Valk 2006: 312). Samuti tema tööd „iseloomustas veendumus, et rahvalauludes, muistendites ja mütoloogias peegeldub eestlaste kunagine (kirjutamata) ajalugu.” (Lang 2006: 6). Korrespondentide abi kasutas ka Jung.

1920. aastal loodud Tartu Ülikooli arheoloogia õppetool viis läbi üle-Eestilise kihelkondade arheoloogilise kirjeldamise, mille eesmärk oli saada ülevaade muististest. Samuti aktsiooni mõte oli küsitleda ka kohapealsed inimesi. (Lang jt 2010: 20). Heiki Valk (2006: 313) tõdeb, et kuigi kohalike juurde on jõutud ja neid ka küsitletud, on teadetes kohtade kirjeldused napolisõnalised või üldse puuduvad ning üldjuhul on kasutatud ainult toponüümi.

1920. aastal loodud Emakeele Seltsi (ES) eesmärk oli koguda kohanimed kõigist kihelkondadest. Aktsiooni kaasati ka üliõpilasi (Tärk 2010: 71). Aastatel 1922–1932 toimus Akadeemilise Ajaloo Seltsi (AAS) ja Eesti Kirjanduse Seltsi (EKS) ajaloolise traditsiooni kogumine (Hanni 2007: 349–350). Seltsidel oli koostatud küsitluskavad, mille järgi üliõpilased kihelkondades ringi käies inimesi küsitlesid. Kavad keskendusid kolmele suurele teemale, milleks olid kinnimälestised, arhiivid ja suuline traditsioon (Schmidt 1984), samuti pandi kirja ka arheoloogia alast informatsiooni (Hiiemäe, Remmel 2020: 388). AAS/EKS andmete puhul tuleb märkida, et narratiivide autentsus on kaheldav. Näiteks algselt murdekeeles räägitud teated on üles kirjutatud kirjakeelde, mis on pärimuse sisu seisukohast aspektide muutmine.

Iseseisvunud Eestis oli tähtis oma rahva kohta kogutud andmete hoidmine ja säilitamine ning selleks, ennekõike Hurda kogudele, loodi 1927. aastal Eesti Rahvaluule Arhiiv (ERA) (Hiiemäe 2018: 59). Ka ERA ise hakkas korraldama pärimuskogumisi koos korrespondentidega, kellele jagati juhendeid pärimuse talletamiseks (Berg 2002). Lõuna-Eesti kontekstis on ERA teateid nii 1920. kui 1930. aastatest. Samuti jätkas oma kogumistööd 1920. aastatel ja 1930. aastate alguses Matthias Johann Eisen.

1930.–1940. aastad. 1930. aastatel oli mainekas koguja ERA töötaja Richard Viidalepp, keda võib pidada süsteemse pärimusekogumise alusepanijaks (Kippar 2015: 103). Temale oli oluline kirjutada üles ja talletada kõik täpselt ehk võimalikult organiseeritult. „Viidalepa päevikul on korralik süsteem, kirjas on nii esitaja kui jutu täpsed kirjeldused, vajadusel on ta lisanud ka omapoolseid kommentaare ja joonistusi.” (Leitu 2019: 10–11). Viidalepp (1938: 437) tõdeb, et varasematel kogumistel on mõni rahvaluule liik jäänud kõrvale, seda ka kohamuistendid. Tema päevikukirjeldused on süsteemsed –

ülesse on märgitud nii jutustaja nimi, vanus kui elukoht talu täpsusega; lood on jaotatud teemade järgi, need on pealkirjastatud ja nummerdatud ning üksikult on informatiivse materjalina lisatud fotosid.

1939. aastal viis ERA läbi Viidalepa eestvedamisel kooliõpilaste kogumisvõistluse „Korjake kohamuistendeid!“. Samuti lubati igale osavõtjatele Eesti Vabariigi sünnipäeval rahalist autasu (Viidalepp 1938: 439). Nagu ka pealkiri viitab, oli eesmärk talletada just kohtadega seotud muistendeid ja mälestusi. (Kindel 2005: 27). Tänu sellele on ka selles kogumises rohkelt muististe asukohakirjeldusi ja nendega seotud narratiive. Viidalepp on lahti seletanud, mida kohtade all mõeldakse ja millise sisuga võivad kohamuistendid olla.

Koolidesse saatis ERA täpsed kavad, milleks oli küsitlusleht lastele kui kogujatele ja tegevusjuhised õpetajatele (Kindel 2005: 28–29). Sarnaselt Viidalepa enda kogumissüsteemile, olid kavad üles ehitatud objektikeskse lähenemisega, loo originaalsusega ja informandile viitamisega. Kirja pandud pärimus pidi sisaldama koha täpset kirjeldust koos kaardiga, lugu säilitas oma sisu vastavalt jutustamisele ning samuti oli üles täheldatud küsitleja isikuandmed. (Viidalepp 1939: 205–208).

Kogumine oli sedavõrd edukas, et teada saadi mitmetest uutest kohtadest maastikul. Samuti täienes ERA kogu 16251 palaga ja 37 köitega ning võistlusest võttis osa üle tuhande lapse üle Eesti. Kogumise miinuseks on tõsiasi, et osa kirjapandud tekstidest ei vasta võistluse eesmärgile – koguda kohamuistendeid. Väike osa teadetest ei sisalda kohapärimust, vaid nendes esineb omaloomingut, mida võidi lastele kirja panemiseks ilustada (Kindel 2002: 105–107). Kuigi vastupidiselt AAS-i teadetele on kohapärimuse võistluse tekstid osalt kirja pandud ka murdekeeles, mis viitab pärimuse originaalsusele. Samuti on konkreetne kogumine märkimisväärne ja kannab endas vanemat traditsioonilist mõtlemist, sest peale 1939. aastat toimusid kardinaalsed muutused Eesti asustuses ja maastikus.

1950.–1960. aastad. Algselt Eesti Rahva Muuseumi (ERM) allüksusena tegutsenud ERA eraldati Nõukogude Liidu võimu kehtestamisega Eestis. 1940. aastal ERA-st sai

Riiklik Kirjandusmuuseum (RKM) ning ERM nimetati 1952. aastal ENSV TA Etnograafia Muuseumiks. (Hiimäe 2018: 64). Samuti 1950. aastatel loodi ENSV Teaduste Akadeemia Keele ja Kirjanduse Instituut (KKI), mille ajal toponüümide kogumine hoogustus ja lisaks üliõpilastele kaasati ka korrespondente (Tärk 2010: 71–72). Nõukogude perioodil talletati kohapärimust vabatahtlikkuse alusel, näiteks tegid seda koduloo-uurijad (Hiimäe, Rimmel 2020: 384).

Pärimuse kogumise seisukohalt hakkas RKM rahvaluule osakond korraldama kihelkondadesse põhjalikult ette valmistatud suurekspeditsioone (Rimmel 1997: 7–9). Neist võttis osa mitu uurijat, rohkem kui kaks (samas: 7–9) ja kihelkondades käidi ringi vähemalt kuu aega, selle aja jooksul jõuab koguja suhestuda kohaliku olustiku-elustikuga. Nende kogumispäevikud väga täpsed – ülesse on märgitud kõik vajalik informatsioon, ka murdekeelsed tekstid on säilitanud oma algse kuju.

1970.–1980. aastaid iseloomustavad samuti RKM-i ekspeditsioonid kihelkondadesse, samuti korrespondentide kaasamine. Sellel perioodil saab alguse arheoloogia ja folkloristika koostöö, mis on seotud kohapärimuse kogumise ja uurimisega (Valk 2006: 313).

Nõukogude ajal lähtuti kohapärimuse uurimisel ja rahvajuttude eristamisel kunstilisuse printsiibist (Hiimäe 2007: 228). Koht ise jäi tahaplaanile, pigem keskenduti muistendites esinevatele tegelastele (Hiimäe 2010: 9). Selle tulemusel tekkis palju killustunud tekste, millel sisuline pool puudus (Hiimäe 2007: 228). Koha täpne lokaliseerimine sõltus koguja enda huvist (Hiimäe 2010: 10).

Uus iseseisvusaeg. Tänu kultuuriantropoloogilise uurimissuuna tulekuga folkloristikasse 1990. aastatel hakati keskenduma eraldi kohapärimuse uurimisele (Hiimäe, Rimmel 2020: 385). Sellest tulenevalt loodi 1998. aastal ERA kohapärimuse töörühm (Valper 2010: 13), millega algas kohapärimus-teadete digitaliseerimine (Hiimäe, Rimmel, 2020: 385). Eesti Kirjandusmuuseumi ja Tartu Ülikooli arheoloogia kabineti koostöös loodi ka kohapärimuse andmebaas KOOBAS ja praeguseks on seal u 36 000 teadet (samam).

Kohapärimuse tulekuga on huvi hakatud tundma ka looduslike pühapaikade vastu. Nende uurimiseks loodi kaks arengukava, millest esimene rakendus 2008.–2012. aastatel (Kaasik 2013) ja teine jätkuna aastatel 2015.–2020. Magistritöös käsitletavaid kihelkondi uuriti mõlema arengukavade käigus (vt EALP 2013; EALP 2015). Kava eesmärk oli pühapaikade inventeerimine ehk andmete kogumine ja kaardistamine (EALP 2015: 9).

Kohapärimuse kogumisele pannakse rõhku ka praegu. 2015. aastal toimus kohapärimuse kogumisvõistlus, mille eestvedajaks oli ERA (Hiemäe, Rimmel 2020: 393). Eesmärk oli koguda tänapäevast kohapärimust ja kohaseoseid ning ette oli antud 14-teemaline küsitluskava. ERA-le laekus üle Eesti 2160 lugu, nende hulgas ka 1174 fotot, plaane ja jooniseid. (Päll 2016a: 160–161).

1.3. Pärimuse kogumine Urvaste, Põlva ja Kanepi kihelkondades

Urvaste kihelkonnast oli Jakob Hurdal mitu korrespondenti. Koigust pärit gümnasist Gustav Seenest (H III 9) sai Hurda nn suurkoguja, kes saatis talle 1154 lehekülge materjale. Samuti saatsid Urvaste kohta andmeid teistes kihelkondades tegutsenud abilised – Anton Suurkask (H I 9), Johann Väggi, Märt Siipson ning Jaan ja Peeter Einer. Kuid siiski jääb nende kogutud andmeid vähesteks (Valper 2010: 10). Urvaste kihelkonnast on Hurda kogust vähe teateid – 5. Eisenil oli abilistena Arnold Pallits, Elfriide Laurits ja kaupmees Kähri.

Kõige suurema osa 1920. aastate teadetest moodustab 1927. aastal AAS-ile Agaate Laursoni (EKLA f 199, m 30) kogutud pärimus. Ta küsitles 1840. aastal sündinuid inimesi, kes veel mäletasid mõisaaega ja pööras tähelepanu ka kohapärimusele (Valper 2010,: 10–11). Laurson on teinud põhjalikku tööd Urvastes, sest ta kogus pärimust vastavalt küsitluskavadele. Tema teated sisaldavad juba olemasolevaid kohalikke arhiiviandmeid ja inimestelt saadud informatsiooni. Samuti on 1920.–1930. aastatest pärimust kogunud Matthias Johann Eisen (E IX).

Urvaste kihelkonnast on 1939. aastast kogutud üle 200 kohajutu (Valper 2010: 11), millest vaid alla 10% on seotud arheoloogia muististega. Kohamuistenditest kogumisvõistlusele saatsid enim tekste Urvaste ja Kuldre algkoolidest Laine Kallion ja Ebba Marits (ERA II 243), vähesemal määral ka Ilmar Eisen Sõmerpalu koolist. Urvaste kohta käivat pärimust saadeti ka koolidest väljastpoolt kihelkonda, näiteks Lembit Paal Võru Eragümnaasiumist. Samal aastal käis Urvastes tollel ajal Sõmerpalu, Liinamäe, Vaabina ja Kärgula valdades pärimust kogumas ka ERA stipendiaat Ello Kirss (hilisem Säärits) (ERA II 259).

Urvaste kihelkonda ei korraldatud 1950. aastatel eraldi suurekspeditsioone, vaid teiste kihelkondade uurimisega põigati juhuslikult ka Urvastesse. Kogumist tegid kohapealsed RKM-i korrespondendid. 1955. aastal käis Urvaste mõisa, kiriku ja küla ümbruses Emakeele Seltsi korrespondent Elfriede Siil (RKM II 47), kes pani oma käigust kirja üle 500 lehekülje, ka murdekeeles. Jätkus ka koostöö Kuldre algkooli, Antsla keskkooli ja Kirjandusmuuseumi vahel (Valper 2010: 13). Kuldre algkoolist on saatnud Kirjandusmuuseumile kogutud pärimust Eha Reisma (RKM II 60) ning Antsla Keskkoolist Koidula Neevits ja Tiiu Prisko (RKM II 72).

1958. aastal kogus Kurenurme ümbrusest oma kursusetöö jaoks Tartu Riikliku Ülikooli (TRÜ) eesti filoloogia üliõpilane Arkaadi Reigo (EKRK I 19), kelle tekstides leidub ka kohapärimust. Esimene Kirjandusmuuseumi ekspeditsioon Urvastesse toimus 1967. aastal, kui kihelkonda väisasid rahvaluule osakonna töötajad Lilia Briedis, Selma Lätt, Regina Praakli (RKM II 227) ning Erna ja Herbert Tampere. 1967. aastal osaleti Antsla kooli õpetaja Maimu Patte eestvedamisel vabariiklikud koolinoorte kodu-uurimiskonverentsil ja pärimust talletas ka õpetaja ise (RKM II 250).

Sarnaselt eelmisele perioodile ei korraldatud ka sellel ajal eraldi ekspeditsioone Urvastesse. 1973. aastal käis Karula kihelkonnas Kristi Salve, kellelt on mõni kohapärimuse teade Urvaste kihelkonnast (Valper 2010: 12). 1986. aastal käis muistiseid inventeerimas Heiki Valk, kes kogus ka kohapärimust ja ennekõike muistisepärimust.

Taasiseseisvumise ajal on kihelkonnas toimunud mitu kogumist: 1996., 1997., 1998., 2005. ja 2010. aastatel. Kogujad nendel aegadel olid Marju Kõivupuu, Mall Hiemäe, Kadri Tamm, Ülle Kärner, Terje Potter, Mari-Ann Rimmel, Mihkel Samarüütel, Eve Valper, Triin Vissel, Veinika Västriku, Valdo Valper, Katrina Kink, Helen Kästik ja Kadri Rannamäe. Märkimisväärne on, et aktsioonide käigus keskenduti kohapärimuse kogumisele ja 2010. aasta eesmärk oli ka paiksid lokaliseerida ja pildistada (Valper 2010: 13).

Põlva kihelkond. Jakob Hurda kõige mahukama panusega kaastööline oli tema lallepoeg Joosep Hurt, kes gümnaasiumiõpilasena ja hiljem üliõpilase-stipendiaadina saatis Hurdale 1590 lehekülge (ERA). Korrespondendid Põlva kihelkonnast olid Anton Suurkask, Johann Väggi ja Johann Semm. Anton Suurkask kogus sõnavara ka Matthias Johann Eisenile ning samuti oli abiks Jaan Jungile muinasuurimisel (A. S. 1943: 2). Põlva kihelkonnast on ka Eisen ise kogunud pärimust (E 54622).

1920. aastatel on Põlva kihelkonnas käinud mitu kogujat. ERA-le on saatnud oma tekste Paul Reim (ERM 145) ning 1922. aastal kogus AAS-ile Oskar Urgart. Ühtlasi, ka 1927. aastal EKS-i kogumisaktsiooni raames talletas pärimust A. Madiberg (EKLA, f 200, 70). Ta käis Kähri, Kioma, Karilatsi, Koiola, Moisekatsi (Mooste) valdades kohalike inimestega rääkimas. Samuti on ta kogunud materjale valdade kohalikest ja kirikuarhiividest. 1933. aastast on ka teateid Matthias Johann Eisenilt (E 8° XIII).

1933. aastal kogus pärimust Põlva kihelkonnas Richard Viidebaum (hilisem Viidalepp) (ERA II 63). 1937. aastast on üliõpilaselt Ilja Danielilt (ERA II 160) üks pärimusteade Põlva kihelkonna muistise kohta. 1939. aasta kohamuistendite võistlusele saatsid kõige enam tekste Ahja algkooli õpilased Kalju Aarik ja Kalju Lodjak ning Vastse-Kuuste kooli õpilane Heldor Tõlgu. Samuti on Põlva kihelkonnaga seotud kohapärimusteateid saadud teistest kihelkonnast pärit õpilastest, näiteks Rõuge algkooli õpilaselt Vambola Rinnelt.

1961.–1963. aastatel väisasid Võnnu kihelkonda koduloo-uurijad Lemming ja Ilse Rootsmäe (Rootsmäe, Rootsmäe: 2016), kelle tekstides kajastub ka naaberkihelkonna

Põlva muistisepärimust. 1963. aastal Kirjandusmuuseumi korraldatud aktsioonid toimusid küll Viljandi, Pärnu ja Abja piirkonnas, kuid Regina Praakli kogust (RKM II 174) on võimalik leida ka Põlva kihelkonna kohta käivat kohapärimust. Järgmine ekspeditsioon Põlva ja Võru rajooni toimus 1966. aasta suvel, mil Põlva kihelkonnas käisid Otilie Kõiva (RKM II 213), Ellen Liiv (RKM II 209), Erna Tampere (RKM II 208), Selma Lätt (RKM II 209) ja Mall Proodel (RKM II 210). Nendelt leidub ka palju kohapärimusteateid. Sarnaselt Urvaste kihelkonnaga saadi ka Põlva kihelkonna kohta käivat pärimust koolinoorte kodu-uurimiskonverentsidel ja pärimust on kirja pannud õpilane Silvia Porosson (RKM II 250). 1970. aastatest pärimuskogumisi pole, 1980. aastatest on samuti koolinoorte kodu-uurimiskonverentside raames teateid Tartu 3. keskkooli õpilastelt (RKM II 411 ja RKM II 439).

Taasiseseisvunud Eesti perioodist on Põlva kihelkonnas teateid saadud 2012. aasta LPA inventeerimistest. Valdav osa pärimust on kogutud arheoloogia välitöid tehes, näiteks väljakaevamiste ajal on käidud kohalike inimestega vestlemas või käidud leirete¹ raames muistiseid lokaliseerimas. Enim leiab teateid Heiki Valgu arheoloogia aruannetest. Samuti on üksikteade Kanepi kihelkonna koduloouurijalt Milvi Hirvlaanelt.

Kanepi kihelkonnast on Jakob Hurdale tekste saatnud Jaan Kukrus, Gustav Õis, Gustav Loodus (H I 7), Anton Suurkask, Johan Väggi (H III 11) ja Jaan Purge. Kuigi Jaan Kukrus (H II 56) ja Gustav Õis (H II 31) kogusid pärimust hoopis Otepää kihelkonnas, leidub nende tekstides ka Kanepi kihelkonna teateid. Samamoodi on Jaan Purgega (H I 8), kes tegutses Rõuge kihelkonnas. Kõige rohkem pärimusteateid leidub Anton Suurkaselt, kes on eraldi päeviku koostanud Kanepi kihelkonna kogumistest – (H I 9). Samuti on Matthias Johann Eisen ise Põlva kihelkonna pärimust kogunud (E I 7) ja korrespondent oli tal Johann Kukrus (E 34).

1920. aastatel on Kanepi kihelkonnas toimunud palju pärimuskogumisi. Leidub ainult arheoloogia põhiseid tekste, näiteks 1921. aastal koostas V. Raid muinasjäänuste kirjelduse ja 1925. aastal K. Laja Kanepi kihelkonna arheoloogilise kirjelduse. AAS-i algatusel käisid Kanepi kihelkonnas 1922. aastal O. Mirka-Leinbok (EKLA f 199:1) ja

¹ Leire – uute muististe otsimine ja teadaolevate muististe olemasolu ja seisundi kontrollimine. Arheoloogia terminoloogia komisjon. 2014, muudetud 2016.

1927.–1928. aastal Kristjan Jerlov (EKLA f 199, m 26). Sarnaselt eelmiste kihelkondadega kogusid nad lisaks küsitlemistele materjale valla- ja kirikuarhiividest. Samuti leidub üleskirjutusi Eisenilt (E I ja E 55). Eraldi ERM-ile on pärimust talletanud 1920. aastal Richard Jaska (ERM 3) ja 1928. aastal Aleksander Leib (ERA I 2).

1929.–1930. aastatel kogus AAS-ile pärimust Helmi Preem-Aspel (EKLA f 199, m 41). ERA-le on kogunud 1931. aastal Kanepi kihelkonnas Richard Viidebaum (ERA II 36), 1938. aastal kooliõpetaja Gustav Piirberg (ERA II 186) ja samal aastal August Vallner (ERA II 180). 1939. aasta kohamuistendite kogumisvõistlusest saatsid ERA-le tekste Vana-Piigaste algkooli õpilased Irene Värvi ja Hilda Sild, Erastvere-Suureküla algkooli õpilane Valli Arras, samuti Otepää progümnaasiumi õpilane Aino August ja Eeva Tigane Veski algkoolist.

1960. aastatel on Kanepi kihelkonnas märkimisväärselt kogunud Regina Praakli, kes on osalenud ka mitmel RKM-i aktsioonil ja kogunud 1963. aastal ka eraldiseisvalt Regina Praakli (RKM II 174). 1966. aasta RKM-i ekspeditsioonilt Põlva ja Võru rajooni on Kanepi kihelkonna pärimust talletanud Regina Praakli (RKM II 212; RKM II 227) ja temaga koos Erna Tampere (RKM II 208).

Aastal 1971 toimus Heino Mäe ja Mauri Mändoja eestvedamisel projekt “Arula alternatiivne matkarada”, mille raames koguti muistendeid ja legende Otepää ümbrusest. Mauri Mändojalt (EFA I 94) on pärimust ka Kanepi kihelkonna muististe kohta. 1982. aastal on Kanepis käinud Berta Irver (RKM II 361). 1985. aastal toimus järjekordne RKM-i ekspeditsioon, kuid seekord Kambja kihelkonda. Selle raames on Kanepi kohta pärimust kogunud Anu Korb (RKM II 393). Samuti osales 1988. aastal õpetaja Lea Tosso eestvedamisel koolinoorte kodu-uurimiskonverentsidel Tartu 3. keskkool, mille õpilastelt on teateid Kanepi kihelkonna muistise kohta (RKM II 411).

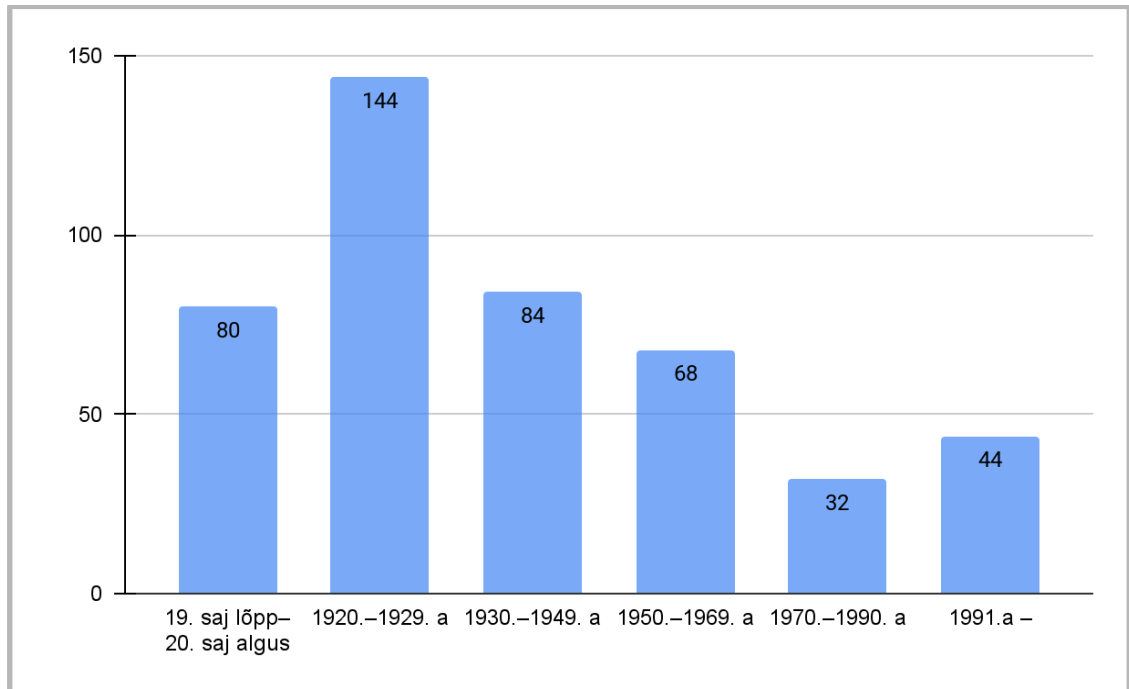
Iseseisvusperioodil on teateid arheoloogia aruannetest, näiteks Heiki Valgu kirjeldustest. 1997. aastal toimus EFA ekspeditsioon Kanepi kihelkonda, millest võtsid osa Kadri Tamm ja Anu Korb (EFA I 21). Samuti on Kanepi koduloo-uurija Milvi Hirvlaanelt mitu teadet.

2. Allikmaterjal: meetod, jaotus ja hulk

Muistise ja pärimuspaikade infosüsteemist saadud muistisepärimus-teadetest koostasin enda andmebaasid. Eraldi moodustasin iga kihelkonna – Urvaste, Põlva ja Kanepi andmebaasi, et materjali hulga tõttu oleks analüüsimine kergem. Samuti, et jälgida väiksema piirkonna põhiselt pärimuse sisu muutumist ajas. Andmete kogumisel ilmnis mitu asjaolu. Esiteks pärimusteated võivad sisaldada erineva sisuga pärimust ühe ja sama muistise või kõrvuti asetsevate muististe kohta. Abiks oli kohtade infosüsteem, milles on enamik muistseid lokaliseeritud. Teiseks on pärimuse kogumine toimunud enam kui 120 aastat ja lisaks pärimuse muutumisele ajas on ka ajalooline-ühiskondlik ruum saanud teise tähenduse. Nimelt 1977. aastal toimunud haldusreformi eesmärk oli kaotada väiksemad külasid ja liita need suuremateks kokku. Pärimuse uurimise seisukohast lähtusin nii-öelda vanade külade ehk enne reformi toimunud haldusjaotuse põhiselt.

Sarnaselt oma bakalaureusetööle analüüsin muistisepärimuse sisu motiivide muutumise aspektist. Võrdlen eri perioodidel pärimuses esinenud motiivide hulka ja samuti kirjeldan igale muistiseliiigile omaseid pärimuseteemasid ja motiive. Oluline on tähelepanu pöörata toponüümikale, mis annab ülevaate pärimusele iseloomulikust varieerumisest.

Ajalooliselt Võrumaalt on 452 muistisepärimus-teadet, neist 161 Kanepi kihelkonnast, Põlvast 156 ja Urvastest 135. Kõige enam teateid (144) on 1920. aastatest ning kõige rikkam on neist Matthias Johann Eiseni kogu 56 tekstiga. Seejärel on 1930.–1940. aastad 84 teatega, kusjuures enamus, 69 teadet pärinevad 1939. aasta kohamuistendite kogumisvõistluselt. 19. sajandi lõpust kuni 20. sajandi algusest on kogutud 80 teadet. 68 pärimusteatega on 1950.–1960. aastad ja sellest ajast on rohkeimad 1960. aastad, kui kõigis kolmes kihelkonnas toimusid RKM-i ekspeditsioonid. 1990.–2000. aastatest on 44 teksti, kui sarnaselt 1960. aastatele toimusid ka 1990. aastatel ERA suuremahulised aktsioonid kihelkondadesse. Seejuures on vaesemad 1970.–1980. aastad 32 tekstiga. (vt joonis 1). Hilisemad teated on 2012. aastast Ahto Kaasiku pühapaikade inventeerimisest.



Joonis 1. Muistisepärimus-teadete esinemine periooditi.

2.1. Muistiseliikide jaotus

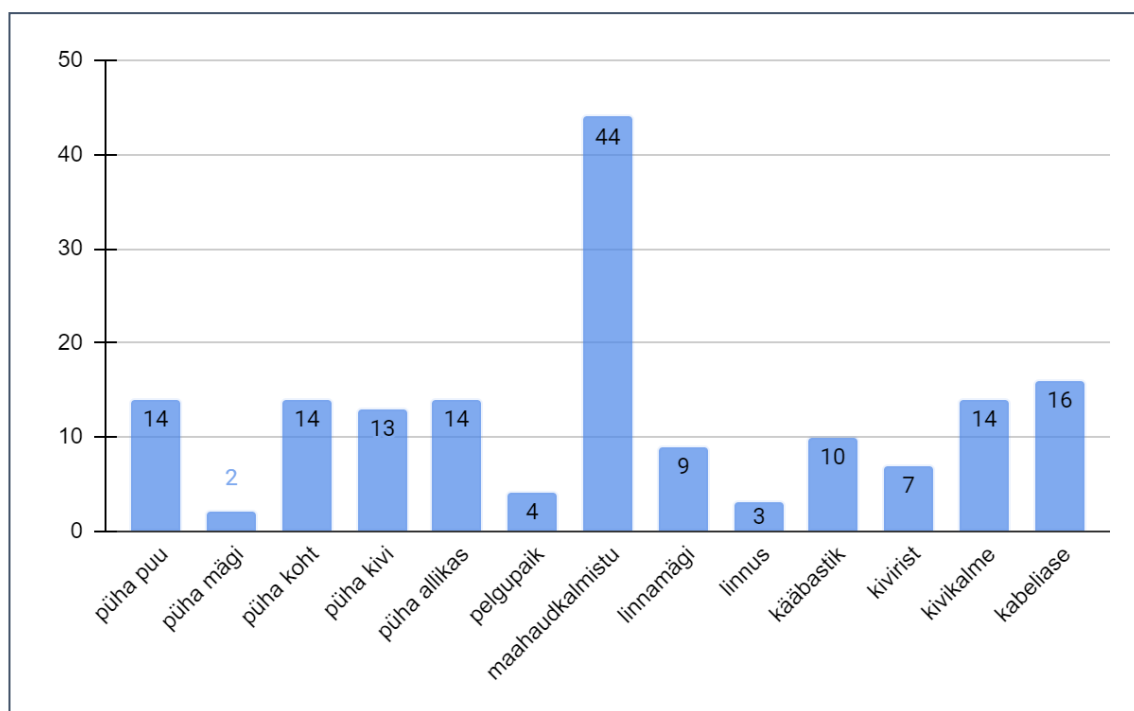
Pärimuses on märgata ühele muistiseliigile sarnaseid jooni, mistõttu analüüsin muistiseid liigi mitte objekti järgi. Sarnase kontekstiga ja samasisuliste teemadega muistiseliigid jaotasin nelja rühma: matmispaigad, sõjasidused muistised, kirikusidused muistised ja looduslikud pühapaigad. Matmispaikade alla kuuluvad muistised, mis on seotud matmistega – maahaudkalmistu, kivikalme(d) ja kääbas(tik). Maahaudkalmistud on laibamatustega kalmed ja nende kasutusaeg saab alguse 13. sajandil ja kestab kuni 18. sajandini (Valk 2001: 18–21). Uurimisala kivikalmed on neljakandilised põletusmatustega tarandkalmed, mis levisid rooma rauaajal (Laul 2001: 82–86, 89). Kääpad on põletusmatustega ümmargused või vallitaolised kuhjatised ja nendesse maeti 6.–9. sajandil (Aun 1992). Seejuures eristatakse neid kuju järgi: pikk-kääbastesse maeti 6. –7/8. sajandil ja hiljem vaid ümarkääbastesse (Aun 2006: 118–119).

Sõjasidused muistised on sõjategevusega seotud muistised – linnamägi, keskaegne linnus ja pelgupaik. Linnamäeks kutsutakse rauaaegset looduslikul künkal olnud linna

või kindlustatud asulat (Tõnisson 2008: 24–27). Pelgupaikasid kasutati sõja ajal varjumiskohana.

Kirikusidusate muististe all mõtlen keskaegseid kiviriste ja kabeliasemeid. Keskajal kasutusel olnud kiviristid võisid kuuluda külakalmistute ja maakabelite juurde, kuid võisid paikneda ka eraldi (Valk 2001: 20). Puust kabelite kabeliasemed maakohtades (Kõpp 1959: 86) võisid asuda külakalmistute juures teede ääres (Valk 2017: 152–153).

Looduslikud pühapaigad on püha puu, mägi, kivi, allikas ja koht – nendele on omane pühakspidamine. Püha puu võib olla eraldiseisvana või salus, ka hiies (Kaasik 2016: 103–107) ning neile ohverdatakse (samas: 90–101). Pühal kivil puudub lohk või on tegemist looduslikult tekkinud lohuga (Hiimäe 2011: 27, 45). Sarnaselt eelmistele peetakse allikaid pühaks, ka ravi ja silmaallikateks (Tamla 1985: 124–125). Püha koha liigitasin eraldi, kui tegemist ei ole puu, kivi, allika ega mäega.



Joonis 2. Pärimuses kajastunud muististe arv

Kanepi kihelkonnast on pärimussidusaid muistiseid 67, Põlva ja Urvaste kihelkonnast 49 ning kokku 165. Kolme kihelkonna peale kajastusid kõige enam pärimuses matmispaigad – 68 muistist. Seejärel on esikohal looduslikud pühapaigad 57 muistisega. Väiksema hulga 25 muistisega on esindatud kirikusidusad muistised ja kõige vähem on sõjasidusaid muistised (16). Eraldi muistiserühmana kajastub Põlva kihelkonnas pärimuses kõige enam looduslike pühapaikasad (25 muistist). Kanepi kihelkonnas esineb 34 matmispaiga muistist ning Urvaste kihelkonnas on 19 muistist nii matmispaikadest kui looduslikest pühapaikadest.

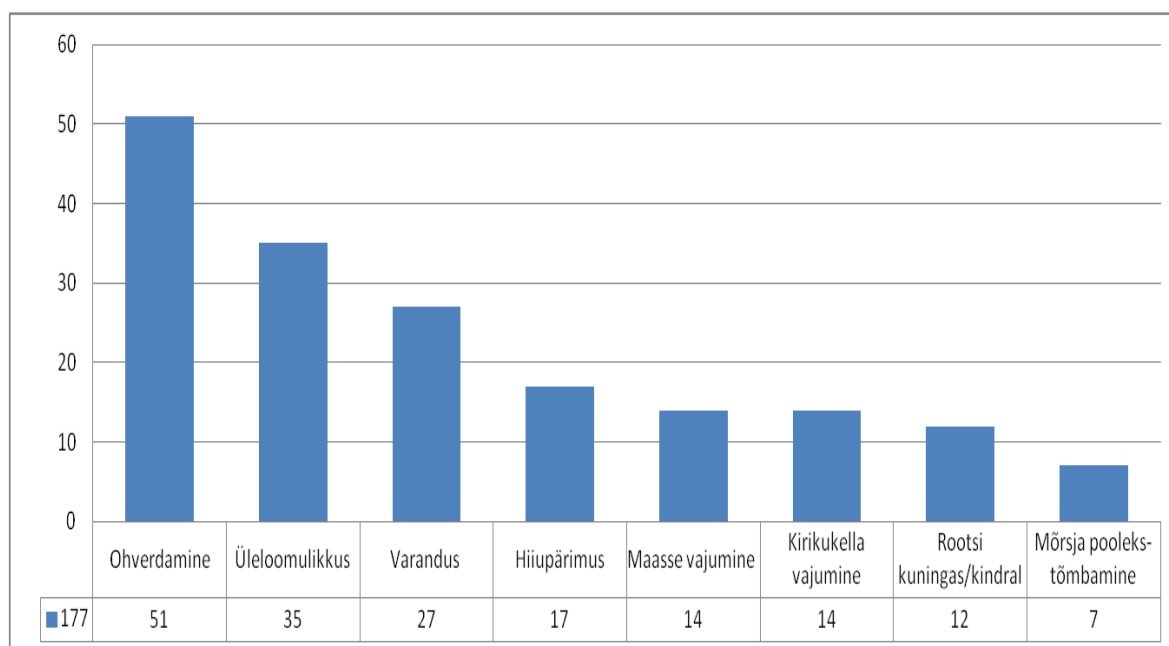
Üksikmuististest kajastuvad pärimuses kõige enam maahaudkalmistud (44), neist 11 paikneb Põlva kihelkonnas, Kanepis 19 ja Urvastes 14. Seejärel esineb pärimuses kabeliasemeid 16 muistisega. Kivikalmeid, pühasid allikaid, puid ja kohtasid ilmneb pärimuses 14 ja pühasid kive 13. Järgmisena teatakse kümmet kääbastikku, üheksat linnamäge ja seitset kiviristi. Kolmel korral kajastub pärimuses linnuseid ning kõige vähem (2) on pärimuseteateid pühade mägede kohta (vt joonis 2).

2.2. Muistisepärimuse sisu jaotus

Pärimuse sisu muutuste analüüsimiseks vaatlesin pärimust kogumisperiodide kaupa: tsaariaeg (19. sajandi lõpp kuni 20. sajandi algus), 1920., 1930.–1940., 1950.–1960., 1970.–1980. aastad ja uus iseseisvusaeg (1990.–2010. aastad). Iga nimetatud ajavahemiku jaotasin omakorda eraldi allosadeks perioodis toimunud suuremahuliste kogumisaktioonide ja pärimuskogujate põhjal. Tsaariaegne materjal jaguneb Jakob Hurda koguks, Matthias Johann Eiseni koguks ja muudeks sellest ajajärgust pärinevateks teadeteks, näiteks Jaan Jungilt. 1920. aastate alla kuuluvad arheoloogilised kihelkonnakirjeldused, AAS/EKS kihelkonnakirjeldused, osa Matthias Johann Eiseni kogust ja samuti muud teated. Aastatel 1930–1940 on kõige suuremahulisem 1939. aasta kohamuistendite kogumisvõistlus ja muud teated. 1950.–1960. aastad ja 1970.–1980. aastad võib jaotada alaperioodideks kümnendite kaupa. Uus iseseisvusaeg jaguneb kaheks: 1990.–2000. aastad ja 2010. aastad.

Juhul, kui ühes pärimusteates esines mitu teemat koos motiividega, lisasin teate kõikide sisu aspektide juurde. Tuleb tõdeda, et kõikidel muistisel motiivide üldse ei ilmnenud, vaid leitavad olid üksnes pärimuse üldteemad. Matmispärimus kajastab matmist või ainult öeldakse, et kohta on keegi maetud. Ühtlasi võidakse mainida luude leidmist või teadmist, et kohast on luid välja tulnud. Sõjapärimuse alla kuuluvad lood, mis räägivad rootslaste ja venelaste sõjakäikudest, samuti nende lahingu- ja laagriplatsidest. Räägitakse ka kohtadest, kus inimesed sõja ajal varju otsisid. Kirikusidusatele muististele alla kuuluvad kabeliasemed ning räägitakse hoone hävinemisest, näiteks põlengu käigus. Pühapaiga ja ohverdamiskoha puhul teatakse, et kohta on pühaks peetud või sinna on käidud ohverdamas.

Kokku eristasin 8 pärimusmotiivi: hiiupärimus – Kalevipoeg, Vanapagan; üleloomulikkus, ka kogemused; ohverdamine jumalale või pühakule; Rootsi kuninga/kindrali matmine; varanduse otsimine, leidmine; mõrsja poolekstõmbamine; maasse vajumine ja kirikukella vajumine.



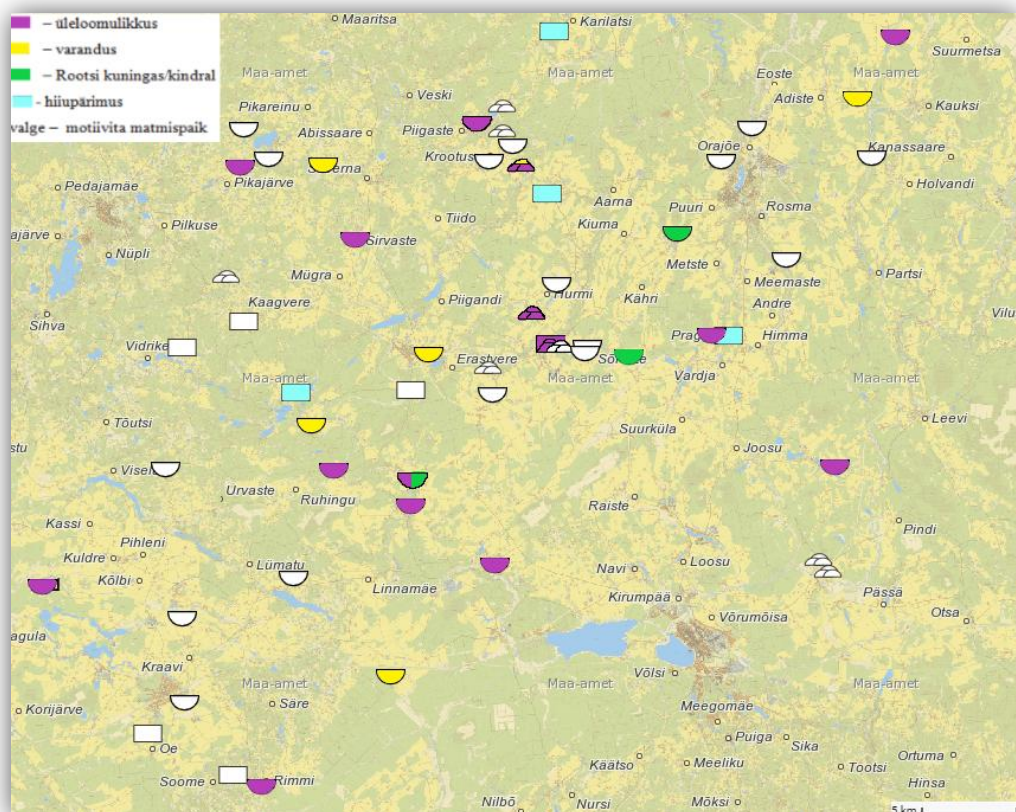
Joonis 3. Motiivide esinemine pärimuses.

452 muistispärimus teates esines motiive kokku 177 (joonis 3). Neist kõige arvukam on ohverdamise motiiv, mis esines 51 korral. Allapoole jäävad üleloomulikkus koos

kogemustega (35 motiivi). Seejärel on varanduse motiiv, sealhulgas varanduse otsimine ja leidmine – 27. Teised motiivid esinevad pärimusteadetes väiksemal hulgal. Hiiupärimust on 17 juhul, 14 korral on esindatud maasse vajumine ja kirikukella vajumine ning 12 juhul Rootsi kuninga/kindrali matmine. Mõrvoja lõhkitõmbamine kajastub seitsmes pärimusteates.

3. Muististe seosed motiividega ja nende dünaamika

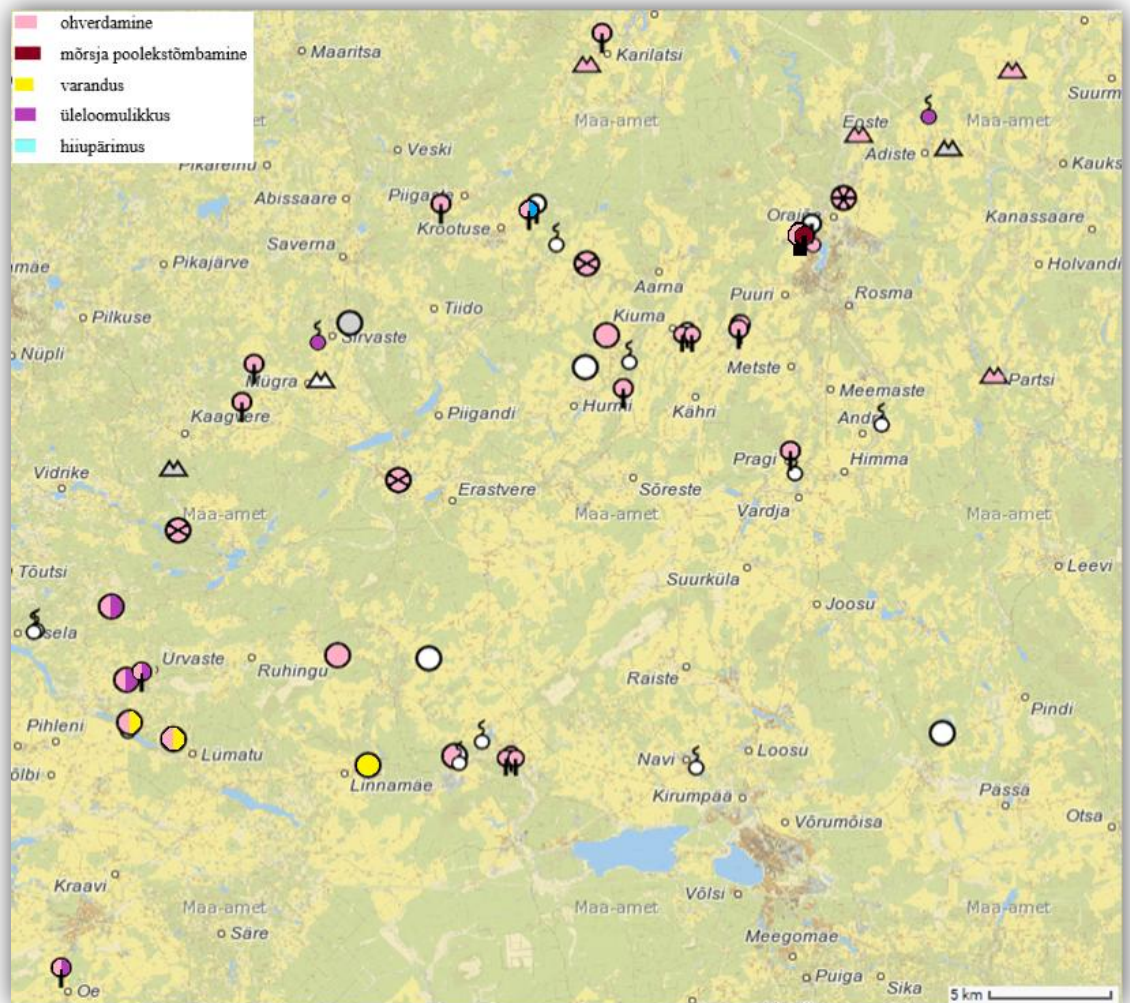
Selgus, et muistiseliiکیدel kajastuvad omad kindlad motiivid, samuti on erinevust näha muistiserühmiti. Üldiselt levivad matmispaikadel varanduse, üleloomulikkuse, Rootsi kuninga/kindrali ja hiiupärimuse motiivid (joonis 4). Kõige populaarsem on üleloomulikkus, mis avaldub kõikidel matmispaikade muistiseliiکیدel ja seda 16 muistisel 68st (23,5%). Järgmisena ilmneb matmispaikade pärimuses varandust, ka selle peitmist, leidmist ja otsimist 13% muististest. Väiksema protsendiga (8) esineb hiiupärimust ning kõige vähem on matmispaikadel Rootsi kuninga/kindrali matmist 4%-ga. Viimasena mainitud motiivist räägitakse ainult maahaudkalmistute puhul ning hiiupärimusena ilmub Vanapagan või Kalevipoeg üksnes kivikalmete pärimuses. Kääbastikude motiivide erisust teiste matmispaikade muististega võrreldes ei olnud.



Joonis 4. Pärimussidusate matmispaikade levik koos motiividega Kanepi, Urvaste ja Põlva kihelkondades. Allikas: Eesti arheoloogilise ja pärimusliku kohainfo infosüsteem (kaardirakendus).

☪ – maahaudkalmistu; ☁ – kääbastik/kääbas; □ – kivikalme(d).

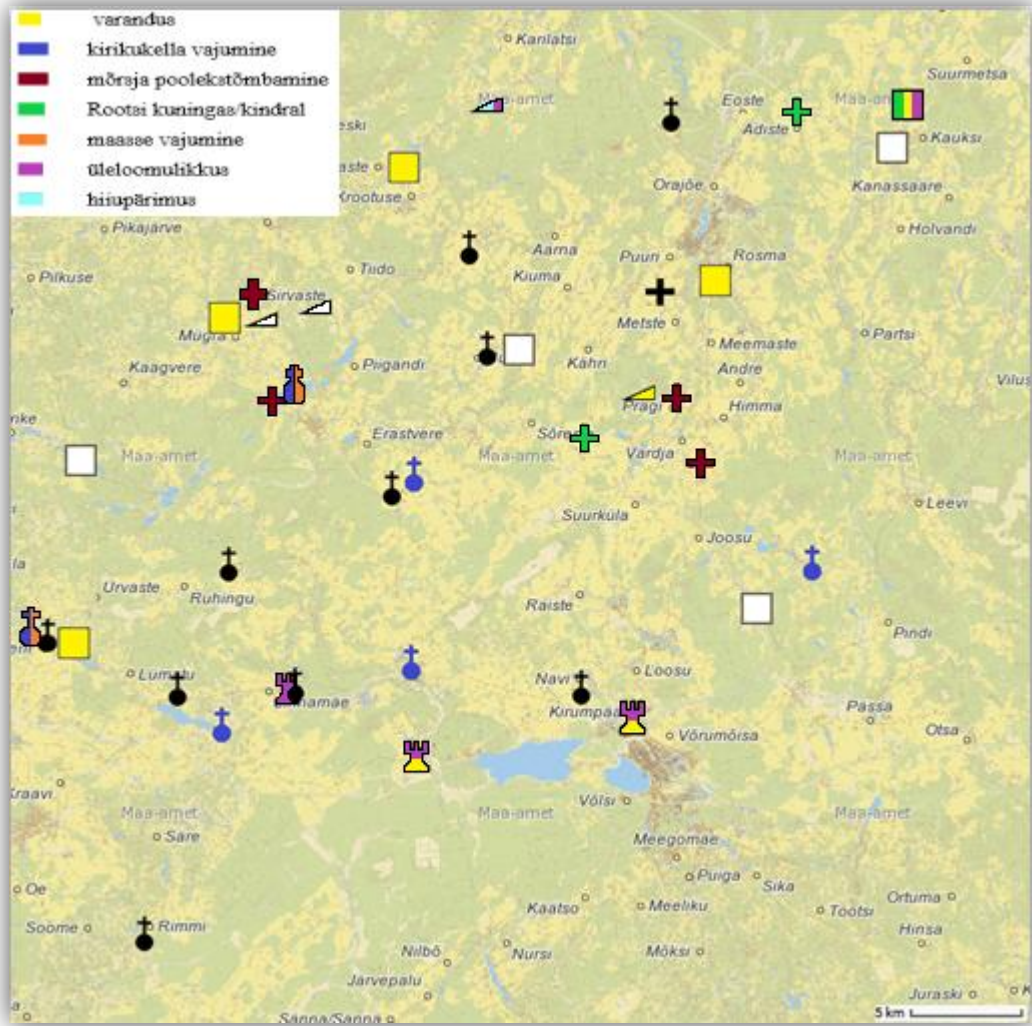
Looduslikel pühapaikadel on kõige iseloomulikum motiiv ohverdamine (joonis 5), mis avaldub kõikide pühapaikade liikidel. Harvematel juhtudel ilmneb üleloomulikkust, hiiupärimust, mürsja lõhkitõmbamist ja varandust. Ülekaalukalt esineb ohverdamine 41 muistisel 57-st (71%) ja teisi motiive esineb väga vähesel määral. Järgnevalt kajastub üleloomulikkus vaid 10%-ga ja seda pühade puude, kivide ja allikate pärimuses. Varandus esineb 5% pühadel kividel ning hiiupärimust 1% puudel. Vaid ühe protsendiga esineb mürsja lõhkitõmbamise motiivi ja see kajastub ainult pühadel puudel.



Joonis 5. Looduslike pühapaikade levik motiividega Kanepi, Urvaste ja Põlva kihelkondades. Must ja valge värvusega muististel motiivi ei esine. Allikas: Eesti arheoloogilise ja pärimusliku kohainfo infosüsteem (kaardirakendus).

♁ – püha allikas; ♁ – püha puu; ○ – püha kivi; ⊗ – püha koht; △ – püha mägi.

Kirikusidusatel muististel esineb enim kirikukella vajumise motiiv (joonis 6) kuuel 23 muistisest (26%), mis on iseloomulik ainult kabeliasemetele. Mõnevõrra väiksemalt on esindatud kiviristide puhul mörtsja lõhkitõmbamise motiiv (15%). Samuti ainult kiviristidele on omased Rootsi kindrali/kuninga matmiste motiivid, mis kajastuvad pärimuses 8%-ga, sama esinemisprotsendiga on kabeliasemete maasse vajumine.



Joonis 6. Kiriku- ja sõjasidusate muististe levik koos motiividega Kanepi, Urvaste ja Põlva kihelkondades. Must ja valge värvusega muististel motiivi ei esine. Allikas: Eesti arheoloogilise ja pärimusliku kohainfo infosüsteem (kaardirakendus).

☙ – kabeliase; + – kivist; ▲ – pelgupaik; 🏰 – linnus; □ – linnamägi.

Sõjasidusatel muististel avalduvad varanduse, üleloomulikkuse, Rootsi kuninga/kindrali ja hiiupärimuse motiivid. Kõikidel muistiseliikidel avalduvad varanduse motiiv 50% ja üleloomulikkust – 31%. Vähesel määral (1%) on linnamägedel Rootsi kuninga/kindrali matmise ja pelgupaikade hiiupärimuse motiivi (joonis 6).

3.1. Matmispaigad

Maahaudkalmistuid esineb pärimuses kõige rohkem – 44 muistist, neist 14 asub Urvastes, 11 Põlva ja 18 Kanepi kihelkonnas. Fotol 1 on kujutatud Urvaste Hargi maahaudkalmistut, millel on maahaudkalmistutele omane matmispärimus. Motiividest on maahaudkalmistutele omane varandus, üleloomulikkus ja Rootsi kindrali/kuninga matmine. Tsaariajal on maahaudkalmistutega seotud üleloomulikkuse ja Rootsi kindrali/kuninga matmise motiivid. Räägitakse kohtumistest vaimudega või tontidega, kes inimestele end ilmutavad.



Foto 1. Vaade Urvaste kihelkonna Hargi maahaudkalmistule läänest 2007. aastal (foto: Martti Veldi)

Põlva Koiola Pragi mõisa Kasumetsas on üks vana aegne (vist katku aegne) matuse paik, millepärast seda metsa Kalmete pedastik nimetakse. - Selles metsas olla üks mees öösel vaimudega vägi-pulka vedanud ja nii kõva olnud, et kõik vaimud kordamesi üles tõmbanud. Nad vedanud kuni kuke lauluni, siis kadunud ära ja mees saanud nüüd alles aru, et ta vaimudega on vägi-pulka vedanud. (H I 9, 870 (183))

Alljärgev on Põlva Noorits-Metsküla maahaudkalmistu 1994. aasta teade, milles räägitakse üleloomulikkusest:

Vanadest rahvajuttudest teadis jutustaja kõnelda vaid oma vanaemalt kuulnud lugu kalmel ilmunud vaimust. Matusepaigal olla nähtud tüdrukut, kelles olnud seljas pikk vanamoeline krousitud seelik, mille allservas olnud „triino-liino“, st. teisevärviline (mustri?)riba. Vaimu nähtud mitte vanaema eluajal, vaid millalgi veelgi varem. (AK Plv/Võn: IA, Valk 1994, 05. mai, 3 (12))

Rootsi kindrali/kuninga matmine kajastub juba 19. sajandi lõpul kogutud pärimuses. Motiivi järjepidevust näitab tõsiasi, et see ilmneb igas perioodis. Näitena kasutan Põlva Mustajõe maahaudkalmistu pärimusteateid, sest sellel muistisel on need kõige rikkalikumad. Põlva Mustajõe maahaudkalmistu 19. sajandil kogutud teade, milles on Rootsi kindrali matmise motiiv:

Ennem olla kivil kaks kiviristi olnud ja need augud olla sellest tulnud. Rahvajutu järele maetud siia kolm Rootsi kindrali ja püstitatud siis kolm risti. (Mss 97b)

Põlva Mustajõe maahaudkalmistu kohta 2009. aastal kogutud pärimusteates on säilinud Rootsi kindrali matmise motiiv:

Sinna olla maetud 3 rootsi kindralit. (Hirvlaane, E. 2009, 18 (5a))

Varanduse motiiv avaldub 1920. aastate maahaudkalmistute pärimuses. Motiiv esineb kuni 1960. aastate teadetes ning järgnevates perioodides enam ei kajastu. Varandust seostatakse ainult rootslastega või Rootsi sõjaga, mil muististesse on varandust maetud. Varanduse all mõeldakse hõbedat, kulda või raha. Järgneb Kanepi Erastvere 1920. aasta maahaudkalmistu teade koos varanduse motiiviga:

Selle kolme ristiga kivi ligidal pidi vana rahva juttu järele sääl pool kolm pütti raha olema kolm Rootsi ahilatte täit lõune poole mõõta. Praegu on see kivi piirikiviks. (ERM 3, 55/6)

Urvaste Koigera maahaudkalmistu 1967. aasta pärimusteade koos varanduse motiiviga:

Rootsi sõja ajal kulda ja inimesi maetud. (RKM II 227, 234 (2))

Kivikalmed. Muistisepärimust esineb 14 kivikalme puhul – Urvaste kihelkonnast viiel, Põlvast kahel ja Kanepist seitsmel. Kivikalmetel ilmneb nii matmis- kui sõjapärimus ning kirikupärimus, sest neid seostatakse ka kiriku- ja kabeliasemetega. Ühtlasi

esinevad kivikalmetel hiiupärimus – Vanapagan ja Kalevipoeg ning üleloomulikkuse motiivid. Kivikalmete pärimuses on märgata motiivide kadumist. Nii hiiupärimus kui üleloomulikkus avalduvad juba 19. sajandi lõpu ja 20. sajandil kogutud pärimusteadetes, kuid üleloomulikkus kajastub ainult tsaariajal ja näitena Kanepi Sõreste kivikalme (foto 2) 19. sajandi pärimusteatet:

Ligi Sõraste mõisat. „Rotti mäel“ Kaska vesi veski maa pääl on koht „Vanajuuda raha kuivuste kottus“. Säääl on vanaaegne surnuaed olnud. On leitud kõiksugu asju. Vanarahva juttu järele on säääl Jaani laupäeval tuld nähtud. (E 52421/2)



Foto 2. Kanepi kihelkonna Sõreste kivikalmed 2013. aastal. (foto: Viktor Lõhmus)

Hiiupärimus on järjepidevam, sest see levib tsaariajast kuni 1960. aastateni. Räägitakse nii Vanapaganast kui Kalevipojast ning linna või kiriku ehitamisest. 1966. aasta teates enam nii detailset ei seletata, motiivina on Vanapagan säilinud. Samuti pärast 1960. aastaid enam ühtegi motiivi kivikalmetel ei kajastu, säilinud on ainult kirikupärimus. Järgnev näide on Põlva Koiola kivikalme 19. sajandi pärimusest:

Kord võtnud Vanapagan omale nõuks Koiula küla ligidale nurme pääle ühte templit või linna asutada, kus ta kõige oma sugukonnaga võiks elada. See koht olnud kahe soo vahel ja sellepärast temale väga meeltemööda. Läänud siis ka teine mehike ehituseks kiva tooma, aga et tal paremat kividevedamise abinõud pole olnud, siis võtnud ta püksid jalast ära ja ajanud mõlemad sääred kiva täis. Aga siiski arvanud Vanapagan, et see koorem ühes korras viia veel liiga vähene on. Võtnud siis oma ninarätiku ka taskust välja ja on selle kiva täis ladunud, otsad kokku sõlmanud ja siis need nagu pähklikesed käe otsa võtnud, püksid ka kividega õlale visanud ja sammunud siis õige tuliselt Koiula küla poole. Saanud ta parajaste Ivani talu nurme pääle, laulnud juba küla kuked. Vanapaganal prahvatanud püksisääred lõhki ja kõik kivid langenud suure mürinaga kahte hunikusse maha, kuna ninarätikust maha kukkunud kividest kolmas hunik saanud. Sestsaadik ei ole Vanapagan sinna enam tahtnud templit ehitama hakata. (H I 9, 865/6 (179))

Järgmine on Kanepi Karaski kivikalme 1966. aasta pärimusteade, milles avaldub hiiupärimus:

Karaski k. om Juusalapu kivihunik, tuu ollu Vanapagana kantu. Vanarahvas nii kõnõlas. (RKM II 212, 662 (16))

Alljärgnevas Urvaste Rimmi *Ristimäe* kivikalme 1991. aasta teade, milles on pärimus taandunud üldisele kabelipärimusele. Teates puuduvad motiivid:

Kabel ollu, kirik ollu (AK Urv: IA, Valk 1991, 29.–30. apr, 2 (12))

Kääbastikud. Urvaste kihelkonnast ei kajastunud pärimuses ühtegi kääbastikku, Põlva kihelkonnast oli neid kaks (foto 3) ja Kanepist kõige rohkem kaheksa. Kääbaste dateerimisel ei ole märgata muutusi, eri kogumisperioodidel peetakse neid Põhjasõja, Vene-Rootsi, Rootsi või Vene sõja aegseteks. Kääpad kajastuvad pärimuses tsaariajast kuni 2000. aastateni ning kääbastele on omased üleloomulikkuse ja varanduse motiivid, mis mõlemad ilmnevad juba 19. sajandi lõpust. Üleloomulikkus avaldub veel 1920. aastatel kogutud pärimusest.



Foto 3. Põlva kihelkonna Kääpa kääbastiku kääpad, pildistatud 1975. aastal. (foto:M. Pakler).

Näide Kanepi Hurmi kääbastiku 1896. aasta pärimustekstist:

Vanast käünüvä rahvas mõisahe teolõ ja ku säält õdago kodo tulnuva sys olnu jo pümme. Üts kõrd tulnuva jäl' mõisast kodo jo saanuva „kalmak järve" kottallõ, sys tulnu mittu peenikeist herrä vasda ja küüsünüvvä et kas tii mii preilised kah näjide, tütriku heitünüvvä är' ja logõnuvva mei'issät sys kaonuuva kyik är. ja muido kah nät säält mittu vuuri säärtsid mehi. (HI 7, 636 (7))

Varanduse motiiv ilmub 19. sajandi lõpust ning kajastub ka 1939. aastal kogutud pärimuses. Hilisemates perioodides varandust enam ei mainita ning kääbastikke peetakse ainult matmispaikadeks. Järgnevad on Kanepi Kubja kääbastiku 19. sajandi ja Kanepi Kaagvere 1939. aasta teated, milles mõlemas kajastuvad varanduse motiivid:

Vene-rootsi sõja aegsed matusepaigad, Taari talu peremees kaevas kääpaid, leidis kulda ja sai väga rikkaks. (Mss 170 (2)).

Jah, siin Laugjärve mäe seen võib ike tõesti olla palju vāradust, nagu ohvitserid juba ennūstasid. Sāāl om viil praegugi nāta kivi sõõr, mis lāt just kui rõngas maa sisse. Praegu on ta kive tūis veetu. Ma ei tiā, vist ūle kate saa kuurma kivve om sinna sisse pillutu. Ohviserid olevad ūtelnud, et siin peituvad sātse kanni kulda ja peale selle viil palju muud varandust. Ūts kõrd sulane kaivse ja ta leidse ūtse niisuguse imeliku vāitse ja õige suure vōtma. Toda ma ei tiā, kohe sulane nuu asja panse. (ERA II 242, 365/6 (4))

3.2. Looduslikud pūhapaigad

Pūhad puud. Pārimussidusaid pūhasid puid on Urvaste kihelkonnast kaks, ka Tamme-Lauri tamm, Pōlvast kaheksa ja Kanepi kihelkonnast neli. Pūhade puudega seostub ohverdamiskoha pārimus, nagu Kanepi Karste *Kuku tammel* (foto 4). Ohverdamiskoha pārimus esineb koos ohverdamise motiiviga kōikides kogumisperioodides, harvemalt esineb ūleloomulikkust, hiiupārimust ja mōrsja lõhkitōmbamist. Pūhaks on peetud nii leht- kui okaspuid ning nendeks on kased, pihlakad, tammed, mānnid, kuused ja kadakad. Kihelkonniti on mārgata jumala elemendi erisusi. Pōlva kihelkonnas ohverdatakse Tōnisele (Tennūs), Kanepis Ukule ja Kustule ning Urvastes jumalat ei mainita. Pōlva kihelkonnas ilmneb Tōnisele ohverdamine alates 1920. aastate teadetes kuni 2012. aastateni. Tōnisele viidi seapāid ning oa- ja hernesuppi. Jārgmisena on Pōlva Tānnassilma pūha kuuse 1927. aasta pārimus ja Pōlva Mammaste pūha mānni 2012. aasta teade, neil mōlemal on olemas Tōnisele ohverdamise motiiv.

Tōnni ohvripaik, ohverdatud liha, eriti keedetud seapead; Koogi talu peremees tahtnud vōsastikku maha raiuda, kuid kūlarahvas pole lubanud ennem, kui mees tōi prohveti kāest loa. (AK Plv: KK, Madisberg 1927, 11 (2))

Kōstrimāel jah. Sāāl ūks vanainimene oli – Alviine – ūks naaber ja too rāakis mulle, et seal kāidi tōnisepāeval Tōnisele ohverdamas ja ta oli kiriku juures kuulnud, kui kaks vana inimest omavahel rāakisid. (LPA 2012)

Kanepi kihelkonnas on Ukule ohverdamine leitav ainult 1939. aasta pärimusteates ja Karste püha tamme puhul:

Siis kui ma viil nuur olli, oli siin mii aida taga üts suur tamm, nii et kolm miistki ei saanud ümber kinni võtta. Tuu tamm olnu vanast väga pühäks tammeks peetüd. Sinna olevad inimesed käinud palvetamas ja olevad toonu ka andeid Ukule. Nüüd ei ole seda tamme inämb. Tuu tamm oli seest tühi ja üts kõrd suur torm oli ta ma murdnu. Praegu ei ole muud näha, kui suur kand mis on alale viil praegugi. (ERA II 242, 367 (7))



Foto 4. Kanepi kihelkonna Kuku hiietamm - jäänuk muinasajast Karste küla põllul 1997. aastal. (foto: Mall Hiimäe)

Hiiupärimus ja mõrsja lõhkitõmbamise motiivid on omased ainult 19. sajandi lõpul kogutud pärimusteadetele ning hilisemates perioodides neid ei kajastu. Üleloomulikkus esineb nii 19. sajandi kui 1930. aastate perioodides. Samuti avaldub iga motiiv ainult ühes kihelkonnas: Urvastes üleloomulikkus, Kanepis hiiupärimus ja Põlvas mõrsja lõhkitõmbamine.

Näitena Urvaste Tamme-Lauri tamme 1939. aasta teade koos Urvaste kihelkonnale iseloomuliku üleloomulikkusega:

Urvaste koolimaja lähidäl om nii suur tamm, et säidse poiskõist saava ümber võtta. Tamm om pia-aigu kuiunu, kuid suvel omma tällgi mõnõ rohelise lehe. Tä om seest tühi ja tema seen omma rähni pesa. Tamme seen arvatase elävät vaim, kes saat ümbruskonna talulõ õnnetust ja kurja, kuid ka vahel hääd. Temä seen om päämiselt tulevaim, ning tä om Urvaste koolimaia jõba mitu kõrda palutanu. Nimi om tulnuki sõnast laurits - tulejummal. Ka tamme lähedal olevat tallu om nakatu kutsma Tamme-Lauriks. (ERA II 244, 519/20 (6))

Järgnev on Kanepi Krootuse püha kuuse 19. sajandi pärimusteade, millel esineb hiiupärimust:

Lõuna hommiku vahelt on veel üks mäe kink, keda „Kalmede mäeks“ kutsutakse, kelle pääle vanast ohvrikuusk kasvanud, kuhu külarahvas ohvriandeid olla kannud ja juuri koorega määrinud, et puu paremine kasvaks ja mitte ära ei kuivaks. Viimati olivad karjused puu juurte peale tule teinud ja puu põlenud õõnsaks. Veel seisnud hiepuu mõni hää aeg kindlasti, kuni viimati Vanapagan suure sügisese tuulega ja temale pühendatud puu juurtega maha murdnud. Ka on seal veel üks pihlaka põesas, kus nüüdki alati on, kuhu rahvas ohvrid kannud, nimelt [Soolnu] küla inimesed kõigest esimesest saagist nagu esimesest põllu viljast, lehmade piimast, võist ja lihast. (H I 9, 524/6 (49))

Mõrsja lõhkitõmbamise motiiv Põlva Mammaste püha kadaka 19. sajandi pärimusteates:

Rahva jutt selle üle, miks see kadakas kahe aroliseks kasvanud, on nõnda: „Vanal ajal juhtunud kord niisugune lugu, et kaks meest hakkanud ühte tüdrukut armastama; kumbgi pole teisele tahtnud järele anda. Võtnud siis ühel päeval selle nalja ette, et läinud kahekesi selle ühe tüdrukuga kiriku juurde luetusele minema, et sääl siis

õpetajalt otsust saada kellele ta tüdruku lubaks. Teed mööda edasi minnes vaidlenud mõlemad mehed vägevaste, teine ütlenud et temal on suurem õigus selle tüdruku pääle, esimene jälle niisama et temal. Saanud nad kuni Maaska talu nurme pääl kasvava kadaka juurde, siis läinud nad nii kangeste tülisse, et tüdrukut hakkunud endi vahel, üks ühele poole ja teine teisele poole kiskuma, sest mõlemad tahtnud tüdrukut sülle kisku ja temaga siis plehku panna, aga kumbki ei saanud tüdrukut omale teise käest lahti kiskuda. Nõnda nad kiskunud, kuni tüdruku vaesekese lõhki tõmbanud ja ühele üks, teisele teine pool jäenud. - Sellest ajast olla see kadakas siis kahe aroliseks kasvanud, kuna ta enne ühe aroline olnud. (HI 9, 851 (173))

Pühasid allikaid on Urvaste kihelkonnast teada viis, Põlva kihelkonnast kuus ja Kanepi kihelkonnast kolm. Allikatele omistatakse pühapaiga ja ohverdamiskoha pärimust. Samuti usutakse allikate tervendamise võimesse, näiteks allikavee pesemisel silmad paranevad või ka üldiste hädade korral on allikal käidud. Pühade allikate pärimus on järjepidev, sest need kajastuvad kõikides kogumisperioodides 19. sajandi lõpust kuni 2010. aastateni. Näide Põlva Kauksi püha allika 2012. aasta teade:

Nii, et me käisime ka algul, kui me siia tulime, siis käisime ka sealt allikast vett otsmas. Õeldi, et silmadele väga häa too veega pesemine ja üldse häa vesi. (LPA < Põlva kkh, Kauksi k, Liivaku t - Reeli Reinaus, Maris Vee < Vilja Viljaloo, snd 1925 (2012))

Motiividest on allikale omased ainult ohverdamise ja üleloomulikkuse motiivid. Ohverdamine leidub kõikides kogumisperioodides ehk motiivi esinemises ei ole muutusi näha. Seevastu üleloomulikkuse motiiv kajastub ainult 1939. aasta pärimusteadetes ning mitte hilisemates või varasemates perioodides. Põlva Kooskora allika (foto 5) 1939. aasta tekst, mis sisaldab üleloomulikkust:

Minu kodu ligidal on üks allikas, mis voolab mäeseest. Rahvas kutsub seda Kirrivlätteks". Kui Jaaniõösel kell 12 sääl allikas ennast peseda muutuvat piltilusaks. Ka pesevat suveõhtuti põrgupoisid seal raha. Vanarahvas olevat näinud kuidas sinised tuled leegitsevat ja kuulnud põrgupoiste laulu. (ERA II 245, 303/5 (4))



Foto 5. Põlva kihelkonna Kooskora püha allikas 2012. aasta inventeerimisel. (foto: Maris Vee ja Risto Järv).

Järjekordne üleloomulikkus motiiv 1939. aasta Kanepi Sirvaste allika pärimusteates:

Allika kohta räägitakse, et vanapagan olevat röövinud ühe tüdruku ja põgenenud ära. Pikker olevat seda näinud ja läkitanud oma tulise noole. Vanakurjast oli jäänud järele ainult sinine suits. Sinna kohta aga, kus ta oli seisnud, tekkis selge vulisev allikas. Vaiksetel suveõhtutel, kui keegi juhtub jalutama allika lähedal, olevat kuulda tasast kaebelaulu. Iga saja aasta tagant tõusvat tüdruk allikasügavusest üles oma juukseid kammima. Kes teda seekord näeb, saab õnnelikuks. Kui aga tüdruk märkab vaatajat, viib ta vaataja ühes endaga allikasügavusse. (ERA II 225, 391 (24))

Pühasid kohtasid on Urvaste kihelkonnast kolm, Põlva kihelkonnast viis ja Kanepi kihelkonnast kuus. Nende kohta kajastub ohverdamise motiiv. Märkimisväärne on, et igas kihelkonnas on ohverdatud eri jumalale. Põlva kihelkonnas ohverdatakse Tõnisele (Tennüs), Urvastes Taarale ja Kanepis Kustule. Järjepidevaim ohverdamine on Tõnisele ja ka kohtasid on pärimuse järgi nimetatud – *Tennüsmägi*. Tennüs ilmneb pärimuses 19. sajandi lõpust ja kuni 1960. aastateni. Ohvriandidena on Tennüsele toodud vilja ja liha, viimasest on teateid seapeade kohta. Pärimuse katkematust näitab ka toponüümi esinemine igas kogumisperioodis. Näide 1953. aasta Põlva Noorits-Metsküla *Tennüsmäe* pärimusest, lisatud ka foto (foto 6):

Tõnispäeval käidud siia Tennusele ohvreid toomas, ja kui paari päeva pärast mindud vaatama, olnud inimestel hea meel kui leitud, et Tennus oli ohvri vastu võtnud. (Rootsmäe, Rootsmäe 1990, 562 (1))



Foto 6. Põlva kihelkonna Noorits-Metsküla Tennüsmägi 2012. aasta pühapaikade inventeerimisel. Nüüdseks pühapaik hävinenud. (foto: Maris Vee.)

Urvaste Mustja püha koha Taarale ohverdamine kajastub ainult 1986. aasta pärimuses ja tegemist on sekundaarpärimusega, milles on muudetud jumala elementi – muudetud on jumala nime.

Osulas Tartu-Võru uuele maanteele viivast teest ja kolhoosi väetisehoidlast 200 m kagus on vana hiiepuu - Pühaliistu tamm. Vanasti olnud säääl puid rohkem. Rahvas käinud sinna Taarale ohverdamas ja ande viimas. Kui siga tapeti, viidi pää hiide. Hiies elanud Vanajuudas. Kirikuõpetaja käinud kohta õnnistamas, et Vanajuudas ära ajada. Kui vana usk kaduma hakkas, siis osad inimesed käisid ikka hiide, teised enam ei uskunud. Üks mees käis puu alt ande ära korjamas. Teine mees läks seapääd hiide viima. Esimene visanud pää toojale järele ja hüüdnud põdsast: „Kurat 'sa nii väikse töid!“ Tooja ehmatas väga ära - arvates, et Vanajuudas hüüab. Jutustaja lapsepõlves enam ohverdamisi pole olnud. Jutud on kuuldud veskilistelt, kes oma järjekorda ootasid. Jutustaja isa oli Osula vesiveski mölder. (RKM II 398, 560/1 (2))

Kanepi Kooraste *Kustu Kõrgemäe* pärimuses ohverdatakse Kustu nimelisele jumalale, esimene teade on 1921. aastast. Kustu ilmneb ainult 1920. aastatel kogutud pärimuses, hilisemates 1930. ja 1989. aastatel enam jumalat ei kajastu. Jumala nime unustamine on märgata ka toponüümist, mil 1930. aastal mainitakse *Kustu Kõrgemärgi* ilma Kustuta. Seejärel ka 1980. aastatel teatakse ainult *Kõrgemäe* nimelist kohta:

Kustu-Kõrgemägi. Sellel mäel käinud rahvas Kustu nimelist ebajumalat teenimas. (AK Kan: KK, Raid 1921, 11 (1))

Pühasid kive on Urvaste kihelkonnast kõige rohkem – 9, nii Põlva kui Kanepi kihelkonnast on neid kaks. Kõige levinum motiiv pühadel kividel on ohverdamine, samuti on neil varanduse motiivi ja üleloomulikkust. Ohverdamise ja varanduse motiivid ilmnevad pühade kivide pärimusse 1920. aastatel, varasemas perioodis neid motiive ei kajastu. Ohvriks tuuakse vilja, aga ennekõike loomi: vasikaid, hobuseid ja sigu. Samuti räägitakse jumalatele, Urvaste ja Põlva kihelkonnast Ukule ja Tõnisele ohverdamisest, sealjuures Kanepi kihelkonnast pühade kivide pärimuses jumalate ohverdamise teated puuduvad. Tõnisele tuuakse sigu ohvriks, Uku puhul pole eraldi

ohvriandi nimetatud. Jumalatele ohverdamine on olnud järjepidev, sest Ukut mainitakse ka veel 2005. aasta pärimusteates, kuigi hiliseimas teates on pärimus taandunud toponüümiks. Järgmine näide on 1923. aasta Urvaste Lümatsu püha kivi pärimus, mis sisaldab nii varandust kui ohverdamist Ukule:

Samuti on läinud Jaani ööl Lümadu mõisa lähedal oleva Uku kivi alt hunnik mulda väljapillutud. Ju varematal aastatel olla inimesed siit kivi alt varandusi otsinud, ümberkaudsed elanikud jutustavad. Seda tõendab asjaolu, et kivi, mis 21 sammu ümbert mõõta, viimase võimaluseni ümbertringi lahti on kaevatud, nõnda et kivi ümber 4 kuni 5 jala kõrgune vall on tekkinud. Jutud Uku kivi alla peidetud varandustest on seal ümberkaudu hästi tuntud. Mõned arvavad, et varanduse vanasti mitte kivi alla ei pole pandud, vaid kivi varju sisse, kas hommikuse lõunase või õhtuse sisse. (E 53701)

Põlva Varbuse püha kivi 2005. aasta teade, milles avaldub Ukule ohverdamine ja 1955. aastal tehtud foto (foto 7):

Aias oleva ohvrikivi kohta ütleb Leo, et selle kohta öeldi Uku kivi. (AK Plv: IA, Valk 2005, juuli, 2 (5))



Foto 7. Põlva kihelkonna Varbuse püha kivi, Tartu-Võru maantee ääres. (foto: Richard Hansen)

Pühad mäed. Pärimussidused on Põlva kihelkonna Karilatsi *Kivinitü mägi* (foto 8) ja Kanepi kihelkonna Kaagvere *Kohtumägi* pühad mäed. Karilatsi *Kivinitü mägi* kajastub esmalt 1921. aasta pärimusteates ning seal räägitakse Tõnisele ohverdamisest:

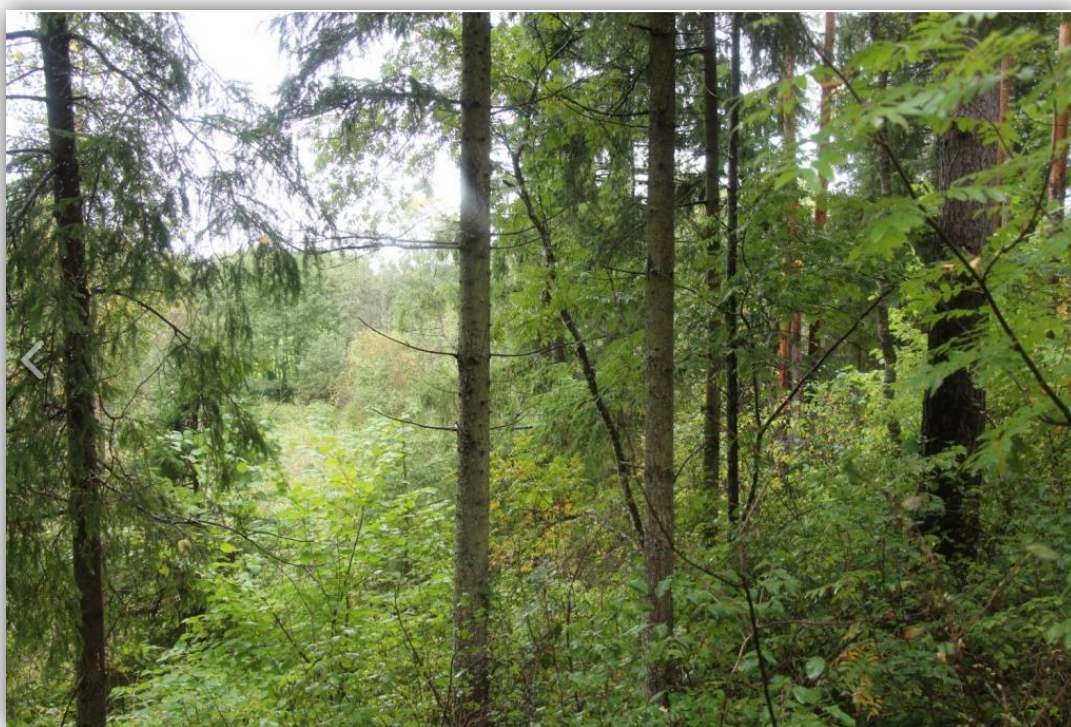


Foto 8. Vaade Põlva Karilatsi Kivinitü mäelt 2012. aastal. (foto: Epp Metsaluik)

Kivinitü mägi om, sinna pidi tõnisepäeva ummiku tõnisele süvva viima, et sis tõniss jälle õnnistas kõike. See oll too vanaaegne usk. Pidi viima terasuppi (ernesuppi) ja pool tseapääd, päts leiba ja luits ja väits mano kah. Ütskord lännu kats naist vastamisi tõnisepäeva ummokul - Ku ago on akanu tunduma, pidi olema supp valmis ja viidü. Tõine ütelnü: Oi armakyny, ma jäi kauges, sa tule juba tagasi. Ma julgu enamp minna, tea mis tõnis nüiid tege. - Küsinu tõselt: Mis sa sääl näied kah? - Ärä küll, tsõtsakene, ma näie tõnisse. - Misukene ta olle kah? -Valge rätt oll kaalah, muidu olle esi tõne kirriv. Ürisi tõne seal puhmu takah. Ma panni lina maha ja panni läniku ja liha ja leivapätsi lina pääle. Ja länikukaase võti poikvele. - Ma ei julgu minnaki! Pärast iks vei too oma läniko kah ära. Too tsõtse käsknu minu emal ka viia, aga minu ema es ole länu. Sõs too vanaema esi lännü. (ERA II 63, 32/4 (32))

Järgmises 2012. aasta pärimusteates enam ohverdamise motiivi koos jumalaga ei teata, vaid püha mäge seostatakse matmispaigaga. Samuti on pärimusest kadunud toponüüm. 2012. aasta *Kivinitü mägi* tekst, millel puudu ohverdamise motiiv:

Jah too üteldi, et olevat olnud sääil nihu matusepaik või kalm vai. (LPA < Põlva khk, Karilatsi k, Oleski t - Epp Metsaluik, Maris Vee < Helga Peemot, snd 1921 (2012))

3.3. Kirikusidused muistised

Kabeliasemed on Põlva kihelkonnast kolm, Urvastest kaheksa ja Kanepist viis. Kabeliasemete kohta avalduvad kirikukella vajumise ja maasse vajumise motiivid. Samuti pärimuses kirjeldatakse neid kui kirikuasemeid ja kasutatakse toponüüme, mis on seotud kirikuga, näiteks *Kirikumägi*. Samuti kabeliasemeid arvatakse olevat kalmistute juures ning nendesse või lähedusse on maetud.

Kabeliasemeid kajastub 19. sajandi lõpust kuni 1990. aastateni ning igas perioodis esineb ka motiive. Urvaste Osula *Kella võrendik* on hea näide kabeliaseme motiivi säilimisest. 19. sajandil lõpus kogutud pärimuses jutustatakse kirikukella vajumisest koos toponüümiga *Kella haud*. Sama toponüüm on Eiseni 19. sajandi teates, kuid 1920. aastatel on nimi muutunud *Kella võrendikuks* ja esineb koos kirikukella vajumise motiiviga kuni 1980. aastateni. Hurda kogust Osula *Kella võrendiku* pärimus, milles avaldub kirikukella vajumise motiiv:

Vana keriku ase, kus veel kivi puru ja prügigi näha olevat. Selle sama kiriku aseme lähedal on ka üks sügav Võhandu jõe käär, mida rahvas Kella hauaks kutsub, ja jutustab, et sinna olla selle kiriku kellad sisse lastud, kus nad veel praegugi pidada olema. - Vististe saab see kiriku ase üks vana aegne Vene kiriku ase olema., sest Juhann Hirmsa ajal, kui Kornelius Petseri kloostri elas, olevad Hirmus lasknud Võrumaale kolm Vene kirikut ehitada, millest üks Vastselinnas, üks Urvastes ja üks Karolas on olnud. - Pärast seda aega, kui see maa Vene käest ära läks, lasknud kas Sakslased, või jälle Venelased ise, need kirikud kõik ära lõhkuda. Need kirikud on vähe aega olnud. Mõnesuguste tõenduste järele piab see eelkirjeldatud kiriku ase, siis selle aegse ühe Venekiriku ase olema. (HI 9, 693 (117))

Samasugused kirikukella vajumise motiivid avalduvad Põlva Navi ja Urvaste Majala (foto 9) kabeliasemetel. Ka nendel juhtudel on kirikukellad järve lastud ning kellasid on

kuulda või nende äärt on näha. Mõlema kabeliaseme puhul toponüümi ei eksisteeri. Motiivide esinemine on sarnane ka Kanepi Jõksi kabeliasemel, kui 19. sajandi teates on olemas kirikukella vajumine koos maasse vajumise motiiviga. Mõlemad motiivid kajastuvad teistes kogumisperiodides kuni 1990. aastateni. Jõksi kabeliasemel esineb ka toponüüm *Kerkumägi*, mis 1993. aasta pärimusteates ei kajastu. Sellest olenemata räägitakse nii kiriku kui kella vajumisest. Kanepi Jõksi *Kerkumägi* kabeliaseme 1920. aasta tekst:

*Kerkumägi; Seal vajunud kirik maa alla, kuulnud kella helinat ja kirikuliste laulu.
(ERM 3, 45)*



Foto 9. Urvaste kihelkonna Majala kabeliase 2011. aastal. (foto: Tõnis Taavet)

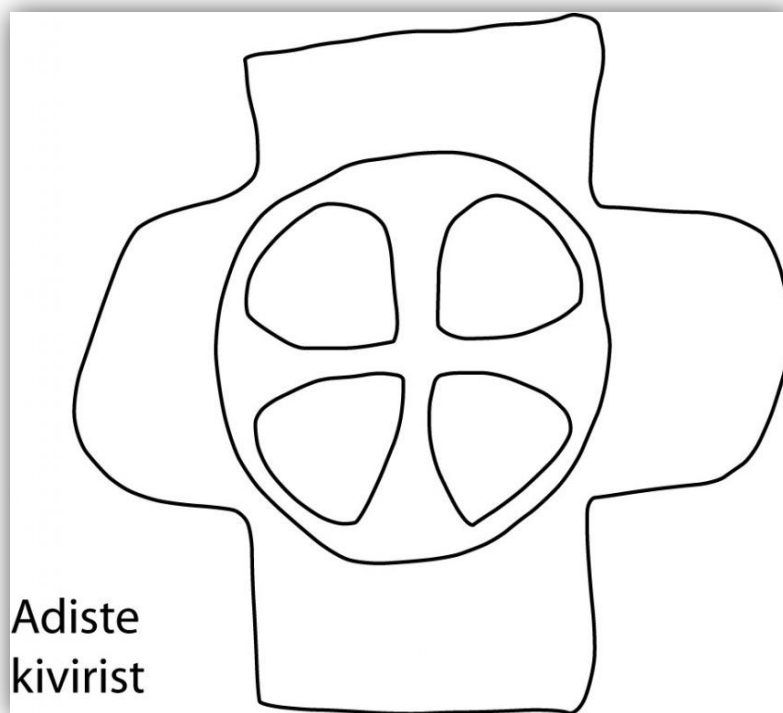
Kiviriste esines pärimuses seitse, neist mitte ühtegi Urvastes, viis Põlva ja neli Kanepi kihelkonnas. Kiviristidega seostub kahte liiki motiive: neljal muistisel eristub mõrsja lõhkitõmbamise motiiv ja kahte seostatakse Rootsi kindrali matmisega. Mõrsja lõhkitõmbamine ilmub juba 19. sajandi tekstides ja kajastub kuni 1960. aastateni,

motiivist tulenevalt kannab ka Kanepi Ritsikese kiviristi ümbrus toponüümi *Mõrjsaorg*. Põlva kihelkonna Koiola kiviristi 19. sajandil kogutud pärimus:

Kord elanud sääl külas üks noor tüdruk, kes on kahele mehele lubanud, et ta neile mehele läheb; seda aga pole kumbki mees enne arusaanud ega teadnud, et see tüdruk petise kombel on mõlemile mehele lubanud naoseks minna. Viimaks tulnud tüdruku pettus avalikuks ja kohus mõistnud selle aegist otsust mööda, nagu sarnastele kahekeelsetele tüdrukudele seaduseks olnud tehtud, et ta peab kahe hobuse vahel saama lõhki veetud. Nii ka siis tehtud ja veetud tüdruk keskelt kaheks tükiks lõhki - kahe tugeva hobuse vahel. Siis antud teine pool teisele ja üks ühele mehele, millega need teha võinud mis ise tahavad. Mõlemad mehed matnud need tüdruku keha pooled sinna samasse maha, kus ta hobuste vahel oli lõhki veetud ja pannud tema haua pääle suure kivi risti mälestuseks, et keegi noor tütarlaps enam nii sugune kahekeelne ei oleks. (H I 9, 867 (180))

Mõrjsa lõhkitõmbamise motiiv ilmub 20. sajandi alguses, Rootsi kindrali matmine liitub kiviristidega hilisemal ajal, 1960. aastatel ning viimane teade Rootsi kindrali kohta on Põlva Adiste kiviristi (joonis 7) teade 1994. aastast:

Pärimuse järgi olevat rist pandud kellegi langenud rootsi sõjaülema hauale. Seal olevat Rootsi väed kohtunud või sõda olevat lõppenud. Risti juurest olevat kunagi leitud ka mingi raha. (AK Plv/Võn: IA, Valk 1994, 05. mai, 2 (7a))



Joonis 7. Heiki Valgu 1994. aasta joonis Põlva kihelkonna Adiste kiviristist.

3.4. Sõjasidused muistised

Linnamäed. Muistisepärimus-teateid on üheksal linnamäel: Põlva kihelkonnast kolmel, Kanepist neljal ja Urvaste kihelkonnast kahel ning tuntuim on Põlva kihelkonna Rosma linnamägi. Kuid rohkete teadetega on samuti Põlva Kauksi linnamägi (foto 10), mille pärimuse näitel kirjeldan motiivide muutumist. Motiividest esineb neil varandus, üleloomulikkus ja Rootsi kindrali matmine.



Foto 10. Põlva kihelkonna Kauksi linnamägi 2014. aastal. (foto: Maarja Olli)

Pärimuses kajastub linnamägesid 19. sajandi lõpust kuni 1960. aastateni. Seevastu motiivid avalduvad alates 1920. aastatest kuni 1960. aastateni, 1920. aastate teadetes esineb varanduse ja üleloomulikkuse motiive, näide 1927. aasta Põlva Kauksi *Leerimäe* pärimusest varandusega:

Rahvas usub, et Leerimäe all on keldrid, kus kulda peidus, mida saavat kätte vaid jaanilaupäeva öösel, jaanilaupäeva öösel olnud Leerimäelt kangastelgede lõksumist kuulda. Põhjasõja ajal olnud seal sõjaväed laagris. (AK Plv: KK, Madisberg 1927, 1))

1939. aastal liitub linnamäele Rootsi kindrali matmine:

Kauksi metsas on kõrge ümmargune mägi, nimega Leerimägi. Sellel mäel on suur vall, kus vanad eestlased olevat sõdade ajal peidus olnud. Ühest küljest ümbritseb mäge soo, mille mudasse üks rootsi kindral kirstuga olevat lastud. (ERA II 246, 275 (1a))

1966. aastal seostatakse motiive omavahel, s.t. koos Rootsi kindraliga on maetud ka varandust, mis on hõbedat või kulda. Hiljem kogutud pärimuses linnamäge enam ei kajastu. 1966. aasta pärimusteates mainitakse linnamäe kohta mõlemat toponüümi:

Liinamäge kutsutakse ka Leerimägi. Rootsi sõjamägi olnu laagris, vanast kutsuti leer. Rootsi kindral pidi olema hõbökirstuga Leerimäe kohta jõe põhja maetu. (RKM II 213, 158 (8))

Ilmneb, et linnamägesid seostatakse venelaste ja rootslaste sõjakäikudega ning muistise juures või kohal on toimunud lahinguid ja sõjaväed on seal laagris olnud. Pärimuses on linnamägede dateerimine üldjoontes samasugune: need arvatakse olevat kas Põhjasõja või Rootsi-Vene sõja aegseteks. Ainult ühes 19. sajandi pärimusteates öeldakse, et Urvaste linnamägi võib olla Poola-aegne.

Pelgupaikasad esineb pärimuses neli – Põlva kihelkonnast Kõrista *Liinamäe* (foto 11) ja Vedo *Kirstumägi* pelgupaigad. Kanepi kihelkonnast on samuti kaks pelgupaika: Sirvaste *Korjasmägi* ja Erastvere *Ahijärve*. Urvaste kihelkonnas ühtegi pelgupaika pärimuses ei kajastunud.

Pelgupaikadel levib sõjapärimus koos üleloomulikkuse ja hiiupärimuse motiividega. Motiivid esinevad Kõrista *Liinamäe* ja Vedo *Kirstumäe* muististel, ülejäänutel on üldsõnaline sõjapärimus. Samuti selgus, et motiivid ilmnevad pärimuses 19. sajandi lõpust kuni 1980. aastateni. Esimesena ilmub *Kirstumägi* koos varanduse motiivi ja toponüümiga Jakob Hurda tekstis. Varandus kajastub veel Eiseni 1922. aastal kogutud pärimuses. Hurda pärimustekst:

Kerstu mäeks kutsutakse. Selle mäe pääl olevat sõja ajal inimesed pelgus elanud, ja ka kõik endi varanduse kirstud sinna kandnud, millest mäele vist nimigi on tulnud. (H I 9, 869/70 (182))

Kõrista *Liinamäe* motiivid on pärimuses aga pikemalt elanud, alates 1920. aastatest kuni 1980. aastateni. 1920. aastate pärimuses esinenud üleloomulikkus kajastub ka 1988.

aasta pärimuses, kuid on jäänud detailidevaesemaks. Peale 1990. aastaid muistisepärimus-teateid enam ei ilmne. Järgnev tekst on 1927. aastast:

Vanarahva jutu järele tahetud vanasti mäele linna ehitada, aga vajunud mäe alla, enne kui valmis saanud, nüüd olla ilusa ilmaga keskpäeval näha mäel tütarlast, kes istub kuldtroonil ja koob kangast. Räägitakse ka, et Liinamäele ilmub udusel ööl tütarlaps, jaanilaupäeva öösel kuuldakse sealtpoolt kangastelgede lõksumist. (AK Plv: KK, Madisberg 1927, 2))

Põlva Kõrista Liinamäe 1988. aasta pärimusteade, milles motiivi enam ei esine:

Karilatsi Liinamäel olnu selline haud. Ega pühapa tulnu inemise säält välla. Säälnuva muldtelje. Kudenuva klõbistanuva säälnu ja lännuva tagasi. (RKM II 411, 305/6 (1))



Foto 11. Vaade Põlva kihelkonna Kõrista Liinamäele kirdest 2020. aastal. (foto: Maili Roio)

Linnuseid kajastub pärimuses kolmel korral: Põlva kihelkonnast Kirumpää linnus (foto 12) ning Urvastest Sõmerpalu linnus ja Linnamäe linnus. Tsaariajal kogutud pärimustekstist ilmneb, et linnustele on omane sõjapärimus ning üleloomulikkus koos kogemuste ja varanduse motiividega. Üleloomulikud kogemused on seotud vaimudega, kes lossis kummitavad. See-eest teatakse, et varandus on linnuse keldrites peidus. Kirumpää linnuse kohta Jakob Hurda kogutud pärimusteates on esindatud mõlemad motiivid:



Foto 12. Vaade Põlva kihelkonna Kirumpää linnusele idast 2019. aastal (foto: Maili Roio)

„Võru linna ligidal on vana rüütlide kants, mida rahvas Kirabä kantsi mäeks kutsub. - Sellest kantsimaest jutustab rahvas nii mõndagi imejuttusid ja nägemise. Säält kantsi varemete vahelt minna üks auk alla keldri ruumidesse, kuhu aga keegi ei julgevat sisse minna, ehk sinna küll võimalik sisse minna olla. Rahval on sisse mineku kartus selle pärast suur, et keegi mitte, kes sinna sisse on läinud, enam pole iialgi tagasi tulnud, vaid vaimud teda heaks on võtnud. Sarnaseid sisse minemise ja ära jäemise lugusid teab rahvas nii mõndagi jutustada ja nimetab veel inimese nimedki ära, kes sinna sisse on läinud ja igaveste kadunuks jäänud. Rahvas usub, et sääl maa all suured varanduse

keldrid olevat, mida kurjad vaimud vahivad ja sellepärast iga sisse tungija ära murravad. - Siis on selles kantsi varemes veel ühte hele punase mantliga, päratu suurt ja tugevat meest nähtud, aga ainult öö ajal. Teda olla väga mitmed inimesed juhtunud öö ajal säääl varemete keskel seisvat nägema, aga kui mõni nii julge mees olnud, et temale julgeste vastu läinud, siis kadunud ta nagu maa alla ära. Kord juhtunud üks mees õhtu pimedal ajal Kirabä kantsi-varemetest mööda minema. Just kantsi-varemete juurde saades näinud ta, et üks päratu suur mees, punane mantel õladel, varemete keskel seisnud. Liikumata seisnud ta paigal, ainult tuul lehvitanud tema laia mantelt. Mees olnud arg-püks ja ta kohkunud nõnda ära, et tuhat jalu jooksma pistnud. Kui ta ligi linna saanud, siis julgenud alles tagasi vaadata, aga pole oma järel midagi näinud. Rahvas seletab, et see punase mantliga suur mees muud ei olevat kui üks rüütli vaim, kes mõne põhjuse pärast rahu ei saa ja sellepärast öösedel ennast inimestele näitab.” (H I 9, 855/6 (175))

Varanduse motiiv avaldub veel 1920. aastate pärimuses, kuid 1930. aastatest ja edaspidi kogutud pärimustes esineb ainult üleloomulikkude kogemuste motiiv. Näide 1950. aastate Urvaste Linnamäe linnuse pärimusteate üleloomulikkusest:

Linnamägi on tekkinud sellest, et sinna on vanasti hakatud linna ehitama. Mis päeva tehtud, see ööse lõhutud. Linnamäe ligi üks Veski Mihkel tullud kõrdsi juurest ööse. Vaadanud, et sial olnud trepid ja raud värav ees, all oli sügav kaevandus. Üks lähnud väravitest alla, obune tehud: raud, raud, raud. (RKM II 48, III (33))

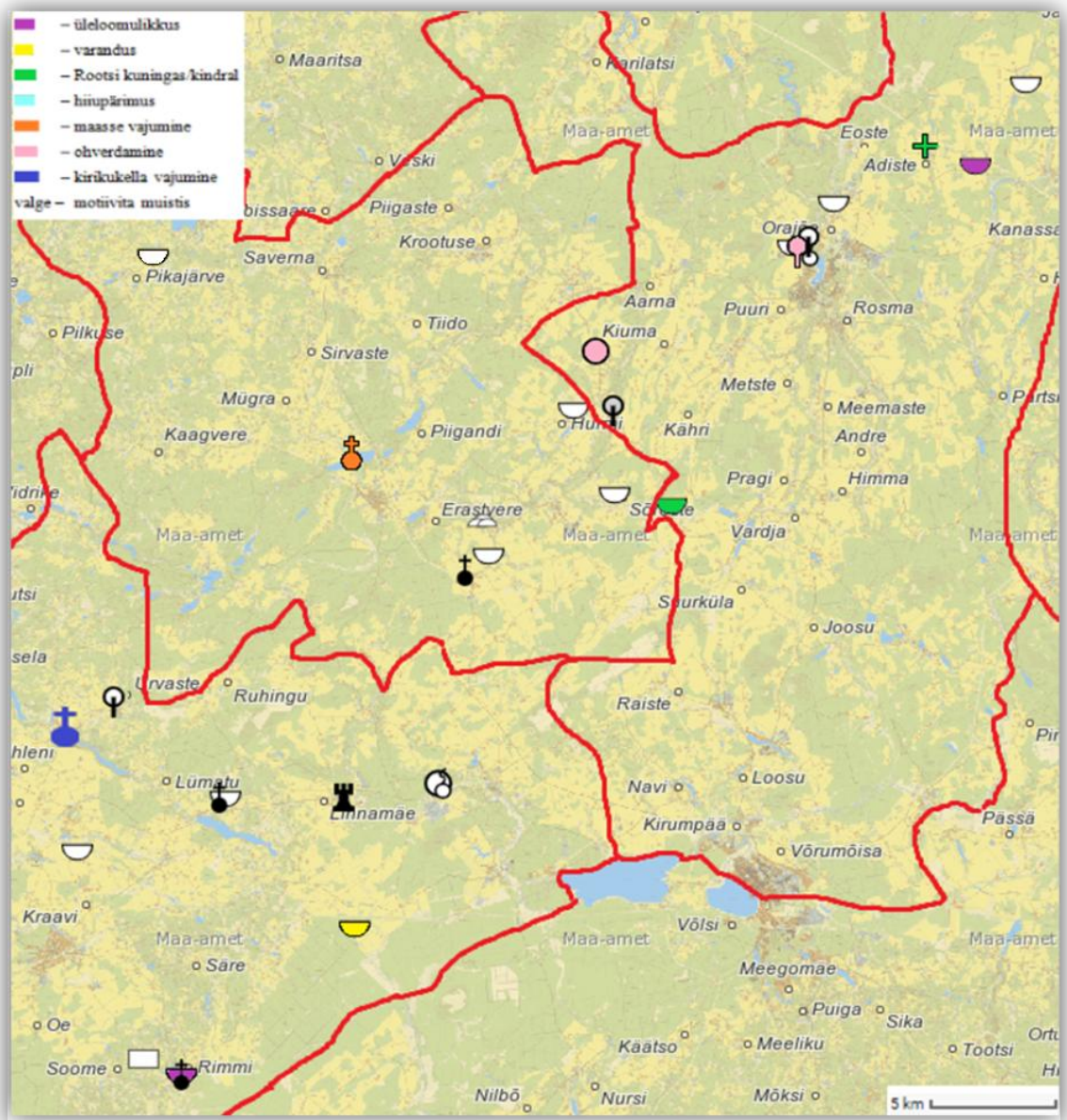
Alates 1980. aastatest enam linnuste kohta käivas pärimuses ühtegi motiivi ei kajastu. Pärimus on taandnud üldisele sõjapärimuse teemale. 1996. aasta Linnamäe linnuse pärimusteates mainitakse, et linnus hävitati Rootsi sõja käigus ja linnusel olnud ka keldreid. Seal-hulgas varasemate pärimusteades keldriga seotud üleloomulikku kogemusi ja varanduse motiive enam ei leidu.

4. Muistisepärimuse muutumine ja varieerumine ajas ja ruumis

Kolme kihelkonna allikmaterjali analüüsi põhjal võin öelda, et aja möödudes muistisepärimuse motiivid unustatakse ja nende arvukus väheneb, millest saab alguse pärimuse ja muististe unustamisprotsess. Arutelusse olen kaasanud ka Võnnu kihelkonna, et võrrelda Tartumaa ja Võrumaa kihelkondade muistisepärimust. Ilmnes, et samasugune protsess esineb ka Võnnu kihelkonna pärimuses. Selgus, et üldiselt on muistisepärimuse taandumine olnud ühtlane, mis näitab inimeste arusaamade ja sellest tulenevalt muistise tähenduse muutumist. 19. sajandi lõppu ja 20. sajandi algust, 1920. ja 1930. aastaid võib pidada vanema pärimuse levimise ajaks, milles pärimus peegeldas traditsioonilist mõttemaailma. Sellest perioodist on ka töös käsitletud kõik kaheksa motiivi leitavad.

Võrreldes Võnnu kihelkonna muistisepärimuse muutumisega ajas on Võrumaa Urvaste, Põlva ja Kanepi kihelkondade pärimuse unustamine kulgenud natukene erinevalt. Kui Võnnus toimus pärimuse kadumine lineaarselt, motiivide esinemine pärimusteadetes väheneb iga perioodiga ja 1990. aastate pärimusteadetes kajastub motiive 24%, siis Urvaste, Kanepi ja Põlva muistisepärimuse muutumine on olnud astmeline. Eristada saab kolme ajajärku: 19. sajandi lõpp kuni 1940. aastad, kui muistise tähendust mõisteti kollektiivsuse ja traditsioonilisusel põhineva mõtteviisi järgi. Järgmisena on 1950.–1980. aastad ja algab kirjasõnast saadud pärimuse ülekaal. Edasi on 1990. aastatest sekundaarpärimuse võidukäik ja motiive ilmneb kõigest 13% juhtude puhul.

1950. aastaid võib pidada uuema pärimuse ajajärgu alguseks, kui motiive esineb 33% pärimusteadetes. Sellele ajale on iseloomulik kirjandusest loetud teadmiste vool suulisesse pärimusse: muistise tähendust hakati seletama teaduslike põhimõtete järgi ning vanemale pärimusele omane müütilisus hakkab kaduma. Protsess jätkub ka 1970.–1980. aastatel, sest motiive kajastub pärimusteadetes 34%. 1990. aastatest alates on pärimus pinnapealsem ja detailidevaesem ning levib sekundaarpärimus. Muistise tähendust, selle tekkimist, dateerimist ja kasutamist seletatakse kirjasõnast saadud teadmiste kaudu. Varasemalt pärimusele omast müütilisi motiive esineb ainult üksikutel juhtudel – 13% ning muistisepärimust on talletatud vaid 31 muistise puhul (joonis 8).



Joonis 8. 1990. aastatest–tänapäevani pärimuses kajastuvate muististe levik koos motiividega Urvaste, Kanepi ja Põlva kihelkondades. Allikas: Eesti arheoloogilise ja pärimusliku kohainfo infosüsteem (kaardirakendus). Must ja valge värvusega muististel motiivi ei esine.

☪ – maahaudkalmistu; ☪ – kääbastik/kääbas; □ – kivilalme(d); 🏰 – keskaegne linnus; ⚰ – kabeliase; + – kivirist; ⚔ – püha allikas; ♀ – püha puu; ○ – püha kivi.

Muistisepärimuse sisu analüüsimine näitab inimeste arusaamade muutumist muististest, selle olulisuse kadumine on tingitud inimese enda maailmapildi ja üldisemalt ühiskonna

muudatustest. Vanema pärimuse aegadel pööras inimene tähelepanu muistisele kui seletamatule kohale maastikul. Selle tekkimist ja kasutamist ei osatud kirjeldada mõistuspäraselt, vaid mõistuseülese eneseväljenduse näol ja seda kanti suulise pärimuse abil edasi. Muistise olulisus on seotud inimese tunnetusega oma kodukohast – muistis oli paik, mida kardeti ja millest hoiti eemale või vastupidi paik, kus käidi tervist ja õnne otsimas. Ehk muistis oli vajalik ka inimese eneseteadvuseks, et teadlikustada oma osa elust ja ühiskonnast.

Inimese maailmapildi ja muististe tähenduse muutused algavad kirjaoskuse ja sellest tulenevalt kirjasõna levikuga, kui koolihariduse abil hakati muistiseid kirjeldama. Kirjasõna suurenev hulk andis hoogu teadusele ning nii hakati otsima teaduslikke seletusi muististe tekkimiseks, kasutamiseks ja dateerimiseks. Muistist vaadati üha enam kui ajaloolist objekti, milles sisalduva informatsiooni uurimine on vajalik ka laiemale avalikkusele ja üldistuste tegemiseks. Teadusliku suuna mõjust annab märku mälestistele kaitsetahvlite lisamine koos dateeringutega, millega suurendati üldsuse teadlikkust mälestistest. Pärimuses levivad pigem kajastused argielulise teemadega sündmustest, mis on realistlikumad ja kaasaegsele ühiskonnale omased.

Muistisepärimuse järjepidevuse üheks eelduseks on inimene, kes on pärimuse kandja ja hoidja. Inimest on mõjutanud majanduslikud ja poliitilised olud, näiteks 20. sajandil toimunud küüditamised, mis tõid tagajärgi järjepideva asustuse tihedusele. Talude tühjendamine ja hävitamine Nõukogude Liidu ajal on mõjutanud rahvaarvu ja selle hajutatust. Need tingisid inimese ja temaga koos ka muistisepärimuse kadumise.

Tänapäeval mõjutab muistisepärimuse kadumist ka urbaniseerumine, kui maal elavad inimesed kolivad linna. Tegemist on kultuuriprotsessiga, sest koos inimese äraminemisega kodukohast kaob ka pärimus ning maastikul olev muistis unustatakse. Seal-hulgas, kui mujalt sissetulnud inimene ei ole kohaliku elu ja olustikuga tuttav ning seetõttu ei ole teadlik muistise olemasolust. Siinkohal võib rolli mängida ka nüüdisaja sotsiaalmeedia – see on võimalus, kui inimene leiab muistisega liituvat pärimuse tehnoloogia abil. Samas on tehnoloogia arengu tõttu maailm kättesaadavam ning kodukohaga seotud pärimus ja muistised jäävad tahaplaanile.

Praegusel ajal on inimese arusaam muististest muutunud ratsionaalsemaks ja ennast enam ei seostata muistisega, sest maastikul oleva muistisega ei ole enam inimesel isiklikku tunnetust. Muistise asukohta võidakse küll teada, aga inimene ei taju seda erilisena. Selle kasutamist, tekkimist ja dateerimist osatakse seletada mõistuspäraselt ja vanema pärimuse müütilisi lugusid peetakse legendideks. Suulise pärimuse teel edasi kantud teavet hoiab endas kõrgemas eas olev põlvkond, kes on kuulnud lugusid oma esivanematelt. Looduslikke pühapaikasad, kui varasemaid ohvrikohtasad peetakse ja nimetatakse tänapäeval tihti hiiekohtadeks ning seal käiakse energiat saamas ja tundmatute jõudude juures. Levimas on sekundaarpärimus, inimene loob muistisega seose hilisemate sündmuste kaudu, teadmiste läbi, et kohast leitakse luid.

Lisaks inimesele on pärimuse järjepidevuse eksisteerimiseks tähtsal kohal ka muistise paiknemine maastikul. Selgus, et pärimus on kõige sidusam maastikul nähtavatel ja äratuntavatel muististel. Kõige enam oli pärimussidusaid matmispaikasad – maahaudkalmistuid, kääbastikke ja kivikalmeid. Esiteks on nimetatud muistised oma eripärase välisilmega maastikule omased. Olgu selleks kääbaste puhul kuhjatised, kivikalmetel neljakandilised tarandid ning maahaudkalmistute puhul asukoht eraldatud väikestel küngastel ja teede ääres. Teiseks on oluline ka nende arvukus – matmispaikasad on teistest muististest enim, mistõttu neid esineb ka pärimuses rohkem. Kolmandaks räägitakse pärimuses matmispaikadest kui leiukohtadest, kust on leitud kulda, ehteid, luid jne. Maastikul ebatavalise eseme leidmine annab kinnituse muistise olemasolust ning inimene loob eseme ja muistise vahel seose. Vanemale pärimusele omases müütilises maailmas elav inimene kartis selliseid kohti ning omistas matmispaikadele varandusega ja üleloomulikkusega motiividega (nt kohtumine vaimude ja tontidega) siduvaid lugusid. Hilisemas, uuema pärimuse ajajärgus on matmispaikadele omane pärimus taandunud – kas üldisele matmispärimusele või esineb motiive vaid koos üksikutel juhtudel.

Sõjasidusad ja kirikusidusad muistised esinevad muistispärimuses vähem, sest need pole maastikul nii leitavad. Teistest eristuvad looduslikud pühapaigad, mis tsaariajast saadik koos matmispaikadega esinevad pärimuses peaaegu samavääriselt. Looduslikud

pühapaigad on pigem seotud maastiku tunnetamise kaudu, inimene on kohas, puus, mäes, kivis või allikas tajunud midagi erilist, mis on teiste kohtade või objektidega võrreldes teistmoodi. Alates 1950. aastatest on märgata pühapaikade domineerimist muistisepärimuses, mis annab tunnistust inimeste arusaamade muutumisest. Tänapäeval on pühapaikadel hoogustunud energia ja sensitiivse tunnetusega pärimus. Seda ilmestab ka asjaolu, et varasemalt pärimuses kasutusel olnud ohvrikohti on hakatud nimetama hiiteks. Uuele maailmapildile on kaasa aidanud ka maa- ja taarausuliste tegevused, milles n-ö minnakse tagasi juurte juurde ja otsitakse vanu unustatud looduslikke pühapaikaid.

Matmispaikade, sõjasidusate ja kirikusidusate muististe pärimuse unustamist on aegade jooksul mõjutanud maastiku muutumine. Nõukogude Liidu ajal tehtud maaparandustööd ja kolhooside-sovhooside loomine on muutnud maastikupilti kardinaalselt, mis on endaga kaasa toonud muististe kadumise ja sealt tulenevalt pärimuse unustamise. Kuigi kannatada on ka saanud looduslikud pühapaigad, on nende pärimus jäänud järjepidevaks.

Peaaegu samaväärselt esineb motiive tsaariajal (46%) ja 1930.–1940. aastatel (48%). Vähema protsendiga on 1920. aastad (37,5%), mis võib tuleneda puudulikest küsitluskavadest. Sarnane situatsioon on ka Võnnu kihelkonnas, milles 1920. aastatel on motiivide esinemine võrreldes tsaariaja ja 1930.–1940. aastatega väiksem. 19. sajandi lõpus tegutsenud Hurt, Eisen ja Jung juhendasid ning olid kirjavahetuses oma korrespondentidega, mis tagas pärimusekogumiste korrapära. Tuleb märkida, et nimetatud kolm kogujat elasid rahvusromantismi ajal, kui eesmärk oli tekste kirja panna müütiliselt ja suuremahuliselt. Suurel määral on tsaariaegsed muistisepärimus-tekstid muistendi vormis, milles on lisaks motiividele kaasatud pikad sisu kirjeldused.

1920. aastatel domineerivad AAS/EKS ja arheoloogilised kihelkonnakirjeldused. Nende detailidevaeste küsitluskavade ülesehituse tõttu ei pööratud tähelepanu pärimuses olevatele üksikasjadele, elementidele ja motiividele, vaid kirja pandi üldsõnaline pärimus. Seetõttu on ka motiivide esinemisprotsent teadetes väiksem. Perioodil viljeles ka Eisen, kelle tekstides kajastub enim motiive. Vajakajäämistega

küsitluskavade miinuseks on ka paikade ebaselged või olematud asukohakirjeldused, mille tõttu ei ole võimalik maastikul muistist lokaliseerida ja jääb teadmatuks, kas pärimuses kajastuv koht on muistis või mitte.

1930. aastatel kogunud Richard Viidalepp töötas välja pärimuskogumiste tegevuskavad ja 1939. aastal toimunud kohamuistendite võistlus oli läbimõeldud ja objektikeskse lähenemisega. Järgnevatel perioodidel alates 1950. aastatest on kõikidesse kihelkondadesse toimunud suuremahulisi RKM pärimuskogumisi, mis olid põhjalikult ettevalmistatud ja seetõttu esineb küsitluskavades vaid vähesel määral vajakajäämisi. Samuti oli tegemist teadusliku informatsiooni kogumisega ja allikaid kasutati edaspidistes uuringutes. Kogumas käisid RKM-i töötajad, kellelt on täpseid materjali üleskirjutusi. Seevastu 1990. aastatest pole eraldi pärimuskogumisi kihelkondades toimunud, pärimusteateid on üksikutest arheoloogia alastest aruannetest või koduloo-uurijatelt – viimased on enamasti sekundaarpärimus.

Selgus, et üldiselt on muistispärimuse teemad ja motiivid töös vaadeldavates kihelkondades sarnased, aga igal kihelkonnal on iseärasusi. Võrdlemisi sarnased on Kanepi, Põlva ja Võnnu kihelkonnad, sest nende muistispärimuse motiivides on kattumisi ja iseloomulik on motiivide rohkus (8).

Samasuguste motiivide levimisega on Kanepi ja Põlva kihelkonnad, esindatud on näiteks mõrsja lõhkitõmbamine, Rootsi kuninga/kindrali matmine ja maasse vajumise motiivid ning need kajastuvad samaliigistel muististel. Ainukese erisusena on Põlva kihelkonna püha puu pärimus, millel ilmneb mõrsja lõhkitõmbamise motiiv. Analüüsist selgus, et mõrsja lõhkitõmbamine on omane ainult kiviristidele, mistõttu on selle esinemine Põlva kihelkonna Mammaste püha kadaka pärimuses ainulaadne. Ka Võnnu kihelkonnas on mõrsja lõhkitõmbamine ainult kiviristidel leitav. Põlva ja Kanepi muistispärimuse sarnasused tulenevad ka territoriaalsest jaotusest, kui hilisem Kanepi kihelkond loodi Põlva ja Urvaste kihelkonna aladele. Nagu eespool mainitud, on Tartumaa Võnnu kihelkonna muistispärimusel sarnasusi Põlva ja Kanepi kihelkondadega. Ainukese erinevusena on ainult Võnnu nõidade põletamise motiiv, mis teistes kihelkondades ei ole leitav ning motiiv levib kabeliasemetel.

Võrumaa Urvaste, Kanepi ja Põlva kihelkondadele on omane hiiupärimuse esinemine pärimusteadetes, mida on Võnnu kihelkonna pärimuses kõigest ühel korral. Hiiupärimuses räägitakse Vanapagana või Kalevipoja tegudest ja neid seostatakse ka muististe tekkimistega. Samuti motiivi laiahaardelist levimist näitab asjaolu, et see esineb kahel erineval muistiseliigil – kivilalmetel ja pelgupaikadel, kuid Võnnu kihelkonnas leidub seda ainult ühe linnamäe pärimuses.

Teistest võrdlemisi erinev on Urvaste kihelkond, millel esineb kõigest viis motiivi: üleloomulikkus, ohverdamine, varandus, kirikukella vajumine ja hiiupärimus. Tuleb märkida, et Urvaste kihelkond on kääbasteta ehk kääbastesse matmine ei ole seal kasutusel olnud. Samuti ei ole Urvastes pärimussidusaid pelgupaikasid ja kiviriste ning mõrvoja lõhkitõmbamise motiivi. See-eest on Urvaste kihelkonnale omane kirikukella vajumise motiiv, mis kajastub võrreldes teiste kihelkondade muistisepärimusega üsna palju ja levib kabeliasemete pärimuses. Urvastet võib pidada murrangu piirkonnaks, millel on sarnasusi lääne-Võrumaa kihelkondadega aga samas erineb see neist nii motiivide kui muistiseliikide poolest.

Võnnu kihelkonna muistisepärimuse analüüsist selgus, et aja jooksul maahaudkalmistute ja kääbastikele rahva seas omistatud dateeringud muutuvad: 1920. aastatel arvati muistised olevat Rootsi-Vene sõja-aegsed ning 1990. aastatest peetakse neid Rootsi sõja ja/või Põhjasõja aegseteks. Urvaste, Kanepi ja Põlva kihelkondades sellist dateerimisviisi muutust ei ole märgata: erinevatel kogumisperiodidel arvatakse need olevat tekkinud nii Põhjasõja, Vene-Rootsi, Rootsi kui Vene sõjas.

Looduslike pühapaikade pärimuses on märgata jumala nimetuse erinevusi. Lisaks mitmele jumala mainimisele levib kihelkonniti ka ühele konkreetsele jumalale ohverdamisi. Kõige enam räägitakse Tõnisele (Tennüs) ja Ukule ohverdamistest ning seda Kanepi, Põlva ja Võnnu kihelkonnas. Igas nimetatud kihelkonnas teatakse Tõnisele looma- ja viljaandide ohverdamist. Kihelkondades kajastuvad jumalaid on veel Taara, kellele tuuakse ohvriande Võnnus ja Urvastes. Pühak Anne Võnnu ja jumal Kustu Kanepi kihelkonnast on ainukesed, keda teistes kihelkondades ei leidu.

Teised looduslikele pühapaikadele omased elemendid erinevad kihelkonniti. Võnnule on omane, et ajas ohvriandide iseloom ajas muutub – loomade asemel hakatakse raha andma, kuid teistes kihelkondades sellist muutust ei ole märgata. Kanepi, Urvaste ja Põlva kihelkondades tekib looma- ja viljasaaduste ohverdamise kõrvale raha andmine. Sealhulgas, mõiste „hiis“ levib nii Võnnu, Põlva, Urvaste kui Kanepi kihelkondades alates 1960. aastatest. Varasemalt ohvrikohaks nimetatud muistisele viidatakse hilisemal ajal kui hiiekohale, mis näitab termini laiahaardelist levimist pärimusse.

Lisaks pärimusele omase varieerumise ja muutumisele on selle unustamine üks protsessidest. Nii nagu ühiskond kohaneb uue keskkonnaga, mugandub ka pärimus uudsete oludega. Seetõttu on vanema pärimuse müütiline kandepind asendunud uuema teaduspõhise pärimusega. Tänapäeval leviv sekundaarpärimus on uus pärimuse vorm, mis asendab vanema pärimuse. Praegusel ajal on puudus pärimuskogumistest, mille abil saaks veel eksisteerivat vanemat pärimust talletada. Inimesi, kes veel mäletavad müütilise sisuga pärimust on vähe, nad on kõrges eas ja nende kadumisega vajub täielikult unustusesse ka vanem pärimus. Pärimuse püsimiseks on arheoloogial võimalus suurendada inimeste teadlikkust muististest teoste ja artiklite teel kajastada muististega seotud pärimust.

Kokkuvõte

Muistisepärimus on arheoloogias toeks muististe leidmisel ja defineerimisel, lisaks aitab see uurida inimeste arusaamasid muististest ja nende tähenduse muutumist aegade jooksul. Käesoleva töö raames analüüsisin muistisepärimuse muutumist ajas Urvaste, Põlva ja Kanepi kihelkondade näitel. Töö eesmärgiks oli teada saada Urvaste, Põlva ja Kanepi kihelkondade muistisepärimusele omased teemad ja motiivid ning võrrelda neid Võnnu kihelkonna omadega. Samuti kindlaks teha, kas eri kihelkondades on pärimus taandunud ühtlaselt või on märgata muutumisi ning kuidas on pärimuse taandumisprotsess mõjutanud muistise tähendust. Töö raames koostas in 19. sajandi lõpust kuni tänapäevani kogutud muistisepärimus teadetest enda andmebaasi.

Pärimussidusaid muistiseid oli kolmest Võrumaa kihelkonnast 165, neist 67 Kanepi, 49 Põlva ja Urvaste kihelkondadest. Muistiseid analüüsisin 13 muistiseliigi põhjal: maahaudkalmistud, kivikalmed, kääbastikud; pühad puud, allikad, mäed, kivid ja pühad kohad; kabeliasemed, kiviristid, linnused, pelgupaigad ja linnamäed. Samasisuliste teemade muistiseliigid jagasin neljaks suuremaks rühmaks – matmispaigad, looduslikud pühapaigad, kirikusidusad ja sõjasidusad muistised. Kõige enam kajastus pärimuses maahaudkalmistud – 44.

Võrumaalt oli 452 muistisepärimus-teadet, neist 161 Kanepi kihelkonnast, Põlvast 156 ja Urvastest 135. Muistisepärimuse sisu uurimisel eristasin kaheksa motiivi. Neist kõige enim levib ohverdamise motiiv – 51 korda. Seejärel tuleb üleloomulikkus 35 motiiviga. Varandus ilmneb pärimuses 27 ja hiiupärimus 17 juhul. Maasse vajumine ja kirikukella vajumine esinevad 14 muistise puhul. Mõnevõrra allapoole jääb Rootsi kindralist/kuningast rääkiv pärimus – 12 ja kõige vähem on pärimust mõrsja lõhkitõmbamisest (7).

Igal muistiserühmal oli üks kindel motiiv, mis oli ülekaalus võrreldes teistega. Matmispaikadele oli kõige iseloomulik üleloomulikkuse motiiv, mis esineb 68 muistisest 23,5% puhul. Looduslikke pühapaikasid iseloomustab kõige enam ohverdamise motiiv

71%. Kirikusidusatel muististel esines enim kirikukella vajumise motiivi – 26% ning sõjasidusal muistisel ilmnis sageli varanduse motiiv (50%).

Sarnaste motiivide levimisega olid Põlva, Kanepi ja Võnnu kihelkonnad, kui leidus kõiki töös vaadeldavat kaheksat motiivi. Ainukese erisusena oli Võnnu kihelkonnale omane nõidade põletamise motiiv, mida ülejäänutes kolmes kihelkonnas ei leidunud. Teistest eristus Urvaste kihelkond nii motiivide levimise kui iseloomulike muististe poolest. Urvaste kihelkonnas ei olnud käbastikke ning pärimussidusaid pelgupaikasad ja kiviriste. Urvastes kajastus kaheksast motiivist viis: üleloomulikkus, ohverdamine, varandus, kirikukella vajumine ja hiiupärimus. Urvastele oli omane kirikukella vajumise motiiv, mida teistes kihelkondades samaväärselt ei kajastunud.

Analüüsist ilmnis, et aja jooksul kõikides kihelkondades motiivide arvukus muistisepärimusteadetes väheneb, mis näitab pärimuse unustamise protsessi. Ajaloolise Võrumaa kolme kihelkonna motiivide esinemine pärimusteadetes oli 19. sajandi lõpust kuni 1980. aastateni üldjoontes samavääriline, jäädes 48–33% vahemikku. Sel ajal seletati muistiseid üleloomulikkuse elemente sisaldavate justustuste läbi. 1950.–1960. aastatest saab alguse uuem pärimus ja suulise teadmuse kõrvale tekib raamatutarkus, mis tingib müütiliste motiivide kahanemise. Alates 1990. aastatest väheneb motiivide protsent märkimisväärselt 13% peale ja pärimuses kajastus ainult üldsõnaline teema. Muistise tekkimist ja vanust ei põhjendata enam muistendi kaudul, vaid teaduspõhiste teadmiste abil.

Muistis on aegade jooksul kaotanud oma tähtsuse inimese silmis. Tsaariajal oli muistis inimesele oluline, sealt saadi abi ja, vastupidi, kohta ka kardeti. Muistis oli inimesele toeks identiteedi kandmisel, mida tunti oma elu ja ühiskonna osana. Muistise tähenduse muutumist on mõjutanud erinevad kultuuriptsessid, majanduslikud ja poliitilised olud: kirjaoskuse tulek, kaks maailmasõda, küüditamised, maaparandused, kolhooside-sovhooside sisseseadmine koos talude ümberkorraldamisega, urbaniseerumine ja tehnoloogia areng, mis on toonud inimese teadvusesse uue suuna. Samuti on maastikupildi muutumisega toimunud muististe hävitamine, mis on aidanud kaasa pärimuse unustamisele. Nüüdisajal puudub inimesel enamasti muistisega isiklik

tunnetuslik side ja selle defineerimisel kasutatakse kirjanduse abi. Nii on siis, kui inimene loeb muistisest kirjasõnast ja ei kuule sellest suulise pärimuse kaudu. Levima on hakanud sekundaarpärimus, mis on tekkinud peale muistise kasutamist.

Edasiseks uurimiseks samas valdkonnas võiks laiendada uurimiskiirkondasid, mille kaudu saaks analüüsida muistisepärimusele omaseid muutusi veelgi põhjalikumalt. Samuti annaksid erinevate muistiseliikide ja motiividega kihelkonnad võimaluse uurida ka muistiseliikide põhiselt pärimuse dünaamikat. Laiem võrdlusmaterjal annaks parema ülevaate pärimuse varieerumisest nii kihelkonniti kui muististe järgi.

Lühendid

AAS – Akadeemiline Ajaloo Selts

EFA – Eesti Folklooriarhiivi kogu

EKI – Eesti Keele Instituut

EKS – Eesti Kirjanduse Selts

ERA – Eesti Rahvaluule Arhiiv

ERM – Eesti Rahva Muuseum

ES – Emakeele Selts

KKI – ENSV Teaduste Akadeemia Keele ja Kirjanduse Instituut

KOOBAS – Kohapärimuse andmebaas

LEPP – Lõuna-Eesti pärimuse veebiportaal

LPA – Looduslike pühapaikade andmekogu

RKM – Riiklik Kirjandusmuuseum

TRÜ – Tartu Riiklik Ülikool

Kasutatud allikad ja kirjandus

Arhiivikogud

E = Matthias Johann Eiseni rahvaluulekogu

E I, 7

E IX

E 34, 52, 53, 54, 55

E 8° XIII

EFA = Eesti folklooriarhiivi kogu

EFA I 21, 22, 94

EKLA = Eesti Kultuurilooline Arhiiv.

EKLA F 199

EKLA, f 200

EKRK = Tartu Ülikooli eesti kirjanduse ja rahvaluule kateedri kogu

EKRK I 19

ERM = Eesti Rahva Muuseumi rahvaluulekogu

ERM 3

ERM 145

ERA = Eesti Rahvaluule Arhiiv rahvaluulekogu.

ERA I 2

ERA II 36, 63, 160, 180, 186, 225, 242, 243, 244, 245, 246, 259

H = Jakob Hurda rahvaluulekogu

H I 7, 8, 9

H II 31, 32, 56

H III 9, 11

Mss = Jaan Jungile ja Eesti Kirjanduse Seltsile saadetud kirjade kogu TLÜ arheoloogia teaduskogu arhiivis (koopia TÜ arheoloogiarhiivis)

Mss 97b, 170

RKM = Eesti Kirjandusmuuseumi rahvaluule osakonna rahvaluulekogu.

RKM II 48, 174, 208, 209, 210, 212, 213, 227, 250, 361, 393, 398, 411, 439

Elektroonilised andmebaasid ja intrnetiandmed

KIVIKE = Eesti Kirjandusmuuseumi repositoorium.

https://kivike.kirmus.ee/index.php?dok_id=1&module=2&op=

KOOBAS = Eesti Rahvaluule Arhiivi kohapärimuse andmebaas.

http://galerii.kirmus.ee/koobas/index.php?dok_id=7&module=2&op= (05.02.2021)

LEPP = Lõuna-Eesti pärimuse portaal. <http://www.folklore.ee/lepp> (06.02.2021)

Kultuurimälestiste riiklik register. <https://register.muinas.ee/public.php> (05.02.2021)

A = Arheoloogiateatete andmebaas

K = Kohtade moodul

LPA = Looduslike pühapaikade andmekogu

Kirjandus

Aun 1992 = **Аун М. 1992.** Археологические памятники второй половины 1-го тысячелетия н. э. в Юго-Восточной Эстонии: Таллинн.

Aun, M. 2006. Pikk-kääpad Peipsi-Pihkva järve ümbruses. – Etnos ja kultuur. Uurimusi Silvia Laulu auks. MT, 18. Tartu, 113–128.

A., S. 1943 = Anton Suurkask 70-aastane – Sakala, 118, 2. [<https://dea.digar.ee/article/sakalaew/1943/08/07/10>] (03.04.2022)

Ben-Amos, D. 2009. Motiivi mõiste rahvaluules. – Kommunikatsioon ja folkloor. Toim. M. Kõiva ja A. Lintrop. Sator. Tartu, 169–205. [(16.07.2022)]

Benezer, G. 2014. Trauma signals in life stories. – Trauma and Life Stories: International perspectives. Toim. K. L. Rogers, S. Leydesdorff ja G. Dawson. London & New York, 29–44.

Berg, D. 2002. Eesti Rahvaluule Arhiivi saamislugu. – Kogumisest uurimiseni: artikleid Eesti Rahvaluule Arhiivi 75. aastapäevaks. Toim. M. Hiimäe ja K. Labi. Tartu, 9–28.

Bronner, S. 2006. Encyclopedia of American Folklore, Vol. 1–4. London & New York: Routledge.

EALP 2013 = Eesti ajaloolised looduslikud pühapaigad. Uurimine ja hoidmine. Valdonna arengukava 2008–2012. Tartu: Tartu Ülikool. [http://hiis.ee/files/Koondaruanne_2008_2012.pdf] (12.05.2022)]

- EALP 2015** = Eesti looduslikud pühapaigad. Uurimine ja hoidmine. Arengukava 2015–2020. Tallinn. [https://www.muinsuskaitseamet.ee/sites/default/files/content-editors/ALPAK/alpapak_arengukava_2015-2020.pdf (29.04.2022)]
- Hanni, H. 2007.** Projekt „Radar”. Ajaloolise pärimuse kogumisest ja digiteerimisest. [<http://www.folklore.ee/rl/pubte/ee/araamat/2007/radar.pdf> (04.04.2022)]
- Hasselblatt, C. 2016.** Eesti kirjanduse ajalugu. Tallinn & Tartu: Tartu Ülikooli kirjastus.
- Heinapuu, O. 2019.** Looduslikud pühapaigad suulises ja kirjalikus kultuuris „Kalevipoja näitel”. – Keel ja Kirjandus, 4, 263–281. [<https://keeljakirjandus.ee/ee/archives/26058> (24.05.2022)]
- Hiimäe, M. 2001.** Maastik ja kohapärimus. – Maastik: loodus ja kultuur. Maastikukäsitlusi Eestis. Toim. H. Palang ja H. Sooväli. Publicationes Instituti Geographici Universitatis. Tartu, 86–91.
- Hiimäe, M. 2007.** Pühapaigad kui mentaalse maastiku objektid: mõiste ja väljund. Looduslikud pühapaigad; väärtused ja kaitse. Toim. H. Valk. Looduslikud pühapaigad. Väärtused ja kaitse. Tartu, 215–236. [<https://www.etis.ee/Portal/Publications/Display/7790bd2a-67ab-4fe7-b961-2b90b1895e25> (09.05.2022)]
- Hiimäe, M. 2010.** Kohapärimus: piirid ja pidepunktid. – Viies folkloristide talvekonverents "Pärimuslugu ja ajalugu: piirid, pidepunktid ja tähenduste dünaamika". Teesid. Tartu: Tartu Ülikooli Kirjastus.
- Hiimäe, M. 2011.** Pühad kivid Eestimaal. Tallinn: Tammeraamat.
- Hiimäe, M. 2018.** Eesti Rahvaluule Arhiiv 90. tagasivaade. – Eesti Rahva Muuseumi Sõprade Seltsi väljaanne, 24, 54–65. [<https://dea.digar.ee/article/JVlee/2018/05/0/12> (08.05.2022)]
- Hiimäe, M., Rimmel, M.-A. 2020.** Milleks meile kohapärimus. Vahekokkuvõtteid piirialadelt. – Keel ja Kirjandus, 5, 382–400. [<https://keeljakirjandus.ee/ee/archives/26293> (08.05.2022)]
- Hirvlaane, M. 2009.** Minu Kanepi. Võru: Võru täht.
- Hämäläinen, N. 2017.** Emotional Transpositions: Interpreting Oral Lyric Poetry. Folklore: Electronic Journal of Folklore 67. Tartu, 171–198. [<https://www.folklore.ee/folklore/vol67/hamalainen.pdf> (13.02.2022)]

- Jaago, T. 1999.** Rahvaluule mõiste kujunemine Eestis. – Mäetagused, 9, 70–91 [https://www.folklore.ee/tagused/nr9/pdf/rhl.pdf (11.05.2022)]
- Jaago, T. 2008.** Ruumi kujutamine eluloos: küsimus tõsielujutustuse žanrist. – Ruumi loomine. Artikleid keskkonna kujutamisest tekstides. Toim. T. Jaago ja E. Kõresaar. Studia Ethnologica et Folkloristica Tartuensia. Tartu, 99–119.
- Jaago, T. 2014.** Rahvaluule, ajalugu ja „pärimuslik ajalugu”. – Keel ja Kirjandus, 6, 418–435. [https://keeljakirjandus.ee/ee/archives/24917 (11.05.2022)]
- Jaago, T. 2018.** Suulisus kirjakultuuri ajajärgul. – Mäetagused, 70, 39–66. [http://www.folklore.ee/tagused/nr70/jaago.pdf (22.04.2022)]
- Kaasik, A. 2013.** Eesti ajaloolised looduslikud pühapaigad. Uurimine ja hoidmine. Valdkonna arengukava 2008–2012. Koondaruande lisad 1–4. Tartu: Tartu Ülikool. [http://hiis.ee/files/Koondaruanne_2008_2012_lisad_4_11.pdf (15.05.2022)]
- Kaasik, A. 2016.** Põlised pühapaigad. Tallinn: Pegasus.
- Kama, P. 2017.** Arheoloogiliste ja folkloorsete allikate kooskasutusvõimalused: inimjäänused märgaladel = Combining archaeological and folkloristic sources: human remains in wetlands. Tartu: Tartu Ülikooli kirjastus.
- Kikas, K. 2015.** Matthias Johann Eisen ja tema kaastöölised seitsme Moosese pärimust piiritlemas. – Keel ja Kirjandus, 10, 711–727. [https://www.etis.ee/Portal/Publications/Display/fdb08740-9fc9-4f93-986d-b211aded8117 (22.04.2022)]
- Kindel, M. 2005.** Vaateid kohapärimuse väärtustamisele lähtuvalt Lahemaa turismisituatsioonist. Tartu Ülikool, eesti ja võrdleva rahvaluule õppetool. Magistritöö. [http://dSPACE.ut.ee/bitstream/handle/10062/986/kindel.pdf (25.05.2022)]
- Kippar, P. 2015.** Richard Viidalepp rahvaluule kogu ja kolleegina. – Mäetagused, 21, 101–110. [https://www.folklore.ee/tagused/nr62/kippar.pdf (03.04.2022)]
- Kuutma, K. 2010.** Mõistete konstrueerimisest teadmuse loomiseni. Folkloristika interdistsiplinaarsus. – Keel ja Kirjandus, 8–9, 687–702. [https://keeljakirjandus.eki.ee/Kuutma%20687-702.pdf (08.05.2022)]
- Köpp, J. 1959.** Kirik ja rahvas. Sugemeid eesti rahva vaimse palge kujunemise teelt. Stockholm: Lund.

- Lang, V. 2006.** Arheoloogilise uurimistöö ajalugu (kuni 1980. aastate lõpuni) – Arheoloogiline uurimistöö Eestis 1865–2005. Toim. V. Lang ja M. Laneman. Tartu. [<http://www.arheo.ut.ee/01EA1Lang.pdf> (09.05.2022)]
- Lang jt 2010 = Lang, V., Mäesalu, A., Tvauri, A., Valk, H., Kriiska, A., Konsa, M., Lõhmus, M., Oras, E., Kaldre, H., Malve, M.** Arheoloogia lugu Tartu Ülikoolis 1920–2010. Tartu: Tartu Ülikooli ajaloo ja arheoloogia instituut.
- Laugaste, E. 1963.** Eesti rahvaluuleteaduse ajalugu. Valitud tekste ja pilte. Tallinn: Eesti Riiklik Kirjastus.
- Laugaste, E. 1986.** Eesti rahvaluule. Kolmas, parandatud ja täiendatud trükk. Tallinn: Valgus.
- Laul, S. 2001.** Rauaaja kultuuri kujunemine Eesti kaguosas (500 e.Kr.– 500 p.Kr.). MT, 9. / Õpetatud Eesti Seltsi Kirjad, 7. Tallinn.
- Leitu, A.-M. 2019.** Muistisepärimuse muutumine Võnnu kihelkonna näitel. Tartu Ülikool, ajaloo ja arheoloogia instituut. Bakalaureusetöö. [https://dspace.ut.ee/bitstream/handle/10062/65328/2019_BA_Leitu.pdf?sequence=1&isAllowed=y (23.04.2022)]
- Madisberg, A. 1927.** Ajalooline traditsioon Põlva kihelkonnast (Kähri, Kioma, Karilatsi, Koiola ja Moisekatsi valdadest). Käsikiri Tartu Ülikooli arheoloogia osakonna arhiivis.
- Portelli, A. 2000.** What makes oral history different. – The Oral History Reader. Toim. R. Perks ja A. Thomson. London & New York, 63–74. [https://sohp.org/wp-content/uploads/sites/69/2015/10/Portelli_What-Makes-Oral-History-Different.pdf (13.05.2022)]
- Päll, L. 2016a.** Kohapärimuse kogumise võistlus „Minu maastikud”: korilusmaastikest fosforiidilugudeni. – Mäetagused, 63, 160–163. [<https://www.folklore.ee/tagused/nr63/u03.pdf> (12.05.2022)]
- Päll, L. 2016b.** Ökosemiootiline vaade keskkonna modelleerimisele Eesti kohapärimuse Kakerdaja rabaga seotud pärimuse näitel. Tartu Ülikool, eesti ja võrdleva rahvaluule osakond. Magistritöö. [https://dspace.ut.ee/bitstream/handle/10062/52202/MA_Pall.pdf?sequence=1&isAllowed=y (17.06.2022)]

- Raid, V. 1921.** Kanepi kihelkonnakirjeldus. Käsikiri Tartu Ülikooli arheoloogia osakonna arhiivis.
- Remmel, M.-A. 1997.** Rahva ja luule vahel: kogumispäevikud aastaist 1878–1996. Tartu: Eesti Kirjandusmuuseum.
- Remmel, M. 2001.** Eesti kohapärimus folkloristliku uurimisainesena. Tartu Ülikool, eesti ja võrdleva rahvaluule osakond. Magistritöö. Käsikiri Tartu Ülikooli eesti ja võrdleva rahvaluule osakonnas.
- Remmel, M.-A. 2014.** Kohapärimuse mõiste, uurimislugu ja tunnusjooned. – Muistis, koht ja pärimus: pärimus ja paigad. Toim. H. Valk. Muinasaja teadus, 26:2. Tartu, 13–70.
- Remmel, M.-A., Valk, H. 2014.** Muistised, pärimuspaigad ja kohapärimus: ajalised ning ruumilised aspektid. – Muistis, koht ja pärimus: pärimus ja paigad. Toim. H. Valk. Muinasaja teadus, 26:2. Tartu, 305–398.
- Rootsmäe, L., Rootsmäe, I. 2016.** Võnnu kihelkonna kohanimed ja minevik. Tartu, Võru: Greif.
- Rüütel, I. 1987.** Folkloor ja tänapäeva kultuur. Kultuur ja Elu, nr 5–6. 11–15, 18–22.
- Saukas, R. 2003.** Matthias Johann Eisen mõistatuste kogumise organiseerija ja publitseerijana aastatel 1869-1890. – Mäetagused, 21, 85–140. [<http://www.folklore.ee/tagused/nr21/eisen.pdf> (03.04.2012)]
- Saukas, R. 2004.** Mõistatuste kogumine Eesti Kirjameeste Seltsis aastatel 1872–1893. – Mäetagused, 26, 161–194. [<https://www.folklore.ee/tagused/nr26/saukas.pdf> (09.05.2022)]
- Schmidt, T. 1984.** Ajaloolise traditsiooni kogumine Eestis 1920.–1930. aastail ja rahvamälestuste kogu ajalooallikana. Tartu Ülikool, ajaloo ja arheoloogia instituut. diplomitöö. Käsikiri Tartu ülikooli lähiajaloo õppetoolis.
- Tamla, T. 1985.** Kultuslikud allikad Eestis. – Rahvasuust kirjaneekuni. Uurimusi rahvaluule proosaloomingust ja kogumisloost. Tallinn, 122–146.
- Tedre, Ü. 1994.** M. J. Eiseni tee folkloristikasse. „Esivanemate varandusest”, “Eesti rahva mõistatusteni“. – Keel ja Kirjandus, 6, 335–345. [https://www.folklore.ee/tagused/nr61/eisen.pdf?fbclid=IwAR1pcJ1kPbUXhIG0OMDQ_0onD61VZo8KhuUEz2gqoY_VgEW-VYBscY6m2hk (11.05.2022)]

- Tõnisson, E. 2008.** Eesti muinaslinnad. Toim. A. Mäesalu ja H. Valk. Muinasaja teadus, 20. Tartu: Tartu Ülikool.
- Tärk, T. 2010.** Kohanimearhiiv eesti keele instituudis. – Oma Keel, 20, 70–74. [http://www.emakeeleselts.ee/omakeel/2010_1/OK_2010-1_11.pdf (09.05.2022)]
- Valk, H. 1991.** Inspeksioonist Urvaste kihelkonda 29.–30. aprillil 1991. a. Käsikiri Tartu Ülikooli arheoloogia osakonna arhiivis.
- Valk, H. 1994.** Arheoloogiline inspeksioon Põlva ümbrusse 05. mail 1994. a. Käsikiri Tartu Ülikooli arheoloogia osakonna arhiivis.
- Valk, H. 1995.** Lõuna-Eesti 13.–17. sajandi külakalmistud rahvatraditsioonis ja uskumustes. – Rahvausund tänapäeval. Tartu, 454–471.
- Valk, H. 2001.** Rural Cemeteries of Southern Estonia 1225–1800 AD. 2nd ed. (CCC Papers, 3). Visby–Tartu.
- Valk, H. 2005.** Lisandusi Põlva kihelkonnast Tilleoru linnuse kaevamiste kõrvalt. Käsikiri Tartu Ülikooli arheoloogia osakonna arhiivis.
- Valk, H. 2006.** Arheoloogia, suuline traditsioon ja pärimuskultuur. – Arheoloogiline uurimistöe Eestis 1865–2005. Toim. V. Lang ja M. Laneman. Tartu. [<http://www.arheo.ut.ee/16EA1Valk.pdf> (02.04.2022)]
- Valk, H. 2017.** Eesti maarahva kultuuripildist keskajal ja varauusajal arheoloogia andmetel: olud ja koht laiemal taustal. – Eesti Vabariigi preemiad. Teadus, F. J. Wiedemanni keeleauhind, kultuur, sport. Toim. T. Soomere. Eesti Vabariigi preemiad. Teadus, F. J. Wiedemanni keeleauhind, kultuur, sport. Tallinn, 139–161.
- Valk, Ü. 2015.** Kui muistendist saab fiktsioon. – Keel ja Kirjandus, 8–9, 541–555. [https://keeljakirjandus.ee/wp-content/uploads/2019/11/%C3%9Clo_Valk8-9-15.pdf (13.05.2022)]
- Valper, V. 2010.** Metsast leitud kirik/Mõtsast löütü kerik. Urvaste kohapärimus. Toim. M. Hiemäe. Eesti Rahvaluule Arhiivi toimetused, 28. Tartu: Greif. [<https://www.folklore.ee/era/pub/files/ERAT28.pdf> (09.05.2022)]
- Viidalepp, R. 1938.** Õppigem tundma oma kodukohta. Kohamuistendeid kogudes! – Eesti Noorus, 12, 437–440.
- Viidalepp, R. 1939.** Korjake kohamuistendeid! – Rahvapärimate selgitaja, 7, 205–208.

Summary

The Changes of Site Lore Through Time as Seen by the Site Lore from Võrumaa, Estonia

This master's thesis analyses the site lore and its changes throughout time based on the parishes of Urvaste, Põlva, and Kanepi. The purpose of the thesis is to collect and study the themes and motifs of site lore from these areas and compare them to those of the Võnnu parish. Another aim is to see whether the site lore of all of the studied areas has regressed similarly and whether or not the regression of the lore has changed its original form/meaning. To thoroughly analyze all available material, a database of site lore collected from the end of the 19th century up until today was created.

Altogether 165 sites connected to lore could be found in Võrumaa, 67 of which are in Kanepi parish, 49 in Põlva parish, and Urvaste parish. The sites were analyzed based on 13 distinct types – inhumation cemeteries, stone graves, and burrows; holy trees, springs, places, hills, and stones; chapels, stone crosses, castles, hideouts, and hill-forts. Site lore with similar themes was divided into four larger groups – burial places, natural holy sites, sites connected to churches, and sites connected to wars. The largest group encountered in site lore with 44 mentions was inhumation cemeteries.

452 reports of site lore, 161 from Kanepi parish, 156 from Põlva parish, and 135 from Urvaste parish are known from Võrumaa. In terms of the topic of site lore eight motifs were distinguished with the motif of sacrifice being represented in 51 reports of site lore, the supernatural motif in 35, a treasure in 27, giant in 17, and sinking (sometimes specified as the sinking of a church bell) into the ground in 14 reports. Motifs that were somewhat less represented in reports included lore of a Swedish king/general (12) and the least represented motif is the tearing of a person that can be found in 7 reports.

Each site has a motif of lore that is more represented than the rest. For example, the supernatural motif is most connected to burial places and is the theme that is present in 23,5% of all burial sites (68). The sinking of a church bell motif can be seen in 26% of

the sites connected to churches. In turn, the motif of sacrifice can be seen in 71% of site lore connected to the natural holy site while the motif of treasure is connected to 50% of war-related sites.

Similar motifs could be found in the site lore of Põlva, Kanepi, and Võnnu parishes that represented all eight motifs discussed in this thesis. The only difference was the motif of „witch burning“ that could only be found in Võnnu parish. Urvaste parish, in turn, differed from the others with both the distribution of motifs as well as sites themselves as there are no burrows as well as lore-connected hideouts or stone crosses in Urvaste. This means that only five types of motifs were represented in the site lore of Urvaste parish – supernatural motive, sacrifice, treasure, the sinking of the church bell, and giant motif. It is also remarkable that the motif for the sinking of the church bell was found most in the site lore of Urvaste compared to other parishes.

As a result of the analysis, it became clear that throughout time site lore has been gradually forgotten with the number of motifs in site lore decreasing in all parishes. In the case of Võrumaa, the presence of motifs was similar throughout the period from the end of the 19th century until the 1980s, being in the range of 48 – 33%. During this period, sites were explained to the younger generations through stories that were, in origin, both supernatural and true to life. During the period 1950 – 1960, a new era in site lore began and oral traditions were accompanied by information from books which led to the decline of mythical motifs in stories. By 1990, the percentage of motives declined rapidly to 13% and site lore was only explained by an underlying theme. The creation and date of a site are now explained through scientific methods rather than site lore.

Throughout time, lore has lost its significance in people's interpretation of sites. During the 19th century and the beginning of the 20th century, the site was important in an individual's worldview as the site was a place that could be feared but could also turn out to be helpful. Different cultural processes, as well as economic- and political matters including the wider spread of literacy, wars, deportations, land melioration, the creation of kolkhozes and sovkhoses including the rearaangement of farmland, urbanization, and

advancements in technology as well as the destruction of sites, have changed our perception of the world around us including the way we understand sites. Nowadays people lack the personal connection to a site that was once supported by oral tradition and information used to define the site is found in books. This, in turn, is giving more way to the spread of secondary lore.

More information is needed from other parishes across Estonia to analyze the full range of changes that have taken place in site lore throughout time. It is evident that there are differences between the lore sites of parishes within one county and a wider analysis could help with a more in-depth knowledge of the variations of lore between different sites.

Lihtlitsents lõputöö reprodutseerimiseks ja üldsusele kättesaadavaks tegemiseks

Mina, Anna-Maria Leitu

1. annan Tartu Ülikoolile tasuta loa (lihtlitsentsi) minu loodud teose „Muistisepärimuse muutumine ajas ajaloolise Võrumaa näitel“, mille juhendaja on Heiki Valk reprodutseerimiseks eesmärgiga seda säilitada, sealhulgas lisada digitaalarhiivi DSpace kuni autoriõiguse kehtivuse lõppemiseni.
2. Annan Tartu Ülikoolile loa teha punktis 1 nimetatud teos üldsusele kättesaadavaks Tartu Ülikooli veebikeskkonna, sealhulgas digitaalarhiivi DSpace kaudu Creative Commons'i litsentsiga CC BY NC ND 4.0, mis lubab autorile viidates teost reprodutseerida, levitada ja üldsusele suunata ning keelab luua tuletatud teost ja kasutada teost ärieesmärgil, kuni autoriõiguse kehtivuse lõppemiseni.
3. Olen teadlik, et punktides 1 ja 2 nimetatud õigused jäävad alles ka autorile.
4. Kinnitan, et lihtlitsentsi andmisega ei riku ma teiste isikute intellektuaalomandi ega isikuandmete kaitse õigusaktidest tulenevaid õigusi.

Anna-Maria Leitu

01.08.2022