

16750
EESTI NSV EHTUSE JA EHTUSMATERJALIDE TÖÖSTUSE
RAHVAKOMISSARIAADI TEHNILISE OSAKONNA
VÄLJAANNE

INSTRUKTSIOON
STAHAANOVLIKE MEETODITE
KASUTAMISEKS KROHVI-
TÖÖDEL



RK „TEADUSLIK KIRJANDUS“



EESTI NSV EHTUSE JA EHTUSMATERJALIDE TÖÖSTUSE
RAHVAKOMISSARIAADI TEHNILISE OSAKONNA
VÄLJAANNE

INSTRUKTSIOON
STAHHAANOVLIKE MEETODITE
KASUTAMISEKS KROHVI-
TÖÖDEL



RK „TEADUSLIK KIRJANDUS“
TARTU, 1946



13584

A-16956

EESSÕNA.

Käesolev instruksioon on tõlge samanimelisest venekeelsest väljaandest, mis on välja töötatud Ehitusala Korraldamise Üleliidulise Teadusliku Uurimise Instituudi "Giproorgstroj" poolt ja kinnitatud NSVL Ehituse RK Tehnilise Valitsuse poolt 23. sept. 1943. a.

Instruktsioon sisaldab stahhaanovlastekrohvijate üldistatud kogemusi töö korraldamise kohta krohvitööde teostamisel.

Instruktsioonis on toodud konkreetseid juhiseid peergude ettevalmistamiseks ja naelutamiseks, pindade käsitsi krohvimiseks, krohvikihi (loobingu) tasandamiseks ja silumiseks, karniiside ja süvarihvade tõmbamiseks, samuti tööde järjekorra kohta nende teostamisel krohvijate tööühma poolt.

Instruktsioon on määratud stahhaanovlastele-krohvijatele ja ehitusmeistritele ja on kohustuslik kasutamiseks kõikidel Eesti NSV Ehituse ja Ehitusmaterjalide Tööstuse Rahvakomissariaadi ehitistel.

**Eesti NSV Ehituse ja Ehitusmaterjalide Tööstuse RK
Tehniline Osakond**

1. PEERGUDE NAELUTAMINE.

§ 1. Seinte puitpindade ja lagede krohvimisel tarvitatakse peerge mattide näol.

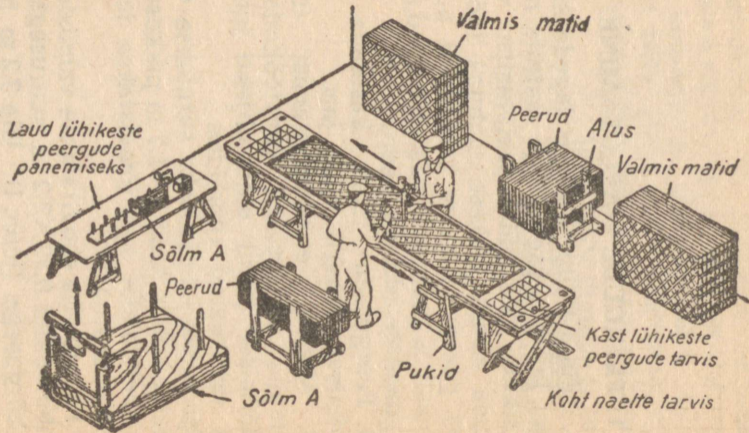
Üksikute peergude naelutamist võib teostada ainult väikese mahuga töödel, samuti peergude halva kvaliteedi puhul (pikkuselt ja paksuselt väga erinevad peerud, jämedate otstega peerud jms.).

§ 2. Peergmatte tuleb kasutada ka krohvimisel roguskil, vildil jms.

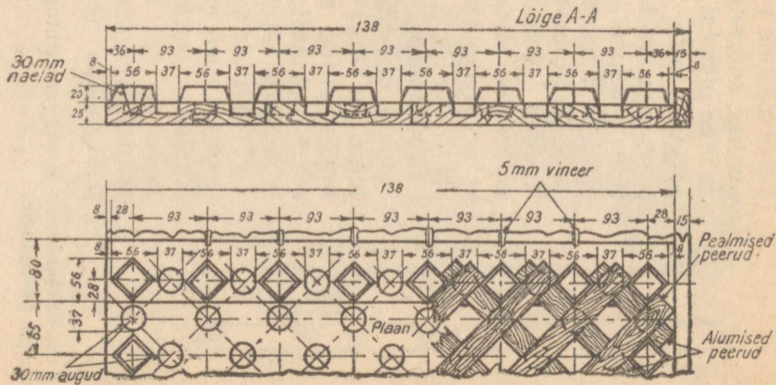
§ 3. Mattide ettevalmistamist tuleb korraldada ehitusplatsi kesktöökodades või äärmisel juhul ehitusobjekti juures eraldi sisseseatud ruumides.

Hõlpsamaks kandmiseks surutakse valmis matid kokku kuni 1—1,2 m pikkuseni, enne naelutamist aga tõmmatakse laiali normaalsuuruseni.

§ 4. Peergmatte soovitatakse valmistada laudšabloonidel $0,72 \times 3,2$ m suurusega ja 0,8 m kõrgusega (joon. 1). Üle 3,2 m pik-

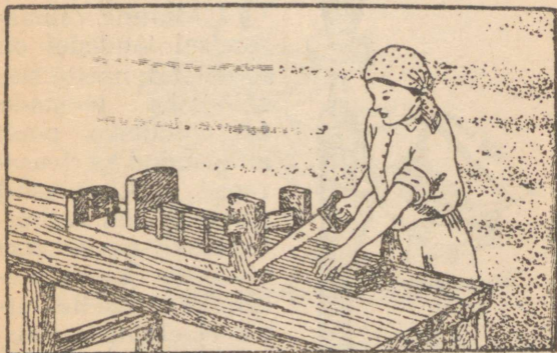


Joon, 1. Peergmattide valmistamine.



Joon. 3. Laua kaane konstruktsiooni detailid.

ses reas) tarvitatakse peenemaid ja kitsamaid peerge, pealmises reas aga jämedamaid ja laiemaid. Peergude võrdsust pikuselt kontrollitakse lahtiseotud kimbu



Joon. 4. Lühikeste peergude valmistamine.

asetamisega mõõtkasti; üksikute peergude väljaulatuvad otsad murtakse ära.

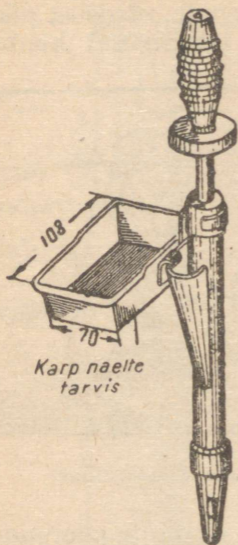
Peergude tükke kasutatakse nurkadele löödavate mattide valmistamiseks.

§ 6. Nurgamattideks lühikeste peergude valmistamist soovitatakse teha šabloonis

erilaua (joon. 4), läbi saagides pikkade peergude kimbud; saetud lühikesed peerud

asetatakse laudšablooni otstel olevaisse kastidesse (joon. 1).

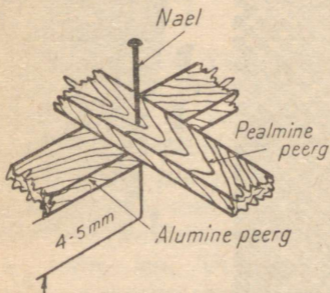
§ 7. Mattide valmistamisel laudadel on soovitatav naelte siselöömist teostada ins. Velitško poolt ette pandud erivasaraga (toruvasar) (joon. 5). Töö hõlbusdamiseks riputatakse vasarale katuseplekist karp naelte tarvis. Naelutamisel tõstab tööline parema käega üles vasara löögivarda, võtab samal ajal vasaku käega karbist naela, visates selle teravikuga ees vasara



Joon. 5. Ins. Velitško vasar.

küljes olevasse trehtrisse. Löögivarda allalaskmisega lüüakse naelad pooies pikkuses peergudesse.

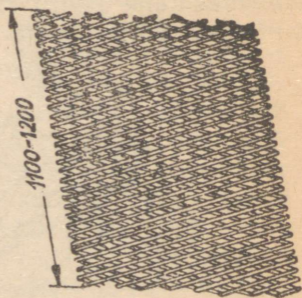
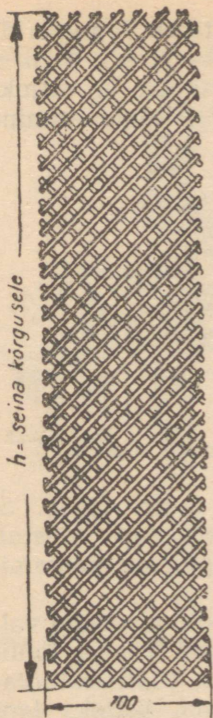
§ 8. Enne töö algust tuleb reguleerida naelte sisselöömise sügavust nii, et nael läbistaks kahe peeru ristkoha ja väljuks 4—5 mm võrra (joon. 6). Reguleerimine



Joon. 6. Naela sisselöömise sügavus.

toimub kontrnutri ja mutri (joon. 5) välja- ja sissekeeramisega, mis teostub löögivarda kummist käepideme keeramisel.

§ 9. Peergkangaste (krohvimattide) valmistamine (joon. 1) toimub kahest töölist koosneva tööruhmagas. Töölised töötavad kummalgi pool lauda. Esiteks laotakse lauale alumine peerurida ja sellele pealmine rida. Peerud pannakse laua



b)

a)

Joon. 7. Peergmatt (kangas) : a — töövalmis; b — kokkulükatuna.

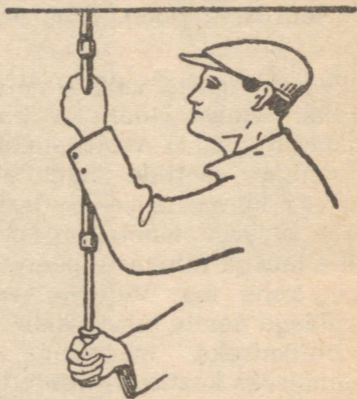
kaane perimeetrile kinnilöödud plaadikeste vahele. Pärast naelte sisselöömist võetakse matt laualt, surutakse kokku 1—1,2 m suuruseni (joon. 7) ja pannakse riita.

§ 10. Peergkangaste valmistamise koht töötamiseks kahest töölisest koosneva tööruhuga (joon. 1) varustatakse: ühe laudšablooniga mattide naelutamiseks, kahe alusega lühikeste peergude hoidmiseks, kahe alusega meetriliste peergude tarvis, ühe lauaga lühikeste peergude lõikamiseks, kahe ins. Velitško vasaraga ühes karpidega naelte tarvis, kahe kastiga naelte hoidmiseks, magnetiga naelte ümberladumiseks kastist vasarale kinnitatud karpi.

§ 11. Mattide löömiseks vertikaal- ja horisontaalpindadele on soovitatav kasutada ins. Velitško vasarat-järellööjat (kolbvasarat) (joon. 8). Vasara padruni ots asetatakse naelale; nael lüüakse sisse löögivarda ainsa hoobiga. Vasarat tuleb hoida vasaku käega padruni lähedalt.

Enne töö algust tuleb järellööjat regu-

leerida nii, et hoobi andmisel löögivarda
otspind ulatuks peergudeni.



Joon. 8. Peergmattide naelutamine ins. Velitško
järellööja-vasaraga (kolbvasaraga).

Märkus: Ins. Velitško vasarate seestpoolt
määrimine toimub masinaõliga immu-
tatud ja väljapigistatud kaltsuga.
Vasarate määrimine tavotiga on kee-
latud.

§ 12. Mattide kinninaelutamine toimub
kahest töölisest koosneva tööühmaga.

Esiteks mõlemad töölised koos tõmbavad mati laiali ja kinnitavad selle pinnale mõne naelaga, siis iga tööline eraldi lööb naelad kinni kogu mati pinnal.

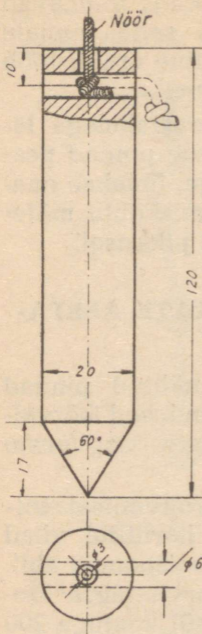
§ 13. Väljaulatuvate terastaladega lagede allalöömisel, kus talade pinnad peavad olema kaetud mattidega, lüüakse naelad igasse peergude ristlemiskohta mõlemalt poolt tala tervel selle pikkusel.

2. MÄRKIDE JA MAJAKATE ASETAMINE.

§ 14. Krohvimiseks ettenähtud pinnad kontrollitakse ja leitud puudused kõrvaldatakse vastavalt tehniliste tingimuste nõuetele.

§ 15. Majakate järgi krohvimisel toimub pindade loodimine harilikul viisil nööri, lati, nurgiku ja loodimispommi abil.

Sisemiste tööde jaoks tarvitatakse loodimispommi (OST 90064—40) kaaluga 200—400 g, fassaadi krohvimiseks — 600—1000 g. Lubatakse tarvitada ka ehitustel valmistatavaid lihtsustatud tüüpi loodimispomme (joon. 9).

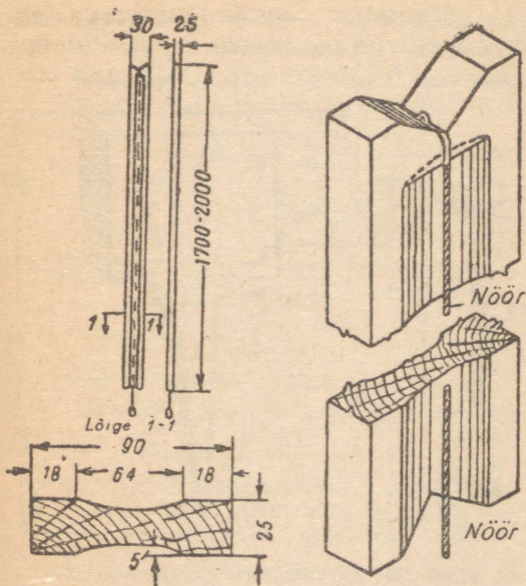


Joon. 9. Loodimis-
pomm sisemiste krohvi-
vitööde tarvis.

Loodimis­pommiga lat-
ti (joon. 10) tarvitatakse
pindade loodimisel, ma-
jakate asetamisel ja
kontroll-latina krohvi
kontrollimisel. Lati ser-
vad peavad olema puh-
talt vuugitud. Latti ei
tohi tarvitada juhtlatina
mördi tasandamiseks,
latiservade kiire kulu-
mise tõttu tuleb neid
tihti vuukida.

§ 16. Märkideks kivi-
ja puitpindadel tarvita-
takse harilikke nõu-
tava pikkusega naelu
või inventaarseid metal-
list erimärke (joon. 11).
Naelad ja metallist mär-
gid kõrvaldatakse tingi-
mata enne katekihi pea-
lekandmist.

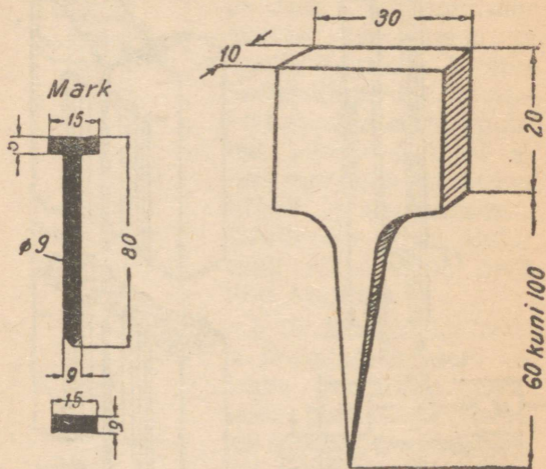
§ 17. Käsitsi krohvi-
misel on soovitatav teha
majakad samast mör-



Joon. 10. Kontroll-latt nöörioodiga.

dist, millega toimub pinna krohvimine, mehhaniseeritud krohvimisel aga tarvita puitmajakaid. Mõrdist majakate tasa-

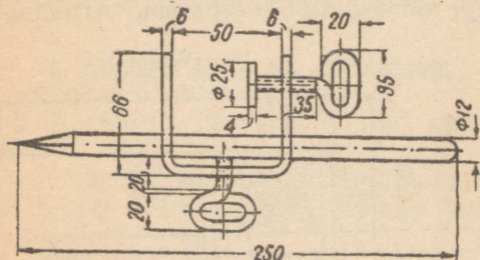
seks hõõrumine toimub juhtlatiga, mille otsad toetuvad märkidele.



Joon. 11. Inventaarsed metallmärgid.

§ 18. Mõrdist majakad tuleb teha krohvikihi täispaksuse järgi ilma katekihita. Enne katekihi pealekandmist kraabitakse mõrdist tehtud majakate pealispindu naelharjaga (5×5-cm ruutudega

ja 2—3-mm sügavusega). Alabastrist majakad ja märgid tuleb enne katekihiga katmist tingimata maha raiuda 10 mm paksuse ni ja nende pinnad üle kraapida.



Joon. 12. Sm. Artemenko universaalne majakahoidja.

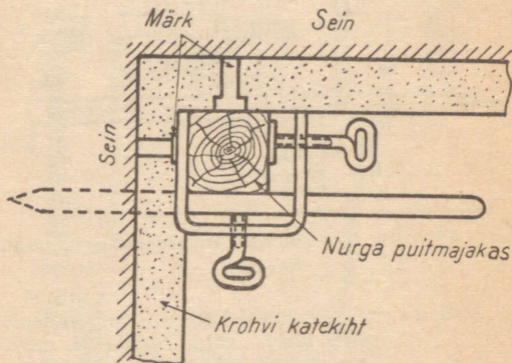
M ä r k u s. Alabastermajakad betoonpindadel tuleb täiesti välja raiuda ja majakate kohad uuesti üle krohvida.

Mördist majakate ääred tuleb teha ebatasastena („käristatutena“) paremaks nidumiseks pealekantava krohvikihiga.

§ 19. Puitmajakad asetatakse nii, et nad ulatuvad krohvitavalt pinnalt välja krohvikihi paksuse võrra. Seintel tarvatakse puitmajakaid lattidest 3×4-cm

ristlõikega ja pikkusega, mis on 20—30 cm võrra vähem ruumi kõrgusest, nurkades aga nelinurkse ristlõikega 4×4 cm.

§ 20. Puitmajakate kinnitamist seinte külge on soovitatav teha sm. Artemenko



Joon. 13. Puitmajaka kinnitamine nurgas.

poolt ette pandud universaal-majakahoidja abil (joon. 12).

Töö algab nurgamajakate asetamisega. Ruumide nurkades asetatakse majakas nii, et seda võiks ära kasutada kahe nur-

gas külgneva seinosa silulauaga tasan-
damiseks (joon. 13).

Seintel toimub vahepealsete majakate
loodimine ja asetamine (joon. 14) nurga-
majakate vahele pingutatud nööri järgi.

3. MÖRDI PEALEKANDMINE.

§ 21. Mördi pealekandmine pinnale
toimub:

1) mehhaniseeritud viisil mördipumbaga,
kus mördi juurdeandmine toimub torude
ja voolikute abil,

2) vahetult mördikastist kopaga või
kühvliga,

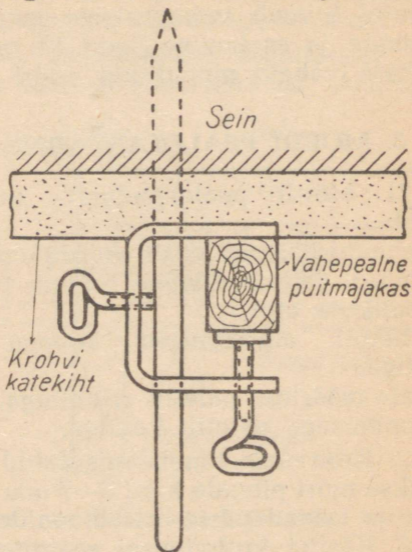
3) peale määrides paletilt erikelluga,

4) loopimisega paletilt kelluga.

§ 22. Krohvimisel mehhaniseertud viisil
kantakse mört pinnale kuni 6—7-mm kih-
tidena ja tasandatakse erišabloonidega.

§ 23. Käsitsi krohvimisel saavutatakse
krohviija suurimat tööjõudlust mörti pin-
nale loopides kopaga või kühvliga otse
mördikastist, samuti paletilt mörti peale
määrides erikelluga (kui krohvimine toi-
mub metallvõrkudel).

§ 24. Paletilt kelluga mõrdi loopimine on kõige ebatootlikum viis ja seda võib

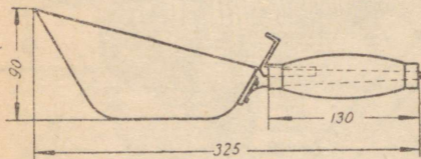


Joon. 14. Puitmajaka kinnitamine seinal.

tarvitada ainult kitsaste ruumide (väljakäigukohtade jms.) ja väikeste pindade (nõlvade, karniiside jms.), samuti lagede

(mördi suurte kadude vältimiseks kopaga või kühvliga loopides) krohvimisel.

§ 25. Mördi pealemäärimist paletiga lubatakse aluskihi kohatiseks parandamiseks ja üksikutel juhtudel lagedele katekihi pealekandmisel hea plastilisusega mördi puhul (näiteks lubjast ja alabastrist mört vähese liivasisaldavusega või hoopis ilma liivata).

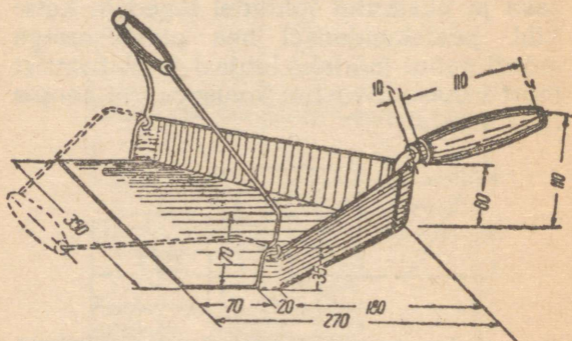


Joon. 15. Sm. Šaulski kopp mördi pealeloopimiseks mördikastist.

§ 26. Pritsingu (esimene kiht) pealekandmist kõikide liikide pindade (välja arvatud ainult krohvimine metallvõrkudele) krohvimisel tuleb toimetada mördi loopimise teel pinnale. Esimese kihi pealemäärimine on keelatud.

§ 27. Mördi pealeloopimist vahetult kastist soovitatakse toimetada sm. Šaulski

kopaga (joon. 15), TsIT kopaga või sm. Iljuhhini kühvliga (joon. 16). Tööjõudlus mördi pealeloopimisel koppadega ja kühvliga sõltub töölise individuaal-



Joon. 16. Sm. Iljuhhini kühvel.

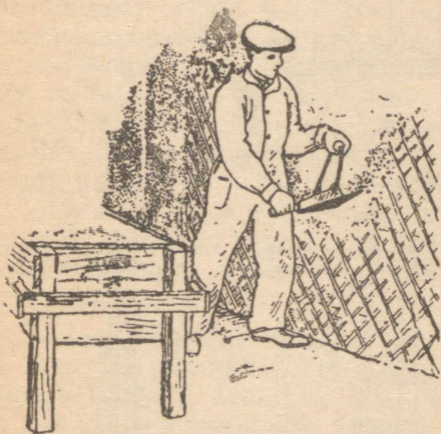
sest osavusest ja on umbes 2 kuni 2,5 korda suurem töötamisest krohvikelluga.

Kopaga mördi pealeloopimist soovitatakse toimetada vaheldumisi parema ja vasaku käega.

Mördi pealeloopimise võtte sm. Iljuhhini kühvliga on näidatud (joon. 17).

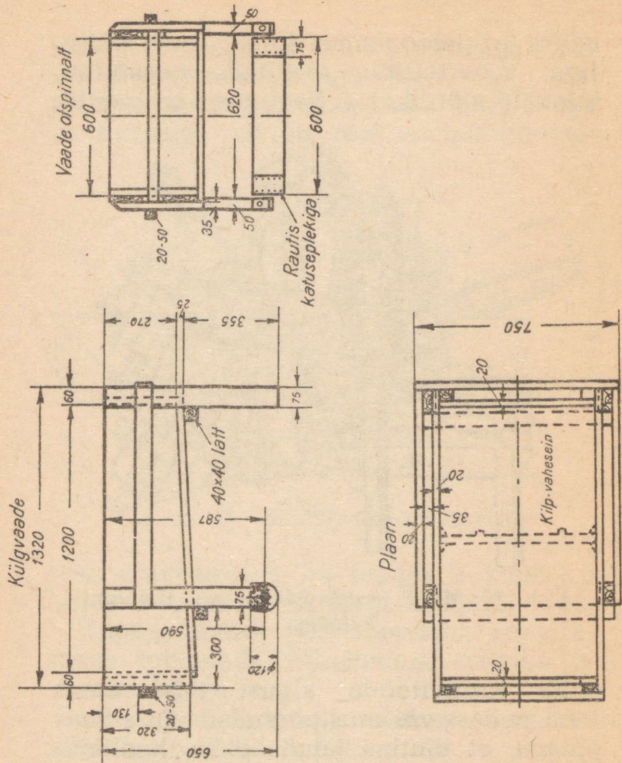
§ 28. Sisemistel krohvitöödel, eriti

mördi pealeloopimisel kopaga või kühvliga, soovitatakse tarvitada edasinihutavaid mördikaste. Seejuures on vajalik



Joon. 17. Mördi pealeloopimine sm. Iljuhhini kühvliga.

enne krohvitööde algust kas valmis teha puhas- või mustpõrandad või silmas pidada, et ajutine laudis oleks hoolikalt ehitatud.



Joon. 18. Mõrdikast ühe rulliga.

Kallakpõhjaga kast mõõduga $1,2 \times 0,6$ m (seestpoolt) on esitatud joon. 18. Üks paar kastijalgadest toetub edasinihutamise hõlbustamiseks rullile. Kasti sees on sälgud vaheseina asetamiseks, mis võimaldab alabaster-töömördi (vene k. заводка) eraldamist selleks, et seda tarviduse järgi segada lubimördiga; peale selle võimaldab vaheseina olemasolu mördi pealeloopimist vahetult kastist ka juhul, kui kast on täidetud konsistentsilt ja koostiselt erinevate mörtidega. Kasti välisseintele lüüakse liistud tööriistade asetamiseks (kellud, paletid, kopad jt.).

Ruumides pindalaga kuni 15 m^2 seatakse üles üks mördikast. Tubadesse pindalaga $20\text{—}25 \text{ m}^2$ seatakse kaks kasti, mida töötamisel kasutatakse vaheldumisi. Kastid asetatakse vastasseinte äärde. Ajal, kui meister koos käealusega toimetavad ühest kastist mördi pealeloopimist, täidavad abitöölised teist kasti mördiga. Pärast mördikasti täitmist valmistab üks krohvijaist (meister või käealune) alabaster-töömörti, kuna teine jätkab esimesest kastist mördi pealeloopimist.

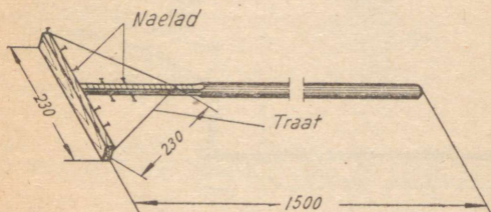
Vannitubade ja teiste kitsaste tubade krohvimiseks on soovitatav teha vähemamõõdulised ($0,8 \times 0,5$ m) kastid.

§ 29. Kõigil juhtudel on soovitatav enne krohvimistöode algust lõpetada puhaspõranda või parketi puhul mustpõranda mahapanek. See asjaolu kergendab mitte üksnes kastide edasinihutamist, vaid vähendab ka mördikadusid, kuna põrandale sattunud mörti on hõlpus koguda teiskordseks tarvitamiseks (välja arvatud alabastermört).

§ 30. Alabaster-töömördi valmistamine ja selle segamine lubimördiga toimub töökohal. Paks lubimört asetatakse kasti ülemisse poolde, kuna alumisse valatakse vesi ja puistatakse alabaster. Alabaster-töömördi ja lubimördi läbisegamine toimub 1—1,5 m pika varrega erisegistajaga (joon. 19).

§ 31. Paletilt mördi pealeloopimiseks tarvitatakse keskmiste ja suurendatud mõõtudega kellusid. Keskmist mõõtu kellu leht tehakse 195×170 mm ja suuremal kellul 215×190 mm:

On soovitatav valmistada labidaid taotuna kui vastupidavamaid ja töötamiseks sobivamaid. Taotud kelludel valmistatakse leht ja põlv ühest terasetükist. Keskmise suurusega kellu kuju on toodud joon. 20.

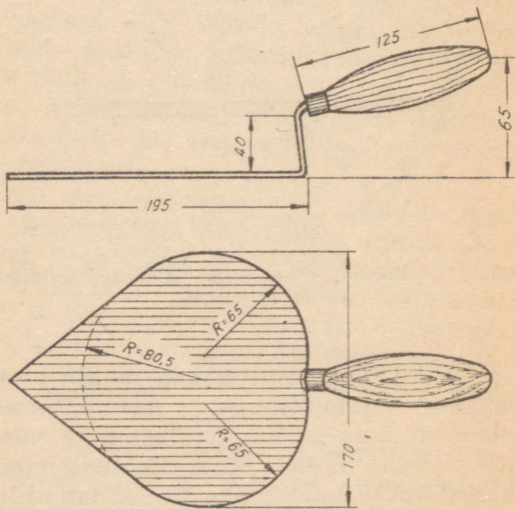


Joon. 19. Puitmütt (segistaja) alabaster-töömördi valmistamiseks.

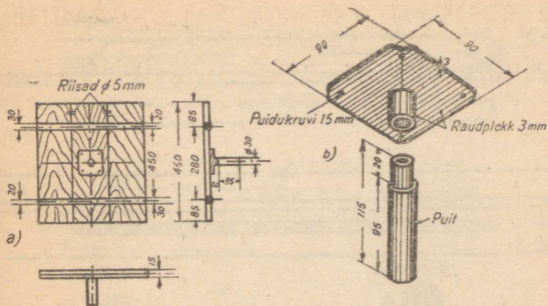
§ 32. Palette tarvitatakse puidust või metallist (alumiiniumist). Alumiiniumist palett on kergem kui puidust ning väsitab vähem töölise kätt. Puidust palett valmistatakse mõõdetega 40×45 cm kiilutaoliste põõnadega ühendatud kuivadest, puhtalt hõõveldatud kuuselaudadest (joon. 21).

4. KROHVILOOBINGU TASANDAMINE:

§ 33. Krohvilooingu tasandamiseks ja viimistlemiseks tarvitatakse järgmisi tööriistu: 1) suure ja keskmise mõõduga pool-



Joon. 20. Keskmise suurusega krohvikellu (taotud).

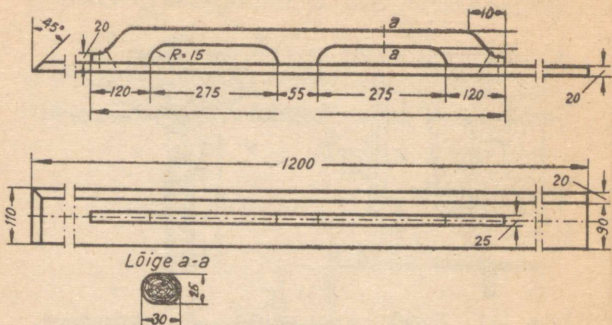


Joon. 21. Palett: *a* — puitkilp, *b* — käepideme kinnitamise detail (metalne nuut ja puitkäepide).

hõõruteid, 2) riht- ehk juhtlatte, 3) šabloone.

§ 34. Krohvimisel rihtlati järgi toimub loobingu tasandamine puit-poolhõõrutitega. Loobingu lõplik tasandamine toimub rihtlatiga.

Suuri poolhõõruteid (joon. 22) tarvita-takse suurtel pindadel, keskmisi poolhõõruteid (joon. 23) väikestel pindadel (kit-sad avadevahed, nõlvad jms.), samuti loo-bingu üksikute kohtade parandamiseks. Õnarates loobingu tasandamise töö ker-

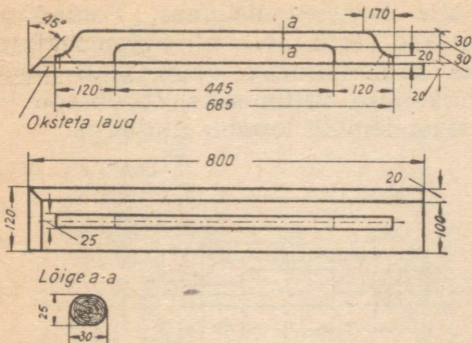


Joon. 22. Suur puidust poolhõõruti.

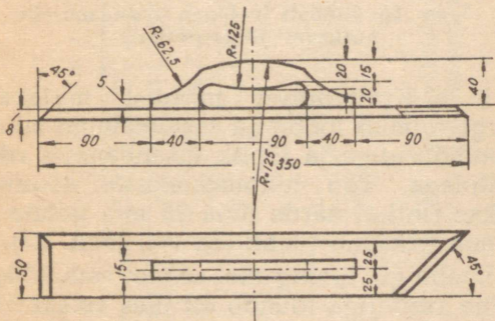
gendamiseks on soovitatav lüüa poolhõõruti ühele küljele 20 mm lai katuse- või ahjuplekist riba.

Väikesemõõdulist viltu lõigatud otsaga poolhõõrutit (joon. 24) on sobiv tarvitada loobingu tasandamiseks nurkades. Selleks otstarbeks on soovitatav tarvitada käepidemega õnar-rihtlatti (joon. 25) või tardunud mördi puhul sm. Astahhovi õnarhammasrihtlatti (joon. 26).

§ 35. Loobingu tasandamine poolhõõrutiga toimub enne vertikaalsuunas alt üles

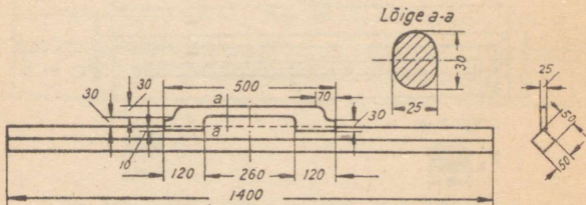


Joon. 23. Keskmise puidust poolhõõruti.



Joon. 24. Väike puidust poolhõõruti viltu lõigatud otsaga.

ja siis horisontaalsuunas. Poolhõõruti surutakse vastu pinda nii, et tema edeserv oleks krohvipinnast veidi lahti (mõrdi äralõikamise vältimiseks). Loobingu lõplik tasandamine toimub rihtlatiga.

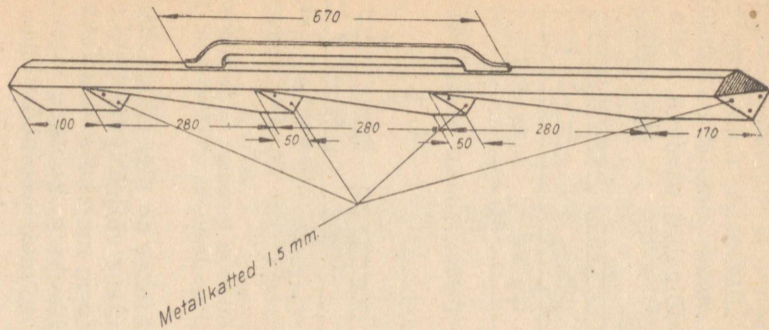


Joon. 25. Rihtlatt loobingu tasandamiseks nurkades (õnar-rihtlatt).

§ 36. Krohvimisel mõrdist majakate järgi toimub loobingu tasandamine suure poolhõõrutiga ja lõplik tasandamine rihtlattidega. Töö hõlbustamiseks soovitatakse rihtlati äärde lüüa 25 mm laiune ja 1 mm paksune plekkriba (vt. joon. 27).

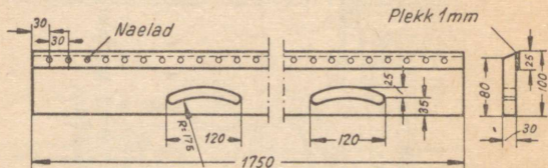
Loobingu üleliigsete osade mahalõikamine rihtlatiga toimub alt üles siksakilise liikumisega.

§ 37. Mehhaniseeritud krohvimisel toi-

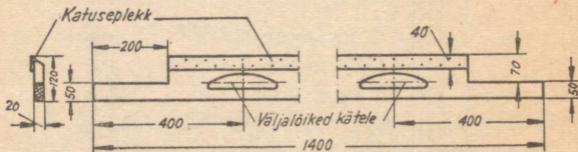


Joon. 26. Sm. Astahhovi hammasrihtlatt tardunud loobingu tasandamiseks nurkades.

mub loobingu tasandamine ja lõplik viimistlemine silulauaga, millel on erilised väljalõiked otstel (joon. 28). Silulaud surutakse väljalõigatud osadega vastu majakate



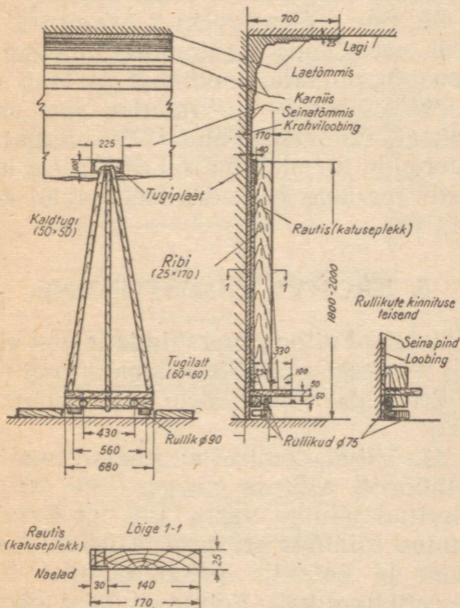
Joon. 27. Puidust rihtlatt metalse liistuga.



Joon. 28. Silulaud loobingu tasandamiseks ja lõplikuks viimistlemiseks puitmajakate puhul.

kaid ja lükatakse alt üles siksakilise liikumisega (silulaua väljalõigetevaheline kaugus on väiksem majakate vahekaugusest). Loobingu üksikute kohtade tasandamine (rihtimine) toimub poolhõõrutiga.

§ 38. Sm. Berezovski pikktõmmis-šabloon (joon. 34) tarvitamisel toimub kar- niisi läheduses asuvate seina- ja laeosade



Joon. 29. Sm. Berezovski šabloon krohvikihhi tasandamiseks seina alumisel osal.

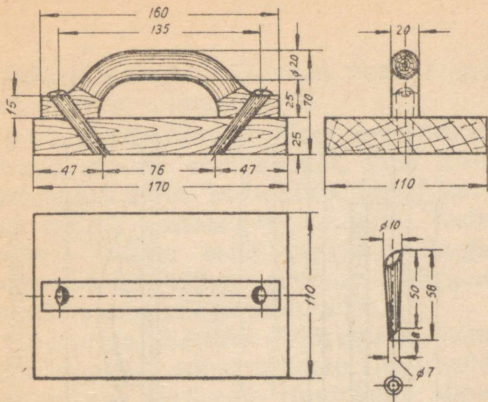
tasandamine ühel ajal karniisi tõmbamisega. Seinä alumise osa tasandamine toimub sel juhul erišablooniga (joon. 29).

§ 39. Sm. Berezovski, Majorovi jt. mördi tasandamise šabloonide tarvitamine lihtsustab pindade loodimist ja teeb ülearuseks majakate tarvitamise, mis asendatakse ühe või kahe rõhtsuundlatiga. Šabloonide tarvitamine on otstarbekohane suurte pindade tasandamisel (pikad koridorid jms.).

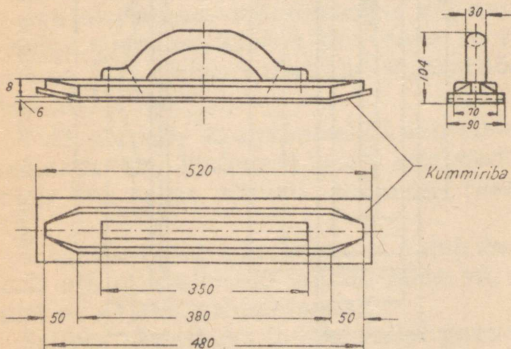
5. KROHVI VIIMISTLEMINE.

§ 40. Krohvilooingu viimistlemist värvi alla tehakse puithõõrutitega (joon. 30) või kummist poolhõõrutitega (joon. 31 ja 32).

§ 41. Viimistlemisel surutakse kummist poolhõõruti väikese nurga (15° — 20°) all krohvitud pinna vastu nii, et katekihi silumine toimuks servaga. Aluskihi tasandamist ja katekihi pealekandmist tuleb teha eriti hoolikalt. Seinte silumist tehakse liigutustega alt üles ja ülalt alla, lagedel aga enda poolt akende suunas. Silutud



Joon. 30. Krohvi puithõõruti.



Joon. 31. Kummist poolhõõruti.

ribade jätkukohti silutakse veel täiendavalt eelmise silumise risti.

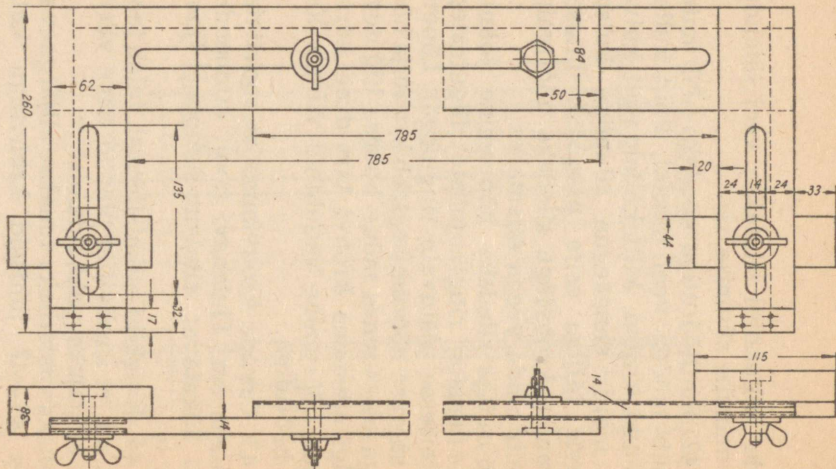
§ 42. Puithõõrutiga siledaks hõõrumine toimub mööda veel niisket, kuid küllalt tardunud krohvi. Mitteküllaldaselt kuivanud mördi enneaegne silumine kutsub krohvis hiljem esile pragusid. Liigselt kuivanud krohvingu siledaks hõõrumine toimub pinda veega niisutades.

Hõõrutiga siledaks hõõrumine toimub katkestamata ringikujuliste liigutustega (üksteisesse ulatuvate ringidega). Lõpetanud säärase hõõrumise, teeb krohvi hõõrutiga otsesuunas mõne hoogsa liigutuse. Veelgi siledama krohvi tarviduse korral toimub hõõrumine vanutatud vildiga löödud hõõrutiga.

§ 43. Orvade krohvimisil on soovitatav kasutada sm. Tjulenevi poolt ette pandud laiali lükatavat silulaud-šabloonit (joon. 33).

§ 44. Katekihi viimistlemist tuleb teostada nii, et krohvitud pinnad enne värvimist ei vajaks pahkeldamist.

Selleks otstarbeks tuuakse alljärgnevais §-des 45—47 juhiseid krohvingu kate-



Joon. 33. Sm. Tjulenevi laiali lükatav silulaud-
šabloon orvade krohvimiseks.

kihiks mördi valmistamise, pealekandmise ja viimistlemise kohta, vastavalt stahhaanovlase-krohviija sm. Ižikovi ja teiste töömeetoditele.

§ 45. Katekihi mördiks tuleb alabaster ja liiv tingimata sõeluda läbi 1-mm aukudega sõela. Lubjapiim tuuakse töökohale kurnatult. Katekihi jaoks valmistatakse kõigepealt alabastri ja liiva kuivsegu vahekorras umbes 1 : 1¹/₂ (alabaster:liiv). Segu valmistatakse töökohal järgmiselt. Sõela pannakse 1 labidatäis alabastrit ja 1¹/₂ labidatäit liiva ning segatakse kokku; siis sõelutakse segu väikesse kasti. Kui segu on valmistatud ühe töömördi jaoks vajalikul hulgal, siis valatakse krohvikasti vedelat lubjapiima ja sellesse puistatakse järk-järgult alabastri ja liiva segu niikaua, kuni segu lubjapiimas enam ei vaju põhja. Pärast seda segatakse töömört segistajaga hoolsasti läbi.

Töömördi töötamiskõlblikkust kontrollitakse krohviijate poolt praktiliselt järgmiselt. Seinale kantakse kelluga proov. Kui proovi värvus osutub liiga valgeks, siis katekihi silumine on raske (hõõrumisel ei

saa ühetaolist pinda). Sel juhul lisatakse pideval segamisel läbi sõela töömördile veidi liiva. Kui katekihi värvus osutub tumehalliks, siis see näitab, et töömördis on liiga palju liiva ja katekihi pinna saame pärast viimistlemist krobeline. Sel juhul tuleb lisandada töömördile lubjapiima ja läbisõelatud alabastrit.

§ 46. Valmistatud katekihi mört kantakse lagedele kelluga või määratakse paletiga (vt. § 25), seintele aga loobitakse kopaga või kühvliga. Liigselt kuivanud aluskihi pind niisutatakse enne katekihi pealekandmist veega. Mördi pealekandmisega alustatakse siis, kui valmistatud töömört veidi pakseneb (umbes hapukoore paksuseni).

§ 47. Töö teostub kahest krohvijast koosneva tööruhuga (meister ja käealune).

Töö algul toimetab iga krohvija paletiga laele mördi määrimist eraldi. Peale 2—3 m² mördiga katmist krohvija-meister tasandab pealekantud kihi puit-poolhõõrutiga, kuna abiline jätkab paletiga mördi määrimist.

Katekihi tasandamine toimub poolhõõrutiga, liigutades seda enda poolt. Eelnevalt pannakse poolhõõrutite äärel kogu selle pikkuses kitsa ribana veidi mörti. Pärast poolhõõrutiga tasandamist hõõrutakse krohvi pind siledaks puithõõrutiga või silutakse kummist poolhõõrutiga või teras-siluriga.

Katekihi seintele kandmine, tasandamine ja viimistlemine toimub samas järjekorras nagu lagedele. Kopaga või kühvliga pealekantud katekiht tasandatakse poolhõõrutiga, siis hõõrutakse siledaks hõõrutiga või silutakse siluriga või kummist poolhõõrutiga. Mõrde pealeloomine toimub enne puitpindadele ja selle järel kivipindadele.

Niiviisi viimistletud krohvi pind ei vaja värvimisel pakeldamist.

6. KARNIISIDE JA SÜVARIHVADE TÕMBAMINE.

§ 48. Sirgjooneliste ja pikkade karniiside tõmbamist võib toimetada sm. Berzovski pikktõmmis-šablooniga (joon. 34). Säärase šablooni tarvitamisel koos seina

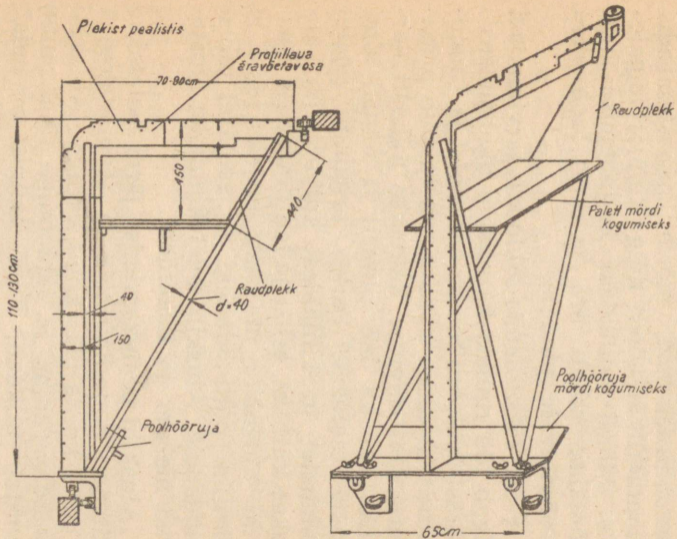
alumise osa tasandamiseks tarvitatava šablooniga (vt. § 38) langeb tunduvalt vajadus vahepealsete majakate ülesseadmiseks. Kuni 3 m laiuste ruumide lagede puhul võib valmis tõmmiste olemasolu korral majakate ülesseadmine hoopis ära jätta.

Sel juhul valmis tõmmiseid lae äärtel kasutatakse majakatena ning lae krohvimine toimub järgmiselt. Pärast loobingu pealekandmist surutakse laepinnale 2,25 m pikk rihtlatt nii, et selle otsad toetuksid tõmmistele. Liigutamisel lõigatakse rihtlatti servaga kõik mördi liigsed osad.

Laiades tubades asetatakse üks vahepealne majakas keskele nii, et tasandamisel rihtlatti üks ots liiguks tõmmisel ja teine majakal.

Šablooniga töö kergendamiseks soovitatakse toimetada karniisile ja tõmmisele mördi pealeloopimist nii, et ühel tõmbamiskäigul ei tuleks lõigata palju mörti.

§ 49. Sm. Berezovski šablooni tõmmise latid (joon. 34) tehakse seina jaoks 1,10 kuni 1,30 m pikad (sõltuvalt ruumi kõrgusest) ja lae jaoks 70 kuni 80 cm.



Joon. 34. Sm. Berezovski pikktõmmis-šabloon.

Töö kergendamiseks kinnitatakse šabloonile rullid. Rullide ette kinnitatakse kummikraabitsad mördi puhastamiseks suundlatilt šablooni külge kinnitatud paletile. Mördi küllaldase kogunemise järgi võetakse palett ära ja mört loobitakse krohvitalvadele pinnale.

§ 50. Pikktömmis-šablooni tarvitamisel algab töö ruumis karniiside tõmbamisest. Pärast šablooni loodis asetamist ja suundlattide lõplikku kinnitamist toimub pritsimine. Pritsinguga kaetakse niihästi karniisi kui ka lae pinnad ja seinad tõmmiste ulatuses. Pärast pritsingu pealekandmist ja küllaldast kuivatamist kantakse karniisi, seina ja lae pindadele aluskiht tõmmiste ulatuses: esiteks laele ja karniisi puitpindadele ja seejärel tellispindadele. Aluskihi pealekandmist teostavad meister ja käealune.

Aluskihi pealekandmise järel asetatakse šabloon suundlattidele ja tõmmatakse 1 kuni 2 korda piki kogu karniisi. Aluskihi pealeloopimine ja šablooniga tõmbamine kordub niikaua, kuni karniis omandab nõutud profiili. Karniisi jämedalt välja-

tõmbamise järel tõmmatakse šabloon veel 2 kuni 3 korda seina kogupikkuselt ilma uue mördikihi pealeloopimiseta, seejuures lõigatakse šablooni kerge surumisega veel 1—1¹/₂ mm aluskihti maha. Seda tehakse selleks, et šablooni tõmmiselatt ei riivaks krohvipinda karniisi puhatal tõmbamisel.

Töötamisel tuleb jälgida, et rullid oleksid tihedalt vastu latti surutud ja šabloon liiguks vabalt ilma viltukaldumiseta.

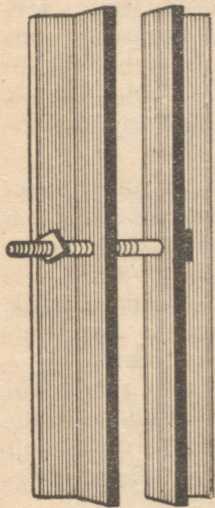
Puhas tõmbamine toimub tavalisel viisil, kusjuures seintele kantakse harilik katekiht, karniisi pealispinnale aga lubialabaster-mördist kiht ilma liivata.

Tõmmiste piirides olevaile pindadele pannakse katekiht šablooni viimasel tõmbamisel. Karniisi tõmbamise järel toimub lae krohvimine vastavalt §-s 48 kirjeldatud viisile.

§ 51. Trepikandetaladele karniiside tõmbamisel toimub suundlattide kinnitamine stahhaanovlaste-krohvijate sm-te Jerofejevi ja Berezovski poolt ette pandud eriliste latihoidjatega.

Sm. Jerofejev tarvitab selleks T-kujulist

puitlatti. Lati kinnitamine trepitala talda-
dele toimub kahest nurkrauast ($40 \times 40 \times 4$
mm, pikkusega 35—40
cm) näpitsatega, mis on
ühendatud poldiga
(joon. 35).



Joon. 35. Sm. Jero-
fejevi näpitsad
suundlati ülesripu-
tamiseks.

Šablooni tõmbamine
mööda trepitala on näi-
datud joon. 36. Suund-
lati tagumine ots liigub
mööda seinale naeluta-
tud latti.

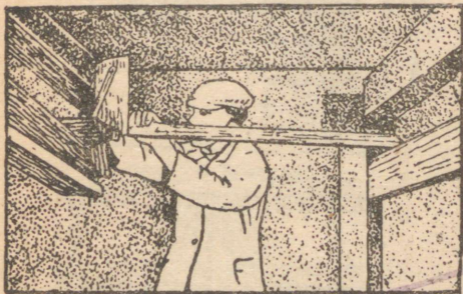
Sm. Berezovski teos-
tab trepitalale suundlati
ülesriputamist raudriis-
kade abil (vt. joon. 37
ja 38).

§ 52. Šablooni horison-
taalsete suundlattide
kinnitamine seina külge
toimub sm. Artemenko
universaal-latihoidjaga
(joon. 12) või eriliste
surukäppadega varus-

tatud naeltega. Käppade painutamine toi-
mub töökohal katsetamise teel. Šabloo-

nide jaoks suundlattide kinnitamine toimub seinast krohvingu paksuse võrra taandumisega (joon. 40).

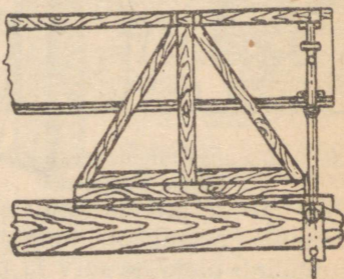
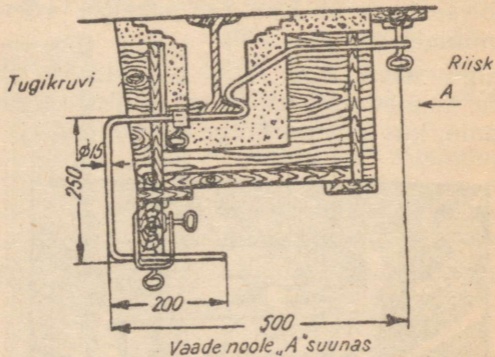
Algul asetatakse latid seintele ja siis laele. Esimene latt riputatakse üles sellele seinale, kus lagi on kõige madalamal.



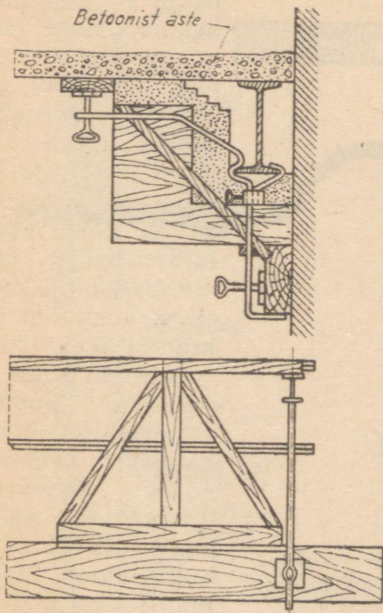
Joon. 36. Šablooni asetamine terastala seestpoolt tõmmise legemiseks.

Seintele lattide ettemärkimine ja asetamine toimub järgmiselt. Seinale märgitakse suundlati ülemine serv ja pärast lati laiuse allapoole väljamõõtmist lüüakse sisse latihoidja nael (surukäppadega naelte tarvitamisel tuleb enne nende sisse-

Šabloon terastalade jaoks

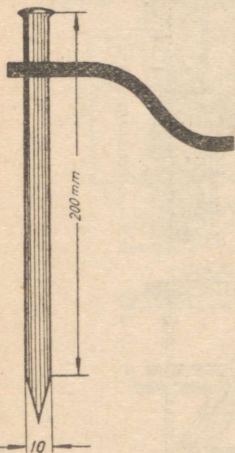


Joon. 37. Suundlati ülesriputamine terastala mõlemalt poolt tõmmiste tegemiseks (sm. Berezovski ettepanek).



Joon. 38. Suundlati ülesriputamine terastala ühelt poolt tõmmise tegemiseks (sm. Berezovski ettepanek).

löömist üles seada märk, mille vastu

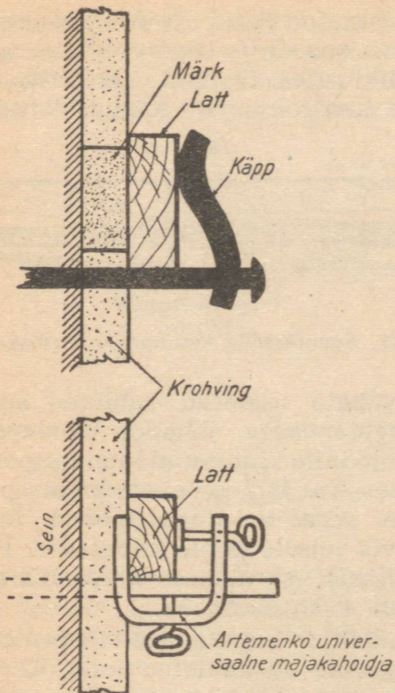


Joon. 39. Surukäpa-
ga varustatud nael.

naela sisselöömise ko-
hal surutakse latt). Siis
märgitakse vesiloodi ja
pika lati või juhtlati
abil igale seinale nur-
galatihoidjate kohad.
Pärast viimaste kohale-
löömist lüüakse nende
vahele kaks või kolm
latihoidjat. Naeltele
asetatud latid kontrolli-
takse vesiloodi järgi ja
kinnitatakse lõplikult.

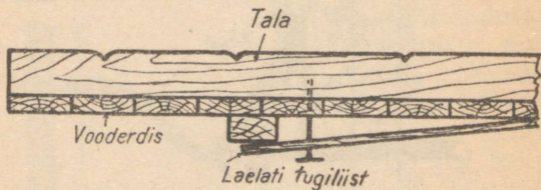
Laelatid kinnitatakse
puitlaele puitklotside
abil. Laele mõõdetakse
kaugus seinast, mis
võrdub šablooni lae
tõmmislati pikkusega
(ühes rulli läbimõõduga,
kui šabloon liigub rul-
lidel); selle mõõte järgi
lüüakse laele iga 2—2,5

m tagant liistud (joon. 41). Iga liist naelu-
tatakse keskkohalt ühe naelaga. Seina



Joon. 40. Tavaliste suundlattice kinnitamine
 seinä külge,

vastu suunatud liistu ots surutakse haamriga laest eemale ja saadud pilusse asetatakse piki seina laelaladid. Laelaladide õige asetuse kontrollimine toimub latide ja

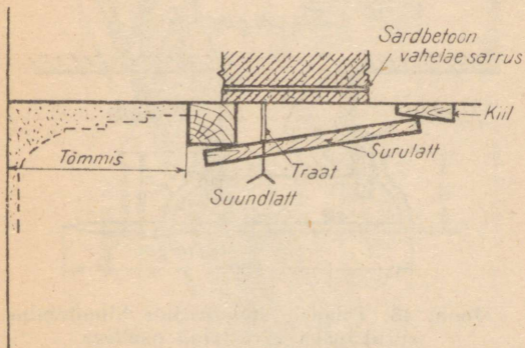


Joon. 41. Suundlatide kinnitamine puutlagedele.

seina vahele asetatud šablooniga aeglase edasiliigutamiseks, jälgides tähelepanelikult šabloonile kinnitatud loodimispomme. Kohtades, kus šabloon ei ole loodis, parandatakse seda vasaraga mööda laelaladi ühele või teisele poole koputades. Pärast kontrollimist surutakse laded liistudega lõplikult vastu lagede.

Suundlatide kinnitamise viis sardbetoonilagedele on näidatud joon. 42. Enne betooni paigaldamist seotakse sarruse külge piki seina iga 2,0—2,5 m tagant ahju- traati ja surutakse need raketisele. Pärast

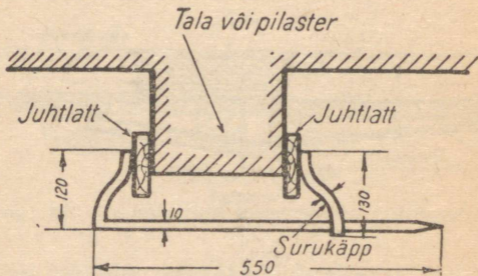
raketise eemaldamist sirgendatakse traadid ja nende otste abil seotakse lae külge puitliist. Liistu ühe otsa alla asetatakse latt ja pärast šablooniga kont-



Joon. 42. Suundlattide kinnitamine sardebetonist lagedele.

rollimist surutakse latt lõplikult vastu lage. Selleks lüüakse liistu teise otsa ja lae vahele kiil (joon. 42). Kui vahelae mustlagi on ehitatud kokkupandud sardebetonplaatidest, siis toimub kinnitamine samal viisil nagu monoliitse vahelae puhul, selle vahega, et traadid

lastakse plaatidevahelistesse piludesse ja kinnitamine toimub põiki liitekohti asetatavate põigikute (naelad, puitpulgad) külge.

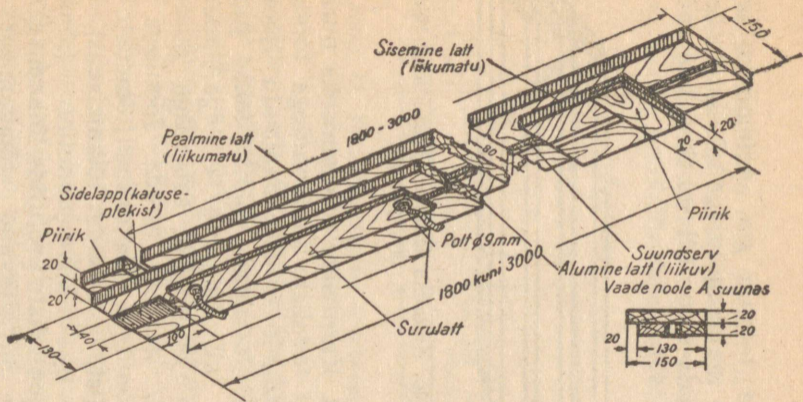


Joon. 43. Taladele suundlattide kinnitamine surukäppaga varustatud naeltega.

Suundlattide kinnitamine talade külge surukäppadega naelte abil on näidatud joon. 43.

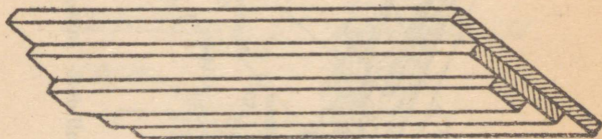
§ 53. Tavaliste suundlattide asemel on otstarbekohane tarvitada sm. Bere-zovski poolt ettepanud laiali lükatavaid latte.

Laiali lükatav latt (rullideta šablooni-dele) on näidatud joon. 44. Lattide kinni-



Joon. 44. Laiali lükatav latt rullideta šabloonidele.

tamine toimub sm. Artemenko univerversaalse majakahoidjaga. Rullideta šabloonide jalase profiil tehakse veeranditega (joon. 45).



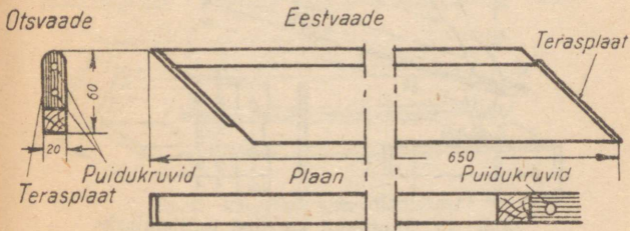
Joon. 45. Rullideta šablooni jalas (lajali lükatava lati puhul).

§ 54. Karniiside töötlemiseks nurkades (pärast tavaliste šabloonidega töötamist) tarvitatakse erilisi joonlaudu (joon. 46 ja 47). Joonlaud valmistatakse puidust, nurga all lõigatud otstega. Joonlaua otstele kruvitakse salapeaga puidukruvidega terasest terad. Joonlaua ühel otsal on tera täisnurkne (tõmmiste sirgjooneliste profiilide lõikamiseks), teisel otsal aga kõverjooneline (tõmmiste kõverjooneliste profiilide lõikamiseks).

§ 55. Süvarihvade tõmbamiseks on

soovitav kasutada sm. Habarini ovaalset puidust poolhõõrutit (joon. 48).

Ühel ajal süvarihvade tõmbamisega toimub sama poolhõõrutiga ka siledaks

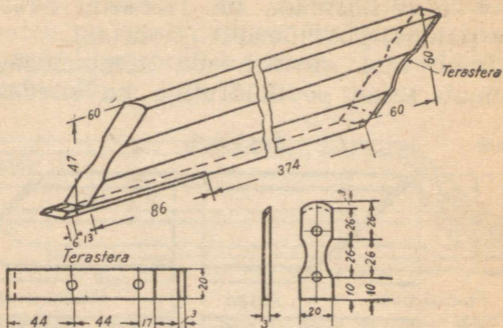


Joon. 46. Joonlaud karniisi töötlemiseks nurkades (I tüüp).

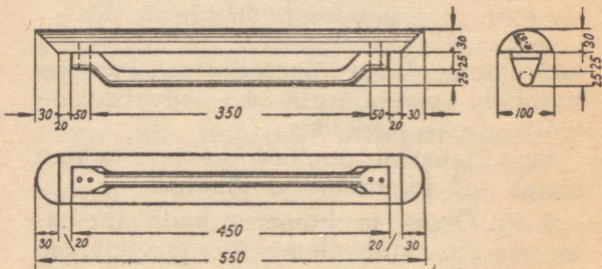
hõõrumine. Viltu lõigatud otsad lubavad kasutada poolhõõrutit ka süvarihvade töötlemiseks nurkades.

Sm. Habarini poolhõõrutit tarvitamine tõstab töö kvaliteeti ja jõudlust.

§ 56. Õnar- ja kumernurkade tõmbamiseks ja viimistlemiseks tarvitatakse erilisi šabloone: õnarašablooni (joon. 49) ja harjašablooni (kumeršablooni) (joon. 50), mis tehakse puidust või metallist.



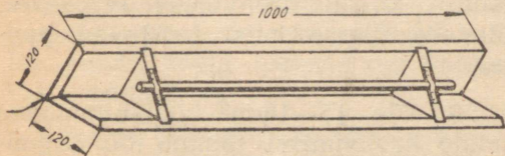
Joon. 47. Joonlaud karniisi töötlemiseks
nurdades (II tüüp).



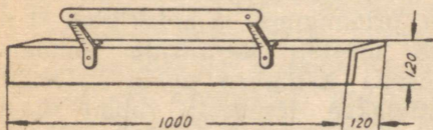
Joon. 48. Viltu lõigatud otstega ovaalne
poolhõõruti süvariuhvade tõmbamiseks
(sm. Habarini ettepanek).

7. TÖÖDE TEOSTAMISE KORD JA KOHUSTUSTE JAOTUS TÖÖRÜHMAS.

§ 57. Krohvimisalased tööd (majakate asetamine, mördi pealekandmine, loo-



Joon. 49. Puit-õnarašabloon.



Joon. 50. Metall-harjašabloon.

bingu tasandamine, krohvi viimistlemine ja karniiside ning süvariivade tõmbamine) teostatakse kahest või kolmest krohviast koosneva tööruhmagaga, olenevalt ruumi suuruselt, töö keerukusest jm. Töötamiseks on soovitatav tööruhmade

kätte anda kaks haardeala (kaks naaber-ruumi). Mõlema haardeala pinnad peavad olema krohvimiseks ette valmistatud (peerud löödud jne.). Majakate asetamist mõlemal haardealal korraldab tööriühm vajaduse korral krohvimise eelpäeval. Töölavade ülesseadmist teostavad puusepad.

§ 58. Üle 15—18-m² põrandpinnaga ruumide krohvimisel toimub töö järgmiselt. Esimesel haardealal katab tööriühm lae ja seina ülemise osa kuni töölava kõrguseni pritsinguga ja aluskihiga ¹⁾ ning teostab mustalt karniiside tõmbamist. Järgmisena kantakse peale katekiht ja viimistletakse lõplikult ruumi ülemine osa, mille järel tööriühm läheb üle teisele haardealale, kus teostab töid samas järjekorras. Samal ajal kõrvaldatakse töölavad esimesel haardealal ja tööriühm, lõpetanud teise haardeala ruumi ülemise osa

¹⁾ Igal juhul toimub järgmise kihi pealekandmine alles siis, kui eelmine kiht on küllalt kuivanud.

viimistlemise, tuleb tagasi esimesele haardealale, kus teostab seinte alumise osa krohvimist. Selle järel samas korras lõpetatakse töö ka teisel haardealal.

Teisaldatavate töölavade kasutamisel võib haardealal teostada krohvi kihtide pealekandmist seinte täies kõrguses, lükates pärast seina ülemise osa lõpetamist töölavad kõrvale.

Märkus: Mõningaid muudatusi tööruhma töö järjekorras pikk-tõmmis-šablooni tarvitamisel on toodud §-s 50.

§ 59. Alla 12—15-m² põrandapinnaga ruumide krohvimisel katab tööruhm esimesel haardealal lae ja seina ülemise osa (kuni töölava kõrguseni) pritsinguga ja aluskihiga, siis läheb üle teisele haardealale, kus teostab samasugused tööd, ja tuleb tagasi esimesele haardealale karniisi tõmbamiseks, pealiskihi pealepanemiseks ja seina ülemise osa lõplikuks viimistlemiseks. Uuesti teisele haardealale tagasi tulles lõpetab tööruhm töölavalt viimistlemise ja selle järel läheb tagasi esimesele haardealale seinte alumiste

osade täielikuks krohvimiseks, mille järel lõpetab töö ka teisel haardealal.

§ 60. Vastutusrikkaid töid (mäjakate asetamist, karniiside tõmbamist, nurkade töötlemist jms.) teostavad kõrgema kvalifikatsiooniga krohvijad, kuna tööühma vähem kvalifitseeritud krohvijad aitavad teda selles töös ning teostavad krohvimis-töö teisi toiminguid (mördi pealekandmist, tasandamist, viimistlemist jms.). Mördi toomine töökohale toimub tööliste-kandjate poolt.

§ 61. Krohvitöid on soovitatav teostada kompleksbrigaadiga, kelle koosseisu võivad kuuluda: krohvijad, puusepad tööla-vade asetamiseks ja teisaldamiseks, tööli-sed mörtide valmistamiseks, materjalide kohaletoimetamiseks ja antud brigaadi töökohtade teenindamiseks ja motoristid mehhanismide juures.

§ 62. Enne tööde algust peab komp-leksbrigaadi (krohviжай, töölisi, puuseppi jt.) tutvustama töö graafikuga, milles nähakse ette üldine tööde seos kompleksi kuuluvate tööde vahel.

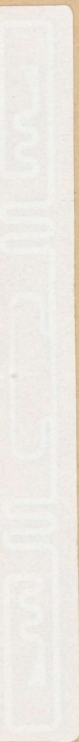
SISUKORD.

	Lk.
Eessõna	3
1. Peergude naelutamine	5
2. Märkide ja majakate asetamine	15
3. Mördi pealekandmine	21
4. Krohviloobingu tasandamine	30
5. Krohvi viimistlemine	38
6. Karniiside ja süvarihvade tõmbamine	45
7. Tööde teostamise kord ja kohustuste jaotus töörühmas	63

MB 01532

Vastutav toimetaja K. Tarraste. Tehniline toimetaja H. Kohu. Ladumisele antud 31 XII 45. Trükkimisele antud 8. III 46. Paberi kaust 56×79. 1/32. Trükipoognaid 4,25. Autoripoognaid 0,93. Arvestuspoognaid 1,56. Laotihedus trpg. 17300. Tiraaž 5200. Trükikoja tellimus nr. 1582. Trükikoda „Noor-Eesti“, Tartu, Kastani 38,
Hind rbl. 2.—

Инструкция по применению стахановских методов в штукатурных работах. На Эстонском языке.
Эгосиздат „Научная Литература“, Tartu.



Rbl. 2.—

A-16956

TÜ RAAMATUKOGU



1 0300 00467657 5