

TARTU ÜLIKOOL
Pärnu kolledž
Sotsiaaltöö korralduse osakond

Kaja Suits

**LAPSEVANEMA JA KOOLI KOOSTÖÖ SEOS
ÕPILASE HOOLSUSE JA VAIMSE
TERVISEGA TALLINNA RAHUMÄE
PÕHIKOOLI NÄITEL**

Lõputöö

Juhendaja: Valter Parve

Pärnu 2023

Soovitan suunata kaitsmisele

(allkirjastatud digitaalselt)

Valter Parve

Kaitsmisele lubatud

TÜ Pärnu kolledži programmijuht

(allkirjastatud digitaalselt)

Monika Kumm

Olen koostanud töö iseseisvalt. Kõik töö koostamisel kasutatud teiste autorite tööd, põhimõttelised seisukohad, kirjandusallikatest ja mujalt pärinevad andmed on viidatud.

(allkirjastatud digitaalselt)

Kaja Suits

SISUKORD

| | |
|---|----|
| Sissejuhatus | 4 |
| 1. Kirjandusülevaade | 7 |
| 1.1. Kaasav haridus põhikoolis | 7 |
| 1.2. Lapse heaolu mõõtmise käsitlus | 9 |
| 1.3. Õpilaste tervisekäitumine | 11 |
| 1.4. Lapsevanema kaasamine ja koostöö kooliga | 13 |
| 2. Uuring Tallinna Rahumäe Põhikooli õpilaste vanemate arusaamast koostööst kooliga ja koolipoolsed kaasamise meetmed | 17 |
| 2.1. Tallinna Rahumäe Põhikooli käsitlus koostööst lapsevanematega | 17 |
| 2.2. Uurimisprotsessi kirjeldus | 18 |
| 2.3. Uuringu tulemused ja analüüs | 23 |
| 2.3.1. Seadusandlusest tulenev lapsevanema roll lapse õppetöö toetamisel | 23 |
| 2.3.2. Lapse heaolu mõjutavad tegurid | 24 |
| 2.3.3. Lapsevanema ja kooli koostöö | 28 |
| 2.4. Arutelu, järeldused ja ettepanekud | 33 |
| Kokkuvõte | 39 |
| Viidatud allikad | 41 |
| Lisad | 45 |
| Lisa 1. Uurimistö e-ankeet lapsevanematele | 46 |
| Lisa 2. Intervjuu kava | 54 |
| Summary | 56 |

SISSEJUHATUS

Lõputöös käsitletav teema on aasta aastalt muutunud aktuaalsemaks, kuna mitmete uuringute põhjal selgus (Goodall, 2017, lk 604; Kolu, 2019, lk 33; Lutsoja *et al.*, 2022, lk 12; Oja *et al.*, 2019, lk 8), et õpilaste vaimse tervise näitajad järjest langevad ja abivajaduse maht kasvab. Probleem on aina süvenemas ja puudutab lapsevanemaid, spetsialiste, pedagooge, koolijuhte ja haridust reguleerivaid asutusi. Koolides on tugiteenuste vajadus pidevalt kasvanud, sest üha rohkem õpilasi vajab personaalset lähenemist ja individuaal- või väikeklassi õpet. (Kivirand *et al.*, 2020, lk 59; Räis & Sõmer, 2016, lk 9)

Roiha (2018, lk 1), tuginedes läbiviidud uurimusele, on välja toonud, et igapäevaselt ilmnesid koolinoortel psühholoogilised sümptomid, mis väljendusid rahunemise, keskendumisraskuste, kerge ärrituvuse ja väsimusena. Lastel oli raske kohaneda täiskasvanu määratletud piiridega. Lisaks tõi autor välja, et kooli personal saab harva lisainformatsiooni laste vaimse tervise kohta, mille tõttu on koostöö õpilaste vanematega väga oluline. Morin jt (2015, viidatud Wang *et al.*, 2019, lk 223 vahendusel) järeldasid, et kaasatud vanematel on suurem tõenäosus märgata võimalikke negatiivseid juhtumeid, mil nende laste sotsiaalsed ja emotsionaalsed raskused tulevad esile. Vanemad sekkuvad varakult ja palju tõhusamalt, mis aitab maandada noorte vaimset tervist mõjutavaid kahjulikke tegureid.

Eestis on uuritud õppeasutuste tööd eri tasanditel, et selgitada haridusasutuse kitsaskohti ja leida võimalikke lahendusi nende parandamiseks. Erinevad raportid toovad esile õpilaste hariduslike saavutuste tulemusi ja puuduseid, lisaks uuritakse pikaajaliselt kooliõpilaste tervisekäitumist. 2017/2018 õppeaastal tehtud raportist selgub, et ajavahemikus 2010–2018 on ligi 8% võrra suurenenud õpilaste depressiivsed episoodid. (Oja *et al.*, 2019, lk 9)

Lapse jaoks sobivate tingimuste loomiseks peavad vanemad ja õpetajad olema partnerid, kes teevad koostööd, mis on võimalik, kui ollakse vastastikku avatud ja usaldavad. Koostöö on keeruline, kui osapooled süüdistavad üksteist millegi valesti tegemises või tegemata jätmises. (Kõnnussaar, 2012)

Uurimisprobleem: õpilaste vaimse tervise näitajad langevad ja haridusliku abivajaduse näitajad tõusevad.

Lõputöö eesmärk on välja selgitada Tallinna Rahumäe Põhikoolis õppivate õpilaste vanemate arusaam koostööst kooliga ja koolipoolse kaasamise ulatus käesoleval ajal ning ettepanekute tegemine kooli juhtkonnale muudatuste läbiviimiseks õpilaste vanemate kaasamise osas.

Lõputöö uurimisküsimused on:

- Milliseid riigi poolt lapse koolikohustuste täitmiseks seatud kohustusi ja õiguseid lapsevanem teab ja järgib?
- Millised on kooli ja õpilaste vanemate vahelise koostöö olulised tegurid, mis mõjutavad õpilase hoolsust ja vaimset tervist?

Peamised uurimisülesanded on:

1. Tutvuda kaasava hariduse seadusandluse ja õpilaste tervisekäitumise raportiga, lugeda erinevaid uuringuid kooli ja õpilase vanemate vahelisest koostööst. Koostada kirjalik kokkuvõtlik ülevaade saadud informatsioonist.
2. Ettevalmistada kvantitatiivne uuring Tallinna Rahumäe Põhikooli klassidest viienda, seitsmenda ja üheksanda klassi õpilaste vanematega, et saada ülevaade nende kaasatusest laste õppetöösse.
3. Valimiku poolt vastatud ankeetide analüüs ja saadud tulemuste vormistamine.
4. Saadud tulemuste põhjal järelduste ja kokkuvõtte tegemine.
5. Esitada koolile saadud tulemuste põhjal koostatud ettepanekud koostöö parendamiseks.

Uurimisülesannete lahendamiseks kasutab autor kvantitatiivset uurimismeetodit. Lõputöö koostamisel on õppetöö kirjeldamiseks kasutatud Eesti Vabariigis kasutusel olevat õppemetoodikat käsitlevat kirjandust, haridust ja laste heaolu puudutavaid

seaduseid, õpilaste vanemate ja kooli koostööd analüüsivaid kohalikke ja rahvusvahelisi uuringuid.

Lõputöö koosneb teoreetilisest ja empiirilisest osast. Teoreetilises osas antakse ülevaade kaasavast haridusest, lapse heaolu mõõtmise käsitlesest, õpilaste tervisekäitumisest ja lapsevanemate kaasamisest kooli poolt õpilase eduka õppesoorituse toetamiseks. Töö empiirilises osas on kirjeldatud Tallinna Rahumäe Põhikooli hetke olukorda ja koolis kasutusel olevaid koostööd toetavaid suhtlusviise. Suurema osa tööst moodustab uurimistöo protsessi kirjeldus ja saadud tulemuste analüüs.

Autor soovib tänada oma juhendajat Valter Parvet ning õppejõude Kandela Õuna ja Monika Kummi konstruktiivse kriitika ja toetuse eest.

1. KIRJANDUSÜLEVAADE

1.1. Kaasav haridus põhikoolis

Välisriikides on haridusliku erivajadusega õpilaste (HEV) kaasamine tavakoolides olnud rohkem fookuses 1980 aastatest, mil tehti uuringuid, et leida lahendusi kuidas õpilaste kaasamine tavakoolides oleks sujuvam, toetaks sotsiaal-emotsionaalset arengut ja positiivsema mõjuga haridusliku erivajadusega lastele (Dalgaard *et al.*, 2022, lk 1). Eestis 2016. aastal ilmunud raportis oli 2014. aastal HEV õpilaste arv Eesti põhikoolides kokku 25 833 (Kallaste, 2016, lk 10–11).

Eesti põhikooli- ja gümnaasiumiseaduse (PGS) § 9 lg 2 kohaselt algab laste koolikohustus kui laps on seitsmeaastane ja kestab kuni põhikooli lõpuni või kui laps saab 17 aastaseks. Lisaks on sama seaduse § 6 lg 1 kohaselt õppe korraldamise põhimõte, et laste vajadused ja võimekus oleks maksimaalselt rakendatud, järgib kvaliteetne üldharidus kaasava hariduse põhimõtteid ning on võrdväärset kättesaadav kõigile isikutele, sõltumata nende sotsiaalsest ja majanduslikust taustast, rahvusest, soost, elukohast või hariduslikust erivajadusest. (Põhikooli- ja gümnaasiumiseadus, 2010)

Eestis kehtib kõikidel haridusastmetel õppetööle ühtne süsteem, mille järgi toimub õppetöö keeltest sõltumata ühtse õppekava järgi (Põhikooli- ja gümnaasiumiseadus, 2010, § 6). Õppimine baseerub väärtustel, mis toetavad õpilase vaimset, füüsilist, kõlblist, sotsiaalset ja emotsionaalset arengut. Arvestatakse põhiväärtustega, mis tulenevad Eesti Vabariigi põhiseadusest ja teistest riiklikult tunnustatud alusdokumentides kirjeldatud eetilistest põhimõtetest. Oluline on sotsialiseerida uut põlvkonda, võttes aluseks eesti kultuuri traditsioonid, Euroopa ühisväärtused ja maailma kultuuri ja teaduse põhisaavutused. (Põhikooli- ja gümnaasiumiseadus, 2010, § 3)

Kool on kohustatud organiseerima töö selliselt, et tagatud oleks iga õpilase individuaalsetest võimetest ja vajadustest lähtuv õppevorm, mis toetab õpilase arengut.

Selleks on oluline koondada erinevad osapooled – õpilane, õpetaja, lapsevanem, hariduslike erivajadustega õpilaste õppe koordineerija ja teised tugispetsialistid, et ühiselt välja selgitada ja teadvustada õpilase abivajaduse sisu ning leida lahendused, kuidas õpilast parimal moel õppetöös aidata. (SA Innove, 2020, lk 5)

PGS § 11 määratleb vanema kohustused koolikohustuse täitmise tagamisel:

(1) Vanem on kohustatud võimaldama ja soodustama koolikohustuse täitmist, sealhulgas:

- 1) looma koolikohustuslikule õpilasele kodus õppimist soodustavad tingimused ja õppes osalemise eeldused;
- 2) esitama koolile oma kontaktandmed ja teavitama nende muutustest;
- 3) tutvuma koolielu reguleerivate aktidega;
- 4) tegema koostööd kooliga käesolevas seaduses ja selle alusel kehtestatud õigusaktides sätestatud tingimustel ja korras;
- 5) kasutama meetmeid, mida talle pakub kool või elukohajärgne valla- või linnaasutus;
- 6) pöörduma kooli ettepanekul koolivälise nõustamismeeskonna poole;
- 7) taotlema vajaduse korral koolilt ja õpilase elukohajärgselt valla- või linnavalitsuselt õigusaktides sätestatud koolikohustuse täitmise tagamise meetmete rakendamist.

(2) Kui vanem ei täida käesoleva paragrahvi lõikes 1 sätestatud kohustusi, on valla- või linnavalitsus kohustatud kasutusele võtma vajalikud meetmed lapse õiguste kaitsmiseks. (Põhikooli- ja gümnaasiumiseadus, 2010)

Kõikidel õpilastel on õigus saada kvaliteetset haridust oma kodulähedases koolis ja koolipidajal ning koolil on vastutav roll, et koos saaksid õppida nii haridusliku erivajadusega kui ka tavaprogrammi järgi õppivad õpilased. Selle tagamiseks on oluline leida piisavalt personali ja pakkuda neile vajalikku tuge. Sobiva õppe lapsele kas tava- või erikooli, tava- või eriklassis valib lapsevanem. (Haridus- ja Noorteamet, 2022, lk 6)

PGS § 37 lg 2 alusel tuleb õpilasele koolis tasuta tagada tugispetsialistidest vähemalt logopeedi, psühholoogi, eripedagoogi ja sotsiaalpedagoogi teenus.

Tavakoolides on hariduslike erivajadustega õpilaste kaasamiseks mitmeid võimalusi. Kaasamisel lähtutakse iga õpilase arengust, eripärasest ja valmisolekust õpetatavat ainet vastu võtta. Kaasamisvõimalusteks on:

- Tavakooli eriklassis õppiva õpilase tavaklassi kaasamine – õpilane on läbinud põhjaliku hindamise ja saab vastavaid tugimeetmeid hariduse omandamise lihtsustamiseks. Üldjuhul kaasatakse haridusliku erivajadusega õpilane tavaklassi aines, milles ta on tugev või õppeainetes, kus ei panda rõhku akadeemilistele saavutustele (nt kunstiõpetus);
- Haridusliku erivajaduse ilmnemisel õpilasele tugimeetmete rakendamine – võetakse kasutusse klassi- ja aineõpetajate poolset olemasolevaid ressursid. Õpilaste erivajadused on erinevad ning esmaste toetusmeetmete mittetoimimise korral hakatakse otsima ja katsetama täiendavaid meetmeid;
- Erikoolist viimine üle tavakooli – töötatakse välja plaan, kuidas õpilane tavakooli üle viia ning kuidas tavaklassi integreerida. See nõuab head ja pidevat koostööd kõigi osapoolte vahel. (Räis & Sõmer, 2016, lk 10–11)

Kaasava hariduse süsteemis on suur roll õpilase vanemal, kes on oma lapse esimene õpetaja ja eeskuju, tänu kellele laps on enesekindlam, paremini motiveeritud, käitub ja osaleb meelsamini klassi õppetöös. Lapsevanema toetus ja osalemine on väga oluline just lapse esimestel kooliaastatel (Afolabi, 2014, lk 201).

Eestis on mitmetes seadustes, mis käsitlevad ühe osana lapse heaolu, nagu perekonna-, lastekaitse- ja haridusseaduses reguleeritud vanemate kohustused ja õigused. See annab hea aluse koolile ja lapsevanemale olla paremas kontaktis ja teha tihedamat koostööd, et toetada lapse arengut ja haridussaavutusi.

1.2. Lapse heaolu mõõtmise käsitlus

Heaolu mõistet kasutatakse palju ning käsitletakse väga erinevates valdkondades ja mitmemõõtmeliselt. Lapsest lähtudes on tema heaolu sõltuv paljudest eri tasanditest ja nõuab võimalikult mitmekülgset lapse olukorra ja võimaluste kirjeldamist.

Subjektiiivse heaolu „hedonia“ mõiste on pärit kreeka filosoofilistest käsitlustest, mis keskendub eluga rahulolule, õnnele ja heale enesetundele. Aristoteles kuulutas õitsengu

inimeksistentsi lõppeesmärgiks. Õitseng on inimkogemusi halvavate elementide nagu depressioon, ärevus, hirm ja viha puudumine ja positiivsete emotsioonide valdamine, mis väljendub tervetes suhetes, keskkonna valdamist, kaasamist ja eneseteostust teistest sõltumata (Adler & Seligman, 2016, lk 4; Savahl *et al.*, 2021, lk 1). Psühholoogiateadus on traditsiooniliselt keskendunud ja suunanud oma fookuse psühhopatoloogia uurimisele ja selle kõrvaldamisele. Positiivse psühholoogia uuem valdkond pakub puuduolevat vastet – õitsvate indiviidide, institutsioonide ja ühiskondade teaduslikku uurimist, et saada täielikult kirjeldav terve inimese toimimise mudel. Uuringud näitavad, et mudel varieerub sõltuvalt sellest, mida konkreetne ühiskond väärtustab, valitakse vastavad näidikud mida uuritakse. (Adler & Seligman, 2016, lk 5–6)

Eestis laste heaolu käsitlevad uuringud keskenduvad peamiselt piiratud teema ulatuses süvitsi teatud näitajate saamiseks ja puudub ühtne mõõdikute komplekt, mida uuringute läbiviimisel kasutada. Samas peetakse oluliseks kitsamate uuringute teostamisel kirjeldada laste olukorda vaadeldes nende elu, arengut ja olukorda mõjutavaid valdkondi. Lapse heaolu mõõtmine on oluline ning seotud riigi konkurentsivõime ja jätkusuutlikkusega. (Reinomägi *et al.*, 2014, lk 4)

Minkkinen (2013, lk 549) tõi oma uurimistöös välja lapse heaolu määratlemise keerukuse, kuna lapse heaolu on mõjutatud eri ajahetkedel lapse enese sisemiste arenguprotsesside ja väliste tegurite nagu inimestevaheliste, sotsiaalsete ja kultuuriliste protsesside muutustest. Kokkuvõtvalt võib lapse heaolu määratleda kui dünaamilist protsessi, kus lapse füüsiline, vaimne, sotsiaalne ja materiaalne olukord on sagedamini positiivne kui negatiivne. Vaimne heaolu puudutab lapse vaimset olukorda, mis hõlmab nii emotsionaalset kui ka kognitiivset heaolu. Olulisel kohal on lapse enese nägemus õnnest ja rahulolust, uuringutes on see välja toodud kui subjektiivne heaolu. Taanis viidi 2016. aastal läbi uuring (Kiil *et al.*, 2016, lk 6), mis analüüsis täpsemalt eri riikides ja ka Taanis seni kasutusel olevate lapse heaolu mõõtvate instrumentide sisu ja praktilisust. Võrreldi instrumentide skaala ulatust nt kas hinnatakse ainult tervist või lisaks vaimset ja sotsiaalset heaolu, mis vanuses laste ja noorukite hulgas küsitlus läbi viiakse, palju on küsimusi, mille abil tulemused saadakse. Veel analüüsiti küsimuste sisu positiivseid ja negatiivseid elemente nt kas küsitakse liiga spetsiifilisi küsimusi, mis viitavad eneselt elu võtmise soovi jne. Uurijad leidsid, et suureulatuslikes küsitlustes, kus vastajateks on

lapsed ja noored alla 18 aasta, ei tohi selliseid küsimusi esitada, kuna võivad küsitletavas esile kutsuda protsesse, millele anonüümsuse tõttu pole võimalik vajaduse ilmnedes koheselt abi pakkuda. (Kiil *et al.*, 2016, lk 6–8)

Sotsiaalministeeriumi tellimusel on kaardistatud esmatasandi spetsialistide poolt kasutatavad hindamisvahendid ja rahvusvahelises praktikas levinud hindamisvahendid. Akkermann (2014, lk 5) on raportis kasutanud hinnatavate tunnuste selgitamiseks Ühendkuningriigis 1999. aastal välja töötatud hindamisraamistikku, mis loodi laste tervisliku ja turvalise arengu tagamiseks ühiskonnas. Sama hindamisraamistiku alusel kujundati Eestis lapse heaolu hindamiskolmnurk, mis aitab hinnata ühtselt lapse pere ja keskkonda, arenguvajadusi ja vanemate suutlikkust, on täna kasutusel laste ja noortega töötavatel spetsialistidel. Lapse heaolu kolmnurgale on paigutatud lapse elu olulised valdkonnad (nt tundeelu ja käitumine, elutingimused, turvalisus), mida on kokku 13 ja neid analüüsid saab hinnata iga valdkonna ohu- ja kaitsetegureid. (Sotsiaalkindlustusamet, 2017, lk 16)

On selge, et riigi eksisteerimiseks on vaja lisaks territooriumile, keelele ja rahvale, toimivat ning jätkuvalt arenevat majandust. Seega on riigile oluline säilitada ja kasvatada haritud, töövõimelist elanikkonda, panustades seadusloome kaudu laste õiguste, heaolu tagamise ja last toetava keskkonna loomisesse.

1.3. Õpilaste tervisekäitumine

Tervisekäitumine on inimeste käitumine ja tegevus, mis mõjutab nende füüsilist, vaimset ning sotsiaalset heaolu. Positiivse tervisekäitumise näideteks on regulaarne füüsiline aktiivsus, tervislik toitumine, piisav uni ning tubaka ja alkoholi liigtarbimise vältimine. Kõige suurem mõju inimese vaimsele tervisele on eelloetletud tegevustest unel. Depressiivseid sümptomeid esineb inimestel vähem, kui une kvaliteet on hea ja piisavalt pikk 8–12 tundi ööpäevas. (Wickham *et al.*, 2020, lk 4)

Eestis on õpilaste tervisekäitumise uuringut läbi viidud iga nelja aasta tagant alates 1993/1994 õppeaastast. Uuring on osa rahvusvahelisest *Health Behaviour in School-aged Children* (HBSC) uuringust, kus küsitletakse 5., 7. ja 9. klasside õpilasi, kes on enamasti 11-, 13-, ja 15-aastased (Oja *et al.*, 2019, lk 8). Selles eas kujunevad noorel tervise-

käitumise harjumused ja ta on vastuvõtlik välistele mõjutustele. Küsitluses uuritakse nelja põhilist valdkonda:

- sotsiaalne keskkond (perekond, koolielu ja sõbrad, kiusamine);
- tervise seisund (hinnang oma tervisele ja eluga rahulolu, tervisekaebused, vigastused, vaimne tervis, kurbus ja masendus, depressioonisümptomid, suitsiidimõtete esinemine);
- tervisekäitumine (hommikusöögi söömine, erinevate toitude ja jookide tarbimine, kehakaal, kehaline aktiivsus, ekraaniaeg, uneaeg, suuõõne tervishoid, tervisealane kirjaoskus);
- riskikäitumine (suitsetamine ja tubakatooted, alkoholi tarvitamine, kanepi tarvitamine, seksuaalkäitumine) (Oja *et al.*, 2019, lk 8–10).

Mitmed tervisekäitumisest tehtud uuringud, seal hulgas Wu jt (2017, lk 5) uuring 11–18 aastaste noorte seas näitas, et noored, kelle toitumine ei olnud regulaarne ja tasakaalustatud ning nende füüsiline aktiivsus oli madal, esines sagedamini vaimse tervise probleeme.

Eestis süvenes COVID-19 tingitud pandeemia 2020. aasta kevadel, mil kuulutati välja eriolukord ja koolid suleti, õpilased olid sunnitud jääma koju. Toimus kiire distantsõppele üleminek (Tammets *et al.*, 2021, lk 121). Lapsevanemad leidsid end uues rollis, millega olid sunnitud kiiresti kohanema, sest õpilaste õppetöö toetamine jäi suuremas osas nende kanda. Eriti tuntav oli see algklasside õpilaste puhul, vanemate klasside õpilased vajasisid toetust pigem enesejuhtimise oskuste arendamisel (Lutsoja *et al.*, 2022, lk 12). Karantiinis olles kogesid lapsevanemad suurt pinget, kuna pidid tasakaalustama isikliku elu, töö ja laste kasvatamise, jäädes ise ilma välise toetuse ja abita. Vanemad, kes ei pidanud pingele vastu ja ei suutnud olukorda kontrollida, mõjutasid oma käitumisega lapsi, kes ei osanud tekkinud olukorraga toime tulla ja langesid depressiooni (Spinelli *et al.*, 2020, lk 6). Soomes 13–17aastaste noorte seas läbiviidud küsitlusest selgus, et 20% vastanutest arvasid, et nende perede sissetulek on seoses pandeemiaga tunduvalt vähenenud (Save the Children Finland, 2020, lk 4). 27% vastanutest hindas oma vaimset tervist halvaks, 55% lastest tundsid end üksikuna ja 33% lastest väitsid, et peretülid hulk on suurenenud. Enamus vastanutest ehk 75% tundsid, et õppimine on muutunud raskemaks ja õppeedukus on langenud. (Save the Children Finland, 2020, lk 4)

Eesti kooliõpilaste tervisekäitumise uuring (Oja *et al.*, 2019, lk 9) näitas õpilastel psüühiliste probleemide tõusutendentsi juba enne pandeemia algust. Nimelt tuuakse Eesti kooliõpilaste tervisekäitumise uuringu analüüsis välja asjaolu, et tüdrukute kurvameelsuse ja depressiivsete episoodide sagedus 2010. aastast 2018. aastani on mõlema näitaja osas tõusnud (Oja *et al.*, 2019, lk 54). Õpilase vanuse kasvades toimub iseseisvumise protsess, mille käigus jääb suhtlus oma vanematega vähemaks ja pealiskaudsemaks. See protsess võib tekitada lapses üksinduse ja ebakindluse tunde. On oluline, et arenguprotsessi käigus säilib lapsevanemate poolne austus, tugi ja julgustus. (Sotsiaalkindlustusamet, 2017, lk 26) Vanemate jätkuv huvi ja kaasatus lapse hariduse omandamisel mõjutab positiivselt lapse enesekindlust, hoolsust ja vaimset tervist (Wang *et al.*, 2019, lk 229).

Vanemad saavad mõjutada ja kujundada lapse tervisekäitumist seades lastele kodused reeglid, mis toetavad lapse arengut nt kindlad söögiajad, uneaeg ja vaba-aeg.

1.4. Lapsevanema kaasamine ja koostöö kooliga

Koostöö on tegevus inimeste vahel, kes soovivad jagada kogemusi, kohustusi või mõtteid. Koostöö on teadlik protsess, mis nõuab tahtejõudu ja aega, jagamise ja planeerimisoskust. Koostööl on erinevaid seletusi ja tähendusi sõltuvalt valdkonnast, kus seda praktiseeritakse. Pere koostööd kooliga kirjeldavad Keltly ja Wakabaysshi (2020, lk 2) mitmetahulise suhtlusena, kus esinevad erinevad tegevused ja käitumine, mis seovad ja toetavad õpilase hakkamasaamist koolis.

Pere kaasamispraktikaid võib liigitada kolmeks – kaasamine kodus, kogukonnas ja koolis. Varajase õppimise faasis on lapse arenguks väga oluline vanemate ja lapse aktiivne suhtlus ning tegevused nt vestlused ja raamatute ettelugemine (Keltly & Wakabaysshi, 2020, lk 2). Durišic'ja Bunijevac (2017, lk 144) leidsid, et lapse kasvamise ja hariduse omandamise edu mõjutab suuremas osas vanemate ja perede osalus. Lastele eduka hariduse tagamisel on oluliseks teguriks vanemate kaasatus. Pere sotsiaalmajanduslik staatus, rass, rahvus või hariduslik taust ei mõjuta olulisel määral lapse õppeedukust. Lapsed, kelle vanemad osalevad aktiivselt – suhtlevad regulaarselt õpetajaga, osalevad koosolekutel, arenguestlustel, toetavad last kodutööde tegemisel, saavad koolis käimisest suuremat kasu kui lapsed, kelle vanemad on passiivselt kaasatud.

Märkimisväärselt palju on rahvusvahelistes uuringutes (Afolabi, 2014; Erdener & Knoepfel, 2018; Raguindin *et al.*, 2020) kasutatud Epsteini käsitlust vanemate kaasamise võimalustest. Epsteinini (Epstein *et al.*, 2002, lk 165) kuus koostöö liiki on:

1. Vanemlus (ingl *parenting*) aitab lapsevanemal mõista last ja tema vajadusi lapse erinevatel arenguetappidel, luua lapsele hea ja turvaline kodune keskkond, mis toetab last igas vanuseastmes.
2. Suhtlemine (ingl *communicating*) hõlmab kooli ja kodu vahelist vastastikust suhtlust ja infovahetust. Kool saab edastada teateid, infokirju kasutades telefoni, e-kirja või kodulehte. Lapsevanem saab samu vahendeid kasutades pöörduda kooli poole ja toimub kahe-suunaline infovahetus.
3. Vabatahtlik tegevus (ingl *volunteering*) vanemal on võimalus anda oma panus koolis assisteerides õpetajaid, õpilasi või vanemaid, osaleda või korraldada üritusi, rahakogumisi või talguid.
4. Kodus õppimine (ingl *learning at home*) aitab last koduste tööde õppimisel jagades oma teadmisi ja kogemusi, aitab mõista õppekavas määratud tegevusi ja otsuseid.
5. Otsuste tegemine (ingl *decision making*) koostöövorm, kus vanemad saavad osaledes kooli hoolekogus, kooli arendusmeeskonnas või klassikoosolekutel, mõjutades sel viisil oma lapse õppimist ja arengut koolis.
6. Koostöö kogukonnaga (ingl *collaborating with the community*) panustada kooli arengusse erinevate ressursside nt rahastaja või teenuse pakkuja leidmine, vabatahtlike värbamine, jms kaudu.

Kõik eeltoodud koostööliigid seavad eraldiseisvana mitmeid väljakutseid ja partnerluspraktikaid, mis nõuab tihedat koostööd ja ühist arusaama. Epstein jt (2002, lk 244–251) leidsid, et parema koostöö saavutamiseks peab kool valima sobivaimad eesmärgipõhised koostööliigid, mis toetavad kooli eduka akadeemilise liidu saavutamisel lapsevanemate ja kogukonnaga.

Goodall (2017, lk 604) väidab oma uurimuses, et vanemate kaasamine oma lapse õpingutesse on üks suurimaid tegureid, et aidata õpilasel saavutada paremaid tulemusi.

Erdener & Knoepfel (2018, lk 10) leidsid, et haridussüsteem vajab arendamist, et suurendada koolijuhtide ja õpetajate valmisolekut vanemate kaasamiseks laste koolitamisel. Sarnase järelduse tegid Stefanski jt (2016, lk 156), kui tõid välja vajaduse

luua kooli juurde lapsevanemate ulatuslikumaks kaasamiseks olulisi tegevusi ja partnerlusvorme, mis ennekõike pakuvad tegevust tervele perele. See omakorda aitab siduda kogukonda ja vähendada lõhet majanduslikust seisusest tingitud perede vahel.

Kivirand jt (2020, lk 59) uuring tõi koolitust vajava personali kõrval välja vajaduse lapsevanemate koolitamise järele, kuna neil on oluline roll lapse arengu toetamisel. Samuti tõi Merilo jt (2021, lk 219) oma uurimistöös esile lastevanemate kaasamise tähtsuse, kui muutus nende teadlikkus erinevatest õpistrateegiatest, muutus sekkumise jooksul ka õpilaste hinnang tõhusate õpistrateegiate osas märgatavalt positiivsemaks. Silinskas & Kikas (2019, lk 33) uuringu tulemusena toodi esile kooli ja lapsevanema koostöö olulisus, kus õpetaja juhendades lapsevanemat, aitab õpilasel ainet paremini omandada.

Vanemate oskust last toetada sõltub tema enda kogemustest, kasvatusel ja kultuurist. Afolabi (2014, lk 200) kirjutab, et lapsevanema koostööd mõjutavad kodused tegurid, milleks on perekonnaseis, perekonna struktuur, vanemate usk, haridus, vanemlik tõhusus ja teadmised. Kuigi need tegurid on omavahel läbi põimunud ja mitmetahulised, on nende roll vanemate koostöövalmiduses väga suur. Merilo jt (2021, lk 223) järeldasid, et laste haridust mõjutab lapsevanemate arusaam nende endi mõjust lapse haridusele. Olukorrad, kus lapsevanem leiab, et hariduse eest vastutab kool või leiab, et omab ainuõigeid oskuseid lapse aitamiseks, ei toeta last vajalikul määral. Kolu (2019, lk 33), tuginedes läbiviidud uurimusele, leidis, et õpetajate jaoks on suur väljakutse suhelda lapsevanemaga lapse käitumisprobleemidest, kuna lapsevanema reaktsioon on tihti ootamatu.

Kooli koostöö lapsevanematega toimib ja toetab õpilase hariduse omandamist, kuid tegemist on pideva protsessiga, kus koolitatakse lisaks õpilasele lapsevanemat ning protsess ei lõpe, vaid areneb pidevalt. Piiride ja vastutuse jagamine nõuab pikemas perspektiivis kooli struktuuride ümberkujundamist. (Stefanski *et al.*, 2020, lk 154)

Lapsevanemal on võimalus kooli tööst ja tegevustest parem ülevaade saada, kandideerides kooli hoolekogusse. Põhikooli hoolekogusse kuuluvad ja moodustavad koosseisu enamuse PGS § 73 lg 2 järgi vanemad, vilistlased ja kooli toetavate organisatsioonide esindajad, vähemusena on esindatud kooli õppenõukogu ja kooli pidaja. PGS § 73 lg 1 näeb ette, et hoolekogu on alaliselt tegutsev organ, kelle ülesandeks

on kooli kõikide liikmete ja partnerite suunamine, tegevuste planeerimine ja jälgimine ning õpeks paremate tingimuste loomine. (Põhikooli- ja gümnaasiumiseadus, 2010)

Epstein jt (2002, lk 203) sõnul aitab koostööprotsessi sujuvaks muuta, kui kõik osapooled saavad aru kooli, lapsevanemate ja kogukonna koostöö siduvatest tasanditest, milleks on:

1. Hoolimine (ingl *care*) – hoolitakse ühiselt lastest, pered tunnevad end koolis teretulnuna. Õpetajad tunnevad end kogukonnas vastuvõetuna.
2. Tsiiviliseeritus/viisakus (ingl *civility / courtesy*) – austatakse üksteist ja tunnustatakse ühiselt laste ees kantavat vastutust. Lapsevanemad ja õpetajad räägivad ning kuulavad üksteist.
3. Selgus (ingl *clarity*) – edastatakse kahepoolselt selgelt mõistetavat ja kasulikku informatsiooni kooliprogrammide, laste ja kogukonna tegevuste kohta.
4. Koostöö (ingl *cooperation*) – aidatakse üksteist ja õpilasi. Peredel, õpetajatel ja teistel kogukonna liikmetel on mugav koos töötada. Tehakse koostööd, et parendada kooli, tugevdada perekondi ja tagada õpilaste edu. Probleme püütakse lahendada ja ollakse avatud uutele ideedele.
5. Koostöö (ingl *collaboration*) – järgitakse kindlat koostöökava kooli, pere ja kogukonna partnerlussuhetes. Kasutatakse koostööd koordineerivat meeskonda, kes aitab partnerite vahel luua sobiva koostöö viisi, et koos välja töötada, parendada kuue koostööliigi tegevusi. Töötatakse koos kui partnerid, et aidata õpilasi kõikidel klassitasanditel saavutada olulisi eesmärke. Julgustatakse algatama arutelusid olulistel teemadel. Tähistatakse ühiseid edusamme ja kavandatakse tegevusi, et kaasata tegevustesse kõik pered.

Eeltoodust selgub, et koostöö tähtsaim tegur on omavaheline suhtlus. Lihtne, teostatav ja inimesele loomupärane vajadus, kuid ometi on kommunikeerimine sageli vähene või olematu. Põhjuseks inimeste subjektiivsed arusaamad, piiratud mõtteviis või suutmatus kontakti luua.

2. UURING TALLINNA RAHUMÄE PÕHIKOOLI ÕPILASTE VANEMATE ARUSAAMAST KOOSTÖÖST KOOLIGA JA KOOLIPOOLSED KAASAMISE MEETMED

2.1. Tallinna Rahumäe Põhikooli käsitus koostööst lapsevanematega

Tallinna Rahumäe Põhikool, mis loodi 1910, määratleb ennast kui tugevate traditsioonidega kogukonnakooli, kus pannakse rõhku õpilaste teadlikkuse kasvatamisele ja kaasaja õpetusmeetodite järgimisele.

Kooli 2022–2026 arengukavas on missioon sõnastatud järgmiselt: „Tallinna Rahumäe Põhikool on hinnatud kogukonnakool, kus väärtustatakse kooli ja kodu koostöös õpilaste individuaalsust“ (Rahumäe Põhikool, 2022, lk 5). Arengukavas on käsitletud õpilaste personaalne ja inspireeriv õpitee, meeskonna töö, keskkonna- ja terviseteadlikkus, teadlik väärtuste kandja ja võimalusterohke eneseteostus. Välja on toodud hetkeseis ja soovitud tulemus. Meeskonna tööd käsitlevatest punktidest toob välja lapsevanema puudulikud teadmised arengupsühholoogiast ja vajaduse tõhustada koostööd, et lapsevanem oleks oma lapse teadlikum arengu toetaja. Kooli tegevuskava eesmärkide saavutamiseks nähakse lastevanemate osalust mitmete tegevuste toetusmeeskonnas. Lapsevanema osalust nähakse õpilase iseseisva õppimise ja karjääri planeerimisel, kooli meeskonna toetamisel korraldades vabaaja- ja teematüritusi ning kooli poolt korraldatud, lapsevanemale suunatud loengusarjadel. Lisaks on lapsevanemate osalus oodatud kogukonna heaks heakorratöö korraldamisel ja teostamisel. (Rahumäe Põhikool, 2022, lk 6–14)

Tallinna Rahumäe Põhikooli põhimääruses (2013) on määratud õpilaste ja vanemate õigused ja kohustused. Määruse §15 lg 2 kohaselt on õpilasel ja vanemal õigus saada koolist teavet ja selgitusi koolikorralduse, hinnete ning õpilase õiguste ja kohustuste kohta. Sama määruse § 22 lg 1 p 10 kohaselt kehtestab kooli direktor arenguveestluste korraldamise tingimused ja korra ja § 22 lg 2 p 14 kohaselt kutsub kokku vanemate koosoleku. Koolil on hoolekogu, mille töökord on kehtestatud § 23 alusel, kooli direktor on hoolekogu ees aruandekohustuslik.

Kooli õppekava (Rahumäe Põhikool, 2019, lk 24) üheksandas peatükis on kirjeldatud õpilaste ja vanemate teavitamise ja nõustamise korraldus. Kool tagab õpilastele, vanematele või eestkostet teostavale isikule teabe kättesaadavuse. Põhilised teabe edastamise kanalid on kooli koduleht ja eKool, lisaks õpilaspäevik, e-kirjad, lastevanemate koosolekud, suuliselt edastatav info ja kooli sotsiaalmeedia. Peatükis 11 kolmandas lõigus on märgitud, et õppekava koostamise, uuendamise ja muutmise protsessis lähtutakse lisaks riiklikust õppekavast ja kooli arengukavast ka koolitöötajate, lapsevanemate ja õpilaste soove. (Rahumäe Põhikool, 2019, lk 25–26)

Olles tutvunud Tallinna Rahumäe Põhikooli dokumentatsiooniga, teeb autor järelduse, et kool kasutab erinevaid koostöö-(suhtlemise) vorme lapsevanemaga suhtlemiseks.

2.2. Uurimisprotsessi kirjeldus

Autor kasutab uuringu läbiviimiseks nii kvantitatiivset kui ka kvalitatiivset uurimisviisi. Kvantitatiivse andmekogumismeetodi puhul teostatakse suurema hulga või mahuga uuritava nähtuse mõõtmist ja tulemuste esitamist arvulisel kujul ehk kvantiteetidena (Õunapuu, 2014, lk 54). Sel moel saab mõõta suuremat hulka valimist, mis omakorda annab usaldusväärsema tulemuse vastaja seisukohtadest ja hinnangutest arvuliselt. Kvalitatiivne uurimisviis võimaldab tekstiliste kirjelduste abil autoril uurida inimeste kogemusi, väärtuseid ja arusaamasid ning tagab uurimisprotsessi paindlikkuse (Askarzai & Unhelkar, 2017, lk 29).

Ülevaatlikuma tulemuse saamiseks on autor valinud eesmärgipärase valimi, et uurija saaks ise, lähtudes oma teadmistest valitud grupi kohta valida kõige tüüpilisemad esindajad (Õunapuu, 2014, lk 143). Kvantitatiivsel meetodil uuritavasse sihtrühma

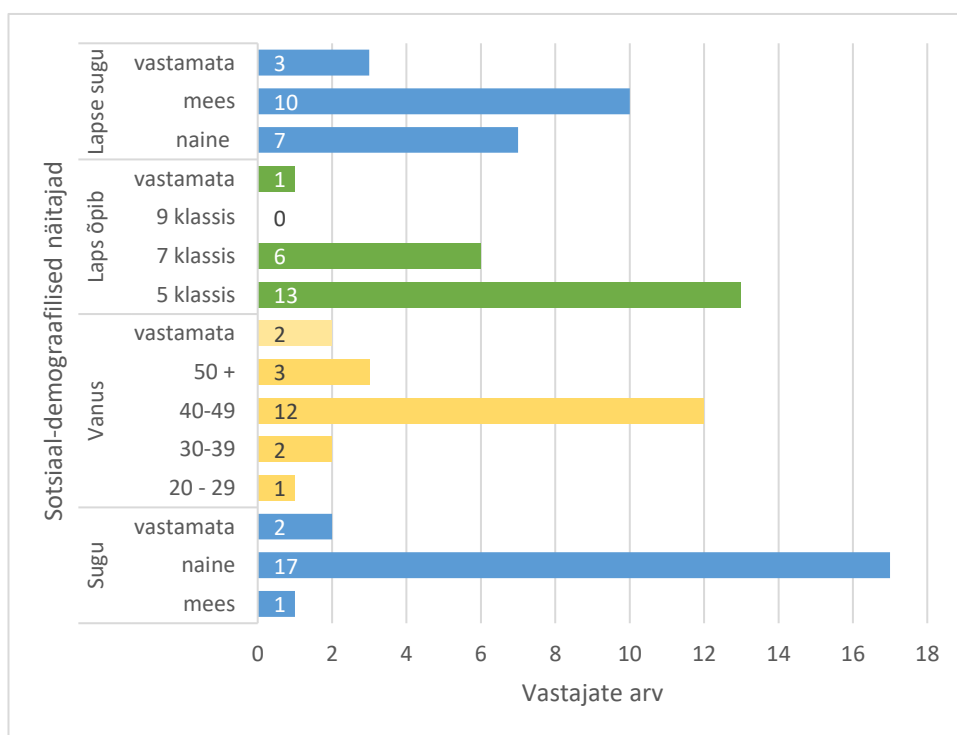
kuuluvad Tallinna Rahumäe Põhikooli klassidest viienda, seitsmenda ja üheksanda klassi õpilaste vanemad või eestkostjad. Valitud klassides õpib haridusliku erivajadusega õpilaste konsultandi (E. Pruuns, e-kiri, 08.03.2023) hinnangul kokku 238 õpilast. Tehtud klasside valiku aluseks on varasemate õpilaste tervist ja kooli koostööd vanematega käsitlevate uuringute (Oja *et al.*, 2019; Wang *et al.*, 2019; Roiha, 2018; Save the Children Finland, 2020) valimisse kuulunud vanuserühmad. Sel moel on võimalik tulemusi võrrelda ja analüüsida. Selleks, et välja selgitada piisav, korrektselt esindav valimi suurus, kasutatakse representatiivse valimi kalkulaatorit (MaCorr Research Solutions Online, n.d.). Kalkulaatorisse sisestatakse usaldusnivoo protsent, mis näitab kui tõene ja usaldusväärne on uurimistulemus. Sotsiaalteaduslikes uurimistöodes on usaldusnivoo protsendi suurus tavaliselt 95. Lisaks määratakse valimivea piirid kõikumise vahemikuga +/-5 ja uuritava populatsiooni suurus (Õunapuu, 2014, lk 147). Tehtud arvutuste tulemusel on korrektselt esindav valimi suurus 147 lapsevanemat.

Andmete kogumiseks koostas autor e-ankeedi (vt lisa 1), millele vastaja saab vastuseid anda sisenedes talle saadetud lingilt e-ankeedi lehele (Lagerspetz, 2017, lk 162), kasutades programmi *LimeSurvey* (<https://survey.ut.ee>). Küsimustikus kasutati suletud ehk valikvastustega küsimusi, mis teisendatakse arvulisteks koodideks, et tulemusi statistiliselt analüüsida (Õunapuu, 2014, lk 160). Küsimustik koosneb 19 küsimusest, millest üheksa küsimust on vastajale kohustuslikud. Küsimused on jagatud kolme rühma, esimene rühm kirjeldab vastajat, selleks on esitatud ühe vastusega valikküsimused. Teine rühm sisaldab kaasava hariduse teemalisi ja kolmas rühm kooli ja lapsevanema koostööd kirjeldavaid küsimusi. Teises ja kolmandas rühmas on esitatud peamiselt skaleeritud või valikvastustega küsimused.

Küsimustiku abil on võimalik eksperimenteerida ja manipuleerida nähtuse tunnustega, mis aitavad välja selgitada põhjuse–tagajärje seoseid (Õunapuu, 2014, lk 63). Küsimused sisaldavad valikuid või väiteid ning hinnangu andmiseks viie väärtusega skaalat ehk Likerti 5-palli skaalat, mis võimaldab vastajal teha temale sobiv nõustumise või vastuse valiku. Igale numbrile on tähenduslik vaste 1st 5ni: 1 – ei oska öelda, 2 – pole üldse oluline/ei nõustu üldse, 3 – pole oluline/ pigem ei nõustu, 4 – on oluline/pigem nõustun ja 5 – väga oluline/nõustun täielikult. Küsimuste moodustamisel arvestati laste heaolu mõõtmiseks statistikaameti poolt välja pakutud mõõdikute loendit (Reinomägi *et al.*,

2014, lk 11). Kooli ning lapsevanema koostöö mõõtmiseks kasutati Epsteini jt (2002, lk 165) ning kirjeldust kooli, lapse ja kogukonna siduvatest tasanditest (Epstein *et al.*, 2002, lk 202). Lisaks võeti küsimuste moodustamisel aluseks Tallinna Rahumäe Põhikooli poolt järgitud ja koostatud dokumendid (Rahumäe Põhikool, 2022, lk 6–14; Tallinna Rahumäe Põhikooli põhimäärus, 2011, Rahumäe Põhikool, 2019, lk 25–26)

Enne e-küsitluse aktiveerimist teostas autor testi eri vanuses ja soost vastajate seas, et leida võimalikud probleemid ja ühtlustada küsimuste ühest arusaama (Lagerspetz, 2017, lk 150). Vastaja täidab küsimustiku digitaalselt Tartu Ülikooli *LimeSurvey* küsitluskeskkonnas, küsimustiku link saadeti klassijuhataja poolt lapsevanematele, et tagada vastajate anonüümsus. Küsitlus toimus ajavahemikus 09. märts – 20. märts 2023 ning selle aja jooksul kogunes 20 ankeeti, millest 15 oli täielikult vastatud. Küsimustiku kõikide väljade täitmine ei olnud kohustuslik, sellest tulenevalt on joonistel esitatud vastajate arv erinev. Joonisel 1 on välja toodud vastajate olulisemad demograafilised andmed.



Joonis 1. Valimit kirjeldavate näitajate ülevaade (n=20)

Küsimustik saadeti Rahumäe Põhikooli 5., 7., ja 9. klassi klassijuhataja poolt e-kirja teel kokku 238 lapsevanemale. Küsimustikule vastas 20 lapsevanemat, kuid nendest 15 täitis küsimustiku lõpuni. Olemasolevatest vastustest kolmteist oli 5. klassi ja kuus oli 7. klassi õpilase lapsevanem. Oma soo avaldas 18 vastajat, kahe vastaja andmed on teadmata, kuid saab järeldada, et enamus vastajatest olid emad (17), kellest enamusel on kõrgharidus (13) ja kes käivad igapäevaselt täiskohaga tööl (16). Naiste osakaal vastajate hulgas oli võrreldes meestega suurem. Vastajate hulgas oli rohkem vanemaid, kelle laps õpib viiendas klassis.

Saadud vastuste arv ei ole piisav, et saada esinduslikku tulemust ja teha üldistavaid järeldusi. Asjaolu, et autoril puudus otsene võimalus kontrollida protsessi, mille käigus küsimustik saadeti koolipersonali poolt vastajateni, siis ei ole teada kindlat põhjust, miks osalemisaktiivsus oli vähene. Küsitluse perioodil saatis autor e-kirja teel kaks meeldetuletust õpetajatele, kes vastavasisulise meeldetuletuse pidid edastama lapsevanematele. Lisaks suhtles autor eraldi kooli kontaktisikuga, et saada kinnitust õpetajate koostöövalmidusest ja et kas lapsevanematele mõeldud küsitlus edastati autori soovikohaselt lapsevanematele.

LimeSurvey e-küsitluse teel saadud andmed viidi üle andmete analüüsimise tarkvara JASP rakendusse. Andmeanalüüsiks jagati saadud tulemused nii, et andmed näitaks võimalikult täpselt ulatust ja eristaks tegurid, mis on määravaks kooli ja kodu koostöös. Autor esitleb uurimistulemuste andmeid ja teeb järeldusi kasutades kirjeldavat statistikat, kus on kirjeldatud tunnuseid ja visualiseeritakse tulemusi graafiliste jooniste abil (Õunapuu, 2014, lk 184).

Kvantitatiivse uuringu madala osalemisaktiivsuse tõttu otsustas autor kvalitatiivse meetodi alusel planeeritud eksperthinnangu tegemise asemel küsitleda ühe uuritava asemel kuni üheksat koolis töötavat õpetajat ja tugispetsialisti, et saada piisavalt tõene ülevaade kooli hinnangust koostööle lapsevanematega. Kvalitatiivse uuringu andmete kogumiseks kasutab autor vestluse vormis andmete kogumist ehk intervjuud, et uurida andmeid ja teemasid, mis ei ole küsimustiku või vaatluse teel kättesaadavad (Õunapuu, 2014, lk 170). Autor valmistas ette poolstruktureeritud intervjuu, kus küsimused on ettevalmistatud, kuid nende järjekorda võib vestluse käigus muuta ja intervjuueerija võib ise intervjuu käigus anda selgitusi või lisada täpsustavaid küsimusi (Õunapuu, 2014, lk

171). Intervjuu baasküsimused (vt lisa 2) koostas autor tuginedes lõputöö teooriale ja kvantitatiivse uuringu tarbeks koostatud küsimustikule, mille koostamisel on lähtunud töö eesmärgist ja püstitatud uurimisküsimustest.

Intervjueeritavate valimi koostamisel kasutas autor mugavusvalimit, mis võimaldas autoril kiiresti leida koostöövalmis liikmed uuritava huvigrupi hulgast (Õunapuu, 2014, lk 142). Intervjueeritavate leidmiseks saatis autor esmalt kirjaliku pöördumise kvantitatiivse valimi klasside õpetajatele, seejärel kooli tugipersonalile. Huvi ja valmisolek intervjuu andmiseks oli vähene, oma nõusoleku andis neli inimest, keeldumist põhjendati ajanappusega. Peale esimesi intervjuusid leidis kaks inimest veel, kes nõustusid andma intervjuud. Valimisse kuulub kuus isikut, kellest neli on põhikohaga klassi- ja aineõpetajad ning kaks isikut täidavad peamiselt kooli tugispetsialisti ülesandeid. Uuritavate tööstaaž Rahumäe Põhikoolis varieerus neljast kuust kuni seitsme aastani. Intervjuud toimusid ajavahemikul 06.–13.04.2023 Rahumäe Põhikooli ruumides.

Intervjuu küsimused olid ettevalmistatud, kuid vajadusel autor kohandas ja täpsustas küsimusi, et vältida juba antud vastuses selgunud arvamuse kordamist. Vestluste pikkused olid keskmiselt 35 minutit ning vastaja loal intervjuu salvestati. Intervjuude jäädvustamiseks kasutas autor telefoni helisalvestusprogrammi ja tegi kirjalikult märkmeid olulistest märksõnadest ja uutest teemadest, mis intervjuu käigus ilmsid. Helisalvestised salvestati *Microsoft Office Wordi* dokumendina kasutades programmisest tekstiõtlusvidinat kõne tekstiks. Kokku tuli analüüsitava materjali 38 lehekülge. Autor luges kodeerimiseks korduvalt tekstid läbi ja selekteeris saadud vastused püstitatud uurimisküsimuste järgi ja märgistas olulised tekstilõigud, laused ning sõnad, mis toovad esile vastajate arvamuse. Kodeerimine on süstemaatiline ja põhjalik andmestiku kindlatele segmentidele lisatud tähenduslike siltide loomine, mis on seotud uurimisküsimustega (Terry *et al.*, 2017, lk 31). Uurimuses osalejate anonüümsus tagati andes igale vastajale kood vastavalt Vastaja 1 – Vastaja 6. Uuringu tulemuste kirjeldamisel kasutab autor vastajate tuvastamiseks viitamist, kus V tähistab vastajat ja sellele järgnev number näitab mitmes vastaja ta on. Tsitaadist välja jäetud laused või sõnad on tähistatud märgiga /.../. Mõnel juhul on ühe tsitaadiga viidatud mitmele vastajale, sest esitatud mõte oli sama, kuid erineva sõnastusega.

2.3. Uuringu tulemused ja analüüs

2.3.1. Seadusandlusest tulenev lapsevanema roll lapse õppetöö toetamisel

Autor esitab küsitluse ja intervjuu abil kogutud andmed teemade lõikes. Teemad on jaotatud kolmeks: seadusandlusest tulenev lapsevanema roll lapse õppetöö toetamisel, lapse heaolu mõjutavad tegurid ning lapsevanema ja kooli koostöö.

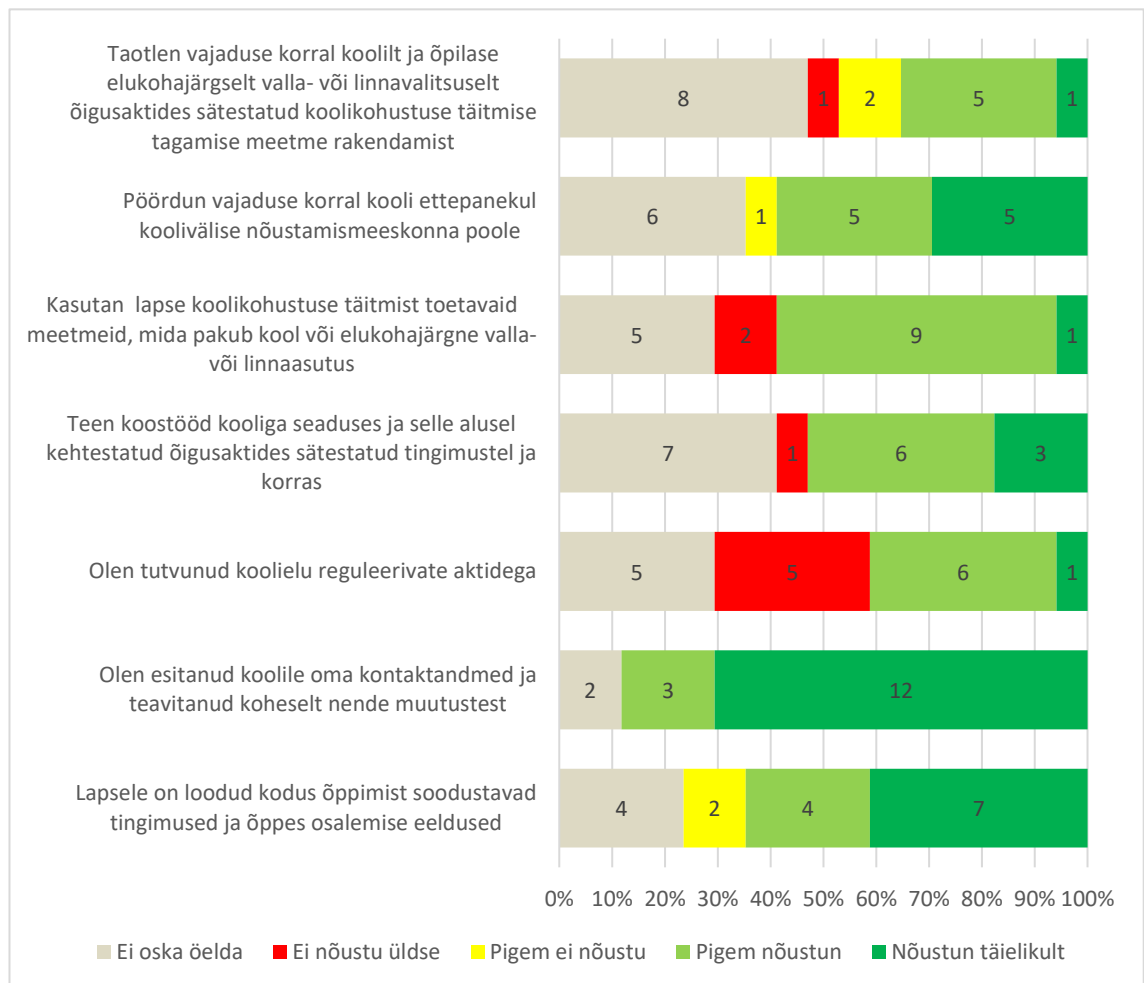
Koolipersonaliga tehtud intervjuudest selgus, et emade ja isade huvi lapse edusammude osas on pea võrdne. Kool omalt poolt proovib võimalusel kaasata mõlemad vanemad, et tagada tõhusam eesmärkide saavutamine.

Autor soovis küsitluse abil teada saada, mil määral on vanemad kursis kooliharidust puudutava seadusandlusega ja milliseid tegevusi nad teevad, et tagada lapsele turvaline ja toetav kodune keskkond. Vastanutest seitse ei olnud teadlikud Eesti põhikooli- ja gümnaasiumi seadusest ning neli olid teadlikud, kuid polnud lugenud. Seadusest tulenevad tegevused on esitatud joonisel 2 (lk 24). Selgus, et vastanutest koguni kümme ei ole tutvunud Rahumäe Põhikooli koolielu reguleerivate aktidega. 11 lapsevanemat leidsid, et nad on lapsele loonud kodus õppimist soodustavad tingimused ja õppes osalemise eeldused. Oma koostöövalmidust on kinnitanud üheksa lapsevanemat ja kümme vastanut on valmis pöörduma kooli tugipersonali või väljaspool kooli tegutsevate spetsialistide poole lapse koolikohustuste täitmist toetavate meetmete saamiseks. Samas kaheksa lapsevanemat ei osanud öelda, kas nad on valmis tegema koostööd kooliga, saadud tulemus võib olla seotud asjaoluga, et lapse õppetöö on seni olnud edukas ning tal ei ole hariduslikku erivajadust.

Kooli personali intervjuudes hinnati lapsevanemate koostöövalmidust heaks (V2, V3, V4, V5) ja kaks intervjuueeritavat tõi välja olukorrad, kus mõned üksikud lapsevanemad on neile teada andnud, et ei ole koostööst huvitatud (V1, V3).

Üheksa lapsevanemat kinnitasid, et kool ei ole ainuvastutav nende lapsele sobiva õppevormi leidmisel ja 12 vastajat leidis, et lapsevanemal on suur roll kaasava hariduse süsteemis. Samas selgus intervjuudest (V1–V6), et koolil tuleb teha selgitustööd, et lapsevanem mõistaks, miks kool pakub teatud tugiteenuseid tema lapsele. „Pooltele tuleb ikkagi väga selgitada, miks mingi asi vajalik on. On endiselt mingi väike protsent, kes on

veel sellises kaitses, et nad võib olla ei tunnista probleemi, aga neid on pigem mõni üksik, et see sõltub ikkagi.“ (V1, V3)



Joonis 2. Seadusest tulenevad lapsevanema kohustused (n=17)

Küsitlusele vastanud lapsevanemad on enamjaolt teadlikud, millised tugispetsialistid Rahumäe Põhikoolis töötavad, väitega nõustus osaliselt või nõustus täielikult kokku 12 vastanutest.

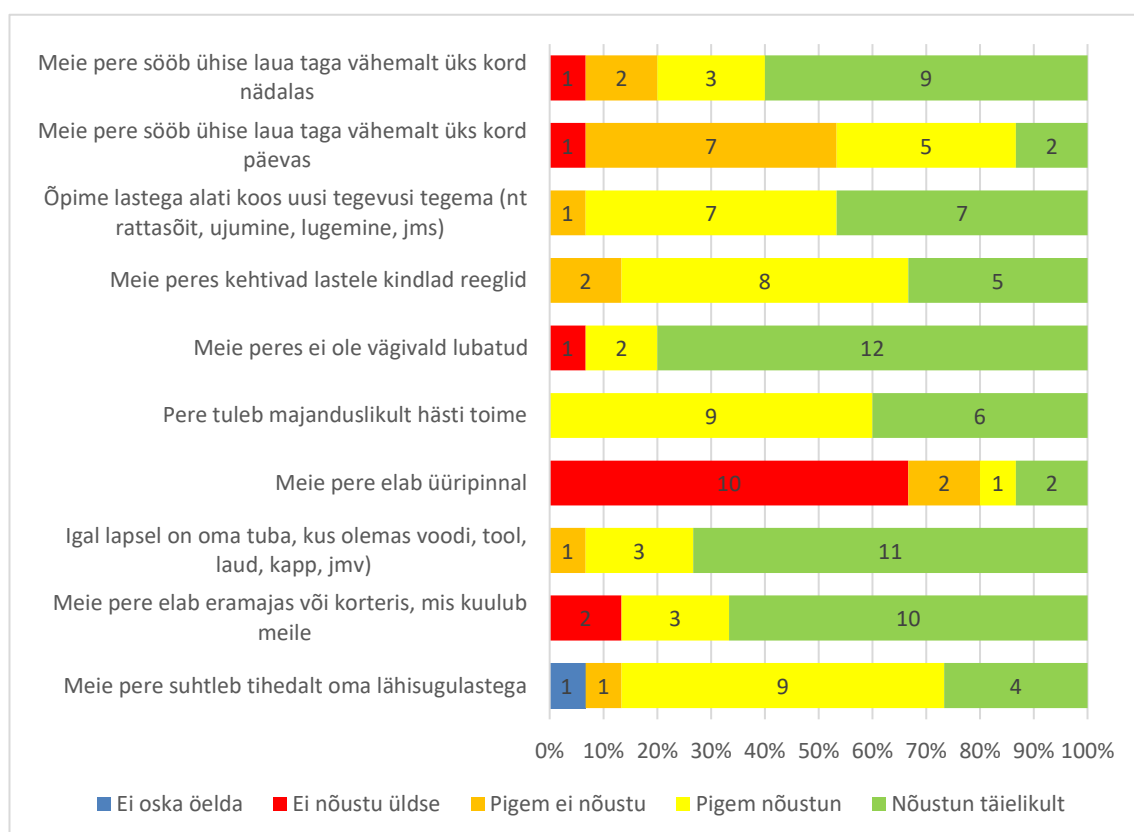
Kokkuvõtlikult võib öelda, et saadud vastused näitavad küsimustikule vastanud lapsevanemate erinevat teadlikkust oma rollist lapse koolikohustuste täitmise toetamisel.

2.3.2. Lapse heaolu mõjutavad tegurid

Käesolevas peatükis kirjeldab autor peamiselt küsitluse tulemusi, mis käsitlevad lapse heaolu mõjutavaid tegureid ja lapsevanema rolli haridusliku erivajaduse toetamisel.

Lapsest lähtudes on tema heaolu sõltuv mitmetest eritasanditest ja lapse baasvajadustest. Vastuste saamiseks esitas autor küsimustikus lapsevanematele väiteid (vt joonis 3 ja 4), mis on võetud lapse heaolu spetsialistide hindamisvahendi küsimustikust. Võrdluseks toob autor õpetajate poolt kirjeldatud sotsiaalsete oskuste puudused, mis laste heaolu mõjutavad.

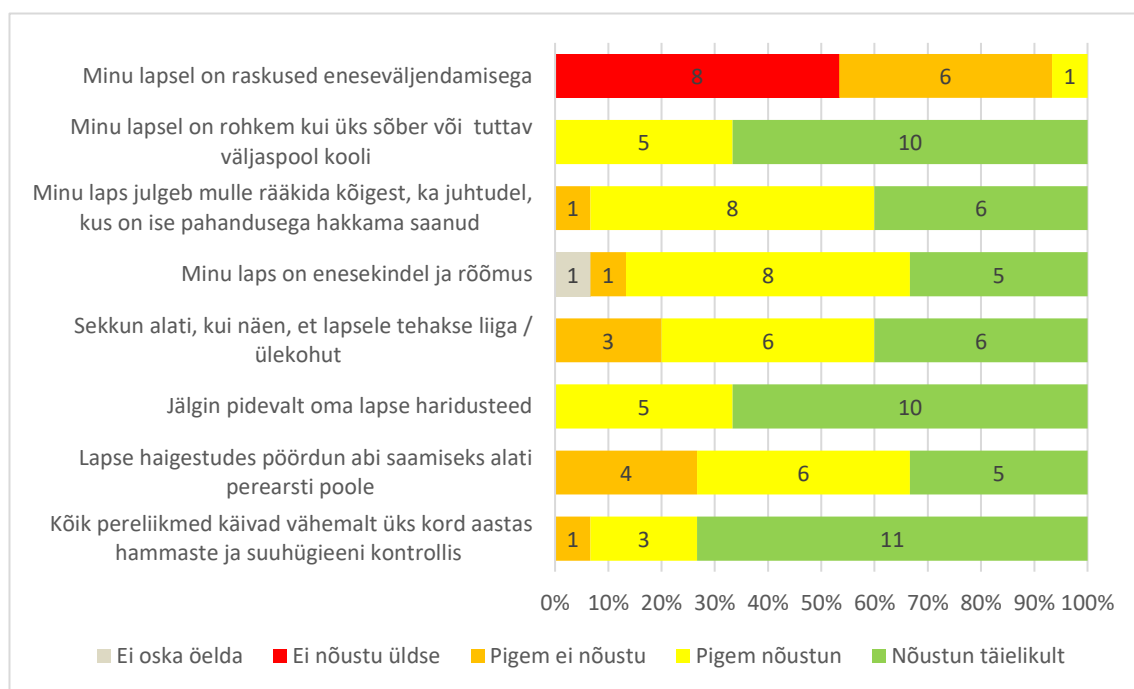
Lapse üldist heaolu mõjutavad lapsevanemate arvates kõige rohkem vaimne ja sotsiaalne heaolu, seejärel materiaalne heaolu ning keskkond. Joonisel 3 on väited, mis kirjeldavad lapse kodu ja tavaid, mis näitavad ennekõike lapse eluolu tingimusi, pere olemust ja tavaid, nende ühiselt veedetud aega ja koos kasvamist. Suurem osa lastest elab eluruumides, mis kuulub perele (13) ja enamusel neist on oma tuba (14), kus on olemas eakohane sisustus ja annab lapsele võimalusel/vajadusel eralduda, olla üksi ja puhata. Peresid, kes söövad ühise laua taga vähemalt üks kord päevas on seitse ning neid peresid, kes vähemalt ühel korral nädalas leiavad ühise aja ning einestavad koos on 12 vastanutest.



Joonis 3. Lapse heaolu mõjutavad tegurid, osa 1 (n=15)

Viimane tulemus näitab, et pereliikmetel on erineva rütmi ja sisuga päevakavad, mis ei võimalda igapäevaselt ühist aega leida. Samas võib põhjuseks olla oskamatus organiseerida ja võtta aega pere jaoks. Kõik vastajad nõustusid väitega, et pere tuleb majanduslikult hästi toime.

Pere sotsiaalseid suhteid kirjeldavad küsimused (vt joonis 4) tõid välja, et lapse kodus ei ole vägivald lubatud (14) ja lastele kehtivad kindlad reeglid (13). Küsitluses pole eraldi kirjeldatud reeglite sisu, seega pole võimalik analüüsida, kas seatud reeglid on kasvatuslikud, last toetavad või pigem „tohib“ – „ei tohi“ ühepoolsed käsud. 14 vastanud lapsevanematest tegelevad oma lastega ja õpetavad neid uusi tegevusi tegema. Pere suhtleb tihedalt oma lähisugulastega (13) ja lastel on rohkem kui üks sõber või tuttav ka väljaspool kooli (15). Joonisel 4 on selgelt näha, et kõik lapsevanemad jälgivad oma laste haridusteed (15) ja sekkuvad alati, kui lapsele tehakse liiga või ülekohut (12).



Joonis 4. Lapse heaolu mõjutavad tegurid, osa 2 (n=15)

Lapsevanemad hindavad oma suhet lapsega usalduslikuks, 14 vastanutest arvab, et nende laps räägib neile kõigest, ka olukordades, kus laps ise on pahandusega hakkama saanud. Suurem osa vanematest peavad oma last enesekindlaks (13) ja enamus vastanutest leiab, et lapsel ei ole raskuseid eneseväljendamisega (14). Saadud tulemused näitavad, et

vastanute peredes on omavahel usalduslik suhe. Oluliseks peetakse head tervist ja suu hügieeni, 14 vastanut nõustusid väitega, et kõik pereliikmed külastavad vähemalt üks kord aastas hambaarsti. Kui laps haigestub, võtab perearstiga kindlasti ühendust 11 lapsevanemat.

Intervjuudest kooli personaliga kordus intervjuueeritavate vastustes mure laste omavaheliste suhete pärast ja leiti, et laste seas on palju sallimatust nende osas, kes teistest eristuvad millegi poolest (V1). Laste sotsiaalsed oskused on puudulikud (V1, V2, V6), mis väljendub omavahelistes suhetes õpetajaga ja klassikaaslastega, kui ei teha vahet ,mis on õige ja mis mitte.

Kas kodus räägitakse need asjad läbi, et kas pannakse näiteks päevaks meeldetuletus õpilastele vahetunni ajaks? Lihtsalt mine räägi, ma ei tea, eesti keele õpetajaga, et kokku leppida järeltöö. Või kas selline süsteemne mõtlemine üldse nagu on olemas? Sinna klassijuhatajana ma kindlasti trügima ei hakka. Igas kodus on omad meetodid ja selles mõttes kasvatus suuresti on ikkagi kodu teha. (V6)

Kokkuvõtteks võib öelda, et lapsevanemad hoolitsevad oma laste heaolu eest, samas on alust väita, et pereliikmed on pidevalt hõivatud erinevate tegevustega, mille tõttu süüakse ühiselt ühe laua taga vaid korra nädalas. Lisaks võib tuua lapsevanemate ja õpetajate arvamuse erisuse lapse eneseväljendusoskuse hindamise osas, mis on üks oluline osa sotsiaalsetest oskustest.

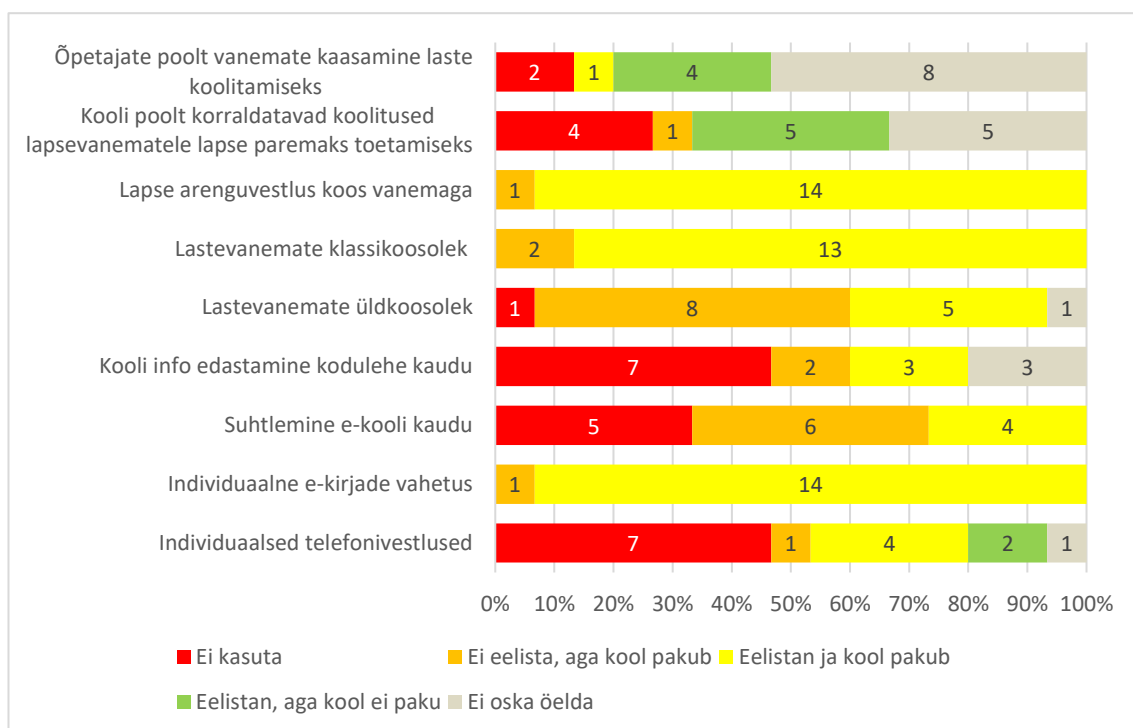
Lapsevanemate suhtumist ja valmisolekut last aidata näitas küsitluse osa, kus paluti lapsevanemal hinnata oma toimetulekut olukorras, kus Covid-19 pandeemia tõttu jäid lapsed koju distantsõppele. Enamusel vastanutest oli kodus tehniline valmisolek e-õppele üleminekuks olemas (15) ja pooltel vastanutest oli võimalik koju jääda ja last õpingutes aidata (8). Kooli operatiivsust pidasid suurem osa vastanutest heaks ja leidis, et kool teavitas mõistliku aja jooksul distantsõppe algusest (12) ning õpetajad edastasid õpilast ja õppimist puudutava info samuti mõistliku aja jooksul (12). 13 lapsevanemat arvas, et õpetajad olid osavõtlikud ja abivalmis. Lapsevanemad hindasid oma laste toimetulekut eriolukorras heaks, kuid leidis ka peresid, kus lapsel tekkisid õpiraskused (3). Oma valmisolekut last ka edaspidi õpetada, hindasid lapsevanemad kõrgelt (15).

Saadud tulemused näitavad, et lapsevanemal on soov ja valmisolek osaleda oma lapse õppetöö toetamisel.

2.3.3. Lapsevanema ja kooli koostöö

Järgnevas alapeatükis analüüsib autor koostöö mõiste alla käivate tegevuste ja suhtlusviiside sagedust ja võimalusi, et välja selgitada peamised suhtluskanalid ja põhjused suhtlemiseks. Lisaks soovib autor leida võimalusi, mis kooli ja kodu suhtlust võib kinnistada ja annab lapsele parema kindlustunde ja teadmise, et ta on hoitud ja toetatud.

Intervjuudest kooli personaliga selgus, et kooli peamine infokanal on virtuaalne koduleht, mis on alles uuendatud ja kus on olemas kogu esmatasandi informatsioon kooli õppekorralduse kohta, personali kontaktid, sündmused ja muu oluline avalik informatsioon (V2, V3, V5). Samas suur hulk lapsevanematest (vt joonis 5) seda võimalust ei kasuta (7) või ei eelista (2). Seejärel juba personaalsem infokanal on eKool, mille kaudu edastatakse õpilasele ja lapsevanemale õppimist puudutavat infot ja kiireloomulisi koolikorralduslikke teavitusi



Joonis 5. Kooli poolt pakutud kaasamisliigid ja lapsevanemate eelistused (n=15)

. Klassijuhatajad kasutavad igapäevaselt e-kirjavahetust, sest osad lapsevanemad ei vaata piisavalt sageli eKooli (V3, V4, V5, V6). Lapsevanemale helistatakse vaid kiireloomulistes küsimustes, aga seda on pigem harva (V3, V5, V6). Kõige olulisemaks pidasid intervjueeritavad aga arenguestlust, kus on võimalik minna süvitsi teemasse, et välja tuua lapse tugevused ja murekohad (V3, V4, V5).

Lapsevanematele esitati nimekiri erinevatest suhtlemise võimalustest ja kaasamise liikidest, mille osas said nad hinnata oma eelistusi. Tulemuste alusel soovis autor leida tõhusamaid suhtluskanaleid ja uusi, veel kasutamata ressursse. Joonisel 5 (lk 28) on selgelt näha, et vastajad eelistavad suhelda e-kirja teel (14) ning kohtuda klassikoosolekutel (13) või arenguestlustel (14), et saada paremat kontakti ja neid huvitavat informatsiooni. Pooled küsitlusele vastanutest ei eelista suhtlemist telefoni kaudu (8) ning ei kasuta eKooli (5).

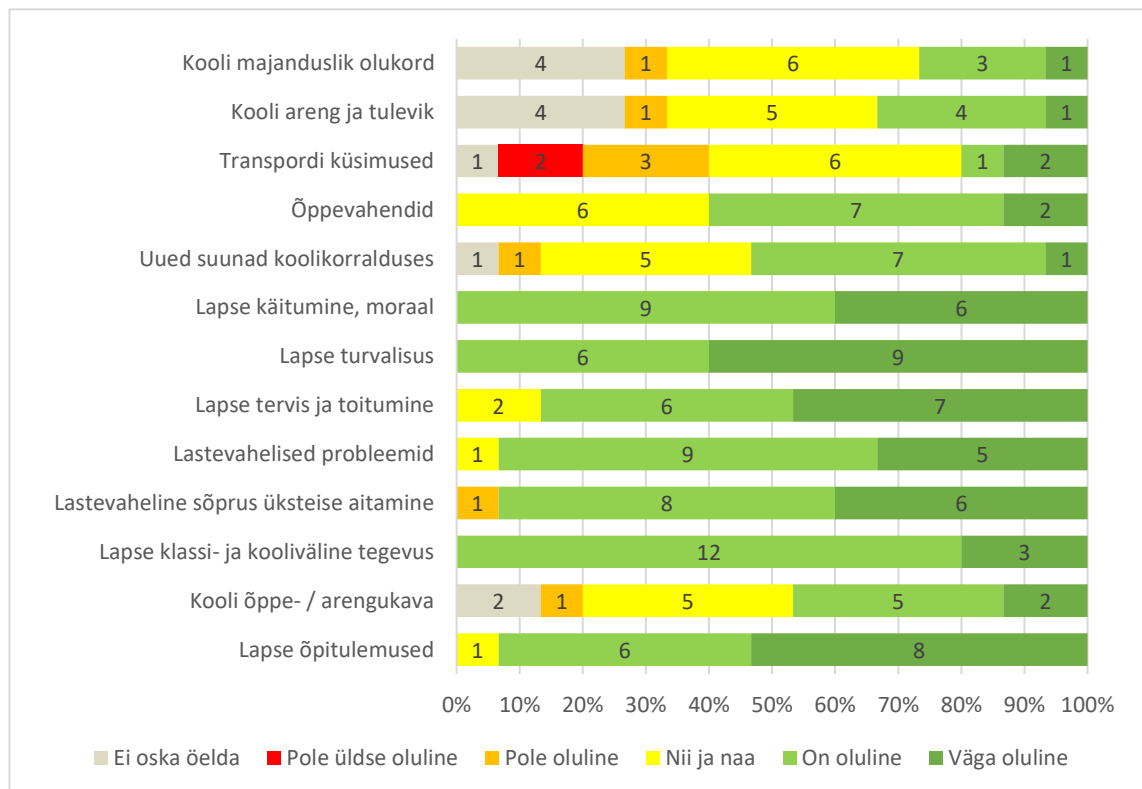
Intervjuus osalenud koolipersonali ülesannetest tulenevalt suhtlevad nad rohkem või vähem lapsevanematega. Klassijuhatajad, õppenõustajad ja haridusliku erivajadustega õpilaste konsultandid suhtlevad pigem rohkem, kui aineõpetajad ja teised tugispetsialistid. Kui õpilasel tekivad õpiraskused või kogeb ta mingit laadi traumasid, mis takistab tal igapäevaste kohustustega iseseisvalt toime tulla, siis klassijuhataja suunab lapse vastava tugipersonali juurde, kes püüab last aidata, tehes tihedat koostööd kodu ja vajadusel väljaspool kooli asuvate teenusepakkujatega nt Rajaleidja, kohaliku omavalitsuse laste heaolu spetsialist (V2, V4, V5).

„Kooli HEVKO tegeleb siis nende laste küsimustega, kellest siis klassijuhatajad on andnud informatsiooni, et vot see ja see õpilane vajab abi“ (V1).

Joonisel 6 on näha, milliseid teemasid lapsevanemad oluliseks või kõige olulisemaks peavad ja kooliga suhtlevad. Kõige olulisemad ja sagedasemad teemad on laste turvalisus (15) ning käitumine ja moraal (15), seejärel õpitulemused (14) ning tervis ja toitumine (13). Intervjuudest saadud info toetas vanemate hinnangut teemade olulisuse osas, korduvalt toodi vestluses näiteid, et lapsevanemaga suheldakse sagedamini siis, kui lapsel on probleemid koolis (V1, V2, V3).

Esineb igasuguseid käitumise teemasid, konfliktide lahendamine. Noh, siis muidugi, mis on praegu hästi kõva teema, on igasuguseid e-sigaretid, mokatubakad. Sellised õigusrikkumise poole, mis juba lähevad ja õppimise poole pealt nt kui on selliseid õpilasi, kellel on mingisugune mahajäämus tekkinud, /.../. (V2)

Enamasti on kool see, kes dialoogi algatab, kuid rohkem sellistes konfliktiolukordades või väga suure murega julgeb lapsevanem ise pöörduda. (V3, V5)



Joonis 6. Suhtlusteemad, mida lapsevanemad kooliga suheldes oluliseks peavad

Hea koostöö lapsevanemaga on koolile väga oluline, et toetada õpilase õppimist, mis omakorda aitab õpilasel saada häid tulemusi (V3, V4) ja toetab ka õpetajaid. Siiski toovad intervjuueeritavad välja koostööd takistavaid tegureid, milleks on usalduse puudumine (V1, V3), osavõtmatumus (V3, V5), olulise informatsiooni varjamine (V2, V5, V6), olukorra tõsiduse eitamine. Kui ollakse sellises olukorras, kus lapsevanemaga head kontakti ei saavutata, otsitakse abi väljast poolt kooli. Tavapäraselt saadetakse teade abivajavast

lapselapse elukoha järgse kohaliku omavalitsuse lastekaitsetöötajale (V1, V3), kes siis proovib lapse perega kontakti luua ja selgitada olukorda.

Efektiivne ei ole siis, kui vanem näiteks ei vasta telefonile, ei vasta e-meilidele. Võib olla, kui on sõlmitud mingid kokkulepped, ta neid ei täida. Meil on ka vanemaid, kes tõesti iga kord tuleb kohale. Iga kord lubab, aga samas ta mitte kunagi kokkulepetest kinni ei pea. Siis ka tulemusi ei ole võimalik meil koolis saavutada, kui see üks võrgustiku lüli oma ülesandeid ei täida. (V3)

Me oleme ühe asja eest väljas, aga me ei suuda üksteisele välja öelda, et me oleme tegelikult koos väljas selle eest, et õpilane lõpetaks põhikooli. Aga mingil põhjusel jääb kuhugi toppama see, et see on meil ühine eesmärk ja siis me viskame üksteisele kõikaid kodaratesse, et see on minu meelest nagu kummaline. (V3)

Intervjueeritavad toovad välja ka põhjused, mis kooli poolt on takistavateks asjaoludeks suhtluses lapsevanematega. Nimelt tunnistab mitu intervjueeritavat, et töökoormus on suur ja tihti tuleb tööd koju kaasa võtta (V1, V6), lisaks ei ole mõni õpetaja ise valmis koostööd alustama (V6), mis võib põhjustada probleemide hilise märkamise ja sekkumise tugispetsialisti poolt. Lisaks võib esineda organisatoorseid ebakõlasid, kus ei aktsepteerita „tagantselga“ tehtud otsuseid. (V6)

Aga kui oma kolleeg on, kes peaks olema olnud kui spetsialist, kas õpetaja või keegi teine. See, kui sealt tuleb mingisugune, väga paindumatu ja kivilinenud ja selline, enesekeskne mingisugune lahenduse pakkumine. Vot see on nagu keeruline, et sellest on keeruline üle saada. (V3)

Üldiselt hindavad intervjueeritavad Rahumäe Põhikooli ja lapsevanemate suhet heaks. Korduvalt toodi näiteid, et lapsevanemad on aktiivselt osalenud mingil kooli- või klassiüritusel (V1, V2, V5, V6). Tegemist on pika ajalooga kogukonnakooliga, kus suguvõsad käivad juba mitmendat põlve ja koolil on hea reputatsioon (V1, V5).

Autor küsis intervjueeritavatel milliseid võimalusi nemad näevad kooli ja kodu koostöö parandamiseks. Ühe võimalusena (V1) pakuti, et klassijuhatajad võiksid saata ringkirjad küsimustega milliseid koostöökohti lapsevanemad näevad ja soovivad, mitte see mida kool pakub. Samuti leidis intervjueeritav V1, et koolis võiks olla oma sõltumatu

organisatsioonisisene lepitaja, kes kriitilistes olukordades sekkuks ja aitaks lahenduseni jõuda. Teised leidsid, et rohkem võiks korraldada ühisüritusi, mis aitavad kontakti ja usaldust luua (V3, V4, V5).

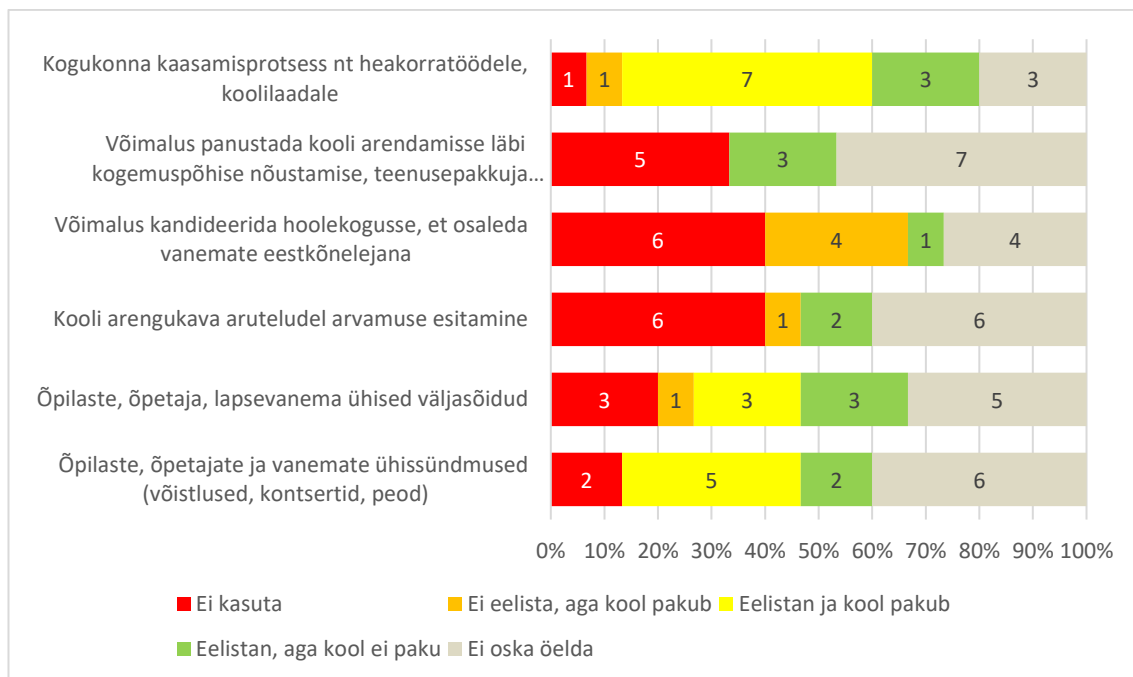
Eraldi kirjeldati kahte projekti, mis on äsja loodud või arendamisel ja mõeldud lapsevanemate kaasamiseks.

„Et vanemad majja tuua, siis just järgmisel nädalal alustame animatsiooni õhtutega esimestele klassidele, kus pered saavad tulla välja ja oma lastega koos midagi huvitavat teha ja salajane soov on just arendada lapse ja lapsevanema koostöö oskust. Selle käigus näidata ka meie tugimeeskonda, et me ei ole kollid, et meie juurde võib tulla kõigest rääkima /.../“ (V3)

Teiseks on juba pikemat aega soovitud lapsevanematele koolitusi korraldada ja nüüd kirjutati projekt, kuhu kaasati piirkonna teised koolid ja kohalik omavalitsus (V3).

Joonisel 5 (lk 28) oli kaasamisliikidena toodud kooli poolt korraldatavad koolitused lapsevanematele lapse paremaks toetamiseks ja õpetajate poolt lapsevanema kaasamine laste koolitamiseks ja küsimus oli, kas vanemad peavad seda oluliseks ja kas kool pakub sellist võimalust. Saadud vastustest võib järeldada, et pakutud variandid ei ole mitmetele lapsevanematele teada, kuid vastanutest kolm kasutaks neid võimalusi.

Küsimustikus esitas autor lapsevanematele võimalike koostööliikidena erinevaid kooli juures korraldatavaid kogukondlike tegevusi (vt joonis 7), mis tooks lapsevanemaid kooli ja aitaks tihedamat suhtlust luua. Kogukondlikest tegevustest kooli juures oli vastanute seas kõige populaarsem osalemine heakorratöödel ja laatadel (10) ning õpilaste, õpetajate ühistel sündmustel (7).



Joonis 7. Kogukonna ja lapsevanemate kaasamise võimalused

Kokkuvõtteks saab öelda, et põhilised koostööliigid, mida lapsevanemad eelistavad kasutada, on kooli poolt pakutud. Samas on küsitluste vastustest näha, et osad vastanutest ei ole piisavalt informeeritud kool poolt loodud koostöövõimalustest.

2.4. Arutelu, järeldused ja ettepanekud

Tuginedes kogu uuringu jooksul kogutud andmetele, teeb autor järeldused peamiste teemade kaupa. Autor peab oluliseks ära märkida, et saadud tulemuste põhjal ei ole võimalik teha kindlaid järeldusi, kuna uuritava sihtrühma valimi esindajate aktiivsus oli väike ja saadud vastuste hulk ei ole piisav, et kinnitada või ümber lükata teoorias esitatud väiteid. Oluline on arvestada, et kooli personali intervjuude alusel saadud andmed on subjektiivsed ja esindavad vaid ühte hulka kogu kooli kollektiivist.

Eesti Vabariigis kehtivates perekonna-, lastekaitse- ja haridusseaduses on reguleeritud lapsevanema kohustused ja õigused, mis puudutavad alaealise kasvatamist. Käesoleva uurimistöo raames küsiti lapsevanematelt, kas nad on teadlikud ja tutvunud PGS §11, kus on määratletud vanema kohustused lapse koolikohustuse tagamisel (Põhikooli- ja gümnaasiumi seadus, 2010). Uuringus selgus, et kolmandik vastanutest ei ole seadust lugenud, kuid eraldi sama paragrahvi lõige üks punktides loetletud kohustusi täitsid

vähemalt pooled vastanud lapsevanematest. Mis näitab, et teatud kohustused on lapsevanemale loomuomased ja saadud läbi kogemuste. Afolabi (2014, lk 201) toob oma uurimuses välja, et lapsevanemal, kes on oma lapse esimene õpetaja, on kaasava hariduse korraldamisel suur osa, tänu temale on laps enesekindlam, paremini motiveeritud ning käitub ja osaleb õppetöös meelsamini. Intervjuude põhjal võib järeldada, et enamus lapsevanemaid on oma kontaktid koolile esitanud ning teevad kooliga koostööd lapse sujuvama haridustee toetamiseks.

Rahumäe põhikoolis on kõik PGS § 37 lg 2 loetletud tugispetsialistid (logopeed, psühholoog, eri- ja sotsiaalpedagoog) olemas, kelle abi saab õpilane vajadusel tasuta kasutada (Põhikooli- ja gümnaasiumi seadus, 2010). Uuringust selgus, et õpilase abivajadust märkab esimesena koolis klassijuhataja või õppenõustaja, kes võtab lapsevanemaga ühendust, et teda olukorrast teavitada ja saada võimalikku informatsiooni, mis võib olla lapse abivajaduse põhjuseks või üheks mõjutavaks teguriks. Peale esimesse klassi astumist on õpilane taas ebakindlam viiendas klassis ja vajab aega kohanemiseks, sest toimub suur muutus tema koolielus. Üleminek II kooliastmesse, kus õpilasel on erinevad aineõpetajad ning õppetöö toimub kooli erinevates ruumides, nõuab julgust ja head suhtlusoskust. Sel perioodil tehakse lapsevanemaga tihedamalt koostööd, et õpilane kiiremini muutustega kohaneks. Järgmistes klassides jääb suhtlus järk järgult lapsevanemaga vähemaks ja keskendutakse õpilasele, kelle vastutus oma õppesaavutuste osas kasvab.

Reinomägi jt (2014, lk 4) tõid välja, et laste heaolu mõõtmine on oluline, kuna laste heaolu on otseselt seotud riigi konkurentsivõime ja jätkusuutlikkusega, mis tõttu sisaldavad mitmed valitsuse tegevusprogrammid lapse heaolu parandavaid meetmeid. Lapse heaolu mõõtmiseks on riik kasutusele võtnud mitmed mõõdikud, nende hulgas lapse heaolu kolmnurga (Sotsiaalkindlustusamet, 2017, lk 16), mille abil hinnatakse pere ja keskkonda, vanemate suutlikkust ja lapse arenguvajadusi. Oja jt (2019, lk 8) uurisid 5., 7. ja 9. klassi õpilaste tervisekäitumist, kuna selles eas on noor vastuvõtlik välistele mõjutustele ning kujunevad tema tervisekäitumise harjumused. Hinnati nelja põhilist valdkonda: sotsiaalne keskkond, tervises seisund, tervisekäitumine ja riskikäitumine. Saadud tulemused näitasid, et vanuse kasvades õpilaste riskikäitumine suurenes, lisaks sagesen tütarlaste seas kurvameelsuse ja depressiivsete episoodide sagedus. (Oja *et al.*,

2019, lk 54) Õpilase vanuse kasvades toimub iseseisvumise protsess, mille käigus jääb suhtlus oma vanematega vähemaks ja pealiskaudsemaks (Sotsiaalkindlustusamet, 2017, lk 26). Wu jt (2017, lk 5) uuring 11–18 aastaste noorte seas kinnitas, et vaimse tervise probleeme esines sagedamini noortel, kelle füüsiline aktiivsus oli madal ning kes ei toitunud tervislikult. Autor kasutas küsitluses lapse heaolu kolmnurgas välja toodud tegureid ja selgus, et enamus lapsevanemaid, kes küsitlusele vastasid olid majanduslikult kindlustatud ning elasid isiklikul elamispinnal. Laste igapäevased vajadused nagu armastav vanem, kes juhendab last ja seab vajalikud piirid, head elutingimused ning sotsiaalne võrgustik, on olemas. Samas on mitmeid peresid, kes ühise söögilaua taga on vaid korra ühe nädala jooksul, mis viitab olukorrale, kus pereliikmetel on erineva rütmi ja sisuga päevakava, mis ei võimalda piisavalt ühist aega leida. See omakorda võib põhjustada lapse tervisekäitumise languse – ei süüa hommikuti, ei järgita tervislikku toitumist ning öine uneaeg võib jääda väheseks. Antud olukord annab alust arvata, et lapsed, kes ei saa igapäevaselt piisavalt tähelepanu, satuvad kergemini keerulistesse olukordadesse, kus head suhted pereliikmetega ja edukus koolis langevad. Durišic ja Bunijevac (2017, lk 144) leidsid, et lapse kasvatamise ja hariduse omandamise edu mõjutab suures osas vanemate kaasatus. Ka Wang jt (2019, lk 229) tegid oma uurimuses järelduse, et lapse enesekindlust, hoolsust ja vaimset tervist mõjutab positiivselt vanemate jätkuv huvi ja kaasatus lapse hariduse omandamisel. Saadud järeldust kinnitab intervjuudest selgunud fakt, et osadel lastel on puudulikud sotsiaalsed oskused, mis põhjustavad mahajäämist õppetöös, koolikiusamist ja halba suhet õpetajatega. Lisaks näitas küsitlusele vastajate aktiivsus lapse vanust arvesse võttes, et rohkem oli vastajaid, kelle laps õppis viiendas klassis ja lapsevanemad ei ole veel suuremat vastutust koolis käimise osas oma lapsele andnud. Läbiviidud intervjuudes selgus samuti, et viienda klassi lapsevanemad on aktiivsemad ja tunnevad rohkem huvi oma lapse heaolu vastu, seitsmenda klassi lapsevanemad sekkuvad harvem ja mitmed neist ei ole lapse õpitulemustest teadlikud.

Covid-19 pandeemia põhjustatud eriolukord, kus lapsed jäid distantsõppele ja suurem vastutus laste õpitulemuste osas jäi lapsevanematele (Tammets *et al.*, 2021, lk 121), näitas küsitluse põhjal, et lapsevanemal on soov ja valmisolek osaleda oma lapse õppetöö toetamisel. Vanemate kaasamine oma lapse õpingutesse on üks suurimaid tegureid, et aidata õpilasel saavutada paremaid tulemusi (Goodall, 2017; Durišic & Bunijevac 2017;

Epstein *et al.*, 2002). Kooli, lapsevanemate ja kogukonna kaasamiseks on kuus koostöö tasandit, milleks on vanemlus, suhtlemine, vabatahtlik tegevus, kodus õppimine, otsuste tegemine ja koostöö kogukonnaga (Epstein *et al.*, 2002, lk 165). Kõik loetletud koostööliigid esitavad eraldiseisvana mitmeid väljakutseid, mis nõuavad edu saavutamiseks tihedat koostööd ja ühist arusaama koostööpartnerite vahel (Epstein *et al.*, 2002, lk 244–251). Uuringu tulemused näitasid, et lapsevanem ei ole huvitatud kooli hoolekogusse kandideerimisest. Samuti ei ole neil kas võimekust või soovi kooli arengu eesmärgil pakkuda oma abi kogemusnõustamise või vabatahtliku töö kaudu. Lapsevanemad eelistavad kooliga suhtlemisel kasutada e-kirja ning kohtuda õpetajaga kas arenguvestlusel või klassikoosolekul, et saada paremat kontakti ja vajalikku informatsiooni. Olulisteks suhtlusteemadeks peavad lapsevanemad lapse turvalisust, käitumist ja moraali ning seejärel õpitulemusi. Intervjuudest kooli personaliga selgus, et kõige olulisemaks peetakse valmisolekut suhtluseks ja usalduse loomist, sest ilma nende omadusteta ei ole võimalik edu saavutada. Kooli ja lapsevanema vahelist suhtlust takistavad just vajaliku info puudus, kahtlused, vajadus süüdistada ja osavõtmatus. Kontakti loomisel lapsevanemaga peab kool sageli selgitama, milleks lapsevanem kaasatakse ja miks üht või teist tugimeedet õpilasele vaja on. Korduvalt on esinenud olukordi, kus probleemi tõsidust ei hoomata ja ollakse eitusfaasis, samas tõdetakse, et lapsevanema teadlikkus on ajanud tõusnud.

Intervjuudest tuli üheselt esile asjaolu, et õpilane on üldjuhul alati kaasatud aruteludesse, mis puudutab teda ennast. Õpilase roll koostöös suureneb vastavalt vanusele, mida vanem on õpilane, seda suurem vastutus tal tuleb võtta, avaldades arvamust ja valmisolekut koostööks õppeedukuse tõstmiseks. Lapsevanemal on oluline roll lapse arenguprotsessi kestel säilitada omapoolne austus, tugi ja julgustus (Sotsiaalkindlustusamet, 2017, lk 26). Silinskas & Kikas (2019, lk 33) tõid oma uuringu tulemusena esile kooli ja lapsevanema koostöö, kus õpetaja juhendades lapsevanemat, aitab õpilasel ainet paremini omandada. Sarnasele järeldusele tulid Kivirand jt (2020, lk 59), kes tõid välja, et lapsevanemaid tuleb koolipersonaliga paralleelselt koolitada, et nad suudaksid paremini toetada lapse arengut õppetöös. Uuringust selgus, et Rahumäe Põhikoolis ei ole eraldi lapsevanemaid koolitatud, aga on algatatud projekt, mida nimetatakse lapsevanema kooliks ja mille eesmärk on pakkuda kord kuus lapsevanemale arendavaid ja informatiivseid koolitusi, mis aitaks tal oma last kooli õppetöös paremini toetada. Projekti on kaasatud sama

linnaosa koolid ja kohalik omavalitsus, et kaasata rohkem lapsevanemaid ning tasandada kulusid, mis projekti läbiviimisega tekivad. Küsitlus näitas, et lapsevanematel on pakutava teenuse osas huvi olemas.

Selleks, et koostöö lapsevanemaga toimiks paremini, on vaja arendada koolijuhtide ja õpetajate valmisolekut luua kooli juurde lapsevanemate kaasamiseks erinevaid tegevusi ja partnerlusvorme, mis pakuvad tegevust kogu perele (Stefansky *et al.*, 2016, lk 156). Rahumäe Põhikool alustas kevadel 2023 lapsevanemate varajaseks kaasamiseks ja kooli meeskonna tutvustamiseks esimeste klasside lapsevanematele temaatiliste pereõhtute läbiviimist. Esimesel korral toimus multifilmi valmistamise õhtu, mille eesmärgiks oli arendada varakult koostööd ja tutvustada tugimeeskonda kuuluvaid spetsialiste. Lapsevanemad on samuti teinud algatusi, viies koolis läbi erinevaid meeskonnamänge, lastele kokanduse õhtuid ja tehnoloogiaringi.

Epstein jt (2002, lk 203) sõnul aitab koostööprotsessi sujuvamaks muuta, kui edastatakse kahepoolselt selget informatsiooni, tunnustatakse ühiselt laste ees kantavat vastutust. Räägitakse ja kuulatakse, hoolitakse ja aidatakse üksteist ja julgustatakse algatama arutelusid olulistel teemadel. Kooli personal kirjeldab õpilaste vanemaid, kui kokkuhoidvat kogukonda, mille liikmed käivad samas koolis põlvest põlve. Parema koostöö saavutamiseks pakuti välja, et kevadeti võiks klassijuhatajad saata lapsevanematele ringkirja, kus tuntakse huvi milliseid koostöökohti nemad soovivad, et arendataks või luuakse. Lisaks leiti, et koolis võiks olla sõltumatu organisatsiooni lepitaja, kes aitab lahendada keerulisi olukordi nii kolleegide kui ka kooli ja lapsevanema vahel.

Uuringu analüüsi tulemusel teeb autor järelduse, et lapsevanemad ei ole piisavalt teadlikud nende riigi poolt seatud kohustustest ja õigustest, mis puudutavad lapse koolikohustuste täitmist. Rahumäe Põhikoolil on hea kontakt kooliõpilaste vanematega ning kool on valmis lapsevanematele andma vajalikke viiteid ja infot, mis tuleneb seadustest ja reguleerivad lapse toimetulemist õppetöoga. Lapsevanemad pigem usaldavad kooli ja sekkuvad vähe kooli korralduslikku töösse. Suhtlemisel kooliga hindavad lapsevanemad mugavust, kasutades suhtlusvõimalust e-kirja teel või olulise info ja kokkulepete saamiseks kohtuda lapse arenguestlusel või klassikoosolekutel. Olulisemad tegurid kooli ja lapsevanema vahel Rahumäe Põhikooli näitel on oskuslik kontaktiloomine ja usaldus, et toetada õpilase võimete- ja vajadusepõhist arengut.

Uurimistulemuste põhjal teeb lõputöö autor Tallinna Rahumäe Põhikoolile järgmised ettepanekud:

- Kaasata kooli töötajaid rohkem kooli tööd ja koostööd arendavatesse aruteludesse.
- Korraldada õppimist toetava keskkonna loomiseks lapsevanemate arvamuse saamiseks väikesemahulisi küsitlusi.
- Leida rohkem võimalusi lapsevanemate teadlikkuse tõstmiseks ja jätkusuutlikuma kaasamisviisi arendamiseks.

Kokkuvõtvalt peab autor tunnistama, et sai lõputöö alguses esitatud küsimustele vastused, kuid töö eesmärk jäi sihtrühma vähese aktiivsuse tõttu täitmata.

KOKKUVÕTE

Lõputöö koosneb teoreetilisest ja empiirilisest osast, kus teoreetiline osa andis ülevaate õppetöös kasutatavast Eesti Vabariigi seadusandlusest, õppemetoodikatest, lapse heaolu ja koostöö käsitlusest. Paralleelselt on teoreetilises osas toodud näiteid teistes riikides, samal teemal läbiviidud uurimuste tulemustest ja tehtud väidetest.

Andmed koguti kvantitatiivse ja kvalitatiivse uurimismeetodi abil. Küsitlusele vastas 20 lapsevanemat, kellest 15 vastasid kõikidele küsimustele. Saadud tulemus oli ootamatult väike ning autorist sõltumatutest asjaoludest tingitud. Tulevikus on uurijal oluline motiveerida kooli tulemuste saavutamiseks, et tagada andmete kogumiseefektiivsus. Et siiski saada ülevaade soovitud teemal, viis autor läbi kuus intervjuud.

Uurimistulemustele toetudes võib välja tuua, et lapsevanem täidab põhilisi seadusest tulenevaid kohustusi, kuigi tema teadlikkus seadusandlusest on tagasihoidlik. Laste igapäevased vajadused nagu armastav vanem, kes juhendab last ja seab vajalikud piirid, head elutingimused ning sotsiaalne võrgustik, on olemas. Lapsevanemad hindasid oma toimetulekut eriolukorras, kus suurem vastutus lapse õppetöö edukusel on neil – heaks, ning nad on ka tulevikus valmis oma last õpetama. Igapäevaselt on pereliikmetel tõenäoliselt erinev päevakava, mis jätab vähem võimalust koos aega veeta. See omakorda võib mõjutada lapse enesekindlust ja sotsiaalseid oskuseid koolis.

Rahumäe Põhikool on tugevate traditsioonidega kogukonnakool, mis on tegutsenud kokku 112 aastat. Kool teeb kõikide õpilaste vanematega koostööd ja on loonud erinevad infokanalid, mille kaudu edastatakse ja vahetatakse vajalikku informatsiooni õpilastele, lapsevanematele ja kogukonnale. Hea koostöö lapsevanemaga on koolile oluline, et toetada õpilase edukat õpiprotsessi. Lapsevanem hindab koostööd soodustavate suhtluskanalite mugavust, mis ei nõua liigseid tegevusi, et infoni jõuda. Peamised teemad, millest ise kooliga suheldakse, on lapse julgeolek, tervis ja õpitulemused. Esimesena võtab tavaliselt kool lapsevanemaga ühendust, kui õpilasel on tekkinud mingid

probleemid koolis. Lapse vajadustest tulenevate probleemide lahendamist takistavad puudulik kontaktloomise oskus, usaldamatus ja probleemi eitamine. Kool on juba loonud parema koostöö nimel uusi kaasamisvorme, millest lapsevanem on huvitatud. Näiteks luuakse jätkuvalt hea kontakti saavutamiseks esmaklassiõpilaste vanematele koos õpilastega tegevusõhtuid, kus tutvustatakse koolis tugiteenuseid pakkuvat personali. Lisaks on algatatud projekt lapsevanemate koolitamiseks õpilase õppimise paremaks toetamiseks.

Käesolev lõputöö andis ülevaate Rahumäe Põhikooli koostööst lapsevanematega käesoleval ajal, kuid ei näita lapsevanemate suhtumist ja valmisolekut koostööks praegusel ajahetkel ega ka võimaliku arendamise osas.

VIIDATUD ALLIKAD

- Adler, A., & Seligman, M. E. P. (2016). Using wellbeing for public policy: Theory, measurement, and recommendations. *International Journal of Wellbeing*, 6(1), 1–35. <https://doi.org/10.5502/ijw.v6i1.429>
- Afolabi, O. E. (2014). Parents` involment in inclusive education: An empirical test for the psycho-educational development of leaners with special educational needs(SENs). *International Journal of Educational Administration and Policy Studies*, 6(10), 196–208. <https://doi.org/10.5897/IJEAPS2014.0364>
- Akkermann, K. (2014). *Lapse heaolu ja vaimse tervise hindamisvahendite kaardistamine. Rakenduskava standardiseeritud hindamisvahendite kohandamiseks Eesti praktikale. Lõppraport. OÜ Kognitiivse ja Käitumisteraapia Keskus.* https://www.sm.ee/sites/default/files/content-editors/Lapsed_ja_pered/Lapse_oigused_ja_heaolu/hindamisvahendite_loppraport_veebuar_2015.pdf
- Askarzai, W., & Unhelkar, B. (2017). Research Methodologies: An Extensive Overview. *International Journal of Science and Research Methodology*, 6(4), 21–42. http://ijsrm.humanjournals.com/wp-content/uploads/2017/07/3.Dr_-Walied-ASKARZAI-Bhuvan-Unhelkar.pdf
- Dalgaard, N. T., Bondebjerg, A., Viinholt, B. C. A., & Filges, T. (2022). The effects of inclusion on academic achievement, socioemotional development and wellbeing of children with special educational needs. *Campbell Systematic Reviews*, 18(4), Article e1291. <https://doi.org/10.1002/cl2.1291>
- Durišić, M., & Bunijevac, M. (2017). Parental involvement as a Important Factor for Successful Education. *Center for Educational Policy Studies Journal*, 7(3), 137–153. <https://doi.org/10.26529/cepsj.291>
- Epstein, J. L., Sanders, M. G., Simon, B. S., Salinas, K. C., Jansorn, N. R., & Van Voorhis, F. L. (2002). *School, Family, and Community Partnerships: Your Handbook for*

- Action*. (2nd ed.). Corwin Press.
- Erdener, M. A. & Knoepfel, R. C. (2018). Parents' perceptions of their involvement in schooling. *International Journal of Research in Education and Science*, 4(1), 1–13. <https://doi.org/10.21890/ijres.369197>
- Goodall, J. (2017). Learning-centered parental engagement: Freire reimagined. *Educational Review*, 70(5), 603–621. <https://doi.org/10.1080/00131911.2017.1358697>
- Haridus- ja Noorteamet. (2022). *Õpilase toetamine koolis. Juhendmaterjal. Harno 2020, täiendatud 2022.* https://harno.ee/sites/default/files/documents/2022-02/Juhendmaterjal_6pilase_toetamiseks_22.pdf
- Kallaste, E. (2016). Haridusliku erivajadusega õpilaste kaasava hariduskorralduse ja sellega seotud meetmete tõhusus. Teemaatiline raport: *Statistiline ülevaade HEV levikust, kaasamisest ja tugimeetmete kasutamisest Eestis 2010–2014*. Eesti Rakendusuuringu Keskus Centar. http://centar.ee/pdf/ee/2016_Haridusliku_erivajadusega_opilaste_kasava_hariduskorralduse_ja_sellega_seotud_meetmete_tohusus_statistiline_ulevaade.pdf
- Kelty, N. E., & Wakabayashi, T. (2020). Family Engagement in Schools: Parent, Educator, and Community Perspectives. *SAGE Open*, 10(4), 1–13. <https://doi.org/10.1177/2158244020973024>
- Kiil, A., Arendt, J. N., & Rosholm, M. (2016). *Measuring Child Well-being. An overview of potential measurement instruments.* KORA. https://pure.vive.dk/ws/files/2040048/10726_measuring_child_well-being.pdf
- Kivirand, T., Leijen, Ä., Lepp, L., & Malva, L. (2020). Kaasava hariduse tähendus ja tõhusa rakendamise tegurid Eesti kontekstis: õpetajaid koolitavate või nõustavate spetsialistide vaade. *Eesti Haridusteaduste Ajakiri*, 8(1), 48–71. <https://doi.org/10.12697/eha.2020.8.1.03>
- Kolu, O. (2019). „Tää on aika monipuolista osaamista tai tekemistä vaativa työ“ –Koulun ja kodin välinen yhteistyö haastavissa tilanteissa [„See on mitmekülgseid oskuseid või tegevusi nõudev töö“ – Kooli ja kodu koostöö keerulistes olukordades. Master's Thesis, University of Eastern Finland]. eRepository. <https://erepo.uef.fi/handle/123456789/20761>
- Kõnnussaar, A. (2012). *Lapsevanem ja õpetaja, jagatud koostöö*. Perekeskus Sina ja

- Mina. http://www.sinamina.ee/ee/uudiskiri/lapsevanem-ja-opetaja-jagatud-koostoo/?c_tpl=1114
- Lagerspetz, M. (2017). *Ühiskonna uurimise meetodid. Sissejuhatus ja väljajuhatus*. Tallinna Ülikooli Kirjastus.
- Lutsoja, K., Matina, J., & Rebane, M. (2022). *Üldhariduskoolide 2021. aasta rahuloluküsitluste tulemused. Aruanne*. Haridus- ja Noorteamet. <https://harno.ee/sites/default/files/documents/2022-01/%C3%9Cldhariduskoolide%20rahulolu-%20ja%20koolikeskkonna%20k%C3%Bcsitluste%20riiklik%20aruanne%202021.pdf>
- MaCorr Research Solutions Online. (n.d.). Sample size calculator. <http://www.macorr.com/sample-size-calculator.htm>
- Merilo, K., Eisenschmidt, E., & Kikas, E. (2021). Õpilaste õpistrateegiate arendamine sekkumisprogrammi „Õpime mõttega“ toel ja nende vanemaid kaasates. *Eesti Haridusteaduste Ajakiri*, 9(1), 219–242. <https://doi.org/10.12697/eha.2021.9.1.09>
- Minkinen, J. (2013). The Structural Model of Child Well-Being. *Child Indicators Research*, 6(3), 547–558. <https://doi.org/10.1007/s12187-013-9178-6>
- Oja, L., Piksööt, J., Aasvee, K., Haav, A., Kasvandik, L., Kukk, M., Kukke, K., Rahno, J., Saapar, M., & Vorobjov, S. (2019). *Eesti kooliõpilaste tervisekäitumine. 2017/2018. õppeaasta uuringu raport*. Tervise Arengu Instituut. <https://tai.ee/et/valjaanded/eesti-kooliopilaste-tervisekaitumine-20172018-oppeaasta-uuringu-raport>
- Põhikooli- ja gümnaasiumiseadus. (2010). *Riigi Teataja I*, 41, 240; *Riigi Teataja I*, 11.03.2023, 74. <https://www.riigiteataja.ee/akt/PGS>
- Raguindin, P. Z. J., Lising, R. L. S., & Custodio, Z. U. (2021). Strategies for parental involvement during emergency remote teaching scale: Its psychometric properties. *European Journal of Educational Research*, 10(1), 427-439. <https://doi.org/10.12973/eu-jer.10.1.427>
- Rahumäe Põhikool. (2022). *Arengukava 2022–2026*. https://rahumae.edu.ee/wp-content/uploads/2022/05/Arengukava_2022-2026_RPK_mai2022.pdf
- Rahumäe Põhikool. (2019). *Tallinna Rahumäe Põhikooli õppekava*. <https://rahumae.edu.ee/wp-content/uploads/2021/11/OPPEKAVA-2019.pdf>

- Reinomägi, A., Sinisaar, H., Toros, K., Laes, T.-L., Krusell, S., Kutsar, D., Ilves, K., & Abel-Ollo, K. (2014). *Lapse heaolu mõõtmise käsitus*. Statistikaamet. <https://www.stat.ee/sites/default/files/2020-12/Lapse%20heaolu%20mõõtmise%20käsitus.pdf>
- Roiha, S. (2018). *Opetusalan ammattilaiset lasten mielenterveyden tukijoina Pohjois-Savossa* [Õpetajad kui õpilaste vaimse tervise toetajad Põhja Savos; Master's thesis, University of Eastern Finland]. eRepository. <https://erepo.uef.fi/handle/123456789/19364>
- Rowley, J. (2014). Designing and using research questionnaires. *Management Research Review*, 37(3), 308–330. <https://doi.org/10.1108/MRR-02-2013-0027>
- Räis, M. L., & Sõmer, M. (2016). *Haridusliku erivajadusega õpilaste kaasava hariduskorralduse ja sellega seotud meetmete tõhusus. Teemaatliline raport: kaasamise tähenduslikkus*. Eesti Rakendusuringute Keskus Centar. http://centar.ee/pdf/ee/2016_Haridusliku_erivajadusega_opilaste_kasava_hariduskorralduse_ja_sellega_seotud_meetmete_tohusus_kasamise_tahenduslikkus.pdf
- SA Innove. (2020). *Juhendmaterjal õpilase toetamiseks koolis*. <https://rajaleidja.ee/wp-content/uploads/2020/02/Juhendmaterjal-opilase-toetamiseks-koolides-07.02.2020.pdf>
- Savahl, S., Casas, F., & Adams, S. (2021). The Structure of Children's Subjective Well-being. *Frontiers in Psychology*, 12, Article 650691. <https://doi.org/10.3389/fpsyg.2021.650691>
- Save the Children Finland. (2020). *Stress, worry and loneliness – Effects of the coronavirus pandemic on the lives of children and youth. Children's voice 2020: Children's views on the coronavirus spring*. https://pelastakaalapset.s3-eu-west-1.amazonaws.com/main/2020/05/22105103/Lapsen_aani_2020_EN_web.pdf
- Silinskas, G., & Kikas, E. (2019). Parental involvement in math homework: Links to children's performance and motivation. *Scandinavian Journal of Educational Research*, 63(1), 17–37. <https://doi.org/10.1080/00313831.2017.1324901>
- Sotsiaalkindlustusamet. (2017). *Lapse heaolu hindamise käsiraamat*. https://sotsiaalkindlustusamet.ee/sites/default/files/content-editors/Lastekaitse/Noustamisteenused/lapse_heaolu_hindamise_kasiraamat.pdf
- Spinelli, M., Lionetti, F., Pastore, M., & Fasolo, M. (2020). Parents' Stress and Children's

- Psychological Problems in Families Facing the COVID-19 Outbreak in Italy. *Frontiers in Psychology, 11*, Article 1713. <https://doi.org/10.3389/fpsyg.2020.01713>
- Stefanski, A., Valli, L., & Jacobson, R. (2016). Beyond involvement and engagement: The role of the family in school-community partnerships. *School Community Journal, 26*(2), 135–160. <https://www.adi.org/journal/2016fw/StefanskiValliJacobsonFall2016.pdf>
- Tallinna Rahumäe Põhikooli põhimäärus. (2013). *Riigi Teataja IV*, 24.04.2013, 67. <https://www.riigiteataja.ee/akt/424042013067>
- Tammets, K., Eisenschmidt, E., Soodla, P., & Ley, T.T. (2021). Distsantsõpe 2020 – Pilguheit õpilaste ja õpetajate kogemustele. *Riigikogu toimetised*, 43, 121–128. https://rito.riigikogu.ee/wordpress/wp-content/uploads/2021/06/121-128_Fookus-Tammets-Eisenschmidt-Soodla-Ley.pdf
- Terry, G., Hayfield, N., Clarke, V., & Braun, V. (2017). *The SAGE handbook of qualitative research in psychology*. Sage Publications Ltd
- Wang, C., La Salle, T., Do, K. A., Wu, C., & Sullivan, K. E. (2019). Does parental involvement matter for students' mental health in middle school? *School Psychology, 34*(2), 222–232. <https://doi.org/10.1037/spq0000300>
- Wickham, S.-R., Amarasekara, N. A., Bartonicek, A., & Conner, T. S. (2020). The Big Health Behaviours and Mental Health and Being Among Young Adults: A Cross-Sectional Investigation of Sleep, Exercise, and Diet. *Frontiers in Psychology, 11*, Article 579205. <https://doi.org/10.3389/fpsyg.2020.579205>
- Wu, X. Y., Kirk, S. F. L., Ohinmaa, A., & Veugelers, P.J. (2017). The importance of health behaviours in childhood for the development of internalizing disorders during adolescence. *BMC Psychology, 5*, Article 38. <https://doi.org/10.1186/s40359-017-0208-x>
- Õunapuu, L. (2014). *Kvalitatiivne ja kvantitatiivne uurimisviis sotsiaalteadustes*. Tartu Ülikool. DSpace. <https://dspace.ut.ee/handle/10062/36419>

Lisa 1. Uurimistöö e-ankeet lapsevanematele

Tere!

Olen Tartu Ülikooli Pärnu kolledži kolmanda kursuse sotsiaaltöö ja rehabilitatsiooni eriala tudeng Kaja Suits. Kirjutan lõputööd, mille temaks on lapsevanema ja kooli koostöö seos õpilase hoolsuse ja vaimse tervisega Tallinna Rahumäe Põhikooli näitel.

Kui teie peres õpib mitu last Rahumäe Põhikoolis ja küsitluses osalevate 5, 7, 9 klassi koosseisus, siis valige palun üks laps, kelle kohta soovite tagasisidet anda. Teie vastused aitavad kooli juhtkonnal kavandada tegevusi, mille eesmärgiks on kooli ja kodude koostöö parandamine. Küsimustik on anonüümne ning selle täitmiseks kulub umbes 15 minutit.

Täna Teid antud panuse eest!

Osa A: Vastajat kirjeldavad küsimused

A1. Sugu:

- Naine
- Mees

A2. Vanus:

- 20–29
- 30–39
- 40–49
- 50 +

A3. Haridustase:

- Põhiharidus
- Keskkharidus
- Kutseharidus
- Kõrgharidus

Lisa 1 järg

A4. Antud hetkel:

- Õpin
- Töötan
- Töötu
- Lapsega kodus
- Muu

A5. Laste arv peres:

- 1
- 2
- 3
- 3+

A6. Te olete lapse:

- Isa
- Ema
- Kasuvanem
- Vanavanem
- Täiskasvanud pereliige (õde / vend)
- Ametlik eestkostja

A7. Lapse sugu:

- Naine
- Mees

A8. Mitmendas klassis laps õpib:

- 5
- 7
- 9

Lisa 1 järg

A9. Millises koolis Teie laps õpib?

- Kodule lähimas koolis
- Koduga samas linnaosas asuvas koolis
- Teise linnaosa valitsuse hallatavas koolis
- Ei oska öelda

Osa B: Kaasav haridus põhikoolis

B1. Kas olete teadlik ja tutvunud Eesti põhikooli- ja gümnaasiumi seadusega?

- Ei ole sellest teadlik
- Olen teadlik, aga ei ole lugenud
- Jah, olen põgusalt tutvunud
- Jah, olen seaduse põhjalikult läbi lugenud

B2. Palun Teil hinnata enda panust Põhikooli- ja gümnaasiumi seaduses määratud kohustuste täitmisel, et toetada lapse hakkama saamist koolis. Hinnangu valikud on:

- Ei oska öelda
- Ei nõustu üldse
- Pigem ei nõustu
- Pigem nõustun
- Nõustun täielikult

Väited:

- Lapsele on loodud kodus õppimist soodustavad tingimused ja õppes osalemise eeldused
- Olen esitanud koolile oma kontaktandmed ja teavitanud kohe sellest nende muutustest
- Olen tutvunud koolielu reguleerivate aktidega
- Teen koostööd kooliga seaduses ja selle alusel kehtestatud õigusaktides sätestatud tingimustel ja korras
- Kasutan lapse koolikohustuse täitmist toetavaid meetmeid, mida pakub kool või elukohajärgne valla- või linnaasutus

Lisa 1 järg

- Pöördun vajaduse korral kooli ettepanekul koolivälise nõustamismeeskonna poole
- Taotlen vajaduse korral koolilt ja õpilase elukohajärgselt valla- või linnavalitsuselt õigusaktides sätestatud koolikohustuse täitmise tagamise meetme rakendamist

B3. Palun teil hinnata, kuivõrd järgnevate väidetega nõustute. Hinnangu valikud on:

- Ei oska öelda
- Ei nõustu
- Nõustun osaliselt
- Nõustun täielikult

Väited:

- Leian, et ainult kool on vastutav minu lapsele sobiva õppevormi leidmisel
- Kaasava hariduse süsteemis on suur roll õpilase vanemal
- Tean täpselt millised tugispetsialistid (sotsiaalpedagoog, HEV-koordinaator, psühholoog, logopeed, jt) on olemas koolis, kus minu laps õpib

B4. Lapse heaolu mõjutavad järgmised tegurid /reastage tähtsuse järjekord alustades tähtsaimast

- Sotsiaalne heaolu (positiivsed suhted pereliikmete ja sõpradega))
- Materiaalne heaolu (pere toimetulek, majanduslik toimetulek))
- Vaimne heaolu (lapse mina pilt positiivne enesetunnetus)
- Füüsiline heaolu (lapse kehaline aktiivsus, võimalused)
- Keskkond (lapse elutingimused ja kogukonna mõju)
- Kultuur (tavad, traditsioonid, jms)
- Abstraktsed mõjutajad (ilm, seinavärv, lemmik bänd, jms)

B5. Lapse heaolu mõjutavad tegurid. Palun valige väidetele sobiv vastus

- Ei oska öelda
- Ei nõustu üldse
- Pigem ei nõustu
- Pigem nõustun

Lisa 1 järg

- Nõustun täielikult

Väited:

- Meie pere suhtleb tihedalt oma lähisugulastega
- Meie pere elab eramajas või korteris, mis kuulub meile
- Igal lapsel on oma tuba, kus olemas voodi, tool, laud, kapp, jm)
- Meie pere elab üüripinnal
- Pere tuleb majanduslikult hästi toime
- Meie peres ei ole vägivald lubatud
- Meie peres kehtivad lastele kindlad reeglid
- Õpime lastega alati koos uusi tegevusi tegema (nt rattasõit, ujumine, lugemine, jms)
- Meie pere sööb ühise laua taga vähemalt üks kord päevas
- Meie pere sööb ühise laua taga vähemalt üks kord nädalas
- Kõik pereliikmed käivad vähemalt üks kord aastas hammaste ja suuhügieeni kontrollis
- Lapse haigestudes pöördun abi saamiseks alati perearsti poole
- Jälgin pidevalt oma lapse haridusteed
- Sekkun alati, kui näen, et lapsele tehakse liiga/ülekoht
- Minu laps on enesekindel ja rõõmus
- Minu laps julgeb mulle rääkida kõigest, ka juhtudel, kus on ise pahandusega hakkama saanud
- Minu lapsel on rohkem kui üks sõber või tuttav väljaspool kooli
- Minu lapsel on raskused eneseväljendamisega

B6. Palun hinnake, kuidas tulite toime lapse distantsõppele jäämisega Covid-19 pandeemia ajal? Hinnangu valikud:

- Ei oska öelda
- Ei nõustu üldse
- Pigem ei nõustu
- Pigem nõustun

Lisa 1 järg

- Nõustun täielikult

Väited:

- Kool teavitas mõistliku aja jooksul distantsõppe algusest
- Kool edastas õpilasi ja õppimist puudutava info mõistliku aja jooksul
- Kodus oli lapsel koheselt olemas võimalus interneti teel osaleda tundides
- Distantsõppe alguses jäin töölt koju, et toetada last õppetöö
- Laps kohanes kiiresti koduõppega
- Õpetajad olid osavõtlikud ja abivalmis
- Lapsel tekkisid õpiraskused
- Kool aitas peret, kui selleks vajadus ilmnes
- Olen valmis ka tulevikus last õpetama
- Leian, et vanemad ei pea lapse õppetööga tegelema

Osa C: Lapsevanemate ja kooli koostöö

Koostöö kooli ja kodu vahel on mitmetahuline suhtlus, kus esinevad erinevad tegevused ja käitumine, mis seovad ja toetavad õpilase hakkamasaamist koolis.

C1. Millist suhtlemise võimalust ja kaasamise liiki eelistate kooliga suhtlemisel ja kas seda võimalust kool pakub? Vastuse valikud:

- Ei kasuta
- Ei eelista, aga kool pakub seda võimalust
- Eelistan ja kool pakub seda võimalust
- Eelistan, aga kool ei paku seda võimalust
- Ei oska öelda

Suhtlemise valikud on:

- Individuaalsed telefonivestlused
- Individuaalne e-kirjade vahetus
- Suhtlemine e-Kooli kaudu
- Kooli info edastamine kodulehe kaudu
- Lastevanemate üldkoosolek

Lisa 1 järg

- Lastevanemate klassikoosolek
- Lapse arenguestlus koos vanemaga
- Kooli poolt korraldatavad koolitused lapsevanematele lapse paremaks toetamiseks
- Õpetajate poolt vanemate kaasamine laste koolitamiseks
- Õpilaste, õpetajate ja vanemate ühissündmused (võistlused, kontserdid, peod)
- Õpilaste, õpetaja, lapsevanema ühised väljasõidud
- Kooli arengukava aruteludel arvamuse esitamine
- Võimalus kandideerida hoolekogusse, et osaleda vanemate eestkõnelejana
- Võimalus panustada kooli arendamisse läbi kogemuspõhise nõustamise, teenusepakkuja leidmisel
- Kogukonna kaasamisprotsess nt heakorratöödele, koolilaadale

C2. Millistel teemadel Te koolis õpetajatega suhtlete ning kui oluliseks Te erinevaid teemasid peate? Vastuse valikud:

- Ei oska öelda
- Pole üldse oluline
- Pole oluline
- Nii ja naa
- On oluline
- Väga oluline

Teemad:

- Lapse õpitulemused
- Kooli õppe- /arengukava
- Lapse klassi- ja kooliväline tegevus
- Lastevaheline sõprus üksteise aitamine
- Lastevahelised probleemid
- Lapse tervis ja toitumine
- Lapse turvalisus
- Lapse käitumine, moraal

Lisa 1 järg

- Uued suunad koolikorralduses
- Õppevahendid
- Transpordi küsimused
- Kooli areng ja tulevik
- Kooli majanduslik olukord

C3. Milliseks hindate oma otsustus- ja sõnaõigust koolis?

- Ei oska öelda
- Puudub täielikult
- Võetakse vähesel määral arvesse
- Minu arvamusega arvestatakse
- Minu arvamus on oluline

Lisa 2. Intervjuu kava

Sissejuhatavad küsimused

1. Kui kaua olete töötanud Rahumäe Põhikoolis?
2. Missugune on Teie erialane ettevalmistus?
3. Missugune on õppenõustaja/sotsiaalpedagoogi/HEVKO/õpetaja osa ja ülesanded kooli ja kodu koostöö kujundamisel?

I uurimisküsimus: Milliseid riigi poolt lapse koolikohustuste täitmiseks seatud kohustusi ja õiguseid lapsevanem teab ja järgib?

4. Millisel määral on vanemad Teie arvates kursis koolielu reguleerivatest dokumentidest (PGS, põhimäärus, arengukava) tulenevate lapsevanemate õiguste, kohustuste ja võimalustega koostööks kooliga? Palun tooge näiteid.
5. Kuidas Rahumäe Põhikool informeerib lapsevanemaid koolis pakutavatest tugiteenustest?
6. Kui suur osa on lapsevanemal kaasava hariduse tagamisel oma lapsele? Kas lapsevanem on Teie arvates teadlik kaasava hariduse põhimõtetest?

II uurimisküsimus: Millised on kooli ja õpilase vanemate vahelise koostöö olulised tegurid, mis mõjutavad õpilase hoolsust ja vaimset tervist?

7. Missugustel teemadel ja kui sageli Te lapsevanematega suhtlete ning kui oluliseks Te erinevaid teemasid peate? Nt lapse õpitulemused, lastevaheline sõprus, turvalisus, tervis, jms.
8. Mille alusel otsustate, et kooli ja kodu koostöö ei ole/on hea, toimiv/efektiivne? Kirjeldage palun, missugune on Teie jaoks mittetoimiv koostöö kooli ja kodu vahel. Palun põhjendage.
9. Kui suur roll on lapsel eduka ja hoolsust tõstva tulemuse loomisel?
10. Kuidas hindate Rahumäe Põhikooli ja lapsevanemate suhet üldiselt?
11. Millisel teemal Teie kogemuste alusel ei soovi lapsevanemad koolis rääkida?
12. Missuguseid võimalusi näete Teie kooli ja kodu koostöö paremaks toimimiseks?
Milliseid
13. koostöövorme Te teate, aga mida ei kasutata Rahumäe Põhikoolis?
14. Kirjeldage enda võimalusi kooli ja kodu koostöö soodustamisel.

Lisa 2 järg

Lõpuküsimused

15. Kas on veel midagi, mida Te soovite eraldi välja tuua, mis puudutab just Rahumäe Põhikooli ja lapsevanemate vahelist koostööd?
16. Mis Teid Teie töös ülemäära kurnab ja mis teeb rõõmu?

SUMMARY

THE CONNECTION BETWEEN PARENT-SCHOOL COLLABORATION AND STUDENT DEDICATION AND MENTAL HEALTH: A CASE STUDY OF TALLINN RAHUMÄE PRIMARY SCHOOL

Kaja Suits

In recent years, the decline in students' mental health and the increase in their need for assistance has become a significant problem. This issue is increasingly exacerbating and impacting parents, professionals, educators, school leaders, and educational regulatory authorities. The demand for support services in schools has been constantly growing due to the increasing number of students requiring personalized approaches and individual or small-group instruction. Several studies have found that a child whose parent engages with them and communicates with the school to support the child's needs is healthier and more successful in school. To create suitable conditions for the child, parents and teachers must be partners who collaborate, which is possible when there is mutual openness and trust.

This thesis focuses on collaboration between schools and parents and its association with the child's mental health. The aim was to determine how parents collaborate with the school and what they are willing to do to improve collaboration.

The research questions of the thesis were:

What obligations and rights set by the state for fulfilling the child's school obligations does the parent know and follow?

What are the significant factors influencing student well-being and mental health in the collaboration between the school and parents?

The development of the thesis relies on literature discussing the teaching methodology used in the Republic of Estonia, as well as laws concerning education and child well-being.

The theoretical part provides an overview of inclusive education, the involvement of parents by the school to support the student's academic performance, the measurement of child well-being, and students' health behaviour.

By examining the collaboration between parents and schools, this study utilized local and international research studies to analyse how parents can influence and shape their child's health behaviour.

The study used qualitative and quantitative research methods. For data collection, an e-questionnaire was created using the Lime Survey program, incorporating closed-ended questions. The questionnaire was sent to 238 parents whose children are studying in the 5th, 7th, and 9th grades of Rahumäe Basic School via email by their respective class teachers. Twenty parents responded to the questionnaire. Due to low participation in the quantitative study, six school staff members were interviewed orally to assess parental involvement in current school activities.

Based on the analysis of the research results, it became clear that parents are not sufficiently aware of the obligations and rights set by the state regarding the child's school obligations. Rahumäe Basic School has good contact with the parents of its students, and the school is willing to provide necessary references and information to parents based on the laws and regulations that govern the child's academic performance. Parents tend to trust the school and have minimal involvement in its administrative work. In communication with the school, parents value convenience, utilizing email for e-communication, or attending student development meetings or class assemblies to receive information and make agreements. The essential factors between the school and parents in the case of Rahumäe Basic School are skilful relationship-building and trust to support the student's abilities and needs-based development.

Due to the research findings, the following suggestions will be recommended for Tallinn Rahumäe Basic School: to involve school staff members more in discussions aimed at developing schoolwork and collaboration, conduct small-scale surveys to obtain parents' opinions on creating a supportive learning environment, and find more opportunities to increase parents' awareness and develop a sustainable approach to parental involvement. In conclusion, the aim of the study was not fully achieved as the obtained results do not provide sufficient evidence to conclusively support or contradict the propositions put forth in the theory. In addition, it is significant to consider that the data obtained based on school staff interviews are subjective and represent only one group from the whole school collective. Considering that the special educational needs of the students are getting worse and require measures to support the parties, the author suggests conducting a more extensive study of the topic.

Lihtlitsents lõputöö reprodutseerimiseks ja üldsusele kättesaadavaks tegemiseks

Mina, Kaja Suits,

1. annan Tartu Ülikoolile tasuta loa (lihtlitsentsi) minu loodud teose „Lapsevanema ja kooli koostöö seos õpilase hoolsuse ja vaimse tervisega Tallinna Rahumäe Põhikooli näitel“, mille juhendaja on Valter Parve, reprodutseerimiseks eesmärgiga seda säilitada, sealhulgas lisada digitaalarhiivi DSpace kuni autoriõiguse kehtivuse lõppemiseni.
2. Annan Tartu Ülikoolile loa teha punktis 1 nimetatud teos üldsusele kättesaadavaks Tartu Ülikooli veebikeskkonna, sealhulgas digitaalarhiivi DSpace kaudu Creative Commons'i litsentsiga CC BY NC ND 4.0, mis lubab autorile viidates teost reprodutseerida, levitada ja üldsusele suunata ning keelab luua tuletatud teost ja kasutada teost ärieesmärgil, kuni autoriõiguse kehtivuse lõppemiseni.
3. Olen teadlik, et punktides 1 ja 2 nimetatud õigused jäävad alles ka autorile.
4. Kinnitan, et lihtlitsentsi andmisega ei riku ma teiste isikute intellektuaalomandi ega isikuandmete kaitse õigusaktidest tulenevaid õigusi.

Kaja Suits

19.05.2023