



**ТАРТУСКИЙ  
ГОСУДАРСТВЕННЫЙ  
УНИВЕРСИТЕТ**



**Путеводитель**

---

**ТАРТУСКИЙ  
ГОСУДАРСТВЕННЫЙ  
УНИВЕРСИТЕТ**

---

**Путеводитель**

---

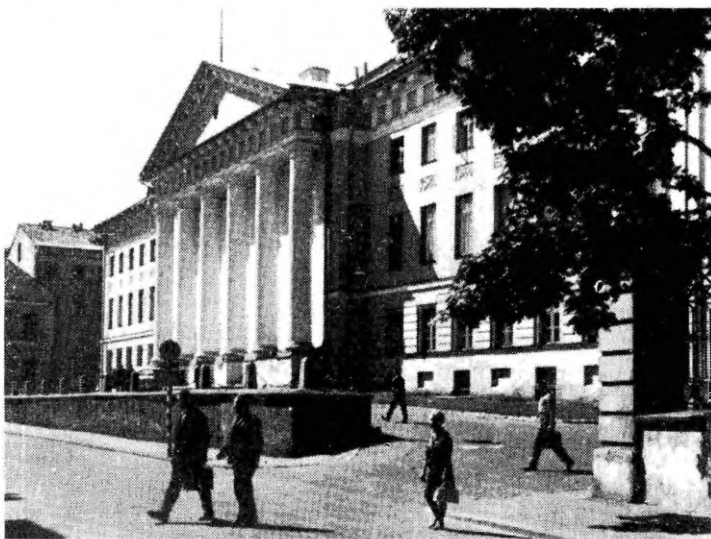
Составила — МАРК С. А.  
Фотографии — САКК Э. А.  
Художественное оформление — КАСС П. Л.

---

Многие учебные здания, в том числе и главное здание Тартуского государственного университета находятся в центре города. Но в виду того, что часть зданий университета разбросана по всему городу, то предлагаем пользоваться данным путеводителем.

Здания представлены по традиционному сложившимся названиям.

Номера объектов обозначают местонахождение их на схеме (см. в середине брошюры).



### **ГЛАВНОЕ ЗДАНИЕ (ул. Юликооли, 18)**

Главное здание спроектировано в классическом стиле профессором университета архитектором И. Краузе (1757—1828) и построено в 1804 — 1808 гг.

Здесь расположены: ректорат, актовый зал, общественные организации, юридический факультет, деканат медицинского факультета, кафедры филологического факультета, аудитории.

В левом крыле главного здания находится старейший в республике Музей классических древностей ТГУ (1803). В фондах музея хранятся более 28 тысяч предметов, главным образом гипсовые копии античных скульптур. В фондах музея находятся также гравюры, рисунки, картины и одна из наиболее полных в СССР коллекция копий гемм.



## **ЗДАНИЕ ОБЩЕСТВЕННЫХ НАУК** (ул. Юликооли, 16)

Весной 1802 года занятия в университете начались в доме фон Бэка, который безвозмездно представил часть своих помещений в распоряжение возобновленного университета до тех пор, пока будет построено главное здание. 21 апреля 1802 года здесь состоялось торжественное открытие Тартуского университета. Здание было куплено университетом в 1839 году и находится в его распоряжении по сей день.

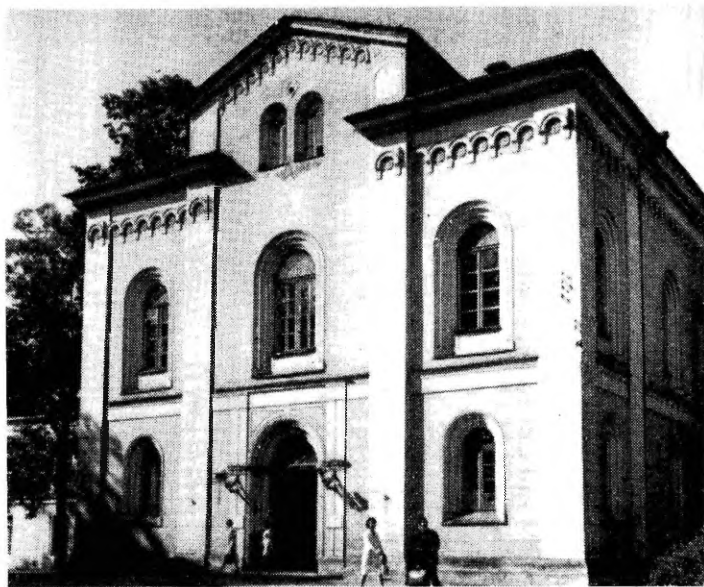
В здании расположены кафедры философии, политической экономики, научного коммунизма, истории КПСС и лаборатория коммунистического воспитания. Здесь также находится библиотека общественных наук.

В части здания, обращенной к главному зданию университета, расположены деканаты филологического и исторического факультетов, а также кафедра педагогики и методики.



**ХИМИЧЕСКИЙ КОРПУС** (ул. В. Кингисепа, 14/16) был спроектирован архитектором Х. Сультсоном в 1938 году для институтов Тартуского университета. Крыло у подножья Тоомемяги построено в 1939 году, основная часть — в 1941—1949 гг. по проекту архитектора Х. Кувасто.

С 1950 года здесь расположены кафедры и учебные лаборатории отделения химии, проблемные лаборатории химической кинетики и катализа, электрохимии и органического синтеза, некоторые лаборатории НИИ общей и молекулярной патологии — гормональной регуляции, энзимологии, молекулярной биологии, кафедры биохимии и фармации медицинского факультета, а также теле-кино-фотолаборатория.



Здание на ул. В. Кингисепа, 15а, построенное в классическом стиле в 1836—1842 гг., приспособлено для библиотеки. Долгое время здесь была учебная библиотека. С 1982 года дом находится в распоряжении **БИБЛИОТЕКИ ФИЛОЛОГИЧЕСКОГО И ИСТОРИЧЕСКОГО ФАКУЛЬТЕТОВ.**

Благодаря близости к главному зданию университета библиотека стала любимым местом для занятий студентов гуманитарных факультетов.



**СТУДЕНЧЕСКОЕ КАФЕ И СТОЛОВАЯ** (ул. Юликооли, 20) находятся в здании, построенном в 30-е годы прошлого века по проекту архитектора О. Мора. В уютном кафе приятно провести свободное время. Здесь проводятся встречи, вечера, разные студенческие мероприятия. Кроме так называемого «старого кафе», у нас есть и новое — в студенческом общежитии на Ленинградском шоссе, 27.



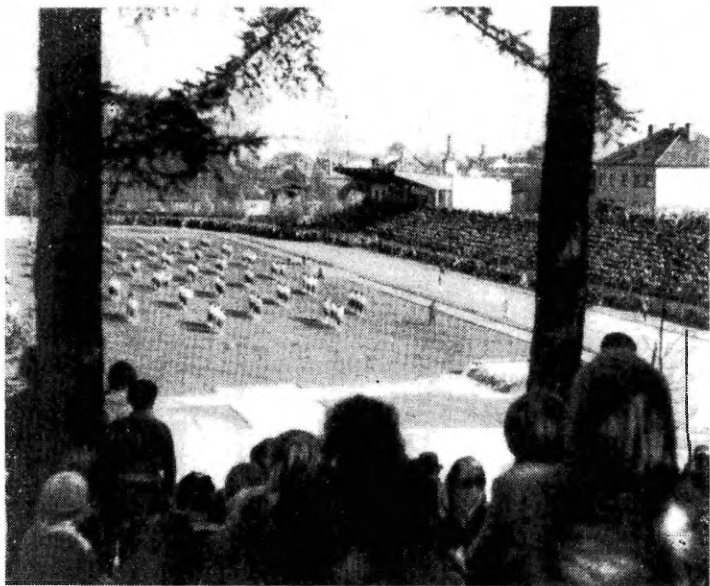
### **ЗДАНИЕ ФИЛОЛОГИЧЕСКОГО ФАКУЛЬТЕТА**

ул. Юликооли, 18а) построено в 1855 году как 24-комнатный жилой дом.

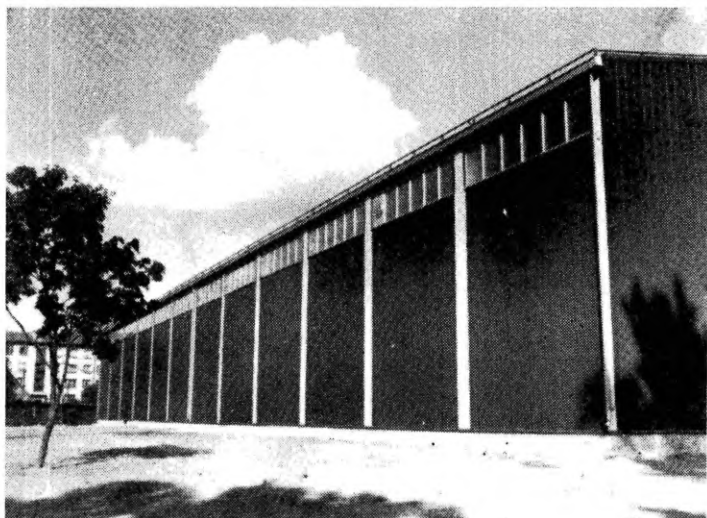
Здание принадлежит университету с 1945 года, вначале как студенческое общежитие, а с шестидесятых годов как учебный корпус. Здесь расположены аудитории и 6 кафедр филологического факультета — английской и немецкой филологии, иностранных языков, русского языка, русской литературы, методики преподавания русского языка. На первом этаже находятся проблемная лаборатория биофизики и электрофизиологии и отдел учебно-методической службы.



**ЗДАНИЕ ФАКУЛЬТЕТА ФИЗИЧЕСКОЙ КУЛЬТУРЫ** (ул. В. Кингисепа, 19) со спортивным залом было построено в декабре 1929 года для Института физкультуры Тартуского университета. В 30-е годы спортзал университета был самым крупным и современным во всей Прибалтике. Во время войны дом пострадал и был восстановлен в 1947 году. В настоящее время в здании расположены деканат, кафедры, аудитории, методический кабинет и спортивный зал факультета физической культуры, проблемная лаборатория по основам мышечной деятельности и спортивный клуб университета. Факультету физической культуры принадлежат и другие здания.



**СТАДИОН УНИВЕРСИТЕТА** (ул. Стаадиони, 25) спроектирован бывшим главным архитектором города Тарту А. Маттеусом. Построен в 1954—1957 гг. В сентябре 1957 года на стадионе состоялась встреча сборных команд по легкой атлетике Тартуского и Хельсинкского университетов. Стадион предназначен для проведения учебно-тренировочной работы, здесь проводятся также традиционные спортивные праздники университета.



Самым большим и новым зданием факультета физической культуры, уникальным спортивным центром нашей республики является недавно открытый **УЧЕБНО-СПОРТИВНЫЙ КОМПЛЕКС** на ул. Уюла, 4.

В комплексе два больших зала и все необходимые для спортивной службы помещения. Два спортивных зала имеют площадь свыше 2,5 тыс. квадратных метров. Один предназначен для спортивных игр, другой — для легкой атлетики.



**БОТАНИЧЕСКИЙ САД** (ул. Мичурина, 38/40). В 1803 году при Тартуском университете был основан Ботанический сад, с 1806 года он располагается около реки Эмайыги на улице И. Мичурина.

Ботанический сад является базой научной и учебной работы биолого-географического факультета. Площадь сада составляет 3,28 гектара. Общее количество видов растений приближается к шести тысячам.

Ботанический сад обменивается семенами со 150 учреждениями СССР и с более чем 400 ботаническими садами и научными учреждениями зарубежных стран.

Здесь находятся кафедры систематики растений и геоботаники, физиологии и биохимии растений, генетики и цитологии, научно-исследовательская группа антропогенной динамики экосистем.



**МУЗЕЙ ИСТОРИИ УНИВЕРСИТЕТА** (Тоомемяги). В 1804—1806 гг. восточная часть развалин Домской церкви была перестроена для университетской библиотеки. Инициатива перестройки принадлежала профессору классической филологии, литературы и эстетики, первому директору библиотеки И. Моргенштерну; проект составил архитектор университета профессор И. Краузе.

С 1981 года — после перевода Научной библиотеки, ТГУ в новое здание — дом находится в распоряжении основанного в 1976 году Музея истории университета.

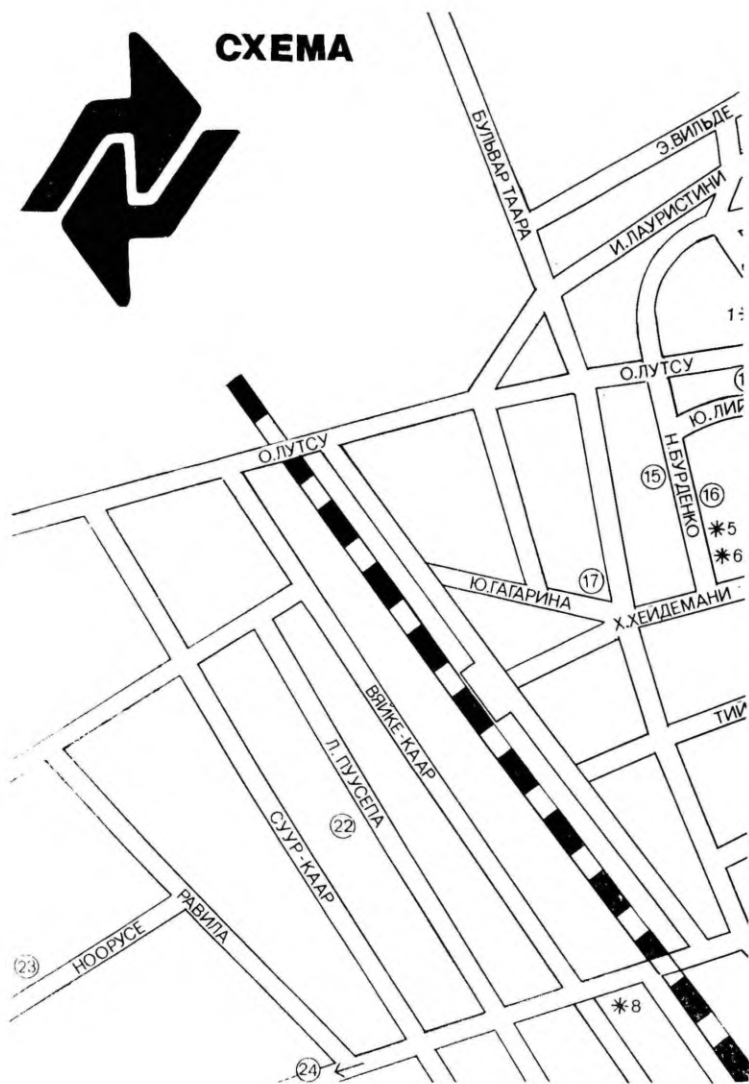
Экспозиции: 1. Основание Тартуского университета и научно-педагогическая деятельность в 1632—1710 гг. 2. Возобновление деятельности университета в 1802 году. 3. Роль университета в развитии науки и культурной жизни народностей и народов России. 4. Студенческое движение в конце XIX — начале XX вв. 5. Научно-педагогическая деятельность буржуазного университета. 6. Университет в годы восстановления Советской власти и Великой Отечественной Войны. 7. Тартуский государственный университет сегодня.



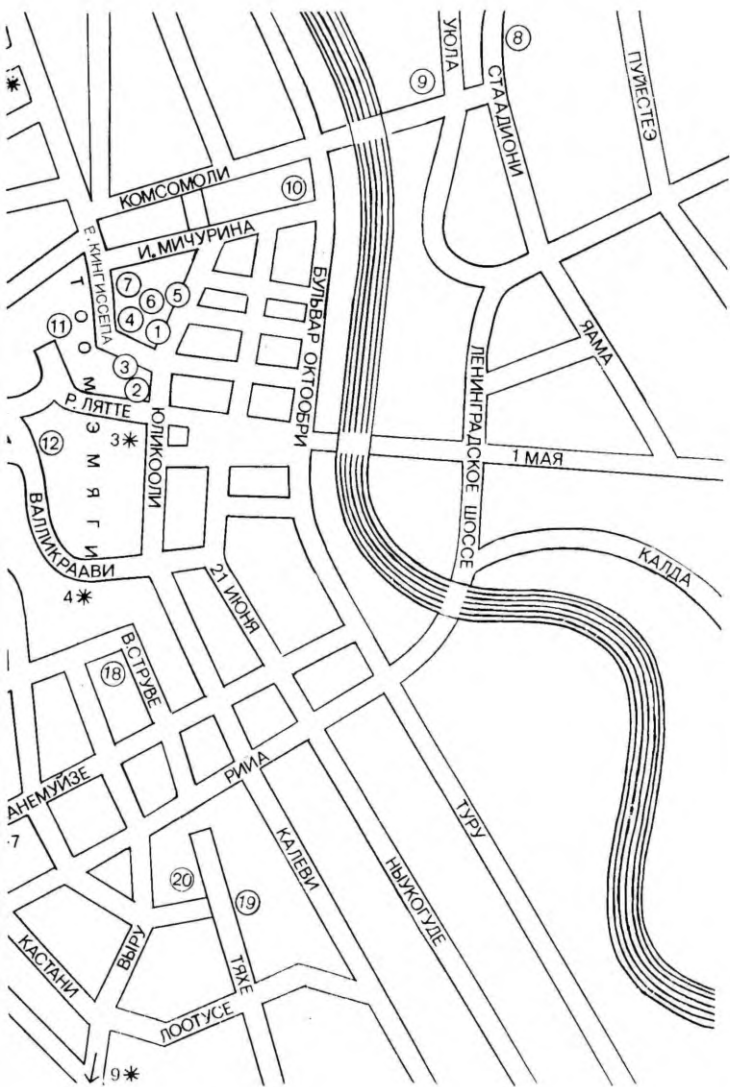
**СТАРЫЙ АНАТОМИКУМ** (Тоомемяги) построен по проекту архитектора профессора И. Краузе в 1803—1805 гг. Дугообразные крылья пристроены к центральной части с ротундой в 1825—1827 гг. также по проекту И. Краузе. В 1860 году архитектором К. Ратхаусом крылья были удлинены боковыми зданиями. Старый анатомикум находится в распоряжении медицинского факультета. Здесь расположены кафедры оперативной хирургии, топографической анатомии и ортопедии, фармакологии и судебной медицины.



## СХЕМА



1. Главное здание университета.
2. Здание общественных наук.
3. Химический корпус.
4. Библиотека филологического и исторического факультетов.
5. Студенческое кафе.
6. Здание филологического факультета.
7. Здание факультета физической культуры.
8. Стадион.
9. Учебно-спортивный комплекс на ул. Уюла, 4.
10. Ботанический сад.
11. Музей истории университета.
12. Старый анатомикум.
13. Новый анатомикум.
14. Вычислительный центр.
15. Дом-музей Дм. Ульянова.
16. НИИ общей и молекулярной патологии.
17. Здание факультета физической культуры на ул. Ю. Гагарина.
18. Научная библиотека.
19. Физический корпус.
20. Студенческий

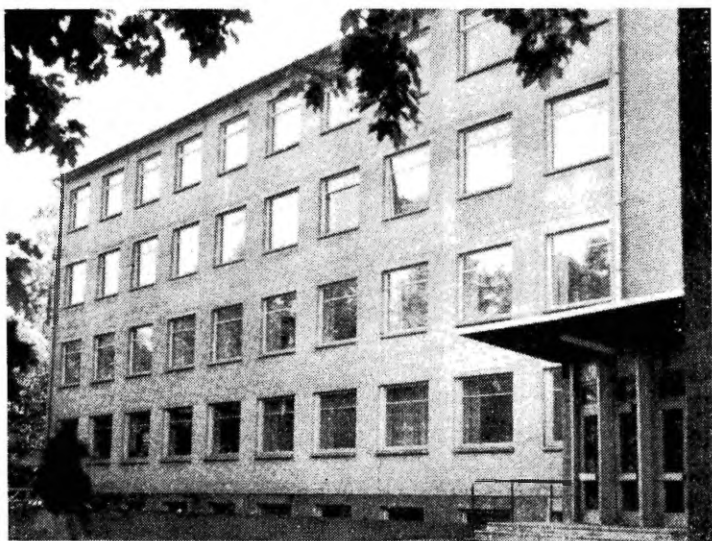


клуб. 21. Учебное здание на ул. Ванемуйзе, 46. 22. Комплекс медицинского факультета в Маарьямыйза. 23. Здание экономического факультета на ул. Ноорусе, 9. 24. Дорога на учебно-спортивную базу Кяэрику. \*1. Тартуский городской музей. \*2. Ателье-музей профессора А. Старкофа. \*3. Обсерватория. \*4. Тартуский государственный художественный музей. \*5. Государственный этнографический музей Эстонской ССР. \*6. Дом К. Бэра Института зоологии и ботаники АН ЭССР. \*7. Литературный музей им. Ф. Р. Крейцвальда АН ЭССР. \*8. Дом-музей О. Лутса. \*9. Дорога в Музей сельского хозяйства Эстонии.



**НОВЫЙ АНАТОМИКУМ** (ул. О. Лутса, 2) построен в 1887—1888 гг. доцентом Тартуского университета, архитектором Р. Гулке.

В новом анатомикуме со дня открытия находятся кафедры физиологии, патологической анатомии и аудитории.



**ВЫЧИСЛИТЕЛЬНЫЙ ЦЕНТР ТГУ** (ул. Ю. Лийви, 2) основанный в 1958 году, является старейшим в Эстонской ССР.

Здание спроектировано ГПИ «Эстпромпроект» как первый объект в Эстонии, специально предназначенный для вычислительного центра.

В здании находятся Информационно-вычислительный центр, кафедры математической статистики и программирования.



При музее истории университета в 1981 г. основан филиал — **КВАРТИРА-МУЗЕЙ ДМ. УЛЬЯНОВА** (ул. Н. Бурденко, 61). Экспозиция филиала отражает деятельность видного революционера Д. И. Ульянова во время его учебы в Тартуском университете (1900—1901) и студенческое движение на рубеже XIX—XX вв.

**НИИ ОБЩЕЙ И МОЛЕКУЛЯРНОЙ ПАТОЛОГИИ ТГУ** (ул. Н. Бурденко, 34) — единственный институт в вузах республики — основан в 1979 году на базе проблемных лабораторий медицинского факультета.

В этом здании находятся: администрация, две лаборатории (энтерологии и генетики и молекулярной цитологии) и исследовательская группа лаборатории гормональной регуляции.

Большинство лабораторий (14 из 16), в зависимости от своей специфики, расположены в Тартуской клинической больнице и Таллинской больнице скорой помощи.



**УЧЕБНОЕ ЗДАНИЕ** на ул. Ю. Гагарина построено по проекту архитектора Г. Хеллата в 1902 г. для Эстонского студенческого общества.

С 1945 года дом со спортзалом находится в распоряжении кафедры физического воспитания и спорта. Здесь расположен также кабинет истории искусства.



**НАУЧНАЯ БИБЛИОТЕКА ТГУ** (ул. В. Струве, 1) спроектирована ГПИ «Эстпромпроект» (группа архитекторов во главе с К. Вальдре).

Закладка здания состоялась осенью 1976 года, объект был принят в конце 1980 года. Для читателей библиотека открыла двери 22 февраля 1982 года.

Общая площадь библиотеки 3300 квадратных метров, стоимость 5,5 млн. рублей. На трех подземных этажах расположены хранилища на 5,35 миллионов книг (нынешний фонд — 3,6 миллиона), на двух наземных этажах находятся читальные залы и служебные помещения. В 11 читальных залах и 62 индивидуальных кабинках одновременно могут работать более 1000 читателей.

В библиотеке имеется музей книги, конференц-зал, аудитории для учебной работы, кафе на 120 мест.



Первая очередь **ФИЗИЧЕСКОГО КОРПУСА** (ул. Тяхе, 4) построена в 1977 году. В преддверии 350-летия университета сдана в эксплуатацию и вторая очередь — аудиторный корпус, столовая.

Здание отвечает всем современным требованиям для проведения учебной и научной работы по физике. Здесь находятся деканат физико-химического факультета, кафедры, учебные лаборатории и вычислительный центр физического отделения, секторы электрометрии и газового разряда проблемной лаборатории аэроионизации и электроаэрозолей, лаборатория комплексных исследований высшей школы, подготовительные курсы.

Проблемные лаборатории электролюминесценции и полупроводников, аэроионизации и электроаэрозолей работает в здании на Ленинградском шоссе, 4/6.



**СТУДЕНЧЕСКИЙ КЛУБ** (ул. Тяхе, 3). Здание клуба построено в 1887 году по проекту архитектора Р. Гулеке для студенческой корпорации «Эстония». В распоряжение студенческого клуба ТГУ дом передан в 1961 году.

При клубе работают университетские коллективы художественной самодеятельности: Тартуский академический мужской хор (создан в 1912 году), Академический женский хор ТГУ (1945), ансамбль народного искусства (1945). Широкой известностью пользуются также камерный хор ТГУ, оркестры, студенческий театр и многие кружки художественной самодеятельности.



**УЧЕБНОЕ ЗДАНИЕ** (ул. Ванемуйзе, 46) построено в 1912—1915 гг. по инициативе профессора геологии Г. Михайловского по проекту архитектора О. Гофмана для Зоологического и геологического института университета.

В здании расположены деканат и кафедры математического факультета, кафедры биолого-географического факультета, кафедра микробиологии медицинского факультета.

Объектом интереса многочисленных любителей природы является находящийся в этом здании Зоологический музей ТГУ (основан в 1822 г.) и присоединенный к нему в 1976 г. Геологический музей. Зоологический музей ТГУ по своим коллекциям и экспозициям является одним из самых крупных среди зоологических музеев нашей страны. Из хранящихся 200 тысяч экспонатов постоянно выставлено около 5 тысяч. Музей является учебной базой для студентов университета и Эстонской сельскохозяйственной академии.



**КОМПЛЕКС ТАРТУСКОЙ КЛИНИЧЕСКОЙ БОЛЬНИЦЫ** (ул. Л. Пуусепа, 2, 4, 6, 8). Основная учебная база медицинского факультета — комплекс Тартуской клинической больницы — является самой крупной больницей в Эстонской ССР. На базе этой больницы работает 15 кафедр медфака ТГУ, 5 лабораторий НИИ общей и молекулярной патологии ТГУ, факультет повышения квалификации врачей, стоматологов и фармацевтов, Тартуское медицинское училище.

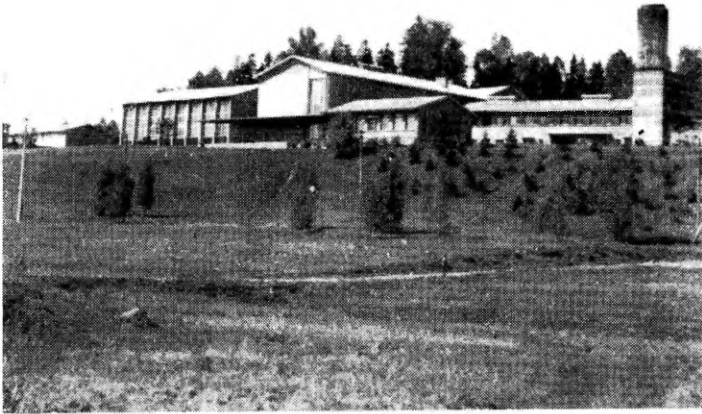
Больница с 1100 койками многопрофильна (22 стационарных отделения и 35 лечебных, диагностических и вспомогательных подразделений). Персонал больницы насчитывает 2000 человек.

Центр больницы расположен на южной окраине города — в Маарьямыйза, где находятся и основные корпуса больницы (ул. Л. Пуусепа, 2—8). Два из них построены в 1914 г.

Главный корпус построен по проекту архитекторов П. Руубеля и Р. Ханстейна. Хирургический корпус выстроен в 1971 году, административный корпус — в 1973 году, операционный блок, центральная аптека и лаборатория — в 1974 году, кардиологический центр за счет средств от коммунистических субботников — в 1975 году.



**ЗДАНИЕ ЭКОНОМИЧЕСКОГО ФАКУЛЬТЕТА** (ул. Ноорусе, 9) эксплуатируется с января 1976 года. Здесь расположены деканат и кафедры экономического факультета, учебные лаборатории, машинный зал, отраслевая лаборатория экономики торговли, аудитории, актовый зал, спортзал, столовая. В здании находится также Тартуское медицинское училище.



Вторым спортивным центром университета является **УЧЕБНО-СПОРТИВНАЯ БАЗА КЯЯРИКУ**, расположенная в живописной местности в 60 километрах к югу от Тарту.

В спортивный комплекс Кяярику (архитекторы — П. Тарвас и У. Тэльпус) входят учебный корпус, общежитие на 100 мест, спортивное здание, стадион нормальных размеров, площадки для игры в баскетбол, волейбол, ручной мяч и теннис.

В Кяярику круглый год работают спортивные лагеря. Кроме спортсменов университета, базу используют сборные команды Эстонии и Советского Союза. Здесь проводятся также научные мероприятия — конференции, семинары, летние школы. Кяярику — любимое место работы и отдыха всего коллектива университета.

---

## ГОРОДСКИЕ МУЗЕИ

**Тартуский городской музей** (ул. Ору, 2)

Открыт в понедельник — с 11 до 17 часов,  
со среды по воскресенье — с 11 до 18 часов  
Выходн. — вторник

**Дом-музей О. Лутса** (ул. Рийа, 38)

Открыт с 11 до 17 часов  
Выходн. — вторник

**Обсерватория** (Тоомемяги)

Открыта с 12 до 17 часов  
Выходн. — вторник

**Тартуский государственный художественный музей**

(ул. Валликраави, 14)  
Открыт с 11 до 18 часов  
Выходн. — понедельник

**Ателье-музей профессора А. Старкюфа** (ул. Э. Вильде, 2)

Открыт с 12 до 18 часов  
Выходн. — вторник

**Государственный этнографический музей**

**Эстонской ССР** (ул. Н. Бурденко, 32)

Открыт с 11 до 17 часов,  
в субботу — с 11 до 15 часов  
Выходн. — вторник

**Литературный музей им. Ф. Р. Крейцвальда**

**АН Эстонской ССР** (ул. Ванемуйзе, 42)

Открыт с 8 до 17 часов  
Выходн. — суббота, воскресенье

**Дом. К. Бэра Института зоологии и ботаники**

**АН Эстонской ССР** (ул. Н. Бурденко, 4)

Открыт с 8 до 12 и с 13 до 17 часов  
Выходн. — суббота, воскресенье

**Музей сельского хозяйства Эстонии** (Тартуский район, Юленурме)

Открыт с 9 до 15 часов  
Выходн. — воскресенье

---

ТАРТУСКИЙ ГОСУДАРСТВЕННЫЙ УНИВЕРСИТЕТ.  
ПУТЕВОДИТЕЛЬ.

Составитель Марк С. А.

Фотографии Сакк Э. А.

Художник-оформитель Касс П. Л.

Сдано в набор 02. 09. 82. Подписано в печать 08. 09. 82. МБ-05583. Формат бум. 100×90/32. Бумага мелованная. Гарнитура: журнальная. Высокая печать. Усл. печ. л. 1,7. Тираж 3000. Заказ № 1554. Типография «Цуане тяхт», 200001, Таллин, ул. Пикк, 58. Бесплатно.