

PÖLLUMAJANDUSLIKKE
NÕUANDEID KOLHOOSIDELE

S. SPUNGEN

KANADE HAIGUSI



A-17909

PÕLLUMAJANDUSLIKKE NÕUANDEID KOLHOOSIDELE

S. SPUNGEN

KANADE HAIGUSI

RK

POLIITILINE KIRJANDUS

TALLINN 1949

TARTU ÜLIKOOLI
RAAMATUKOGU

Tõrjeabinõud haigestumiste ärahoidmiseks

Haigestumiste ärahoidmiseks on kaheksa abinõud:

1) abinõud, mis on suunatud kana organismi vastupanu ja elujõu tõstmisele, et kasvatada terved ja tugevad kanad, ja

2) abinõud, mis on suunatud tingimuste loomisele, mis takistavad haiguste tekkimist ja levimist majandis.

On kindlaks tehtud, et mõnede loomaliikide haigustekitajad (pisikud, parasiidid) on ühtsed lindude omadega. Seepärast tuleb vältida kontakti säärase loomadega. Eriti kardetavad selles suhtes on sead.

Kanalate kohta on maksev range nõue, et nad oleksid kuivad, küllaldaselt valged, õhustatud ja tõmbetuuleta. Kanalad peavad olema avarad. Kitsad ruumid ei võimalda liikumist ja soodustavad seega lindude rasvumist, mis omakorda põhjustab toodangu langust ja soodustab kanade haigestumist.

Kanala akende suhtes on kindlaks nõudeks, et need oleksid ehitatud lõuna poole ja et neist sissetulev valgus tungiks igasse kanala nurka. Joogivee suhtes on nõudeks, et see oleks värvitu, selge, lõhnatu, värske ja temperatuuriga 6—12 °C.

Igas kanalas peab olema jämedat kruusa või kivikesi. Kivikesed ja kruus aitavad kaasa kana lihasmaos toidu peenendamisel (puruksõõrumisel).

Haiguste levimise vältimiseks tuleb kanalad iga päev puhastada. Igal hommikul puhastatakse kanala väljaheidetest. Väljaheidet kogutakse kanala läheduses asetsevasse tunni või kasti. Pärast väljaheidetest puhastamist raputatakse sõnnikulavale õhuke kord turbapuru, mis imeb endasse niiskust. Jooginõud pestakse samuti iga päev. Nädalas kord pestakse kuuma leelisega õrred, söödakünad

ja jooginõud. Kanala põrandat puhastatakse olenevalt allapanukihi paksusest, allapanumaterjali kuivusest ja selle niiskuse imemise võimest. Allapanu vahetatakse siis, kui see on muutunud niiskeks ja raskeks. Raske kibe õhk kanalas on kõige kindlamaks näitajaks, et allapanu vajab vahetamist. Allapanu vahetatakse vähemalt iga 4 nädala tagant, turba ja põhu puhul iga nädala tagant. Parimaks allapanuks kanalas on turbapuru.

Kaks korda aastas — kevadel ja sügisel — küüritakse kanala põrand, pesad, õrred, sõnnikulava, sööda- ja jooginõud sooja leelisega puhtaks ning valatakse üle kuuma leelise või mõne desinfitseeriva lahusega (3—5 % line kreoliin). Lagi, seinad ja sõnnikulava lubjatakse.

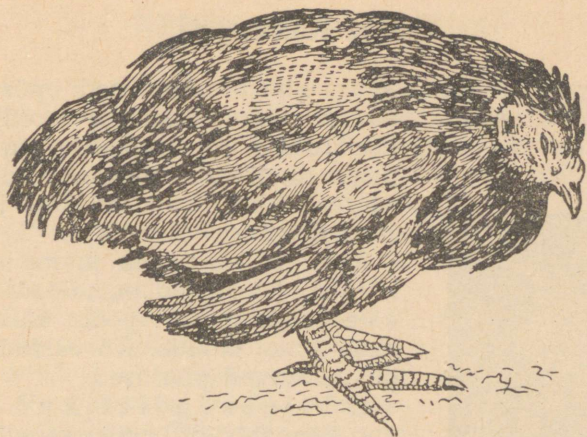
Kanalate desinfitseerimiseks kasutatakse veel lubjapiima, mille valmistamiseks võetakse 1 liiter värskelt kustutatud lupja ja 20 liitrit vett. 10 liitrile segule lisandatakse peotäis keedusoola ja $\frac{1}{4}$ liitrit kreoliini.

Avitamiinosisid

Organismi haiguslikku seisukorda, mille kutsuvad esile vitamiinide puudus söödaratsioonis, nimetatakse avitamiinosisiks. Vitamiine on mitu liiki. Üksikud liigid märgitakse suurte tähtedega A, B, C, D, E jne.

A-avitamiinosis. Vitamiini A puudumine söödaratsioonis (haljassööt) kutsuvad esile organismi nakkushaiguste vastu võime vähenemise. Haiguse tunnused: hari muutub siniseks, produktiivsus väheneb, kana suled on kohevil, liigutused on häiritud, mille tõttu käik on vaaruv, uimasus, üldine nõrkus, kõhnumine, vahel kõhulahtisus, vesine, limane nõrevool ninast, hingamine on raskendatud, silmalaud on tursunud ja nende taha koguneb valge pudrutaoline mass. Suulae ja kurgu limaskestal võivad esineda katud, mis on kergesti eemaldatavad. Lahkamisel leitakse: katud kurgus ja söögitorus, neerud on kahvatud ning valge niitvõrguga kaetud. Katud võivad esineda ka teiste organite pinnal. (Joonis nr. 1.)

Ravi: anda haljassööta, peete, kalamaksaõli või teisi



Joonis 1. A — avitaminoos. Silmalaod on tursunud

A-vitamiini-rikkaid söötasid (porgandeid, rukkiorast, lutserni, maisi ja kalajahu).

B - a v i t a m i n o o s. Areneb ühekülgasel teraviljaga söötisel. Tunnused: halvatusnähud, hari on kortsus, sulestik kohevil, kõhnumine, vedel roe, uimasus, loidus.

Ravi: kasutada pärmi. Et B-vitamiini leidub küllaldaselt hulgal peaaegu igas taimes ja teraviljas, seepärast tuleb võimaldada kanadel palju liikuda ja rohelist sööta hankida.

D - a v i t a m i n o o s i ehk rahhiidi põhjuseks on D-vitamiini puudus. Mineraalainete ja päikesevalguse puudus, samuti kitsas ruum põhjustavad D-avitaminoosiga sarnase haiguse.

Haiguse tunnused: suled on kohevil, sulgimine toimub aeglaselt, kehvveresus, kanad istuvad palju. Esineb halvatus ja kanad liiguvad nagu karkudel. Kondid muutuvad pehmeks ja painduvaks. Rinnak on kõver. Kanad munevad nahkmune.

Ravi: kanadel lasta viibida päikesepaistel. Anda rohelist sööta, lubisoolasid, kalamaksaõli, munakoori, kriiti, kondi ja lihajahu.

Kanade välishaigusid

a) Pägime (talla) muhud. Põhjused: põrutused kõrgelt õrrelt allahüppamisel, terava kandiga õrred, kõva põrand, torked. Alalise põrutuse või pigistuse tagajärjel pägimed (tallad) paistetuvad, kusjuures võib tekkida mädanik ja nekroos (kärbus). (Joonis nr. 2.)



Joonis 2. Pägime (talla) muhk

Ravi: muhk avada ja mäda ning kärbus koeosad eemaldada. Haavale joodtinktuuri peale kallata ja haav kinni siduda. Kõrvaldada haigusttekitavad põhjused.

b) Liigesepõletikud esinevad kanadel võrdlemisi sageli. Põhjused: löögid, niisked külma põrandaga kanalad, nakkus- ja ainevahetushaigused.

Liigesepõletikud on ägedad ja kroonilised. Ägeda põletiku puhul on liiges paistes, soe, valutundlik. Liigesekihid on paksenenud ja kanad lonkavad. Kroonilise protsessi puhul on liigesed valutundlikud, liikumine on häiritud. Kui tekib mädanik liigesepõletik, siis võib see üle minna kõhredele, luudele ja kõõlustele.

Ravi: soojad kompressid. Mädanik liigesepõletiku puhul, kui liigese õõs on mädanikuga täitunud, tuleb see avada, mäda välja puhastada ja õõs desinfitseerida.

c) Luumurded. Põhjuseks on löögid. Murdunud jäse ripub lõdvalt. Liigutamisel on valutundlik ja rageseb. Murdekoht on paistes. Selgroomurde korral täheledatakse halvatust. Jalamurde puhul pannakse jalg lahase: murdekohalt eemaldatakse ettevaatlikult suled, murdunud luutsad seatakse õigesse asendisse, murdekohale mähitakse vatt ümber, pannakse peenikesed laastud või papitükid (lahased) ja mähitakse sidemega kinni.

Kanade siseorganite haigusi

a) Pugupõletikud (pehme pugu). Haigust iseloomustab pugu limaskestast põletik. Põhjused: mehaanilised, keemilised, termilised ärritused, võõrkehad, liig hapud, käärivad, roiskunud, riknenud, halvasti seeduvad jne. söödad. Pugupõletike puhul kanade isu väheneb, nad ajavad kaela sirgu, oksendavad, suust tuleb vastikut mäda lõhna. Neelamine on raske. Kanad on loitud. Pugu on täis, komplemisel pehme, tainasarnane (pehme pugu).

Esmaabi: pugu tühjendatakse sinna kogunenud käärivast toidumassist. Selleks hoitakse lind peaga allapoole, avatakse nokk ja surutakse pugule. Seda võtet korratakse mitu korda. Pugu loputus viiakse läbi järgmiselt: võetakse 0,3—0,5 sm jämedune kummivoolik, mis viiakse noka kaudu pugusse. Loputuseks kasutatakse 1% -list rauavitrioli, 5% -list karlsbadi soola lahust, 2% -list boorhappelahust või hapupiima. Loputusi teha 2—3 korda.

b) Kõva pugu. Põhjused: ülesöötmine, suured söödatükid, raskesti või mitteseeduv sööt: pikad rohud, vanad nõgesed, suled, paberitükid, niidid, vill jne. Sööt paisub ja pugu seinad venivad välja. Ummistuse astmest olenevalt pugu laieneb ja sageli isegi rebeneb.

Tunnused: pugu on kõva (kõva pugu); komplemisel võib kindlaks teha, mida pugu sisaldab. Kanad avavad sageli noka, hingamine on raskendatud, isu kaob. Kõva pugu puhul on radikaalseks vahendiks lõikus. Pugult eemaldatakse suled ja koht, kust lõigatakse, desinfitseeritakse joodiga. Lõige tehakse 2—3 sm pikkune. Tehtud avause kaudu kõrvaldatakse kogu pugu sisaldus, loputatakse pugu 1% -lise boorhappelahusega ja haav õmmeldakse kas siid- või lihtsa niidiga kinni. Enne õmmeldakse kinni pugu sein, siis nahk. Kumbki õmblus tehakse eraldi. Õmbluse koht peitsitakse joodiga. 24 tunni jooksul pärast pugu lõikust kanale süüa ei anta. Siis antakse kergesti seeduvat sööta (piim, leotatud sai) ja hiljem minnakse üle harilikule söödale.

c) Soolte katarrid. Katarrid tekivad riknenud sööda söötmisel. Tunnuseks on kõhulahtisus, nõrkus ja kõhnumine.

Raviks antakse lahtistajaid ja parkaineid: glaubrisoola (10%-list lahust joogivees), tanniini, tammekoore-pulbrit.

Haiguse vältimiseks kanadele hapuksläinud või külmunud sööta ja roiskunud vett mitte anda.

d) Näärme- ja lihasmao katarri. Haigus avastatakse enamasti juhtudel lahkamisel. Näärme- ja lihasmaos tekitab kindlaks limaskestast punetus ja pundumine, vahel esinevad täpitaolised verevalumid.

Lihasmaos leidub haavandeid. Haiguse tunnuseks on seedeärritused, kus täheldatakse vahelduvat kõhukinnisust ja lahtisust.

Ravi on sama, mis soolte katarri puhul.

Kanade suguorganite haigusid

Suguorganite haigustest esineb võrdlemisi sageli munajuhapõletik. Kanade munajuhapõletikud võivad liigitada mitteparasitaarseteks ja parasitaarseteks.

Mitteparasitaarsed munajuhapõletikud esinevad peamiselt talvel. Selle haiguse puhul on kanade kloaagi ümbruse suled märdunud hallikasvalge pudrutaolise haiseva massiga. Põhjuseks on munajuha mehaaniline ärritus liig suurte munade munemisel ja külmetus. Haiguse tagajärjel kanad munevad nahkmune või esineb munapeetus.

Haigus on raskesti ravitav. Kui kanad hakkavad munema nahkmune või kui sagenevad munapeetuse juhud, tuleb sellest viivitamatult teatada lähima zoo-veterinaarjaoskonna veterinaararstile.

Parasiitidest, mis tekitavad kanadel munajuhapõletiku, tuleb märkida imiusside tüüpi kuuluvaid prostogonomiite (*Prosthogonimus pellucidus*). Parasiidi vaheperemeheks on kiil.

Haiguse tunnused: kergematel juhtudel esineb munapeetus või kanad munevad nahkmune. Munajuhast eritub vähesel hulgal limast vedelikku. Raskematel juhtudel eritub munajuhast mädast vedelikku, munajuhas moodustuvad juustunud hallikasvalged nõremassid, munemine lakkab täielikult.

Parasiitidest tekkinud munajuhapõletik võib üle minna munasarjale ja kõhukelmele, tekitades ka seal põletiku.

Haiguse tunnuste ilmnemisel teatada sellest viivitamatult lähimale veterinaararstile.

Haiged kanad eraldatakse, kanala (pesad) puhastatakse ja desinfitseeritakse, kukk hoitakse kanadest eemal. Kohdades, kus esineb prostogonomiididest põhjustatud munajuhapõletikke, ei tohi kanu hommikul vara või pärast vihma välja lasta, sest siis on kiilid uimased, istuvad rohul ja on kanadele kergesti kättesaadavad. Päeval, kui päike on tõusnud, ei ole kiilid kardetavad, sest päikese mõjul muutuvad nad elavaks, hakkavad lendlema ja kanad ei saa neid nii kergesti kätte.

Munapeetus. Põhjused: munajuhapõletikud, mittekohased pesad, puudulik uitevæli, ebaratsionaalne söötmine, kõhnuus, suured munad, ristiasetsevad ja krobelised munad, kasvajad jne.

Tunnused: kanad istuvad pesal ja väitavad asjatult muned, nad on rahutud, nende kõhumaht suureneb ja tagakeha vajub alla, nn. „pingviinseisak“, vahel täheldatakse halvatusnähte. Sõrmedega päraku kaudu kompamisel võib munajuhas tunda muna.

Ravi: sõrm määratakse õliga, viiakse ettevaatlikult munajuhasse ja katsutakse juha laiendada. Seejärel asetatakse kana selili. Abiandja teeb läbi kõhuseina kindlaks muna asukoha ja asetab siis kolm sõrme muna taha, katsudes ettevaatlikult munale rõhudes seda ettepoole lükata, kuni ta välja tuleb. Rõhumine olgu pidev, mitte järsk ja tugev, et vältida muna katkiminekut või munajuha rebenemist.

Munapeetuse puhul on parem õigeaegselt veterinaartöötaja poole pöörduda, sest siin võivad esineda tüsistused, mille tõttu ei saagi enam abi anda.

Kanade välisparasiidid

Kanade lubijalad (lubiraig, jalalest) on sageli esinev haigus. Tekitajaks on eriline lestaliik, kes elab, toitub ning paljuneb jala soomuste vahel. Kanad, tundes sügelust,



Joonis 3. Lubijalg

jooksevad ringi, nokivad ja hõõruvad jalga. Kana jalgadel tekivad hallikasvalged koorukesed, mis on naha külge kõvasti kinnitatud; koorukest ära rebides jääb järele verine haav. Koorikud muutuvad aja jooksul nii paksuks, et kana liikumine on takistatud. Kanad kõhnuvad, munemine lakab. (Joonis nr. 3.)

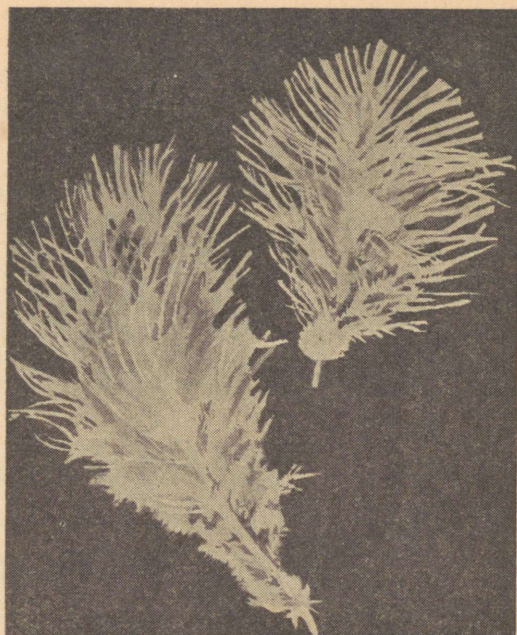
Ravi: koorukesti pehmendada rohelise seebiga. Ööpäeva pärast pesta jalgu leige veega. Pehmenenud koorukesed tulevad hõlpsasti ära. Koorikuist puhastatud jalgu leotada 20 %-lises kreoliinilahuses või hõõruda mõne päeva jooksul kreoliinisalviga (1:5).

Tõrjeabinõud: lindude magamiskohad ja õrred hoitakse puhtad, perioodiliselt puhastatakse neid mehaaniliselt ja desinfitseeritakse petrooleumiga.

Kanatäi (linnoväiv)

Kanatäid elavad kanade nahal, sulgedes. Liikudes kiiresti, kutsuvad nad esile kihelemist. (Nad ei ime verd.) Väiv ise on valkjaskollane. Ta muneb mune (tingud), mis kleepuvad

Joonis 4. Täide poolt rikutud kanasuled



keha ja sulgede ühenduskohas sulerootsude külge. Kanad muutuvad rahutuks, nokitsevad sulgi või nokivad neid välja. Linnud ei saa rahulikult puhata ega toitu otsida, mille tagajärjel nad kõhnuvad ja nende munatoodang langeb. Rasketel juhtudel lõpeb haigus surmaga. (Joonis nr. 4.)

Ravi: kloaagi ümbrusse ja nahale tiibade all määratakse halli elavhõbedasalvi segatult vaseliiniga (1:2). Seitsmepäeva pärast ravimist korratakse. Kasutatakse veel 1 osa floornaatriumi ja 3 osa DDT-peenjahuga tolmutamist.

Tõrjeabinõud: hoolitseda ruumide puhtuse ja lindude suplemisvõimaluste eest. Suplemiskastidesse puistata tubakatolmu. Kanalad puhastatakse mehaaniliselt ja desinfitseeritakse (lubjatakse).

Linnulest

Linnulest imeb verd. Tema alatiseks asukohaks ei ole linnu keha. Päevaks lahkub ta linnu kehalt ning poeb kanala seinapragudesse, õrte õnarustesse või teistesse pragudesse. Seinapragudesse muneb ta munad, kust kahe päeva pärast areneb larv ja hiljem suguküps linnulest.

Linnulest on 0,5 mm pikkune. Värvuselt on ta valkjas, verd täis imenult aga punane. Öösiti linnu kehal asudes segab ta unerahu ja tekitab sügelemist. Pikapeale kanad kõhnuvad, mille tõttu munatoodang langeb.

Tõrjeabinõud: hävitada linnulestad seina, õrte ja pesa pragudes. Selleks on parimaks vahendiks petrooleum mõne õliga pooleks segatult, mida pritsitakse seinte, õrte ja pesade pragudesse.

Ravi: kana tagakeha pintseldatakse nikotiinsulfaadi-lahusega, kust see tungib auruna sulgede vahele ja tapab parasitid.

Kanade usstõve-haigused

Usstõve tagajärjel kanad nõrgenevad ja lahjuvad, mille tõttu vähehaaval langeb nende produktiivsus — munatoodang.

Kanadel esinevad sagedamini askariidid (solkmed), mis kuuluvad ümarusside liiki. Askariidid elavad ja paljunevad peensooltes. Paljunemine toimub vaheperemeheta, mille tõttu paljunemine on väga kiire. Nende pikkus on väga mitmesugune — 7 mm kuni 12 sm-ni. Nad on peene ümara lookas kehaga. Askariide võib leida ka pimesooles ja nad võivad elada vabalt kõhuõõnes.

Koos roojaga satuvad askariidide munad välismaailma, kus nad vastavates tingimustes 7—14 päeva pärast muutuvad vastseiks. Kana seedetrakti satuvad nad söödaga või joogiveega või söövad kanad vastsed enesele sisse jooksu-aedades. Kolme nädala jooksul arenevad vastsed ussideks. Kui usse leidub sooltes vähesel arvul, ei tee nad kanadele erilist viga. Kui neid on aga palju, siis põhjustavad nad põletikke ja ummistusi. (Joonis nr. 5.)

Joonis 5. Kanade
askariidid



Ravi: parimaks ravivahendiks on tetrakloorsüsinik, mida tuleb anda veterinaartöötajate näpunäidete kohaselt (ühe kg eluskaalu kohta 4 sm² tetrakloorsüsinikku) peene kummist sondi abil. Askariidide ravimiseks tarvitatakse veel tubakatolmu, 2 g kana kohta. Õhtul enne tubakatolmu andmist anda glaubrisoola (2 grammi) veelahuses. Tubakatolmu andmise päeval kanale vett mitte anda.

Kanadel esineb veel teisi liike siseparasiite. Uhed neist elavad kana pimesooles. Need on väiksemad kui askariidid, pikkusega 10—15 mm.

Ravi on sama, mis askaridoosi puhul, kuid siin ei anta tetrakloorsüsinikku suu kaudu, vaid see viiakse sisse kliistiirina kloaagi kaudu.

Teine liik kanade siseparasiite eluneb munajuhas. Need on 3—6 mm pikad, lamedad, 1—2 mm laiused. Nende vaheperemehed on kiilid. Sissesööduina arenevad nad uuteks ussideks.

Selle puhul on tüüpiline tundemärk: kanad munevad pehmeid, lubikooreta mune.

Tõrjeabinõud: on kindlaks tehtud, et kanad haigestuvad sellesse just hommikul, kui kiilid ripuvad okstel, kust kanad neid kergesti kätte saavad. Seepärast ei tohi kanu vara hommikul või pärast vihma välja lasta. Kanala paigutada veekogudest ja madalast kohtadest kaugemale.

Paelussid

Paelussid esinevad kõigil linnuliikidel. Nad on lindikujulised ja koosnevad paljudest lülidest. Igal lülil on paljumeisorganid. Parasiidi esipoolel on pea iminappadega, millega ta kinnitub soole limaskestale. Tagaosas on parasiidil lülikesed, mis on täidetud küpsede valminud munadega. Need lülikesed, parasiidist ära kukkudes, satuvad väliskeskonda koos väljaheidetega. Parasiidi edasiseks arenemiseks on vaja, et ta satuks mõnesse vähjalisse. Sissesööduna koos vähjalisega nakatab ta linde paelussiga. Paelussid esinevad enamail juhtudel veelindudel, peamiselt noortel partidel.

Haiguse tunnused: sedehyäired, vaaruv käik, pea pöördumine, jalgade sirutamine. Kui pardid istuvad, täheldatakse neil pea pendlisarnast võnkumist.

Kanad, heast söögiisust hoolimata, kõhnuvad, muutuvad kahvatuks, verevaeseks, joovad palju. Vahel esineb neil vahelduv kõhukinnisus ja kõhulahtisus.

Ravi: antakse arekoliini noortele 0,0002 g ja täiskasvanuile 0,0005 g ühe kilogrammi eluskaalu kohta, veterinaararsti ettekirjutuse kohaselt.

Enne arekoliini andmist hoitakse kanad 16—18 tundi dieedil. Ravim viiakse sisse suu kaudu kummisonniga. Arekoliini mõju algab kohe ja kestab 2 tundi. Seejärel viiakse pardid üle puhtasse ruumi. Väljaheidet kogutakse ja põletatakse. Ruumid puhastatakse mehaaniliselt ja desinfitseeritakse.

Kanadele soovitatakse anda veel Kamala ja Areka pähkli pulbrit, mida antakse üks teelusikatäis viie kana kohta. Kanad hoitakse samuti 16—18 tundi dieedil.

Kokku võttes võib mainida, et kanade ustõvede tõrjeks tuleb esmajärjekorras hävitada vaheperemehi või hoida kanad eemal nendest kohtadest, kus neid leidub; kuivatada lompe ja kraavikesi kanakoplite läheduses või piirkonnas. Et parasiitide munad eritatakse roojaga, võtta tarvitusele ranged abinõud rooja hävitamiseks kas selle sügavale matmise või põletamise teel, et munad ei satuks vaheperemeestesse. Kanala ja kanakoplid perioodiliselt mehaaniliselt puhastada ja desinfitseerida.

Joonis 6. Tibude
koktsidioos



Koktsidioos

Koktsidioos on tibude kardetavaim haigus, mida tekitavad loomariigist pärinevad algloomad — protozoad. Haigus kulgeb kiiresti, sest koktsiidide asukohaks on sooled. Haigus kulgeb kõhulahtisusega. Alguses on roe rohekas, hiljem isegi verine.

Lõimetusjärg on 4—7 päeva. Haigeil tibudel täheldatakse nõrkust, apaatsust; hari on sinakas, tibud kõhnuvad. Haiguse ägeda kuju puhul tibud surevad 2—4-ndal haiguspäeval. Vahel tibud surevad äkki, ilma et oleks märgata mingisuguseid haiguse tunnuseid. Surevus on kuni 100 %.

Tibud haigestuvad 1—8-nädalaselt. (Joonised nr. 6 ja 7.)

Lahkamisel nähtub, et umbsooled on põletikus, täidetud verise massiga. Sooleseinad on paksenenud ning seal võib leida haavandeid ja hallikaid koldeid. Haigust on elusail tibudel ainult kliiniliste tunnuste järgi raske kindlaks teha.

Kuna noortel tibudel roojas koktsiide sageli ei leidu, on nõutav, et juurdluseks saadetakse tibude korjused.

Tõrjeabinõud: kanalad süstemaatiliselt ja piinlikult puhastada sõnnikust. Siinjuures tuleb arvestada seda, et harilikud desinfitseerivad ained ei hävita koktsiide. Parimaks koktsiidide hävitamise abinõuks on leeklamp ja tuline vesi.

Erilist rõhku tuleb panna joogiveele. Kanalaid ümbritsev territoorium hoida puhas, pind puistata üle kustutamata või



Joonis 7. Koktsiidioosi puhul on umbsooled paisunud ja täitunud juustutaolise, sageli verise massiga

kloorlubjaga. Jooksuaiad lubjatakse ja küntakse üles. Kõik näiliselt haiged tibud, kui koktsiidide levitajad, isoleeritakse terveist. Rasked haiged hukatakse.

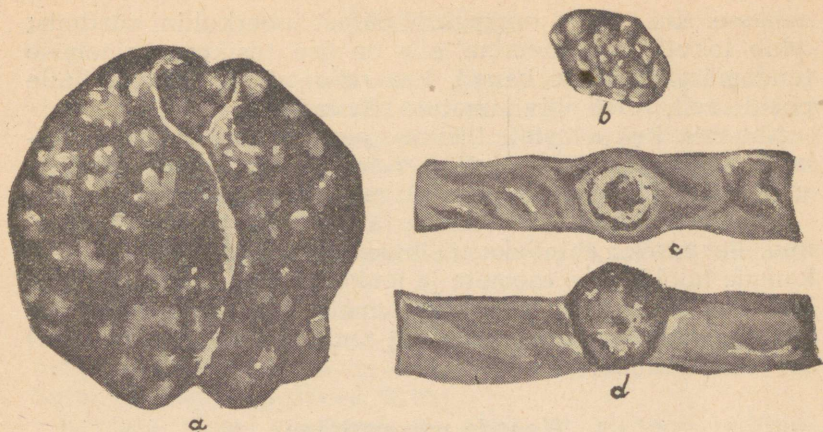
Raviks on jodeeritud piim, mis valmistatakse järgmiselt: üks osa joodi ja kaks osa joodkaaliumi sulatatakse 50 osas vees ning valatakse 500 osasse keevasse piimasse. Saadud vedeliku hulk lahjendatakse 10-kordse veehulgaga ja antakse tibusidele hommikul vee asemel enne sööda etteandmist.

Võib anda veel jodeeritud vett: 1 g kristalljoodi, 2 grammi kalijodati, 5 liitrit vett.

Hea profülaktiline ja raviabinõu on hapupiim.

Kanade tiisikus

Kanade tiisikuse kutsub esile tiisikust tekitav pisik. Haigus kulgeb krooniliselt ja lahtise vormina, s. o. pidevalt pisikuid eritava kujul. Peale kanade põevad tiisikust veel



Joonis 8. Tiisikushaige kana a) maks, b) põrn ja c, d) sooled

kalkunid ja veelinnud. Kanade tiisikust tekitavale pisikule on vastuvõtlikud sead, veised, küülikud jne. Ka inimesed, eriti lapsed, võivad nakatuda kanade tiisikuse pisikust.

Tiisikuse pisikud erituvad roojaga, millega koos nad satuvad söödasse või joogivette. Nakatus toimub seega peamiselt suu kaudu. Kanalais võib tiisikus levida veel juurdeostetud kanade kaudu või kanade mittesanitaarse pidamise tõttu. Kanade tiisikuse lõimetusaeg ei ole kindel. Vahel möödub mitu kuud, enne kui ilmnevad haiguse tunnused.

Tiisikusse haigestunud kanad on loiid, lamavad rohkem kui harilikult, kõhnuvad, hari muutub kahvatuks, kanad jäävad verevaeseks, munemine väheneb või lakkab hoopis. Kanad surevad kurtumusse. (Joonis nr. 8.)

Lahkamise leid: korjus on lahjenenud, rinnakuhari terav, lihased kõhetunud ja kahvatud; maksas ja põrnas on herne-terasuured kollakad juustunud või lubjastunud sõlme-kesed. Sooltes leidub vahel kuni tuvimunasuurusi sõlmi. Luude ja liigeste haigestumise korral leidub liigestes pudrutaolist massi ja luuüdis tiisikuse koldeid.

Kanadel tiisikuse kindlakstegemiseks kasutatakse nn. tuberkuliinimist. Tuberkuliini viiakse (süstitakse) lokuti

nahasse. Kui 24—48 tunni järel pärast tuberkuliini süstimist tekib lokutil paksenemine, siis on see tiisikuse esinemise tundemärgiks. Kõik kanad, kes reageerivad tuberkuliinile positiivselt, tuleb viivitamatult hävitada.

Kanalas, kus avastati tiisikus, peab haiged kanad hoolikalt puhastama ja desinfitseerima, samuti kanakoplid ja sööda- ning jooginõud. Roe kõrvaldada või hävitada.

Kanade tiisikust on võimatu ravida, sest puuduvad ravimid. Peamiseks abinõuks tiisikuse vältimiseks on kanalate, kanade hooldamise esemete ja jooksuadade desinfektsioon. Mune ja kanu tohib osta ainult neist majandest, kel on esitada veterinaararsti tõend, et majapidamine ja kanakari on tiisikusvabad.

Kanade valgeveresus

Kanade valgeveresuse (leukoosi) kutsub esile filtreeruv viirus, mida leidub maksas, luuüdis ja veres. Haigus kulgeb krooniliselt. Haigusele on vastuvõtlikud kanad ja kalkunid. 2—8 nädalat pärast haigestumist linnud surevad. Haigust on raske diagnoosida, sest ta esineb mitmel kujul.

Haiguse tunnused: hari on kahvatum kui harilikult, hoolimata isust kana kõhnub, liigub vähe, istub silmad kinni, tema suled on sassis, tiivad laiali. Maksa suurenemise tõttu on kõht paisunud. Kui haigus muutub krooniliseks, täheledatakse kõhulahtisust.

Veri voolab aeglasemalt, on kahvatu ja vesine. Valgete vereliblede arv veres on tugevasti suurenenud, punaste vereliblede arv aga, vastupidi, suuresti vähenenud.

Lahkamise leid: maks on niivõrd suurenenud, et ta oma suurusega katab kogu kõhuõõne. Põrn on samuti tugevasti suurenenud. Haigust saab diagnoosida ainult laboratoorsel teel.

Tõrjeabinõud: haiged kanad eraldatakse kohe. Soovitatav on haiged kanad kui haiguse levitajad tappa. Seejuures tuleb olla ettevaatlik, et haigus vere kaudu ei leviks. Kanalad mehaaniliselt puhastada ja desinfitseerida. Ravivahendeid ei ole. Soovitatakse söödaratsioonile lisada värsket toorest maksa.

Kolibatsilloos

Kolibatsilloosi kutsub esile pisik, mis elab tervete lindude, loomade ja inimeste sooltes ning harilikult ei tekita haigusi. Kui aga organism satub halvadesse tingimustesse (nälg, külmetus, halb ja ebahügieeniline hooldamine), organismi kaitsejõud nõrgeneb ja soolte pisik võib esile kutsuda haigestumise.

Kolibatsilloosi haigestuvad kanad ja pardid, harvem tibud.

Haigus algab kõhulahtisusega, kusjuures roe on vesivedel. Kanadel kaob isu, janu suureneb, nad istuvad kiniste silmadega, sulled on kohevil, vahel esineb halvatus. Surm järgneb 2—6 päeva järel.

Korjuse välisel vaatlusel on näha, et kloaagi ümbruse sulled on kokku kleepunud. Lahkamisel ilmneb, et maks ja soolestik on kaetud peene valge katuga. Soolte seinad on paksenenud ja vahel täheldatakse verevalumeid. Maks on pudev, lagunev ja suurenenud.

Tõrjeabinõud: majandeis, kus kanade eest hoolitsetakse hästi, haigust ei esine. Et haiguse levimist ära hoida, korraldada kanadele zootehnilistele nõuetele vastavad hooldamis- ja pidamisruumid. Haiged kanad eraldada ja kanalas viia läbi desinfektsioon. Haigetele kanadele on soovitatav anda hapu- või atsidofiinpiima.

Tibude valgetaud

Tibude valgetaud ehk pullorumi infektsioon levib kas haigete kanade, infitseeritud munade või haigete tibude kaudu.

Sagedamini levib pullorumi infektsioon näiliselt tervete kanade munadega. Kui niisuguseid mune hautada, siis osas neist idu üldse ei arene, osas idu küll areneb, kuid teataval arenemisastmel sureb, või jälle koorub haige tibu, kes mõne päeva pärast sureb või, kui ta paranebki, jääb haigusidude edasikandjaks. Koorunud haiged tibud eritavad roojaga idusid ja infitseerivad sel teel ümbrust.

Eriti ohtlik haiguste levimise suhtes on kunsthautajast või kana alt võetud viljastamata munade ning nahkmunade söötmine kanadele ja tibudele.

Kõige vastuvõtlikumad sellele haigusele on tibud 1—3 päeva vanuses. Esineb kõhulahtisus. Kui tibud infitseeruvad pärast munadest väljatulekut, siis on haiguse tunnusteks loidus, kõhulahtisus, pruunikasvalge või rohekas roe. Kloaak (jämesoole lõpposa, millesse avanevad ka kuse- ja suguelundid) on täis vedelat haisvat hallikasvalget vedelikku. Tibud surevad esimese kahe elunädala jooksul.

Lahkamisel nähtub, et rebujätted pole küllaldaselt resorbeerunud, maksas on põletikulisi muutusi, südamelihastes on nõöpnõelapeasuurused valged kolded. Niisuguseid koldeid leidub ka kopsudes ja soolte limaskestal. Päraku ümbruse suled on määrdunud ja roe on muutunud kriitvalgeks.

Tõrjeabinõud peavad olema suunatud esijärjekorras võitlusele pisikute eritajatega. Inkubaatorisse panna ainult terve vete kanade mune.

Sellel haigusel ravi ei ole. Pidevalt kasutada profülaktilisi abinõusid. Haigusidusi kandvad kanad eemaldada kanakarjast. Haigusidusi kandvad kanad tehakse kindlaks vereproovide abil. Sugumunade ja tibude ostmisel tuleb nõuda veterinaararsti tõendit, et kanad, sugumunad ja tibud on pärit taudivabast majandist.

Infitseeritud majandis kanala iga päev mehaaniliselt puhastada ja desinfitseerida. Roe põletada või matta maasse.

Kui haigus levib tibude seas, tuleb haiged tibud eraldada ja tappa, viia läbi kanala mehaaniline puhastamine ja desinfektsioon, söödaratsiooni võtta atsidofiliin- või hapupiim.

Kanade rõüged

Kanade rõüged ehk difteroidi kutsub esile filtreeruv viirus (mikroskoobi all mittenähtav pisik).

Haigus esineb kahel kujul. Kui haigestuvad limaskestad, siis põeb kana difteroidi, kui haigestub nahk, siis — rõügeid.

Nii rõügeid kui ka difteroidi täheldatakse eraldi ja koos.



Joonis 9. Rõuged kuke harjal ja lokutil

Peale kanade on haigusele vastuvõtlikud ka kalkunid ja tuvid. Haiguse lõimetusjärg on 10—20 päeva. Difteroidi puhul kanade suu limaskest algul punetab ja paistetub, hiljem tekib seal kollast värvi katt, mis kinnitub tugevasti limaskestadesse. Kui see katt ära võtta, siis on selle all verine haavand. Katud tekivad nokas, keelel, kurgul, kurgulael, hingekõril ja silmadel. Silmalaud kleepuvad kokku silmadest erituvast nõrest, mis kuivab koorukeseks. Nina-sõõrmeist voolav nõre on kas vedel või mädane. Nõre kuivab ja ummistab ninasõõrmed täielikult. Kui haigestuvad sooled, siis esineb kõhulahtisus. Roe on vedel, limane, kollaka või roheka värvusega ja vastiku lõhnaga.

Seega difteroidi välised tunnused on sarnased nohu ja avitaminoosi väliste tunnustega. Vahe seisab ainult selles, et nohu ja avitaminoosi puhul katud on limaskestadelt kergesti eemaldatavad, ei jäta järele verist haavandit ja on valget värvi.

Rõugete puhul esinevad peal, harjal, lokutil, kõrvalappidel, vahel ka keha nahal, kõhul, kintsudel ja tiibade seesmisel pinnal piiratud pundunud, kuni herneterasuurused hallikaskollased või hallikaspunased rasvja läikega sõlmekehed, mis muutuvad hiljem korpadeks. Kui rõugetega ei kaasu difteroid, siis kulgeb haigus kergemalt. Kui suus tekivad difteroidsed katud, on toiduvõtmine ja neelamine takistatud ning kanad kõhnuvad. Kui sellele lisandub veel hingekõri haigestumine, muutub hingamine raskeks ja surm järgneb lämbumisest. (Joonis nr. 9. Vasakpoolne lokut on pintsetiga kaugemale tõmmatud.)

Lahkamisel nähtub, et soolte limaskestad on põletikus, põrn ja maks on veidi suurenenud. Kõris, hingekõris ja kopsus esineb katarriline põletik. Kattusid võib leida rinnaõõnes, söögitorus, kõri- ja kopsutoru limaskestadel. Haigus kestab kuni 2 nädalat, vahel ka 1—2 kuud. Väga raskelt põevad seda haigust noored kanad, kes peaaegu kõik sellesse surevad.

Rõuge-difteroidi ärahoidmiseks kasutatakse kaitsesüstimisi. Süstitakse üks kord aastas. Ravi: limaskestade katud eemaldatakse, haavandeid peitsitakse joodglütseriiniga. Kui silmalaud on kokku kleepunud, eemaldatakse koorikud, leotades neid enne sooja veega, ja pestakse silmi 2%-lise boorhappelahusega.

Hingamisteede haigestumiste puhul tarvitatakse tõrva, kreoliini või tärpentini inhalatsiooni. Kolhoosi (sovhoosi) kanafarmi töötajad on kohustatud haiguse tunnuste ilmnmisel sellest viivitamatult teatama veterinaararstile.

Tõrjeabinõud: majandis kehtestatakse karanteen. Kõik haiged kanad eraldatakse eri ruumi. Raskelt haiged tapeetakse. Kanala, kanakoplid ja inventar puhastatakse mehaaniliselt ja desinfitseeritakse.

Eespooltoodud lühike ülevaade kanade haigustest esitab kolhoosnikuile-kanakasvatajaile nõude, et nad võimaldaksid

kanadele niisugused tingimused, mis aitaksid vältida haigestumist. Tekkinud haigused tuleb õigeaegselt avastada ja likvideerida. Tuleb alati meeles pidada seda, et haigust on kergem ennetada kui ravida. Haiguste ennetamine algab sellega, et kanadele võimaldatakse head hooldamis-, pidamis- ja söötmingimused.

Haiguse ilmnemisel teatada sellest viivitamatult veterinaarsanitarile.

Eespoolmainitud abinõusid tarvitusele võttes väldime võimalikke kanade haigusi ja kindlustame kanakasvatuse osas ühisloomakasvatuse arendamise kolme aasta plaani (1949—1951) täitmise.

SISUKORD

Tõrjeabinõud haigestumiste ärahoidmiseks	3
Avitaminoosid	4
Kanade välishaigusi	6
Kanade siseorganite haigusi	7
Kanade suguorganite haigusi	8
Kanade välisparasiidid	9
Kanade usstõve-haigused	12
Paelussid	14
Koktsidioos	15
Kanade tiisikus	16
Kanade valgeveresus	18
Kolibatsilloos	19
Tibude valgetaud	19
Kanade rõuged	20

Kunstiline toimetaja R. Tungla

Vastutav toimetaja E. Remmel

Tehniline toimetaja E. Plaks

С. Спунген. Болезни кур.

На эстонском языке.

Ladumisele antud 9. IX 1949. Trükkimisele antud 29. IX 1949.
Paber 56:79 cm ¹/₁₆. Trükiarv 4500. Trükitähti trükipoognas 34 944.
Trükipoognaid 1,5. Arvutuspoognaid 1,09. MB-07801. Tellimise nr. 2041.
Trükikoda „Ühiselu“, Tallinn, Pikk tn. 40/42.

Trükivigade õiendus

Lk.	Rida	On trükitud	Peab olema	Kelle viga
14	alt 15.	viiakse pardid	viiakse kanad	Toimetaja

50 kop.

A

17 909

TÜ RAAMATUKOGU



1 0300 00896133 8