



Тартуский государственный университет

МВиССО СССР

Научно-методический Совет педагогики высшей школы

М.Титма

ИЗУЧЕНИЕ ДУХОВНОГО МИРА
ПОСТУПАЮЩИХ В ВУЗЫ КАК ОСНОВА
ДАЛЬНЕЙШЕЙ ДИФФЕРЕНЦИАЦИИ
ВОСПИТАТЕЛЬНОЙ РАБОТЫ

Доклад на пленуме совета в декабре
1970 г.

Тарту 1970

Тартуский государственный университет

МВиССО СССР

Научно-методический Совет педагогики высшей школы

М.Титма

ИЗУЧЕНИЕ ДУХОВНОГО МИРА
ПОСТУПАЮЩИХ В ВУЗЫ КАК ОСНОВА
ДАЛЬНЕЙШЕЙ ДИФФЕРЕНЦИАЦИИ
ВОСПИТАТЕЛЬНОЙ РАБОТЫ

Доклад на пленуме совета в декабре
1970 г.

Тарту 1970

І. ПОСТАНОВКА ПРОБЛЕМЫ

В настоящее время "первостепенное значение приобретает формирование научного мировоззрения у всех тружеников советского общества на основе марксизма-ленинизма как цельной и стройной системы философских, экономических и социально-политических взглядов".¹

Выполнение этой задачи осуществляется, в первую очередь, воспитательными институтами нашего общества. Высшая школа как звено системы воспитания, где становление личности молодого человека происходит наиболее интенсивно, имеет перед собой трудную задачу. Успешное ее выполнение требует раскрытия сущности самой задачи. В "Философской энциклопедии" А.Спиркиным мировоззрение определяется как "обобщенная система взглядов человека на мир в целом, на место отдельных явлений в мире и на свое собственное место в нем, понимание и эмоциональная оценка человеком смысла его деятельности и судеб человечества, совокупность научных, философских, политических, правовых, нравственных, религиозных, эстетических убеждений и идеалов людей".

Эта система взглядов обычно рассматривается с познавательной точки зрения, что обуславливает разделение мировоззрения на теоретическое и стихийное. Далее, теоретическое мировоззрение подразделяется на научное и ненаучное. Единственно научным является мировоззрение, опирающееся на марксизм-ленинизм и другие науки.

¹ Программа КПСС. М., 1964, стр.118.

В систему взглядов, входящих в мировоззрение включаются также моральные, эстетические и др. взгляды, не представляющие собой познавательного отражения действительности.

Порой задачи воспитательной работы ставятся исходя из г н о с е о л о г и ч е с к о г о подхода к мировоззрению. Из такого подхода часто выводится тезис, что формирование коммунистического мировоззрения достигается преподаванием истории партии, философии, политической экономии и научного коммунизма.

Подобный упрощенный подход к формированию мировоззрения дополняется часто так называемой просветительской философией. Очень четко против подобного понимания выступал В.Белинский: "Идея, вычитанная или услышанная и, пожалуй, понятая как должно, но не проведенная через собственную натуру, не получившая отпечатка вашей личности, есть мертвый капитал".¹ В приведенном высказывании В.Белинского раскрывается существенный недостаток во взглядах исследователей, подходящих к мировоззрению только с гносеологических позиций.

Мировоззрение индивида складывается в процессе становления его личности. Таким образом, у индивида первоначально складывается стихийное мировоззрение, носителем которого являются не только знания, но также и вся его психическая структура. Это мировоззрение начинает складываться задолго до того, как человек становится способным научно познавать мир.

1. В.Г.Белинский. Собр.соч. в трех томах, т. 3, М., 1948, стр.798.

Подобный процесс становления мировоззрения индивида определяет и первоначальное содержание этого мировоззрения, которым зачастую являются, по выражению А.Грамши "неясные и распыленные черты обобщенной мысли какой-то эпохи в какой-то народной среде".¹ Такое мировоззрение не критично и не последовательно, а случайно и бессвязно, в нем "уживаются элементы, роднящие его с пещерным человеком, и принципы новейшей и передовой науки, пережитки всех ушедших в прошлое узко-местных исторических фаз и интуитивные зародыши будущей философии всемирно объединенного человечества".² Несомненно, в процессе школьного обучения достигается определенная последовательность и единство взглядов у подростков, но в основном критическое осмысление мировоззрения происходит в вузе. Педагогический коллектив должен помочь студентам "поднять его до той высоты, которой достигла самая передовая мысль мира".³

Достижение такого уровня только лишь преподаванием общественных наук не представляется возможным. Последние помогают студентам, в основном, достичь более истинного отражения действительности в своих взглядах. Однако отражение действительности не является для марксизма самоцелью, а, наоборот, знания должны составлять основу изменения действительности. "Философы лишь различным образом объясняли мир, но дело заключается

1 А.Грамши. Избранные произведения. Т.3,М, 1959, стр.20

2 Там же, стр.12.

3 Там же.

в том, чтобы изменить его" — этот призыв К.Маркса и является целью соответственной деятельности. Таким образом, в мировоззрении определенного класса важнейшую роль играет регулятивная функция, т.е. его направляющее действие. Так обстоит дело с мировоззрением класса. А с мировоззрением человека? Здесь указанный факт проявляется еще более ясно. Человек приобретает знания с тем, чтобы целенаправленно и сознательно руководить своей деятельностью. Идеи, "...которые овладевают нашей мыслью, подчиняют себе наши убеждения и к которым разум приковывает нашу совесть — это узы, из которых нельзя вырваться, не разорвав своего сердца, это демоны, которых человек может победить, лишь подчинившись им".¹ Не тот, кто знает учение марксизма-ленинизма, а тот, кто действует соответственно этому учению, является обладателем коммунистического мировоззрения.

Если регулятивная функция мировоззрения в управлении процессами общественной жизни действительно ясна, то её роль в поведении человека не всегда учитывается.

Мало внимания уделяется и изучению механизма функционирования мировоззрения, однако, в воспитательной работе это имеет немаловажное значение. Мировоззрение класса или других социальных совокупностей функционирует не только как идеология т.е. как теоретическая концепция, но и на уровне общественной психологии. Определенное мировоззрение окончательно завое-

¹ К.Маркс и Ф.Энгельс, Соч., Т. I, стр.118.

вызывает умы людей и определяет их поведение, когда оно становится "стихийной философией", свойственной "все-му миру", то есть философией, которая заключена:

" 1/ в самом языке, представляющем не только /и не столько/ набор слов, лишенных всякого содержания, кроме лексического, но и совокупность определенных грамматических понятий и представлений; 2/ в житейском и здравом смысле (*senso comune e buon senso*);

3/ в народной религии, а, следовательно, также во всем комплексе народных верований, суеверий, воззрений, образов жизни и действий - словом, во всем том, что обычно объединяется под общим понятием "фольклор".^I Богатый этнографический материал, а также повседневные наблюдения указывают на то, что мировоззрение передается через быт и вещественный мир народа. Совершенно очевидно, что влияние предыдущих стадий развития общества идет через эти каналы, а не в виде идеологии. Коммунистическое мировоззрение должно вытеснить остатки религиозного, буржуазного и порой феодального мировоззрения на этих уровнях.

Через весь этот механизм передается мировоззрение класса конкретному историческому индивиду. Индивид же воспринимает и формирует свое мировоззрение всеобщим образом т.е. на всех уровнях психической структуры. Не только через сознание, но и посредством подсознательных механизмов. И в дальнейшей жизни мировоззрение человека зиждется не только на знаниях, но и на других элементах его психики. Потребность, интересы, ценности,

I А.Граммши, *op.cit.*, стр. II.

привычки и т.д. несут мировоззренческую информацию и регулируют поведение человека. Для воспитательной работы предыдущее имеет двойное значение. Во-первых, при формировании мировоззрения молодежи необходимо учесть изменения во всех элементах психики индивида, а не ограничиваться передачей лишь соответствующих знаний. Во-вторых, первоначально у молодежи складывается стихийное мировоззрение, зиждящееся в основном не на знаниях, а на других элементах психики. Высшая школа должна превращать эту, в основном, сложившуюся систему взглядов в научно обоснованное мировоззрение. Вышесказанное диктует нам необходимость анализа содержания мировоззрения со стороны его регулятивной функции.

Взгляды класса по объему довольно близки к картине мира данной эпохи, охватывающей всю совокупность представлений о мире. Различные науки содержат в себе соответствующие взгляды рабочего класса. Наибольшую мировоззренческую нагрузку несут общественные науки, которые рассматривают проблемы устройства общественной жизни. Именно в этом вопросе наиболее остро противостоят различные идеологии, в классовом обществе — таким является мир сегодня. Для каждого класса наиболее значимо устройство общественной жизни и взгляды, относящиеся к этой сфере деятельности, составляют стержень его мировоззрения. Поэтому в узком смысле мировоззрение рабочего класса можем называть марксизмом-ленинизмом.

Все остальные взгляды подчинены целям и задачам, вытекающим для рабочего класса из марксизма-ленинизма. В воспитательной работе необходимо четко отличать мировоззрение индивида от мировоззрения класса. Если класс может свое мировоззрение построить на целостном научном познании мира, то индивид ограничен как во времени существования, так и в возможности воплощения информации. Это обуславливает неполноту его картины мира. Отсюда необходимость в воспитательной работе избирать передаваемую воспитуемому информацию. Передавая лишь односторонне информацию об одних сферах жизни, мы тем самым акцентируем внимание молодежи только на них, в то время как в других сферах жизни она может оказаться не способной поступать, исходя из мировоззрения рабочего класса. Это может привести к однобокости путеводителя-мировоззрения у молодежи. Сущность мировоззрения отдельной личности определяется тем, с позициями какого класса отождествляет она свои взгляды. И для индивида, таким образом, наибольшее значение имеют взгляды, определяющие его отношение к устройству общественной жизни. Анализ воспитательной работы показывает, что взгляды молодежи в отношении устройства общественной жизни формируются интенсивно. Знания, приобретаемые с помощью обществоведения, истории КПСС, диалектического и исторического материализма, политической экономии, научного коммунизма дают молодежи возможность правильно ориентироваться в мировых событиях, оценивать всемирно-историческую роль рабочего класса, рассматривать социализм как историческую необходимость, видеть огромную роль Советского Союза и всего социалистического лагеря в борьбе за прогресс человечества. Получаемая средствами массовой коммуникации и лекционной пропагандой информа-

ция укрепляет эти знания. Взгляды молодежи в отношении устройства общественной жизни дополняются информацией об экономической жизни своей родины, а шире, о всей общественной жизни в целом. Учитывая, что под-росток будет действовать на основе взглядов об устрой-стве жизни в нашей стране, думается, что проблемам международной жизни уделяется слишком большое вни-мание. Необходимо больше ориентировать внимание моло-дежи на внутреннюю жизнь страны. Тем более, что эти знания являются для молодежи основой в устройстве личной жизни.

Вторым составным компонентом мировоззрения индивида, подвергающимся интенсивному формированию, особенно в высшей школе, являются взгляды на природу, общество или человека с точки зрения приобретаемой специаль-ности/специализированное сознание/. В результате взгля-ды специалистов значительно адекватнее отражают научное мировоззрение в соответствующей области, чем взгляды представителей иных профессий. Вместе с профессиональ-ными знаниями приобретается также определенный подход к окружающему, основанный, например, на профессиональ-ной морали. Все это существенно влияет на поведение человека.

В качестве третьего компонента мировоззрения инди-вида складывается система взглядов, определяющая устройство его личной жизни^I.

I. Мы вкладываем в понятие личной жизни следующий смысл: Это сфера жизнедеятельности отдельного индивида. Сюда входят его общественно-политическая, профессио-нальная деятельность, семейная жизнь, использование сво-бодного времени и т.д. Обычно личная жизнь рассматри-вается в противопоставлении к общественной в другом плане.

Это та часть мировоззрения индивида, на основе которой он должен будет ежедневно действовать. Исходя же из взглядов на устройство общественной жизни трудно решить все проблемы личной жизни. Возьмем идеал социализма-коммунизма. Как помочь строительству коммунизма? Иному молодому человеку кажется, что уже занятие физическим трудом само собой зачисляет его в ряды строителей коммунизма и он большего не добивается. Другой же считает, что в строительстве коммунизма может помочь лишь космонавт, ученый, инженер. В обоих случаях на деле результатом может быть неполная отдача сил. Такое положение отнюдь не случайно.

Спорным является вопрос о том, хорошо или плохо в средней школе поставлено обучение математике, физике, истории и даже обществоведению, но бесспорно, что наименьшие знания ученики получают о сущности человека как общественного существа, о целях и смысле его жизни, о её планировании, о принципах решения основных проблем жизни: выбора профессии, создания семьи и др. Фактически и высшая школа мало пополняет знания молодежи в этом отношении. Таким образом, наименее целеустремленно формируются взгляды молодежи в отношении устройства личной жизни, но свои взгляды в отношении достижения целей класса человек претворяет в жизнь через свою личную жизнь. Во взглядах человека гораздо большую роль, чем в мировоззрении класса имеют те, которые определяют личную жизнь. Исторически и в онтогенезе /в развитии личности человека/ индивида эта часть мировоззрения превалирует над её другими компонентами. Остаточное влияние чуждых нам идеологий, в которых, впрочем, наи-

более живучи именно взгляды в отношении устройства личной жизни, поддерживает существовавшее в предыдущих обществах противопоставление общественного и личного.

Отсюда вытекает и довольно острая проблема перед педагогическим коллективом вуза: формирование у студентов взглядов в отношении устройства личной жизни, особенно в отношении профессиональной деятельности и общественно-политической работы, зиждящихся на марксизме-ленинизме.

Это требует, в первую очередь, социально-философского анализа проблем личной жизни, а также изучения регулятивного значения различных элементов психики /определенных ценностей, потребностей, установок и т.д./. Такой анализ возможен совместными усилиями педагогов, психологов, социологов и представителей других наук. Это, разумеется, выходит за рамки анализа воспитательного процесса в пределах педагогической науки. Но сам процесс является составной частью руководства обществом. В процессе воспитания достигается усвоение общественно полезных норм поведения. Через изменение мировоззренческих взглядов достигаются сдвиги в реальном поведении людей. Отсюда и необходимость более общего подхода к воспитательному процессу, охватывающему весь комплекс общественных отношений, связанных с воспитанием, а особенно с формированием коммунистического мировоззрения. Такой анализ не может быть плодотворным без предварительного эмпирического изучения духовных стандартов самой молодежи. Лишь на основе таких данных можно определить пути и цели воспитания коммунистического мировоззрения.

Еще более необходимо конкретное эмпирическое исследование духовного мира студентов для воспитательной работы.¹ Только на этой основе можно дифференцировать и индивидуализировать формирование мировоззрения студенчества.

II. ОРГАНИЗАЦИЯ ИССЛЕДОВАНИЯ

По инициативе министерства высшего и среднего специального образования ЭССР был организован опрос поступающих в вузы ЭССР. Всего было опрошено 4131 человек, что составляет 80,3% от общего числа поступающих /всего заявлений было 5145/. Из-за некоторых недостатков в организации сбора первичной информации был охвачен не весь объект. Но и полученный материал репрезентативен для обобщений как на уровне вузов, так и на уровне отдельных специальностей. Последнее весьма важно, ибо основные цели исследования верифицируемы посредством сравнительного анализа данных о поступающих на различные факультеты. Весь опрошенный массив разделяется на две части: 1/ поступившие в вуз и опрошенные нами после поступления первокурсники /1838/; 2/ остальные поступающие.

Учитывая немаловажное влияние используемой методики исследования на качество получаемого эмпирического материала, приведем некоторые основные характеристики использованной нами методики и техники.

¹ См. В. Ж. Келле. Ленинизм и социальные функции общественной науки. В сб.: Ленин и социология. "Информационный бюллетень" № 42, М., 1970, стр. 66-86.

О р г а н и з а ц и я и с с л е д о в а н и я .
Задачу министерства выполнял коллектив лаборатории исследования коммунистического воспитания студенчества ТГУ под руководством автора. По программе исследования предусматривалось проведение семинара для ответственных секретарей приемных комиссий. Они были ответственными за организацию исследования на местах. На семинаре-инструктаже с ними была согласована вся процедура исследования. Министр обратился к ректоратам вузов со специальным письмом, которое содержало основные требования организации исследования. Специальный инструктаж был проведен для работников, непосредственно проводивших обследование. В течение всего обследования сами работники лаборатории осуществляли контроль над его проведением. Контроль осуществлялся над всеми тремя процедурами, проводимыми в вузах: заполнением анкет, их кодировкой и заполнением дополнительного листа поступившими.

С б о р п е р в и ч н о й и н ф о р м а ц и и .
Исходя из практики предыдущих обследований,¹ а также размеров массива, авторами был применен метод анкетирования. Интервью, как метод сбора первичной информации, исключался уже самой ситуацией, в которой находились обследуемые: они стремились поступить в вуз и воспринимали все под этим углом зрения. В лучшем случае интервью может сработать в такой ситуации лишь

¹ См. М. Х. Титма. Техника проведения конкретно-социологического исследования проблемы выбора профессии. Сборник научных трудов Эстонской сельскохозяйственной академии. Труды по философии, 2 /54/, Тарту, 1967, стр. 80-100.

в отношении сравнительно нейтральных вопросов, которые обследуемый не связывает с поступлением в вуз. Это определило использование анонимной анкеты и специальную процедуру заполнения самой анкеты. Ограниченные рамки статьи не дают возможности останавливаться на методике составления самой анкеты.

О р г а н и з а ц и я о п р о с а . При проведении опроса необходимо было учитывать следующие обстоятельства.

1. Гарантирование максимальной анонимности при заполнении анкеты. Анкетированные заинтересованы в поступлении в вуз и воспринимают обследование под этим углом зрения. Без соответствующей анонимности они могли давать ответы, способствующие, по их мнению, поступлению в вуз.

2. Обеспечение самостоятельности заполнения анкеты. Как показала практика, родители и другие заинтересованные лица пытались "помочь" поступающему заполнить анкету.

3. Трудность представляло и то, что нужно было предупредить предварительную информированность поступающих о содержании самой анкеты. Надо было обеспечить такое проведение опроса, которое гарантировало бы полную "тайну" содержания анкеты для других поступающих, еще не приступивших к ее заполнению. Это должно было помочь избежать выработку "правильных" ответов.

Эти проблемы решались следующим образом: заполнение анкеты происходило в специальном помещении, в которое вход посторонним был запрещен. В этом помещении поступающим выдавались анкеты, которые они сразу же заполняли.

Заполненные анкеты опускались ими в урну. Со всей процедурой заполнения анкеты поступающего знакомил консультант, к которому можно было обратиться за пояснениями в случае необходимости. Каждый ответивший помечал свою анкету псевдонимом, что впоследствии при поступлении позволяло найти свою анкету и присоединить к ней дополнительный лист. Так осуществлялось анкетирование в вузах с большим числом поступающих. В вузах с небольшим количеством поступающих анкетирование проводилось одновременно для всех поступающих. Все поступающие приглашались заранее в вуз, собирались в актовом зале и после пояснения смысла анкетирования их просили заполнить анкету. По техническим причинам анкетирование было начато лишь в середине июля, что и обусловило неполный охват массива.

Сбор дополнительной информации. Исходя из целей исследования, необходимо было собрать информацию и после поступления анкетиртуемых в вуз. Указом министра было предусмотрено проведение заполнения дополнительного листа сразу в начале учебной работы руководителями курсов. Поступившие сами отыскивали по псевдонимам свои анкеты и присоединяли к ним заполненный лист. После этого все заполненные анкеты поступили в распоряжение лаборатории, которая приступила к их обработке.

В принципе, в дальнейшем на основе полученной информации возможно как генетическое, так и панельное исследование. Оба варианта и предполагается использовать. Полученный материал будет использован как в практической воспитательной работе, так и для научных

обобщений.

Основной целью исследования было получение информации о той части взглядов молодежи, которые определяют выбор профессии и отношение к будущей профессии. Эти данные дают возможность дифференцировать воспитательную работу в вузе, а также возможность более целенаправленно формировать контингент студентов в вузах республики.

Учитывая рамки статьи, подвергнем анализу лишь некоторые из полученных данных. Для части молодежи поступление в вуз, несомненно, обозначает определение своей будущей профессии. Это наиболее важный шаг в устройстве их личной жизни в этом возрасте.

Любой выбор происходит между каким-то множеством вариантов поведения. Под влиянием разделения труда, общественного строя и культуры складывается мир профессии и объективные возможности их приобретения. Потребность в профессиях, содержание и локализация профессий, система отбора в сфере различных профессий, подготовительные системы для соответствующей профессиональной деятельности и т.д. — это первый круг факторов, требующих изучения для раскрытия содержания выбора профессии.

Вторым аспектом выбора является то, что выбирающий человек есть социально воспроизводимое существо. Для конкретного изучения рассматриваемой проблемы необходимо изучать механизм социализации и передаваемое им личности содержание. Основными элементами этого механизма выступают: место жительства, семья, детские учреждения; школа, внешкольная система воспитания,

малые группы, техническая и природная среда, система средств массового воздействия и т.д.. Каждая из этих каналов передает информацию, в результате чего и складывается личность будущего труженика.

Третьим аспектом выбора профессии выступает индивид как потенциальный работник определенной специальнос-ти. При выборе профессии человек должен учитывать свои свойства как объективную основу определения своей пригодности к той или иной профессии. Задатки, талант, способности, структура характера, знания, опыт, навыки, практика и т.д. — это факторы, подлежащие изучению в рассматриваемом выборе. Субъект выбора профессии, которм в социалистическом обществе выступает само лицо, приступающее к работе по той или иной профессии, учитывает при выборе все предыдущие три аспекта. Критериями выбора для человека могут быть: потребности, интересы, способности, ценности, идеалы, знания и т.д..

Эти четыре группы факторов определяют в механизме функционирования и воспроизводства общественной жизни процесс выбора профессии. Так как выделенные аспекты рассматриваемого выбора обладают относительной самостоятельностью, то можно исследовать отдельно тот или иной аспект, учитывая при этом целостный характер самого процесса.

В дальнейшем мы сосредоточим свое внимание на одном из критериев выбора профессии — ц е н н о с т и , отвлекаясь по возможности от других вопросов, связанных с рассматриваемой проблемой. Уделение такого внимания этому регулятору человеческого поведения объясняется ролью ценностей в социалистическом

обществе.¹

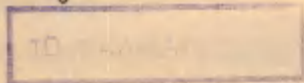
III. АНАЛИЗ ОЦЕНОК ПОСТУПАЮЩИХ В РАЗЛИЧНЫЕ ВУЗЫ ЭССР

Как показывают исследования различных авторов, выпускники школ учитывают при выборе профессии в основном лишь ценности и весьма приблизительно представляют другие аспекты выбора.²

Поведение молодежи при выборе профессии и в учебе, а также в дальнейшей трудовой деятельности определяет ценности, выражающие различные аспекты трудовой деятельности: ценности, связанные с содержанием самой деятельности; ценности, основывающиеся на различных видах вознаграждения профессиональной деятельности в обществе; ценности высшего порядка /регулирующие поведение человека и в других сферах жизни/, используемые в качестве регуляторов отношения к профессиональной деятельности. Для конкретного измерения, из более общих групп ценностей выбирались некоторые наиболее распространенные ценности. Эти ценности измерялись при помощи шкалы интенсивности и выбора. Анкетированным предложили набор типов ценностей, состоящий из десяти единиц, каждую из которых они должны были ранжировать в отдельности по шкале интенсивности /очень важное, средней важности, не важное/, а для себя определить наиболее важное из них.

¹ См. В. П. Тугаринов. О ценностях жизни и культуры. Л., 1966; А. Ф. Шишкин, К. А. Шварцман. XX век и моральные ценности человечества. М., 1968, стр. 138-185; Человек и его работа. М., 1967.

² См. Социальные проблемы труда и производства. Советско-польское сравнительное исследование. Москва. Варшава, 1969, стр. 23-165.



Эмпирически обследовались следующие ценности:

- самовыражение /возможность творить и быть оригинальным/.¹ Творчество представляет собой такую деятельность, в процессе которой создается что-то новое, неповторимое. Занятие такой деятельностью может стать ценностью.

- самоосуществление /возможность использовать личные способности/. Ощущение своих сил и способности трудиться - один из возможных регуляторов поведения.

- самоусовершенствование /возможность постоянного самоусовершенствования и развития кругозора/. Участие в той или иной деятельности приводит к соответствующему развитию личности, что может иметь определенное значение для индивида.

Вышеприведенные ценности составляют первую группу ценностей профессии, связанную с самовыражением индивида в профессиональной деятельности.

Следующая группа ценностей, приводимая в настоящей статье выражает внешние функции профессиональной деятельности. Речь идет о формах вознаграждения той или иной деятельности:

- материальное вознаграждение /хорошо зарабатывать/. Трудовая деятельность - основа существования человека в социалистическом обществе. Труд может иметь значение лишь, как средство получения материальных благ. Но материальное вознаграждение может иметь значение наряду с другими вознаграждениями.

- признание в непосредственно окружающей социаль-

I В скобках приведена знаковая форма, использованная в эмпирическом обследовании.

ной среде /цениться среди друзей и знакомых/. Оценка профессии непосредственным окружением, особенно членами малых групп, в которые индивид входит, может иметь значение для индивида в определении его отношения к труду.

- признание обществом /завоевать положение и престиж в обществе/. Достижение позиции и престижа довольно распространенные регуляторы поведения. Определенные профессии по своему содержанию /государственный деятель, ученый, дипломат/, а также по форме /балерина, киноактер/ связываются с особой социальной позицией и престижем. Здесь начинают проявлять свое действие и такие ценности, как честь, слава и др. Приведенная семантическая форма дает определенный порог стремлений /видного/.

- власть /возможность руководить людьми/. Власть, как ценность, ограниченный регулятор отношения к профессиональной деятельности в буржуазном обществе, она выражает наиболее ненавистное для рабочего класса явление этого общества /эксплуатация/. Именно такое "остаточное" отношение к этой крайне индивидуалистической ценности выразили анкетированные в своих оценках, хотя семантически предложенную им ценность можно было истолковать по-другому. Та или иная профессия по своей сущности может быть связана преимущественно с руководящей, административной деятельностью и властью /юрист, дипломат, партийный работник и т.д./, так что руководство людьми могло быть истолковано и как занятие соответствующей деятельностью.

- обеспечение своего существования /обеспечить спокойное и стабильное будущее/. В каждом обществе создается определенная обеспеченность граждан, что и

обуславливает распространенность соответствующего регулятора в обществе. Выражением его в сознании индивида может быть приведенная ценность.

Ценности высшего порядка были представлены двумя вариантами:

- альтруизм /быть полезным людям/. Альтруизм как регулятор поведения определяет в какой-то мере и отношение к профессиям.

- полезность народному хозяйству /быть полезным народному хозяйству/. Этот регулятор весьма интенсивно используется в управлении распределением людских ресурсов. Посредством этой ценности выявляется и отношение к общественной системе. Конечно, в выборе профессии данное отношение проявляется весьма абстрактно и она в настоящее время не имманентна этому процессу. Все профессии полезны для общества.

Не будем подробно рассматривать ответы всех поступающих¹, так как целью статьи является выявление различий в контингентах поступающих в разные вузы ЭССР.

¹ См. М.Х.Титма. Ценности, влияющие на выбор профессии.
"Вопросы философии", № 4, 1969, стр.52-61.

ОЦЕНКИ ЦЕННОСТЕЙ ПРОФЕССИИ ДЕВУШКАМИ И ЮНОШАМИ.

Таблица № I

| Профессия должна давать возможность | | Очень важно | Средней важности | Не важно | Не ответило |
|--------------------------------------|---|-------------|------------------|----------|-------------|
| 1. Творить и быть оригинальным | Д | 44,1 | 36,8 | 10,8 | 8,2 |
| | Ю | 47,9 | 38,2 | 7,5 | 6,6 |
| 2. Применить свои способности | Д | 78,7 | 16,4 | 0,9 | 3,9 |
| | Ю | 77,0 | 18,2 | 1,1 | 3,6 |
| 3. Самоусовершенствование | Д | 84,8 | 11,8 | 0,6 | 2,7 |
| | Ю | 72,1 | 24,1 | 1,4 | 2,4 |
| 4. Быть полезным людям | Д | 67,9 | 25,3 | 2,3 | 4,5 |
| | Ю | 56,9 | 34,7 | 4,1 | 4,2 |
| 5. Хорошо зарабатывать | Д | 12,7 | 62,2 | 20,3 | 4,8 |
| | Ю | 19,1 | 61,0 | 15,5 | 3,4 |
| 6. Иметь признание среди друзей | Д | 26,1 | 45,2 | 24,9 | 6,5 |
| | Ю | 22,7 | 46,5 | 26,2 | 4,5 |
| 7. Спокойное и стабильное будущее | Д | 11,2 | 37,4 | 44,0 | 7,4 |
| | Ю | 14,5 | 44,5 | 35,9 | 4,9 |
| 8. Положение и престиж в обществе | Д | 7,7 | 39,7 | 44,5 | 7,9 |
| | Ю | 11,1 | 44,1 | 39,4 | 5,4 |
| 9. Быть полезным народному хозяйству | Д | 40,3 | 39,2 | 11,1 | 9,4 |
| | Ю | 42,9 | 39,8 | 11,2 | 5,9 |
| 10. Руководить людьми | Д | 7,9 | 28,4 | 55,1 | 8,4 |
| | Ю | 7,9 | 31,6 | 54,9 | 5,5 |

Д- девушки

Ю- юноши

Для этого, прежде всего, рассмотрим, есть ли различия в оценке ответивших в зависимости от пола. Как показывает таблица № I оценка большинства вариантов ответов находится в непосредственной связи с полом ответчика.

Девушки значительно выше оценили самоусовершенствование как основу выбора профессии. Среди ориентирующихся на абстрактное самоусовершенствование также больше девушек. Приведенное выше позволяет заключить, что девушки больше, чем юноши видят в высшей школе возможность продолжить общее образование. Высшее образование предпочитается ими также и из-за социального признания, которого устаиваются студенты и специалисты с высшим образованием. Это подтверждается также их более скромной, по сравнению с юношами, оценкой творчества.

Ценности, регулирующие поведение человека шире, чем в сфере профессиональной деятельности, имеют для девушек при выборе профессии также большое значение.

Это наблюдается особенно в отношении усмотрения пользы другим людям посредством профессиональной деятельности.

Вознаграждение за деятельность по профессии большее значение имеет для юношей. Ведь мужчина исторически был главой и содержателем семьи. Это определяет то, что юноши больше чем девушки при выборе профессии учитывают обеспечиваемое профессией материальное вознаграждение. Таково же положение и в обеспечении будущего посредством выбора профессии. Влиянием исторически сложившихся стереотипов можно объяснить и более высокую

оценку юношами признания со стороны общества /добиться положения и престижа в обществе/. И в наше время в области большинства профессий, связанных по содержанию или форме с высоким положением в обществе, работают мужчины. Поскольку возможность руководить людьми толковалась ответчиками как страсть к власти, то не будет неожиданностью независимость ответов от пола, хотя сама руководящая деятельность должна бы больше привлекать юношей.

Из количества всех прочих благ, предоставляемых профессией, лишь отношение непосредственного окружения к избираемой профессии нашло более высокую оценку со стороны девушек. Представляется, что отличие этой оценки, а также более высокая оценка пользы людям обусловлены у девушек большим значением для них непосредственных социальных контактов.

Эмпирический материал показывает, что в системе ценностей юношей и девушек имеются заметные расхождения, с которыми нельзя не считаться при дифференциации воспитательной работы. Это следует учитывать в деятельности педагогического коллектива в пределах высшей школы. Половой состав в высших школах республики является довольно различным. Необходимо ли в дальнейшем стирать эти выявленные различия в оценках поступающих в зависимости от пола. В каком направлении? Какими методами? Это вопросы, встающие перед вузовским педагогическим коллективом. По-видимому, в зависимости от приобретаемых профессий задачи, стоящие перед воспитателями, различны. Для будущих врачей и педагогов, среди которых преобладают девушки, необходимо усилить значение альтруистических ценностей. В то же время для будущих инженеров большее значение должно иметь творчество и ру-

ководящая деятельность.

Еще более четкую основу для дифференциации воспитательной работы в высшей школе дает сравнение ответов поступающих в различные вузы. Сравнение оценок ответивших дает возможность определить своеобразие контингента поступающих в тот или иной вуз.

Вместе с тем эти данные позволяют целенаправленнее формировать студенческий контингент той или иной высшей школы. Зная специфику ценностей абитуриентов, можно более целенаправленно пропагандировать те стороны специальностей, которые ими оцениваются. Это в том случае, когда соответствующие отличия являются основой для будущей профессиональной морали. Второй возможностью является изменение у молодежи сложившегося стереотипного представления об определенной высшей школе. В результате молодые люди с иными ценностями поступали бы в соответствующие высшие школы.

В таблицах №№ 2-II приведены оценки поступающих в различные высшие школы ЭССР в отношении рассматривавшихся выше конкретных ценностей. Проанализируем эти данные:

I/ Те молодые люди, которые предъявляют избираемой профессии творческий момент, предпочитают явно Государственный художественный институт ЭССР и Таллинскую государственную консерваторию. Четверть поступающих в Государственный художественный институт /ГХИЭ/ ориентируется на творчество. Из поступающих в прочие высшие школы ЭССР меньше учитывают предлагаемую профессией возможность творчества поступающие в Эстонскую сельскохозяйственную академию /ЭСХА/ и в Таллинский педагогический институт /ТПедИ/.

Подобные различия соответствуют довольно стереотипным пониманиям: профессии земледельца и учителя не дают возможностей творчества, в то время как деятельность художника, музыканта, актера состоит в творчестве. Говоря о поступающих в Таллинскую государственную консерваторию /ТГК/ и в ГХИЭ, необходимо учесть их занятие в прошлом в специальных кружках, обусловившего формирование интереса к соответствующей деятельности.

Учитывая цель общества превратить труд каждого человека в сферу самовыражения, необходимо, чтобы большинство высших школ формировали в студентах соответствующее понимание. С особенной серьезностью эта задача стоит перед педагогическими коллективами ЭСХА и ТПедИ. Вместе с тем необходимой представляется ломка ложного понимания, согласно которому труд учителя, земледельца и животновода не представляет возможностей для творчества. Это было бы также основным средством в достижении направления части молодежи, высоко ценящей творческий труд, в соответствующие учебные учреждения. Этому, несомненно, способствовало бы и создание соответствующих специальных кружков в школе. Почему бы не организовать педагогический кружок для учащихся 10-х классов или агрономический и ветеринарный кружки для еще более младшего возраста. Можно думать, что конкретное соприкосновение с соответствующей специальностью указало бы молодежи возможности самовыражения в соответствующей области.

2/ Как показывают данные, приведенные в таблице № 3, самоусовершенствование является ориентацией почти

ТВОРИТЬ И БЫТЬ ОРИГИНАЛЬНЫМ

Таблица № 2

| Высшая школа | Оценка | Самое важное требо- вание | Очень важ- ное тре- бова- ние | Требо- вание сред- ней важ- ности | Несу- щест- венное требо- вание | Не от- ветило |
|---|--------|------------------------------------|--|--|---|------------------|
| Все поступающие | | II,8 | 45,4 | 37,4 | 9,3 | 7,9 |
| ТПИ /Таллинский политехнический институт/ | | II,8 | 43,9 | 41,3 | 9,9 | 4,9 |
| ТПеДи /Таллинский педагогический институт/ | | II,9 | 38,1 | 33,2 | 7,5 | 21,2 |
| ГХИЭ /Государственный художественный институт ЭССР/ | | 25 | 78,4 | 16,2 | 4,4 | 0 |
| ТГК /Таллинская государственная консерватория/ | | II,4 | 61,4 | 22,7 | 6,8 | 9,1 |
| ЭСХА /Эстонская сельскохозяйственная академия/ | | 8,6 | 39,9 | 35 | 9 | 16,2 |
| ТГУ /Тартуский государственный университет/ | | II,6 | 47,7 | 39,2 | 10,3 | 2,7 |

для трети поступающих в ТПедИ в их соответствующей деятельности, из поступающих в ЭСХА меньше чем одна пятая ориентируется на самоусовершенствование. Можно опасаться, таким образом, что студенты ТПедИ будут больше всего стремиться приобрести общее образование, а не специальность. Воспитание первокурсника должно быть направлено против такой опасности. Требование самоусовершенствования к избираемой профессии предъявляется больше всего поступающими в ТГУ и в Таллинскую государственную консерваторию. Менше всего это требование учитывают поступающие в ЭСХА и в ТПИ. Самоусовершенствование как составная часть ценностной системы студента при оценке им будущей профессиональной деятельности имеет позитивное значение. Для специалиста с высшим образованием, очевидно, опаснее всего отказ от самоусовершенствования по своей специальности. Это обуславливает моральное старение его знаний и умений и в условиях современной научно-технической революции через 5-10 лет после окончания высшей школы его знания и умения приходят в несоответствие с предъявляемыми требованиями. Особенно опасен отказ от самоусовершенствования для окончивших Эстонскую сельскохозяйственную академию, Таллинский политехнический институт /ТПИ/, поскольку техника совершенствуется быстрее всего.

3/ На возможность самоосуществления больше всего ориентируются поступающие в высшие школы, выпускающие специалистов по различным видам искусства. Менше всего такие интересы можно обнаружить среди поступающих в ЭСХА и ТГУ. Учитывая минимальность различий и их направление, можно предположить, что такое распре-

ПОСТОЯННО САМОУСОВЕРШЕНСТВОВАТЬСЯ

Таблица № 3

| | Требование наибольшей важности | Важное требование | Требование средней важности | Несущественное требование | Не ответило |
|-------|--------------------------------|-------------------|-----------------------------|---------------------------|-------------|
| Все | 23,9 | 78,9 | 17,2 | 1 | 2,8 |
| ТПИ | 24,4 | 75,6 | 21,8 | 1,4 | 1,2 |
| ТПЕДИ | 31,9 | 81,9 | 10,2 | 0,4 | 7,5 |
| ГХИЭ | 25 | 79,4 | 17,6 | 1,5 | 1,5 |
| ТГК | 27,3 | 84,1 | 6,8 | 0 | 9,1 |
| ЭСХА | 19,4 | 69,1 | 21,9 | 2,2 | 6,8 |
| ТГУ | 22,1 | 84,4 | 14,8 | 0,5 | 0,6 |

деление является вполне нормальным /исключая недостаточную ориентацию на самовыражение поступающих в ЭСХА/.

Возможность самовыражения как требование к профессии больше всего наблюдается у поступающих в Таллинскую государственную консерваторию /ТГК/, в Государственный художественный институт /ГХИЭ/ и в ТГУ, среди же поступающих в ТПедИ и в ЭСХА количество оценивших положительно рассматриваемое требование снижается на одну четверть. Думается, что причиной подобного положения является влияние указанного выше стереотипного понимания /профессия педагога и земледельца не предоставляют возможностей для самовыражения/. Поэтому здесь, в процессе обучения в высшей школе необходимо внести коррективу в понимании обучающихся.

4/ Таблица № 5 выявляет большие различия в оценках поступающих в различные высшие школы в отношении альтруистического мотива при выборе профессии. Более чем у четверти поступивших в ТГК и в ТГУ можно отметить при выборе ими профессии ориентацию на возможность приносить пользу другим /т.е. в два раза больше, чем у поступающих в другие высшие школы/. Исходя из имеющихся данных, очень трудно интерпретировать малую ориентацию на данную ценность у поступивших в ГХИЭ. В особенности, противоречащие оценки у поступающих в ТГК и в ГХИЭ. По существу, на определение основного критерия выбора могут повлиять, приведенные другие варианты ответов, в данной шкале. Среди поступающих в вышеназванные школы ориентация на возможность самовыражения одинакова, так что нет основания объяснять подобное различие ориентацией на сходные ценности.

ПРИМЕНИТЬ СВОИ СПОСОБНОСТИ

Таблица № 4

| | Очень важно | Важное требование | Требование средней важности | Несущественное требование | Не ответило |
|-------|----------------|----------------------|--------------------------------|------------------------------|-------------|
| Все | 18,1 | 77,6 | 71,2 | 1,2 | 4 |
| ТПИ | 19 | 77 | 20,2 | 1,4 | 1,4 |
| ТПедИ | 19,5 | 68,1 | 17,3 | 1,8 | 12,8 |
| ГХИЭ | 22 | 85,3 | 8,8 | 0 | 5,9 |
| ТГК | 22,7 | 88,6 | 2,3 | 2,3 | 6,8 |
| ЭСХА | 14 | 68 | 20,9 | 2,2 | 9 |
| ТГУ | 17,1 | 84 | 14,8 | 0,5 | 0,6 |

БЫТЬ ПОЛЕЗНЫМ ЛЮДЯМ

Таблица № 5

| | Очень важное | Важное требова- ние | Требование средней важности | Несущест- венное требова- ние | Не отве- тило |
|-------|-----------------|---------------------------|-----------------------------------|--|------------------|
| Все | 18,7 | 62,7 | 29,4 | 3,3 | 4,6 |
| ТПИ | 16,6 | 60,1 | 35,0 | 3,5 | 1,4 |
| ТПеДИ | 16,4 | 61,1 | 23,9 | 1,8 | 13,3 |
| ГХИЭ | 5,9 | 51,5 | 38,2 | 7,4 | 2,9 |
| ТГК | 27,2 | 52,3 | 25 | 0 | 22,7 |
| ЭСХА | 12,6 | 54,7 | 29,9 | 4,6 | 10,8 |
| ТГУ | 26,3 | 71,5 | 25,2 | 2,6 | 0,8 |

Предпочтение ТГУ альтруистически настроенными молодыми людьми, в общем закономерно, поскольку к изучаемым там специальностям относится медицина. Это определяет высокий процент считающих "очень важным" данное требование среди поступающих в ТГУ. Поступающие в ГХИЭ, ТГК и ЭСХА оценили рассматриваемое требование значительно скромнее. Учитывая специфичность данного требования при оценке профессиональной деятельности /деятельность в ряде профессий совсем не связана непосредственно с другими людьми/ трудно сделать какие-либо общие выводы.

5/ В оценке требования "приносить пользу народному хозяйству" расхождения еще больше, чем в оценке предыдущего требования. Но, как правило, эти расхождения объяснимы сравнительно легко. Высшие школы, дающие специальности, значение которых для народного хозяйства постоянно подчеркивается, предпочитают молодыми людьми, ориентирующимися на соответствующие ценности. Так, более чем половина поступивших в ЭСХА и ТПИ оценивает данное требование при выборе профессии как "очень важное". Согласно этому, большинство молодых людей, ориентирующихся на требование приносить пользу народному хозяйству, поступает в соответствующие высшие школы. В то же время ни один из поступающих в высшие школы с художественным уклоном не ориентировался на рассматриваемую ценность.

Подобное положение является естественным результатом выдвижения одних определенных областей в развитии народного хозяйства. Может получиться двойки

БЫТЬ ПОЛЕЗНЫМ НАРОДНОМУ ХОЗЯЙСТВУ

Таблица № 6

| | Требование наибольшей важности | Важное требова- ние | Требование средней важности | Несущест- венное требование | Не от- ветило |
|-------|--------------------------------------|---------------------------|-----------------------------------|-----------------------------------|------------------|
| Все | 5,5 | 41,4 | 39,1 | 11,2 | 8,3 |
| ТПИ | 6,4 | 51,9 | 38,3 | 7,7 | 2,1 |
| ТПеди | 2,7 | 25,2 | 35,8 | 11,1 | 27,9 |
| ГХИЭ | 0,0 | 16,2 | 47,1 | 25 | 11,8 |
| ТГК | 0 | 13,6 | 20,5 | 27,3 | 38,6 |
| ЭСХА | 14,7 | 53,6 | 27 | 6,5 | 12,9 |
| ТГУ | 2,9 | 37,4 | 46,6 | 13,9 | 2,1 |

эффект: с одной стороны молодые люди, желающие принести пользу народному хозяйству, действительно, предпочитают те сферы, в которых, по их мнению, можно быть полезным народному хозяйству; с другой стороны, для молодых людей, предпочитающих профессии, не находящие подчеркивания со стороны их полезности народному хозяйству, теряется значение этого критерия выбора профессии. Уменьшение значения рассматриваемого критерия как регулятора поведения молодежи явно не желательно. Но такой эффект явно налицо среди поступающих в гуманитарные вузы. Полезность народному хозяйству как принцип поведения имеет в три раза меньше значения для поступающих в гуманитарные вузы, чем для поступающих в технические и сельскохозяйственные вузы. Это ставит педагогические коллективы вузов с гуманитарным уклоном перед довольно серьезными проблемами в идеологическо-воспитательной работе, ибо рассматриваемая ценность связана с более общими идейными ценностями общества.

6/ Хороший заработок является прямой целью для одной десятой части из общего количества поступающих в Таллинскую государственную консерваторию и более чем четверть поступающих считает это требование "очень важным" при оценке профессии. Поступающие несколько старшего возраста в Таллинский политехнический институт и в Государственный художественный институт ЭССР придают также большое значение этому критерию. В общем же, зарплата для поступающих в высшие школы имеет второстепенное значение при оценке профессии.

7/ Часть поступающих в Эстонскую сельскохозяйственную академию пытается посредством выбора профессии обеспечить свое будущее. Для поступающих в осталь-

ХОРОШО ЗАРАБАТЫВАТЬ.

Таблица № 7

| | Требование наибольшей важности | Важное требование | Требование средней важности | Несущественное требование | На ответило |
|-------|--------------------------------------|----------------------|-----------------------------------|------------------------------|-------------|
| Все | 1,4 | 15,4 | 61,3 | 18,3 | 5 |
| ТПИ | 1,9 | 17,9 | 65,2 | 15,8 | 1 |
| ТПеДи | 0 | 12,4 | 59,7 | 11,1 | 16,8 |
| ГХИЭ | 1,5 | 17,6 | 61,8 | 17,6 | 2,9 |
| ТГК | 11,4 | 27,3 | 47,7 | 6,8 | 18,2 |
| ЭСХА | 2,2 | 14,7 | 58,6 | 16,9 | 9,7 |
| ТГУ | 1 | 13,5 | 60,5 | 24,5 | 1,5 |

ОБЕСПЕЧИТЬ СПОКОЙНОЕ БУДУЩЕЕ.

Таблица № 8

| | Требование наибольшей важности | Важное требование | Требование средней важности | Несущественное требование | Не ответило |
|-------|--------------------------------------|----------------------|-----------------------------------|------------------------------|-------------|
| Все | 1,7 | 12,6 | 40,5 | 40,3 | 5,7 |
| ТПИ | 2,4 | 12 | 43 | 43,4 | 1,6 |
| ТПедИ | 0,4 | 10,6 | 35,4 | 32,3 | 21,7 |
| ГХИЭ | 2,9 | 14,7 | 44,1 | 38,2 | 2,9 |
| ТГК | 0 | 13,6 | 27,3 | 38,6 | 20,5 |
| ЭСХА | 3,6 | 16,9 | 38,5 | 32 | 12,6 |
| ТГУ | 0,8 | 11,3 | 41,3 | 45,3 | 2,1 |

ные высшие школы это требование еще менее значимо при оценке профессии. Молодежь не озабочена обеспечением своего существования и нет опасности, что они по этому соображению выбирают профессию.

8/ Мнение ближнего окружения об избираемой профессии больше всего учитывается поступающими в ТГУ. Среди же поступающих в ГХИЭ, число придающих значение рассматриваемому требованию вдвое меньше, чем ответивших положительно в ТГУ. Таким образом, в ТГУ воспитательная работа может с успехом опираться на механизм общественного мнения в курсовом коллективе. В ГХИЭ следует опасаться распространения индивидуалистических настроений /к тому же следует учесть и низкую оценку принципа пользы другим/.

9/ О несущественности значения общественного признания для поступающих речь шла уже выше. Положение и престиж работников искусства вообще высоки, и внутри специальности нет определенно выработанной служебной лестницы. Этим объясняется низкая оценка данной ценности у поступающих в Государственный художественный институт ЭССР и Таллинскую государственную консерваторию.

Отрицательное отношение к данной ценности поступающими в другие учебные заведения следует считать ненормальным. Вероятно, во всех высших школах следует достичь переоценки молодежью значения общественного признания как критерия оценки профессиональной деятельности. Рассматриваемая ценность для выбирающих профессию должна бы иметь одно из первых мест среди вознаграждений за профессиональную деятельность.

ЗАСЛУЖИТЬ УВАЖЕНИЕ ЗНАКОМЫХ И ДРУЗЕЙ

Таблица № 9

| | Требование наибольшей важности | Важное требование | Требование средней важности | Несущественное требование | Не ответило |
|-------|--------------------------------------|----------------------|-----------------------------------|------------------------------|-------------|
| Все | 0,9 | 24,4 | 44,1 | 25,5 | 5,9 |
| ТШИ | 0,7 | 24,6 | 45,3 | 28,4 | 1,7 |
| ТПеДИ | 0,9 | 22,6 | 38,5 | 19,5 | 19,5 |
| ГХИЭ | 2,9 | 14,7 | 48,5 | 32,4 | 4,4 |
| ТГК | 4,5 | 27,3 | 36,4 | 15,9 | 20,5 |
| ЭСХА | 1,4 | 21,6 | 45 | 22,7 | 10,8 |
| ТГУ | 2,9 | 37,4 | 46,6 | 13,9 | 2,1 |

ЗАВОЕВАТЬ ПОЛОЖЕНИЕ В ОБЩЕСТВЕ.

Таблица № 10

| | Требования наибольшей важности | Важные требования | Требования средней важности | Несущественное требование | Не ответило |
|-------|--------------------------------|-------------------|-----------------------------|---------------------------|-------------|
| Все | 0,9 | 9,1 | 41,5 | 42,1 | 7,3 |
| ТПИ | 1 | 9,9 | 45,8 | 42,2 | 2,1 |
| ТПедИ | 0,9 | 10,6 | 29,6 | 36,3 | 23,5 |
| ГХИЭ | 1,5 | 10,3 | 35,3 | 50 | 4,4 |
| ТГК | 0 | 4,5 | 47,7 | 29,5 | 18,2 |
| ЭСХА | 0,7 | 6,5 | 39,6 | 37,1 | 16,9 |
| ТГУ | 1 | 9,4 | 41,9 | 47,1 | 1,6 |

РУКОВОДИТЬ ЛЮДЬМИ.

Таблица № II

| | Требование наибольшей важности | Важное требование | Требование средней важности | Несущественное требование | Не ответило |
|-------|--------------------------------|-------------------|-----------------------------|---------------------------|-------------|
| Все | 0,1 | 8 | 29,6 | 55 | 7,4 |
| ТПИ | 0 | 8,7 | 31,5 | 57,7 | 2,1 |
| ТПедИ | 0 | 6,6 | 23,9 | 42,5 | 27 |
| ГХИЭ | 0 | 4,4 | 16,2 | 72,1 | 7,4 |
| ТГК | 0 | 2,3 | 27,3 | 45,5 | 25 |
| ЭСХА | 0,7 | 10,4 | 32,7 | 43,2 | 13,7 |
| ТГУ | 0 | 7,4 | 30,6 | 60,8 | 1,2 |

Ю/ Поступающие в Эстонскую сельскохозяйственную академию и Таллинский политехнический институт, как будущие руководители производства оправданно дали менее отрицательную оценку возможности управления. Однако явно необходимо сломить понимание, отождествляющее властолюбие с привлекательностью руководящей деятельности среди студентов как этих, так и других высших школ.

Поступающие в различные вузы оценивают предложенные ценности неодинаково. Первокурсники не составляют однородный контингент, а отличаются своеобразием в рамках отдельных высших школ. Молодежь с определенными ценностями предпочитает соответствующий вуз. Это требует серьезной дифференциации воспитательной работы в зависимости от принимаемого студенческого контингента в вузы республики. Неправильно было бы рассматривать студенчество как группу молодежи с единым групповым сознанием. Необходимо определить посредством дальнейших исследований, являются ли выявленные различия в ценностях поступающих задатками будущей профессиональной морали. В таком случае это здоровая основа, облегчающая стоящую перед педагогическим коллективом задачу. Это можно предполагать в отношении первокурсников — будущих инженеров, земледельцев и животноводов. Гетерогенность приобретаемых в вузах профессий не дает возможности делать обобщений на уровне вузов. Можно предполагать, что различия внутри вузов по отдельным специальностям будут тоже заметны.

В подтверждение этого положения приведем в нижеследующих графиках оценки, данные поступающими в ТПедИ и на историко-филологический факультет ТГУ.

IV. РАЗЛИЧИЯ В ОЦЕНКАХ ПОСТУПАЮЩИХ НА ПЕДАГОГИЧЕСКИЕ ОТДЕЛЕНИЯ

Поступающие на эти отделения готовятся исключительно стать педагогами и их ответы должны бы быть довольно сходными. Для сравнения приведем и оценки поступающих на медицинский факультет ТГУ. Данный анализ должен бы заинтересовать и представителей других специальностей, поскольку позволяет сделать выводы в отношении довольно-таки важного вопроса: складывается ли профессиональная мораль еще до того как человек начинает работать в области определенной специальности или в течение учебы и работы по специальности?

Аналізу подверглись лишь те специальности, обучаются которым изъявило желание более 50 человек. Поэтому было взято 12 специальностей. В графиках приведем ответы поступающих по шкале выбора /требование наибольшей важности/ и процент тех, для которых по шкале интенсивности данное требование оказалось "Очень важным" требованием к профессии:

I. Молодые люди, ориентирующиеся на творчество предпочли рисование, математику, физику, историю и психологию. Выше всего на основе шкалы интенсивности это требование оценили молодые люди, приступившие к изучению рисования, эстонской филологии, истории и психологии.

Остальные поступившие на рассматриваемые отделения придадут меньше значения творчеству как предъ-

являемому к профессии требованию. Различия между ответами поступающих на отдельные отделения большие. Так, ни один будущий дефектолог не ориентируется на творчество. В равных количествах одни из них оценивают данное требование как очень важное, другие как несущественное. Для иностранных филологов творчество также имеет незначительную роль. Эмпирический материал в большем объеме дал бы возможность детальнее проследить особенности срабатываемых специальностей. В настоящее же время мы вынуждены ограничиться выводами общего характера: для студентов педагогических отделений формирование ценности самовыражения в профессиональной деятельности является очень важной задачей; ответы поступающих указывают на немаловажность предмета преподавания для будущих педагогов. Творчество оценивается весьма различно в зависимости от преподаваемого предмета.

2. На возможность использования своих способностей в деятельности по профессии ориентируется приблизительно четверть поступивших на отделения рисования, физкультуры, эстонской филологии, истории и психологии. В то же время лишь одна десятая часть медиков, математиков, физиков и русских филологов считает это требование самым важным при оценке профессиональной деятельности. Если в шкале выбора на оценку влияют другие варианты ответов, то в шкале интенсивности таких помех нет. Выявляющиеся здесь различия очень большие. Поступившие на отделение иностранной филологии ТГУ почти стопроцентно считают "очень важным" использование своих способностей, в то время как из поступивших на то же отделение ТПедИ такую же оценку

ДАнные ПРИВЕДены В ГРАФИКАХ В СЛЕДУЮЩЕМ ПОРЯДКЕ.

Отделения Таллинского педагогического института.

1. Дошкольная педагогика.
2. Иностранная филология.
3. Физкультура.
4. Черчение.
5. Математика и физика.
6. Пение.

Отделения Тартуского государственного университета.

7. Эстонская филология.
8. Русская филология.
9. Иностранная филология.
10. Дефектология.
11. История, психология.
12. Медицинское отделение.

ТВОРИТЬ И БЫТЬ ОРИГИНАЛЬНЫМ

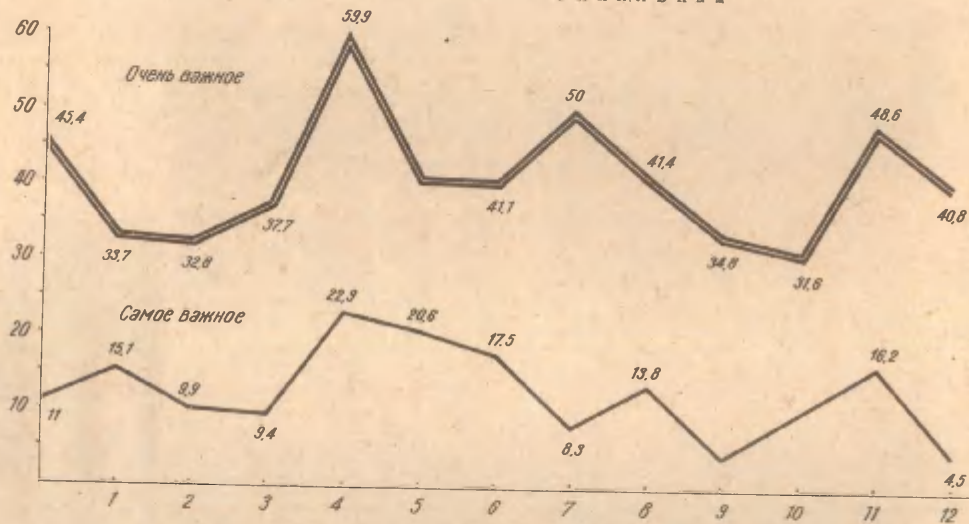


График №1

ПРИМЕНИТЬ СВОИ СПОСОБНОСТИ

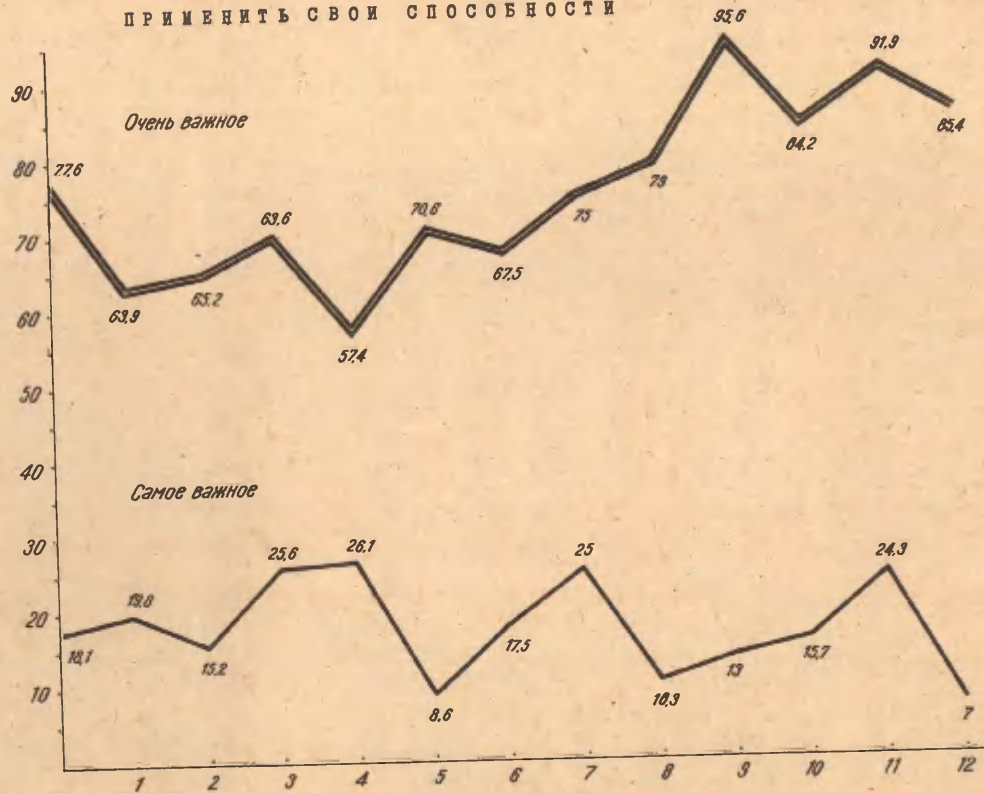


График № 2

дало всего 65,2%. Подобное различие трудно объяснить. Более 85% поступивших на отделение истории, психологии, медицины и дефектологии также предъявляют это требование к избираемой специальности. В то же время немного больше половины поступивших на отделение рисования и 63,9% на отделение дошкольной педагогики считают это требование важным.

В целом поступающие в ТПедИ придают значительно меньшее значение использованию своих способностей при выборе ими профессии, по сравнению с поступающими в другие высшие школы.

3. На самоусовершенствование ориентируется более половины поступивших на отделение иностранной филологии ТГУ. Это указывает на то, что данное отделение избирается молодежью преимущественно по мотивам получения образования. Подобная мотивация свойственна, вероятно, довольно многим, поступившим на отделение эстонской филологии, иностранной филологии ТПедИ, дошкольной педагогики, математики, физики, истории и психологии. Из будущих преподавателей рисования лишь более половины предъявили это требование своей специальности. Думается, что это положение является довольно нежелательным. Если ориентация на самоусовершенствование в высшей школе нежелательна, то данный критерий как часть ценностной системы студента, явно, позитивен. Молодежь, поступающая на историко-филологический факультет ТГУ в гораздо большей мере обладает данной ценностью, чем поступающие в другие высшие школы. Если этот критерий не связан только с целью получения образования, то, несомненно, он является положительной основой в воспи-

ПОСТОЯННОЕ САМОУСОВЕРШЕНСТВОВАНИЕ

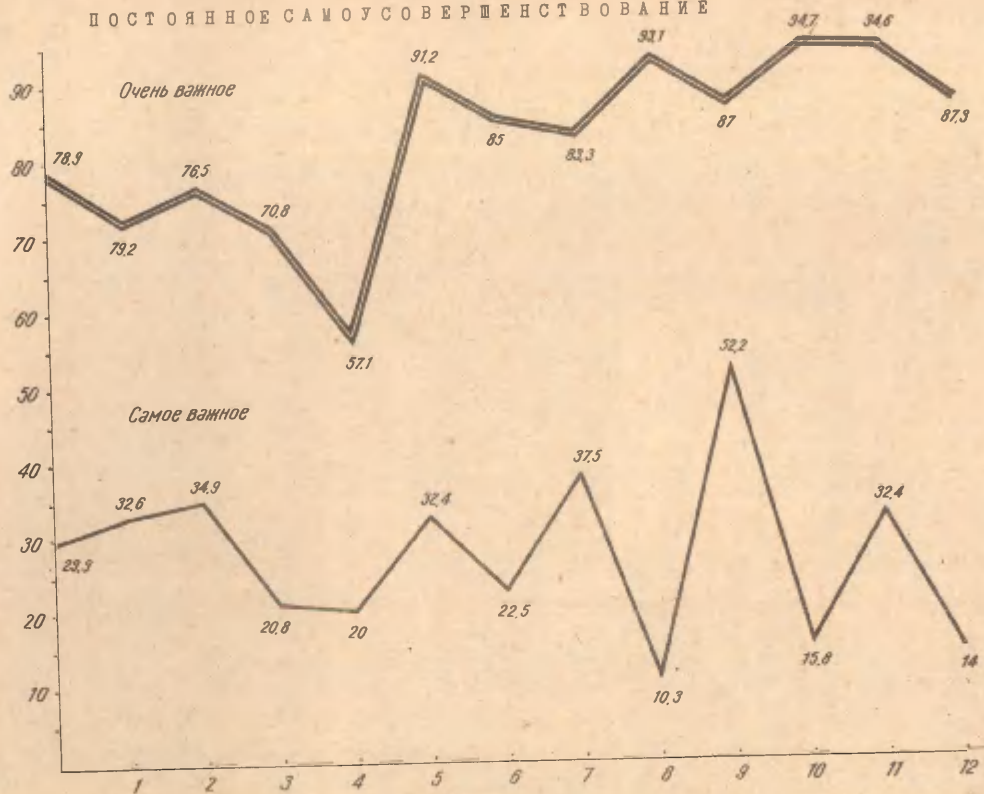


График № 3

тательной работе. Таким образом в одних случаях есть опасность, что первокурсники склонны к приобретению общего образования, а не специальности, в других же случаях самоусовершенствование имеет для них второстепенное значение. В одном случае педагогический коллектив должен поднять значение профессиональной подготовки для студентов. Второй случай предполагает работу над формированием ценности самоусовершенствования у первокурсников.

4. Альтруистически, как это и ожидалось, более всего настроены будущие врачи и дефектологи, причем более чем для половины это является основным мотивом их будущей профессиональной деятельности. Неожиданным оказался альтруистический подход русских филологов к деятельности по профессии. Однако дальнейший анализ дает этому объяснение. Менее всего альтруистически настроены будущие историки, психологи и дошкольные педагоги. В особенности в отношении последних это, явно, ненормально. Будущие педагоги, как правило, должны бы быть более альтруистически настроенными, чем стремящиеся к другим профессиям. Альтруистический мотив как основной в деятельности по профессии должен бы относиться, прежде всего, к профессиям, непосредственно связанным с оказанием помощи людям /врач, дефектолог, воспитатель и т.д./. Это составная часть профессиональной морали последних. Данные указывают на зачатки такой морали уже у поступающих.

5. В последние годы гуманитарные специальности все менее связываются с народным хозяйством. Больше

БЫТЬ ПОЛЕЗНЫМ ЛЮДЯМ

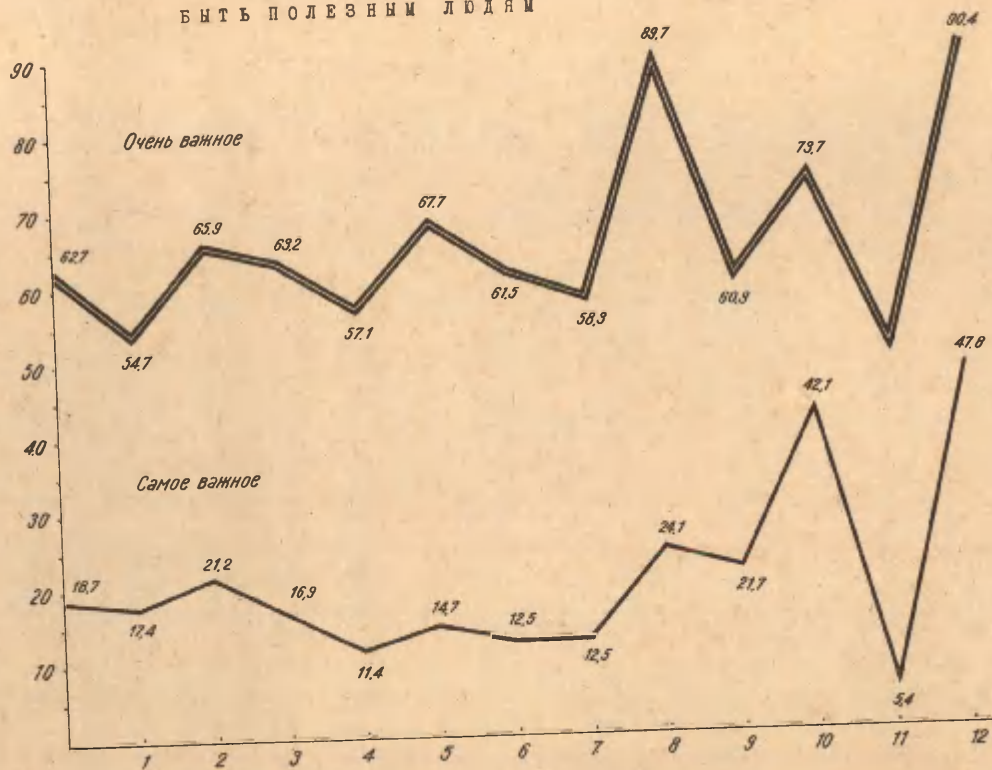


График № 4

значение придается представителям реальных и технических специальностей. Тем не менее благополучие народного хозяйства непосредственно зависит и от деятельности педагога, психолога и т.д.. В последнее время все большому количеству предприятий требуются производственные психологи. Деятельность же педагогов более всего обуславливает качество трудовых ресурсов страны. Последнее, в свою очередь, являются основным фактором развития народного хозяйства в настоящее время. Необоснованная недооценка гуманитарных специальностей привела к тому, что лишь отдельные молодые люди, выбравшие эти специальности ориентируются на возможность принесения пользы народному хозяйству. Этот критерий в деятельности по профессии является незначительным и для поступивших в ТПедИ и на историко-филологическое отделение ТГУ. Падение значения такого регулятора поведения явно нежелательно. Высшая школа должна ввести коррективы в сложившееся понимание полезности народному хозяйству в сознании будущих педагогов, психологов, медиков и т.д..

6. Признание со стороны непосредственного окружения более важно для поступивших на отделение русской филологии, дефектологии и иностранных языков. Довольно немногими из поступивших на отделение эстонской филологии, истории, психологии и рисования это требование оценено как "очень важное". В то же время среди поступивших на отделение русской филологии и перечисленные выше отделения больше всего тех, которые вообще не учитывают этого обстоятельства. Таким образом оценки будущих русских филологов являются противоречивыми /с одной стороны 44,8% считает это требование "очень важным", с другой же 31% - несущественным/.

БЫТЬ ПОЛЕЗНЫМ НАРОДНОМУ ХОЗЯЙСТВУ

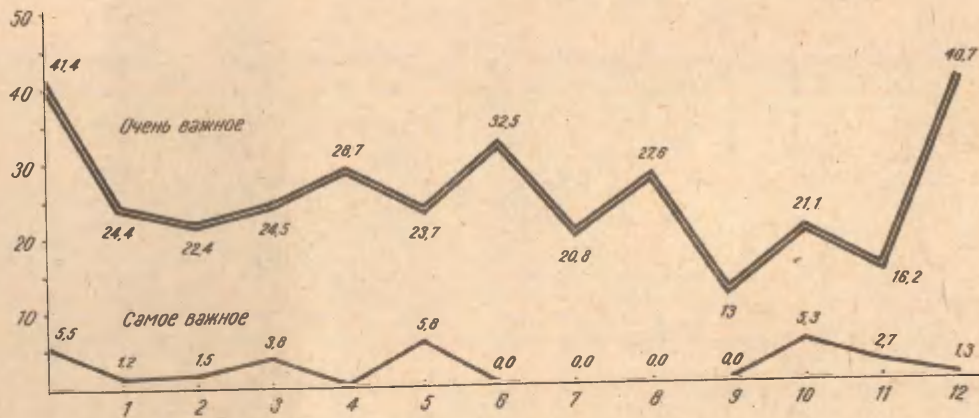


График 15

ЗАСЛУЖИТЬ УВАЖЕНИЕ ЗНАКОМЫХ И ДРУЗЕЙ

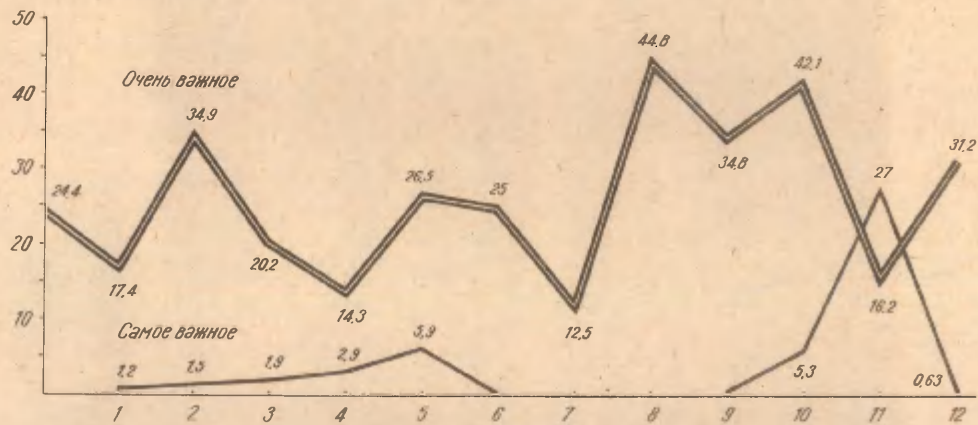


График № 6

В пределах одного отделения можно выделить противоположные группы первокурсников. Чтобы это было более ясно, приведем позитивные и негативные оценки русских филологов в отношении остальных требований, предъявляемых к профессии.

Таблица № 12

| | Очень важное требо- вание | Несуществен- ное требо- вание |
|--|------------------------------------|-------------------------------------|
| ... хорошо зарабатывать | 13,8 | 20,7 |
| ... обеспечить спокойное и стабильное будущее | 24,1 | 55,2 |
| ... завоевать положение и престиж в обществе | 20,7 | 51,7 |
| ... руководить людьми | 17,2 | 58,6 |

Из таблицы № 12 ясно видим наличие двух противоположных групп среди русских филологов, особенно в требовании общественного признания /из оценивших подобным образом приведенные требования подчеркнутые группы вообще самые большие среди поступивших на рассматриваемые отделения/. Учитывая различную социальную среду поступающих на отделение русской филологии / с одной стороны уроженцы сельской местности ЭССР, с другой – представители больших городов прочих частей Советского Союза/ это и понятно.

Таким образом, не только среди студенчества высшей школы, но и в пределах одной специальности обнаруживаются различия, характерные определенной студенческой группе.

Эти различия должны учитываться уже при планировании воспитательной политики в пределах одной специальности.

Отчетливые различия можем отметить в ценностной системе студентов разных специальностей. В некоторых случаях, например, в отношении врачей, дефектологов и иностранных филологов можем утверждать, что эти специальности избираются молодыми людьми с мировоззренческими особенностями, являющимися основной для будущей профессиональной морали. Дальнейшая повторная /исследование поступающих в течение нескольких лет/ информация позволит провести более глубокий анализ. Однако уже первая попытка эмпирического исследования дает возможность утверждать, что анкетирование поступающих является хорошей основой для дифференциации воспитательной работы как на уровне вузов, так и на уровне отдельных отделений. Выявленная неоднородность состава первокурсников подчеркивает необходимость таких исследований как основы целенаправленного воздействия на внутренний мир студентов. Более обстоятельные эмпирические обследования, охватывающие поступающих, студентов и молодых специалистов дадут возможность целенаправленнее ввести коррективы в вузовский воспитательный процесс, диктуемый научно-технической революцией в будущей профессиональной деятельности.

Мы подвергли анализу лишь один аспект личности, отношение к профессии, поступающих в вузы. Дальнейшая работа в этом направлении и более полный анализ полученного эмпирического материала помогут педаго-

гам целенаправленное применять все свои средства в воспитательном процессе вуза, а также успешнее управлять внутривузовской общественно-политической ситуацией как главным фактором, формирующим мировоззрение индивида внутри высшей школы.

М. Титма

ИЗУЧЕНИЕ ДУХОВНОГО МИРА ПОСТУПАЮЩИХ В ВУЗЫ
КАК ОСНОВА ДАЛЬНЕЙШЕЙ ДИФФЕРЕНЦИАЦИИ
ВОСПИТАТЕЛЬНОЙ РАБОТЫ

Доклад на пленуме совета
в декабре 1970 г.

На русском языке

Тартуский государственный университет
ЭССР, г. Тарту, ул. Кликкооли, 18

Ответственный редактор М. Титма
Корректор О. Золотарева

Ротапринт ТГУ 1970. Подписано к печати 9 XI 1970 г.
Печ. листов 3,5 (учетных 3,2). Учетн.-издат. листов
2,5. Тираж 300 экз. Бумага 30x45. 1/4. МВ 09664.

Зак. № 883

Цена 20 коп.

Цена 20 коп.