

Tartu Ülikool

Filosoofiateaduskond

Ajaloo ja arheoloogia instituut

Kunstiajaloo osakond

Kevin Anderson

**Maalikunstnik Konstantin Süvalo elu ja looming**

Bakalaureusetöö

Juhendaja: MA Tõnis Tatar

Tartu 2014

## Sisukord

1. Sissejuhatus.....	3
2. Lapsepõlv, kunstnikutee algus ja varane looming.....	5
2.1 Kunstniku lapsepõlv.....	5
2.2 Kunstnikutee algus.....	6
2.3 Varane looming, mõjutused.....	8
3. Kunstniku eneseotsingud ja stiili kujunemine.....	11
3.1 Konstantin Süvalo avalikkuse ees.....	11
3.2 Õpingud Pariisis ja sealsed mõjutused.....	13
3.3 Loominguline ja pedagoogiline tegevus pärast Pariisi.....	16
4. Loomingu hilisem järk, küpsus.....	20
4.1 1940. aastad – muutused kunstniku loomingus.....	20
4.2 Konstantin Süvalo looming viiekümnendatel ning suur ülevaatenäitus.....	23
4.3 Konstantin Süvalo panus Eesti kunsti.....	25
5. Kokkuvõte.....	27
Kasutatud allikad ja kirjandus.....	29
Artist Konstantin Süvalo – life and creation. <i>Summary</i> .....	32
Lisad.....	34

## 1. Sissejuhatus

Alates Eesti kunsti tõusust 20. sajandi alguses on oma huvitavate ning silmapaistvate töödega meie kunstielu rikastanud suur hulk andekaid kunstnikke alustades Ants Laikmaast ja lõpetades Jass Kaselaanega. On aga juhtunud ka nii, et isegi väikesest riigist nagu Eesti kerkib teatud perioodil korraga esile nii palju andeid, et kõigile ei jagu ruumi ning seetõttu jäävadki tagasihoidlikumad veidi tahaplaanile ning kahetsusväärset ka veidi ajalooammaste vahele.

Tunnen, et sama on juhtunud käesoleva töö peategelase Konstantin Süvaloga, seega ongi antud bakalaureusetöö eesmärgiks anda ülevaade Eesti maalikunstniku ja pedagoogi Konstantin Süvalo elust ja loomingust. Teisalt tunnen ka seda, et praegusel ajahetkel on kunstinäitustel keskendutud liialt palju moodsatele kunstivooludele ning vähe leiab vana head traditsiooniliselt esteetilist loodusmaali. Sama võib öelda noorte kunstnike kohta, kes eelistavad liigselt moodsat kunsti. Seepärast olengi bakalaureuse töö teemaks valinud maalikunstniku, kes üle kõige armastas loodust ning selle autentset jäädvustamist. Tahan tuua tähelepanu keskpunkti kunstniku, kes on oma pikaajalise ning väga eduka karjääriga ära teeninud suuremat tunnustust kui ta seni on kirjanduses saanud.

Bakalaureusetöö Konstantin Süvalost on üles ehitatud kolme peatükina, mis omakorda jagunevad alapeatükkideks. Kunstniku elu on töös jagatud kolmeks suureks peatükiks: esmalt kunstniku lapsepõlv, kunstnikutee algus ning varane looming, teiseks kunstniku eneseotsingud ja stiili kujunemine ning viimaseks K. Süvalo loomingu hilisem järk ja küpsusperiood. Säärase ülesehitusega püüan luua sujuva ning hästi jälgitava ülevaate suurmeistri elust ja loomingust. Lõpetuseks on eestikeelne ning inglisekeelne kokkuvõte ja erinevad lisamaterjalid, kasutatud kirjanduse loetelu ning lihtlitsents.

Kuigi tegemist on kunstnikuga, kes oma loomeperioodil on loonud mitusada teost (nii loodusmaali, joonistust, portreed jne), leiab raamatukogus kirjandust sirvides Konstantin Süvalo kohta kahetsusväärset vähe materjali. Kõige põhjalikum teos, kus kunstniku kohta kirjutatakse, on vast „Kunstnik Konstantin Süvalo teoste näitus 75. aastapäeva tähistamiseks”. Antud teoses võtab Fritz Matt K.Süvalo 75. sünniaastapäeva (ja selle auks korraldatud isikunäituse) puhul umbes viiel leheküljel kokku kunstniku värvika elu. Otseselt kunstnikule pühendatud teostest leiab veel ühe näitusekataloogi - koos taas väga napolisõnalise

kokkuvõttega kunstniku elust ja loomingust. Samas leiab kunstniku kohta informatsiooni paljudest Eesti kunsti käsitlevatest üldkäsitlustest, kuid taaskord pinnapealselt. Peamine kirjandus Konstantin Süvalo uurides tuleneb arhiivist. Sealt leiab suurel hulgal väljalõikeid ajalehe- ja ajakirjaartiklitest, mis käsitlevad peamiselt hilisemat perioodi kunstniku elust. Leidub ka hulgaliselt personaalsäilikuid ning dokumente, mis puudutavad näituste korraldamisi, personaalpensioni küsimusi ning kinnisvara jpm. Vähesel määral leiab K. Süvalo kohta informatsiooni ka internetisügavustest.

Rääkides Konstantin Süvalo töödest, siis kunstniku valduses olnud tööd jäid pärast tema surma testamendi alusel kunstniku naisele, Aliide Süvalole, kes omakorda 28. juunil 1980. aastal annetas antud teosed Eesti Kunstimuuseumile<sup>1</sup>, kus tööd on ka käesoleval hetkel kättesaadavad. Pärnu Kunstimuuseumis asuvad mõned Süvalo teosed – pelgalt paar maali, akvarelli ning graafikat. Tartu Kunstimuuseumi kogu on enda valdusesse saanud 6 teost. Enn Kunila kunstikogust leiab kaks Konstantin Süvalo maalitud teost: „Pariis“ maalitud kunstniku Pariisi perioodil 1929/1930 ning „Tammiste“ 1937. aastast. Arhiivimaterjalid Nõukogude Liidu ajast vihjavad, et mõningaid Konstantin Süvalo teoseid võiks leida Riia Kunstimuuseumist, kuid need väited ei ole kinnitust saanud.

Kahjuks ei ole teada kõikide nende maalide saatus, mis läbi Konstantin Süvalo karjääri on müüdnud või kingitud eraisikutele. Arhiivimaterjalide hulgast leiab küll loetelu müüdnud või kingitud maalidest, kuid kahtlen, kas antud nimekiri terviklik on. Alates 1913. aastast kuni 1958. aastani on ülestäheldatud 116 maali, mis on erakätesse müüdnud. Kirja on pandud ka kultuuriministeeriumi, Eesti kunstifondi ja Koidula kooli ostud vastavalt kaheksa, nelja ja ühe tööga. Rääkides kingitud teostest on teada, et 1955. aastal kinkis Süvalo teose „Metsisemäng“ Pärnu jahindusseltsile. 1961. aastal aga 12 teost Karksi kolhoosile Abja rajoonis.<sup>2</sup>

Käesoleva bakalaureusetöö eesmärk on seega pakkuda lugejatele põhjalikum ülevaade maalikunstnik Konstantin Süvalost. Töö võtab erinevatest kirjandusteostest ja mitmetest ajaloosäilikutest kokku suurmeistri elu ning toob lugejani loomingu nüansse, millele varem ei ole tähelepanu pööratud ega uuritud. Lisatud on erinevate teoste arvustused, mille kohta on arvamust avaldanud ka siinkõneleja, võrdlemaks toonaseid ja praeguseid vaateid kunstniku töödele.

Autor tänab töö juhendajat Tõnis Tatarit koostöö, nõuannete ja igakülse abi eest. Samuti soovin tänada Eesti rahvusarhiivi personali meeldiva ning ladusa koostöö eest

---

<sup>1</sup> Toom, Maire. Konstantin Süvalo: näitusekataloog. Tallinn: Eesti NSV Riiklik Kunstimuuseum, 1980, nummerdamata.

<sup>2</sup> [Rahvusarhiiv ERA], ERA.R-2156.1.2. (Aktid ja nimekirjad K. Süvalo tööde ostu-müügi ja kinkimise kohta).

## 2. Lapsepõlv, kunstnikutee algus ja varane looming.

### 2.1 Kunstniku lapsepõlv

Maalikunstnik Konstantin Süvalo, enne eestistamist (st. aastast 1936) tuntud ka Schtscherbakoffi, Cherbakoffi, Štšerbakoffi ja Scherbakoffina,<sup>3</sup> sündis esimesel jaanuaril 1884. aastal Karksis- praeguses Viljandi maakonnas. Kunstnik sündis paljulapselisse põllutöölise perekonda.<sup>4</sup> Konstantin Süvalo isa oli Saveli Štšerbakov- Karksi mõisa ehitusmeister ning ema Helene Štšerbakov (sündinud Kapral).<sup>5</sup>

Kaunis Karksi maastik võib olla põhjuseks, miks vanematepoolse rahalise toetuseta noormees, kelle ilumeelt säärane maastik kahtlemata puudutas, otsustas vaatamata rasketele oludele oma unistust järgida ja kunstnikutee valida. Poeetilised kõrgendikud koos romantiliste ürgorgudega ning kutsuvalt sinavad kaugused äratasid noormehes juba varakult huvi oma kodumaa looduse vastu. Hiljem oli kunstniku värvi- ja vormikeelel nii mõndagi oma sünnipaiga kaunist loodusest rääkida. Kuid selleks kulus hulk aega.<sup>6</sup>

Koolipoisi eas asus Konstantin Süvalo õppima kohalikku Karksi kihelkonna Toomesoo vallakooli (1893-1895), kus tegutses aastatel 1901-1903 ka ise õpetajana.<sup>7</sup> 1895. – 1898. aastatel õppis kunstnik Karksi-Nuia kihelkonnakoolis,<sup>8</sup> mil tema unistus kunstnikuametist jäi üha rohkem tahaplaanile ja seda lihtsal põhjusel– nimelt ei olnud paljulapselisel perekonnal, kel toimetulekuga niigi raskusi, võimalik veel kallist kunstiõpingut toetada. Kuid unistus ei kadunud, ning peale kihelkonnakooli lõpetamist lahkus noormees oma isakodust, hakates otsima iseseisvat teenistust, lootuses kunagi jõuda ka oma suure eesmärgini ning astuda välismaal kunstikooli.

Tööle asus Süvalo Mõisakülas, raudteetöölisena. Juba siinkohal on näha kunstniku edasipüüdlikkust ja suurt töötahet. Väheste ajaga suutis noormees kohaneda raudteetöölise

---

<sup>3</sup> Toom, Konstantin Süvalo: näitusekataloog, nummerdamata.

<sup>4</sup> Matt, Fritz. Kunstnik Konstantin Süvalo teoste näitus 75. aastapäeva tähistamiseks. Tallinn: Eesti NSV Kunstnike Liit, 1959, lk. 7.

<sup>5</sup> Eesti Entsüklopeedia – Konstantin Süvalo, [http://entsyklopeedia.ee/artikkel/s%C3%BCvalo\\_konstantin1](http://entsyklopeedia.ee/artikkel/s%C3%BCvalo_konstantin1) (vaadatud 24.03.2014).

<sup>6</sup> Matt, Kunstnik Konstantin Süvalo teoste näitus 75. aastapäeva tähistamiseks, lk. 7.

<sup>7</sup> [Rahvusarhiiv ERA], ERA.3799.2.1242. (Teenistuskirjad).

<sup>8</sup> [http://entsyklopeedia.ee/artikkel/s%C3%BCvalo\\_konstantin1](http://entsyklopeedia.ee/artikkel/s%C3%BCvalo_konstantin1) (24.03.2014).

spetsiifikaga ning ta ülendati vastutusrikkale jaamaülema abi ametikohale.<sup>9</sup> Jaamaülema abi ametikoht võimaldas vaikselt hakata mõtlema ka kunstnikuteele, sest tänu kõrgemale ametikohale oli võimalus raha õpingute jaoks kõrvale panna. Samas tasub täheldada, et juba raudteetöölisena tegeles Süvalo aktiivselt kunstiga– oma vabast ajast kasutas kunstnik suure osa maalimisele ja joonistamisele, seda aga iseseisvalt.<sup>10</sup>

K. Süvalo töötas raudteel kokku seitse aastat, kogudes raha, et unistus kunstiõpingutest reaalsuseks muuta. 1909. aastal, mil kunstnik oli saanud 25-aastaseks, alustas ta viimaks Riias kui geograafiliselt kõige lähemas asukohas kunstiõpingutega.<sup>11</sup> Samas tuli tal esialgu käia ka Läti Seltsi Õhtukeskkoolis, kus oli lisaks vaja omandada üldhariduslikke aineid, sest kihelkonnakoolis omandatud haridustasemest lihtsalt ei piisanud kõrgemas kunstikoolis edasiõppimiseks.<sup>12</sup>

## 2.2 Kunstnikutee algus

Esialgu õppis Konstantin Süvalo Riias, Benjamin Blumi erakoolis, kus õppetöös lähtuti peamiselt peredvižniklikest kunstiideaalidest.<sup>13</sup> Ideaalidest, mis olid akademismi vastased ning pooldasid kriitilise realismi viljelemist.<sup>14</sup> Edasi viis noore kunstniku tee Riia Linna Kunstikooli (1909-1913), kus õppisid ka mitmed teisedki tuntuks saanud Eesti kunstnikud: Villem Ormisson, Jaan Vahtra, Paul Burman ja August Pulst.<sup>15</sup>

Süvalo peamisteks juhendajateks Riia Linna Kunstikoolis olid Vilhelms Purvītis, Janis Rozentāls ning Jānis Tilbergs, kellest kõigiga oli noorel kunstnikul väga hea läbisaamine, kuid loominguiline lähedus oli kõige parem Vilhelms Purvītisega (1872-1945).<sup>16</sup> Seda vast seetõttu, et ka V. Purvītis lemmikžanriks oli maastikumaal ning tema impressionistlik looduskäsitlus täis valgust ja värve sobis ka Konstantin Süvalo ideaalidega.<sup>17</sup> Teistest õppejõududest erines Purvītis ka seetõttu, et lisaks ateljeetööle armastas ta tihti

---

<sup>9</sup> Matt, Kunstnik Konstantin Süvalo teoste näitus 75. aastapäeva tähistamiseks, lk 7.

<sup>10</sup> Matt, Kunstnik Konstantin Süvalo teoste näitus 75. aastapäeva tähistamiseks, lk 7.

<sup>11</sup> Toom, Konstantin Süvalo: näitusekataloog, nummerdamata.

<sup>12</sup> Matt, Kunstnik Konstantin Süvalo teoste näitus 75. aastapäeva tähistamiseks, lk 7.

<sup>13</sup> Toom, Konstantin Süvalo: näitusekataloog, nummerdamata.

<sup>14</sup> Eesti Entsüklopeedia – peredvižnikud, <http://entsyklopeedia.ee/artikkel/peredvi%C5%BEnikud2> (vaadatud 25.03.2014).

<sup>15</sup> Toom, Konstantin Süvalo: näitusekataloog, nummerdamata.

<sup>16</sup> *Ibid.*

<sup>17</sup> Apinis, Pēteris. A hundred great Latvians. Riia: Nacionālais apgāds, 2006, lk. 64.

õpilased välja loodusesse viia. Õppemeetod nägi ette õues rohkete etüüdide maalimist, õppimaks tundma ja tunnetama looduse olemust ja värve.<sup>18</sup> Fritz Matti, teatrikunstniku- ja dekoraatori<sup>19</sup> hinnangul on Vilhelms Purvītise tugeva kooliga seletatavad nii mitmedki väärtuslikud jooned Konstantin Süvalo kunstilises loomingu- oskus kompositsionaalselt hästi üles ehitada maastikupilti, milles kajastuvad kunstniku sügavad tunded ja mõtted ning armastus oma kodumaa looduse vastu.<sup>20</sup>

Rääkides Süvalo teistest õppejõududest soovin lühidalt peatuda veel Jānis Tilbergsi, realisti ning läti rahvusliku maalitraditsioonide viljeleja juures. Tegu oli väga mitmekülgse kunstniku ning väga ulatuslike võimetega pedagoogiga, kellest oli noortele kunstnikele kahtlemata üüratult palju kasu.

J. Tilbergsi juhendamisel valminud töö „Meesakt“, maalitud kolmandal kursusel ligi kahe nädala jooksul, jõudis ka 1914. aasta kevadel korraldatud Peterburi Kunstide Akadeemia kunstinäitusele.<sup>21</sup> Jānis Tilbergri mõjutused K. Süvalo loomingu oskus on enim märgatavad kunstniku maalitud portreedel. Samuti näeb Tilbergsi tugeva realismi jälgi Süvalo hilisemas loominguajajärgus (st. peale 1930. aastaid).

1913. aastal lõpetas Konstantin Süvalo Riia Kunstikooli,<sup>22</sup> millega lõppes ka kunstniku esimene kunstiõpingute periood. Noor kunstnik oli 1913. aastaks saanud väga korraliku kunstihariduse suurepäraselt õppejõult. Süvalo oli võlutud maastikumaalist ning impressionismist, kuid tema stiil ei olnud veel kaugeltki välja kujunenud, olemas olid pelgalt teadmised kunstist ja kunstistiilidest – enda tee tuleb aga ise leida, seda ei ole võimalik koolis õppida.

1914. aasta kevadel siirdus K. Süvalo edasiõppimise kavatsusega Peterburgi professor Dmitri Kardovski ateljeesse, kuid juba mõne kuu pärast sundis alanud maailmasõda teda kodumaale tagasi pöörduma. Kunstnik asus elama kuurortlinna Pärnusse, kuhu ta jäi oma elu lõpuni.<sup>23</sup> Esimese Maailmasõja alguses, Pärnusse jõudnuna, kutsuti Süvalo Pärnu Eesti Kooliseltsi progümnaasiumisse joonistusõpetajaks, mis päästis kunstniku armeesse

---

<sup>18</sup> Matt, Kunstnik Konstantin Süvalo teoste näitus 75. aastapäeva tähistamiseks, lk. 7.

<sup>19</sup> Eesti Entsüklopeedia – Fritz Matt, [http://entsyklopeedia.ee/artikkel/matt\\_fritz2](http://entsyklopeedia.ee/artikkel/matt_fritz2) (vaadatud 06.04.2014).

<sup>20</sup> Matt, Kunstnik Konstantin Süvalo teoste näitus 75. aastapäeva tähistamiseks, lk. 7.

<sup>21</sup> *Ibid*, lk. 8.

<sup>22</sup> *Ibid*.

<sup>23</sup> Toom, Konstantin Süvalo: näitusekataloog, nummerdamata.

värbamisest. Kuna kunstiõpetajate nõudlus ületas pakkumist, siis õpetas Konstantin Süvalo peagi kunsti ka Pärnu Vene Gümnaasiumis ja Vene Kõrgemas Algkoolis.<sup>24</sup>

### 2.3 Varane looming, mõjutused

Konstantin Süvalo kasvas Karksi maalilise looduse keskel ning juba poisikesena tundis ta end seal kui kodus. Õppides Riias, süvenes tõmme looduse poole veelgi (seda ka suuresti tänu Vilhelms Purvītisele). Pole ka imestada, et pärast Riia Kunstikooli lõpetamist oli Süvalo loomingus ikka veel esikohal erk loodusetaju. Elavate muljete mõjukamaks edasiandmiseks valis noor kunstnik esialgu enese väljendamiseks impressionistliku stiili – täis valgust ja õhku.<sup>25</sup> Kuigi erinedes siiski mõnevõrra prantsuse impressionismist, olles raskepärasem, dekoratiivsem ning ka vähem õhuline.<sup>26</sup>

Aastaid 1915-1929 loetakse vähemalt Eero Epneri kirjutatud tekstide põhjal raamatus „Eesti klassikaline maalikunst Enn Kunila kollektsioonis“ Süvalo puhul otsingute ajajärguks. Sellel perioodil võib impressionistlike kallakutega tööde kõvalt leida nii neoimpressionistlikke kui kubistlikke mõjutustega töid. Kunstniku tööde koloriit on antud perioodil rahutu ja muutub pidevalt. Töö meeleolud on lüürilise, ekspressiivse ja äreva vahel ning erinevusi võib leida ka pintsli tehnikas. Kuid peažanr oli siiski kiiresti välja kujunenud ja selleks oli maastik, kuigi muuhulgas leiab kunstniku tööde hulgast ka lillemaale, figuraalkompositsioone, portreid, joonistusi jm.<sup>27</sup>

Rääkides Konstantin Süvalo varasema perioodi töödest on antud perioodi vast kõige suurem õnnestumine maal “Pühajärv” 1920. aastast. Antud töö puhul on oluline, et kunstnik on suutnud luua tervikliku lahendusega teose, millest õhkub positiivsust ning optimistlikku meeleolu.<sup>28</sup> Teos on maalitud sädelevais värvides ja puäntlistlikus tehnikas, milles reaalne maastik on vaid lähtekohaks, tõlgendamaks kunstniku elamusi. Voldemar Ermi arvates oli antud teos tollal puhtaim näide neoimpressionismist Eestis.<sup>29</sup>

---

<sup>24</sup> Treuberg, Hilja. Süvalo portree valmib kodanikunädalaks. – Pärnu Postimees 12. Oktoober 2006, <http://www.parnupostimees.ee/2139867/suvalo-portree-valmib-kodanikunadalaks> (vaadatud 28.03.2014).

<sup>25</sup> Toom, Konstantin Süvalo: näitusekataloog, nummerdamata.

<sup>26</sup> Helme, Sirje; Kangilaski, Jaak. Lühike Eesti kunstiajalugu. Tallinn: Kunst, 1999, lk. 83.

<sup>27</sup> Epner, Eero. Eesti klassikaline maalikunst Enn Kunila kollektsioonis. Tallinn: Sperare, 2010, lk. 90.

<sup>28</sup> [Rahvusarhiiv ERA] ERA.R-2156.1.13. (Kokamägi, Luulik. Konstantin Süvalo personaalnäitus. – Õhtuleht 21.märts 1959, lk. 2).

<sup>29</sup> [Rahvusarhiiv ERA] ERA.R-2156.1.13. (Erm, Voldemar. Konstantin Süvalo tööde näitus. – Sirp ja Vasar 17. august 1946, lk. 7).

Siinkõneleja nõustub Voldemar Ermi arvamusega– 1920. aastal maalitud töös on kunstnik kasutanud neoimpressionismile (puäntillismile) iseloomulikke lühikest pintslitõmmet ning värvide säravust, mis annab teosele veidi kummalise võbina. Tegu on kahtlemata tervikliku lahendusega maaliga, kus on hästi edasi antud valgust ning vaadates antud teost tekib ka positiivne emotsioon. Rahu, vaikus ja idüll on sõnad, mis seostuvad Konstantin Süvalo „Pühajärvega.“

Impressionistliku koloriidi armastus ei kesta aga kaua ning 1922. aastal valmib teos „Maikuul“ (vt lisa 8), millest õhkub juba ekspressionismi. Antud tööd võiks iseloomustada taaskord Voldemar Ermi sõnadega: „Kevadine nooruslikult rõkatav värviorgia suletud juba täiesti meelevaldselt stiliseeritud dekoratiivsesse vormi, kus side realiteediga on kaotanud tähtsuse“ Samuti on tunda, et kunstniku palett hakkab veidi tumenema, seda vast seepärast, et uusi taotlusi edukamalt lõuendile maalida.<sup>30</sup>

Teose „Maikuul“ näol on Konstantin Süvalo tõesti kaotanud veidi kontakti reaalsusega, ning antud töö puhul on raske Süvalo motiive tabada. Kuigi selles töös on tunda väikest ekspressionismi hõngu ei näe ma ekspressionismile omast värvikasutust ega suuri värvikontraste. Isiklikult tundub, et Süvalo oli antud maali valmimise hetkel huvitatud või lummatud ekspressionistide loomingust ja mõttevoolust. Siiski on näha, et olemuselt rahulik ning vaikse huumorisoonega kunstnik on ekspressionismi tõlgendamisel olnud ehk temale omaselt tagasihoidlik. Teos on seetõttu jäänud pigem ilus, hea värvikasutusega ning rahumeelne.

Konstantin Süvalo kunstiõpingud algasid küllaltki hilja, kuid see tähendas samas, et kunstiõpingute lõpuga sattus kunstnik väga huvitava ajastu keskmesse.

Sajandi vahetumine tähendas murrangut, muutust Eesti kunstipildis. Tuntavaks muutus vajadus Euroopa kaasaegse kõrgkultuuri järgi.<sup>31</sup> Sajandivahetusega kadus veel 19. sajandi teisel poolel Eesti kunsti elu tabanud paigalseis või varjusurm. Nähtavaks saab vabaduseigatsus ning püüe rahvusliku stiili järele.<sup>32</sup> Euroopluse poole püüdlemine tähistas aga ka individualismi ning maailma nägemist oma silmade läbi. Kujunes välja seltskond haritlasi kunstnikest, kirjanikest ning muusikutest, kes moodustasid „Noor-Eesti“ rühmituse, elavdamaks Eesti kultuuri elu. Kunstielu peamisteks edendajateks olid Nikolai Triik, Jaan

<sup>30</sup> ERA.R-2156.1.13. (Erm, Konstantin Süvalo tööde näitus. – Sirp ja Vasar, lk. 7).

<sup>31</sup> Lamp, Eve. Eesti kunsti ajalugu 5, 1900-1940. Tallinn: Eesti kunstiakadeemia, 2010, lk. 157.

<sup>32</sup> Kalm, Mart. Eesti kunsti ajalugu 5, 1900-1940. Tallinn: Eesti kunstiakadeemia, 2010, lk. 7.

Koort, Konrad Mägi, Aleksander Tassa, Aleksander Uurits, Erik Obermann, Kristjan Raud ja Ants Laikmaa. Nende teerajajate õpingutega Soomes, Prantsusmaal, Ahvenamaal ja mujal toimus Eesti kunsti arengus läbimurre.<sup>33</sup> Eesti kunst rikastus mitmete suurepäraste välismaal õppinud kunstnikuga, kes tõid oma teadmised Eestisse, kasutades oma teadmisi kultuuri- ja kunstielu edendamiseks ning asutades 1918. aastal Tartusse kunstiseltsi- ja kooli Pallas, eesmärgiga tutvustada ja levitada esteetilist kunsti Eestis.<sup>34</sup> Konstantin Süvalo jõudis Eestisse, kus oldi viimaks lahti öeldud ühekülgetest Düsseldorfi ja Peterburi akadeemiate mõjutustest ning vaadati huviga Euroopa kõrgema kunsti poole.<sup>35</sup>

---

<sup>33</sup> Lamp, Eesti kunsti ajalugu 5, 1900-1940, lk. 157.

<sup>34</sup> Eesti Entsüklopeedia. 12. kd. Tallinn: Eesti Entsüklopeediakirjastus, 2003, lk. 398.

<sup>35</sup> Helme, Kangilaski, Lühike Eesti kunstiajalugu, lk. 76.

### 3. Kunstniku eneseotsingud ja stiili kujunemine

#### 3.1 Konstantin Süvalo avalikkuse ees

Esimest korda astus Konstantin Süvalo Eestis avalikkuse ette vaevalt kunstikooli lõpetanuna 1913. aastal Tartus „Noor-Eesti“ korraldatud kunstinäitusel. 1914. aastal näeb Süvalot Peterburi Kunstide Akadeemia kunstinäituse väljapanekul Riia Kunstikooli lõputööga „Meesakt“, mis on ühtlasi kunstniku parimaid portreesid. Teose juhendajaks oli realistliku stiili viljelenud portretist ja Süvalo õppejõud Jānis Tilbergs.<sup>36</sup> Aastail 1916 ja 1917 esines kunstnik Tallinnas Eesti kunstiseltsi korraldatud näitusel peamiselt impressionistlikus stiilis maalitud töödega. Maastikus erinevail aastaegadel peegelduvad looduse muljed ja meeleolud leivad kunstnikus innuka ning andeka tõlgendaja, esmalt Purvītise impressionistliku stiili ja koloriidikasutuse alusel, hiljemini juba iseseisvamast tunnetuslaadist lähtudes.<sup>37</sup>

Samas leiab K. Süvalo 1916. aasta kunstinäituse arvustustest veel Hanno Kompuse hinnangu, milles ta näeb kunstniku töödes suurt lähedust, isegi sugulust V. Purvītise omadega, iseloomustades Konstantin Süvalo kevade ja talvemaastike rahulikku peaaegu staatilist ülesehitust ja koloriiti, milles ikka ja jälle korduvad hõbehallid toonid, külmad taevad, jäised veel, külmad varjud laguneva lume riismeal, koltunud maa ning valged kasetüved punakate raagus latvadega.<sup>38</sup>

Nüüd oleks paslik ära mainida ka kunstniku esimene personaalnäitus, mis toimus 1916. aastal Pärnus Suur-Sepa tn 4.<sup>39</sup> Väljapanekult leidis sadakond teost, mis varieerusid üpris palju. Leidus maastikke, portreid õlis ja pastellis, akvarelle, joonistusi jpm. Töodes oli näha küllaltki palju Riia kunstikooli mõjutusi.<sup>40</sup> Tasub märkida, et laiaulatusliku koolitöö kõrvalt, milles kunstnik oli hingega sees, jõudis ta äärmiselt palju.

Eesti kunsti esimesel ülevaatenäitusel 1919. aasta suvel Tallinnas oli kunstnik esindatud ligi kümne tööga. Kunstiühingu Pallas asutamise järel võttis Süvalo sealsest kunstinäitusest väliskülalisena osa- esmakordselt 1920. aastal ning ka mitmel aastal pärast

---

<sup>36</sup> Matt, Kunstnik Konstantin Süvalo teoste näitus 75. aastapäeva tähistamiseks, lk. 8.

<sup>37</sup> [Rahvusarhiiv ERA], ERA.4416.1.200. (Voldemar Erm "Konstantin Süvalo 60-ne aastane").

<sup>38</sup> *Ibid.*

<sup>39</sup> Eesti kooli ja pedagoogika kronoloogia, [hm.ee/index.php?0&popup=download&id=3790](http://hm.ee/index.php?0&popup=download&id=3790) (vaadatud 11.04.2014).

<sup>40</sup> ERA.4416.1.200. (Erm, "Konstantin Süvalo 60-ne aastane").

sesta. Samuti on kunstnik osa võtnud Kujutatavate Kunstide Sihtkapitali Valitsuse poolt korraldatud kunstinäitustest kodumaal ja ka mitmel pool välismaal.<sup>41</sup>

Nagu eelnevalt mainitud, päästis Pärnusse õpetajaametile siirdumine Konstantin Süvalo armeest ning otsesest sõjategevusest Esimeses maailmasõjas. Sõja lõppedes ning Eesti Vabariigi iseseisvuses 1920. aastal jäi kunstnik truuks Pärnule.

Kunstniku esimesed aastad Pärnus möödusid pidevate otsingutega, leidmaks enda jaoks ainuõiget ning sobivat stiili. Näha on impressionistlikke ja neoimpressionistlikke katsetusi, mida võibki võtta kui katsetusi – tee rajamist selle stiilini, selle Süvaloni, mida näeb pärast Teist maailmasõda. Kahekümnendate teisel poolel näeme, et kunstniku tööd lähevad sisult sügavamaks ja koloriit muutub pehmemaks. Võib öelda, et pea iga maaliga lähevad värvinüansid järjest peenemaks, paremaks ning tabavad looduse erinevaid aastaaegu ja meeleolusid üha täpsemalt.<sup>42</sup>

Samas võib Konstantin Süvalo loomingu kõikumist siinkõneleja hinnangul seletada sellega, et tänu Eesti kunsti elavnemisele sajandi algul suutis Eesti kunstiringkond olla kursis maailmas toimuvaga. Konrad Mäe, Nikolai Triigi ning Aleksander Tassa õpingud Pariisis ning reisid Euroopas koos kunstühingu „Pallas“ asutamisega toovad moodsa kunsti koju kätte. Konstantin Süvalo, olles ka kontaktis kunstühing „Pallasega“, nägi ja tunnetas uusi kunstivoole, tõlgendades neid läbi isikliku prisma. Kõik uus ja huvitav tuli enda nahal ära proovida. Usun, et osalt tõukas uudishimu ja näiteks kubismi uudsus Süvalot kalduma kõrvale sellelt teelt, mida ta tegelikult sisimas juba teadis temale õige olevat.

Tundub, et vaatamata sellele, kas uued stiilid on kunstnikule sobivad, teeb ta ikkagi valdavas enamuses kõik „ismid“ korralikult kaasa.<sup>43</sup>

Konstantin Süvalo otsingute ajajärgu töid on tegelikult väga huvitav vaadata, sest erinevalt hilisemast loomingust, kus kunstniku stiil on rahunenud ning ühekülgsem, näeb kahekümnendatel erinevaid lähenemisi ning rohkelt huvitavaid katsetusi, mida hilisemas loomingujärgus enam ei leia.

Näeb näiteks kunstniku erinevaid tõlgendusi impressionismist ning mingil määral ka kubismist. Kuigi selle perioodi tööd ei ole nii sügavad ja looduse olemust tabavad kui hilisemad, on antud perioodi tööd siiski, vähemalt siinkõneleja arvates, enamuses õnnestunud. Samuti aitavad nad mõista, kuidas kunstnik jõudis stiilini, tahutuseeni, mida

---

<sup>41</sup> ERA.4416.1.200. (Erm, "Konstantin Süvalo 60-ne aastane").

<sup>42</sup> [Rahvusarhiiv ERA], ERA.R-2156.1.13. (M. Karta. Personaalnäituselt. – Rahva Häääl 19. Märts 1959, lk. 1).

<sup>43</sup> [Rahvusarhiiv ERA], ERA.R-2156.1.1. (Isiklikud dokumendid ja nekroloog).

näeme hilisemast loomingust. Kahekümnendate aastate tööd oleks justkui sissejuhatus või loogiline tee, mis viib Konstantin Süvalo õnnestunud loodusmaalideni 1950aastatel.

Märkimata ei saa jätta ka Konstantin Süvalo teeneid kunstielu elavdamisel Pärnus. 1915. aasta kevadel toimus Pärnu Eesti Kooliseltsi eestvedamisel kooliõpilaste tööde näitus, vapustades publikut värske lähenemisega. Antud näituse korraldamisel oli üks aktiviste ja korraldajaid just joonistusõpetaja Süvalo.<sup>44</sup> 1915 aasta 2. mail avaldatud Postimehe artikkel kirjutab Süvalo juhatusel tehtud joonistustest ja maalidest positiivses võtmes, mainides ära mitmekesisust, luulelennukust ning huvitavat värvide mängu.

Rääkides kunstielu edendamise Eestis ei pääse mööda ka Eesti Kujutavate Kunstnikkude Keskuhingust, mille asutajaliikmete hulgast leiab ka Konstantin Süvalo nime.<sup>45</sup> Ühing rajati Tallinnas 1922. aastal, eesmärgiga koondada kunstnikke, edendamaks Eesti kunstikultuuri ning aitamaks luua kunstimuuseumit.<sup>46</sup> Konstantin Süvalo seotust EKKKÜ-ga näeb ka ühingu iga-aastastes näitustes, millest kunstnik järjepidevalt osa võttis.

Vahetult enne Pariisi sõitmist leidis Konstantin Süvalo elus aset üks suursündmus. Kunstnik abiellus Aliide Gustavsoniga, kellega jäi kokku oma elu lõpuni.<sup>47</sup>

### 3.2 Õpingud Pariisis ja sealsed mõjutused

Nagu eelnevalt mainitud sai, tegeles Konstantin Süvalo õpetajaameti kõrvalt pea igal vabal hetkel kunstiga. Tema 1920-aastate esimese poole loomingus näeb selgelt ajastu hingust– kunstniku tööd on küllaltki rahutud ja otsivad. Sel perioodil valmisid kunstnikul näiteks heledalt sillerdav neoimpressionistlik „Pühajärv“ ja ka ärev-dünaamiline ekspressionistlike sidemetega „Sügis“.<sup>48</sup> 1920-aastate teisel poolel jätkusid kunstniku eneseotsingud ning põnevad katsetused moodsate stiilidega. Kunstniku looming on mitmekesine ja huvitav, ning tehtud töö ei jää märkamata.

---

<sup>44</sup> Loodus, Rein. Kunstiteadus, kunstikriitika V: artiklite kogum. Tallinn: Kunst, 1983, lk 57.

<sup>45</sup> [http://entsyklopeedia.ee/artikkel/s%C3%BCvalo\\_konstantin1](http://entsyklopeedia.ee/artikkel/s%C3%BCvalo_konstantin1) (24.03.2014).

<sup>46</sup> Eesti kunstnike liit: ajalugu, <http://www.eaa.ee/382> (vaadatud 24.04.2014).

<sup>47</sup> ERA.R.3799.2.1242. (Teenistuskirjad).

<sup>48</sup> [Rahvusarhiiv ERA], ERA.R-2156.1.13. (Tool, E. Kunstnik K. Süvalo juubelinäitus. – Sirp ja Vasar 20. märts 1959).

Tunnustuseks sai Konstantin Süvalo 1929-1930 võimaluse Kujutava Kunsti Sihtkapitali Valitsuse stipendiaadina aasta Pariisis viibida<sup>49</sup>, et end veelgi täiendada ja näha oma silmaga Euroopa kõrgkultuuri. Pariisi jõudis kunstnik 1929. aasta veebruaris/märtsis. Esimestes kirjades kodumaale väljendas ta selget vaimustust Pariisist.<sup>50</sup>

Süvalo rääkis oma pisikirjas, et õhkkond Pariisis oli suurepärase ja võimaldas laialdast enesearendamist kunsti valdkonnas. Samuti kinnitas ta kindlal toonil, et kahtlemata oli Pariis juhtiv kogu Euroopa kunstis ja parim koht, kus õppida ning meil Eestis tuleks sellest eeskuju võtta ja rohkem tööd teha ning süveneda.<sup>51</sup> Vaimustunult kirjutas kunstnik ka Leonardo da Vincist ning tema „Mona Lisa”st“, kelle juurde oli Louvre’is enneolematu tung. Samuti Rubensist, imestades tema võrratult suure produktsiooni üle. Lisaks juurdleb kunstnik põgusalt Pariisi imeliselt tervikliku arhitektuuri üle, vaadeldes erinevaid stiile- gooti stiilist uudse konstruktivismi, kuid ei jäta mainimata, et leiab ka väärtusetut kõikide nende majade rägastikust.<sup>52</sup>

Pariisis olles töötas ja õppis Süvalo L’Academie de la Grande Chaumiere’s ning tutvus moodsamate prantsuse joonistusõpetuse meetoditega. Lisaks sellele esines kunstnik kolme tööga ühel kunstinäitusel, mille nime kahjuks mainitud ei olnud.<sup>53</sup>

Academie de la Grande Chaumiere asutati Martha Stettler’i poolt, ukсед avati 1902. aastal Montparnasse’i piirkonnas Pariisis. Tegemist oli vabaakadeemiaga, kus oldi vastu üldiselt levinud rangetele akadeemilistele reeglitele, mis kunstikoolidele Pariisis kohased olid. Academie de la Grande Chaumiere’i näol oli tegemist akadeemiaga, kus nii kutselised kui ka amatöörkunstnikud said oma äranägemise järgi kätt harjutada, puudusid piirangud ja reeglid. Samuti tasub mainida, et tegemist oli väga odava kooliga, seda tänu sellele, et pakuti vaid suhteliselt sooja katusealust ning modelli/mannekeeni, keda maalida. Akadeemia õppejõududest tasub mainida Antoine Emile Bourdelle’i, Othon Frieszi, Lucien Simoni, Fernand Léger’i ja Walter Sickert’it.<sup>54</sup>

Eestlastest on lisaks Konstantin Süvalole antud akadeemias õppinud veel Aleksander Tassa, Nikolai Triik, Konrad Mägi, Aleksander Vardi, Anton Starkopf, Karin Luts, Karl Pärsimägi, Ruth Tulving ja Olev Mikiver. Kuid lisaks sellele, et antud akadeemias on

<sup>49</sup> Toom, Konstantin Süvalo: näitusekataloog, nummerdamata.

<sup>50</sup> Enn Kunli kunstikogu, <http://www.kunilaart.ee/artist/konstantin-suvalo-2/> (vaadatud 06.04.2014).

<sup>51</sup> [Rahvusarhiiv ERA], ERA.R-2156.1.13. (K. Süvalo lühiartiklid 1929. a. Pariisi perioodist).

<sup>52</sup> *Ibid.*

<sup>53</sup> [Rahvusarhiiv ERA] ERA.R-2156.1.13. (Erm, Konstantin Süvalo tööde näitus. – Sirp ja Vasar 17, lk. 7).

<sup>54</sup> Artist biographies: schools, <http://www.artbiogs.co.uk/2/schools/academie-de-la-grande-chaumiere> (vaadatud 24.04.2014).

õppinud paljud kuulsad Eesti kunstnikud, on antud kool Eesti kunstile tähtis veel sellegi poolest, et oli eeskujuks kõrgema kunstikooli Pallas loomisel. Pallase esimene direktor Konrad Mägi võttis just Académie de la Grande Chaumière'i eeskujuks Eesti esimese kõrgema kunstikooli kujundamisel.<sup>55</sup>

Prantsusmaa pealinnas maaliskunstnik mitmeid linnavaateid ja tema loomingust leiab üha rohkem tumedaid toone. Küllaltki kummaline arvestades, et Konstantin Süvalo, kes muidu armastas väga õhku, valgust/valgussära, päikest, maaliskunstnik oma Pariisi perioodi parimad tööd just hämaras. Ilmselt võlus ka Süvalot Pariisi eriline atmosfäär ja sealne impressionism, mis pööras tähelepanu just ilmastikuefektide kujutamisele.<sup>56</sup> Siiski on võimalik täheldada, et Pariisis valminud tööd näitavad kunstniku küpsemaks saamist – näha on teatud rahunemist, käekirja stabiilsemaks ja kindlamaks muutumist. Tööde mahult on Pariis kindlasti väga viljakas periood, kus valmib hulgaliselt töid.<sup>57</sup> Ei saa aga väita, et kõik Konstantin Süvalo Pariisis valminud tööd oleksid olnud suurepärased. Näiteks on Fritz Matt „Grand Opera'd“ (vt lisa 9) hinnanud küllaltki ebaõnnestunuks.<sup>58</sup>

Antud teose taotluseks oli väidetavalt kujutada Grand Opera teatrit Pariisis ning õhtuhämaruses kontserdile ruttavaid inimesi, kuid nii meeleolu kui Pariisi õhustiku edasiandmine tundub küllaltki ebausutav.<sup>59</sup> Värvide mõjuvat antud teosel määrdunult ning kriitikutele ei meeldi ka vabadus, millega kunstnik on käsitlenud ooperimaja arhitektuurilist omapära. Suurejoonelise ehitise kütkestav võlu olevat Süvalo teoses kaotsi läinud. Tundub, et 1862-1875 aastatel ehitatud, 11000m<sup>3</sup> –umbes 2200 istekohta ning 450 artisti mahutav, neobaroki stiilis meistriteos Garnier' palee pole Süvalot eriti huvitanud, olles lihtsalt tagaplaanil n-ö kohatäiteks. Maalil mõjub see skemaatiliselt ja ruttu visandatud hoonena. Hoopis enam näib kunstnikku paeluvat maja eest toimuv melu – sagivad inimesed ja sõitvad tõllad. Koloriidilt on maal üpris julge eksperiment rohelisega, kus esipaanelile on kõlama pandud kaks rohekat kaarikut.<sup>60</sup>

Nõustun Fritz Mattiga, et tegemist ei ole just Süvalo õnnestunuima teosega. Tunnetan, et kunstnik on tõepoolest üritanud eelkõige jäädvustada teatrisest melu, kuid ka siinkõneleja

---

<sup>55</sup> Hirv, Indrek. Hoitud järjepidevus. - Tartu Postimees 28. juuli 2013, <http://tartu.postimees.ee/1314040/indrek-hirv-hoitud-jarjepidevus> (vaadatud 23.04.2014).

<sup>56</sup> Mark Reet; Pulk-Piatkowska, Reet. Eesti kunstnikud Pariisis. Tallinn: Tammeraamat, 2010, lk. 84.

<sup>57</sup> <http://www.kunilaart.ee/artist/konstantin-suvalo-2/> (06.04.2014).

<sup>58</sup> Mark, Pulk-Piatkowska, Eesti kunstnikud Pariisis, lk. 86.

<sup>59</sup> *Ibid.*

<sup>60</sup> *Ibid.*

jaoks on teinud seda küllaltki ebausutavalt. Rahvas tundub tuim ja kahvatu, ei ole tunda elu. Samuti pean nõustuma, et tagaplaanil olev teater on vaid vari sellest, mis ta olla võiks.

Samas ei tohiks Konstantin Süvalole pahaks panna seda, et Pariisi valminud teosed ei ole kõik nii õnnestunud ja “temalikud” kui võiks. Vast oodati kunstnikult just temale omast perfektset ja lummatvat loodusmaali. Kuid olles Pariisis, linnas, mis oli kunstnikele ja seega ka Konstantin Süvalole sama oluline nagu Juutidele Nutumüür, oli vähemalt siinkõneleja arvates ainuõige tegu lasta lahti kõikidest eelarvamustest ning proovida ära mida kunstipealinnal pakkuda on. Katsetada koloriidiga, maalida tavalise looduskäsitluse asemel teatrisest melu või proovida kätt mõnes täiesti uues kunstistiilis. Kunstniku kaitseks võib seetõttu öelda, et maalides “Grand Opera’d“ ei peagi kõik kohe välja tulema. Ei saagi eeldada, et maastikumaalija on suuteline koheselt jäädvustama taolist melu.

### 3.3 Loominguline ja pedagoogiline tegevus pärast Pariisi

Võib vast öelda, et Konstantin Süvalo loomingus algas Pariisist naastes (1930) uus periood- lõppes otsingute aeg ning on näha, et kunstnik on saavutanud teatud kindluse. Töö „Vana allee“ tundub tähistavat pööret kunstniku loomingus- pööret realismile.<sup>61</sup> Teosel on kujutatud rühm puid, mis oma võimsate tüvedega tõusevad kõrgusesse. Maal on julge, kindel, pintsli tõmme on küll dekoratiivne, kuid ei sega teosel kujutatavat, see justkui rõhutaks veelgi puude suure lehestiku ilu.<sup>62</sup>

Konstantin Süvalol oli seega välja kujunenud lüürilis- eepiline suhe maastikuga, mida ilmestab maaliline ja vaba laad ning julgelt üldistav väljenduslikkus. Teatud maastikuelemendid nagu orud, künkad, puudegrupid, metsamassiiv, punase katusega maja ja veesilm küll korduvad, kuid ikkagi on igas töös mingisugune erinev vaatenurk, erinev maalilis-meeleoluline varjund. Eriti meeldis kunstnikule edasi anda varakevadise lume ja jää sulalumise mahedust ning sügise värvikust ja kirkust. Ent Süvalo pintsli kuuletus ka südasuvine rohelus ning talveõhtu kargus.<sup>63</sup>

---

<sup>61</sup> [Rahvusarhiiv ERA], ERA.R-2156.1.13. (Kolmõtsenko, I. K. Süvalo personaalnäitus. – Pärnu Kommunist 13. august 1959, lk. 2).

<sup>62</sup> *Ibid.*

<sup>63</sup> Toom, Konstantin Süvalo: näitusekataloog, nummerdamata.

1931. aasta tähistab juba kindlamalt ja nähtavamalt liikumist realismi rüppe. Meister heidab endalt igasugused „ismid“ ja pöördub ainukese ja kõige õigema ning targema õpetaja–looduse enda poole.<sup>64</sup>

Süvalo ei üritanud oma teostes lihtsalt üks ühele loodust maha maalida, vaid püüdis vaatajani tuua looduse olemuse ja hinge, ta üritab edasi anda meeoleolu, mis on omane erinevatele aastaegadele.<sup>65</sup>

Siinkohal on paslik üles märkida ka O. Soansi kirja pandud mälestus sellest, kuidas Konstantin Süvalo kirjeldab särades elamust, mille põhjal valmisid kaks tööd, üks akvarell ja teine õlimaal. „Õhtusel jalutuskäigul metsavahelisel lagendikul oli taevas veel hele ja peegeldunud maas olnud üksikutel veeloikudel nii, et need tundunud kõige heledamana, sest olid piiratud tumeda maaga“. Antud ilmastikunähtus puudutas Süvalod hingeni- koju jõudes valmis nähtu põhjal kolm teost. Siinkohal tuleb välja, et kunstnik töötas üldse väga palju mälu järgi, käies looduses ning pärast maalides või joonistades varem nähtut.<sup>66</sup>

Pariisist naastes osales kunstnik ka aktiivselt mitmetel näitustel, alustades Eesti kunsti välisnäitustega Kopenhaagenis ja Kölnis, kus Süvalole lisaks osalesid näiteks Nikolai Triik, Märt Laarman, Paul Burman jt, lõpetades Kujutava Kunsti Sihtkapitali Valitsuse kunstinäitusega. Süvalo võttis kuni neljakümne date keskpaigani väga aktiivselt kunstielust osa ning oli väga produktiivne.

Üldiselt tundub, et Konstantin Süvalo kunst kolmekümne date tel iseloomustab suurepäraselt ka üldist olukorda ning hoiakuid Eesti kunstis ja vastupidi. Tunda on rahunemist– senised mässumeelsed ja uuenduslikud stiilid asendusid kindlate ja rahumeelsete stiilidega. Näha on terviklikku ja kindlat kunsti, paljude arvates on kolmekümne date näol tegemist Eesti kunsti kõrgperioodiga, valmistades silmailu parimate värvi- ja vormiharmoonikat kandvate töödega. Näha on küllaltki ulatuslikku pöördumist realistliku maastikumaali haardesse. Kunst võttis järjest kindlamalt sisse oma positsioone Eesti kultuurimaastikul.

Rääkimata ei saa jätta ka Konstantin Süvalo väga silmapaistvast, ligi 40 aastat kestnud pedagoogilisest karjäärist Pärnu koolides kunstiõpetajana. Tänu Süvalo juhendamisele on oma kunstilise alghariduse saanud mitmed silmapaistvad kunstnikud:

---

<sup>64</sup> ERA.R-2156.1.13. (Kolmõtsenko, K. Süvalo personaalnäitus. – Pärnu Kommunist, lk. 2).

<sup>65</sup> *Ibid.*

<sup>66</sup> ERA.R-2156.1.1. (Isiklikud dokumendid ja nekroloog).

Voldemar Haas, Karin Luts, Jaan Jensen, Arno Vihalemm, Ebba Parviste, Olev Soans ja Malle Leis.<sup>67</sup>

Kaks meenutust/järelhüüdu Konstantin Süvalost kui lugupeetud ning vaikse huumoriga õpetajast:

Asta Järve meenutus aastast 1947:

„Joonistusõpetaja oli Konstantin Süvalo. Vaikselt liikus ta pinkide vahel, mõnd abistas. Õpilased ajasid vaikselt omavahel juttu. Siis ütles õpetaja: „Vot pisut tähelepanu! Kui ma seda kõrget kunsti Pariisis õppisin...“<sup>68</sup>

Olev Soans Süvalo 80. Juubeli auks:

„Mina ei uskunud, et mu armastatud õpetaja on kaheksakümmend ja Sina arvasid, et ma vahest olen juba viiskümmend... Veerand sajandit on möödunud mil ma ahnelt püüdsin omandada kunsti saladusi Sinu tundides ja palju on nüüd teisiti. Tol ajal, mil Sina õppisid, õnnestus Sul alles 25aastaselt asuda kunstiõpingutele. Meie aga asume suures enamikus nendes aastates juba, diplom taskus, tööle kunstipõllul. Jah, ju ikka aeg sai sel kohtumisel meid hetkeks tasakaalust välja viia! Sinu kevadmaastikud ja humoorikas kõnelemisviis on aga need, mis pole Sul minu kujutluses vananeda lasknud. Lõpmata hea tunne on näha jälle Sinu vanu tuttavaid maale Kunstisalongis näitusel. Sinu sünnikoha Karksi, aga ka Pariisi ja Pärnu motiivid kuuluvad jätkuvalt meie kunsti varasalve.“<sup>69</sup>

Kunstiõpetajana eelistas Konstantin Süvalo sarnaselt oma õppejõule V. Purvītisele praktilist lähenemist kunstile. O. Soans on kirjutanud, et kunstnik lasi oma õpilastel joonistada erinevaid esemeid nagu kipsist jalga, lilli jne. Samuti maaliti vaateid aknast. Haruldane ei olnud ka see, et Süvalo viis oma õpilased koolimajast välja – parkidesse ja metsa, seletades neile valguse ja varju kujutamist, värvide tähtsust ja vahekordi.<sup>70</sup>

Seda kinnitab ka raamat „Pärnu poeglaste gümnaasium läbi aegade“. Nimelt leiab sealt Juhan Kanguri kirjaread, mis kirjeldavad ühe lõpuklassi kunstiõpinguid Konstantin Süvalo, keda tunti antud koolis ka lihtsalt „härrana“, käe all. Nimelt olid kunstitunnid möödunud joonistades ja maalides, õppekavas seisis aga ka punkt, et läbi tuleb võtta

<sup>67</sup> [Rahvusarhiiv ERA], ERA.R1665.3.196. (Eesti Kunstnike Liit – lahkunud liikmete toimikud).

<sup>68</sup> Raidla, Peeter. Koidula kooli lugu 1733-1980. Pärnu: Hansaprint, 2009, lk. 146.

<sup>69</sup> ERA.R-2156.1.1. (Isiklikud dokumendid ja nekroloog).

<sup>70</sup> *Ibid.*

teoreetiline kunstiajalugu. „Shtsherbakovil tuli siis korraldada kunstiajaloo kiirkursus. Seda selgitas ta meile mingist venekeelsest raamatust. Pidime etteloetu üles kirjutama. Aga Shtsherbakovi tõlkimine kulges väga kobavalt ja kohmakalt, nii et laused kujunesid üsna veidraiks. Ja meie ei saanud sellest kiirkursusest õieti midagi. Aga Shtsherbakov hingas kindlasti kergendatult, kui kursus oli läbi.“<sup>71</sup>

---

<sup>71</sup> Kangur, Juhan. Pärnu poeglaste gümnaasium läbi aegade. Toronto: Carswell, 1985, lk. 135.

## 4. Loomingu hilisem järk, küpsus

### 4.1 1940. aastad – muutused kunstniku loomingu

Teine maailmasõda algas esimesel septembril 1939. aastal, paisates Euroopa kaosesse. Esialgu jäi Eesti otsesest sõjategevusest siiski puutumata, kuid oli ainult aja küsimus, millal sõjakoledused ning repressioonid ka Eestit tõsisemalt tabavad.

Konstantin Süvalo jaoks möödusid sõjaaastad kodulinna Pärnus, maalides. Kunstnik teostas peamiselt akvarellis väiksemaid maastikumotiive ning üksikuid õlimaale, kujutades maastikku. Kuid Eesti okupeerimisega vene vägede poolt 1944. aastal algas nii Eesti kunstis kui ka Konstantin Süvalo loomingu uus periood, kus kunstnik pidi tegema järeleandmisi võõra võimu äranägemise järgi.<sup>72</sup>

Kunstil oli venemeelse võimu silmis kaks tähtsat ülesannet: esiteks rahustada kohalikku rahvast ja panna neid okupatsiooniga leppima, teiseks suruda läbi kunsti peale ideoloogiat, kasutada kunsti propagandavahendina. Siiski nägid ka venemeelsed ametnikud, et kunstnikke pole võimalik kontrollida nagu liinitöölisi või sõdureid ning neile tuleb anda natukene rohkem vabadust.<sup>73</sup>

Eesti Nõukogude Kunstnike Liidust, asutatud 1943 Jaroslavis,<sup>74</sup> sai vaikne ja salakaval repressiooni- ja ideoloogia levitamise vahend. Eestis viibinud kunstnikud võeti kõik esialgu lahkelt käel liitu vastu, muutes seega repressioonide kehtestamise lihtsamaks. Samas hakkas selgeks saama, et tegelikult ei olnud väljaspool liitu kunstnikuna tegutsemine enam praktiliselt võimalik – kunsti viljelemiseks vajalikke materjale jagati vaid liidu liikmetele, samuti said riiklikke oste ja tellimusi vaid liidu liikmed.<sup>75</sup> Seetõttu oli ka Konstantin Süvalo alates 1945. aastast ENKLi nimekirjas.<sup>76</sup> Tellimuste saamiseks riiklikul tasandil või kunstifondilt (kooperatiivne kunstnike liidule kuuluv organisatsioon) tuli paratamatult liituda organisatsiooniga, mis surus kunstnikele peale oma tahet ning muutis suurmeistrid suuremas osas okupeeriva võimu käpiknukkudeks.<sup>77</sup>

---

<sup>72</sup> ERA.R-2156.1.1. (Isiklikud dokumendid ja nekroloog).

<sup>73</sup> Okupatsioonide muuseum: Eesti kunst 1940-1991, <http://www.okupatsioon.ee/et/eesti-1940-1991/9-kunst> (vaadatud 22.04.2014).

<sup>74</sup> <http://www.eaa.ee/382> (24.04.2014).

<sup>75</sup> <http://www.okupatsioon.ee/et/eesti-1940-1991/9-kunst> (26.04.2014).

<sup>76</sup> [http://entsyklopeedia.ee/artikkel/s%C3%BCvalo\\_konstantin1](http://entsyklopeedia.ee/artikkel/s%C3%BCvalo_konstantin1) (24.03.2014).

<sup>77</sup> <http://www.okupatsioon.ee/et/eesti-1940-1991/9-kunst> (26.04.2014).

Nagu eelnevalt mainitud, sai määravaks uus kunstipoliitika, mis seadis maastikumaalijatele ette uusi tingimusi – Nõukogude Liit ja ENKL kehtestasid kunstile rea piiranguid, mille alusel kunstnikud kunsti luua võisid. Eestis tuli käibele sotsialistlik realism, mille sisu oli kunstnike jaoks esialgu arusaamatu.<sup>78</sup> Eesti entsüklopeedia selgitab nähtust järgnevalt- „sotsiaalrealism oli 20. sajandi alguses kujunenud, sotsialistlikes totalitaarriikides ametlikult soositud kunstivool, mis taotles kirjanduse, kunsti, muusika, teatri ja kino muutmist kommunistliku riigi ideoloogia levitamise ja ühiskonna mõjutamise vahetuks tööriistaks.“<sup>79</sup>

Samuti loobuti tellimast puhta maastikulise lahendusega teoseid, mida Konstantin Süvalo sinnani oli eelistanud, need tööd kujunesid lihtsalt ebavajalikeks. Seetõttu näeb kunstniku loomingus tervet rida figuuridega maastikke, figuraalseid kompositsioone ning portreesid.<sup>80</sup> Tekkis ka täiesti uuenduslik maastikužanr, milleks on sõjapöörises hävinud linn.<sup>81</sup>

Äraelamiseks sellel keerulisel perioodil pidi Süvalo tegema järeleandmisi ning maalima nii, nagu uus võim seda ette nägi. Üldise arvamuse järgi ei küündinud Süvalo tolleaegsed tööd varasemate tasemele. Kuid värvirõõmsates, erksates kompositsioonides jäi K. Süvalo ka endiselt truuks iseendale ja lõi eredaid puhtmaalilisi temaatilisi lahendusi kodulinna ja selle ümbruse elust.<sup>82</sup>

Nagu eelpool mainitud sai, ei olnud üldsus ja eriti kriitikud Konstantin Süvalo töödega neljakümnendatel sugugi rahul. Kümnendi keskel Tallinnas toimunud näitustel esines kunstnik viie tööga, kuid ei saavutanud edu. Süvalole heideti ette, et ta kipub end maastikke maalides kordama ning teosed on mitte midagi ütlevad. Kunstiteadlase Kaalu Kirme arvamusel oli kunstnik sõjaaastateks juba väsinud. Tema hinnangud 1944 aasta maalile „Pärnu põlemine“ on negatiivse alatooniga, rõhutades sündmuse lämmatamist liiga erksate ja optimistlikult kaunite värvitoonidega.<sup>83</sup> Siinkõneleja hinnangul ei ole antud teos aga liigselt optimistlik- tõsi, leeke on kujutatud

---

<sup>78</sup> ERA.R-2156.1.1. (Isiklikud dokumendid ja nekroloog).

<sup>79</sup> Eesti Entsüklopeedia: sotsialistlik realism, [http://entsyklopeedia.ee/artikkel/sotsialistlik\\_realism1](http://entsyklopeedia.ee/artikkel/sotsialistlik_realism1) (vaadatud 20.04.2014).

<sup>80</sup> ERA.R-2156.1.1. (Isiklikud dokumendid ja nekroloog).

<sup>81</sup> Kirme, Kaalu. Muusad ei vaikinud: kunst Eestis sõja-aastail 1941-1944. Tallinn: Kunst, 2007, lk. 174.

<sup>82</sup> ERA.R-2156.1.1. (Isiklikud dokumendid ja nekroloog).

<sup>83</sup> Kirme, Muusad ei vaikinud: kunst Eestis sõja-aastail 1941-1944, lk. 174.

suhteliselt tugevates toonides, kuid üldine värvigamma jääb siiski suhteliselt tumedaks ja vaoshoituks. Näen teoses olukorra tõsidust, kurbust, kuid ka ilu.

Pärast Nõukogude Liidu haarde suurenemist Eesti kunstile nägi peagi, et varasemalt väga produktiivse Konstantin Süvalo loomingut jäi üha vähemaks, seda eriti perioodil 1946/47- 1953.

Okupatsiooni jälg Eesti kunstile oli märkimisväärne – kunst allutati stalinismi reeglitele ning ühiskonnas valitses terror. Kunstnikke, kes ideoloogiat eirasid või kallutasid ootas vangistamine või küüditamine.<sup>84</sup>

Nagu mainitud, oli Konstantin Süvalo sunnitud kaasa minema uute vaadetega, seega kaugenema puhtast loodusmaalist ning kohanema uute nõudmistega, mis tähendas, et Süvalo pidi looduse keskelt linna tulema.<sup>85</sup> Kunstniku jaoks oli negatiivne üldine sotsialistliku realismi idee, mille kohaselt tuli kunsti loomisel jäljendada suuri autoreid, kes olid ideoloogiliselt korrektsed ja võimule sobivad. Suurtest kunstnikest olid sobivad näiteks Aleksandr Gerassimov ja Issak Brodski. Kohaliku tähtsusega kunstnikuteist näiteks Viktor Karrus. Seega oli paratamatu, et sedamoodi juurutatud kunst muutub iseend kordavaks ning esteetilised kaalutlused jäävad pigem tahaplaanile, sest esiplaanil on eelkõike propaganda.<sup>86</sup> Süvalo kunst on aga oma olemuselt kehtinud korrale vastupidine, kus on näha isikupära, esteetikat ning puhast ja rikkumata loodust, propaganda jaoks ei ole seal ruumi.

Rääkides repressioonidest, siis Kunstnike Liidus toimunud suurpuhastusega 1949. ja 1950. aastal, kui professionaalsed kunstnikud asendati propagandat viljelevate nukkudega, kustutati nimekirjast ka Konstantin Süvalo, muutes kunstniku jaoks kunsti tegemise järjest raskemaks.<sup>87</sup>

Neljakümnendate alguses sai Süvalo kõvasti negatiivset tagasisidet ka kriitikutelt ning siinkõnelejale tundub, et selle kümnendi alguses valminud teosed ei ole kunstniku säravaim loomeperiood. Lisaks kriitikale tuli kohaneda ka uute sotsialistliku realismi reeglitega, mis kõik päädis Süvalo loomingulise aktiivsuse vähenemisega. Usun, et kunstnik nägi ka ise, et valminud teosed olid hingelt väsinud ning ei ole mõtet teha kunsti, mis on pigem negatiivse

---

<sup>84</sup> <http://www.okupatsioon.ee/et/eesti-1940-1991/9-kunst> (22.04.2014).

<sup>85</sup> ERA.R-2156.1.1. (Isiklikud dokumendid ja nekroloog).

<sup>86</sup> <http://www.okupatsioon.ee/et/eesti-1940-1991/9-kunst> ( 26.04.2014).

<sup>87</sup> Estonica – Entsüklopeedia Eestist: Sotsialistlik realism kui äraspidine reaalsus, [http://www.estonica.org/et/Sotsialistlik\\_realism\\_kui\\_%C3%A4raspidine\\_reaalsus/](http://www.estonica.org/et/Sotsialistlik_realism_kui_%C3%A4raspidine_reaalsus/) (vaadatud 25.04.2014).

alatooniga nii kunstnikule endale kui ka publikule. Lisaks eelnevale kimbutasid veel repressioonid, mis muutsid kunsti tegemise ääretult raskeks. Seega ei ole tasu imestada, miks kunstniku looming oli antud perioodil pigem kesine. Samas ei ole välistatud ka fakt, et kunstnik otsustas lihtsalt valida n-ö vaikimise, nagu tegid ka paljud teised kunstnikud.

Olukord muutub võimu vahetumisega Nõukogude Liidus pärast 1953. aastat - sellega kaasnenud sulaajaga Eesti Nõukogude Sotsialistlikus Vabariigis ning Jossif Stalini isikukultuse paljastamisega Nõukogude Liidu Kommunistlikku Partei 20. kongressil.

## 4.2 Konstantin Süvalo looming viiekümnendatel ning suur ülevaatenäitus

Pärast 1953. aastat, kui kunstniku loometöö näitas taas elavnemise märke, näeme Konstantin Süvalo loomingus taas tervet rida maastikke, millele on iseloomulikud kunstnikule iseloomulik siiras pöördumine looduse poole.

Varakevad ning eriti sügis kujunevad kunstniku meelisaastaegadeks. Süvalo ei hakanud maalima mingisugust üldistavat seletust kevadest või sügisest, vaid toob oma maalises väikeses fragmendis, mida ta loodusest kujutatud on, esile looduse hinge. Süvalo poolt kujutatavat värvide keelt mõistes on võimalik näha looduse tõelist sügavust.<sup>88</sup> Teoste koloriit vaheldub vastavalt meeleolule ja taotlustele. Kevadele on iseloomulik hele ning puhas, sillerdav koloriit, sügise kujutamisel on aga mõjule pääsenud soojad toonid – punakashall ja pehme roheline toon, mis sageli on kahvatu või nukra ilmega.<sup>89</sup> Süvalole on viiekümnendatel üldiselt iseloomulik ka see, et loodusest kujutab ta palju kõrge silmapiiriga teoseid. Harva leiab kunstniku tööde hulgast mõnd sellist, kus kujutatud on vaid äärmiselt kitsast lõiku loodusest.<sup>90</sup>

Vaadeldes Süvalo viiekümnendate aastate maastikumaale, näeb nendes kunstnikku, kes on leidnud oma tee – ta on suhestunud loodusega ning teab täpselt, mida ta oma maalides taotleb. Värvikasutus on realistlik ning toob hästi välja aastaaja olemuse. Isiklikuks lemmikuks on kujunenud 1958. aastal maalitud „Märtsiõhtu“, milles on siinkõneleja arvates eriti ilmekalt õnnestunud edasi anda märtsiõhtu kargust. Lumevaip ja tume taevast ilmestavad tüüpilist Eesti kevadet. Teos on kahtlemata maalitud Süvalole iseloomulikuks saanud

<sup>88</sup> ERA.R-2156.1.1. (Isiklikud dokumendid ja nekroloog).

<sup>89</sup> ERA.R-2156.1.13. (Kolmõtšenko, K. Süvalo personaalnäitus. – Pärnu Kommunist, lk. 2).

<sup>90</sup> *Ibid.*

realistlikkus võtmes, kujutades teosel nähtavat ilustamata, naturaalselt. Eriti õnnestunuks hindan antud tööd just värvitoonide kasutamise tõttu, jäädvustatud kevadloodus näeb väga reaalne ja looduslik välja. Ei ole näha liialdusi ega liigset ilustamist.

Pikad aastad Pärnus võimaldasid Süvalol läbi käia kogu linn ning seda ümbritsevad teed, tänavad, pargid ja metsatukad – säärane pikaajaline töötamine ühes linnas võimaldas kunstnikul haarata tuttavaid motiive ning kujutada linnaelu kogu selle mitmekesisuses.<sup>91</sup> Olles Pärnus pärit, ei imesta ma Süvalo valiku üle elada Pärnus kuni surmani – kui praegusel hetkel on linn ikka veel parkiderohke, roheline, värske, hommikuti päikseline ning soe, siis tuginedes Konstantin Süvalo kunagise õpilase Vello Enno mälestustele Pärnust 30. aastatest, võin julgelt väita, et Süvalo tundis seal end väga koduselt. Pärnu oli mõnus, rahulik väike linn täis rohelust, mida rikastasid Pärnu jõgi ning Pärnu laht. Linna täitsid pargid ning karjamaad, suurepärase supelrand, mida praeguse Mai rajooni poolt rikastasid veidi soostunud alad. Samuti oli linna ümbruses rohkelt huvitava loodusega metsasid. Säärasest looduslähedasest ning samas mõnusalt vaiksest linnast oleks olnud patt lahkuda. Lisaks hoidis kunstniku kinni ka töö, mida ta tegi innukalt ning suure kirega.

Konstantin Süvalo oli 75-aastaseks saades Pärnus töötanud ja kunsti viljelenud juba pool sajandit. Seetõttu otsustas ta 1959. aastal välja tulla isikunäitusega, mis võtaks pika ning viljaka karjääri kokku ja annaks huvilistele suurepärase ülevaate tema töödest ja kunstniku loomingulise ilme kujunemisest läbi nende aastate.<sup>92</sup> Näitusele esitatud tööde analüüs näitab, et kunstniku isiksus kujunes välja mitmesuguste kunstivoolude põimumise üsnagi keerukas olukorras.<sup>93</sup> Väljapanek oli koostatud kunstnikule kuuluvatest töödest, mille hulgast oli tehtud küllaltki range valik, mida eksponeerida ja mida mitte. Kõrvale jäid ka väidetavalt ligi paarsada tööd, mis olid erakogudes. Süvalo töid eksponeeriti lisaks Eesti erinevatele linnadele veel mitmel pool välismaal – Riias, Kaunases, Šiauliais, Cesises jm.<sup>94</sup>

Eksponeeritud tööd annavad suurepärase ülevaate kunstniku loomingust läbi mitmekümnete aastate,<sup>95</sup> alustades noore kunstnikuga, kes ei teadnud veel täpselt, mida ta taotleb ning kuidas ta seda teha tahab, kuni maalikunstnikuni, kes on realistliku loodusmaali näol kindel ning stiilitruu. Samas andis antud isikunäitus võimaluse heita pilk sellele, kuidas

<sup>91</sup> ERA.R-2156.1.13. (Kolmõtšenko, K. Süvalo personaalnäitus. – Pärnu Kommunist, lk. 2).

<sup>92</sup> ERA.R-2156.1.13. (Toom, Kunstnik K. Süvalo juubelinäitus. – Sirp ja Vasar, nummerdamata).

<sup>93</sup> Rahvusarhiiv ERA], ERA.R-2156.1.13. (Kolmõtšenko, K. Süvalo personaalnäitus. – Pärnu Kommunist, lk. 2).

<sup>94</sup> Toom, Konstantin Süvalo: näitusekataloog, nummerdamata.

<sup>95</sup> *Ibid.*

noorest kunstnikust oli saanud tänaseks kogenud suuremister – justkui oli võimalik lugeda maalide näol Süvalo kunsti elulugu ning arengut.

Kuigi M. Kartna kirjutatud artiklis Konstantin Süvalo personaalnäituse kohta on mainitud, et teatud katsetusi ei oleks tulnud eksponeerida, tagamaks paremat üldmuljet,<sup>96</sup> julgen vastu vaielda. Neid teoseid tuleks just eksponeerida näitamaks kunstniku mitmekülgust ning loomingulist mitmekesisust. Katsetused illustreerivad seda, kuidas kunstnik on läbi erinevate „ismide“ jõudnud sinna, kus ta on.

Konstantin Süvalo viimased aastad möödusid Pärnus, maalides. Vaatamata kõrgele eale oli kunstnik väga reibas ning vähe oli neid päevi, mil kunstnik ei oleks pintslit pihku haaranud<sup>97</sup>. Vanameister suri 28. jaanuaril 1964. aastal 80-aastaselt oma kodulinna Pärnus.<sup>98</sup>

### 4.3 Konstantin Süvalo panus Eesti kunsti

Eesti kunstist kirjutades ja rääkides mainitakse pahatihti esmajoones suurnimesid nagu Konrad Mägi või Eduard Viiralt. Otsides raamatutest Konstantin Süvalo nime, leiab pelgalt käputäie lehekülgi, kus pealiskaudselt on kirja pandud tõelise suurmeistri elulugu ning mõnel pool ka paar sõnakest loomingust.

Tegelikult rikastas Konstantin Süvalo Eesti kunsti suurepärase teostega üle poole sajandi – pika ning viljaka loomeperioodi jooksul valmis Eesti loodusest sadu suurepäraseid maastikumaale, millele lisanduvad joonistused, portreed ning erinevad katsetused teisteski žanrites. Konstantin Süvalo oli kunstnik, kes pühendas oma elu kunstile, paremik tema loomingust kuulub vaieldamatult Eesti kunsti varasalve.<sup>99</sup>

Poetilise ning hingestatud lähenemisega kunstnik<sup>100</sup> kasutab koloriidi ammendamatu võimalusi, et siiralt lõuendile kanda Eesti maalilised loodusvaated. Kuid Süvalo teosed ei ole odav koopia mingist metsatukast või järvest, vaid kunstnik on suutnud tabada jäädvustatud paiga hinge ja olemust. Siinkõneleja jaoks ongi Konstantin Süvalo kõige

<sup>96</sup> ERA.R-2156.1.13. (Kartna, Personaalnäituselt. – Rahva Hää!, lk. 1).

<sup>97</sup> ERA.R-2156.1.13. (Ajalehed ja ajaleheväljalõiked K. Süvalo kohta).

<sup>98</sup> [http://entsyklopeedia.ee/artikkel/s%C3%BCvalo\\_konstantin1](http://entsyklopeedia.ee/artikkel/s%C3%BCvalo_konstantin1) (24.03.2014).

<sup>99</sup> ERA.R-2156.1.1. (Isiklikud dokumendid ja nekroloog).

<sup>100</sup> ERA.R-2156.1.13. (Tool, Kunstnik K. Süvalo juubelinäitus. – Sirp ja Vasar, nummerdamata).

suuremaks väärtuseks see, et ta suudab anda lisaks pildile edasi ka emotsioone, aastaegade olemust ning looduse kargust.

I. Kolmõtšenko kirjutab Konstantin Süvalo 75. sünnipäeva puhul korraldatud isikunäituse ülevaates kunstniku loomingu kohta tabavalt: „Ei saa lugeda teeneks, kui kunstnik suurema või vähema tõepärasusega kannab lõuendile üle seda, mida silm näeb naturis. Fotoaparaat suudab seda teha kaugelt paremini ja kiiremini. Tõeline kunst algab sealt, kus kunstnik annab edasi oma kujutluse loodusest, väljendab oma tundeid“.<sup>101</sup>

Samuti ei saa mainimata jätta Konstantin Süvalo pikka ja produktiivset pedagoogilist karjääri. Õpetajana oli Süvalo sama põhjalik ja usin nagu kunstnikuna – ilma temas leiduva särata oleks Eesti maalikunst kindlasti vaesem. Süvalo suutis huvitavate ja praktiliste kunstitundidega kunstipisikuga nakatada nii mõnegi noore poisi ja tüdruku, kellest mitmed on tänaseks tuntud kunstnikud/kunstiinimesed. Kunstniku panust kunsti edendajana Pärnus näeme ka noortele korraldatud kunstinäitustes.

---

<sup>101</sup> ERA.R-2156.1.13. (Kolmõtšenko, K. Süvalo personaalnäitus. – Pärnu Kommunist, lk. 2).

## 5. Kokkuvõte

Konstantin Süvalo sündis 1884. aasta 1. jaanuaril Karksi maakonnas. Esmalt õppis Süvalo kohalikes tavakoolides, millele järgnesid alates 1909. aastast kunstiõpingud Riias, kus tähtsamateks õppejõududeks kujunesid V. Purvītis, J. Rozentāls ning J. Tilbergs. 1913. aastal lõpetas Süvalo Riia kunstikooli ning astus edasiõppimise kavatsustega Peterburis professor Dmitri Kardovski ateljeesse. Peatselt alanud esimene maailmasõda sundis aga kunstniku kodumaale naasma, asudes elama Pärnusse.

Kunstniku varajasele loomingule on omane otsingulisus. Konstantin Süvalo katsetab V. Purvītise mõjutustel veidi raskepärast impressionismi, kuid ka teisi kahekümnendatel levinud populaarseid „isme“. Näha on neoimpressionismi, kubistlikke mõjutusi ning ka ekspressionismi. Kõikide läbivate stiilide kaudu otsib kunstnik endale omast ja õiget väljundit. Siiski leiab varasest loomeperioodist ühisjoone, milleks on loodus– kunstnik on alati olnud loodusekeskne ja jääb selleks kuni elu lõpuni. Süvalo varajane kunstnikukarjäär ühtib ka Eesti kunsti ühe huvitavaima ajaga, kuldajaga– sel perioodil said suured Eesti kunstnikud nagu K. Mägi ja N. Triik end juba välismaal täiendada, tuues endaga Eestisse kaasa teadmisi moodsast kunstist. Eesti kunst justkui ärkas varjusurmast. Samuti luuakse Eesti esimene kõrgem kunstikool Pallas.

Esimest korda astus kunstnik avalikkuse ette vaevu kunstikooli lõpetanuna 1913. aastal Noor-Eesti kunstinäitusel. 1914. osales Süvalo Riia Kunstikooli lõputööga „Meesakt“ Peterburi Kunstide Akadeemia kunstinäitusel. Loomeperioodi algusaastad olid kunstniku jaoks töökad, tema töid eksponeeritakse erinevatel näitustel, mis kõik püüab sellega, et juba 1916. aastal toimus kunstniku esimene personaalnäitus Pärnus. Peale seda nägi kunstnikku veel paljudel kodumaistel kunstinäitustel. 1920. aastal astus Süvalo üles vast ukсед avanud Pallase kunstinäituse külalisesinejana. Samuti ei saa märkimata jätta Süvalo tähtsust Pärnus-peale maailmasõda asus ta kuurortlinna kunstiõpetajaks. Kunstiõpetajana annab ta panuse kunsti edendamisse, juhendades noori hakkajaid kunstisõpru ning aidates korraldada noortele kunstinäitusi. Samuti toob ta personaalnäituse kaudu moodsa kunsti pärnakatele koju kätte.

1929. aastal saadeti Konstantin Süvalo Kujutava Kunsti Sihtkapitali Valitsuse stipendiaadina aastaks Pariisi. Süvalo tundis end Pariisis justkui kodus ning oli kunstlinna võimalustega väga rahul, innustades oma pisikirjas eestlasi rohkem töötama ning kunstialaselt vaeva nägema. Pariisi olles töötas ja õppis kunstnik L'Academie de la Grande

Chaumiere'i ateljees, tutvudes moodsamate joonistusmeetoditega. Erinevalt varasemast loomingust maalis Süvalo oma Pariisi parimad tööd hämaras. Samas on ka kunstnikule omaste maastike asemel näha rohkem linnavaateid ja katseid jäädvustada Pariisi melu.

Pariisist saabunud kunstniku loomingust näeb rahunemist ning kindlust. Senised katsetused asendusid üha kindlamalt realistliku looduskäsitlusega. Kunstnik suhestus loodusega ning ei üritanud seda pelgalt jäljendada, vaid tabada ka tema olemus, hing. Kolmekümnendatel oli Süvalo väga produktiivne ning tal oli võimalus osa võtta ka paljudest Eesti kunsti tutvustavatest kunstinäitustest välismaal.

Samuti ei saa märkimata jätta Süvalo pikka pedagoogilist karjääri kunstiõpetajana Pärnu linna koolides. Õpetajana oli Süvalo rahulik ning abivalmis, eelistades oma õppejõu Vilhems Purvītise lähenemisstiili, mis nägi ette võimalikult palju looduses viibimist ning selle otsest jäädvustamist, jättes kõrvale kuivavõitu teooria.

Neljakümnendad aastad töid kaasa teise maailmasõja ning muutused Eesti kunstis. Kunsti allutamine stalinismi reeglitele tähendas seda, et puhtale loodusmaalile ei olnud enam kohta ning tuli teha korrekture. Konstantin Süvalo loomingus näeme neljakümnendatel, eriti teisel poolel, palju figuraalset kompositsiooni, figuraalset maastikku ja portreesid. Samuti ei ole kriitikud kunstniku töödega sugugi rahul, nähes Süvalo töödes kordusi ja mitte midagi ütlevalt. Samuti tegutsesid kunstnikud põhimõtteliselt terrori keskel. Tasub veel mainida, et kunstnike liidu suurpuhastusega kümnendi lõpus muutus materjalide kättesaadavus äärmiselt raskeks. Seega pole ime, et neljakümnendatel on Süvalo loomingus näha mõõnaperioodi, kus valminud teosed ei ole kõige õnnestunud ning ka produktiivsus jääb väikseks.

Pärast 1953. aastat, kui Nõukogude Liidus oli toimunud võimuvahetus, näeme ka Konstantin Süvalo loomingus taas elavnemise märke. Kunstnik lõi terve rea maastikke, mida iseloomustab siiras looduskäsitlus. Viiekümnendatel on näha, et kunstnik on leidnud oma tee ning teab täpselt mida ta oma loomingus taotleb ning kuidas ta seda teeb.

Kahtlemata on Konstantin Süvalo oma pika ning viljaka karjääriga - oma pühendumusega kunstile ära teeninud koha Eesti kunsti varasalves. Esteetilised ja tõetruud loodusmaalid, portreed ja joonistused jäävad meenutama erakordse loodustajuga suurmeisterit. Vähemtähtis ei ole Süvalo karjäär kunstiõpetajana, kus ta oli sama innukas ning usin nagu kunstnikuna, äratades varakult kunstipisiku nii mõneski tänaseks hästi tuntud kunstnikus. Kunstnik sureb 80-aastasena 28. jaanuaril 1964.

## Kasutatud allikad ja kirjandus

### Arhiiviallikad:

- [Rahvusarhiiv ERA], ERA.R-2156.1.13. (Ajalehed ja ajaleheväljalõiked K. Süvalo kohta)
- [Rahvusarhiiv ERA], ERA.R-2156.1.2. (Aktid ja nimekirjad K. Süvalo tööde ostu-müügi ja kinkimise kohta)
- [Rahvusarhiiv ERA], ERA.R1665.3.196. (Eesti Kunstnike Liit – lahkunud liikmete toimikud)
- [Rahvusarhiiv ERA], ERA.R-2156.1.13. (Erm, Voldemar. Konstantin Süvalo tööde näitus. – Sirp ja Vasar 17. august 1946)
- [Rahvusarhiiv ERA], ERA.R-2156.1.1. (Isiklikud dokumendid ja nekroloog)
- [Rahvusarhiiv ERA], ERA.R-2156.1.13. (Kartna, M. Personaalnäituselt. – Rahva Hää! 19. Märts 1959)
- [Rahvusarhiiv ERA], ERA.R-2156.1.13. (Kokamägi, Luulik. Konstantin Süvalo personaalnäitus. – Õhtuleht 21.märts 1959)
- [Rahvusarhiiv ERA], ERA.R-2156.1.13. (Kolmõtšenko, I. K. Süvalo personaalnäitus. – Pärnu Kommunist 13. august 1959)
- [Rahvusarhiiv ERA], ERA.R-2156.1.13. (Konstantin Süvalo lühiartiklid 1929. a. Pariisi perioodist)
- [Rahvusarhiiv ERA], ERA.R-.3799.2.1242. (Teenistuskirjad)
- [Rahvusarhiiv ERA], ERA.R-2156.1.13. (Tool, E. Kunstnik K. Süvalo juubelinäitus. – Sirp ja Vasar 20. märts 1959)
- [Rahvusarhiiv ERA], ERA.4416.1.200. (Voldemar Erm: "Konstantin Süvalo 60-ne aastane")

### Internetiallikad:

- Artist biographies: schools, <http://www.artbiogs.co.uk/2/schools/academie-de-la-grande-chaumiere> (vaadatud 24.04.2014)
- Eesti Entsüklopeedia – Fritz Matt, [http://entsyklopeedia.ee/artikkel/matt\\_fritz2](http://entsyklopeedia.ee/artikkel/matt_fritz2) (vaadatud 06.04.2014)
- Eesti Entsüklopeedia– Konstantin Süvalo, [http://entsyklopeedia.ee/artikkel/s%C3%BCvalo\\_konstantin1](http://entsyklopeedia.ee/artikkel/s%C3%BCvalo_konstantin1) (vaadatud: 24.03.2014)

Eesti Entsüklopeedia – peredvižnikud, <http://entsyklopeedia.ee/artikkel/peredvi%C5%BEenikud2> (vaadatud 25.03.2014)

Eesti Entsüklopeedia: sotsialistlik realism, [http://entsyklopeedia.ee/artikkel/sotsialistlik\\_realism1](http://entsyklopeedia.ee/artikkel/sotsialistlik_realism1) (vaadatud 20.04.2014)

Eesti kooli ja pedagoogika kronoloogia, [hm.ee/index.php?0&popup=download&id=3790](http://hm.ee/index.php?0&popup=download&id=3790) (vaadatud 11.04.2014)

Eesti kunstnike liit: ajalugu, <http://www.eaa.ee/382> (vaadatud 24.04.2014)

Enn Kunila kunstikogu, <http://www.kunilaart.ee/artist/konstantin-suvalo-2/> (vaadatud 06.04.2014)

Estonica – Entsüklopeedia Eestist: Sotsialistlik realism kui äraspidine reaalsus, [http://www.estonica.org/et/Sotsialistlik\\_realism\\_kui\\_%C3%A4raspidine\\_reaalsus/](http://www.estonica.org/et/Sotsialistlik_realism_kui_%C3%A4raspidine_reaalsus/) (vaadatud 25.04.2014)

Hirv, Indrek. Hoitud järjepidevus. - Tartu Postimees 28. juuli 2013, <http://tartu.postimees.ee/1314040/indrek-hirv-hoitud-jarjepidevus> (vaadatud 23.04.2014)

Okupatsioonide muuseum: Eesti kunst 1940-1991, <http://www.okupatsioon.ee/et/eesti-1940-1991/9-kunst> (vaadatud 26.04.2014)

Treuberg, Hilja. Süvalo portree valmib kodanikunädalaks. – Pärnu Postimees 12. Oktoober 2006, <http://www.parnupostimees.ee/2139867/suvalo-portree-valmib-kodanikunadalaks> (vaadatud 28.03.2014)

### **Raamatud:**

Apinis, Pēteris. A hundred great Latvians. Riia: Nacionālais apgāds. 2006

Eesti Entsüklopeedia. 12. kd. Tallinn: Eesti Entsüklopeediakirjastus, 2003

Epner, Eero. Eesti klassikaline maalikunst Enn Kunila kollektsioonis. Tallinn: Sperare, 2010

Helme, Sirje; Kangilaski, Jaak. Lühike Eesti kunstiajalugu. Tallinn: Kunst, 1999

Kangur, Juhan. Pärnu poeglaste gümnaasium läbi aegade. Toronto: Carswell, 1985

Kirme, Kaalu. Muusad ei vaikinud: kunst Eestis sõja-aastail 1941-1944. Tallinn: Kunst, 2007

Lamp, Eve; Kalm, Mart. Eesti kunsti ajalugu 5, 1900-1940. Tallinn: Eesti kunstiakadeemia, 2010

Loodus, Rein. Eesti kunsti elu kroonika: XIX sajandi II poolest kuni 1940. aasta keskpaigani. Tallinn: Kunst, 1976

Loodus, Rein. Kunstiteadus, kunstikriitika V: artiklite kogum. Tallinn: Kunst, 1983

Mark, Reet; Pulk-Piatkowska, Reet. Eesti kunstnikud Pariisis. Tallinn: Tammeraamat, 2010

Matt, Fritz. Kunstnik Konstantin Süvalo teoste näitus 75. aastapäeva tähistamiseks. Tallinn: Eesti NSV Kunstnike Liit, 1959

Raidla, Peeter. Koidula kooli lugu 1733-1980. Pärnu: Hansaprint, 2009

Toom, Maire. Konstantin Süvalo: näitusekataloog. Tallinn: Eesti NSV Riiklik Kunstimuuseum, 1980

## **Artist Konstantin Süvalo – life and creation. *Summary***

This bachelor's thesis is based on Konstantin Süvalo – an Estonian painter. I chose this thesis because I feel that such an outstanding artist should get more attention than he has gotten so far, which is very little. I also feel that art galleries and young artists focus too much on modern art these days. By building up my thesis on an old-fashioned esthetical painter I hope to draw attention to that fact as well.

The present thesis is built up in three chapters which also divide into three subchapters thus dividing the artist's life into three equal parts, each focusing on one part of his life. After the content there are also references and extras. Most of the information for this thesis came from the Estonian National Archive, some books were also used (including exhibition catalogues). Internet sources were also exploited.

Konstantin Süvalo, also known as Scherbakoff, was born on the first of January 1884 in Karksi county. From birth it was quite clear that he would become a great artist. However his family was quite big and therefore it was impossible to support young K. Süvalo and send him to an art school. However that didn't stop him. After graduating from „Karksi-Nuia kihelkonnakool“ in 1898 the young man started working on a railroad to gather money for studies in an art school. In 1909 he was finally able to start art studies at Riia.

His main lecturers were Vilhelms Purvītis, Janis Rozentāls ning Jānis Tilbergs. Süvalo was mostly affected by the impressionistic landscape painter Vilhelms Purvītis due to the fact that his favourite genre was also landscape painting. One can also see the realistic influences of Jānis Tilbergs in the later creations by Süvalo. After graduating, World War I forces Süvalo to seek refuge in Pärnu (Estonia), as an art teacher.

Konstantin Süvalo was first seen at an exhibition in 1913. His first works show a great influence from Vilhelms Purvītis, being impressionist, full of light and airy. However this does not last very long and not long after his first personal exhibition in 1916 different experiments with new styles start to surface. For example one can see fractures of expressionism and cubism from the beginning of the 20s until his visit to Paris.

In 1929 Süvalo gets a scholarship for outstanding work and has the chance to visit Paris. In Paris one can see that the artist who loves light and nature tries different things. Influences from the art city (most likely impressionist) result in Süvalo painting his best works in dim conditions, in twilight. He also tries different approaches like painting uproar.

During his stay he works and studies in Academie de la Grande Chaumiere – a free academy that departs from common strict academic rules.

After the Paris period one can see that Süvalo is more confident than ever before – the experimental period has passed and by 1932 it's sure that Süvalo will stick to realistic landscape painting. Also one cannot override the artist pedagogical career. He's work as a teacher is as committed as a painter. Therefore many of his students, like Olev Soans and Malle Leis are today well known artists themselves.

In the 1940s, with the occupation of the Soviet Union, Konstantin Süvalos creation showed a slight decline. Many repressions were established and artists were terrorised. Konstantin Süvalo as a landscape painter had to start doing different works, including views of the everyday life, portraits etc. Critics did not like his work at the 40s as well – emphasizing that the artist was getting tired (meaning his creation) and his works being reparative and meaningless. The combined effect of these factors results in the radical decline of K. Süvalos art work, which peaks from 1947-1952.

However with the death of Jossif Stalin and the „thaw“ one can see that Süvalo will become more and more active once again. In the 50s, especially in the second half, Süvalo continues with excellent realistic landscapes – colour scheme changing according to objectives and seasons. In the 50s – in 1959 Süvalo organizes a grand personal exhibition for his 75. birthday. It is an great overview of the artists career and work.

Five years later, on the 28<sup>th</sup> of January 1964, soon after his 80<sup>th</sup> birthday Konstantin Süvalo passes away in his hometown Pärnu, leaving behind her spouse Aliide Süvalo, to whom he also bequeathed all his works. Aliide donated all of Konstantin Süvalos works to the Estonian Art Museum.

Today the majority of Süvalos creations are in the Estonian Art Museum, some compositions are also available in Tartu and Pärnu art museums. It is also known that Enn Kunila has two of Süvalos paintings in his art collection. However it is unclear how much of his production has Süvalo sold or given away – archive records show that the number is over one hundred anyway.

## Lisad

Lisa 1. Konstantin Süvalo teosed Eesti kunstimuuseumi digitaalkogus.

<http://digikogu.ekm.ee/search?searchtext=konstantin+s%C3%BCvalo&imageField.x=8&imageField.y=18&searchtype=complexw>

### **Teose nimi, aasta (tehnik, materjal), mõõdud, kogunumber**

N.N portree, dateerimata (õli, lõuend) – 73,7x68,0 – M 5428

Portree-etüüd, dateerimata (õli, lõuend) – 39,4x33,2 – M 5484

Pärnu sadam, dateerimata (õli, lõuend) – 50,0x80,0 – M 3801

Talvemaastik, dateerimata (õli, vineer) – 47,8x48,2 – M 3292

Isa portree, 1910 (õli, lõuend) – 40,3x34,0 – M 5420

Riia park, 1910 (õli, lõuend) – 43,6x41,0 – M 4810

Naise portree, 1913 (õli, lõuend) – 92,0x64,7 – M 5421

Ema portree, 1916 (õli, lõuend) – 40,0x35,0 – M 5422

Seljandik metsaga, 1917 (õli, papp) – 59,0x74,7 – M 5423

Vaade taluaknast, 1920 (õli, lõuend) – 67,0x83,0 – M 5251

Maikuul, 1922 (õli, kartong) – 66,4x71,3 – M 5426

Pärnu, 1923 (õli, lõuend) – 75,7x87,5 – M 5427

Suvila, 1923 (õli, papp) – 68,5x73,5 – M 4809

Sügis, 1923 (õli, papp) – 66,8x71,7 – M 4034

Kompositsioon, 1925 (õli, lõuend) – 69,0x73,7 – M 5430

Lilled aknal, 1925, (õli, lõuend) – 84,2x72,0 – M 2040

Naise portree, 1925 (õli, lõuend) – 85,4x73,6 – M 5429

Kompositsioon, 1928 (õli, lõuend) – 74,8x86,2 – M 5424

Naise portree, 1928 (õli, lõuend) – 88,4x75,0 – M 5431

Pariis. Seine 1929 (õli, lõuend) – 101,0x111,8 – M 5432

Lilled, 1930 (õli, papp) – 76,2x85,2 – M 5433b

Pärnu vaade, 1930 (õli, lõuend) – 46,0x55,3 – M 5438

Pariis. Grand Opera, 1930 (õli, lõuend) – 75,3x88,4 – M 5443

Pariis. Sacré-Coeur, 1930 (õli, lõuend) – 45,3x35,5 – M 5436

Pariisi vaade, 1930 (õli, papp) – 61,5x76,5 – M 2041

Pariis. Videvik, 1930 (õli, lõuend) – 32,5x37,1 – M 5437

Pariisi ümbrus, 1930 (õli, lõuend) – 34,6x39,5 – M5435

Sügis, 1930 (õli, lõuend) – 76,0x88,0 – M 3440

Kevade algus, 1931 (õli, lõuend) – 77,0x89,8 – M 5440

Park õhtuvalgel, 1936 (õli, lõuend) – 45,5x56,0 – M 5447

Vana hoov, 1936 (õli, papp) - 41,2x48,0 – M 5446

Kärstna mäelt, 1937 (õli, kartong) – 42,4x52,0 – M 6195

Kevadmaastik, 1938 (õli, lõuend) – 42,0x52,0 – M 3439

M. Gustavsoni portree, 1938 (õli, lõuend) – 59,5x45,0 – M 5449

Petseri ümbrus, 1938 (õli, papp) – 42,5x52,5 – M 4062

Pärnu jõgi, 1938 (õli, lõuend) – 27,0x35,0 – M 5493

Autoportree, 1940 (õli, lõuend) – 88,6x74,8 – M 5470

Härmatis, 1940 (õli, vineer) – 48,0x60,8 – M 5452

Kaseallee, 1942 (õli, lõuend) – 51,5x61,0 – M 5455

Kevade algus, 1942-1944 (õli, lõuend) – 45,0x55,3 – M 5466

Pärnu motiiv, 1942 (õli, lõuend) – 54,2x70,0 – M 5454

Lõuna-Eesti, 1943 (õli, lõuend) – 74,7x87,0 – M 54594

Pärnu põlemine, 1944 (õli, vineer) – 48,0x48,0 – M 5461

Õitsev aed, 1944 (õli, lõuend) - 49,0x61,0 – M 5463

Esimene nõukogude turg Pärnus, 1945 (õli, lõuend) – 50,1x58,5 – M 5474

Portree punases, 1945 (õli, lõuend) – 92,0x73,0 – M 5471

Karksi, 1952 (õli, lõuend) – 50,6x61,1 – M 5479

Karksi, 1953 (õli, lõuend) – 53,5x55,2 – M 5481

Moonid, 1955 (õli, lõuend) – 66,7x74,4 – M 5483

Portree sirelitega, 1956 (õli, lõuend) – 58,3x50,7 – M 5486

Vaade ateljee aknast, 1956 (õli, papp) – 69,2x73,7 – M 5489

Sügis, 1957 (õli, lõuend) – 69,5x75,5 – M 3945

Alpikannid, 1958 (õli, lõuend) – 69,5x49,0 – M 5494

Lõuna-Eesti sügis, 1958 (õli, lõuend) – 95,5x116,0 – M 3341

Märtsiõhtu. Etüüd, 1958 (õli, lõuend) – 55,2x46,2 – M 5492a

Riia rand, 1958 (õli, lõuend) – 77,2x89,8 – M 5496

Jahisadam, 1960 (õli, lõuend) – 53,4x71,0 – M 5498

Pärnu, 1960 (õli, papp) – 39,5x51,0 – M 5477

Pärnu rand, 1961 (õli, papp) – 34,5x41,1 – M 5502

Lisa 2. Konstantin Süvalo  
ateljees (1957)  
Rahvusarhiivi fotode  
andmebaas. (EFA.452.0-  
137827).



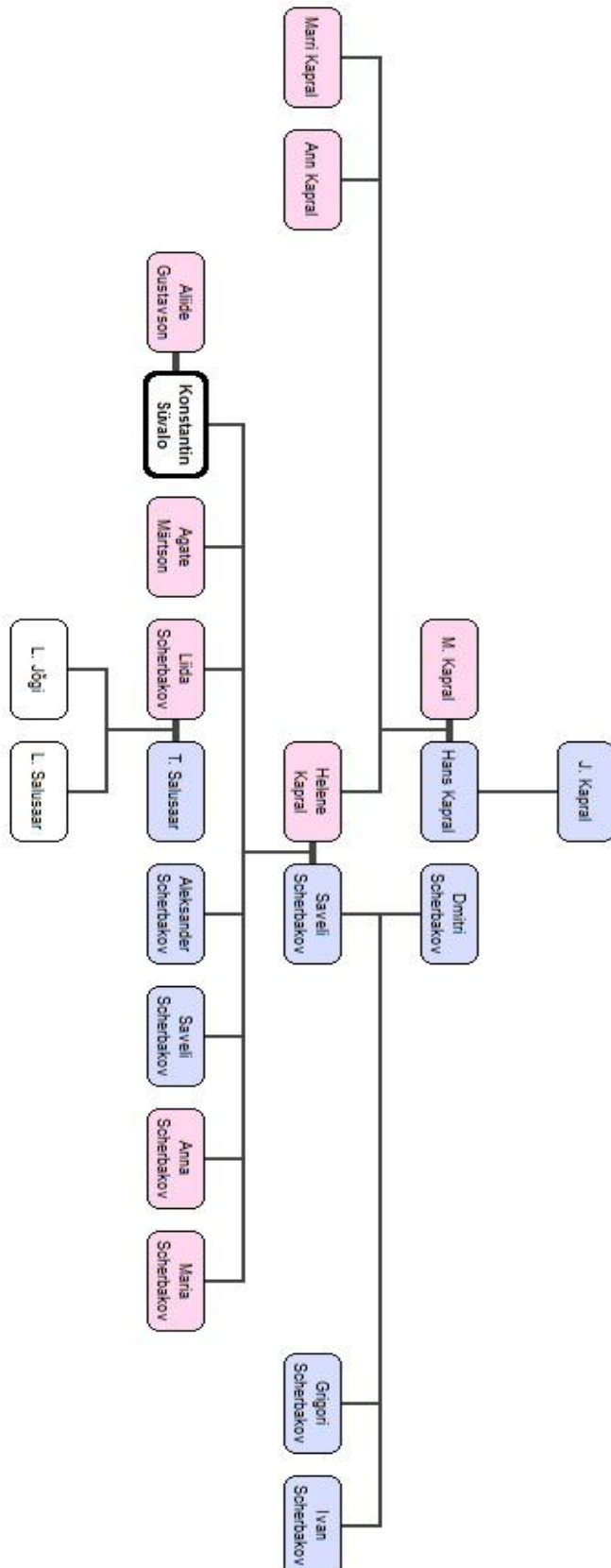
Lisa 3. Maalikunstnik Konstantin Süvalo ateljees.  
Rahvusarhiivi fotode andmebaas. (EFA.452.0-137828).



Lisa 4. Konstantin Süvalo  
oma isikunäitusel.  
Rahvusarhiivi fotode  
andmebaas. (EFA.452.0-  
137832).



Lisa 5. Konstantin Süvalo sugupuu.  
Autori joonis.



Lisa 6. Tunnustus Konstantin Süvalole pedagoogilise töö ja kunsti arendamise eest.  
[Rahvusarhiiv ERA], ERA.R-2156.1.1. (Isiklikud dokumendid ja nekroloog).



Lisa 7. Konstantin Süvalo mälestusmärk; elukoht Pärnus (Karusselli 22A).  
Autori foto.



Lisa 8. K. Süvalo teos „Maikuul“ (1922)

Eesti kunstimuuseumi digikogu. <http://digikogu.ekm.ee/ekm/search/oid-11610/?searchtype=complex&searchtext=konstantin%20s%C3%BCvalo&offset=19>  
(vaadatud 07.05.14)

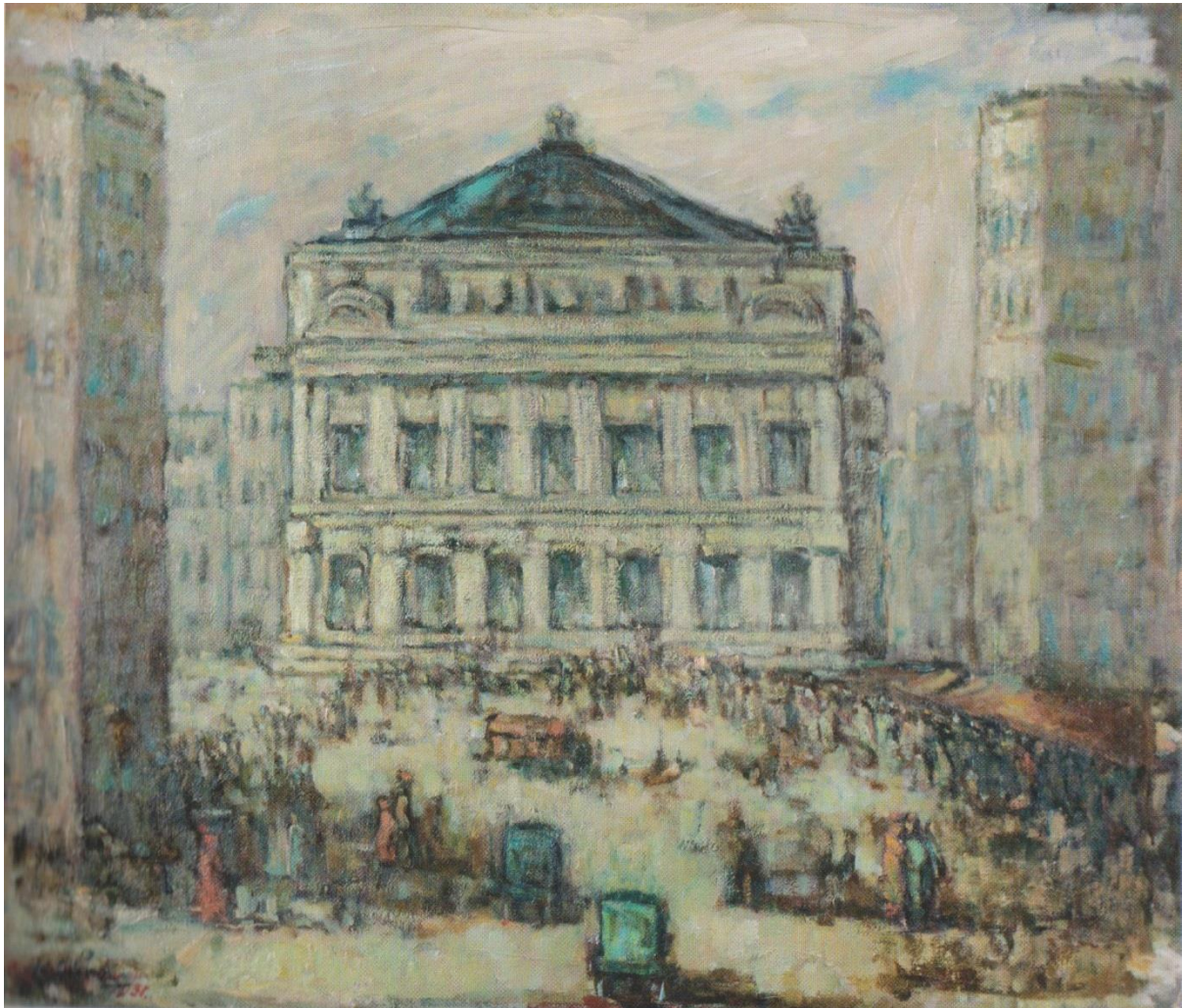


Lisa 9. K. Süvalo teos „Grand Opera“ (1930)

Eesti kunstimuuseumi digikogu. [http://digikogu.ekm.ee/ekm/search/oid-](http://digikogu.ekm.ee/ekm/search/oid-11455/?searchtype=complex&searchtext=konstantin%20s%C3%BCvalo&offset=19)

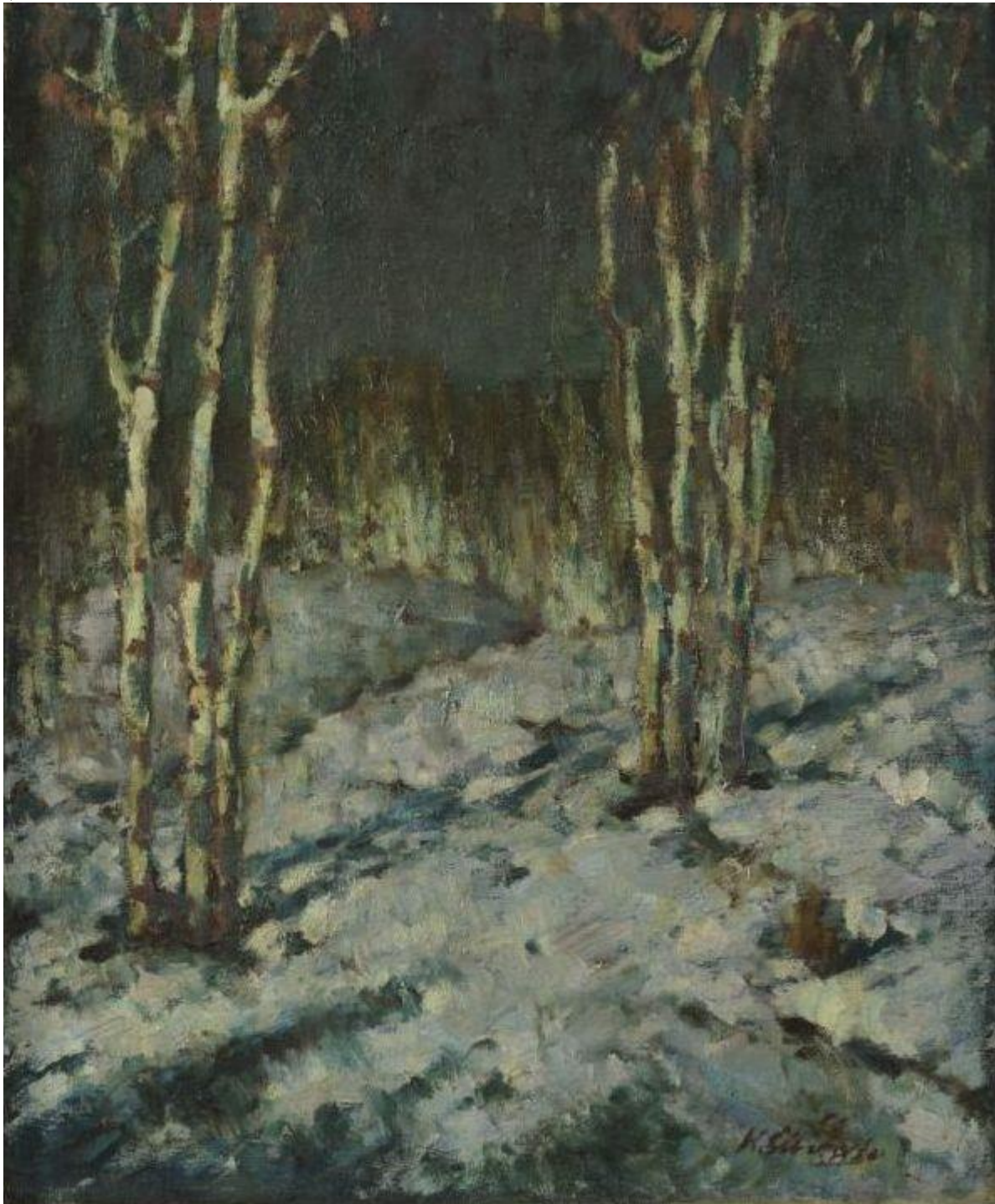
[11455/?searchtype=complex&searchtext=konstantin%20s%C3%BCvalo&offset=19](http://digikogu.ekm.ee/ekm/search/oid-11455/?searchtype=complex&searchtext=konstantin%20s%C3%BCvalo&offset=19)

(vaadatud 07.05.14)



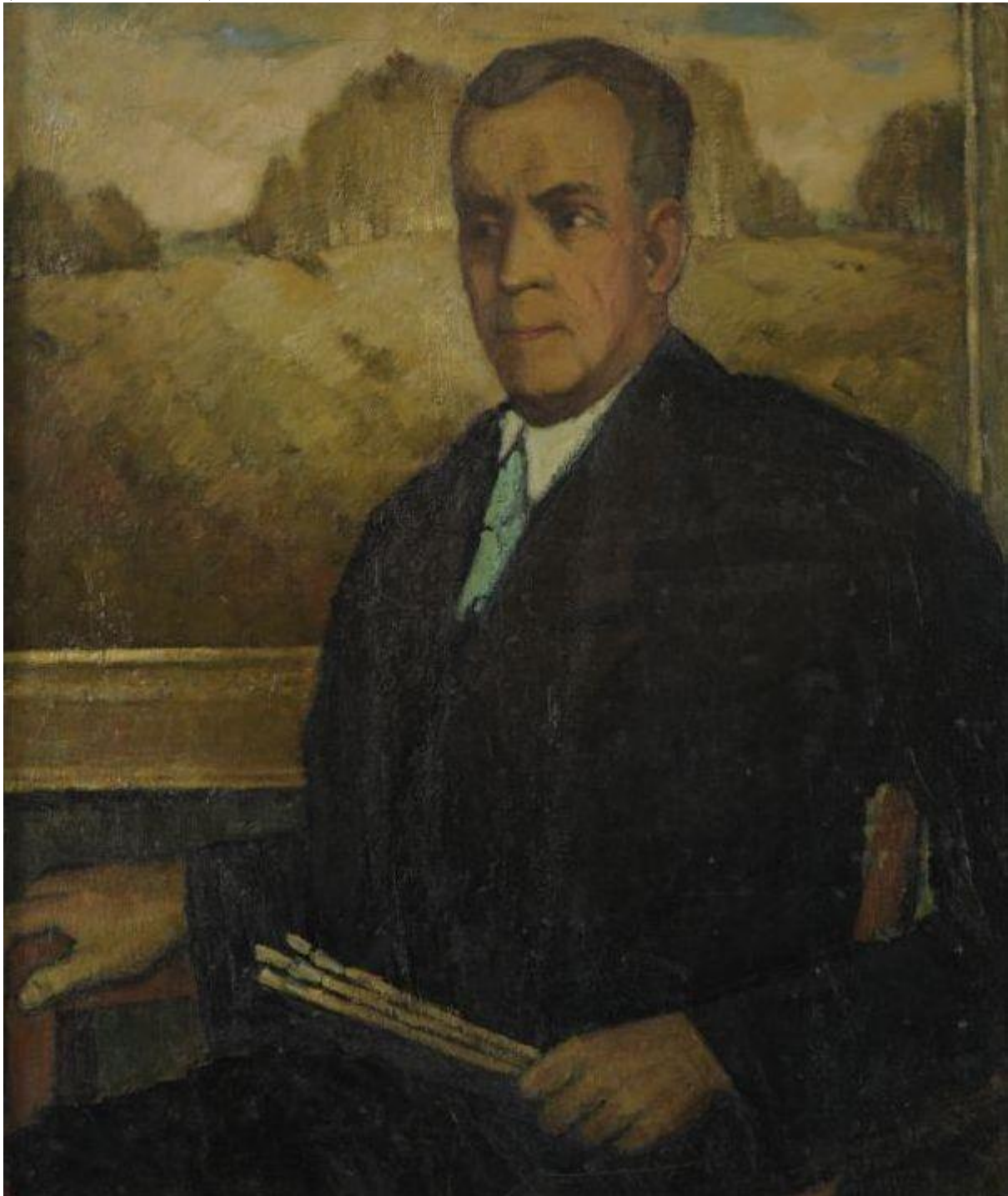
Lisa 10. K. Süvalo teos „Märtsiõhtu“ (1958)

Eesti kunstimuuseumi digikogu. <http://digikogu.ekm.ee/ekm/search/oid-11190/?searchtype=complex&searchtext=konstantin%20s%C3%BCvalo&offset=37>  
(vaadatud 07.05.14)



Lisa 11. K. Süvalo teos „Autoportree“ (1940)

Eesti kunstimuuseumi digikogu. <http://digikogu.ekm.ee/ekm/search/oid-11140/?searchtype=complex&searchtext=konstantin%20s%C3%BCvalo&offset=37>  
(vaadatud 07.05.14)



## **Lihtlitsents lõputöö reprodutseerimiseks ja lõputöö üldsusele kättesaadavaks tegemiseks**

Mina, **Kevin Anderson** (sünnikuupäev 03.09.1992)

1. annan Tartu Ülikoolile tasuta loa (lihtlitsentsi) enda loodud teose

**bakalaureusetöö: „Maalikunstnik Konstantin Süvalo elu ja looming“**

mille juhendaja on referent Tõnis Tatar,

- 1.1.reprodutseerimiseks säilitamise ja üldsusele kättesaadavaks tegemise eesmärgil, sealhulgas digitaalarhiivi DSpace-is lisamise eesmärgil kuni autoriõiguse kehtivuse tähtaja lõppemiseni;
  - 1.2.üldsusele kättesaadavaks tegemiseks Tartu Ülikooli veebikeskkonna kaudu, sealhulgas digitaalarhiivi DSpace'i kaudu kuni autoriõiguse kehtivuse tähtaja lõppemiseni.
2. olen teadlik, et punktis 1 nimetatud õigused jäävad alles ka autorile.
  3. kinnitan, et lihtlitsentsi andmisega ei rikuta teiste isikute intellektuaalomandi ega isikuandmete kaitse seadusest tulenevaid õigusi.

Tartus 19.05.2014

---

*allkiri*