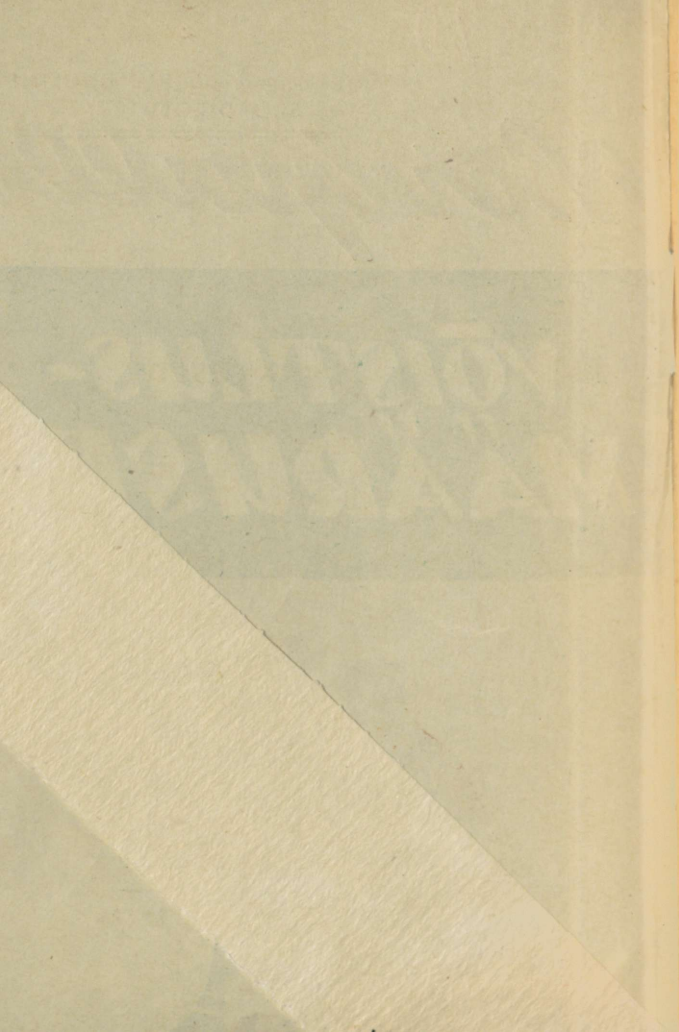


A-16480

Võrkpall

**VÕISTLUS-
MÄÄRUSED**





NSVL MINISTRITE NÕUKOGU juures asuv ÜLELIIDULINE
KEHAKULTUURI- ja SPORDIKOMITEE

VÕRKPALL

VÕISTLUSMÄÄRUSED

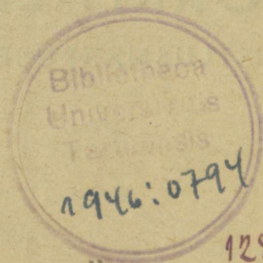
RK

„PEDAGOOGILINE KIRJANDUS“

TALLINN

1946

Määrused on kinnitanud NSVL Ministrite Nõukogu juures asuv Üleliiduline Kehakultuuri- ja Spordikomitee ja need on kohustuslikud kõigil NSV Liidu territooriumil korraldatavail võrkpallivõistlustel.



12814
A-16480

Vastutav toimetaja Aadu Adari.

Ladumisele antud 26. X 1946. Trükkimisele antud 14. XI 1946. Trükiarv 3200. Paber 61×86 1/2. Trükipoognaid 1,5. Trükitähti trükipoognas 32640. Arvutuspoognaid 1,2. MB-06037. Tellimise nr. 1566. Trükikoda „Oktoober“, Tallinn, Tartu mnt. 49.

На эстонском языке. «Волейбол. Правила игры».

SISSEJUHATUSEKS

Sajad tuhanded meie kodumaa töötajad mängivad kõikjal võrkpalli. Lihtsa ja kütkestava spordimänguna on võrkpall suurepäraseks kehaliseks harjutuseks, mis on kättesaadav nii naistele kui ka meestele ja nii lastele kui ka täiskasvanuile.

Mäng seisab selles, et kaks võistkonda, asudes võrguga kaheks jagatud väljakul, püüavad kätega saata palli vastaspoolele.

I. VÕISTLUSPAIK

1. Väljak

Väljak kujutab endast nelinurka, mille pikkus on 18 m ja laius 9 m.

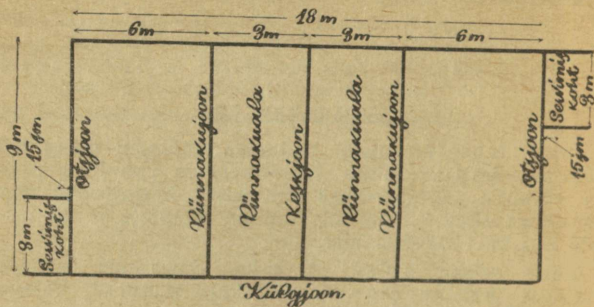
Mängimise puhul kinnises ruumis peab lae kõrgus olema vähemalt 5 m. Kõik takistused peavad väljaku piirdeist eemal olema: lahtisel väljakul vähemalt 2,5 m ja kinnises ruumis vähemalt 1,5 m. Kinnises ruumis võib väljaku pikkust vähendada 15 m-ni ja laiust 7,5 m-ni. Ametlikud linnade-vahelised võistlused peavad toimuma normaalsuurusega, s. o. 18×9 m, väljakul.

2. Temperatuursed tingimused

Võistlused on lubatud järgmistes temperatuurseis tingimustes: kinnises ruumis ei tohi temperatuur olla alla +10°C ja üle +18°C ja lahtisel väljakul mitte alla +10°C.

3. Väljaku märkimine

Väljakut piiravad jooned. Nelinurga lühemaid jooni nimetatakse otsjoonteks ja pikemaid külg-



Vörkpalliväljaku plaan.

joonteks. Ots- ja küljjooned peavad moodustama täisnurgad.

Otsjoontel tõmmatakse 3 m kaugusele paremast nurgast 15 sm pikkune joon. Sellest joonest kuni väljaku parema nurgani on servimiskoht. Normaalseist mõõtmeist väiksema väljaku puhul servimiskoha mõõtmed ei vähene. Mõlema küljjoone keskpunkte ühendavat sirgjoont nimetatakse keskjooneks. See jagab väljaku kaheks võrdseks ruuduks. Paralleelselt keskjoonega tõmmatakse väljaku mõlemale poolele 3 m kaugusele jooned, mida nimetatakse rännakujoonteks.

Kesk-, rännakujoone ja küljjoone osadest moodustuvad väljakuosa nimetatakse rännakuualaks.

Väljak märgitakse hästinähtava värviga. Jooned peavad olema ühes tasapinnas väljakuga. Joonte laius (5 sm) kuulub väljaku mõõtmete sisse. Rännakujoone laius kuulub rännakuuala sisse.

II. INVENTAR

4. Võrk

Keset väljakut keskjoone kohale tõmmatakse 1 m laiune ja 9,5 m pikkune nõorist võrk. Võrk pingutatakse kahe posti külge, mis on 0,5 m kaugusel küljoontest, 4—5 mm jämeduse traadi või nõoriga.

Võrgu ülemine äär peab olema mängude puhul meestele 2,45 m ja naistele 2,25 m kõrgusel.

Lastele on määratud järgmised võrgu kõrgused:

	12—13-aastaste grupp	14—15-aastaste grupp	16—17-aastaste grupp
poisid	2,20 m	2,35 m	2,45 m
tüdrukud	2,10 m	2,25 m	2,25 m

Võrgu ülemisele äärelle õmmeldakse 5 sm laiune valge riba. Võrgusilmad peavad olema täisnurksed ja 10×10 sm suurused.

Põigiti võrku õmmeldakse valged linnid, mis märgivad väljaku 9-meetrilist laiust. Need linnid peavad asetsema täpselt väljaku küljoonte kohal.

5. Pall

Pall peab olema ümmargune, ümbermõõduga 66—69 sm ja kaaluma enne mängu algust 255—285 g. Palli väliskest on nahast.

III. MÄNGIJAD

6. Mängijate arv

Võistlusest võtab osa kaks võistkonda, kummaski kuus mängijat. Mängu alguses peab iga võistkond koosnema mitte vähem kui viiest inimesest. Uht mängijat võib võistluse jooksul asendada varumängijaga. Asendatud mängija ei saa enam tagasi tulla mängu.

Koos varumängijaga ei tohi võistkonnas olla üle 7 inimese.

Võistlusele hilinenud mängija või varumängija võib mängu astuda igal ajal, kui pall on surnud, aegsasti sellest teatades kohtunikule ja sekretärile. Mängija

peab asuma puuduva või asendatava mängija (numbri) kohale. Kuuenda mängija tulekuga mängu ei tohi võistkonna ülejäänud mängijad muuta oma asetust väljakul, s. t. numbreid vahetada.

Kui uue mängija tulekuga mängu on eesliinil neli mängijat, siis vasak äärmine sellest neljast asub tagaliinile. Juhul, kui mängu tuleva mängija koht on servija kohal (mängija nr. 1), siis peab ta sellele kohale asuma ka säärasel juhul, kui enne servis mängija nr. 6.

Mängija vahetamine toimub võistkonnakapteni nõudmisel.

Mängijad ei tohi kanda endal, dressil või jalatseil mingisuguseid metall- või kõvast ainekseid esemeid (pandlaid, raudkontsi jne.). Lubatud on esineda ainult spordidressis: spordisärgis ja -pükstes ja ilma kontsadata jalatseis. Võib mängida ka ilma jalatsiteta.

Kui ühe võistkonna koosseisu jääb mängu kestel vähem kui viis mängijat, siis mäng katkestatakse ja sellele võistkonnale arvatakse kaotus. Õnnetusjuhtumi puhul mängijaga on kohtunik kohustatud võistkonnakapteni avalduse puhul mängu katkestama 3 minutiks.

Kohtuniku poolt eemaldatud mängijat ei saa asendada teise mängijaga ja ta ei saa tulla uuesti mängu. Uuesti ei saa mängu tulla ka omavoliliselt väljakult lahkunud mängija. Mängu kestuse ajal esmakordselt väljakult lahkunud mängija võib kohtuniku loal tulla uuesti mängu. Pärast teiskordset lahkumist väljakult teda uuesti mängu ei lubata. Mängija lahkumise või eemaldamise puhul väljakult ei tohi enne palli üleminekut asuda tema kohale ükski teine mängija. Servija lahkumise puhul väljakult asub tema kohale järgmise järjekorranumbriga mängija, kusjuures aga viimase koht jääb vabaks (tühjaks).

7. Mängijate asetis

Enne iga palli servimist rivistuvad mõlema võistkonna mängijad väljakule kahes joones, kummaski 3

inimest. Need jooned võivad olla ka murdelised. Tagaliini paremas nurgas asetsev mängija omab nr. 1-e, järgmine tema ees nr. 2-e jne. Mängijate asetuse numbrite järgi on vastupidine kellaosuti liikumisele. Võrgu ees asuvaid mängijaid nimetatakse eesliini-mängijaks, ülejäänud kolme mängijat aga tagaliini-mängijaks. Ees- ja tagaliini-mängijad võivad mängu ajal olla ükskõik mis kohal oma väljaku alal, kuid enne palli servimist peavad nad moodustama kaks liini. Puuduliku koosseisuga võistkonna puhul koosneb eesliin kolmest ja tagaliin kahest mängijast. Iga mängija peab omama rinal ja seljal numbrit, mis vastab mängijate algasetusele.

Numbrite vahetamine pole lubatud enne geimi lõppu. Küll võib numbreid vahetada enne uue geimi algust, teatades sellest kohtunikule. 15 sm kõrgused numbrid peavad olema korralikult ömmeldud spordidressi seljale ja rinnale.

IV. KOHTUNIKEKOGU

8. Kohtunik

Igal võistlusel peab olema kohtunik, kes asub võrgu kõrval kohtunikutornis. Kohtunik jälgib võistlusmääruste täitmist mängijate poolt, otsustab kõik vaieldavad küsimused ja koostab võistluse aruande.

Iga mängijale määratud karistuse peab kohtunik kandma protokollis.

Mängijail on keelatud pidada kohtunikuga väljakul läbirääkimisi. Kapten võib kohtunikule esitada palve, aga ta ei tohi astuda temaga vaidlusse. Vigade fikseerimisel peab kohtunik need teatavaks tegema, kasutades selleks ühtset terminoloogiat.

Kohtunik annab vile: mängu alustamiseks, vigade fikseerimiseks ja kõigil juhtudel, mil ta peab vajalikuks mängu katkestada.

9. Sekretär

Sekretär asub kohtunikutorni kõrval.

Sekretär täidab võistluse protokoll, märgib servimist ja mängijate ümberasetumist, peab punktide arvutust ja jälgib mängijate õiget vahetust väljakul. Mängijate sissekandmine protokoll toimub numbrite järjekorras.

Lõpliku lahenduse punktide arveldamise ja teistes küsimustes, mis on sekretäri ülesandeks, teeb kohtunik.

10. Piirikohtunikud

Igal võistlusel peab olema kaks piirikohtunikku (joonekohtunikku), kes asuvad kohtunikule vastupidi seis väljakunurkades. Piirikohtunikud alluvad kohtunikule ja nad ei tohi teha iseseisvaid otsuseid. Nad jälgivad, millal ja kumma võistkonna süül pall läheb mängust välja, fikseerivad määrustevastast palliservimist, vehivad lipuga, kui pall on sattunud väljapoole väjakut, ja langetavad lipu, kui pall on kukkunud väljakule.

Kohtunik võib mängu protsessis eemaldada piirikohtuniku, kes end liialt segab mängu või kes vääralt fikseerib vigu. Mängijad peavad tähele panema üksnes kohtuniku vilet, mitte aga piirikohtuniku lippu.

V. MÄNG

11. Mängu kestus ja väljakupoolte valimine

Enne võistluse algust kohtunik loosib väljakupoolte või servimise valiku õiguse. Kui loosi tõmmanud võistkond valib algserve õiguse, siis teine võistkond võib valida väljakupoolte, ja vastupidi. Kohtunik peab fikseerima, kumb võistkond alustab servimist. Pärast esimest geimi võistkonnad vahetavad väljakupooled ja servimist alustab võistkond, kes seda ei alustanud esimesel geimil. Pärast teist ja kolmandat geimi on kohustuslikult 5-minutiline vaheaeg. Kui on vaja mängida kolmandat geimi, kohtunik loosib uuesti väljakupoolte või algserve.

Kolmandas geimis toimub pärast kaheksa punkti saavutamist ükskõik kumma võistkonna poolt väljakupoolte vahetamine ilma vaheajata enne seda. Mõlema

võistkonna mängijad peavad seejuures asuma samadele kohtadele, kus nad olid enne poolte vahetust.

Servimise õigus jääb sel juhul samale võistkonnale, kes servis enne poolte vahetust.

12. Mängu algus ja algserv

Mängija asub servimiskohale, viskab palli üles ja saadab selle ühe või kahe käega löögiga vastaspoolele. Serv loetakse sooritatuks, kui mängija pärast palli ülesviskamist puudutas seda käega.

Kui pärast palli ülesviskamist mängija lööb sellest mööda ja pall kukub maha, on lubatud servi korrata. Kohtunik ei tohi lubada sel viisil mängu sihilikku venitamist.

Serv loetakse määrustepäraseks, kui pall ületab võrgu seda puudutamata ja kui see läheb läbi kahe lindi vahelt, mis määravad väljaku laiuse.

Servimisel võib mängija üles hüpata või võtta hoogu, kuid enne palli puudutamist käega ei tohi ta üle astuda väljakujoonest. Käest servimine (palli üles viskamata) on keelatud. Servimine toimub pärast punktide seisu avaldamist kohtuniku poolt. Palli servimine enne punktide seisu kuulutamist tuleb kordamisele.

13. Servija vahetus

Mängija jätkab servimist nii kaua, kuni ta ise või tema võistkond pole teinud viga. Pärast seda läheb servimine üle vastasvõistkonnale.

14. Kohtade vahetus

Kui võistkond on tagasi võitnud palli servimise, alustab servimist järjekorras järgmise numbriga mängija.

Seejuures vahetavad kõik mängijad oma kohad. Number 1 läheb number 6 kohale, number 6 number 5 kohale, number 5 number 4 kohale jne. Säärane vahetus toimub alati pärast servi tagasivõitmist. Mängijate valeasetus servimise momendil põhjustab kas servimise õiguse või punkti kaotamise. Mängides palli võivad

mängijad vabalt liikuda kogu väljakul. Palli servimise puhul ühe ja sama mängija poolt ei toimu mängijate ümberasetust (vahetust).

15. Palli löömine

Palli võib kätega tõrjuda ükskõik mis viisil. Palli puudutamine keha külge kõrgemal vööd võrdub löögiga. Võistkond võib palli maha kukkuda laskmata seda tõrjuda (lüüa) mitte üle kolme korra. Üks ja sama mängija ei tohi palli puudutada kaks korda järjest. Kohtunik peab jälgima, et palli puudutamine toimuks löögiga (palli katkendliku puudutamisega). Kui mängija surub palli vastu võrku (pidev puudutamine), loetakse võistkonnale viga. Kui pall puudutab ühte ja sama mängijat kaks korda järjest või veereb mööda mängija keha, siis loetakse, et mängija on palli puudutanud kaks korda järjest.

16. Kahekordne mängimine

Ühe ja sama võistkonna kahe mängija üheaegne puudutamine palli pihta loetakse kaheks löögiks. Kumbki neist mängijaist ei tohi palli puudutada kolmandaks löögiks. Kui kahest mängijast puudutas palli ainult üks, kuid teine lõi selle mängija käe pihta, ilma et ta palli oleks puudutanud, loetakse see üheks löögiks.

Võrgu kohal oleva palli üheaegsel puudutamisel kahe erineva võistkonna mängija poolt loetakse viimase löögi teinuks see, kellele vastupidises suunas pall pärast lööki lendas.

Palli üheaegsel puudutamisel kahe erineva võistkonna mängija poolt omab õiguse kolmele löögile see võistkond, kelle poolele pall lendas.

Kui palli üheaegsel puudutamisel kahe erineva võistkonna mängija poolt kukkus pall väljakule, siis servimise õiguse või punkti kaotanuks loetakse see võist-

kond, kelle väljakupoolele pall kukkus. Kui sel puhul on pall kukkunud väljapoole väljakupiire, on kaotajaks vastupidine võistkond.

17. Võrgu all mängimine

Kui pall puudutab võrku selle laiust määravate lintide vahelt, on pall edasi mängus. Väljaspool neid linte võrku puudutanud pall loetakse mängust väljas olevaks. Mängu ajal võrgu puudutamine mängija poolt võrdub punkti või servimise õiguse kaotamisega. Võrgu puudutamine vastasvõistkonna mängija poolt enne servimist ei loe veana. Võrgu puudutamine palli löömise momendil ei loe veana.

18. Keskjoonest üleastumine

Vastase väljakupoole puudutamine mängija ükskõik missuguse kehaosaga või mängija ükskõik missuguse kehaosa viimine võrgu vertikaaltasapinna taha sihiga segada vastasmängijat on viga, mille eest süüdlane pool kaotab kas punkti või servimise õiguse. Mängija ükskõik missuguse kehaosa viimine üle keskjoone õhus nii, et see ei puuduta vastasmängijat või vastasväljakupoolt, ei loe veana, kui sellega pole segatud vastasvõistkonna mängijaid.

19. Käte viimine üle võrgu

Kui käe viimisel üle võrgu mängija puudutab palli, siis tema võistkond kaotab kas servimise või punkti. Käe viimine üle võrgu palli puudutamata või ka inertsil puhul pärast lööki ei loe veana.

20. Tagaliini-mängijad

Tagaliini-mängijail on lubatud rünnakualalt lüüa pall vastaspoolele ainult siis, kui pall on madalamal võrgu ülemisest äärest. Asudes väljaspool rünnakuala võivad tagaliini-mängijad lüüa palli vastaspoolele ükskõik mis viisil. Tagaliini-mängijaile on lubatud palli blokeerimine

(sulustamine). Kui aga pall lendab sellest vastaspoolele, loetakse pall kaotatuks. Kui tagaliini-mängija, asudes väljaspool väljakut, ületab rünnakuala mõeldava pikendusjoone, loetakse ta rünnakualal asuvaks.

21. Pall on surnud (mängust väljas)

Üle ots- või külgsuuna lennanud pall on surnud üksnes siis, kui see puudutab maapinda, posti, võrku või mõnda muud eset. Sel juhul loetakse viimase löögi teinud võistkond punkti või servimise kaotanuks.

Mängijail on lubatud palli vastuvõtmiseks joosta üle väljakupiiride, kuid mitte üle keskjoone mõeldava pikendusjoone. Löögi ajal kõrvalistele esemeile toetumine loetakse veaks.

Toetumine kõrvalistele esemeile, ka postide vastu, pärast lööki on lubatud.

Kui pall lendab läbi võrgu alt, siis selles süüdlane pool kaotab kas servimise või punkti.

Palli lendamine üle võrgu väljaspool väljaku laiust määravaid linte loetakse veaks.

Ruumis lage, laest rippuvaid esemeid või väljas puuksi jne. puudutanud pall loetakse langenuks väljaspool väljakupiire ja võistkonnale loetakse selle eest viga.

Kui pall kukub maha, kuid ei ületa seejuures väljakupiiri täielikult, loetakse siiski punkti või servimise kaotanuks see võistkond, kelle poolele pall kukkus.

Kui mängija astub üle keskjoone mõeldava pikenduse, kuid ei puuduta seejuures palli, võrku või vastase väljakupoolt, ei loeta seda veaks.

Mängu ajal on lubatud vastastikune abistamine. Palli on lubatud mängida end vastu partnerit toetades või partnerit toetades, kui viimane ähvardab kukkuda võrku või vastaspoolele.

22. Palli ja servimise kaotamine

Vastuvõttev võistkond kaotab palli (punkti) ja serviv võistkond servimise, kui:

- pall puudutab maapinda;
- võistkond on palli tõrjunud (löönud) üle kolme korra;
- pall on mõnda mängijat puudutanud allpool vööd;
- võistkond on palli servimise ajal rikkunud mängijate asetuse korda;
- mängija on palli puudutanud kaks korda järjest;
- mängija on puudutanud võrku;
- mängija on astunud keskjoonele või üle selle;
- mängija on käe viimisel üle võrgu puudutanud palli;
- mängija on rünnakualal viibides löönud võrgu ülemisest äärest kõrgemal oleva palli vastaspoolele;
- pall on lennanud üle võrgu väljastpoolt väljaku laiust määravaid linte;
- pall on maandunud väljapoole väljakupiire või on lennanud võrgu alt läbi;
- pall on puudutanud mõnda eset väljakul või väljaspool selle piire;
- mängija on mänginud palli, toetudes vastu mõnda eset (pink, sein, jne.).

Kui erinevate võistkondade kaks mängijat sooritab vea üheaegselt (puudutavad võrku, viivad käe üle võrgu, ületavad keskjoone jne.), siis viga ei loe ja antakse uus serv.

Kui viga on sooritatud kahe erineva võistkonna mängija poolt erineval ajal, siis loetakse eksinuks see, kes tegi vea esimesena.

Täiendavalt toodule kaotab serviv võistkond servimise õiguse järgmistel juhtudel:

kui servimine pole toimunud servimiskohalt;

kui pall on servimisel läinud üle võrgu teise mängija abil;

kui mängija on servimisel astunud väljakujoonele või sellest üle;

kui servimist on toimetatud väljaspool ettenähtud järjekorda;

kui pall on servitud käest.

23. Punktide arvutamine ja matši resultaat

Palli vastuvõtva võistkonna poolt tehtud viga annab vastasvõistkonna kasuks ühe punkti. Serviva võistkonna poolt tehtud vea järelduks on servimise õiguse kaotamine. Matš koosneb kolmest geimist (mängust). Geimi võidab võistkond, kes esimesena saavutab 15 punkti. Geim jätkub seni, kuni üks pooltest on saavutanud kahepunktilise edu. Kaks geimi võitnud võistkond on võitnud kogu matši. Kui üks võistkond on võitnud kaks esimest geimi järjest, siis kolmandat geimi ei toimu. Kui mäng on mõnesugusel põhjusel katkenud, kuid seda ei lükata edasi, jätkub punktide edasiarvutamine katkestusseisust ja mängijad peavad võtma sama asetuse, mis neil oli enne mängu katkestust. Kui mäng lükatakse mingisugusel põhjusel edasi, annulleeritakse saavutatud resultaat ja punktide lugemist alustatakse uue mängu puhul otsast peale.

24. Segavõistkondade mäng

Segavõistkondade koosseisus peab olema kuus mängijat: 3 meest ja 3 naist. Ühe mängija lahkumisel mängust võib meest asendada mees- ja naist naismängija. Sel juhul, kus mängust väljalangenud mängija asendamine pole lubatud, katkeb mäng. Mängude puhul segavõistkondade vahel on mängijate asetus järgmine: mees — naine, mees — naine jne. Mängijaks nr. 1 võib olla ükskõik kes mängijaist. Võrgu kõrgus mängude puhul segavõistkondade vahel on 2,45 m.

LISAD

Lisa 1

Kehakultuuri- ja Spordikomitee

Komitee aadress: Telefon:

VÖRKPALLIPROTOKOLL NR.

võistluse kohta ja
mees- ja nais- meistrivõistlustel
..... grupis „ “ 194 a. väljakul
..... võimlas

Kohtunik:

Võistluse alguseks oli määratud kell

Võistlus algas kell

Võistlus lõppes kell

Ilmastik:

Väljaku pind:

Temperatuur:

Kohtuniku allkiri:

1. Protokoll täidetakse kohtuniku juuresolekul tindiga.
2. Mängija kantakse protokollile numbriga, mis vastab ta järjekorranumbrile algkoosseisus.
3. Mängijad annavad oma allkirjad protokollile enne võistluse algust.

TEHNILINE ARUANNE

võistkonna koosseis:

Servide arv

Punktide arvutus

Nr.	Perekonna-, ees- ja isanimi	Allkiri	2	3	4	5	6	7	8	9	10	11	12	13	14	15	16	17	18	19	20	
1																						
2																						
3																						
4																						
5																						
6																						
7																						

Kapten:

Kokku mängis inimest.

võistkonna koosseis:

Servide arv

Nr.	Perekonna-, ees- ja isanimi	Allkiri	2	3	4	5	6	7	8	9	10	11	12	13	14	15	16	17	18	19	20	
1																						
2																						
3																						
4																						
5																						
6																						
7																						

Kapten:

Kokku mängis inimest.

RESULTAAT:

Esimene geim lõppes kasuks.
 Teine geim lõppes kasuks.
 Kolmas geim lõppes kasuks.

Cõdtulemus oli / kasuks.

Kohtunik:

Sekretär:

1. geim		2. geim	
1	1	1	1
2	2	2	2
3	3	3	3
4	4	4	4
5	5	5	5
6	6	6	6
7	7	7	7
8	8	8	8
9	9	9	9
10	10	10	10
11	11	11	11
12	12	12	12
13	13	13	13
14	14	14	14
15	15	15	15
16	16	16	16
17	17	17	17
18	18	18	18
19	19	19	19
20	20	20	20
3. geim			
1	1	1	1
2	2	2	2
3	3	3	3
4	4	4	4
5	5	5	5
6	6	6	6
7	7	7	7
8	8	8	8
9	9	9	9
10	10	10	10
11	11	11	11
12	12	12	12
13	13	13	13
14	14	14	14
15	15	15	15
16	16	16	16
17	17	17	17
18	18	18	18
19	19	19	19
20	20	20	20

(Protokolli 4. lehekülj)

KOHTUNIKU MÄRKMED

1. Mängijaile (kellele, kummast võistkonnast ja mille eest) on tehtud:

Hoiatus	Märkus	Väljakult eemaldatud

2. Väljaku valdajale on tehtud

3. Õnnetusjuhtumid:

Kellega	Mis juhtus	Missugust esmaabi anti

Kohtunik:

Võistkondade esindajad:

1.

2.

VÕRKPALLIKOHTUNIKE ÜHTNE TERMINOLOOGIA

Mängija tegevus

Kohtunik
hüüab

Palli servimine

Visates palli mängija puudutas seda käega	„Serv oli!”
Mängija servis enne resultaadi kuulutamist	„Ei loe, uus serv!”
Mängija astus servimisel joonele või sellest üle	„Üle joone, pall üle!”
Servi ei sooritatud servimise kohalt	„Ei loe, pall üle!”
servis selleks õigustamata mängija	„Valejärjekord, pall üle!”
Servitud pall puudutas võrku	„Võrk!”
Servitud pall läks üle võrgu küljelt	„Küljelt!”
Servitud pall kukkus väljapoole väljakut	„Väljas!”
Servitud pall kukkus vastase väljakupoolele	„Sees!”
Servitud pall pörkas lakke või muu eseme külge	Eseme nimetamine, näiteks „Lagi!” jne.
Servimisel mängija viskas, heitis või tõukas palli	„Visatud, pall üle!”
Servimise ajal oli mängijate valeasetus	„Valeasetus!”

Palli mängimine

Võistkond puudutas palli üle kolme korra	„Neli lööki!”
Pall oli tõmmatud või visatud, või pall oli surutud vastu võrku või hoitud käes	„Hoitud pall!”
Pall puudutas keha allpool vööd	„Jalad!”
Pall puudutas ühe ja sama mängija keha kaks korda järjest või veeres mööda ta keha	„Kaks lööki!”
Mängija puudutas mängu ajal võrku	„Võrgus!”
Mängija läks osa kehaga võrgu alt läbi, et segada vastaseid, või mängija astus või kukkus vastase väljakupoolele	„Üle keskjoone!”
Mängija viis käe (käed) üle võrgu ja puudutas palli	„Käed üle võrgu!”

Teisi viga

Tagaliini mängija jooksis rünnaku- alale	„Üle rünnaku- joone!”
Mängija toetus palli lüües vastu mõnda eset	Nimetada ese.
Kaks erineva võistkonna mängijat teevad üheaegselt vea	„Kahekordne viga, uus serv!”

Всесоюзный комитет по делам физической культуры
и спорта при Совете Министров СССР

Коллегия судей по волейболу

ПРОСМОТРОВАЯ КАРТОЧКА

На судейство тов.

Дата игры 19 .. г.

Поле

Игра команд коллективов

и " " Результат игры

в пользу коллектива

1. Состояние поля
- Погода
2. Допущение основных ошибок по правилам, их количество за игру (с описанием ошибок):
 - а) при игре над сеткой
 - б) при фиксации задержек, двойных ударов, бросков, при игре снизу и т. п.
 - в) при фиксации места падения мяча
 - г) при объявлении счета
 - д) при смене мест игроками
 - е) при подаче
3. Форма одежды судьи
4. Количество удаленных игроков и за что
5. Взаимоотношения со зрителями и количество зрителей
6. Общая оценка работы судьи
7. Замечания и пожелания

.....

Подпись судьи и его категория (разборчиво)

" 19 .. г.

AKT

“..... 194... a. toimetas

Kehakultuuri- ja Spordikomitee esindaja sm.

..... esindaja sm. juuresolekul

asetseva võrkpalliväljaku ja selle juurde kuuluvate ruumide järelevaatust ja konstateeris järgmist:

Küsimused	Vastused
1. Väljaku mõõtmed ja ruumi kõrgus	
2. Külj- ja otsjoonte kaugus seinest ja muudest esemeist	
3. Väljaku märkimise seisukord	
4. Ruumi valgustus. Seinte, saali ja lae värv	
5. Kas postid ja võrk vastavad määruste nõudeile? Kas on kohtunikutorni ja mõõdulatti?	
6. Väljaku pinna iseloomustus ja seisukord	
7. Kas on dušše sooja ja külma veega? Duššide ja riietuskappide arv, nende mõõtmed ja läbilaskevõime	
8. Kas on käimlaid? Nende seisukord	
9. Kas on kohtunike tuba?	
10. Kas on arstikabinetti?	
11. Kas on käsiapteeki vajalike arstimatega?	
12. Kas on keeva vee paaki?	
13. Küttesüsteem ja keskmine temperatuur	
14. Erilisi märkmeid	

Kohtunikekogu esindaja:

Kollektiivi esindaja:

OSKUSSÖNU

Волейбол	— võrkpall
Площадь	— väljak
Боковые линии	— küljjooned
Лицевые линии	— otsjooned
Средняя линия	— keskjoon
Линия нападения	— rünnakujoon
Площадка нападения	— rünnakuala
Подача	— servimine, serv
Место подачи	— servimise koht
Сетка	— võrk
Судья	— kohtunik
Судьи на линиях	— piiri- (joone-) -koh- tunikud
Судейская вышка	— kohtunikutorn
Расстановка игроков	— mängijate asetus
Игроки передней линии	— eesliini-mängijad
Игроки задней линии	— tagaliini-mängijad
Игрок подачи	— servija
Замена игрока	— mängija asendamine
Партия	— geim (game), mäng
Сыграные мяча	— palli mängimine
Задержанный мяч	— hoitud pall
Рука над сеткой	— käsi üle võrgu
Переиграть подачу	— uus serv
Предупреждение	— hoiatus
Замечание	— märkus
Удаление с поля	— väljakult eemalda- mine
Смешанная команда	— segavõistkond

SISUKORD

	Lk.
Sissejuhatuseks	3
I. Võistluspaik	3
II. Inventar	5
III. Mängijad	5
IV. Kohtunikekogu	7
V. Mäng	8
Lisad:	
1. Võrkpalliprotokoll	15
2. Võrkpallikohtunike ühtne terminoloogia	19
3. Просмотровая карточка	21
4. Akt väljaku järelevaatuse kohta	22
Oskussõnu	23

T. H.

Rbl. 1.—

A-16480



TÜ RAAMATUKOGU



1 0300 00542499 1