

**Sotsiaalteaduskond
Psühholoogia Instituut**

Kaidi Hallik

**EMA MÕISTVUSE STIILID AJALISTEL JA ENNEAEGSETEL EESTI
VÄIKELASTEL**

Magistriprojekt kliinilise psühholoogia erialal

**Juhendaja: Tiia Tulviste, PhD
Triinu Tänavsuu, mag (kliiniline psühholoogia)**

Läbiv pealkiri: ema mõistvuse stiil ajalistel ja enneaegsetel lastel

SISUKORD

LÜHIKOKKUVÕTE.....	3
ABSTRACT.....	4
SISSEJUHATUS	5
<i>Lapsevanema mõistvuse olemus</i>	<i>5</i>
<i>Emade mõistvuse stiili seosed lapse kiindumussuhte turvalisusega.....</i>	<i>6</i>
TÖÖ EESMÄRGID	11
HÜPOTEESID	11
MEETOD	12
<i>Valim</i>	<i>12</i>
<i>Protseduur.....</i>	<i>12</i>
<i>Mängulise olukorra katse</i>	<i>13</i>
<i>Emade mõistvuse stiili (EMS) hindamine</i>	<i>14</i>
TULEMUSED	16
<i>Emade sotsiaaldemograafiline taust.....</i>	<i>16</i>
<i>Ajalised lapsed</i>	<i>17</i>
<i>EMS ja lapse kiindumussuhte stiil</i>	<i>19</i>
<i>Enneaegsed ja ajalised lapsed</i>	<i>21</i>
ARUTELU	23
TÄNUAVALDUSED	26
LISAD.....	30
Lisa 1. LAPSEVANEMA INFORMEERIMISE JA TEADLIKU NÕUSOLEKU LEHT	30
LISA 2. INTERAKTIIVSETE KÄITUMISTE SKOORIMISE SÜSTEEM VÕÕRA SITUATSIOONI KATSES	32
LISA 3. EMAD MÕISTVUSE STIILIDE HINDAMISE SKAALAD	34
Lisa 4. LAPSEVANEMA MÕISTVUSE ALLKLASSIFIKATSIOONID	42

LÜHIKOKKUVÕTE

Käesoleva töö eesmärgiks oli võrrelda ajaliste ja enneaegsete laste ema mõistvuse stiilide jaotuvust, kõrvutada ajaliste ja enneaegsete laste emade mõistvuse stiilide seoseid laste kiindumussuhte stiilide ning sotsiaaldemograafiliste teguritega.

Uurimusse kaasati 31 ajaliselt (st pärast 37. rasedusnädalat) sündinud last koos emaga (55% poisse ja 45% tüdrukuid), laste vanus jäi vahemikku 14-26 kuud ($M=20$, $SD=4$). Ajaliste laste valimil saadud tulemusi võrreldi sotsiaaldemograafiliste näitajate poolst sarnase enneaegsete laste grupil saadud tulemustega, mis olid eelnevalt kogutud ja analüüsitud (Tänavsuu, 2007).

Lapse kiindumussuhte stiili hinnati videoepisoodide põhjal, kus last, ema ja psühholoogi oli filmitud Mängulise Olukorra katses (Tänavsuu, Hallik, 2006). Ema mõistvuse stiili hindamiseks viidi pärast vaatlust läbi intervjuu, kus emale näidati 2-minutilisi episoodide tehtud vaatlusest ning paluti mõelda, mida laps võis nendes olukordades mõelda ja tunda.

61 % ajaliste laste emadest kodeeriti emade mõistvust hindava (Parental Insightfulness Assessment Interview Protocol, Koren-Karie JA Oppenheim, 2002) intervjuu transkriptsioonide põhjal täielikult mõistva stiili (Positively Insightful) esindajaks ning 39% pealiskaudselt mõistvaks. Tulemused sarnanevad enneaegsetel lastel leituga, kus täielikult mõistvate emade osakaal oli 64,5% ning pealiskaudselt mõistvaid emasid leidis 35,5%.

Hüpoteesile ema mõistvuse stiilide ja lapse kiindumussuhte turvalisuse vaheliste seoste kohta ajalistel lastel erinevalt enneaegsete grupist käesoleva töö käigus kinnitust ei leitud.

Kõrgharidusega emade seas esines täieliku mõistvuse stiili sagedamini kui madalama haridustasemega emade seas, mis ilmnes sarnaselt nii ajaliste laste valimil (Kruskal-Wallise testi $H(1, N=31)=5$; $p<0,05$) kui enneaegsete grupil. Samuti ennustas ema täieliku mõistvuse stiili ka ema kõrgem vanus ajaliste ja enneaegsete laste kogugrupis (Kruskal-Wallise testi $H(1, N=62)=9,7$; $p<0,005$). Lapse sünnijärjekord ja ema suhte kvaliteet oma emaga (erinevalt kliinilise grupi tulemustest) ajaliste laste valimil ema mõistvuse stiili ei ennustanud.

Märksõnad: ema mõistvuse stiil, lapse kiindumussuhte stiil, ajalised ja enneaegsed lapsed

ABSTRACT

Mothers' Insightfulness Regarding Their Children's Internal Experience in Full-term and Preterm Toddlers in Estonia

The aim of this study was to compare the distribution of Mothers' Insightfulness assessments in full-term and preterm Estonian toddlers and to assess the relationship between mothers insightfulness with their children attachment styles and social-demographic background variables.

31 full-term children (born after 37 gestation weeks) with their mothers were studied (55% boys and 45% girls) in age from 14-26 months ($M=20$, $SD=4$). Results of this study were compared with the results on preterm toddlers group, that was similar in socio-demographic variables. The insightfulness of mothers was assessed by showing them three 2-minutes long videosegments of observations of their children, themselves and child psychologist and interviewing them afterwards regarding their children and their own thoughts and feelings. ChildrensI attachment styles was assessed in the Playful Situation Experiment (Tänavsuu, Hallik, 2006). 61% of mothers of full-term children were coded on the bases of Parental Insightfulness Assessment Interview Protocol (Koren-Karie & Oppenheim, 2002) positively insightful, whereas 39% mothers were assessed to be non-insightful towards his child's internal experience. Results in this study are similar with that found to be in the preterm Estonian population, where 64,5% of mothers were assessed to be positively insightful towards their children and 35,5% were found to be non-insightful.

Relations between maternal insightfulness and children attachment styles were not found statistically significant in full-term children. Mothers with higher education were more frequently insightful towards their children compared with mothers with lower education - tendency that revealed on both fullterm (Kruskal-Wallis test $H(1, N=31)=5$; $p<0,05$) and pre-term children. Mothers' insightfulness was also predicted by mothers age in the whole population of full-term and preterm toddlers (Wallise testi $H(1, N=62)=9,7$; $p<0,005$).

Childrens' birth order and the quality of relationships that mothers had with their own parents did not have predictive validity towards mothers' insightfulness in full-term children, which was a difference in results in preterm population.

Keywords: maternal insightfulness, attachment style, full-term and preterm children

SISSEJUHATUS

Käesolev töö käsitleb kaasaegse arengupsühholoogia valdkonda kuuluvat lapsevanema mõistvuse (*parental insightfulness*) teemat, mis uudse lähenemisena on lastega tegelevate erialaspetsialistide seas üha suuremat populaarsust kogumas. Töö annab ülevaate lapsevanema mõistvuse konstrukti olemusest, uurides ema mõistvuse stiili ja lapse kiindumussuhte kvaliteedi vahelisi seoseid ning tehes kindlaks emade mõistvust ennustada võivate sotsiaaldemograafiliste tegurite mõju võrdlevalt ajaliste ja enneaegsete Eesti väikelaste valimil.

Lapsevanema mõistvuse olemus

Lapsevanema mõistvuse all peetakse silmas vanema võimet võtta arvesse lapse käitumise taga olevaid motiive ja emotsionaalseid kogemusi ning teha seda täielikul (*complete*), positiivsel ja lapsele fokuseeritud viisil (Koren-Karie, Oppenheim et al, 2002). Kuna tegemist on teadusmaailmas suhteliselt uue uurimissuunaga, on selleletemalisi uurimusi seni läbi viidud piiratud arvul, mistõttu käsitleb käesoleva töö teoreetiline osa ka mõistvusega lähedalt seotud psühholoogilisi konstrukte. Enamus seni publitseeritud lapsevanema mõistvuse temalisi uurimusi on läbi viidud emadel, isade mõistvuse stiilide kohta teadaolevalt uurimusi publitseeritud ei ole.

Tuntuimad autorid, kes käesolevale valdkonnale ühtedena esimestest tähelepanu hakkasid pöörama, olid Fraiberg, Adelson ja Shapiro (1975). Kasutades küll tesitsugust terminoloogiat, kirjeldasid nad, kuidas ema representatsioonid oma lapsest võivad olla ema enda lahendamata konfliktide poolt sedavõrd moonutatud, et ema ei ole võimeline oma last “nägema” – ta ei mõista lapse käitumise taga olevaid motiive ja emotsioone. Fraiberg jt (1975) kirjeldasid samas ka juhtumeid, kui ema minevikukonfliktide läbitöötamine nõ vabastab ema kallutatud ettekujutustest, võimaldades reageerida empaatiliselt lapse emotsionaalsetele signaalidele ja vajadustele. Toetudes Fraibergi jt tööle, leidsid Lieberman (1997) ja Silverman ja Lieberman (1999), et emade negatiivne atribuutsioonistiil tingib mittetundliku hoolitsuse lapse eest, mis omakorda võimendab lapse esialgset käitumist, mis omakorda tekitab olukorra, kus ema kallutatud nägemus oma lapsest leiab kinnitust ning lapse käitumine muutub aina sarnasemaks ema kallutatud nägemusega lapsest.

Ema mõistvuse stiili seosed lapse kiindumussuhte turvalisusega

Kiindumussuhe on tugev emotsionaalne side lapse ja vanema vahel, mis hakkab arenema lapse ja vanema vahel esimestel elukuudel ning kujuneb välja umbes teise eluaasta alguseks, mil lastel on võimalik eristada turvalist, turvatundeta-vältivat, turvatundeta-ambivalentset ja kaootilist kiindumussuhet oma emaga (Tamminen, 2006).

Kiindumussuhte tähtsust on kirjeldanud juba evolutsiooniteoreetikud eesotsas Bowlbyga, kelle arvates ema-lapse lähedane suhe soodustab lapse ellujäämist ja sotsiaalsete oskuste ning kognitiivse võimekuse omandamist esimestel eluaastatel, mis tagab isendi ellujäämise ja reproduktiivse eelise tulevikus (Pederson, Moran, 1999).

Mitmed kiindumussuhte teooria (*attachment theory*) uurijad (Ainsworth, Blehar, Waters ja Wall, 1978; Benoit, Zeanah, Parker, Nicholson ja Coolbear, 1997) on välja pakkunud idee, mille kohaselt ema (hooldaja) mõistvus on tundliku hooldamise (*sensitive caregiving*) ja turvalise kiindumussuhte tekkimise oluliseks eelduseks ema ja lapse vahel.

Tundlikel emadel on võime lapse signaalidest õigesti aru saada ning nendele sobivalt, kiirelt ja efektiivselt reageerida, mis omakorda baseerub ema mõistvusel – võimel näha maailma lapse silmade läbi. Erinevalt tundlikest emadest ei lähtu mittetundlikud emad (*insensitive mothers*) lapse eest hoolitsemisel lapse perspektiivist, vaid teisestest faktoritest nagu enda motiivid ja soovid või näiteks üldistest teadmistest laste vajaduste suhtes, mis ei pruugi seotud olla spetsiifilise lapse vajadustega konkreetses olukorras (Ainsworth et al, 1978). Mõistvate emade lapsed kogevad oma emasid emotsionaalselt kättesaadavate ja aktsepteerivatena, mistõttu kalduvad nad omama turvalist kiindumussuhet oma emaga (Fonagy, Steele, Steele jt, 1991; Oppenheim ja Koren-Karie, 2002; Slade, 2005)

Uurimused on leidnud, et ebaturvaline kiindumussuhe ennustab lapse käitumis- ja impulsikontrollihäireid, enesehinnanguprobleeme, tülisid vanemate ja sõpradega. Samuti on teada, et ebaturvaline kaootiline kiindumussuhe ennustab psüühilisi häireid nii lapse- kui täiskasvanueas (Tamminen, 2006).

Bowlby (1988) leidis, et laste emotsionaalsed ja käitumisprobleemid tulenevad vähesest empaatiast lapse vajaduse suhtes olla kaitstud (*need for protection*) ning vähesest mõistvusest lapse käitumise motiivide suhtes. Mitmed hilisemad uurimused

on välja toonud, et kallutatud pilt lapsest (Zeanah, Benoit jt, 1995) ja vanema vähene mõtlemine lapse vaimsetest protsessidest (Slade, Grienberger jt, 2001) tingivad lapse emotsioonaalsete vajaduste eiramise ja ebaturvalise kiindumussuhte stiili. Samuti on ema mõistvuse tuntuimad kaasaja uurijad Oppenheim ja Koren-Karie leidnud, et vähene mõistus lapse sisemaailma suhtes on seotud ema mittetundliku käitumise ja ebaturvalise kiindumussuhte stiiliga (Koren-Karie, Oppenheim jt, 2002).

Fonagy, Steele jt (1991) on leidnud, et turvalise kiindumussuhte tekkel lapse ja vanema vahel on oluline roll vanema võimel reflektiivselt funktsioneerida. Reflektiivne funktsioneerimine, st võime avatult mõelda oma lapse käitumise taga olevatest vaimsetest seisunditest, tunnetest ja motiividest, soodustab ema tundlikku hoolitsust lapse suhtes, mis omakorda võimaldab lapsel organiseerida oma tundeid sidusalt ja efektiivselt. See omakorda loob eelduse lapse asjakohastele reaktsioonidele (Fonagy, Steele, Leigh jne, 1991), mis on iseloomulik turvalise kiindumussuhtega lastele. Sisemiste representatsioonide tähtsust on rõhutanud ka Slade jt (1999) oma uurimuses, kus leiti, et emad, kelle representatsioonid oma lastest olid sidusamad ning kes väljendasid rohkem rõõmu ja naudingut suheldes lapsega, olid tundlikumad ja positiivsemad oma lapse käitumise suhtes.

Ema mõistvuse stiilide seoseid sotsiaalsete ja demograafiliste näitajatega

Emapoolse lapse mõistmise seoseid pere sotsiaalmajanduslike ja demograafiliste näitajatega on siiani uuritud suhteliselt vähe.

Oppenheim, Koren-Karie ja Yirmiya (2009) uurisid erinevate taustamuutujate - lapse vanus, sünnijärjekord, ema vanus, ema haridus - mõju mõistvuse klassifikatsioonidele ning leidsid, et nimetatud teguritest oli ennustava väärtusega vaid ema haridus: täieliku mõistvuse stiiliga emad olid keskmiselt pikema haridusteedega võrreldes pealiskaudselt mõistvate emadega.

Samas on Koren-Karie jt (2002) leidnud oma varasemas uurimuses, et ema mõistvuse klassifikatsioonid ei seostu ema sõnavara suuruse ega haridustasemega, kuid möönsid, et enamus uurimise all olnud emasid kuulusid keskklassi, mistõttu nimetatud tulemused ei pruugi olla üldistatavad laiemale populatsioonile. Samuti ei leitud nimetatud uurimuses seoseid ema mõistvuse klassifikatsioonide ja lapse soo vahel.

Siiski leidub uurimusi, mis on luubi alla võtnud tundlikkuse ja/või kiindumussuhte kvaliteedi erinevates sotsiaal-majanduslikes tingimustes elavatel emadel. Fuertes (2009) uuris enneaegsuse ja tagasihoidliku sissetuleku võimalikku mõju ema lapse interaktsioonile vaba mängu katses Portugali lastel ning leidis, et vaesus ennustas ema vähest tundlikkust interaktsioonis lapsega kõikidest sotsiaalsetest ja meditsiinilistest faktoritest kõige paremini, seejuures enneaegsus ema-lapse suhtele mõju ei avaldanud.

Samuti leidsid Bakermans-Kranenburg, Izendoorn jt (2004) oma uurimuses, et vaesuses elavate emade tundlikkus oma lapse suhtes võib olla vähenenud seoses sotsiaalsete stressorite mõjule, kuid möönavad samas, et antud uurimuses võib tegu olla ka kultuurierinevustega, kuna uuringus võrreldi afroameerika emasid valge rassi esindajatega.

Fuertes, Lopes-dos-Santos, 2009 jt on uurinud Portugali terveid enneaegseid lapsi eesmärgiga kindlaks teha muutujaid, mis ennustavad lapse ja ema vahelise kiindumussuhte kvaliteeti. Uurimise all olid muuhulgas ema reageerivus (*responsiveness*) ja ema haridus kui potentsiaalne suhte kvaliteedi võimalik ennustaja. Valim koosnes 48-st madalasse riskigruppi kuuluvast enneaegsest lapsest ning nende emadest, kes olid erineva haridusliku taustaga. Laste kiindumussuhte kvaliteeti hinnati 12-kuu vanuses ning leiti, et ema reageerivus ennustab kiindumussuhte kvaliteeti, kuid ema haridus mitte.

Uurimused ema vanuse potentsiaalsest mõjust ema-lapse suhtele on osalt leidnud kinnitust oletusele, et ema kõrgem vanus sünnitamise hetkel ennustab kõrgemat emadusega seotud naudingut ja rahulolu (Crnic, Ragozin jt, 1983). Nimetatud uuringus leiti erinevus enneaegsete ja ajaliste laste emadel: nooremad emad täitsid vähem lapse hooldamisega seotud kohustusi, veetsid rohkem aega imikust eemal ja olid ema rolliga vähem rahul. Oluline on märkida, et antud uurimuses ei võrreldud vaid teismelisi ja eakamaid emasid, vaid emade vanus jaotus lineaarselt, mis lisab saadud tulemustele kaalukust.

Samas leidub uuringuid, mis ema vanuse ühest mõju ema-lapse suhte kvaliteedile pole välja toonud (Ragozin, Basham jt, 1982).

Vanema-lapse suhte kvaliteedi üks potentsiaalseid ennustajaid on kirjanduse põhjal ka vanema enda sotsiaalsete kogemuste pagas eeskätt enda vanematega. Mitmed kaasaegsed kiindumussuhte uurimused on osutanud kiindumussuhte mudelite püsivusele põlvkonnast põlvkonda, mille põhjuseks arvatakse olevat sisemised

representatsioonid ja kogemused sellest, kuidas vanem pakub lohutust ja reageerib hädaolukorras (Schaffer, 2001).

Kooskõlalisi tulemusi eelmainitud uurimusega on leidnud ka Madsen jt (2007), uurides vastsündinute isasid: isad, kes lapsena kogesid oma ema poolset lähedust ja kaastunnet (*compassion*), olid paremini suutelised oma vastsündinud imikute emotsioone, tujusid ja vajadusi mõistma.

On oluline märkida, et mõistvuse stiil ei pruugi olla vaid emapoolne omadus. Mitmed uuringud on näidanud, et tegemist võib olla ema ja lapse vahelise suhte omadusega, mille kvaliteeti mõjutavad nii ema kui lapse poolsed tegurid (Sigman, Capps, 1997) nagu lapse temperament, käitumisprobleemid (Oppenheim, Goldsmith ja Koren-Karie, 2004) jne, mistõttu võib püstitada küsimuse, kas ka lapse enneaegsus võib emapoolset lapse mõistmist mõjutada.

Uurimusi emade mõistvuse stiilide konstruktivaliidsusest

Koren-Karie ja Oppenheim on oma uurimustöö käigus empiirilist tõestust leidnud nelja tüüpi emade mõistvuse stiilile:

- Täielikult mõistvaid (*TM; Positively Insightful*) emasid iseloomustab võime näha erinevaid kogemusi lapse silmade läbi, püüdes mõista lapse (negatiivse) käitumise taga olevaid motiive
- Ühekülgse tõlgendamise stiiliga emadel (*ÜK; Noninsightful/one-sided*) domineerib jäik ühedimensionaalne ettekujutus lapsest, mida nad ei ole nõus muutma ka siis, kui kogevad vastupidist informatsiooni lapse kohta.
- Emotsionaalse osaduseta (*EO; Noninsightful/disengaged*) emasid iseloomustab emotsionaalne distants oma lapse suhtes. Lapsest rääkimisel piirduvad nad välise käitumise kirjeldamisega, lapse motiividele tähelepanu pööramata.
- Segakategooria (*SK; Noninsightful/mixed*) emadel väljendub korraga mitme mõistvuse stiili tunnuseid, mistõttu ei liigitu nad ühte eelnevasse kategooriasse.

Emade mõistvuse stiili hindamine on empiirilist tõestust leidnud kiindumussuhte teooria kaudu. Täpsemalt on püütud leida kiindumussuhte klassifikatsioonidest (*Secure, Ambivalent, Avoidant, Disorganized*; Ainsworth jt,

1978; Main ja Salomon, 1990) empiirilne vaste igale ema mõistvuse stiilile (Täielikult mõistev, pealiskaudselt tõlgendav, emotsionaalse osaduseta ja segakategooria (Oppenheim ja Koren-Karie, 2002). Mitmed normgrupil läbi viidud uurimused on demonstreerinud oodatud seoseid nimetatud teooriate vahel, kus on leitud, et TM emadel on tõenäoliselt turvalise kiindumussuhtega (*securely attached*) lapsed, ÜT emadel tõenäoliselt turvatundeta-ambivalentsed lapsed, ning segakategooriasse kuuluvatel emadel tõenäoliselt kaootilise kiindumusstiiliga lapsed (Koren-Karie jt, 2002, Oppenheim jt, 2001).

Samuti on leitud kinnitust mõistvuse hindamise valiidsusele ema tundlikkust uurides. Koren-Karie jt (2002) uurimus tõestas TM emade kõrgemat tundlikkust oma lastega suheldes võrreldes mitte TM emadega, kinnitades hüpoteesi, et ema mõistus mõjutab lapse kiindumussuhte kvaliteeti läbi tundliku hoolitsuskäitumise.

Siiani läbi viidud ema mõistvuse stiilide teemalised uurimused normpopulatsioonidel on leidnud, et umbes 60-70% emadest klassifitseeruvad mõistvuse intervjuude põhjal täielikult mõistvateks, umbes 30% emadest liigituvad pealiskaudselt tõlgendavateks ning 5-10% langevad segakategooriasse (Koren-Karie, Oppenheim jt, 2002; Virmani ja Ontai, 2010).

Kliiniliste gruppide uurimusi selles valdkonnas esialgu napib. Seni on uuritud käitumisprobleemidega laste emade mõistvuse stiile enne ja pärast lapse osalemist käitumisprobleemide sekkumise programmis ning on leitud, et enne sekkumist klassifitseeriti täielikult mõistvaks vaid 9%, ühekülgselt tõlgendavaks 69%, emotsionaalse osaduseta emasid leidis 19% ning segakategooriasse liigitati 3% emasid. Pärast sekkumist leidis täielikult mõistvaid emasid 50%, ühekülgselt tõlgendavaid 28%, emotsionaalse osaduseta emasid oli 19%, seejuures segakategooriasse ei liigitunud ühtegi ema (Oppenheim, Goldsmith ja Koren-Karie, 2004).

TÖÖ EESMÄRGID

Käesoleval töö on järgmised eesmärgid:

- Selgitada välja mõistvuse hindamise intervjuu (*Insightfulness Assessment Interview*, 2002) kodeeringute põhjal ema mõistvuse stiilide jaotuvus ajaliste 14-26-kuuliste Eesti ajaliste laste emade valimil.
- Võrrelda ema mõistvuse stiilide jaotuvust ajaliste laste emade valimil andmetega samaealiste enneaegsete laste emade kohta.
- Uurida ajaliste laste ema mõistvuse stiilide seoseid kiindumussuhte stiilidega ning võrrelda saadud tulemusi kliinilise grupi andmetega
- Teha kindlaks võimalikud sotsiaaldemograafilised taustamuutujad, mis ennustavad ema mõistvuse stiili võrdlevalt ajaliste ja enneaegsete laste valimil
- Töö kaudseks eesmärgiks on pakkuda praktiseerivatele lastepsühholoogidele uudne lähenemissuund ema-lapse suhte hindamiseks ja võimalik alus sekkumiseks.

HÜPOTEESID

- Ajaliste laste emade mõistvuse stiilide jaotuvus on sarnane samaealiste enneaegsete laste emade mõistvuse stiilide jaotuvusega
- Ema täielik mõistvuse stiil seostub statistiliselt oluliselt lapse turvalise kiindumussuhte stiiliga, ema pealiskaudne mõistvuse stiil on seotud statistiliselt olulisel määral lapse eaturvalise kiindumussuhte stiiliga.
- Kõrgema haridusega emadel esineb sagedamini täielikku mõistvuse stiili oma lapse suhtes
- Vanematel emadel esineb sagedamini täielikku mõistvuse stiili oma lapse suhtes
- Eelneva lapsekasvatamise kogemusega emadel esineb sagedamini täielikult mõistvat stiili oma lapse suhtes
- Täielikult mõistvatel emadel on sagedamini lähedane ja toetav suhe oma vanematega

MEETOD

Valim

Ajaliste laste valimi moodustasid 31 Tallinnast ja Harjumaalt ning Kohtla-Järvelt pärit ema-lapse diaadi, kellega õnnestus kontakteeruda perearstide ja lasteaia juhataja kaudu. Tallinnast ja Harjumaalt pärit emade ja laste kodune keel oli reeglina eesti keel, Kohtla-Järvelt uuringusse kaasatud ema-lapse diaadid pärinesid enamuses venekeelsetest kodudest.

Perearstide ja lasteaia juhataja vahendusel kontakteerunud emadest nõustus uuringus osalema kokku 31 ema, mis moodustas ligikaudu 59% esialgsest valimist.

Kõikidelt käesoleva töö raames uuritud emadelt saadi kinnitus lapse ajalise sündimise kohta (st pärast 37. rasedusnädalat).

Käesolevas töös kõrvutati saadud tulemusi eelnevalt enneaegsete valimil läbiviidud analoogse uuringu tulemustega (Tänavsuu, 2007), kus laste korrigeeritud vanus hindamise hetkel oli 12-26 kuud ($M=18$, $SD=5$) ning sünnikaal jäi vahemikku 520-1460g ($M=1008$, $SD=279$), enneaegsete laste gestatsiooniiga sündides oli 23-31 nädalat ($M=27$, $SD=2$).

Protseduur

Ajaliste laste ja emade interaktsiooni vaatlused ja intervjuud emadega viidi läbi alates 2007. aasta aprillist kuni 2010. aasta aprillini kahes jaos ning toimusid SA Tallinna Lastehaigla, Mainori Kõrgkooli, Kohtla-Järve lasteaed Kirju-Mirju ning Kohtla-Järve Järve Gümnaasiumi ruumides. Kasutatav ruum pidi võimaldama vaatlusi ja intervjuusid emadega läbi viia segamatus ja hubases õhkkonnas. Ema-lapse vahelise interaktsiooni vaatlus viidi läbi iga ema ja lapse paariga eraldi ning vältas ligikaudu 30-35 minutit, pärast mida viidi emaga läbi struktureeritud intervjuu, mis võis toimuda vahetult pärast vaatlussituatsiooni või järgmisel kohtumisel emaga (reeglina kuni ühe nädala jooksul pärast vaatluse toimumist). Selleks, et ema saaks segamatult intervjuule pühenduda, oli eelistatud emaga uue kohtumise määramine, mis toimus ilma lapse juuresolekuta. Vaatlusel osales lisaks ema-lapse diaadile vabatahtlik vaatluse filmija, kellele oli eelnevalt tutvustatud tema funktsioone, selgitatud struktureeritud vaatluse filmimise eripärasid ning Mängulise olukorra katse

protseduuri spetsiifikat. Samuti osales igal vaatlusel käesoleva töö autor, kes oli lapsega suhtleva võõra rollis.

Vaatlusele järgnenud intervjuu raames näidati emale kolme 2-minutilist videolõiku ema ja lapse vaatlussituatsiooni osadest ning paluti emal vastata nähtud videolõikude põhjal standardsetele küsimustele tema lapse tunnete ja mõtete kohta nendes situatsioonides. Intervjuu emadega viis läbi käesoleva töö autor. Iga intervjuu kestis keskmiselt 45-60 minutit. Salvestatud andmete kogumisele järgnes intervjuude transkribeerimise ja kodeerimise etapp, eesmärgiga kindlaks teha iga uuritud ema mõistvuse stiil.

Kõik uuritud emad andsid uuringus osalemiseks kirjaliku informeeritud nõusoleku (lisa 1).

Mõõtmisvahendid ja rakendatud metodoloogiad

Töös rakendati järgmisi mõõtmisvahendeid:

- Mängulise olukorra katse (Tänavsuu, Hallik, 2006)
- Lapsevanema mõistvuse stiili hindamise intervjuu (Insightfulness Assessment Interview Protocol, Oppenheim, Koren-Karie, 2002)
- Manuaal lapsevanema mõistvuse hindamise intervjuu kodeerimiseks (The Insightfulness Assessment Coding Manual, Koren-Karie, Oppenheim, 2004)
- Juhised Võõra Situatsiooni Katse skoorimiseks (Strange Situation Scoring, Ainsworth, Blehar, Waters & Wall, 1978).
- Sotsiaalse tausta ja võrgustiku ankeet (Tänavsuu, Lukas, 2006)

Mängulise olukorra katse

Mängulise olukorra katse kujutab endast Võõra situatsiooni katse (*Strange Situation*, Ainsworth, Blehar, Waters & Wall, 1978) kohandatud versiooni põhjal loodud struktureeritud vaatlussituatsiooni, mille eesmärk on välja tuua lapse ja ema interaktsiooni iseloomustavad aspektid (*interactive behaviors*), et nende põhjal hinnata lapse kiindumussuhte mustrit ning genereerida videomaterjal, et läbi viia ema mõistvuse stiili hindamise intervjuu.

Mängulise olukorra katse kooneb kolmest järjestikusest episoodist:

- Struktureeritud mängu episood (7 min) *TOLO First Friends* sarja mänguasjadega. Instruktsioon emale: „*Palun tutvustage oma lapsele neid mänguasju, jälgides samas, mis last huvitab!*“
- Laulumängu episood (7 min). Instruktsioon emale: „*Püüdkte oma laps laulumängu kaasa haarata, nii et lapsel oleks lõbus!*“
- Ema-lapse lahusolekuepisood (10 min). Instruktsioon emale: „*Palun jätke oma laps siia tädi N-ga mängima ja minge teise ruumi küsimustikke täitma. Ootame teid tagasi 10 min pärast. Vajadusel saate küsimustikke kodus edasi täita.*“ Kui ema hakkab lahkuma ruumist ilma last enda lahkumisest ettevalmistamata, palutakse emal seda teha: „*Võite ka lapsele teada anda, et tulete varsti tagasi*“. Kui olukord tekitab lapses tugevat distressi (nutab kauem kui ühe minuti, ei lase end rahustada), siis minnakse edasi järgmisele episoodile
- Ema naasmise ja koos mängu episood (5 min)
- Juhul, kui lahusolekuepisood lapse kõrge distressi tõttu katkestatakse, minnakse pärast lapse rahustamist üle jagatud tähelepanu episoodile (10 min), kus ema täidab lapsega samas ruumis viibides küsimustikke ning psühholoog püüab last mängu kaasa haarata.

Mängulise olukorra väljatöötamise ja rakendamise ideeks oli leida pigem mängu dünaamikale ja turvatoe käitumisele kui separatsiooniärevuse esile kutsumisele orienteeritud alternatiiv Võõra Situatsiooni katsele.

Võõra Situatsiooni katse eeskujul rakendati ka Mängulise olukorra katse läbiviimisel põhimõtet episoodide täpses pikkuses ja instruktsioonis lähtuda spetsiifilise lapse vajadustest ja motiividest, püüdes samas võimalikult täpselt järgida reglementeeritud protseduureegleid (Ainsworth, Blehar, Waters & Wall, 1978).

Mängulise olukorra katse kaudseks eesmärgiks oli lapse (ja ema) asetamine olukorda, mis võib lapsel kaasa tuua lisaks klassikalisele uudistavale mängule ka alternatiivseid subjektiivseid kogemusi, luues võimalikult erinavate stiimulite näol pasliku olukorra emale oma lapse tunnete-mõtete mõistmise (stiili) demonstreerimiseks järgneva intervjuu käigus.

Ema mõistvuse stiili (EMS) hindamine

Omandamiseks EMS intervjuude kodeerimiseks oskused ja teadmised, osales käesoleva töö autor 2007. aasta oktoobris metodoloogia loojate poolt korraldatud vastaval 5-päevasel koolitusel.

Intervjuu raames näidati emale kolme 2-minutilist fragmenti Mängulise olukorra katse episoodidest (struktureeritud mängu, laulumängu ja ema naasmise episood) ning paluti oletada, mida tema laps võis nendes situatsioonides tunda ja mõelda. Samuti uuriti ema enda tunnete kohta seoses iga videolõiguga. Iga küsimuse puhul lapse käitumise kohta antud lõigus küsiti emalt, kas selline käitumine on lapsele igapäevaelus tüüpiline ning kui ema vastab jaatavalt, siis palutakse tuua näiteid igapäevastest situatsioonidest, kus laps sarnaselt mõelda ja tunda võib. Kui käitumine videoepisoodis oli ema hinnangul lapsele ebatüüpiline, siis paluti emal selgitada lahknevust lapse tavapärase käitumise ning videos nähtu vahel. Viimaks uuriti emalt lapse üldiste iseloomuomaduste ning ema ja lapse omavahelise suhte ning selle võimalike arengute kohta järgneva(te) aasta(te) jooksul. EMS hindamise intervjuu unikaalsus teiste sarnaste mõõtevahenditega võrreldes peitub seega asjaolus, et eesmärk pole niivõrd ema kirjelduste põhjal lapsest objektiivse pildi saamine, kuivõrd just lapse käitumisviiside ja motiivide analüüsimise ning mõistmise võime hindamine (Oppenheim, Koren-Karie, 2004). Intervjuu viidi käesoleva uurimuse käigus läbi eesti või vene keeles, olenevalt sellest, kumb oli intervjuueeritavale emakeeleks. Intervjuude põhjal klassifitseeriti ema ühte kolmest mõistvuse alajaotusesse, millest esimene esindab täielikult mõistvat ning kaks ülejäänud pealiskaudselt mõistvat stiili.

Intervjuude transkriptsioonide kodeerimise viis läbi käesoleva töö autor. Suurendamiseks otsuste konstruktivaliidsust arutati neli piiripealset jutumit läbi samuti EMS intervjuude kodeerimise koolituse läbinud psühholoog Triinu Tänavsuuga.

EMS hindamisel kasutatud alaskaalade kirjeldused (*The Insightfulness Assessment Coding Manual*, 2004) on ära toodud töö lisa (lisa 3).

Vaatluse all olevaid videolõike hinnati kiindumussuhte kvaliteedi näitajate (lähedust ja kontakti otsiv käitumine, kontakti säilitav käitumine, tõrjuv käitumine, vältiv käitumine) osas 7-punktisel skaalal vastavalt Võõra Situatsiooni katse autorite hindamismetoodikale ja soovitudele (Ainsworth jt, 1978; Waters, 2002). Ülevaade hindamiskriteeriumitest on välja toodud töö lisa (lisa 4).

TULEMUSED

Emade sotsiaaldemograafiline taust

Lisaks uuritud ajaliste laste emade sotsiaaldemograafilistele andmetele on esitatud võrdlusena sulgudes enneaegsete laste grupi emade vastavad näitajad, mis on kogutud ja analüüsitud Triinu Tänavsuu kliinilise psühholoogia magistriprojekti raames (Tänavsuu, 2007).

Uuritud normgrupi 31-st emast 48% olid alla ja 52% üle 30 aastased (kliinilise grupi vastavad näitajad 13% ja 87%), 42% (45%) emadest olid kõrgharidusega, 84% (84%) märkisid perekonnaseisuks abielus või vabaabielus. 48 protsendil (48%) oli sissetulek pereliikme kohta üle 4000 krooni, 32 %-l (32%) 2000 kuni 4000 krooni ja 16%-l (20%) kuni 2000 krooni kuus. 68%-l (71%) emadest oli koduseks keeleks eesti keel, 29%-l (29%) vene keel ning 3% normgrupi emadest suhtlesid kodus nii eesti kui vene keeles. 48% (48%) emadest oli ise peres esimene laps ning 55% (61%) emadest kasvas üles mõlema vanemaga perekonnas. Oma emaga hindas suhteid lähedasteks ja toetavateks 68% (61%) uuringus osalenud emadest, suhetes ämma ja äiaga oli vastav protsent 61 (45%). 45% (52%) emadest osales uuringus koos esimese lapsega, ülejäänud juhtudel oli tegu pere teise või enama lapsega. 55% (48%) uuringusse kaasatud lastest olid poisid, 45% (52%) tüdrukud.

Tabel 1. Ajaliste ja enneaegsete laste ja emade vanuse deskriptiivne statistika.

	Emade vanus (aastates)					Lapse vanus (kuudes)				
	M	SD	Me	Min	Max	M	SD	Me	Min	Max
Ajalised lapsed	30	5,5	30	21	42	19,8	4,0	20	14	26
Enneaegsed lapsed	31,3	4,9	33	20	38	18,0	5,2	17	12	27

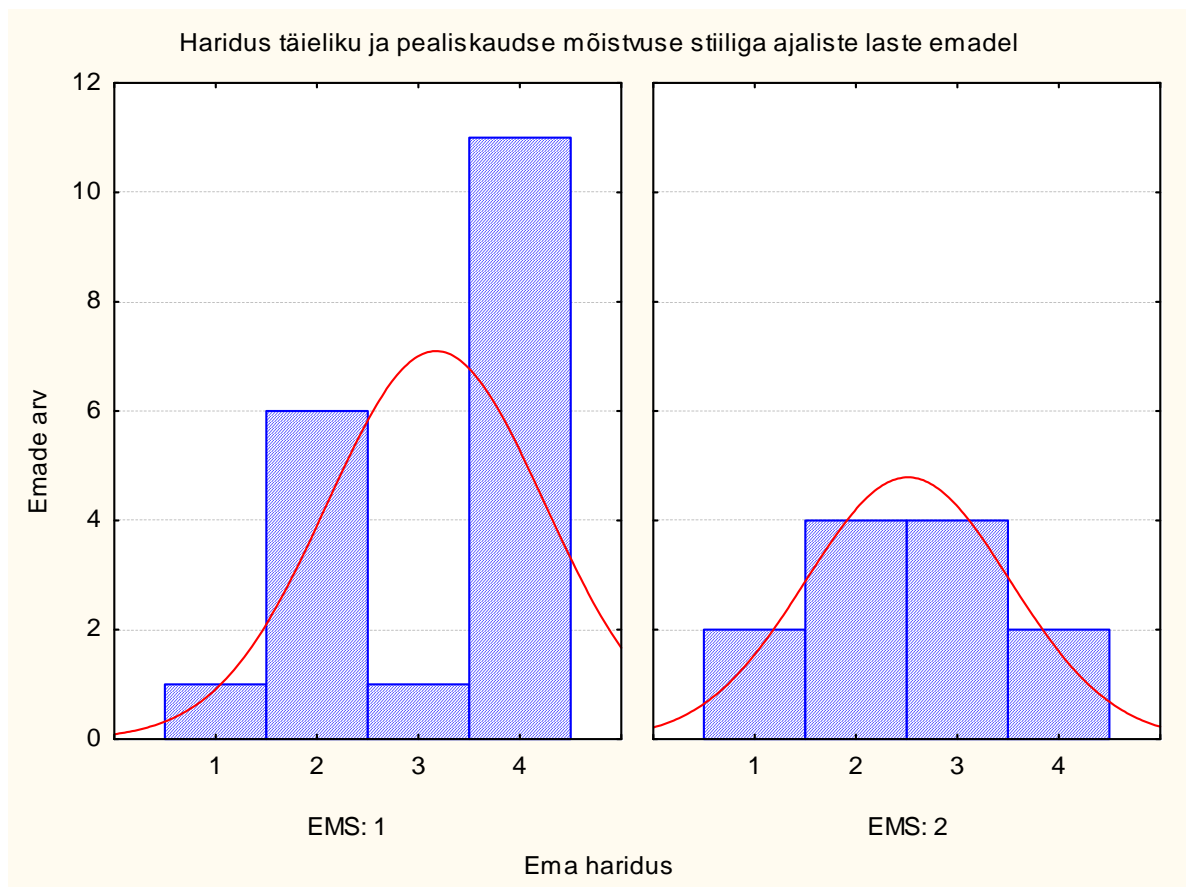
Märkus. M – keskmine, SD – standardhälve, Me – mediaan, Mo – mood, Min – miinimum, Max – maksimum. Kliinilise grupi andmed on kogutud Triinu Tänavsuu magistriprojekti raames. Tänavsuu, 2007).

61% uuritud emadest (19 ema) kodeeriti emade mõistvuse intervjuude (Oppenheim, Koren-Karie, 2002) põhjal täielikult mõistvateks. 12-st (39%) mittemõistvast emast 9 (29%) hinnati emotsionaalse osaduseta lapsevanemaks, 3 (10%) ema ühekülgsest tõlgendavaks. Valimi väiksusest tingituna vaadeldakse käesolevas töös emotsionaalse osaduseta ja ühekülgsest tõlgendavaid emasid ühtse pealiskaudse mõistvuse stiiliga emade grupina.

Kodeeringute tulemusi ning sotsiaaldemograafilisi andmeid analüüsiti väikese valimi tõttu Kruskal-Wallis'e ANOVA abil. Seoste olulisuse määra leidmiseks ja tulemuste ülevaatlikuks esitamiseks kasutati lisaks vabavaraprogrammi R.

Ajalised lapsed

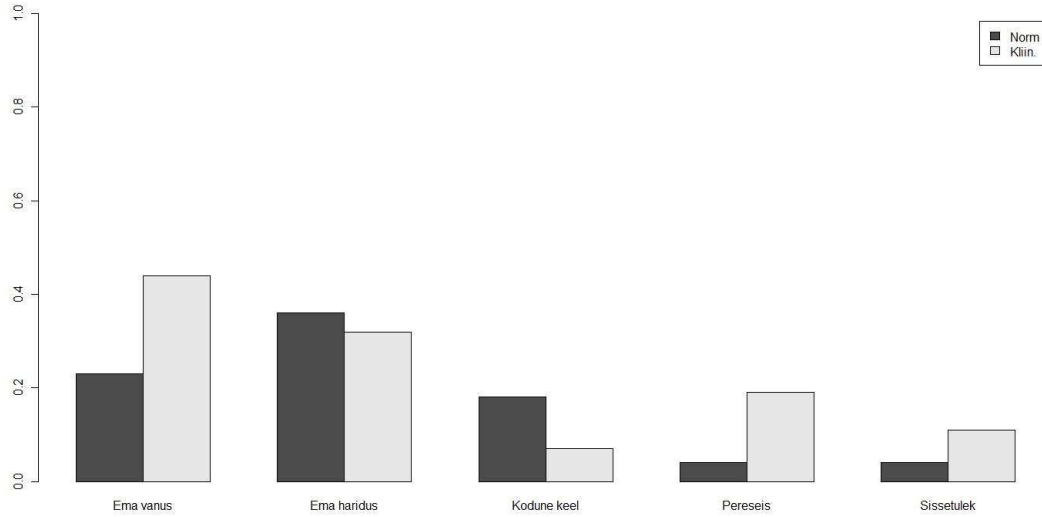
Ainus sotsiaaldemograafiline näitaja, mis ennustas ema mõistvust ajalistel lastel, oli ema haridus: kõrgharidusega emad olid sagedamini täielikult mõistvad oma lapse suhtes kui kesk-, keskeri- või põhiharidusega emad (Kruskal-Wallise testi $H(1, N=31)=5,0; p<0,05$).



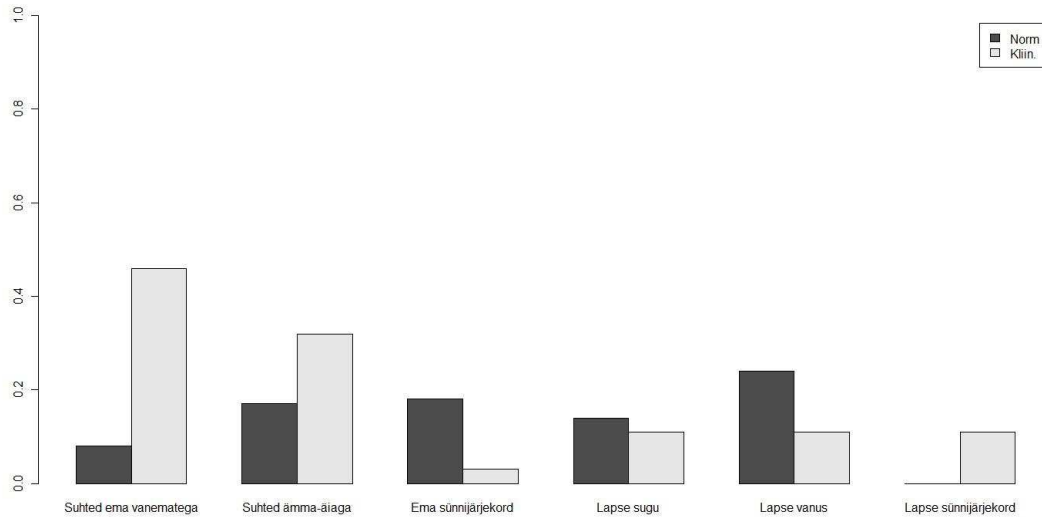
Joonis 1. Hariduse jaotuvus täieliku ja pealiskaudse mõistvuse stiiliga ajaliste laste emadel.

Teised ema sotsiaaldemograafilised näitajad nagu vanus, pereseis, sissetulek, kodune keel, suhted oma vanemate ja ämma-äiaga ema mõistvuse stiili ajaliste laste grupis ei ennustanud. Samuti ei mänginud Kruskal Wallise ANOVA testi põhjal

mõistvuse seisukohast rolli lapse vanus, sugu, lapse sünnijärjekord ega ka see, kellega ema üles kasvas või mitmes laps ema ise peres oli (joonised 2 ja 3).



Joonis 2. Ajaliste ja enneaegsete laste emade mõistvuse stiili ja sotsiaaldemograafiliste tegurite vahelised seoste olulisuse määrad (väljendatud phi-koefitsendi kujul).



Joonis 3. Ajaliste ja enneaegsete laste emade mõistvuse stiili ja sotsiaaldemograafiliste tegurite vahelised seoste olulisuse määrad (väljendatud phi-koefitsendi kujul).

EMS ja lapse kiindumussuhte stiil

Erinevalt enneaegsete väikelaste grupil saadud tulemustest ema mõistvuse stiili seoste kohta lapse kiindumussuhte stiiliga käesolevas töös analoogseid tulemusi ei leitud. Seosed lapse kiindumussuhte stiili ja ema mõistvuse stiili vahel ei olnud statistiliselt olulised.

Tabel 2. Turvalise ja mitteturvalise kiindumussuhte esinemissagedus täieliku ja pealiskaudse mõistvuse stiiliga emade lastel.

Kiindumussuhte stiil	Täielikult mõistev	Pealiskaudselt mõistev	Kokku
Turvaline	11 (35,5%)	7 (22,5%)	18 (58%)
Ebaturvaline	8 (26%)	5 (16%)	13 (42%)
Kokku	19 (61,5%)	12 (38,5%)	31 (100%)

Täieliku mõistvuse stiiliga emade seas, kelle laps hinnati turvaliselt kiindunuks, olid esindatud kõik täieliku mõistvuse alaklassifikatsioonid (lisa 2). Täielikult mõistvate emade grupis, kelle laps oli ebaturvaliselt seotud, leidis kõiki täieliku mõistvuse alaliike peale TM -2 (Täielikult mõistev – ratsionaalne ja saavutustele orienteeritud). Pealiskaudselt mõistva stiili ja turvalise kiindumussuhte kombinatsioonis olid esindatud kaks emotsionaalse osaduseta mõistvuse stiili – EO-1, EO-2, samuti ühekülhselt tõlgendavate allklassifikatsioonist ÜK-1 JA ÜK-4. Pealiskaudselt mõistvate emade ebaturvaliselt seotud laste grupis olid esindatud emotsionaalse osaduseta alaklassifikatsioonid EO-1 ja EO-2.

Järgnevalt on välja toodud mõned iseloomulikud väljavõtted emade mõistvuse intervjuudest, iseloomustamaks tabelis 2 esitatud ema mõistvuse stiili/lapse kiindumussuhte kombinatsioone.

Täielikult mõistev ema/turvaliselt kiindunud laps:

TM_1a_014_E_24.04.07:

[IN]: Mida M võis tunda selles videoepisoodis?

[EM]: Ma ei oska öelda, mist a tunda võis, aga üks hea mark oli, et ta andis käest ära oma selle kaisumänguasja. Kui ta sellest loobub ja võtab midagi uut, siis ta on juba teisele lainele ennast lülitanud. Muidu ta seda ei tee, see on igal pool kaasas.

Täielikult mõistev ema/ebaturvaliselt kiindunud laps:

TM_2_018_E_26.04.07:

[IN]: Mida R võis mõelda ja tunda selles videolõigus, mida me just vaatasime?

[EM]: Mis see õige sõna on...meeleheide, taas kord jäetakse ta üksi. Ma arvan, et ta võis päris olla õnnetu, ta oli üdini õnnetu, sest et see ei olnud nagu jonninutt. Jonnima nad hakkavad seal kuskil 7-8 kuuselt. Tema on nüüd aasta neljakuune ja on juba selgelt aru saada, mis on jonninutt jam is on õnnetuse nutt. Siin ta oli väga õnnetu.

Teine näide intervjuust sama emaga:

[IN]: Kas midagi muutis teid murelikuks seda videolõiku vaadates?

[EM]: See nutmise asi, ma teadsin seda, see ei tulnud sellest videost välja, see muudab mind natuke murelikuks, aga mitte üleliia, see läheb üle. Siit noh, võib olla oleks võinud lasta tal natuke rohkem karjuda, ma oleks tahtnud näha, kas see läheb üle. Ülevist poleks läinud, mitte rohkem kui tavaliselt, ma teadsin seda.

Pealiskaudselt mõistev ema/turvaliselt kiindunud laps:

EO_1_008_E_16.04.07:

[IN]: Nii, mida R võis tunda ja mõelda selle videolõigu ajal?

[EM]: ma arvan, et head meelt kindlasti, et muusika talle meeldis, rõõmus laps ikkagi. Tundis vist hästi. Ta kodus on samasugune.

[IN]: Kas võis olla midagi, mis tema peast läbi kais?

[EM]: ei kujuta ette

[IN]: Kas see videolõik toob esile mingisuguseid omadusi temas ka üldisemalt?

[EM]: ei teagi kohe

ÜK_4_019_E_27.04.07:

[IN]: Mida E võis siin mõelda ja tunda? Mis tema peast võis läbi käia?

[EM]: Kindlasti mõtleb, et mida ma nüüd tahan temast, las ma mängin oma mänguasjadega. Tegelikult on väha paha, et ta üldse ei kuule, mis ümberringi toimub, selles mõttes et võiks nagu natuke tähele panna, et muusika kõrval mängib, et liiga süvenenud oma mänguasjadele. Kodus on ta, kui kodus muusika mängib, siis natukene ennast liigutab, aga ka üldiselt vähe, ju talle siis ei meeldi või ma ei kujuta ette.

Pealiskaudselt mõistev ema/ebaturvaliselt kiindunud laps:

EO_1_025_E_16.04.10:

[IN]: Milliseid iseloomujooni see videolõik temas esile toob?

[EM]: Ma ei tea

[IN]: Tuleb äkki mõni meelde

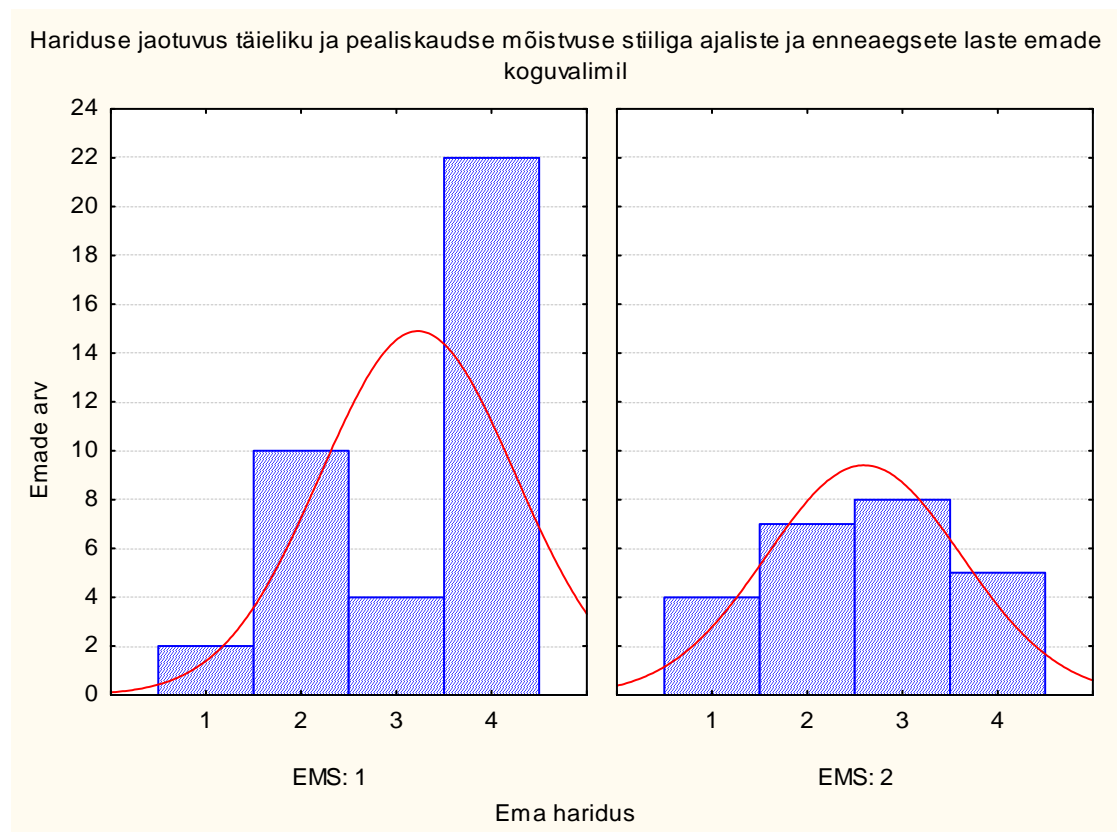
[EM]: Tal on nii keeruline iseloom üldse. Ta on tegelikult suhteliselt jonnakas juba algusest peale. Kui ta tahab midagi saada, nagu see, et /mina lähaksin/ auto järgi, et ma lähen ise ja võtan auto sealt ära, ta ei lähe ise. Ta saab alati oma tahtmisi, tahab et oleks nii, nagu tema tahab.

[IN]: Kas veel mõni omadus tuleb pähe seda videolõiku vaadates?

[EM]: Mkmm

Enneaegsed ja ajalised lapsed

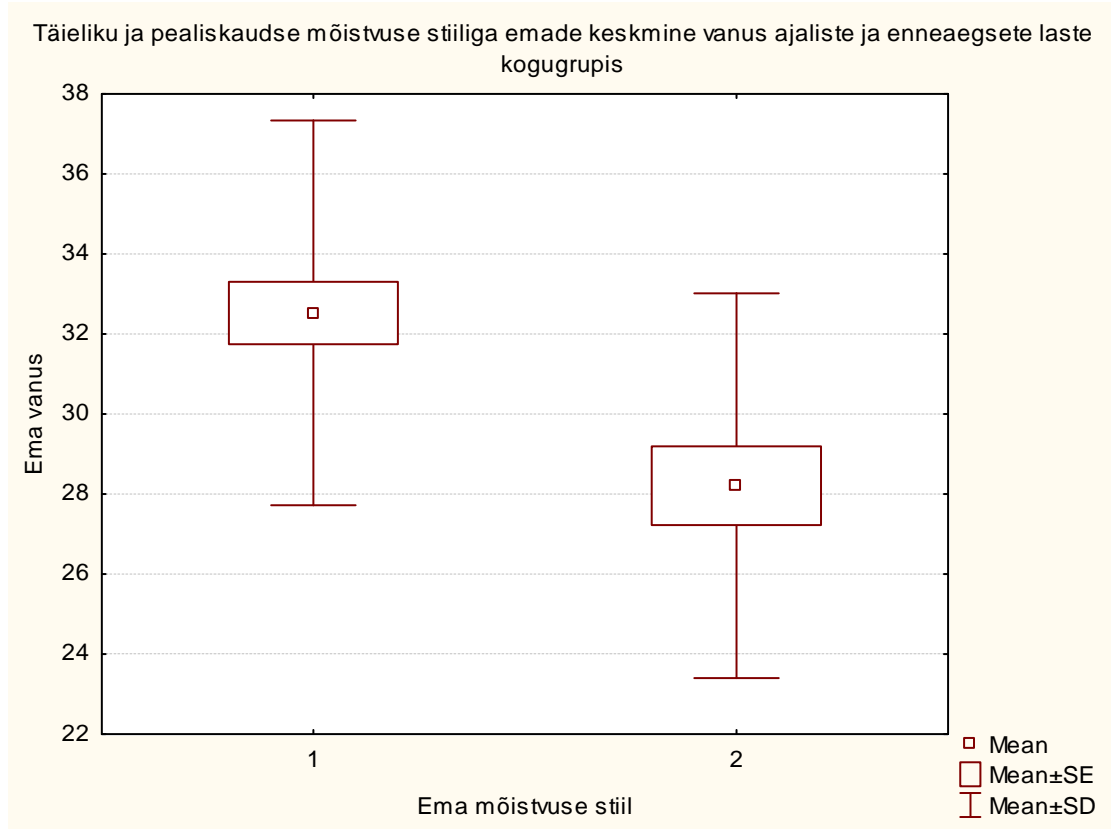
Vaadeldes koos enneaegsete ja ajaliste laste andmeid emade mõistvuse stiili kohta ilmnes nii emade hariduse kui emade vanuse mõju mõistvuse stiilile: kõrgema haridusega emade seas oli oma last täielikult mõistvaid emasid keskmiselt rohkem (Kruskal-Wallis $H(1, N=62)=8,0; p=,005$).



Joonis 4. Hariduse jaotuvus täieliku ja pealiskaudse mõistvuse stiiliga ajaliste ja enneaegsete laste emade koguvahimil.

Märkus. 1 – põhiharidus, 2 – keskharidus, 3 – keskeriharidus, 4 – kõrgharidus; EMS 1 – täieliku mõistvuse stiil, EMS 2 – pealiskaudne mõistvuse stiil, N=62

Samuti ennustas emade kõrgem vanus oma lapse paremat mõistmist (Kruskal-Wallis $H(1, N=62)=9,7; p=0,002$).



Joonis 5. Täieliku ja pealiskaudse mõistvuse stiiliga emade keskmine vanus ajaliste ja enneaegsete laste kogugrupis.

Märkus. 1 – täieliku mõistvuse stiiliga ema, 2 – pealiskaudse mõistvuse stiiliga ema

ARUTELU

Käesoleva töö eesmärgiks oli võrrelda ajaliste ja enneaegsete laste ema mõistvuse stiilide jaotuvust, kõrvutada ajaliste ja enneaegsete laste emade mõistvuse stiilide seoseid laste kiindumussuhte stiilide ning sotsiaaldemograafiliste taustateguritega.

Töös leiti kinnitust eelneva kirjanduse põhjal leitule ema mõistvuse stiilide jaotuvuse kohta: ligi kahel kolmandikul ajaliste väikelaste emadest on võime oma lapse mõtteid ja tundeid mõista asjakohasel viisil, mis kinnitab eelnevaid selleteemalisi leide nii mujal maailmas kui Eestis ning osutab sellele, et lapse enneaegsus – olles kahtlemata oluline stressor ja lisaressursiallikas vanematele - ei avalda siiski olulist mõju ema mõistvuse stiilide jaotuvusele. Väikesed erinevused ilmnesid ajaliste ja enneaegsete grupil pealiskaudselt mõistvate, täpsemalt ühekülgsest tõlgendavate emade alajaotuses: enneaegsete grupis esines ühekülgsest tõlgendavaid emasid üle kahe korra rohkem kui ajaliste väikelaste seas. Põhjuseid võib olla erinevaid: lapse ühedimensioonilinsena nägemine võib olla kliinilise grupi emadele omasem, kuna enneaegsete laste ema roll on subjektiivselt sageli stressirohkem, mis võib raskendada lapsest objektiivse pildi kujunemist (last idealiseeritakse või nähakse peamiselt negatiivseid külgi). Teisest küljest võibki enneaegsetel lastel võrreldes ajalistega esineda sagedamini erinevaid emotsionaalseid ja sotsiaalseid probleeme, mis soodustavad emal ühekülgse pildi tekkimist lapsest. Samas peab tõdema, et antud töö põhjal kindlaid erinevusi ajaliste ja enneaegsete pealiskaudselt mõistvate emade alaklassifikatsioonide vahel valimi väiksusest tingituna siiski väita ei saa. Arvestades, et maailmas vastavasisulisi uurimusi tänaseks teadaolevalt läbi viidud ei ole, võiks põhjalikum selleteemaline uurimus siinkohal kasuks tulla.

Hüpoteesile ema mõistvuse stiilide ja lapse kiindumussuhte turvalisuse vahel ajalistel lastel erinevalt enneaegsete grupist käesoleva töö käigus kinnitust ei leitud. Kui enneaegsete grupis leidis täielikult mõistvatel emade seas turvalise kiindumussuhtega lapsi ligikaudu 58% ning pealiskaudselt mõistvatel emadel ebaturvalist kiindumust väljendanud lapsi 32%, siis ajaliste laste grupi vastavad näitajad olid vastavalt 35% ja 16%, mis räägib sellest, et normgrupi lastel esines ebaturvalist kiindumussuhet suhteliselt sageli ka ema täieliku mõistvuse stiili korral ning oli ka mitmeid lapsi, kel vaatamata ema pealiskaudsele mõistmise stiilile, ei väljendunud ebaturvaline kiindumus oma ema suhtes. Osaliselt võib nimetatud

tendentsi selgust aidata tuua kvalitatiivne andmeanalüüs, mis osutab asjaolule, et ema võib (hindamisintervjuu käigus) väljendada küll täielikku mõistmist oma lapse sisemaailma suhtes, kuid ei pruugi seda käitumises (vaatlussituatsioonis) oma lapse hüvanguks rakendada, mis võib soodustada ebaturvalise kiindumussuhte arenemist lapsel. Saadud tulemused kinnitavad siiski teadmist sellest, et emapoolne lapse mõistmine väljendab lisaks ema võimele/motivatsioonile ka lapse omadusi ning ei saa välistada võimalust, et ebaturvaliselt seotud mõistvate emade laste suurem lähedustotsiv käitumine on seadnud suuremad nõudmised emapoolsele lapse mõistmisele. Lisaks, nagu tulemused osutavad, on ka arvestatav hulk selliseid ajalisi lapsi, kelle emad ei ole hõivatud lapse sisemaailma protsessidest arusaamisega, kuid kel ometi on kujunenud turvaline kiindumussuhe oma ema suhtes. See võib samuti osutada asjaolule, et ema suudab luua lapse jaoks turvalise keskkonna ka ilma, et ema näitaks üles erilist mõistmist lapse sisemaailma suhtes. Võrreldes kokkuvõtvalt saadud tulemusi ajaliste ja enneaegsetel väikelastel, võib pidada võimalikuks, et ajalistel normaalselt arenevatel lastel ei tarvitse ema täielik mõistmine oma lapse suhtes tingimata olla turvalise kiindumussuhte kujunemise tingimuseks, samas kui enneaegsete grupil on emapoolne võime ennast lapse olukorda panna olulisema tähtsusega. Väikese valimi tõttu vajaks leitu siiski täpsemat uurimist suuremal valimil.

Siinkohal tõstatub ka ema hariduse mõju probleem mõistvuse konstrukti valiidususele, kuna mõnede emade puhul ei saa välistada võimalust, et lapse tagasihoidliku mõistmise taga võib olla hoopis madalam haridustase. Seda oletust kinnitasid kaudselt ka käesoleva uurimuse tulemused, leides, et ema kõrgem haridus ennustab lapse paremat mõistmist ajaliste laste valimil, mis on kooskõlas ka enneaegsete grupil saadud tulemuste ning eelneva teadmisega ema mõistvuse alastest uuringutest. Ka enneaegsete laste valimil ilmnas ema vanuse mõju, seda siiski küll vaid tendentsina.

Enneaegsete ja ajaliste laste kogurupil ilmnenu ema vanuse mõju ema mõistvuse stiilile toetab osaliselt eelnevate uuringute tulemusi, mis on leidnud positiivseid seoseid ema vanuse ja vanemliku rolli nautimise vahel. Võimalik, et rahulolu ema rolliga võib läbi suurema pühendumise ühtlasi soosida emapoolset lapse paremat mõistmist.

Ema mõistvuse mõiste loojad on seda defineerides viidanud just ema võimele (*ability*) näha asju lapse seisukohast (Koren-Karie, Oppenheim, 2004), viidates, et tegu on omadusega, mis võib olla elu jooksul muutuv/muudetav, millele on kinnitust

leitud ka terapeutilises kontekstis (Virmani, Ontai, 2010). Seega võib oletada, et tegu võib vähemalt osaliselt olla elukogemusest mõjutatud omadusega, mis arusaadavalt on vanematel emadel paremini arenenud kui noorematel. Samas, üllatavalt ei mänginud ei ajaliste ega enneaegsete väikelaste grupis ema mõistvuse seisukohast rolli ema kogemus lapsevanemana: mõistvuse stiili ei mõjutanud statistiliselt oluliselt see, kas tegu oli ema esimese, teise või kolmanda jne lapsega, mis osutab siiski ema mõistvuse stiili suhtelisele püsivusele ajas. Valdkonna uudsuse tõttu puuduvad seni longituudandmed emapoolse mõistvuse stabiilsuse kohta, mis vajaks edasist uurimist.

Erinevalt enneaegsete grupil leitud, ei leidnud ajaliste laste valimil kinnitust oletus sellest, et ema praegune suhe oma emaga ennustab ema mõistvuse stiili oma lapse suhtes. Kliinilisel kontingendil ennustas ema lähedane ja toetav suhe oma emaga ema täieliku mõistvuse stiili.

TÄNUAVALDUSED

Soovin tänada kõiki, kes töö valmimisele otseselt ja kaudselt kaasa aitasid.

Suur tänu juhendajatele Triinu Tänavsuule ja Tiia Tulvistele nõu ja toetuse eest. Täna ema- ja lastega, kes uuringus osalema nõustusid, lastearste ja lasteaia juhatajat, kes andmete kogumisele oma hindamatu panuse andsid ning vabatahtlikke, kes vaatluste salvestustel osalesid. Eriline tänu Taavi Tänavsuule tehnilise turvatoe pakkumise eest. Samuti tänan südamest oma kalleid lähedasi, kes minu äraolekul mu laste mõistmise eest hoolt kandsid.

VIITED

- Ainsworth, M. D. S., Blehar, M. C., Waters, E., & Wall, S. (1978). *Patterns of Attachment: A Psychological Study of the Strange Situation*. Hillsdale, N.J.: Erlbaum.
- Bakermans-Kranenburg, M.J., van Ijzendoorn, M. H, Kroonenberg, P. M (2004): Differences in attachment security between African-American and white children: ethnicity or socio-economic status? *Infant Behavior & Development* 27: 417-433.
- Benoit, D., Paker, K.C.H., & Zeanah, C.H. (1997). Mothers` representations of their infants assessed prenatally: Stability and association with infants` attachment classification. *Journal of Child Psychology and Psychiatry*, 38, 307-313
- Benoit, D., Zeanah, C.H., Paker, K.C.H., Nicholson, E., & Coolbear, J. (1997). Working model of the child interview: Infant clinical status related to maternal perceptions. *Infant Mental Health Journal*, 18, 107-121
- Bowlby, J. (1988). *A secure base*. London: Routledge.
- Crnac, K., Ragozin, S., Greenberg, M., Robinson, M., & Basham, R. (1983). Social interaction and development competence of preterm and full-term during the first year of life. *Child Development*, 54, 1199–1210.
- Fonagy, P., Steele, M., Steele, H., Moran, G.S., & Higgitt, A.C. (1991) The capacity for understanding mental states: The reflective self in parent and child and its significance for security of attachment. *Infant Mental Health Journal*, 13, 200-217
- Fraiberg, S., Adelson, E., & Shapiro, V. (1975). Ghost in the nursery: A psychoanalytic approach to the problems of impaired infant-mother relationships. *Journal of the American Academy of Child Psychiatry*, 14, 387-421.
- Fuertes, M., Lopes-dos-Santos, P., Beeghly, M., Tronick, E. (2009) Infant Coping and Maternal Interactive Behavior Predict Attachment in a Portuguese Sample of Healthy Preterm Infants
- Koren-Karie, N., Oppenheim, D, (2004). *The Insightfulness Assessment Coding Manual (1.1)*. Center for the Study of Child Development. University of Haifa
- Koren-Karie, N., Oppenheim, D, *Parents` Insightfulness Regarding their*

Young Children's Internal Worlds. Center for the Study of Child Development. University of Haifa

- Lieberman, A.F (1997). Toddlers' internalization of maternal attributions as a factor in quality of attachment. In L. Atkinson & K. Zucker (toim.), *Attachment and psychopathology*, 277-291). New York: Guilford Press.
- Madsen S.A., Lind, D., Munck, H. (2007). Men's Abilities to Reflect Their Infants' States of Mind Interviews with 41 new fathers on experiences of parenthood, *Nordic Psychology*, 59, 149-163
- Main, M., & Solomon, J. (1990). Procedures for identifying infants as disorganized/disoriented during the Ainsworth Strange Situation. In M. T. Greenberg, D. Cicchetti, & E. M. Cummings (Eds.), *Attachment in the preschool years: Theory, research, and intervention* (pp. 121–160). Chicago: University of Chicago Press.
- Oppenheim, D., Koren-Karie, N. & Sagi, A. (2001). Mothers' empathic understanding of their preschoolers internal experience: relations with early attachment. *International Journal of Behavioral Development*, 25, 16-26.
- Oppenheim, D., Koren-Karie, N., Dolev, S., Yirmiya, N. (2009) Maternal Insightfulness and Resolution of the Diagnosis Are Associated With Secure Attachment in Preschoolers With Autism Spectrum Disorders, *Child Development*, 2, 519–527
- Oppenheim, D., Koren-Karie, N.(2002). *Insightfulness Assessment Interview Protocol*. Center for the Study of Child Development. University of Haifa
- Ragozin, A. S., Basham, R. B., Crnic, K. A., Greenberg, M. T., Robinson, N. M. (1982). Effects of Maternal Age on Parenting Role. *Developmental Psychology*, 18, 627-634.
- Schaffer, H.R. (2001): Social development, 3. peatükk, 99-153. Blackwell Publishers, Massachussets.
- Sigman, M., & Capps, L. (1997). *Children with autism: A developmental perspective*. Cambridge, MA: Harvard University Press.
- Silverman, R., & Lieberman, A. (1999). Negative maternal attributions, projective identification, and the intergenerational transmission of violent relational patterns. *Psychoanalytic Dialogues*, 9, 161-186.

- Slade, A. (1999). Representation, symbolization, and effect regulation in the concomitant treatment of a mother and a child: Attachment theory and child psychotherapy. *Psychoanalytic Inquiry*, 19, 797-830
- Slade, A., Belsky, J., Aber, J.L., & Phelps, J.L. (1999). Mother's representations of their relationships with their toddler: Links to adult attachment and observed mothering. *Developmental Psychology*, 35, 611-619
- Slade, A., Grienberger, J., Bernbach, E., Levy, D., & Locker, A. (2001, April). Maternal reflective functioning: Considering the transmission gap. Paper presented at the biennial meeting of the Society for Research in Child Development, Minneapolis, MN
- Slade, A., Grienberger, J., Bernbach, E., Levy, D., & Locker, A. (2005). Maternal reflective functioning and attachment: Considering the transmission gap. *Attachment and Human Development*, 7, 283-292
- Tamminen, T. (2006). 4. peatükk: *Psühholoogilised tegurid. Vastastikmõjuteooriad. Laste- ja noortepsühhiaatria*. Autorid: Almqvist, F., Ebeling, H., Heinälä, P., Karhu, J., Kumpulainen, K., Linna, S.-L., Lyytinen, H., Länsimies, E., Mervaala, E., Moilanen, I., Mäntymaa, M., Nieminen, P., Pajulo, M., Piha, J., Piippo, S., Poijula, S., Puura, K., Rantanen, P., Räsänen, E., Savonlahti, E., Tamminen, T., Uusikylä, K., Westerinen, H. Toim. Liivamägi, J. tõlkinud Rehemaa, K., Riit, M., Medicina, Tallinn.
- Tänavsuu T. (2007). *Emä mõistvuse seos madala sünnikaaluga laste kiindumussuhtega*, Tartu Ülikool
- Virmani, E.A, Ontai L.L. (2010) Supervision and training in child care: Does reflective supervision foster caregiver insightfulness? *Infant Mental Health Journal*, 31, 16-32
- Zeanah, C.H., Benoit, D., Hirsberg, L., Barton, M., & Regan, C. (1995). Mother's representations of their infants are concordant with infant attachment classifications. *Developmental Issues in Psychiatry*, 1, 1-14

LISAD

Lisa 1. LAPSEVANEMA INFORMEERIMISE JA TEADLIKU NÕUSOLEKU LEHT

Uurimisprojekti teema: "Emade mõistvuse mõju enneaegsena sündinud lapse kiindumussuhte stiili kujunemisele"

Koordinaator: Triinu Tänavsuu

Triinu Tänavsuu magistriprojekt: "Enneaegsete ja ajaliste väikelaste vanemate võime oma last mõista" - juhendaja prof. Tiia Tulviste, dr. Liis Toome
Kaidi Hallik'u magistriprojekt: "Enneaegsete ja ajaliste laste kiindumussuhte turvalisus" - juhendaja prof. Tiia Tulviste
Tartu Ülikooli psühholoogia osakond
arengupsühholoogia õppetool

Austatud emad!

Pöördume Teie poole ettepanekuga osaleda psühholoogide ja arstide poolt läbi viidavas uurimuses. Uurimuses võrreldakse koostöös Tartu Lastekliinikuga esmakordselt enneaegsete riskilaste ja tervete ajaliste eesti laste varast sotsiaalset arengut ja emade võimet näha asju lapse seisukohalt.

Emade mõistvuse projekt. Olete emaks saanud. Emadusega kaasneb palju tugevaid tundeid - nii häid kui ka halbu. See, kuidas Te end tunnete, mõjutab Teie käitumist lapsega. See on loomulik. Te olete oma lapse turvabaas - see suurem ja targem, kellele loota. On tähtis, et Te ka ise tunneksite ja usuksite, et saate hakkama. Pakume Teile koos lapsega võimalust osaleda emade mõistvuse uurimisprojekti. Projekti eesmärgiks on hinnata, kuidas emade võime näha asju lapse seisukohalt lapse esimese kahe eluaasta vältel mõjutab lapse emotsionaalset arengut ja suhtlemisoskusi. Samuti püüame koos leida, millised tegurid mõjutavad Teie käitumist lapsega.

Mis mul ja mu lapsel sellest kasu on? Emade kõrge teadlikkus oma käitumise mõjust lapse arengule soodustab rõõmu pakkuvat turvalist ema-lapse suhte kujunemist. Projektis osalejad saavad nõu, abi ja tagasisidet erinevatelt spetsialistidelt. Projekti lõppedes saate soovi korral mälestuseks Teie lapse suhtluse videosalvestuse.

Kes saavad osaleda? Projektis saavad osaleda Tallinna Lastehaigla imikute ja vastsündinute osakonnas ravil viibinud. 12-24-kuused lapsed koos emadega, kes on sündinud enne 34. rasedusnädalat alla 1500g sünnikaaluga ja ajalised lapsed koos emadega.

Mida projektis osalejatelt eeldatakse?

- * Huvi oma lapse arengu vastu.
- * Psühholoogiliste testide täitmist (lapsekasvatusekumuste, emotsionaalse enesetunde jms kohta)
- * Järelkontrolli kohaletulemist kokkulepitud ajal. Emade-lapse mängu/suhtluse videosalvestada lubamist (ligikaudu 30 min).
- * Intervjuu küsimustele vastamist pärast enda ja oma lapse suhtluse videolõikude vaatamist (ligikaudu 45-60 minutit).

* Koostööd psühholoogi (Triinu Tänavsuu või Kaidi Hallik), lastearsti (Teie lapse raviarst), sotsiaaltöötaja (Aita Lukas) projektiga seotud küsimustes.

Mida saadud andmetega tehakse? Andmeid analüüsitakse õppe- ja teadustöö ning edaspidi enneaegsena sündivate laste vanemate parema toetamise eesmärgil. Andmed üldistatakse statistilisi meetodeid kasutades. Anonüümsus on tagatud. Uuringus osalemine on vabatahtlik.

Uurimisrühma nimel meeldiva koostöö eest tänades,

Triinu Tänavsuu
SA Tallinna Lastehaigla
psühholoog

Mind,, on informeeritud ülalmainitud uuringust ja ma olen teadlik läbiviidava uuringu eesmärgist, uuringu metoodikast ja uuringuga seotud võimalikest ebamugavustest ja kinnitan oma allkirjaga nõusolekut osaleda koos oma lapsega emade tundlikkuse uuringus.

Tean, et uuringute käigus tekkivate küsimuste ja võimalike probleemide kohta saan mulle vajalikku täiendavat teavet:

Triinu Tänavsuu, psühholoog, Tervise 28, Tallinn, 13419; 6977 164,
triinuag@ut.ee
Liis Toome, lastearst, Tervise 28, Tallinn, 13419; 6977 156,
Liis.Toome@lastehaigla.ee
Kaidi Hallik, psühholoog
kaidih@ut.ee

Kuupäev, kuu, aasta.....

Lapsevanemale teavet andnud isiku allkiri.....

Lapsevanema allkiri.....

LISA 2. INTERAKTIIVSETE KÄITUMISTE SKOORIMISE SÜSTEEM VÕÕRA SITUATSIOONI KATSES (Ainsworth, Blehar, Waters & Wall, 1978)

1) Lähedust ja kontakti otsiv käitumine (proximity- and contact-seeking behavior)

Nimetatud muutuja hõlmab lapse püüdlusi saavutada kontakti (või nõrgemal kujul väljendudes lähedust) täiskasvanuga. Kõrged skoorid osutavad lapse initsiatiivile kontakti otsimisel ja saavutamisel.

2) Kontakti säilitav käitumine (contact maintaining behavior)

Skoor kajastab lapse aktiivsust ja püsivust säilitada saavutatud kontakt täiskasvanuga nii siis kui kontakt on algatatud lapse enda initsiatiivil kui ka juhtudel, kui laps on sülle võetud ilma, et ta oleks soovi selleks väljendanud.

Oluline on siinkohal märkida, et ehkki tähelepanu keskpunktis peaks olema lapse käitumine, peaks kogu situatsiooni hindama suhtleskontekstis vanemaga ning hindama lapse käitumist vastavalt sellele.

3) Tõrjuv (resistant) käitumine

Skoor kajastab resistantse käitumise intensiivsust ja sagedust täiskasvanu suhtes, kes püüab lapsega lähedust või kontakti saavutada või kes püüab alustada interaktsiooni lapsega või haarata teda mängu. Lapse võimalik meeleolu võib hõlmata viha, mossitamist, distressi väljendust või jonnit. Vastavad käitumised hõlmavad eemale lükkamist, viskamist, löömist jalaga või käega, vingerdamist eesmärgiga sülest ära saada, jne. Sellise käitumise alternatiiviks võib olla ka läheduse või kontakti otsimine täiskasvanuga, väljendades sarnaseid käitumismustreid. Skaala skoorina arvestatakse nii tõrjuv käitumine ema kui ka katses osaleva võõra suhtes.

4) Vältiv käitumine (avoidant behavior)

Skaala hõlmab läheduse vältimise intensiivsust, püsivust, kestvust ja promptness? Ning suhtlemist distantsilt. Vastavad käitumised hõlmavad distantsi suurendamist enda ja

vanema vahel, selja keeramist täiskasvanule, pea või pilgu ära keeramist, pilkkontakti vältimist, näo peitmist või täiskasvanu ignoreerimist. Viimane ei tulene vaid keskkonna uurimise soovist. Ignoreerimine on eriti markantne juhtudel, kui täiskasvanu kõnetab last. Samuti leotakse vältimiseks juhte, kui laps käitub vältivalt ema naasmisel ruumi, kõnetades last/püüdes teda mängu teda mängu kaasa haarata või mitte. Eristub resistantsest käitumisest sageli neutraalse emotsionaalsuse poolest, samas kui resistantse stiiliga laps väljendab sageli viha ja agressiooni. Samas, mida neutraalsem on vältimine, seda tõenäolisemalt võib see endas peita kaitsekäitumist – peita endas tundeid, muuhulgas ka kibestumist, vimma. Kui ülejäänud skaalade kodeerimisel ei tehta vahet, kas käitumine on suunatud ema või võõra suhtes, siis sellel skaalal on eristamine oluline.

LISA 3. EMA MÕISTVUSE STIILIDE HINDAMISE SKAALAD

Tõlge eesti keelde: Triinu Tänavsuu

Mõistvuse hindamisel kasutatakse kümmet skaalat, millest igapähele on võimalik saada 1-9 palli. Mõistvuse transkriptsiooni asjakohaseks hindamiseks on vaja läbida metodoloogia autorite poolt läbi viidud kodeerimistreening ning saavutada metodoloogia autoritega piisav hindajatevaheline reliaablus (Koren-Karie, Oppenheim, 2004).

Lapse kirjelduse keerukus (*Complexity in the description of the child*)

See skaala viitab ema võimele kirjeldada oma last ja väljendada tema suhtes tundeid keerukal, mitmekülgsele ja tasakaalustatud viisil. Oluline on nii lapse käitumise ja isiksuse positiivsete kui ka negatiivsete külgede käsitlemine. Ema, kelle vastus on keerukas, loob lapsest mitmedimensioonilise pildi. Lihtsustatud vastus loob lapsest lihtsustatud pildi, milles keskendutakse peamiselt lapse headele või halbadele külgedele.

Arvesse võetakse ka ema võimet kinnitada oma väiteid näidetega igapäevaelust. Kirjelduse keerukus ei avaldu alati ema poolt kasutatavate omadussõnade arvus. Pigem on tähtis ema võime toetada oma kirjeldusi näidetega nii igapäevaelust kui ka videolõikudest, luues nii lapsest mitmekülgse ja autentse pildi.

Lapsele fokuseeritus (*Focus on Child*)

See skaala viitab ema võimele jääda arutelu käigus lapsele fokuseerituks ja teha lapsest peamine aruteluteema. Skaala mõõdab nii ema vastuste lapsele fokuseerituse määra kui ka kui ka püüdlikkuse määra mõista lapse käitumist ja tundeid. Kontiinumi madalale tasemele jäävad emad, kes tavaliselt fokuseeruvad pigem endale ja oma tunnetele kui oma lapse tunnetele. Need emad arutlevad peamiselt oma mõtete ja tunnete üle suhetes teiste inimestega – näiteks abikaasaga või teiste lastega – konkreetsest lapsest räägitakse niivõrd, kui ta mõjutab ema tundeid. Kontiinumi kõrgtasemele satuvad emad, kes on arutelu käigus lapsele fokuseeritud. Iga viidet endale viidet enda või lapse kogemusele nii laboris kui ka igapäevaelus, kirjeldatakse arusaamisega sellest, kuidas see last mõjutada võiks. Ema, kes läheb teemast kõrvale,

kirjeldades lapse negatiivseid või positiivseid käitumisi, võib siiski saada maksimaalse punktisumma, kui tema vastus on lapsele fokusseeritud.

Maksimumskoori võivad saada ka eriti napisõnalised (ükskõikseks klassifitseeritud emad), kuni laps on peamiseks aruteluobjektiks. Kõrge skoor fokusseerituse eest ei viita tingimata mõistvusele.

Mõistus lapse motiivide suhtes (*Insightfulness into the child's motives*)

See skaala viitab ema võimekusele oma lapse sisemaailma mõista. Skaala keskendub ema võimele näha lapse käitumise tagamaid ja arutleda nähtud käitumise aluseks olevate motiivide üle. Mõistev ema suudab nii endale kui ka lugejale põhjendada, miks laps käitub nii nagu ta käitub. Ema ei piiritle end passiivsesse lapse vaatleja rolli, vaid pigem püüab mõista käitumist ajendavaid tundeid, vajadusi ja mõtteid (näiteks kui laps, kes tavaliselt on sõbralik ja sotsiaalne, käitub laboris häbelikult).

Selline leidlikkus käib tavaliselt käsikäes lapsest hoolimisega, mistõttu emad, kes saavad kõrge leidlikkusskoori, klassifitseeritakse peaaegu alati mõistvateks.

Ühekülgselt tõlgendavatel emadel on lapse sisemaailma mõistmisel raskusi, kuna neil on iseenda ja püüdega konstrueerida enda vajadutele vastav pildi lapsest, küllalt palju tegemist. Ühekülgselt tõlgendavatel emadel on tihti raske mõista, et laps on neist eraldiseisev üksus. Seetõttu viitavad nad lapse sisemaailmale kui oma sisemaailma laiendusele ja ei näi olevat võimelised arvesse võtma lapse unikaalseid mõtteid ja tundeid.

Ükskõiksed emad ei väljenda leidlikkust ja see on osa nende üldisest kalduvusest olla oma lapse sisemaailma võimalikult vähe kaasa haaratud.

Kontiinumi madalale tasemele jäävad emad, kes ei püüagi mõista lapse käitumist ajendavaid motiive ja näivad rahulduvat välise käitumise kirjeldamisega. Kontiinumi kõrgtasemele jäävad emad, kes väljendavad oma lapse sisemaailma sügavat mõistmist. See mõistus avaldub ema korduvates püüetes selgitada ja põhjendada lapse motiive kogu intervjuu kestel. Mõistus avaldub ka ema selges tunnetuses lapsest kui eraldiseisvast indiviidist ja oma emarollist kui püüdest selgitada ja interpreteerida lapse vajadusi, soove ja tundeid.

Hoolivus ja soojus vs. tõrjumine (*Acceptance and warmth vs. rejection*)

See skaala osutab, mil määral väljendab ema arutelu vältel soojust ja hoolivust vs. lapse tõrjumist. Kontiinumi madal tase koosneb emadest, kes väljendavad lapse eemaletõukamist, pettumust või hukkamõistu lapse, tema käitumise, saavutuste ja tegevuste suhtes. On võimalik, et ema väljendab spetsiifilist pettumust lapse

soorituse suhtes ühes episoodis, kuid see ei mõjuta tema üldist suhtumist lapsedesse ning ei vähenda seega skoori hoolivuse skaalal.

Kõrge tõrjumisskoor antakse emadele, kes väljendavad oma lapse suhtes üldist rahulolematust ja pettumust. Sellised emad räägivad lapsest külmalt, kiindumust väljendamata, pannes rõhku nõrkadele külgedele ja vaevalt mainides positiivseid omadusi.

Kontiinumi kõrgtase koosneb soojadest ja hoolivatest emadest. Need emad räägivad lastest armastavalt, on rahul oma lapse edusammude ja õnnelikkuse üle, samas mõistes aktsepteerides ka lapse puudusi, ebaõnnestumisi ja negatiivset käitumist.

Vaenulikkus (*Hostility*)

Selle skaala abil mõõdetakse, mil määral ema lapsest rääkides viha ja vaenulikkust väljendab. Kontiinumi madal tase hõlmab emasid, kes suudavad ärritavaid käitumisakte objektiivselt kirjeldada, samas mõistes käitumist ajendavaid motive ja väljendades tolerantset suhtumist. On selge, et kuigi laps võis ema vihastada, pole ema enam pahane.

Kontiinumi kõrgtase koosneb emadest, kes väljendavad lapsest rääkides suurt viha ja vaenulikkust. Need emad rõhutavad lapse ärritavaid omadusi ja käitumisviise kogu intervjuu vältel. Nad võivad viimistleda spetsiifilisi kirjeldusi lapse väljakutsuvast või häirivast käitumisest kas kasutavad sõnu, mis väljendavad nende kannatamatust (“Ta käib mulle närvidele”, “Ta ajab mind hulluks”, “Mulle aitab”). Lisaks võib ema seostada lapse käitumist kurjade kavatsustega (“Ta teeb seda minu kiuste”). Teisisõnu, lapse käitumist kirjeldatakse kui tahtlikku katset emale närvidele käia ja talle ebameeldivusi tekitada. Kestvat viha väljendatakse, viidates häirivatele dialoogidele ema ja lapse vahel. Ema on vihast nii haaratud, et räägib lapsega nii, nagu viibiks see samas ruumis. Taoline kõnestiil illustreerib, mil määral on viha kestav ja ülevoolav.

Murelikkus (*Concern/Worry*)

See skaala viitab nii lapsega seotud muretsemise määrale kui ka muretsemisele seoses ebakindlusega oma emarolliga toimetuleku pärast. Muretsema võivad ajendada vajadus jätta laps psühholoogiga omapäi, hirmud lapse tervise pärast, tulevikus ees ootavad probleemid, omadused, mis võivad tema elu raskeks teha (kangekaelsus, äärmuslik eneseküllasus). Lisaks viitab see skaala ema jutule häirivatest ja painavatest

asjadest, mis haaravad tema mõtteid ja tundeid sellisel määral, et piiravad arutelu laiematel teemadel. Sageli hõlmavad need teemad last või erinevaid kasvatusküsimusi (nt. tunne, et ei täida oma emakohust). Teised emad on häiritud muudel isiklikel põhjustel – näiteks suhte pärast abikaasaga või raskuste pärast tööl.

Antud kontekstis on oluline meeles pidada, et ühes intervjuu küsimuses palutakse emal otseselt rääkida murettegevatest asjaoludes, mistõttu on ootuspärane, et tuleb juttu mõningasest murelikkusest. Otsekoheste vastuste eest mure-küsimustele vastamisel sellel skaalal suurt punktiskoori ei saa. Siiski, ülemäärane vastus või emotsionaalse kõrgepingega laetud vastus loetakse viiteks murelikkusele, isegi kui need avalduvad murelikkuse-küsimusele vastates.

Kontiinumi kõrgtase koosneb emadest, kes võivad mõningal määral mõistvust, hoolivust ja kompleksust väljendada, kuid on siiski haaratud ühest keskest korduvast teemast, mis näib neil takistavat lapse mõistmise ja keerukama tajumisvõime potentsiaali avaldumist.

Kontiinumi madal tase koosneb emadest, kes ei väljenda vähimatki murelikkust või emadest, kes on pisut murelikud, kuid usuvad oma lapse headesse toimetulekuvõimetesse. Kui ema toob oma murelikkusele usutava põhjenduse (lapse hospitaliseerimine, õpiraskused), on skoor madalam.

Kõrge skoor (7-9) viib kindlasti ühekülgsest tõlgendava klassifikatsioonini. Valimites, kus lapsel on teadaolev arengus mahajäämus või arenguhäire (autism, tserebraalparalüüs) või on meditsiiniline või muu “objektiivne” põhjus muretsemiseks, on mõningane murelikkus ootuspärane ja kohane. Samas ei tehta üldskaalat kliiniliste gruppide pärast ümber. Emadelt oodatakse oma murede mõistlikku ohjeshoidmist. Sellistel juhtudel jääks punktid vahemikku 3-5.

Autonoomia (*Separateness*)

See skaala viitab ema võimele suhestuda oma lapse kui temast eraldiseisva isiksusega. Hinnatakse, mil määral ema tajub oma last unikaalse, sõltumatu isiksusena, kellel on oma soovid ja vajadused. Kontiinumi madal tase koosneb emadest, kellel on raske näha oma last eraldiseisva üksusena, mistõttu nad viitavad lapsele ja endale nagu oleks nad üks. Kui need emad viitavad lapsele, näib, nagu räägiks nad oma “mina” laiendusest. Nende kõne on tulvil viiteid lapse mõtetele ja tunnetele, kuid neid ei püüta mõista. Pigem arvab ema, et ta teab täpselt, mida laps mõtleb ja tunneb, kuna usub, et tema kogemused on lapse omadega identsed.

Piiriküsimuste lahendamatus võib avalduda juhtudel, kus ema kirjeldab, kuidas laps teda jumaldab, tema tunnete ja vajadustega arvestab ja neid rahuldab. Vahel võib tulemuseks olla, et ema näeb last partneri või armastajana. Kontiinumi kõrgtase koosneb emadest, kes kirjeldavad oma last kui eraldiseisvat isiksust. Sõltumata sellest, kas ema pakub lapsele soojust ja toetust või viha ja eraldatust, on selge et ta mõistab – laps on eraldiseisev indiviid emast erinevate soovide ja vajadustega. Punktiskoor 1-3 autonoomia skaalal viib ühekülgselt tõlgendava klassifikatsioonini.

Avatus ja paindlikkus (*Openness and flexibility*)

Selle skaala abil hinnatakse, mil määral ema intervjuu vältel avatust ja mõtteprotsessi paindlikkust ilmutab. Mõistvuse intervjuu seab ema silmitsi keeruka ülesandega. Emal palutakse vaadata erinevaid videolõike temast oma lapsega ja tema lapsest koos psühholoogiga ja vastata küsimustele nende käitumise kohta koheselt, asjakohaselt ja sügavuti. Vastused peaks suhestuma ema ja ta lapse käitumisega vaatluse vältel, tema tunnetega teatud käitumiste kohta ning ka lapsega ning lapse kasvatamisega üldisemal tasandil. Ülesandega toime tulemiseks peab ema väljendama korrastatud mõttekäiku ja soovi väheste eelteadmistega vaadata videolõiku, mis võib sisaldada uusi väljakutseid esitavat materjali. On emasid, kes tulevad ülesandega edukalt toime ja lausa naudivad seda. Teisalt, mõned emad peavad küsimusi raskeks ja kogu protseduuri läbimist liiga kurnavaks. Kontiinumi madal tase koosneb emadest, kes pole videolõigus nähtule avatud. Nad “teavad” juba ette, kuidas laps käitub ja mõtleb ning esitlevad varasemaid teadmisi või skeeme. Näiteks, isegi kui need emad vaatavad lõiku, kus laps naudib ülesannet ja teeb koostööd, rakendavad nad “tuntud” skeemi, et nende laps on kergesti ärrituv ja tõmbub taoliste ülesannete korral kergesti eemale. Ema jääb oma skeemi juurde, kuigi näib olevat suur lõhe lapse käitumise vahel (mida ta ise kirjeldas!) ja tema kirjelduse vahel. Madala punktisumma saab ema, kes ei viita oma teadlikkusele lõhest lapse käitumises kodus ja laboris, samuti ka ema, kes alahindab lapse käitumist laboris, kuna see on ebatüüpiline. Tema vastused võivad olla sühikesed ja lakoonilised, kuna ta ei tegele lapse käitumist ajendavate motiividega.

Kontiinumi kõrgtase koosneb emadest, kes kasutavad intervjuu protsessi kui võimalust mõelda oma lapsest, kontrollida seda, mida nad temast juba teavad ja leida uusi lähenemisi reaktsioonina uutele ja ootamatutele käitumisviisidele. Need emad võtavad arvesse teemasid, mis mis kasvavad välja nähtud lõikudest, isegi kui need

lähevad vastuollu lapse tüüpilise käitumisega, mida ema tunneb või ootab. Sellised emad uurivad objektiivselt, mil määral on lapse käitumine nähtud lõikudes kooskõlas tema igapäevase käitumisega. Avastades lahknevuse, tegelevad nad sellega, püüdes mõista, miks lapse käitumine selles lõigus erinev tema tüüpilisest käitumisest. Lisaks on need emad avatud enesekriitikale seoses oma käitumise kõrvalt jälgimisega ja on võimelised seostama oma käitumist lapsega. Taolised emad kasutavad intervjuud võimalusena leida viise oma käitumise muutmiseks, et lapse vjaadustele paremini vastata.

Kuigi kõrge avatus ja paindlik mõtlemisprotsess viib tingimata täieliku mõistvuse klassifikatsioonini, pole kõik TM klassifikatsiooni emad tingimata väga avatud – paljud on seda vaid mõõdukalt. TM emad räägivad sidusalt, väljendavad soojust ja hoolimist, räägivad lapsest tasakaalustatud ja mõistval moel, kuid pole tingimata väga avatud ja valmis intervjuud lapse paremaks tundmaõppimiseks kasutama. Mõned ühekülgset tõlgendavad emad näivad näitavat kõrget avatust. Samas, hoolikas transkriptsioonide uurimine paljastab, et nad räägivad ulatuslikult tunnetest ja sellest, kuidas nende tajud video vaatamise tulemusena muutuvad, kuid kujunev pilt ei sisalda piisavalt ainet. Nad võivad kasutada “õigeid sõnu”, kuid ei suuda neid millegagi kinnitada, mainivad neid kohatus kontekstis või ujutavad lugeja üle, nii et selget pilti ei kujune. Mõned emad näivad esialgu ilmutavat kõrget avatust, kuid peagi näivad unustavat kõik, mida nad lapsest teavad, pannes erilist rõhku nähtud lõikudes avalduvale “ülimale tõe”. Näib, nagu oleksid nad just avastanud “uue lapse”, mis kustutas temast kogu varasema teabe. 7-9 palli sellel skaalal viib täieliku mõistvuse klassifikatsioonini, isegi kui teised kriteeriumid pole piisavad.

Üksikasjalikkus (*Richness*)

Selle skaala abil hinnatakse, kui üksikasjalikud ema vastused on ja mil määral need aitavad lapsest selget ja terviklikku pilti kujundada. Kontiinumi madal tase koosneb emadest, kelle vastused pole eriti sisukad ja kes ei aita eriti lapse paremale mõistmisele kaasa. Enamik nende emade vastustest on lakoonilised ja ei seostu käsiloleva teemaga. Kontiinumi kõrgtasemel on emad, kelle vastused on üksikasjalikud ja detailirohked. Nad toetavad oma üldisi väiteid kinnitavate illustreerivate näidetega igapäevaelust. Kõige tähtsam on, et see skaala viitab pigem ema võimele (või võimetusele) genereerida detaili- ja teaberohket pilti, kui aitab hinnata, mil määral see teave keerukust või mõistvust väljendab.

Sidusus (Coherence)

See skaala peegeldab üheksa eelmise skaala integratsiooni. Seetõttu oleneb sidususkoor tulemustest kõigil teistel skaaladel ja peab nendega kooskõlas olema. Kehv sidusus viitab tingimata pealiskaudsele mõistvusele. Sidususe skaala abil hinnatakse, mil määral ema küsimustega suhestub, last arutelu keskpunktis hoiab ja tema käitumist ajendavatele motiividele viitab. Lisaks mõõdetakse ema võimet luua kooskõlalist, keerukat ja usutavat pilti oma lapsest nähtud videolõikude põhjal. Sidus kõne pakub lugejale selget arusaama ema kavatsustest, lähedusest kirjeldatud indiviidiga ja toimunu mõistmisest.

Kontiinumi madal tase hõlmab emasid, kelle jutt on vastuoluline, segadusseajav, hakitud lausetega ja ebaselgete vastustega. Kodeerija võib leida end korduvalt mingit tekstiosa üle vaatamast, et ema kavatsusi paremini mõista. Kontiinumi kõrgtase hõlmab emasid, kes loovad kooskõlalise ja keeruka peegelduse lapsest. Nende kõne on tulvil uusi ideid ja järeldusi, mis kujunevad vestluse käigus, samas säilitades pidevalt võimet kirjeldada last, nende suhet ja oma käitumist selgelt, voolavalt ja usutavalt.

Kaks olulist märkust:

- 1) See skaala fokusseerub pigem ema mõtte kui -jutu sidususele. Seetõttu peab kodeerija hindama mõtte selgust, mis suunab ema kõnet, mitte otseselt kõnet ennast. On juhtusid, kus selge ja sidusa mõtlemisprotsessiga emadel on raskusi oma mõtete sõnastamisel. See võib juhtuda, kui ema ei kõnele emakeeles, kui tal on intervjuu küsimustele vastamisel vähe kogemusi või kui tema keelekasutus on tulvil slängi väljendeid. Kuigi tavaliselt mõtte- ja kõne sidusus haakuvad, on juhtumeid, kus mõtlemine on kõnest selgem.
- 2) Selle skaala abil hinnatakse *kogu teksti* sidusust. Seetõttu ei saa teksti, kus ema annab lapsest erinevate lõikude põhjal vastukäiva pildi ja ei püüagi seda lõhet ületada, näha kui sidusat. Näiteks võib ema oma last ühe lõigu põhjal introvertsena ja teise põhjal ekstravertsena kirjeldada. Kui ta ise seda vastuolu ei peegelda, ei või ta saada kõrget sidususkoori isegi juhul, kui ta toob mõlemal juhul häid ja usutavaid näiteid. Sidusus tugineb võimel reageerida intervjuu küsimustele suhestatuna videolõikudega ja samaaegselt olla teadlik

varem räägitust ning räägitava kooskõlast eelneva jutuga. See võime viib
kooskõlalise peegelduseni lapsest. *Sidususskaala tugineb Mary Main'i*
Täiskasvanute seotuse intervjuu (Adult Attachment Interview) sidususskaalal.

Lisa 4. LAPSEVANEMA MÕISTVUSE ALLKLASSIFIKATSIOONID

Mõistvuse klassifikatsioonide seas on märkimisväärne varieeruvus. Mõningaid emasid iseloomustab nende soojus ja hoolivus lapse suhtes. Teised panevad rõhku lapse saavutustele, kuid on siiski väga teadlikud lapse kogemusest. Mõnesid iseloomustab napp kõne, teisi ülim peegelduslikkus. Seetõttu on täieliku mõistvuse klassifikatsioonid jagatud nelja allklassifikatsiooni.

TM 1/PI 1: Täielikult mõistev: emotsionaalselt väljendusrikas (*Positively Insightful: Emotionally expressive*)

TM 1a/PI1a

Need emad räägivad oma lapsest soojalt, positiivselt ja emotsionaalselt. Nad kasutavad palju kiindumust väljendavaid sõnu, on lapsega rahul ja kirjeldavad lapse kasvatamist kui tähenduslikku ja tasuvat kogemust. Nad naudivad võimalust lapsest rääkida. Nad jäävad objektiivseks, rääkides vähem oma lapse rõõmu tegevatest aspektidest, kuid fokuseeruvad positiivsele. Näib, et nad tunnevad oma last väga hästi ja on rõõmsad võimaluse üle jagada rõõmu ja põnevust, mida laps neile pakub.

TM1b/PI1b

Need emad räägivad oma lapsest tundeliselt ja kindlalt, kuid kipuvad teemast kõrvale kalduma ja rääkima ainult lapse positiivsetest omadustest. Loodav pilt lapsest pole eriti tasakaalustatud, kuid ema on suuteline seda usutavate näidetega kinnitama. Võime täielikult kinnitada oma positiivseid kirjeldusi ja usk lapse tugevatesse külgedesse on see, mis teeb ema mõistvaks, kuigi tema kirjeldus on vähem keerukas. Kuigi lapse portree on pisut ühekülgne, rakendub TM klassifikatsioon, kuna vastuoksusi pole, arutelu on lapsekeskne ning pole vaenulikkust ega negativismi. Keskne teema, mis eristab neid ühekülgsetest tõlgendavatest idealiseerivatest emadest või ükskõiksetest emadest, on nende võime kinnitada positiivseid kirjeldusi lapsest üksikasjalike ja asjakohaste näidetega. Seetõttu näib nende emade tundeliste sõnade üleküllus ja elevus reaktsioonina lapse edule usaldatav ja peegeldab sentimentaalset, pisut liialdavat kõnestiili, mis on väga positiivne. Näiteks kirjeldas TM1 ema oma last kui “väga tarka”, kuid erinevalt Ükt emast ei väitnud ta, et tema laps on “maailma

kõige targem...lihtsalt geenius”. Lisaks, kui tulevad jutuks vähemsoovitud omadused, ei kiirusta see ema neid liialdatult positiivse kirjeldusega “kinni mätsima”. Selle asemel jätab ta negatiivse kirjelduse viimistlemata.

TM 2/PI 2: Täielikult mõistev - ratsionaalne ja saavutusele orienteeritud
(positively insightful – rational and achievement oriented)

Need emad panevad oma laste puhul rõhku ratsionaalsetele ja kognitiivsetele aspektidele. Nad kipuvad sündmusi analüüsima, põhjendama iga käitumise päritolu ja rõhutama oma suurt panust lapse harimisse. Nad põhjendavad detailselt lapse õppimisalaseid saavutusi ja tema edu sellistes valdkondades nagu aru saamine ja kiire õppimine. Mõned neist võivad kõlada targutavalt, väljendada mõõdukal määral kontrollimiskäitumist ja kalduda oma last lükkama igavesti kasvavate kognitiivsete saavutusteni, isegi kui see tuleb vahel soojuse ja tolerantsi arvelt. Siiski on need emad väga teadlikud oma lapse maailmast, tema vajadustest ja tunnetest ning rõhuasetusest tema õppimisalastele saavutustele. Mõned on isegi enesekriitilised ja räägivad kui tähtis on vähendada oma ootuste koormat lapsel. *TM2 emad ei väljenda viha, pettumust või halvustamist, kui nende lapsel ülesanne ebaõnnestub või kui ta ei ilmuta soovitud võimeid või edu.* Laps jääb alati arutelu keskpunktiks ja kuigi temalt oodatakse edu ja suurepäraseid saavutusi, on ilmne, et vanemate soojus ja toetus ei olene sellest. Viimatimainitu eristab TM2 emasid ÜKM klassifikatsioonile vastavatest emadest, kes on samuti didaktilise orientatsiooniga, kuid lapse aktsepteerimine oleneb tema edukusest ja saavutustest.

TM 3/PI 3: Täielikult mõistev – asume asja juurde *(positively insightful – straight and to the point)*

Selle alarupi emasid iseloomustab fokuseeritus, otsekoheus ja lühike jutt. Nad ei väljenda oma kiindumust eriti sõnades ega too hulganisti näiteid igapäevaelust.

Nende vastused on vahel pigem kuivad ja skemaatilised. Vastuste sisu näib peegeldavat soovi “kohe asja juurde asuda”. Ükskõiksetest emadest eristab neid võime luua tasakaalustatud, objektiivne portree lapsest, mõista lapse käitumist ajendavaid motiive viha ja vaenulikkuseta.

Mõned selle klassifikatsiooni emad alustavad intervjuud lakoonilise tekstiga, kipuvad last idealiseerima, ei suuda küsimustele vastata jne. Esialgne pilt meenutab ükskõikse

klassifikatsiooni ema. Samas, erinevalt ükskõiksetest emadest, soojenevad need emad intervjuu vältel üles ja näivad üha vähem kauged. Jutt hakkab paremini voolama, vastused muutuvad täielikumaks, keerukamaks ja üksikasjalikumaks. Lõpuks, vaadates intervjuud kui tervikut, näeme, et peale esimese osa vastab ülejäänud intervjuu TM kriteeriumidele. Aeglase ülessoojenemise tõttu võivad sidususe, paindlikkuse ja keerukuse skoorid siiski mõõdukad tulla.

TM 4/PI 4: Täielikult mõistev – peegeldav (*positively insightful – reflective*)

Peamine TM 4 emasid iseloomustav tunnus on nende võime peegeldada ja objektiivselt vaadelda nende oma käitumist ning samas ka sügavuti mõista lapse käitumise alusmotiive. Võrreldes teiste täielikult mõistvate gruppidega võib keerukus ja sidususe napimaks jääda. Nende kõnes võib olla ka mõningast viha lapse suhtes, enesekesksust ja põikeid kõrvalistele teemadele. Ühekülgetest emadest eristab neid kõrge avatus ja paindlikkus ning võime vaatlust objektiivselt hinnata, kasutada ja omandada uut vaatenurka endale ja lapsele.

Näiteks keskendus üks TM 4 ema valdava osa intervjuust endale ja oma tunnetele, tal oli raskusi kirjelduste ja selgituste andmisega selle kohta, mida tema laps koges ning ta väljendas oma pettunust lapse suhtes. Samas vastas ta küsimusele oma tunnete kohta, kui vaatas “mahla mahapillamise” lõiku, suure väga avatult ja mõistvalt: “Mind häiris see osa, kus ta ütles, et teda karistati. See pole alati nii, aga ta ilmselt tunneb, et on. Arvatavasti ühest korrast piisab, et see talle meelde jääks...see läks mulle hinge...aga teisest küljest ma mõistan – see on see, mida laps näeb, see on tema maailma peegeldus.” Ühekülgselt tõlgendav ema ei suudaks sedalaadi “mõtlikku pausi” teha, et lapse tundeid arvesse võtta ja tema vaatenurga üle arutleda. Lisaks, kui ühekülgselt tõlgendav ema ikkagi tuleks taolise peegeldusega esile, siis lisanduks kiirelt viha, pettumus või enesekeskne perspektiiv. Ema, kellele siin viidati, väljendas head mõistmist ja torkas silma võime poolest vaatluse põhjal eitust ja idealiseerimist kasutamata uut lähenemist proovida. Ta polnud ka pettunud ega vihane, et laps rääkis loo, mis ei haakunud tema kogemusega igapäevaelus. Ema selgitas oma lähenemist, aktsepteeris lapse teistsugust lähenemist ja saavutas uue mõistvuse tasandi – et laps tõlgendab tema kavatsusi valesti.

Kui kogu transkriptsioon vastab ühekülgsel mõistvuse kriteeriumidele, siis selline avatuse ja paindlikkuse üksik näide siiski TM 4 klassifikatsioonini ei vii. TM 4 klassifikatsiooni jaoks peaks ema ilmutama korduvalt suurt avatust ja paindlikkust.

Samas on aktsepteeritavad mõõdukad (või madalad) tasemed järgnevatel skaaladel: fookuseeritus, autonoomia ja keerukus ning vaenulikkus ja murelikkus.

Ühekülgselt tõlgendav (*One-sided*)

Ühekülgselt tõlgendavaid emasid iseloomustab ühekülgne, ühedimensiooniline nägemus lapsest ja nende suhtest, see võib olla nii positiivne kui ka negatiivne. Nad on üpris paindumatud, vähe või mõõdukalt mõistvad ja hoolivad.

- A) Raskused lapsele kui vestlusteemale fookuseerumisel
- B) Vähene keerukus
- C) Palju juttu tunnetest
- D) Kiire libisemine hüpoteesidelt faktidele
- E) Vähe usku lapse tugevatesse külgedesse
- F) Raskused lapse iseseisvumise aktsepteerimisel
- G) Vähene sidusus

Ühekülgselt tõlgendav klassifikatsioon on jaotatud viide alaklassifikatsiooni.

ÜK 1/Os 1: Ühekülgselt tõlgendav – laialivalguv (*one-sided – flooded*)

- a) Neid emasid iseloomustavad ohtrad assotsiatsioonid, kõrvalepõiked, sõnakus ja raskused teema järgimisel. Neil on probleeme lapsele keskendumisega. Vestlus libiseb kiirelt emale, tema tunnete ja mõtetele, mistõttu emast saab peamine teema. Neil emadel on kalduvus liialdada (“Kui ma välja lähen, siis see on kohutav, täielik maailma lõpp”) ja nende jutt hüpleb teemalt teemale. Emade juttu põimuvad sisse kauged seosed. Näiteks vastusena küsimusele lapse kohta võib juttu tulla sugupuust, õdede-vendade vahelistest suhetest, abielust vms. Lahusoleku loo ajal rääkis üks ema, et tema laps pole kordagi lahusolekut kogunud ja ei tea isegi seda, mis hotell on. Edasi rääkis ta lennureisidest, bussidest, erinevatest transpordivahenditest puhkuse ajal jne, unustades esialgse küsimuse. Sellise kõnestiiliga võivad käsikäes käia pseudopsühholoogiline sõnavara või pseudo-insait, kuid need ei vii lapse sügavama mõistmiseni ja on seetõttu eksitavad. Näiteks rääkis ema oma 7a. lapse lahusolekuraskustest ja libises kiiresti lapse ärevuse omistamisele ema rasedusaegsetele emotsionaalsetele probleemidele.

- b) Mõned ÜK 1 emad hülgevad vananenud pildi lapsest ja võtavad kasutusele täiesti uue nägemuse. Nad ei püüagi uusi teadmisi tuttavasse skeemi integreerida.
- c) Teised ÜK 1 emad on teadlikud oma lapsest ja tema käitumisest laboris, kuid nad "klopivad uue teabe vahtu". Püüdes selgitada lapse käitumist ajendavaid motive, kerkib tohutult võimalusi, mis kõik on ema arvates samaväärsed.
- d) Mõnedel emadel on raske vestlusvoos püsida mingi korduva teema tõttu. Näiteks võib ema olla nii mures oma lapse üksijätmise pärast, et ei suuda intervjuu küsimustele kontsentreeruda. Mõned emad paluvad intervjuu ajal vaheaega, veendumaks, et lapsega on kõik korras. Nad on neist teemadest nii üle ujutatud, et ei suuda küsimustele vastata neile teemadele viitamata. Näiteks ema, kes oli väga rahulolematu oma suhtega abikaasaga, tõstatas selle teema korduvalt, teine ema, kes muretses lapse introvertsuse pärast, tõstatas selle teema korduvalt paljudele küsimustele vastates. See viib piiratud transkriptsioonini, milles on lapsest vaid kitsas nägemus.

ÜK 2/Os 2: Ühekülgsed ja moonutavad emad (*one-sided – distorted*)

Need emad püüavad luua ideaalset portreed oma lapsest ja suhtest lapsega. Last kirjeldatakse veatuna, vähimategi puudusteta. Näib nagu poleks emal ligipääsu probleemidele või kitsaskohtadele. Niisiis on tekkiv lapse kujutis moonutatud ja tasakaalustamata. Ema kirjeldab positiivset käitumist ja tervet suhet, kuid ei suuda oma kirjeldusi videolõigust saadud näidetega kinnitada. Võib juhtuda, et igapäevaelust toodud näide ei iseloomusta tegelikult omadust, mida ta illustreerima peaks või on sellega koguni vastuolus. Niisiis on ema jutt vastuoluline.

Emad püüab esitada ideaalset pilti, näib nagu kardaks ta öelda lapse kohta midagi halba, mis võiks kahjustada pilti ema armastusest ja pühendumisest lapsele. Sellised emad ei võta hästi vastu uut teavet, mida saaks vaatlusel nähtust ammutada. Näib, et nad suunavad suure osa oma püüdlustest ilukõneste lähedusest ja suurepärasest suhtest lapsega, selmet aktiivselt kuulata ja mõelda käitumisviisidele ja teemadele, mis vaadeldud videolõikudes esile kerkisid.

Neil emadel on raskusi arutelu käigus lapsele keskendumisega – jutt kipub sujuvalt neile endile libisema.

ÜK 3/Os 3: Ühekülgsed ja frustreerivad emad (*one-sided mothers – frustrating*)

Sellised emad võivad ilmutada rohkesti taiplikkust lapse motiivide suhtes, kuid selle taiplikkusega ei käi käsikäes empaatiat ega aktsepteerimist. Samuti võivad need emad ilmutada lapse mõningast aktsepteerimist, kuid see näib olevat “tühi”, kuna puudub ehe püüe mõista lapse käitumist ajendavaid motiive. Mõned Ük 3 emad võivad kõla poolest sarnaneda TM emadega, kuna nad tunnevad last, ilmutavad mõningast tundlikkust lapse sisemaailma suhtes ja tunnistavad lapse ainulaadsust.

Samas, probleemi või raskusi kirjeldades tuleb nende mõistvuse lävele midagi ette – vajaka jääb viimasest ühenduslülis kirjeldatud probleemi ja lapse motiivide vahel. Jääb mulje, et ema küll tajub lapse sisemist kogemust eripärasel olukorras, kuid selmet olla lapsega ja lapse jaoks, jääb ema pidama.

Neil juhtudel ilmutab ema *taiplikkust ilma kaastundeta*. Kui laps tegeleb raske ülesandega, ei ela need emad lapse raskustele kaasa, vaid võtavad teise poole. Mõned Ük 3 emad annavad detailseid kirjeldusi käitumuslikul tasandil. Need võivad olla päris üksikasjalikud, kuid need ei kirjelda lapse käitumise motiive. Seetõttu pole portree lapsest tulvil hoolivust lapse sisemaailma suhtes, vaid pigem üldine jutt, mida iseloomustab aktsepteerimine ilma tegeliku lapsest aru saamiseta.

Ük 3 emade keskne omadus on *pseudomõistus*. Teisisõnu, ema suudab küll märgata tähenduslikku käitumist, kuid tema võimetus lapse sisemist kogemust mõista, võib lapsele olla väga frustreriv, kuna lapse kavatsusi mõistetakse vaid osaliselt. Need emad ei tõuka last eemale ega eira teda. Näiliselt last mõistetakse, kuid sellel mõistvusel puudub sügavus.

ÜK4/Os 4: Ühekülgsed ja vaenulikud emad (*one-sided – hostile*)

Need emad väljendavad valdava osa vältel intervjuust lapse suhtes teravat vaenulikkust. Vaenulikud emad ei väljenda mõistvust ja ei püüagi lapse siseilma mõista. Läbivaks jooneks on ühekülgsel representatsioon lapsest, mis keskendub peamiselt negatiivsetele aspektidele lapse isiksuses ja käitumises. Ka positiivsele või mitmetimõistetavale käitumisele omistatakse negatiivne tähendus, mida arutatakse põhjalikult. Viited lapse kenale käitumisele jäävad piiratuks ja viimistlematuks, samas kui negatiivset käitumist saadab põhjalik arutelu, mis on tulvil viimistletud kirjeldustest. Näide: “Siin teeb ta küll ilusti kaasa, aga tegelikult ta ei ole selline. Kui ülesanne oleks natukenegi raskem olnud, siis ta oleks alla andnud ja huvi kaotanud – selline ta lihtsalt on – kui oleks vaja pingutada, siis laseb jalga”. Antud näites kirjeldas ema positiivset käitumist, kuid andis sellele ikkagi negatiivse pöörde.

Ema strateegia järjepidevus seisneb selle vaenulikkuses ja negatiivsuses. Tihti näib transkriptsiooni lugedes, et ema on lapses pettunud, soovib, et ta oleks teistsugune, kuni sinnamaani välja, et transkriptsioonist ei leia mingeid tõendeid lapsesse kiindumise kohta.

ÜK 5/Os 5: Ühekülgsed ja didaktilised emad (*one-sided – didactic*)

Need emad vastavad ühekülgsuse kriteeriumidele raskuste tõttu lapsele fokuseerumisel, samuti vähese avatuse, napivõitu hoolivuse ja vähese keerukuse tõttu. Enim iseloomustab neid rõhk ja näiliselt lõputu hõivatus didaktilistest teemadest (keskendumine, saavutused, akadeemilised võimed). Seda tüüpi emadele teevad didaktilised teemad nii palju muret, et peaaegu igat lapse käitumisakti hinnatakse läbi didaktilise prisma. Emad panevad tihti rõhku vanemate rollile lapse saavutustes ja kirjeldavad põhjalikult oma püüdeid lapse akadeemilisele edule kaasa aidata. Fookus nihkub ema vaadetele hariduse vallas, ema ideoloogiale, panusele lapsesse jne. Lapsele viidatakse peamiselt lähtuvalt sellest, kas ta vastab või ei vasta ema püüdlustele. Tavaliselt kirjeldab ema oma suuri investeeringuid emarolli, rääkides loetud kirjandusest ja paljude inimeste “intervjueerimisest” – kõike seda tehakse olemaks hea ema. Need emad tunnevad, et nad teavad laste arengust palju, seetõttu näivad nad nautivat intervjueerijale oma haridusfilosoofiast “loengu pidamist”.

Emotsionaalse osaduseta (*disengaged*) emad

Neid emasid iseloomustab emotsionaalse kaasahaaratuse puudumine suurema osa ajal intervjuust. Nad vaatavad lõiku, kuulavad küsimusi ja võivad muretult vastata: “Ma ei tea” või anda väga lühikesi vastuseid nagu “ta keskendus mängule, nii et ma ei küsinud talt, mida ta tundis”. “Mida ta tundis? Ma ei tea. Ma ei tea, mida sellise ülesande ajal tundma peaks.” Ema võib vaadata lõiku ja öelda: “”Jah, see on Juku puhul tavaline”. Mingit edasiarengust lihtsalt ei tule. Selle tulemusena ei kujune uurija peas pilti lapsest. Neil emadel on raske enda või oma lapse tunnete üle arutada ja nad viitavad ainult käitumuslikele aspektidele. Käitumuslikul tasandil suudavad nad lapse suhtes mõningast soojust ja toetust väljendada ja kinnitavad seda ka arvukate näidetega. Näiteks võib ema oma last kirjeldada kui “edukat probleemilahendajat”, Kirjeldusele lisab ta sobiva näite sellest, kuidas laps leiab üles küpsised, mida ema tema eest peitnud on. Ülejäänud näited on puhtalt kirjeldavad. Näiteks võib ta lapse

iseloomuomadusena mainida “kärarikkust” ja ilmestada seda väitega, et “Juku ütleb tihti ahhhh”.

Mõned emad omistavad emotsionaalse osadusetuse ja vähese emotsionaalse väljendusrikkuse lapsele. Erinevalt Ük emadest ei väljenda need emad selle omaduse tõttu viha või frustratsiooni.

- A) Raskused tunnete kirjeldamisel
- B) Jutt on väga napsõnaline
- C) Kinnisus
- D) Pealiskaudsus

EO 1/De 1: Pealiskaudne ja fokuseeritud (*Shallow and focused*)

EO 2/De 2: Pealiskaudne ja ebaselge (*Vague*)

EO 3/De 3: Saavutustele orienteeritud (*Achievement oriented*)

Segatüüpi/Mx: Erinevate kõnestiilide kasutamine (*Using several styles of speech*)

(Koren-Karie, Oppenheim, 2004)