

Kiviõli linna terviseprofiil

Kiviõli 2010



Euroopa Liit
Euroopa Sotsiaalfond



Eesti tuleviku heaks

SISUKORD

Sissejuhatus	5
1. LINNA ÜLDANDMED	7
1.1. Olukorra ülevaade	7
1.2. Pindala ja asustustihedus	9
1.3. Aastakeskmise rahvaarv	10
1.4. Rahvastiku soo- ja vanusejaotus	11
1.5. Elussünnid	13
1.6. Surmad	14
1.7. Loomulik iive	16
1.8. Ränne	17
1.9. Kohaliku omavalitsuse eelarve	18
2. SOTSIAALNE SIDUSUS JA VÕRDSED VÕIMALUSED	19
2.1. TÖÖTURU SITUATSIOON	19
2.1.1. Palgatöötaja kuukeskmise brutotulu	19
2.1.2. Maksumaksjad ja miinimumpalga saajad	20
2.1.3. Majanduslikult aktiivsed üksused/ettevõtted	20
2.1.4. Töötus	22
2.2. TOIMETULEK	23
2.2.1. Toimetulekutoetused	23
2.2.2. Sotsiaalteenused	25
2.3. Kaasatus kogukonna tegevusse	28
2.3.1. Kogukonna motivaatorid	28
2.3.2. Elanike kaasamine	28

3. LASTE JA NOORTE TURVALINE NING TERVISLIK ARENG.....	30
3.1.Õpilaste arv haridusasutustes	30
3.2.Koolikohustuse täitmine	32
3.3.Noorte süüteod.....	33
3.4.Laste ja noortega tegelevad asutused.....	34
3.5.Lastele ohutu elu- ja õpikeskkond	35
3.6.Kooli/lasteaia terviseteenuse olemasolu	36
3.7.Kohaliku omavalitsuste poolne initsiatiiv ja toetused tagamaks teenuste kättesaadavus	40
4. TERVISLIK ELU- JA ÕPI- JA TÖÖKESKKOND.....	41
4.1.Huvitegevuse ja vaba aja veetmise kohad	41
4.2.Üldkasutatavad spordirajatised ja terviserajad	42
4.3.Transport ja teedevõrk	43
4.4.Keskkonna mõjurid	44
4.5.Kuriteod	46
4.6.Liikluskuriteod ja õnnetused kokku	49
4.7.Tulekahjud	50
4.8.Alkoholi müüvad kauplused	51
4.9.Kohaliku omavalitsuse alkoholipoliitika	51
5. TERVISLIK ELUVIIS	52
5.1.Tervisealase teabe kättesaadavus.....	52
5.2.Tervislikku eluviisi toetavad üritused paikkonnas	52
6. TERVISETEENUSED	54
6.1.Tervishoiuteenused.....	54
6.2.Nõustamisteenused	59
Kokkuvõte	60

Kiviõli linna terviseprofiil

Tegevuskava projekt.....	64
Kasutatud allikad	71

Sissejuhatus

Kiviõli linna terviseprofiil on vajalik alusdokument linna kui kohaliku omavalitsuse ühiselu korraldamisel.

Terviseprofiil on oluline linna arengut strateegilisel tasandil suunav dokument, mis on aluseks linna poolt tehtavatele investeerimisotsustele ning rakendatavatele arengusuundadele.

Terviseprofiili koostamise algatas Kiviõli Linnavalitsus oma 09.veebruari 2010.a korraldusega nr 49 võttes aluseks Euroopa Sotsiaalfondi programmi „Tervislikke valikuid toetavad meetmed 2008-2009” tingimused, Kohaliku omavalitsuse korralduse seaduse § 6 lg 1, § 30 lg 1 p 3, Kiviõli linna põhimääruse § 14 lg 1 p 11, Kiviõli linna arengukava aastateks 2009-2015.

Profiili koostamisel osalesid erinevate valdkondade spetsialistid, kelleks olid:

- Anu Needo, Kiviõli Linnavalitsus, linnamajanduse peaspetsialist-projektijuht, kes oli ka profiili koostamise juht.
- Dmitri Dmitrijev, Kiviõli linnapea
- Olga Hainatskaja, Sihtasutuse Kiviõli Tervisekeskus juhataja
- Marina Tkatsenko, Kiviõli Linnavolikogu, kultuuri-, hariduse- ja sotsiaalkomisjoni esimees
- Eve Uueküla, Kiviõli Linnavalitsus, sotsiaaltöötaja
- Kristiine Meister, Kiviõli Noortekeskus, noorsootöötaja
- Anu Piirimägi, lasteaed Kannike, tervisetöötaja
- Inga Kudep, Kiviõli 1. Keskkool, meditsiiniõde
- Liina Heinjärv, Kiviõli 1. Keskkool, sotsiaaltöötaja
- Irina Kryukova, Kiviõli Vene Gümnaasium, psühholoog
- Erika Teffo, Ida Prefektuuri Jõhvi politseijaoskond, noorsoopolitseinik

Terviseprofiili koostamise protsess sai alguse indikatiivsete näitajate kogumisest ning süstematiseerimisest. Andmeid tuli leida mitmetest allikatest – Eesti Statistikaameti (ESA) ja Tervise Arengu Instituudi (TAI) andmebaasidest, Maksu- ja Tolliametist (MTA), Päästeametist (PA), Politsei- ja Piirivalveametist (PPA), Kiviõli Linnavalitsusest (KLV) ning Ida-Viru Maavalitsusest (IVMV). Leitud ning

süsteemiseeritud indikaatorite kogumit analüüsiti ning toodi välja trende ning arengusuundi. Uuritavaks perioodiks on valdavalt aastad 2000-2008. Vaid hetkel teravamad probleemid on parema ülevaate saamiseks välja toodud 2009.aasta kohta – need on töötusega seonduvad näitajad.

Seejärel koondati kokku ning vaadati üle mitmed arengukavad, milleks olid:

- Kiviõli linna arengukava aastateks 2009-2015
- Sihtasutuse Kiviõli Tervisekeskus arengukava 2009-2014
- Ida-Virumaa arengustrateegia 2005-2013
- Ida-Viru maakonna sotsiaalse infrastruktuuri teemaplaneering 2009
- Kiviõli linna asutuste arengukavad

Eelpoolnimetatud arengukavad on väga kaasaegsed ning annavad hea ülevaate valdkondadest. Koostatav terviseprofiil võtab aluseks arengusuundi mainitud kavadest, annab ülevaate Kiviõli linna elanike tervise olukorrast ja seda mõjutavatest teguritest, peamistest probleemvaldkondadest ning arendab edasi terviseedenduslikke tegevusi, millised on vajalikud olukorra parandamiseks või säilitamiseks.

Terviseprofiil ei ole dokument, mille saame tänase seisuga „lukku panna”. Töö selle profiiliga peab edasi minema, vähemalt 1 kord aastas tuleb profiil üle vaadata, lisada analüüsimiseks värskemaid andmeid ning märgata muutunud trende. Ainult selliselt saab hinnata tegevuskavas eesmärgistatud tegevuste ajakohasust ning piisavust.

1. LINNA ÜLDANDMED

1.1. Olukorra ülevaade

Kiviõli linn asub Kirde-Eestis Ida-Viru maakonna lääneosas. Linn rajati koos Põlevkivikombinaadiga 1922. aastal ja seda ümbritsevad kaevandused. Linna pindala on 11,747 km². Seisuga 1. jaanuar 2008 elas Kiviõlis 6749 elanikku (Statistikaameti andmetel).

Kiviõlist on nii Ida-Viru maakonnakeskusesse Jõhvi kui Lääne-Viru maakonnakeskusesse Rakverre 35 kilomeetrit ja Tallinna 138 kilomeetrit. Kiviõli naaberomavalitsused on Lüganuse, Sonda ja Maidla vallad, lähimad linnad Püssi, Kohtla-Järve, Jõhvi ja Rakvere.

Kiviõli linna läbib Sämi-Sonda-Kiviõli-Varja maantee, mis on paralleelne Tallinn-Narva maanteega. Ida-Lääne suunas kulgeb läbi linna Tallinn-Narva raudtee, jagades linna mõtteliselt põhja-lõuna osadeks.

Lisaks linnas asuvale kahele Baltikumi suurimale tuhamäele on linna lähikonnas vaatamisväärsusteks Erra (Uhaku) karstiaala, Lüganuse Kirik kahe kabeli ja kirikuaiaga, Maidla mõisakompleks ja Purtse kindluselamu. Puhke- ja supluskohtadeks on 12 km lääne pool asuv Uljaste järv ja 10 km põhja pool asuv Liimala rand. Linna lähimaks veekoguks on piki linna idapiiri voolav Purtse jõgi. Rohealaid on Kiviõli linna piirides 222 ha, milleks on valdavalt metsaga kaetud alad ning metsastunud endine Küttejõu põlevkivikaevanduse karjäär.

Vanimad teadaolevad andmed inimasustusest tänase Kiviõli linna territooriumil kuuluvad arheoloogiliste kaevamiste andmetel (Moora, 1936) 2.-1. aastatuhandesse eKr. Sellele viitavad ka mitmed kultuskivileiud.

Kiviõli linna kujunemine on otseses seoses põlevkivi kaevandamise ja ümbertöötlemisega. Kiviõli kaevanduses alustati kaevandamist 1922. aastal Tallinn-Narva raudteest põhjapool. Küttejõu karjääris, mis asub raudteest lõuna pool, alustati kaevandamist 1125. aastal. Nii Kiviõli kui Küttejõu asulad on oma nimed saanud aktsiaseltside Eesti Kiviõli (1921-1940) ja Küttejõud (1920-1940) järgi. 1991. aastal

kinnitati Kiviõli omavalitsuslik staatus ja Kiviõli linn astus omavalitsusliku haldusüksuse õigustesse. Nii põlevkivi töötlemise tehast kui selle juurde kuuluvat töölisasulat hakati Kiviõliks nimetama 1928. aastal, mil tehase tunnelahjust väljus esimene tööstuslik kogus põlevkiviõli.

Tööstuse arenemisega rajati Kiviõlisse raudteejaam. Kasvama hakkas kombinaadist idapoolne asula. Esimesteks elamuteks olid töölisbarakid, millele hiljem lisandusid kivimajad. Kolmekümnendateks aastateks olid ehitatud mõned individuaalelamud ja rahvamaja.

Kaevanduse algse põhitööjõu ja asula põhielanikkonna moodustasid endise Vene Loodearmee sõjaväelased. 1939. aasta lõpuks oli Eesti Põlevkivil 1500 töolist ja 140 ametnikku, töölisasulas elas ligikaudu 3000 mitmest rahvusest inimest. Kaevandus suleti 1987 aastal.

1946. aastal sai seni Erra valla alla kuulunud Kiviõli töölisasula maakonnale alluva linna õigused. 1957. aastal liideti Küttejõu asula Kiviõli linnaga. Alates 1945. aastast hakati Kiviõlisse ehitama mitmekorruseliseid kiviellamuid ja vajalikke ühiskondlikke hooneid. Rajati oma pagaritööstus, 1952. aastal valmis haigla. 1947. aastal hakkas tööle raamatukogu, ilmus ajaleht Kaevur. Metsa tänavale ehitati eesti õpilastele 400-kohaline koolimaja. Aastatel 1950-1959 oli Kiviõli samanimelise rajooni keskus.

Peale Kiviõli rajooni kaotamist allutati Kiviõli linn administratiivselt Kohtla-Järvele. 1970.-1980. aastatel saabus seoses tööstuse laienemisega Kiviõlisse hulgaliselt võõrtööjõudu NSVL teistest piirkondadest, mille tulemusena demograafiline olukord Kiviõlis muutus põlisrahva kahjuks. Alates 1991. aastast on Kiviõli linn omavalitsusliku haldusüksuse staatuses.

1.2. Pindala ja asustustihedus



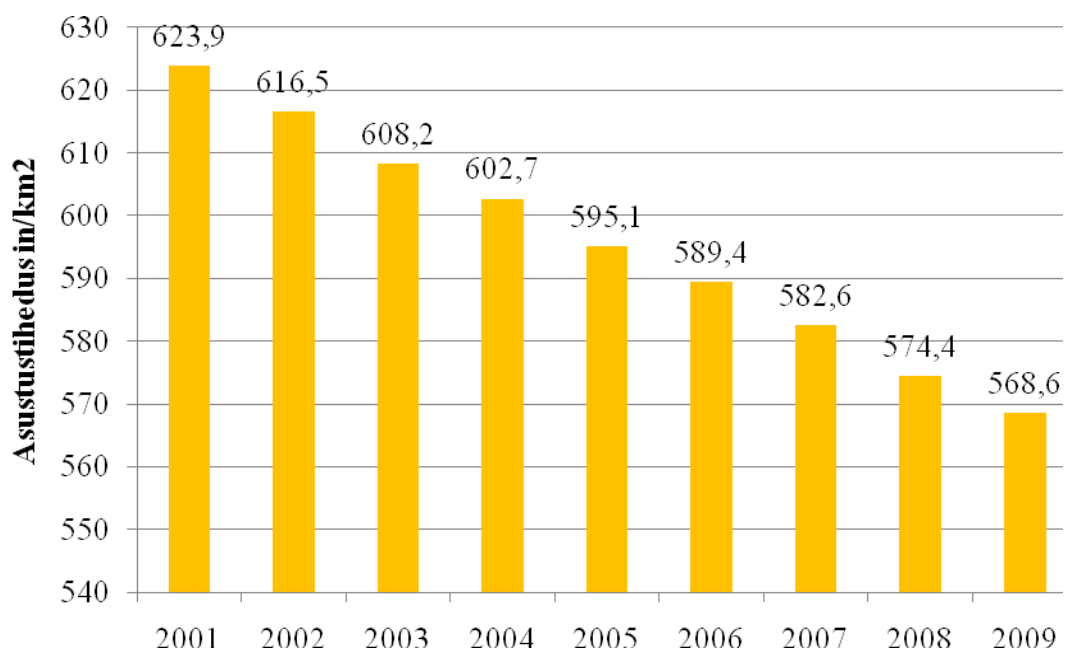
Pindala: 11,75 km² (01.01.2009 seisuga)

Asustustihedus:

	2001	2002	2003	2004	2005	2006	2007	2008	2009
Asustustihedus in/km ²	623,9	616,5	608,2	602,7	595,1	589,4	582,6	574,4	568,6

Allikas: ESA

Kiviõli linna pindala ei ole muutunud, kuna ei ole toimunud omavalitsuste ühinemisi ega muudel põhjustel piiride muutmist.

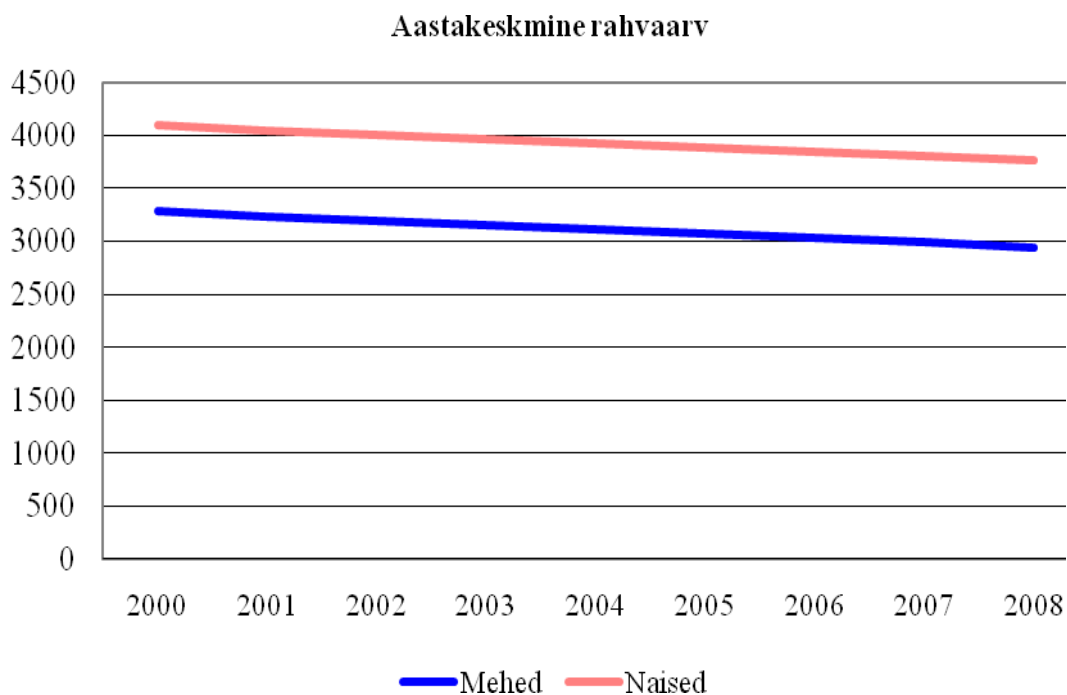


Allikas: ESA

1.3.Aastakeskmise rahvaarv

	2000	2001	2002	2003	2004	2005	2006	2007	2008
Mehed	3283	3239	3194	3149	3107	3069	3035	2987	2944
Naised	4099	4046	4000	3965	3930	3890	3850	3810	3771
Mehed ja naised	7382	7285	7194	7114	7037	6959	6885	6797	6715

Allikas: ESA



Allikas: ESA

Aastakeskmise rahvaarv on vähenenud, kuid stabiilselt, ilma järskude muutusteta. Sama joonena on see näitaja vähenenud tervel Ida-Virumaal.

1.4. Rahvastiku soo- ja vanusejaotus

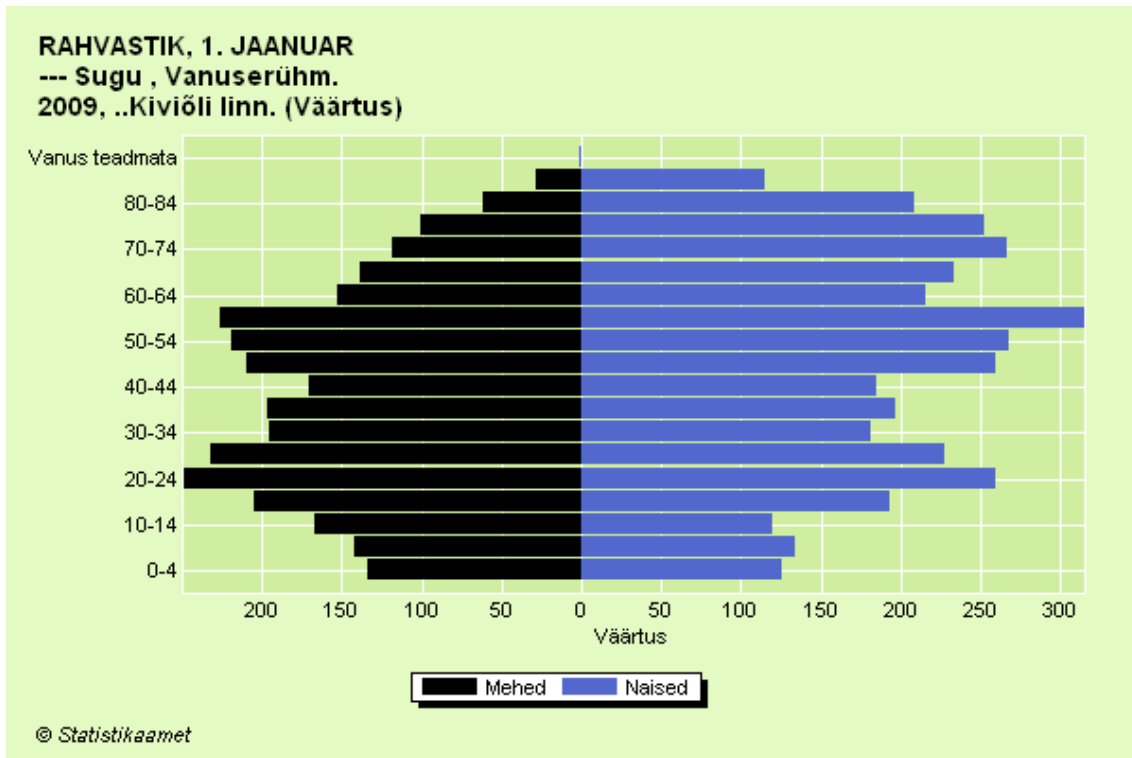
1. jaanuar 2009

	0-4	5-9	10-14	15-19	20-24	25-29	30-34	35-39	40-44
Mehed	133	141	166	204	250	231	194	195	169
Naised	125	134	120	193	259	227	181	197	185

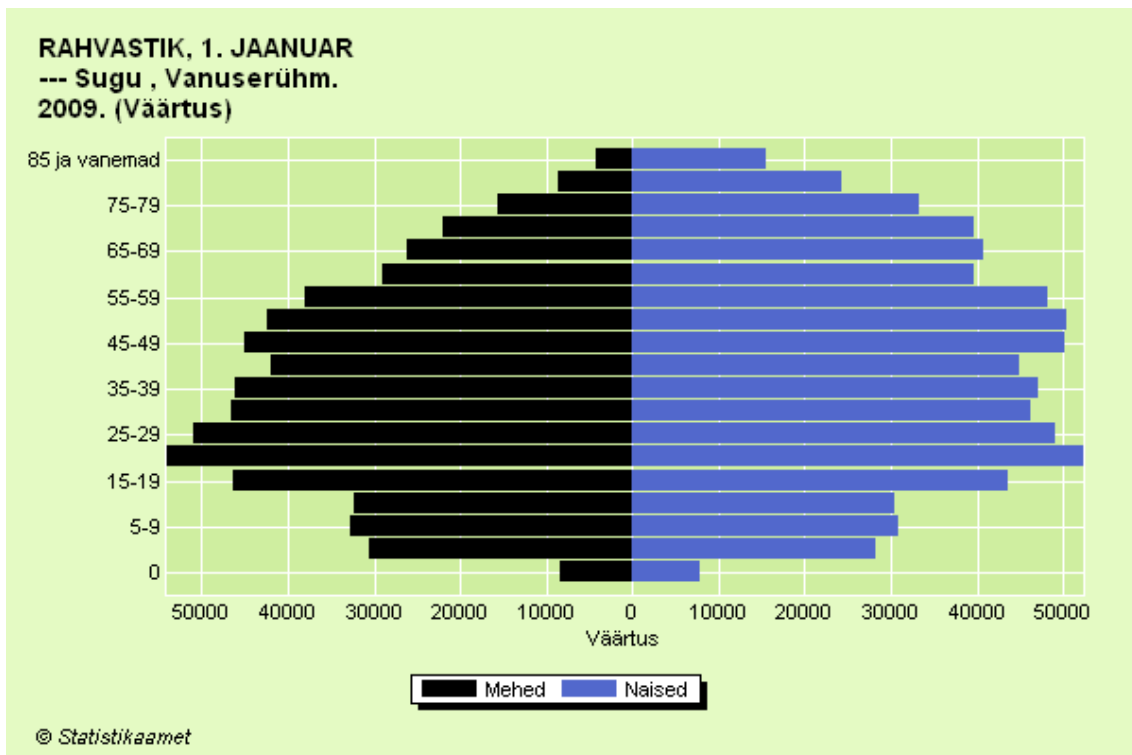
Allikas: ESA

	45-49	50-54	55-59	60-64	65-69	70-74	75-79	80-84	85 ja vanemad
Mehed	209	218	225	152	137	117	100	60	27
Naised	259	268	315	215	233	267	252	208	115

Allikas: ESA



Iseloomulik on see, et naiste osakaal on suurem vanuses 40- kuni vanemad. Meeste osakaal on suurem nooremas eas, vanuses kuni 20 ning 25-34.

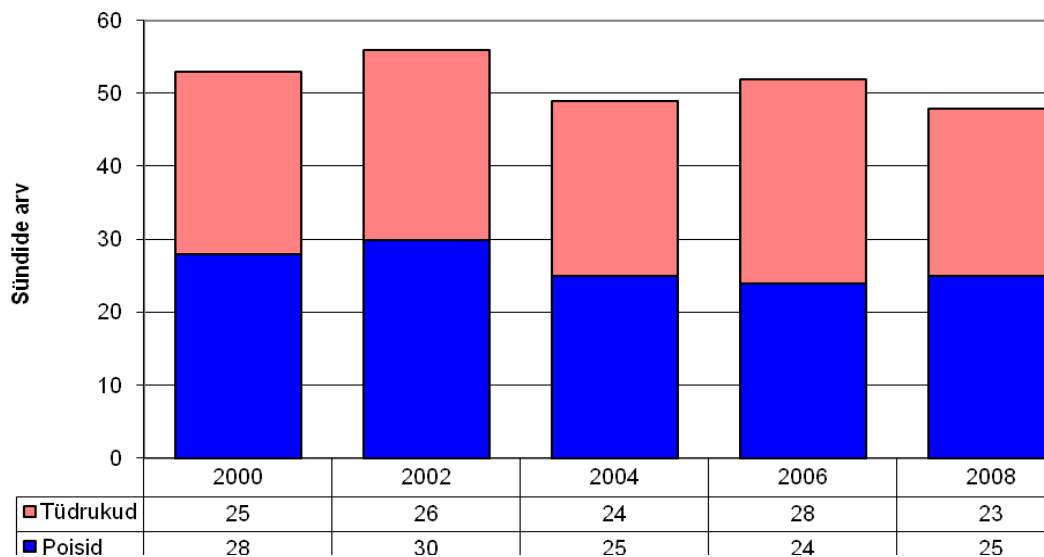


1.5. Elussünnid

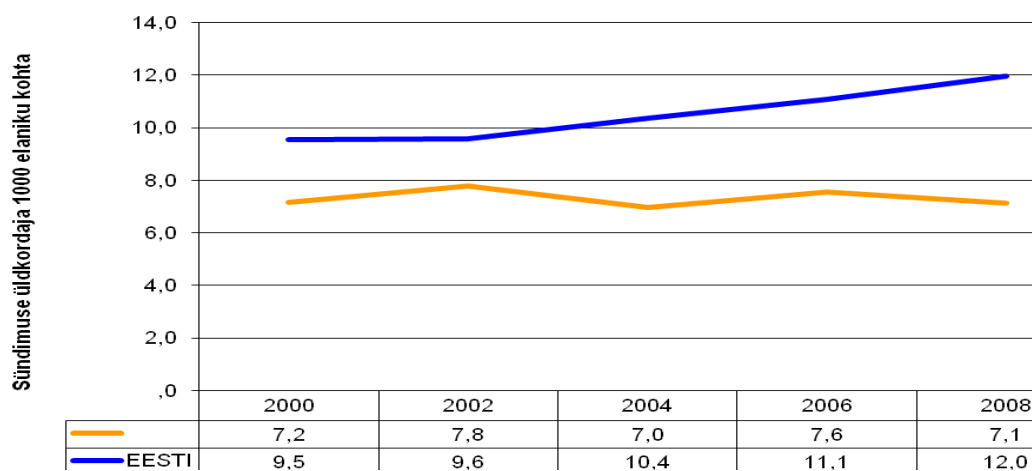
	2000	2002	2004	2006	2008
Poisid	28	30	25	24	25
Tüdrukud	25	26	24	28	23
Poisid ja tüdrukud	53	56	49	52	48

Allikas: ESA (avaldamise aeg 29.05.2009)

Sünnide koguarv on aastatel 2000 kuni 2008 püsinud stabiilsena, tõustes mõnevõrra 2002.aastal, kuid siis taas langenud allapoole 2000.aasta taset.



Allikas: ESA (avaldamise aeg 29.05.2009)



Allikas: ESA (avaldamise aeg 29.05.2009)

Sündimuse üldkordaja on püsinud aastatel 2000-2008 paigal. Ida-Virumaal tervikuna oli sündimuse üldkordaja 2008.aastal 8,8, mis on ligilähedane Kiviõli linnaga. Võrreldes Eestiga on sündimuse üldkordaja Kiviõlis 1,7 korda väiksem.

1.6. Surmad

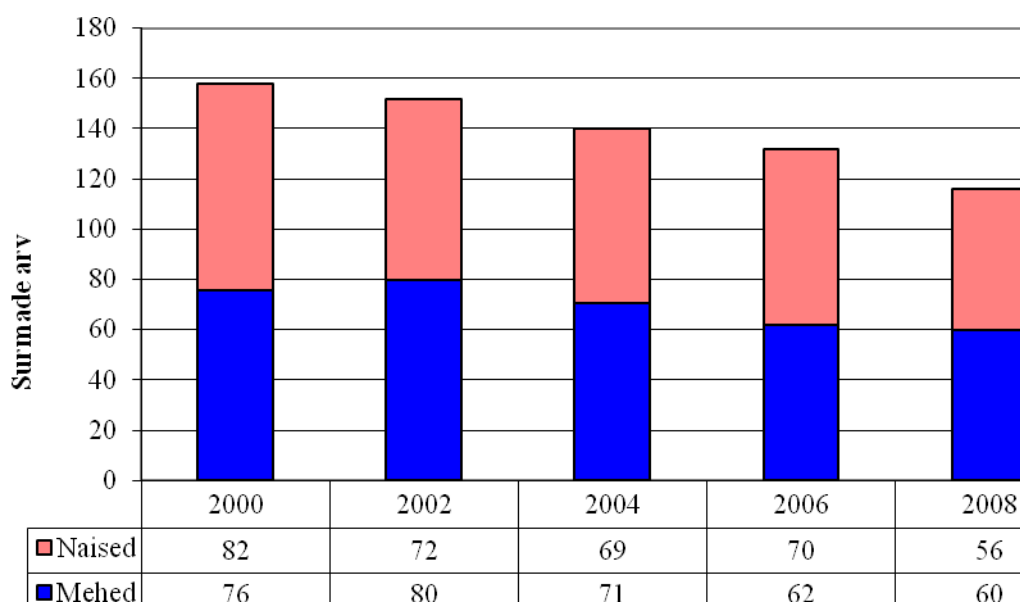
	2000	2002	2004	2006	2008
Mehed	76	80	71	62	60
Naised	82	72	69	70	56
Mehed ja naised	158	152	140	132	116
1000 elaniku kohta	21	21	20	19	17

Allikas: ESA (avaldamise aeg 27.05.2009)

Kui võrrelda Statistikaameti andmeid aastast 2000 kuni 2008, siis näeme, et suremus on langenud ja keskmine oodatav eluiga on nii meeste kui naiste seas tõusnud. Naiste oodatav eluiga sünnimomendil on siiski üle kümne aasta kõrgem kui meestel – naistel 79,2 ning meestel 68,6 aastat.

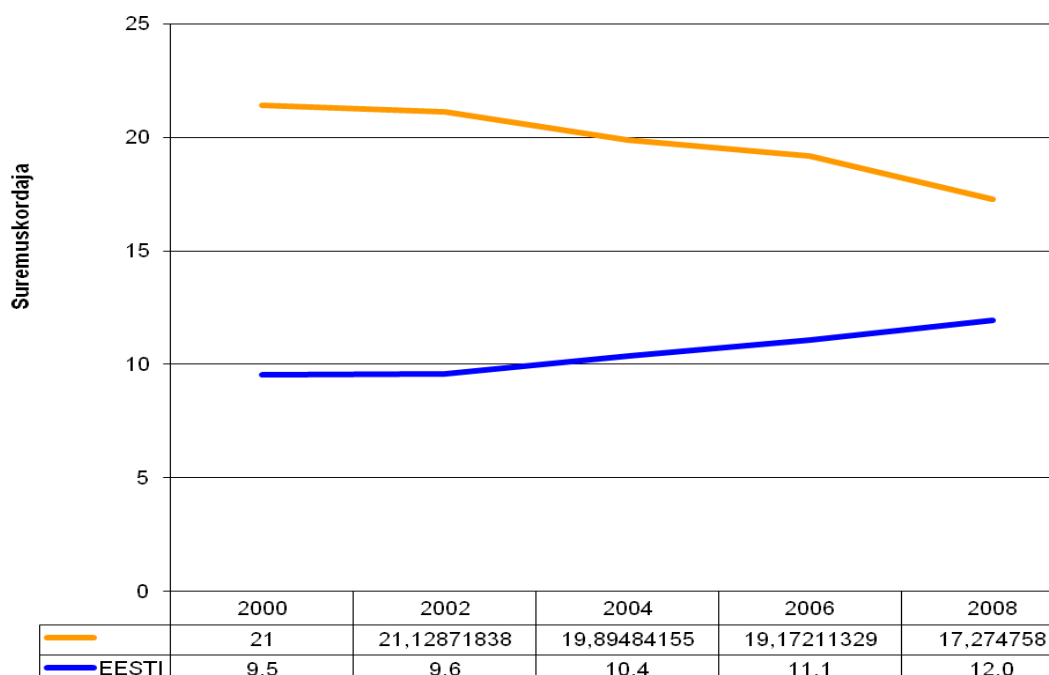
Sotsiaalministeeriumi kogumiku “Tervis, töö- ja sotsiaalelu 2000-2008” andmetel on nii meeste kui naiste surmade põhjusena esikohal vereringkonnahaigused, seejärel pahaloomulised kasvajad ning kolmandal kohal on õnnetusjuhtumid, mürgistused, traumad. Viimaste juhtude arv on meeste hulgas siiski kolm korda kõrgem. Samas naiste suremus vereringkonnaelundite haigustesse oli tunduvalt suurem kui meestel.

Kiviõli linna terviseprofiil



Allikas: ESA (avaldamise aeg 27.05.2009)

Surmade koguarv on aastatel 2000-2008 iga-aastaselt vähenenud, eriti viimasel uuritavaal aastal. Langust on märgata eriti naiste seas.



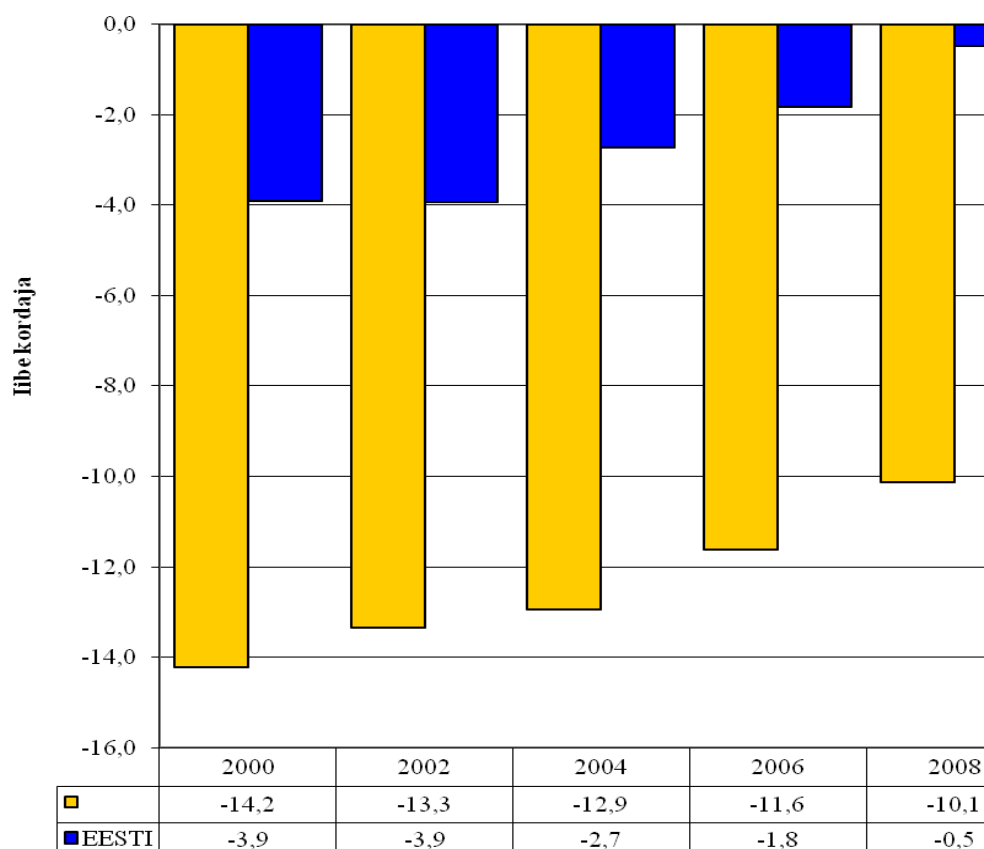
Allikas: ESA (avaldamise aeg 27.05.2009)

Võrreldes suremuskordajat Eesti andmetega, on mahajäämus olemas, kuid mitte nii suur kui sündide puhul seda täheldada võis.

1.7. Loomulik iive

	2000	2002	2004	2006	2008
Arv	-105	-96	-91	-80	-68
1000 elaniku kohta	-14,22	-13,34	-12,93	-11,62	-10,13

Allikas: ESA



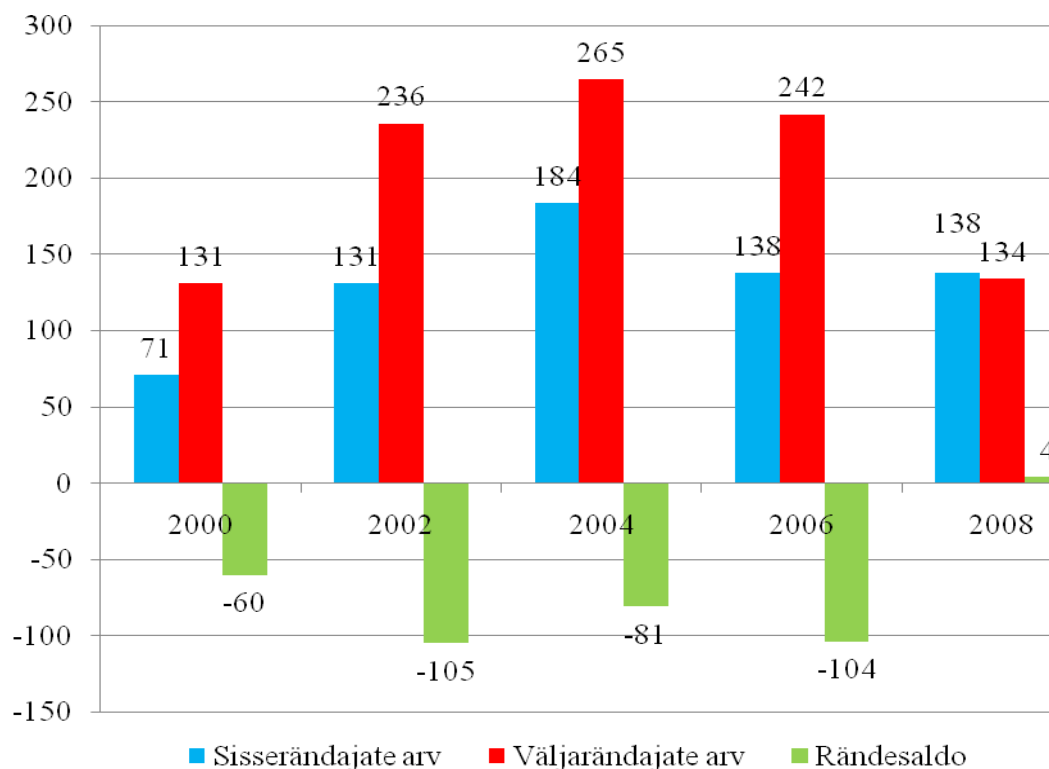
Allikas: ESA

Antud diagrammilt saame välja tuua, et sündide on piirkonnas vähem kui surmasid. Iibe kordajat mõjutab kindlasti ka rändesaldo, mis näitab, et väljarändajaid on antud ajaperioodil olnud rohkem kui sisserrändajaid, aga ka vanemaalise elanikkonna suurem osakaal paikkonna rahvastikust. Iibe kordaja Kiviõlis on äärmiselt madal võrreldes Eestiga, peaaegu 20 korda madalam. Iibe kordaja Ida- Virumaal 2008.aastal oli -6,2.

1.8. Ränne

		2000	2002	2004	2006	2008
Sisseränne	Arv	71	131	184	138	138
	1000 elaniku kohta	10	18	26	20	21
Väljaränne	Arv	131	236	265	242	134
	1000 elaniku kohta	18	33	38	35	20
Rändesaldo	Arv	-60	-105	-81	-104	4
	1000 elaniku kohta	-8	-15	-12	-15	1

Allikas: ESA (uuendatud 13.01.2010)



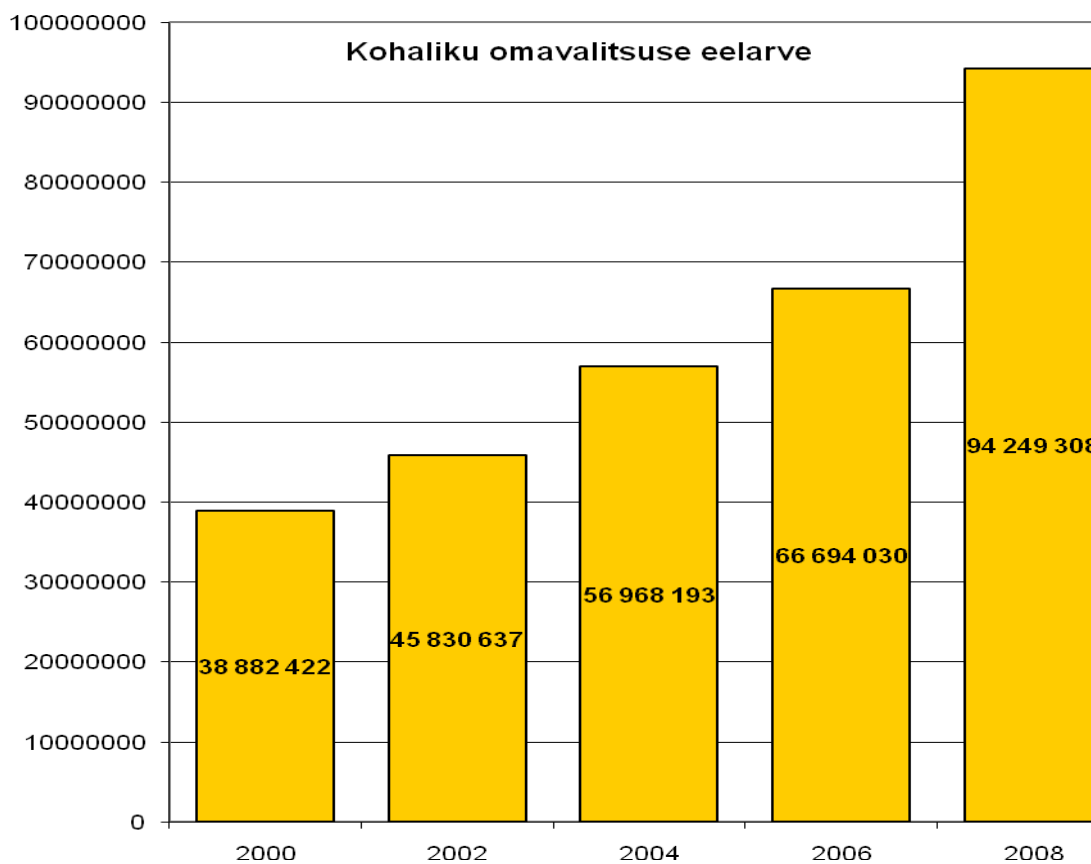
Allikas: ESA (uuendatud 13.01.2010)

Aastatel 2000-2006 oli rändesaldo suhteliselt kõrge, kuid 2008.aastal on rändesaldo kõigest 4 inimest. See on ilmikas näide stabiilsuse saavutamisest – kui varasematel aastatel voolas elanikkond linnast pigem välja, siis tänaseks on see peatunud. Maakonnas tervikuna 2008.aastal siiski rändas välja 862 inimest rohkem kui maakonda sisse.

1.9.Kohaliku omavalitsuse eelarve

	2000	2002	2004	2006	2008
Krooni	38 882 422	45 830 637	56 968 193	66 694 030	94 249 308
Kr elaniku kohta	5267	6371	8096	9687	14036

Allikas: Kiviõli Linnavalitsus (4.03.2010)



Allikas: Kiviõli Linnavalitsus (4.03.2010)

Hoolimata pidevast elanikkonna vähenemisest on kohaliku omavalitsuse eelarve aastatel 2000-2008 suurenenud suure hooga ning paisunud sel perioodil 2,4 kordseks. See näitab, et elanikel on piisavalt töökohti ning ka need, kes töötavad mujal piirkondades, on jäänud elama Kiviõlisse. Kohalik omavalitsus on saanud teha vajalikke investeeringuid, parandada infrastruktuuri ning elukeskkonda üldisemalt.

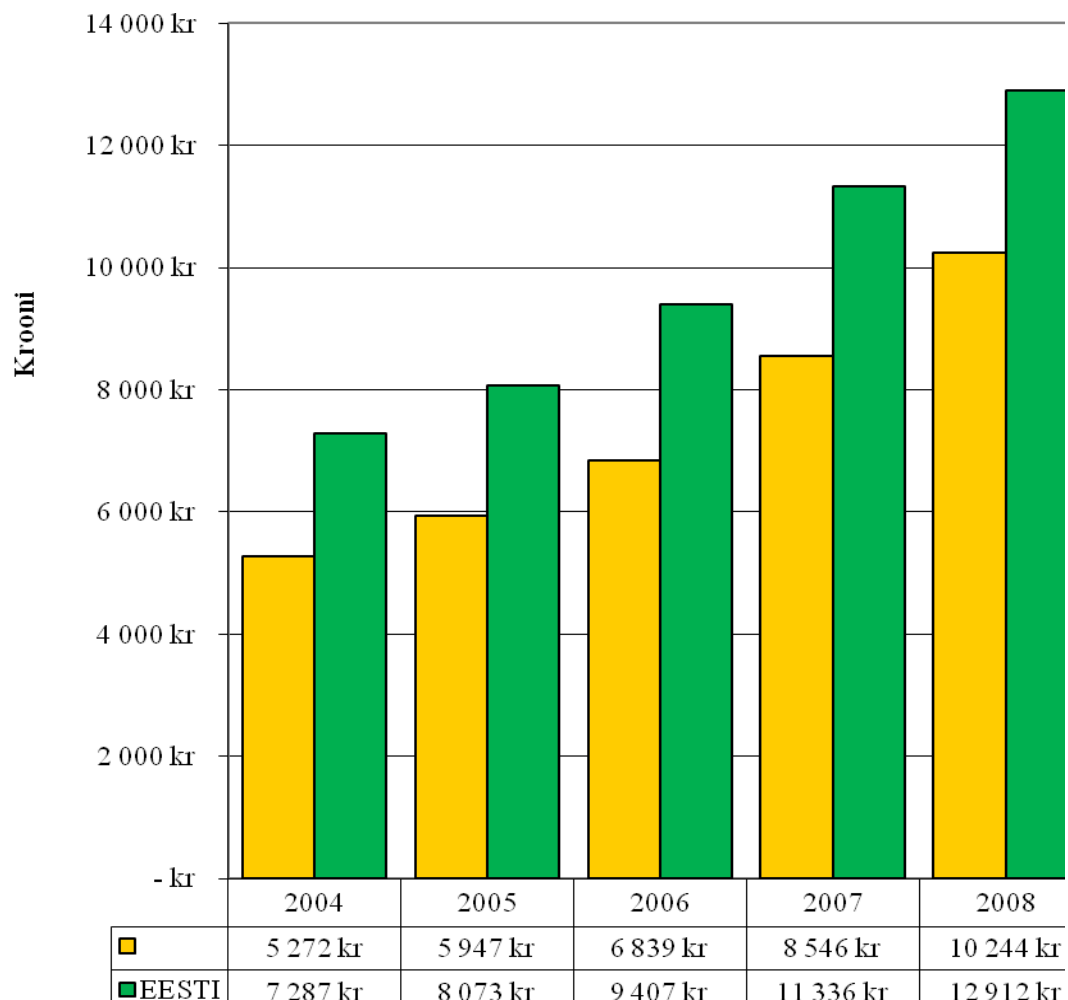
2. SOTSIAALNE SIDUSUS JA VÕRDESED VÕIMALUSED

2.1.TÖÖTURU SITUATSIOON

2.1.1.Palगतöötaja kuukeskmise brutotulu

	2004	2005	2006	2007	2008
Keskmine brutotulu kroonides	5 272	5 947	6 839	8 546	10 244

Allikas: ESA (26.08.2009)



Allikas: ESA (26.08.2009)

Palgatöötaja kuukeskmise brutotulu jäi uuritava perioodil Eesti keskmisest madalamaks. Vahe ei ole aga nii suur, et iseloomustaks olulist mahajäämust riigi tasemest, pigem võib väita vastupidist. Ida-Virumaa kuukeskmise brutotulu oli 2007.aastal 8368 krooni, jäädes Kiviõli näitajale isegi alla. 2008.aastal oli Ida-Virumaa kuukeskmise brutotulu 10263 krooni mis on taas mõnekümne krooni võrra kõrgem.

2.1.2. Maksumaksjad ja miinimumpalga saajad

Maksumaksjad ja miinimumpalga saajad aastas keskmiselt

	2006	2007	2008
Maksumaksjate arv	2750	2725	2701
Maksumaksjate osakaal elanikkonnast (%)	39,94 %	40,09 %	40,22 %
Miinimumpalga saajate arv	514	482	485
Miinimumpalga saajate osakaal maksumaksjatest (%)	18,69 %	17,68 %	17,95 %

Allikas: Maksu- ja Tolliamet

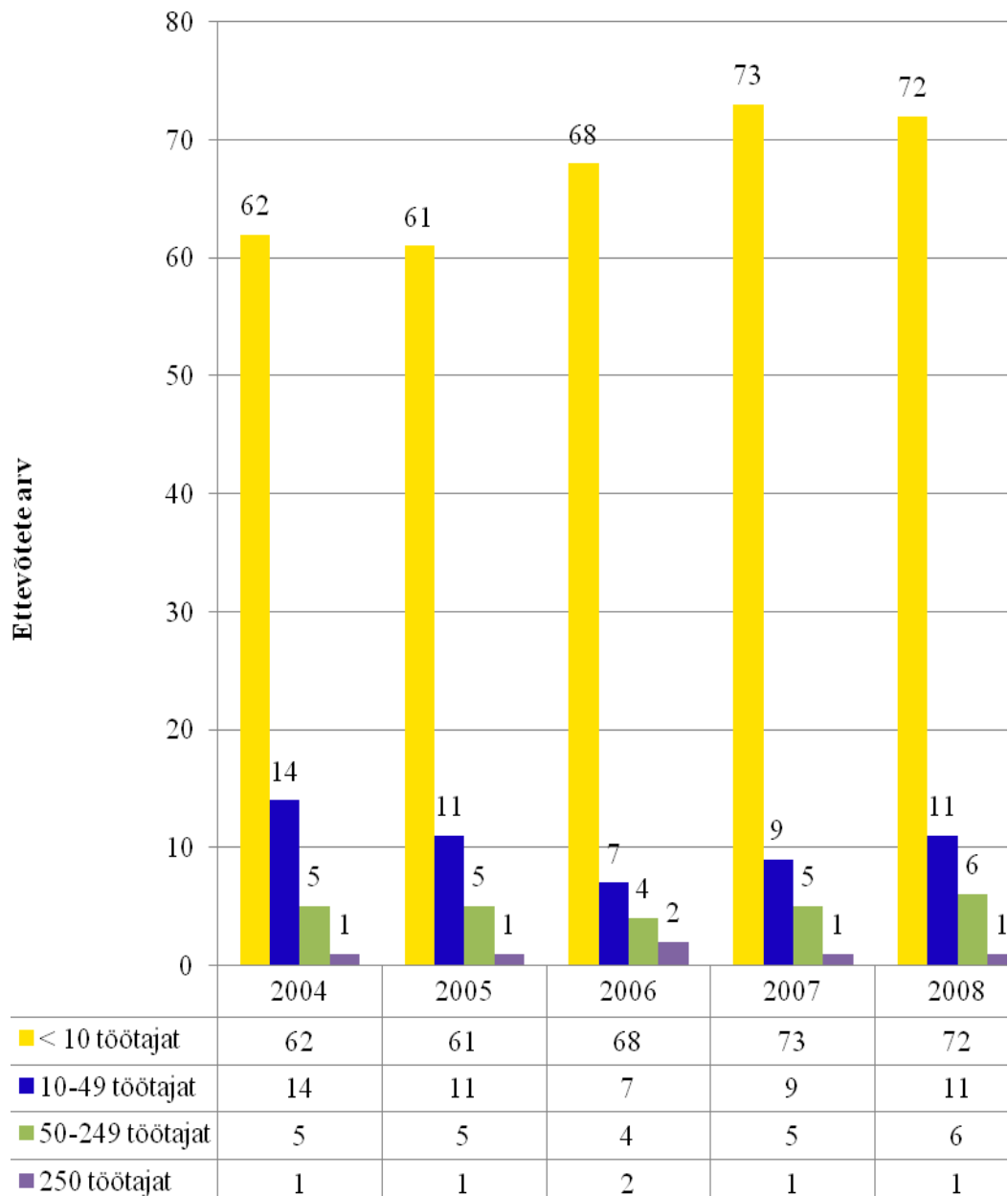
Aastaid 2006 – 2008 iseloomustab Kiviõli linna maksumaksjate osakaalu pidev, kuid vähene tõus, 39,94%-lt 40,22%-le.

Maksu- ja Tolliametist saadud andmetest selgub, et 2006- 2008 aastate võrdluses on märgata miinimumpalga saajate osakaalu väikest vähenemist, moodustades 2008.aastal 17,95% maksumaksjatest

2.1.3. Majanduslikult aktiivsed üksused/ettevõtted

	2004	2005	2006	2007	2008
< 10 töötajat	62	61	68	73	72
10-49 töötajat	14	11	7	9	11
50-249 töötajat	5	5	4	5	6
250 töötajat	1	1	2	1	1
Kokku	82	78	81	88	90

Allikas: ESA (20.04.2009)



Allikas: ESA (20.04.2009)

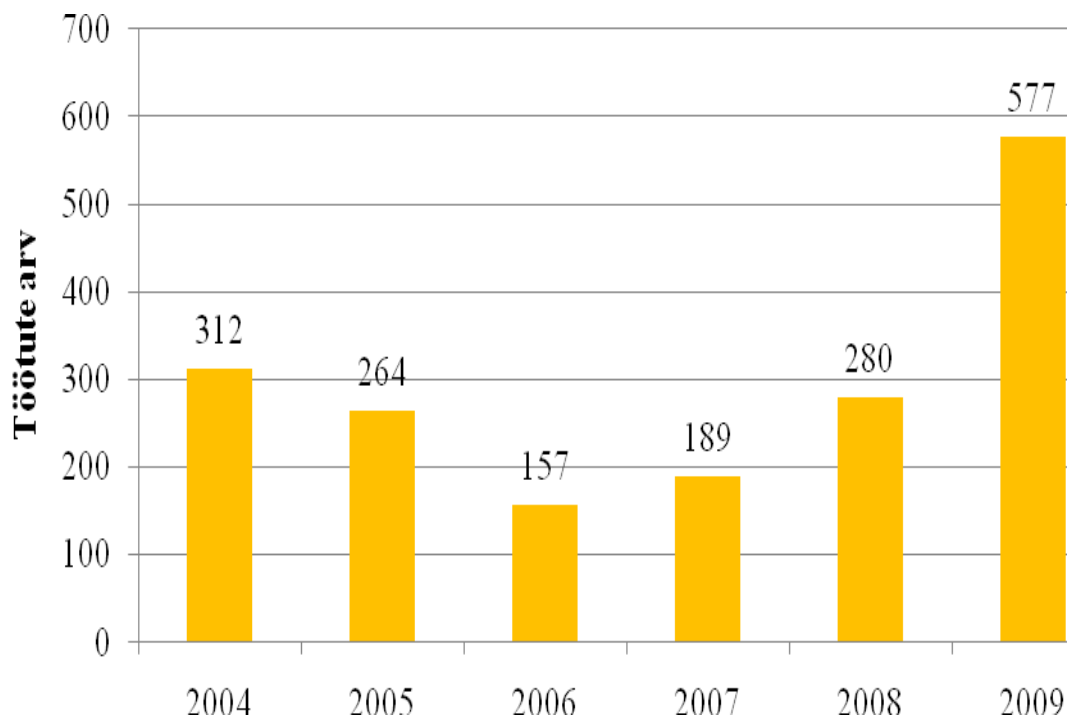
Ettevõtete üldarv püsib stabiilsena perioodil 2004-2008. On üksikud suured ettevõtted, mis püsivad ning tänu millele ka Kiviõli elanike sissetulekud on stabiilsed. Samas on oht sõltuda üksikutest suurtest ettevõtetest, mille ebaõnnestumisel on katastroofilised tagajärjed linnale tervikuna. Õnneks on jätkuvalt arenemisvõimelised väikesed (kuni 10 töötajaga) ettevõtted.

2.1.4.Töötus

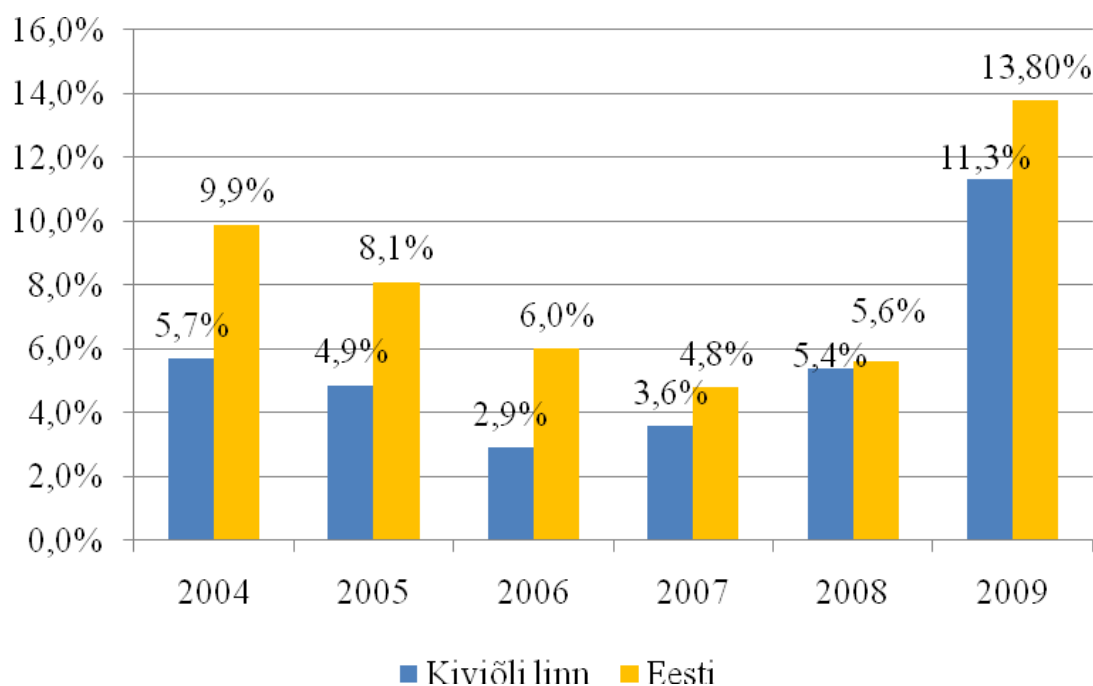
	2004	2005	2006	2007	2008	2009
Töötute arv	312	264	157	189	280	577
Aastakeskmise tööealiste elanike arv	5471	5423	5372	5275	5191	5100
Töötute %	6%	5%	3%	4%	5%	11%

Allikas: ESA, Töötukassa

Eesti Statistikaameti andmetel loetakse tööealiseks rahvastik vanuses 15-74. Just siin on tabelis toodud arvulised näitajad 2009.aasta kohta, mil töötus kasvas hüppeliselt – 2,2 korda.



Allikas: ESA, Töötukassa



Allikas: ESA, Töötukassa

Võrreldes Eestiga on Kiviõlis töötuse määr olnud 2004-2008 väiksem. Ida-Virumaaal tervikuna on töötuse määr olnud alati oluliselt kõrgem, näiteks aastal 2007 9,3%, 2008 10,0%, mis on Eesti näitajatest ca 2 korda kõrgem. Kiviõli jääb maakonna ning riigi foonil väga heasse seisu.

2.2.TOIMETULEK

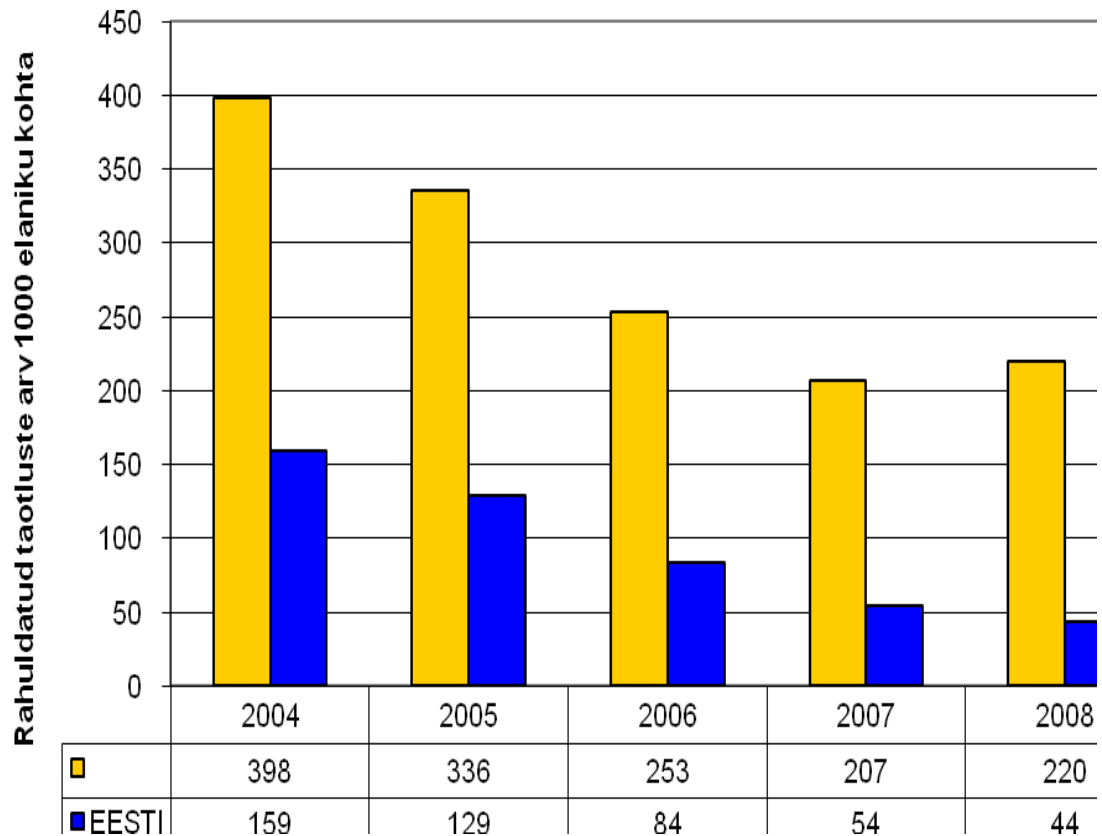
2.2.1.Toimetulekutoetused

	2004	2005	2006	2007	2008
Krooni elaniku kohta (toimetulek)	454	467	381	345	416
Krooni elaniku kohta (toimetulekupiir)	454	435	331	301	377
1000 elaniku kohta (rahuldatud toetused)	398	336	253	207	220

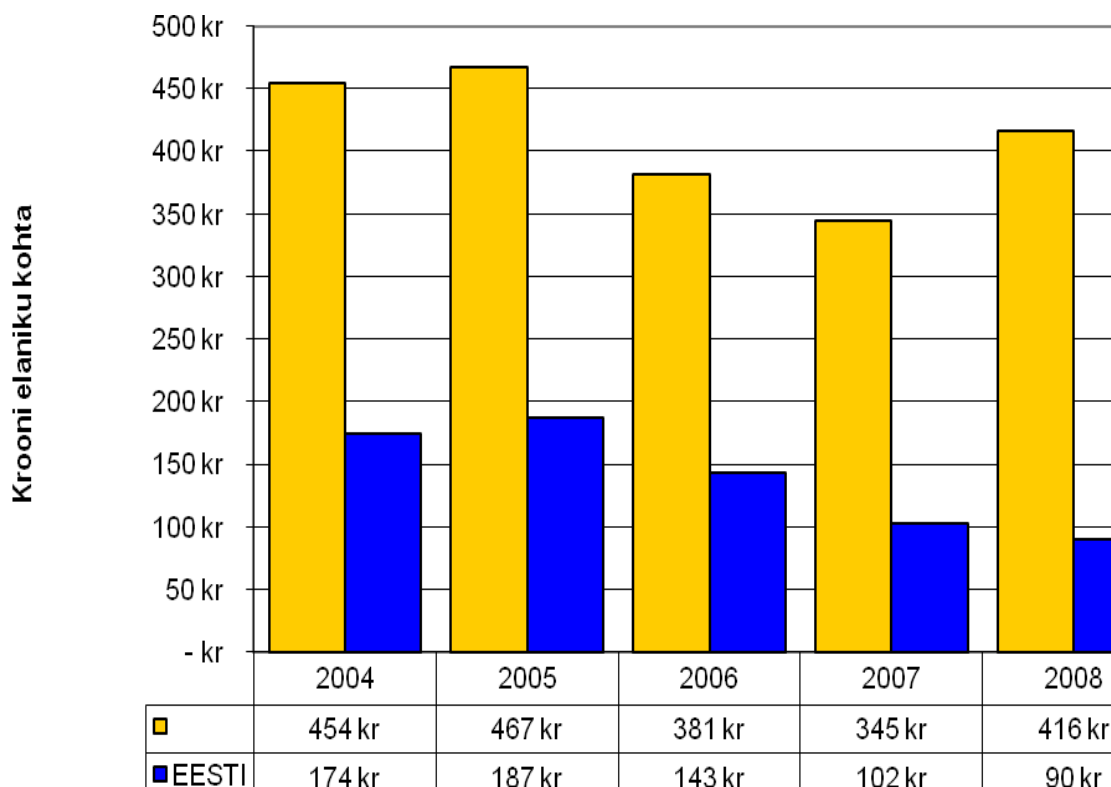
Allikas: ESA (26.05.2009)

Kiviõli linna terviseprofiil

Perioodil 2004-2008 on toetuste suurus 1 elaniku kohta järjest vähenenud. Tulenevalt eelpoolvaadeldud töötuse hüppelisest kasvust aastal 2009 võib ennustada ka toimetulekutoetuste summa suurenemist. Kiviõli linna sotsiaaltöötajate andmetele toetudes on märgatud selliste perede lisandumist toetusesaajate hulka, kes ei ole varem kunagi seda teenust vajanud.



Allikas: ESA (26.05.2009)



Allikas: ESA (26.05.2009)

Võrreldes Eestiga on Kiviõlis toimetulekutoetuse suurus 1 elaniku kohta 2008.aastal 4,6 korda kõrgem. Ida-Virumaal oli 2008.aastal sama näitaja 201.- krooni.

2.2.2.Sotsiaalteenused

Kiviõli linna elanikele on kättesaadavad järgmised sotsiaalteenused.

Abivahendid

Puuetega inimeste tehniliste abivahendite eraldamist reguleerivad Sotsiaalhoolekande seadus (RT I 1995, 21, 323; /.../ 2004, 27, 180) ja Sotsiaalministri 14.12.2000 määrus nr76 (RTL 2000, 136, 2156; /.../ 2004, 11, 151), „Tehniliste abivahendite taotlemise ja soodustingimustel eraldamise tingimused ja kord“.

Soodustingimustel tehniliste abivahendite ostmist, laenutamist või nendega seotud teenuste kompenseerimist võivad taotleda:

- lapsevanemad või eestkostja lapsele;
- tööealised isikud, kellel on tuvastatud töövõime kaotus alates 40% (kuulmispuude puhul alates 30 db) või on määratud puude raskusaste;
- insuliini süstivad diabeetikud glükomeetrite ostmiseks;
- vanaduspensioniealised isikud, kellel abivahend võimaldab parandada toimetulekut.

Abivahendite nimekirjast puuduvad vaimupuudega isikut arendavad alternatiivsed abivahendid, näiteks: arendavad mängud, arvuti, lihtsustatud keeles trükised, ruumide kohandamine kasutades märkide keelt.

Koduhooldus

Koduteenused on isikule kodustes tingimustes osutatavad teenused, mis aitavad tal harjumuspärases keskkonnas toime tulla. Eesmärgiks on aidata vähenenud toimetulekuvõimega inimesel iseseisvalt, pere või sotsiaaltöötaja organiseeritud teenuste abil harjumuspärases keskkonnas (kodus) toime tulla. Koduhooldusteenus sisaldab koduabi ja hooldusabi.

Koduabi on isiku abistamine igapäevaeluks vajalike tegevuste, sealhulgas isiku eluruumide korrastamine ja kütmine, riiete ja jalanõude hooldus, toiduainete ja majapidamistarvete ostmine, sooritamisel ja asjaajamisel. Koduabi ei pea sisaldama abistamist remondi- ja aiatöödel. Hooldusabi komponent sisaldab isiku abistamist igapäevaelu tegevuste (sh abistamine pesemisel, riietumisel, söömisel, liikumisel ja hügieenitoimingutes) sooritamisel, mis on seotud isiku enese eest hoolitsemisega.

Puudega inimese peres hooldamine

Eelkõige majanduslikke kaalutlusi arvestades on parem puudega inimese institutsionaalsele hooldusele suunamist mitte liiga kergekäeliselt otsustada. Üheks võimaluseks on puudega inimeste hooldamine tema enda kodus. Kodune keskkond on inimesele harjumuspärane, naabruskond on tuttav.

Varasema korra kohaselt andis korralduse hoolduse kohta valla- või linnavalitsus, kus elas hooldust vajav puudega inimene. Arvestati hooldatava ja hooldaja soovi ning ainsaks tingimuseks oli see, et hooldaja ei tohtinud kuskil töötada. Kui täiskasvanud isik (edaspidi hooldaja) soovib hooldamist vajavat täiskasvanud isikut hooldada, pöördub ta avaldusega oma elukohajärgse kohaliku omavalitsuse sotsiaalosakonda.

Kui hooldaja soovib hooldada konkreetset isikut, keda ta juba tunneb, pöördub ta hooldatava elukohajärgse sotsiaalosakonna poole. Ka hooldamist vajav isik ise võib kohaliku omavalitsuse poole pöörduda ning avaldada soovi konkreetse hooldaja osas. Sotsiaaltöötaja hindab hooldaja sobilikkust ja hooldatava hooldusvajadust. Hooldajale pakutakse vajadusel koolitust. Leping sõlmitakse hooldaja ja kohaliku omavalitsuse vahel ning sinna märgitakse osapooli huvitavad õigused ja kohustused. Täiskasvanu perekonnas hooldamise kulud katavad hooldatav ning tema elukohajärgne kohalik omavalitsus.

Hooldaja määramine täiskasvanule. Hooldaja määratakse Perekonnaseaduse 12. peatüki alusel täisealisele teovõimelisele isikule, kes puude tõttu vajab abi oma õiguste ja kohustuste täitmisel. Hooldaja määrab hooldatava elukohajärgne kohalik omavalitsus. Hooldaja määramiseks on vajalik hooldaja ja hooldatava nõusolek. Hooldus seatakse konkreetsete toimingute sooritamiseks. Hooldaja ei ole hooldatava seaduslik esindaja. Hooldajatoetuse vajaduse ja suuruse otsustab Kohalik Omavalitsus.

Sotsiaalnõustamine

Sotsiaalnõustamine on üks sotsiaalteenustest, mis on suunatud isikutele või perekondadele, kelle iseseisev toimetulek on psühholoogiliste, sotsiaalsete või majanduslike tegurite tagajärjel häirunud. Teenuse sihtrühmaks on üksikisik või grupp, kes vajab kõrvalist abi oma toimetuleku ning heaolu kindlustamiseks argielus.

Sotsiaalnõustamise eesmärgiks on inimese iseseisva psühhosotsiaalse toimetulekuvõime kujundamine või taastamine ning vajadusel sotsiaalse keskkonna tingimuste hindamine.

2.3.Kaasatus kogukonna tegevusse

2.3.1.Kogukonna motivaatorid

Kiviõli linnal on head traditsioonid jagada tunnustust. On olemas linna aukodaniku statuut. Tänukirjaga peetakse meeles juubilare, kes on pikka aega töötanud omavalitsuses või selle allasutuses. Igal aastal toimuvad parimate sportlaste vastuvõtud ning tunnustamine. Samuti kevaditi parimate lõpetajate – keskkooli, gümnaasiumi ja kunstikooli – pidulik vastuvõtt linnavalitsuses ning premeerimine meenega. Linna poolt esitatakse alati kandidaate maakondlikele autasudele, milleks on maavanema teenetemärk, tänukiri või elutöö preemia. Kiviõli linn on sõlminud koostöölepe TTÜ Virumaa Kolledžiga ning igal aastal saab üks tublim Kiviõli linnast pärit õppur ühekordset stipendiumi. Tähistatakse eakate päevi ning viiakse läbi suurperede tänuüritusi. Makstakse toetust Tšernobõli avarii likvideerimisel osalenutele.

2.3.2.Elanike kaasamine

Kiviõli linn on loonud erinevad võimalusi elanike kaasamiseks erinevatesse otsustusprotsessidesse. Viimane suurem panus oli linna arengukava koostamise ajal 2008.aastal, mil töörühmadesse kaasati tegutsevaid MTÜ-sid, huviklubisid ja –seltse. Töö mittetulundusühingutega on hoogustumas, käesoleval ajal on kaardistatud linnas registreeritud MTÜ-d ja sihtasutused. See on sihtgrupp, kes vajab koolitust toimetulekuks muutunud seadusandluses (maksu- ja raamatupidamisalased). Linnas on kehtestatud linnaelarvest toetuse taotlemise kord, mille kohaselt saavad MTÜ-d ja SA-d taotleda tegevustoetust, esitades hiljem aruandluse.

Kiviõli linna terviseprofiil

Kiviõli linnas registreeritud mittetulundusühingud ja sihtasutused seisuga 16.03.2010.

SA/MTÜ	NIMI	ESMAKANDE AEG
MTÜ	Kultuur-haridusselts Valgus	4.10.2000
MTÜ	Kiviõli Linna Slaavi Kultuuriühing	29.04.1997
MTÜ	Art Spekter	20.03.2006
MTÜ	Kiviõli Naiselts	16.02.1999
MTÜ	Kiviõli Linna Pensionäride Ühing Ajaratas	19.11.1998
MTÜ	spordiklubi Kodulinn	14.10.2005
MTÜ	Viru Georgia	13.01.2010
MTÜ	Kiviõli Moto- ja Ekstreemspordiklubi	23.12.2003
MTÜ	Kiviõli Omavalitsuste Liit	5.05.2000
MTÜ	Kiviõli Suusaklubi	6.11.2002
MTÜ	Kiviõli Noortekeskus	29.06.2004
MTÜ	Kiviõli Puuetega Laste Vanemate Ühing	25.03.2003
MTÜ	Seduction	4.05.2009
MTÜ	Uljaste Arendus	25.04.2006
MTÜ	Vahtra Hooldemaja	18.03.1998
SA	Kiviõli Tervisekeskus	19.11.2002
SA	Kiviõli Seiklusturismi Keskus	27.03.2006

Linna poolt ärgitatakse MTÜ-sid arendama koostööd, samuti tutvustatakse erinevaid rahastusallikaid, mis on suunatud kodanikuühiskonna arendamisele.

3. LASTE JA NOORTE TURVALINE NING TERVISLIK ARENG

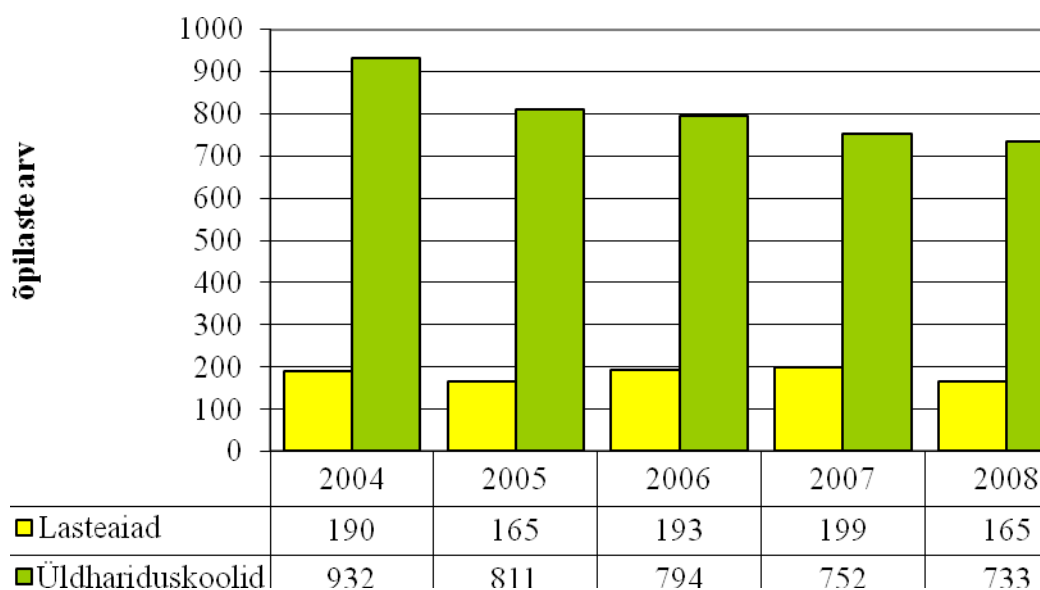
3.1.Õpilaste arv haridusasutustes

Kiviõlis on kaks üldhariduskooli – Kiviõli I Keskkool ja Kiviõli Vene Gümnaasium. Lasteaedasid on üks - lasteaed „Kannike”. Huviharidust pakub Kiviõli Kunstide Kool.

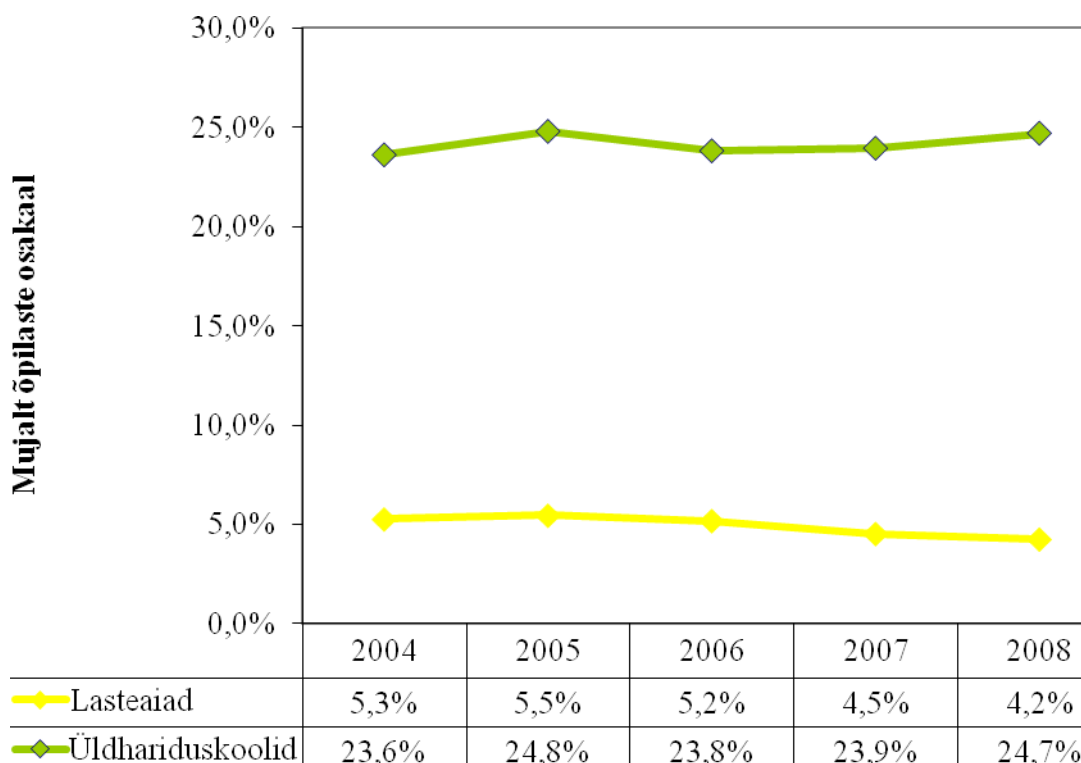
		2004	2005	2006	2007	2008
Arv	Lasteaed	190	165	193	199	165
	Üldhariduskoolid	932	811	794	752	733
Mujalt õpilaste arv	Lasteaed	10	9	10	9	7
	Üldhariduskoolid	220	201	189	180	181
Mujalt õpilaste %	Lasteaed	5,3%	5,5%	5,2%	4,5%	4,2%
	Üldhariduskoolid	23,6%	24,8%	23,8%	23,9%	24,7%

Allikas: Kiviõli Linnavalitsus

Kiviõli Vene Gümnaasiumi puhul on arvestatud nii päevast õpet kui ka kaugõpet.



Allikas: Kiviõli linnavalitsus



Allikas: Kiviõli Linnavalitsus

Lasteaias käivate laste arv on olnud 2004-2008 suhteliselt stabiilne. On teada, et 2009.aastal see tõuseb, kuna lasteaias remonditi ja avati uus rühm. Mujalt käivate lasteaiaste osakaal ei ole suur, kuna läheduses on Maidla, Püssi, Erra ja Sonda lasteaiad.

Üldhariduskoolide õpilaste arv on vähenenud. Mujalt käivate laste arv on suurem, kuna naabervaldades (Sonda ja Maidla) on ainult põhikoolid. Samuti ei ole üheski naaberomavalitsuses venekeelset gümnaasiumi. Püassis puudub üldhariduskool.

Linna haridusasutused mängivad olulist rolli linnas ettevõtliku ja positiivse kliima kujundamisel. Praeguseks on Kiviõli I. Keskkool arendamas ettevõtlikkusprogrammi, mis võimaldaks paremini vastata tuleviku väljakutsetele. Otstarbekas on laiendada ettevõtlikku ellusuhtumist arendavat programmi linna kõikidesse haridusasutustesse. See võimaldab kasvatada vastutustundlikku ning endaga elus hakkama saavat linnakodanikku.

3.2.Koolikohustuse täitmine

Koolikohustuse mittetäitmine:

	2004	2005	2006	2007	2008
Algkool	0	0	0	0	1
Põhikool	9	2	7	5	8
Gümnaasium	1	1	0	0	1
Kokku	10	3	7	5	10

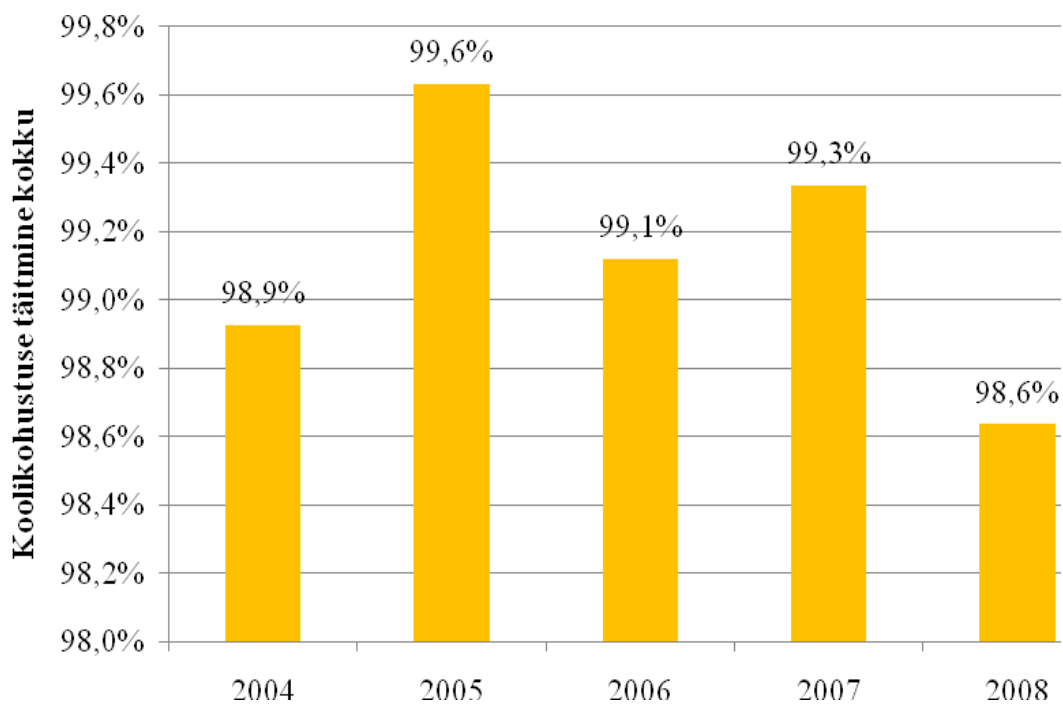
Allikas: Kiviõli Linnavalitsus

Koolikohustuse mittetäitmise statistikasse on saadud andmed linnas moodustatud alaealiste komisjonilt, kes menetleb koolikohustuse mittetäitmise juhtumeid.

Koolikohustuse täitmine:

	2004	2005	2006	2007	2008
Koolikohustuse täitmine kokku	98,9%	99,6%	99,1%	99,3%	98,6%

Allikas: Kiviõli Linnavalitsus

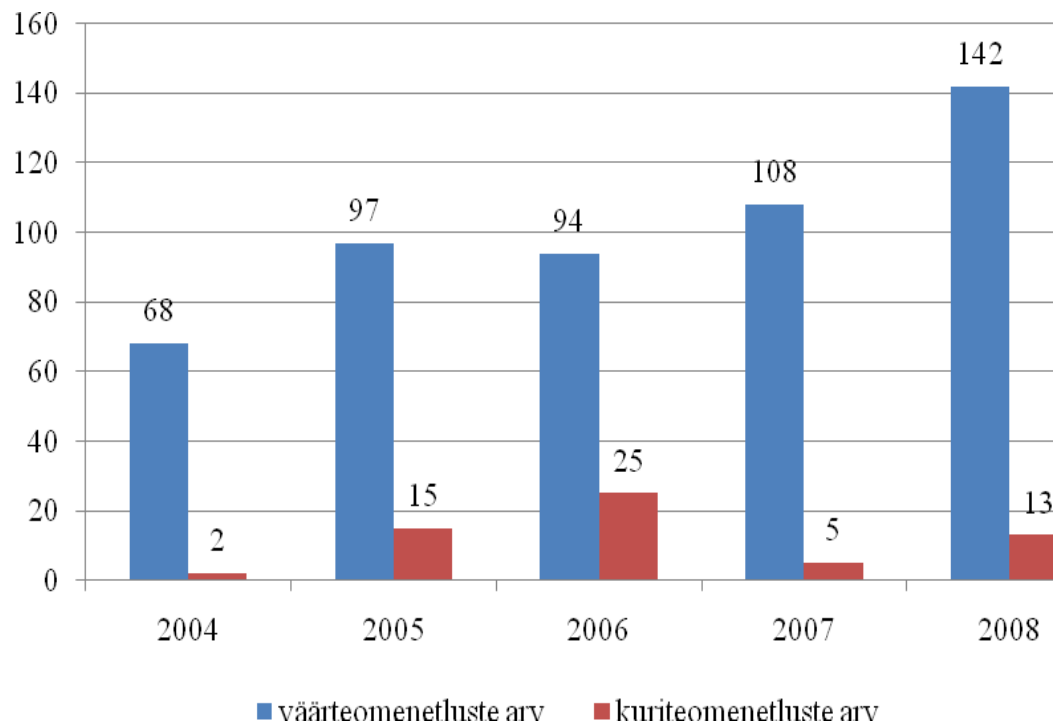


Allikas: Kiviõli Linnavalitsus

3.3.Noorte süüteod

	2004	2005	2006	2007	2008
väärteomenetluste arv	68	97	94	108	142
kuriteomenetluste arv	2	15	25	5	13

Allikas: Kiviõli Linnavalitsus



Allikas: Kiviõli Linnavalitsus

Alaealiste komisjonis arutatud süüteod

		2004	2005	2006	2007	2008
Alaealiste komisjonis arutatud süüteod	alla 14-aastased	15	3	13	6	12
	14 ja vanemad	2	8	5	11	2
	kokku	17	11	18	17	14

Allikas: Kiviõli Linnavalitsus

Alaealiste komisjon on moodustatud linnavalitsuse juurde ning menetleb aastas keskmiselt 15,4 süütegu.

3.4.Laste ja noortega tegelevad asutused

- Spordiklubid/koolid – spetsiaalselt loodud spordikool linnas puudub, kuid sporti harrastada on võimalik üldhariduskoolide juures, samuti erinevate MTÜ-de all
- **Kiviõli 1. Keskkoolis** on võimalik käia järgmistes spordiringides: korvpall, võrkpall, rahvatants, võimlemine, laskering, rahvastepall, taekwondo, line-tants, idamaine tants.
- **Kiviõli Vene Gümnaasiumis** on võimalik harrastada: saalihokit, idamaade tantse, kergejõustikku, korv- ning jalgpalli. Tegutseb malering, spordiring, mudellennundus, kirjandusring, kooliteater, majanduskool, ökoloogiline ring ja klubi Erudiit.
- **Kiviõli Kunstide Kool** – kunstierialadelt saab õppida kompositsiooni, kunstiajalugu, maalimist, joonistamist ning skulptuuride tegemist. Muusikaerialadest saab õppida on akordionit, klaverit, kannelt, flööti, kitarril, löökpille, tšellot, viiulit, arvutimuusikat ning erinevaid puhkpille. Õppevormideks on põhi- ja vabaõpe. Muusika- ja kunstiosakonnas on eelkool 7-10 aastastele (1-3 õppeaastat), põhikool 10-16 aastastele (5 õppeaastat) ning lisa-aastad.
- **Linnaraamatukogu** – raamatukogus tegutseb lastekirjanduse osakond, kus korraldatakse erinevaid üritusi tutvustamiseks kaasaegset lastekirjandust. Samuti korraldatakse tervise-edenduslikke üritusi – 2009.aastal toimusid temaatilised päevad „Kõik südame heaks”, „Suhkurtõvel sisenemine keelatud”, „Uimasteid trotsides” . Need päevad on pälvinud inimeste suure huvi ning tuleb seda jätkuvalt korraldada.
- **Noortekeskused** – Kiviõli linnas on 1 noortekeskus, mis tegutseb linnavalitsuse hallatava asutusena aastast 2006.

Kiviõli Noortekeskus on Kiviõli Linnavalitsuse hallatav asutus, asutatud aastal 2006. Hetkel on noortekeskus noortele avatud 5 päeva nädalas kell 12.30 -20.30, erandkorras ürituste korraldamisel ka nädalavahetusel. Noortekeskus asub Kiviõli Rahvamajaga ühes hoones, omades järgnevaid ruume:

- Arvutiruum- noortel ligipääs arvutitele ja internetile, koolitusruum

- Kabinet – 2 töötajat
- Inforuum – infomaterjalide edastamine noortele
- Köök – võimalik teha süüa, kokaringi ruum
- Suur saal – piljardi ja teiste mängude ruum
- Televiisori ja Wii mängutuba
- Riietusruum ja piljard
- Laoruum – noortele suletud (toimib varaaidana, vahendite laenus)

Turvalisuse tagamiseks on noortekeskuses videovalve ja turvaseade. Noortekeskus vastab hetkel noorte vajadustele.

Töö ja suhtlemine Kiviõli Noortekeskuses toimub kakskeelsena eesti ja vene keeles. Enamus koolitustest toimuvad nii eesti kui vene keeles vastavalt noorte vajadustele. Noorte nõustamine oleneb noorte vajadustest ja toimub samuti nii vene kui eesti keeles.

3.5.Lastele ohutu elu- ja õpikeskkond

Positiivseks loeme linnas **Skatepargi** olemasolu. See on küll juba mitmed aastad vana, kuid siiani veel normaalses seisukorras ning leiab aktiivset kasutamist. Viimastel aastatel on rajatud uusi mänguväljakuid lastele. Noortekeskuses pakutavad vaba aja veetmise võimalused on hästi toredad ning meeldivad lastele. Sisustatakse koolivaheaegasid ning käiakse ekskursioonidel/matkadel.

Noortekeskuse seisukohalt kujutab ohtu noortekeskuse asumine suhteliselt eraldatud piirkonnas ja võrdlemisi ohtlik park. Park on valgustamata ja paljud noored on selgitanud, et nad ei julge noortekeskuses seetõttu käia. Kuna noortekeskus on avatud kella 20.30-ni õhtul, siis on antud ohud eriti problemaatilised pimedal ajal. Lisaks sellele on noortekeskuse pargis vana pommivarjend, kus paljud noored tihti ekstreemseid olukordi katsetavad selle peal jalgratastega sõites ning varjendis ronides – varjend on seespoolt sodi ja jäätmeid täis ning juurdepääs on piiramata. Varjendi pealmine osa on ohtlik.

Noortekeskuse tee äärde jääb vana lagunenu järelvalveta maja, kus paljud noored samuti käivad ekstreemsust tekitamas – maja on lukustamata ning seal käiakse teiselt korruse aknast alla hüppamas, ronimas ilma täiskavanuste järelvalveta. Paljud lapsevanemad ei tea, millega nende lapsed tegelevad. Kuna noortekeskuses peab järgima reegleid, siis meeldib nn “probleemsetele“ noortele omapäi aega veeta just

sellistes mahajäetud kohtades. Selliste probleemide leevendamiseks oleks vaja eksteemsust propageerivat mänguväljakut noortekeskuse lähedusse, mis toimiks täiskasvanu järelevalve all. Edukalt saaks siis ära kasutada parki ning varjendit, kui need korda teha. Samuti on puudus laste mänguväljakutest, paljudel lastel vanuses kuni 12 eluaastat ei ole kuskil ennast välja elada. Noortekeskuse lähimas ümbruses mänguväljak puudub.

3.6.Kooli/lasteaia tervise teenuse olemasolu

Kiviõli I Keskkooli tervise teenus

Kiviõli I Keskkoolis õpib 2009/2010 õppeaastal 285 õpilast. 2008/2009 õppeaastal oli õpilaste arv vastavalt 318, 2007/2008 õ-a 326, 2006/2007 õ-a 342 õpilast. Aasta aastalt õpilaste arv väheneb.

Koolis on logopeed, tervishoiutöötaja, sotsiaaltöötaja, kehalise kasvatusõpetajad (1 poistel, 1 tüdrukutel). Tervishoiutöötaja poolt teostatakse tervisekontrolli 1.,3.,5.,7.,9.,12. klassides. Kahjuks ülejäänud klassides on tervisekontrolli tegemise võimalus seaduslikult ära võetud. 2010/2011 õppeaastal hakatakse tervisekontrolli läbi viima veel vähem – 1.,2.,3.,4.,5.,7.,9. klassides. Sellega võetakse ära võimalus pidevalt jälgida laste tervislikku seisundit. Teostatakse vaktsineerimist riikliku immuniseerimise kava alusel. Kord aastas on hambaarsti kontroll.

Tervisekontrolli käigus tuleb välja:

- Nägemise halvenemine juba järjest nooremates klassides. Põhjusteks võivad olla lisaks pärilikkusele, halb toitumine, pidev arvuti ja mängukonsoolide kasutamine, vähene liikumine ja värskes õhus viibimine.
- Ülekaalulisus - 2008/2009 õppeaastal tervisekontrolli käigus on tuvastatud ülekaalulisus 39 õpilasel. Mida aeg edasi, siis kahjuks juba kooli tulles on lapsed ülekaalulised. Lisaks vähesele füüsilisele aktiivsusele, on ülekaalulisuse põhjuseks ka valed toitumishäired, mis tulevad kodunt.
- Rühihäired - ühes asendis kaua istumine, väheaktiivne elustiil, rasked ja ebasobivad koolikotid, mööbli kõrgus ei vasta keha pikkusele.

Halvenenud on koolilaste psüühiline tervis. Lapsed on agressiivsemad, suurenenud on koolistressi tase. Koolipäevad on pikad, õppida kodus jäetakse palju. Mitte vähem olulisemat rolli mängivad koolilaste tervises halvad harjumused: alkoholi ja tubakatoodete tarvitamine. Rohkem on tekkinud käitumis- ja õpiraskustega lapsi. Peamisteks põhjusteks: sotsiaalsed probleemid- koduse toe puudumine, vanemate töötus või vastupidi pidev tööga hõivatus, probleemid laste kasvatusküsimustes. Koolist põhjuseta puudumine või puudumine haiguse tõttu. Õpiraskused, mis hõlmavad nii lugemis-, kirjutamis- kui ka arvutamisoskusi. Nõrk õpivõime, vähene õpimotivatsioon. Nende probleemide lahendamine on koordineeritud koostöös õpetaja, vanema, KOV ja spetsialisti (psühholoog, psühhiaater, sotsiaaltöötaja, eripedagoogi) vahel. Samuti korraldatakse erinevaid üritusi ja koolitusi probleemide ennetamiseks.

Kiviõli Vene Gümnaasiumi terviseteenuse olemasolu

Koolis töötab: psühholoog, logopeed, sotsiaaltöö ja meditsiiniõde. Psühholoogi kogemusele toetudes, kes on töötanud koolis üle 20 aasta, võib märkida järgnevaid tervisemuutuseid koolilastel:

- Laste vähene füüsiline aktiivsus on seotud koolilaste kehakaalu suurenemisega, mida on näha klassides, kus ülekaalulisi lapsi on üha rohkem ning need pole enam üksikud juhtumid. Koolis on 20 õpilast, kes on normatiivide täitmisest vabastatud. Ebapopulaarsem tund on kehalise kasvatus tund ning eriti on seda näha gümnaasiumiklassides. Üha vähem korraldatakse kooli- ja klassisiseseid võistlusi, põhjuseks on ebapopulaarsus: ei ole moodne spordist osa võtta, seega ei saa võistluskondi kokku.
 - Vanasti korraldati linnas ja koolis tervisepäevi, sügis- ja kevadjookse, mida praegu ei toimu.
 - Samuti puudub võimalus aktiivseks füüsiliseks puhkuseks kooliväliselt, näiteks õuemängud. Õueplatsid lihtsalt puuduvad, pole korvpalli, jalgpalli võrkpalli väljakuid, mis oleksid noortele meelepärased.
 - Vähe propageeritakse tervislikku eluviisi. Vanematele ei pakuta füüsilise aktiivsuse võimalust, puuduvad jõusaalid, aeroobika, spordisaalid.

- Üha enam on esimese klassi lapsed juba silmanägemise häiretega ning sellise probleemiga laste arv iga aastaga kasvab. Üks põhjus on massiline arvutisõltuvus. Tuleks pakkuda lastele midagi asemele, näiteks aktiivsema vaba aja veetmise. Arvutisõltuvus viib päevaplaani rikkumiseni ning see omakorda lapse kroonilise väsimuseni.
- Viimasel ajal on halvenenud ka koolilaste psüühiline tervis. Lapsed on agressiivsemad, on suurenenud koolistressi tase, krooniline väsimus, depressiivseisund. Need rasked probleemid tulenevad ka kooliprogrammi mahukusest, ka koolilaste režiimi häirimisest ning isiklikkusest. Selle probleemi lahendus on koordineeritud koostöö õpetaja, vanema ja spetsialisti (arsti, psühholoogi, sotsiaaltöötaja või eripedagoogi) vahel.
- Paljud vanemad saadavad oma haigeid lapsi kooli. Haigete laste arv viiruslike haiguste epideemia ajal (gripp, tuulerõuged, rotaviirus) suureneb veelgi. Vanemad ei võta haiguslehte, kuna see on seotud selle maksustamisega või motiveeritakse seda sellega, et polikliinikus on pikad järjekorrad. See aga toob kaasa tüsistuse ning siis laps puudub veelgi rohkem koolist. Teha tuleks vanematele seletustööd ning arstiabi võiks olla kättesaadavam.
- Mitte vähem olulisemat rolli mängib koolilaste tervises halvad harjumused: suitsetamine, alkohol, narkootikumid. Suitsetajate ning alkohoolseid jooki pruukivate laste vanus on ajaga alanenud. Laste varajane seksuaalaktiivsus peegeldub nende füüsilise ja psüühilise tervises seisundist. Seda saaks parandada seaduslike meetmete abil kui ka seletustööga. Peamine on , et pöörataks tähelepanu tervislikule eluviisile eritasemetel: perekonnas, lasteaias, koolis, linnas, riigis.
- Isiklikule kogumusele tuginedes võin märkida allergiliste probleemidega laste arvulisust, mis tuleneb ökoloogilisest olukorrast regioonis ning perekonna toitumisharjumisest.

Kui proovida õpetajana hinnata olukorda, mida tehakse terviseprobleemi lahendamiseks, võib panna hinne „rahuldav“. Aga mida saab panna kolme või nelja aasta pärast, ei oska öelda. Isiklike probleemidega õpilased pöörduvad psühholoogi ja sotsiaaltöötaja poole. Logopeed töötab samuti. Tervise ja bioloogia tundides räägitakse tervislikest eluviisidest.

Tervisteenused lasteaias Kannike

Lasteaias Kannike on olemas meditsiiniõde, logopeedid (eesti ja vene õppekeelega lastele), liikumisõpetaja.

Teenused:

- Esmaabi osutamine nii lastele kui ka personalile.
- Toimub iga-aastane koolieelikute tervisekontroll (hambaarsti külastamine koos hammaste kontrolliga, tervisekontroll ja tervishoiukaartide vormistamine kooli minekuks).
- Kuna lasteaias on allergilisi lapsi ja diabeetik, siis koostatakse neile eraldi menüüd.
- Toimub laste kaalumine ja mõõtmine 2 korda aastas, et iga laps saaks vastavalt kasvule temale ettenähtud kõrgusega laua ja tooli.
- Pisteline pedikuloosi kontroll.
- Töötajate tervisekontrolli suunamine ja tasumine selle eest.
- Menüüd on koostatud vastavalt laste vanusele, on arvestatud tervisliku toitumise põhimõtteid.
- Päevarežiim on koostatud vastavalt laste eale.
- Olemas logopeedid, kes hindavad laste kõne arengut ja vajadusel parandavad laste kõne häälendamist.
- Liikumisõpetaja viib tunde läbi nii spordisaalis kui ka õues, organiseerib lastele spordiüritusi.
- Lastele organiseeritud palju väljasõite ja jalutuskäike loodusesse (õpperajad)

Puuduseks on õueala turvalisus:

- Halvas seisukorras asfaltteed (augud, konarused)
- Vana ja katkine aiavõrk.

3.7.Kohaliku omavalitsuste poolne initsiatiiv ja toetused tagamaks teenuste kättesaadavus

Kohalik omavalitsus on alati toetanud erinevate teenuste loomist ning nende kättesaadavuse suurendamist. Kui eelarves vahendeid napib, on kirjutatud projekte erinevatele toetusprogrammidele ja –fondidele:

- Ettevõtluse Arendamise Sihtasutus (EAS)
- KOIT-kava
- Kultuurkapital
- Hasartmängumaksu nõukogu
- Keskkonnainvesteeringute Keskus SA
- Kultuuriministeerium
- Elukestva Õppe Arendamise Sihtasutus Innove
- Ida-ViruMaavalitsus
- Ida-Virumaa Omavalitsuste Liit
- Muud programmid ja avatud taotlusvoorud

Tagamaks kõigi sihtrühmade võimalused huviharidusega tegelemiseks on kehtestatud soodustused õppemaksule Kiviõli Kunstide Koolis. Linna laste osalemise eest erinevates spordiringides tasutakse samuti linna eelarvest. Linn korraldab suvist lastelaagrit ning osaleb Kiviõli Regiooni Omavalitsuste Liidu poolt korraldatava lastelaagri finantseerimisel. Kuigi aastail 2009 ja 2010 on majanduslik olukord halvenenud ning vähenenud on tulumaksu laekumine ning linna eelarve tervikuna, jätkub linna poolt spordi ja laste huvitegevuse toetamine. Kärped on tehtud pigem muudel aladel – palgakulud ja investeeringud – kuid spordi ning rahvatervise toetamine on jäänud enam-vähem samale tasemele kui aastal 2008. Paljudes omavalitsustes see nii ei ole.

4. TERVISLIK ELU- JA ÕPI- JA TÖÖKESKKOND

4.1. Huvitegevuse ja vaba aja veetmise kohad

Positiivne on see, et noortel on huvi erinevate ürituste vastu, soovivad osaleda erinevates ettevõtmistest. Üldjuhul on suurem osa aktiivne osalema **Noortekeskuse** töös.

Täiskasvanutele on võimalused tegeleda erinevate kaunite kunstidega **Kunstide Koolis**. Peamiselt tegeletakse siidimaaliga, skulptuuriga ja maalimisega. Samuti saab õppida pille. Kunstide koolis korraldatakse huvitavaid näituseid ning kontserte ka linnarahvale. **Rahvamajas** tegutsevad ringid peamiselt täiskasvanutele: aeroobika, line tants, segakoor „Loit”, kõhutants, vokaal-instrumentaalansambel Sotovarištši, teatritrupp Otpad, naisansambel Elulõng, memmede tantsuring Lõngakera, idamaine tants, Gennadi Butuzovi nimeline vene segakoor, käsitööring, pensionäride klubi Ajaratas, segakoor Poolkuu ja mälumängurid. Laste jaoks on olemas kunstiring ning noortele breiktants. Lisaks on Rahvamajas erinevad teatrietendused, kontserdid ja tantsuõhtud.

Linnaraamatukogu külastatavus on väga aktiivne. Lisaks korraldab raamatukogu erinevaid temaatilisi üritusi – külla kutsutakse kirjanikke või ka muusikuid ning kunstnikke. Kahjuks puudub näituste korraldamise ruum, kuid see on kavas luua.

Päevakeskus avati detsembris aastal 2006. Päevakeskuse eesmärk on sisustada aktiivselt eakate inimeste igapäevaelu ja pakkuda argipäevadesse vaheldust, seejuures mitte dubleerida rahvamaja tegevusi. Kiviõlis on aktiivsed inimesed ühed ja samad, need kes käivad rahvamaja huviringides need käivad ka aktiivselt päevakeskuses. Päevakeskuse põhirõhk on kehalisel aktiivsusel. 2007 aastal alustas tööd üks võimlejate rühm - kus oli osalejaid keskmiselt 10 inimest, kepikõndijaid oli 5 ja tantsu huvilisi oli ka 5 inimest. Tänapäevaks on need numbrid julgelt kahekordistunud. Võimlejaid on 2 gruppi kokku 25 inimest, kepikõndijaid 10 ja tantsijaid 12 inimest. Päevakeskuse püsikliente (inimesi, kes külastavad päevakeskust vähemalt üks kord nädalas) on 32. Tänapäevaks on avaldatud soovi käsitööringi ja ka kokandusringi loomise kohta.

Igal aastal aprilli kuus on üks nädal pühendatud **südamenädalale**. Toimuvad erinevad loengud, toidu retseptide jagamine ja tegevused värskes õhus. Päevakeskuses on võimalus kontrollida vererõhku, et jälgida regulaarselt oma tervise seisundit.

Aasta jooksul toimuvad erinevad temaatilised üritused üks kord kuus. Teemad valivad memmed ise vastavalt soovidele ja pühadele. Lisaks eakatele tegeleb päevakeskus puuetega inimeste igapäevaelu toetamise teenuse osutamisega kerge vaimupuude- ja psüühiliselt ebastabiilsetele inimestele. Kerge vaimupuuetega inimesi on keeruline kui mitte lausa võimatu saada liikuma. Praeguse hetke seisuga võib ennustada huvi suurenemist päevakeskuse tegevuste vastu. Sellega seoses suurenevad võimlejate-, tantsijate- ja kepikõnni rühmad.

Negatiivne: aina suureneb narkootiliste ainete, tubakatoodete ja alkoholi tarvitamine noorte seas, kusjuures noortekeskuse töötajatel ja teistel noortega tegelevatel isikutel on keeruline antud probleemiga tegeleda, kuna puudub vajalik inim- ja raharessurss ning probleem süveneb veelgi majanduslangusest tulenevalt. Vähe võimalusi igakülgselt noorsootööks.

Noored on muutunud agressiivsemaks - lõhutakse teiste asju ja vägivallatsetakse nii vaimselt kui füüsiliselt. Paljudel noortel puudub vajalik tugi vanemate näol, noored on jäetud oma probleemidega üksi, nõustajad on ülekoormatud ja sellest tulenevalt on noorte probleemid süvenenud.

4.2.Üldkasutatavad spordirajatised ja terviserajad

Linna staadionil on täismõõtmetes jalgpalliväljak, kus viiakse läbi ka Eesti meistrivõistluseid. Lisaks on kasutada **tenniseväljak** ning staadioni hoones **jõusaal**.

Ujula on linnarahvale avatud õhtuti kella 20.00-ni 1.keskooli juures. Samas on **spordisaal**, mida õhtuti kasutavad täiskasvanud korvpalli harrastamiseks. Aktiivset kasutust leiab koolis olev kaasaegne **jõusaal**.

Vene gümnaasiumis toimub **aeroobika** kõigile huvilistele. Samuti viiakse **spordisaalis** läbi võrkpallitreeninguid täiskasvanutele.

Planeeritavad spordirajatised, millele on olemas rahastusotsus:

2010.aastal rajatakse vene gümnaasiumi juurde **spordiväljak** 2 tenniseplatsi, võrk- ja korvpalliplatsiga. Väljak saab olema aiaga piiratud ja valgustatud, et tagada kasutajatele turvalisus.

Kiviõli 1.Keskkooli rekonstrueerimise käigus aastatel 2010-2011 rajatakse ka selle kooli territooriumile kaasaegsed **spordiväljakud** – kaugushüppe, palliviske, jooksu, tennise ja tänavakorvpalli harrastamiseks. Need on samuti kavas piirata aiaga ning varustada valgustuse ning turvakaameratega, et suurendada ohutust.

Õhtusel ajal on mõlemad ehitatavad väljakud avatud kõigile harrastajatele, kes peavad lugu tehtud investeeringutest ning suhtuvad neisse hoolivalt.

Kiviõli vanal poolkoksimaäl kavandatakse 2010.aastal ehitada valgustatud terviserada pikkusega 2,5 km. Lisaks sellele tekivad sellele **seiklusturismikeskuse** alale muud atraktsioonid ning võimalused tegeleda ekstreemspordiga – suusakeskus, mägiautode rada, motokeskus, seiklusrada, zip-line trosslaskumine, ATV rajad, lumekelgukrossi rada, lumelauakeskus ja palju muud.

Kiviõli suletud **Küttejõu karjääris** on rada, mida küll ametlikult terviserajana nimetada ei saa, kuid ka seda inimesed kasutavad – suvel matkamiseks ja talvel suusatamiseks. Vajadus oleks seda rada korrastada.

4.3.Transport ja teedevõrk

Linna tänavavõrgustiku seisukorda on analüüsitud 2006 aastal dokumendis – Kiviõli teede ja tänavate teekatete seisukord 2006. Sealse analüüsi tulemusena on märgitud, et 60% mõõdetud lõikudest on teekatted halvas seisukorras, 36% rahuldavas ja 4% heas seisukorras. Samuti on seal ära toodud ka teekatete võimalikud remondimahud ja orienteeruvad maksumused. Vajalik on kõik Kiviõli linnas olemasolevad teed ja tänavad muuta tolmuwabaks. Pärast 2006.aasta uuringut on päris arvestatavalt teedesse investeeritud ning tänane olukord on palju parem. Täielikult on rekonstrueeritud suur osa Keskpuiestest (linna endine peatänav) ja Metsa tänav. Seal on uuendatud ka haljastust.

4.4.Keskkonna mõjurid

Vesi ja kanalisatsioon

Kiviõli linna veetöötlusjaama varustab toorveega neli ühisveevärgi puurkaevu. Vett võetakse Kambrium-Vendi veekompleksist, millele on iseloomulik kõrge raua- ja baariumisisaldus vees, mis omakorda halvendab joogivee organoleptilisi omadusi. Ida-Virumaa piirkonnale on geoloogiliste tingimuste tõttu iseloomulik kõrge radioloogiline efektiivdoos joogivees. Kiviõli linnas on Tervisekaitsetalituse poolt uuritud radioloogilisi näitajaid viimati 2004. aastal. Proovid on võetud kahest puurkaevust ning ühisveevärgi veest. Analüüside tulemuste kohaselt on puurkaevude vees ja ühisveevärgi vees ülenormatiivsed radioloogilised näitajad. Peale veetöötlusjaama kasutuselevõttu pole vastavaid analüüse tehtud, mistõttu praeguse olukorra kohta ülevaade puudub. Sotsiaalministri 31.07. 2001.a määruse nr 82 „Joogivee kvaliteedi- ja kontrollinõuded ning analüüsimeetodid“ §13 lg 11 järgi peavad veekäitlejad teostama kasutusel olevate puurkaevude uued radioloogilised uuringud ja vajadusel rakendada meetmeid efektiivdoosi alandamiseks.

Kiviõli linna toorvee puurkaevudest pumbatud vesi läbib veepuhastusjaama, mis puhastab vee joogiveele kehtestatud normidele. Veepuhastusjaamas puhastatud joogiveega varustatakse kogu Kiviõli linna elanikke. Joogivee kvaliteet on linna territooriumil paikkonniti erinev. Valdav on normist kõrgem raua sisaldus, mis ei ole tervisele otseselt kahjulik, kuid mõjutab vee värvust ja veeseadmete seisukorda. Paikkonniti on leitud ka ülemäärast väävelvesiniku ja ammooniumi sisaldust. Mitmed veekvaliteedi kõikumised tulenevad madalatesse salvkaevudesse nõrguvast pinnaveest. Veekvaliteedi parandamiseks on rajatud uusi sügavamaid puurkaeve, paigaldatud veepuhastusseadmeid ja rajatud veesüsteeme. Tervisekaitseinspeksiooni andmetel ei esine analüüsitud joogivees mikrobioloogilisi näitajad ega pestitsiidijääke.

Vastavalt veeproovide analüüsitulemustele selgub, et ükski analüüsitavatest näitajatest ei ületa seadusega lubatud piirnorme. Seega vastab Kiviõli linna veepuhastusjaamas puhastatud joogivesi ja tarbijani jõudev joogivesi kehtestatud terviseohutus- ja kvaliteedinõuetele.

Lisaks ühisveevärgi puurkaev-pumplatele annab joogivett kolmele majapidamisele ka OÜ Kiviõli Keemiatööstuse puurkaev mille vesi vastab nii terviseohutusnõuetele kui kvaliteedinõuetele.

Avalikud rannad ja supluskohad Kiviõli linnas puuduvad.

Pinnaveekogusse puhastamist vajavat vett Kiviõli linn ei juhi.

Kiviõli kesklinna raudteest põhjapoole jääv linnaosa on peaaegu kogu ulatuses **kanaliseeritud**, välja arvatud läänepoolne osa, kus kanaliseerituse tase on 80%. Raudteest lõunapoole jäävates piirkondades kanalisatsioon puudub, välja arvatud Kuuse tänava piirkond, mille reoveed suunatakse raudteest põhjapoole jäävasse kanalisatsioonisüsteemi. Raudteest lõunapoole jäävates piirkondades (Kesklinna lõunapoolne osa, Varinurme ja Küttejõu) paiknevad põhiliselt individuaalelamud ja barakid, mis on varustatud kuivkäimlatega. Vaatamata sellele, et septikuid ja kogumiskaeve tühjendatakse reeglipäraselt, toimub seal tõenäoliselt reostuse imbumine pinnasesse, kuna kogumiskaevud on rajatud nõukogude ajal ja pole vettpidavad. 2010-2013 aastatel on planeeritud kogu reoveekogumisala viimine ühiskanalisatsioonile, mille jaoks on rahalised vahendid eraldanud Euroopa Ühtekuuluvusfond läbi SA Keskkonnainvesteeringute Keskuse. See ehitus kõrvaldab reostuse imbumise ohu pinnasesse.

Linna olemasolev reoveekanalisatsiooni süsteem on peamiselt lahkvoolne. Mõningad restkaevu- ja drenaažisüsteemid on siiski ühendatud reoveetorustikuga. Kanalisatsioonivõrk asetseb peamiselt allpool pinnasevee taset ja on ehitatud 20...30 aastat tagasi. Sademeterikkal kui ka lumesulamise perioodil on infiltratsioonivee kogus kuni viis korda suurem olmereovee kogusest. See nõuab suuri kulutusi reovee ülepumpamiseks ja puhastamiseks. Reoveed suunatakse Järve Biopuhastuse OÜ -le kuuluvasse isevoolsesse Kiviõli-Püssi reovee kollektorisse. Mööda linnadevahelist kanalisatsioonitorustikku suunatakse reoveed lõpuks Kohtla-Järve puhastusseadmesse ning peale puhastamist Soome lahte.

Kiviõli linna ühiskanalisatsioonisüsteemi ei suunata tööstusest tulevat reovett. Kiviõli Keemiatööstus OÜ paikneb küll Kiviõlis, kuid omab linna kanalisatsioonisüsteemist lahus olevat kanalisatsioonitorustikku ning suunab reoveed otse OÜ-le Järve Biopuhastus kuuluvale Kiviõli- Püssi reoveekollektorisse.

Õhk

Siseõhk tööstushoonetes on valdavalt loomulik ja paigaldatud sundventilatsioon, elamutes loomulik ventilatsioon. Avalikes asutustes järgitakse tubakaseaduse nõudeid.

Õhu saastavateks paikseteks allikateks on keemiatööstus, katlamaja, sõidukite heitgaasid, elamute küttesüsteemid. Kiviõli linnas välisõhu saastelubasid omavate ettevõtete poolt tellitud seireanalüüside tulemused vastasid normatiividele.

Jäätmed ja jäätmekäitlus

Kiviõli linna haldusalal prügilat ei ole.

Kiviõli linnal on kehtiv jäätmehoolduseeskiri ja jäätmekava.

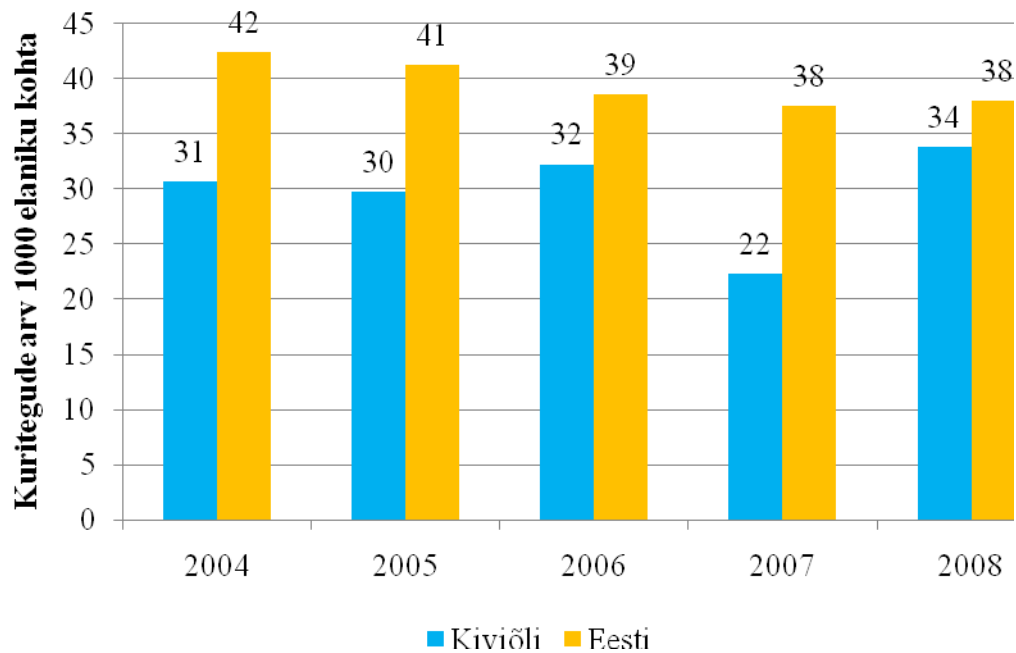
Kiviõli linnas on korraldatud olmejäätmevedu, pakendijäätmete kogumine toimub koostöös taaskasutus-organisatsioonidega, ohtlike jäätmete kogumine on korraldatud koostöös kõikide Kiviõli regiooni omavalitsustega ehitatud ohtlike jäätmete kogumispunkti.

4.5.Kuriteod

	2004	2005	2006	2007	2008
Kõikide kuritegude arv	216	207	222	152	227

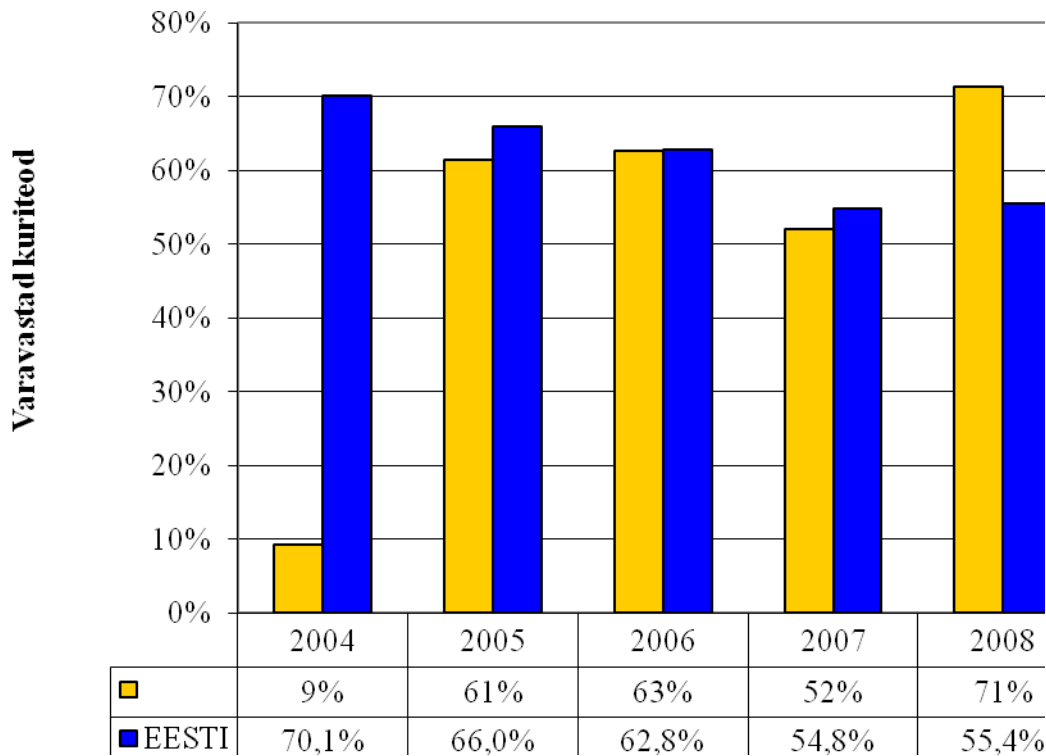
Allikas: Politsei- ja Piirivalveamet

Kiviõli linna terviseprofiil



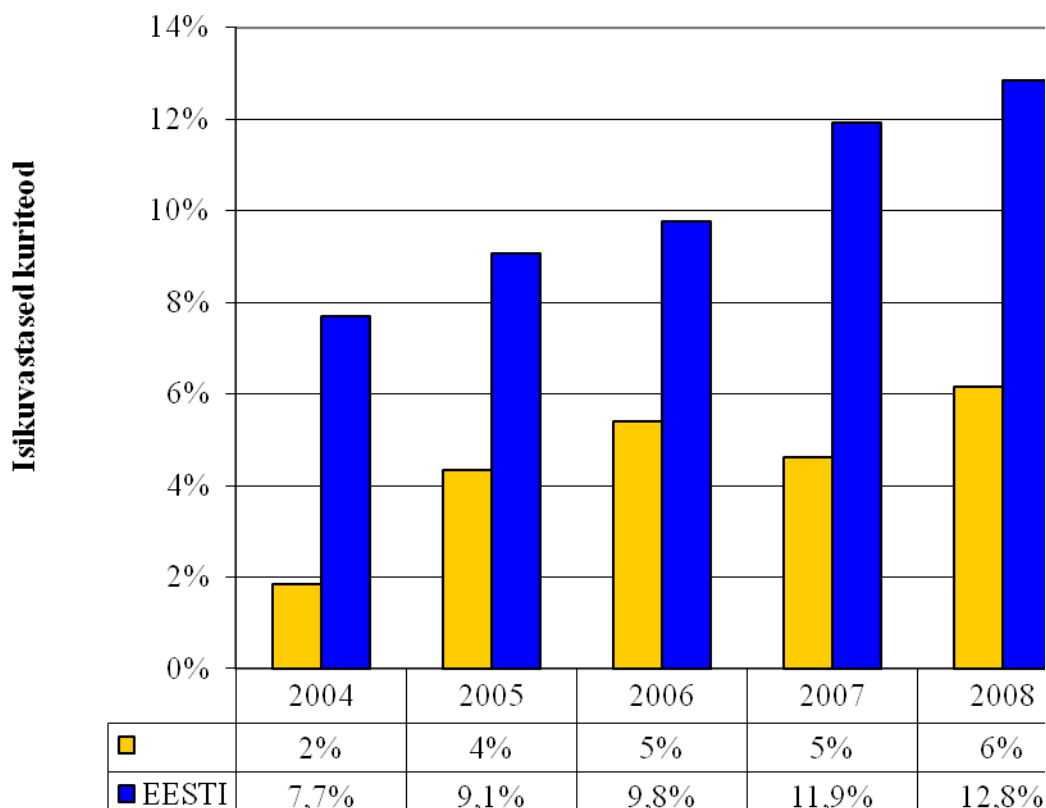
Allikas: Politsei- ja Piirivalveamet

Kuritegude arv 1000 elaniku kohta aastatel 2004-2008 on kõikunud, jäädes vahemikku 22 kuni 34 kuritegu 1000 elaniku kohta aastas. Võrreldes Eesti sama perioodi näitajatega on see madalam. Ida-Virumaa 2008.aasta näitaja oli 34 – sama, mis Kiviõlis.



Allikas: Politsei- ja Piirivalveamet

Varavastaste kuritegude osakaal kõigist kuritegudest on järjest suurenenud. 2004.aastal oli näitaja väga madal, kuid siin on ilmselt tegu muutustega seadusandluses, mille kohaselt toimub kuritegude klassifitseerimine. 2008.aastal on järsku tekkinud suur erinevus linna ja Eesti näitaja vahel. Varavastaseid kuritegusid sooritati Ida-Virumaal 2008.aastal vähem – 45,5%.



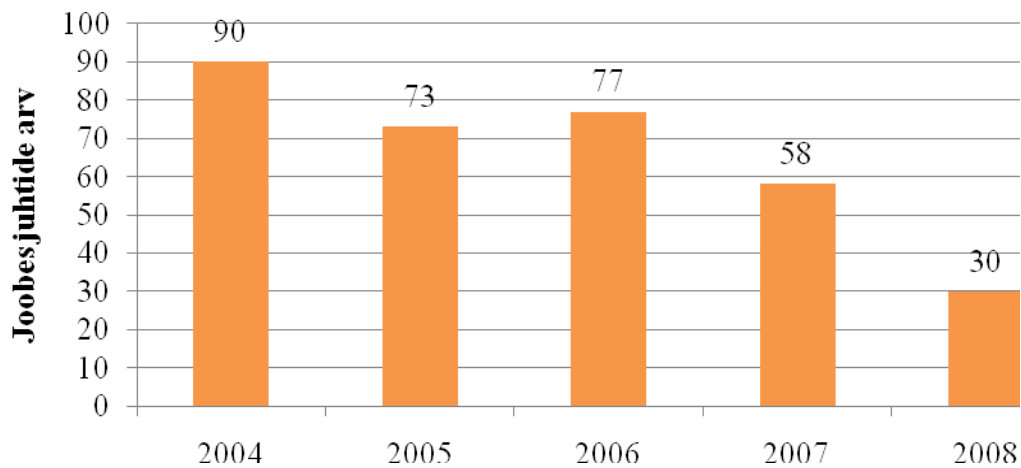
Allikas: Politsei- ja Piirivalveamet

Isikuvastaseid kuritegusid sooritati perioodil 2004-2008 proportsionaalselt vähem kui Eestis tervikuna. Ida-Virumaal on see näitaja jälle kõrgem – 2008.aastal 11,6%. Seega võib kokkuvõtlikult öelda, et linnas sooritati varavastaseid kuritegusid rohkem kui Eestis ja maakonnas. Teisalt isikuvastaseid kuritegusid sooritati vähem.

4.6.Liikluskuriteod ja –õnnetused kokku

	2004	2005	2006	2007	2008
Joobes juhtide arv	90	73	77	58	30

Allikas: Politsei- ja Piirivalveamet



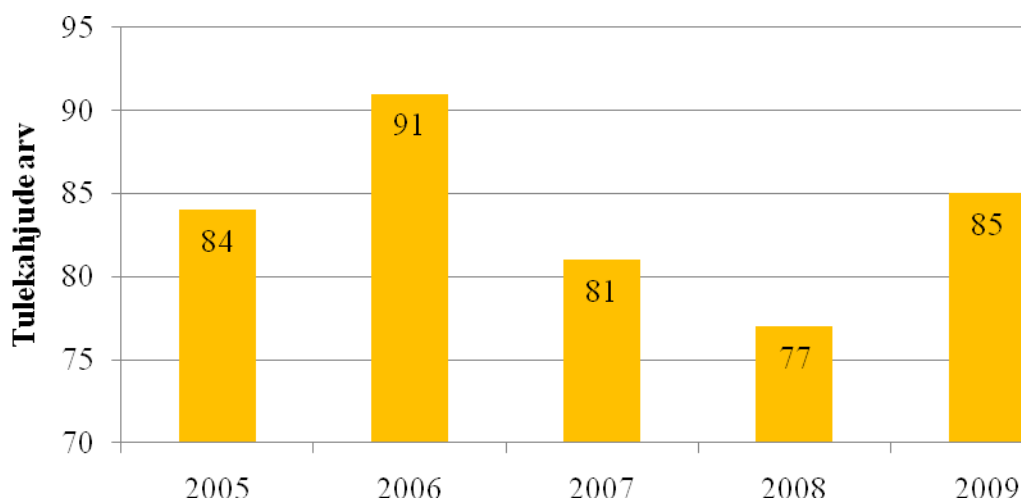
Allikas: Politsei- ja Piirivalveamet

Joobes juhtide arv näitab langustendentsi.

4.7. Tulekahjud

	2005	2006	2007	2008	2009
Tulekahjude arv	84	91	81	77	85
Tules hukkunute arv	3	1	0	1	0

Allikas: Päästeamet



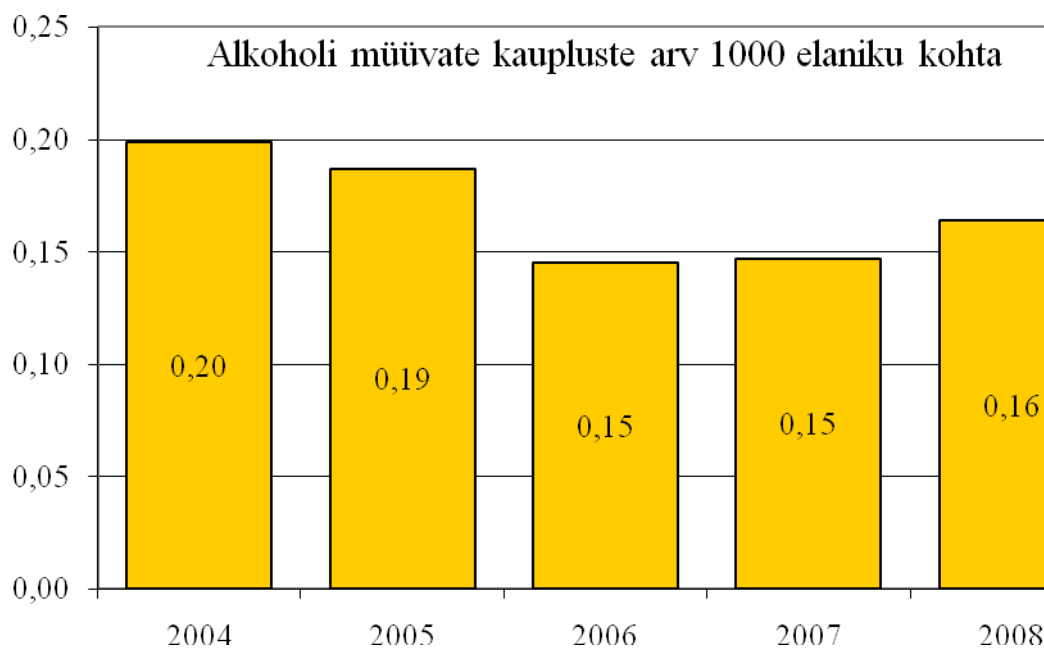
Allikas: Päästeamet

Tulekahjude arv on aastail 2005-2009 jäänud vahemikku 77-91. Õnneks ei ole tules hukkunuid kuigi palju.

4.8. Alkoholi müüvad kauplused

	2004	2005	2006	2007	2008
Alkoholi müüvad kauplused	14	13	10	10	11
Kauplusi 1000 elaniku kohta	0,20	0,19	0,15	0,15	0,16

Allikas: Kiviõli Linnavalitsus



Allikas: Kiviõli Linnavalitsus

4.9. Kohaliku omavalitsuse alkoholipoliitika

Kiviõli linnas on alkoholipoliitika kooskõlas riigis kehtiva seadusandlusega, millele lisaks ei ole kehtestatud ühtegi täiendavat piirangut või korda. Siiski kehtestati linnas öise alkoholimüügi keeld juba enne kui vastav keeluseadus Riigikogus vastu võeti.

5. TERVISLIK ELUVIIS

5.1. Tervisealase teabe kättesaadavus

Tervisealast teavet saab linnaelanik linnavalitsuse sotsiaalüksusest, Eakate Päevakeskusest, Linnaraamatukogust, Noortekeskusest – seal jagatakse infovoldikuid, mida saame Ida-Viru Maavalitsusest ning mujalt. Samuti korraldatakse erinevaid üritusi.

Info SA Ida-Viru Keskhaigla ja SA Kiviõli Tervisekeskus kohta asub internetis kodulehekülgedel www.ivkh.ee ja www.kiviolihaigla.ee. Tervisealast infot on võimalik leida haigekassa portaalist www.haigekassa.ee. SA IVKH annab välja igakuiselt haiglalehte, kus kajastatakse viimaseid tervisealaseid uudiseid.

SA Kiviõli Tervisekeskuse tellib meditsiinilist ajakirjandust nii personalile kui patsientidele ja hoolealustele.

Kiviõli koolides töötavad kooliõed ja kooliarst, kes osutavad koolitervishoiuteenust, ning edastavad kooliõpilastele tervisealast infot. Kiviõli lasteaias töötab meditsiiniline õde.

Tervisealane info Kiviõli linna elanikele on kõigepeal kättesaadav enda perearsti käest (kas telefoni kaudu või vastuvõtul) ning polikliinikust, kus teostatakse ka eriarstide vastuvõttu.

5.2. Tervislikku eluviisi toetavad üritused paikkonnas

Paikkonna peamine tervisealane üritus on siiani olnud **Südamenädala** üritusteblokk. See nädal toob Kiviõlisse iga-aastaselt erinevaid loenguid nii südame tervise teemadel kui ka praktilisi harjutusi organismi tugevdamiseks. Nädala eesmärgiks on juhtida inimeste tähelepanu füüsilisele aktiivsusele ja toitumisele ning tõsta teadlikkust südame- ja veresoonkonna haigustest ning tutvustada nende ennetamise võimalusi. Üritused toimuvad peamiselt Eakate Päevakeskuse. Minnakse ka ruumidest välja värskesse õhku harjutama kepikõndi või muid füüsilisi tegevusi. Ujulas on viidud sel nädalal läbi

vesiaeroobikat täiskasvanutele ja noortele. Südamenädalat korraldatakse ka lasteaias ning koolides.

Lisaks Südamenädala üritustele saab Kiviõli elanik osaleda lähiümbruses toimuvatel üritustel. Nendeks on **Püssi seeriajooks ja rattaretk, Uljaste triatlon, linna lastelaager ja Kiviõli regiooni omavalitsuste ühine noortelaager**. Osaletakse **Eesti linnade tali- ja suvemängudel**.

6. TERVISETEENUSED

6.1.Tervishoiuteenused

Kiviõli linnas osutavad tervishoiuteenuseid SA Kiviõli Tervisekeskus, FIE'd perearstid ja eriarstid, kes töötavad polikliiniku ruumides SA Ida-Viru Keskhaigla (IVKH) baasil. Erakorralist abi osutab Ida-Viru Kiirabi üks kiirabi brigaad.

Üldist tervisealast infot saavad elanikud helistades registratuuri. Registraator edastab üldist infot vastuvõtuaegade kohta, tervishoiuteenistuste töö kohta (radioloogia ja labori teenistused). Polikliinik on avatud tööpäevadel E-N kl.08.00. kuni kl.18.00. ja R kl.08.00. kuni 16.00. Puhkepäevadel inimesed võivad saada tervisealast infot ja nõu helistades tel. 112 ning perearsti nõuandetelefonil ja kokkuleppel oma perearsti käest.

Kiviõli piirkonnas võttis IVKH eriarstiteenuste osutamise SA Kiviõli Tervisekeskusele üle 2008. aasta märtsis. IVKH Kiviõli polikliinik asub SA Kiviõli Tervisekeskus ruumides (aadressil Keskpuiestee 36, Kiviõli). Keskhaigla renoveeris polikliiniku ruumid 2009. aasta suvel.

IVKH Kiviõli polikliinikus võtavad patsiente vastu järgnevad eriarstid:

- silmaarst
- günekoloog
- 2 ortopeedi
- kirurg
- dermatoveneroloog
- kardioloog
- stomatoloog
- 2 hambaarsti
- taastusravi arst

Perearstid. Kiviõli piirkonnas võtavad patsiente vastu 7 perearsti, kellest 5 paiknevad SA Kiviõli Tervisekeskus ruumides (aadressil Keskpuiestee 36, Kiviõli). Üks perearstidest võtab patsiente vastu Aseri alevikus (aadressil Kooli 10, Aseri) ning üks Püssi linnas (aadressil Viru 1, Püssi). Nelja arsti juriidiliseks vormiks on füüsilisest isikust ettevõtja ning kolmel osühing. Seitsmest perearstist kahel on registreeritud patsientide arv on üle 2 000 inimese, viie puhul alla selle (vt tabel 2).

Kiviõli linna terviseprofiil

Kiviõli piirkonna perearstid

Asukoht	Juriidiline vorm	Arsti nimi	Aadress	Patsientide arv
Kiviõli linn	Liivia Lipp FIE	Lipp Liivia	Kiviõli linn, Keskpuiestee 36	üle 2 000
Kiviõli linn	Medkai Perearst OÜ	Sui Kaja	Kiviõli linn, Keskpuiestee 36	üle 2 000
Kiviõli linn	Medidem Abi OÜ	Žukova Olga	Kiviõli linn, Keskpuiestee 36	alla 2000
Kiviõli linn	Niina Mamai OÜ	Mamai Niina	Kiviõli linn, Keskpuiestee 36	alla 2 000
Kiviõli linn	Zubko Eva FIE	Zubko Eva	Kiviõli linn, Keskpuiestee 36	alla 2 000

Allikas: Haigekassa (andmed 2008.a seisuga)

Kiirabi. 2001. aasta sügisel loodi Sillamäe, Jõhvi, Kohtla-Järve ja Kiviõli omavalitsuste poolt ühine kiirabiteenistuse struktuur, mis võimaldab koordineerida igapäevast kiirabi tööd ja kulutada ratsionaalselt riigi poolt kiirabi teenistuse osutamiseks eraldatud rahalisi ressursse

SA Ida-Viru Kiirabi koosseisu kuulub 8 brigaadi, mis paiknevad 4 erinevas kohas (Sillamäel, Jõhvis, Kohtla-Järvel ja Kiviõlis) ning mis on operatiivselt juhitud Häirekeskuse Ida-Eesti keskuse poolt.

Kiviõli filiaali koosseisu kuulub 1 kiirabibrigaad (sh arsti- ja velskribrigaadid). Käesoleval aastal on Kiviõli brigaadil olnud keskmiselt 8 väljakutset päevas ning 227 väljakutset kuus (vt tabel 3). Filiaal asub Kiviõlis aadressil Vabaduse pst 16 (linnaavalitsuse ruumides).

Ida-Viru Kiirabi filiaalide teenindusmahud

SA Ida-Viru Kiirabi filiaalid*	Teenindatud kokku perioodil 01.01.2009-03.04.2009	Väljakutseid päevas (keskmiselt)	Väljakutseid kuus (keskmiselt)	Väljakutseid päevas, brigaadi kohta
SILLAMÄE	1 460	16	475	8
JÕHVI	2003	22	651	7
KOHTLA-JÄRVE	1754	19	570	10
KIVIÕLI	697	8	227	8

*(andmed seisuga 03.04.2009)

Hooldekoduteenuse pakkujad

- **Sihtasutus Kiviõli Tervisekeskus**

Tervisekeskus pakub järgnevaid teenuseid:

- statsionaarne hooldusraviteenus;
- ambulatoorne hooldusraviteenus - koduõendus;
- hoolekandeteenused;
- toetavad teenused - hooldatavatele toitlustamise, transpordi (sh lamavate haigete transport kandraamiga), tasuta juuksuri, pesuköögi ja surnukuuri teenuseid;
- ruumide väljarentimine (IVKH-le, perearstidele ning OÜ-le Corrigo).

Tervisekeskusel on olemas Tervishoiuameti tegevusluba (nr L01603, mis kehtib kuni 25.02.2013) hooldusraviteenuste osutamiseks 90 voodikoha osas. Statsionaarse ja ambulatoorse hooldusraviteenuse osutamiseks on sõlmitud Eesti Haigekassaga kolmeaastane leping. Hoolekandeteenuse lepingud on sõlmitud hoolealuste elukohajärgsete kohalike omavalitsuste, hoolealuste omaste ning ka hoolealuste endaga.

31. detsembri 2008. aasta seisuga oli hoolekandeosakonnas 114 hoolealust ja hooldusravil 25 ravijuhtu kuus.

- **MTÜ Vahtra Hooldemaja**

Asukoht – Kiviõli, Vahtra 2

MTÜ asutati 1998.aastal ning põhitegevusaladeks on vanurite ja invaliidide ööpäevahooldus. Hooldemajas on 48 kohta, ettevõttes on 17 töötajat.

- **AA Hooldekodu**

Asukoht - Aa küla, Lügänuſe vald

Aa Hooldekodu tegutſeb juba 1924. aastast hoolekandeaſutusena. Hooldekodul on kokku 52 ha maad. Hoolealuste käſutuses on kaſaegne elamiskorpus, kus aſuvad ka meditsiiniõe ja protſeduuride kabinetid, 2 avarat ſöögiſaali, raamatukogu ning puhkenurgad. Meditsiiniliſt abi võimaldatakse ööpäevaringſelt. Kord nädalas külaſtab hoolealufeid arſt ja hambaarſt.

- **Pansionaat Merekalda**

Asukoht - Aa küla, Lügänuſe vald

Pansionaat aluſtas tegevuf 2007. aasta ſeptembris. Kokku on ſeal kakſkümmend neli kohta, liſaks personali ja adminiſtratiivruumid, üldkaſutatavad ruumid, köögiplokk, ſaun, puhkenurk ja kaminasaal. Igaſ toaſ on SAT-TV ja raadio. Personal koosneb 10 inimeſeſt.

- **SA Jõhvi Hoolduſhaigla**

Asukoht - Jaama 34, Jõhvi

SA Jõhvi Hoolduſhaigla oſutab eakate ja puuetega inimeſte ööpäevaringſet hoolduſteenuſt. Hoolduſhaigla hoolduſoſakonnas on 45 kohta. Toad on ühe-, kahe-, kolme- ja neljakohaliſed. Hoolduſoſakond aſub haigla teiſel korrufel, kuſt rataſtooliſ on võimalik abivajajal õue liikuda lifti ja kaldteid kaſutades.

Hoolduſteenuſ:

- Lühiajaline hoolduſ - nädalalõpp või kokkuleppel kuni 1 kuu
- Pikaajaline hoolduſ – näiteks tähtajatu lepinguga
- Intervallhoolduſ - näiteks iga nädalalõpp või üks nädal kuus

- **Iiſaku Hooldekodu**

Asukoht - Terviſe 7, Iiſaku

Hooldekodus on kohti viieteiſtkümnele vanurile või erivajaduſega inimeſele. Toad on 2-4-kohaliſed. Toimub pika- ja lühiajaline hoolduſ. Majas on ööpäevaringne hoolduſõe valve. Teenindav personal on ſeiſmeliikmeliſe.

- **MTÜ Lille Turvakodu**

Asukoht – Tehase 6, Aseri

Turvakodu tegutseb alates 1992. aastast. Põhitegevus on vanurite ja erivajadusega inimeste hooldus. Kohti on 60. Pakutakse nii ühe- kui kaheinimesetube.

Hoolealused on suuremalt jaolt Aserist ja selle ümbruskonnast, kuid on ka Tallinnast, Rakverest ja mujalt Eestist pärit hoolealuseid. Vastavalt vajadusele on lisaks põhihooldusele sisse viidud teenus ajutiselt hättasattunud lastele, noorukitele ja perevägivald all kannatavatele naistele, sellest ka nimetus "turvakodu".

- **Turvakodu Rudolf MTÜ**

Asukoht - Lai 2, Kohtla-Järve

6.2.Nõustamisteenused

Kiviõli Noortekeskuses tegutseb **Info- ja Nõustamiskeskus**, mille teenusteks on laste ja noorukite vaba aja korraldamine, noorteinfo edastamine sihtgrupile. Nõustamisteenuseid ostab omavalitsus lisaks sisse neid teenuseid pakkuvatelt ettevõtetelt. Peamiselt osutab teenuseid **Ida-Virumaa Psühholoogilise Abi Keskus ja MTÜ Virumaa Laste ja Perede Tugikeskus**.

OÜ Corrigo pakub Kiviõli piirkonnas psüühiliste erivajadusega inimeste tugigrupi ning võlanõustamise teenust (2 korda kuus) Pensionäride Päevakeskuses asukohaga Soo 13, Kiviõli. Eelneval kokkuleppel pakutakse kohapeal ka psühholoogilist nõustamist.

SA Kiviõli Tervisekeskuse polikliinikuhoones pakub OÜ Corrigo metadoonraviteenust.

Kokkuvõte

Kiviõli linna iseloomustavad järgmised arengutegurid (mis on linna arengus olulise tähtsusega ja/või mis on omapärased just Kiviõli linnale ja/või sarnast tüüpi linnadele) ja millest tuleb arengu kavandamisel juhinduda.

- Piisavalt suur kriitiline mass (elanikkond) ja keskne asend lähitagamaa suhtes, mis võimaldab osaliselt kompenseerida nõudluse vähenemist teenindussektoris (kuigi paraku lähitagamaa arvelt) ja säilitada kõikide teenuste olemasolu (nomenklatuuri) linnas.
- Teisalt jälle üsna kiiresti vähenev rahvastik ja sealt tulenevalt kahanev nõudlus teenuste järgi. Selle suundmuse jätkumist eeldab ka rahvastikuprognos. Tagajärjeks võib olla kumulatiivne langusliikumine, mille kohaselt vähenev teenuste tarbimine vähendab töökohti teenindussektoris, see omakorda väljarännet ja viimane jällegi vähendab omakorda nõudlust teenuste järgi.
- Oluliseks nõrkuseks ongi Kiviõlis töökohtade arvu kasvu seisak teenindussektoris. Just teenindussfääris luuakse peamiselt uusi töökohti. Kõrvaline ja konkurentsitihe geograafiline asend keskuskohtade süsteemis (asustussüsteemis) seab paraku piirangud linna orienteerumisel tugevaks teeninduskeskuseks. Kompenseerida saab seda eksportteenuste abil, viimaseks on eelkõige nõ harilik turism, milleks linnal on ka eeldused olemas. Lisaks võimalikud ideed teenuste pakkumiseks muude Eesti piirkondade elanikele.
- Rahvastiku vananemine ja tööeas vanema rahvastiku (65 ja vanemad) kasv ka absoluutarvudes. See tähendab vajadust kohalikus elus (kohalik poliitika, investeerimissuunad) rohkem arvestada eakamate vajadustega ja rajada kaasaegsele ühiskonnale omased teenused (peamiselt erinevat liiki hooldusteenused, kuid samas ka vaba aja veetmise võimalusi).
- Noorte (15-24-aastaste) suhteline paiksus Kiviõlis, mis on omamoodi nähtuseks. Kui tegemist ei ole ajutise kaldega, on just selle sihtrühma vajadused – töökohad ja vaba aja veetmise võimalused võimalikuks oluliseks arengu kavandamise prioriteediks. Kiviõli kooli spetsialiseerumine (lisaks üldharidusele) piirkonna

vajadusi arvestava (ja edaspidi ka laienedes miks mitte teistegi piirkondade turge arvestades) täiendõppe korraldamisele võiks olla üks väljunedeid.

- Rahvastikukasv tervikuna ei ole Kiviõli linnale esmatähtis, v.a. lühiajalised kohalike eelarvetega seotud probleemid, sest on olemas (1) piisav elanike arv (seniste) põhiteenuste säilimiseks, (2) teenindussfääri üsnagi tõenäoline iseeneslik koondumine lähitagamaa valdadest linna ja (3) elanike mõõdukas (parimal juhul saavutatav) juurdekasv ei mõju olulisel määral teenindussfääri laienemisele.
- Kiviõli linn kuulub Euroopa regionalistikas käibivate klassifikatsioonide järgi nn küpsete tööstuspiirkondade vajavate piirkondade hulka. Põhiprobleemideks ja sealt tulenevad suhteliselt kõrge töötus ja Ida-Euroopa taustast tulenevalt Euroopa keskmisega võrreldes suhteliselt madal GDP elaniku kohta. See tähendab vajadust pöörata koos otsese tööhõive temaatikaga suuremat rõhuasetust kõrgemate sissetulekute saavutamisele, mis omakorda eeldab senise majanduse kõrgemat tootlikkust ja uute kaasaegsete töökohtade teket.
- Kiviõli linna hõiveprobleemid (keskmiselt kõrgem töötus, madal hõive määra, töökohtade arvu vähenemine) on väga tõsised ja Eesti keskmisega võrreldes oluliselt suuremad. Koos keskmisega võrreldes pigem tagasihoidlike sissetulekute tasemega on see üheks võimaliku väljarände ja vastupidi, vähese sisserände põhjuseks.
- Vajalik on ka vältida liigset sõltuvust ühest ettevõttest ja majandusharust. Seepärast on vajalik rakendada meetmeid uute ettevõtete tekkeks ja uute tööstus- ja muude investeeringute kaasamiseks.
- Sekundaarsektori (tööstuse) hõivetrendid ühtivad enam-vähem Eesti keskmisega (päris suur vähenemine). Need on aga enamasti tegevusalad, mis sõltuvad enam majanduskonjunktuurist (sh rahvusvahelisest) ja Eesti kui terviku majanduskeskkonnast. Muidugi näitab ka tööstustöökohtade arvu vähenemine, et Kiviõli linn ei ole osutunud atraktiivseks välisinvesteeringutele.
- Nii olemasoleva olukorra, lähituleviku kui ka kaugema tuleviku osas kuulub Kiviõli linn tööhõive ja majandusarengu puhul vastavalt rühma „PIGEM

PROBLEEMNE“. Seda muidugi juhul, kui ei ilmne mingid ettenägematud positiivsed või negatiivsed arengud.

- Võib eeldada seost haridustaseme ja töötuse ja majandusliku aktiivsuse vahel – mida kõrgem haridus, seda väiksem töötuse määr ja mitteaktiivsete osatähtsus. Tulemus viitab kahele asjaolule. Esiteks, et ühelt poolt toimub kvalifitseerituma tööjõu lahkumine linnast. Teisalt tõendab tulemus väiteid, et kvalifitseeritud tööjõupuudus on oluline arengutakistus.
- Kõige olulisemaks Eestis tööhõivet positiivselt mõjutavaks teguriks on inimkapitali tugevus (keelte, eriti inglise keele oskus, elanikkonna kõrge haridustase) ja regiooni majanduse funktsionaalne spetsialiseeritus (kõrgkvalifitseeritud ametigruppide töötajate osatähtsus). Inimressursi arendamine tervikuna peaks statistiliste analüüside ja majandustegevuse muutustest tulenevate väljakutsete taustal olema piirkondliku arendustegevuse ja hõivepoliitika esmaseks prioriteediks. Nende tegurite arendamine on pikaajaline tegevus ja ei pruugi kohaselt muuta märgatavalt töötuse taset, kuid on väga oluline regioonide majanduse strateegilise konkurentsivõime ja tööhõive määra tõstmisel. See nn oskuskapital on Kiviõlis madal ja kui soovitakse linna hoida tulevikus konkurentsivõimelisena, on väljapääs täiendõppes.
- Pika-ajalised tööstustraditsioonid, raudee, geograafiline asend Põhja-Eesti tööstuslikus vööndis loovad eelduse tööstuspargi rajamiseks, mis lisaks pakuks ka logistika-alaseid teenuseid. Võimaliku selle-alase tegevuse puhul tuleb aga vigade vältimiseks uurida ka mõningate selle-alaste projektide ebaõnne põhjusi Eestis. Nende valdkondade arengut toetab ka piirkondlik arengupoliitika Eestis (Tõukefondide vahendusel).
- Turismi kui teenindussektori arendamiseks on olemas head võimalused, kuid uute töökohtade lisandumine võib jääda tagasihoidlikuks ja panus piirkonna majandusarengusse sisuliselt märkamatuks. Paremad võimalused on siis, kui suudetakse võimalikult suurt osa külastajaid võimalikult kaua kohapeal viibima. Näiteks juhul, kui motoradade läheduses paiknevad angaarid-garaazhid, kus lisaks tehnika hoidmisele saab neid igaüks ise ka remontida, seadistada jne. – see annab tööd valvuritele, juhendajatele, remontijatele, vajalike varuosade hankijatele ja kohapealsetes töökodades tegijatele jne.

Kiviõli linna elanike terviseuuringuid ei ole kahjuks läbi viidud. Statistilisi andmeid Eesti ja Ida-Virumaa kohta on olemas, kuid meie linna kohta eraldi mitte. Seepärast ei olegi täpselt teada, kas ning millised tegurid elanike tervist mõjutavad ning mida me saaksime ette võtta.

Käesolevas terviseprofiilis kirjeldatud indikaatorite üldistamisel võib nentida, et linnaelanikel on olemas teatud hulk võimalusi ise midagi ette võtta enda tervise tugevdamiseks. Tervisealane teave on teatud määral kättesaadav nii kohapeal kui elektroonselt internetis.

Lastel ja noortel on tegevused koolides ning Noortekeskuse juures. Eakate vajadusi rahuldab osaliselt Päevakeskus ning erinevad terviseteenuseid pakkuvad asutused. Ehk kõige enam on tähelepanu alt välja jäänud tööelised kodanikud, kes peaksid just terved püsima, et elada täisväärtuslikku tööelu ning anda oma oluline panus nõrgemate toetamisel.

Tegevuskava projekt

Eesmärk	Tegevused	Finantseerimisallikas/ koostööpartner	Orienteeruv ajakava	Hinnangulised vajalikud ressursid ühel tegevusaastal
Terviseedenduse parem korraldamine	Võtta tööle terviseedenduse spetsialist	Erinevad Euroopa Liidu toetusvõimalused vastavalt taotlusvoorude avanemisele koostöös kohaliku omavalitsusega/ Tervise Arenu Instituut	Alates 2011 püsivalt	250 000.-
Terviseedenduse parem korraldamine	Koolitused ametnikele, sotsiaal- ja lastekaitsetöötajatele. Samuti koolides ja lasteaias töötavatele tervisetöötajatele ning teistele. Samuti esmatasandi tervishoiutöötajatele.	Erinevad Euroopa Liidu toetusvõimalused vastavalt taotlusvoorude avanemisele koostöös kohaliku omavalitsusega/ Tervise Arenu Instituut	2010-2011	50 000.-
Tervisealane teave on kättesaadav	Viia sisse tervisenurgake linna lehes ja kodulehel internetis. Kasutada otsepostitust.	Erinevad Euroopa Liidu toetusvõimalused vastavalt taotlusvoorude avanemisele koostöös kohaliku omavalitsusega/ Tervise Arenu Instituut	Alates 2010 jätkuvalt	20 000.-
Terviseedendus koolides ja lasteaias	Linna koolid ja lasteaed liituvad tervist edendavate koolide ja lasteaedade võrgustikuga	Erinevad Euroopa Liidu toetusvõimalused vastavalt taotlusvoorude avanemisele koostöös kohaliku omavalitsusega/ Tervise Arenu Instituut	2010-2011	50 000.-

Kiviõli linna terviseprofiil

Tervist edendavad töökohad	Töökohad liituvad tervist edendavate töökohtade võrgustikuga	Erinevad Euroopa Liidu toetusvõimalused vastavalt taotlusvoorude avanemisele koostöös kohaliku omavalitsusega/ Tervise Arengu Instituut	Alates 2010 jätkuvalt	20 000.-
Rohkem tervise- ja liikumisüritusi	Tekitada uued traditsioonid ürituste näol	Erinevad Euroopa Liidu toetusvõimalused vastavalt taotlusvoorude avanemisele koostöös kohaliku omavalitsusega/ Ida-Viru Maavalitsus	Alates 2010 jätkuvalt	100 000.-
Pered on teadlikumad tervislikest eluviisidest	Perekoolide tegevus, kus teiste teemade seas on tähelepanu pööratud järjest kasvavale probleemile - laste ning noorte ülekaalulisus. Psühholoogiline abi.	Erinevad Euroopa Liidu toetusvõimalused vastavalt taotlusvoorude avanemisele koostöös kohaliku omavalitsusega/ Tervise Arengu Instituut, Ida-Viru Maavalitsus	Alates 2010 jätkuvalt	100 000.-
Noortekeskuses on põnevaid tegevusi ning sellest on kujunenud noortele tõmbekeskus	Erinevad projektid, suvelaagrid, malevad ning muud tegevused, mis ühelt poolt aitavad sisustada vaba aega, kuid teiselt poolt arendavad noorte tervist ning vastupidavust	Erinevad Euroopa Liidu toetusvõimalused vastavalt taotlusvoorude avanemisele koostöös kohaliku omavalitsusega/ Tervise Arengu Instituut, Ida-Viru Maavalitsus	Alates 2010 jätkuvalt	800 000.-
Täiskasvanutele tööealistele isikutele uute tervise- ja liikumisürituste organiseerimine	Spordipäevad peredele, orienteerumine, kepikõnd, jooks, tänavakorvpall, tenniseturniirid jms. Treeningud	Erinevad Euroopa Liidu toetusvõimalused vastavalt taotlusvoorude avanemisele koostöös kohaliku omavalitsusega/ Tervise Arengu Instituut, Ida-Viru Maavalitsus	Alates 2010 jätkuvalt	100 000.-

Kiviõli linna terviseprofiil

	professionaalsete treenerite kaasabil, aitamaks edaspidi ise tervisele ohutult tervisespordiga tegeleda.			
Uued sotsiaalteenused	Päevakeskuses ja sotsiaalüksuses juurutada uusi sotsiaalteenuseid, täiustada sotsiaalvaldkonna arengukava	Erinevad Euroopa Liidu toetusvõimalused vastavalt taotlusvoorude avanemisele koostöös kohaliku omavalitsusega/ Ida-Viru Maavalitsus	Alates 2010 jätkuvalt	200 000.-
Linnal on olemas terviseprofiil	Töötada edasi profiili projektiga ning edaspidi iga-aastaselt terviseprofiil üle vaadata ning uuendada	Erinevad Euroopa Liidu toetusvõimalused vastavalt taotlusvoorude avanemisele koostöös kohaliku omavalitsusega/ Tervise Arengu Instituut	Alates 2010 jätkuvalt	10 000.-
Meile on teada linnaelanike tervist mõjutavad tegurid ning ohutegurite leevendamise võimalused	Viia läbi uuring, kuidas mõjutab keskkond meie inimeste tervist ning eluiga, et osata võtta tarvitusele meetmeid nende ohutegurite leevendamiseks	Erinevad Euroopa Liidu toetusvõimalused vastavalt taotlusvoorude avanemisele koostöös kohaliku omavalitsusega/ Tervise Arengu Instituut	2010-2011	50 000.-
Meile on teada elanike tervise tegelik olukord	Viia läbi küsitlus linnaelanike seas	Erinevad Euroopa Liidu toetusvõimalused vastavalt taotlusvoorude avanemisele koostöös kohaliku omavalitsusega/ Tervise Arengu Instituut	2010-2011	50 000.-

Kiviõli linna terviseprofiil

Töötuid on vähem ja neile pööratakse enam tähelepanu	Viia läbi koolitusi, nõustamisi, organiseerida tööklubisid, kus räägitakse tervisest ning tervislikest eluviisidest	Erinevad Euroopa Liidu toetusvõimalused vastavalt taotlusvoorude avanemisele koostöös kohaliku omavalitsusega/ Töötukassa, naaberomavalitsused	Alates 2010 jätkuvalt	50 000.-
Elanikkond on rohkem kaasatud otsustusprotsessidesse	Ergutada MTÜ-sid ja Sihtasutusi koostööle, tutvustada rahastamisvõimalusi ning kaasata arengukavade ning terviseprofiili koostamisse	Erinevad Euroopa Liidu toetusvõimalused vastavalt taotlusvoorude avanemisele koostöös kohaliku omavalitsusega/ Kodanikuühiskonna sihtkapital	Alates 2010 jätkuvalt	20 000.-
Ohutu elukeskkond	Suurendada turvalisust linnas (turvapatrull vajadusel, kaamerastüsteemid, abipolitseinike kaasamine ning motiveerimine, tänavavalgustuse kaasajastamine ning lisamine pimedatesse kohtadesse) . Naabrivalve piirkondade tekkimine.	Erinevad Euroopa Liidu toetusvõimalused vastavalt taotlusvoorude avanemisele koostöös kohaliku omavalitsusega/ Politsei- ja Piirivalveamet , MTÜ Eesti Naabrivalve	Alates 2010 jätkuvalt	1 000 000.-
Linna avalike spordiväljakute rajamine	Linnas on laienenud spordi ja kehakultuuri harrastamise	Erinevad Euroopa Liidu toetusvõimalused vastavalt taotlusvoorude avanemisele	Alates 2010 jätkuvalt	

Kiviõli linna terviseprofiil

	võimalused	koostöös kohaliku omavalitsusega/ EAS, Kultuuriministeerium		
Lähiliikumispai kade suurem hulk	Rajada kergliiklusteid, terviseradasid, arendada seiklusturismi, ekstreemspordi parke, spordiväljakuid ja – platse	Erinevad Euroopa Liidu toetusvõimalused vastavalt taotlusvoorude avanemisele koostöös kohaliku omavalitsusega/ naaberomavalitsused, EAS, Siseministeerium, Kultuuriministeerium	Alates 2010 jätkuvalt	1 000 000.-
Elanikkond on teavitatud võimalikest ohtudest seoses tulekahjudega, nende ennetamisest	Ennetustöö tuleõnnetuste vältimiseks, selgitavad loengud käitumisest õnnetuse korral ning võimalustest ennetamise kaitsta-aidata	Erinevad Euroopa Liidu toetusvõimalused vastavalt taotlusvoorude avanemisele koostöös kohaliku omavalitsusega/ Päästeamet	Alates 2010 jätkuvalt	25 000.-
Liiklusohutuse suurendamine	Osaleda kampaaniates, mis on suunatud ohutule liiklemisele, edastada vastavat teavet linnaelanikele. Suurendada liiklust reguleerivate märkide kvaliteeti, uuendada tihemini teetähistusi.	Erinevad Euroopa Liidu toetusvõimalused vastavalt taotlusvoorude avanemisele koostöös kohaliku omavalitsusega/ Maanteeameti Liiklusohutuse osakond	Alates 2010 jätkuvalt	60 000.-
Huvitegevus on mitmekesine ja pakub võimalusi erinevatele huvigruppidele	Mitmekesistada huviringide tegevust rahvamajas, kunstide koolis, üldhariduskoolides ja päevakeskuses. Suurendada omavahelist	Erinevad Euroopa Liidu toetusvõimalused vastavalt taotlusvoorude avanemisele koostöös kohaliku omavalitsusega	Alates 2010 jätkuvalt	500 000.-

Kiviõli linna terviseprofiil

	koostööd, näiteks Päevakeskus+Tervise keskus jne.			
Huviharidus on mitmekesine	Huvihariduse jätkuv toetamine – Kunstide Kooli arendamine.	Erinevad Euroopa Liidu toetusvõimalused vastavalt taotlusvoorude avanemisele koostöös kohaliku omavalitsusega/ Muinsuskaitseamet, EAS	Alates 2010 jätkuvalt	5 500 000.-
Suurendada ettevõtlikkust koolinoorte ja eelkooliealiste hulgas	„Ettevõtlik kool” võrgustikus osalemine	Erinevad Euroopa Liidu toetusvõimalused vastavalt taotlusvoorude avanemisele koostöös kohaliku omavalitsusega/ Sihtasutus Ida-Viru Ettevõtluskeskus	Alates 2010 jätkuvalt	100 000.-
Suurendada investeringuid infrastruktuuri tagamaks tervislike eluviiside harrastamist	Esitada projekte erinevatele programmidele ja avatud taotlusvoorudesse – EAS, SA Innove, SA KIK, Kodanikuühiskonna Sihtkapital, Tervise Arengu Instituut, KredEx SA, hasartmängumaksu nõukogu, Kultuurkapital ning muud võimalused	Erinevad Euroopa Liidu toetusvõimalused vastavalt taotlusvoorude avanemisele koostöös kohaliku omavalitsusega/ Ida-Viru Maavalitsus, EAS, SA KIK jt	Alates 2010 jätkuvalt	1 000 000.-
Erinevate spordiklubide toetamine	Soodustada kodanikualgatuse korras arendatavate MTÜ-de tegevust	Erinevad Euroopa Liidu toetusvõimalused vastavalt taotlusvoorude avanemisele koostöös kohaliku omavalitsusega/ Kodanikuühiskonna	Alates 2010 jätkuvalt	1 500 000.-

Kiviõli linna terviseprofiil

		Sihtkapital, Ida-Viru Ettevõtluskeskus		
Suurendada kvaliteetsete tervise-, seiklus- ja ekstreemspordit egevuste hulka	Aidata kaasa Kiviõli vanale poolkoksimäele kavandatava Seiklusturismi keskuse arendamisele	Erinevad Euroopa Liidu toetusvõimalused vastavalt taotlusvoorude avanemisele/ Sihtasutus Kiviõli Seiklusturismi Keskus, Ida-Viru Maavalitsus, Kultuuriministeerium, SA Eesti Terviserajad, MTÜ Eesti Suusaliit, MTÜ Eesti Mootorrattaspordi Föderatsioon, Eesti Jalgratturite Liit	Alates 2010 jätkuvalt	500 000.-

Kasutatud allikad

- 1.Eesti Statistikaamet. – Eesti Statistikaameti kodulehekülg. [WWW] www.stat.ee
- 2.Eesti Töötukassa. - Eesti Töötukassa kodulehekülg. [WWW] www.tootukassa.ee/
- 3.Indikaatorite nimekiri. – Terviseinfo kodulehekülg. [WWW]
www.terviseinfo.ee/web/?id=2736
- 4.Kiviõli Linnavalitsus. – Kiviõli Linnavalitsuse kodulehekülg.[WWW] www.kivioli.ee
- 5.Kohaliku omavalitsuse ja maakonna terviseprofiili koostamine. – Terviseinfo
kodulehekülg. [WWW] www.terviseinfo.ee/web/?id=2736
- 6.Maksu- ja Tolliamet. - Maksu- ja Tolliameti kodulehekülg. [WWW] www.emta.ee/
- 7.Politsei- ja Piirivalveamet - Politsei ja Piirivalve ameti kodulehekülg.
[WWW] www.politsei.ee
- 8.Päästeamet. - Päästeteenistuse kodulehekülg. [WWW] <http://www.rescue.ee/>