

26. III 31

# ПСКОВО-ПЕЧЕРСКИИ МОНАСТЫРЬ



1929 г.

MONASTÈRE DE PSKOVO-PËTCHERI

par professeur Dr. Vasili Sinaïski

Illustrations de l'académicien Serge Vinogradoff

---

# ПСКОВО-ПЕЧЕРСКІЙ МОНАСТЫРЬ

Общій культурно-историческій очеркъ

СОСТАВИЛЪ

Проф. ВАСИЛІЙ СИНАЙСКІЙ

Снимки съ картинъ и рисунковъ академика СЕРГЪЯ ВИНОГРАДОВА



---

---

НАПЕЧАТАНО ВЪ 1200 ЭКЗ.  
ВСѢ ПРАВА СОХРАНЕНЫ  
TOUS DROITS RÉSERVÉS.

---

---

*Hct*  
Tartu Riikliku Ülikooli  
Raamatukogu  
*4881*

## Monastère de Pskovo-Pétcheri.

Le Monastère de Pskovo-Pétcheri de la Russie ancienne qui appartient maintenant à l'état de l'Estonie, a été fondé en 1472 en l'honneur de l'Assomption de la Vierge. Son premier fondateur était un des prêtres russes Jean Chesnik, ce qui veut dire, un homme venu d'un autre endroit.

Situé jadis à la frontière de la Russie (gouvernement de Pskov) dans le voisinage de l'Ordre Livonien, il fut fortifié deux fois: 1-<sup>o</sup> par son saint abbé Cornily qui en 1565 bâtit les murailles de pierre (v. p. 12 et N<sup>o</sup>N<sup>o</sup> 1, 2, 6, 10, 17) et 2-<sup>o</sup> par Pierre le Grand qui le fortifia en 1701 par des retranchements. Mais ce ne sont pas tant ces fortifications qui l'ont protégé plus de trois siècles (la dernière fois en 1812 contre une des armées de Napoléon) que la foi des moines (v. p. 8, figure) et de ses autres défenseurs. Ils croyaient que «La maison de la Vierge» ne pouvait jamais être donnée à l'ennemi et que la Vierge elle-même était le meilleur chef (voyvode, v. les images saintes de Vierge p. 19 N<sup>o</sup>N<sup>o</sup> 4 et 5 et p. 14 N<sup>o</sup> 2 en haut).

Mais le rôle politique et guerrier qui a été attribué au monastère par sa situation isolée entre les collines et les bois, près de la frontière, ne fut nullement le principal. On cherchait dans la solitude qui est célébrée dans les anciennes chansons russes comme «La plus belle» — le lieu le plus favorable aux ermites pour servir Dieu en le priant, non seulement pour eux-mêmes, mais aussi pour tous les hommes fidèles et infidèles. Le premier des ermites du Monastère de Pskovo-Pétcheri fut, d'après la tradition, un vieillard, Saint Marc qui vécut avant 1472 dans la grotte ouverte cette année-là accidentellement et portant le nom jusqu'à présent de «Grotte créée par Dieu».

On entre par cette grotte dans la ville sous-terrainne (v. N<sup>o</sup> 15, comp. N<sup>o</sup> 14) qui a maintenant sept rues (v. N<sup>o</sup> 7, plan, en bas), où sont ensevelis, non seulement les moines, mais des hommes privés et parmi ces derniers quelques princes russes, boyars, guerriers, riches et pauvres. On peut encore voir que les moines y préparent leurs propres tombeaux. Le spectacle est tout à fait frappant, car il témoigne de la victoire de l'homme sur la mort.

A côté de l'entrée dans «La grotte créée par Dieu» sous la Sainte Montagne (v. p. 29 et N<sup>o</sup> 10) on voit l'entrée de l'autre grotte, où se trouve le temple en l'honneur de l'Assomption de la Vierge (v. p. 21, 45 et N<sup>o</sup> 2). Jadis ce temple a été creusé dans la montagne (v. N<sup>o</sup> 8), plus tard on a bâti au-dessus de lui un autre temple, ce qui donne, en face, l'édifice de deux étages (v. N<sup>o</sup>N<sup>o</sup> 2 et 10, p. 21, comp. p. 29 et 45) surmonté des cinq coupoles (v. p. 21 et surtout p. 29 et 45). Ce temple, le plus fameux entre tous les autres du Monastère de Pskovo-Pétcheri, est remarquable aussi par son grand clocher tout à fait original (en russe zvonitza, v. pp. 13, 21 et 28). Il y a encore le petit clocher, zvonitza (v. N<sup>o</sup> 13) du temple de Saint Nicolas (v. N<sup>o</sup> 3, son image) qui a été bâti sur le mur en 1564 par Cornily, que nous avons mentionné (v. N<sup>o</sup> 13 et pp. 15, 33, 34). Outre ces temples et encore d'autres il y a encore celui de l'archange Michel, bâti en mémoire de la victoire de 1812 (v. N<sup>o</sup> 2 à droite, style dorique, et N<sup>o</sup> 20).

Il existe aussi quelques édifices remarquables; voir surtout le saint puits (p. 20), la bibliothèque et la sacristie (p. 25). On trouve dans la sacristie beaucoup de trésors anciens et parmi eux deux linceuls, qui sont dignes d'attention (v. N<sup>o</sup> 19). La bibliothèque renferme des

manuscripts et livres très rares, remarquables aussi par leurs reliures en cuir, portant des ornements des siècles anciens, intéressants au point de vue de la mythologie, de l'art et de la culture en général (v. p. 4, 54, 60 et 61).

Maintenant le monastère est pauvre à cause de la dernière guerre et de la révolution à la fois, mais il aide comme auparavant aux pauvres hommes et aux mendiants en particulier (v. p. 42, 43, 44, comp. p. 24). En été les citoyens et les étrangers visitent souvent ce célèbre monastère. Les paysannes surtout aiment «La maison de la Vierge» qui est la fidèle protectrice des femmes. Elles y viennent de loin, à pied, demander la santé pour elles-mêmes, leurs maris et leurs enfants (v. p. 24 et 55). Et selon leur foi, la Mère céleste leur aide par de nombreux miracles dont la plupart rendent la vue aux aveugles. Il est surtout intéressant de voir les cérémonies (v. N<sup>o</sup>N<sup>o</sup> 22—24), qui ont lieu à des dates fixes chaque année près du monastère et aussi à des distances assez éloignées. Il faut remarquer encore les images saintes où la Mère de Dieu nous est présentée dans la coupe — au dessus du réservoir (v. N<sup>o</sup>N<sup>o</sup> 28 et p. 4) comme protectrice des puits. Mais au point de vue de la culture et non seulement de la religion, le monastère mérite l'attention de tous les hommes qui comprennent que la culture de tous les pays et de tous les styles est le trésor véritable. Quant aux hommes qui ne peuvent pas comprendre que la religion est aussi un des côtés de notre culture, il leur est nécessaire de lire les mots d'Évagre dans Socrate le Scolastique. Il faut, dit-il, justement étudier la vie des moines travaillant avant nous et, suivant leur exemple, se perfectionner, car ils disaient et faisaient beaucoup de bien.

Cet ouvrage n'est pas fini; pour écrire la seconde partie, il faut avoir des ressources que pourraient nous procurer les lecteurs, s'intéressant à cette oeuvre en répandant autant que possible la présente édition, d'autant plus que le produit de la vente appartient au monastère.

Les frais d'imprimerie de cette première partie ont été couverts par une personne qui désire rester inconnue, et les collaborateurs: l'évêque du monastère de Pskovo-Pétcheri, Jean (Joann), son secrétaire-archidiacre Benjamin, l'académicien Serges Vinogradoff, l'auteur et d'autres ont apporté leur aide gratuitement. La typographie a fait des conditions aussi favorables que possible. Les illustrations de l'académicien Serge Vinogradoff ne sont pas numérotées.

Professeur Dr. Vasili Sinaïski.

Riga, le 13 mai 1929.



Икона.  
Sainte image.

## ПРЕДИСЛОВІЕ.

Псково-Печерскій монастырь существуетъ много столѣтій и поэтому дать его исторію, оцѣнить его значеніе совершенно невозможно въ небольшой работѣ. Настоящее изданіе есть лишь общій культурно-историческій очеркъ монастыря и при томъ рассчитанный не только на читателя, подготовленнаго къ серьезному чтенію, но и по возможности на всякаго человѣка. Съ этой цѣлью всѣ примѣчанія выдѣлены въ конецъ книги. Тамъ же указаны нѣкоторыя разногласія и литература. Съ той же цѣлью самый текстъ написанъ болѣе живо, чѣмъ это принято въ чисто научныхъ работахъ. Таково именно было желаніе и лица, на средства коего напечатанъ этотъ выпускъ и которое пожелало остаться неизвѣстнымъ.

Очеркъ иллюстрированъ репродукціями съ картинъ и рисунковъ академика С. А. Виноградова (отмѣчены лишь страницами) и при томъ подъ непосредственнымъ его наблюденіемъ. Такъ какъ картины и рисунки имъ сдѣланы съ большой любовью и къ деталямъ, то они не только удовлетворяютъ требованіямъ строгой документальности, но даютъ въ то же время живое, художественное представленіе о монастырѣ, повышая тѣмъ самымъ цѣнность даннаго изданія.

Весь доходъ отъ изданія предназначенъ для монастыря и именно спеціально для напечатанія второго очерка, посвященнаго предположительно иконѣ и внутреннему устройству монастырскихъ храмовъ. Удастся ли осуществить эту задачу — зависитъ и отъ самихъ читателей, поскольку они помогутъ, съ своей стороны, распространенію настоящаго выпуска среди своихъ друзей, знакомыхъ и вообще культурныхъ людей, независимо отъ вѣры и національности.

Пособіемъ для написанія очерка служила прежде всего монастырская рукопись, въ коей сказано на первой же страницѣ: «Выбраны сіи записки или замѣчанія о Псково-Печерскомъ монастырѣ, по повелѣнію Его Высокопреосвященства Евгенія Архіепископа Псковскаго, Лифляндскаго и Курляндскаго и разныхъ Орденовъ Кавалера, 1821 г. мѣсяца мая 18 дня». Первой части рукописи — Записка или замѣчанія (1—52 стр., 63 параграфа, на синей бумагѣ), предпосланъ реестръ. Съ 52-ой страницы начинается особая вторая рукопись — Записка изъ Приходо-расходныхъ книгъ разныхъ годовъ слово въ слово (съ 1642 г. до 1691 г., на другой бумагѣ). Далѣе, съ страницы 58 идетъ на прежней, синей бумагѣ Дополненіе къ запискамъ о Псково-Печерскомъ монастырѣ изъ Архива, въ Псковской Духовной Консисторіи хранящагося, выбранное (48 параграфовъ) и кончающееся 1703 г. годомъ. Такимъ образомъ всѣ записки состоятъ изъ трехъ рукописей. Подъ параграфами первой части, какъ и послѣдней, указаны, хотя и не всегда, источники, откуда тотъ или другой параграфъ взятъ. На первой же страницѣ записокъ указаны источники первыхъ 63 параграфовъ. А именно выборка состоялась: 1) изъ лѣтописи, полууставомъ писанной постриженникомъ Печерскаго монастыря іеродіакономъ Питиримомъ въ 7200 г. отъ Рождества Христова, въ 1692 г., 2) изъ Описанія рѣдкостей Псково-Печерскаго монастыря, учиненнаго въ силу указа изъ Псковской Духовной Консисторіи, послѣдовавшаго ноября отъ 21 дня 1814 г., 3) изъ разныхъ древнихъ рукописей разныхъ годовъ, при разныхъ бывшихъ настоятеляхъ монастыря, 4) изъ Іерархіи и 5) изъ Указовъ Консисторіи.

Большая цѣнность единственной монастырской рукописи внѣ всякаго сомнѣнія, но, къ сожалѣнію, за неимѣніемъ средствъ у монастыря, она не можетъ быть напечатана и такимъ образомъ болѣе надежно сохранена для потомства.

Другая рукопись, также чрезвычайно цѣнная, переписанная проф. Покровскимъ въ Казани, въ 1925 г., входитъ въ составъ Рукописи, которая по общему каталогу собранія Соловецкихъ рукописей, хранящихся въ библиотекѣ Казанской Духовной Академіи, значится подъ № 609, а по печатному описанію рукописей Соловецкаго монастыря (часть 2-ая), она описана подъ № 671. Въ этой общей рукописи, носящей оглавленіе: О осадѣ Троицкаго Сергіева монастыря, имѣется особая рукопись, писанная одной рукой полууставомъ первой половины 17 вѣка, безъ конца, относящаяся исключительно до Псково-Печерскаго монастыря. Въ общемъ сборникѣ рукописей она занимаетъ листы 222—319 и содержитъ: 1) Монастырь Пречистыя Богородицы и т. д. (222—231 листъ), — т. е. описаніе монастыря, относимое къ 1603 г., 2) Повѣсть о Печерскомъ монастырѣ (231—319 л.). Уже Ключевскій считалъ данную рукопись (№ 609) сводомъ отдѣльныхъ сказаній и продолженіемъ повѣсти, составленной игуменомъ Корнилиемъ (къ этому взгляду примыкаетъ и проф. Покровскій, см. его предисловіе). Какъ извѣстно, повѣсть Корнилія напечатана въ приложеніи сочиненія Н. Серебрянскаго, Очерки по исторіи монастырской жизни въ Псковской землѣ (стр. 545—551). Она издана тамъ по тремъ рукописямъ, но издателю, какъ указываетъ проф. Покровскій, осталась неизвѣстной рукопись подъ № 609. Эта же рукопись въ особенности цѣнна потому, что именно она содержитъ подробныя свѣдѣнія о военныхъ бѣдствіяхъ монастыря и также о чудесахъ Пресвятыя Богородицы. Этимъ объясняется, что авторъ настоящаго очерка удѣлилъ особое вниманіе рукописи за № 609, специально для него переписанной по инициативѣ монастыря, въ особенности о. архидіакона Веніамина. При описаніи монастыря въ прошломъ и нынѣшнемъ столѣтіяхъ использована присланная автору небольшая рукопись, составленная нынѣ здравствующимъ епископомъ Іоанномъ, подготовленная имъ для пополненія книги: Первокласный Псково-Печерскій монастырь (2 изд. Островъ 1893 г.). Книга эта, составленная тщательно, въ частности, и по монастырскимъ запискамъ, представляетъ пособіе, коимъ авторъ также, по мѣрѣ надобности, пользовался. Остальная литература б. ч. указана въ концѣ очерка.

Рукописи и книги цитируются сокращенно:

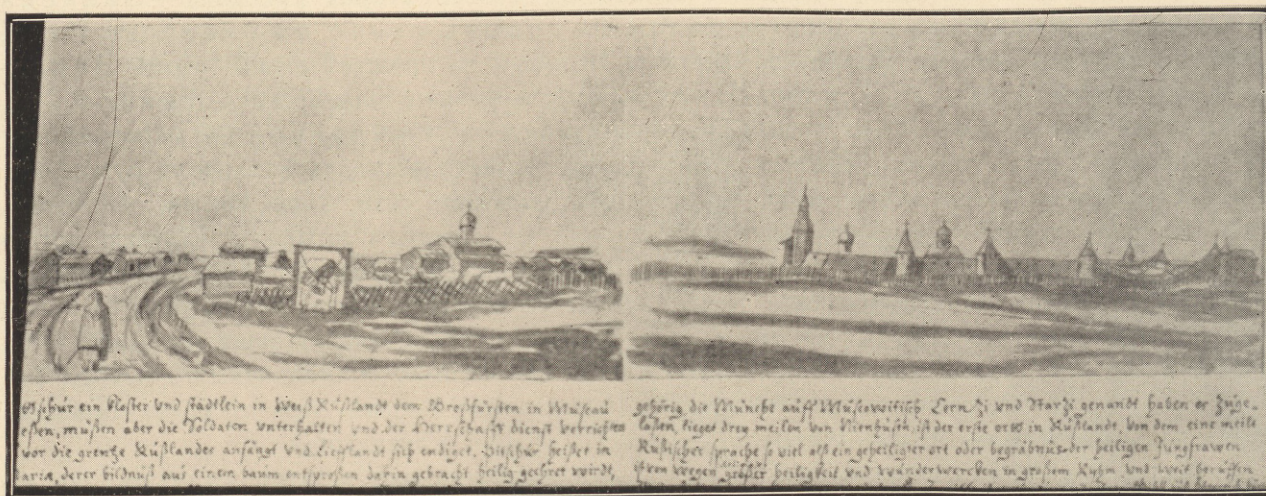
Рукопись Соловецкаго монастыря = РСМ.

Записки монастырскія = ЗМ. I (первая), ЗМ. II (вторая), ЗМ. III (третья записка).

Первокласный Псково-Печерскій Монастырь = ПМ.

Профессоръ Василій Синайскій.

Рига, 19 февраля 1929 г.



№ 1. Старинный видъ города и монастыря.

Vue de l'ancienne ville et du monastère.

## О началѣ монашеской жизни и ея идеалахъ.

Недолго живетъ человѣкъ на свѣтѣ. „Дней лѣтъ нашихъ, говоритъ Псалмопѣвецъ, семьдесятъ лѣтъ, а при большей крѣпости восемьдесятъ лѣтъ; и самая лучшая пора ихъ — трудъ и болѣзнь, ибо проходятъ быстро, и мы летимъ“ (Псаломъ, 89, 10).

Но, изучая прошлое, человѣкъ живетъ въ минувшихъ вѣкахъ, онъ обогащаетъ свой умъ не только знаніемъ, но и чужимъ опытомъ, его сердце испытываетъ столько, сколько не можетъ дать ни одна жизнь, какъ бы длинна и богата она ни была, если только человѣкъ никогда не интересуется тѣмъ, что было и есть въ сокровищницѣ культуры. Поэтому, давая очеркъ Псково-Печерскаго монастыря, необходимо прежде всего бросить хотя бы общій взглядъ не только на начало монашества на Руси, связанное съ именами Θεодосія и Антонія Кіево-Печерскихъ, но и на начало монашеской жизни на Востокѣ<sup>1</sup>. Только въ этой связанности станутъ понятными и идеалы монашества, которыми жилъ и продолжаетъ жить Псково-Печерскій монастырь.

Разные были эти идеалы<sup>2</sup>. Хотя монашество и есть служба Богу, но неодинаково понималась эта служба. Одни понимали ее въ смыслѣ полного „отхода“ отъ жизни, т. е. такого одиночества, при которомъ нѣтъ вокругъ людей, или и есть, но лишь очень немногіе, избранные (скиты на Руси). Отсюда „монашествовать“ означаетъ „единствовать“. А для этого необходимо бѣжать отъ міра, удалиться въ „прекрасную пустыню“, понимая подъ послѣдней не одну лишь пустыню въ ея настоящемъ значеніи, но всякое полное уединеніе въ лѣсахъ и горахъ. Тамъ монахъ спасаетъ свою душу. Другихъ людей для него не существуетъ: монахъ мертвъ для ближнихъ, обитель для него — гробъ прежде гроба. Всякое мірское дѣло есть для него ничтожное дѣло, подѣлье<sup>3</sup>.

Такое именно монашество: отшельничество, погребеніе себя заживо для дѣла Божьяго, было первоначальной формой монашества. Идея смерти прежде смерти выражена въ чинѣ великаго пострига, пріятія схимы. Достаточно взглянуть на схимника (см. рис. 1), чтобы сразу же испытать неизъяснимое чувство погребенія. Не человѣкъ ходитъ, а гробъ, символизирующій человѣка.

Отшельниками на Руси были Антоній Великій, Кіево-Печерскій, основатель монашества на Руси, позже — святой Маркъ, Псково-Печерскій подвижникъ<sup>4</sup>.

Но еще раньше Кіево-Печерскаго Антонія Великаго, жилъ преподобный Антоній Великій Египетскій — основатель монашества въ Египтѣ. Уйдя отъ міра въ Египетскую пустыню, онъ въ своемъ одиночествѣ неоднократно подвергался искушеніямъ. Антоній закрывалъ тогда глаза, чтобы не смотрѣть на свѣтъ діавольскій, молился и — исчезалъ свѣтъ лукавый, тотъ свѣтъ, который діаволь называлъ „нашимъ свѣтомъ“<sup>5</sup>.

Но однажды все же отъ этого лукаваго свѣта проникъ лучъ въ душу Великаго Антонія. Въ его сердце взошла гордость, онъ подумалъ о себѣ, что онъ есть первый и самый отдаленный отшельникъ въ Египетской пустыни. И тогда то онъ услышалъ предостергающій голосъ о томъ, что въ отдаленнѣйшемъ краю сей пустыни есть другой отшельникъ, совершеннѣйшій его. Это былъ Павелъ Фивейскій<sup>6</sup>.

Но и это далекое христіанское монашество — отшельничество на Востокѣ, относимое къ концу 3-го вѣка по Рожд. Хр. не было первымъ. Преданіе относитъ начало монашества ко временамъ Апостольскимъ<sup>7</sup>. Болѣе того, существовали еще подвижники Іудейскіе (Θεραπευται)<sup>8</sup>. Однако, іудейское подвижничество, выражалось преимущественно въ обѣтѣ дѣвства. Этотъ же обѣтъ составляетъ существо также и христіанскаго монаха. Но обѣтъ дѣвства былъ извѣстенъ не только іудеямъ, но и язычникамъ.

Чтобы понять обѣтъ дѣвства въ язычествѣ, надо знать, что въ давнія языческія времена существовали жертвы человѣческія. Онѣ приносились какъ въ качествѣ ежегодныхъ плодовъ благодаренія (не исключая дѣтей), такъ и по обѣту. Позже жертвы, назначенныя во всеожженіе, сохранялись такимъ образомъ, что люди оставались въ живыхъ, но въ теченіе всей своей жизни они умирали для Божества въ служеніи ему. Этимъ



Схимникъ.

Moine ascète.

объясняется, что люди, отданные въ жертву бо- жеству, переставали и у язычниковъ существовать для міра, какъ и міръ для нихъ. Обѣтъ жертвенный есть въ то же время и обѣтъ дѣвства. Съ этимъ далекимъ представ- леніемъ языче- скаго міра связа- но отчасти пред- ставленіе и о мо- нахѣ, какъ дѣв- ственникѣ, по- жертвовавшемъ себя на служеніе исключительно Богу. Такое пред- ставленіе о мо- нашествѣ, какъ своего рода жертвѣ Богу, распространено было прежде на Руси. Оно встрѣ- тило, однако, от- повѣдь со сторо- ны преподобнаго Максима Грека.

По его воззрѣніямъ, истинный монахъ тотъ, кто исполняетъ заповѣди Христовы и прежде всего заботится о своихъ ближнихъ, ибо нѣтъ больше любви, какъ возлю- бить своего ближняго. Въ уста Богородицы преп. Максимъ влагаетъ такія слова: «ниже внемлю тебѣ отнюдь; аще и безчисленными каноны и стихѣры краснымъ гла- сомъ поеши мнѣ: милости, а не жертвѣ, слыши хотящаго Господа, и разумъ Божій, а не всеожженіи»<sup>9</sup>.

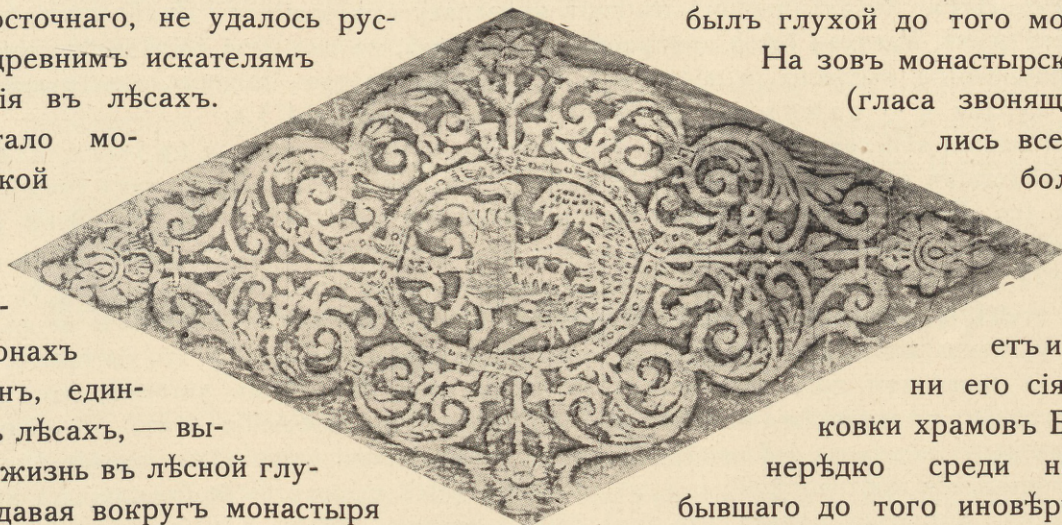
Итакъ, по воззрѣніямъ Максима Грека, не монашескіе обѣты сами по себѣ

спасительны; неправильно мнѣніе и то, что человѣку стоитъ только произнести монашескіе обѣты и надѣтъ на себя черное монашеское одѣяніе, какъ этимъ сразу выдѣлится себя изъ ряда мірскихъ христіанъ. Потому то ни отшельничество (бѣгство отъ міра), ни умерщвленіе плоти, ни посты многи и молитвы не спасаютъ сами по себѣ. Нѣтъ, соблюденіе заповѣдей Спасовыхъ есть первая и главная обязанность монаха. Вся монашеская жизнь, конечно, спасительна, оговаривается Максимъ Грекъ, но для того, чтобы воспитать себя для служенія и людямъ (общественно-публичный долгъ), такъ какъ спасеніе самого себя тѣсно связано съ спасеніемъ ближнихъ. «Монашествовать», т. е. «единствовать», быть безъ всякаго человѣка, не означаетъ, однако, что человѣкъ не думаетъ уже больше о ближнемъ. Монахи молятся не только за самихъ себя, но и за людей. Поэтому взглядъ препод. Максима Грека, надо думать, не исключаетъ и чистаго идеала монашества, какъ созерцательнаго, лично — жертвеннаго.

Впрочемъ, оба взгляда на пониманіе истинной природы монашества встрѣтились уже въ 15 вѣкѣ, когда образовались двѣ партіи: Иосифляне — партія московская — представители монашества практическаго, сторонники общежительнаго монастыря, и Бѣлоозерскіе старцы — заволжская партія, созданная Ниломъ Сорскимъ — представители созерцательнаго монашества, сторонники скитскаго образа. Побѣдило, однако, практическое монашество, то монашество, которое ставило «службу міру» «службой Богу»<sup>10</sup>.

Что касается, наконецъ, самой исторіи монашества на Руси, то она началось не только отшельничествомъ (препод. Антоній Великій), но и монашествомъ, соединеннымъ со служеніемъ ближнимъ. Дѣятельное монашество нашло свое признаніе въ лицѣ Феодосія Печерскаго — этого отца монастырской уставной жизни на Руси. Вообще древнѣйшее русское монашество было городское (въ смыслѣ основанія монастырей при городахъ) и общежительное<sup>11</sup>. Древне-русское пустынножительство (русское монашество пустынное) начинаетъ развиваться лишь съ половины 14 вѣка. За столѣтъ (1340—1440) выстроилось до полутора ста новыхъ обителей, тогда какъ раньше за весь Кіевскій періодъ было извѣстно около 70 монастырей. За столѣтіе, протекшее послѣ монгольскаго нашествія (1240—1340), прибавилось 30<sup>12</sup>. Время преподобнаго Сергія и его учениковъ есть блестящая пора въ исторіи русскаго монашества. Однако пустынножительство, въ полномъ смыслѣ древняго, восточнаго, не удалось русскимъ древнимъ искателямъ

удиненія въ лѣсахъ. Оно стало монастырской колонизаціей. Отшельникъ монахъ — единъ, единствуя въ лѣсахъ, — вызывалъ жизнь въ лѣсной глуши, создавая вокругъ монастыря



и скита населеніе, центромъ котораго былъ глухой до того монастырь.

На зовъ монастырскаго била (гласа звоняща) являлись все болѣе и болѣе крестьяне. Лѣсъ оживаетъ и въ зелени его сіяютъ маковки храмовъ Божьихъ, нерѣдко среди населенія, бывшаго до того иновѣрческимъ.

## Начало Псково-Печерскаго монастыря.

Зная прошлое монашеской жизни въ челоуѣчествѣ, зная идеалы монашества, мы можемъ теперь лучше понять и исторію Псково-Печерскаго монастыря. Въ немъ, — этомъ сѣверо-западномъ монастырѣ сказались всѣ начала прошлаго монашества. По преданіямъ, жизнь новой обители началась также съ отшельничества въ полномъ смыслѣ этого слова. Это было созерцательное монашество въ лицѣ нѣкоего подвижника, поселившагося въ пещерѣ, называемой «Богомъ зданной пещерой». Кто былъ этотъ подвижникъ? Преданіе называетъ его Маркомъ. Когда преподобный Корнилій, изслѣдовавшій старину (онъ писалъ лѣтопись монастыря), усумнился въ правильности этого имени и вычеркнулъ его изъ синодика, то онъ тяжело заболѣлъ. Согласно же преданію, Корнилій выздоровѣлъ, какъ только имя Марка было возстановлено въ синодикѣ.<sup>1</sup>

Самое открытіе Богомъ зданной пещеры принято относить къ концу 14 вѣка (1392 г.?) Однако, первый монастырскій храмъ, построенный въ 1472 году (1470?) во имя Успенія Богородицы (пещерная церковь, домъ Богородицы) былъ освященъ въ 1473 году при Іонѣ (въ міру Іоаннѣ Шесникѣ, или пришельцѣ, священникѣ).

Въ рукописи Соловецкаго монастыря (РСМ, л. 237 об.) интересны данныя какъ объ основаніи монастыря Іоной, такъ, и въ связи съ этимъ, объ открытіи Богомъ зданной пещеры. Оказывается, что Іона жилъ 2 года и 6 мѣсяцевъ въ Юрьевѣ, прежде чѣмъ пришелъ въ Псковъ, оставивъ по себѣ Исидора. Послѣдній велъ споръ о вѣрѣ съ нѣмцами и былъ брошенъ ими въ темницу съ 72 другими христіанами. Они не покорились и въ темницѣ и были всѣ ввержены подъ ледъ въ рѣку Омовжу 8 января 1472 года. Весной того же года ихъ тѣла были найдены вверху рѣки на берегу въ трехъ поприщахъ<sup>2</sup> и положены лицомъ къ востоку, съ Исидоромъ по срединѣ. Далѣе повѣсть рассказываетъ, что, по маломъ времени, Іона услышалъ о явленіи Богомъ зданной пещеры, пожалѣлъ объ Исидорѣ, разжегся любовью о Христѣ и захотѣлъ видѣть мѣсто Богомъ зданной пещеры, близъ нѣмецкой земли съ потокомъ Каменцомъ, глубокимъ, какъ ровъ, имѣющимъ теченіе къ востоку. Онъ возлюбилъ это мѣсто, копалъ церковь въ горѣ къ западу отъ пещеры. Далѣе идетъ рассказъ о Вассѣ, его женѣ, которая была похоронена въ пещерѣ, но два раза была выбрасываема изъ земли. Упоминается, наконецъ, о постройкѣ двухъ келій противъ пещеры, о затрудненіяхъ въ освященіи церкви и о самомъ освященіи 15 августа 1473 г.

Эти данныя дѣйствительно цѣнны. 1) Ископаніе церкви относится къ 1472 г. Если отбросить около 2 годовъ пребыванія Іоны въ Юрьевѣ, то это дастъ 1470-й годъ, какъ годъ основанія монастыря (ср. Первоклассный Псково-Печерскій монастырь, 1893 г., стр. 6). Этой разницей въ два года объясняется, повидимому, и разнорѣчіе о времени смерти Корнилія въ два года (1570 и 1572 г.) или также 1575 и 1577 г. — по Карамзину (см. ЗМ. III, л. 59, § 5). 2) Связанное съ этимъ явленіе Богомъ зданной пещеры относится такимъ образомъ не къ 1392 г., а къ 1472 г., когда жилъ и земець Иванъ Дементьевъ. Отъ рожд. Хр. это составитъ 6980-й г. Сказанное и записками подтверждается (МЗ. III, л. 65, § 46). Тамъ читаемъ, что пещера открыта при земцѣ Іоаннѣ Дементьевѣ. Это сообщеніе взято изъ надписи при входѣ въ пещеру (жестяная таблица); при чемъ годъ на ней прочитанъ, однако, какъ 6900. Слѣдов., получается противорѣчіе, т. е. въ такомъ случаѣ пещера была бы открыта въ 1392 г. (6900—5508 г.). Вѣроятно, однако, что годъ 6900 прочитанъ вмѣсто 6980 г., такъ какъ въ томъ же § 46 сказано: «прочихъ словъ за вѣтхостью письма (надписи) разобрать невозможно». Слѣдов., при «вѣтхости письма» вообще, цифра 8 легко была прочитана какъ 0. Эта вѣроятная ошибка, повидимому, послужила поводомъ, что и въ главной монастырской описи церковному

имуществу 1862 г. на стр. 6 сказано, что пещера стала известной в 1392 г. Чтобы примирить противоречия, пришлось рассказывать еще раз об Иване Дементьеве, относя его уже к 1392 г. под именем Иоанна Дометиева (ЗМ. I, л. 6, § 12)<sup>3</sup>. Как бы ни толковать, однако, противоречие данных жестяной надписи, и независимо от нея, ясно, исходя из вышеприведенного места Соловецкой рукописи, что основание пещерного храма связано с явлением Богом зданной пещеры, о чем у слышал Иоанн в 1472 г., будучи во Пскове. В сокращенной же Псковской летописи основание монастыря связывается уже не с явлением Богом зданной пещеры в 1472 году, а с явлением в том же 1472 г. в пещере иконы Успения Богородицы, называемой старою, и прославившейся в 1473 г. исцелением от нея женщины (ПМ. стр. 6, прим.)

Но Иона, основатель монастыря, был все же больше отшельником, чем монахом в смысле практического монашества. Им близ пещеры были поставлены всего лишь две кельи (см. стр. 10). Общежительный же монастырь был основан позже на горе неким иеромонахом Мисаилом, и в этом нагорном монастыре была построена деревянная церковь во имя св. Антония и Феодосия Киево-Печерских чудотворцев. Так, с основанием двух храмов (во имя Успения Богородицы и Антония и Феодосия) на север-запад России, возникла обитель, подобная южно-западной обители — Киево-Печерской, имевшей также храм во имя Успения Богородицы, и своих угодников Антония и Феодосия. Но новая обитель, основанная в лесной приграничной глуши, не могла, конечно, быстро развиваться, как Киево-Печерская обитель, возникшая при стольном граде Киеве. Больше того, набегами лифляндцев была уничтожена обитель и ее две церкви — пещерная и нагорная. Начало прочного существования обители относится поэтому лишь к первым десятилетиям 16 века. Согласно Псковской летописи (под 1519 г.), некий Мисюр, или Михаил Григорьевич Мюнехин «нача... по обе стороны ручья горы копати и церковь большую созидати, и в гору копаться дал и глыбже, и начаша монастырь строити в подоль, меж гор, а ручей сквозь монастырь, и воду возведоша вверх и св. Антония и Феодосия (церковь) снесоша с горы в пещеру, в новую церковь». Так «монастырец на версе горы» превратился «в славен монастырь до моря Варяжского» (там же). Тот же Мисюр содействовал отделке пространной Успенской пещерной церкви с новым придельом во имя Антония и Феодосия Киево-Печерских (в 1523 г.), после чего весь ветхий монастырь, бывший на горе, упразднен. С этого же времени учреждено было в монастыре настоятельство игуменское, служение повседневное и общежитие правильное (при игумене Герасиме, РСМ л. 245 об.).

Так отшельнический, созерцательно-молитвенный монастырь последней четверти 15 века превратился в начале 16 века (1519—1523) в деятельный монастырь, нашедший вскоре свое окончательное устройство в лице преподобного Корнилия, самого знаменитого своего игумена (см. след. главу).

### **Возвышение Псково-Печерской обители при игумене Корнилие.**

Как в судьбе человека, так и в делах человеческих, наступает время, когда до того мало известное становится известным и славным. Так случилось и с Псково-Печерской обителью. В 1529 году строгий инок, посвящавший все свое время трудам и молитвам, был возведен в сан игумена новой тогда Печерской обители. Это был преподобный Корнилий. Сорок один год продолжалось его управление и за этот долгий, замечательный период в жизни обители, она была

не только еще болѣе устроена, но и возвышена. Что же за это время произошло? Что именно сдѣлалъ новый ея игумень? Преподобный Корнилій принадлежалъ, какъ Ѳеодосій Кіево-Печерскій,<sup>1</sup> къ людямъ, кои одарены огромной энергіей не только тѣла, но и духа. Ихъ жизнь поэтому можетъ служить образцомъ дѣятельной любви къ Богу и человѣку. Такіе люди не могутъ оставаться только созерцателями и вести исключительно аскетическую жизнь вдали отъ міра, въ пустыняхъ и лѣсахъ. Они ищутъ прежде всего возможности помочь людямъ, въ частности, распространить христіанскую вѣру (такимъ распространителемъ среди сетовъ былъ Корнилій). Они хотятъ быть воинами Христовыми, они тотъ идеаль монаха, о которомъ мечталъ Максимъ Грекъ (см. стр. 8 и сл.).

Понятно поэтому, что Псково-Печерскій монастырь, снесенный съ горы внизъ и превращенный въ монастырь дѣятельный, сталъ «градомъ Божьимъ» среди тогдашняго населенія; оно полюбило его, дорожило имъ какъ «домомъ Богородицы»; туда тянуло человѣка въ бѣдѣ, тамъ онъ находилъ потерянную бодрость. Но градъ Божій на землѣ, къ себѣ зовущій, долженъ и по внѣшности своей быть тѣмъ, что напоминаетъ людямъ о возвышенномъ, прекрасномъ, ибо прекрасное въ душѣ человѣка есть въ то же время воспріятіе и самого Бога, какъ наивысшей красоты.<sup>2</sup> Отсюда не удивительно, что Корнилій, понимавшій, что практическая жизнь неотдѣлима отъ религіи, со свойственнымъ ему священнымъ жаромъ души, отдался устроению монастыря, тому благолѣпію, которое такъ возвышаетъ душу.<sup>3</sup> На мѣстѣ деревяннаго храма Сорока мучениковъ, перенесеннаго имъ за монастырь для монастырскихъ рабочихъ, онъ строитъ въ 1541 г. каменный храмъ Благовѣщенія — доброй вѣсти о возрожденіи всей твари, ибо Христось родился (см. стр. 45).



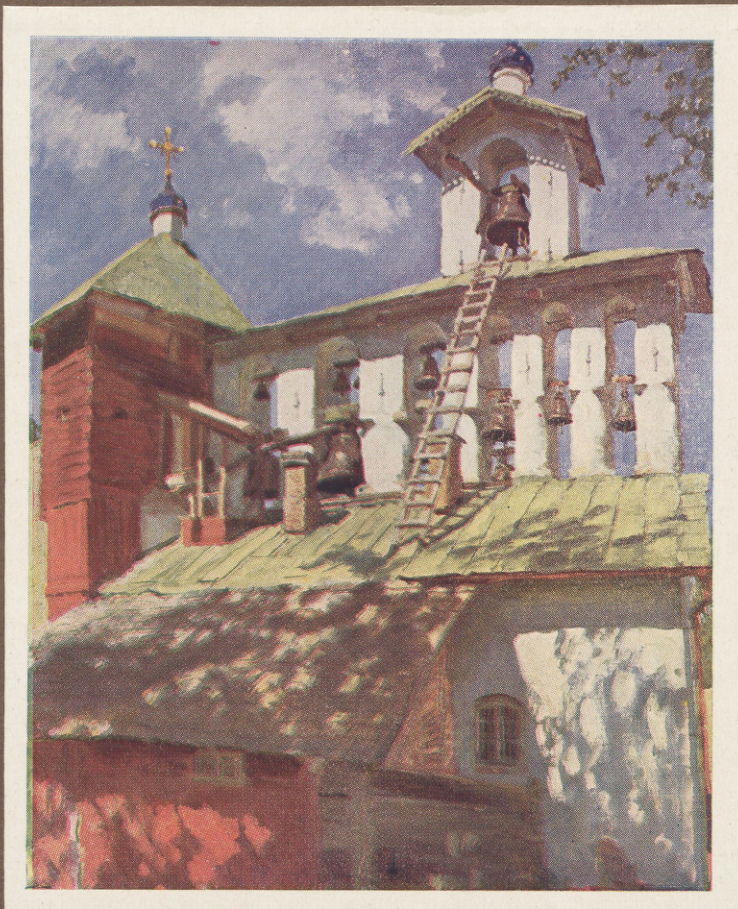
№ 2. Архитектурный планъ монастыря.

Plan du monastère.

Но градъ Божій не только надо было устроить и украсить, его необходимо было и сохранить отъ вражескихъ силъ. Находясь на границѣ (тогдашней) Русскаго государства съ Ливонскими нѣмцами, монастырь нуждался во внѣшнемъ его укрѣпленіи. Корнилій не устарѣлъ и здѣсь огромности задачи по укрѣпленію монастыря. Вокругъ обители была выстроена въ 1565 г. каменная массивная ограда (изъ плитъ) съ семью башнями-бойницами («городъ каменной»). Длина ея 380 сж., высота мѣстами до пяти

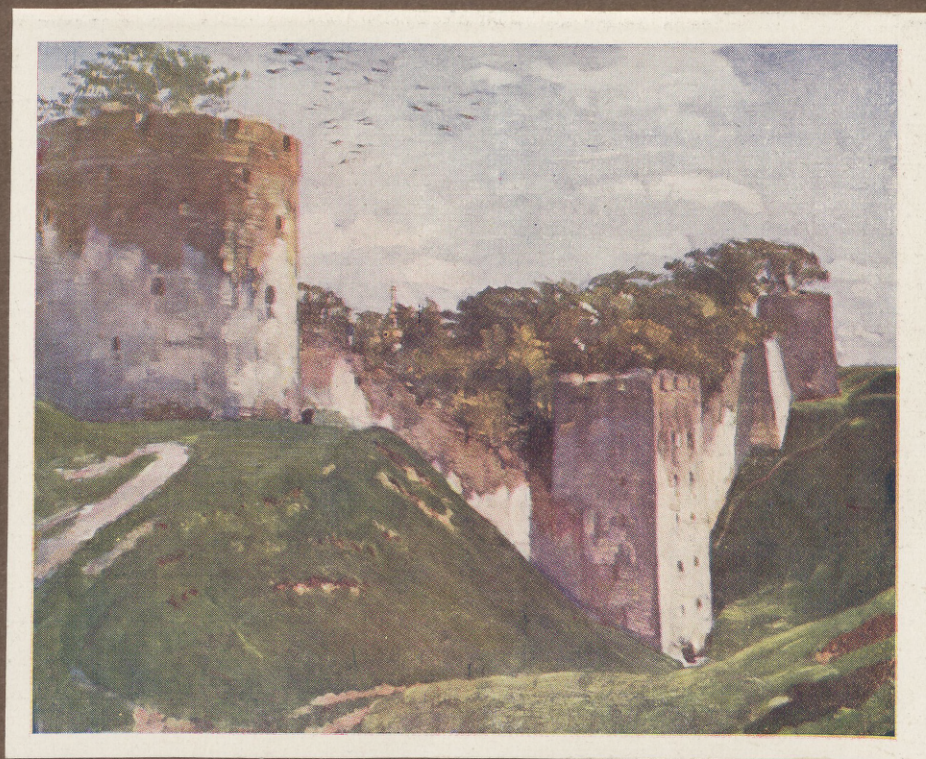
сж. и толщина — свыше 2 аршинъ. Стоитъ бросить хоть самый бѣглый взглядъ на стѣны монастыря (см. красочную репродукцію, стр. 13), чтобы сразу же понять, какъ велика была работа (см. также № 17).

Спадая внизъ и снова поднимаясь, стѣна монастырская, кажется, призываетъ cadaго не падать духомъ: за паденіемъ наступаетъ для сильной души снова под-



С. Виноградовъ, Печеры.  
Монастырь. Большая звонница.

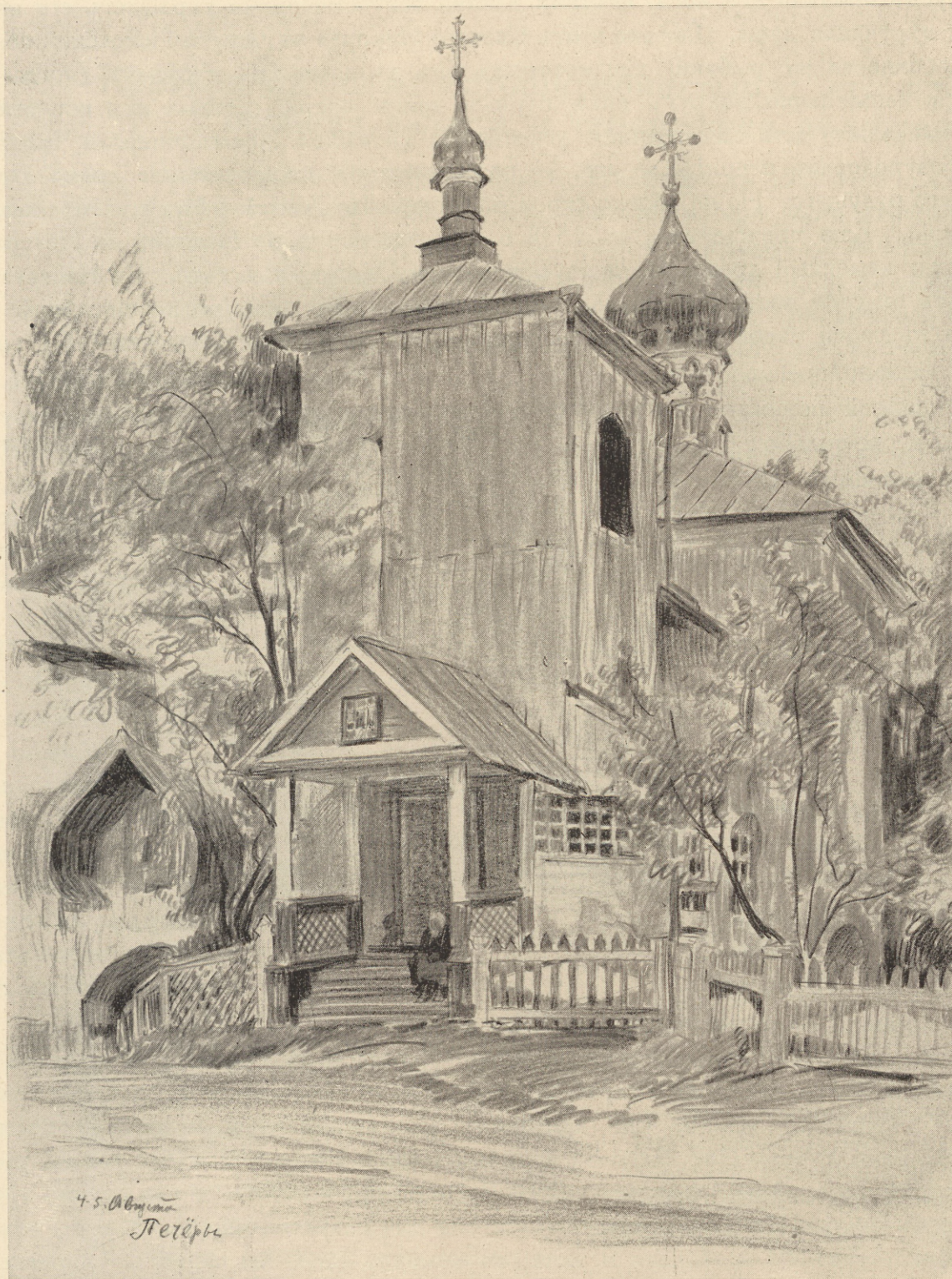
S. Vinogradoff, Pétcheri.  
Monastère. Le grand clocher.



С. Виноградовъ, Печеры.  
Монастырь. Древнія стѣны.

S. Vinogradoff, Pétcheri.  
Monastère. Anciennes murailles.

нятіє ввысь. Эти мощные спады стѣны и ея поднятій говорятъ также и о томъ, что монастырь не былъ по своей цѣли монастыремъ-крѣпостью, подобно крѣпостямъ Ливонскаго ордена. Онъ сталъ крѣпостью по необходимости. Но какъ бы ни грозна



Никольскій храмъ со входа.

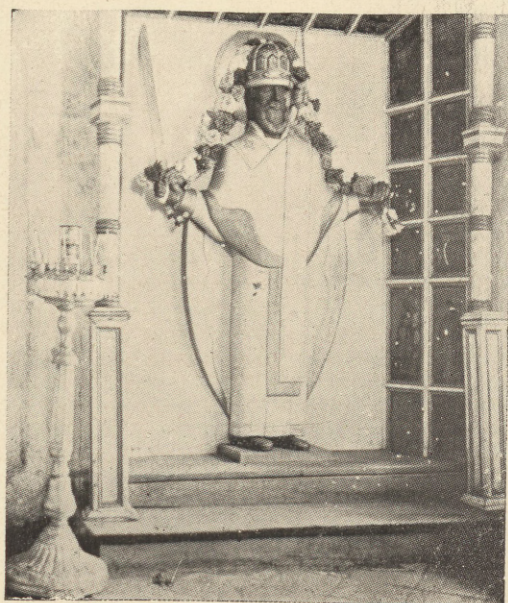
Temple de St Nicolas vu d'en face.

была крѣпость гордыхъ и могучихъ стѣнъ, не онѣ спасаютъ обитель. Потому-то, по мысли преподобнаго Корнилія, надъ воротами обители былъ построенъ еще храмъ во имя святителя Николая Чудотворца — этого неустаннаго защитника новой обители. См. храмъ въ его нынѣшнемъ видѣ на стр. 15, 33, 34, 37 и № 13.

Въ этомъ храмѣ имѣется деревянное изображеніе во весь ростъ Николая Чудотворца (см. № 3). Сильное впечатлѣніе оставляетъ Святитель съ митрой на головѣ и мечемъ въ рукѣ. Много видѣлъ онъ преклоненій здѣсь, въ мольбахъ о защитѣ, много поцѣлуевъ приняли его ноги, цвѣтами наивно искусственными украшаетъ его изображение вѣрующая душа. Высоко чтятъ Святаго Николая въ округѣ Псковской обители, въ особенности же рыбаки, для которыхъ онъ въ напастяхъ и бѣдахъ (когда вздымаются неожиданно вокругъ нихъ бурныя волны озера, готовые ихъ поглотить въ одно мгновеніе) есть единственное убѣжище и упованіе. Храмъ Николая Чудотворца нынѣ изуродованъ передѣлкой его, но возстановленіе прежняго вида храма дѣло недалекаго будущаго. Но не только строилъ церкви въ самой обители преподобный Корнилій. Еще прежде того въ 1538 г. онъ построилъ во Псковѣ, на Печерскомъ подворьи каменный храмъ въ честь Богоматери-Одигитріи и домъ. Въ Нейгаузѣ онъ принялъ на себя постройку православнаго храма, дабы сеты могли еще болѣе укрѣпиться въ своей новой вѣрѣ. Имъ же построены храмы Божьи въ Агаревѣ и Топинѣ.

Однако, преподобный Корнилій понималъ также, что не только стѣны, охраняемыя Николаемъ Чудотворцемъ, могутъ способствовать славы Божьей на землѣ человеческой. Эту славу надо было укрѣпить въ потомствѣ и еще болѣе мощнымъ средствомъ — «перомъ».

Будучи любознательнымъ человѣкомъ, Корнилій проявилъ высшую любовь къ просвѣщенію тѣмъ, что оставилъ послѣ себя лѣтопись



№ 3. Св. Николай.

St. Nicolas.

Псково-Печерскаго монастыря, продолженную его преемниками до 1632 года во всякомъ случаѣ, какъ показываетъ это Повѣсть о Псково - Печерскомъ монастырѣ въ соловецкой рукописи № 609 (л. 232)<sup>4</sup>.

Скончался Преподобный Корнилій на 69 году своей жизни въ 1570 г.<sup>5</sup> Тѣло его было положено въ Богомъ зданной пещерѣ, гдѣ и пребывало 120 лѣтъ невредимо, а въ 1690 г. перенесено въ Соборную Успенскую церковь и поставлено въ новомъ гробѣ къ стѣнѣ.

Корнилій былъ по истинѣ для Псково-Печерскаго монастыря тѣмъ же, чѣмъ Ѳеодосій для Кіево-Печерскаго монастыря. Оба они были подлинными вторыми основателями своихъ монастырей и первыми основателями ихъ, какъ монастырей дѣятельныхъ. Потому-то всякій, кто попадаетъ въ таинственный и темный пещерный древній храмъ Успенія Пресвятой Богородицы, вырытый въ горѣ съ его узкими рытыми коридорами-переходами, невольно ищетъ глазами гробницу того, кто своими трудами сохранилъ Святую Псково-Печерскую обитель для современниковъ. Молча, онъ подходитъ къ стѣнѣ съ гробницей и тамъ, въ сумракѣ сіянія ея серебра, смиряется его душа и благоговѣнно склоняются колѣни.



## Краткая внѣшняя исторія монастыря: его настоятели, военная защита и теперешнее положеніе.

Преподобный Корнилій принялъ игуменство въ 1529 году. Съ того времени прошло четыреста лѣтъ, и во все это время монастырь жилъ дѣятельной жизнью, въ коей принимали живое участіе его настоятели. Потому то надлежитъ вспомнить о нихъ — этихъ благоустроителяхъ монастыря, которые и до Корнилія и послѣ него отдавали свои силы на устройство монастыря, на его возвеличеніе, на его защиту и на укрѣпленіе матеріальное и духовное. Кто же были эти настоятели до Корнилія и послѣ него? См. табл. 1.

Таблица I.

### XV—XVI-ый вѣкъ.

Первые строители монастыря священно-иноки (іеромонахи): 1) Іона, 2) Мисаиль, 3) Селиванъ.

Игумены: 4) Іона, 5) Сергій, 6) Симонъ, 7) Дорофей, 8) Герасимъ, 9) Преподобный Корнилій (1529—1570), 10) Савва (1571—1572), 11) Сильвестръ (съ 1572 г.), 12) Трифонъ, 13) Тихонъ (бывшій во время осады Пскова и монастыря войсками Баторія въ 1581 г.), 14) Никонъ I (упоминается въ несудимой царской грамотѣ 1584 г.), 15) Мелетій (упоминается въ 1587 и 1590 г.), 16) Іоакимъ (1593—1617).

### XVII-ый вѣкъ.

Начало новаго столѣтія замѣчательно тѣмъ, что настоятельство переходитъ въ руки архимандритовъ. Первымъ архимандритомъ былъ тотъ же Іоакимъ съ 1605 г. За нимъ слѣдовали: 17) Антоній (1617—1621), 18) Іоасафъ (1621—1627), 19) Іовъ (1627—1634), 20) Порфирій (1634—1639), 21) Рафаиль (1639—1643), 22) Макарій (1643—1650), 23) Митрофанъ (1650—1656), 24) Зосима (1656—1663), 25) Герасимъ (1663—1669), 26) Паисій (1669—1682), 27) Іоасафъ II (1682—1686), 28) Паисій II (1686—1699), 29) Корнилій II (1699).

### XVIII-ый вѣкъ.

30) Ааронъ (упоминается въ грамотахъ и прихода-расходныхъ книгахъ въ 1706 г. и 1708 г.), 31) Феодосій (упоминается съ 1711 г. по 1724 г.), 32) Маркелль (1724—1726 г.),

33) Филаретъ (1726—1729), 34) Веніаминъ (1730—1731), 35) Кирилль (1731—1732), 36) Игнатій (1732—1745), 37) Геннадій (1746—1753), 38) Іосифъ (1753—1785), 39) Варлаамъ (1785—1792), 40) Петръ (1792—1800).

### XIX-ый вѣкъ.

41) Венедиктъ (1800—1835), 42) Антоній II (1835—1844), 43) Антоній III (1845—1850), 44) Никонъ II (1850—1856), 45) Аполлосъ (1856—1864).

Настоятели — псковскіе епископы: 46) Феогностъ (1864—1868), 47) Павелъ (1868—1882), 48) Нафанаиль (1882—1885).

Снова архимандриты: 49) Павелъ (управлялъ съ 1885 г., а настоятелемъ съ 1888—1890), 50) Иннокентій (1890—1894), 51) Меѳодій (1894—1906).

### XX-ый вѣкъ.

52) Никодимъ (1906—1914), 53) Августинъ (1914—1917), 54) Александръ (1917—1918, уѣхавшій изъ Печерскаго монастыря въ ноябрѣ мѣсяцѣ, съ уходомъ изъ Печеръ германскихъ войскъ), 55) Аркадій (временный настоятель 1919—1920), 56) Іоаннъ (онъ былъ назначенъ управлять монастыремъ 20 октября 1920 г., будучи іеромонахомъ сего же монастыря; въ томъ же году, 6 декабря, возведенъ въ архимандриты и назначенъ настоятелемъ монастыря, а въ 1926 г. 25 апрѣля состоялась хиротонія его во епископа Печерскаго).

Такова внѣшняя исторія монастыря по его настоятелямъ. Эта своеобразная хронологія показываетъ намъ, что всего 56 лицъ, въ разное время и въ неодинаковое количество лѣтъ, трудились на благо монастыря. Изъ этихъ 56 лицъ, начиная съ Корнилія, на періодъ въ 400 лѣтъ приходится 48 настоятелей, что въ среднемъ даетъ на одно управленіе монасты-

ремъ около 8—9 лѣтъ. На самомъ же дѣлѣ количество лѣтъ на одно настоятельство колебалось отъ 41 года (настоятельство преподобнаго Корнилія) до двухъ и одного года. Но, конечно, не однимъ количествомъ лѣтъ измѣряется трудъ человѣческой, а и той напряженностью, съ которой онъ отдается на благо жизни.

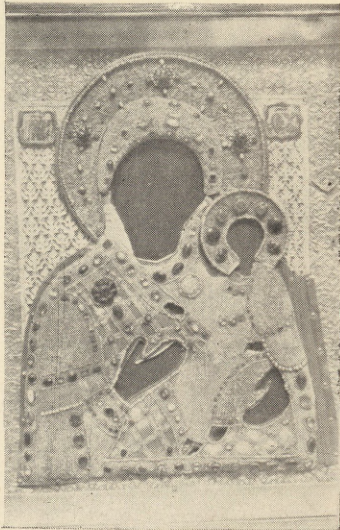
Что касается числа настоятелей по столѣтіямъ, то на 15—16 вѣкъ приходится 16 настоятелей, на 17 в. — 13 настоятелей, на 18 в. — 10 настоятелей, на 19 в. — 11 настоятелей и на первыя три десятилѣтія настоящаго вѣка 6 настоятелей.

Заслуживаютъ, далѣе, особаго вниманія нѣкоторые факты изъ жизни монастыря, связанные съ именами тѣхъ или другихъ его настоятелей.

Такъ, прежде всего тяжелы были настоятельства Сильвестра, Трифона и Тихона, вступавшихъ въ управленіе монастыремъ по Саввѣ — первомъ игуменѣ по Корнилію. При Сильвестрѣ, какъ пишется въ лѣтописи (З М. I, л. 10), были «мятежи и нестроенія въ Россійской землѣ; какъ то царству раздвоеніе . . . моръ и гладь людямъ и нашествіе иноплеменникъ» (л. 24). Но если общее нестроеніе отражалось на монастырѣ лишь косвенно, то въ 1581 году мы находимъ игумена Тихона уже въ великой роли защитника Пскова и монастыря. По распоряженію царя, изъ Печерской обители, изъятой изъ подсудности мѣстныхъ владыкъ, игуменъ Тихонъ съ келаремъ Арсеніемъ принесли въ Псковъ славившіяся чудотвореніями иконы: Успенія въ житіи и Умиленія Божіей Матери (№ 5), дабы прилежно молить Господа браней о спасеніи города въ нашествіи неприятелей. Вѣра въ помощь Божью сопровождалась видѣніями нѣкоего Дорофея. Онъ видѣлъ большой столповидный отъ земли къ небу свѣтъ, осѣняющій путь по направленію отъ Печерской Обители, и подъ тѣмъ свѣтомъ идущую по воздуху Пречистую Богородицу, спровождаемую по лѣвую сторону Ея преподобнымъ Антоніемъ Кіево-Печерскимъ и по правую — Корниліемъ Псково-Печерскимъ<sup>1</sup>. Она вошла съ ними и стала на самой стѣнѣ градской. На ея зовъ явились псковскіе святые и съ ними она держала военный совѣтъ, какъ истая взбранная Воевода. Это то видѣніе старца Дорофея еще болѣе укрѣпило вѣру псковитянъ въ защиту Царицы Небесной; и когда Печерскій игуменъ Тихонъ, съ протопопомъ Лукой, утромъ, 6 сентября, колокольнымъ звономъ созвавъ духовенство и народъ въ Троицкій соборъ и оттуда, съ Печерскими иконами и хоругвью, снова совершивъ крестный ходъ къ мѣсту явленія Богоматери къ Покровскому углу, обошелъ всѣ угрожаемыя мѣста, тогда вѣра въ побѣду воодушевила сердца защитниковъ города. Окропленіе святой водой и громкое пѣніе на воздухѣ о заступничествѣ и ходатайствѣ небесной Царицы передъ Господомъ Богомъ производили (и производятъ до сихъ поръ при крестныхъ ходахъ вокругъ стѣнъ крѣпостей, напр., вокругъ бывшей крѣпости Изборской) неизгладимое впечатлѣніе. Толпы народа, пѣніе, свѣчи, — все это даетъ опору душѣ человѣка, изстрадавшагося и измученнаго нестроеніями жизни. Но Псково-Печерскій монастырь не только послалъ иконы для защиты Пскова. Восьмого сентября, уже къ вечеру, когда положеніе псковитянъ было особенно тяжело, прискакали на помощь Пскову три монаха въ военныхъ доспѣхахъ, съ развѣвающимися крыльями монашескихъ ихъ клобуковъ. Одинъ изъ нихъ былъ Псково-Печерской обители келарь Арсеній Хвостовъ (боярскаго рода, бывший воинъ). Это неожиданное ободреніе свыше дало мужество защитникамъ города продолжать бороться за спасеніе города. Какъ извѣстно, пятимѣсячная осада окончилась неудачно для Стефана Баторія Запольскимъ миромъ 15 января 1582 г., а черезъ два дня послѣ того закончилась и самая осада Пскова, какъ только пришло извѣстіе о мирѣ.

Но монастырю и самому непосредственно пришлось принять, во время описанной осады Пскова, участіе въ военной брани. Въ рукописи Соловецкаго монастыря изла-

гається не тільки сказаніє «О пріхожденіи полского короля ко граду Пскову ратію» (л. 250 оборотъ), но и сказаніє «О пріхожденіи литовскихъ людеи к Печерскому монастырю і о победѣ на нихъ» (л. 260). «Въ то же время», начинается это послѣднее

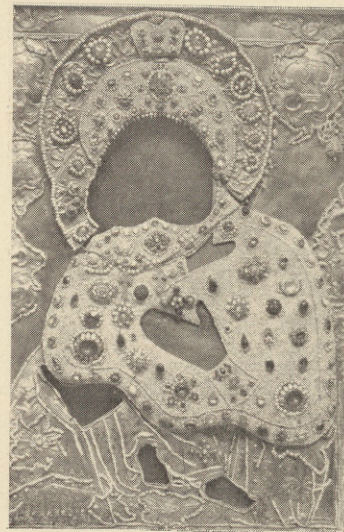


№ 4. Икона Одигитрии.  
Image sainte d'Odiguitrie.

сказаніє, «егда краль Стефанъ Обатуръ стояше у града Пскова, воинстїи людіе добываху себѣ и конемъ кормли по сѣломъ по всеи пскои области. Паче же і в ливонстей земли ѣздоху и до самого Юрьева града . . . людей і имѣнїя и коров и кѣней і въ плѣнъ себѣ имѣху». Но вотъ 25 октября литовскіе воины были отпущены Стефаномъ Баторіемъ въ свою землю съ своимъ имуществомъ. «І егда достигоша Печерскїи монастырь, тогда Печерского монастыря людіе устремишася на нихъ і прогнаша ихъ, і имѣнїе ихъ все поимаша и въ монастырь привезоша» и т. д. (л. 261). Это обстоятельство и послужило поводомъ къ осадѣ монастыря войсками Баторїа: «слышавъ же сія вся краль Стефанъ разъярїся на тои печерскїи монастырь, и абїе присылаетъ множество вои . . . (л. 262 об.). Но монастырь устоялъ, и «абїе присылаетъ (Стефанъ) инога воеводу Бурнамиса іменемъ . . .» (л. 264). Плохо было монастырю при этомъ новомъ нападенїи. И снова приходитъ поможенїе: видѣнїе нѣкоему юношѣ

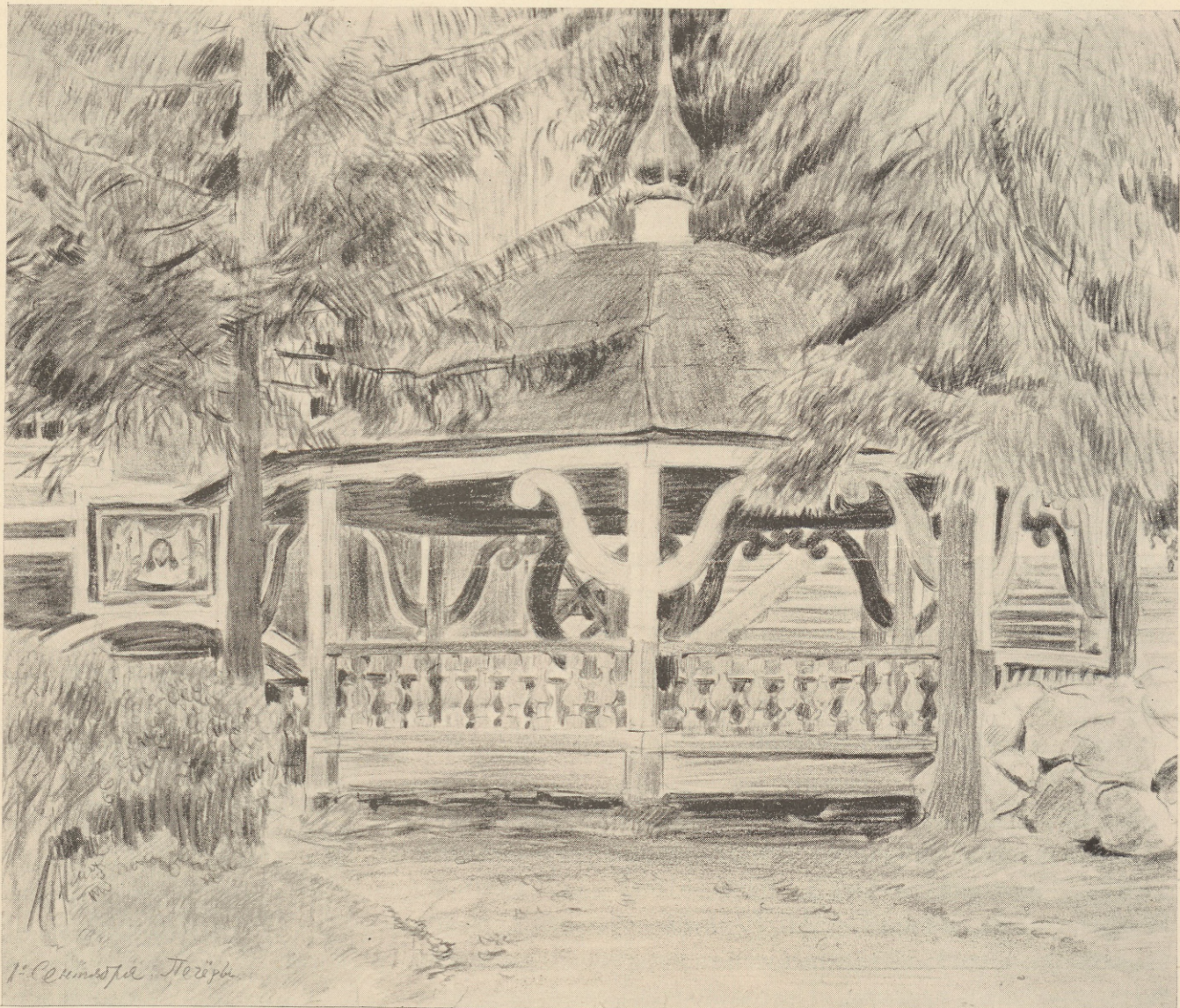
Иульяну, какъ и при осадѣ Пскова видѣнїе старцу: «возстани и повѣдай . . . итти къ проломному мѣсту, и пѣти молебны безпрестани предъ образомъ Пречистыя Богородицы» (л. 265 об.). Видѣли тогда, «во дни і по вся нѣщи нѣкоего мужа стара, власы бѣлы имуща, овогда ходяща, овогда ездяща на конѣ . . . мужа стара мню быти (замѣчаетъ отъ себя лѣтописецъ) святаго Николу Чюдотворца» (л. 268). Такъ окончились безуспѣшно и всѣ нападенїя на монастырь воеводъ Стефана Баторїа. Вѣра въ помощь святителя Николая, какъ и вѣра въ помощь Самой Богоматери были настолько велики, что удалось спасти монастырь отъ непрїателя.

Въ началѣ XVII вѣка нелегко было монастырю при настоятелѣ Псково-Печерскаго монастыря — Іоакимѣ, первомъ архимандритѣ. Въ 1601—1603 годы былъ во Псковѣ гладъ великъ (ЗМ. I л. 12 об. и сл.), и все было дорого, и умирали отъ глада; также въ сіе время былъ и на скотъ падежъ. «По сей причинѣ жители города Пскова совѣщали, дабы иконы Свѣтѣя печерскаго Монастыря съ крестнохожденїемъ слѣдующїя на седьмой недѣли (по Пасхѣ) во Псковъ, какъ встрѣчать, такъ и проводить» . . . Немного позже въ 1611—1613 годахъ монастырь подвергался нападенїямъ Лисовскаго и Густава Адольфа. Та же рукопись Соловецкаго монастыря сохранила «Сказанїи о нашествїи иноплеменникъ къ Печерскому монастырю» (л. 281), бывшаго въ эти годы. И снова защитники монастыря имѣли даруемую имъ помощь: «Тогда іновѣрные видѣша по стѣнѣ града жену благообразну прапоромъ червленнымъ машуще на нихъ, съ нѣю же ходяща нѣкоего старца свѣто-



№ 5. Икона Умиленїя.  
Attendrissement.

лѣпна» (л. 288 об.). Та же небесная помощь, по сказанію, дана была и въ 1612 г.: «и отидоша посрамлѣны, а домъ Пресвятыя Богородицы сохраненъ бысть заступленіемъ ея» (л. 293 об.), такими словами заканчивается повѣсть объ этой новой осадѣ монастыря. На этотъ разъ положеніе было особенно тяжелымъ, такъ какъ «ипробиша острожные и градные новые желѣзные обои врата і желѣзную решетку» (л. 293 об.). Въ началѣ XVIII вѣка, при Петрѣ I, монастырь снова испыталъ военную невзгуду. По этому поводу въ Энциклопедическомъ словарѣ (Брокгауза и Ефрона) говорится кратко: Въ 1701 г. монастырь былъ лично укрѣпленъ Петромъ I, снабженъ



Святой колодець.

Saint puits.

новыми укрѣпленіями, которыя и спасли его отъ взятія шведами. Эта замѣтка особенно любопытна въ сравненіи ея съ сказаніями, о которыхъ мы только что говорили. Тамъ, въ сказаніяхъ, монастырь спасали люди съ ихъ вѣрой въ помощь Пречистой Богородицы и Святителя Николая. Правда, монастырь былъ окруженъ стѣнами, воздвигнутыми еще Корниліемъ. Но развѣ стѣны защитятъ сами по себѣ, если нѣтъ вѣры въ защиту у самихъ защитниковъ. Нѣтъ, не сами по себѣ укрѣпленія Петра I спасли монастырь, но защитники этихъ укрѣпленій, тѣ же люди, вѣрующіе, что домъ Пресвятой Богородицы не можетъ быть отданъ неприятелю.



С. Виноградовъ, Печеры.  
Монастырь. Видъ съ боку.

S. Vinogradoff, Pétcheri.  
Monastère. Vue prise de côté.



С. Виноградовъ, Печеры.  
Монастырь. Общій видъ.

S. Vinogradoff, Pétcheri.  
Monastère. Vue générale.

Наконецъ, въ началѣ XIX вѣка монастырь снова принялъ участіе въ войнѣ при нашествіи французовъ, въ настоятельство Венедикта. При немъ былъ воздвигнутъ и Михайло-Архангельскій соборъ въ память освободительной войны (см. №№ 20 и 2); въ ту же память монастырь зачисленъ былъ въ 1813 г. въ первый классъ, тогда какъ до этого года онъ числился во второмъ классѣ, начиная съ 1764 года, при настоятелѣ Іосифѣ.

Но не только печальные годы и дни переживалъ монастырь, были у него и радостные, свѣтлые, торжественные дни, выпадавшіе также на долю его настоятелей. Такъ, при 47 настоятелѣ Павлѣ праздновался 15 августа 1873 года 400-лѣтній юбилей освященія главнаго пещернаго храма Успенскаго Собора (см. стр. 21 и 29), а 8-го ноября 1881 г. 300-лѣтній юбилей чудесной защиты монастыря при осадѣ его въ 1581 г. войсками Стефана Баторія. Такъ, печальное, трудное время предковъ превращается въ радостное, благодарственное время у ихъ потомковъ<sup>2</sup>.

Настоятели монастыря были славны также и благоустройствомъ монастыря, въ особенности, строительствомъ. Въ этомъ отношеніи необходимо упомянуть особо объ Іосифѣ (1753—1785). Онъ устроилъ церковь во имя Покрова Пресвятыя Богородицы поверхъ соборной Успенской церкви, при немъ же обновленной. Такимъ то образомъ прежній видъ Успенской церкви сталъ съ 1758 г. другимъ (см. еще слѣдующую главу). При Іосифѣ же послѣ пожара (1774 г.) были вновь построены кельи, а кромѣ того — и новая церковь во имя Димитрія Митрополита Ростовскаго (въ 1775 г., нынѣ не существуетъ).

Изъ другихъ настоятелей-строителей слѣдуетъ упомянуть въ концѣ 19 в. о Нафанаилѣ (1882—1883).<sup>3</sup> При немъ въ 1883 г. выстроены были новый въ два этажа на каменномъ фундаментѣ деревянный настоятельскій домъ. Пятидесятый по общему счету настоятель Иннокентій (1890—1894) соорудилъ новую благолѣпную раку для мощей преподобнаго Корнилія и имъ же умножена ризница и построена каменная въ три этажа гостинница. При слѣдующемъ 51-мъ настоятелѣ Меѳодіи (1894—1906), именно, въ 1894 г., начата постройка новаго въ два этажа кирпичнаго зданія братской трапезы (съ кельями для братіи въ нижнемъ этажѣ и съ просторной въ два свѣта трапезной залой во второмъ), оконченная въ 1896 г. Въ 1896 г. начата постройка новаго двухъэтажнаго полукаменнаго (низъ каменный) зданія монастырской гостинницы, влѣво передъ входомъ въ главныя ворота обители (окончена въ 1898 г.). При немъ же были вызолочены черезъ огонь главы Успенскаго собора (въ томъ же году).

Въ 1900-мъ г. Меѳодіемъ былъ устроенъ крытый ходъ съ лѣстницею отъ настоятельскаго дома къ Михайловскому собору и т. д. Вообще строительная дѣятельность даннаго настоятеля была большая и онъ можетъ быть потому названъ настоятелемъ-строителемъ. При немъ же выстроено много хозяйственныхъ построекъ, новый скотный дворъ, новый кирпичный заводъ; строилъ онъ и въ монастырскомъ подворьи, во Псковѣ. При слѣдующемъ, 52-мъ настоятелѣ Никодимѣ (1906—1914), также строителѣ, благоустройство монастыря продолжалось. Такъ, въ 1910 г. пробуравлена скважина для артезианскаго колодца (см. стр. 45); въ 1911 г. проведенъ водопроводъ. Имъ же выстроена въ 1912 г. богадѣльня на окраинѣ города. Въ этомъ же году на Торговой площади Печеръ выстроены въ два этажа кирпичный домъ. Въ 1913 г. надъ главными воротами обители въ Петровской Башнѣ установлены новые мѣдные башенные часы. Напротивъ, слѣдующій за двумя настоятелями-строителями 53-й настоятель Августинъ (1914—1917) былъ человекъ ученый, далекій отъ практической жизни.<sup>4</sup> Да ему и не было особой надобности въ этомъ, такъ какъ трудами предшествовавшихъ настоятелей монастырь былъ приведенъ въ хорошее состояніе.

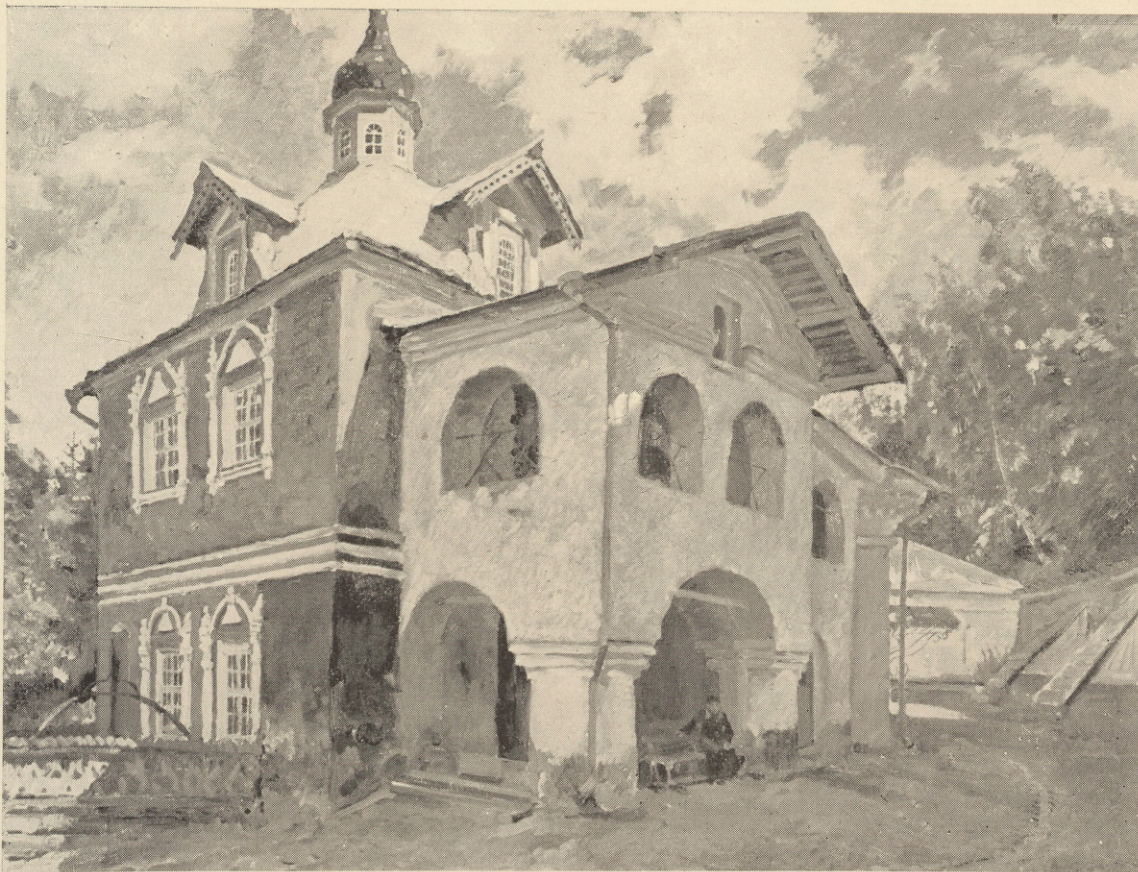


Выходъ изъ монастыря.

Porte de sortie du monastère.

Благоустройство монастыря, непрестанно создаваемое трудами его настоятелей, сильно нарушилось при 54-мъ настоятелѣ Александрѣ (1917—1918). Въ силу всѣмъ извѣстныхъ событій, ему пришлось вмѣстѣ съ нѣмецкими войсками оставить монастырь (см. выше стр. 17), занявшими его въ февралѣ 1918 г. Съ его вынужденнымъ отъѣздомъ начался для монастыря особый періодъ, чрезвычайно тяжелый. Почти все хозяйство монастыря было уничтожено. Часть братіи успѣла уѣхать въ Юрьевъ. Къ тому же обитель лишилась возможности пользоваться своими многими имуществами. Освобожденіе монастыря произошло лишь 29 марта 1919 г., и вскорѣ монастырь былъ причисленъ къ Ревельской епархіи (1-го іюля того же года). Тяжелое наслѣдство досталось настоятелю Іоанну (епископу Печерскому). Положеніе осложнилось для него еще тѣмъ, что въ 1925 г., въ маѣ мѣсяцѣ, Государственный Судъ утвердилъ постановленіе объ отчужденіи монастырскихъ земель; и за монастыремъ признаны нынѣ права лишь на 16 десятинъ подъ постройками въ городѣ Печерахъ и на 50 десятинъ внѣ Печеръ. Такимъ образомъ, если до этого времени настоятель его могъ ремонтировать разрушенный монастырь, возстановливать водопроводъ и т. д., то съ этого времени монастырь лишился своихъ средствъ. А между тѣмъ уже въ слѣдующемъ году (въ 1926 г.) была составлена смѣта на ремонтъ и реставрацію древнихъ храмовъ и зданій монастыря на сумму 11,322,120 эстонскихъ марокъ. Но и въ тяжеломъ положеніи монастырь остался все же не безъ средствъ. Такъ, 27-го

іюля лицомъ, пожелавшимъ остаться неизвѣстнымъ, передано на ремонтъ обители 250,000 эстонскихъ марокъ. Министерство народнаго образованія дало на ремонтъ Успенскаго собора 100,000 эст. марокъ. Третьяго сентября глава республики І. А. Темантъ передалъ черезъ Митрополита на ремонтъ Успенскаго собора 250,000 эст. марокъ. Такъ притекали средства съ разныхъ сторонъ, идутъ они и теперь по немногу, ибо для каждаго культурнаго человѣка ясно, независимо отъ національности и вѣры, что Печерскій монастырь есть также историческая цѣнность, своеобразный памятникъ культуры, которая едина и не дѣлится ни по какимъ дѣленіямъ. Радостно былъ отпразднованъ 450-лѣтній юбилей Успенскаго собора 27 и 28 августа. Торжествененъ былъ 28 августа и крестный ходъ вокругъ обители, на которомъ присутствовалъ также глава государства І. А. Темантъ. Въ 1927 году 5-го ноября Михайловскій соборъ освѣщенъ электричествомъ, проведеннымъ послушникомъ Павломъ Тейсомъ. 1927 г. 19 ноября законченъ капитальный внутренній ремонтъ Михайловскаго собора. Въ немъ устроены вновь хоры для пѣвчихъ надъ западнымъ входомъ, воздвигнута вновь въ нынѣ задѣланной при этомъ южной двери Голгоѳа, сняты ненужные наружные и внутренніе дверные тамбуры, поправлены стѣны, возобновлена вся живописная роспись стѣнъ и сводовъ и вся окраска. Весь ремонтъ произведенъ подъ постояннымъ надзоромъ и по указаніямъ дѣлопроизводителя обители о. архидіакона Веніамина, стараніями котораго собраны и необходимыя на ремонтъ суммы въ видѣ пожертвованій отъ разныхъ лицъ — 261,743 эст. марки. Въ 1928 г. 17 ноября на малой звоницѣ у Никольскаго храма возстановленъ нарушенный съ 1918 г. древній звонъ времени Бориса Годунова. Такъ снова обитель мало по малу возстанавливается и приводится въ тотъ видъ благоустройства и благолѣпія, который надлежитъ имѣть дому Пресвятой Богородицы.

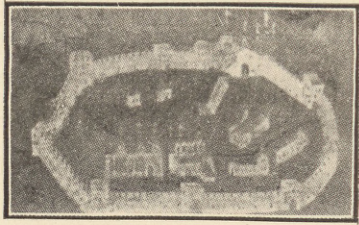


Библиотека и ризница.

Bibliothèque et sacristie.

## Внѣшній видъ Псково-Печерской обители (древній видъ и настоящій).

Время уничтожаетъ труды рукъ человѣческихъ, творчество нашего ума и сердца. Но иногда и сами люди участвуютъ въ этомъ уничтоженіи, повинуваясь вновь возникшимъ представленіямъ о правдѣ и красотѣ. Потому то, въ частности, и монастырь, воздвигнутый трудами людей конца 15 вѣка, подвергся, съ теченіемъ времени, многимъ измѣненіямъ. Остались почти неизмѣнными лишь стѣны монастырскія, да Каменецъ, — этотъ веселый потокъ, вбѣгающій въ монастырь на западѣ (№ 17) и убѣгающій изъ него черезъ другое отверстіе подъ стѣной на востокѣ (№ 16). По этому то потоку, да по стѣнамъ монастырскимъ можно узнать изображеніе древней Печерской обители на одной Псковской копии иконы Печерскаго монастыря, писана красками. На

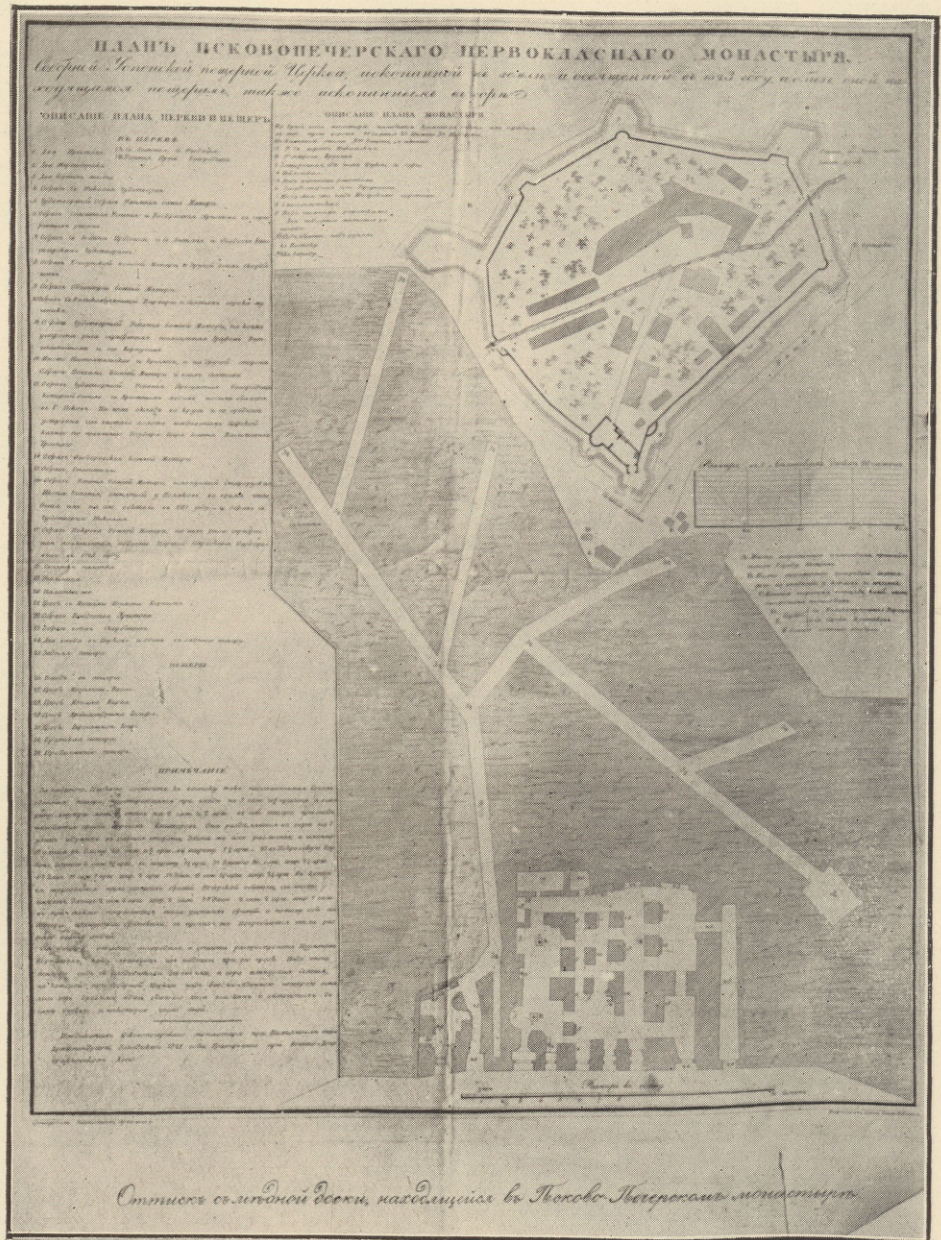


№ 6. Древній планъ монастыря.  
Plan ancien du monastère.

иконѣ. Икона эта, съ ней изображенъ видъ древняго Пскова конца 16 вѣка. Повидимому, она поновлена въ 1772 году, и потому сохраняетъ довольно отчетливое изображеніе<sup>1</sup>. На этой то иконѣ, внизу, въ лѣвомъ углу ея, можно узнать Псково-Печерскій монастырь по его стѣнамъ, числу башенъ и Каменцу (№ 6).

Для этого стоитъ только сравнить планы монастыря, сдѣланные въ 1821 г. (№ 7) и 1927 г. (№ 11), и въ особенности архитектурный планъ 1812/1821 г. (№ 10), съ архитектурнымъ же планомъ, даннымъ на иконѣ. То, что прежде всего бросается въ глаза, это отличіе архитектуры храмовъ.

Вторая икона, сохранившаяся съ архитектурнымъ рисункомъ обители, даетъ также



№ 7. Планъ монастыря 1821 г.

Plan du monastère pris en 1821,

это своеобразие тогдашней архитектуры. На ней изображенъ игумень Корнилій съ первыми старцами. Простертая надъ монастыремъ рука держитъ свитокъ съ молитвой ко Владычицѣ<sup>2</sup>.

Прежде всего бросается въ глаза, что надъ церковью Успенія и мѣстомъ пещернымъ возвышались среди зелени прямо изъ земли два шатра, покрытыхъ золотыми кокошниками съ маленькими куполками. Въ клеймахъ нижнихъ кокошниковъ были написаны образа (см. № 8). Самая зелень, спускаясь до пещерныхъ оконъ храма, замѣняла крышу. Стрѣлковидная звонница была храмомъ Варлаама Хутынского. Надъ нимъ въ пролетахъ висѣли колокола съ коромыслами, колокола приборные, зазвонные и тиньки, а вверху въ прорѣзной, увѣнчанной куполкомъ главкѣ, находился колоколь — благовѣстникъ. Надъ колокольницей возвышались золотые шатры, а сбоку стояли часы, что били перечестье.<sup>3</sup>



№ 8. Деталь иконы.  
Détail de l'image sainte.

Теперь нѣтъ болѣе уже шатровъ храма Успенія; вмѣсто нихъ построена надъ пещерной церковью еще церковь, вслѣдствіе чего самая пещерная церковь превратилась въ двухэтажную (Успенскій соборъ); и пять куполовъ типа барокко, выстроившись в рядъ, сіяя золотомъ и синью, чаруютъ взглядъ посѣтителя монастыря, вознося его мысли къ вѣчному, будя въ то же время воспоминанія о Кіево-Печерской лаврѣ у того, кто видѣлъ ее (см. стр. 21, 29, 45).

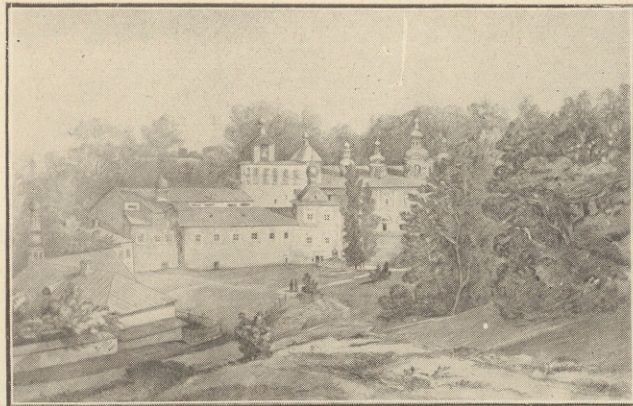
Но и этому нынѣшнему виду монастыря предшествовалъ еще другой, болѣе простой и открытый, какъ это видно на рисункѣ (№ 9, ср. стр. 20). На немъ святой колодець почти открытъ; нѣтъ и артезианскаго колодца. Церковь Благовѣщенія съ трапезой сохраняетъ еще свою большую близость съ Корниліевскомъ монастыремъ, какъ равно и звонница, по сравненію ея съ нынѣшнимъ видомъ (см. стр. 21, 28 и 45). Какой то особенной строгой простотой и незатѣйливостью вѣетъ отъ этого вида монастыря. Высокія квадратныя окошечки бывшей трапезной (теперь храма), какъ то незамѣтно будятъ чувства объ уходѣ человѣка отъ земли, въ міръ иной.

На планѣ иконы Псковскаго монастыря (см. рис. № 6) мы видимъ, однако, и другія зданія, разбросанныя въ стѣнной окружности монастыря (ср. еще планъ 1812 года, № 10). Что это за постройки, и что вообще своими зданіями представляетъ монастырь въ древнее время?

Къ счастью, сохранилось въ Соловецкой вышеупомянутой рукописи описаніе монастыря, относящееся къ 1603 г. Въ этомъ то описаніи, замѣчательномъ по своему лѣтописному языку, мы находимъ нѣкоторыя разъясненія и подробности.

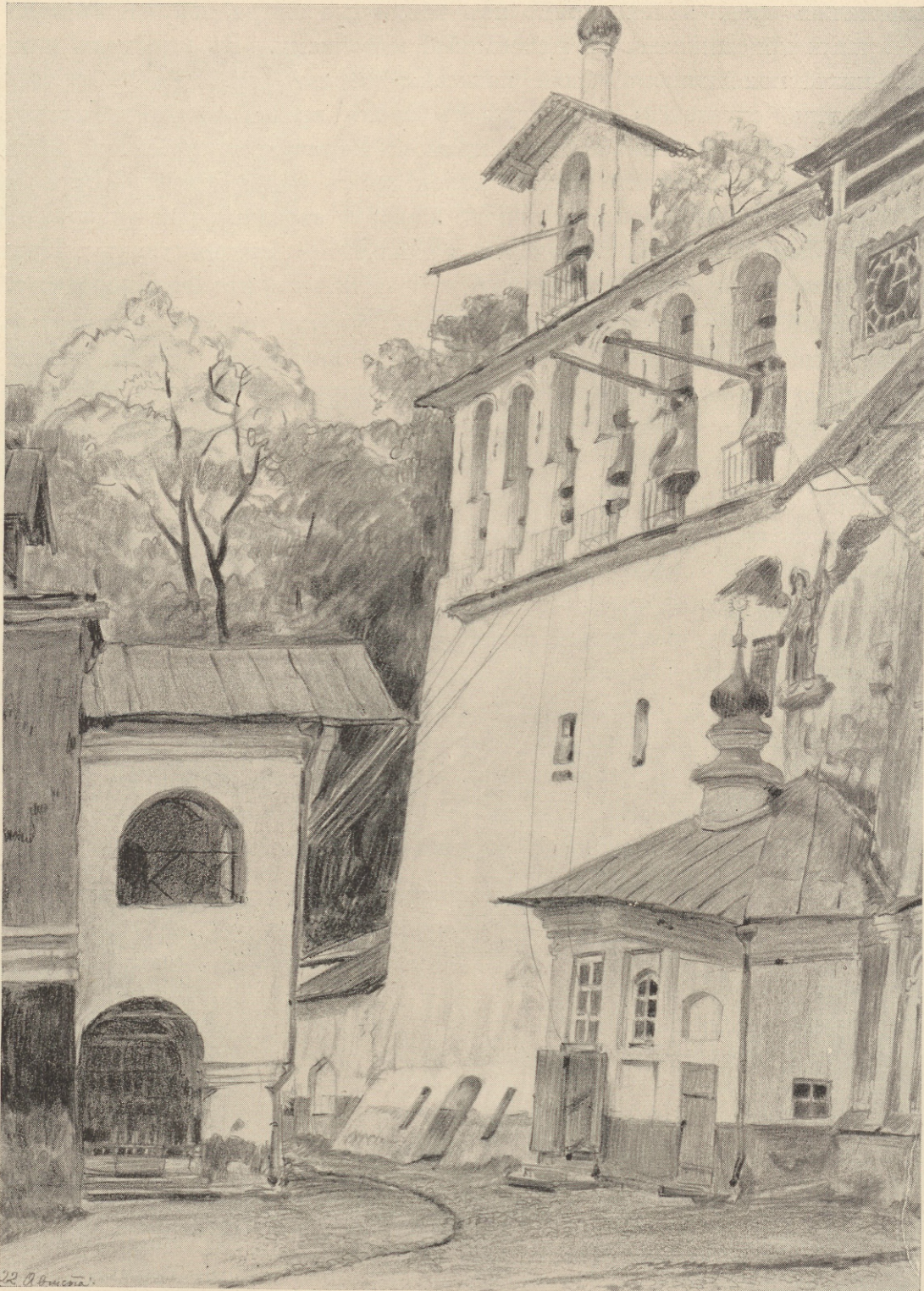
Вотъ это описаніе съ сокращеніями:

... «въ монастырь входя надъ враты церковъ камена Святаго Николы Чюдотворца. Верх острый, побитъ желѣзомъ немѣцкимъ, полосами. Звону на колокольни два. Колокола немалы. Отъ тоежъ церкви около монастыря чрезъ ручей Каменецъ ограда камена зубцамъ досками покрыта ... а врата ... трой з башнями. Во днѣхъ врата и решетка желѣзныя, а другихъ ко Изборску и на ручью решетки желѣзныя двѣ. Да двой врата на ручью для водобѣгу, да двѣ башни науголныя боевыя. І всего пять вратъ, да 7 башней. Вшедъ в монастырь іти прямо мѣстомъ на полуденію подъ гору чрезъ ручей Каменецъ, отъ ручья пошедъ мало къ церкви»



№ 9. Болѣе старій монастырь.  
Vue plus ancienne du monastère.

Успенія Пречистыя Богородицы печерной; въ нейжъ совершаются божественая и дивная знаменія и чудеса. Церковь же Пречистыя Богородицы Успенія вырѣзана в горѣ, отъ ручья на южной странѣ, олтарь стоитъ на лѣтней всход солнца. А на церквѣ двѣ главы и кресты побиты мѣдяными досками золочены. Шеи у главъ побиты немецким луженымъ желѣзомъ.



Большая звонница.

Le grand clocher (zvonitza).

подписаніемъ [см. № 15]. А въ земли в болших ямах во всѣхъ тѣхъ пещерах кладены братія наша во гробѣхъ имже нѣсть числа. Отъ западныхъ жъ странъ церкви притворъ въ гору же, подѣланъ каменемъ и кирпичемъ... Истого же притворя въ церковь двери противъ чудотворныхъ иконы, и церкви преподобныхъ отецъ Антонія и Θεодосія. Ис того же при-

Надверми церковными под кровлями, на поддѣле каменомъ написана живоначальная Троица. Над другими дверми в паперть написано Успеніе Пречистыя Богородицы. Над пятию окнами под кровли писано на стѣнно еже писмо. А предъ Троицею яже на потребу монастырю государевыхъ бояр и воевод и дьяковъ, такожъ и архиепископъ и епископъ и игуменовъ и старцовъ и дѣтей боярскихъ и гостей, со многихъ градѣвъ русскихъ и ливонскихъ, по настоящей сеи по седми тысячныхъ сто одиннадцатое лѣто [т. е. въ 1603 г.], яко до пяти сот и болѣ. У всѣхъ же техъ мѣстъ противу гробовъ въ ставливаны керемиды мраморныя съ



С. Виноградовъ, Печеры. Монастырь. Купола Успенскаго каѳедральнаго собора съ задней стороны храма. Святая гора.

S. Vinogradoff, Pétcheri. Monastère. Coupoles de l'ancienne cathédrale de l'Assomption, vues de derrière. Sainte Montagne.

творя, нововырезана пещера на запад... А по горѣ на церквах и вдолю роца березовая й елнуг й рябина йно и всякои лѣсъ к ягодничіе... Колоколя камена по псковскіи широка въ вышину 10 сажень, а на ней звону 12 колоколов болших ѳапы и за языки.

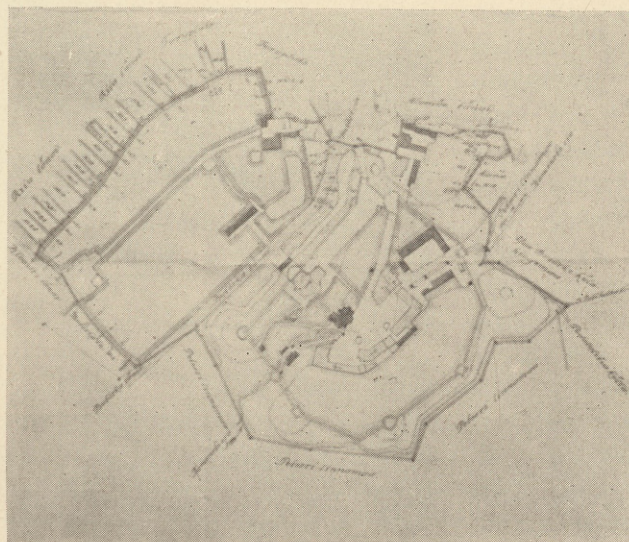
На тоеж колколни часы боевые рускія, а у них колокол бойчей нѣ мал. Да два колоколды не велики, а в них приведен самозвон в получасѣ и предчасѣм. От колоколниж на восток трапѣза камена, а в ней церковь Благовѣщеніе святей Богородицы: а надъ Благовѣщеніемъ под комарнею церковъ святыхъ благовѣрныхъ князей русскихъ Бориса й Глѣба, и святыхъ исповѣдникъ Гурия Самона й Явива. Подъ трапѣзою службы, хлѣбня, мукосѣйна, казна, погребъ капустной. Подле трапѣзы хлѣбной дворець, а на немъ келия старцемъ. Й житницы с мокою, да погребъ квасной в гору. Да пещера, а в ней кладутъ хлѣбы. Надъ тою пещерою в полугорѣ пещерка, а в ней пошли въ гору малыя пещерки, а в ней живал невѣдомо кто святой, приходъ къ ней здѣланъ зъ горы лѣствицами и перилы. Поварня й кѣлья камены, за поварнею пещера въ гору на обиходы. Кѣлья укусная, ледникъ рыбной, поварня квасная, кѣлья луковая, проскурня. А всѣ тѣ службы от трапѣзы до проскурни и до нижнихъ воротъ подле горы к востоку внизъ по ручью Каменцу. Гора же тѣмъ мѣстомъ яко стена, в вышину десять сажень. Противъ хлѣбной дворца мельница на ручью Каменцѣ мелѣтъ весною и въ дожди великія однѣми жерны. За мельницею посредь монастыря деревянъ с ручкою, покрытъ желѣзомъ немѣцкимъ трубами деревянными, сверхъ ручья Каменца яко



№ 10. Планъ монастыря съ иконы 1812/1821 г.  
Plan du monastère pris en 1812/1821.

меж хлѣбныхъ и поварныхъ службы столпъ. Из негоже течетъ вода бес престаніи приведена 60 сажень... вода же... идетъ из земли свѣжѣ и емлютъ на всю монастырскую потребу. За ручьемъ погребъ й ледникъ каменныя с квасы да кѣльи игуменова и всеи братьи, стоятъ рядомъ подъ горою и по пригору и на горѣ. А предъ келиями и за келиями сады яблони, вишни, сливы, малина, смородыня, около монастыря роца: березе, сосны, елнуг, ольха, осина, липа, вязъ и иной мѣлкой лѣсъ вдлину на версту а поперекъ на версту же» (Л. 223—231).

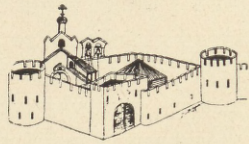
Въ той же Соловецкой рукописи на листѣ 222 и сл. даются и еще интересныя свѣдѣнія о монастырѣ. Именно, рѣчь идетъ о пригородѣ въ слѣдующихъ красочныхъ словахъ: «приходъ от града Пскова на гостинной дворець, на немъ же церковь деревянѣ святыхъ страстотерпецъ 40 иже Всевастиі. Около церкви кѣльи гостинныя и службы и дворець коюшенной. От дворца к полуденню до монастыря ак из лука стрѣлити. Предъ враты башня круглокамена с церковію Святого Никола Чюдотворца равна [ратна?]. На башни съ прихода настенное писано Соѣй премудрость Божия. А входя в башню надъ враты настѣннойе же образъ Пречистыя Богородицы Одигитрія (нынѣ см. стр. 15).



№ 11. Планъ монастыря 1927 года.  
Plan du monastère pris en 1927.

Изображеніе пригорода и монастыря сохранилось на одномъ изъ рисунковъ альбома Мейерберга (см. у насъ № 1).

Какой простотой и въ то же время мощью вѣетъ отъ этого вида. Самыя стѣны были покрыты тесомъ, на башняхъ стояли караульныя избы съ клубучками, увѣнчанными мѣдными крестами. На Софійской башнѣ, надъ нижними воротами и на створцахъ острожнаго входа были подписаны образа на золотѣ и краскахъ. Къ монастырской стѣнѣ (при Иванѣ Грозномъ) былъ прирубленъ деревянный острогъ, замѣненный послѣ пожара каменнымъ. Острогъ — это небольшое пространство, огороженное у воротъ крѣпости для того, чтобы ворвавшійся непріятель не могъ сразу проникнуть во внутрь крѣпости, а, попадая въ острогъ, долженъ былъ брать вторыя внутреннія ворота, находясь на небольшой площади въ тяжеломъ для него положеніи (см. рис. № 12, деталь съ Псково-Печерской иконы).<sup>4</sup>



№ 12. Острогъ (деталь).  
Prison.

Слѣдуетъ еще замѣтить, въ частности, о церкви Св. Николая Чудотворца (надъ внутренними вратами). Она была съ особой главкой и звоничкой на стѣнѣ о трехъ столбахъ (ср. стр. 33, 34, 37 и рис. № 13). «Совершена» она въ 1564 г.<sup>5</sup>

Наконецъ, заслуживаетъ особаго вниманія новый соборный храмъ во имя Архангела Михаила (см. о немъ ПМ. стр. 93 и №№ 20 и 2). Массивный, въ дворическомъ стилѣ, онъ построенъ на мѣстѣ Софійской башни (см. № 10). Конечно, въ свое время вліяли на измѣненіе внѣшняго вида монастыря также пожары (1592, 1688, 1849 г., см. ПМ. стр. 128 и сл.).



Часовня.

Chapelle.

## Религіозна жизнь монастыря: правила, пещеры, крестные ходы, поминальники, чудеса и чудотворныя иконы.

Религіозна жизнь монастыря выражается прежде всего въ подвигѣ и молитвѣ, какъ средствахъ, дающихъ возможность монаху осуществить его высшую цѣль на землѣ — служеніе Богу. Но поскольку монастырь становится въ то же время дѣятельнымъ (а не остается исключительно молитвенно-созерцательнымъ), постольку онъ имѣетъ и другую цѣль — организовать во-кругъ себя религіозную жизнь.

Въ своей исторіи Псково - Печерскій монастырь осуществлялъ обѣ вышеуказанныя цѣли. Подвижническая жизнь внутри монастыря достигалась имъ съ помощью такого порядка жизни, при которомъ печерскій монахъ подчинялся правиламъ монашескаго житія, установленнаго его основоположниками. Правда, монастырь руководствовался тѣми обычаями, которые были установлены

имѣлъ свою букву. У каждого изъ 9 монастырей былъ свой начальникъ, именовавшійся настоятелемъ и игуменомъ, а иногда и экономомъ; у него былъ помощникъ; помимо этого существовали еще частные надзиратели. Каждый изъ 9 монастырей дѣлился въ свою очередь на общины, состоявшія изъ трехъ или четырехъ домовъ. Въ каждомъ домѣ было 12 или 13 келій, въ коихъ жило по два или по три брата. Каждый домъ имѣлъ своего надзирателя, дававшего отчетъ въ своемъ управленіи настоятелю монастыря. Послушаніе требовалось безусловное. Иноки должны были совершать 12 молитвъ днемъ и 12 молитвъ ночью. Въ церковь собирались братья два раза въ сутки: днемъ и ночью. Въ полдень приготавливалась общая трапеза. По особому уставу — Ангела, обыкновеннымъ ложемъ былъ для монаха стулъ съ нѣсколькими наклоненной стѣнкой. По этому же уставу Ангела каждому позволялось пить и ѣсть по потребности, равно и работать по мѣрѣ того, что и сколько монахъ съѣдаетъ.



Никольскій храмъ.  
Temple de St. Nicolas.

для него его же настоятелями, но эти послѣдніе сами слѣдовали великимъ уставнымъ образцамъ иноческой жизни.

Учрежденіе иноческаго общежитія, въ видѣ особаго устава, связано съ именемъ Пахомія Великаго (родился въ Египтѣ около 292 г.) Уставъ Пахомія дошелъ до насъ въ разныхъ собраніяхъ. Имъ опредѣлялся порядокъ жизни Товенскаго общества, состоявшаго изъ 9 монастырей. Кромѣ того Пахомій раздѣлилъ все это общество на 24 разряда, по числу буквъ греческаго алфавита, такъ что каждый разрядъ

По тѣмъ же общимъ правиламъ, видоизмѣненнымъ соотвѣтственно новымъ условіямъ жизни, протекала религіозная жизнь и въ Псково-Печерскомъ монастырѣ, съ той разницей, что писаннаго устава, повидимому, въ монастырѣ не было. Монахъ постился и молился согласно обычаямъ монастырскимъ, трудился на благо монастыря, занимаясь тѣмъ или инымъ дѣломъ въ свободные часы отъ молитвы. Трудовая жизнь шла рядомъ съ религіозной жизнью. Отсѣченіе своей воли было, однако, руководящимъ правиломъ въ жизни монаха.

И Иисусъ Христосъ далъ примѣръ тому въ своей молитвѣ къ Отцу: не какъ я хочу, но какъ Ты (Матѣ. 46, 39). А въ молитвѣ Господней сказано: «да будетъ воля Твоя». Оттого то настоящимъ инокамъ, тѣмъ, кто сумѣлъ подчинить свою волю Высшей волѣ, такъ легко и радостно молиться и жить. Черная одежда монаха есть въ то же время символъ отреченія монаха отъ свѣта, съ его великими соблазнами: плотскою любовью, богатствомъ, честью и славой. Земля для черноризца гостинница, гдѣ все главное сдѣлано по-



Видъ на Никольскую церковь со двора.

Vue du temple St. Nicolas prise de la cour.

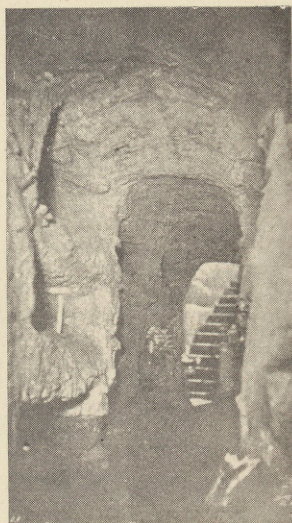
мимо путника, и гдѣ путникъ временно пользуется ея удобствами. Потому то и самые храмы уходили прежде подъ землю (пещерные храмы). Тамъ, вдали отъ свѣта молился инокъ. Пещерный храмъ былъ также первымъ храмомъ Псково-

Печерскаго монастыря и остается до сихъ поръ главнымъ его соборнымъ храмомъ. Пещеры были также мѣстомъ вѣчнаго упокоенія.<sup>2</sup> Тамъ, еще живой, монахъ приготовлялъ и приготовляетъ себѣ мѣсто, копая въ горѣ нишу. Какое это зрѣлище, странное для непривычнаго къ тому человѣка. Вотъ нѣсколько монаховъ; полусогнутые, они роютъ лопатами неспѣшно то, что каждому человѣку предназначено и чего человѣкъ инстинктивно боится. Почему же эти люди не боятся дѣлать то, отъ чего содрогается невольно мысль человѣка и волнуется въ тоскѣ его сердце? Что сдѣлали эти гробокопатели? Какъ они побѣдили смерть? Оттого то, быть можетъ, туда, въ эти пещеры, непрерывной лентой льется народъ, чтобы благого по слову: земля еси и въ землю отыдеси. Вотъ дальше пещера закопченная; здѣсь, по преданію, когда то была пещерная церковь. Здѣсь когда то подъ землей эти своды наполнялись божественнымъ пѣніемъ, не выходявшимъ на Божій свѣтъ. Здѣсь молились люди давно ушедшіе, показавшіе міру примѣръ великаго отреченія отъ свѣта,

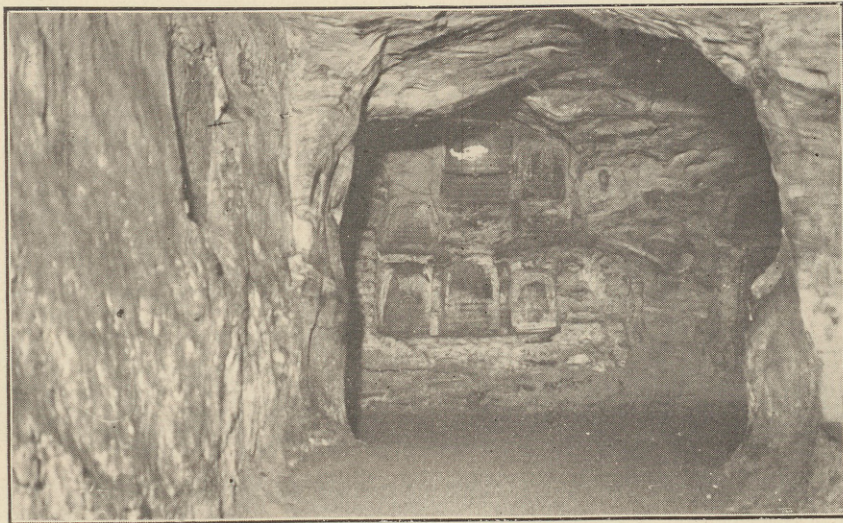


№ 13. Малая звонница.  
Le petit clocher (zvonitza).

вѣйно, съ маленькими, едва освѣщающими своды пещеръ свѣчками, испытать необыкновенное чувство, почти непередаваемое словами. Холодно, неловко чувствуетъ себя тамъ посѣтитель. Все наполнено какимъ то необычнымъ строгимъ молчаніемъ. Коридоръ за коридоромъ. По бокамъ могильныя плиты (керемиды; см. № 15, ср. № 14). Вотъ мѣстами пробиты эти плиты. Тамъ, за ними, искали спрятанныхъ богатствъ. Видны черепа, истлѣвшая одежда; все превращается въ землю,



№ 14. Катакомбы.  
Catacombes.



№ 15. Пещеры монастыря.

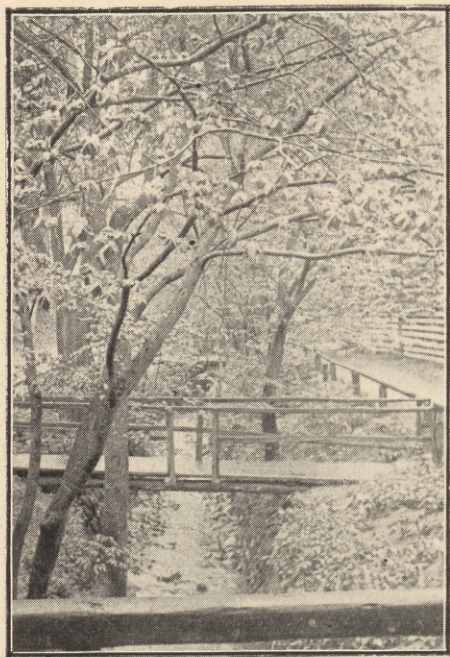
Souterrain du monastère.

отъ жизни. Коридоры пещерные все мѣняютъ свое направленіе. Проводникъ-послушникъ ведетъ богомольцевъ туда и сюда, пока снова не блеснетъ въ глаза бѣлый свѣтъ. И какъ странно смотрѣть на этотъ столь любимый людьми бѣлый свѣтъ! Грудь невольно вздыхаетъ глубоко. Глазъ тянется къ особенно голубому небу и

ярко-зеленой вѣткѣ, на которой маленькая птичка щебечетъ свою молитву Великому Творцу міра. Нѣтъ, не каждому дана возможность отреченія отъ міра. Только великіе духомъ могутъ вмѣстить то, что не дано обыкновеннымъ людямъ.

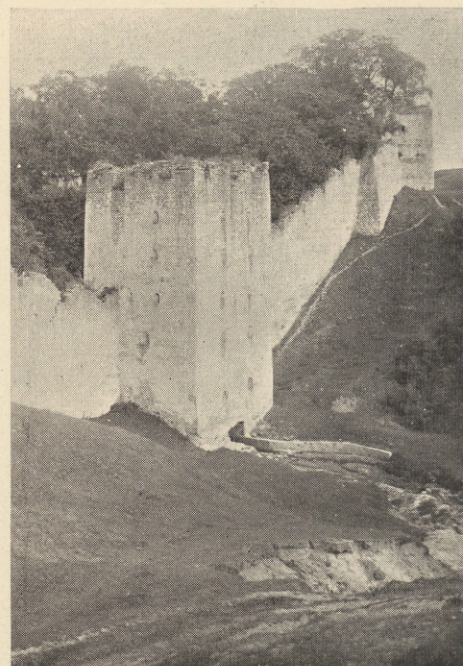
Умирили люди вѣка: свои — монахи, послушники, служащіе; умирали чужіе, неизвѣстные, бѣдные и богатые, малые и знатные; умирали дома и на полѣ брани убіенные. . . Несли тѣла изъ далекихъ городовъ, чтобы здѣсь въ пещерахъ дать имъ вѣчный покой. Вѣками удлинялись прежнія подземныя улицы и копались новыя, чтобы дать пріютъ всѣмъ желающимъ найти себѣ мѣсто подъ Святой горой, въ ея нѣдрахъ. Семь улицъ подземнаго селенія ведутъ нынѣ богомольцевъ по нимъ въ разныя стороны.

Первая улица, довольно замѣтнымъ полукругомъ вправо, простирается въ длину отъ входа до конца на 26 сж. Вторая, начинаясь отъ половины первой въ лѣвую сторону, имѣетъ длину въ 16 сж; третья идетъ вправо отъ второй и простирается на 11 сж., четвертая также вправо отъ второй длиною въ 14 сж. Пятая идетъ въ правую сторону отъ первой, длиною въ 19 сж., и подходитъ близко къ Успенской церкви съ юго-западной стороны. Шестая въ 4½ сж. составляетъ небольшую отрасль пятой на лѣвую сторону. Седьмая всего въ 4 сж. считая со ступеней входа, идетъ отъ первой въ началѣ ея, на правую сторону къ алтарю Успенской церкви. Въ концѣ ея сдѣланъ узкій входъ кверху въ Покровскую церковь, нынѣ закрытый деревянной дверью. Самый входъ въ пещеры находится между Успенской церковью и колокольной подъ часовой башней. Входъ имѣетъ видъ комнаты сажени 3 въ длину; ширина улицъ различна отъ полутора до 6 аршинъ. Вышина не вездѣ одинакова; въ общемъ своды невысоки; въ нѣкоторыхъ мѣстахъ сдѣланы для прочности кирпичные своды (см. планъ пещеръ № 7).



№ 16. Ручей выбѣгающій.  
Torrent sortant du monastère.

Рядомъ со входомъ въ пещеры устроенъ и входъ на Святую гору, въ которой выкопаны пещеры.<sup>3</sup> Тамъ, на горѣ, у ногъ богомольцевъ кровля Успенскаго собора. На юго-западной сторонѣ собора какъ бы подъ крышей его до сихъ поръ еще растутъ могущественныя дубы, немногіе изъ тѣхъ, которые давно покрывали собою Святую гору, замѣненные позже вишневыми и другими пло-



№ 17. Ручей вбѣгающій.  
Torrent entrant dans le monastère.

довыми деревьями. Культура и въ этомъ отношеніи побѣдила природу. Съ вершины горы открывается чудесный видъ на луга и горы. Главы Успенской церкви, какъ бы растущія изъ земли, и монахъ, идущій мимо нихъ, довершаютъ впечатлѣніе святости и необыкновенности мѣста (см. стр. 29).

Но монастырь привлекаетъ къ себѣ и организуетъ религіозную жизнь не только своими пещерами. Онъ славенъ и не только своими поминальниками (синодиками),



С. Виноградовъ, Печеры. Внутренній входъ въ монастырь. Никольская церковь (справа).

S. Vinogradoff, Pétcheri. Entrée intérieure du monastère. Temple St Nicolas.

въ коихъ записаны имена простыхъ и знатныхъ людей, положившихъ свою жизньъ при защитѣ Пскова, монастыря и другихъ городовъ и селеній.

Перечитывая синодики, человекъ не можетъ не испытать нѣкотораго волненія: сама древность говоритъ ему своимъ своеобразнымъ языкомъ книжниковъ. Такъ, напр., 7163 (1655) ноября побиты на приступѣ печерскіе старцы, Григорія уб.(иеннаго), Исидора Георгія уб. Артемія уб. Или еще годомъ позже: побиты государевые служилые люди подъ городомъ Юрьевомъ Ливонскимъ разныхъ городовъ и положены въ Богомъ зданной пещерѣ и поминати вѣчно. Григорія уб., Иоанна уб., князя Тимофея уб., князя Феропонта (Кропоткина). Побиты подъ Печерскимъ монастыремъ февраля (перечень), какъ приходилъ литовскій разбойникъ Есипъ Лисовскій. Въ поминальникѣ 17 вѣка сказано о Хоткевичѣ: марта 10-го побиты, какъ приходилъ подъ Печеры Хоткѣвичъ, вломился въ монастырь по 8 часа ночи, Инока Мартирія, Феодора инока, Іасафа священника и т. д. Самый поминальникъ, начинается словами: Помяни Господи перваго старца Печерскаго, — инока Марка, и строителей обители сея: Іону священноинока и т. д.; и, слѣдовательно, данный поминальникъ любопытенъ какъ памятникъ 17 вѣка, содержащій исторію Печерскаго монастыря по его строителямъ, отмѣчая наиболѣе важные моменты въ его исторіи.

Монастырь славенъ и крестными ходами (№№ 22, 23 и 24), коими поддерживается также религіозная жизнь окружающаго населенія. «О крестохожденіи въ чину і уставѣ писано сиче», такими словами начинается лѣтопись (РСМ л. 297). Въ ней говорится объ установленіи крестнаго хода во Псковъ на седьмой недѣлѣ по Пасхѣ, по объѣту Псковичей (см. стр. 19). Любопытно, что по лѣтописи (РСМ) время учрежденія хода относится къ 1587 г., къ царствованію Ивана Васильевича Грознаго. Но первый ходъ, по той же рукописи, имѣлъ мѣсто лишь черезъ 19 лѣтъ въ царствованіе Бориса Годунова въ 1601 году 24-го мая. Этотъ крестный ходъ посвящается воспоминаніямъ о спасеніи Пскова; и торжественность его производитъ незабываемое впечатлѣніе. Нынѣ этотъ ходъ идетъ только до Изборска. Здѣсь обходятъ съ иконами и хоругвями вокругъ крѣпости. Бѣлые платочки молящихся женщинъ наполняютъ путь вокругъ самой крѣпости и внизу по склонамъ ея. Молитвенное пѣніе на весеннемъ воздухѣ несется къ Заступницѣ всего рода христіанскаго: Пресвятая Богородице, спаси насъ! Главной иконой въ этомъ крестномъ ходѣ бываетъ чудотворная икона Умиленія Божіей Матери, называемая Владимірской (см. № 5).

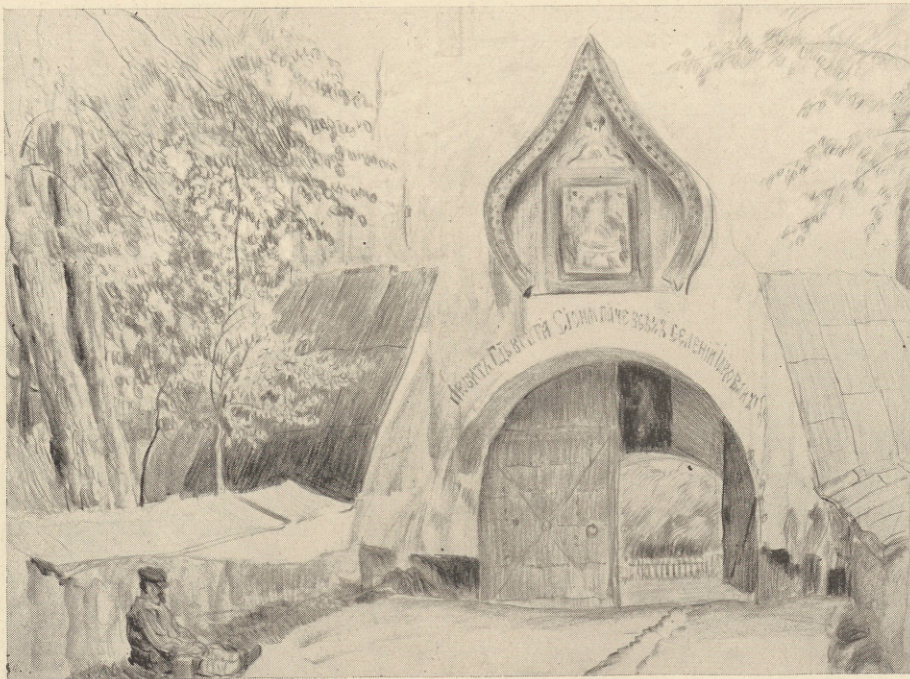
Другой крестный ходъ въ городъ Псковъ совершался съ 3 до 29 октября, установленный въ 1812 г., по случаю нашествія французовъ на Россію, въ память избавленія Псковской страны отъ непріятели. Главной иконой при этомъ ходѣ является икона Успенія Божьей Матери, храмовая, изъ Успенскаго собора.

Кромѣ этихъ двухъ дальнихъ ходовъ, крестные же ходы совершаются ежегодно 7 разъ вокругъ Печерскаго монастыря и 7 разъ въ болѣе близкія къ нему мѣста<sup>4</sup>. Это количество ходовъ говоритъ, какой интенсивной религіозной жизнью живетъ монастырь. Крестный ходъ съ иконами и хоругвями есть выраженіе глубокаго благоговѣнія человека передъ Богомъ. Молитва соборная пробуждаетъ въ человекѣ такое восторженное единеніе съ себѣ подобными, что крестные ходы неотдѣлимы отъ Псково-Печерскаго монастыря (№ 22).

Но есть и еще одна сторона религіозной жизни монастыря, м. б. самая тихая и незамѣтная, но послужившая монастырю великой славой, большей, чѣмъ все остальное: это чудеса.

Въ лѣтописи (РСМ) имѣется даже особый отдѣлъ, озаглавленный: О чудесѣхъ Пресвятыхъ Богородицы, отъ иконы честнаго ея Успенія... и отъ той иконы Умиленія, зовомо Владимірскія (л. 305). Эта опись о чудесахъ составлена настоятелемъ

Мелетіємъ въ 1587 г., но, какъ видно изъ этой же описи, она дополнялась въ послѣдующіе годы. Чудотворныя иконы давали «съ вѣрою приходящимъ исцѣленіе и слѣпымъ прозрѣніе» (л. 305). Всѣхъ чудесъ въ рукописи указано 53, но рукопись не окончена. Послѣднія исцѣленія значатся подъ 1607 годомъ. Большинство исцѣ-



Внѣшній входъ въ монастырь.

Entrée extérieure du monastère.

лений связано съ возвращеніемъ зрѣнія слѣпымъ. Однако, сохранились свѣдѣнія о чудесахъ отъ чудотворныхъ иконъ, начная уже съ 1473 г. — дарованіи прозрѣнія одной слѣпой женщины иконой Успенія, называемой старой (ПМ. стр. 6 прим.; тамъ же см. стр. 9—12, 32 и сл.). Имѣются свѣдѣнія о чудесахъ и въ болѣе позднее время: въ 1693 и 1708—1709 г. (ПМ стр. 58—59). Исцѣленія совершаются и по-

нынѣ, ибо велика вѣра населенія въ чудотворныя иконы. Съ весны до осени набожные поклонники посѣщаютъ храмы Печерскаго монастыря. Идутъ они б. ч. пѣшкомъ и даже издалека по обѣщанію, для благодаренія, испрошенія помощи, принесенія раскаянія или просто для того, чтобы помолиться въ домѣ Пресвятой Богородицы. Богомольцы-странники испытываютъ великое удовлетвореніе, выполняя свое желаніе испытать чувство умиленія и забвенія отъ своихъ житейскихъ заботъ и горестей въ созерцаніи чудотворныхъ иконъ. Эти иконы не только умиляютъ своимъ тихимъ сіяніемъ золота, серебра, драгоценныхъ камней, нѣтъ, онѣ въ мракѣ храма сіяютъ прежде всего благостной вѣрой въ нихъ самихъ молящихся. Главная храмовая икона Успенія Богоматери писана въ 1521 г. псковскимъ живописцемъ Алексѣемъ Малымъ (ЗМ. I л. 25). Въ 1571 г., при игуменѣ Саввѣ, она обложена по краямъ (въ житіи) золотомъ, а въ серединѣ — серебряною вызолоченной ризой. Первое украшеніе сдѣлано за счетъ царской казны, по повелѣнію Ивана Грознаго. Изображенія Спасителя и Божьей Матери украшены жемчугомъ съ дорогими камнями. Икона Умиленія Божьей Матери написана нѣкіемъ іеромонахомъ Арсеніемъ (ЗМ. I л. 11 и 25) съ Владимірской, почему и эта икона называется также Владимірской (см. № 5). Въ Печерскую обитель она принесена въ игуменство преподобнаго Корнилія. При царѣ Θεодорѣ Ивановичѣ она украшена жемчугомъ и камнями, алмазами, изумрудами, яхонтами, аметистами и другими въ память чудеснаго избавленія города Пскова отъ Баторіевой осады. Также чудотворна икона и Одигитріи (Путеводительницы) Божьей Матери (см. № 4), украшенная жемчугомъ и камнями (ЗМ. I л. 25).

## Хозяйственная жизнь монастыря: его имущества и благотворительность. Нищие, богомольцы, горожане.

Монастырь видѣлъ разные виды въ своей хозяйственной жизни въ теченіе болѣе, чѣмъ полтысячи лѣтъ. Согласно лѣтописи (ЗМ. I л. 7), землевладѣлецъ Иванъ Дементьевъ уступилъ, въ память о себѣ, удѣлъ земли ко храму Пречистыя Богородицы для устройства монастыря, отъ самого ручья Каменца, къ востоку и югу на цѣлое поприще (на версту по старинной мѣрѣ). На этомъ то небольшомъ клочкѣ земли началась жизнь монастыря, достигшаго, съ теченіемъ времени, большихъ имуществъ и богатствъ, дарованныхъ ему щедрой рукой благодѣтелей и приобрѣтенныхъ монастырскимъ трудомъ.

Эти пожертвованія совершались и въ болѣе позднее время. Такъ, напр., въ 1868 г. Печерскій монастырь введенъ былъ во владѣніе пустошью Емельяновою (Тайлово тожъ), отъ казанною монастырю купчихой Ковриной отъ 15 сентября 1840 г. Въ 1888 г., по завѣщанію купеческой вдовы Даниловой, монастырь приобрѣлъ домъ въ г. Островѣ. Въ 1889 г. монастырю досталась пустошь Мустичево, по завѣщанію Герасимова отъ 1874 г. (ПМ. стр. 136 и сл.)<sup>1</sup>. Эти небольшіе примѣры изъ сравнительно поздняго времени не только указываютъ на одинъ изъ источниковъ богатствъ монастыря, но и на то, что отъ времени смерти завѣщателей проходили многіе года, прежде чѣмъ монастырь вступалъ во владѣніе. Это говоритъ за то, что наслѣдники оспаривали завѣщанія, въ надеждѣ получить наслѣдство себѣ. Но судъ стоялъ на стражѣ закона, и монастырь получалъ то, что ему оставляли благочестивые люди. То, что было въ 19 вѣкѣ, то происходило и въ предшествующіе вѣка. Отъ 1571 года до 1721 г. богатства монастыря возросли значительно. Такъ ему принадлежали тогда: семь мельницъ, луговъ и пустошей 14, при самомъ монастырѣ было 5 садовъ яблонныхъ и вишневыхъ, рыбныя ловли въ 16 мѣстахъ. Въ одной верстѣ отъ монастыря принадлежало ему два скотныхъ двора и при нихъ монастырская пашня, которая пахалась вотчинными крестьянами. Подъ одну рожь засѣвалось 60 десятинъ. При сельцѣ Логозовичахъ было пахотной земли 54 десятины. Въ Печерской слободѣ было 27 лавокъ; во Псковѣ 10 торговыхъ лавокъ и 20 дворовыхъ мѣстъ. При городѣ Псковѣ принадлежало монастырю 44 огородныхъ мѣста и во Псковѣ 16 огородныхъ мѣстъ (ПМ. стр. 50, М. З. I. л. 45 об.), въ частности, какое количество рыбы ловилось въ пользу монастыря, видно изъ лѣтописи. Такъ, при настоятелѣ Герасимѣ по приходо-расходной книгѣ за 7176 г. значилось щукъ 1860, язей 500, синцу 37.350 рыбъ, лещей 16.590 рыбъ, плотицъ-двойниковъ, окуней и плотицъ одинаковъ 111.850 рыбъ. Въ общей же суммѣ, съ 12 исадовъ, это составляло 168.150 рыбинъ. Сверхъ этого годового оброка, съ нѣкоторыхъ рыбныхъ мѣстъ — ловель представляемо было въ обитель, какъ и во Псковѣ на Подворье, къ храмовымъ праздничнымъ днямъ и крестнымъ ходамъ «потребное количество рыбы» (ЗМ. I. § 31). По ревизской книгѣ, писанной при Геннадіи въ 1749 г. значилось за монастыремъ крестьянъ мужска пола 3932 души (Опись монаст. 1832 г. стр. 23).

Монастырь имѣлъ и денежные суммы, кои передавались отъ одного настоятеля къ другому. Такъ Рафаиль, при принятіи Печерскаго монастыря, получилъ отъ Порфирія 2308 руб. 20 алтынъ и полшесты деньги (ЗМ. I. л. 14). Макарій принялъ отъ Рафаила 3950 рублевъ 32 алтына, двѣ деньги; Митрофанъ же отъ Макарія получилъ 6288 р. 4 алтына 2 деньги, а Зосима отъ Митрофана 8359 р. 22 алтына полторы деньги (ЗМ. л. 16). Так. обр. съ 1639 г. по 1656 г. (за 17 лѣтъ) денежные суммы монастыря возросли въ три раза и болѣе. При тогдешней цѣнности денегъ, это было значительнымъ богатствомъ монастыря. Имѣются также указанія и на хлѣбные запасы за это же время. Такъ, Порфирій здалъ Рафаилу всякаго хлѣба 1724 четверти, да стараго отъ Юва оставалось въ монастырскихъ житницахъ ржи 2524 четверти, жита 539 четвертей, ярицы 115 ч., гречи 53 ч., гороху 4 четверти, а обоюго хлѣба стараго и новаго осталось и отведено Рафаилу ржи и яроваго 8410 четвертей съ осьминою Макарій принялъ 3948 ч., Митрофанъ — 5920 ч. Так. обр. ясно, что возрастали и зерновые запасы новымъ хлѣбомъ.

О строгой отчетности въ израсходованіи суммъ имѣются также любопытныя указанія. Такъ, въ приходо-расходной книгѣ разныхъ годовъ слово въ слово (см. ЗМ. II л. 52) значится подъ 1642 г. отъ 11 февраля: «дано 6 алтынъ, куплено калачей; носиль на приѣздъ къ князю Василию Петровичу, да дьяку Борису Исаковичу, какъ приѣхалъ съ Москвы во Псковъ. Того же числа дано 8 алтынъ, 2 деньги; куплено рыбы свѣжей да калачей; снесли Архіепископу Леокію, о праздникѣ о Всеволодѣ дни звалъ хлѣба есть. Дано 10 денегъ Архіепископу сыну боярскому, звалъ хлѣба есть» и т. д. Такая отчетность имѣла мѣсто и при преемникахъ Рафаила. Такъ, подъ 1685 г. отъ 5 января значится: «въ поднось Великому Г-ну Святѣйшему Іоакиму Патріарху Московскому и Всея Россіи, куплено свѣжей рыбы 10 лещей, въ прибавокъ къ новгородской дано 16 алтынъ» (ЗМ. II л. 55). Однако, не всегда указывались затраченныя суммы. Такъ, подъ 1683 г., безъ указанія числа въ мѣсяцѣ іюль, сказано: «строень монастырскій приѣзжій дворъ въ Москвѣ при строителѣ Печерскаго монастыря Монахѣ Пафнутіи» (ЗМ. II л. 54 об.). Пропускъ суммы, повидимому, объясняется, однако, тѣмъ, что въ этомъ случаѣ, очевидно, были затрачены большія суммы, которыя гдѣ то въ другомъ мѣстѣ по смѣтѣ значились. Имѣются и другія данныя, которыя не имѣютъ никакого отношенія прямо къ затраченнымъ суммамъ; такъ, подъ 1685 г., отъ 21 сентября, значится: «Великій Господинъ, Высокопреосвященнѣйшій Маркеллъ, Митрополитъ Псковскій и Изборскій былъ въ Печерскомъ монастырѣ образу Пресвятыя Богородицы молиться» (ЗМ. II л. 54 об.).



Монастырскіе нищіе.

Mendiants du monastère.

Но не только на случайные расходы тратились монастырскія деньги. Онѣ шли и на многія другія, обычныя монастырскія нужды. Такъ въ монастырѣ, при Рафаилѣ, было служащихъ 14 человекъ, да разной братіи 55 человекъ, служекъ монастырскихъ 55 человекъ, что

въ итогѣ составляло 124 человекъ (ЗМ. I л. 14 об.) Кромѣ того, при Рафаилѣ же, служебниковъ пѣшихъ и съ дѣтьми было 99 человекъ, два пушкаря, 80 человекъ стрѣльцовъ. Въ монастырѣ было въ это время 34 кельи (тамъ же).<sup>2</sup>

Но обладая имуществами и тратя ихъ на случайныя и обыкновенныя нужды (см. 42 стр. и сл.), монастырь выполнялъ и другую, болѣе высокую цѣль — это заботу о людяхъ неимущихъ. Благотворительность монастыря была поэтому неотъемлемой частью хозяйственной его жизни.

Такъ, монастырь прежде всего заботился о своихъ богомольцахъ. Въ Печерской слободѣ, въ концѣ торговаго или площади, былъ монастырскій гостинный дворъ: три избы большихъ съ чуланами и сѣнями, 8 амбаровъ для приѣзжихъ и прихожихъ богомольцевъ (ПМ. стр. 51). Монастырь содержалъ и содержитъ кромѣ тогобогадѣлни. Несмотря на бѣдность монастыря въ настоящее время, онъ свято сохраняетъ завѣщанный ему отъ прежнихъ временъ обычай — не брать съ богомольцевъ, въ теченіе нѣкотораго времени, платы за помѣщеніе и за пропитаніе. Онъ до-вольствуется тѣмъ, что кто пожелаетъ ему пожертвовать за приютъ и соль-хлѣбъ монастырскіе.

Монастырь питалъ и продолжаетъ поддерживать также нищихъ. Нищія, по вѣрованію простыхъ людей, даютъ каждой христіанской душѣ возможность благимъ дѣяніемъ имъ сдѣлать доброе дѣло, которое непременно зачтется въ будущей жизни. Рука, дающая сирымъ и убогимъ, никогда не оскудѣваетъ. Неудивительно, что нищихъ



Монастырская нищенка.

Mendiante du monastère.

при монастырѣ было много. И до настоящаго времени нищіе и странники продолжаютъ жить и питаться при монастырѣ. Академикъ С. А. Виноградовъ зарисовалъ типы нищихъ. Глядя на эти зарисовки, невольно переносишься къ тѣмъ далекимъ временамъ, когда такого же типа нищіе, умные, опытные, себѣ на умѣ, дѣлали себѣ



Монастырскій нищій.

Mendiant du monastère.

профессію изъ нищества. Вотъ группа изъ трехъ нищихъ — убогихъ (см. рис. стр. 42). Много видѣли ихъ глаза, хорошо они изучили человѣческую душу, но въ нихъ — въ этихъ отверженныхъ міромъ и принятыхъ подъ свою защиту монастыремъ людяхъ — скрыта та же человѣческая душа, приниженная, но живая, христіанская. Въ особенности смиренная душа, покорная волѣ Божьей и ничего болѣе не ищущая изображена на рисункѣ со старушкой (стр. 43) О чемъ она думаетъ, согбенная, съ посохомъ въ рукѣ? Зачѣмъ живетъ на свѣтѣ, она и сама не знаетъ. Благообразенъ и отдѣльно нарисованный убогій нищій (стр. 44). Онъ живописенъ по внѣшности, уменъ по своему, благообразенъ въ мѣру монастырскаго нищаго. Онъ — этотъ сѣрый министръ хорошо знаетъ, зачѣмъ онъ живетъ. Эти люди не только сами по себѣ интересны, какъ типы, но и характерны для населенія той мѣстности. Умъ, выносливость, приспособляемость къ жизни, съ одной стороны, и трогательная покорность, — съ другой — таковы характерныя черты населенія. Какой то крѣпкой стариной вѣетъ отъ населенія — той стариной, которая еще не подверглась окончательному вліянію новаго времени. Глядя

профессію изъ нищества. Вотъ группа изъ трехъ нищихъ — убогихъ (см. рис. стр. 42). Много видѣли ихъ глаза, хорошо они изучили человѣческую душу, но въ нихъ — въ этихъ отверженныхъ міромъ и принятыхъ подъ свою защиту монастыремъ людяхъ — скрыта та же человѣческая душа, приниженная, но живая, христіанская. Въ особенности смиренная душа, покорная волѣ Божьей и ничего болѣе не ищущая изображена на рисункѣ со старушкой (стр. 43) О чемъ она думаетъ, согбенная, съ посохомъ въ рукѣ? Зачѣмъ живетъ на свѣтѣ, она и сама не знаетъ. Благообразенъ и отдѣльно нарисованный убогій нищій (стр. 44). Онъ живописенъ по внѣшности, уменъ по своему, благообразенъ въ мѣру монастырскаго нищаго. Онъ — этотъ сѣрый министръ хорошо знаетъ, зачѣмъ онъ живетъ. Эти люди не только сами по себѣ интересны, какъ типы, но и характерны для населенія той мѣстности. Умъ, выносливость, приспособляемость къ жизни, съ одной стороны, и трогательная покорность, — съ другой — таковы характерныя черты населенія. Какой то крѣпкой стариной вѣетъ отъ населенія — той стариной, которая еще не подверглась окончательному вліянію новаго времени. Глядя



С. Виноградовъ, Печеры. Монастырь. Общій видъ.

S. Vinogradoff, Pétcheri. Monastère. Vue générale.



Печеры.

Pétcheri.

эти котомки за плечами, эта мѣрная, неспѣшная поступь людей, пришедшихъ издалека и снова уходящихъ. Еще одинъ два шага и монастырь будетъ за ними. Они выйдутъ за ворота, и тамъ сидятъ опять нищіе. Вотъ одинъ изъ нихъ сидитъ покорно, съ вытянутыми ногами въ столь характерной позѣ просящаго. На этой сторонѣ также икона Успенія, а надъ вратами надпись: «любитъ Господь врата Сіона паче всѣхъ селеній Іаковлевыхъ» (стр. 40).<sup>3</sup> Какой красотой вѣетъ отъ этихъ первыхъ входныхъ воротъ въ монастырь. Какая тишь, благодать и безмолвіе! Идя въ монастырь, и возвращаясь, богомольцы видятъ и чувствуютъ свою старину. Она сохранилась во всемъ и въ церковной и въ бытовой жизни. Около дорогъ встрѣчаются часовенки

деревянные, покосившіяся; онѣ по своей архитектурѣ говорятъ о деревянномъ строительствѣ, гдѣ, и при малой величинѣ линіи, сохраняется величіе. А какъ милы на столбахъ часовенки (съ иконой внутри нихъ). Онѣ, какъ голубки придорожные, свидѣтельствуютъ о чистотѣ души человѣческой, ихъ создавшей и имъ поклоняющейся (рис. стр. 47). Идя мимо нихъ, то оглядываясь назадъ, странники продолжаютъ нѣкоторое время видѣть куполь Михайловскаго со-



Часовни.

Chapelles.

на групповой рисунокъ передъ воротами монастыря (стр. 24), гдѣ также изображены нищіе и противъ нихъ сидящіе и идущіе богомольцы и богомолки, мы видимъ ту же далекую старину. Вверху, надъ воротами, ихъ провожаетъ та же любящая Матерь съ своимъ Сыномъ. Она, какъ добрая хозяйка, уже при выходѣ. И здѣсь ея слуги-нищіе даютъ возможность идущимъ въ эти ворота совершить актъ любви къ своимъ ближнимъ. Какъ трогательны



Печеры.

Pétcheri.

всей своей прелести (рис. стр. 47). Передний домъ, два окна и высокія ворота. Высокія скатныя крыши, уходящія вдаль въ особенности хороши на другомъ снимкѣ, сдѣланномъ съ масляной картины (см. стр. 49). Здѣсь очаровательный ритмъ зданій чувствуется съ особой силой. Вдали уходящее небо съ свѣтлыми полосами радостной облачности. Нѣжная зелень, и женщина, въ платочкѣ бѣломъ, съ коромысломъ на плечахъ и двумя ведрами по бокамъ, идетъ, — не гнется. Равновѣсіе и красота природы неотдѣлимы и отъ нея. Раствѣвающий городъ съ его разухабистой гармоникой, крѣпкими словечками подгулявшихъ людей даетъ себя, конечно, чувствовать и здѣсь. Но церковная пѣснь монастырскихъ храмовъ все же непобѣдима. Въ праздники, въ особенности большіе, Михайловскій соборъ переполненъ молящимися жителями Печеръ. Они любятъ этотъ свѣтлый, большой, свой храмъ. Безъ монастыря нѣтъ для нихъ и Печеръ. Крѣпкая духовная связь сохраняется у монастыря съ населеніемъ. Онъ не нѣчто чуждое для него; онъ свой, живой, еще близкій душѣ монастырь, обитель Пресвятой Богородицы.

бора. Да, живописны Печеры! Какой нѣжно-стью и задумчивостью вѣетъ, напр., отъ даннаго общаго вида на монастырь, ушедшій въ долину среди горъ (см. рис. стр. 48). А самый пригородъ? Да развѣ это городъ? Нѣтъ, это своеобразный музей живой далекой старины, къ сожалѣнію, съ каждымъ годомъ все болѣе и болѣе исчезающей. Вотъ, напр., двѣ улицы Печеръ, еще сохранившіяся во

### Культурныя цѣнности: монастырь, какъ таковой; библіотека и ризница.

Но монастырь не есть только достояніе простыхъ людей, живущихъ близъ него или приходящихъ издали. Монастырь не можетъ не быть дорогъ и душѣ cadaго интеллигента, независимо отъ вѣры и національности. Культура едина, но въ единствѣ она богата своимъ разнообразіемъ. Монастырь вообще это — особое пониманіе міра, какъ преображеніе міра человѣческаго въ міръ Божій, такой, какимъ онъ долженъ быть по первоначальной идеѣ — Слову Творца. Въ этомъ обнаруживается творческая идея монастыря, созданнаго коллективнымъ художникомъ-человѣкомъ на протяжении болѣе чѣмъ полтысячи лѣтъ.

Благолѣпіе, радость, забвеніе заботъ, призывъ къ высокому, прекрасному, чинъ жизни — вотъ мысли и чувства, невольнo рождающіяся въ душѣ интеллигента при общемъ взглядѣ на монастырь. Въ особенности прекрасенъ монастырь весной, когда чистота, природа и ея обновленіе такъ гармонируютъ съ плоскостями, линиями

и объемами монастырскихъ храмовъ и строеній (см. стр. 21). Прекрасенъ монастырь и осенью съ отяжелѣвшей густой зеленью и еще яркимъ, но уже холоднымъ солнцемъ (стр. 45). Лѣтомъ же въ особенности притягиваетъ къ себѣ взоры путника источникъ живой воды (колодець старинный), подъ живописной часовней, съ иконой Спаса нерукотвореннаго сбоку его. Этотъ колодець (см. стр. 20) такъ противоположенъ артезіанскому колодцу (см. стр. 45) съ его неудачной часовней, столь нарушающей общій стиль монастыря. Но такова сила общаго впечатлѣнія, что черезъ короткое

время глазъ невольно обрабатываетъ эту чуждую для монастыря архитектуру и вводитъ ее въ общій стиль, подчиняясь какому то особому художественному подсознанію и подчиняя деталь цѣлому. А цѣлое дѣйствительно истинно-просто и потому прекрасно. Можно даже быть безбожникомъ, но нельзя остаться слѣпымъ передъ великой красотой цѣлаго, общаго, что дается монастыремъ.



Печеры.

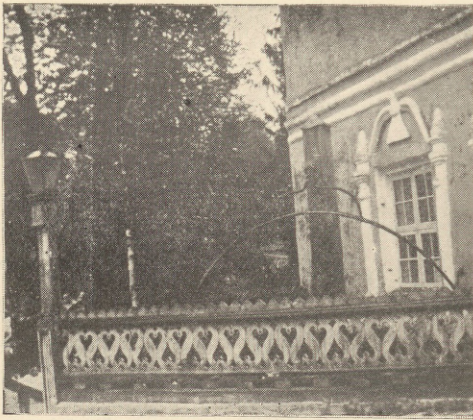
Pétcheri.

Зеленое и свѣт-етъ краснымъ, фіолетовымъ, теплымъ зеленымъ, холоднымъ синимъ и коричневымъ на синемъ небѣ. Колокола вотъ-вотъ сами зазвонятъ, такъ радостно висѣтъ имъ среди бѣлыхъ колоннъ . . .

А какъ радостны, солнечны входы и выходы монастырскіе (стр. 37 и 55). Въ нихъ трепетъ солнца и отвѣтное дрожаніе земли. И все это въ сіяніи радостнаго неба человѣческой жизни, незамученной заботами и погонями о томъ, что менѣ всего нужно душѣ человѣческой.

Такова первая и, м. б., самая главная культурная цѣнность монастыря, — это красота, та красота, которая говоритъ о великомъ идеалѣ человѣческой души. Но эта красота въ цѣломъ не исключаетъ красоты въ частностяхъ, какъ въ строеніяхъ, такъ и въ отдѣльныхъ предметахъ (см. напр. подсвѣчники въ часовнѣ № 21).

Изъ монастырскихъ строеній, какъ культурныхъ цѣнностей, слѣдуетъ прежде всего отмѣтить монастырскія колокольни (звоницы).



№ 18. Било.

La courbe qui sert à tinter.

Начало звона связано, вѣроятно, съ признаніемъ христіанства открытой, официальной религіей. Въ давнія времена пользовались, однако, для созыва вѣрующихъ особыми деревянными или металлическими досками (такъ назыв. било), изъ которыхъ извлекался звукъ ударами молота или колотушки (5 и 6 вѣкъ). Колокола же завелись при церквахъ не позже 8 вѣка, для коихъ стали потомъ устраивать особыя помѣщенія — колокольни. Это были круглыя башни, стоявшія отдѣльно отъ церквей; впрочемъ, позже колокольни стали соединять съ храмами. Колокола въ Россіи были въ началѣ не велики и рѣдки. Объ особыхъ помѣщеніяхъ для колоколовъ говорится въ лѣтописяхъ только съ 14 вѣка. Вѣроятно, первыя колокольни были временныя, деревянныя, устроенныя въ видѣ козелъ. Потомъ деревянные столбы козелъ замѣнились каменными; самое ихъ число увеличилось, ихъ прикрытію давалась большая проч-

ность и такимъ то образомъ образовался особый типъ колоколенъ, называемыхъ «звоницами» (въ особенности въ Новгородѣ и Псковѣ). Звоница представляетъ собой каменную стѣну умѣренной длины и вышины, прорѣзанную двумя, тремя или нѣсколькими сквозными арками, расположенными въ одинъ, а иногда и въ два яруса, и крытую по фронтонамъ надъ арками. Эти первоначальныя покрытія почти исчезли и замѣнились прямою односкатною или двускатною кровлей, изъ середины которой выступаетъ небольшая главка. Въ пролетахъ арокъ вѣшались колокола, на балкахъ. Обыкновенно звоница помѣщалась на стѣнѣ самого храма, но также строилась иногда и отдѣльно отъ него, получая въ этомъ случаѣ нижній этажъ, заключающій въ себѣ лѣстницу, ведущую на платформу, съ которой производился звонъ.<sup>2</sup>

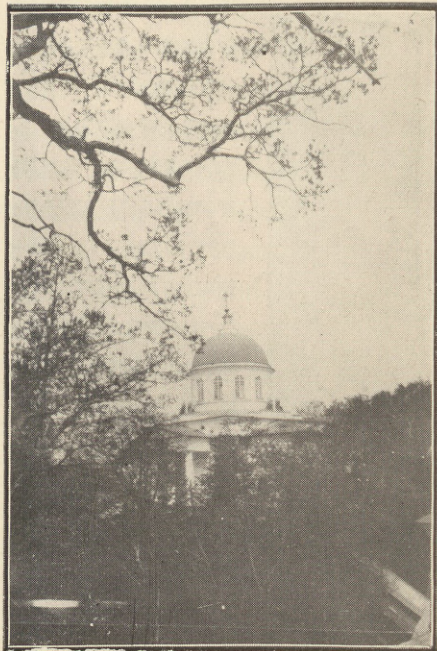
Псково-Печерскія звоницы (большая и малая) даютъ посѣтителямъ монастыря возможность полюбоваться на памятники древней старины, судить о ея вкусахъ, о чувствѣ красоты. Какой то священной простотой, суровой и въ то же время привлекающей къ себѣ, вѣетъ отъ большой звоницы (стр. 28). Суровость дается гладью стѣны, привлекательность — семью араками, изъ которыхъ одна возвышается надъ шестью подъ особымъ прикрытіемъ. Священность дается числомъ семь, молитвенность — бѣлизной звоницы (см. стр. 13). Не менѣе прекрасенъ и видъ той же звоницы въ прежнемъ ея видѣ (см. № 8). Здѣсь не только интересны шатры, но и девять колоколовъ (также священное число). Чтобы согласовать число семь и девять, пришлось помѣстить по два колокола въ первыя двѣ арки (справа отъ зрителя).



№ 19. Плащаницы. Linceuls.

Возможно предположить, что прежде въ звонницахъ число арокъ бывало и девять. Во всякомъ случаѣ въ западной Европѣ число башенъ было не только три, пять, но семь (въ Рейнскомъ соборѣ) и девять (въ Лаонскомъ соборѣ). Можно понять и построение одной арки надъ другими или даже и главки. Седьмой колоколъ или девятый былъ главнымъ колоколомъ, такъ сказать, началомъ священныхъ чиселъ. Не считая же этотъ колоколъ, получается шесть и восемь колоколовъ, — числа также извѣстныя въ исторіи религиозныхъ учрежденій древности. Что касается Никольской малой звонички, то она имѣетъ двѣ арки (см. № 13). Число два въ исторіи колоколенъ очень древнее (ср. двѣ башни вмѣсто одной надъ концами боковыхъ нефовъ на Западѣ). Звоничка эта, не имѣя строгости большой звонницы, полна невыразимаго очарованія въ своей простотѣ. Монастырь сохранилъ и обычай созыва посредствомъ била (см. било стр. 25, въ лѣвомъ углу отъ зрителя, въ видѣ согнутой полосы желѣза и № 18). Наконецъ, монастырскіе храмы даютъ намъ образцы и типа колоколенъ съ главами въ видѣ луковицы (см. стр. 21, 29 и 45). Это — башни, то круглыя, то восьмиугольныя съ глухими окнами, какъ и колокольни съ шатровымъ или пирамидальнымъ верхомъ, увѣнчаны звѣздовидными крестами, или фигурой птицы (пѣтуха). На рисункѣ (№ 8) мы видимъ птицу на самой вершинѣ часовой башни. Пѣтухъ не только символъ христіанскаго бодрствования, но онъ же замѣнялъ до извѣстной степени часы своимъ пѣніемъ черезъ опредѣленные промежутки времени.

Что касается другихъ культурныхъ цѣнностей, то обращаютъ на себя вниманіе бібліотека и ризница (см. стр. 25 и 45). Въ данномъ краткомъ общемъ очеркѣ нѣтъ возможности остановиться подробнѣе на нихъ.<sup>3</sup> Лишь для примѣра даются здѣсь изображенія двухъ плащаницъ (см. № 19). Онѣ не только религиозно — прекрасны сами по себѣ, но и оригинальны по связи ихъ изображеній съ глубокой древностью, можетъ быть даже языческой. На плащаницѣ (большей) вверху на небѣ, имѣющемъ форму сегмента круга, изображены Святой Духъ и олицетворенія солнца и луны; три луча идутъ съ неба къ тѣлу Иисуса Христа; тутъ же звѣзды. Два ангела съ рипидами вверху и два возлѣ пещеры внизу. Вокругъ расположены медальонныя



№ 20. Михайловскій соборъ.  
Le temple de l'archange Michel.

изображенія святыхъ въ числѣ 28. Число 28 есть въ то же время и число знаковъ зодіака (древняго, звѣзднаго). Вторая плащаница интересна изображеніемъ на ней семиконечнаго креста съ терновымъ вѣнкомъ и съ ясными признаками линейной перспективы въ его начертаніи. Подъ крестомъ скалистая Голгоѳа, а въ ней пещера и черепъ Адама. Все это и многое другое не могутъ не пробудить въ душѣ культурнаго чело-



№ 21. Подсвѣчники.

Chandeliers.

вѣка, хотя бы онъ и не былъ религіознымъ человѣкомъ, сознанія большой цѣнности данныхъ плащаницъ. Пусть даже эти плащаницы относятся къ 16 вѣку, но кто не знаетъ, что въ изображеніи священныхъ предметовъ старина свято сохраняла традиціи, идущія изъ глубины вѣковъ. Тотъ, кто не можетъ вникнуть въ детали, кто смотритъ на все поверхностно, съ высоты птичьяго полета, тому и весь монастырь покажется какой то незначительной точкой, могущей быть легко стертой временемъ. Но именно не только монастырь, но и детали его полны историческаго и культурнаго интереса. Здѣсь нѣтъ надобности говорить о книгахъ монастырской бібліотеки и ея рукописяхъ. Особая цѣнность старинныхъ бібліотекъ признается нынѣ каждымъ культурнымъ человѣкомъ. Здѣсь слѣдуетъ, для примѣра, отмѣтить лишь одну подробность: это переплеты книгъ и рукописей (см. стр. 60 и 61). Даваемая здѣсь изображенія, снятыя съ этихъ переплетовъ,<sup>4</sup> орнаментальнаго стиля говорятъ не только о красотѣ, волнующей душу чуткаго человѣка, но и о любви древнихъ людей къ этой красотѣ. Сюжеты этихъ орнаментовъ говорятъ также въ свою очередь о глубокой ихъ связи съ древней человѣческой культурой (см. стр. 4). Необходимо обратить вниманіе и еще на одну деталь, это — оригинальный замокъ, столь прочный, что имъ запирается разница и до настоящаго времени. Замокъ этотъ работы Левуши имѣетъ надпись: «лѣта 7065 (1557) замышленіемъ раба Божія Алексѣя Дмитріева, сына Тверитина положенъ замокъ Пречистой въ Печеры. Мастеръ Левуша» (см. № 41).

Наконецъ, необходимо отмѣтить не только древности самого монастыря, но и тѣ изъ нихъ, кои находятся въ окружающей его мѣстности. Съ этой цѣлью дается въ приложеніи краткій перечень древностей. М. б. этотъ даже бѣглый перечень все же поможетъ обратить большое вниманіе на остатки прошлаго и такимъ образомъ способствовать ихъ сохраненію. И это тѣмъ болѣе, что при монастырѣ образовался Печерскій Кружокъ любителей старины, предсѣдателемъ правленія котораго состоитъ епископъ Іоаннъ, а членами А. Розовъ, А. Денисовъ и секретаремъ А. Булатовъ. Этимъ Кружкомъ уже начато дѣло собиранія остатковъ стараго времени.

Пусть каждый, кто можетъ, придетъ на помощь этому Кружку; пусть дѣло сохраненія прошлаго, взятое на себя даннымъ Кружкомъ, встрѣтитъ дру-



№ 22. Крестный ходъ.

Procession.

ную поддержку и дать ему возможность дѣлать и сдѣлать то дѣло, ради котораго образовался и самый Кружокъ. Къ сожалѣнію, и это дѣло, какъ и многія другія, требуютъ матеріальныхъ средствъ, поэтому пусть и на это незамѣтное дѣло найдутся средства.

## Изъ современной монастырской жизни. Заключение.



№ 23. Крестный ходъ.

Procession.

Въ составъ братства (какое это прекрасное слово) входило въ 1927 г.: 1 епископъ, 1 игумень, 1 іеросхимникъ (стр. 8), 10 іеромонаховъ, 1 архидіаконъ, 5 іеродіаконовъ, 6 монаховъ, 1 рясофорный инокъ, 14 послушниковъ, 10 рабочихъ и 6 служащихъ, итого 56 человекъ. Призрѣваемыхъ же было на содержаніи обители 33 человекъ. Всѣ заняты въ монастырѣ, начиная съ самого владыки, епископа Іоанна, и его помощника, архидіакона Веніамина (№ 26 на стр. 54). Вотъ нѣсколько человекъ сосредото-

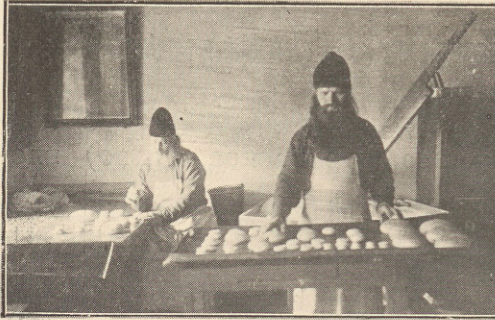
точно трудятся въ столярной (№ 30)<sup>1</sup> и на свѣчномъ заводѣ (№ 32)<sup>2</sup>. Свѣчи дѣлаются здѣсь не изъ парафина, а изъ воску яраго. Недаромъ же пчелку сравниваютъ съ звѣздочкой, — это Божьей свѣчечкой, что высоко горитъ надъ нами въ таинственномъ небѣ. И когда храмъ Божій весь утопаетъ въ огняхъ свѣчей, человекъ испытываетъ также особое настроеніе и грусти, и радости.

Радостью вѣетъ и отъ пчельника, утопающаго въ цвѣтахъ. И здѣсь трудятся усердно монахи (№ 31),<sup>3</sup> совершенствуя пчеловодство. Монастырь и теперь и прежде даетъ возможность другимъ пчеловодамъ учиться у него этому святому ремеслу — искусству ухаживать за пчелой, заботливо, ежедневно, изъ года въ годъ, взвѣшивать медъ въ контрольномъ ульѣ и дѣлать разныя о томъ замѣтки. Мала пчела, однако и у ней могъ бы человекъ научиться многому, въ особенности прежде, чѣмъ выпускать велерѣчивые манифесты о пролитіи братской крови на войнахъ внѣшнихъ и внутреннихъ, во имя ложно понятыхъ великихъ идеаловъ національныхъ и человѣческихъ. Нѣтъ, жизнь человека велика лишь своей свободной жертвенностью. И мы знаемъ, что символомъ этой жертвенности служить уже давно безкровная жертва — просфора. Мы видимъ (№ 25) какъ одинъ монахъ заботливо раскладываетъ просфоры на столѣ, а другой дѣлаетъ на нихъ знаки, — на этихъ великихъ же знакахъ безкровнаго служе-



№ 24. Крестный ходъ.

Procession.



№ 25. Просфорня.  
Fabrication du pain bénit.



№ 26. Епископъ Іоаннъ и  
архидіаконъ Веніаминъ.  
L'évêque et son archidiacre.

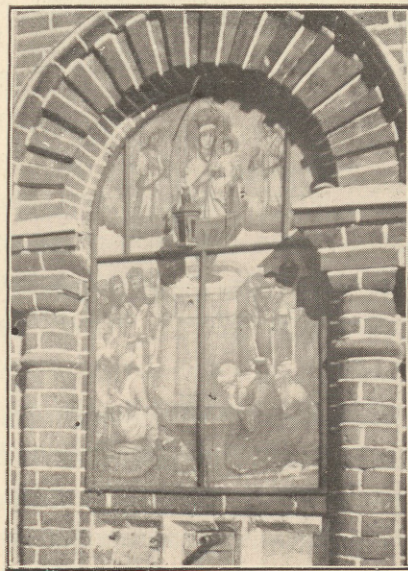


№ 27. Монастырская лавка.  
Magasin d'images saintes.

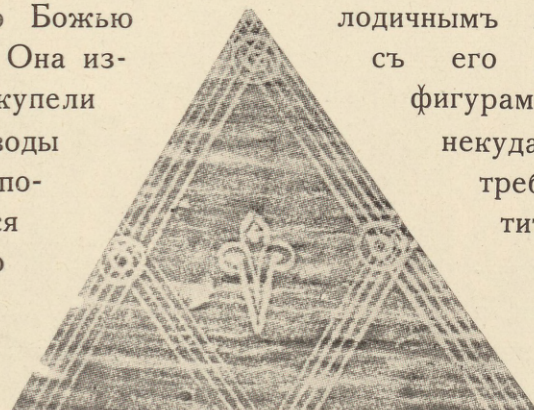
нія.<sup>4</sup> А вотъ еще и лавочка монастырская (№ 27). Въ центрѣ ея виситъ лампадка, а по бокамъ расположены святые иконы: Спасителя, Божьей Матери, налѣво же въ самомъ верху возвышается Георгій Побѣдоносець — этотъ любимый, народный святой. Св. Георгій побѣждаетъ своимъ копьемъ лютаго звѣря — змія, этого воплощенія: самолюбія, себялюбія и лукавства. Этотъ то хитрый змѣй незамѣтно вползаетъ въ душу человѣка и устраивается тамъ со всѣми удобствами. Передъ карточками съ монастырскими видами находится завѣдующій лавкой архидіаконъ Веніаминъ (№ 27).

Идетъ въ монастырѣ работа непрерывная: молитвенная и трудовая. Бѣжитъ непрерывно черезъ монастырь чистая вода въ ручьѣ Каменцѣ, освящая этимъ пробѣгомъ самую воду. Вода есть символъ святой колодець (стр. 20) и артезианскій колодець (стр. 45 и № 28 и 3). На первомъ изъ нихъ мы видимъ образъ Спаса нерукотвореннаго. На второмъ мы находимъ Пречистую Божью Матерь съ младенцемъ. Она изображена сидящей въ купели надъ резервуаромъ воды (№ 28). Льетъ изъ послѣдняго вода и умываются ею люди, очищаясь тѣлесно и духовно (см. также стр. 4, въ часовнѣ недалеко отъ монастыря).

Покидая монастырь



№ 28. Изображеніе Св. Маріи въ купели.  
Image de Sainte Marie dans la coupe.



№ 29. Орнаментъ.

Ornement.

очищенія души человѣческой, въ особенности когда душа не потеряла еще способности источать изъ своихъ прекрасныхъ источниковъ — глазъ слезы умиленія и радости, и источать ихъ не столько за себя (не велико это дѣло), сколько за другихъ, радуясь радостью ближняго и печалась его печалью. Какой же это богатый источникъ великой радости и святой печали!

Кромѣ воды потока Каменца (№№ 16, 17) въ самомъ же монастырѣ имѣются и вышеупомянутые съ его текущими водами, съ его мелодичнымъ колокольнымъ звономъ, съ его медленно движущимися фигурами людей (спѣшить вѣдь некуда, дѣло Божье не требуетъ поспѣшности), посѣтитель монастыря уноситъ навсегда съ собою радостное, незабываемое сознание, того, что не хлѣбомъ единымъ живъ человѣкъ.



С. Виноградовъ, Печеры. Мона-  
стырь. Выходъ изъ монастыря.

S. Vinogradoff, Pétcheri. Mona-  
stère. Porte de sortie du monastère.

## Приложеніе. Опись древностей.\*

*Никольская церковь*: Образъ Николы — окруженіе изъ образовъ новгородскаго письма. Хоругвь съ изображеніемъ монастыря. Абсида алтарная: каменный рисунокъ. Рисунокъ каменный на барабанѣ купола. Входъ въ оружейную клѣтъ (дверь). *Звоница*: Изразцы (образцы) мурамленные (виноградъ) на куполкѣ. *Храмъ во имя Благовѣщенія Божіей Матери*. Икона съ изображеніемъ монастыря XIX вѣка. *Ризница*: 2 доски мѣдныхъ 1812 года. 1 шитая хоругвь. 20 иконъ древнихъ. Рукопись Мисюря «Книга Мисюрева». «Молитва о Псковскихъ посадникахъ». Описи, приходо-расходныя книги, книги житныхъ старцевъ, перепись бобылей и монастырскихъ крестьянъ. Каменный крестъ въ оградѣ монастыря, что супротивъ Успенскаго храма. *Библиотека*: 2 фонаря. Оклады серебряныя (басма, эмаль), снятыя съ иконъ древнихъ. Планъ Пскова XVII вѣка. 5 иконъ. *Погреба Срѣтенскаго храма*: Замокъ на двери. Окна. Кружки для сбора мѣди XVIII вѣка. Лари. *Храмъ (придѣлъ) во имя Благовѣрныхъ князей Бориса и Глѣба, въ куполь*: куполь Благовѣщенской церкви. Надпись на куполѣ. *Житница*: Входъ. Погреба. Своды. Тайникъ.

*Посадъ*: Псковская улица № 9, № 13, № 19 (дверь). Пекаръ Новосильцевъ — старинныя доски (коньки, бабы, солдаты).

*Часовни*: Большая Пачковка (Царскія двери, подсвѣчники и т. д.) Столбоекъ. Два креста каменныхъ за часовней. Малая Пачковка. Часовня Іоанна Крестителя. Пальцовская (2 версты отъ Печеръ). Часовня въ Рагозинѣ (3 версты). Хата Селюгиныхъ (печь), хата Виктора Еремина (ворота), могильникъ «Солдатская горка». Деревня Нутрецово: старикъ Филиппъ Малаховъ (4 версты) (легенда о Грозномъ. Постройка Печеръ). Большая Пачковка — П. В. Нестеровъ (соломенные куклы). *Часовни близъ Залѣсья*: (8 верстъ отъ Печеръ). Погостъ Залѣсье (8 верстъ отъ Печеръ). Церковь (Екатерина II). Ограда. Кресты вмурованы въ ограду (взяты изъ могильника, что рядомъ съ кладбищемъ). Малое Рачево (2 версты отъ Залѣсья). Часовня. Прудиче (5 верстъ). Юнцово (5 верстъ). Лаптево (5 верстъ). Бѣльско (3½ версты). Кателево (6 верстъ). Юховъ Конецъ (10 верстъ).

*Рачевскій могильникъ* (3 версты). Деревня Давыдово Загорье (кресты) (5 верстъ). Затрубье (кресты) (6 верстъ). Давыдовъ Конецъ (6 верстъ) (Кресты). Могильникъ у Давыдова Конца. *Верепковскій могильникъ* (3 версты) Шляхово. Крестъ близъ ели (4 версты). Деревня Мыльниково (1½ версты отъ Печеръ). Курная изба. Хата Оленина. Гончаръ (Оленинъ). Свинская гора. Кресты (12 верстъ отъ Печеръ).

*Верхоустье* (бывшій мужской монастырь, 22 версты отъ Печеръ): Церковь. Часовня. Срубъ и валуны на могилахъ.

*Кулейская церковь* (35 верстъ отъ Печеръ): Ворота кладбища. Срубъ бревенчатый на могилѣ.

*Островъ Колпино* (70 верстъ): Церковь (Грозный). Ограда. Колокола (Грозный). Мѣдные створцы. Рукописи XVIII вѣка. Хаты рыбаковъ (Наличники, ставни).

*Моложва и зимній Борокъ* (25 верстъ): Ставни. Наличники. Ворота.

*Зачернье* (20 верстъ отъ Печеръ): Церковь (Екатерина II). Колокола XVII вѣка. Каменный крестъ, обложенный серебромъ. На чердакѣ: Синодикъ XVII вѣка, древняя рукопись, старинный липовый иконостасъ Кресты, что сняты съ древней деревенской церкви. 5 крестовъ каменныхъ на кладбищѣ.

*Тайлово*: Церковь (Петръ I): 4 каменныхъ креста на кладбищѣ. Образъ Николы. Утварь до — петровской эпохи. 2 доски рѣзныя, вдѣланы въ стѣну притвора.

*Малы* (бывшій монастырь): Церковь. Звоница. Развалины. Божница. Часовня. Курная изба близъ часовни. Деревня Кошельки (2 версты). Часовня.

*Городищенская Никольская церковь* (бывшій монастырь): Деревянная рука. Ставни. Люстра

*Сѣнно*: Ларь для казны (въ захабчикѣ). Голосники.

*Никольская церковь, что въ Изборскѣ*: Изразцы на куполкѣ. Голосники.

*Куничина Гора* (2 версты отъ Печеръ): Могильникъ военный (каменные кресты). — Всѣ вышеупомянутыя церкви и часовни принадлежали монастырю (Сѣнно и Изборскъ-Пскову) и имѣютъ прямое отношеніе къ его исторіи.

\* Эта опись составлена Л. Зуровымъ, специально командированнымъ для этой цѣли инициаторомъ даннаго изданія: Псково-Печерскій монастырь.

## Примѣчанія.

### *Глава о Началѣ монашеской жизни:*

<sup>1</sup> Петръ Казанскій, Исторія православнаго монашества на Востокѣ. Москва 1854. <sup>2</sup> Н. Каптеревъ, Въ чемъ состоитъ истинное монашество по воззрѣнїямъ Максима Грека (Богослов. Вѣстн. 1903, янв.—апрѣль 1903 г., стр. 115); А. Спасскій, Вопросъ о монашествѣ (тамъ же, изъ текущей журналистики, стр. 172); С. Смирновъ, Какъ служили міру подвижники древней Руси (тамъ же, стр. 516 и 717). <sup>3</sup> О словѣ «подѣлье» см. С. Смирновъ (ук. соч. стр. 736, ср. тамъ же стр. 175). <sup>4</sup> А. Сливцкій, Полное житіе преподобнаго отца нашего Θεодосія игумена Печерскаго. Москва 1913 г. О преподобномъ Антоніи Великомъ см. Казанскій, ук. соч. стр. 45 и сл. <sup>5</sup> Казанскій, ук. соч. стр. 48. <sup>6</sup> О Павлѣ Фивейскомъ см. Казанскій, ук. соч. стр. 87; см. также Минеи Четви. <sup>7</sup> Dion. Aseor. О земной іерархіи. <sup>8</sup> Казанскій, ук. соч. стр. 24 и 30 (Hist. Eccl. L. II c. 17). <sup>9</sup> Преподобный Максимъ, Сочиненія (Казан. изд. II, 214 и сл.). См. также Н. Каптеревъ, ук. соч. стр. 120. <sup>10</sup> С. Смирновъ, ук. соч. стр. 558 и сл. <sup>11</sup> С. Смирновъ, ук. соч. стр. 518. <sup>12</sup> С. Смирновъ, ук. соч. стр. 536. <sup>13</sup> С. Смирновъ, ук. соч. стр. 537.

*Глава о Началѣ Псково-Печерскаго монастыря:* <sup>1</sup> Подробнѣе см. РСМ, стр. 232—235. Въ началѣ рукописи 1632 года идетъ рѣчь объ апостолѣ Маркѣ; онъ «иноческое житіе отхожденіемъ во уединеніе на молитву и одеждою и всякимъ терпѣніемъ изобрази». Далѣе упоминается Маркъ пещерный Кіевскій. Маркъ же Псково-Печерскій считается, по еще третьемъ пещерномъ Маркѣ, четвертымъ Маркомъ. Традиціей о Маркѣ, какъ основателѣ пещернаго отшельничества, повидимому, объясняется, почему невѣдомый старецъ, какъ это явствуетъ и изъ лѣтописи, невѣдомо откуда написанъ въ поминовеніе церковное, подъ именемъ Марка. Въ той же лѣтописи (листъ 247 об.) идетъ рѣчь о повѣсти, слышанной отъ древняго старца Марка дѣвственника (при Корниліи). <sup>2</sup> Ср. рѣку Пивжу (лифляндская граница), впадающую въ озеро въ 3-хъ верстахъ отъ устья ручья, называемаго Каменецъ, впадающаго въ рѣчку Пачкову, къ сѣверу-западу въ одной верстѣ. (ПМ. стр. 5). <sup>3</sup> Разсказъ о 72 мученикахъ, связанный съ открытіемъ Богомъ зданной пещеры, подтверждается косвенно и разсказомъ о 7 мученикахъ-отрокахъ, найденныхъ въ пе-

щери Эфесской (см. Крымскій, Семь спящихъ отроковъ Эфесскихъ, 1914, стр. V и сл.).

*Глава о Возвышеніи Псково-Печерской Обители:* <sup>1</sup> Сливцкій, Полное житіе преподобнаго Θεодосія, игумена Печерскаго. М. 1913. <sup>2</sup> По выраженію Владиміра Соловьева (Красота въ природѣ. Берлинъ 1924, стр. 114), красота есть преображеніе матеріи черезъ воплощеніе въ ней другого, сверхматеріальнаго начала. <sup>3</sup> Ср. Владиміръ Соловьевъ, Смыслъ любви и др. (Берлинъ 1924 г., стр. VII): «Да! съ нами Богъ — не тамъ, въ шатрѣ лазурномъ . . . Онъ здѣсь, теперь — среди суеты случайной, въ потокѣ мутныхъ жизненныхъ тревогъ». <sup>4</sup> См. еще въ предисловіи по поводу этой же рукописи Соловецкаго монастыря. <sup>5</sup> О противорѣчивости извѣстій по поводу времени трагической кончины Корнилія отъ руки разгнѣваннаго Іоанна Грознаго (см. выше стр. 10), см. еще особую книжку: Преподобный Корнилій Печерскій (М. 1909 г.), а также краткое описаніе Псково-Печерскаго монастыря (Москва 1909, стр. 60).

### *Глава о Внѣшней исторіи монастыря:*

<sup>1</sup> Трехсотлѣтній юбилей славной защиты Пскова въ 1581 г. (Псковъ 1881), стр. 18. <sup>2</sup> См. предыдущее примѣчаніе. <sup>3</sup> Свѣдѣнія объ этомъ настоятелѣ и послѣдующихъ взяты изъ краткой лѣтописной записки о настоятеляхъ 19 и 20 вѣковъ, — рукописи, составленной епископомъ Іоанномъ и присланной имъ любезно для использованія ея въ настоящемъ изданіи. <sup>4</sup> Августинъ, по фамилии Синайскій, Александръ Львовичъ, сынъ священника Орловской губерніи, Сѣвскаго уѣзда, окончилъ Московскую Духовную Академію, былъ постриженъ въ 1911 г. Онъ авторъ многихъ печатныхъ трудовъ по расколу, старообрядчеству и вообще по вопросамъ церковно-историческимъ. <sup>5</sup> Академикъ А. С. Виноградовъ, Въ Печерскомъ монастырѣ (Газетная замѣтка въ «Сегодня» за 1929 г.).

*Глава о Внѣшнемъ видѣ Псково-Печерской Обители:* <sup>1</sup> Икона эта въ Гостиномъ дворѣ, возлѣ лавки И. И. Жиглевича; см. Спутникъ по древнему Пскову, составленный Окуличемъ-Казариномъ (Псковъ 1911, стр. 110, рис. 8). <sup>2</sup> Объ этой иконѣ, относящейся къ царствованію Алексѣя Михайловича, см. подробнѣе Л. Зуровъ (газетная замѣтка въ Словѣ за 1929 г. № 1007). Ср. еще Ег о же, Отчина (Рига, 1928 г.). Имъ же сдѣланы нѣкоторыя перерисовки деталей

съ этого плана, кои приведены въ текстѣ.<sup>3</sup> Описание это дано въ вышеупомянутой газетной замѣткѣ Л. Зурова.<sup>4</sup> ЗМ. I л. 3. § 5.<sup>5</sup> Ист. опис. г. Пскова (1790), стр. 48.

*Глава о Религіозной жизни монастыря:*  
<sup>1</sup>Казанскій, ук. соч. стр. 124 и сл. <sup>2</sup>Пещеры, какъ мѣста погребенія, были раньше уже въ языческомъ Египтѣ, позже у христіанъ: катакомбы (см. Курдюковъ, ук. соч. стр. 6). Представленіе о подземномъ городѣ съ улицами и т. д., повидимому, связано съ болѣе древнимъ представленіемъ о подземномъ мірѣ, гдѣ находятся умершіе. Посвященіе подземнымъ богамъ означало въ древности смерть человѣка, принесеніе его въ жертву (посвященный человѣкъ, homo sacer, обреченный). <sup>3</sup>Святая гора есть въ то же время символъ небесной горы (свода неба), гдѣ пребываетъ Богъ. <sup>4</sup>Подробнѣе см. ПМ. стр. 119, ЗМ. л. 26 и РСМ. л. 297.

*Глава о Хозяйственной жизни монастыря:*  
<sup>1</sup>Объ этихъ завѣщаніяхъ см. ПМ. стр. 139 <sup>2</sup>Объ имущественномъ положеніи монастыря въ болѣе позднее время см. ПМ. стр. 117, и здѣсь же о настоятеляхъ стр. 71. <sup>3</sup>По этой надписи врата Сіона суть южныя врата монастыря.

*Глава о Культурныхъ цѣнностяхъ:*  
<sup>1</sup>О луковичныхъ главахъ храмовъ, какъ пламени, горѣнныя вѣрующей души см. подробнѣе Е. Н. Трубецкой, Умозрѣніе въ краскахъ. Вопросъ о смыслѣ жизни въ древне-религіозной живописи (Москва 1916, стр. 9). <sup>2</sup>А.С — въ, Колокольня (Энцикл словарь Брокгауза, XXX. 725), также Курдюковъ, ук. соч. стр. 14 и сл.). <sup>3</sup>См. о нихъ проф. Н. Покровскій, Замѣтки о памятникахъ Псковской церковной старины (М. 1914, стр. 22—30), см. также подробнѣе ПМ. стр. 98, 108. <sup>5</sup>Сняты рисунки переплетовъ Л. Зуровымъ примитивнымъ, остроумнымъ образомъ, посредствомъ натиранія карандашомъ бумаги, положенной на переплетъ. Къ сожалѣнію, далеко не всѣ снимки получились въ четкомъ и полномъ видѣ. Отчасти вина въ томъ — и испорченность переплетовъ. Нѣкоторыя детали снимковъ перерисованы по моей

просьбѣ художникомъ Ю. Рыковскимъ (см. стр. 4).

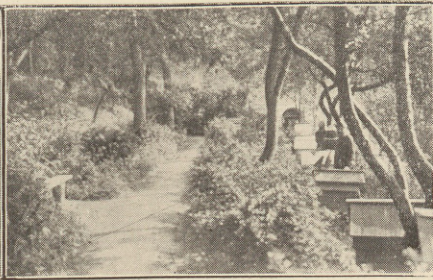
*Глава— Изъ современной монастырской жизни. Заключение:* <sup>1</sup>О іеромонахъ Аркадій (столяръ), монахъ Герасимъ, юноша послушникъ Павелъ Тейсъ, Богдановичъ, водопроводчикъ и слесарь, схимникъ іеромонахъ Симеонъ. <sup>2</sup>Монахъ Теофанъ, свѣчной мастеръ, архимандритъ Іоаннъ, іеромонахъ Исаакій, завѣдующій свѣчнымъ заводомъ. <sup>3</sup>Іеродіаконъ Исаія, іеромонахъ Пименъ, іеромонахъ Павелъ. <sup>4</sup>Іеромонахъ Арсеній, іеродіаконъ Никита, завѣдующій просфорней.

*Дополнительныя указанія на литературу:*  
 Гр. С. Шереметьевъ, Псково-Печерскій монастырь (СПБ. 1895). Н. Серебрянскій, Очерки по исторіи монастырской жизни въ Псковской землѣ съ критико-библіографическимъ обзоромъ литературы и источниковъ по исторіи Псковскаго монашества. Москва, 1908; въ приложеніи VII стр. 545—551 издана Повѣсть о началѣ Печерскаго монастыря, составленная игуменомъ Корниліемъ.

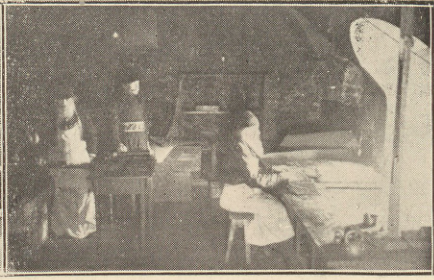
Новый полный географическій Словарь Россійскаго Государства. Москва 1788 г. (здѣсь сказано: „Печерскій монастырь окруженъ большими каменными стѣнами, неоднократно сильныя осады выдержавшими отъ прежнихъ Лифляндскихъ рыцарей, чего ради объ ономъ часто упоминается и въ Лифляндской исторіи подъ испорченнымъ именемъ Писурѣ со славою“). Историческое описаніе города Пскова составленное изъ многихъ лѣтописцевъ, надписей, записокъ и Россійской исторіи Николаемъ Ильинскимъ. Часть I. СПб. 1790. Милевскій, Дневникъ послѣдняго похода Стефана Баторія на Россію, Псковъ 1882 г. Орловъ, Осада Пскова Густавомъ Адольфомъ въ 1615 г. (Труды Псков. Арх. Общ. вып. 9. Псковъ 1913). Смиречанскій, Историко-статистическій сборникъ свѣдѣній о Псковской Епархіи (Псков. Стат. Сб. на 1877 г.). Setuma a. Tartus 1928 стр. 329 и сл. (здѣсь же стр. 151 и сл. дана литература о Печерахъ).



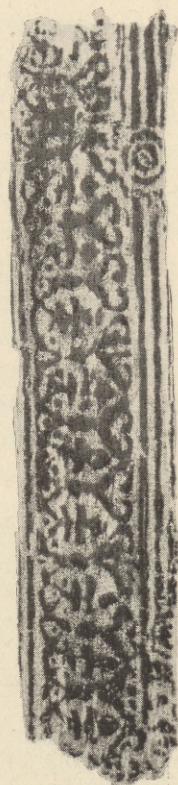
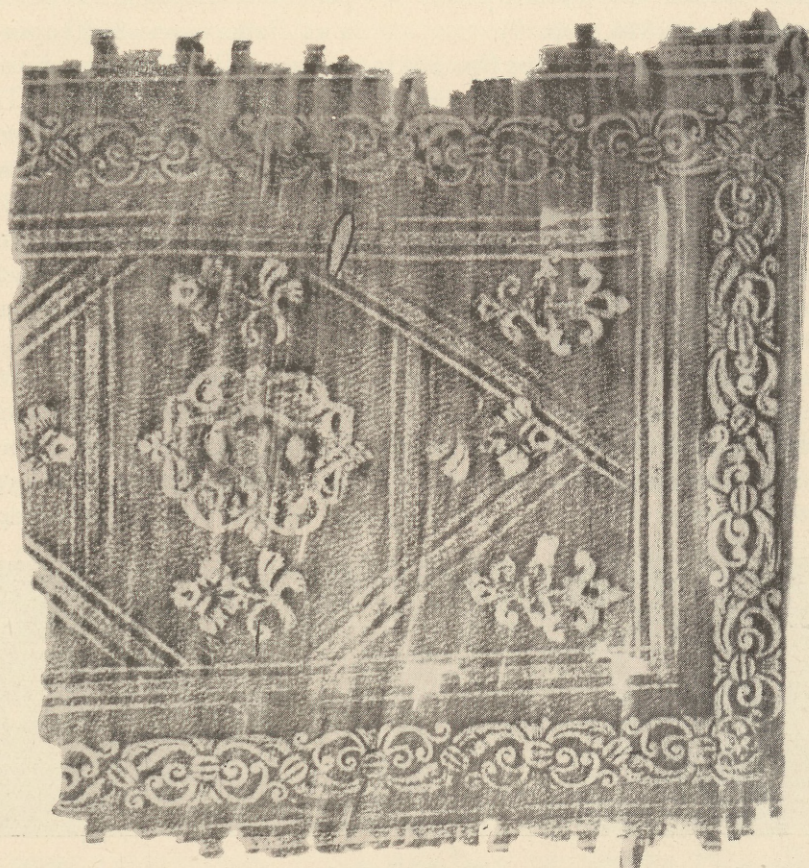
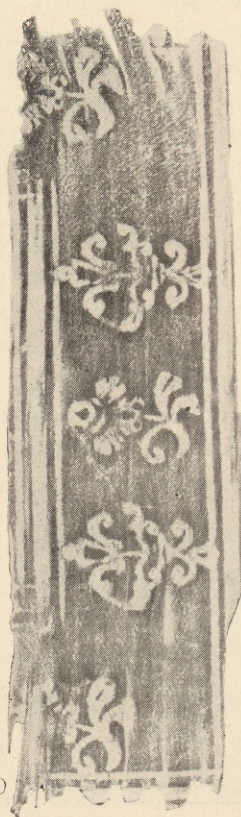
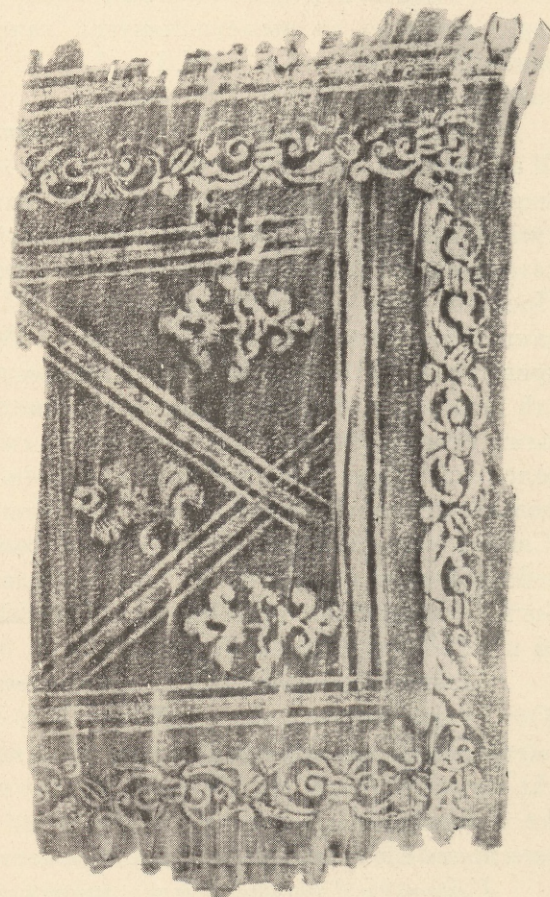
№ 30. Столярня.  
Menuisiers.



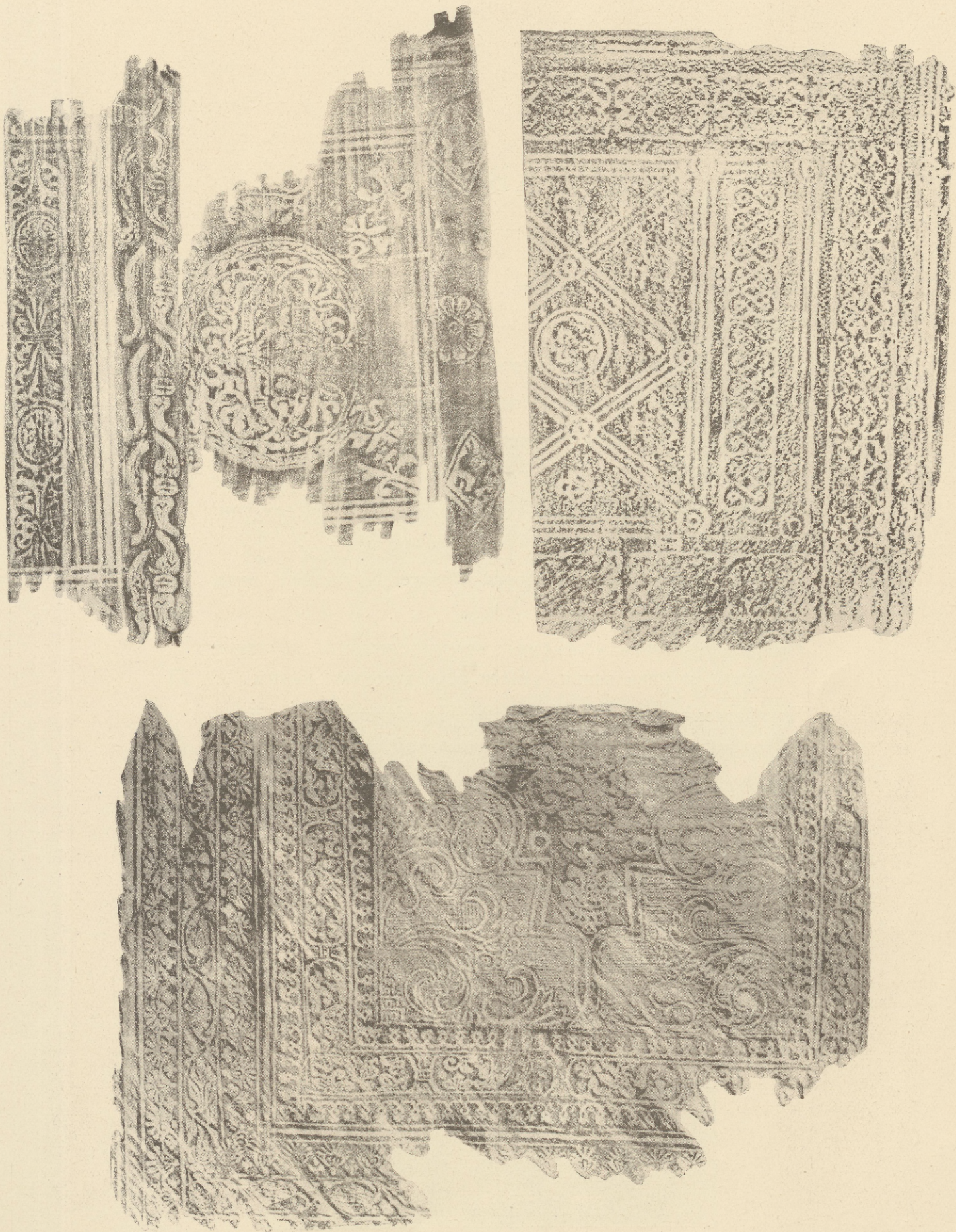
№ 31. Пчельникъ.  
Le rucher.



№ 32. Свѣчной заводъ.  
Fabrikation des bougies.



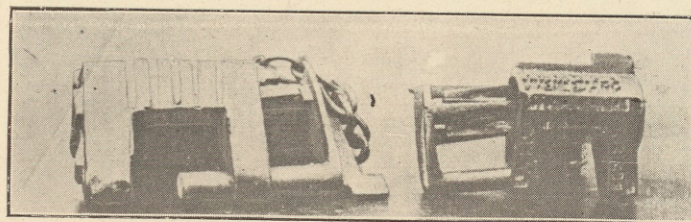
№№ 33—37. Орнаменты переплетов. Ornaments.



№№ 38—40. Орнаменты переплетовъ. Ornaments.

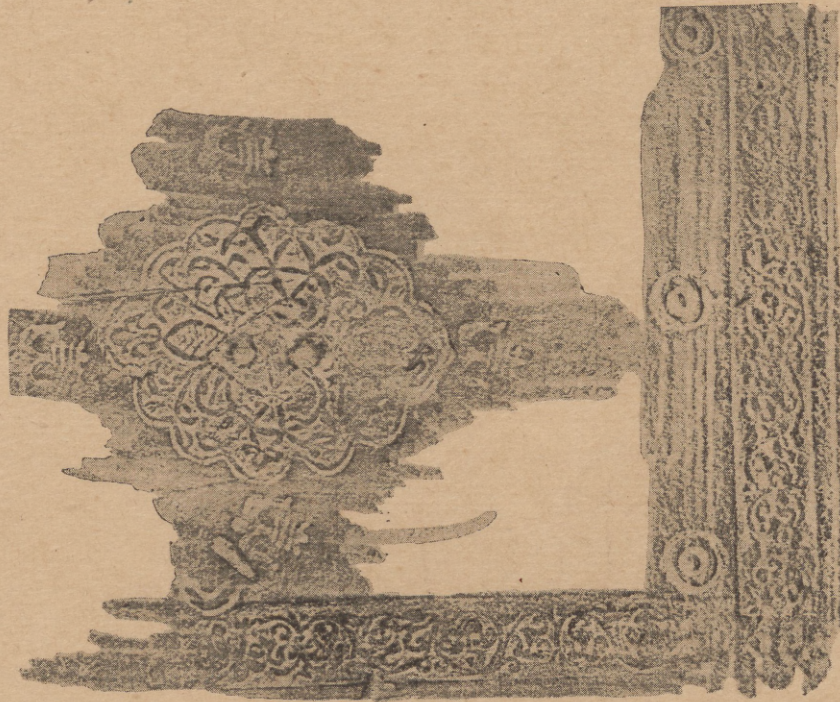
## ОГЛАВЛЕНІЕ.

	Стр.
Monastère de Pskovo-Pétcheri . . . . .	3
Предисловіе . . . . .	5
О началѣ монастырской жизни и ея идеалахъ . . . . .	7
Начало Псково-Печерскаго монастыря . . . . .	10
Возвышеніе Псково - Печерской обители при игуменѣ Корнилиі . . . . .	11
Краткая внѣшняя исторія монастыря: его настоятели, военная защита и теперешнее положеніе . . . . .	17
Внѣшній видъ Псково-Печерской обители (древній видъ и настоящій) . . . . .	26
Религіозная жизнь монастыря: правила, пещеры, крестные ходы, поминальники, чудеса и чудотворныя иконы . . . . .	33
Хозяйственная жизнь монастыря: его имущество и благо- творительность. Нищіе, богомольцы, горожане . . . . .	41
Культурныя цѣнности: монастырь, какъ таковой; бібліотека и ризница . . . . .	48
Изъ современной монастырской жизни . . . . .	53
Приложенія. Опись древностей . . . . .	57
Примѣчанія . . . . .	58
Орнаменты переплетовъ монастырскихъ книгъ . . . . .	60



№ 41. Замокъ.

Serrure.



Орнаментъ.

Ornement.

TÜ RAAMATUKOGU  
10300016499974