



**EESTI. ARVE JA FAKTE  
2016**

# Sisukord

1	Eesti Vabariik	2
2	Loodus	4
3	Rahvastik	6
4	Kultuur	10
5	Rahvatervis	12
6	Haridus	16
7	Tööturg	20
8	Tööjõukulu ja palk	24
9	Sisemajanduse koguprodukt	28
10	Rahandus	32
11	Väliskaubandus	38
12	Tööstus	42
13	Põllumajandus	46
14	Energeetika	48
15	Teadus- ja arendustegevus	50
16	Infotehnoloogia	52
17	Turism	56
18	Andmeallikad. Veebilehekülgi Eesti kohta	58

# 1 Eesti Vabariik

Eesti on parlamentaarne vabariik. Riigipea on president, kes valitakse ametisse viieks aastaks. Praegune president on Toomas Hendrik Ilves, kes valiti uueks ametiajaks ametisse 29. augustil 2011. Järgmised presidendivalimised toimuvad käesoleva aasta sügisel.

Eesti seadusandlik kogu on Riigikogu, ühekojaline parlament, kelle 101 liiget valitakse ametisse neljaks aastaks. Riigikogu XIII koosseis valiti 1. märtsil 2015.

Eesti Vabariik kuulutati välja 24. veebruaril 1918. Sama aasta novembris algas vabadussõda, mis lõppes 2. veebruaril 1920 Tartu rahulepingu allakirjutamisega. Rahulepinguga tunnustas Nõukogude Venemaa Eesti Vabariigi iseseisvust. 22. septembril 1921 sai Eesti Rahvasteliidu liikmeks.

Teises maailmasõjas kaotas Eesti iseseisvuse. Esmalt okupeeris Eestit Nõukogude Liit (1940–1941), seejärel Saksamaa (1941–1944). 1944. aasta sügisel liideti Eesti ligi 50 aastaks Nõukogude Liiduga. Aastakümneid kestnud okupatsiooniaeg päädis laulva revolutsiooniga 1988. aastal ja iseseisvuse taastamisega 20. augustil 1991.

Eesti on ÜRO liige alates 17. septembrist 1991, NATO liige alates 29. märtsist 2004 ja Euroopa Liidu liige alates 1. maist 2004. Alates 9. detsembrist 2010 on Eesti Majandusliku Koostöö ja Arengu Organisatsiooni (OECD) täisliige.

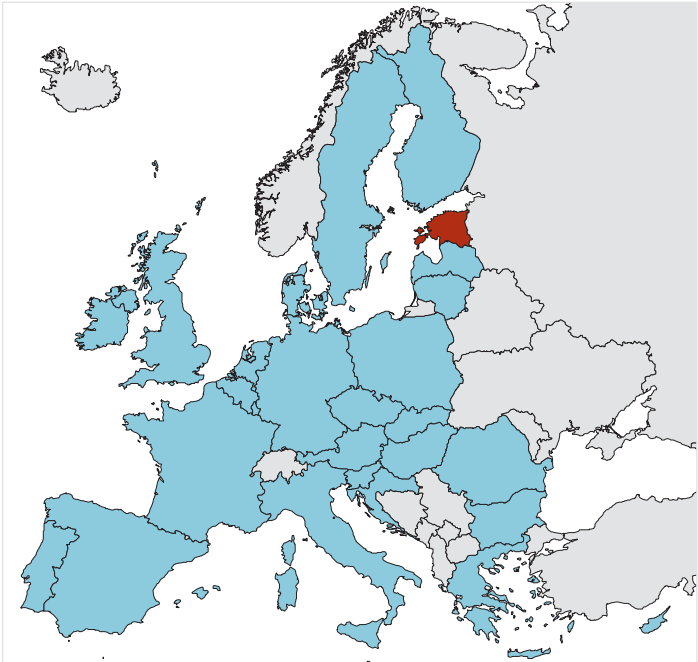
1. jaanuaril 2011 võttis Eesti kasutusele euro. Sellega sai Eestist Euroopa Liidu 17. liikmesriik, kus on kasutusel ühisraha euro. Praeguseks on euroalaga liitunud ka Läti ja Leedu.

Eesti on Euroopa Liidu eesistujamaa 2018. aasta jaanuarist juunini. Euroopa Liidu eesistujariik on liikmesriik, kes vastutab Euroopa Liidu Nõukogu töö korraldamise eest. Eesistuja määratakse rotatsiooni korras kuueks kuuks.

Eesti riigikeel on eesti keel. Rahvuslipp on sinimustvalge trikoloor.

Eesti rahvuslill on rukkilill, rahvuslind suitsupääsuke ja rahvuskivi paekivi.

Eesti riigivapil on kolme sinise lövi kujutis kuldseil kilbil.



<b>Rahvaarv</b>	1 313 000
<b>Pindala</b>	45 339 km <sup>2</sup>
<b>Rahaühik</b>	euro
<b>Pealinn</b>	Tallinn
<b>Haldusjaotus</b>	15 maakonda, 213 omavalitsuslikku haldusüksust, sh 30 linna ja 183 valda
<b>Saarte arv</b>	2222
<b>Suurimad saared</b>	Saaremaa, 2671 km <sup>2</sup> Hiiumaa, 989 km <sup>2</sup> Muhu, 198 km <sup>2</sup>
<b>Pikimad jõed</b>	Võhandu, 162 km Pärnu, 144 km Põltsamaa, 135 km
<b>Suurimad järved</b>	Peipsi, 3555 km <sup>2</sup> (Eestile kuuluv osa 1529 km <sup>2</sup> ) Võrtsjärv, 271 km <sup>2</sup>
<b>Kõrgeim punkt</b>	Suur Munamägi, 317,2 m
<b>Õhutemperatuur</b>	Aastakeskmise +7,6 °C, jaanuari keskmine -0,8 °C, juuli keskmine +16,1 °C (2015)

## 2 Loodus

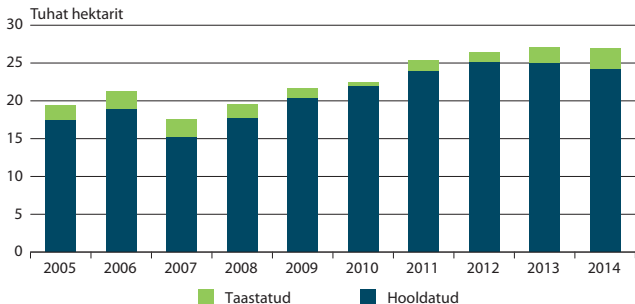
Eestis on looduslikult mitmekesiste maastike ja elupaikade säilitamiseks kaitse alla võetud 22% (koos territoriaalmerega) riigi territooriumist. 2014. aasta 31. detsembri seisuga on Eestis 5 rahvusparki, 148 looduskaitseala, 152 maastikukaitseala, 96 vana ehk uuendamata kaitsekorraga ala, 538 parki ja puistut, 343 hoiuala, 1357 püsielupaika, 20 kohaliku omavalitsuse tasandil kaitstavat loodusobjekti ja 1228 kaitstavat looduse üksikobjekti. Peale selle on Eesti punasesse raamatusse kantud kokku 568 kaitstavat taime, looma, seent ja samblikku.

2015. aastal rajas Riigimetsa Majandamise Keskus 820 km pikkuse matkatee, mis on siiani Eesti pikim. Matkarada saab alguse Läänemaalt Perakülast ning lõpeb Lõuna-Eestis Ähijärvel, kulgedes läbi üheksa maakonna ja rohkem kui 20 kaitseala. 2012. aastal valmis matkatee esimene, 375 km pikkune osa, mis algab Põhja-Eestist Oandust ja lõpeb Eesti-Läti piirikülas Iklas. Eesti Vabariigi 100. aastapäevaks 2018. aastal on planeeritud rajada matkaraja kolmas osa, mis hakkab olema kirde-läänesuunaline.

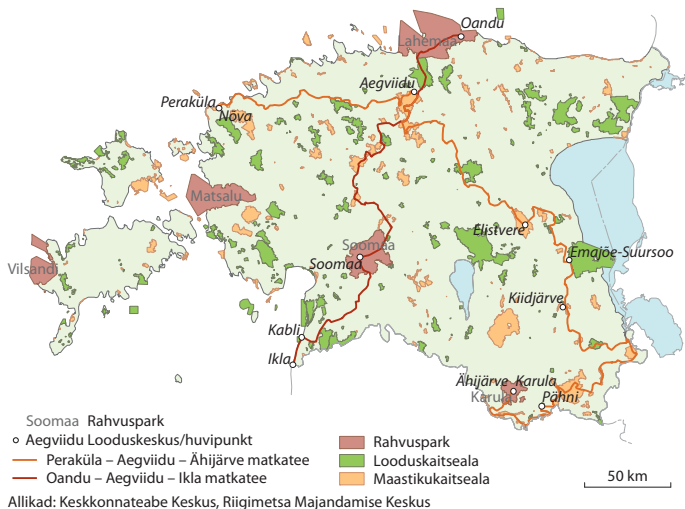
2014. aastal oli ligi 60% Eesti pinnaveekogudest vähemalt heas seisundis, sealhulgas oli vähemalt heas ökoloogilises seisundis ligi 60% pinnaveekogudest. Euroopa Keskkonnaagentuuri raporti nr 8/2012 kohaselt oli Eesti pinnavete ökoloogiline seisund üks Euroopa parimaid, peamiselt tänu väikesele rahvastikutihedusele ning mõõdukalt intensiivsele põllumajandusele.

2014. aastal püüti Eesti sisevetest kokku 2847 tonni kala, sellest 96% Peipsi ja Võrtsjärvest. Tähtsaimad kalaliigid on ahven, koha ja latikas.

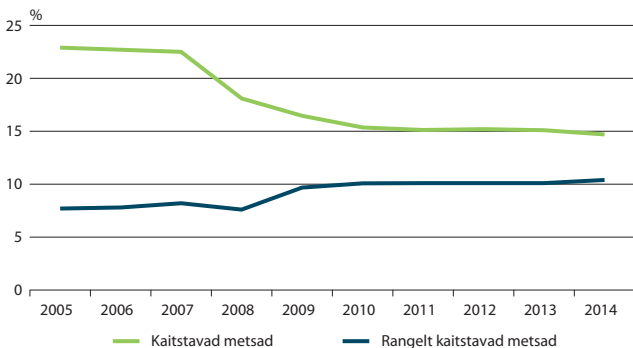
### Hooldatud ja taastatud poollooduslike koosluste pindala, 2005–2014



## Oandu-Ikla ja Peraküla-Ähijärve matkarada, 2015



## Kaitstavate metsade osatähtsus metsamaa kogupindalas, 2005–2014



## 3 Rahvastik

1. jaanuaril 2015 oli Eesti rahvaarv 1,3 miljonit. Selle näitajaga oleme Euroopa Liidus (EL) suuruselt tagantpoolt neljandal kohal Malta, Luksemburgi ja Küprose järel. Kogu EL-i rahvaarvust on Eesti näitaja 0,26%.

Eesti on teiste Euroopa riikidega võrreldes hõredalt asustatud – ühel ruutkilomeetril elab keskmiselt 30 inimest. Rahvastikutihedus on suurem pealinna ümbruses. Tallinnas elab 413 800 inimest ehk 32% Eesti rahvastikust. Tallinn ja selle lähiümbrus on peamine siserände sihtkoht, kus rahvaarv ja selle osatähtsus Eesti rahvastikus üha kasvab.

Eesti rahvaarv on kogu taasiseseisvusaja vähenenud. Rahvaarvu muutust mõjutavad loomulik iive ja välisränne, mis on negatiivsed. Loomulik iive hakkas suurenema 2004.aastal, kui sündide arv kasvas ja surmade arv kahanes. Viimastel aastatel on iive sündide arvu kahanemise tõttu vähenenud. 2014. aastal oli loomulik iive –1900. Summaarne sündimuskordaja, mis näitab laste arvu naise kohta, oli 2014. aastal 1,54.

Välisrände mõju Eesti rahvaarvu vähenemisele on viimastel aastatel vähenenud. Sisserändajate arv on mõnevõrra suurenenud, ulatudes ligi 4000-ni. Väljarändajate arv püsis mõnda aega 6000 ümber, kuid 2014. aastal oli veidi üle 4600. Seetõttu oli 2014. aasta rändesaldo vaid –700. Väljarännanute peamine sihtkoht on Soome. Kuna enamik Eestisse sisserändajatest on tagasirändajad, saabuvad nad samuti peamiselt Soomest. Kõige rohkem uusi sisserändajaid tuleb Eestisse Venemaalt ja Ukrainast.

Eesti rahvastik vananeb. Ülalpeetavate määr tõuseb ja seda peamiselt tööealiste arvu vähenemise ja pensioniealiste arvu kasvu tõttu. 2014. aastal oli ülalpeetavate määr 53%, kümme aastat varem 6 protsendipunkti madalam.

2014. aastal sõlmiti tuhande elaniku kohta 4,7 ja lahutati 2,5 abielu. Nii meeste kui ka naiste keskmine vanus esmaabiellumisel on tõusnud – 2014. aastal oli see meestel 31 ja naistel 29 eluaastat. Ema keskmine vanus esimese lapse sünnil oli 27.

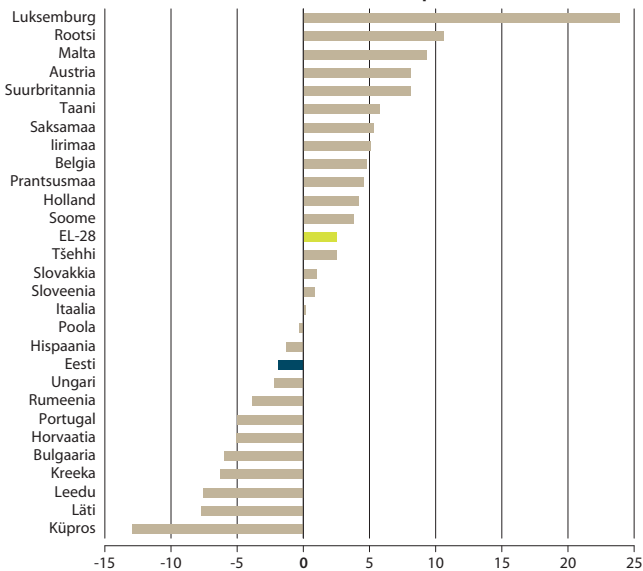
### MÕISTED

Loomulik iive – aasta jooksul sündinute ja surnute arvu vahe.

Ülalpeetavate määr – (kuni 14-aastaste ja vähemalt 65-aastaste arvuline suhe 15–64-aastastesse)\*100.



### Rahvaarvu muutus 1000 inimese kohta Euroopa Liidus, 2014



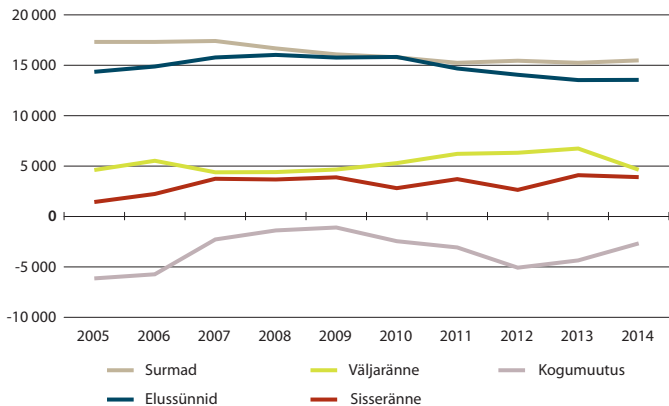
## Rahvastik, 1. jaanuar 2015

	Kokku	Mehed	Naised
<b>Rahvaarv</b>	<b>1 313 271</b>	<b>614 389</b>	<b>698 882</b>
Kuni 14-aastased	209 596	107 686	101 910
15–64-aastased	857 323	423 707	433 616
Vähemalt 65-aastased	246 352	82 996	163 356
Linnalised asulad	897 327	407 519	489 808
Maa-asulad	415 944	206 870	209 074
Oodatav eluiga sünnimomendil, 2014	77,2	72,3	81,5
<b>Rahvastik, %</b>	<b>100,0</b>	<b>100,0</b>	<b>100,0</b>
Kuni 14-aastased	16,0	17,5	14,6
15–64-aastased	65,3	69,0	62,0
Vähemalt 65-aastased	18,8	13,5	23,4
Eestlased	69,7	70,5	69,0
Venelased	25,4	24,4	26,2
Muud rahvused	4,9	5,1	4,8
Linnalised asulad	68,3	66,3	70,0
Maa-asulad	31,7	33,7	30,0

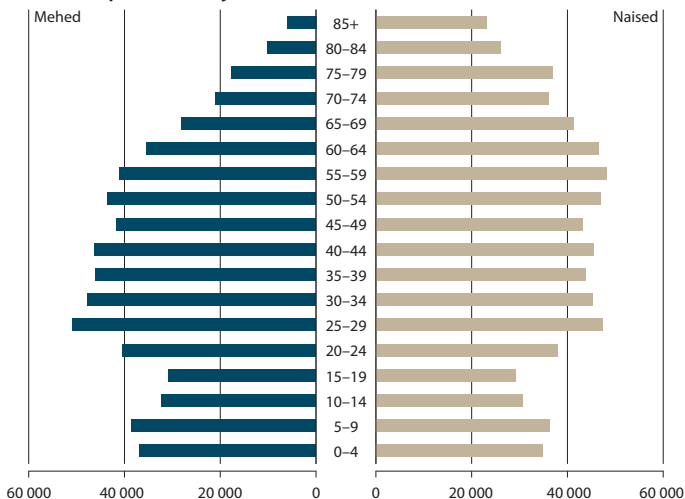
## Rahvastikusündmused, 2014

	Kokku	Mehed	Naised
Elussünnid	13 551	6 921	6 630
Surmad	15 484	7 451	8 033
Loomulik iive	-1 933	-530	-1 403
Sisseränne	3 904	2 176	1 728
Väljaränne	4 637	2 162	2 475
Välisrände saldo	-733	14	-747

## Sünnid, surmad ja ränne, 2005–2014



## Rahvastikupüramiid, 1. jaanuar 2015



## 4 Kultuur

Läänemeri on aastatuhandeid eestlasi toitnud ja katnud, mistõttu sel on Eesti kultuuriruumis suur tähtsus. 2016. aasta ongi kuulutatud merekultuuriaastaks, et näidata, kui sügavale Eesti kultuuriruumi on meri volanud, puudutades nii ajalugu, tööd, toitu, kultuuri, haridust, traditsioone, uskumusi kui ka palju muud.

Merega seotud tavadid hoiavad mees ja kannavad edasi muu hulgas muuseumid ning muuseumis käimine on Eestis populaarne. Alates taasiseseisvumisest on muuseumiskäikude arv pea poole võrra kasvanud – kui 1990. aastal oli neid 1,9 miljonit, siis 2014. aastal ligi 3,8 miljonit.

Aktiivselt käivad Eesti elanikud ka teatris. Teatriarmastus paistab välja Eurobaromeetri 2013. aasta andmetest – kui Eestis oli vähemalt korra aasta jooksul teatris käinud 45% elanikest, siis Euroopa Liidus (EL) keskmiselt 28%. Ainult Rootsi ja Hollandi elanikud käisid teatris veel aktiivsemalt kui Eesti elanikud.

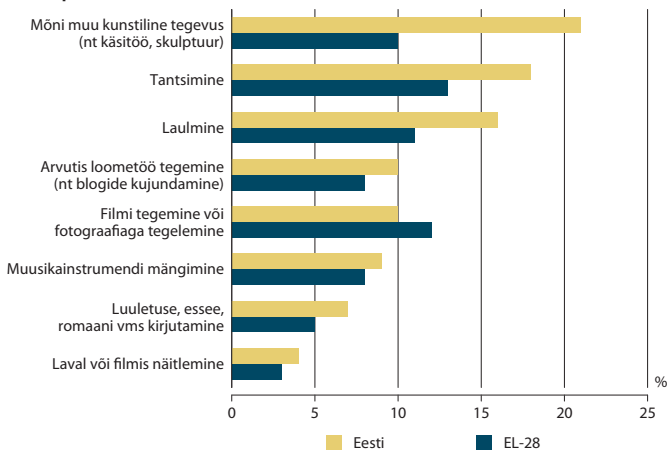
Eurobaromeetri kultuuritarbimise indeks näitab, et 2013. aasta seisuga kuulub 30% Eesti elanikest väga suure ja suure aktiivsusega kultuuritarbijate rühma. Kogu EL-is kuulub sellesse rühma vaid 18% kultuuritarbijatest. Koos Rootsi, Taani, Hollandi ja Soomega on Eesti selle indeksi järgi kultuuri tarbimise aktiivsusest EL-i eesotsas. Eesti elanike kultuurielus osalemine ei piirdu mitte ainult kultuuriasutustes käimisega, vaid nad tegelevad ka ise aktiivselt mitmesuguste kultuuriharrastustega.

### Kultuuriasutused ja nendes käijad, 2014

	Kultuuriasutuste arv	Kultuuriasutustes käinute arv, tuhat
Muuseumid	256	3 837
koduloomuuseumid	83	355
arheoloogia- ja ajaloomuuseumid	45	551
kunstimuuseumid	20	804
Rahvaraamatukogud	549	5 810
Kinod	48	2 600
Teatrid	37	1 047
riigi- ja linnateatrid	11	833
muud riiklikku toetust saavad teatrid	26	215



## Vähemalt 15-aastaste kultuuriharrastajate osatähtsus Eestis ja Euroopa Liidus, 2013



## 5 Rahvatervis

Rahva heaolu ja tervise säilitamiseks on oluline, et kvaliteetne arstiabi oleks kättesaadav kõigile. 2014. aastal oli Eestis 558 ravivoodit 100 000 elaniku kohta. Haiglas viibis üks inimene keskmiselt 8,1 päeva. Ravivoodid olid kasutusel 74% aastast. Nagu teisteski Euroopa Liidu (EL) riikides, on viimase kümne aastaga vähenenud aktiiv- ehk lühiravivoodite arv (-14%). Samal ajal on öendusabivoodite arv kasvanud 62%. Arsti ambulatoorsete vastuvõttude arv on viimase kümne aasta jooksul veidi vähenenud, öendustöötajate iseseisvate vastuvõttude arv on aga kiiresti suurenenud.

Rahvatervise taset iseloomustab oodatav eluiga. 2014. aastal oli meeste oodatav eluiga sünnimomendil (keskmine eluiga) 72,3 ja naistel 81,5 aastat. Viimase kümne aastaga on oodatav eluiga meestel pikenenud 4,7 ja naistel 3,3 aasta võrra. Meeste keskmine eluiga on pikenenud enim tänu õnnetusjuhtumite ning südame ja veresoonkonna haiguste vähenemisele. Vanuse tõustes meeste ja naiste oodatava eluea vahe väheneb. 65-aastaseks saanud mees elab keskmiselt 80 ja naine 85 aasta vanuseks. EL-is keskmiselt olid samad näitajad 2013. aastal meestel 82,9 ja naistel 86,3 aastat.

Oluline eluea kvaliteeti iseloomustav näitaja on tervena elatavate aastate arv. 2014. aastal sündinud Eesti mehed elavad tervena keskmiselt 53,1 ja naised 57,1 aastat. EL-is keskmiselt on tervena elatavate aastate arv meestel ja naistel sama suur (2013. aastal vastavalt 61,4 ja 61,5 aastat), kuid meeste lühema eluea tõttu elavad nad oma elust piirangutevabalt suurema osa kui naised (vastavalt 78,9% ja 73,9%). 2014. aastal sündinud Eesti mees elab tervena keskmiselt 73,4% ja naine 70% oma elust.

Eestis on kõige sagedasem surma põhjus vereringeelundite, sh südamehaigused, mis põhjustasid 2014. aastal 53% kõikidest surmajuhtudest. Teisel kohal on kasvaja, mis põhjustasid 25% surmajuhtumitest, ning kolmandal kohal õnnetusjuhtumid, mürgistused ja traumad, mis põhjustasid 10% meeste ja 3% naiste surmadest. Liiklusõnnetustes hukkunute arv on viimase kümne aastaga vähenenud 56% (meestel 59% ja naistel 49%).

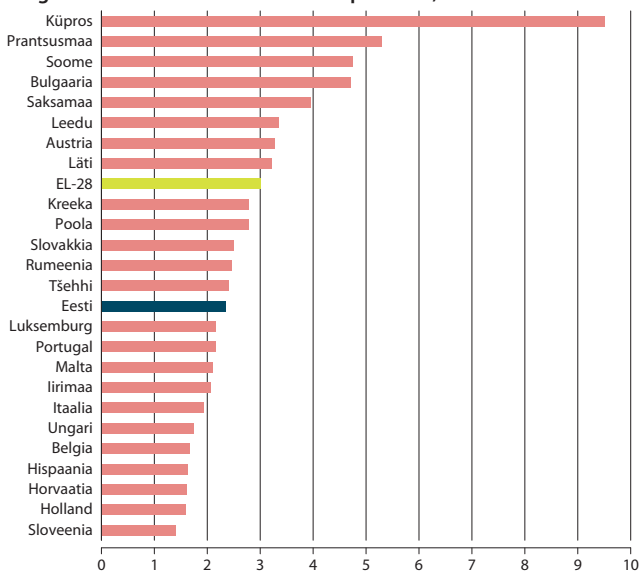
### MÕISTED

Oodatav eluiga teatud vanuses – sellesse vanusesse jõudnud inimese keskmiselt elada jäänud aastate arv, kui suurem vanuseti jääks samaks nagu vaadeldaval aastal. Oodatav eluiga sünnimomendil on käsitleva keskmise elueana.

Tervena elada jäänud aastate arv – keskmine aastate arv, mille mingis vanuses inimene elab igapäevategevuste piiranguteta, kui suurem ja rahvastiku tervisenäitajad jäävad samaks.

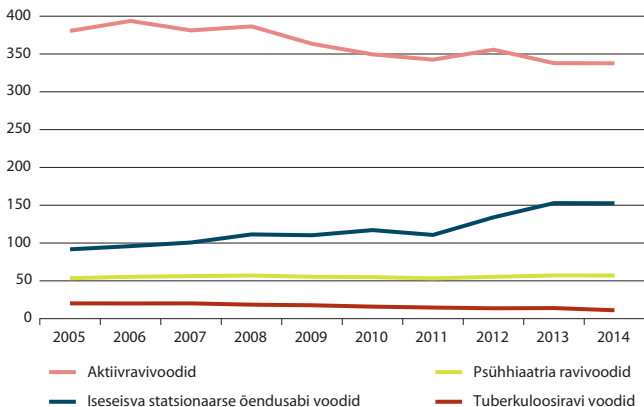


### Haiglaid 100 000 elaniku kohta Euroopa Liidus, 2013<sup>a</sup>

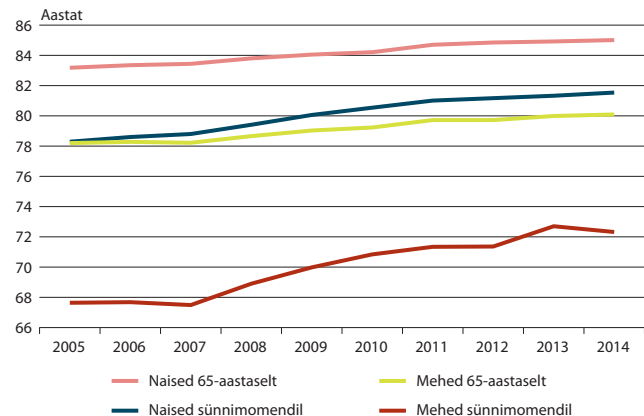


<sup>a</sup> 2013. aasta või viimased võimalikud andmed. Taani, Rootsi ja Suurbritannia andmed puuduvad.

## Ravivooideid 100 000 elaniku kohta, 2005–2014



## Oodatav eluiga sünnimomendil ja 65-aastaselt soo järgi, 2005–2014





## 6 Haridus

2014/2015. õppeaasta alguses omandas Eestis tasemeharidust ligi 223 000 õpilast. Üldhariduse omandajaid oli kokku 142 000, kutsehariduse omandajaid 25 200 ja kõrghariduse omandajaid 55 200.

Koolieelseid lasteasutusi oli 2014. aastal 653 ja neis käis 68 812 last. Esimesse klassi astujate arv kasvas nii nagu ka varasematel aastatel. 2014. aasta sügisel alustas kooliteed 14 723 last – üle 500 lapse rohkem kui 2013. aastal.

Eesti elanike haridustase on järjepidevalt tõusnud. Vähemalt teise taseme haridusega inimeste osatähtsus 25–64-aastaste hulgas on aastatel 2004–2014 kasvanud 89%-st 91%-ni. Kogu Euroopa Liidus on nimetatud vanuserühmas vähemalt teise taseme haridus 76%-l.

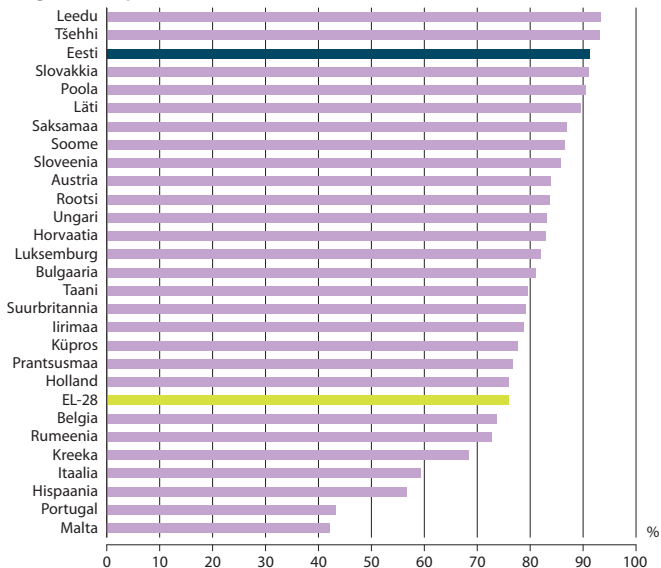
2014/2015. õppeaastal oli Eestis 25 kõrgharidust andvat õppeasutust. Üliõpilaste arv oli kõige suurem 2010. aastal, ulatudes üle 69 000, pärast seda on kõrghariduse omandajate arv aasta-aastalt vähenenud, jõudes 2014. aastal 55 000-ni. Kui esimesed naissoost üliõpilased said Eestis kõrgharidust omandama asuda eelmise sajandi algusaastatel, siis viimase kahe kümnendi jooksul on suurem osa üliõpilaskonnast olnud just naised – 2014. aastal 59% kõigist kõrghariduse omandajatest.

Kui üliõpilaste üldarv on viimastel aastatel kahanenud, siis välisüliõpilaste oma üha kasvanud. 2014. aastal oli välisüliõpilasi Eestis 2887, võrreldes 2013. aastaga veidi üle 600 võrra rohkem. Enamik välisüliõpilastest tuleb Euroopast, järgnevad Aasia ja Aafrika.

Haridusmaastiku üks olulisimaid näitajaid on kolmanda taseme hariduse (doktori-, magistri-, bakalaureusekraad, rakenduskõrgharidus, lõpetatud diplomiope, kutsekõrgharidus, keskeriharidus keskhariduse baasil) omandanute hulk 30–34-aastaste seas. Euroopas on seatud eesmärgiks suurendada aastaks 2020 kolmanda taseme hariduse omandanute hulka nimetatud vanuserühmas 40%-ni. Eestis oli 2014. aastal kolmanda taseme haridus 43%-l 30–34-aastastest.



## Vähemalt teise taseme haridusega inimeste osatähtsus 25–64-aastaste hulgas Euroopa Liidus, 2014

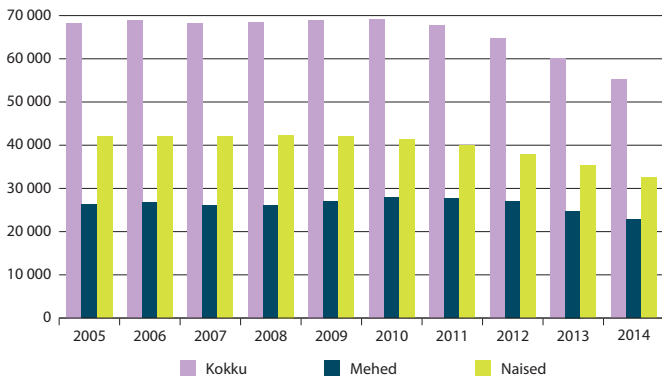


## Tasemehariduse omandamine, 2014

	Kokku	Poisid	Tüdrukud
<b>Alushariduse omandajad</b>	<b>68 812</b>	<b>35 518</b>	<b>33 294</b>
Linnaline asula	50 225	25 821	24 404
Maa-asula	18 587	9 697	8 890
<b>Üldhariduse omandajad</b>	<b>137 236</b>	<b>69 072</b>	<b>68 164</b>
Linnaline asula	104 032	51 761	52 271
Maa-asula	33 204	17 311	15 893
Põhikooli alumine aste	79 551	40 836	38 715
esimene klass	14 723	7 553	7 170
eesti õppekeel	11 869	6 074	5 795
muu õppekeel	2 854	1 479	1 375
Põhikooli ülemine aste	36 120	18 778	17 342
Gümnaasiumiaste	21 565	9 458	12 107

	Kokku	Mehed	Naised
<b>Kutsehariduse omandajad</b>	<b>25 237</b>	<b>13 606</b>	<b>11 631</b>
Defineerimata baasharidusega kutseõpe	448	301	147
Põhiharidusel baseeruv kutseõpe	14 541	9 337	5 204
Keskharidusel baseeruv kutseõpe	10 248	3 968	6 280
<b>Kutsehariduse omandanud</b>	<b>7 638</b>	<b>3 796</b>	<b>3 842</b>
Defineerimata baasharidusega kutseõpe	215	171	44
Põhiharidusel baseeruv kutseõpe	3 360	2 118	1 242
Keskharidusel baseeruv kutseõpe	4 063	1 507	2 556
<b>Kõrgharidusse vastuvõetud</b>	<b>14 140</b>	<b>5 739</b>	<b>8 401</b>
Üliõpilased	55 214	22 745	32 469
Kõrghariduse lõpetajad	10 190	3 425	6 765

## Kõrghariduse omandajad soo järgi, 2005–2014



## Eestis õppivad välisüliõpilased päritolu järgi, 2011–2014

	2011	2012	2013	2014
<b>Kokku</b>	<b>1 573</b>	<b>1 876</b>	<b>2 230</b>	<b>2 887</b>
Aafrika	23	26	58	115
Aasia	270	291	385	607
Austraalia ja Okeania	3	5	6	6
Euroopa	1 210	1 484	1 697	2 045
Ladina- Ameerika ja Kariibi piirkond	30	27	35	55
Põhja-Ameerika	37	42	48	58
Määramata territoorium	–	1	1	1

## 7 Tööturg

Eestis on tööhõive viimased viis aastat kasvanud ja tööpuudus kahanenud. Euroopa Liidu (EL) 20–64-aastaste töötuse määr, mis alates 2009. aastast oli tõusnud, hakkas 2014. aastal langema. 2015. aastal oli töötuse määr EL-is 9,4%, mis on 0,8 protsendipunkti madalam kui 2014. aastal.

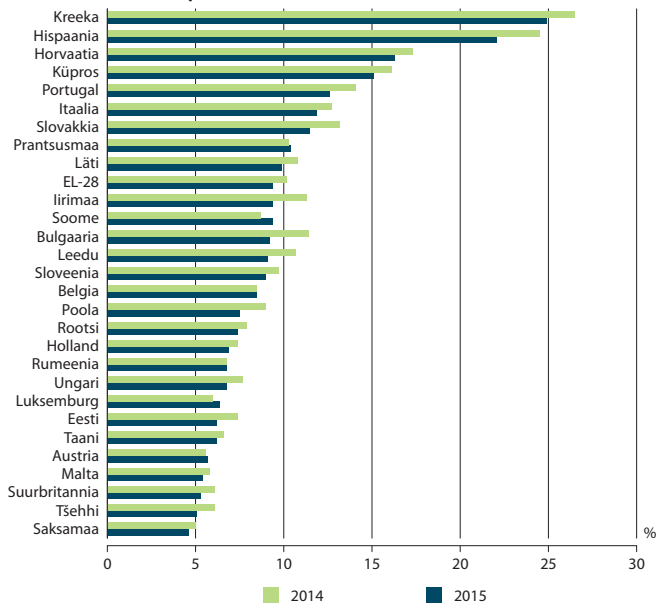
15–24-aastaste kõrge töötuse määr tuleneb peamiselt pooleliolevate õpingute tõttu tööturule sisenemise edasilükkamisest. 2010. aastal viimase kümne aasta kõrgeimale tasemele (32,9%) tõusnud noorte töötuse määr langes 2015. aastaks 13,1%-ni. 50–74-aastaste töötuse määr (5,8%) tõusis 2015. aastal 2014. aastaga võrreldes 0,1 protsendipunkti, olles veidi kõrgem kui 25–49-aastastel (5,4%). Alates 2013. aastast on kõige rohkem langenud noorte ja kõige vähem 50–74-aastaste töötuse määr.

Mitteaktiivsete töösoovijate (ei tööta ega otsi tööd, kuid on valmis tööle asumata) arv on alates 2012. aastast kahanenud. 2015. aastal oli mitteaktiivseid töösoovijaid 27800. Tööturult eemalolijate enim levinud mitteaktiivsuse põhjus on haigus või puue, mille osatähtsus on alates 2012. aastast kasvanud, jõudes 2015. aastal viimase kümne aasta kõrgeimale tasemele (27,1%). Võrreldes 2014. aastaga vähenes mõnevõrra mitteaktiivsete õppijate, pensioniikka jõudnute ning laste või teiste pereliikmete eest hoolitsevate mitteaktiivsete töösoovijate osatähtsus, keda oli vastavalt 13,8%, 18,7% ja 10,5%.

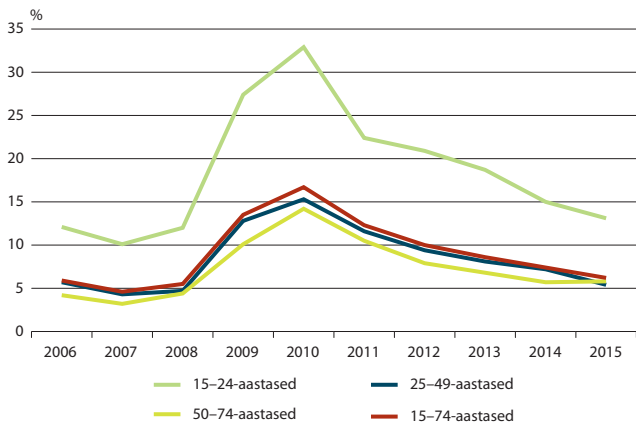
EL-i tööhõivestrategia üks eesmärgi on tõsta 20–64-aastaste hõivemäär aastaks 2020 vähemalt 75%-ni. Viimati oli see Eestis kõrgem aastatel 2006–2008, ent majanduskriisi aastatel langes, jõudes 2010. aastaks viimase kümne aasta madalaimale tasemele (66,5%). Pärast seda hakkas hõivemäär tõusma ja 2015. aastal sai eesmärk täidetud (76,2%). Seejuures jõuti ka konkurentsivõimekas „Eesti 2020“ seatud eesmärgi ehk 76%-ni. 20–64-aastaste meeste hõivemäär oli 2015. aastal 79,9% ja naistel 72,5%.



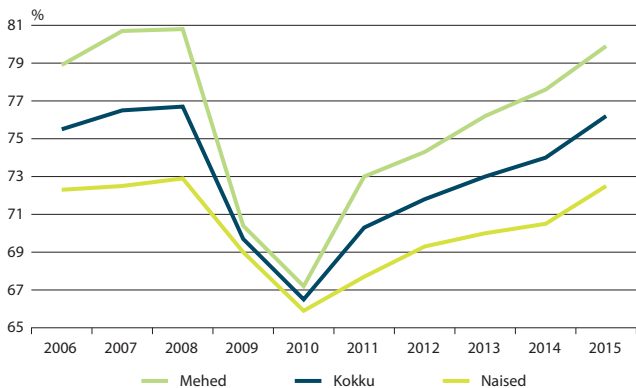
### Töötuse määr Euroopa Liidus, 2014, 2015



## 15–74-aastaste töötuse määr vanuserühma järgi, 2006–2015



## 20–64-aastaste tööhõive määr soo järgi, 2006–2015



## 15–74-aastaste hõiveseisund soo järgi, 2015

	Kokku	Mehed	Naised
<b>15–74-aastased kokku, tuhat</b>	<b>983,8</b>	<b>472,8</b>	<b>510,9</b>
Tööjõud, tuhat	683,1	349,8	333,4
Hõivatud, tuhat	640,9	327,9	312,9
primaarsektor	25,0	17,1	7,8
sekundaarsektor	196,1	141,5	54,6
tertsiaarsektor	419,8	169,3	250,5
linnaline asula	450,7	226,7	224,1
maa-asula	190,2	101,3	88,9
avalik sektor	163,1	55,6	107,5
erasektor	477,8	272,4	205,4
eestlased	448,1	229,1	219,0
mitte-eestlased	192,8	98,9	94,0
Töötud, tuhat	42,3	21,8	20,5
alla 6 kuu	19,7	9,8	9,9
6–11 kuud	6,3	3,1	3,3
vähemalt 12 kuud	16,2	8,9	7,3
vähemalt 24 kuud	9,1	5,6	3,5
<b>Mitteaktiivsed, tuhat</b>	<b>300,5</b>	<b>123,2</b>	<b>177,4</b>
Õppimas	76,4	38,1	38,2
Haiged või puudega	63,4	31,5	32,0
Hoolitsevad laste või teiste pereliikmete eest	41,8	3,6	38,2
Pensionialised	97,8	38,7	59,1
Heitunud (kaotanud lootuse tööd leida)	6,1	3,3	2,8
Muu põhjus	15,2	8,0	7,2
<b>Tööturu määrad, %</b>			
Tööjõus osalemise määr	69,4	74,0	65,3
Tööhõive määr	65,2	69,3	61,3
Töötuse määr	6,2	6,2	6,1

## 8

# Tööjõukulu ja palk

2014. aastal jätkus keskmise tööjõukulu kasv. Tööjõukulu töötaja kohta kuus suurenes 2013. aastaga võrreldes 5,7% ja tööjõukulu tunnis 6,6%. Keskmine tööjõukulu töötaja kohta kasvas 2014. aastal varasema aastaga võrreldes kõige enam kutse-, teadus- ja tehnikaalasel tegevusalal (10,7% kuus ja 12,7% tunnis), kõige vähem info ja side tegevusalal (0,2% kuus ja 0,7% tunnis). Võrreldes 2004. aastaga, kui Eesti liitus Euroopa Liiduga (EL), oli tööjõukulu töötaja kohta 2014. aastal 2,2 korda suurem.

Tööjõukulud tunnis erinesid EL-is 2014. aastal liikmesriigiti märkimisväärselt. Kõige suuremad olid need Taanis, Belgias ja Rootsis – vastavalt 40,3, 39,1 ja 37,4 eurot –, samal ajal kui Eestis 9,8, Lätis 6,6 ja Leedus 6,5 eurot. EL-i keskmine oli 24,6 eurot.

Tööjõukulu hõlmab brutopalka ning tööandja sotsiaalmakseid, -hüvitisi ja -toetusi palgatöötajatele, millest suurima osa moodustab palgatöötaja brutopalk. Keskmine brutokuupalk oli 2014. aastal 1005 eurot – 5,9% suurem kui 2013. aastal.

Keskmine brutokuupalk tõusis 2014. aastal kõigil tegevusaladel. Kõige enam tõusis keskmine brutokuupalk 2013. aastaga võrreldes kutse-, teadus- ja tehnikaalase tegevuse palgatöötajatel (10,9%) ning kõige vähem info ja side tegevusala palgatöötajatel (0,7%).

Keskmine brutokuupalk avalikus sektoris oli 2014. aastal 1037 eurot ja erasektoris 994 eurot, suurenedes aastatagusega võrreldes mõlemas sektoris – vastavalt 7,2% ja 5,4%.

Reaalpalk, milles on arvesse võetud tarbijahinnaindeksi muutuse mõju ja mis näitab palga ostujõudu, tõusis 2014. aastal 6,0%. Pärast 2010. aasta langust tõusis reaalpalk 2014. aastal neljandat aastat järjest. Reaalpalga tõusu kiirendas tarbijahindade langus 2014. aastal.

Kui 2005. aastal oli igas kvartalis 13 000–14 000 ja majandusbuumi ajal ligi 22 000 vaba ametikohta, siis viimastel aastatel suuri kõikumisi pole olnud ning 2014. aasta IV kvartalis küündis vabade ametikohtade arv 7200-ni. Ametikohtade koguarvus oli suurim osatähtsus töötleva tööstuse tegevusalal – kokku ligi viiendik vabadest ja hõivatud ametikohtadest.

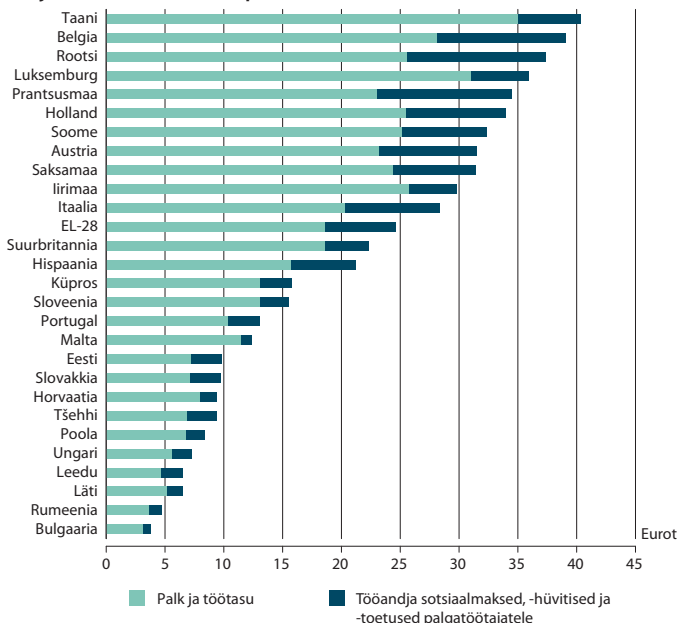
## MÕISTED

Tööjõukulu – tööandja tehtavad otsesed ja kaudsed kulutused töötajatele.

Vaba ametikoht – vast loodud, vaba või töötaja lahkumise tagajärjel vabaks saav tasustatav ametikoht, millele tööandja otsib aktiivselt sobivat kandidaati väljastpoolt ettevõtet, asutust või organisatsiooni.



## Töökulud tunnis Euroopa Liidus<sup>a</sup>, 2014

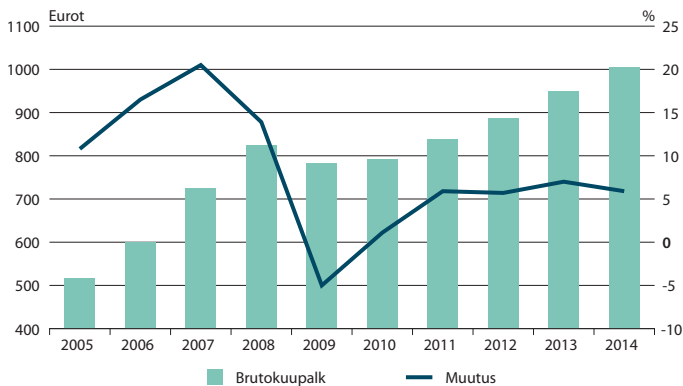


<sup>a</sup> EMTAK-i tegevusalad B–S, v.a avalik haldus ja riigikaitse; kohustuslik sotsiaalkindlustus ning alla 10 töötajaga ettevõtted ja asutused. Kreeka 2014. aasta andmed töökuluku komponendi kohta puuduvad.

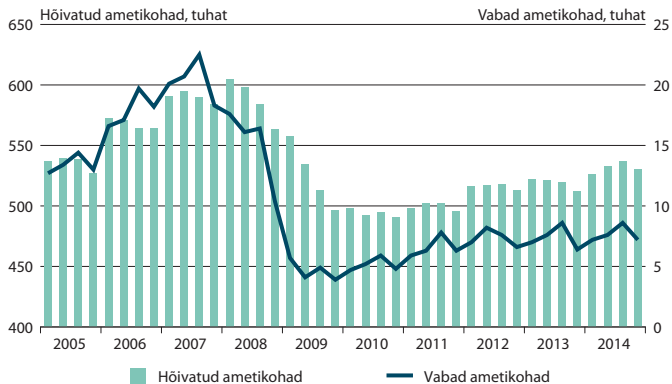
## Palgatöötaja keskmine brutokuupalk ja tööjõukulu kuus põhitegevusala järgi, 2014

Tegevusala	Bruto- kuupalk, eurot	Tööjõu- kulu, eurot	Muutus võrreldes eelmise aastaga, %	
			Bruto- kuupalk	Tööjõu- kulu
Põllumajandus, metsamajandus ja kalapüük	913	1 226	9,3	9,3
Mäetööstus	1 312	1 772	4,3	3,7
Töötlev tööstus	976	1 320	5,5	5,3
Elektrienergia ja gaasiga varustamine	1 478	2 008	5,6	5,4
Veevarustus; jäätmekäitlus	1 033	1 408	6,2	6,8
Ehitus	1 048	1 415	4,5	4,6
Hulgi- ja jaekaubandus	926	1 247	6,0	5,8
Veondus ja laondus	1 012	1 367	7,9	7,8
Majutus ja toitlustus	629	846	6,2	6,2
Info ja side	1 586	2 191	0,7	0,2
Finants- ja kindlustustegevus	1 704	2 340	9,8	9,2
Kinnisvaraalne tegevus	730	981	5,8	5,9
Kutse-, teadus- ja tehnikaalane tegevus	1 252	1 681	10,9	10,7
Haldus- ja abitegevused	893	1 200	5,4	4,8
Avalik haldus ja riigikaitse	1 219	1 648	7,9	8,0
Haridus	862	1 159	7,4	7,3
Tervishoid ja sotsiaalhoolekanne	1 027	1 380	8,4	8,4
Kunst, meelelahutus ja vaba aeg	763	1 025	6,6	6,4
Muud teenindavad tegevused	557	749	3,1	2,6
<b>Tegevusalade keskmine</b>	<b>1 005</b>	<b>1 357</b>	<b>5,9</b>	<b>5,7</b>

## Keskmine brutokuupalk ja selle muutus võrreldes eelmise aastaga, 2005–2014



## Vabad ja hõivatud ametikohad, I kvartal 2005 – IV kvartal 2014



Eesti majandus kasvas 2015. aastal 1,1%. Võrreldes teiste Euroopa Liidu liikmesriikidega oli see üks aeglasemaid kasvutemposid.

2015. aastal mõjutas majandust enim veonduse ja laonduse tegevusala lisandväärtuse vähenemine. SKP kasvu kahandasid olulisel määral veel ehituse ja töötleva tööstuse tegevusala. Ehitusmahud kohalikul ehitusturul vähenesid ja ehituse lisandväärtus kahanes eelkõige rajatiste ehitamise ning hoonete remondi vähenemise tõttu. Eesti suurima tegevusala, töötleva tööstuse lisandväärtus kahanes peamiselt nõrga välisnõudluse tõttu.

Hoolimata kasvust 2015.aasta I kvartalis vähenes aasta kokkuvõttes kogumajanduse kaupade ja teenuste eksport hinnamõju arvestades 1,1% ning kaupade ja teenuste import 1,8%. Enim mõjutas väliskaubandust elektroonikaseadmete sisse- ja väljaveo vähenemine.

Nõrk oli ka sisenõudlus, mis kahanes 2015. aastal 0,7%, peamiselt varude vähenemise tõttu. Kodumajapidamiste ja valitsemissektori lõpptarbimiskulutused samal ajal suurenesid. Kodumajapidamiste lõpptarbimiskulutused suurenesid eelkõige toidule, vabale ajale ja transpordile tehtud kulutuste kasvu tõttu.

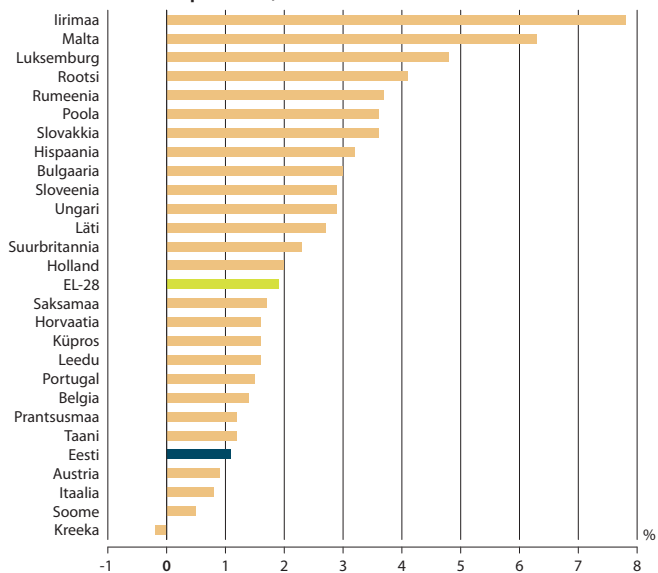
Kapitali kogumahutus kahanes hinnamõjusid arvesse võttes 4,5%. Enim vähenesid ettevõtete investeeringud masinatesse ja seadmetesse ning transpordivahenditesse. Valitsemissektori investeeringud suurenesid. Kuigi sisenõudlus kahanes, siis SKP kasvas ning lõpptarbimiskulutused, kapitali kogumahutus ja varude muutus kokku oli toodetud SKP-st väiksem – 96,6% SKP-st.

Netoekspordi ehk kaupade ja teenuste ekspordi ning impordi vahe oli aasta kokkuvõttes positiivne. Netoekspordi osatähtsus SKP-s oli 4%, mis aastavõrdluses on viimase nelja aasta parim näitaja.

2015. aastal kasvas SKP aeglasemini kui töötatud tundide ja hõivatute arv, mis kasvasid vastavalt 2,3% ja 2,8%. Seega vähenes kogumajanduse tööjõu tootlikkus hõivatu ja tunni kohta vastavalt 1,6% ja 1,1%, samal ajal kui SKP loomiseks tehtud tööjõukulud suurenesid. Tööjõu ühikukulu kasvas 2014. aastaga võrreldes 5,7%.

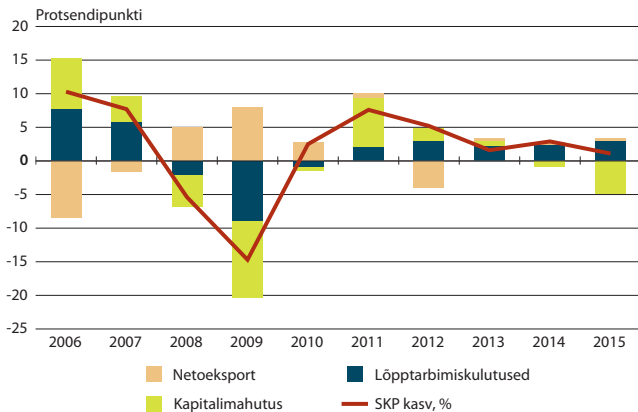


### SKP reaalkasv Euroopa Liidus, 2015<sup>a</sup>

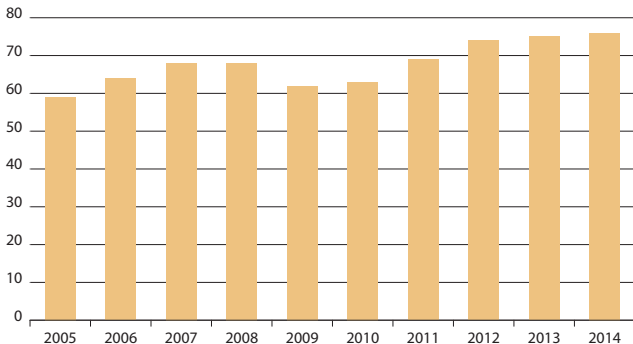


<sup>a</sup> Tšehhi andmed puuduvad.

## Panus SKP kasvu, 2006–2015



## Eesti SKP elaniku kohta ostujõu standardi järgi (EL-28 = 100), 2005–2014



## MÕISTED

Ostujõu standard – Eurostati arvutatav ühik, mis elimineerib riikide hinnataseme erinevused.

## SKP tegevusala järgi ja tarbimise komponendid, 2015

	Jooksevhinnas, miljonit eurot	Reaalkasv, %
Põllumajandus, metsamajandus ja kalapüük	620,6	14,1
Mäetööstus	245,2	-3,4
Töötlev tööstus	2 676,8	-0,8
Elektrienergia ja gaasiga varustamine	571,5	2,8
Veevarustus; jäätmekäitlus	126,8	-10,0
Ehitus	1 115,9	-4,9
Hulgi- ja jaekaubandus	2 173,5	2,5
Veondus ja laondus	1 454,2	-6,3
Majutus ja toitlustus	324,6	-2,6
Info ja side	976,1	3,4
Finants- ja kindlustustegevus	685,1	2,7
Kinnisvaraalane tegevus	1 847,9	1,0
Kutse-, teadus- ja tehnikaalane tegevus	984,1	5,9
Haldus- ja abitegevused	693,3	-2,6
Avalik haldus ja riigikaitse	1 260,9	0,0
Haridus	827,2	-2,1
Tervishoid ja sotsiaalhoolekanne	650,9	2,7
Kunst, meelelahutus ja vaba aeg	288,6	3,2
Muud teenindavad tegevused	182,8	-2,0
<b>LISANDVÄÄRTUS KOKKU</b>	<b>17 706,0</b>	<b>0,3</b>
Netotootemaksud	2 754,9	6,2
<b>SKP TURUHINDADES</b>	<b>20 460,9</b>	<b>1,1</b>
Kodumajapidamiste lõpptarbimiskulutused	10 325,2	4,8
Valitsemissektori lõpptarbimiskulutused	4 072,9	2,1
Kodumajapidamisi teenindavate kasumitaotluseta institutsioonide lõpptarbimiskulutused	340,0	11,4
Kapitali kogumahutus põhivarasse ja väärisesemed	4 958,6	-4,5
Varude muutus	69,9	..
<b>SISEMAJANDUSE NÕUDLUS</b>	<b>19 766,6</b>	<b>-0,7</b>
Kaupade ja teenuste eksport	16 317,7	-1,1
Kaupade ja teenuste import	15 497,3	-1,8

## 10 Rahandus

Eesti 2015. aasta riigieelarve tulud koos edasikantavate maksudega olid 7,98 miljardit eurot. Summa jäi märkimisväärselt alla planeeritud eelarve mahule, mis oli 8,45 miljardit eurot. Plaanitud maht jäi saavutamata eelkõige toetuste väiksema laekumise tõttu. Toetusi arvestamata ületas laekumiste summa planeeritud eelarve mahtu 155 miljoni euroga. 2015. aasta planeeritud kulutused olid 8,67 miljardit eurot, millest eelarveaasta jooksul tehti ära 8,33 miljardit.

Juriidilise isiku tulumaksu laekumine oli 2014. aastal laekunud summast 23% ja 2015. aastaks planeeritud laekumisest 32% suurem. Põhjuseks on oktoobris tehtud dividendi väljamaksed pangandussektoris, mille pealt maksti umbes 100 miljonit eurot tulumaksu. Kasvas ka raskeveokimaksu laekumine – 18% nii võrreldes 2014. aastaga kui ka eelarvesse planeeritud mahuga. Selle taga on Maksu- ja Tolliameti pingutus vähendada registreerimata sõidukite osatähtsust. Oodatust 30 miljonit eurot rohkem laekus ka kütuseaktsiisi, põhjuseks kütusekoguste kasv.

Oodatust vähem laekus alkoholiaktsiisi – 92,5% plaanitud. Selle põhjuseks on alkoholiaktsiisi määrade järsk tõstmine, mis vähendas tarbimisse lubatud koguseid arvatust enam.

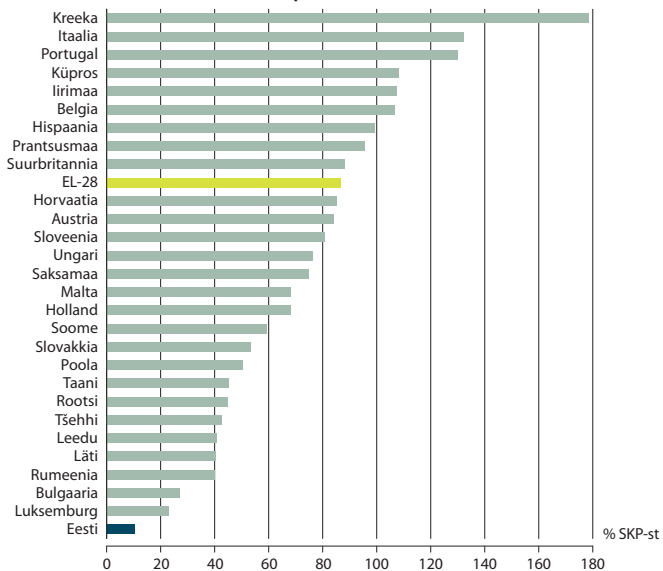
48% eelarve kuludest olid toetused ja muud ülekanded, 31% muud tegevuskulud ning 17% tööjõu- ja majandamiskulud. Need proportsioonid eelmise eelarvega võrreldes ei muutunud.

Eestis 2015. aastaks tehtud välismaiste otseinvesteeringute puhul olid eelistatumad tegevusalad finants- ja kindlustustegevus, kinnisvara, hulgi- ja jaekaubandus ning töötlev tööstus. Ligi 50% otseinvesteeringutest tegid Rootsi ja Soome investorid. Välisriikide Eestis tehtud otseinvesteeringute positsioon suurenes 2014. aastaga võrreldes üle miljardi euro võrra.

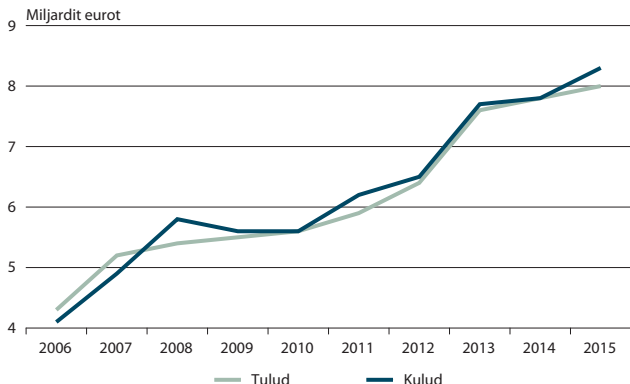
Välismaal tehtud Eesti otseinvesteeringute positsioon oli üle 0,5 miljardi euro võrra suurem kui 2014. aastal. Välismaale tehakse otseinvesteeringuid enim haldus- ja abitegevuste, finants- ja kindlustustegevuse ning töötleva tööstuse tegevusalal. Eesti investorid investeerisid 2015. aastal peamiselt Küprosele, Lätti ja Leetu.



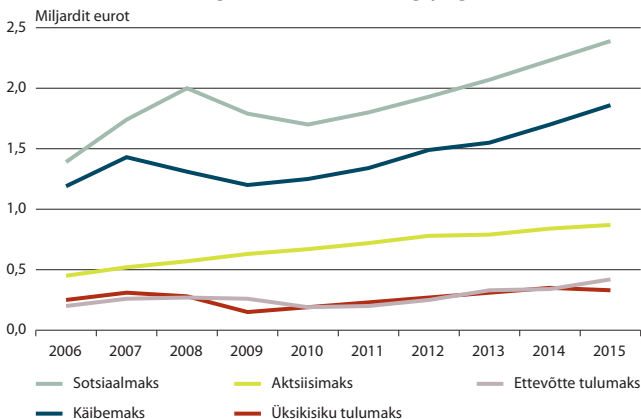
## Valitsemissektori võlatase Euroopa Liidus, 2014



## Riigieelarve kassaline täitmine, 2006–2015



## Maksude laekumine riigieelarvesse maksuliigi järgi, 2006–2015



## Riigieelarve tulud, 2015

	Eelarve, miljonit eurot	Tulud, miljonit eurot	Täitmine, %
<b>Kokku</b>	<b>8 447,1</b>	<b>7 980,0</b>	<b>94,5</b>
Maksud	6 968,2	7 127,8	102,3
tulumaks	629,6	754,2	119,8
sotsiaalmaks	2 370,0	2 392,8	101,0
käibemaks	1 865,0	1 858,4	99,6
aktsiisimaksud	882,4	873,0	98,9
alkoholiaktsiis	240,0	222,1	92,5
tubakaaktsiis	185,0	183,5	99,2
kütuseaktsiis	402,0	432,0	107,5
muud maksutulud (sh ettemaksukonto jääk)	57,2	62,1	108,6
edasikantavad maksud	1 164,1	1 187,3	102,0
Kaupade ja teenuste müük	140,1	162,5	116,1
Toetused	1 006,6	383,6	38,1
Materiaalsete ja immateriaalsete varade müük	17,1	14,2	83,3
Tulud varadelt	12,8	61,7	480,4
Muud tulud	302,3	230,2	76,1

## Riigieelarve kulud, 2015

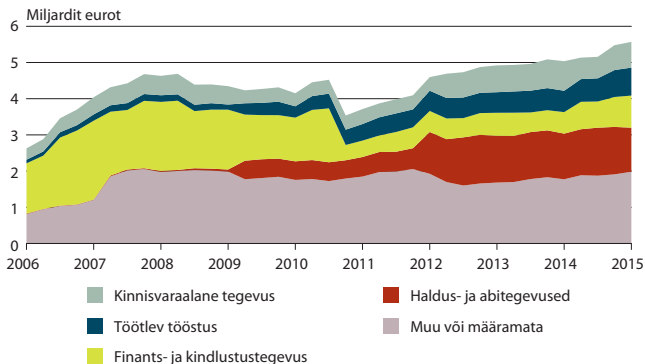
	Eelarve, miljonit eurot	Kulud <sup>a</sup> , miljonit eurot	Osatähtsus kogukuludes, %
<b>Kokku</b>	<b>8 416,3</b>	<b>8 328,0</b>	<b>100,0</b>
Toetused ja muud ülekanded	4 239,6	3 997,8	48,0
Tööjõu- ja majandamiskulud	1 365,6	1 435,3	17,2
Muud tegevuskulud	2 541,9	2 544,0	30,5
Finantskulud	20,0	13,6	0,2
Materiaalsete ja immateriaalsete varade soetamine ja renoveerimine	249,2	337,3	4,1

<sup>a</sup> Kassaline täitmine, ei hõlma finantstehingute kulusid.

## Otseinvesteeringute seis tegevusala järgi, 31. detsember 2015

	Miljonit eurot	Osatähtsus, %
<b>Välisriikide otseinvesteeringud Eestis kokku</b>	<b>17 372,6</b>	<b>100,0</b>
Finants- ja kindlustustegevus	4 576,4	26,3
Kinnisvaraalane tegevus	3 228,5	18,6
Hulgi- ja jaekaubandus; mootorsõidukite ja mootorrataste remont	2 461,5	14,2
Töötlev tööstus	2 337,6	13,5
Kutse-, teadus- ja tehnikaalane tegevus	1 234,6	7,1
Veondus ja laondus	885,5	5,1
Muu või määramata	2 648,5	15,2
<b>Eesti otseinvesteeringud välisriikides kokku</b>	<b>5 567,3</b>	<b>100,0</b>
Haldus- ja abitegevused	1 217,6	21,9
Finants- ja kindlustustegevus	886,9	15,9
Töötlev tööstus	772,2	13,9
Kinnisvaraalane tegevus	710,9	12,8
Hulgi- ja jaekaubandus; mootorsõidukite ja mootorrataste remont	435,6	7,8
Ehitus	265,9	4,8
Muu või määramata	1 278,2	23,0

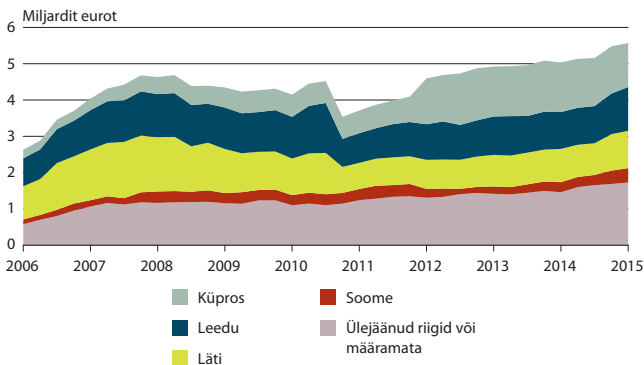
## Eesti otseinvesteeringute seis välisriikides tegevusala järgi, 31.12.2006–31.12.2015



## Otseinvesteeringute seis riigi järgi, 31. detsember 2015

	Miljonit eurot	Osatähtsus, %
<b>Välisriikide otseinvesteeringud Eestis kokku</b>	<b>17 372,7</b>	<b>100,0</b>
Rootsi	4 366,5	25,1
Soome	3 925,0	22,6
Holland	1 682,1	9,7
Venemaa	843,8	4,9
Norra	680,3	3,9
Küpros	632,3	3,6
Ülejäänud riigid või määramata	5 242,7	30,2
<b>Eesti otseinvesteeringud välisriikides kokku</b>	<b>5 569,3</b>	<b>100,0</b>
Küpros	1 210,5	21,7
Leedu	1 208,0	21,7
Läti	1 027,8	18,5
Soome	396,2	7,1
Ukraina	282,6	5,1
Holland	219,7	3,9
Ülejäänud riigid või määramata	1 224,5	22,0

## Eesti otseinvesteeringute seis välisriikides riigi järgi, 31.12.2006–31.12.2015



# 11 Väliskaubandus

2015.aastal eksporditi Eestist kaupu jooksevhindades 11,6 miljardi ja imporditi Eestisse 13,1 miljardi euro eest. Eksport oli 4% ja import 5% väiksem kui 2014. aastal.

Kaubavahetuse puudujääk oli 2015.aastal 1,5 miljardit eurot. Suurim puudujääk oli keemiatööstuse tooraine ja toodete ning transpordivahendite kaubavahetuses, suurim ülejääk puidu ja puittoodete ning mitmesuguste tööstustoodete (sh mööbel, palkmajad) kaubavahetuses.

Eesti päritolu kaupade eksport kahanes 2014. aastaga võrreldes 6% ehk kaks protsendipunkti rohkem kui eksport kokku. 2015. aastal eksporditi Eesti päritolu toodetest enim masinaid ja seadmeid. Järgmisel kohal olid puit ja puittooted ning mitmesugused tööstustooted. Eesti päritolu toodete ekspordikäive suurenes 2014. aastaga võrreldes enim mitmesuguste tööstustoodete ning optika-, mõõte-, kontroll-, täppis- ja meditsiiniinstrumentide kaubajaotistes. Kõige rohkem vähenes Eesti päritolu toodete ekspordis masinate ja seadmete ning mineraalsete toodete väljavedu. Eestisse imporditi kõige rohkem masinaid ja seadmeid, mineraalseid tooteid ning põllumajandussaadusi ja toidukaupu. Eesti impordis suurenes enim transpordivahendite sissevedu. Impordi kasvu pidurdas kõige rohkem mineraalsete toodete (sh mootorikütus, kütteõli, maagaas) sissevedu.

Eesti ekspordis oli Euroopa Liidu (EL) riikide osatähtsus 2015. aastal 75%, euroala riikide osatähtsus 47% ja Sõltumatute Riikide Ühenduse (SRÜ) osatähtsus 8%. Peamised ekspordi sihtriigid olid Rootsi, Soome ja Läti. Kogu Eesti impordist oli sissevedu EL-i riikidest 83%, euroala riikidest 59% ja SRÜ riikidest 7%. Eestisse toodi kaupu peamiselt Soomest, Saksamaalt ja Leedust.

Eesti osatähtsus EL-i ekspordis oli 2015.aastal 0,2% ja impordis 0,3%. Nii ekspordi- kui ka impordikäibe poolest edestas Eesti Lätit, Maltat ja Küprost. Eksport ühe elaniku kohta oli Eestis 2015. aastal 8853 eurot, mis oli EL-i riikide keskmisest (9560 eurot) veidi üle 700 euro väiksem. Import ühe elaniku kohta aga oli Eestis 9955 eurot, mis oli EL-i keskmisest (9257 eurot) veidi alla 700 euro suurem.

## MÕISTED

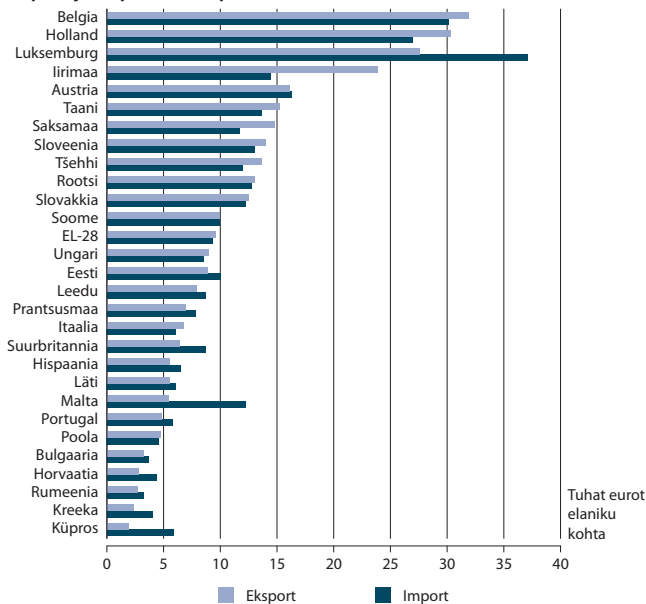
Eksport – Eestis toodetud (sh allhange) kaupade väljavedu, re-eksport, tarned välismaa laevadele ja lennukitele.

Eesti päritolu kaupade eksport – Eestis toodetud ja töödeldud kaupade väljavedu teistesse riikidesse.

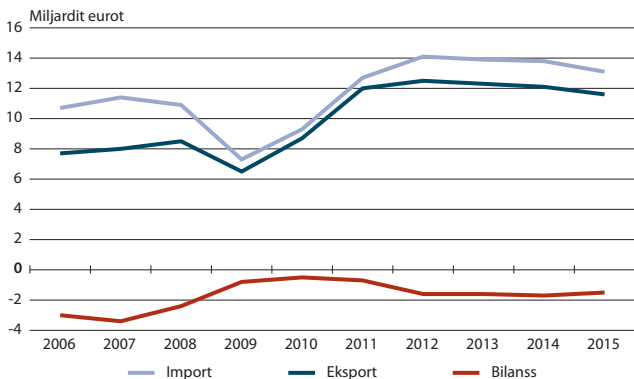
Import – kaupade sissevedu Eestisse (sh allhange) nii sisetarbimiseks kui ka välismaale re-ekspondiks.

Ekspordis ega impordis ei kajastu teenused ega transiit.

## Eksport ja import Euroopa Liidus, 2015



## Eksport, import ja bilanss, 2006–2015



## Eksport ja import riigi järgi, 2015

Riik	Kogu eksport ja import		sh Eesti päritolu kaubad
	Miljonit eurot	Osatähtsus, %	Miljonit eurot
<b>Eksport kokku</b>	<b>11 626,7</b>	<b>100,0</b>	<b>7 890,6</b>
Rootsi	2 188,1	18,8	1 869,8
Soome	1 863,2	16,0	1 497,0
Läti	1 204,9	10,4	465,0
Venemaa	773,6	6,7	220,6
Leedu	677,6	5,8	278,7
Saksamaa	606,8	5,2	489,4
Norra	480,5	4,1	390,7
Holland	374,1	3,2	295,6
Ameerika Ühendriigid	363,4	3,1	177,7
Taani	333,8	2,9	305,1
Muud riigid	2 760,7	23,8	1 901,0
<b>Import kokku</b>	<b>13 084,3</b>	<b>100,0</b>	<b>..</b>
Soome	1 901,6	14,5	..
Saksamaa	1 444,6	11,0	..
Leedu	1 239,6	9,5	..
Läti	1 144,1	8,7	..
Rootsi	1 108,6	8,5	..
Poola	961,0	7,3	..
Venemaa	755,6	5,8	..
Holland	721,3	5,5	..
Hiina	519,5	4,0	..
Suurbritannia	350,3	2,7	..
Muud riigid	2 938,1	22,5	..

## Eksport ja import kaubajaotise järgi, 2015

Kaubajaotis kombineeritud nomenklatuuri (KN) järgi	Kogu eksport ja import		sh Eesti päritolu kaubad
	Miljonit eurot	Osatähtsus, %	Miljonit eurot
<b>Eksport kokku</b>	<b>11 626,7</b>	<b>100,0</b>	<b>7 890,6</b>
Masinad ja seadmed (XVI)	3 316,0	28,5	2 300,4
Puit ja puittooted (IX)	1 147,1	9,9	1 071,6
Põllumajandussaadused ja toidukaubad (I–IV)	1 137,1	9,8	348,4
Mineraalsed tooted (V)	1 089,1	9,4	824,2
Mitmesugused tööstustooted (XX)	1 016,0	8,7	909,6
Metall ja metalltooted (XV)	843,7	7,3	604,8
Transpordivahendid (XVII)	693,8	6,0	271,3
Keemiatööstuse tooraine ja tooted (VI)	548,3	4,7	365,3
Plastid ja plasttooted (VII)	381,8	3,3	214,7
Optika-, mõõte-, kontroll-, täppis- ja meditsiiniinstrumendid (XVIII)	365,2	3,1	216,6
Tekstiil ja tekstiiltooted (XI)	350,6	3,0	268,8
Paber ja pabertooted (X)	323,2	2,8	216,3
Muu	414,8	3,5	278,6
<b>Import kokku</b>	<b>13 084,3</b>	<b>100,0</b>	<b>..</b>
Masinad ja seadmed (XVI)	3 698,7	28,3	..
Mineraalsed tooted (V)	1 418,3	10,8	..
Põllumajandussaadused ja toidukaubad (I–IV)	1 396,5	10,7	..
Transpordivahendid (XVII)	1 213,4	9,3	..
Keemiatööstuse tooraine ja tooted (VI)	1 082,2	8,3	..
Metall ja metalltooted (XV)	1 035,5	7,9	..
Plastid ja plasttooted (VII)	709,1	5,4	..
Tekstiil ja tekstiiltooted (XI)	585,3	4,5	..
Puit ja puittooted (IX)	399,1	3,0	..
Mitmesugused tööstustooted (XX)	351,5	2,7	..
Optika-, mõõte-, kontroll-, täppis- ja meditsiiniinstrumendid (XVIII)	348,6	2,7	..
Paber ja pabertooted (X)	270,5	2,1	..
Muu	575,6	4,3	..

# 12 Tööstus

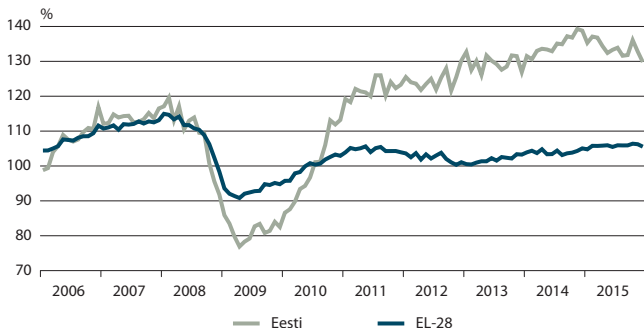
2015. aasta alguses töötleva tööstuse toodang varasema aasta sama kuuga võrreldes kasvas, kuid aasta teises pooles hakkas kahanema. 2015. aasta kokkuvõttes oli töötleva tööstuse toodang 1% väiksem kui 2014. aastal. Välisturu osatähtsus kogu töötleva tööstuse toodangus oli 2015. aastal 70%. Eksport vähenes 2014. aastaga võrreldes 2%, nõudlus kodumaisel turul ligi 3%.

Toodang ei jõudnud 2014. aasta tasemele üle pooltes tööstusharudes. Negatiivselt mõjutasid toodangu kasvu suurema osatähtsusega tööstusharud – elektroonikaseadmete tootmine vähenes 2%, keemiatoodete tootmine 14% ja ehitusmaterjali tootmine 4%. Kuigi paljudes suurema osatähtsusega tööstusharudes (puit- ja metalltoodete, elektriseadmete, mööbli ja mootorsõidukite tootmine) toodang suurenes, ei korvanud see teiste, väiksemate tööstusharude tootmise vähenemist.

2015. aasta suurim eksportija oli elektroonikaseadmete tööstus, kus valdav osa toodangust läheb välisurule. Ekspordi osatähtsus oli üle 80% ka transpordivahendite, elektriseadmete, tekstiili, paberi ning kemikaalide ja keemiatoodete tootmises. Üksnes toiduaine- ja joogitootmisega tegelev sektor on keskendunud peamiselt kodumaisele turule, ekspordiks läheb vaid kolmandik toodangust.

Kõige rohkem töötleva tööstuse ettevõtteid tegutses 2014. aastal metallitööstuses, hõivatute arv aga oli suurim puidutööstuses.

## Töötleva tööstuse toodangu mahuindeksid<sup>a</sup> Eestis ja Euroopa Liidus, 2006–2015 (2010 = 100)



<sup>a</sup> Sesonkselt ja tööpäevade arvuga korrigeeritud.



### Suurima töötajate arvuga töötleva tööstuse tegevusalad, 2014

	Ettevõtete arv	Osatähtsus, %	Tööga hõivatute arv	Osatähtsus, %
Kokku	6 611	100,0	107 870	100,0
puidu töötlemine ja puittoodete tootmine	1 084	16,4	16 570	15,4
toiduainete tootmine	476	7,2	13 513	12,5
metalli ja metalltoodete tootmine	1 230	18,6	13 363	12,4
mööblitootmine	641	9,7	7 720	7,2
rõivatootmine	499	7,5	6 303	5,8
arvutite, elektroonika- ja optikaseadmete tootmine	116	1,8	5 858	5,4
elektriseadmete tootmine	120	1,8	5 576	5,2
masinate ja seadmete remont ja paigaldus	567	8,6	4 719	4,4
muude mittemetallsetest mineraalidest toodete tootmine	227	3,4	4 286	4,0

## Tööstustoodang tegevusala järgi, 2014

	Toodang, miljonit eurot	Osatähtsus, %
<b>KOKKU</b>	<b>11 586</b>	<b>100,0</b>
Elektrienergia-, auru- ja kuumaveearustus	762	6,6
Mäetööstus	416	3,6
Töötlev tööstus	10 408	89,8
toiduainete tootmine	1 377	11,9
joogitootmine	209	1,8
tekstiilitootmine	258	2,2
rõivatootmine	148	1,3
naha töötlemine ja nahktoodete tootmine	32	0,3
puidu töötlemine ja puittoodete tootmine	1 635	14,1
paberi ja pabertoodete tootmine	203	1,8
trükindus ja salvestiste paljundus	215	1,9
kütteõlide tootmine	275	2,4
kemikaalide ja keemiatoodete tootmine	467	4,0
kummi- ja plasttoodete tootmine	317	2,7
muude mittemetalsetest mineraalidest toodete tootmine	373	3,2
metalli ja metalltoodete tootmine	1 042	9,0
arvutite, elektroonika- ja optikaseadmete tootmine	1 752	15,1
elektriseadmete tootmine	516	4,5
masinate ja seadmete tootmine	320	2,8
transpordivahendite tootmine	356	3,1
mööblitootmine	414	3,6
muu	499	4,1

## Ekspordi osatähtsus töötleva tööstuse toodangu müügis, 2014



# 13 Põllumajandus

Eestis toodeti 2014. aastal 1,2 miljonit tonni teravilja, mida on 25% rohkem kui aasta varem. 2014. aasta 1. juulist 2015. aasta 30. juunini kestnud majandusaastal oli impordi osatähtsus ressursis 13% ja ekspordi osatähtsus 49%. Kogu teravilja impordist ja ekspordist oli nisu import 28% ja eksport 54%.

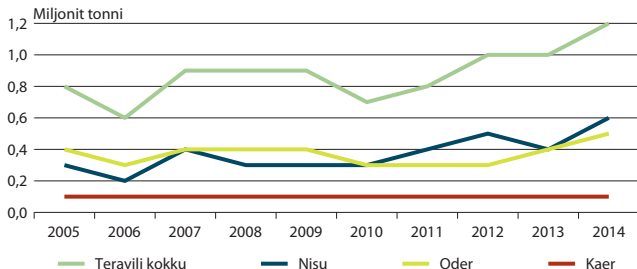
Kartuli kasvupind on viimastel aastatel vähenenud. 2014. aastal oli see 6400 hektarit. Kartulisaak oli 8% väiksem kui aasta varem – 117 300 tonni. Impordi osatähtsus ressursis suurenes aastaga 22%-st 23%-ni ja ekspordi osatähtsus ressursis vähenes 5%-st 3%-ni.

Rapsi ja rüpsi kasvupind oli 2014. aastal kokku 80 000 hektarit – 7% väiksem kui 2013. aastal. Saak vähenes aastaga 4% ja oli 166 200 tonni.

Veiste arv suurenes 2013. aastaga võrreldes 1%. Ka lindude ning lammaste ja kitsede arv oli 2014. aastal suurem kui aasta varem, sigade arv aga vähenes. Lihatoodang oli 2014. aastal 80 700 tonni, mida on 1% rohkem kui aasta varem. 60% lihatoodangust oli sealiha, 24% linnuliha ja 15% veiseliha. Kogu liharessursist 40% oli liha ja elusloomade import, 32% vastav eksport. Sealiha ja elussigade impordi osatähtsus kogu liha ja elusloomade impordis oli 51% ning ekspordi osatähtsus 60%.

Piimalehmade arv vähenes 2013. aastaga võrreldes 2%. Piimatoodang suurenes 4% ja oli 2014. aastal 805 200 tonni. Ka keskmine piimatoodang lehma kohta on pidevalt suurenenud. Värske piima toodete ressursis oli import 4% ja eksport 10%, juustueksport oli mitu korda suurem kui import. Munatoodang kasvas 2013. aastaga võrreldes 5%. Munade 2014. aasta ressursist hõlmas import 47% ja eksport 18%.

## Teraviljasaak, 2005–2014



## Teravilja ja kartuli ressurss ning kasutamine, 2014/2015

(tuhat tonni)

	Nisu	Oder	Rukis	Kartul
Saak	615,5	458,1	49,5	117,3
Import	50,6	68,2	18,6	35,3
<b>Ressurss ja kasutamine kokku</b>	<b>666,1</b>	<b>526,3</b>	<b>68,1</b>	<b>152,6</b>
Eksport	366,9	256,4	31,4	5,2
Varude muutus	7,8	-8,2	1,6	3,2
Tarbimine kokku	291,4	278,1	35,1	144,2

## Liha ressurss ja kasutamine, 2014

(tapakaalus, tuhat tonni)

	Liha kokku	Veiseliha	Sealiha	Linnuliha
Toodang	83,1	11,9	48,7	19,4
Elusloomade import	0,0	0,0	0,0	0,0
Liha import	55,6	3,3	28,1	20,3
<b>Ressurss ja kasutamine kokku</b>	<b>138,7</b>	<b>15,2</b>	<b>76,8</b>	<b>39,7</b>
Elusloomade eksport	9,9	2,1	7,3	0,4
Liha eksport	35,1	3,5	19,7	8,2
Varude muutus	1,4	-0,2	1,1	0,3
Tarbimine kokku	92,3	9,8	48,7	30,8

## Piima ja piimatoodete ning munade ressurss ja kasutamine, 2014

(tootekaalus, tuhat tonni)

	Värske piima tooted	Värske koor	Juust	Munad <sup>a</sup>
Toodang	186,9	8,1	40,7	12,5
Import	7,1	0,2	5,1	11,2
<b>Ressurss ja kasutamine kokku</b>	<b>194,0</b>	<b>8,3</b>	<b>45,8</b>	<b>23,7</b>
Eksport	18,6	2,5	15,8	4,2
Varude muutus	0,1	0,1	1,5	0,0
Tarbimine kokku	175,3	5,7	28,5	19,5

<sup>a</sup> Ühe muna arvestuslik kaal on 62,5 grammi.

# 14 Energeetika

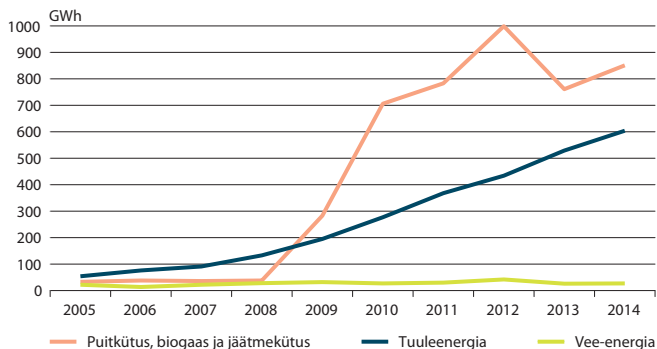
2015. aastal toodeti Eestis elektrit kokku 10,3 TWh, mida on ligi 17% vähem kui aasta varem. Elektritoodangu vähenemise põhjus oli madalam elektri börsihind, mille omakorda põhjustas odavama elektri sissevool Põhjamaadest, vähendades Eesti tootjate osalust. Samal ajal püsis elektri tarbimine peaaegu samal tasemel nagu aasta varem. Hoolimata toodangu vähenemisest ületas aastane elektritoodang sisemaist tarbimist – elektribilansi ülejääk oli 925 GWh.

Eesti energeetikas on üsna suur osatähtsus kodumaistel energiaallikatel. Kohaliku kütuse osatähtsus primaarenergia ressursis on ligi 70%. Põhiline kodumaine kütus on põlevkivi, mille kasutamise võimalus vähendab imporditud energia osatähtsust energiavajaduse rahuldamisel ehk energiasõltuvusmäära oluliselt. Euroopa Liidus on Eesti selle näitajaga – 2014. aastal 8,9% – esikohal. Valdav osa põlevkivist tarbitakse elektrijaamades ja põlevkiviõli toorainena.

Viimastel aastatel on üha kasvanud elektri tootmine taastuvatest allikatest. Kui 2009. aastal oli taastuvelektri osatähtsus elektrienergia kogutarbimises 6,1%, siis 2015. aastal oli see üle kahe korra suurem. Olulisel määral on kasvanud jäätmekütuse ja prügilates tekkiva biogaasi tarbimine elektri tootmiseks. Taastuvate energiaallikate kasutuselevõtt on mõnevõrra vähendanud jäätmemahuka põlevkivi osatähtsust elektritootmises.

Aasta-aastalt on suurenenud ka tuuleenergia tootmine. 2015. aastal kasvas see 2014. aastaga võrreldes 18,4%.

## Elektrienergia tootmine taastuvatest allikatest, 2005–2014



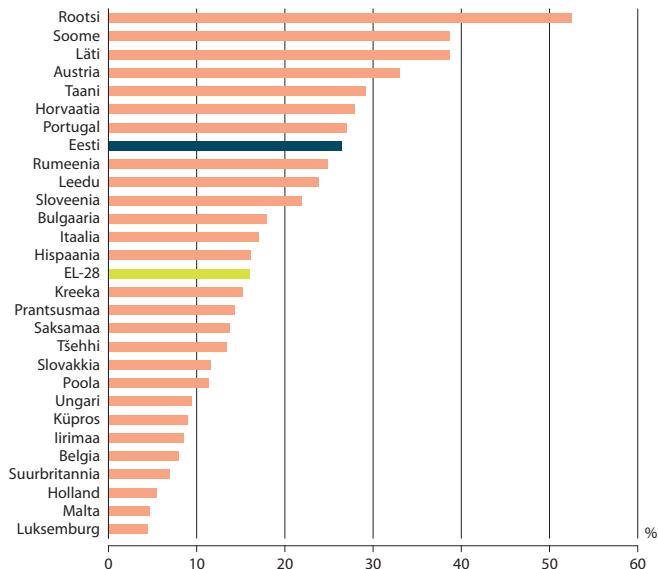
## Elektrienergia tootmine ja tarbimine, 2014–2015

(gigavatt-tundi)

	2014	2015 <sup>a</sup>	Muutus, %
Brutotootmine	12 446	10 321	-17,1
Netotootmine	11 013	9 062	-17,7
Import	3 730	5 452	46,2
Läti	108	175	62,0
Soome	3 622	5 277	45,7
Tarbimine	7 417	7 440	0,3
Kadu	842	697	-17,2
Eksport	6 484	6 377	-1,7
Läti	6 390	6 079	-4,9
Soome	94	298	217,0

<sup>a</sup> Esiälgsed andmed.

## Taastuenergia osatähtsus energia lõpptarbimises Euroopa Liidus, 2014



# 15 Teadus- ja arendustegevus

2014.aastal tehti Eestis teadus- ja arendustegevusele (T&A) kulutusi 286,7 miljoni euro eest, mida on 12% vähem kui 2013. aastal. T&A-le tehtud kulutused hakkasid tasapisi vähenema 2013. aastal. Aastatel 2010–2012 tehti Eesti õlitööstuses olulisi investeeringuid tehnoloogilisse arendusse, mis tõstis Eesti kogukulutused teadus- ja arendustegevusele varasemast märkimisväärselt kõrgemale tasemele. Tehase avamisega 2013.aastal hakkasid investeeringud vähenema ja selle järelmõju oli selgelt tunda ka 2014. aastal.

T&A intensiivsust mõõdetakse teadus- ja arendustegevusele tehtud kulutuste ja sisemajanduse koguprodukti (SKP) suhtega. 2014.aastal oli nende suhe 1,44%. EL-i keskmisele, mis oli 2,03%, jäi Eesti küll pisut alla, kuid säilitas oma positsiooni teise kümne alghes.

Riigi osa T&A kulude rahastamisel on aasta-aastalt kasvanud. 2014.aastal andis riik T&A-sse 141,8 miljonit eurot, mis on pool kogu T&A kuludest. Märgatava panuse T&A arengusse on andnud ka ettevõtted – 37% T&A rahast tuli ettevõtlussektorist ja 44% Eesti T&A-st tehti 2014. aastal ettevõtlussektorist.

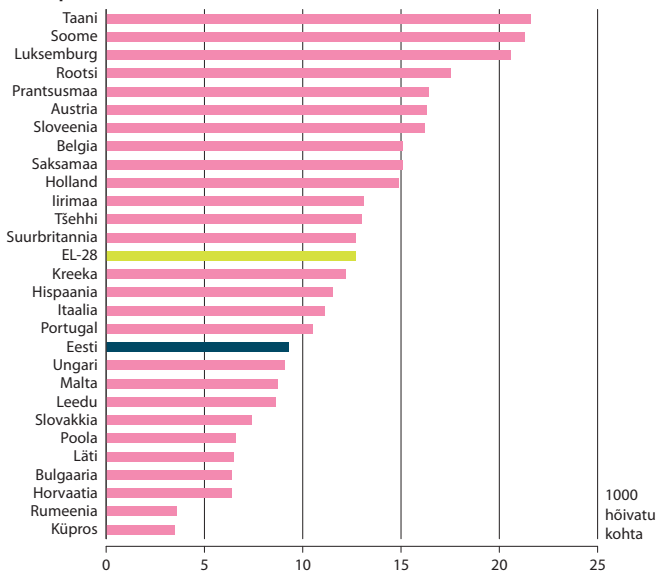
T&A-le kulutatud tööaja suhtelise mahu poolest jääb Eesti EL-i keskmisele alla, kuid edestab enamikku samal ajal või hiljem liitunud liikmesriike. Soome näitajast oli Eesti oma 2014. aastal ikka veel üle kahe korra väiksem.

## Teadus- ja arendustegevusele tehtud kulutused, 2009, 2014

	Kulutused, miljonit eurot		Osatähtsus, %	
	2009	2014	2009	2014
<b>Kokku</b>	<b>197,4</b>	<b>286,7</b>	<b>100,0</b>	<b>100,0</b>
<b>Sektor</b>				
Ettevõtlussektor	88,2	124,8	44,7	43,5
Kõrgharidussektor	83,2	127,0	42,2	44,3
Riigisektor	21,7	31,5	11,0	11,0
Kasumitaotluseta erasektor	4,3	3,4	2,2	1,2
<b>Rahastamisallikas</b>				
Ettevõtted	76,0	106,3	38,5	37,1
Riik	96,4	141,8	48,8	49,4
Välisriigid	22,4	35,7	11,3	12,5
Muu	2,7	3,0	1,4	1,0



## Teadus- ja arendustegevusega tegelevad täistööajale taandatud töötajad Euroopa Liidus, 2014



# 16 Infotehnoloogia

IT-seadmete kasutamine on Eestis kujunenud igapäevaelu asendamatuks osaks. Internet on muutunud kättesaadavaks ka liikvel olles, peamiselt tänu mobiilsidevõrgu kiirele arengule. Hoolimata interneti kasulikkusest võib see endas peita mitmesuguseid turvaohhte, nt viiruse või muu pahavaraga nakatumine, isikuandmete lekkimine ja kuritarvitamine, rahalise kahju saamine jne.

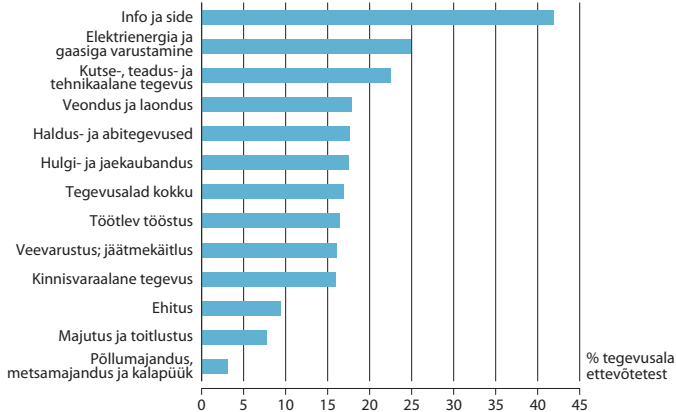
Euroopa Liidus keskmiselt on ametlik info- ja kommunikatsioonitehnoloogia (IKT) turvapoliitika viiendikul ettevõtetest. Enim on turvapoliitikale tähelepanu pööranud suured ettevõtted ja nende hulgas on ametliku turvapoliitikaga ettevõtteid ligi kolm korda rohkem kui väikeettevõtete seas. Eestis on ametlik turvapoliitika 17%-l ettevõtetest. Tegevusvaldkonniti erineb olukord üsna suurel määral. Kui info ja side valdkonnas tegutsevatest ettevõtetest on ametlik turvapoliitika 42%-l, siis põllumajanduse, metsanduse ja kalapüügiga tegelevatest ettevõtetest vaid 3%-l. Peamiselt on ettevõtted oma IKT turvapoliitika välja töötanud selleks, et vältida andmete hävimist või rikkumist, mis on seotud ootamatu intsidendi või ründega.

2015. aasta seisuga oli viimase 12 kuu jooksul internetis mõne levinuma turvaohuga<sup>a</sup> kokku puutunud 27,7% 16–74-aastastest internetikasutajatest, mida on 17 protsendipunkti vähem kui 2010.aastal. Naised puutusid turvaohutudega kokku vähem kui mehed (vastavalt 25% ja 31%). Vanuseti puutusid ohtudega rohkem kokku noored: 16–24-aastaste vanuserühmas 34% internetikasutajatest, 55–74-aastastest 18%. Üks ohtudega kokkupuute vähenemise põhjuseid on teadlikkuse kasv, nt teatavate tegevuste vältimine. 2010.aastal hoidus vähemalt ühest enim levinud internetitegevusest 22% internetikasutajatest, 2015. aastal aga 46%. Viimase viie aasta jooksul on enim suurenenud isikliku info avaldamisest sotsiaal- ja äri võrgustikes ning andmefailide allalaadimisest hoiduvate internetikasutajate hulk.

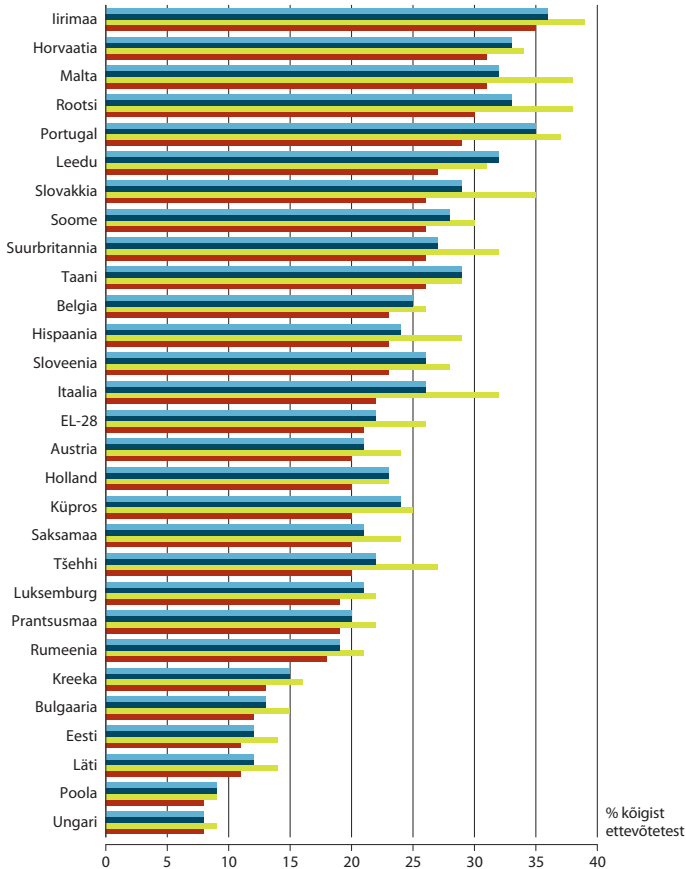
<sup>a</sup> Küsiti järgmiste turvaohutudega kokkupuute kohta: viiruse vm pahavaraga nakatumine, mille tõttu läks kaotsi andmeid või millega kaasnes ajakulu; internetti sisestatud isikliku info kuritarvitamine vm privaatsuse rikkumine; rahalise kahju saamine; laste ligipääs neile sobimatutele veebilehekülgedele.



## Ametliku IKT turvapoliitikaga ettevõtted<sup>a</sup> tegevusala järgi, 2015



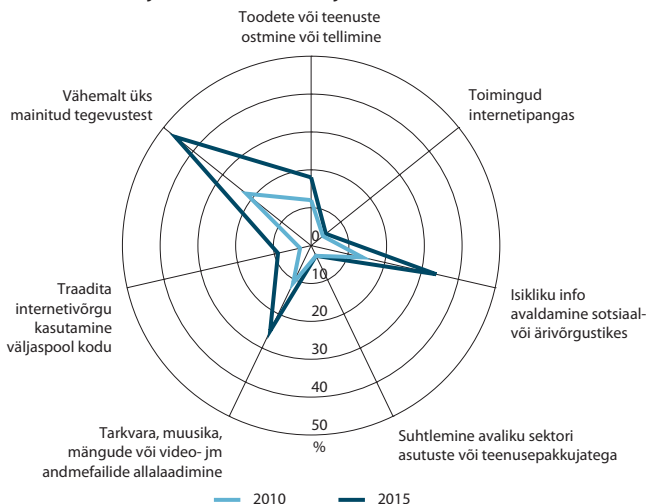
<sup>a</sup> Vähemalt 10 hoivatuga ettevõtted, v.a finants- ja kindlustustegevus ning veterinaaria.

Ettevõtete<sup>a</sup> IKT turvapoliitika rakendamise eesmärgid Euroopa Liidus, 2015<sup>a</sup> Vähemalt 10 hõivatuga ettevõtteid, v.a finants- ja kindlustustegevus ning veterinaaria.

## Viimase 12 kuu jooksul vähemalt ühe turvaohuga kokkupuutunute osatähtsus 16–74-aastaste internetikasutajate seas, 2010, 2015 (protsenti)

	2010	2015
Kokku	45	28
Mehed	50	31
Naised	41	25
16–24-aastased	54	34
25–54-aastased	46	30
55–74-aastased	29	18
Esimese või sellest madalama taseme haridusega	44	29
Teise taseme haridusega	45	28
Kolmanda taseme haridusega	45	27
Linnaline asula	48	28
Maa-asula	36	27

## Turvaohutude tõttu internetis välditavad tegevused 16–74-aastastel internetikasutajatel viimase 12 kuu jooksul, 2010, 2015



# 17 Turism

2015. aastal veetsid turistid Euroopa Liidu (EL) riikide majutusettevõtetes kokku 2,8 miljardit ööd, milles Eesti majutusettevõtete osa oli 0,2%. Eesti majutusettevõtetes peatus 2015. aastal kokku 3,1 miljonit sise- ja välituristi, kes viibisid nendes kokku 5,8 miljonit ööd.

Eesti majutusettevõtete oluline sihtrühm on siseturistid, kes hõlmavad üle kolmandiku majutusettevõtete klientide ööbimistest. 2015. aastal kasutas majutusettevõtete teenuseid 1,2 miljonit siseturisti – 7% rohkem kui aasta varem. Siseturistid veetsid majutusettevõtetes kokku veidi üle 2 miljoni öö ehk keskmiselt veetis öö majutusettevõttes 5500 Eesti elanikku ööpäevas.

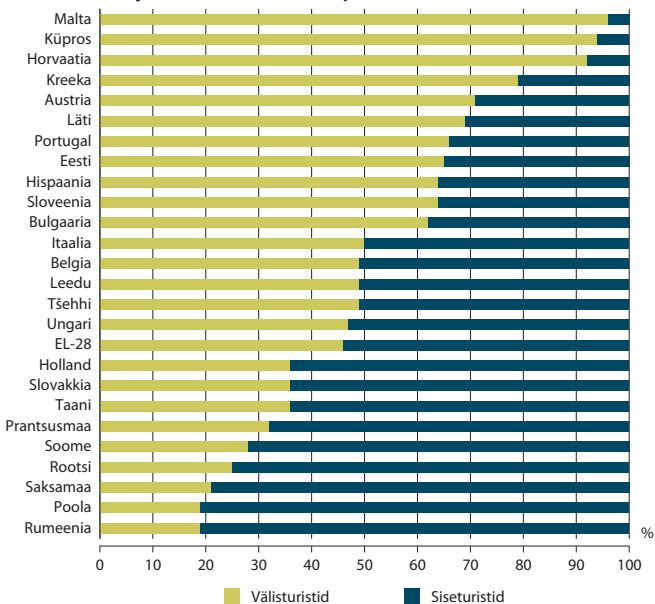
Majutusteenuseid kasutas 2015. aastal 1,9 miljonit välituristi, kes veetsid majutusettevõtetes kokku 3,8 miljonit ööd. Ligi kaks kolmandikku välituristidest saabus naaberriikidest Soomest, Venemaalt ja Lätist. Venemaa turiste oli majutusettevõtetes ligi kolmandiku võrra ja Soome turiste 1% vähem kui 2014. aastal. Läti turistide arv suurenes aastaga 13%. Aasta varasemast rohkem turiste saabus mitmest EL-i riigist ning Norrast ja Ameerika Ühendriikidest. Ka Aasia riikidest saabunud turistide arv suurenes.

## Majutusettevõtetes majutatud elukohariigi järgi, 2015

Riik	Majutatud	Ööbimised	Keskmiselt ööbimisi majutatu kohta
<b>Kokku</b>	<b>3 112 143</b>	<b>5 781 870</b>	<b>1,86</b>
Eesti	1 182 979	2 011 663	1,70
Välituristid	1 929 164	3 770 207	1,95
Soome	907 052	1 676 762	1,85
Venemaa	186 061	393 805	2,12
Läti	127 864	195 649	1,53
Saksamaa	116 088	241 400	2,08
Rootsi	71 087	144 504	2,03
Aasia riigid	63 182	101 127	1,60
Leedu	54 743	89 860	1,64



## Ööbimised majutusettevõtetes Euroopa Liidus, 2015<sup>a</sup>



<sup>a</sup> Andmed on hinnangulised. Iirimaa, Luksemburgi ja Suurbritannia andmed puuduvad.

# 18 Andmeallikad

## Andmeallikad

Statistikaamet, Eurostat, Maa-amet, WHO (Maailma Terviseorganisatsioon) Euroopa Regionaalbüroo andmebaas (HFA-DB), Tervise Arengu Instituut, Keskkonnaagentuur, Eesti Pank

## Veebilehekülgi Eesti kohta

Riigiportaal	<a href="http://www.eesti.ee">www.eesti.ee</a>
Presidendi kantselei	<a href="http://www.president.ee">www.president.ee</a>
Riigikogu	<a href="http://www.riigikogu.ee">www.riigikogu.ee</a>
Eesti Vabariigi Valitsus	<a href="http://www.valitsus.ee">www.valitsus.ee</a>
Välisministeerium	<a href="http://www.vm.ee">www.vm.ee</a>
Eesti Pank	<a href="http://www.eestipank.ee">www.eestipank.ee</a>
Eesti Instituut	<a href="http://www.estinst.ee">www.estinst.ee</a>
Teabekogu Eestist	<a href="http://www.estonica.org">www.estonica.org</a>
Turismiinfo	<a href="http://www.puhkaeestis.ee">www.puhkaeestis.ee</a>
Ettevõtluse Arendamise Sihtasutus	<a href="http://www.eas.ee">www.eas.ee</a>
Üldinfo Eesti kohta	<a href="http://www.estonia.eu">www.estonia.eu</a>
Eesti kultuurisündmuste kalender	<a href="http://www.kultuur.info">www.kultuur.info</a>
Arengufond	<a href="http://www.arengufond.ee">www.arengufond.ee</a>
Eesti Rahvusraamatukogu	<a href="http://www.nlib.ee">www.nlib.ee</a>
Eesti Muuseumide Infokeskus	<a href="http://www.muuseum.ee">www.muuseum.ee</a>
<b>Statistikaamet</b>	<b><a href="http://www.stat.ee">www.stat.ee</a></b>

## Märkide seletus

- .. mõiste pole rakendatav
- nähtust ei esinenud
- 0,0 näitaja väärtus väiksem kui pool kasutatud mõõtühikust
- EL-28 Euroopa Liidu 28 liikmesriiki
- EA-19 Euroala 19 liikmesriiki

### **Euroopa Liidu (EL) riigid:**

Austria, Belgia, Bulgaaria, Eesti, Hispaania, Holland, Horvaatia, Iirimaa, Itaalia, Kreeka, Küpros, Leedu, Luksemburg, Läti, Malta, Poola, Portugal, Prantsusmaa, Rootsi, Rumeenia, Saksamaa, Slovakkia, Sloveenia, Soome, Suurbritannia, Taani, Tšehhi, Ungari

### **Euroala (EA) riigid:**

Austria, Belgia, Eesti, Hispaania, Holland, Iirimaa, Itaalia, Kreeka, Küpros, Leedu, Luksemburg, Läti, Malta, Portugal, Prantsusmaa, Saksamaa, Slovakkia, Sloveenia, Soome

### **Majandusliku Koostöö ja Arengu Organisatsiooni (OECD) riigid:**

Ameerika Ühendriigid, Austraalia, Austria, Belgia, Eesti, Hispaania, Holland, Iirimaa, Iisrael, Island, Itaalia, Jaapan, Kanada, Korea, Kreeka, Luksemburg, Mehhiko, Norra, Poola, Portugal, Prantsusmaa, Rootsi, Saksamaa, Slovakkia, Sloveenia, Soome, Suurbritannia, Šveits, Taani, Tšehhi, Tšiili, Türgi, Ungari, Uus-Meremaa

### **Sõltumatute Riikide Ühenduse (SRÜ) riigid:**

Armeenia, Aserbaidžaan, Kasahstan, Kõrgõzstan, Moldova, Tadžikistan, Türkmenistan, Ukraina, Usbekistan, Valgevene, Venemaa

Statistikaamet on koostanud selle teatmiku koostöös Välisministeeriumiga.

Koostanud Marika Kivilaid, Mihkel Servinski, Greta Tischler

Toimetanud Kairit Pöder

Kujundanud Irmela Klooster

Fotod: Scanpix

Kirjastanud Statistikaamet, Tatari 51, 10134 Tallinn

Trükkinud Ofset OÜ, Paldiski mnt 25, 10612 Tallinn

Mai 2016

ISSN 2346-6057 (trükis)

ISSN 1736-8677 (PDF)

ISBN 978-9985-74-595-3 (trükis)

ISBN 978-9985-74-596-0 (PDF)

Autoriõigus: Statistikaamet, 2016

Väljaande andmete kasutamisel või tsiteerimisel palume viidata allikale.